

ZÁPADOČESKÁ UNIVERZITA V PLZNI

FAKULTA EKONOMICKÁ

Bakalářská práce

**Migrační pohyby obyvatelstva v Plzeňském kraji po
roce 2000 a problémy s nimi spojené**

**Migration of the population in the Pilsen region after
the year 2000 and problems associated with it**

Eva Kovářiková

Plzeň 2018

Čestné prohlášení

Prohlašuji, že jsem bakalářskou práci na téma

„Migrační pohyby obyvatelstva v Plzeňském kraji po roce 2000 a problémy s nimi spojené“

vypracovala samostatně pod odborným dohledem vedoucí bakalářské práce za použití pramenů uvedených v příložené bibliografii.

Plzeň dne 23. 4. 2017

.....

podpis autora

Poděkování

Ráda bych poděkovala Doc. PaedDr. Aleně Matuškové, CSc. za připomínky a poskytování užitečných rad při zpracování bakalářské práce.

Obsah

Úvod a cíle práce	7
1 Metodika	8
2 Hodnocení literatury a informačních zdrojů	11
3 Migrace	12
3.1 Migrace lidské populace	12
3.1.1 Členění migrace	13
3.2 Příčiny a dopady migrace	14
3.2.1 Příčiny migrace	14
3.2.2 Dopady migrace	15
4 Důsledky migrace	15
4.1 Urbanizace	15
4.2 Vylidňování obcí a stárnutí obyvatelstva.....	17
4.3 Příchod cizinců	18
5 Vybrané charakteristiky Plzeňského kraje.....	18
5.1 Administrativní členění a sídelní struktura.....	19
5.2 Obyvatelstvo	20
5.2.1 Vývoj počtu obyvatel.....	21
5.2.2 Věková struktura.....	23
5.2.3 Národnostní struktura a státní občanství.....	27
5.2.4 Struktura podle vzdělanosti	29
5.2.5 Bytová výstavba.....	31
6 Migrace v Plzeňském kraji	33
7 Případové studie.....	36
7.1 Kaceřov	37
7.2 Smědčice.....	39
7.3 Bílov.....	41
7.4 Nekvasovy	43
8 Identifikace problémů	46
8.1 Negativní důsledky suburbanizace	46
8.2 Úbytek a stárnutí obyvatelstva v obcích.....	47
8.3 Cizinci.....	47
8.4 Příhraniční regiony	47
9 Návrh řešení zjištěných problémů	48

9.1 Suburbanizace	48
9.2 Cizinci	48
9.3 Příhraniční regiony	49
Závěr	50
Seznam obrázků	52
Seznam tabulek	53
Seznam použitých zkratk	53
Seznam příloh	53
Seznam použité literatury	54
Přílohy	58
Abstrakt	83
Abstract	84

Úvod a cíle práce

Migrace je v poslední době jedním z mnoha diskutovaných a řešených témat. Je důležitou složkou pohybu obyvatelstva v prostoru charakteristickou i z hlediska jeho vývoje a podmiňujícím procesem ekonomického a společenského rozvoje. Její význam narůstá, a proto je potřeba se o ni zajímat, analyzovat ji, řešit její dopady a navrhovat opatření proti jejím negativním vlivům, protože migrační pohyby s sebou kromě mnohých výhod a pozitiv přinášejí i řadu problémů.

V České republice nabyla migrace nových rozměrů zejména v 90. letech, po skončení socialistického režimu, kdy došlo k uvolnění hranic. Dalším milníkem v novodobých dějinách byl vstup České republiky do Evropské unie v květnu roku 2004 a připojení k Schengenskému prostoru v prosinci roku 2007, kdy se do země přistěhovalo mnoho lidí z ciziny a byla tak podpořena zahraniční migrace.

V teoretické části práce jsou vysvětleny pojmy týkající se migrace a jejích důsledků. V další části jsou zpracována sekundární data a na základě jejich analýzy a vyhodnocení jsou identifikovány určité problémy, ke kterým v některých obcích Plzeňského kraje dochází.

Pro práci byly zvoleny celkem tři cíle. Prvním cílem práce je zhodnotit migrační pohyby na území Plzeňského kraje po roce 2000. Migrace je vymezena jako změna trvalého bydliště. Práce se věnuje migraci v jednotlivých administrativních jednotkách kraje a mezi nimi až na úroveň obcí.

Protože problematika migrace je aktuálním tématem, přináší i aktuální problémy, se kterými se potýká nejen české obyvatelstvo. Druhým cílem je tedy zjistit, k jakým problémům dochází v důsledku stěhování. Posledním cílem je navrhnout řešení těchto problémů.

1 Metodika

Teoretická část práce byla zpracována za pomoci odborných publikací týkajících se migračních pohybů v lidské populaci. Pro sběr informací o problematice posloužily tištěné knižní zdroje i odborné články v podobě elektronické.

Pro analýzu migračních pohybů z demografického hlediska byly použity vybrané ukazatele. Dělí se na absolutní a relativní. Za základní ukazatel, kterým se dá hodnotit migrační pohyb, považujeme hrubou migraci (objem příp. obrat migrace). Je to součet celkového objemu imigrantů a emigrantů vztahujících se k jedné územní jednotce. Tento ukazatel neporovnává výsledek pohybu jako je tomu u migračního salda, ale porovnává pohyb samotný.

Migračním saldem (neboli čistou migrací) označujeme konečný výsledek migrace. Jedná se o rozdíl počtu vystěhovalých a přistěhovalých a může nabývat záporných hodnot, kdy mluvíme o čisté emigraci nebo hodnot kladných, pak jde o čistou imigraci. Počítá se v konkrétním čase, většinou za jeden určitý rok.

Pro hodnocení migrace můžeme použít i ukazatele charakterizující intenzitu migrace ve vztahu ke střednímu stavu obyvatelstva. Označujeme je jako míry a jsou vhodné především pro sledování vnitřní migrace. Obvykle se vyjadřují relativně přepočtením na 1000 obyvatel středního stavu, tedy v promilích. Stěžejní je intenzita migračního obratu a intenzita migračního salda (Toušek a kol., 2008; Klufová a Poláková, 2010).

Zde jsou uvedeny vzorce pro výpočty vybraných migračních ukazatelů dle Touška (2008) a Klufové a Polákové (2010).

- **Hrubá migrace**

$$MO = I + E$$

- **Intenzita migračního obratu**

$$mmo = \frac{I + E}{\bar{S}} \cdot 1000 [\text{‰}]$$

- **Čistá migrace**

$$MS = I - E$$

- **Intenzita migračního salda**

$$mms = \frac{I - E}{\bar{S}} \cdot 1000 [\text{‰}]$$

kde: I ... počet přistěhovalých,
 E ... počet vystěhovalých,
 \bar{S} ... střední stav obyvatelstva.

Obyvatele jsme analyzovali i z hlediska jejich struktury. Zajímala nás věková struktura, pohlaví, národnost nebo úroveň vzdělání.

Ukazatelem délky života je naděje dožití. Někdy se používá i termín střední délka života. Je výsledkem úmrtnostních tabulek a dá se uvádět dvěma možnými způsoby: a) od narození – a pak znamená, jakého věku se v průměru dožije každé narozené dítě, nebo b) od určitého věku – udává, kolik let života mají příslušníci dané generace ještě před sebou. Tento ukazatel je vhodný pro mezinárodní srovnávání. Závisí zejména na nemocnosti (respektive jejímu poklesu) související se zkvalitňováním zdravotní péče a podmínek pro život (Kalibová a kol., 2009). Podle ČSÚ naděje dožití znamená: *počet let, která pravděpodobně ještě prožije osoba právě x-letá za předpokladu, že po celou dobu jejího dalšího života se nezmění řád vymírání zjištěný úmrtnostní tabulkou.* (Základní tendence vývoje Plzeňského kraje, 2016).

V práci byl pro zhodnocení uvedených ukazatelů použit vzorec pro výpočet indexu stárí, který znázorňuje podíl osob starších 65 let na 100 osob mladších 15 let.

Mezi ukazatele, kterými lze hodnotit úroveň vzdělanosti, patří mimo jiné i index vzdělanosti. Zahrnuje všechny úrovně vzdělání obyvatelstva a ukazuje jejich celkovou kvalitu vzdělanosti. Pro hodnocení vzdělanosti jsme jednotlivé kategorie dat rozdělili do 4 skupin podle úrovně vzdělání. První skupina zahrnuje osoby bez vzdělání, se základním vzděláním a ty, u kterých informace nebyly zjištěny (SK_1). Do druhé skupiny patří lidé se středoškolským vzděláním bez maturity (SK_2). Třetí kategorie obsahuje středoškolsky vzdělané osoby s maturitou a absolventy vyšších odborných škol (SK_3) a poslední skupinu tvoří osoby se vzděláním vysokoškolským (SK_4). Každé skupině byla přiřazena jiná váha. Vzorec pro výpočet indexu vypadá následovně:

$$I_{vz} = \frac{\sum_{n=1}^4 n \cdot SK_n}{x}$$

kde: x ... počet obyvatel starších 15 let

Index vzdělanosti může nabývat hodnot od 1 do 4, přičemž 1 by znamenala 100 % obyvatel s nejnižším nebo žádným vzděláním (viz SK_1). Tedy čím je vyšší hodnota indexu, tím vyšší je i počet více vzdělaných obyvatel v regionu.

Ke shromáždění sekundárních dat týkajících se vývoje počtu obyvatelstva v kraji a jeho struktury byla použita statistická data z Českého statistického úřadu. Pro sběr demografických údajů za jednotlivé administrativní jednotky od kraje až na úroveň obcí posloužila Databáze demografických údajů za obce ČR, statistické ročenky, Veřejná

databáze Českého statistického úřadu a výsledky ze Sčítání lidu, domů a bytů z roku 2001 a 2011. Nejnovější data jsou dostupná většinou k 31. lednu roku 2016. Data byla utříděna do přehledných tabulek v tabulkovém procesoru MS Excel a následně byly vytvořeny grafy v textovém procesoru MS Word, ve kterém je také zpracována celá práce.

Vizualizace dat byla uskutečněna pomocí mapových výstupů vytvořených v aplikaci ArcMap programu ArcGIS Desktop. Jako podklady pro mapy byla použita data z Digitální vektorové geografické databáze České republiky ArcČR 500.

Následné hodnocení výsledků bylo provedeno metodou vysvětlujícího popisu a interpretace kartografických výstupů. Změny jednotlivých jevů byly porovnávány v čase pomocí analýzy časových řad i v prostoru.

Na základě hodnocení výše uvedených ukazatelů jednou z metod vícekriteriálního hodnocení variant byly vybrány čtyři obce, dvě s nejhoršími a dvě s nejlepšími výsledky. K tomuto výsledku jsme dospěli pomocí metody bodovací, kdy každé obci byl v rámci ukazatelů udělen určitý počet bodů, podle hodnot, kterých ukazatel nabýval. Počet bodů byl poté sečten a bylo sestaveno pořadí jednotlivých obcí.

Nakonec došlo k závěrečné syntéze a vyhodnocení zjištěných poznatků.

2 Hodnocení literatury a informačních zdrojů

Pro vytvoření práce byly využity odborné publikace, skripta a další sekundární zdroje v tištěné i elektronické podobě.

Stěžejním zdrojem teoretických informací a vzorců pro výpočty ukazatelů v praktické části práce byla Ekonomická a sociální geografie od Václava Touška a kol. (2008). Především kapitoly Geografie obyvatelstva a Geografie sídel, ve kterých se autoři zabývají zejména základními pojmy týkající se rozmístění, struktury a dynamiky obyvatelstva a také vývojem sídelních systémů. Sídelní vývoj na úrovni městských regionů zkoumal van den Berg (1982), který na modelu stadií městského vývoje popsal čtyři pravidelně se po sobě opakující fáze urbanizačních procesů. Slabiny tohoto modelu s důrazem na jeho necykličnost jsou ukázány v článku od autorů Sýkory a Posové (2011).

Urbanizační procesy dále zkoumá Ouředníček a kol. (2013) v knize Sub Urbs: krajina, sídla a lidé a také Hnilička (2012), který poukazuje na problémy suburbanizace v kontextu nekontrolovaného zastavování ploch vedoucího ke vzniku „sídelní kaše“. Další články týkající se tematiky urbanizace jsou k dohledání na webové stránce suburbanizace.cz.

Z odborné literatury bych pak chtěla zmínit publikaci Česká společnost stárne od Ladislava Rabušice (1995), který se zde dopodrobna zabývá českou populací a jejím stárnutím, které do společnosti přináší určité problémy. Řeší i problematiku odchodu do důchodu a jejich financování.

Migranti se v poslední době více stěhují kvůli kvalitnějšímu životnímu prostředí. Tímto fenoménem, tedy amenitní migrací, se podrobně zabývá Bartoš a kol. (2011).

Pro sběr sekundárních dat byla využívána data především z Českého statistického úřadu. Nejnovější demografické údaje týkající se všech územních celků od Plzeňského kraje až na úroveň obcí jsou dostupné k 31. 12. 2016. Ke zjištění počtu obyvatel a jejich dynamiky posloužila Databáze demografických údajů za obce ČR. Informace o věkové struktuře a bytové výstavbě byly získávány z Veřejné databáze Českého statistického úřadu. Úroveň vzdělanosti a informace týkající se národnosti jsou uvedeny ve výsledcích Sčítání lidu, domů a bytů 2001 a 2011. O migrantech ze zahraničí se píše v publikaci Cizinci v České republice 2017, vydanou ČSÚ. Další informace byly dohledávány ve statistických ročenkách a na webových stránkách RISY.cz.

3 Migrace

3.1 Migrace lidské populace

Dle Touška (2008) se formy demografické dynamiky obyvatelstva dají rozdělit do tří kategorií. Jedná se o pohyb přirozený, sociálně-ekonomický a mechanický. K přirozenému pohybu dochází rozením a umíráním obyvatel. Zahrnuje procesy jako je porodnost (natalita) a úmrtnost (mortalita). Sociálně ekonomický pohyb charakterizuje přesun obyvatelstva v rámci jednotlivých sociálních skupin (změna zaměstnání, rodinného stavu,...). Třetí kategorií je mechanický pohyb (mobilita), který zahrnuje všechny přesuny obyvatelstva v prostoru - především pohyb migrační, tedy imigraci a emigraci obyvatel, který je vymezen jako změna trvalého bydliště. Mezi posledními dvěma kategoriemi se vyskytují určité vztahy. Stěhování často bývá zapříčiněno změnou pracovního místa apod. (Toušek a kol., 2008).

Důsledkem migrace jakožto nejvýznamnější součásti územních pohybů obyvatelstva dochází ke změnám v prostorovém uspořádání obyvatelstva a k ovlivňování demografické, ekonomické a sociální struktury. Je to pohyb obyvatel dvěma směry, kdy účastníky pohybů nazýváme emigranty (vystěhovalými) a imigranty (přistěhovalými) (Toušek a kol., 2008). Emigrací se rozumí dobrovolné či nucené přestěhování na jiné místo dočasně nebo trvale. Opakem je imigrace, při které dochází k přistěhování do určitého sídelního útvaru (Kalibová a kol., 2009). Pokud dojde k návratu obyvatele tam, odkud emigroval, jedná se o tzv. reemigraci. Můžeme se setkat i s pojmem repatriace, což znamená návrat obyvatel na místa, z nichž byli vystěhováni násilně (Toušek a kol., 2008).

Dále Toušek (2008) rozděluje typy prostorových pohybů do čtyř základních kategorií. První jsou dočasné změny pobytu neboli sezónní migrace, kdy dochází ke změnám bydliště na určitou dobu a místo trvalého pobytu se zároveň nemění. Potom se jedná o pravidelné pohyby, kterými se označují pohyby ekonomicky aktivních obyvatel, zejména při dojížděcí z místa bydliště do zaměstnání. Do této kategorie se dá zařadit i dojížděčka žáků a studentů do škol. Charakteristickým znakem těchto pohybů je jejich relativní periodicitu (pravidelnost), proto se někdy označují jako kyvadlová migrace. Třetí kategorií jsou nepravidelné dočasné pohyby obyvatelstva (turbulence), kdy obyvatelé migrují zejména za účelem rekreace. Mezi tyto pohyby nejčastěji řadíme dojížděčku za rekreací, nákupy a službami, nebo do zaměstnání či škol apod. Posledním a pro práci nejzásadnějším typem prostorových pohybů je migrace obyvatelstva. Jak bylo zmíněno

výše, jedná se o jednorázový pohyb, při kterém dochází ke změně trvalého bydliště. Může docházet ke stěhování jak uvnitř určité sídelní struktury, tak mezi regiony, tak i v rámci jednotlivých států. V České republice (dále jen ČR) jsou statisticky zjišťovány pouze informace o migracích překračujících administrativní hranice obce (Mládek, 1992 a Drbohlav, 1999 in Toušek a kol., 2008). Migrace či stěhování znamená prostorové přemísťování osob nejčastěji přes hranice administrativních jednotek, spojené se změnou místa bydliště na určitou dobu nebo natrvalo (Kalibová a kol., 2009). Přestěhování nemá žádnou mezinárodní definici. V ČR se statisticky sleduje změna obce trvalého pobytu a změna městského obvodu v rámci Prahy (Klufová a Poláková, 2010).

3.1.1 Členění migrace

Podle území lze migraci dělit na vnitřní migraci a vnější migraci. Jako vnější migrace se označuje změna místa bydliště za hranice určité sídelní jednotky. V případě změny pobytu za hranice státu se nazývá migrací mezinárodní. Za vnitřní migraci považujeme migraci, která se uskutečňuje v rámci území jednoho státu (či jedné územní jednotky). K pohybům v rámci jedné administrativní jednotky může docházet ve dvou směrech. Buďto z venkova do měst (a opačně) nebo ve směru město – město, venkov – venkov (Klufová a Poláková, 2010; Toušek, 2008). Do vnitřní migrace patří také migrace uvnitř krajů a okresů a mezi nimi (Scholzová, 1996).

Kromě migračních směrů, které vyjadřuje podíl emigrace a imigrace z hlediska jedné konkrétní územní jednotky, lze migraci hodnotit také z hlediska proudů migrace. Tyto proudy tvoří počet migrantů, který odchází ze stejného místa a počet migrantů přicházející do stejného místa. Migrační proudy mají vliv na strukturu osídlení (Sociologická encyklopedie, 2017).

Migrace se dá dělit i z hlediska dobrovolnosti, a to na migraci dobrovolnou a nucenou. Nejrozšířenější kategorií po celém světě je migrace dobrovolná. Naopak násilnou migraci můžeme očekávat v místech válečných střetů, výskytu přírodních katastrof apod. (Stojanov, 2008 in Bartoš, 2011).

Dalším hlediskem je hledisko legálnosti. O nelegálních migrantech lze mluvit až od 20. let 20. století. Nelegální migrace je obecně spojována s nebezpečím. Jako příklad můžeme uvést ekonomickou migraci nebo odchod obyvatel z nedemokratických či totalitních zemí (Drbohlav, Jánská, 2009 in Bartoš, 2011). Stejně jako volný pohyb přes

hranice nebo zrušení vízových povinností je nelegální migrace jedním z ovlivňujících faktorů, proč nelze přesněji zaznamenávat zahraniční migraci (Knausová, 2008a).

3.2 Příčiny a dopady migrace

3.2.1 Příčiny migrace

Za migrací stojí řada důvodů. Lidé mohou migrovat, aby zlepšili svoji ekonomickou situaci nebo aby se vyhnuli občanským sporům, pronásledování nebo přírodním katastrofám. Existují tzv. push a pull faktory, které povzbuzují jednotlivce k migraci. Za push faktory považujeme ty, které nutí obyvatele vystěhovat se ze sídelní jednotky. Pro Evropu je charakteristická migrace motivovaná zejména ekonomicky, kdy chování obyvatel značně ovlivňuje hospodářská situace. Nejčastěji se jedná o nedostatek pracovních míst nebo chudobu, kdy migranti hledají výhodnější zaměstnání. Přibližně polovina zahraničních migrantů opustila domov právě kvůli lepším pracovním podmínkám a životní úrovni (International Labour Office 2008 in Globalization 101). Můžeme se setkat i s tzv. sezonní migrací. V zemích mimo Evropu se jedná o migraci, která je způsobena nevhodnou bezpečnostní situací. Migranty nutí překročit národní hranice faktory jako válka, občanské spory a politické a náboženské pronásledování, kdy mohou být lidé považováni za uprchlíky nebo žadatele o azyl. V poslední době se pak setkáváme s migrací zapříčiněnou zhoršením podmínek životního prostředí. Environmentální migranti se dají rozdělit do tří skupin podle kvality prostředí. Do první skupiny patří obyvatelé, kteří nejsou ohroženi na zdraví, ale sami chtějí změnit oblast svého bydliště (většinou se jedná o velká města nebo průmyslové zóny). Druhou skupinou jsou lidé, kteří museli změnit místo pobytu kvůli negativním změnám životního prostředí, které už je mohou ohrožovat. Poslední skupina byla přinucena opustit území v rámci jeho rozvoje. Jako příklad můžeme uvést výstavbu přehrady Tři soutěsky v Číně nebo těžbu hnědého uhlí v ČR. Mezi další environmentální problémy patří přírodní katastrofy, hladomor nebo různé populační choroby (Globalization 101; Bartoš, 2011).

Zvláštním typem migrace je pak migrace amenitní, kdy lidé chtějí žít v co nejlepším socio-kulturním prostředí. Rozlišujeme dvě formy, a to migraci za lepším životním prostředím a za kulturními zvláštnostmi. Obě dvě formy směřují převážně z měst na venkov (Bartoš, 2011). V ČR bývají nejčastěji uváděny důvody spojené se změnou zaměstnání, bytové, zdravotní a rodinné (Knausová, 2008b). Klufová a Poláková považují za důvody vnitřní migrace lepší pracovní podmínky, vzdělávání, atraktivnost

pracovních nabídek, kvalitu života, míru nezaměstnanosti, občanskou a technickou vybavenost, dostupnost služeb a úroveň dopravy (Klufová a Poláková, 2010).

Opakem push faktorů jsou pull faktory, které svými pozitivními aspekty lákají obyvatele k migraci do rozvinutějších zemí. Znovu sem patří ekonomické důvody, kdy se právě v těchto oblastech nacházejí vyšší životní standardy a vyšší mzdy (i za stejnou práci). Je zde také větší jistota dobrého žití i v nezaměstnanosti např. sociální dávky. Některé migranty přitahují země s politickou a náboženskou svobodou, jelikož jsou ve své zemi diskriminováni a pronásledováni za odlišné politické názory, náboženství nebo rasu. Jako další faktory můžeme uvést mimořádnou lékařskou péči, dobrou úroveň vzdělání apod. (Globalization 101).

3.2.2 Dopady migrace

Dopady migrace přinášejí hospodářské výhody i nevýhody. Imigrace poskytuje hostitelským zemím levnou pracovní sílu, ale může způsobit i nespokojenost a strach. Dochází k diskriminaci, obviňování ze snižování mezd a spojování migrantů s trestnou činností. Vysoká míra přistěhovalectví zvyšuje velikost obyvatelstva s nízkými příjmy. Země odkud lidé emigrují pocítují ztrátu mladých, zdatných a vzdělaných občanů (tzv. „odliv mozků“), ale dochází zde i ke krátkodobým ekonomickým přínosům v rámci remitencí. Migrace má značný vliv i na kulturu jednotlivých zemí (Globalization 101).

„Problémem není přistěhovalectví; je to integrace, zejména na trhu práce. Pokud neexistují žádné pracovní pozice, důsledkem je segregace, problémy s bydlením a rozdělená města.“ (Traynor, 2010 in Globalization 101).

4 Důsledky migrace

4.1 Urbanizace

Migrační proudy lze posuzovat i z hlediska sídelních systémů. V tomto kontextu se hovoří o procesu urbanizace (Bartoš, 2011). Toušek (2008) definuje proces urbanizace jako změnu sociálně-prostorových forem společnosti v důsledku její modernizace, při které dochází zejména k růstu měst. Nejčastěji chápeme urbanizaci z hlediska geograficko-demografického, kdy ji můžeme charakterizovat jako koncentraci obyvatelstva do městských sídel. Na koncentrační urbanizační procesy měla značný vliv industrializace (Toušek a kol., 2008). Urbanizace je nejen procesem poměšťování

obyvatelstva, ale zároveň se tímto pojmem označuje šíření tzv. městského způsobu života (Scholzová, 1996). Lze ji chápat jako proces přeměny z rurálního na urbánní prostředí (Ouředníček a kol., 2013).

Rozlišujeme dva procesy vývoje sídelního systému – koncentrační a dekoncentrační, mezi které patří čtyři fáze – urbanizace, reurbanizace, suburbanizace a desurbanizace (neboli kontraurbanizace). Urbanizace znamená koncentraci obyvatel zejména v městském regionu, která dominuje nad jeho zázemím, kdy celá aglomerace roste. Poté následuje fáze suburbanizační, při které dochází ke snížení růstu případně i k úbytku obyvatel v jádru a obyvatelstvo se přesouvá za administrativní hranice města. V celé aglomeraci zatím stále zatím počet obyvatel přibývá. Zvětšuje se i území, které je zatíženo novou zástavbou. To přestává platit v průběhu deurbanizace, která je typická snížením populace či stagnací v jádrové oblasti i v jejím zázemí, většinou z environmentálních důvodů. Poslední fází - reurbanizací, se rozumí postupné ožívování centra a dochází k vyvážení vývoje populace v aglomeraci celého města. Rozdílný rozvoj jádra a zázemí tedy může charakterizovat různé formy proměn městských regionů, které vnímáme jako urbanizační proces. V současné době žije v městských sídlech přibližně polovina světové populace (Toušek a kol., 2008; Sýkora a Posová, 2011).

Jedním z intenzivních procesů, který mění sídelní strukturu našich zemí je suburbanizace. Hlavním důvodem je lepší cenová dostupnost bydlení mimo centra měst. Pro suburbanizaci je charakteristické rozšiřování území města novou zástavbou za jeho administrativní hranice, při kterém dochází ke vzniku satelitních sídel. Během tohoto procesu se z celé oblasti města do jeho zázemí přesouvají nejen obyvatelé, ale i jejich aktivity a některé funkce (Bartoš, 2011).

Hnilička (2012) popisuje proces podobný suburbanizaci, založený na neuspořádaném shluku staveb. Okrajové části území za administrativní hranicí města jsou postupně zahlcovány zástavbou, která je velmi řídká a neodpovídá městskému charakteru. Vytváří se tzv. suburbie a dochází k vyliďňování centrálních oblastí. Toto prostorové rozpínání se nejčastěji označuje jako urban sprawl, česky sídelní kaše. Důvodem je atraktivní bydlení na předměstí v rodinných domech se zahradou, které je považováno za ideální (Hnilička, 2012).

V poslední době se také častěji můžeme setkat s kontraurbanizací, která patří stejně jako suburbanizace mezi dekoncentrační procesy, při kterých dochází k odchodu obyvatel

z měst na venkov. Je charakteristická úbytkem počtu obyvatel celého regionu. Obyvatelstvo se tedy stěhuje z jádrových oblastí i z jejich zázemí. Rozdíl můžeme najít v životním stylu obyvatel, kdy v suburbiích je zachován spíše městský způsob života, zatímco z pohledu kontraurbanizace se jedná o únik od městského prostředí směrem k venkovu a lepšímu životnímu prostředí. Život ve venkovských sídlech je takto pozitivně ovlivňován.

4.2 Vylidňování obcí a stárnutí obyvatelstva

Po roce 2000 pokračoval v celé populaci značný nárůst počtu starých lidí. V důsledku migrace dochází k odlivu mladých lidí z vesnic do měst a v některých venkovských obcích tak zůstává spíše obyvatelstvo vyššího věku. Je potřeba rozlišovat několik významů, kterých pojem stárnutí může nabývat. Z biologického hlediska můžeme stárnutí chápat jako zvyšování věku jedince během celého života od narození až do smrti. Z hlediska demografického se stárnutí dotýká celé populace. Charakteristický je pro něj rychlejší nárůst starších věkových skupin na úkor zbytku obyvatelstva. Dochází ke zvyšování věkového mediánu, který rozděluje populaci na dvě stejně části (starší a mladší osoby) (Kalibová a kol., 2009).

Demografickým stárnutím rozumíme proces, který se projevuje změnou věkové struktury ve prospěch obyvatelstva v poproduktivním věku. Dochází k němu kvůli změnám v charakteru reprodukce populace. Stárnutí populace můžeme hodnotit tím, jak velký podíl starých osob se v populaci nachází nebo za pomoci tzv. indexu stárnutí. Index stárnutí se v současné době v Evropě dostal na hraniční hodnotu 100 %, při které začíná převažovat starší složka obyvatelstva. V rámci ostatních kontinentů je velmi hluboko pod touto hranicí (Toušek a kol., 2008). S problémem se potýkají zejména v rozvinutých zemích (Scholzová, 1996).

Demografické stárnutí lze rozdělit na dva typy. Podíl starých osob se v populaci zvyšuje vlivem poklesu úrodnosti (typ 1), zlepšování poměrů úmrtnosti (typ 2) a tím pádem se prodlužuje naděje dožití. Oba tyto typy probíhají nejčastěji současně. Opačným procesem je tzv. demografické mládnutí, které se vyskytuje jen lokálně a na krátký časový úsek. Klade důraz na péči o matku a dítě a jejich zvýšené nároky např. na zajištění vzdělání nebo pracovních příležitostí (Kalibová, 2003).

4.3 Příchod cizinců

Česká republika nepatří mezi země s vysokým podílem cizinců, i přesto si za místo svého pobytu volí Českou republiku mnoho obyvatel jiných zemí z mnoha různých důvodů. Nejčastěji jsou to ty ekonomické, kdy zde imigranti hledají zaměstnání. Mezi další důvody patří rodina, studium, politické pronásledování nebo ekonomická situace.

Za cizince považujeme fyzické osoby, které nejsou státními příslušníky České republiky. Od 1. ledna 2014 je v České republice umožněno dvojí státní občanství. Český statistický úřad rozeznává tři kategorie cizinců pobývajících na území ČR - občané zemí Evropské unie, občané zemí mimo EU (občané třetích zemí) a „ostatní“ cizinci. Do kategorie ostatních cizinců spadají žadatelé o dočasnou nebo mezinárodní ochranu a také cizinci, kteří v České republice pobývají nelegálně. OSN doporučuje uvádět ve statistikách zahraniční migrace pobyt delší než jeden rok, jelikož pobyt od 3 do 12 měsíců je považován za krátkodobý a nevede ke změně obvyklého pobytu (ČSÚ, 2017c).

Cizinci se mohou v České republice živit jako podnikatelé nebo vydělávat jako zaměstnanci. Na našem trhu práce mají důležitou roli. Vyrovnávají totiž ztrátu přirozené změny obyvatelstva, ale jeho strukturu zatím nijak výrazně neovlivňují. Údaje o jejich zaměstnanosti na našem území eviduje Ministerstvo práce a sociálních věcí České Republiky (MPSV ČR) (ČSÚ, 2017d).

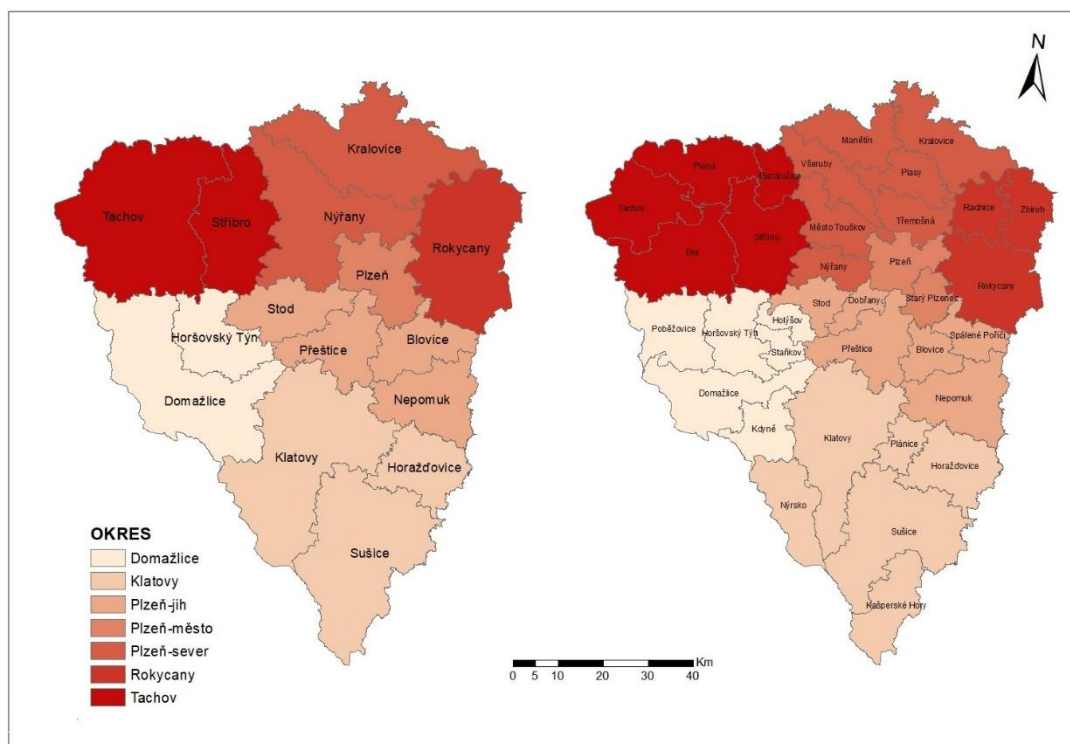
5 Vybrané charakteristiky Plzeňského kraje

Plzeňský kraj se nachází na jihozápadě České republiky. Jeho poloha mezi Prahou a zeměmi západní Evropy se považuje za výhodnou z mnoha hledisek. Na západě tvoří státní hranici spolu s Německem, respektive s jeho největší spolkovou zemí Bavorskem. Na území České republiky sousedí s krajem Jihočeským, Středočeským, Ústeckým a Karlovarským. Se svými 7 649 km² je třetím největším krajem v republice (ČSÚ, 2018b). Na území kraje nalezneme velmi rozmanité přírodní podmínky. Jejich odlišnost je dána především reliéfem krajiny. Plzeňský kraj nabízí kvalitní životní prostředí zejména v horských oblastech Šumavy, Českého lesa nebo Brd a v dalších chráněných územních celcích jako je Chráněná krajinná oblast Šumava, Chráněná krajinná oblast Český les, Chráněná krajinná oblast Křivoklátsko nebo Chráněná krajinná oblast Slavkovský les. Naopak nepříznivé podmínky pro život z hlediska životního prostředí má Plzeňská aglomerace, zatížená vysokou koncentrací průmyslových aktivit a dopravou (ČSÚ, 2018b).

5.1 Administrativní členění a sídelní struktura

Od 1. ledna 2000 se Plzeňský kraj skládá celkově ze 7 okresů – Domažlice, Klatovy, Plzeň-jih, Plzeň-město, Plzeň-sever, Rokycany a Tachov. Největším územním celkem je okres Klatovy a naopak nejmenší rozlohu má okres Plzeň-město. Po zrušení některých kompetencí a pravomocí okresních úřadů je v červnu roku 2002 do jisté míry převzalo 35 obcí s pověřeným obecním úřadem (POU) a 15 obcí s rozšířenou působností (ORP) (obr. č. 1). Z hlediska osídlení patří mezi základní územní samosprávné celky venkovské obce a města. Po několika změnách ve vývoji sídelní struktury se jejich počet v roce 2003 stabilizoval a od té doby má Plzeňský kraj 501 obcí z toho 57 měst a 12 městysů (v roce 2016). Zrušení vojenského území Brdy v roce 2016 způsobilo změnu katastrální výměry ve prospěch některých obcí z SO ORP Rokycany a Blovice. Co se týče struktury osídlení, v roce 2016 byl podíl městského obyvatelstva z celkového počtu obyvatel větší než dvě třetiny (ČSÚ, 2017b). Plzeňský kraj je charakteristický vysokým počtem malých sídel, která jsou rozmístěna nerovnoměrně. Nachází se zde 457 venkovských obcí do 2 000 obyvatel a jen 44 sídel městského charakteru nad 2 000 obyvatel (ČSÚ, 2018b).

Obr. č. 1 – SO ORP a SO POU v jednotlivých okresech Plzeňského kraje, 2018

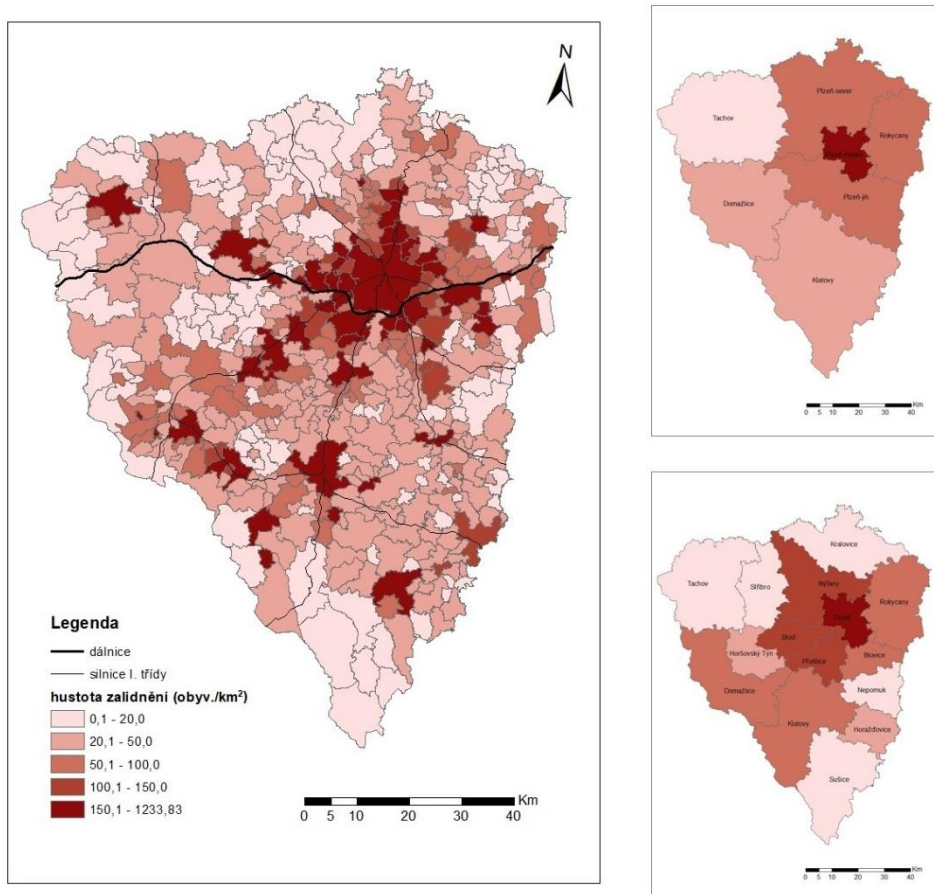


Zdroj: ArcČR 500

5.2 Obyvatelstvo

Plzeňský kraj je třetím největším krajem v ČR co se týče rozlohy, avšak z hlediska počtu obyvatel se řadí až na 9. místo. Na území žilo (k 31. 12. 2016) 578 629 obyvatel. Oproti průměru ČR má tedy výrazně nižší hustotu zalidnění, a to jen 75,6 obyvatel/km² (ČSÚ, 2017b). Typické je velmi nerovnoměrné rozložení obyvatelstva v kraji. Nejřidčeji jsou osídleny pohraniční okresy, naopak hustě osídlené okresy najdeme v blízkosti okresu Plzeň-město, který v roce 2016 zahrnoval téměř třetinu obyvatel celého kraje. Vyšší hustotu obyvatel nalezneme také v blízkosti hlavních komunikací (obr. č. 2). Významná jsou čtyři města o počtu obyvatel od 10 do 20 tisíc (Sušice, Tachov, Rokycany a Domažlice). Jediným městem s počtem obyvatel od 20 do 50 tisíc jsou Klatovy, které měly (k 31. 12. 2016) 22 378 obyvatel (ČSÚ, 2018c). Města střední velikosti v rozmezí od 50 do 100 tisíc obyvatel zde chybí. Plzeň je se svými 170 548 obyvateli (k 31. 12. 2016; ČSÚ, 2018c) jediným městem v kraji v kategorii s počtem obyvatel vyšším než 100 tisíc. (ČSÚ, 2017b).

Obr. č. 2 – Hustota zalidnění v Plzeňském kraji, 2016



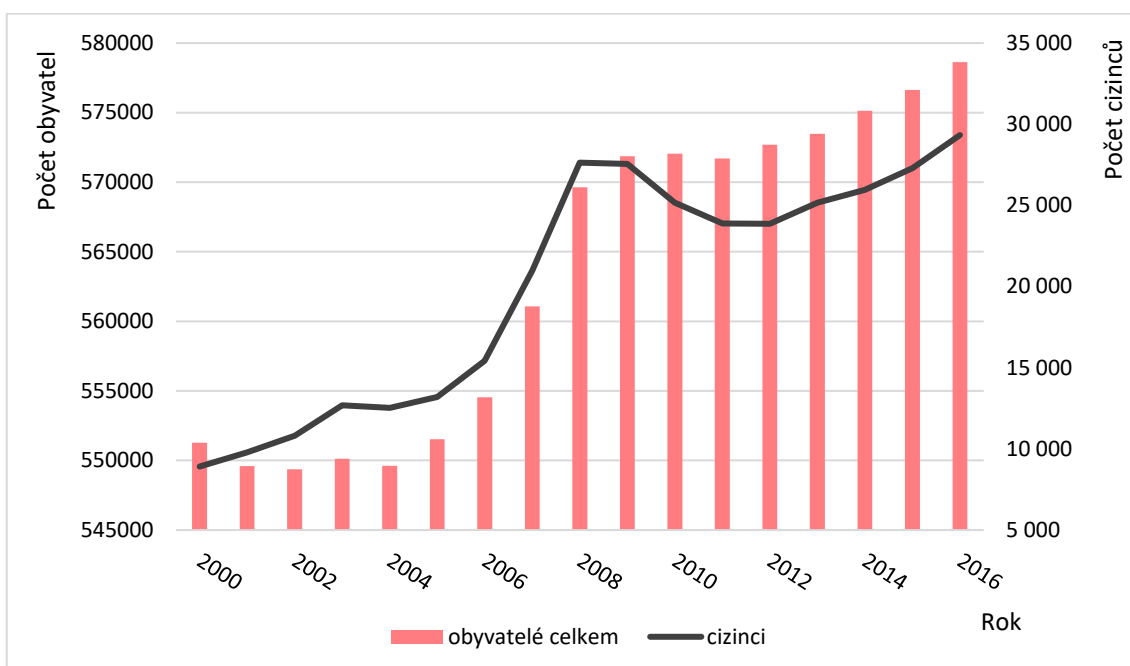
Zdroj: ArcČR 500

Nižší hustota zalidnění obyvatelstva v příhraničních regionech kraje je zapříčiněna méně vhodnými přírodními podmínkami, které se v horských a podhorských oblastech vyskytují. Na osídlení měly vliv také historické události. Oblast pohraničí byla těsně před začátkem 2. světové války odtržena a patřila k tzv. Sudetům a české obyvatelstvo bylo z tohoto území vykázáno. Po skončení války došlo k odsunu Němců. V polovině 20. století došlo na území k vytvoření pohraničního pásma a některé vesnice tak musely být vysídleny. Oblast byla průběžně doosidlována, což nikdy úplně nenastalo a počet obyvatel se nevyrovnal předválečnému stavu. Nižší osídlení přináší příhraničním regionům ekonomické nevýhody, které mají vliv na úroveň jejich hospodářství. Na druhou stranu se v pohraničí nacházejí chráněné krajinné oblasti a jeden národní park, které tak nejsou příliš zatěžovány. Zvyšující se hustota zalidnění směrem do vnitřku kraje je patrná zejména v okolí Plzně, která je centrem nejen služeb a hospodářského života, ale i toho společenského. Výhodou je její snadná silniční a časová dostupnost až do středu města a také napojení na dálnici D5.

5.2.1 Vývoj počtu obyvatel

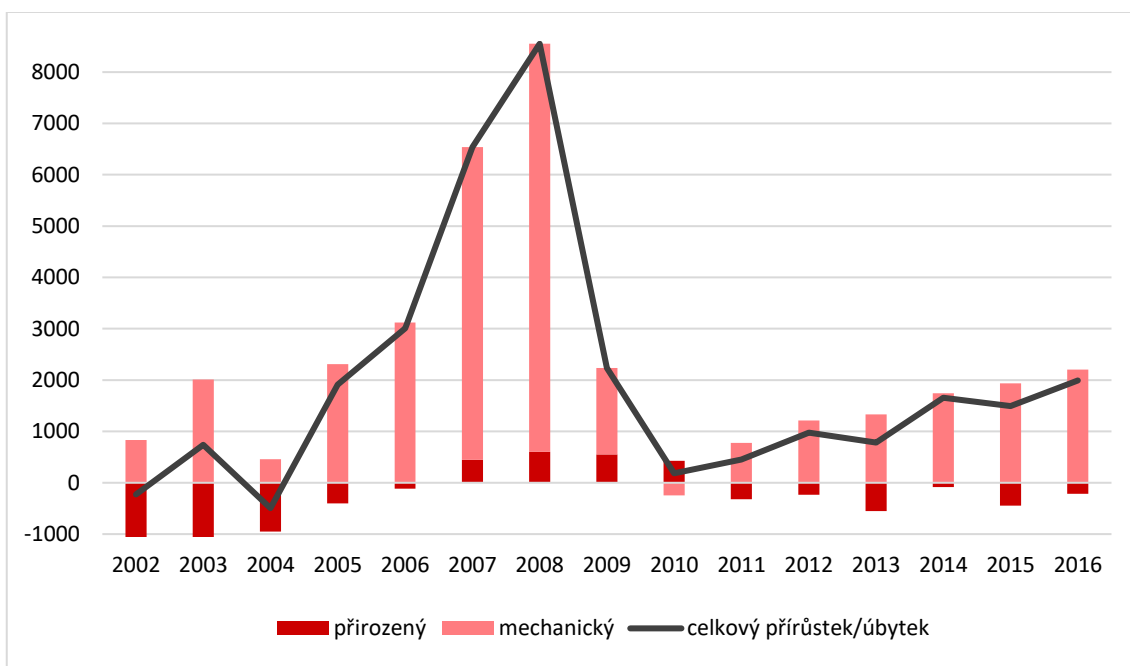
Obrázek č. 3 znázorňuje celkový počet obyvatel od roku 2000 do roku 2016. Je zaznamenán jeho mírný růst. V roce 2000 bylo v kraji 551 281 obyvatel, v roce 2016 se jejich počet zvýšil na 578 629 obyvatel (ČSÚ, 2018a). Obrázek znázorňuje také počty cizinců v kraji ve sledovaném období. V obou případech bylo největších přírůstků dosaženo mezi roky 2005 a 2008. V tomto období, tedy těsně po vstupu ČR do Evropské unie a následnému připojení k Schengenskému prostoru, se do kraje přistěhoval vysoký počet obyvatel, což dokazuje obrázek č. 4, který znázorňuje jak mechanický, přirozený, tak i celkový pohyb v kraji. Můžeme tedy říci, že růst počtu obyvatel je způsoben především zahraniční migrací. Od roku 2009 do roku 2011 došlo k mírnému poklesu cizinců na území, který byl zapříčiněn ekonomickou krizí. Od té doby se jejich počet znovu mírně zvyšuje (obr. č. 3). V roce 2000 bylo v kraji zaznamenáno 8 913 cizinců. Do roku 2016 se jejich počet zvýšil až trojnásobně, a to na 29 331 (ČSÚ, 2017c).

Obr. č. 3 - Vývoj počtu obyvatel a počtu cizinců Plzeňského kraje od roku 2000 do 2016



Zdroj: ČSÚ, 2017c a ČSÚ, 2018a

Obr. č. 4 - Změny v počtu obyvatel Plzeňského kraje v letech 2002-2016

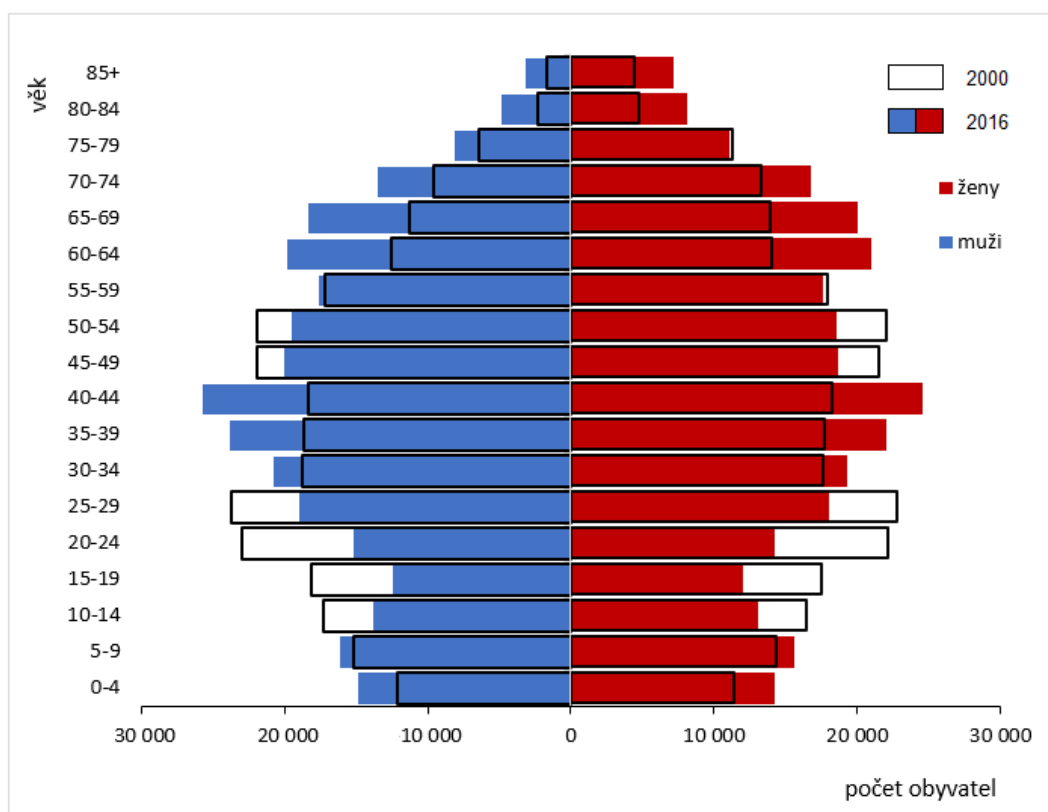


Zdroj: ČSÚ, 2018c

5.2.2 Věková struktura

Věková struktura je odrazem dlouhodobého demografického vývoje obyvatelstva. Vliv na ni mají změny v úhrnu porodnosti, která je nízká, dále změny týkající se úmrtnosti, jejíž stav se zlepšuje, a nebo zahraniční migrace. Nově přistěhovalí z ciziny jsou převážně ve věku do 30 let. Věk cizinců, kteří zde již pobývají se pohybuje mezi 25 a 40 lety (Program rozvoje Plzeňského kraje 2014+). Z obrázku č. 5 je viditelné, že věková struktura v kraji je velmi nepravidelná. Zatímco v roce 2000 dětská a produktivní složka obyvatel převyšovaly tu poproduktivní, v roce 2016 jsme zaznamenali rozšiřování věkové pyramidy ve vrcholu a nepravidelní zužování v jejím základu. Pokud tento stav bude dlouhodobě pokračovat i nadále a bude ještě více narušena přirozená reprodukce obyvatelstva, bude docházet ke snižování početního stavu celé populace a český národ začne přirozeně vymírat.

Obr. č. 5 – Věková struktura obyvatelstva Plzeňského kraje v letech 2000 a 2016



Zdroj: ČSÚ, 2018a

Tab. č. 1 – Počty a podíly obyvatelstva ve věkových skupinách v letech 2000 a 2016

rok	produkční věkové skupiny					
	0-14 let		15-64 let		65 a více let	
	abs.	%	abs.	%	abs.	%
2000	86 686	15,71	385 663	69,88	78 932	14,30
2016	87 678	15,15	379 877	65,65	111 074	19,20

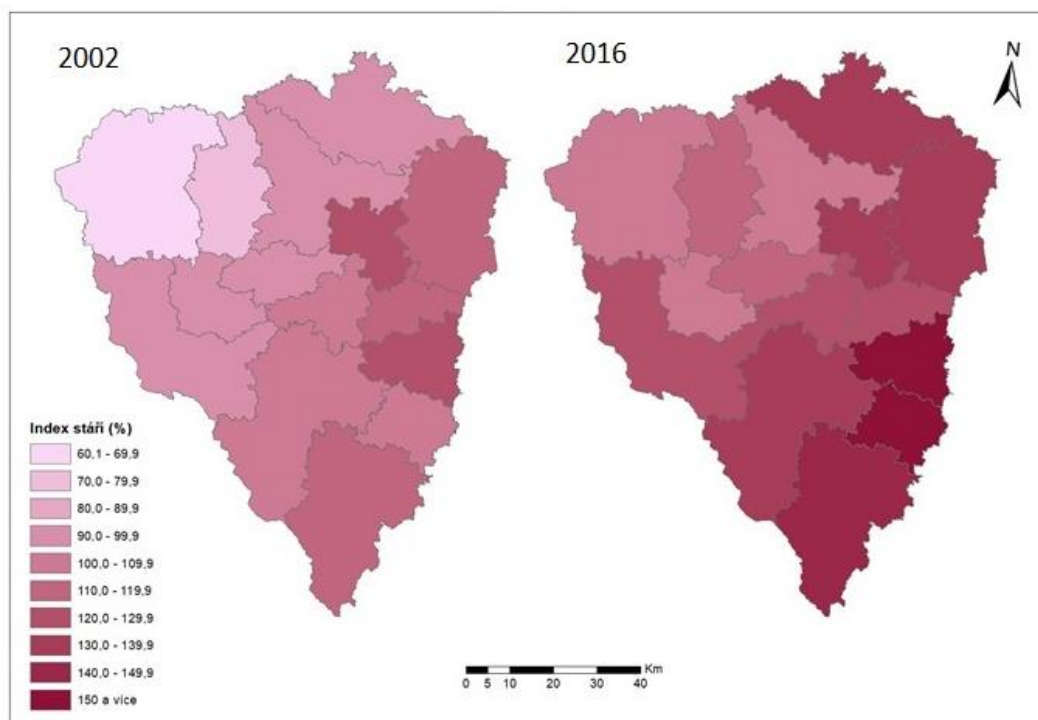
Zdroj: ČSÚ, 2018a

Tabulka č. 1 také dokazuje, že obyvatelstvo Plzeňského kraje stárne. V roce 2016 bylo v kraji sice více dětí, nicméně pro srovnání je lepší používat relativní hodnoty vztažené k celkovému počtu obyvatel kraje v daném roce. Zatímco podíl dětské složky se téměř nezměnil, necelých 5 % ekonomicky aktivního obyvatelstva se během sledovaného období přesunulo do kategorie obyvatel nad 65 let. Za hranici populačního stáří se považuje hranice osmi procent (Rabušic, 1995), která je v Plzeňském kraji překročena více než dvojnásobně.

Průměrný věk obyvatelstva v kraji se také zvyšuje. V roce 2000 se blížil k hranici 40 let. Přesně dosahoval hodnoty 39,2 let (z toho muži se dožívali průměrně 37,7 let a ženy 40,6 let). V roce 2016 tuto hranici překonal a dostal se na číslo 42,5 let (z toho muži 43,7 let a ženy 41,3 let) (ČSÚ, 2018a).

I střední délka života se v kraji zvyšuje. Při sčítání lidu v roce 2011 dosahovala u mužů 75,1 let a u žen 80,4 let. V roce 2016 činila naděje na dožití při narození 76,3 let u mužů a 81,4 let u žen (ČSÚ, 2017b).

Obr. č. 6 – Index stáří ve SO ORP v roce 2002 a 2016



zdroj: ArcČR 500; ČSÚ, 2018c

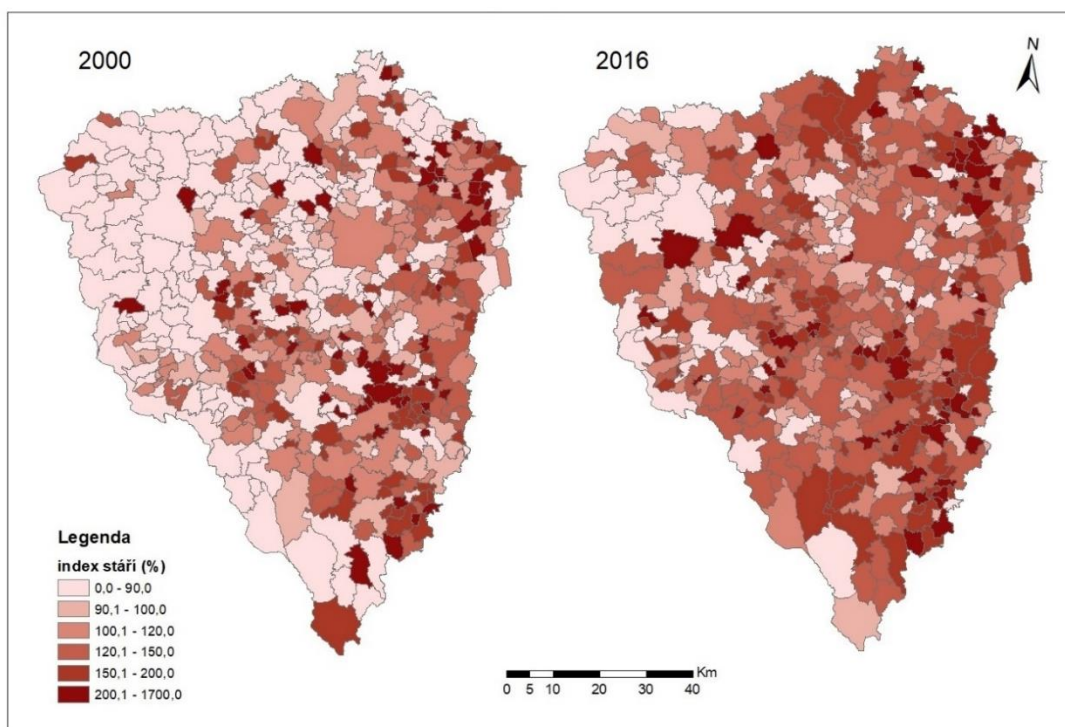
Obrázek č. 6 znázorňuje index stáří ve správních obvodech obcí s rozšířenou působností v Plzeňském kraji v roce 2002 a 2016. Tento ukazatel také dokazuje stárnutí obyvatelstva ve sledovaném období. V roce 2002 dosahoval minimální hodnoty 60,1 % v ORP Tachov a maximální hodnoty 115,5 % v ORP Nepomuk. Jinak je tomu v roce 2016, kdy minimální hodnoty neklesají pod 100 % (103,42 % v ORP Tachov) a seniorská složka tak ve všech SO ORP převyšuje složku dětskou. Maximum je až o 50 % vyšší (154,07 % v ORP Horažďovice).

Podrobněji tento jev ukazuje obrázek č. 7, který znázorňuje index stáří ve všech obcích Plzeňského kraje. Kromě Tachovska byl nižší index stáří také v pohraničních obcích. Starší obyvatelstvo se nacházelo zejména u vnitřní hranice s Jihočeským a Středočeským krajem, na rozdíl od roku 2016, kdy seniorská složka už převažuje téměř ve všech obcích. Jen obce ve SO ORP Tachov si stále zachovávají svůj mladistvý charakter a index stáří zde většinou nepřekračuje hranici 100 %. Rozdíly jsou způsobené především historickými událostmi, kdy pohraniční regiony byly průběžně doosidlovány mladším obyvatelstvem. Na Tachovsku se také koncentruje velké množství zahraničních migrantů, jejichž nepříliš vysoký věk ovlivňuje věkovou strukturu v regionu. Mladší ročníky také mohou vidět lepší pracovní příležitosti v sousedním Německu nebo se stěhují na venkov

kvůli lepšímu životnímu prostředí a levnějšímu bydlení, které bude navíc v jejich soukromém vlastnictví, zatímco starší obyvatelstvo zůstává spíše na místě.

Na vnitrostátní migraci má vliv ekonomický rozvoj regionů a výskyt pracovních příležitostí. Mladí se stěhují do zázemí větších měst, kde probíhá výstavba snadno dostupného bydlení a i dopravní dostupnost do centra není překážkou, spíše naopak. Jinak jsou na tom malé obce ve vnitřních a vnějších perifériích. Zejména obce při hranici s Jihočeským a Středočeským krajem (např. obce ve SO ORP Rokycany) vykazují vyšší podíl starších osob nad mladšími. Jsou to obce se špatnou dostupností do krajského města, a proto mladí z těchto oblastí odchází nejen za prací, blíže k více ekonomicky rozvinutějším městům, kde snadněji najdou zaměstnání a i lepší podmínky pro život.

Obr. č. 7 – Index stáří v obcích Plzeňského kraje v roce 2000 a 2016



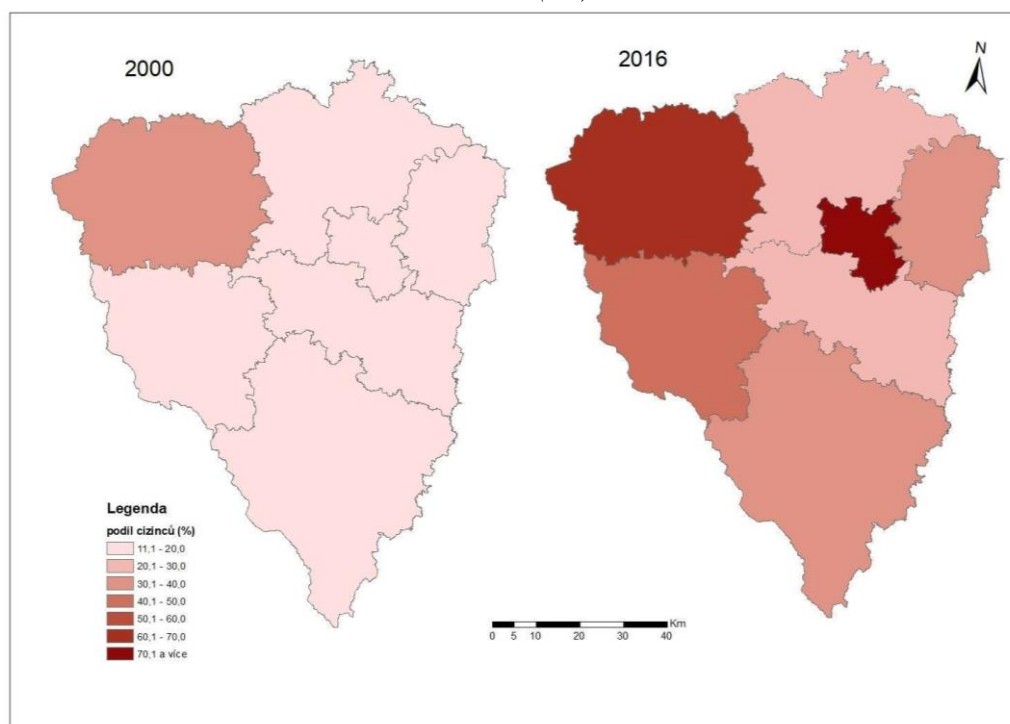
Zdroj: ArcČR 500; ČSÚ, 2018c

5.2.3 Národnostní struktura a státní občanství

Podíl obyvatel s českým občanstvím byl podle nejnovějších údajů ze Sčítání lidu, domů a bytů v roce 2011 94,6 %. Oproti údajům z roku 2001 (95,2 %) se tato hodnota příliš neliší. Od 1. ledna 2014 je v České republice možnost hlásit se ke dvojímu státnímu občanství (Ministerstvo zahraničních věcí, 2016).

Nejpočetnější skupinu s jiným státním občanstvím, než je české, tvořily osoby z Ukrajiny a Slovenska (1,1 %). Druhé místo obsadily osoby s občanstvím vietnamským (0,9 %). Většinou převažuje počet mužů nad ženami (ČSÚ, 2013).

Obr. č. 8 – Podíl cizinců na 1000 obyvatel v okresech Plzeňského kraje v roce 2000 a 2016 (‰)



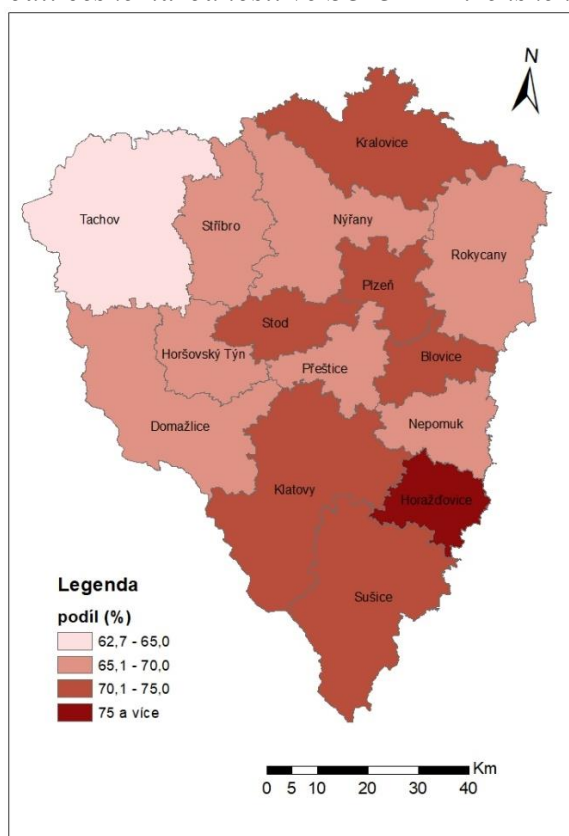
Zdroj: ArcČR 500; ČSÚ, 2017c

V roce 2000 byly podíly cizinců na území kraje v celku vyrovnané a dosahovaly hodnot 30-40 ‰ v okrese Tachov a od 11 do 20 ‰ v ostatních okresech (obr. č. 8). Největší koncentrace cizinců byla zaznamenána v okrese Plzeň-město a Tachov. Protože má Plzeň mnohonásobně vyšší počet obyvatel než ostatní okresy, tento jev se na kartogramu neprojevil. Jak bylo zmíněno výše, počty cizinců v celém kraji téměř po celé sledované období narůstaly. Jejich počet se ve většině okresů zvýšil až několikanásobně. Nejvyšších hodnot dosahuje okres Plzeň-město, ve kterém se počet cizinců zvýšil téměř na pětinasobek, následuje opět okres Tachov. Nárůst počtu cizinců se projevil také v příhraničních okresech Domažlice a Klatovy.

Z celkového počtu obyvatelstva v kraji představovali cizinci 4,5 % (k 26. 3. 2011). Jejich počet pozvolna přibývá. Převážná část cizinců (45,3 %) byla ze zemí Evropské unie, 22,9 % pak pocházela ze zemí asijského kontinentu. Více než polovina obyvatel s ukrajinským občanstvím žilo v okrese Plzeň-město (ČSÚ, 2013).

Plzeňský kraj je stejně jako celá Česká republika národnostně homogenní. Národnostní složení naší země je vázáno na její historický vývoj. K české národnosti se podle výsledků SLBD v roce 2011 přihlásilo 70,1 % dotazovaných. Více než čtvrtina se k otázce národnosti nevyjádřila. Nejvíce homogenní složení z hlediska národnosti má SO ORP Horažďovice a nejméně SO ORP Tachov, což je znovu důsledkem historických událostí kvůli vysídlování a doosídlování této oblasti (obr. č. 9). Nejpočetněji zastoupenou menšinou je národnost slovenská, ukrajinská a vietnamská (ČSÚ, 2013). Jak bylo zmíněno výše, cizinci se sem stěhují nejčastěji za pracovními příležitostmi (zejména Ukrajinci a Vietnamci). Příčinou je dlouhodobá ekonomická krize na Ukrajině a tak její občané hledají pracovní uplatnění nejvíce ve velkých městech s vyšší nabídkou pracovních příležitostí. Dále z rodinných důvodů nebo kvůli studiu (Rusové), kdy občané Ruska opouštějí svou zemi kvůli politické a ekonomické nejistotě.

Obr. č. 9 – Podíl české národnosti ve SO ORP Plzeňského kraje, 2011



Zdroj: ArcČR 500; ČSÚ, 2013

5.2.4 Struktura podle vzdělanosti

Vzdělání má vliv na rozvoj sociokulturních vztahů obyvatelstva a charakterizuje jejich kulturní úroveň. Je jedním ze základních prvků, které socioekonomicky rozvíjí území a lidský kapitál. V dnešní době se klade důraz především na komplexnost a flexibilitu vzdělání v rámci budoucího uplatnění na trhu práce. Fenomémem je tzv. celoživotní vzdělávání. Vzdělání je důležité především pro osobní i územní schopnost konkurence (Krejčí a Ptáček, 2007).

Tab. č. 2 – Počet obyvatel s nejvyšším dosaženým vzděláním v Plzeňském kraji v roce 2001 a 2011 (%)

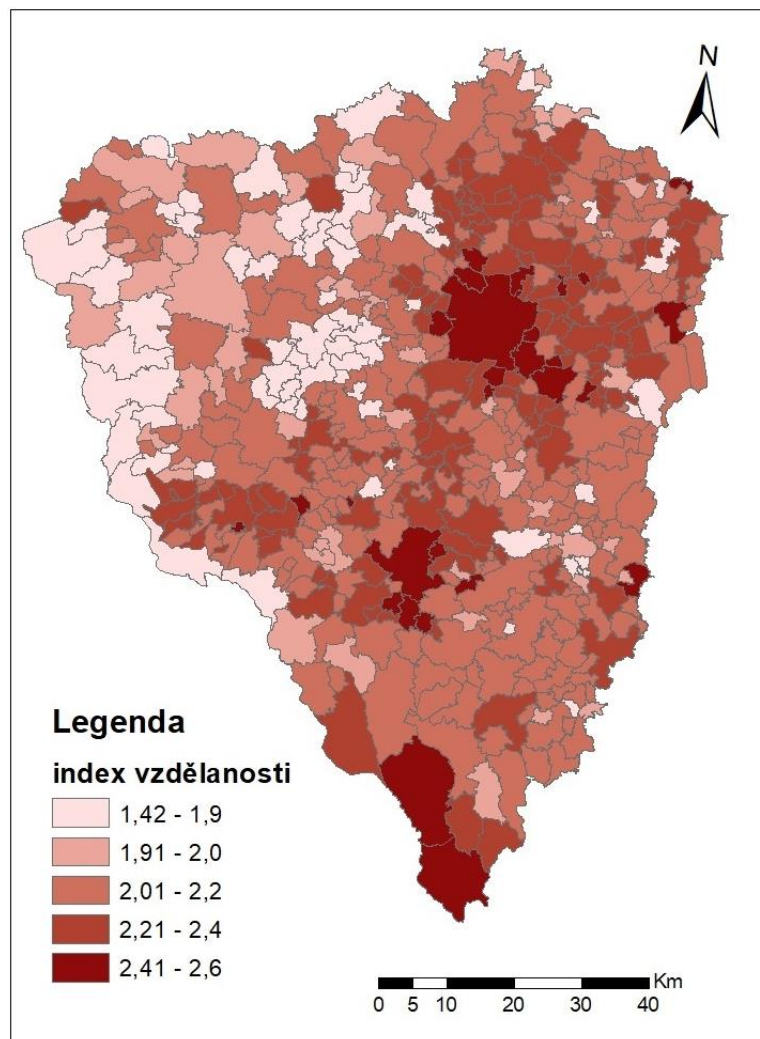
	bez vzdělání	nezjištěno	ZŠ	SŠ	SŠ s maturitou	VOŠ	VŠ
2001	0,4	1,3	23	39,4	25	3,1	7,8
2011	0,4	5,4	18,1	34,7	27,2	3,7	10,4

Zdroj: ČSÚ, 2003 a ČSÚ, 2013

Z celkového počtu obyvatel starších 15 let měla k 26. 3. 2011 více jak jedna desetina obyvatel vysokoškolské vzdělání, 30,9 % obyvatel získalo středoškolské vzdělání s maturitou nebo vyšší odborné vzdělání, vyučena byla více jak jedna třetina obyvatel a pouze základního vzdělání dosáhlo 18,1 % obyvatel (tabulka č. 2). Ve srovnání s rokem 2001 se jeví Plzeňský kraj jako vzdělanější.

Vyššího vzdělání dosahují především mladší osoby. Značné rozdíly ve struktuře vzdělání jsou také mezi muži a ženami, kdy větší část žen dosahuje základního, vyššího odborného a středního vzdělání s maturitou. U středního vzdělání bez maturity a vysokoškolského vzdělání mají vyšší podíl naopak muži (ČSÚ, 2013).

Obr. č. 10 – Index vzdělanosti v obcích Plzeňského kraje v roce 2011 (%)



Zdroj: ArcČR 500; ČSÚ, 2013

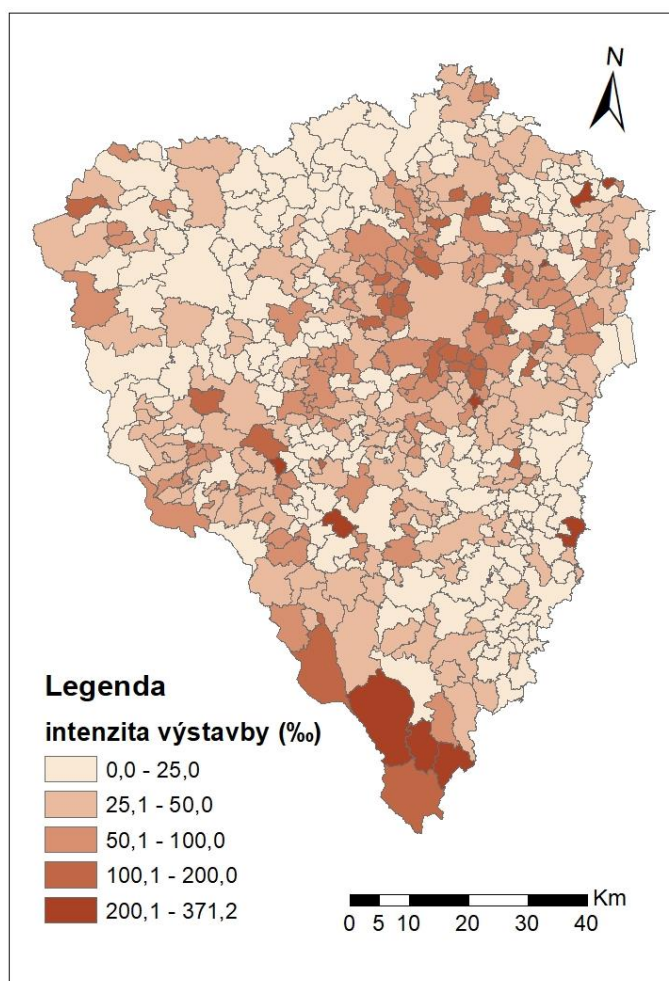
Z obrázku č. 10 můžeme vidět značné rozdíly mezi jednotlivými regiony. Nejvyšších hodnot dosahují obce v jižní části kraje, a to obce Modrava a Prášily, ve kterých se vyskytují vhodné podmínky pro rozvíjení podnikatelských činností. Dále obce na Klatovsku a na Plzeňsku. Naopak nejnižší hodnoty jsou zaznamenány na Tachovsku, kde žije vysoký počet cizinců. Na vzdělanostní strukturu obyvatelstva má vliv také velikost obce. Důležitá je především koncentrace škol, požadavky na kvalifikaci obyvatel a možnost jejich uplatnění v regionu. V menších obcích převažuje počet obyvatel s nižší úrovní vzdělanosti. Od úrovně kvalifikace se odvíjí ekonomický a sociální rozvoj regionů. V Plzeňském kraji je dobře rozvinut průmysl, tudíž jsou vysoké požadavky na vzdělávání pracovníků v sekundárním sektoru z důvodu možnosti technologického pokroku a inovací. To neplatí pro Tachovsko, kde je malý výskyt pracovních příležitostí ve vyšších sektorech národního hospodářství a high-tech odvětví, a tak je zde malý tlak

na vysoce kvalifikovanou pracovní sílu, která v tomto regionu chybí a koncentruje se právě spíše v průmyslových oblastech kraje. Obecně je známo, že vzdělanější a mladší lidé se více stěhují za lepšími pracovními podmínkami, protože jsou více flexibilní a nemají ještě vyvinuté příliš velké vazby na bytové a rodinné zázemí.

5.2.5 Bytová výstavba

Ukazatel intenzity bytové výstavby vypovídá o tom, jak je území atraktivní z hlediska trvalého bydlení. Tedy čím vyšší je hodnota, tím je území více lákavé. Například může být z místa snadná dostupnost do větších center, k službám nebo se v okolí vyskytuje více pracovních příležitostí. Naopak nízká hodnota ukazuje nestabilitu obyvatelstva a špatné podmínky pro rozvoj území. Ukazatelem intenzity bytové výstavby je vyjádřen podíl počtu dokončených bytů za sledované období v obci a průměr počtu obyvatel v obci trvale žijících (KÚ Libereckého kraje, 2007).

Obr. č. 11 – Intenzita bytové výstavby v obcích Plzeňského kraje v letech 2000-2016



Zdroj: ČSÚ, 2018c

Obrázek číslo 11 znázorňuje intenzitu bytové výstavby v obcích Plzeňského kraje za celé sledované období. Nejvyšší intenzita výstavby je zaznamenána v obcích na Šumavě, a to v Prášilech, Srní, Horské Kvildě a také v Železné Rudě. Nejvyšší hodnoty mají také některé nárazovitě rozmístěné obce v kraji. Například obec Bezděkov (okres Rokycany), Chlum (okres Plzeň-jih) nebo Hradiště (okres Domažlice). Zvýšenou intenzitu bytové výstavby můžeme sledovat také v dalších příhraničních regionech kraje a v oblasti Plzeňské aglomerace, kde probíhala výstavba suburbánní zóny. Nejnižší počet nově postavených bytů za dané období vykazují obce na vnitřních hranicích s Jihočeským krajem a dále obce v severní části okresu Tachov a Plzeň-sever.

Výstavba nových bytů zhruba odpovídá věkové struktuře obyvatelstva. Tam, kde je nižší míra intenzity výstavby, se nachází i starší obyvatelstvo a naopak. To dokazuje migraci mladších obyvatel právě do regionů s vyšším počtem nově postavených bytů.

6 Migrace v Plzeňském kraji

Do obcí Plzeňského kraje se v období od roku 2000 do roku 2016 přistěhovalo 256 419 obyvatel a vystěhovalo se 222 558 lidí (ČSÚ, 2017a). Migrační saldo ukazuje přírůstek o 33 861 osob. Celkový přírůstek obyvatel za zkoumané období byl 27 348 lidí (ČSÚ, 2018a) z toho počet cizinců činil 20 418 obyvatel (ČSÚ, 2017c). Imigrace ze zahraničí tedy převažuje nad emigrací a dokonce i nad imigrací z ostatních regionů ČR. Podíl zahraniční migrace na celkové migraci činí necelých 75 %. Při porovnání migračního salda a celkového přírůstku zjistíme, že migrační saldo vykazuje větší hodnotu. Je to způsobeno tím, že někteří obyvatelé se mohli přestěhovat vícekrát.

Na základě vypočtených migračních ukazatelů pro jednotlivé velikostní kategorie obcí Plzeňského kraje za zkoumané období (tabulka č. 3) jsme zjistili, že migrační proudy dnes nejsou orientovány jednostranně, ale dochází k nárůstu intenzity obousměrných pohybů, a to jak z venkovských sídel do měst v procesu urbanizace, tak i z městských sídel na venkov v rámci suburbanizace a deurbanizace.

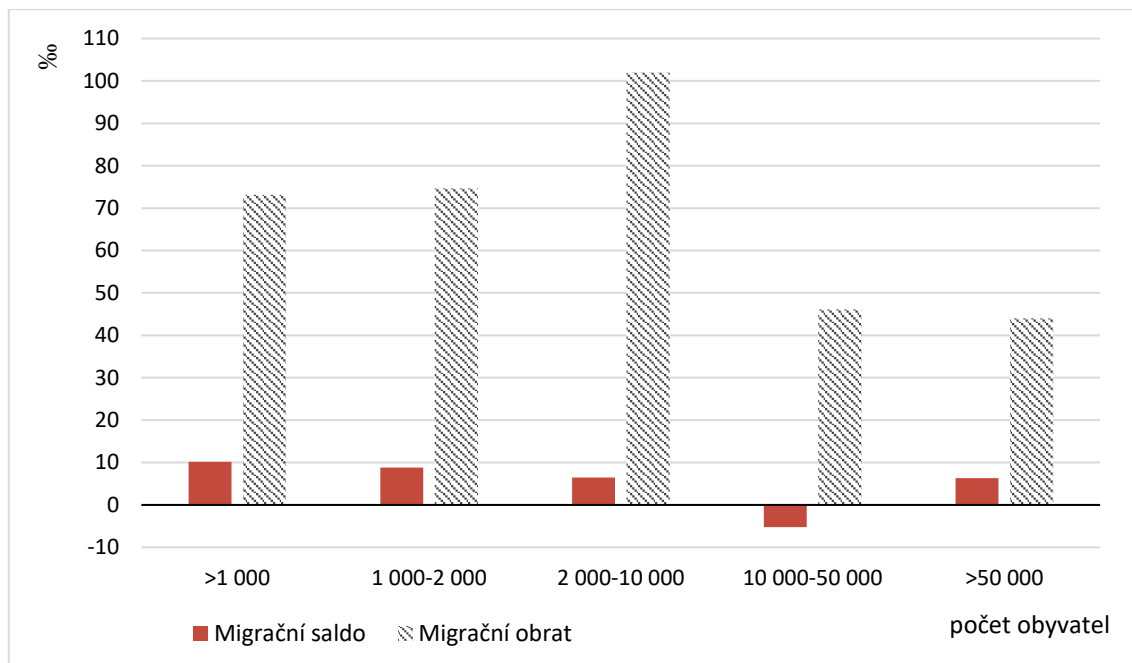
Tab. č. 3 – Migrační ukazatele ve velikostních kategoriích obcí Plzeňského kraje v letech 2000-2016

počet obyvatel v obcích	>1 000	1 000-2 000	2 000-10 000	10 000-50 000	>50 000
Migrační saldo (‰)	10,19	8,80	6,43	-5,22	6,35
Migrační obrat (‰)	73,16	74,66	102,00	46,11	43,98

Zdroj: ČSÚ, 2017a

Nejvyšší hodnoty kladného migračního salda vykazují obce do 2 000 obyvatel. Migrační přírůstek byl za uvedené období zaznamenán také v malých městech do 10 000 obyvatel a v Plzni. Naopak města do 50 000 obyvatel se pohybují spíše v nižších a zejména záporných hodnotách intenzity migračního salda a obyvatelé zde ubývají. Na druhou stranu města nad 10 000 obyvatel mají nižší migrační obrat než je tomu ve venkovských obcích do 2 000 obyvatel a obyvatelstvo je tam stabilnější. Nejméně stabilní obyvatelstvo se nachází v malých městech do 10 000 obyvatel. Graficky jsou tyto ukazatele vyobrazeny na obrázku č. 12.

Obr. č. 12 - Migrační ukazatele za období 2000-2016 ve velikostních kategoriích obcí Plzeňského kraje



Zdroj: vlastní zpracování dle tabulky č. 3

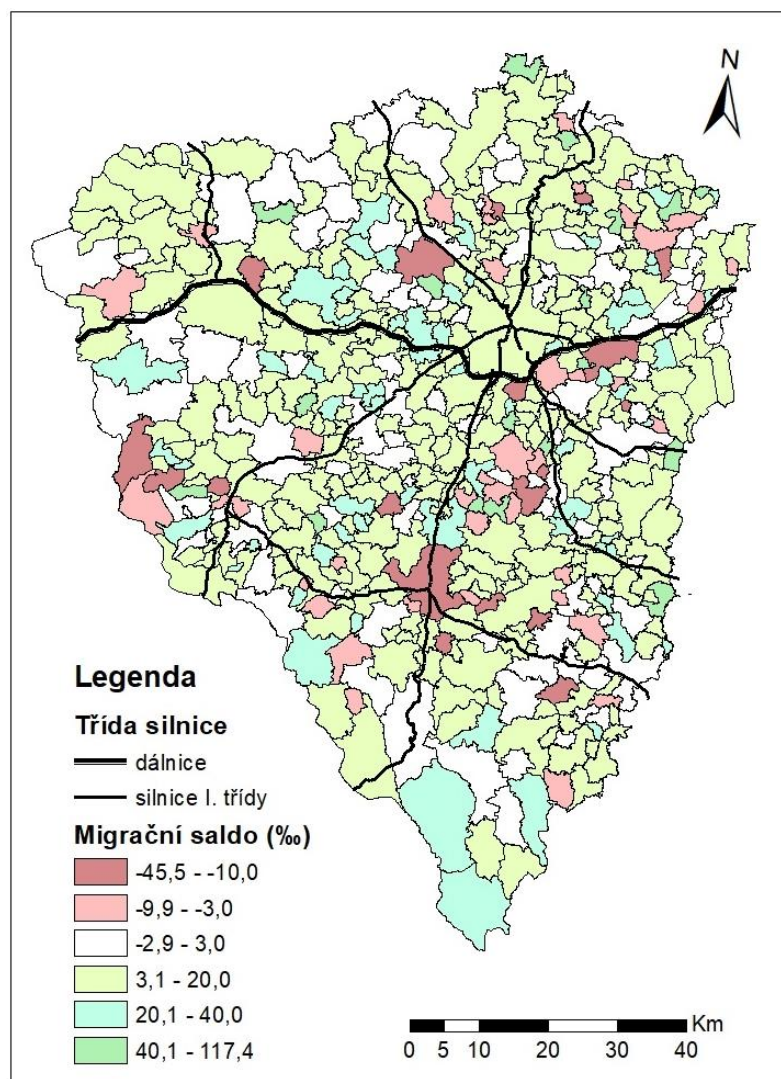
Z hlediska směrů migrace probíhala většina pohybů v rámci Plzeňského kraje. Převažovalo stěhování na kratší vzdálenosti a obyvatelstvo směřovalo převážně do malých sídel. Migrace do regionu z ostatních administrativních celků mimo Plzeňský kraj se z části uskutečňovala migrací z větších měst. S rostoucí vzdáleností jsou migrační proudy menší (Novotná a Kopp, 2010).

To dokazuje i příloha A, která zobrazuje proudy dlouhodobé mezikrajské migrace České republiky ve vztahu k Plzeňskému kraji. Nejsilnější proudy (nad 20 000 obyvatel) vykazuje Plzeňský kraj s hlavním městem Prahou a poté i se všemi sousedními kraji. Nejméně silné proudy (do 5 000 obyvatel) se projevují v rámci migrace mezi Plzeňským krajem a od něj vzdálenějšími kraji. Například s krajem Zlínským, Olomouckým, Pardubickým nebo Libereckým.

Obrázek č. 13 znázorňuje migrační přírůstky a úbytky v obcích Plzeňského kraje v letech 2000-2016. Obyvatelstvo v průměru za celé období spíše přibývalo a stěhovalo se jak do zázemí větších měst, tak i do menších vesnických sídel. Většinou se koncentrovalo do míst s výhodnou dopravní polohou podél významnějších komunikací (dálnice D5 vedoucí směrem k západním hranicím kraje s Německem). Kladnou hodnotu migračního salda měly také obce, které jsou atraktivní z hlediska cestovního ruchu, levnějšího bydlení

apod. a nabízejí tak možnost vytváření ekonomických aktivit např. v oblasti podnikání. Nejnižší hodnoty intenzity migračního salda (-45,5 obyvatel/1 000 obyvatel) dosáhla obec Kakejcov (SO ORP Rokycany) a naopak nejvyšší hodnoty migračního salda měly obce Černovice (SO ORP Stod), Újezd nade Mží (ORP Nýřany) a Předenice (SO ORP Přeštice).

Obr. č. 13 – Migrační saldo v obcích Plzeňského kraje v letech 2000-2016



Zdroj: ArcČR 500; ČSÚ, 2017a

Nejvíce mobilních obyvatel vykazuje Tachovsko, příhraniční oblasti zejména v rámci Národního parku Šumava a nárazovitě některé další malé obce. Z celého Plzeňského kraje zaznamenala nejvyšší mobilitu obec Tisová (SO ORP Tachov). Dále obce Švihov (ORP Klatovy), Zruč-Senec (SO ORP Nýřany) a Všeruby (ORP Domažlice) (viz příloha B).

7 Případové studie

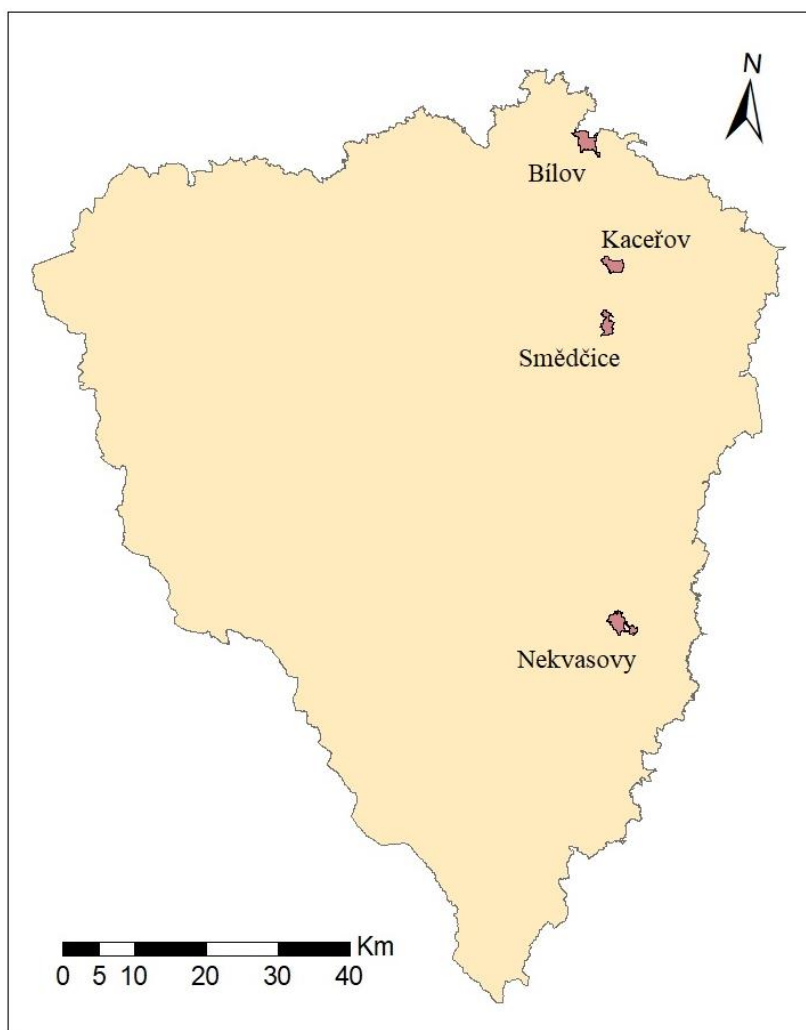
Na základě zhodnocení výše zmíněných demografických ukazatelů v obcích Plzeňského kraje za dané období (viz příloha C) byly vybrány čtyři obce (tab. č. 4), dvě s nejlepšími (Kaceřov, Smědčice) a dvě s nejhorsími výsledky (Bílov, Nekvasovy), které budeme dále zkoumat podrobněji. Jejich poloha v rámci kraje je znázorněna na obrázku č. 14.

Tab. č. 4 – Demografické ukazatele ve vybraných obcích pro studii

	Kaceřov	Smědčice	Bílov	Nekvasovy
Migrační saldo (‰)	26,93	44,04	-6,20	-1,39
Migrační obrat (‰)	40,40	43,01	71,09	95,90
Index stáří (%)	52,00	58,06	242,86	200,00
Index vzdělanosti	2,24	2,62	1,93	1,88
Intenzita bytové výstavby (‰)	57,14	107,01	0	6,25

Zdroj: ČSÚ, 2017a

Obr. č. 14 – Poloha vybraných obcí pro studii



Zdroj: ArcČR 500

7.1 Kaceřov

Obec Kaceřov se nachází v okrese Plzeň-sever, pouze 11 kilometrů od města Plasy a 24 kilometrů od krajského města Plzně na soutoku řek Třemošné a Berounky. Výměra katastrálního území činí 427 hektarů. Hustota zalidnění v obci je 32,79 obyvatel na kilometr čtvereční. Počet obyvatel (k 31. 12. 2016) byl 140 (RIS, 2016).

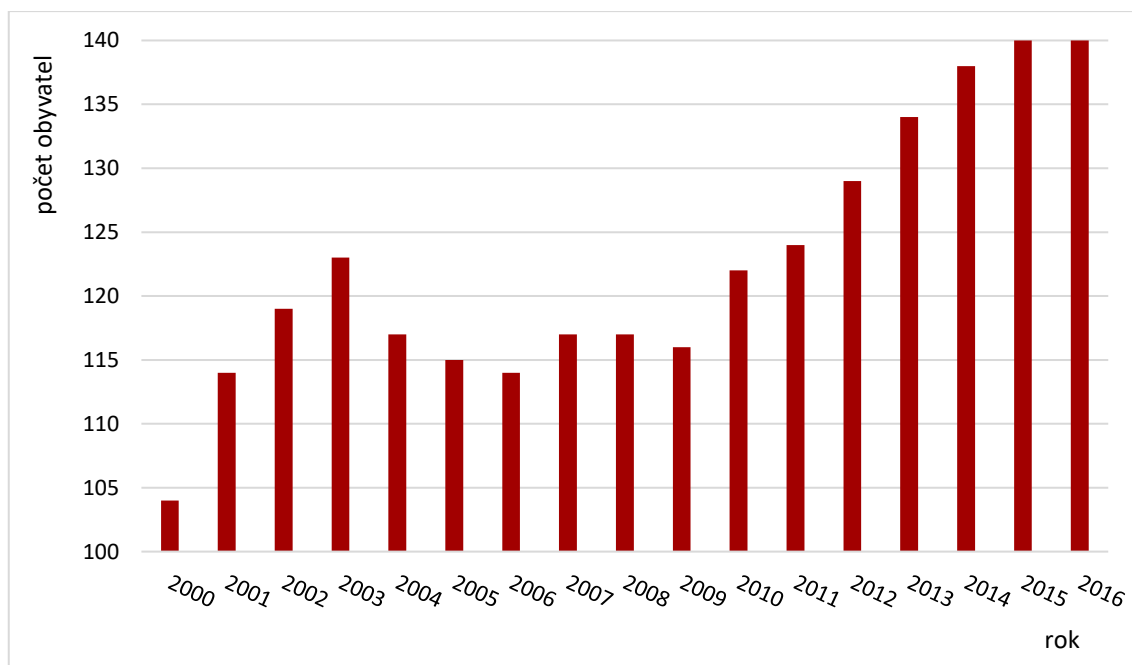
Tab. č. 5 – Věková struktura a průměrný věk v obci Kaceřov ve vybraných letech

	2000	2004	2008	2012	2016
0-14	18	16	14	28	25
15-64	77	93	96	91	102
65+	9	8	9	10	13
průměrný věk	34,5	36,2	38,1	35,4	37,6

Zdroj: ČSÚ, 2018c

Obyvatelstvo obce Kaceřov je oproti průměru Plzeňského kraje výrazně mladší. Průměrný věk obyvatel zde nepřekračuje 40 let. V obci žije také dvakrát více dětí než osob starších 65 let (tabulka č. 5).

Obr. č. 15 - Vývoj počtu obyvatel v obci Kaceřov v letech 2000-2016

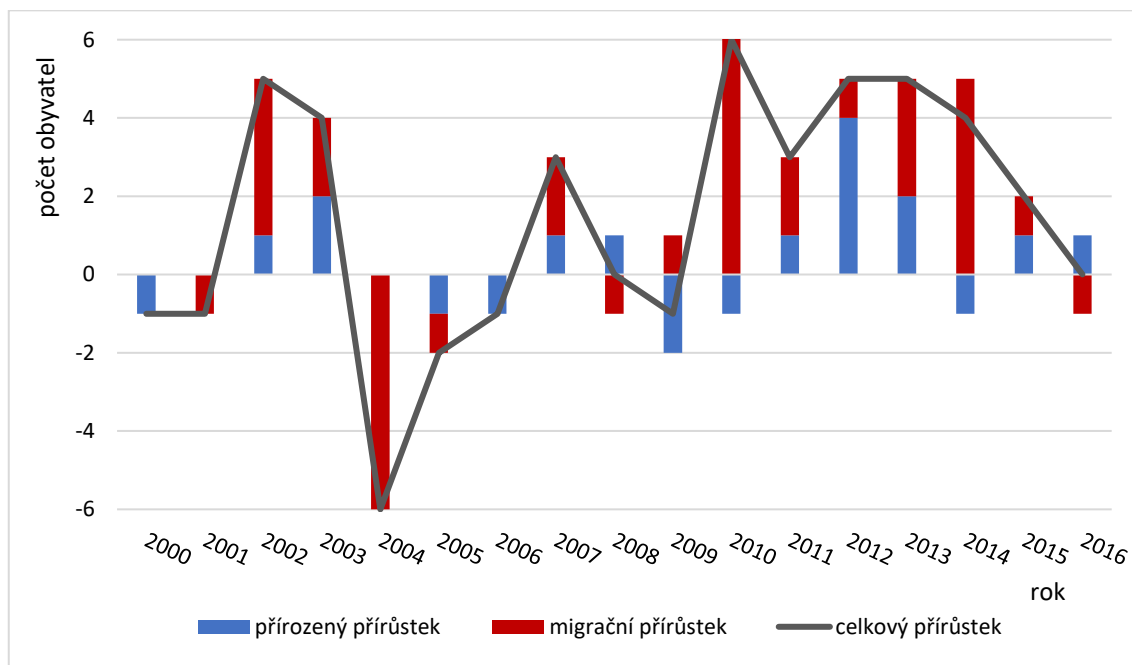


Zdroj: ČSÚ, 2017a

Obrázek č. 15 znázorňuje vývoj obyvatelstva v obci. Na začátku období byl zaznamenán lehký nárůst počtu obyvatelstva až do roku 2003, poté zase mírný pokles. Výrazněji začal

počet obyvatel přibývat od roku 2009, kdy počet osob v obci do roku 2015 narostl o 24 lidí (ČSÚ, 2017a). V tomto období (2007-2009) v obci také přibylo 5 nově postavených bytů. Dalších 5 bytů přibylo mezi lety 2014-2016 (ČSÚ, 2018c).

Obr. č. 16 – Dynamika obyvatelstva v obci Kaceřov v letech 2000-2016



Zdroj: ČSÚ, 2017a

Za celé období se do obce přistěhovalo celkem 62 lidí a vystěhovalo se 44 osob. Nejvyšší ztráta migrací byla zaznamenána v roce 2004. Migrační přírůstek celkově činí 18 obyvatel. V obci se ve sledovaném období narodilo 24 dětí a zemřelo 17 osob. Přirozený přírůstek je tedy nižší než migrační, a to o 11 obyvatel. Celkový přírůstek v obci byl za celé sledované období 25 lidí (obr. č. 16; ČSÚ, 2017a).

Co se týče občanské vybavenosti obce, nachází se zde autobusová zastávka místního významu, veřejná knihovna a hostinec (RIS, 2016). O společenské dění v obci se starají její zastupitelé a Sbor dobrovolných hasičů Kaceřov. Organizují například hromadný svoz odpadu, bleší trh, kde mohou obyvatelé obce nakupovat nebo prodávat své výrobky, nebo stavení máje spojené s oslavami příchodu jara (kacerov.eu).

Obec je členem Mikroregionu Sdružení venkovských oblastí Dolní Střela Mikroregionu Severní Plzeňsko. Také je zapojena v činnosti Místní akční skupiny Světovina, o.p.s. (RIS, 2016). V obci byl realizován projekt Naučná stezka Kaňonem Horní Berounky financovaný z Revolvingového fondu Ministerstva životního prostředí (kacerov.eu).

7.2 Smědčice

Obec Smědčice se nachází v okrese Rokycany, 11 kilometrů od města Rokycany na soutoku řek Klabavy a Berounky. Krajské město Plzeň je vzdáleno pouze 14 kilometrů. Výměra katastrálního území činí 466 hektarů. Hustota zalidnění v obci je 59,01 obyvatel na kilometr čtvereční. Počet obyvatel (k 31. 12. 2016) byl 275 (RIS, 2016).

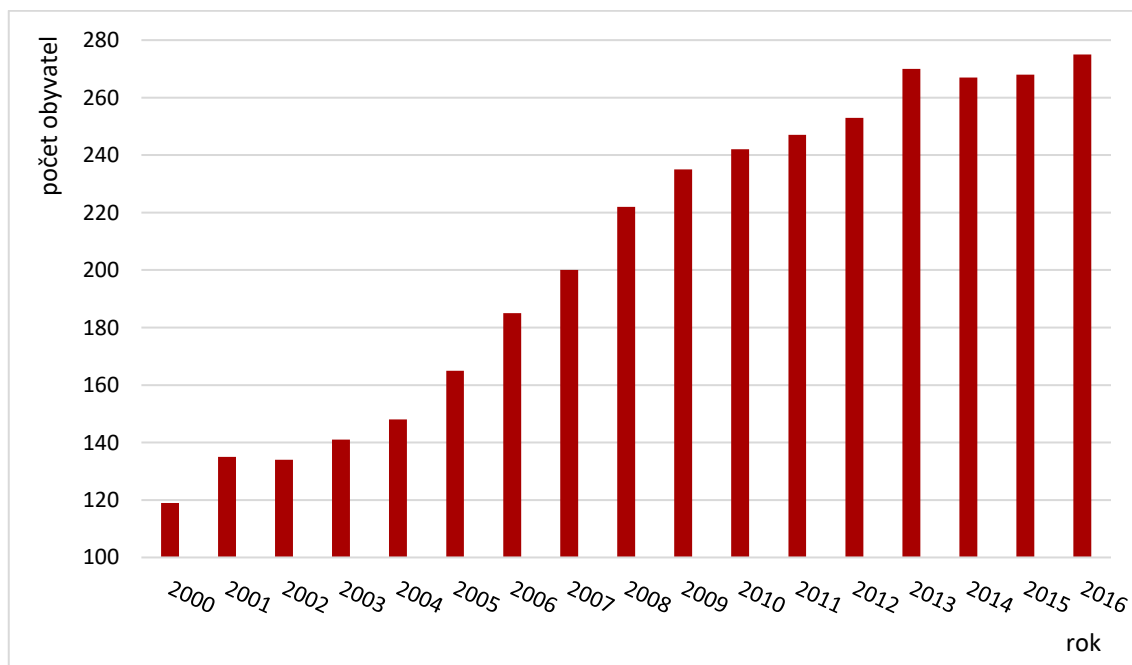
Tab. č. 6 – Věková struktura a průměrný věk v obci Smědčice ve vybraných letech

	2000	2004	2008	2012	2016
0-14	14	19	43	57	62
15-64	90	114	163	170	177
65+	15	15	16	26	36
průměrný věk	39,6	38,7	34,9	36,1	37,6

Zdroj: ČSÚ, 2018c

V obci Smědčice žije také poměrně mladé obyvatelstvo. V průběhu sledovaného období došlo sice k výraznějšímu příbytku počtu obyvatel nad 65 let, ale prudce se navýšil i počet dětí mladších 15 let. Průměrný věk zde rovněž nepřesahuje 40 let (tabulka č. 6).

Obr. č. 17 - Vývoj počtu obyvatel v obci Smědčice v letech 2000-2016

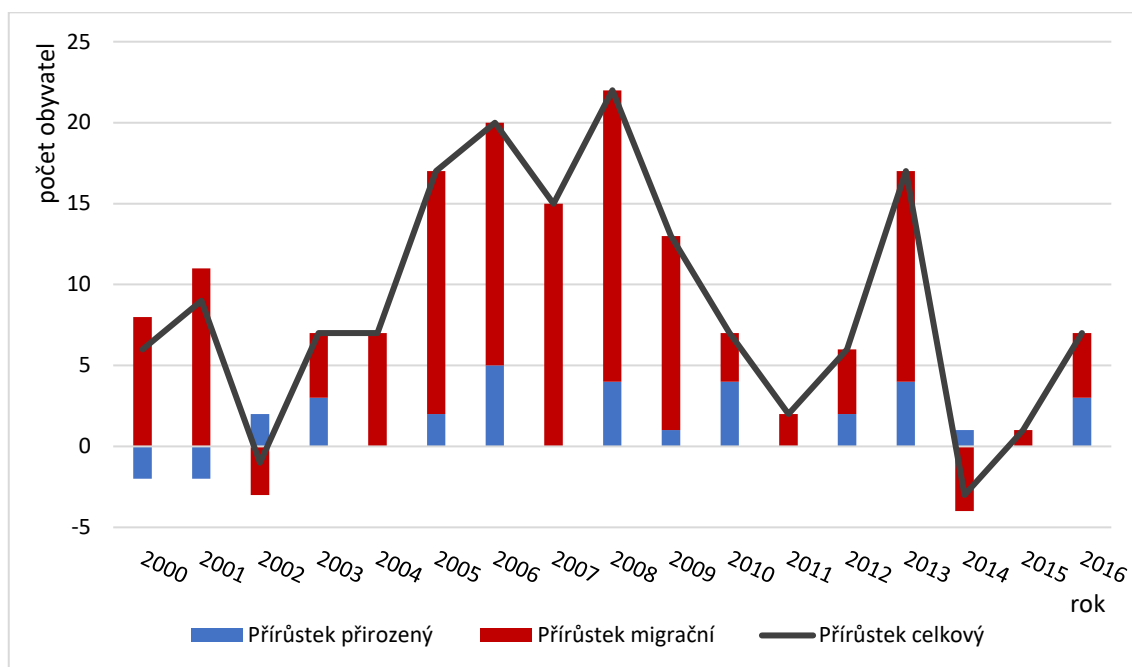


Zdroj: ČSÚ, 2017a

Na obrázku č. 17 je znázorněn vývoj počtu obyvatel v obci. Počet obyvatel se po celé sledované období navyšoval. Od roku 2000 do roku 2016 se počet osob žijících v obci

zvýšil ze 119 na 275 lidí (ČSÚ, 2017a). Po celé období také probíhala vcelku intenzivní výstavba nových bytů. Nejvíce bytů se postavilo v roce 2009. Celkem jich v obci přibylo 29 (ČSÚ, 2018c).

Obr. č. 18 – Dynamika obyvatelstva v obci Smědčice v letech 2000-2016



Zdroj: ČSÚ, 2017a

Změny počtu obyvatel v obci (obrázek č. 18) jsou velmi pozitivní. Obyvatelstvo téměř po celé období přibývalo. Celkový přírůstek obyvatel obce činí 152. Velký podíl na vysokém přírůstku mají zejména přistěhovalí, ale i přirozený přírůstek dosahuje kladných hodnot. Za celé období se do obce narodilo 48 dětí a zemřelo 21 osob. Vystěhovalo se 49 lidí a přistěhovalo se 174 nových obyvatel (ČSÚ, 2017a).

V obci se nachází zastávka místního významu a hřbitov (RIS, 2016). Dále v obci funguje Sbor dobrovolných hasičů Smědčice, který se spolu se zastupiteli obecního úřadu podílí na organizaci akcí konaných v obci. Mnoho akcí pořádá také divadelní spolek Smečka. Jedná se o společenské kulturní a sportovní akce jako je maškarní karneval, dětské koncerty, dětský den nebo turnaje v nohejbale a stolním tenise. Obyvatelstvo se také podílí na čištění koupaliště, které se v obci nachází (smedcice.cz).

Obec je součástí Mikroregionu Radnicko a Místní akční skupiny Světovina, o.p.s. (RIS, 2016).

7.3 Bílov

Obec Bílov se nachází v okrese Plzeň-sever u hranic s východní částí Středočeského kraje a nedaleko hranic s Ústeckým krajem. V blízkosti, kromě 8 kilometrů vzdálených Kralovic, neleží žádné město většího významu. Výměra katastrálního území činí 621 hektarů. Hustota zalidnění v obci je pouze 12,24 obyvatel na kilometr čtvereční. Počet obyvatel (k 31. 12. 2016) byl 76 (RIS, 2016).

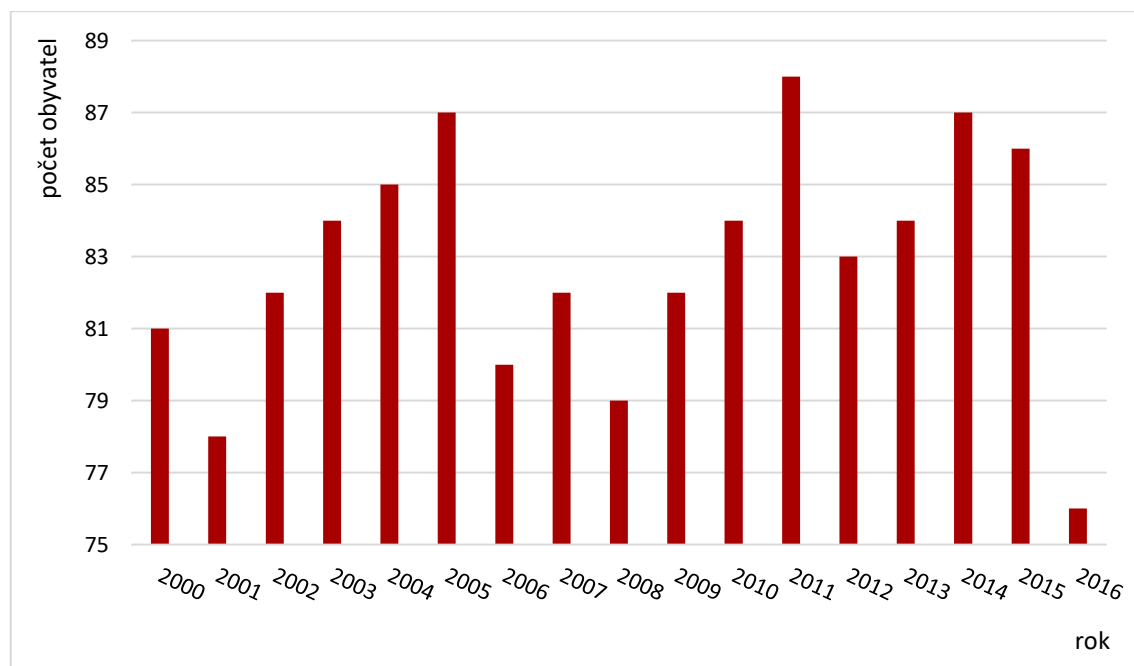
Tab. č. 7 – Věková struktura a průměrný věk v obci Bílov ve vybraných letech

	2000	2004	2008	2012	2016
0-14	15	14	11	10	7
15-64	45	51	50	53	52
65+	21	20	18	20	17
průměrný věk	41,5	43,7	44,7	43,6	44

Zdroj: ČSÚ, 2018c

V obci převažuje starší obyvatelstvo nad mladším. Průměrný věk zde přesahuje 40 let a celkově je vyšší než průměrný věk obyvatel v Plzeňském kraji. Počet dětí v obci ubývá. (tabulka č. 7).

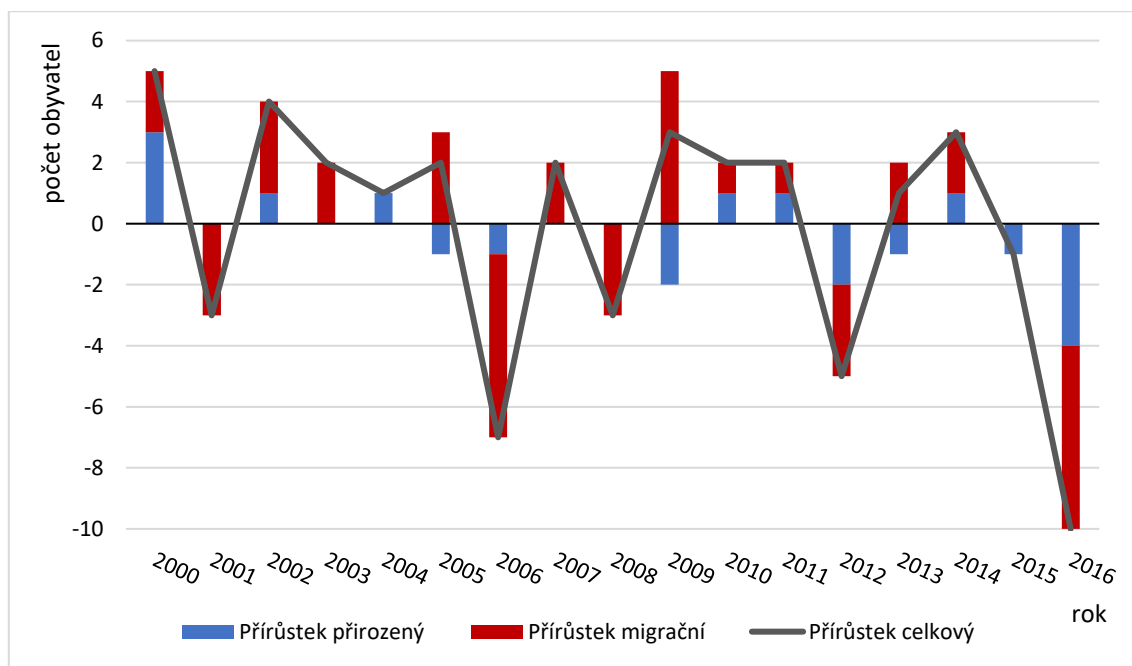
Obr. č. 19 - Vývoj počtu obyvatel v obci Bílov v letech 2000-2016



Zdroj: ČSÚ, 2017a

Vývoj počtu obyvatel v obci (obrázek č. 19) je velmi nevyrovnaný. V průběhu sledovaného období jsou viditelné značné rozdíly, kdy se často střídají nižší a vyšší hodnoty počtu obyvatel. Nejvýraznější pokles počtu obyvatel byl zaznamenán v roce 2016. Za celé období zde nepřibyl žádný byt (ČSÚ, 2018c).

Obr. č. 20 – Dynamika obyvatelstva v obci Bílov v letech 2000-2016



Zdroj: ČSÚ, 2017a

Z obrázku č. 20 jsou viditelné značné výkyvy i v dynamice obyvatelstva. Ty jsou způsobeny rozdílem počtu přistěhovalých a vystěhovalých v jednotlivých letech. Přirozený pohyb obyvatelstva v obci je téměř vyrovnaný a úbytek činí -4 osoby. I mechanický pohyb obyvatelstva je takřka vyrovnaný. Za celé období přibyli stěhováním 2 obyvatelé. Celkově je obec charakteristická úbytkem počtu obyvatel (ČSÚ, 2017a).

V obci se nachází veřejná knihovna, zastávka autobusu lokálního významu a víceúčelové hřiště (RIS, 2016). Funguje zde sbor dobrovolných hasičů a Zemědělské družstvo Bílov se sídlem v Potvorově (zdbilov.potvorov.cz). Působí zde i firma Bulín-rekrea, která organizuje letní tábory pro děti. Prodej základních potravin zajišťuje soukromá osoba ve svém domě (bilovukralovic.cz).

Obec je součástí Mikroregionu sdružení venkovských oblastí Dolní Střela, Mikroregionu Kralovicko a Mikroregionu Silnice I/27. Dále je zapojena do činností Místní akční skupiny Světovina, o.p.s. (RIS, 2016).

7.4 Nekvasovy

Obec Nekvasovy se nachází v okrese Plzeň-jih 8 kilometrů od města Nepomuk. Výměra katastrálního území činí 604 hektarů. Hustota zalidnění v obci je 27,98 obyvatel na kilometr čtvereční. Počet obyvatel (k 31. 12. 2016) byl 169 (RIS, 2016).

Tab. č. 8 – Věková struktura a průměrný věk v obci Nekvasovy ve vybraných letech

	2000	2004	2008	2012	2016
0-14	32	26	31	22	18
15-64	128	120	119	113	115
65+	55	41	38	37	36
průměrný věk	43,6	44,4	43,5	45,1	45,8

Zdroj: ČSÚ, 2018c

Obyvatelstvo obce Nekvasovy má vyšší průměrný věk oproti průměru Plzeňského kraje. Průměrný věk obyvatel zde v každém roce překračuje 40 let. V obci žije více seniorů než dětí (tabulka č. 8).

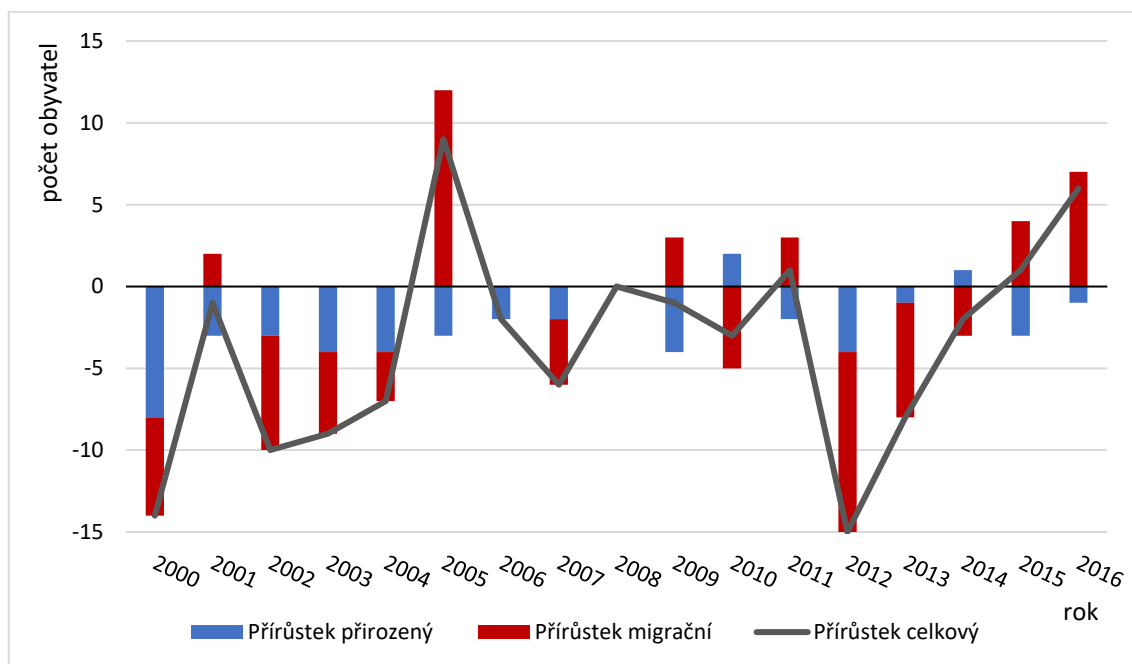
Obr. č. 21 – Vývoj počtu obyvatel v obci Nekvasovy v letech 2000-2016



Zdroj: ČSÚ, 2017a

Počet obyvatel v obci začal po roce 2000 v každém roce prudce klesat až do roku 2004 (obrázek č. 21). Z celkového počtu 215 osob v roce 2000 klesl do roku 2004 téměř o 30 lidí. Pozitivní z hlediska zvýšení počtu obyvatel byl rok 2005, 2011 a 2016, jinak je celé období charakteristické poklesem počtu obyvatel (ČSÚ, 2017a).

Obr. č. 22 – Dynamika obyvatelstva v obci Nekvasovy v letech 2000-2016



Zdroj: ČSÚ, 2017a

Dynamika obyvatelstva v obci ukazuje na celkový úbytek obyvatel. Za sledované období se narodilo celkem 24 dětí a zemřelo 65 osob. To má za následek přirozený úbytek obyvatel v obci. Také migrace vykazuje záporné hodnoty. Počet vystěhovalých z obce, který byl za období vyšší než počet přistěhovalých, způsobil migrační úbytek 20 obyvatel. Celkový úbytek v obci je tedy 61 osob (obrázek č. 22). V obci za celé období přibyl pouze jeden byt (ČSÚ, 2017a).

Obec má celkem dobrou občanskou vybavenost, alespoň vzhledem k její velikosti. Nachází se zde autobusová zastávka lokálního významu i zastávka vlaku. Autobusový dopravce spojuje obec s městem Nepomuk a vlaky usnadňují dopravní dostupnost do krajského města Plzně. Dále se v obci nachází veřejná knihovna, COOP konzum, pošta a dokonce i mateřská škola, avšak jen s jedním učitelem (RIS, 2016).

Obyvatelstvo pořádá ve spolupráci s SDH Nekvasovy a obecním úřadem různé akce. Například srazy rodáků, masopusty, dětské dny nebo sportovní aktivity jako je turnaj v malé kopané nebo ve stolním tenise (nekvasovy.cz).

Obec je také členem Mikroregionu Šance pro jihozápad a Mikroregionu Nepomucko. Dále se podílí na aktivitách MAS Svatého Jana z Nepomuku, z.s. (RIS, 2016). Obec je zapojena v projektu Evropské unie pro rozvoj venkova s názvem Venkovská tržnice, kdy

obyvatelé mohou prodávat a nakupovat potravinářské a jiné výrobky místní výroby a také se dozvídají o akcích v okolních vesnicích přes internetové stránky (nekvasovy.cz).

Výsledky

Na základě podrobné analýzy vybraných obcí byly zjištěny velké rozdíly. V první řadě se zde vyskytují obce s dobrou dopravní dostupností do krajského města Plzně nebo do jiných větších center. To je výhodou pro možnosti získání lepších pracovních příležitostí. Dále mají obyvatelé těchto obcí blíže ke kulturnímu životu, kdy je snáze dostupné větší množství společenských a sportovních akcí, které bývají i většího rozsahu. Nemalou výhodou je lepší dostupnost vzdělávacích a zdravotních zařízení, která v obcích s větší vzdáleností od významnějších měst chybí. Lidé jsou blízko hlavních center, která jsou snadno dostupná, a přitom stále žijí ve venkovském prostředí se zachovalou přírodní krajinou. Atraktivní je také možnost levnějšího bydlení. V těchto obcích probíhá také intenzivní bytová výstavba. Takové obce se nacházejí především v suburbánních zónách v zázemí velkých měst a také v blízkosti významnějších dopravních komunikací. Bylo zjištěno, že do těchto obcí se koncentruje spíše mladší obyvatelstvo s vyšší úrovní vzdělanosti. V takovýchto obcích bývají obyvatelé také stabilnější.

Na druhé straně se v Plzeňském kraji nacházejí i méně atraktivní obce. Tyto obce nemají tak snadnou dopravní dostupnost do větších měst. Nutná je dojíždka do škol a do zaměstnání. Obce se sice snaží podporovat svůj rozvoj a pořádají nejrůznější akce, ale i přes veškerou snahu v obci obyvatelstvo nezůstává a počet obyvatel se snižuje. Blízkost větších center je pro mladé lidi důležitější. V obcích zůstává starší, méně vzdělané obyvatelstvo, které je většinou zaměstnáno v primárním sektoru nebo jejich věk dosáhl toho důchodového.

8 Identifikace problémů

8.1 Negativní důsledky suburbanizace

Chaotické zastavování a využívání okolní venkovské krajiny může někdy vést k její devastaci. Problémem nové výstavby, v oblastech zvaných jako urban sprawl, je nahodilé umístění jednotlivých staveb v prostoru na malých parcelách většinou různorodého vzhledu. Developeři takto využívají území za účelem co nejvyššího zisku bez ohledu na potřeby obcí. Mezi takto umístěnými budovami vzniká i chaotická síť komunikací. Často zde chybí veřejné prostory jako je zeleň nebo dětská hřiště. Dochází k majetkovým sporům ohledně komunikací a k záboru zemědělské půdy.

Dalším negativem je automobilová doprava a její dopady. Kvůli pravidelné dojížděcí z místa bydliště do jádrové oblasti za prací, službami nebo zábavou, dochází k přetěžování dopravních komunikací. Většina obyvatel preferuje dopravu pomocí osobních automobilů, jejíž individualita se zvyšuje, a to má za následky hluk, znečištění zatížených komunikací, omezení a ohrožování pěších, dopravní zácpy a časové ztráty, větší nehodovost, tudíž více zraněných osob a poškozeného majetku (Ouředníček a kol., 2008). Silniční síť v Plzeňském kraji není z hlediska kvality, zejména silnic II. a III. tříd, na příliš dobré úrovni (viz příloha D), čímž není zajištěna kvalitní dopravní infrastruktura v okolí menších obcí. V rámci životního prostředí dochází vlivem urbanizace také k narušení ekologické stability krajiny. Výstavba ničí přirozené ekosystémy a narušuje migrační koridory.

Nejen nová výstavba, která je realizovaná především na tzv. zelené louce a která je náročná zejména z finančního hlediska a technické infrastruktury, ale i příchod nových obyvatel do suburbánní zóny mezi stávající obyvatelstvo, může způsobovat problémy, a to sociálního charakteru. Mezi původním a novým obyvatelstvem může docházet k neshodám kvůli odlišným zájmům a názorům na způsob života. Zatímco starší stávající obyvatelstvo je zvyklé na svůj klid, mladé rodiny, které přicházejí z měst mohou toužit po aktivnějším životě. Vyrušovat mohou například při posezení na zahradě, které se může protáhnout do pozdních nočních hodin. Mladé rodiny také mají většinou malé děti, které jsou často hlučné. S počtem nově přichozích dětí je také spojeno zajištění kapacity vzdělávacích zařízení, které je v některých obcích nedostatečné.

V suburbánních žijí také bohatší manželské páry. Zatímco muž, často s vyšší pracovní pozicí, jezdí každý den za zaměstnáním do jádrových oblastí aglomerace města, žena

zůstává doma. Manželky těchto mužů označujeme jako „zelené vdovy“, protože zůstávají samotné ve svých rodinných domech postavených v zázemí města obklopeny zelení (suburbanizace.cz, 2014).

8.2 Úbytek a stárnutí obyvatelstva v obcích

V důsledku stárnutí obyvatelstva se zvyšuje počet osob starších 65 let a počet dětí ubývá. Se stárnutím obyvatelstva je spojen také úbytek obyvatel v některých menších obcích. Mladé rodiny se často stěhují do zázemí velkých měst a tam, kde se vyskytují lepší pracovní příležitosti a obecně podmínky pro lepší život. Tím dochází k dalším negativním změnám v malých obcích, které podmiňují další stěhování z území. Například pokud nebude v obci dostatek dětí, které budou navštěvovat mateřské nebo základní školy, budou se tyto instituce muset zavřít. Zbývající děti budou muset dojíždět do jiných obcí a nebo se celá rodina přestěhuje. Aby se malé obce mohly dále rozvíjet, potřebují lidský kapitál. Ten je však těžké získat, pokud obce nejsou atraktivní a nemají co nabídnout. Důležité je v obcích zajišťovat kvalitní dopravní, technickou i sociální infrastrukturu, aby byla obyvatelům poskytována dobrá úroveň života, lidé tam chtěli zůstat a neměli potřebu se stěhovat. Možnost rozvíjení kvalitní infrastruktury v malých obcích není z důvodu jejich nízkého rozpočtu umožněna kvůli finanční náročnosti na její zajištění.

8.3 Cizinci

Příchod cizinců do země s sebou přináší i negativní vlivy. Změna společnosti jedince má vliv nejen na zemi, do které přišel ale i na něj samotného. Důležitá je celková snaha o jeho začlenění. S tím souvisí první problém, a to finanční náročnost integrace cizinců. Příchod cizinců jakožto levné pracovní síly oceňují zejména firmy, ale místní obyvatelstvo je může vnímat naopak jako hrozbu. Nejen kvůli strachu o své pracovní místo, ale i z hlediska jejich možného nevhodného chování.

8.4 Příhraniční regiony

Příhraniční regiony Plzeňského kraje jsou řídkěji osídlené a chybí jim lidský kapitál, tudíž se mohou hůře a pomaleji rozvíjet. Vyskytují se zde chráněná území jako je Národní park Šumava, CHKO Šumava, CHKO Český les a CHKO Blanský les. Tyto oblasti mají omezenou ekonomickou aktivitu, což způsobuje překážku v rozvoji obcí na jejich území (Dokoupil a kol., 2012). Obyvatelstvo v těchto regionech z hlediska počtu obyvatel často nedosahuje na předválečný stav, a proto je zde malá pravděpodobnost, že se region bude rozvíjet dále. Na druhou stranu zvyšování ekonomické aktivity by mohlo způsobit

zhoršení úrovně kvality životního prostředí. To platí nejen v rámci NP Šumava, ale i v dalších chráněných oblastech na území Plzeňského kraje.

9 Návrh řešení zjištěných problémů

9.1 Suburbanizace

Charakter městského prostředí ovlivňují různé faktory. V poslední době se u obyvatel objevují nové trendy v jejich chování, které postupně mění to, jak města budou vypadat a vypadají. Více se rozmáhá upřednostňování individualismu před rodinným životem. Velikost domácností se zmenšuje. Objevují se změny v nárocích na bydlení a jeho charakteru. Do popředí vstupuje osobní vlastnictví a nárůst podílu druhého a třetího bydlení. Vše je dále ovlivňováno flexibilitou a lokalizací práce a mezinárodní migrací (Ouředníček a kol., 2013).

Pro zamezení problémů vzniklých suburbanizací je třeba respektovat kompaktnost sídel. Důležité je, aby nová zástavba navazovala na tu současnou a nedocházelo tak k nekontrolovanému zastavování dalších ploch. Aby se ve městech zachoval městský charakter je potřeba je zahušťovat. Řídká zástavba je zcela nevyhovující. Je třeba řádně využívat neformální nástroje územního plánování jako jsou situační, zastavovací plány, regulační, strategické a především územní plány, které jsou nejúčinnější. Také stavební úřady by měli lépe dodržovat dané podmínky výstavby. V rámci územních plánů by se měly vymezovat veřejné prostory jako jsou např. plochy se zelení nebo dětská hřiště. Je potřeba chránit zemědělský půdní fond. Dále by se mělo do budoucna počítat s nárůstem obyvatel a tím pádem i s nárůstem výstavby. Z tohoto hlediska je třeba zajistit kapacitu technické, dopravní a sociální infrastruktury (čističky, pitná voda, mateřské a základní školy, ...), což je opět problematika financování.

Sociální problémy v suburbánních zónách si musí řešit sami obyvatelé. Každý jednotlivec by měl brát ohledy na své sousedy a dodržovat základy slušného chování. Co se týče zelených vdov, mohou si najít zaměstnání, koníčky, sdružovat se do nejrůznějších spolků a podílet se na organizaci kulturních a sportovních akcí v obci nebo třeba pomáhat svým sousedům s hlídáním jejich dětí.

9.2 Cizinci

Zahraniční migrace a příchod cizinců na území je pro nás důležitá z několika důvodů. Cizinci mají pozitivní vliv na věkovou strukturu obyvatelstva. Nejvíce migrantů je ve

středním produktivním věku. Naše ekonomicky aktivní obyvatelstvo je nedostačující a potřebujeme lidské zdroje, aby se hospodářství dále rozvíjelo a byly zaplněny volná pracovní místa.

Problém vzniká v důsledku nelegální migrace a zaměstnávání cizinců jakožto levné pracovní síly. Cizinci si zde často neplatí pojištění a jsou porušována jejich práva ze strany zaměstnavatelů. Měly by být zavedeny větší kontroly zaměřeny na dodržování práv zaměstnanců a také by se měla více hlídat nelegální migrace.

Dále by se mělo předcházet asimilaci cizinců a tím i negativním vlivům, které jsou s ní spojené. Důležitá je snaha o jejich integraci, která musí být náležitě financována. Velký vliv má také chování místních obyvatel. Neměli bychom cizince diskriminovat, ale ani jim dovolit, aby oni omezovali nás. Často dochází k tomu, že ustupujeme požadavkům, které se čím dál tím víc zvyšují a mají dopad na celou společnost, která se tak mění.

Také by se měla zvýšit kritéria na přidělování sociálních dávek. Například by obyvatelé z ciziny (a nejen ti) nejdříve museli odpracovat určitý počet let nebo se alespoň snažit najít si zaměstnání (přihlášení na úřadu práce), a až poté by měli nárok na přidělení sociálních dávek. Pokud by si i přesto nebyli schopni najít zaměstnání, byly by jim přiděleny veřejně prospěšné práce, které by následně byly i finančně ohodnoceny.

9.3 Příhraniční regiony

Příhraniční oblasti nejsou příliš hustě osídleny, a tak je jejich potencionální budoucí rozvoj spíše nepravděpodobný. Pracovní příležitosti se nabízí většinou v okolí větších měst s rozvinutější ekonomikou. V důsledku toho dochází k odchodu obyvatel právě do těchto oblastí. Obyvatelstvo zde může dále rozvíjet podnikání například v oblasti cestovního ruchu. Podnikatelé v tomto odvětví zde svým zákazníkům nabízí ubytovací a rekreační služby nebo služby v pohostinství. Alternativou jsou půjčovny sportovního vybavení. Někteří obyvatelé zde mohou pracovat i z domova, například v oblasti IT nebo se živit prodáváním vlastních výrobků místního charakteru.

I přes negativní válečné zkušenosti z historie je důležitá přeshraniční spolupráce, která je nyní nemálo podporovaná i ze strany EU. A i když stále ještě existuje určitá jazyková bariéra, stává se snadněji překonatelnou. Oblast je zajímavá svým přírodním bohatstvím ve formě lesů, ať už pro hospodářské nebo rekreační účely. Nabízí se rozvoj cestovního

ruchu a turistiky v rámci kulturně-historických památek nebo atraktivních krajinných celků jako je NP Šumava, CHKO Šumava nebo CHKO Český les (Dokoupil a kol., 2011).

Závěr

Počet obyvatel v Plzeňském kraji přibývá migrací, zejména tou zahraniční. V období od roku 2000 do roku 2016 došlo v Plzeňském kraji z hlediska migračních pohybů k určitým rozdílům. Nejen, že se obyvatelé v procesu urbanizace a suburbanizace stěhují do větších měst a jejich zázemí, ale dochází i k migraci v rámci procesu deurbanizace, kdy obyvatelé města opouštějí a směřují do venkovských oblastí. Migrace probíhá zejména na krátké vzdálenosti. Obyvatelé Plzeňského kraje opouští města s 10 000-50 000 obyvateli a stěhují se na venkov, především do malých obcí s počtem obyvatel menších než 1 000. Obyvatelstvo některých oblastí Plzeňského kraje také vykazuje menší stabilitu, kdy jsou tyto obce charakteristické velkým obratem migrace a v kraji tak dochází k častějšímu stěhování.

Na základě analýzy demografických ukazatelů jsme zjistili, že některé regiony jsou pro obyvatele atraktivní více a některé méně. Atraktivní obce se nacházejí právě v zázemí velkých měst, kde je snadná dopravní dostupnost do jejich center, kam obyvatelé dojíždí za prací, do škol, za kulturou, kvůli zdravotní péči apod. Dále podél významných komunikací, kde jsou rozvíjeny ekonomické aktivity. Další atraktivní oblastí jsou obce na Šumavě – např. Modrava, Prášily nebo Horská Kvilda, kde jsou obyvatelé obklopeni zachovalým přírodním prostředím, a přesto zde také mohou rozvíjet ekonomické aktivity např. v oblasti cestovního ruchu. Trendem regionu Šumava je amenitní migrace a v poslední době velmi rozvinuté druhé bydlení. Rozvoj obcí v chráněných oblastech je ale limitován jejich územním plánem. Lokality mohou být lákavé i z hlediska nižších cen pozemků a nemovitostí. Všechny tyto obce vykazují kladné migrační saldo, nízký index stáří, vyšší intenzitu bytové výstavby a vyšší úroveň vzdělání.

Problematika atraktivních regionů souvisí se suburbanizací, kdy může docházet k sociálním a ekonomickým problémům. Mezi sociální problémy patří rozdílné názory nových a stávajících obyvatel nebo otázka zelených vdov. Ekonomické problémy souvisí s výstavbou kvalitní dopravní, sociální a technické infrastruktury, která je finančně velmi náročná, nebo s problémem výběru daní z nemovitosti v obcích, ve kterých sice obyvatelé žijí, ale nejsou tam přihlášení k trvalému pobytu. Dále se znečišťováním životního

prostředí, které způsobuje také vyšší intenzita individuální automobilové dopravy. Problémem je také nové zabírání zemědělského půdního fondu. Naopak neatraktivní regiony trpí odlivem mladých obyvatel, kdy v obcích zůstává obyvatelstvo spíše vyššího věku a tím pádem zde chybí lidský kapitál, potřebný pro potenciální rozvoj těchto obcí. V důsledku úbytku mladšího obyvatelstva může docházet například k nenaplnění kapacity školských institucí, které se z důvodu finančního nezabezpečení musí zavírat, a to může podmiňovat další odliv obyvatelstva z obce.

Je více než jasné, že obyvatelstvo se bude dále stěhovat a obce budou muset čelit problémům a výzvám, které je čekají. Otázkou je, jakým způsobem a za pomoci jakých nástrojů se s tím obce vypořádají.

Seznam obrázků

Obr. č. 1 – SO ORP a SO POU v jednotlivých okresech Plzeňského kraje, 2018	19
Obr. č. 2 – Hustota zalidnění v Plzeňském kraji, 2016.....	20
Obr. č. 3 - Vývoj počtu obyvatel a počtu cizinců Plzeňského kraje od roku 2000 do 2016	22
Obr. č. 4 - Změny v počtu obyvatel Plzeňského kraje v letech 2002-2016.....	22
Obr. č. 5 – Věková struktura obyvatelstva Plzeňského kraje v letech 2000 a 2016.....	23
Obr. č. 6 – Index stáří ve SO ORP v roce 2002 a 2016	25
Obr. č. 7 – Index stáří v obcích Plzeňského kraje v roce 2000 a 2016.....	26
Obr. č. 8 – Podíl cizinců na 1000 obyvatel v okresech Plzeňského kraje v roce 2000 a 2016 (‰).....	27
Obr. č. 9 – Podíl české národnosti ve SO ORP Plzeňského kraje, 2011	28
Obr. č. 10 – Index vzdělanosti v obcích Plzeňského kraje v roce 2011 (%)	30
Obr. č. 11 – Intenzita bytové výstavby v obcích Plzeňského kraje v letech 2000-2016	31
Obr. č. 12 - Migrační ukazatele za období 2000-2016 ve velikostních kategoriích obcí Plzeňského kraje	34
Obr. č. 13 – Migrační saldo v obcích Plzeňského kraje v letech 2000-2016.....	35
Obr. č. 14 – Poloha vybraných obcí pro studii	36
Obr. č. 15 - Vývoj počtu obyvatel v obci Kaceřov v letech 2000-2016	37
Obr. č. 16 – Dynamika obyvatelstva v obci Kaceřov v letech 2000-2016	38
Obr. č. 17 - Vývoj počtu obyvatel v obci Smědčice v letech 2000-2016	39
Obr. č. 18 – Dynamika obyvatelstva v obci Smědčice v letech 2000-2016	40
Obr. č. 19 - Vývoj počtu obyvatel v obci Bílov v letech 2000-2016.....	41
Obr. č. 20 – Dynamika obyvatelstva v obci Bílov v letech 2000-2016.....	42
Obr. č. 21 – Vývoj počtu obyvatel v obci Nekvasovy v letech 2000-2016	43
Obr. č. 22 – Dynamika obyvatelstva v obci Nekvasovy v letech 2000-2016.....	44

Seznam tabulek

Tab. č. 1 – Počty a podíly obyvatelstva ve věkových skupinách v letech 2000 a 2016 .	24
Tab. č. 2 – Počet obyvatel s nejvyšším dosaženým vzděláním v Plzeňském kraji v roce 2001 a 2011 (%).....	29
Tab. č. 3 – Migrační ukazatele ve velikostních kategoriích obcí Plzeňského kraje v letech 2000-2016.....	33
Tab. č. 4 – Demografické ukazatele ve vybraných obcích pro studii.....	36
Tab. č. 5 – Věková struktura a průměrný věk v obci Kaceřov ve vybraných letech	37
Tab. č. 6 – Věková struktura a průměrný věk v obci Smědčice ve vybraných letech	39
Tab. č. 7 – Věková struktura a průměrný věk v obci Bílov ve vybraných letech.....	41
Tab. č. 8 – Věková struktura a průměrný věk v obci Nekvasovy ve vybraných letech..	43

Seznam použitých zkratk

ČR.....	Česká republika
ČSÚ.....	Český statistický úřad
EU.....	Evropská unie
MPSV.....	Ministerstvo práce a sociálních věcí
NP.....	národní park
PK.....	Plzeňský kraj
RIS.....	Regionální informační systém
SK.....	skupina
SLBD.....	sčítání lidu, domů a bytů
SO ORP.....	správní obvod obce s rozšířenou působností
SO POU.....	správní obvod s pověřeným obecním úřadem
SŠ.....	střední škola
ÚP.....	úřad práce
VOŠ.....	vyšší odborná škola
VŠ.....	vysoká škola
ZŠ.....	základní škola

Seznam příloh

Příloha A – Mezikrajské migrační proudy ve vztahu k Plzeňskému kraji
Příloha B – Objem migrace v obcích Plzeňského kraje v letech 2000-2016
Příloha C – Hodnocení obcí Plzeňského kraje pomocí vybraných demografických ukazatelů metodou bodování
Příloha D – Stav silnic Plzeňského kraje v roce 2012

Seznam použité literatury

ARCDATA PRAHA, s.r.o. *Digitální vektorová geografická databáze České republiky ArcČR® 500*. ver. 3.3 [online]. [cit. 2018-04-07]. Dostupné z: <https://www.arcdata.cz/produkty/geograficka-data/arccr-500>

BARTOŠ, Michael a kol. *Amenitní migrace do venkovských oblastí České republiky*. [Kostelec nad Černými lesy]: Lesnická práce, 2011. 196 s. ISBN 978-80-87154-49-6.

ČSÚ, 2003: Krajská reprezentace Plzeň. *Sčítání lidu, domů a bytů 2001. Plzeňský kraj*. [online]. Český statistický úřad, Praha. [cit. 2018-04-07]. Dostupné z: <https://www.czso.cz/documents/11252/17986210/13-322003.pdf/7534c109-7306-4f5c-b3dd-347c5aaf9ab1?version=1.1>

ČSÚ, 2013: Krajská správa Českého statistického úřadu v Plzni. *Sčítání lidu, domů a bytů 2011. Plzeňský kraj. Analýza výsledků*. [online]. Český statistický úřad, Praha. [cit. 2018-04-07]. Dostupné z: <https://www.czso.cz/documents/10180/20533800/32413513k3.pdf/2b8ecabd-b72f-431f-8870-1f1fa9918599?version=1.0>

ČSÚ, 2017a: Databáze demografických údajů za obce ČR: *Územní změny, počty obyvatel, narození, zemřelí, stěhování (1971 – 2016)*. Český statistický úřad, Praha. [online]. [cit. 2018-04-07]. Dostupné z: <https://www.czso.cz/csu/czso/databaze-demograficky-udaju-za-obce-cr>

ČSÚ, 2017b: Základní tendence demografického, sociálního a ekonomického vývoje Plzeňského kraje – 2016. Český statistický úřad, Praha. [online]. [cit. 2018-04-07]. Dostupné z: <https://www.czso.cz/documents/10180/63344410/33013317.pdf/ba4986b3-0597-46d3-9055-d9a7a5d2af4e?version=1.3>

ČSÚ, 2017c: Cizinci v České republice. Český statistický úřad, Praha, 2017. [online]. [cit. 2018-04-07]. Dostupné z: <https://www.czso.cz/documents/10180/45709982/29002717.pdf/770a1c14-6ea7-4c47-831e-3936e3ca1ab3?version=1.2>

ČSÚ, 2017d: Život cizinců v ČR. Český statistický úřad, Praha, 2016. [online]. [cit. 2018-04-07]. Dostupné z: <https://www.czso.cz/documents/10180/32846249/29002616.pdf/3c72c912-44e6-4c90-8aae-75c7a166f044?version=1.0>

ČSÚ, 2018a: Krajská správa ČSÚ v Plzni. Kraj. *Obyvatelstvo Plzeňského kraje podle pohlaví a pětiletých věkových skupin v letech 1974 až 2016 (stav k 31. 12.)*. [online]. Český statistický úřad, Praha. [cit. 2018-04-07]. Dostupné z: <https://www.czso.cz/csu/xp/kraj>

ČSÚ, 2018b: Statistická ročenka Plzeňského kraje. *Charakteristika Plzeňského kraje*. Český statistický úřad, Praha, 2017. [online]. Dostupné z: <https://www.czso.cz/documents/10180/45565344/33010817chcz.pdf/702d1ba9-ec73-40c6-9ddf-6a829ea1e88f?version=1.3>

ČSÚ, 2018c: Veřejná databáze. Český statistický úřad, Praha. [online]. Dostupné z: <https://vdb.czso.cz/vdbvo2/faces/cs/index.jsf?page=uziv-dotaz#>

DOKOUPIL, Jaroslav a kol. Život v česko-bavorském pohraničí - příroda, lidé, památky: vývoj po listopadu 1989. Vyd. 1. Plzeň: Západočeská univerzita, 2011. 52 s. ISBN 978-80-261-0079-9.

DOKOUPIL, Jaroslav a kol. Euroregion Šumava/Bayerischer Wald-Unterer Inn/Mühlviertel. Plzeň: Vydavatelství a nakladatelství Aleš Čeněk, 2012. 185 s. ISBN 978-80-7380-404-6.

Globalization 101. A project of Levin Institute. Migration. The State University of New York. 2018. [online]. [cit. 2018-01-28]. Dostupné z: <http://www.globalization101.org/category/issues-in-depth/migration/>

HNILIČKA, Pavel. *Sídelní kaše: otázky k suburbánní výstavbě kolonií rodinných domů: urbanismus do kapsy*. 2., dopl. vyd. Brno: Host, 2012. 207 s. ISBN 978-80-7294-592-4.

KALIBOVÁ, Květa. *Úvod do demografie*. 2. vyd. Praha: Univerzita Karlova v Praze, Nakladatelství Karolinum, 2003. 52 s. ISBN 80-246-0222-9

KALIBOVÁ, Květa, ed., PAVLÍK, Zdeněk, ed. a VODÁKOVÁ, Alena, ed. *Demografie (nejen) pro demografy*. 3., přeprac. vyd. Praha: Sociologické nakladatelství (SLON), 2009. 241 s. Sociologické pojmosloví; sv. 2. ISBN 978-80-7419-012-4.

KLUFOVÁ, Renata a POLÁKOVÁ, Zuzana. *Demografické metody a analýzy: demografie české a slovenské populace*. Vyd. 1. Praha: Wolters Kluwer Česká republika, 2010. 306 s. ISBN 978-80-7357-546-5.

KNAUSOVÁ, Ivana. *Základy demografie I*. 1. vyd. Olomouc: Univerzita Palackého v Olomouci, 2008a. 69 s. Texty k distančnímu vzdělávání v rámci kombinovaného studia. Studijní opory. ISBN 978-80-244-2171-1.

KNAUSOVÁ, Ivana. *Základy demografie II*. 1. vyd. Olomouc: Univerzita Palackého v Olomouci, 2008b. 49 s. Texty k distančnímu vzdělávání v rámci kombinovaného studia. Studijní opory. ISBN 978-80-244-2173-5.

Krajský úřad Libereckého kraje. *Metodika vymezení hospodářsky slabých oblastí Libereckého kraje*. [online]. Odbor hospodářského a regionálního rozvoje. Liberec, 2007. [cit. 2018-04-07]. Dostupné z: <https://regionalni-rozvoj.kraj-lbc.cz/getFile/id:249191/lastUpdateDate:2014-08-18%2009%3A57%3A45>

Krajský úřad Plzeňského kraje. *Program rozvoje Plzeňského kraje 2014+*. [online]. Praha: 2014. [cit. 2018-04-07]. Dostupné z: <http://www.plzensky-kraj.cz/cs/clanek/program-rozvoje-plzenskeho-kraje-2014-schvalen>

KREJČÍ, Tomáš a PTÁČEK, Pavel. Vzdělanostní struktura obyvatelstva v Karpatském regionu. *Geographia Cassoviensis*. [online]. Košice: Přírodovědecká fakulta UPJŠ, 2007. [cit. 2018-03-21]. Dostupné z:

https://geografia.science.upjs.sk/images/geographia_cassoviensis/articles/GC-2007-1-1/Krejci-Ptacek_tlac1.pdf

Ministerstvo pro místní rozvoj. *Regionální informační servis*. [online]. Praha: 2016. [cit. 2018-04-07]. Dostupné z:

<http://www.risy.cz/cs/krajske-ris/plzensky-kraj/verejna-sprava/spravni-cleneni/obce/>

Ministerstvo zahraničních věcí. *Zákon o státním občanství České republiky*. [online]. Velvyslanectví České republiky v Bratislavě. Bratislava: 2016. Poslední změna 02.02.2018 14:50 [cit. 2018-04-07]. Dostupné z:

https://www.mzv.cz/bratislava/cz/vizove_a_konzularni_informace/statni_obcanstvi/informace_k_novemu_zakonu_o_statnim.html

NOVOTNÁ, Marie a KOPP, Jan. Migrační trendy v regionu Šumava po roce 1990. *Silva Gabreta*. [online]. Vimperk, 2010, 16 (3) [cit. 2018-03-21]. Dostupné z:

http://www.npsumava.cz/gallery/11/3589-sg16_3_novotnakopp.pdf

Obec Bílov. [online]. 2018. [cit. 2018-04-07]. Dostupné z: <http://www.bilovukralovic.cz/>

Obec Kaceřov. [online]. 2018. [cit. 2018-04-07]. Dostupné z: <http://www.kacerov.eu/>

Obec Nekvasovy. [online]. 2018. [cit. 2018-04-07]. Dostupné z:

<http://www.obecnekvasovy.cz/>

Obec Smědčice. [online]. 2018. [cit. 2018-04-07]. Dostupné z:

<http://www.smedcice.cz/wordpress/>

OUŘEDNÍČEK, Martin a kol. *Suburbanizace.cz*. 1. vyd. Praha: Univerzita Karlova v Praze, Přírodovědecká fakulta, 2008. 96 s. ISBN 978-80-86561-72-1.

OUŘEDNÍČEK, Martin, ed., ŠPAČKOVÁ, Petra, ed. a NOVÁK, Jakub, ed. *Sub urbs: krajina, sídla a lidé*. Vyd. 1. Praha: Academia, 2013. 338 s. ISBN 978-80-200-2226-4.

RABUŠIC, Ladislav. *Česká společnost stárne*. Vyd. 1. Brno: Masarykova univerzita, 1995. 192 s. Rubikon; sv. 1. Spisy Masarykovy univerzity v Brně. Filozofická fakulta = Opera Universitatis Masarykianae Brunensis. Facultas philosophica; č. 303. ISBN 80-901604-2-5.

SCHOLZOVÁ, Lena. *Základy demografie*. Vyd. 1. České Budějovice: Jihočeská univerzita, 1996. 76 s. ISBN 80-7040-194-X.

Sociologický ústav AV ČR, v.v.i. *Sociologická encyklopedie*. [online]. Zdeněk R. Nešpor. Praha, 2017. 13. 12. 2017 v 13:50. [cit. 2018-04-07]. Dostupné z:

<https://encyklopedie.soc.cas.cz/w/Migrace>

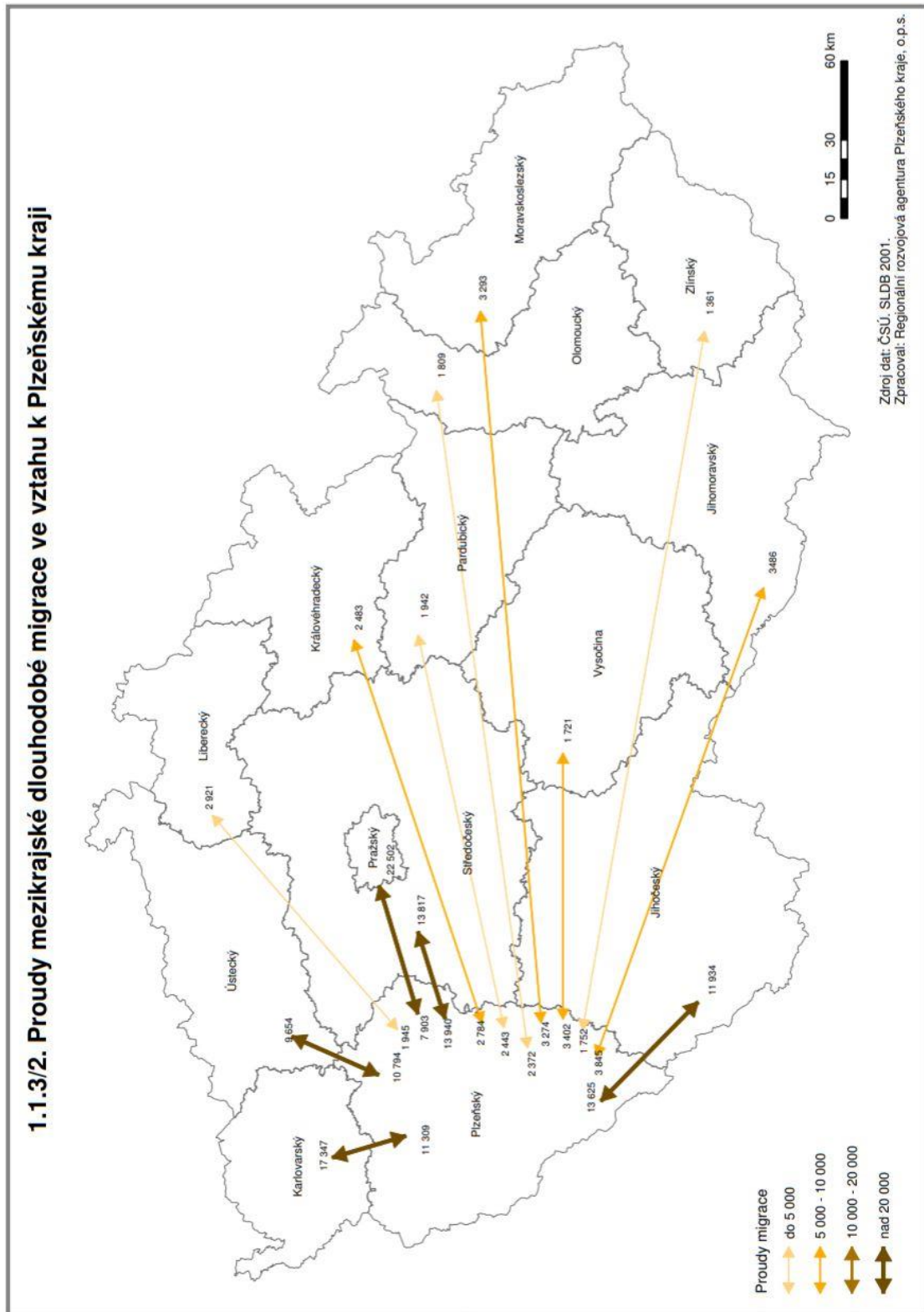
Suburbanizace.cz. *Zelená vdova*. [online]. UK PřF - katedra sociální geografie a regionálního rozvoje. 2014. [cit. 2018-04-07]. Dostupné z: http://www.suburbanizace.cz/slovnicek/zelena_vdova.htm

SÝKORA, Luděk a POSOVÁ, Darina. Formy urbanizace: kritické zhodnocení modelu stadií vývoje měst a návrh alternativní metody klasifikace forem urbanizace. *Geografie*. [online]. 2011, 116 (1) [cit. 2018-03-21]. Dostupné z: http://geography.cz/sbornik/wpcontent/uploads/2011/04/g11-1-1sykora_posova.pdf

TOUŠEK, Václav a kol. *Ekonomická a sociální geografie*. Plzeň: Vydavatelství a nakladatelství Aleš Čeněk, 2008. 411 s. ISBN 978-80-7380-114-4.

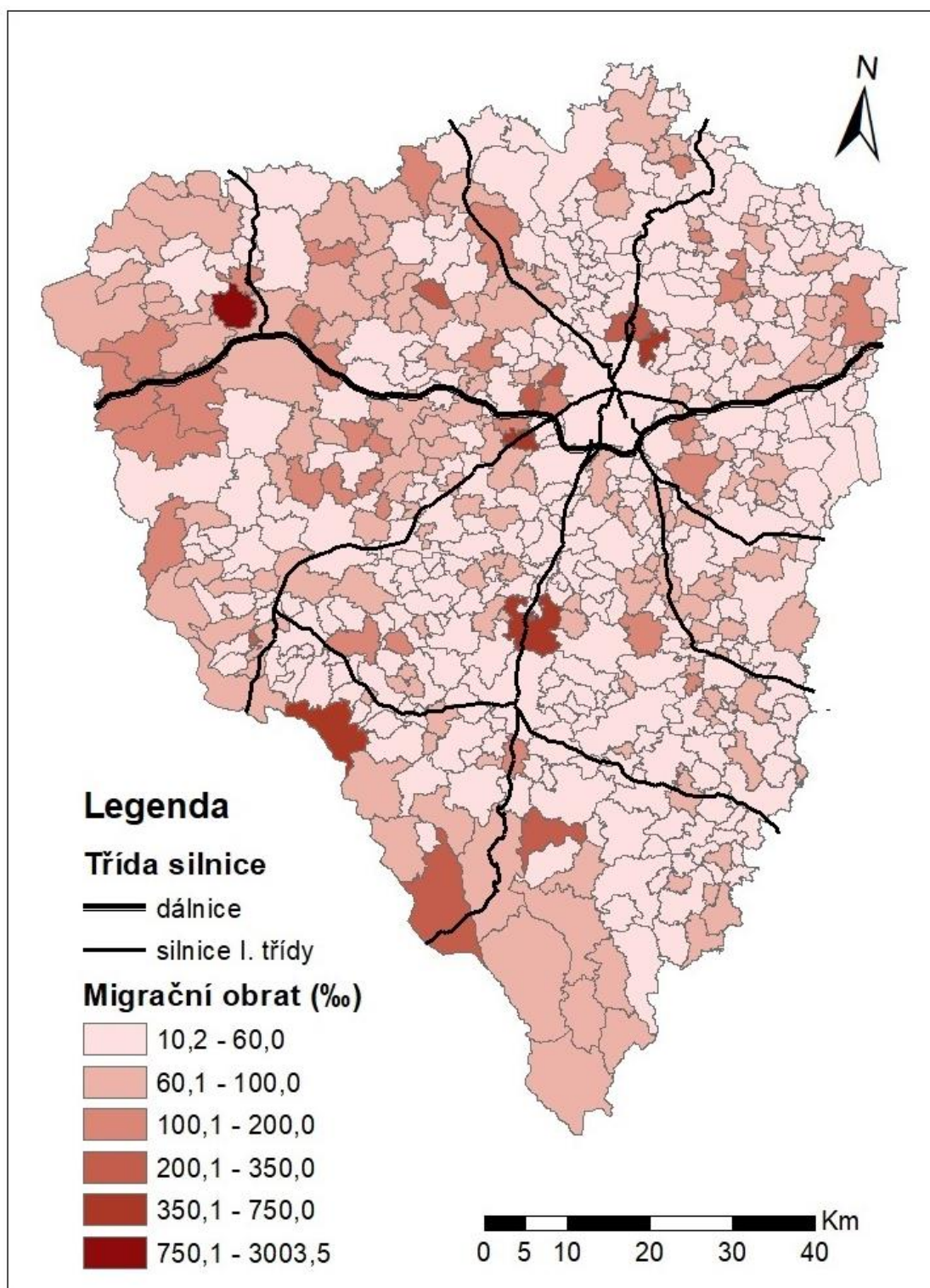
Přílohy

Příloha A – Mezikrajské migrační proudy ve vztahu k Plzeňskému kraji



Zdroj: Program rozvoje Plzeňského kraje 2014+

Příloha B – Objem migrace v obcích Plzeňského kraje v letech 2000-2016



Zdroj: ArcČR 500; ČSÚ, 2017a

Příloha C – Hodnocení obcí Plzeňského kraje pomocí vybraných demografických ukazatelů metodou bodování

pořadí	název obce	index stáří	migrační saldo	index vzdělanosti	intenzita byt. výstavby
1	Smědčice	58,06	44,04	2,62	107,01
2	Kaceřov	52,00	26,93	2,24	57,14
3	Letkov	81,82	23,18	2,57	176,02
4	Štěnovický Borek	70,00	10,10	2,30	154,8
5	Týnec	84,13	14,21	2,40	71,22
6	Nevolice	86,21	21,98	2,42	65,66
7	Mokrosuky	50,00	18,85	2,19	39,37
8	Chrastavice	64,86	18,71	2,34	42,39
9	Kaničky	166,67	20,91	2,48	111,11
10	Mokrouše	72,92	46,24	2,39	133,06
11	Nevřeň	112,20	17,94	2,28	70,42
12	Újezd nade Mží	94,74	95,92	2,20	51,02
13	Chotíkov	91,71	15,98	2,49	115,49
14	Pelechy	122,22	25,83	2,25	93,33
15	Chválenice	73,02	15,19	2,35	108,11
16	Horská Kvilda	69,23	19,54	2,32	203,13
17	Prášily	113,04	20,40	2,51	261,44
18	Příchovice	111,59	27,22	2,31	65,26
19	Modrava	100,00	33,09	2,45	150,68
20	Libkov	81,82	5,28	2,29	53,57
21	Město Touškov	95,05	31,31	2,18	68,82
22	Žilov	113,11	11,17	2,35	50,36
23	Seč	89,80	10,95	2,22	46,67
24	Olšany	42,22	14,60	2,16	24,51
25	Zdemyslice	112,90	20,77	2,28	40,27
26	Buková	114,29	12,08	2,29	63,06
27	Kornatice	63,33	11,11	2,40	113,64
28	Němčice	104,76	34,40	2,14	60,15
29	Čilá	400,00	27,06	2,42	62,5
30	Nová Ves	80,00	36,45	2,29	89,55
31	Losiná	100,92	8,39	2,35	131,5
32	Vejprnice	61,39	12,66	2,44	131,86
33	Druztová	83,33	11,68	2,31	59,37
34	Vřeskovice	74,58	7,26	2,20	39,47
35	Bezděkov	104,35	-10,16	2,35	371,21
36	Míšov	117,65	49,23	2,15	35,09
37	Trnová	119,15	15,66	2,21	114,9
38	Kamenný Újezd	93,57	12,02	2,30	98,7
39	Čížice	135,37	23,15	2,53	83,81
40	Nekmíř	127,40	38,76	2,26	59,79
41	Obora	110,75	23,16	2,24	20,48

42	Štěnovice	75,13	-15,43	2,50	157,79
43	Osek	86,13	28,16	2,13	70,73
44	Dolany	97,69	10,52	2,19	66,45
45	Chlistov	63,33	7,90	2,23	40,32
46	Rybnice	93,68	5,18	2,33	134,58
47	Spáňov	106,45	4,00	2,37	57,59
48	Nevid	126,67	20,28	2,26	27,93
49	Všekary	70,83	36,33	2,20	44,64
50	Kašperské Hory	59,21	23,22	2,14	34,29
51	Blížejov	60,26	11,91	2,16	175,24
52	Kyšice	78,89	15,40	2,36	37,89
53	Bdeněves	74,80	1,99	2,30	150,46
54	Sušice	68,70	3,93	2,30	26,6
55	Studená	0,00	10,10	2,24	0
56	Tis u Blatna	105,26	43,89	1,92	47,17
57	Ejpvovice	94,40	6,90	2,38	57,4
58	Pocinovice	126,74	19,48	2,33	55,56
59	Tlučná	85,30	23,03	2,26	101,69
60	Mochtín	89,25	17,20	2,08	64,1
61	Velké Hydčice	63,04	16,27	2,14	19,76
62	Dobršíň	83,33	9,14	2,12	49,02
63	Klenčí pod Čerchovem	108,85	28,93	2,32	41,67
64	Bušovice	108,08	5,67	2,39	57,72
65	Skomelno	154,84	23,49	2,22	80,57
66	Nezvěstice	134,51	8,27	2,37	46,9
67	Úherce	62,03	28,13	2,13	114,13
68	Švihov	70,73	22,12	2,31	46,42
69	Pařezov	74,29	9,60	2,12	136,36
70	Útušice	129,59	12,55	2,40	111,61
71	Lužany	135,92	17,77	2,35	27,91
72	Hlavňovice	63,37	7,17	2,12	49,18
73	Broumov	46,67	10,01	2,16	74,63
74	Ledce	108,53	-3,15	2,41	69,57
75	Ostřetice	210,00	12,62	2,56	54,79
76	Tatiná	100,00	3,83	2,19	44,18
77	Hůrky	177,14	24,08	2,31	54,39
78	Zruč-Senec	108,40	18,19	2,48	99,75
79	Borovy	95,00	16,26	2,25	13,27
80	Raková	85,00	34,07	2,17	64,94
81	Dýšina	105,79	7,76	2,34	47,75
82	Litohlavy	160,29	19,44	2,26	43,31
83	Vranov	112,50	29,34	1,91	41,92
84	Dobřany	92,46	3,20	2,23	66,26
85	Ostrovec-Lhotka	200,00	32,21	2,29	41,67
86	Srní	67,50	4,26	2,23	234,31

87	Strážov	74,28	7,66	2,14	38,49
88	Rabí	76,42	18,23	2,12	21,87
89	Lom u Tachova	73,53	10,74	1,87	65,38
90	Kaznějov	121,65	17,21	2,27	41,05
91	Předslav	84,62	4,36	2,21	38,36
92	Líšná	80,95	18,57	2,17	21,16
93	Dolany	116,36	16,77	2,27	37,29
94	Biřkov	79,31	28,89	2,14	16
95	Hromnice	135,93	7,12	2,26	50,58
96	Myslovice	69,70	17,93	2,00	22,73
97	Tojice	218,18	22,37	2,13	54,35
98	Březina	152,17	25,46	2,25	75,8
99	Chlum	118,60	-5,49	2,18	288,89
100	Veselá	75,93	-9,55	2,31	108,77
101	Milavče	111,22	8,85	2,25	45,15
102	Blatnice	101,33	17,53	2,10	59,95
103	Všenice	123,91	14,05	2,44	59,48
104	Železná Ruda	85,38	12,20	2,23	181,98
105	Stříbro	129,96	24,89	2,18	37,2
106	Staňkov	121,55	5,42	2,26	56,12
107	Petrovice u Sušice	93,22	20,72	2,17	44,23
108	Plešnice	43,55	1,81	2,20	52,45
109	Myslív	58,70	2,42	2,21	28,5
110	Měčín	71,86	13,39	2,21	19,37
111	Kout na Šumavě	136,88	15,01	2,21	40,21
112	Horažďovice	69,86	0,22	2,27	21,73
113	Dobřív	112,98	8,94	2,25	63,86
114	PLZEŇ	138,81	6,35	2,46	37,69
115	Mýto	125,76	6,18	2,43	41,01
116	Běšiny	92,86	4,68	2,14	42,39
117	Vrhavěč	83,33	10,48	2,40	49,11
118	Krašovice	185,11	12,33	2,25	35,14
119	Dražeň	88,46	-2,29	2,25	34,97
120	Starý Plzenec	121,23	-5,66	2,51	63,08
121	Tymákov	78,24	12,20	2,18	120,83
122	Chudonice	78,53	3,43	2,22	38,01
123	Líně	91,45	4,56	2,19	70,99
124	Štichov	100,00	17,14	2,22	13,51
125	Kralovice	120,00	6,35	2,26	30,89
126	Dražonov	98,57	-1,17	2,27	50,6
127	Svojkovice	139,66	12,71	2,23	65,53
128	Hamry	72,00	13,56	2,14	54,69
129	Babylon	106,25	7,82	2,40	45,75
130	Horní Bělá	163,89	12,78	2,28	51,69
131	Luženičky	83,61	-6,41	2,26	78,59
132	Čimice	43,14	3,51	2,15	22,99

133	Studánka	82,76	8,20	2,18	57,85
134	Vísky	88,89	20,97	2,06	21,74
135	Klenová	77,27	11,74	2,23	0
136	Chanovice	68,87	-2,38	2,20	24,69
137	Slatina	40,00	8,17	2,08	9,71
138	Vičí	225,00	45,19	2,23	63,49
139	Bolešiny	109,24	5,23	2,25	47,8
140	Mezholezy (HoT)	81,82	16,71	2,12	30,53
141	Myslinka	61,11	17,92	1,84	93,26
142	Žihobce	61,31	5,13	2,13	24,63
143	Klatovy	68,14	-13,11	2,42	20,95
144	Tlumačov	110,96	11,22	2,11	30,02
145	Plasy	141,16	12,04	2,32	33,51
146	Netunice	92,11	14,03	2,15	45
147	Klabava	154,41	12,68	2,38	55,79
148	Únehle	62,07	34,19	2,16	21,58
149	Plánice	70,13	6,03	2,15	25,58
150	Hradec	124,29	29,72	2,05	66,79
151	Mrtník	106,67	-11,39	2,29	37,9
152	Příšov	109,52	7,25	2,07	102,04
153	Vochov	76,65	1,02	2,32	149,11
154	Cekov	135,29	20,44	2,23	15,75
155	Přeštice	135,68	6,01	2,22	47,12
156	Malý Bor	51,04	0,97	2,12	25,84
157	Srby	102,56	31,81	2,05	9,03
158	Osvračín	109,78	4,49	2,20	34,26
159	Česká Bříza	113,27	0,07	2,38	43,18
160	Dolní Lukavice	108,00	8,85	2,12	54,11
161	Chocomyšl	236,36	21,63	2,16	26,55
162	Nepomuk	106,51	3,27	2,19	43,84
163	Rochlov	97,87	34,78	2,10	44,44
164	Výrov	134,85	10,40	2,21	41,94
165	Chodov	124,79	2,96	2,21	77,12
166	Oplot	148,84	16,43	2,30	0
167	Kejnice	50,00	4,59	2,02	18,69
168	Kařízek	100,00	-2,45	2,18	40
169	Nebílovy	129,41	16,78	2,16	38,24
170	Horní Lukavice	140,00	1,89	2,23	64,9
171	Poleň	61,29	8,12	2,16	7,17
172	Žákava	75,00	9,85	2,28	27,96
173	Nýřany	115,04	23,92	2,08	26,15
174	Ždánov	103,45	-4,48	2,10	76,92
175	Kladruby	92,25	4,02	2,18	43,94
176	Loza	95,00	-5,01	2,34	44,53
177	Hnačov	43,48	15,26	2,16	10,99
178	Prostiboř	157,14	28,52	2,31	38,46

179	Holýšov	109,16	-1,66	2,19	50,43
180	Koloveč	142,75	29,28	2,12	22,07
181	Blovice	131,60	5,66	2,28	33,69
182	Štítov	166,67	19,61	2,21	0
183	Předenice	119,44	91,49	1,96	65,22
184	Hrádek	100,44	-0,99	2,18	28,69
185	Žichovice	55,24	-0,50	2,17	15,04
186	Nezdice na Šumavě	46,15	-7,69	2,17	37,27
187	Nezbavětice	117,24	-0,72	2,09	104,27
188	Hněvnice	106,67	18,92	2,18	18,02
189	Soběkury	151,22	10,21	2,19	34,25
190	Zavlekov	73,75	10,61	2,08	28,99
191	Mlýnské Struhadlo	42,86	11,99	2,20	21,28
192	Střížovice	121,82	4,04	2,17	35,99
193	Pastuchovice	140,00	12,69	1,79	65,79
194	Čeminy	109,52	9,74	2,12	54,05
195	Únětice	135,00	-8,46	2,20	63,38
196	Kožlany	132,24	16,56	2,14	40,03
197	Čermná	162,50	10,16	2,11	44,9
198	Kozolupy	116,88	4,85	2,25	51,21
199	Černíkov	77,08	15,83	1,99	9,12
200	Střelice	104,76	26,22	1,88	92,2
201	Pačejov	46,19	-6,68	2,17	10,53
202	Dobříč	139,68	7,72	2,20	43,27
203	Mrákov	121,11	1,32	2,18	26,82
204	Tužice	40,00	12,29	1,82	0
205	Újezd u Plánice	69,57	7,68	2,12	0
206	Kvíčovice	92,19	13,17	2,12	39,06
207	Újezd	77,38	13,48	2,08	43,69
208	Kvášňovice	33,33	23,73	1,99	8,47
209	Břežany	96,88	6,09	2,15	10,05
210	Velečín	560,00	16,07	1,96	61,54
211	Volduchy	97,65	-1,49	2,36	63,41
212	Kdyně	130,61	3,99	2,19	29,07
213	Mladotice	98,02	3,26	2,13	21,54
214	Obora	80,00	10,24	2,07	200
215	Běhařov	88,89	20,07	2,07	23,47
216	Meclov	75,23	6,70	2,05	44,09
217	Domoraz	18,75	35,44	1,87	0
218	Lhůta	128,13	-4,90	2,42	68,57
219	Červené Poříčí	62,75	18,55	2,10	8,66
220	Bukovník	100,00	14,20	2,17	27,78
221	Pasečnice	128,57	9,05	2,18	9,66
222	Bučí	115,38	-8,90	2,30	39,11
223	Velký Bor	101,14	23,17	2,13	31,25
224	Hvozd	115,79	7,30	2,26	16,06

225	Hradiště	110,34	-7,80	2,46	0
226	Nadryby	57,69	-1,87	2,22	32,52
227	Horní Kamenice	152,94	11,11	2,19	62,5
228	Kolinec	73,88	10,84	2,14	15,16
229	Manětín	160,81	17,59	2,18	14,94
230	Terešov	90,48	0,76	1,96	31,25
231	Dolce	105,41	-2,89	2,11	53,96
232	Zahořany	106,45	10,48	2,28	33,54
233	Částkov	92,42	14,84	2,05	28,49
234	Domažlice	126,27	0,25	2,36	24,73
235	Kanice	97,62	-2,81	2,20	15
236	Mešno	257,14	13,77	2,28	12,05
237	Podmokly	100,00	12,54	2,02	3,97
238	Nový Kramolín	100,00	42,75	1,95	28,3
239	Úboč	77,78	8,40	2,08	63,06
240	Obytce	100,00	-9,23	2,08	90,45
241	Všepadly	700,00	26,65	2,18	0
242	Postřekov	153,59	-2,69	2,27	27,58
243	Lhota pod Radčem	92,98	-1,94	2,14	58,46
244	Rozvadov	77,68	13,88	1,91	61,17
245	Lité	160,00	17,97	2,10	42,65
246	Zborovy	20,83	-23,69	2,11	9,09
247	Medový Újezd	155,26	7,76	2,08	86,42
248	Močerady	175,00	11,11	2,16	16,13
249	Nalžovské Hory	59,92	1,70	2,11	13,75
250	Černíkovice	125,00	17,77	2,04	13,89
251	Kamenec	50,00	8,86	1,96	31,25
252	Kostelec	54,81	3,56	1,87	71,68
253	Vrčeň	105,77	12,63	2,14	30,49
254	Lomec	164,29	-6,72	2,13	81,48
255	Zvíkovec	93,33	4,52	1,81	24,75
256	Velhartice	56,74	9,66	2,19	19,42
257	Zahrádka	92,00	-5,83	1,73	46,67
258	Němčovice	59,46	-1,23	2,12	60,24
259	Dolní Bělá	190,00	2,42	2,32	33,1
260	Čerňovice	94,29	25,07	2,04	26,32
261	Hartmanice	55,36	-2,81	2,17	24,2
262	Všehrdy	81,82	-2,87	2,19	0
263	Křenovy	131,58	14,71	2,22	6,99
264	Drahotín	75,00	3,08	2,17	5,18
265	Chudenín	123,60	23,13	1,99	45
266	Spálené Poříčí	118,12	1,97	2,14	43,8
267	Životice	0,00	0,16	2,00	0
268	Soběšice	38,60	10,97	2,07	17,99
269	Stráž	95,65	11,74	2,06	35,37
270	Dlouhá Ves	84,71	1,88	2,09	41,38

271	Chlumčany	115,19	3,82	2,13	21,56
272	Štáhlavy	131,37	0,33	2,43	63,59
273	Tachov	134,64	4,53	2,15	22,51
274	Vejvanov	130,77	-25,22	2,23	21,28
275	Zemětice	193,94	1,17	2,19	25,36
276	Chrást	136,43	4,19	2,37	19,12
277	Srby	293,75	14,41	2,19	105,26
278	Řenče	123,19	-3,44	2,14	30,94
279	Merklín	102,45	2,79	2,14	26,85
280	Všeruby	68,03	-0,55	2,10	88,34
281	Halže	76,77	6,06	2,07	28,27
282	Česká Kubice	67,48	6,45	1,84	51,65
283	Pec	185,71	8,68	2,12	35,24
284	Kunějovice	46,43	12,30	1,90	23,81
285	Týniště	300,00	43,45	2,10	0
286	Poběžovice	157,75	12,34	2,13	25,46
287	Čmelíny	157,89	13,28	2,08	15,63
288	Nýrsko	83,04	-8,29	2,10	25,55
289	Třemošná	134,18	8,08	2,36	37,28
290	Dnešice	164,65	10,91	2,22	21,87
291	Díly	144,00	-0,38	2,26	42,44
292	Mířkov	78,43	15,51	2,10	21,13
293	Chodská Lhota	132,79	-3,40	2,09	72,6
294	Skořice	148,39	15,50	1,88	27,13
295	Strašín	65,71	6,46	2,17	12,23
296	Horšice	95,38	-3,11	2,14	24,51
297	Sytno	147,22	17,53	1,73	17,86
298	Vlčtejn	210,00	2,99	2,30	81,4
299	Roupov	186,67	12,71	2,17	44,72
300	Cheznovice	130,43	-0,54	2,18	25,96
301	Planá	118,01	-2,90	2,15	31,04
302	Koryta	130,00	9,68	2,19	7,46
303	Svéradice	49,33	4,95	2,01	6,06
304	Zbiroh	124,65	8,87	2,26	27,9
305	Dlouhý Újezd	70,31	1,65	1,90	66,49
306	Čachrov	62,50	2,08	2,08	31,01
307	Strašice	114,01	3,82	2,15	24,88
308	Měcholupy	131,25	29,59	2,11	17,86
309	Příkosice	119,74	-1,20	2,21	37,83
310	Ctiboř	128,89	8,54	1,92	25
311	Neuměř	152,63	4,90	2,01	43,48
312	Javor	85,71	11,35	2,21	0
313	Velký Malahov	66,07	5,22	1,78	11,54
314	Horšovský Týn	127,30	-0,28	2,12	36,13
315	Rejštejn	73,58	-1,23	1,95	66,95
316	Rokycany	126,86	-21,72	2,36	21,42

317	Brod nad Tichou	97,37	3,77	1,88	20,16
318	Hlohovčice	247,06	17,74	2,02	11,83
319	Hora Sv. Václava	242,86	22,47	1,92	44,12
320	Kbelany	133,33	14,21	1,93	51,02
321	Maňovice	75,00	2,24	2,17	0
322	Chotěšov	115,10	10,85	2,03	26,15
323	Číhaň	45,24	2,59	1,96	19,7
324	Křelovice	106,06	25,00	1,82	4,41
325	Milíře	65,71	13,54	1,82	24
326	Kozojedy	192,42	11,36	2,12	20,51
327	Vlkanov	54,55	3,37	1,94	0
328	Kařez	106,67	2,05	2,10	60
329	Prádlo	171,88	20,86	1,91	11,41
330	Plískov	168,42	-0,98	2,15	46,88
331	Nová Ves	212,50	-3,97	2,17	24,39
332	Břasy	143,49	-0,94	2,21	35,81
333	Hlohová	163,89	2,26	2,13	30,89
334	Nezamyslice	36,67	0,61	2,07	19,05
335	Vidice	96,77	15,82	1,96	11,98
336	Holovousy	420,00	3,28	2,17	16,39
337	Staré Sedliště	58,71	10,22	1,90	23,98
338	Kopidlo	151,85	-6,92	2,22	50,72
339	Chodová Planá	87,62	3,28	1,98	26,85
340	Skašov	163,33	-3,25	2,11	39,82
341	Holoubkov	156,22	2,80	2,27	17,41
342	Jarov	366,67	37,02	2,06	8,85
343	Bohy	157,69	18,91	2,23	0
344	Poděvousy	123,68	5,56	2,03	7,87
345	Hradešice	75,56	1,38	2,06	23,53
346	Klášter	107,69	2,73	2,06	33,02
347	Stod	147,69	-0,79	2,08	55,59
348	Sirá	96,43	-7,65	2,17	29,63
349	Přívětice	260,87	5,31	2,20	19,61
350	Nezdice	148,28	-9,53	2,11	48,08
351	Chocence	112,50	2,43	2,08	34,72
352	Mirošov	182,78	19,41	1,92	43,28
353	Dešenice	71,21	-2,29	1,95	36,55
354	Únějovice	94,44	12,32	2,03	9,09
355	Janovice n. Ú.	132,69	-0,75	2,23	23
356	Bor	88,09	9,54	1,97	20,73
357	Líščany	88,37	-11,51	2,02	67,03
358	Těně	169,70	4,76	2,10	18,12
359	Mohelnice	228,57	34,50	2,03	0
360	Hostouň	94,30	10,39	1,92	12,75
361	Svojšíň	77,22	19,21	1,83	6,79
362	Chomle	212,50	29,42	2,00	33,33

363	Nové Mitrovce	166,67	10,08	2,19	22,65
364	Ždírec	150,00	9,99	2,15	32,19
365	Horní Bříza	117,70	2,24	2,17	15,94
366	Potvorov	200,00	12,31	2,19	15,15
367	Čížkov	167,74	10,12	2,10	24,46
368	Dlažov	107,32	13,04	2,02	21,37
369	Srbice	202,13	8,40	2,19	18,23
370	Hradiště	254,55	-4,13	2,13	266,67
371	Trhanov	161,64	-2,74	2,31	51,85
372	Bukovec	79,31	9,14	1,73	9,09
373	Loučim	195,65	-2,96	2,26	15,27
374	Křenice	77,08	-16,55	1,84	24,51
375	Hejná	44,74	-5,16	2,03	0
376	Přehýšov	159,62	15,18	1,83	45,16
377	Budětice	39,76	-13,07	2,09	0
378	Podmokly	131,71	4,97	2,04	25
379	Kramolín	127,78	19,75	2,16	9,01
380	Radnice	148,94	3,59	2,13	20,25
381	Sedlec	88,24	56,23	1,92	0
382	Újezd u Sv. Kříže	286,36	13,65	2,19	17,17
383	Zbůch	105,00	7,25	1,96	44,09
384	Stráž	237,50	0,83	2,12	35,24
385	Hlince	216,67	22,01	1,96	14,71
386	Kotovice	116,36	2,82	1,76	22,29
387	Kšice	110,00	12,74	1,73	29,7
388	Tisová	81,01	10,45	1,99	21,83
389	Vysoká Libyně	121,21	2,20	1,95	0
390	Chříč	204,76	7,21	2,15	9,8
391	Ježovy	95,45	1,77	2,18	12,4
392	Neurazy	174,31	15,79	1,89	10,17
393	Lhotka u Radnic	233,33	11,59	2,12	16,39
394	Heřmanova Huť	135,91	5,27	1,86	20,52
395	Lesná	83,82	1,14	1,87	25,59
396	Lisov	173,33	22,84	1,72	34,48
397	Bezděkov	97,69	12,05	2,15	2,16
398	Chodský Újezd	95,38	4,87	1,91	20,75
399	Konstantinovy Lázně	222,33	2,46	2,25	6,56
400	Hvoždany	125,00	31,71	1,73	0
401	Sulislav	121,88	18,27	1,94	14,29
402	Honezovice	127,78	15,75	1,88	16,13
403	Přovany	181,03	-0,89	2,13	29,68
404	Vstíš	134,33	-1,39	2,11	54,77
405	Kladruby	226,67	17,30	2,02	0
406	Chlum	233,33	49,54	2,20	4,24
407	Hrádek	139,24	3,06	2,13	23,94

408	Ostrov u Bezdružic	122,22	4,08	1,83	4,76
409	Nehodiv	85,71	-6,93	2,12	0
410	Pláně	139,53	2,62	2,18	22,99
411	Bujesily	283,33	-9,11	2,21	0
412	Sebečice	342,86	8,36	2,21	14,49
413	Frymburk	150,00	17,17	1,97	9,01
414	Sedliště	314,29	8,05	1,90	19,61
415	Dolní Hradiště	200,00	27,60	1,98	19,23
416	Mezihoří	110,00	-1,28	2,22	16,39
417	Brnířov	146,30	-7,65	2,10	64,6
418	Benešovice	115,15	14,57	2,01	20,2
419	Úterý	103,70	12,72	2,01	14,77
420	Kasejovice	161,85	3,82	2,12	15,74
421	Třemešné	146,30	22,44	1,89	29,1
422	Milínov	126,47	4,44	2,05	14,85
423	Radkovice	110,53	-8,54	2,13	18,69
424	Ptenín	178,26	6,26	2,04	40,4
425	Kozlovice	150,00	18,13	1,96	22,73
426	Záchlumí	82,43	6,92	1,80	22,56
427	Otěšice	269,23	11,22	2,20	7,41
428	Semněvice	36,92	6,71	1,80	14,35
429	Krsy	122,58	17,64	1,94	13,04
430	Mnichov	78,72	-13,18	1,77	36,04
431	Kokašice	72,00	5,05	1,96	7,49
432	Třebčice	107,14	22,25	1,66	8,4
433	Jarov	178,95	2,43	2,21	6,99
434	Hradiště	240,00	46,97	2,15	0
435	Mlečice	101,79	-4,87	2,04	28,57
436	Žihle	146,96	3,34	2,02	26,59
437	Úsilov	176,92	10,93	1,98	22,39
438	Trokavec	316,67	-9,15	1,83	30,3
439	Kovčín	107,14	8,76	2,08	0
440	Černošín	126,51	3,72	1,93	24,03
441	Týček	182,61	-4,31	2,13	52,88
442	Skapce	141,18	27,34	1,87	18,69
443	Pernarec	113,54	1,13	1,99	7,77
444	Žinkovy	221,19	19,10	2,05	19,1
445	Ves Touškov	129,41	13,96	1,82	22,16
446	Úlice	155,93	-1,55	2,14	38,23
447	Mladý Smolivec	155,32	8,65	2,09	8,52
448	Těškov	171,05	-0,36	2,14	36,42
449	Drahkov	208,33	2,55	2,02	32
450	Drahoňův újezd	150,00	1,30	1,73	89,55
451	Nezdřev	288,89	4,87	1,91	9,43
452	Borovno	300,00	-1,14	2,04	0
453	Hošťka	65,33	-5,11	1,85	23,75

454	Louňová	126,67	-1,70	2,04	21,98
455	Mileč	174,47	5,26	1,92	20,94
456	Blažim	127,27	18,58	1,82	0
457	Kakejcov	152,94	-45,46	2,36	10,31
458	Zadní Chodov	115,00	12,82	1,82	0
459	Lestkov	103,39	-1,43	1,88	24,94
460	Slatina	350,00	3,91	2,07	46,88
461	Čečovice	31,03	3,54	1,64	0
462	Nemanice	77,27	-8,81	1,69	22,56
463	Dražovice	65,52	0,32	1,90	0
464	Olbramov	187,50	47,61	2,02	0
465	Přestavlky	175,86	11,59	1,95	22,22
466	Mutěnin	117,14	12,33	1,78	11,81
467	Erpužice	133,33	8,96	1,86	5,7
468	Kbel	187,50	-3,38	2,06	29,03
469	Bezdružice	125,78	0,53	2,04	12,15
470	Staré Sedlo	106,38	-1,41	1,92	14,81
471	Zhoř	60,71	-2,95	1,83	13,33
472	Přimda	62,99	-1,83	1,86	10,95
473	Bezvěrov	133,65	2,16	1,88	5,98
474	Všeruby	124,76	6,98	1,84	20,59
475	Chlumy	335,71	4,44	1,42	4,98
476	Nečtiny	190,91	-0,22	2,06	16,16
477	Polánka	183,33	-3,12	2,10	0
478	Hlohovice	223,33	-3,54	2,00	9,65
479	Bělá nad Radbuzou	127,78	-0,33	1,67	19,29
480	Kočov	41,46	-6,38	1,73	10,05
481	Oselce	211,36	4,50	2,07	23,88
482	Lochousice	112,50	3,38	1,89	8,47
483	Cebiv	80,95	2,93	1,73	3,57
484	Brodeslavy	440,00	-7,87	2,02	42,86
485	Rybník	80,56	-22,71	1,79	22,1
486	Štichovice	312,50	2,66	2,16	17,54
487	Liblín	575,00	49,73	1,77	7,22
488	Kočín	80,95	-10,02	2,04	0
489	Trpísty	164,52	21,75	1,73	4,37
490	Černovice	355,56	117,34	1,59	0
491	Puclice	128,07	-4,93	1,92	11,46
492	Ošelín	65,63	-35,14	1,73	6,29
493	Bolkov	383,33	-2,29	1,86	0
494	Úněšov	172,06	5,75	2,02	8,88
495	Líšina	183,33	8,10	1,90	6,37
496	Otov	116,67	-20,15	1,82	9,8
497	Horní Kozolupy	132,56	-1,22	1,72	7,72
498	Letiny	169,79	-12,86	1,92	16,32
499	Mezholety (DO)	238,46	-8,23	1,93	0

500	Bíllov	238,46	-6,20	1,93	0
501	Nekvasovy	200,00	-1,39	1,88	6,25

pořadí	migrační obrat	body- stáří	body- saldo	body- vzdělání	body- obrat	body- byty	součet bodů
1	43,01	465	490	501	401	434	2291
2	40,40	472	457	391	414	361	2095
3	51,12	373	444	500	302	455	2074
4	35,42	427	281	437	448	452	2045
5	37,73	364	358	478	436	408	2044
6	48,77	355	431	484	331	394	1995
7	22,15	474	409	328	490	276	1977
8	46,68	444	408	455	353	292	1952
9	21,99	86	427	492	491	437	1933
10	80,02	418	492	474	88	446	1918
11	39,50	250	399	423	423	405	1900
12	44,75	326	500	348	383	341	1898
13	56,65	343	376	494	240	442	1895
14	40,83	208	454	393	411	427	1893
15	60,77	417	366	460	197	435	1875
16	79,59	431	417	446	89	458	1841
17	60,25	244	422	497	203	460	1826
18	52,65	251	459	444	281	391	1826
19	76,20	300	476	489	103	451	1819
20	36,00	374	212	429	443	348	1806
21	52,06	323	472	312	287	403	1797
22	34,68	243	305	459	451	335	1793
23	35,63	346	300	372	447	322	1787
24	27,72	488	361	278	479	177	1783
25	42,96	246	425	424	402	282	1779
26	40,40	239	320	427	413	379	1778
27	77,06	446	304	479	97	439	1765
28	46,52	287	479	257	357	372	1752
29	39,06	6	458	483	425	377	1749
30	157,41	382	484	431	23	422	1742
31	52,27	298	256	456	285	444	1739
32	196,88	454	334	488	17	445	1738
33	56,23	367	312	443	243	367	1732
34	33,17	410	239	345	458	277	1729
35	10,20	289	16	457	501	463	1726
36	25,49	225	495	271	484	249	1724
37	48,96	220	371	362	327	441	1721
38	59,29	332	317	434	209	428	1720
39	59,41	150	441	498	208	419	1716
40	54,51	185	486	408	263	369	1711
41	18,21	254	442	389	497	125	1707

42	47,49	405	9	495	343	453	1705
43	56,62	356	463	238	241	406	1704
44	46,51	312	293	338	359	397	1699
45	48,13	447	247	383	337	283	1697
46	54,73	331	207	451	259	447	1695
47	42,70	277	182	467	403	363	1692
48	34,05	190	421	413	454	207	1685
49	72,92	423	483	341	121	313	1681
50	53,41	462	445	253	276	245	1681
51	64,66	459	315	281	169	454	1678
52	61,32	386	368	465	190	266	1675
53	56,42	409	134	433	242	450	1668
54	40,26	433	180	438	417	198	1666
55	21,70	500	282	390	492	1	1665
56	27,01	285	489	80	481	328	1663
57	53,81	328	231	471	271	362	1663
58	56,10	189	416	452	244	357	1658
59	221,75	360	439	411	15	430	1655
60	46,60	347	387	178	355	386	1653
61	35,31	448	379	256	449	121	1653
62	31,86	368	271	213	464	332	1648
63	63,19	264	466	449	176	288	1643
64	49,50	267	217	473	319	364	1640
65	51,98	110	446	374	289	416	1635
66	39,36	155	254	468	424	326	1627
67	113,46	453	462	235	37	440	1627
68	708,69	424	433	445	2	321	1625
69	53,62	411	273	216	274	448	1622
70	60,85	175	331	476	196	438	1616
71	42,64	147	395	458	405	206	1611
72	46,24	445	235	228	363	334	1605
73	67,40	478	279	283	152	411	1603
74	43,71	265	59	480	394	404	1602
75	45,80	46	332	499	368	356	1601
76	26,70	301	178	331	482	309	1601
77	52,57	72	449	439	282	353	1595
78	608,33	266	402	493	3	429	1593
79	39,96	324	378	400	421	68	1591
80	87,80	361	477	293	68	389	1588
81	52,90	282	244	453	279	329	1587
82	46,02	99	415	403	365	300	1582
83	17,11	247	468	71	498	290	1574
84	51,59	337	160	387	294	396	1574
85	48,83	51	475	428	330	289	1573
86	74,92	436	187	381	108	459	1571
87	43,81	412	241	252	392	273	1570

88	44,49	401	403	229	388	146	1567
89	41,39	416	295	53	410	392	1566
90	54,35	212	388	414	265	286	1565
91	44,89	363	188	361	380	271	1563
92	47,12	378	406	299	345	134	1562
93	53,92	230	383	415	269	263	1560
94	46,00	384	465	250	366	90	1555
95	38,45	146	234	407	430	337	1554
96	35,75	429	398	119	446	159	1551
97	23,38	41	435	234	487	352	1549
98	64,42	116	453	395	171	412	1547
99	10,33	221	43	321	500	462	1547
100	55,31	402	18	441	250	436	1547
101	50,43	252	264	397	308	318	1539
102	53,35	296	391	202	277	370	1536
103	73,38	203	355	487	117	368	1530
104	236,39	359	321	380	14	456	1530
105	49,32	174	450	320	325	260	1529
106	47,86	213	214	402	339	360	1528
107	67,24	334	424	303	153	310	1524
108	58,89	484	130	347	216	346	1523
109	46,91	464	142	354	350	212	1522
110	53,20	421	346	359	278	116	1520
111	45,30	144	364	357	373	281	1519
112	40,15	428	111	417	420	142	1518
113	58,78	245	267	398	220	385	1515
114	43,98	143	225	491	390	264	1513
115	49,41	196	223	486	323	285	1513
116	37,41	336	197	249	438	293	1513
117	109,57	369	291	477	43	333	1513
118	29,65	64	327	392	474	250	1507
119	36,93	350	75	394	439	248	1506
120	45,71	214	42	496	370	380	1502
121	131,31	390	322	316	30	443	1501
122	51,48	388	168	375	297	268	1496
123	58,85	344	195	326	217	407	1489
124	46,32	302	385	369	361	70	1487
125	42,33	217	226	409	407	227	1486
126	48,57	308	92	416	332	338	1486
127	57,65	140	337	379	233	393	1482
128	76,66	419	349	258	101	354	1481
129	66,49	280	246	475	157	320	1478
130	53,53	92	341	425	275	344	1477
131	55,05	366	38	404	254	415	1477
132	44,72	486	169	274	385	161	1475
133	63,86	371	253	307	173	365	1469

134	44,54	348	428	162	387	143	1468
135	45,65	394	314	386	371	1	1466
136	38,45	432	72	351	431	179	1465
137	19,72	490	252	181	496	46	1465
138	63,86	37	491	378	172	383	1461
139	54,55	262	209	396	261	330	1458
140	55,58	375	382	225	248	225	1455
141	71,08	457	397	41	133	426	1454
142	45,28	455	206	239	375	178	1453
143	43,78	434	11	482	393	132	1452
144	32,00	253	307	205	462	222	1449
145	50,90	136	318	450	304	240	1448
146	64,53	341	354	266	170	317	1448
147	64,98	111	335	472	166	359	1443
148	82,05	452	478	287	82	141	1440
149	48,84	426	220	272	329	189	1436
150	59,29	202	471	153	210	399	1435
151	35,08	273	15	430	450	267	1435
152	48,47	260	237	170	333	431	1431
153	237,22	400	120	448	13	449	1430
154	45,03	151	423	385	378	88	1425
155	46,75	149	219	373	352	327	1420
156	40,26	473	119	217	418	191	1418
157	33,36	293	474	154	457	38	1416
158	45,83	259	191	352	367	244	1413
159	51,65	242	109	470	293	297	1411
160	50,66	268	263	222	306	351	1410
161	31,53	32	429	284	467	196	1408
162	47,63	276	162	322	342	304	1406
163	73,96	310	481	192	112	311	1406
164	49,51	153	289	353	318	291	1404
165	53,91	199	156	365	270	414	1404
166	31,54	124	380	432	466	1	1403
167	25,41	475	196	135	485	110	1401
168	38,75	303	71	318	426	279	1397
169	52,21	176	384	279	286	270	1395
170	46,80	137	132	382	351	388	1390
171	45,36	456	251	288	372	21	1388
172	85,70	406	277	421	73	208	1385
173	48,86	237	448	177	328	194	1384
174	38,71	291	50	196	428	413	1378
175	57,05	339	183	314	237	305	1378
176	57,19	325	46	454	236	312	1373
177	62,16	485	367	280	183	55	1370
178	81,25	105	464	442	84	272	1367
179	47,05	263	80	337	347	336	1363

180	44,63	134	467	227	386	148	1362
181	49,91	166	216	420	315	242	1359
182	21,38	87	418	358	493	1	1357
183	68,34	219	499	101	147	390	1356
184	36,66	299	94	308	441	214	1356
185	43,20	469	103	301	399	82	1354
186	52,02	481	31	291	288	261	1352
187	42,65	226	100	188	404	432	1350
188	56,03	274	411	315	245	105	1350
189	44,90	118	285	324	379	243	1349
190	55,06	414	294	173	252	215	1348
191	92,42	487	316	349	60	135	1347
192	43,62	211	184	294	396	255	1340
193	35,77	138	336	25	445	395	1339
194	58,76	261	276	230	222	350	1339
195	37,80	152	26	343	435	381	1337
196	55,87	164	381	264	246	280	1335
197	38,01	95	284	207	432	315	1333
198	65,12	228	199	399	165	342	1333
199	43,12	397	375	117	400	42	1331
200	76,24	288	455	60	102	425	1330
201	31,21	480	37	290	468	53	1328
202	51,38	139	243	342	299	298	1321
203	31,95	216	125	317	463	199	1320
204	29,56	491	323	30	475	1	1320
205	39,86	430	242	224	422	1	1319
206	69,34	340	344	219	141	274	1318
207	76,68	393	347	175	99	302	1316
208	58,26	496	447	115	227	31	1316
209	34,08	316	222	273	453	50	1314
210	34,18	3	377	105	452	375	1312
211	87,83	313	82	464	67	382	1308
212	42,22	171	181	330	408	217	1307
213	31,64	309	161	233	465	139	1307
214	267,79	383	287	165	10	457	1302
215	60,30	349	420	164	202	163	1298
216	60,43	404	229	152	201	307	1293
217	54,55	499	482	51	260	1	1293
218	62,50	180	48	481	181	402	1292
219	58,98	450	405	191	212	33	1291
220	72,92	304	356	300	122	204	1286
221	27,17	179	269	310	480	45	1283
222	49,58	233	23	435	317	275	1283
223	86,59	297	443	240	71	231	1282
224	50,70	232	240	410	305	91	1278
225	12,25	256	30	490	499	1	1276

226	71,65	466	77	367	127	236	1273
227	66,93	113	302	323	155	376	1269
228	58,15	413	296	248	228	84	1269
229	43,88	98	392	306	391	80	1267
230	30,57	345	117	99	473	233	1267
231	46,65	284	65	210	354	349	1262
232	139,91	278	292	422	27	241	1260
233	61,52	338	363	156	188	211	1256
234	50,59	194	112	461	307	180	1254
235	36,88	314	67	344	440	81	1246
236	44,80	24	351	426	382	62	1245
237	31,05	306	330	134	469	4	1243
238	68,98	305	487	95	145	210	1242
239	123,48	391	257	183	33	378	1242
240	49,94	307	20	174	314	424	1239
241	33,11	1	456	319	459	1	1236
242	37,92	112	70	418	433	203	1236
243	60,58	335	76	259	200	366	1236
244	127,93	392	352	74	32	374	1224
245	57,76	100	400	193	232	295	1220
246	30,70	498	4	204	472	41	1219
247	54,53	109	245	182	262	420	1218
248	32,76	75	303	285	460	93	1216
249	47,04	460	128	208	348	71	1215
250	43,40	197	396	150	398	72	1213
251	70,31	476	265	103	134	232	1210
252	75,94	470	171	54	105	409	1209
253	75,60	283	333	260	107	224	1207
254	40,28	91	36	245	416	418	1206
255	30,97	333	193	28	470	181	1205
256	346,15	467	274	339	6	117	1203
257	23,53	342	41	9	486	323	1201
258	102,03	461	88	226	51	373	1199
259	50,24	59	143	447	311	238	1198
260	86,51	330	452	148	72	195	1197
261	61,20	468	68	295	192	172	1195
262	40,31	376	66	335	415	1	1193
263	54,19	167	362	376	266	20	1191
264	49,38	407	159	289	324	10	1189
265	73,75	205	440	114	113	316	1188
266	54,15	222	133	263	267	303	1188
267	33,99	501	110	118	455	1	1185
268	73,74	493	301	171	114	104	1183
269	69,63	319	313	157	139	253	1181
270	58,98	362	131	186	213	287	1179
271	44,75	234	175	244	384	140	1177

272	146,30	168	114	485	25	384	1176
273	43,48	154	194	276	397	154	1175
274	28,48	170	3	388	478	136	1175
275	28,73	56	123	332	477	186	1174
276	54,77	145	186	469	258	113	1171
277	168,49	18	359	336	20	433	1166
278	40,16	206	55	255	419	228	1163
279	55,16	294	152	262	251	201	1160
280	605,82	435	101	199	4	421	1160
281	65,51	399	221	166	162	209	1157
282	75,93	437	227	44	106	343	1157
283	46,26	63	261	214	362	252	1152
284	73,29	479	324	65	118	166	1152
285	33,38	16	488	190	456	1	1151
286	52,65	103	329	246	280	187	1145
287	37,84	102	345	176	434	86	1143
288	46,11	370	27	194	364	188	1143
289	322,58	157	249	463	8	262	1139
290	57,91	89	298	370	231	145	1133
291	61,01	132	104	405	193	294	1128
292	109,70	389	370	195	40	133	1127
293	50,43	161	56	189	309	410	1125
294	45,79	125	369	57	369	202	1122
295	80,18	439	228	304	87	64	1122
296	50,40	321	61	254	310	175	1121
297	23,25	128	390	11	488	103	1120
298	91,27	47	157	436	61	417	1118
299	77,49	62	338	305	95	314	1114
300	48,33	172	102	313	335	192	1114
301	49,43	223	64	275	322	230	1114
302	50,14	173	275	325	312	24	1109
303	51,80	477	203	122	291	13	1106
304	174,14	201	266	412	18	205	1102
305	85,11	425	127	69	78	398	1097
306	76,67	451	136	180	100	229	1096
307	58,72	240	177	269	223	182	1091
308	69,62	169	470	209	140	102	1090
309	65,75	218	91	355	161	265	1090
310	44,24	178	259	78	389	185	1089
311	47,10	115	202	123	346	301	1087
312	96,32	357	308	364	57	1	1087
313	46,36	438	208	23	360	58	1087
314	51,11	186	107	231	303	257	1084
315	80,68	415	89	93	86	400	1083
316	52,42	188	6	466	283	138	1081
317	42,46	315	174	61	406	122	1078

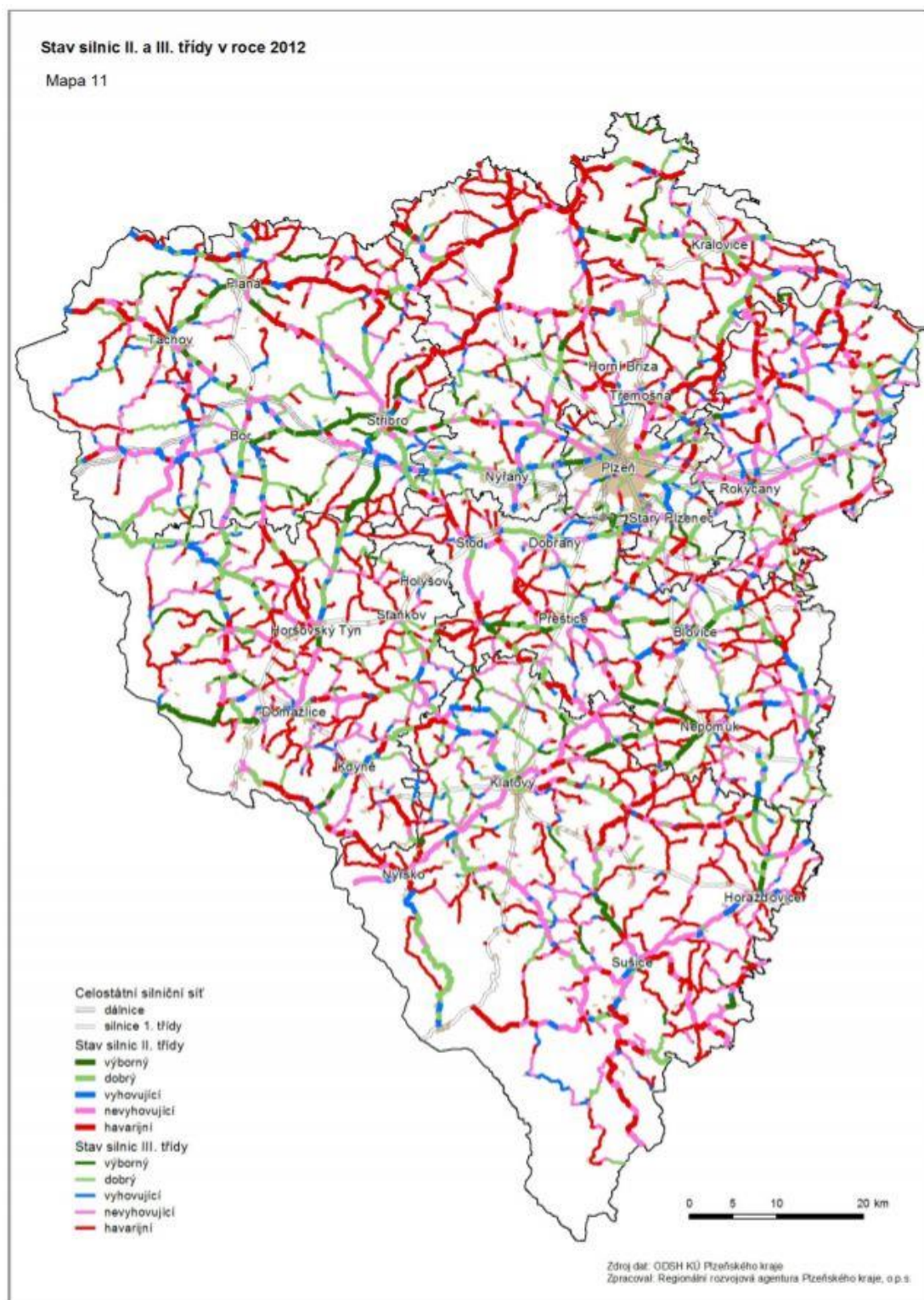
318	32,73	26	394	136	461	60	1077
319	58,82	27	437	85	218	308	1075
320	71,11	159	357	89	130	340	1075
321	57,64	408	140	292	234	1	1075
322	60,10	236	297	141	205	193	1072
323	58,96	482	148	106	214	120	1070
324	51,21	281	451	29	301	7	1069
325	85,38	440	348	34	75	170	1067
326	46,58	57	309	218	356	126	1066
327	48,33	471	166	92	334	1	1064
328	83,84	275	135	203	79	371	1063
329	38,74	80	426	73	427	56	1062
330	51,76	84	95	265	292	325	1061
331	21,23	43	53	296	494	173	1059
332	58,78	133	96	356	219	254	1058
333	47,18	93	141	247	344	226	1051
334	65,78	495	116	169	160	111	1051
335	61,29	317	374	107	191	61	1050
336	25,61	5	163	297	483	98	1046
337	97,55	463	286	70	54	169	1042
338	63,18	117	35	371	177	339	1039
339	59,55	354	164	112	207	200	1037
340	43,70	94	58	211	395	278	1036
341	55,06	106	153	419	253	100	1031
342	48,12	8	485	160	338	34	1025
343	71,70	104	410	384	126	1	1025
344	37,65	204	215	138	437	28	1022
345	64,93	403	126	161	167	164	1021
346	60,14	269	151	158	204	237	1019
347	54,88	127	98	179	256	358	1018
348	68,29	318	33	298	148	219	1016
349	49,48	23	213	340	321	118	1015
350	48,98	126	19	212	326	331	1014
351	60,76	248	145	172	198	247	1010
352	68,73	67	414	82	146	299	1008
353	66,15	422	74	94	159	259	1008
354	63,40	327	326	140	175	39	1007
355	59,55	162	99	377	206	162	1006
356	69,13	353	272	109	143	129	1006
357	74,77	351	14	130	109	401	1005
358	40,79	83	198	200	412	106	999
359	48,20	35	480	139	336	1	991
360	58,40	329	288	81	225	66	989
361	72,40	396	413	39	123	18	989
362	73,44	44	469	120	116	239	988
363	71,10	88	280	329	131	157	985

364	85,34	119	278	277	76	235	985
365	58,00	224	139	302	230	89	984
366	61,79	52	325	333	186	83	979
367	57,58	85	283	198	235	174	975
368	77,26	270	343	129	96	137	975
369	58,59	50	258	334	224	107	973
370	61,45	25	52	243	189	461	970
371	204,82	97	69	440	16	345	967
372	54,83	385	270	15	257	40	967
373	46,52	55	62	406	358	85	966
374	47,64	398	8	42	341	176	965
375	51,51	483	44	137	296	1	961
376	70,23	101	365	38	136	319	959
377	54,36	492	12	187	264	1	956
378	54,94	165	204	145	255	184	953
379	135,70	182	419	286	29	36	952
380	51,90	123	172	242	290	124	951
381	159,65	352	498	76	22	1	949
382	69,09	20	350	327	144	99	940
383	587,50	286	238	102	5	306	937
384	49,97	31	118	223	313	251	936
385	52,39	42	432	98	284	76	932
386	45,28	231	154	19	374	152	930
387	76,73	257	340	12	98	221	928
388	3003,54	377	290	116	1	144	928
389	28,77	215	138	97	476	1	927
390	49,48	49	236	270	320	48	923
391	78,90	320	129	311	91	65	916
392	46,93	77	373	64	349	51	914
393	55,33	33	311	221	249	97	911
394	45,24	148	211	49	376	127	911
395	62,43	365	122	52	182	190	911
396	70,05	78	438	8	137	246	907
397	331,91	311	319	268	7	2	907
398	62,82	322	200	72	180	130	904
399	51,33	39	146	401	300	17	903
400	58,93	198	473	16	215	1	903
401	72,17	210	404	91	124	73	902
402	60,99	183	372	55	195	92	897
403	54,01	69	97	241	268	220	895
404	77,92	156	85	206	93	355	895
405	47,66	36	389	128	340	1	894
406	320,83	34	496	346	9	5	890
407	61,97	142	158	237	184	168	889
408	35,86	209	185	40	444	8	886
409	53,63	358	34	220	273	1	886

410	71,72	141	149	309	125	160	884
411	30,73	21	22	366	471	1	881
412	63,41	11	255	363	174	75	878
413	58,28	120	386	108	226	37	877
414	38,60	14	248	66	429	119	876
415	69,71	53	461	110	138	114	876
416	88,11	258	87	368	66	96	875
417	71,63	130	32	197	128	387	874
418	131,16	235	360	124	31	123	873
419	109,61	290	339	125	42	77	873
420	51,51	96	176	215	295	87	869
421	169,12	131	436	63	19	218	867
422	55,69	193	190	151	247	79	860
423	56,95	255	25	232	238	109	859
424	71,34	71	224	149	129	284	857
425	85,23	121	401	100	77	158	857
426	86,87	372	232	27	70	155	856
427	68,06	22	306	350	149	23	850
428	140,55	494	230	26	26	74	850
429	82,47	207	393	90	81	67	838
430	67,57	387	10	21	151	256	825
431	90,59	420	205	104	63	25	817
432	85,56	271	434	4	74	29	812
433	59,00	70	144	360	211	19	804
434	266,67	29	493	267	11	1	801
435	77,87	295	49	147	94	213	798
436	63,01	129	165	126	179	197	796
437	66,46	73	299	111	158	153	794
438	20,30	13	21	37	495	223	789
439	87,50	272	262	184	69	1	788
440	65,42	192	173	88	163	171	787
441	81,54	68	51	236	83	347	785
442	135,81	135	460	50	28	108	781
443	53,63	241	121	113	272	27	774
444	101,84	40	412	155	52	112	771
445	93,51	177	353	31	59	150	770
446	105,15	107	81	261	48	269	766
447	63,03	108	260	185	178	32	763
448	89,06	81	105	251	65	258	760
449	61,00	48	147	131	194	234	754
450	90,25	122	124	18	64	423	751
451	42,16	19	201	75	409	43	747
452	23,01	17	93	146	489	1	746
453	107,48	443	45	45	47	165	745
454	61,81	191	79	142	185	147	744
455	56,86	76	210	84	239	131	740

456	74,34	187	407	33	111	1	739
457	76,03	114	1	462	104	52	733
458	73,14	238	342	32	119	1	732
459	74,65	292	83	59	110	183	727
460	108,89	10	179	167	46	324	726
461	104,57	497	170	3	49	1	720
462	70,25	395	24	6	135	156	716
463	79,30	442	113	68	90	1	714
464	154,98	60	494	133	24	1	712
465	90,70	74	310	96	62	151	693
466	97,69	227	328	22	53	59	689
467	60,63	160	268	47	199	11	685
468	61,69	61	57	163	187	216	684
469	65,23	195	115	143	164	63	680
470	66,67	279	84	83	156	78	680
471	104,51	458	63	36	50	69	676
472	109,49	449	78	46	44	54	671
473	51,43	158	137	58	298	12	663
474	96,81	200	233	43	55	128	659
475	36,38	12	189	1	442	9	653
476	58,00	58	108	159	229	94	648
477	49,59	65	60	201	316	1	643
478	44,81	38	54	121	381	44	638
479	58,76	184	106	5	221	115	631
480	110,55	489	39	14	39	49	630
481	96,36	45	192	168	56	167	628
482	73,09	249	167	62	120	30	628
483	82,81	379	155	10	80	3	627
484	67,86	4	29	127	150	296	606
485	116,88	381	5	24	35	149	594
486	109,38	15	150	282	45	101	593
487	109,66	2	497	20	41	22	582
488	111,09	380	17	144	38	1	580
489	249,37	90	430	13	12	6	551
490	167,80	9	501	2	21	1	534
491	67,16	181	47	77	154	57	516
492	122,05	441	2	17	34	15	509
493	45,14	7	73	48	377	1	506
494	116,76	79	218	132	36	35	500
495	81,21	66	250	67	85	16	484
496	69,24	229	7	35	142	47	460
497	64,79	163	90	7	168	26	454
498	78,36	82	13	79	92	95	361
499	73,57	30	28	87	115	1	287
500	95,90	54	40	86	132	1	268
501	95,90	54	86	56	58	14	261

Příloha D – Stav silnic Plzeňského kraje v roce 2012



Zdroj: Program rozvoje Plzeňského kraje 2014+

Abstrakt

KOVÁŘÍKOVÁ, Eva. *Migrační pohyby obyvatelstva v Plzeňském kraji po roce 2000 a problémy s nimi spojené*. Plzeň, 2018. 57 s. Bakalářská práce. Západočeská univerzita v Plzni. Fakulta ekonomická.

Klíčová slova: Plzeňský kraj, migrace, problémy, suburbanizace

Bakalářská práce je zaměřena na migraci obyvatelstva ve spojitosti se změnou trvalého bydliště. Hodnotí migrační pohyby na území Plzeňského kraje po roce 2000. Dále charakterizuje obyvatelstvo kraje pomocí vybraných ukazatelů. Na základě jejich analýzy jsou vybrány čtyři případové studie. Z analýzy migračních pohybů a demografických ukazatelů je zjištěno několik problémů, ke kterým v důsledku migrace dochází. V závěru práce je uveden návrh řešení těchto problémů.

Abstract

KOVÁŘÍKOVÁ, Eva. *Migration of the population in the Pilsen region after the year 2000 and problems associated with it*. Plzeň, 2015. 57 p. Bachelor Thesis. University of West Bohemia. Faculty of Economics.

Key words: Pilsen region, migration, problems, suburbanization

This bachelor thesis focuses on the migration of the population in connection with the change of permanent residence. It evaluates the migration in the territory of the Pilsen region after the year 2000. It further characterizes the population of the region using chosen indicators. Based on their analysis, four case studies are selected. An analysis of migration and demographic indicators has identified a number of problems that arise as a result of migration. At the end of the thesis is presented a proposal to solve these problems.