

**Západočeská univerzita v Plzni  
Fakulta filozofická**

**Bakalářská práce**

**NEDESTRUKTIVNÍ VÝZKUM VESNICE SMRKOVEC  
(SCHÖNFICHT) ZANIKLÉ PO ROCE 1945**

**Sergej Vasylenko**

**Plzeň 2018**

Západočeská univerzita v Plzni  
Fakulta filozofická  
Katedra archeologie  
Studijní program Archeologie  
Studijní obor Archeologie

**Bakalářská práce**

**NEDESTRUKTIVNÍ VÝZKUM VESNICE SMRKOVEC  
(SCHÖNFICHT) ZANIKLÉ PO ROCE 1945**

**Sergej Vasylenko**

Vedoucí práce:

Doc. PhDr. Pavel Vařeka Ph. D.

Katedra archeologie

Fakulta filozofická Západočeské univerzity v Plzni

Plzeň 2018

Prohlašuji, že jsem práci zpracoval samostatně a použil jen uvedených pramenů a literatury.

Plzeň, duben 2018 .....

### **Poděkování:**

Rád bych touto cestou poděkoval Doc. PhDr. Pavlu Vařekovi za jeho cenné rady a trpělivost při vedení mé bakalářské práce. Rovněž děkuji Mgr. et Mgr. Michalu Preuszovi, Ph.D. za vstřícnost a pomoc při získání potřebných informací a podkladů. V neposlední řadě bych chtěl poděkovat svým rodičům za neocenitelnou podporu, bez které by tato práce nevznikla.

## OBSAH:

<b>1. ÚVOD .....</b>	<b>7</b>
<b>2. CÍLE PRÁCE A METODA .....</b>	<b>7</b>
<b>3. ARCHEOLOGIE OBCÍ ZANIKLÝCH PO ROCE 1945.....</b>	<b>8</b>
<b>4. METODA TERENÍHO VÝZKUMU .....</b>	<b>11</b>
<b>5. ZANIKLÁ OBEC – SMRKOVEC (SHÖNFICHT) .....</b>	<b>12</b>
<b>5.1. Lokalizace a přírodní podmínky .....</b>	<b>12</b>
<b>5.2. Historie.....</b>	<b>13</b>
<b>5.3. Hornictví .....</b>	<b>16</b>
<b>5.4. Zánik obce .....</b>	<b>16</b>
<b>5.5. Raketová základna Kozák .....</b>	<b>17</b>
<b>5.7. Pozorovací stanoviště Smrkovec.....</b>	<b>18</b>
<b>5.7. Pomník zaniklé obci.....</b>	<b>18</b>
<b>6. VÝZNAMNÉ STAVBY .....</b>	<b>19</b>
<b>6.1. Kostel sv. Václava (St. Wenzelshaus).....</b>	<b>19</b>
<b>6.2 Fara .....</b>	<b>21</b>
<b>6.3 Další stavby nacházející se v obci před zánikem .....</b>	<b>21</b>
<b>7. REŠERŠE KARTOGRAFICKÝCH PRAMENU.....</b>	<b>22</b>
<b>7.1 Müllerova mapa Čech .....</b>	<b>23</b>
<b>7.2 1. Vojenské mapování – Josefské .....</b>	<b>23</b>
<b>7.3 2. vojenské mapování – Františkovo .....</b>	<b>24</b>
<b>7.4 3. vojenské mapování – Františko-Josefské .....</b>	<b>24</b>
<b>7.5 Stabilní katastr .....</b>	<b>25</b>
<b>7.6 Letecké měřické snímky.....</b>	<b>27</b>

<b>8. NEDESTRUKTIVNÍ PRŮZKUM A DOKUMENTACE VZORKU VESNICE .....</b>	<b>27</b>
<b>8.1 Identifikace a popis terénních reliktů.....</b>	<b>30</b>
<b>8.2 Liniové objekty .....</b>	<b>30</b>
<b>8.3 Rozsáhlé plošné objekty .....</b>	<b>31</b>
<b>8.5 Menší objekty .....</b>	<b>31</b>
8.5.1    Destrukce staveb – parcela č. 36 a 37 .....	32
8.5.2    Sklep - parcela č. 29 .....	32
8.5.3    Sklep – parcela č. 17 .....	32
8.5.4    Sklep – parcela č. 6 .....	33
8.5.5    Sklep – parcela č. 2 (fara).....	33
8.5.6    Nadzemní pozůstatky zdiva.....	33
8.5.7    Příklad zaniklých usedlostí: dvory s parcelním číslem 12 a 13 (čp. 39,46) 34	
8.5.8    Pozůstatky kamenného mostku.....	35
<b>8.6 Pozůstatky kostela sv. Václava .....</b>	<b>35</b>
<b>8.7 Výsledky výzkumu v kontextu poznání vsí zaniklých po roce 1945 .....</b>	<b>36</b>
<b>9. ZÁVĚR.....</b>	<b>37</b>
<b>10. SEZNAM POUŽITÉ LITERATURY .....</b>	<b>38</b>
<b>11. INTERNETOVÉ ZDROJE .....</b>	<b>39</b>
<b>12. RESUMÉ .....</b>	<b>40</b>
<b>13. PŘÍLOHY .....</b>	<b>41</b>

# 1. ÚVOD

Stále ve velké míře opomíjeným tématem v archeologii je takzvaná „archeologie modernity“. V Čechách se také využívá název „archeologie současnosti“ (Vařeka 2013). Jedná se o výzkum archeologických památek z 20. století, k nimž se řadí také vsi zaniklé po roce 1945. Jejich množství postrádá v Evropě analogie a zahrnuje obrovský počet přehlížených a neprobádaných lokalit (srov. Vařeka – Balý - Funk – Galusová 2008).

Práce je zaměřena na archeologický nedestruktivní výzkum vesnice Smrkovec zaniklé po roce 1945. Obec středověkého původu se nachází v chráněné krajinné oblasti Slavkovský les. Údolí vysoko položené v horách bylo osídleno od 13. století a po několika politických rozhodnutích v poválečném období byla vesnice opuštěna, a následně srovnána se zemí.

Tato práce prezentuje výsledky nedestruktivního archeologického výzkumu lokality a zaměřuje se také na postižení významu oboru pro studium tohoto druhu památek nedávné minulosti, k nimž se řadí např. možnost studia probíhajících archeologických transformací objektů, jejichž původní podoba je ve většině případů dobře známá.

## 2. CÍLE PRÁCE A METODA

Tato práce se zaměřuje na nedestruktivní výzkum zaniklé vesnice Smrkovec (Shönficht). Cílem je poznání současného stavu reliktních zaniklé vsi, jejich dokumentace a interpretace.

V první části předložené práce se zabývám tematikou výzkumu obcí zaniklých po roce 1945. Stručně je popsána historie bádání v České republice a hlavní přínosy bádání v rámci nové archeologické subdisciplíny. Pozornost také soustředím na již uskutečněné výzkumy, které posloužily jako inspirace k mojí práci. Nejobsáhlejšími publikacemi o této problematice jsou disertační práce Michala Bureše, zabývající se transformacemi zaniklých obcí po roce 1945 v Novohradských horách (Bureš 2015) a Lukáše Funka zaměřená na zaniklé vsi v západních Čechách (Funk 2013). Dále publikace editovaná Pavlem Vařekou „Archeologie Modernity. Přístupy, metody, témata“ (Vařeka 2013) studie

Lukáše Funka „Návrh metodiky nedestruktivního výzkumu vesnic zaniklých po roce 1945“ (Funk 2010).

V další části práce podávám výsledky rešerše dostupných historických pramenů zaměřené na vývoj obce od jejího vzniku až po opuštění, zánik, záměrnou demolici a následné transformace probíhající do současnosti. Využívám písemné prameny, vydané poznatky lokální historie, historické mapové podklady, fotografie a další obrazové prameny.

Hlavní částí je prezentace nedestruktivního archeologického výzkumu. Jeho cílem je identifikace dochovaných terénních reliktnů na lokalitě, jejich rámcová deskripce a stanovení míry jejich zachovalosti, a to na základě terénního průzkumu a vizualizace reliéfu na základě dat leteckého skenování (LiDAR; data poskytnutá Ústavem geodetickým a kartografickým; 5. generace). Předmětem detailního terénního průzkumu jsou vybrané objekty, které detailně zaměřuji v terénu. Na lokalitě se nedochovala ani jedna stavba s nadzemně dochovaným zdívkem, a proto není možné provést stavebně historický průzkum.

Výsledky by měly přispět k postižení charakteru zániku lokality a přinést nové poznatky ke studiu daného tématu (Funk 2007, 251-253).

### **3. ARCHEOLOGIE OBCÍ ZANIKLÝCH PO ROCE 1945**

Do devadesátých let v České republice byly jediné dva ustálené pojmy, které se v našem prostředí používaly ve spojitosti s archeologií nejnovějších období. Jednalo se o postmedievální a industriální archeologii. V této práci se zaměřuji na období, které je chronologicky mladší než postmedievální archeologie a s industrializací nesouvisí. V anglické literatuře se od 70. let objevují termíny jako recentní archeologie, moderní archeologie a v dnešní době archeologie recentní minulosti nebo archeologie současné minulosti. Archeologie recentní minulosti se zaměřuje na 20. století, archeologie současné minulosti se zabývá událostmi, které jsou ještě v paměti dnešní společnosti (Bureš 2012, 11). Pro archeologii tohoto období v Čechách se ustálil výraz



„archeologie současnosti“ (Matoušek 2000, 4 - 17), ale také „archeologie modernity“ (Vařeka 2013).

Zánik vesnic není z pohledu historie něčím neobvyklým. Lidská sídla zanikala z různých důvodů, jako jsou například válečné události, epidemie, přírodní katastrofy nebo proměny přírodního prostředí. Zcela ojedinělý je ovšem zánik stovek obcí během několika let, který se odehrál po roce 1945, a to z důvodů souvisejících s politikou a hospodářstvím komunistického režimu po druhé světové válce (Beranová Vaicová 2005, 1). Po vysídlení československého obyvatelstva německé národnosti, které v českém pohraničí tvořilo většinu, následovaly neúspěšné pokusy osídlit opuštěné domy. Dalšími procesy, spojenými s nastolením nového režimu, které napomohly zánikání vesnic, byla kolektivizace a zánik živností. Opuštěné obce se staly terčem rabování. Dalším neblahým krokem pro zdejší obce se stal začátek studené války, a následné aktivity spojené s budováním „železné opony“ a výcvikových prostor armády. V rámci železné opony vznikla hraniční pásma, zakázané zóny a budovaly se také vojenské výcvikové tábory (Bureš 2012, 11).

Za dob socialismu se množství vesnic v pohraničí stala terčem systematické devastace a likvidace. Tato činnost v poválečném Československu je následkem různých faktorů a procesů. Jedná se o výstavbu vodních děl a elektráren, exploataci a zpracování surovin, zřizování vojenských výcvikových prostor a zakázaných pohraničních pásem, rozšiřování a transformace městské zástavby, nebo také procesy (vysídlení německého obyvatelstva a následné rabování a rozebírání objektů na stavební materiál), související s destabilizací pohraničí (Funk 2013, 23-28).

Pro interpretaci terénních reliktních moderních zaniklých vesnic můžeme využít široké spektrum psaných a ikonografických pramenů, historických mapových podkladů, fotografií, a existuje také stále se zmenšující zdroje pro orální historii. Kvůli nezájmu se až do 90. let 20. století nestaly moderní zaniklé vesnice v českém pohraničí předmětem archeologického výzkumu. Zvláštní skutečností je, že proces záměrného

ničení stovek vesnických sídel často středověkého původu kulminoval v době, kdy se perspektivně rozvíjel výzkum zaniklých středověkých vesnic (Vařeka a kol. 2008, 101).

V Čechách se zaniklé vesnice po roce 1945 začaly zkoumat až v roce 2005. Tehdy katedra archeologie Západočeské univerzity v Plzni započala první projekt. Jednalo se o výzkum vsí středověkého původu zaniklých v 50. – 60. letech 20. století (Bažantov a Pořejov). Součástí výzkumu se staly rovněž tři zaniklé mlýny v okolí daných vesnic (Vařeka a kol. 2008, 103).

Vesnice zaniklé po roce 1945 jsou bezpochybně cenným archeologickým pramenem. Kvůli řadě ničivých vlivů současnosti jako je zemědělská činnost, lesní hospodářství nebo nelegální aktivity hledačů pokladů by se na výzkumy těchto památek mělo pohlížet jako na výzkumy záchranné.

Relikty sídel a kulturní krajiny zaniklé v polovině 20. století přinášejí obrovský potenciál, který je dle Pavla Vařeky shledáván v těchto rovinách.

1. Vesnice, které byly založeny ve vrcholném středověku, nám umožňují sledovat vývoj vesnic v rozsahu až osmi století. Také na rozdíl od dosud existujících venkovských sídel, nejsou tyto lokality postiženy modernizací venkova, která proběhla ve druhé polovině 20. století.
2. Komponenty kulturní krajiny (plužina a jiné zázemí vsí) těchto lokalit nebyly zničeny socialistickým zemědělstvím.
3. Ve výše položených oblastech můžeme sledovat vývoj nejmladší fáze středověkého osídlení a osidlování horských oblastí v novověku.
4. Díky širokému spektru pramenů známe podobu původních objektů, jasně vymezené časové intervaly a charakter zánikových mechanismů (rozpad stavby, rozebírání na stavební materiál, požár, atp.). Tyto znalosti nám poskytují jedinečnou možnost studia archeologických transformací. Modely, které na základě těchto

vědomostí sestavíme, se dají použít i při zkoumání starších lokalit (Vařeka a kol. 2008, 102).

#### **4. METODA TERÉNNÍHO VÝZKUMU**

Pro výzkum zaniklých vesnic využívám teorii sídelních areálů E. Neustupného (Neustupný 2010, 150). U daných lokalit lze jako jednotlivé areály vymezit usedlosti, veřejná prostranství a komunikace, vodní nádrže a regulované vodní toky a další funkčně vymezené areály v intravilánu, těžební areály, výrobní areály, pole a pastviny a další v extravilánu. Některé objekty ovšem nelze jednoznačně přiřadit do sídelního areálu. Samostatnými objekty jsou například odlehle stavby nenacházející se v intravilánu vesnice (izolované zemědělské usedlosti - samoty, hájovny, mlýny apod.). Některé komponenty mají nad komunitní význam (Bureš 2012, 18).

K hlavnímu cíli terénního nedestruktivního výzkumu se řadí poznání zaniklého vesnického sídla prostřednictvím dokumentace identifikovaných reliktních. Na základě získaných dat lze stanovit míru zachování lokality a je možno rekonstruovat průběh zániku daných staveb (Funk 2010, 268). Přínosem nedestruktivního výzkumu zaniklých vesnic po roce 1945 je zjištění, jak transformované struktury odrážejí zaniklou skutečnost, která je na rozdíl od dřívějších období dobře dokumentovaná prostřednictvím historických pramenů, jako jsou letecké snímky, mapy, fotografie, kresby, stavební dokumentace objektů apod. (Bureš 2012, 8-9).

První etapou terénního výzkumu byl povrchový vizuální průzkum. Identifikované antropogenní reliéfní tvary tvořící komponenty zaniklého sídla byly zaměřeny GPS. Pro prostorové vymezení jednotlivých komponent jsem využil modelu reliéfu na základě dat leteckého skenování (LiDAR). Jedná se o soubory kolmého laserového snímkování DMR 5G (digitální model reliéfu 5. generace). Lidar páté generace je ze všech dostupných zdrojů nejdetailnější neboť zachycuje i méně výrazné anomálie, a je proto využíván v archeologii. Pro pokrytí celé vesnice a

okolí bylo potřeba zakoupit čtyři listy ve formátu „xyz“. V poskytnutých souborech jsou souřadnice naměřených bodů a jejich nadmořská výška. Tento formát dat jsem v softwaru ArcMap 10 importoval do prostředí GIS pomocí nástroje ASCII 3D to Feature Class a převedl souřadnicový systém na „S-JTSK Krovak EastNorth“. Vzniklé mračno bodů na mapě jsem pomocí interpolace převedl do výškopisného modelu terénu (DEM). Pro viditelnost drobných terénních anomálií bylo třeba vytvořit stínový model reliéfu 3D Analyst Tools (Raster Surface). Zde byl nastaven úhel nasvícení a barvy reliéfu pro lepší viditelnost anomálií na prostorách zaniklé vesnice. Z přednastavených variant stínového modelu byl zvolen „Hillshade“ (Gojda a spol. 2011). Základní metodika zpracování a vyhodnocení lidarových dat za účelem identifikace antropogenních tvarů reliéfu na příkladu produktu DMR 5G. <https://www.academia.edu/>). Výsledky terénního výzkumu byly srovnány s historickými mapovými podklady (reambulované třetí vojenské mapování, mapa stabilního katastru, letecký měřický snímek z roku 1952), které poskytují možnost jejich interpretace.

Hlavním cílem terénního výzkumu není rekonstrukce podoby vsi před zánikem, jak je to obvyklé v archeologii starších období. Pro zjištění přesné situace jsou k dispozici mapy, letecké snímky, fotografie a jiné prameny. Úkolem terénního výzkumu je zdokumentovat relikty vsi, které jsou výsledkem různých transformací a jsou i v současnosti ohroženy řadou destrukčních procesů. Důležitým cílem je tak zjištění zánikových transformací.

## **5. ZANIKLÁ OBEC – SMRKOVEC (SHÖNFICHT)**

### **5.1. Lokalizace a přírodní podmínky**

Smrkovec (Schönficht) je zaniklou farní vsí v okrese Sokolov Karlovarského kraje. Lokalita patří do katastrálního území Smrkovec u Březové (Parcela: Smrkovec u Březové 670481, cuzk.cz). Neobvyklá je její poloha v údolí sklánějícím se na severní stranu v nadmořské výšce 700 m. Oblast je položena v chráněné krajinné oblasti Slavkovský les. Za

dob existence Schönfichtu se tento les nazýval Kaiserwald neboli Císařský les. Nad obcí se vypíná vrch Kozák (<http://geoportal.cuzk.cz>). Název vsi může být odvozen od německého „Zur schönen Ficht“, tedy „U krásného smrku“. Dnešní český název, který byl vesnici přidělen roku 1947, odpovídá původnímu významu (Profous 1947, 55).

Od jihu k severu obcí protéká Smrkovecký potok. Ten se ještě v katastru obce vlévá do Malé Libavy (Klein Liebenbach). V 19. století tento potok tvořil hranici mezi okresy Falknov (Sokolov) a Planá. V blízkosti obce pod mlýnem zvaným Kneipelbachmühle u Podleského potoka vyvěrala výrazně radioaktivní pramenitá voda Rádionka (Jaša 2010, 395). Ves se rozkládala v úzkém výběžku údolí podél potoka. Ze západní strany nebyla vesnice přístupná žádnou komunikací z důvodů strmě spadajícím terénu. Vesnické údolí se mírně sklání severním směrem, což bylo s vysokou nadmořskou výškou dalším negativním faktorem pro zemědělství (Jaša 2010, 393).

Půda ve Slavkovském lese je tvořena především pískovcem a jílovitými břidlicemi. Zvětralý pískovec s tenkou vrstvou ornice nabízí jediné zemědělské zázemí v okolí Smrkovce. V okolním zalesněném prostředí se vyskytují půdy rašelinné (Jaša 2010, 415). Z geologického hlediska je okolí Smrkovce tvořeno převážně variskými žulami svrchnokarbonského stáří (Bouše 1987, 239).

## **5.2. Historie**

Vznik vesnice je podle německého badatele Michaela Urbana připisován uhlířům (Urban 1894). Ti v tomto údolí, údajně porostlém krásnými smrký, těžili dřevěné uhlí. Na přání místní šlechty sem měli být povoláni horníci z Německa, aby zemědělsky zkulivovali tuto oblast, ale také proto, aby zde těžili zdejší nerostné suroviny. Tehdy také vznikla malá osada, která se údajně jmenovala Kleiner Schneeberg (Malý sněžník), a až když se osada rozrostla, tak byla pojmenována podle krásných smrků v okolí (Jaša 2010, 398).

Nejvýznamnější stavbou vsi byl kostel sv. Václava, který je zmiňován již v roce 1355. K tomuto roku se váže první písemná zmínka v

souvislosti s výměnou místního faráře. Uváděn je kněz Bedřich, který byl na vlastní žádost vyměněn za kněze Jakuba z diecéze v německém Řeznu (Sedláček 1908, 606).

Další písemnou zmínku najdeme v soupisu zboží Leuchtenberských hrabat. V tomto prameni z roku 1370 je zaznamenáno 16 dvorů, zájezdní hospoda a jeden mlýn (Sedláček 1908, 606). O vesnici je také zmínka v Nothafských lénech z roku 1454, kde je uveden původní majitel Shönfichtu a vlastník místních dolů Bart z Hertenberka. Ve vlastnictví Lueuchtenberků byla vesnice až do roku 1538, kdy byla převedena na Jindřicha, pána z Míšně. Roku 1542 koupil vesnici hrabě Jarolým Šlik. Ten jako podporovatel hornictví ves zakoupil z důvodů množství místních horníků a řemeslníků. Šlikové vlastnili obec až do roku 1545, kdy se stala součástí zeměpanského zboží. Část obce koupil roku 1600 hrabě Kašpar Belwitz z Nosticu od Císaře Rudolfa II. Roku 1606 patřila obec k panství Mostov a roku 1622 je vlastníkem obce Jaroslav Hoffmann z Münchhofenu. Část vsi patřící Jaroslavu Hoffmanu byla roku 1618 konfiskována z důvodů jeho zapojení do stavovského povstání proti Habsburkům. Schönficht, spolu s vesnicemi Steinhof a Krainhof, byl následně prodán významnému tachovskému šlechtici Janu Husmannovi, a to za deset tisíc florénů. Tato částka však nikdy nebyla splacena, a tak roku 1630, spolu se zbožími města Kynšperk, byly vesnice prodány bratrům Metternichům. Od roku 1720 vlastnil obec Kryštof Karel z Wildsteinu. Z této doby jsou ve vesnici uvedeni dva mlynáři s mlýny na nestálé vodě a s jedním kolem. Smrkovec tehdy prodával přebytky obilí Kynšperku. Roku 1756 připadla vesnice Jezuitskému klášteru v Chebu. Císař Josef II. však tento řád roku 1773 zrušil a obec přešla do náboženského fondu. V roce 1790 proběhla veřejná dražba, při které obec koupil František Jiří Karel Metternich (Jaša 2010, 398-400).

První písemná zmínka o farnosti z roku 1355 zmiňuje výměnu kněží ve zdejším kostele. Na vlastní žádost odešel farář Fridrich a nahradil ho presbyterián Jakob z řezenské diecéze. Výměnu uskutečnili Heinrich von Kager a Wohard Plankner von Kunsperk. Od reformace až

do vyhnání luteránských kněží roku 1651, kdy se objevuje první katolický kněz Jodok Senft, byli všichni předešní kněží protestanského vyznání. Další zaznamenaní katoličtí kněží jsou Vilém Lamgweny v roce 1674 a po něm v roce 1681 Christoph Lang. Rekatolizace v této oblasti byla velmi pomalým procesem. S vyhnáním luteránů se pojí úpadek kdysi významné farnosti v Schönfichtu. Kvůli těžkým životním podmínkám a chladnému horskému klimatu nebylo snadné udržet kněží na faře po delší dobu. Časté střídání farářů bylo ukončeno až roku 1694, kdy se podařilo zajistit duchovního z příjmu Filipa Adolfa Metternicha z Kynžvartu (Beranová - Vaicová 2005, 87).

Za největší rozvoj Smrkovce je považováno 16. století, kdy došlo v oblasti k rozmachu těžby stříbra a dalších kovů. Úpadek hornictví nastal v 17. století, kdy byli v rámci protireformace vyhnáni evangeličtí horníci. Výtěžky stříbra místních šachet již nikdy nedosahovaly významných hodnot a stále se snižovaly. Přesto těžba pokračovala až do třicetileté války, kdy byly veškeré hornické práce přerušeny (Jaša 2010, 401).

V roce 1848 byla založena národní garda, a tehdy také obec odmítla konat robotu a platit desátek. K velké tragédii došlo v roce 1877, kdy Schönficht postihl velký požár a v domě místního rychtáře Johanna Reicha shořely veškeré písemné dokumenty obce, včetně obecní kroniky. Roku 1878 vznikl hasičský spolek. V roce 1900 měla farní obec vlastní poštovní úřad, později, za první republiky, také vlastní četnickou stanici. V roce 1930 byla založena jednotřídní česká obecná škola a mateřská školka, která fungovala do roku 1938 (<http://slavkovskyles.sweb.cz/pages/smrkovec.html>).

Na základě matrik a jiných písemných pramenů, sestavila Romana Beranová-Vaicová vývoj počtu obyvatel. V roce 1869 bylo ve vsi 94 domů a 731 obyvatel, v roce 1900 to bylo 98 domů a 609 obyvatel, v roce 1921 již jen 533 obyvatel, v roce 1930 žilo ve 101 domech 562 obyvatel a při posledním sčítání roku 1939 to bylo 496 obyvatel. (Beranová - Vaicová 2004, 87).

### **5.3. Hornictví**

Je pravděpodobné, že v obživě obyvatel Smrkovce hrálo významnou roli zejm. v časném novověku dobývání nerostných surovin. První písemná zmínka o hornictví pochází z roku 1545, kdy je Smrkovec zmiňován jako „nové hornické dílo“, a to v listině Ferdinanda I. udělující vsi hornické svobody. Jejich součástí je například povolení týdenních trhů nebo zřízení rychty. Nejstarší písemný záznam o kutacích místech se týká dolu Junger Schneeberg z roku 1564. Prvními doloženými šichtmistry zde byli v roce 1567 Pavel Hübschman a roku 1570 Kašpar Wildman. S rozkvětem hornictví vzkvétala také církev a hospodářství v obci. V 17. století byli v rámci rekatolizace z vesnice vyhnáni evangeličtí horníci a s upadajícím hornictvím upadala také ves. Po roce 1800 se uskutečnily neúspěšné pokusy o obnovení hornictví. Roku 1843 byl zřízen spolek horníku v nedalekých vesnicích Žandov, Úbočí a Podlesí. Šachty se opravovaly a čistily. Po žalostných ziscích roku 1844 se spolek rozpadl a šachty zůstaly opuštěné. V letech 1905 až 1907 bylo hornictví obnoveno díky tehdy žádanému uranu. Výskyt uranu dnes dokládají vysoce radioaktivní minerální prameny vyvěrající v okolí. Kvůli nedostatku peněz a malému množství vytěžených uranových minerálů v 20. letech doly zanikly. K pokusům o obnovení těžby uranu došlo během druhé světové války a také v poválečném období. Všechny práce na dolech však vždy končily neúspěchem (Jaša 2010, 416 – 422).

### **5.4. Zánik obce**

Po úbytku počtu obyvatel za dob první světové války nastal v meziválečném období nepatrný nárůst obyvatel, a to přibližně o třicet osob k původnímu počtu 533. Netrvalo dlouho a v roce 1939 sčítání ukázalo pokles na 496 osob. Během druhé světové války ve vsi sídlilo divizní velitelství wehrmachtu, a také zde působila jednotka SS, která měla zajišťovat doly. Staré šachty měly být využity jako skrýš pro dokumenty a ukradené věci. Svědkové popisovali plně naložená nákladní auta odjíždějící do prostor šachet. Potom následovaly dvě obrovské



detonace a nákladní auta se vracela prázdná. České státní bezpečnosti se po velkém pátrání nepodařilo nic objevit. Po vysídlení občanů německé národnosti v roce 1945 byly realizovány pokusy osídlit pustou vesnici. V roce 1946 zde byla dokonce zřízena česká škola. Přelomem se stal rok 1947, kdy vesnice získala český název, ale záhy bylo rozhodnuto o zřízení výcvikového vojenského tábora. Roku 1948 došlo k definitivnímu vystěhování obyvatel a obec se stala cílovou plochou v rámci vojenských cvičení (ostrá dělostřelecká palba). Jak je vidět na leteckém snímku z roku 1952 (Obr. 3), je již vesnice značně zdevastovaná zřejmě dělostřeleckou palbou. Většina domů nemá střechu, z některých budov zbyly jen ruiny a v terénu jsou vidět krátery po granátech. Následně bylo rozhodnuto o přesunutí tábora do Doupovských hor. V roce 1954, při opouštění prostor vojáky, byly chátrající a rozstřílené budovy Smrkovce strženy a rozhrnuty vojenskými buldozery. Terén byl zarovnan, aby po vesnici a činnosti vojska zbylo co nejméně stop (Jaša 2010, 423 - 428).

## **5.5. Raketová základna Kozák**

Přibližně 500 metrů na západ od hřbitova se nachází raketová základna. Jedná se o pohotovostní palebné stanoviště protivzdušné obrany státu (PVOS) - 12. protiraketový pluk Mariánské Lázně – Klimentov. Základna byla vybudována v roce 1978. Po sametové revoluci bylo krátce od roku 1991 součástí 20. motostřelecké divize Karlovy vary. Následně byla jednotka přeorganizována do 20. protiletadlového pluku jako součást 3. divize PVOS Žatec. Ve výzbroji měla jednotka rakety PLRK KUB 2K12 (v kódu NATO SAM SA-6 Gainfull). V roce 1993 byl nakonec pluk během reorganizace armády zrušen. Součástí základny jsou dodnes dobře dochované chátrající kasárna (obrázek 5) a v jejich blízkosti šest palebných postavení pro rakety se zázemím, kterou jsou patrné na modelu reliéfu. Objekt kasáren pro 40 vojáků je dnes volně přístupný po asfaltové hospodářské cestě, která byla vybudovaná kvůli základně a vede skrz jádro zaniklé vesnice. Zdevastovaná stavba, obklopena obrovským množstvím odpadu, je dnes zcela bez údržby, a

navíc jsou zde současné stopy divoké střelby z ručních palných zbraní (<https://www.slavkovsky-les.cz/obce-slavkovskeho-lesa/smrkovec/smrkovec-za-doby-vvt/>).

### **5.7. Pozorovací stanoviště Smrkovec**

V těsné blízkosti na jihovýchodní straně bývalé vesnice se nachází pět objektů pozorovací stanice, která byla vybudovaná v průběhu 50. let. Jedná se o jeden velitelský (obr. 6) a čtyři obslužné bunkry (obr. 7). Tyto betonové vojenské stavby byly součástí bývalého VVT (vojenského výcvikového tábora) Prameny (mapy.cz).

Betonové pevnosti (ve vojenském slangu „pixle“) byly postaveny jednak z důvodu posílení obranné linie proti západnímu nepříteli, ale hlavně jako pozorovatelný cvičné ostré střelby. Na bočních stranách betonových bunkrů vyčnívají původně přibližně půlmetrové trubky (některé už jsou uříznuté) o průměru pěti centimetrů (obr. 8). Tyto specifické roury slouží k vojenskému výcviku střelců. Principem byla natažená lana skrz dané trubky mezi bunkry. Na lanech byly upevněny dřevěné terče, které se pomocí navíjecích zařízení mezi pozorovatelnami přemísťovaly. Vojáci na ně pak z kopců na východní straně cílili při střelbách ([www.geocaching.com](http://www.geocaching.com)).

Československá armáda využívala německé navijáky, dveře a vůbec veškeré další vybavení odmontované z desítek až stovek obdobných "pikslí" ve vojenských výcvikových prostorech wehrmachtu a SS na našem území ([www.geocaching.com](http://www.geocaching.com)).

### **5.7. Pomník zaniklé obci**

Posledním objektem vybudovaným po zániku vesnice je pomník vystavěný bývalými obyvateli (obr. 9). Je na něm umístěn nápis „V upomínku na Smrkovec – bývalí obyvatelé“ - „Zum Gedenken an Schonficht um 1350-1950 – Die ehemailigen Bewohner“. Na německém nápisu jsou navíc letopočty uvádějící dobu existence vesnice. Pomník se nachází u hospodářské asfaltové cesty, která vede k bývalé raketové základně.

## 6. VÝZNAMNÉ STAVBY

### 6.1. Kostel sv. Václava (St. Wenzelshaus)

Dominantou vesnice byl farní kostel zasvěcený svatému Václavu (Obrázek 10 a 11). První písemné zmínky spojené s tímto objektem jsou z roku 1352, kdy se ves stala farní. Kostel byl přestavěn roku 1384 a může se jednat o starší stavbu pocházející (ze 13. století ?). Přestavba kostela byla provedena ve druhé polovině 15. století, kdy došlo k rozmachu těžby stříbra. Vesnice bohatla a obyvatelé si mohli dovolit obnovu staré stavby, která už nespĺňovala nejnovější požadavky. Původní presbytář musel ustoupit potřebám radikálního rozšíření. Půdorys kostela byl v podobě jednolodního kostela s pozdně gotickým uzavřením kůru (Obr. 12). Na severozápadní stěně byla umístěna vstupní předsíň. Na téže straně byla postavena věž se zvonicí. Ve farní kronice z roku 1839 je dochovaný půdorys kostela. Z roku 1569 je známý první písemně doložený patron kostela a majitel nedalekého Milíkova Kryštof Hertenberk. Dalšími patrony byli také další páni z Milíkova, Kynšperka a po nich jezuité z Chebu. Hertenberkové se ve zdejších krajích objevují v písemných pramenech již od roku 1230. Jejich rodový hrad Hartenberk stál poblíž Oloví. Další písemná zmínka týkající se kostela je z roku 1583. Tehdy Engelhart von Globen, pán z Rockendorfu, věnoval na opravu stavby 10 florénů. Je uvedeno, že se jednalo o první zisky z jeho stříbrných dolů. Následující přestavba byla provedena až roku 1839. Z této doby pochází do dnes dochované půdorysy (Obr. 13). Chátrající stavbu se rozhodl přestavět kancléř kníže Metternich. (Jaša 2010, 405 – 407).

Kromě výrazného rozšíření přibyla ke kostelu další příčná loď, přiléhající tehdy na jednotný prostor a nacházela se v prostorech někdejšího presbytáře. Nová kostelní loď ústila celou svou šířkou do kolmé osy. Strop omítnutý rákosím spojoval oba prostory. Nový oltář byl tvořen mělkou nikou a nacházel se v prostoru vybudovaném v příčné lodi (Obrázek 4). Za oltářem se nacházel olejový obraz z 18. století s pozlaceným rámem. Tahle dominantní památka zdejšího kostela sem

byla přivezena z Plaského kláštera, po jeho zrušení císařem Josefem II., v roce 1785. Na konzolách oltární stěny, nacházejících se po stranách, stály dvě figurky andělů. Na balachýnovém přístřešku na kamenném pilíři, překrývajícím mensu, stáli andělíčci, jako nosiči svíček. Pilíře byly zdobeny vyřezávanými erbovními štíty pánů Kryštofa Arnošta z Bigato a Josefa z Bigato. Později k nim byl vložen datum přestavby „1839“. Na obou stranách kostela se nacházely dva menší oltáře. Ve Svatojánském oltáři na evangelní straně se nacházela socha svatého Jana Nepomuckého, která byla ze dřeva. Oltář dále zdobily malé sošky svatých. Na druhé straně byl oltář Anděla strážného vyrobený ze dřeva. Umělecké dílo z období baroka bylo vysoké 1,13m a vyrobilo jej tehdejší bratrstvo roku 1710 (Jaša 2010, 407 – 409).

Kostelní věž byla přibližně čtvercového půdorysu. V barokní cibulovité báni byl zavěšen jeden zvon. První písemnou zmínku o zvonu máme z roku 1650. Jednalo se o dílo chebského zvonáře Jiřího Hirschfelda. Tento velký zvon s výškou a průměrem koruny 59 cm, byl věnován kostelu neznámým dárce. Na rameni byl vyryt latinský nápis „Wenzeslaus erit patronus noster in aevum“ (svatý Václav je patronem našeho života), dále „Georg Hirschfeld in Eger 1650“ a na obrubě zvonu velký nápis „SCHÖNFICHT“. Další malý zvon byl darován kostelu v roce 1733 tehdejším pánem z Kynšperku zvaným Anton Fridrich Conway von Watterforth (Jaša 2010, 411 – 413).

V průběhu přestavby v roce 1839 došlo k zajímavému nálezu. Při přestavbě kostelní lodi byly nalezeny náhrobní desky a kostry. Pozůstatky patřily rodům, které měli zdejší majetky v držení. Jednalo se o hroby pánů z Hlavna, pánů von Grunles, hrobky pánů z Rauchengrunu nebo také náhrobek významného pána Kryštofa z Hertemberka, o kterém víme, že zde zemřel roku 1586. Tento náhrobek je dnes k vidění na zámku Kynžvart (Jaša 2010, 407). Na základě výnosu Josefa II. musely být hřbitovy umístěny mimo obývané plochy osad. Proto se tehdy, kromě nalezených hrobů při stavbě lodi, které se přemístili k jižní zdi kostela,

také přemísťoval místní hřbitov do prostoru západně od vesnice, který byl položený mimo sídelní aglomeraci (Jaša 2010, 409).

Německý historik Michael Urban (Urban 1894) podrobně popsal epitafy nalezené během této stavby. Soupis obsahuje tyto epitafy:

1. Epitaf uložený na zámku Kynžvart patřící Kryštofu z Hertenbergu. Na ní je datum úmrtí 3. 2.1586.
2. Náhrobní deska syna George Rausengrünera von Grünlass, zemřelého v roce 1590.
3. Náhrobní deska synka pána Hanse Kryštofa von Globen a jeho první manželky Anny Marie, rozené von Weischlitz. Epitaf je z roku 1592.
4. Náhrobní deska z roku 1593 Kateřiny von Globen, rozené Tüssel von Daltitz.
5. Náhrobní deska synka pána Hanse Kryštofa von Globen a jeho druhé manželky Georgine Tenelin z roku 1596.
6. Náhrobní deska z roku 1605 synka pána Hanse Kryštofa von Globen.

## **6.2 Fara**

Budova fary byla umístěna východně naproti kostelu. Jednalo se o jednopatrovou stavbu pocházející z roku 1695. Danou stavbu s dvorem nechal postavit tesařský mistr z Horních Lazů Jiří Kannhauser. Celkové náklady tvořily sumu 242 florentských, 36 krejcarů a 3 feniky. Na faře byl vzácný exemplář vánočních jesliček z 19. století. Obsahoval bohatý soubor figurek představující Betlém s okolím. Pro vesnici vzácný inventář byl po celou dobu pečlivě opatrován až do nastolení nového socialistického režimu, kdy byl Betlém, jako symbol nepřátelské náboženské ideologie, nenávratně zničen (Jaša 2010, 413).

## **6.3 Další stavby nacházející se v obci před zánikem**

Západním směrem od kostela stála patrová budova školy (obrázek 15). Jedná se o zděnou patrovou klasicistní stavbu (<https://www.slavkovsky-les.cz/>). Na mapě katastru z roku 1841 je

vyznačena žlutou barvou, což znamená, že se tehdy jednalo o stavbu spalnou. Letecké snímky z roku 1952 (obrázek 3) a již zmiňovaná fotka školy z počátku 20. století, nám však zřetelně dokládají, že budova školy byla nejspíš kolem přelomu století přestavěna (<http://geoportal.cuzk.cz/geoprohlizec/> a <https://kontaminace.cenia.cz/>). Na severozápadně od Volksschule je umístěn hřbitov pravidelného obdélníkového půdorysu. Dalším objektem v intravilánu vesnice je Svatojánská kaplička. Malá dřevěná stavba čtvercového půdorysu z roku 1820. Stávala na dodnes dochovaném kamenném můstku přes potok (Obrázek 16). V kapličce byla umístěna socha sv. Jana Nepomuckého. Další kaple se nacházela na cestě do Těšova (severozápadně). Na rozdíl od předešlého objektu se jednalo o kamennou stavbu s klenutím. Kaplička zasvěcena opět sv. Janu Nepomuckému byla postavena roku 1904. Dalšími sakrálními objekty v Smrkovci byly sochy Jana Nepomuckého. Jena z nich stála přibližně 200 metrů za obcí směrem na Dolní Žitnou. Barokní socha měřící 150 cm byla roku 1920 umístěna na masivnější sokl kvůli lepší stabilitě. Zcela zničena byla kolem roku 1947. Schönficht byl také bohatý na hospody. V této vesnici se jich nacházelo až pět (Walter a Josef Pfreimer, Josef Kraus, Josef Kern, Anna Metzker). V roce 1929 byla v obci vybudována česká škola, která byla v roce 1938 zrušena. Poslední veřejnou stavbou byla pošta (Jaša 2010, 413 – 414).

Oblast Slavkovského lesa je díky svažitému terénu bohatá na vodní mlýny. V katastru obce se nachází dva. Jedná se o Peintmühle a Grundmühle (jaša 2010, 429 – 430).

## **7. REŠERŠE KARTOGRAFICKÝCH PRAMENŮ**

Základem pro terénní výzkum zaniklých vesnic po druhé světové válce je shromáždění všech dostupných relevantních mapových podkladů. Dnes je většina mapových podkladů volně dostupná na internetu. V Čechách jsou základní historické mapy přístupné na

stránkách českého úřadu zeměměřičského a katastrálního (<http://geoportal.cuzk.cz>).

## **7.1 Müllerova mapa Čech**

Prvním kartografickým zdrojem pokrývajícím celé Čechy je Müllerova mapa. Mapa v měřítku 1:132000 je dílem německého kartografa, profesionálního měřiče a topografa Jana Kryštofa Müllera. Mapování proběhlo mezi lety 1712 a 1717. Originál je uložen v Mapovém archivu Historického ústavu Akademie věd ČR. Dnes je volně dostupná na internetu. Pro svůj výzkum jsem použil stránky mapového portálu Výzkumného ústavu geodetického, topografického a kartografického (<http://mapy.vugtk.cz>).

Na mapě (Obr. 17) je Schönficht označen kolečkem s křížkem označujícím farní ves. Terén znázorněný v podobě kopců pokrytých stromy naznačuje, že i v této době bylo okolí vesnice pokryto lesem. Ostatní vesnice v okolí Smrkovce jsou znázorněny pouze kolečky.

## **7.2 1. Vojenské mapování – Josefské**

Müllerovo mapování bylo pro vojenské účely nedostačující, a tak bylo za vlády Marie Terezie rozhodnuto o vytvoření nových map. Ty dnes známe jako 1. vojenské mapování neboli Josefské. Mapování probíhalo mezi lety 1764-1768 a 1780-1783 a vydány byly za vlády Josefa II. Podkladem pro vytvoření posloužily Müllerovy mapy, a vyhotovily se v podrobnějším měřítku 1:28800. Mapování prováděli důstojníci na koních od oka neboli „a la vue“, tedy pouhým pozorováním terénu. Vylepšení těchto map spočívá také v jejich barevnosti. Pozornost zde byla věnována především silnicím, vodním tokům, půdám a rozlišením různých typů budov (<http://oldmaps.geolab.cz>).

Tento kartografický podklad poskytuje podrobnější pohled na vesnici (Obr. 18). Zde je již podrobněji vyznačen terén šrafurou a také oproti minulému mapování zřetelněji znázorněné ohraničení zalesněné plochy. Ovšem i tohle mapování bylo kreslené od oka, a tak má jen malou vypovídající hodnotu o podobě vsi. Hnědě vyobrazené cesty odpovídají

hlavním tahům do vedlejších vesnic, které bezpečně známe ze stabilního katastru z roku 1841. Modře jsou vyznačeny tři rybníky na potoce. Z důvěryhodných map známe pouze dva, což neznamena, že tehdy jich nemohlo být více. V intravilánu obce je vyznačen kostel a kaple. Jedná se nejspíš o předchůdkyni již zmiňované dřevěné Svatojánské kaple u mostku, která byla vybudovaná v roce 1820. Dále jsou zde zakresleny různě rozházené dvory podél potoka. Po cestě na sever je černým ozubeným kolečkem vyznačen mlýn Peintmühle. Na silnici jižním směrem je vyobrazen další mlýn „Grundmühle“.

### **7.3 2. vojenské mapování – Františkovo**

Jak z názvu vyplývá, iniciátorem provedení mapování byl František II. Práce na tomto díle probíhaly v letech 1836 až 1852. Stejně jako předchozí mapy, využívaly i tyto měřítko 1:28800. Obsahově jsou mapy (obr. 19) podobné předchozím, ovšem s tím rozdílem, že základem pro vytvoření novější verze byla vojenská triangulace. V nákresech tedy přibýly trigonometrické body s uvedenými výškami. Jako podklad pro jejich vytvoření posloužily mapy stabilního katastru. Františkovo mapy jsou tedy znatelně přesnější (<http://oldmaps.geolab.cz>).

Srovnání s modelem reliéfu terénu na základě lidarových dat ukazuje, že silnice jsou zakresleny zcela přesně. Předpokládám proto, že také vymezení zalesněných ploch je přesné. Nezalesněné plochy, v podobě zemědělské půdy kolem vesnice, je mnohem méně než v době zániku vesnice (např. letecké snímky 1952 – viz. obr. 3).

### **7.4 3. vojenské mapování – Františko-Josefské**

Hlavním popudem pro vytvoření nových mapových podkladů byla prohraná válka s Pruskem roku 1866. Předchozí mapy nevyhovovaly hlavně dělostřelcům. Na mapách III. vojenského mapování byly znázorněny vrstevnice a kóty. Zůstala také šrafura, která znázorňovala výškopis i v předchozích mapách. Zdokonalilo se také zobrazení reliéfu a komunikací. Změnilo se měřítko z původního 1:28800 na podrobnější 1:25000 (obr. 20) a byla vytvořena také mapa v měřítku 1:75000.



Mapování monarchie probíhalo nepravidelně. Území Čech bylo mapováno mezi lety 1877 až 1880. Podkladem pro tvorbu díla opět posloužil stabilní katastr. Tyto mapy se v Československu užívaly až do roku 1956 (Boguszak - Císař 1961, 22 - 30).

Kromě přesnějšího a přehlednějšího znázornění se daná lokalita na mapě zásadně neliší. Jedinou pozorovatelnou změnou jsou některé nové kříže u cest v blízkém okolí vesnice.

## 7.5 Stabilní katastr

Pro poznání historické zástavby vesnice je nejpodrobnějším zdrojem stabilní katastr, jehož součástí jsou dodnes dochované mapové podklady v podobě povinných císařských otisků (obr. 21) a indikačních skic (obr. 22). Rozhodnutí o jeho pořízení bylo vydáno roku 1817 a mapování skončilo až v roce 1843. Originály nákresů pro Čechy jsou uloženy ve Státním ústředním archivu v Praze (Škabrada 1999, 52-53). Podklady jsou volně dostupné k nahlédnutí na stránkách <http://archivnimapy.cuzk.cz>. Naskenované kompletní detailní katastry včetně indikačních skic lze objednat za poplatek na již zmiňovaných stánkách.

Všechny nákresy využívají jednotných pravidel zobrazování (viz legenda, obrázek 23) a jsou v měřítku 1:2880. Všechny stavební a pozemkové parcely jsou očíslované. Tyto mapy se staly základem pro tvorbu všech pozdějších katastrů. Přehlednost těchto map zajišťuje jejich barevnost. Karmínově červeně jsou označeny veřejné budovy, světlejší červenou jsou zakresleny zděné stavby a žlutou barvou budovy ze dřeva neboli objekty spalné. Barevné odlišení ovšem není vždy přesné. V tehdejší době bylo důležitým kritériem staveb jejich požární bezpečnost. To znamená, že některé kvalitně provedené dřevěné stavby mohli být označeny červeně, ale také jsou případy, kdy zděné stavby jsou na mapách vyznačeny žlutě. Dalším faktorem, který musíme zohlednit je fakt, že mnoho staveb se po mapování přestavovalo. Příkladem může být budova školy ve Smrkovci, která je v této době zakreslena žlutě, ačkoliv z mladších fotografických zdrojů víme, že se již jednalo o stavbu zděnou.

Dochovaly se také rukopisné indikační skicy předcházející definitivnímu čístopisu (obrázek 22). Tyto mapy jsou v horší kvalitě, ale jsou v dvojnásobně větším měřítku. Poskytují tedy detailnější pohled do intravilánu vesnic. Druhou důležitou výhodou jsou červeně vepsané čísla domů. V čístopisech najdeme pouze číslování parcel a katastrů (Škabrada 1999, 53).

Indikační skica stabilního katastru ukazuje Smrkovec jako návesovku silničního typu. Rozpoložená je převážně na silnici protínající vesnici od severu, která dále vede podél potoka směrem na Milíkov. Návesní tvar vymykající se pravidlům silničního rázu tvoří zástavba vesnice v její severní části na kopci. Formuje ji na severní straně kostel s budovou fary a farním dvorem, ze západu škola a usedlosti čp. 32 a 34. Východně ji uzavírá stavba čp. 69 (obr. 21 a 22). Z těchto míst vychází z vesnice severozápadním směrem cesta vedoucí do nedaleké, a dnes již také zaniklé, vesnice Studánka (původní název Schönbrunn). Od křižovatky před budovou školy vede také komunikace západním směrem, která se mezi domy čp. 66 a 74 rozděluje do třech cest. Dané komunikace vedou západním směrem do vedlejší vesnice Milíkov. Severním směrem z obce vychází cesta vedoucí podél potoka a směřuje k rozcestí. Z něj vede severozápadním směrem cesta k již zmiňované vesnici Studánka a východně vede silnice k vesnici Horní Žitná (Rockendorf). Jedná se o nejbližší vesnici od Smrkovce a dnes je také zcela zaniklá. Do této obce vede také silnice vycházející přímo ze Smrkovce v jeho středové části u dvorů čp. 51 a 52. Součástí silnice je dodnes dochovaný kamenný mostek (obrázek 24), který dodnes plní svojí funkci. Západním a jihozápadním směrem z obce vyběhají cesty k okolním vsím Sandau (Dolní Žandov), Miltigau (Milíkov) a Perlsberg (Horní a dolní Lazy). Silnice vycházející z jižního cípu Shönfichtu směrem na jihozápad směrem do Lazů, také vede do Mlýna pod názvem Grundmühle, náležícího do katastru obce. Do Perlsbergu vede také cesta, procházející skrz celou vesnici, která vychází z vesnice

jihovýchodním směrem. Všechny zmiňované komunikace jsou patrné na leteckém snímku z roku 1952 a dochovaly se i v terénu.

## **7.6 Letecké měřické snímky**

Území Československa začalo být snímkováno pro vojenské účely ve 30. letech 20. století a poté po druhé světové válce. Letecké fotografie byly pro vojenské účely pořizovány v nepravidelných intervalech a nepokrývaly celé území státu současně. Černobílé letecké fotografie (obr. 3) jsou nyní archivovány ve I. Vojenském geografickém a hydrometeorologickém úřadu v Dobrušce. Tyto mapy byly během minulého režimu přísně tajné. V rámci projektu pro kontaminaci životního prostředí byly tyto snímky zveřejněny na stránkách [kontaminace.cenia.cz](http://www.kontaminace.cenia.cz). Zveřejněné snímky, pokrývající téměř celou Českou republiku, byly pořizovány během 50. let (<http://www1.cenia.cz/>).

Jak již bylo zmíněno v kapitole „zánik vesnice“, na snímku jsou patrné zdevastované ruiny staveb. Většina domů nemá následkem vojenských cvičení střechu a v okolí vsi vidíme množství stop po granátech. Tato fotografie zachycuje vzhled vesnice v posledním období jejího života. I když je vesnice poničená, je patrné umístění a půdorysy budov. Stabilní katastr nám sice poskytuje podrobný popis živé vesnice, ale od roku 1841 došlo k řadě změn v zástavbě vsi, např. budova školy (viz kapitola „Další stavby nacházející se v obci před zánikem“). Na kolmé černobílé fotografii jsou ideálně vidět všechny cesty, vyobrazené už na 2. vojenském mapování, a zřetelně je rozpoznatelná plužina.

## **8. NEDESTRUKTIVNÍ PRŮZKUM A DOKUMENTACE VZORKU VESNICE**

Vlastní povrchový nedestruktivní (vizuální) výzkum byl prováděn v září 2017. Dále pokračoval v dubnu následujícího roku po roztání sněhu. Začátku průzkumu předcházela příprava mapových podkladů, kterých bylo využíváno na lokalitě. Kvůli náletovému porostu a vzrostlým stromům jsou barevné kolmé letecké snímky ze současnosti (obr. 2) a

nedávné minulosti pro potřeby průzkumu nepoužitelné. Poslední fázi vesnice zachycuje letecký měřický snímek z roku 1952 (obr. 3), ovšem terénní situace neodpovídá dnešnímu stavu po demolici obce. Nejvhodnějším podkladem pro práci v terénu se stal model reliéfu na základě lidarových dat (obr. 4) a otisk stabilního katastru z roku 1841 (obrázek 21). Lidarový snímek byl v programu ArcMap georeferencován a jako další vrstva posloužila mapa stabilního katastru (zakoupen na [cuzk.cz](http://cuzk.cz)). Barevný plánec katastru byl zprůhledněn na 20 procent viditelnosti, aby pod ním byly dostatečně viditelné stíny na lidarovém snímku. Tím vznikl ideální podklad pro práci v terénu (Obr. 25). Na modelu reliéfu jsou patrné dnešní silnice, dnešní koryto potoka (v minulosti potok místy tekł jinudy), konkávní a konvexní objekty (propadlé sklepy a další relikty staveb, odpadní jámy, někdejší cesty atp.). Plán napomhl orientaci v terénu a zároveň do něj byly prostorově zaznamenány identifikované reliéfní tvary. Mapa stabilního katastru poskytla vodítko pro interpretaci relikťů (identifikace usedlostí, parcelních čísel). Dalším mapovým zdrojem využívaným k interpretaci objektů mi posloužila indikační skica stabilního katastru (obr. 22). Jedná se o předlohu k vypracování finálního katastru, ale na rozdíl od něj, zde jsou červeně vepsaná popisná čísla domů.

V současné době je areál Smrkovce plně transformovaný. Kromě kamenného mostku přes potok a terénních relikťů stavební povahy v podobě sklepů a pozůstatků zdív nezůstala v obci žádná nadzemní partie stavby z doby existence obce. Kdysi obydlená plocha intravilánu je pokryta obrovským množstvím stavební sutě tvořené kameny a cihlami, která je z větší části pokrytá vegetací. Místy se zachovaly osamocené kamenné sloupky od ohrazení (obr. 28). Dále se na lokalitě ve velké míře objevují odpady. Jedná se jak o artefakty z dob existence vesnice (předměty z vyrabovaných domů?; obr. 26), tak bohužel i o soudobý odpad. Názorným příkladem je obsah odpadní jámy u hřbitova (obr. 27). Konkávní objekt, o průměru 10 metrů je vyplněn rozbitými náhrobky spolu s předměty původních obyvatel. Jedná se převážně o nádobí a

láhve s německými nápisy. Toto místo bylo v dobách průzkumu rozkopáno „hledáči podkladů“. Dalším hojně se vyskytujícím fenoménem na lokalitě jsou stopy detektorářů (obr. 29).

Kdysi zastavěná plocha vesnice je dnes pokryta vzrostlými stromy a náletovým porostem, který je typickým pro daný typ lokality. I přes to byl v době výzkumu (začátek dubna) terén přístupný. Místy ovšem průzkum ztěžoval podmáčený terén.

Areál Smrkovce je volně přístupný. Dnes se na katastru (parcele) Smrkovec u Březové 670481, nachází raketová základna (palebné stanoviště 12. protiraketového pluku Mariánské Lázně – Klimentov), čtyři betonové bunkry (pozorovací stanice, součásti VVT Prameny), pomník vystavěný bývalými obyvateli a pozůstatky kamenného mostku. Všechny zde zmiňované památky jsou vyznačeny na turistické mapě na stránkách mapy.cz (Obr. 1).

Lokalita je přístupná asfaltovou silnicí vybudovanou v roce 1978 pro zpřístupnění raketové základny 12. protiraketového pluku Mariánské Lázně – Klimentov. Asfaltka začíná na silnici číslo 212, vedoucí z Lázní Kynžvartu do Kynšperka nad Ohří, pokračuje na jih, kde kopíruje původní silnici do Smrkovce. Dále prochází intravilánem obce, kde už ale nevede místem původní cesty. To je dobře vidět na mém podkladovém plánu vytvořeném pro účely terénního výzkumu (obr. 25). Budováním silnice pro vojenské účely byl narušen původní terén centrální části vesnice. Komunikace prochází i místy, na kterých se nacházeli vesnické stavby. Konkrétně se jedná o domy čp. 31, 37, 66, 70 a dvůr čp. 30. V roce 1978, kdy se stavěla daná vozovka, už ale tyto objekty nestály. V roce 1954, kdy bylo rozhodnuto o přemístění VVT Prameny do Doupovských hor, byly už objekty srovnány se zemí vojenskými buldozery. V místech, kde se dnešní asfaltová silnice křížuje s původní cestou vedoucí od kostela jihozápadně na Milíkov, je dnes zřízené malé parkoviště. Vedle něj, v místech zaniklého domu čp. 66, stojí pomník postavený původními obyvateli Smrkovce (obr. 9). Dále hospodářská asfaltová cesta pokračuje západním směrem k dodnes dochovaným chátrajícím kasárnám (obr. 5).

Další přístupovou komunikací protínající zaniklou vesnici je nezpevněná vozovka, nacházející se v místech původní cesty. Vede jižním směrem (od křižovatky s asfaltovou cestou v centrální části lokality) podél potoka. Kolem Lokality jsou pastviny, a tak se vozovka využívá pro hospodářské účely.

## **8.1 Identifikace a popis terénních reliktnů**

Terénním průzkumem se podařilo identifikovat objekty, které jsem na základě formálních vlastností rozdělil do tří skupin. První skupinou jsou liniové objekty zahrnující komunikace a vodoteče. Druhou jsou rozsáhlé plošné objekty jejichž průměr je větší než 10 m (rybníky, hřbitov) a třetí menší konkávní a konvexní objekty (relikty staveb – zejm. sklepy a pozůstatky zdiva).

## **8.2 Liniové objekty**

Zaniklé komunikace jsou dnes dobře patrné v terénu i na digitálním modelu terénu (na plánu oranžově, obr. 58). Jako příkladem stavu těchto zaniklých komunikací uvedu úvozovou cestu vedoucí z obce západním směrem do vesnice Milíkov (obr. 30). Tato cesta je v terénu dobře vidět díky stromořadí vzrostlých stromů a zahloubení do terénu, který je patrný také na modelu (obr. 58, č. 12). Jako další ukázkou identifikované cesty jsem použil cestu (obr. 31) vedoucí od kostela směrem k vstupu na hřbitov a směřující dále severním směrem do obce Studánka (obr. 58, č. 13).

Mezi liniové objekty patří také Smrkovecký potůček tekoucí skrz celou délku vesnice od jihovýchodu na severozápad. Po srovnání map stabilního katastru a lidarového snímku je vidět, že průběh koryta potoka se dnes v mnoha místech liší. Dnes v terénu, na satelitním snímku a na modelu je vidět meliorace (obrázek 58, č 15) pro vodní tok (obrázek 32). Jedná se o novodobě vyhloubený objekt. Jeho stavba probíhala pravděpodobně během 70. let, kdy se zřizoval raketový pluk. Na leteckém snímku z roku 1952 není patrný. V letech před rokem 1841 (dokončení

map stabilního katastru) potok neprotékal ani místem, kde se dnes nachází kamenný můstek. Pravděpodobně šlo o uměle vytvořené koryto potoka po dostavení vyzděného koryta a mostu.

V terénu jsou dodnes patrné také hráze rybníků (obr. 58, č. 14) v intravilánu vesnice, a dokonce jejich plocha, která je porostlá mokřadními rostlinami (obr. 33).

### **8.3 Rozsáhlé plošné objekty**

Největším plošným objektem na vesnici je dnes už zcela zaniklý hřbitov (obr. 58, č. 7). Objekt pravidelného obdélníkového půdorysu se nachází na severozápadním okraji vesnice. Na modelu jsou patrné pozůstatky obvodového zdiva (obr. 34). Hřbitov je lemován vzrostlými stromy a v terénu je dobře identifikovatelný. Na zničeném hřbitově nacházíme nepravidelně rozházené a poničené náhrobky a jejich části (obr. 35, 36 a 37). Náhrobní kameny se nacházejí i za hranicemi hřbitova, a to hlavně východním směrem po svahu. Jedná se pravděpodobně o následek již zmiňované likvidace obce těžkou technikou v 50. letech. V prostorách hřbitova jsou patrné odkryté hrobky, hrobové jámy a další výkopy dokládající činnost hledačů pokladů a vykrádačů hrobů.

### **8.5 Menší objekty**

Nejvíce jsou mezi terénními relikty zastoupeny relikty zděných částí staveb, které lze identifikovat na modelu reliéfu (obr. 58) a označit bodem. Jedná se o pozůstatky základového zdiva, sklepů, konkávní a konvexní objekty, které jsou zřejmě výsledkem demolice a následných úprav terénu, ale také depresevyužívané k ukládání soudobého odpadu.

Vizuální výzkum intravilánu vesnice byl prováděn celoplošně, a to od jihovýchodního konce vesnice směrem na severozápad. Během povrchového terénního nedestruktivního výzkumu byl využíván fotoaparát Nikon D5100 a notebook s již zmiňovaným plánem v podobě kombinace lidarového snímku a katastrální mapy z roku 1841 (obrázek 25). Do notebooku jsem bodově zaznamenával místa nalezených objektů stavební povahy (obr. 58).

### **8.5.1 Destrukce staveb – parcela č. 36 a 37**

Prvním terénním reliktem stavební povahy je sklep s valenou klenbou (obrázek 38). Sklep má délku cca 4 m a šířku 3,5 m. Zdivo je tvořeno lomovým kamenem s nepravidelnou vazbou. Kvůli vrstvě zeminy a sutin na místech podlahy, nebylo možné stanovit přesnou výšku sklepního prostoru. Stavba je ve velmi špatném stavu. Malta mezi kameny v horní části klenutí se vysypává. Objekt se nachází na místech domu vyznačeném na katastru číslem parcelním 36. Na katastru je dům čp. 16 vyznačen jako stavba spalná. Vchod do objektu je v terénu vidět jako prohlubeň s viditelným kamenným zaklenutím (obr. 39). Na pozemku pod parcelním číslem 68, přilehajícímu k dané stavbě, se nachází další dochovaný objekt. Jedná se o malý kamenný sloupek ohrazení. Na vedlejší parcele pod číslem 37, se v místech zaniklého domu čp. 17, zachovaly pozůstatky kamenného zdiva (obr. 40). Jedná se o základové zdivo z lomového kamene s nepravidelnou vazbou. Objekty jsou na obrázku 57 pod číslem 9.

### **8.5.2 Sklep - parcela č. 29**

Další objekt stavební povahy (obr. 57, č 11) se nachází na východní straně vesnice, která je oddělená potokem. Jedná se rovněž o valeně sklenutý sklep o délce strany cca 2 m. Vstup ze severozápadní strany je opatřen také záklenkem (obr. 41, 42). Daný objekt je ve špatném stavu. O tom svědčí stavební kameny na podlaze a hromady vypajícího se materiálu z narušených stavebních spár. Z bezpečnostních důvodů nebyl sklep blíže dokumentován.

### **8.5.3 Sklep – parcela č. 17**

Další sklep nalezený na lokalitě je na místech domu čp. 87 nacházející se na severozápadní straně vesnice (obr. 58, č. 6). Tento sklípek se liší od předešlých dochovaným okénkem na odvětrávání. Otvor je umístěn nad protějším jihozápadním čelem valeně klenutého sklepa. Objekt je dnes téměř celý zasypaný a nebylo možné ho změřit. Dalším specifickým tohoto objektu je dvojitá klenba vstupní části směřující do



hloubky (obr. 43, 44). Klenutému vstupu od severu do sklepa předchází kolmý vstup od západu. Pod hromadou sutin a zeminy se nejspíš nachází schodiště.

#### **8.5.4 Sklep – parcela č. 6**

Zahloubený terénní relikv stavební povahy (obr. 5, č. 3) je umístěn pod někdejší stavbou čp. 69 a jeho šířka dosahuje zhruba 50 cm. Je opatřen záklenkem v místech vstupu (obr. 45 a 46). Lomovým kamenem vyzděný objekt směřuje západním směrem, ale je celý zasypaný zeminou a novodobým odpadem. Nelze tedy bez destruktivního výzkumu určit podrobnější informace o této památce. Jedná se nejspíš o vstup do zasypaného sklepa.

#### **8.5.5 Sklep – parcela č. 2 (fara)**

Největší z dochovaných sklepů se nachází v místech fary (obr. 58, č. 2). Na katastru je daná stavba zakreslená červenou barvou, a tudíž se jedná o stavbu kamennou. Jižním směrem situovaný vstup do objektu (obr. 48) je rovněž opatřen valenou klenbou. Klenutí je vyzděno lomeným kamenem s patrnými řádky. Spáry mezi kameny jsou doplněny kusy cihel. Kromě hromad stavebního materiálu v prostoru sklepa je vidět přibližně 2 m dlouhý dřevěný trám a v horní části klenutí je otvor o průměru cca 20 cm. Protější čelo je na pravé straně z pohledu vstupu dostavěno přídavným zdívem (obrázek 47). K jeho stavbě byly kromě kamenů použity cihly. Jedná se o novější stavební objekt. Je možné usuzovat, že sklep byl pomocí daných stavebních prvků podepírán. Z jižního čela sklepa vybíhá prostředkem přibližně 30 cm široký otvor pro okénko, které je s jeho polovičním klenutím vidět v terénu (obr. 49).

#### **8.5.6 Nadzemní pozůstatky zdiva**

Dalším prvkem dochovaným v zaniklém Smrkovci jsou pozůstatky zdiva ze záměrně zdevastovaných budov. Žádné stojící zdívko domů se na lokalitě nedochovalo. Jsou zde pouze kamenné a cihlové zahloubené objekty a pozůstatky základových zdív, jejichž výška nepřesahuje 1 m.

Nejvýraznější je pozůstatek základového zdiva terasy u budovy školy (obr. 58, č. 4). Výrazný terénní relikt (na zdejší poměry) se nachází na západní straně někdejší návsi, u dodnes patrné silnice vedoucí jihozápadním směrem na vesnici Milíkov. Dochované zdivo z pečlivě skládaného lomového kamene se dochovalo v délce 5,5 m a v průměrné výšce do 1 m (obr. 50). Toto zdivo je jako jediné zachyceno na fotografiích z dob existence vesnice.

Výrazným stavebním reliktem (obr. 58, č. 5) vesnické usedlosti je kamenné zdivo patřící zaniklému domu čp. 31 (obr. 51). Stavba je na katastrální mapě vyobrazena jako malý výstupek na západní straně, který vyčnívá z budovy. Dochovaná stavba byla na vnější straně budovydvora, který na této parcele tvořily dva domy. Jedná se o zahloubený objekt o ploše cca 1,5 x 2 m. Výška vyčnívajícího zdiva je cca 1 m. Objekt je tvořen lomovým zdivem.

#### **8.5.7 Příklad zaniklých usedlostí: dvory s parcelním číslem 12 a 13 (čp. 39,46)**

Jako příklad dochování reliktních zaniklých usedlostí jsem zvolil domy s čísly popisnými 39 a 46 (obr. 52). Důvodem je dobře viditelný terén v místě někdejší stavby a také jeho stav, který je typický pro většinu ostatních zaniklých usedlostí na lokalitě, a tudíž vystihuje zachovalost celé vesnice.

Na obrázku jsou vidět nepatrné pozůstatky zdiva (dům čp. 46) a kolem něj nepravidelně uložený stavební materiál v podobě kamenů a cihel. Za ním jsou vidět konvexní objekty po obvodu zaniklého dvora (čp. 39). V místech, kde stála jedna ze tří staveb dvora čp. 39 se nachází vyzděný čtvercový otvor (obrázek 58, č. 8) s průměrem cca 50 cm (obrázek 53). Vyzdění je tvořeno cihlami s klasickou křížovou vazbou. Zahloubený objekt se nacházel na zadní straně budovy a pravděpodobně se jedná o záchod.

### **8.5.8 Pozůstatky kamenného mostku**

Jediným dochovaným objektem zaniklého Smrkovce, který plní svoji původní funkci dodnes, je kamenný můstek přes potok (obr. 24). V době existence obce byl důležitým komunikačním prvkem (obr. 58, č. 10). Vedla po něm silnice do nejbližší vesnice Dolní Žitná. Ta se nachází přibližně jeden kilometr východně od Smrkovce a dnes je tato obec také zcela zaniklá. Od mostu vede podél potoka kamenné obezdění koryta poroka.

### **8.6 Pozůstatky kostela sv. Václava**

Pro podrobnější průzkum byla zvolena nejvýznamnější a nejdominantnější stavba v obci (obr. 58, č. 1). K dispozici máme kromě početných psaných pramenů o podobě kostela (viz kapitola „Kostel sv. Václava - St. Wenzelshaus“) také kresby, půdorys (obrázky 12 a 13) a množství dobových fotografií (viz obrázky 10, 11).

V terénu dnes místo polohy kostela představuje hromadu suti s plochým vrcholem o rozměrech cca 40 x 40 m porostlou mechem a další nízkou vegetací (obr. 54). V místech levé příčné lodi se dochovalo torzo základového zdiva (obr. 55), kterou můžeme určit na základě dobových fotografií a půdorysu stavby (obr. 10, 11 a 13). Zdivo dosahuje délky 3,4 m a výšky 0,3 – 0,5 m. Zdivo je dnes z části zasypané sutí, a tak nebylo možné určit jeho šířku. Jedná se o lomové vrstvené zdivo. Orientované je směrem sever - jih.

V místech někdejšího interiéru kostela jsou vyhloubeny čtyři konkávní objekty (obrázek 56). Z důvodu velkého množství kamenů a cihel kolem jam, zcela jistě nejde o dolování stavebního materiálu. Nejspíše se jedná o výsledek výkopů „hledáče pokladů“.

Relikty objektu byly zaměřeny pomocí pásma a zakresleny v měřítku 1:250 (obr. 57).

První písemné zmínky o sakrální stavbě pocházejí ze 14. století, ale nelze vyloučit, že se jedná o starší stavbu (13. století?; viz kap. č. 6.1). Je pravděpodobné, že se v hromadách sutin dochovalo další

základové zdivo. V době poslední přestavby kostelní lodi během roku 1839 došlo k výrazné proměně téměř celého kostela, při kterém byly nalezeny již zmiňované náhrobky a pozůstatky pohřbených obyvatel Smrkovce. Kostel ale nebyl přestavován celý. Hranolová věž zůstala dochována, stejně jako základové zdivo. Kostel představuje klíčovou památku s vysokou výpovědní hodnotou o stáří osídlení Srkovce. Jeho dalšímu průzkumu by měla být věnována další pozornost (geofyzikální průzkum, menší sondáž).

## **8.7 Výsledky výzkumu v kontextu poznání vsí zaniklých po roce 1945**

Schönficht se od většiny zkoumaných vesnic zaniklých po roce 1945 liší zejména rozsahem zánikových transformací a charakterem reliktních. Z důvodů systematické likvidace obce armádou v rámci VVT Prameny a následnému zplanýrování terénu těžkou technikou se výrazně nedochovalo žádné nadzemní zdivo ani jiné objekty z původní vesnice. Kromě můstku přes potok, který zřejmě armádní jednotky využívaly, nezůstala žádná jiná stavba ani částečně v původní podobě. Dnešní podoba lokality se tak blíží spíše zaniklým středověkým a časně novověkým vesnicím. Jak je vidět na plánu (obr. 58), v místech intenzivního výcviku armády se nedochovaly viditelné pozůstatky cest, které na opačné, méně postižené straně rozeznatelné jsou. Jen některé stavby jsou částečně patrné v podobě reliktních základového zdiva a sklepů. Většina staveb byla ovšem odstraněna takovým způsobem, že je v terénu není možné vizuálním průzkumem zaznamenat. V žádné z identifikovaných staveb se nedochovaly stopy vnitřního členění. Na lokalitě se nezachovala ani jedna stavba, u které by bylo možné vymezit její původní rozměry.

Smrkovec zanikl relativně nedávno, ale byl silně zasažen archeologickými transformacemi. Mezi příčiny tak velké míry změny terénu a zástavby se řadí hlavně použití těžké techniky k systematické

likvidaci vesnice, a pravděpodobně také následné využívání lokality jako zdroje stavebního materiálu. Důvodem zachovalosti některých terénních reliktů může být kvalita zpracování stavebních konstrukcí a zejména svažité terén, který byl hůře přístupný pro těžkou techniku.

## 9. ZÁVĚR

Práce se zaměřuje na historický vývoj vesnice Smrkovec/Schönficht a prezentuje rozbor mapových a fotografických pramenů. Relikty zaniklé vesnice byly zkoumány prostřednictvím nedestruktivního povrchového průzkumu, jehož cílem byla identifikace a interpretace komponent zaniklého sídla. V hlavní části práce byla provedena deskripce a interpretace nalezených objektů. Jednalo se především o viditelné reliкty staveb, zaniklých komunikací, vodních nádrží, hřbitova, ale také objektů vybudované po zániku vesnice. Výsledkem je zobrazování reliktů v digitálním modelu reliéfu na základě dat leteckého skenování. Detailně byly zaměřeny pozůstatky farního kostela sv. Václava.

I přes destruktivní činnost Československé armády a snahu zahladit stopy vesnice se na území inravilánu dochovalo množství reliktů původní zástavby a dalších komponent. Objekty z nejnovější minulosti jsou hmotným dokladem vojenských aktivit z doby studené války.

Průzkum vesnice poskytl informace o současném stavu lokality i o probíhajících transformacích. Hlubší pohled do vývoje vsi může nabídnout detailní průzkum vybraných usedlostí doplněný geofyzikálním průzkumem. Informace o vývoji farního kostela by mohla přinést menší sondáž v místě jeho destrukce. Prostor v místech hranolové kostelní věže, který nebyl při poslední přestavbě v roce 1839 zasažen, by mohl podat informace o stáří daného objektu a potvrdit hypotézu o existenci vesnice již v 13. století.

Lokalita představuje cennou archeologickou památku, která je nadále ohrožena ilegální výkopovou činností a navážením odpadu.

## 10. SEZNAM POUŽITÉ LITERATURY

- Beran, P. 1996: Historie zaniklé hornické obce Smrkovec (Schönficht). In: P. Beran (ed.). Sborník přednášek a materiálů k 1. konferenci o hornické minulosti a budoucnosti regionu Slavkovský les. 19 – 24. Horní Slavkov.
- Boguszak, F. – Císař, J. 1961: Vývoj mapového zobrazení území Československé socialistické republiky III. Mapování a měření českých zemí od poloviny 18. století do počátku 20. století. Praha.
- Bouše, P. 1987: Geologie a geologický vývoj oblasti Slavkovského Lesa. Arnika č. 18, příl. CHKO Slavkovský les. Cheb.
- Bureš, M. 2015: Vesnice zaniklé po roce 1945 a kulturní krajina Novohradských hor. Plzeň.
- Funk, L., 2007: Zaniklá ves Bažantov na Tachovsku, Nedestruktivní průzkum usedlosti čp. 7. DĚJINY STAVEB, Sborník příspěvků konference Dějiny staveb 2007, 251-253.
- Funk, L. 2010: Návrh metodiky nedestruktivního výzkumu vesnic zaniklých po roce 1945, Acta Fakulty filozofické Západočeské univerzity v Plzni 5/4, 267-279.
- Funk, L. Zaniklé osídlení po roce 1945 jako archeologický pramen. Plzeň, 2013. Disertační práce (Mgr.). Západočeská univerzita v Plzni, Filosofická fakulta, Katedra archeologie, 2013-06-12.
- Gnirs, A. 1932: Topographie der historischen und kunstgeschichtlichen Denkmäler in den Bezirken Tepl und Marienbad. Wien.
- Gojda, M. – John, J. – Straková, L. 2011: Archeologický průzkum krajiny pomocí leteckého laserového skenování - Dosavadní průběh a výsledky prvního českého projektu, Archeologické rozhledy 63, 60 – 698
- JAŠA, L. Zaniklé obce na Březovsku. Sokolov: Fornica Graphics, 2010.

- Matoušek, V. 2000: Graffiti ve světě archeologie. Příspěvek k diskusi o archeologii současnosti. Cargo, 4-17.
- Profous, A. 1947: Místní jména v Čechách, jejich vznik, původní význam a změny – I. díl A až H, ČSAV Praha.
- Sedláček, A. 1908: Místopisný slovník království českého. Praha.
- Škabrada, J. 1999: Lidové stavby. Architektura českého venkova. Praha.
- Urban Michael: Geschichte der Städte Königswart und Sandau – Ein Beitrag zur deutschen Geschichte Böhmens, Plan 1894.
- Vařeka, P. a kol. 2006; 2008: Archeologie zaniklých středověkých vesnic na Rokycansku I.-II. Plzeň.
- Vařeka, P. (ed.) 2013: Archeologie Modernity. Přístupy, metody, témata. Plzeň.
- Vařeka, P. - Balý, R. - Funk, L. - Galusová, L. 2008: Archeologický výzkum vesnic středověkého původu na Tachovsku zaniklých po roce 1945, Archaeologia Historica 33, 101-117.

## 11. INTERNETOVÉ ZDROJE

<https://mapy.geology.cz/geocr500/>

<http://geoportal.cuzk.cz/geoprohlizec/>

<https://kontaminace.cenia.cz/>

<https://mapy.cz>

<https://www.academia.edu/>.

<http://slavkovskyles.sweb.cz/pages/smrkovec.html>

[https://www.geocaching.com/geocache/GC1CB7M\\_bunkry-u-litrbach?guid=9f49be6a-d7ed-411e-950b-978ea282c5ea](https://www.geocaching.com/geocache/GC1CB7M_bunkry-u-litrbach?guid=9f49be6a-d7ed-411e-950b-978ea282c5ea)

<http://oldmaps.geolab.cz>

<http://mapy.vugtk.cz>

<https://www.google.com/maps/>.

<http://archivnimapy.cuzk.cz>

<http://www1.cenia.cz/www/>.

<http://kontaminace.cenia.cz>

<http://cuzk.cz>

<http://www.mu-brezova.cz>

<http://www.omks.cz/cz/vypis.php?typ=html&id=47>

<http://www.zanikleobceobjekty.websnadno.cz/SMRKOVEC-Schonficht.html>

<https://commons.wikimedia.org/>

## **12. RESUMÉ**

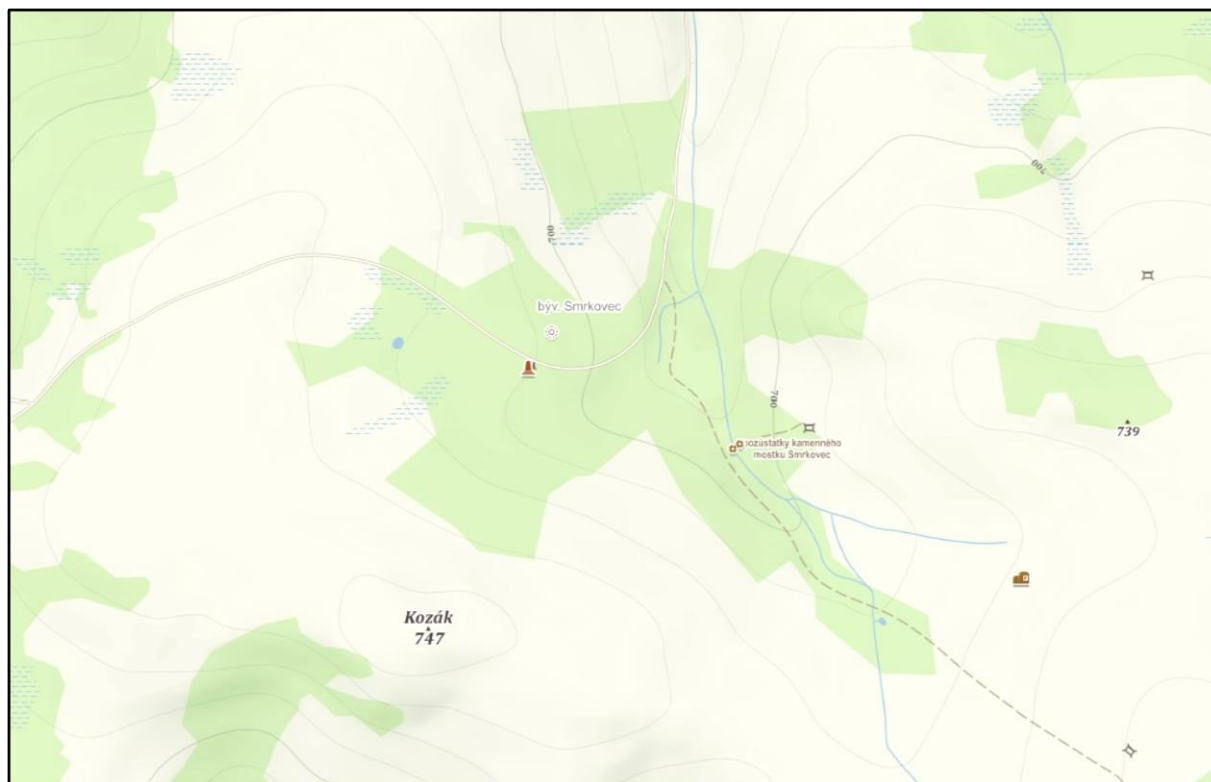
According to various historical sources, the village of Smrkovec existed since 14. century until 1945 in the Sudet region. After the end of the Second World War and following exodus of the German inhabitants from Czechoslovakia, the village became a military training camp for the Red Army army. Later, the camp was relocated and the entire place has been demolished.

This thesis is aimed to conduct a field research and conceptualize historical facts and data about the village of Smrkovec. By collecting historical photographs, maps, aerial fotage and other relevant sources mentioning the place, we will be able to follow the timeline since the 14.th century and characterize the archeological transformation and development from the abolishment untill now.

The paper is divided into 2 parts – theoretical and empirical. My intention is to provide theoretical backgorund for research itself by using the knowledge, accuired during my studies. Collected data will provide us the framework for analysis in the empirical part of the thesis. Here, I will focus on documetnation of the current codnition of the village and its reaminings. Using the non-distructive method, I will conduct the research of the cites where the village was origianlly located.



## 13. PŘÍLOHY



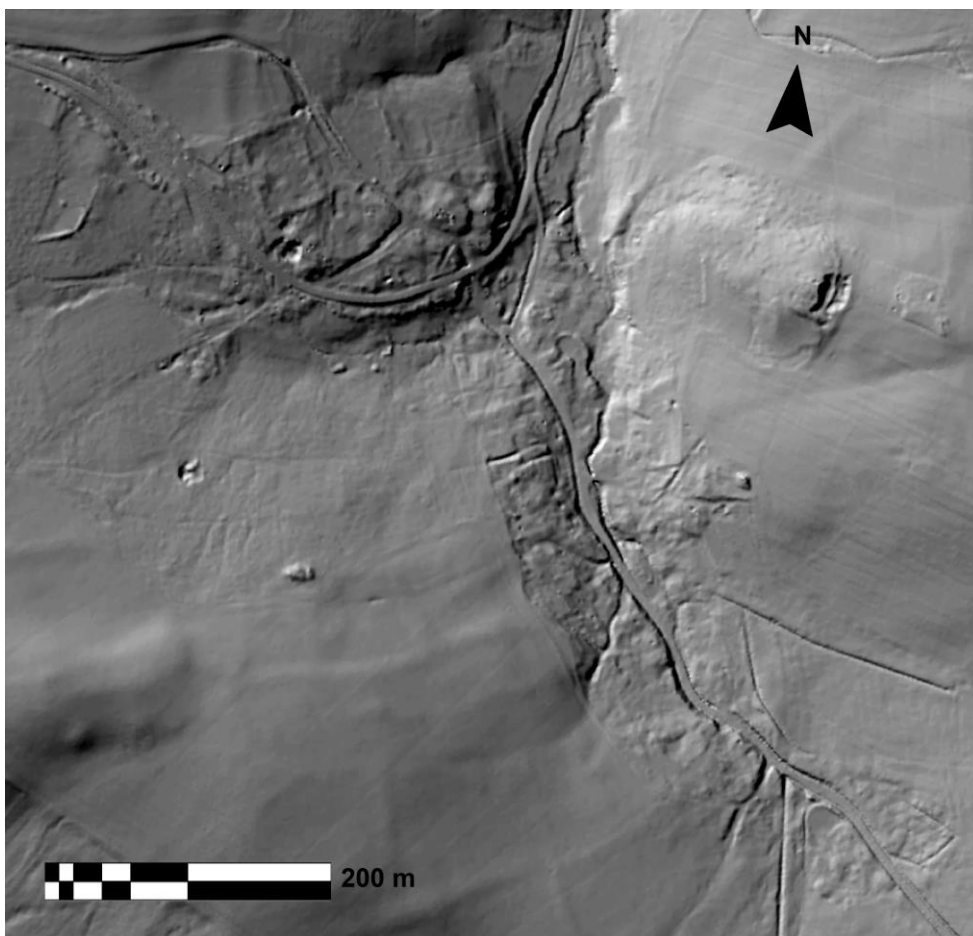
Obrázek 1: Turistická mapa (mapy.cz).



Obrázek 2: Satelitní snímek z roku 2018, GEODIS BRNO (<https://www.google.com/maps/>).



Obrázek 3: Letecký snímek z roku 1952 (kontaminace.cenia.cz).



Obrázek 4: Lidarový snímek DMR 5G (cuzk.cz).



**Obrázek 5: Kasárna 12. protiraketového pluku Mariánské Lázně – Klimentov.**



**Obrázek 6: Velitelský bunkr (pozorovací stanice) VVT Prameny. Pohled od jihovýchodu. 14. 4. 2018.**



**Obrázek 7: Jeden ze čtyř výcvikových bunkerů. 14. 4. 2018. Pohled od severovýchodu.**



Obrázek 8: Železné trubky pro lana k pohybování s terčí. 14. 4. 2018.



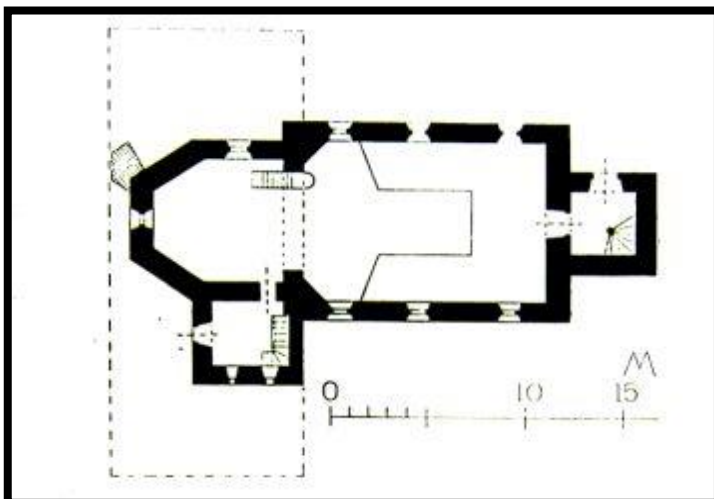
Obrázek 9: Pomník Smrkovci, vystavený bývalými obyvateli. 14. 4. 2018. Pohled od východu.



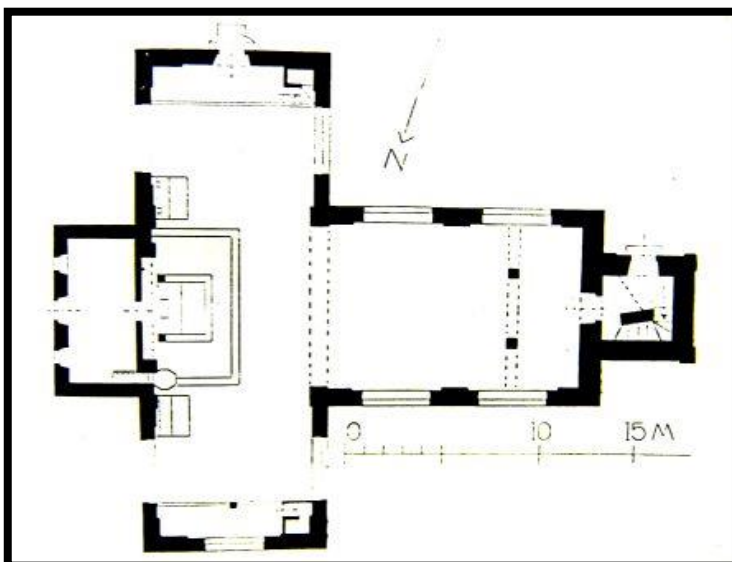
**OBRÁZEK 10: : FARNÍ KOSTEL SV. VÁCLAVA V ROCE 1890 – POHLED OD ZÁPADU (ARCHIV KRAJSKÉHO MUZEA SOKOLOV).**



**Obrázek 11: Kostel sv. Václava před demolicí v 50. letech – pohled od severozápadu (<http://www.mu-brezova.cz>).**



Obrázek 12: Půdorys kostela v 16. století, zakreslený A. Gnirsem v roce 1925. ([HTTPS://WWW.SLAVKOVSKY-LES.CZ/OBCE-SLAVKOVSKÉHO-LESA/SMRKOVEC/KOSTEL-VE-SMRKOVCI/](https://www.slavkovsky-les.cz/obce-slavkovskeho-lesa/smrkovec/kostel-ve-smrkovci/)).



Obrázek 13: Půdorys kostela po přestavbě v roce 1839, Zakreslený rovněž A. Gnirsem ([HTTPS://WWW.SLAVKOVSKY-LES.CZ/](https://www.slavkovsky-les.cz/)).



Obrázek 14: Vnitřek kostela – pohled z kůru (<https://www.slavkovsky-les.cz/zanikle-kostely-slavkovskeho-lesa/smrkovec/>).



Obrázek 15: škola – pohled od východu (<http://www.zanikleobceobjekty.websnadno.cz/SMRKOVEC-Schonficht.html>).



OBRÁZEK 16: SVATOJÁNSKÁ KAPLIČKA – POHLED OD JIHOVÝCHODU ([HTTPS://WWW.SLAVKOVSKY-LES.CZ/OBCE-SLAVKOVSKЕHO-LESA/SMRKOVEC/DALSI-PAMATKY-SMRKOVCE/](https://www.slavkovsky-les.cz/obce-slavkovskeho-lesa/smrkovec/dalsi-pamatky-smrkovce/)).



Obrázek 17: Müllerova mapa Čech (<http://mapy.vugtk.cz/>).

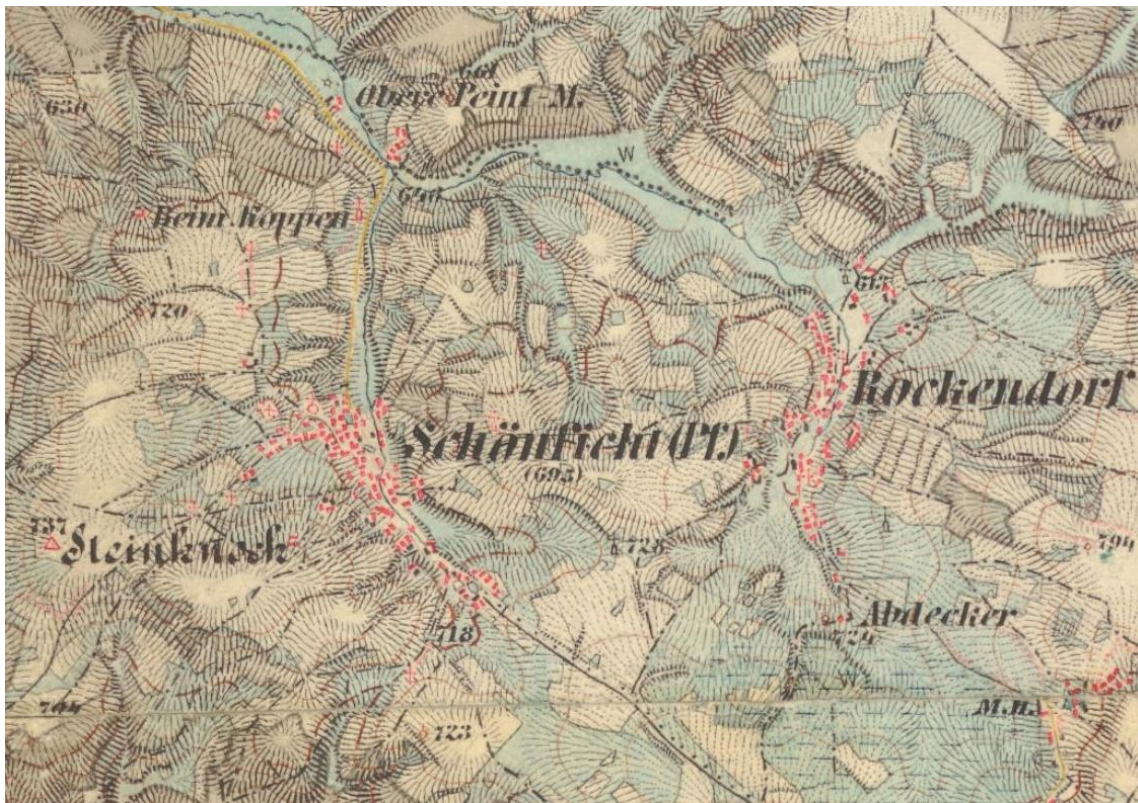


Obrázek 18: 1. vojenské mapování (<http://oldmaps.geolab.cz/>).

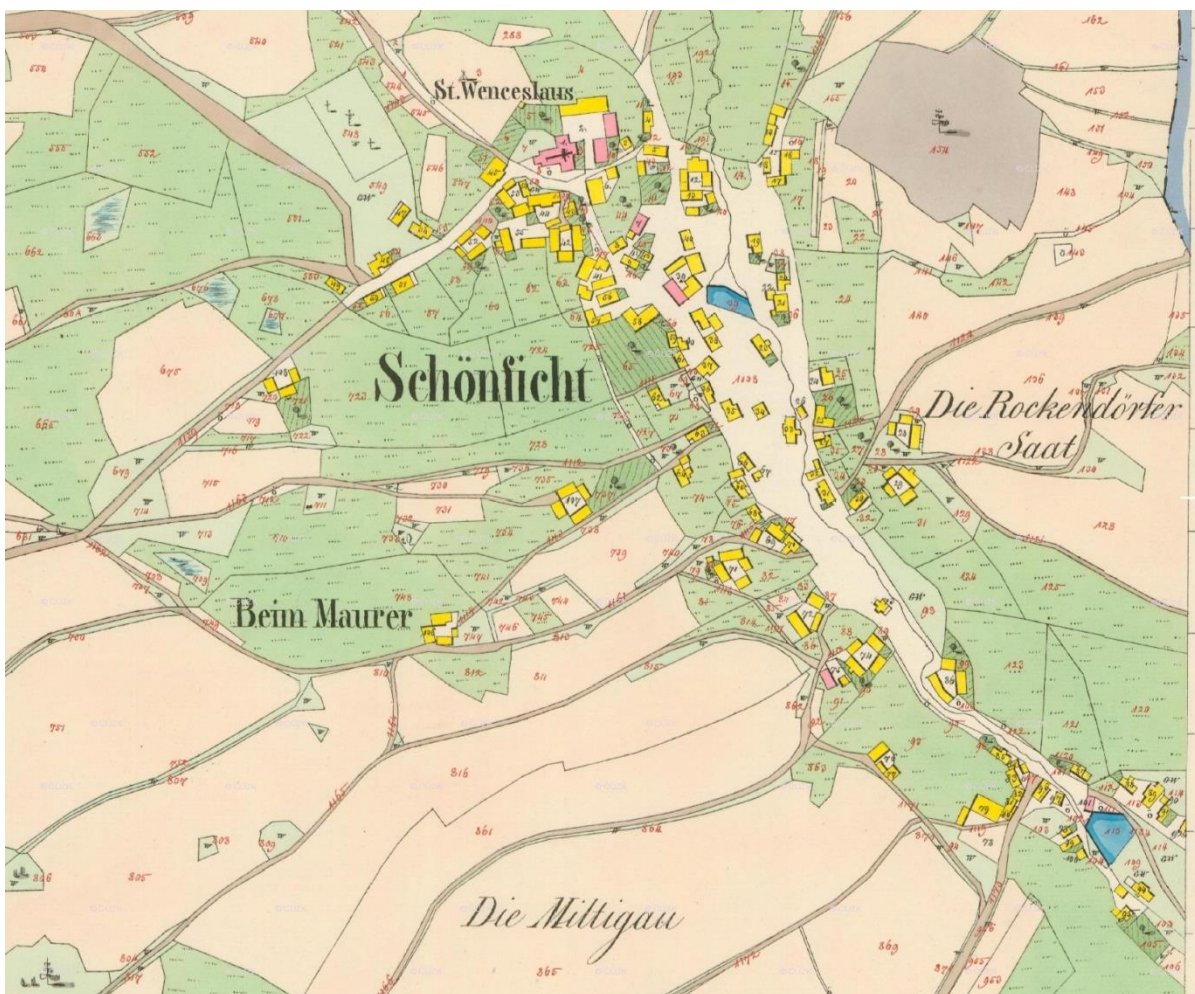


Obrázek 19: 2. vojenské mapování ([HTTP://OLDMAPS.GEOLAB.CZ/](http://oldmaps.geolab.cz/)).





Obrázek 20: 3. vojenské mapování (<http://oldmaps.geolab.cz/>).



Obrázek 21: Indikační skica stabilního katastru z roku 1841 (<http://geoportal.cuzk.cz/>).



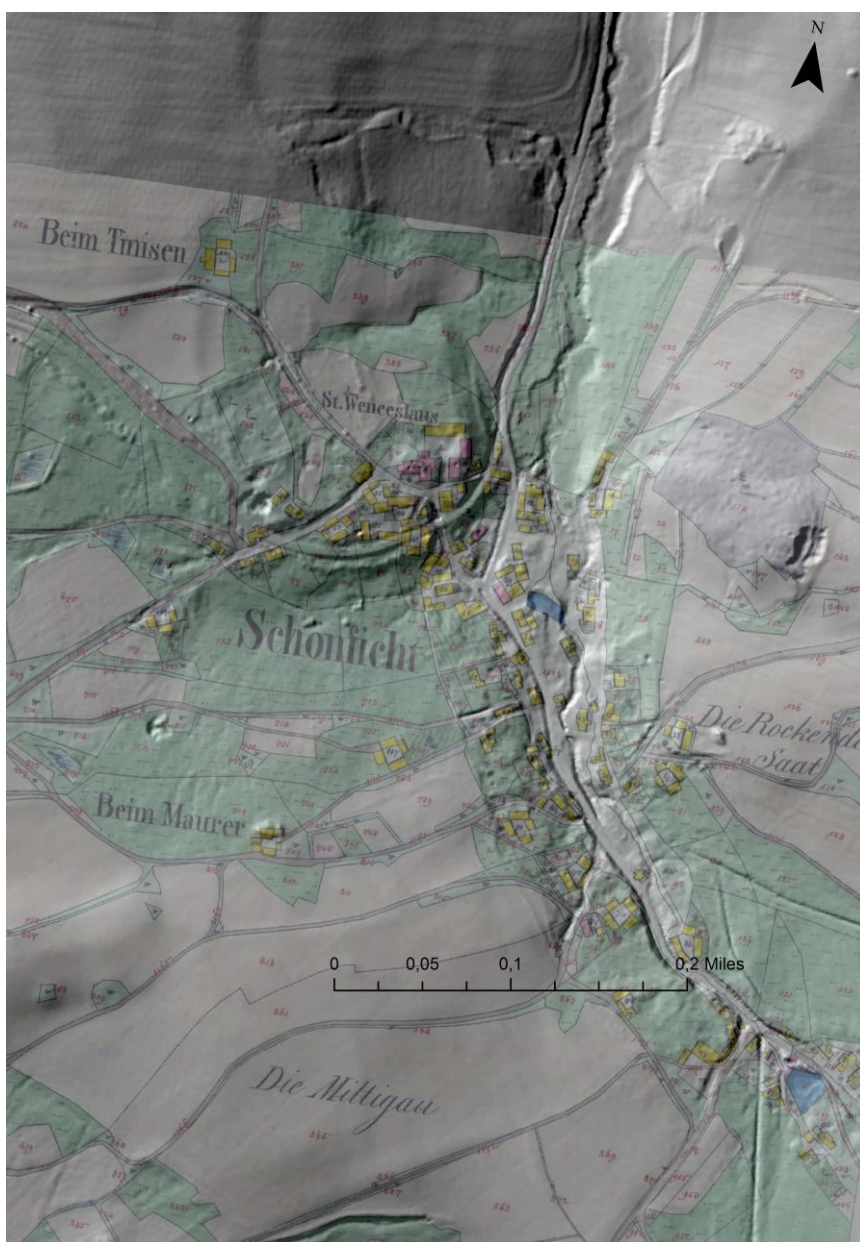
Obrázek 22: Indikační skica stabilního katastru (<http://geoportal.cuzk.cz/>).



Obrázek 23: Legenda pro katastrální mapy (<https://commons.wikimedia.org/>).



Obrázek 24: Kamenný mostek z doby existence obce. 14. 4. 2018. Pohled od severu.



Obrázek 25: Kombinace lidarů a mapy stabilního katastru.



**Obrázek 26: Artefakty po obyvatelích Smrkovce. 14. 4. 2018.**



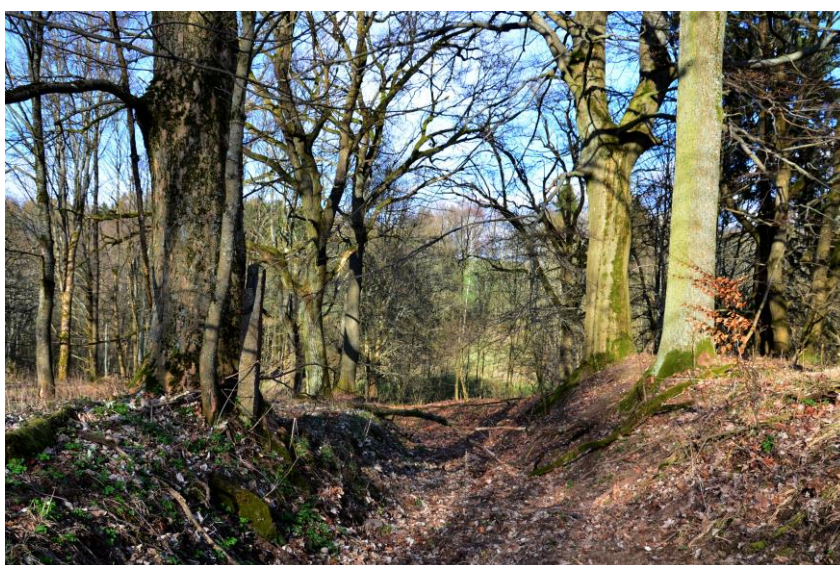
**Obrázek 27: Obsah odpadní jámy u hřbitova. 14. 4. 2018.**



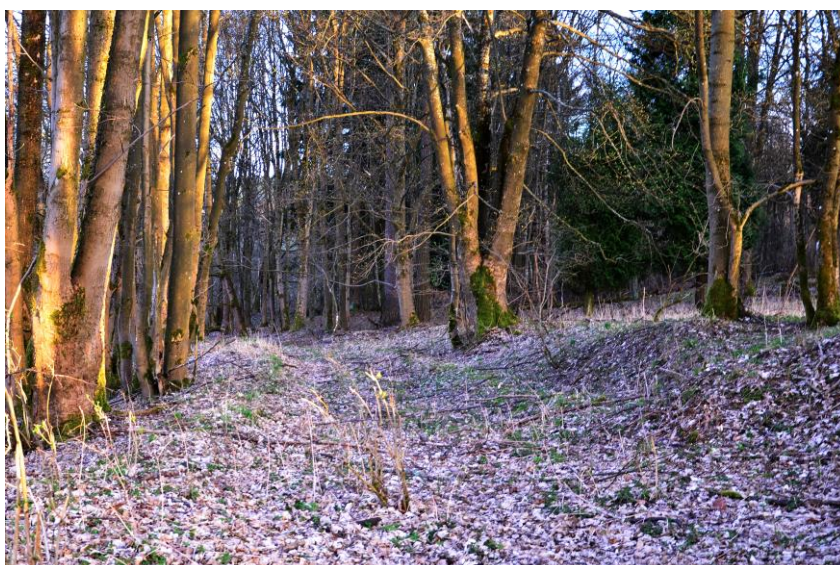
**Obrázek 28: Příklad kamenných sloupků v intravilánu vesnice. Pohled od severu. 19. 4. 2018.**



**Obrázek 29: Stopy po ilegální činnosti detektorářů. 19. 4. 2018.**



**Obrázek 30: Úvozová cesta na Milíkov. Pohled od západu. 14. 4. 2018.**



**Obrázek 31: Cesta u hřbitova. Pohled od severozápadu. 14. 4. 2018.**



**Obrázek 32: Meliorace. Pohled od jihu. 19. 4. 2018.**



**Obrázek 33: Zaniklý rybník. 14. 4. 2018. Pohled od jihozápadu.**



**Obrázek 34: Viditelné pozůstatky obvodového zdiva hřbitova.**



**Obrázek 35: Příklad poničených náhrobků v prostorách hřbitova. 14. 4. 2018.**



**Obrázek 36: Další z náhrovních kamenů. 14. 4. 2018.**



**Obrázek 37: Pohled na zdevastovaný hřbitov. 14. 4. 2018.**



**Obrázek 38: Sklep na parcele č. 29. 14. 4. 2018.**



**Obrázek 39: Vstup do sklepa č. parcelní 29. Pohled od severovýchodu. 14. 4. 2018.**



**Obrázek 40: Pozůstatek zdiva na parcele č. 36. Pohled od východu. 14. 4. 2018.**





**Obrázek 41: Vstup do sklepa na parcele č. 29. Pohled od západu. 14. 4. 2018.**



**Obrázek 42: Vnitřek sklepa na parcele č. 29. 14. 4. 2018.**



**Obrázek 43: Vstup do sklepa na parcele č. 17. 14. 4. 2018.**



**Obrázek 44: Vstup do sklepa č. parcelní 17. 14. 4. 2018.**



**Obrázek 45: Stavební objekt na parcele č. 6. Pohled od východu. 19. 4. 2018.**



**Obrázek 46: Zasypaný vstup do objektu na parcele č. 6. Pohled od východu. 19. 4. 2018.**



**Obrázek 47: Vnitřek farního sklapa. parcela č. 2. 19. 4. 2018.**



**Obrázek 48: Vstup do sklepa pod budovou fary. Pohled od severu. 19. 4. 2018.**



**Obrázek 49: Okénko do sklepa. Pohled od jihu. 19. 4. 2018.**



**Obrázek 50: Dochované zdivo terasy školy. Pohled od východu. 19. 4. 2018 (v levo nahore: škola v roce 1910 – obrázek 15).**



**Obrázek 51: Stavební relikv na parcele č. 55. Pohled od východu. 19. 4. 2018.**



**Obrázek 52: Zaniklé usedlosti na parcelách 12 a 13. Pohled od jihovýchodu. 19. 4. 2018.**



**Obrázek 53: Cihlová stavba na místě domu čp. 39. Pohled od severovýchodu. 19. 4. 2018.**



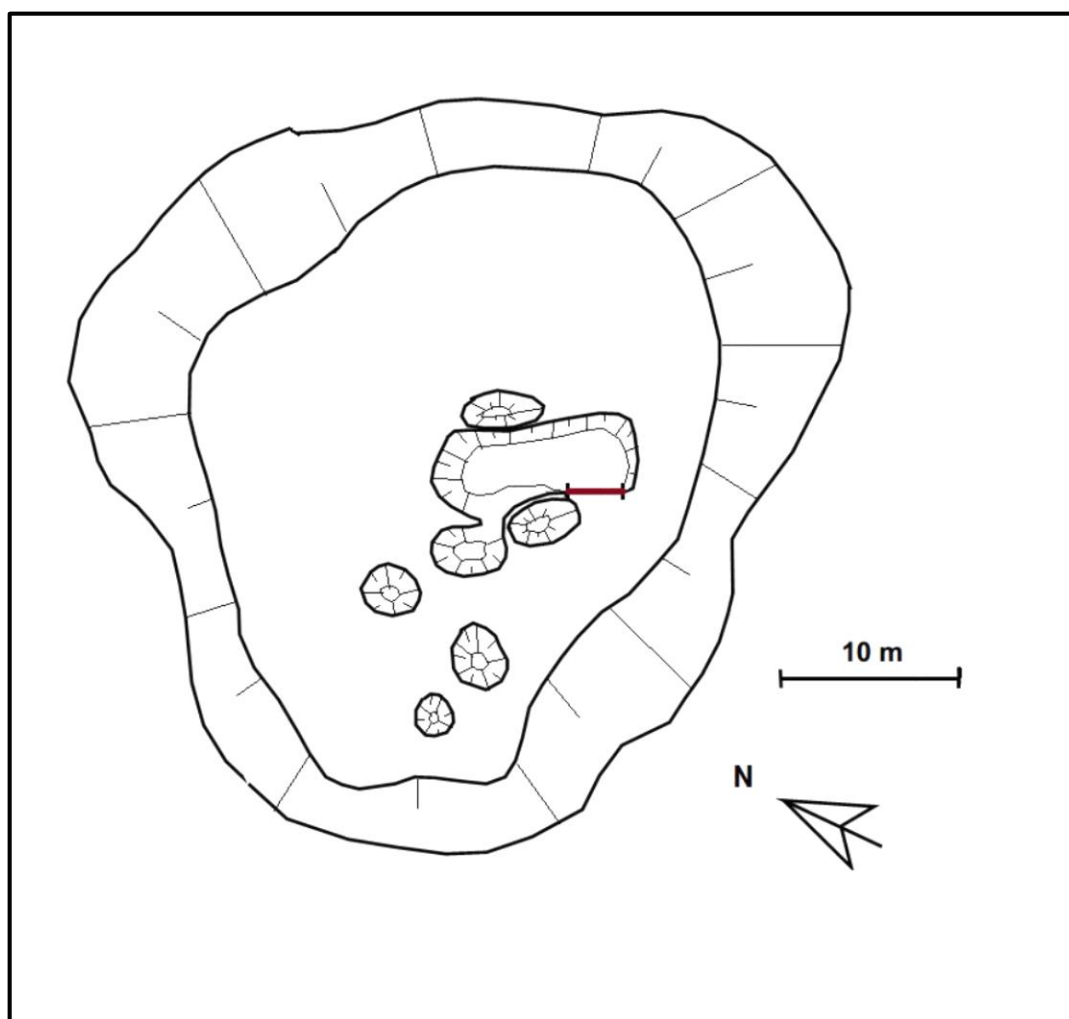
**Obrázek 54: Místo zaniklého kostela sv. Václava. Pohled od jihozápadu. 14. 4. 2018.**



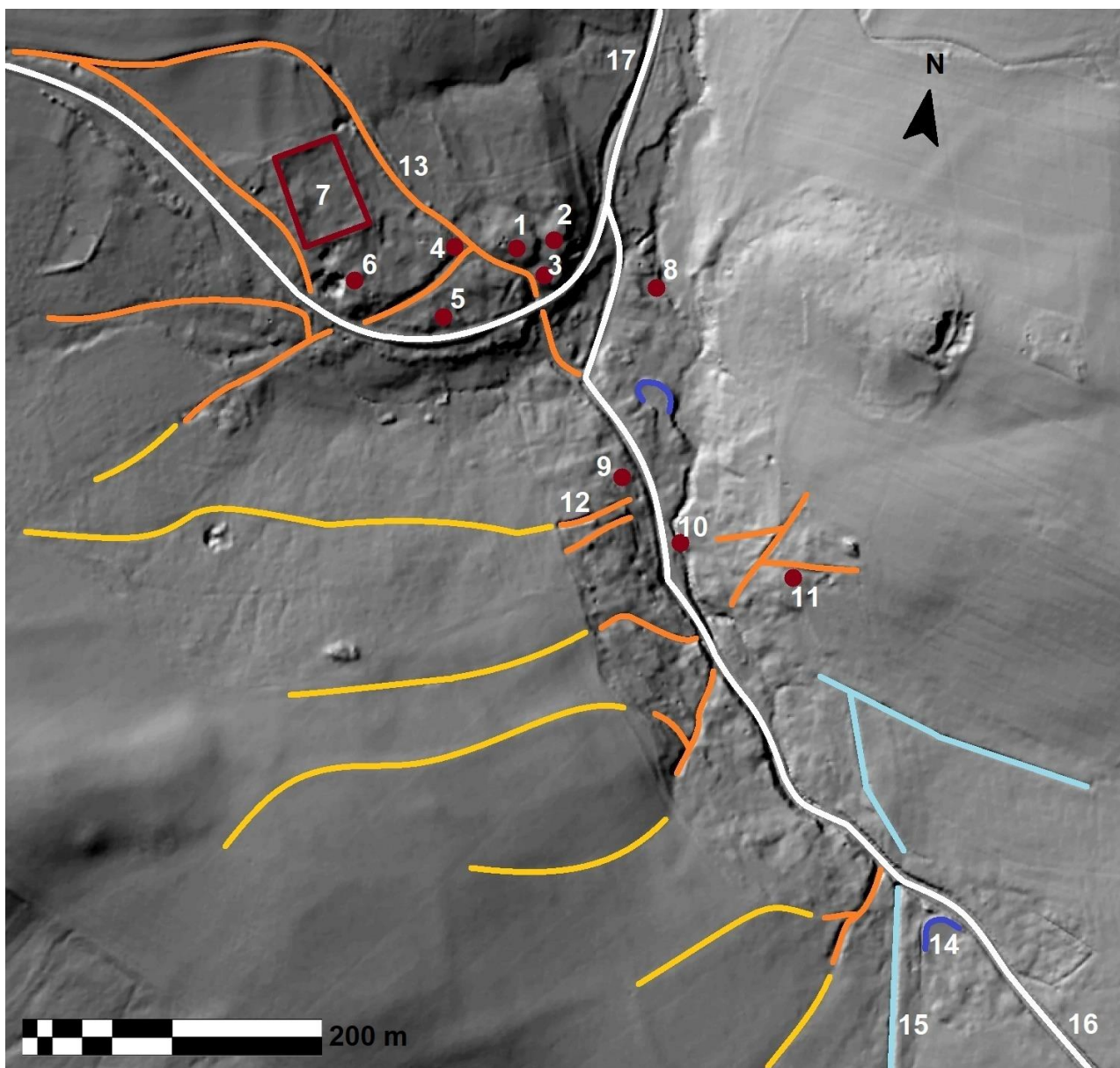
**Obrázek 55: Pozůstatek zdiva kostela. Pohled od východu. 14. 4. 2018.**



Obrázek 56: Konkávní objekt na místě zaniklého kostela. Pohled od jihozápadu. 14. 4. 2018.



Obrázek 57: Nákres pozůstatků kostela: červeně vyznačené dochované zdivo.



Obrázek 58: Komponenta na území zaniklé vesnice. Červeně – reliкты stavební povahy, modře – hráze rybníka, bledě-modře – novodobé koryta potoka, oranžově – cesty viditelné i v terénu, žlutě – cesty viditelné pouze na lidarovém snímku, bílé – dnešní silnice.