

Západočeská univerzita v Plzni

Fakulta filozofická

Bakalářská práce

Archeologie tzv. železné opony

**Nedestruktivní výzkum úseku v oblasti Černého jezera
na Šumavě (okr. Klatovy)**

Jakub Spíral

Plzeň 2018

Západočeská univerzita v Plzni

Fakulta filozofická

Katedra archeologie

Studijní program Archeologie

Studijní obor Archeologie

Bakalářská práce

Archeologie tzv. železné opony

**Nedestruktivní výzkum úseku v oblasti Černého jezera
na Šumavě (okr. Klatovy)**

Jakub Spíral

Vedoucí práce:

doc. PhDr. Pavel VAŘEKA, Ph.D.

Katedra archeologie

Fakulta filozofická Západočeské univerzity v Plzni

Plzeň 2018

Poděkování

Tímto bych chtěl poděkovat vedoucímu mé bakalářské práce doc. PhDr. Pavlu Vařekovi, Ph.D. za pomoc při výběru tématu, a za námět na strukturu práce. Dále bych chtěl poděkovat Michalovi Jandurovi a dalším za poskytnutí rozhovorů a spousty materiálů k mé práci a vzpomínek na železnou oponu. V neposlední řadě bych chtěl poděkovat také Janu Kroužkovi za dobré rady a nápady.

Prohlašuji, že jsem práci zpracoval samostatně a použil jen uvedených pramenů a literatury.

Plzeň, duben 2018

.....

Obsah

1	Úvod.....	1
2	Ostraha české hranice do roku 1948	2
2.1	Historie česko-bavorské hranice do roku 1945	2
2.2	Vývoj ostrahy hranic v letech 1945 až 1948	3
3	Ostraha československé státní hranice po roce 1948	4
3.1	Struktura jednotek pohraniční stráže.....	6
4	Ženičně technické zabezpečení hranic na Železnorudsku.....	8
4.1	Elektrifikace drátěného zátarasu	8
4.2	Mínové pásy	9
4.3	Signální stěna	10
4.4	Fénix.....	11
4.5	Nástražná osvětlovadla	12
4.6	Lesní průseky	13
4.7	Kontrolní orný pás půdy.....	13
4.8	Spojení.....	14
4.9	Pohraničí stráž a její dopravní komunikace	15
4.10	Dopravní prostředky	15
5	Příběhy železné opony z Železnorudska.....	16
5.1	Útěky a pokusy.....	16
5.2	Akce Neptun.....	19
5.3	Havárie letadla na Černém jezeře	20
6	Struktura areálu roty Černé jezero	22
6.1	Bývalá turistická chata na Černém jezeře	22
6.1.1	Charakteristika objektu bývalé turistické chaty	22
6.1.2	Stará střelnice.....	22
6.1.3	Stáje pro služební koně	22
6.1.4	Skokanský můstek	23
6.1.5	Prostor výcvikové dráhy	23
6.1.6	Objekt Finského domku tzv. „fiňáku“	23
6.1.7	Charakteristika objektu tzv. „fiňáku“ před demolicí	24
6.2	Charakteristika areálu 1. roty Černé jezero	24
6.2.1	Objekt „Šumavy“ č. p. 127	25
6.2.2	Charakteristika objektu „Šumavy“	25
6.2.3	Studna a objekt s technikou na přečerpávání vody.....	26
6.2.4	Hlavní budova roty na Černém jezeře	26

6.2.5	Charakteristika objektu hlavní budovy roty Černé jezero	26
6.2.6	Nová střelnice	27
6.2.7	Pohotovostní kotec s garáží	27
6.2.8	Lehké opevnění.....	27
6.2.9	Zániková transformace objektů pohraniční stráže	28
6.3	Současná situace v prostoru bývalé roty Černé jezero	28
6.3.1	Hlavní Areál roty Černé jezero	28
6.3.2	Budova „Šumavy“	29
6.3.3	Nová střelnice	29
6.3.4	Točna s deponií posypového materiálu	29
6.3.5	Finský domek.....	29
6.3.6	Turistická chata u Černého jezera.....	30
6.3.7	Skokanský můstek a bývalé koňské stáje	30
6.3.8	Stará střelnice.....	30
6.3.9	Studna a objekt s technikou na přečerpávání vody.....	30
6.3.10	Prostor výcvikové dráhy	30
6.3.11	Objekt neznámého účelu.....	30
6.3.12	Archeologický popis objektů po zánikové transformaci.	31
6.4	Movité prameny	32
6.5	Měření	33
7	Závěr	34
8	Seznam zkratek	35
9	Seznam použité literatury a pramenů.....	35
9.1	Internetové zdroje.....	37
10	Resumé.....	37

1 Úvod

Ve své bakalářské práci se zabývám zaniklou pohraniční rotou Černé jezero. Bakalářská práce je zaměřena na nedestruktivní archeologický výzkum tzv. Železná opona na Šumavě. Jedná se o vybraný úsek, kde působila první rota pohraniční stráže Černé jezero. Bakalářská práce je zaměřena na časový rámec od poválečného období až po současnost a proto spadá do nově vznikající vědní subdisciplíny zabývající se recentní archeologií¹, takzvanou archeologií modernity a na základě archeologických přístupů a s tím souvisejících metod, zaměřených na hmotnou kulturu, a narativních pramenů v podobě výpovědí bývalých členů pohraniční stráže a pamětníků.

V této práci nejprve zmíním historii česko-bavorské hranice a její ostrahy v období před vznikem železná opona, tedy do roku 1948. V následující kapitole se budu věnovat vývoji ostrahy státních hranic po roce 1948 a struktury jednotek pohraniční stráže. Zvláštní kapitola bude věnována zejména technickému zabezpečení státní hranice. Jako svědectví doby uvedu příběhy, které se odehrály v blízkosti Černého jezera a ve kterých sehrála jistou úlohu také železná opona. V poslední kapitole se budu zabývat zaniklým areálem pohraniční roty Černé jezero.

Jedním z hlavních cílů této bakalářské práce je systematický povrchový průzkum antropogenních tvarů reliéfu v areálu bývalé 1. rotu pohraniční stráže Černé jezero. Areál rotu se skládá z několika objektů převážně rozmístěných kolem Černého jezera. Jedná se o prostor, kde stávala bývalá turistická chata u Černého jezera, dvě plochy střelnic, objekt dnes již zaniklého finského domku tzv. „*fiňáku*“. Dále je to plocha, na které se nacházely budovy rotu postavené v druhé polovině padesátých let, stávající budova „*Šumavy*“, prostoru výcvikové dráhy, skokanského můstku a stájí pro služební koně. Součástí terénní prospekce byla též i fotografická dokumentace současného stavu. Bylo též využito zaměření vybraných objektů pomocí totální stanice².

Dalším cílem bylo oslovení pamětníků, kteří sloužili u 1. rotu Černé jezero. Bohužel kvůli kontraproduktivní publikaci Zdeňka Roučky³, který před několika lety prováděl interview s pamětníky a poté jejich výpovědi ve své publikaci překroutil a doslova zhanil, nebyla většina pamětníků ochotna se mnou spolupracovat. Výjimkou byli pouze čtyři lidé, současný náčelník horské služby Michal Jandůra, pan Bárta a další, kteří si nepřáli být jmenováni.

¹ Harrison a Schofield 2010

² Vařeka a Vařeková 2015

³ Roučka 2013

2 Ostraha české hranice do roku 1948

2.1 Historie česko-bavorské hranice do roku 1945

První písemné zmínky o tomto území pocházejí z 1. století n. l., kdy Claudius Tacitus nazval česko-bavorskou hranici jako „*krajinu tak divokou a strašlivou že pouze láska k vlasti obyvatele k ní váže*“. Římské impérium vlastně bylo prvním, kdo vymezil jasnou hranici dvou tehdejších světů: „civilizovaného“ římského impéria a zbytku „barbarské“ Evropy. V římských análech je česko-bavorská hranice uváděna jako pomezí Černého a Hercynského lesa. A však k mohutnosti římského impéria je třeba podotknout, že s naším územím jen sousedilo. Jediný důkaz přítomnosti římských jednotek na území Čech se nachází na jižní Moravě.

V díle Codex diplomaticus regni Bohemiae se k rokům 903 – 906 uvádí jako jeden z prvních názvů této horské oblasti Silva Bohemica (Český les).⁴

Situace se však mění příchodem středověku. Vlivem člověka a jeho expanze, utváření nových států a říší, bylo osidlováno i dříve tak nehostinné prostředí, jakým byla Šumava. Tomuto směru se také musela přizpůsobit infrastruktura. Proto se kladl větší důraz na budování cest a nových kupeckých tras. Díky tomuto osídlení a zlepšení celkové infrastruktury zde byla také potřeba vytýčit jasnou státní hranici. Například na Chodsku se používala jako značka státní hranice sekání nebo vyřezávání do kůry hraničních stromů. Přibližně od konce 14. století zde byly místo značek vyřezávány erby rodů, kterým toto území patřilo, a hraniční stromy se začínají postupně číslovat římskými číslicemi. Dále se k vymezení státní hranice začínají používat tzv. hraniční kameny.

Postupem času a díky modernizaci v budování cest se česko-bavorská hranice stala více průchozí. Dostí tomu pomohlo vybudování tzv. Norimberské cesty, která se stala hlavní komunikační tepnou mezi Čechami a Bavorskem. Díky tomu se setkáváme s prvními takzvanými hraničními hrady, které měly zabezpečovat řád a pořádek na trase a také ale bezpečnost celého státu. Za nejznámější hraniční hrady se považuje Přimda, Kašperk, Ostrý, Pajrek u Nýrska a Flossenburg. V návaznosti na obchod se stavěla nová města. Nejlepším příkladem takového města jsou Domažlice, které byly vybudovány původně jako celní a trhovářská osada. Výraznou změnu v novověku byla Habsburská vyhláška a zřízení sítě hraničních přechodů a velkého množství celních stanic⁵.

⁴ Jílek, 2010

⁵ Pek 1998

Avšak po třicetileté válce nastal velký problém kvůli poklesu počtu obyvatelstva. Tuto situaci měla vyřešit Wittelsbašská smlouva mezi Marií Terezií a císařem Maxmiliánem, která podporovala přísun obyvatelstva z Bavorska a Rakouska. Díky této smlouvě byla také jasně vymezena hranice. Hraniční pásmo bylo určeno hraničními kameny. K expanzi obyvatelstva přispěl také mohutný rozvoj skláren, hamrů a papíren.

Bohužel velký rozvoj ekonomiky s sebou přinesl i nekalé řemeslo, jakým bylo pašeráctví. To sužovalo obě strany hranice, proto byla zřízena speciální hraniční hlídka, tzv. pohraniční myslivci. Tyto speciální pohraniční složky se sestávaly z útvarů v počtu pěti osob a velitele. Těmto vycvičeným jednotkám se alespoň částečně dařilo pašerácké aktivity omezit. V roce 1842 vzniká finanční stráž. Ta již přejímá celní službu a dohled nad děním na hraničních přechodech. Takto postavená struktura pohraniční stráže se udržela až do roku 1936, kdy se začínaly zotřívovat vztahy s nacistickým Německem. Proto byla naší vládou zřízena Stráž obrany státu, (ve zkratce SOS). SOS byla tvořena 20člennou hlídkou složenou jak z finanční stráže, tak i z policejních útvarů.

Bohužel po Mnichovské dohodě roku 1938 a následném obsazení pohraničí německou nacistickou armádou končí jakékoliv dobré vztahy s Bavorskem.⁶

2.2 Vývoj ostrahy hranic v letech 1945 až 1948

V roce 1945 dostává zpět své pravomoci finanční stráž posílená 12 rotami Národní bezpečnosti. Ihned po zformování a posílení těchto jednotek byla zavedena opětovná pasová a celní kontrola, která měla zabezpečit doposud neklidné hranice po odsunu sudetských Němců.

V létě 1945 byl vytvořen Pohotovostní pluk 1 NB. Velitelé byli převážně důstojníci armády a příslušníci bývalého četnictva. Důvodem pro zřízení tohoto útvaru byla především činnost nacistických teroristických skupin „wehrwolf“, oddílů sestavených většinou z bývalých příslušníků SS a Hitlerjugend, kteří byli koncem války vyškolení k provádění teroristických, sabotážních a diverzních akcí na osvobozeném území.

Na podzim 1945 přicházejí do pohraničí i jednotky armády, které mají vyplnit mezery mezi bezpečnostními jednotkami a pomoci s odsunem Němců. Postupně, jak se situace konsolidovala, byly jednotky pluku stále více využívány přímo pro ochranu státní hranice, kterou do listopadu 1945 vykonávaly útvary armády a příslušníci Finanční stráže. Protože však 12 rot pluku s celkovým počtem 1 500 příslušníků nedokázalo celou hranici zabezpečit, byly počátkem roku 1946 jednotky

⁶ Jílek, 2002, str. 15

Pohotovostního pluku 1 NB reorganizovány a vznikají z nich Pohraniční útvary SNB – 9600. Nová sestava těchto útvarů byla zaujata dnem 1. července 1946 a zajištěno tak nepřetržité střežení státní hranice.⁷

Již při formování Pohotovostního pluku 1 NB se začal projevovat vzrůstající vliv komunismu a pronikání jeho sympatizantů do ozbrojených složek. Protože příslušníci Pohotovostního pluku měli být od samého počátku „*věrnými, nekompromisními ochránci skutečných zájmů lidu*“, proto většinu jeho celkového počtu tvořili lidé dělnického původu⁸.

3 Ostraha československé státní hranice po roce 1948

Po vítězství komunistického režimu v únoru 1948 následovaly perzekuce, které se dotkly širší vrstvy obyvatelstva poválečného Československa. Kromě lidí, kteří se rozhodli „splynout“ s novým režimem a tudíž více či méně kolaborovat, byla zde řada osob, která se rozhodla opustit svoji zemi a zvolit tak úděl uprchlíka. Tito lidé nejčastěji volili americkou okupační zónu rozprostírající se od hranic s Rakouskem až po Bavorskou část Německa. Tato cesta na „západ“ byla navíc ztížena rozhodnutím Ministerstva vnitra o neplatnosti dosavadních cestovních pasů. Po ilegalizaci volného přechodu státních hranic německy mluvících zemí začala brzy fungovat dobře propracovaná síť převaděčů. Z řad bývalých vojáků, kteří opustili Československo, se v cizině počaly formovat zahraniční odbojové skupiny a jednotliví agenti pod patronací západních služeb byli vysíláni zpět k plnění různých zpravodajských, organizačních a kurýrních úkolů. Byli zde i organizované skupiny, které se zabývaly přeshraničním pašováním oběma směry, zejména šlo o české Němce ze Sudet vracející se pro části svého majetku. Proto totalitní režim rozhodl reorganizovat systém ozbrojených pohraničních složek a maximálně technicky zabezpečit státní hranice.

Počátkem roku 1948 měli ostrahu hranic na starost kromě stálých stanic SNB ještě pohraniční útvary SNB, Finanční stráž a vojenské asistenční oddíly. Po únorovém převratu roku 1948 došlo k převzetí podstaty sovětských zkušeností v podobě ochrany státní hranice a zaujetí tzv. nové sestavy ke dni 31. 12. 1950. Vyvrcholením úsilí vládních orgánů spolu s komunisty v hledání optimálního systému zabezpečení hranic bylo přijetí zákona o ochraně státních hranic Národním shromážděním dne 11. 7. 1951.

⁷ *Historie policie a četnictva* [online], [cit. 2017-04-13]
dostupné z: <http://www.policie.cz/clanek/historie-policie-a-cetnictva.aspx>

⁸ Lakosil 2014

Od 1. ledna 1949 došlo ke zrušení ostrahy hranic za pomoci Finanční stráže a její činnost byla přenesena na nově vzniklý útvar Pohraniční stráže. Jeho velitelství se nacházelo v Plzni a spadalo do západního úseku zaměřeného zejména na ostrahu západní hranice. Systém organizace tohoto úseku připomínala spíše vojenský než policejní systém. Jednotky zde působící byly lépe materiálně a početně vybaveny. Činnost PS byla zaměřena zvláště proti lidem ilegálně přecházejícím státní hranice, osobám vyvíjejícím diverzní činnost na území Československa, či proti kurýrům západních zpravodajských služeb.

Během roku 1950 kdy PS přešlo pod nově zřízené Ministerstvo národní bezpečnosti, docházelo v několika etapách k zdokonalování systému ochrany státních hranic na způsob tzv. vojenské ochrany hranic podle sovětského vzoru. Rozsáhlé změny se týkaly výkonu a organizace pohraniční služby. Vznikla nová velitelství brigád PS (BPS), jimž byly podřízeny stávající prapory.

Výcvik příslušníků 1. roty útvaru PS Černé jezero byl soustředěn ve výcvikovém středisku Volary, kde probíhal výcvik jak nováčků, tak vojáků předchozího druhého ročníku pro službu na hranicích. V roce 1962 došlo ke zrušení volarské pohraniční brigády, v jejíchž prostorách následně vzniklo technické školicí středisko. Úseky dosud střežené volarskou BPS následně převzaly sušická a budějovická brigáda PS. Touto změnou byla 1. rota PS Černé jezero přeřazena pod 7. brigádu PS v Sušici. Počátkem sedmdesátých let byly opět vytvořeny prapory u 7. sušické BPS. Jednal se o prapory Železná Ruda, Kvilda, Volary (viz **tabulka 1**). Na rotách byl obnoven systém tří čet s navýšením početních stavů.



Kresba pohraničníka v dobovém tisku⁹

⁹ Kresba pohraničníka v časopise k vánocům, blíže nedatováno (parně z 50. let) [online], [cit. 2017-04-19], obrázek ve formátu JPG, dostupné z: <http://www.vojensko.cz/kresby-pohranicniku-z-casopisu?image=1>

Tabulka 1: 7. brigáda pohraniční stráže a její rozdělení podle rot

Rota	Typ (tabulkový počet příslušníků na pohraniční rotě)	Délka úseku státní hranice (m)
1. rPS Černé jezero	70	3 800
2. rPS Svarožná	82	5 200
3. rPS Debrník	82	5 200
4. rPS Polom	70	5 250
5. rPS Prašily	70	7 750
6. rPS Modrava	91	24 500
7. rPS Kvilda	82	4 600
8. rPS Knížecí pláně	82	8 000
9. rPS Žďárek	70	6 600
10. rPS Dolní silnice	82	9 740
11. rPS České Žleby	70	6 500
12. rPS Nové Údolí	82	14 240
13. rPS Nová Pec	82	8 350
14. rPS Zvonkov	82	10 450
15. rPS Kyselov	70	18 954
16. rPS Pasečná	82	14 780
17. rPS Spáleníště	82	9 980
18. rPS Mnicovice	82	8 870
19. rPS Mlýnice	70	10 520

3.1 Struktura jednotek pohraniční stráže

Od druhé poloviny 40. let hraniční službu konaly jednotky finanční stráže a čtyři pohraničních útvarů SNB. Nejnižší organizační jednotkou byla četa složená z velitelství (velitel, jeho zástupce, řidič a spojka) a tří družstev. Každé družstvo se skládalo z jednoho velitele a devíti příslušníků SNB.

Po reorganizaci systému ostrahy státních hranic a po rozdělení hranic na východní a západní úsek na přelomu 40. a 50 let se na západním úseku stanice čtyři PS skládala z velitele, jeho zástupce a různého počtu příslušníků v závislosti na služební a terénní situaci. Jednotlivé úseky hranic, které čtyři střežily, byly relativně dlouhé, v rozmezí 20 – 25 km. Zázemí čet záviselo hlavně na místních ubytovacích podmínkách¹⁰.

Po roce 1951 dochází k vytvoření tzv. nové sestavy PS. Nejnižší jednotkou se stává rota, která v době krátce po reorganizaci PS měla v průměru 35 – 40 pohraničnicků. Později se počet příslušníků PS zvýšil na 40 – 50. Délka hraničního úseku, na kterém vykonávali službu, byla zhruba 3 – 5 km což představovalo ostrahu 5 – 10 km státní hranice. Pohraniční roty se členily podle počtu příslušníků označovány písmeny A, B, C. Rota typu A čítala 61 osob. V rotě typu B bylo 52 osob, v rotě typu C se nacházelo 46 pohraničnicků. Pohraniční rota byla ještě zpravidla rozdělena do tří střeleckých družstev, kulometného družstva a hospodářského družstva. Kolem poloviny 50. let se

¹⁰ Pulec 2001

již objevují nově vzniklá družstva psů, kterých do té doby bylo využíváno jen zřídka (viz *Obrazová příloha – obr. 1*).

Vedení roty se sestávalo ze tří funkcionářů. V čele stál velitel roty, jeho zástupce pro věci politické a staršina. Velitel roty měl plnou odpovědnost za ostrahu daného úseku a za celkový stav pohraniční roty (stav výzbroje a výstroje, připravenost pohraničnicků a služebních psů, za správné hospodaření, údržby a výstavby ženíjné technických zářezů atd.). Zástupce roty pro věci politické zastával funkci zaměřenou na politické školení a vojenskou výchovu ostatních příslušníků roty. Dále měl na starosti kázeň a plnohodnotné využití volného času pohraničnicků. Staršina roty (v druhé polovině 60. let byla hodnost staršiny přejmenována na výkonného praporčíka) měl na starosti materiální zabezpečení roty. Odpovídal za evidenci a využití vojenského materiálu.

Počátkem 60. let měly pohraniční roty za úkol zejména kontrolu a údržbu kontrolního hraničního pásu prostřednictvím pěších hlídek a s minimálním využitím motorizované techniky. Výcvik a politická školení jednotky probíhaly každý den v rozsahu tří hodin.

Těsně před polovinou 60. let vznikl tzv. tříčetový systém. Rota byla rozdělena na dvě až tři družstva (kromě velitelského, které tvořili 3 řidiči, 2 spojaři, správce materiálu, 2 – 3 kuchaři, zdravotnický instruktor, topič – údržbář a vozka). Hlídku pohraničního pásu a samostatnou strážní činnost vykonávala dvě družstva a třetí jako záložní a podpůrná jednotka se věnovala výcviku a politickému školení. V roce 1967 díky většímu nasazení služebních psů při výkonu ostrahy hranic byl do velitelského družstva nově přidělen pomocník velitele roty – kynolog. Roty se též doplňovaly těžkou bojovou technikou.

Podle směrnice pro zabezpečení organizačních změn z roku 1969 byla u pohraničních rot exponovaných v náročném terénu tato těžká bojová technika opět stažena. Na hranicích s Bavorskem došlo k posílení pohraničních rot bezzákluzovými kanóny. Zvýšil se i počet kynologů v družstvech psů.

V roce 1973 s nárůstem pohraničnicků v jednotlivých rotách byly zřízeny dva typy rot. Typ 68 a typ 82 označených podle počtu pohraničnicků. Oba typy rot již neměly vydělenou samostatnou jednotku složenou ze specialistů. K posledním organizačním změnám v systému PS došlo v roce 1979¹¹:

¹¹ Pečoch 2012

- rota typu A – navýšení na 91 z původních 61,
- rota typu B – navýšení na 82 z původních 52,
- rota typu C – navýšení na 68 z původních 46.

4 Ženijně technické zabezpečení hranic na Železnorudsku

Od počátku padesátých let bylo využíváno technické zařízení k zesílení ochrany a obrany při ostraze státních hranic. Ženijně technické zařízení (ŽTZ) mělo pomocí signálů odhalit a ztížit pohyb nepovolaných osob tzv. narušitelů ve střeženém úseku pohraniční roty na Černém jezeře.¹²

Jedním z nejdůležitějších ochranných systémů použitých skoro po celé délce státních hranic tehdejšího Československa byl liniový drátěný zátaras. Jednalo se buď o jednostěnný, nebo trojstěnný zátaras. S jeho výstavbou se započalo od roku 1951 a byl budován přibližně dva roky. Nejprve bylo zapotřebí ženijní jednotkou za pomoci těžké techniky vybudovat vhodné podmínky pro tento zátaras (viz kapitoly *Lesní průseky* a *Kontrolní orný pás půdy*). Jakmile bylo vše připraveno, jako první se zabudovala vnější strana, tedy stěna nejbližší ke státní hranici, případně dále následovalo vytvoření dalších dvou stěn směrem do vnitrozemí.

Trojstěnný ochranný a obranný liniový systém se skládal ze tří plotů (stěn) postavených z kůlů vzdálených od sebe několik metrů. Mezery mezi kůly byly vyplněny ostnatými dráty. Krajiní stěny postavené z dřevěných kůlů zbavených kůry a naimpregnovaných olejem sloužily jako odrazové zátarasy ke zpomalení nepovolaných osob a k zamezení přístupu divoké zvěře. Výplet plotu byl proveden ve tvaru „psaníček“ v horizontálním nebo vertikálním směru či jejich kombinacemi (záleželo na exponovanosti terénu) do formy husté ostnaté sítě. Vzájemná vzdálenost ostnatých drátů dosahovala přibližně 15 cm. Síť byla navíc připevněna k zemi vázacím drátem. Střední stěna o výšce koruny kolem tří metrů měla podobné vypletení jako u krajních plotů delších úseků.

4.1 Elektrifikace drátěného zátarasu

Elektrifikovaný drátěný zátaras, ve zkratce EDZ (viz *Obrazová příloha – obr. 2* a *obr. 4*), nebo se také uvádí EOZH (elektrické zařízení k ochraně hranic), byl napájen napětím až 20 000 voltů většinou z transformátorů, které byly napojeny na danou

¹² Dubánek, Lakosil, Minařík 2008

pohraniční rotu. Na dané rotě bylo také umístěno kontrolní stanoviště a hlavní vypínač pro případ manipulace s elektrickým zátarasem. Na rotě se také nacházela tzv. kontrolní deska s žárovkami. Kontrolní desku měl na starosti technik roty, který byl zodpovědný za provoz elektrického zátarasu. Při narušení státní hranice nebo při výpadu napětí kontrolní žárovka v daném úseku zhasla. V takovém případě byl vyhlášen poplach a na místo byla ihned povolána poplachová hlídka. Po kontrole poplachovou hlídkou byla na místo vyslána technická hlídka, která měla za úkol co nejdříve uvést elektrifikaci do provozu. Tato hlídka vyhledala místo, kde byl vodič narušen nebo vytržen z úchyty a zjištěnou závadu opravila.

Zátaras ale nebyl pod stálým napětím z důvodu velké finanční náročnosti. Byl zapojen vždy na rozkaz brigády nebo velitele dané roty. Z důvodu průchodnosti zde také byly instalovány průchody a to jak pro pěší jednotky, tak pro průjezd vozidel. Tyto průchody či průjezdy byly umístěny pod zátarasem a byly opatřeny železobetonovou konstrukcí ve tvaru trychtýře a ocelovými vraty. Železobetonová konstrukce byla použita z důvodu, aby nebylo možné vrata podkopat nebo vylomit. V úseku roty Černé jezero byly průchody jen pro pěší.

I když tento systém ochrany státních hranic se zdál být efektivní, výsledkem bylo, že takzvané „narušitele“ úrazů elektrickým proudem většinou nezabil ani nezranil. Spíše byl větší počet obětí úrazů elektrickým proudem v řadách pohraniční stráže. Také z tohoto důvodu byla následně vybudována tzv. signální stěna (viz níže).

4.2 Minové pásy

Dalším doplňkem k zabezpečení státní hranice byly minové pásy. Děly se na čtyři hlavní skupiny, a to na minové pásy s nástražným drátem, na protipěchotní miny s elektrickým odpalem, na nášlapné protipěchotní a na pásy klamné. Byly nalezeny doklady toho, že k zesílení účinků min bylo použito drceného skla nebo také železa. To zvyšovalo účinnost min a zvětšovalo akční rádius dané miny. Miny se dále dělily na dřevěné a betonové.

Miny se připevňovaly na dřevěné nástavce přibližně 90 centimetrů nad povrchem. V případě první skupiny byl každé mině veden nástražný drát dlouhý podle potřeby, většinou však kolem šesti až devíti metrů. Jeden konec drátu byl připevněn na kolík zatlučený v zemi a druhý byl napojen na nástražné odpalovací zařízení, které při přerušení drátu ihned odpálilo minu. Mezi jednotlivými minovými pásy bylo ještě

takzvané slepé místo, které bylo přibližně jeden metr široké a kam byla kladena protipěchotní nášlapná mina.

U elektricky odpalovaných min bylo použito několika systémů. První byl téměř totožný se systémem u mechanických min. Jednalo se o natažený drát, který vedl přibližně 80 centimetrů nad zemí a byl propojen s nástražným elektrickým odpalovacím zařízením. Při přerušení nebo vychýlení tohoto drátu byla mina ihned odpálena. Výhodou ale i nevýhodou byla velká citlivost tohoto zařízení, která byla sice efektivní, ale ve výsledku převyšovala náhodná odpálení nad těmi při pokusech o překonání státní hranice.

Dalším způsobem bylo kladení min přímo na kůly, které vedly ostnatý drát a to většinou na třetí ostnatý drát od země. Ten tím pádem sloužil zároveň jako vodič. Tudíž když se jej „narušitel“ pokusil přerušit, následovalo ihned odpálení daného úseku.

Další typ min se většinou nacházel v trojstěnném drátěném zátarasu. Zde byl nainstalován systém „bedýnek“, které však byly umístěny pod zemí. V těchto „bedýnkách“ byl umístěn spínač, který při sešlápnutí vyslal elektrický impuls k dané výbušnině, která byla nasměrována na systém nášlapných zařízení, a ta byla následně odpálena. Tento systém byl ze všech nejefektivnější.

U klamných minových pásů se jednalo spíše o zastrašení „narušitele“. Byly sice naprosto stejně ukládány jako ty pravé, aby to potvrdilo jejich hodnověrnost, ale také na některých místech byly umísťovány mnohem viditelněji, aby zastrašily případného „narušitele“. Jednalo se tedy spíše o povedený psychologický efekt.

Velkou nevýhodou minových pásů byla jejich poruchovost a nespolehlivost. Samovolné odpaly byly téměř na denním pořádku. V horských oblastech byl tento systém málo používán, a to pro velký pohyb divoké zvěře, ale také z důvodů výkyvů klimatických podmínek, které měly za následek následné samovolné odpalování nástražných zařízení.

Z důvodu častých nehod a zvětšování se počtů zranění hlídek pohraniční stráže bylo od minových pásů odpuštěno. A tak již koncem padesátých let byla většina úseků železné opony odminována.

4.3 Signální stěna

Kompletní elektrifikace drátěných zátarasů byla zrušena až roku 1965. Ale již od roku 1960 byla budována tzv. „signální stěna“. „Jednalo se o jednostěnný drátěný

zátaras vytvořený z vodičů z ostnatého drátu.“¹³ Nejdříve byly tyto zátarasy zbudovány na dřevěných sloupcích (viz **Obrazová příloha – obr. 3 a obr. 4**), později po modernizaci byly přesunuty na pevnější betonové sloupy. Tato stěna byla budována proto, aby nahradila zánik elektrických drátěných zátarasů. Budovala se většinou přibližně 150 až 200 metrů od státní hranice, v některých případech i více, tato vzdálenost závisela na terénu a na podmínkách daného úseku. V potaz se také bralo, aby reakční doba posádky na rotě byla co nejnižší, což bylo také dáno tím, v jaké vzdálenosti se rota nebo kontrolní stanoviště nacházelo.

Signální stěna přinesla také modernizaci v tom, že přenášela automaticky signál o narušení daného úseku stěny. Technik, který měl na rotě hlídku, měl před sebou kontrolní panel s několika „políčky“, která byla vyznačena na mapě. V případě narušení se rozsvítila kontrolka a strážný okamžitě věděl, v jakém úseku byla hranice narušena. Tento uvedený přístroj měl označení U60 a disponoval i telefonní zásuvkou pro okamžité spojení s rotou nebo s pozorovatelnou. Na předním panelu tohoto přístroje se nacházelo počítadlo poplachů. K tomuto přístroji bylo také na rotě připojeno návěstidlo SN65, které informovalo rotu světelným signálem v případě narušení. Proti výkyvům klimatu byla „signálka“ vybavena soustavou tzv. bleskojistek, které sloužily jako ochrana před úderem blesku.

Takto vypadala už konečná zmodernizovaná podoba hlavního zabezpečovacího systému železné opony. Zajímavostí je, že v úseku Černého jezera byla výjimečně signální stěna přerušena a nahrazena zařízením Fénix (viz níže).

4.4 Fénix

Jednalo se o laserový systém, dnes bychom ho nazvali optickou závorou (viz **Obrazová příloha – obr. 5**). Tvořil jej laserový vysílač, který vysílal paprsek do daného přijímače. Toto zařízení mohlo být použito v rozmezí několika metrů až desítek metrů. Zařízení bylo nainstalováno dvojitě, aby pohraniční stráž mohla zjistit, z jakého směru narušení přišlo. Zařízení bylo zamaskováno a připevněno přibližně 30 centimetrů nad povrchem. Na Černém jezeře bylo toto zařízení využito k ochraně vodního toku a zamezení průchodu vodou.

Nevýhodou systému Fénix bylo počasí. Když padla mlha, nebyl přístroj schopný fungovat. Naopak při razantních změnách teplot měl přístroj tendenci se mlžit, což způsobovalo klamné poplachy.

¹³ Pulec, 2006, str. 96

4.5 Nástražná osvěcovadla

Jednalo o jedno z prvních ženíjních nástražných zařízení, které kdy bylo na hranicích použito. První zmínky o zapojení osvěcovadel pochází z roku 1951. Nejčastěji se používalo ověcovadlo úderníkové nebo spádové. „*Skládalo se z výmetné trubky (výmetnice), do níž byl vkládán náboj (světlice).*“¹⁴ K takto připravenému nástražnému zařízení byly připevněny dráty většinou o délce kolem 50 metrů nebo podle potřeb daného střeženého úseku (viz **Obrazová příloha – obr. 6 a obr. 7**). Jakmile „narušitel“ zavádil o tento drát, úderník odpálil světlici, která osvětlila daný úsek a poskytla tím pohraniční strážci přesnou lokaci, kde se dotyčný nachází. Tento systém byl také použit na rotě Černé jezero.

Dále se používal typ, ke kterému byla napojena jen malá žárovka a baterie. Vše také bylo jako v předešlém případě vybaveno nástražným drátem. Při kontaktu s drátem se žárovka rozsvítila. Tento typ se většinou nacházel v blízkosti strážných stanic nebo pozorovatelů. Nevýhodou těchto zařízení bylo to, že muselo být nastaveno kolmo, protože jinak nemusel být signál pokaždé vidět.

Další nevýhodou a problémem hlavně v období sucha bylo, že vystřelené světlice mohly způsobit požár. Proto se v obdobích sucha používal tento typ nástražných zařízení jen minimálně. V zimních měsících zase mohla námraza samovolně světlici odpálit. Snadná nebyla ani instalace vzhledem k tomu, že se pracovalo s výbušninou. Byl zde také velký výskyt nehod. Převažovaly zde popáleniny, amputace nebo také oslepnutí. I z tohoto důvodu velitelé rot vyčleňovali speciálně zaměřené týmy, které se na instalaci zaměřovaly. Díky tomuto opatření se následně počet nehod zmenšil. I přesto, že tento systém zabezpečení byl vcelku efektivní, převažovala zde negativa.

K nástražným osvěcovadlům patřily také osvěcovací prostředky. Jednalo se o reflektory, které byly nainstalovány na speciálních stanovištích nebo byly také připevňovány k autům. Hlídková světla se používala hlavně k prosvěcování terénu a pátrání po narušitelích hranic. Na nejvíce rizikových místech se používaly takzvané světelné bariéry. Jednalo se o plné prosvícení daného terénu, tak aby narušitel nebyl přehlédnut a byl částečně oslepen ostrým světlem.

Velký posun v modernizaci přineslo využívání tzv. nočního vidění. Infradalekohledy byly ve vybavení rot od roku 1967. Používaly se přístroje PPN-2 a APN 3. Byly využívány k přímé ochraně hranic, měli je u sebe pochodové hlídky a poplachová jednotka. Pasivně byly noktovizory používány na pozorovatelnách, kde

¹⁴ Vaněk, 2008, str. 69

sloužily ke skenování prostoru a hledání případných narušitelů. Noční vidění s označením PNV-57 zase sloužilo jako nástroj řidičům, aby mohli jezdit i v noci bez zapnutých světel.

4.6 Lesní průseky

Lesní průseky byly nedílným a velmi důležitým prvkem v ženiiním technickém opatření rot a celé železné opony. Na lesní průseky navazovala celá škála dalších překážek, ať se jednalo o drátěné zátarasy, orné pásy či pozorovatelný.

Lesní průseky byly většinou stavěny v jedné linii proto, aby měla pohraniční stráž lepší podmínky pro pozorování daného perimetru. Později bylo důvodem budování pozorovacích věží. Šlo hlavně o to, aby strážné věže byly mezi sebou nejlépe v „očním“ kontaktu.

Roku 1951 byla šířka průseku stanovena na 10 metrů. To se však ukázalo jako nedostatečné a tak se od roku 1952 od původních 10 metrů upustilo a průseky se rozšířily až na 18 metrů. Nedostatkem techniky a špatného vybavení se stavba průseků protáhla až do roku 1953, kdy byly průseky plně hotovy. Až roku 1954 byly plně odklizeny všechny pozůstatky těžby. Budování průseků nepomohlo ani nařízení z roku 1952, podle kterého měl být ke každé rotě v návaznosti na terénu dané roty přidělen jeden nebo dva kusy těžké techniky. Jednalo se buď o kolový, nebo pásový traktor. Tato technika však byla následně využívána na všech úsecích roty, například při vytváření a obnově kontrolního orného pásu půdy (viz níže).

4.7 Kontrolní orný pás půdy

Kontrolní pás zorané půdy následně navazoval na lesní průsek. Účelem tohoto pásu bylo zachycení stop „narušitelů“ tak, aby při pokusu o překonání státní hranice byl vidět jasný směr postupu. Minimální šíře tohoto pásu byla 6 metrů, ale v některých úsecích se šíře odvíjela od vlastností okolního terénu (viz *Obrazová příloha – obr. 8* Chyba! Nenalezen zdroj odkazů.). Ideální šíře se pohybovala okolo 10 – 15 metrů z důvodu, aby ji „narušitel“ nemohl přeskočit například s pomocí nějaké tyče¹⁵. V orném pásu byla také zapuštěna písková pěšinka pro obsluhu orných pásů a pro pohraniční stráž.

Vytváření orných pásů probíhalo od roku 1951, ale bylo omezeno kvůli budování průseků, takže většinou z důvodu opoždění průsekových prací bylo dokončeno až v roce 1953. Problémem takového pásu zejména u roty Černé jezero byla kamenitá půda.

¹⁵ Pečoch 2008

Takže i po odstranění velkého množství kamení nebyl pás vždy stoprocentní. Další problematikou v horském prostředí byly také klimatické podmínky. Například v zimě byl pás kvůli námraze nepoužitelný a naopak v letních deštích a vichřicích vyžadoval téměř každodenní úpravu.

Protože sníh dobře odhaloval stopy případných „narušitelů“, byly v zimě zřizovány takzvané lyžnice, což bylo několik tras, po kterých měli hlídky střežit státní hranice. Jednalo se vlastně o vyznačený kontrolní sněžný pás ohraničený lyžařskou stopou, na kterém pohraniční stráž kontrolovala, zda se na něm nevyskytují podezřelé stopy. První lyžnice kopírovala státní hranici. Byla obsluhována pochůzkou jednou za měsíc a sloužila jako poslední bod pro kontrolu, zdali se někdo nesnažil narušit státní hranici. Druhý pás lyžnic vedl podél takzvané „signálky“. Tento pás byl kontrolován minimálně ráno a večer a sloužil k ověřování chodu signálního zabezpečení, ale také pro kontrolu možného úniku přes hranice. Takováto situace byla i na rotě Černé jezero, kde v zimě panovaly velmi kruté podmínky.

4.8 Spojení

Do roku 1950 jediným možným prostředkem, jak navázat spojení s velitelstvím a následně vyvolat poplach, byly signální pistole nebo případný varovný výstřel do vzduchu. Situace se mění nástupem roku 1951, kdy byly budovány nové pevné pozorovatelné s připojením na telefonní linku, a do roku 1952 mělo telefonní linku každé pevné stanoviště. Prvními telefonicky zasíťovanými objekty bylo velitelství praporu a pak jednotlivé roty.

Nejprve komunikační síť vedla vzduchem na dřevěných sloupech. Později však byla celá síť přesunuta pod zem a to z důvodu bezpečnosti, ale také spolehlivosti. Telefonní spojení vedlo také skrze samotnou „oponu“, což bylo velkou výhodou pro pohyblivé hlídky, které u sebe nosily přenosné skládací telefony, a v případě potřeby se mohly kdykoliv napojit díky soustavě zásuvek přímo v oponě. Kromě těchto telefonů se začínala pohraniční stráž vybavovat radiovými stanicemi, což urychlovalo tok informací a zajišťovalo větší flexibilitu pohraniční stráže.

4.9 Pohraniční stráž a její dopravní komunikace

Jednalo se o jednu z nejdůležitějších součástí pohraničních rot a celé železné opony. Od roku 1960 byla budována soustava silnic cest a také pěšin, které měly zefektivnit obranu hranic. Tento systém se dělil do několika skupin¹⁶:

- *příhraniční* – vedly po vnitřní straně hranic a sloužící ke kontrole čáry hranic a ke kontrole hraničních znaků
- *pro psovody služebních psů* – vedly mezi hranicí a kontrolním pásem ke kontrole úseků roty, podle potřeby byly vedeny i po druhé straně záatarasu
- *hlídkové* – vedly podél drátěného záatarasu, sloužily ke kontrole záatarasu a pro postup ostatních hlídek.
- *týlové* – spojovaly rotu s vnitrozemím

S budováním cest také souvisela jejich ochrana a znemožnění případného průchodu. K tomuto účelu sloužily závory, záatarasy, oceloví ježci a železobetonové zábrany proti průjezdu. Na hraničních přechodech bylo možné spatřit i železobetonové bunkry a střílny, které měly eliminovat případný pokus o překonání státní hranice. Bohužel navzdory modernizaci a celkovému zasítování příhraničí docházelo k ničení starých cest, jejichž původ v některých případech sahal až do středověku.

4.10 Dopravní prostředky

V počátcích ostrahy hranic po druhé světové válce byli ke střežení vyžíváni jezdečtí koně a na ženíjní práce koně tažné. Důvodem byl nevyhovující vozový park a zastaralá technika. Změna ve výbavě rot přišla až v roce 1951, kdy byly roty vybaveny terénními vozidly GAZ. Bylo také dodáno několik kusů těžké techniky (traktory, nákladní automobily...) a v roce 1957 bylo od využívání koňské síly k ostraze hranic upuštěno.

Terénních automobilů bylo využíváno díky jejich rychlé reakční době k ostraze hranic, rychlých přesunů vojska na dané místo, přesunů zraněných, ale také k doplnění zásob. Naproti tomu byly motocykly vyžívány spíše jako spojky mezi rotami a také mezi velitelstvím.

Na hranicích s Bavorskem byla pohraniční stráž vybavena také těžkou vojenskou technikou. Většinou se jednalo o obrněné transportéry s označením OT64A a OT64B (viz **Obrazová příloha – obr. 9**). Když rota sousedila s nějakým vodním tokem nebo přehradou, byly dopravní prostředky dovybaveny motorovými čluny, které zajišťovaly ochranu na vodě.

¹⁶ Pulec, 2006, str. 100

5 Příběhy železné opony z Železnorudska

5.1 Útěky a pokusy

Touto smutnou kapitolou v mé bakalářské práci bych chtěl uctít památku všech lidí, kteří zemřeli při překonávání státních hranic, ale také při výkonu služby pohraniční stráže.

Byť se státní hranice stále zdokonalovala a pohraniční stráž stále rozrůstala, překonalo státní hranici od roku 1948 do roku 1988 210 000 tisíc lidí. Již v letech 1948 – 51 bylo zjištěno na 20 450 pokusů o překonání státní hranice, avšak úspěšných bylo pouze 11 734 lidí. Na tento počet bylo nutné reagovat. Proto v roce 1949 byla hlídka pohraniční stráže posílena a modernizována. Takovéto opatření snížilo počet uprchlíků až do roku 1968, kdy bylo Československo okupováno vojsky Varšavské smlouvy. Rapidní nárůst útěků vyvrcholil v letech 1968 – 71 až k číslu 73 972 lidí. Paradoxem je, že mezi uprchlíky byli také členové pohraniční stráže, a to v celkovém počtu 22 osob.

Za celkovou dobu funkce železné opony zde bylo usmrceno celkem 343 lidí. Z toho 195 lidí bylo usmrceno zastřelením, 90 lidí elektrickým proudem a 58 lidí zakončilo svůj život sebevraždou, nebo zemřeli z důvodu zdravotních problémů nebo nehody. Celkové počty se mohou lišit, některé udávají i více osob. V tabulkách také chybí počty lidí, kteří byli zadrženi a následným procesem odsouzeni k trestům smrti, do pracovních táborů a podobně¹⁷.

Smutnou statistikou je také poměr padlých na straně pohraniční stráže. Po celkovou dobu funkce železné opony zde zahynulo na 648 příslušníků pohraniční stráže. Detailní rozpis bohužel k sehnání není, protože STB se snažila takovéto čísla tajit. Víme pouze to, že největší ztráty způsoboval elektrický plot a jiné nástražné systémy. 12 osob bylo zastřeleno uprchlíky, kteří se snažili dostat přes hranice¹⁸.

¹⁷ Pečoch 2009

¹⁸ Roučka 2013

Tabulka 2: Počty padlých nebo zadržaných v okolí roty Černé jezero.

Příjmení a jméno	Datum narození	Datum úmrtí	Místo, úsek úmrtí nebo zranění	Směr postupu	Poznámka
Kašpárek Arnošt též Gaspárek	12.7.1917	17.9.1951	7. suš. pr. PBS u Hojsovy Stráže	SRN	zastřelen hlídkou PS
Cafourek Alois	21.7.1897	23.4.1948	SNB, Železná Ruda, cesta z Debníku na Polom	SRN	spáchal sebevraždu po obklíčení hlídkou PS
Kopp Miloslav	23.11.1928	20.3.1953	7. Sušická PBS PSU Žel. Rudy Alžbětín		postřelen hlídkou PS
Leder Ludvík	5.2.1939	22.3.1959	7. Sušická PBS PSU Žel. Rudy Alžbětín		ČSR usmrčen el. proudem v EDZ
Lindzmaier Franz	1.6.1918	1.7.1950	Nad jezerní stěnou Černého jezera	SRN	zastřelen hlídkou PS
Michna Gert	5.1.1953	14.7.1969	7. Sušická PBS PSU Žel. Rudy Alžbětín	SRN	zastřelen hlídkou PS
Příhodová Bohumila	1.2.1920	30.3.1948	Pohraniční prapor SNB Železná Ruda		spáchala sebevraždu při zatčení (podle vyšetřovací verze)
Zábřezský František	9.9.1922	30.3.1948	Pohraniční prapor SNB Železná Ruda		spáchal sebevraždu s družkou při zatčení (výše uvedenou)

Dále uvádím příběhy dvou lidí, kterým se podařilo uprchnout, a dvou převaděčů. Tyto informace byly získány od místních obyvatel a pamětníků. Všechny tyto příklady se odehrály buď v blízkosti, nebo přímo na území roty Černé jezero

Nejnámějším útekem v oblasti Černého jezera se stal útek bývalého správce budovy nynějšího penzionu Rudolfova, čp. 142. Hojsova Stráž. Dříve objekt patřil Střednímu elektrotechnickému učilišti v Plzni ve Skvrňanech. Správce využil toho, že pohraniční stráž k němu chodila „na pivo“ a on za „všimné“ ubytovával v objektu členy rodiny nebo přítelkyně příslušníků pohraniční stráže. Tím se dostal u PS do přízně a získal jakousi důvěru. A tak postupně získával informace, které mohl použít k útěku. Zlom přišel se dnem, kdy se na rotě Černé jezero konaly každoroční praporní prověrky psovodů. Díky tomu byli z roty vybraní ti nejschopnější psi a ti méně šikovní byli na stráž a na pohotovosti. V den zkoušek se správce z Rudolfovy vydal strmě vzhůru přes Černé jezero do Německa. S velikou drzostí šel v těsné blízkosti pohraniční roty na Černém jezeře, až se dostal k signální stěně. Překonal ji, ale nešel, jak by všichni čekali, dále do Německa, ale zpátky do vnitrozemí. Když přijela hlídka PS, udělala prověření se psovodem směrem do vnitrozemí a k hranicím, jehož účelem bylo zjistit, zda dotyčný člověk šel z Německa do Čech, anebo z Čech do Německa. Pes šel po stopě po signální stěně do vnitrozemí, což jednak u hlídky PS vyvolalo pochybnosti a jednak tím ztratili

hodně času. Když ani opětovné pokusy o nalezení stopy nepomohly, musel být vyhlášen centrální poplach a ukončeny prověrky psovodů. Na místo byl povolán nejlepší psovodský tým a ten teprve zjistil, že správce ušel zpět přibližně přes kilometr, a pak se vydal kolmo nahoru, až se dostal na Bavorskou stranu hranic.

Dalším uprchlíkem byl technický pracovník z hotelu Rixi na Špičáckém sedle. Jeho útěk je rozhodně legendární, bohužel jej není možné ověřit. Hotel Rixi byl vojenský objekt pro zotavování zejména důstojníků lidově demokratické armády a tento člověk měl tím pádem také dobrý přístup k informacím od pohraniční stráže, ačkoliv tyto informace byly přísně střeženy. Jednoho dne sebral hotelové štafle a vydal se pokořit státní hranici. Vzhledem k tomu, že měl vše dobře zjištěné, podařilo se mu hranici velmi snadno překonat a zůstaly po něm jen štafle postavené vedle signální stěny se vzkazem: „Propůjčeno z hotelu Rixi, prosím vraťte původnímu majiteli!“

Z vyprávění pamětníků jsem také zjistil příběhy o dvou převaděčích. Prvním z nich byl jistý pan Hertz z Hojsovy Stráže. Ten byl nazýván Králem hamerského údolí, u pohraniční stráže byl něco jako mýtus, který nebyl nikdy dopaden. Bohužel dodnes nevíme, kolik lidí pan Hertz převedl, ale bohužel víme, co se s ním v 60. letech stalo. Byl zastřelen na zábavě v Bavorské Rudě, zřejmě „nešťastnou náhodou“.

Druhým převaděčem byl přímo příslušník pohraniční stráže, který znal celkový chod útvarů. Vymyslel také sofistikovaný postup, jak převádět. K tomu rafinovaně využíval signální stěny, a to mezi přechodem rota Černé jezero a rota Svaroh. Věděl, že se v určitou hodinu dělají takzvané kontrolní zkraty, a vždy jen vyčkal na ten správný okamžik. Příslušníci pohraniční stráže museli dělat tyto kontrolní zkraty v rámci údržby a pro kontrolu funkce signální stěny. Postup při kontrolních zkratech byl následující: pohraniční hlídka z Černého jezera šla na území roty Svaroh, nahlásila se, a provedla kontrolní zkrat takzvaným pojítkem. Tento zkrat měl být zaznamenán na kontrolním panelu signální stěny. Tímto způsobem se signální stěna každý den testovala, zda je plně funkční. A právě této situace využíval k pašování lidí přes hranice. Svou akci prováděl v oblasti Dívčích Lávek, která se nachází na úpatí Jezerní hory. Měl připravené pojítko a kliku od propojovacích vrátek, a když zaregistroval kontrolní zkrat, převedl danou skupinu přes hranice. Tento způsob vyžadoval notnou dávku odvahy a zkušeností. Bohužel není známo, kolik lidí převedl, avšak kvůli úřední mašinérii byl brzy odhalen. Německá vláda totiž musela evidovat každého nového uprchlíka a systémem státního zastupitelství musela oznámit naší vládě, že dotyčný člověk uprchl

na druhou stranu hranice. A po pátrání STB, odposleších a kontrole pošty byl nakonec dopaden a uvězněn.

5.2 Akce Neptun

Akce s krycím názvem *Neptun* proběhla v roce 1964 pod dohledem 8. speciálního odboru aktivních opatření Ministerstva vnitra. Během této akce byly na dně Černého jezera na Šumavě senzačně objeveny bedny s tajnými nacistickými materiály. Hlavním účelem akce bylo ovlivnit veřejné mínění nejen v tehdejší Československu, ale i v zahraničí.

Jednalo se o zatím jednu z nejlepších špionážních akcí na našem území. Akce byla takového rozsahu, že k nálezům nacistických beden s tajnými dokumenty byli přítomni zástupci všech dosavadních medií. K úspěchu akce přispělo také to, že na místě byla přítomna i Československá televize, která o celé akci natočila dokument. Paradoxní je, že tento dokument byl oceněn i na mezinárodním filmovém festivalu.

Ve Spolkové republice Německo končila promlčecí lhůta vymezená tamní ústavou pro trestný čin vraždy, což by představovalo ukončení trestního stíhání nacistických zločinců. Tato promlčecí lhůta měla končit 8. května 1965. V celosvětové veřejnosti v té době probíhaly ostré diskuze na toto téma. Jedni byli zastánci promlčecí lhůty a druzí poukazovali na to, že větší procento nacistických vrahů se stále pohybuje na svobodě. Akce Neptun chtěla upozornit mimo jiné i na tuto skutečnost. Mělo to být v rámci propagandy, že SRN stále „obhajuje“ nacistické zločiny a nenechá potrestat zbylé aktéry těchto zločinů. Dalším cílem této akce mělo být, aby trestné stíhání nacistických zločinců pokračovalo dále. Posledním cílem také bylo znejistit západní svět tvrzením, že bedny s tajnými dokumenty skrývají také jména nacistických konfidentů¹⁹.

Akce probíhala pod záštitou již zmiňovaného 8. speciálního odboru aktivních opatření Ministerstva vnitra. Celkové věrohodnosti akce posloužil i nález několika desítek beden s falešnými anglickými librami v rakouském jezeře Toplitzsee v listopadu 1963. Československá televize se v té době chystala natočit ve spolupráci s potápěči Svazarmu další pořad z populárního magazínu *Zvědavá kamera*, tentokrát o záhadách Černého a Čertova jezera.

¹⁹ Růžička, D.: *Státní bezpečnost – akce Neptun* [online], [cit. 2017-03-30], dostupné z: http://www.totalita.cz/stb/stb_a_neptun.php

V pramenech se uvádí, že 19. června 1964 byly z Prahy na Šumavu převezeny čtyři bedny s tajným obsahem, který ovšem v té době měly tvořit prázdné papíry, protože se do té doby nepodařilo získat ze sovětských archivů potřebné dokumenty. Ale zjistil jsem od svých známých z policie v Železné Rudě, že obsah beden byl opravdu přivezen z Prahy, ale samotná kompletace a postřík nacistických vzorů na bedny byl prováděn přímo na velitelství STB v Železné Rudě. Bedny bylo rovněž nutné opatřit patinou, aby vypadaly, že ležely pod vodou dvacet let.

Tyto bedny byly uloženy na dno Černého jezera již 20. června v ranních hodinách. K velkému překvapení všech přítomných byly bedny objeveny v prvních dnech výzkumu dna jezera, konkrétně 3. července 1964. Kvůli údajnému nebezpečí, že jsou tyto bedny zaminované, bylo celé natáčení přesunuto na Čertovo jezero.

Ihned byl celý prostor kolem Černého jezera uzavřen a byla vyhlášena všeobecná pohotovost. 5. července byl „senzační nález“ oznámen novinářům a ti se k jezeru začali ihned sjíždět. S přísnými bezpečnostními opatřeními byly tyto bedny dne 14. července 1964 převezeny do Prahy na Kriminální ústav. 17. července vydalo Ministerstvo vnitra velkou tiskovou správu, do které byla zapojena všechna dosavadní média, že nalezené bedny obsahují tajné nacistické dokumenty. Tímto také mohly začít tzv. zpravodajské hry.

Díky tiskovému prohlášení naší vlády a celosvětovému zájmu o tuto akci byla československá veřejnost a vlastně veřejnost celého východního bloku přesvědčena o tom, že SRN stále skrývá věci, které mají souvislost s nacistickými zločiny. Proto také československá rozvědka provedla 20 akcí, při kterých se podařilo rozkrýt tajné buňky agentů SRN²⁰. Materiály byly použity i proti konkrétním osobám v SRN a Rakousku. Jednalo se většinou o politiky, ale i běžné občany.

Akce Neptun se poprvé rozkryla až útekem někdejšího vysoce postaveného agenta Ladislava Bittmana s krycím názvem „kapitán Brychta“, který o celém incidentu napsal také knihu Špionážní oprátky. Ladislav Bittman zůstal ve Spojených státech, kde přednášel například na univerzitě v Bostonu a stal se zaměstnancem amerických tajných služeb.

5.3 Havárie letadla na Černém jezeře

Jedná se zatím neobjasněnou havárii německého letadla na konci druhé světové války. O havárii letadla se začal zajímat v polovině 80 let pan Petr „Gruši“ Hruška,

²⁰ Palivodová 2010

který v roce 2008 o svém pátrání publikoval článek na webových stránkách *Hloubkaři*²¹. Pokusil jsem se na tuto událost zeptat místních obyvatel a pamětníků, kteří mi doplnili zbylé informace o havárii.

V 70. letech minulého století při lesnických pracích za hranicí původní železné opony byla nalezena lidská kostra. Všechny lesnické práce, které probíhaly již za nově vybudovanou signální stěnou nebo v hraničním pásmu, musely být doprovázeny hlídkou pohraniční stráže. Po nález ostatků dohlížející hlídka ihned vyhlásila poplach a celé místo bylo neprodyšně uzavřeno. Na místo nález byla přivolána hlídka psodů a lékař, který měl právě službu na rotě Černé jezero. Při bližším ohledání ostatků bylo zjištěno, že zemřelý má na sobě starou leteckou uniformu s nějakými osobními věcmi. Dle vyprávění místních měla být u pilota nalezena zbraň, nějaké dokumenty a hodinky. U pilota byla také zjištěna zlomenina nohy a tak se předpokládalo, že se snažil odplazit zpět do civilizace, což už ale bohužel nedokázal. Není zcela známo, co se s ostatky pilota vlastně stalo. Jedni tvrdí, že byly odvezeny na bližší ohledání, a druzí že tělo bylo přiloženo na oheň, na kterém se páliho klestí. Následně po tomto incidentu, o který se začala zajímat pohraniční stráž, bylo označeno místo dopadu letadla a zbytky trupu letadla a větší kusy byly odvezeny.

K pádu letadla mělo dojít na jaře roku 1945. O jeho původu jsem vyslechl dva absolutně odlišné názory. Jedni tvrdili, že letoun letěl z Plzně po bombardování Škodových závodů²². Další názor, který mi přijde pravděpodobnější, je, že letoun letěl z Klatovského letiště a měl na palubě kradené věci a byl moc přeložený na to, aby vybral převýšení Jezerní hory. K tomuto názoru také nasvědčuje i skutečnost, že na místě havárie bylo nalezeno velké množství keramiky, skla a porcelánu.

Na webových stránkách *Letecká badatelna*²³ jsem našel nějaké doplňující informace o letadlu. Mělo by se jednat o typ Messerschmitt Bf 110 s motory Daimler-Benz Me 601. Letadlo muselo mít vícečlennou posádku, na což také poukazuje nález většího množství padákových spon na místě dopadu amatérskými badateli. Otočné uložení kulometu MG 15 nasvědčuje tomu, že na palubě musel být i střelec.

²¹ *Diskusní fórum Hloubkaři: Letecká válka nad Československem* [online], [cit 2017-04-06], dostupné z: <http://hloubkari.cz/forum/index.php>

²² Rak 2014

²³ KREJČÍ P.: *Me 110 W.Nr.? Posádka, jednotka? Černé jezero, Šumava datum?* [online], [cit 2017-04-06], dostupné z: <http://www.leteckabadatelna.cz/havarie-a-sestrelu/detail/254/>

6 Struktura areálu roty Černé jezero

6.1 Bývalá turistická chata na Černém jezeře

Prvním objektem využívaným pohraniční stráží byla budova bývalého bývalé turistické chaty (kat. č. 283) na severním břehu Černého jezera. Bývalá turistická chata ještě fungovala v roce 1949 jako hospoda a půjčovna loděk. Provozním tam byl pan Jakl a údržbářem pan Dorník. Od padesátých let se tam nastěhovala 1. rota Černé jezero. Po vyhoření budovy v roce 1952 se postavila chata finského stylu neboli „fiňák“ (ústní sdělení p. Bárty).

6.1.1 Charakteristika objektu bývalé turistické chaty

Jednopatrová budova se sedlovou střechou byla obdélné dispozice zděné konstrukce s celodřevěnou konstrukcí na kamenném podkladu. Zdi byly z vnějšku obloženy dřevěnými prkny jako izolace. Na okapové straně směrem k vodní ploše uprostřed stavby byla v krovu udělaná nástavba se sedlovou střechou. Vchod byl na pravém boku (pohled od jezera) přímo do společenské místnosti (patrně výčepu). V patře se nacházely jednotlivé pokoje pro hosty. Po levé straně byl přistavěn objekt pravděpodobně se schodištěm do patra. O něco dále byl do svahu částečně vyhloubený sklípek rozdělený do několika komor. (viz *Obrazová příloha – obr. 10*)

Příslušníci pohraniční stráže byli ubytovaní v objektu a po dvojicích chodili na pochůzky směrem ke státním hranicím. Když byly nahoře drátěné ploty, tak chodili podél nich a kontrolovali pískovou stopu.

6.1.2 Stará střelnice

Původní střelnice byla umístěná přibližně 500 metrů od hráze po pravé straně silnice vedoucí ke Špičáckému sedlu. Byla využívána od padesátých let až do let šedesátých, kdy byla společně se stavbou nového areálu roty zbudována i nová střelnice. Střelnice byla kvůli bezpečnosti ze tří stran obklopena vysokým valem nahnuté zeminy. Její délka byla přibližně 50 metrů a šířka 15 metrů.

6.1.3 Stáje pro služební koně

V padesátých letech a šedesátých letech využívala pohraniční stráž na Černém jezeře také koně jako dopravní prostředek, dříve, než došlo k modernizaci vybavení pro výkon služby ostrahy státních hranic a používání motorových prostředků. Podle ústního sdělení p. Bárty se stáje nacházely kousek nad rozcestím silnic vedoucích doprava k areálu hlavnímu areálu roty a doleva směřujících k budově „fiňáku“. Bližší informace

k objektu bohužel nejsou známy, protože si je výše zmíněný pamětník již nedokázal v době rozhovoru vybavit.

6.1.4 Skokanský můstek

První velitel roty Černé jezero Cyril Vojtěch byl sportovně založený člověk. Počátkem padesátých let nechal postavit skokanský můstek v místě zvaném „*U stáji*“ (pravděpodobně se můstek nacházel kousek ve svahu nad stájemi pro koně), kde všichni vojáci sloužící u roty museli trénovat skákání na lyžích (ústní sdělení p. Bárty).

6.1.5 Prostor výcvikové dráhy

Jihozápadně od hráze se podél břehu nacházela výcviková dráha. Byla složená z příkopů a z průlezek. Plocha dráhy byla přibližně 70 m dlouhá a asi 10 metrů široká (ústní sdělení p. Bárty a M. Jandůry).

6.1.6 Objekt Finského domku tzv. „fiňáku“

Tento objekt s parcelním číslem 1905 vznikl přibližně v roce 1954 jako náhrada budovy bývalé turistické chaty z první republiky, který vyhořel asi v roce 1952 (ústní sdělení p. Bárty). Tato chata se nacházela přibližně 50 metrů od severního břehu ve svahu nad bývalým bývalou turistickou chatou. K chatě vedla úvozová cesta vyštětovaná makadamem. Objekt pravděpodobně sloužil k ubytování funkcionářů pohraniční roty.

V první polovině šedesátých let byla pravá polovina objektu (blíže k hrázi) krátce využívána jako kiosek. Toho samozřejmě využívali kromě turistů i vojáci sloužící v rotě u Černého jezera, kteří si tak přilepšovali jednotvárnou vojenskou stravu.

V roce 1967 byla chata vrácena svému účelu a obydlena dvěma rodinami tehdejších funkcionářů. Po opuštění objektu pohraniční stráž v roce 1992 byla budova krátce využívána jako rekreační objekt a poté začala chátrat. Na jaře v roce 2010 v rámci revitalizace objektů pohraniční stráže na Černém jezeře byla chata stržena, stavební suť odvezena a prostor planýrován²⁴.

Tato chata je také známá tím, že na ní nějaký čas přebýval špion Pavel Minařík, který provedl neúspěšný atentát na rádio Svobodná Evropa. Údajně mu byla vyčleněna jedna kancelář v tomto domku (ústní sdělení p. Bárty).

²⁴ *Objekty PS, sekce Pohraniční roty 7. bPS, 1. rPS – Černé Jezero* [online], [cit. 2017-04-10], dostupné z: <http://www.vojensko.cz/1-rps-cerne-jezero>

6.1.7 Charakteristika objektu tzv. „fiňáku“ před demolicí

Objekt „*chaty finského typu*“ byl vystavěn na obdélném půdorysu s cihlovou podezdívkou. Směrem od jezera byly v dolních partiích čtyři vstupní otvory do sklepních či skladovacích místností. Na podezděném soklu se nacházela přízemní dřevěná (hrázděná) konstrukce vyplněná z obou stran heraklitovými deskami²⁵. Krov tvořila jednoduchá sedlová střecha s plechovou střešní krytinou. Stavba byla díky dvěma vchodům na štítové straně rozdělena na dvě bytové jednotky.

Jelikož byla stavba situována ve svahu, byla před vchody vyzděná vyrovnávající podesta opatřená jednoduchou prosklenou dřevěnou konstrukcí v podobě jakési venkovní předsíně. Interiér obou bytových jednotek byl rozdělen na jednu větší a dvě menší místnosti, z nichž jedna sloužila jako kuchyně. Za kuchyní byla situována koupelna a toaleta. V podkroví se nacházel komunikační uzel v podobě schodiště a dvě menší místnosti osvětlené třemi menšími okny ve štítu. V přízemí se nalézala čtyři velká dvoudílná okna v každé polovině chaty. Konstrukce krovu se skládala pouze pozednic, vazných trámů a krokví podepřených přibližně v polovině sloupky (viz *Obrazová příloha – obr. 11*).

6.2 Charakteristika areálu 1. roty Černé jezero

Nový komplex 1. roty Černé jezero postupně vznikal od druhé poloviny padesátých let. Jeho celková rozloha činila přibližně 7200 m² a nacházel se asi 200 metrů severozápadně od hráze Černého jezera.

Na jihovýchodě areálu se nacházela budova zvaná *Šumava*, od které vedla severozápadně lomovým kamenem vyložená cesta k hlavní budově roty brankou v kamenné zídce porostlé klečí. Východně od této stavby se nalézal vybetonovaný septik. S objektem septiku sousedila menší stavba sloužící jako rozvodna elektrického proudu.

V prostoru severozápadně od hlavní budovy bylo hřiště s prolézací výcvikovou dráhou. Nad ním se nacházela komunikace, která vedla od vstupní brány ke garážím, dále se stáčela k pohotovostnímu kotci, hlavní budově roty a septiku. Od hlavní brány po levé straně byly zděné objekty, které se využívaly spíše pro skladování různých materiálů, či jako menší garáže (viz *Obrazová příloha – obr. 12*).

Na tyto menší stavby navazovaly kotce pro služební psy z lehké dřevěné konstrukce (viz *Obrazová příloha – obr. 13*). S kotci ještě dále sousedila kuchyňka pro

²⁵ Heraklit jsou lisované desky z dřevité vlny z jehličnatých stromů smíchané s cementovým pojivem.

přípravu psí stravy. Od kuchyňky severovýchodním směrem se nacházela samostatně plechová garáže pro těžkou motorovou techniku (V3S a OT 64) (viz *Obrazová příloha – obr. 14*). Několik metrů jihovýchodně pod plechovou garáží byl pohotovostní kotec s garáží pro výjezdni GAZ (viz *Obrazová příloha – obr. 15*). Jihozápadně od areálu roty přes silnici se nacházela střelnice. (ústní sdělení M. Jand'ury).

6.2.1 Objekt „Šumavy“ č. p. 127

Jedná se o stávající budovu (označená kat. č. 331) na pravé straně silnice vedoucí od Černého jezera směrem k Ostrému. Objekt byl zbudován v šedesátých letech jako doplněk finského domu. V sedmdesátých letech byl v přízemí po levé straně byt a po pravé straně klub pro vojáky roty. V podkroví byly dvě bytové jednotky. V druhé polovině osmdesátých let sloužila budova jako dva byty.

Na počátku devadesátých let byl objekt využíván jako sklad oblečení pro výkonného rotmistra²⁶. Budova patřila Ministerstvu vnitra a sloužila jako objekt na ochranu svědků. Poté měl budovu údajně vlastnit bývalý ministr vnitra Jan Ruml. Podle ústního sdělení náčelníka horské služby Ministerstvo vnitra budovu předalo Národnímu parku Šumava. Nynější vlastníkem parcely podle katastru nemovitostí je stále Správa Národního parku Šumava (ústní sdělení M. Jand'ury).

6.2.2 Charakteristika objektu „Šumavy“

Objekt je podélné dispozice o rozměrech cca 15 x 9 metrů. Je postaven na kamenných základech s podsklepením. Budova je celozděná se sedlovou střechou a dvěma vchody, které se nacházejí na štítových stranách. Vchody jsou kryty stříškou a obezděním otevřeným ke schodišti. Opět jde o přízemní dům rozdělený na dvě bytové jednotky.

Přední stěna je rozdělena ustupující zdí ve střední části a symetricky umístěnými dvěma středně velkými okny a dvěma okénky po stranách (pravděpodobně sloužícími jako osvětlení sociálních zařízení). Těsně při rozích ústupku se nacházejí na obou stranách ještě dvě úzká a vysoká okna. V zadní části domu (obrácená k lesnímu porostu) jsou symetricky rozmístěná čtyři trojdílná okna. Na štítových stranách domu jsou okna rovněž do podkroví. Sedlovou střechu krytou plechovou střešní krytinou doplňují dvě střešní okna (světlíky) po obou stranách střechy. Při vrcholu střechy jsou tři komíny, jež svědčí o původní funkci obytných prostor.

²⁶ Výkonný rotmistr (ve vojenském slangu „výkoňák“) je funkce zajišťující „papírový chod“ roty. Zahrnoval úlohu zásobovače, manažera, případně sekretáře.

V zadní části domu se nachází studna s mechanickou pumpou. Celý objekt je ohrazen polorozpadlým dřevěným plotem (viz *Obrazová příloha – obr. 16 a obr. 17*).

6.2.3 Studna a objekt s technikou na přečerpávání vody

V severozápadním cípu hráze Černého jezera byla situována studna z betonových skruží, z které byla brána voda za pomoci přečerpávací techniky nacházející se v malém zděném domku nedaleko studny. Voda byla využívána pro potřeby roty, i když její kvalita podle výpovědi M. Jand'ury nebyla dobrá.

6.2.4 Hlavní budova roty na Černém jezeře

Koncem padesátých let byla postavena hlavní budova roty. Budova byla koncem srpna roku 1992 s odchodem pohraniční stráže uzavřena a spolu s ní ostatní i objekty v areálu. Důvodem byla zejména chybějící kanalizace. Do zimy roku 1992 byly budovy nepřetržitě hlídány. Po novém roce se dělaly pouze namátkové kontroly. Objekt byl předán správě Národního parku Šumava. V roce 2009 byl realizován projekt, na jehož základě byla budova stržena a místo revitalizováno (ústní sdělení M. Jand'ury).

Funkce jednotlivých místností se mohla za celou dobu fungování objektu měnit. Na počátku devadesátých let byla funkce místností následující: proti hlavnímu vchodu byl komunikační uzel v podobě schodiště do suterénu a do prvního patra. Před ním se nacházel vestibul. Po levé straně budovy se nacházely chodbou oddělené místnosti pro dozorcího s vysílačkou, velitele a zástupce velitele. Přes chodbu na druhé straně byla společenská místnost a kancelář výměnného důstojníka. Na pravé straně od hlavního vchodu byla místnost se zbrojním arzenálem, vedle ní se nacházela jídelna, za ní kuchyně a sklad oddělený chodbou vedoucí k bočnímu vchodu a k druhému vstupu do suterénu. V prvním patře byly ubytovací prostory pro sloužící vojáky pohraniční stráže. Po odchodu většiny vojáků do civilu byly tyto prostory využívány celní stráží jako služebny (ústní sdělení M. Jand'ury). (viz *Obrazová příloha – obr. 18*)

6.2.5 Charakteristika objektu hlavní budovy roty Černé jezero

Budova roty o rozměrech přibližně 28 x 13 metrů byla jednopatrová celozděná stavba z cihel s kamennou podezdívkou. Krov byl polovalbového typu s plechovou střešní krytinou. V průčelí byl nad hlavním vchodem vystavěný hrázděný štít s příznanou dřevěnou konstrukcí a jedním okenním otvorem, krytý sedlovou střechou. Tento typ budovy byl podobný bývalé turistické chatě na Černém jezeře. Po obou stranách hrázděného štítu byla umístěná dvě mansardová střešní okna. Pod štítem se

nacházel hlavní vchod krytý plechovou stříškou a se stupňovitou kamennou zídkou podél schodiště. V přízemí byla čtveřice oken na každé straně vchodu a v patře bylo devět oken. Všechny okenní otvory byly opatřeny dřevěnými okenicemi (viz **Obrazová příloha – obr. 19**).

Zadní strana budovy byla uprostřed prolomena otvorem v mezipatří až do výšky prvního patra. Tento otvor sloužil jako balkon a jako světlík schodiště. Po obou stranách balkonu se do prvního patra nacházela čtyři dvoudílná okna. Ve střeše byly tři symetricky rozmístěná střešní okna mansardového typu. Na pravém boku (od hlavního vchodu) byl umístěn vedlejší vchod a nad ním v patře byl balkon (viz **Obrazová příloha – obr. 20**).

6.2.6 Nová střelnice

Prostor střelnice (parcelní č. 1720/8) se nacházel naproti hlavnímu objektu roty přes silnici. Střelnice byla ve tvaru úzkého a protáhlého obdélníku širokého přibližně 14 metrů a dlouhého asi 72 metrů. Ke střelnici ještě patřil malý objekt (budka), který se využíval při střelbě krátkými zbraněmi (ústní sdělení M. Jand'ury).

6.2.7 Pohotovostní kotec s garáží

Pohotovostní kotec pro psa s garáží pro výjezdni UAZ (později GAZ) byl postaven mezi léty 1976–77. Jednalo se o jednoduchou konstrukci s použitím lomového kamene na základovou zídku a čelní sloupy, které nesly dřevěnou konstrukci se stříškou²⁷. (viz **Obrazová příloha – obr. 21**)

Několik metrů nad hlavní bránou do areálu roty se po levé straně silnice vedoucí směrem k Ostrému rozkládá plocha ledvinovitého tvaru. Sloužila jako točna a zároveň se vedle ní nacházela deponie škváry nebo šterku pro sypání komunikací v zimním období (viz **Obrazová příloha – obr. 29**). Prostor točny má rozměry přibližně 20 x 40 metrů. Uložiště posypového materiálu má rozměry asi 20 x 15 metrů.

6.2.8 Lehké opevnění

Nad objektem roty se v místě zvaném „*Na bunkrech*“ nacházelo lehké opevnění jako opěrné postavení pro rotu. Šlo o systém zákopů s výdřevou z kulatin a s palpostem pro těžký kulomet (ústní sdělení M. Jand'ury).

²⁷ *Objekty PS, sekce Pohraniční roty 7. bPS, 1. rPS – Černé Jezero* [online], [cit. 2017-04-10], dostupné z: <http://www.vojensko.cz/1-rps-cerne-jezero>

6.2.9 Zániková transformace objektů pohraniční stráže

Po opuštění areálu roty Černé jezero byla většina objektů (kromě budovy Šumavy, kterou využívalo Ministerstvo vnitra) převedena pod správu Národního parku Šumava. Objekty nebyly udržovány a postupem času docházelo k poškození a k částečnému drancování interiéru a jejich postupnému pustnutí. Bez údržby začal celý areál zarůstat náletovým porostem. Například na archivních fotografiích psích kotců z roku 1993 a z roku 2008 (viz **Obrazová příloha – obr. 13 a obr. 21**) je vidět postupné pohlcování tohoto objektu porostem. Fotografie z roku 2008 dokumentují stav archeologizace movitých artefaktů v interiéru hlavní budovy roty (viz **Obrazová příloha – obr. 22 a obr. 23**). Díky faktu, že se objekty nacházely na území Národního parku Šumava a vjezd do tohoto prostoru byl zcela vyloučen (mimo osoby s povolením), byly objekty ušetřeny většímu drancování, například za účelem sběru kovových surovin, o čemž svědčí přítomnost tepelných těles ústředního topení v místnostech, konstrukcí zábradlí, nebo plechových dveří u garáží ještě asi po patnácti letech (viz **Obrazová příloha – obr. 24 a obr. 25**).

V roce 2009 byl realizován projekt: „*Demolice roty PS Černé jezero*“, spolufinancovaný Evropskou unií. V rámci realizace byly odstraněny objekty bývalé roty, které se již nacházely v havarijním stavu a navíc stály ve zvláště chráněném území Národní přírodní rezervace Černé a Čertovo jezero. Dále byly v rámci demolice odstraněny zpevněné asfaltové plochy v areálu. Po odstranění objektů byl terén rekultivován. Údajně byla stavební suť odvezena, ale s největší pravděpodobností byl odvezen pouze krov a střešní krytina. Zbytek byl ponechán na místě a zplanýrován (ústní sdělení M. Jandůry).

6.3 Současná situace v prostoru bývalé roty Černé jezero

6.3.1 Hlavní Areál roty Černé jezero

Po revitalizaci objektů z let 2009 – 2010 je prostor parcely č. 1720/4 zcela srovnán a vyčištěn, aniž zůstaly jakékoliv známky nadzemních konstrukcí. Plocha vykazuje známky navezení zeminy jinak dříve několika úrovněového prostoru. Zda byla stavební suť z budov opravdu odklizená, či pouze rozhrnuta po ploše a zakryta navezenou zeminou, se dnes bez možnosti sondáže v podobě výkopu můžeme jen dohadovat.

Výjimkou je pouze částečně dochovaná betonová konstrukce septiku ve východním rohu objektu roty. Při jihovýchodní hranici parcely se sousedním objektem Šumavy lze v terénu najít kamennou zídku z lomového a částečně opracovaného kamene

s cementovým pojivem vysokou přibližně 40 cm. Je zde viditelné i přerušení zídky v podobě branky. Z průchodu směrem k objektu Šumavy kolmo vystupují dvě asi metr dlouhé zídky, tvořící jakési hrdlo vchodu. V linii kamenného tělesa zídky je na některých částech vidět zesílení v podobě obdélníkových soklů, jež mají v síle zdi kapsy nyní vyplněné náletem jehličnatých stromků. Tyto prohlubně mohly pravděpodobně sloužit jako květináče na kleč, o které se zmiňuje náčelník horské služby M. Jandůra. Od silnice směrem k brance je z lomového kamene vyskládaná cesta pro pěší široká přibližně 1,2 metrů (viz *Obrazová příloha – obr. 26*). V severozápadní části je dodnes patrná vyvýšená terénní platforma s linií jehličnatých a listnatých stromů, za kterými mohly stát kotce pro služební psy (viz *Obrazová příloha – obr. 27*).

6.3.2 Budova „Šumavy“

Budova Šumavy je v současné době bez výraznějších změn. Pouze okenní otvory byly doplněny venkovními plastovými roletami. Pozemek okolo dvojdomku je udržovaný a pouze dřevěný plot se na některých místech částečně rozpadá.

6.3.3 Nová střelnice

Nová střelnice situovaná naproti areálu roty je dodnes rozpoznatelná díky úzkému a dlouhému prostoru, který do současnosti nebyl pokryt náletovým jehličnatým porostem. Kolem této plochy jsou v porostu lesa ještě patrné asi 1 metr vysoké uměle vytvořené valy, jež ohraničují prostor střelnice. Po lehké konstrukci boudy na začátku střelnice nezbyly v reliéfu lesa žádné výrazné tvary terénu (viz *Obrazová příloha – obr. 28*).

6.3.4 Točna s deponií posypového materiálu

Bývalá točna pro motorová vozidla s úložištěm posypového materiálu je v současnosti v terénu celkem dobře patrná. Při archeologizaci tohoto prostoru je tu opět znatelná přítomnost náletového porostu terénu (viz *Obrazová příloha – obr. 29*).

6.3.5 Finský domek

V prostoru, kde stávala budova roty postavená v padesátých letech tzv. „fiňák“, nejsou též znatelné stopy po základové konstrukci stavby. Prostor byl také dokonale rekultivován. Na místě je možné vidět pouze volnou plochu rozdělenou do dvou výškových úrovní s přístupovou cestou částečně zahloubenou do terénu (viz *Obrazová příloha – obr. 30*)

6.3.6 Turistická chata u Černého jezera

Na místě bývalé turistické chaty u Černého jezera, která se nacházela na severním břehu pod finskou chatou, je v současnosti celkem dobře patrná betonová základová deska obezděná kameno-cihlovou zídou neznámé funkce (možná by mohlo jít o taneční parket) – viz *Obrazová příloha – obr. 31*. Přibližně 100 metrů od tohoto soklu se nachází do svahu napolo zahloubený objekt zděného sklípku, jež se skládá ze tří vnitřních komor. Konstrukce stropu je z větší části zhroucená do interiéru (viz *Obrazová příloha – obr. 32*).

6.3.7 Skokanský můstek a bývalé koňské stáje

Relikty skokanského můstku a bývalých stájí pro služební koně se bohužel nepodařilo při povrchovém průzkumu nalézt. Pravděpodobně se mohlo jednat o lehčí dřevěné konstrukce. V případě stájí mohla být dřevěná konstrukce zkombinována se zděnou.

6.3.8 Stará střelnice

Stará střelnice, nacházející se 500 metrů pod Černým jezerem při cestě na Špičácké sedlo, je v dnešní době až na malé výjimky zcela pohlcena lesním porostem. Při zaměřování totální stanicí jsme mohli rekognoskovat rovnou plochu a kolem ní konkávní relikty nasypaného tělesa valu. Na některých místech dosahoval val převýšení až dvou metrů.

V prostoru nad sklípkem se podél turistické cesty nacházejí patky a vyvrácené betonové sloupy signalizačního systému plotu (viz *Obrazová příloha – obr. 33*).

6.3.9 Studna a objekt s technikou na přečerpávání vody

Studna je stále dobře patrná v terénu, i když její okolí zarostlo klečí. Zděný domek je v původním stavu a jeho partie obrácené směrem k lesu složí turistům jako zákryt pro vykonávání potřeb.

6.3.10 Prostor výcvikové dráhy

Podle ústního sdělení M. Jand'ury byly ještě před několika lety na stromech patrné zbytky dřevěných konstrukcí dráhy. V terénu se do současnosti zachovaly pouze náznaky zahloubených objektů.

6.3.11 Objekt neznámého účelu

Objekt je situován na severní straně jezera u cesty, přibližně 130 metrů od studny a 90 metrů od plochy, na které stával finský domek. Objekt je zahlouben do svahu

a jeho délka činí 50 metrů. Široký je přibližně 20 metrů. Bohužel ani jeden z pamětníků o jeho funkci nic nevěděl.

6.3.12 Archeologický popis objektů po zánikové transformaci.

Popis objektů vychází z jednotného deskriptivního systému a zachycuje níže uvedené vlastnosti reliéfních tvarů:

- 1 – vazba na reliéf
- 2 – tvar
- 3 – rozměry
- 4 – složení objektu
- 5 – geobotanická indikace/vegetační pokryv
- 6 – dochování/současný stav
- 7 – nálezy

Objekt 1 – Nová střelnice

- 1 – Plochý terén- uměle zarovnaný
- 2 – Úzký obdélníkový tvar
- 3 – Šíře 14 metrů a délce 72 metrů pod úrovní ostatního terénu cca 40 cm
- 4 – Hnědá až černá tvrdá hlína
- 5 – Objekt postupně zarůstá vinou náletových dřevin z 90 % smrku
- 6 – Současný stav odpovídá popisu a následné fotodokumentaci
- 7 – Bez nálezů

Objekt 2 – Točna s deponií posypového materiálu

- 1 – Uměle navrstvený násep
- 2 – Ledvinovitý tvar
- 3 – Rozměr 20 × 40metrů hloubka převýšení naspů cca 2,5 metru
- 4 – Černá zem s příměsí posypového materiálu
- 5 – Objekt téměř celý pokryt náletovými dřevinami, ve středu objektu rozmočená půda
- 6 – Současný stav odpovídá popisu a následné fotodokumentaci
- 7 – Bez nálezů

Objekt 3- Pohotovostní kotec s garáží

- 1 – Uměle vytvořená platforma
- 2 – Obdélníkový půdorys
- 3 – Rozměr 7 × 16 metrů

- 4 – Černá zem plus velké balvany
- 5 – V prostoru objektu se nachází vrostlé smrky a jedna bříza
- 6 – Současný stav odpovídá popisu a následné fotodokumentaci
- 7 – Bez nálezů

Objekt 4- Finský domek

- 1 – Po rekultivaci plocha ve dvou výškových úrovních
- 2 – Obdélníkový tvar s napojením na přístupovou komunikaci
- 3 – Rozměr platformy cca 15 × 50 m
- 4 – Černohnědá zem
- 5 – Čistá plocha místy náletové dřeviny
- 6 – Současný stav odpovídá popisu a následné fotodokumentaci
- 7 – Bez nálezů

Objekt 5A- Bývalá turistická chata u Černého jezera

- 1 – Pozůstatky betonových základů
- 2 – Obdélníkový tvar
- 3 – Rozměry 12 × 35 m
- 4 – Černohnědá zem
- 5 – Plocha s náletovou dřevinou půda v místech prosáklá od přilehlého jezera
- 6 – Současný stav odpovídá popisu a následné fotodokumentaci
- 7 – Bez nálezů

Objekt 5B- Sklípek navazující na bývalou turistickou chatu

- 1 – 100 m od původního objektu, zapuštěný do svahu, betonovokamenitá konstrukce
- 2 – Vstupní prostor (vchod)
- 3 – Rozměr vchodu 90 × 170 cm samotný sklep je zhroucený dovnitř
- 4 – Černá zem
- 5 – Zarostlé různými druhy vegetace
- 6 – Současný stav odpovídá popisu a následné fotodokumentaci
- 8 – Bez nálezů

6.4 Movité prameny

V areálu bývalé roty Černé jezero zachovalo poměrně značné množství hmotných pozůstatků. Výrazná většina se jich nachází za severovýchodní hranou revitalizované

plochy směrem do lesa. Můžeme zde najít relikty původního drátěného oplocení s velkým kuchyňským hrncem (viz **Obrazová příloha – obr. 34**).

Na hranici lesa a areálu je patrný asi metr mocný sediment popela, který vznikl spalováním uhlí v kamnech (kotlích) při provozu roty (viz **Obrazová příloha – obr. 35**). Původní uměle vytvořená platforma areálu pokračuje na některých místech směrem do lesa, což bylo způsobené deponací komunálního odpadu.

Převážná část artefaktů zde nalezených je staršího data. Plastové obaly od mléčných produktů, například jogurtu (viz **Obrazová příloha – obr. 36**), plastový obal od čistícího prostředku (viz **Obrazová příloha – obr. 37**), či plastová krabička žiletkami značky Astra (viz **Obrazová příloha – obr. 38**) a plno dalších reliktních předmětů zde nalezených může vypovídat o tom, že doba kumulace odpadu spadá do osmdesátých let 20. století. V odpadních sedimentech je též patrné větší množství hovězích a vepřových kostí. Z neobvyklých artefaktů zde mohou zmínit například část vinylové desky nebo hliníkový talířek s koženým průpletem a hrotem z lyžařských hůlek. Asi nejčastějšími nemovitými artefakty jsou zde skleněné obaly od alkoholu.

Východně od budovy Šumavy se nacházela menší skládka vojenské obuvi, kterou prezentovali například vojenské pantofle s překříženými koženými pásky, zimní kožené boty s filcovou vložkou zvané „*filcáky*“, či nízké kožené boty s gumovými podrážkami (viz **Obrazová příloha – obr. 39**). V okolí bývalého finského domku bylo možné detekovat pouze fragmenty skleněných láhví (víno, pivo, vodka) a větší klubko ostnatého drátu (viz **Obrazová příloha – obr. 40**).

Větší kumulace odpadu vyprodukovaného personálem roty Černé jezero svědčí o tehdejší běžném způsobu nakládání s komunálním odpadem, jako bylo zakládání tzv. černých skládek ve volné přírodě. K tomu byly přednostně vybírány zahloubené objekty po těžbě surovin, nebo bylo takto praktikováno dorovnávaní terénu, jak tomu bylo u výše zmíněného odpadového areálu.

6.5 Měření

K geodetickému měření terénních reliktních předmětů v bývalém areálu roty Černé jezero bylo použito totální stanice Trimble S5 2 DR Plus. Z vybraných objektů byly zaměřeny následující: Stará střelnice, Nová střelnice a přilehlá pozemní komunikace, točna a skladiště posypového materiálu, studna, cvičiště, plocha po bývalém finském domku a sklepení, které bylo součástí bývalého areálu turistické chaty. V samotném areálu roty

bylo zaměřeno pravděpodobné místo prostoru kotců pro služební psy. Dále byl zaměřen objekt zahloubený do terénu, u kterého ale nebyla zjištěna jeho původní funkce.

Připojení měření do S-JTSK bylo provedeno na základě stabilizovaných bodů, jejichž poloha byla určena pomocí stanice GNSS Trimble R5. Korekce byly použity z referenční sítě VRS_NOW (provozovaná na území ČR firmou Trimble). Získané souřadnice WGS84 byly za pomoci globálního transformačního klíče převedeny do JTSK. Měření na jednotlivých bodech bylo provedeno vždy dvakrát, a to s minimálně hodinovým časovým odstupem. Souřadnice použité pro výpočet byly průměry z těchto dvou hodnot. Ve všech případech nepřekročily odchylky mezi jednotlivými měřeními v poloze ± 3 cm a ve výšce ± 5 cm.

Samotné měření podrobných bodů, bylo provedeno pomocí totální stanice Trimble S5 2 DR Plus. V terénu bylo, vzhledem k nepřístupnosti jednotlivých objektů, použito zejména zpětného protínání z určených bodů.

K výpočtu samotných souřadnic byl požit výpočetní program Groma V9.

Výstupem získaných dat byly vytvořeny polygonální objekty na mapových podkladech ZM 10 a DMR 5G. (viz **Obrazová příloha – obr. 41**).

7 Závěr

V teoretické části bakalářské práce je uvedena historie česko-bavorské státní hranice a její ostrahy, vývoj a struktura pohraniční stráže, a samotného objektu roty Černé jezero. Samostatnou kapitolu tvoří tzv. ženijně technické prostředky, kterých bylo využito k ostraze státní hranice a zamezení případným pokusům o její přechod. V práci je také uveden sled událostí, které se odehrály v blízkosti Černého jezera a které měly přímou spojitost s pohraniční rotou, jako je například akce *Neptun* nebo pád letadla na Jezerní hoře a následné nalezení ostatků pilota.

V práci jsem se dále zabýval zaniklým areálem pohraniční roty Černé jezero. Tento areál se dělil na několik částí, které se nacházely v oblasti Černého jezera na Šumavě. V blízkosti centrální části, tedy areálu samotné roty, se nacházela střelnice, „točna a uložště posypového materiálu“. Tyto objekty zanechaly v terénním reliéfu dosud patrné stopy v podobě volných, částečně zahloubených a na některých místech vystupujících nad okolní terénní reliéf v podobě náspu. Pod hlavním areálem roty, se nachází jediný dosud stojící objekt tzv. „Šumava“. Na severním břehu samotného Černého jezera se nachází relikt studny, která byla používána jako hlavní zdroj pitné a užitkové vody pro celý areál roty. V severozápadní části jezera se nachází volná

plocha po takzvaném finském domu zvaném „*fiňák*“. Pod tímto objektem se na břehu vodní plochy jezera nachází pozůstatky bývalého objektu turistické chaty a relikv poloahloubeného zděného sklípku. Na opačném břehu jezera se nacházelo cvičiště s dosud patrnými terénními relikty. Z vyprávění pamětníků se podařilo nalézt objekt původní střelnice situované jižním směrem při silnici na špičácké sedlo.

Vybrané objekty, u kterých jsou dosud patrné známky v terénním reliéfu, byly zaměřeny pomocí totální stanice. K samotným zaměřeným objektům byly přidány jako mapový podklad lidarové snímky a mapy 1:10 000. Dále bylo v bakalářské práci využito narativních pramenů v podobě výpovědí pamětníků a příslušníků pohraniční stráže. Vzhledem k tomu že téma *Železné opony* je stále citlivé, snažil jsem se práci psát co možná nejobjektivněji a nebýt zaujatý vůči pohraniční stráži.

8 Seznam zkratk

- ABS – Archiv bezpečnostních složek
- BPS – Brigáda pohraniční stráže
- ČSSR – Československá socialistická republika
- EDZ – Elektrifikovaný drátěný zátaras
- FS – Finanční stráž
- HP – Hraniční pásmo
- KSČM – Komunistická strana Čech a Moravy
- NDR – Německá demokratická strana
- OT – Obrněný transportér
- PS – Pohraniční stráž
- rPS – Rota pohraniční stráže
- SNB – Sbor národní bezpečnosti
- SRN – Spolková republika Německo
- SS – Schutzstaffel
- STB – Státní bezpečnost
- ŽTZ – Ženíjně technické zabezpečení

9 Seznam použité literatury a pramenů

Dubánek, M. Lakosil, J. Minařík, P. 2008: *Utajená obrana železné opony, Československé opevnění 1945 – 1964*. Praha.

- Harrison, R., Schofield, J. 2010: *After Modernity. Archeological Approaches to the Contemporary Past*. Oxford.
- Jílek, T. a kol. 2010: *Na hranici dvou světů, Česko-bavorská hranice 1948 – 1989*. Západočeská univerzita v Plzni.
- Jílek, T. Jílková, A. 2002: *Železná opona, Česko-bavorská hranice 1948 – 1989*. Západočeská univerzita v Plzni.
- Lakosil, J. 2014: *Šumava krásná i smrtící, v dobových dokumentech Lehké opevnění – okupace – železná opona*. Praha.
- Palivodová, E. 2010: *Ochrana hranic a vytváření vnějšího nepřítele v Československu v letech 1948 – 1956*. Diplomová práce. Praha: Univerzita Karlova v Praze, Filozofická fakulta, Ústav českých dějin. Vedoucí práce Jan Randák
- Pečoch, I. 2008: *Hrdinové železné opony. Útěky do svobodného světa s pomocí neobvyklých technických prostředků v letech 1949 – 1989*. Cheb.
- Pečoch, I. 2009: *Útěky za železnou oponu*. Cheb.
- Pečoch, I. 2012: *Vojáci na železné oponě*. Cheb.
- Pek, J. 1998: *Kronika šumavských hvozdů*. Vimperk.
- Pulec, M. 2001: *Nástin organizace a činnosti ozbrojených pohraničních složek v letech 1948 – 1951*. Securitas Imperii 7, 55-96.
- Pulec, M. 2006: *Organizace a činnost ozbrojených pohraničních složek, seznamy osob usmrcených na státních hranicích 1945 – 1989*, sešit 13. Praha.
- Rak, M. 2014: *Archeologie konfliktů 20. století aeroarchologie, historie – témata – metody – příklady*. Západočeská univerzita v Plzni.
- Roučka, Z. 2013: *Šumavou ze svobody do opony: vzpomínky na Železnorudsko 1930 – 1970*. Plzeň.
- Vaněk, P. 2008: *Pohraniční stráž a pokusy o přechod státní hranice v letech 1951 – 1955*. Praha.
- Vařeka, P. a kol. 2008: *Archeologie zaniklých středověkých vesnic na Rokycansku II – Archaeology of Deserted Medieval Villages in the Rokycany-Region (West Bohemia) II*. Plzeň.

Vařeka, P . Vařeková, Z. 2015: *Stan i perspektywy badan archeologicznych nad reżimem komunistycznym na terenie Czech – State and perspectives of the archaeological research of Comunist Totalitarianism in the Czech Republic*, In: Lawrynowicz, O. (ed.), *Archeologie totalitaryzmu. Slady represji (1939 – 1956)*. Lodž.

9.1 Internetové zdroje

Diskusní fórum Hloubkaři: *Letecká válka nad Československem* [online], [cit 2017-04-06], dostupné z: <http://hloubkari.cz/forum/index.php>

Historie policie a četnictva [online], [cit. 2017-04-13], dostupné z: <http://www.policie.cz/clanek/historie-policie-a-cetnictva.aspx>

Krejčí, P.: *Me 110 W.Nr.? Posádka, jednotka? Černé jezero, Šumava datum?* [online], [cit 2017-04-06], dostupné z: <http://www.leteckabadatelna.cz/havarie-a-sestrely/detail/254/>

Objekty PS, sekce Pohraniční roty 7. bPS, 1. rPS – Černé Jezero [online], [cit. 2017-04-10], dostupné z: <http://www.vojensko.cz/1-rps-cerne-jezero>

Růžička, D.: *Státní bezpečnost – akce Neptun* [online], [cit. 2017-03-30], dostupné z: http://www.totalita.cz/stb/stb_a_neptun.php

10 Resumé

This dissertation is focused on the Černé jezero military base. It is focused on the history of the place and the history of the communist period in this area. One of the chapters describes the STB mission „Neptun“, which influenced life on the base.

The exact layouts of the site were measured using a total station theodolite. The light detection and ranging method was used for the final analysis of the data and mapping. The measured data was drawn on to the map.

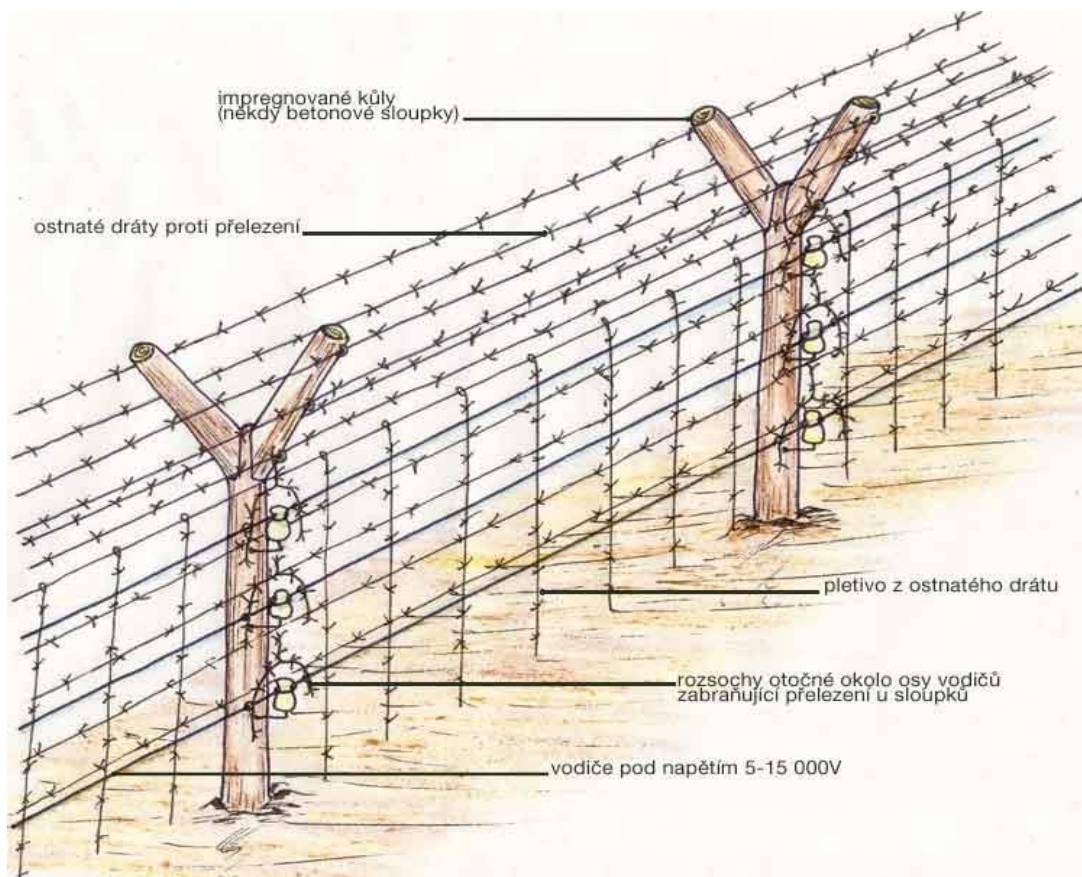
OBRAZOVÁ PŘÍLOHA

Obrazová příloha



Obr. 1: Dobová fotografie ze 7. rPS – Černé Jezero

Foto: Malý V.: *Fotografie mého táty Václava Malého (pes Cikán)*, pořízeno: 1960-62 [online], [cit. 2017-04-19], obrázek ve formátu JPG, dostupné z: <http://www.vojensko.cz/cerne-jezero-r-1960-62?image=1>



Obr. 2: Elektrifikovaný drátěný zátaras

Berka, M.: *Sloužím socialistické vlasti! aneb jak vlastně vypadala služba na jednom konkrétním úseku hranice na Šumavě v 80-tých letech?* [online], [cit. 2017-04-19], dostupné z: <http://opona.lahvista.cz/images/oploceni3.jpg>

Obrazová příloha



Obr. 5: Fenix F - 72M – infraoptické zařízení

Foto: Láník V.: *Fenix F - 72M - infraoptické zařízení*, pořizeno: 1988 [online], [cit. 2017-04-19], obrázek ve formátu JPG, dostupné z: <http://www.vojensko.cz/fenix-f-72m-infraopticke-zarizeni?image=1>



Obr. 6: Nástražné osvěcovadlo instalované na sloupku

Foto: Ženíšek J.: *Výmetnice* [online], [cit. 2017-04-19], obrázek ve formátu JPG, dostupné z: <http://www.vojensko.cz/vymetnice?image=13>

Obrazová příloha



Obr. 7: Detail výmetnice

Grajzel P.: *Detail výmetnice* [online], [cit. 2017-04-19], obrázek ve formátu JPG, dostupné z: <http://www.vojensko.cz/vymetnice?image=1>



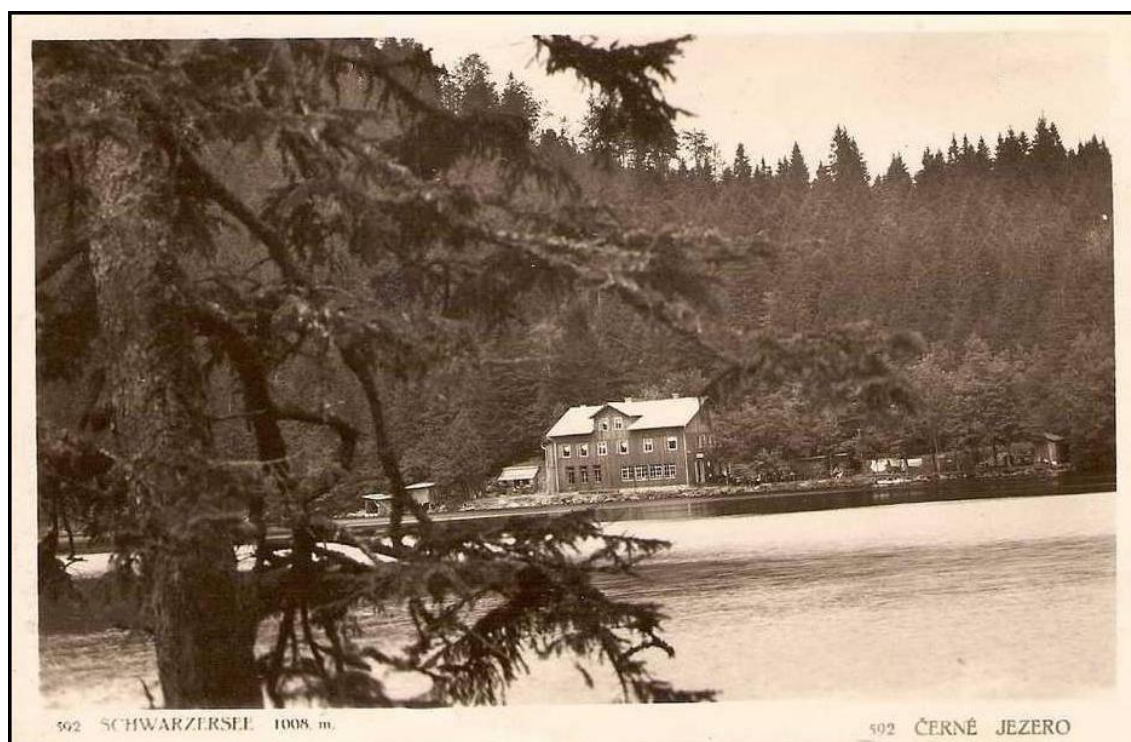
Obr. 8: Kontrolní orný pás půdy (replika železné opony v zaniklé obci Bučina na Šumavě)
Liška A.: *Železná opona, Bučina, Šumava* [online], [cit. 2017-04-23], obrázek ve formátu JPG, dostupné z: <http://itras.cz/zelezna-opona-bucina/galerie/10979/#foto>

Obrazová příloha



Obr. 9: OT-64 SKOT (střední kolový obrněný transportér)

Foto: Pecher J.: *OT-64 SKOT R2*, pořízeno: srpen 2011 [online], [cit. 2017-04-19], obrázek ve formátu JPG, dostupné z: <http://www.vojensko.cz/ot-64-skot-r2?image=1>



Obr. 10: Objekt bývalé turistické chaty u Černého jezera

Foto: *Černé jezero*, pořízeno r. 1935 [online], [cit. 2017-04-23], obrázek ve formátu JPG, dostupné z: <http://www.fotohistorie.cz/FullFoto.aspx?photoID=22635>

Obrazová příloha



Obr. 11: Objekt zaniklého finského domku tzv. „fiňáku“

Foto: Al-Lami J., pořizeno: srpen 2008 [online], [cit. 2017-04-23], obrázek ve formátu JPG, dostupné z: <http://www.vojensko.cz/chata-u-cerneho-jezera?image=2>



Obr. 12: Objekty garáží a skladovacích prostor

Foto: Al-Lami J., pořizeno: srpen 2008 [online], [cit. 2017-04-23], obrázek ve formátu JPG, dostupné z: <http://www.vojensko.cz/1-rps-cerne-jezero?image=14>

Obrazová příloha



Obr. 13: Objekt s kotci pro služební psy (stav z roku 1993)

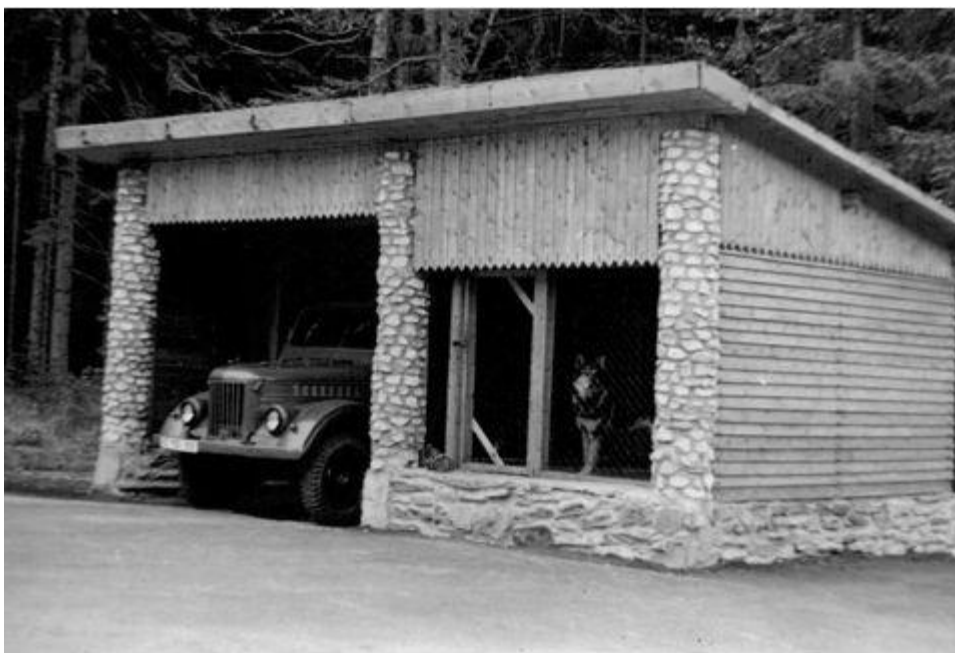
Foto: Gula P.: *Opět já před kotci, než si je vezme les...* [online], [cit. 2017-04-23], obrázek ve formátu JPG, dostupné z: <http://www.vojensko.cz/1-rps-cerne-jezero?image=174>



Obr. 14: Objekt plechové garáže pro těžkou techniku

Foto: Drobůl D.: *Zleva: Pšeno, Radošovský, Auxt, Drobůl, Zachar*, pořizeno: 1979 – 80 [online], [cit. 2017-04-23], obrázek ve formátu JPG, dostupné z: <http://www.vojensko.cz/erne-jezero-r-1978-80?image=4>

Obrazová příloha



Obr. 15: Objekt garáže s pohotovostním kotcem

Foto: Buralt J.: *Kotec postavený ročníkem 76 – 78*, pořízeno: 1976-78 [online], [cit. 2017-04-23], obrázek ve formátu JPG, dostupné z: <http://www.vojensko.cz/cerne-jezero-r-1976-78?image=16>



Obr. 16: Objekt „Šumavy“

Foto: autor, 2017

Obrazová příloha



Obr. 17: Objekt „Šumavy“
Foto: autor, 2017



Obr. 18: Objekt hlavní budovy 1. roty pohraniční stráže Černé jezero
Foto: Barabáš J.: *Rota Černé jezero v létě*, pořizeno: 1985 – 1987 [online], [cit. 2017-04-23],
obrázek ve formátu JPG, dostupné z: <http://www.vojensko.cz/erne-jezero-r-1985-87?image=2>

Obrazová příloha



Obr. 19: Objekt hlavní budovy 1. roty pohraniční stráže Černé jezero z konce 50. let
Foto: Šerfel J.: Tak vyzerala rota v roku 1959, pořizeno: 1958 – 60 [online], [cit. 2017-04-23],
obrázek ve formátu JPG, dostupné z: <http://www.vojensko.cz/cerne-jezero-r-1959>



Obr. 20: Objekt hlavní budovy ze zadní strany 1. roty pohraniční stráže Černé jezero
Foto: Parkan T., pořizeno: květen 2007 [online], [cit. 2017-04-23], obrázek ve formátu JPG,
dostupné z: <http://www.vojensko.cz/1-rps-cerne-jezero?image=1>

Obrazová příloha



Obr. 21: Objekt kotců pro služební psy (stav z roku 2008)

Foto: Al-Lami J., pořízeno: srpen 2008 [online], [cit. 2017-04-23], obrázek ve formátu JPG, dostupné z: <http://www.vojensko.cz/1-rps-cerne-jezero?image=81>



Obr. 22: Objekt hlavní budovy 1. roty pohraniční stráže Černé jezero (interiér)

Foto: Al-Lami J., pořízeno: srpen 2008 [online], [cit. 2017-04-23], obrázek ve formátu JPG, dostupné z: <http://www.vojensko.cz/1-rps-cerne-jezero?image=49>

Obrazová příloha



Obr. 23: Objekt hlavní budovy 1. roty pohraniční stráže Černé jezero (interiér)
Foto: Al-Lami J., pořízeno: srpen 2008 [online], [cit. 2017-04-23], obrázek ve formátu JPG,
dostupné z: <http://www.vojensko.cz/1-rps-cerne-jezero?image=37>



Obr. 24: Objekt hlavní budovy 1. roty pohraniční stráže Černé jezero (interiér)
Foto: Al-Lami J., pořízeno: srpen 2008, pořízeno: srpen 2008 [online], [cit. 2017-04-23], obrázek ve formátu JPG,
dostupné z: <http://www.vojensko.cz/1-rps-cerne-jezero?image=103>

Obrazová příloha



Obr. 25: Objekt hlavní budovy 1. roty pohraniční stráže Černé jezero (interiér)
Foto: Al-Lami J., pořízeno: srpen 2008 [online], [cit. 2017-04-23], obrázek ve formátu JPG,
dostupné z: <http://www.vojensko.cz/1-rps-cerne-jezero?image=50>

Obrazová příloha



Obr. 26: Přístupová cesta pro pěší
Foto: *autor*, 2017

Obrazová příloha

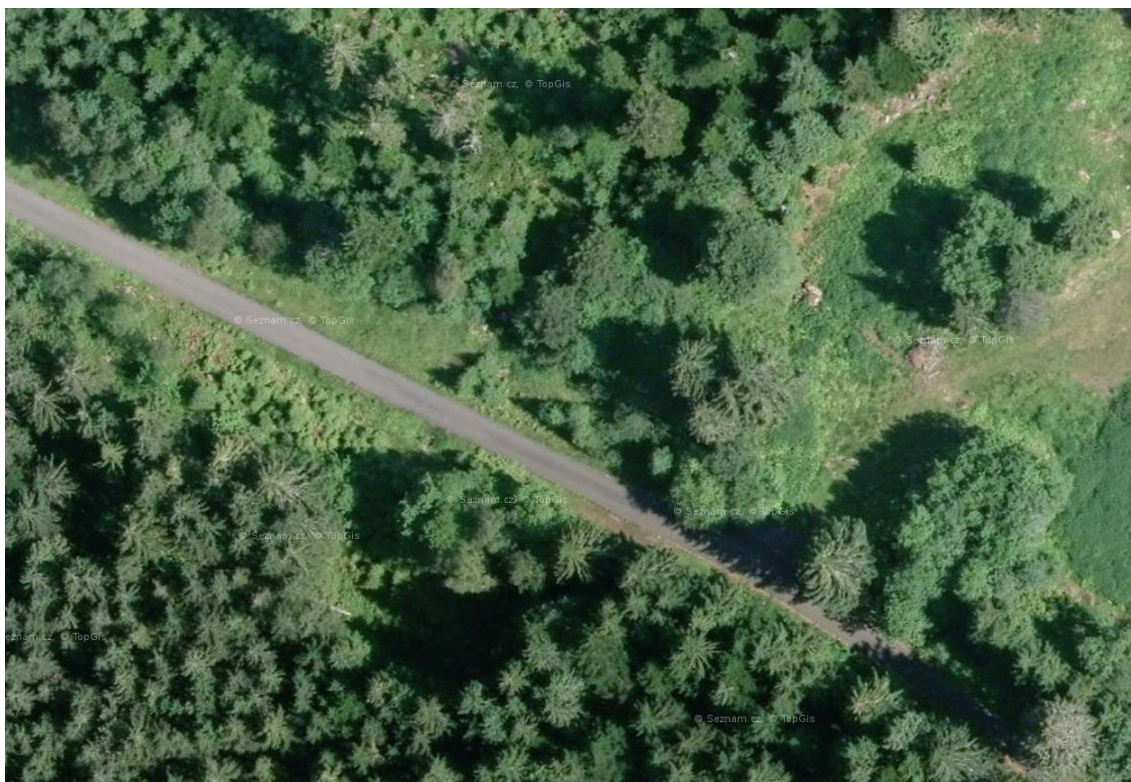


Obr. 27: Uměle vytvořená platforma, na které pravděpodobně stály kotce pro služební psy
Foto: autor, 2017



Obr. 28: Prostor bývalé nové střelnice
Foto: autor, 2017

Obrazová příloha



Obr. 29: Prostor točny s deponií posypového materiálu

Foto: *Letecký snímek*, pořizen: 4. 7. 2015 [online], [cit. 2017-04-23], obrázek ve formátu JPG, dostupné z: <https://mapy.cz/letecka?x=13.1837426&y=49.1833933&z=19&source=base&id=2031978>



Obr. 30: Plocha, kde stával finský domek tzv. „fiňák“

Foto: *autor*, 2017

Obrazová příloha



Obr. 31: Objekt, kde s největší pravděpodobností stával taneční parket

Foto: *autor*, 2017



Obr. 32: Objekt sklípku při bývalé turistické chatě u Černého jezera

Foto: *autor*, 2017

Obrazová příloha



Obr. 33: Prostor, kterým vedla signální stěna
Foto: *autor*, 2017

Obrazová příloha



Obr. 34: Původní drátěné oplocení areálu s kuchyňským hrncem
Foto: *autor*, 2017

Obrazová příloha



Obr. 35: Deponie uhlénoho popela
Foto: autor, 2017



Obr. 36: Plastový obal od mléčného produktu (jogurtu)
Foto: autor, 2017

Obrazová příloha



Obr. 37: Plastové obaly od detergentního prostředku a mléčného produktu
Foto: autor, 2017



Obr. 38: Plastová krabička s žiletkami značky Astra
Foto: autor, 2017

Obrazová příloha



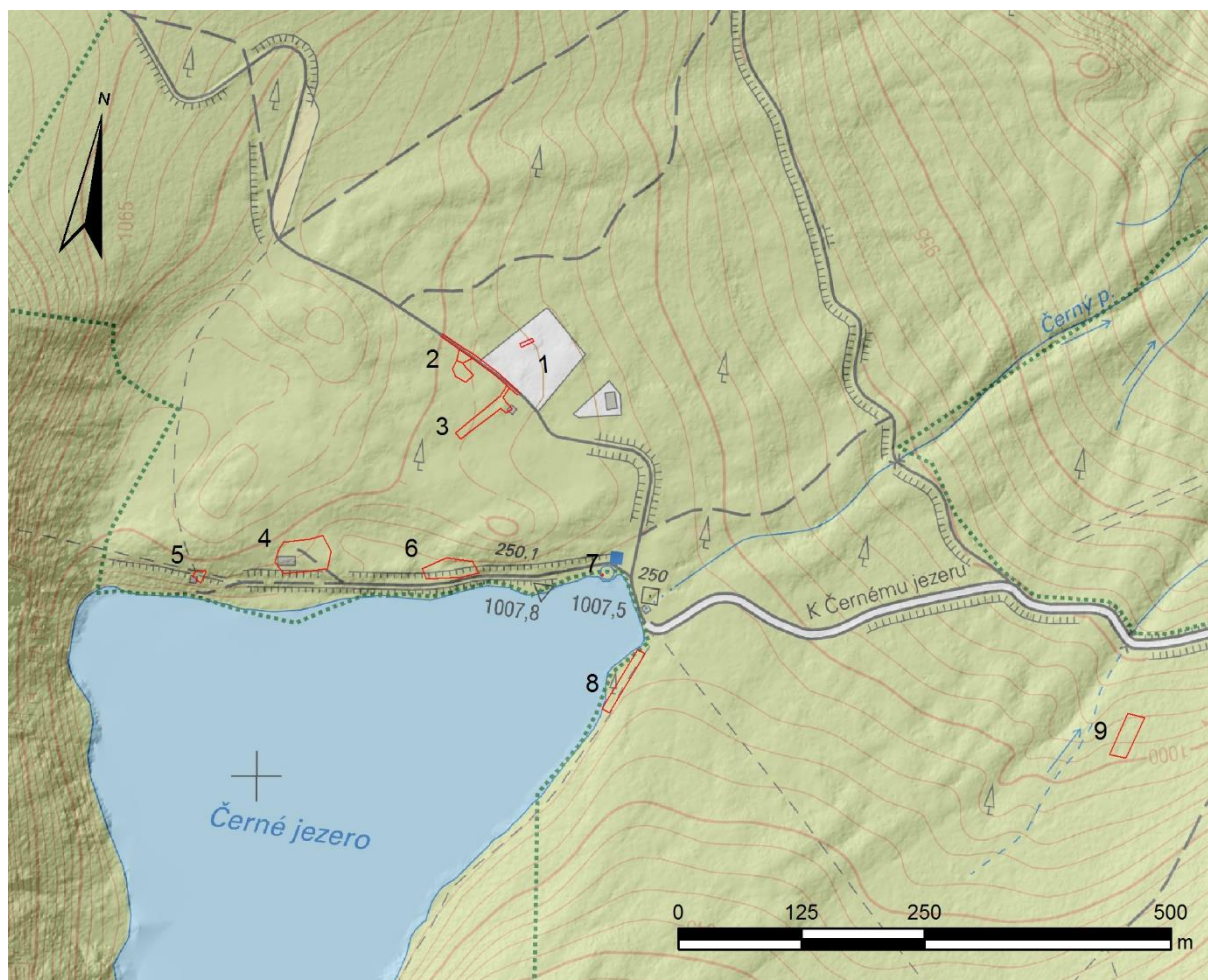
Obr. 39: Skládka vojenské obuvi
Foto: *autor*, 2017

Obrazová příloha



Obr. 40: Klubko ostnatého drátu v prostoru bývalého finského domku
Foto: *autor*, 2017

Obrazová příloha



Obr. 41: Výsledek geodetického měření terénních relikтів v bývalém areálu roty Černé jezero
Vytvořeno na mapových podkladech ZM 10 a DMR 5G

Vysvětlivky:

1. Hlavní areál roty Černé jezero s vyznačením kotců pro psy
2. točna s uložštěm posypového materiálu a příjezdovou cestou
3. prostor nové střelnice
4. prostor, kde stál finský domek tzv. „fiňák“
5. objekt sklepa
6. zahloubený objekt neznámé funkce
7. objekt studny
8. výcviková dráha
9. prostor staré střelnice