

ZÁPADOČESKÁ UNIVERZITA V PLZNI

FAKULTA FILOZOFICKÁ

BAKALÁŘSKÁ PRÁCE

PLZEŇ 2018

PETR TITLBACH

ZÁPADOČESKÁ UNIVERZITA V PLZNI

FAKULTA FILOZOFICKÁ

BAKALÁŘSKÁ PRÁCE

**NEDESTRUKTIVNÍ ARCHEOLOGICKÝ VÝZKUM TRAMPSKÉ
OSADY „OHIO“ U CHŘÍČE NA SEVERNÍM PLZEŇSKU
V KONTEXTU S TRAMPSKÝM HNUTÍM**

PETR TITLBACH

PLZEŇ 2018

Západočeská univerzita v Plzni

Fakulta filozofická

Katedra archeologie

Studijní program archeologie

Studijní obor archeologie

Bakalářská práce

**NEDESTRUKTIVNÍ ARCHEOLOGICKÝ VÝZKUM TRAMPSKÉ OSADY
„OHIO“ U CHRŮČE NA SEVERNÍM PLZEŇSKU V KONTEXTU
S TRAMPSKÝM HNUTÍM**

Petr Titlbach

Vedoucí práce:

Doc. PhDr. Pavel Vařeka, Ph.D.

Katedra archeologie

Fakulta filozofická Západočeské univerzity v Plzni

Konzultant:

PhDr. Jan Krško

SOA v Praze - Státní okresní archiv Rakovník

Plzeň 2018

Prohlášení

Prohlašuji, že jsem práci zpracoval samostatně a použil jen uvedených pramenů a literatury.

Plzeň, duben 2018

.....

Poděkování:

Na tomto místě bych rád poděkoval vedoucímu mé bakalářské práce doc. PhDr. Pavlu Vařekovi, Ph.D. za cenné rady a připomínky, na jejichž základě tato práce vznikla. Rovněž bych chtěl poděkovat PhDr. Janu Krškovi za vstřícnost a pomoc při získání potřebných informací a podkladů. V neposlední řadě patří můj dík rodině a kolegům za podporu při studiu a tvorbu potřebného zázemí. Také děkuji všem respondentům, kteří mi poskytli potřebné informace.

Obsah

| | |
|--|----|
| 1. Úvod | 1 |
| 2. Teoretická část..... | 2 |
| 2.1 Cíle práce | 2 |
| 2.2 Kompendium pramenné základny o tramské subkultuře | 2 |
| 2.3 Pramenná základna archeologie trampingu | 4 |
| 2.4 Postmedievální archeologie a její nedestruktivní metody | 5 |
| 2.4.1 Vymezení postmedievalní archeologie..... | 5 |
| 2.4.2 Vymezení nedestruktivní archeologie | 6 |
| 2.4.3 Pramenná základna archeologie modernity v České republice..... | 6 |
| 3. Obecné informace o tramském hnutí | 8 |
| 3.1 Geneze slova „tramp“ | 8 |
| 3.2 Vznik trampingu v Československu a jeho vývoj | 8 |
| 4. Znaky tramské subkultury..... | 10 |
| 4.1 Specifické znaky trampa jako jednotlivce | 10 |
| 4.2 Tramské umění | 11 |
| 4.2.1 Tramská hudba | 11 |
| 4.2.2 Ostatní tramské umění..... | 11 |
| 4.3 Tramské osady | 13 |
| 4.4 Tramské zvyky, jež vytváří znaky subkultury | 13 |
| 5. Lokalizace a přírodní podmínky Ohia | 16 |
| 5.1 Vymezení lokality | 16 |
| 5.2 Přírodní podmínky | 16 |
| 5.2.1 Orografie | 16 |
| 5.2.2 Geologie | 16 |
| 5.2.3 Klimatické podmínky | 17 |
| 5.2.4 Pedologické podmínky | 17 |

| | |
|---|----|
| 5.2.5 Vodstvo..... | 18 |
| 6. Historie Kubova mlýna z písemných pramenů | 19 |
| 7. Nedestruktivní terénní výzkum | 22 |
| 7.1 Současný stav lokality..... | 22 |
| 7.2 Popis objektu trampské chaty Ohio..... | 22 |
| 7.3 Terénní relikty v okolí mlýna..... | 22 |
| 7.4 Povrchový sběr | 23 |
| 7.5 Výčet nalezených artefaktů | 24 |
| 7.6 Interpretace | 25 |
| 8. Orální historie a empirické poznání na základě dotazníků | 26 |
| 8.1 Trampové na Kubově mlýně | 29 |
| 8.2 Mapování lokality za použití metody LIDAR - DMR5 | 29 |
| 9. Závěr..... | 31 |
| 10. Seznam použité literatury | 34 |
| 11. Seznam příloh..... | 36 |
| 12. Přílohy..... | 38 |

1. Úvod

Archeologie je vědní disciplína, která se v posledních desetiletích nezaměřuje pouze na období pravěku či středověku. Vyvíjí se a jako každý vědní obor zahrnuje další tematické okruhy a věnuje se již naší nejmladší minulosti. Archeologie trampingu je tomu důkazem.

Předmětem této práce je studium materiálních pozůstatků trampského hnutí v podobě zaniklých osad v kontextu kulturní krajiny Čech. Výzkum jsem zaměřil na konkrétní příklad opuštěné trampské chaty Ohio. Jedná se o natolik specifický způsob trávení volného času, že dokázal kladně ovlivnit velkou část české populace a zapsat se tak i do mnoha míst české krajiny. Na to poukazuje také tato práce, která se zabývá dnes již zaniklou trampskou osadou (dále jen T.O.) Ohio u Chříče na severním Plzeňsku, a to v kontextu trampského hnutí, které z pohledu sociální antropologie představuje subkulturu, které je velmi typická právě pro české země.

Obsahem této práce bude v první řadě exkurz do trampského hnutí, který se zabývá jeho historií, vývojem a současným stavem, k jehož studiu využívám kromě odborné literatury dat z dotazníků z vlastního terénního výzkumu. Ty jsou součástí praktické části a zároveň empirickým poznáním k této problematice. Dále se práce zabývá historií bývalého Kubova mlýna, tedy lokality, v jejíž rozvalinách se tato T.O. nacházela. S tím úzce souvisí také přírodní podmínky nejbližšího okolí, kde jsem prováděl detailní analýzu za pomoci pramenů z orografie, geografie, klimatické podmínky, pedologické podmínky a vodstvo.

Do praktické části je pak zařazen vlastní nedestruktivní archeologický výzkum zahrnující vizuální průzkum, využití DMR5 generace a následná interpretace 3D modelu, a nadále pak povrchové sběry, které jsou vyhodnoceny a interpretovány v samostatné kapitole praktické části této práce. V neposlední řadě zpracování již zmiňovaných dotazníků, na jejichž základě bylo možno rekonstruovat mikro historii trampských osad nacházejících se v blízkosti, a sice dodnes fungující T.O. Rosomák, T.O. Severní hvězda a zaniklé Ohio, ale také pohled trampů na bádání ať už archeologií, nebo jinými vědními obory.

2. Teoretická část

2.1 Cíle práce

„Co je tramping? Proč lidé trampují? Abychom unavené tělo i mysl po celotýdenní práci osvěžili jinými myšlenkami, jež nemají nic společného s vědomostmi života; abychom odchodem do přírody unikali jedům velkoměsta; abychom přirozeným a nenuceným pobytem ve zdravém ovzduší se opět připravili ke svým životním úkolům“ (Hurikán 1990, 10). S touto odpovědí se mnoho trampů naprosto ztotožní. Tramping je však do určité míry také subkultura, která má své specifické znaky. Tyto znaky mají mnoho podob a mnoho z nich se zapsalo i do podoby našich lesů, luk, a především pak údolí, kterými mnohdy protéká řeka, potok či snad alespoň potůček. Na břehu jedné z těchto říček se nachází také lokalita, která je předmětem mého výzkumu. Jeho primárním cílem je poznání dnes zaniklé trampské osady na základě materiálních pozůstatků v terénu, použití nedestruktivních archeologických metod, jakými jsou např. povrchové sběry a jejich interpretace, mapování lokality za pomoci LIDAR, rozhovorů a dotazníkových šetření s pamětníky. Součástí práce je shrnutí historie trampingu v českých zemích na základě odborné literatury.

2.2 Kompendium pramenné základny o trampské subkultuře

Mohlo by se zdát, že trampské hnutí nebo přesněji trampská subkultura nemá příliš bohatou pramennou základnu. Alespoň taková byla má představa předtím, než tato práce začala vznikat. Vycházel jsem ze svých poznatků o trampingu jako o subkultuře, která byla, je a bude vždy svobodomyšlná a spíše, než na tvorbu písemných pramenů se zaměřovala na své umění, sport a jiné aktivity, které při „víkendové utopii“ nebylo třeba písemně zaznamenávat. Tato domněnka mi byla však velice brzy vyvrácena. Kompendium bych v této podkapitole rozdělil do tří částí, a sice na média (např. dokumentární filmy, rozhovory s renomovanými vědci ve vysílacích relacích veřejnoprávních médiích, internet a sociální sítě (zejm. webové stránky zaměřené na trampskou tematiku), na populárně naučnou a odbornou literaturu.

Trampská subkultura má velkou pramennou základnu v první, výše zmíněné části. Lze uvést příklad dokumentárního filmu s názvem *Zvláštní znamení touha* v režii Václava Křístka o 13 dílech, který pojednává o trampingu ve spojitosti s jeho vývojem k příležitosti jeho stoleté historie. Dále pak samotná trampská hudba, která je populární u široké veřejnosti a nabývá tak pramenné základny. Nemálo textů písní v sobě uchovává

autentická fakta a pocity, či snad emoce od táborových ohňů. Tomuto tématu práce se věnuji ve zvláštní kapitole. Nadále si můžeme uvést příklad v podobě webu, kterým je www.trampsky-magazin.cz.

Populárně naučná literatura, tedy ta, jež shrnuje poznatky, líčí fakta a statistiky, ovšem nijak nepostrádá na čtivosti a čtenáře neodradí již při dočtení úvodu. Dle mého názoru, alespoň co se problematiky trampingu týče, zastávají tuto roli například publikace: Bob Hurikán, se svými *Dějiny trampingu*. Neméně důležitou publikací je brožura Miroslava Neuvirta – Wandriho s názvem *Z hlubin pravěku plzeňského trampingu*. Dalším autorem je Vladimír Kašák s knihou *Počátky trampingu na Kačáku – ze vzpomínek pamětníků*. Do této kategorie bych také mohl zařadit i trampské magazíny a časopisy. Ať už v elektronické či tištěné podobě, pro příklad uvádím trampský časopis *Puchejř*. Jako velice zajímavou publikaci shledávám také dílo Jana Vycítala a kolektivu s názvem *Čaj s příchutí jehličí: Trampský cancák*.

Výběr těchto publikací považuji za styčné body, kde je možno lehko, srozumitelně, a přitom fakticky a věcně nalézt mnoho zajímavých informací. V žádném případě nejsou kompletním přehledem takto orientované literatury.

Vědeckou literaturu, která schraňuje maximum poznatků o problematice, je nutné si rozdělit do několika vědních disciplín. Jaké vědní obory se subkulturou trampingu zabírají? A kolik písemných pramenů z těchto vědeckých bádání vzniká? Představíme-li si, po jak dlouhou dobu se trampingu aktivně zapisuje do proměny naší krajiny, kolik politických ideologií se za danou dobu vystřídalo a v různých směrech ovlivnilo životy lidí, jež byli do hnutí aktivně zapojeni, kolik kultur či sociálních vrstev bylo do této subkultury zařazeno a mnoho dalších aspektů, zjistíme tak, že vědních disciplín může být celá škála. Samotnou pramennou základnu pak tvoří přední vědci a akademici zabývající se touto problematikou ať už v odborných periodících, publikacích či kvalifikačních pracích podobných té mé. Pro příklad uvedu několik vědních oborů s jejich předními badateli, kteří se zabírají trampingem v kontextu vědy, a uvedu jejich některá díla.

Z historického hlediska se trampingem zabývá Jan Krško ve své knize *Meziválečný trampingu na Rakovnicku*, kde historicky mapuje trampské osady, vývoj trampingu nebo například boj proti tzv. Kubátovu nařízení.

Dalším autorem je pak Václav Matoušek, který se ve své publikaci *Čechy krásné, Čechy mé: Proměny krajiny Čech v době industriální*, konkrétně pak v jedné kapitole z této knihy, věnuje woodcraftu, skautskému a trampskému hnutí a popisuje vývoj těchto hnutí.

O trampingu se z etnologického hlediska zajímá například Karel Altman ve své studii *Současné etnologické bádání o trampské subkultuře*.

Z pohledu oboru antropologie se trampingem zaobírá např. Jiřina Posledníková se svou diplomovou prací *Paďouři, trampové a netrampové: proměny české krajiny na konci 19. a v prvních desetiletích 20. století v důsledku návratu městského obyvatelstva k "přírodě"*.

O tramping, nebo spíše o artefakty a nemovité památky spojené s pozůstatky zaniklých T.O., se však zajímá také vědní obor archeologie. První prací tohoto tématu v rámci archeologie modernity, jejíž autorem je Pavel Vařeka a James Symonds, je stať s názvem *Archeologie trampingu na příkladu výzkumu „Kachního údolí“ U Stříbra (Plzeňský kraj)* ve sborníku *Archeologie 19. a 20. století*.

I zde výše zmíněný výběr autorů a vědních oborů je pouze zlomkem z většího počtu disciplín a slouží jen jako doklad toho, že tramping patří k zájmům vědy.

2.3 Pramenná základna archeologie trampingu

Výzkumů, které se zaobírají problematikou „archeologie trampingu“ není mnoho. Základním pilířem a také první prací tohoto formátu je již výše zmiňovaný výzkum *Archeologie trampingu na příkladu výzkumu „Kachního údolí“ U Stříbra (Plzeňský kraj)* ve sborníku *Archeologie 19. a 20. století*, jehož autorem je Pavel Vařeka a James Symonds.

Tato práce se zaobírá, jak již název napovídá, archeologickým výzkumem „Kachního údolí/Duck valley. Práce shrnuje poznatky o historii trampů v údolí Otročínského potoka. Bylo zjištěno, že trampové toto místo navštěvovali nejméně od 60. let 20. století. Počátkem 70. let začaly tuto lokalitu navštěvovat další trampské komunity, které založily v roce 1972 Spojené osady Alberta. Ta se skládala z 5 osad: Manitoba, Kamarádi osady Manitoba, Kondoři, Silverstar a Siouxové. Pět hvězd na osadní vlajce bylo upomínkou na to, že Alberta byla dříve rozdělena právě na 5 výše zmíněných osad.

Samotný archeologický výzkum je rozdělen na nedestruktivní výzkum a výzkum odkryvem. Nedestruktivní výzkum zachytil čtyři plochy, které bychom mohli spojit s trampskými aktivitami. Při průzkumu údolí byly identifikovány dvě možné plochy zaniklého tábořiště z 60.-80. let 20 století.

Výzkum odkryvem byl proveden na čtyřech sondách. Dvojice sond 1 a 2 byly shodné velikosti 1,5 x 6 m. Sonda 3 měla velikost 16 x 16 m a byla položena v areálu, kde se pořádaly potluchy. Sonda 4 byla pak nejmenší o rozměru 0,8 x 1,6 m a odkryla severozápadní část ohniště. Práce se pak věnuje velice podrobně interpretaci nálezů odkrytých v jednotlivých sondách.

Při tomto výzkumu byl využit také detektor kovů. Na lokalitě se podařilo nalézt 140 ks kovových artefaktů o celkové hmotnosti 2099 g a jednalo se především o železné předměty (Vařeka 2013, 138–142).

2.4 Postmedievální archeologie a její nedestruktivní metody

2.4.1 Vymezení postmedievalní archeologie

Archeologie je dynamicky se rozvíjející vědní obor, který se již dávno nezabývá pouze dávnou historií pravěku či středověku. Svou horní hranici zájmu a výzkumu nyní posouvá až na samotný práh současnosti. Archeologie novověku se začala formovat po rychlém prosazení archeologie mladšího středověku (13. – 15. století), což bylo záhy po druhé světové válce. Touto tematikou se zabývali např. badatelé David Gaimster; Martin Hall; Stephan W. Silliman; Dan Hicks; Mary C. Beaudry; Barbara J. Little atd. Dále se zájem archeologie rozvíjel v oblasti počátku a rozvoje průmyslu. Tato tematika je dnes všeobecně označována jako industriální archeologie. I zde je na místě jmenovat několik badatelů, kteří se svým přičiněním zasloužili o mnohá poznání. Jmenovitě pak např. John Butt, Eleanor C. Cassela; James Symonds; Marilyn Palmer; Peter Neaverson atd.

Dalším, naprosto racionálním zájmem archeologie se stalo nejnovější období naší minulosti, tedy 20. století a současnost. Počátek takto orientovaných výzkumů můžeme sledovat jednak v procesuální archeologii 70. a 80. let, tak i v paradigmatu postprocesuální archeologie prosazující se od 80. let 20. století. Rozdíl mezi těmito směry je pak především ten, že postprocesualisté demonstrují již v 80. letech své rozdílné přístupy na příkladech provokativních studií, jež se věnují výzkumu moderních artefaktů a jejich významům (Vařeka 2013, 7).

Mimořádná pozornost je obzvláště po roce 2000 věnována rozvoji studia archeologie moderní doby, která dnes zahrnuje městské a industriální období, moderní kulturní krajinu, trávení volného času a zábavu, nebo moderní technologie a artefakty. V Evropě je značná pozornost k této tematice věnována archeologii konfliktu 20. století, kde se výzkumy zaměřují na první světovou válku, španělskou občanskou válku, druhou světovou válku, ale i studenou válku. Důležitou roli hraje archeologie od 90. let také ve forenzním výzkumu, do kterého se nyní častěji zapojuje a svými metodami tak přispívá k vyšetřování válečných zločinů a odhalování genocid. Aktuálním trendem v archeologii je také dokumentace a analýza důsledků přírodních katastrof na příkladu hurikánu Katrina, který byl publikován v roce 2009 autorkou Margaret Bagwell.

V České republice není zatím soustavnému bádání nad problematikou archeologie modernity věnována velká pozornost. Můžeme tak usoudit na základě velmi malého

množství pravidelných konferencí či seminářů, vydávání tematicky orientovaných periodik, sborníků a jiných publikací. Časové rozmezí archeologie modernity je pak následující. Spodní hranici představuje přelom 18./19. století. V této době se odehrávala velká řada politických, společenských a ekonomických změn. Ty v českých zemích otevřely cestu k moderní společnosti. Horní hranicí je současnost, která se vpřed posouvá společně s našimi životy (Vařeka 2013, 8-9).

2.4.2 Vymezení nedestruktivní archeologie

Předtím, než přikročíme k samotnému popisu pramenné základny archeologie modernity, je na místě ve zkratce představit moderní metody nedestruktivní archeologie, které jsou používány k výzkumu krajiny. To vše s ohledem na fakt, že široká veřejnost si pod pojmem archeologie představí značně rozsáhlé výzkumy, často destruktivní, na pohřebištích nebo sídlištích, ať už z dob pravěku či středověku. Pravdou ovšem je, že tato vědní disciplína dává v dnešní době přednost nedestruktivním metodám. To je způsobeno především zájmem o uchování archeologických památek. Jakýkoli destruktivní zásah do terénu je totiž konečný a není již možné ho zopakovat. Případná chyba nemůže být později napravena a jakákoli informace, které si výzkumný pracovník v terénu nevšimne je tak navždy ztracena. Když si k tomu přidáme fakt, že 21. století se nese v duchu rychlého rozvoje technologií a metod, které by v budoucnu mohly pomoci s přesnější analýzou a interpretací, je destruktivní archeologie zbytečná. Toto tvrzení však nemusí být pravidlem a je stále nepostradatelná v momentech, kdy by památky zcela ztratily svou výpovědní hodnotu, tedy pokud jsou ohroženy současnými lidskými aktivitami. Mezi ty patří zástavba, lesní a zemědělská činnost.

Na lokality, které tak ohroženy nejsou, je používána celá řada nedestruktivních metod. Jmenovitě pak povrchový průzkum, letecká archeologie, geofyzikální metody, geobotanická indikace a také stále kontroverznější průzkum detektory kovů. Povrchový průzkum je vyhledávání, zaměřování, dokumentace a interpretace tvarů reliéfů, které jsou relikty minulé lidské činnosti. Jednoduše řečeno, ve vybrané oblasti jsou vyfotografovány, pomocí přístroje GPS polohopisně zaznamenány a následně popsány objekty, které by mohly být pozůstatkem minulosti (Fatková 2014, 75-76).

2.4.3 Pramenná základna archeologie modernity v České republice

Na tomto místě si představíme několik autorů a jejich výzkumů zabývajících se archeologií modernity. Prvním představitelem, který se problematikou zabývá je Michal Bureš s jeho výzkumy vesnic zaniklých po roce 1945 v kontextu s kulturní krajinou Novohradských hor či práce, která se zabývá Odrazem Železné opony v datech leteckého

laserového skenování na příkladu Novohradských hor. Dalším představitelem je pak Lukáš Funk, který se taktéž zabývá zaniklými vesnicemi po roce 1945, ovšem v kontextu archeologického pramene. Jeho dalším předmětem zájmu byl archeologický průzkum pusté rekreační chaty v Krkonoších. Bezpochyby velice zajímavým tématem, tedy archeologií konfliktů 20. století, se zabývá Michal Rak. Ve své další práci se zabývá i možnostmi archeologie 20. století.

Výčet těchto autorů ani jejich děl rozhodně není kompletním shrnutím. Slouží pouze jako demonstrace toho, že se na archeologii modernity dnes můžeme koukat jako na další vývojovou etapu archeologie, a to i v České republice.

3. Obecné informace o trampsém hnutí

3.1 Geneze slova „tramp“

Subkultura trampingu a samotné označení tramp má své kořeny v anglickém jazyce, kdy v překladu znamená doslova *tulák* či *vandrák*. Má však také hanlivý překlad, a sice *coura* či *běhna*. V prostředí československého trampingu se však doslovný překlad neužívá a označení tramp má své místo v českém jazyce mezi samotnými trampy i širokou veřejností. Toto pojmenování je převzato s největší pravděpodobností z knihy *Cesta*, jejíž autorem je americký spisovatel Jack London. Ta v českém překladu vyšla poprvé roku 1922 a následně pak hned roku 1923. Autor zde popisuje život amerických tuláků, tzv. trampů, kteří cestovali po Státech na střechách a podvozcích železničních vagonů a živil se žebrotou či příležitostnou prací (Krško 2008, 13).

Jan Krško dále ve své publikaci *Meziválečný tramping na Rakovnicku* uvádí, že slovo tramp bylo v českém prostředí zpopularizováno zřejmě dílem Zdeňka Matěje Kuděje z roku 1922 *Mezi dvěma oceány*, které se zabývalo obdobným tématem jako Jack London ve své *Cestě*.

V rozporu s tímto tvrzením se setkáváme například u Antonína Linharta, tedy zakladatele countryové, folkové a konečně také trampské skupiny *Pacifik*. V jeho vyprávění ohledně této problematiky, konkrétně v pamětech dokumentárního seriálu *Zvláštní znamení touha*, můžeme zjistit následující. Cituji: „*Stoprocentně když vznikla Ztracenka v roce 1918, tak slovo tramp existovalo*“. Tímto tvrzením tak popírá i informace Boba Hurikána, které jsou uvedeny v jeho *Dějínách trampingu* (Václav Křístek, 2015, online).

3.2 Vznik trampingu v Československu a jeho vývoj

Předtím než v Československu vznikl tramping jako takový, působilo v této oblasti několik podobných spolků či organizací. Neobyčejnou silou začaly krátce po zlomu letopočtu působit v Čechách další zahraniční vzory „návratů k přírodě“. Prakticky současně se v Čechách, přesněji v českém školství, začínají v letech 1911–12 prosazovat myšlenky woodcraftu a skautingu (Matoušek 2010, 241).

Woodcraft je hnutí, jejímž zakladatelem byl Ernst Thompson Seton (1860-1946). Cílem tohoto hnutí bylo vytvoření filosofického, resp. etického a výchovného systému. V našich zemích se pro woodcraft ujalo synonymum či snad ekvivalent „lesní moudrost“. Seton zastával názor, že západní společnost by měla ovládat základní zákony přírody a

přežití v ní. Vzorem mu pak byly indiánské kmeny. Myšlenky woodcraftu Seton hojně publikoval formou několika desítek povídek, románů i příruček (např. „*Dva divoši*“, „*Rolf zálesák*“, „*Svit březové kůry*“, „*Dvanáct tajemství lesa*“) (Matoušek 2010, 242). V našich zemích se o woodcraftu a jeho přenesení do našich podmínek zasloužil především pedagog M. Seifert (1887-1941).

Skauting je další hnutí, které vznikalo paralelně s již zmiňovaným woodcraftem. Zakladatelem byl Robert Baden-Powell (1857-1941). Ten působil v britské armádě a prošel také Búrskou válkou. Již od malička tíhl k pobytu v přírodě, sportu ale také lovu. Skaut pochází z anglického jazyka a v překladu znamená doslova *zvěd, průzkumník* či *stráž*. Toto hnutí se záhy začalo objevovat i v českém středoškolském vzdělávacím systému. Učitel tělocviku A. B. Svojsík (1867-1938) byl zemským inspektorem J. Klenkou (1853-1932) požádán, aby se pokusil skauting implementovat do vzdělávacího systému v Čechách. Svojsík daleko překročil původní představu omezující aplikaci anglického skautingu pouze na výchovu tělocviku. Povýšil skauting na ucelený výchovný systém mládeže. Zbavil jej také militantních a náboženských prvků. Obohatil naopak skautské hnutí o domácí prvky českého vlastenectví. V díle „*Základy junáctví*“ (1912) sloučil prvky anglického skautingu se zásadami původního Setonova woodcraftu. (Matoušek 2010, 242).

Trampové od samého počátku programově odmítali formální a organizační znaky těchto již více (skauti) či méně (woodcraft) oficiálně akceptovaných hnutí – tj. uniformy, strukturu a hierarchii (Matoušek 2010, 244). Prvotní myšlenka trampingu vycházela z těchto dvou zmíněných hnutí, a především pak woodcraftu, kdy se zde odrážela právě romantika filmů či knih s tematikou „Divokého západu“, Indiánů a zálesáků, kteří ovládali základní potřeby přežití ve volné přírodě, divočině. Trampské hnutí vzniklo v Praze. První výpravy probíhající ještě před 1. světovou válkou směřovaly do Prokopského údolí. Toto hnutí se velice rychle rozšířilo mezi všechny společenské a socioekonomické vrstvy obyvatelstva tehdejších Čech, a proto rozhodně neplatí, že by této kratochvíli propadala pouze nižší třída (Matoušek 2010, 245).

4. Znaky trampské subkultury

4.1 Specifické znaky trampa jako jednotlivce

Trampské hnutí bychom mohli specifikovat mnoha znaky. Můžeme poznat trampa jako jednotlivce? Pokud ano, jak? A liší se tyto aspekty trampského dresscodu a signifikantních znaků v kontextu dnešních trampů a svobodných skautů v historii? Pojdme si tedy nejprve konkretizovat, jaké znaky určují trampa trampem.

Je jasné, že tramp - člověk, který propadl této vášni a romantické kratochvíli v divoké přírodě, měl potřebu se odlišit od běžné společnosti, tudíž paďourů či mastňáků, tedy trampingem nepolíbených lidí z různých sociálních vrstev společnosti. Vystává tak další otázka. Je přirozeným vývojem stav, kdy se chceme odlišit od společnosti? Určitě ano. Tyto rysy můžeme pozorovat v mnoha kulturách a společnostech. Tramping se však lišil hlavně tím, že vznikl z již zmiňovaného skautingu i woodcraftu a neměl žádné směrnice. Veškerá odlišnost a snaha o ni záležela především na individualitě a inteligenci jednotlivců. Hnutí se totiž od těchto „vyznačů přírody“ odlišovalo stejně tak, jako od městských lidí. A co víc – nebálo se odlišit (Hurikán 1990, 11).

Zároveň je jasné, že trampové, jakožto vznikající hnutí bylo ovlivněno specifickými znaky skautingu či woodcraftu. Pro příklad pěstování elementárních cností jako je čestnost, přátelství, odvaha a fyzické zdatnosti. V jednom se však tramping velice lišil, a sice tím, že odmítal formální a organizační znaky. Toto hnutí si totiž zakládalo na svých pravidlech, znacích, a dokonce i trampském slangu a originalitě při vymýšlení názvů míst, přezdívek a jiných atributů. V předchozích dvou odstavcích jsem se pokusil odpovědět na první, výše zmíněnou otázku (Matoušek 2010, 244).

S otázkou, jak můžeme trampa poznat, souvisí právě signifikantní znaky členů této subkultury. Ty jsou však také pevně spjaty s dobou (etapou) trampingu. Tyto etapy jsou rozepsány v podkapitole *Ostatní trampské umění*.

Závěrečná komparace aspektů trampského dresscodu a signifikantních znaků by se dala subjektivně zhodnotit několika slovy: tradice, originalita, svobodomyšlnost, inspirace, dobrodružství a hlavně pak uvědomění si své subkulturní identity. Ostatně, jak je psáno v publikaci Miroslava Neuvirta – Wanriho s názvem *Z hlubin pravěku plzeňského trampingu: „Trampem se dnes nazývá kdekdo. A také média označují za trampa kdekoho. Jednou se z médií dozvíme, že už tramping vyhynul, podruhé nám denní tisk či televize předestřou pohled na řadu milionářských vilek s tím, že jde o historickou trampskou osadu, kde tramping žije. Pravda je ovšem jinde. A tramping také. Ostatně – již předváleční trampové se drželi hesla: NÁS NIKDO NEVYHUBÍ!”* (Neuvirt – Wandri 2015, 2).

4.2 Trampské umění

4.2.1 Trampská hudba

Trampská **hudba** je velice specifický znak trampské subkultury. Od dob počátku trampingu vzniklo neuvěřitelně velké množství trampských písní. „*Trampové zpívají, protože po celotýdenním pobytu ve městě mohli odejít do lesů, na chvíli zapomenout na životní honbu, zpívají, protože se cítí volní, nespoutaní, protože vedle nich bublá potok, dále v dáli hučí řeka, nad hlavou šumí les a u nohou plápolá oheň, šířící kolem vůni dřeva pryskyřice červených borovic*” (Hurikán 1990, 201). O tom, že není trampská píseň jako trampská píseň, se dodnes vedou debaty. Jedno však můžeme tvrdit spolehlivě, a sice to, že první písně vznikaly u plápolajících ohňů a byly psány pro kamarády, kteří byli součástí osady, nikoli však pro nahrávací studia. O tom, jaká byla ta úplně první trampská píseň, se taktéž vedou spory. Podle Tonyho Linharta, tedy kapelníka ze skupiny *Pacific*, jsou ve hře tři písně. První z nich nese název *V záři červánků*, jejím autorem je Jarek Mottl, druhou možnou písní je píseň *Indián*, kde jednu část textu napsal údajně Josef Rössler-Ořovský a druhou část napsal Karel Kuthan, zvaný Švec. Poslední písní, jež kandiduje na nejstarší trampskou píseň, je pak *Stará píseň*, kde text pochází od Karla Broučka. První trampskou písničkou vydanou tiskem (r. 1923) byla Jarkova *Kamarádi, kamarádi* (Hurikán 1990, 203). Vzhledem k tomu, že tematika trampské hudby je natolik rozsáhlá, považuji za důležité zmínit už jen fakt, že se formovaly také trampské sbory. Ty zapříčinily to, že se veřejné mínění obrátilo a společnost již na trampy „nekoukala skrz prsty”. Písničky trampských sborů totiž uchvátily i ty, kteří o trampech neměli valného mínění. Pro příklad si můžeme uvést sbory *CAMP BOYS* z osady Ztracená naděje, *SONG CLUBI*, *SETTLERS CLUB*, *ALOHA TRIO*, *HURIKÁN DUO* nebo *HAWAIKÁŘI*.

4.2.2 Ostatní trampské umění

Jedním z fenoménů trampského umění bylo vytváření a úprava oděvů, dále pak kreslení map. S tím úzce souvisí pojmenovávání míst, řek, údolí a skal romantickými názvy, kdy se často čerpala inspirace v knihách a filmech s tematikou „Divokého západu”. Bob Hurikán ve své publikaci *Dějiny trampingu* rozděluje tramping do několika dob. První z nich je doba divokých skautů, druhou pak doba cowboyská a třetí doba kanadská, přičemž každá tato doba má znaky toho, jak se trampové oblékali a jaké vybavení měli k dispozici.

Doba divokých skautů se nesla v duchu oslav konce světové války. Tehdejší móda byla ovlivněna především prvními filmy divokého západu, které se zde v roce 1919 začaly objevovat. Především pak film *Červené Eso*, který otrásl nejedním „divokým skautem“ a ovlivnil tak fantazii tehdejších prvních trampů. Nebyl ještě nijak daný dresscode, ale ve velkém se začaly vykupovat americké klobouky, které se prodávaly za rovných 10 korun. Do výbavy se začaly prosazovat americké torny, polní lopatky a sekery, ale také italské „kochmašiny“ neboli polní vaříče. Život venku se omezoval jen na táboření. Sporty se tu zatím nepěstovaly. Jedině vrhání nožů, zápasy, házení kameny a střelení ze „špuntovek“ nebo flobertek. Na toulky přírodou s sebou vozily housle, mandolíny, řídčeji kytary; a ve vlaku bylo vždy veselo (Hurikán 1990, 16-18).

Doba cowboyská byla doba, kdy se táboření pod širým nebem začalo měnit v táboření pod stany a celkový ráz byl spíše osadnický než potulný. Začaly se podomácku vyrábět šerifské hvězdy. *„Někde se totiž stal i šerifem ten, kdo si přinesl hvězdu, a proto není divu, že každý kdo byl od černého řemesla, snažil se ve volné chvíli tajně vyrobit pěticipou hvězdu“* (Hurikán 1990, 19). Ve směru módy se začaly na vandry nosit strakaté košile, pravé cowboyské klobouky (širáky) a ve výstroji nesměly chybět široké opasky, na kterých se objevovaly revolverová pouzdra a nože, které byly stejně jako šerifské pěticipé hvězdy vyráběny svépomocí. To vše doplňovaly otrášené kalhoty nebo kožené legíny. Dresscode ovšem stále nebyl nijak pevně daný a spíše záleželo na tom, kdo jak povolil uzdu své fantazii a jak moc se mu podařilo vystihnout módní doplňky svých filmových hrdinů. V této době také vznikla první osada, jež nesla název *Ztracená naděje*, stalo se tak roku 1919. (Hurikán 1990, 19-20).

Na toto období plynule navazuje **doba kanadská**. Tato doba je pozoruhodná tím, že se poprvé objevil nový termín, který rychle zdomácněl, a to slovo „tramp“. *„Výraz se ujal, a tak se šlo na tramp, jelo se na tramp nebo z trampu, zkrátka začalo se trampovat“*. V módním stylu se objevuje například nošení vysokých bot zvaných kanadek, módní se stala taktéž námořnická čepice nebo také „miltony“, tedy svetry s širokými límci. Dalším specifikem a uměleckým žánrem je tvorba trampských časopisů *Tramp* a *Naše osady*, které v této době vznikají (Hurikán 1990, 21).

K celé romantice všech výše zmíněných dob zajisté patří také pojmenovávání některých význačných míst. I ty jsou do určité míry ovlivněny „Divokým západem“. Trampové nevšedně pojmenovávali jednak věci všední potřeby, ale také své osady či řeky. Vltavě se v trampském slangu neřekne jinak než *Velká řeka*. Další význačnou řekou je

pak *Zlatá řeka*, tedy Sázava a pro mou práci nejdůležitější pak *Stará řeka*, neboli Berounka (Moidl – Moidlová 2014, 299).

Pro své osady měli trampové neméně zajímavé pojmenování. Už sama první osada s názvem *Ztracená naděje* je správná česká hantýrka. Mezi další patřičně česky pojmenované osady patří například T.O. *Údolí hříchů*, *Orlí hnízdo*, *Mrtvý dítě*. Mezi názvy osad inspirované spíše „divokým západem“ patří například T. O. *Yukon*, *Ontario*, *Hebron*, *Alvarado atd.* (Moidl – Moidlová 2014, 301-303).

4.3 Trampské osady

Poetické názvy trampských osad jsem již zmiňoval. Co však dělá osadu tou správnou trampskou osadou? Samozřejmě *genius loci*, který si trampové dovedli k dokonalosti svým svérázným způsobem. Vznikaly první chaty, místa určená k potlachům, hřiště, suché toalety zvané „kadibudky“ či upravená koryta říček v blízkém okolí. Právě tyto lidské zásahy do proměny krajiny jsou důležitým aspektem této práce. Jsou totiž předpokladem pro možný archeologický výzkum díky transformaci artefaktů (movitých či nemovitých) a nabývají tak své výpovědní hodnoty.

4.4 Trampské zvyky, jež vytváří znaky subkultury

Vraťme se však ještě k teoretické části a zkonkrétněme si několik pojmů, jež jsou s osadou spojené. Potlach. Toto slovo, které se zdá být české, nabývá však jinou lexikologickou, filologickou, ale i historickou hodnotu. Geneze slova „potlach“ je zajímavější. Popisuje ji například Vladimír Kašák ve své publikaci *„Počátky trampingu na Kačáku: Ze vzpomínek pamětníků“*. Tato vzpomínka se trochu vymyká ostatním, a sice tím, že ji nikdo nevypráví. Je totiž přejata z dobového tisku. Postupně však bylo zapomenuto, odkud text pochází a do sborníku je zařazena jen díky svému stáří, kdy byla opsána z původního strojopisně zpracovaného sborníčku *White Staru*. Jeho kořeny sahají až za oceán, konkrétně pak do kmene Chinooků [Šinůků]. V řeči tohoto kmene bychom pod výrazem *patshatl*, poangličtěného na „*potlatch*“ [potlač], tedy slovem, které dalo základ pro počeštěný potlach, který se vyskytl r. 1932 i na časopiseckých a literárních stránkách, rozuměli dar nebo dávání darů. Pro Šinuky bylo toto slovo synonymem k výroční indiánské slavnosti, která byla konána před příchodem zimy. Tato slavnost se pak nesla jak v duchu pití, hodování, zpěvu, ale i tance, tak i v duchu předávání dárků. V počeštěném slova smyslu, jak i slovník spisovného jazyka říká, rozumíme pod tímto

pojmem družnou zábavu či snad kus řeči (původně při táborovém ohni). Lidovou etymologií se vykládá výraz jako odvozenina od slova *tlachat*. Toto tvrzení však není zcela správné, nýbrž jedno z možných. Další tezí je, že termín potlach byl převzat z literatury pojednávajících o spojených státech a následně byl spojen se slovesem *tlachat*. Jedno je však jisté, a sice fakt, že trampové takto v první polovině 20. století pojmenovali své srazy na trampských osadách. Četná zvadla k potlachovému ohni jsou tomu pak jasným důkazem. Potlach tedy můžeme zařadit k trampským zvykům, které tak tvoří specifický trampský znak, a navíc také specifický areál k archeologickému bádání (Kašák 2009, 75).

Pavel Vařeka s Jamesem Symondssem se k areálu potlachů a k potlachům obecně vyjadřují ve článku *„Archeologie trampingu na příkladu výzkumu „kachního údolí“ u Stříbra (plzeňský kraj)“* v publikaci *Archeologie 19. a 20. století* více podrobně. Zmiňují fakt, že potlach je pořádán jednoručně a každá osada dodržuje stabilní termín. Ten je pak všeobecně známý. Také poukazují na antropologickou stránku problematiky, a sice na okolnost cyklického rituálu, který utužuje vztahy této sociální skupiny – osady, ale také vztahy na makroúrovni, tedy mezikomunitní – jiné osady. Osada je uznána až poté, co uspořádá potlach, který je navštíven členy jiných osad. Nutno podotknout, že prostor určený k tomuto rituálu nekoresponduje s areálem tábořiště, tedy obytným areálem, který slouží k běžným trampským aktivitám (Vařeka 2013).

Dalším znakem trampské subkultury, který bychom si mohli vymezit jak antropologicky, tak především archeologicky, jsou pohřby nebožtíků. Archeologickou terminologií zde tedy můžeme sledovat pohřební areál. Nebyl by to však tramping, kdyby i v tomto ohledu nebyl specifický. Nejedná se o klasické hřbitovy či snad o pohřebiště, jež je definováno zákonem České republiky č. 256/2001 Sb., nýbrž o symbolický trampský hřbitov. Pro příklad si můžeme uvést Symbolický trampský hřbitov na Slonovci – Brdy. Tyto trampské „hřbitovy“ mohou mít mnoho podob. Jednou je to skála, na které postupem času přibývají smuteční placky, jindy je to zase kmen vzrostlého stromu, který je dominantou okolí a na osadu vzhlíží z blízkého kopce. Pod ním se pak nachází placky nebo kameny s přezdívkami, jmény či daty. Může však mít i podobu prostého dřevěného kříže či podobu prostého kmene s tepanou stříškou zakončenou křížkem na vrcholu, jako je tomu v blízkosti Kubova mlýna, kde má svůj symbolický hřbitov T.O. Rosomák. Celý tento památník je pak obskládán kameny a po kmeni šplhá stonek s lístky, na nichž jsou jako památka vytepány iniciály osadníků.

Nutno pak podotknout, že jsou i případy v rozporu se zákonem o pohřebnictví, kdy jsou urny ukládány v přírodě (tj. mimo pohřebiště). Může tak docházet k situacím,

kdy jsou, nebo spíše mohou být, identifikované urny na základě svého čísla znesvěceny, násilně otevřeny, odcizeny a posléze nepietně odhozeny (např. do směsného odpadu). I tento počin je pak podle trestního zákona, který v § 202a upravuje hanobení lidských ostatků, klasifikován jako trestný čin (Zákon č. 256/2001 Sb., 11. 4. 2017).

Faktem však zůstává, že toto chování, alespoň dle mého subjektivního pohledu, musíme trampům odpustit, a co víc, ctít památku a poslední přání členů tohoto hnutí. Mnohdy totiž tito lidé osadě věnovali značnou část svého života, strávili zde mnoho času a zábavy s kamarády. Pro mnoho lidí jde o životní styl a je pak zcela jasné, že zde chtějí být pochováni.

Pokud se pustíme do studia dobových materiálů, které mnohdy měly trampy „kamarády“ především pobavit, můžeme si povšimnout i charakteristického rysu tohoto hnutí. Na mnoha karikaturách, zvadlech, ale i v mnoha Cancácích či dobových fotografiích si můžeme povšimnout postoje trampů. Ten je povýšený, trampové takzvaně zahálí a společnost je tak mnohdy i vnímá. Důkazem toho může být report z Československého týdeníku z roku 1962, kde se praví: *„Fotografie Miroslava Hucka nás zavádí do světa zcela jiných problémů. Do světa, v němž žijí divocí trampové. Žijí stále jakoby na cestě, sedí nebo postávají a koukají, do prázdna“* (Václav Křístek, 2015, online).

5. Lokalizace a přírodní podmínky Ohia

5.1 Vymezení lokality

V údolí Javornického potoka, konkrétně v blízkosti Kubova mlýna, se nachází hned několik tramských osad: T.O. Severní hvězda a T.O. Rosomák, a konečně i tramská bouda Ohio, přičemž třetí zmiňovaná je předmětem nedestruktivního archeologického výzkumu. Lokalita se nachází cca 2 km severovýchodně od obce Chříč na severním Plzeňsku. Javornický potok je pak levostranným přítokem Berounky, do které se vlévá pár set metrů za Zvíkovcem. Pokud se na údolí Javornického potoka podíváme z kartografické stránky, zjistíme, že potok prakticky tvoří hranici mezi dvěma okresy. Konkrétně mezi okresem Plzeň-sever a okresem Rakovník. Z kartografie také vyplývá, že se na toku nebo v jeho blízkosti nacházejí středověké památky hradů - Angerbach u Kožlan nebo hrad Krakovec.

5.2 Přírodní podmínky

5.2.1 Orografie

V rámci orografie, tedy reliéfu České republiky, spadá popisovaná lokalita do Poberounské subprovincie, konkrétněji pak do Plaské pahorkatiny. Samotný Kubův mlýn je pak prakticky na hranici Modřejovické pahorkatiny – rousínovská část a Skryjské vrchoviny. Plaská pahorkatina má rozlohu cca 2180 km². Nejvyšším bodem Plaské pahorkatiny je Vlčí hora s nadmořskou výškou 704 metrů (<http://geoportal.cuzk.cz/>, 27.12.2016).

5.2.2 Geologie

Na pravém břehu ve směru toku Javornice, tedy na břehu, kde se nachází bývalý Kubův mlýn, jsou geologické podmínky následující. Typem horniny je nezpevněný sediment, kde převládá kamenitý až hlinito-kamenitý sediment různé barvy. Geneze je pak deluviální. Co se chronostratigrafie týče, jedná se o kenozoikum, tedy o geologickou éru zahrnující třetihory a čtvrtohory. Zařadíme-li pak tuto oblast do regionální soustavy, zjistíme, že se jedná o český masiv – pokryvné útvary a postvariské migmatity.

Na levém břehu se pak nacházejí dvě geologické jednotky. Větší z nich je zpevněný sediment, kde převládá břidlice, droba a prachovec. Chronostratigrafie ukazuje, že se jedná o proterozoikum, tedy o geologickou éru datovanou do období před 2,5

miliardami až 542 miliony lety. I tuto oblast řadíme do českého masivu – krystalinikum a prevariské paleozoikum. Středočeskou oblast (bohemikum) a region Barrandien.

Menší geologická jednotka má pak většinu aspektů stejnou jako výše zmiňovaná. Rozdílem je pak pouze popis, kde převládá prachovec, břidlice a na posledním místě droby.

Asi 1300 metrů severně od Kubova mlýna se nachází významná geologická lokalita Polanec hájovna. Důvodem ochrany a zařazení do databáze České geologické služby je historická těžba černých kyzových břidlic proterozoika v CHKO Křivoklátsko. Jedná se o opuštěnou štolu s četnými haldami po starých dobývkách v rokli (http://mapy.geology.cz/geocr_50/; <http://lokality.geology.cz/3284>, 2.4.2017)

5.2.3 Klimatické podmínky

Klimatické podmínky dané lokality jsem rozdělil do dvou částí, a sice na průměrné teploty a srážky za období 1961–1990 a na průměrné teploty a srážky z roku 2015. Průměrná roční teplota vzduchu za období 1961-1990 je 7-8 °C. V roce 2015 byla průměrná roční teplota 9,1-10,0 °C. Odchylna průměru roční teploty vzduchu v roce 2015 od normálu 1961-1990 činí 1,5-2,0 °C. Průměrný roční úhrn srážek za období 1961–1990 je 500-600 mm. V roce 2015 byl roční úhrn srážek 400-450 mm. Odchylna srážek v roce 2015 v procentech normálu 1961-1990 je 75-90 %. Klimatický region můžeme tedy označit za teplou a mírně vlhkou oblast (<http://portal.chmi.cz/>, 2.4.2017).

5.2.4 Pedologické podmínky

V údolí Kubova mlýna se nacházejí tři půdní typologie. Samotné koryto řeky a jeho nejbližší okolí tvoří fluvizem modální, tedy nivní půdy. Na území ČR jsou všeobecně rozšířeny. Na větších plochách se nacházejí především v nížinách. Jedná se o vývojově velmi mladé půdy, kde je hlavní půdotvorným procesem často periodicky přerušovaná akumulární činnost vodního toku při záplavách. Ty způsobovaly, že na tvořící se půdu byl ukládán nový nános zeminného, do značné míry prohumózněného materiálu (Tomášek 2007, 56). Modální subtyp zde můžeme chápat jako středně těžký substrát (Němeček 2011, 61).

Na pravém břehu ve směru toku dominuje kambizem mesobazická. Kambizemě jsou na našem území nejrozšířenějším půdním typem. Jejich zastoupení sahá od pahorkatin, vrchovin až k horám. Nejvíce zastoupeny jsou kambizemě v nadmořské výšce 450 až 800 m n. m. a v nížinách jsou zastoupeny jen málo. Jedná se o vývojově mladé

půdy a hlavním půdotvorným faktorem je intenzivní vnitropůdní zvětrávání (Tomášek 2007, 53).

Na levém břehu pak převažuje ranker kambický. Rankery jsou podobně jako surové půdy rozšířeny na poměrně četných lokalitách, a to především v reliéfovité členitých středních a vyšších polohách. Plošně nejsou rankery příliš rozlehlé, přestože mají mnoho přívětivých vlastností např.: vláhový režim, jsou kvůli vysokému obsahu hrubého skeletu zastoupeny prakticky jen v lesních stanovištích (Tomášek 2007, 49-50). Subtyp kambický lze chápat tak, že se pod humusovým horizontem vytváří hnědý horizont Bv (Němeček 2011, 58).

5.2.5 Vodstvo

Lokalitou, jak jsem již několikrát zmiňoval, protéká potok Javornice, který pramení 1,5 km severozápadně od Velké Chmelištné ve výšce 558 m n. m., do Berounky ústí pod Zvíkovcem ve 253 m n. m. a celková plocha povodí činí 141,5 km² a délka toku 30,2 km. Průměrný průtok u ústí se pak zastavil na hodnotě 0,41 m³ s⁻¹. Tok je vodohospodářsky významný – chráněná rybí oblast (Vlček 1984, 122).

6. Historie Kubova mlýna z písemných pramenů

Kubův nebo také Kubovský mlýn v minulosti patřil jednou ke Chříči, jindy zase k Dubjanům. Novověký mlýn byl postaven zřejmě v roce 1550 Janem Kolovratem z Kralovic, který současně stavěl tvrz v Dubjanech. Dříví na stavbu bral z královských lesů. Roku 1564 byl mlýn mezi dědictvím dubjanské tvrze a roku 1567 byl převeden k Chříči. Jaroslav Janata se však k dané problematice vyjadřuje jinak, a sice nezmiňuje mlýn v dědictví. Poukazuje na možnost, že Jan z Kolovrat mlýn prodal: *„Roku 1565 prodal Dubjany s tvrzí, dvorem poplužním i s Javornicí, začínající od Kubova mlýna až dolů k řece Míze-Berounce Šebastiánovi a Oldřichovi, bratřím Lažanským na Chříči. Po dvou letech se bratři dělili a Dubjany s panstvím převzal Oldřich.“* Toho času byl na mlýně mlynář Jan, který měl povinnost dodávat ročně 26 žejdlíků mřenek a jiných ryb potočných, z polovice na Dubjany a z polovice na Chříč, a to vždy mezi sv. Jiří a Havlem. Mlynář musel také mlít obilí a dělat slad pro chříčský dvůr, a to zadarmo. Na tomto faktu se shodují obě publikace. Jaroslav Sklenář však povinnost vůči vrchnosti ještě rozšířil o 2 kopy grošů do chříčského dvora, 2 dny roboty a 2 slepice. V roce 1567 je v Chříči 13 osedlých a výše zmiňovaný mlynář Jan na Kubovském mlýně pod vsí. (Janata 1982, 43-44; Sklenář 1997, 151; Kočka 2010, 311)

Další prodej mlýna proběhl roku 1585, kdy prodal Šebastián Lažanský svůj majetek za 17 000 kop Janu Týřovskému z Ensidle na Hřebečnickách. Roku 1654 je Kubův mlýn dvoukorečkový a řemeslo mlynáře na něm zastává Jan Krupička. Toho roku je v Chříči 7 osedlých. Další změnou majitele roku 1701 bylo chříčské panství prodáno Václavu Josefu Lažanskému na Bukové a Manětíně (Sklenář 1997, 151).

Terezínský katastr z roku 1730 uvádí v chříčském držení 3 mlýny. Z popisu Kubova mlýna zde vyplývá, že se jedná o mlýn o 2 kolech a 1 pile na nestálé vodě. Roku 1741 je mlynářem na Kubově mlýně Jakub Korb (Sklenář 1997, 151).

Roku 1758 se panství dostává k ústavu šlechticů v Praze a její řízení přejímají správci. V té době je mlynářem Vít Cach, který je prvním z rodu Cachů, který zde zastává řemeslo mlynáře po několik generací. Roku 1780 Antonín Cach, 1805 Jan Cach, 1854 Václav Cach a následně, roku 1887 František Cach. Poslední zmiňovaný držel na mlýně 50 včelstev (Sklenář 1997, 151).

V publikaci Jaroslava Sklenáře se k výše zmiňovanému mlynáři Františkovi váže, alespoň co se týče hospodářských dějin, nejzajímavější historie Kubova mlýna (Sklenář 1997, 151-152). První z aspektů této historie se odehrává roku 1892, kdy se 5 majitelů spodních mlýnů nacházejících se pod Vožehovým rybníkem navzájem zavazují ke stejnému podílnictví na Vožehově rybníku a budou se řídit určitými, konkrétními ustanoveními:

1. *„Každý společník je povinen dle jeho dílu daň z tohoto rybníka řádně odvádět“.*
2. *„Co se týče rybolovu, vyhrazují si společníci právo stažení vody, do dalšího ustanovení“.*
3. *„Každý podílník je povinen vypadající díl zakoupené ryby (násadu) zaplatit, jinak pozbývá nároku“.*
4. *„Nedělní a sváteční klid bude zachován. Před každou nedělí v sobotu v 6 hodin večer se zarazí voda, tak i před každým zasvěceným svátkem a po každé neděli a svátku vždy o 6. hodině ráno se voda potáhne“.*
5. *„Vody na dvoje obyčejná složení ve vytažení stavidla 8 cm smí se užívat normálu do odtahování vody splavu rybníka a od stažení na jeho, totiž 4 cm“.*
6. *„Když bude voda splavem a shora do rybníka na jeden mlýn přitékat a bude melivo, mohou společníci po vzájemné domluvě vodu na 2 mlýny 8 cm dle jejich další smlouvy užívat. V případě, že je voda docela spadlá a že ze shora jí málo přitéká, má se každý den v 6 hodin ráno odtáhnout a nechat vytaženo do 6 hodin večer“.*
7. *„V čase zimním, za tuhých mrazů, musí voda i přes neděli a jakýkoli svátek dle potřeby dolejších mlynářů po vzájemné domluvě být na jedno kolo vytažena“.*
8. *„Za nutné opravy při kterémkoli mlýně je vyhrazeno právo toho mlynáře s vědomím ostatních 24 hodin jemu vodu zarazit“.*

Na mlýně bylo provedeno 13. července 1895 cejchování vodního díla. Majitelem mlýna a pily čp. 65 je výše zmiňovaný mlynář František. Obě tyto hospodářské stavení jsou poháněna vodou z Javornice.

Technické parametry jsou k tomuto datu popsány následovně: Pomocí mlýnské strouhy, jež je napájena proudem z potoka, je voda odváděna do nádržky, přičemž je vlastník povinen udržovat jez, ale i strouhu v řádném stavu. Voda z nádržky se pak využívá k pohonu dvou jednotek mlýnských složení, které jsou tvořeny dvojicí vodních kol na svrchní pohon. Na potoce se nachází přepadový jez z lomového kamene, který je vydlážděný na divoko, mezi podélnými a příčnými prahy. Ve hřebenu je mezi prsy 21,80 m dlouhý. V pravé části sklonité 4,60 m a v druhé příkře sklonité 1,75 m široký. (Sklenář 1997, 152).

Druhým aspektem této historie je prodej panství roku 1906 Štěpánovi Götzendorfovi Grabovskému, Roku 1910 se majitelem panství stává Gustav Fischer a následujícího roku dr. Karel Černoorský. Právě jemu mlynář František Cach prodává roku 1917 Kubův mlýn. Brzy po onom podpisu smlouvy a prodeji mlýna toho však začíná litovat s vědomím, že na mlýně žil jeho rod po několik pokolení. Prosil o zrušení smlouvy, avšak neúspěšně. V zoufalosti se pod okny svého bývalého mlýna zastřelí. Na

jeho památku byl před průčelím na louce postaven křížek (Sklenář 1997, 152-153; Kočka 2010, 319).

Kubův mlýn byl pak nějakou dobu pronajímán. Ovšem po nepřilíš dlouhé době se nedařilo nalézt nového nájemníka, a tak se velkostatek roku 1931 prodává Františku Pokornému. Ani tomu se zde nedaří a Kubův mlýn je pak pomalu odsouzen k zániku. K roku 1950 se uvádějí neobydlené obytná stavení, zchátralé chlévy, které mají rozbitá okna a vyvrácené dveře, stodola je zde popisována již jako rozvalina. Přibývajícimi lety se celé stavení Kubova mlýna rozpadá a zůstávají jen trosky (Sklenář 1997, 153).

7. Nedestruktivní terénní výzkum

7.1 Současný stav lokality

V době realizace nedestruktivního archeologický výzkumu v únoru a březnu 2017, byl stav lokality ideální ke studiu, a to z důvodu vegetačního klidu. Lokalita byla rozdělena do několika sektorů. Ty budou dále rozepsány v následujících podkapitolách dle systematického členění, které bylo zvoleno kvůli interpretaci povrchových sběrů. Všechny výše zmíněné archeologické metody byly doplněny o rozsáhlé dotazníkové šetření, které vyjma trampských osad v blízkosti Kubova mlýna sledovalo obecnější otázky pro studium českého trampingu.

7.2 Popis objektu trampské chaty Ohio

Trampská chata byla umístěna přímo do rozvalin bývalého mlýna, z něhož se zachovala zděná lednice a torzo kamenné stavby o obdélníkovém půdorysu a rozměrech 10,9 x 4,5 m. Zdi o tloušťce 0,6 – 0,9 m se dochovaly do max. výšky 2,40 m. Jednodílnou stavbu tvořila mlýnice, v níž bylo usazeno mlýnské složení. Kamenné zdivo je pojeno maltou.

Trampové, kteří tento objekt využili, si jej přizpůsobili, a to pomocí dřevěných konstrukcí, kterými byla obložená značná část původní kamenné konstrukce (viz. fotografické příloha – obr. 1; 2; 3; 7; 8; 9; 10; 12; 18; 22). V současnosti se zachovaly zbytky roubené konstrukce, a to jak v interiéru, tak exteriéru. Přístřešek před vstupem do chaty od východu je taktéž ze dřeva. Z jedné strany byl připojen k objektu a ze strany druhé jeho šikmou střechu podepírají 4 kůly zapuštěné do země (viz. příloha; obr. 1). Na fotografii, která mi byla poskytnuta respondentem si můžeme všimnout, že kůly byly původně pobity kulatinami, které přístřešek chránily (příloha; obr. 22). Vpravo od vchodu si můžeme všimnout zbytků dřevěné střešní konstrukce, která je již bez krytiny. Pod touto konstrukcí se nachází prkna, která byly původně kolmo přibíta ke krokvim položeným z jedné strany na obvodovou kamennou zeď mlýna (viz. přílohy obr. 2; 3).

7.3 Terénní reliкty v okolí mlýna

Okolí mlýna o ploše 0,1 hektaru bylo při průzkumu rozčleněno do sektorů 4–8 (sektor č. 4 o velikosti 6,00 x 4,50 m; č. 5 o velikosti 4,40 x 10,90 m; č. 6 o velikosti 14 x 67 m; č. 7 o velikosti 2,60 x 2,60 m a č. 8 o velikosti 3,00 x 1,00 m). Ve vzdálenosti 4,7 m jižně od rohu bývalého Kubova mlýna se nachází ohniště (sektor 4), kolem něhož

jsou umístěny 2 lavičky ze dřeva. Dále se v tomto sektoru nachází i vysoký špalek s opěrátkem. Dále zde nalezneme špalek na štípání dřeva (obr. 9).

K budově mlýna přiléhá zděná lednice, která je u náhonu 2,3 m a u výpusti 4,4 m široká, celková délka činí 10,9 m o max. dochované výšce 2,75 m. V tomto místě se otáčelo mlýnské kolo poháněné vrchní vodou přiváděnou nedochovanými vantroky z rybníčku situovaného 8,5 m severozápadně od reliktu mlýna (obr.3). Dodnes si můžeme povšimnout otvoru, který sloužily k osazení osy mlýnského kola.

Nad mlýnem se dochoval vypuštěný a travou zarostlý rybníček (obr. 5), který zadržoval vodu pro mlýn. Díky stavidlům bylo možno regulovat přítok vody k pohánění mlýnského kola. Tato nádrž byla vodou z Javornice zásobena za pomoci umělého náhonu o délce ca 400 m (obr. 6).

Dalším objektem je relikv pravděpodobně sklepa (obr. 17). Obvodová zeď zahlobeného objektu je z kamene s pozůstatky střechy (konstrukce tvořená dvojicí trámů potlučených prkny). Jako izolace byly použity polystyrenové desky a celá tato konstrukce byla obalena v černé pogumované lepence. Posledním objektem (sektor 8) je suchý záchod představovaný dřevěnou konstrukcí s plastovým toaletním zařízením (obr. 4).

7.4 Povrchový sběr

Celá plocha lokality byla rozdělena do několika sektorů, přičemž samotný objekt bývalého Kubova mlýna byl rozdělen do sektorů s čísly 1-3 (první sektor zabírá plochu o rozměrech 4,45 x 3,25 m, druhý sektor 4,80 x 2,20 m, a třetí sektor 3,40 x 2,00 m). První sektor zahrnuje obytnou část (viz. přílohy; obr. 8; 12; 13 a 16), ve kterém se nachází velké množství movitých artefaktů. Část z nich se nachází na polici (obr. 12) a část na podlaze. U objektu se nachází také přístřešek kůlové nosné konstrukce, jenž je umístěn před vchodem torza stavby (sektor 1, č. 2). Součástí tohoto objektu je kůlna (č. 3), kde se také nachází velké množství artefaktů a jako jediná z celého objektu je dodnes zastřešená. Kůlna má samostatný vchod z jižní strany objektu. Střecha nad sektorem 1 je pak propadlá a její zbytky se nachází na podlaze v interiéru bývalé tramské chaty Ohio. Zde si můžeme povšimnout především lepenkových plátů, kterými byla střecha zřejmě tvořena.

Povrchové sběry byly provedeny i v blízkosti objektu tramské chaty. I zde se nacházelo velké množství artefaktů. Poslední skupinou, kterou jsem zde dokumentoval, jsou artefakty větších rozměrů, které se nachází po celé ploše nejbližšího okolí tramské boudy.

7.5 Výčet nalezených artefaktů

Množství artefaktů nacházejících se v „obytné části“ tvoří značnou část ze všech nalezených artefaktů na dané lokalitě. V sektoru označeném číslem 1 se nachází police (obr. 12), kde je možné sledovat celkem 10 artefaktů z několika druhů materiálů. Převážnou část celých 7 artefaktů tvoří sklenice s plastovými či kovovými víčky. Ty sloužily k uchování koření, ze kterého můžeme jmenovat např. pepř; nové koření, hřebíček a pálivou papriku. Nachází se zde také plastový kelímek od hořčice. Dalším artefaktem, jež se na polici nachází, je kovová tesařská skoba (kramle), na které jsou vidět známky koroze. Posledním artefaktem z police je zelená houbička z polyuretanu a ploché drátěnky, která s největší pravděpodobností v minulosti sloužila k umývání nádobí. V daném sektoru, ovšem na podlaze tehdejší tramské boudy, se pak nachází další sklenice s kovovým víkem a jejím obsahem jsou hřebíky. Dále se zde nachází plastový barel značky Fromin (obr. 8; 13). Jedná se o barel na pitnou vodu o objemu 19 litrů. Mezi další nálezy v sektoru můžeme zařadit část oblečení v podobě ponožky, hřbitovní svíčku a síťku na mýdlo (obr. 16), která je zavěšená na dveřích. Na části podlahy, konkrétně po pravé straně od vchodu do „obytné zóny“ se nachází dvě palety, které zřejmě sloužily jako improvizované lůžko. Vedle nich byla položena velká plechová skříň (obr. 8). Dále se zde nacházejí zelená kovová kamna (obr. 8; 13). V druhém sektoru v přístřešku na kůlech se nachází visací zámek, plechovka maďarského guláše a kámen s nápisem OHIO. V kůlně, tedy v sektoru 3 se z výčtu artefaktů nachází kovový hasák, na kterém jsou patrné známky koroze. Nachází se zde také hliníková lopata (obr. 15) a skleněné láhve. Jmenovitě láhev s plastovým víčkem od ředidla, láhev od olivového oleje značky Borges o objemu 500ml, láhev od meruňkovice o objemu 500ml (40% vol.) a láhev od tequily s kovovým víčkem o objemu 700ml (38% vol.) viz. (obr. 15). I v kůlně se nachází velké množství odpadu. Spolu s ním se zde nachází také nařezané palivové dříví.

V blízkosti ohniště (obr. 9) se nacházela ruční pilka(viz. Příloha; obr. 11). Pilka ležela v těsné blízkosti zmiňovaného špalku a vykazovala známky transformace artefaktu. Byl přítomna rez a plátek pily již nebyl pevně napnut mezi rameny. Dřevěná rukojeť je taktéž po dobu, kdy zde pila ležela, opotřebena a je zde patrné působení dešťové vody a vlhkosti.

Početné artefakty se nacházely v lednici (obr. 5), a to 2 komínové roury (obr. 15) či korba od zahradního kolečka. Ta byla převrácena a pod ní se nacházelo několik plechovek. I v tomto sektoru se však nacházel odpad v podobě PET lahví a jiných anorganických artefaktů neurčitého původu viz. přílohy (obr. 3, 15).

V prázdné nádrži na vodu nebyly shledány žádné artefakty a jinak tomu nebylo ani ve strouze, která do ní přiváděla vodu. V sektoru s číslem 7 byla nalezena výše zmíněná konstrukce střechy.

7.6 Interpretace

V rámci vlastní analýzy bylo sledováno několik artefaktů, přičemž bychom v kontextu s tramskou subkulturou mohli usuzovat, že ne všechny jsou právě jejím pozůstatkem.

Na základě dlouhých rozhovorů s členy tohoto hnutí bychom tuto tezi mohli odůvodnit skutečností, že nálezy, které jsou vyhodnoceny jako záměrně akumulovaný odpad na dané lokalitě s touto komunitou nemůžeme spojovat, protože je známo, že jednou ze základních a zásadních cností trampingu a samotných trampů je více než ohleduplné chování vůči přírodě. Právě z toho můžeme usoudit, nikoli s jistotou tvrdit, že členové tramského hnutí nebudou původci nalezeného odpadu. Do této skupiny bych zařadil převážně odpad v podobě velkého množství PET lahví.

Ostatní artefakty bychom s působením trampů na chatě Ohio spojit mohli. Některé přímo souvisí s chodem chaty, tedy ruční pilka a obecně ostatní nářadí nebo kamna, která mohla sloužit jak k topení, tak k vaření. Další artefakty, které zde byly nalezeny můžeme vesměs spojit s konzumací potravin a tekutin. Jedná se o výše zmíněné sklenice na koření, láhve od tekutin, nebo houbička z polyuretanu a ploché drátěnky nebo barel na pitnou vodu.

8. Orální historie a empirické poznání na základě dotazníků

Součástí této práce je také empirické poznání na základě vytvořených dotazníků. I tato část byla rozdělena do dvou skupin. Zprvce vytvoření dotazníků obecného formátu ohledně trampského hnutí jako takového a za druhé konkrétní dotazníky směřované členům trampského hnutí, kteří jsou aktivně zapojeni do jedné z trampských osad nacházejících se nedaleko od zaniklého Ohia a byli tak nápomocni při bádání. Konkrétně pak členové T.O. Severní hvězda a T.O. Rosomák. Právě tito trampové pomohli uvest na pravou míru akumulaci T.O. nacházejících se v těsné blízkosti od sebe. Provedení tohoto průzkumu je důležité především z toho důvodu, že se práce zabývá archeologií trampingu, přičemž archeologii jako vědní obor, alespoň dle její definice: *„Archeologie je obor, který pojednává o určitém segmentu lidského světa založeném na artefaktech. Speciálně se archeologie zabývá lidským světem minulosti na základě archeologických pramenů: jejími základními problémy je rozpoznání struktury minulého lidského světa a vyličení jeho událostí“* můžeme v kontextu s trampským hnutím považovat za hraniční (Kuna 2007, 11).

Názory respondentů na to, že se vědní obor, jakým je archeologie, zabývá právě trampingem, tedy jejich volnočasovou aktivitou, byly hodně různorodé. Určitým extrémem, tedy pokud vezmeme celkový počet dotazníků, které byly respondenty vyplněny a kde se finální cifra zastavila poměrně vysoko na čísle 164 dotazníků, můžeme sledovat zájem o toto bádání a snad i nadšení, ale samozřejmě také úplné nepochopení a nesouhlas s formátem této práce, která gradovala u několika případů urážkami. Většina respondentů však extrémní vyjadřování nejevila a byla velice vstřícná. Apel byl kladen na jejich subjektivní názory. Dotazník byl tvořen 11 otázkami, přičemž bod číslo 10 byl zcela nepovinný a jednalo se o možnost respondentova rozepsání se mimo otázku. Otázka 11 pak byla pouze formalitou, kde tázaný souhlasil se zpracováním odpovědí. Příklad dotazníku je součástí příloh (obr. 23) a všechny vyplněné dotazníky jsou součástí přiloženého DVD. V rámci celistvosti a ochrany osobních údajů jsou v práci použity pouze pseudonymy respondentů.

Z celkového počtu 164 respondentů bylo 73 žen a 91 mužů. Zajímavostí a do určité míry také důležitým faktorem vzniku této práce je pak věkové rozdělení, které může, ale nemusí ukázat na skutečnost, že věková skupina, jež je označena jako 20 let a méně, je zastoupena pouze 2 % a přesto, že tento fakt není zcela relevantní kvůli šíření dotazníků pomocí internetu, vidíme, že dnešní generace k tomuto hnutí již není natolik nakloněna. Další skupinou je pak věková hranice 21–40 let a je zastoupena 37

respondenty, tedy 23 %. Nejpočetnější věkovou skupinou byl věk od 41–60 let, který byl zastoupen 59 % respondentů, konkrétně 96. Právě u této věkové skupiny můžeme pozorovat největší zastoupení členy tramské subkultury. Tedy v ročnících, kdy bychom mohli uvažovat, že tramping byl určitým předmětem v boji proti politické ideologii. Poslední skupinou, která má zastoupení ve 27 respondentech a 16 % je věková hranice 61 let a více. Nejmladšímu respondentovi bylo 19 let a nejstarší respondentce bylo 78 let. Předmětem tohoto dotazníku bylo hlavně empirické poznání o tramském hnutí. Předmětem zájmu dotazníkového šetření byly názory o této subkultuře z pohledu samotných, aktivně zapojených trampů. Otázky byly směřovány hlavně na určitou komparaci trampingu a toho, jak jej členové tohoto hnutí vnímají. Komparace byla hned v několika bodech, jako například vnímání trampingu před a po Sametové revoluci, nebo vnímání trampingu dnešní generací a generací, jež jezdila na vandry či čundry v druhé polovině 20. století. Ze 164 respondentů uvádí pouze 18 z nich nepříjemné vzpomínky, které jsou vázány na Státní bezpečnost (StB).

Zde je nasnadě uvést příklad, který byl podobný mnoha vyplněným dotazníkům. „Žižala“, tedy členka tramského hnutí se specifickým pseudonymem se vyjádřila k otázce s číslem **8. Máte nějakou zkušenost (osobní či z vyprávění) s komunismem VB a STB? Můžete porovnat tramping před a po Sametové revoluci?** takto: *„Ano, dřív to bylo složitější, ale zase to mělo určité kouzlo. Na studiích i v práci si všichni psali tajný vzkazy a museli spolejhat jeden na druhého. Jinak ti kamarádi utekli a bylo po čundru. No, o mobilech se nám ani nezdálo a vše bylo daleko záživnější a dobrodružnější. Co se týče špatných zkušeností s komunismem, osobně mám jen ty, že občas nám dělali problémy v zaměstnání. Přesně věděli, jakej vlak musíme stihnout! Ale i v komunismu jsme byli všichni lidi, a bylo to jen o domluvě! Kolikrát jsme u táboráku potkávali lidi, kteří byli zatvrdili komáři a napomínali nás za popěvky tramských písní a večer notovali s náma, ale na vandru se tyhle rozdily příliš neřešily a na vše vzpomínám moc ráda“.* Ostatní, konkrétně 41 dotázaných, se narodila, či trampovala až po Sametové revoluci a rozdíl mezi politickými ideologiemi v tomto směru nejsou schopni objektivně posoudit. Zbýlých 105 dotázaných tuto problematiku vnímalo, ale nemají osobní zkušenost a nebyli nijak perzekuováni, alespoň ne kvůli angažovanosti v tramském hnutí. Zde také považují za důležité zmínit, že mnoho respondentů uvádí dobu komunismu jako dobu největšího rozkvětu trampingu a mnoho z nich podotýká, že nebýt právě těchto politických změn, tramping by nikdy nebyl takový, jaký ho známe.

Nedílnou součástí bylo do určité míry porovnání trampingu, či spíše aktivit spojených s tramskými osadami. Z *dějin trampingu* od Boba Hurikána a jiných publikací víme, že se na osadách o víkendech zpívalo, hrálo na hudební nástroje, sportovalo a

trávení času na T.O. bylo vcelku hodně aktivní a spontánní. Z dotazníků, kdy měli respondenti možnost se rozepsat mimo otázky, vyplynula zajímavá skutečnost, že dnes spíše než provozování sportovních aktivit, budování a zdokonalování trampské osady se spíše vzpomíná a vypráví u večerního ohně či oblíbeném restauračním zařízení. O mnoho více se také uskutečňují vandry mimo T.O. především na jakýmkoli způsobem zajímavá přírodní místa, která v zásadě nejsou součástí turistických tras a map.

Další otázka je věnována subjektivnímu pohledu na fázi trampingu v dnešní době. Na tuto otázku bylo odpovězeno různě, avšak celých 132 odpovědí bychom mohli shrnout do jedné, kterou vystihl člen osady T.O. Rosomák, jehož pseudonym je „*Nikotin*“: *„Řekl bych, že klasický tramp vymírá a spíše se transformuje do takového trampo-turistického stylu“*. V této odpovědi je totiž ukryto množství faktů z jiných, podobných, odpovědí, kde respondenti popisují transformaci trampingu v outdoorové aktivity a uznávají tak, že fenomén trampingu pomalu, ale jistě stagnuje. Do určité míry podkládá tezi založenou na otázce věkové skupiny aktivně zapojených trampů do subkultury trampingu, kde je pouhých 25 % respondenty mladších 40 let.

Vzhledem k charakteru práce zde byly 2 otázky koncipované tak, aby se respondent zamyslel nad tím, zda trampingu může být v zájmu vědy a konkrétně pak zda může být studován archeologií. Po zhodnocení odpovědí na tyto dvě otázky můžeme usuzovat, že i zde je z velké části ohlas k bádání nad trampingem pozitivní. S lítostí musím konstatovat, že celých 33 dotázaných se vyjádřilo k problematice ohledně archeologie trampingu tak, že více či méně netuší, čím přesně se archeologie zaobírá, a tak nemůžou subjektivně zodpovědět na tuto otázku. Obecně však můžeme zájem většiny respondentů o bádání nad trampingem, ať archeologií, či jinými vědními obory jako kladný. Nezřídka se můžeme setkat také s určitým apelem, jehož předmětem byla upozornění na fakt, že by bylo dobré T.O. zdokumentovat a využít tak, v dnešní době, dostatečně velké pramenné základny v podobě pamětníků, fotografií a jiných možností, které mohou být již brzy zapomenuty či zničeny.

Druhá sada dotazníků, jež byla určena přímo členům T.O. Severní hvězda a T.O. Rosomák byla značně odlišná. V základně se jednalo o obecný dotazník, který byl následně upraven přímo na míru členům té či oné osady. Nejednalo se ani tak o dotazník, jako spíše o komunikaci a získávání informací za pomoci několika dotazníků, kdy po každém vyplněném vyvstávaly další otázky, které byly předmětem následujícího dotazníku. Touto metodou byli kontaktováni 3 členové T.O. Rosomák a 1 člen T.O. Severní hvězda. Na základě této komunikace vznikla přesná představa o rozložení a umístění všech trampských osad v reliktu bývalého Kubova mlýna, mnoho důležitých

informací ohledně historie a v neposlední řadě několik více či méně starých fotografií z těchto osad.

8.1 Trampové na Kubově mlýně

V rozvalinách Kubova mlýna se kromě zaniklé T.O. Ohio nachází také dvě, dodnes plně funkční osady. Ty se nachází cca 70 m jižně od osady, jež je předmětem nedestruktivního výzkumu. Konkrétně se jedná o T.O. Severní hvězda a T.O. Rosomák. Obě tyto osady se nachází v objektu pod číslem popisným 65 a obě osady mají sruby jen několik málo metrů od sebe.

Historie T.O. Rosomák sahá do roku 1984. Většina členů je z Mostu či okolí. Druhá rota osady je pak z Běštína a na srub se vydávají na pálení čarodějnic. Velký letní vandr je pak nepovinný. Jelikož se jedná o volné sdružení svobodných trampů, přes rok navštěvují spoustu zajímavých míst po celé české republice, ale i zahraničí, od Anglie po Turecko (<https://sites.google.com/site/nastrampvto/abc/r/torosomakmostbestin1984>, 17. 4. 2017). Tuto informaci však popírá svým tvrzením „Čerčil“, tedy jeden z tamějších trampů, který historii boudy rosomáku klade do roku 1979. Jelikož se jedná o člena osady, považují tuto informaci za primární. Dále uvádí, že se na stavbě podílel Venca Princezna (budoucí šerif T.O. Rosomák) a jeho bratr. Se stavbou pomáhali také kamarádi z T.O. Medvědi.

T.O. Severní hvězda v letošním roce slaví 20. výročí existence své osady na Javornici. Předtím, než začali jezdit na bývalý Kubův mlýn, jezdili tamější trampové do Brd. Osada se na srubu schází, alespoň dle slov respondentky Jitky, jež je členkou Severní hvězdy, jedenkrát do měsíce. Další informací, která mě velice zaujala je tvrzení výše zmiňované respondentky, že se nejedná o typickou osadu s šerifem, nýbrž o osadu, kde vládne kolektivní demokracie.

Ohledně T.O. Ohio se mi podařilo díky výpovědi „Čerčila“ zjistit, že historie Ohia sahá do roku 1968, kdy sloužila jako kuchyň skautů. Dále na Ohio jezdil dlouho kamarád Krtek. Později sem jezdily osady Medvědi, Tuneláři a další.

8.2 Mapování lokality za použití metody LIDAR - DMR5

Další metodou, která byla do bakalářské práce zařazena je použití LIDAR (Light Detection And Ranging) - DMR5. Díky této metodě, která je založená na leteckém laserovém skenování krajiny a odrazu laserového paprsku od zemského povrchu si můžeme povšimnout stop v krajině. Gojda – John 2013, 8-21). V této práci je použit z důvodu mapování terénu a vytvoření digitálního modelu povrchu ve 3D. Na snímku lze

vidět například relikty bývalé nádrže, dále strouhy, která tuto nádrž plnila vodou z nedaleké Javornice ale také samotných reliktních Kubova mlýna (obr. 26, 27, 28, 29, 30).

Pro zhotovení výstupů, ať už mapových podkladů LIDAR s vrstevnicemi či 3D modelů z dat získaných z ČUZT byl použit software Surfer12.

9. Závěr

Kvalifikační práce s názvem *Nedestruktivní archeologický výzkum tramské osady „Ohio“ u Chříče na severním Plzeňsku v kontextu s tramským hnutím* je interpretací všech mých doposud nabytých informací o subkultuře trampingu a samotné lokalitě. Sběr dat, materiálů, načítání publikací, ale i samotné návštěvy lokality bývalého Kubova mlýna, s kterými souvisí především praktická část a nedestruktivní výzkum této práce, započaly roku 2016. Právě tyto postupy mi v kombinaci s výpovědí trampů z blízkých osad pomohly zachytit vývoj tramské chaty Ohio.

Tato tramská chata má určité specifikum, a sice to, že byla vystavěna v rozvalinách raně novověkého mlýna. Ten byl postaven zřejmě roku 1550 a k roku 1950 je popisován již jako neobydlené stavení se zchátralými chlévy. Ty mají rozbitá okna, vyvrácené dveře a stodola je popisována již jako rozvalina. Přibývajícimi léty se celé stavení Kubova mlýna rozpadlo a zůstávají jen trosky.

Roku 1968 se Kubův mlýn těší novému zájmu. V jeho rozvalinách vznikla skautská kuchyň, která je několik let navštěvována. Po skautech začal tuto lokalitu obývat jistý tramp, kamarád Krtek, ale i T.O. Medvědi, T.O. Tuneláři a další tramské skupiny. Tramská chata Ohio zanikla zhruba na přelomu tisíciletí a od té doby chátrá. Trampové však do údolí Javornického potoka jezdí i nadále, ovšem na dodnes funkční osady T.O. Rosomák a T.O. Severní hvězda, které se nacházejí 70 metrů jižně od reliktu chaty Ohio.

Kvalifikační práce zároveň slouží jako malý exkurz do tramské subkultury, která se u nás začala vyvíjet před cca 100 lety a má za sebou velice bohatou historii. Ta byla rozepsána jednak na základě pramenné základny, ale také na základě empirického poznání, jež bylo podloženo dotazníkovým šetřením. Pro studium jsem měl k dispozici celkem 164 vyplněných dotazníků od osob z řad tramské subkultury. Hlavním cílem tohoto průzkumu bylo potvrdit nebo vyvrátit fakt, že zájem o tramské hnutí stagnuje a pomalu mizí. Toho bylo možné docílit na základě sledování různých věkových skupin, nejmladšímu respondentovi bylo 19 let a nejstarší respondentce 78 let. Dotazovaných osob ve věkovém rozmezí méně než 40 let bylo celých 25 %. Zbýlých 75 % bylo tvořeno trampy, kteří jsou starší 41 let. Z procentuální zastoupení můžeme vyvodit závěr, že mladší generace tomuto hnutí neholdují tolik, jako generace předešlé. Dalším cílem předkládaného dotazníku bylo zjistit, zda si členové tramské subkultury myslí, že by se měl tramping stát předmětem zájmu vědních oborů. Výsledkem je pak skutečnost, že členové tohoto hnutí, až na pár výjimek, souhlasí s tím, že tramping může být a co víc, měl by být zkoumán a především dokumentován. V dotazníku mnoho respondentů uvádí, že by bylo dobré zdokumentovat všechny dnes funkční osady, ale zároveň tak ty zaniklé. Zde by archeologie se svými metodami měla

rozhodně své místo a ve spolupráci s historiky a pamětníky by mohl vzniknout rozsáhlý katalog zaniklých osad i s jejich podrobnou historií. Je tak možné, že vzhledem k neustále měnícímu se rázu krajiny zde bude mít archeologie před jinými vědními obory určitý prim.

Nedestruktivní terénní výzkum probíhal na ploše o velikosti ca 0,1 ha bylo nalezeno a dokumentováno několik artefaktů, přičemž ne všechny nutně musely být pozůstatkem trampů. Artefakty byly nalezeny jednak v prostoru obytné části, ale i v nejbližším okolí. Všechny tyto části byly kvůli přehlednější interpretaci rozděleny do 8 sektorů (Schéma, obr. 30).

Závěrem lze konstatovat, že vzhledem k mizejícímu zájmu o trampské hnutí by bylo dobré pomocí vědních oborů, a to především archeologie, zmapovat již zmizelé osady, které se za pomoci jiného oboru dají sledovat jen stěží. To vše, dokud je možné použít svědectví žijících členů této subkultury a ověřit si tak autenticitu daných lokalit a to také ve spolupráci s dalšími obory, hlavně pak historií a sociální antropologií. Tato práce dokládá, že se archeologie se svými metodami nemusí zaměřovat pouze na dobu dávno minulou a s ní související kultury nýbrž i na současná kulturní hnutí.

Summary:

The Bachelor's thesis deals with the topic of the archaeology of modernity, more specifically focuses on archaeology of tramping by using the methods of classical archaeology. The subject of the study is a non-destructive research of a deserted tramp village Ohio near Chříč in northern part of Pilsen region. The deserted village is located in ruins of the former Kuba's mill which was in operation from 16th until the beginning of 20th century. Theoretical part of the study analyses the development of tramping in the Czech Republic with its characteristic parts. The aim of the non-destructive research is to examine natural, climatic, pedological and water conditions of this particular area. Practical part of the study contains questionnaires which were distributed to 164 people. The aim of the questionnaire was to find out how much are people interested in tramping. It was important to find out, from the perspective of the tramps, whether tramping can be a subject of various scientific disciplines (especially archaeology). Questions led to the subjective evaluation of tramping before and after the Velvet Revolution. Practical research contained surface collections and its evaluation. It also contained the use of DMR5 to create 3D models of locality and to focus on the relics of a gutter, smaller tank and the object itself. The thesis shows that it is possible to use classical archaeological methods in similar orientated studies. The result is that, according to the collected data based on a certain age group, tramping is in decline and tramps themselves want the documentation of every tramp settlement, including the ones that are deserted. It is possible that archaeology is going to have an advantage from other disciplines, particularly if the interpretation of these deserted settlements is being considered.

10. Seznam použité literatury

- Fatková, G. 2014: Tachovsko: krajina v paměti - paměť v krajině. Plzni: KSA ZCU, 74 – 83.
- Hurikán, B. 1990: Dějiny trampingu. Praha: Novinář.
- Janata, J. 1982: Údolí Javornice. Čistá: TJ Sokol.
- Kašák, V. (ed.) 2009: Počátky trampingu na Kačáku. Ze vzpomínek pamětníků. Česko: Oddělení aktivit v přírodě.
- Kočka, V. 2010: Dějiny politického okresu Kralovického. Rakovník: Agrosience.
- Krško, J. 2008: Meziválečný tramping na Rakovnicku. Rakovník: SOA v Praze - Státní okresní archiv Rakovník.
- Matoušek, V. 2010: Čechy krásné, Čechy mé: Proměny krajiny Čech v době industriální. Praha: Krigl.
- Moidl, Z. – Moidlová, O. 2008: Sběrka trampských domovenek a jiných atributů. Liberec: Rosa.
- Němeček, J. a kol. 2011: Taxonomický klasifikační systém půd České republiky. Praha: ČZU v Praze.
- Neustupný, E. 2007: Vymezení archeologie. In: M. Kuna (ed.), Archeologie pravěkých Čech 1, Praha: Archeologický ústav AV ČR, 11.
- Neuvirt-Wandri, M. 2015: Z hlubin pravěku plzeňského trampingu. Plzeňbb.
- Sklenář, J. 1997: Voda – mlýny a mlynáři na Kralovicku a Manetínsku. Čistá: J. Sklenář.
- Tomášek, M. 2007: Půdy České republiky. Praha: Česká geologická služba.
- Vařeka, P. – Symonds, J. 2013: Archeologie trampingu na příkladu výzkumu „Kachního údolí“ u Stříbra (Plzeňský kraj). In: P. Vařeka (ed). Archeologie 19. a 20. století. Přístupy – Metody – Témata, Plzeň: ZČU Plzeň, 137-164.
- Vlček, V. 1984: Javornice. In: V. Vlček (ed.), Zeměpisný lexikon ČSR: Vodní toky a nádrže, Praha: Academia, 122.
- Vyčítal, J. a kol. 1992: Čaj s příchutí jehličí. Praha: Carmen.
- Gojda, M. - John, J. a kol. 2013: Archeologie a letecké laserové skenování krajiny. Plzeň: KAR ZCU.

Seznam internetových zdrojů

- Geologická mapa 1: 50 000, Česká geologická služba, webová aplikace, http://mapy.geology.cz/geocr_50/, 2. 4. 2017.
- Geologické lokality, Česká geologická služba, webová stránka, <http://lokality.geology.cz/3284>, 2. 4. 2017.
- Územní teploty, Český hydrometeorologický ústav, webová stránka, <http://portal.chmi.cz/historicka-data/pocasi/uzemni-teploty>, 2. 4. 2017.
- Územní srážky, Český hydrometeorologický ústav, webová stránka, <http://portal.chmi.cz/historicka-data/pocasi/uzemni-srazky>, 2.4. 2017.
- Mapa geomorfologických jednotek ČR, Geoportál ČÚZK, webová aplikace, <http://geoportal.cuzk.cz/geoprohlizec/>, 27. 12. 2016.
- Zvláštní znamení touha, Česká televize, televizní dokument, <http://www.ceskatelevize.cz/porady/10624521952-zvlastni-znameni-touha/dily/>, 5. 11. 2016.
- Retro: Čundr, Česká televize, televizní dokument, <http://www.ceskatelevize.cz/porady/10176269182-retro/209411000360029/>, 5. 11. 2016.
- Zákon č. 256/2001 Sb., Poslanecká sněmovna Parlamentu České republiky, webová stránka, <https://www.psp.cz/sqw/sbirka.sqw?cz=256&r=2001>, 11. 4. 2017.
- T.O. Rosomák Most, Běštín 1984, Vizitky T.O., webová stránka, <https://sites.google.com/site/nastrampvto/abc/r/torosomakmostbestin1984>, 17. 4. 2017)

11. Seznam příloh

- *Obr. 1: Východní pohled na relikt Ohia (Petr Titlbach; 10.3.2017).*
- *Obr. 2: Severozápadní pohled na relikt Ohia (Petr Titlbach; 10.3.2017).*
- *Obr. 3: Severní pohled na relikt Ohia (Petr Titlbach; 10.3.2017).*
- *Obr. 4: Severní pohled na suchou toaletu (Petr Titlbach; 10.3.2017).*
- *Obr. 5: Severní pohled na bývalou nádrž (Petr Titlbach; 10.3.2017).*
- *Obr. 6: Jižní pohled na strouhu, která napájela nádrž (Petr Titlbach; 10.3.2017).*
- *Obr. 7: Ohio při příležitosti pálení čarodějnic r. 2014, východní pohled na relikt bývalého Kubova mlýna (www.coloraaa.rajce.idnes.cz; 18.4.2017).*
- *Obr. 8: Ohio při příležitosti pálení čarodějnic r. 2014, pohled do interiéru na sektor 1 (www.coloraaa.rajce.idnes.cz; 18.4.2017).*
- *Obr. 9: Ohio při příležitosti pálení čarodějnic r. 2014, jižní pohled na relikt bývalého Kubova mlýna a na sektor 4 - ohniště (www.coloraaa.rajce.idnes.cz; 18.4.2017).*
- *Obr. 10: Ohio při příležitosti pálení čarodějnic r. 2014, vývěska na východní straně boudy (www.coloraaa.rajce.idnes.cz; 18.4.2017).*
- *Obr. 11: Artefakt v podobě ruční pilky nalezené v sektoru 4 – ohniště (Petr Titlbach; 10.3.2017).*
- *Obr. 12: Artefakty v podobě sklenic na koření v sektoru 1 (Petr Titlbach; 10.3.2017).*
- *Obr. 13: Artefakt v podobě kamen v sektoru 1 (Petr Titlbach; 10.3.2017).*
- *Obr. 14: Artefakty v podobě akumulovaného odpadu v sektoru 3 (Petr Titlbach; 10.3.2017).*
- *Obr. 15: Artefakty v podobě akumulovaného odpadu v sektoru 5 (Petr Titlbach; 10.3.2017).*
- *Obr. 16: Artefakt v podobě sítky na mýdlo v sektoru 1 (Petr Titlbach; 10.3.2017).*
- *Obr. 17: Pohled na relikt sklepa (Petr Titlbach; 10.3.2017)*
- *Obr. 18: Artefakty v podobě prken, která mohla původně tvořit latě střechy, severozápadní pohled (Petr Titlbach; 10.3.2017).*

- *Obr. 19: Členové T.O. Rosomák na Kubově mlýně. Jarda, „Ňufí“, „Čerčil“ a „Pavouk“ s členkou (Hana Zikánová, 8.4.2017).*
- *Obr. 20: Hana Zikánová s „Motýlem“ u táboráku, oba hrají na kytary (Hana Zikánová, 8.4.2017).*
- *Obr. 21: Členové T.O. Rosomák při sportovních aktivitách. „Ňufí“ hází oštěpem, za ním v klobouku „Bedna“ a zapisuje „Čerčil“ (Hana Zikánová, 8.4.2017).*
- *Obr. 22: Jihovýchodní pohled na Ohio (Miroslav Berezňák „Čerčil“, 24.4.2017).*
- *Obr. 23: Vzor dotazníku, který jsem použil při svém empirickém poznání trampského hnutí (Petr Titlbach, 11. 2. 2017).*
- *Obr. 24: Kubův mlýn (Jaroslav sklenář, VODA – MLÝNY A MLYNÁŘI NA KRALOVICKU, PLASKU A MANĚTÍNSKU, 11.3.2017).*
- *Obr. 25: Kubův mlýn kolem roku 1945 (Miroslav Berezňák „Čerčil“, 24.4.2017).*
- *Obr. 26: Lidarový shade s vrstevnicemi. Po pravé straně údolí potok Javornice, na straně levé pak strouha, menší nádrž a půdorys býv. Kubova mlýna (Petr Titlbach; 22.4.2017).*
- *Obr. 27: 3D model terénního reliéfu. Po pravé straně údolí potok Javornice, na straně levé pak strouha, menší nádrž a půdorys býv. Kubova mlýna (Petr Titlbach; 22.4.2017).*
- *Obr. 28: Lidarový shade, výřez zaměřený pouze na nádrž, část strouhy a relikv. Kubova mlýna (Petr Titlbach; 22.4.2016)*

12. Přílohy



Obr. 1: Východní pohled na relikv Ohia (Petr Titlbach; 10.3.2017).



Obr. 2: Severozápadní pohled na relikv Ohia (Petr Titlbach; 10.3.2017).



Obr. 3: Severní pohled na relikv Ohia (Petr Titlbach; 10.3.2017).



Obr. 4: Severní pohled na suchou toaletu (Petr Titlbach; 10.3.2017).



Obr. 5: Severní pohled na bývalou nádrž (Petr Titlbach; 10.3.2017).



Obr. 6: Jižní pohled na strouhu, která napájela nádrž (Petr Titlbach; 10.3.2017).



Obr. 7: Ohio při příležitosti pálení čarodějnic r. 2014, východní pohled na relikv bývajícího Kubova mlýna (www.coloraaa.rajce.idnes.cz; 18.4.2017).



Obr. 8: Ohio při příležitosti pálení čarodějnic r. 2014, pohled do interiéru na sektor 1 (www.coloraaa.rajce.idnes.cz; 18.4.2017).



Obr. 9: Ohio při příležitosti pálení čarodějnic r. 2014, jižní pohled na relikv bývajícího Kubova mlýna a na sektor 4 - ohniště (www.coloraaa.rajce.idnes.cz; 18.4.2017).



Obr. 10: Ohio při příležitosti pálení čarodějnic r. 2014, vývěska na východní straně boudy (www.coloraaa.rajce.idnes.cz; 18.4.2017).



Obr. 11: Artefakt v podobě ruční pilky nalezené v sektoru 4 – ohniště (Petr Titlbach; 10.3.2017).



Obr. 12: Artefakty v podobě sklenic na kořeni v sektoru 1a (Petr Titlbach; 10.3.2017).



Obr. 13: Artefakt v podobě kamen v sektoru 1 (Petr Titlbach; 10.3.2017).



Obr. 14: Artefakty v podobě akumulovaného odpadu v sektoru 3 (Petr Titlbach; 10.3.2017).



Obr. 15: Artefakty v podobě akumulovaného odpadu v sektoru 5 (Petr Titlbach; 10.3.2017).



Obr. 16: Artefakt v podobě sítě na mýdlo v sektoru 1 (Petr Titlbach; 10.3.2017).



Obr. 17: Pohled na relikv sklepa (Petr Titlbach; 10.3.2017)



Obr. 18: Artefakty v podobě prken, která mohla původně tvořit latě střechy, severozápadní pohled (Petr Titlbach; 10.3.2017).



Obr. 19: Členové T.O. Rosomák na Kubově mlýně. Jarda, „Ňufí“, „Čerčil“ a „Pavouk“ s členkou (Hana Zikánová, 8.4.2017).



Obr. 20: Hana Zikánová s „Motýlem“ u táboráku, oba hrají na kytary (Hana Zikánová, 8.4.2017)



Obr. 21: Členové T.O. Rosomák při sportovních aktivitách. „Ňufi“ hází oštěpem, za ním v klobouku „Bedna“ a zapisuje „Čerčil“ (Hana Zikánová, 8.4.2017).



Obr. 22: Jihovýchodní pohled na Ohio (Miroslav Berezňák „Čerčil“, 24.4.2017).

Dobrý den,

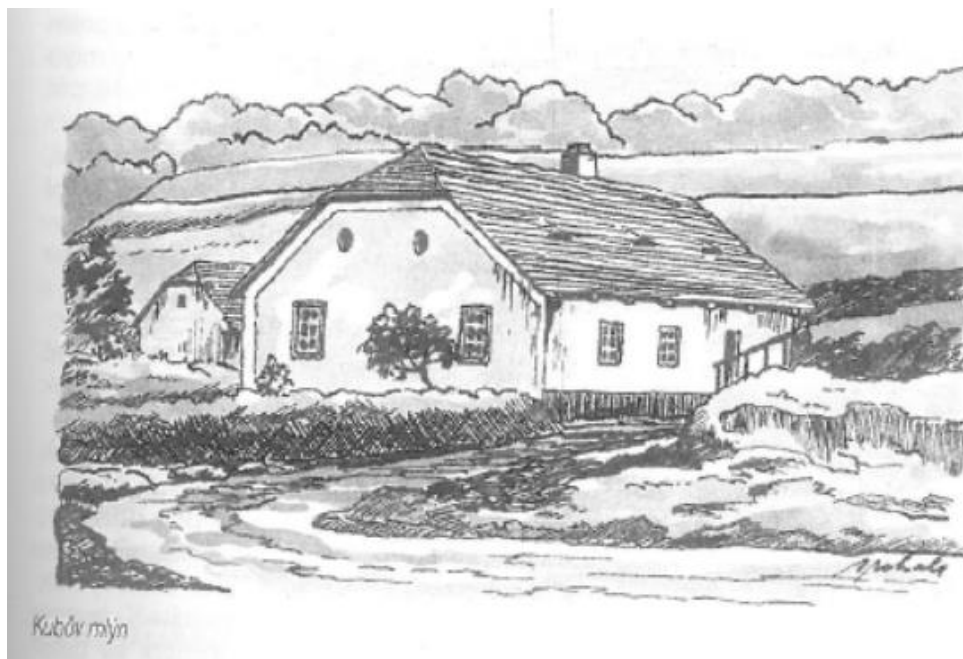
jsem studentem ZČU v Plzni a piši bakalářskou práci o trampingu. Rád bych se pomocí vašich odpovědí a názorů dozvěděl co nejvíce informací o tramském hnutí jako takovém. Nebojte se rozepsat, budu velice rád za vše, co napíšete.

1. **Vaše pohlaví?**
-
2. **Vaše věková skupina? (méně – 20 let; 21–40 let; 41–60 let; 61 - více let).**
-
3. **Myslíte si, že tramské hnutí by mělo být zájmem vědních oborů?**
-
4. **Myslíte si, že se může angažovat v tomto ohledu i obor, jakým je archeologie a mít tak trampung jako předmět svého bádání?**
-
5. **V jakém stavu je podle vás dnes trampung? Myslíte, že trampung může vymizet?**
-
6. **Jak často vyrážíte s kamarády na vandry, potluchy a jiné akce, spojené s tramským hnutím?**
-
7. **V jaké fázi je trampung podle Vás v dnešní době? Transformuje se?**
-
8. **Máte nějakou zkušenost (osobní či z vyprávění) s komunismem? Můžete porovnat trampung před a po Sametové revoluci?**
-
9. **Jste schopen/ na racionálně usoudit, jak dlouho toto hnutí může fungovat v současně podobě?**
-
10. **Místo pro Vaše postřehy a prostor pro rozepsání se mimo otázky.**
-
11. **Závěrem bych Vás rád poprosil o souhlas se zpracováním Vašich údajů a informací do mé bakalářské práce. Samozřejmostí je, že pokud nebudete chtít být jakkoli do kvalifikační práce zapojen/a, nebudu Vás zmiňovat.**
-

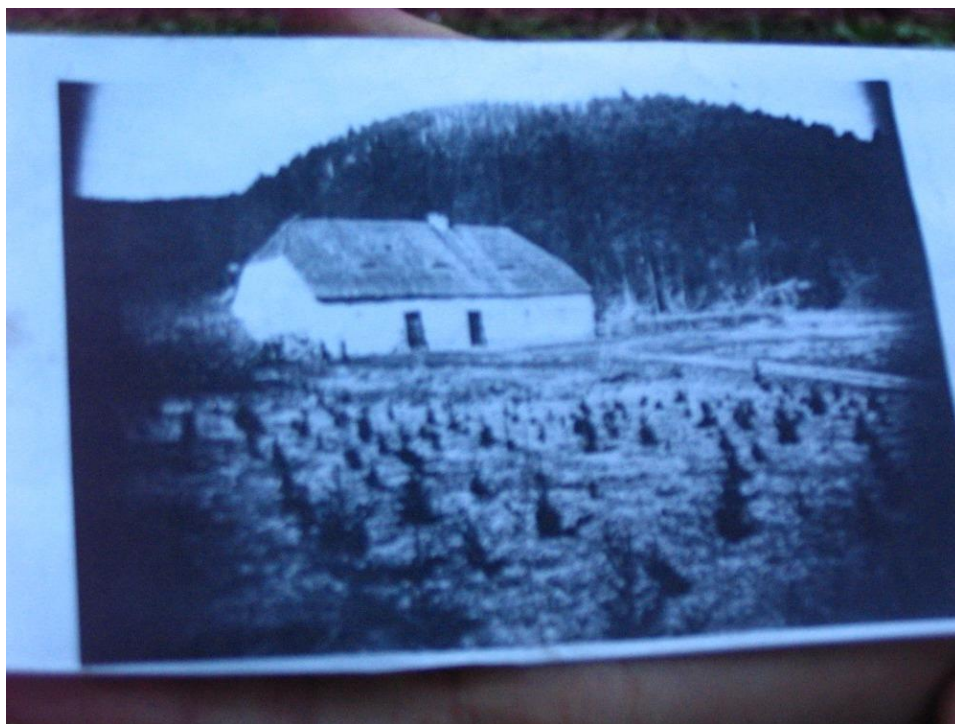
Velice děkuji za Váš čas a spolupráci.

Titlbach Petr

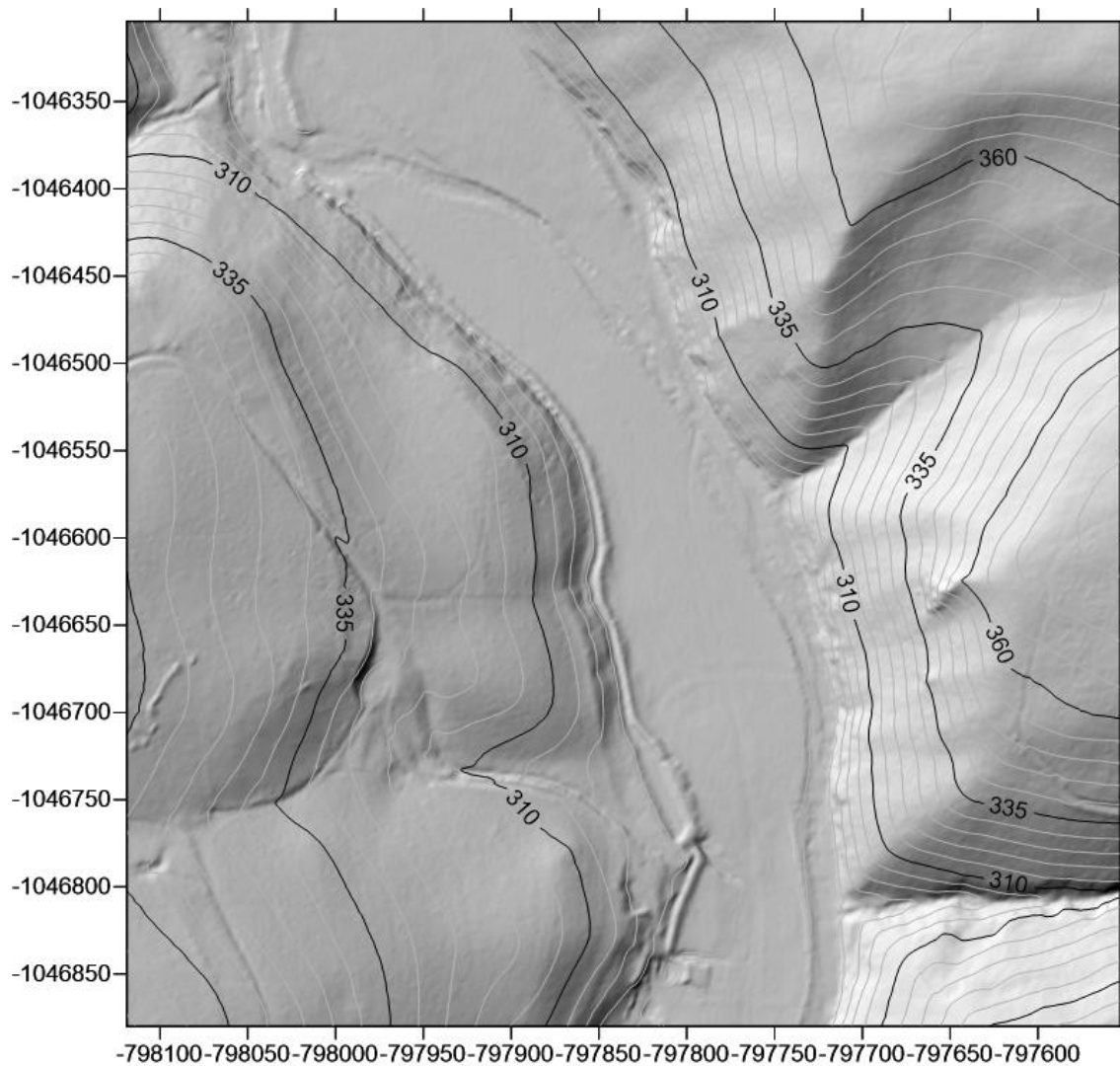
Obr. 23: Vzor dotazníku, který jsem použil při svém empirickém poznání tramského hnutí (Petr Titlbach, 11. 2. 2017).



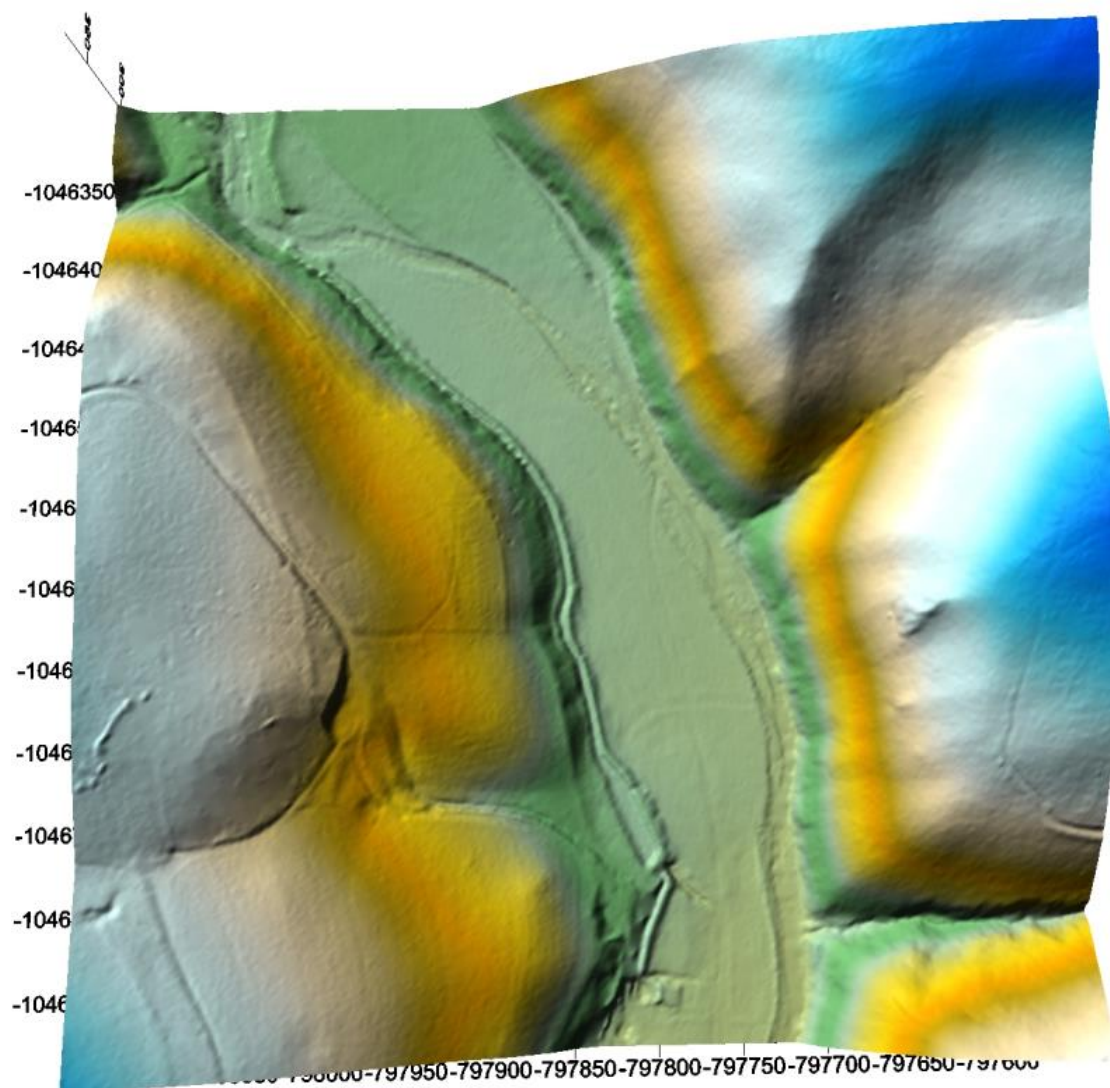
Obr. 24: Kubův mlýn (Sklenář, 1997, 153).



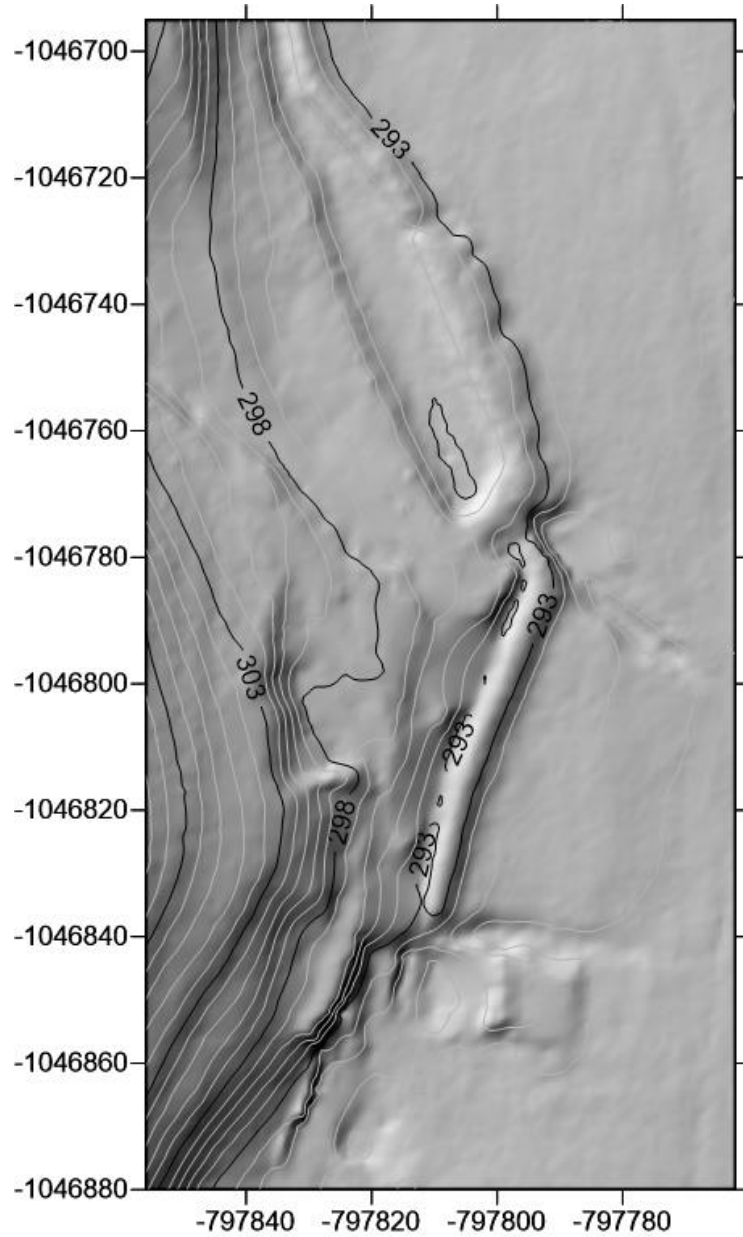
Obr. 25: Kubův mlýn kolem roku 1945 (Miroslav Berezňák „Čerčil“, 24.4.2017).



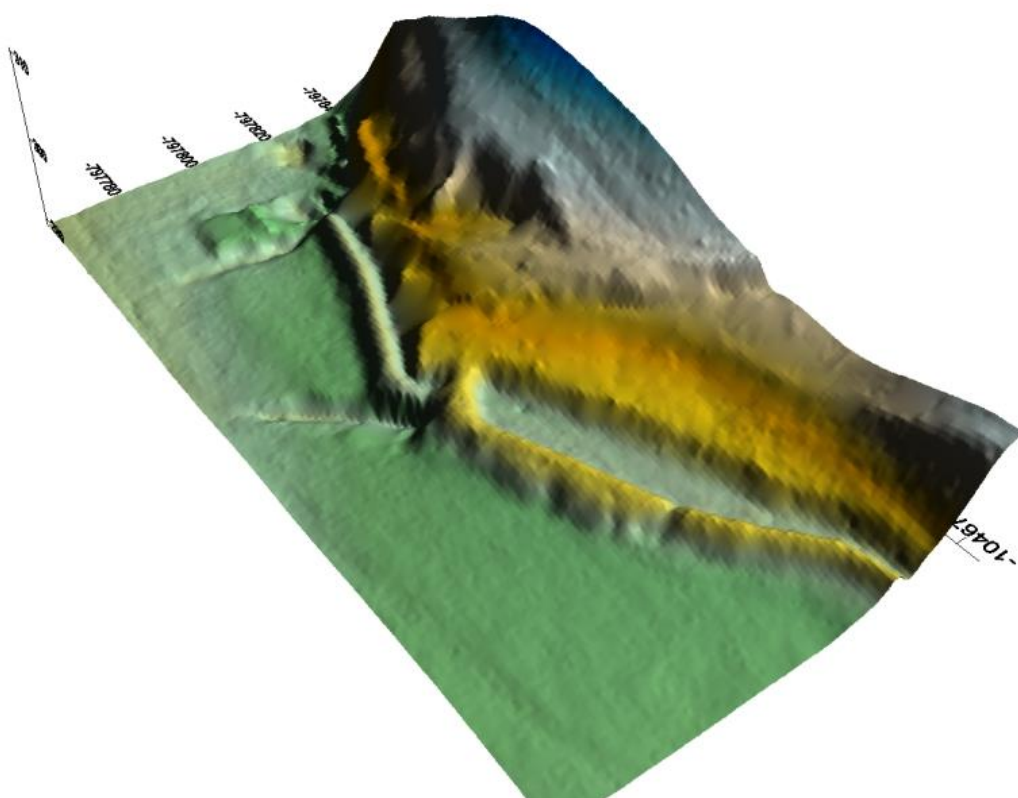
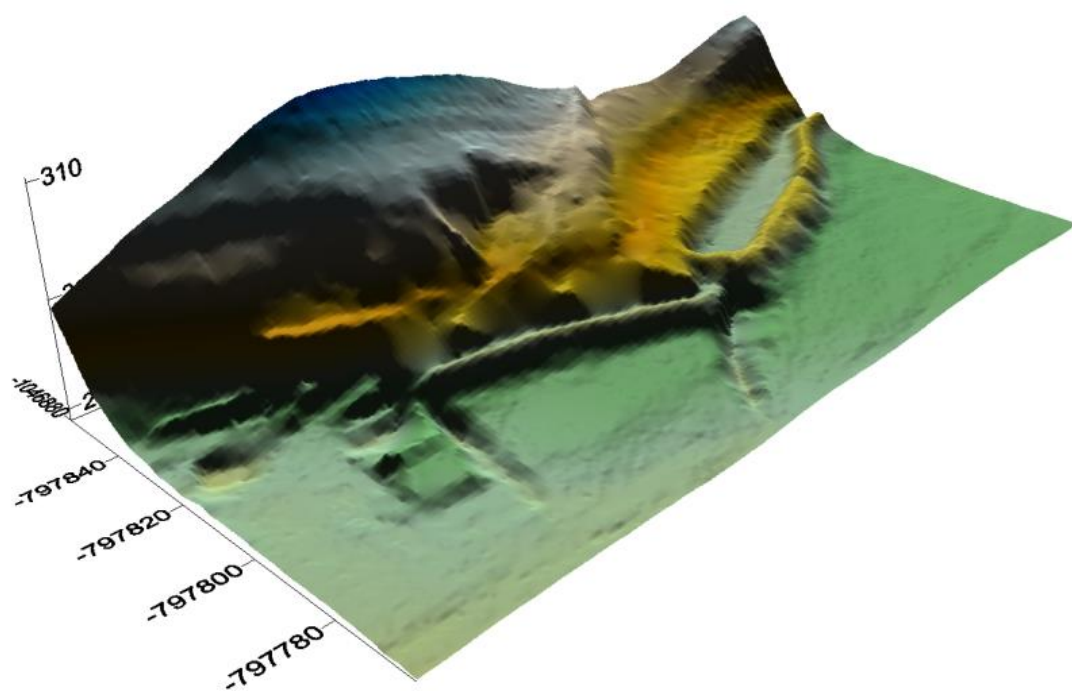
Obr. 26: Lidarový shade s vrstevnicemi. Po pravé straně údolí potok Javornice, na straně levé pak strouha, menší nádrž a půdorys býv. Kubova mlýna (Petr Titlbach; 22.4.2017).



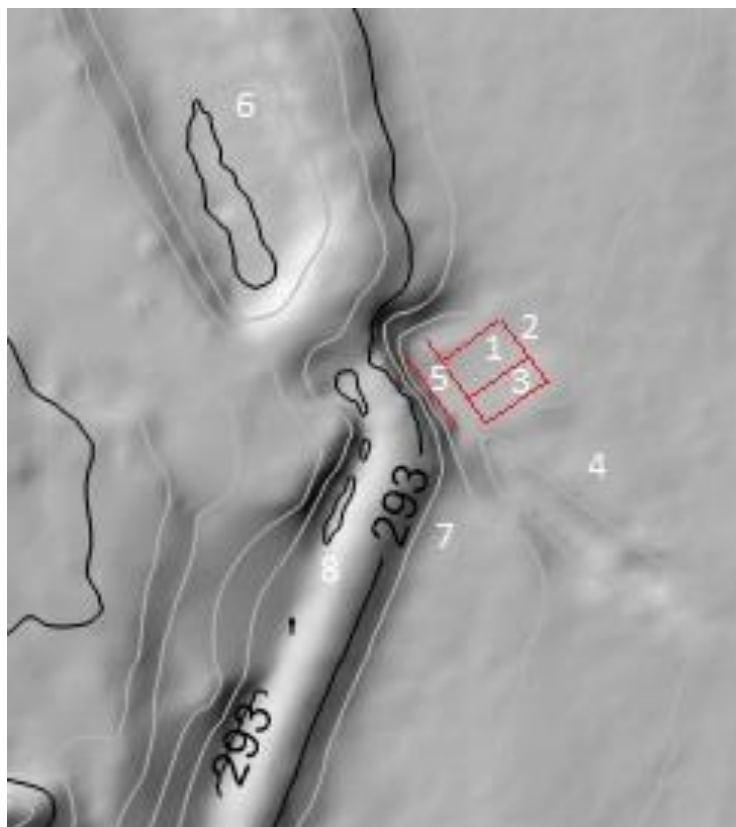
Obr. 27: 3D model terénního reliéfu. Po pravé straně údolí potok Javornice, na straně levé pak strouha, menší nádrž a půdorys býv. Kubova mlýna (Petr Titlbach; 22.4.2017).



Obr. 28: Lidarový shade, výřez zaměřený pouze na nádrž, část strouhy a relikv. býv. Kubova mlýna (Petr Títlbach; 22.4.2016).



Obr. 29: 3D model terénního reliéfu. Výřez zaměřený pouze na nádrž, část strouhy a relikt býv. Kubova mlýna (Petr Titlbach; 22.4.2016).



Obr. 30: Lidarový shade se schématem sektorů. 1 - obytná část chaty, 2 - prostor pod a v nejbližším okolí terasy, 3 - Kůlna se samostatným vstupem, 4 - sektor ohniště, 5 - zaniklý náhon, 6 - zaniklá nádrž, 7 - relikt sklepa, 8- suchá toaleta (Petr Titlbach; 25.4.2017)