

**ZÁPADOČESKÁ UNIVERZITA V PLZNI**  
**FAKULTA PEDAGOGICKÁ**

**BAKALÁŘSKÁ PRÁCE**

**2017**

**Vojtěch Wagner**

**ZÁPADOČESKÁ UNIVERZITA V PLZNI**

**FAKULTA PEDAGOGICKÁ  
KATEDRA HISTORIE**

**HISTORICKÁ NAUČNÁ STEZKA V REGIONU  
KYNŠPERK NAD OHŘÍ A JEJÍ DIDAKTICKÉ VYUŽITÍ**  
BAKALÁŘSKÁ PRÁCE

**Vojtěch Wagner**

*Specializace v pedagogice, obor Historie se zaměřením na vzdělávání*

Vedoucí práce: Doc. PaedDr. Naděžda Morávková, Ph.D.

**Plzeň, 2017**

Prohlašuji, že jsem bakalářskou práci vypracoval samostatně s použitím uvedené literatury a zdrojů informací.

V Plzni, 1. června 2017

.....  
vlastnoruční podpis

RÁD BYCH NA TOMTO MÍSTĚ PODĚKOVAL PŘEDEVŠÍM DOC. PAEDDR. NADĚŽDĚ MORÁVKOVÉ PH.D. ZA VEDENÍ MÉ BAKALÁŘSKÉ PRÁCE A POSKYTOVÁNÍ CENNÝCH RAD A PŘIPOMÍNEK. PODĚKOVAT BYCH CHTĚL TAKÉ SVÉ RODINĚ ZA TRPĚLIVOST, DŮVĚRU A PODPORU PO CELOU DOBU MÉHO STUDIA.

## OBSAH

ÚVOD.....	3
1 CHARAKTERISTIKA NAUČNÉ STEZKY.....	5
1.1 NÁVRH NA ŘEŠENÍ NAUČNÉ STEZKY .....	6
2 HISTORIE MĚSTA KYNŠPERK NAD OHŘÍ.....	8
3 NÁVRH NA ŘEŠENÍ NAUČNÉ STEZKY .....	16
4 ZASTAVENÍ NAUČNÉ STEZKY .....	17
4.1 KOSTEL NANEBEVZETÍ PANNY MARIE .....	18
4.1.1 Josef Antonín Schneider (1733 – 1813) .....	19
4.1.2 Kynšperský betlém .....	20
4.1.3 Kynšperská Madona .....	20
4.1.4 Další umělecká díla v interiéru.....	21
4.1.5 Fara.....	21
4.1.6 Socha Panny Marie.....	22
4.2 MĚSTSKÁ BRÁNA.....	22
4.2.1 Pověst o černém Kašpárkovi .....	23
4.3 PANSKÝ DŮM (RADNICE).....	23
4.3.1 Karl Kaspar Buberl (1832 – 1899) .....	24
4.4 SLOUP NEJSVĚTĚJŠÍ TROJICE.....	24
4.4.1 Sloup se sochou sv. Floriána .....	25
4.5 HRADIŠTĚ NA ZÁMECKÉM VRCHU .....	25
4.5.1 Zakládací listina města .....	26
4.5.2 Správa města v minulosti.....	26
4.5.3 Zkazka o kynšperském hradu .....	27
4.6 ŽIDOVSKÝ HŘBITOV .....	27
4.6.1 Fritz Lederer (22. 4. 1878 – 19. 5. 1949).....	28
4.7 HRÁZDĚNÁ ARCHITEKTURA .....	29
4.7.1 Hrázděný dům čp. 60.....	30
4.7.2 Kaspar Herrmann (11. 3. 1871 – 6. 11. 1934).....	30
4.8 EVANGELICKÝ KOSTEL VYKUPITELE .....	31
4.8.1 Kaspar Jäger (27. 4. 1819 – 27. 5. 1897).....	31
4.9 VEŘEJNÁ A INDUSTRIÁLNÍ ARCHITEKTURA .....	32
4.9.1 Lávka přes Ohří .....	32
4.9.2 Pivovar.....	32
4.9.3 Základní škola .....	33
4.9.4 Truhlářská škola .....	33
4.9.5 Bývalá spořitelna .....	34
5 DIDAKTICKÉ VYUŽITÍ NAUČNÉ STEZKY .....	36
ZÁVĚR .....	40
RESUMÉ .....	43
SEZNAM LITERATURY.....	46
STUDIJNÍ LITERATURA.....	47
SEZNAM ZKRATEK .....	49
SEZNAM OBRÁZKŮ A TEXTŮ.....	50
PŘÍLOHY .....	I
PŘÍLOHA Č. 28 .....	III
PŘÍLOHA Č. 1 .....	IV

---

PŘÍLOHA Č. 2 .....	V
PŘÍLOHA Č. 3 .....	VI
PŘÍLOHA Č. 4 .....	VII
PŘÍLOHA Č. 5 .....	VIII
PŘÍLOHA Č. 6 .....	IX
PŘÍLOHA Č. 7 .....	X
PŘÍLOHA Č. 8 .....	XI
PŘÍLOHA Č. 9 .....	XII
PŘÍLOHA Č. 10 .....	XIII
PŘÍLOHA Č. 11 .....	XV
PŘÍLOHA Č. 12 .....	XVIII
PŘÍLOHA Č. 13 .....	XXI
PŘÍLOHA Č. 14 .....	XXIII
PŘÍLOHA Č. 15 .....	XXIV
PŘÍLOHA Č. 16 .....	XXVII
PŘÍLOHA Č. 17 .....	XXIX
PŘÍLOHA Č. 18 .....	XXXI
PŘÍLOHA Č. 19 .....	XXXIII
PŘÍLOHA Č. 20 .....	XXXIV
PŘÍLOHA Č. 21 .....	XXXV
PŘÍLOHA Č. 22 .....	XXXVI
PŘÍLOHA Č. 23 .....	XXXVIII
PŘÍLOHA Č. 24 .....	XL
PŘÍLOHA Č. 25 .....	XLII
PŘÍLOHA Č. 26 .....	XLIII
PŘÍLOHA Č. 27 .....	XLIX
PŘÍLOHA Č. 28 .....	LII

## ÚVOD

Jedním ze způsobů, jak návštěvníkům i obyvatelům měst a míst připomenout jejich historii, vývoj a zajímavosti, je vytvoření naučné stezky (NS). Ta je specifickým druhem značené turistické trasy, která provádí zájemce vybranou lokalitou a seznamuje je s historickými, kulturními, přírodními a dalšími fakty a zajímavostmi. Od běžné turistické trasy se zpravidla liší sérií informativních tabulí, rozmístěných na jednotlivých zastaveních naučné stezky. Tyto stezky jsou v naší republice velmi rozšířené a jsou u nás patrně nejrozšířenějším programem environmentálního vzdělávání, výchovy a osvěty (EVVO).<sup>1</sup>

Cílem mé bakalářské práce je zpracování návrhu na vytvoření historické naučné stezky v Kynšperku nad Ohří. Stezka bude procházet městem a její snahou bude přiblížit zájemcům památky a zajímavosti města, jeho historii a vývoj. Bude také poskytovat informace o možném propojení vycházky městem a jeho okolím po již vybudované stezce. Ta je vedena blízkým okolím města a je v dosahu procházek mateřských škol, základní školy a cílem procházek občanů města. Je budována postupně, v současné době má sedm zastavení, délku okolo osmi set metrů a informuje zájemce o přírodě v nejbližším okolí města. Toto téma jsem si vybral pro svůj vztah k místu, kde jsem vyrůstal a pro rozvoj turistiky, která je mým celoživotním koníčkem. Vybudování naučné stezky je jedním ze způsobů, jak docílit zvýšení zájmu turistů o danou lokalitu. Dobře navržená naučná stezka přispívá k informovanosti a zvýšenému zájmu návštěvníků, posiluje vztah obyvatel k městu a pomáhá vytvářet pocit hrdosti na kulturní dědictví a odkaz jejich domova. V regionu, který je poznamenán odsunem větší části původního, německy hovořícího obyvatelstva, je důležité navázání na tradice, kulturu a historii kraje a jejich propojení s hodnotami, zvyky a kulturou jeho současných obyvatel pro pocit vzájemnosti a společně sdíleného domova. Město Kynšperk nad Ohří se nachází při západních hranicích naší republiky v Karlovarském kraji. Leží uvnitř tzv. lázeňského trojúhelníku, v prostoru mezi Mariánskými Lázněmi, Františkovými Lázněmi a Karlovými Vary. Tento prostor je vyplněn Chráněnou krajinnou oblastí (CHKO) Slavkovský les, navíc v těsné blízkosti Chebu, který má také svým návštěvníkům a zájemcům o historii co nabídnout. Městem protéká řeka Ohře, která je oblíbena mezi vodáky, prochází tudy i páteřní cyklostezka kraje

---

<sup>1</sup> MEDEK, Michal, a kol. *Naučné stezky: zpracování a hodnocení nepřímých interpretačních programů*. 1. vydání. Brno: Masarykova univerzita, 2016, s 9.

okolo řeky Ohře. Vodákům i cyklistům slouží dvě vodácká tábořiště, naučná stezka bude navržena i s ohledem na tyto aktivity.

Svoji práci jsem pro snazší orientaci rozdělil do pěti kapitol, které postupně představí návrh na vybudování naučné stezky a její využití. První kapitola bude teoreticky pojednávat o naučných stezkách, jejich druzích, provedeních a významu. Ve druhé kapitole přiblížím historii města a jeho vývoj, aby bylo možné posoudit vhodnost výběru témat zastavení naučné stezky. Třetí kapitola krátce představí navrhovanou stezku a její zastavení, čtvrtá pak bude tvořit jádro celé práce, jednotlivá zastavení a jejich textový a obrazový obsah. Poslední pátá kapitola nabídne možnost didaktického využití navržené NS. Informace jsem čerpal převážně z dostupné regionální literatury, velmi cenným a poutavým zdrojem informací pro mne byla publikace Sokolovsko – umění, památky a umělci do roku 1945, autorů Vladimíra Prokopa a Lukáše Smoly. Toto dvousvazkové dílo je ojedinělým badatelským dílem, které přibližuje svým čtenářům historii regionu, jeho sakrální a světské stavby, trojiční a mariánské sloupy, židovské památky, panská sídla a další památky, existující, i ty zaniklé. Také nabízí přehled výtvarných umělců sokolovského regionu. Další publikace vznikly převážně z podnětu města. Jako srovnávací publikace jsem použil Lexikon historických míst Čech, Moravy a Slezska, encyklopedie, které se věnují historii a památkám a publikace, které popisují karlovarský region nebo celou republiku. Metodou práce byl především sběr dat a následná analýza pramenů. Velkým přínosem pro moji práci byly i fotografie ze sbírky paní Mgr. Evy Fréharové, které jsem s jejím laskavým svolením použil.



## 1 CHARAKTERISTIKA NAUČNÉ STEZKY

Naučná stezka je v České republice dosti široký pojem. Jde v podstatě o jakoukoli trasu s vyznačenými zastaveními, nejčastěji s interpretačními panely. Z pohledu na způsob komunikace jde tedy o nepřímou interpretaci, kdy mezi autorem sdělení a příjemcem stojí určité zprostředkovatelské médium, zpravidla již zmiňované interpretační panely. Sdělení autora je na nich předáváno jako souhrn textů, obrazů a objektů. Pro svoji dostupnost skrývá naučná stezka velký potenciál možností. Ve srovnání s lektorovaným programem je levná, může oslovit široké spektrum návštěvníků, nabídnout jim porozumění, pochopení a posílení vztahu k danému místu a tím regulovat jejich chování žádoucím způsobem, k ohleduplnosti, odpovědnosti a ochraně. Aby se však toto očekávání naplnilo, je třeba dodržet určitá pravidla a požadavky. Hned úvodem je třeba srozumitelně formulovat hlavní myšlenku. Podle zahraničních zkušeností, výzkumů a publikací jsou dodnes považována za základní metodická pravidla oboru interpretace přírodního a kulturního dědictví, sestavená Freemanem Tildenem v knize s názvem *Interpreting our Heritage* z roku 1957<sup>2</sup>. Podle těchto pravidel by měla každá interpretace vztahovat vnímané k návštěvníkovi, jeho osobnosti a životním zkušenostem, neměla by být pouhým prostředkem k poskytování informací, ale měla by zjevovat jejich hlubší smysl a souvislosti. Tato dvě pravidla spolu úzce souvisejí, podle jejich autora by obsah a forma programu měly být přizpůsobeny prostředí a zájmům návštěvníka. Podle třetího pravidla interpretace kombinuje další obory, například představuje vědecké, historické či architektonické materiály. Dále by interpretace neměla poučovat, ale provokovat návštěvníka k další akci, dalšímu přemýšlení a zkoumání, měla by představovat spíše celek než jednotlivosti. Podle šestého pravidla by se interpretace zaměřená na děti do 12 let věku měla od základu řídit jinými zásadami, pro jejich odlišný přístup.<sup>3</sup> Speciálním metodickým aspektem pro budování naučných stezek je jejich edukativní obsah, v tomto smyslu metodika úzce souvisí s aktuálními trendy ve vzdělávání a muzejní práci.<sup>4</sup>

Současné NS lze třídit z několika hledisek a při plánování musí být jednoznačně rozhodnuto o tom, jaký typ stezky má být vytvořen. Vše je plánováno s ohledem na

---

<sup>2</sup> MEDEK, Michal, a kol. *Naučné stezky: zpracování a hodnocení nepřímých interpretačních programů*. 1. vydání. Brno: Masarykova univerzita, 2016, s 12.

<sup>3</sup> Tamtéž, s 12 – 22.

<sup>4</sup> WOITSCH, Jiří – PAUKNEROVÁ, Karolína. *Metodika pro prezentaci sídelního a krajinného prostoru a kulturního dědictví prostřednictvím naučných stezek*. Plzeň: ZČU, 2014, s 4.

předpokládané uživatele, cíle vzniku a také možnosti údržby. Lze je tedy dělit podle umístění (městské, parkové, stezky v krajině a speciální), dle trasování (okružní, liniové nebo oba typy s odbočkami), dle celkového tematického pojetí (monotematické a polytematické), dle tematického obsahu (vlastivědné, historické, dendrologické, literární, botanické, přírodovědecké, lesnické, zážitkové, dětské atd.), podle délky (velmi krátké [desítky až stovky metrů], krátké [do 5km s cca dvaceti zastaveními], středně dlouhé [5-15 km, bohatý obsah, řídkěji umístěné panely] a dlouhé [nad 20 km – často specifické - cyklostezky], dle typu návštěvnického využití [pěší, cyklostezky, stezky pro jízdu na koni, stezky pro handicapované, atd.] a podle typu obsluhy [samoobslužné, s průvodcem, kombinované].<sup>5</sup> Naučné stezky mají svoji tradiční turistickou značku, šikmý zelený pruh v bílém čtverci<sup>6</sup>. Její použití je ovšem vázáno na souhlas Klubu českých turistů (KČT), který vlastní práva na její použití. Spolupráce s KČT zajišťuje profesionální značení celé trasy a její pravidelnou údržbu školenými značkaři v rámci údržby celé sítě značených cest. Je možné použít i vlastní navržené značení a jeho podobu přizpůsobit provedení trasy naučné stezky.

### 1.1 NÁVRH NA ŘEŠENÍ NAUČNÉ STEZKY

Plán na vybudování naučné stezky by měl obsahovat stručné informace o daném území a kulturních památkách tak, aby bylo možno zachytit jedinečnost dané lokality a místa. V popisu je třeba zmínit znalosti o návštěvnicích, určení cílových skupin, jejich specifikace a odůvodnění jejich výběru. Z plánu musí vyplynout i stanovení cíle, jak má stezka působit na návštěvníky a čeho chceme dosáhnout, jaké prostředky budeme používat. Toto vše ale stanovíme až po definici klíčových sdělení. Neméně důležitá je i volba prostředků, kterými budeme sdělení předávat, vhodný text a jeho obsah. Dobře podaná informace by měla objasnit i hlubší smysl sdělení a vybízet k dalšímu zkoumání a rozšiřování obzorů. Hlavním oborem interpretace bude historie, kombinovaná s architekturou a s dalšími obory. Zvláštní ohled by měl být brán na schopnosti dětí, také je žádoucí, aby závěr z těchto sdělení dokázal vyvodit návštěvník. Z toho dále vyplývá, že tematická interpretace by měla být snadno pochopitelná, měla by se vyhýbat neznámým pojmům, pomocí klíčových sdělení by se mělo eliminovat tříštění pozornosti návštěvníků, sdělení v jednom

<sup>5</sup> WOITSCH, Jiří – PAUKNEROVÁ, Karolína. *Metodika pro prezentaci sídelního a krajinného prostoru a kulturního dědictví prostřednictvím naučných stezek*. Plzeň: ZČU, 2014, s 6 - 8.

<sup>6</sup> ČSN 018025, *Turistické značení*. Praha: ÚNMZ, 2014, s 12.

místě by nemělo být mnoho, měly by být příjemné a stavět na obecně platných, univerzálních konceptech, tedy přátelství, lásce, odvaze a smrti. Naučná stezka by měla poskytnouti zábavu, příjemný zážitek a naplnit tak očekávání svých návštěvníků.<sup>7</sup>

Naučná stezka je vedena v sídelní oblasti, je tedy nutné zvážit a pečlivě naplánovat trasu s ohledem na silniční provoz a bezpečnost návštěvníků. Důležitým hlediskem je dostatečná přitažlivost vybraných objektů a názornost při jejich představování. Sama naučná stezka potom slouží jako průvodce městem, přispívá ke snadnější orientaci v něm. Proto je nesmírně důležitá vypovídací hodnota budované stezky, její kulturně výchovný potenciál. Stezka bude poskytovat základní informace o objektu, památce, o důvodech pro ochranu, případně o poskytovaných službách. Jako primární cílová skupina jsou vybráni obyvatelé města, pro lepší poznání a pochopení místa, kde žijí, k prohloubení jejich znalostí, posílení místní identity, soudržnosti komunity a pro navození správných postojů (emocí) a chování (ochrany). Do širší cílové skupiny pak patří návštěvníci města, turisté a lidé na dovolené. Atraktivita NS může poutat pozornost k objektům, fenoménům, které by jinak zůstaly ukryty, přehlídny a nabídnout zábavu. Zlepšuje také povědomí o místním prostředí, jako doplňkové informace mohou být použity nabídky stravovacích a ubytovacích služeb, sportovního vyžití a dalších zajímavostí v nejbližším okolí města.

---

<sup>7</sup> MEDEK, Michal, a kol. *Naučné stezky: zpracování a hodnocení nepřímých interpretačních programů*. 1. vydání. Brno: Masarykova univerzita, 2016, s 15 – 29.

## 2 HISTORIE MĚSTA KYNŠPERK NAD OHŘÍ

Město Kynšperk nad Ohří se nachází na východním okraji rovinaté Chebské pánve, v místě, kde se potkávají počátky Krušných hor a Slavkovského lesa. Obě pohoří od sebe odděluje řeka Ohře. Krušnohorské výběžky zde zastupuje Zelený vrch, který se vyvyšuje nad poutním místem, obcí Chlum Svaté Maří. Nejzazší výběžek Slavkovského lesa je zde tvořen výrazným ostrohem nazývaným Zámecký vrch, na kterém se nachází historické jádro města.<sup>8</sup> Tato poloha měla ve své době velký strategický význam, údolím řeky Ohře procházela zemská stezka ze Sedlecka na Chebsko, které do roku 1322 nepatřilo českému státu. Osídlením této oblasti chtěl panovník posílit své zájmy na hranicích dvou mocenských celků a udržet své panství i při kolonizaci kraje německými osadníky ze západu. Proto vznikl v průběhu 13. století na vrcholku Zámeckého vrchu méně rozlehlý hrad, přilehlé hradní sídlo bylo vybudované jako základna pro správu a brannou moc ve službách českého krále, a jako ekonomické zázemí pro zajištění funkcí nového hradu. Obrana hradu, tzv. služebné manství, připadla také jako povinnost více než padesáti obcím v okolí města. Počátky města Kynšperk nad Ohří jsou spojeny s působením krále Přemysla Otakara II. Ten projevoval zájem o získání Chebska. Král sice považoval město za své, ale typ osídlení zůstal spjat se zemědělským zázemím. Ústředním bodem tehdy neopevněného města byl kostel Panny Marie, který zřejmě od počátku fungoval jako kostel farní. Patronátní právo kostela udělil král Václav II. českému řádu křižovníků s červenou hvězdou. Řád založila dcera krále Přemysla Otakara I. Jeho poslání tkvělo v duchovní správě a charitativní činnosti, patřil k významným oporám české královské vlády. V souvislosti se sporem o patronát nad kostelem mezi křižovníky a cisterciáky z Waldsassenu se poprvé v listině objevuje jméno příslušníka místního šlechtického rodu Wolfharda z Kynšperka. Tento přídomek vznikl na základě majetkových držav ve městě.<sup>9</sup>

Další etapu rozvoje města zahájilo vydání privilegia císařem Karlem IV. dne 15. července 1364. Kynšperští občané v něm získali právo obehnat město příkopy a jednoduchou hradbou. Město se tak zařadilo mezi typická komorní královská města, s jeho novým postavením je spjat dodnes neměnný městský znak, který je totožný s erbem českého krále. Jeho použití je spojeno až se znakovou pečetí města. Správa města se krátce poté začala

---

<sup>8</sup> Viz fotografie v Příloze č. 1.

<sup>9</sup> VLASÁK, Vladimír – VLASÁKOVÁ, Eva. *Dějiny města Kynšperku nad Ohří*. 1. vyd. Praha: Maroli, 2002, s 7 - 19.

řídít loketským městským právem. Městská rada se vymanila z rychtářovy působnosti, tvořilo ji dvanáct volených členů, volených na tři roky. V čele rady stál purkmistr a v tomto úřadu se ročně střídali čtyři členové městské rady. Sídlem městského správního orgánu se stala radnice. Město bylo vybaveno širokými právními pravomocemi městského soudu, které se vztahovaly i na nejtěžší zločiny. Symbolem výkonu tohoto práva byla šibenice, stojící východně od města. Po tomto rozšíření práv se pravděpodobně rozšířilo i městské osídlení. Kompaktní městská zástavba, sevřená opevněním, byla ovlivněna svažitostí terénu. Původní městské osídlení, včetně okrsku farního kostela, zůstalo mimo opevnění a získalo tak předměstský charakter. Připojením Chebska k českému království za krále Jana Lucemburského ztratilo město svůj strategický význam a jeho vývoj začal stagnovat. Tomu se snažil čelit král Václav IV. rozhodnutím, kterým povolil volné přistěhovalectví do města všem, kdo se zde chtěl usadit a vystavět si zde obydlí. Později se na město začalo nahlížet jako na zdroj příjmů a tak se poprvé dostalo v únoru roku 1408 do zástavy. Jako královský majetek dlouhou dobu přecházelo z jedné zástavní správy do druhé. V časech husitských bouří zůstal Kynšperk na straně krále Zikmunda, za což mu byla potvrzena městská privilegia. Na čas opět stoupl význam městského opevnění. Město bylo v roce 1426 zastaveno Ondřeji ze Steinbacha, později také jeho nástupcům. Měšťané museli bojovat proti omezování svých práv, až zasáhl císař Zikmund a potvrdil jim v lednu 1437 získaná privilegia. Po něm beze změn udělali totéž i král Jiří z Poděbrad v listopadu 1460, král Vladislav II. Jagellonský v dubnu 1477 a král Ludvík Jagellonský v listopadu 1522.<sup>10</sup>

Po skončení husitských válek se město dostalo do zástavy s celým Loketskem kancléři Kašparu Šlikovi za půjčky a služby. Šlikové se tak dostali za služby Zikmundovi během bojů o moc nad Čechami v krátké době k obrovskému pozemkovému bohatství a k povýšení mezi vysokou aristokracií. Převzetí správy města bylo vázáno vyplacením zástavy rodu Steinbachů, k tomuto kroku ale nedošlo. Rozpínavost Šliků a snaha ovládat celou oblast vedla k řadě konfliktů v celém kraji, Steinbachové raději předali hrad svému spojenci, Jetřichovi z rodu Gutštejnů. Rod Gutštejnů město nakonec Šlikům postoupil za finanční náhradu. Správu nabyté zástavy převzal v roce 1523 Sebastián Šlik z loketské linie rodu. V této době patřilo k panství kynšperského hradu jednašedesát poddanských

---

<sup>10</sup> VLASÁK, Vladimír – VLASÁKOVÁ, Eva. *Dějiny města Kynšperku nad Ohří*. 1. vyd. Praha: Maroň, 2002, s 19 – 24.

usedlostí. Po dlouhém čase neklidu přinesla šlikovská správa městu lepší podmínky, ve městě probíhala výstavba a opravy, také hrad se dočkal rozsáhlé rekonstrukce. Kynšperští občané dosáhli také u panovníka oprávnění k zdokonalení opevnění. Král Ferdinand I. Habsburský jim v červenci roku 1537 potvrdil dřívější privilegia a navíc udělil právo obehnat město řádnými hradbami. Součástí nového opevnění se pravděpodobně až v této době staly městské brány, z nichž jižní, vedoucí směrem k Chebu, se zachovala dodnes. Šlikové navázali kontakt s Martinem Lutherem a stali se vyznavači nové konfese. Protestantské náboženství tak začalo zapouštět své kořeny také v Kynšperku nad Ohří. Po konfliktu českých stavů s Ferdinandem I., kterému odmítly vojenskou pomoc v boji proti šmalkaldské jednotě, a jejich následné porážce následovaly rozsáhlé konfiskace majetku. Město se tak po výměně držav navrátilo pod přímou královskou správu. Ne nadlouho. Politika a vojenské akce Ferdinanda I. donutily panovníka město znovu zastavit míšeňskému purkrabímu Jindřichovi z Plavna. Rod z Plavna se staral o ekonomický rozvoj zastavených panství, což dokládají stanovy, vydané Jindřichovým synem krejčovskému cechu v Kynšperku. Tato listina z ledna 1560 patří k nejstarším zachovaným cechovním písemnostem Loketska. Stav podřízenosti města vůči vrchnosti se však začal měnit. Nová privilegia, mající město chránit proti svévoli zástavníků, vydali nejdříve císař Maxmilián II a v lednu 1579 také císař Rudolf II. Ten také udělil městu v červnu 1595 právo vařit pivo a zásobovat jím město a vsi, patřící ke kynšperskému panství. Hrad od dob Šliků už pravděpodobně nesloužil jako sídlo vrchnosti a jeho stavební stav tomu odpovídal. Také jeho obranná funkce upadala. Tato skutečnost se potvrdila i během třicetileté války. Po těchto zkušenostech bylo využito severní části hradních příkopů a valů ke zřízení židovského hřbitova.<sup>11</sup> Vývoj společnosti byl poznamenán v 16. století postupným odklonem obyvatel Loketska od katolické víry k novému luterskému vyznání. Vztahy mezi vyznavači obou náboženství se v této době vyostřovaly. Třicetiletou válku rozpoutalo povstání českých stavů proti Habsburkům, vyvolané v květnu 1618. Stranou událostí nezůstalo ani město Kynšperk nad Ohří, které se přidalo na stranu povstalců. Generální sněm českých stavů zvolil za nového českého krále Fridricha Falckého. Při jeho vstupu do země jej v Kynšperku přivítali 25. října 1619 šlechtici a měšťané loketského kraje. Jejich postoj nezměnila ani porážka stavů na Bílé hoře v listopadu 1620. Až po obsazení katolickým vojskem se situace měnila. Město bylo sužováno ubytovacími, stravovacími a

---

<sup>11</sup> VLASÁK, Vladimír – VLASÁKOVÁ, Eva. *Dějiny města Kynšperku nad Ohří*. 1. vyd. Praha: Maroli, 2002, s 24 – 31.

finančními požadavky. Válečné škody a přesuny vojsk doléhaly na město, ležící na přístupové cestě do Čech, opakovaně. Po likvidaci povstání došlo k tvrdému potrestání odbojných stavů. Mezi potrestanými viníky se ocitlo i město a jeho obyvatelé. Město s jeho majetkem přešlo do vlastnictví rodu Metternichů. Získání rozsáhlých majetkových držav v západních Čechách pomohlo tomuto rodu k dalšímu společenskému vzestupu. Náboženské problémy začala řešit protireformace. Vydání obnoveného zřízení zemského pro Čechy v květnu 1627 završilo právně potrestání vzpoury, posílilo moc panovníka a položilo základ k absolutistickému způsobu vlády. K tomu patřilo i prohlášení katolického náboženství za jediné povolené. Na město dolehla nejdelší fáze třicetileté války vedená Švédy proti císaři. Požadované výpalné a průtahy vojsk městem těžce doléhaly na obyvatele města. Město bylo opakovaně vystaveno obléháním, ostřelování a požárům. O záchraně města se traduje příběh s dobrým koncem, skutečnost však byla mnohem tíživější. Hrad vyhořel, populace města se citelně snížila. Soupis obyvatel z roku 1651 uvádí ve městě 61 domácností a 288 obyvatel. V krátké době tří let se rychle zaceľovaly válečné škody rozvojem zemědělství. K obnově hospodářství však ještě chyběly peníze, přes úspěchy v zemědělství bylo zřejmé, že rozhodující roli pro obživu města hraje řemeslná výroba. Metternichové proto několikrát zasáhli do uspořádání cechovní výroby, ustanovovali i sdružené cechy. S rozvojem řemesel se pak jednotlivé cechy opět vyčleňovaly a vznikaly i cechy nové. Výstavba se soustředila hlavně na obnovu a opravy. Stavební aktivita se projevila také u vrchnosti. Metternichové se rozhodli pro nový vrchnostenský objekt, umístěný na náměstí, opuštěný hrad posloužil jako zdroj stavebního materiálu a změnil se v ruinu. Na výstavbu města měl zničující vliv velký požár v roce 1706, který si vynutil přestavbu poškozených objektů. Barokní období se ve městě projevilo řadou sakrálních staveb a sochařských děl. Na náměstí byl v roce 1700 vztyčen sloup Nejsvětější Trojice, po požáru také kašna se svatým Floriánem a sloup se sochou Immaculaty nedaleko kostela. Kostel sám požárem zasažen nebyl, ale přestal vyhovovat rostoucímu počtu obyvatel. Řád křížovníků jej nechal zbourat a na jeho místě vystavět nový v rozvinutém barokním slohu. V této době byla postavena i nedaleká budova fary. Během válek o rakouské dědictví byl Kynšperk v červnu 1742 obsazen Francouzi, následně bylo panství z ekonomických důvodů prodejem zmenšeno. Marie Terezie uděluje městu v srpnu 1755 právo na pořádání týdenních obilných trhů, čímž zvýšila ziskovost panství. Městu se nevyhnula ani poddanská povstání, nakupené problémy byly řešeny reformami za vlády Marie Terezie a Josefa II. Právní úpravy omezily svobodné postavení měst a zasáhly do pravomocí vrchnosti. Městská privilegia byla nadále uznávána jen tehdy,

když nebyla v rozporu s novými právními ustaveními. Právní poměry poddaných zásadním způsobem řešil patent z listopadu 1781 o zrušení nevolnictví. Reformy Josefa II. zavedly do městské správy státem ustanovený městský magistrát, v Kynšperku byla zavedena městská rada v čele s purkmistrem.<sup>12</sup>

Od konce 18. století se určujícím faktorem společenských změn staly ekonomické aktivity. Město se stalo střediskem textilní výroby, přibyla i nová nebo dosud méně obvyklá řemesla. Textilní výroba se pro nedostatek vody přestěhovala do blízkého údolí u říčky Libavy, kde následně vznikla nová obec, ale pro obyvatele Kynšperka zůstala i nadále významným zdrojem pracovních příležitostí. Dalším oborem s průmyslovým způsobem výroby se ve městě stalo truhlářství. Kvalita výroby dosáhla vysoké úrovně, řadu zakázek si zde zadal i kníže Metternich. Ekonomický rozvoj a přírůstek obyvatelstva přispěly k rozvoji obchodování. Císař František I. pomohl městu udělením práva dobytčích trhů v září 1827, konaných jednou měsíčně. Dále dva roční trhy a v únoru 1831 týdenní trh, určený na sobotu. Většího významu však dosáhly jen trhy měsíční. Ekonomický rozvoj ovlivnil růst populace a rozrůstání města. Vznikaly nové čtvrti a celé ulice, rozšířilo se používání hrázděného zdiva, obohaceného o dekorativní prvky. Rozvoj kladl vyšší nároky na komunikační systém. Byly zbořeny hradby a městská brána, rozšířeny a zpevněny místní komunikace, ale provoz byl nakonec převeden mimo město na novou hlavní císařskou silnici. Ve městě působil ranhojič, u fary škola. V první polovině 19. století se i zde ohlašovaly velké společenské změny.<sup>13</sup>

Vyhlášení ústavnosti v březnu 1848 vynucené povstáním uvítali i občané Kynšperka. Byla založena revoluční garda, stala se však jen obdobou měšťanského střeleckého spolku. V září 1848 bylo vyhlášeno zrušení poddanství a roboty, poddanský majetek byl zrovnoprávněn s panským. Obec se stala nejnižší jednotkou územní samosprávy. Správu obce převzal volený výbor v čele se starostou. Loketský kraj zanikl a úlohu centra převzalo město Cheb. Vznikl nový systém správy s jednotkou politický okres. Jako okresní město byl zejména pro svoji polohu vybrán Sokolov. Rozvoj města však i nadále pokračuje. Dominantní postavení mezi rozvíjejícími se obory zaujal průmysl. Textilní výroba v nedalekém Libavském Údolí si vyžádala strojové vybavení, zavádění elektromotorů,

<sup>12</sup> VLASÁK, Vladimír – VLASÁKOVÁ, Eva. *Dějiny města Kynšperku nad Ohří*. 1. vyd. Praha: Maroli, 2002, s 44.

<sup>13</sup> Tamtéž, s 44 – 51.



výstavbu elektrárny. Byly stavěny nové silnice, byla vybudována železnice. Provoz na trati Cheb – Karlovy Vary byl zahájen 19. září 1870. V této souvislosti byl přes řeku Ohří postaven v letech 1875 a 1876 železný most na kamenných pilířích, ulice v centru města byly vydlážděny. Provoz továrny si vynutil otevření uhelných dolů v Kynšperku nad Ohří. První z nich se jmenoval František a ležel při staré silnici do Libavského Údolí. V roce 1882 byla dokončena i briketárna, která měla od roku 1911 i svoji malou elektrárnu. Ve městě se dále rozvíjela i truhlářská výroba a výroba nábytku, která si vyžádala i zřízení odborné truhlářské školy v roce 1874. V blízkosti nádraží vyrůstaly firmy, věnující se truhlářské profesi a výrobě nábytku. Kynšperský pivovar zaujímal po úspěšné transformaci přední místo mezi pivovary v širším regionu svojí kvalitou i výší výroby. Hospodářský růst a technický pokrok vyžadovaly stále větší kapitálové zdroje a tak byl v Kynšperku založen v červenci 1867 spořitelní a záložní spolek. Po změnách ve spolku nakonec působila ve městě od května 1899 spořitelna jako veřejný peněžní ústav, za jejíž činnost ručilo město. Reprezentativní sídlo měla spořitelna od roku 1928 na tehdejším Kostelním náměstí. Neustále stoupal počet obyvatel, jedním z důsledků bylo i postavení nové školy v letech 1901 – 1902. Velká skupina obyvatel evangelického vyznání si v letech 1904 – 1905 vystavěla vlastní kostel Vykupitele. V roce 1912 byl do města zaveden elektrický proud, který sloužil jako hnací síla i zdroj osvětlení prostranství i domů. Kvalitu životních podmínek zdvihl i městský vodovod, vybudovaný v roce 1910. Kanalizační síť byla budována již od roku 1894.<sup>14</sup>

První světová válka znamenala v životě města omezení výroby, nedostatek peněz i potravin. Docházelo k nepokojům, drancování, mrtvé si vyžádala i chřipková epidemie. Pokoj nenastal ani po skončení války, obyvatelé města byli německé národnosti a dovolávali se práva na sebeurčení národů. Pořádek byl definitivně obnoven až s příchodem československé armády v prosinci 1918. Po válce byli do úřadů samosprávy dosazováni Češi, přesto ještě v roce 1930 jich žilo v Kynšperku jen 79. Česká škola byla otevřena v přízemí budovy u kostela NPM v roce 1922 s 26 dětmi v jedné třídě. Vzdělání škola poskytovala i dětem německým a dětem z blízkého okolí. Ve městě se rozvíjel kulturní a společenský život, v roce 1932 se u příležitosti výročí 700 let města rozjela snaha zřídit městské muzeum. Kromě přírodnin a památek se správci muzea orientovali i na význačné

---

<sup>14</sup> VLASÁK, Vladimír – VLASÁKOVÁ, Eva. *Dějiny města Kynšperku nad Ohří*. 1. vyd. Praha: Maroli, 2002, s 51 – 69.

kynšperské osobnosti, mezi které patřili i sochař Kaspar Buberl a Kaspar Hermann, vynálezce ofsetového tisku. Do činnosti muzea neblaze zasáhla druhá světová válka. Politická sféra veřejného života byla vymezena činností politických stran. Díky hospodářské krizi byly posíleny pozice extremistů, tvořených na jedné straně komunisty a na druhé německými nacionalisty. Velkou podporu našla i v Kynšperku po svém založení sudetoněmecká strana Konráda Henleina, která rychle získala převahu nad ostatními stranami. Její politické vítězství bylo završeno obsazením československého pohraničí v říjnu 1938. Již předtím opustila většina Čechů město, zůstali jen úředníci ve státních službách. Také druhá světová válka těžce poznamenala vývoj města. Kynšperk sice zůstal ušetřen od přímých válečných bojů, válečných útrap a strádání nikoli. S blížící se frontou narůstala i deprese obyvatel. Město osvobodila armáda USA dne 6. května 1945 bez vážnějších bojů, ustupující německé jednotky však stačily zničit oba místní přechody přes řeku.<sup>15</sup>

Nad činností nové civilní správy měla dohled americká vojenská správa až do svého odchodu 24. listopadu 1945. Válkou způsobený rozpad hospodářství se projevoval hlavně v zásobování. Značné komplikace přinášel i velký pohyb obyvatel. Městem procházeli uprchlíci, přicházeli noví osídlenci. V roce 1946 bylo z města odsunuto asi 550 rodin kynšperských Němců. Konfiskacemi přešly do rukou státu i místní průmyslové podniky. Bylo třeba i nově zorganizovat společenský a veřejný život ve městě. Už v září 1945 byla obnovena školní výuka pro české děti, od dalšího školního roku k nim přibyly i děti německé a děti osídlenců jiných národností, které neuměly česky. Učitelé se od počátku podíleli na rozvoji osvětové a kulturní činnosti ve městě. K prvním silnějším spolkům ve městě patřila tělovýchovná jednota Slavoj, sbor dobrovolných hasičů a rybářský spolek. Po převratu v roce 1948 se ve městě projeví snahy o přísně centralistické řízené společnosti. Velký úbytek obyvatelstva po odsunu vedl k zániku okolních obcí nebo k jejich slučování, případně začleňování k městu. Samotný status města byl Kynšperku vrácen v roce 1960. Uzavřením většiny provozoven ztrácelo město svůj průmyslový ráz a klesala zde i zaměstnanost obyvatel. Velkou úlohu proto převzaly podniky v okolí, zejména doly a budovaná tepelná elektrárna v Tisové. Bytový fond ve městě po odsunu také spíše chátral a tak zkáze podlehla i historicky hodnotná zástavba ve vnitřním městě. Tu nahradila

---

<sup>15</sup> VLASÁK, Vladimír – VLASÁKOVÁ, Eva. *Dějiny města Kynšperku nad Ohří*. 1. vyd. Praha: Marolín, 2002, s. 68 – 78.

výstavba bytových domů v letech 1959 a 1960, následovala výstavba nového sídliště na okraji města. Už v prvních letech po válce ve městě začala působit obchodní družstva. Postupně byly zlikvidovány živnostenské podniky, jejich práci přebíraly komunální podniky. Pro zaměstnané ženy vznikly v roce 1948 první jesle pro péči o nejmenší děti. Celkově však úroveň péče o lidi a majetek stagnovala a stávala se terčem kritiky a nespokojenosti obyvatel. Po krátkém období naděje na zlepšení života a politického uvolnění na jaře roku 1968 si občané města znovu prožili stísnující situaci při průjezdu vojenských okupačních jednotek městem ve směru od Kaceřova (od řeky) na Cheb po hlavní komunikaci. Poté opět následovalo období odstraňování nepohodlných lidí v hospodářských a společenských funkcích, vývoj města a společnosti znovu stagnoval.

Velmi rozdílně se v této době vyvíjel vztah ke zbylým městským památkám. Objekt zachované jižní městské brány prošel už v roce 1955 rekonstrukcí, aby do něj mohly být uloženy zbylé předměty z městského muzea, zřízeného v době první republiky. Budova radnice začala sloužit jako sídlo kanceláří lesní správy. Místní archivní fondy tak převzal do péče sokolovský okresní archiv. Dalším zachovaným památkám byla věnována jen minimální péče. Kostel Nanebevzetí Panny Marie se dočkal jen oprav zastřešení, drobné sakrální stavby podlehly zkáze. Historický domovní fond téměř zmizel a starší pomníky ve městě také. Až po událostech v listopadu 1989 vzniklo i v Kynšperku spontánně hnutí, nazvané Občanské fórum a jeho mluvčí začali vznášet požadavky na řešení místních problémů. Po následných svobodných volbách se vytvářel také prostor pro dosud potlačované volné podnikání, privatizoval se státní majetek. Výrazné změny se projevíly v oblasti obchodu a služeb. Postupně se začalo projevovat zlepšení i v péči o bytový fond a vzhled města. Měnil se i přístup k péči o kulturní a historické dědictví a tradice. Užší kontakty byly navázány i se skupinou vysídlenců z města a jeho okolí. O poznávání historie a záchranu památek se stará i Klub přátel Kynšperka nad Ohří, založený 30. srpna 1996. Kostel NPM se vrátil do správy řádu křižovníků s červenou hvězdou. Město se dále vyvíjí, mění a modernizuje, péče o jeho historický a kulturní odkaz zde má své trvalé místo.<sup>16</sup>

---

<sup>16</sup> VLASÁK, Vladimír – VLASÁKOVÁ, Eva. *Dějiny města Kynšperku nad Ohří*. 1. vyd. Praha: Marolín, 2002, s. 78 - 108.

### 3 NÁVRH NA ŘEŠENÍ NAUČNÉ STEZKY

Historická naučná stezka je plánována jako městská, bude obsahovat informace paměťového charakteru, vázané na lokální kulturně-historické dědictví. Návrh NS klade důraz na individuální lidskou paměť, paměť a kulturní dědictví místní komunity. Pracovně jsem ji nazval *Kynšperk nad Ohří – město a lidé*. Jde o velmi krátkou trasu, navrženou jako pěší, okružní s odbočkami. NS bude samoobslužná, vybavená QR kódy. Trasa bude přístupná z několika míst s ohledem na jejich dostupnost a s výhledem na možnost distribuce tištěných materiálů v letákové podobě. K tomuto rozhodnutí jsem přistoupil zejména pro občasnou přítomnost BIP panelů u některých plánovaných zastavení NS v rozličném provedení.<sup>17</sup> Doplnění prostoru o další informační panely snižuje přehlednost NS a zatěžuje pohledový prostor zastavení naučné stezky. Tato nová technologie je zajímavá i s ohledem na výši nákladů při zřizování a údržbě naučné stezky. Další výhodou této technologie je možnost vrstvení informací, rozkrývaných dle věku a zájmu návštěvníků stezky. V případě využití NS pro výuku lze stezku doplnit o příručku, průvodce stezkou s případnými kvízovými otázkami, pro využití ze strany návštěvníků města je možno využít letákovou formu pro sdělení základních informací a případných odkazů. Tyto letáky budou po dohodě umístěny na přístupových bodech, tedy v informačním centru, ve vodáckých kempech. Rozšiřující informace mohou být po dohodě s provozovatelem stezky umístěny na jeho internetových stránkách, aby byla zajištěna dostupnost informací pro každého zájemce. Navržená krátká trasa má pro návštěvníka atraktivní rozestupy jednotlivých zastavení, dokáže poskytovat další vhodné a zajímavé informace pro návštěvníky města. V případě krátké trasy s plánkem jejího průběhu není zpravidla nutné použít směrovky pro značení NS. Jako výchozí bod jsem vybral velké parkoviště v centru města u hlavní průjezdní komunikace. Z tohoto místa jsou v dosahu desítek metrů některá zastavení NS, nákupní středisko a další obchody, lékárna, autobusové nádraží, restaurace, veřejné WC, pošta a služebna Policie ČR. Okolo parkoviště jde žlutá turistická značka směrem od vlakového nádraží, cyklostezky a vodáckých tábořišť. Pro návštěvníky, kteří cestují vlakem, je první zastávka NS po cestě do města zastavení *Lávka přes Ohří*. Za ní je v cestě vodácké tábořiště, kde bude možno získat první informace a napojit se na okruh NS.

---

<sup>17</sup> Viz fotografie v Příloze č. 2.

#### 4 ZASTAVENÍ NAUČNÉ STEZKY

Jednotlivá zastavení NS jsou vzestupně očíslována, stezka je však koncipována jako okružní, přístupová místa budou vyznačena v kempech, u infocentra a na parkovišti. Jako výchozí bod je stanoveno parkoviště na hlavní průjezdní silnici, které pojme i dostatek osobních aut zájemců. Pro místní občany jde o centrum města, dosažitelné pro všechny ze všech míst, pro vzdělávací potřeby je výhodná blízkost základní školy, cca sto metrů. Po vyznačeném přechodu lze přejít směrem k historickému centru města a k prvnímu zastavení, kterým je *Kostel Nanebevzetí Panny Marie* s přílehlou farou<sup>18</sup>. Odtud pokračujeme okolo pošty ulicí Dlouhá, kde je zastavení č. 2 – *Městská brána*. Projdeme bránou a před sebou vidíme zastavení č. 3 – *Radnici/Panský dům*. Před budovou je malé parkoviště, budova tvoří roh náměstí, na kterém se návštěvníkům nabízí pohled na staré centrum města s *Trojičním sloupem* a kašnou se sloupem a sochou svatého Floriána – zastavení č. 4, v pozadí je vidět evangelický kostel. Od radnice stezka pokračuje vlevo, kde po pár metrech přejdeme na vyšlapanou pěšinku a jsme na *Zámeckém vrchu*, zastávce č. 5 – *Hradiště*. Po prohlídce prostoru s vyhlídkou na řeku a celou Chebskou pánev se vrátíme okolo požární zbrojnice ke komunikaci a cestou vlevo přijdeme k zastavení č. 6 – *Židovský hřbitov*. Dále nás cesta zavede z kopce k zastavení č. 7 – *Hrázděná architektura*. Hrázděný dům je obývaný, pod ním se nachází *Evangelický kostel Vykupitele*, zastavení č. 8. Osud nás stezka vede Husovou ulicí zpět ke kostelu NPM. Vedle kostela stojí budova bývalé spořitelny, dnes městského úřadu, jako jedna z odboček, rozšiřujících NS s označením 9,5. Mezi zastaveními č. 7 a 8 je cesta pro pěší, která nás jako další odbočka svede z města dolů k řece, kterou překlenuje dřevěná lávka – další, rozšiřující zastavení NS s označením 9.1. Na této cestě jdeme okolo vodáckého kempu u fotbalového hřiště. Za řekou vede krajská páteří cyklostezka, vpravo na cyklostezce je další vodácký kemp. Před lávkou pokračujeme vpravo po pěšině k hlavní silnici, kde je autobusová zastávka a kynšperský pivovar, jako ukázka industriální architektury a současně další odbočka (9,2) na naučné stezce. Od pivovaru jdeme místní jednosměrnou komunikací zpět do centra okolo základní školy, rozšiřujícího zastavení 9,3 a zpět na parkoviště. K základní škole se dá jít rovnou z výchozího místa NS, areál školy je z parkoviště vidět. Na druhou stranu od parkoviště jde cesta ulicí Školní, která nás jako poslední odbočka zavede k střední odborné škole truhlářské, zastavení č. 9,4. Naproti škole se nachází nákupní středisko. Touto ulicí vede

<sup>18</sup> Pohled na kostel a faru je přiložen na fotografiích v Příloze č. 3.

žlutá turistická značka na kraj města, kde je za potokem lokalita *Na Sýkoráku* a na kopci přírodovědná NS okolím města, s rozšiřující nabídkou rekreačních sportovních aktivit.

Každé zastavení nabídne dvě kvízové otázky, vždy jednu lehčí (z nabízeného textu) a těžší, na jejíž odpověď by měl návštěvník zkusit přijít sám, vlastním bádáním a dohledáváním.<sup>19</sup>

#### 4.1 KOSTEL NANEBEVZETÍ PANNY MARIE

Středověké město si bez kostela lidé vůbec nedokázali představit. Město mohlo být založeno na volném prostoru nebo rozšířením původní obce, kostelu bývalo vždy vyhrazeno čestné místo v jeho středu. Křesťanské náboženství nabízelo lidem víru v Boha, strádajícím pak věčnou blaženost po smrti. Provázelo středověkého člověka na každém kroku, všechny důležité události v životě byly spojeny s církví, s kostely a kaplemi, kde se odehrávaly církevní obřady: křest narozených dětí, sňatek i smrt člověka. Za dodržování pravidel čekala věřící věčnost a blaženost na nebesích, hříšníkům hrozila věčná muka a zatracení v pekle. Pohled na chod světa přes náboženský výklad pomáhal udržet sociální smír, poslušnost věřících tedy upevňovala moc panovníka i církve. Je zcela na místě připomenout také úlohu církve jako šířitele informací, vzdělání, poznatků o architektuře, technice, výrobě a umění.

My podobu ani polohu nejstaršího kynšperského farního chrámu neznáme. Předpokládá se, že stával v blízkosti hradu v severozápadní části historického jádra. Roku 1286 udělil král Václav II. patronátní právo zdejšího kostela řádu křižovníků s červenou hvězdou, jedinému řádu českého původu<sup>20</sup>. Řád založila sv. Anežka Přemyslovna, zvaná Česká, dcera krále Přemysla Otakara I. Současný barokní chrám byl stavěn v letech 1721 - 1727 stavitelem Johannem Wolfgangem Braunbockem (1665 – 1729) snad i podle jeho návrhu. Byl založen na novém místě vně středověkého historického jádra nedaleko hlavní městské brány na vyvýšeném okrsku, na místě původního středověkého kostela svaté Kunhuty. Starý kostel již přestal vyhovovat rostoucímu počtu obyvatel. Z tohoto původního kostela byly přeneseny následující památky – nápisový kámen s letopočtem 1543 (nejspíše upomínka na obnovu stavby za vlády rodu Šliků) a pozdně gotická socha Madony na půlměsíci. Ze strženého svatostánku byl přenesen také náhrobník Jiřího Arnošta Hofmanna z Münchhofu (dnes Mírová), majitele statků Kamenný Dvůr a Mostov.

<sup>19</sup> Kvíz je připojen jako Příloha č. 27.

<sup>20</sup> Erb řádu křižovníků je přiložen na fotografii v Příloze č. 4.

Hlavní oltář je dřevěná sloupová architektura, vysoká 12 metrů.<sup>21</sup> Při rekonstrukci v roce 2005 byla po snětí bočního oltáře nalezena kompletní malba oltářní architektury, která je signována malířem Eliasem Dollhopfem z Tachova, z roku 1727. Ústřední motiv znázorňuje zázrak nebo přímluvu svaté Barbory.<sup>22</sup> Barokní kostel je postaven jako jednolodní. Po stranách kněžiště se nacházejí křestní kaple a sakristie. V rozích mezi kněžištěm a lodí byly postaveny hranolovité dvoupatrové věže, zakončené cibulovými střechami. Kostel je orientován dle světových stran.<sup>23</sup>

#### 4.1.1 JOSEF ANTONÍN SCHNEIDER (1733 – 1813)

Tento kynšperský rodák, člen křížovnického řádu, působil na mnoha místech jako kaplan a roku 1792 se stal převorem křížovnického řádu. Spolu s jinými zanícenými vlastenci a obrozenci vynikal i Schneider snahami o obrodu českého jazyka. Svoji práci na toto téma předložil Zemskému guberniu v roce 1773 a zároveň usiloval o obnovení českých novin – Pražské poštovské noviny zanikly roku 1771. Jejich majitelka, paní Žofie Klauserová mu chtěla přenechat toto privilegium v případě, že sežene alespoň 50 předplatitelů. Schneider jich sehnal pouze devět, a tak vydávání českých novin nebylo obnoveno. Nezájem byl způsoben materiální bídou a hladomorem v letech 1772 a 1773. Podle tehdejších zvyklostí psal Schneider svoji práci německy, nazýval se v ní pravým Čechem a počítal se k Čechům rodem, mluvil o vroucí lásce k rodné řeči, která mu leží na srdci a kterou by rád spatřil v plné kráse a lesku, vidí ji však jako umírající. Osvícenství přineslo demokratizaci vzdělanosti zejména postupným nahrazováním latiny živým spisovným jazykem, v tomto případě německým. Po bitvě na Bílé hoře vlivem rekatolizace země byla čeština v podstatě z písemnictví vytlačena. Zůstávala jen jako hovorový jazyk prostého lidu na venkově. Osvícenci se snažili dokazovat, že se čeština může znovu stát jazykem národní vzdělanosti.<sup>24</sup> Práci J. A. Schneidera o obhajobě jazyka českého bohužel nebyla věnována

<sup>21</sup> PROKOP, Vladimír – SMOLA, Lukáš. *Sokolovsko: umění, památky a umělci do roku 1945*. [Části 1 a 2]. 1. vydání. Sokolov: AZUS Březová, 2014. 2 sv. (469 a 409 s.), s 421. Pohled na oltář je na fotografii v Příloze č. 6.

<sup>22</sup> *Kynšperk nad Ohří – pamětihodnosti – freska* [online]. 15. 6. 2017. Datum poslední revize [cit. 2017-06-10]. < <http://www.kynšperk.cz/mesto/pametihodnosti/freska-v-kostele-nanebevzetí-panny-marie> >. Pohled na fresku je na fotografii v Příloze č. 5.

<sup>23</sup> PROKOP, Vladimír – SMOLA, Lukáš. *Sokolovsko: umění, památky a umělci do roku 1945*. 1. vydání. Sokolov, AZUS Březová, 2014. 2 sv. (469 a 409 s.), s 419.

<sup>24</sup> HAUBELT, Josef. *Od němčiny k češtině*. 1. vydání. Praha: Křesťanskosociální hnutí, 2010. Dostupné z URL: < [http://www.ceskenarodnilisty.cz/clanky/od\\_nemciny\\_k\\_cestine.html](http://www.ceskenarodnilisty.cz/clanky/od_nemciny_k_cestine.html) > [cit. 2017-06-02].

pozornost a později se na ni skoro zapomnělo. J. A. Schneider, rodák z německého prostředí Kynšperka musel mít opravdu veliké národní uvědomění.<sup>25</sup>

#### 4.1.2 KYNŠPERSKÝ BETLÉM

V kostele je každoročně během adventních a vánočních svátků vystavován betlém. Ten vytvářeli občané Kynšperka nejméně od roku 1680 do roku 1955. Dnes obsahuje 70 unikátních figurek, vyřezaných ze dřeva a oděných do látkových šatů. Výška postav se pohybuje v rozmezí 20 – 60 cm. Zvířata byla vyřezána po roce 1859, první domky po roce 1900, ty novější právě po roce 1955. Koncem roku 2002 byla vyhlášena sbírka na jeho rekonstrukci, tzv. „oblékačí betlém“ nemá v naší zemi obdoby. Betlém starší 150 let byl v létě roku 2002 ministerstvem kultury prohlášen kulturní památkou. Postavy betléma jsou zhotoveny řezbářskou technikou na viditelných částech těla, oděny do textilního šatu. Město, které vytvořil místní rodák, Karl Stingl, se podobá obrázkům biblických měst. Nad betlém se věšel deskový obraz, z něhož se zachoval zadní výjev. Betlém se stavěl jako liturgicky pohyblivý, to znamená, že jezulátko je na svém místě až 24. prosince a tři králové se v něm objevují až na svátek Tří králů. Jezulátko nakonec odjíždí na oslátku do Egypta. Betlém tak reaguje na aktuální církevní svátky.<sup>26</sup> Za zmínku jistě stojí, že o betlém se staral o svátcích i místní skautský oddíl.<sup>27</sup>

#### 4.1.3 KYNŠPERSKÁ MADONA

Nejcennějším exponátem kynšperského kostela je bezesporu gotická socha Madony. Jedná se o téměř 160 cm vysokou řezbu z lipového dřeva (vzadu je vyhloubena), tzv. Assumptu<sup>28</sup>, tedy Pannu Marii s Ježíškem stojící na srpku Měsíce. Výrazně štíhlý objem Madony se vyznačuje pouze lehkým esovitým prohnutím, jež je naznačeno pravou překročenou volnou nohou a sklonem hlavy. Horní polovina těla je zřetelně prodloužena, šat ve spodní části přiléhá hladce k tělu. Neoděný vzpřímený Ježíšek sedí na Mariině levé ruce a částečně se opírá o matčinu hrud'. Na starých fotografiích má Madona na sobě ještě barokní doplňky – korunu, žezlo a jablko. Charakteristickým rysem kynšperské Madony je její líbezná dívčí tvář – právě ta v mnoha ohledech prozrazuje stylový původ. V literatuře je Assumpta z Kynšperka dávána většinou do souvislosti s doupovskou

<sup>25</sup> 740 let města Kynšperka nad Ohří. Uspořádal František Minář. 1. vydání. Vimperk: Stráž, 1972, s 41 – 42.

<sup>26</sup> Kynšperk nad Ohří – zajímavosti – betlém [online]. 10. 6. 2017. Datum poslední revize [cit. 2017-06-10].

Dostupné z URL: < <http://www.kynšperk.cz/mesto/zajimavosti/betlem/>>.

<sup>27</sup> Fotografie betléma je v Příloze č. 7.

<sup>28</sup> Assumptio – nanebevzetí – latinsky.



Madonou. Působení tzv. Doupovského mistra se mimo jiné projevilo také v typice tváře Panny Marie. Právě ze zpracování obličeje a výrazu tváře lze usuzovat na kontakt řezbáře kynšperské Madony s norimberským, švábsky orientovaným sochařstvím (blízkou příbuznost se švábskými vzory lze vysledovat i v pojetí draperie). Z nečetné skupiny doupovských Madon náleží kynšperská k těm nejmladším – byla vyřezána kolem roku 1490. Originál Madony je dnes v řádovém depozitáři v Praze, v expozici sokolovského muzea je kopie.<sup>29</sup>

#### 4.1.4 DALŠÍ UMĚLECKÁ DÍLA V INTERIÉRU

Jedním z nejstarších uměleckých artefaktů v interiéru je renesanční náhrobní kámen rytíře Jiřího Arnošta Hofmanna z Münchhofu (dnešní Mírová), který zemřel mezi lety 1606 – 1614. Náhrobník sem byl přemístěn nejspíše v době barokní přestavby kostela. Původně ležel ukotven v podlaze, nyní je vztyčen ve výklenku jižní stěny lodí. V mramoru je vytesána celá rytířova postava ve zbroji, detaily byly již během staletí eliminovány. V rozích jsou ještě dnes čitelné čtyři erby, například šlechtického rodu Hofmannů z Münchhofu, Metschů z Mylau aj. (poslední erb nelze bez polychromie jednoznačně determinovat). Při vstupu do kostela zaujmou na první pohled dvě řady lavic s ornamentální vyřezávanou výzdobou čel, dílo vrcholného baroka z první čtvrtiny 18. století. Barokní je rovněž kazatelna s figurálními reliéfy čtyř evangelistů, pochází roku 1766. Svou ornamentálností je velice zajímavá křtitelnice z první čtvrtiny 18. století. Vyřezávané víko zakončovalo tradičně dřevěné sousoší sv. Jana Křtitele a Krista, které ale bylo odcizeno a v současné době je na křtitelnici novodobá replika. Nové varhany z roku 1903 pocházejí z dílny Martina ZAUSE (1861 – 1905) z Chebu a dvě okenní vitraile na jižní straně věnovala kostelu roku 1909 majitelka panství, baronka Haasová z Hasenfelsu (motiv Ukřižování a betlémská scéna narození Ježíše).<sup>30</sup>

#### 4.1.5 FARA

Dům čp. 198, stojící naproti západnímu průčelí kostela, je původně barokní stavbou z počátku 18. století. Obdélná patrová budova se sedlovou střechou získala svou dnešní podobu po požáru roku 1878 (stavitelem byl Kaspar Jäger). Štítovou stranu do náměstí zdobí velký erb řádu křižovníků s červenou hvězdou, pod budovou se nacházejí středověká sklepení. Na jižní straně budovy přiléhala farní zahrada, jejíž část dnes slouží jako veřejný

<sup>29</sup> PROKOP, Vladimír – SMOLA, Lukáš. *Sokolovsko: umění, památky a umělci do roku 1945*. 1. vydání.

Sokolov, AZUS Březová, 2014. 2 sv. (469 a 409 s), s 423.

<sup>30</sup> Tamtéž, s 424.

park.<sup>31</sup> V parku je umístěn památník padlým americkým vojákům, kteří padli při osvobození našeho regionu.<sup>32</sup>

#### 4.1.6 SOCHA PANNY MARIE

Při stěně farní budovy, stojící vedle kostela na náměstí 5. května, byl roku 1713 vztyčen sloup se sochou Panny Marie – Immaculata (Neposkvrněná – lat.).<sup>33</sup> Nad sochou je ve štítu farní budovy znak řádu křižovníků s červenou hvězdou. Na soklu je nad spodní datací a nad erbem Perglerů monogram donátorky C. B. P. G. V. Z. (Catharina Barbara Pergler geborene von Zedtwitz). Jde se o majitelku statků Nový dvůr – Pochlovice, nacházejících se na okraji města za kolejemi, u silnice směrem k poutnímu místu Chlum sv. Maří.<sup>34</sup>

## 4.2 MĚSTSKÁ BRÁNA

Ve městě jsou doložené dvě městské brány, pocházející z 15. století (regionální literatura připouští již 14. století). Právo hradební získal Kynšperk roku 1364 od Karla IV., ale toto privilegium povolovalo pouze postavit dřevěnou hradbu s příkopem, nicméně brány byly zhotovené z kamene. Hlavní patrová brána se nacházela u křižovatky ulic Maxima Gorkého a Mistra Jana Husa, roku 1836 byla zdemolována. Druhá, vedlejší brána, při ústí bývalé Judengasse (dnes Bezručova ulice) do Dlouhé ulice, stojí dodnes (čp 87).<sup>35</sup> Cesta z ní vedla směrem na Cheb. Svou podobu získala brána nejspíše v 16. století – roku 1537 povolil Ferdinand I. městu řádné kamenné opevnění. Boční patrový roubený přístavek s hrázděným štítem je mnohem mladší než kamenná brána (nejspíše z konce 18. století). Do roku 1949 zde měl ateliér grafik a malíř Fritz Lederer.<sup>36</sup> Městská brána měla zvláštní postavení mezi městskými památkami. Po rekonstrukci v roce 1955 byly do objektu uloženy zbylé předměty z městského muzea, zbytek převzalo chebské a loketské muzeum. Po opravách z roku 1973 byla *Branka*, jak se objekt běžně nazývá, používána jako pamětní síň pro uložení a prezentaci památek a společenské středisko, kde se konaly společenské

---

<sup>31</sup> PROKOP, Vladimír – SMOLA, Lukáš. *Sokolovsko: umění, památky a umělci do roku 1945*. 1. vydání. Sokolov, AZUS Březová, 2014. 2 sv. (469 a 409 s.), s 437.

<sup>32</sup> Fara je zachycena na fotografii v Příloze č. 8.

<sup>33</sup> Socha Panny Marie – fotografie v Příloze č. 9.

<sup>34</sup> PROKOP, Vladimír – SMOLA, Lukáš. *Sokolovsko: umění, památky a umělci do roku 1945*. 1. vydání. Sokolov, AZUS Březová, 2014. 2 sv. (469 a 409 s.), s 431.

<sup>35</sup> Fotografie městské brány je uvedena v Příloze č. 10.

<sup>36</sup> PROKOP, Vladimír – SMOLA, Lukáš. *Sokolovsko: umění, památky a umělci do roku 1945*. 1. vydání. Sokolov, AZUS Březová, 2014. 2 sv. (469 a 409 s.), s 436.

akce, přednášky a výstavy. V osmdesátých letech byla v objektu zjištěna dřevomorka, což vedlo pouze k umrtvení objektu. Ten i přes některé dílčí úpravy stále chátrá.<sup>37</sup>

#### 4.2.1 POVĚST O ČERNÉM KAŠPÁRKOVÍ

Mezi obyvateli města se ještě v devatenáctém století vyprávěla pověst o černém Kašpárkovi. Byl to malý mužík s dlouhým zašpičatělým vousem. Nosil černý frac, špičatou čapku, krátké nohavice a vysoké boty. Pokud stál ještě v Kynšperku hrad, Kašpárek se čas od času ve městě ukázal. Znamenalo to ovšem blížící se neštěstí. Obyvatelům jeho zjev naháněl hrůzu a strach z toho, co se má stát. Jednou se v létě procházel uličkami, vzlykal a vrávoravě šel. Za tři dny vypukl ve městě velký požár, zůstaly ušetřeny jen domy, okolo kterých neprošel. Když byly odstraněny zbytky hradu, zmizel i jejich tajuplný obyvatel a nikdo ho již nikdy neviděl.

Tento příběh je spojen s velkým požárem města z 15. srpna 1706. Požár vypukl v domě soukeníka od zapomenuté pánvičky s uhlím, položené na dřevěné podlaze. Požár šířil i prudký vítr, horní část města celá shořela. Zůstala jen spodní část a nejstarší čtvrť s kostelem a starou školou. Postiženým nikdo nepomohl, Metternichové byli tou dobou ve sporu s městskou radou. Ve výročí tohoto požáru se léta pořádaly sbírky, nejdříve pro poškozené, později na dobročinnost.<sup>38</sup>

#### 4.3 PANSKÝ DŮM (RADNICE)

V jihozápadním rohu náměstí, nejspíše na místě středověkého objektu, vznikla roku 1586 renesanční radnice. Tento objekt (čp. 1) ale velice záhy sloužil spíše jako sídlo majitelů a vrchnosti Kynšperka. V 17. století, po třicetileté válce, došlo za Metternicha k raně barokní přestavbě na panský dům (radnice zde byla opět zřízena roku 1836 nebo 1841). Jedná se o mohutnou obdélnou patrovou stavbu se sedlovou, mírně prohnutou střechou a čtyřmi novodobými vikýři. Ještě před válkou byly na fasádě jemné pásy, které monotónní vzhled budovy oživovaly. Hlavní vstup je rámován velkým půlkruhovým portálem, za ním je plochostropá chodba. Budova je v přízemí částečně zaklenuta, klenuté jsou sklepní prostory. Nad hlavním vstupem je do vnější fasády zasazená kamenná reliéfní erbovní deska rodu Metternichů – erb je zřetelný, ale nápis, který byl po roce 1946 omítnut, je dnes nečitelný (nejspíše se vztahoval k metternichovské přestavbě domu a určitě obsahoval

<sup>37</sup> VLASÁK, Vladimír – VLASÁKOVÁ, Eva. *Dějiny města Kynšperku nad Ohří*. 1. vyd. Praha: Marolli, 2002, s 97 - 98.

<sup>38</sup> *740 let města Kynšperka nad Ohří*. Uspořádal František Minář. 1. vydání. Vimperk: Stráž, 1972, s 42 – 44.

dataci). Po asanaci městského jádra zůstala tato stavba jako jediná v horní řadě domů hlavního městského náměstí. Roku 2005 byl dům rekonstruován a slouží městskému úřadu.<sup>39</sup> Od doby výstavby až podnes se pro tento objekt používá dvojí označení podle funkce – radnice a panský dům.<sup>40</sup>

#### 4.3.1 KARL KASPAR BUBERL (1832 – 1899)

Tento významný rodák Kynšperka se stal jedním z nejslavnějších umělců USA ve druhé polovině devatenáctého století. První umělecké tvůrčí zkušenosti získal od svého otce. Studoval v Praze, ve Vídni, cestoval, dostal se do New Yorku. Zpočátku pracoval i jako kameník na hřbitově, později opět studoval, získal místo učitele průmyslového modelování. Pak začal tvořit v pronajatém ateliéru. Kaspar Buberl svými realistickými reliéfy americkou veřejnost zaujal. O jeho oblibě a vůdčím postavení svědčí mimo jiné i fakt, že se s jeho díly můžeme setkat na státních a jinak veřejných budovách. Mezi jeho známá díla patří reliéf na budově národního muzea ve Washingtonu, jehož tématem je historie občanské války. Reliéfní pás je vysoký jeden metr a dlouhý 365 metrů, ve 28 scénách je na něm zobrazeno na 1300 postav. Podobně velkolepý je pomník zavražděného 20. amerického prezidenta J. A. Garfielda, který je podle amerického tisku nejdůležitějším a nejznámějším sochařským dílem, jaké kdy bylo do té doby v Americe vytvořeno. S jeho díly se můžete potkat i v dalších amerických městech.<sup>41</sup>

#### 4.4 SLOUP NEJSVĚTĚJŠÍ TROJICE

V horní části náměstí Míru stojí od roku 1700 na čtverhranné podestě s několika stupni schodů sloup Nejsvětější Trojice (čelem obrácený k jihu).<sup>42</sup> Tyto sloupy bývají mezi lidmi nazývané jako *morové sloupy*. Bývaly vztyčeny jako poděkování Bohu za ušetření města a jeho obyvatel od morové nákazy.

Na pískovcovém soklu jsou reliéfní nápisy o vztyčení, datace a trnová koruna, protější strana je vyplněna dekorativním figurálním reliéfem a boky zdobí akantová rozvilina. Samotný dřík sloupu s kompozitní hlavicí nese oboustranné sousoší Nejsvětější Trojice, jež je ztvárněno jako tzv. Trůn milosti – jedná se o ikonografický typ, kdy Bůh

<sup>39</sup> PROKOP, Vladimír – SMOLA, Lukáš. *Sokolovsko: umění, památky a umělci do roku 1945*. 1. vydání. Sokolov, AZUS Březová, 2014. 2 sv. (469 a 409 s), s 435.

<sup>40</sup> Fotografie objektu je uvedena v Příloze č. 11.

<sup>41</sup> PROKOP, Vladimír – SMOLA, Lukáš. *Sokolovsko: umění, památky a umělci do roku 1945*. 1. vydání. Sokolov, AZUS Březová, 2014. 2 sv. (469 a 409 s), s 782-785.

<sup>42</sup> Fotografie Trojičního sloupu je v Příloze č. 12.

Otec ukrývá pod svým pláštěm Syna. Památka je poděkováním měšťanů za ušetření města od morových ran; sloup je ohrazen žulovou balustrádou a na soklech zábradlí stávaly ještě sochy sv. Judy Tadeáše a sv. Jana Nepomuckého, jak dokládají dobové pohlednice. Na počátku padesátých let 20. století byla jedna ze soch stržena, ještě roku 1959 stála na svém místě druhá, ale již poškozená. Jako autor celého sochařského díla je uváděn sochař Wilhelm FELSNER (1648 – 1731), který se usadil v Chebu roku 1677. Roku 2000 byla památka restaurována.

#### 4.4.1 SLOUP SE SOCHOU SV. FLORIÁNA

Na stejném náměstí. O něco níže, se nachází další sochařská památka - sloup se sochou sv. Floriána, který nechala městská obec postavit po velkém požáru města 15. srpna 1706.<sup>43</sup> Kolem sloupu byla postavena kašna s osmibokou žulovou nádrží. Na severní straně byl vytesán nápis o renovaci (13. listopad 1894). Socha světce, spočívající na jednoduchém sloupu, byla natolik poškozena diletantskou opravou po roce 1964, že nebylo možné ji restaurovat a byla roku 2001 nahrazena kopií (původní socha je ve sbírkách chebského muzea).<sup>44</sup> Socha byla vysvěcena v dubnu 2002 a poté ji symbolicky pokřtili i členové místní jednotky dobrovolných hasičů historickou stříkačkou a převzali do opatrovnictví.

#### 4.5 HRADIŠTĚ NA ZÁMECKÉM VRCHU

Pozůstatky zaniklého kynšperského hradu se nacházejí na Zámeckém vrchu v západní části historického jádra města.<sup>45</sup> Rozsahem nevelký pohraniční hrádek byl postaven nejspíše v poslední čtvrtině 12. století, osídlení v areálu hradu je archeologicky doloženo z počátku 13. století. Literatura uvádí dvě možnosti založení hradu – zakladatelem mohl být již před rokem 1232 král (rok je datem zakládací listiny města), v úvahu ale také přichází ministeriálský rod pánů z Kynšperka. Koncem 13. století vznikl okolo tohoto hradu manský systém, poprvé je objekt v pramenech výslovně připomínán až roku 1407. Roku 1434 zastavil král Zikmund hrad Šlikům, následně ho drželi další šlechtici, ale roku 1525 ho znovu získali Šlikové, kteří starý hrad radikálně přestavěli. Nejstarší důvěryhodný popis hradní dispozice se nachází v zápisu z roku 1543 v loketské městské knize – uprostřed silných dvojitých hradeb stál třípatrový zděný palác, k němuž byl přistavěn jako křídlo tzv. letní dům s okny obrácenými k jihu. Na straně do města je uváděna brána a v nároží

<sup>43</sup> Vyobrazeno na fotografii v Příloze č. 12.

<sup>44</sup> PROKOP, Vladimír – SMOLA, Lukáš. *Sokolovsko: umění, památky a umělci do roku 1945*. 1. vydání. Sokolov, AZUS Březová, 2014. 2 sv. (469 a 409 s), s 429 - 430.

<sup>45</sup> Viz Příloha č. 13.

opevnění byly pravděpodobně vybudovány čtyři věže. Malé rozměry vnitřního areálu napovídají, že původní hrad (královský?) byl především mocenským opěrným pohraničním bodem proti Chebsku. Z uvedeného popisu lze usuzovat, že jde o typ hradní stavby, označovaný jako hausberg, který kombinoval obrannou a obytnou funkci. Roku 1547 byl hrad Šlikům zkonfiskován, po řadě střídajících se držitelů ho roku 1603 zakoupila městská obec v Kynšperku a nadále byl užíván především k utilitárním účelům. Definitivně hrad zanikl během třicetileté války, již jako ruina je doložen v zápisu v Deskách zemských větších z roku 1725. Poslední zbytky hradních zdí byly dle Sommera strženy roku 1813 a byly rozebrány jako stavební materiál. Ze samotných hmotných pozůstatků se v lokalitě dodnes uchovaly hluboké příkopy, vymežující čtvercovou plochu o straně téměř 30 metrů a oddělující vlastní akropoli od předpolí hradu. V příkopu pod valem byl potom zřízen židovský hřbitov.<sup>46</sup>

#### 4.5.1 ZAKLÁDACÍ LISTINA MĚSTA<sup>47</sup>

Zakládací listinu města Kynšperku nad Ohří vydal král Václav I. v roce 1232. Svůj záměr, založit město na staré obchodní stezce při západní české hranici, provedl prostřednictvím kláštera řádu premonstrátek v Doksanech. Král klášteru povolil založit město s právy, která užívala jiná města v Českém království a výročním trhem. Zakládací listina je nejstarším dochovaným právním dokladem o založení města v Čechách. Tímto aktem král chtěl posílit svoji vládu a přítomnost na hranicích království a vytvořit nové ekonomické středisko v tomto regionu. Zámecký vrch měl k tomuto účelu velmi strategickou polohu. Původní pojmenování „Königsberg“ je ve významu „Králova hora“, němečtí kolonisté při usazování v této oblasti od počátku vnímali, komu toto území patří.<sup>48</sup>

#### 4.5.2 SPRÁVA MĚSTA V MINULOSTI

Ustanovení městské rady se řídilo listinou krále Jana Lucemburského z roku 1337, která zaručovala svobodnou volbu radních. Měšťanům sloužilo jako vzor město Loket. Volba byla právem občanů, konala se jednou za čtyři roky. Voleni byli čtyři purkmistři, čtyři soudní porotci, dvacet čtyři radní a městský tajemník. Městská rada měla velkou moc, mnohdy rozhodovala i o životě a smrti. Jejich přísahu po volbě přijal krajský hejtman.

<sup>46</sup> PROKOP, Vladimír – SMOLA, Lukáš. *Sokolovsko: umění, památky a umělci do roku 1945*. 1. vydání. Sokolov, AZUS Březová, 2014. 2 sv. (469 a 409 s), s 435.

<sup>47</sup> Český přepis této listiny je uveden v Příloze č. 14 jako doplňující informace pro návštěvníky.

<sup>48</sup> VLASÁK, Vladimír – VLASÁKOVÁ, Eva. *Dějiny města Kynšperku nad Ohří*. 1. vyd. Praha: Marolín, 2002, s 14 - 17.

Každý z purkmistrů a radních byl pověřen veřejně prospěšným úkolem, např. péčí o chudinu, organizování stráží, dohled nad cechy, apod. Purkmistři se střídali ve funkci čtvrtletně, úřadující purkmistr měl vlastní úřední pečeť. Kynšperk měl i právo hrdelní, k výkonu hrdelních trestů býval povoláván kat z Chebu. Byl dovezen na místo a po výkonu práce odvezen domů. Obyvatelstvo se mu vyhýbalo. Popraviště stávalo na kopci nad městem. V době Marie Terezie byla provedena reforma státního aparátu a městských práv. Zmenšil se počet úředníků, byla provedena reforma soudnictví a na kontrolu hospodaření města chodili dohlížet císařští komisaři. Byly zavedeny urbáře, městský zákoník a robotní patent. Za císaře Josefa II. byly roku 1789 v Kynšperku očíslovány domy, město bylo rozděleno na čtvrti.<sup>49</sup>

#### 4.5.3 ZKAZKA O KYNŠPERSKÉM HRADU

Během třicetileté války přepadla švédská vojska po obsazení Chebu v roce 1647 také město Kynšperk. Město bylo přinuceno zaplatit výpalné, celkem 10 000 zlatých, 400 loktů modrého plátna, 200 párů obyčejných a 100 párů jezdeckých bot. Za Švédy vyjednávali hejtman Kronstadt a poručík Linde. Před Švédy předstoupil kynšperský purkmistr a nabídl i svůj život s tím, že takovou sumu město nemůže zaplatit. Život mu zachránil poručík Linde, který v davu měšťanů poznal svého otce. Ten se po vypálení Písku usadil v Kynšperku. Švédští vojáci našli při požáru jeho synka pod lipou, vzali jej s sebou a pojmenovali podle stromu. Chlapec pak vstoupil do švédských vojenských služeb. Šťastné shledání s otcem bylo krátké. Vojáka upoutala i purkmistrova dcera Klára. Poručík slíbil, že se po válce do města vrátí. Městem se rozšířila zpráva, že se blíží Valdštejn s vojskem a Švédové rychle z města utekli. Kynšperk byl zachráněn, mladý poručík se však už do města nevrátil, padl v boji s Valdštejnovými vojáky.<sup>50</sup>

#### 4.6 ŽIDOVSKÝ HRBITOV

Přestože nejstarší dějiny židovského osídlení nejsou ještě zcela objasněny, to podstatné je již známo. Židovská komunita sídlila v Kynšperku již v první polovině 14. století a na jaře roku 1350 byla posílena o uprchlíky z Chebu, kteří hledali bezpečí před tammím pogromem<sup>51</sup> (podle některých badatelů právě tito uprchlíci stáli u zrodu židovského osídlení). Jedná se tedy o jednu z nejstarších židovských obcí v Čechách. Toto osídlení bylo až do druhé světové války kontinuální – první údaje o počtech rodin jsou známé až

<sup>49</sup> *740 let města Kynšperka nad Ohří*. Uspořádal František Minář. 1. vydání. Vimperk: Stráž, 1972, s 18 – 20.

<sup>50</sup> Tamtéž, s 43 – 44.

<sup>51</sup> Pogrom – davová antisemitská akce, spojená s rabováním, násilím i vražděním.

z roku 1570, kdy zde žilo šest mužů starších deseti let. Roku 1793 to bylo ale již 14 rodin (přes 80 osob) a roku 1880 bylo evidováno 113 osob. Když byl 24. června 1723 vydán patent, který zakazoval židům postavit si ve městě další domy a zřídit vlastní školu, začal se postupně utvářet souvislý židovský sídelní okrsek na jižním svahu a úpatí hradního vrchu, některé domy byly ale také rozptýleny především v Dlouhé ulici a v Bezručově ulici u zachované městské brány (původně ulice Židovská). Do současné doby se zachovala necelá čtvrtina židovských domů. Lze ještě připomenout, že v Dlouhé ulici v čp. 88 a v přilehlém domě, který je propojen s městskou branou, měl byt a ateliér židovský grafik a malíř Fritz Lederer (1878 – 1949). Stávala zde i synagoga, vzhledem připomínala spíše chalupu lidové architektury, neboť byla roubená a měla hrázděné štíty, kryté bedněním. Od prosince roku 1930 nebyla už synagoga využívána k bohoslužbám a v noci z 9. na 10. listopadu 1938 byla vypálena nacisty (dochováno na fotografiích).

Původní, tedy středověký židovský hřbitov se údajně rozkládal ve vnitřním městě, dnešní hřbitov byl založen na severním svahu Zámeckého vrchu, na valu a ve dvou příkopech hradního opevnění. Lze usuzovat, že hřbitov mohl být založen až v době, kdy obranný systém kynšperského hradu zanikl, tedy nejdříve v 17. století. Hřbitov se rozkládá na půdorysu nepravidelného lichoběžníku a býval původně obklopen ze všech stran kamennou zdí, dnes uchovanou pouze částečně. I tato památka se dočkala opravy. Areál hřbitova lze rozdělit zhruba na dvě části – ta starší se rozkládá v prostoru spodního příkopu a na valu, mladší část v horním příkopu a pokračuje na strmém svahu až k vrcholu Zámeckého vrchu.<sup>52</sup> V mladší části hřbitova se začalo pohřbívat nejdříve v první polovině 19. století. Nejstarší dochovaný náhrobník pochází z roku 1605, celkem je jich evidováno přes 170. V listopadu 1938 byl po vypálení synagogy hřbitov zdevastován nacisty. Některé náhrobníky, především z mladší části, byly strženy ze svahu a během druhé světové války byla část náhrobníků použita k dláždění dvorů kolem náměstí. Poslední pohřeb se konal roku 1949, kdy zde byl pochován již zmiňovaný malíř Fritz Lederer (mj. autor kresby synagogy).<sup>53</sup>

#### **4.6.1 FRITZ LEDERER (22. 4. 1878 – 19. 5. 1949)**

Malíř, grafik a ilustrátor vystudoval v Praze obchodní školu, potom ve Výmaru uměleckou školu. Bojoval v první světové válce, poté tvořil v Berlíně, později v Praze. Pro svůj původ

---

<sup>52</sup> Fotografie v Příloze 15.

<sup>53</sup> PROKOP, Vladimír – SMOLA, Lukáš. *Sokolovsko: umění, památky a umělci do roku 1945*. 1. vydání. Sokolov, AZUS Březová, 2014. 2 sv. (469 a 409 s), s 432 - 434.



byl v roce 1944 transportován do Terezína. Jeho rodina zahynula v koncentračních táborech. On sám se po válce usadil v rodném městě Kynšperku, v domě vedle objektu městské brány. Je pohřben na židovském hřbitově v Kynšperku, jednalo se o vůbec poslední pohřeb na tomto pohřebišti. Byl vynikajícím portrétistou, krajinářem a figuralistou, dále grafikem. Jeho díla jsou ve sbírkách Národní galerie v Praze, v Židovském muzeu v Praze a v Berlíně, ve Výmaru, dále v chebském muzeu a galerii. Jeho dřevoryty zachycují výjevy z války, motivy ze Starého zákona, motivy italské krajiny, Krkonoš a také utrpení lidí v terezínském ghettu. Přesto je tento umělec i jeho dílo naší veřejnosti téměř neznámý.<sup>54</sup>

#### 4.7 HRÁZDĚNÁ ARCHITEKTURA

Ještě před druhou světovou válkou býval Kynšperk z architektonického hlediska velice zajímavou lokalitou, Především hrázděné domy vytvářely neopakovatelný kolorit, který známe v současné době z některých německých měst. Hrázdění jako základní konstrukční princip (často v symbióze s roubením v přízemí) se zde uplatňovalo, jak dokládají výtvarná díla minulosti, již v 16. století (obdobně jako v Krásnu nebo Horním Slavkově). Hrázděné nebyly jen jednopatrové domky na periférii, ale rovněž patrové domy ve středu města kolem farního kostela (většinou se jednalo o stavby z druhé poloviny 18. století). Po válce a po odsunu německého obyvatelstva nebyl tento bytový fond udržován a rychle chátral – vzhledem k tomu, že povědomí o hodnotě takovéto architektury bylo mizivé, došlo na samém počátku padesátých let 20. století k postupným demolicím a v některých prolukách vznikala nová zástavba, jež historickou hodnotu městského jádra téměř anulovala. V současné době zůstal s pravým hrázděním zachován pouze dům čp. 60 v ulici Na Příkopech, vedle evangelického kostela, několik dalších domů v centru i na periférii zdobí v patře dekorativní hrázdění – tato reflexe na hrázděné stavby minulosti vznikala nejčastěji na počátku 20. století.

Mezi tyto existující stavby patří patrový hrázděný objekt školky (čp. 525, dále rodinný dům čp. 754 s estetizujícím hrázděním z počátku 20. století (v poli), dále dvoj-dům čp. 610 a 611 na náměstí, rovněž s estetizujícím hrázděním.<sup>55</sup> Další dochované stavby lze najít v městských částech Dolní Pochlovice, Chotíkov, Liboc, Štědrá.

<sup>54</sup> PROKOP, Vladimír – SMOLA, Lukáš. *Sokolovsko: umění, památky a umělci do roku 1945*. 1. vydání. Sokolov, AZUS Březová, 2014. 2 sv. (469 a 409 s), s 823.

<sup>55</sup> Tamtéž, s 441 - 448.

#### 4.7.1 HRÁZDĚNÝ DŮM ČP. 60

Poslední dochovanou ukázkou původní hrázděné zástavby města je patrový dům vedle evangelického kostela, který byl postaven ve druhé polovině 18. století.<sup>56</sup> Má hrázděný štít i konstrukci patra. Jde o typické motivy chebského hrázdění, ondřejský kříž a routu, které lze spatřit na chebských hrázděných statcích. Hrázděné konstrukce na Chebsku se vyznačují vyšší hustotou dřevěných prvků, které vedle konstrukčních funkcí plní také funkci dekorativní. Dekorativní funkce je zdůrazněna i barevným nátěrem. V tomto regionu je obvyklé pravoúhlé nebo kosoúhlé šachovnicové kladení trámů a použití trámů křivkového tvaru, nátěr bývá šmolkově modrý nebo temně rudý, napuštěný býčí krví. Směrem do vnitrozemí a na východ dřevěných prvků v konstrukci ubývá. V Kynšperku jsou tyto motivy uplatněny s místními odlišnostmi. Dům pochází z pozdější doby chebského slohu, ten je zde kombinován se zřetelnými saskými prvky.<sup>57</sup> Routa je složená z kosočtverečných ploch, ondřejský kříž připomíná písmeno X. Jako konstrukční prvek zpevňuje stavby proti větru a silám, působícím na stavby z boku, těmto vyztužením se říká zavětrování.<sup>58</sup>

#### 4.7.2 KASPAR HERRMANN (11. 3. 1871 – 6. 11. 1934)

Herrmann je jedním ze světově proslulých kynšperských rodáků. Je původcem myšlenky využít při litografickém tisku přenosu kresby pomocí válce, potaženého gumou. Narodil se v domě čp. 352 do rodiny tkalce. Vyučil se v Aši knihtiskařem, v roce 1889 odešel do USA. Tam byl podle jeho plánů údajně už v roce 1903 sestaven první ofsetový stroj. Kvůli malému ohlasu se vrátil do Evropy a první evropský ofsetový stroj spatřil světlo světa v roce 1907 v Německu a byl použit i k tisku bankovek. O rok později si Herrmann podává patent na konstrukci stroje pro oboustranný tisk. Ten byl ale vyroben až o čtyři roky později v Plavně.<sup>59</sup>

---

<sup>56</sup> Viz fotografie v Příloze č. 16.

<sup>57</sup> *740 let města Kynšperka nad Ohří*. Uspořádal František Minář. 1. vydání. Vimperk: Stráž, 1972, s 26 – 28.

<sup>58</sup> VAŘEKA, Josef – FROLC, Václav. *Lidová architektura. Encyklopedie*. 1. vydání. Praha, STN, 1983. 427 s. Dostupné z URL <<http://www.lidova-architektura.cz/prehled-seznam/encyklopedie/tramy-krize-ondrejske.htm>>[cit. 2017-06-02].

<sup>59</sup> PROKOP, Vladimír – SMOLA, Lukáš. *Sokolovsko: umění, památky a umělci do roku 1945*. 1. vydání. Sokolov, AZUS Březová, 2014. 2 sv. (469 a 409 s), s 808.

#### 4.8 EVANGELICKÝ KOSTEL VYKUPITELE

Na konci 19. století se v souvislosti s hnutím „Pryč od Říma“ začaly častěji objevovat přestupy z katolické církve k evangelické víře. Pro tyto nové věřící byla v květnu 1899 zřízena v Kynšperku kazatelská stanice a již v červnu se v místní tělocvičně konaly první evangelické bohoslužby. Dne 27. dubna 1902 ustavili evangeličtí věřící v Kynšperku nad Ohří spolek pro postavení vlastního kostela. Již 21. srpna 1904 byl položen základní kámen a 8. prosince 1905 byl nový svatostánek vysvěcen. Projekt byl inspirován porýnskou sakrální románskou architekturou – vnější stěny kostela jsou jednotně novorománské, stěny jsou rytmizovány dvojicemi oken a strohost stavby narušuje pouze obloučkový vlys. K obdélné lodi s okrouhlými nárožími je představená vysoká hranolová věž z červených cihel, se sdruženými okny u vrcholu a zakončená protáhlou sedlovou stříškou, jejíž hřeben je napříč k ose lodi. V jejím západním průčelí je umístěn hlavní půlkruhový ústupkový portál. Presbytář je pravouhlý, nižší a užší než loď, v koutě mezi presbytářem a závěrem kostela je excentricky umístěná čtyřboká sakristie. Interiér kostela působí na první pohled velice elegantně a kultivovaně. Loď je plochostropá, kazetová, jednoduchá kručta je nesena čtyřmi sloupy. Zvony, osazené již 15. června 1905, pocházejí z dílny zvonařské rodiny Schilingů z německého Apolda. Byly tři, Kristus, Luther a Priegnitz, po 2. světové válce zůstal jen jeden, Luther. Varhany byly zakoupeny a dovezeny roku 1904 z dvorního divadla ve Výmaru, nástroj je ale výrazně staršího data. Projekt pochází z dílny významných architektů Ludwiga Eisenlohra (1851 – 1931) a Carla Weigla (1849 – 1931), kteří působili především ve Stuttgartu (kromě jiného vyhráli soutěž na budovu Říšského sněmu v Berlíně, ale jejich projekt nebyl realizován). Vlastní stavbu kostela provedl místní stavitel J. W. Fritsch (jak prozrazuje kresba na propagační pohlednici, došlo nakonec v plánech k výrazným změnám, zejména v orientaci věže apod.).<sup>60</sup> Kostel užívá českobratrská církev evangelická.

##### 4.8.1 KASPAR JÄGER (27. 4. 1819 – 27. 5. 1897)

Stavitel Jäger se narodil v rodině kynšperského bednáře. Původně byl sám truhlářem, později složil stavařskou zkoušku v Chebu a vystudoval architekturu v Praze. Byl také úspěšným řezbářem. Byl spoluzakladatelem německého Spolku inženýrů a architektů v Čechách. Podle výčtu jeho prací se jednalo o jednoho z nejvytíženějších regionálních stavitelů. Mezi jeho práce patřila kaple Čtrnácti pomocníků, která dnes již neexistuje,

<sup>60</sup> PROKOP, Vladimír – SMOLA, Lukáš. *Sokolovsko: umění, památky a umělci do roku 1945*. 1. vydání.

Sokolov, AZUS Březová, 2014. 2 sv. (469 a 409 s), s 425 - 426.

továrna v Libavském Údolí, podílel se na stavbě prvního divadla ve Františkových Lázních, obnovoval věž kostela sv. Mikuláše v Chebu a kostely v Chlumu sv. Maří a v rodném Kynšperku. Tady se také podílel na přestavbě fary. Je také autorem dřevěného mostu přes řeku Ohři v Sokolově, věnoval se i řezbářství, podílel se na tvorbě rokokového oltáře, který je uložen v sokolovském muzeu.<sup>61</sup>

#### 4.9 VEŘEJNÁ A INDUSTRIÁLNÍ ARCHITEKTURA

Na okružní naučné stezce je možno odbočit k dalším zajímavým objektům, které sloužily občanům města.

##### 4.9.1 LÁVKA PŘES OHŘI

V září 1870 byl zahájen provoz na železniční trati Cheb – Karlovy Vary. Město Kynšperk leželo na opačné straně řeky než nádraží a tak vzrostla potřeba jejího přemostění. Nejdříve vyrostl za pivovarem železný most, po regulaci toku za městem byla přes řeku Ohři v letech 1923-1924 postavena železobetonová lávka o celkové délce 130 m, která nahradila staré dřevěné přemostění.<sup>62</sup> Tuto technickou památku s výraznými mostními oblouky, které nesly mostovku prostředního pole, zničila v roce 1945 ustupující německá vojska. Z lávky se zachovala krajní pole a betonové pilíře. Střed byl v roce 1947 nahrazen lávkou dřevěnou. Ta byla sice v roce 1950 zničena, ale ještě téhož roku obnovena. S jejími 63 metry se jedná o největší dřevěnou lávku v Česku.<sup>63</sup> Konkurovat kynšperské lávce může krytá dřevěná lávka v Českém Krumlově, která má celkovou délku přes 100 m, je vybudována do tvaru písmene L a je podepřena celkem šesti pilíři. Lávku v Kynšperku podepírají pouze dva pilíře.

##### 4.9.2 PIVOVAR

Z kynšperské průmyslové architektury lze zmínit areál vrchnostenského pivovaru, pocházejícího z první poloviny 17. století (ve městě vařili pivo měšťané již od 16. století). K radikální modernizaci došlo v druhé polovině 19. století, kdy Georg Haas nechal areál přebudovat na provoz už ryze průmyslového charakteru stavitelem Franzem THEIERLEM (1847 – 1933). Pivovar byl strojně vybaven a přešel na parní pohon. Svou definitivní podobu získal pivovar v letech 1899 - 1901; k tehdy nejmodernějším technickým

<sup>61</sup> PROKOP, Vladimír – SMOLA, Lukáš. *Sokolovsko: umění, památky a umělci do roku 1945*. 1. vydání. Sokolov, AZUS Březová, 2014. 2 sv. (469 a 409 s), s 811.

<sup>62</sup> Lávka přes Ohři – Příloha č. 20.

<sup>63</sup> PROKOP, Vladimír – SMOLA, Lukáš. *Sokolovsko: umění, památky a umělci do roku 1945*. 1. vydání. Sokolov, AZUS Březová, 2014. 2 sv. (469 a 409 s), s 439.

zařízením patřily elektrické stroje, osvětlení, závodní elektrárna a nové kovové a železobetonové tanky. V té době se jednalo o největší pivovar svého druhu na Sokolovsku, pivo se vyváželo i do sousedního Německa. Rovněž dnes náleží pivovar k nejhodnotnějším památkám svého druhu v kraji.<sup>64</sup> V pivovaru je možné si objednat prohlídku.<sup>65</sup>

#### 4.9.3 ZÁKLADNÍ ŠKOLA

Nejstarší městská škola je doložená již od 16. století. Byla provozována jako farní, reorganizovala se při školských reformách Marie Terezie, nadále však podléhala dohledu církve. Na základě školského zákona byla v Kynšperku zahájena ve školním roce 1869-1870 výuka v obecné škole. Po nárůstu počtu žáků a prodloužení školní docházky tato škola přestala vyhovovat a tak bylo rozhodnuto o stavbě nové školní budovy. Nová budova byla postavena na volném prostranství východně od farního kostela v letech 1901-1902 a už v září 1902 se v ní začalo vyučovat. Obyvatelé Kynšperka byli německé národnosti a tak první česká škola zahájila činnost až v září 1922 s 26 dětmi. Přes některé problémy se zde v ní vyučovalo až do září 1938, poté se česká menšina ve městě rozpadla. Po válce ve škole sídlila americká vojenská správa, souběžně se ve škole od září 1945 začaly učit české děti. Vyučování bylo zahájeno s 25 dětmi. Od počátku školního roku 1946-1947 se k nim přidaly i děti německé, kterým byla až v této době povolena školní docházka. K nim se přidaly i děti dosídlenců, které mnohdy ani neuměly česky. Pro ně se pořádaly navíc české jazykové kurzy. V roce 1960 se označení školy změnilo, na základní devítiletá škola a v souvislosti s přílivem obyvatel se začaly stavět dva nové pavilony. Ty začaly sloužit ve školním roce 1964 – 1965 spolu s tělocvičnou a jídelnou.<sup>66</sup>

#### 4.9.4 TRUHLÁŘSKÁ ŠKOLA

Architektonickou tvář města významně ovlivňovaly od druhé poloviny 19. století truhlářská výroba a nábytkářský průmysl. Kvalita zdejších výrobků dosahovala mistrovské úrovně, a tak se zákonitě objevil požadavek na zvyšování kvalifikace v oboru. Roku 1874 zahájila činnost odborná truhlářská škola, která od roku 1887 působila v nové budově na Zámeckém vrchu. Vzápětí se začaly zejména v nádražní čtvrti za řekou, kde působily soukromé truhlářské firmy, stavět výrobní, skladové a výstavné haly. Jedna

<sup>64</sup> PROKOP, Vladimír – SMOLA, Lukáš. *Sokolovsko: umění, památky a umělci do roku 1945*. 1. vydání. Sokolov, AZUS Březová, 2014. 2 sv. (469 a 409 s), s. 438.

<sup>65</sup> Pohled na pivovar - Příloha č. 21.

<sup>66</sup> VLASÁK, Vladimír – VLASÁKOVÁ, Eva. *Dějiny města Kynšperku nad Ohří*. 1. vyd. Praha: Maroli, 2002, s. 66 - 95.

z architektonicky výrazných hal (čp. 499) dodnes stojí v Sokolovské ulici. Kynšperské truhlářství získalo na mnoha výstavách ocenění a stalo se značkou kvality. Proto také následovala stavba německé Státní odborné dřevozpracující školy, kterou projektoval sokolovský architekt Heinrich Scherrer (1897 – 1970) – projekt pochází z roku 1931, stavba dokončena 1933. Vzdělávací objekt zřetelně prozrazuje vliv tehdy moderního funkcionalistického stylu. V této střední škole působila jako pedagogové celá řada vynikajících výtvarných umělců a architektů, lze připomenout Rudolfa Jakubka ml., Ernsta Seibotha, Adolfa Tutze nebo Otto Leretze, který se částečně podílel na projektu. Heinrich Scherrer je rovněž autorem návrhu mateřské školy, jež byla také koncipována jako funkcionalistická stavba; tento projekt se ovšem nerealizoval. S dřevařskou tradicí v Kynšperku souvisí úzce umělecké řezbářství – město se stalo legendárním produkcí řady dřevěných betlémů, ale rovněž drobných sakrálních artefaktů. Jako příklad lze uvést domácí oltář s výjevem ukřižování a dvaceti devíti motivy s trpitelské cesty Ježíše Krista (zhotoveno kolem roku 1850 dle skic pro sochy ve výklenkových kapličkách křížové cesty ve Starém Hrozňatově. Tuto filigránskou a nevšední řezbářskou kompozici vytvořili kynšperský stavitel Kaspar Jäger a kameník a řezbář Simon Buberl, otec významného amerického sochaře Kaspara Buberla.<sup>67</sup>

#### 4.9.5 BÝVALÁ SPOŘITELNA

Hned vedle kostela Nanebevzetí Panny Marie stojí budova čp. 21, v současné době sídlo městského úřadu. Jde o původně novobarokní jednopatrovou stavbu z roku 1899. Ta byla postavena pro potřeby spořitelního a záložního spolku, protože hospodářský růst ve městě vyžadoval stále větší kapitálové zdroje. Spolek byl založen v Kynšperku v červenci 1867, po změnách nakonec působila ve městě od května 1899 spořitelna jako veřejný peněžní ústav, za jehož činnost ručilo město. V letech 1927 – 1928 došlo k radikální přestavbě dle projektu sokolovského architekta Heinricha Scherrera (1897 – 1970) – stavba byla zbavena architektonické výzdoby, zmizely svazkové pilastry, segmentové a trojúhelné frontony, římsy, atika, balustráda a budova byla znovu zastřešena novou valbovou střechou. Dominantním prvkem hlavního průčelí je otevřený portikus zakončený balkonem v patře. Architektonicky zajímavé jsou sloupy z kamenných kvádrů. Fasády jsou členěny pilastry v přízemí a lizénami a římsami v patrech. Uprostřed hlavního průčelí se vyjímá plastika včelího úhlu. Velmi hodnotným uměleckořemeslným prvkem jsou hlavní vchodové dveře,

<sup>67</sup> PROKOP, Vladimír – SMOLA, Lukáš. *Sokolovsko: umění, památky a umělci do roku 1945*. 1. vydání. Sokolov, AZUS Březová, 2014. 2 sv. (469 a 409 s), s. 438.

zdobené figurálními reliéfy (motivy pasáčka, selky, horníka, truhláře atd.). Řezby jsou opatrně připisovány Tonimu Schöneckovi, ale autorem je spíše Johann Adolf Mazerl (1884 – 1954), který v té době se Scherrerem rovněž spolupracoval.<sup>68</sup>

---

<sup>68</sup> PROKOP, Vladimír – SMOLA, Lukáš. Sokolovsko: umění, památky a umělci do roku 1945. 1. vydání. Sokolov, AZUS Březová, 2014. 2 sv. (469 a 409 s), s 437.

## 5 DIDAKTICKÉ VYUŽITÍ NAUČNÉ STEZKY

Historická naučná stezka v regionu Kynšperk nad Ohří je koncipována jako velmi krátká naučná stezka v dosahu základní školy. Je proto velmi dobře využitelná i pro školní potřeby. Vyučování dějepisu je příležitost, jak zapojit žáky do výuky a pracovat společně. Je vhodné připomenout, že z hlediska didaktiky dějepisu je sdílení společných představ o minulosti neoddělitelnou součástí historické kultury dané komunity a společnosti. Do výuky tak lze zařazovat vzpomínky pamětníků, konkrétní příběhy, které pomáhají dotvářet obraz historie a utvářet vztah ke starším generacím, vztah k minulosti a k blízkému okolí. Jakkoli je tento vztah konfliktní ve vztahu k oficiálnímu výkladu, je vhodný pro kultivaci historického vědomí, čímž je míněn aktivní proces vytváření individuálního porozumění minulosti i současnosti a budoucnosti. Skupina, která sdílí tímto způsobem představy o minulosti, si současně vybírá z minulosti prvky, kolem kterých se utváří její identita. Kolektivní paměť se stává její důležitou sociální vazbou.<sup>69</sup> I z tohoto pohledu může být důležitá společně sdílená zkušenost z naučné stezky v rámci rodiny, třídy nebo městské komunity. Kulturní paměť malé skupiny nebo národa je soustředěna kolem omezeného souboru společensky významných témat, kolem kterých se pak točí smysl a význam minulosti. Tyto soubory jsou nosiči oceňovaných informací o minulosti a mohou se stát i prostorem pro reflexi v dějepisné výuce. Diskuze, polemiky a konflikty pak kromě pochopení mohou pomoci snížit míru manipulovatelnosti skupiny účelovým výkladem historických událostí.

Historické poznání lze samostatně tvořit pomocí kulturních artefaktů, jejich analýzou a propojením vzpomínek pamětníků. Lze využít pomníky, fotografie, drobné hmotné i písemné prameny, upomínkové předměty i nemovité památky. Ve výuce dějepisu jde o jedno ze zásadních rozhodování, zda učit závazným vědomostem pouze jejich reprodukcí nebo rozvíjet poznávací schopnosti žáků tvořivým způsobem, například sdílením vzpomínek a fotografií nebo péčí o místní kulturní památky. Jednou z tvůrčích metod výuky je objektové učení, například práce s hmotnými artefakty s pomocí muzeí a galerií. Jde hlavně o vlastní pozorování, zkoumání i diskuzi. Diskuze ve skupině pozorovatelů přispěje ke konfrontaci vlastního vnímání s vnímáním a hodnocením ostatních členů skupiny. Tato metoda je vhodná už v začátcích výuky pro všechny věkové kategorie. Stejně vhodná je práce se starými a novými fotografiemi či pohlednicemi. Další

---

<sup>69</sup> HAVLŮJOVÁ, Hana – NAJBERT, Jaroslav: *Paměť a projektové vyučování v dějepise*. Vyd. 1. Praha: ÚSTR, 2014, s 9 - 14.



příležitostí ke společné tvorbě a prožívání je projektové vyučování. Lze jej zaměřit na archeologii, dějiny umění, estetiku, historii – poznání minulosti, industriální dědictví. Projektová výuka je založena na principu potřeb a zájmů dítěte, aktuálnosti situace, interdisciplinarity, seberegulaci při učení, orientaci žáků na proces i výsledek učení, jejich skupinové realizaci a společenské platnosti. Projekt je třeba vždy vyhodnotit, říci co se podařilo a co se nevydařilo. Navodit prostředí bezpečí a spolupráce, motivovat k sebepoznání.<sup>70</sup>

První setkání s naučnou stezkou a jejími materiály je možné již na prvním stupni základní školy v předmětu vlastivěda. Žáci se s pomocí plánu NS mohou naučit pracovat s plánem města, mapou a při pohybu podle plánu si upevnit orientaci v prostoru a orientaci podle světových stran. Na jednotlivých zastaveních si lze připomenout způsoby života a práce našich předků a zhodnotit je. Společně lze objevovat dějinné souvislosti regionu a celé republiky, zpracovávat informace o kulturních památkách.

Na vyšším stupni základních škol se v úvodu do dějepisu shrnou témata prvního stupně, na stezce můžeme zkoumat prostor a orientaci podle plánu, význam ochrany kulturního dědictví, význam zkoumání dějin a historických pramenů (zakládací listina města, potvrzování privilegií, cechovní listiny, hmotné prameny), vývoj společnosti (kolonizace německými osadníky, městská privilegia), V sedmém ročníku lze NS využít při probírání středověku, vhodnými tématy mohou být život ve městech a na vesnicích, stát v době vrcholného středověku, kulturní vývoj, jednotlivé slohy, války, husitství, reforma církve, morové rány i doba raného novověku. Pro žáky osmých ročníků lze navázat na výklad o třicetileté válce, období baroka, osvícenství, průmyslové revoluci, národním obrození a konečně i pro žáky devátých tříd o dvacátém století ve společnosti i v regionu, o vztazích mezi Čechy, Němci a Židy, o obou světových válkách a době, která je předcházela a následovala. Soužití různých národů je jedním z hlavních témat při výuce moderních dějin. Právě poválečné složení obyvatel našeho kraje je důkazem, že společně sdílená kultura a historie jsou předpokladem pro vzájemné pochopení a respektování, i při zachování odlišností.

Zastavení č. 1 – *Kostel Nanebevzetí Panny Marie* je vhodnou zastávkou při probírání křesťanství, postavení a úlohy církve ve středověku a každodenního života prostých lidí. Zastavení lze také využít při probírání barokního období a barokní kultury, o

---

<sup>70</sup> HAVLŮJOVÁ, Hana – NAJBERT, Jaroslav: *Paměť a projektové vyučování v dějepise*. Vyd. 1. Praha: ÚSTR, 2014, s74 – 122.

rekatolizaci českých zemí a poutních místech (nedaleko Kynšperka je poutní místo na Chlumu sv. Máří, jehož patronem je také řád křižovníků s červenou hvězdou). Práci J. A. Schneidera je možné použít při probírání osvícenství a snah o obrodu českého jazyka. U betléma si můžeme připomenout lidové tradice a význam svátků. Zastavení č. 2 – *Městská brána* je živou připomínkou opevněného středověkého města. Lze poukázat na význam opevnění středověkých měst v různých obdobích, na zvláštní postavení židovské menšiny obyvatel ve středověku i později. Zastavení č. 3 – *Radnice/Panský dům* je vhodné k zamyšlení nad proměnou postavení měst od jejich vzniku až k současnosti, jak se postupně měnil způsob života a obživy ve městech (řemesla). Zastavení č. 4 – *Trojční sloup* a kašna sv. Floriána je opět vhodným připomenutím všedních starostí středověkého člověka, vlivu a postavení církve. Pro dobu baroka bylo typické rozšiřování výzdoby měst a mostů hojnou sochařskou výzdobou. Na zastavení č. 5 – *Hradiště* lze připomenout dobu přemyslovských králů, zakládání měst a jejich význam, městská práva, rozvoj řemesel a cechů a také stravování a hygienu ve středověkých městech. Připomenutím zakládací listiny města můžeme poukázat na důležitost a význam písemných pramenů pro práci s historií. Tímto způsobem lze výčet obohatit o dobu osvícenství, která změnila život poddaných, o reformy Marie Terezie a Josefa II., které se dotkly každodenního života zásadním způsobem, o školství, náboženské toleranci a také o centralizaci při řízení státu. Na dalších zastaveních je možné diskutovat na téma průmyslová revoluce, metternichův absolutismus, nástup kapitalistické společnosti a téma všech válek, které vždy nejvíce zasáhnou právě obyčejné lidi. Dalšími možnými tématy jsou vznik samostatného Československa, jak jej viděli i občané města Kynšperka, druhá světová válka, poválečný odsun, který poznamenal i život v našem městě, soužití původních obyvatel s přistěhovalci; zde můžeme využít i vzpomínky našich nejstarších generací, stejně jako při tématech, která se týkají života v komunistickém Československu.

Projektovým vyučováním lze tato témata probírat jako společně objevená fakta místní komunity a postupně z nich skládat mozaiku života ve městě od počátků města až k současnosti. Přímo při procházení naučné stezky je možno využít kvízových otázek na jednotlivých zastaveních (lehčí – první otázky), po návratu do vyučování lze stezku vyhodnotit a v rámci opakování pak využít pracovní listy č.1 a 2.<sup>71</sup> Ke všem didaktickým materiálům byl zpracován metodický list.

<sup>71</sup> Pracovní list (PL) č. 1 je uveden v Příloze č. 27, PL č. 2 v Příloze č. 28.



## ZÁVĚR

Naučná stezka je podle nabízené charakteristiky formou nepřímé komunikace. Podmínkou pro její úspěšnost je silné klíčové sdělení. To by mělo být představeno a nabídnuto snadno pochopitelným způsobem. Celá komunikace, interpretace by tedy měla být vedena příjemnou formou a pro návštěvníka mít osobní význam. Stezka ve městě nabízí propojení minulosti, zde v podobě dochovaných objektů či zaznamenaných událostí, a přítomnosti, kdy obyvatelé i návštěvníci v okolí památek nalézají své domovy i místa k zásobování, střetávání, společenskému životu; pro jejich plný život je zde sortiment potřebných služeb a místa k oddychu a relaxaci. Aby stezka dokázala prohloubit dobrý zážitek návštěvníků, je nutné, aby jej zaujala na první pohled a poté mu dokázala předat co nejrychleji hlavní sdělení. Z tohoto důvodu je důležitý nadpis, který tuto vypovídací schopnost má, a členění textů do dvou až tří úrovní. Na navrhované NS je hlavní informace nabídnuta na jedné straně textu, rozšiřující informace po otevření odkazů nabídnou text poloviční, odkazováno je zde i na odpovídající obrazový materiál. Vše je ponecháno na zájmu návštěvníka.

Navrhovaná naučná stezka svým zaměřením a celkovým pojetím přebírá funkci kulturně vzdělávacího zařízení. Za cíl si klade oslovení obyvatel města i jeho návštěvníků. Přispívá k hlubšímu poznání města a uvědomění si jeho významu v historii i dnešního postavení. Interpretace kulturního dědictví se týká jak hmotného dědictví, tak i nehmotného dědictví. Proto jsou do naučné stezky zařazeny významné lokální hmotné památky, doplněné o místní folklór, tradice, pověsti, významné obyvatele a jejich dílo. Jako edukační nástroj stezka podporuje rozvíjení klíčových kompetencí definovaných v Rámcovém vzdělávacím programu (RVP), a sice kompetence k učení rozvíjením poznání, kompetence komunikativní prostřednictvím porozumění obrazovým a písemným dokumentům i využíváním informačních technologií, kompetence sociální a personální vytvářením pozitivního vztahu k okolnímu světu, rozvojem osobnosti žáka. Rozvíjí se také kompetence občanské, porozuměním a získáním respektu ke kulturnímu dědictví a důvodům pro jeho ochranu, zapojením do místního společenského dění a získáním respektu k odlišnostem, a kompetence pracovní, zapojením do péče o kulturní dědictví.<sup>72</sup>

NS *Kynšperk – město a lidé* provází obyvatele města důvěrně známými místy a pomáhá najít k městu osobitý vztah, návštěvníci pak mohou porovnávat informace získané při návštěvě města a jeho NS se znalostmi a vztahem k místu vlastního bydliště. Základní

<sup>72</sup> WOITSCH, Jiří – PAUKNEROVÁ, Karolína. Metodika pro prezentaci sídelního a krajinného prostoru a kulturního dědictví prostřednictvím naučných stezek. Plzeň: ZČU, 2014, s 39 - 43.

lidské vlastnosti a zkušenosti jsou stejné, pokud pocházíme ze stejné kulturní oblasti, a tak by návštěvníci stezky mohli přijmout město za sobě blízké a přizpůsobit tomu i svůj vztah k navštívenému místu. I přes zachování jen nepatrného množství památek a původní architektury si město uchovalo svůj původní členitý městský půdorys, což jej při procházkách okolím činí velice malebným. Město však není utvářeno jen architekturou, jeho dějiny tvoří lidé a dobové události, kterým jsou vystaveni. Pár místních rodáků se výrazně prosadilo na celosvětové či evropské úrovni, jejich jména se proto dostala i do navrhované naučné stezky. Z událostí je připomenut zrod města na hranicích Českého království, vztah středověkého člověka k církvi, husitství, morové rány, třicetiletá válka, doba osvícenství, válečné události dvacátého století, vznik samostatného státu i složení obyvatelstva. Tato témata jsou součástí požadovaných výstupů pro výuku dějepisu, je tedy vhodné, zařadit stezku do ŠVP a tematického plánu a pracovat s ní v rámci objevného učení či projektového vyučování. Pokud začneme pracovat s žáky čtvrtých a pátých tříd, lze očekávat, že nové formy výuky probudí jejich zájem o historii rodného města a pomůžou navodit lepší vztah žáků k jejich okolí. Vlastní objevování okolí bydliště a světa je přirozenou součástí dětské zvědavosti a jejich náhledu na život a využití této vlastnosti ve škole může znamenat probuzení zájmu o vyučování dějepisu a navození aktivnějšího přístupu v hodinách. Pokračování těchto metod práce na vyšším stupni, doplněné o skupinové práce, komiksy, filmy mohou zvýšit zájem o zkoumání historie, zlepši chápání souvislostí a vztahů našeho současného světa. Takto získané znalosti, navíc umocněné diskuzí a přijetím práce jednotlivce skupinou jsou trvalejšího rázu, pomohou upevňovat sebedůvěru a sebevědomí. Práce s QR kódy je jednou z forem zapojení moderních technologií do výuky, nabízí se zde další pokračování s tablety, interaktivními tabulemi. Pokud se základní získané informace uloží do elektronické podoby, může třída sdílet společný projekt jako prostor celé skupiny, kde učitel může cíleně zadávat domácí přípravy, hodnotit práce skupiny i jednotlivců, provádět kontrolu, povzbuzovat a motivovat k dalším badatelským aktivitám. Sama naučná stezka je pak přirozeným prostředím, místem kde žijeme a nevzniká zde pocit odtažení školy od běžného života.

Vše je propojeno ze současností. Sportoviště, kempy, parky a lidé, kteří zde žijí. Připomenutá místa nejsou jen státem chráněné památky, ale i objekty, které si lidé prosadili sami, jako například evangelický kostel Vykupitele. Kvízové otázky jsou určeny dětem školního věku, dospělým i návštěvníkům, správné odpovědi na lehčí (první) otázku jsou vždy k nalezení v textu, druhá otázka pak dává prostor pro přemýšlení a k vlastnímu

bádání, aby si mohl každý výsledný obraz složit sám. Stezka by svým pojetím měla vyvolávat další otázky: jak dobře znám své město, jaké je moje místo v něm a co pro něj mohu udělat, případně co bych ještě chtěl vědět. Hodnotou navíc je zasazení města do krásné přírody na rozhraní dvou hornatých celků a rovinaté chebské pánve. Zdejší členitý terén je vhodný pro provozování sportovních aktivit jako turistika, cyklistika a vodáctví, z těch klidnějších aktivit třeba rybaření a zahrádkaření. Navrhovaná stezka chce svým návštěvníkům sdělit, že Kynšperk je místo, kde stojí za to žít. Je vytvořena jako základní prvek poznávání vlastní minulosti a vztahu ke svému okolí v přítomnosti. Po jejím uvedení do provozu bude vhodné pracovat na jejím vyhodnocení z hlediska různých návštěvnických skupin, vhodnými formami se pokusit o získání zpětné vazby (e-mail, anketní lístek v IC, možnost sdílení v kyberprostoru, diskuze na stránkách NS apod.) a provést změny, které zvýší atraktivitu NS. Použití moderních mobilních technologií přináší i nové možnosti pro evaluaci. Typologie návštěvnických skupin je současně předpokladem pro identifikaci jejich potřeb. Navržená trasa je velmi krátká, přesto jsou pro návštěvníky seniory k dispozici v centru města i odpočinková místa, lavičky. Podobně je třeba dbát i na další faktory. Jednou z možností vstupní motivace, která má vliv na samotný efekt vstřebávání informací (učení) jsou turistické suvenýry, vizitky, turistické známky a magnetky. Ve městě je několik bodů prodeje těchto suvenýrů, prodejnost by mohla navíc mít vypovídací hodnotu o návštěvnosti stezky.

**RESUMÉ**

According to the offered characteristics the educational trail is in the form of indirect communication. As a condition of its success is its strong key message. It should have been presented and offered in an easy understandable way. The whole communication and interpretation should be conducted in a pleasant form and it should have the special meaning for a visitor. The trail in the town offers the combination of the history (here it is presented in the form of the remaining objects or recorded events), as well as the present time, where residents and visitors find their houses and places for provision, meeting and social life in the surroundings of the sights. There are some necessary services and places for a rest or relaxation. In order for the trail to give the visitor a good experience, one with some depth, it is necessary to make it interesting initially, grab their attention, and then to deliver the main message as quickly and as easy as possible. For this reason, it is important to have a headline that has this information available and accessible and to divide the texts into two or three levels. On the proposed NS, the format of the information is that it is offered on one side of the text, the expanding information after the opening of the links offers half the text, and is referenced here also on the corresponding picture material. Everything is left to the visitor's interest.

From the point of its orientation and the whole concept this educational trail takes a function of a cultural educational institution. It contributes to a deeper understanding of the town and awareness of its meaning in the history and the role nowadays. The interpretation of culture inheritance concerns both material and intangible inheritance. That is why important local historical monuments are added to the educational trail, accompanied by local folklore, traditions, legends, important residents and their work. Like an educational tool, the nature trail supports the development of key competences, defined at the General Educational Program, namely - learning competences by developing of study, communication competencies - through understanding the visual and written documents, as well as by using informatics technologies, social and personal competencies - by creating a positive view to the surrounding world by development of pupil's personality. The civic competences are also developed by understanding and acquiring a respect to the cultural inheritance and reasons for its protection, engaging to the social life and requiring a respect to the differences, and working skills. The working competencies are developed by engaging into the care of cultural inheritance.

Educational trail *Kynšperk – the city and people* make the town's inhabitants familiar places and help to find a unique relationship with the city, visitors can then compare the information obtained during the visit to the city and it's NS with knowledge and relation to their place of residence. The basic human qualities and experiences are the same as if we came from the same cultural area, so visitors can take the city closer together and adapt it to their relationship to the place they visit. Despite retaining only a small number of monuments and original architectural walks, the city has retained its original rugged urban plan, making it very picturesque in its surroundings. The city however shouldn't be defined in terms of only buildings etc. History is made up of people and period events that are exposed to it. Several local people have proven themselves successfully on a European and Global level, and their names have therefore been added to the proposed educational trail.

Of events is reminded of the birth of a town on the borders of the Czech kingdom. The relationship of middle age man to the church, the Hussite wars, the Plague wounds, the Thirty year war, the Enlightenment, war events of the twentieth century, the emergence of an independent state and composition of the population. These topics are part of the required criteria for teaching history, so it is appropriate to include the path into the thematic plan and to work with it in the context of discovery or project teaching. If we start working with fourth and fifth grade pupils, we can expect new forms of learning to awaken their interest in the history of their hometown and hopefully to help bring about a better relationship between pupils and their surroundings. Self-discovery of the surroundings and the world is a natural part of the child's curiosity, and their outlook on life and the use of this property at school can raise the interest in teaching history and encouraging a more active approach in lessons. The continuation of these higher-level work methods, supplemented by group work, comics, and films, can increase the interest in exploring history, improving the understanding of the contexts and relationships of our contemporary world. Knowledge acquired in this way, enhanced by discussion and acceptance of the work of an individual by the group, is more permanent, helping to strengthen self-confidence and self-esteem. Working with QR codes is one of the ways in which modern technology is involved in teaching there is another continuation with tablets, interactive boards. If the basic information is stored in electronic form, the class can share a joint project as a whole group where the teacher can target homework, evaluate work of the group and individuals, control, encourage and motivate other research activities. The



nature trail itself is the natural environment, the place where we live and there is no sense of pulling school away from everyday life

Everything is connected with the present, sportsgrounds, camps, parks and people who live here. Remembered places are not only state - protected monuments, but also objects that people have pushed through themselves, such as the Evangelical Church of the Redeemer. Quiz questions are intended for school - aged children, adults and visitors, the correct answers to the easier (first) question are always found in the text, the second question then gives space for thought and self - study, so that each final image can be put down by itself. The path should ideally raise questions about how well do we really know our city? In addition, the city is situated in beautiful countryside on the border of two mountainous entities and a flat Cheb basin. The rugged terrain is suitable for energetic sports activities such as hiking, cycling and canoeing to calmer activities such as fishing and gardening. The proposed trail wants to tell its visitors that Kynšperk is a place where it is worth living, where there is something for everyone. It is created as an essential element of knowing your own past and the relationship to your surroundings in the present. Once it has been put into operation, it will be worthwhile to work on its evaluation from the point of view of different visitor groups, by using appropriate forms to try to obtain feedback (e-mail, IC questionnaire, cyberspace sharing, discussion on NS sites, etc.), which will increase the attractiveness of NS. The use of modern mobile technologies also brings new possibilities for evaluation. Typology of visitor groups is also a prerequisite for identifying their needs. The proposed route is very short, but for the seniors visitors are available in the town center as well as resting places, benches. Similarly, other factors need to be taken into account. One of the possibilities of input motivation that influences the actual effect of absorbing information (learning) is tourist souvenirs, business cards, collectable tourist stamps and magnets. In the city there are several points of sale of these souvenirs, and the merchandise could also have a worthwhile amount of traffic to the trail.

**SEZNAM LITERATURY**

*740 let města Kynšperka nad Ohří*. Uspořádal František Minář. 1. vydání. Vimperk: Stráž, 1972. 92 s. ISBN neuvedeno.

BAHLCKE, Joachim – EBERHARD, Winfried, POLÍVKA, Miroslav. *Lexikon historických míst Čech, Moravy a Slezska*. 1. Vydání. Praha: Agro, 2001. 811 s. ISBN 80-7203-402-2.

ČSN 018025. *Turistické značení*. Praha: ÚNMZ, 2014. 32 stran.

HAUBELT, Josef. *Od němčiny k češtině*. 1. vydání. Praha: Křesťanskosociální hnutí, 2010. Dostupné z URL: < [http://www.ceskenarodnilisty.cz/clanky/od\\_nemciny\\_k\\_cestine.html](http://www.ceskenarodnilisty.cz/clanky/od_nemciny_k_cestine.html) > [cit. 2017-06-02].

HAVLŮJOVÁ, Hana – NAJBERT, Jaroslav: *Paměť a projektové vyučování v dějepise*. Vyd. 1. Praha: ÚSTR, 2014. 249 s. ISBN 978-80-87912-12-6.

*Kynšperk nad Ohří – pamětihodnosti – freska* [online]. 15. 6. 2017. Datum poslední revize [cit. 2017-06-10]. < <http://www.kynšperk.cz/mesto/pametihodnosti/freska-v-kostelevanebevzetí-panny-marie> >.

*Kynšperk nad Ohří – zajímavosti – betlém* [online]. 10. 6. 2017. Datum poslední revize [cit. 2017-06-10]. < <http://www.kynšperk.cz/mesto/zajimavosti/betlem/> >.

MEDEK, Michal, a kol. *Naučné stezky: zpracování a hodnocení nepřímých interpretačních programů*. 1. vyd. Brno: Masarykova univerzita, 2016. 156 s. ISBN 978-80-210-8334-9. Dostupné též z URL: <<http://humenv.fss.muni.cz/vykvety/wp-content/uploads/2016/05/Naucne-stezky.pdf>> [cit. 2017-03-01].

*Ottova Encyklopedie*. Česká republika. Vydání 1. Praha: Ottovo nakladatelství, 2006. 208 s. ISBN 80-7360-429-9.

PROKOP, Vladimír – SMOLA, Lukáš. *Sokolovsko: umění, památky a umělci do roku 1945*. [Části 1 a 2]. 1. vydání. Sokolov: AZUS Březová, 2014. 2 sv. (469 a 409 s.). ISBN 978-80-905485-2-7, 978-80-904960-7-1.

VAŘEKA, Josef, FROLC, Václav. *Lidová architektura. Encyklopedie*. 1. vydání. Praha: Grada, 2007. 427 s. ISBN 978-80-247-1204-8. Dostupné z URL <<http://www.lidova->

[architektura.cz/prehled-seznam/encyklopedie/tramy-krize-ondrejske.htm](http://architektura.cz/prehled-seznam/encyklopedie/tramy-krize-ondrejske.htm)>[cit. 2017-06-02].

VLASÁK, Vladimír – VLASÁKOVÁ, Eva. *Dějiny města Kynšperku nad Ohří*. 1. vyd. Praha: Maroli, 2002. 113 s. ISBN 80-86453-11-1.

WOITSCH, Jiří, PAUKNEROVÁ, Karolína. *Metodika pro prezentaci sídelního a krajinného prostoru a kulturního dědictví prostřednictvím naučných stezek*. Plzeň: ZČU, 2014. 60 stran. Dostupné z URL: <  
[http://www.antropologie.org/sites/default/files/files/downloads/reports/metodika\\_naucne\\_s\\_tezky\\_2015\\_final.pdf](http://www.antropologie.org/sites/default/files/files/downloads/reports/metodika_naucne_s_tezky_2015_final.pdf) > [cit. 2017-05-15].

#### STUDIJNÍ LITERATURA

*750 let města Kynšperk nad Ohří*. Editor Čestmír Majer a kol. 1. vyd. Vimperk: Stráž, 1982. ISBN neuvedeno.

BRTEK, Josef. *Figurální náhrobník v Kynšperku nad Ohří. Dědictví Koruny české* Roč. 10, (2001), č. 3, s. 23 – 24.

BRTEK, Josef – HEREIT, Petr: *Z historie Kynšperka nad Ohří. Hrad a židovský hřbitov na Zámeckém vrchu*. Kynšperský zpravodaj, ročník 1988, č. 12 a ročník 1990, č. 1 a 2.

*Festschrift zur 700-Jahrfeier der Egerstadt Königsberg vom 13. Bis 15. August 1932*. Königsberg a. d. E. 1932.

Hájek Josef, *Farní kostel Nanebevzetí Panny Marie*. Kynšperský zpravodaj 2000, č. [2], s. 18-19.

KŘIVANEC, Jan. *Toulky po Karlovarském kraji: Sokolovsko*. Vyd. 1. Sokolov: Fornica graphics, 2013. 110 s. ISBN 978-80-87194-41-6.

*Město Kynšperk nad Ohří: současnost, historie, kultura, sport*. Kynšperk nad Ohří: Městský úřad, 2001. 29 s. ISBN neuvedeno.

*Památkový katalog NPÚ*. Kynšperk nad Ohří. [online]. 15. 6. 2017. Datum poslední revize [cit. 2017-06-15].

<<http://pamatkovykatalog.cz/?mode=fulltext&region%5B0%5D=Karlovarsk%C3%BD+kraj&county%5B0%5D=Sokolov&municipality%5B0%5D=Kyn%C5%A1perk+nad+Oh%C5%99%C3%AD&order=relevance%3Adesc&presenter=ElementsResults> >.

SEDLÁČEK, August: *Hrady, zámky a tvrze Království českého. Díl 13. Plzeňsko a Loketsko*. Praha: 1905, s. 184 – 185.

VÁLKOVÁ, Veronika: *Dějepis 7: Středověk a raný novověk pro základní školy*. Vyd. 1. Praha: SPN, 2007. 152 s. ISBN 978-80-7235-373-6.

VÁLKOVÁ, Veronika: *Dějepis pro 8. ročník ZŠ – Novověk (RVP)*. Vyd. 2. Praha: SPN, 2014. 144 s. ISBN 978-80-7235-540-2.

VÁLKOVÁ, Veronika: *Dějepis pro 9. ročník ZŠ – Nejnovější dějiny (RVP)*. Vyd. 2. Praha: SPN, 2016. 160 s. ISBN 978-80-7235-577-8.

VYKOUKAL, Jiří: *Fritz Lederer. Zapomenutý malíř*. Kynšperk nad Ohří, 2008.

**SEZNAM ZKRATEK**

BIP	Bodové informační panely
EVVO	Environmentální vzdělávání, výchova a osvěta
CHKO	Chráněná krajinná oblast
ISBN	International Standard Book Number – Mezinárodní standardní číslo knihy
KČT	Klub českých turistů
NPM	(kostel) Nanebevzetí Panny Marie
NPÚ	Národní památkový ústav
NS	Naučná stezka
PL	Pracovní list
QR	Quick Response – kódy rychlé reakce
RVP	Rámcový vzdělávací program
SOU	Střední odborné učiliště
ŠVP	Školní vzdělávací program
ÚSTR	Ústav pro studium totalitních režimů
ZŠ	Základní škola

**SEZNAM OBRÁZKŮ A TEXTŮ****Obrázky k zastavení číslo 1.**

- Fotografie č. 1 - letecký pohled na město – Příloha č. 1  
Fotografie č. 2 - letecký pohled na město – Příloha č. 1  
Fotografie č. 3 - ukázka BIP na místech plánovaných zastavení NS – Příloha č. 2  
Fotografie č. 4 - ukázka BIP panelu jiného typu – Příloha č. 2.  
Fotografie č. 5 - pohled na kostel NPM – Příloha č. 3.  
Fotografie č. 6 - Farní budova – Příloha č. 3.  
Fotografie č. 7 - Erb řádu křižovníků s červenou hvězdou – Příloha č. 4.  
Obrázek č. 8 - Freska s oltářní architekturou v kostele NPM – Příloha č. 5.  
Fotografie č. 9 - Hlavní oltář – Příloha č. 6.  
Fotografie č. 10 - Kynšperský betlém – Příloha č. 7.  
Fotografie č. 11 - Kynšperský betlém, záběr na Svatou rodinu – Příloha č. 7.  
Fotografie č. 12 - Průčelí fary s kostelem a sochou Immaculaty – Příloha č. 8.  
Fotografie č. 13 - Průčelí fary se sochou Immaculaty – Příloha č. 8.  
Fotografie č. 14 - Průčelí fary se sochou Panny Marie (Immaculata) – Příloha č. 9.  
Fotografie č. 15 - Socha Panny Marie – Immaculata – Příloha č. 9.

**Obrázky k zastavení číslo 2.**

- Fotografie č. 16 - Budova městské brány s přístavkem – Příloha č. 10.  
Fotografie č. 17 - Městská brána – Příloha č. 10.  
Fotografie č. 18 - Pohled na městskou bránu od budovy radnice – Příloha č. 10.  
Fotografie č. 19 - Pohled na městskou bránu zevnitř historické části města – Příloha č. 10.

**Obrázky k zastavení číslo 3.**

- Fotografie č. 20 - Budova radnice/panského domu – Příloha č. 11.  
Fotografie č. 21 - Erb rodu Metternichů nad vstupem do budovy radnice – Příloha č. 11.  
Fotografie č. 22 - Pohled na radnici z cesty od městské brány. Vzadu je vidět Trojiční sloup. – Příloha č. 11.  
Fotografie č. 23 - Štít radnice – pohled z náměstí směrem na Zámecký vrch (hradiště) – Příloha č. 11.  
Fotografie č. 24 - Pohled na trámoví v zasedací místnosti. – Příloha č. 11.  
Obrázek č. 25 - Stav budovy v roce 1960 – otištěno německým krajanským spolkem – Příloha č. 11.

**Obrázky k zastavení číslo 4.**

Fotografie č. 26 - Trojiční sloup a socha svatého Floriána – Příloha č. 12.

Fotografie č. 27 - Trojiční sloup – Příloha č. 12.

Fotografie č. 28 - Oboustranná hlavice sloupu Nejsvětější trojice – Příloha č. 12.

Fotografie č. 29 - Model sloupu, umístěný v radniční hale – Příloha č. 12.

Fotografie č. 30 - Sloup se sochou svatého Floriána – Příloha š. 12.

**Obrázky a text zastavení číslo k 5.**

Fotografie č. 31 - Plocha hradiště s hradním příkopem - Příloha č. 13.

Fotografie č. 32 - Plocha hradiště a hradní příkop – Příloha č. 13.

Obrázek č. 33 - Reprodukce obrazu „Kynšperský hrad z r. 1896 – Příloha č. 13.

Fotografie č. 34 - Pohled z hradiště na zbytky hradebních zdí – Příloha č. 13.

Doplňující text - zakládací listina města Kynšperka – Příloha č. 14.

**Obrázky zastavení číslo k 6.**

Fotografie č. 35 - Pohled na židovský hřbitov přes bránu – Příloha č. 15.

Fotografie č. 36 - Pohled na hroby v hradním příkopu a na valu – Příloha č. 15.

Fotografie č. 37 - Dolní hradní příkop - nejstarší část hřbitova – Příloha č. 15.

Fotografie č. 38 - Terasovité pohřbívání – Příloha č. 15.

Fotografie č. 39 - Pohled od hradiště na val a oba hradní příkopy – Příloha č. 15.

Fotografie č. 40 - Náhrobky – Příloha č. 15.

**Obrázky zastavení číslo k 7.**

Fotografie č. 41 - Konstrukční hrázdění - dům čp. 60 – Příloha č. 16.

Fotografie č. 42 - Konstrukční hrázdění – štít domu čp. 60 – Příloha č. 16.

Fotografie č. 43 - Hrázděný dům s evangelickým kostelem – pohled zprava – Příloha č. 16.

Fotografie č. 44 - Hrázděný dům s evangelickým kostelem – pohled shora - Příloha č. 16.

Obrázek č. 45 - Hrázděná budova farní školy, dnes neexistující – Příloha č. 17.

Fotografie č. 46 - Esetizující hrázdění, Chebská ulice – Příloha č. 17.

Fotografie č. 47 - Hrázděná budova školky ve Školní ulici, pohled z ulice – Příloha č. 17.

Fotografie č. 48 - Hrázděná budova školky v Školní ulici ze zahrady – Příloha č. 17.

**Obrázky zastavení číslo k 8.**

Fotografie č. 49 - Pohled na kostel z ulice – Příloha č. 18.

Fotografie č. 50 - Pohled na kostel z ulice (zprava) – Příloha č. 18.

Fotografie č. 51 - Pohled na vstupní portál – Příloha č. 18.

Fotografie č. 52 - Pohled na kostel ze svahu – Příloha č. 18.

Obrázek č. 53 - Kynšperský rodák, stavitel Kaspar Jäger – Příloha č. 19.

Obrázek č. 54 - Kaple čtrnácti svatých pomocníků, další dílo stavitele Kaspara Jägera, dnes již neexistující – Příloha č. 19.

#### **Obrázky k rozšiřujícímu zastavení číslo 9.1 – *Lávka přes Ohři.***

Obrázek č. 55 - Pohled na lávku přes Ohři před rokem 1945 – Příloha č. 20.

Fotografie č. 56 - Pohled na lávku v současnosti – Příloha č.20.

#### **Obrázky k rozšiřujícímu zastavení číslo 9.2 – *Pivovar.***

Fotografie č. 57 - Pohled na areál pivovaru v současnosti – Příloha č. 21.

Fotografie č. 58 - Pohled na areál pivovaru z křižovatky – Příloha č.21.

#### **Obrázky k rozšiřujícímu zastavení číslo 9.3 – *Základní škola.***

Fotografie č. 59 - Pohled na školu od hřiště – Příloha č. 22.

Fotografie č. 60 - Průhled od školy ke kostelu NPM – Příloha č. 22.

Fotografie č. 61 - Pohled na zadní část školy a školní dvůr – Příloha č. 22.

Fotografie č. 62 - Čelní pohled na školní budovu – Příloha č. 22.

#### **Obrázky k rozšiřujícímu zastavení číslo 9.4 – *Truhlářská škola.***

Fotografie č. 63 - Odborná škola ve směru od nákupního střediska – Příloha č. 23.

Fotografie č. 64 – Pohled na truhlářskou školu od budovy Policie – Příloha č. 23.

Fotografie č. 65 – První odborná truhlářská škola v Kynšperku nad Ohří – Příloha č. 23.

Fotografie č. 66 – Jedna z truhlářských firem, která přisívala k rozšíření truhlářské tradice ve městě. Budova stojí v nádražní ulici dodnes – Příloha č. 23.

#### **Obrázky k rozšiřujícímu zastavení číslo 9.5 – *Bývalá spořitelna.***

Fotografie č. 67 - Pohled na budovu od kostela NPM – Příloha č. 24.

Fotografie č. 68 – Pohled na budovu od sloupu Nejšvětější Trojice.– Příloha č. 24.

Fotografie č. 69 – Budova bývalé spořitelny, dnes sídlo městského úřadu - Příloha č. 24.

Fotografie č. 70 – Pohled na výzdobu budovy – Příloha č. 24.



**PŘÍLOHY****Příloha č. 1**

*Pohled na město z výšky.* ..... IV

**Příloha č. 2**

*Ukázka BIP na zastavení naučné stezky.* ..... V

**Příloha č. 3**

*Pohled na kostel Nanebevzetí Panny Marie a přilehlou farní budovu.* ..... VI

**Příloha č. 4**

*Erb řádu křižovníků v interiéru kostela NPM.* ..... VII

**Příloha č. 5**

*Freska oltářní architektury, nalezená při rekonstrukci kostela NPM.* ..... VIII

**Příloha č. 6**

*Hlavní oltář kostela Nanebevzetí Panny Marie* ..... IX

**Příloha č. 7**

*Kynšperský betlém, národní památka* ..... X

**Příloha č. 8**

*Farní budova* ..... XI

**Příloha č. 9**

*Socha Panny Marie* ..... XII

**Příloha č. 10**

*Městská brána* ..... XIII

**Příloha č. 11**

*Radnice/Panský dům* ..... XV

**Příloha č. 12**

*Trojčinný sloup a socha svatého Floriána* ..... XVIII

**Příloha č. 13**

*Hradiště na Zámeckém vrchu* ..... XXI

**Příloha č. 14**

*Zakládací listina města.* ..... XXIII

**Příloha č. 15**

*Židovský hřbitov* ..... XXIV

**Příloha č. 16**

*Hrázděná architektura* ..... XXVII

**Příloha č. 17**

*Další příklady lidové hrázděné architektury* ..... XXIX

**Příloha č. 18**

*Evangelický kostel Vykupitele* ..... XXXI

**Příloha č. 19**

*Kynšperský stavitel Kaspar Jäger* ..... XXXIII

**Příloha č. 20**

*Lávka přes Ohři* ..... XXXIV

**Příloha č. 21**

*Pivovar* ..... XXXV

**Příloha č. 22**

*Základní škola* ..... XXXVI

**Příloha č. 23**

*Truhlářská škola* ..... XXXVIII

**Příloha č. 24**

*Bývalá spořitelna* ..... XL

**Příloha č. 25**

*Plánek města s vyznačením zastavení naučné stezky* ..... XLII

**Příloha č. 26**

*Kvíz k jednotlivým zastavením naučné stezky* ..... XLIII

**Příloha č. 27**

*Pracovní list č. 1 k naučné stezce Kynšperk – město a lidé* ..... IL

**PŘÍLOHA Č. 28**

*Pracovní list č. 2. k naučné stezce Kynšperk – město a lidé.* ..... LII

**PŘÍLOHA Č. 1**

*Fotografie č. 1 - letecký pohled na město. Z výšky je dobře vidět vyvýšenina, na které stálo původní středověké město.<sup>73</sup>*



*Fotografie č. 2 – stejný pohled z jiného úhlu s větším přiblížením.<sup>74</sup>*



<sup>73</sup> Fotografie ze sbírky Mgr. Fréharové, autorem a dárcem fotografie je Ing. Hoffmann.

<sup>74</sup> Fotografie ze sbírky Mgr. Fréharové, autorem a dárcem fotografie je Ing. Hoffmann.

## PŘÍLOHA Č. 2

Fotografie č. 3 – informační panel u kostela Nanebevzetí Panny Marie<sup>75</sup>Fotografie č. 4 – informační panel u židovského hřbitova<sup>76</sup><sup>75</sup> Fotografie: autor.<sup>76</sup> Fotografie: autor.

### PŘÍLOHA Č. 3

*Fotografie č. 5 – Kostel Nanebevzetí Panny Marie. V parku je vidět památník americkým vojákům, kteří osvobodili město na konci II. světové války.<sup>77</sup>*



*Fotografie č. 6 – Farní budova.<sup>78</sup>*

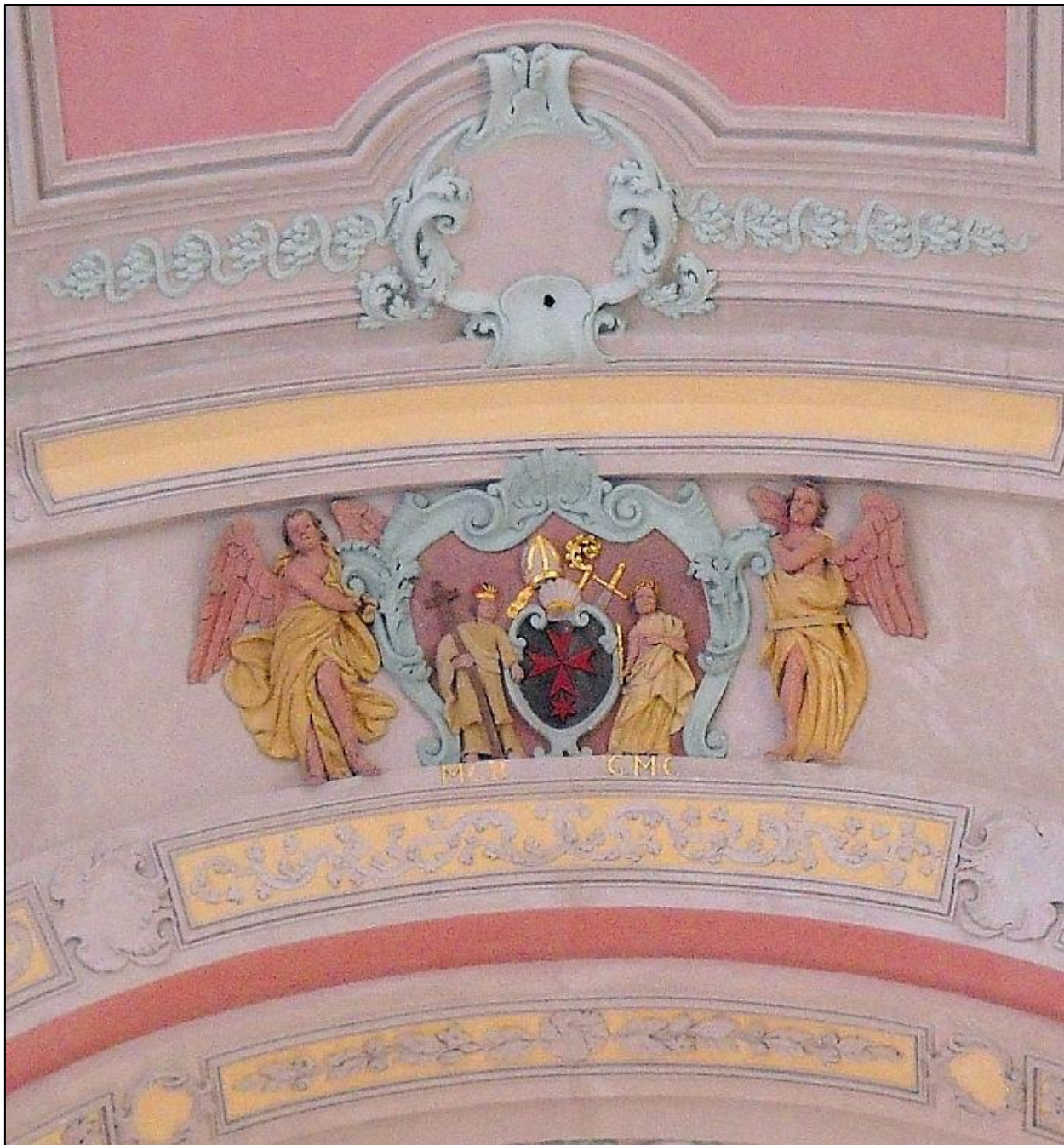


<sup>77</sup> Fotografie ze sbírky paní Mgr. Fréharové.

<sup>78</sup> Fotografie: autor.

## PŘÍLOHA Č. 4

Fotografie č. 7 – Znak řádu křižovníků s červenou hvězdou v interiéru kostela.<sup>79</sup> Po stranách erbu jsou postavy sv. Anežky a svatého Václava.<sup>80</sup>



<sup>79</sup> Fotografie ze sbírky paní Mgr. Fréharové.

<sup>80</sup> PROKOP, Vladimír – SMOLA, Lukáš. *Sokolovsko: umění, památky a umělci do roku 1945*. [Části 1 a 2]. 1. vyd. Sokolov: AZUS Březová, 2014. 2 sv. (469 a 409 s), s 420.

## PŘÍLOHA Č. 5

Obrázek č. 8 – freska oltární architektury, nalezená při rekonstrukci kostela.<sup>81</sup> Freska byla vytvořena hornoslavkovským malířem Eliasem Dollhopfem roku 1729. Na fresce je datace i malířova signatura.<sup>82</sup>



<sup>81</sup> Fotografie ze sbírky paní Mgr. Fréharové.

<sup>82</sup> PROKOP, Vladimír – SMOLA, Lukáš. *Sokolovsko: umění, památky a umělci do roku 1945*. [Části 1 a 2]. 1. vydání. Sokolov: AZUS Březová, 2014. 2 sv. (469 a 409 s), s 422.



**PŘÍLOHA Č. 6**

*Fotografie č. 9 – hlavní oltář kostela NPM.<sup>83</sup>*



<sup>83</sup> Fotografie ze sbírky paní Mgr. Fréharové.

PŘÍLOHA Č. 7

Fotografie č. 10 a 11 – kynšperský betlém.<sup>84</sup>



<sup>84</sup> Fotografie ze sbírky paní Mgr. Fréharové.

**PŘÍLOHA Č. 8**

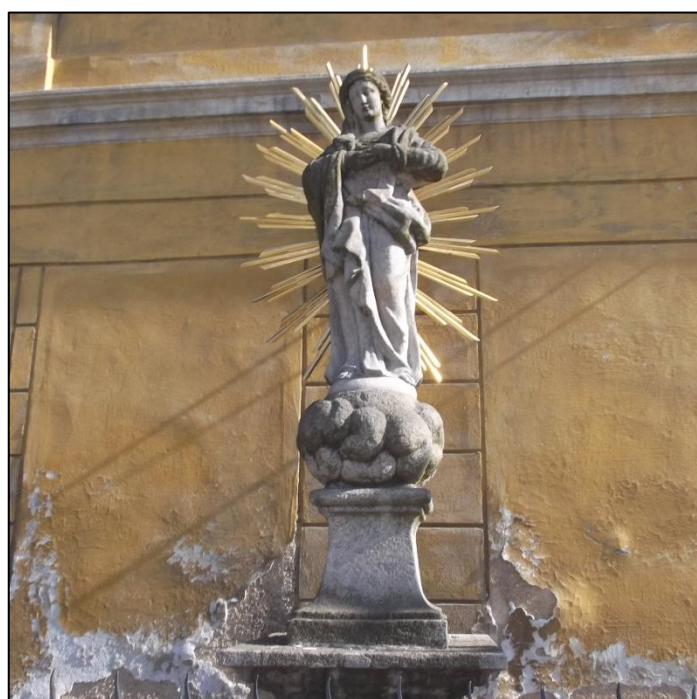
*Fotografie č. 12 a 13 – průčelí farní budovy se sochou Immaculaty.<sup>85</sup>*



<sup>85</sup> Fotografie: autor.

**PŘÍLOHA Č. 9**

*Fotografie č. 14 a 15 – Socha Panny Marie – Immaculaty.<sup>86</sup>*



<sup>86</sup> Fotografie: autor.

## PŘÍLOHA Č. 10

Fotografie č. 16 – městská brána s přístavkem (vpravo), ve kterém tvořil kynšperský rodák Fritz Lederer.<sup>87</sup>



Fotografie č. 17 – městská brána, průchodem je vidět část budovy radnice/panského domu.<sup>88</sup>



<sup>87</sup> Fotografie: autor.

<sup>88</sup> Fotografie: autor.

*Fotografie č. 18 a 19 – pohled na městskou bránu z od budovy radnice.<sup>89</sup>*



<sup>89</sup> Fotografie: autor.

**PŘÍLOHA Č. 11**

*Fotografie č. 20 – Budova radnice/panského domu.<sup>90</sup>*



*Fotografie č. 21 – Erb rodu Metternichů nad vstupem do budovy radnice.<sup>91</sup>*



<sup>90</sup> Fotografie: autor.

<sup>91</sup> Fotografie: autor.

*Fotografie č. 22 – Pohled na radnici z cesty od městské brány. Vzadu je vidět trojiční sloup.<sup>92</sup>*



*Fotografie č. 23 - Štít radnice – pohled z náměstí směrem na Zámecký vrch (hradiště).<sup>93</sup>*



<sup>92</sup> Fotografie: autor.

<sup>93</sup> Fotografie: autor.



Fotografie č. 24 – Pohled na trámoví v zasedací místnosti.<sup>94</sup>



Obrázek č. 25 – Stav budovy v roce 1960 – otištěno německým krajanským spolkem.<sup>95</sup>



*Es muss noch in den 60er Jahren des vergangenen Jahrhunderts gewesen sein, als wir diese Aufnahme von unserem ehemals schönen Königsberger Rathaus gemacht hatten, das inzwischen der völligen Verwahrlosung anheim gefallen war.*

<sup>94</sup> Fotografie ze sbírky Mgr. Fréharové.

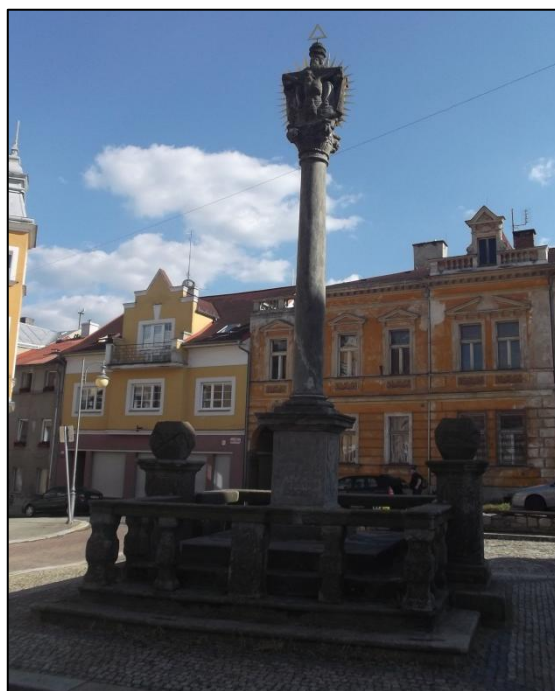
<sup>95</sup> Fotografie ze sbírek Mgr. Fréharové.

**PŘÍLOHA Č. 12**

*Fotografie č. 26 – Trojiční sloup a socha svatého Floriána, pohled od radnice.<sup>96</sup>*



*Fotografie č. 27 – Trojiční sloup.<sup>97</sup>*



---

<sup>96</sup> Fotografie: autor.

<sup>97</sup> Fotografie: autor.

Fotografie č. 28 – Oboustranná hlavice sloupu Nejsvětější trojice<sup>98</sup>.



Fotografie č. 29 – Model Trojičního sloupu, umístěný v radniční hale.<sup>99</sup>



<sup>98</sup> Fotografie: autor.

<sup>99</sup> Fotografie: autor.

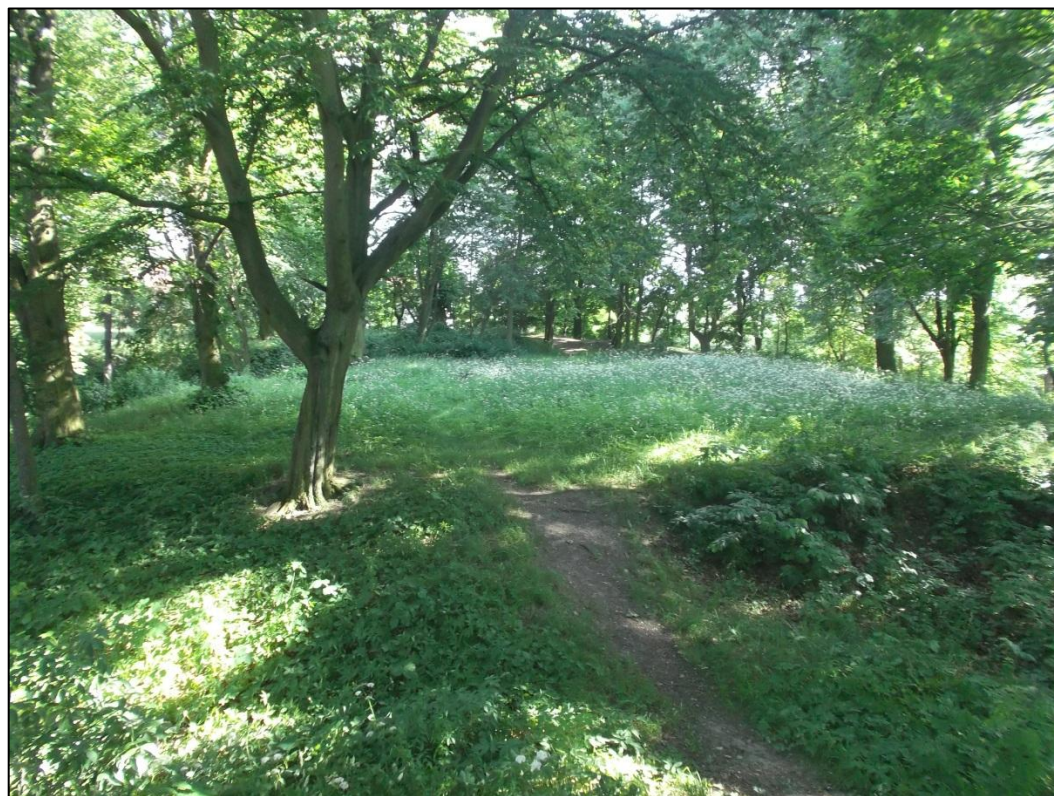
*Fotografie č. 30 – Sloup se sochou svatého Floriána a osmiboká kašna.<sup>100</sup>*



<sup>100</sup> Fotografie: autor.

**PŘÍLOHA Č. 13**

*Fotografie č. 31 a 32 – Plocha hradiště, v popředí je vidět hradní příkop.<sup>101</sup>*



<sup>101</sup> Fotografie: autor.

Obrázek č. 33 – Romantická představa o podobě hradu – reprodukce obrazu A. Liebschera „Kynšperský hrad“ v r. 1896.<sup>102</sup>



Fotografie č. 34 – Pohled z hradiště na zbytek hradebních zdí.<sup>103</sup>



<sup>102</sup> Fotografie ze sbírek Mgr. Fréharové.

<sup>103</sup> Fotografie: autor.

**PŘÍLOHA Č. 14**

*Citace textu zakládací listiny města - Majestát krále Václava I. z roku 1232.*

*„Jménem svaté, nerozdílné Trojice.*

*Václav, z boží milosti český král, všem Kristu věrným, budoucím jakož i přítomným, posílá svůj pozdrav.*

*Protože pomíjivý lidský duch je během času v neustálém neklidu a poněvadž mnoho, co člověk během doby vykoná, se ztratí v mlze lidské zapomnětlivosti, není-li to potvrzeno písemným zaznamenáním a udáním přítomných svědků, chceme svědectvím tohoto listu dáti budoucím, jakož i přítomným na vědomost, co jsme královskou dobrotou a štědrostí pro zachování dobré památky na duši svého otce Otokara a pro spásu své vlastní duše a duše své milované manželky, královny Kunhuty, milostivě udělili klášteru doksanskému.*

*Tak budiž oznámeno věrným přítomnosti jakož i budoucnosti, že My, Václav, z boží milosti český král, jsme klášteru v Doksanech poskytli veškerou svobodu, aby založil a vyzdvihl město na onom místě, které se jmenuje Cuningberch, a aby se tam každoročně konal trh.*

*Aby se město mohlo rozvíjet, ať se těší bez výhrady všem svobodám, jež se vyskytují u všech jiných měst našeho království; osvobozujeme je od každé vrchnosti a podřizujeme je toliko námi dosazenému soudci a proboštovi uvedeného kláštera.*

*Aby však naše darování nebylo porušeno a aby věčně trvalo, potvrzujeme je uvedením svědků a přivěšením své pečeti.*

*Jména svědků:*

*Jan, biskup pražský*

*Svatobor, jeho příbuzný*

*Arnolt, kancléř a probošt vyšehradský*

*Oldřich, bratr biskupa pražského*

*Eppo, probošt pražský*

*Vitko a Jindřich, jeho bratr*

*Ypolit, arcijáhen pražský*

*Jindřich, bratr Zastolův*

*Záviš, soudce kurie Mizzidrů*

*Budislav a Jaroslav synové Jaroslavovi*

*Zdislav, komoří*

*Boreš, syn Bohuslavův*

*Břetislav z Plzně*

*Dlumomil z Doleně*

*Dáno roku spásy 1232.“<sup>104</sup>*

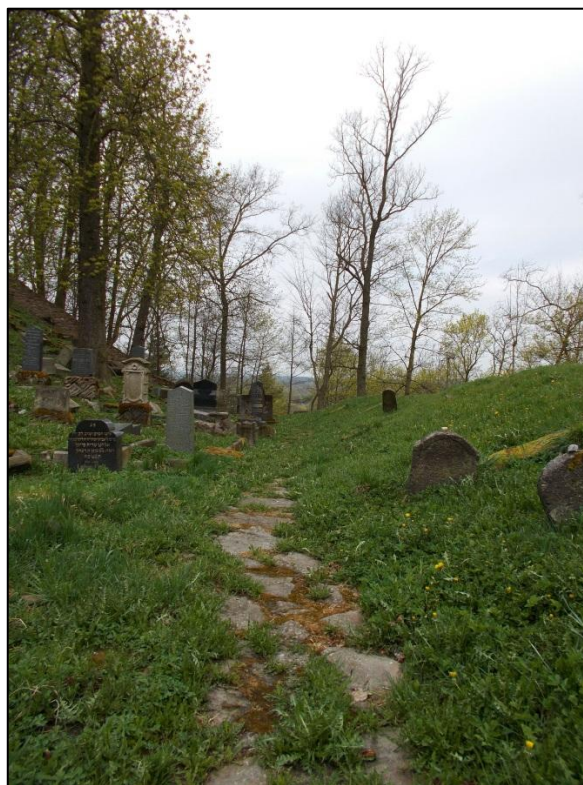
<sup>104</sup> Citováno z knihy *740 let města Kynšperka nad Ohří*. Uspořádal František Minář. 1. vydání. Vimperk: Stráž, 1972, s 11.

**PŘÍLOHA Č. 15**

*Fotografie č. 35 – Pohled na židovský hřbitov přes vstupní bránu.<sup>105</sup>*



*Fotografie č. 36 – Pohled na hroby v hradebním příkopu a na valu.<sup>106</sup>*



<sup>105</sup> Fotografie: autor.

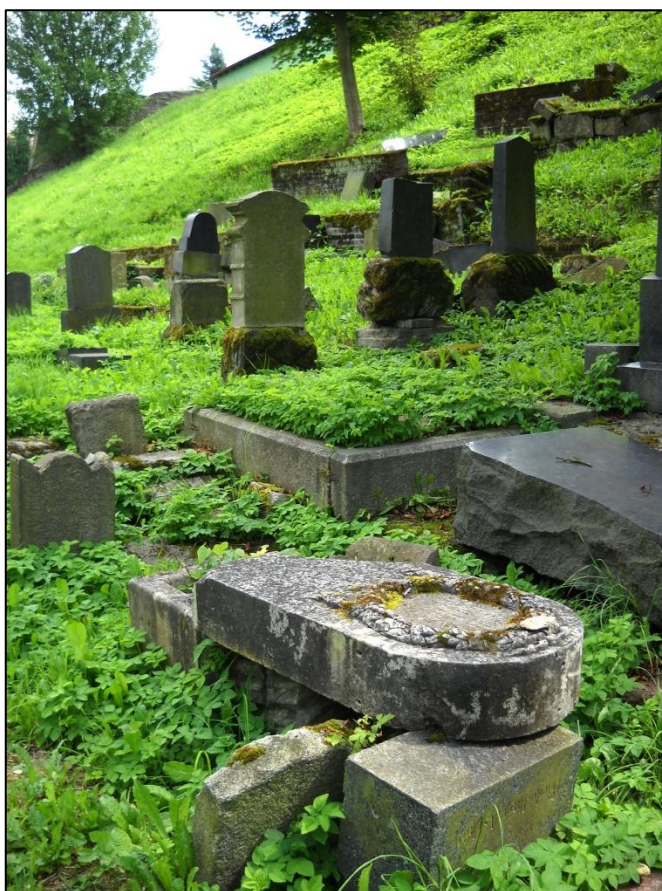
<sup>106</sup> Fotografie: autor.



*Fotografie č. 37 – Pohled do spodního hradního příkopu na nejstarší část hřbitova.<sup>107</sup>*



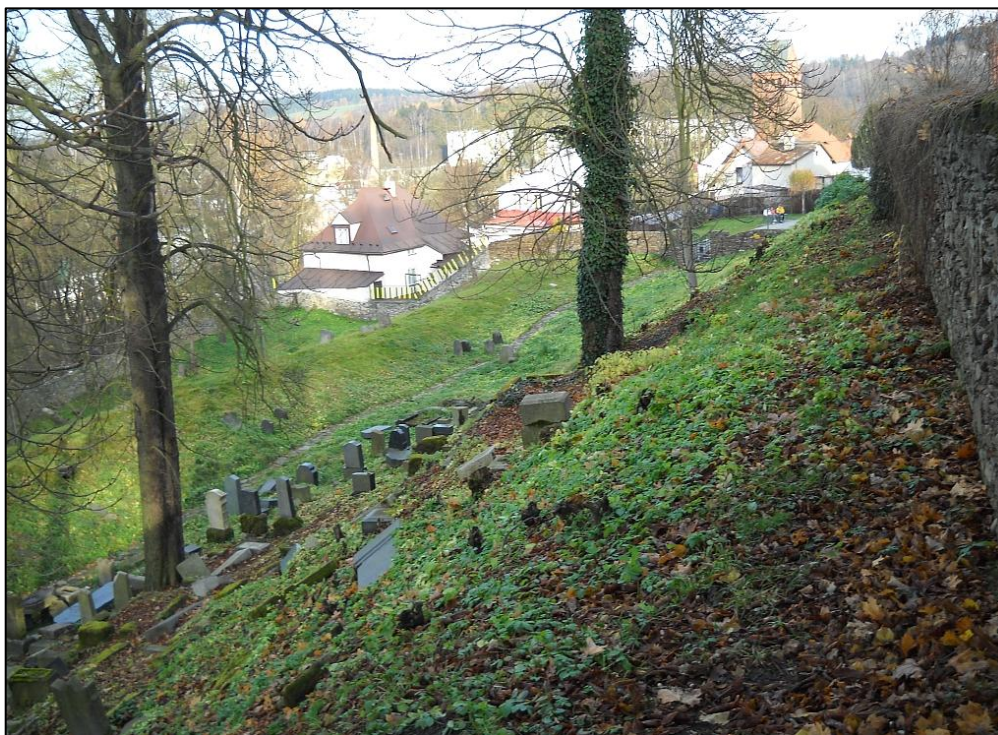
*Fotografie č. 38 – Terasovitě pohřbívání.<sup>108</sup>*



<sup>107</sup> Fotografie: autor.

<sup>108</sup> Fotografie: autor.

Fotografie č. 39 - Pohled od hradiště na val a oba hradní příkopy.<sup>109</sup>



Fotografie č. 40 – náhrobky.<sup>110</sup>



<sup>109</sup> Fotografie: autor.

<sup>110</sup> Fotografie: autor.

**PŘÍLOHA Č. 16**

*Fotografie č. 41 a 42 – konstrukční hrázdění - Hrázděný dům čp. 60.<sup>111</sup>*



<sup>111</sup> Fotografie: autor.

Fotografie č. 43 a 44 – hrázděný dům spolu s evangelickým kostelem Vykupitele.<sup>112</sup>



<sup>112</sup> Fotografie: autor.

**PŘÍLOHA Č. 17**

*Obrázek č. 45 – Dnes již neexistující budova školy.<sup>113</sup>*



*Fotografie č. 46 – Ukázka estetizujícího hrázdění, Chebská ulice.<sup>114</sup>*



<sup>113</sup> Fotografie ze sbírek Mgr. Fréharové.

<sup>114</sup> Fotografie: autor.

Fotografie č. 47 a 48 – Hrázděná budova školky ve Školní ulici.<sup>115</sup>



<sup>115</sup> Fotografie: autor.

**PŘÍLOHA Č. 18**

*Fotografie č. 49 a 50 – pohled na evangelický kostel Vykupitele z ulice.<sup>116</sup>*



<sup>116</sup> Fotografie: autor.

*Fotografie č. 51 – pohled na vstupní portál.<sup>117</sup>*



*Fotografie č. 52 – pohled na kostel ze svahu.<sup>118</sup>*



---

<sup>117</sup> Fotografie: autor.

<sup>118</sup> Fotografie: autor.



**PŘÍLOHA Č. 19**

*Obrázek č. 53 – Kynšperský rodák, stavitel Kaspar Jäger.<sup>119</sup>*



*Obrázek č. 54 – Kaple čtrnácti svatých pomocníků, další dílo Kaspara Jägera, dnes již neexistující.<sup>120</sup>*

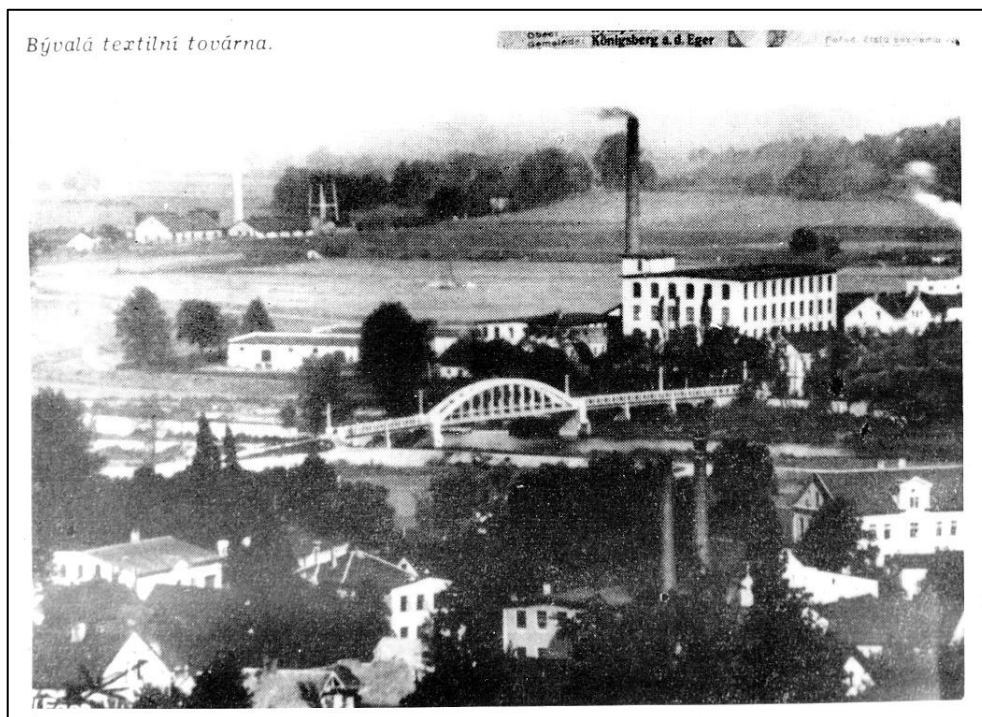


<sup>119</sup> Fotografie ze sbírky Mgr. Fréharové.

<sup>120</sup> Fotografie ze sbírky Mgr. Fréharové.

**PŘÍLOHA Č. 20**

*Obrázek č. 55 - Pohled na lávku před rokem 1945.<sup>121</sup>*



*Fotografie č. 56 - Pohled na lávku v současnosti.<sup>122</sup>*



<sup>121</sup> Fotografie ze sbírky Mgr. Fréharové.

<sup>122</sup> Fotografie: autor.

**PŘÍLOHA Č. 21**

*Fotografie č. 57a 58 – pohled na areál pivovaru.<sup>123</sup>*



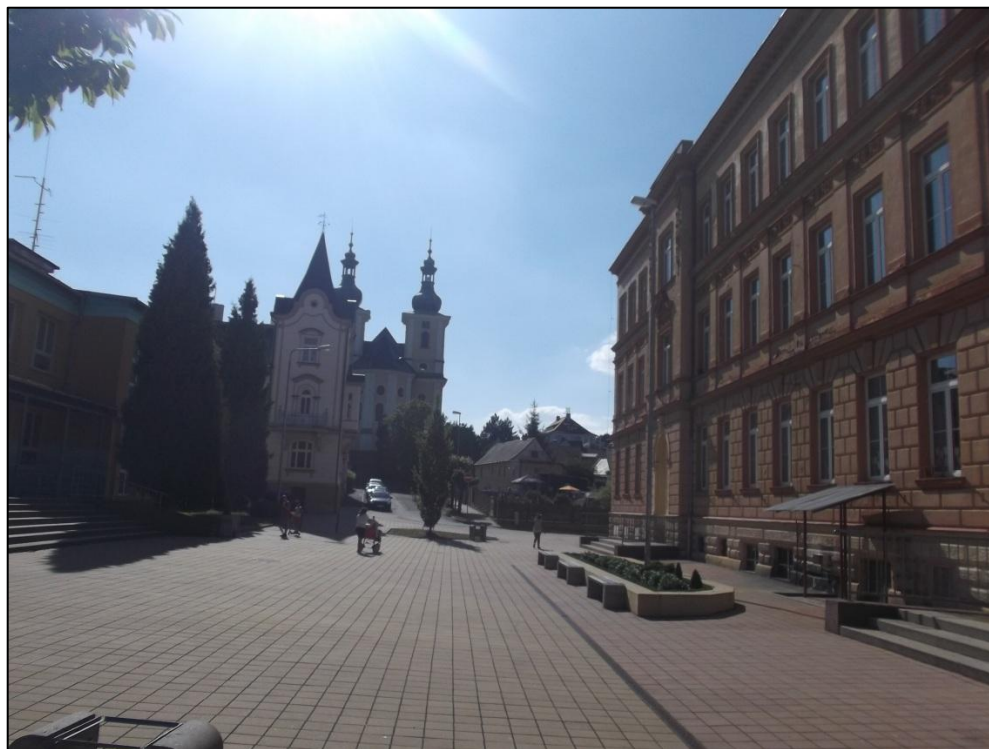
<sup>123</sup> Fotografie: autor.

**PŘÍLOHA Č. 22**

*Fotografie č. 59 – Pohled na školu od hřiště.<sup>124</sup>*



*Fotografie č. 60 - Průhled od školy ke kostelu NPM.<sup>125</sup>*



<sup>124</sup> Fotografie: Autor.

<sup>125</sup> Fotografie: autor.

*Fotografie č. 61 – Pohled na zadní část školy a školní dvůr.<sup>126</sup>*



*Fotografie č. 62 – Čelní pohled na školní budovu.<sup>127</sup>*



<sup>126</sup> Fotografie: autor.

<sup>127</sup> Fotografie ze sbírky Mgr. Fréharové.

**PŘÍLOHA Č. 23**

*Fotografie č. 63 - Odborná škola ve směru od nákupního střediska.<sup>128</sup>*



*Fotografie č. 64 – Pohled na současnou truhlářskou školu od budovy policie.<sup>129</sup>*



---

<sup>128</sup> Fotografie: autor.

<sup>129</sup> Fotografie: autor.

Fotografie č. 65 – První odborná truhlářská škola v Kynšperku nad Ohří v Dlouhé ulici.<sup>130</sup> Budova sloužila i po dostavbě nové školy jako internát.



Obrázek č. 66 – Jedna z truhlářských firem, která přisívala k rozšíření truhlářské tradice ve městě. Budova stojí v nádražní ulici.<sup>131</sup>



<sup>130</sup> Fotografie: autor.

<sup>131</sup> Fotografie ze sbírky Mgr. Fréharové.

**PŘÍLOHA Č. 24**

*Fotografie č. 67 – Pohled na budovu od kostela NPM.*<sup>132</sup>



*Fotografie č. 68 – Pohled na budovu z náměstí Míru od sloupu Nejsvětější Trojice.*<sup>133</sup>



<sup>132</sup> Fotografie: autor.

<sup>133</sup> Fotografie: autor.



Fotografie č. 69 – Budova bývalé spořitelny, dnes sídlo městského úřadu.<sup>134</sup>



Obrázek č. 70 – Pohled na výzdobu budovy.<sup>135</sup>

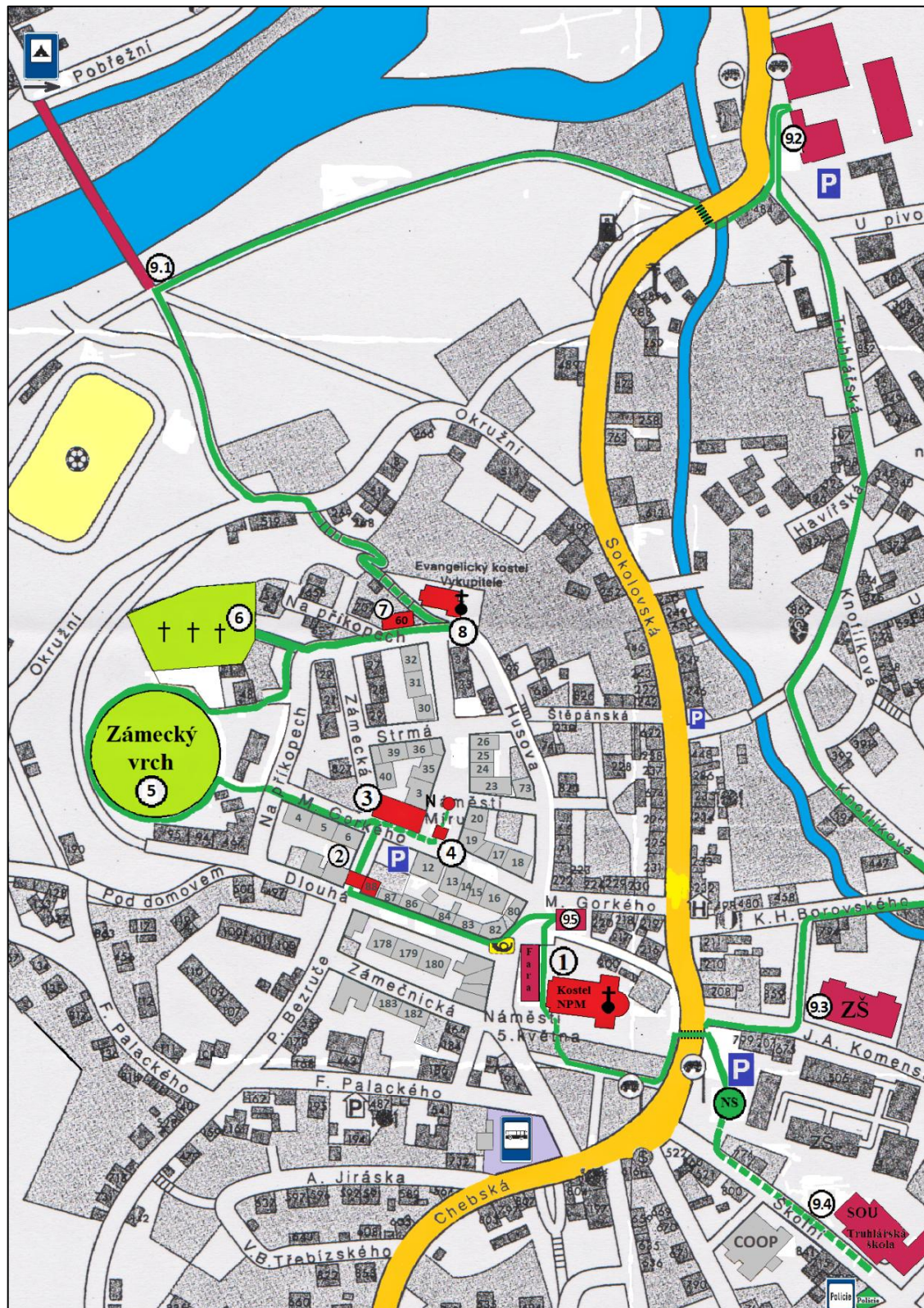


<sup>134</sup> Fotografie: autor.

<sup>135</sup> Fotografie: autor.

## PŘÍLOHA Č. 25

Plánek města s vyznačením trasy a zastavení naučné stezky.<sup>136</sup>



<sup>136</sup> Plánek – autor.

**PŘÍLOHA Č. 26**

*Kvíz, navržený pro jednotlivá zastavení NS.*

**Metodický list k didaktickému materiálu**

Číslo a název šablony	1. NS Kynšperk nad Ohří
Číslo didaktického materiálu	NS-kvíz-01
Druh didaktického materiálu	Pracovní list
Autor	Vojtěch Wagner
Jazyk	čeština
Téma sady didaktických materiálů	Naučná stezka Kynšperk - město a lidé
Téma didaktického materiálu	Vznik a vývoj města Kynšperk nad Ohří
Vyučovací předmět	Dějepis
Cílová skupina (ročník)	žáci ve věku 11-15 let
Úroveň žáků	začátečníci
Časový rozsah	3 vyučovací hodiny
Klíčová slova	Naučná stezka, historie města, středověk, novověk
Anotace	Návštěva pamětihodností města, hledání odpovědí na kvízové otázky. Práce s předloženým textem, hledání informací pomocí komunikačních technologií
Použité zdroje	PROKOP, Vladimír, SMOLA, Lukáš. <i>Sokolovsko: umění, památky a umělci do roku 1945</i> . [Části 1 a 2]. 1. vydání. Sokolov: AZUS Březová, 2014. 2 sv. (469, 409 s.). ISBN 978-80-905485-2-7, 978-80-904960-7-1. VÁLKOVÁ, Veronika: <i>Dějepis 7: Středověk a raný novověk pro základní školy</i> . Vyd. 1. Praha: SPN, 2007. 152 s. ISBN 978-80-7235-373-6. VÁLKOVÁ, Veronika: <i>Dějepis pro 8 roč.: Novověk (RVP)</i> . Vyd. 2. Praha: SPN, 2014, 144 s. ISBN 978-80-7235-540-2. PROKOP, Vladimír – SMOLA, Lukáš. <i>Sokolovsko: umění, památky a umělci do roku 1945</i> . [Části 1 a 2]. 1. vydání. Sokolov: AZUS Březová, 2014. 2 sv. (469 a 409 s.). ISBN 978-80-905485-2-7, 978-80-904960-7-1.
Typy k metodickému postupu učitele, doporučené výukové metody typy k individualizované výuce apod.	Na naučné stezce je v textu odpověď na první otázky. NS je možno pojmut jako cvičení k procvičení probírané látky, případně projekt nebo skupinovou práci.

**Prohlášení autora**

Tento materiál je originálním autorským dílem. K vytvoření tohoto didaktického materiálu nebyly použity žádné externí zdroje s výjimkou zdrojů, citovaných v metodickém listu.

**Zastavení č. 1 - Kostel Nanebevzetí Panny Marie**

1. Kdo byl zakladatelem českého řádu Křižovníků s červenou hvězdou?
2. Čím se vyznačovala (jakými znaky) barokní architektura?

**Zastavení č. 2 - Městská brána**

1. Který panovník povolil městu řádné kamenné opevnění? Byla městská brána součástí této stavby nebo stála již dříve?
2. Kdo byli Metternichové, znáš nějakého významného člena tohoto rodu a víš, kým byl?

**Zastavení č. 3 - Městská brána**

1. V jakém slohu byla postavena městská radnice a odkud stavitelé brali materiál?
2. Vytvořil Karl Kaspar Buberl bustu amerického prezidenta Abrahama Lincolna?

**Zastavení č. 4 – Trojiční sloup**

1. Svatý Florián je označován jako patron (koho)?
2. Podstavec trojičního sloupu zdobí akantová rozvilina. Co to je akant?

**Zastavení č. 5 – Hradiště na Zámeckém vrchu**

1. Za čí vlády a ve kterém roce byly očíslovány domy v Kynšperku nad Ohří?
2. Kdo to byl Valdštejn?

**Zastavení č. 6 – Židovský hřbitov**

1. Čím je zvláštní kynšperský židovský hřbitov?
2. Co je to synagoga?

**Zastavení č. 7 – Hrázděná architektura**

1. S jakým dalším hrázděným domem jste se již v Kynšperku setkali?
2. Proč se kříží ve tvaru X říká „ondřejský“?

**Zastavení č. 8 – Evangelický kostel Vykupitele**

1. V jakém stylu je kostel postaven?
2. Co stálo v blízkosti v textu zmiňované kaple Čtrnácti pomocníků?

ROZŠIŘUJÍCÍ ZASTAVENÍ, SOUHRNNĚ OZNAČENÉ Č. 9 - KAŽDÉ JE MOŽNO ABSOLVOVAT  
JEDNOTLIVĚ, DLE MOŽNOSTÍ NÁVŠTĚVNÍKŮ NS

**Zastavení č. 9.1 – Lávka přes Ohři**

1. Co umožnilo stavbu lávky přes řeku Ohři, Jaká je délka její dřevěné části a jaká je její celková délka?
2. Jaká je nejdelší lávka v ČR, pokud jde o celkovou délku bez ohledu na materiál, ze kterého je vyrobena?

**Zastavení č. 9.2 – Pivovar**

1. Který císař/král udělil Kynšperku právo vařit pivo a ve kterém roce?
2. Pivovar patřil mezi nejlepší a největší v regionu. Kdy a proč byl uzavřen?

**Zastavení č. 9.3 – Základní škola**

1. Kde stávala nejstarší kynšperská škola?
2. Po dostavbě dvou nových pavilónů byla škola rozdělena na dva subjekty. Ve kterém roce byly obě školy znovu spojeny?

**Zastavení č. 9.4 – Truhlářská škola**

1. Stojí ještě budova původní truhlářské školy? Pokud ano, tak kde?
2. Od kterého století je doloženo v Kynšperku truhlářství?

**Zastavení č. 9.5 – Bývalá spořitelna**

1. Kdo převzal zodpovědnost za činnost první spořitelny v Kynšperku?
2. Co symbolizuje plastika včelího úlu na dveřích obecního úřadu, kdysi budovy spořitelny?

*KVÍZ, NAVRŽENÝ PRO JEDNOTLIVÁ ZASTAVENÍ NS – ŘEŠENÍ***Zastavení č. 1 - Kostel Nanebevzetí Panny Marie**

1. Kdo byl zakladatelem českého řádu Křižovníků s červenou hvězdou?  
**Zakladatelem řádu byla Anežka Přemyslovna, známá jako svatá Anežka česká, sestra krále Václava I.**
2. Čím se vyznačovala (jakými znaky) barokní architektura? **Základními znaky baroka jsou: dynamičnost, velkolepost, kontrast, bohatství forem. Barokní stavby jsou masivní, symetrické, půdorys staveb je elipsovitý, uplatňují se zakřivené linie. Průčelí je zdobeno piliři, sochami, staví se z mramoru, časté je zlacení a štukatéřství, na střeších kupole.**

**Zastavení č. 2 - Městská brána**

1. Který panovník povolil městu řádné kamenné opevnění? Byla městská brána součástí této stavby nebo stála již dříve? **Řádné opevnění povolil městu v roce 1537 císař Ferdinand I. Habsburský**
2. Kdo byli Metternichové, znáš nějakého významného člena tohoto rodu a víš, kým byl? **Metternichové byli starý šlechtický německý rod. Byli povýšeni do stavu říšských hrabat, tento titul jim byl potvrzen i v Čechách. Nejznámějším představitelem rodu v Čechách byl Klemens Václav Nepomuk Lothar kníže Metternich, diplomat, ministr zahraničních věcí. Podílel se na vládě a snažil se zamezit všem reformám.**

### Zastavení č. 3 - Městská brána

1. V jakém slohu byla postavena městská radnice a odkud stavitelé brali materiál? **Budova byla postavena v roce 1586 jako renesanční stavba. Po třicetileté válce došlo za Metternichů k raně barokní přestavbě. Za stavební materiál posloužily i zbytky kynšperského hradu.**
2. Vytvořil Karl Kaspar Buberl bustu amerického prezidenta Abrahama Lincolna? **Ano.**

### Zastavení č. 4 – Trojiční sloup

1. Svatý Florián je označován jako patron (koho)? **Svatý Florián je patronem hasičů, dále také hrnčírů, pekařů, hutníků a kominíků, tedy profesí, které souvisí s ohněm.**
2. Podstavec trojičního sloupu zdobí akantová rozvilina. Co to je akant? **Akant – paznehtník. Ornament používaný na hlavicích korintských sloupů od 5. stol. před n. l. a také ve středověku - renesance – baroko. Paznehtník měkký je trvalka, vysoká 0,5 – 1 m.**

### Zastavení č. 5 – Hradiště na Zámeckém vrchu

1. Za čí vlády a ve kterém roce byly očíslovány domy v Kynšperku nad Ohří? **Domy v Kynšperku byly očíslovány za vlády císaře Josefa II. roku 1789. Město bylo rozděleno do čtvrtí.<sup>137</sup>**
2. Kdo to byl Valdštejn? **Albrecht Václav Eusebius z Valdštejna byl český vojevůdce a politik, vedle Tillyho nejvyšší velitel císařsko-ligistických vojsk**

<sup>137</sup> 740 let města Kynšperka nad Ohří. Uspořádal František Minář. 1. vydání. Vimperk: Stráž, 1972, s 18 – 20.

**během třicetileté války. Jako první začal vydržovat stálou armádu, nakonec upadl v nemilost a byl zavražděn. Zemřel jako jedna z nejvlivnějších osobností tehdejší Evropy.**

#### **Zastavení č. 6 – Židovský hřbitov**

1. Čím je zvláštní kynšperský židovský hřbitov? **Kynšperský hřbitov je zvláštní pohřbíváním v hradním příkopu.**
2. Co je to synagoga? **Dům shromáždění, židovská modlitebna. V České republice je největší synagoga v Plzni.**

#### **Zastavení č. 7 – Hrázděná architektura**

1. S jakým dalším hrázděným domem jste se již v Kynšperku setkali? **Například se školkou ve Školní ulici.**
2. Proč se kříží ve tvaru X říká „ondřejský“? **Ondřejský kříž připomíná svým tvarem písmeno X. Podle legendy byl na takovém kříži ukřižován Svatý Ondřej, bratr svatého Petra.**

#### **Zastavení č. 8 – Evangelický kostel Vykupitele**

1. V jakém stylu je kostel postaven? **Kostel byl postaven v novorománském stylu.**
2. Co stálo v blízkosti v textu zmiňované kaple Čtrnácti pomocníků? **Kaple stávala u cesty na Libavské Údolí nedaleko od tzv. Šibeničního vrchu.**

*ŘEŠENÍ KVÍZU PRO ROZŠIŘUJÍCÍ ZASTAVENÍ.*

#### **Zastavení č. 9.1 – Lávka přes Ohři**

1. Co umožnilo stavbu lávky přes řeku Ohři, jaká je délka její dřevěné části a jaká je její celková délka? **Stavbu betonové lávky, jejíž části stojí dodnes, umožnila regulace řeky pod městem v letech 1923 – 1924. Délka dřevěné části je 63 m, celková délka je 130 m.**
2. Jaká je nejdelší lávka v ČR, pokud jde o celkovou délku bez ohledu na materiál, ze kterého je postavena? **Na mezinárodní cyklistické trase v Plzni překlenula v roce 2006 vodní nádrž České údolí ocelová lávka dlouhá 152 m.**

#### **. Zastavení č. 9.2 – Pivovar**

1. Který císař/král udělil Kynšperku právo vařit pivo a ve kterém roce? **Právo várečné udělil městu Kynšperk císař Rudolf druhý majestátem, vydaným 22. června 1595. Pivovar pochází z první poloviny 17. století.**
2. Pivovar patřil mezi nejlepší a největší v regionu. Kdy a proč byl uzavřen? **Pivovar patřil městu Kynšperk ještě v roce 1948. Poté se stal v červenci 1951 součástí podniku Chebsko-karlovarské pivovary, který jej současně uzavřel.**

#### **Zastavení č. 9.3 – Základní škola**

1. Kde stávala nejstarší kynšperská škola? **Nejstarší kynšperská škola stávala vedle kostela Nanebevzetí Panny Marie, byla zřízena jako farní.**
2. Po dostavbě dvou nových pavilónů byla škola rozdělena na dva subjekty. Ve kterém roce byly obě školy znovu spojeny? **Ke sloučení škol došlo 1. září 1995.**

#### **Zastavení č. 9.4 – Truhlářská škola**

1. Stojí ještě budova původní truhlářské školy? Pokud ano, tak kde? **Původní truhlářská škola působila od roku 1887 v budově na Zámeckém vrchu. Pamětníci ji znají jako internát pro žáky truhlářské školy. Budova školy chátrá, ale stojí dodnes.**
2. Od kterého století je doloženo v Kynšperku truhlářství? **Truhlářská výroba je v Kynšperku tradičním řemeslem. Průmyslová výroba byla zahájena ve 30. letech 19. století Emanuelem Gottliebem.**

#### **Zastavení č. 9.5 – Bývalá spořitelna**

1. Kdo převzal zodpovědnost za činnost první spořitelny v Kynšperku? **Město.**
2. Co symbolizuje plastika včelího úlu na dveřích obecního úřadu, kdysi budovy spořitelny? **Tato plastika, včelí úl, je symbolem spoření.**



**PŘÍLOHA Č. 27**

Pracovní list č. 1. k naučné stezce Kynšperk – město a lidé.

## Metodický list k didaktickému materiálu

Číslo a název šablony	1. NS Kynšperk nad Ohří
Číslo didaktického materiálu	NS-PL-02
Druh didaktického materiálu	Pracovní list
Autor	Vojtěch Wagner
Jazyk	čeština
Téma sady didaktických materiálů	Naučná stezka Kynšperk - město a lidé
Téma didaktického materiálu	Vznik a vývoj města Kynšperk nad Ohří
Vyučovací předmět	Dějepis
Cílová skupina (ročník)	žáci ve věku 12-14 let
Úroveň žáků	začátečníci
Časový rozsah	1 vyučovací hodina
Klíčová slova	Naučná stezka, historie města, středověk,
Anotace	Návštěva pamětihodností města, hledání odpovědí na kvízové otázky. Práce s předloženým textem, Upevňování procvičovaného učiva.
Použité zdroje	PROKOP, Vladimír, SMOLA, Lukáš. <i>Sokolovsko: umění, památky a umělci do roku 1945. [Části 1 a 2].</i> 1. vydání. Sokolov: AZUS Březová, 2014. 2 sv. (469, 409 s.). ISBN 978-80-905485-2-7, 978-80-904960-7-1. VÁLKOVÁ, Veronika: <i>Dějepis 7: Středověk a raný novověk pro základní školy.</i> Vyd. 1. Praha: SPN, 2007. 152 s. ISBN 978-80-7235-373-6. VÁLKOVÁ, Veronika: <i>Dějepis pro 8 roč.: Novověk (RVP).</i> Vyd. 2. Praha: SPN, 2014, 144 s. ISBN 978-80-7235-540-2. PROKOP, Vladimír – SMOLA, Lukáš. <i>Sokolovsko: umění, památky a umělci do roku 1945. [Části 1 a 2].</i> 1. vydání. Sokolov: AZUS Březová, 2014. 2 sv. (469 a 409 s.). ISBN 978-80-905485-2-7, 978-80-904960-7-1.
Typy k metodickému postupu učitele, doporučené výukové metody, typy k individualizované výuce apod.	Po procvičení učiva na téma středověk navštívit NS. Ve třídách potom najít srovnání látky z učebnice s navštívenými místy. PL možno zpracovat jednotlivě i ve dvojicích.

## Prohlášení autora

Tento materiál je originálním autorským dílem. K vytvoření tohoto didaktického materiálu nebyly použity žádné externí zdroje s výjimkou zdrojů, citovaných v metodickém listu.

1. Jak vznikl název města Kynšperk?
2. Dopln názvy městských práv nebo jejich vysvětlení
  - a) Právo městské .....
  - b) ..... město mohlo pořádat trhy
  - c) Právo hrdelní .....
  - d) ..... Město smělo být obeháno hradbami
  - e) Právo várečné .....
3. Dopln věty.  
 Středověké město bývalo obeháno ....., důležité objekty, jako  
 (k..... a (r) ..... stávaly uprostřed. Domy okolo náměstí patřily  
 ..... měšťanům. Správa města se v dobách Karla IV. řídila loketským  
 městským ..... Městskou radu tvořilo 12 ..... v čele rady  
 stál..... V tomto úřadu se střídali ročně ..... členové rady.  
 Města vznikala dvěma způsoby, a to buď ..... nebo  
 .....  
 Sdružení řemeslníků jednoho řemesla se nazývají .....
4. Jak se jmenoval kynšperský rodák, vynálezce ofsetového tisku? .....
5. Součástí měst byly i tzv. ghetta, kde museli žít ....., kvůli odlišnému náboženství.
6. Nakresli a popiš obrázek středověkého města se vším, co ve městě bude. Kresli na druhou stranu.

---

Pracovní list č. 1 k naučné stezce Kynšperk – město a lidé – řešení

1. Jak vznikl název města Kynšperk? **Z německého Königsberg, Králova hora.**
2. Doplň názvy městských práv nebo jejich vysvětlení
  - a) Právo městské **Soubor práv, vymezujících vztah města k panovníkovi**
  - b) Právo tržní** město mohlo pořádat trhy
  - c) Právo hrdelní **Město mělo pravomoc soudní, mohlo vykonávat popravu.**
  - d) Právo hradební** Město smělo být obeháno hradbami.
  - e) Právo várečné **Město mohlo vařit pivo a prodávat jej.**

3. Doplň věty.

Středověké město bývalo obeháno **hradbami**. Důležité objekty, jako **kostel** a **radnice** stávaly uprostřed. Domy okolo náměstí patřily **bohatým** měšťanům.

Správa města se v dobách Karla IV. řídila loketským městským **právem**.

Městskou radu tvořilo 12 **konšelů**, v čele rady stál **purkmistr**. V tomto úřadu se střídali ročně **čtyři** členové rady. Města vznikala dvěma způsoby, a to buď

**založením nového města (na zeleném drnu)** nebo **rozšířením stávající osady a jejím povýšením na město**

Sdružení řemeslníků jednoho řemesla se nazývají **cechy**.

4. Jak se jmenoval kynšperský rodák, vynálezce ofsetového tisku? **Kaspar Herrmann.**
5. Součástí měst byly i tzv. ghetta, kde museli žít **židé**, kvůli odlišnému náboženství.
6. Nakresli a popiš obrázek středověkého města se vším, co ve městě bude. Kreslí na druhou stranu.

**(Hradby, bašty, městská brána, náměstí, radnice, kostel, pranýř, zdroj vody, domy bohatých měšťanů, atd.)**

**PŘÍLOHA Č. 28**

*Pracovní list č. 1. k naučné stezce Kynšperk – město a lidé.*

**Metodický list k didaktickému materiálu**

Číslo a název šablony	1. NS Kynšperk nad Ohří
Číslo didaktického materiálu	NS-PL-03
Druh didaktického materiálu	Pracovní list
Autor	Vojtěch Wagner
Jazyk	čeština
Téma sady didaktických materiálů	Naučná stezka Kynšperk - město a lidé
Téma didaktického materiálu	Vznik a vývoj města Kynšperk nad Ohří
Vyučovací předmět	Dějepis
Cílová skupina (ročník)	žáci ve věku 13-15 let
Úroveň žáků	začátečníci
Časový rozsah	1 vyučovací hodina
Klíčová slova	Naučná stezka, historie města, středověk,
Anotace	Návštěva pamětihodností města, hledání odpovědí na kvízové otázky. Práce s předloženým textem, Upevňování procvičovaného učiva.
Použité zdroje	PROKOP, Vladimír, SMOLA, Lukáš. <i>Sokolovsko: umění, památky a umělci do roku 1945.</i> [Části 1 a 2]. 1. vydání. Sokolov: AZUS Březová, 2014. 2 sv. (469, 409 s.). ISBN 978-80-905485-2-7, 978-80-904960-7-1. VÁLKOVÁ, Veronika: <i>Dějepis 7: Středověk a raný novověk pro základní školy.</i> Vyd. 1. Praha: SPN, 2007. 152 s. ISBN 978-80-7235-373-6. VÁLKOVÁ, Veronika: <i>Dějepis pro 8 roč.: Novověk (RVP).</i> Vyd. 2. Praha: SPN, 2014, 144 s. ISBN 978-80-7235-540-2. PROKOP, Vladimír – SMOLA, Lukáš. <i>Sokolovsko: umění, památky a umělci do roku 1945.</i> [Části 1 a 2]. 1. vydání. Sokolov: AZUS Březová, 2014. 2 sv. (469 a 409 s.). ISBN 978-80-905485-2-7, 978-80-904960-7-1.
Typy k metodickému postupu učitele,  doporučené výukové metody typy k individualizované výuce apod.	Po procvičení učiva na téma středověk navštívit NS. Ve třídách potom najít srovnání látky z učebnice s navštívenými místy. PL možno samostatně i ve dvojicích.

**Prohlášení autora**

Tento materiál je originálním autorským dílem. K vytvoření tohoto didaktického materiálu nebyly použity žádné externí zdroje s výjimkou zdrojů, citovaných v metodickém listu. Všechny obrázky jsou dílem autora.

1. Co bylo osvícenství? .....  
.....  
.....  
Filosof John ..... a Charles Louis .....navrhli dělbu moci  
ve státě do tří složek: ....., ..... a .....
2. První ženou na habsburském trůnu byla .....  
Ta přišla během válek o rakouské dědictví o ..... a .....
3. Školská reforma. Byla vytvořena síť veřejných škol a zavedena povinná školní  
docházka pro děti ve věku od ..... let do ..... let. Základní vzdělání poskytovaly  
školy ....., kde se učilo čtení psaní a počítání. Na ně navazovaly školy  
....., které učily i základům věd. V hlavních městech jednotlivých zemí  
fungovaly ještě školy ..... Ty vzdělávaly také budoucí učitele.
4. K našim osvíceným učencům patřil i autor díla Dějiny českého jazyka a literatury:  
..... Od roku 1782 vycházely česky psané .....  
noviny, které vydával .....
5. Svatá aliance. Tato dohoda tří císařů, ruského cara ....., pruského.....  
..... a rakouského císaře ..... o udržování státoprávn-  
ního uspořádání Evropy. Činnost aliance řídil rakouský kancléř .....  
kníže ..... V jeho ruku byla soustředěna největší moc. Tomuto  
způsobu vlády říkáme .....
6. České národní obrození. Snahou vzdělavců bylo povznést český jazyk na úroveň  
nejvyspělejších národů Evropy. Byla založena..... K obrozencům  
patřili: ....., ....., z básníků připomeňme alespoň  
....., z žurnalistů .....

*Pracovní list č. 2 k naučné stezce Kynšperk – město a lidé – řešení.*

1. Co bylo osvícenství? **Intelektuální hnutí, životní postoj a filosofický směr 18. století. V Evropě se rozšířily racionální (rozumné), pokrokové, liberální (svobodomyšlné) a vědecké myšlenky.**

Filosof John **Locke** a Charles Louis **Montesquieu** navrhli dělbu moci ve státě do tří složek: **zákonodárné, výkonné a moci soudní.**

2. První ženou na habsburském trůnu byla **Marie Terezie.**

Ta přišla během válek o rakouské dědictví **o Slezsko a Kladsko.**

3. Školská reforma. Byla vytvořena síť veřejných škol a zavedena povinná školní docházka pro děti ve věku od **6** let do **12** let. Základní vzdělání poskytovaly školy **triviální**, kde se učilo čtení psaní a počítání. Na ně navazovaly školy **hlavní**, které učily i základům věd. V hlavních městech jednotlivých zemí fungovaly ještě školy **normální, vzorové.** Ty vzdělávaly také budoucí učitele.

4. K našim osvíceným učencům patřil i autor díla Dějiny českého jazyka a literatury: **Josef Dobrovský.** Od roku 1782 vycházely česky psané **Pražské poštovní** noviny, které vydával **Václav Matěj Kramerius.**

5. Svatá aliance. Dohoda tří císařů, ruského cara **Alexandra I.**, pruského **Fridricha Viléma III.** a rakouského císaře **Františka I.** o udržování státoprávního uspořádání Evropy. Činnost aliance řídil rakouský kancléř **Klement Václav** kníže **Metternich.** V jeho rukou byla soustředěna největší moc. Tomuto způsobu vlády říkáme **metternichovský absolutismus.**

6. České národní obrození. Snahou vzdělavců bylo povznést český jazyk na úroveň nejvyspělejších národů Evropy. Byla založena **Matice česká.** K obrozencům patřili: **Josef Jungmann, František Palacký,** z básníků připomeňme alespoň **Karla Hynka Máchu,** z žurnalistů **Karla Havlíčka Borovského.**