

ZÁPADOČESKÁ UNIVERZITA V PLZNI

FAKULTA PEDAGOGICKÁ  
KATEDRA HISTORIE

**PRAVĚK TOUŠKOVSKA A EXPOZICE REGIONÁLNÍCH  
MUZEÍ**  
BAKALÁŘSKÁ PRÁCE

**Michal Trnka**

*Historie se zaměřením na vzdělávání*

Vedoucí práce: PaedDr. Helena Východská

**Plzeň 2018**

Prohlašuji, že jsem bakalářskou práci vypracoval samostatně  
s použitím uvedené literatury a zdrojů informací.

V Plzni, duben 2018

.....  
vlastnoruční podpis

Děkuji paní PaedDr. Heleně Východské za odborné vedení, užitečné rady a připomínky k mé bakalářské práci.

## Obsah

Obsah.....	1
Úvod.....	3
1. Vochov .....	7
1.1. Archeologický průzkum na území Vochova.....	7
1.2. Období paleolitu (300 000 – 9 600 př. n. l.) a mezolitu (9 600 – 5 600 př. n. l.)..	9
1.3. Období neolitu (5 600 – 4 500 př. n. l.) .....	10
1.3.1. Neolitické sídliště.....	10
1.3.2. Nástroje a keramika .....	11
1.3.3. Rondely .....	13
1.4. Období eneolitu (4 500 – 2 200 př. n. l.).....	14
1.5. Doba bronzová (2 200 – 800 př. n. l.).....	14
1.6. Doba halštatská a laténská (800 – 30 př. n. l.) .....	16
1.7. Doba římská (30 př. n. l. – 380/400 n. l.) a stěhování národů (380/400 – 570 n.l.) .....	18
2. Bdeněves.....	19
2.1. Archeologický průzkum - lokalita „Za Školou“ .....	19
2.2. Období neolitu .....	21
2.3. Období eneolitu.....	21
2.3.1. Keramika.....	21
2.3.2. Nástroje .....	22
2.3.3. Ostatní nálezy.....	23
2.4. Doba bronzová .....	23
2.5. Doba halštatská a laténská .....	24
2.6. Archeologický průzkum - lokalita „V Kamení“ a „U Trati“ .....	25
2.6.1. Lokalita „V Kamení“ .....	25
2.6.2. Lokalita „U Trati“ .....	26
2.7. Lokalita „Svanka“ Bdeněves – Plešnice .....	27
3. Kozolupy .....	27
3.1. Období mezolitu a neolitu.....	28
3.2. Doba bronzová .....	29
3.3. Doba halštatská a laténská .....	29

4. Újezd nade Mží.....	30
4.1. Období paleolitu.....	30
4.2. Období neolitu a eneolitu.....	31
4.3. Doba halštatská.....	32
5. Město Touškov.....	33
5.1. Archeologické výzkumy a ojedinělé nálezy (mezolit, doba bronzová, halštatská a laténská).....	35
5.2. Období eneolitu.....	36
5.3. Doba římská.....	37
6. Praveké expozice muzeí severního Plzeňska.....	37
6.1. Muzeum Kozolupy.....	37
6.2. Městské muzeum ve Stříbře.....	38
6.3. Muzeum a galerie severního Plzeňska Mariánská Týnice.....	39
6.4. Západočeské muzeum v Plzni.....	41
Závěr.....	44
Summary.....	47
Seznam literatury.....	48
Seznam článků v periodikách.....	50
Seznam internetových zdrojů.....	51
Další zdroje.....	53
Seznam příloh.....	I

## Úvod

Hlavním cílem této bakalářské práce se stala myšlenka na ucelené zpracování tématu pravěkého osídlení Touškovska na severním Plzeňsku, a to konkrétně dnešního Mikroregionu Touškovsko. Toto téma jsem si zvolil ze dvou důvodů, především v současné době žiji v Bdeněvsi, která je jednou ze sdružených obcí tohoto Mikroregionu, a tak jsem se začal blíže zajímat o její historii. Přestože první písemné zmínky o její existenci pocházejí až z 12. století, kdy tato obec patřila stejně jako téměř celá oblast Touškovska k majetku benediktinského kláštera v Kladrubech u Stříbra, na základě celé řady dochovaných archeologických nálezů a z písemné dokumentace archeologů jsem zjistil, že území obce bylo osídleno již v nejstarším období lidských dějin, tedy v pravěku. Daná skutečnost se tak stala druhým důvodem mého volby, protože období pravěku patří, dle mého názoru, k těm nejzajímavějším a nejdůležitějším historickým obdobím lidských dějin. Domnívám se, že tato část historie má velký vliv na správné pochopení postupného osídlování krajiny nejen na Plzeňsku, ale i dalšího území v rámci celé České republiky. Je důležité poznat a pochopit důvody, které vedly pravěké obyvatelstvo ke změně životního stylu, jejich možnosti při zakládání prvních osad a trvalých sídlišť, při obdělávání polí a chovu dobytka a v neposlední řadě i při zhotovování prvních primitivních a později stále dokonalejších nástrojů. Zajímavá je i otázka možného propojení a obchodu s ostatními kulturami v okolních zemích.

V této práci jsem shrnul své poznatky z badatelské práce, kterou provádím od začátku studia na VŠ, a celkově zpřehlednit pravěký vývoj Touškovska, a to od počátků paleolitu až po dobu stěhování národů. Oblast touškovského regionu patří prozatím k těm málo známým a tedy i méně zmapovaným. Snažil jsem se proto věnovat více pozornosti některým vybraným lokalitám v obcích Mikroregionu, kde probíhaly archeologické výzkumy, a podat tak ucelený pohled na osídlení této oblasti a na jednotlivé kultury, které se zde po dobu několika tisíciletí vystřídaly. Společně s tímto cílem jsem se zaměřil také na nejzajímavější a nejdůležitější archeologické artefakty, které byly v dané oblasti nalezeny. Svou práci jsem zakončil popisem a zhodnocením jednotlivých expozic zaměřených na období pravěku, které v současné době nabízí vybraná regionální muzea Plzeňska.

Z výše uvedených cílů vyplývá, že ve své práci vycházím zejména z dostupných literárních pramenů zaměřených na archeologické výzkumy v dané oblasti, následně na získané nálezy z jednotlivých lokalit Touškovska a v neposlední řadě i na charakteristiku jednotlivých pravěkých období a kultur, které na daném území působily. Pro základní

heuristiku a výběr důležitých informací hodnotím jako nejpřehlednější a nejprínosnější literaturu kompletní edici *Archeologie pravěkých Čech*, dále *Archeologické rozhledy*, *Neolitický sídelní areál ve Vochově*, *Encyklopedii Keltů v Čechách* a v neposlední řadě i Katalog expozice Západočeského muzea v Plzni *Pohledy do minulosti Plzeňského kraje* s názvem *Pravěk a raný středověk jihozápadních Čech*.

Nedílnou a velmi důležitou součástí mé práce tvoří poznatky získané při terénním výzkumu. V mém případě se jednalo především o osobní návštěvy některých muzeí Plzeňského kraje. Vybral a zvolil jsem zejména muzea, která prezentují archeologické artefakty z oblasti Touškovska. Zaměřil jsem se tedy především na expozici prehistorických nálezů získaných z jednotlivých oblastí severního Plzeňska, kam patří i současný region Touškovsko. Volil jsem mezi různými systémy a nakonec jsem vybraná muzea ve své práci seřadil od toho nejmenšího a nejméně známého až po největší a nejznámější muzeum celého Západočeského kraje, kterým je Západočeské muzeum v Plzni.

Můj terénní výzkum se dále týkal přímo pravěkých sídlišť. Pro lepší orientaci v dané oblasti jsem také vybrané lokality regionu navštívil osobně a pořídil zde fotodokumentaci. Tím jsem zároveň zjistil, že je v současné době většina z dříve zkoumaných nalezišť zastavěna obytnými budovami a že zde tedy byl archeologický průzkum již zcela dokončen a uzavřen. Přesto v některých lokalitách alespoň částečně přetrvávají volné plochy luk a polí, které nabízejí eventuální možnost k dalším plošným archeologickým výzkumům.

Dílčí problém jsem řešil v souvislosti s vytčením regionu Touškovsko. Podobu současného Touškovska tvoří v podstatě dobrovolný svazek obcí (DSO), nazvaný **Mikroregion Touškovsko**, který vznikl v roce 2006 a jeho hlavním cílem bylo dosažení společných zájmů sdružených obcí, a to zejména zkvalitnění a rozvoj života, zaměstnanosti, kultury a sportu v dané oblasti.<sup>1</sup> Nachází se v Plzeňském kraji, v jižní části okresu Plzeň-sever, ve správním obvodě obce s rozšířenou působností (SO ORP) Nýřany v blízkosti krajského města Plzeň. Celková výměra mikroregionu je 5549 ha, přičemž téměř dvě třetiny z celkové výměry tvoří zemědělská půda, z toho orná půda představuje více než polovinu rozlohy mikroregionu. Žije zde 5019 obyvatel, přičemž největším městem mikroregionu je Město Touškov s 2137 obyvateli (údaje ČSÚ k 31. 12. 2016), které je zároveň městem s pověřeným obecním úřadem a všechny obce DSO patří do jeho

---

<sup>1</sup> *Touškovsko-mikroregion* [online]. Dostupné z URL: <<http://www.touskovsko.cz/>> [cit. 2018-02-24]; Viz. Příloha č. 1, obr. č. 1.

působnosti.<sup>2</sup> Obce mikroregionu leží v blízkosti silnice I/20, která je jedním z páteřních silničních tahů v zemi, spojuje města Karlovy Vary a Plzeň, dále pak pokračuje na Písek a České Budějovice. Hlavní dopravní osou mikroregionu je však silnice II/605 z Plzně do Rozvadova, která vede přes Vochov, Kozolupy a Bdeněves, a železniční trať Praha-Cheb. V současné době mikroregion sdružuje celkem 6 obcí, a to Bdeněves, Kozolupy, Město Touškov, Myslinku, Újezd nade Mží a Vochov.<sup>3</sup>

Přírodní osu Touškovska vytváří střední tok řeky Mže s širokými nivami a říčními terasami. Na ně se pak napojuje celá síť menších potoků, které jsou převážně levobřežními přítoky této řeky. Řeka zde celkově výrazně ovlivnila dnešní charakter krajiny. Mže je nejen nejvýznamnějším tokem celého touškovského mikroregionu, ale také nedílnou součástí ojedinělého říčního systému plzeňského kraje. Jako jediná z plzeňských toků pramení mimo Českou republiku, a to v Německu pod názvem Blätterbach. Na jejím toku jsou vybudována dvě významná vodní díla, u Tachova vodní nádrž Lučina a nedaleko od obce Bdeněves směrem na Stříbro pak přehradní nádrž Hracholusky. Jedná se o největší vodní dílo Plzeňského kraje a jeho důležitou úlohou je v současné době zejména regulace vodní hladiny řeky Mže.<sup>4</sup>

Z hlediska geomorfologie krajiny lze území Touškovska zařadit do celku Plaská pahorkatina, který se nachází uprostřed Plzeňské pahorkatiny. Celé Touškovsko se rozkládá převážně v Touškovské kotlině, což je nejnižší položená část Plzeňské kotliny v soutokové oblasti plzeňských řek, a je zároveň i severní částí geomorfologického podcelku Plzeňská kotlina. Touškovskou kotlinu tvoří relativně ploché území s nejvyšší nadmořskou výškou kolem 300 m. Nejnižší položenou obcí v dané oblasti je Bdeněves, nejvýše pak Újezd nade Mží. Geologické podloží zejména podél řeky Mže tvoří karbonské prachovce, jílovce a arkózy a dále hlíny, spraše, písky a štěrky, nepřilíš rozsáhlé plochy úrodných hnědozemí pak pokrývají území na západě mezi Mží a Vejprnickým potokem. V těchto oblastech převažuje orná půda, listnaté a smíšené lesní porosty jsou spíše menší a tvoří je hlavně smrky, borovice, bukové a dubové porosty. Z hlediska klimatických podmínek pak celé území spadá do mírně teplé oblasti s dlouhými a suchými léty a převážně suchou zimou s krátkodobým trváním sněhové pokrývky. Průměrné roční

---

<sup>2</sup> *Profil mikroregionu Touškovsko* [online]. Dostupné z URL: <<http://docplayer.cz/1146504-Mikroregion-touskovsko.html>> [cit. 2018-02-24].

<sup>3</sup> Výroční zpráva OÚ Bdeněves 2015 a 2016.

<sup>4</sup> BUKAČOVÁ, Irena, FÁK, Jiří. *Paměť krajiny VII. Soupis drobných památek Touškovska a Úněšovska*. Muzeum a galerie severního Plzeňska v Mariánské Týnici, 2011, s. 7.



teploty se zde pohybují kolem 7,3-8°C, průměrné roční srážky jsou obvykle okolo 530 mm.<sup>5</sup>

Výše uvedené přírodní podmínky a důležitá přítomnost říčního toku v této oblasti tak zjevně vytvořily příznivé předpoklady k osídlování Touškovska již od doby pravěku. Na obou březích řeky Mže se tak podél dnešní silnice Plzeň - Stříbro rozkládá téměř souvislá řada pravěkých sídelních areálů.<sup>6</sup> Mezi nejvýznamnější z nich můžeme zařadit současné vesnice Vochov, Bdeněves, Kozolupy, Újezd nade Mží a Město Touškov. Úvodem je však nutné zdůraznit, že není v silách historie přesně zjistit, kdy a jak tyto sídelní lokality v dané oblasti vznikly. Písemné prameny do tak dávných dob nesahají, a tak jsme v této otázce odkázáni pouze na prameny hmotné, tedy na archeologii, která nám svými výzkumy umožňuje interpretovat nejstarší historii jen do určité míry, a na obecné osvětlení kolonizace krajiny Touškovska z literárních děl historiků. Četné nálezy z tohoto regionu potvrzují názory archeologů, že první sídliště vznikala na úrodné půdě v blízkosti vodních toků a právě díky výhodné poloze se takové osady dále rozvíjely. Řada z nich tak zůstala v dané lokalitě i přes střídání různých kultur a společností v podstatě až do současnosti.<sup>7</sup>

---

<sup>5</sup> DOBEŠ, Miroslav, METLIČKA, Milan. *Archeologie západních Čech, Supplementum 1. Raný eneolit v jihozápadních Čechách*. Západočeské muzeum v Plzni, 2014, s. 7–9.

<sup>6</sup> PAVLŮ, Ivan, METLIČKA, Milan. *Neolitický sídelní areál ve Vochově*. Archeologický ústav AV ČR, Praha, v. v. i. a Západočeské muzeum Plzeň, 2013, s. 7–14.

<sup>7</sup> METLIČKA, Milan a kol. *Pravěk a raný středověk jihozápadních Čech* (Katalog expozice Pohledy do minulosti Plzeňského kraje). Západočeské muzeum v Plzni, 2015, s. 18.

## 1. Vocho

Současná obec Vocho se rozkládá asi 7 km severozápadně od Plzně nalevo od hlavní silnice Plzeň – Stříbro, která byla významnou politickou a ekonomickou spojnici těchto regionů již od počátku 19. století, kdy byla v letech 1812-1832 vybudována císařská silnice z Plzně přes Stříbro až do Chebu. Existuje však i předpoklad, že určitá část této spojnice mohla být již ve 14. století součástí tzv. *Zlaté cesty – Via Carolina*, kterou nechal vybudovat císař Karel IV., aby posílil ekonomiku českých zemí. Tato „dálnice středověku“ vedla z Norimberka přes Tachov, Kladruby, Stříbro, Plzeň, Rokycany a Beroun až k Praze.<sup>8</sup>

Přestože první písemné zmínky o existenci vesnice pocházejí až z roku 1318, díky archeologickým výzkumům a četným nálezům pravěkých artefaktů vědci usuzují, že oblast Vochova byla osídlena již v nejstarších dobách lidských dějin. Z hlediska četnosti archeologických nálezů patří toto naleziště k nejznámějším a nejvýznamnějším lokalitám celého Touškovska. Příznivé klimatické podmínky a úrodná sprašová půda v okolí Vochovského potoka, který protéká obcí a vlévá se do řeky Mže, vytvořily ty nejvhodnější předpoklady pro osídlení této oblasti, kde se v průběhu několika tisíciletí vystřídala celá řada různých společností a kultur. Vocho lze tedy označit pojmem polykulturní lokalita.<sup>9</sup>

### 1.1. Archeologický průzkum na území Vochova

Na mírně svažitém terénu se při ústí Vochovského potoka do řeky Mže, mezi dnešní silnicí Plzeň - Stříbro a železniční tratí, rozkládá opakovaně zkoumaný areál o celkové výměře asi 5-6 ha. Nejstarší dochované nálezy z této oblasti získal již v letech 1910-14 místní učitel Schwarz a v roce 1914 zde také proběhly první menší výzkumy. Plzeňské muzeum pak první nálezy z této lokality získalo v letech 1930-33, kdy zde bylo otevřeno hlinišťe pro dnes již neexistující Lobkovickou cihelnu. Při těžbě hlíny se v areálu postupně našly zlomky lineární a vypíchané keramiky. Během následných archeologických záchranných výzkumů v letech 1946-48, které vedl V. Čtrnáct, bylo objeveno několik sídlištních jam a v jedné z nich torzo lidské plastiky nazvané podle místa nálezů Vochovská venuše (1947).<sup>10</sup> V návaznosti na to zde probíhal další průzkum již pod

---

<sup>8</sup> *Co je zlatá cesta?*[online]. Dostupné z URL: <<http://www.goas.cz/projekty/Comenius/cojezlatacesta>> [cit. 2018-02-20].

<sup>9</sup> *Historie obce Vocho* [online]. Dostupné z URL: <<https://www.obec-vocho.cz/historie-vochova>> [cit. 2017-09-20].

<sup>10</sup> METLIČKA, Milan a kol. *Pravěk a raný středověk jihozápadních Čech* (Katalog expozice Pohledy do minulosti Plzeňského kraje). Západočeské muzeum v Plzni, 2015, s. 10-12.

záštitou Archeologického ústavu v Praze. V letech 1952-55 se v lokalitě Vochov našlo několik broušených industrií a zlomky nádob kultury s lineární keramikou.<sup>11</sup>

Celkový přehled získaných nálezů písemně shrnul v roce 1964 V. Čtrnáct. V letech 1977-80 zde probíhal průzkum regionu pod vedením Prof. PhDr. I. Pavlů, DrSc., zaměřený zejména na oblast povodí řeky Mže, jehož cílem bylo popsat strukturu předpokládaného uceleného osídlení regionu směrem od Křimic přes Vochov až k Bdeněvsi, s využitím povrchových průzkumů a sběrů a následných podrobnějších sondáží terénu.<sup>12</sup> Od roku 1978 na tomto projektu spolupracovali také PhDr. J. Rulf, CSc. a P. Braun. Postupně byly prozkoumány objekty, které pocházely z období kultury s lineární a vypíchanou keramikou, ale také z doby halštatské, laténské a římské. V r. 1978 se zde našlo neolitické vícenásobné kruhové ohrazení, které vědci začali podrobněji prozkoumávat. Nález byl později označen jako rondel z období kultury s vypíchanou keramikou a stal se prvním rondelem objeveným v západních Čechách.<sup>13</sup>

Výzkumné práce dále pokračovaly i v 80. a 90. letech 20. století, kdy šlo převážně o povrchové sběry zaměřené na mladší období dějin, a to zejména na dobu halštatskou, římskou a dobu stěhování národů. V letech 2000-2009 byly v této lokalitě prováděny systematické analytické povrchové sběry spolupracovníkem Západočeského muzea panem M. Řezáčem, jejich hlavním cílem bylo vymezit rozsah osídlení na území Vochova v jednotlivých obdobích. Dále zde probíhal geofyzikální průzkum prováděný R. Křivánkem, následovalo letecké snímkování, geodetické zaměření a drobné sondáže. Díky tomu zde byl v roce 2004 objeven a prozkoumán druhý neolitický rondel. Referát o tomto nově objeveném rondelu, včetně geofyzikálního měření a sondáže, přednesl pracovník Západočeského muzea v Plzni Mgr. M. Metlička na odborných konferencích „*Výzkumy v Čechách 2004*“ a „*Otázky neolitu a eneolitu 2005*“. Západočeské muzeum zároveň spolupracovalo s Archeologickým ústavem v Praze a s Prof. PhDr. I. Pavlů, DrSc. na přípravě publikace o výzkumu neolitického a halštatského sídliště a neolitického rondelu ve Vochově. V roce 2006 pak probíhal v lokalitě Vochov geofyzikální průzkum s názvem „*Sídelní struktury doby bronzové a železné*“ v rámci společného projektu ZČU

---

<sup>11</sup> ČTRNÁCT, Václav. *Jáma s volutovou keramikou u Vochova na Plzeňsku*, In: *Archeologické rozhledy* 5. Praha: Academia, 1953, s. 443–447.

<sup>12</sup> PAVLŮ, Ivan, METLIČKA, Milan. *Neolitický sídelní areál ve Vochově*. Archeologický ústav AV ČR, Praha, v. v. i. a Západočeské muzeum Plzeň, 2013, s. 12–14.

<sup>13</sup> Tamtéž, s. 7–14.

Plzeň a ARÚ AV Praha, jehož hlavním programem byla aplikace nedestruktivních terénních metod.<sup>14</sup>

Výzkum ve Vochově za použití nejmodernějších archeologických postupů a metod stále pokračuje, přestože polní a lesní orba a terénní úpravy krajiny vedou k zániku nebo k výraznému poškození pohřebišť a sídlišť. Pracovníci Západočeského institutu pro ochranu a dokumentaci památek v Plzni (ZIP) a Západočeského muzea Plzeň, pod záštitou ARÚ AV Praha, společně se studenty katedry archeologie Filozofické fakulty ZČU podrobně zkoumají a chronologicky zařazují všechny další nálezy, které byly v této lokalitě objeveny. Vochov byl zařazen mezi důležitá archeologická naleziště severního Plzeňska. Všechny získané nálezy se původně staly součástí stálé expozice Muzea a galerie severního Plzeňska v Mariánské Týnici u Kralovic, v roce 2016 ale byly přemístěny do hlavní budovy Západočeského muzea v Plzni a staly se významnou součástí nové stálé expozice tohoto muzea s názvem „*Pohledy do minulosti Plzeňského kraje – Archeologie*.“<sup>15</sup>

## **1.2. Období paleolitu (300 000 – 9 600 př. n. l.) a mezolitu (9 600 – 5 600 př. n. l.)**

Přestože se archeologové domnívají, že území Vochova bylo osídleno již v tomto nejstarším a zároveň i nejdelším období lidských dějin, nálezy artefaktů, které by tento názor mohly spolehlivě potvrdit, jsou velmi sporadické. Důkazy o přítomnosti lidí v oblasti jihozápadních Čech ještě v nedávné době téměř chyběly. Snad jen ojedinělý nález valounové industrie, získaný při povrchových sběrech, by mohl svědčit o tom, že první lidé obývali částečně vyvýšenou oblast v okolí Vochovského potoka a řeky Mže již v nejstarších dobách pravěku.<sup>16</sup> Jednalo by se bezesporu o první sběrače především rostlinné potravy a později i lovce, kteří začali používat první primitivní zbraně, většinou jednoduché kamenné nástroje z křemene a křemence. Na rozhraní období paleolitu a mezolitu se na území západních Čech začaly objevovat malé komunity lovců, nejspíše ze sousedních bavorských zemí, kteří následovali migrující zvěř. Tyto tlupy obvykle putovaly podél říčních toků a jejich členové se živili sběrem různých plodin a lovem zvěře a ryb.<sup>17</sup> Snad další podrobnější archeologické průzkumy s využitím nejmodernějších vědeckých

---

<sup>14</sup> PAVLŮ, Ivan, METLIČKA, Milan. *Neolitický sídelní areál ve Vochově*. Archeologický ústav AV ČR, Praha, v. v. i. a Západočeské muzeum Plzeň, 2013, s. 7–14.

<sup>15</sup> METLIČKA, Milan a kol. *Pravěk a raný středověk jihozápadních Čech* (Katalog expozice *Pohledy do minulosti Plzeňského kraje*). Západočeské muzeum v Plzni, 2015.

<sup>16</sup> *Období paleolitu* – informační panel a mapa osídlení, *Pohledy do minulosti Plzeňského kraje – Archeologie*, stálá expozice ZČM Plzeň.

<sup>17</sup> *Doba kamenná* - informační panel, Městské muzeum ve Stříbře.

postupů a metod potvrdí v lokalitě Vochov předpoklady archeologů o nejstarším osídlení tohoto území.<sup>18</sup>

### 1.3. Období neolitu (5 600 – 4 500 př. n. l.)

Z historického hlediska má toto období nebývalý význam, protože v úrodných nížinách začínají vznikat první nehrazené osady, kde se rozvíjí ryze zemědělská civilizace zaměřená na pěstování obilí a chov dobytka. Každá z těchto osad tvořila ekonomicky samostatnou jednotku. Osídlení Vochova v období neolitu dokládají četné archeologické nálezy, mezi nimi zejména pozůstatky neolitického sídliště a dvou rondelů, štípané a broušené nástroje, střepy nádob s lineárními a vypíchanými vzory a v neposlední řadě soška ženy z pálené hlíny, tzv. Vochovská venuše.

#### 1.3.1. Neolitické sídliště

Na obou stranách Vochovského potoka byly při archeologických průzkumech nalezeny skupiny kúlových jamek, základových žlabů a postranních žlábků, které tak vytvářely jednotlivé půdorysy domů, typické pro dlouhé neolitické stavby. Díky těmto nálezům vědci zastávají názor, že na území Vochova vzniklo v období neolitu trvalé sídliště, které bylo využíváno nejméně po dobu tří století (5200 – 4900 př. n. l.). Obývali ho převážně první zemědělci a chovatelé dobytka. Typická neolitická sídliště bývala většinou otevřená, ale někdy mohla být ohrazena palisádou nebo příkopem.<sup>19</sup> Často šlo o celé soustředěné sídelní areály, v jejichž okolí se mohla vyskytovat i menší sídliště obývaná dočasným společenstvím lidí. Tyto neolitické areály byly většinou umístěny na mírném svahu podél menšího vodního toku na úrodné sprašové půdě a jednotlivé pravouhlé až trapézovité domy lze nalézt dál od sebe, což potvrzuje domněnku archeologů, že jejich obyvatelé využívali celý i neosídlený prostor.<sup>20</sup>

Hlavní konstrukci jednotlivých domů tvořily různě silné dřevěné kůly pevně zasazené do jam vykopaných v zemi, nejsilnější kůly zajišťovaly nosnou konstrukci pro sedlovou střechu, která byla nejspíše složena z větví a slámy. Postranní žlábků a trojice hluboko zapuštěných nosných kúlů zpevňovaly celou kúlovou konstrukci a propůjčovaly tak domům výrazně trapézovitý tvar. Obvodové stěny obvykle vysoké asi 2 m tvořily tenčí kůly, které se postupně vyplétaly proutím a omazávaly hlínou často promíchanou

<sup>18</sup> METLIČKA, Milan a kol. *Pravěk a raný středověk jihozápadních Čech* (Katalog expozice Pohledy do minulosti Plzeňského kraje). Západočeské muzeum v Plzni, 2015, s. 20-21.

<sup>19</sup> ČTVERÁK, Vladimír, LUTOVSKÝ, Ivan, SLABINA, Miloslav, SMEJTEK, Lubor. *Encyklopedie hradišť v Čechách*. Praha: Libri, 2003, s. 15.

<sup>20</sup> PAVLŮ, Ivan. *Archeologie pravěkých Čech/ 3. Neolit*. Praha: Archeologický ústav AV ČR, 2007, s. 53-56.

s plevami, trávou nebo rostlinnými zbytky (tzv. mazanicí).<sup>21</sup> Neolitické domy mívaly značné rozměry, většinou 20-40 x 5-9 m, jejich vnitřní prostor byl rozdělen na několik menších částí, vchod do domu směřoval k jihu. Celou osadu často tvořilo pouze 3-6 obytných domů, ve kterých mohla žít komunita 60-100 lidí, a vybudované zásobní objekty, kde se uchovávala úroda nejen pro postupnou spotřebu, ale také jako osivo pro další sezónu. Na území Vochova se našly pozůstatky 4 – 5 domů. Na volném prostranství pak i pozůstatky pece, která byla vždy umístěna mimo obytné prostory.<sup>22</sup>

Pro období neolitu je typický matriarchát<sup>23</sup>, přesněji řečeno matrilineární uspořádání společnosti, kdy žena měla velký podíl při obdělávání polí, výrobě keramických nádob, nástrojů, oděvů, apod. a zároveň je uctívána jako dárkyně života. Důkazem tohoto ženského kultu je nález figurální plastiky ženy (idolu) nazvané „Vochovská venuše“.<sup>24</sup> Jedná se o neolitickou sošku celé ženské postavy z pálené hlíny, nalezenou v jámě ve tvaru nepravidelného obdélníku, na jejímž dně bylo nalezeno středové ohniště s hojnými zbytky dřevěného uhlí.<sup>25</sup> Vochovská venuše bezesporu patří k nejkrásnějším plastikám střední Evropy a od typického tvaru ženských idolů známých z paleolitu se liší především tvarem a samozřejmě materiálem.<sup>26</sup>

### 1.3.2. Nástroje a keramika

V neolitické době lidé postupně objevovali způsob výroby jemnějších kamenných broušených a hlazených nástrojů, které byly mnohem dokonalejší než původní štípané industrie. Takto vyrobené nástroje měly i širší možnosti využití. Na zkoumaném území Vochova archeologové našli broušené kamenné kopytovité klíny, úlomek spilitové sekerky a části štípané industrie, jako například nehtovitá a čepelová škrabadla, vrták a retušované čepelky.<sup>27</sup> Pro výrobu nástrojů obyvatelé zdejšího neolitického sídliště nejčastěji používali bavorský rohovec, baltský pazourek, křemenec nebo spilit, ze kterých složitým a časově náročným postupem pomocí otloukání, štípání a následného broušení

---

<sup>21</sup> *Nejstarší historie západočeského regionu* [online]. Dostupné z URL: <<http://natura.baf.cz/natura/1995/11/9511-5.html>> [cit. 2017-09-26].

<sup>22</sup> PAVLŮ, Ivan, METLIČKA, Milan. *Neolitický sídelní areál ve Vochově*. Archeologický ústav AV ČR, Praha, v. v. i. a Západočeské muzeum Plzeň, 2013, s. 125–127.

<sup>23</sup> z latinského *mater*, což znamená matka, a řeckého *archein*, což znamená vládnout, je forma společnosti, kde vládne žena (matka), převažoval v období pravěku.

<sup>24</sup> BÖHM, J. *Neolitický ženský idol z Vochova u Plzně*. *Obzor prehistorický XIV*, sv. 2, Praha, s. 329–332.

<sup>25</sup> ČTRNÁCT, Václav. *Jáma s volutovou keramikou u Vochova na Plzeňsku*. In: *Archeologické rozhledy*. Praha: Academia, 1953, str. 443–447.

<sup>26</sup> Viz. Příloha č. 2, obr. č. 2.

<sup>27</sup> Viz. Příloha č. 3, obr. č. 3 a č. 4.

vytvářeli potřebné nástroje. Suroviny používané na výrobu nástrojů jednoznačně dokazují spojení mezi Plzeňskem a Bavorskem již v období neolitu.<sup>28</sup>

Nalezené střepy nádob z vochovského sídliště poukazují na vznik zvláštního druhu keramiky, který lze chronologicky zařadit do kultury s lineární a vypíchanou keramikou. Nádoby kulovitého a později i hruškovitého tvaru byly vyzdobeny nejprve různě kladenými širšími i úzkými rýhami, rytými jemnými liniemi, později linií ve tvaru žebříčku a dvojitou nebo širokou rytou páskou a typickými důlky u horního okraje nádoby (lineární keramika), nádoby mladšího data pak dlouhými vpichy, kombinací rýh a vpichů, pásy vpichů nebo pravým rössenským kolkovaným dvojpichem (vypíchaná keramika).<sup>29</sup> Ani výroba keramiky nebyla jednoduchá. Pro různé druhy nádob musela být použita i různá hmota, nejčastěji se jednalo o směsi vody a hlíny s přídavkem slídy, grafitu, uhlíků, plev nebo slámy. Vzniklou hmotu pak lidé zpracovávali a tvarovali na hrnčířském kruhu, vytvořené nádoby následně zdobili různými liniemi, později řadami vpichů nebo dvojpichů.<sup>30</sup> Po vysušení na slunci se každá hotová nádoba musela před prvním použitím vypálit v peci. Při výrobě nádob často docházelo k tomu, že tvar nádoby neodpovídal původnímu záměru nebo že při vypalování v peci celá nádoba praskla, případně došlo k její deformaci.<sup>31</sup>

Odborníci z oboru archeologie ze svých výzkumů usuzují, že nalezené nádoby z období kultury s vypíchanou keramikou nesou výrazné známky podobnosti s rössenskou keramikou a se skupinou Oberlauterbach. Výsledky jejich dlouholetého a podrobného zkoumání získaných zlomků nádob tak jen potvrzují původní domněnku o možných kontaktech a vazbách na oblast bavorského Podunají. Zdejší obyvatelstvo tedy v období neolitu nejspíše udržovalo hospodářské a společenské styky s ostatními kulturami a sousedními skupinami. Velké množství archeologických nálezů, různé tvary a zdobnost keramiky poukazují na období nebývalého společenského a hospodářského rozkvětu.<sup>32</sup>

---

<sup>28</sup> PAVLŮ, Ivan, METLIČKA, Milan. *Neolitický sídelní areál ve Vochově*. Archeologický ústav AV ČR, Praha, v. v. i. a Západočeské muzeum Plzeň, 2013, s. 131–133.

<sup>29</sup> Viz. Příloha č. 4, obr. č. 5 a č. 6.

<sup>30</sup> PAVLŮ, Ivan. *Archeologie pravěkých Čech/ 3. Neolit*. Praha: Archeologický ústav AV ČR, 2007, s. 28-31.

<sup>31</sup> *Výroba keramických nádob* – informační panel, Pohledy do minulosti Plzeňského kraje – Archeologie, stálá expozice ZČM Plzeň.

<sup>32</sup> PAVLŮ, Ivan. *Archeologie pravěkých Čech/ 3. Neolit*. Praha: Archeologický ústav AV ČR, 2007, s. 43

### 1.3.3. Rondely

Při archeologických průzkumech v roce 1978 bylo v lokalitě Vochov objeveno vícenásobné kruhové ohrazení, tzv. rondel, z období mladšího neolitu. Tato monumentální pravěká stavba se stala prvním objeveným rondelem v Čechách. Kruhový kultovní objekt se skládal celkem z pěti soustředných kruhových žlábků, které tvořily dva soustředné příkopy a trojitá palisáda uvnitř tohoto ohrazení. Vědci zaznamenali jen jedno přerušení příkopů na západní straně, jemuž ale neodpovídalo přerušení palisád. Vnitřní prostor kruhového areálu neměl žádné výraznější objekty. Hloubka vnějšího příkopu je značně rozdílná, rozdíl místy činí i více než 1 m.<sup>33</sup> Maximální průměr vnějšího kruhu měřil 50 m, vnitřního pak 20 m. Palisádové žlábků vnitřního kruhu jsou mnohem pravidelnější, a tak je tento vnitřní příkop pokládán za jádro celé stavby. Protože zde chybí volné průchody v hlavních světových směrech, usuzují vědci na možné přemostění této stavby, což poukazuje na jistou zvláštnost ve výstavbě vochovského rondelu v porovnání s ostatními rondely této doby, které byly nalezeny v Rakousku, Bavorsku, na Moravě a Slovensku.<sup>34</sup>

Na základě celé řady archeologických nálezů je prokázáno, že téměř všechny střeoevropské rondely byly stavěny stejnou technologií a ve stejném (poměrně krátkém) časovém úseku asi 100-200 let. Vědci se často kloní i k názoru, že rondely nebyly využívány déle než po jednu generaci a následně byly opuštěny. Samotné stavby mají kruhový půdorys o průměru 30-210 m, regionálně se liší, ale většinou jsou obehnané 1-3 příkopy a jednou nebo více křivými palisádami. Vnitřní prostor nebyl obýván, ale často se zde nachází jámy (možná obětní), pozůstatky pecí nebo ohnišť. Názory na funkci a využití rondelů se velmi různí. Nejčastěji se vyskytuje tvrzení, že se jedná původně o rituální stavby, které měly funkci náboženskou, vojenskou nebo astronomickou nebo sloužily jako shromaždiště. Mohlo v nich ale docházet i k výměnnému obchodu. Velký význam má i vlastní symbol kruhu, jako koloběh času, života a přírody. Poloha rondelů je obvykle zvolena na nejvyšším místě sídliště, aby z nich byl dobrý výhled do kraje většinou se zaměřením na některý výrazný terénní bod v okolí.<sup>35</sup>

Při dalších archeologických průzkumech v lokalitě Vochov byl roku 2004 na poli nedaleko od železniční trati objeven druhý neolitický rondel o odhadovaném průměru asi

---

<sup>33</sup> PAVLŮ, Ivan, METLIČKA, Milan. *Neolitický sídelní areál ve Vochově*. Archeologický ústav AV ČR, Praha, v. v. i. a Západočeské muzeum Plzeň, 2013, s. 128-129.

<sup>34</sup> METLIČKA, Milan a kol. *Pravěk a raný středověk jihozápadních Čech* (Katalog expozice Pohledy do minulosti Plzeňského kraje). Západočeské muzeum v Plzni, 2015, s. 41-42.

<sup>35</sup> *Rondely – možné doklady nejstarších hřišť* [online]. Dostupné z URL <<http://www.arup.cas.cz/?p=382>> [cit. 2017-09-20].



70 m a předpokládanými čtyřmi vstupy.<sup>36</sup> Z tohoto rondelu se ale zachovala asi jen 1/3 celé stavby s dochovanými dvěma vstupy. Typickým znakem tohoto rondelu je hrotitý příkop široký 3,30 m a místy hluboký až 2,50 m. Na základě přítomnosti dvou rondelů vědci předpokládají, že zejména v období kultury s vypíchanou keramikou, bylo toto místo centrem celého plzeňského regionu.<sup>37</sup>

#### **1.4. Období eneolitu (4 500 – 2 200 př. n. l.)**

Archeologické nálezy, které by jednoznačně dokazovaly osídlení Vochova v tomto období, jsou jen velmi ojedinělé. Vědci z oboru archeologie se většinou shodují v názoru, že nálezový fond a počet známých lokalit z období eneolitu je v celých Čechách, až na některé výjimky, poměrně nízký. Jako hlavní důvod této špatné situace uvádějí zejména chudou výbavu pohřbů. Nalezené zlomky eneolitické keramiky se většinou obtížně hodnotí a tak často dochází k jejich chybnému chronologickému zařazení k jednotlivým kulturám.<sup>38</sup> Přesto byly některé nálezy na území Vochova zařazeny do období eneolitu. Mezi nejvýznamnější artefakty patří zbytky zásobního hrnce a broušená industrie v podobě kamenného sekeromlatu s hrotitým týlem z doby michelsberské kultury.<sup>39</sup> Tato kultura pronikla na území západních Čech z Bavorska a postupně nahradila kulturu s lineární a vypíchanou keramikou. Objevené zlomky menší nádoby nesou výrazné rysy jordanovské kultury. Jednalo se nejspíše o malý džbánek, protože mezi úlomky byla nalezena i část páskového ucha.<sup>40</sup> Bohužel o vzhledu a existenci tehdejší možné osady zatím nejsou spolehlivé důkazy. Lze tedy jen předpokládat, že zdejší eneolitické sídliště bylo poměrně malé a žilo v něm pouze několik rodin. Pohřebiště na celém území Touškovska nebylo dosud objeveno.

#### **1.5. Doba bronzová (2 200 – 800 př. n. l.)**

Toto historické období přineslo novou vlnu osídlení západních Čech a tedy i Touškovska. Ve starší a střední fázi se setkáváme s lidem mohylové kultury, který do západních Čech přišel převážně ze sousedního Bavorska a Falce (česko-falcká větev). Lidé

---

<sup>36</sup> METLIČKA, Milan. *Nově objevený rondel u Vochova, okr. Plzeň-sever*. Archeologické výzkumy v Čechách 2004, Zprávy ČAS. Praha 2005; Viz. Příloha č. 5, obr. č. 7.

<sup>37</sup> PAVLŮ, Ivan, METLIČKA, Milan. *Neolitický sídelní areál ve Vochově*. Archeologický ústav AV ČR, Praha, v. v. i. a Západočeské muzeum Plzeň, 2013, s. 128–142.

<sup>38</sup> NEÚSTUPNÝ, Evžen. *Archeologie pravěkých Čech / 4 Eneolit*. Praha: Archeologický ústav AV ČR, 2008, s. 38.

<sup>39</sup> DOBEŠ, Miroslav, METLIČKA, Milan. *Archeologie západních Čech, Supplementum 1. Raný eneolit v jihozápadních Čechách*. Západočeské muzeum v Plzni, 2014, s. 100.

<sup>40</sup> *Období eneolitu* - informační panel, Pohledy do minulosti Plzeňského kraje – Archeologie, stálá expozice ZČM Plzeň.

se kromě zemědělství a pěstování obilí začali zabývat převážně pastevectvím a chovem dobytka. Předpokládané osídlení území v oblasti Vochovského potoka v době bronzové dokládají nálezy mohylového pohřebiště v polích u železniční trati nad Vochovem, které původně zahrnovalo skupinu asi 45 mohyl. První mohyly lokalizoval již v roce 1953 V. Čtrnáct, ale již v této době byla celá řada z nich silně poškozena polními pracemi.<sup>41</sup> Mohyly měly různou velikost, některé z nich byly jen nepatrně viditelné a často se daly identifikovat pouze podle odlišného zbarvení půdy. V západočeském regionu jsou pohřební mohyly často přímou součástí okolní krajiny a spoluvytvářejí její ráz.

Mohylová pohřebiště se v dnešní době označují jako mohylníky. Většinu z nich můžeme najít na rovinách nebo mírných svazích, množství mohyl však není nikdy stejné a jejich vzhled se často měnil v průběhu doby trvání pohřebiště. Mohyla (tumulus, kurhan) je uměle navršený násep z kamení nebo hlíny obvykle nad jedním nebo více hroby, který mívá různý tvar – kruhový, oválný nebo dlouhý. Většinou zde není preferována orientace na jednu světovou stranu.<sup>42</sup> Pohřeb pod mohylou může být kostrový nebo žárový. U většiny mohyl se nejedná jen o navršení materiálu, ale o stavbu, která má určitou strukturu. Hliněné mohyly bývají často ohrazeny kamenným věncem, který nejen zabraňoval jejich rozplavení, ale zároveň mohl vymezovat posvátné místo.<sup>43</sup> Bohužel se velmi často stávaly předmětem zájmu hledačů pokladů, a tak byla většina z nich zničena.

Ve střední době bronzové se pod mohyly pohřbívala většina členů komunity. Zdejší mohyly kryly nejen žárové hroby milavečské kultury, ale také pozůstatky sídliště z přelomu starší a střední doby bronzové. Pod některými z nich byla odkryta vrstva s kůlovými jamkami a zahlobenými objekty se zbytky keramiky ze starší doby mohylové kultury. Tento jen minimálně prozkoumaný objekt se rozkládal na mírném návrší nad původní neolitickou lokalitou, ale vzhledem k tomu, že se na území Vochova nevyskytuje žádné místo výrazně vyvýšené nad okolní krajinu, bylo označeno termínem rovinné sídliště střední doby bronzové.<sup>44</sup> Nejvýznamnější archeologický náález z této lokality zahrnoval část kůlového objektu trapézovitého půdorysu o rozměrech 6x4 m, v jehož středu se nacházela jáma. Jedná se nejspíše o základní typ obydlí doby bronzové, dům s kůlovou

---

<sup>41</sup> *Památky a občanská vybavenost Plzeňského kraje* [online]. Dostupné z URL: <<http://plzensky-kraj.cz/cs/relics.asp?lngPamatka=946770>> [cit. 2017-10-01].

<sup>42</sup> JIRÁŇ, Luboš. *Archeologie pravěkých Čech/ 5. Doba bronzová*. Praha: Archeologický ústav AV ČR, 2008, s. 122.

<sup>43</sup> *K současnému stavu a ochraně archeologických nemovitých kulturních památek* [online]. Dostupné z URL: <<http://old.npu.cz/pp/dokum/ppclanky/ppcl05/ppcl021221/&tisk=1>> [cit. 2017-09-30].

<sup>44</sup> PAVLŮ, Ivan, METLIČKA, Milan. *Neolitický sídelní areál ve Vochově*. Archeologický ústav AV ČR, Praha, v. v. i. a Západočeské muzeum Plzeň, 2013, s. 12.

konstrukcí s jakousi předsíní na východní straně. Podle terénních průzkumů objekt zanikl požárem. Na nalezených zlomcích keramiky vědci určili prvky věteřovsko-maďarovské i starší, což je vedlo k přesnějšímu datování stáří objektu.<sup>45</sup>

K nejdokonalejším výtvorům lidu mohylové kultury bezesporu náleží mísy na nožce, které mají někdy hluboké amforovité tvary, jindy vypadají spíše jako mělké podnosy. I na území Vochova je jedním z nejlépe dochovaných artefaktů doby bronzové právě taková miska nebo podnos na nožce, která má v tomto případě typický široce rozevřený kraj a mělké oblé stěny. Celá nádoba je ozdobena žlábkou a chronologicky se řadí do skupiny milavečské kultury.<sup>46</sup> Kromě této misky zde vědci objevili také množství předmětů, z nichž nejdůležitější je zlomek tyčinkovitého náramku, fragmenty žulových mlýnků a různých nástrojů a některé keramické úlomky. Z nalezených úlomků se podařilo zrekonstruovat některé další nádoby typické pro milavečskou skupinu knovízské kultury, která v době bronzové obývala oblast jihozápadních Čech.<sup>47</sup> Osídlení Vochova v době bronzové dokazuje také nález rostliny *Fallopia convolvulus* (Opletka obecná), jejíž zuhelnatělé zbytky prozkoumal, popsal a zařadil do Archeobotanické databáze ČR botanik Z. Tempír.<sup>48</sup>

## 1.6. Doba halštatská a laténská (800 – 30 př. n. l.)

Vzhledem k blízkosti vodního toku a příznivým přírodním podmínkám nutným k zemědělství přetrvává osídlení Vochova i v tomto období, přestože západní Čechy celkově zůstaly v tomto období mimo bouřlivě probíhající rozvoj. Podél hlavních vodních toků, mezi které patřila i řeka Mže, totiž již po staletí procházely dálkové komunikace spojující jednotlivé osady a sídliště nejen na území Čech ale i v sousedních zemích.<sup>49</sup> Neopevňené rovinné sídliště halštatské mohylové kultury se zřejmě rozkládalo ve stejné lokalitě jako původní sídliště z období neolitu. Díky plošným odkryvům zde archeologové objevili pozůstatky i půdorysy nadzemních kůlových staveb. Domy byly tvořeny sloupovou konstrukcí, která se skládala z 6-8 kůlů zapuštěných do země ve dvou řadách, někdy se ale jednalo i o 9 kůlů ve třech pravidelných řadách. Velikost domů se

<sup>45</sup> JIRÁŇ, Luboš. *Archeologie pravěkých Čech/ 5. Doba bronzová*. Praha: Archeologický ústav AV ČR, 2008, s. 93-94.

<sup>46</sup> METLIČKA, Milan a kol. *Pravěk a raný středověk jihozápadních Čech* (Katalog expozice Pohledy do minulosti Plzeňského kraje). Západočeské muzeum v Plzni, 2015, s. 86; JIRÁŇ, Luboš. *Archeologie pravěkých Čech/ 5. Doba bronzová*. Praha: Archeologický ústav AV ČR, 2008, s. 106.

<sup>47</sup> METLIČKA, Milan a kol. *Pravěk a raný středověk jihozápadních Čech* (Katalog expozice Pohledy do minulosti Plzeňského kraje). Západočeské muzeum v Plzni, 2015, s. 78.

<sup>48</sup> *Archeobotanická databáze České republiky* [online]. Dostupné z URL: <<http://www.arup.cas.cz/czad/contributors.php?l=cz&site=196>> [cit. 2017-09-30].

<sup>49</sup> *Doba laténská* – informační panel, Městské muzeum ve Stříbře.

pohybovala od 2,2 x 4,5 m do 4 x 5 m, vnitřní plocha pak činila 9-20 m<sup>2</sup>. Kromě pozůstatků staveb zde bylo objeveno také několik jam, výrobní objekt a silo.

K interiéru keltských obydlí v této lokalitě byly přiřazeny nálezy hliněných bíle malovaných omítek, které se obvykle instalovaly na podlahové většinou pravoúhlé desky. Jejich povrch byl většinou natřen vápnem nebo kaolinem. Nalezené desky měly zdobné okraje a v obytných domech sloužily patrně jako domácí oltáře k uctívání předků nebo domácích božstev. Někteří vědci se však spíše přiklánějí k názoru, že měly pouze kuchyňský význam.<sup>50</sup> Mezi další nálezy patří také kusy kovářské nebo metalurgické strusky, které potvrzují domněnku, že na území Vochova pravděpodobně působil keltský kovář. Kovářství a zpracování železa umožňovalo výrobu dokonalejších zemědělských nástrojů a tím i další rozvoj zemědělství, řemeslné výroby a obchodu, což vedlo i k následné ražbě mincí.<sup>51</sup> K velmi důležitým nálezům se také řadí zlomek zdobené mísy s ornamentem typickým pro nynickou kulturu a keramické závaží od tkalcovského stavu.<sup>52</sup>

Dobu laténskou zde dokazuje nález rovinného obytného areálu, který patří k největším v západních Čechách. Zahrnuje celkem devět zahloubených objektů, z nichž nejvýznamnější je polozemnice s několika menšími zahloubenými objekty a nepravidelná čtvercová stavba s obvodovým žlábkem a zbytky kůlových jamek. Této stavbě dominuje pozůstatek pece, který byl zřejmě součástí jejího vnitřního vybavení. Typická polozemnice byla zahloubená stavba (chata) většinou obdélníkového tvaru o ploše cca 10-20 m<sup>2</sup>, její základní konstrukční prvek tvořily dvě kůlové jámy uprostřed kratších stěn, pozůstatky tzv. sochových kůlů, které nesly váhu sedlové střechy.<sup>53</sup> Lineární zahloubení objevené polozemnice se nejlépe zachovalo ve spodní části svahu směrem k Vochovskému potoku. V tomto sektoru archeologové dále našli také část mělké široké rýhy vyložené vrstvou valounů. Při podrobnějším zkoumání výplně i kamenného vyložení zjistili, že jde o pozůstatky dvou rovnoběžných rýh vzdálených od sebe asi 1,10 m. Vzhledem k pravidelnosti objektu, k rovnoběžnosti jeho stěn a celkové délce asi 30 m vědci předpokládají, že k danému objektu vedla nejspíše pravěká vozová cesta. Díky tomuto nálezu archeologové usuzují, že

---

<sup>50</sup> VENCLOVÁ, Natalie. *Archeologie pravěkých Čech/ 6. Doba halštatská*. Praha: Archeologický ústav AV, 2008, s. 147.

<sup>51</sup> *Doba laténská – informační panel*, Městské muzeum ve Stříbře.

<sup>52</sup> WALDHAUSER, Jiří. *Encyklopedie Keltů v Čechách*. Praha: Libri, 2001, s. 521; VENCLOVÁ, Natalie. *Archeologie pravěkých Čech/ 6. Doba halštatská*. Praha: Archeologický ústav AV, 2008, s. 66-67.

<sup>53</sup> VENCLOVÁ, Natalie. *Archeologie pravěkých Čech/ 7. Doba laténská*. Praha: Archeologický ústav AV ČR, 2008, s. 46-51.

zdejší obyvatelstvo doby halštatské využívalo převážně čtyřkolový typ vozu, a to zejména k přepravě zboží a zemědělských produktů.<sup>54</sup>

Přestože pro dobu laténskou byla typická opevněná hradiště Keltů (oppida), na území Touškovska se s takovými stavbami nesetkáme. I v této době zde přetrvávala rovinná neohrazená sídliště označovaná jako agrární, protože místnímu obyvatelstvu sloužilo k obživě především zemědělství a chov dobytka. Kromě toho se rozvíjela i specializovaná výroba, především kovářství a opravy železných předmětů.<sup>55</sup> Pozůstatky takového sídliště vědci objevili v letech 2002-2003 také v lokalitě „Na Podlískách“, na okraji obce Vochov směrem ke Křimicím. K nejvýznamnějším nálezům z laténské doby patří objevené zlomky plasticky zdobených žebrovaných náramků z kobaltově modrého průsvitného skla, které jsou typickým keltským výrobkem.<sup>56</sup> Náramky jsou zdobené čtyřmi žebry, z nichž dvě prostřední jsou perličkovaná.<sup>57</sup>

### **1.7. Doba římská (30 př. n. l. – 380/400 n. l.) a stěhování národů (380/400 – 570 n. l.)**

V tomto období patří oblast jihozápadních Čech a tedy i Touškovska k jen málo osídleným oblastem. Přesto lze na základě sporadických nálezů usuzovat, že i v této době existovalo na území Vochova sídliště některého z germánských kmenů. Jednalo se většinou o neopevněné osady se zahloubenými chatami, které ležely v nejúrodnější a nejteplejší oblasti daného území. Pozůstatky takového osídlení byly nalezeny v jihovýchodní části podrobně prozkoumaného neolitického rondelu. Typickým obydlím doby římské byla polozemnice obdélníkového nebo čtvercového půdorysu s nosnou kúlovou konstrukcí, rozměry jednotlivých staveb však bývaly velmi rozdílné. Podle rozmístění kúlů a půdorysu stavby tak archeologové rozlišují různé typy a varianty polozemnic.<sup>58</sup> Většina nalezených artefaktů z lokality Vochov pocházela z povrchových sběrů. Šlo zejména o ojedinělé nálezy mincí, zlomky keramiky přešťovického typu a o poměrně dobře zachovalou bronzovou sponu se záhlavní destičkou ve tvaru trojúhelníku se třemi knoflíky datovanou do období stěhování národů.<sup>59</sup> V této době se však osídlení Vochova výrazně mění, protože germánské kmeny způsobily postupný

<sup>54</sup> VENCLOVÁ, Natalie. *Archeologie pravěkých Čech/ 6. Doba halštatská*. Praha: Archeologický ústav AV, 2008, s. 123-125.

<sup>55</sup> VENCLOVÁ, Natalie. *Archeologie pravěkých Čech/ 7. Doba laténská*. Praha: Archeologický ústav AV ČR, 2008, s. 139.

<sup>56</sup> Viz. Příloha č. 5, obr. č. 8.

<sup>57</sup> WALDHAUSER, Jirí. *Encyklopedie Keltů v Čechách (dodatky)*. Praha: Libri, 2007, s. 92-93.

<sup>58</sup> SALAČ, Vladimír. *Archeologie pravěkých Čech/ 8. Doba římská a stěhování národů*. Praha: Archeologický ústav AV ČR, 2008, s. 41-48.

<sup>59</sup> METLIČKA, Milan a kol. *Pravěk a raný středověk jihozápadních Čech* (Katalog expozice Pohledy do minulosti Plzeňského kraje). Západočeské muzeum v Plzni, 2015, s. 144-153; Viz. Příloha č. 6, obr. č. 9.

úpadek a zánik zdejších osad. Vědci z oboru archeologie se přesto domnívají, že nálezy z doby římské a stěhování národů by mohlo být na tomto území objeveno mnohem více. Bohužel zkoumaná lokalita byla částečně poničena zemědělskými pracemi a často se také stávala terčem tzv. hledačů pokladů.

## 2. Bdeněves

Obec Bdeněves je z archeologického hlediska druhou nejvýznamnější lokalitou Touškovska. Vesnice leží 10 km západně od Plzně na pravém břehu řeky Mže s převýšením 1-3 m nad její současnou hladinou a zaujímá prakticky celou říční nivu, která se zde výrazně rozšiřuje a vytváří několik meandrů. Katastrální území obce na východě ohraničuje potok Myslinka, který je v této lokalitě jediným pravostranným přítokem řeky. Již v roce 1934 zde při výkopových pracích na kanalizaci byly objeveny částečně poničené kostrové hroby, které V. Čtrnáct datoval do doby hradištní.<sup>60</sup> Při dalších průzkumech v různých částech obce byly nalezeny pozůstatky z doby římské a z pravěkých sídlišť. Na různorodosti nálezů v lokalitě celé obce se podle vědců výrazně podílely téměř každoroční jarní povodně, které zde byly před vybudováním přehrady Hracholusky velmi častým jevem. Na základě těchto objevů byly veškeré další výkopové práce v obci prováděny pod dozorem pracovníků Západočeského muzea v Plzni. V roce 1992 tak objevil Mgr. M. Metlička na území obce různá pravěká sídliště oddělená od sebe terénním převýšením.<sup>61</sup>

### 2.1. Archeologický průzkum - lokalita „Za Školou“

První průzkumy v této oblasti provedl již v roce 1989 Mgr. M. Metlička. Nálezy z daného období dokládaly osídlení části obce Bdeněves již v pozdní době bronzové a ve střední až mladší době hradištní a staly se nedílnou součástí sbírek Západočeského muzea v Plzni. Roku 1994 byly na jižním okraji obce při výstavbě vodovodu objeveny a následně prozkoumány nálezy keramiky, které archeologové později zařadili do období lidu halštatské mohylové kultury.<sup>62</sup> V roce 1999 se obec rozhodla ve zdejší lokalitě povolit výstavbu komplexu rodinných domů. Vzhledem k tomu byl zahájen záchranný archeologický výzkum, který sestával z několika navazujících plošných odkryvů v období

---

<sup>60</sup> NOVÁČEK, Karel. *Příklad interpretace historického vývoje mikroreliéfu Bdeněves u Plzně*. In: *Archeologické rozhledy*, ročník 49, sešit 3. Praha, 1997, s. 495.

<sup>61</sup> Tamtéž, s. 496–497.

<sup>62</sup> WALDHAUSER, Jiří. *Encyklopedie Keltů v Čechách*. Praha: Libri, 2001, s. 144.

roku 2000 – 2004.<sup>63</sup> Na západní straně obce tak archeologové postupně odkryli a prozkoumali plochu o velikosti 0,4 ha. Během těchto průzkumů bylo postupně nalezeno více než tisíc objektů, ale vzhledem k jejich velkému počtu a stávající starší zástavbě domů v okolí se můžeme domnívat, že byla objevena pouze část této lokality a že pravěká sídliště zaujímal ve zkoumané lokalitě mnohem větší rozlohu. Oblast naleziště leží na mírně vyvýšeném pravém břehu řeky Mže v rovném terénu, jeho převýšení nad hladinou řeky činí přibližně 2,5 m a od říčního toku je dnes odděleno silnicí vedoucí z Plzně do Stříbra. Zkoumaná oblast a ve své podstatě téměř celá katastrální oblast Bdeněvsi je nejnižší položenou součástí Plzeňské kotliny, nachází se v širokém a rozevřeném údolí Mže s výraznými nivami a říčními terasami.<sup>64</sup>

Díky výše uvedeným průzkumům byly v lokalitě Bdeněves „Za Školou“ objeveny nálezy z neolitu (kultura s vypíchanou keramikou), eneolitu, doby bronzové (nynická kultura), doby halštatské a hradištní. Archeologové celý průzkum zaměřili hlavně na zdokumentování a analýzu nálezů z jednotlivých objektů. Nejrozsáhlejší a nejpodrobnější průzkum zde probíhal v letech 2000 – 2001, kdy byly provedeny podrobné sondáže na celé ploše naleziště, při kterých se podařilo objevit menší sídlištní objekty, obilnice, hluboké zásobní jámy a křulové jamky, zlomky keramiky a štípané a broušené industrie.<sup>65</sup> Mezi nejvýznamnější objevy patří odkrytí komorového hrobu halštatské mohylové kultury s více jak 30 nádobami. Zároveň probíhala i analýza nalezených uhlíků pro určení druhů dřevin, obilí a rostlin.<sup>66</sup> Vzhledem k těsné blízkosti říčního toku archeologové předpokládali, že v období pravěku zde rostly především olše, jasany a letní duby doplněné porostem střešmchy. Ale právě díky analýze získaných uhlíků, která prokázala naprostou převahu borovic, došli vědci k překvapivému závěru, který vyvrátil jejich původní předpoklady o pravěké vegetaci v této oblasti. Celý výzkum byl zaměřen zejména na podrobné prozkoumání vnitřní struktury jednotlivých nalezených objektů. Vědci tak postupně určili, že nejvýše položené objekty patřily do doby laténské a halštatské, pod nimi našli pozůstatky objektů z pozdní doby bronzové (nynická kultura) a v nejnižší vrstvě i nálezy

---

<sup>63</sup> METLIČKA, Milan a kol. *Pravěk a raný středověk jihozápadních Čech* (Katalog expozice Pohledy do minulosti Plzeňského kraje). Západočeské muzeum v Plzni, 2015, s. 12; Viz. Příloha č. 6, obr. č. 10.

<sup>64</sup> DOBEŠ, Miroslav, METLIČKA, Milan. *Archeologie západních Čech, Supplementum 1. Raný eneolit v jihozápadních Čechách*. Západočeské muzeum v Plzni, 2014, s. 8.

<sup>65</sup> WALDHAUSER, Jirí. *Encyklopedie Keltů v Čechách (dodatky)*. Praha: Libri, 2007, s. 34.

<sup>66</sup> DOBEŠ, Miroslav, METLIČKA, Milan. *Archeologie západních Čech, Supplementum 1. Raný eneolit v jihozápadních Čechách*. Západočeské muzeum v Plzni, 2014, s. 10-13.

z doby raného eneolitu a neolitu (kultura s vypíchanou keramikou).<sup>67</sup> Lokalitu Bdeněves „Za Školou“ tak lze označit jako polykulturní sídliště.

## 2.2. Období neolitu

Osídlení Bdeněvsi v tomto období dokládají nálezy kulevých jamek, které prokazatelně patří k pozůstatkům tzv. dlouhých domů, dále fragmenty mlýnků, štípané a broušené industrie a zlomky keramiky, které lze zařadit do období kultury s lineární a vypíchanou keramikou. Archeologové také podrobněji zkoumali nalezený zahloubený objekt se zbytky mazanice, která se pravděpodobně po jeho zániku požárem vypálila do různých odstínů červené barvy. Shromážděné nálezy prokazují existenci neolitického sídliště. Podobně jako v nedalekém Vochově i zde žilo několik rodin prvních zemědělců a chovatelů dobytka.<sup>68</sup> Nalezené broušené industrie z období neolitu jsou zastoupeny především fragmenty kopytovitého klínu a sekery s kopytovitým ostřím, části mlýnků a otloukačů. Ve větším množství se dochovala štípaná industrie z bavorského jurského a deskovitého rohovce v podobě různých čepelí.

## 2.3. Období eneolitu

Na základě všech získaných dostupných informací a vzhledem k velkému počtu nalezených a chronologicky zařazených archeologických artefaktů usuzují, že v eneolitickém období zažívalo sídliště v Bdeněvsi nebyvalý rozkvět. Díky výrazné převaze nalezených nástrojů nad úštěpy převládá mezi vědci názor, že v prozkoumané části osady probíhaly běžné pracovní aktivity s použitím štípané industrie a také výroba nových nástrojů z úštěpových polotovarů. Zdejší sídliště se pravděpodobně stalo jednou z významných lokalit, u kterých lze jednoznačně prokázat kontakty s jižním Německem.<sup>69</sup>

### 2.3.1. Keramika

Získané zlomky eneolitické keramiky patří k nejpočetnějším českým kolekcím svého druhu. Jde hlavně o pozůstatky pohárů různých tvarů, zejména o typ s lišovitě zesíleným okrajem s měkce profilovaným tvarem a nálevkovitě rozšířeným hrdlem. Toto zesílení výrazně usnadňovalo uchopení nádob. Další zlomky patří k džbánům, které měly zvláštní vhloubenou ornamentální výzdobu s dominancí rytých motivů. Džbánky mají většinou malé rozměry, ale jsou bohatě zdobené, výzdoba pod hrdlem nádoby často

---

<sup>67</sup> DOBEŠ, Miroslav, METLIČKA, Milan. *Archeologie západních Čech, Supplementum 1. Raný eneolit v jihozápadních Čechách*. Západočeské muzeum v Plzni, 2014, s. 7–14.

<sup>68</sup> Tamtéž, s. 7–14.

<sup>69</sup> Tamtéž, s. 7–14.



sestupuje i na její spodní část a sestává většinou z trojúhelníků vyplněných hustou mřížkou.<sup>70</sup> Ryté motivy těchto nádob byly zvýrazněny použitím bílé hlíny. Technika provedení je velmi různorodá, u některých fragmentů dominuje delší linie i kratší rýhy, někdy spíše přechází do podlouhlých šikmých vpichů, jinde jde o svazky brázděných vpichů nebo žebříčky.

Na keramice se objevuje i výzdoba plastickou páskou s aplikovanými prstovými důlky pod okrajem, které tvoří tzv. románskou lisénu.<sup>71</sup> Vědci v této lokalitě našli také některé zlomky nádob s uchy, podle kterých lze rozlišit džbány se zalomenými uchy vybíhajícími přímo z okraje nádoby či nasazenými těsně pod ním. Zdejší naleziště poskytlo dva tvarově-výzdobné styly, první z nich patří do mladší jordanovské keramiky a druhý zastupuje jordanovskou pozdní kulturu, která bývá označována jako kultura schussenriedská.<sup>72</sup> Výskyt schussenriedské keramiky v oblasti Touškovska je vysvětlován ovlivněním zdejší lokality kulturou z jihozápadního Německa. U části nalezených džbánů, která ale byla bohužel značně poničena, lze popsat jistou podobnost s mladší münchshöfenskou kulturou typu Altenmarkt s nálezy v Dolním a Horním Bavorsku a v jižní části Horní Falce. Tyto džbány mají ucha vybíhající přímo z okraje a jsou zdobeny kombinacemi několikanásobných žebříčků, mřížkovaných pásek, trojúhelníků a krokvic.<sup>73</sup>

### 2.3.2. Nástroje

Kromě keramiky byly na zdejším eneolitickém sídlišti nalezeny i dochované nástroje nebo jejich části. Jde zejména o sekery s kopytovitým ostřím, klíny a sekeromlaty. Charakteristickým znakem nástrojů z tohoto období je hrotitý tyl. Sekery tohoto typu nalezené v Bdeněvsi plynule navazují na stejné nástroje vyrobené v období neolitu, konkrétně na ploché kopytovité sekery, které byly postupně upraveny a přizpůsobeny novým trendům. Většinu eneolitických nástrojů lze rozdělit do jednotlivých skupin, na malé, střední a velké, zdejší nálezy byly převážně zařazeny do nástrojů střední velikosti. Výchozí surovinou u většiny z nich byl amfibolit pocházející z Jílovského pásma, jen ojediněle se vyskytly nástroje vyrobené z amfibolového rohovce ze severních Čech.<sup>74</sup> Celý

---

<sup>70</sup> NEÚSTUPNÝ, Evžen. *Archeologie pravěkých Čech / 4 Eneolit*. Praha: Archeologický ústav AV ČR, 2008, s. 48.

<sup>71</sup> METLIČKA, Milan a kol. *Pravěk a raný středověk jihozápadních Čech* (Katalog expozice Pohledy do minulosti Plzeňského kraje). Západočeské muzeum v Plzni, 2015, s. 48; Viz. Příloha č. 7, obr. č. 11.

<sup>72</sup> DOBEŠ, Miroslav, METLIČKA, Milan. *Archeologie západních Čech, Supplementum 1. Raný eneolit v jihozápadních Čechách*. Západočeské muzeum v Plzni, 2014, s. 51–54; Viz. Příloha č. 7, obr. č. 12.

<sup>73</sup> DOBEŠ, Miroslav, METLIČKA, Milan. *Archeologie západních Čech, Supplementum 1. Raný eneolit v jihozápadních Čechách*. Západočeské muzeum v Plzni, 2014, s. 59–60.

<sup>74</sup> Tamtéž, s. 64–66.

soubor těchto nástrojů poskytl vědcům cenné informace o vývoji broušené kamenné industrie na rozhraní období neolitu a eneolitu.

Důležitou součástí sbírek Západočeského muzea v Plzni se staly i předměty nalezené štípané industrie, které se ve zdejší lokalitě vyskytovaly v nebývalém množství. Mezi nástroji převládají různé typy škrabadel, drásadel, čepelí s koncovou nebo boční retuší, dírkovače a šipky trojúhelníkovitého tvaru. U nalezených artefaktů vědci posuzovali zejména rozměry, hmotnost, druh použité suroviny, tvar, typ a opotřebení nástroje, lesk a povrchovou úpravu. Mezi použitými surovinami dominuje křemenec typu Tušimice a bavorské deskovité a hlízovité rohovce, což jednoznačně prokazuje kontakty s bavorským prostředím. Na základě těchto objevů vědci zastávají názor, že místní oblast mohla v období eneolitu zprostředkovávat kontakty mezi jižním Německem a zbývajícími částmi Čech.<sup>75</sup>

### 2.3.3. Ostatní nálezy

Ve všech prozkoumaných objektech zdejšího sídliště byly objeveny různé typy mazanice s otisky některých součástí stavební konstrukce jednotlivých domů a deskovité úlomky, které pocházejí nejspíše ze dna pecí. Tyto nálezy poukazují na rozlehlost a množství staveb eneolitické osady. Nedílnou součástí zdejších nalezených artefaktů se stala analýza souboru rostlinných zbytků, který byl chronologicky zařazen právě do období eneolitu. Jde o první takto analyzovaný a přesně datovaný soubor na našem území. Za zmínku jistě stojí určení jednotlivých druhů obilovin, mezi kterými dominovala pšenice dvouzrnka a tzv. nahý ječmen obecný. Pěstování tohoto druhu ječmene bylo typické pro období neolitu a eneolitu a jeho obliba postupně klesala s nástupem doby bronzové, používal se zejména jako potravina a na výrobu mouky.<sup>76</sup> Kromě zbytků obilí byly identifikovány i některé dřeviny, mezi kterými překvapivě dominovala borovice.

## 2.4. Doba bronzová

V pozdní době bronzové sílí v oblasti severního Plzeňska vliv nynické kultury, typické nejen svou keramikou, ale i tvarovou rozmanitostí bronzových předmětů. K nejvýznamnějším nálezům z tohoto období patří objevené pozůstatky několika sídlištních jam, mezi kterými dominuje jáma s ohništěm datovaná právě do období nynické kultury. Na základě shromážděných nálezů vědci předpokládají ve zdejší lokalitě existenci

<sup>75</sup> DOBEŠ, Miroslav, METLIČKA, Milan. *Archeologie západních Čech, Supplementum 1. Raný eneolit v jihozápadních Čechách*. Západočeské muzeum v Plzni, 2014, s. 67-76; Viz. Příloha č. 8, obr. č. 13.

<sup>76</sup> DOBEŠ, Miroslav, METLIČKA, Milan. *Archeologie západních Čech, Supplementum 1. Raný eneolit v jihozápadních Čechách*. Západočeské muzeum v Plzni, 2014, s. 78-79.

rozsáhlejšího rovinného sídlištního areálu této kultury, jehož pozůstatky byly následně objeveny i v dalších částech obce Bdeněves.<sup>77</sup>

## 2.5. Doba halštatská a laténská

Pozůstatky rovinného sídliště lidu halštatské mohylové kultury byly objeveny na terase v těsné blízkosti řeky Mže, protože pro rozmístění obytných budov a výrobních areálů byla dostupnost vody důležitou podmínkou. Ve zkoumaném prostoru archeologové našli pozůstatky půdorysů nejméně pěti obytných staveb o velikosti asi 10x4 m, které v tomto případě tvořily dvě řady kúlů s několika menšími kúly uprostřed kratších stěn.<sup>78</sup> U zdejšího sídliště však opět chybí pozůstatky jakéhokoliv opevnění, nebyl nalezen ani val s příkopem ani zbytky palisády. Jedním z nejvýznamnějších nálezů je komorový hrob pod kamenným závalem překvapivě umístěný přímo v prostoru sídliště.

Komorové hroby tohoto období měly obvykle čtvercový nebo obdélníkový půdorys, jejich konstrukci tvořilo dřevo nebo kámen a kamenný zával dosahoval většinou až k povrchu mohyly.<sup>79</sup> Vlastní komory byly téměř vždy v úrovni okolního terénu, jen výjimečně mohly být zahloubené, typickým znakem je jejich orientace podle světových stran. Hrob v Bdeněvsi obsahoval ve své jihozápadní části žárový pohřeb uložený v nádobě (popelnici), část spálených kostí však byla roztroušena po celé ploše hrobu.<sup>80</sup> Z období halštatu pocházejí i nalezené keramické nádoby, které byly součástí výbavy hrobu a nesou typické znaky této kultury. Jde zejména o nevýrazné drsnění na povrchu nádob vytvořené přetahy pomocí dřívka nebo slámy, hrubší i vlasové rýhy, vpichy, důlky, vrypy a také některé plastické prvky, jako je např. výzdoba kolkováním pomocí razidel nebo tuhováním grafitem. Motiv na nádobách tvoří většinou skupiny svislých nebo šikmých pásů, různé tvary trojúhelníků a klikatek, vnitřní stěny mis a talířů zdobí složitější hvězdicovité vzory.<sup>81</sup>

Na základě bohatých archeologických nálezů z této oblasti vědci zastávají názor, že v období halštatu zde existovala velká podobnost s hornofalckou a Württemberskou kulturou Alb-Hegan a se středodunajskou kulturou kalenderberskou, méně častá pak byla

---

<sup>77</sup> Expozice obecního muzea Kozolupy; METLIČKA, Milan a kol. *Pravěk a raný středověk jihozápadních Čech* (Katalog expozice Pohledy do minulosti Plzeňského kraje). Západočeské muzeum v Plzni, 2015, s. 92-95.

<sup>78</sup> VENCLOVÁ, Natalie. *Archeologie pravěkých Čech/ 6. Doba halštatská*. Praha: Archeologický ústav AV, 2008, s. 66-68.

<sup>79</sup> METLIČKA, Milan a kol. *Pravěk a raný středověk jihozápadních Čech* (Katalog expozice Pohledy do minulosti Plzeňského kraje). Západočeské muzeum v Plzni, 2015, s. 107-118.

<sup>80</sup> VENCLOVÁ, Natalie. *Archeologie pravěkých Čech/ 6. Doba halštatská*. Praha: Archeologický ústav AV, 2008, s. 78-80; Viz. Příloha č. 8, obr. č. 14.

<sup>81</sup> Tamtéž, s. 36.

podobnost s bavorskými skupinami. Tato skutečnost poukazuje na možné obchodní cesty a spojení jihozápadních Čech přes jižní Německo, střední Porýní, západní Švýcarsko s východní Francií a přes Dolní Rakousko a Podunají se Středomořím a severní Itálií. Díky těmto obchodním cestám byl možný i dovoz soli, a to přímo z Hallstattu nebo z Durnnbergu.<sup>82</sup>

## **2.6. Archeologický průzkum - lokalita „V Kamení“ a „U Trati“**

Na území Bdeněvsi probíhaly díky náhodným objevům archeologických artefaktů další průzkumy v různých částech obce již od roku 1995. Řada z těchto nálezů byla objevena při výkopových pracích na stavbách rodinných domů, některé při obnově elektrického vedení v obci a poslední nálezy byly pracovníkům Západočeského muzea v Plzni oznámeny při výstavbě nového železničního koridoru na trati Plzeň – Stříbro. Kromě povrchových sběrů zde pracovníci ZČM provedli řadu sondáží a terénních výzkumných prací, které potvrdily, že na celém zkoumaném území současné obce existovala v průběhu několika tisíciletí sídliště různých kultur. Vzhledem k tomu, že zde přibývají nové rodinné domy a celá obec se dále rozrůstá, lze předpokládat, že tyto nálezy v rámci záchranného výzkumu, vyplývajícího ze zákona, nejsou poslední.

### **2.6.1. Lokalita „V Kamení“**

Na základě provedených archeologických průzkumů v této lokalitě o celkové rozloze asi 200 x 150 m a díky následným nálezům zlomků keramiky, zvířecích kostí a zbytků mazanice vědci předpokládají, že zde v pozdní době bronzové existovalo rovinné sídliště, které lze přiřadit k nynické kultuře.<sup>83</sup> Bohužel malý rozsah výzkumů nedovolil archeologům blíže poznat jeho vnitřní strukturu. Na základě dřívějších poznatků tak usuzují, že i zde šlo o menší sídelní areál umístěný na vyvýšené ploše členitého terénu v blízkosti vodního toku, kterým je v tomto případě potok Myslinka. Typická sídliště nynické kultury mají sídlištní objekty rozložené na větší ploše, což by mohlo svědčit pro tzv. rozptýlenou dvorcovou zástavbu, kdy hospodářskou jednotku tvořil jeden obytný dům a 1-3 menší hospodářské objekty. Na ploše tohoto areálu bylo podrobněji prozkoumáno

---

<sup>82</sup> VENCLOVÁ, Natalie. *Archeologie pravěkých Čech/ 6. Doba halštatská*. Praha: Archeologický ústav AV, 2008, s. 151-155.

<sup>83</sup> *Pozdní doba bronzová – Nynická kultura*, informační panel Pohledy do minulosti Plzeňského kraje – Archeologie, stálá expozice ZČM Plzeň.

pouze několik objevených zahloubených pecí, které měly propálenou mazanícovou podlahu a dno vyloženo plochými kameny.<sup>84</sup>

### 2.6.2. Lokalita „U Trati“

Při stavbě nového železničního koridoru na trati Plzeň – Stříbro našli dělníci celou řadu archeologických artefaktů dokládajících osídlení této oblasti již v dávných dobách před naším letopočtem. Následné archeologické průzkumy, které provedli pracovníci ZČM, zde odkryly sídlištní vrstvy různého stáří.<sup>85</sup> Archeologové postupně objevili pozůstatky pravěkého sídliště z pozdně halštatského období, přičemž podrobně prozkoumali zejména zahloubené chaty, hliník, pozůstatky valounové úpravy pravěké komunikace a řady kůlových jamek, které svědčí o dřevěné konstrukci objektu. V jednom ze zkoumaných objektů objevili i množství skleněných korálek, kterými si naši předci zdobili oděv a tělo. Jde o vrstvené korálky se žlutým nebo černým základem, na který se při jejich výrobě následně nanášelo sklo v různých barvách. Korálky napodobují lidský obličej a jsou velmi podobné těm, které byly vyráběny a následně rozšířeny v celé oblasti Itálie a Středomoří již od 8. století př. n. l. a většinou se používaly na výrobu celých náhrdelníků, ochranných náboženských amuletů nebo z nich při navlékání na bronzové kruhy vznikaly ozdobné naušnice.<sup>86</sup>

Výskyt nebývalého množství korálek v jednom objektu je poměrně neobvyklý, a proto se vědci přiklánějí k domněnce, že by zde mohla v období halštatu existovat jejich místní výrobná nebo jakýsi pravěký módní salón. Pro tuto domněnku ale prozatím neexistují spolehlivé důkazy, protože ve zkoumané oblasti chybí nálezy strusky, která je typickým odpadem při výrobě korálek. Nalezené artefakty jsou přesto dále podrobněji zkoumány.<sup>87</sup> V oblasti železničního koridoru nedaleko od Bdeněvsí směrem k obci Plešnice vědci objevili také větší počet prozatím blíže nedatovaných pravěkých keramických fragmentů a pozůstatky suroviny pro výrobu štípané industrie, které by mohly dokazovat existenci dalšího pravěkého sídliště.

---

<sup>84</sup> METLIČKA, Milan a kol. *Pravěk a raný středověk jihozápadních Čech* (Katalog expozice Pohledy do minulosti Plzeňského kraje). Západočeské muzeum v Plzni, 2015, s. 92-95; Expozice obecního muzea Kozolupy.

<sup>85</sup> *Archeologický výzkum v Bdeněvsí ukončen* [online]. Dostupné z URL:

<<https://21stoleti.cz/2006/09/20/archeologicky-vyzkum-v-bdenevsi-ukoncen/>> [cit. 2017-12-06].

<sup>86</sup> VENCLOVÁ, Natalie. *Archeologie pravěkých Čech/ 6. Doba halštatská*. Praha: Archeologický ústav AV, 2008, s. 135.

<sup>87</sup> *U Plzně zřejmě fungoval pravěký módní salón* [online]. Dostupné z URL:

<<https://www.novinky.cz/koktej/120989-u-plzne-zrejme-fungoval-praveky-modni-salon.html>> [cit. 2017-12-06].

## 2.7. Lokalita „Svanka“ Bdeněves – Plešnice

Na okraji obce Bdeněves stojí přímo u silnice Plzeň – Cheb osamocená hájovna „Na Švanku“. Jižním směrem od této hájovny mezi obcemi Bdeněves a Plešnice leží na terénní vyvýšenině v lese nazývaném „Svanka (Švanka)“ mohylové pohřebiště, které bylo již na konci 80. let 19. a na počátku 20. století částečně prozkoumáno.<sup>88</sup> Vědci předpokládají, že celý mohylník původně zahrnoval asi 60 mohyl a zasahoval z lesa až do nedalekého pole, ale do dnešní doby se nakonec dochovaly pozůstatky necelých patnácti mohyl, zbytky příkopů a valů. V této oblasti archeologové našli artefakty z doby bronzové, přičemž k nejzajímavějším nálezům patří dva bronzové náramky, kroužek, kolečkovitý závěsek a kolečková jehlice ze střední doby bronzové a zejména bronzový meč s jazykovitou rukojetí. Mezi další významné archeologické objevy patří zlomky zlatého páskového šperku do vlasů, který byl zhotoven z tenkého zdobeného plechu, a zlaté náramky z doby halštatské a lité pažní náramky z období časného laténu.<sup>89</sup> Vědci zastávají názor, že takové množství mohyl v dané lokalitě by mohlo svědčit pro existenci větší nekropole. Dále usuzují, že tato oblast byla nejspíše součástí výšinného sídliště, jehož pozůstatky patří ke katastrálnímu území dnešní obce Plešnice. Získané nálezy byly později rozděleny do sbírek muzea v Plzni, Teplicích a Českých Budějovicích. Lokalita „Svanka“ je bohužel i v současnosti častým cílem hledačů pokladů, kteří svým jednáním narušují a ničí zbytky mohyl.

## 3. Kozolupy

Současná obec Kozolupy leží v oblasti křižovatky silnic Plzeň – Stříbro- Město Touškov – Nýřany. Od Vochova ji odděluje výrazné terénní převýšení s železniční tratí, od Bdeněvsi pak potok Myslinka. První písemné zmínky o existenci obce pocházejí z 12. století, kdy toto území náleželo, stejně jako většina touškovského regionu, k panství kladrubského kláštera. Kozolupy mají sice své místo spíše v dějinách soudobé české historie, archeologické nálezy získané v této oblasti ale dokazují osídlení zdejšího území různými kulturami již od nejstarších dob lidských dějin.<sup>90</sup> Vzhledem ke značné členitosti

---

<sup>88</sup> WALDHAUSER, Jiří. *Encyklopedie Keltů v Čechách*. Praha: Libri, 2001, s. 556.

<sup>89</sup> CHYTRÁČEK, Milan, METLIČKA, Milan. *Die Höhensiedlungen der Hallstatt- und Laténezeit in Westböhmen*. Praha: Archeologický ústav AV ČR, 2004, s. 145-146; WALDHAUSER, Jiří. *Encyklopedie Keltů v Čechách*. Praha: Libri, 2001, s. 383.

<sup>90</sup> *Historie obce Kozolupy* [online]. Dostupné z URL: < <http://www.obec-kozolupy.cz/historie/> > [cit. 2018-01-12].

místního terénu byla podrobněji prozkoumána jen velmi malá část obce, a proto nalezené artefakty pocházejí většinou z náhodných povrchových sběrů.<sup>91</sup>

Celá obec byla výrazně poničena během 2. světové války a následně znovu vybudována, proto zde převažuje starší zástavba, která nenabízí mnoho příležitostí k dalším podrobnějším archeologickým průzkumům. Ty sice přinášejí detailní informace o malém prostoru, ale rozložení sídlišť v krajině se nejlépe sleduje při povrchových průzkumech. Nálezy jsou většinou ukryty pod nánosy půdy a na povrch se obvykle dostanou při orbě polí. Sběry na takových plochách jsou zatím pro vědce nejlepší cestou, jak získat informace o rozmístění pravěkých sídlišť. Na území Kozolup není žádný takový volný prostor, který by vědci mohli využít k hlubším sondážím a odkryvu větší plochy terénu.<sup>92</sup>

### 3.1. Období mezolitu a neolitu

Ojedinelé archeologické nálezy, mezi nimiž dominuje kamenný klín, dokládají prvotní osídlení zdejší krajiny již v období mezolitu<sup>93</sup>. Další získané artefakty dokazují, že v blízkosti vodního toku Myslinka, nejspíše na území dnešní kozolupské pily, vzniklo v době neolitu první trvalé sídliště. Vzhledem k tomu, že je tato oblast vzdálena od Vochova pouhé 2-3 km, archeologové připouštějí možnost, že by mohlo jít o dočasné společenství, které bylo nejspíše součástí vochovského sídelního areálu. Vědci zde při podrobnějším průzkumu objevili menší sídliště, které bylo v období neolitu od Vochova nejspíše odděleno v podstatě neosídlitelnou částí terénu. V tomto případě jde o výrazně zvýšené, skalnaté a kamenité území na jižní straně obce Kozolupy, které se následně svažuje k úrodným břehům potoka Myslinka.<sup>94</sup> Archeologické nálezy z této oblasti dokládají přítomnost lidu kultury s lineární keramikou, což byla ryze zemědělská civilizace, která budovala nehrazené osady v úrodných nížinách a zabývala se zejména pěstováním obilí a chovem dobytka. Každá osada tak byla ekonomicky zcela samostatná.<sup>95</sup> K nejvýznamnějším nálezům z tohoto období patří hliněná miska zdobená tenkými liniemi, zlomky keramiky, hroty šípů a další úlomky štípané a broušené industrie. Tyto artefakty jsou nyní součástí sbírek Západočeského muzea v Plzni a obecního muzea v Kozolupech.

<sup>91</sup> Expozice obecního muzea Kozolupy.

<sup>92</sup> *Rovinná sídliště* – informační panel, Pohledy do minulosti Plzeňského kraje – Archeologie, stálá expozice ZČM Plzeň.

<sup>93</sup> Expozice obecního muzea Kozolupy.

<sup>94</sup> PAVLŮ, Ivan, METLIČKA, Milan. *Neolitický sídelní areál ve Vochově*. Archeologický ústav AV ČR, Praha, v. v. i. a Západočeské muzeum Plzeň, 2013, s. 12-14; Viz. Příloha č. 9, obr. č. 15.

<sup>95</sup> PAVLŮ, Ivan. *Archeologie pravěkých Čech/ 3. Neolit*. Praha: Archeologický ústav AV ČR, 2007, s. 99.

### 3.2. Doba bronzová

V době bronzové zde podle dochovaných nálezů pravděpodobně existovalo rovinné sídliště lidu mohylové a následně i nynické kultury. Malý rozsah výzkumů ale nedovoluje vědcům blíže určit vnitřní strukturu sídliště. Na základě určitých poznatků, jako je zdroj vody, členitější terén a menší rozloha sídelního areálu, mohou pouze předpokládat, že i zde šlo nejspíše o rozptýlenou dvorcovou zástavbu typickou pro nynickou kulturu.<sup>96</sup> Takové sídliště zahrnovalo obytný dům, což byla obvykle polozemnice s obytnou plochou 8-16 m<sup>2</sup>, a 1-3 hospodářské objekty, většinou zásobní jámy, sklípky a silo. Mezi sídlištními nálezy z tohoto období dominuje bronzový nůž, který je součástí sbírky muzea Kozolupy, a hliněná závaží jehlanovitého tvaru, která sloužila k zatížení osnovy tkalcovského stavu.<sup>97</sup>

### 3.3. Doba halštatská a laténská

Archeologické nálezy z období pozdního halštatu a časného laténu svědčí o zdejší existenci rovinného sídliště. Typické osady tohoto období jsou zakládány opět v blízkosti vodního zdroje na mírném návrší a tvoří je několik usedlostí, přičemž každá z nich zahrnuje obytný dům (polozemnici), dále stavbu hospodářského charakteru, pec a zásobní jámy. Přestože v této oblasti nebyly nalezeny pozůstatky staveb, které by tuto domněnku jednoznačně potvrdily, nálezy mincí a nádob, které vznikly v tomto období, jsou pro vědce dostatečným důkazem. V okolí potoka Myslinka byly objeveny zlaté keltské mince, tzv. duhovky, a pozůstatky keramiky. Jde zejména o hlubokou misku a větší soudkovitou nádobu s hřebenovaným tělem. Typickým znakem této keramiky je zesílený ven ovalený okraj, nízké hrdlo a zdrsňený povrch nádoby. Do hlíny bylo při výrobě keramiky přidáváno větší množství grafitu. Mince „duhovky“ byly raženy převážně ze zlata a stříbra a svůj název dostaly zpravidla podle toho, že je lidé nacházeli na svých polích po dešti tam, kde se prý duha dotýkala země.<sup>98</sup>

Při výstavbě rodinných domů byly již v letech 1929-1932 v rovinné oblasti Kozolup, mezi silnicemi k Bdeněvsi a k obci Myslinka, nalezeny zlomky keramiky, železná sekyra, přesleny, zrněterka a zlomky bronzových předmětů, které se staly součástí sbírek Západočeského muzea v Plzni a Obecního muzea Kozolupy. K nejvýznamnějším objevům ale patří zlatá mince o váze asi 2,61 g a průměru 10 mm. Při podrobnějším

<sup>96</sup> METLIČKA, Milan a kol. *Pravěk a raný středověk jihozápadních Čech* (Katalog expozice Pohledy do minulosti Plzeňského kraje). Západočeské muzeum v Plzni, 2015, s. 94-95.

<sup>97</sup> Expozice obecního muzea Kozolupy; Viz. Příloha č. 9, obr. č. 16.

<sup>98</sup> *Doba laténská* – informační panel, Pohledy do minulosti Plzeňského kraje – Archeologie, stálá expozice ZČM Plzeň.



průzkumu vědci odhadli, že jde o třetinku statéru, která byla vyražena nejspíše koncem 3. nebo na počátku 2. století př. n. l. Na jedné z jejích stran, po předchozím pečlivém vyčištění a restaurování, vědci objevili obraz kráčející bohyně s nejspíše vavřínovým věncem v pravé ruce, na druhé straně pak nejasnou siluetu blíže nedefinovatelného portrétu.<sup>99</sup>

K dalším zajímavým nálezům patří pozůstatky rovinného sídliště na ploše o rozloze 300x100 m, které leží na rozhraní katastrů obcí Kozolupy a Vochov, ve vzdálenosti asi 100 m od současného koryta řeky Mže. Zde objevil v roce 1994 Mgr. M. Metlička několik zlomků keramiky ze 4. - 3. století př. n. l.

## 4. Újezd nade Mží

Obec leží ve vzdálenosti asi 4 km severozápadně od Města Touškova nad údolím řeky Mže v blízkosti několika menších vodních toků. Přestože první zmínky o její existenci pocházejí až z 12. století, archeologické výzkumy provedené v této lokalitě jednoznačně prokázaly zdejší osídlení již v období pravěku. V lokalitě Újezdu nade Mží byla doložena existence asi pěti pravěkých nalezišť datovaných do různého období.<sup>100</sup> Nejstarší z nich je sídliště ze středního paleolitu, další nálezy jsou již podstatně mladší. Jedná se o artefakty z období neolitu, dále o pozůstatky sídliště chamské kultury z období eneolitu a další nálezy pocházejí z pozdní doby halštatské. V druhé polovině devadesátých let minulého století, kdy byl zahájen průzkum severozápadního a západního okraje plzeňské pánve zaměřený na pozůstatky nejstaršího osídlení, našel M. Řezáč a pracovníci Západočeského muzea v jihovýchodní části obce první artefakty, které dokazovaly existenci pravěkého osídlení.

### 4.1. Období paleolitu

První velké naleziště z období středního paleolitu v Újezdě nade Mží patří k velmi ojedinělým lokalitám celého Touškovska. Leželo na vysoké terase řeky Mže, kde poskytovalo svým obyvatelům nejen široký výhled do okolní krajiny, ale zejména dostatek místní suroviny pro výrobu štípané industrie. Překvapivé je velké množství nalezených kamenných artefaktů, které zahrnuje více než 100 kusů, dále zde byla zjištěna i výraznější koncentrace výrobního odpadu, jako je hrubé púlení valounů, přepálené zlomky, nebo

---

<sup>99</sup> WALDHAUSER, Jiří. *Encyklopedie Keltů v Čechách*. Praha: Libri, 2001, s. 276; Viz. Příloha č. 10, obr. č. 17.

<sup>100</sup> *Zámecký statek Újezd nade Mží* [online]. Dostupné z URL: <[http://zamekujezd.cz/?page\\_id=246](http://zamekujezd.cz/?page_id=246)>[cit. 2018-02-23].

značný počet otloukačů a jader křemene a křemence větších rozměrů.<sup>101</sup> Vzhledem k získaným nálezům vědci usuzují, že jde jednoznačně o lokalitu výrobního charakteru. V nálezovém fondu převažují zejména přeražené valouny, jednoduché hrubé úštěpy, jádra v první fázi využití a jednoduché nástroje. Mezi těmito nástroji dominují drobné jednostranné sekáče, někdy i větších rozměrů, oboustranné sekáče a jednoduché nože. Překvapivě málo se podařilo získat drásadel, vzácný je drobný atypický vrták a také miskovitě prohnutá valounová destička s upravovaným okrajem.<sup>102</sup>

Naleziště v Újezdu nade Mží lze zařadit mezi typické lokality středního paleolitu západočeské oblasti, kdy si člověk starší doby kamenné budoval spíše krátkodobé lovecké tábory s lehkými přístřešky a pohyboval se po krajině, aby získal potravu a potřebné zdroje surovin.<sup>103</sup> Z hlediska umístění v krajině zde zůstává zachován důležitý prvek, a to výborný výhled do okolí, a tím i kontrola většího území. Jako u většiny západočeských lokalit tohoto období nelze hovořit o typickém a plnohodnotném sídlišti v pravém slova smyslu. Z archeologického hlediska jde spíše o území, které bylo navštěvováno především za účelem získání a využití místní suroviny. Tvůrci si často odnášeli své hotové výrobky s sebou, proto nejsou výjimečné jejich ojedinělé nálezy v krajině, přičemž jde o předměty náhodně ztracené nebo použité na místě lovu. Na základě archeologických průzkumů vědci zastávají názor, že osídlení v Újezdě nade Mží nebylo dlouhodobé ani trvalé a lokalita byla patrně navštěvována zejména tehdy, když sídelní komunity potřebovaly doplnit vybavení kamennou industrií.<sup>104</sup>

#### 4.2. Období neolitu a eneolitu

Osídlení Újezdu nade Mží v tomto období dokazuje nález kamenné provrtané motkyky získaný při náhodných stavebních pracích v obci v roce 1938. Vědci po bližším prozkoumání zařadili nalezený artefakt právě do doby neolitu a vzhledem k tomu, že jde o typický neolitický nástroj, jehož výroba byla složitá a časově velmi náročná, předpokládají zde i existenci rovinného sídliště. Další předměty nebo pozůstatky neolitických domů, které by jejich předpoklady spolehlivě potvrdily, však prozatím nebyly nalezeny.

Při terénních průzkumech na katastrálním území obce v roce 1987 byla ve svahu ostrožny nad řekou Mží v okolí jejího bezejmenného levobřežního přítoku u Zámeckého

<sup>101</sup> BŘICHÁČEK, Pavel. *Újezd nade Mží*. In: *Výzkumy v Čechách 1996-1997*. Praha, 1998, s. 233-234.

<sup>102</sup> Viz. Příloha č. 10, obr. č. 18.

<sup>103</sup> METLIČKA, Milan a kol. *Pravěk a raný středověk jihozápadních Čech* (Katalog expozice Pohledy do minulosti Plzeňského kraje). Západočeské muzeum v Plzni, 2015, s. 20.

<sup>104</sup> BŘICHÁČEK, Pavel. *Újezd nade Mží*. In: *Výzkumy v Čechách 1996-1997*. Praha, 1998, s. 233-234.

mlýna odkryta vrstva s pozůstatky mazanice a ojedinělým keramickým střepem. Díky těmto nálezům zde archeologové předpokládají existenci výšinného sídliště chamské kultury. Tato kultura byla v oblasti jihozápadních a jižních Čech rozšířena zejména v období eneolitu. Některé její znaky byly velmi podobné kultuře řivnáčské, která se ve stejném období vyskytovala ve středních Čechách. Vědci usuzují že, do oblasti severního Plzeňska a tím i Touškovska nejspíše pronikla migrací z přilehlého Podunají, jihozápadního Německa a Rakouska. Předpokládají také její jistou návaznost na skupiny badenského okruhu.<sup>105</sup>

Typická sídliště chamské kultury byla většinou situována na strategických a dobře hájitelných místech a volbu jejich polohy určoval terénní reliéf. Preferovány tak byly zejména terénní bloky, ostrožny a okraje říčních teras.<sup>106</sup> Keramika chamské kultury se vyznačuje celou řadou různorodých forem a výzdobných prvků, převažují štíhlé a vysoké nádoby zdobené plastickými pásky s prstovými důlky a tzv. kolky, což byly otisky různých nástrojů nebo razidel. Vlastní těla nádob bývají zdrsňena stéblovaním a voštinováním, přičemž k dosažení tohoto efektu využívali tvůrci keramiky stébla slámy.<sup>107</sup>

### 4.3. Doba halštatská

Další významné archeologické nálezy z oblasti Újezdu nade Mží pocházejí z doby pozdního halštatu. V okolí dvora Dobronice vědci objevili v melioračních rýhách na poli vrstvy zeminy s pozůstatky keramických střepů. Při podrobnějším průzkumu byly tyto artefakty zařazeny mezi keramiku lidu halštatské mohylové kultury. Na základě získaných nálezů a následných archeologických průzkumů vědci předpokládají na zdejším území existenci rovinného sídliště, protože přírodní podmínky zde byly bezesporu velmi příhodné. Jejich předpoklady pak následně potvrdily i další objevy. Halštatská sídliště byla budována v blízkosti vodního zdroje zejména na mírných svazích nebo návrších, často také na terasách nebo ostrožnách říční nivy.<sup>108</sup>

Ve stejné oblasti byly nalezeny pozůstatky plochého pohřebiště.<sup>109</sup> K nejvýznamnějším nálezům patřily zejména dva žárové hroby s ostatky spálených těl

---

<sup>105</sup> NEÚSTUPNÝ, Evžen. *Archeologie pravěkých Čech / 4 Eneolit*. Praha: Archeologický ústav AV ČR, 2008, s. 88.

<sup>106</sup> METLIČKA, Milan a kol. *Pravěk a raný středověk jihozápadních Čech* (Katalog expozice Pohledy do minulosti Plzeňského kraje). Západočeské muzeum v Plzni, 2015, s. 50-52.

<sup>107</sup> Tamtéž, str. 53.

<sup>108</sup> *Doba halštatská* – informační panel, Pohledy do minulosti Plzeňského kraje – Archeologie, stálá expozice ZČM Plzeň.

<sup>109</sup> METLIČKA, Milan a kol. *Pravěk a raný středověk jihozápadních Čech* (Katalog expozice Pohledy do minulosti Plzeňského kraje). Západočeské muzeum v Plzni, 2015, s. 119.

jedinců pohřbených do jam s celou výbavou. Kromě keramických nádob a miniaturního železného sekáče byl v jednom z hrobů nalezen železný opasek se zachovalou prolamovanou záponou (sponou). Opasková souprava představovala v době halštatské typickou součást mužské výzbroje. Zápony na opasku měly většinou podlouhlý tvar a byly ukončeny háčkem nebo kolmou příčkou. Pro oblast střední Evropy byly ale typické železné zápony trojúhelníkovitého tvaru, obvykle prolamované a bohatě zdobené rytými nebo vypichovanými ornamenty.<sup>110</sup> Většinou šlo o ornamentální symboly magického významu, které měly sloužit ke zvýšené ochraně majitele takové spony, jistě nějaké významné osobnosti, před vlivem zla a zlých mocností. Výrobci ozdobných spon často hledali inspiraci v oblastech jižních a západních zemí.<sup>111</sup> Spony vyrobené v oblasti západních Čech patří mezi unikátní doklady vyspělosti keltského uměleckého řemesla.<sup>112</sup>

Podle výsledků podrobnějších průzkumů nalezených tělesných ostatků ze žárových hrobů antropologové předpokládají, že zdejší obyvatelstvo doby halštatské bylo poměrně gracilní.<sup>113</sup> Podstatou této skutečnosti bylo nejspíše to, že Keltové se zabývali převážně zemědělstvím a chovem domácího zvířectva, což vedlo k hospodářskému rozkvětu, zlepšení životních podmínek a zejména i ke změně stravy. V tomto období se sice zvýšil přísun živočišných bílkovin, ale hlavní složka potravy byla již rostlinná. Vědecké výzkumy z oblasti vývoje výživy vypovídají také o značných rozdílech mezi mužskou a ženskou postavou. Výška keltských mužů v Čechách i na Moravě se pohybovala od 159 do 183 cm, výška žen od 140 do 158 cm.<sup>114</sup>

Všechny zajímavé archeologické nálezy objevené na území Újezda nade Mží nyní patří do sbírek Západočeského muzea v Plzni a staly se důležitou součástí stálé expozice archeologie.

## 5. Město Touškov

Touškov je jednou z pouhých tří obcí v České republice, jejíž městský status je uveden i v názvu obce jako první slovo. Obec s rozšířenou působností, která je srdcem celého Mikroregionu Touškovsko, leží asi 10 km západně od Plzně na levém břehu řeky Mže v místech, kde se její sevřené údolí výrazně rozšiřuje do říční nivy. Zdejší oblast patří

---

<sup>110</sup> VENCLOVÁ, Natalie. *Archeologie pravěkých Čech/ 6. Doba halštatská*. Praha: Archeologický ústav AV, 2008, s. 122-123; Viz. Příloha č. 11, obr. č. 19.

<sup>111</sup> WALDHAUSER, Jiří. *Encyklopedie Keltů v Čechách*. Praha: Libri, 2001, s. 504.

<sup>112</sup> *Doba laténská* – informační panel, Městské muzeum ve Stříbře.

<sup>113</sup> *Gracilní* = útlý, štíhlý, slabý

<sup>114</sup> VENCLOVÁ, Natalie. *Archeologie pravěkých Čech/ 6. Doba halštatská*. Praha: Archeologický ústav AV, 2008, s. 138-145.

díky své nadmořské výšce pouhých 330 m k nejurodnějším místům celého Touškovska.<sup>115</sup> Město Touškov zaujímá významné místo v historii severního Plzeňska, a to již od počátku 12. století až do konce 2. světové války. První písemná historicky doložená zmínka o Touškově pochází z listin datovaných do roku 1115 a vztahuje se ke kladrubskému klášteru, kterému původní osada a pozdější městečko náleželo. Období středověku bylo pro zdejší oblast dobou největšího rozmachu. K území Touškova náleželo i široké okolí a řada přilehlých obcí, bylo zde zřízeno probošství, rozrůstala se zástavba gotických měšťanských domů, jejichž pozůstatky se dochovaly v dolní části náměstí dodnes. Vzrůstající prosperitu městečka bohužel ukončily husitské války. Město bylo roku 1424 vypáleno a téměř zničeno vojskem Jana Žižky z Trocnova, které táhlo od Plzně.<sup>116</sup>

Od konce 15. století se obec začala znovu rozvíjet, díky statutu městečka zde mohli působit různí řemeslníci, své domy tu měli i členové šlechtických rodů a na konci 16. století zde pobýval i významný český šlechtic Kryštof Harant z Polžic a Bezdruzic. V průběhu staletí zasáhla Touškov celá řada tragických událostí, mezi nimi zejména rozsáhlé požáry, povodně nebo epidemie moru a cholery, přesto počet zdejšího obyvatelstva stále vzrůstal. Kromě Čechů žila na území města i celá řada německých a židovských rodin. Ke konci 19. století se zde zřejmě proto začala vzmáhat vlna německého nacionalismu, která trvala až do vyhlášení samostatné Československé republiky. Později po podepsání Mnichovské dohody došlo k zabránění pohraničních oblastí německou armádou. Němci žijící na území Touškova sice nacistickou armádu vítali, ale více než čtyři pětiny českých rodin se odstěhovaly do vnitrozemí a zanechaly zde všechn svůj nemovitý majetek. Spolu s nimi odešli také všichni Židé. Němečtí nacionalisté zcela zničili památky a pozůstatky zdejší Židovské obce, zejména místní synagogu a hřbitov, a celý průběh druhé světové války měl pro město katastrofické následky. Město Touškov již nikdy nedosáhlo své dřívější slávy. Historické jádro města je v současné době městskou památkovou zónou.<sup>117</sup>

---

<sup>115</sup> BUKAČOVÁ, Irena, FÁK, Jirí. *Paměť krajiny VII. Soupis drobných památek Touškovska a Úněšovska*. Muzeum a galerie severního Plzeňska v Mariánské Týnici, 2011, s. 7.

<sup>116</sup> *Historie Města Touškov* [online]. Dostupné z URL: <<http://www.touskov.cz/mesto/historie-mesta/>> [cit. 2018-02-17].

<sup>117</sup> *Historie Města Touškov* [online]. Dostupné z URL: <<http://www.touskov.cz/mesto/historie-mesta/>> [cit. 2018-02-17].

## 5.1. Archeologické výzkumy a ojedinělé nálezy (mezolit, doba bronzová, halštatská a laténská)

Na konci 20. a na počátku 21. století začal na území Města Touškov probíhat podrobnější archeologický průzkum pod záštitou pracovníků Západočeského muzea v Plzni. Podnětem k těmto výzkumům byly ojedinělé nálezy zlomků štípané industrie z období mezolitu získané z povrchových sběrů, které dokazovaly osídlení této oblasti již v období pravěku. Na zkoumaných plochách archeologové provedli hlubší sondáže a vertikální řezy. Kromě značného množství nálezů, které dokládají zdejší osídlení zejména v období středověku, byly objeveny i zlomky keramiky z doby bronzové. Vědci později přesněji určili jejich původ a zařadili je k milavečské a k nynické kultuře. Z této doby pochází i objevené pozůstatky štípané industrie, kostí a zbytky mazanice, které by mohly být důkazem pro existenci rovinného sídliště doby bronzové.<sup>118</sup>

Bohužel díky stávající zástavbě domů nemohl být plošný odkryv proveden ve větším rozsahu, a tak je počet získaných artefaktů jen velmi sporadický. Kromě toho vědci zastávají názor, že velká část důkazů o pravěkém osídlení mohla být zničena rozsáhlými a častými požáry a povodněmi, jakož i následnými přestavbami na území městečka. Další ojedinělý nález na území Touškova objevili archeologové při následných demoličních pracích po stržení poškozeného bývalého náhonu Červeného mlýna, který stával na levém břehu řeky Mže. V roce 1990 zde blíže prozkoumali nalezenou kulturní vrstvu s pozůstatky keramiky, kterou později datovali do doby laténské.<sup>119</sup>

Větší úspěch archeologové zaznamenali na volných zemědělských a lesních plochách v okolí Města Touškov. Na poli, které leží na východ od obce směrem k Vlkýši, našli, ve vzdálenosti asi 250 m od Čemínského potoka, soubor přibližně 50 zlomků keramiky, kterou při dalším podrobnějším zkoumání zařadili do doby halštatské.<sup>120</sup> V lesním porostu směrem k plzeňské části Radčice následně objevili zbytky mohylníku, který původně mohl zahrnovat až 70 mohyl. Většina z nich ale byla narušena již dříve probíhajícími průzkumy neznámým badatelem koncem 19. století, ze kterých se ale ve sbírkách Západočeského muzea zachovalo jen několik ojedinělých předmětů datovaných do období lidu halštatské mohylové kultury. Zbytky stávajících mohyl byly také výrazně narušeny sítí úvozových cest a výsadbou mladého lesa.

<sup>118</sup> METLIČKA, Milan a kol. *Pravěk a raný středověk jihozápadních Čech* (Katalog expozice Pohledy do minulosti Plzeňského kraje). Západočeské muzeum v Plzni, 2015, s. 56-79.

<sup>119</sup> WALDHAUSER, Jiří. *Encyklopedie Keltů v Čechách*. Praha: Libri, 2001, s. 332.

<sup>120</sup> Tamtéž, s. 332.

## 5.2. Období eneolitu

Nejvýznamnějším nálezem v severozápadní části Města Touškov, na území bývalého zničeného židovského hřbitova, byly pozůstatky rovinného eneolitického sídliště chamské kultury. Tato lokalita byla jednou z prvních podrobněji prozkoumaných nížinných sídlišť chamské kultury na území České republiky.<sup>121</sup> Vysoko nad současným tokem řeky Mže, na zbytcích původní říční terasy, nalezl v letech 1997 - 2000 M. Metlička pod kulturní vrstvou částečný půdorys domu ve tvaru čtverce. Při podrobnějším zkoumání zjistil, že jde o půdorys nadzemní stavby o velikosti asi 3,5 x 3,5 m, který byl vymezen kúlovými jamkami a větší koncentrací kamenů.<sup>122</sup> Hlubší sondáže terénu ale nebylo možné provést vzhledem ke skalnatému a značně kamenitému podloží. V tomto případě se přesto jedná o zajímavý a ojedinělý nález, protože pro většinu rovinných sídlišť chamské kultury byly typické spíše zahloubené polozemnice. Zkoumaná lokalita tak vykazuje určitou částečnou podobnost s výšinnými sídlišti tohoto období, která byla obvykle strategicky situována na dobře hájitelném místě, většinou na ostrožně nebo říční terase.<sup>123</sup> Vzhledem k velikosti areálu lze předpokládat, že i zde žila komunita nejspíše pouze jedné osady, která zahrnovala jen pár rodin.

Kromě pozůstatků nadzemního obydlí zde archeologové našli i zlomky keramických nádob a křemencový úštěp. Některé úlomky keramiky náleží k münchshöfenské kultuře, která v této oblasti nahradila kulturu s lineární a vypíchanou keramikou. Další nálezy ale byly datovány spíše do období chamské kultury. K nejlépe zachovaným nálezům patří malá miska, pohár a mísa se zalomenou stěnou zdobená několika řadami jemných důlků. Keramika lidu chamské kultury má velmi různorodou formu a často se liší i typem výzdoby. Na nádobách z tohoto období tak můžeme obdivovat nejen vyryté zdobné prvky nebo otisky šňůry, ale i plastické pásy, pupky a lišty. Některé nádoby vykazují i jistou podobnost s kulturou lidu kulovitých amfor.<sup>124</sup> Všechny nalezené nádoby jsou v současné době vystaveny v Západočeském muzeu v Plzni jako součást stálé expozice „*Pohledy do minulosti Plzeňského kraje – Archeologie*“. Další důkazy o osídlení

---

<sup>121</sup> Viz. Příloha č. 12, obr. č. 21

<sup>122</sup> JOHN, Jan. *Výšinné lokality středního eneolitu v západních Čechách*. In: *Opomíjená archeologie*, sv. 1. Plzeň: Západočeská univerzita, 2010., s. 6-33.

<sup>123</sup> NEÚSTUPNÝ, Evžen. *Archeologie pravěkých Čech / 4 Eneolit*. Praha: Archeologický ústav AV ČR, 2008, s. 99-112; METLIČKA, Milan a kol. *Pravěk a raný středověk jihozápadních Čech* (Katalog expozice *Pohledy do minulosti Plzeňského kraje*). Západočeské muzeum v Plzni, 2015, s. 50.

<sup>124</sup> METLIČKA, Milan a kol. *Pravěk a raný středověk jihozápadních Čech* (Katalog expozice *Pohledy do minulosti Plzeňského kraje*). Západočeské muzeum v Plzni, 2015, s. 52-53; JOHN, Jan. *Výšinné lokality středního eneolitu v západních Čechách*. In: *Opomíjená archeologie*, sv. 1. Plzeň: Západočeská univerzita, 2010., s. 42-46; Viz. Příloha č. 11, obr. č. 20.

okolí Touškova v období eneolitu našli archeologové v lesích v okolí zříceniny hradu Komberk, kde objevili pozůstatky nejspíše výšinného sídliště lidu chamské kultury. Získané nálezy však jsou velmi sporadické a původní sídliště bylo v podstatě úplně zničeno následnou výstavbou hradu.

### 5.3. Doba římská

Na základě provedených výzkumů a nálezů archeologové zařadili Město Touškov mezi několik ojedinělých lokalit na severním Plzeňsku, které byly osídleny i v době římské. V této době již v oblasti Touškovska žili první germánské kmeny a vznikala zde většinou rovinná sídliště nebo malé osady. Jejich obyvatelé se živili převážně zemědělstvím a chovem dobytka. Obytné budovy byly obvykle polozemnice čtvercového nebo obdélníkového půdorysu. K typickým nádobám patřily hluboké mísy, tzv. teriny, a poháry s vysokou nožkou zdobené často plastickým dekorem nebo pomocí rádýlka. Rozvíjela se také výroba kostěných a kovových nástrojů a bronzových ozdob. K nejzajímavějším nálezům z tohoto období bezesporu patří ozdobná bronzová spona s klínovitou nožkou, která rozšířila sbírku podobných spon nalezených na území severního Plzeňska. Spony měly často velmi různorodý tvar, některé z nich byly výrazně členěné nebo ozdobené uzlíkem či očkem. Bohužel jejich nálezy za pomoci detektoru kovů byly většinou náhodné a velmi ojedinělé.<sup>125</sup>

## 6. Pravěké expozice muzeí severního Plzeňska

Při shromažďování poznatků a materiálů pro svou bakalářskou práci jsem navštívil některá muzea Plzeňského kraje. Svou pozornost jsem zaměřil zejména na ta z nich, u kterých jsem předpokládal expozici archeologických artefaktů z období prehistorie severního Plzeňska.

### 6.1. Muzeum Kozolupy

Obecní muzeum Kozolupy je jediným svého druhu v mikroregionu Touškovsko. Obec za podpory občanů vybuodovala toto muzeum místo bývalého bistra u hlavní silnice Plzeň-Stříbro v roce 2016.<sup>126</sup> Nízká přízemní budova je uvnitř rozdělena schodištěm na přízemí a zvýšené přízemí. Expozice v přízemí je věnována nedávné historii obce,

---

<sup>125</sup> METLIČKA, Milan a kol. *Pravěk a raný středověk jihozápadních Čech* (Katalog expozice Pohledy do minulosti Plzeňského kraje). Západočeské muzeum v Plzni, 2015, s. 144-149.

<sup>126</sup> *Muzeum Kozolupy*. [online]. Dostupné z URL: <[http://www.obec-kozolupy.cz/e\\_download.php?file=data/editor/64cs\\_1.pdf&original=Zpravodaj-verze-2016.pdf](http://www.obec-kozolupy.cz/e_download.php?file=data/editor/64cs_1.pdf&original=Zpravodaj-verze-2016.pdf)> [cit. 2017-10-12]; Viz. Příloha č. 12, obr. č. 22.



dominují zde místní kroje a předměty z dějin sokolské obce a dobrovolného hasičského sboru. Většinu exponátů pro tuto část výstavy věnovali místní občané. Zvýšené přízemí se zaměřuje na vlastní historii obce od roku 1136 až po druhou světovou válku. Hlavní část je věnována prvním zmínkám o založení obce za vlády českého knížete Bedřicha, který ji později dal do správy kladrubskému klášteru. Další exponáty pocházejí z nalezených pozůstatků kozolupského zámku, jehož zbytky zde byly k vidění ještě v 19. století.

Významnou část výstavy zaujmají předměty z historie místní židovské obce a zabývají se osudy zdejšího židovského obyvatelstva v období okupace a druhé světové války. Na první pohled se mi zdálo, že zmínka o nejstarších dějinách historie regionu zde zcela chybí. Přesto je i v tomto malém muzeu část expozice věnována archeologickým nálezům z období pravěku. V první vitrině u okna si návštěvníci mohou prohlédnout předměty z doby neolitu, eneolitu a pozdní doby bronzové, které byly objeveny při výkopových pracích v obcích Kozolupy, Vochoy, Bdeněves a Město Touškov. K nejzajímavějším z nich patří kamenný klín a úlomky štípané industrie z období mezolitu, zlomky keramiky a hroty šípů z neolitického období, bronzový nůž a závaží tkalcovského stavu náležející k nynické kultuře a zrnotěrka z období halštatu. Mezi nálezy zaujímá své významné místo replika hliněné plastiky Vochovské venuše, jejíž originál je součástí sbírek Západočeského muzea v Plzni. Všechny vystavené artefakty doplňují přehledně sepsané informace o nejstarším osídlení oblasti Touškovska od doby paleolitu až po dobu římskou a fotografie z jednotlivých nalezišť.<sup>127</sup> Musím velice ocenit snahu a pečlivost místních občanů, protože celý prostor malého muzea působí velice příjemným a uspořádaným dojmem a zajímavá expozice jistě stojí za zhlédnutí. Jediným negativem je asi fakt, že muzeum není běžně přístupné. Výjimku tvoří jen letní měsíce a některé významné dny. Všechny dostupné informace jsou ale k dispozici na webových stránkách obce Kozolupy.

## 6.2. Městské muzeum ve Stříbře

Při shromažďování podkladů ke své bakalářské práci především z hlediska přehledu dostupných hmotných pramenů jsem se rozhodl navštívit také Městské muzeum ve Stříbře, které od roku 1988 sídlí v bývalé budově minoritského kláštera s kostelem sv. Máří Magdalény. Původní klášter ležel v historickém jádru města nedaleko od náměstí. Než se v roce 1992 začalo s jeho opravou, proběhl zde rozsáhlý archeologický průzkum, při kterém byly objeveny architektonické prvky z období rané gotiky, pozůstatky městského

---

<sup>127</sup> *Muzeum Kozolupy*. [online]. Dostupné z URL: <<http://www.kozolup.cz/muzeum.htm>> [cit. 2017-10-12].

opevnění a několik kostrových hrobů v křížové chodbě i v prostorách před klášterem. V budově je nyní kromě muzea umístěno i informační centrum města Stříbra, výstavní galerie a víceúčelový sál. V přízemí budovy byl pro návštěvníky zpřístupněn zrekonstruovaný ambit s křížovou chodbou, dvěma gotickými portály a dalšími architektonickými prvky. Odtud lze vstoupit přímo do pozůstatků kostela sv. Máří Magdalény. Městské muzeum se z velké části zaměřuje zejména na hornictví, geologické a přírodovědné obory.<sup>128</sup> Přesto je v přízemí budovy kláštera část expozice věnována archeologii a nálezům získaným zejména v okolí Stříbra.

V prvním sále si návštěvníci mohou postupně prohlédnout celkem 18 prosklených vitrín s vystavenými exponáty a získat informace o jednotlivých historických obdobích, od počátku paleolitu až do příchodu prvních Slovanů, z informačních panelů umístěných na stěnách sálu, kde je každé historické období přehledně a souhrnně popsáno. Nechybí zde ani názvy významných lokalit, které byly osídleny v jednotlivých obdobích pravěku, mezi nimi jsou zmíněna i naleziště z oblasti Touškovska. Vystavené artefakty pochopitelně pocházejí především z archeologických výzkumů prováděných přímo ve Stříbře nebo v jeho blízkém okolí, jako jsou např. Malovice, Únehle nebo Honezovice. Přesto jsou součástí zdejší expozice i zlomky keramiky z doby halštatské a laténské, které byly nalezeny v obci Vochov na Touškovsku. Celá expozice archeologie sice působí velmi zajímavým a uceleným dojmem, ale z mého pohledu zde chybí jakákoliv prezentace, projekce nebo animace, která by ji oživila. Období pravěku je zde zjevně představeno především s ohledem na návštěvníky co nejširšího spektra (věkového či zájmově zaměřeného), avšak právě proto se mi jeví poměrně dost konzervativní. Především z tohoto důvodu ji z didaktického hlediska nelze porovnávat s expozicí archeologie Západočeského muzea v Plzni. V regionu, který zkoumám, ji však co do kvality a prezentace řadím na druhé místo.<sup>129</sup>

### **6.3. Muzeum a galerie severního Plzeňska Mariánská Týnice**

V rámci shromáždování potřebných materiálů pro svou bakalářskou práci jsem v červenci a říjnu roku 2017 navštívil stálou expozici v Muzeu a galerii severního Plzeňska

---

<sup>128</sup> *Městské muzeum ve Stříbře* [online]. Dostupné z URL: <<http://www.muzeum-stibro.cz/uvod/>> [cit. 2018-02-25].

<sup>129</sup> Přízemní prostory muzea dále nabízí průřez historií města Stříbra, jsou zde vystaveny nejstarší rukopisy, mince, obrazy a sochy svatých, dále pak exponáty z husitského období a z historie mnišských řádů. V prostorách prvního patra je umístěna expozice minerálů a zkamenělin, dále pak výstava brouků, motýlů a vycpaných zvířat. Následuje samostatná expozice věnovaná hornictví a těžbě stříbra a v dalších sálech i výstava zbraní, dobového nábytku, skla a porcelánu.

v Mariánské Týnici. Tato lokalita je vzdálena 40 km severně od Plzně ve vesnici Mariánský Týnec u Kralovic. Muzeum, které dnes sídlí v prostorách bývalého probošství cisterciáckého kláštera v Plasích, nabízí několik velmi zajímavých stálých expozic. Při příjezdu jistě každého návštěvníka uchvátí samotná monumentální barokní stavba, která je od roku 2008 nově zrekonstruována. Celý komplex je vidět již zdaleka a působí jako dominanta v okolní krajině.<sup>130</sup> Vlastní budova muzea stojí na bývalém poutním místě plaského kláštera. Již v 17. století zde bylo zřízeno probošství a počátkem 18. století započala výstavba poutního chrámu Zvěstování Panny Marie, který navrhl Jan Blažej Santini Aichel. Tento barokní klenot severního Plzeňska byl na počátku 20. století na pokraji zkázy a chátral, roku 1920 se dokonce zřítla kupole kostela. Spásou pro celý objekt bylo zřízení muzea, které zde sídlí od roku 1952. Od roku 1993 zde probíhá postupná rekonstrukce, Mariánská Týnice prošla téměř zázračnou proměnou a v současné době patří k nejlépe udržovaným stavbám na severním Plzeňsku.<sup>131</sup> Tvoří jednu z nejvýznamnějších součástí kulturního bohatství národa a od 1. 7. 2018 se stane národní kulturní památkou. Díky tomu mohl Plzeňský kraj získat evropskou dotaci, která bude využita na dostavbu východního ambitu kostela.<sup>132</sup>

Hlavní část stálé expozice je umístěna do vlastní budovy probošství a podle všech dostupných údajů, včetně elektronických na internetových stránkách muzea v Mariánské Týnici, by se měla zaměřovat na historický vývoj severního Plzeňska od pravěku až do počátku 20. století. Tak tomu bylo v říjnu 2015, kdy jsem Mariánskou Týnici navštívil poprvé. Byl jsem uchvácen množstvím dochovaných archeologických nálezů a památek z nejstaršího období našich dějin, které se nacházely ve výstavních síních v přízemí budovy.

V současné době ale došlo k velké změně. Celá expozice archeologie byla zrušena a nahrazena novou stálou expozicí z období baroka, která se zaměřuje především na dílo Jana Blažeje Santiniho Aichela. K vidění je zde celá řada modelů církevních památek a staveb tohoto významného stavitele, jimž dominuje vlastní chrám Zvěstování Panny Marie s venkovním ambitem. Přestože je tato nová expozice výborně zpracována a prezentována, z hlediska poznání pravěku nemá žádný přínos. Z bývalé výstavy zde zůstaly pouze artefakty od doby středověku do 20. století, které byly přemístěny do prostor

---

<sup>130</sup> *Mariánská Týnice*. [online]. Dostupné z URL:

<<http://www.marianskatynice.cz/index.php?lang=czech&str=uvod>> [cit. 2017-09-06].

<sup>131</sup> BUKAČOVÁ, Irena. *Mariánská Týnice: poutní kostel Zvěstování Panny Marie a cisterciácké probošství*. Mariánská Týnice: Muzeum a galerie severního Plzeňska, 2007, str. 29.

<sup>132</sup> Mariánská Týnice bude národní kulturní památkou., *Časopis Plzeňský kraj*, číslo 2, únor 2018, ročník XVI., s. 5; Týnice patří do dobré společnosti, *Plzeňský deník*, 2. února 2018, s. 1.

v 1. patře budovy. Dle mého názoru je to velká škoda, protože této části expozice tak chybí důležitá součást chronologické posloupnosti historie severního Plzeňska. K mému velkému rozčarování mi pracovníce muzea nebyly schopné sdělit, kam byly předchozí exponáty přemístěny. Až při své pozdější návštěvě Západočeského muzea v Plzni jsem zjistil, že se celá řada archeologických nálezů, které byly dříve umístěny v Mariánské Týnici, stala součástí nové stálé expozice hlavní budovy plzeňského muzea s názvem „*Pohledy do minulosti Plzeňského kraje – Archeologie*“.

Pro svou práci jsem tak použil některé materiály, které jsem na výstavě v Mariánské Týnici získal již v roce 2015.

#### **6.4. Západočeské muzeum v Plzni**

Nedílnou a velmi přínosnou součástí přípravy a kompletace poznatků k mé bakalářské práci byla návštěva hlavní budovy Západočeského muzea v Plzni, Kopeckého sadech, kde jsem navštívil stálou expozici s názvem „*Pohledy do minulosti Plzeňského kraje – Archeologie*“. Západočeské muzeum patří k nejvýznamnějším muzeím západních Čech a stalo se i střediskem vědecké práce pro celou řadu vědních oborů.<sup>133</sup> Výstavba rozlehlé novorenesanční budovy probíhala v letech 1895-1899 a na výzdobě fasády a interiérů se podílela celá řada předních umělců tehdejší doby (např. C. Klouček, A. Němejc nebo V. Štaff).<sup>134</sup> Rozlehlé výstavní sály jsou v současné době umístěny ve 2. patře budovy, vlevo od nově zrekonstruovaných prostor hlavního schodiště můžeme obdivovat výstavu artefaktů od období paleolitu až po dobu prvních Slovanů, vpravo od schodiště pak výstava pokračuje nálezy z období středověku až do 19. století.

Rozsáhlá expozice má za cíl seznámit návštěvníky muzea s dávnou minulostí Plzeňska, a to od nejstarších dob pravěku až do doby raného středověku. V prosklených vitrínách jsou umístěny archeologické nálezy získané do sbírek muzea během terénních výzkumů, které probíhaly více než 130 let. Vše doplňují přehledně sepsané informace a bohatá fotografická dokumentace na informačních panelech.<sup>135</sup>

V první menší místnosti si návštěvníci mohou vyzkoušet mletí obilí neolitickými zrnotěrkami a drtidly, což je jistě zajímavým zpestřením výstavy. Tyto primitivní nástroje byly od doby laténské nahrazeny dvoudílným žernovem, který je také součástí expozice.

---

<sup>133</sup> *Západočeské muzeum*. [online]. Dostupné z URL: <<http://www.zcm.cz/node/109/o-muzeu>> [cit. 2017-10-02].

<sup>134</sup> *Západočeské muzeum*. [online]. Dostupné z URL: <<http://www.zcm.cz/profil-muzea/historie-muzea>> [cit. 2017-10-02].

<sup>135</sup> *Západočeské muzeum*. [online]. Dostupné z URL: <<http://www.zcm.cz/expozice/pohledy-do-minulosti-plzenskeho-kraje-expozice-archeologie>> [cit. 2017-10-02].

Dále zde můžeme obdivovat repliku pravěkého tkalcovského stavu a v prosklené vitrině velmi zdařilý model zkoumané archeologické lokality, který má návštěvníkům přiblížit nelehkou práci archeologů. Vše je doplněno informačními panely s přehlednými texty, obrázky i zajímavou videoukázkou na velkoplošné projekci, která názorně ukazuje pracovní postup vědců při archeologických vykopávkách. Na této ukázce mohou návštěvníci posoudit, jak náročná a zodpovědná je práce archeologa, který se často musí potýkat s nepřízní počasí, nerovností a nepřístupností terénu, špatnými podmínkami v dané lokalitě a s celou řadou jiných problémů. Odměnou nebo naopak zklamáním pak pro tyto vědce jsou objevené nálezy. Ale tady jejich práce nekončí, protože musí získané nálezy složitě čistit, restaurovat a hlavně správně chronologicky zařadit. Podle mého názoru musí být tato ukázka pro každého návštěvníka velkým přínosem, protože teprve tady zjistí, jak dlouhá a složitá je cesta od objevení nálezu do doby, kdy je konečně umístěn do vitríny muzea.

Po uvedení návštěvníka do problematiky archeologie výstava pokračuje ve druhém větším sále, který je opticky rozdělen na několik částí. Expozice zde tvoří chronologickou linku jednotlivých období pravěku a začíná na levé straně sálu období paleolitu a dále pokračuje po celém jeho obvodu období mezolitu, neolitu a eneolitu, přes dobu bronzovou, halštatskou a laténskou až po dobu římskou a stěhování národů. Výstavu zde zakončuje zmínka o prvních slovanských osadách. Po celém obvodu sálu jsou na stěnách umístěny velké a přehledné panely s podrobnými informacemi o daném období. Vše doplňují fotografie lokalit a zajímavosti k jednotlivým obdobím. Často je součástí panelu videoukázka, která přibližuje návštěvníkům například výrobu štípaných a broušených nástrojů nebo keramiky. Použité videoprojekce jsou podle mého názoru velice důležitou a nedílnou součástí celé expozice. Názorně ukazují, jak obtížná a zdlouhavá byla například výroba potřebných nástrojů. Pro dětské návštěvníky je taková názorná ukázka jistě velkým přínosem, aby správně pochopili, jak obtížně se žilo lidem v období pravěku a kolik úsilí museli vynaložit, než si zhotovili potřebný nástroj. Dospělým návštěvníkům zase přináší možnost posoudit takovou výrobu z pohledu dnešního člověka moderní doby, který jistě ocení techniku provedení s přihlédnutím k možnostem pravěkých lidí.

Středem celého sálu prostupuje dlouhá řada prosklených vitrín s chronologicky seřazenými a označenými exponáty z archeologických výzkumů z různých lokalit Plzeňského kraje. Všechny vitríny jsou opatřeny v horní části výrazné nápisy s názvem a letopočty daného historického období. Na sklech jednotlivých vitrín jsou umístěny přehledné informace, které obsahují číslo daného exponátu, jeho název a označení lokality,

kde byl nalezen. Kromě archeologických nálezů si zde můžeme prohlédnout také model dlouhého neolitického domu, typické pravěké ohniště, postavu lovce v dobovém oblečení vybaveného pravěkými zbraněmi a další zajímavosti. Oceňuji zejména velmi zdařilý model neolitického domu, který nabízí pohled na postupnou výstavbu tohoto obydlí. Můžeme tak obdivovat nejen celkovou kostru domu tvořenou řadami kúlů, ale i vnitřní prostory této stavby a část střechy. Takový model by mohl, podle mého názoru, být velkým přínosem pro učitele dějepisu, který zde může při výuce žákům názorně demonstrovat, jak složitě koncipované byly stavby v období neolitu.

Celá expozice působí velice uceleným dojmem. Oceňuji zejména množství a pestrost archeologických nálezů a jejich přesné chronologické seřazení přizpůsobené průběhu výstavy a také vhodná instalace, mnohdy v duchu prezentace in situ. Informace na jednotlivých panelech jsou velmi přehledné a lze se podle nich dobře orientovat v jednotlivých obdobích pravěku. Soudím, že tato expozice je velkým přínosem nejen pro žáky a studenty různých škol, zájemce o historii a archeologii, učitele dějepisu a historických věd, ale i pro širokou veřejnost.

## Závěr

Výsledná badatelská práce potvrdila mou původní domněnku a následně i stanovisko, že severní Plzeňsko dosud není z historického, tím spíše z prehistorického, hlediska dostatečně zmapováno a prezentováno. Lze říci, že celý region Touškovsko prozatím patří k těm méně známým, a tak i často opomíjeným oblastem Plzeňského kraje. Přestože Touškovská kotlina disponuje velmi příhodnými přírodními podmínkami, jimž dominuje tok řeky Mže se svými menšími přítoky a neméně důležitou roli zde mají i rozlehlé úrodné roviny a mírné klimatické podmínky, nalezneme v oblasti severního Plzeňska celou řadu známějších a více prozkoumaných lokalit, kde byly podmínky pro prvotní osídlení krajiny mnohem příhodnější. Při shromažďování poznatků ke své práci jsem přesto i v regionu Touškovsko našel některé velmi důležité a zajímavé lokality, které dnes mají své významné místo v dějinách archeologie.

Díky ojedinělým nálezům pravěkých artefaktů začal již v průběhu 20. století probíhat podrobnější archeologický průzkum Touškovska pod záštitou pracovníků Západočeského muzea v Plzni. Na základě provedených výzkumů vědci z oboru archeologie postupně prokázali osídlení různých oblastí regionu od paleolitu až po dobu stěhování národů, což má, dle mého názoru, velký význam pro chronologickou posloupnost prehistorického vývoje severního Plzeňska a následně i celého Plzeňského kraje.

Nejstarší známky osídlení Touškovska byly objeveny v Újezdě nade Mží, kde archeologické nálezy prokázaly první, nejspíše jen přechodné, osídlení již v období paleolitu. Velké množství nalezených valounů a úlomků štípané industrie svědčí o existenci naleziště a v podstatě i prvního výrobního areálu primitivních nástrojů.

Následné období neolitu znamenalo pro tuto oblast nebývalý rozmach. Na úrodných nížinách v okolí řeky Mže a menších potoků začaly vznikat první nehrazené osady a později i trvalé sídelní areály, které umožňovaly rozvoj zemědělství a chovu dobytka. Největší a nejvýznamnější neolitické sídliště bylo objeveno na území Vochova. Při archeologických průzkumech zde vědci našli pozůstatky několika tzv. dlouhých domů, což jednoznačně dokládaly kůlové jamky, postranní žlábků a zbytky mazanice. Na území tohoto sídlištního areálu byly dále objeveny zlomky keramických nádob náležejících ke kultuře s lineární a vypíchanou keramikou, úlomky štípané a broušené industrie a zejména hliněná soška Vochovské venuše. Mezi dalšími nálezy dominoval objev

pozůstatků dvou rondelů, který přivedl vědce k úvaze, že v době neolitu byla oblast Vochova centrem celého plzeňského regionu.

K nejvýznamnějším lokalitám z období eneolitu lze zařadit schussenriedské sídliště v Bdeněvsi a jedno z atypických sídlišť chamské kultury ve Městě Touškov. Zejména bdeněveský sídelní areál zažíval v této době nebývalý rozkvět, získané zlomky keramiky patří k nejpočetnějším českým kolekcím a zdejší sídliště náleží k lokalitám, u nichž lze jednoznačně prokázat kontakty s německými zeměmi.

Doba bronzová přinesla novou vlnu osídlení západních Čech a tedy i Touškovska. Jedná se zejména o lid mohylové kultury, který do západních Čech přišel převážně ze sousedního Bavorska a Falce, a později o kulturu milavečskou a nynickou. Nejzajímavější artefakty z tohoto období, zejména keramické nádoby, úlomky nástrojů a šperků, byly nalezeny v lokalitách Vochov, Bdeněves a Kozolupy. Mezi uvedenými lokalitami bezesporu dominuje Vochov, kde byly objeveny nejen pozůstatky rovinného sídliště, ale i rozsáhlé mohylové pohřebiště.

Pozůstatky osídlení z doby halštatské a laténské odkryli archeologové téměř ve všech výše uvedených lokalitách Touškovska. Převážně rovinný terén sice nenabízel vhodné podmínky pro vybudování typických keltských sídlišť (oppida), přesto zde vznikla celá řada sídlišť rovinných, rozvíjelo se zemědělství, chov dobytka a kovářství s výrobou zemědělských nástrojů. V některých lokalitách byly objeveny i typické skleněné náramky a keltské mince, což by mohlo svědčit nejen pro existenci výrobních areálů, ale i pro obchodní činnost a možné propojení s okolními zeměmi. Velkou zajímavostí jsou i objevené pozůstatky žárových hrobů v Bdeněvsi a v Újezdě nade Mží.

Doba římská a doba stěhování národů je v regionu Touškovsko zastoupena pouze několika ojedinělými nálezy, podle kterých lze jen těžko usuzovat na trvalé osídlení zdejší oblasti. Vědci se přesto domnívají, že i v tomto období zde existovala rovinná sídliště nebo malé osady osídlené germánskými kmeny. Získané archeologické nálezy z této doby jasně dokazují osídlení Vochova a Města Touškov.

Vybraná muzea Plzeňského kraje, mezi kterými dominuje Západočeské muzeum v Plzni, sice prezentují řadu zajímavých expozic zaměřených na období prehistorie, přesto mi zde chybí ucelený přehled historického vývoje severního Plzeňska a zejména Touškovska. Takovému přehledu se nejvíce přiblížila bývalá stálá expozice muzea v Mariánské Týnici, kterou jsem navštívil již v roce 2015. Myslím si, že nejen Touškovsko, ale i celé severní Plzeňsko by mohlo být lépe prezentováno právě v jednom muzeu, kde by byly soustředěny všechny archeologické nálezy z dané oblasti. Taková



expozice by jistě měla velký přínos pro správné pochopení kontinuity a chronologické posloupnosti prehistorického vývoje severního Plzeňska.

Na základě všech získaných poznatků mohu přesto konstatovat, že Touškovsko má z historického hlediska své významné místo nejen v dějinách severního Plzeňska, ale i celého Plzeňského kraje. Dosud provedené výzkumy jasně dokládají osídlení zdejší oblasti již od období paleolitu. V průběhu tisíciletí se v některých z výše uvedených lokalit vystřídala celá řada různých společností a kultur, jedná se tedy o polykulturní lokality. Většina z nich přetrvává v podstatě ve stejné oblasti nejen po celou dobu prehistorického období, což dokazují archeologické nálezy, ale přes vznik prvních slovanských osad až do své současné podoby. Výzkum v celé řadě lokalit byl postupně ukončen nebo znemožněn stávající zástavbou, polními a terénními pracemi nebo výsadbou nových lesních porostů. Některé z nich pak byly poničeny amatérskými výzkumy tzv. hledačů pokladů. Nové technologické postupy a moderní metody archeologie by mohly přinést další důležité poznatky k ucelenému přehledu pravěkého osídlení Touškova, celého severního Plzeňska a následně i Plzeňského kraje.

## Summary

This bachelor thesis focuses on the prehistoric settlement of the region Touškovsko which is located in the northern Pilsen region, especially on the localities of Vochov, Bdeněves, Kozolupy, Město Touškov and Újezd nade Mží. This thesis is also trying to evaluate the exposition of mentioned localities in regional museums.

The northern Pilsen region doesn't belong among archeologically more explored areas of the Czech Republic although the region was a suitable place for settlement due to natural conditions. Researchers could expect the possibility of important archaeological artefacts and because of that the first research began during the 20th century. Settlement from the Paleolithic period has been proven in the locality of Újezd nade Mží although in this case it was rather a temporary settlement of the area.

The real flourishing of the region occurred with the onset of neolithic culture, when the settlement was transformed from transitional to permanent. The most important artefacts from this period are situated in Vochov for example rondel or Vochovská venuše. Bdeněves and Město Touškov on the other hand offer interesting findings from the eneolite period. Vochov once again dominates during the Bronze Age while the settlement during the Iron Age covers the whole region again. On the contrary the artefacts from the Roman period and period of migration of nations are only rare and there is in fact no sufficient evidence of the permanent settlement of the region except of Vochov and Město Touškov.

Although West Bohemian museums offer expositions that include artefacts from the region of Touškovsko, they unfortunately don't offer a more accurate and comprehensive chronological overview of the prehistoric period in this region.

It is quite obvious that the region of Touškovsko represents historically an important part of the Pilsen region.

## Seznam literatury

- BÖHM, J. *Neolitický ženský idol z Vochova u Plzně*. Obzor prehistorický XIV, sv. 2, Praha.
- BŘICHÁČEK, Pavel. *Újezd nade Mží*. In: *Výzkumy v Čechách 1996-1997*. Praha, 1998.
- BUKAČOVÁ, Irena. *Mariánská Týnice: historie poutního místa a muzea*. Mariánská Týnice: Muzeum a galerie severního Plzeňska, 2002.
- BUKAČOVÁ, Irena. *Mariánská Týnice: poutní kostel Zvěstování Panny Marie a cisterciácké proboštní*. Mariánská Týnice: Muzeum a galerie severního Plzeňska, 2007.
- BUKAČOVÁ, Irena, FÁK, Jiří. *Paměť krajiny VII. Soupis drobných památek Touškovska a Úněšovska*. Muzeum a galerie severního Plzeňska v Mariánské Týnici, 2011.
- ČTRNÁCT, Václav. *Jáma s volutovou keramikou u Vochova na Plzeňsku*. In: *Archeologické rozhledy*. Praha: Academia, 1953.
- ČTVERÁK, Vladimír, LUTOVSKÝ, Ivan, SLABINA, Miloslav, SMEJTEK, Lubor. *Encyklopedie hradišť v Čechách*. Praha: Libri, 2003.
- DOBEŠ, Miroslav, METLIČKA, Milan. *Archeologie západních Čech, Supplementum 1. Raný eneolit v jihozápadních Čechách*. Západočeské muzeum v Plzni, 2014.
- FRANC, František Xaver. *Štáhlauer Ausgrabungen 1890. Díl 1., Přehled nalezišť v oblasti Mže, Radbuzy, Úhlavy a Klabavy 1906*. Praha: Archeologický ústav ČSAV, 1988.
- FRANC, František Xaver. *Štáhlauer Ausgrabungen 1890. Díl 2., Přehled nalezišť v oblasti Mže, Radbuzy, Úhlavy a Klabavy 1906*. Praha: Archeologický ústav ČSAV, 1988.
- CHYTRÁČEK, Milan, METLIČKA, Milan. *Die Höhensiedlungen der Hallstatt- und Laténezeit in Westböhmen*. Praha: Archeologický ústav AV ČR, 2004.
- JIRÁŇ, Luboš. *Archeologie pravěkých Čech/ 5. Doba bronzová*. Praha: Archeologický ústav AV ČR, 2008.
- JIRÁŇ, Luboš. *Doba bronzová v Čechách* [elektronický zdroj]. Pardubice: Univerzita Pardubice, 2012.
- JOHN, Jan. *Výšinné lokality středního eneolitu v západních Čechách*. In: *Opomíjená archeologie*, sv. 1. Plzeň: Západočeská univerzita, 2010.
- METLIČKA, Milan. *Nálezy skupiny Oberlauterbach v západních Čechách*. In: *Otázky neolitu a eneolitu našich krajin*, 2001. Nitra, AÚ SAV, 2002.
- METLIČKA, Milan. *Nově objevený rondel u Vochova, okr. Plzeň-sever*. Archeologické výzkumy v Čechách 2004, Zprávy ČAS. Praha, 2005.

- METLIČKA, Milan. *Otázky neolitu a eneolitu našich zemí - 2000* (sborník příspěvků). Západočeské muzeum v Plzni, 2001.
- METLIČKA, Milan a kol. *Pravěk a raný středověk jihozápadních Čech* (Katalog expozice Pohledy do minulosti Plzeňského kraje). Západočeské muzeum v Plzni, 2015.
- NEÚSTUPNÝ, Evžen. *Archeologie pravěkých Čech / 4 Eneolit*. Praha: Archeologický ústav AV ČR, 2008.
- NOVÁČEK, Karel. *Příklad interpretace historického vývoje mikroreliefu Bdeněves u Plzně*. In: *Archeologické rozhledy*, ročník 49, sešit 3. Praha, 1997.
- PAVLŮ, Ivan. *Archeologie pravěkých Čech/ 3. Neolit*. Praha: Archeologický ústav AV ČR, 2007.
- PAVLŮ, Ivan, METLIČKA, Milan. *Neolitický sídelní areál ve Vochově*. Archeologický ústav AV ČR, Praha, v. v. i. a Západočeské muzeum Plzeň, 2013.
- PLESLOVÁ-ŠTIKOVÁ, Emilie. *Nová eneolitická výšinná sídliště v západních a jižních Čechách*. In: *Archeologické rozhledy*, ročník 21. Praha: Archeologický ústav AV ČR, 1969.
- SALAČ, Vladimír. *Archeologie pravěkých Čech/ 8. Doba římská a stěhování národů*. Praha: Archeologický ústav AV ČR, 2008.
- SALAČ, Vladimír. *O obchodu v pravěku a době laténské především*. In: *Archeologické rozhledy*, ročník 58, sešit 1. Praha: Archeologický ústav AV ČR, 2006.
- SKLENÁŘ, Karel. *Archeologické nálezy v Čechách do roku 1870*. Praha: Národní muzeum, 1992.
- SMEJTEK, Lubor, LUTOVSKÝ, Michal, MILITKÝ, Jiří. *Encyklopedie pravěkých pokladů v Čechách*. Praha: Libri, 2013.
- STOCKÝ, Albín. *Čechy v době bronzové*. Praha: Jan Štenc, 1928.
- VELÍMSKÝ, Tomáš a kol. *Archeologické výzkumy v severozápadních Čechách v letech 1973-1982*. Praha: Archeologický ústav ČSAV, 1986.
- VENCLOVÁ, Natalie. *Archeologie pravěkých Čech/ 6. Doba halštatská*. Praha: Archeologický ústav AV, 2008.
- VENCLOVÁ, Natalie. *Archeologie pravěkých Čech/ 7. Doba laténská*. Praha: Archeologický ústav AV ČR, 2008.
- WALDHAUSER, Jiří. *Encyklopedie Keltů v Čechách*. Praha: Libri, 2001.
- WALDHAUSER, Jiří. *Encyklopedie Keltů v Čechách (dodatky)*. Praha: Libri, 2007.

## **Seznam článků v periodikách**

Mariánská Týnice bude národní kulturní památkou., *Časopis Plzeňský kraj*, číslo 2, únor 2018, ročník XVI., s. 5

Týnice patří do dobré společnosti, *Plzeňský deník*, 2. února 2018, s. 1.

## Seznam internetových zdrojů

- Archeobotanická databáze České republiky* [online]. Dostupné z URL: <<http://www.arup.cas.cz/czad/contributors.php?l=cz&site=196>> [cit. 2017-09-30].
- Archeologický výzkum v Bdeněvsi ukončen* [online]. Dostupné z URL: <<https://21stoleti.cz/2006/09/20/archeologicky-vyzkum-v-bdenevsi-ukoncen/>> [cit. 2017-12-06].
- Co je zlatá cesta?* [online]. Dostupné z URL: <<http://www.goas.cz/projekty/Comenius/cojezlatacesta>> [cit. 2018-02-20].
- Historie Města Touškov* [online]. Dostupné z URL: <<http://www.touskov.cz/mesto/historie-mesta/>> [cit. 2018-02-17].
- Historie obce Kozolupy* [online]. Dostupné z URL: <<http://www.obec-kozolupy.cz/historie/>> [cit. 2018-01-12].
- Historie obce Vochov* [online]. Dostupné z URL: <<https://www.obec-vochov.cz/historie-vochova>> [cit. 2017-09-20].
- K současnému stavu a ochraně archeologických nemovitých kulturních památek* [online]. Dostupné z URL: <<http://old.npu.cz/pp/dokum/ppclanky/ppcl05/ppcl021221/&tisk=1>> [cit. 2017-09-30].
- Mariánská Týnice.* [online]. Dostupné z URL: <<http://www.marianskatynice.cz/index.php?lang=czech&str=uvod>> [cit. 2017-09-06].
- Městské muzeum ve Stříbře* [online]. Dostupné z URL: <<http://www.muzeum-strebro.cz/uvod/>> [cit. 2018-02-25].
- Muzeum Kozolupy.* [online]. Dostupné z URL: <<http://www.kozolup.cz/muzeum.htm>> [cit. 2017-10-12].
- Muzeum Kozolupy.* [online]. Dostupné z URL: <[http://www.obec-kozolupy.cz/e\\_download.php?file=data/editor/64cs\\_1.pdf&original=Zpravodaj-verze-2016.pdf](http://www.obec-kozolupy.cz/e_download.php?file=data/editor/64cs_1.pdf&original=Zpravodaj-verze-2016.pdf)> [cit. 2017-10-12].
- Nejstarší historie západočeského regionu* [online]. Dostupné z URL: <<http://natura.baf.cz/natura/1995/11/9511-5.html>> [cit. 2017-09-26].
- Památky a občanská vybavenost Plzeňského kraje* [online]. Dostupné z URL: <<http://plzensky-kraj.cz/cs/relics.asp?lngPamatka=946770>> [cit. 2017-10-01].
- Profilmikroregionu Touškovsko* [online]. Dostupné z URL: <<http://docplayer.cz/1146504-Mikroregion-touskovsko.html>> [cit. 2018-02-24].

*Rondely – možné doklady nejstarších hřišť* [online]. Dostupné z URL

<<http://www.arup.cas.cz/?p=382> > [cit. 2017-09-20].

*Touškovsko-mikroregion* [online]. Dostupné z URL: <<http://www.touskovsko.cz/>> [cit. 2018-02-24].

*U Plzně zřejmě fungoval pravěký módní salón* [online]. Dostupné z URL:

<<https://www.novinky.cz/koktejl/120989-u-plzne-zrejme-fungoval-praveky-modni-salon.html>> [cit, 2017-12-06].

*Zámecký statek Újezd nade Mží* [online]. Dostupné z URL:

<[http://zamekujezd.cz/?page\\_id=246](http://zamekujezd.cz/?page_id=246)> [cit. 2018-02-23].

*Západočeské muzeum*. [online]. Dostupné z URL: <<http://www.zcm.cz/expozice/pohledy-do-minulosti-plzenskeho-kraje-expozice-archeologie>> [cit. 2017-10-02].

*Západočeské muzeum*. [online]. Dostupné z URL: <<http://www.zcm.cz/node/109/o-muzeu>> [cit. 2017-10-02].

*Západočeské muzeum*. [online]. Dostupné z URL: <<http://www.zcm.cz/profil-muzea/historie-muzea>> [cit. 2017-10-02].

## Další zdroje

Expozice obecního muzea Kozolupy, 2017

Informační panel – *Doba halštatská*, ZČM Plzeň, 2017

Informační panel – *Doba kamenná*, Městské muzeum ve Stříbře, 2018

Informační panel – *Doba laténská*, Městské muzeum ve Stříbře, 2018

Informační panel – *Doba laténská*, ZČM Plzeň, 2017

Informační panel – *Období eneolitu*, ZČM Plzeň, 2017

Informační panel – *Období paleolitu*, ZČM Plzeň, 2017

Informační panel – *Pozdní doba bronzová – Nynická kultura*, ZČM Plzeň, 2017

Informační panel – *Rovinná sídliště*, ZČM Plzeň, 2017

Informační panel – *Výroba keramických nádob*, ZČM Plzeň, 2017

Výroční zpráva OÚ Bdeněves 2015 a 2016, OÚ Bdeněves, 2017



## Seznam příloh

Příloha č. 1.....	II
Příloha č. 2.....	III
Příloha č. 3.....	IV
Příloha č. 4.....	V
Příloha č. 5.....	VI
Příloha č. 6.....	VII
Příloha č. 7.....	VIII
Příloha č. 8.....	IX
Příloha č. 9.....	X
Příloha č. 10.....	XI
Příloha č. 11.....	XII
Příloha č. 12.....	XIII

## Příloha č. 1



Obr. č. 1 - Mikroregion Touškovsko. Dostupné z URL: <<http://docplayer.cz/1146504-Mikroregion-touskovsko.html>> [cit. 2018-02-24].

**Příloha č. 2**



Obr. č. 2 - Vochovská venuše, ZČM Plzeň, foto autor (2017)

### Příloha č. 3



Obr. č. 3 - Broušené kamenné kopytovité klíny, ZČM Plzeň, foto autor (2017)



Obr. č. 4 - Štípaná kamenná industrie, ZČM Plzeň, foto autor (2017)

**Příloha č. 4**



Obr. č. 5 - Miniaturní nádoby zdobené vpichy, ZČM Plzeň, foto autor (2017)

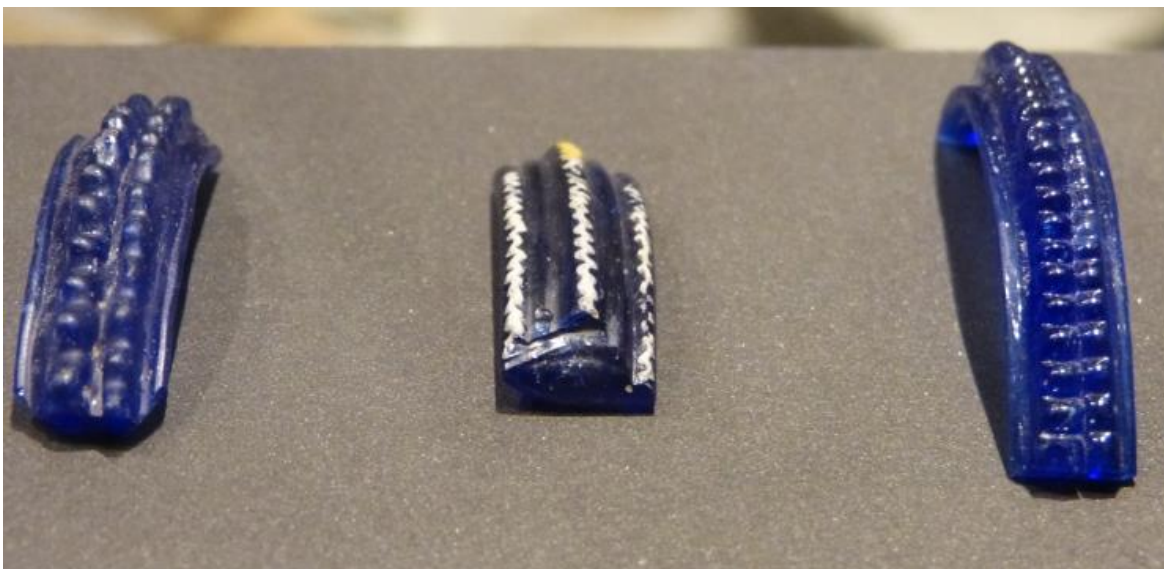


Obr. č. 6 - Miska, kultura s lineární keramikou, ZČM Plzeň, foto autor (2017)

## Příloha č. 5



Obr. č. 7 - Pohled na rondel, informační panel ZČM Plzeň, foto autor (2017)



Obr. č. 8 - Zlomky laténských kobaltově modrých skleněných náramků, ZČM Plzeň, foto autor (2017)

**Příloha č. 6**



Obr. č. 9 - Bronzová spona z počátku doby stěhování národů, ZČM Plzeň, foto autor (2017)



Obr. č. 10 - Bdeněves, lokalita „Za Školou“, foto autor (2017)

**Příloha č. 7**



Obr. č. 11 - Zlomky nádob s románskou lisénou, ZČM Plzeň, foto autor (2017)



Obr. č. 12 - Keramický zlomek ze schussenriedského sídliště, ZČM Plzeň, foto autor (2017)



**Příloha č. 8**



Obr. č. 13 - Štípaná industrie, ZČM Plzeň, foto autor (2017)



Obr. č. 14 - Nálezy uvnitř halštatského hrobu, informační panel ZČM Plzeň, foto autor (2017)

## Příloha č. 9



Obr. č. 15 - Kozolupy - „kozolupská pila“, foto autor (2018)



Obr. č. 16 - Bronzový nůž, Obecní muzeum Kozolupy, foto autor (2017)

**Příloha č. 10**



Obr. č. 17 - Keltské zlaté mince, ZČM Plzeň, foto autor (2017)



Obr. č. 18 - Valounová industrie, ZČM Plzeň, foto autor (2017)

**Příloha č. 11**



Obr. č. 19 - Prolamovaná železná zápona, ZČM Plzeň, foto autor (2017)



Obr. č. 20 - Nádoby chamské kultury, ZČM Plzeň, foto autor (2017)

**Příloha č. 12**



Obr. č. 21 - Město Touškov, lokalita „U Židovského hřbitova“, foto autor (2018)



Obr. č. 22 – Muzeum Kozolupy, foto autor (2017)