

Západočeská univerzita v Plzni
Fakulta designu a umění Ladislava Sutnara

Bakalářská práce

BARVY NOCI, STÍNY DNE

ČIKVÁSKY 32

Tereza Balcarová

Plzeň 2018

Západočeská univerzita v Plzni

Fakulta designu a umění Ladislava Sutnara

Katedra výtvarného umění

Studijní program Výtvarná umění

Studijní obor Ilustrace a grafika

Specializace Malba

Bakalářská práce

BARVY NOCI, STÍNY DNE

ČIKVÁSKY 32

Tereza Balcarová

Vedoucí práce: doc. akad. mal. Aleš. Ogoun
Katedra výtvarného umění
Fakulta designu a umění Ladislava Sutnara
Západočeské univerzity v Plzni

Plzeň 2018

Prohlašuji, že jsem práci zpracovala samostatně a použila jen
uvedených pramenů a literatury.

Plzeň, duben 2018

.....podpis autora

Obsah

1 MÉ DOSAVADNÍ DÍLO V KONTEXTU SPECIALIZACE	1-2
2 TÉMA A DŮVOD JEHO VOLBY, CÍL PRÁCE	3-7
3 PROCES PŘÍPRAVY, PROCES TVORBY	8-9
4 POPIS DÍLA, TECHNOLOGICKÁ SPECIFIKA, PŘÍNOS PRÁCE.....	10-13
5 SEZNAM POUŽITÝCH ZDROJŮ	14
a) Knižní a periodická literatura	
b) Internetové zdroje	
6 RESUMÉ	15-16
7 SEZNAM PŘÍLOH.....	17-10

1 MÉ DOSAVADNÍ DÍLO V KONTEXTU SPECIALIZACE

Od mala jsem se věnovala kresbě a malbě. Hlavními tématy jsou lidé, krajiny a nejoblíbenějším tématem hlavně koně. V sedmi letech jsem začala navštěvovat keramický kroužek. Vystudovala jsem střední uměleckou školu Václava Hollara, obor Výtvarné zpracování keramiky a porcelánu. Ve svém studiu jsem pokračovala na Fakultě umění a architektury v Liberci, obor Vizuelní komunikace, ale v tomto oboru jsem se jak se říká, nenašla. Měla jsme pocit, že umění spojené s umělou technologií není obor, ve kterém bych nadále chtěla pokračovat. A tak jsem odletěla na rok do Velké Británie. Věděla jsem, že bych se chtěla dál věnovat uměleckému směru, ale pořád jsem tápala kterému. Po večerech jsem ve Velké Británii začala malovat, a to rozhodlo.

Ve Velké Británii jsem pracovala a ve volném čase převážně malovala. Podařilo se mi i účastnit dvou výstav ve městě Colchester. Postupem času jsem začínala mít pocit, že se dostávám na cestu, na které bych měla i chci být.

Má první větší zkušenost s malbou přišla až na Fakultě Ladislava Sutnara, a to pod vedením doc. akad. mal. Aleše Ogouna. Má malba z mého pohledu měla určitý a nestálý průběh, který převažoval na plynulé a hladší malbě až po rychlé a prudké tahy štětce. Doteď by se dalo říci, že má tvorba je na první dojem nestálá. Ale z mého pohledu to vnímám, že jsem měla více druhotný stav malby, který se vyvíjí podle určitého období.

Nikdy jsem si nebyla příliš jistá, čím se chci konkrétně zabývat v malbě. Každou chvíli jsem měla období, kdy jsem se zaměřila

na něco jiného, ale vše pocházelo z mého okolí, které mě částečně ovlivňovalo.

Po ukončení středního studia jsem začala kreslit převážně detaily dámského a panského přirození. Od počátku jsem se zabývala lidskou sexualitou. Až v poslední současné fázi se zaměřuji na krajinomalbu.

2 TÉMA A JEHO DŮVOD VOLBY, CÍL PRÁCE

Jako téma mé bakalářské práce „Stíny dne a barvy noci“ jsem si vybrala chalupu č.32 a její okolí. Když jsem zrovna nebyla ve škole, často jsem jezdila k babičce a dědovi na chalupu. Chodila jsem s dětmi ke krávám nebo ke koním. Děda měl chalupu s velikou stodolu, ve které jsem trávila čas do té doby, než se v mých osmnácti letech prodala. Z mého pohledu je velmi důležité dětství, z něhož se kolikrát odvíjí naše budoucnost. Jsem ráda, že jsem měla možnost trávit čas jako dítě nejenom v Praze, ale i v přírodě a na venkově. Na to mám nejvíce hezkých vzpomínek. Jelikož si myslíme, že když jsme „velký“ máme o to větší právo mít „lásku, zázemí a podporu“. Nejde ani tak o majetkové možnosti, nýbrž o vše co je spojeno s lidskou duší.

Jsou pocity, které tvoří ty největší základy naší lidské potřeby. Je kolikrát nepochopitelné, jak některé věci dokážou upadat na tom, že necítíme hlavní základ lidských potřeb. A to se týká i našeho domova. Dobře víme, že domov je místo, kde jsme se narodili, ale také především místo, kde se doma cítíme.

Tato chalupa je pro mne jedna velká pozitivní vzpomínka. V okolí jsem si našla přátele a věnovala jsem se všemu, co jsem si zrovna umanula a babička s dědou mě v tom podporovali. Podmínkou ale bylo, že vše musím dělat pořádně. Jak mi děda vždy tvrdí: „*Pokud to chceš dělat, musíš se snažit.*“ Čikvásky 32 jsou můj pevný bod jistoty, že tam nadále budu doma. I když už nejsem na této chalupě, tak mám stále v okolí mnoho dobrých

přátel. Pokud navštěvuji i v současné době Čikvásky, stále vzpomínám na dětství.

Můj pocit, který mě naplňuje při návštěvě Čikvásek, vystihuje níže citovaný úryvek z knihy:

„Milost je pozitivní blízkost. Jane Dillengerová měla náhle pocit domova.

Krátce před tím, než se rozplakala v Rothkově ateliéru. Jeden zápis v návštěvní knize Rothkovy kaple říká naprosto jasně: , Na kolika místech může být člověk doma?‘ Další návštěvník s větším citem pro záhadu napsal: ,Je to příjemný pocit být zase zpátky.

Ale kde jsem?‘

Pouhý pocit ,domova‘ může člověku vehnat slzy do očí. Bertrand Rougé mě upozorňuje na to, že latinské slovo ,religion‘ – ,náboženství‘ je odvozeno od slovesa ,religere““, což znamená ,spojovat‘.

Pokud tedy obraz navazuje pocit domova nebo cítí-li se divák být určitým způsobem součástí obrazu, je toto přesvědčení v původním slova smyslu náboženské. ”¹

Starý fyziolog Burdach, jemuž vděčíme za pečlivý a duchaplný popis snových úkazů, vyjádřil toto přesvědčení často připomínanou větou. „(...) nikdy se neopakuje život dne se svými námahami a požitky, radostmi a bolestmi naopak sen se snaží, aby nás z nich vyprostil. Dokonce, když celá naše duše byla

.....
¹ ELKINS, James. Proč lidé pláčou před obrazy: příběhy lidí, které obrazy dojalý k slzám. Vyd. 1. Praha: Academia, 2007. 214 s. ISBN 978-80-200-1509-9.

naplněna jediným předmětem, když hluboká bolest rozervalá naše nitro, nebo nějaký úkol napjal celou sílu našeho ducha, sen se buď poskytuje úplně něco cizího, nebo používá k svým kombinacím pouze několika prvků skutečnosti, anebo se přizpůsobuje též tónu naší nálady a symbolizuje skutečnost.“²

Snažím se zobrazit můj pohled na konkrétní prostředí z mého podvědomí, který ve mně zanechal silné vzpomínky. Zachycuji určité symboly z tohoto místa a následně živelnou přírodu ročních období. Hlavním symbolem se stává číslo 32., popisné číslo chalupy. Zobrazuji souhrn dojmů z určité doby odehrávající se v určité minulosti, jež jemně navazuje i na současnost. Zanechávám pocity základní lidské duše, jako jsou láska, štěstí, strach a ztráta a směsice dalších elementů. Nešlo mi o akademickou malbu, ale hlavně o zachycení dojmů. Popisuji krajinomalbu stručněji, aby vnější dojem převládal nad přesnou malbu krajinomalby. Ke svému přístupu bych přirovnala přístup Václava Špály ke krajinomalbě. Dále pak Paule Kleea, který vnesl hlavně do jedné konkrétní chalupy hlavní symbol na konkrétním díle „Vila R“ 1919. *„Příroda si může dovolit plýtvání ve všem, umělec musí vždycky šetřit. Příroda je výmluvná až ke znamení, umělec by měl být mlčenlivý, - Jestliže u mých prací někdy vniká dojem primitivnosti, je vysvětlitelný mou disciplínou redukovat vše na minimum stupňů.*

.....

² FREUD, Sigmund a FRIEDMANN, Ota. Výklad snů. Vydání 5., upravené. Pelhřimov: Nová tiskárna, 2005. 395 stran. ISBN 80-86559-16-5.

Je to jen úspornost, poslední profesionální poznatek, tedy opak skutečné primitivnosti.“³Paul Klee

Podobným způsobem bych chtěla vnést číslo popisné 32, které se nachází uprostřed obrazu.

Symbolizují světlo i barevnost nebe, zachycuji malířské zkratky použitím špachtlí a lazurní malby. Pracovala jsem na obrazech z mého podvědomí. Snažila jsem se o zpracování svých vzpomínek a snů, které se odehrávají v mé hlavě. A současně jsem zkusila pracovat na obraze tak, jak ho vidím svýma očima na konkrétním místě jako například při malbě v plenéru.

Jde mi zejména o vyjádření pocitů z dětství, konkrétní místo je něčím, co samotné dětství zhmotňuje. Sigmund Freud v knize „*Výklady snů*“ říká, že naše sny se neodehrávají z toho, co jsme viděli nebo slyšeli, ale vznikají z momentu našeho cítění. Pořádně my sami v hlavě nevíme, jak se cítíme, ale naše tělo to velice dobře ví. Hned následně se pocit přesune do našeho podvědomí a potom se nám přehrává ve snu⁴. Toto konkrétní místo pro někoho nemusí být ani tak kouzelné, ale z mého pohledu je to nádherné místo, kde se cítím dobře. Vlastně jsem tam byla šťastná, i když jsem se tam jen tak procházela po krajině.

Není snad výborné najít místo, kam se vracíte rádi a nezáleží za jak dlouho nebo jak často tam jezdíte? Zkrátka víte, že když tam pojedete v jakoukoliv dobu nebo čas, vždy se tam budete cítit doma. Není snad tohle podstata toho, aby člověk byl někde

.....

³ Umění 20. Století, Taschen, I.díl, 2011, str. 114 ISBN-978-38365-3519-9 (Tachen)

⁴ FREUD, Sigmund a FRIEDMANN, Ota. Výklad snů. Vydání 5., upravené. Pelhřimov: Nová tiskárna, 2005. 395 stran. ISBN 80-86559-16-5.

šťastný, aniž by hledal nějaký konkrétní důvod? Jen tam být a cítit se sám sebou.

3 PROCES PŘÍPRAVY, PROCES TVORBY

Proces přípravy procházel tvorbou v plenéru a potom v ateliéru, chodila jsem po Čikváskách a z různých míst jsem si skicovala určité pohledy. Z různých míst, ale stále v blízkosti chalupy číslo 32. Procházet se po Čikváskách nebylo vůbec těžké, jelikož je to malá vesnice. Začala jsem přemýšlet, co nejvíce pohlcuje člověka, přestřihává určité fázové období. Nešlo mi tak ani o intimitu, takže jsem se snažila převážně hledět na krajinu jako celek. Trvalo mi dlouho, než jsem namalovala komplet čtyř obrazů. Předtím jsem neustále chtěla tvořit jednotlivé konkrétní body na plátně, než jsem zjistila, že se právě od tohoto přímočarého stylu potřebuji úplně vymanit.

Inspirovala jsem se i od předchozích malířů, kteří tvořili krajinomalby. Bylo jich nespočetně mnoho od Navrátila, Zrzavého, Kremličky, Špály.

Jsem si vědoma, že krajinomalba už má historii, sahá od Hélienistického období přes vlámskou krajinomalbu 16. a 17. století až do dnes. Zastoupení krajinomalby na výstavách bylo v 19. století obecně velmi výrazné, a to zejména pokud se jednalo o přehlídky veřejné a prodejní. Krajinomalba patřila k nejpobulárnější žánrům a její po dlouhou dobu podceňující oficiální hodnocení navíc vytvářelo příznivé podmínky pro kupující publikum.

Renesanční teoretikové popisují potěšení, které přináší pohled na krajinu a křesťanství do krajiny postavy svatých poutníků. Od

dob impresionismu se začala s rychlostí střídat řada avantgardních uměleckých směrů.

U všech obrazů jsem zkoušela lazurní malbu a následně nanášení špachtlí. Místy na plátně jsem zkoušela nanášet barvu přímo na plátno. Vytvářela jsem špachtlí jednotlivé struktury. Které umožní obrazu více dýchat a nechat i na divákovi i více fantazie. Zároveň umožní plastičnost a tak dovede více vnést obraz do prostoru. Více mě bavilo pokud obraz nechává jednotlivé struktury na obraze.

V průběhu tvorby jsem dorazila na místo Čikvásky. Byla jsem plně vybavená tak, abych mohla na místě skicovat různými technikami například úhlem a popřípadě si nahodit plátno v plenéru. Nejprve jsem začala vytvářet skici a studie krajiny. Pracovala jsem jak v plenéru, tak v ateliéru. Vybrala jsem si čtyři obrazy. Dva z nich jsem malovala z mé paměti bez předlohy a čehokoliv jiného, abych sama měla představu o tom, jak vzpomínám na místo, kde jsem vyrůstala a je to místo, které je pro mě domovem.

Následně toto místo jsem navštívila a malovala jsem ho z povzdálí v plenéru. Jednak jsem zkoumala, jak se prostředí mohlo změnit a jak ho vidím dnešními očima. Následující obrazy jsem zkoušela zachytit z mé paměti, aby vzešel kompaktní soubor Čikvásek.

V obrazech jsou rozdělené jednotlivé barvy ploch. A to i jednotlivé techniky a barvami. V jednotlivých místech jsou barvy nanášeny více lazurou tak, aby celkový soubor hrál jako celek.

4 POPIS DÍLA, TECHNOLOGICKÁ SPECIFIKA, PŘÍNOS PRÁCE

Čikvásky – mála vesnice, která se zobrazuje na všech čtyřech obrazech. Soubor obrazů, které jsem malovala, zachycuje místo Čikvásek. Čikvásky jsou malá vesnice, část obce Košťálov v okrese Semily.

Nachází se asi 1km na severozápad od Košťálova. Je zde evidováno 35 adres. Trvale zde žije 37 obyvatel. Čikvásky jsou také název katastrálního území o rozloze 2,22km². Část obce Košťálov je hodně využívána k rekreaci. Mezi nejvýznamnější pamětihodnosti patří kaplička ve středu obce a domky podkrkonošské architektury.⁵

Popis čtyř obrazů je následující. Dva obrazy jsou v narůžovělých barvách a druhý pár je vyveden v barvách mořské modři. První obraz z mé kolekce na téma „barvy noci“ zachycuje pohled Čikvásek na pastvinu a to jak z bližšího pohledu tak i z pohledu vzdáleného. Samozřejmě se zde objevuje spojující element, který je protkán mojí tvorbou, jímž je symbol č.p. 32, tedy jakýsi odkaz na chalupu. jsem si vybrala pohled z Čikvásek na pastvinu Obraz se odehrává v zimě, na kterou doléhá noc a v pozadí je jednoduchou formou nastíněno zapadající slunce.

Na druhý obraz na téma „barvy noci“ jsem vybrala pohled na vstupní vrátka k chalupě číslo 32. Jedná se o podzimní období,

.....

⁵<https://mapy.cz/zakladni?x=15.3774208&y=50.5885579&z=14&source=ward&id=4840>

keré je zatemnělé a chladné. Obraz je tvořený jednotlivými atributy, které jsou z mého pohledu důležité. Hlavní je potemnělé večerní nebe.

Na téma „Stíny dne“ jsem si vybrala celkový pohled na vesnici Čikvásky. V období přicházejícího jara.

Poslední obraz na téma „Stíny dne“ je, dalo by se říci, přímý pohled na chalupu 32. Využívala jsem převážně barvy v růžové, citrónově žluté a námořní modři, která dle mého názoru vyčnívá na první pohled.

Svým způsobem je pro mě zvláštní, že jsem v posledních letech neměla vůbec náklonnost ke krajinomalbě.

Celá bakalářská práce je soubor čtyř obrazů stejného rozměru 100 x 100 cm. Jsou napnutá na bavlněná plátna na ručně vyrobených rámech z dubového dřeva, který mi vyrobil můj děda.

Bavlněná plátna jsou napnutá na rám a našepsována. Obrazy jsem malovala olejovými barvami, jelikož mi umožní nejvyšší barevnosti.

Pro malbu jsem si zvolila olejové barvy a to především pro jejich specifické vlastnosti, které se významně podílely na mé tvorbě. Velkou výhodou olejových barev jsem spatřovala v jejich pomalém zasychání. Obraz byl druhý den stále ještě vlhký, což mi umožnilo vrátit se k rozpracovanému dílu i následující den bez jakýkoliv omezení. Další neméně významnou výhodou olejových barev byla i nabídka velké škály barev, které mi do nejisté míry umožnila volnosti v tvorbě. Tyto vlastnosti bohužel akrylové či temperové barvy nebyly schopny poskytnout proto, jsem se od jejich využití ustoupila.

Malovala jsem na plátno převážně ihned bez jakékoliv nebo skici. Obrazy jsou malované lazurní malbou a následně jsem využila struktury špachtlí. Kolikrát jsem přímo vymačkávala barvu z tuby na plátno a následně jsem zkoušela nechat vyplynout náhodný moment barev.

Silný přínos pro mou bakalářskou práci je místo venkova, který přece jen není z mého pohledu už tak silně vnímaný jako například silný vliv velkoměsta. Lidé si mohou v dnešní době více vážit času stráveného na venkově. Zejména díky velkoměstům, kde je menší možnost strávit čas v klidu v přírodě. Proto bych byla ráda, kdyby moje dílo mohlo na malý okamžik vtáhnout diváka do onoho klidného prostředí krajiny a navodit v něm pocit klidu a splynutí, které se mu v dnešní uspěchané době mnohdy nedostává. Jeden z největších faktorů je, že mě venkov neustále přitahuje ke zkoumání krajiny jako celek a nutí mě hledat v něm jednotlivé geometrické tvary popřípadě hledat v něm na určitých místech intimitu krajiny.

Svou práci bych přiřadila k nereálné popisné krajinomalbě. Za působení vlastních pocitů, emocí a nálady, které jsem prožívala při tvorbě samotného díla. Jako svou největší slabost beru hlavně mou netrpělivost a roztěkanost, jež mě občas nutí rozdělat si více věcí najednou a pak to možná budí dojem, že nic nestíhám.

Má slabá stránka se projevuje v malbě, především v tom, že když začnu moc nad něčím přemýšlet, tak se stává malba více utažená a umělá. Slabá stránka ohledně krajinomalby může vytvořit záporný dojem.

Místy má zkratkovitá malba v geometrických tvarech, což se projevuje například ve tvarech stromů, které z bližšího pohledu působí jako zlomené párátka.

Šlo, hlavně o vyjádření dojmu a pocitu. A to je mým cílem. Není podstatné zobrazit jednotlivé detaily nebo hyperrealistickou podobu krajiny. Jde o zachycení vnitřních vjemů a pocitů.

V dnešní době je celková generace a dnešní mládež hodně ovlivněna umělou technologií. Má to samozřejmě své velké kladné stránky, ale i záporné. Proto bych byla ráda, kdybychom se alespoň o něco lépe chovali k přírodě, pokud již k ní nemáme nejbližší vztah. Chtěla bych svoji práci pro představu přirovnat k nějakému umělci, ale sama se neodvažuji toto učinit.

5 SEZNAM POUŽITÝCH ZDROJŮ

a) Knižní a periodická literatura

GOMBRICH, Hans, Ernst. Příběh umění. Praha: Odeon, 1992. ISBN 8020704167.

Freud, Sigmund. Výklad snů. Praha: Psychoanalytické nakl. J. Kocourek, 1998. ISBN: 80-86123-07-3.

ELKINS, James. Proč lidé pláčou před obrazy. Praha, Academia, 2017. ISBN 978-80-200-1509-9.

Umění 20. Století, Taschen, I.díl, 2011, str. 114 ISBN-978-38365-3519-9 (Tachen)

b) Internetové zdroje

<http://www.muzeumhry.cz/vystavy/389-jaroslav-klapste-osamely-chodec>

<http://mapy.cz/zakladni?x=15.3774208&y=50.5885579&z=14&source=ward&id=4840>

6 Resumé

My bachelor work is based on the theme „Colours of night, shades of day. From all the themes thus one interested me the most. Specifically I chose „Čikvásky 32“, it is a village located in the north of Czech where I as a child spent a lot of time. Preparations went through the process of being a plethora and after to an atelier, I walked through Čikvásky and I sketched different angles. All of these were taken around the cottage numbered 32. I created for paintings in the dimensions of 100 x 100 cm. Čikvásky a small village which is presented in all four paintings are painted using oil based paints.

The pictures are divided into two pairs, two which have a hint of pink on the theme „shades of the day“, one of the pairs concentrate on the village from a distance and the second of the two specifically concentrate on cottage number 32. The other pair are blue and are based on the theme of „Colours of the night“ I made the effort to present a surrounding on the symbolic number 32 and the second on the on the entrance gate to cottage number 32.

I wanted to present a specific area of my subconscious, which střed with in the firm of childhood memories. I was concerned about the presentation and collation of the memories which happened in a certain time in the past, and also to capture different parts of the year. My aim was to present the feelings and thoughts. I painted using a „spatula“ and „abbreviation glazed painting“ allowed a more structured surface, which were suitable to be used as a contrast to „glazed painting“, which I often used to

paint the sky. Presenting the countryside in a simple form until presenting them geometrically, it captures certain symbols of the area. I tried to paint everything purely from memories, which often play through my mind. Like a final painting I chose to paint memories from my childhood. I spent a lot of time in this place. My great grandparents had a beautiful cottage. In my opinion it is a beautiful place, where it is possible to see many colours in the during the summer or Autumn and at the same time the wild nature of a concrete part of the year. The main symbol is the number 32, the number of the cottage. I present a collation of thoughts from a certain period of history, which also has a slight connection with the present. It is strange for me that I have in the last year's have had no bias towards landscape painting. But the last 6 months I can say that I have a great bias towards landscape painting.

7 SEZNAM PŘÍLOH

- Příloha 1 - Čikvásky I Vlastní malba
- Příloha 2 - Čikvásky II Vlastní malba
- Příloha 3 - Čikvásky III Vlastní malba
- Příloha 4 - Čikvásky IV Vlastní malba
- Příloha 5 - Fotografie vlastní – Chalupa č. 32
- Příloha 6 - Fotografie vlastní – Chalupa č. 32
- Příloha 7 - Semestrální práce
- Příloha 8 - Semestrální práce
- Příloha 9 - Semestrální práce
- Příloha 10 - Semestrální práce
- Příloha 11 - Semestrální práce
- Příloha 12 - Semestrální práce
- Příloha 13 - Semestrální práce
- Příloha 14 - Klauzurní práce 2017/2018
- Příloha 15 - Klauzurní práce 2017/2018
- Příloha 16 - CD-ROM



Příloha 1 - Čikvásky I



Příloha 2 - Čikvásky II



Příloha 3 - Čikvásky III



Příloha 4 - Čikvásky IV



Příloha 5 - Fotografie vlastní – pohled na Chalupa č. 32



Příloha 6 - Fotografie vlastní – na Chalupa č. 32



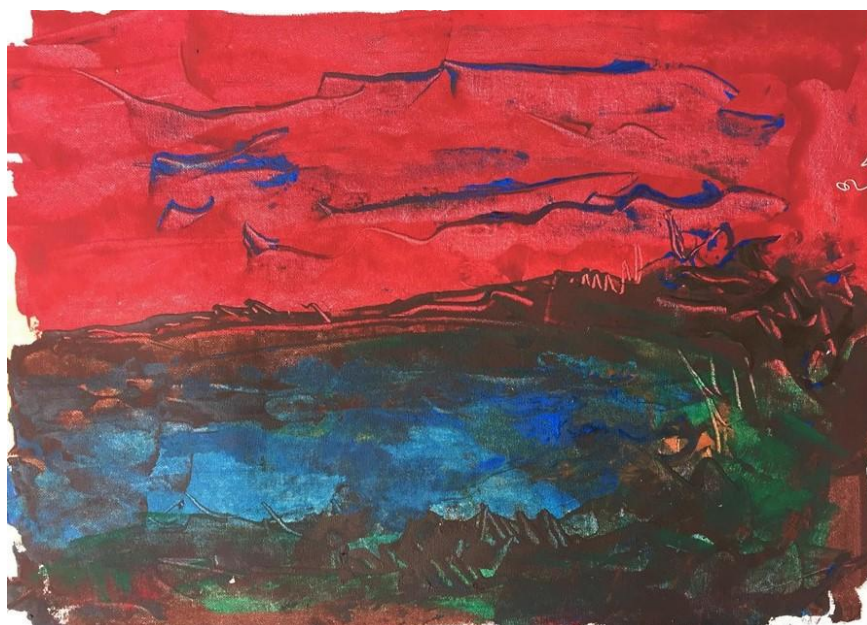
Příloha 6 - Fotografie vlastní – na Chalupa č. 32



Příloha 7 - Semestrální práce



Příloha 8 - Semestrální práce



Příloha 9 - Semestrální práce



Příloha 10 - Semestrální práce



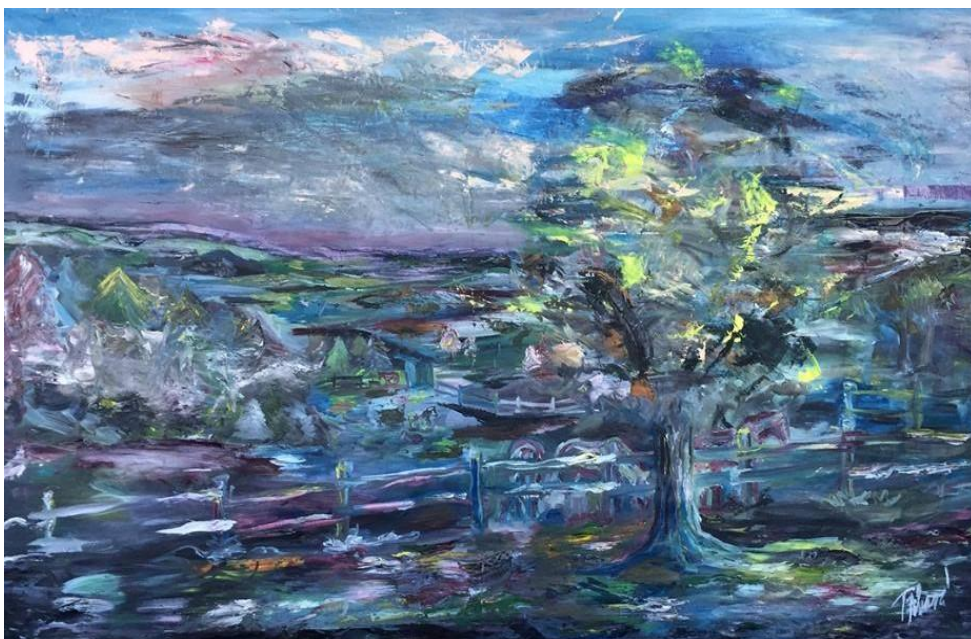
Příloha 11 - Semestrální práce



Příloha 12 – Semestrální práce



Příloha 14 - Klauzurní práce 2017/2018



Příloha 15 – Klauzurní práce 2017/2018