

Západočeská univerzita v Plzni
Fakulta designu a umění Ladislava Sutnara

Diplomová práce

**TVORBA KOLEKCE VE SPOLUPRÁCI S KONKRÉTNÍM
VÝROBCEM, FIRMOU, ZNAČKOU**

BcA. Marie Syrovátková

Plzeň 2018

Západočeská univerzita v Plzni
Fakulta designu a umění Ladislava Sutnara

Katedra designu
Studijní program Design
Studijní obor Fashion design

Diplomová práce

**TVORBA KOLEKCE VE SPOLUPRÁCI S KONKRÉTNÍM
VÝROBCEM, FIRMOU, ZNAČKOU**

Propojení vlastní návrhářské práce s filosofií konkrétní firmy a tvorba kolekce v návaznosti na požadavky firmy, případně průmyslové výroby.

BcA. Marie Syrovátková

Vedoucí práce: Doc. ak. mal. Helena Krbcová
Katedra designu
Fakulta designu a umění Ladislava Sutnara
Západočeské univerzity v Plzni

Plzeň 2018

Prohlašuji, že jsem práci zpracovala samostatně a použila jen
uvedených pramenů a literatury.

Plzeň 2018

.....

podpis autora

PODĚKOVÁNÍ

Chtěla bych tímto poděkovat doc. akad. mal. Heleně Krbcové za odborné vedení diplomové práce, ale i za všechny cenné rady během celého mého studia. Zároveň bych ráda poděkovala celému týmu značky E.daniely , zvláště jmenovitě Daniele Flejšarové, Evě Janouškové a Marcele Linhartové Trávníčkové, díky nimž mohla tato práce vzniknout.

OBSAH

OBSAH	5
1 MÉ DOSAVADNÍ DÍLO V KONTEXTU SPECIALIZACE	6
2 TÉMA A DŮVOD JEHO VOLBY, CÍL PRÁCE	8
2.1 Konkrétní značka.....	8
2.2 Rešerše značky E.daniely	9
2.3 Charakteristické prvky	10
2.4 Cíl práce	12
3 PROCES PŘÍPRAVY, PROCES TVORBY	15
3.1 Výběr materiálů	15
3.2 První návrhy	15
3.3 Realizované modely	16
3.4 Doplnky	17
3.5 Inspirace k doplňkům.....	17
4 POPIS DÍLA, TECHNOLOGICKÁ SPECIFIKA, PŘÍNOS PRÁCE	15
4.1 Popis celé kolekce.....	15
4.2 Popis jednotlivých modelů a kabelek.....	15
4.3 Technologická specifika pro oděv.....	16
4.4 Technologická specifika pro doplňky	17
4.5 Přínos práce	17
5 SEZNAM POUŽITÝCH ZDROJŮ	18
6 RESUMÉ.....	19
7 SEZNAM PŘÍLOH.....	20

1 MÉ DOSAVADNÍ DÍLO V KONTEXTU SPECIALIZACE

Před studiem na Fakultě designu a umění Ladislava Sutnara jsem absolvovala Vyšší odbornou školu a taktéž i střední školu stejného zaměření. Postupem času si uvědomuji, že největší vliv na můj rozvoj v daném oboru mělo právě studium posledních šesti let. Během tohoto období jsem si mohla vyzkoušet mnoho variant navrhování a způsobů tvorby.

V bakalářském programu jsem si prošla komplexní tvorbou oděvu. Naučila jsem se, jak je nezbytné si vytvořit smysluplnou rešerši, díky níž je pak radost přicházet na nové pohledy řešení oděvu. Že kresbou daného nápadu to nekončí, ale teprve nastává dlouhá cesta pokusů a omylů při modelacích oděvů na postavě. Zároveň je důležitá spolupráce s fotografem, který svým citem a objektivem dotvoří celý příběh nově vzniklé kolekce.

Díky navazujícímu magisterskému programu jsem své znalosti a dovednosti rozšířila o navrhování a tvorbu módních doplňků a obuvi. I přes velký počáteční ostych jsem si tuto činnost velmi oblíbila, objevila jsem v sobě chuť ctít dokonalé řemeslo a následně i přenést tuto myšlenku do tvorby oděvu. V rámci magisterského studia jsem taktéž využila možnosti vycestovat na studijní zahraniční stáž, která mě už během pobytu utvrdila v tom, že můj přístup k tvorbě designu oděvu i doplňků je správný. Po návratu ze studijního pobytu jsem vytvořila svou poslední kolekci před diplomovou prací, která se z mé dosavadní tvorby nejvíce zaměřila na nositelné a praktické vlastnosti oděvu.

Celkově bych svou tvorbu nazvala velmi jemnou a decentní. I přes veškeré snahy v jednotlivých absolvovaných ročnících být razantnější a odvážnější v řešení jednotlivých siluet nebo více využívat kontrastu co se týče výběru barevných kombinací, jsem zůstala nakonec věrná tomu, co mě nejvíce těší a baví. Mé jednotlivé kolekce jsou většinou postavené na přírodních materiálech. I když se může zdát, že modely působí velmi jednoduše, tak právě k této charakteristice vede často zdlouhavý proces na sebe navzájem navazujících modelací. Často využívám volných siluet střížených šikmo, za dominantní prvek své tvorby považuji využití volánu v jakékoliv podobě a použití světlých pastelových tónů bez výraznějších vzorů a motivů.

2 TÉMA A DŮVOD JEHO VOLBY

Pro svou diplomovou práci jsem si zvolila téma *Tvorba kolekce ve spolupráci s konkrétním výrobcem, firmou, značkou*. Jak jsem zmiňovala v předešlé kapitole, už během studia jsem si uvědomila, že je mi bližší vytvářet modely, které jsou plně funkční a nositelné. Spolupráce s konkrétní firmou pro mě byla tak další možností, jak si dále rozšířit své znalosti v daném oboru.

2.1 Konkrétní značka

E.daniely je přední česká módní značka, která úspěšně funguje již od roku 1991. Zabývá se tvorbou dámské módy a každoročně připravuje přehlídky sezónních kolekcí, které se konají dvakrát ročně. Tato značka je určena aktivní, sebevědomé ženě, která touží po jednoduchosti, eleganci a vytváří si svůj vlastní osobitý styl.

„Značka E.daniely našla v uplynulých deseti letech pevné místo ve stavbě české módní kultury – nejen díky nepřerušované pravidelné a výrazné prezentaci, také a především proto, že dává vznikat živé a aktuální oděvní skladbě – vytváří trvale vysoký standard pro vyhraněný okruh společnosti.¹

¹ FLEJŠAROVÁ, Daniela ZIDLOVÁ, Michaela. Pořád před přehlídkou. Nakladatelství lidové noviny, 2007. ISBN 978 – 80 – 7106 – 901 – 0. Intermezzo III, text z publikace *Současná česká móda* (autorky Helena Jarošová, Ludmila Kybalová, vydalo nakladatelství Allcore v roce 2002), str. 142

To, co činí značku v mých očích velice sympatickou, je fakt, že veškerá tvorba oděvu se odehrává ve vlastní dílně s kvalifikovanými zaměstnanci. Dle mého názoru je tento způsob hotovení nejefektivnější a má velice pozitivní dopad na neustále vznikající kolekce.

2.2 Rešerše značky E.daniely

Jako velký plus vnímám, že jsem se s tvorbou dané firmy mohla seznámit ještě před zahájením závěrečné práce v rámci dvoutýdenní praxe. Díky této možnosti byl přechod z krátké praxe na dlouhodobější spolupráci v podobě tvorby diplomové práce plynulý.

Jak už jsem zmiňovala v předešlé kapitole, značka se soustředí především na elegantní styl s prvky důmyslně promyšlené jednoduchosti. Jednotlivé kolekce jdou vždy ruku v ruce se současnými módními trendy. Ale i přesto bych jejich tvorbu označila za nadčasovou. V jedné rovině se věnují konfekční výrobě, která je určená pro běžné denní nošení a zahrnuje všechny typy oděvu. V té druhé se věnují realizaci společenských šatů pro konkrétního zákazníka.

„To je vyjádřeno dvěma základními liniemi tvorby. Ta první označuje už svým názvem, že se nosí „každý den“, je převážně komponovaná z úpletových materiálů, obsahuje celou škálu oděvních součástí od košile k jednotlivým oděvním součástem, ke kostýmům, pláštům a malým večerním, je určena k postupnému doplňování a kombinování jednotlivých součástí. Ta druhá linie, obsahující luxusní, unikátní oděvy

společenské a večerní, postupně rozšiřuje původně „klasickou“, převážně černobílou skladbu o širokou škálu barevných kombinací...“²

2.3 Charakteristické prvky

Mezi stěžejní prvky, ke kterým jsem při své rešerši došla, řadím *komplety*, které vždy oživují celou kolekci. Je to jedna z variant jak nabídnout zákaznici možnosti nošení pro odlišné typy a velikosti postav.

Kabáty jsou nedílnou součástí jednotlivých kolekcí v obou sezónách. Jsou vždy propracované do sebemenšího detailu. Ve většině případech je přiznané zapínání v podobě knoflíků nebo patentů.

Zvonové a tulipánové sukně bývají z efektního materiálu taftu, krajky či výrazných vzorů. Časté je také využití propojení transparentního materiálu s výraznou spodničkou.

Kombinace šatů s kalhotami působí vždy velmi žensky. Odehrává se tu rafinovaná hra s délkami a svěží materiálůvá různorodost.

Výrazné vzory v podobě květin, pruhů či zvířecích motivů prostupují všemi kolekcemi. Na značce E.daniely je znatelné, že tyto vzory má ráda a dokáže s nimi hravě, smysluplně a velmi zdařile zacházet.

Nakládané oblé kapsy se objevují napříč všemi oděvními součástmi. Lze je nalézt na kabátech, šatech, jsou součástí sukní, kalhot, ale i trik. Dotváří tak celkový charakter kolekcí.

² FLEJŠAROVÁ, Daniela ZIDELOVÁ, Michaela. Pořád před přehlídkou. Nakladatelství lidové noviny, 2007. ISBN 978 – 80 – 7106 – 901 – 0. Intermezzo III, text z publikace Současná česká móda (autorky Helena Jarošová, Ludmila Kybalová, vydalo nakladatelství Allcore v roce 2002), str. 143

Kapuce mají také své hojné zastoupení. Objevují se v mnoha podobách, čistě funkční a praktické, aranžované, splývavé, ale i jako zdobný prvek z odlišného materiálu.

Lemování, zakončování krajů je vždy promyšlené tak, aby model nevyzněl „nudně“. Modely bývají oživeny kontrastním materiálem. Ať už je to třeba krajka, kožešina, pruh z organzy nebo lnu, působí tento detail pokaždé svěžím dojmem.

2.4 Cíl práce

Tím, že jsem si vybrala spolupráci s firmou, bylo mým jediným a zároveň hlavním cílem se co nejvíce přiblížit filosofii konkrétní značky, respektovat její tvorbu a vhodným způsobem propojit svůj charakteristický rukopis ve prospěch všech stran.

3 PROCES PŘÍPRAVY, PROCES TVORBY

Proces přípravy byl pro mě náročný. Má diplomová práce byla součástí velké kolekce připravované pro podzim / zimu 2018. Bylo zapotřebí si již předem uvědomit konkrétní prvky, které jsou charakteristické pro dané období. Dlouhé rukávy, oděv, který více zahaluje, nezbytné praktické vrstvení. Takové myšlení pro mě bylo nové. Neříkám, že jsem se těmito otázkami v průběhu studia nezabývala, jen nikdy neměly tak velkou váhu jako nyní. E.danily také ve své tvorbě ráda využívá úpletové materiály a různorodé vzory a motivy, se kterými jsem do této chvíle neměla moc bohaté zkušenosti.

3.1 Výběr materiálů

Skladba materiálů byla již v té základní podobě daná firmou. Měla jsem na výběr z přibližně 15-ti druhů materiálů. Ty se pak v průběhu tvorby dle potřeby mohly doplnit dalšími druhy látek, které již byly na skladu z předchozích sezón. Zpočátku jsem vůbec netušila, jaká kombinace materiálů pro mě bude stěžejní. Držela jsem se rady, kterou mi poskytla Daniela, že s materiálem často přichází i inspirace a nechala jsem na sebe při svých návrhových začátcích volně působit jednotlivé typy materiálů, jejich vlastnosti, barevnost a vzory.

3.2 První návrhy

První nápady a skici, teď již s potřebným odstupem hodnotím jako velmi nesourodé. Bylo z nich cítit velké hledání, jak po stránce samotného charakteru jednotlivých modelů, tak i vhodně zvolené

kombinace materiálů. Ale toto počáteční hledání bylo velmi důležité pro následující navrhování kolekce.

3.3 Realizované modely

Po počátečním tápání jsem se rozhodla jasně pojmenovat a určit, jaký by měly mít jednotlivé modely charakter. Díky tomuto postupu mi vznikly dvě malé kolekce, které jsou postavené na dvou odlišných typech materiálů.

V první kolekci je kladen důraz na černý úplet s pravidelně se opakujícími barevnými proužky. Modely kombinuji s průsvitným šifonem, který narušuje přísnost pruhů a celkově zjemňuje kolekci. Tu bych charakterizovala sportovně elegantní.

V druhé kolekci jsem se zaměřila čistě na praktické využití. Dominantním se stal leopardí vzor, v kombinaci s černým vroubkovaným úpletem však působí jemnějším dojmem. Řada vychází z myšlenky tvorby kompletů, kdy je využita obměna jednoho střihu kabátu pro více typů postav a příležitostí. U všech modelů je zvolené jednotné přestřížení v úrovni pasové linie, které působí svěžím dojmem.

3.4. Doplnky

Samotná realizace kolekce oděvů byla dokončena v dřívějším termínu, neboť firma vychází z odlišného časového harmonogramu než škola. To byl i jeden z mnoha důvodů, proč jsem se rozhodla dotvořit k oděvní linii doplňky. Mým záměrem nebylo vytvořit ke všem modelům doplněk, ale vybrat si pouze ty, které si dle mého názoru zasloužily „oživení“.

3.5. Inspirace k doplňkům

Vytvořila jsem dva typy kabelek inspirované současnými trendy. Zaujala mě důmyslná hra s velikostmi a tvary jednotlivých kabelek. Časté využití sportovních prvků k elegantním modelům tzv. shopping bag, které se řídí pravidlem *čím větší, tím lepší*. A jako kontrast k tomuto trendu malé, nepatrné kabelky pohupující se kolem boků. Ty mě zaujaly pro své netradiční použití zapínání a hojného použití detailních prvků, které se naopak u větších formátů tašek nevyskytují. V trendech je použita různorodá škála materiálů od klasického využití kůže až po syntetické materiály v podobě plastů.

4 POPIS DÍLA, TECHNOLOGICKÁ SPECIFIKA, PŘÍNOS PRÁCE

4.1 Popis celé kolekce

Kolekce je vytvořena pro sezónu podzim/ zima 2018. Převládá v ní zemitá barevnost, dominantní černá a použití výrazných vzorů. Je tvořena dvěma liniemi. Ta první má sportovně elegantní charakter. Důraz je kladen na hru s proužky. Modely z této řady jsou doplněny koženými kabelkami. Druhou linii bych nazvala přísnou elegancí. Dominantním prvkem je leopardí vzor vyvážený blokově použitou černou barvou.

4.2 Popis jednotlivých modelů a kabelek

První model se skládá z halenky s límečkem zapínané na krátkou légu. Je opatřena šifonovým sedlem, na které v návaznosti pokračuje členění v horní části rukávu. Tělo je z černého úpletu s barevnými proužky. Dolní přední kraj zakončuje šifonový volán, zadní dolní kraj je tvarovaný do oblouku. Halenku doplňuje úzká strečová sukně s délkou ke kolenům a rozparkem v zadním díle. Dolní kraj je lemovaný žlutým proužkem pro celistvost celého outfitu.

Druhým modelem jsou volné šaty s asymetricky střiženým živůtkem s délkou ke kolenům. Modelu dominuje hravé použití proužků.

Třetí model je opakem prvního. Jedná se o triko se sedlem z úpletu a spodním šifonovým dílem tvarovaným v dolním kraji do oblouku. Je opatřeno rozparky v bočních švech, šifonovým límečkem a je zapínané na légu se skrytými patenty. Doplnují ho úzké strečové kalhoty.

Čtvrtý model se skládá z kratšího kabátu se šálovým límcem z kombinace leopardího a černého vroubkovaného úpletu. Kabát je

přestřižen v pasové linii, má nakládané oblé kapsy a je zapínaný na patenty. Doplnuje ho triko s krátkým rukávem taktéž s leopardím vzorem, s přestřižením v pasové linii. Spodní část trika je mírně řasená. Outfit doplňují úzké strečové kalhoty.

Pátý model je tvořen obměnou předešlého kabátu, avšak v prodloužené délce. Kabát je doplněn širšími 7/8 kalhoty a mírně projmutou halenkou z béžového šifonu. Ta je opatřena límečkem a légou zapínanou zlacenými knoflíky.

Šestým modelem jsou šaty se stejně řešeným členícím švem jako u předešlých dvou kabátů. U rukávu je detail v podobě přepnutí, který vytváří jemné řasení.

Kabelky jsem použila pro první část kolekce, kde je charakteristickým prvkem barevný proužek. Tzv. shopping bag doplňuje halenku s volánem a úzkou sukni. Pro kabelku jsem zvolila stejný princip kombinace materiálů. Dno tašky je tvořené z kůže pro její pevný charakter, stejně je tomu i u volánu, horní část je z tkaniny, díky které jsem docílila měkkých skladů tvořených stažením šňůrky. Ta odkazuje na sportovní charakter, do kontrastu je postaven volán působící elegantním dojmem. Drobná celokožená kabelka doplňuje šaty s asymetricky střiženými proužky. Je kladem důraz na zapínání v podobě protažení koženého řemínku kovovou sponou.

4.3 Technologická specifika pro oděv

Pro technologii tvorby kolekce jsem zvolila propojení způsobu přípravy modelů, jak bývá zvykem ve škole a postupy firmy. Veškeré modely jsem vytvořila nejprve z pomocného materiálu a po vzájemné dohodě se následně stříhnul referenční vzorek z finálního materiálu ve

velikosti 38. Před samotným nastřížením se musela vždy vypočítat spotřeba materiálu a určit položení stříhu ve všech velikostech. Následně byly všechny modely zhotoveny na dílně.

4.4 Technologická specifika pro doplňky

Kabelky jsou zhotovené z kůže. První je v kombinaci s tkaninou, druhá kabelka je celokožená. Pro díly z kůže jsem zvolila techniku ručního šití, která je sice časově náročnější, ale dle mého názoru preciznější. U obou kabelek jsem chtěla zredukovat švy, aby vynikla celistvá plocha kvalitní kůže, která si zaslouží pozornost.

4.5 Přínos práce pro daný obor

Jako přínos práce vnímám, že jsem dokázala propojit autorský způsob navrhování s postupy tvorby dané firmy a našla tím určitou rovnováhu, která byla mým cílem. Zároveň si uvědomuji, že tato spolupráce měla velký přínos i pro mou osobu. Během krátké chvíle jsem měla možnost nahlédnout do průběhu výborně fungující firmy, kdy jsem si mohla rozšířit své dovednosti na profesionální úrovni. Uvědomila jsem si, jak je nezbytná komunikace s dílnou, ale i s návrháři mezi sebou.

5 SEZNAM POUŽITÝCH ZDROJŮ

a) Knižní a periodická literatura

1. MÁCHALOVÁ, Jana. Dějiny odívání – Móda 20. století. Praha: Nakladatelství Lidové noviny, 2003. ISBN 80-7106-587-0.
2. SEELINGOVÁ, Charlotte. Století módy: 1900-1999. Praha: Slovart, 2000. ISBN 80-7209-247-2.
3. FAIRS, Marcus. Design 21. století: nové ikony designu: *od masového trhu k avantgardě*. Praha: Slovart, 2007. ISBN 978-80-7209-970-2.
4. JONES, T., RUSHTON, S., ANDERSON, J., NOVOTNÁ, J. Současní módní návrháři. Praha: Slovart, 2006. ISBN 80-7209-841-1.
5. BUTTOLPH, Angela. The Fashion book. Londýn: Phaidon Press, 1998 ISBN 978-0-7148-4859-4.
6. FLEJŠAROVÁ, D., ZIDELOVÁ, M. Pořád před přehlídkou. Nakladatelství lidové noviny, 2007. ISBN 978-80-7106-901-0.

b) Internetové zdroje

<http://www.edaniely.cz/> [online 2017-10-05].

<http://www.vogue.co.uk/shows> [online 2017-10-22].

<http://www.vogue.co.uk/topic/fashion-trends> [online 2018-03-05].

6 RESUMÉ

The topic of my final work is *Creation of collection in collaboration with concrete producer, company or label*. I realized that I was closer to creating models that are fully functional and wearable during my studies. Working with a concrete company was another way to further increase my knowledge of the branch.

E.daniely is a prominent Czech fashion label, which has been working successfully since 1991. The brand creates ladies' fashion and annually lines up seasonal fashion shows that take place twice a year. The brand is designed for an active, self-confident woman who longs for simplicity, elegance and creates her own original style.

The whole collection consists of six outfits and two handbags and it's created for the autumn / winter 2018 season. There is an earthy colours and dominant expressive patterns. It consists of two lines. The first one has a sporty elegant character. Emphasis is placed on playing with strips. The second line dominates the bold leopard pattern. Two types of handbags was inspired by current trends. I was interested by the sophisticated play with the sizes and shapes of the individual handbags. Frequent use of sporting elements for elegant models such as shopping bags that follow a rule *the larger is a better*. And as a contrast to this trend, small, tiny handbags swaying around the hips. I was also interested by their unusual use of fastening and plentifully use of detail elements, which, on the other way, do not exist in bigger formats of handbags.

My goal was to find the best way how to relate my creative work with the brand's philosophy and also respect their characteristic design.

7 SEZNAM PŘÍLOH

Příloha 1 – Rešerše značky / komplety

Příloha 2 – Rešerše značky / kabáty

Příloha 3 – Rešerše značky / zvonové a tulipánové sukně

Příloha 4 – Rešerše značky / kombinace šatů s kalhotami

Příloha 5 – Rešerše značky / výrazné vzory

Příloha 6 – Rešerše značky / nakládané oblé kapsy

Příloha 7 – Rešerše značky / kapuce

Příloha 8 – Rešerše značky / lemování, zakončování krajů

Příloha 9 – První návrhy

Příloha 10 – První návrhy

Příloha 11 – První návrhy

Příloha 12 – Návrh prvního modelu

Příloha 13 – Návrh druhého modelu

Příloha 14 – Návrh třetího modelu

Příloha 15 – Návrh čtvrtého modelu

Příloha 16 – Návrh pátého modelu

Příloha 17 – Návrh šestého modelu

Příloha 18 – Zkouška prvního modelu

Příloha 19 – Zkouška druhého modelu

Příloha 20 – Zkouška třetího modelu

Příloha 21 – Zkouška čtvrtého modelu

Příloha 22 – Zkouška pátého modelu

Příloha 23 – Zkouška šestého modelu

Příloha 24 – Inspirace k doplňkům / podzim – zima 2018 / ready – to – wear / shopping bag

Příloha 25 – Inspirace k doplňkům / podzim – zima 2018 / ready – to – wear / malá crossback

Příloha 26 – Inspirace k doplňkům / jaro – léto 2018 / ready – to – wear / shopping bag

Příloha 27 – Inspirace k doplňkům / jaro – léto 2018 / ready – to – wear / malá crossback

Příloha 28 – Průběh práce na kabelkách

Příloha 29 – Fotodokumentace / první model

Příloha 30 – Fotodokumentace / první model

Příloha 31 – Fotodokumentace / první model

Příloha 32 – Fotodokumentace / první model

Příloha 33 – Fotodokumentace / první model

Příloha 34 – Fotodokumentace / druhý model

Příloha 35 – Fotodokumentace / druhý model

Příloha 36 – Fotodokumentace / třetí model

Příloha 37 – Fotodokumentace / třetí model

Příloha 38 – Fotodokumentace / třetí model

Příloha 39 – Fotodokumentace / čtvrtý model

Příloha 40 – Fotodokumentace / čtvrtý model

Příloha 41 – Fotodokumentace / pátý model

Příloha 42 – Fotodokumentace / pátý model

Příloha 43 – Fotodokumentace / šestý model

Příloha 44 – Fotodokumentace / šestý model

Příloha 1 – Rešerše značky / komplety



³ www.edaniely.cz

⁴ www.edaniely.cz

Příloha 2 – Rešerše značky / kabáty



5



6

⁵ www.edaniely.cz

⁶ www.edaniely.cz

Příloha 3 – Rešerše značky / zvonové a tulipánové sukně



7

Příloha 4 – Rešerše značky / kombinace šatů s kalhotami



8



9

⁸ www.edaniely.cz

⁹ www.edaniely.cz

Příloha 5 – Rešerše značky / výrazné vzory



10



11

¹⁰ www.edaniely.cz

¹¹ www.edaniely.cz

Příloha 6 – Rešerše značky / nakládané oblé kapsy



12



13

¹² www.edaniely.cz

¹³ www.edaniely.cz

Příloha 7 – Rešerše značky / kapuce



14

Příloha 8 – Rešerše značky / lemování, zakončování krajů



15

Příloha 9 – První návrhy



16

Příloha 10 – První návrhy



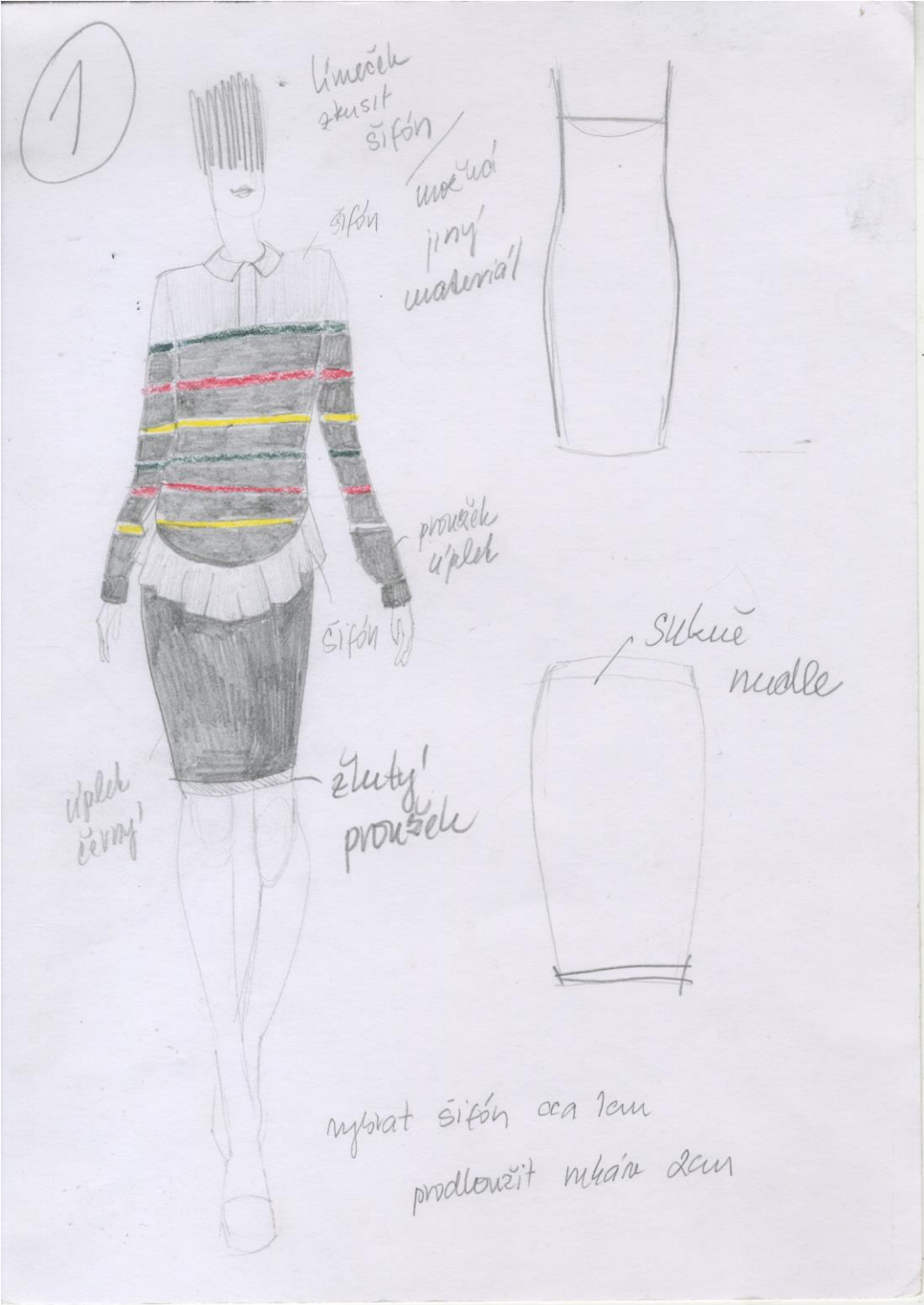
17

Příloha 11 – První návrhy



18

Příloha 12 – Návrh prvního modelu



19

¹⁹ Vlastní kresba

Příloha 13 – Návrh druhého modelu



20

²⁰ Vlastní kresba

Příloha 14 – Návrh třetího modelu



21

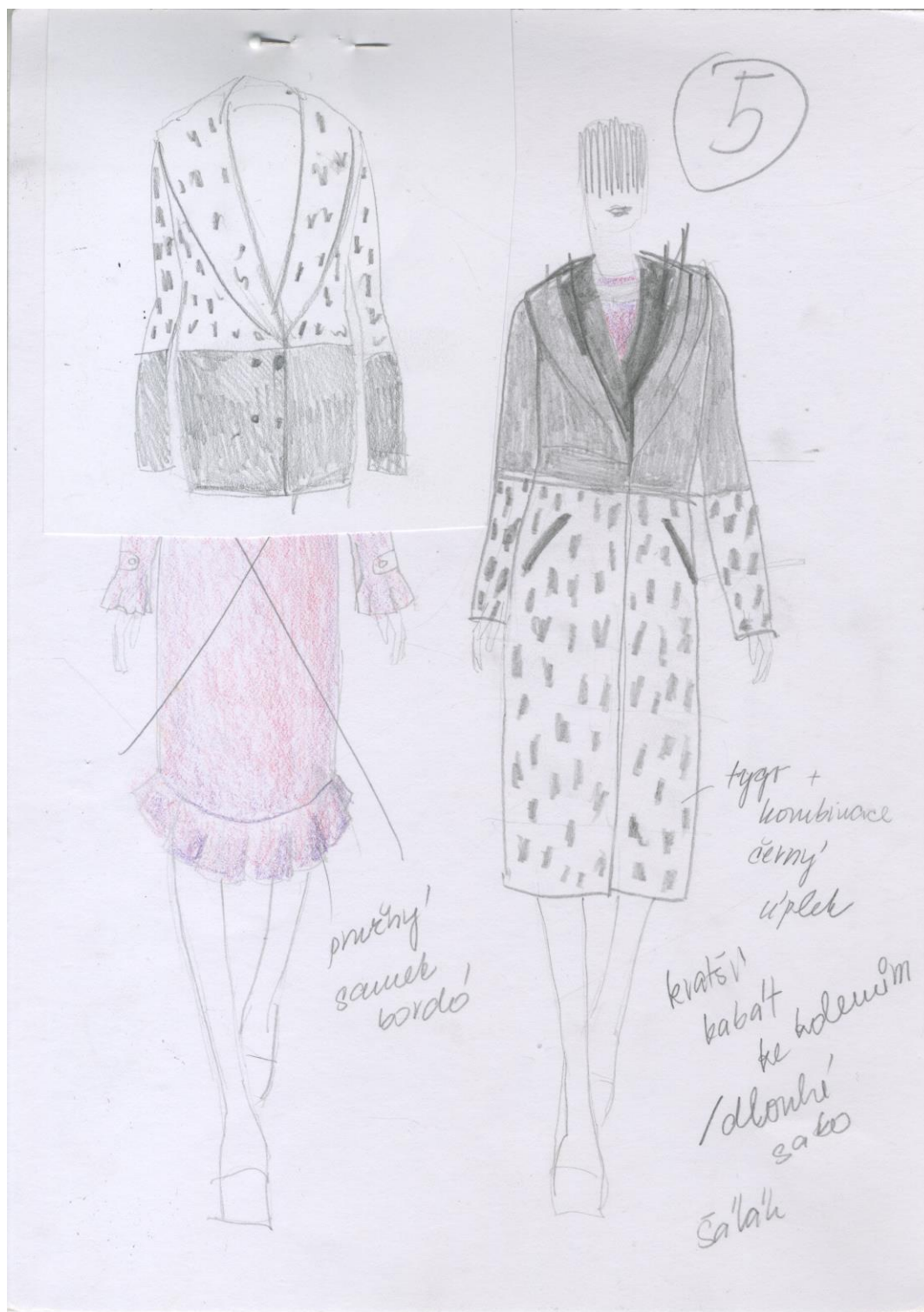
²¹ Vlastní kresba

Příloha 15 – Návrh čtvrtého modelu



²² Vlastní kresba

Příloha 16 – Návrh pátého modelu



23

Příloha 17 – Návrh šestého modelu



²⁴ Vlastní kresba

Příloha 18 – Zkouška prvního modelu



25



26



27



28

25 Vlastní foto

26 Vlastní foto

27 Vlastní foto

28 Vlastní foto

Příloha 19 – Zkouška druhého modelu



29



30



31



32

29 Vlastní foto

30 Vlastní foto

31 Vlastní foto

32 Vlastní foto

Příloha 20 – Zkouška třetího modelu



33



34

³³ Vlastní foto

³⁴ Vlastní foto

Příloha 21 – Zkouška čtvrtého modelu



35



36



37



38

35 Vlastní foto

36 Vlastní foto

37 Vlastní foto

38 Vlastní foto

Příloha 22 – Zkouška pátého modelu



39



40



41



42

39 Vlastní foto

40 Vlastní foto

41 Vlastní foto

42 Vlastní foto

Příloha 23 – Zkouška šestého modelu



43



44



45



46

43 Vlastní foto

44 Vlastní foto

45 Vlastní foto

46 Vlastní foto

Příloha 24 – Inspirace k doplňkům / podzim – zima 2018 / ready – to – wear / shopping bag



47

⁴⁷ www.vogue.co.uk/shows

Příloha 25 – Inspirace k doplňkům / podzim – zima 2018 / ready – to –wear / malá crossback



⁴⁸ www.vogue.co.uk/shows

Příloha 26 – Inspirace k doplňkům / jaro – léto 2018 / ready – to – wear / shopping bag



49

⁴⁹ www.vogue.co.uk/shows

Příloha 27 – Inspirace k doplňkům / jaro – léto 2018 / ready – to – wear / malá crossback



⁵⁰ www.vogue.co.uk/shows

Příloha 28 – Průběh práce na kabelkách



51



52



53



54

51 Vlastní foto

52 Vlastní foto

53 Vlastní foto

54 Vlastní foto

Příloha 29 – fotodokumentace / první model



55



56

⁵⁵ Foto: Martin Král

⁵⁶ Foto: Martin Král

Příloha 30 – fotodokumentace / první model



57



58

⁵⁷ Foto: Martin Král

⁵⁸ Foto: Martin Král

Příloha 31 – fotodokumentace / první model



59



60

⁵⁹ Foto: Martin Král

⁶⁰ Foto: Martin Král

Příloha 32 – fotodokumentace / první model



⁶¹ Foto: Martin Král

Příloha 33 – fotodokumentace / první model



62

⁶² Foto: Martin Král

Příloha 34 – fotodokumentace / druhý model



63

⁶³ Foto: Martin Král

Příloha 35 – fotodokumentace / druhý model



64



65

⁶⁴ Foto: Martin Král

⁶⁵ Foto: Martin Král

Příloha 36 – fotodokumentace / třetí model



66

⁶⁶ Foto: Martin Král

Příloha 37 – fotodokumentace / třetí model



67

⁶⁷ Foto: Martin Král

Příloha 38 – fotodokumentace / třetí model

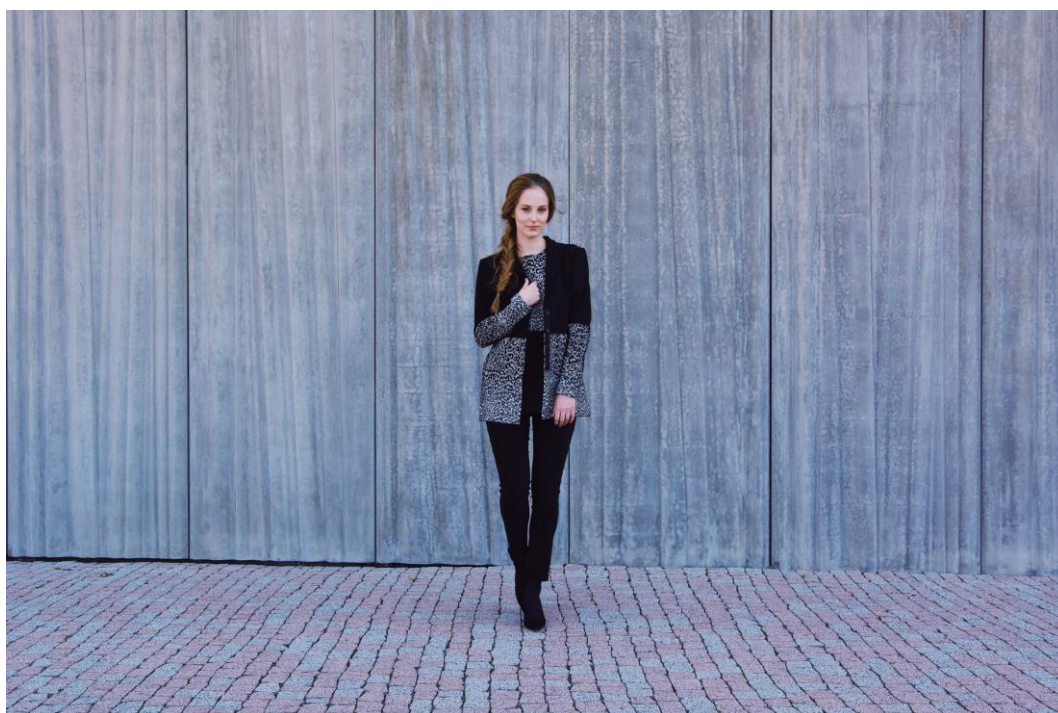


⁶⁸ Foto: Martin Král

Příloha 39 – fotodokumentace / čtvrtý model



69



70

⁶⁹ Foto: Martin Král

⁷⁰ Foto: Martin Král

Příloha 40 – fotodokumentace / čtvrtý model



⁷¹ Foto: Martin Král

⁷² Foto: Martin Král

Příloha 41 – fotodokumentace / pátý model



73

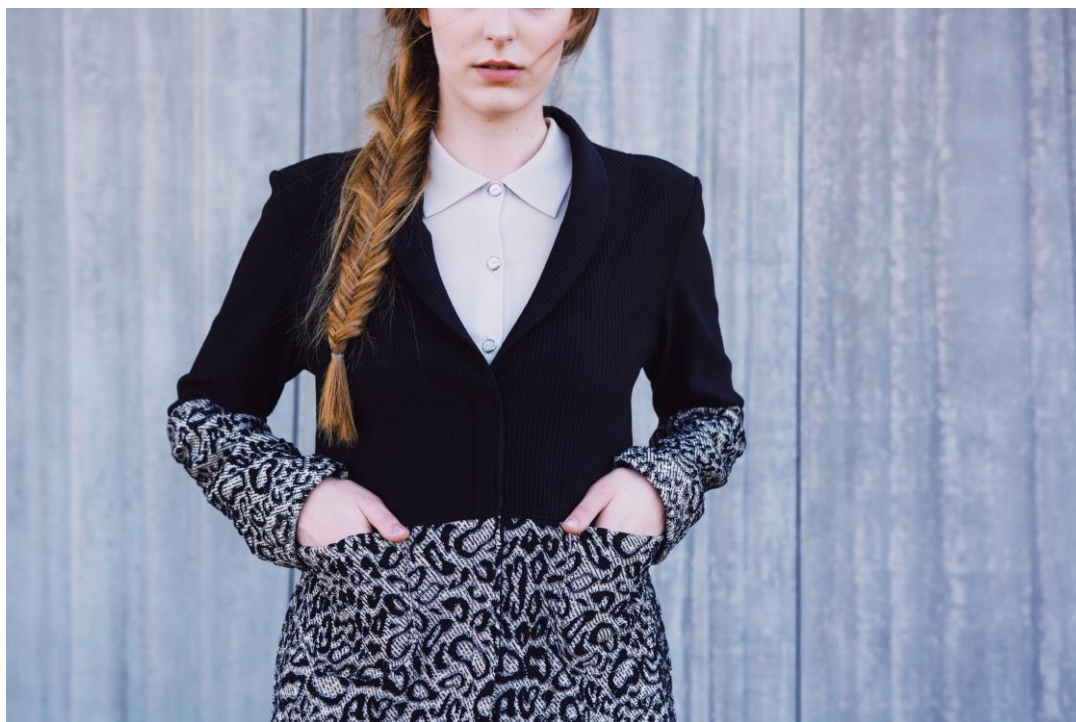


74

⁷³ Foto: Martin Král

⁷⁴ Foto: Martin Král

Příloha 42 – fotodokumentace / pátý model



75



76

⁷⁵ Foto: Martin Král

⁷⁶ Foto: Martin Král

Příloha 43 – fotodokumentace / šestý model



77



78

⁷⁷ Foto: Martin Král

⁷⁸ Foto: Martin Král

Příloha 44 – fotodokumentace / šestý model



79



80

⁷⁹ Foto: Martin Král

⁸⁰ Foto: Martin Král