

**Západočeská univerzita v Plzni**  
**Fakulta designu a umění Ladislava Sutnara**

# **Diplomová práce**

**Umění není pravda, ale lež, která  
umožňuje poznat pravdu**

Domněnky

**BcA. Monika Výsmeková**

Plzeň 2018

**Západočeská univerzita v Plzni**  
**Fakulta designu a umění Ladislava Sutnara**

**Katedra designu**  
Studijní program Design  
Studijní obor Design kovu a šperku

# **Diplomová práce**

**Umění není pravda, ale lež, která umožňuje poznat  
pravdu**  
Domněnky

**BcA. Monika Výsmeková**

Vedoucí práce: Doc. Petr Vogel, M.A.

Katedra designu

Fakulta designu a umění Ladislava Sutnara

Západočeské univerzity v Plzni

Plzeň 2018

Prohlašuji, že jsem práci zpracovala samostatně a použila jen uvedených  
pramenů a literatury.

Plzeň, duben 2018

.....

podpis autora

## OBSAH

ÚVOD.....	1
MÉ DOSAVADNÍ DÍLO V KONTEXTU SPECIALIZACE.....	2
První ročník.....	2
Druhý ročník.....	3
Třetí ročník.....	4
TÉMA A DŮVOD JEHO VOLBY.....	5
Domněnka.....	5
CÍL PRÁCE.....	6
PROCES PŘÍPRAVY.....	7
Licí zkoušky.....	7
PROCES TVORBY.....	8
TECHNOLOGICKÁ SPECIFIKA.....	10
POPIS DÍLA.....	11
PŘÍNOS PRÁCE PRO DANÝ OBOR.....	12
SILNÉ STRÁNKY.....	13
SLABÉ STRÁNKY.....	14
SEZNAM POUŽITÝCH ZDROJŮ .....	15
RESUMÉ.....	16
SEZNAM PŘÍLOH.....	17

## ÚVOD

Téma „Umění není pravda, ale lež, umožňující poznat pravdu“, jsem zvolila z důvodu jeho výkladu: umělecké dílo je prostředek, kterým umělec vyjadřuje určitou svoji myšlenku (tu sám považuje za pravdivou) a snaží se ji předat dál k pozorovateli uměleckého díla.

Rozhodla jsem se práci zaměřit konkrétně na téma domněnek – každý z nás si vytváří určité domněnky – představy o životě, názor na lidi, sny o budoucnosti. Vytváříme určitou skořápku - naši vlastní představu o dané realitě, ale až po určité době, kdy se odhodláme, nebo získáme možnost onu skořápku rozlousknout, zjistíme pravdivou realitu, která se často liší od té, kterou jsme si představovali.

## MÉ DOSAVADNÍ DÍLO V KONTEXTU SPECIALIZACE

### **První ročník**

*Zimní semestr*

*(Téma: Symbol)*

Toto téma jsem pojala jako symbol své tvorby. Přemýšlela jsem nad mými školními díly a našla jsem v nich určitou spojitost a symboliku, která se opakuje a je typická pro díla, která považuji za jedny nejlepší z mé tvorby.

Dvěma typickými symboly pro moji tvorbu jsou geometrie a skládačka. Díla vytvořená z jasně daných geometrických tvarů, která se skládají z většího množství dílků a dají se z nich vytvořit různorodé kompozice. Tyto prvky jsem využila i ve své klauzurní práci na téma symbol.

Zvolila jsem geometrický objekt – krychli a tu jsem rozložila na šest čtverců (znázorňující jednotlivé stěny objektu), každý čtverec je rozdělen na rohové čtvrtiny, z nichž jsou vytvořeny jednotlivé dílky z trubiček napájených do pravého úhlu. Tyto dílky se skládají pomocí pružných spojek. Vše je vyrobeno z mosazi.

Celá práce vychází ze dvou krychlí. Jedna velká s hladkým povrchem je určena na náramky a je doplněna ještě jedním druhem spojek, díky kterým je možné jednotlivé čtverce napojit a seskládat do celé krychle. Druhá kostka je malá, má na hrubo přebroušený povrch a je určena na prstýnky.

*Letní semestr*

*(Téma – Malé/velké – reflexe na Ladislava Sutnara)*

*Návaznost na předchozí práci Geometrie Ladislava Sutnara*

Zadání tématu Malé/velké v kombinaci s reflexí na předchozí tvorbu Geometrie Ladislava Sutnara mě dovedlo k vytvoření modulového systému z geometrických objektů.

Jako velké jsem vytvořila jednotlivé moduly z papírového kartonu. Splením několika kartonů a překřížením vláken v jednotlivých vrstvách nad sebou, vznikl pevný materiál, který bylo možno pak dále řezat lupénkovou pilkou a poslepovat do geometrických modulů. Tyto moduly byly primárně určené na sestavení prolézaček pro domácí kočky.

Jako malé jsem vytvořila kolekci prstenů z mosazného plechu, kopírující motivy v Sutnarových stavebnicích pro děti. Prsteny jsou ve tvaru geometrických pouzder, do kterých se dají vložit různé druhy barevného plexiskla.

## **Druhý ročník**

### *Zimní semestr*

#### *(Téma – Vztah)*

Na toto téma jsem vytvořila vysoustružené brože z plexisklové kulatiny. Brože jsou vytvořené do zaoblených tvarů částečně imitujících tvar rtů. Brož se skládá ze dvou částí – spodní je pouze jedna s vysoustruženou propadlinou, do které přesně pasuje pouze jedna ze sedmi vrchních různě tvarovaných dílků.

Oba dílky se spojují pomocí magnetu, který je umístěn vždy ve středu. Zadní dílek se umísťuje za oděv a díky magnetu se horní díl uchytí na vnější straně oděvu.

Tato práce má znázorňovat hledání toho pravého partnera, který k nám bude nejvíce pasovat. Tak jako to bývá v životě, ani u žádného z dílku nelze na první pohled odhadnout, zda je to ten pravý. Až po delší době a bližším prozkoumáním, můžeme zjistit, zda správně pasuje či ne.

### *Letní semestr*

#### *(Téma – Být něčeho součástí)*

Na téma „Být něčeho součástí“, jsem vytvořila odlévané kvádříčky, tvořené z různobarevných vrstev v odlišných tloušťkách i materiálech nad sebou. Znázorňují, že každý jsme součástí něčeho jiného a odlišné prožitky, které se v našem životě různorodě vrství, utvářejí to, čeho jsme součástí.

Jednotlivé kvádříčky jsem odlévala do formy z lukoprenu. Vrstvy jsou vytvořené z čiré epoxidové pryskyřice a dentakrylu barvené gelovými barvami, či strouhanými barevnými křídami nebo barevnými propiskami. Jednotlivé vrstvy jsem odlévala do formy postupně s ohledem na dobu vytvrzení materiálu.

## **Třetí ročník**

*Zimní semestr*

*(Téma – Únor 1948)*

Téma „Únor 1948“ pro mě bylo velmi nepříjemné téma a o to více jsem to promítla ve své práci. Vytvořila jsem dva masivní náramky uříznuté z železné trubky, uvnitř v hrdle při vstupu do náramku byl umístěn rozřezaný kruhový plech, vytvářející ostré trny okolo vnitřku náramku. Při vsunutí ruky do náramku se těžko vyprostíte zpět. Tak jako lidé v době po komunistickém puči neměli možnost se z tohoto režimu dostat, tak na stejném principu fungují tyto náramky. Lidé od tohoto režimu očekávali, že nastanou lepší časy po době války, ale bohužel se dostali jen do jiné svízelné situace. Proto jsem náramky celé pozlatila, aby na první pohled vypadaly jako lákavé zlaté větší náramky, ale uvnitř je ukrytá zohavená zrezlá past, ze které není snadná cesta ven.



## TÉMA A DŮVOD JEHO VOLBY

Jak už bylo uvedeno v úvodu, toto téma jsem si prvotně zvolila z důvodu jeho velkého rozsahu. Význam citátu Pabla Picassa – Umění není pravda, ale lež umožňující poznat pravdu, pro mě znamená, že umění je prostředkem k vyjádření umělcovy myšlenky. Umělcovým pohledem na určitou věc je možné zprostředkovat jeho myšlenku přes umělecké dílo pozorovateli.

Toto většinou splňují všechna umělecká díla a toto téma pro mě nakonec bylo tak obecné, že jsem se rozhodla zabývat se konkrétně znázorněním pravdy a lži.

Ve své předchozí práci – Být něčeho součástí jsem využila technologie odlévání plastů. Tato činnost mne velmi zaujala a možnosti odlévání plastů k použití vyjádření různých myšlenek za pomoci barev či různých struktur jednotlivých vrstev mne velice bavilo.

### Domněnka

Ve své diplomové práci jsem se rozhodla pracovat se ztvárněním domněnky. Domněnka je výplod naší fantazie založený na určitých podnětech – na faktech, která jsou nám známa, na našem očekávání podle zkušeností v obdobných situacích, které jsou nám známy a na spoustě dalších podnětů.

Existuje spousta domněnek, které nám mohou vzniknout v hlavě, určitá očekávání o lidech v našem okolí, o našich plánech do budoucnosti, o chování, které očekáváme od jiných lidí. Naše fantazie dokáže být velmi bujná a během okamžiku dokážeme vymyslet nespočet různých příběhů, situací...domněnek.

Lidé, kteří jsou vztahovační, si tyto situace dokážou brát velmi osobně, vyvozují závěry bez toho, aniž by znali všechna fakta. Zbytečně se urážejí na základě jejich domněnek. Způsob, jak se tomuto vyhnout, je pokládat otázky, zjistit si fakta a ověřit si pravdivost naší domněnky. Dokud nepotvrdíme, či nevyvrátíme naší domněnku, není správné, abychom se myšlenkou, o které nemůžeme stoprocentně tvrdit, že je pravdivá, nechávali ovlivňovat.

## CÍL PRÁCE

Cílem mé práce bylo vytvořit šperk /objekt, který bude mít odlišnou vnější vrstvu od té vnitřní. Snaha o znázornění domněnky si o takové vyjádření přímo říká. Hlavním úkolem bylo vytvořit určitou schránku, skořepinu, která se za pomoci tlaku rozlomí a odhalí nám vnitřní vrstvu. Prolomením se objekt naruší, ale stejně to funguje i s odhalením pravdivosti naší domněnky. Pokud jednou odhalíme pravdu či lež, je to nevratný krok. Stejně to je i s touto skořepinou, jakmile ji jednou porušíme, vnitřní vrstva už nám zůstane napořád odhalená, ať se nám to, jak vypadá, líbí nebo nelíbí.

# PROCES PŘÍPRAVY

## Licí zkoušky

Zpočátku jsem zkoušela technologický postup odlévání. Bylo náročné vytvořit dutou schránku. Nejprve jsem licí plast zkoušela odlévat do kulové formy, bohužel v uzavřeném prostoru licí plast správně nevytvrdl a jednotlivé vrstvy se naleptávaly mezi sebou. Zkusila jsem tedy plast odlévat na balónek, ten jsem musela nakonec naplnit vodou a zamrazit. Plast bylo nutné odlévat na balónek vyplněný něčím pevným, aby mi nepraskl. Led se poté rozpustil, a tím se balónek i částečně smrškl a dal se bez problémů propíchnout, vypustit a vytáhnout otvorem po uzlíku. Tím mi vznikly duté skořepiny, jejichž tvar nebyl nikdy přesně kulatý, ale svou různorodostí tvarů splňovaly požadavky, které jsem potřebovala ke ztvárnění domněnek.

Další problém nastal při nalévání různých vrstev na sebe. I když jsem s tímto měla zkušenosti z předchozí klauzurní práce – Být něčeho součástí, v tomto případě odlévání tenkých vrstviček do tvaru skořepiny a ne pevného kvádrů do formy, vznikl problém v tom, že se jednotlivé vrstvy strhávaly dolů a odlupovaly tu spodní. Tento problém jsem musela vyřešit separační vrstvou mezi jednotlivými vrstvami dentakrylu.

Jako velmi vhodným materiálem na tuto práci se mi osvědčila rychlotuhnoucí pryskyřice, která fungovala zároveň jako separační vrstva mezi vrstvami dentakrylu.

Dále jsem nemohla použít epoxidovou pryskyřici na nalévání první vrstvy. Při vytvrzování se vždy zahřála natolik, že balónek i s pevnou výplní praskl, celý se protrhl a vypadla z něj zmrzlá ledová koule.

Vyzkoušela jsem různé druhy materiálů a různé postupy kombinací vrstev na sebe. Díky tomu jsem si vytvořila nejlepší postup, aby mi vznikla tenká, ale pevná skořepina, ze které jsem mohla vyjmout balónek a přelít ji z druhé strany.

## PROCES TVORBY

Díky zkoušení odlévání modelů jsem při tvorbě pak již věděla, jaké vrstvy mohu lít nejprve na balónek, a jak postupovat dále. Mohla jsem si vyhrát s přidáváním různých příměsí a barvením jednotlivých vrstev.

Při tvorbě každé skořepiny jsem do balónku umístila magnet, napustila jsem jej vodou, zavázala na uzlík a dala zamrazit. Z papírových krabic jsem si vytvořila provizorní věšák, do kterého jsem pověsila zmrzlé balónky a nalila první vrstvu, skoro v každém případě z dentakrylu. Nechala jsem vrstvu vytvrdnout, ale nesměla jsem moc dlouho otálet, aby se mi balónek nezačal rozpouštět a smršťovat. Další vrstva byla vždy separační, ale také zpevňující – používala jsem rychlotuhnoucí epoxidovou pryskyřici nebo v několika případech i sádro.

V případech, kdy jsem lila vrstvu dentakrylu na dentakryl, se spodní vrstva bortila a bylo velmi těžké namíchat správnou hustotu materiálu, aby nebyl těžký a spodní vrstvu nestrhl z balónku, ale zároveň, aby byl v nějaké tloušťce a překryl spodní vrstvu.

Po této vrstvě jsem balónek propíchl, vypustila z něj vodu a vytáhla ho ven ze skořepiny otvorem u uzlíku. Otvor jsem zakryla barveným dvousložkovým lepidlem. Poté jsem skořepinu zavěsila obráceným směrem, než byla zavěšena při lití prvních vrstev za pomoci magnetu uvnitř a přelila jsem poslední krycí vrstvu.

Poslední vrstvy jsem většinou tvořila z rychlotuhnoucí pryskyřice, v několika případech z dentakrylu. S poslední vrstvou jsem si mohla více vyhrát a nalévat jí například v odstupňovaných odstínech.

Popíšu zde posloupnost vrstev ve skořepinách od vnější vrstvy po vnitřní.

Domněnka číslo 1: čirá epoxidová pryskyřice ChS Epoxy 324, plátkové zlato, rychlotuhnoucí epoxidová pryskyřice zbarvená do vanilkové žluté, plátkové zlato, černý dentakryl a uvnitř se nachází tmavě modrý magnet. Tuto skořepinu jsem na fotografování rozlomila po nafocení celku. Fotografie viz příloha.

Domněnka číslo 2: rychlotuhnoucí růžová pryskyřice, sádra s příměsí červeného úhlu, stříbrný dentakryl a uvnitř se nachází zlatý magnet.

Domněnka číslo 3: černý dentakryl, rychlotuhnoucí epoxidová pryskyřice, sádra, žlutooranžový dentakryl a uvnitř se nachází zlatý magnet.

Domněnka číslo 4: fialový dentakryl, fialová rychlotuhnoucí pryskyřice, čirá rychlotuhnoucí pryskyřice, modrý dentakryl a uvnitř je umístěn zlatý magnet.

Domněnka číslo 5: žlutý dentakryl, žlutá rychlotuhnoucí pryskyřice, čirá rychlotuhnoucí pryskyřice, modrý dentakryl, bílý dentakryl, uvnitř je umístěn světle modrý magnet.

Domněnka číslo 6: červený dentakryl, červená rychlotuhnoucí pryskyřice, sádra, žlutý dentakryl a uvnitř je pouze malý poniklovaný neodimový magnet.

Domněnka číslo 7: oranžový dentakryl, oranžová rychlotuhnoucí epoxidová pryskyřice, modrofialový dentakryl, velký poniklovaný neodimový magnet.

Domněnka číslo 8: rychlotuhnoucí pryskyřice barvená do modra, černá rychlotuhnoucí pryskyřice, pistáciově zelený dentakryl, malý poniklovaný neodimový magnet.

Domněnka číslo 9: rychlotuhnoucí epoxidová pryskyřice, sádra, čirá epoxidová pryskyřice ChS Epoxy 324, fialový dentakryl, fialový magnet.

Domněnka číslo 10: plátkové zlato s rychlotuhnoucí epoxidovou pryskyřicí, světle zelená rychlotuhnoucí pryskyřice, růžový dentakryl a uvnitř se nachází vínový magnet.

## TECHNOLOGICKÁ SPECIFIKA

Jako jeden z licích materiálů jsem používala dentakryl – jedná se o metyl metakrylátovou pryskyřici. Vyrábí se jako sypký třpytivý prášek a tekutina, které po smísení v poměru 2:1 vytvoří hladký pevný plast podobný plexisklu.

Dalším použitým materiálem byla čirá epoxidová pryskyřice ChS Epoxy 324 - která se skládá z transparentní mírně nažloutlé pryskyřice a tvrdidla. Doba tuhnutí je u tohoto materiálu mnohem delší než u dentakrylu, ale tato pryskyřice se mi velmi osvědčila na separační vrstvu mezi jednotlivými vrstvami dentakrylu.

Jako další jsem používala rychlotuhnoucí epoxidovou pryskyřici. S touto pryskyřicí se mi pracovalo nejlépe. Jako jediná měla dobu tuhnutí v několika minutách, velmi pěkně kryla spodní vrstvu, ale jediná její nevýhoda bylo mírné zažloutnutí způsobené odstínem vytvrzovací složky.

V některých případech jsem jako separační materiál využila i sádro, která po vyschnutí vytvořila tenkou, ale nepropustnou vrstvu.

Místo brožového zapínání jsem do každé skořepiny umístila neodymový magnet. Použila jsem dva druhy magnetů lišící se pouze průměrem, oba ve tvaru koule jeden o průměru 5 mm s nosností do 400 g a druhý o průměru 10 mm a s nosností až 1,5 kilogramu.

## POPIS DÍLA

Moje diplomová práce se skládá z deseti odlitých skořepin, různých průměrů od cca 7cm až po 12cm. Jednotlivé skořepiny jsou vytvořené z několika na sebe litých vrstev různých druhů licích plastů. Barevně se velmi odlišují a celá tvorba byla založená hlavně na pocitu a mé vlastní kreativě, kterou jsem použila při kombinování různobarevných vrstev.

Snažila jsem se vytvořit odlišné druhy domněnek barevným rozlišením. Domněnka, která je hezká a pravdivá - má lákavou a hezky barevnou vrstvu zevnitř i zvenku. Naopak, pokud se domníváme, že někomu můžeme věřit a on nás zklame - vrstva vnější je lákavá a uvnitř nalezneme ošklivou tmavou barvu. A posledním typem je domněnka kdy očekáváme něco špatného a nakonec se z toho vyklubá pravý opak. Celé dílo je vytvořeno tak, aby se pro odkrytí vnitřní vrstvy (odhalení pravé reality založené na faktech) muselo narušit a rozbít. Uvnitř je umístěný magnet, díky kterému můžeme i porušenou skořepinu dále nosit.

## **PŘÍNOS PRÁCE PRO DANÝ OBOR**

Přínos, který doufám, že tato práce bude mít, je pohled na využití nových materiálů. I když jsem zastánce klasických drahých kovů a polodrahokamů, myslím, že hlavně technologické možnosti, které nám plasty obecně nabízejí, rozšiřují možnosti tvorby a výrazových prostředků. U tvorby z tohoto materiálu mě nejvíce zaujaly možnosti jeho barvení různými druhy příměsí.

A jako další přínos pro mě je vlastnost práce, kdy můžeme nosit rozbitý šperk, který je ke zničení přímo určený.



## SILNÉ STRÁNKY

Za silné stránky mojí diplomové práce považuji vytvoření duté tenké skořepiny z několika různorodých vrstev, při rozlomení skořepina vydá jemný křupavý zvuk.

Další výhodou, kterou ve své práci vidím, je v možnostech barevnosti a použití určitých druhů barviček. Při použití gelových barev se v licím materiálu vytvoří barevné bublinky, když použijeme barevnou náplň z propisky, barva se hezky rozmísí do licí hmoty. Použití strouhané křídly je obdobné, ale v licí hmotě jsou viditelné barevné segmenty vzniklé strouháním. Nekonečné možnosti různě barevných licích hmot mě velmi nadchly.

## SLABÉ STRÁNKY

Ke slabým stránkám v této práci patří mírně nepříjemný zápach, bohužel dentakryl je hmota velice nepříjemného zápachu a přelitím odlišnými vrstvami a uzavřením je po rozlomení skořepiny mírně cítit.

Další problém vznikl s magnety, které se ke všemu přitahují, ale tento problém jsem odstranila pomocí separačních vrstev a zesílení povrchu, aby magnet i po přitáhnutí například k zadnímu magnetu za oděvem, neprotrhl skořepinu dokud ji opravdu nebudete chtít prolomit. Z tohoto důvodu je u některých kusů složitější skořepinu rozlomit, stačí ale použít větší tlak a skořápka praskne.

## SEZNAM POUŽITÝCH ZDROJŮ

### Knižní a periodická literatura

TÄUBL, Karel a kolektiv. *Zlatnictví, stříbrnictví a klenotnictví. 1. vyd. Praha: SNTL Nakladatelství technické literatury, 1989. ISBN 80-03-001130-7.*

BRANIŠ, Antonín. *Technologie pro I. až III. ročník SOU učební obor zlatník a klenotník. 1. vyd. Praha: Státní pedagogická nakladatelství, 1985. ISBN 80-04-24176-X.*

### Internetové zdroje

Dentacryl technický [online],[cit. 2018-04-19]. Dostupné z:

<https://www.spodadental.com/cs-cs/technicke-materialy/dentacryl-technicky-metylmetakrylatova-lici-pryskyrice>

## RESUMÉ

My master thesis consists of 10 components each with different diameter approximately from 7 to 12 cm. The components are made of several layers of different plastic materials. Their colours vary greatly and the creation is based mainly on my feelings and my own creativity, which I used in creating the different coloured layers. My aim was to create diverse types of beliefs using different colours, A nice and truthful belief has an enticing and colorful layer on the inside and out, On the other hand, when we believe that we can trust someone and he disappoints us we see an enticing outside but the inside is rotten and dark. Last but not least is when we expect something bad but the result turns out to be the opposite. The whole piece is created so that the only way to see the imide layer is to be breake and disurpt it. Thanks to a magnet placed imide, the piece is still wearable after breaking

## SEZNAM PŘÍLOH

1. Příprava na lití
2. Proces tvorby
3. Proces tvorby II.
4. Proces tvorby III.
5. Proces tvorby IV.
6. Domněnka číslo 1.
7. Domněnka číslo 1.
8. Domněnka číslo 1.
9. Domněnka číslo 1.
10. Domněnka číslo 2.
11. Domněnka číslo 2.
12. Domněnka číslo 2.
13. Domněnka číslo 2.
14. Domněnka číslo 2.
15. Domněnka číslo 3.
16. Domněnka číslo 3.
17. Domněnka číslo 3.
18. Domněnka číslo 3.
19. Domněnka číslo 3.
20. Domněnka číslo 4.
21. Domněnka číslo 4.
22. Domněnka číslo 4.
23. Domněnka číslo 4.
24. Domněnka číslo 4.
25. Domněnka číslo 5.
26. Domněnka číslo 5.
27. Domněnka číslo 5.
28. Domněnka číslo 6.
29. Domněnka číslo 6.
30. Domněnka číslo 6.

31. Domněnka číslo 6.
32. Domněnka číslo 6.
33. Domněnka číslo 7.
34. Domněnka číslo 7.
35. Domněnka číslo 8.
36. Domněnka číslo 8.
37. Domněnka číslo 8.
38. Domněnka číslo 8.
39. Domněnka číslo 9.
40. Domněnka číslo 9.

Příloha 1



Příloha 2



*foto: autor*

Příloha 3



*foto: autor*

Příloha 4



Příloha 5



*foto: autor*

Příloha 6



*foto: Libor Hošek*



Příloha 7



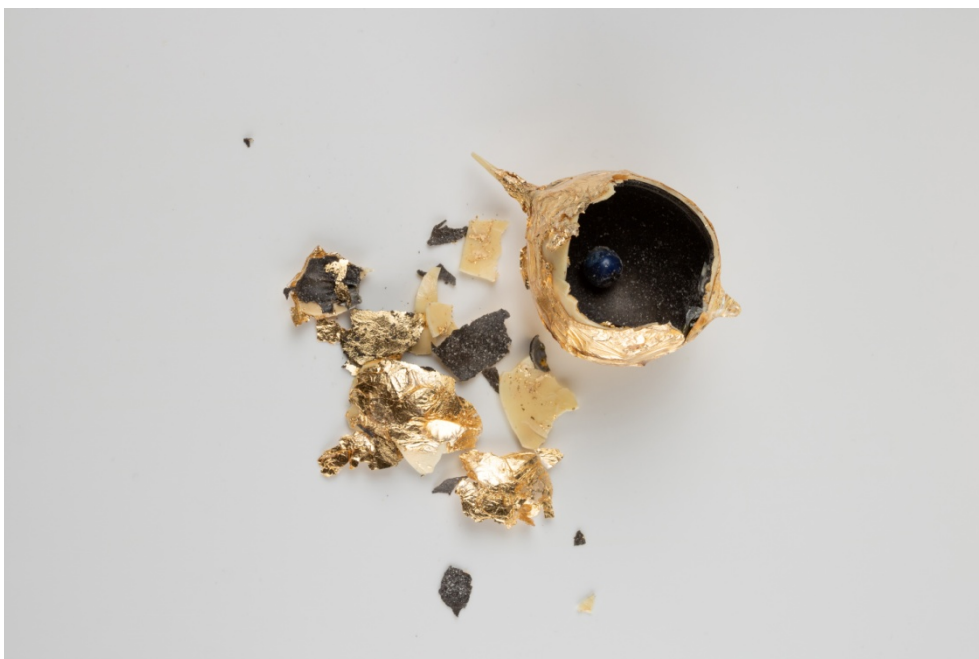
*foto: Libor Hošek*

Příloha 8



*foto: Libor Hošek*

Příloha 9



*foto: Libor Hošek*

Příloha 10



*foto: Libor Hošek*

Příloha 11



*foto: Libor Hošek*

Příloha 12



*foto: Libor Hošek*

Příloha 13



*foto: Libor Hošek*

Příloha 14



*foto: Libor Hošek*

Příloha 15



*foto: Libor Hošek*

Příloha 16



*foto: Libor Hošek*

Příloha 17



*foto: Libor Hošek*

Příloha 18



*foto: Libor Hošek*

Příloha 19



*foto: Libor Hošek*

Příloha 20



*foto: Libor Hošek*

Příloha 21



*foto: Libor Hošek*

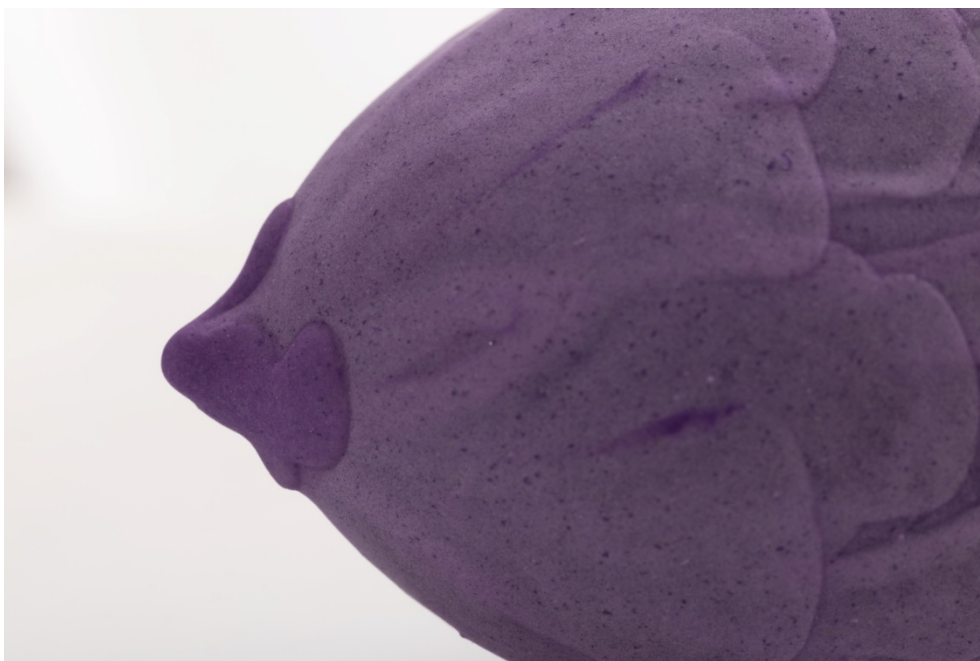
Příloha 22



*foto: Libor Hošek*



Příloha 23



*foto: Libor Hošek*

Příloha 24



*foto: Libor Hošek*

Příloha 25



*foto: Libor Hošek*

Příloha 26



*foto: Libor Hošek*

Příloha 27



*foto: Libor Hošek*

Příloha 28



*foto: Libor Hošek*

Příloha 29



*foto: Libor Hošek*

Příloha 30



*foto: Libor Hošek*

Příloha 31



*foto: Libor Hošek*

Příloha 32



*foto: Libor Hošek*

Příloha 33



*foto: Libor Hošek*

Příloha 34



*foto: Libor Hošek*

Příloha 35



*foto: Libor Hošek*

Příloha 36



*foto: Libor Hošek*

Příloha 37



*foto: Libor Hošek*

Příloha 38



*foto: Libor Hošek*



Příloha 39



*foto: Libor Hošek*

Příloha 40



*foto: Libor Hošek*