

Západočeská univerzita v Plzni

Fakulta designu a umění Ladislava Sutnara

Diplomová práce

**TVORBA KOLEKCE VE SPOLUPRÁCI S KONKRÉTNÍM
VÝROBCEM, FIRMOU, ZNAČKOU - BOURGEOIS BOHEME**

**PROPOJENÍ VLASTNÍ NÁVRHÁŘSKÉ PRÁCE S FILOSOFÍÍ
KONKRÉTNÍ FIRMY A TVORBA KOLEKCE**

BcA. Eliška Knotková

Plzeň 2018

Západočeská univerzita v Plzni
Fakulta designu a umění Ladislava Sutnara

Katedra designu
Studijní program Design
Studijní obor Fashion design

Diplomová práce

**TVORBA KOLEKCE VE SPOLUPRÁCI S KONKRÉTNÍM
VÝROBCEM, FIRMOU, ZNAČKOU - BOURGEOIS BOHEME**

**PROPOJENÍ VLASTNÍ NÁVRHÁŘSKÉ PRÁCE S FILOSOFÍÍ
KONKRÉTNÍ FIRMY A TVORBA KOLEKCE**

BcA. Eliška Knotková

Vedoucí práce: Doc. akad. mal. Helena Krbcová

Katedra designu

Fakulta designu a umění Ladislava Sutnara

Západočeské univerzity v Plzni

Plzeň 2018

Prohlašuji, že jsem práci zpracovala samostatně a použila jen uvedeníh pramenů a literatury.

Plzeň, červenec 2018

.....

podpis autora

PODĚKOVÁNÍ

Touto formou bych ráda poděkovala vedoucí mé práce doc. akad. mal. Heleně Krbcové za její odborné vedení i podporu v průběhu celého studia. Mé díky patří také Alicii Lai, která mi umožnila realizaci této diplomové práce v rámci její firmy Bourgeois Boheme.

Zároveň bych chtěla poděkovat za pomoc a cenné rady Patriku Rešlovi, Pavlíně Rešlové, Jaroslavovi Habichovi, Agátě Buganské, Vlastimilu Šenkýřovi, Natalii Kuznetsove, Kristýně Lovasové, Tereze Švolíkové, Tomáši Suchánkovi, Tereze Anderlové a za neuvěřitelnou podporu mé rodině, bez které by mé studium nebylo možné.

Obsah

1. MÉ DOSAVADNÍ DÍLO V KONTEXTU SPECIALIZACE	6
2. TÉMA A DŮVOD JEHO VOLBY, CÍL PRÁCE	8
3. PROCES PŘÍPRAVY, PROCES TVORBY	10
3.1 Proces přípravy	10
3.2 Proces tvorby	13
4. POPIS DÍLA, TECHNOLOGICKÁ SPECIFIKA, PŘÍNOS PRÁCE PRO DANÝ OBOR	15
4.1 Dámská kolekce	15
4.2 Pánská kolekce	16
4.3 Unisex kolekce	17
4.4 Použité materiály	18
4.5 Přínos práce	20
5. SEZNAM POUŽITÝCH ZDROJŮ	24
6. RESUMÉ	26
7. SEZNAM PŘÍLOH	28

1. MÉ DOSAVADNÍ DÍLO V KONTEXTU SPECIALIZACE

V rámci bakalářského studia v ateliéru Fashion design pod vedením doc. akad. mal. Heleny Krbcové jsem se věnovala designu obuvi a módních doplňků. Můj zájem o tuto specializaci přetrval i při magisterském studiu v tomto ateliéru. V jedné ze semestrálních prací jsem si sice vyzkoušela navrhnout a realizovat i oděv, ale utvrdila jsem se v tom, že obuv a doplňky jsou mi bližší. Stejně tak jsem dále prohlubovala svůj zájem o alternativní materiály s důrazem na etický přesah a udržitelnost, který započal už při bakalářském studiu. Mým cílem pro magisterské studium bylo více se uvolnit a odvážněji experimentovat, což jsem si splnila především při realizaci kolekce tašek Different touch (viz příloha č. 1).

Tyto tašky byly vyrobeny ze sendvičové 3D textilie a místo šití spojovány elektrikářskými spojovacími pásky. Inspirovala jsem se jednak živočichy a organismy, které s prostředím komunikují pomocí tykadel nebo různých vousků a výčnělků a také lidmi, kteří mají poruchu propriocepce a jejich schopnost orientace v prostoru nebo i ovládání vlastního těla je tedy značně ztížena. Zmíněné pásky, které z organicky tvarovaných tašek vyčnívaly, neměly pouze funkční opodstatnění jako spojovací prvky. Chtěla jsem, aby evokovaly zmíněná tykadla a výčnělky, které kolem sebe vymezují prostor a tedy i jejich nositele vůči svému okolí. Mou vizí však také byla možnost nahradit je v budoucnu spojovacími prvky vytvořenými na míru a opatřenými technologií reagující na dotek a přenášející informace o něm. Čidla na tašce by tak mohla nahradit chybějící funkci propriocepce v těle nositele. Kolekce Different touch vznikala velmi intuitivní cestou, co se týče hledání tvarů a tvorby střihů, což je

přístup, který jsem dále uplatnila v poslední semestrální práci (opět kolekci tašek a batohů) s názvem Bug bags (viz příloha č. 2).

Tentokrát mi jako inspirace posloužily krovky a křídla hmyzu. Důležitým aspektem tohoto projektu byl také fakt, že každý kus se skládal ze dvou do sebe zaklesnutých částí, které mohly fungovat i samostatně.

Princip modulárního sestavování doplňku z více částí se v mé práci objevil ještě jednou, a to v nejnáročnějším, ale také z mého pohledu nejzajímavějším projektu, jehož výstupem byly dva páry obuvi inspirované tradičními japonskými tabi. Vrchová část těchto bot byla samostatná a mohla fungovat na principu barefoot, jelikož byla bez pevné podešve. Na tento vrchový díl se však pomocí provázku dala připevnit platforma z Resysty. „Jedná se o materiál, který již dnes splňuje technické a ekologické požadavky zítřka. Vzhledem k vysoké odolnosti a udržitelnosti, kterou nabízí je možná zcela nová aplikace. Hybridní materiál vyztužený vlákny je vyroben z cca 60% rýžových slupek, 22% obyčejné soli a 18% minerálního oleje, který je ekologicky šetrný, stejně jako extrémně odolný proti povětrnostním vlivům, slunci, dešti, sněhu nebo slané vodě. Resysta zároveň vyžaduje minimální péči a nabízí vzhled a pocit dřeva.” [1] Po nahřátí lze Resystu velmi snadno tvarovat, čehož jsem ve své práci využila. Pláty Resysty jsem ohýbala podle předem zhotovené formy a vytvořila tak zcela dutou platformu, která působila velmi odlehčeně (viz příloha č. 3).

2. TÉMA A DŮVOD JEHO VOLBY, CÍL PRÁCE

V létě 2016 jsem odjela na dvouměsíční stáž do londýnské firmy Bourgeois Boheme. Praxi právě u této značky jsem si vybrala, jelikož se stejně jako já zaměřuje na veganské produkty, konkrétně obuv. Náplň práce na stáži u Bourgeois Boheme však přímo nesouvisela s navrhováním obuvi, ale pomáhala jsem s celkovým chodem firmy - vytvářela jsem rešerše, plánovala focení kampaně, atd.. Design pro tuto značku tehdy zajišťovala externí designérka žijící v Paříži, a proto nebylo možné, abych se této pro mě nejzajímavější části procesu věnovala. I přesto mi však po skončení stáže k mému velkému údivu byla nabídnuta spolupráce a to navrhování celé příští kolekce. Firma si mě vybrala, jelikož jsem sdílela stejné hodnoty a měla velký zápal pro tuto problematiku.

V září 2016 jsem jela na veletrh Lineapelle, kde jsem dělala průzkum v oblasti alternativ usně a dalších veganských a udržitelných materiálů, které by pro značku byly relevantní. Byla to moje první účast na takto rozsáhlém veletrhu a získala jsem zde také první zkušenosti v komunikaci s dodavateli materiálů.

Pro Bourgeois Boheme jsem začala navrhovat na jaře 2017 a to kolekci na jaro/léto 2018. Byla to pro mě neuvěřitelně cenná zkušenost. Najednou jsem musela přepnout z "experimentálního" módu, který byl žádoucí při studiu, na mnohem realističtější, odpovídající požadavkům této značky. Také co se objemu práce týče jsem čelila výzvě. Kolekce Bourgeois Boheme totiž většinou obsahují kolem deseti pánských a dvanácti dámských modelů. Mým úkolem mimojiné bylo i zajistit všechny potřebné materiály pro výrobu, což mě donutilo zlepšit si komunikační dovednosti v anglickém jazyce a obecně se na tomto poli lépe zorientovat.

Poté, co byly návrhy schváleny a odeslány do továren v Portugalsku, kde Bourgeois Boheme nechává své boty vyrábět, jsem se opět začala naplno věnovat práci na školním semestrálním projektu. A v tomto rytmu jsem pokračovala i nadále.

Původně jsem si jako téma mé diplomové práce vybrala HLEDÁNÍ NOVÝCH FOREM A PŘÍSTUPŮ, TECHNOLOGICKÝ EXPERIMENT, jelikož jsem si chtěla naposledy v rámci studia vyzkoušet rozsáhlejší experiment a volnější autorskou tvorbu. Ovšem v průběhu se ukázalo, že to není časově zvládnutelné, a tak jsem se rozhodla požádat o změnu tématu na TVORBA KOLEKCE VE SPOLUPRÁCI S KONKRÉTNÍM VÝROBCEM, FIRMOU ZNAČKOU a zpracovat tak nově připravovanou kolekci pro Bourgeois Boheme na jaro/léto 2019. To se ukázalo jako nejlepší možné řešení, jelikož jsem se alespoň mohla práci věnovat naplno a nemusela dělat žádné kompromisy. Cílem mé diplomové práce je tedy navrhnout kolekci obuvi pro značku Bourgeois Boheme na jaro/léto 2019 s důrazem na použití co nejnovativnějších materiálů, které budou splňovat etické a environmentální požadavky firmy.

3. PROCES PŘÍPRAVY, PROCES TVORBY

3.1 Proces přípravy

Značka Bourgeois Boheme byla založena v Londýně podiatřičkou Alicíí Lai v roce 2005 s cílem tvořit kvalitní pánskou a dámskou obuv splňující podmínky etické výroby a získávání materiálů, která v té době nebyla na trhu dostupná. Všechny produkty Bourgeois Boheme jsou vyráběny v Portugalsku a to výhradně z veganských materiálů, které neobsahují žádné živočišné složky. Důraz je kladen také na udržitelnost a nezávadnost materiálů, nejsou tedy například používány koženky na bázi PVC.

Ty jsou jednou z konvenčně nejčastěji využívaných alternativ zvířecí usně díky své relativně nízké ceně, dostupnosti a snadné zpracovatelnosti. PVC je však problematický materiál z hlediska zdravotní nezávadnosti a proto se jeho použití Bourgeois Boheme vyhýbá. *“Většina vinyl chloridu je používána k výrobě polyvinyl chloridu (PVC) a vinylových produktů. Akutní (krátkodobé) vystavení vysokým koncentracím vinyl chloridu ve vzduchu vede k poškození centrální nervové soustavy. Chronické (dlouhodobé) vystavení vinyl chloridu skrze dýchací cesty nebo při styku s dutinou ústní vedlo k poškození jater. Agentura pro ochranu životního prostředí Spojených států klasifikovala vinyl chlorid do skupiny A karcinogenních látek.”* [2]

Vizuální identita značky se s časem výrazně proměnila. Na začátku se jednalo o poměrně stylově nevyhraněné kolekce, kterým chyběla sjednocující koncepce. Mým úkolem bylo vnést do této značky právě onu chybějící designovou vizi. S majitelkou firmy Alicíí Lai jsme se shodly, že důležité je klást důraz na inovativní materiály,

kvalitní řemeslné zpracování a kombinovat stylově čistý design s neotřelými prvky asymetrie a jemnými kontrasty struktur u materiálů (často použitých v barevnostech “tón v tónu”).

Pánské kolekce Bourgeois Boheme na jaro/léto zahrnují jak formální obuv vhodnou především k obleku - “derby shoes”, “oxford shoes”, “monk shoes”, “brogue shoes”, “loafers”, tak i více neformální styly. Stejně tak dámské kolekce obsahují jak elegantní modely - heeled sandals, ballet flats, pumps tak i ležérnější styly. “Sneakers” jsou většinou unisexové, tedy stejný design se vyrábí jak v pánských tak i dámských velikostech. Jen někdy se dámská a pánská verze liší barvou či použitými materiály.

Cílovou skupinou značky Bourgeois Boheme jsou lidé užívající si svou individualitu, kteří ji navíc chtějí podpořit vhodnými doplňky. Lidé, kteří jsou uvědomělí v otázkách udržitelnosti a environmentálního dopadu jejich spotřebního chování. Znájí svůj styl a ví, co chtějí a příliš se nenechávají ovlivnit krátkodobými trendy. Je pro ně zásadní kvalita produktu a také pohodlí při jeho nošení. Co se týče zaměření na věkové skupiny, Bourgeois Boheme cílí jak na lidi ve věku od 20 - 30 let a to především spíše neformálními modely a sneakers, tak i na zákazníky ve věku 30 - 55 let, kteří nejčastěji kupují formální styly obuvi vhodné do práce a v případě muže k obleku. Tato druhá skupina zákazníků byla doposud početnější, čemuž odpovídalo i složení předchozích kolekcí. V kolekci na jaro/léto 2019 jsme se ale po dohodě s majitelkou firmy rozhodly zaměřit více na design, který by mohl zaujmout mladší skupinu potenciálních zákazníků.

Přípravy na navrhování kolekce pro jaro/léto 2019 začaly již v září 2017, kdy jsem se opět vydala na veletrh Lineapelle do Milána hledat zajímavé materiály. Příjemně mě překvapilo, že počet

nabízených produktů snažících se reagovat na poptávku po ekologicky šetrných výrobcích se od minulého roku výrazně zvýšil. Odvezla jsem si tedy mnoho kontaktů a zajímavých vzorků materiálů. Po návratu jsem oslovila jejich výrobce či dodavatele a zjišťovala od nich informace o ceně, minimálním množství v rámci objednávky, době dodání, a pod. S tímto procesem jsem začala již na podzim a v průběhu navrhování kolekce jsem tak již měla od většiny materiálů fyzické vzorky, ze kterých jsem pak vybírala ty vyhovující pro každý model. Jelikož Bourgeois Boheme je poměrně malá firma, získávání materiálů někdy není snadné, jelikož minimální množství pro odběr bývá vyšší, než je pro naše potřeby únosné. Byla jsem tedy do značné míry limitována a musela vybírat z těch, které bylo možné objednat v potřebném množství.

Následovala rešerše trendů, které jsem se věnovala v průběhu zimy. Získala jsem již zpracovanou velmi obsáhlou předpověď vypracovanou od trendsettingové agentury a z té jsem vybírala trendové tendence relevantní pro Bourgeois Boheme. Mezi ty patřil například důraz na taktilní vnímání materiálů a tedy použití rozmanitých struktur a povrchů. Tak jako v minulých sezónách jsem s majitelkou firmy zrekapitulovala předchozí kolekce a domluvila se s ní, které modely by bylo vhodné zopakovat a u kterých například pozměnit materiál nebo barvu (viz příloha č. 4). Součástí kolekcí Bourgeois Boheme jsou totiž některé opakující se modely, které jsou nadčasové a tedy není třeba neustále měnit jejich design.

Poté jsem připravila inspirační moodboardy (viz příloha č. 5) a barevnici, které jsem konzultovala s majitelkou firmy přímo v sídle firmy v Londýně, kam jsem letěla kvůli nafocení předchozí kolekce. Naše komunikace jinak běžně probíhala na dálku přes mail nebo skype.

3.2 Proces tvorby

Následně jsem začala se samotným navrhováním jednotlivých modelů. Inspirovala jsem se jednak již zmíněnými trendy a vytvářela zcela nové návrhy, ale v některých případech jsem také pozměňovala design již existujících produktů Bourgeois Boheme (viz příloha č. 6). S majitelkou firmy jsem poté konzultovala mé návrhy vytvořené v programu Adobe Illustrator.

Po dílčích úpravách byly návrhy schváleny a já začala vytvářet technické specifikace (viz příloha č. 7). Ty se skládají ze dvou stran. První musí obsahovat návrhovou skicu ze dvou pohledů (vnitřního a vnějšího), informace o vybraných vrchových i podšívkových materiálech, typech švů a technologickém zpracování, komponentech, podešvi, výšce podpatku, atd. Na druhé straně pak bývá fotka referenčního modelu, ze kterého návrh vychází nebo například typu podešve, tvaru kopyta a podobně.

Po schválení byly technické specifikace zaslány do továren. Bourgeois Boheme své produkty nechává vyrábět ve dvou továrnách v portugalském São João da Madeira (viz příloha č. 8). V jedné z nich je soustředěna výroba pánských a unisex modelů a ve druhé se vyrábí dámská obuv. Nejprve jsou vyrobeny prototypy, na které se s majitelkou firmy jezdíme podívat přímo do továrny. Na místě pak zjišťujeme, jestli je vše vyrobeno podle našich představ, případně co je potřeba pozměnit. Někdy je prototyp zcela v pořádku, většinou je však potřeba alespoň menší úprava a často také dochází ke změnám v použitých materiálech.

Všechny úpravy, pro které se rozhodneme, pak musí být změněny i v technických specifikacích a ty pak upravené znovu poslány do továren, aby podle nich mohla být vyrobena druhá série prototypů. Ta už je ale zaslána do sídla firmy v Londýně a většinou

na nich k žádným změnám nedochází. Pokud jsme s některým modelem stále nespokojeni, je buď z kolekce vyřazen a nebo ho přepracujeme až pro následující sezónu.

V rámci odevzdání praktické části mé diplomové práce jsem vybrala devět párů prototypů mnou navržené obuvi. Jedná se o prototypy, které již v době odevzdání byly vyrobeny. Zbývající prototypy byly touto dobou teprve ve výrobě. Z tohoto důvodu jsem také modely, které odevzdávám jako příklady z navržené kolekce, nafotila samostatně v České republice s fotografkou Natalií Kuznetsovou. Využila jsem tak příležitosti nafotit konceptuálnější fotografie zaměřené na zachycení atmosféry. Kolekce Bouregois Boheme totiž bývají nafoceny spíše komerčnějším způsobem a v ateliéru (viz příloha č.26 až č. 43).

4. POPIS DÍLA, TECHNOLOGICKÁ SPECIFIKA, PŘÍNOS PRÁCE PRO DANÝ OBOR

Kolekce obuvi, kterou jsem v rámci diplomové práce navrhla pro Bourgeois Boheme, se skládá z devíti pánských, deseti dámských a čtyř unisex modelů. Dámská část kolekce obsahuje následující typy obuvi: “ballerina shoes”, dva typy tzv. “flat shoes”, “heeled boots”, “mules”, “heeled sandals”, “platform sandals”, “slip-on sandals”, “slip-on sandals” s třásněmi a “derby shoes”. Pánská řada zahrnuje “brogue shoes”, “oxford shoes”, “slip-on toe cap shoes”, “casual derbys”, “desert boots”, “boat shoes”, “driving shoes”, “slipper loafers” a “penny loafers”. Mezi unisex modely pak patří čtyři různé typy “sneakers”. Kvůli obsáhlosti kolekce jsem se rozhodla nepopisovat každý model zvlášť, ale poukázat na charakteristické designové a technologické prvky, které se v ní objevují.

4.1 Dámská kolekce

Jedním z prvků, se kterými jsem pracovala v dámské části kolekce, jsou třásně z materiálu na bázi kamene EcoStone. Ty se objevily na obuvi typu “mules”, kde byly sešitím po bocích a na horním okraji obuvi spojeny s vrchovým materiálem (viz příloha č. 9). Použila jsem je i na jednom modelu tzv. “slip-on sandals”, kde byly asymetricky všity do dělicího švu (viz příloha č. 10). Na obuvi typu “derbys” pak fungovaly jako odnímatelná část překrývající šněrování, kterou je možné tyto boty ozvláštnit, ale v případě potřeby ji lze sundat a nosit je v čisté podobě (viz příloha č. 11).

Opakujícím se designovým elementem dámské kolekce je také přetočení vrchové části obuvi. Použila jsem ho u tzv. “flatform sandals” v podobě dvou přetočených stříhových dílů, které byly v místě přehnutí sešity (viz příloha č. 7). U “slip-on sandals” se jedná o jeden samostatný přetočený pásek, který se v místě přehnutí obtáčí kolem druhého rovného pásku (viz příloha č. 12). Model “heeled sandals” funguje na principu jednoho pruhu materiálu, který obtáčí nohu a ve dvou místech je také přetočen a zachycen smyčkou z provazového materiálu (viz příloha č. 13).

Pracovala jsem také s asymetrií, což je patrné především u “flat shoes”, které jsou tvořeny dvěma stříhovými díly, které se na vnitřní straně boty sbíhají a jsou sešity, na vnější se pak oddělují a tvoří otvor (viz příloha č. 14). “Ballerina shoes” jsou také členěny do dvou dílů, přičemž jeden asymetricky vystupuje kolem nártu z boční strany a na špičce překrývá druhý díl (viz příloha č. 15).

U několika modelů jsem použila také funkční prvek pruženky obalené do vrchového materiálu a nařasené prošitím, který slouží ke snadnějšímu nazouvání. Neměl by se také tak snadno opotřebovat jako samotná pruženka.

Barevnost dámské kolekce se pohybuje od černé po světlejší i tmavší odstíny šedé, starorůžovou, lilkově fialovou, hořčičnou, světle i tmavě modrou, bordó, hnědou a béžovou.

4.2 Pánská kolekce

Podle průzkumu, který firma Bourgeois Boheme v minulém roce provedla mezi svými zákazníky, se mužům líbí spíše klasičtější a střízlivější design než ženám. Především u formálních typů obuvi

jsem proto příliš neexperimentovala a snažila se oživit je jemnými detaily. Například u “oxford shoes” (viz příloha č. 16) jsem použila členění vrchové části obuvi do tvaru organické linky, ke které se na patě přibližuje další stříhový díl.

Nekonvenčnější jsou pak tzv. “slip-on toe cap shoes”, které navazují na “oxford shoes” z předchozích kolekcí značky. Mají ovšem místo klasického šněrování na nártu skrytou pruženku v barvě vrchového materiálu (viz příloha č. 17) Nabízí tak kompromis ke klasickým oblekovým polobotkám. Drobného oživení v podobě asymetrického členění se pak dočkaly “driving shoes (viz příloha č. 18). Pro “boat shoes” je typický prvek tkaničky, v rovné linii procházející celým bočním dílem. Tu jsem však nedodržela a rozehrála ji do lomeného tvaru (viz příloha č. 19).

U všech pánských modelů se šněrováním jsem použila tzv. “blind eyelets”, tedy otvory pro tkaničky, které jsou vyztužené skrytě zevnitř a navenek vypadají čistě. Také již zmíněné využití skryté pruženky mělo za cíl dosažení čistějšího designu.

Barevnost pánské kolekce se pohybovala především v černé, odstínech hnědé a méně častá byla námořnická modř. U driving shoes jsem pak použila hořčičnou a šedou barvu.

4.3 Unisex kolekce

Unisex kolekce je zaměřena na cílovou skupinu zhruba 20-30 let a tvoří ji čtyři typy “sneakers”, což mi umožnilo více se uvolnit a trochu experimentovat. Z hlediska tvarosloví se v unisex řadě objevuje kontrast geometrického členění v kombinaci s organickými tvary (viz příloha č. 20). U dvou typů jsem použila pruženku, jednou

samostatně (viz příloha č. 21) a jednou v kombinaci s tkaničkami. Další dva typy pak mají šněrování buď skryté (viz příloha č. 22) nebo s využitím opět tzv. “blind eyelets” (viz příloha č. 23).

Nejzajímavější mi připadá model s asymetrickým členěním okraje vrchového dílu a patní části. Zvolila jsem stejnou barevnost obou vrchových materiálů, které ale mají jinou strukturu. Dochází tak pouze k decentnímu kontrastu matného a lesklého povrchu. Na jazyk jsem pak použila materiál EcoStone, který vytváří nenápadný, ale přitom zajímavý detail (viz příloha č. 24).

4.4 Použité materiály

Volbu materiálů jsem měla na zřeteli již při vytváření designu jednotlivých modelů. Musela jsem počítat s jejich vlastnostmi a limity a přizpůsobit jim tak zvolenou technologii i umístění na botě. Například materiál EcoStone, který je ohebný, ale při příliš časté zátěži by mohl praskat, jsem použila jen v detailech - na již zmíněném jazyku u “sneakers” nebo v podobě třásní u dámských bot (které nejsou k vrchovému dílu přišity pevně po celé jejich délce a tedy nebudou tolik namáhány ani ohýbány).

Jak jsem již zmínila, Bourgeois Boheme je veganská značka, což znamená, že její produkty neobsahují žádné materiály ani komponenty živočišného původu. Tato filosofie však není motivována pouze eticky a tedy tím, že nechce přispívat k chovu zvířat za účelem jejich zabití a využití, ale i ekologicky, jelikož živočišná výroba je jedním z odvětví, která znečišťují a zatěžují životní prostředí nejvíce. *“Chov hospodářských zvířat je zodpovědný*

za produkci osmnácti procent emisí skleníkových plynů, což je více než vyprodukují všechny druhy dopravy dohromady.” [3]

Bourgeois Boheme se tedy postupně snaží hledat a využívat takové materiály, jejichž dopad na životní prostředí je co nejmenší. Již v předchozích kolekcích byl opakovaně použit materiál Pinatex. *“Pinatex je textilie z přírodního vlákna získaná z ananasových listů. Jedná se o netkanou textilií, která je vhodná i jako alternativa usně.” [4]*

Další zajímavý použitý materiál EcoStone je kamennou dýhou, tedy velice tenkou vrstvou přírodního kamene fixovanou na podkladovém materiálu. Ačkoliv je to pravý kámen, lze ho ohýbat i prošívat. V předchozí sezóně byl použit pouze na obalení podpatků a v této kolekci jsme se rozhodli vyzkoušet možnost jeho využití i na jiných částech obuvi. Konkrétně na detailu jazyka u unisex sneakers a v dámské kolekci se objevil v podobě třásní (viz přílohy 9, 10, 11 a 24)

Poprvé jsme se také rozhodli vyzkoušet materiál NUO (dříve nazývaný Ligneah). *“Inovace spočívá ve vytvoření zcela nového materiálu ze dřeva, který je velmi příjemný na dotek a ohebný. NUO je patentovaný materiál vyrobený z tenkého plátu dřeva, který je spojen s textilií nebo jiným podkladovým materiálem pomocí netoxického lepidla. Řezání mikro laserem pak proměňuje vybrané dřevo v nezvykle měkký materiál.” [5]* Tento materiál mě zaujal tím, že spojuje poddajnost a snadnou zpracovatelnost textilie s přirozenou krásou a kresbou dřeva (viz příloha č. 25).

Na podšívky byla použita alternativa usně Sisa Aequo, což je materiál na bázi semen, obilovin a rostlinných polymerů, které nepochází z potravinářsky využitelných zdrojů. *“Studie provedené v naší R&D laboratoři vedly k vytvoření produktu s environmentálně*

přívětivými vlastnostmi nesrovnatelnými s konvenčními syntetickými koženkami. Polymery získané z přirozeně obnovitelných zdrojů. Obilniny a semena pocházející ze zemědělství nekonkurujícího potravinářskému využití. Nulové emise CO2.” [6]

Dále se v kolekci objevila textilie vyrobená z recyklovaných PET lahví od firmy Camira, barvený i přírodní korek, Alcantara, raffie a různé typy premiových koženek italské značky Giardini na bázi polyuretanu. U unisexové řady sneakers byly použity podešve od firmy Sotebor s obsahem recyklovaných materiálů (pneumatik, odřezků pryže z vlastní výroby firmy Sotebor, korku, listí, atd.).

4.5 Přínos práce

Přínos práce spatřuji v důrazu na využití netradičních materiálů, které představují také udržitelnější alternativy ke konvenčním syntetickým koženkám. Vidím ho také ve snaze ukázat, že boty vyrobené z veganských materiálů mohou být esteticky atraktivní. Myslím, že se v této kolekci podařilo propojit nutný požadavek prodejnosti navržených modelů s jistou dávkou experimentu a inovace.

Rozhodně je však stále co zlepšovat a to především v rámci otázky udržitelnosti a snížení ekologického dopadu produktů. Do budoucna se chci důkladněji zabývat tím, jak zajistit uzavření životního cyklu produktu podle principů certifikace Cradle to cradle. *“Cradle to Cradle Certified™ Product Standard provádí designéry a výrobce procesem kontinuálního zlepšování, který se na produkt dívá skrze pět kvalitativních kategorií - zdravotní nezávadnost materiálů, znovuvyužitelnost materiálů, obnovitelnost energie,*

uhlíková stopa, hospodaření s vodou a sociální dopad. Produkt obdrží označení o dosaženém výsledku v každé kategorii. Posuzování produktu zajišťuje kvalifikovaná nezávislá organizace školená instiutem Cradle to cradle. Každé dva roky musí výrobce prokázat, že se snažil o zlepšení produktu, pokud chce docílit opakované certifikace.“ [7]

Jěště podrobněji se touto problematikou zabývá LCA analýza. *“Posuzování životního cyklu LCA (angl. life cycle assesment) je analytická metoda hodnocení environmentálních dopadů (tj. dopadů na životní prostředí) výrobků, služeb, a technologií, obecně lidských produktů. Metoda LCA přistupuje k hodnocení environmentálních dopadů produktů s ohledem na jejich životní cyklus, zahrnuje tedy environmentální dopady produktů již od stadia získávání a výroby výchozích materiálů, přes stadium výroby samotného produktu, stadium jeho užívání až po stadium jeho odstranění, opětovného užití či recyklace v něm použitých materiálů. Environmentální dopady produktů jsou hodnoceny na základě posouzení vlivu materiálových a energetických toků, jež sledovaný systém vyměňuje se svým okolím, tedy s životním prostředím.” [8]* Nevýhodou LCA analýzy je její velká časová a finanční náročnost.

Myslím si, že je podstatné již při navrhování zohlednit to, jak má být s produktem nakládáno po skončení jeho životního cyklu. V rámci dosažení co největší udržitelnosti produktu jsou v podstatě dvě smysluplné možnosti - recyklace a kompostování. První varianta připadá v úvahu v případě, že je celý produkt vyroben z jednoho typu recyklovatelného materiálu (např. PET, PUR...). To je ovšem u obuvi poměrně složitý požadavek, jelikož většina bot sestává z množství různých vrchových a podšívkových částí, výztuží, podešve a komponentů. Kompostování je pak vhodné jen produkt vyrobený

pouze z biodegradabilních materiálů. *“Biodegradabilita je specifická vlastnost daného materiálu, která definuje jeho kompletní biologickou rozložitelnost. Výrobky z biodegradabilních materiálů nepodléhají degradaci a jsou plnohodnotnou plastickou hmotou, dokud se nedostanou do prostředí bohatého na vlhkost a mikroorganismy, jakým je například kompost.”* [9]

Ačkoliv modely z této kolekce nejsou zcela recyklovatelné nebo biodegradabilní, snažila jsem se těmito kritériím alespoň přiblížit. Překážkou byla buď úplná nedostupnost nebo příliš vysoká cena materiálů s požadovanými vlastnostmi. Jednou z částí obuvi, u které jsem přistoupila ke kompromisu byly podešve. Na trhu existují velmi kvalitní podešve ze stoprocentně přírodního latexu od firmy Lactae Hevea vyráběné ručně a poměrně zdlouhavým způsobem. Jejich exkluzivitu však odpovídá také jejich vysoká cena. Od použití těchto podešví jsem tedy musela opustit. Nakonec jsem zvolila kompromis v podobě recyklovaných podešví firmy Sotebor. V rámci navrhování této kolekce pro Bourgeois Boheme bylo důležité najít kompromis mezi designem a tedy i tím, jak se materiály chovají a vypadají, jejich environmentálním dopadem, cenou a dostupností.

Dosáhnout úplné biodegradability nebo recyklovatelnosti obuvi zůstává mým cílem a velkou motivací do budoucna a věřím, že realizace tohoto cíle bude stále snazší i díky postupně se zlepšující dostupnosti materiálů splňujících tyto požadavky. Ta je dle mého názoru způsobena tlakem spotřebitelů, ale i uvědomělostí některých výrobců, kteří zjišťují, že doposud nejčastější lineární model produkce výrobků není trvale udržitelný.

Mnoho výrobců však pouze zneužívá narůstajícího trendu ve prospěch marketingu a navýšení svých zisků. Tento fenomén se nazývá greenwashing. *“Greenwashing je forma dezinformace.*

Dezinformace, která je šířena za účelem zvýšení povědomí o environmentální prospěšnosti zboží, služby nebo celkového působení daného subjektu. Greenwashing je nejčastěji šířen prostřednictvím reklamy (včetně té na obalech) a PR. Běžný spotřebitel má velmi často tendence klamavým tvrzením uvěřit. Tato klamavá tvrzení jsou často mimo hranice jeho rozlišovacích schopností. Nemálo tvrzení, které lze označit za greenwashing, se pak často stávají obecně přijímanými pravdami a je velmi těžké je vyvrátit. Termín Greenwashing se používá především tam, kde bylo vynaloženo více prostředků a úsilí k prezentaci zeleného přístupu než ke skutečnému naplnění skutkové podstaty.” [10] Podlehnutí greenwashingu je pro spotřebitele snadné, jelikož zmíněná problematika udržitelnosti je opravdu velmi komplexní a neexistuje jednoduchý způsob jak posoudit, zda-li daný produkt splňuje všechna její kritéria. Jsem proto ráda, že jsem měla možnost spolupracovat s firmou, které na jejím dopadu na životní prostředí opravdu záleží a nezneužívá ho pouze pro svůj marketing.

5. SEZNAM POUŽITÝCH ZDROJŮ

a) Knižní a periodická literatura

1. FAIRS, M. Design 21.století: Nové ikony designu: od masového trhu k avantgardě. Praha: Slovart, [2007]. ISBN 978-80-7209-970-2.
2. JONES, T., RUSHTONOVÁ, S. Současní módní návrháři. Slovart, [2006]. ISBN 80-7209-841-1.
3. MÁCHALOVÁ, J. Dějiny odívání - Móda 20. století. Praha: Nakladatelství Lidové noviny, [2003]. ISBN 80-7106-587-0.
4. CHAN, D. Young asian fashion designers. Londýn: Daab, [2008]. ISBN 978-3-86654-011-8.
5. KULA, D., TERNAUX, E. Materiology: the creatives guide to materials and technologies. Revised edition. Basel: Birkhäuser, [2014]. ISBN 978-3038212546.
6. [4] GULLINGSRUD, A. Fashion fibers: designing for sustainability. New York, NY, USA: Fairchild Books, an imprint of Bloomsbury Publishing, [2016]. ISBN 978-1-5013-0664-8..
7. [8] KOČÍ, V. Posuzování životního cyklu Life Cycle Assessment - LCA. Chrudim: Vodní zdroje Ekomonitor, [2009]. ISBN 80-86832-42-5

b) Internetové zdroje

1. [1] Resysta - The future material, RESYSTA [online]. Taufkirchen bei München: Resysta International, c2015 [cit. 2018-07-29]. Dostupné z: <https://www.resysta.com/en/material-resysta.html>
2. [2] Vinyl chloride. U.S. Environmental Protection Agency [online]. [cit. 2018-07-29]. Dostupné z: <https://www.epa.gov/sites/production/files/2016-09/documents/vinyl-chloride.pdf>
3. [3] The Facts. COWSPIRACY [online]. [cit. 2018-07-29]. Dostupné z: <http://www.cowspiracy.com/facts/>
4. [5] INNOVATION. NUO Design [online]. [cit. 2018-07-29]. Dostupné z: <http://nuo-design.com>
5. [6] Sisa Aequo. Sisa S.p.A. [online]. [cit. 2018-07-29]. Dostupné z: <https://www.sisaspa.it/en/synthetic-leather-microfiber-sisa/eco-leather-sisa-atelier/sisa-aequo/>
6. [7] Get Cradle to Cradle Certified™. Cradle to Cradle Products Innovation Institute [online]. [cit. 2018-07-29]. Dostupné z: <https://www.c2ccertified.org/get-certified/product-certification>
7. [9] Časté otázky. Nakompost.cz [online]. [cit. 2018-07-29]. Dostupné z: http://www.nakompost.cz/cs/content/9-caste-otazky#Co_je_biodegradabilita
8. [10] TRÍDĚNÍ ODPADU.CZ. Nakompost.cz [online]. [cit. 2018-07-29]. Dostupné z: <https://www.trideniodpadu.cz/greenwashing>

6. RESUMÉ

In July and August 2016, I did an internship in vegan footwear brand Bourgeois Boheme based in London. During the internship I had a chance to participate in a number of the company's activities from researching materials and creating mood-boards to organizing a photoshoot. I saw how the company works in many areas except for the one I was most interested in - the actual designing process. At the time Bourgeois Boheme had an external designer who was based in France and therefore it was not possible for me to get involved in this part of the company's agenda. Therefore I was very surprised when at the end of my internship I was offered to work as a designer for Bourgeois Boheme. I believe the main reason I was given this opportunity was that I shared the company's core values and was very passionate about the ethical and conscious approach to design.

I started with designing the spring/summer 2018 collection at the beginning of 2017. It was an extremely beneficial and intense experience for me. For the first time, I was designing shoes which would be professionally manufactured and sold to real customers. Thanks to that I decided to do my diploma thesis in collaboration with Bourgeois Boheme focusing particularly on designing the spring/summer 2019 collection.

First, I visited the Lineapelle fair where I was looking for suppliers of innovative materials and components. Then I researched trends and created inspirational mood-boards. Together with the owner of the company Alicia Lai we prepared structure of the range and decided which styles we wanted to include.

The range consists of 23 styles - 9 men's, 10 women's and 4 unisex. The men's and women's parts of the collection include both smart and casual styles and the unisex part covers sneakers. Main elements of the Bourgeois Boheme's shoes such as asymmetry, minimalist design with refined features, high quality manufacturing and very conscientious selection of vegan and "eco-friendly" materials are also reflected in this collection. All shoes are made from materials and components which are completely free from products of animal agriculture. My aim was also to prove that the label "vegan" and an emphasis on ethics and sustainability do not require any compromises in esthetics.

7. SEZNAM PŘÍLOH

Příloha 1

Kolekce tašek Different touch

Příloha 2

Kolekce tašek Bug bags

Příloha 3

Obuv z kolekce Displacement s platformou z materiálu Resysta

Příloha 4

Počáteční schéma struktury kolekce

Příloha 5

Inspirační mood-board a ukázka trendové rešerše

Příloha 6

Ukázky návrhových variant u pánské a dámské boty

Příloha 7

Ukázka technické specifikace

Příloha 8

Fotodokumentace z továren

Příloha 9

Obuv typu “mules”

Příloha 10

Obuv typu “slip-on sandals” s třásněmi

Příloha 11

Obuv typu “derby shoes” s třásněmi

Příloha 12

Obuv typu “slip-on sandals”

Příloha 13

Obuv typu “slip-on sandals”

Příloha 14

Obuv typu “flat shoes”

Příloha 15

Obuv typu “ballerina shoes”

Příloha 16

Obuv typu “oxford shoes”

Příloha 17

Obuv typu “slip-on toe cap shoes”

Příloha 18

Obuv typu “driving shoes”

Příloha 19

Obuv typu “boat shoes”

Příloha 20

Obuv typu “sneakers” I.

Příloha 21

Obuv typu “sneakers” II.

Příloha 22

Obuv typu “sneakers” III.

Příloha 23

Obuv typu “sneakers” IV.

Příloha 24

Obuv typu “sneakers” III. - detail použití materiálu EcoStone

Příloha 25

Materiál NUO

Příloha 26

Finální fotodokumentace

Příloha 27

Finální fotodokumentace

Příloha 28

Finální fotodokumentace

Příloha 29

Finální fotodokumentace

Příloha 30

Finální fotodokumentace

Příloha 31

Finální fotodokumentace

Příloha 32

Finální fotodokumentace

Příloha 33

Finální fotodokumentace

Příloha 34

Finální fotodokumentace

Příloha 35

Finální fotodokumentace

Příloha 36

Finální fotodokumentace

Příloha 37

Finální fotodokumentace

Příloha 38

Finální fotodokumentace

Příloha 39

Finální fotodokumentace

Příloha 40

Finální fotodokumentace

Příloha 41

Finální fotodokumentace

Příloha 42

Finální fotodokumentace

Příloha 43

Finální fotodokumentace

Příloha 1

Kolekce tašek Different touch



1



¹ Autor

Příloha 2

Kolekce tašek Bug bags



2

² Autor

Příloha 3

Obuv z kolekce Displacement s platformou z materiálu Resysta



3



Příloha 4

Počáteční schéma struktury kolekce

structure of the collection

- WOMEN
 - 1) casual everyday styles
 - sandal
 - heeled sandal
 - mule
 - casual loafer/slip-on
 - repeat SS 18 Leona? (in raffia fabric maybe)
 - flats (repeat SS 18 Evanna? in pastel cork)
 - 2) smart work shoes
 - dressy loafer/ballerina
 - derby
 - low heel pump (repeat one of AW heels?)
 - high heel pump
 - 3) athleisure, innovative
 - "leather" sneaker
 - "flyknit"/fabric sneaker
- MEN
 - 1) casual everyday styles
 - loafer/slip-on
 - casual "hybrid" oxford
 - desert boot - (repeat SS18 Bryan?)
 - sandal ("teva" style in leather)
 - 2) smart work shoes
 - oxford
 - derby
 - brogue - (repeat SS 18 James?)
 - monk - (repeat SS 18 design)
 - 3) athleisure, innovative
 - "leather" sneaker
 - "flyknit"/fabric sneaker

4

Příloha 5

Inspirační mood-board a ukázka trendové rešerše

5

authenticity



perfect imperfections




embracing individuality

alignment

Consumers will start think deeply about their life, the world, decisions and the times we are living in. Moments with family and friends will be more appreciated than ever before. The natural disasters and hard times the world today's society is living, time will be the ultimate luxury. This contemplation and deep introspection will be key for all of our actions.




tactility



minimalism
- not just aesthetically but as a lifestyle

reconnecting with nature
and our true selves

Inherent is define as the essentials, the luxury of choosing quality over quantity. This is what consumers lifestyle is going to become, choosing only the elemental for every aspect of life. We step away for filling their life with a quantity of objects from quality things that will last for decades.

overall

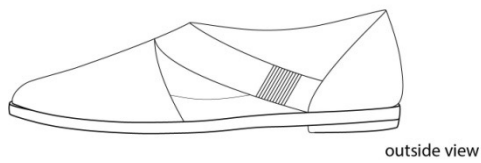
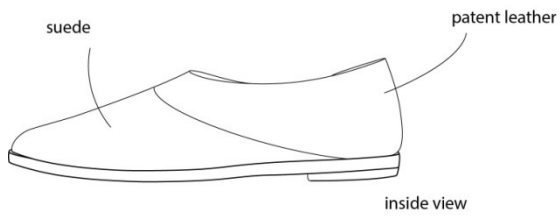
- return to **authenticity, individuality** and **craftsmanship**
- **tactility** - weaved materials, nubucs ...
- **smarten-up** tendency



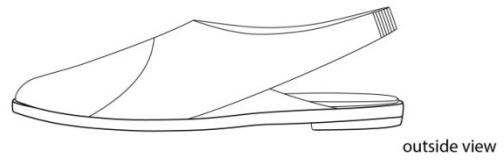
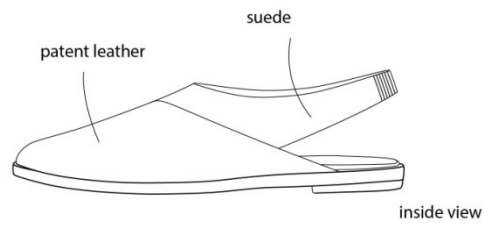
Příloha 6

Ukázky návrhových variant u pánské a dámské boty

option I.

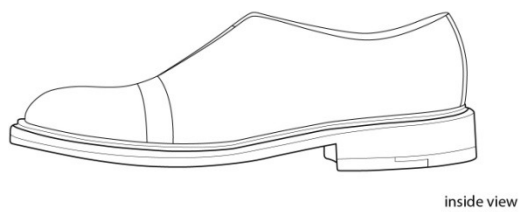
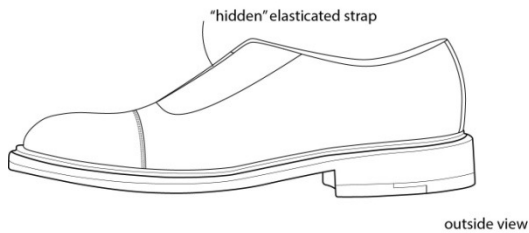


option II.

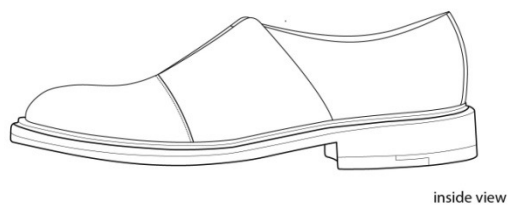
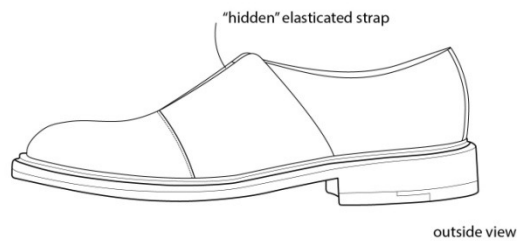


6

OPTION I.



OPTION II.



new sole and last

tan / black



reference for the elastic strap

Příloha 7

Ukázka technické specifikace

Style Ref:		Target Price:		BOURGCOIS BOHEME
Name: SS19 flatform sandal		Date:	Updated by:	
Country: Portugal		Agent:	Contact:	
Sole/heel Ref: Last:	Sample Size: 38	Gender: <input type="checkbox"/> Womens <input type="checkbox"/> Mens	1 st Prototype <input type="checkbox"/> 2 nd Prototype <input type="checkbox"/>	Finalised sample <input type="checkbox"/> Salesmen Sample <input type="checkbox"/> Confirmation Sample <input type="checkbox"/>
SAMPLE REQUEST				
No.	Component	colourway black	colourway marchesa	
1	upper	black cork	MIPE - RAFIA no. 8	
2	upper	pinatex black	ALCANTARA 0.8 1219 Marchesa	
3	flatform cover material	NUO Natural Ayous, texture: TX, bonded: moleskin	MIPE - RAFIA no. 8	
4	elasicated strap	black	to match the upper	
5	linng	SISA EQ Porellina 10	SISA EQ Porellina RO40 beige	
6	sock and platform	sock: natural cork, "platform": Alcantara 9990 Notte	sock: natural cork, "platform": ALCANTARA 0.8 1219 Marchesa	
i	construction	folded edge, single stitch raw	folded edge, single stitch raw	
ii	construction	seam, no visible stitching as on the ref. picture - page 2 (straps are folded and stitched together)	seam, no visible stitching as on the ref. picture - page 2 (straps are folded and stitched together)	
iii	construction	folded edge, no visible seam	folded edge, no visible seam	
A	Sole and last	beige sole, flatform - see the ref. on the page 2	beige sole, flatform - see the ref. on the page 2	
COPYRIGHT NOTICE © Bourgeois Boheme				

Style Ref:		Target Price:		BOURGCOIS BOHEME
Name: SS19 flatform sandal		Date:	Updated by:	
Country: Portugal		Agent:	Contact:	
Sole/heel Ref: Last:	Sample Size: 38	Gender: <input type="checkbox"/> Womens <input type="checkbox"/> Mens	1 st Prototype <input type="checkbox"/> 2 nd Prototype <input type="checkbox"/>	Finalised sample <input type="checkbox"/> Salesmen Sample <input type="checkbox"/> Confirmation Sample <input type="checkbox"/>
COPYRIGHT NOTICE © Bourgeois Boheme				

7

7 Autor

Příloha 8

Fotodokumentace z továren


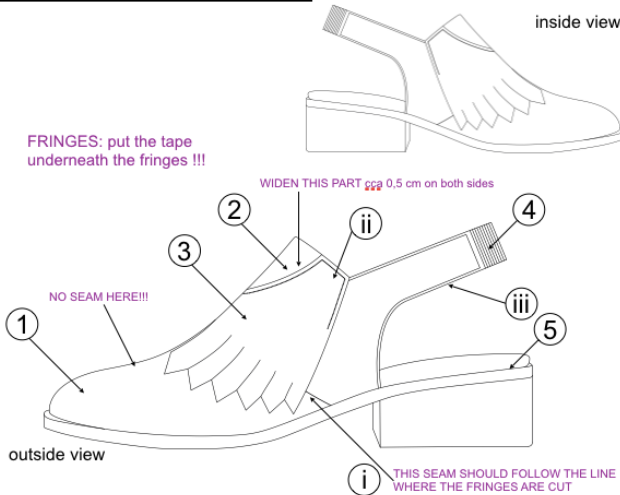


8

8 Autor

Příloha 9

Obuv typu "mules"

Style Ref: AW16				Target Price:		BOURGEOIS  BOHEME	
Name:		Date:		Updated by:			
Country: Portugal		Agent:		Contact:			
Sole/heel Ref:		Sample Size: 38		Gender: <input type="checkbox"/> Women <input type="checkbox"/> Men		<input type="checkbox"/> 1 st Prototype <input type="checkbox"/> Finalised sample <input type="checkbox"/> 2 nd Prototype <input type="checkbox"/> Salesmen Sample <input type="checkbox"/> Confirmation Sample	
SAMPLE REQUEST							
1	upper	Giardini Vitello Shine 0709	Ultrasuede HP 5522 (2330) INDIGO				
2	upper	Giardini Vitello Shine 0709 black	Ultrasuede HP 5522 (2330) INDIGO				
3	fringes	Ecostone patagonia backed with Ultrasuede HP 5522 (5709) black	Ecostone patagonia backed with Ultrasuede HP 5522 (2330) INDIGO				
4	elasticated strap	ref. on the page 2 material in which is the elast. strap coated - Giardini Vitello Shine 0709	ref. on the page 2 material in which is the elast. strap coated - Ultrasuede HP 5522 (2330) INDIGO				
5	platform	Giardini Vitello Shine 0709	Ultrasuede HP 5522 (2330) INDIGO				
6	sock	black cork	WHITE cork				
6a	Lining	SISA EQ Porellina 10	SISA EQ Porellina R040				
i	construction	folded seam, no visible stitching	folded seam, no visible stitching				
ii	construction	raw edge single stitch raw	raw edge single stitch raw				
iii	construction	folded edge single stitch raw	folded edge single stitch raw				
A	Sole and last	ref. on the page 2, black	ref. on the page 2, black				

COPYRIGHT NOTICE © Bourgeois Boheme



9

9 Autr

Příloha 10

Obuv typu "slip-on sandals" s třásněmi

Style Ref: AW16		Target Price:		BOURGOIS BOHEME		
Name:		Date:	Updated by:			
Country: Portugal		Agent:	Contact:			
Sole/heel Ref: Last:		Sample Size: 38	Gender: <input checked="" type="checkbox"/> Womens <input type="checkbox"/> Mags	1 st Prototype <input type="checkbox"/>	Finalised sample <input type="checkbox"/>	
				2 nd Prototype <input type="checkbox"/>	Salesmen Sample <input type="checkbox"/>	
					Confirmation Sample <input type="checkbox"/>	

No.	Component	colourway grey	colourway black
1	upper	Ultrasuede HP 5522 (5970) french grey	Ultrasuede HP 5522 (5970) french grey
2	upper	Ultrasuede HP 5522 (5971) deep french grey	Ultrasuede HP 5522 (5709) black
3	fringes	Ecostone patagonia, backed with the Ultrasuede HP 5522 (5971) deep french grey	Ecostone patagonia, backed with the Ultrasuede HP 5522 (5709) black
4	sock	black cork	black cork
5	lining	SISA EQ Porellina 10	SISA EQ Porellina 10
6	platform	black cork	black cork
i	construction	folded edge, single stitch raw (fringes are sewn into this seam)	folded edge, single stitch raw (fringes are sewn into this seam)
ii	construction	folded edge, single stitch raw	folded edge, single stitch raw
A	Sole and last	ref. on the page 2 in color black	ref. on the page 2 in color black

SAMPLE REQUEST

FRINGES: put the tape underneath the fringes to hold them + stitch the first fringe on the inner side

try if we can make the sock covered whole in the cork - if not keep it as it is

COPYRIGHT NOTICE © Bourgeois Boheme

10



10 Autor

Příloha 11

Obuv typu "derby shoes" s třásněmi

Style Ref: AW16		Target Price:		BOURGEOIS BOHEME		
Name:		Date:	Updated by:			
Country: Portugal		Agent:	Contact:			
Sole/heel Ref: Last:		Sample Size: 38	Gender: <input type="checkbox"/> Womens <input type="checkbox"/> Mens	1 st Prototype <input type="checkbox"/>	Finalised sample <input type="checkbox"/>	
				2 nd Prototype <input type="checkbox"/>	Salesmen Sample <input type="checkbox"/>	
					Confirmation Sample <input type="checkbox"/>	
SAMPLE REQUEST						
No.	Component	colourway black	colourway grey			
1	upper	Ultra suede HP 5522 (5709) black	Myero Suede Plus - Colour Light Grey 0107			
2	fringes	ref. on the page 2 material - Ecostone patagonia	ref. on the page 2 material - Ecostone patagonia			
4	backstrap	Ultra suede HP 5522 (5709) black	Myero Suede Plus - Colour Light Grey 0107			
5	eyelets	holes only no eyelets	holes only no eyelets			
6	laces	waxed thin black	waxed thin black			
7	lining	SISA EQ Porelina 10	SISA EQ Porelina 10			
8	sock	SISA EQ Porelina 10	SISA EQ Porelina 10			
i	construction	folded edge, single stitch raw	folded edge, single stitch raw			
A	Sole and last	BB's NEW in color -	BB's NEW in color -			
COPYRIGHT NOTICE © Bourgeois Boheme						



Příloha 12

Obuv typu "slip-on sandals"

Style Ref:				Target Price:	
Name: SS19 slide sandal			Date:	Updated by:	
Country: Portugal			Agent:	Contact:	
Sole/heel Ref: Last:		Sample Size: 38	Gender: <input type="checkbox"/> Womens <input type="checkbox"/> Mens	<input type="checkbox"/> 1 st Prototype <input type="checkbox"/> Finalised sample <input type="checkbox"/> 2 nd Prototype <input type="checkbox"/> Salesmen Sample <input type="checkbox"/> Confirmation Sample	
SAMPLE REQUEST					
No	Component	colourway white	colourway cipria	colourway gold	
1	upper	natural pinatex	ALCANTARA 0.8 4103 Cipria	ALCANTARA 0.8 1153 Gold	
2	upper	white cork	ALCANTARA 0.8 4103 Cipria	ALCANTARA 0.8 1153 Gold	
3	lining which turns into an upper	natural pinatex	ALCANTARA 0.8 7569 Aubergine	ALCANTARA 0.8 1153 Gold	
4	platform	natural pinatex	ALCANTARA 0.8 7569 Aubergine	ALCANTARA 0.8 1153 Gold	
5	sock	natural cork	natural cork	natural cork	
i	construction	folded edge, single stitch raw	folded edge, single stitch raw	folded edge, single stitch raw	
ii	construction	folded edge, no visible seam	folded edge, no visible seam	folded edge, no visible seam	
iii	construction of the straps	straps slightly padded see the ref. on the page 2	straps slightly padded see the ref. on the page 2	straps slightly padded see the ref. on the page 2	
A	Sole and last	beige, see the ref. on the page 2	beige, see the ref. on the page 2	beige, see the ref. on the page 2	
COPYRIGHT NOTICE © Bourgeois Bohème					

Style Ref:				Target Price:	
Name: SS19 slide sandal			Date:	Updated by:	
Country: Portugal			Agent:	Contact:	
Sole/heel Ref: Last:		Sample Size: 38	Gender: <input type="checkbox"/> Womens <input type="checkbox"/> Mens	<input type="checkbox"/> 1 st Prototype <input type="checkbox"/> Finalised sample <input type="checkbox"/> 2 nd Prototype <input type="checkbox"/> Salesmen Sample <input type="checkbox"/> Confirmation Sample	
SAMPLE REQUEST					
sole and last ref. - BB's SS17 Felicity					
COPYRIGHT NOTICE © Bourgeois Bohème					

12

12 Autor

Příloha 13

Obuv typu "heeled sandals"

Style Ref:		Target Price:		BOURGEOIS BOHEME	
Name: new SS19 heeled sandal		Date:	Updated by:		
Country: Portugal		Agent:	Contact:		
Sole/heel Ref:	Sample Size: 38	Gender: <input type="checkbox"/> W <input type="checkbox"/> M <input type="checkbox"/> S	1 st Prototype <input type="checkbox"/>	Finalised sample <input type="checkbox"/>	
Last:			2 nd Prototype <input type="checkbox"/>	Salesmen Sample <input type="checkbox"/>	
SAMPLE REQUEST					
No.	Component	colourway navy			
1	upper	GIARDINI star glaze A067 navy			
2	lining	Giardini Micro nubuck 0420 (133-70) navy			
3	heel covering material	Giardini Micro nubuck 0420 (133-70) navy			
4	elasticated strap	navy to match the upper			
5	rope	navy to match the upper, "luxury" looking - see the ref. on the page 2			
6	platform and sock	platform - Giardini Micro nubuck 0420 (133-70) navy, sock - white cork			
i	construction	folded edge, single stitch raw			
ii	construction	for the principle of the strap folding see the page 2 - it is made of 1 strap which is being held by 2 rope "hoops"			
A	Sole and last	sole black, for the last please see the page 2			

inside view

4cm

outside view

COPYRIGHT NOTICE © Bourgeois Boheme

13

Style Ref:		Target Price:		BOURGEOIS BOHEME	
Name: new SS19 heeled sandal		Date:	Updated by:		
Country: Portugal		Agent:	Contact:		
Sole/heel Ref:	Sample Size: 38	Gender: <input type="checkbox"/> W <input type="checkbox"/> M <input type="checkbox"/> S	1 st Prototype <input type="checkbox"/>	Finalised sample <input type="checkbox"/>	
Last:			2 nd Prototype <input type="checkbox"/>	Salesmen Sample <input type="checkbox"/>	

last ref.

rope ref. - but thinner!

strap and ropes folding principle

COPYRIGHT NOTICE © Bourgeois Boheme

13 Autor

Příloha 14

Obuv typu "flat shoes"

Style Ref: SS18		Target Price:		BOURGEOIS BOHEME	
Name: Evanna		Date:	Updated by:		
Country: Portugal		Agent:	Contact:		
Sole/heel Ref:	Sample Size: 38	Gender: Womens <input type="checkbox"/> Mens <input type="checkbox"/>	1 st Prototype <input type="checkbox"/>	Finalised sample <input type="checkbox"/>	
Last:			2 nd Prototype <input type="checkbox"/>	Salesmen Sample <input type="checkbox"/>	
SAMPLE REQUEST					
No.	Component	colourway black	colourway pink		
1	upper	Alcantara 9990 Notte	CAMIRA - RIVET col. EGL08 Fuse		
2	upper	Pinatex black	ALCANTARA 0.8 4103 Cipria		
3	elasticated strap	black	to match the suede		
5	Sock	black cork	white cork		
6	Lining	SISA EQ Porellina 10	SISA EQ Porellina R040		
i	construction	folded edge, single stich raw	folded edge, single stich raw	same construction as SS18 Evanna	
ii	construction	seam, single stich raw from both sides	seam, single stich raw from both sides		
A	Sole and last	sole black, ref. for the last on the page 2	sole black, ref. for the last on the page 2		
COPYRIGHT NOTICE © Bourgeois Boheme					

14



14 Autor

Příloha 15

Obuv typu "ballerina shoes"

Style Ref:		Target Price:		BOURGEOIS BOHEME			
Name:		Date:	Updated by:				
Country: Portugal		Factory: Tatuaggi	Contact:				
Last:	Sample Size: 38	Gender: <input checked="" type="checkbox"/> Womens <input type="checkbox"/> Mens	1 st Prototype <input type="checkbox"/>	Finalised sample <input type="checkbox"/>	Salesmen Sample <input type="checkbox"/>		
Heel/platform			2 nd Prototype <input type="checkbox"/>	Confirmation Sample <input type="checkbox"/>			
SAMPLE REQUEST							
No.	Component	Colourway Black	Colourway Navy				
1	Upper	GIARDINI vitello shine 0709	GIARDINI star glaze A06 navy				
2	Upper	Alcantara 9990 Notte	Giardi Micro nubuck 0420 (133-70) navy				
3	Heel cover material	Alcantara 9990 Notte	Giardi Micro nubuck 0420 (133-70) navy				
4	Sock and lining	SISA EQ Porelina 10	SISA EQ Porelina 10				
i	construction	folded edge, single stitch raw	folded edge, single stitch raw				
ii	construction	folded edge, single stitch raw	folded edge, single stitch raw				
A	Last and Sole	heel Corva art.3184	heel Corva art.3184				
COPYRIGHT NOTICE © Bourgeois Boheme							

15

Style Ref:		Target Price:		BOURGEOIS BOHEME		
Name:		Date:	Updated by:			
Country: Portugal		Agent:	Contact:			
Sole/heel Ref:	Sample Size: 38	Gender: <input type="checkbox"/> Womens <input checked="" type="checkbox"/> Mens	1 st Prototype <input type="checkbox"/>	Finalised sample <input type="checkbox"/>	Salesmen Sample <input type="checkbox"/>	
Last:			2 nd Prototype <input type="checkbox"/>	Confirmation Sample <input type="checkbox"/>		
COPYRIGHT NOTICE © Bourgeois Boheme						

15 Autor

Příloha 16

Obuv typu "oxford shoes"

Style Ref: AW16		Target Price:	
Name: men's oxford		Date:	Updated by:
Country: Portugal		Agent:	Contact:
Sole/heel Ref:		Sample Size: 42	Gender: <input type="checkbox"/> Womens <input type="checkbox"/> Mens
Last:		<input type="checkbox"/> 1 st Prototype <input type="checkbox"/> Finalised sample <input type="checkbox"/> 2 nd Prototype <input type="checkbox"/> Salesmen Sample <input type="checkbox"/> Confirmation Sample	

No.	Component	colourway black	colourway patent black	colourway brown
1	upper	Giardini Sportsbrush supersoft 0702	Giardini Star Glaze 0709	Giardini Star Glaze A068
2	upper	Giardini Sportsbrush supersoft 0702	Giardini Star Glaze 0709	Giardini Star Glaze A068
3	upper	Giardini Sportsbrush supersoft 0702	Giardini Star Glaze 0709	Giardini Star Glaze A068
4	tab	Giardini Sportsbrush supersoft 0702	Giardini Star Glaze 0709	Giardini Star Glaze A068
5	backstrap	Giardini Sportsbrush supersoft 0702	Giardini Star Glaze 0709	Giardini Star Glaze A068
6	eyelets	holes only no eyelets	holes only no eyelets	holes only no eyelets
7	laces	waxed thin black	waxed thin black	waxed thin brown
8	Sock and Lining	SISA EQ Porellina 10	SISA EQ Porellina 10	SISA EQ Porellina R043
ii	construction	changed for raw edge single stitch raw	changed for raw edge single stitch raw	changed for raw edge single stitch raw
iii	construction	folded edge, single stitch raw	folded edge, single stitch raw	folded edge, single stitch raw
A	Sole	SS17 structure sole all black	SS17 structure sole all black	SS17 structure sole brown + natural

SAMPLE REQUEST

inside view

outside view

same construction as AW18/19 Miles


COPYRIGHT NOTICE © Bourgeois Boheme

16

16 Autor

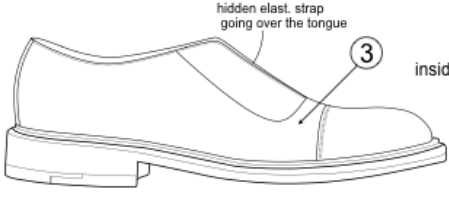
Příloha 17

Obuv typu "slip-on toe cap shoes"

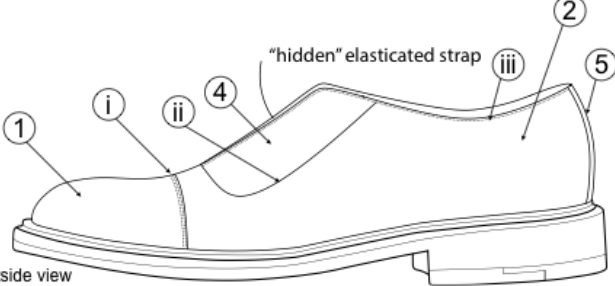
Style Ref: AW16		Target Price:		BOURGEOIS  BOHEME		
Name:		Date:	Updated by:			
Country: Portugal		Agent:	Contact:			
Sole/heel Ref: Last:		Sample Size: 42	Gender: <input type="checkbox"/> Womens <input type="checkbox"/> Mens	1 st Prototype <input type="checkbox"/>	Finalised sample <input type="checkbox"/>	
				2 nd Prototype <input type="checkbox"/>	Salesmen Sample <input type="checkbox"/>	
				Confirmation Sample <input type="checkbox"/>		

No.	Component	colourway tback	colourway tan
1	inseam	Giardini Sport Brush 0702	Giardini Star Glaze A060
2	quarter (outside)	Giardini Sport Brush 0702	Giardini Star Glaze A060
3	quarter (inside)	Giardini Sport Brush 0702	Giardini Star Glaze A060
4	quarter	Giardini Sport Brush 0702	Giardini Star Glaze A060
5	backstrap	Giardini Sport Brush 0702	Giardini Star Glaze A060
6	elastic	hidden beneath the quarters - ref. on the page 2, black	hidden beneath the quarters - ref. on the page 2, colour to match the upper
7	Sock	SSA EQ Porelina 10	SSA EQ Porelina R043
8	Lining	SSA EQ Porelina 10	SSA EQ Porelina R043
i	construction	raw edge, double stitched	raw edge, double stitched
ii	construction	folded edge no visible seam	folded edge no visible seam
iii	construction	folded edge single stitch raw	folded edge single stitch raw
A	Sole and last	SS17 structure sole all black	SS17 structure sole brown + natural

SAMPLE REQUEST



hidden elast. strap going over the tongue
3
inside view



"hidden" elasticated strap
1 2 3 4 5
i ii iii
outside view

COPYRIGHT NOTICE © Bourgeois Boheme



17

Příloha 18

Obuv typu “driving shoes”

Style Ref:		Target Price:	
Name: driving shoe		Date:	Updated by:
Country: Portugal		Agent:	Contact:
Sole/heel Ref: Last:		Sample Size: 42	Gender: <input type="checkbox"/> Womens <input type="checkbox"/> Mens
		1 st Prototype <input type="checkbox"/> Finalised sample <input type="checkbox"/> 2 nd Prototype <input type="checkbox"/> Salesmen Sample <input type="checkbox"/> Confirmation Sample <input type="checkbox"/>	

SAMPLE REQUEST

No.	Component	colourway grey	colourway gold	colourway black
1	upper	Giardini Mycro suede 8 - color 0018	ALCANTARA 0.8 1153 Gold	Alcantara 9990 Noite
2	upper	Giardini Mycro suede 8 - color 0018	ALCANTARA 0.8 1153 Gold	Black pinatex
3	upper	Giardini Mycro suede 8 - color 0018	ALCANTARA 0.8 1153 Gold	Black pinatex
4	Lining and sock	SISA EQ Porellina RO40	SISA EQ Porellina RO40	SISA EQ Porellina 10
i	construction	raw edge single stitch raw - see ref. on the page 2	raw edge single stitch raw - see ref. on the page 2	raw edge single stitch raw - see ref. on the page 2
ii	construction	thick decorative double stitch see ref. on the page 2	thick decorative double stitch see ref. on the page 2	thick decorative double stitch see ref. on the page 2
iii	construction	folded edge, single stitch raw	folded edge, single stitch raw	folded edge, single stitch raw
A	Sole and last	see ref. on the page 2 preferably light grey	see ref. on the page 2 preferably beige	see ref. on the page 2 black

inside view

outside view


COPYRIGHT NOTICE © Bourgeois Boheme

18

18 Autor


Příloha 19

Obuv typu “boat shoes”

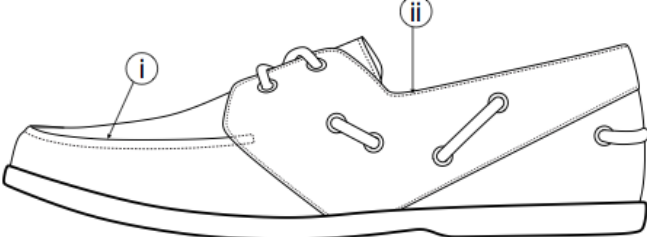
Style Ref:		Target Price:		BOURGEOIS  BOHÈME		
Name: boat shoe		Date:	Updated by:			
Country: Portugal		Agent:	Contact:			
Sole/heel Ref: Last:		Sample Size: 42	Gender: <input type="checkbox"/> Womens <input type="checkbox"/> Mags	1 st Prototype <input type="checkbox"/>	Finalised sample <input type="checkbox"/>	
				2 nd Prototype <input type="checkbox"/>	Salesmen Sample <input type="checkbox"/>	
					Confirmation Sample <input type="checkbox"/>	

SAMPLE REQUEST

No.	Component	colourway navy	colourway tan
1	upper	GIARDINI star glaze A067	Giardini star calf E894
2	Lining and sock	SISA EQ Porellina 10	SISA EQ Porellina R043
3	rope	navy rope	rope in beige
4	eyelets	navy or black matte	see ref. on the page 2
i	construction	raw edge thick stitching	raw edge thick stitching
ii	construction	folded edge single stitch raw	folded edge single stitch raw
A	Sole and last	see ref. on the page 2 - in black	see ref. on the page 2 - in beige



inside view



outside view

COPYRIGHT NOTICE © Bourgeois Bohème

19


19 Autor

Příloha 20

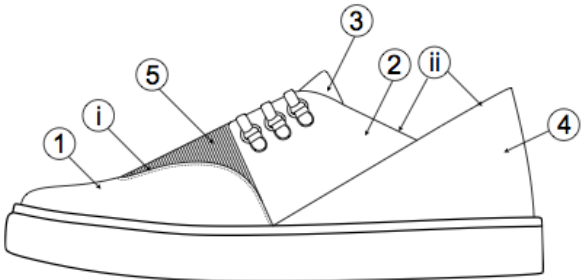
Obuv typu “sneakers” I.

Style Ref:			Target Price:		
Name: men's new sneaker		Date:	Updated by:		BOURGEOIS BOHEME
Country: Portugal		Agent:	Contact:		
Sole/heel Ref:	Sample Size: 42	Gender: <input type="checkbox"/> Womens <input type="checkbox"/> Mens	1 st Prototype <input type="checkbox"/>		
Last:	SAMPLE REQUEST			2 nd Prototype <input type="checkbox"/>	
<input type="checkbox"/> Finalised sample <input type="checkbox"/> Salesmen Sample <input type="checkbox"/> Confirmation Sample					

No.	Component	colourway navy	colourway aubergine	colourway black
1	Upper	NUJO Natural Ayous, texture: TX, bonded: moleskin	Giardini Star calf M366	black cork
2	Upper	Giardini Micro nubuck 0420 (133-70) navy	ALCANTARA 0.8 756B Aubergine	pinatex black
3	tongue	NUJO Natural Ayous, texture: TX, bonded: moleskin	Giardini Star calf M366	pinatex black
4	upper	GIARDINI star glaze AD67 navy	Giardini Star calf M366	black cork
5	elastic strap	navy to match the upper	to match the upper	black
6	laces	thick flat navy/black	thick flat black	thick flat black
7	shoe lace hooks	gunmetal	gunmetal	gunmetal
8	Sock and lining	SISA EQ Porelina 10	SISA EQ Porelina 10	SISA EQ Porelina 10
i	construction	raw edge, single stitch raw	raw edge, single sttch raw	raw edge, single sttch raw
ii	construction	folded edge, no visible seam	folded edge, no visible seam	folded edge, no visible seam
A	Sole and last	Sotobor recycled white with black pieces	Sotobor recycled white with black pieces	Sotobor recycled white with black pieces



inside view



outside view

COPYRIGHT NOTICE © Bourgeois Boheme

20

20 Autor

Příloha 21

Obuv typu "sneakers" II.

Style Ref: S518		Target Price:	
Name: Stephie women's		Date:	Updated by:
Country: Portugal		Agent:	Contact:
Sole/heel Ref: Last:		Sample Size: 38	Gender: <input type="checkbox"/> Womens <input type="checkbox"/> Mens
		1 st Prototype <input type="checkbox"/> Finalised sample <input type="checkbox"/>	
		2 nd Prototype <input type="checkbox"/> Salesmen Sample <input type="checkbox"/>	
		Confirmation Sample <input type="checkbox"/>	

No	Component	colourway verdigris	colourway cipria
1	toecap	CAMIRA - RIVET col. EGL21 Verdigris	CAMIRA - RIVET col. EGL08 Fuse
2	upper	ALCANTARA 0.8 1219 Marchesa	ALCANTARA 0.8 4103 Cipria
3	upper	ALCANTARA 0.8 1219 Marchesa	ALCANTARA 0.8 4103 Cipria
4	counter	CAMIRA - RIVET col. EGL21 Verdigris	CAMIRA - RIVET col. EGL08 Fuse
5	elasticated strap	to match the upper	to match the upper
6	tongue	CAMIRA - RIVET col. EGL21 Verdigris	CAMIRA - RIVET col. EGL08 Fuse
7	Sock	natural cork	natural cork
8	Lining	SISA EQ Porellina RO40	SISA EQ Porellina RO40
i	construction	folded edge, no visible seam	folded edge, no visible seam
ii	construction	folded edge, single stitch raw	folded edge, single stitch raw
iii	construction	folded edge, no visible seam, ref. on the page 2	folded edge, no visible seam, ref. on the page 2
A	Sole and last	ref. on the page 2, Sotobar recycled sole in beige with dry leaves	ref. on the page 2, Sotobar recycled sole in beige with dry leaves

SAMPLE REQUEST

inside view

same construction as SS 18 Stevie

outside view

COPYRIGHT NOTICE © Bourgeois Boheme




21

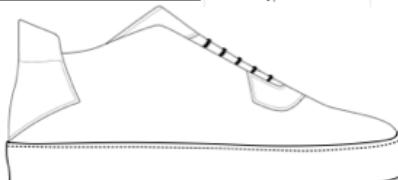
21 Autor

Příloha 22

Obuv typu "sneakers" III.

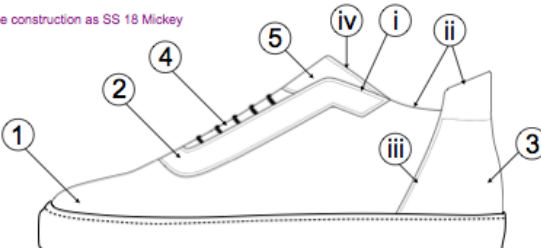
Style Ref: SS 18		Target Price:		BOURGEOIS  BOHEME		
Name: Mickey men's		Date:	Updated by:			
Country: Portugal		Agent:	Contact:			
Sole/heel Ref: Last:	Sample Size: 42	Gender: <input type="checkbox"/> Mens <input type="checkbox"/> Ms	1 st Prototype <input type="checkbox"/>		Finalised sample <input type="checkbox"/>	
SAMPLE REQUEST			2 nd Prototype <input type="checkbox"/>		Salesmen Sample <input type="checkbox"/>	
					Confirmation Sample <input type="checkbox"/>	

No.	Component	colourway black	colourway grey
1	upper	Giardini STAR CALF 258-90 black	GIARDINI star glaze R511 grey
2	eyelet tab	Alcantara 9990 Notte	Giardini Mycro 8 - color 0018
3	counter	Alcantara 9990 Notte	Giardini Mycro 8 - color 0018
4	tongue	Alcantara 9990 Notte	Giardini Mycro 8 - color 0018
5	tongue	Ecostone patagonia + dark grey stitching	Ecostone patagonia + dark grey stitching
6	sock	black cork	black cork
7	lining	SISA EQ Porellina 10	SISA EQ Porellina 10
7	Laces, eyelets	no eyelets or holes visible ref. for the construction on the page 2, laces - round narrow waxed black	no eyelets or holes visible ref. for the construction on the page 2, laces - round narrow waxed black
i	construction	raw edge, single stitch raw - stone material. (beneath it is the upper - folded edge, no visible seam)	raw edge, single stitch raw - stone material. (beneath it is the upper - folded edge, no visible seam)
ii	construction	folded edge, no visible seam	folded edge, no visible seam
iii	construction	folded edge, single stitch raw	folded edge, single stitch raw
iv	construction	raw edge, single stitch raw	raw edge, single stitch raw
A	Sole and last	ref. on the page 2, Sotobor recycled BROWN with cork pieces	ref. on the page 2, Sotobor recycled White



inside view

same construction as SS 18 Mickey




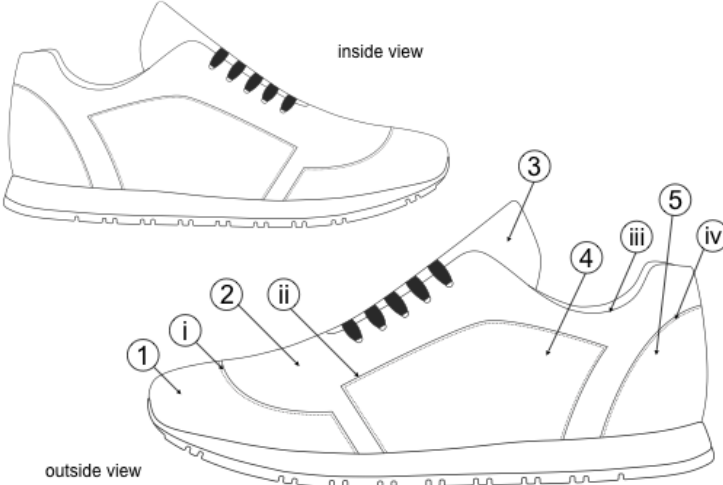
outside view

COPYRIGHT NOTICE © Bourgeois Boheme



Příloha 23

Obuv typu “sneakers” IV.

Style Ref: AW16			Target Price:		BOURGEOIS  BOHEME
Name:		Date:	Updated by:		
Country: Portugal		Agent:	Contact:		
Sole/heel Ref: Last:		Sample Size: 38	Gender: <input type="checkbox"/> Womens <input type="checkbox"/> Mens	1 st Prototype <input type="checkbox"/>	Finalised sample <input type="checkbox"/>
				2 nd Prototype <input type="checkbox"/>	Salesmen Sample <input type="checkbox"/>
					Confirmation Sample <input type="checkbox"/>
SAMPLE REQUEST					
No.	Component	colourway black	colourway silver		
1	upper	Ultrasuede HP 0522 (0706) black	Mycro Suede Plus – Colour Light Grey 0107		
2	upper	piratex black	piratex silver		
3	tongue	Ultrasuede HP 0522 (0706) black	Mycro Suede Plus – Colour Light Grey 0107		
4	upper	black cork	Mycro Suede Plus – Colour Light Grey 0107		
5	counter	Ultrasuede HP 0522 (0706) black	Mycro Suede Plus – Colour Light Grey 0107		
6	laces	wide organic cotton black	wide organic cotton grey and white in the box, blind eyes		
7	Sock and Lining	SISA EO Pavellina R340	SISA EO Pavellina R340		
i	construction	raw edge, single stitch raw	raw edge, single stitch raw		
ii	construction	raw edge, single stitch raw	raw edge, single stitch raw		
iii	construction	folded edge, no visible seams	folded edge, no visible seams		
iv	construction	raw edge, single stitch raw	raw edge, single stitch raw		
A	Sole and last	The sole used on the sample	The sole used on the sample	COPYRIGHT NOTICE © Bourgeois Boheme	



Příloha 24

Obuv typu “sneakers” III. - detail použití materiálu EcoStone

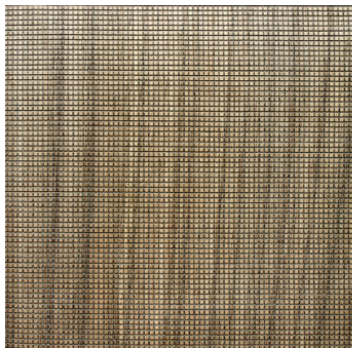


24

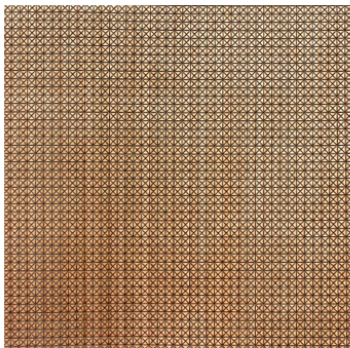
Příloha 25

Materiál NUO

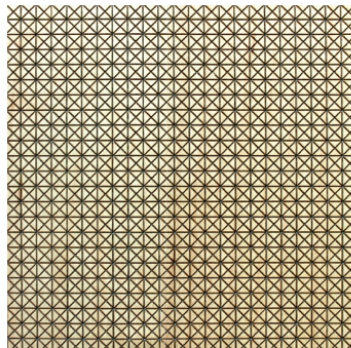
NATURAL CANALETTO WALNUT



NATURAL EUROPEAN CHERRY



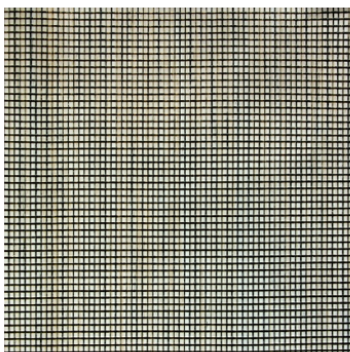
NATURAL MAPLE



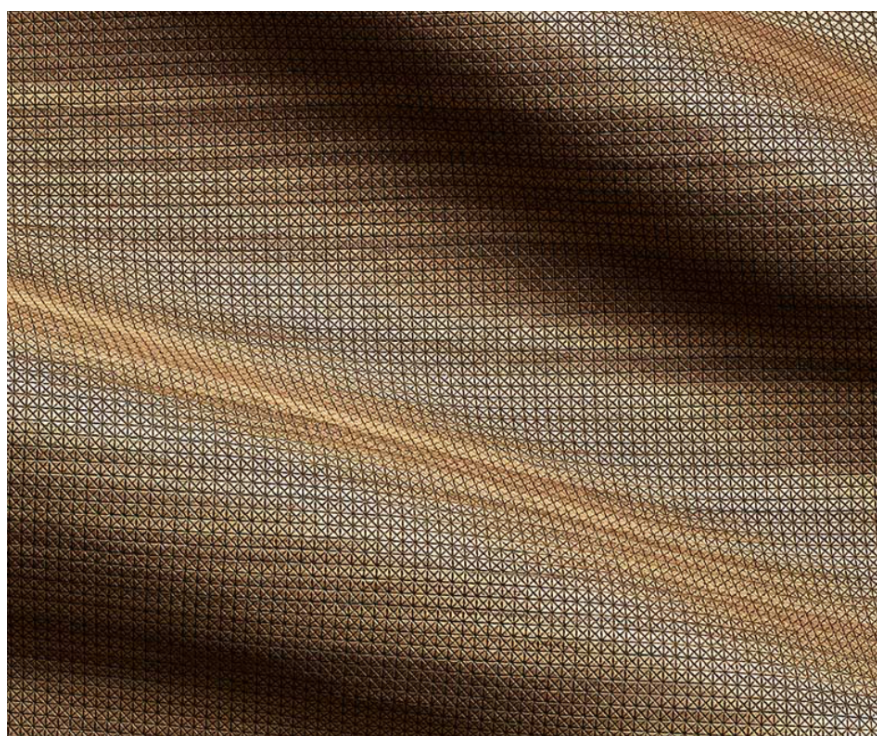
ALPI 10.19 AMERICAN WALNUT



ALPI SBA NATURAL AYOUS



25



Příloha 26

Finální fotodokumentace



26

26 Autor

Příloha 27

Finální fotodokumentace



27

27 Autor

Příloha 28

Finální fotodokumentace



28

28 Autor

Příloha 29

Finální fotodokumentace



29

29 Autor

60

Příloha 30

Finální fotodokumentace



30

30 Autor

Příloha 31

Finální fotodokumentace



31

Příloha 32

Finální fotodokumentace



32

32 Autor

63

Příloha 33

Finální fotodokumentace



33

33 Autor

Příloha 34

Finální fotodokumentace



34

Příloha 35

Finální fotodokumentace



35

35 Autor

Příloha 36

Finální fotodokumentace



36

36 Autor

67

Příloha 37

Finální fotodokumentace



37

37 Autor

68

Příloha 38

Finální fotodokumentace



38

38 Autor

69

Příloha 39

Finální fotodokumentace



39

39 Autor

70

Příloha 40

Finální fotodokumentace



40



40 Autor

71

Příloha 41

Finální fotodokumentace

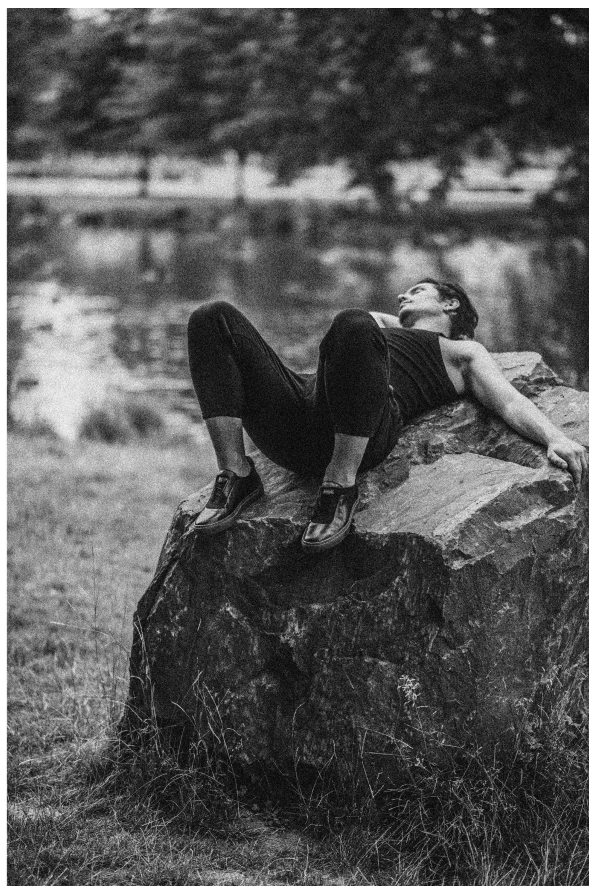


41



Příloha 42

Finální fotodokumentace



42

42 Autor

73

Příloha 43

Finální fotodokumentace



43