

**Západočeská univerzita v Plzni**

**Fakulta právnická**

**Katedra veřejné správy**

**BAKALÁŘSKÁ PRÁCE**

**Příspěvkové organizace**

**Předkládá: Veronika Dolejšová**

**Vedoucí bakalářské práce: JUDr. Tomáš Louda, CSc.**

ZÁPADOČESKÁ UNIVERZITA V PLZNI

Fakulta právnická

Akademický rok: 2017/2018

## ZADÁNÍ BAKALÁŘSKÉ PRÁCE

(PROJEKTU, UMĚLECKÉHO DÍLA, UMĚLECKÉHO VÝKONU)

Jméno a příjmení: **Veronika DOLEJŠOVÁ**  
Osobní číslo: **R14B0012P**  
Studijní program: **B6804 Právní specializace**  
Studijní obor: **Veřejná správa**  
Název tématu: **Příspěvková organizace**  
Zadávací katedra: **Katedra veřejné správy**

### Z á s a d y p r o v y p r a c o v á n í :

1. Úvod
2. Charakteristika a dělení neziskových organizací
3. Charakteristika příspěvkových organizací
4. Zřizovatelé příspěvkových organizací
5. Majetek příspěvkových organizací
6. Účetnictví příspěvkových organizací
7. Financování příspěvkových organizací
8. Právní úprava příspěvkových organizací
9. Závěr

Rozsah grafických prací:  
Rozsah kvalifikační práce: **cca 40 stran**  
Forma zpracování bakalářské práce: **tištěná**  
Seznam odborné literatury:  
**viz zvláštní seznam**

Vedoucí bakalářské práce: **JUDr. Tomáš Louda, CSc.**  
Katedra veřejné správy

Datum zadání bakalářské práce: **31. března 2017**  
Termín odevzdání bakalářské práce: **31. března 2018**



Doc. JUDr. Jan Pauly, CSc.  
děkan



JUDr. Tomáš Louda, CSc.  
vedoucí katedry

V Plzni dne 25. července 2017

## **Prohlášení**

Prohlašuji, že jsem bakalářskou práci na téma „Příspěvkové organizace“ zpracovala samostatně, a že jsem uvedla všechny prameny, z nichž jsem pro svou práci čerpala, způsobem ve vědecké práci obvyklým.

.....

Veronika Dolejšová

## **Poděkování**

Na tomto místě bych ráda poděkovala vedoucímu mé bakalářské práce, panu JUDr. Tomáši Loudovi, CSc., za cenné a potřebné rady a za čas, který věnoval tvorbě mé práce. Zároveň bych zde ráda poděkovala své rodině, která mě po celou dobu studia podporovala.

1.	ÚVOD .....	8
2.	NEZISKOVÝ SEKTOR .....	10
2.1.	Členění neziskových organizací.....	11
	Členění neziskových organizací podle zakladatele.....	12
	Členění neziskových organizací podle právní normy .....	14
	Členění neziskových organizací podle charakteru poslání .....	15
	Členění neziskových organizací podle způsobu financování .....	15
2.2.	Důvody pro vznik neziskových organizací .....	17
	Prospěšnost.....	17
2.3.	Cíle neziskových organizací .....	19
2.4.	Funkce neziskových organizací ve společnosti.....	20
2.5.	Související pojmy.....	24
	Dobrovolnictví .....	24
	Teorie tržních a vládních selhání .....	25
3.	PŘÍSPĚVKOVÉ ORGANIZACE .....	26
3.1.	Charakteristika příspěvkových organizací .....	26
3.2.	Zřizovatelé příspěvkových organizací .....	29
3.3.	Hospodaření příspěvkových organizací .....	33
3.4.	Majetek příspěvkových organizací .....	38
3.5.	Účetnictví příspěvkových organizací .....	42
3.6.	Právní úprava příspěvkových organizací .....	43
3.7.	Související pojmy.....	45
4.	Transformace příspěvkových organizací na příkladu pražských divadel .....	47
5.	ZÁVĚR .....	52
6.	RESUME .....	54
7.	SEZNAM POUŽITÝCH ZDROJŮ .....	<b>Chyba! Záložka není definována.</b>

# 1. ÚVOD

Tématem mé bakalářské práce jsou příspěvkové organizace. Vybrala jsem si ho, protože mě zajímala problematika neziskového sektoru a zvláště příspěvkových organizací.

Tato bakalářská práce je zaměřena na vymezení základních pojmů týkajících se neziskového sektoru a poznání systému neziskového sektoru. Dále je v ní rozbor příspěvkových organizací, které jsou neziskovými veřejnoprávními organizacemi mající poslání veřejně prospěšné činnosti.

Přestože jsou tématem mé bakalářské práce příspěvkové organizace, rozhodla jsem se v první části práce zaměřit na neziskový sektor. Myslím, že je to podstatné pro pochopení okolností, ve kterých příspěvkové organizace fungují. Uvádím například definice neziskovosti, prospěšnosti a dobrovolnictví. Cílem je také vymezení neziskového sektoru v rámci národního hospodářství a pochopení funkcí neziskových organizací, toho proč v České republice neziskové organizace fungují, v jakých oblastech jsou využívány a jaké typy neziskových organizací u nás máme. Problematika neziskového sektoru představuje pro naši společnost jeden z velkých problémů, jinak tomu není ani v ostatních vyspělých státech světa. Neziskový sektor je oblastí, bez které si nelze představit kvalitní demokratickou společnost.

Příspěvkovým organizacím konkrétněji věnuji druhou teoretickou část mé práce. Příspěvkové organizace jsou jedním z typů neziskových organizací, jsou veřejnoprávními subjekty. Poskytují veřejné statky a služby, jejich cílem je, jednoduše řečeno, zajistit potřeby občanů například v oblastech kultury, školství, sociální péče, zdravotnictví, v oblasti výzkumu a vývoje nebo v oblasti ochrany přírody a krajiny, na neziskovém principu. V této části charakterizují příspěvkové organizace a jejich zřizovatele, hlavně zde uvádím podrobnou charakteristiku majetku a hospodaření včetně způsobů financování příspěvkových organizací. Jednu samostatnou kapitolu věnuji shrnutí právní úpravy příspěvkových organizací v České republice. Pro kompletnost obsahuje má práce i kapitolu zaměřenou na účetnictví příspěvkových organizací.

Poslední částečně praktickou částí je krátká charakteristika transformace pražských divadel. V ní se pokouším shrnout největší problémy příspěvkových organizací, které ovlivňují je samotné i jejich zřizovatele a vedou je k názorům, že je potřeba příspěvkové organizace přeměnit na jiné právní formy. Na závěr shrnuji dosavadní průběh transformace zejména pražských divadel.

Práce by měla poskytovat základní teoretický pohled na neziskový sektor a příspěvkové organizace.



## 2. NEZISKOVÝ SEKTOR

Na začátku mé práce je nutné uvést vymezení neziskového sektoru, definovat si některé související pojmy, abychom byli schopni se zorientovat v postavení příspěvkových organizací a pochopili systém neziskových organizací v České republice. Zaměřuji se na členění a důvody vzniku neziskových organizací. Dále je třeba si charakterizovat cíle a funkce neziskových organizací.

Pro zorientování se v postavení neziskového sektoru je potřeba utvořit si obraz celého národního hospodářství. Celé národní hospodářství lze podle kritéria financování dělit na dva sektory; první je sektor ziskový neboli tržní, druhým sektorem je sektor neziskový, též netržní. Cílem tržního sektoru je podnikání, které je provozováno za účelem dosažení zisku. Prostředky pro vytváření zisku jsou získávány z prodeje za tržní ceny, ty jsou určeny na základě vztahu nabídky a poptávky. Cílem neziskového sektoru je dosažení nějakého užitku, zejména veřejného. Fungování subjektů neziskového sektoru je zajištěno díky procesu přerozdělování z veřejných financí. Neziskový sektor je členěn na veřejný neziskový a soukromý neziskový sektor, dále sem lze řadit i sektor domácností.<sup>1</sup>

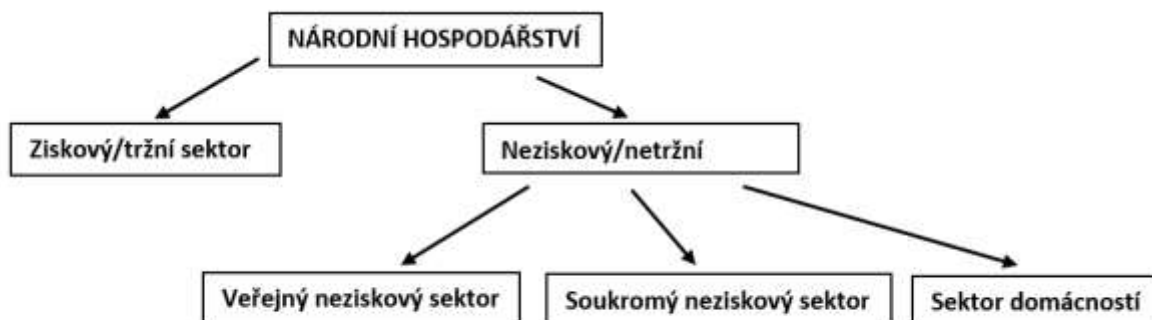


Schéma národního hospodářství

Schéma č. 1<sup>2</sup>

<sup>1</sup>MERTOVIÁ, Petra. *Mezioborová praktická studia*. [online] Brno: Masarykova univerzita, 2014 [cit. 2018-03-05]. Dostupné z: <https://digilib.phil.muni.cz/data/handle/11222.digilib/131172/monography.pdf>. ISBN 978-80-210-6986-2.

<sup>2</sup> (vlastní tvorba)

Česká právní úprava neposkytuje jasné vymezení, respektive definici, neziskového sektoru. Neziskovost jako pojem je již dlouhou dobu využíván, jak v právních předpisech, tak především v běžné komunikaci ohledně subjektů, u nichž nepovažujeme za prvořadé dosažení nějakého zisku. Neziskovost je ale v tomto případě pojmem značně nepřesným, důvodem používání pojmu neziskovost může být chybný překlad termínu non – profit, který ale nalézá význam spíše v pojmu nevýdělečný. Ten lze vysvětlit jako takový, který v první řadě nesměřuje k dosažení zisku, ale snaží se naplnit jiné cíle. Tyto cíle jsou především obecně prospěšné. Přes toto výše uvedené jsou pojmy neziskovost, neziskový zažité a používané, proto je budu dále využívat. Stejně jako definice neziskového sektoru, neexistuje ani jednoznačná definice neziskové organizace. Většina definic vychází ze zákona č. 586/1992 Sb., o daních z příjmů, ten uvádí, že za neziskovou organizaci je považována taková, která je právnickou osobou a nebyla zřízena za účelem podnikání.<sup>3</sup>

Pojem neziskový zlidověl a lidé jsou schopni si pod ním představit velký okruh organizací vyskytujících se ve společnosti a jejichž snahou je poskytovat občanům veřejnou službu, tedy něco, co občané potřebují a nelze to běžně zajišťovat ziskovým sektorem. Tyto organizace tedy neprodukují zisk, ale produkují užitek. Přesto i neziskové organizace mohou a dokonce většina z nich vytváří zisk, jsou jen omezeny tím, že zisk jsou povinné reinvestovat zpět do své hlavní činnosti nebo rozvoje organizace a smyslu její existence. Získávají tím na důvěryhodnosti, která se pro ně často stává podstatnou konkurenční výhodou.<sup>4</sup>

## 2.1. Členění neziskových organizací

Rozdělovat neziskové organizace lze z mnoha úhlů pohledu. Celá řada poslání a cílů neziskových organizací zapříčiňuje potřebu organizace nějak členit. Jejich systematizaci lze určit podle několika třídících znaků, kterými jsou například zakladatelé, charakter poslání, právní normy, způsob financování.

---

<sup>3</sup>OUTLÁ, Anna a Veronika OUTLÁ. Neziskový sektor [online]. Plzeň [cit. 2018-03-05]. Studie. Západočeská univerzita v Plzni.

<sup>4</sup>HOSTIČKOVÁ, Jitka. *Financování státní příspěvkové organizace* [online]. České Budějovice, 2009 [cit. 2018-03-10]. Dostupné z: [https://theses.cz/id/woojhe/downloadPraceContent\\_adipIdno\\_11649](https://theses.cz/id/woojhe/downloadPraceContent_adipIdno_11649). Bakalářská práce. Jihočeská univerzita v Českých Budějovicích.

## Členění neziskových organizací podle zakladatele

Pojmy označení státní a nestátní (nevládní, mimovládní) organizace vyjadřují určitou odluku od státu jakožto zřizovatele organizace. Tzn., státní neziskové organizace zřizuje stát, kraje, obce případně jejich organizační složky. Organizace v tomto případě zajišťují především výkon státní správy nebo jiných veřejných služeb na úrovni státu, regionu či obce, jako je zdravotní a sociální služby a školství. Vznikají z rozhodnutí instituce veřejného sektoru. V ČR mají právní formu příspěvkových organizací nebo organizačních složek státu, kraje nebo obce, (dříve rozpočtových organizací). Nestátní neziskové organizace, tj. soukromé neziskové organizace, jsou zřizovány, dá se říci „zdola“, občany, jako organizace s charakterem právnických osob a jejich existence vyplývá z práva na samořízení společnosti. Zajišťují většinou menšinové potřeby, které nelze plně uspokojovat ve veřejném sektoru. Jedná se o společnosti nezávislé na vládě, které propojují neziskový sektor s občany, z čehož vyplývá další označení občanské společnosti. Občané se v nich sdružují, protože mají určité společné schopnosti a vlastnosti se organizovat a řídit své jednání. Tyto organizace vznikají z rozhodnutí fyzické nebo právnické osoby, tedy soukromého sektoru. V České republice mají takovéto organizace právní formu například občanských sdružení, nadací a nadačních fondů, obecně prospěšných společností, církví a náboženských společností.<sup>56</sup>

Tzv. strukturálně – operacionální definice, kterou ve své studii vysvětluje L. M. Salomon, charakterizuje nestátní neziskový sektor. Podle L. M. Salomona je neziskovým sektorem soubor všech neziskových organizací v zemi. Charakterizujícími znaky nestátních neziskových organizací jsou podle definice:

- Organizovanost – organizace jsou do jisté míry institucionalizované, tedy je v nich přítomna formální organizovanost, fungují na základě zakládací smlouvy nebo zřizovací listiny, mají jasně určenou strukturu a náplň své činnosti.
- Autonomie – řídí samy sebe, mají vlastní interní pravidla, nejsou ovládány státem ani jinými státními institucemi.
- Dobrovolnost – organizace jsou podporovány dobrovolnou neplacenou prací nebo formou darů

---

<sup>56</sup>DOBROZEMSKÝ, V.; STEJSKAL, J. *Nevýdělečné organizace v teorii*. Praha: WoltersKluwer, 2015. 400 s. ISBN 978-80-7478-799-7

<sup>6</sup>ŠKARABELOVÁ, Simona. *Definice neziskového sektoru: sborník příspěvků z internetové diskuse CVNS*. Brno: Centrum pro výzkum neziskového sektoru, c2005. ISBN 80-239-4057-0.

- Soukromoprávní povaha – tzn., že jsou to organizace institucionálně oddělené od státu, respektive státní správy, jsou svobodné, co se týče cílů jejich činnosti a způsobech, jakými cílů budou dosahovat, zároveň to ale neznamená, že by nestátní neziskové organizace byly odděleny i v rámci financí; musí dodržovat postupy pro čerpání prostředků z veřejných rozpočtů. Jsou tedy na státní správu napojeny finanční stránkou.
- Neziskovost – jak již bylo řečeno, neziskovost znamená, že organizace nesmějí přerozdělovat zisk mezi společníky nebo správce, ale jsou povinny ho použít ve své hlavní činnosti nebo ho reinvestovat na rozvoj organizace jako takové.<sup>7</sup>

Tato charakteristika se stala komplexní a mezinárodně uznávanou.

V publikaci Mezioborová praktická studia shrnuje autorka Petra Mertová společné znaky neziskových organizací. Společné znaky neziskových organizací jak vládních, tak nevládních, podle paní Mertové:

- Organizace jsou právníckými osobami
- Nejsou zakládány za účelem podnikání
- Nejsou zakládány za účelem dosahování zisku
- Uspokojují konkrétní potřeby občanů
- Mohou, ale nemusí být financovány z veřejných prostředků

Dále uvádí, že soukromé (tedy nevládní) neziskové organizace mají další společné znaky, ty je odlišují od neziskových organizací vládních. Těmito znaky jsou:

- Nejsou řízeny z vnějšku, tedy mají svou autonomii
- Členství v organizacích je výhradně dobrovolné
- V organizacích jsou vytvářeny neformální členské struktury, ale vždy v rámci platné legislativy, podle níž byly založeny<sup>8</sup>

---

<sup>7</sup>BOUKAL, Petr a Hana VÁVROVÁ. *Ekonomika a financování neziskových organizací*. Praha: Oeconomica, 2007. ISBN 978-80-245-1293-8.

<sup>8</sup>MERTOVIÁ, Petra. *Mezioborová praktická studia*. [online] Brno: Masarykova univerzita, 2014 [cit. 2018-03-10]. Dostupné z: <https://digilib.phil.muni.cz/data/handle/11222.digilib/131172/monography.pdf>. ISBN 978-80-210-6986-2.

## Členění neziskových organizací podle právní normy

Český právní řád nepodává přesnou definici neziskovosti, neziskového sektoru ani neziskových organizací. Stejně tak teorie a odborná literatura nepoužívá jednotnou definici neziskovosti. Dříve se za vymezení neziskových organizací dal v našem právním systému považovat odstavec 7, § 18 zákona č. 586/1992 Sb., o dani z příjmu. Nebylo zde použito přímo pojmu nezisková organizace, ale jen pojmu poplatník, který není založen nebo zřízen za účelem podnikání. V tomto směru zákon o dani z příjmu bez ohledu na jejich soukromý či veřejný charakter, příkladem za neziskové poplatníky považoval:

- a) zájmová sdružení právnických osob,
- b) občanská sdružení včetně odborových organizací,
- c) politické strany a politická hnutí,
- d) registrované církve a náboženské společnosti,
- e) nadace a nadační fondy,
- f) rozpočtové a příspěvkové organizace,
- g) státní fondy,
- h) fondy zdravotnictví,
- i) fondy sociální,
- j) fondy zaměstnanosti.<sup>9</sup>

Dnes zákon č. 586/1992 sb., o daních z příjmů užívá pojmu veřejně prospěšný poplatník. Definice veřejně prospěšného poplatníka vychází z § 146 a násl. Občanského zákoníku (zákon č. 89/2012 sb.), který uvádí definici veřejné prospěšnosti. Zákon o daních z příjmů si stanovuje vlastní definici veřejně prospěšného poplatníka, v § 17a říká, že veřejně prospěšným poplatníkem je poplatník, který v souladu se svým zakladatelským právním jednáním, statutem, stanovami, zákonem nebo rozhodnutím orgánu veřejné moci jako svou hlavní činnost vykonává činnost, která není podnikáním.

---

<sup>9</sup>DUJKOVÁ, Kateřina. Kdo je veřejně prospěšným poplatníkem pro účely zákona o daních z příjmů?. In: [www.integracentrum.cz](http://www.integracentrum.cz)[online]. Brno, 2015, 4.3.2015 [cit. 2018-03-05]. Dostupné z: <https://www.integracentrum.cz/aktuality/kdo-je-verejne-prospesnym-poplatnikem-pro-ucely-zakona-o-danich-z-prijmu-368>

## **Členění neziskových organizací podle charakteru poslání**

Podle kritéria poslání se dají neziskové organizace dělit na veřejně nebo vzájemně prospěšné. Veřejně prospěšné organizace poskytují veřejné a smíšené statky, kterými se snaží uspokojit co nejvíce potřeb, co největší části společnosti. Příkladem může být zdravotnictví, vzdělání, ekologie. Vzájemně prospěšné organizace se zakládají pro potřebu podpory skupin občanů nebo právnických osob. Mají tedy poslání uspokojit zájmy skupiny nebo jednotlivců, ne celé společnosti. Tyto zájmy nesmí omezovat zájmy jiných skupin. Příkladem lze uvést organizace v kultuře, ochranu menšin, profesní komory.<sup>10</sup>

## **Členění neziskových organizací podle způsobu financování**

Neziskové organizace je možné členit i podle způsobu financování. Některé organizace mají tak silný charakter prospěšnosti a nevýdělečnosti, že musejí být kompletně dotované. Jsou to organizace zcela financované z veřejných rozpočtů. Takovými organizacemi jsou například organizační složky státu nebo územních celků. Dále tu jsou organizace financované z veřejných rozpočtů jen částečně, mají na podíl z veřejných rozpočtů nárok ze zákona, ale sami vytvářejí nějaké finanční prostředky pro svou existenci. Dalšími organizacemi jsou subjekty financované z různých zdrojů, vyjma těch veřejných rozpočtů, takový zdroj může být dary, sbírky, sponzoring. Posledním typem jsou organizace, které sami produkují dostatek financí realizací svého poslání a poskytováním statků a služeb za poplatky.<sup>11</sup>

---

<sup>10</sup>REKTOŘÍK, Jaroslav. *Organizace neziskového sektoru: základy ekonomiky, teorie a řízení*. 2., aktualiz. vyd. Praha: Ekopress, 2007. ISBN 978-808-6929-255.

<sup>11</sup>REKTOŘÍK, Jaroslav. *Organizace neziskového sektoru: základy ekonomiky, teorie a řízení*. 2., aktualiz. vyd. Praha: Ekopress, 2007. ISBN 978-808-6929-255.

Souhrnem těchto dělení je seskupení neziskových organizací do následujících skupin:

- 1) neziskové soukromoprávní organizace vzájemně prospěšné – např.: občanská sdružení, zájmová sdružení, profesní komory
- 2) neziskové soukromoprávní organizace veřejně prospěšné – např.: obecně prospěšná společnost, nadace a nadační fondy, politické strany a politická hnutí, registrované církve
- 3) neziskové veřejnoprávní organizace typu organizačních složek a příspěvkových organizací státu a územních samosprávných celků s posláním veřejné prospěšnosti – organizační složky státu nebo kraje či obce, příspěvkové organizace státu nebo kraje či obce, kraje, obce, Úřad pro zastupování státu ve věcech majetkových
- 4) neziskové ostatní veřejnoprávní organizace s posláním veřejné prospěšnosti – např.: Český rozhlas a Česká televize, státní podniky, vysoká škola, státní fondy, Česká národní banka
- 5) neziskové soukromoprávní organizace typu obchodních společností a jím podobných (je tu možnost poslání veřejné i vzájemné prospěšnosti – např.: společenství vlastníků jednotek<sup>12</sup>)

---

<sup>12</sup>REKTOŘÍK, Jaroslav. *Organizace neziskového sektoru: základy ekonomiky, teorie a řízení*. 2., aktualiz. vyd. Praha: Ekopress, 2007. ISBN 978-808-6929-255.

## 2.2. Důvody pro vznik neziskových organizací

Stát musí nabízet statky a služby, které není možné zajistit v tržním sektoru, tedy nemůže je zajistit samotný trh. Neziskové organizace vyplňují mezeru mezi stáním a tržním sektorem, protože trh nemá takovou moc uspokojit v dostatečné míře a v požadované kvalitě potřeby společnosti. Pokud se jedná o nezbytné služby, například vzdělání, zdravotnictví, a pokud neexistuje na trhu soukromá firma ochotná a schopná vytvářet a poskytovat tyto služby a statky, stará se o to stát a tak zřizuje pro výkon potřebných služeb neziskové organizace, jako jsou organizační složky a příspěvkové organizace. Stejně jako stát i kraje a obce mohou zřizovat neziskové organizace. Existují také soukromé neziskové organizace, které zřizují fyzické nebo právnické osoby (podrobněji v Členění podle zakladatele). Dalším důvodem pro zřízení neziskových organizací je neexistence vhodného konkurenčního prostředí, což znamená, že by na trhu existovala jediná firma (monopol) poskytující dané statky a služby za vysokou cenu či vysoký uživatelský poplatek, tím by se mohl statek či služba stát nedostupným pro všechny občany, což je nežádoucí. Vysvětlením důvodů vzniku neziskových organizací se zabývá teorie tržních selhání a teorie vládních selhání.<sup>1314</sup>

### Prospěšnost

Dalším právně nevymezeným pojmem je veřejný zájem. Světově uznávanou definici veřejného zájmu přináší tzv. Lippmanova definice, které pochází z roku 1921. Podle té je veřejný zájem to, co by si lidé vybrali, kdyby viděli jasně a racionálně a jednali nezaujatě a benevolentně. Ani mezinárodní organizace a instituce nejsou ochotny poskytnout obecné vymezení tohoto pojmu, je to především kvůli závažnosti následků takových definic, proto jsou vždy vlastnosti jednotlivých organizací posuzovány v konkrétní situaci. Právě pro závažnost následků takovýchto definic je k jejich poskytnutí příslušný pouze zákonodárny orgán daného státu.

---

<sup>13</sup>HOSTIČKOVÁ, Jitka. *Financování státní příspěvkové organizace* [online]. České Budějovice, 2009 [cit. 2018-03-10]. Dostupné z: [https://theses.cz/id/woojhe/downloadPraceContent\\_adipIdno\\_11649](https://theses.cz/id/woojhe/downloadPraceContent_adipIdno_11649). Bakalářská práce. Jihočeská univerzita v Českých Budějovicích.

<sup>14</sup>JÍLEK, M. *Veřejné finance*. České Budějovice: Jihočeská univerzita v Českých Budějovicích, 2002. ISBN 80-7040-533-3.



Lze však konstatovat, že pojem veřejná prospěšnost patří pod veřejný zájem. Pojem veřejná prospěšnost si lze vykládat dvěma způsoby: prvním je spojení veřejné prospěšnosti se službami, které jsou poskytovány občanům ve veřejném zájmu, je tu tedy potřeba tyto služby zajistit jinak než pomocí tržního hospodářství, poskytování těchto služeb je možné zajistit ukotvením povinnosti poskytnout služby v legislativě. Druhou možností je definování formálních podmínek, které je nutné splnit pro možnost poskytování veřejných prospěšných služeb. Druhý způsob výkladu veřejné prospěšnosti je její spojení s dalšími instituty, například s veřejně prospěšným zařízením, veřejně prospěšnými pracemi, veřejnoprávním účelem a podobně. Tyto pojmy mají své vymezení uvedené v konkrétních právních předpisech.<sup>15</sup>

V České republice je od roku 2012 vymezená veřejně prospěšná společnost v Občanském zákoníku, zákoně č. 89/2012 Sb. Podle § 146 je veřejně prospěšná „právní osoba, jejímž posláním je přispívat v souladu se zakladatelským právním jednáním vlastní činností k dosahování obecného blaha, pokud na rozhodování právnické osoby mají podstatný vliv jen bezúhonné osoby, pokud nabyla majetek z poctivých zdrojů a pokud hospodárně využívá své jmění k veřejně prospěšnému účelu.“ Do začátku roku 2018 existovali v Občanském zákoníku ještě další 4 ustanovení o veřejné prospěšnosti, které říkali, že za splnění podmínek má právnická osoba právo na zápis statusu veřejné prospěšnosti do veřejného rejstříku, dále uváděli, jak a kdy se provede výmaz statusu z veřejného rejstříku a že právnická osoba může tento status používat ve svém názvu. Tato právní úprava veřejné prospěšnosti, obsažená v 5 § Občanského zákoníku, předpokládala, že ji doplní speciální zákon o statusu veřejné prospěšnosti. Tato ustanovení § 147 až 150 byla zrušena k 1. 1. 2018 zákonem č. 303/2017 Sb.<sup>16</sup>

---

<sup>15</sup>DOBROZEMSKÝ, V.; STEJSKAL, J. *Nevýdělečné organizace v teorii*. Praha: WoltersKluwer, 2015. 400 s. ISBN 978-80-7478-799-7.

<sup>16</sup>VACHTA, Alexander. *OD 1. 1. 2018 ZRUŠEN STATUS, NIKOLI VŠAK VEŘEJNÁ PROSPĚŠNOST*. In: Pražská tělovýchovná unie [online]. Praha, 2017, 26. 9. 2017 [cit. 2018-03-14]. Dostupné z: <http://www.ptupraha.cz/2017/09/od-1-1-2018-zrusen-status-nikoli-vsak-verejna-prospesnost/>

## Vzájemná prospěšnost

Soukromé neziskové organizace mohou být zřízeny téměř k jakémukoliv účelu, pokud je jejím posláním naplňování prospěšného účelu. Prospěch může být i vzájemný, tzn., že si dané organizace mohou být navzájem prospěšné, tedy se nějak podporovat, nebo jsou prospěšné přímo svým členům. Jistě budou existovat organizace, které se zaměřují výhradně na výkon vlastních činností a dosažení vzájemně prospěšných cílů.

Organizace veřejně prospěšné jsou založeny pro poskytování veřejných statků a služeb, díky kterým se uspokojují potřeby společnosti – veřejnosti – tedy většiny občanů. Jedná se zejména o ekologii, zdravotnictví, školství, dopravu. Organizace vzájemně prospěšné jsou zakládány k vzájemné podpoře některých skupin občanů. Tyto skupiny jsou nějak spojeny společnými zájmy a cíli. Zájmy a cíle těchto organizací musí být v souladu s právním řádem a brát ohled na zájmy celé společnosti, tedy nesmí být veřejnosti na obtíž. Jde například o činnosti v kultuře, tělovýchově a sportu, konfesních a profesních skupinách, ochrany zájmů určité skupiny a podobně.<sup>17</sup>

### **2.3. Cíle neziskových organizací**

Dalo by se říci, že obecným cílem každé neziskové organizace je změnit jednotlivce nebo rovnou celou společnost k lepšímu. S cíli neziskové organizace je úzce spjato poslání takové organizace, ze kterého cíle vycházejí. Poslání jasně navazuje na důvody založení neziskové organizace. Toto poslání musí být definováno přesně a jednoduše, aby se pomocí tohoto poslání dané nezisková organizace dala odlišit od jiných organizací s podobným zaměřením ve stejném oboru. Poslání vévodí celé neziskové organizaci a lze ho charakterizovat těmito základními znaky:

- Hlavním posláním je uspokojování konkrétních potřeb občanů daného území, tyto potřeby obvykle nelze zajistit pomocí tržního sektoru, v případě státních neziskových organizací, a v případě nestátních, tedy soukromých, nelze určité potřeby zajistit ani veřejným sektorem.
- Při dosahování poslání se musí dodržovat morální zásady.

---

<sup>17</sup>DOBROZEMSKÝ, V.; STEJSKAL, J. *Nevýdělečné organizace v teorii*. Praha: WoltersKluwer, 2015. 400 s. ISBN 978-80-7478-799-7.

- Každá dobrovolná činnost je důležitá pro dosažení stanovených cílů a všichni by ji měli vykonávat, jak nejlépe dovedou.
- Poslání musí být dostatečně konkrétní, protože se z něj odvozují konkrétní cíle, strategické plány a podobně.
- Důvody pro založení neziskové organizace musí být pravdivé, musí být podloženy prokazatelnými potřebami nějakého okruhu občanů.
- Poslání musí být formulováno srozumitelně, aby mu rozuměla i široká veřejnost, ale především všichni včetně kontrolních orgánů, kdo s neziskovou organizací přijdou do styku.

Poslání vyjadřuje soubor činností, které chce organizace realizovat, aby dosáhla předpokládaných užitků pro společnost nebo definovanou skupinu občanů. Poslání vlastně jednoduše odpovídá na otázku: „Co tato nezisková organizace dělá?“. Poslání by mělo krátce charakterizovat neziskovou organizaci, říkat o co nezisková organizace usiluje, kdo jsou její klienti, jaké nabízí programy, jaké jsou hodnoty, na kterých organizace staví, a jaké má organizace přednosti.<sup>18</sup>

Cíle jsou popisem žádoucího stavu, stavu, kterého chce jednotlivec, podnik nebo celá organizace v budoucnosti dosáhnout v oblasti své činnosti. Cíle musí být dostatečně konkrétní, měřitelné, splnitelné, realistické a časově dosažitelné. Neziskové organizace musí znát dobře své klienty, aby byly schopné správně stanovit své cíle.<sup>19</sup>

## 2.4. Funkce neziskových organizací ve společnosti

V národním hospodářství jsou různé ekonomické subjekty, které se snaží uspokojovat potřeby občanů, potřeby jak hromadné, tak individuální. Neziskové organizace pokrývají tu část potřeb občanů, kterou nejsou tržní subjekty schopné nebo ochotné poskytovat, jsou tedy určitou alternativou.

---

<sup>18</sup>REKTOŘÍK, Jaroslav. *Organizace neziskového sektoru: základy ekonomiky, teorie a řízení*. 2., aktualiz. vyd. Praha: Ekopress, 2007. ISBN 978-808-6929-255.

<sup>19</sup>BOUKAL, Petr a Hana VÁVROVÁ. *Ekonomika a financování neziskových organizací*. Praha: Oeconomica, 2007. ISBN 978-80-245-1293-8.

Pestrost neziskového sektoru se neprojevuje jen v právních formách, ale i v oblastech působení. Oblastmi, ve kterých se můžeme s neziskovými organizacemi setkat, jsou:

- kultura, ochrana památek, umění
- výzkum a vzdělání
- zdravotní péče a sociální služby
- ochrana životního prostředí, ekologická výchova
- ochrana lidských práv
- komunitní rozvoj
- práce s dětmi a mládeží
- rekreace, sport, tělovýchova

Významnou roli mají neziskové organizace v doplňování nabídky jak z kvalitativního tak i z kvantitativního hlediska. Struktura společnosti určuje, jaký v ní bude podíl neziskového sektoru. Čím je společnost pestřejší, tím větší má význam neziskový sektor.

V demokratických společnostech mají neziskové organizace podstatné zastoupení a plní mnoho důležitých funkcí. Základní vize je, že neziskové organizace plní funkce sociální, občanské a ekonomické. Bližší rozbory v literatuře ukazují, že funkcí je mnohem více a že se funkce prolínají. Nejvýznamnější studií je v tomto případě srovnávací projekt Johns Hopkins University, v této studii byly popsány čtyři hlavní funkce: servisní, expresivní, advokační a budování komunity. Ovšem světoví autoři sloučili funkce pouze do dvou a to do funkce servisní a expresivní. Činnosti neziskových organizací se podle Mezinárodní klasifikace neziskových organizací (International Classification of Nonprofit Organizations = ICNPO) rozdělují do dvou velkých skupin. Cílem kvalifikace bylo zestručnit a rozdělit neziskové organizace do typických skupin. První skupinou jsou činnosti spadající do funkce servisní. Jsou to činnosti v oblasti sociálních služeb, zdraví, vzdělání a rozvoje. Neziskové organizace provozující činnosti v oblastech životního prostředí, prosazování zájmů určitých skupin, profesní organizace, kultury a rekreace jsou zařazeny do funkce expresivní. Toto rozdělení pouze do dvou funkcí je velmi nepřesné. Nelze podle něj podrobně rozlišovat neziskové organizace, především proto, že neziskové organizace nikdy neplní jen jednu určitou funkci.

Obecně lze neziskové organizace rozdělit na ty, které poskytují určité služby a na ty, které zastupují nějaké zájmy. Neziskové organizace poskytující služby jsou například organizace působící v oblasti zdravotnictví nebo školství. Organizace reprezentující zájmy jsou například politické strany, odbory nebo profesní komory.

Jiné rozdělení do čtyř funkcí přináší Frumkin díky své matici čtyř polí na jejíž osách jsou vyneseny poptávka, nabídka a expresivní a instrumentální role. Těmito funkcemi podle Frumkina jsou poskytování služeb, občanská politická angažovanost, hodnoty a víra, a sociální podnikání. Dále například Kramer charakterizuje role poskytovatele služeb, roli zlepšovací a advokační, vizionářskou, roli průkopníka ve službách, roli strážce hodnot a dobrovolnickou roli.

V Čechách zatím nevznikla žádná kvalifikovaná studie zabývající se funkcemi neziskových organizací. Hlavním problémem při určování funkcí neziskových organizací je, že různí autoři užívají různé pojmy a především je téměř nedefinují, tzn., že nevíme, zda používané pojmy znamenají pro jednoho autora totéž, co pro druhého.

#### Servisní funkce

Servisní funkce je nejčastěji zmiňovanou funkcí neziskových organizací. Servisní funkce znamená alternativu v poskytování služeb, v jejichž poskytování selhává trh. Veřejné statky a veřejně poskytované služby by měli být dostupné všem, nehledě na schopnost klientů za ně platit. Přesto se za některé veřejné statky a služby platí a tak ne všechny jsou kolektivně konzumovatelné a nevylučitelné. Organizace musí nejdříve zjistit, jaké služby je třeba poskytovat a poté adekvátně určit priority v poskytování služeb. V určitých odvětvích si mohou soukromé neziskové organizace a stát konkurovat, nebo spolu navázat spolupráci, jako je tomu například v rámci partnerství veřejného a soukromého sektoru. Servisní funkci lze poskytovat i po změně politické situace, protože se jedná o služby, které jsou většinou potřebné stále, právě bez ohledu na stav politické sféry. Velmi často je podstatnější vedlejší pozitivní efekt – externalita – než samotná poskytovaná služba. Vedlejší efekt totiž nabízí prospěch i okolí a nejen určenému okruhu spotřebitelů.

#### Funkce advokační

Advokační funkci lze vyložit jako funkci prosazování zájmů. Úkolem této funkce je prosazování specifických zájmů specifických skupin občanů a ochrana jejich práv. Obecněji lze advokační funkci definovat jako jakoukoliv činnost, jejíž cílem je změna k lepšímu v zájmu určité skupiny. Funkce prosazuje změny politiky nebo společenských podmínek, snaží se seznámit veřejnost se zájmy skupiny a změnit pohled veřejnosti na tyto skupiny, pomoci skupině včlenit se do společnosti a být její plnohodnotnou částí. Jedná se o snahu zapojit veřejnost a poskytnout veřejnosti osvětu především v politických otázkách zájmů skupiny.

### Expresivní funkce

Expresivní funkce je rozšířením funkce advokační. Zahrnuje totiž nejen prosazování politických zájmů skupin, ale i další zájmy v oblasti umění, kultury, volnočasových aktivit nebo například v náboženských a ideologických záležitostech. Expresivní funkce bývá často spojena s vyjádřením a vystupováním identity skupiny. Expresivní funkci lze nazvat i jako funkci strážce hodnot, protože neziskové organizace mající tuto funkci chrání individuální i společenské hodnoty a preference a podporují občany v sebevyjádření a seberozvoji, tím vlastně podporují vůdcovství. Expresivní funkce pomáhá k podpoře rozmanitosti společnosti.

### Funkce budování komunity

Jedná se o funkci sjednocující, kdy neziskové organizace spojují jednotlivce i skupiny v jeden větší celek se stejným, společným zájmem. V počátku jde o navazování kontaktů a hledání vazeb mezi jednotlivými zájmy skupin. Sociální interakci může rozvíjet především aktivní zapojení občanů do činností místní organizace, to vede k získávání důvěry občanů k organizaci. Interakce občanů a organizace bývá pozitivní pro obě strany. Práce pro organizaci má vliv na osobní rozvoj občanů, zlepšování společenských vztahů a může poskytovat lidem pocit, že více kontrolují svůj život a tím i život společnosti celkově. Lze předpokládat, že toto vše vede i k větší demokratizaci. Ovšem sjednocování určitých skupin vede zároveň k vylučování skupin ostatních, což je v tomto případě považováno za negativní externalitu, čile nezamyšlený vnější efekt.

### Charitativní funkce

Charitativní funkce zahrnuje redistribuci hlavně finančních zdrojů, ale také služeb a zboží od skupin bohatších ke skupinám chudším, nebo jinak společensky znevýhodněným. Skupinu bohatší lze považovat za šťastnější a chudší jsou ti, kteří pomoc potřebují. Zvláštní je, že tato funkce je uváděna v literatuře jen velmi málo, přitom charitativní činnost je podle mého v neziskových organizacích jednou ze základních.

### Inovační funkce

Salamon a další autoři považují neziskové organizace za průkopníky v některých oblastech, tím že upozorňují na opomíjená témata a skupiny, obecně lze říci, že fungují jako zdroje inovací v řešení některých společenských problémů. Existují tři základní typy inovací. Prvním typem je produktová inovace, která znamená produkci nového zboží nebo služeb. Dalším je inovace procesní, tu lze charakterizovat jako používání nových technologií. Třetí je inovace organizační, která používá nové interní postupy a uspořádání.<sup>202122</sup>

## **2.5. Související pojmy**

### **Dobrovolnictví**

Dobrovolnictví je jednou z forem dobročinnosti. Dobročinnost je považována za jednu z nejdůležitějších občanských ctností, která má původ v křesťanské morálce. Druhá forma dobročinnosti je dárcovství, to je jasně vymežitelné jako poskytování darů, přičemž dary lze definovat jako poskytnutí peněžitých či nepeněžitých prostředků bez nároku na nějakou kompenzaci ze strany obdarovaného. Dá se říci, že dobrovolníkem jsme často my všichni, kdykoliv pomáháme někomu z rodiny nebo třeba sousedům, aniž bychom čekali, že za to něco dostaneme. Toto dobrovolnictví se označuje jako občanská výpomoc.

Pokud realizujeme pomoc v rámci komunity vytvořené v našem okolí, například ve sportovním klubu nebo při pořádání obecních akcí, jsme dobrovolníkem vzájemné prospěšnosti. Motivací není odměna finanční nebo materiální, ale předpoklad, že příště okolí pomůže nám jako jedinci nebo naší rodině. V neziskovém sektoru je využíváno veřejně prospěšného dobrovolnictví.

---

<sup>20</sup>BOUKAL, Petr a Hana VÁVROVÁ. *Ekonomika a financování neziskových organizací*. Praha: Oeconomica, 2007. ISBN 978-80-245-1293-8.

<sup>21</sup>POSPÍŠIL, Miroslav. *Neziskové organizace a jejich funkce v demokratické společnosti*. Brno: Společnost pro studium neziskového sektoru, c2009. ISBN 978-80-904-1503-4.

<sup>22</sup>KOUKALOVÁ, Lucie. *Funkce neziskových organizací v České republice* [online]. Brno, 2009 [cit. 2018-03-07]. Dostupné z: <https://theses.cz/id/zas94t/?lang=en;furl=%2Fid%2Fzas94t%2F>. Bakalářská práce. Masarykova univerzita v Brně.

Dobrovolnictví je vědomá, samostatně čili bez nátlaku zvolená činnost ve prospěch ostatních, která je poskytována bezplatně. Dobrovolník dává svůj čas, energii a znalosti někomu, kdo je potřebuje, v tomto případě neziskové organizaci. Dobrovolnictví se stává jedním z pilířů neziskového sektoru, protože mnoho organizací a hlavně jednorázových akcí se bez dobrovolníků neobejde.<sup>23</sup>

### **Teorie tržních a vládních selhání**

Neziskové organizace podle této teorie vznikají, protože na trhu vznikne nežádoucí stav, který je považován za selhání. Teorie počítají s tím, že neexistují bezproblémové trhy, které by fungovaly ideálně vyrovnaně, vytvářely společenský blahobyt a využívaly stoprocentně výrobní faktory. Obecně můžeme tržní selhání chápat jako neefektivní poskytování statků a služeb trhem. Neefektivnost spočívá často v plýtvání zdroji, pokud je užíváno špatných výrobních prostředků nebo procesů. Selhání trhu lze dělit na selhání mikroekonomická a makroekonomická. Mikroekonomickými selháními jsou především existence veřejných statků, nedokonalá konkurence, externality. Makroekonomické selhání se týká problematiky inflace, zaměstnanosti, vyrovnanosti platební bilance a podobně.<sup>24</sup>

Veřejný statek je statek, které je nevylučitelný a nerivalitní ve své spotřebě. Už z této charakteristiky vyplývá nemožnost ho vždy poskytovat trhem. Poskytování takového veřejného statku je tedy zajištěno státem. Problémem je však heterogenita poptávky, tzn., že každý má jiné nároky na veřejné statky, z toho vyplývá, že stát, respektive vláda, nemůže vyhovět všem. Vláda se snaží uspokojovat co největší podíl společnosti, při čemž se zaměřuje na své voliče. Tím tedy vláda selhává také, z tohoto důvodu vznikají neziskové organizace, ke kterým vzhlíží občané neuspokojení trhem ani vládou.

---

<sup>23</sup>BOUKAL, Petr a Hana VÁVROVÁ. *Ekonomika a financování neziskových organizací*. Praha: Oeconomica, 2007. ISBN 978-80-245-1293-8.

<sup>24</sup>SCHAAD, Martina. *Neziskové organizace v ekonomické teorii: analýza vývoje a motivace bezplatných dobročinných aktivit*. Brno: Masarykova univerzita, 1998. ISBN 80-2101-971-9.



## **3. PŘÍSPĚVKOVÉ ORGANIZACE**

Druhá část mé práce je věnována podrobněji příspěvkovým organizacím. Díky první části již dokážeme určit postavení příspěvkových organizací a představit si, v jakých souvislostech fungují. Jak vyplývá z definic a výkladů v první kapitole o neziskovém sektoru, jsou příspěvkové organizace neziskovými veřejnoprávními organizacemi, které mají poslání veřejně prospěšné činnosti.

### **3.1. Charakteristika příspěvkových organizací**

V České a Slovenské republice existuje specifický institut příspěvkových organizací, je odlišný od institutů jinde v Evropě i ve světě. Tato skutečnost je dána především vývojem těchto organizací v době, kdy na území Československa fungoval socialistický režim.

V české legislativě nalezneme dva druhy příspěvkových organizací. První z nich jsou příspěvkové organizace zřizované územním samosprávným celkem, tedy krajem nebo obcí, a druhým typem příspěvkových organizací jsou ty zřizované státem. Základní právní úpravu nalezneme, v případě příspěvkových organizací zřizovaných územním samosprávným celkem, v zákoně č. 250/2000 Sb., o rozpočtových pravidlech územních rozpočtů, v zákoně č. 129/2000 Sb., o krajích a v zákoně č. 128/2000 Sb., o obcích. Příspěvkové organizace zřizované státem jsou upravené v zákoně č. 218/2000 Sb., o rozpočtových pravidlech a o změně některých souvisejících zákonů a dále například v zákoně č. 219/2000 Sb., o majetku České republiky a jejím vystupování v právních vztazích. Dříve byly příspěvkové organizace zřizovány pouze státními institucemi, to se však změnilo v době, kdy vzniklo tzv. obecní zřízení, tedy vznikly obce, jako základní územní samosprávné celky. Územním samosprávným celkům byla dána pravomoc zřizovat vlastní příspěvkové organizace.<sup>25</sup>

---

<sup>25</sup>LOVĚTÍNSKÝ, Vojtěch a Petra Mgr. MYLKOVÁ. *Fungování příspěvkových organizací v České republice a vybraných zemích Evropy*. Praha: Parlament ČR Kancelář poslanecké sněmovny, 2011.

Příspěvkové organizace na rozdíl od organizačních složek státu mají vlastní právní subjektivitu. I přes vlastní právní subjektivitu je nutné uvědomovat si, že vznikají i zanikají vrchnostenským rozhodnutím zřizovatele. Přebírají od zřizovatele takové činnosti, které jsou ve veřejném zájmu a jsou neziskové. Vznikají především v oblasti kultury, školství, sociální péče, zdravotnictví, v oblasti výzkumu a vývoje nebo v oblasti ochrany přírody a krajiny, včetně zoologických zahrad. Příspěvkové organizace jsou ze zákona navázány na zřizovatele, hlavní vazbou je způsob financování příspěvkových organizací, dále také protože zřizovatel je ten, kdo určuje úkoly dané příspěvkové organizaci a kontroluje jejich naplňování. Zřizovatel příspěvkové organizace zakládá zejména pro poskytování neziskových činností a pro zabezpečování smíšených veřejných statků, které se uživatelům poskytují za uživatelský poplatek. Uživatelské poplatky nepředstavují skutečnou cenu poskytovaného statku, nepokrývají náklady organizace, a proto nejsou příspěvkové organizace soběstačné.<sup>26</sup>

Zřizovatelé vydávají při zřízení příspěvkových organizací zřizovatelskou listinu (v případě příspěvkových organizací státu lze vydat přímo zvláštní zákon o vzniku nové organizace). Zřizovací listinu schvaluje zastupitelstvo. Náležitosti zřizovací listiny uvádí § 27 zákona o rozpočtových pravidlech územních rozpočtů. Zřizovací listina musí obsahovat:

- úplný název zřizovatele (tj. obce, a to včetně zařazení obce do okresu),
- název, sídlo příspěvkové organizace a identifikační číslo osoby poskytnuté správcem základního registru právnických osob, podnikajících fyzických osob a orgánů veřejné moci; název musí vylučovat možnost záměny s názvy jiných příspěvkových organizací,
- vymezení hlavního účelu a tomu odpovídajícího předmětu činnosti,
- označení statutárních orgánů a způsob, jakým vystupují jménem organizace,
- vymezení majetku ve vlastnictví zřizovatele, který se příspěvkové organizaci předává k hospodaření (jde o tzv. „svěřený majetek“),

---

<sup>26</sup>JÍLEK, M. *Veřejné finance*. České Budějovice: Jihočeská univerzita v Českých Budějovicích, 2002. str. 76. ISBN 8070405333

- vymezení práv, která příspěvkové organizaci umožní, aby se svěřeným majetkem mohla plnit hlavní účel, k němuž byla zřízena; zejména se uvedou práva a povinnosti spojené s jeho plným efektivním a ekonomicky účelným využitím, s péčí o jeho ochranu, rozvoj a zvelebení, podmínky pro jeho případnou další investiční výstavbu, dále pravidla pro výrobu a prodej zboží, pokud jsou předmětem činnosti organizace, práva a povinnosti spojená s případným pronajímáním svěřeného majetku jiným subjektům a podobně,
- okruhy doplňkové činnosti navazující na hlavní účel příspěvkové organizace, kterou jí zřizovatel povolí k tomu, aby mohla lépe využívat všechny své hospodářské možnosti a odbornost svých zaměstnanců; tato činnost nesmí narušovat plnění hlavního účelu organizace a sleduje se odděleně,
- vymezení doby, na kterou je PO zřízena.<sup>2728</sup>

Příspěvkové organizace, které jsou zřizované územními samosprávnými celky, musí být na rozdíl od příspěvkových organizací zřízených organizačními složkami státu zapisovány do obchodního rejstříku. Zřízení příspěvkové organizace také podléhá oznámení v Ústředním věstníku České republiky. Po založení vydává příspěvková organizace svůj status, ten je povinen schválit zřizovatel dané organizace. Dalšími dokumenty, které musí organizace vydat, jsou organizační řád, pravidla hospodaření, pravidla pro oběh účetních dokladů, odpisový řád a další vnitřní předpisy. Příspěvkové organizace mohou vznikat jako činné pouze v určitém regionu nebo mohou mít celostátní působnost, to je určeno podle úkolů, které mají plnit.<sup>29</sup>

---

<sup>27</sup>Zákon č. 250/2000 Sb., o rozpočtových pravidlech územních rozpočtů, ve znění pozdějších předpisů

<sup>28</sup>PEKOVÁ, Jitka. *Hospodaření a finance územní samosprávy*. Praha: Management Press, 2004. ISBN 80-7261-086-4.

<sup>29</sup>REKTOŘÍK, Jaroslav. *Organizace neziskového sektoru: základy ekonomiky, teorie a řízení*. 2., aktualiz. vyd. Praha: Ekopress, 2007. ISBN 978-808-6929-255.

Příspěvkové organizace disponují určitými specialitami oproti ostatním neziskovým organizacím. Největším specifikem je trvalá vazba na zřizovatele. Vazba spočívá především v propojení finančních prostředků, protože z velké části je příspěvková organizace financována z rozpočtu zřizovatele. Sestavený rozpočet příspěvkové organizace musí být vyrovnaný. Druhým důležitým specifikem je oddělení hlavní a vedlejší neboli hospodářské činnosti. Oddělení činností spočívá hlavně v odděleném sledování nákladů a výnosů z činností, především v rámci účetnictví. Hlavní činnost je ta prvotní, pro kterou byla příspěvková organizace zřízena a je uvedena ve zřizovací listině, je to ta činnost, která disponuje prospěšností a je pro organizaci nezisková. Hospodářská činnost je dodatková činnost, kterou organizace provozuje za účelem doplnění poskytovaných služeb nebo za účelem vydělání vlastních prostředků na činnost hlavní. Z pohledu účetnictví existuje ještě specifikum rozpočtových a ostatních finančních účtů. A čtvrtou odlišností je hospodaření na základě fondů. Jedná se o fondy majetkové, finanční a peněžní. Fondy jsou zdroje pokrývající prostředky příspěvkových organizací.<sup>30</sup>

### **3.2. Zřizovatelé příspěvkových organizací**

Jak již bylo výše uvedeno, v ČR existují dva typy příspěvkových organizací, typy jsou určeny tím, kdo je zřizovatel příspěvkové organizace. Zřizovateli tedy jsou územní samosprávné celky a stát. Územními samosprávnými celky jsou v ČR kraje (vyšší územní samosprávný celek) a obce. Zřizovatel je ten, kdo založil příspěvkovou organizaci, má za ni určitou odpovědnost a je s ní svázán především finančními prostředky.

Zákon č. 250/2000 Sb., o rozpočtových pravidlech územních rozpočtů, umožňuje krajům a obcím v jejich samostatné působnosti zakládat příspěvkové organizace, zejména pro ty činnosti, které jsou nevýdělečné a disponují veřejným zájmem. Rozsah a struktura takových činností vyžaduje samostatnou právní subjektivitu. Po nabytí platnosti zákona č. 250/2000 Sb. měli obce a kraje šest měsíců na změnu tehdejších rozpočtových organizací buďto na organizace příspěvkové nebo na organizační služku. Byla zde i možnost přeměnit organizace na obchodní společnosti.<sup>31</sup>

---

<sup>30</sup>BOUKAL, Petr. *Nestátní neziskové organizace: teorie a praxe*. 1. vydání. Praha: Nakladatelství Oeconomica, 2009. ISBN 978-80-245-1650-9.

<sup>31</sup>PEKOVÁ, Jitka. *Hospodaření a finance územní samosprávy*. Praha: Management Press, 2004. ISBN 80-7261-086-4.

Zřizovatel je povinen si vést o všech svých organizacích evidenci. Evidence musí obsahovat následující informace:

- název,
- identifikační číslo osoby poskytnuté správcem základního registru právnických osob, podnikajících fyzických osob a orgánů veřejné moci,
- datum vzniku,
- datum zániku,
- statutární orgán vyjádřený údajem o jménu, popřípadě jménech, příjmení, datu narození a adrese místa pobytu fyzické osoby nebo místa jejího bydliště v cizině, nemá-li místo pobytu v ČR, nebo údajem o identifikačním čísle osoby, názvu a adrese sídla právnické osoby,
- adresa sídla.<sup>32</sup>

Mezi příspěvkové organizace zřízené územními samosprávnými celky patří:

- Příspěvkové organizace zřízené obcí podle zákona č. 128/2000 Sb., o obcích
- Příspěvkové organizace zřízené městskými částmi územně členěných statutárních měst podle zákona č. 128/2000 Sb., o obcích
- Příspěvkové organizace zřízené kraji podle zákona č. 129/2000 Sb., o krajích
- Příspěvkové organizace zřízené hlavním městem Praha podle zákona č. 131/2000 Sb. o hlavním Městě Praze
- Příspěvkové organizace zřízené městskými částmi hlavního města Prahy
- Příspěvkové organizace zřízené dobrovolnými svazky obcí
- Příspěvkové organizace zřízené regionálními radami<sup>33</sup>

---

<sup>32</sup>Zákon č. 250/2000 Sb., o rozpočtových pravidlech územních rozpočtů, ve znění pozdějších předpisů

<sup>33</sup>Turoň J.: *Příspěvkové organizace a rozdíly mezi státními příspěvkovými organizacemi a příspěvkovými organizacemi zřízenými ÚSC*. In. [www.i-poradce.cz](http://www.i-poradce.cz). Dostupné z: <http://www.i-poradce.cz/SubPages/OtvorDokument/Clanok.aspx?idclanok=86603>

Existují určité rozdíly i v příspěvkových organizacích zřízených územními samosprávnými celky. U těchto příspěvkových organizací plní funkci zřizovatele kolektivní orgán (rada), pokud rada v obci není, plní funkci zřizovatele starosta, tedy fyzická osoba. Zřizování pražských příspěvkových organizací je upraveno přímo v zákoně č. 131/2000 Sb. U městských částí územně členěných statutárních měst může být právo zřizovat příspěvkové organizace upraveno ve statutu statutárního města. U příspěvkových organizací obcí může rada obce převádět na příspěvkovou organizaci právo uzavírání smluv a podobně, ale u jiných příspěvkových organizací to možné není. O činnosti krajských příspěvkových organizací projednává pravidelně rada kraje zprávu, podle ní se pak rozhoduje, zda příspěvková organizace uspokojivě plní zadané úkoly a své stanovené funkce, a případně rada přijme opatření k nápravě. Tato pravidelná projednávání nejsou u jiných příspěvkových organizací v zákoně nijak upravena.<sup>34</sup>

Další rozdíly se týkají především systému hospodaření obou typů příspěvkových organizací, proto se na tyto rozdíly zaměřuji v kapitole Hospodaření příspěvkových organizací.

Myslím, že je vhodné si v této kapitole krátce charakterizovat samotné zřizovatele příspěvkových organizací, kterými je stát, respektive jeho organizační složky, kraje a obce.

### Organizační složky státu

Základní právní úpravu organizačních složek státu nalezneme v zákoně č. 218/2000 Sb., o majetku České republiky a jejím vystupování v právních vztazích. Podle tohoto zákona jsou organizační složkou státu všechna ministerstva a jiné správní úřady, jimiž jsou: Ústavní soud, soudy, státní zastupitelství, Nejvyšší kontrolní úřad, Kancelář prezidenta republiky, Úřad vlády ČR, Kancelář Veřejného ochránce práv, Akademie věd ČR, Grantová agentura ČR, a dřívější státní rozpočtové organizace zřízené zvláštním právním předpisem nebo zřízené ústředními orgány, okresními úřady nebo školskými úřady, dále také Úřad pro ochranu osobních údajů, Úřad pro zahraniční styky a informace atd.

---

<sup>34</sup>Turoň J.: *Příspěvkové organizace a rozdíly mezi státními příspěvkovými organizacemi a příspěvkovými organizacemi zřízenými ÚSC*. In. [www.i-poradce.cz](http://www.i-poradce.cz). Dostupné z: <http://www.i-poradce.cz/SubPages/OtvorDokument/Clanok.aspx?idclanok=86603>

Zřizovatel zřídí organizační složku rozhodnutím, jehož součástí musí být zřizovací listina stejně jako u příspěvkových organizací. Úkony spojené se vznikem, změnou i zánikem organizační složky je nutné oznamovat pomocí Ústředního věstníku České republiky, výjimkou je v tomto případě zájem na obraně a bezpečnosti státu. Organizační složka nemá vlastní právní subjektivitu a není ani právnickou osobou. Jedná tedy jménem státu, ne sama za sebe. Organizační složky jsou tedy subjekty, které v nějaké oblasti zastupují stát. Úprava hospodaření organizačních složek státu je dána zákonem č. 218/2000 Sb., o rozpočtových pravidlech a o změně některých souvisejících zákonů. Organizační složka státu je účetní jednotkou a účtuje podle specifických pravidel podobně jako jiné neziskové organizace. Je povinna vytvářet rezervní fond, fond kulturních a sociálních potřeb.<sup>3536</sup>

## Kraj

Kraj je vyšším územním samosprávným celkem. Kraj je v zákoně vymezen třemi základními znaky:

- územím, prostor, na kterém se nacházejí obce a města příslušné danému kraji,
- občany, občany kraje jsou lidé, kteří mají trvalý pobyt na území kraje,
- působností, jednak samotnou a jednak přenesenou, z tohoto plyne, že kraj je územním společenstvím občanů majících právo na samosprávu.

Kraj je povinen chránit veřejný zájem, vlastní majetek a hospodaří s ním. V samostatné působnosti kraj pečuje o komplexní rozvoj svého území. V přenesené působnosti kraj vykonává státní správu.

## Obec

Obec je základní územní jednotkou České republiky. V ČR neexistuje území, které by nepatřilo některé z obcí, s výjimkou vojenských újezdů. Obec je vymezena stejnými základními znaky jako kraj – občany, územím a možností samosprávy na svém území. V ČR se rozlišují následující typy obcí: obce (které nejsou městy), města (nad 3000 obyvatel), obce s pověřenými obecními úřady, obce s rozšířenou působností, statutární města a hlavní město Praha.

---

<sup>35</sup>REKTOŘÍK, Jaroslav. *Organizace neziskového sektoru: základy ekonomiky, teorie a řízení*. 2., aktualiz. vyd. Praha: Ekopress, 2007. ISBN 978-808-6929-255.

<sup>36</sup>MERLÍČKOVÁ RŮŽIČKOVÁ, Růžena. *Neziskové organizace: vznik, účetnictví, daně*. Olomouc: ANAG, 2011. Účetnictví, daně. ISBN 978-80-7263-675-4.

### 3.3. Hospodaření příspěvkových organizací

Příspěvkové organizace zřízené státem (dále i „státní příspěvkové organizace“) mají vlastní činnost, která je souhrnem hlavní a jiné činnosti. Příspěvkové organizace zřízené územními samosprávnými celky (dále také „územní příspěvkové organizace“) provozují hlavní činnost a dále mohou mít okruhy doplňkové, vedlejší neboli hospodářské činnosti. Hospodářský výsledek u státních příspěvkových organizací je tvořen z výsledků hlavní činnosti a ze zisku jiné činnosti (tento zisk je zdaněn). Což tedy znamená, že zákon výslovně nepočítá s tím, že by hospodářský výsledek jiné činnosti státní příspěvkové organizace mohl být ztrátový. Pokud by se tak stalo a jiná činnost by byla ztrátová, musí to statutární orgán zjistit do 30. září a přijmout taková opatření, aby na konci rozpočtového roku byla činnost vyrovnaná, pokud by se tohle nepodařilo, je nutné skončit s jinou činností začátkem nového rozpočtového roku. Územní příspěvková organizace může provozovat vedlejší činnost, která nemusí být nutně zisková, ale pokud se zisk z provozování vedlejší činnosti vytvoří, má příspěvková organizace povinnost tento zisk použít v činnosti hlavní, pro který byla zřízena. Státní i územní příspěvkové organizace jsou povinny sledovat hlavní a jiné nebo vedlejší činnosti odděleně a i je odděleně účtovat.

Velký rozdíl je v důsledcích, které nastanou při ztrátovém hospodářském výsledku organizace. Státní příspěvková organizace musí být zrušena, pokud její hospodářský výsledkem bude ztráta a pokud nebude pokryt z rezervní fondu příspěvkové organizace, z rozpočtu zřizovatele (není-li dost finančních prostředků v rezervním fondu), nebo ze zisku příspěvkové organizace vzniklém v následujícím rozpočtovém období. Zřizovatel musí tuto příspěvkovou organizaci zrušit nejpozději do konce roku následujícího po roce, ve kterém vznikla neuhrazená ztráta. Pokud je to potřeba, převedou se činnosti příspěvkové organizace dočasně na některou organizační složku státu. Toto neplatí u příspěvkových organizací zřízených krajem nebo obcí. Územní příspěvkové organizace tedy mohou hospodařit se ztrátou.



Hospodaření příspěvkových organizací je založeno na sestavení rozpočtu pro následující hospodářský rok, tento rozpočet musí být sestaven jako vyrovnaný. Příspěvková organizace sestavuje rozpočet včetně střednědobého výhledu rozpočtu. Střednědobý výhled rozpočtu je sestavován nejméně na 2 roky následující po roce, kdy je sestavován rozpočet. Rozpočet i střednědobý výhled organizaci schvaluje zřizovatel. Do rozpočtu je zahrnut příspěvek na provoz poskytnutý ze státního rozpočtu v případě státních příspěvkových organizací a příspěvek na provoz z rozpočtu kraje nebo obce v případě územních příspěvkových organizací, dále je zde zahrnut případný odvod do rozpočtu zřizovatele. Odvod je stanoven, pokud by byl vytvořen zisk, který by nebyl dále využit pro rozvoj organizace nebo nebyl reinvestován do hlavní činnosti organizace.

Příspěvkové organizace zřizované územními samosprávnými celky i státní příspěvkové organizace mají povinnost hospodařit účelně, hospodárně, efektivně a především vždy ve shodě se zákonem. Tuto povinnost jim ukládá zákon č. 320/2001 Sb., o finanční kontrole a o změně některých zákonů. Příspěvkové organizace jsou povinny dodržovat domluvené finanční vztahy k rozpočtům, ze kterých jim plynou plnění. Státní příspěvkové organizace navíc smí poskytnuté finanční prostředky používat jen na stanovený účel, pokud jsou poskytnuté účelně. Finanční prostředky může státní příspěvková organizace používat jen ke krytí nejdůležitějších potřeb, na povinnosti plynoucí jim ze zákona a na krytí činností zajišťujících správný chod organizace. Závazky, které organizace přijme, nesmí překračovat rozpočet. Obdobné platí pro náklady a výnosy, pokud lze předpokládat jejich nárůst, musí příspěvková organizace zřízená státem učinit opatření, kterými rozpočet opět dorovná. To opět neplatí pro územní příspěvkové organizace.

Územní příspěvkové organizace nemohou prodávat nemovitý majetek, který jim byl svěřen od zřizovatele. Prodej majetku je v samostatné působnosti územního celku a příjmy z jeho prodeje jsou příjmem územního celku. Naopak státní příspěvkové organizace mohou prodat nemovitý majetek, se kterým byly pověřeni hospodařit, výjimkou je majetek nabytý darem nebo děděním.<sup>37</sup>

---

<sup>37</sup>Turoň J.: *Příspěvkové organizace a rozdíly mezi státními příspěvkovými organizacemi a příspěvkovými organizacemi zřízenými ÚSC*. In. [www.i-poradce.cz](http://www.i-poradce.cz). Dostupné z: <http://www.i-poradce.cz/SubPages/OtvorDokument/Clanok.aspx?idclanok=86603>

U státních PO mohou být stanoveny tyto finanční vztahy k rozpočtu zřizovatele:

- a) příspěvek na provoz ze státního rozpočtu nebo odvod z provozu do státního rozpočtu,
- b) individuální a systémové dotace na financování programů a akcí,
- c) návratná finanční výpomoc,
- d) odvod z odpisů.

U územních PO mohou být stanoveny tyto finanční vztahy k rozpočtu zřizovatele:

- a) příspěvek na provoz ze svého rozpočtu,
- b) odvod do svého rozpočtu z provozu nebo z investičních zdrojů nebo při porušení rozpočtové kázně,
- c) nestanoví-li zvláštní zákon jinak, rozpočet zřizovatele zprostředkovává vztah příspěvkové organizace ke státnímu rozpočtu a k Národnímu fondu; jde-li o příspěvkovou organizaci zřízenou obcí, též k rozpočtu kraje.

Základem finančního vztahu mezi organizací a zřizovatelem je poskytování příspěvku na provoz, to vyplývá i ze samotného názvu „příspěvkové organizace“. Příspěvek na provoz je poskytován od zřizovatele, protože příspěvková organizace není zřizována za účelem podnikání, je proto zpravidla nevýdělečnou organizací a je tedy finančně nesamostatná. Odvod zpět do rozpočtu zřizovatele je stanoven, pokud by výnosy z činnosti příspěvkové organizace byly vyšší než náklady a nebyl by tento rozdíl dále využit pro rozvoj organizace nebo nebyl reinvestován do hlavní činnosti organizace. Pokud by odvod nebyl výjimkou, ale opakoval by se pravidelně nebo několik let po sobě, bylo by vhodné přeměnit příspěvkovou organizace na obchodní společnost. U státních příspěvkových organizací se příspěvek na provoz stanovuje v případě, když by rozpočtované náklady bez příspěvku ze státního rozpočtu překročily výši rozpočtovaných výnosů. Odvod stanoví zřizovatel příspěvkové organizaci v případě, kdy její rozpočtované výnosy překračují rozpočtované náklady. Výše příspěvku na provoz nebo výše odvodu je rozdílem nákladů a výnosů hlavní činnosti. U územních příspěvkových organizací je to jinak. Jejich zřizovatel jim poskytuje příspěvek v závislosti na předpokládané výkony nebo v závislosti na jejich potřebách; a odvod je stanoven už podle plánovaných výnosů a nákladů.

Příspěvkové organizace mohou dostat od svých zřizovatelů návratné finanční výpomoci. Návratnou finanční výpomoc lze poskytnout státní příspěvkové organizaci v případě, je-li zřizovatelem rozhodnuto o úhradě zhoršeného hospodářského výsledku ze zlepšeného hospodářského výsledku následující roku. Takovouto finanční výpomoc musí příspěvková organizace vrátit zřizovateli nejpozději do konce rozpočtového roku, v němž má být hospodářský výsledek uhrazen. U příspěvkových organizací zřízených územními samosprávnými celky lze poskytnout finanční výpomoc i na krytí potřeb souvisejících s činností organizace. Podmínkou je, že musí být plánovanými rozpočtovými výnosy možno tuto výpomoc uhradit nejpozději do 31. března následujícího roku.<sup>38</sup>

Příspěvkové organizace vytvářejí peněžní fondy, kterými jsou:

#### 1) Rezervní fond

Příspěvkové organizace se snaží dosahovat co nejlepšího výsledku hospodaření. Jedná se o zlepšení oproti plánovanému výsledku hospodaření a motivací je jim právě rezervní fond. Rezervní fond je tvořen přidělem ze zlepšeného hospodářského výsledku a peněžními dary. Rezervní fond je používán na další rozvoj činnosti organizace, pro překlenutí období časového rozlišení nákladů a výnosů, k úhradě možných sankcí v rámci rozpočtové kázně, k úhradě ztrát z předchozích let a někdy na přiděl do investičního fondu, to však jen se souhlasem zřizovatele.

#### 2) Investiční fond

Investiční fond příspěvková organizace používán na financování plánovaných investic, k úhradě splátek úvěrů nebo půjče investičního charakteru, k financování oprav a údržbě majetku. Investiční fond je tvořen z odpisů majetku, z investičních dotací z rozpočtu zřizovatele, z investičních příspěvků ze státních fondů, z výnosů z prodeje majetku, z převodu z rezervního fondu.

---

<sup>38</sup>Turoň J.: *Příspěvkové organizace a rozdíly mezi státními příspěvkovými organizacemi a příspěvkovými organizacemi zřízenými ÚSC*. In. [www.i-poradce.cz](http://www.i-poradce.cz). Dostupné z: <http://www.i-poradce.cz/SubPages/OtvorDokument/Clanok.aspx?idclanok=86603>

### 3) Fond odměn

Tento fond tvoří oba typy příspěvkových organizací obdobně až do výše 80 % ze zlepšeného hospodářského výsledku. U státních příspěvkových organizací je tvořen maximálně do výše 20 % limitu prostředků na platy. U územních příspěvkových organizací může být tvořen do výše 80 % limitu prostředků na platy. U státních příspěvkových organizací se prostředky fondu použijí v první řadě na krytí možného překročení prostředků na platy. Územní příspěvkové organizace využívají prostředky fondu na odměny zaměstnancům. Přednostně se z fondu odměn hradí případné překročení prostředků na platy.

### 4) Fond kulturních a sociálních potřeb

Tento fond je tvořen v průběhu celého roku zálohově podle ročního objemu mezd a platů. Je použit k financování kulturních a sociálních potřeb zaměstnanců organizace, interních vědeckých aspirantů, důchodců, kteří před odchodem do starobního nebo plného invalidního důchodu pracovali u příspěvkové organizace, případně rodinným příslušníkům zaměstnanců.<sup>39</sup>

Další možností jak získat pro příspěvkovou organizaci finanční prostředky je vlastní činnost. Příspěvková organizace si může na sebe vydělávat finanční prostředky, musí je však zcela použít na rozvoj organizace nebo je vložit do hlavní činnosti. Dále může být příspěvková organizace financována z darů a sponzoringu fyzických i právnických osob; může dostat státní finanční podporu i dar ze zahraničí.

Ačkoliv má příspěvková organizace vlastní právní subjektivitu, musí u některých činnostech vyčkat na souhlas ze strany zřizovatele. Jedná se zejména o tyto činnosti:

- Využití investičních úvěrů a půjček k financování investic
- Ručení za závazky svého zřizovatele nebo jiných subjektů
- Pořizování věcí na splátky
- Přijímání cenných papírů jako protihodnotu za své pohledávky

---

<sup>39</sup>Turoň J.: *Příspěvkové organizace a rozdíly mezi státními příspěvkovými organizacemi a příspěvkovými organizacemi zřízenými ÚSC*. In. [www.i-poradce.cz](http://www.i-poradce.cz). Dostupné z: <http://www.i-poradce.cz/SubPages/OtvorDokument/Clanok.aspx?idclanok=86603>

Příspěvková organizace nemůže ani se souhlasem zřizovatele:

- Nakupovat akcie či jiné cenné papíry
- Poskytovat dary jiným subjektům, výjimkou jsou dary poskytnuté v rámci kulturního a sociálního fondu<sup>40</sup>

### 3.4. Majetek příspěvkových organizací

Každá nezisková organizace, soukromý podnikatelský subjekt i jednotlivec, nebo na opačné straně celý stát, potřebuje ke svému fungování majetek. Pro určité činnosti je potřeba daná skupina majetku, která pomáhá subjektu prosazovat jeho zájmy a dosáhnout stanovených cílů. Majetek organizace představuje souhrn veškerých věcí, peněz, pohledávek a jiných majetkových hodnot, které organizaci mohou patřit nebo jsou jí svěřeny do užívání. Stejně jako podnikatelské subjekty disponují neziskové organizace dvěma základními skupinami majetku. První skupinou majetku je dlouhodobý majetek a druhou je majetek oběžný neboli krátkodobý. Do dlouhodobého majetku se řadí takový, který tvoří podstatnou část majetku organizace, nemění svou podobu ani není spotřebováván, ale na rozdíl od krátkodobého majetku se opotřebovává. Dlouhodobý majetek lze členit na movitý a nemovitý, nemovitosti jsou věci pevně spojeny s podkladem jak jsou budovy; movitý majetek je definován negativně, a to tak, že to je vše, co není nemovité. Oběžný majetek mění v průběhu činnosti organizace svou podobu nebo je v krátkém čase zcela spotřebován.<sup>41</sup>

---

<sup>40</sup>PEKOVÁ, Jitka. *Hospodaření a finance územní samosprávy*. Praha: Management Press, 2004. ISBN 80-7261-086-4.

<sup>41</sup>BOUKAL, Petr a Hana VÁVROVÁ. *Ekonomika a financování neziskových organizací*. Praha: Oeconomica, 2007. ISBN 978-80-245-1293-8.

Různé typy neziskových organizací mají různou formu získávání a používání majetku. Organizacím vlastnictvím majetku vzniká povinnost majetek udržovat, opravovat a mají možnost ho jeho používáním zhodnotit, což jim přinese užitek. Podmínky a způsoby hospodaření s majetkem uvádí zákon č. 219/2000 Sb., o majetku České republiky a jejím vystupování v právních vztazích. Majetek České republiky využívají i fyzické a právnické osoby, ale především organizační složky státu a státem zřízené příspěvkové organizace. Tyto subjekty majetek využívají k plnění svých funkcí, k dosahování stanovených cílů, k zajištění veřejně prospěšných činností i pro účely podnikání. Majetek České republiky musí být využíván účelně a hospodárně. Pokud už organizace majetek jí svěřený nevyužije, je povinna hledat mu nového uživatele. Prodej majetku České republiky je možný jen ve výjimečných případech, kdy je už majetek státem nevyužit a stát předpokládá, že ho už nebude potřebovat. Majetek lze také darovat, tedy převést vlastnická práva k majetku od státu k jiným subjektům. Darovat však lze jen ve veřejném zájmu, nepodnikatelským subjektům a pouze pro účely sociální, humanitární, vzdělávací, vědecké, kulturní, sportovní nebo tělovýchovné.

Obecně platí, že jak příspěvkové organizace, tak i organizační složky státu hospodaří s majetkem republiky, nikoli s majetkem vlastním. Majetek jim je svěřen od zřizovatele. Majetek nabytý pomocí jejich činností je nabývaný ve prospěch státu. I přesto, že majetek nepatří organizaci a žádný majetek organizace nenabývá pro sebe, přistupuje k němu jako by její byl.<sup>42</sup>

Příspěvkové organizace mohou sdružovat prostředky s jinými organizacemi, ale pouze v rámci vedlejší činnosti. Dříve bylo možné sdružovat majetek i v rámci hlavní činnosti a to prostřednictvím vyhlášky Ministerstva financí č. 205/1991 Sb., o hospodaření s rozpočtovými prostředky státního rozpočtu České republiky a o finančním hospodaření rozpočtových a příspěvkových organizací. Bylo toho velmi často využíváno, proto zrušení této možnosti hospodaření s majetkem organizace značně zasáhlo. Vztahy organizací k majetku upravuje hojně i Občanský zákoník, jedná se například o trvalé užívání, výpůjčky, sdružování majetku.

---

<sup>42</sup>MERLÍČKOVÁ RŮŽIČKOVÁ, Růžena. *Neziskové organizace: vznik, účetnictví, daně*. Olomouc: ANAG, 2011. Účetnictví, daně. ISBN 978-80-7263-675-4.

Příspěvkové organizace zřízené organizačními složkami státu nebo územními celky jsou povinny klasicky majetek evidovat v účetnictví a odpisují ho účetně i daňově. Zákon o daních z příjmů totiž určuje majetku příspěvkových organizací v rámci účetnictví stejné postavení, jako by příspěvkové organizace majetek vlastnily.

Pokud územní samosprávný celek zřídí příspěvkovou organizaci, může pak jako zřizovatel rozhodnout, s jakým majetkem budou jeho příspěvkové organizace nakládat a jakým způsobem budou hospodařit. Jako jediná právní úprava majetku územních příspěvkových organizací v České republice existuje § 27 zákona č. 250/2000 Sb., o rozpočtových pravidlech územních rozpočtů. Tato neuspokojivá strohá právní úprava zapříčiňuje mnohé nejasné situace a problémy v hospodaření s majetkem. Povinnou náležitostí zřizovací listiny je vymezení majetku, se kterým bude moci příspěvková organizace hospodařit, jde o majetek, který je dán od zřizovatele příspěvkové organizaci a nazývá se svěřeným majetkem. Příspěvkové organizaci jsou ze strany zřizovatele stanoveny i práva k majetku, taková, aby mohl být majetek využit k výkonů požadované činnosti. Zákon určuje, že všechen majetek nabývá příspěvková organizace pro svého zřizovatele, což by v důsledku znamenalo, že se o majetek má starat a nakládat s ním zřizovatel. To je ale pro zřizovatele nepřijatelné a tak je tu snaha zřizovatelů ve zřizovacích listinách vytyčovat příspěvkové organizaci takové pravomoci, aby napravili toto zákonné opatření. Účel zřizovatele je v tomto ohledu jasný, zřizovatelé chtějí, aby veškeré nakládání s majetkem bylo v pravomoci příspěvkové organizace.

Konkrétní způsoby nabývání majetku stanovuje také § 27 zákona č. 250/2000 Sb., o rozpočtových pravidlech územních rozpočtů. Do svého vlastnictví může příspěvková organizace obce nabýt pouze majetek potřebný k výkonu činnosti, pro kterou byla zřízena.<sup>43</sup>

---

<sup>43</sup>MERLÍČKOVÁ RŮŽIČKOVÁ, Růžena. *Neziskové organizace: vznik, účetnictví, daně*. Olomouc: ANAG, 2011. Účetnictví, daně. ISBN 978-80-7263-675-4.

Způsoby nabytí majetku:<sup>44</sup>

1) Bezúplatným převodem od svého zřizovatele

Pokud se majetek nabytý bezúplatným převodem využije k dosažení nějakých výnosů, je jistě velmi užitečný a pro organizaci značně výhodný. Počáteční investice do majetku byla finančně nulová, a přesto majetek vynesl užitek. Je možné bezúplatně nabytý majetek i považovat za dar v právním slova smyslu. Je-li dárce územní samosprávný celek a obdarovaným příspěvková organizace, je dar osvobozen od darovací daně, ale zároveň nelze takový majetek daňově odepisovat a tak nelze zahrnovat daňové odpisy do nákladů. Pokud není bezúplatné nabytí považováno za dar, lze ho odepisovat i daňově a pak daňové odpisy zahrnovat do nákladů. Nelze jasně říci, který z pohledů je správný, odborná veřejnost i zřizovatelé na to pohlížejí různě. Proto je třeba, aby zřizovatelé uváděli ve zřizovacích listinách přesně, jakým způsobem své příspěvkové organizaci majetek poskytl.

2) Darem

K přijímání darů lze přistoupit pouze se souhlasem zřizovatele. Zřizovatel je oprávněn určit pro určité typy darů obecný souhlas už ve zřizovací listině, aby se tak vyhnul pozdější zahlcenosti administrativou.

3) Děděním

Opět zde platí povinnost souhlasu zřizovatele. Pokud příspěvková organizace nemá předem dán souhlas s přijetím dědictví, je povinna takovéto dědictví odmítnout.

4) Jiným způsobem na základě rozhodnutí zřizovatele.

Zatímco pravidla hospodaření s majetkem zřizovatele upraví u územních příspěvkových organizací zřizovatel ve zřizovací listině a užívání majetku zřizovatele se nazývá správou majetku k vlastnímu hospodářskému využití, pravidla hospodaření s majetkem státu vychází u státních příspěvkových organizací ze zákona č. 219/2000 Sb. Nejvýznamnějším rozdílem vyplývajícím ze způsobu užívání majetku u obou typů příspěvkových organizací je právo uplatňovat daňové odpisy jako výdaj na dosažení, zajištění a udržení příjmů. Zatímco státní příspěvková organizace může uplatňovat daňové odpisy dlouhodobého majetku, územní příspěvková organizace hospodařící s majetkem územního samosprávného celku daňové odpisy uplatňovat nemůže.

---

<sup>44</sup>Zákon č. 250/2000 Sb., o rozpočtových pravidlech územních rozpočtů, ve znění pozdějších předpisů



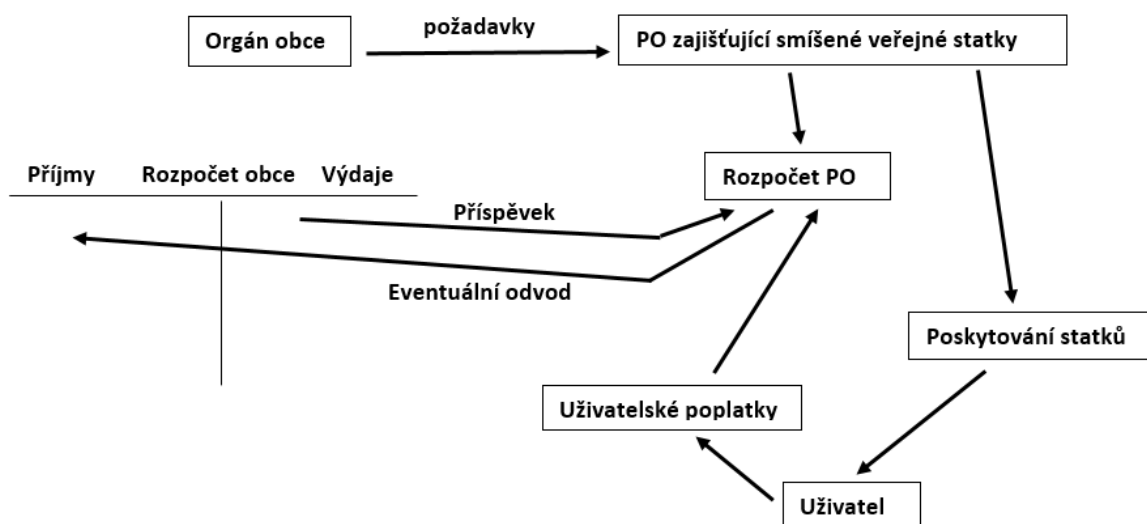


Schéma rozpočtových vztahů příspěvkové organizace k rozpočtu obce

Schéma č. 1<sup>45</sup>

### 3.5. Účetnictví příspěvkových organizací

Vedení účetnictví příspěvkových organizací stejně jako účetnictví územních samosprávných celků, státních fondů, organizačních složek státu i ostatních neziskových organizací upravují následující předpisy:

- Zákon č. 563/1991 Sb., o účetnictví, ve znění pozdějších předpisů
- Vyhláška č. 504/2002 Sb., která je prováděcí k ustanovením zákona o účetnictví
- Vyhláška č. 410/2009 Sb., kterou se provádí některá ustanovení zákona o účetnictví
- České účetní standardy pro územní samosprávné celky, příspěvkové organizace, státní fondy a organizační složky státu
- Vyhláška č. 507/2002 Sb., která provádí některá ustanovení zákona o účetnictví

Neziskové organizace jsou účetními jednotkami a tak musí plnit povinnosti jím stanovené zákonem o účetnictví.

<sup>45</sup>PEKOVÁ, Jitka. *Hospodaření a finance územní samosprávy*. Praha: Management Press, 2004. ISBN 80-7261-086-4. - (vlastní tvorba)

Oba typy příspěvkových organizací jsou povinné sledovat hlavní a jiné nebo vedlejší činnosti odděleně a i o nich musí odděleně účtovat.

Problematika vedení účetnictví by jistě vydala na celou samostatnou bakalářskou práci, velmi podrobně se účetnictví příspěvkových organizací věnuje publikace Příspěvkové organizace, která bývá každý rok aktualizovaná.

### **3.6. Právní úprava příspěvkových organizací**

Dříve existující zákon č. 576/1990 Sb., o pravidlech hospodaření s prostředky České republiky a obcí v České republice vymezoval základní povahu příspěvkových organizací. Tento zákon ve svém § 31 zřizoval rozpočtové a příspěvkové organizace. Stanovil v odst. 1 § 31, že se zřizují jako právnické osoby. Uváděl, že o vzniku se musí vydat zřizovací listina, které určoval základní náležitosti. Dále v odst. 3 uvedl, že k rozdělení, sloučení nebo splynutí dochází pouze z rozhodnutí zřizovatele a i den rozdělení, sloučení nebo splynutí určuje zřizovatel, dále mohou příspěvkové organizace zaniknout zrušením. Legislativní zřízení příspěvkových organizací úzce souvisí s tehdejšími socialistickým pojetím státu, tedy kdy stát byl označován za nositele veškeré moci a majetku. To se promítá i do vlastnictví příspěvkových organizací, protože ty tedy nevlastnily žádný majetek, jen jim byl svěřen do užívání. Příspěvkové organizace nenabývaly žádné vlastnictví pro sebe samé, ale vždy pro stát, i své závazky hradily z prostředků, které náležely státu. Zákon č. 576/1990 Sb. byl zrušen k 1. 1. 2001 zákonem č. 218/2000 Sb., o rozpočtových pravidlech a o změně některých souvisejících zákonů.

Za základní právní úpravu v České republice můžeme považovat následující zákony:

- Zákon č. 218/2000 Sb., o rozpočtových pravidlech a změně některých souvisejících zákonů (rozpočtová pravidla) – tento zákon upravuje tvorbu, funkce a obsah státního rozpočtu, příjmy a výdaje státního rozpočtu, státní finanční aktiva a pasiva, finanční hospodaření organizačních složek státu a příspěvkových organizací státu, finanční kontrolu, státní fondy, hospodaření s prostředky soustředěnými v Národním fondu.

- Zákon č. 219/2000 Sb., o majetku České republiky a jejím vystupování v právních vztazích – tento zákon upravuje způsoby a podmínky hospodaření s majetkem ČR, vystupování státu v právních vztazích a postavení organizačních složek státu.
- Zákon č. 250/2000 Sb., o rozpočtových pravidlech územních rozpočtů – tento zákon stanovuje pravidla pro hospodaření obcí a krajů, určuje, jak se sestaví jejich rozpočty, uvádí pravidla pro poskytování dotací, dále stanovuje, jaké právnické osoby mohou územní samosprávné celky zakládat.
- Zákon č. 128/2000 Sb., o obcích – zákon stanovuje postavení obcí, definuje občany a území obce, upravuje samostatnou a přenesenou působnost obce, orgány obce, kontrolu obcí.
- Zákon č. 129/2000 Sb., o krajích – upravuje kraje obdobně jako zákon o obcích obce.
- Zákon č. 563/1991 Sb., o účetnictví – zákon upravuje rozsah a způsob vedení účetnictví.

Aktuálně platným právním předpisem, který je považován za právní základ pro příspěvkové organizace, je zákon č. 219/2000 Sb., o majetku České republiky a jejím vystupování v právních vztazích, ve znění pozdějších předpisů. Podstatný je zde § 54 a § 55. § 54 říká, že příspěvkové organizace jsou právnickými osobami a hospodaří s majetkem. Založení, sloučení, rozdělení, splnutí, zánik i rušení organizací je podmíněno tímto zákonem, ale pouze pokud zvláštní zákony nestanoví jiné podmínky. Správní úřad nebo organizační složka, která ke dni zániku příspěvkové organizace vykonávala zřizovatelskou funkci, přebírá hospodaření s majetkem organizace, závazky zrušené organizace přebírá stát a práva a povinnosti z pracovněprávních vztahů přecházejí na stát. Organizační složky si vedou evidenci státních příspěvkových organizací, ke kterým mají zřizovatelské povinnosti. Podle § 55 však majetek není ve vlastnictví příspěvkových organizací, ale patří dále státu, příspěvkovým organizacím byl pouze svěřen k trvalému užívání. V nakládání se svěřeným majetkem se říká ustanovení tohoto zákona (§ 8 a § 9). Organizace vystupují a jednají vlastním jménem ve věcech týkajících se majetku.

Zákon č. 250/2000 Sb., o rozpočtových pravidlech územních rozpočtů, ve znění pozdějších předpisů upravuje příspěvkové organizace o dost podrobněji. Příspěvkovým organizacím územních samosprávných celků jsou věnovány §§ 27 až 37b tohoto zákona. Zákon stanovuje podmínky pro zřízení, změny a zrušení příspěvkových organizací, upravuje finanční hospodaření, rozpočet a fondy příspěvkových organizací.

Příspěvkové organizace, které vznikly před platností zákona č. 219/2000 Sb. zůstávají právními osobami a dále pokračují ve stejných činnostech. Podle tohoto zákona musí pro vznik nových organizací vzniknout nový právní předpis, což tedy znamená, že každá nová příspěvková organizace zřízená státem má schválený zvláštní zákon.<sup>46</sup>

### **3.7. Související pojmy**

#### Právní subjektivita

Dříve byl celý název právní subjektivity způsobilost k právům a povinnostem. Všechny osoby bez výjimky mají právní subjektivitu, myšleno všechny fyzické i právnícké osoby. Právní subjektivita je vázána na fyzickou existenci osoby. I nenarozené dítě má právní subjektivitu za předpokladu, že se narodí živé. Toto je upraveno v Občanském zákoníku. Od právní subjektivity se odlišuje institut způsobilosti k právním úkonům. Tou se rozumí způsobilost svým jednáním, vlastními úkony nabývat práva a brát na sebe povinnosti. Právní subjektivita, na rozdíl od způsobilosti k právním úkonům, nemůže být osobě odebrána.<sup>47</sup>

#### Rozpočet

Rozpočet je finanční bilancí příjmů a výdajů společnosti. Rozpočtová soustava České republiky je tvořena soustavou veřejných rozpočtů a mimorozpočtovými veřejnými fondy. Do skupin veřejných rozpočtů patří státní rozpočet, územní rozpočty a rozpočty jiných veřejnoprávních institucí. Do druhé skupiny, do mimorozpočtových fondů, patří státní fondy a fondy územních samosprávných celků.

Rozpočty by měli být sestavovány jako vyrovnané, což znamená, že běžné výdaje by měly být rovny běžným příjmům. Rozpočty mohou být i schodkové nebo přebytkové.

---

<sup>46</sup>MERLÍČKOVÁ RŮŽIČKOVÁ, Růžena. *Neziskové organizace: vznik, účetnictví, daně*. Olomouc: ANAG, 2011. Účetnictví, daně. str. 36. ISBN 9788072636754.

<sup>47</sup>KAFKOVÁ, Monika. Právní subjektivita. In: [www.epravo.cz](http://www.epravo.cz) [online]. Praha, 2001 [cit. 2018-03-21]. Dostupné z: <https://www.epravo.cz/top/clanky/pravni-subjektivita-13955.html>

### Vztahy mezi vládními úrovněmi v rámci rozpočtové soustavy ČR

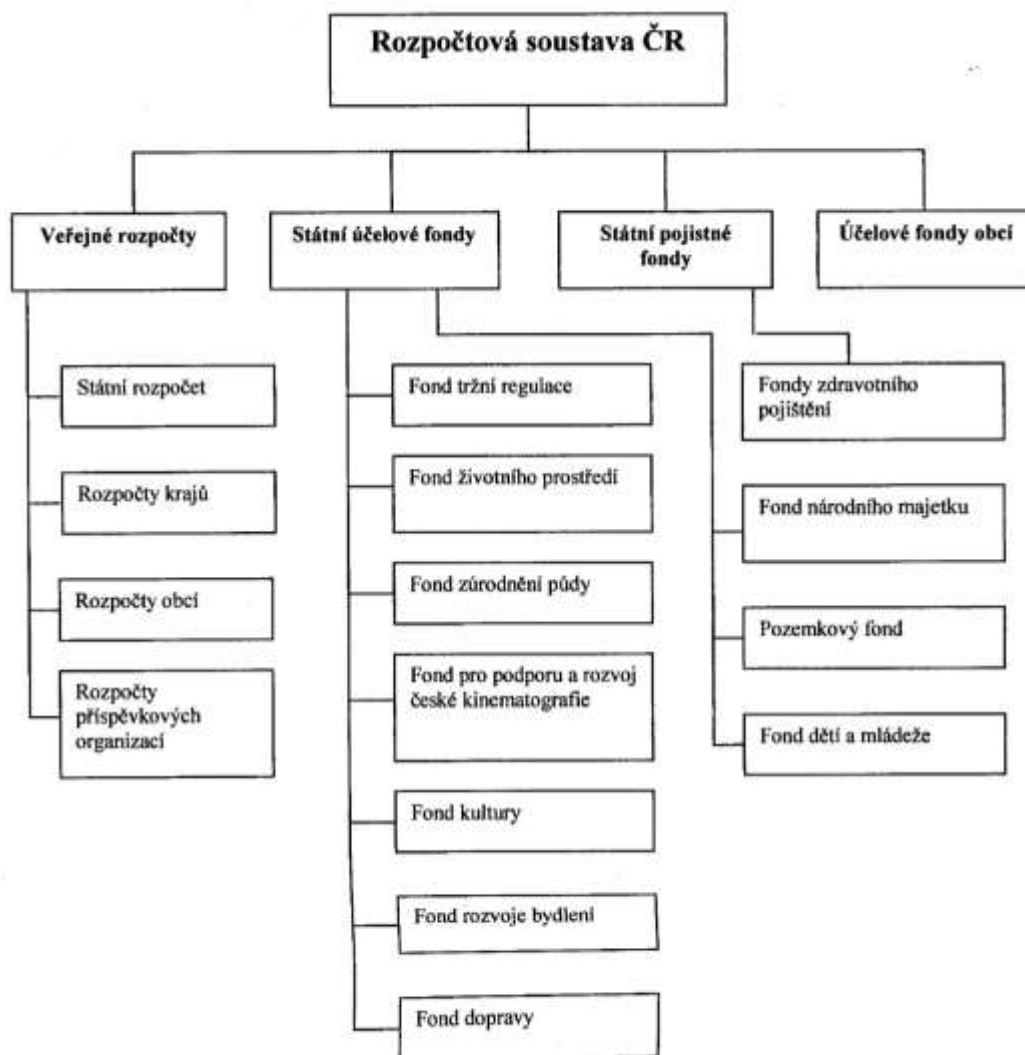
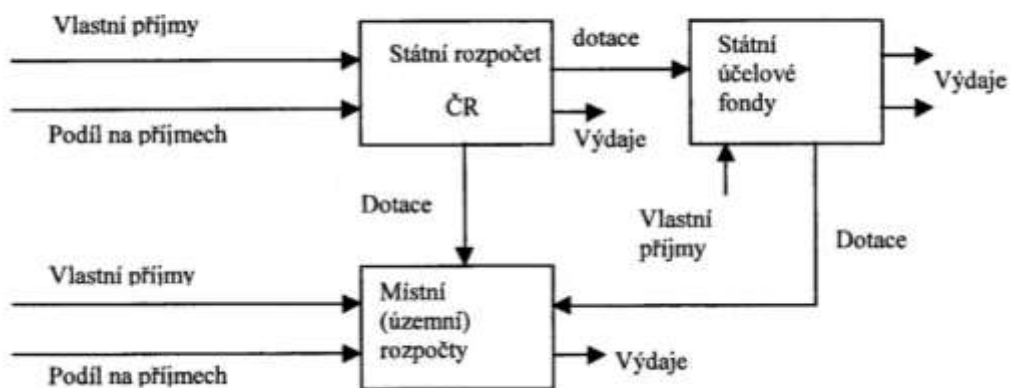


Schéma č. 3 a 4<sup>48</sup>

<sup>48</sup>JÍLEK, M. *Veřejné finance*. České Budějovice: Jihočeská univerzita v Českých Budějovicích, 2002. ISBN 80-7040-533-3.

## **4. Transformace příspěvkových organizací na příkladu pražských divadel**

V úvodu této kapitoly je myslím důležité vymezit si určité výhody a nevýhody spojené s právní formou příspěvková organizace.

### Nevýhody příspěvkových organizací:

Základní nevýhodou je, že právní subjektivita je především v oblastech hospodaření s majetkem, mzdových a daňových, správy a vlastního řízení omezena zřizovatelem, hlavně limity v hospodaření s majetkem jsou pro organizaci demotivující. Výkonnost a schopnost obstát v konkurenčním prostředí značně ovlivňují limity ve financování, především mzdová politika příspěvkových organizací. Negativně působí i nemožnost společného financování z prostředků od státu, kraje a obce zároveň, nehledě na to, kdo je zřizovatelem. Problémem bývá i neodbornost kompetentního vedení.

### Výhody příspěvkových organizací:

Účel zřízení příspěvkové organizace jasně vymezuje záměr zřizovatele. Jsou zde vytvořeny stabilní vztahy mezi realizovanou veřejnou činností a prostředím, ve kterém je vykonávána. Zaměstnanci mají záruku svého místa a postavení, stejně jako výši svého platu. Pro divadla je forma příspěvkové organizace jakýmsi garantem kontinuity divadelní práce.<sup>49</sup>

Právní forma příspěvkových organizací stále zůstává, avšak jsou mnohé snahy o přeměnu tohoto stavu. Je snaha snížit počet příspěvkových organizací na minimum a přeměňovat je na jiné právní formy, např. obecně prospěšné společnosti. Cílem je oddělit tím výkon veřejné správy od výkonu obecně potřebných aktivit.<sup>50</sup>

---

<sup>49</sup>ŠKAREBELOVÁ, Simona. PŘÍSPĚVKOVÉ ORGANIZACE JAKO KONKURENT NESTÁTNÍM NEZISKOVÝM ORGANIZACÍM [online]. 2014 [cit. 2018-03-21]. Dostupné z: [https://www.vlada.cz/assets/ppov/rnno/dokumenty/studie\\_skarabelova\\_prispevkove\\_organizace\\_pro\\_web.pdf](https://www.vlada.cz/assets/ppov/rnno/dokumenty/studie_skarabelova_prispevkove_organizace_pro_web.pdf). Studie. Masarykova univerzita

<sup>50</sup>MERLÍČKOVÁ RŮŽIČKOVÁ, Růžena. *Neziskové organizace: vznik, účetnictví, daně*. Olomouc: ANAG, 2011. Účetnictví, daně. ISBN 978-80-7263-675-4.

Příspěvkové organizace byly považované v oblasti poskytování veřejných statků a služeb za jisté přechodné řešení. V období těsně po sametové revoluci, která proběhla v listopadu roku 1989, se předpokládalo, že se vytvoří nové principy a instituty poskytování veřejných statků a služeb a že příspěvkové organizace budou přeměněny na jiné právní formy. K transformaci příspěvkových organizací začalo částečně docházet po roce 2000, tehdy se jednalo především o služby poskytované v oblasti sociálních a zdravotních služeb a ve vzdělávání. Nastaly úkony k zrovnoprávnění poskytovatelů statků a služeb a ke snaze specializovat právní úpravu daných oblastí. Už tehdy bylo jasné, že transformaci v oblastech sociálních, zdravotních a vzdělávacích potřeb, bude následovat transformace oblasti kultury. (Úplný počátek transformace nastal už v roce 1990.) V oblasti kultury nastávaly stále častěji problémy především ekonomické. Jedná se hlavně o rozpor v zájmech organizací a jejich zřizovatelů. Komplexním problémem příspěvkových organizací je, že všechen nabytý majetek, tedy jak věci, tak peněžní prostředky, nabývá pro svého zřizovatele. S tím souvisí, že jí nemohou zbývat přebytečné peníze jako zisk použitelný v dalších letech, ale musí tento přebytek ve formě odvodu převést do rozpočtu zřizovatele. Problém je zde v tom, že pak tyto odvody ovlivňují výši příspěvků poskytnutých příspěvkové organizaci od zřizovatele v následujících letech. Dalo by se říci, že čím větší odvody, tím méně peněžních prostředků dostane organizace od zřizovatele v příštích letech (protože se ze strany zřizovatele předpokládá, že je nebude potřebovat). To je ze strany příspěvkové organizace nežádoucí a tak se často stává, že přebytekové peněžní prostředky ke konci stávajícího rozpočtového období utratí i na činnosti, které nejsou až tak úplně potřebné, raději, než aby je vracela.<sup>5152</sup>

Z těchto i dalších důvodu nastala i transformace pražských divadel. Pojem transformace divadel představuje za prvé změnu správy divadel, konkrétně přesun ze správy státu do správy měst nebo krajů; za druhé proměnu právní formy divadel, z formy příspěvkových organizací na právní formu jinou, nejčastěji na obecně prospěšnou společnost nebo obchodní společnost typu společnosti s ručením omezeným.

---

<sup>51</sup>ŠKAREBELOVÁ, Simona. PŘÍSPĚVKOVÉ ORGANIZACE JAKO KONKURENT NESTÁTŇNÍM NEZISKOVÝM ORGANIZACÍM [online]. 2014 [cit. 2018-03-21]. Dostupné z: [https://www.vlada.cz/assets/ppov/rnno/dokumenty/studie\\_skarabelova\\_prispevkove\\_organizace\\_pro\\_web.pdf](https://www.vlada.cz/assets/ppov/rnno/dokumenty/studie_skarabelova_prispevkove_organizace_pro_web.pdf). Studie. Masarykova univerzita.

<sup>52</sup>Co s pražskými divadly? Budoucnost je nejistá. In: [www.ceskatelevize.cz](http://www.ceskatelevize.cz) [online]. Praha, 2012, 19. 12. 2012 [cit. 2018-03-21]. Dostupné z: <http://www.ceskatelevize.cz/ct24/kultura/1127669-co-s-prazskymi-divadly-budoucnost-je-nejista>

Podle autorů studie „Transformace divadelního systému ČR“ zní definice transformace divadel takto: „Jde o permanentní proces vytváření efektivního, ekonomicky stabilního, kapacitně silného, flexibilního, pluralitního a otevřeného divadelního systému, který by měl fungovat následovně:

1. Veřejné rozpočty ve vzájemné kooperaci podporují divadelní umění jako veřejnou kulturní službu hlavně prostřednictvím neziskového sektoru, na jehož zakládání a financování se zvláště samospráva přímo podílí.

2. Divadelní subjekty se statutem veřejného zájmu a pravidelnou činností mají nárok na víceletou podporu prostřednictvím dotačních titulů, které podléhají procesu evaluace jako nástroje veřejné kontroly.“<sup>53</sup>

Agentura ProCullture uvádí, že transformace divadel by měla znamenat: vytvoření lepšího prostředí pro vznik a existenci kulturních a uměleckých subjektů, rozšíření poskytovaných kulturních služeb, jasná, rovná a motivační pravidla pro kulturní subjekty, účinnější využití vložených prostředků a zřejmě i lepší využití talentu umělců.

V roce 1990 byla zahájena transformace divadel ukončením existence státního monopolu v oblasti provozování divadel. Divadla přešla do správy měst. Dále vznikla možnost soukromých subjektů zakládat a provozovat divadla. V Praze byla započata transformace divadel v roce 2001, kdy Praha provozovala 13 divadel, záměr byl, že po 10 letech zbyde ve správě města jen jedno – Vinohradské – divadlo. V první fázi byla transformována 3 divadla - Divadlo Archa, Činoherní klub a Divadlo Semafor, která se v roce 2002 sama přihlásila k transformaci. Divadlo Archa a Činoherní klub jsou nyní obecně prospěšnými společnostmi a Divadlo semafor je pro svůj autorský charakter spjatý s osobou Jiřího Suchého společností s ručením omezeným. Ze strany těchto divadel až do dnes převládá kladné hodnocení jejich přeměny, avšak s výjimkou výše příspěvku navrhovaného grantovou komisí. V prvních 4 letech měla divadla jistotu dotací v původní výši příspěvků od zřizovatele. V dalších letech už má probíhat financování mimo jiné prostřednictvím 4 letých grantů.

---

<sup>53</sup>Transformace divadel. In: Wwww.artslexikon.cz [online]. Praha, 2012, 26. 6. 2012 [cit. 2018-03-21]. Dostupné z: [http://www.artslexikon.cz//index.php?title=Transformace\\_divadel](http://www.artslexikon.cz//index.php?title=Transformace_divadel)



První fáze transformace divadel v Praze ovlivnila i divadla mimopražská. Jejich zřizovatelé se shlédli v možnosti zbavit se odpovědnosti za ně a v možnosti snížit tak výdaje svého rozpočtu. Ve společnosti s ručením omezeným se postupně přeměnila tato divadla: Divadlo Šumperk, Divadlo Petra Bezruče Ostrava, Městské divadlo Most, Severočeské divadlo v Ústí nad Labem. Obecně prospěšnou společností se stalo Klicperovo divadlo Hradec Králové.

K druhé plánované fázi transformace zatím nedošlo, v první vlně od ní ustoupili politici, rostly totiž protesty proti ní a systému grantů a medializace těchto protestů se politikům v předvolebním období nehodila. Dále zde byla možnost, že nová legislativa, která měla vzniknout, přinese nové možnosti právních forem vhodných přímo pro divadla. V roce 2008 došlo ke zpracování nového znění kulturní politiky hl. m. Prahy, z ní vyplývajícího grantového systému a návrhu zásad druhé vlny transformace Poradním sborem pro kulturu. V roce 2010 došlo ke schválení znění kulturní politiky hl. m. Prahy z roku 2008 a z ní vyplývajícího grantového systému. Ke schválení návrhu transformace doposud nedošlo.<sup>54 55</sup>

Změna právní formy může přinést divadlům větší možnosti ve způsobech financování. Cílem transformace je dosáhnout větší efektivity ve financování. Příspěvkové organizace mají ze zákona nárok na příspěvek, což pro jiné právní formy divadel neplatí, ale mohou na rozdíl od příspěvkových organizací využívat tzv. kooperativního financování. Kooperativní financování znamená souběh veřejných prostředků od státu, krajů i obcí zároveň, nehledě na zřizovatele. Navíc mohou bez omezení zřizovatele přijímat dary, vypisovat ve svůj prospěch sbírky a s penězi mohou nakládat bez ohledu na zřizovatele. Divadla by tedy mohla využívat veřejných prostředků, přijímat prostředky od dárců a sponzorů, a vydělávat si peníze sama jak hlavní tak vedlejší činností. Mimo to je zřejmé, že současný zastaralý systém příspěvkových organizací je omezením v konkurenceschopnosti divadel.<sup>56</sup>

---

<sup>54</sup> ŠKAREBELOVÁ, Simona. PŘÍSPĚVKOVÉ ORGANIZACE JAKO KONKURENT NESTÁTNÍM NEZISKOVÝM ORGANIZACÍM [online]. 2014 [cit. 2018-03-21]. Dostupné z: [https://www.vlada.cz/assets/ppov/rnno/dokumenty/studie\\_skarabelova\\_prispevkove\\_organizace\\_pro\\_web.pdf](https://www.vlada.cz/assets/ppov/rnno/dokumenty/studie_skarabelova_prispevkove_organizace_pro_web.pdf). Studie. Masarykova univerzita

<sup>55</sup> Transformace divadel. In: [www.artslexikon.cz](http://www.artslexikon.cz) [online]. Praha, 2012, 26. 6. 2012 [cit. 2018-03-21]. Dostupné z: [http://www.artslexikon.cz/index.php?title=Transformace\\_divadel](http://www.artslexikon.cz/index.php?title=Transformace_divadel)

<sup>56</sup> Co s pražskými divadly? Budoucnost je nejistá. In: [www.ceskatelevize.cz](http://www.ceskatelevize.cz) [online]. Praha, 2012, 19. 12. 2012 [cit. 2018-03-21]. Dostupné z: <http://www.ceskatelevize.cz/ct24/kultura/1127669-co-s-prazskymi-divadly-budoucnost-je-nejista>

Tabulka vybraných pražských divadel a jejich právních forem

<b>NÁZEV DIVADLA</b>	<b>PRÁVNÍ FORMA</b>
Archa	obecně prospěšná společnost
Broadway	akciová společnost
Činoherní klub	obecně prospěšná společnost
Dejvické divadlo	obecně prospěšná společnost
Divadlo Spejbla a Hurvínka	příspěvková organizace
Hybernia	akciová společnost
Kalich (Hamlet production)	akciová společnost
Karlín	příspěvková organizace
Komedie (Divadlo company.cz)	divadelní sdružení
Městská divadla pražská (ABC a ROKOKO)	příspěvková organizace
Na Fidlovačce	společnost s ručením omezeným
Na Vinohradech	příspěvková organizace
Na zábradlí	příspěvková organizace
Národní divadlo	příspěvková organizace
Radka Brzobohatého	občanské sdružení
RockOpera Praha	zapsaný spolek
Semafor	obecně prospěšná společnost
Švandovo divadlo na Smíchově	příspěvková organizace
Zvoneček tradiční loutkové divadlo	obecně prospěšná společnost

Tabulka 1 <sup>57</sup>

---

<sup>57</sup> Vlastní zpracování

## **5. ZÁVĚR**

Cílem mé bakalářské práce bylo seznámit s problematikou neziskového sektoru a příspěvkových organizací. Na začátku práce jsem uvedla krátký rozbor národního hospodářství, aby bylo jednodušší pochopit systém, ve kterém neziskové organizace fungují a proč mají v naší zemi tak hojné zastoupení. Dále jsem vymezila základní pojmy týkající se neziskového sektoru. Jedná se zejména o pojmy jako neziskovost, nevýdělečnost, dobrovolnictví, prospěšnost, veřejný zájem, poslání a cíle neziskových organizací. Důležitou částí mé práce jsou kapitoly o důvodech vzniku neziskových organizací, o jejich cílech a funkcích. Uvádím, jaké předpoklady vedou ke zřizování neziskových organizací, a proč jsou neziskové organizace pro společnost tak důležité. Hlavním důvodem vzniku neziskových organizací je neschopnost trhu zajistit všechny potřebné statky a služby, které mají veřejně prospěšný charakter. Dále je důvodem potřeba zajistit tyto statky a služby pro co největší podíl společnosti - veřejnost, ideálně pro všechny, bez omezení, což samozřejmě u většiny statků a služeb není možné ani v rámci neziskového sektoru.

V demokratických společnostech mají neziskové organizace podstatné zastoupení a plní mnoho důležitých funkcí. Základní vize je, že neziskové organizace plní funkce sociální, občanské a ekonomické. Obecně lze neziskové organizace rozdělit na ty, které poskytují určité služby a na ty, které zastupují nějaké zájmy. Neziskové organizace poskytující služby jsou například organizace působící v oblasti zdravotnictví nebo školství. Organizace reprezentující zájmy jsou například politické strany, odbory nebo profesní komory. Toto výše uvedené vyplývá z kapitoly funkce neziskových organizací. Problémem při zpracování této kapitoly bylo, že různí autoři používají různé pojmy, které často nedefinují, a tak lze těžko soudit, jestli si dané pojmy vykládají stejně jako jiní autoři.

Druhá část mé práce měla charakterizovat konkrétně příspěvkové organizace, jejich zřizovatele, právní úpravu, dále jejich hospodaření a majetek. Důležité bylo rozlišovat charakteristiky u příspěvkových organizací zřízených státem, nebo územními samosprávnými celky. Mezi těmito příspěvkovými organizacemi odlišných zřizovatelů jsou často důležité rozdíly v jejich hospodaření.

Transformaci příspěvkových organizací na jiné právní formy jsem věnovala poslední kapitole. Ta měla za cíl definovat transformaci jako takovou i popsat průběh transformace na příkladu pražských divadel. Závěrem bych chtěla říci, že z tohoto teoretického pohledu se zdá transformace jako pochopitelná a pozitivní, avšak je zde jasné, že přináší pro divadla i různá úskalí a nejistoty v již zaběhnutém režimu, proto je pochopitelné, že některá vedení divadel s transformací nesouhlasí.

## **6. RESUME**

This bachelor thesis is focused on definition of basic concepts related to nonprofit sector and getting to know the system of nonprofit sector. Furthermore there is an analysis of funded organizations, which are nonprofit public law organizations on mission of publicly beneficial activity.

In the first theoretical part of my bachelor thesis, I present for example definition of nonprofit, utility and voluntarily activities. The goal of my thesis is to define the nonprofit sector and understanding functions of nonprofit organizations, why they operate in Czech republic and what kind of nonprofit organizations are here (In Czech republic).

Funded organizations in particular are presented in second, theoretical part of my thesis. In this part, I included chapters with basic characteristics of funded organizations and their founders, but also and most important characteristic of property and management including ways of financing funded organizations. One whole chapter is dedicated to summarizing of legislations of funded organizations in Czech republic. To make this complete, there is also chapter focused on accounting of funded organizations.

Last, partly practical part is short characteristic of transformation of Prague theaters.

Thesis provides basic theoretical view of nonprofit sector and funded organizations.

## 7. SEZNAM POUŽITÝCH ZDROJŮ

### **Literatura:**

BOUKAL, Petr a Hana VÁVROVÁ. *Ekonomika a financování neziskových organizací*. Praha: Oeconomica, 2007. ISBN 978-80-245-1293-8.

BOUKAL, Petr. *Nestátní neziskové organizace: teorie a praxe*. 1. vydání. Praha: Nakladatelství Oeconomica, 2009. ISBN 978-80-245-1650-9.

DOBROZEMSKÝ, V.; STEJSKAL, J. *Nevýdělečné organizace v teorii*. Praha: WoltersKluwer, 2015. 400 s. ISBN 978-80-7478-799-7.

HYÁNEK, Vladimír. *Ekonomika neziskových organizací: distanční studijní opora*. Brno: Masarykova univerzita, Ekonomicko-správní fakulta, 2004. ISBN 80-210-3501-3.

HYÁNEK, Vladimír. *Neziskové organizace: teorie a mýty*. Brno: Masarykova univerzita, Ekonomicko-správní fakulta, 2011. ISBN 978-80-210-5651-0.

JÍLEK, M. *Veřejné finance*. České Budějovice: Jihočeská univerzita v Českých Budějovicích, 2002. ISBN 80-7040-533-3.

MADEROVÁ VOLTNEROVÁ, Karla. *Vztahy mezi zřizovatelem a příspěvkovou organizací územního samosprávného celku...: komentář zákona č. 250/2000 Sb. včetně účetních souvztažností, majetek svěřený a vlastní, přijímání darů, porušení rozpočtové kázně, fondy*. Olomouc: ANAG, 2011. Účetnictví (ANAG). ISBN 978-80-7263-664-8.

MERLÍČKOVÁ RŮŽIČKOVÁ, Růžena. *Neziskové organizace: vznik, účetnictví, daně*. Olomouc: ANAG, 2011. Účetnictví, daně. ISBN 978-80-7263-675-4.

MORÁVEK, Zdeněk a Danuše PROKŮPKOVÁ. *Příspěvkové organizace 2012*. Praha: WoltersKluwer, 2012. ISBN 978-80-7557-736-0.

PEKOVÁ, Jitka. *Hospodaření a finance územní samosprávy*. Praha: Management Press, 2004. ISBN 80-7261-086-4.

POSPÍŠIL, Miroslav. *Neziskové organizace a jejich funkce v demokratické společnosti*. Brno: Společnost pro studium neziskového sektoru, c2009. ISBN 978-80-904-1503-4.

REKTOŘÍK, Jaroslav. *Organizace neziskového sektoru: základy ekonomiky, teorie a řízení*. 2., aktualiz. vyd. Praha: Ekopress, 2007. ISBN 978-808-6929-255.

SCHAAD, Martina. *Neziskové organizace v ekonomické teorii: analýza vývoje a motivace bezplatných dobročinných aktivit*. Brno: Masarykova univerzita, 1998. ISBN 80-2101-971-9.

## **Literatura použitá online:**

MERTOVIÁ, Petra. Mezioborová praktická studia. [online] Brno: Masarykova univerzita, 2014[cit. 2018-03-10]. Dostupné z: <https://digilib.phil.muni.cz/data/handle/11222.digilib/131172/monography.pdf>. ISBN 978-80-210-6986-2.

OUTLÁ, Anna a Veronika OUTLÁ. Neziskový sektor [online]. Plzeň [cit. 2018-03-05]. Studie. Západočeská univerzita v Plzni.

Poradce veřejné správy č. 1 [online]. 2007, 2008(X) [cit. 2018-03-19]. Dostupné z: <http://www.i-poradce.cz/vydane-publikace/poradce-verejne-spravy-c-1/2743>.

ŠKARABELOVÁ, Simona. Definice neziskového sektoru: sborník příspěvků z internetové diskuse CVNS. Brno: Centrum pro výzkum neziskového sektoru, c2005. ISBN 80-239-4057-0.

ŠKARABELOVÁ, Simona. PŘÍSPĚVKOVÉ ORGANIZACE JAKO KONKURENT NESTÁTNÍM NEZISKOVÝM ORGANIZACÍM [online]. 2014 [cit. 2018-03-21]. Dostupné z: [https://www.vlada.cz/assets/ppov/rnno/dokumenty/studie\\_skarabelova\\_prispevkove\\_organizace\\_pro\\_web.pdf](https://www.vlada.cz/assets/ppov/rnno/dokumenty/studie_skarabelova_prispevkove_organizace_pro_web.pdf). Studie. Masarykova univerzita.

## **Ostatní zdroje**

Co s pražskými divadly? Budoucnost je nejistá. In: [Www.ceskatelevize.cz](http://www.ceskatelevize.cz) [online]. Praha, 2012, 19. 12. 2012 [cit. 2018-03-21]. Dostupné z: <http://www.ceskatelevize.cz/ct24/kultura/1127669-co-s-prazskymi-divadly-budoucnost-je-nejista>

DUJKOVÁ, Kateřina. Kdo je veřejně prospěšným poplatníkem pro účely zákona o daních z příjmů?. In: [www.integracentrum.cz](http://www.integracentrum.cz)[online]. Brno, 2015, 4. 3. 2015 [cit. 2018-03-05]. Dostupné z: <https://www.integracentrum.cz/aktuality/kdo-je-verejne-prospesnym-poplatnikem-pro-ucely-zakona-o-danich-z-prijmu-368>

HOSTIČKOVÁ, Jitka. *Financování státní příspěvkové organizace* [online]. České Budějovice, 2009 [cit. 2018-03-10]. Dostupné z: [https://theses.cz/id/woojhe/downloadPraceContent\\_adipIdno\\_11649](https://theses.cz/id/woojhe/downloadPraceContent_adipIdno_11649). Bakalářská práce. Jihočeská univerzita v Českých Budějovicích.

KAFKOVÁ, Monika. Právní subjektivita. In: [www.epravo.cz](http://www.epravo.cz) [online]. Praha, 2001 [cit. 2018-03-21]. Dostupné z: <https://www.epravo.cz/top/clanky/pravni-subjektivita-13955.html>

KOTLÁŘOVÁ, Jana. *Financování státní příspěvkové organizace* [online]. Brno, 2013 [cit. 2018-03-09]. Dostupné z: [https://is.muni.cz/th/370054/esf\\_b/KOTLAROVA\\_BP.pdf](https://is.muni.cz/th/370054/esf_b/KOTLAROVA_BP.pdf). Bakalářská práce. Masarykova univerzita v Brně.

KOUKALOVÁ, Lucie. Funkce neziskových organizací v České republice [online]. Brno, 2009 [cit. 2018-03-07]. Dostupné z: <https://theses.cz/id/zas94t/?lang=en;furl=%2Fid%2Fzas94t%2F>. Bakalářská práce. Masarykova univerzita v Brně.

LORENC, Jiří. *Příspěvková organizace a potřeby společnosti*. In: [www.epravo.cz](http://www.epravo.cz) [online]. Praha, 18. 12. 2003 [cit. 2018-03-18]. Dostupné z: <https://www.epravo.cz/top/clanky/prispevkova-organizace-a-potreby-spolecnosti-22452.html>

LOVĚTÍNSKÝ, Vojtěch a Petra Mgr. MYLKOVÁ. *Fungování příspěvkových organizací v České republice a vybraných zemích Evropy*. Praha: Parlament ČR Kancelář poslanecké sněmovny, 2011.

MITWALLYOVÁ, H. 2014. Mají příspěvkové organizace v dnešní době své opodstatnění? In: *Právník*. 9/2014. [on-line]. [cit. 2018-03-21]. Dostupné z: <http://vufind.upol.cz/Record/kup-0144711>

Příspěvkové organizace obce. In: [www.denik.obce.cz](http://www.denik.obce.cz)[online]. Praha, 2. 8. 2017 [cit. 2018-03-18]. Dostupné z: <http://denik.obce.cz/clanek.asp?id=6738044&ht=p%F8%EDsp%ECvkv%E9+organizace>.



*Senát ruší ustanovení o statusu veřejné prospěšnosti. Neobsahovalo uzákoněný prospěch.*  
In: Česká justice [online]. Praha, 2017, 13. 8. 2017 [cit. 2018-03-14]. Dostupné z:  
<http://www.ceska-justice.cz/2017/08/senat-rusi-ustanoveni-statusu-verejne-prospesnosti-neobsahovalo-uzakoneny-prospech/>

Transformace divadel. In: Www.artslexikon.cz [online]. Praha, 2012, 26. 6. 2012 [cit. 2018-03-21]. Dostupné z: [http://www.artslexikon.cz//index.php?title=Transformace\\_divadel](http://www.artslexikon.cz//index.php?title=Transformace_divadel)

VACHTA, Alexander. *OD 1. 1. 2018 ZRUŠEN STATUS, NIKOLI VŠAK VEŘEJNÁ PROSPĚŠNOST.* In: Pražská tělovýchovná unie [online]. Praha, 2017, 26. 9. 2017 [cit. 2018-03-14]. Dostupné z: <http://www.ptupraha.cz/2017/09/od-1-1-2018-zrusen-status-nikoli-vsak-verejna-prospesnost/>

## **Použité právní předpisy:**

Zákon č. 128/2000 Sb., o obcích, ve znění pozdějších předpisů

Zákon č. 129/2000 Sb., o krajích, ve znění pozdějších předpisů

Zákon č. 218/2000 Sb., o rozpočtových pravidlech a o změně některých souvisejících zákonů, ve znění pozdějších předpisů

Zákon č. 219/2000 Sb., o majetku České republiky a jejím vystupování v právních vztazích, ve znění pozdějších předpisů

Zákon č. 250/2000 Sb., o rozpočtových pravidlech územních rozpočtů, ve znění pozdějších předpisů

Zákon č. 320/2001 Sb., o finanční kontrole a o změně některých zákonů, ve znění pozdějších předpisů

Zákon č. 563/1991 Sb., o účetnictví, ve znění pozdějších předpisů

Zákon č. 576/1990 Sb., o pravidlech hospodaření s rozpočtovými prostředky České republiky a obcí v České republice, ve znění pozdějších předpisů (již zrušen)

Zákon č. 586/1992 Sb., o daních z příjmů, ve znění pozdějších předpisů