

Západočeská univerzita v Plzni

Fakulta právnická

Katedra veřejné správy

BAKALÁŘSKÁ PRÁCE

Vznik a zánik obce

Předkládá: Dominika Michálková

Vedoucí bakalářské práce: JUDr. Tomáš Louda, CSc.

Čestné prohlášení:

Prohlašuji, že jsem bakalářskou práci na téma „Vznik a zánik obce“ vypracovala samostatně a že jsem vyznačila prameny, z nichž jsem pro svou práci čerpala způsobem pro vědeckou práci obvyklým.

V Plzni dne 18. února 2018

.....
Dominika Michálková

Poděkování:

Ráda bych poděkovala JUDr. Tomášovi Loudovi, CSc., vedoucímu mé bakalářské práce, za jeho cenné rady, věcné připomínky a vstřícnost při konzultacích, které vedly k vypracování této bakalářské práce.

Obsah

Úvod	8
1 Územně samosprávné celky	10
1.1 Vyšší územní samosprávné celky	10
1.1.1 Občané kraje	12
1.1.2 Majetek kraje.....	12
1.1.3 Orgány kraje	13
2 Základní územní samosprávné celky	17
2.1 Funkce obce	18
2.2 Druhy obcí.....	19
2.3 Majetek obce	20
2.4 Orgány obce	21
2.5 Působnost obce.....	26
3 Vznik obce	29
3.1 Sloučení obcí a připojení obce	29
3.2 Oddělení části obce	31
3.3 Jiné změny hranic obcí.....	32
3.4 Postavení, změna a zánik vojenských újezdů	33
4 Zánik obce	36
4.1 Způsoby zániku obce.....	36
4.2 Neobvyklá obec Prameny	37
5 Doupovsko	39
5.1 Zaniklé obce Doupovska	40
5.2 Vznik a zánik obce Doupov	41
6 Vojenský újezd Hradiště	44
6.1 Zpřístupněná území	44
6.2 Příprava optimalizace.....	46
6.3 Provedení optimalizace	47
6.4 Přípravný výbor a volby do zastupitelstev nových obcí.....	50
6.5 Vstup na území po optimalizaci	51

Závěr	54
Resumé	55
Seznam tabulek	57
Seznam použitých zdrojů	58
Seznam příloh.....	61

Úvod

Ve své bakalářské práci jsem se zaměřila na vznik a zánik obce, a to především na území České republiky. Téma jsem si zvolila proto, že mě tato problematika zajímá. Věřím, že práce bude pro čtenáře přínosem.

Cílem bakalářské práce je získat povědomí o obci jako takové. K tomu je zapotřebí se seznámit s celkovým fungováním obce.

Hlavním cílem práce je shrnout možné způsoby vzniku a zániku obce v České republice. Dále je mým záměrem se seznámit s vojenským újezdem Hradiště, na jehož území od založení docházelo k zániku obcí a v posledních letech též ke vzniku nových obcí.

V první řadě je potřeba objasnit postavení obce v rámci České republiky, proto se první kapitola věnuje územně samosprávným celkům a jejich zasazení do kontextu platných právních předpisů. Česká právní úprava rozlišuje územně samosprávné celky na vyšší územní samosprávné celky a na základní územní samosprávné celky. První kapitola dále okrajově přibližuje postavení kraje jakožto vyššího územního samosprávného celku a popisuje jeho občany, majetek a především orgány.

Dále jsem shledala, že je důležité z důvodu pochopení souvislostí uvedených v práci porozumět fungování obce a seznámit se s jejími typy, majetkem, orgány a působností. A tak je této problematice věnována celá druhá kapitola.

Třetí kapitola popisuje samotný vznik obce. V této kapitole podrobně charakterizují čtyři nejčastější způsoby vzniku obce, tj. sloučením obcí, připojením jedné obce k jiné obci, oddělením části obce a změnou nebo zánikem vojenského újezdu.

Ve čtvrté kapitole se pokouším vystihnout způsoby zániku obcí. Nejčastěji mohou obce zaniknout sloučením či připojením obcí, přičemž zaniká právě sloučená nebo připojená obec. V minulosti docházelo též k zánikům obcí tím, že na jejich území byl vytvořen vojenský újezd. Druhá část čtvrté kapitoly pojímá o obci Prameny. Tato obec posloužila jako dobrý příklad, neboť disponuje barvitou minulostí. Předposlední kapitola je zasvěcena Doupovsku, oblasti v severozápadních Čechách. To proto, že v 50. letech minulého století byl na území Doupovských hor vytvořen vojenský újezd Hradiště. Vytvořením vojenského újezdu došlo k zániku několika obcí.

Poslední kapitola je zasvěcena samotnému vojenskému újezdu Hradiště, na jehož území vznikly v nedávné době po provedení optimalizace dvě nové obce. Optimalizací došlo ke zmenšení vojenského újezdu a vyčlenění části jeho území, což mělo za následek právě vznik nových obcí.

Bakalářskou práci jsem vypracovala s pomocí odborné literatury, zákonů a elektronických zdrojů. Součástí práce je několik tabulek, které slouží k lepší přehlednosti tvrzení. Pro úplnost přikládám na konec grafické přílohy pro snazší pochopení dané problematiky.

1 Územně samosprávné celky

Základy územní samosprávy jsou obsaženy v ústavním zákoně České národní rady č. 1/1993 Sb., Ústava České republiky. V hlavě sedmé Ústava České republiky člení Českou republiku na obce a kraje, přičemž obce vymezuje jako základní územní samosprávné celky a kraje jako vyšší územní samosprávné celky. Čl. 99 udává, že obce a kraje jsou územními společenstvími občanů. Tato společenství mají právo na samosprávu. Dále čl. 101 popisuje obce a kraje jako veřejnoprávní korporace, které mají právo vlastnit majetek a hospodařit podle vlastního rozpočtu.¹

Každý územně samosprávný celek má společenský a historický vývoj, občanskou územní sounáležitost, geografickou soudržnost, hospodářskou a ekonomickou samostatnost, kompetence k zabezpečování potřeb svých obyvatel a pravomoc k vytváření svých vlastních právních norem.²

Oblast vztahů občana, popř. i právnické osoby k územně samosprávným celkům upravuje v některých ustanoveních Listina základních práv a svobod. Např. v čl. 17 odst. 5 Listina dává povinnost orgánům státní správy poskytovat informace o své činnosti, čl. 18 se zabývá petičním právem vůči orgánům územní samosprávy, čl. 36 se mj. zaměřuje na soudní ochranu před rozhodnutími orgánů územní samosprávy.³

Podrobnější úprava územně samosprávných celků je obsažena zejména v zákonech č. 128/2000 Sb., o obcích, č. 131/2000 Sb., o hlavním městě Praze a č. 129/2000 Sb., o krajích.⁴

1.1 Vyšší územní samosprávné celky

Dne 1. ledna 2000 nabyl účinnosti ústavní zákon č. 347/1997 Sb., o vytvoření vyšších územních samosprávných celků, na jehož základě vzniklo 14 vyšších územních samosprávných celků, tj. 13 krajů a Hlavní město Praha.

Čl. 1 tohoto zákona obsahuje výčet všech 14 vyšších územních samosprávných celků, kterými jsou:

¹ Zákon č. 1/1993 Sb., Ústava České republiky

² KÁŇA, Pavel. *Základy veřejné správy: Vybrané kapitoly veřejné správy pro studium žáků středních škol*. 2014, s. 49-50

³ Zákon č. 2/1993 Sb., Listina základních práv a svobod

⁴ KOPECKÝ, Martin. *Právní postavení obcí a krajů - základy komunálního práva*. 2017, s. 62

- Hlavní město Praha, které je vymezeno územím hlavního města Prahy,
- Středočeský kraj se sídlem v Praze,
- Jihočeský kraj se sídlem v Českých Budějovicích,
- Plzeňský kraj se sídlem v Plzni,
- Karlovarský kraj se sídlem v Karlových Varech,
- Ústecký kraj se sídlem v Ústí nad Labem,
- Liberecký kraj se sídlem v Liberci,
- Královéhradecký kraj se sídlem v Hradci Králové,
- Pardubický kraj se sídlem v Pardubicích,
- Kraj Vysočina se sídlem v Jihlavě,
- Jihomoravský kraj se sídlem v Brně,
- Olomoucký kraj se sídlem v Olomouci,
- Moravskoslezský kraj se sídlem v Ostravě,
- Zlínský kraj se sídlem ve Zlíně.

Dále čl. 2 mluví o tom, že hranice vyšších územních samosprávných celků lze měnit pouze zákonem.⁵

Postavení kraje se řídí zákonem č. 129/2000 Sb., o krajích a zákonem č. 131/2000 Sb., o hlavním městě Praze. Kraj je spravován zastupitelstvem kraje. Jeho dalšími orgány jsou rada kraje, hejtman kraje, krajský úřad a zvláštní orgán kraje. Úkolem kraje je pečovat o všestranný rozvoj svého území a o potřeby svých občanů.⁶

Kraj je charakteristický tím, že má své území, občany, znak, prapor, krajskou správní instituci a krajské město.⁷

Kraj spravuje své záležitosti v samostatné působnosti, tzn. že vykonává samosprávu samostatně. Rozsah této samostatné působnosti může být omezen zákonem. Stát prostřednictvím státních orgánů může do samostatné působnosti krajů zasahovat, a to jen v případě, vyžaduje-li to ochrana zákona, a pouze způsobem, který stanoví zákon. Stát na základě zákona může přenést výkon státní správy na orgány kraje, které ji vykonávají jako svou přenesenou působnost. Kraj při výkonu samostatné působnosti a přenesené působnosti musí

⁵ Zákon č. 347/1997 Sb., o vytvoření vyšších územních samosprávných celků

⁶ Zákon č. 129/2000 Sb., o krajích, § 1

⁷ KÁŇA, Pavel. *Základy veřejné správy: Vybrané kapitoly veřejné správy pro studium žáků středních škol*. 2014, s. 60

chránit veřejný zájem. Má pravomoc vydávat právní předpisy, tj. obecně závazné vyhlášky kraje a nařízení kraje. Obecně závazné vyhlášky kraj vydává v rámci své samostatné působnosti a nařízení vydává kraj v rámci své přenesené působnosti.⁸

1.1.1 Občané kraje

Občanem kraje je fyzická osoba, která je zároveň i občanem České republiky a je přihlášena k trvalému pobytu v obci kraje nebo ve vojenském újezdu obvodu kraje. Občan, který dovršil věku 18 let, má právo:

- aktivního a pasivního volebního práva stanoveného zákonem o volbách do zastupitelských orgánů kraje,
- zúčastňovat se a vyjadřovat na zasedání zastupitelstva,
- nahlížet do usnesení a spisů zastupitelstva,
- nahlížet do závěrečného účtu a rozpočtu kraje a vyjadřovat se k nim,
- požadovat projednávání žádostí a záležitostí, které jsou podepsány nejméně jedním tisícem občanů kraje,
- podávat orgánům kraje podněty, návrhy a připomínky,
- hlasovat v krajském referendu.⁹

1.1.2 Majetek kraje

Kraj může vlastnit movitý a nemovitý majetek. Má povinnost s tímto majetkem řádně hospodařit, vést o něm evidenci a využívat jej účelně. Musí majetek chránit před zneužitím, odcizením, poškozením, zničením nebo neoprávněnými zásahy. Záměr o převodu vlastnických práv k majetku musí být zveřejněn po dobu nejméně 30 dnů před rozhodnutím v příslušném orgánu kraje vyvěšením na úřední desce.¹⁰

Příjmy kraje tvoří dotace ze státních fondů, dotace státu, pokuty ukládané krajem, poplatky a další. Výdaje krajského rozpočtu jsou náklady na činnost organizací, institucí a správních orgánů. O majetku kraje jedná rada kraje a zastupitelstvo kraje.

Zastupitelstvo mj. rozhoduje v majetkových úkonech o:

- schvalování nabytí, zástavy a převodu nemovitého majetku,

⁸ Zákon č. 129/2000 Sb., o krajích, § 2 - § 7

⁹ Zákon č. 129/2000 Sb., o krajích, § 12

¹⁰ Zákon č. 129/2000 Sb., o krajích, § 17 - § 18

- poskytování peněžitých a věcných darů,
- poskytování dotací obcím a občanským sdružením z rozpočtu kraje,
- uzavírat smlouvy a půjčky,
- pronajímat věci a zřizovat věcná břemena,
- vydávat vlastní cenné papíry,
- rozhodovat o převodu a nabytí peněz,
- prominout pohledávky.¹¹

1.1.3 Orgány kraje

Kraj vykonává správu kraje prostřednictvím svých orgánů. Jeho orgány jsou zastupitelstvo kraje, rada kraje, hejtman kraje, krajský úřad a zvláštní orgán kraje.¹²

Zastupitelstvo kraje

Počet členů zastupitelstva je stanoven v závislosti na počtu obyvatel kraje. Mandát člena zastupitelstva vzniká zvolením. Zastupitel vykonává veřejnou funkci a vykonává ji osobně. Není vázán žádnými příkazy a je povinen složit slib. Zastupitel kraje může vznášet dotazy a námítky, předkládat návrhy, má právo požadovat informace na zaměstnancích krajského úřadu, které s výkonem funkce zastupitelstva kraje souvisejí. Člen zastupitelstva má povinnost zúčastňovat se zasedání zastupitelstva, hájit zájmy občanů a chovat se tak, aby nebyla ohrožena vážnost jeho funkce. Za výkon funkce zastupitele kraje náleží uvolněným a neuvolněným členům zastupitelstva odměna, která se vyplácí z rozpočtu kraje.¹³

Zastupitelstvu kraje je vyhrazeno např.:

- předkládat návrhy zákonů Poslanecké sněmovně ČR,
- vydávat obecně závazné vyhlášky kraje,
- schvalovat územně plánovací dokumentaci,
- schvalovat závěrečný účet, rozpočet a účetní rozvahu kraje,
- volit a odvolávat hejtmana, náměstka hejtmana a další členy rady,
- zřizovat a rušit krajské příspěvkové organizace kraje a organizační složky kraje,
- zřizovat a rušit výbory, volit a odvolávat jejich předsedy a členy,

¹¹ KÁŇA, Pavel. *Základy veřejné správy: Vybrané kapitoly veřejné správy pro studium žáků středních škol.* 2014, s. 61

¹² Zákon č. 129/2000 Sb., o krajích, § 1

¹³ KÁŇA, Pavel. *Základy veřejné správy: Vybrané kapitoly veřejné správy pro studium žáků středních škol.* 2014, s. 62

- schvalovat zakládací listiny a další.¹⁴

Zastupitelé se scházejí podle potřeby, nejméně však jednou za tři měsíce. Jednání zastupitelstva je veřejné a jeho program zveřejní krajský úřad nejméně 10 dnů předem na úřední desce. Jednání svolává hejtman kraje nebo náměstek hejtmana, popř. i člen zastupitelstva. Zastupitelstvo schvaluje rozhodnutí a usnesení na svém zasedání. K přijetí rozhodnutí nebo usnesení je zapotřebí, aby souhlasila nadpoloviční většina všech členů. Z jednání zastupitelstva se pořizuje zápis.

Zastupitelstvo kraje zřizuje finanční a kontrolní výbor a výbor pro výchovu, vzdělávání a zaměstnanost. Tyto výbory předkládají stanoviska a návrhy zastupitelstvu. Členové se scházejí dle potřeby.¹⁵

Rada kraje

Rada kraje je výkonným orgánem kraje. Za výkon své působnosti je odpovědná zastupitelstvu kraje. Počet členů rady je stanoven podle počtu obyvatel kraje. Její schůze jsou neveřejné a z jejich průběhu se pořizuje zápis. Rada kraje se schází podle potřeby a schválí usnesení nebo rozhodnutí v případě, že s ním souhlasí nadpoloviční většina všech členů.¹⁶

Radě kraje je vyhrazeno např.:

- zabezpečovat hospodaření podle schváleného rozpočtu,
- zřizovat a rušit komise rady, jmenovat a odvolávat jejich předsedy a členy,
- vydávat nařízení kraje,
- vyřizovat připomínky, podněty a návrhy obcí a právnických osob z územního obvodu kraje,
- projednávat a řešit připomínky, návrhy a podněty předložené jí členy zastupitelstva nebo komisní rady,
- schvalovat účetní uzávěrku krajem zřízené příspěvkové organizace sestavenou k rozvahovému dni.¹⁷

¹⁴ Zákon č. 129/2000 Sb., o krajích, § 35

¹⁵ KÁŇA, Pavel. *Základy veřejné správy: Vybrané kapitoly veřejné správy pro studium žáků středních škol.* 2014, s. 62

¹⁶ KÁŇA, Pavel. *Základy veřejné správy: Vybrané kapitoly veřejné správy pro studium žáků středních škol.* 2014, s. 63

¹⁷ Zákon č. 129/2000 Sb., o krajích, § 59

Rada kraje má právo zřizovat komise jako své iniciativní a poradní orgány. Komise je ze své činnosti odpovědná radě kraje. Jejím úkolem je předkládat náměty a stanoviska radě.¹⁸

Hejtman kraje

Hejtman kraje zastupuje kraj navenek. Je volený zastupitelstvem kraje a za výkon své funkce je zastupitelstvu odpovědný. Plní úkoly, které schvaluje rada nebo zastupitelstvo, podepisuje právní předpisy kraje, svolává a řídí zasedání zastupitelstva a rady, po předchozím souhlasu ministra vnitra jmenuje a odvolává ředitele krajského úřadu atd. Hejtmana zastupuje náměstek (náměstci), který je též volený zastupitelstvem.¹⁹

Krajský úřad

Krajský úřad z personálního hlediska tvoří ředitel a zaměstnanci kraje zařazení do krajského úřadu. Krajský úřad se člení na oddělení a odbory.²⁰ Plní úkoly uložené zastupitelstvem, napomáhá v činnosti výborům a komisím, ukládá sankce, přezkoumává rozhodnutí vydané podřízenými orgány, podílí se na přípravě pracovníků pro vykonání zkoušky odborné způsobilosti, a další.²¹

V čele krajského úřadu stojí ředitel krajského úřadu. Je odpovědný hejtmanovi. Může se zúčastňovat zasedání zastupitelstva a schůzí rady kraje. Nesmí vykonávat funkci senátora, poslance, člena zastupitelstva samosprávného celku, nesmí vykonávat funkce v politických stranách a v politických hnutích. Ředitel zajišťuje úkoly krajského úřadu jak v samostatné působnosti, tak i v přenesené působnosti. Má mj. pravomoc stanovit platy zaměstnancům krajského úřadu. Disponuje právem vydávat organizační, pracovní, spisový a skartační řád krajského úřadu. Po projednání s hejtmanem určuje svého zástupce.²²

Zvláštní orgán kraje

Pro výkon přenesené působnosti zřizuje hejtman zvláštní orgány kraje, a to v případě, že to stanoví zvláštní zákon. V čele zvláštního orgánu je osoba, která v oblasti přenesené působnosti prokázala zvláštní odbornou způsobilost. Podle zvláštního zákona může v čele zvláštního orgánu stát přímo hejtman.²³

¹⁸ Zákon č. 129/2000 Sb., o krajích, § 80

¹⁹ Zákon č. 129/2000 Sb., o krajích, § 61 - § 64

²⁰ Zákon č. 129/2000 Sb., o krajích, § 68

²¹ KÁŇA, Pavel. *Základy veřejné správy: Vybrané kapitoly veřejné správy pro studium žáků středních škol.* 2014, s. 64

²² Zákon č. 129/2000 Sb., o krajích, § 69

²³ Zákon č. 129/2000 Sb., o krajích, § 65

Zvláštním orgánem kraje je bezpečnostní rada kraje, která je zřízena na základě zákona č. 240/2000 Sb., o krizovém řízení, ve znění pozdějších předpisů. Jejím předsedou je hejtman, který jmenuje členy bezpečnostní rady. Dále je zvláštním orgánem povodňová komise kraje, která je zřizována na základě zákona č. 254/2001 Sb., o vodách a o změně některých zákonů, ve znění pozdějších předpisů, jako povodňový orgán v době povodní. Předsedou povodňové komise kraje je rovněž hejtman, který jmenuje další členy tohoto zvláštního orgánu.²⁴

²⁴ KOPECKÝ, Martin. *Právní postavení obcí a krajů - základy komunálního práva*. 2017, s. 250

2 Základní územní samosprávné celky

Základní územní samosprávné celky jsou obce. Pojem obec vyjadřuje základní samosprávné společenství občanů, které je historicky spjaté s částí území. Obec je charakterizována třemi základními prvky, tj. územní základ obce, osobní základ obce a právo na samosprávu.²⁵

Územní základ obce

Obce vykonávají působnost v rámci svého území, které je vymezeno hranicemi oddělovacími je od jiných územních samosprávných celků. Zákon č. 320/2002 Sb., stanoví, že území České republiky se člení na kraje, kraje se dělí na okresy a okresy se dělí na obce nebo vojenské újezdy. Celé území státu je součástí území obcí, nestanoví-li zvláštní zákon jinak. Obec je územní celek, který je vymezen jedním nebo více katastrálními územími, které jsou vyznačeny v územních plánech obce. Území obce má vnitřní část s označením intravilán a vnější část s označením extravilán.²⁶

Osobní základ obce

Každá obec má své občany. Občané obce jsou osoby, které mají státní občanství České republiky a mají na území obce trvalé bydliště. Občanem obce může být i zletilá osoba, která je cizím státním občanem a má v obci hlášený trvalý pobyt. Občan obce, který dovršil věku 18 let, má právo:

- aktivního a pasivního volebního práva,
- hlasovat v místním referendu,
- účastnit se zasedání zastupitelstva obce, vyjadřovat se k projednávaným věcem,
- nahlížet do rozpočtu obce a závěrečného účtu obce a vyjadřovat se k nim,
- nahlížet do usnesení a spisů zastupitelstva, do usnesení rady obce, výborů zastupitelstva obce a komisí rady obce,
- požadovat projednávání žádostí a záležitostí, které jsou podepsány nejméně 0,5 % občanů obce,
- podávat orgánům kraje podněty, připomínky a návrhy.²⁷

²⁵ KOPECKÝ, Martin. *Právní postavení obcí a krajů - základy komunálního práva*. 2017, s. 73

²⁶ KOPECKÝ, Martin. *Právní postavení obcí a krajů - základy komunálního práva*. 2017, s. 78

²⁷ Zákon č. 128/2000 Sb., o obcích, § 16 - § 17

Právo na samosprávu

Výkon samosprávy je tradičním a nezbytným elementem podstaty obcí. Samospráva je uplatňována v rámci demokratického zřízení a představuje decentralizovanou moc. Samospráva má právní subjektivitu a má své volené představitele. Obec jako samosprávný celek jedná svým jménem a spravuje své záležitosti samostatně. Samosprávu finančně podporuje stát, fyzické a právnické osoby. S finančními příjmy samospráva hospodaří sama, hospodaří dle schváleného rozpočtu a rozhoduje o členění výdajů a jejich výši.²⁸

2.1 Funkce obce

Obec vykonává funkce v rámci své samostatné působnosti a v rámci přenesené působnosti. Funkce z oblasti samostatné působnosti jsou politické, ekonomické, sociální, ekologické, bezpečnostní, infrastrukturní a prognostické.

Politickými funkcemi rozumíme především volbu a ustanovování orgánů obcí, vyhlášení místního referenda, vytváření partnerských vztahů s dalšími obcemi, udělování cen a čestného občanství, pojmenovávání veřejných prostranství a ulic. Mezi ekonomické funkce patří hospodaření obce a sestavování rozpočtu, hospodaření s majetkem, zřizování peněžních fondů, schvalování závěrečného účtu a hospodaření podle rozpočtu, zakládání a rušení organizačních složek obce, zakládání a rušení právnických osob a přijímání a poskytování darů. K funkcím sociálním řadíme ty, které se vztahují ke vzdělávání, sportu, zdravotnické péči a kulturní oblasti. Ekologické funkce slouží k zajišťování čistoty obce. Patří sem čištění a odvádění odpadních vod, svoz a likvidace odpadů. Funkce bezpečnostní zahrnuje pravomoc zřizovat obecní policii. Infrastrukturní funkce se vztahují především k údržbě komunikací (chodníky, silnice atd.), kanalizace, vodovodů a dalších. Prognostické funkce jsou takové, které slouží k přípravě plnění funkcí dalších. Řadíme mezi ně schvalování programu rozvoje obce, regulačního plánu a územního plánu.

K plnění výše uvedených funkcí využívají obce řadu nástrojů. Takovými nástroji mohou být např. usnesení zastupitelstva či rady, uzavírání smluv apod.²⁹

²⁸ KÁŇA, Pavel. *Základy veřejné správy: Vybrané kapitoly veřejné správy pro studium žáků středních škol.* 2014, s. 48

²⁹ BALÍK, Stanislav. *Komunální politika: Obce, aktéři a cíle místní politiky.* 2009, s. 30-31

Obce při výkonu funkcí v přenesené působnosti vykonávají státní správu v rozsahu vymezeném zákonem č. 128/2000 Sb., o obcích.³⁰

2.2 Druhy obcí

Obce se od sebe výrazně liší svou velikostí, počtem obyvatel, ekologickým a ekonomickým bohatstvím, infrastrukturou atd. V České republice rozlišujeme tyto druhy obcí: základní obce, tzn. obce které nejsou městy ani městysy, městyse, města, statutární města a hlavní město Praha.³¹

Základní obce jsou základními geografickými útvary pro sídla občanů.

Městys je historický titul, jedná se o specifický typ obcí, které významově a velikostně stojí mezi městem a obcí.

Město je sídelní geograficky vymezený útvar.³² Aby mohla být základní obec „povýšena“ na město je třeba splnit pouze jedinou zákonnou podmínku, a sice mít alespoň 3000 obyvatel. Poté se obec stává městem, pokud tak na návrh obce po vyjádření vlády stanoví předseda Poslanecké sněmovny.³³

Město charakterizují tyto znaky:

- má více katastrálních území,
- obyvatelé jsou zaměstnáni v obchodu, průmyslu a službách,
- poskytuje služby správní, obchodní, vzdělávací, kulturní a dopravní,
- způsob života obyvatel je neosobní, vykazuje velký počet profesionálních vztahů a malý počet osobních vztahů,
- koncentrace sociálně-patologických jevů, např. zločinnost, závislosti a prostituce,
- městský znak a prapor,

³⁰ KÁŇA, Pavel. *Základy veřejné správy: Vybrané kapitoly veřejné správy pro studium žáků středních škol.* 2014, s. 53

³¹ KOPECKÝ, Martin. *Právní postavení obcí a krajů - základy komunálního práva.* 2017, s. 116-117

³² KÁŇA, Pavel. *Základy veřejné správy: Vybrané kapitoly veřejné správy pro studium žáků středních škol.* 2014, s. 53

³³ BALÍK, Stanislav. *Komunální politika: Obce, aktéři a cíle místní politiky.* 2009, s. 21

- výkon správy je realizován prostřednictvím městského úřadu v přenesené nebo rozšířené působnosti.³⁴

Statutární města jsou taková města, o kterých to stanoví zákon. Zákon č. 128/2000 Sb., o obcích v § 4 odst. 1 stanovil dvacet pět statutárních měst, kterými jsou město Kladno, České Budějovice, Plzeň, Karlovy Vary, Ústí nad Labem, Liberec, Jablonec nad Nisou, Hradec Králové, Pardubice, Jihlava, Brno, Zlín, Olomouc, Přerov, Chomutov, Děčín, Frýdek-Místek, Ostrava, Opava, Havířov, Most, Teplice, Karviná, Mladá Boleslav a Prostějov.³⁵ Statutární město je spravováno magistrátem města, které vykonává funkci úřadu s přenesenou a rozšířenou působností. V čele stojí primátor města. Vyhláška statutárního města neboli statut řeší např. otázky vnitřní organizace statutárního města a jeho městských obvodů či částí, řeší úkoly městských obvodů či částí v majetkoprávní oblasti apod. Statutární město je členěno na několik katastrálních území.

Hlavní město Praha je upraveno zvláštním zákonem č. 131/2000 Sb., o hlavním městě Praze. Praha je obcí a zároveň městem, statutárním městem, krajským městem a hlavním městem. Praha tvoří samostatnou územní jednotku a dělí se na městské obvody. Tyto obvody jsou jednotkou pouze evidenční, podle obvodů jsou organizovány obvodní státní zastupitelství a obvodní soudy v hlavním městě Praze.³⁶ Podle § 3 odst. 1 zákona o hlavním městě Praze, se hlavní město Praha dělí na městské části, které jsou správními jednotkami.³⁷

2.3 Majetek obce

Obec může vlastnit movitý a nemovitý majetek. Obec má povinnost majetek řádně evidovat, využívat jej účelně a hospodárně. Musí majetek chránit před zneužitím, odcizením, poškozením, zničením nebo neoprávněnými zásahy. Obec má právo vstupovat do smluvních právních vztahů, může majetek pronajímat, prodávat, darovat nebo směnit. Záměr o převodu vlastnických práv k majetku musí být zveřejněn po dobu nejméně 15 dnů před rozhodnutím v příslušném orgánu obce vyvěšením na úřední desce.³⁸ Orgány obce rozhodují o způsobu využívání obecního majetku. Tyto orgány zodpovídají za svá rozhodnutí o hospodaření

³⁴ KÁŇA, Pavel. *Základy veřejné správy: Vybrané kapitoly veřejné správy pro studium žáků středních škol*. 2014, s. 53

³⁵ Zákon č. 128/2000 Sb., o obcích

³⁶ KOPECKÝ, Martin. *Právní postavení obcí a krajů - základy komunálního práva*. 2017, s. 122-125

³⁷ Zákon č. 128/2000 Sb., o obcích

³⁸ Zákon č. 128/2000 Sb., o obcích, § 38 - § 39

s majetkem obce občanům. Obecní majetek slouží zejména k veřejně prospěšným účelům (např. nemocnice, školy, divadla), výkonu samosprávy (obec je uživatelem majetku, např. budova obecního úřadu) a dalším činnostem v obci (např. podnikání).

Majetek obce tvoří historický majetek, finanční investice, původní obecní majetek, majetek získaný rozhodnutím Ministerstva kultury České republiky a majetek získaný převodem, darovací smlouvou, kupní smlouvou a dalšími smlouvami.

Majetek obce lze rozdělit do dvou kategorií, a sice aktiv a pasiv. Stálá aktiva zahrnují dlouhodobý majetek obce a majetek provozní či oběžný. Dlouhodobým majetkem rozumíme majetek hmotný nemovitý (např. lesy, půda, stavby, objekty), hmotný movitý (např. movité věci, dopravní prostředky, zařízení), nehmotný (např. licence, software, know-how), a finanční (např. peněžní prostředky, akcie, dluhopisy, cenné papíry, kapitálové investice). Majetkem provozním či oběžným jsou zásoby, materiál, zboží, valuty, krátkodobé cenné papíry, peněžní prostředky, majetková práva a pohledávky. Pasiva sestávají z majetku obce, respektive z majetku pořízeného z vlastních zdrojů (např. zisk, základní kapitál) a majetku pořízeného z cizích zdrojů (např. úvěry peněžních ústavů).

Obec hospodaří s finančními prostředky dle schváleného rozpočtu, který je veřejný. Obecní rozpočet má stranu příjmovou, která zahrnuje transfery, dotace, vlastní příjmy, poplatky a stranu výdajovou, do které řadíme náklady na činnosti obce, činnost veřejných záležitostí, činnosti obecního úřadu a činnosti jednotlivých odborů.

Obec je samostatným ekonomickým subjektem, plánuje a rozděluje investice. Přípravuje a odpovídá za hospodárné a efektivní využití investičních prostředků, provádí obecní výstavbu, spolupracuje s projektanty a dodavateli, vyhláší soutěže, zajišťuje územní plánování v obci.³⁹

2.4 Orgány obce

Obec jakožto abstraktní pojem může navenek jednat jen prostřednictvím svých orgánů, respektive jejími funkcionáři a zaměstnanci. Zastupitelstvo obce samostatně spravuje obec. Dalšími orgány jsou rada obce, starosta, obecní úřad a zvláštní orgány obce.⁴⁰

³⁹ KÁŇA, Pavel. *Základy veřejné správy: Vybrané kapitoly veřejné správy pro studium žáků středních škol*. 2014, s. 57-58

⁴⁰ BALÍK, Stanislav. *Komunální politika: Obce, aktéři a cíle místní politiky*. 2009, s. 67.

Zastupitelstvo obce

Počet členů zastupitelstva je stanoven v závislosti na počtu obyvatel obce (viz. tabulka níže) a velikosti územního obvodu.⁴¹

Tabulka č. 1 Počet členů zastupitelstva

Počet obyvatel	Počet zastupitelů
do 500	5 až 15
nad 500 do 3 000	7 až 15
nad 3 000 do 10 000	11 až 25
nad 10 000 do 50 000	15 až 35
nad 50 000 do 150 000	25 až 45
nad 150 000	35 až 55

Zdroj: Zákon č. 128/2000 Sb., o obcích § 68

Členové zastupitelstva jsou voleni na dobu čtyř let prostřednictvím tajného hlasování na základě rovného, všeobecného a přímého volebního práva.⁴² Mandát člena zastupitelstva obce vzniká zvolením. Zastupitel musí složit slib na začátku prvního zasedání zastupitelstva obce, kterého se po svém zvolení zúčastní. Zastupitel je povinen vykonávat svůj mandát osobně.⁴³ Zastupitel není vázán pokyny, příkazy, nařízeními a je povinen vykonávat svůj mandát pouze podle svého svědomí. Zastupitel obce má tři základní práva, tj. právo iniciativy, právo informace a právo interpelace. Právo iniciativy chápeme jako právo zastupitele předkládat návrhy na projednání zastupitelstvu, radě, výborům a komisím. Právo informace zahrnuje právo požadovat od zaměstnanců obce zařazených do obecního úřadu a od zaměstnanců právnických osob, které obec zřídila nebo založila, informace, které souvisejí s výkonem jejich funkce. Právo interpelace označuje právo zastupitele vznášet připomínky, dotazy a podněty na radu, její členy, předsedy výborů, na vedoucí příspěvkových organizací a organizačních složek, které obec zřídila nebo založila a na statutární orgány právnických osob, které obec založila. Dále má zastupitel dvě povinnosti. První z nich je aktivní účast, tj. povinnost zastupitele účastnit se na zasedání zastupitelstva (popř. dalších orgánů, jejichž je členem), povinnost plnit úkoly, které mu tyto orgány uloží, vystupovat a jednat tak, aby nebyla ohrožena vážnost jeho funkce a povinnost hájit zájmy občanů obce. Druhou povinností rozumíme povinnost vyvarovat se

⁴¹ Zákon č. 128/2000 Sb., o obcích, § 68.

⁴² Zákon č. 1/1993 Sb., Ústava České republiky, čl. 102.

⁴³ Zákon č. 128/2000 Sb., o obcích, § 69

střetu zájmů, tzn. že podíl zastupitele na projednávání a rozhodování určité záležitosti v orgánech obce nesmí znamenat výhodu pro něj samotného nebo osobu blízkou či pro osobu fyzickou nebo právnickou, kterou zastupuje na základě plné moci nebo zákona.⁴⁴

Zastupitelstvo je nejvyšším orgánem obce. Náleží mu právo rozhodovat, a to v oblasti samostatné působnosti. Zastupitelstvo rozhoduje ve věcech, které mu vyhradil zákon. Může si vyhradit další pravomoc v samostatné působnosti, mimo pravomoci, které jsou vyhrazené radě obce.

Zastupitelstvu obce je vyhrazeno např.:

- vydávat obecně závazné vyhlášky obce,
- rozhodovat o vyhlášení místního referenda,
- schvalovat program rozvoje obce,
- schvalovat závěrečný účet a rozpočet obce,
- zřizovat a rušit organizační složky a příspěvkové organizace obce,
- volit a odvolávat starostu, místostarosty a další členy rady obce, stanovit počet členů rady
- zřizovat a rušit obecní policii,
- rozhodovat o založení nebo rušení právnických osob,
- udělovat a odnímat čestné občanství,
- rozhodovat o spolupráci s jinými obcemi atd.⁴⁵

Zastupitelé obce se scházejí podle potřeby, nejméně však jednou za tři měsíce. Jednání zastupitelstva je veřejné. Zastupitelstvo je usnášení schopné za přítomnosti nadpoloviční většiny všech členů. K přijetí usnesení nebo rozhodnutí je zapotřebí, aby souhlasila nadpoloviční většina všech členů. O průběhu zasedání se pořizuje zápis, do kterého má právo kdokoli nahlédnout.⁴⁶

Rada obce

Rada obce je charakterizována jako výkonný orgán obce. Ze své činnosti je odpovědná zastupitelstvu. Rada je kolektivní orgán, jehož členové jsou starosta, místostarosta (popř. místostarostové) a radní. Členy rady volí zastupitelstvo ze svých vlastních řad. Počet členů rady

⁴⁴ BALÍK, Stanislav. *Komunální politika: Obce, aktéři a cíle místní politiky*. 2009, s. 68-69.

⁴⁵ KOPECKÝ, Martin. *Právní postavení obcí a krajů - základy komunálního práva*. 2017, s. 225-227

⁴⁶ BALÍK, Stanislav. *Komunální politika: Obce, aktéři a cíle místní politiky*. 2009, s. 71

je lichý (v rozmezí od 5 do 11 osob), přičemž nesmí překročit jednu třetinu počtu členů zastupitelstva. V případě, že má zastupitelstvo méně než 15 členů, se rada v obci nevolí a její funkci zastává starosta obce.

Rada obce vykonává např. činnosti:

- zabezpečuje hospodaření obce,
- vydává nařízení obce,
- projednává petice a připomínky občanů,
- schvaluje organizační řád,
- rozhoduje o uzavírání nájemních smluv,
- zřizuje a ruší komise,
- řídí činnost komisí,
- zřizuje a ruší oddělení a odbory obecního úřadu atd.

Rada se schází podle potřeby. Schůze rady jsou neveřejné. Rada je usnášeníschopná za přítomnosti nadpoloviční většiny všech jejích členů a k přijetí rozhodnutí či usnesení je nutný souhlas nadpoloviční souhlas všech jejích členů. Ze schůze se pořizuje zápis, který je k nahlédnutí členům zastupitelstva.⁴⁷

Starosta obce

Starosta je představitelem obce a zastupuje ji navenek. Starostu spolu s místostarostou (popř. místostarosty) volí do funkcí zastupitelstvo obce z řad jejích vlastních členů. Za výkon svých funkcí jsou odpovědní právě zastupitelstvu. Starosta jmenuje a odvolává tajemníka obecního úřadu. Má povinnost informovat veřejnost o činnosti obce. Svolává a řídí zasedání zastupitelstva obce i rady obce, z jejich jednání podepisuje zápis. Při zabezpečení veřejného pořádku, může starosta požadovat po Policii České republiky spolupráci.

Starosta a místostarosta podepisují právní předpisy obce. Místostarosta zastupuje starostu.⁴⁸

⁴⁷ BALÍK, Stanislav. *Komunální politika: Obce, aktéři a cíle místní politiky*. 2009, s. 72-74

⁴⁸ Zákon č. 128/2000 Sb., o obcích, § 103 - § 104

Obecní úřad a tajemník

Obecní úřad je personálně tvořen starostou, místostarostou (popř. místostarosty), tajemníkem a dalšími zaměstnanci, kteří jsou zařazeni do obecního úřadu. V jeho čele stojí starosta. Obecní úřad se může dělit na jednotlivé odbory a oddělení. V oblasti samostatné působnosti obecní úřad vykonává úkoly, které mu uložilo zastupitelstvo nebo rada obce a pomáhá výborům či komisím v jejich činnosti. Dále vykonává státní správu v oblasti přenesené působnosti.

Povinnost zřídit funkci tajemníka mají obce s pověřeným obecním úřadem a obce s rozšířenou působností. V ostatních případech mají obce možnost, nikoli povinnost zřídit funkci tajemníka. Tajemník je za plnění úkolů obecního úřadu odpovědný starostovi obce v obou působnostech obce. Tajemník ve své činnosti plní úkoly, které mu uložilo zastupitelstvo, rada nebo starosta obce. Vydává skartační řád, spisový řád a pracovní řád atd.⁴⁹

Zvláštní orgány obce

V případě, že to stanoví zvláštní zákon, může starosta obce zřídit pro výkon přenesené působnosti zvláštní orgány obce. V jeho čele stojí osoba, která disponuje zvláštní odbornou způsobilostí v oblasti přenesené působnosti, pro jejíž výkon byl zvláštní orgán zřízen. Na základě ustanovení zvláštního zákona může v čele zvláštního orgánu stát starosta obce.⁵⁰

Postavení zvláštního orgánu má přestupková komise, která projednává přestupky. Dalším příkladem zvláštního orgánu je povodňová komise. Tuto má rada obce možnost zřídit, naproti tomu starosta obce s rozšířenou působností k tomu má přímo povinnost. Starosta obce s rozšířenou působností zřizuje též jako zvláštní orgán obce komisi pro sociálně-právní ochranu dětí.⁵¹

Výbory zastupitelstva

Výbory jsou kontrolní a iniciativní orgány zastupitelstva obce. Výbory zpracovávají stanoviska či návrhy a ty pak předkládají zastupitelstvu obce. Zastupitelstvo má povinnost zřídit finanční a kontrolní výbor. Činnost výborů spočívá v plnění úkolů, které jim ukládá zastupitelstvo obce a ze své činnosti jsou jemu odpovědné. Počet členů výborů musí být lichý.

⁴⁹ Zákon č. 128/2000 Sb., o obcích, § 109 - § 110

⁵⁰ Zákon č. 128/2000 Sb., o obcích, § 106

⁵¹ KOPECKÝ, Martin. *Právní postavení obcí a krajů - základy komunálního práva*. 2017, s. 242

Schází se podle potřeby a k jejich usnesení je zapotřebí souhlasu nadpoloviční většiny všech členů výboru.⁵²

Komise rady

Komise fungují jako iniciativní a poradní orgány rady obce. Předkládají náměty a stanoviska radě obce. V případě, že byl komisi svěřen výkon přenesené působnosti, je komise rovněž výkonným orgánem. Ze své činnosti jsou odpovědné radě obce.⁵³

Správce obce

Správce obce je zvláštní institut, který zabezpečuje úkoly v oblasti samostatné působnosti. Má právo stanovit pravidla rozpočtového provizoria. Stojí v čele obecního úřadu a zastupuje obec navenek. Ministerstvo vnitra jmenuje správce obce ze svých vlastních řad zaměstnanců, kteří jsou zařazení do Ministerstva vnitra.

Správce obce je jmenován v případech stanovených zákonem:

„a) neuskuteční-li se v obci vyhlášené volby do zastupitelstva obce pro nedostatek kandidátů na členy zastupitelstva obce,

b) zanikne-li mandát všem členům zastupitelstva obce a na uprázdněné mandáty nenastoupí náhradníci, nebo

c) dojde-li ke sloučení obcí nebo k oddělení části obce.“

Náklady, které správci obce vzniknou ve spojení s výkonem jeho funkce správce obce, hradí Ministerstvo vnitra. Jeho činnosti končí dnem, kdy je zvolen starosta obce nebo dnem ustanovujícího zasedání zastupitelstva obce.⁵⁴

2.5 Působnost obce

Působnost charakterizujeme jako souhrn práv a povinností, které územní samosprávný celek plní jako své úkoly. Je to činnost subjektů veřejné správy, která se vztahuje k určitému území (místní působnost) a která se vztahuje k určitému okruhu společenských vztahů (věcná působnost).

⁵² Zákon č. 128/2000 Sb., o obcích, § 117 - § 118

⁵³ Zákon č. 128/2000 Sb., o obcích, § 122

⁵⁴ Zákon č. 128/2000 Sb., o obcích, § 98

Územní působnost je určena územním obvodem obce a jejími územními hranicemi.

Věcnou působnost lze rozdělit na dvě kategorie, a to na samostatnou působnost (samosprávu) a přenesenou působnost (státní správu).⁵⁵ Podle zákona o obcích obec v rámci samostatné působnosti spravuje záležitosti, které jsou v zájmu občanů obce a obce samotné. Samostatná působnost zahrnuje kompetence, které jsou svěřeny zastupitelstvu obce a radě obce s výjimkou vydávání nařízení obce. Obec v samostatné působnosti pečuje o vytváření podmínek pro rozvoj sociální péče, rozvoj a ochranu zdraví, ochranu veřejného pořádku, uspokojování potřeb bydlení, vzdělávání a výchovu a kulturní rozvoj.⁵⁶ Podle zvláštních zákonů rovněž do oblasti samostatné působnosti obce patří např. místní poplatky, ochrana před alkoholismem, ochrana před toxikomaniemi, ochrana veřejného zdraví v oblasti deratizace a dezinfekce, zřizování a správa předškolních zařízení a základních škol, zřizování sboru dobrovolných hasičů, provozování veřejného pohřebiště, pracovněprávní působnost zaměstnavatele, obecní kronika atd.⁵⁷

Při přenesené působnosti obec vykonává činnost státu. Stát na obec výkon této činnosti pomocí zákona delegoval. Stát je povinen přispívat obci na výkon státní agendy. Výkon státní agendy rozumíme jako povinnost, kterou musí obec vykonávat. Na rozdíl od samostatné působnosti zákon nepřiznává nárok na výkon přenesené působnosti, v určitých případech může být výkon přenesené působnosti obci i odejmut.⁵⁸ Na základě zákona o obcích je přenesená působnost svěřena obcím I. stupně a obcím II. stupně, které jsou též označovány jako obce s pověřenými obecními úřady, jež § 64 zákona o obcích definuje takto:

„Jako pověřený obecní úřad je pro účel výkonu přenesené působnosti označován v zákonech a jiných právních předpisech, popřípadě aktech řízení a úkonech podle § 61 odst. 2 písm. b) obecní úřad, který, vedle přenesené působnosti podle § 61 odst. 1 písm. a), vykonává v rozsahu jemu svěřeném zvláštními zákony přenesenou působnost ve správním obvodu určeném prováděcím právním předpisem.“

Dále je přenesená působnost svěřena obcím III. stupně, tedy obcím s rozšířenou působností. Obecní úřady obce s rozšířenou působností popisuje § 66 zákona o obcích:

„Jako obecní úřad obce s rozšířenou působností je pro účel výkonu přenesené působnosti označován v zákonech a jiných právních předpisech, popřípadě aktech řízení

⁵⁵ KOPECKÝ, Martin. *Právní postavení obcí a krajů – základy komunálního práva*. 2017, s. 165-166

⁵⁶ Zákon č. 128/2000 Sb., o obcích, § 35

⁵⁷ BALÍK, Stanislav. *Komunální politika: Obce, aktéři a cíle místní politiky*. 2009, s. 66

⁵⁸ KOPECKÝ, Martin. *Právní postavení obcí a krajů – základy komunálního práva*. 2017, s. 189-190

a úkonech podle § 61 odst. 2 písm. b) obecní úřad, který, vedle přenesené působnosti podle § 61 odst. 1 písm. a) a vedle přenesené působnosti podle § 64, vykonává v rozsahu jemu svěřeném zvláštními zákony přenesenou působnost ve správním obvodu určeném prováděcím právním předpisem.“⁵⁹

⁵⁹ Zákon č. 128/2000 Sb., zákona o obcích, § 61 - § 66

3 Vznik obce

Vzhledem k tomu, že je celé území České republiky rozděleno mezi obce a vojenské újezdy, může nová obec vzniknout buď oddělením části obce od již existující obce, připojením jedné obce k druhé, sloučením dvou obcí nebo změnou či zrušením vojenského újezdu.⁶⁰

Podle čl. 5 Evropské charty, kterým je Česká republika vázána, je možné měnit hranice obcí pouze s předchozí konzultací s obyvatelstvem dotčených jednotek. Avšak novela zákona o obcích, tj. zákon č. 106/2016, stanovuje pravomoc Ministerstva vnitra, díky které může Ministerstvo vnitra rozhodnout o změně hranic obcí i proti vůli dotčených obcí. Tento případ nastává, je-li území jedné obce součástí katastrálního území jiné obce, a tyto přes výzvu Ministerstva vnitra neuzavřou dohodu.⁶¹

3.1 Sloučení obcí a připojení obce

Sloučením dvou nebo více obcí dochází k jejich spojení v jednu novou obec. Území slučovaných obcí pak tvoří novou sloučenou obec. Původní slučované obce sloučením zaniknou. Nová obec ponese název, na kterém se slučované obce společně dohodnou. Pokud se obce o názvu nedohodou, rozhodne za ně Ministerstvo vnitra.

Připojením obce k sousední obci, dojde k zániku připojované obce, přičemž u obce, ke které se jiná obec připojí, dojde k rozšíření jejího stávajícího území o území připojené obce. Zákon mluví o připojení obce, ale není vyloučena možnost, kdy se připojí více obcí k jiné obci.⁶²

Důležitou podmínkou pro sloučení obcí či připojení obce k jiné obci je dohoda o územní změně, kterou musí dotčené obce uzavřít. Zákon o obcích § 19 odst. 5 vymezuje náležitosti, které dohoda musí obsahovat:

„a) den, měsíc a rok, ke kterému se obce slučují nebo obec připojuje,

b) název obce a sídlo jejích orgánů, jde-li o sloučení obcí,

c) určení právních předpisů obcí, které byly vydány slučovanými obcemi nebo připojovanou obcí a zůstanou v platnosti v celé obci po sloučení nebo připojení,

⁶⁰ BALÍK, Stanislav. *Komunální politika: Obce, aktéři a cíle místní politiky*. 2009, s. 62

⁶¹ KOPECKÝ, Martin. *Právní postavení obcí a krajů – základy komunálního práva*. 2017, s. 81

⁶² KOPECKÝ, Martin. *Právní postavení obcí a krajů – základy komunálního práva*. 2017, s. 82

d) výčet katastrálních území obce po sloučení nebo připojení,

*e) určení majetku, včetně finančních prostředků, ostatních práv a závazků, právnických osob a organizačních složek slučovaných obcí nebo obce, která se připojuje.*⁶³

Právním nástupcem sloučených obcí je podle § 19 odst. 6 zákona o obcích nově vzniklá obec a v případě připojených obcí je právním nástupcem obec, která při územní změně nezaniká. Na obec, která vznikla připojením obcí, přechází finanční prostředky zaniklých obcí, majetek, práva, závazky, práva zřizovatele a zakladatele právnických osob a organizační složky těchto obcí. Dále na takovou obec přechází kompetence, které měly orgány zaniklých obcí.

Obec, která byla dříve samostatná, po zániku ztrácí svou právní osobnost. Dnem sloučení obcí dochází též k zániku orgánů zanikající obce, včetně obecního úřadu, a to i přes to, že pracovní poměry jeho zaměstnanců trvají i po zániku obce.

Na základě rozhodnutí zastupitelstev dotčených obcí, lze uzavřít dohodu o sloučení či připojení, pokud není do 30 dnů od zveřejnění tohoto záměru podán návrh na konání místního referenda. Místní referendum vyhlásí zastupitelstvo obce a uskuteční se v obci, kde byl podán návrh na jeho konání. Dále mají dotčené obce povinnost oznámit krajskému úřadu rozhodnutí zastupitelstev, popř. rozhodnutí přijaté v místním referendu, na základě kterých má být uzavřena dohoda o sloučení obcí či připojení obce. Dále má po územní změně nově vzniklá obec, která připojením nezanikla, zaslat opis dohody Ministerstvu financí, Ministerstvu vnitra, Českému úřadu zeměměřičskému a katastrálnímu, příslušnému finančnímu úřadu a příslušnému katastrálnímu úřadu.

Dohoda o sloučení nebo připojení svou povahou odpovídá veřejnosprávní smlouvě a to i přes to, že ji tak zákon o obcích neoznačuje.

V zákoně o obcích není řešena problematika týkající se slučování nebo připojování obcí náležejících do různých jednotek územního členění státu. Předpokládáme tedy, že územní změny obcí náležejících do různých okresů, jsou přípustné. Naproti tomu podle § 15 odst. 1 zákona o územním členění není možné slučování či připojování obcí v rámci více než jednoho kraje. Takový případ by se mohl uskutečnit pouze se změnou zákona nebo s rozhodnutím vlády.

Slučování nebo připojování obcí může mít též dopady na správní obvody orgánů vykonávajících státní správu. Příkladem můžou být slučované obce, které náležely do správních

⁶³ Zákon č. 128/2000 Sb., o obcích, § 19

obvodů dvou obcí s rozšířenou působností nebo pověřených obecních úřadů. Ministerstvo vnitra poté změní správní obvod obcí s rozšířenou působností nebo pověřených obecních úřadů.⁶⁴

3.2 Oddělení části obce

Oddělením části obce od původní obce vznikne obec nová. Dojde ke zmenšení územního základu původní obce, která však sama o sobě nezanikne. Podle § 21 odst. 1 zákona o obcích, může dojít k oddělení v případech, že oddělovaná část bude mít samostatné katastrální území sousedící nejméně se dvěma obcemi nebo jednou obcí a cizím státem (tj. umístěná na okraji obce, od které chce být oddělena), po oddělení bude mít alespoň 1 000 občanů a bude tvořit souvislý územní celek. Stejně podmínky platí i pro původní obec po oddělení její části.

Dalším krokem nutným k oddělení je ustanovení přípravného výboru, a to v části obce, která se chce oddělit. Přípravný výbor je sestaven z občanů obce, kteří zde mají trvalý pobyt. Přípravný výbor např. navrhuje uspořádání místního referenda a oddělení části obce, účastní se na jeho přípravě a provedení apod.

Krajský úřad rozhoduje v přenesené působnosti o tom, zda bude oddělena část obce, a to na návrh, který podá obec na základě kladného výsledku místního referenda uskutečněného v části obce, která se chce oddělit. Obec musí podat návrh do 30 dnů od vyhlášení výsledků místního referenda. Pokud návrh nepodá, může tak učinit občan obce. Jsou-li splněné zákonné podmínky, schválí krajský úřad návrh obce (popř. i návrh občana, který podal návrh z důvodu nečinnosti obce) na oddělení její části. Oddělovaná část má právní nárok na oddělení části obce, a to i za předpokladu, že by obec jako existující územní samosprávný celek nesouhlasil.⁶⁵

Návrh na oddělení části obce musí obsahovat následující náležitosti:

- „a) den, měsíc a rok, ke kterému se část obce odděluje,*
- b) vymezení území nově vznikající obce po oddělení části obce výčtem jejich katastrálních území včetně příslušných mapových podkladů,*
- c) počet občanů obce ke dni podání návrhu na oddělení její části, jakož i počty občanů obce v jednotlivých částech, které se mají oddělit,*

⁶⁴ KOPECKÝ, Martin. *Právní postavení obcí a krajů – základy komunálního práva*. 2017, s. 82-85

⁶⁵ KOPECKÝ, Martin. *Právní postavení obcí a krajů – základy komunálního práva*. 2017, s. 86

d) rozdělení výnosu daní v poměru podle počtu obyvatel původní a nově vzniklé obce do doby, než bude stanoveno procento, kterým se na výnosech daní podílí nově vzniklá obec.“⁶⁶

Podle § 22 odst. 3 zákona o obcích musí být součástí návrhu na oddělení části obce písemná dohoda přípravného výboru a obce o rozdělení majetku obce mezi nově vzniklou a původní obec. V případě, že nebylo dosaženo dohody, majetek obce se rozdělí tak, že vlastnické právo k nemovitostem i s příslušenstvím, závazky vázající na nemovitostech a věcné právo k věcem cizím přecházejí na obec, na jejímž území se nemovitost nachází. Dále v poměru k počtu obyvatel nově vzniklé a původní obce přecházejí na nově vzniklou obec všechny movité věci, kromě příslušenství nemovitostí, závazků, finančních prostředků, podílů na právnických osobách založených obcí a dalších práv. Jestliže nedojde k dohodě o rozdělení majetku, může nově vzniklá obec podat žalobu k soudu, aby určil, který majetek na ní přešel.

Pozitivní rozhodnutí krajského úřadu o oddělení části obce musí obsahovat náležitosti nezbytné pro návrh na rozdělení a dále též schválení dohody o rozdělení majetku obce, jestliže bylo této dohody dosaženo.

Po vyhlášení výsledků místního referenda musí původní obec požádat o souhlas s názvem nové obce Ministerstvo vnitra.⁶⁷

3.3 Jiné změny hranic obcí

Zákon o obcích umožňuje změnu hranic obcí, aniž by došlo ke sloučení obcí, připojení obce k jiné obci či oddělení části obce, a to na základě dohody zúčastněných obcí po projednání s příslušným katastrálním úřadem. Dohoda může být podložena pouze souhlasným rozhodnutím zastupitelstev dotčených obcí. Zákon dále neupravuje náležitosti dohody o změně hranic obcí. Dohoda by však měla obsahovat informaci o způsobu, kterým se mají obecní hranice změnit a odkdy. Zároveň je žádoucí, aby dohoda řešila majetkoprávní vztahy, které se pojí s územní změnou. Zákon o obcích a ani jiná platná právní úprava se nezabývá právními důsledky, které nastanou změnou hranic obcí.

Ke změně hranic obcí může též dojít v důsledku změn území krajů nebo území státu, a to na základě zákona o změně hranice vyššího územního samosprávného celku nebo ústavního

⁶⁶ Zákon č. 128/2000 Sb., o obcích, § 22

⁶⁷ KOPECKÝ, Martin. Právní postavení obcí a krajů – základy komunálního práva. 2017, s. 87-88

zákona o změně státní hranice. Změna hranic obcí je možná i v případě změny území kraje ve smyslu jednotky územního členění státu. Podstatnou změnu území kraje provádí zákon.⁶⁸

3.4 Postavení, změna a zánik vojenských újezdů

Právní úprava, která vymezuje postavení vojenských újezdů, je stanovena zákonem č. 222/1999 Sb., o zajišťování obrany České republiky. § 30 odst. 1 popisuje vojenský újezd jako vymezenou část území státu, která je určena k zajišťování obrany státu a k výcviku ozbrojených sil. Vojenský újezd tvoří správní územní jednotku. Újezdy lze zřídit, měnit nebo zrušit jen zvláštním zákonem.

Vojenské újezdy vznikly na základě zákona č. 169/1949 Sb., o vojenských újezdech, který byl zákonem č. 222/1999 Sb., o zajišťování obrany České republiky zrušen. Majetek, který se nachází na území vojenského újezdu zpravidla náleží státu, s výjimkou vneseného majetku. Správní úřad vykonávající státní správu na území újezdu nese název újezdni úřad. Ten je podřízen ministerstvu vnitra, z jehož rozpočtu se hradí výdaje na činnost újezdniho úřadu. V čele újezdniho úřadu stojí přednosta. Přednostou může být pouze voják z povolání. Vstup na území vojenského újezdu je možný pouze s povolením, které může vydat a kdykoli odejmout újezdni úřad.⁶⁹

Některé dnes fungující vojenské újezdy vznikly již za první republiky. První vojenský újezd Brdy vznikl v roce 1927. Ve stejnou dobu vznikl vojenský újezd Březina nacházející se u Vyškova. Během druhé světové války došlo k rozšíření vojenských újezdů. Újezdy byly využívány německým wehrmachtem a pro oddíly SS⁷⁰ byl vytvořen výcvikový prostor v Sedlčanech, který byl na konci války zrušen. Po válce ztratila armáda o výcvikové oblasti zájem, avšak komunistický režim posléze vyčlenil území pro zřízení vojenských území. Vyčleněné území zahrnovalo katastry přibližně dvou set obcí.⁷¹ Od roku 1994 se vojenské újezdy staly místem, kde se uskutečňuje společný výcvik a cvičení armády České republiky se svými spojenci, zpočátku v rámci programu Partnerství pro mír a posléze s vojenskými

⁶⁸ KOPECKÝ, Martin. Právní postavení obcí a krajů – základy komunálního práva. 2017, s. 88-91

⁶⁹ Zákon č. 222/1999 Sb., o zajišťování obrany České republiky, § 30 - § 38

⁷⁰ Schutz-Staffel – zkratka označení elitních bojových jednotek nacistického Německa

⁷¹ Neznámý svět vojenských újezdů [online]. [cit. 2018-03-23]. Dostupné z: <http://www.mvcr.cz/clanek/neznamy-svet-vojenskych-ujezdu-974223.aspx>

jednotkami NATO. Od roku 2001 se v našich vojenských újezdech konala celá řada národních ozbrojených sil USA, Rakouska, Nizozemska, Francie, Maďarska a Belgie.⁷²

Posledním zrušeným vojenským újezdem byl vojenský újezd Brdy, který zanikl dne 1. ledna 2016 na základě zákona č. 15/2015 Sb., o hranicích vojenských újezdů. Území včetně obyvatelstva zrušeného vojenského újezdu bylo rozděleno mezi okolní obce. Při rozdělování byl brán ohled na původní katastr obcí. Zároveň došlo ke změně krajské hranice, a to mezi krajem Plzeňským a Středočeským.⁷³

V současné době jsou v České republice užívány pouze čtyři vojenské újezdy, a to vojenský újezd Boletice, vojenský újezd Březina, vojenský újezd Hradiště a vojenský újezd Libavá.⁷⁴

V případě změny hranic nebo zrušení vojenského újezdu se postupuje podle zákona o obcích, neboť tento zákon dovoluje vznik nových obcí. Vznik nové obce na území zrušeného vojenského újezdu je obnovením původních samospráv, které byly zrušeny vznikem vojenského újezdu a které byly na základě zákona č. 169/1949 Sb., o vojenských újezdech, součástí vojenských újezdů. Nová obec vznikne ze sídelního celku, který několik desítek let spravovala armáda České republiky, jejíž prioritou byl výcvik vojsk a provoz újezdů.

Podle zákona č. 15/2015 Sb., o hranicích vojenských újezdů, vznikly změnou či zrušením vojenského újezdu nové obce dne 1. ledna 2016. Po jejich vzniku byly uspořádány volby, a to podle zákona č. 491/2001 Sb., o volbách do zastupitelstev obcí. Než se tyto volby realizovali, chod obce zabezpečoval správce obce, jehož funkce skončila dnem ustavujícího zasedání nového zastupitelstva obce. Volby se uskutečnily pouze v nově vzniklých obcích. V obcích, které již existovali a do kterých se obyvatelé bývalých újezdů přičleňovali, se volby budou konat až při celostátních volbách do zastupitelstev obcí v roce 2018.

Aby obec mohla existovat, potřebuje katastrální území, obyvatele a majetek, díky kterému by mohla pečovat o rozvoj svého území a potřeby svých obyvatel. První dva atributy byly splněny vyčleněním sídelních útvarů mimo vojenské újezdy. Nově vzniklé obci chyběl majetek, neboť majetek, který v minulosti vlastnily původní obce, přešel na stát. Proto byly na

⁷² *Informace o vojenských újezdech* [online]. [cit. 2018-03-23]. Dostupné z: <http://www.acr.army.cz/scripts/detail.php?id=215>

⁷³ *Optimalizace vojenských újezdů*. Dostupné z: <http://www.acr.army.cz/scripts/detail.php?id=215>

⁷⁴ *Informace o vojenských újezdech* [online]. [cit. 2018-03-23]. Dostupné z: <http://www.acr.army.cz/scripts/detail.php?id=215>

obec převedeny majetky v *intravilánech obce*⁷⁵, tj. např. komunikace a pozemky v zastavěných částech obce, rozvody vody, studny, vodní zdroje, kanalizace, čističky odpadních vod, autobusové zastávky, veřejné osvětlení, rodinné domy, bytové domy, garáže, kotelny apod. Dále dostaly nově vzniklé obce pozemky v extravilánu obce. Historický majetek, který obce původně vlastnily, není možné po letech s přesností identifikovat, proto obce dostaly jako náhradu od státu 2 ha pozemků na každého obyvatele.

Je zřejmé, že obce mohou samostatně fungovat až zvolením zastupitelstva obce, nikoliv ode dne svého vzniku. Aby byl možný plynulý přechod správy z vojenského újezdu na běžnou obec, příslušný vojenský újezd na žádost obce může po dobu devíti měsíců od vzniku obce zabezpečovat uspokojování potřeb obyvatelů nově vzniklých obcí. Vojenský újezd tyto činnosti může vykonávat v oblasti školství, zdravotnictví, kultury, sociální péče, správy veřejného osvětlení, správy místních komunikací a zabezpečování dopravní obslužnosti, plnění úkolů požární ochrany, odvozu komunálních odpadů, zásobování vodou, čištění a odvádění odpadních vod. Avšak i po vyčlenění z vojenských újezdů je nutná vzájemná spolupráce. Úkolem vojenských újezdních úřadů je součinnost s okolními obcemi a snaha s nimi udržovat dobré vztahy.

Obyvatelé sousedních obcí mohou i nadále získat povolení, na základě kterého mají možnost vstupovat do okrajových částí újezdů nebo projíždět po určených komunikacích.⁷⁶

⁷⁵ Zastavěné části obce

⁷⁶ *Optimalizace vojenských újezdů*. Dostupné z: <http://www.acr.army.cz/scripts/detail.php?id=215>

4 Zánik obce

Obec může zaniknout způsoby uvedenými zákonem. Existují však případy zániků obcí, které zákon neuvádí. Následující podkapitola se věnuje oběma případům.

4.1 Způsoby zániku obce

Obvyklými způsoby zániku obce je její připojení nebo sloučení s obcí jinou. Již v předchozí kapitole o vzniku obce je uvedeno, že k připojení nebo sloučení obce s jinou obcí musí dotčené obce o tomto záměru uzavřít dohodu. Takovou dohodu lze uzavřít pouze na základě rozhodnutí zastupitelstev dotčených obcí. V dohodě musí být uvedeno sídlo orgánů nové obce, nový název, datum, k němuž dojde k připojení nebo sloučení, vyřešení záležitosti ohledně majetku, finanční uspořádání atd. Jestliže je do 30 dnů od vydání rozhodnutí zastupitelstva podán návrh na pořádání místního referenda, bere se ohled na výsledek referenda. Obec nezanikne, jestliže se zánikem občané v referendu vysloví nesouhlas.⁷⁷ Obec po zániku ztrácí svou právní osobnost. Sloučením obcí dochází též k zániku orgánů zanikající obce, včetně obecního úřadu, a to i přes to, že pracovní poměry jeho zaměstnanců trvají nadále.

V minulosti též docházelo k zánikům obcí tím, že na jejich území byl vytvořen vojenský újezd. Původní právní úprava, tedy zákon č. 169/1949 Sb., o vojenských újezdech, stanovila, že vláda může zřídit z území dosavadních obcí, popř. jejich částí, vojenské újezdy. Důvodem bylo, že území dotčených obcí jsou třeba pro úkoly obrany státu. Podle § 2 odst. 1 zákona o vojenských újezdech zanikly takové obce, jejichž území bylo zcela včleněno do území újezdu. Dále došlo na základě § 8 odst. 2 k zestátnění nemovitostí a práv k vodám na území vojenského újezdu, pokud již nenáležely státu. V každém vojenském újezdu se budoval újezdní úřad, který měl vykonávat úkoly ve svém obvodu. Dříve tyto úkoly plnil místní národní výbor. Vláda mohla přenést úkoly újezdního úřadu na okresní národní výbor nebo naopak. Ministerstvo národní obrany bylo služebně nadřízené újezdním úřadům. Vojenské újezdy a jejich orgány se řídili přiměřeným způsobem předpisy o obcích a jejich orgánech s tím rozdílem, že v újezdech není možné vybírat obecní poplatky, dávky atd. Po roce 1990, kdy zanikla soustava národních výborů, vykonávaly újezdní úřady státní správu s určitými rozdíly v rozsahu jako obec.⁷⁸

⁷⁷ Zákon č. 128/2000 Sb., o obcích, § 19

⁷⁸ KOPECKÝ, Martin. *Právní postavení obcí a krajů – základy komunálního práva*. 2017, s. 78-83

Existují další způsoby zániku obce, které zákon neupravuje. Příkladem může být dlouhodobá neusnáseníschopnost zastupitelstva, neexistence zastupitelstva či vylidnění obce. V případě, že se volby v obci nekonají z toho důvodu, že není dostatečný počet kandidujících, ministr vnitra vyhlásí do 30 dnů po uveřejnění celkových výsledků voleb do zastupitelstev obcí dodatečné volby.⁷⁹ Podle zákona § 3 odst. 1 zákona č. 491/2001 Sb., o volbách do zastupitelstev obcí, se dodatečné volby, opakované volby a nové volby konají ve stejný den.⁸⁰ Na základě zákona o obcích řídí obec, která nemá zastupitelstvo, správce. Ten však nemá pravomoc uzavírat dohody o sloučení či připojení obce. Stejně tak nemůže stát nebo jeho orgány takovou obec zrušit.⁸¹

Obec může též zaniknout z důvodu ekonomické nesoběstačnosti nebo výstavby přehradní nádrže, výstavby povrchové těžby uhlí, vytvoření průmyslové plochy a skládky na území obce, nebo také nedosídlením obce.

4.2 Neobvyklá obec Prameny

Obec prameny se nachází u Mariánských Lázní, v Karlovarském kraji. V 50 letech 20. století byla obec součástí vojenského výcvikového tábora Lázně Kynžvart (vojenský újezd Prameny), což mělo za následek zánik většiny budov. Později, tj. v roce 1954 byl výcvikový prostor zrušen a byl nahrazen vojenským újezdem Hradiště.⁸² Obec je známá svou vysokou zadlužeností. V Pramenech došlo v roce 2009 k rezignaci zastupitelstva a k dodatečným volbám. K volbám však nebyla podána kandidátní listina, a tak bylo město po mnoho měsíců řízené správcem. Zastupitelé obce se nepohodli z důvodu nezdařeného projektu na výstavbu stáčírny minerálních vod. Obec investovala finanční prostředky do přípravných a průzkumných prací, z projektu však sešlo. Obec nyní musí splácet desetimilionové sankce. V současné době obecní dluh činí cca 60 milionů korun.

Prameny přišly o většinu majetku. Scházely finanční prostředky pro nákup veřejného osvětlení nebo popelnic. Za poslední roky se obci podařilo snížit dluh o polovinu. Ročně obec hospodaří s příjmem cca 1,5 milionů korun.

⁷⁹ *Vznik a zánik obce* [online]. [cit. 2018-03-23]. Dostupné z: <http://www.rokvobci.cz/rukovet-starosty/detail/28-vznik-a-zanik-obce/>

⁸⁰ Zákon č. 491/2001 Sb., o volbách do zastupitelstev obcí

⁸¹ Zákon č. 128/2000 Sb., o obcích

⁸² *Prameny* [online]. [cit. 2018-03-23]. Dostupné z: <https://www.mistopisy.cz/pruvodce/obec/95/prameny/>

V červnu roku 2017 se zastupitelstvo obce rozpadlo, neboť v něm panovaly spory ohledně plánované spolupráce s ruským investorem. Mezi lety 2010 a 2012 v obci neexistovalo zastupitelstvo vůbec. Nyní má obec nové zastupitelstvo v čele se starostkou Michalou Málkovou. Zastupitelstvo bude obec spravovat do podzimu roku 2018, kdy proběhnou řádné celostátní komunální volby.⁸³

Prameny mají pouze základní občanskou vybavenost. Nenachází se zde mateřská škola a místní obyvatelé dojíždějí za prací převážně do Mariánských Lázní. K 1. lednu 2018 má obec 105 obyvatel, viz. tabulka níže.

Tabulka č. 2 Vývoj počtu obyvatel obce Prameny

Datum	Muži do 15 let	Ženy do 15 let	Muži nad 15 let	Ženy nad 15 let	Celkem obyvatel
1.1.2018	8	4	55	38	105
1.1.2017	8	4	57	42	111
1.1.2016	8	3	60	48	119
1.1.2015	9	4	59	50	122
1.1.2014	8	3	56	53	120
1.1.2013	8	1	54	51	114

Zdroj: *Počet obyvatel Prameny* [online]. [cit. 2018-03-23]. Dostupné z: <https://www.mistopisy.cz/pruvodce/obec/95/prameny/pocet-obyvatel/>

⁸³ *Nezadluženější obec Prameny povede dál současná starostka. Získala většinu hlasů* [online]. [cit. 2018-03-23]. Dostupné z: <http://www.ceskatelevize.cz/ct24/domaci/2354125-nezadluzenejsi-obec-prameny-povede-dal-soucasna-starostka-ziskala-vetsinu-hlasu>

5 Doupovsko

Doupovské hory tvoří největší komplex vulkanických hornin v České republice. Jsou pojmenovány po již zaniklé obci Doupov. Vytvářejí výrazný předěl na západovýchodní trase vedené podél hřebene Krušných hor. Nacházejí se v severozápadních Čechách mezi Ostrovem, Kadaní, Podbořany, Bochovem a Karlovými Vary. Převážná část hor leží na pravém břehu řeky Ohře. Nejvyšším vrcholem pohoří je Hradiště, které se tyčí do výšky 934 m n. m..

Historie osídlení Doupovských hor sahá nejméně do mladší doby kamenné. Důkazy o prvních zemědělcích pramení z Doupova, Andělské Hory, Činova a Kadaňska. Na konci doby bronzové byl osídlen vrh Úhošť, kde později pobývali Keltové. První výrazné osídlení pohoří datujeme do doby stěhování národů, kdy na území hor přišly slovanské kmeny. Během 6. až 13. století osídlili Slované celé Doupovské hory a založili sídla, jejichž názvy a poloha se v upravené formě dochovaly dodnes. Poněmčení nastává kolem 14. a 15. století, kdy Doupov opouští český rod Doupovců z Doupova a panství v roce 1565 získává německý hravě Kryštof Šlikov. Až do roku 1945 zůstalo panství majetkem německých šlechtických rodů. Posledním německým rodem vlastníci Doupovské panství byl rod Zedwitzů. Pohřební kaple tohoto rodu se dochovala dodnes a nalézá se v již zaniklé obci Doupov. Takřka k úplnému vylidnění oblasti došlo po třicetileté válce. Region byl znovu pomalu osidlován. V oblasti scházeli průmyslové závody. Železniční spojení, které vedlo do Doupova bylo vytvořeno až v roce 1902. Rozšířená byla řemeslná výroba, a to zejména obuvnictví, soukenictví, výrobci pleteného zboží a punčoch. Zemědělství nebylo příliš produktivní, úspěch měl pouze doupovský oves. Úspěšné bylo v této oblasti pěstování ovoce (známé byly doupovské višně) a chov včel, který je zachován až do dnes. Významný byl chov dobytka a pastvinářství. Po roce 1880 odchází obyvatelé Doupovska za prací do okolních průmyslových měst na Karlovarsko a Sokolovsko, a tak dochází k dalšímu vylidňování oblasti. Důležitou roli v odchodu obyvatel hrály obě světové války. V roce 1921 měla obec Doupov 1 605 obyvatel, přičemž většina z nich byla německé národnosti. Poválečným odsunem německého obyvatelstva došlo k dalšímu vylidnění oblasti. Usídlení nového obyvatelstva nemělo dlouhého trvání, neboť v roce 1953 nastal další odsun, který zahrnoval 3 679 obyvatel z celé oblasti. Bylo zničeno více než 2 000 domů. Odsun proběhl na základě zřízení vojenského výcvikové prostoru na území Doupovských hor na celkové ploše 290,4 km².⁸⁴

⁸⁴ *Doupovské hory* [online]. [cit. 15.03.2018]. Dostupné z: <http://www.casopis.ochranaprirody.cz/z-nasi-prirody/doupovske-hory/>

Z hlediska ekologického a přírodovědného je oblast Doupovska výjimečně zachovalá a hodnotná. To je dáno zejména vulkanickým původem, výskytem četných minerálních pramenů, reliéfem terénu a druhovým bohatstvím fauny a flóry, ale také zcela jistě maximálním snížením negativních vlivů civilizace za poslední desetiletí. Pouze výcviky vojsk, které jsou omezeny na poškozování malých ploch, mají negativní vliv na vegetaci. Doupovsko je např. hnízdištěm 148 ptačích druhů. Paradoxem je, že zřízení vojenského výcvikového prostoru mělo na doupovskou přírodu pozitivní vliv, neboť udržel přírodu mimořádně dobře zachovanou.⁸⁵

5.1 Zaniklé obce Doupovska

Ještě donedávna byla oblast Doupovských hor neznámým územím. Důvodem byl vysoký stupeň utajení všech údajů o vojenském výcvikovém prostoru neboli Vojenském újezdu Hradiště, který byl zřízen v roce 1953 zákonem č. 169/1949 Sb., o vojenských újezdech. Do roku 1953 se v oblasti Doupovských hor nacházelo 65 obcí a osad a v nich přinejmenším 15 kostelů, 2 zámky, klášter, řada kaplí a kapliček, 3 hotely, 87 hostinců, 36 mlýnů, 16 pil, pivovar, lázně a několik lomů.

První vlna demolic památek se udála brzy po vzniku vojenského výcvikového prostoru, a to bez jakékoliv dokumentace. Církevní stavby byly ještě v té době zachované, ale postupně chátraly, neboť byly používány jako sklady. V roce 1963 bylo zapsáno do seznamu nemovitých kulturních památek hradiště u Březiny, tvrzíště na Kostelní Horce, v Zakšově, u Malše a Jírova, kostel a fara ve Svatoboru a památky v Doupově. To však nezabránilo dalším demolicím a začátkem 80. let bylo u tří památek v Doupově ochrany zanecháno. Nově byl pak vyhlášen památkový zájem na hrobu Zedtwitzů u Doupova, která je dochována dodnes.

Vojenský újezd Hradiště byl vytvořen na území čtyř bývalých okresů. V roce 1960 bylo při územní reorganizaci celé území přearazeno ke Karlovým Varům. Následující vysídlování probíhalo ve čtyřech etapách. Postupem dalších let docházelo ke změnám hranic. Některé obce nebo části jejich katastrů byly z vojenského výcvikového prostoru vyčleněny, části jiných obcí byly naopak do něj zahrnuty.⁸⁶

Na území dnešního Vojenského újezdu Hradiště se dříve nacházelo několik obcí, a to obec Albeřice, Bražec, Březina, Bukovina, Činov, Dlouhá, Dlouhý Luh, Donín, Doupov, Doupovské Mezilesí, Heřmanov, Hluboká, Holetice, Hora, Hradiště, Hrzín, Humnice, Hůrka,

⁸⁵ BINTEROVÁ, Zdena. *Zaniklé obce Doupovska od A do Ž*. 2005, s. 3

⁸⁶ BINTEROVÁ, Zdena. *Zaniklé obce Doupovska od A do Ž*. 2005, s. 2

Javorná, Jeseň, Jindřichov, Jírov, Kopáčov, Kozlov, Lipoltov, Litolto, Lochotín, Lomnice, Lučiny, Malá Lesná, Maleš, Malý Hlavákov, Martinov, Mělník, Mětikalov, Mlýnská, Obrovce, Oleška, Ostré, Pastviny, Petrov, Prachomety, Radnice, Radošov, Ratiboř, Růžová, Řednice, Sedlec, Stará Ves, Svatobor, Telcov, Těš, Tis u Luk, Tocov, Trmová, Tunkov, Tureč, Valov, Velká Lesná, Víska, Zakšov, Žďár a Žebletín.⁸⁷

5.2 Vznik a zánik obce Doupov

Obec Doupov byla centrem doupovského panství, ležela na dně kráteru bývalého stratovulkánu. I přes to, že prvním známým držitelem obce byl až Benessius de Tuppowe, žili zde jeho předchůdci přinejmenším o sto let dříve. Pravděpodobně bylo nejstarší osídlení u kostela sv. Wolfganga a na nejvyšším místě byla postavena tvrz. Pod ní vzniklo mírně svažité tržiště, z kterého se posléze vytvořilo náměstí. Nejstarší písemná zmínka o Doupově pochází z roku 1281. V roce 1421 se Doupov stal obětí tažení křižáků. Doupovští se v té době vzdali za slib, že budou ušetřeny jejich životy. Všichni však byli pobiti. Doupov byl husitskými válkami natolik zničen, že teprve až roku 1514 jej král znovu povýšil na městečko. V polovině 15. století Doupovci prodali panství Žďárským ze Žďáru. Na konci 15. století si synové Johany ze Žďáru doupovské panství rozdělili. Roku 1528 koupil polovinu panství se zámkem Hugo z Leisneku, který posléze v roce 1546 získal i druhou část s příslušnými vesnicemi a tím panství zase sjednotil. V 16. století Doupov získali Šlikové, za nichž se panství dařilo a vzkvétalo. Jan Albín Šlik se zapojil do stavovského povstání a po jeho porážce mu byl majetek odejmut.

Následujícími majiteli byli Verdugové a od roku 1968 byl majitelem hrabě z Lüttau. Ti byli tvrdými pány, kteří neuznávali stará privilegia. O jejich uznání zápolili Doupovští do roku 1745, kdy spor vyhráli. V jejich čele byl soukeník J. K. Clement, který byl otcem pozdějšího zakladatele místního kláštera. V druhé polovině 18. století tak došlo k největšímu rozvoji Doupova. Obyvatelé se živili zejména řemesly a výrobky prodávali na trzích po okolí. V roce 1845 patřily do doupovského panství vesnice Jírov, Petrov, Pravchomety, Řednice, Tocov, Trmová, Víska, Zakšov, část Olešky i Kozlova, přičemž centrem byl stále Doupov. Stejného roku získal panství po několika předchozích majitelích hrabě Černín z Chudenic. Za něj panství neprosperovalo a ze zdejších statků měl značné ztráty. Roku 1858 panství koupili Zedtwitzové, kteří byli dobří hospodáři. Od roku 1850 byly obce samostatné, a tak rodu patřily jen statky.

⁸⁷ BINTEROVÁ, Zdena. *Zaniklé obce Doupovska od A do Ž*. 2005.

Kurt Zedtwitz na panství hospodařil až do roku 1945. Po znárodnění velkostatku byl na panství zaměstnán jako lesník do roku 1946.

Zbudováním železnice byl Doupov spojen s vnitrozemím Čech. Doupov byl vybaven vším, co jeho obyvatelé potřebovali k životu, s výjimkou vodovodu, ten byl zaveden pouze do kláštera.

Doupov měl výborné hospodářské výsledky. Nacházelo se zde vyhlášené gymnázium. V Doupově se narodila nebo působila řada významných osobností, např. akad. Malíř Richard Schwager, který je známým autorem miniaturních portrétů, regionální historik Michael Tippmann a profesor dr. Viktor Karel, kteří byli s ostatními Němci odsunuti a ve své práci pak pokračovali na novém pracovišti. Do Doupova pak přišli noví obyvatelé, kteří museli obec nejpозději v roce 1954 opustit. Vývoj obyvatelstva od roku 1847 do roku 1947 popisuje tabulka č. 3, administrativní vývoj Doupova přibližuje tabulka č. 4., viz. níže.

Tabulka č. 3 Vývoj obyvatelstva a počet domů Doupova

Rok	1847	1921	1930	1947
Obyvatelé	1414	1605	1524	525
Domy	250	269	272	?

Zdroj: BINTEROVÁ, Zdena. *Zaniklé obce Doupovska od A do Ž*. 2005, s. 21

Tabulka č. 4 Administrativní vývoj Doupova

2. polovina 14. století	městečko
1745	město
1850	soudní okres
1954	vysídlen
1960	převezen do Karlových Varů

Zdroj: BINTEROVÁ, Zdena. *Zaniklé obce Doupovska od A do Ž*. 2005, s. 17

Než byly kostely sv. Volfanga a sv. Alžběty zdemolovány, bylo v letech 1967 a 1968 provedeno sejmutí barokních a gotických nástěnných maleb a barokního oltářního obrazu. Gotická Doupovská Madona z 15. století byla převezena do sbírek muzea v Karlových Varech.

V současné době zůstal z Doupova jen zbytek lipové aleje na bývalém náměstí, několik schodů, které v minulosti vedly ke klášterní kapli, cypřiše na bývalém hřbitově, budova

skladiště hospodářského družstva ze začátku 20. století na bývalém nádraží, zbytky bývalé valchy, hrobka Zedtwitzů a starý buk u bývalé Buchenkapelle.⁸⁸

⁸⁸ BINTEROVÁ, Zdena. *Zaniklé obce Doupovska od A do Ž*. 2005, s. 17-21

6 Vojenský újezd Hradiště

Vojenský výcvikový prostor Hradiště, známý spíše jen jako Doupov, se nachází v Karlovarském kraji v okrese Karlovy Vary mezi městy Karlovy Vary, Bočov, Kadaň a Podbořany.⁸⁹ Rozprostírá se na rozloze 28 081 ha, což z něj činí největší vojenský újezd v České republice.⁹⁰ Byl zřízen na základě rozhodnutí předsednictva vlády České republiky ze dne 4. března 1953 se zpětnou platností k 1. únoru 1953.⁹¹ Jeho vytvořením zaniklo několik obcí a bylo zbořeno mnoho budov a památek (podrobněji viz. kapitola 5. Doupovsko). Během posledních let se katastrální území vojenského újezdu Hradiště měnilo, respektive zmenšovalo nebo zpřístupňovalo veřejnosti.

6.1 Zpřístupněná území

Od roku 2005 docházelo ke zpřístupňování částí Vojenského újezdu Hradiště za účelem zlepšení životních podmínek jeho obyvatel a obyvatel nacházejících se v bezprostřední blízkosti vojenského újezdu.

Výnosem přednosty Újezdního úřadu vojenského újezdu Hradiště č. 1 z 1. listopadu 2005 se zpřístupnily jihovýchodní části vojenského újezdu, přesněji katastrální území Tureč u Hradiště a jeho určité parcely (viz. příloha č. 1), civilní veřejnosti za účelem pěší turistiky. Do nově zpřístupněného prostoru výnos povoloval vstup a zakazoval vjezd motorových vozidel. Výnos též zmiňoval skutečnost, že v zpřístupněné části újezdu se bude i nadále provádět výcvik jednotek a hospodářská činnost Vojenských lesů a statků České republiky, s.p. (dále jen VLS ČR, s.p.), a že jsou navštěvující osoby zavázány řídit se pokyny příslušných orgánů a zaměstnanců VLS ČR, s.p. Vstup do zpřístupněné části povoloval jen ze směru od obce Valeč. Návštěvníci museli z důvodu bezpečnosti dodržovat základní pravidla bezpečnosti pobytu ve vojenském újezdu, především se nesměli dotýkat nalezených neznámých předmětů a předmětů, které mohou být součástí vojenské techniky nebo výzbroje. Výnos také uváděl zákaz volného rozdělování ohně, pobytu ve vojenském újezdu po setmění, stanování a táboření, stavět stavby a provádět zemní úpravy. Důvodem nově zpřístupněné části

⁸⁹ BINTEROVÁ, Zdena. Zaniklé obce Doupovska II. V bývalých okresech Karlovy Vary a Žlutice. 2004.

⁹⁰ *Informace o vojenských újezdech* [online]. [cit. 2018-03-23]. Dostupné z: <http://www.acr.army.cz/scripts/detail.php?id=215>

⁹¹ *Rozcestník: Vojenská prostor Hradiště – Doupov* [online]. [cit. 16.03.2018]. Dostupné z: <http://fortifikace.cz/subrozcestnik-vojensky-prostor-hradiste-doupov/>

vojenského újezdu bylo zlepšení životních podmínek občanů obce Valeč a vytváření příznivějších podmínek občanům navštěvujících kulturní památky v obci Valeč.⁹²

Následně dne 1. prosince 2005 vydal přednosta Újezdního úřadu vojenského újezdu Hradiště výnos č. 2, podle kterého se dne 1. ledna 2006 zpřístupnila jižní část vojenského újezdu, respektive katastrální území Bražec u Hradiště a katastrální území Radošov u Hradiště, a to vybrané parcely (viz. příloha č. 1). Výnos zpřístupnil vojenský újezd za účelem průjezdu, cykloturistiky a pěší turistiky. Vstup a vjezd do nově zpřístupněných částí vojenského újezdu byl povolen jen ze směru od sídelního útvaru Bražec a obcí Luka a Těšetic, a to pouze po účelových komunikacích. Výnos zavazoval též návštěvníky, aby ve zpřístupněných částech nejezdili vozidly na lesní cesty a do lesních prostorů, nerozdělávali oheň, nepobývali ve vojenském újezdu po setmění (to neplatí pro sídelní útvar Bražec), netábořili a nestanovali, nestavěli stavby a neprováděli zemní úpravy.⁹³

Dne 1. března 2008 byl výnosem č. 1 z roku 2008 upraven vstup fyzických osob a vjezd motorových vozidel do okrajových částí vojenského újezdu. Vstup byl povolen za účelem cykloturistiky, pěší turistiky a za účelem vstupu a vjezdu do sídelních samot či útvarů, které byly v zpřístupněných částech. Zpřístupněné sídelní samoty a útvary zahrnovali Albeřice, Bražec, Dolní Lomnice, Činov, Lučiny, Svatobor, Javornou, Dolní Valov, Ořkov a Střelnice. Dále též zahrnovali komunikace Bražec – Javorná – Dolní Valov – Radošov – Albeřice – Velký Hlavákov, Dubina – Lučiny, Dubina – Svatobor, Kyselka – Dolní Lomnice. Dále bylo zpřístupněné území rozšířeno o oblast západní části, tedy katastrální území Bražec u Hradiště a její určité parcely. Dále se rozšířilo o oblast jižní části zahrnující katastrální území Bražec u Hradiště a katastrální území Radošov u Hradiště s parcelami vymezenými výnosem a o oblast jihovýchodní části, do které spadali vyznačené parcely katastrálního území Tureč u Hradiště (viz. příloha č. 2).⁹⁴

Posléze se dne 1. listopadu 2010 již zpřístupněná část vojenského újezdu rozšířila o další stanovené parcely katastrálního území Radošov u Hradiště (viz. příloha č. 2), a to na základě výnosu přednosta č. 1 z roku 2010. Do těchto částí byl povolen vstup a vjezd za účelem pěší turistiky a cykloturistiky. Vstup do nově zpřístupněné části byl vymezen pouze ze směru

⁹² *Výnos přednosta č. 1-2005, zpřístupnění východní části újezdu (Valeč)* [online]. [cit. 2018-03-23]. Dostupné z: http://www.voujezd-hradiste.cz/vismo/dokumenty2.asp?id_org=4746&id=3281&p1=208

⁹³ *Výnos přednosta č. 2-2005, zpřístupnění jižní části újezdu* [online]. [cit. 2018-03-23]. Dostupné z: http://www.voujezd-hradiste.cz/vismo/dokumenty2.asp?id_org=4746&id=3181&p1=208

⁹⁴ *Výnos č. 1/2008 Újezdního úřadu vojenského újezdu Hradiště* [online]. [cit. 2018-03-16]. Dostupné z: http://www.voujezd-hradiste.cz/assets/File.ashx?id_org=4746&id_dokumenty=38056

od sídelního útvaru Albeřice. Výnos byl vydán se záměrem zlepšení životních podmínek občanů Albeřic.⁹⁵

6.2 Příprava optimalizace

V roce 2011 se Ministerstvo obrany České republiky rozhodlo, že zredukuje plochu vojenského újezdu Hradiště. Tehdejší ministr obrany Alexandr Ondra se spolu se starosty z regionu dohodl, že z vojenského prostoru budou vyjmuty všechny sídelní útvary, ve kterých žilo cca 600 obyvatel. Zbývá část území má být nadále užívána armádou ke cvičení. Redukce se týkala zejména jižního okraje vojenského prostoru.⁹⁶ Hlavním důvodem změny vojenského území byla redukce jednotek a útvarů Armády České republiky. Dalším neméně podstatným důvodem změny byl přínos pro tamní obyvatele, jejichž občanská práva byla do té doby omezována. To bylo způsobené neexistencí obcí na území vojenského újezdu. Občané tedy nemohli volit ani být voleni do zastupitelstva obce nebo nemohli vlastnit nemovitý majetek.⁹⁷

S přijatým rozhodnutím o změně hranic vojenských újezdů byla spojena změna zákona č. 222/1999 Sb., o zajišťování obrany České republiky. Návrh zákona, kterým došlo ke změně zákona o zajišťování obrany České republiky, musel jednoznačně určit nové hranice vojenského újezdu a majetkoprávní a územněsprávní uspořádání vyčleněného území újezdu.⁹⁸ Nebylo ale jasné, pod jaké obce by mohli obyvatelé žijící ve vojenském újezdu přejít. Vyčlenění sídelních útvarů z vojenského újezdu znamená významnou změnu pro obyvatele vojenského újezdu. Zákon č. 22/2004 Sb., o místním referendu, nestanoví právní základ, který by umožňoval konání referenda na území vojenských újezdů. Proto byla jako nejvhodnější možnost, pro zapojení dotčených obyvatel do jednání o jejich budoucnosti, vytvořena anketa. Anketa proběhla ve dnech 10. a 11. února 2012 na základě výnosu č. 1/2012, který vydal přednosta Újezdního úřadu vojenského újezdu Hradiště. Anketou měl být zjištěn oficiální názor obyvatel vojenského újezdu k novému územněsprávnímu uspořádání po úpravě hranic vojenského újezdu.⁹⁹ Obyvatelé v anketě volili ze dvou variant. Měli možnost se rozhodnout, zda se chtějí přičlenit k sousední obci nebo zda chtějí, aby byla vytvořena obec nová. Anketa

⁹⁵ Újezdní úřad Hradiště – Oficiální internetové stránky [online]. [cit. 16.03.2018]. Dostupné z: http://www.voujezd-hradiste.cz/assets/File.ashx?id_org=4746&id_dokumenty=37640

⁹⁶ Vojenský újezd Hradiště se zmenší, vojáci však zůstanou [online]. [cit. 16.03.2018]. Dostupné z: <http://www.ceskatelevize.cz/ct24/domaci/1240088-vojensky-ujezd-hradiste-se-zmensi-vojaci-vsak-zustanou>

⁹⁷ Optimalizace vojenských újezdů. Dostupné z: <http://www.acr.army.cz/scripts/detail.php?id=215>

⁹⁸ Újezdní úřad Hradiště – Oficiální internetové stránky [online]. [cit. 16.03.2018]. Dostupné z: http://www.voujezd-hradiste.cz/assets/File.ashx?id_org=4746&id_dokumenty=37878

⁹⁹ Újezdní úřad Hradiště – Oficiální internetové stránky [online]. [cit. 16.03.2018]. Dostupné z: http://www.voujezd-hradiste.cz/assets/File.ashx?id_org=4746&id_dokumenty=37867

se konala v anketním okrsku Albeřice – Bukovina, Střelnice, Ořkov, Sklárna, Malý Hlavákov, Albeřice, dále v okrsku Bražec – Javorná, Dolní Valov, Bražec a v okrsku Lučiny – Svatobor, Dolní Lomnice, Lučiny. U sídelních útvarů Korunní Kyselka a Obrovce se anketa nekonala, neboť velikostně nesplňovali podmínky k vytvoření samostatných obcí a z hlediska souvislosti katastrálního území se nabízela pouze jediná varianta přičlenění k sousední obci. A to taková, že se sídelní útvar Korunní Kyselka přičlenil k obci Stráž nad Ohří a sídelní útvar Obrovce se připojil k obci Radonice. Ankety se mohli zúčastnit zletilí občané České republiky, kteří měli na území vojenského újezdu trvalý pobyt.¹⁰⁰

Anketní účast byla ve vojenském újezdu vysoká, tj. necelých 75 % voličů.¹⁰¹ Z ankety vyplynul požadavek na vznik dvou nových obcí, a to obce Bražec a obce Doupovské Hradiště.¹⁰²

Spolu s redukcí území vojenského prostoru mělo dojít k připojení části území Karlovarského kraje k Ústeckému kraji. Tehdejší hejtman kraje Novotný s tímto záměrem Ministerstva obrany nesouhlasil. Podle něj by tím ministerstvo nerespektovalo v případě Karlovarského kraje historická území, která existovala již před vznikem vojenského újezdu Hradiště. Konkrétně se jednalo o část katastrálního území, které patřilo obci Valeč. Toto území chtělo ministerstvo obrany připojit k Podbořanskému Rohozci v Ústeckém kraji. Karlovarský kraj by tak přišel o část svého území.¹⁰³

6.3 Provedení optimalizace

K realizaci redukce vojenského újezdu bylo třeba přijmout nový zákon, a sice zákon č. 15/2015 Sb., o hranicích vojenských újezdů. Zákonem se mj. vojenský újezd Hradiště zmenšil o cca 15 % a bylo z něj vyjmuto 5 080 ha.¹⁰⁴

Z katastrálního území vojenského újezdu se vyčlenily katastrální území Bražec u Doupova, Bražec u Těšetic a Doupovské Hradiště. Podle § 4 odst. 2 a odst. 3 zákona

¹⁰⁰ Újezdní úřad Hradiště – Oficiální internetové stránky [online]. [cit. 16.03.2018]. Dostupné z: http://www.voujezd-hradiste.cz/assets/File.ashx?id_org=4746&id_dokumenty=37878

¹⁰¹ Lidé ve vojenských újezdech hlasovali, zda se chtějí osamostatnit [online]. [cit. 2018-03-16]. Dostupné z: https://zpravy.idnes.cz/lide-ve-vojenskych-ujezdech-hlasovali-zda-se-chteji-osamostatnit-pyq-/domaci.aspx?c=A120211_132308_domaci_bor

¹⁰² Optimalizace vojenských újezdů. Dostupné z: <http://www.acr.army.cz/scripts/detail.php?id=215>

¹⁰³ Kraj střeží hranice. Nedá je [online]. [cit. 2018-03-17]. Dostupné z:

https://karlovarsky.denik.cz/zpravy_region/kraj-strezi-hranice-neda-je-20120413.html

¹⁰⁴ Optimalizace vojenských újezdů. Dostupné z: <http://www.acr.army.cz/scripts/detail.php?id=215>

o hranicích vojenských újezdů vznikly dne 1. ledna 2016 ¹⁰⁵ na vyčleněných katastrálních území nové obce (viz. tabulka č. 5 níže) a to tak, že:

„(2) Na katastrálních územích Bražec u Doupova a Bražec u Těšetic vzniká nová obec s názvem Bražec.

(3) Na katastrálním území Doupovské Hradiště vzniká nová obec s názvem Doupovské Hradiště.“¹⁰⁶

Tabulka č. 5 Vznik nových obcí po zmenšení vojenského újezdu Hradiště

Název nové obce	Počet obyvatel k 1.3.2015	Rozloha katastr. území v ha
Bražec	224	1460
Doupovské Hradiště	148	2083

Zdroj: *Optimalizace vojenských újezdů*. Dostupné z: <http://www.acr.army.cz/scripts/detail.php?id=215>

Tam, kde nevznikají nové obce, se sídelní útvary přiřadily katastrálně k okolním obcím. Vyčleněná katastrální území vojenského újezdu a obce, ke kterým se přiřadily, přibližuje tabulka č. 6, viz. níže. Občané, kteří žili na těchto územích se od 1. ledna 2016 stali občany té obce, ke které bylo území přiřazené.

Tabulka č. 6 Připojení původních sídelních útvarů vojenského újezdu Hradiště k okolním obcím

Původní sídelní útvar	Okolní obec
Albeřice u Hradiště	Verušičky
Kyselka u Hradiště	Kyselka
Okounov u Hradiště	Okounov
Podbořanský Rohozec u Hradiště I, Podbořanský Rohozec u Hradiště II	Podbořanský Rohozec
Radonice u Hradiště	Radonice
Stráž u Hradiště I, Stráž u Hradiště II	Stráž nad Ohří
Valeč u Hradiště	Valeč
Vojkovice u Hradiště I, Vojkovice u Hradiště II	Vojkovice

Zdroj: Zákon č. 15/2015, o hranicích vojenských újezdů, § 4

¹⁰⁵ Zákon č. 15/2015 Sb., o hranicích vojenských újezdů, § 8

¹⁰⁶ Zákon č. 15/2015 Sb., o hranicích vojenských újezdů, § 4

Státní správu pro občany nových obcí i pro občany nově přiřčené k okolním obcím vykonávají úřady, které jsou příslušné pro dané obce (viz. tabulka č. 7 níže).¹⁰⁷

Tabulka č. 7 Sídlní útvary vyčleněné z vojenského újezdu a jejich správní úřady

Obec	Kraj	Okres	Obec s rozšířenou působností	Obec s pověřeným obecním úřadem	Stavební úřad	Matriční úřad
Bražec	Karlovarský	K. Vary	K. Vary	K. Vary	Bochov	Bochov
Doupov. Hradiště	Karlovarský	K. Vary	Ostrov	Ostrov	Ostrov	Ostrov
Stráž nad Ohří	Karlovarský	K. Vary	Ostrov	Ostrov	Ostrov	Ostrov
Verušičky	Karlovarský	K. Vary	K. Vary	Žlutice	Žlutice	Žlutice
Radonice	Ústecký	Chomutov	Kadaň	Kadaň	Radonice	Radonice
Podb. Rohozec	Ústecký	Louny	Podbořany	Podbořany	Podbořany	Podbořany

Zdroj: *Optimalizace vojenských újezdů*. Dostupné z: <http://www.acr.army.cz/scripts/detail.php?id=215>

Změnou území vojenského újezdu došlo též ke změně hranic mezi Karlovarským a Ústeckým krajem a to tak, že dosavadní katastrální území vojenského újezdu Okounov u Hradiště, Podbořanský Rohozec u Hradiště I, Podbořanský Rohozec u Hradiště II a Radonice u Hradiště přešli dne 1. ledna 2016 z území Karlovarského kraje do území Ústeckého kraje.¹⁰⁸

Sídlem Újezdního úřadu vojenského újezdu Hradiště je podle zákona město Karlovy Vary. Nově je území vojenského újezdu určeno hranicemi katastrálních území Bražec u Hradiště, Doupov u Hradiště, Radošov u Hradiště, Tureč u Hradiště a Žďár u Hradiště (viz. příloha č. 3).

Podle § 11 odst. 1 až 4. zákona č. 15/2015 Sb., o hranicích vojenských újezdů, se ministerstvo zavázalo provést průzkum a přijmout odpovídající opatření k odstranění případné ekologické či pyrotechnické zátěže nově vyčleněného území vojenského újezdu. Opatření mělo ministerstvo provést nejdéle do dvou let od změny hranice vojenského újezdu. V případě, že se projeví ekologická či pyrotechnická zátěž po uplynutí lhůty dvou let od změny hranice vojenského újezdu, má ministerstvo povinnost ji odstranit.¹⁰⁹

Změna vojenského újezdu s sebou přinesla i určitou administrativní zátěž pro obyvatele. Převedení sídelních útvarů pod obecní samosprávu způsobila ve všech případech změnu adresy

¹⁰⁷ *Optimalizace vojenských újezdů*. Dostupné z: <http://www.acr.army.cz/scripts/detail.php?id=215>

¹⁰⁸ Zákon č. 15/2015 Sb., o hranicích vojenských újezdů, § 7

¹⁰⁹ Zákon č. 15/2015 Sb., o hranicích vojenských újezdů, § 6 - § 11

trvalého pobytu. Správní úkony, které obyvatelé byli povinni vykonat (např. výměna občanského nebo řidičského průkazu), byly ze zákona osvobozeny od správních poplatků, a to nejdéle do 28. února 2016. U nově vznikajících obcí bylo možné tyto úkony učinit až po volbách do obecního zastupitelstva. Změna trvalého pobytu se prováděla na obecním úřadě a v případě nově vznikající obce tuto činnost zabezpečoval pověřený obecní úřad, respektive obec s rozšířenou působností.¹¹⁰

6.4 Přípravný výbor a volby do zastupitelstev nových obcí

K přípravě vzniku nových obcí na vyčleněném území vojenského újezdu byly zvoleny přípravné výbory. Přípravné výbory se též podíleli na přípravě voleb do zastupitelstva obce a účastnili se jednání spojených se vznikem nové obce. Činnost přípravného výboru zabezpečoval újezdni úřad. Než se uskutečnily volby podle zákona č. 491/2001 Sb., o volbách do zastupitelstev, spravovali po přechodnou dobu obce správci. Správci byli jmenováni ministrem vnitra z řad zaměstnanců Ministerstva vnitra. Správci mohli svou funkci vykonávat od 1. ledna 2016. Jejich postavení bylo pouze dočasné a končilo dnem ustavujícího zasedání zastupitelstev nových obcí.

Jak je již zmíněno v druhé kapitole práce, smyslem správce je překlenutí prozatímní neexistence řádných orgánů obce. Správce podle zákona má omezené pravomoci, které se vztahují výhradně k výkonu samostatné působnosti obce. Správce tedy není vykonavatelem státní správy. Správce obce nemůže vykonávat činnosti, které jsou zákonem vyhrazeny pouze zastupitelstvu obce. Výjimkou je stanovení pravidel rozpočtového provizoria, schvalování rozpočtu obce a schvalování závěrečného účtu obce. Do činností správce patří správa majetku obce, se kterým nemůže zásadním způsobem disponovat (např. prodávat), dále rozhodování o akcích, které směřují k dalšímu rozvoji obci apod. Obvyklou jeho činností je příprava komunálních voleb a zastupování obce navenek ve styku s úřady a občany. Při ukončení výkonu funkce správce vystoupí na ustavujícím zasedání nově zvoleného zastupitelstva s informací o tom, jak probíhala jeho funkce a s informací o stavu obce v době převzetí i předání. Zároveň protokolárně obec předá nově zvolenému starostovi.

Volby do zastupitelstev proběhly pouze v nově vzniklých obcích. Volby se konaly v sobotu 16. ledna 2016. V již existujících obcích, do kterých se obyvatelé vyčleněného území vojenského újezdu pouze přičleňovali (Verušičky, Kyselka atd.), proběhnou volby v termínu

¹¹⁰ *Optimalizace vojenských újezdů*. Dostupné z: <http://www.acr.army.cz/scripts/detail.php?id=215>

celostátních voleb do zastupitelstev obcí v roce 2018. Ve kterých místech se volby uskutečnily popisuje tabulka č. 8, viz. níže.

Tabulka č. 8 Volební místnosti volebních komisí

Obec	Registrační úřad	Volební okrsek	Volební místnost
Bražec	Karlovy Vary	Bražec	Obecní úřad Bražec 37
Doupovské Hradiště	Ostrov	Doupovské Hradiště	Obecní úřad Doup. Hradiště, Lučiny 1

Zdroj: *Optimalizace vojenských újezdů*. Dostupné z: <http://www.acr.army.cz/scripts/detail.php?id=215>

Za zajištění organizace přípravy, průběhu a provedení voleb v kraji zodpovídal Karlovarský krajský úřad. Na přípravě voleb se též podíleli přípravné výbory, správci obcí a újezdní úřad. Obyvatelé nově vzniklých obcí se při volbách prokazovali občanským průkazem nebo cestovním pasem České republiky. Změna názvu obce, respektive změna adresy trvalého bydliště, automaticky neukončuje platnost občanského průkazu. O případném skončení jeho platnosti rozhoduje obecní úřad obci s rozšířenou působností.¹¹¹

6.5 Vstup na území po optimalizaci

Od 1. ledna 2016 došlo na základě přijetí nového zákona č. 15/2015 Sb., o hranicích vojenských újezdů, k zásadním změnám v souvislosti s povolováním vstupu a vjezdu na území vojenského újezdu.

Podle nařízení Újezdního úřadu vojenského újezdu Hradiště č. 1/2016 ze dne 29. června 2016, se území vojenského újezdu z hlediska režimu vstupu člení na prostory s trvalým zákazem vstupu (speciální cvičiště, střelnice, dopadové a cílové plochy, logistické objekty, ostatní důležité objekty pro obranu státu) a dočasně zpřístupněné prostory, tzn. ve vymezené době a za stanovených režimových opatření je vstup možný bez dalšího povolení. Prostory s trvalým zákazem vstupu definuje příloha č. 4. Dále nařízení č. 1/2016 újezdního úřadu ruší výnos újezdního úřadu č. 1/2010 ze dne 13. října 2010 a výnos újezdního úřadu č. 1/2008 ze dne 28. února 2008, kterými se zpřístupnilo několik částí újezdu (viz. podkapitola 6.1 Zpřístupněná území).

¹¹¹ *Optimalizace vojenských újezdů*. Dostupné z: <http://www.acr.army.cz/scripts/detail.php?id=215>

Vstup na území vojenského újezdu je možný pouze s povolením ke vstupu. Trvalé povolení je uděleno:

„ - příslušníkům ozbrojených sil a součástí Ministerstva obrany vykonávajícím výcvik ve vojenském újezdu a příslušníkům ozbrojených sil cizích států, kteří se účastní součinnostních cvičení nebo provádí samostatný výcvik na základě dohody uzavřené s Ministerstvem obrany;

- příslušníkům dalších složek státu, které mají povolen výcvik ve vojenském újezdu na základě smlouvy s Ministerstvem obrany, jedná se o Policii ČR, jednotky celní správy Ministerstva financí ČR, justiční stráž a vězeňské služby Ministerstva spravedlnosti ČR, jednotek HZS a ZZS;

- zaměstnancům Ministerstva obrany, v době plnění služebních nebo pracovních úkolů na základě vnitřního předpisu Ministerstva obrany;

- příslušníkům Ministerstva vnitra, při plnění služebních a pracovních úkolů; jedná se o příslušníky Policie ČR při výkonu kontrolní činnosti, dopravně pořádkových hlídek a při provádění dalších úkonů;

- osobám, které se účastní přímého zásahu jednotek IZS;

- vozidlům rezortu Ministerstva obrany, VLS ČR, s.p., Policie ČR a ozbrojených sil cizích států, kteří se účastní součinnostních cvičení nebo provádí samostatný výcvik na základě dohody uzavřené s Ministerstvem obrany;

- vozidlům organizačních složek státu, které mají povolen výcvik ve vojenském újezdu na základě smlouvy s Ministerstvem obrany, nebo plní úkoly při mimořádných událostech (živelná pohroma, nehoda, atd.); příslušnost k jednotlivé složce státu se prokazuje stálým označením dle zákonných norem (Policie ČR, ZZS, HZS) nebo dokumentací vozidla a technického prostředku.“

Dočasně je možné vstup povolit:

„ - fyzickým a právnickým osobám (vozidlům), které obdržely povolení ke vstupu vydané újezdním úřadem, v souladu se stanovenými podmínkami (lokalita vstupu a pobytu, doba pobytu a druh činnosti);

- povolení ke vstupu a vjezdu na území újezdu, může vydat újezdní úřad formou:

a) hromadného povolení (dále jen HPVV) na nezbytně nutnou dobu s platností max. do 1 roku:

- osobám plnícím dodávky nebo služby ve prospěch cvičících vojsk, organizačních útvarů Ministerstva obrany, nebo právnických osob založených nebo zřízených Ministerstvem obrany

- osobám vykonávajícím činnosti, které souvisí s hospodářským využíváním újezdu;

- osobám účastnících se organizovaných návštěv u cvičících vojsk, u organizačních útvarů Ministerstva obrany nebo u právnických osob založených nebo zřízených Ministerstvem obrany, účastníkům pietních akcí, exkurzí a dalších akcí např. návštěvy potomků starousedlíků, klubů vojenských důchodců, rekreačních pobytů v zařízeních na území újezdu apod.;

b) dlouhodobé průkazky s platností na dobu až 5 let (dále jen PVV):

- osobám s místem výkonu práce na území vojenského újezdu;

- dalším osobám ve zvláštních případech, například k výkonu práva myslivosti, rybolovu, plnění výzkumných úkolů řízených státem, nebo které jsou v zájmu Ministerstva obrany.“

Všechny osoby, které vstupují na území vojenského újezdu musí být obeznámeny s aktuálními bezpečnostními a režimovými opatřeními, které stanovil újezdní úřad.¹¹²

Na území vojenského újezdu se mohou v některých případech konat hromadné akce. Takovou akcí může být např. akce sdružení vojenských veteránů, sraz absolventů vojenských škol apod. Organizátor hromadné akce podává písemnou žádost, na základě které pak může újezdní úřad vydat souhlas se vstupem a s konáním akce na území vojenského újezdu.¹¹³

Příkladem již konané hromadné akce na území újezdu je událost cyklistického závodu s názvem „Doupovský kanón“. Ta proběhla v září roku 2016 na základě vydaného nařízení Újezdního úřadu vojenského újezdu Hradiště č. 2/2016, které dočasně zpřístupnilo část území vojenského újezdu. Zpřístupněné lokality graficky znázorňuje příloha č. 5. Do ostatních částí území vojenského újezdu byl vstup zakázán.¹¹⁴

¹¹² NAŘÍZENÍ Újezdního úřadu Hradiště č. 1/2016 ze dne 29. června 2016 [online]. [cit. 2018-03-18]. Dostupné z: http://www.vojujezd-hradiste.cz/assets/File.ashx?id_org=4746&id_dokumenty=39338

¹¹³ Uprášení změn v režimu povolování vstupu a vjezdu na území vojenského újezdu Hradiště od 1.1.2016[online]. [cit. 2018-03-18]. Dostupné z: http://www.vojujezd-hradiste.cz/vismo/dokumenty2.asp?id_org=4746&id=39218&p1=2887

¹¹⁴ NAŘÍZENÍ Újezdního úřadu Hradiště č. 2/2016 ze dne 29. srpna 2016 [online]. [cit. 2018-03-18]. Dostupné z: http://www.vojujezd-hradiste.cz/assets/File.ashx?id_org=4746&id_dokumenty=39408

Závěr

V této bakalářské práci jsem shrnula problematiku obce a jejího vzniku a zániku. K vytvoření mé práce bylo zapotřebí se seznámit s literaturou, která se tématem obcí zabývá. Bylo důležité nastudovat mnoho právních předpisů, od Ústavy České republiky, ve které jsou zakotveny základy územní samosprávy, přes zákon o obcích jakožto právní základ obcí, až po zákony o vojenských újezdech. Ve své práci jsem se snažila uvést všechny důležité skutečnosti, které se tohoto týkají. Po nastudování vybraných právních předpisů a literatury jsem se dobře seznámila s postavením a fungováním obcí, a především se způsoby vzniku a zániku obcí.

V první části práce, která je rozdělena do čtyř kapitol, jsem objasnila postavení obce v rámci České republiky a její zasazení do kontextu platné právní úpravy. Dále jsem v první kapitole okrajově popsala postavení kraje, který je spolu s obcí územním samosprávným celkem. Následně jsem se věnovala podrobnému popisu obce, jejím funkcím, druhům, majetku a působnosti. V třetí kapitole jsem charakterizovala způsoby samotného vzniku obce. Čtvrtá kapitola byla věnována zániku obce a obci Prameny, která je z hlediska veřejné správy velmi zajímavá. V druhé části práce rozčleněné do dalších dvou kapitol jsem se věnovala Doupovsku, kde byl v 50. letech minulého století zřízen vojenský újezd Hradiště, čímž došlo k zániku několika obcí. Na závěr jsem v poslední kapitole prakticky demonstrovala vznik nových obcí na příkladu změny území vojenského újezdu Hradiště.

Optimalizace vojenského újezdu Hradiště v roce 2016 přinesla vznik dvou nových obcí, a to obce Bražec a obce Doupovské Hradiště. Od roku 2005 docházelo k zpřístupňování okrajových částí vojenského újezdu. Nakonec byly tyto zpřístupněné části úplně vyčleněny. Optimalizaci vojenského újezdu Hradiště shledávám jako přínosnou zejména z pohledu jeho obyvatel, neboť dokud žili na území vojenského prostoru byla zkracována jejich práva. Nemohli vlastnit nemovitý majetek a nemohli volit ani být voleni do zastupitelstva obce. Na druhou stranu vyčleněním území z vojenského prostoru dojde k narušení přírodní vegetace, která byla do té doby zachovalá a hodnotná díky snížení negativních vlivů civilizace.

Informace k dané problematice byly dobře dohledatelné. Osvojila jsem si nové znalosti v oblasti, o které jsem měla pouze elementární povědomí.

Resumé

In this bachelor thesis, I summarized issues of a municipality, its establishment and termination. In order to create my work it was necessary to get acquainted with literature which deals with issues of municipalities. It was important to study many legal regulations, from the Constitution of the Czech Republic, which includes the fundamentals of a Local Government territory, the Act on Municipalities as the legal basis of municipalities, and laws on military proving grounds. In my work, I have tried to state all the important facts that relate to these. After studying selected legal regulations and literature, I was well acquainted with the status and functioning of municipalities and, above all, with the ways in which municipalities originate and disappear.

In the first part of the thesis, which is divided into four chapters, I clarified the position of a municipality within the Czech Republic and its place in the context of valid legal regulation. In the first chapter, I described in a marginal way a position of a region which is, together with a municipality, a Local Government territory unit. Then, I dealt with a detailed description of a municipality, its functions, types, property and scope. In the third chapter, I characterized the ways in which a municipality originates. The fourth chapter was devoted to the termination of a municipality and the municipality of Prameny, which is very interesting from the point of view of public administration. In the second part of the work, which is divided into two other chapters, I dealt with Doupovsko where Military Proving Ground Hradiště was established in the 1950s, resulting in the extinction of several municipalities. Finally, in the last chapter, I practically demonstrated the establishment of new municipalities on an example of a change of Military Proving Ground Hradiště territory.

Optimization of Military Proving Ground Hradiště in 2016 brought about a creation of two new municipalities, namely the municipalities of Bražec and Doupovské Hradiště. Since 2005, the peripheral parts of the military area had been opened to public. Finally, these accessible parts were set aside completely. I find the optimization of Military District Hradiste to be beneficial, especially from the point of view of its inhabitants, as their rights were shortened as long as they lived in a territory of a military area. They could not own real estate and could not vote or be elected to the municipal council. On the other hand, the exclusion of the territory of the military area will disturb natural vegetation, which has been preserved and valuable thanks to the reduction of negative influence of civilization.

Information on the issue was well traceable. I acquired new knowledge in an area I had only elementary awareness of.

Seznam tabulek

Tabulka č. 1 Počet členů zastupitelstva	22
Tabulka č. 2 Vývoj počtu obyvatel obce Prameny	38
Tabulka č. 3 Vývoj obyvatelstva a počet domů Doupova	42
Tabulka č. 4 Administrativní vývoj Doupova	42
Tabulka č. 5 Vznik nových obcí po zmenšení vojenského újezdu Hradiště.....	48
Tabulka č. 6 Připojení původních sídelních útvarů vojenského újezdu Hradiště k okolním obcím	48
Tabulka č. 7 Sídelní útvary vyčleněné z vojenského újezdu a jejich správní úřady.....	49
Tabulka č. 8 Volební místnosti volebních komisí	51

Seznam použitých zdrojů

Knižní zdroje

BALÍK, Stanislav. *Komunální politika: Obce, aktéři a cíle místní politiky*. Praha: Grada Publishing, 2009. ISBN 978-80-247-2908-4.

BINTEROVÁ, Zdena. *Zaniklé obce Doupovska od A do Ž*. Chomutov: Oblastní muzeum Chomutov, 2005. ISBN 80-239-6124-1.

BINTEROVÁ, Zdena. *Zaniklé obce Doupovska II. V bývalých okresech Karlovy Vary a Žlutice*. 2004.

KÁŇA, Pavel. *Základy veřejné správy: Vybrané kapitoly veřejné správy pro studium žáků středních škol*. 4. vydání. Ostrava: MONTANEX, 2014. ISBN 978-80-7225-407-1.

KOPECKÝ, Martin. *Právní postavení obcí a krajů - základy komunálního práva*. 2. vydání. Praha: Wolters Kluwer ČR, 2017. ISBN 978-80-7552-719-6.

Právní předpisy

Zákon č. 1/1993 Sb., Ústava České republiky

Zákon č. 2/1993 Sb., Listina základních práv a svobod

Zákon č. 347/1997 Sb., o vytvoření vyšších územních samosprávných celků

Zákon č. 222/1999 Sb., o zajišťování obrany České republiky

Zákon č. 128/2000 Sb., o obcích

zákon č. 129/2000 Sb., o krajích

Zákon č. 131/2000 Sb., o Hlavním městě Praze

zákon č. 491/2001 Sb., o volbách do zastupitelstev obcí

Zákon č. 15/2015 Sb., o hranicích vojenských újezdů

Internetové zdroje

Doupovské hory [online]. [cit. 15.03.2018]. Dostupné z:

<http://www.casopis.ochranaprirody.cz/z-nasi-prirody/doupovske-hory/>

Hranice vojenského újezdu Hradiště platné od 1.1.2016 [online]. [cit. 2018-03-17]. Dostupné z: http://www.voujezd-hradiste.cz/assets/File.ashx?id_org=4746&id_dokumenty=39225

Informace o vojenských újezdech [online]. [cit. 2018-03-23]. Dostupné z: <http://www.acr.army.cz/scripts/detail.php?id=215>

Kraj stráží hranice. Nedá je [online]. [cit. 2018-03-17]. Dostupné z: https://karlovarsky.denik.cz/zpravy_region/kraj-strezi-hranice-neda-je-20120413.html

Lidé ve vojenských újezdech hlasovali, zda se chtějí osamostatnit [online]. [cit. 2018-03-16]. Dostupné z: https://zpravy.idnes.cz/lide-ve-vojenskych-ujezdech-hlasovali-zda-se-chteji-osamostatnit-pyq/domaci.aspx?c=A120211_132308_domaci_bor

NAŘÍZENÍ Újezdního úřadu Hradiště č. 1/2016 ze dne 29. června 2016 [online]. [cit. 2018-03-18]. Dostupné z: http://www.voujezd-hradiste.cz/assets/File.ashx?id_org=4746&id_dokumenty=39338

NAŘÍZENÍ Újezdního úřadu Hradiště č. 2/2016 ze dne 29. srpna 2016 [online]. [cit. 2018-03-18]. Dostupné z: http://www.voujezd-hradiste.cz/assets/File.ashx?id_org=4746&id_dokumenty=39408

Nejzadluženější obec Prameny povede dál současná starostka. Získala většinu hlasů [online]. [cit. 2018-03-23]. Dostupné z: <http://www.ceskatelevize.cz/ct24/domaci/2354125-nejzadluzenejsi-obec-prameny-povede-dal-soucasna-starostka-ziskala-vetsinu-hlasu>

Neznámý svět vojenských újezdů [online]. [cit. 2018-03-23]. Dostupné z: <http://www.mvcr.cz/clanek/neznamy-svet-vojenskych-ujezdu-974223.aspx>

Optimalizace vojenských újezdů. Dostupné z: <http://www.acr.army.cz/scripts/detail.php?id=215>

Počet obyvatel Prameny [online]. [cit. 2018-03-23]. Dostupné z: <https://www.mistopisy.cz/pruvodce/obec/95/prameny/pocet-obyvatel/>

Prameny [online]. [cit. 2018-03-23]. Dostupné z: <https://www.mistopisy.cz/pruvodce/obec/95/prameny/>

Rozcestník: Vojenská prostor Hradiště – Doupov [online]. [cit. 16.03.2018]. Dostupné z: <http://fortifikace.cz/subrozcestnik-vojensky-prostor-hradiste-doupov/>

Újezdni úřad Hradiště – Oficiální internetové stránky [online]. [cit. 16.03.2018]. Dostupné z: http://www.vojujezd-hradiste.cz/assets/File.ashx?id_org=4746&id_dokumenty=37312

Újezdni úřad Hradiště – Oficiální internetové stránky [online]. [cit. 16.03.2018]. Dostupné z: http://www.vojujezd-hradiste.cz/assets/File.ashx?id_org=4746&id_dokumenty=37640

Újezdni úřad Hradiště – Oficiální internetové stránky [online]. [cit. 16.03.2018]. Dostupné z: http://www.vojujezd-hradiste.cz/assets/File.ashx?id_org=4746&id_dokumenty=37867

Újezdni úřad Hradiště – Oficiální internetové stránky [online]. [cit. 16.03.2018]. Dostupné z: http://www.vojujezd-hradiste.cz/assets/File.ashx?id_org=4746&id_dokumenty=37878

Upřesnění změn v režimu povolování vstupu a vjezdu na území vojenského újezdu Hradiště od 1.1.2016 [online]. [cit. 2018-03-18]. Dostupné z: http://www.vojujezd-hradiste.cz/vismo/dokumenty2.asp?id_org=4746&id=39218&p1=2887

V Česku vzniknou čtyři nové obce, prvního starostu si zvolí i Libavá [online]. [cit. 2018-03-16]. Dostupné z: https://zpravy.idnes.cz/v-cesku-vzniknou-ctyri-nove-obce-prvniho-starostu-si-zvoli-i-libava-11v-/domaci.aspx?c=A120213_120805_domaci_jw

Vojenský újezd Hradiště se zmenší, vojáci však zůstanou [online]. [cit. 16.03.2018]. Dostupné z: <http://www.ceskatelevize.cz/ct24/domaci/1240088-vojensky-ujezd-hradiste-se-zmensi-vojaci-vsak-zustanou>

Výnos č. 1/2008 Újezdního úřadu vojenského újezdu Hradiště [online]. [cit. 2018-03-16]. Dostupné z: http://www.vojujezd-hradiste.cz/assets/File.ashx?id_org=4746&id_dokumenty=38056

Výnos přednosty č. 1-2005, zpřístupnění východní části újezdu (Valeč) [online]. [cit. 2018-03-23]. Dostupné z: http://www.vojujezd-hradiste.cz/vismo/dokumenty2.asp?id_org=4746&id=3281&p1=208

Výnos přednosty č. 2-2005, zpřístupnění jižní části újezdu [online]. [cit. 2018-03-23]. Dostupné z: http://www.vojujezd-hradiste.cz/vismo/dokumenty2.asp?id_org=4746&id=3181&p1=208

Vznik a zánik obce [online]. [cit. 2018-03-23]. Dostupné z: <http://www.rokvobci.cz/rukovet-starosty/detail/28-vznik-a-zanik-obce/>

Seznam příloh

Příloha č. 1 Mapa – situace vojenského újezdu Hradiště dle přílohy zákona č. 222/1999 Sb., s vyznačením zpřístupněných částí dle výnosů přednosty č. 1/2005 a č. 2/2005

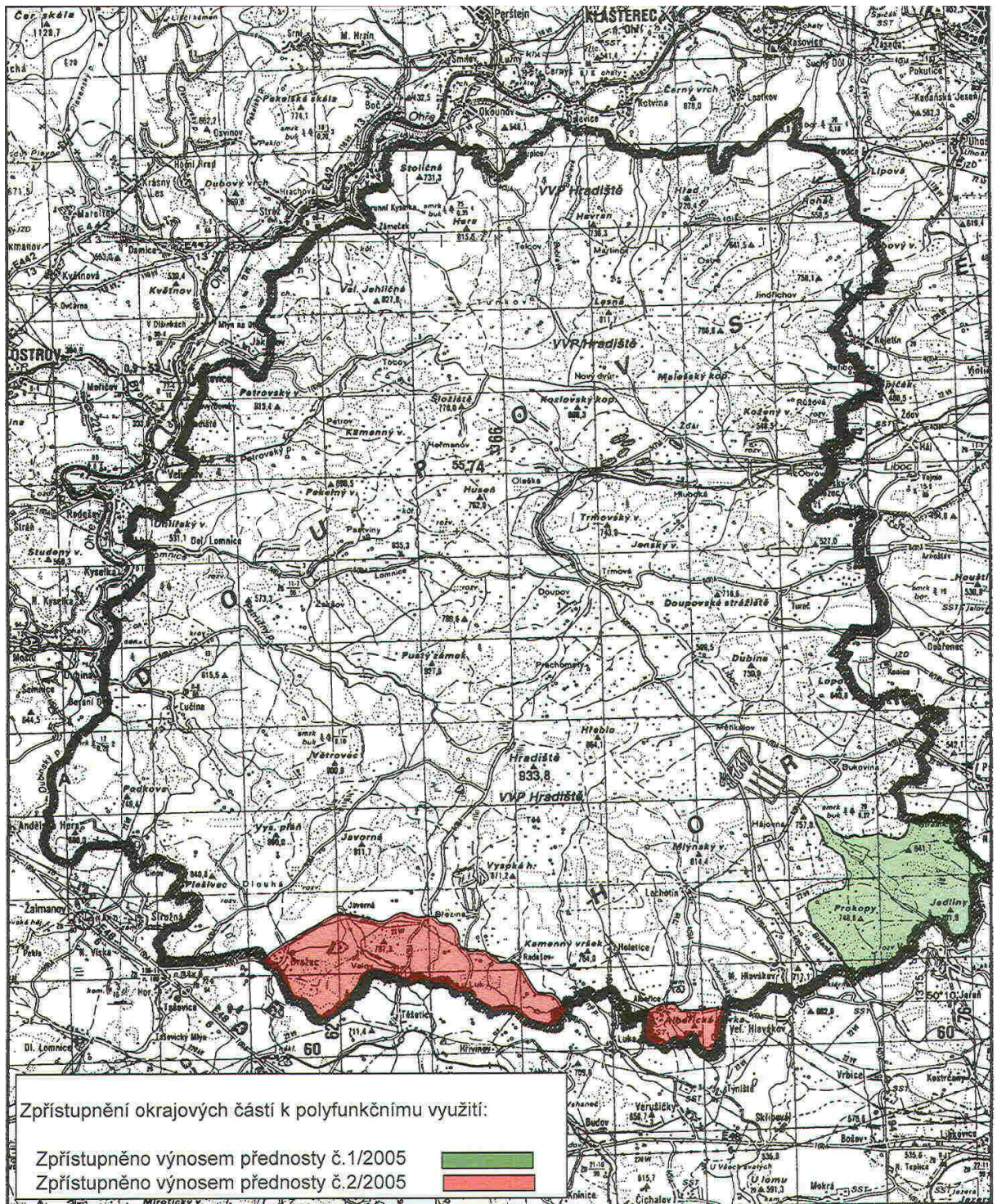
Příloha č. 2 Mapa – hranice vojenského újezdu Hradiště dle přílohy zákona č. 222/1999 Sb., s vyznačením zpřístupněných částí dle výnosu přednosty č. 1/2008 a výnosu č. 1/2010

Příloha č. 3 Mapa – hranice vojenského újezdu Hradiště platné od 1. ledna 2016

Příloha č. 4 Mapa polyfunkčního využití vojenského újezdu Hradiště

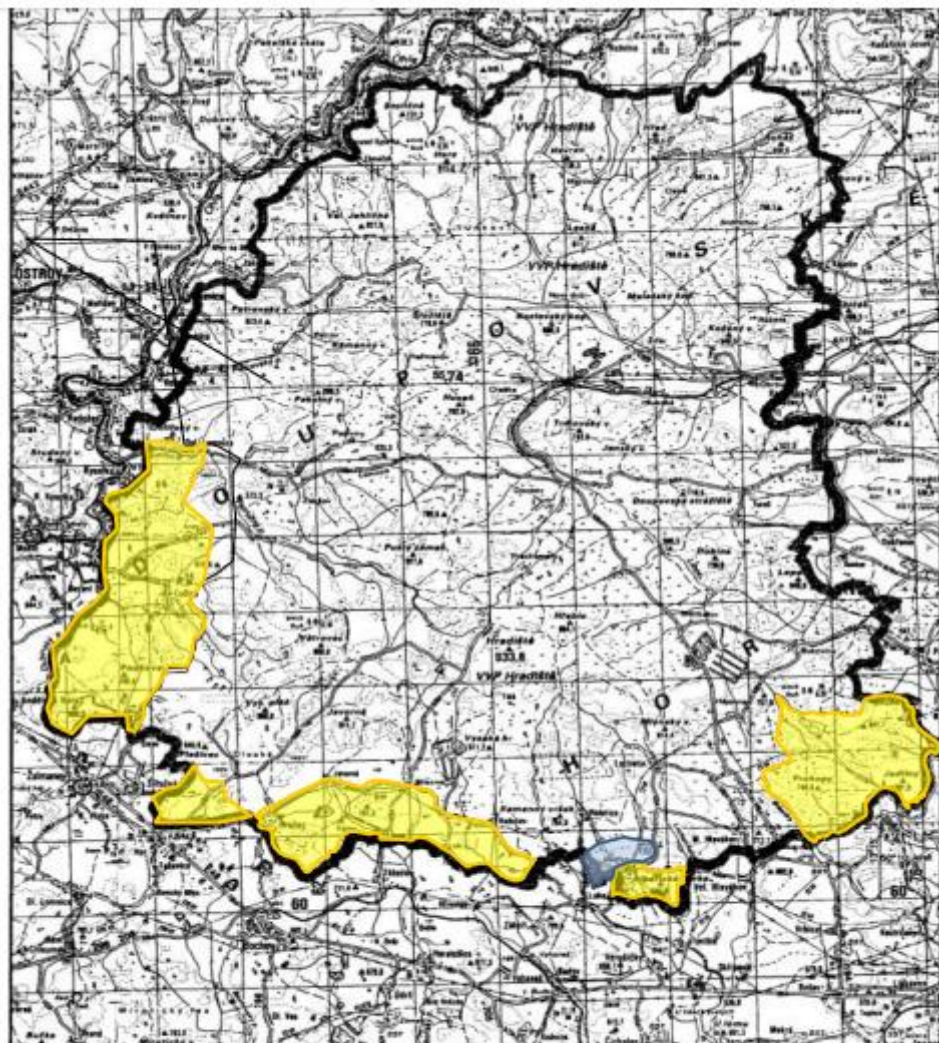
Příloha č. 5 Trať závodu Doupovský kanón

Příloha č. 1 Mapa – situace vojenského újezdu Hradiště dle přílohy zákona č. 222/1999 Sb., s vyznačením zpřístupněných částí dle výnosů přednosty č. 1/2005 a č. 2/2005






Zdroj: Újezdní úřad Hradiště – Oficiální internetové stránky [online]. [cit. 16.03.2018]. Dostupné z: http://www.voujezd-hradište.cz/assets/File.ashx?id_org=4746&id_dokumenty=37312

Příloha č. 2 Mapa – hranice vojenského újezdu Hradiště dle přílohy zákona č. 222/1999 Sb., s vyznačením zpřístupněných částí dle výnosu přednosty č. 1/2008 a výnosu č. 1/2010



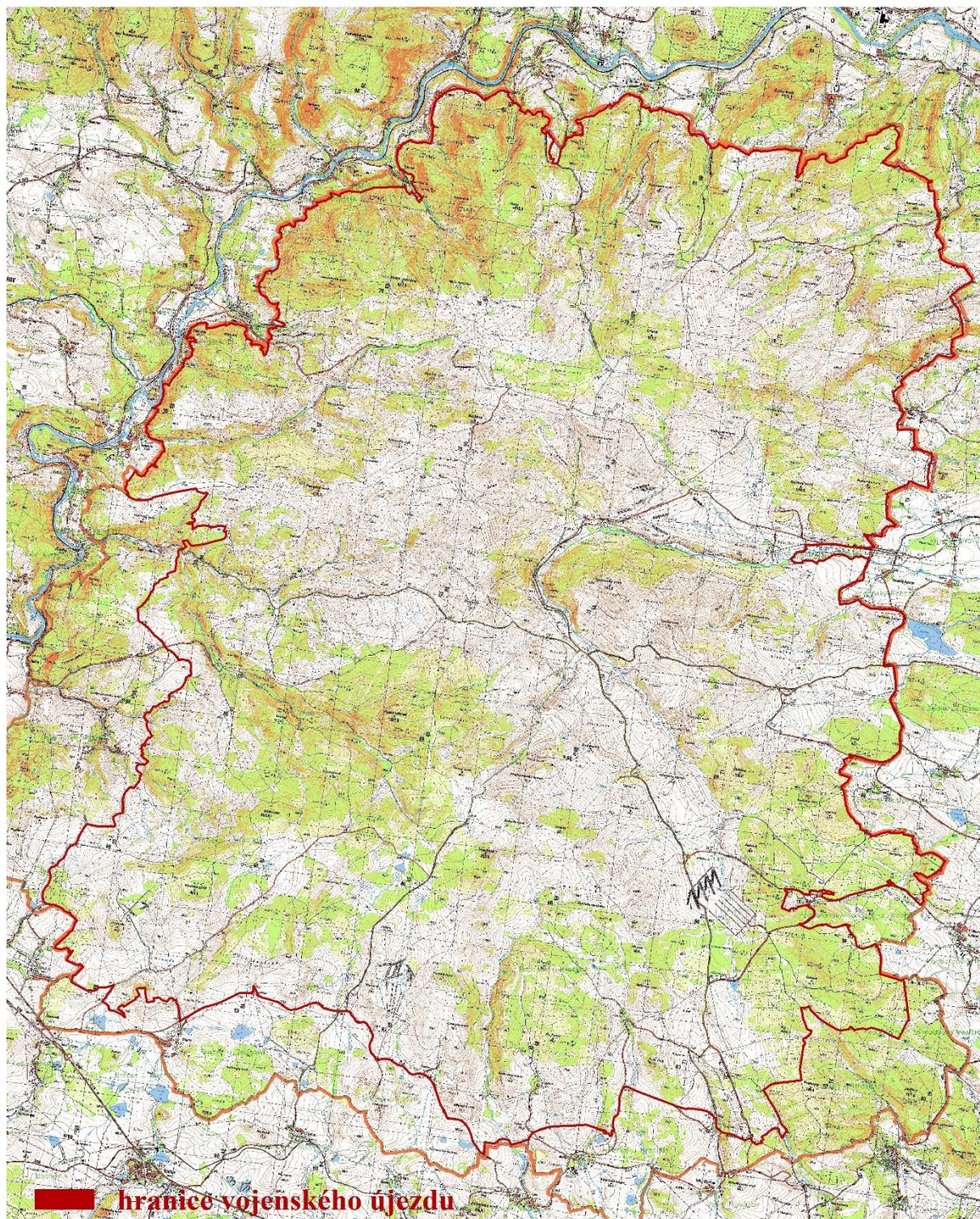
LEGENDA

Hranice VU dle zákona č. 222/1999 Sb.	
Zpřístupněné části výnosem č. 1/2008	
Zpřístupněná část výnosem č. 1/2010	

Zdroj: Újezdní úřad Hradiště – *Oficiální internetové stránky* [online]. [cit.16.03.2018]. Dostupné z: http://www.voujezd-hradiste.cz/assets/File.ashx?id_org=4746&id_dokumenty=37640

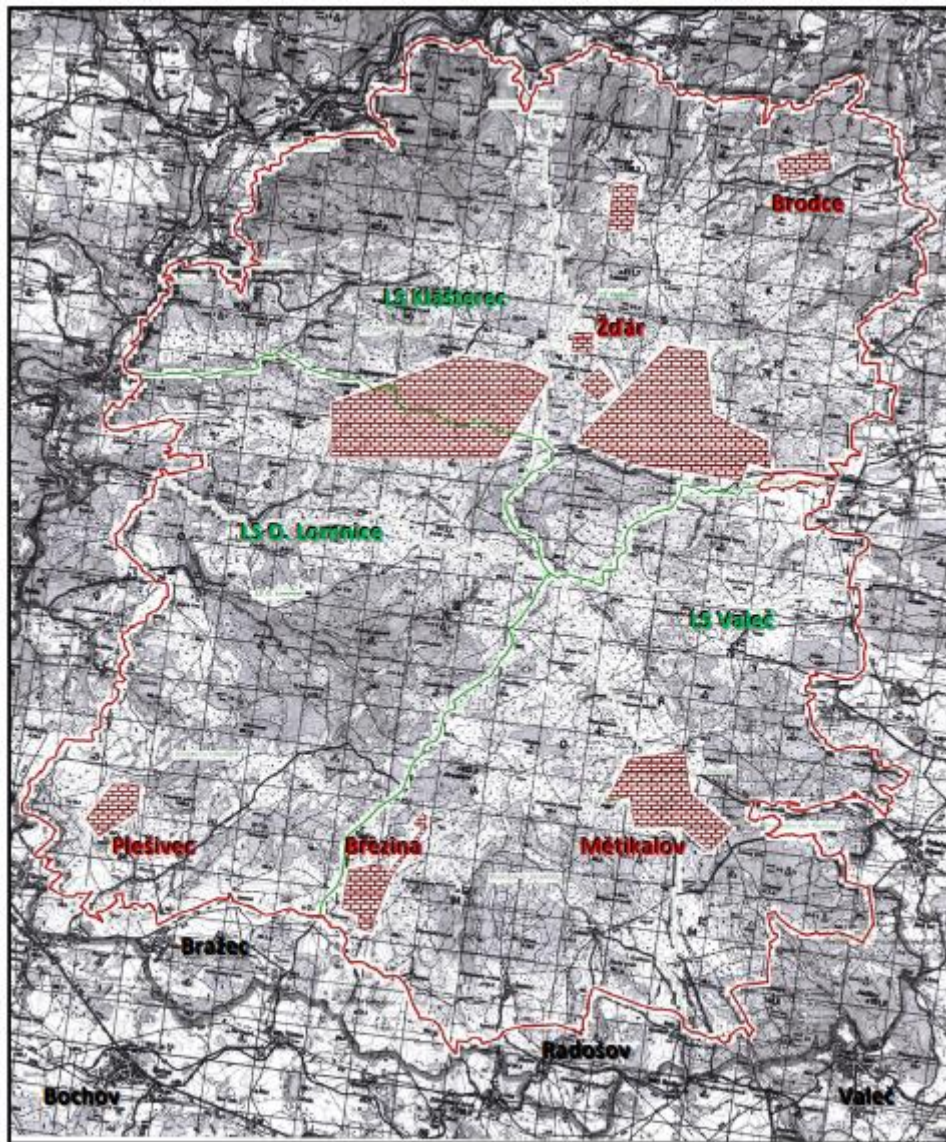
Příloha č. 3 Mapa – hranice vojenského újezdu Hradiště platné od 1. ledna 2016




Hranice vojenského újezdu Hradiště platné od 1.1. 2016



Zdroj: *Hranice vojenského újezdu Hradiště platné od 1.1.2016* [online]. [cit. 2018-03-17]. Dostupné z: http://www.voujezd-hradiste.cz/assets/File.ashx?id_org=4746&id_dokumenty=39225

Příloha č. 4 Mapa polyfunkčního využití vojenského újezdu Hradiště



-  - hranice vojenského újezdu
-  - hranice polesí
-  - prostory s trvalým zákazem vstupu

Zdroj: NARIŽENÍ Újezdního úřadu Hradiště č. 1/2016 ze dne 29. června 2016 [online]. [cit. 2018-03-18].
Dostupné z: http://www.voujezd-hradieste.cz/assets/File.ashx?id_org=4746&id_dokumenty=39338

Příloha č. 5 Trať závodu Doupovský kanón



Legenda:

-  - hranice vojenského újezdu
-  - trať závodu
-  - stanoviště pořadatele (povoleno parkování vozidel technického zabezpečení)

Zdroj: NAŘÍZENÍ Újezdního úřadu Hradiště č. 2/2016 ze dne 29. srpna 2016 [online]. [cit. 2018-03-18].
Dostupné z: http://www.voujezd-hradiste.cz/assets/File.ashx?id_org=4746&id_dokumenty=39408