

**Západočeská univerzita v Plzni  
Fakulta designu a umění Ladislava Sutnara**

**Bakalářská práce**

**stromokruh**

**Alina Pylaeva**

**Plzeň 2019**

**Západočeská univerzita v Plzni**  
**Fakulta designu a umění Ladislava Sutnara**

Katedra výtvarného umění  
Studijní program Výtvarná umění  
Studijní obor Ilustrace a grafika  
Specializace Mediální a didaktická ilustrace

**Bakalářská práce**

**stromokruh**

**Alina Pylaeva**

Vedoucí práce: ak. mal. Renáta Fučíková  
Katedra výtvarného umění  
Fakulta designu a umění Ladislava Sutnara  
Západočeské univerzity v Plzni

**Plzeň 2019**

ZÁPADOČESKÁ UNIVERZITA V PLZNI  
Fakulta designu a umění Ladislava Sutnara  
Akademický rok: 2018/2019

## ZADÁNÍ BAKALÁŘSKÉ PRÁCE (PROJEKTU, UMĚLECKÉHO DÍLA, UMĚLECKÉHO VÝKONU)

Jméno a příjmení: **Alina PYLAEVA**  
Osobní číslo: **D16B0166P**  
Studijní program: **B8206 Výtvarná umění**  
Studijní obor: **Ilustrace a grafika, specializace Mediální a didaktická ilustrace**  
Název tématu: **AUTORSKÁ DIDAKTICKÁ KNIHA - naučná /  
NON-FICTION**  
Zadávací katedra: **Katedra výtvarného umění**

### Z á s a d y p r o v y p r a c o v á n í :

- a) Tvůrčí záměr: vytvoření autorské didaktické knihy. Zajímají mě strukturované naučné informace podané neotřelou formou.
- b) Způsob: tradiční i digitální výtvarná technika, grafická úprava na počítači.
- c) Cíle: didaktická kniha, v níž by informace byly podány zajímavým uměleckým způsobem.
- d) Předpokládaný charakter výstupu: kompletně řešená kniha vytištěná ve třech exemplářích včetně typografického zpracování a řešení obálky, minimální rozsah 20 stran.
- e) Stanovení rozsahu průvodní zprávy: minimální rozsah původní zprávy je stanoven na 3 normostrany (celkem 5400 znaků včetně mezer).

Rozsah praktické části: **vyplyne ze zpracování BP**

Rozsah teoretické části: **min. 3 normostrany textu**

Forma zpracování bakalářské práce: **tištěná**

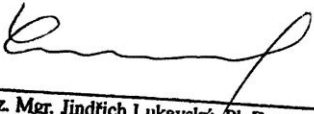
Seznam odborné literatury:

- SÍS, Petr. Strom života: kniha o životě přírodovědce, geologa a myslitele Charlese Darwina. 2. české vydání. Přeložil Viktor JANIŠ. V Praze: Raketa, 2015. ISBN 978-80-86803-36-4.**
- MRÁZKOVÁ, Daisy. Auto z pralesa. 3. vydání, v Baobabu 1. vydání. Praha: Baobab, 2016. ISBN 978-80-7515-035-6.**
- PACOVSKÁ, Květa. Květa Pacovská: maximum contrast : Městská knihovna, 11.11.2015-27.3.2016. Přeložil Lucie VIDMAR, přeložil Vladimíra ŠEFRANKA. Praha: Galerie hlavního města Prahy, 2015. ISBN 978-80-7010-112-4.**
- HANÁK, Mirko, Michal ČERNÍK a Stanislava ZÁBRODSKÁ. Dětem: malovaná říše veršů a pohádek. V Praze: Knižní klub, 2006. ISBN 80-242-1622-1.**
- DVOŘÁK, Jiří. Rostlinopis: podivuhodné pravdy a výmysly ze zeleného světa. Ilustroval Alžběta SKÁLOVÁ. Praha: Baobab, 2012. ISBN 978-80-87060-62-9.**
- SWAN, Ann. Botanical portraits with colored pencils. Hauppauge, N.Y.: Barron's Educational Series, c2010. ISBN 978-0764169748.**

Vedoucí bakalářské práce: **akad. mal. Renáta Fučíková**  
Katedra designu


Datum zadání bakalářské práce: **27. září 2018**

Termín odevzdání bakalářské práce: **30. dubna 2019**

  
v z. Mgr. Jindřich Lukavský, Ph.D.  
proděkan pro studijní a pedagogické záležitosti

Doc. akademický malíř Josef Mištera  
děkan



  
Mgr. Jindřich Lukavský, Ph.D.  
vedoucí katedry

V Plzni dne 24. října 2018

Prohlašuji, že jsem práci zpracovala samostatně a použila jen uvedených pramenů a literatury.

Plzeň, duben 2019

.....  
podpis autorky

## Obsah

Popis přípravy a volba tématu .....	5
Pracovní proces .....	7
Závěr.....	9
Seznam použitých zdrojů .....	10
Resumé.....	11
Seznam příloh	

## Popis přípravy a volba tématu

Vytvoření projektu o přírodě bylo pro mě pouze otázkou času. Ačkoli jsem žila ve velkém kamenném hlavním městě, mé dětství se odehrávalo v blízkosti lesa, luk, polí a dřevěných venkovských chalup. Maminka mi vyprávěla o rostlinách a zvířatech, nejméně pětkrát za rok se mnou chodila do botanické zahrady a při každé příležitosti mě upozorňovala na živý svět kolem nás. Asi právě proto se mi bionické objekty dařilo malovat lépe než technické a mechanické. V mládí jsem se spolu s tatínkem ponořila do světa science fiction a fantasy literatury, v němž byla řada odkazů na mytologii, magii a ezoteriku. I to mělo svůj vliv na utváření mého pohledu na svět. Zdálo se mi, že každá věc má svou duši, svůj skrytý smysl a magický význam. Na prahu dospělosti jsem začala studovat nejrůznější náboženství a věrouky, vyhledávala jsem podobné tradice v různých koutech světa, přičemž jsem se nořila do stále starších a starších představ lidí o uspořádání světa. Všechny tyto znalosti, které jsem během let nashromáždila, jsem chtěla systematizovat, vizualizovat a rovněž je nějak vztáhnout ke skutečnosti, v níž žijeme.

O tom, že budu vytvářet autorskou naučnou knihu, jsem věděla už na začátku druhého ročníku, ale s volbou tématu to bylo složitější. Na pomoc přišla moje záliba v květinách zahrady mé tchyně, kde jsem strávila nemálo času a dělala skici květin podle skutečnosti. A také koníček mého muže – včelařství. Když jsem si prohlédla všechny knihy o včelařství pro děti i dospělé, došla jsem k závěru, že krásně zpracovaná kniha s dobře podanými informacemi neexistuje, tím spíše taková, v níž by se psalo o tom, které rostliny jsou užitečné pro včely a další hmyz. Přesto tato myšlenka nakonec zůstala nerealizována, protože já i vedoucí mé bakalářské práce jsme ji považovaly za příliš komerční. Následovaly pokusy opustit morfologii rostlin a jejich geometričnost, ale ani ty nebyly úspěšné. Neměla jsem jasnou představu, což proces tvorby značně brzdilo. Vybrat nevelké množství rostlin z jejich nepřehledné rozmanitosti byl skutečně velký problém. Podle kterého příznaku rostliny vybrat a klasifikovat? Jak neopomenout něco důležitého? Jak vše spojit do jedné koncepce? Abych na tyto otázky našla odpověď, šla jsem na procházku do lesa. Jak jsem kráčela lesem, pozdvihla jsem hlavu a rozhlédla se kolem sebe: zima, země ukrytá pod vrstvou sněhu, z něhož vykukovaly jen suché keře a větvičky, zato kmeny stromů stály všem na očích, a přesto si jich téměř nikdo nevšímal. Se svými rozprostřenými větvemi čněly nad vším ostatním a vznikl dojem, že se zvláštním způsobem navzájem proplétají a vytvářejí neopakovatelný vzor. Dostala jsem tedy nápad, že napíšu a ilustruji knihu o stromech.

Chtěla jsem udělat takovou knihu, která by nebyla obvyklou botanickou sbírkou informací o stromech. Zamýšlela jsem se nad tím, jak lidé obvykle poznávají přírodu, a došla jsem k závěru, že tím způsobem je cesta, putování. To mě přivedlo k tomu, že kniha sama o sobě by měla být jakousi stezkou, lesní pěšinou. Snažila jsem se vymyslet postavu průvodce putujícího spolu se čtenářem, ale nakonec jsem se této myšlenky vzdala, protože jsem pochopila, že člověka je třeba nechat stát samotného tváří v tvář přírodě a nenutit ho přijmout moji postavu. Jedno jsem věděla přesně, a to, že kniha musí mít poněkud magický ráz. Proto jsem ji koncipovala tak, aby čtenář mohl cestovat nejen po různých místech, ale i napříč celým rokem. Během konzultací s vedoucí mé bakalářské práce jsme se rozhodly dodat stromům prvek vzájemné provázanosti se světem lidí. Tak vznikla ještě jedna osa putování světem stromů – mytologie. Původně jsem měla v úmyslu omezit knihu teritoriálně tak, že přednostně vezmu slovanské, příp. i baltské mýty. Předpokládalo se, že v knize budou použity tradice a zvyky z Běloruska, Česka, Slovenska, Polska, Bulharska, Srbska, Slovinska, Chorvatska, příp. i Litvy a Lotyšska. Když jsem však začala studovat literaturu na dané téma<sup>1</sup>, pochopila jsem, že Česko a Slovensko mají poněkud jiné kořeny, které se v některých případech zřetelně odlišují od ostatních výše uvedených území. Z toho důvodu jsem se rozhodla nekonkretizovat, ke které konkrétní kultuře se vztahuje ten nebo jiný zvyk, protože příroda nemá ostré hranice a dub v různých částech světa zůstává stále dubem. Kromě toho byla symbolika stromů stejná u všech národů, které jsem použila.

Líbila se mi myšlenka, že člověk z libovolného místa na světě může vzít knihu do ruky, prohlédnout si ji a pocítit cosi starobylého, srozumitelného a zároveň i mystického.

---

<sup>1</sup> HAGENEDER, Fred. Velká kniha stromů: duch stromů. Olomouc: Fontána, 2003. ISBN 80-7336-083-7



## Pracovní proces

Roční období sama určovala rytmus knihy: jaro – začátek, rozkvět, probuzení (kompozice – diagonála směřující z levého dolního rohu vzhůru); léto – vše nabírá rychlost a sílu, kypí životem a je plné mízy (horizontála); podzim – rozmanitost barev, sklizeň úrody, ale zároveň i bilancování a vadnutí (diagonála směřující z levého horního rohu dolů); zima – spánek, prázdnota, v určitém smyslu smrt, ale i naděje na následné probuzení (horizontála, ale převažuje bílý prostor). Pomocí kompozice, barev a různých objemů jsem usilovala o vizuální ztvárnění výše uvedeného<sup>2</sup>.

Celá kniha má jasnou strukturu: každou kapitolu uvádí dvojstrana s krajinou, která čtenáře seznamuje s celkovou atmosférou ročního období, následují encyklopedické stránky se stromy, jež jsou typické pro konkrétní roční období, a na závěr každé kapitoly je zařazena dvojstrana s popisem jedné z hlavních tradic (zvyků, obřadů) provozovaných v dané roční době. Poté, co jsem vytvořila tiskovou maketu a zvolila barevné schéma<sup>3</sup>, přistoupila jsem k hledání výtvarné techniky. Původně jsem plánovala použít akvarel v kombinaci s pastelkami, ale po několika skicách jsem od této techniky upustila, protože výsledek neposkytoval stejný pocit vzdušnosti a výrazných textur<sup>4</sup>. Poté jsem zkusila namalovat obrázek kvaší, která se mi jevila jako mnohem vhodnější. Zbývalo jen vyvážit detaily z hlediska dekorativnosti, stylizace a realističnosti.

Současně s tvorbou bakalářské práce jsem navštěvovala hodiny sítotisku a seznámila se tak s technikou tisku s využitím přímé šablony ze samolepicí fólie. Okouzila mě kombinace nerovných texturních skvrn a ostré hrany dané použitím šablony. Objektivně jsem zhodnotila své možnosti, zbývající čas a rozsah prací a zkusila vytvořit skici technikou digitální ilustrace pomocí iPad a Apple Pencil. V programu Procreate jsem musela vytvořit vlastní štětce, naskenovala jsem a přidala texturu akvarelového papíru a již existující nástroje jsem co nejpečlivěji ručně nastavila, abych dosáhla požadovaného efektu a dokonalého dojmu z kresby tužkou a pastelové textury<sup>5</sup>. Mnohá vyobrazení stromů a větvíček jsem vytvořila v plenéru podle skutečnosti, pro některé jsem musela použít reference z internetu a vlastní fotografie<sup>6</sup>. Za zmínku stojí, že jsem absolutně nepoužívala hotové štětcové šablony pro malování listů, ale každý list byl namalován ručně, žádný z nich se neopakuje. Abych dodala efektu prostorovosti, objemu

---

<sup>2</sup> Viz příloha 1 a 2

<sup>3</sup> Viz příloha 2

<sup>4</sup> Viz příloha 3

<sup>5</sup> Viz příloha 2

<sup>6</sup> Viz příloha 5

a šablonové techniky (viz inspirace sítotiskem výše), malovala jsem listy a větve několikrát v různých vrstvách a kladla je na sebe pomocí vlastností vrstvy (multiply).

V prvních verzích stránek encyklopedie jsem usilovala o předmětnější vyobrazení, později jsem však dospěla k názoru, že je třeba v divákovi vytvořit iluzi, že se se nachází přímo mezi stromy<sup>7</sup>.

Na stránkách s obřady jsem chtěla vyvolat dojem, že člověk přihlíží něčemu magickému a tajemnému, je tomu fyzicky přítomen. Na Rusalje jako by čtenář pozoroval veselé éterické postavy tančících dívek podobné vílám. Kupalje samotné označuje přechod, proto jsou tam vyobrazeni lidé tančící v pološeru kolem ohně a je obtížné určit, co ve skutečnosti dělají. Na podzim jsem se snažila zdůraznit jeřabinu jako ozdobu používanou během svátku a také to, že se pár po svatbě osamostatňuje, získává svůj nový domov, což má i svou odvrácenou, smutnou stranu – loučení s dětstvím, sytým životem s rodiči a setkání s novými obtížemi a starostmi. Jedinou výjimkou byla ilustrace ke Koledě, protože jsem chtěla zdůraznit masovost svátku bez ohledu na chladné počasí.

Název vznikl až poté, co byla sestavena tzv. kostra knihy. Vyšla jsem z cyklického charakteru lidského života i přírody. Na mysl mi přišly letokruhy stromů a znaky zvěrokruhu. Později jsem zjistila, že u Keltů existuje kalendář se stromy, nazývaný stromokruh. Není slovo, které by lépe odráželo podstatu mé knihy. Všechny tyto asociace mě přivedly k podobě obálky, na níž plocha rozříznutého kmene stromu představuje zemi, základ a zároveň odkazuje na cykličnost a kontinuitu života.

Závěrečnou částí práce na knize bylo napsání textu, sazba a tisk. Pro nadpisy a zvýrazněný text jsem použila font Roboto Slab<sup>8</sup> a pro základní text font Lato<sup>9</sup>. Text jsem vysázela v programu Adobe Indesign.

Při tisku knihy jsem se setkala s několika problémy, neboť původní formát knižního bloku byl nestandardní (245x340 mm) a nevešel se na běžné listy. Vzhledem k tomu, že jsem si vybrala méně obvyklý papír 80 g/m s krémovým odstínem, jenž byl dostupný pouze ve formátu A3, bylo ve výsledku nutné poněkud zmenšit rozměr publikace, a to na 210x310 mm. Na obálku jsem použila bílý papír 160 g/m s matovou laminací. Tisk a vazbu jsem zadala firmě Kodex<sup>10</sup>.

---

<sup>7</sup> Viz příloha 4, 9, 11

<sup>8</sup>Google Fonts, Roboto Slab by Christian Robertson  
<https://fonts.google.com/specimen/Roboto+Slab>

<sup>9</sup>Google Fonts, Lato by Łukasz Dziedzić  
<https://fonts.google.com/specimen/Lato>

<sup>10</sup> Jiří Sedláček – KODEX, knihařský a restaurátorský ateliér, [www.kodex.cz](http://www.kodex.cz)

## Závěr

Vzhledem k tomu, že se jednalo o mou první autorskou knihu, byly pro mě mnohé úkoly poměrně obtížné. Občas jsem vůbec neměla představu, jak dosáhnout jejich řešení, učila jsem z mnoha vlastních chyb v průběhu celého procesu. Velmi mnoho času si vyžádalo vymýšlení a rozpracování základní koncepce. Stanovila jsem si cíl vytvořit knihu na klasické téma, ale podat ji moderněji a z méně obvyklého pohledu. Můj výsledný dojem je, že se mi podařilo vytvořit neobvyklou knihu o stromech s prvky encyklopedie, v níž jsou do souvislostí dávány různé historické epochy a žánry, ale současně vše jako celek působí poměrně organicky.

## Seznam použitých zdrojů

### a) Knižní a periodická literatura:

1. SCOTT, Katie a K. J. WILLIS. *Botanicum: račte vstoupit do muzea : otevřeno kdykoli*. I. vydání. Přeložily Kateřina STUPKOVÁ a Petra MIKETOVÁ. V Praze: Albatros, 2017. ISBN 978-80-00-04863-5.
2. HAGENEDER, Fred. *Velká kniha stromů: duch stromů*. Olomouc: Fontána, 2003. ISBN 80-7336-083-7.
3. SÍS, Petr. *Strom života: kniha o životě přírodovědce, geologa a myslitele Charlese Darwina*. 2. české vydání. Přeložil Viktor JANIŠ. V Praze: Raketa, 2015. ISBN 978-80-86803-36-4.
4. HANÁK, Mirko, Michal ČERNÍK a Stanislava ZÁBRODSKÁ. *Dětem: malovaná říše veršů a pohádek*. V Praze: Knižní klub, 2006. ISBN 80-242-1622-1.
5. SWAN, Ann. *Botanical portraits with colored pencils*. Hauppauge, N.Y.: Barron's Educational Series, c2010. ISBN 978-0764169748.
6. SAN'KO, S., T. V. VALODZINA a U. A. VASILEVICH. *Belaruskaja mifalohia: éntsyklapedychny sloŭnik*. Minsk: Belarus', 2004. ISBN 985-01-0473-2

### b) Internetové zdroje:

7. Дом Сварога | Словарь русской и славянской языческой мифологии. Дом Сварога | Словарь русской и славянской языческой мифологии [online]. Copyright © [cit. 23.04.2019]. Dostupné z: <http://pagan.ru/>
8. Мифология - Растения. Мифология - Мифология [online]. [cit. 23.04.2019]. Dostupné z: <http://www.a700.ru/plants.html>
9. Деревья славянского мира: ЕЛЬ (начало) » Перуница. Перуница — официальный сайт | Главная страница [online]. Dostupné z: <https://www.perunica.ru/vedi/7167-derevy-a-slavyanskogo-mira-el-nachalo.html>
10. Jeřabiny: v přírodě, v kuchyni, v domácí lékárně i mytologii | Burle Václav. Burle Václav [online]. [cit. 23.04.2019]. Dostupné z: <http://burle.blog.cz/1711/jerabiny-v-prirode-v-kuchyni-v-domaci-lekarne-i-mytologii>
11. Tatiana Agapkina | The Institute of Slavic Studies - Academia.edu. The Institute of Slavic Studies - Academia.edu [online]. Copyright ©2019 [cit. 23.04.2019]. Dostupné z: <https://inslav.academia.edu/TatianaAgapkina>
12. Google Fonts. Google Fonts [online]. Dostupné z: <https://fonts.google.com/specimen/Roboto+Slab>
13. Google Fonts. Google Fonts [online]. Dostupné z: <https://fonts.google.com/specimen/Lato>

## Resumé

The topic of my bachelor's thesis is an author's non-fiction book. I've made a book about trees. The book is called "stromokruh". My task was to make an unusual encyclopedia, which would allow to look at familiar objects from the other side. The book consists of 32 pages. Its size is 31x21 cm. When choosing a colour solution, I was guided by natural combinations. Each season has its own colour scheme.

The illustrations for the book were drawn in a digital way, but I tried to reproduce the semblance of traditional techniques, such as drawing with pencils, acrylics, and stencil printing.

In the beginning, I talk about the World Tree, as a symbol of all trees, uniting peoples and worlds. The book is divided into 4 parts – 4 seasons: Spring, Summer, Autumn and Winter. I made the reader of my book become a traveller through the whole year and into the depths of history. I wanted a man to feel a connection with nature and his own roots, regardless of his origin. The first illustration in each part is a landscape. Its composition reflects the general meaning of the season. Next come the pages with individual trees and text descriptions of their symbolism. Each part ends with a two-page depicting a traditional Slavic feast/ceremony associated with a particular tree.

The book is intended for children, but it may be of interest to adults as well, since the topic of nature and culture is always relevant for a person throughout his or her life.

## Seznam příloh

### **Příloha 1**

Skici, rozvržení stran

### **Příloha 2**

Barevné schéma, barevné rozvržení stran, štětce v programu Procreate

### **Příloha 3**

První pokusná ilustrace Stromu života, akvarel, kvaš

### **Příloha 4**

První varianta encyklopedických stránek

### **Příloha 5**

Použité fotografie

### **Příloha 6**

Finální strany 4–5, Strom života

### **Příloha 7**

Finální strany 6–7, 12–13 ukázka dvoustránkových ilustrací krajin

### **Příloha 8**

Finální strany 18–19, 24–25 ukázka dvoustránkových ilustrací krajin

### **Příloha 9**

Finální strany 8–11

### **Příloha 10**

Finální strany 14–17

### **Příloha 11**

Obálka a titulní list

### **Příloha 12**

Konečná podoba knihy

### **Příloha 13**

CD s teoretickou a praktickou BP

# Příloha 1

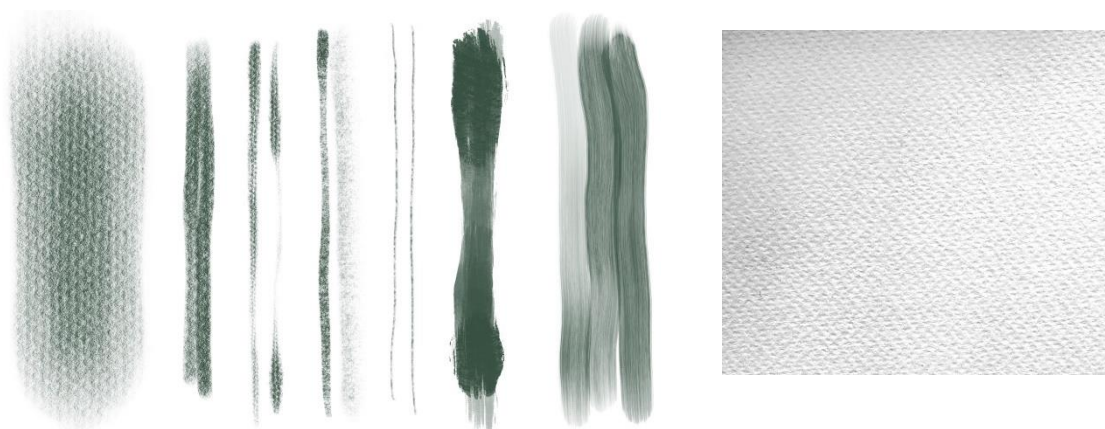
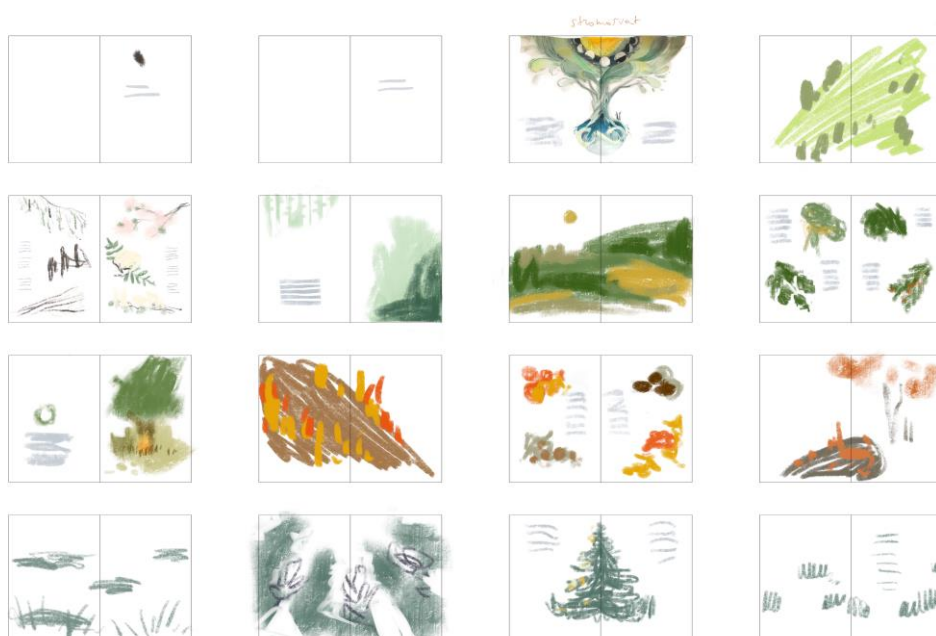
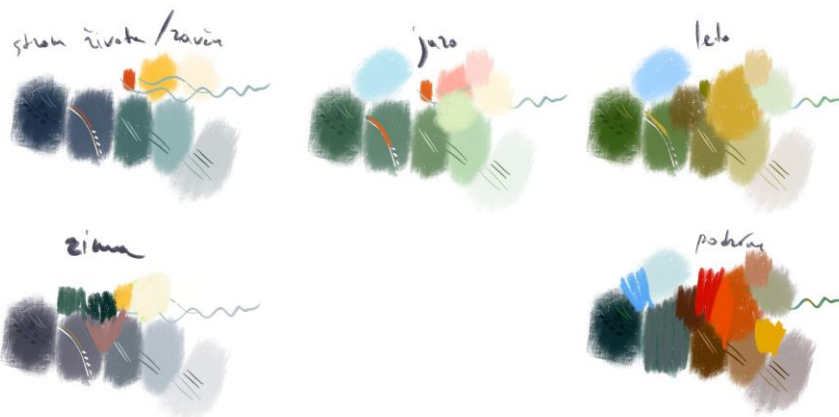
Skici, rozvržení stran



Foto vlastní

## Příloha 2

Barevné schéma, barevné rozvržení stran, štětce v programu Procreate





### Příloha 3

První pokusná ilustrace Stromu života, akvarel, kvaš



Foto vlastní

## Příloha 4

První varianta encyklopedických stránek



## Příloha 5

### Použité fotografie

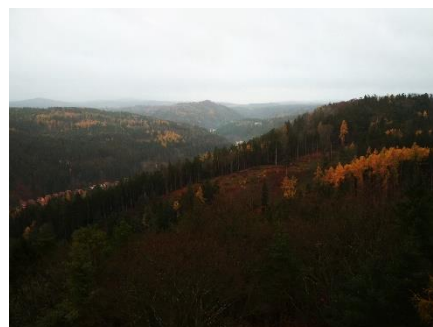


Foto vlastní

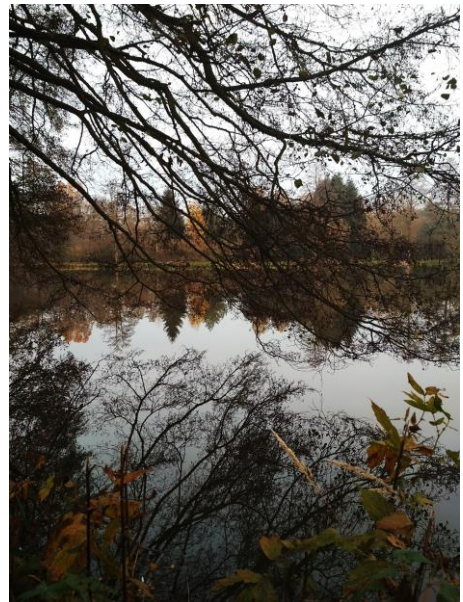
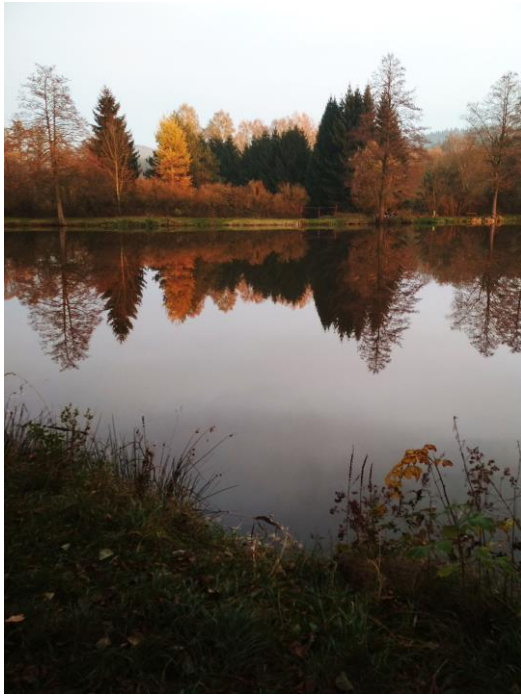
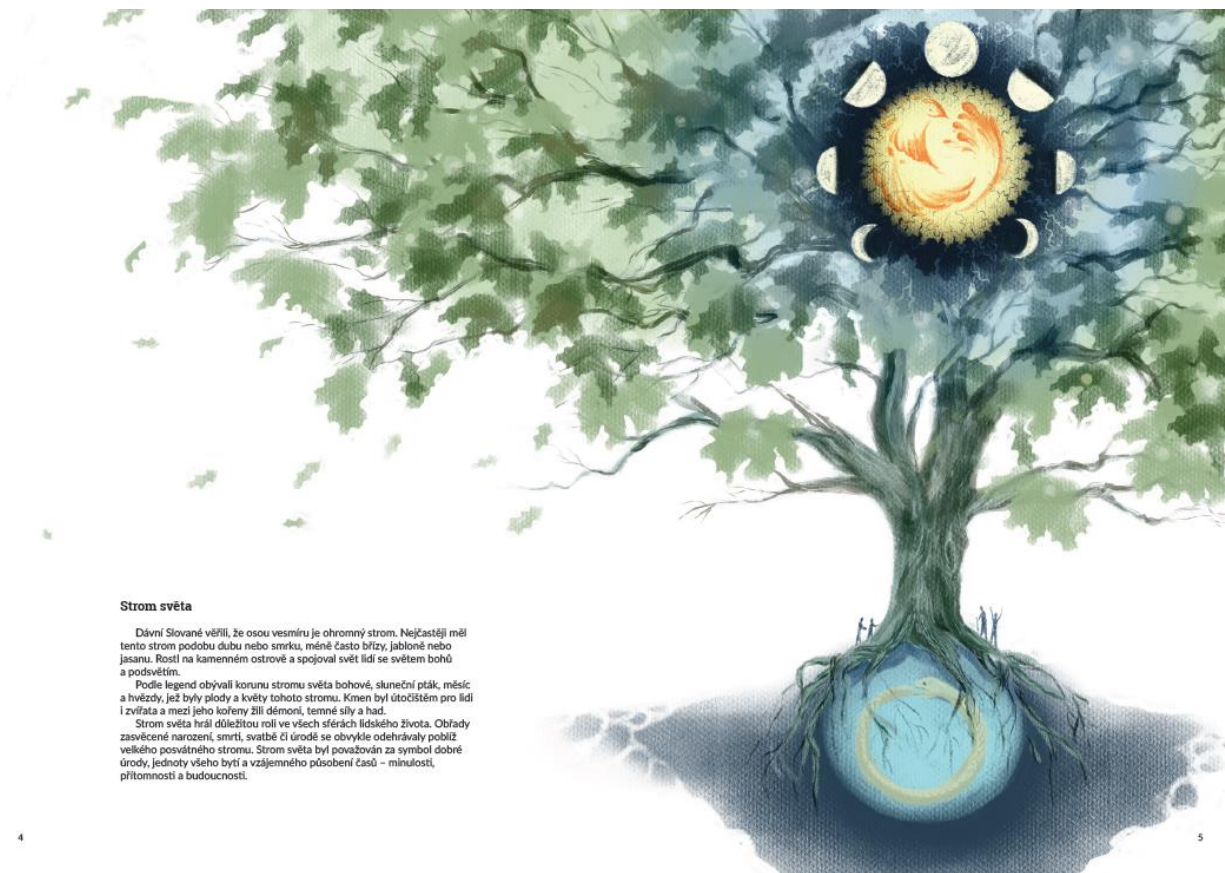


Foto vlastní

## Příloha 6

### Finální strany 4–5, Strom života



#### Strom světa

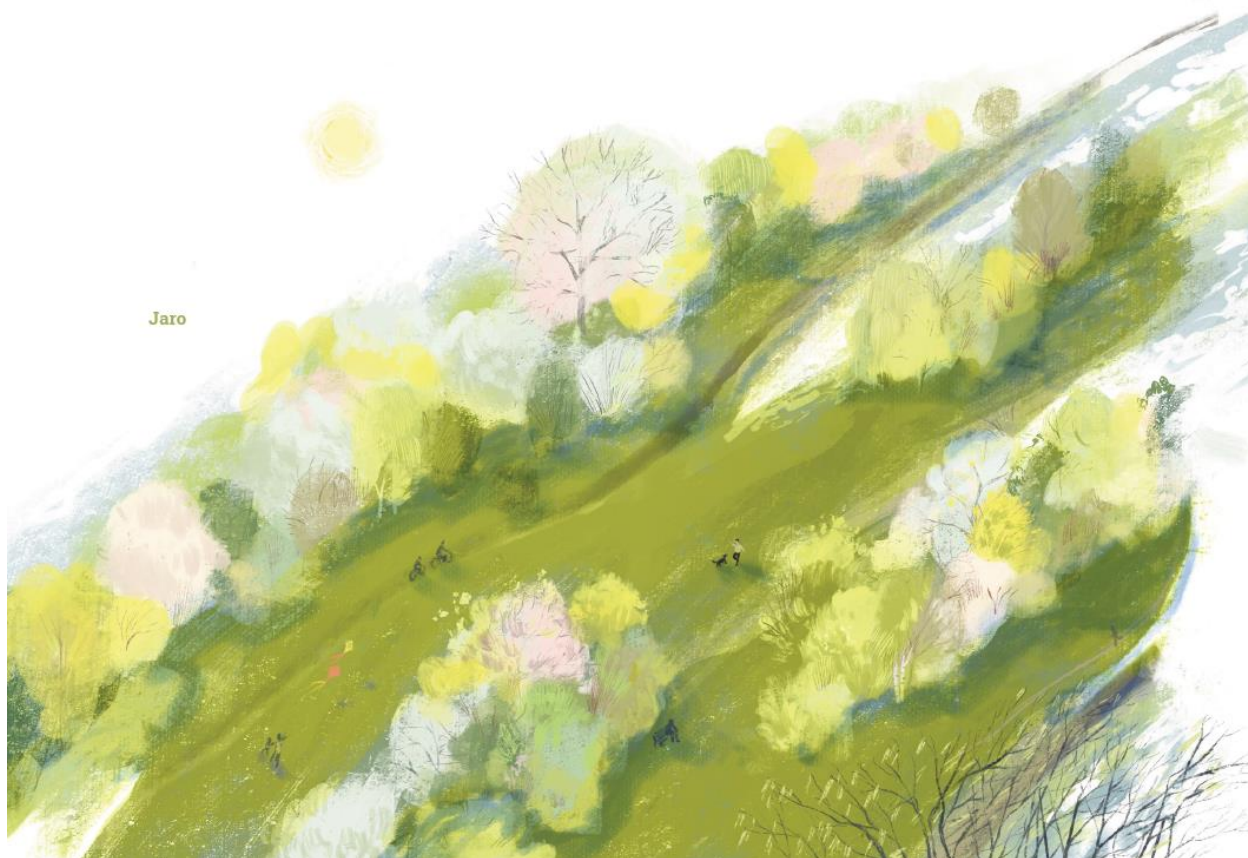
Dávni Slované věřili, že osou vesmíru je ohromný strom. Nejčastěji měl tento strom podobu dubu nebo smrku, méně často břízy, jabloně nebo jasanu. Rostl na kamenném ostrově a spojoval svět lidí se světem bohů a podsvětím.

Podle legend obývali korunu stromu světa bohové, skuteční pták, měsíc a hvězdy, jež byly plody a květy tohoto stromu. Kmen byl útočištěm pro lidi i zvířata a mezi jeho kořeny žili démoni, temné síly a had.

Strom světa hrál důležitou roli ve všech sférách lidského života. Obřady zasvěcené narození, smrti, svatbě či úrodě se obvykle odehrávaly poblíž velkého posvátného stromu. Strom světa byl považován za symbol dobré úrody, jednoty všeho bytí a vzájemného působení časů – minulosti, přítomnosti a budoucnosti.

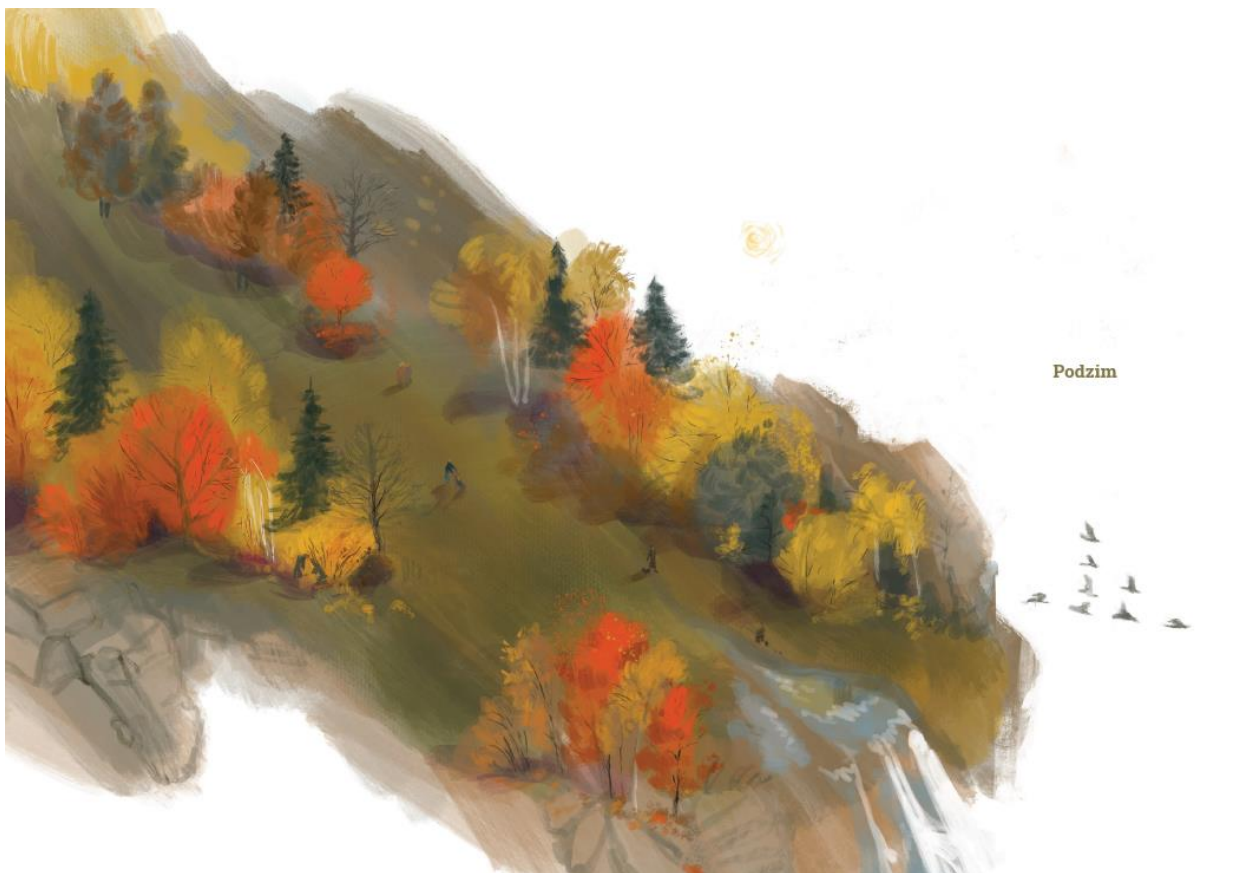
## Příloha 7

Finální strany 6–7, 12–13 ukázka dvoustránkových ilustrací krajin



## Příloha 8

Finální strany 18–19, 24–25 ukázka dvoustránkových ilustrací krajín



## Příloha 9

### Finální strany 8–11



**Jiva** byla považována za symbol růstu a zdraví, za talisman, proto v mnoha zemích existoval na začátku jara zvyk šlehat své blízké živými pruty a vyhánět tak „nečisté síly“ a přát zdraví a blahobyt v celém roce.

**Líska** byla stejně jako jiva považována za symbol plodnosti, a to díky hojnosti pylu na jaře a plodů na podzim. Lískovému keři lidé přikládali velkou magickou sílu, jež je schopna ochránit od zlé moci.

**Jabloň** u Slovanů symbolizovala matku a jablka její děti. V souladu s tím měla jabloň velký význam při obřadech souvisejících s dětmi a rozením dětí. Kvetoucí jabloň byla zároveň symbolem nevěst a svatby obecně.

**Bříza** může v lidové tradici vystupovat jako „šťastný“, strom ochraňující před zlem, i jako negativní, spojený s ženskými démony a dušemi zemřelých. Byla symbolem jara a lásky.

9



#### Rusálje (zelené svátky)

Břízu, symbol jara, čistoty a světla po celá staletí uctívali za to, že podle pověr mohla splnit nejtajnější přání. Bříze byl zasvěcen svátek Rusálje (zelené svátky), kalendářní hranice mezi jarem a létem, svátek mladého listí a prvních květů. Týden před svátkem šly dívky břízu „ovínovat“, tj. zlobily její větve stuhami a přinášely jí dary. Poté břízu porazily a přinesly do vesnice, hloučně ji obcházely, tančily kolem ni chorovod a věštily. Po svátku hodily strom do vody.



## Příloha 10

### Finální strany 14–17



**Lípa** považovali lidé za ztělesnění ženského počátku, mateřského stromu, ochránkyně. Také byla spojována s rodem, rodinou. Bývalo zvykem zasadit lípu poblíž obydlí nebo při narození prvního dítěte. Mělo se za to, že spánek pod lipou dodává sílu.

**Dub** byl jedním z nejuctvanějších stromů. Většina velkých dubů měla své jméno. Symbolizoval sílu, moc, mužský počátek. Duby byly personifikovány s nejvyššími božstvy. Lidé věřili, že duby jsou obydleny dušemi zemských předků a mytickými bytostmi, proto si dub představovali jako bránu, hranici mezi světy.

**Topol** byl vždy nejen ztělesněním štíhlosti a mládí, ale i smutného ženského údělu. V mytologii se často používal obraz dívky, která se proměnila v topol, když se nedočkala svého milého.

14



#### Kupadla (den letního slunovratu)

Jedněmi z nejstarších magických rituálů během letního postavení slunce byly obřady kolem dubu, v dubových hájích, s žaludy a dubovou kůrou. Na kupadla bylo zvykem zapalovat oheň pomocí dubové větvičky, aby byla bohatá úroda. Dívky si také vpřádaly dubové větvičky do svých věnečků a muži měli věnec celý dubový. Žaludy se používaly jako talismany, a když se člověk dotkl kůry dubu, u něhož probíhal obřad, mohl prosit o ochranu a zdraví.

17

## Příloha 11

Obálka a titulní list



## Příloha 12

Konečná podoba knihy

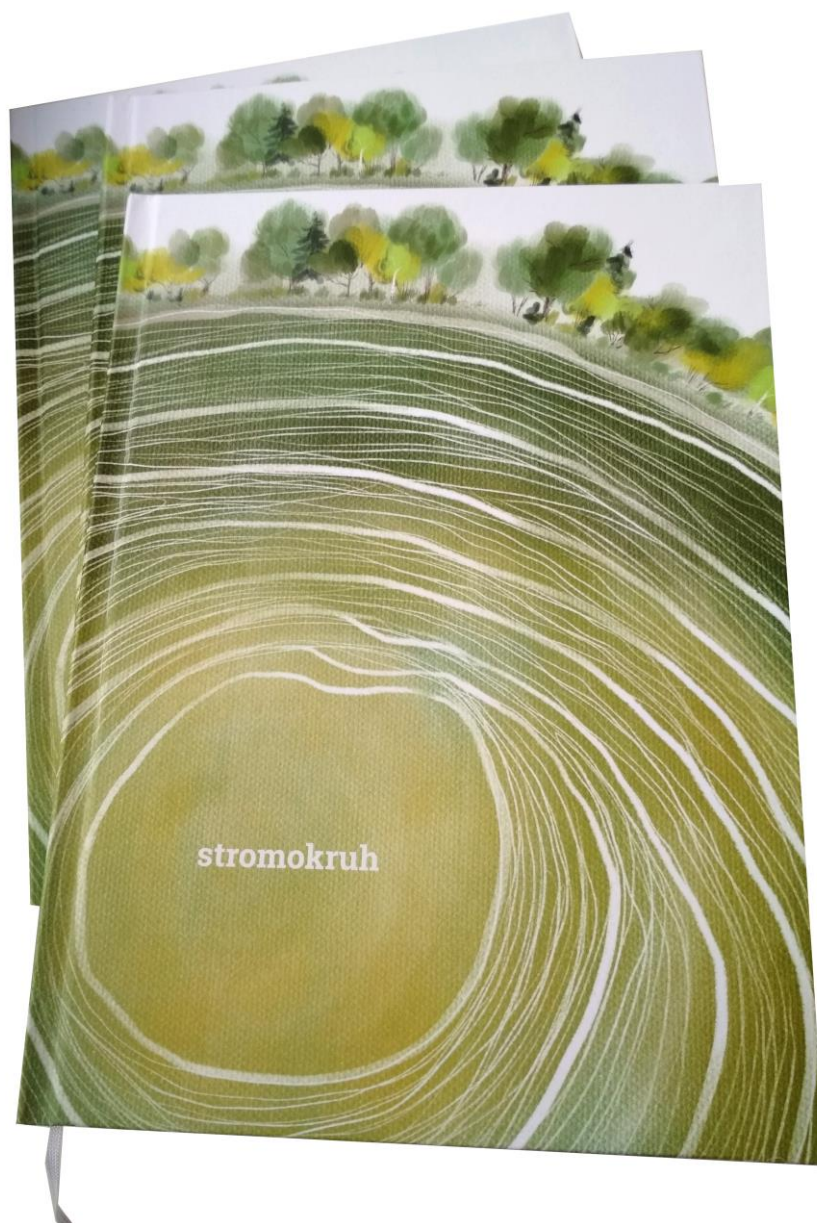


Foto vlastní