

**Západočeská univerzita v Plzni
Fakulta designu a umění Ladislava Sutnara**

Bakalářská práce

AUTORSKÉ PÍSMO

Kamila Kučerová

Plzeň 2019

Západočeská univerzita v Plzni
Fakulta designu a umění Ladislava Sutnara

Katedra výtvarného umění
Studijní program Výtvarná umění
Studijní obor Ilustrace a grafika
Specializace Grafický design

Bakalářská práce

AUTORSKÉ PÍSMO

Kamila Kučerová

Vedoucí práce: MgA. Mgr. Pavel Švejda
Katedra výtvarného umění
Fakulta designu a umění Ladislava Sutnara
Západočeské univerzity v Plzni

Plzeň 2019

Prohlašuji, že jsem umělecké dílo vypracovala samostatně a nejedná se o plagiát.

Plzeň, duben 2019

.....

podpis autorky

PODĚKOVÁNÍ

Mé díky patří všem, kteří mě nadchli k tvorbě písma. Ak. mal. Zbyňkovi Kočvarovi, díky kterému jsem našla cestu k typografii, a bez kterého by písmo Dana nevzniklo. Daně Filipové, která písmem žije. Ak. mal. Dittě Jiříčkové za velice hodnotné postřehy a obohacující roky bakalářského studia. A v neposlední řadě vedoucímu mé bakalářské práce MgA. Mgr. Pavlu Švejdovi za objektivní a cenné rady.

OBSAH

1. TÉMA A DŮVOD JEHO VOLBY	6
2. PÍSMO – PROCES PŘÍPRAVY A TVORBY	7
3. PÍSMOVÝ VZORNÍK – PROCES PŘÍPRAVY A TVORBY	9
4. KULTURNÍ AKCIDENČNÍ TISKOVINA A DALŠÍ TIŠTĚNÉ ELEMENTY – PROCES PŘÍPRAVY A TVORBY	10
5. SEZNAM POUŽITÝCH ZDROJŮ	11
6. RESUMÉ	12
7. SEZNAM PŘÍLOH	13

1. TÉMA A DŮVOD JEHO VOLBY

Důvodem výběru tématu „Autorské písmo“ byl fakt, že typografie je jeden z hlavních prostředků grafického designu. Písmo může být základní kamenem designu, nebo doprovodem jiných vizuálních prvků. Při tvorbě plakátu můžeme cílit na jeho výraznou estetiku, při sazbě knihy zase vybírat především podle jeho dobré čitelnosti. Typografie je nesmírně bohatou disciplínou a při jejím zkoumání se může grafikovi otevřít svět nepřeberných možností. Nahlédnutím do jiného oboru si člověk snadno obohatí ten svůj. Z toho důvodu jsem chtěla přestat vnímat písmo pouze jako nástroj předávání informací a do hloubky pochopit jeho konstrukci. Nechtěla jsem být pouze jeho běžným uživatelem, ale mým cílem bylo plně pochopit jeho estetiku, pozorovat soulad funkčnosti a harmonie tvaru, pečlivě sledovat a zkoumat stavbu jednotlivých liter. Myslím, že projít si procesem návrhu autorské abecedy je nejdůkladnější cestou, jak si tyto znalosti osvojit. Vyzkoušet si celý postup návrhu písma od počátečních skic a formování tvaru, přes převádění návrhu do digitální podoby ve fonteditoru, až po jeho prezentaci a ukázky užití abecedy na akcidenční tiskovině.

Měla jsem to štěstí, že jsem při mé cestě stát se grafickým designerem potkala odborníka, který mi tuto sféru představil. Na Vyšší odborné škole grafické v Praze mi ak. mal. Zbyněk Kočvar ukázal cestu k typografii. Představil mi tento obor jako fascinující a nesmírně důležitou součást grafického designu a nadchl mě pro myšlenku zkusit si vytvořit své vlastní písmo. Předvedl mi způsob, jak si projít procesem tvorby a nastínil mi základní pravidla, se kterými jsem mohla dále pracovat a rozvíjet je. Všechny tyto informace mi pomohly při tvorbě písma Dana. Jeho odborné korektury mě vedly při samotné tvorbě nové abecedy, která je zásadní částí mé bakalářské práce. I studium na Fakultě umění a designu Ladislava Sutnara v Plzni mě přivedlo k dalším autoritám, které se typografii věnují. Velice přínosný byl workshop s MgA. Filipem Krausem, který mi utvořil širší přehled ohledně českých i světových písem a písmolijen. Také workshop psaného písma s MgA. Barborou Cekotovou byl pro mě pozoruhodným vstupem do kaligrafie a velkým přínosem k mé bakalářské práci.

Cílem mé bakalářské práce bylo vytvořit autorskou abecedu a díky ní důkladně porozumět stavbě, proporcím a tvaru písma. Nabyté vědomosti mi slouží jako vodítko při výběru a kombinování písma u dalších projektů, díky čemuž dokáži lépe rozeznat kvalitní fonty od těch méně kvalitních. Font jsem vytvářela v programu pro tvorbu písma FontLab. V průběhu zpracování bakalářské práce jsem se díky tomu naučila ovládat jeho funkce a tím jsem rozšířila své schopnosti a dovednosti, které mohu využít při svém budoucím povolání. Chci, aby výsledek mé práce byl komplexní projekt, kde písmo nejen vytvořím, ale také ho použiji na dalších tiskovinách, a tak prokáži jeho čitelnost a možnost ho kombinovat s jinými písmi.

2. PÍSMO – PROCES PRÁCE

Na začátku tvorby bylo zásadní si utvořit představu o tom, jak by mělo písmo vypadat. S tím mi částečně pomohlo projít si jednotlivé inspirační zdroje jako například webové stránky českých i zahraničních typografů, sborníky písem, kupříkladu Typografická písma latinková od Oldřicha Hlavsy a další. Tvorba písma pro mě byla zcela novou oblastí, proto mou myšlenkou bylo držet se něčeho, co dobře znám. Na základě této myšlenky jsem začala studovat svůj rukopis¹ a všimnout si linií a tvarů, které ho specifikují. Pomocí skic jsem si určila míru stylizace.

Pro písmo je zásadní jeho funkčnost, a proto jsem si kreslila různé tvary jednotlivých liter a zjišťovala míru čitelnosti znaků. Vytvořila jsem si základní písmovou osnovu a zkoušela správnost proporcí a šířek. K velkému počtu překreslování základního tvaru a jeho následných úprav jsem používala pauzovací papír.² Využila jsem jeho průhlednost a překrývání jednotlivých skic, což mi pomohlo snadno upravovat a harmonizovat části liter. Bylo pro mě velice důležité dokonale ručně naskicovat celou sadu písma, abych pochopila, jak písmo funguje a jaké jsou přednosti a zápory ručně psaného písma. Výsledkem skicování byla sada písmových znaků, která byla připravena ke skenování a následnému digitálnímu zpracování.

Pro vyhotovení písma v počítači jsem použila editor FontLab, který je platformou pro tvorbu a úpravu vektorových písem. Font je uložen ve formátu OpenType, který umožňuje instalaci na obou nejčastěji využívaných systémech Microsoft Windows a Mac OS X. Po vykřivkování všech liter bylo nutné zkontrolovat soulad písmových znaků v sazbě. Díky tomu, že jsem pracovala u svého písma s různými sklony písmových znaků, musela jsem se potýkat s mnoha nestandardnostmi. Bylo důležité, aby písmo prošlo spoustou zkoušek a častými změnami tvaru liter. Po úpravě verzáلكových a minuskových znaků bylo nutné navrhnout českou diakritiku a dobře ji umístit, což nebyl lehký úkol. U této problematiky jsem čerpala z knihy Martina Peciny *Knihy a typografie*, kde autor diakritice věnuje celou kapitolu. To vše mi pomohlo definovat konečnou podobu písma.

Výsledkem celého procesu a zkoušení je abeceda v jednom řezu a v rozsahu Basic Latin obohacena o českou diakritiku.³ Novému písmu jsem dala jméno Dana. Pojmenovala jsem ho podle své kamarádky, která typografii studuje a byla jednou z osob, které mě podpořily v myšlence projít si procesem tvorby vlastního písma. Moje kamarádka vytvořila písmo s názvem Kamila, a tím jsou naše jména zvěčněna i v rámci typografického světa. Dana je bezserifové písmo s malými rozdíly v tloušťce tahů. Při definování tvaru písmových znaků jsem se inspirovala rukopisem. Pokud bychom tedy hovořili o zařazení do České klasifikace písem podle typografa Jana Solpery, písmo by mohlo být zahrnuto do skupiny Volně psaná písma. Jejich vlastnosti jsou uvedeny ve výše zmíněné klasifikaci takto: „*Vycházejí ze současných rukopisných skriptů. Po formální stránce navazují na písma lineární bezserifová. V tloušťce tahů jsou jen malé rozdíly.*“⁴ Pokud půjdeme do

1. Příloha 4
2. Příloha 3
3. Příloha 1

4. SOLPERA, Jan. *Klasifikace typografických písem latinkových*. Praha: Revolver Revue, 2009.

většího detailu, mé písmo by mohlo patřit do podkategorie Volně psané lineární dynamické, které jsou příznačné malými rozdíly v tloušťce tahů a mají diferencovanou šířkovou proporcí. Do skupiny řadíme písma jako: Signal, Mistral, Mandate a Gillies Gothic. Výrazným prvkem je nejednotný sklon písmových znaků, který sadě dodává v sazbě hravost a dynamiku. Dana je nadpisová abeceda, která najde své uplatnění v akcidenčních tiskovinách, vizuálních identitách, obalovém designu, popřípadě může doplnit univerzální písma, čímž dodá grafickému dílu osobitost.

3. VZORNÍK PÍSMO

Pro prezentaci písma jsem vytvořila vzorník⁵, který je ve formě brožury o velikosti 175 × 250 mm. Tiskovina je svázána vazbou V1, listy jsou tedy snášeny do sebe a ve hřbetu sešity kovovou sponou. Vazbu V1 jsem zvolila z toho důvodu, že brožura má 36 stran a při tak malém rozsahu není ideální aplikovat lepenou vazbu V2, již jsem původně zamýšlela použít. Celá brožura je vytištěna barevným digitálním tiskem na papír Keaykolour v odstínu China White s gramáží 120 g/m². Data pro tisk jsem vytvořila v programech InDesign, Illustrator a Photoshop platformy Adobe.

Inspirací k tvorbě vzorníku pro nově vytvořené písmo Dana mi byly například katalogy a brožury Storm Type Foundry od Františka Štorma, kniha Typo 9010 a také webové stránky dalších českých a zahraničních písmolijen. Z těchto zdrojů jsem čerpala jak po stránce obsahové, tak vizuální. Prioritou pro mě bylo představit vlastnosti písma Dana, a proto jsem dala velký prostor výřadu minusek, verzálek a dalším písmovým znakům, které jsem doplnila ještě o ukázky písma v sazbě. Sazbu jsem pak uvedla v několika velikostech, aby potenciální uživatel písma viděl možnosti jeho využití. Na dalších stránkách jsem pracovala s písmem jako grafickým prvkem. Vytvářela jsem kompozice z písmových znaků, do kterých jsem implementovala šipku jako symbol pohybu a dynamiky. Šipka má poukazovat na inspirační zdroj písma Dana, kterým je pohyb ruky a nástroje při ručním psaní. Písmový vzorník také doplňují tři presentační plakáty.⁶ Ty jsou vytištěny velkoformátovým digitálním tiskem v rozměru 700 × 1000 mm. Plakáty jsou tištěny na papír s gramáží 90 g/m² a vizuálně následují principy využití ve vzorníku.

5. Příloha 5

6. Příloha 6

4. KULTURNÍ AKCIDENČNÍ TISKOVINA A DALŠÍ TIŠTĚNÉ ELEMENTY

Použitím písma Dana jsem chtěla prokázat jeho čitelnost a možnost jeho kombinace s jinými fonty. Proto jsem vytvořila kulturní akcidenční tiskovinu⁷ fiktivní události Czech Fashion Festival. Inspirací mi byl módní festival Czech and Slovak Festival, který pořádá České centrum v Bruselu. Jak už název napovídá, akce je přehlídkou nejnovější české módy a designu. Téma jsem vybírala tak, aby bylo v souladu s estetikou písma Dana. Vytvořila jsem kulturní tiskovinu, která má konečné rozměry 250 × 160 mm. Formát před ohybem je 500 × 320 mm a následně je dvakrát v polovině přehnutý. Tiskovina má sloužit jako reklamní a informační médium této události. Písmo Dana jsem zde zkombinovala s písmem Zeppelin české písmolijny Storm Type Foundry. Zvolila jsem ho kvůli velkému výběru šířkových proporcí a řezů písma, a také z důvodu, že jeho monolineární kresba je dobrým kontrastem k písmu, které jsem vytvořila. Písmo je hlavním prvkem vizuální identity tohoto festivalu. S textem nepracuji pouze horizontálně a vertikálně, ale pro psaní také využívám tvar kruhu jako symbolu dokonalosti. Zároveň jsem do vizuálního stylu chtěla dostat dynamiku. Písmo jako hlavní vizuální a informační prvek doplňují produktové fotografie designu a módy. V tiskovině používám efektu negativu, abych v divákovi vzbudila zvědavost. Mimo kulturní tiskovinu jsem k akci vytvořila plakát⁸, balící papír⁹, visačky¹⁰ na oblečení, které se dají použít jako propagační prvek na dárkové tašky a samolepky¹¹. Na všech těchto elementech hraje důležitou roli písmo.

7. Příloha 8

8. Příloha 7

9. Příloha 11

10. Příloha 9

11. Příloha 10

5. SEZNAM POUŽITÝCH ZDROJŮ

5.1 KNIŽNÍ A PERIODICKÁ LITERATURA

1. BABÁK, Petr, Filip BLAŽEK, Veronika BURIAN, et al. 9010. Prague: BiggBoss, 2015. ISBN 978-80-906019-5-6.
2. CHENG, Karen. Designing type. New Haven: Yale University Press, 2005. ISBN 978-0-300-11150-7.
3. HLAVSA, Oldřich a Karel WICK. Typographia. Praha: Státní nakladatelství technické literatury, 1976.
4. HLAVSA, Oldřich a Karel WICK. Typographia 2. Praha: Státní nakladatelství technické literatury, 1981.
5. HLAVSA, Oldřich, Jiří ŠETLÍK a Karel WICK. Typographia 3. Praha: SNTL, 1986.
6. HLAVSA, Oldřich. Typografická písma latinková. 2., dopln. a upr. vyd. Praha: SNTL, 1960. Řada polygrafické literatury.
7. PECINA, Martin. Knihy a typografie. Vydání třetí, rozšířené. Brno: Host, 2017. ISBN 978-80-7577-040-0.
8. SOLPERA, Jan. Klasifikace typografických písem latinkových. Praha: Revolver Revue, 2009.
9. ŠTORM, František. Eseje o typografii. Praha: Společnost pro Revolver Revue, 2008. Revolver Revue. ISBN 978-80-87037-15 -7.

5.2 INTERNETOVÉ ZDROJE

1. Fonts - Swiss Typefaces. Swiss Typefaces [online]. Copyright ©2006 [cit. 27.04.2019]. Dostupné z: <https://www.swisstypefaces.com/fonts/>
2. Letter Thinking With Type. Thinking With Type [online]. Dostupné z: <http://thinkingwithtype.com/letter/>
3. LINETO.COM. LINETO.COM [online]. Dostupné z: <https://lineto.com/>
4. Petra Dočekalová. Petra Dočekalová [online]. Dostupné z: <https://www.petra-d.com/>
5. Storm Type Foundry. Storm Type Foundry [online]. Copyright ©2019 Storm Type Foundry [cit. 27.04.2019]. Dostupné z: <https://www.stormtype.com/>
6. Suitcase Type Foundry. Copyright © 2019 Suitcase Type Foundry [cit. 27.04.2019]. Dostupné z: <https://www.suitcasetype.com/>
7. Typotheque Font Collection - text and display typeface for print and web. Typotheque type foundry - unique, high quality fonts for print and screens [online]. Copyright © 1999 [cit. 27.04.2019]. Dostupné z: <https://www.typotheque.com/fonts>

6. RESUMÉ

The main task of my thesis was to create a new font. The motive for choosing the theme was that typography is one of the main means of graphic design. For this reason, I would like to begin to perceive writing not only as a tool for conveying information, but also in depth to understand its construction, to observe the harmony in between the functionality and the shape. Going through the process of designing the author's alphabet is the most efficient way to master this knowledge. Trying the whole process of designing the font from the initial sketches and shaping, through the transfer of the design into digital form in the font editor, to the demonstration of the use of fonts on the printed press. The acquired knowledge will serve me as a guide for selecting and combining fonts for other projects. I named the newly created font Dana and created a booklet for its presentation. The priority for me was to introduce the characteristics of Dana's lettering, and so I gave a lot of space for lowercase, caps, and other lettering characters, which I added to the typeface samples. Designing a printable stock using this alphabet demonstrates the font is easily combinable with other fonts. To use the font in practice, I created a fictional event Czech Fashion Festival, whose main topic is design and fashion. I chose the theme to be consistent with Dana's aesthetics. Outside the cultural press, I created a poster, wrapping paper, clothes tags that can be used as promotional elements for gift bags and stickers. Fonts play an important role on all these elements.

7. SEZNAM PŘÍLOH

- 1.** Písmo Dana
- 2.** Ukázka písma Dana v sazbě
- 3.** Skici – proces tvorby
- 4.** Inspirační zdroj – rukopis
- 5.** Písmový vzorník
- 6.** Typografické plakáty
- 7.** Plakát Czech Fashion Festival
- 8.** Kulturní akcidenční tiskovina Czech Fashion Festival
- 9.** Doplnkové tištěné elementy Czech Fashion Festival – visačky
- 10.** Doplnkové tištěné elementy Czech Fashion Festival – samolepky
- 11.** Doplnkové tištěné elementy Czech Fashion Festival – balící papír

1. Písmo Dana
Zdroj: vlastní tvorba

a á b c č d d' e e' ē
é f g h i í j k l m n
ň o ó p q r r' s s' š t
ť u ú ů v w x y ý
z ž A Á B C Č D D' E
É É' F G H I Í J K L M
N Ň O Ó P Q R R' S S' Š
T Ť U Ú Ů V W X Y
Ý Ž Ž' & € £ # 1 2 3
4 5 6 7 8 9 0 . , : ; ! ?
@ ' { } \ " , - % ^ (€)
[\$] = ` ~ + _ < > / *

2. Ukázka písma Dana v sazbě

Zdroj: vlastní tvorba

Pomlčku oddělujeme z obou stran mezerami, komplikovanější situace je pouze tehdy, pokud toto znaménko vystupuje ve funkci výrazů a, až, od ... (versus). V případě, že jsou oba pomlčkou oddělené výrazy jednoslovné, píšeme pomlčku bez mezer (např. autorská dvojice Havránek–Jedlička, vztah člověk–otvírací doba 8–16 h, dálnice Praha–Brno, utkání Sparta–Slavia). V případě pomlčky i v případech typu Havránkova–Jedličkova Česká mluvnice,

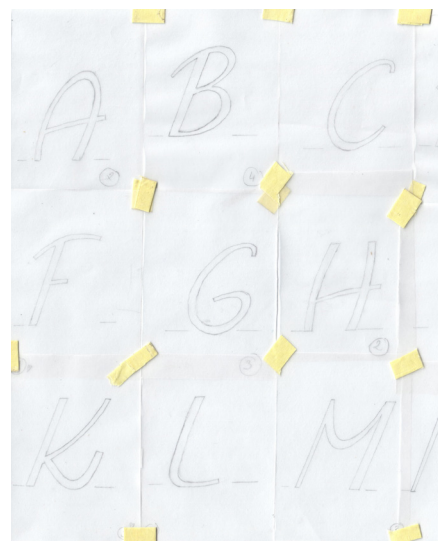
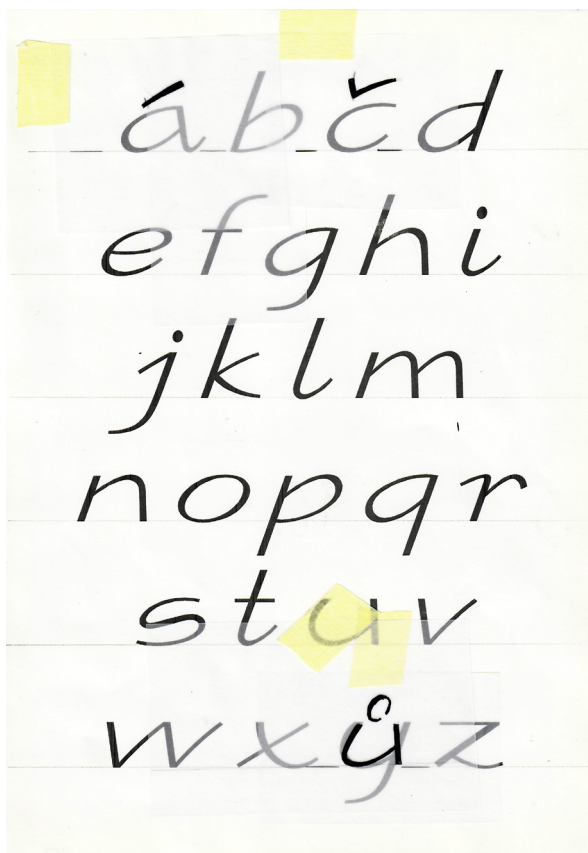
Pomlčku oddělujeme z obou stran mezerami, komplikovanější situace je pouze tehdy, pokud toto znaménko vystupuje ve funkci výrazů až, od ... do ... nebo proti (versus). V případě, že jsou oba pomlčkou oddělené výrazy jednoslovné, píšeme pomlčku bez mezer (např. autorská dvojice Havránek–Jedlička, vztah člověk–otvírací doba 8–16 h, dálnice Praha–Brno, utkání Sparta–Slavia).

Pomlčku oddělujeme z obou stran mezerami, komplikovanější situace je pouze tehdy, pokud toto znaménko vystupuje ve funkci výrazů a, až, od ... do ... nebo proti (versus). V případě, že jsou oba pomlčkou oddělené výrazy jednoslovné, píšeme pomlčku bez mezer (např. autorská dvojice Havránek–Jedlička, vztah člověk–otvírací doba 8–16 h, dálnice Praha–Brno, utkání Sparta–Slavia).

Pomlčku oddělujeme z obou stran mezerami, komplikovanější situace je pouze tehdy, pokud toto znaménko vystupuje ve funkci výrazů a, až, od ... do ... nebo proti (versus). V případě, že jsou oba pomlčkou oddělené výrazy jednoslovné, píšeme pomlčku bez mezer (např. autorská dvojice Havránek–Jedlička, vztah člověk–otvírací doba 8–16 h, dálnice Praha–Brno, utkání Sparta–Slavia).

Pomlčku oddělujeme z obou stran mezerami, komplikovanější situace je pouze tehdy, pokud toto znaménko vystupuje ve funkci výrazů a, až, od ... do ... nebo proti (versus). V případě, že jsou oba pomlčkou oddělené výrazy jednoslovné, píšeme pomlčku bez mezer (např. autorská dvojice Havránek–Jedlička, vztah člověk–otvírací doba 8–16 h, dálnice Praha–Brno, utkání Sparta–Slavia).

3. Skici – proces tvorby
Zdroj: vlastní tvorba



4. Inspirační zdroj – rukopis
Zdroj: vlastní tvorba

a b c d e f g h
i j k l m n o p q
r s t u v w x y z
A B C D E F G H I J
K L M N O P Q R
S T U V W X Y Z

5. Písmový vzorník
Zdroj: vlastní fotografie







Spojovník se používá k vyznačení těsného spojení v místních jménech a v názvech správních oblastí, např. Brno-Slatina, Frýdek-Místek, Olomouc-Okolí, apod.

Spojovník se používá k vyznačení těsného spojení v místních jménech a v názvech správních oblastí, např. Brno-Slatina, Frýdek-Místek, Olomouc-Okolí, apod.

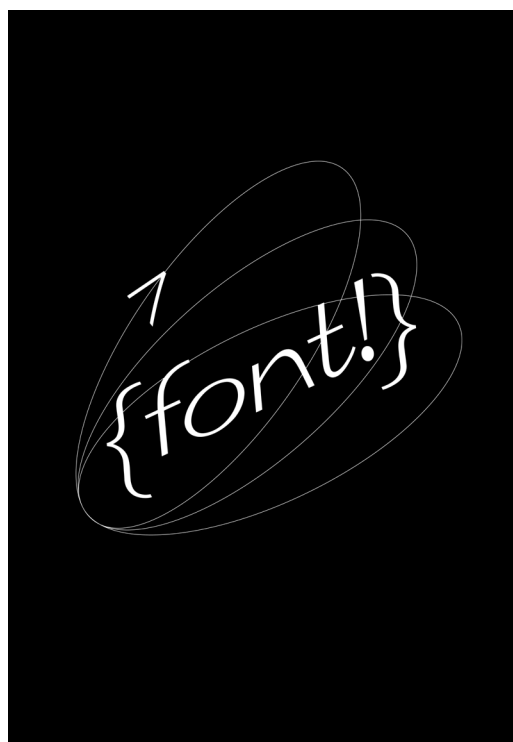
Spojovník se používá k vyznačení těsného spojení v místních jménech a v názvech správních oblastí, např. Brno-Slatina, Frýdek-Místek, Olomouc-Okolí, apod.

Spojovník se používá k vyznačení těsného spojení v místních jménech a v názvech správních oblastí, např. Brno-Slatina, Frýdek-Místek, Olomouc-Okolí, apod.

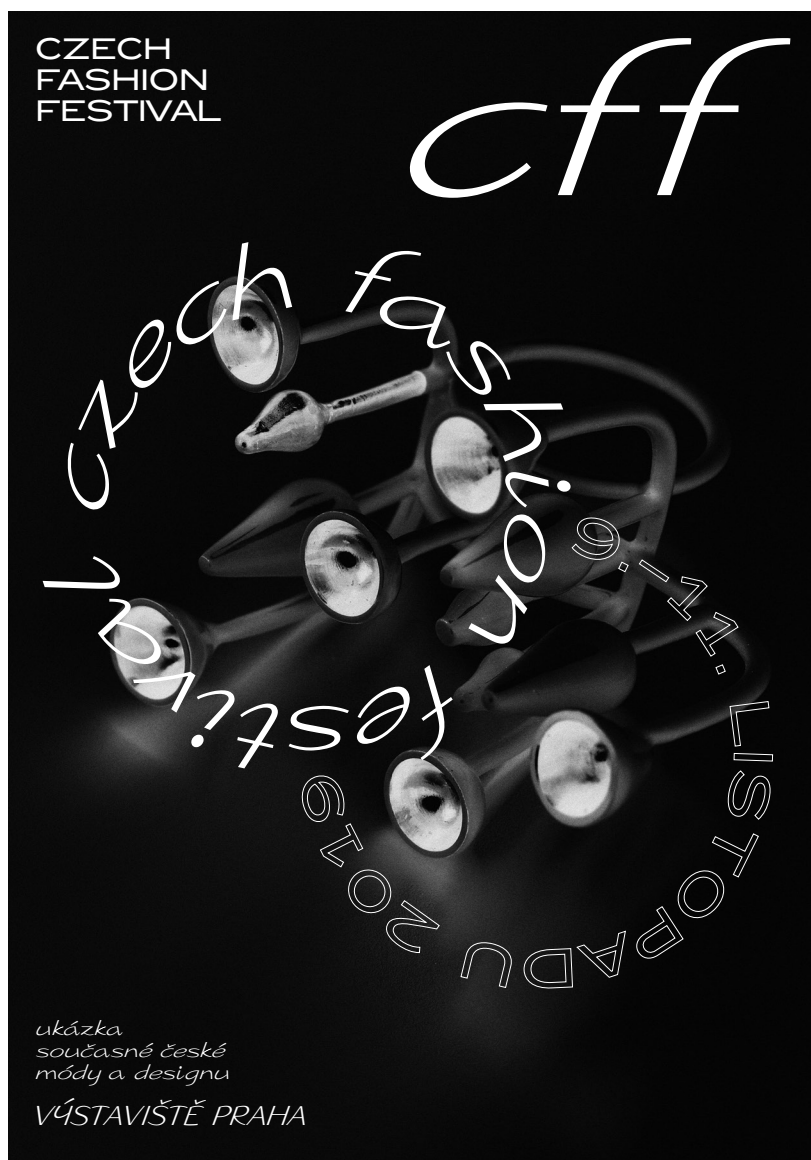
Spojovník se používá k vyznačení těsného spojení v místních jménech a v názvech správních oblastí, např. Brno-Slatina, Frýdek-Místek, Olomouc-Okolí, apod.

6. Typografické plakáty

Zdroj: vlastní tvorba



7. Plakát Czech Fashion Festival
Zdroj: vlastní tvorba



8. Kulturní akcidenční tiskovina Czech Fashion Festival
Zdroj: vlastní fotografie





9. Doplňkové tištěné elementy Czech Fashion Festival – visačky

Zdroj: vlastní fotografie



10. Doplňkové tištěné elementy Czech Fashion Festival – samolepky
Zdroj: vlastní fotografie



11. Doplnkové tištěné elementy Czech Fashion Festival – balící papír

Zdroj: vlastní fotografie

