

Západočeská univerzita v Plzni
Fakulta designu a umění Ladislava Sutnara

Bakalářská práce
DŘEVOŘEZ A DŘEVORYT V ILUSTRACI

Dagmar Dolíhalová

Plzeň 2019

Západočeská univerzita v Plzni
Fakulta designu a umění Ladislava Sutnara

Katedra výtvarného umění

Studijní program Výtvarná umění

Studijní obor Ilustrace a grafika

Specializace Ilustrace Grafika

Bakalářská práce

DŘEVOŘEZ A DŘEVORYT V ILUSTRACI

Dagmar Dolíhalová

Vedoucí práce: Prof. akad. mal. Mikoláš Axmann
Katedra výtvarného umění
Fakulta designu a umění Ladislava Sutnara
Západočeské univerzity v Plzni

Plzeň 2019

Prohlašuji, že jsem umělecké dílo vypracovala samostatně a nejedná se o plagiát.

Plzeň, 30. dubna 2019

.....

podpis autora

Obsah:

1. Dřevořez a dřevoryt v ilustraci	1 - 3
2. Seznam použitých zdrojů	4
3. Resumé	5
4. Seznam příloh	6
5. Obrazové přílohy	7 - 14

Dřevořez a dřevoryt v ilustraci

Popis přípravy a reflexe procesu vlastní tvorby

Volba tématu bakalářské práce byla pro mne jasnou záležitostí. Od konce druhého akademického roku jsem věděla, že má závěrečná práce se bude týkat tisku z výšky z dřevěné matrice. Ovšem pro mě nastávala otázka, jaké téma bych mohla zpracovat se zvolenou technikou. Dlouhým procesem úvah se mi to vytříbilo. Rozhodla jsem na dřevo přenést výseky lidských příběhů, protože lidská figura provází moje práce celý můj tvůrčí život. Zajímá mě obyčejná souvislost mezi stolem a jeho uživatelem. Jde o soulad kdysi živého kusu plané rostliny, stlučené člověkem do užitného předmětu. Kolem něj usedají stále ty samé tváře, či se míhají nad nimi postavy nově příchozí. A tyto osoby vpisují do stolu svůj příběh. Stolovníci, jak jim říkám, utváří své příběhy den co den, hodinu co hodinu.

Jako každá práce se dřevem i ta má začínala obdobně. Shánění materiálu není zrovna lehký úkol. Časté návštěvy ve Zlaté lodi v Praze mě ujistili o tom, že techniku dřevořezu či dřevorytu u nás již málokdo praktikuje, tudíž jsem byla nucena nalézt jiný zdroj. Zde nepochybně štěstí a náhoda sehrály důležitou roli. Potřebné lipové dřevo na mě čekalo u babi v garáži, které tam můj děda před více jak dvaceti lety uschoval. Jaký s tím měl tehdy záměr? Pak bylo nutné nalézt šikovného truhláře, který mi vytvořil první sérii skvělých dřívek na dřevoryt, se kterým jsem mohla již pracovat. Následně o tři měsíce později vytvořil další sérii, tentokrát poměrně těžkou maticí, o formátu padesát ku osmdesáti centimetrům.

Než-li se pustíme do tvorby, musí se nejdříve matrice pár delších chvil polaskat se smirkovým papírem tvrdosti sto osmdesát. Jemný prach z matrice se musí stírat lehce navlhčenou dlaní, dokud nebude povrch zcela čistý. Následně musíme dát maticím třikrát napít lněné fermeže. U matic na dřevoryt saje materiál velmi rychle, zatím co v porovnání u dřevořezu dosti pomalu. Dalším krokem přípravy je nanesení černé tiskařské barvy na povrch. Barvu zatíráme pomocí malířské špachtle. Vytváříme si jednak povrch, na které bude dobře viděna kresba, kterou budeme rýt. Navíc tím sjednotíme otiskovanou plochu a zaplníme barvou nerovnosti matrice, které tam vytvořil zub času. Necháme alespoň dva dny odpočinout, než můžeme dřívka převést domů a použít k následnému rytí.

První pokus nedopadl dle mých očekávání. Abych zbytečně neplýtvala již majícím materiálem, použila jsem rubovou stranu jedné z mých starších matic na dřevoryt. Prkénko na maso z bukového dřeva však nesplňovalo mé požadavky na práci. Jemná rytina se při tisku prakticky zcela ztratila. A tak jediné, co bylo vidět, byla plocha okolo figury. Samozřejmě následovala série pokusů se šablonami, kde jsem tiskla pouze figuru a prostředí před ní. Listy pak na sobě nesly pouhé prašivé duchy. Aby i světlá místa více vystoupla na povrch, pokryla je vrstva petroleje rozprašeného

pomocí fixírky. Další rytina přinesla zjištění, že matrice nemusí být vytvořena pouze z papíru. Nýbrž místo, které chci, aby nebylo tak důrazné, setru suchým hadrem. Což vytváří příjemný lomený tón. V pozdějších etapách mého bádání došlo i na zjištění báječné symbiózy mezi oběma typy šablon. Vytvoření plné barvy, tónujícího dechu a čisté plochy dokáže vyjádřit příjemnou harmonii. Zajímavou praxí byl i třibarevný soutisk z jedné matrice. V této variantě využíváme tři šablony. Tato varianta není zcela jednoduchá. Ne každý soutisk se může povést. Ale když se zadaří, výsledek barevného odstupňování ploch stojí vážně za to.

Jako velké tiskařské dobrodružství musím uvést Jarový tisk. Smíchání jaru na nádobí, trochu červeného či ždíbec zlatavého prášku a malinko vody. Tato směs byla následně nanášena na čistou matrici pomocí malířské špachtle. Poté následoval tisk z hloubky na staré prostěradlo. Čím déle proces opětovných tisků pokračoval, tím byl výsledek lepší a lepší. Zkoumání tisku z hloubky následovalo i v další matrici. Co mělo být tmavé, nyní odryto bylo. Porušila jsem tím pravidlo mých předchozích matric, kdy odrytá místa při tisku odhalovala potiskovaný materiál. Metoda tisku z hloubky přinesla překvapivé zjištění. Po dotisknutí a následném odstranění přebytečné barvy savým pijákem, můžeme vytisknutou plochu přejet suchým kartáčkem na ruce či rezným kartáčem. Celkový dojem pak nabádá k úvaze, o jakou techniku se jedná, neboť na první pohled se tato grafika může jevit jako suchá jehla.

Na scénu přišel i tisk ze sololitu. K oné variantě se dlouho schylovalo a v prosinci si žádala odkrýt oponu svého tajemství. S pomocí ateliéru sochy vzešla na svět pětidílná lehce nadživotní matrice ženské postavy. Velkoformátový tisk probíhal ve třech etapách. Nachází se na něm stylizovaná figura ve třech variantách. Každá má jinou polohu a jinou intenzitu nanášené barvy na matrici. Mísí se světlý až prašivý otisk, na němž je vidět struktura dřeva, tisk ideálního poměru barvy i tlaku, rovněž tisk, kde je přemíra barvy a tak na povrchu jsou vidět drobné hrbolky. Celý proces této realizace byl velmi zdoluhavý, jelikož navlhčení dvou a půl metrového papíru je velmi časově náročné.

Nadešel čas i na soutisk dvou matric. Pokoušela jsem se zkombinovat tisk z hloubky a tisk z výšky. Bohužel tato varianta mi nepřinesla stejný pocit uspokojení jako předchozí pokusy. Zabrat mi jednoznačně dala moje zkouška o faximilový dřevoryt. Zdlouhavé proškrabávání dřeva dá hodně zabrat, ale přináší ovoce. Tato jemňoučká odrůda je skvělá i jako relaxace pro ženy, ovšem její následný tisk je, jak ze své zkušenosti vím, testem nervové soustavy. Po nanášení barvy je velmi důležitá kontrola matrice, protože se velmi snadno může dojít k tomu, že se nějaké místo zalije barvou. Ale i přesto mě to ohromně bavilo.

Dalším významným objevem mého bádání je pro mě užití papíru. Vyzkoušela jsem mnoho variant, suchý papír, vlhčený papír, jeho různé gramáže. Ovšem nejlépe se mi osvědčil vlhčený karton gramáže sto sedmdesát. Téměř všechny tisky jsem prováděla

kroužením pomocí ručního kuličkového lisu. Pokusně prošly i některé mé matrice ofsetovým lisem. Bohužel i dobře opracované dřevo není dokonalé, a tak vznikala místa, která musela knihařská kostice rukou dotiskovat. Po této zkušenosti další tisky následovaly opět účinnějším ručním kuličkovým lisem.

V dalším sledu práce došlo k využití nepotištěné plochy papíru, protože ne vždy je hlavním výsledkem snažení samotný otisk matrice. Nýbrž mě zajímalo, kam se dát tisk posunout dál, zasažením různých výtvarných prostředků či nástrojů. První myšlenka si pohrála pouze s variantou frotáže strukturované dřevěné desky, která by nikterak nezasahovala do samotného motivu. Tato idea však netrvala dlouho. Při jednom poklidném odpoledni tráveném v ateliéru si má ruka započala pohrávat s rudkou. Tvořila okolo tisku další příběh. Nebo spíše zapojila tisk do příběhu, o který si sám žádal, který si sám kladl otázky v prázdné ploše. Tak odstartoval proces bádání jakou technikou kresby zasáhnout. Po zmíněné rudce, přišla na řadu tužka. Velké naděje svitly při užívání olejového pastelu, i přesto jsem si na chvíli pohrála na pár kresbách s tuší nanášenou štětcem, perem i hadrem.

Popis výsledného souboru

Složka bakalářské práce má dvě části. První obsahuje osm kompozic o formátu B1, kde pracuji s tiskem dřevorytu i tisku sololitové plochy v kombinaci světlých a tmavých ploch a samozřejmě kresby olejovým pastem. Hraji si s myšlenkou využití grafiky v kontextu a souladu další výtvarné techniky. Každá čistá či tmavá plocha dotváří význam či otázku kompozice. Nechá tak volnou cestu naší fantazii, aby si celý děj vyložila dle svého.

V druhé složce nalezneme pět kompozic o průměrné velikosti čtyřicet ku třiceti centimetrům. A jeden tisk formátu padesát ku osmdesáti centimetrům. Zde je opuštěna touha dotváření příběhu. Tisk tvoří sám svůj děj. Nepotřebuje další spoluhráče v okolní ploše. U dvou případů do něj zasáhne pastelka, která stáhne plochu do jednoty. V jedné verzi najdeme využití šablony, pomocí setření z barvy matrice. Ta při tisku vytváří jemný a na rytinu neovlivňující motiv.

Seznam použitých zdrojů:

1. LANG, L. Expressionistische buchillustration in Deutschland 1907-1927. Leipzig, 1975. ISBN 5923677.
2. VÁCHAL, J. Šumava umírající a romantická. Paseka, 2008.
ISBN 978-80-7185-901-7.
3. PETŘÍČEK, R. Výtvarná anatomie. Petříček Radek, 2017.
ISBN 978-80-270-0099-9.
4. WOLF, N. Albrecht Dürer. Prestel, 2010. ISBN 3791344269.
5. PIJIAN, J. Dějiny umění. Odeon, 1977. ISBN 09/03.01-502-84.

Resumé

The primary idea of my work was the topic of dining figures. With my woodcuts, I wanted to capture the mood around the table. Using woodcarving, I merged the material with the theme around which the story takes place. I enjoyed the technique very much and thanks to the time spent on it I learned a lot of interesting things. I only use the handwheel for printing. I try to use graphics to integrate graphics into the context of the surrounding storyline. I deal not only with detailed drawing but also with the creation of surfaces that can themselves be a good communication partner or can carry information themselves. Oil pastel adds another element to building surfaces. I am thinking about the infinity of the story and its closeness to the surface. Eight compositions formed with oil pastel and another six, where I play with a flat using a template or a desktop crayon. The most graceful at work is that the process is nowhere and never ends.

Obrazové přílohy

Příloha 1 - Postup vzniku tisku

Příloha 2 - Dokreslení s olejovým pastelem

Příloha 3 - Čisté tisky jen s užitím šablony

Obrazové přílohy

Příloha 1



Obrázek 1 - Navalování barvy na matrici (vlastní foto)



Obrázek 2 - Ruční kuličkový lis (vlastní foto)



Obrázek 3 - Proces tisku (vlastní foto)



Obrázek 4 - Kontola tisku (vlastní foto)



Obrázek 5 - Tisk a matrice (vlastní foto)

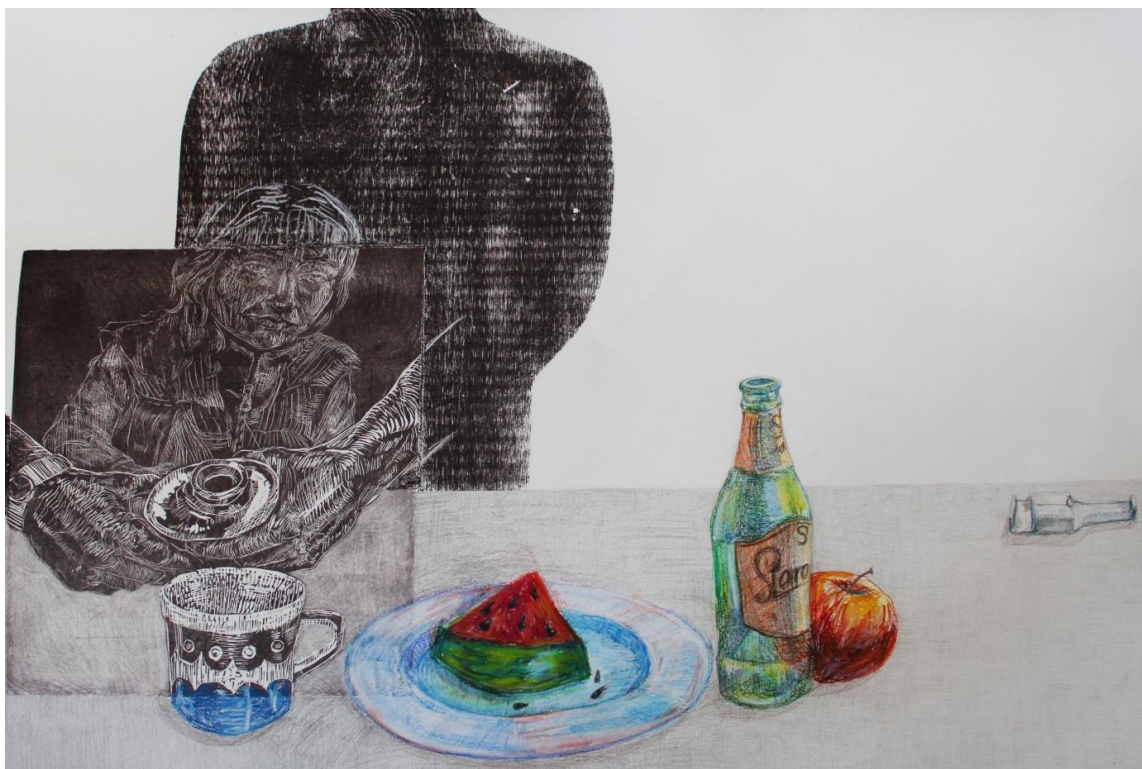


Obrázek 6 - Detail matrice (vlastní foto)

Příloha 2



Obrázek 7 - Konečná ilustrace (vlastní foto)



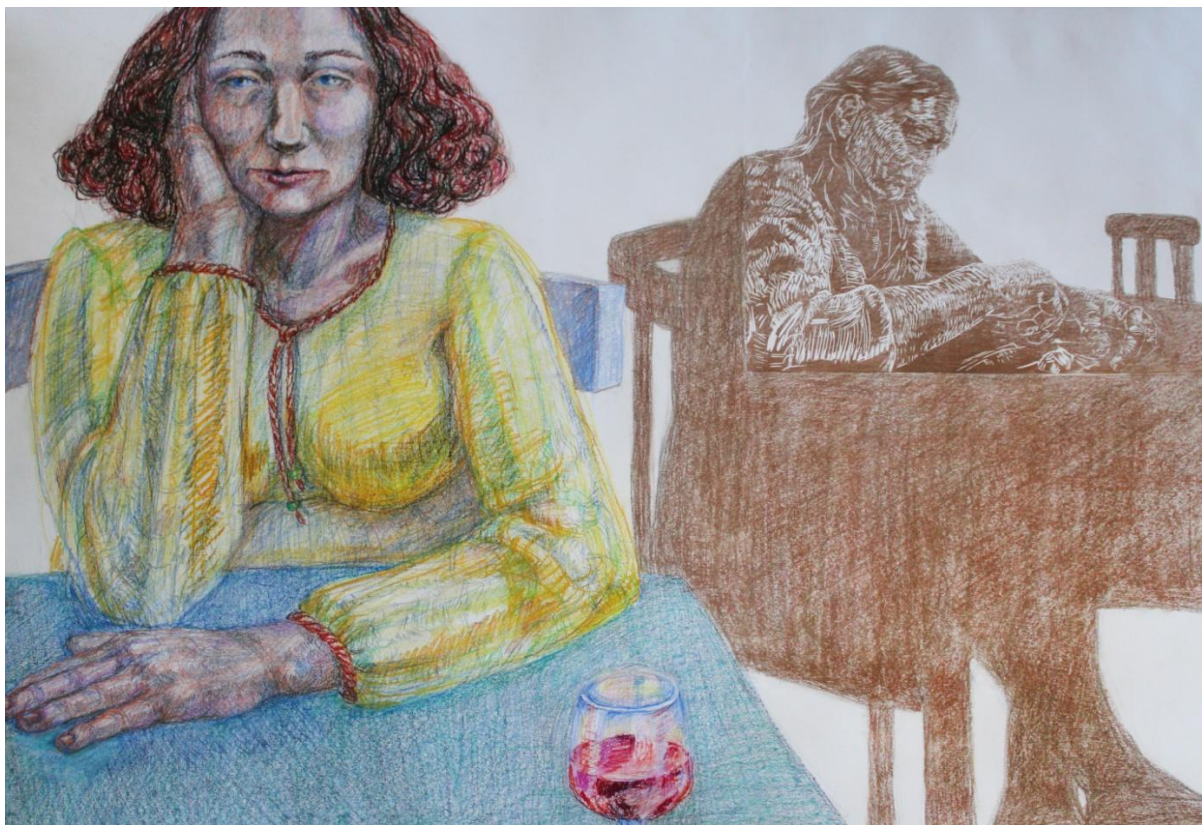
Obrázek 8 - Konečná ilustrace (vlastní foto)



Obrázek 9 - Konečná ilustrace (vlastní foto)



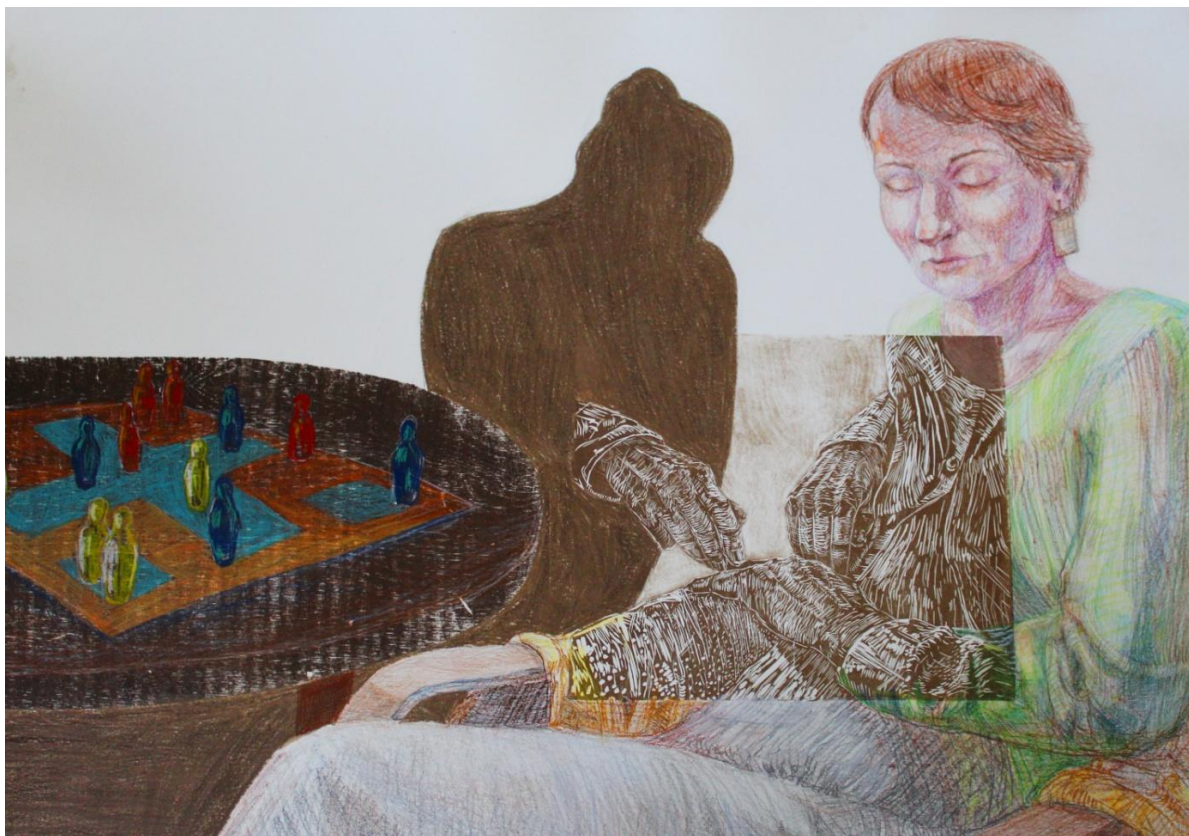
Obrázek 10 - Konečná ilustrace (vlastní foto)



Obrázek 11 - Konečná ilustrace (vlastní foto)



Obrázek 12 - Konečná ilustrace (vlastní foto)

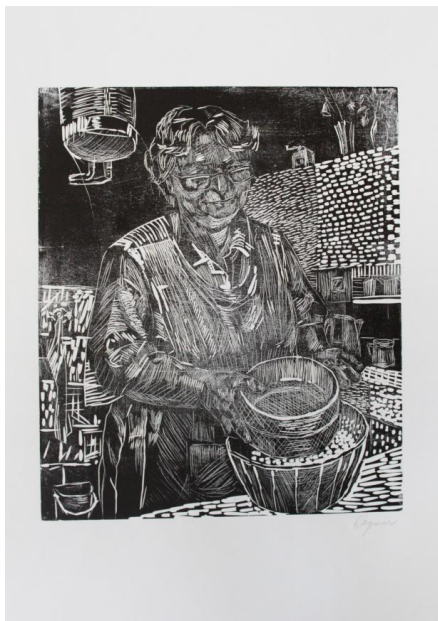


Obrázek 13 - Konečná ilustrace (vlastní foto)



Obrázek 14 - Konečná ilustrace (vlastní foto)

Příloha 3



Obrázek 15 - Konečná ilustrace (vlastní foto)



Obrázek 16 - Konečná ilustrace (vlastní foto)



Obrázek 17 - Konečná ilustrace (vlastní foto)



Obrázek 18 - Konečná ilustrace (vlastní foto)



Obrázek 19 - Konečná ilustrace (vlastní foto)



Obrázek 20 - Konečná ilustrace (vlastní foto)