

**Západočeská univerzita v Plzni
Fakulta designu a umění Ladislava Sutnara**

Bakalářská práce

MÉDIA A EXPERIMENT

NEMOC TĚLA I DUŠE

Kateřina Kašparová

Plzeň 2019

Západočeská univerzita v Plzni
Fakulta designu a umění Ladislava Sutnara

Katedra Výtvarného umění

Studijní program Výtvarná umění

Studijní obor Multimediální design

Specializace Nová média

Bakalářská práce

MÉDIA A EXPERIMENT

NEMOC TĚLA I DUŠE

Kateřina Kašparová

Vedoucí práce: doc. ak. mal. Vladimír Merta

Katedra výtvarného umění

Fakulta designu a umění Ladislava Sutnara

Západočeská univerzita v Plzni

Plzeň 2019

Prohlašuji, že jsem práci zpracovala samostatně a použila jen uvedených pramenů a literatury.

Plzeň, duben 2019

.....
podpis autora

Poděkování

Ráda bych poděkovala vedoucímu bakalářské práce a zároveň vedoucímu ateliéru Nových médií doc. ak. mal. Vladimíru Mertovi, za cenné rady během mého bakalářského studia a čas, který mi věnoval při tvorbě bakalářské práce.

Ráda bych také poděkovala doc. MgA. Luďkovi Míškovi za kvalitní výuku, technologickou pomoc během mého studia. Dále Mgr. BcA. Denise Bytelové, M.A. Dušanovi Brozmanovi a MgA. Ladislavovi Moulisovi za velmi přínosnou výuku, která měla významný vliv v mém rozvoji a vzdělání.

Dále děkuji své rodině, která mě po dobu mého studia podporovala a měla významný vliv pro mou tvorbu.

OBSAH

POPIS PŘÍPRAVY A REFLEXE PROCESU VLASTNÍ TVORBY	6
Rešerše	6
REFLEXE A DOKUMENTACE PROCESU TVORBY	9
Popis výsledného díla a jeho využití.....	9
SEZNAM POUŽITÝCH ZDROJŮ	11
A) Knižní a periodická literatura	11
B) Internetové zdroje.....	11
RESUMÉ.....	12
SEZNAM PŘÍLOH.....	13

POPIS PŘÍPRAVY A REFLEXE PROCESU VLASTNÍ TVORBY

Rešerše

Pro svou bakalářskou práci jsem si vybrala téma Média a experiment. Experiment se zabývá bořením mýtů a tabu o kráse lidského těla, zároveň ale i souhrou těla a duše.

Tělo a jeho vnímání v oblasti umění mě zajímá již od prvního semestru na vysoké škole. Mou první klauzurní práci^[1] (příloha č. 1) byl objekt, který nám měl připomenout dětský závěsný kolotoč nad postýlkou. Kolotoč, na kterém se točí fotografie detailů částí lidského těla (příloha č.1) Tento objekt je zcela interaktivní, divák do něj může vstoupit a postupně odhalovat jednotlivé detailní záběry těla, které ho obklopují. Symboliku kolotoče jsem zvolila především proto, v jakém životním období tento nástroj užíváme a vnímáme nejvíce – v dětství. Tak jako prvně vnímáme své tělo. ^[1]

Tělo je nositelem našich emocí a řečníkem, který na nás prozradí opravdu mnoho. Důležitou otázkou však je, jestli si těchto sdělení všímáme, či je spíš častěji opomíjíme.

Tělo má samozřejmě v dějinách umění nezastupitelnou roli. V umění můžeme tělo chápat jako nástroj, díky kterému umělecká díla vznikají, nebo jako model. V umění se to odráželo již od prvních kultur, což trvá do dnešní doby. Jen přístupy se stále rozvíjí a mění. Například v antice je tělo zpodobňováno jako symbol ideálu, a to v kombinaci konkrétních těl a duší. Na středověk měla zásadní vliv církev, a tak můžeme v této době vidět především zobrazení těl svatých. V případě výjevů utrpení či smrti se jedná o pouhý kontrast. Postupem času se zobrazování těla stále proměňovalo a v 18. století začíná být tělo vnímáno jako něco racionálního, ovšem skrývajícím své city pod slupkou. A to jak ty něžné, tak ty drsné. V romantismu slouží tělo jako jakýsi nástroj stavu duše. Díky průmyslové revoluci v 19. století vzniká nejen dekadentní zobrazování, ale i vskutku dost realistické prezentace, např. venkovanů.

Od 20. století zobrazování těla ovlivnily nové umělecké směry měnící pohled na lidské tělo, které je vnímáno spíše jako kulturní konstrukt.

„Vnější krása těla již přestává souviset s krásou vnitřní, Kult těla tak, jak jej chápala například antika (jednota duševní a fyzické dokonalosti), je vnímán jako samoučelná adorace uměle vytvořených typů ideálů (kult štíhlosti, kult zdravého fitness vypracovaného těla. atd.) Dokonalé tělo je nadřazováno tělu přirozenému.“ ^[2]

Body image – na naše tělesné sebepojetí má velký kulturní a sociální vliv. V současnosti se jedná o kult štíhlosti, který se stává symbolem úspěchu. Vzhled značně působí na náš body image neboli sebepojetí. Tři základní faktory ovlivňují vnímání těla: vzhled, zdraví a zdatnost.^[3] Významný vliv pro vnímání těla společností mají média. Již od jejich rozvoje, který přisuzujeme 20. století. Právě média

udávají v této době trendy a šíří pojetí krásy. Jejich ovlivňování je založeno na zprostředkování spousty informací velkému množství lidí.

Právě média jsou v současnosti obviňována za tlak, který se týká kultu štíhlosti. Štíhlost je nyní symbolem přitažlivosti, zdraví a sebekontroly. Média můžeme považovat jen za posilovače trendů, které primárně udávají tón společnosti.

V současné době společnost vnímá tělo spíše jako věc, kterou můžeme libovolně formovat.

Obezita znamená zmnožení tukové tkáně. V České republice je 30% obyvatel trpící nadváhou. Appeltova Michaela uvádí ve své studii: „Tlusté“ tělo v normalizačním Československu, spoustu zajímavých faktů. Od konce 50. let do dob normalizace byla obezita brána jako celonárodní problém, jenž souvisel s otázkou socialistické morálky. Ženy mají více tuku v těle než muži. Proto v historii byly ženy brány jako „latentně obézní“. Kritici obezity argumentují, že obézní jedinec nenaplňuje svou vlastní zodpovědnost a občanskou povinnost. Ve výkladech se objevuje také téma pracovní produktivity. V zaměstnání jsou dle kritiků obézní jedinci bráni jako línější, jejich výkonost je nižší a kolektiv tyto nedostatky musí nahrazovat. „Tloušťka“ však také začala od konce 60. let symbolizovat obavy socialistického režimu z konzumu, který, jak píšou historičky Mary Neuburger a Paulina Bren, byl sice nezbytný, ale nekonečně problematický, protože neustále hrozil přerost ve svou západní podobu. Tělo se stává bojem mezi socialismem a kapitalismem. V druhé polovině 20. století stát investoval spoustu peněz do výzkumu výživy a zdraví. Obezitologové se snažili rozvrátit přesvědčení politiků, že dobře vypadající člověk je obrazem vhodné socialistické péče. Od poloviny 60. let lékaři upozorňovali na slábnutí tělesné zdatnosti, a to především u dětí. Alarmující pro ně byla nízká schopnost vydržet napětí a náročné situace. A tak začalo platit heslo moderního těla, tedy, že nekontrolované tělo je odrazem nekontrolované morálky.

Obezitologové se také zaměřují na děti. V 80. letech se o obézních dětech píše, jako o neprůbojných a nesamostatných jedincích. U obézních dětí se tak vyvolá komplex méněcennosti a šikany na školách. Selhává naplnění genderově správné role.

V minulosti byly za obezitu dětí obviněny i matky. A to především kvůli výživě batolat. Podle lékařů byla umělá výživa kaloričtější. Tento argument sloužil k propagaci kojení a prevenci obezity.

Michaela Appeltova v této studii uvádí, že právě pomocí boje proti obezitě se po porevolučním období tento kult zintenzivnil.

Tento článek také dokazuje současnou změnu pohledu na obezitu. Nejedná se o lenost a chybějící sebedisciplinu, ale o komplexy, psychické problémy a neúspěchy člověka. Avšak morální panika společnosti, proti obézní společnosti, která byla vyvolána už před 50. lety, stále trvá dál. ^[4]

Dnes k určování váhové kategorie lékaři užívají jednu z mnoha metod Body Mass Index (BMI), kdy vaši váhu dělíme vaší výškou. Z tohoto vzorce, na který má také vliv věk a pohlaví jedince, lze vyvodit hladinu podváhy, normální tělesné hmotnosti, nadváhy a obezity.

Autorem této metody je matematik Adolphe Quetelet, proto je tento vzorec znám také pod názvem Queteletův index.

Kritici této metody se odkazují na neschopnost rozlišovat mezi tuky a svaly.

Ve své práci se snažím poukázat na vliv naší duše, který se poté odráží do celého těla. A nejen naší duše, ale celé naší společnosti. Jako médium jsem si zvolila fotografii, kterou jsem následně přenesla do trojrozměrného objektu, který pokládám za více vystihující. Fotografie fungovala pro můj experiment jako předloha, díky které jsem se mohla k finálnímu výsledku dopracovat a fotografii přenést do tradičního sochařského materiálu.

„Lidské tělo vymykající se kanónu krásy a pravidlům dokonalé proporcionality ve své nejodpornější formě může být přesto považováno za krásný umělecký výjev, neboť ošklivost může být vykoupena svým dokonalým a věrným uměleckým znázorněním“ [5]

Dalším umělcem, který se zabývá touto problematikou je Ted Lawson. Lawson se soustředí na obtížné pojetí fyzické identity. Například ve svém díle s názvem Eve, odkazuje na první ženu Bible. V tomto cyklu mutuje ženu na základě její váhy. Staví těla s visící kůží a prošpikovanou celulitidou v kontrastu k tělům, která jsou jen kost a kůže. Diváka tak nutí vytvořit si vlastní názor, které tělo je to správné. V každé z těchto těl interpretuje stále ta samá žena. Jeho dílo klade spoustu otázek. Například, zdali dokazuje tento objekt, že fyzický vzhled identifikuje, kdo jsme, nebo zpochybňuje důležitost těla? Je náš fyzický vzhled snad libovolný? Není tato žena v každé reprezentaci stejná? Je zjevné, že v těchto dílech, stejně tak jak jsem se snažila ve své práci vyjádřit já, hraje důležitou roli těžkost, zároveň ještě v kombinaci s křehkostí.

Formujeme lidi do našich představ a ideálů a na základě těchto forem je řadíme do společnosti. Přitom každý z nás si sebou nosí jakousi třináctou komnatu, která formuje naši duši a naše duše se odráží v našem těle.

Psychosomatika se skládá ze slov mající význam duše a tělo. Zkoumá vztah mezi tělem a duší a vlivem psychických funkcí na chod organismu. Můžeme tak chápat naše tělesné obtíže, změny a poruchy, které jsou podmíněny duševním stavu. Nejsou podmíněny samozřejmě jen duševně, ale i sociálně, zvyklostmi dané společnosti, vlivy a nároky prostředí. S tímto modelem přišel americký psychiatr George L. Engel.

Tím se dostávám k tomu, že sám jeden z předních obezitologů České republiky Štěpán Svačina říká, že obezita je nemoc těla i duše. Aby člověk mohl hubnout přirozeným způsobem, měl by navštívit také psychologa. To je však potvrzení slov starověkého řeckého lékaře Hippokrata: *„Je zbytečné léčit oko bez hlavy, hlavu bez těla a tělo bez duše.“* [6]

[1] Viz. obrázková příloha č. 1

[2] Tělo-výrat-obraz-koncept Hana Stehlíková Babyrádová a kol. (2018)

[3] Fialová (2001)

[4] Appeltová Michaela uvádí ve své studii: „„,Tlusté“ tělo v normalizačním Československu

[5] Ecco (2007)

[6] Hippokratés starověký řecký lékař

REFLEXE A DOKUMENTACE PROCESU TVORBY

Popis výsledného díla a jeho využití

Již od zápisu zadání bakalářské práce jsem věděla, že se chci věnovat obezitě a lidskému tělu, nevěděla jsem však, jak dlouhá cesta k výsledku přede mnou ještě je. Každý den jsem se rozmýšlela, jak chci s touto myšlenkou dál pracovat a co přesně chci divákovi sdělit. Bylo toho tolik, že jsem si vůbec nedokázala nějaký čas své myšlenky dostatečně utříbit. Nejprve jsem chtěla pracovat s fotkami k výslednému objektu. V mé představě byl objekt velikostně minimálně 1:1 k lidskému tělu.

V prvních skicách jsou velice polopatické náznaky a velká popisnost. Snažila jsem si vědomě připomínat místa, kde si člověk před společností připadá jak u soudu. U soudu, který vás hodnotí, jak vypadáte a pak vás zařadí do dané společnosti. Díky této cestě se první skici odehrávají v metru, v dalších se postupně odráží tlusté tělo v zrcadle mezi všedními věcmi, které užívá každý z nás. Stále jsem stála na rozcestí, u kterého jsem nevěděla, jak dál s touto myšlenkou naložit. A jak Vladimír Merta říká, „hlavně něco dělat,“ rozhodla jsem se, že nejprve nafotím obézní tělo a doufejme přijde další múza. Tah to byl zvolený správně. V mé hlavě se vyrojil nápad s kabátem na obézním těle. Ano, udělám kabát, z kterého bude zjevné, jaké emoce asi člověk s tímto tělem může prožívat.

Neustále jsem se zajímala o tyto pocity. A jelikož se v naší rodině obezita vyskytuje a i já byla terčem dětských upřímných slov, „počkej, ty jednou budeš taky tlustá,“ a každodenního odsouzení mé rodiny. Mých nejbližších. Mé matky.

Sepsala jsem tak s pomocí své matky a dalších členů své rodiny jejich pocity, ty chvíle, kdy si to oni uvědomují, kdy ví, že jsou u pomyslného soudu a kdy a co se odehrává v jejich hlavách.

Tento deník mi pomohl v mé další tvorbě a „jen“ vymodelovaný kabát v nadživotní velikosti mi najednou nedostačoval a nepřišel mi vystihující.

Další etapou byla myšlenka, kdy použiju obrys kabátu a přidám k němu jakýsi drát, jako duši, normu, vzniklo tak několik malých modelů, kdy v měřítku 1:100 vznikala místnost právě s tímto obrysem kabátu. V mé představě byl obrys ze sádry opřený o stěnu místnosti.

Poté ale přišel zásadní zlom po přečtení anglického článku o obezitě, s kterým jsem se názorově velice ztotožňovala. Tento článek vysvětluje, že si lidé často myslí, stejně tak jako u obezity, tak v umění, že tomu rozumí a mají pochopení, jelikož je to pro ně na pohled jednoduché. A porozumění obezitě je mnohem náročnější než vizuální odsouzení. Jedná se o metabolické onemocnění. V tomto případě zachází obě strany z extrému do extrému – my jakožto diváci popíráme, že obezita není nemoc, ale je to pro společnost problém. Obézní jedinec však díky tomu získává extrémní pocity, které mu nikdy cestu neulehčí, ba naopak. A tak samozřejmě sám i svým chováním zachází do extrému.

Autor knihy *The Tribal Mind* David Berreby píše: „Dnešní kněží pro prevenci obezity prohlašují s důvěrou a autoritou, že mají odpověď. Stejně tak Bruno Bettelheim v 50. letech, kdy obviňoval z autismu matky s chladnou osobností. Také v tomto ohledu udělali duchovní z Lisabonu z 18. století

chybu, když obviňovali ze zemětřesení hříšné lidi na cestách. Historie není laskavá k autoritám, jejichž mylná tvrzení způsobují zbytečné utrpení a zbytečné úsilí, přičemž ignorují skutečné příčiny problémů. A historie éry obezity ještě musí být napsána.“^[7]

Nejen díky tomuto článku jsem se rozhodla udělat objekt, stěnu, jako naší formu, do které zasadím vystupující části lidského obézního těla. Původně v mé představě byla jedna stěna s jedním celým stoupajícím lidským tělem. Objekt měl být stále v obrovském měřítku a interaktivní. Při tvorbě makety a následných konzultací bylo jasné, že je to stále dost popisné, a tak jsem se rozhodla celou stěnu rozfázovat a lidské tělo s ní.

Nakonec jsem se díky svým fotografiím obézního těla^[7] rozhodla se soustředit na detaily částí a umožnit tak divákovi zamyslet se nad tím, co na objektu vidí. Na někoho plastiky mohou působit příliš abstraktně, ale důležité je, že diváka tento objekt nejspíše donutí se zamyslet nad jeho vizuální formou.

Po obhajobě rozpracovanosti bakalářské práce jsem si vzala k srdci cenné rady komise a začala reálně přemýšlet o velikosti a funkčnosti objektu. Objekt bude lehký, zároveň křehký a zůstane ve velikosti, jako byla má maketa.

Finální verzi jsou plastiky, které mají vyjadřovat jakousi křehkost a tíhu, která není jen očím viditelná.

Jedná se o čtyři sádrové plastiky ve výchozím formátu 8x 14 cm.^[8]

Výchozí formát je kvádr, z kterého vystupují, z obou stran, detailní části obézního těla.

Nejprve jsem si tyto plastiky vymodelovala ze sochařské hlíny (*obrázková příloha č. 2*) a následně dělala formu. Způsobů na vytvoření formy bylo v úvahu více. Jeden např. ze sádry. Ale vzhledem k velmi detailním částem bylo třeba jistoty o zachování detailů. Bylo zde riziko, že při vysekávání sádry se plastika rozpadne a nejspíše ani záhyby dokonale neopíše. Dalším způsobem, který jsem si vybrala jako výsledný pro tvorbu formy, byl silikon. Silikon dovede dokonale opsat všechny výstupy, záhyby, propady. Po té jsem udělala kadlub ze sádry.

Formu jsem pak vylila sádrou. Posledním krokem bylo retušování nedostatků.

Výchozím materiálem jsem zvolila sádro. Především díky její křehkosti a zároveň lehkosti si objekt divák může vzít do rukou. Sádra je anorganické práškové pojivo, získané tepelným zpracováním (tj. částečnou nebo úplnou dehydratací) přírodního nebo umělého sádrovce.

Vlastnosti sádry jsou například: tuhnutí v různém časovém rozmezí (závisí na výrobě), přijímá vzdušnou vlhkost, vykazuje jen malé objemové změny a má nízkou tepelnou vodivost.

Sádrové odlitky jsem nevypalovala, ale nechala jsem je vzduchem ztuhnout. Bylo potřeba nechat sádro zhruba týden, aby nevykazovala žádné náznaky vody.

[7]The Tribal Mind - David Berreby

[8] Viz. obrázková příloha č.3

SEZNAM POUŽITÝCH ZDROJŮ

A) Knižní a periodická literatura

1. *Body image jako součást sebepojetí člověka*, Fialová, Ludmila.
1. vydání nakladatelství Karolinum, 2001. ISBN 80-246-0173-7.
2. *TĚLO-VÝRAZ-OBRAZ-KONCEPT*, Hana Stehlíková a kol.
1. vydání Nakladatelství Dokořán, 2018. ISBN 978-80-7363-921-2.
3. *Jak vidět svět*, Nicholas Mirzoeff.
1. vydání nakladatelství Artmap, 2018, ISBN 978-80-906599-5-7
4. *Us and Them: Understanding Your Tribal Mind*, David Berreby.
Little, Brown and Company, 2005, ISBN 978-0316090308
5. *Tělo a tělesnost v novověkém myšlení*, Grebeníčková Růžena.
Prostor, 1999, ISBN 978-80-85190-65-6

B) Internetové zdroje

1. **Slovník českých synonym. Dostupné z:**
<http://www.nechybujte.cz/slovník-ceskych-synonym>
(Online- 5. 4. 2019)
2. **Slovník cizích slov. Dostupné z:**
<http://slovník-cizich-slov.abz.cz/>
(Online -19. 4. 2019)
3. **Obezita a tělo. Dostupné z:**
<https://www.genderonline.cz/>
<https://conscienhealth.org/2013/07/understanding-obesity-and-art/>
<https://www.wikiskripta.eu/w/Obezita>
<https://www.ceskatelevize.cz/porady/10441294653-hyde-park-civilizace/219411058090216/>
(online- 10. 4. 2019)
4. **Body image. Dostupné z:**
<http://www.artslexikon.cz/>
(online- 9. 4. 2019)
5. **Autoři a více o nich. Dostupné z:**
Dostupné z: <https://cs.yourtripagent.com/8-sculptures-by-giacometti-that-you-should-know-3550>
<http://www.beautifuldecay.com/2015/10/07/ted-lawsons-erie-sculptures-question-meaning-identity/>
<http://www.artnet.com/artists/mu-boyan/>
<https://www.independent.co.uk/arts-entertainment/art/news/body-art-literally-1690128.html/>
(online10. 4. 2019)

RESUMÉ

In my thesis, I try to point out the influence of our soul mirroring in our body. But not only our soul, but our whole society. In my work, I tried to express heaviness combined with fragility. We form people into our own images and ideals and based on these forms, we rank them within the society. However, every one of us bears their own 'thirteen chambers' which forms our soul and our soul is mirrored in our body.

As a media, I chose photography which I transformed into a three-dimensional object. In my experiment, photography served as a model, which helped me to create the final result and convert it into a traditional sculpture material. Based on my photographs of obese body, I decided to focus on its detail parts and make the observers think about what they see. The objects might seem too abstract to some people, but it is important, that they probably make them think about their visual form.

The final result is sculptures expressing fragility and heaviness, not only visible to human eyes. It consists of four plaster sculptures in an original format 8 x 14 cm. The original format is a cuboid and from both its sides there are detail parts of an obese human body coming out of it.

At first, I modelled these sculptures from sculpture clay and then I created the moulds. There were more possible ways of making the moulds, for example from plaster. But due to very detailed parts, it was necessary to keep the small details. Using the plaster, there was the risk of falling apart during cutting the plaster out of the mould and it probably would not copy all the details perfectly. Another option, which I chose as a solution, was using silicon. It is able to copy all the small protrusions, depressions and folds. After that, I poured plaster into the mould and the last step was retouching the imperfections.

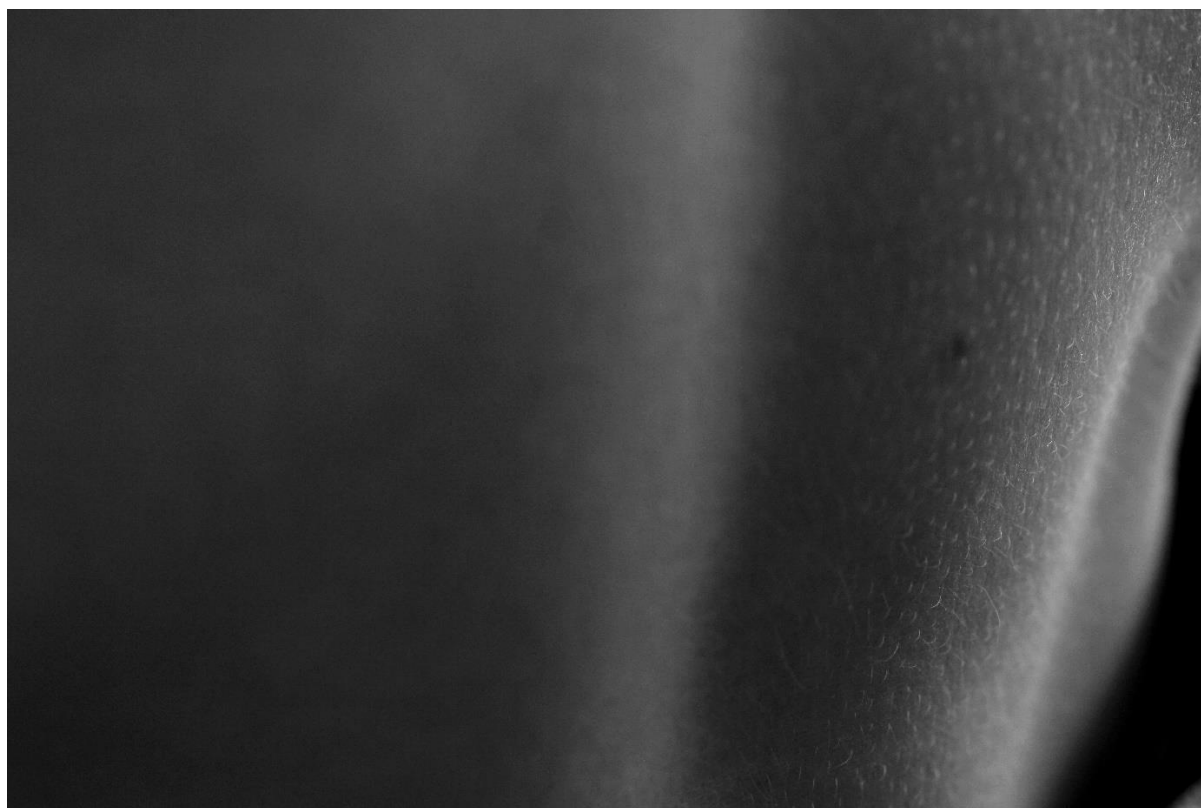
SEZNAM PŘÍLOH

1. **Obrázková příloha č. 1 -Moje tvorba – Něco nového**
2. **Obrázková příloha č.2 Proces – Nemoc těla a duše**
3. **Obrázková příloha č.3 Finální fotodokumentace – Nemoc těla a duše**

Příloha č. 1
Moje tvorba – Něco nového



Obrázek č. 1, závěsný kolotoč, objekt, Něco nového



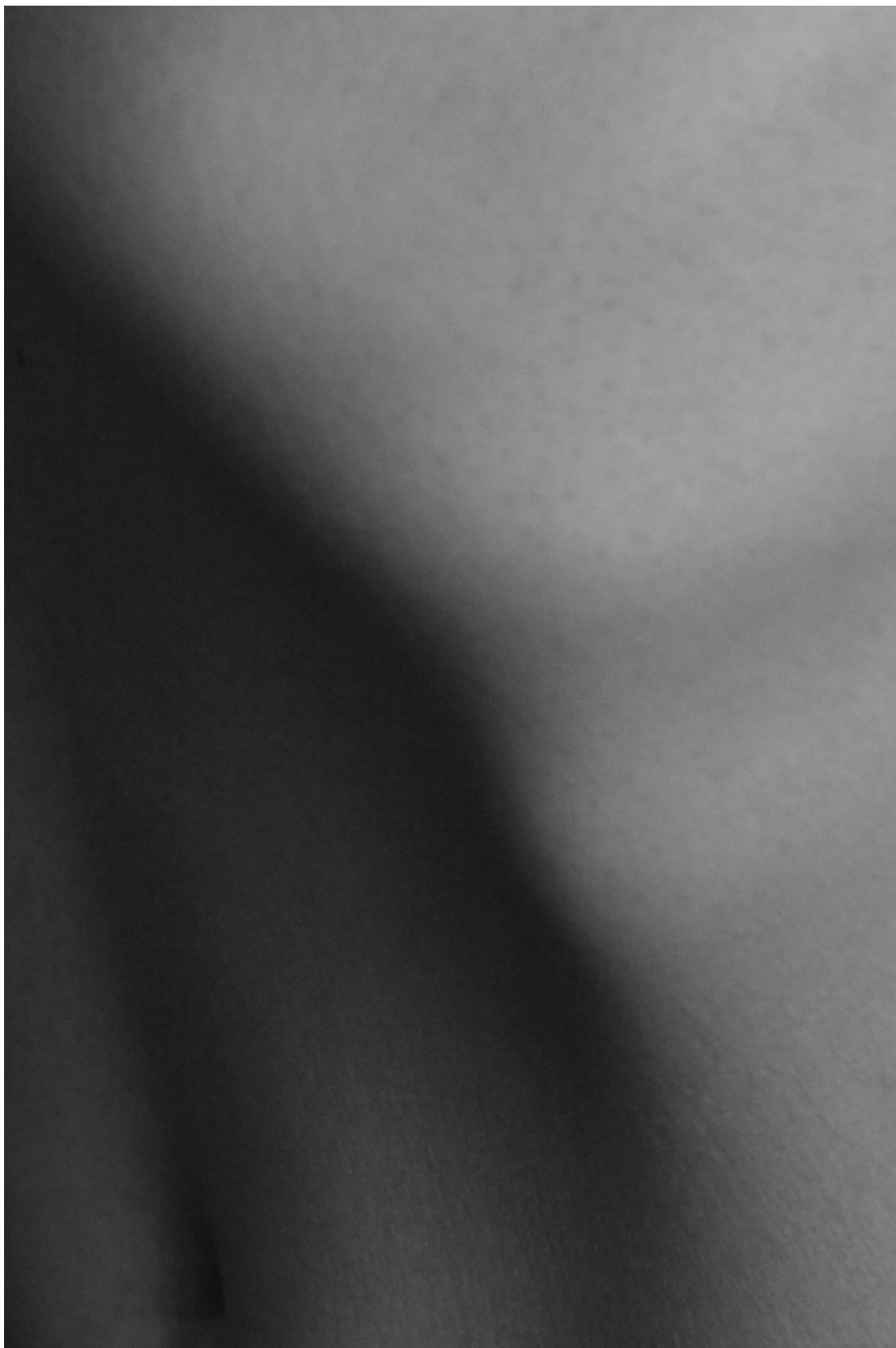
Obrázek č. 2, detailní fotografie zavěšená na objektu



Obrázek č.3, detailní fotografie zavěšená na objektu



Obrázek č.4, detailní fotografie zavěšená na objektu



Obr. č.5, detailní fotografie zavěšená na objektu

Obrázková příloha č.2
Proces – Nemoc těla a duše



Obr. č. 6, výsledné fotografie detailních částí obézního těla



Obr. č.7, modely detailních částí ze sochařské hlíny



Obr. č.8, další pohled na modely



Obr. č.9 silikonové formy zakliněné v kadlubech ze sádry. Drží silikon pevný, aby se následně mohla vylít sádra.



Obr. č. 10. Detail odlévané formy

Obrázková příloha č.3
Finální fotodokumentace – Nemoc těla a duše



Obr. č. 11 první pohled na plastiky Nemoc těla a duše



Obr. č. 12 druhý pohled na plastiky Nemoc těla a duše



Obrázek č. 13, třetí pohled na plastiky Nemoc těla a duše