

Západočeská univerzita v Plzni
Filozofická Fakulta

Bakalářská práce

**Operace Overlord: vylodění spojeneckých sil
na Omaze a Utahu**

Vrba Vít

Plzeň 2018

Západočeská univerzita v Plzni

Filozofická Fakulta

Katedra historických věd

Studijní program: Historické vědy

Studijní obor: Obecné dějiny

Bakalářská práce

**Operace Overlord: vylodění spojeneckých sil na
Omaze a Utahu**

Vrba Vít

Vedoucí práce:

Prof. PhDr. Aleš Skřivan, Ph.D.

Katedra historických věd

Fakulta filozofická Západočeské univerzity
v Plzni

Plzeň 2018

Prohlašuji, že jsem práci zpracoval samostatně a použil jen uvedené prameny a literatury.

Plzeň 2018

Poděkování

Děkuji prof. PhDr. Aleši Skřivanovi, Ph.D. za jeho ochotu, trpělivost a především cenné a odborné rady při vedení mé bakalářské práce.

Obsah:

1. Úvod	8
2. Počátek operace Overlord	13
2.1 Průběh války ve světě – Východní Evropa.....	13
2.2 Průběh války ve světě – Atlantický oceán a Tichý oceán.....	14
2.3 Čas na otevření druhé fronty.....	14
2.3.1 Konference v Casablance.....	15
2.3.2 Konference v Teheránu.....	16
2.3.3 Dosavadní úspěchy spojenců.....	17
3. Německá protipatření proti spojenecké invazi	18
3.1 Potencionální invazní cíle.....	18
3.2 Atlantický val.....	19
3.3 Němci v Normandii.....	25
4. Příprava na Den D	27
4.1 Výcvik invazních jednotek.....	27
4.2 Akce jenž vedly k dezorientaci nepřítele.....	28
4.2.1 Operace Cockade.....	28
4.2.2 Operace Bodyguard.....	29
4.3 Nenadálé problémy a poslední přípravy.....	31
4.4 Upřesnění dne vylodění.....	31
4.5 Speciální operace.....	32
5. Předvečer Dne D	34
5.1 Spojenečtí velitelé.....	34
5.2 Spojenecká technika a jednotky.....	35
5.3 Němečtí velitelé.....	36
5.4 Německá technika a jednotky.....	38

6. Den D – Hodina H.....	39
6.1 Letectvo.....	39
6.2 Námořnictvo.....	40
6.3 Vzdušné výsadky.....	42
7. Pláž Omaha – jeden z nejhorších vylod'ovacích sektorů..	45
7.1 První úderná vlna.....	46
7.2 Druhá úderná vlna.....	49
7.3 Jednotky Rangers u Pointe-du-Hoc.....	51
7.4 Zajištění předmostí.....	54
7.5 Ztráty na pláži Omaha.....	55
7.6 Pláž Omaha dnes.....	56
8. Pláž Utah.....	57
8.1 Vylodění na pláži a zajištění předmostí.....	57
8.2 Theodore Roosevelt jr. a jeho role při vylodění.....	58
9. Ostatní vylod'ovací sektory.....	60
9.1 Pláž Juno.....	60
9.2 Pláž Gold.....	61
9.3 Pláž Sword.....	62
10. Operace Mulberry.....	64
11. Cena za vítězství.....	66
12. Závěr.....	67
13. Přílohy.....	69
Příloha č. 1.....	69
Příloha č. 2.....	70
Příloha č. 3.....	75
Příloha č. 4.....	77
Příloha č. 5.....	78

14. Použité zdroje	79
14.1 Literatura.....	79
14.2 Internetové zdroje.....	80
15. Resumé	81

1. Úvod

V červnu roku 1944 probíhala druhá světová válka v Evropě již pět let. Začátek války se nesl ve znamení „bleskové války“ – založené na rychlém a hlubokém průniku německých jednotek obranou nepřítele napříč Evropou a Sovětským svazem. Tato doba však už minula a nacistické Německo bylo postupně zatlačováno do defenzivy. Na východní frontě utrpěla německá vojska obrovské ztráty a jejich postup byl zastaven. Na západě, a to především ve Francii, představovalo pobřeží Atlantiku jeden z nejzranitelnějších úseků - tzv. pevnosti Evropa. Od roku 1942 začalo budování tzv. Atlantického valu a zřízení pobřežní obrany proti očekávané spojenecké invazi.

Spojenecké plány na invazi do Evropy se připravovaly od roku 1942. Winston Churchill prosazoval vedení útoku přes Itálii a Balkán, ale američtí vojenští představitelé a mnoho britských velitelů upřednostňovalo přímý útok na Německo nejkratší cestou - přes severní Francii. Nejkratší trasa přes Lamanšský průliv vedla Calaiskou úžinou, ale v tomto úseku byl Atlantický val nejsilnější. Proto spojenečtí plánovači vybrali pro vylodění oblast Normandie. Invazní plán s krycím označením „Overlord“ se zakládal na úzké součinnosti spojeneckého letectva, námořnictva a pozemního vojska. Tato akce byla označena za nejkomplikovanější a nejobtížnější, k jaké kdy došlo.

Důvodem, proč jsem si zvolil toto téma, je můj osobní zájem o druhou světovou válku a to zejména o dění na západní frontě. Cílem bakalářské práce je představit a popsat průběh operace Overlord. Stručně se zabývám německými protiopatřeními proti spojenecké invazi, a tomu jestli se dala odrazit. Dále se věnuji problematice obojživelného výsadku a to především na pláži Omaha a Utah. Pokusím se zjistit, proč právě na pláži Omaha došlo k tak velkým ztrátám a jestli se jim dalo nějak zabránit, jelikož ztráty na Omaze předčily ztráty všech ostatních pláží dohromady. V závěru shrnu, jaký měla tato operace dopad na rychlejší ukončení druhé světové války. Svoji práci jsem rozdělil do jedenácti kapitol, které se dále dělí na podkapitoly.

První kapitola je úvodem celé práce a nastiňuje obsah, strukturu a cíl práce. V druhé kapitole se zabývám válečnou situací v Evropě, v Atlantickém a Tichém oceánu a popisuji aspekty, které směřovaly k otevření druhé fronty, především konferenci v Casablance a v Teheránu, kde se sešli představitelé Velké Británie,

Sovětského svazu a USA, aby jednali o svém dalším postupu proti státům Osy. Ve třetí kapitole jsem se zaměřil na potenciální místa k vylodění a na protiopatření, které učinilo nacistické Německo k odražení spojenecké invaze. Také zde zmiňuji jednotky, které měli Němci v Normandii, a vysvětluji, proč byla pro vylodění vybrána právě oblast Normandie. Ve čtvrté kapitole se věnuji akcím, které měly vést k dezorientaci nepřítelů – operaci Cockade a operaci Bodyguard. Popisuji výcvik invazních jednotek, které se intenzivně připravovaly na invazi několik měsíců. Dále se věnuji upřesnění dne D a následným přípravám a problematice, které doprovázely operaci Overlord či speciálními operacím, které měly ochromit nepřítelů těsně před invazí. V páté kapitole jsem se zaměřil na velitele, jednotky a techniku obou válčících stran, kdy na straně Spojenců byla výhodou početní převaha, ale zase Němci měli k dispozici dobře rozmístěné a připravené obranné postavení.

V šesté kapitole jsem se zaměřil na spojenecké letectvo, které bylo schopno ve dne D nasadit do vzduchu 11 000 letadel a spojenecké námořnictvo, které čítalo 5 300 lodí a bylo tak největší flotilou v dějinách. Dále popisuji vzdušné výsadky nad Normandií, které se ze začátku potýkaly s mnoha problémy, ale nakonec většina splnila svůj úkol. V sedmé a zároveň nejobsáhlejší kapitole se zajímám o vylodění na pláži Omaha, od první úderné vlny až po zajištění předmostí. Zabývám se problematikou této pláže, a tím, co zapříčinilo tak velké ztráty a zda se jim dalo předejít. Také se věnuji speciálnímu úkolu, který připadl jednotkám Rangers. A to zničení dělostřelecké baterie na mysu Pointe-du-Hoc, což bylo takřka nemožné, přesto tento úkol jednotky Rangers zvládly. Na konci kapitoly uvádím, jak vypadá pláž Omaha dnes. Osmá kapitola se zaměřuje na vylodění na pláži Utah, kde se oproti Omaze americké jednotky setkaly pouze s malým odporem a na to, jakou roli zde sehrál Theodor Roosevelt jr. V deváté kapitole se věnuji vylodění spojenců na zbývajících plážích Juno, Gold a Sword. Desátá kapitola je zaměřena na operaci Mulberry, bez které by se invaze neobešla. Jedenáctá a zároveň poslední kapitola popisuje, jaká byla vlastně cena za operaci Overlord.

Téma operace Overlord je v české literatuře hojně rozšířené. Kniha „D-Day: operace Overlord: Od přípravy po osvobození Paříže“ od Winstona S. Churchilla, přibližuje čtenáři pohled na celou operaci ze strany Britů, překládá plody bádání a názory mnoha vojenských odborníků či historiků z Velké Británie, Spojených států a z Německa. Knihu jsem použil především v počáteční fázi práce a je zde podrobně

rozebrán spor o druhou frontu a počáteční fáze příprav. Kniha „Obě strany invaze“ od Edmunda Blandforda nabízí pohled na celou operaci z pohledu obyčejných vojáků na obou stranách kanálu. Pěkně jí doplňuje kniha „Němci v Normandii“ od anglického spisovatele Richarda Hargreavese, která ukazuje pohled na operaci Overlord německýma očima. Dílo bylo velice užitečné, když jsem se zabýval německou obranou a německými jednotkami v Normandii. Kniha „Organizace a bojiště tankového vojska německé armády ve 2. světové válce“ od Chrise Bishopa popisuje nasazení tankových divízi v Normandii, Francii či v Nizozemí a zaměřuje se na nejslavnějšího německého vojáka, polního maršála Erwina Rommela. Dílo „Nad bojištěm D-Day: Zapomenuté svědectví“ od Chrise Goinga a Aluna Jonese je zaměřené na letecké akce v Normandii a na letecké výsadky v průběhu operace. Seznamuje čtenáře s informacemi, které získali piloti v průběhu invaze. Kniha mě ale poněkud zklamala, jelikož z většiny je tvořená fotografiemi a většina informací byla pro mě nepoužitelná.

Antony Beevor ve svém díle „Den D: Bitva o Normandii“ vypráví o skutečné podobě války. Kombinuje válečné zkušenosti vojáka s vypravěčskými schopnostmi spisovatele. Kniha má 470 stránek a z velké části líčí příhody jednotlivých vojáků během tažení. S knihou se dobře pracovalo, když jsem zpracovával podkapitulu „Vzdušné výsadky“ a dosti jsem jí zde využil. Postup spojeneckého letectva a námořnictva je podrobně rozebrán v knize „Bojiště v Normandii: Den D & Bitva o předmostí“ od Lea Marriotta a Simona Fortyho. Kniha je doplněna mnoha snímky, které vystihují atmosféru největší obojživelné operace. Dílo bylo při celé mé práci dosti nápomocné, avšak místy se liší v počtu zabitých, zraněných či nezvěstných od ostatních autorů (např. Fowlera nebo Churchilla), ale nejedná se o velký početní rozdíl. Námořní část operace Overlord popisuje kniha „Operace Neptun: Dobývání Evropy: námořní část angloamerické invaze do severní Francie“ – přináší nám pohled na invazi od podplukovníka královského britského námořnictva Kennetha Edwardse s předmluvou, kterou napsal admirál sir Bertram Ramsay – velitel námořních sil při vylodění v Normandii. Dílo podle mě obsahuje až příliš detailní popisy a mnoho informací se výrazně liší od ostatních děl, ale za největší problém považuji autorovu zaujatost na osobu admirála sira Bertrama Ramsaye. Knihu jsem použil jen okrajově.

Nezaujatý pohled na operaci Overlord nabízí dílo od Willa Fowlera „D-Day the First 24 Hours“, kde je podrobně rozpracován postup a problémy spojeneckých vojsk na

plážích v počáteční fázi vylodění. „Encyklopedie druhé světové války 1939 – 1945“ od Donalda Sommervilla popisuje chronologicky události druhé světové války. Je zde přehledně zobrazen postup spojeneckých vojsk během operace Overlord. Stejným způsobem je zpracováno dílo od Tomáše Burdy – „Kronika druhé světové války“. Této knihy si velice cením pro její podrobný popis válečných situací, které mají zásadní význam pro průběh druhé světové války. K těmto situacím se v knize vyskytují analytické komentáře. Např. autor klade důraz na vojenskou strategii. Karel Foud, Milan Jíša a Ivan Rollinger vydali knihu „500 hodin k vítězství“, ve které jsou shrnuta obecně známá fakta o průběhu bojů na plážích v Normandii. Vzpomenut je zde také postup amerických jednotek přes tzv. Západní val až do nitra Německa a následně na území předmnichovského Československa. Kniha mi spíše ale přišla jako průvodce pro turisty, kteří by rádi podnikli stejnou cestu, jako spojenecké jednotky při osvobození Evropy. Přední britský vojenský historik Richard Holmes ve své knize „Den D: Od invaze po osvobození Paříže“, přibližuje nejdramatičtější okamžiky moderní historie prostřednictvím dobových dokumentů, vojenských map, rozkazů, hlášení, deníků a dopisů zúčastněných, což nabízí neobvyklý pohled a porozumění operaci Overlord.

Americký vojenský historik Steven J. Zaloga, zabývající se vojenskou problematikou v období druhé světové války, se ve své knize „Day-D 1944 (1): Omaha Beach“ zabývá problémy, které musely řešit americké jednotky na pláži Omaha a proč právě v tomto úseku došlo k tak vysokým ztrátám na životech. V této knize je popsán postup jednotlivých útočících vln až po zajištění předmostí. Ve své další publikaci „Rangers Lead The Way: Pointe-du-Hoc D-Day 1944“, vypráví Zaloga podrobnosti tohoto odvážného útoku, doplněné ilustracemi, mapami a vzácnými výpověďmi svědků z německé strany. Zaloga dle mého názoru ve svých knihách nejvíce vystihuje problematiku dne D a s většinou jeho názorů souhlasím. Proto pro mě byla jeho díla při psaní bakalářské práce neocenitelná.

Eisenhowerův životopisec Steven E. Ambrose ve svém díle „Den D: (D-Day) 6.6.1944: Vrcholná bitva druhé světové války“, odhaluje z 1400 ústních výpovědí mužů, kteří se účastnili invaze do Francie, vynikající popisy bojů na plážích Omaha a Utah, které vycházejí z doposud nepublikovaných informací. Kniha „Strmá stěna smrti: Pointe-du-Hoc – Útok na pevnost Evropa“, kterou napsal René Tesař, vypráví příběh příslušníků 2. praporu Rangerů od útoku na mys Pointe-du-Hoc až po osvobození Plzně.

V knize mě dosti mrzelo, že některé nepodstatné části jsou zde podrobně rozebrány a pro důležité části pak chybí prostor. Hans Holl ve svém díle „Stíhací bombardéry nad Normandií“ popisuje z vlastních zážitků, a z výpovědí ostatních pilotů, za jakých nepředstavitelných podmínek se poslední němečtí stíhači pokoušeli vzdorovat na invazní frontě převaze protivníka. Jelikož autor se sám účastnil bojů, tak má tendenci mnoho věcí zveličovat. V knize „Invaze“ od Miloše Hubáčka, nám autor přináší napínavé líčení všeho, co předcházelo a následovalo v hodinu H, kdy čluny s prvními britsko-americkými jednotkami přirazily k francouzskému pobřeží. V bakalářské práci jsem také použil internetovou stránku „www.combinedops.com“, která se detailně zabývá popisem všech kombinovaných operací spojenců během druhé světové války.

Při tvorbě práce jsem se snažil využít chronologické metody, jelikož jednotlivá data jsou v pramenech popisována v daném časovém pořadí. Další použitou metodou v práci je metoda komparativní, ta porovnává jednotlivé názory různých autorů, faktografická data či číselné údaje o technice, počtu vojáků nebo počtu obětí. Obsah práce je založen hlavně na sekundárních pramenech, tedy na odborné literatuře a dalších odborných studiích, jenž se zabývají touto problematikou.

2. Počátek operace Overlord

2.1 Průběh války ve světě – Východní Evropa

Když 22. června roku 1941 porušilo nacistické Německo pakt o neútočení a zahájilo operaci Barbarossa, tj. „bleskový útok“ na Sovětský svaz, měla tato akce za následek otevření východní fronty, která byla až do konce války i přes otevření západní fronty v Normandii, hlavní frontou. Němci sem až do konce války posílali přes 65% svých sil. Plán nacistického Německa, který spočíval v tom, že obsadí do zimy roku 1941 - území SSSR, se nepodařilo uskutečnit. Rusové se totiž nehodlali vzdát a začal tvrdý boj o důležitá města svazu. V září roku 1941 Němci obklíčili jedno z největších průmyslových center SSSR - město Leningrad. Po ostrých střetech s Rudou armádou se podařilo zajistit blokádu kolem města, která trvala přes 900 dnů a měla za úkol nechat obyvatele města vyhladovět a zemřít zimou. Blokáda trvala až do ledna roku 1944, kdy bylo město osvobozeno Rudou armádou.

Počátkem října roku 1941 *„Je oficiálně zahájen německý útok na Moskvu – operace Tajfun. Německé jednotky jsou mnohem silnější než Rusové, a ještě větší převahu mají Němci ve vzduchu. Hlavní důraz klade německé velení na tankové svazky.“*¹ Němcům ale zamrzla technika, čehož ruské jednotky využily a zahájily protiofenzívu. Německé jednotky byly nuceny se stáhnout a zanechat před Moskvou mnoho techniky. Pak už nikdy další příležitost zaútočit na Moskvu nedostaly. První velkou tvrdou ránu utřžilo SSSR - v bitvě o Stalingrad, jenž probíhala od podzimu 1942 až do zimy 1943. Němci se chtěli přes Stalingrad dostat k bohatým ložiskům ropy v Asii. Ve městě probíhaly tvrdé a nelítostné boje o každou ulici i dům. *„Padne-li Stalingrad, bude cesta na Kavkaz volná. Proto Stalin vydal 28. července 1942 rozkaz, jehož motto bylo jednoznačné: „Ani krok zpátky!“*²

Přes počáteční neúspěchy, se nakonec podařilo Rusům německé vojáky obklíčit a město zachránit. Další zásadní porážka Německa na území SSSR – byla tanková bitva v Kurském oblouku. Jednalo se o největší tankovou bitvu v historii. Odehrála se

¹ SOMMARVILLE, Donald, *Encyklopedie druhé světové války 1939-1945*, Český Těšín 2009, s. 96.

² BURDA Tomáš, MULEROVÁ Kateřina, *Kronika druhé světové války*, Praha 2000, s. 187.

v červnu roku 1943, ztráty na obou stranách byly obrovské. Tato bitva měla za následek, že nacistické Německo ztratilo strategickou iniciativu na východě a nedokázalo se z této porážky vzpamatovat.

2.2 Průběh války ve světě – Atlantický oceán a Tichý oceán

V Atlantickém oceánu probíhala další ofenzíva nacistického Německa, které sice prohrálo v roce 1940 leteckou bitvu o Británii, ale i přesto se nevzdávalo. Británie byla v neustálém ohrožení. Největší potíže působily britskému námořnictvu německé ponorky, které znemožňovaly dovážet do Británie potřebné množství zásob. Zvrat přišel, když se Spojencům podařilo za pomoci kódovacího přístroje „ULTRA“ rozluštit složitou německou šifru „ENIGMA“. Díky tomu, že Spojenci dokázali určit přesnou polohu nepřátelských jednotek, tak nasadili speciálně upravené lodě a letadla proti německým ponorkám - až se jim podařilo ovládnout Atlantik. I válka v Tichém oceánu se začínala pomalu obracet ve prospěch Spojenců. *„Po bitvě o Midway se americké strategické postavení, síla a kvalita jejich jednotek, mohly už jen zlepšovat.“*³ Japoncům se nepodařilo zničit americké letadlové lodě, a proto bylo Japonsko po strategické úrovni - odsouzeno k pomalému pádu. Vyčerpání japonského námořnictva umožnilo Američanům přiblížit se k Japonsku.

2.3 Čas na otevření druhé fronty

Nad invazí do Evropy uvažovali Spojenci již v roce 1940, hned potom co byly evakuovány britské expediční sbory z Dunkerque. Naneštěstí neměli dostatečné množství vybavení, co se týče vozidel či vojáků. Proto nechal britský premiér Winston Churchill vytvořit Velitelství kombinovaných operací, kde cvičili vojáky pro nájezdy na nepřátelské pobřeží. Myšlenka na poslání jednotek na osvobození Evropy byla v době, kdy Británie měla sama co dělat, aby se ubránila, neuskutečnitelná. Proto se velení rozhodlo ponechat ji na později, až se vypořádá s vlastními problémy. Bod zlomu nastal 7. prosince 1941, kdy zaútočily japonské námořní síly na americkou tichomořskou základnu Pearl Harbor na Havajských ostrovech. *„Spojené státy a Británie vyhlásují válku Japonsku. Ve svém projevu v Kongresu označuje prezident Roosevelt události*

³ SOMMERVILLE, s. 133.

v Pearl Harboru: za datum, které bude žít v paměti jako den hanby.“⁴ Následně Adolf Hitler udělal jednu ze svých fatálních chyb, kterou téměř odsoudil Třetí říši k zániku. Pět dní poté, co japonské námořní svazy zaútočily na Pearl Harbor, vyhlásilo Německo USA válku. Tím si zneprátelilo velmi mocný stát s velkým materiálním a technickým potenciálem.

Před začátkem nového roku se sešli představitelé USA a Velké Británie, aby se domluvili na budoucí spolupráci. „*Nejdůležitějším výsledkem se stalo prosazení zásady „Germany first“ (Nejdřív Německo), což znamenalo, že spojenecké válečné úsilí se soustředí v první řadě na porážku hitlerovského Německa, a teprve po něm bude v pořadí priorit následovat Japonsko.*“⁵ Sověti tlačili na Američany a Brity, aby otevřeli druhou frontu už v roce 1942, a tím tak odlehčili tíze bojů, kterým čelili na východní frontě. Jenže Spojenci odmítli, jelikož věděli, že nejsou dosud připraveni na tak mohutnou invazi a že se nejdříve musí vypořádat s problémy v Africe, Asii a v Atlantiku.

2.3.1 Konference v Casablanca

V lednu roku 1942 se sešli představitelé USA - **Franklin Delano Roosevelt** a Velké Británie - **Winston Churchill** na konferenci v Casablance v Maroku. Původně se měl konference účastnit i představitel SSSR - **Josif Stalin**, ale účast odmítl z důvodu řízení vojenských operací, na kterých byla jeho přítomnost v SSSR nezbytná. Hlavním bodem jednání byl přibližný čas otevření druhé fronty. „*Schválili plán vstoupit do Evropy v roce 1944, vytvořit plánovací štáb, který vypracuje podrobnosti takové operace, a urychlit soustředování sil v Británii, přičemž operace ve Středomoří budou pokračovat.*“⁶, což bylo ve velkém zájmu Winstona Churchilla. Následně bylo dohodnuto vylodění na Sicílii v červenci roku 1943 a dokončení bojových operací v Africe. „*Spojenci se shodovali v zásadě, že útok na kontinent okupovaný Němci musí být veden severozápadní Evropou. Zatímco ale Američané prosazovali útok v co nejkratší době, Britové byli přesvědčeni, že je třeba zvolit ten správný okamžik.*“⁷

⁴ SOMMERVILLE, s. 108.

⁵ MARRIOTT, Leo, FORTY, Simon, *Bojiště v Normandii: den D & bitva o předmostí*, Praha 2015, s. 9.

⁶ CHURCHILL, Winston S., *D-Day: operace Overlord: Od přípravy operace po osvobození Paříže*, Praha 2004, s. 15.

⁷ Tamtéž, s.15.

Spojenci se dohodli, že Německo a Japonsko musí být donuceno k bezpodmínečné kapitulaci a nebudou vedená žádná jednání s vládou, která by případně nastoupila po Hitlerovi. Byl zřízen institut COSSAC (v překladu: Náčelník štábu nejvyššího spojeneckého velitele), jehož označení patřilo nejvyššímu veliteli anebo i samotného útvaru. Prozatím však nebylo rozhodnuto, kdo bude v jeho čele.

2.3.2 Konference v Teheránu

Vůbec první setkání tzv. „velké trojky“ během druhé světové války se konalo od 28. listopadu do 1. prosince roku 1943 v hlavním městě Íránu v Teheránu. Zde se sešli hlavní představitelé Spojenců. Za USA to byl Franklin Delano Roosevelt, za Velkou Británii to byl Winston Churchill a za SSSR Josif Stalin. Hlavním tématem jednání bylo už projednávání otevření druhé fronty a poválečného uspořádání Evropy. Kromě návrhu vylovení spojeneckých jednotek na západě Evropy, přesněji ve Francii navrhoval také Winston Churchill vylovení spojeneckých jednotek na Balkáně. Tato akce by mohla značně omezit sovětskou působnost v Evropě, čehož si byl Stalin značně vědom a tento návrh zamítl. Roosevelt se postavil na stranu Churchilla. Nakonec bylo dohodnuto, že operace s krycím názvem **Overlord** se bude týkat pouze vylovení jednotek v severní Francii s podpůrnými operacemi na jihu Francie. „*Stalin souhlasil s tím, že podpoří spojence zahájením souběžně velkého útoku na východní frontě Německa, aby odvedl německé síly ze severní Francie.*“⁸ Jako nejvyšší velitel v institutu COSSAC byl zvolen americký generál Dwight D. Eisenhower. „*Svoji roli sehrála i skutečnost, že Eisenhowera v tu dobu již Britové dobře znali, výborně s ním vycházeli a byl v Anglii značně oblíben.*“⁹ Miloš Hubáček je toho názoru, že jako velitel institutu COSSAC měl ale zůstat britský generál Frederick E. Morgan, který stál v jeho čele od roku 1942 a na plánování operace Overlord se podílel od začátku.

Současně s operací Overlord byla také navržena operace **Bodyguard**, jenž měla pomoci klamných operací německá vojska rozptýlit a zmást. Taktéž bylo dohodnuto, že SSSR po porážce Německa vstoupí do války s Japonskem. Dalším z důležitých témat na konferenci v Teheránu byla tzv. „polská Otázka“. Stalin zde požadoval východní území Polska, úplně stejně jako v paktu o neútočení, který uzavřel před válkou s Německem.

⁸ The Tehran Conference 1943, In: Office of the Historian [online], [cit. 2012-4-24]. Dostupné z: <https://history.state.gov/milestones/1937-1945/tehran-conf>.

⁹ HUBÁČEK, Miloš, *Invaze*, Praha 1991, s. 91.

Churchill a Roosevelt s tímto návrhem souhlasili a dohodli se, že Polsko dostane jako kompenzaci část západního Německa.

2.3.3. Dosavadní úspěchy spojenců

Operace Overlord nebyla první spojeneckou invazí, předcházelo jí mnoho jiných úspěšných nebo neúspěšných pokusů, díky kterým získali Spojenci, ale i Němci velmi cenné zkušenosti, jelikož vyloďení jednotek na nepřátelské území zůstává i dnes jednou z nejtěžších a nejnebezpečnějších akcí během válečných operací. Mezi jednu z prvních vyloďovacích akcí, patří operace Jubilee, jenž započala 19. srpna roku 1942 - invazí britských a kanadských jednotek do Němci okupovaného přístavu Dieppe v západní Francii. Účelem nájezdu bylo poskytnout vojákům bojové zkušenosti a získat informace o německé obraně, jenž mohou být v blízké budoucnosti užitečné. Nájezd na Dieppe byl velmi draze zaplacenou zkušeností. *„Jasně se ukázalo, že k úspěšnému provedení rozsáhlé obojživelné akce, je nezbytně třeba zajistit nadvládu ve vzduchu, podporu námořního dělostřelectva a spolupráci svazů bojových plavidel.“*¹⁰ Spojenci zde ztratili více než 70% svých jednotek. Ale na druhou stranu operace přinesla mnoho cenných zkušeností, jenž pomohli v při vyloďení v Normandii. Operace Jubilee, se kromě obyčejných vojáků, účastnily i britské zvláštní jednotky Commandos.

Operace Torch, jenž měla původně krycí název operace Gymnast, proběhla dne 8. listopadu roku 1942, kdy se angloamerické jednotky vyloďily na pobřeží Severní Afriky a měly za úkol obsadit přístavy Alžír, Casablanka a Oran. Operace byla součástí velké severoafrické kampaně na vytlačení Němců ze Severní Afriky. Nejtvrďší boje probíhaly o přístav Casablanka. Mezi další z úspěšných akcí patří obojživelná vyloďovací operace s krycím názvem „Husky.“ Operace začala 10. června 1943 a znamenala spojenecké vyloďení na Sicílii, kde měla za úkol uspišit italskou kapitulaci a znemožnit vojskům osy útočit na zásobovací konvoje mířící do Tuniska. Během dvou týdnů se Spojencům podařilo obsadit skoro celou Sicílii. Dne 3. září roku 1943 *„v Sicilské Cassibli podepisuje generál Castellano kapitulaci Itálie. Podpis kapitulace nebude oznámen dříve, než budou vypracována opatření proti případným německým odvetným akcím vůči Itálii.“*¹¹

¹⁰ HUBÁČEK, s. 55.

¹¹ SOMMERVILLE, s. 195.

3. Německá protiopatření proti spojenecké invazi

3.1 Potencionální invazní cíle

O výběru místa k vyloďení rozhodovalo mnoho praktických úvah. O oblasti podél francouzského a belgického pobřeží – plánovači uvažovali již v roce 1942, důležitým faktorem byla vzdálenost od anglického pobřeží a vzdálenost od německých hranic. Bylo potřeba, aby oblast vlastního vyloďení byla dostatečně blízko s ohledem na letecké krytí z Británie a měla dostatečně velkou plochu pro samotné vyloďení a zásobování. „*Poblíž musel být aspoň jeden přístav, který by mohla spojenecká vojska dobýt a uvést v co nejkratší době do provozu.*“¹² Nejlogičtější se na první pohled zdála samozřejmě oblast Pas-de-Calais, „*v nejužším místě mezi Pas-de-Calais a anglickým přístavem Dover má kanál La-Mance pouhých 36 kilometrů. Tato krátká vzdálenost by samozřejmě umožňovala velmi rychlé zásobování.*“¹³ Problém byl však hlavně v tom, že se poblíž nenacházel žádný velký přístav, kde by mohly velké lodě zakotvit a tím by se umožnilo rychlejší vykládání zásob a techniky.

Dalším větším problémem ale bylo, že zde byl Atlantický val nejsilnější, jelikož zde Němci invazi předpokládali. Mělo to být místo s ideální krajinou, aby bylo umožněno co nejrychlejší zajištění předmostí, ale současně nemělo být toto místo silně chráněno. Důležitá byla blízkost velkých přístavů, „*ale zkušenost z Dieppe v roce 1942 prokázala, že přímý útok na chráněný přístav nebyl vhodný. V roce 1943, kdy tyto problémy začali studovat plánovači z COSSAC, se zdálo, že takové požadavky splňuje záliv při ústí Seiny a Normandské pobřeží Calvados.*“¹⁴ Dalším ideálním místem pro vyloďení mohl být Cotentinský poloostrov, který nebyl od přístavů v jižní Anglii nikterak vzdálený, poblíž se také nacházel velký přístav Cherbourg, jehož kapacity byly pro spojence doslova ideální, avšak háček byl v tom, že se v téhle oblasti nacházelo velké množství močálů a vodních toků, což by značně znemožňovalo a komplikovalo další postup do středozemí. „*Holandsko a Belgie měly výborné přístavy, ty se však*

¹² AMBROSE, Stephen E., *Den D (D-DAY)*, Brno 2006, s. 67 – 68.

¹³ HÁJEK, Jan, *Den D* [online]. Olomouc, 2014 [cit. 4.3.2018]. Dostupné z http://www.zshalkova.cz/dokumenty/ZP_Hajek_Den-D_14.pdf.

¹⁴ CHURCHILL, s. 21.

*nacházely v příliš velké blízkosti Německa a základen luftwaffe.*¹⁵ Přičemž Němci mohli oblast snadno zaplavit a lépe bránit. I když byly pláže Normandie relativně dosti vzdálené od anglického pobřeží, jednalo se zdaleka o nejlepší možnost. Atlantický val byl na tomto místě poměrně slabý. A bylo zde rozmístěno poměrně málo pozemních i leteckých jednotek, a navíc byly dosti roztroušeny. Nedaleko se nacházel přístav Le Havre, jenž byl pro potřeby spojeneckého vylodění vhodný. *„Sice kritikové říkali, že normandská krajina typu bocage způsobí mnoho potíží, ale i přes to bylo koncem roku 1943 normandské pobřeží schváleno i přes to, že takřka vše z plánu COSSAC bylo nutno zamítnou nebo revidovat.*¹⁶

3.2 Atlantický val

Hned po pádu Francie v roce 1940, obsadila německá vojska objekty francouzské pobřežní obrany. Chvilí poté, co Británie odmítla německou mírovou dohodu, začali podél francouzského pobřeží Němci vykopávat obranné valy, vztyčovat překážky, natahovat ostnatý drát a pláže byly před případným útokem zabezpečeny minovými poli. *„Nešlo jen o betonové bunkry postavené v letech 1942–1943, ale též o členitý systém zákopů a četné sklady materiálu nutného pro výstavbu fortifikací a údržbu již zabraných opevnění v okupovaných územích.*¹⁷ Na stavbu mohutných betonových ponorkových základen na atlantickém pobřeží, letiště pro jednotky Luftwaffe a palebních postaveních pro pobřežní dělostřelectvo v Pas-de-Calais se zaměřila od roku 1941 Todtova organizace.

V Pas-de-Calais byly umístěné čtyři dělostřelecké baterie, které pokrývaly Doverskou úžinu a mohly odstřelovat Dover, Ramsgate, Folkestone a okolní britské vnitrozemí. Tato část na jihu nesla název „Pekelný kout Anglie.“ V konečné fázi bylo rozmístěno podél francouzského pobřeží celkem třináct těžkých baterií pobřežního dělostřelectva. Stavební plány v systému pobřežní obrany neprošly v letech 1940–1942 většími změnami. *„Hitlerova směrnice číslo 40 z 23. března 1942 nařizovala vybudování mohutného obranného systému a pověřovala tímto úkolem Todtovu*

¹⁵ AMBROSE, s. 68.

¹⁶ CHURCHILL, s. 21.

¹⁷ FOWLER, Will, *D-Day: The First 24 Hours*, London 2003, s. 10.

organizaci.“¹⁸ Britský útok na St. Nazaire v roce 1942 a neúspěšná akce u Dieppe, poskytl Hitlerovi záminku pro začátek budování Atlantického valu. „Na západní hranici Německa mělo být podle plánu vybudováno na 15 000 bunkrů a obraných postavení typu A a B, tvořící tzv. Západní val (Westwall).“¹⁹

Fowler uvádí, že obranná linie na pobřeží měřila 2685 kilometrů a táhla se od španělských hranic až po Severní mys v Norsku, oproti tomu zase Churchill píše, že linie měla 4 800 kilometrů. Po přezkoumání délky pobřeží pomocí Google Maps, se přikláním ke tvrzení Churchila. Linie kombinovala pobřežní dělostřelectvo s podpurnými plavidly, pěchotu a dělostřelecká opevnění, chráněná minovými poli, plamenomety a překážkami z ostnatého drátu. Měla být schopná zničit jakoukoli vojenskou sílu a bojovou techniku, která by se pokusila o vylodění. Celkem bylo na tuto obrannou linii spotřebováno asi 17,6 milionů tun betonu a ocelových výztuží. Budovaly jí celé armády zotročených dělníků žijících a pracujících často v nelidských podmínkách.

Fowler popisuje, jakou prokazovali Němci šikovnost při ražení podzemních tunelů, budování podzemních velitelství, lazaretů, muničních skladů a dalších krytů vyhloubených hluboko ve skalách. Bunkry byly často plynotěsné se zabudovanými dvojitými dveřmi a ručně ovladatelným filtračním systémem. Vchodové dveře se nacházely v palebném sektoru jednoho z kulometů a byly velmi silně opancéřované. Pro případ narušení byl bunkr opatřen únikovou šachtou vedoucí na povrch. „Bezprostředně za první linií vystavěli Němci zpevněné úkryty typu T 621 a T 622 pro celé skupiny vojáků. V nich mohli přečkat těžké bombardování, připravit se k zahájení protiútoků a nebo obsluhovat zbraně.“²⁰

Němečtí ženisté převzali od Italů malý a osvědčený model bunkru typu „Tobruk“. Tento bunkr byl určen pro dva až tři muže s prostorem pro municí a kruhovým přístupem pro osádku. Měl tři verze. Ta nejjednodušší – Ringstand byla vybavena kruhovou lafetou pro kulomet. V další verzi zde mohl být umístěn minomet ráže 50 mm na betonovém podstavci se zásobou střeliva za přístupovými schody. „Ve

¹⁸ MARRIOTT, s. 19.

¹⁹ FOWLER, s. 10.

²⁰ Tamtéž, s. 11.

*třetím typu Němci na betonový podstavec (Panzerstellung) osazovali věže z francouzských lehkých tanků Renault FT-17 nebo R35, ukořistěných v roce 1940.*²¹ Atlantický val dále zahrnoval velké množství min, ostnatých drátů, zákopů, dračích zubů (betonové jehlany určené proti tankům), betonové kostky, ocelové čtyřstěny, svislé ocelové traverzy a protitankové překážky zvané „český ježek“. Mnoho děl, která byla určena na ochranu pobřeží, byla původně ukořistěna z Francie, Československa anebo ze SSSR. Problémem ovšem byl omezený počet munice pro tyto děla.

Beton na bunkrech a palebných postaveních dělostřelectva měl texturový povrch s ochranou proti odlesku. Při úpravách terénu se zemina nahrnovala na stěny opevněných objektů a kolem palebných stanovišť. Díky kamenným záhozům perfektně splývaly opevněné pozice s okolním prostředím. Na bunkrech, jenž byly postaveny vysoko na mořském pobřeží byla domalována falešná okna a dveře, aby to vypadalo že se jedná o bungalov anebo vilu. *„Německé tempo výstavby bylo imponující, ke dni D dokončili 12 247 z 15 000 plánovaných opevnění (a 943 dalších na středomořském pobřeží), na plážích umístili 500 000 překážek a položili 6.5 milionu min.*²² Vrchní velitel německých vojsk na Západě polní maršál von Rundstedt přepokládal, že bude postavena ještě druhá linie obrany dále ve vnitrozemí. Ale podařilo se dokončit jen velmi málo plánovaných objektů, v důsledku čehož Atlantický val postrádal hloubku a sílu. V oblasti Normandie jenž pokrývala 7. armáda, byly jako prioritní cíle obrany určeny Normanské ostrovy, město Cherbourg, východní pobřeží Cotentinského poloostrova, ústí řeky Orne, potom prostor severně od Caen, pobřeží mezi řekami Orne a Vire a západní pobřeží Cotentinského poloostrova.

Na konci roku 1943 pověřil Hitler nejslavnějšího německého vojáka polního maršála Erwina Rommela, velením na očekávané invazní frontě. *„Když Rommel dorazil z Itálie na své nové velitelství, byl otřesen zoufalým stavem obranných zařízení.*²³ Obranné práce podél pobřeží získaly nejvyšší stupeň naléhavosti. Rommel tvrdě a neúnavně pracoval na přípravách Atlantického valu. Vyvíjel tlak na jednotlivé velitele, aby vylepšovali obranu budováním polních opevnění a nových překážek, takže v den D

²¹ FOWLER, s. 11.

²² CHURCHILL, s 46.

²³ BISHOP, Chris, *Organizace a bojiště tankového vojska německé armády ve 2. světové válce*, Praha 2010, s. 149.

byly prakticky vzato dokončeny první tři oblasti. „*Rommel zjistil, že Atlantický val je „valem“ jenom podle jména, že propagandistické filmy a fotografie vzbuzují dojem, že opevnění je mnohem mohutnější, než tomu bylo ve skutečnosti.*“²⁴ Jedině přístavy byly dobře chráněny, betonové bunkry byly často postavené na vlnolamech, jenž kryly přístup od moře a úžina Pas-de-Calais byla také dobře pokryta opevněními, ale ostatní úseky valu byly stále zranitelné. „*Během celé zimy roku 1943 a jara 1944 se Rommel snažil s horečnou prací napravit, co se předtím zanedbalo.*“²⁵ Chris Bishop je toho názoru, že kdyby se podařilo dokončit opevnění včas, spojenecká invaze do Francie by mohla být s velkou pravděpodobností odražena a osvobození Evropy by se tak mohlo oddálit o několik měsíců a nebo roků.

V lednu roku 1944 byly posíleny armádní sbory ve Francii o tři ženijní prapory určené pro stavbu pevností a dva pro minérské práce. K tomu navíc bylo přesunuto na pomoc více jak 2800 mužů z bývalé francouzské pracovní služby a muži z pracovních praporů z Východu (utvořených ze sovětských válečných zajatců), aby se podíleli na budování druhé linie obrany. S tím, jak začal narůstat počet spojeneckých leteckých útoků, bylo stále těžší dopravit na pobřeží stavební materiál jako dřevo, cement a ocel. I přes těžkou práci a narůstající počet hrozících leteckých útoků si němečtí vojáci uvědomovali, že jejich umístění je celkem příjemné oproti kolegům na východní frontě.

Pod Rommelovým osobním dozorem budovaly jednotky improvizované překážky proti přistání plavidel. Jedna z nejčastěji používaných překážek, byl Rommelův chřest (Rommelsparglen), jednalo se o několik těžkých klád, které byly zapuštěné tři až čtyři metry do země a svázané k sobě ostnatým drátem. Ve dne D se tyhle zábrany ukázaly velmi efektivní proti přistávajícím plavidlům a zejména proti kluzákům. Taktéž bylo vybudováno mnoho klamných cílů, jenž na sebe měly vázat dělostřeleckou palbu a letecké útoky. Vojáci v blízkosti měli za úkol bránit tyto pozice a simulovat tak následky útoku. Dále němečtí vojáci zatopili ohromná území zemědělské půdy, aby tak omezili prostory možného nepřátelského výsadku. Na druhou stranu však záplavy značně omezovaly pohyb německých jednotek.

Bylo rozmístěno na pět a půl milionu min. Používaly se miny dvou typů: protitankové a protipěchotní, které se dále dělily na trhavé a tříštivé. Miny se zpravidla

²⁴ FOWLER, s. 15.

²⁵ BISHOP, s. 149.

pokládaly 5 až 10 centimetrů pod povrch země a rozmisťovaly se v pravidelných intervalech. „S typickou německou armádní důkladností se připravovala i falešná minová pole.“²⁶ Ta byla označena a oplocena jako skutečná, k tomu zde byly rozmístěny speciální kovové desky, které vyvolaly ten správný elektronický signál v detektorech min. Občas byla do falešných minových polí přidána ostrá mina. „Miny byly také umístěny na různých typech vorů. Tato důmyslná zařízení měla zneškodňovat plavidla ještě daleko od pobřeží.“²⁷ Edmund Blandford ve svém díle „Obě strany invaze“ uvádí, že úseky pláží v Normandii byly hustě zaminovány jak na moři, tak na souši. Ale Steven Zaloga píše, že ve dne D se spojenci setkali s většími minovými poli pouze na úseku Omaha.

Do června roku 1944 bylo na Atlantickém valu postaveno na 700 různých typů bunkrů, velitelských stanovišť, krytů a krytých střílišť těžkých zbraní, jež směřovaly k moři a skýtaly co nejširší palebný sektor. V průběhu dne D způsobily tyto pozice velké škody spojeneckým jednotkám a ukázaly se jako takřka nedobytné. Generálmajor Gunther Blumentritt, náčelník štábu vrchního velitele Západ prohlásil: „Jsem přesvědčený, že Rommel udělal ve skupině armád B pro obranu všechno možné, ale nejistota zůstává a potrvá, dokud nepřítel nevyloží své hlavní síly.“²⁸ V severní Africe Rommel sám zakusil váhu spojenecké palebné síly jak na zemi, tak i ve vzduchu a věděl, že pokus o vylovení bude muset být odražen již na plážích. Jak Rommel sám vysvětloval: „Nepřítel je nejslabší ihned po vylovení“. Vojáci jednotek jsou nejistí a možná trpí mořskou nemocí. Neznají terén. Těžké zbraně nejsou k dispozici v dostatečném množství. To je moment pro útok a jejich porážku. Hitler v květnu 1943 prohlásil, že „Atlantik je mým západním opevněním, a i když se tam budu muset bránit, je to pořád lepší, než když se budu bránit sám na pobřeží Evropy“²⁹

Bunkry a palebná postavení baterií na Atlantickém valu byly natolik masivní, že ještě dnes zůstaly mnohé z nich stát v prakticky nedotčeném stavu. Výstavba Atlantického valu nebyla závislá jen na německých vojácích, příslušnících Todtovy organizace či na otrocké práci evropských dělníků, ale také prací na součástech

²⁶ FOWLER, s. 17.

²⁷ CHURCHILL, s. 48.

²⁸ BLANDFORD, Edmund, *Obě strany invaze*, Praha 2005, s. 19.

²⁹ CHURCHILL, s. 45 – 46.

opevnění. Od nejjednodušší manuální práce až po celé konstrukční celky, jež dodávali podnikatelé pracující pro Němce. Na výstavbě Atlantského valu se podíleli lidé prakticky z celé Evropy. Významnou úlohu sehrála během výstavby Atlantického valu Todtova organizace (OT – Organisation Todt). Byla to německá státní stavební organizace, kterou založil Fritz Todt. „Todtova organizace byla oficiálně pojmenována až krátce poté, co se Hitler dostal k moci v roce 1933.“³⁰ Organizaci Todt tvořily soukromé a státní firmy. Původně pro ní pracovali Němci, jež byli neschopní vojenské služby. Následně OT zaměstnávala válečné zajatce, vězně z koncentračních táborů a zahraniční dělníky neboli civilisty, kteří byli na nucené práce násilně odvezeni německými jednotkami. „*Ve vrcholném období zaměstnávala tato činnost 1,4 milionu lidí. Podmínky, spojené s masovým využitím nucené práce, mnozí z nich nepřežili.*“³¹ Stavěla zařízení pro potřeby armády, jak v Německu, tak i po celé okupované Evropě. Hlavní projekty OT zahrnovaly říšské dálnice, protiletectvé kryty a opevnění. Jak válka pokračovala, OT se soustředilo na opravu objektů, jež byly poškozeny při spojeneckém náletu a na výstavbu podzemních továren. OT se postupně stala jednou z neefektivnějších organizací Třetí říše.

Dle mého názoru Atlantický val byl schopen odrazit spojeneckou invazi a s tímto názorem se ztotožňuje i mnoho autorů, tento fakt ještě utvrzuje, že se Němcům dařilo dlouho odolávat při obraně Normandského pobřeží, i přes to, že jejich velení nebylo centralizované a jejich jednotky byly neúplné. I když Spojenci Atlantický val prorazili, bylo to za cenu velkých ztrát a chvílemi to vypadalo, že se invaze nepodaří. Těžko si teďka vybavit, jak by to dopadlo, když by byla německá obrana na pobřeží v plné síle. Možná by byly Spojenci odraženi a museli by pak postupovat, jak navrhoval Winston Churchill přes Itálii a Balkán a možná by se průlom podařil, ale s mnohem většími ztrátami.

³⁰ SHOWELL, Jack P. Mallmann, *Hitler's U-boat bases*, Sutton Publishing, 2002, ISBN 0-7509-2606-6.

³¹ MARRIOTT, s. 19.

3.3 Němci v Normandii

Síla spojeneckých vojsk v Británii, měla za následek, že Němci byli nuceni udržovat svoji přítomnost podél celého pobřeží. „*V době invaze, měl von Rundstedtův štáb k dispozici přes 60 divizí. To představovalo od poloviny roku 1943 nárůst o 10 svazků.*“³² Jenže, tahle impozantní armáda byla jen na oko. Mnoho jednotek bylo nekompletních, špatně vyzbrojených a asi 20 divizí bylo „statických“. Početní stavy mnoha divizí byly zredukovány na polovinu a mnoho mužů jenž zde sloužilo „*nikdy nezažili frontové boje. A co bylo horší, sloužily zde často starší ročníky, některým mužům už dávno minula čtyřicítka.*“³³ Na jaře roku 1944 měli Němci v oblasti Normandie k dispozici na 50 000 mužů. Německým vojskům ve Francii a Nizozemsku velel polní maršál von Rundstedt - vrchní velitel sil na Západě. Podél pobřeží Kanálu ve Francii, Belgii a Holandsku byla rozmístěna skupina armád B, kterým velel polní maršál Erwin Rommel. Pod jeho vedením se nacházely jednotky 7. armády, jenž pokrývaly Normandii a Bretaň. V oblasti Pas de Calais a ve Flandrech byly nasazeny jednotky 15. armády.

Nedostatek mužstva a velké množství spojeneckých náletů na dopravní uzly a průmyslová centra mělo za následek, že Němci museli nasazovat stále více mužů na opravu škod. Co se týkalo výzbroje, německé pěchotní jednotky měly alespoň kvalitní zbraně. „*Jedna z nich jednoznačně předčila jiné: protiletcké dělo ráže osmaosmdesát milimetrů, které bylo stejně účinné proti vzdušným cílům jako proti tankům.*“³⁴ I přes vidinu blížící se invaze, bylo stále mnoho motorizovaných jednotek přesouváno. I tak byli Němci schopni nasadit na 1600 tanků, jenž se dokázaly vyrovnat těm spojeneckým. „*V řadách nepřítele však nevzbuzoval žádný tank tolik strachu jako Panter VI, zvaný Tiger, největší a nejúčinnější z německých obrněnců nasazených v Normandii ve větším množství.*“³⁵ Pro odražení invaze chtěl Rommel „*mít tankové divize rozmístěné co nejbližší k pobřeží, aby mohly zasáhnout v několika hodinách, ne dnech.*“³⁶ Rundstedt jako jeho podřízený s tím ale nesouhlasil.

³² CHURCHIL, s. 54.

³³ HARGREAVES, Richard, *Němci v Normandii*, Praha 2008, s. 51.

³⁴ Tamtéž, s. 52.

³⁵ Tamtéž, s. 49.

³⁶ BISHOP, s. 153.

Hans Holl ve své knize „Stíhací bombardéry nad Normandií“ uvádí, že koncem května měly letecké jednotky k dispozici přes 900 letadel, ale jen 650 se jich dalo použít. Luftwaffe měla k dispozici malý počet letounů a z toho byla většina zastaralá. Jen část leteckého parku byla modernizována. Luftwaffe se do bojů na západě pustila ze stejnými stroji, s jakými zahájila válku proti Francii, Británii a Rusku. „*Poté co byla většina hladinových plavidel stažena do přístavů v Norsku nebo v Německu, zůstaly v západních oblastech jen 3 křižníky, 5 torpédoborců, 34 motorových dělových člunů, 163 minolovek a 34 ponorek.*“³⁷ Dalším z faktorů, jenž značně omezoval bojovou připravenost jednotek na západě, byl značný nedostatek pohonných hmot, čímž se doprava zásob značně zpomalila.

Měli vůbec Němci šanci odrazit spojeneckou invazi? Odražení spojenecké invaze bylo velmi pravděpodobné či možné, i přes to, že německé jednotky byly značně oslabené, neúplné a měly mnoho problémů. Zase na druhou stranu mnoho jejich zbraní kvalitou převyšovalo ty spojenecké. Takže ano, byl tu dosti velký potenciál na odražení invaze. Avšak přes vzniklý chaos a neshody v německém velení, byla efektivita německé obrany značně nefunkční, což vedlo k výslednému selhání.

³⁷ CHURCHIL, s. 55.

4. Příprava na Den D

4.1 Výcvik invazních jednotek

V procesu soustředování vojsk, se oblast Jižní Anglie a Jižní Wales proměnila v obrovské ležení, které bylo přeplněné vojáky, vozidly a zbraněmi, na které bylo možné narazit doslova na každém kroku. „*Spojenecké síly se pro den D soustředily v počtu více než 1 700 000 britských vojáků, 1 500 000 Američanů, 175 000 vojáků z britských dominií (hlavně Kanadánů) a 44 000 vojáků ostatních spojenců.*“³⁸ Mnoha mužům a ženám zapojeným do operace Overlord se žádného zvláštního výcviku nedostalo, jen pokračovali ve zlepšování dovedností, které získali při základním a technickém výcviku. Hlavně řada mužů, jenž se měla účastnit vylodění, už měla bojové zkušenosti ze severní Afriky, Sicílie a Itálie. Nejvyšší velitelé využívali každé příležitosti k návštěvě a kontrole mužstva. Tyto návštěvy byly nezbytné pro udržení vysoké morálky jednotek. Ohromná koncentrace mužů a techniky se stala terčem mnoha vtipů v Britských pivnicích: „*Říkalo se, že nebytí barážových balonů, Anglie by se už pod jejich tíhou dávno potopila do moře.*“³⁹ Muži, jenž měli podniknout nejtvrďší úder v historii, neustále cvičili v podmínkách, podobných těm, kterým měli čelit ve Francii. Přípravné manévry byly mnohem náročnější než cvičení, která znali ze Spojených států a brali je také mnohem vážněji. Vojáci získali cenné zkušenosti z oblasti koordinace útoku s jinými oddíly a společného působení jako jednotná integrovaná síla.

„*Kromě výcviku se zbraněmi, kondičních cvičení a obeznamování se s různými druhy výsadkových plavidel prováděli vojáci také nácvik útoků. Velitelé podnikli všechna možná opatření, aby situace působila reálně.*“⁴⁰ Testovaly se zbraně jako bazuka, která byla poprvé použita právě ve druhé světové válce. Samotní vojáci se měli zocelit před nadcházející invazí mimo jiné i nácvikem boje muže proti muži. Nácvik útoku obsahoval všechny fáze nadcházející operace. Podél jižního pobřeží Anglie probíhaly manévry letectva, námořnictva i pozemních sil. Každý výcvik probíhal tak, jako by šlo o skutečný boj. Cvičilo se v těch částech britského pobřeží, které se nejvíce

³⁸ CHURCHILL, s. 22.

³⁹ FOWLER, s. 47 – 75.

⁴⁰ AMBROSE, s. 133.

typově podobalo Normandskému poloostrovu. Američtí, britští a kanadští vojáci, kteří se cvičili na plážích v Anglii, brzy poznali, co je čeká. Vojáci podstupovali ten nejtvrdší výcvik, jaký kdy spojenecké jednotky zažily, byl tvrdý, bolestivý, neustálý a nekonečný.

S blížící se invazí se stávali mladí muži skutečnými experty. Během výcviku nesli vojáci dvojnásobnou výstroj, přesto že se počítalo s tím, že o většinu během vyloďení přijdou. Vojáci věděli, že bude invaze náročná, proto byl výcvik mimořádně intenzivní. „*Přesto vojákům ještě nikdo neřekl, kde a kdy mají útok podniknout.*“⁴¹ Mezi výcvikem, různými cvičeními a instruktážemi neměli vojáci celkem nic na práci. Steven Ambrose popisuje, jak vojáci trávili tento volný čas. Jednu z možností uvolnění představoval sport, ale většina velitelů rot musela tuto zábavu zastavit, když se při utkáních začali množit hrubosti a někdy i zpřelámané kosti. Ve shromaždištích se nacházely knihovny plné brožovaných knih. Uvnitř stanů byla zřízena podia a nepřetržitě se zde promítaly premiéry filmů, které přicházely přímo z Hollywoodu. Další oblíbenou činností v táborech bylo hraní hazardních her. Prakticky nepřetržitě se zde hrál poker a sázky.

4.2 Akce jenž vedly k dezorientaci nepřítele

„*Kdyby Němci obdrželi aktuální a přesné informace, mohli invazi odvrátit. Na výsledek celé kampaně měly zásadní vliv zpravodajské služby a klamání nepřítele.*“⁴² Aby se přípravy udržely v tajnosti, museli Spojenci přesvědčit Němce, že k zahájení invaze dojde na jiném místě. Aby dosáhla spojenecká vojska co nejsnadnějšího postupu při invazi, bylo zapotřebí, aby se na místě vyloďení v jeho době, nacházelo co nejméně nepřátel. Proto byla vytvořena klamná iluze o tom, že se Spojenci chystají provést vyloďení na jiném místě a v jiném čase. Klamná dezinformační kampaň byla Spojenci využívána už od chvíle, kdy se rozhodli pro otevření druhé fronty.

4.2.1 Operace Cockade

Jeden z prvních velkých pokusů o zmatení Němců, byla operace Cockade. Díky této kampani se podařilo Spojencům aspoň částečně odlehčit na východě Rudé armádě a

⁴¹ AMBROSE, s. 137.

⁴² HOLMES, Richard, *Den D: od invaze po osvobození Paříže*, Brno 2006, s. 12.

zajistit čistý průběh invaze na Sicílii. „*Celou Cockade připravovala Londýnská řídicí sekce LCS. Tajné oddělení, které v roce 1941 nechal zřídit sám Winston Churchill.*“⁴³ Oddělení bylo napojené na veškeré zpravodajské služby. Zároveň vznikla na velitelství COSSAC v rámci operačního oddělení G-3 tajná sekce OPS, která řídila Cockade po vojenské stránce. V průběhu druhé poloniny roku 1943 probíhalo pod záštitou Cockade mnoho klamných operací, z nichž ale valná většina neměla úplný úspěch. Ale i tak se Spojenci začali zaměřovat na oblasti kolem města Boulogne, na Bretaňský poloostrov a na Norsko. Posílali tam své bombardéry a po okolí začali shromažďovat velké množství mužů a techniky. Naneštěstí se nepodařilo úplně německá vojska vylákat, ale na německém velitelství byl vyvolán dosti velký zmatek, jenž měl za následek, že generál Gerd von Rundstedt, který se invaze dosti obával, raději stáhl některé síly z Francie.

4.2.2 Operace Bodyguard

Spojenci moc dobře věděli, že invazi do Evropy nemohou před Němci jen tak skrýt, proto se muselo zajistit, aby si německé velitelství myslelo, že vylodění v Normandii není hlavní operací. Na konferenci v Teheránu navrhl Winston Churchill operaci Bodyguard. Měla navazovat na docela úspěšnou operaci Cockade. Operace Bodyguard měla za pomoci dvojitých agentů pracujících pro Brity, posílat Němcům kontrolované informace o plánovaném útoku a dokonale je zmást. „*Systém dvojitých agentů, řízený výborem XX, měl produkovat co největší množství matoucího „šumu“.* Byla to klíčová součást plánu *Fortitude*, nejambicióznější klamné akce v dějinách válečnictví.“⁴⁴ Operace Bodyguard se skládala z několika částí, první část s krycím názvem „*Fortitude North*“ „*vytvářela falešné informace o „4. britské armádě“, umístěné ve Skotsku, jež se údajně chystala k invazi do Norska, aby tam navázala německé divize.*“⁴⁵ Příslušníci jednotek *Commandos* v dané oblasti ničili průmyslové cíle a britské zpravodajské služby přinášely zprávy o životě fiktivních vojáků. K tomu se ještě přidala operace *Skye*, která simulovala rádiové spojení mezi fiktivními jednotkami a velením. Tato akce působila pro Němce velmi věrohodně, a proto museli v Norsku své jednotky stále udržovat, ty tak nemohly chránit skutečné místo invaze.

⁴³ HÁJEK, Jan. *Den D* [online]. Olomouc, 2014 [cit. 4.3.2018].

Dostupné z http://www.zshalkova.cz/dokumenty/ZP_Hajek_Den-D_14.pdf.

⁴⁴ BEEVOR, Antony, *Den D: Bitva v Normandii*, Praha 2010, s. 18 – 19.

⁴⁵ Tamtéž, s. 19.

Druhá část operace s krycím názvem „Fortitude South“ měla ještě důležitější roli. Musela před dnem D Němce přesvědčit, že útok bude proveden v Calaiské úžině, a po dni D, „že vyloďení v Normandii je pouze předebrou a klamnou akcí, jejímž účelem je odvést německé zálohy z oblasti severně od Seiny.“⁴⁶ Smyšlené depeše, které se podařilo Němcům zachycovat, informovaly o shromažďování vyloďovacích jednotek na základnách poblíž Doveru. A dokonce i průzkumné lety německých špiónů na fotkách z ptačí perspektivy, tyto jednotky zachytily. Byla zde totiž zřízena fiktivní americká armádní skupina FUSAG (First United States Army Group), které velel skutečný velitel, generálplukovník George Patton, což u Němců dodávalo vážnosti a nikdo o ní nepochyboval. „Fiktivní 1. armádní skupina USA (FUSAG) měla být „připravená“ v jihovýchodní Anglii – byly tu postavené falešné tábory a vytvořeno smyšlené rádiové spojení, což mělo Němce utvrdit v přesvědčení, že početná armáda je nachystaná k útoku, který bude veden nejkratší cestou přes kanál.“⁴⁷

Akce FUSAG byla organizována pod názvem Quicksilver a vedla rádiový provoz se skutečnými jednotkami, ale mimo místa jejich skutečné dislokace. Dále byly rozmísťovány nafukovací makety vyloďovacích člunů, tanků a „slaměný“ vojáci pro invazi v Pas-de-Calais. Těsně před vyloďením v Normandii, mělo začít bombardování cílů v sektorech předstíraného útoku a zajistit zvýšený pohyb lodí a zvýšenou rádiovou komunikaci v oblasti Doveru. Nacisté byli natolik přesvědčení o tom, že k výsadku dojde v oblasti Pas-de-Calais, že sem začaly veškeré dostupné jednotky stahovat. „Zprávy, které v průběhu února, března a dubna přicházely z Francie a které skýtal systém ULTRA, potvrzovaly, že plán na oklamání nepřítele se daří.“⁴⁸ Operace Bodyguard avšak neskončila, ani když už spojenci vyskakovali z vyloďovacích člunů v Normandii a čelili kulometné palbě. K oblasti Pas de Calais bylo posláno pár hladinových plavidel a Spojenecká letadla nad Calais začala shazovat figuríny s padáky anebo velké úlomky hliníku, které na radarech vyvolaly iluzi několikanásobně větší flotily. „Před dnem D fungovaly spojenecké zpravodajské služby výborně, zatímco nepřítel vězel v nejistotě.“⁴⁹ To mělo za následek. Že zmatení Němci do poslední chvíle

⁴⁶ HUBÁČEK, s. 145.

⁴⁷ HOLMES, s. 12.

⁴⁸ HUBÁČEK, s. 147.

⁴⁹ HOLMES, s. 12.

věřili, že se skutečně schyluje k masivnímu útoku na Calais a dění v Normandii ignorovali.

Dle mého názoru byla operace Bodyguard geniální, hlavně plán Fortitude, ve kterém se Spojenci zaměřili opravdu na každý detail. Nejvíce na mě zapůsobilo a trochu i pobavilo rozmíst'ování nafukovacích maket tanků, vozidel a člunů, a shazování figurín parašutistů nad oblastí Pas-de-Calais.

4.3 Nenadálé problémy a poslední přípravy

Každá velká vojenská operace vyžaduje určitou míru překvapení, která je nezbytná k úspěchu celé akce. Během zkoušek techniky a nácvičků jednotek pro vylod'ování na plážích, se stalo několik incidentů, jenž mohly celou operaci pohřbít. Třeba, když při jednom cvičení na konci dubna dostali vojáci omylem ostré náboje, což si vyžádalo desítky obětí. Nebo, když se mezi nacvičující transportní lodě omylem připletlo několik německých dělových člunů, které ihned zaútočily. „*Potopily dvě LST a šest dalších poškodily. Při explozích nebo následném utonutí zahynulo více než 749 mužů a 300 jich utrpělo zranění.*“⁵⁰ Spojenecké velení se obávalo, že je operace prozrazena. Naneštěstí si Němci neuvědomili, že Spojenci nacvičují vylodění a k prozrazení našťestí nedošlo. Dalším problémem bylo, že Němci do oblasti Normandie stáhli několik jednotek a tankových divizí. Spojenečtí plánovači si mysleli, že nepřítel jejich záměry odhalil. Ale nakonec se ukázalo, že manévr byl součástí posílení jednotek podél celého pobřeží. Jelikož potřebovali Spojenci nějaký velký přístav, aby invazní jednotky na pobřeží nezůstaly odříznuty od zásob, byly zkonstruovány dva umělé skládací přístavy „Mulberry“, které se po obsazení pobřeží měly složit a zajistit potřebné zásobování.

4.4 Upřesnění dne vylodění

Původní datum na vylodění byla doba kolem 31. května, ale všechno se řídilo počasím, které se nedalo dobře odhadnout. Zatímco v květnu panovalo docela příznivé počasí, tak v červnu se dosti razantně zhoršilo. Po dlouhém zkoumání meteorologických podmínek byl za ideální den k vylodění stanoven 4. a 5. červen. Až do 3. června bylo hezké počasí, ale pak se zkazilo. Odložení vylodění znamenalo pro mnohé velkou

⁵⁰ AMBROSE, s. 136 – 137.

frustraci. Někteří muži byli už na moři, když byl vydán rozkaz k návratu do přístavu. „*Generál Bradley předpovídal důsledky zpoždění: „Nyní bude ostrost těchto mužů otupena a mořská nemoc si vybere svou daň v rozbouřeném Kanálu jiný den.“*⁵¹ V Eisenhowerově velitelství byl vývoj počasí podrobně studován. Nakonec byla předpověděna krátká změna a ráno následujícího dne, se téměř neuvěřitelné stalo skutečným. Po konzultaci se svými důstojníky, vrchní velitel přijal na svá bedra rozhodnutí, že útoky začnou v noci z 5. na 6. června.

Antony Beevor je přesvědčen, že kvůli špatnému počasí byly ztráty na straně Spojenců tak vysoké. Je toho názoru, že invaze měla být posunuta ještě o několik dní, až by se počasí více umoudřilo. Ale podle Fowlera bylo správné rozhodnutí provést invazi z 5. na 6. června, jelikož další datum s vhodnými podmínkami bylo až mezi 17. a 19. červnem. Ale 19. června udeřila na Kanál nejhorší bouře za několik posledních desetiletí a těžce poškodila americký přístav Mulberry.

4.5 Speciální operace

Přestože operace Overlord měla být masivním obojživelným útokem, který byl podporován rozsáhlými vzdušnými výsady, některé cíle, jako pobřežní baterie anebo mosty, vyžadovaly nasazení speciálně vycvičených jednotek. I když mohla být tato postavení odstřelována z válečných lodí, stále zde hrozilo nebezpečí, které mohlo ohrozit průběh vyloďení. Tyto přímé útoky měly za úkol hrozbu neutralizovat. Za nejkritičtější byla označena pozice v Pointe du Hoc, kde byla silná německá baterie, jež mohla odstřelovat lodě plující k plážím Omaha a Utah. O tuto baterii se měly postarat jednotky Rangers ve dni D. Dále bylo důležité ovládnout Caenský kanál a mosty na řece Orne, což byl klíč k úspěchu. Když by byly mosty zničeny, postup Spojenců by se značně zpomalil. Kdyby je však ovládli Němci, tak by mohli přes ně provést protiúder. Mosty přes Caenský kanál a řeku Orne u Benouville nemohli být bombardovány ze vzduchu a ani z moře. A tak „*Muži ze skupiny „D“ druhý oxfordshireský prapor a buckinghamská lehká pěchota, měly přistát v kluzácích téměř přesně na těchto mostech a způsobit nepříteli šok z půlnočního výsadečného útoku.“*⁵²

⁵¹ FOWLER, s. 89.

⁵² Tamtéž, s. 78 – 79.

Další akci provedl Devátý prapor výsadkového pluku, jenž seskočil ve Varville a jeho cílem byla mervillská baterie vzdálená asi 3 km jihovýchodně. Velkou úlohu ve Francii sehrály jednotky SAS, které ihned po seskoku navázaly kontakt s místním hnutím odporu a následně zřídily na okupovaném území malé základny a poté směřovaly k přerušení či k narušení německých zásobovacích tras. Při následujícím spojeneckém průlomů, měly pak za úkol zkomplikovat ústup Němců. „V roce 1940 byl zřízen „výkonný orgán pro zvláštní operace“ (*Special Operations Executive* či *SOE*) za účelem koordinace všech akcí, ať již převratem či sabotáží, proti nepříteli.“⁵³ Na scéně se taky objevily jednotky JEDS neboli „JEDBURGH“, byly to týmy složené z francouzského, britského a amerického důstojníka, jejich úkolem byla organizace, zásobování hnutí odporu a řízení útoků na Němce, těsně před invazí. Dále zajišťovaly americké tajné službě určitou kontrolu nad tajnými operacemi ve Francii. „*Hnutí odporu výrazně přispělo k válečnému snažení Spojenců v roce 1944 tím, že poskytovalo informace o německé obraně.*“⁵⁴

Před vyloděním proběhlo rozsáhlé bombardování silnic ve Francii, aby bylo zabráněno včasnému přísunu německých posil do místa vylodění. Po neuspokojivém výsledku leteckého bombardování došlo k odstřelování opevnění z námořních lodí, „*ale ani tato záplava žhavé oceli sice nedokázala rozbít silné železobetonové stěny chránící pobřežní baterie.*“⁵⁵ Toto bombardování mělo však paralyzující účinek na německé dělostřelce, kteří zůstali zstrašeni a ohlušeni hromovými explozemi. „*První upozornění, že se má odboj připravit, bylo ve francouzském programu BBC odvysíláno 1. června.*“⁵⁶ 5. června časně večer, byl uveden celý francouzský odboj do činnosti. Každý z útoků musel být úspěšný, jako částičky v kompletní skládačce, aby větší část operace Overlord mohla být schopna držet pohromadě. Všechny tyto plány byly nesmírně odvážné a vojáci byli dobře vycvičeni. Ale jako u všech speciálních operací, potřebovali i ohromný kus štěstí.

⁵³ HOLMES, s. 14.

⁵⁴ Tamtéž, s. 14.

⁵⁵ HUBÁČEK, s. 226.

⁵⁶ BEEVOR, s. 54.

5. Předvečer Dne D

5.1 Spojenečtí velitelé

„Na rozdíl od nejednotného německého velení bylo spojenecké velení mnohem více centralizované.“⁵⁷ V prosinci roku 1943 stanul v čele Vrchního velitelství spojeneckých expedičních sil (SHAEF) generál Dwight D. Eisenhower. I přes to, že kritici neustále poukazovali na Eisenhowerův nedostatek taktických zkušeností. Jeho průkopnické názory na kombinované vedení války a jeho lstivá politická obratnost, z něj udělaly ideálního velitele spojeneckých ozbrojených sil. Operace byla totiž závislá na spolupráci všech tří složek ozbrojených sil dvou spojeneckých armád. Eisenhower si do svého štábu vybral čtyři Brity a dva Američany. Jako taktický velitel americké armády pro operaci Overlord byl dosazen generálporučík Omar Bradley, velitel 1. americké armády. Zaloga popisuje Omara Bradleyho jako inteligentního a konzervativního plánovače, oproti němu je zase generál Walter Bedell-Smith, označován za charismatického vůdce, a proto měl být Eisenhowerovým náčelníkem štábu.

Za britskou stranu byl dosazen maršál letectva Sir Artur Tedder, kterého si Eisenhower zvolil jako svého zástupce. Tedder mohl integrovat spojenecké taktické a letecké útoky v severní Francii a Normandii. Dalšími velmi zkušenými a velice umírněnými veliteli britských vojsk, kteří mohli přispět několika emociálně laděnými požadavky do plánování akce, byli generál Bernard Montgomery a admirál Royal Navy (Královského námořnictva) Bertram Ramsay, „který se jako vlajkový důstojník v Doveru angažoval v operaci Dynamo – evakuace v Dunkerque v roce 1940.“⁵⁸ Admirál Ramsay je označován jako muž, který se výrazně zasadil o úspěch námořní části operace Overlord – operace Neptun. Kenneth Edwards, ve svém díle „Operace Neptun“ označuje Ramsaye jako muže, „jenž ukul Neptunův trojzubec a jím vládl.“⁵⁹ Nejdůležitější úkol při operaci Overlord měl maršál letectva Sir Trafford Leigh-Mallory, který koordinoval letecké útoky na německá vojska v oblasti Normandie a jeho

⁵⁷ ZALOGA, Steven J., *Day-D 1944 (1): Omaha Beach*, Midland House, West Way, Botley, Oxford 2003, s. 16.

⁵⁸ FOWLER, s. 86.

⁵⁹ EDWARDS, Kenneth, *Operace Neptun: dobývání Evropy: námořní část angloamerické invaze do severní Francie*, Praha 1947, s. 5.

hlavním úkolem bylo přerušení silnic a železnic v severní Francii. Podle Richarda Holmese: „Mallory byl zkušený velitel stíhaček, který neměl dobré vztahy s generály z bombardovacího velitelství a strategického letectva.“⁶⁰ a Montgomery ho pokládal za příliš opatrného. „Tito muži, kteří tvořili jádro SHAEF, vsadili do hry životy desítek tisíc mužů a žen, nesmírné materiální zdroje. Vsadili na úspěch operace, která neměla v historii obdoby.“⁶¹ Schéma velení spojeneckých vojsk v Normandii. Viz. Příloha č. 1.

5.2 Spojenecká technika a jednotky

Obrovské materiální zdroje USA, spolu se zkušenostmi a důmyslem britských inženýrů a vojáků, se spojili při vytváření nových a hrozivých zbraní pro den D. Kromě pěchotních zbraní a dělostřelectva, hrála velkou roli i obrněná technika. K nejrozšířenějším typům středních tanků – patřil americký tank M4A3 Sherman, který neměl příliš velký výkon a ani silné pancéřování, jeho kanón ráže 75 mm nestačil na moderní německé obrněnce typů PzkwfV Panther a PzkwfVI Tiger, které naštěstí měli Němci jen v omezených počtech. Sherman se ale vyráběl ve velkých sériích a byl velmi spolehlivý. Výrazně se uplatnila verze „obojživelné DD (Duplex Drive) tank Sherman, opatřen plátěnými nástavbami proti vlnám a lodními šrouby, umožňující plavbu.“⁶² Další modifikovanou verzí tanku Sherman s označením „Krab“ „byl model upravený na odminování. Na přední část byl namontován válec s řetězy, jenž projížděl minovými poli a svojí rotací přiváděl miny v širokém pásu před sebou k výbuchu.“⁶³

Ještě větší úspěch dosáhla speciální modifikace britských tanků „Churchill“ s označením „Funnies“ neboli „Hobartovy legrácky“ (podle generála Percyho Hobarta, který je vyvinul). „Nejznámější z nich byl plamenometný tank Churchill Crocodile Flamethrower schopný napadat nepřátelské cíle na vzdálenost 80 až 120 metrů.“⁶⁴ Dále se dosti osvědčila verze tanku Churchill AVRE (Armoured Vehicle Royal Engineers) – obrněné vozidlo Královských ženistů, „vyzbrojené trnovým minometem, nabíjeným z venku. Zbraň se používala k odpalování 20 kg demoliční nálože do vzdálenosti 80

⁶⁰ HOLMES, s. 8.

⁶¹ FOWLER, s. 89.

⁶² MARRIOTT, s. 30–31.

⁶³ CHURCHILL, s. 34–35.

⁶⁴ FOWLER, s. 48.

metrů, nejčastěji proti nepřátelským bunkrům.“⁶⁵ AVRE mohly taky nést hatě pro vyplnění protitankových příkopů. Tank Churchill se používal často jako ARV (Armoured Recovery Vehicle – obrněné vyprošťovací vozidlo).

Podpurný tank zvaný „Bobbin“ „nesl 100 metrů dlouhou roli rohože, která mohla být roztažena na jemném mokřím písku nebo na sypkých oblázcích a umožnila dalším vozidlům sjízdnější povrch.“⁶⁶ Tento model tanku nebyl však použit v počáteční fázi útoku, jelikož byl lehce zranitelný. Britští ženisté si oblíbili mostní tank ARC (Armoured Ramp Carrier), který mohl překlenout zničené mosty nebo protitankové příkopy. A velké oblibě měli též vozidlo BARV (Beach ARV – plážové obrněné vyprošťovací vozidlo), což byl tank bez věže s navijákem nebo radlicí pro vytahování nebo odtlačení zapadlých vozidel z pláže. K dopravě zásob se v prvních hodinách invaze nejčastěji používal „Americký obojživelný nákladník s pohonem všech tří náprav (6x6) DUKW přezdívan také jako (Duck).“⁶⁷ Jeho schopnost doplout k pobřežním transportům a naložit i odvést až 2,5 tuny zásob a vybavení na pozice ve vnitrozemí z něj udělala v ranních fázích vylodění nepostradatelné logistické vozidlo.

Některé britské modifikované tanky vypadaly dle mého názoru dosti směšně, ale pravdou je, že ve dne D zachraňovaly životy. V mnoha zdrojích jsem se dočetl, že Američané tyto tanky odmítali a používali pouze upravené tanky Sherman. Takže byly nakonec použity jen britskými a kanadskými jednotkami v sektorech Juno, Gold a Sword.

Americké jednotky: Krátce po půlnoci z 5. na 6. června bylo shozeno na území Francie 13 000 amerických a 7 000 britských parašutistů. V námořní části operace Overlord se mělo v první den invaze na plážích v Normandii vylodit na 133 000 vojáků. Armádní útvary a svazky spojeneckých jednotek. Viz. příloha č. 2.

5.3 Němečtí velitelé

Charakter nacistického politického vedení podkopával německou schopnost odrazit nadcházející invazi. V roce 1944 ztratil Hitler, ve velitele Wehrmachtu důvěru, a začal si uzurpovat stále více rozhodovacích pravomocí až na taktickou úroveň.

⁶⁵ CHURCHILL, s. 34–35.

⁶⁶ Tamtéž, s. 34–35.

⁶⁷ FOWLER, s. 50.

Hitlerovo vměšování bylo náhodné a nepředvídatelné, až nakonec jeho zmatený a pomalý styl velení, podnítil vznik různých soupeřících frakcí, jak v armádě, tak i ve vládě. Bylo úplně nemožné vytvořit ve Francii jednotné velení, jelikož tam panovala určitá rivalita mezi armádou, námořnictvem a letectvem. A do toho všeho se pletly ještě Waffen SS a stavební Todtova organizace. Vrchním velitelem na západě (OB WEST) byl od roku 1942 polní maršál Gerd von Rundstedt. Často je označován za skvělého vojáka s odpovídajícími zkušenostmi, avšak v praktickém vedení války mu chybělo porozumění pro „trojrozměrnou válku“, která kombinovala operace armády, námořnictva a letectva. Von Rundstedt si jako náčelníka štábu dosadil generála Günthera Blumentritta, který však přes svůj charakter a schopnosti, nebyl dobrou volbou. Velitelem 3. letecké armády a III. sboru protiletadlového dělostřelectva, parašutistických a polních divizí letectva byl polní maršál Hugo Sperrle. Hans Holl ho v knize „Stíhací bombardéry nad Normandií“ popisuje jako muže s bohatými zkušenostmi, avšak většina akcí, na kterých se podílel jako velitel letecké armády, skončila neúspěchem. „Admirál Theodor Krancke velel námořní skupině Západ, operující podél francouzského pobřeží, včetně baterií pobřežního dělostřelectva, které měly přejít pod jurisdikci pozemní armády až po zahájení invaze.“⁶⁸

V Roce 1943 byl jmenován polní maršál Erwin Rommel velitelem nově zřízené skupiny armád pro zvláštní účely (později skupina armád B), což byla funkce pro řízení invazní fronty přímo podřízená OKW (Oberkommando der Wehrmacht). Jako velitel tankové skupiny Západ byl generál Leo Geyr von Schweppenburg, který byl přesvědčen, „že tankové divize a Luftwaffe by měly být umístěny dále od pobřežních oblastí, ponechány v záloze jako síly protiútoky, které by udeřily, až se Spojenci vylodí.“⁶⁹ Německé jednotky v Normandii byly součástí 7. armády, které velel generálplukovník Friedrich Dollman. Další jednotkou, která měla na starost oblast Normandie – byl LXXXIV. armádní sbor pod velením generála pěchoty Ericha Marckse, který byl považován za jednoho z nejlepších důstojníků generálního štábu. Vojákům z 352. pěší divize, která měla za úkol bránit pláž Omaha, velel generálporučík Ditrich Kraiss. Po případném zahájení invaze se plánovalo přesunout taktické velení pod OB WEST, ale koordinovanou přípravu obrany brzdilo nejednotné velení, které

⁶⁸ ZALOGA, *Day-D 1944 (1): Omaha Beach*, s. 13 – 16.

⁶⁹ Tamtéž, s. 15.

během prvních hodin invaze komplikovalo řízení vojsk. „*Poválečná studie americké armády došla k závěru, že nejednotnost velení ve Francii, byla mnohem větší slabinou Němců než nedostatek vojáků a výzbroje.*“⁷⁰

5.4 Německá technika a jednotky

Na obranných postaveních podél pobřeží se nejvíce uplatnily především kulomety MG-42 a velké množství různých děl různých ráží, z nichž mnohé byly vyrobeny ve Škodových závodech v Plzni. V roce 1944 byla Luftwaffe i Kriegsmarine v ještě horším stavu než armáda. „*Odpovědnost za obranu Francie a Nizozemí měla Luftflotte 3 s pouhými osmi sty letouny všech typů, z toho bylo pouze sto sedmdesát bojeschopných.*“⁷¹ Luftwaffe byla limitována omezeným počtem strojů, mezi které patřily stíhačky Messerschmidt BF-109 a Messerschmidt BF-110, stíhací bombardér Focke-Wulf FN 190 a bombardéry Junkers JU 86. Značná část tanků nebyla ani bojeschopná. Mezi nejčastější typ tanku patřil starší Pzkw IV, který pro Shermany nepředstavoval těžkého soupeře. Elitní divize SS měly ovšem k dispozici i moderní Tigery a Panthery, které byly umístěny daleko od pobřeží a připravené k protiúderu. Ale spojenecké tanky tyto stroje značně převyšovaly. Němci měli v oblasti Normandii v den D k dispozici 380 000 mužů, z čehož většina byla buď přestárlá a nebo příliš mladá. Německé armádní útvary a svazky. Viz. příloha č. 3.

⁷⁰ ZALOGA, *Day-D 1944 (1): Omaha Beach*, s. 13.

⁷¹ BISHOP, s. 150 – 151.

6. Den D – Hodina H.

6.1 Letectvo

„Absolutní vzdušná nadvláda protivníka má velice vážný dopad na veškeré pohyby našich vojsk. Neexistuje na ní prostě žádná adekvátní odpověď.“ **„Vyjádření Rommela ve funkci velitele skupiny armád B, několik dní předtím, než byl jeho vůz na silnici ostřelován Spitfiry a polní maršál těžce raněn.“**⁷²

Přestože si operace „Overlord“ vyžádala soustředění obrovského invazního loďstva, nemohla být s takovým úspěchem provedena bez vybojování absolutní vzdušné nadvlády. Vrchním velitelem spojeneckého expedičního letectva byl hlavní maršál letectva Sir Trafford Leigh-Mallory, jehož velitelství se nacházelo v Uxbridge. Pod jeho přímé velení spadala americká 9. letecká armáda a britské 2. taktické letectvo, jejichž úkol spočíval v podpoře invazního loďstva, a po vylodění podpořit jednotky pozemního vojska. Též pod Malloryho velení spadala ADGB (Air Defence Great Britain – protivzdušná obrana Velké Británie). Od poloviny dubna roku 1944 byly staženy britské a americké perutě bombardovacího letectva ze strategického bombardování Německa a pověřeny podporou operace Overlord. Všechny jednotky *„náležely do sestavy amerického IX. Transportního velitelství (IXth Troop Carrier Command), jakož i 38. a 46. transportní skupiny RAF. Dohromady šlo o 5886 bojových letounů, 2190 těžkých bombardérů, 744 lehkých a středních bombardérů a 2952 stíhaček.“*⁷³ K tomu ještě přičíst *„882 amerických dopravních letadel a kluzáků s 20 000 výsadkáři na palubě“*⁷⁴

Spojenecké velení odhadovalo, že Němci mohou proti operaci nasadit asi 330 bombardérů a průzkumných letounů a přibližně 260 stíhaček. V samotném průběhu invaze bylo použito i mnoho těžkých bombardérů s cílem umlčet obranu protivníka. Avšak výsledky byly neuspokojivé. Na úseku Omaha měl svaz bombardérů 8. letecké armády provést v okamžiku vylodění „kobercový nálet“, ale posádky bombardérů, aby zabránily vlastním ztrátám, svrhly bomby o několik sekund později, což mělo za následek jen malé škody na straně nepřítele. *„Mnohem úspěšnější byl jiný nálet,*

⁷² MARRIOTT, s. 32 – 33.

⁷³ Tamtéž, s.35.

⁷⁴ HOLL, Hans, *Stíhací bombardéry nad Normandií*, Český Těšín 2010, s. 25.

*provedený o několik dnů později Lancastery a Mosquity RAF na Le Havre.*⁷⁵ V přístavu bylo potopeno přes 30 německých válečných lodí včetně tří malých torpédoborců a deseti rychlých torpédových člunů představující do té doby potencionální hrozbu pro východní úseky.

Mezi nejčastěji používané typy stíhacích bombardérů RAF, patřily bezesporu Typhoony, které se nejvíce osvědčily proti tankům a obrněným vozidlům. Americké letectvo používalo stíhací bombardéry typu P-47 a P-51 a stíhací letouny Spitfire. V průběhu těžkých bojů, jenž probíhaly v Normandii, bylo při několika příležitostech použito leteckého svazu těžkých bombardérů k eliminaci německé obrany. Za perfektního letového počasí dokázaly spojenecké stíhací bombardéry, zničit velké množství nepřátelských tanků a obrněných vozidel. Přestože centrální řízení denních i nočních leteckých operací bylo vykonáváno z Uxbridge, tak na lokální úrovni napomáhala koordinaci bojové činnosti (zejména nočních stíhačů) – tři podřízená stíhací řídicí střediska.

6.2 Námořnictvo

Po čtvrté hodině ranní vyplouvá z anglických přístavů 5300 lodí – největší flotila v dějinách lidstva. Zahrnující válečné lodě, obojživelná plavidla, pomocné a výsadkové lodě z Velké Británie, USA, Francie, Kanady, Polska, Norska, Řecka a Holandska. Generál Frederick E. Morgan, náčelník štábu vrchního velitele spojeneckých vojsk (COSSAC) a jeho štáb, zahájil plánovanou invazi do Evropy začátkem roku 1943. „*Morganova skupina vypracovala tzv. „plán COSSAC“ na vylodění ve Francii, od května 1943 zvaný Overlord. Námořní část celé operace byla později nazývána operace Neptune.*“⁷⁶ Úkolem spojeneckého námořnictva bylo přepravit spojenecké expediční síly přes moře, cca. 1,5 milion vojáků plus vozidla s veškerou výzbrojí. A následně pomoci při zabezpečení a obraně předmostí. Dále rozvinout zásobování tak, aby se zabezpečilo působení pěších a obrněných divizí na kontinentu. Jako vrchní velitel spojeneckého expedičního námořnictva, byl dosazen britský admirál Sir Bertram Ramsay.

⁷⁵ MARRIOTT, s. 36.

⁷⁶ CHURCHIL, s. 60.

Královské námořnictvo (včetně lodí kanadského královského námořnictva) mohlo poskytnout k 5. červnu celkem: 3 bitevní lodě, 17 křižníků, 65 torpédoborců, 360 pobřežních hlídkových plavidel a 447 fregat, doprovodných torpédoborců, korvet, minolovek a podobných lodí. K tomu námořnictvo USA přidalo 3 bitevní lodě, 3 křižníky, 34 torpédoborců, 111 lodí pobřežní ochrany a 49 fregat, doprovodných torpédoborců a hlídkových lodí. „*V rámci invazní flotily pak působilo 49 lodí s posádkami z Francie, Polska, Řecka, Holandska a Norska.*“⁷⁷ Výsadek plavidel bylo celkem 4 126 (z toho 3 261 britských a 865 z USA). „*K obraně invazních plavidel před německými útoky a k ostřelování oblastí útoku měla flotila okolo 325 bojových plavidel, včetně 101 torpédoborců.*“⁷⁸

31. května začalo nakládání lodí a výsadekových plavidel. Veškeré posádky byli zamčeny na lodích. Z druhého na třetího června vypluly první lodě ze Skotska a Severního Irsku směrem k Normandii. Ale 3. června se zhoršuje počasí. „*Po celý den 4. června bouře získávala na síle, vítr hnál k normandskému pobřeží vlny s bílými hřebeny a zdálo se, že měsíce příprav budou zmařeny jediným faktorem, který nemohl být ovlivněn ani tím nejdokonalejším plánem.*“⁷⁹ Sbor náčelníků se rozhodne přeložit operaci o 24 hodin a dnem D se stává 6. červen. Všechna plavidla se vrací zpět do přístavů a 5. června v 04.15 je vydáno konečné rozhodnutí „start“. Ve 23.00 startují letadla s výsadkáři, směr Francie. Výsledek takovéto operace ovlivňuje několik faktorů. Nejdůležitějším z nich byla logistická organizace, nezbytná k zabezpečení dostatečného počtu transportních plavidel a výsadekových člunů pro vylodění první útočné vlny a druhosledových jednotek. „*Pro každou z pěti invazních pláží byl určen patřičný konvoj, eskortovaný četnými válečnými loděmi, jejichž úkol spočíval v odražení případných útoků nepřátelských letadel nebo ponorek.*“⁸⁰

Velké riziko představovala rozsáhlá minová pole, položená ve vodách před invazními plážemi. O ty se musely postarat minolovky. Každá pláž měla vyčleněný svaz válečných lodí, jenž poskytoval palebnou podporu ve dvou fázích, nejdříve kryt samotné vylodění a pak zabezpečit přímou podporu jednotek, které bojují o pobřeží.

⁷⁷ CHURCHIL, s. 61.

⁷⁸ HALL, Tony, *Den-D Invaze ve fotografiích*, Praha 2006, s. 21.

⁷⁹ HUBÁČEK, s. 178.

⁸⁰ MARRIOTT, s. 40.

Každý ze svazů se přiblížil k určenému úseku, a transportní lodě zakotvily cca. 11 mil od pobřeží a započalo překládání jednotek, materiálu a výbroje na paluby výsadkových člunů LCVP (Landing Craft, Vehikle and Personnel – výsadkový člun pro vozidla a vojáky). Špatné počasí a rozbouřené moře přineslo stejně problémů, jako německá obrana. Na některých úsecích vítr a příliv zanesl mnoho výsadkových útočných člunů daleko od plánovaných míst vyloďení a mnoho obojživelných tanků DD bylo potopeno. I přes to mohl admirál Ramsay v pozdějším souhrnném hlášení konstatovat: „*že přes nepříznivé počasí byl plán ve všech podstatných rysech proveden tak, jak bylo zamýšleno.*“⁸¹

6.3 Vzdušné výsadky

Hodinu před půlnocí z 5. na 6. června se z letišť v jižní a střední Anglii vzneslo do vzduchu více jak 1200 letadel, které nesly tři výsadkové divize. Americkou 101. a 82. vzdušnou divizi a Britskou 6. výsadkovou divizi. Hans Holl ve své knize udává, že letadla nesla 13 000 amerických a 4 255 britských výsadkářů. Oproti tomu se Marriott a Ambrose shodují, že počet byl 13 400 amerických parašutistů a 7 000 britských parašutistů. „*Jejich úkolem bylo zmocnit se náhlým přepadením několika především takticky důležitých mostů v prostoru řek Orne a Dives.*“⁸²

Jako první do akce vyráželi značkaři, kteří o hodinu předcházeli hlavní uskupení vojsk. „*Měli za úkol vyznačit doskokové zóny prostřednictvím rádiových zaměřovacích přístrojů ADF, radiomajaků Eureka a navigačních světel Holophane zformovaných na zemi do tvaru T.*“⁸³ Jako jeden z hlavních úkolů amerických vzdušných výsadkových jednotek bylo zabezpečit cesty, jenž vedly z pláže Utah do vnitrozemí a vytvořit na poloostrově Cotentit obranný perimetr a znemožnit tak tím německým vojskům zásah proti jednotkám, které se budou vyloďovat. K této akci měli Američané k dispozici 101. vzdušnou výsadkovou divizi, která ještě bojem neprošla. 82. vzdušná výsadková divize, která už si prošla bojem v severní Africe a na Sicílii měla za úkol přistát dále na severozápad - po obou březích řeky Merderet a zamezit tak snahám Němců o překročení

⁸¹ MARRIOTT, s. 43.

⁸² HOLL, s. 24.

⁸³ AMBROSE, s. 194.

řeky. Následně obsadit městečko Ste-Mere-Eglise ležící na hlavní trase mezi Cherbourgem a Bayeuxu a připravit se na postup směrem na západ.

První vlnu parašutistů tvořilo 13 000 mužů. Řada pilotů neměla dostatek zkušeností pro tak náročný úkol. Navíc v časných ranních hodinách 6. června situaci ztížila velká oblačnost, na kterou piloti narazili při letu z východu. „*Díky špatné viditelnosti a palbě ze základen na zemi se letadla rozptýlila, čímž se od sebe oddělili i parašutisté, kteří tu provedli výsadek.*“⁸⁴ Někteří vojáci vyskočili pozdě, což mělo za následek, že dopadli do moře či utonuli v rozvodněných řekách. Většina sice výsadek provedla úspěšně, ale byli roztroušeni na velkém prostoru. I přes to se ke konci dne podařilo zajistit jednotkám 81. vzdušné výsadkové divize okolí Ste-Mere-Eglise a upevnit zde své pozice. Avšak divize nedokázala navázat kontakt s vojsky, která se vylodila na pláži a ani s jednotkami 101. vzdušné výsadkové divize. K tomu přišla cca. o 1 200 mužů a několik desítek jich bylo pohřešováno.

Jednotky 101. divize měly ovšem větší štěstí, i když se jich do večera dne D sešla jen necelá polovina, přesto dokázaly splnit řadu úkolů, zajistit únikové cesty z pláže Utah a zajistit některé z mostů poblíž Carentan. Krátce před svítáním v den D byli američtí parašutisté posílení kluzáky, přepravující těžké zbraně, jeepy a děla. „*Mnozí ze značkařů, kteří měli vyznačit přistávací zóny, však zahynuli. Několik míst bylo sice označeno správně a včas, přesto tu však nepřistály skoro žádné kluzáky.*“⁸⁵ I přes to se podařilo dostat většinu techniky a vybavení k jednotkám. Nepřesnost provedení výsadek zmátla Němce natolik, že jejich velitelé nebyli schopní určit záměry spojenců. Vzdušný výsadek Američanů sice neprobíhal podle plánu, stejně tak i britský, ale nakonec oba splnili svůj účel. Britská 6. vzdušná divize měla být vysazena mezi řekou Orne a vyvýšeninou Bois de Bavent, aby zde zajistila východní křídlo invazního prostoru. Několik jednotek z této divize bylo pověřeno speciálními misemi. Rota D majora Johna Howarda z 2. praporu Oxfordshire and Buckinghamshire Light Infantry měla za úkol, zmocnit se mostu přes kanál v Caen a mostu přes řeku Orne. Mosty dostali krycí názvy most „Pegasus“ a „Horsa“. „*Představovaly klíčové spojení mezi plážemi v oblasti invaze a místy leteckých přistání.*“⁸⁶ Když by padly do rukou Britů,

⁸⁴ HOLMES, s. 20.

⁸⁵ GOING, Chris, JONES, Alun, *Nad bojištěm D-Day: Zapomenuté svědectví*, Praha 2004, s. 46.

⁸⁶ HOLMES, s. 16.

obrněné jednotky by získaly kontrolu nad oblastí východně od řeky, ale pokud by je získali Němci, mezi jednotkami vyloděnými na plážích a vzdušnými silami by tak vznikla bariéra a německé tanky by mohly snadno zaútočit na výsadková plavidla. Britům se podařilo oba mosty bez větších ztrát zajistit a udržet do příchodu hlavních sil.

Úkol zničit pobřežní baterii u Merville, která mohla ohrozit úspěch vylodění na pláži Sword a Juno, dostal 9. prapor o síle 750 mužů. Útok měl započít po intenzivním leteckým bombardováním baterie. „*Ale bombardování RAF skončilo fiaskem. Ani jedna bomba nezasáhla prostor v blízkosti baterie.*“⁸⁷ I když byla baterie takřka nedotčená a výsadkáři rozptýleni na značně velkém prostoru, podařilo se přímým útokem baterii zničit. Ale za cenu příliš velkých ztrát na životech. Ženisté 3. parašutistické královské letky, měli za úkol zničení mostů přes řeku Bures. Podařilo se jim to za pomoci 1. kanadského parašutistického praporu. Zničili mosty u Troarn, Bures a Robehomme. Ráno 6. června začala přistávat v kluzácích ve Francii 4. vzdušná brigáda, která sebou přivážela zásobovače, lehké tanky, jeepy, terénní a protitankové zbraně. Dne 12. června se podařilo obsadit vesnici Bréville, což znamenalo rozhodující okamžik v boji o předmostí řeky Orne. „*Všichni ale věděli, že výsadková operace znamenala jen první krok. Všechno záviselo na vylodění a na tom, jak zareagují Němci.*“⁸⁸

To co spojenečtí výsadkáři dokázali si zaslouží velký obdiv, provádět totiž noční seskok v plné polní je dosti náročné a hlavně nebezpečné. Když k tomu ještě přidáme nepřátelskou protiletadlovou palbu, lze tuto akci považovat za sebevražednou. I přes tohle všechno bylo velkým úspěchem, že většina těchto mužů zvládla úspěšně seskočit a splnit většinu svých úkolů. Stephen Ambrose ve svém díle vtipně poznamenává: byl to seskok za 10 000 dolarů – jelikož američtí parašutisté dostali příkazem, aby uzavřeli desetitisícovou životní pojistku.

⁸⁷ AMBROSE, s. 226.

⁸⁸ BEEVOR, s. 72.

7. Pláž Omaha – jeden z nejhorších vylodovacích sektorů

Z pěti pláží, které byly určené pro vylodění v Normandii pro den D, byla problematická pouze pláž Omaha. Šlo o asi šest a půl kilometru dlouhou pláž ležící mezi Pointe-de-la-Percée a Le Grand Hameau. Už při plánování operace Overlord se vědělo, že pláž Omaha nebude ideálním místem. „*Pokud by se vojska nevylodila na břehu u Vierville-sur-Mer, riskovali by, že invazní vojska na pláži Utah zůstanou v izolaci, nebo dokonce odříznuta.*“⁸⁹ Při vylodění prvních dvou úderných vln, byla zabita a zraněna téměř polovina mužů. Většina obojživelných tanků se nedostala k pláži. Problémy které zde nastaly, byly způsobeny nedostatečnou palebnou podporou, špatnou komunikací a značně přispělo, i to že v tomto sektoru byla nasazená prvotřídní německá divize. Ale i tak, navzdory všem těmto problémům se nakonec podařilo spojeneckým jednotkám německou obranu prolomit a zajistit předmostí.

Osa: na pláži byly umístěny obranné skupiny 352. pěší divize a 716. divize pobřežní obrany. Velitel 352. pěší divize byl – generálporučík Dietrich Krause a velitelem 716. divize pobřežní obrany byl – generálporučík Wilhelm Richter.

Spojenci: v tomto sektoru se měl vylodit Svaz „O“, který tvořili jednotky V. bojového sboru, 16. plukovní bojové skupiny, 116. plukovní bojové skupiny, 18. plukovní bojové skupiny a jednotky 2. tankové brigády a jednotky Svazu „B“, který tvořila 115. plukovní bojová skupina, 175. plukovní bojová skupina a 26. plukovní bojová skupina. Počet vyloděných mužů, měl být 34 250.

Oblast pláže byla navržena tak, aby pěchotě neposkytovala žádný úkryt. Většina domků a dalších staveb byla stržena. Zbývající stavby se předělaly na opěrné body pro německou pěchotu. Prostor pláže byl hustě zaminován a bylo na něm rozmístěno mnoho překážek proti invazním člunům. Na rozdíl od dalších čtyř celkem rovných normandských pláží, byla pláž Omaha chráněna útesy, které se místy zvedaly, hlavně na západní straně až 50 metrů nad hladinu moře. „*Z pláže vybíhalo pět úzkých východů na vyvýšený terén za ní. Obě strany věděly o klíčovém významu východů pro výsadek.*“⁹⁰

⁸⁹ FOWLER, s. 129.

⁹⁰ CHURCHILL, s. 88.

Američané je nazývali „draws“ a jenom dvě byly sjízdné pro obrněná a motorová vozidla. Tyto rokle se stali ústředním bodem německé obrany. V oblasti pláže bylo 12 opěrných bodů, avšak nejzávažnější hrozbou byla dělostřelecká baterie umístěná na skalnaté výspě Pointe-du-Hoc. Pláž Omaha byla rozdělena do několika vylodovacích sektorů „CHARLIE, DOG GREEN, DOG WHITE, DOG RED, EASY GREEN, EASY RED, FOX GREEN a FOX RED“.

7.1 První úderná vlna

Mnoho německých velitelů bylo přesvědčeno, že jakékoliv vylodění bude v několika dalších dnech nemožné, dokud se počasí v Lamanšském průlivu nevyjasní. Proto řada vyšších velitelů nebyla na svých místech a nebo se věnovali cvičením a Rommel odjel do Německa. „V 00:30 začaly spojenecké minolovky čistit průchody přes předpokládaná minová pole, navigovány pomocí značek umístěných na pláži miniponorkami.“⁹¹ Němci avšak nikde jinde, než u Omahy větší minová pole nezřídili. „Ve 03:00 se operační svaz „O“ přiblížil na vzdálenost 23 km od pláže Omaha a spustil kotvy, aby připravil výsadkové čluny. Ve 03:30 se úderné jednotky dostavily na svá místa a spustily lodě – na výsadkové čluny byly naloděny ve 04:15.“⁹² Čluny se během následující hodiny začaly odpoutávat od lodí a směřovat k pobřeží k určenému místu setkání, kam měly dorazit v 06:00 hodin. Vlny na moři dosahovali výšky jednoho až dvou metrů a k tomu válná nárazový severozápadní vítr o síle 10 – 18 uzlů. Což vedlo k tomu, že více než polovina vojáků trpěla ještě před přistáním mořskou nemocí.

„V 01:30 se u německé 7. armády začala scházet hlášení o výsadcích od Caen až na poloostrov Cotentin. Protože byla většina jejich jednotek vázána obranou a váhala, zda začít invazní jednotky ničit, nebyl jejich postup jednotný.“⁹³ Avšak kvůli velkému rozptýlení parašutistů, Němci nebyli schopní určit jejich plány. Bylo rozhodnuto vyslat zálohy, aby parašutisty zneškodnily, což se později ukázalo jako ukvapené a bylo vážnou chybou. Podle plánu vylodění, mělo lodní dělostřelectvo začít s ostřelováním useku Omaha v 05.50 hodin a narušit tak německou obranu. Americké válečné lodě Texas, Arkansas, Tuscaloosa, Nevada a Black Prince měly ze vzdálenosti cca. Šesti mil

⁹¹ ZALOGA, *Day-D 1944 (1): Omaha Beach*, s. 42.

⁹² Tamtéž, s. 42.

⁹³ CHURCHILL, s. 81.

zasypávat pobřežní baterie palbou. Následovat mělo letecké bombardování v 06.15 hodin. „Nízko položená vrstva mraků vyvolala obavy, že by bombardování mohlo zasáhnout vlastní jednotky a tak bomby padaly dále do vnitrozemí, v důsledku čehož byl výsledek méně efektivní, než se očekávalo.“⁹⁴ V hodinu H (06.30) měly pláže dosáhnout první čtyři roty tanků DD a vylodit se. Moře však bylo natolik rozbouřené, takže se tanky nemohli dostat sami k pobřeží a bylo tedy rozhodnuto je vysadit přímo na pláž. V 06:29 v úsecích Dog Green a Dog Red vysadily čluny LCT DD tanky. Z roty „A“ ze 743. tankového praporu, se podařilo ze 48 tanků pouze 18 dosáhnout pobřeží. Avšak směrem na západ vypadala situace hůře, DD tanky byly spuštěny do vody ve vzdálenosti 5000 m od pobřeží a hned po spuštění do vody se jich mnoho potopilo. Zbylé tanky se pokoušely dosáhnout pobřeží, ale silný vítr a celkový stav moře si vybral svou daň. Z roty „B“ z 743. tankového praporu se všechny tanky kromě dvou potopily. A ze 741. tankového praporu se ze 32 tanků dostalo na pláž Easy Red pouze pět. „Navzdory všem těmto ztrátám se posádky tanků pokusily splnit svůj úkol a začaly útočit na různé bunkry a obranné stavby.“⁹⁵

První úderná vlna se začala vylodovat v 06:31, tvořilo jí 1450 mužů rozdělených do osmi pěchotních rot a demoličních čet. Posádka každého LCVP nebo LCA byla tvořena z 31 mužů a důstojníka – Jeden z takových týmů, vedený důstojníkem, měl strukturu: „Jeden poddůstojník a pět střelců na přídí, čtyři muži pro stříhání drátěných zátarasů, dvě dvojice mužů s lehkými kulomety typu Browning, dvě dvojice mužů s pancéřovkami typu Bazuka, čtyři muži s minometem ráže 60 mm, obsluha plamenometů, demoliční družstvo s náložemi tritolu, zdravotník a velitel čety na zádi, velitel (kormidelník) plavidla.“⁹⁶ Šest člunů tvořilo dohromady rotu. Mnoho LCVP uvízlo na písčínách 50 – 100 metrů od břehu. Po spuštění ramp se „na čluny z různých směrů zaměřila kulometná palba. Muži z nich vyskakovali a bezmocně a neohrabaně zapadali do vody.“⁹⁷ Někteří vojáci se museli celou cestu brodit po pás ve vodě a k tomu je neustále zasypávala nepřátelská palba. Jednotky první úderné vlny nesly na břeh mnohem více vybavení než normální pěchota, jednalo se o nálože a doplňkový materiál. Muži, co dosáhli břehu, zde nenašli mnoho útočišť. Krátery po bombách

⁹⁴ GOING, s. 71.

⁹⁵ ZALOGA, *Day-D 1944 (1): Omaha Beach*, s. 50.

⁹⁶ FOWLER, s. 134.

⁹⁷ HOLMES, s. 239.

nebyly vidět a nejbližší byla oblázková hráz vzdálená 200 metrů. Někteří se snažili ukrýt za překážkami na pláži.

*„Další problém spočíval v tom, že se mnohé z jednotek vylodily na špatných místech. Silný příliv a vítr totiž vychýlily výsadkové čluny ze stanoveného kurzu a způsobily v sestavě útočného svazu zmatek.“*⁹⁸ Podmínky se ale lišily sektor od sektoru. Nejintenzivnější palba byla v sektoru Dog Green, kde se nacházela čtná řada německých opevnění, které podporovaly dělostřelecké opěrné body na mysu Pointe-et-Raz-de-la-Percée. První plavidlo roty A 116. praporu se převrátilo a břehu dosáhlo jen pár mužů, několik dalších plavidel bylo zasaženo minometnou palbou a na velitelském LCA byly všichni zabiti. *„Během chvíle byla většina velitelů roty a poddůstojníků mrtvá, příp. zraněná.“*⁹⁹ Muži byli bez velení a pod těžkou palbou. Mnoho z nich našlo úkryt pod překážkami na pláži. Ztráty roty „A“ ze 116. pěšího pluku tvořily tak 60% a mnoho velitelů bylo zabito dříve než dosáhlo vůbec pobřeží. Rangers ztratili téměř polovinu svých mužů, ještě před dosažením útesů. Úsek Easy Red mezi roklemi St. Laureát a Colleville byl bráněn nejslaběji, proto se mužům z roty E z 16. pěšího pluku podařilo proniknout k oblázkovému břehu bez větších ztrát. Ale k dispozici měli pouze pár těžkých zbraní. Nejintenzivnější byla palba na pláži Fox Green, kde byla silně opevněná postavení. Velké ztráty utrpěla rota „F“ ze 16. RCT hned po zpuštění ramp. Vojáky kosila kulometná palba z bunkrů.

Těžké ztráty utrpěly i klíčové demoliční čety. Četa 11 se vylodila před roklí St. Laurent, ale byla zasažena dělostřeleckou palbou do člunu s výbušninami a celá četa byla zničena. Stejný osud podkal četou 15. u rokly Colleville. Jediná četa 12 dokázala položit nálože na překážky, ale kvůli velkému počtu raněných je neodpálila. *„Ačkoli měly být tyto čety podporovány buldozerovými tanky M4, na břeh se jich z 16 dostalo pouze šest, z těch byly ještě navíc tři rychle zničeny. Na konci dne byl funkční pouze jeden buldozerový tank.“*¹⁰⁰ I přes silné ztráty se podařilo několika četám vytvořit pět vedle sebe sousedících průniků, a na pláži vytvořit dostatečně velké místo pro větší počet výsadkových člunů. K prvním průnikům německou obranou došlo přibližně v 07:20. Roztroušeným jednotkám se podařilo zničit několik německých bunkrů a přerušit

⁹⁸ MARRIOTT, s. 102.

⁹⁹ ZALOGA, *Day-D 1944 (1): Omaha Beach*, s. 51.

¹⁰⁰ Tamtéž, s. 52.

telefonní linky. V 07:50 byl z německého velitelství LXXXIV. sboru vyslán prapor bojové skupiny „Meyer“, jenž měl na pláž dorazit v 09:30. Tento prapor se vypořádával s parašutisty daleko na západě, a tak dorazil až odpoledne. I když to nebylo moc zřejmé, německá obrana se začínala pomaličku a jistě hroutit. I přes těžké ztráty se demoličním četám na ostatních úsecích podařilo vytvořit několik průchodů. Ztráty činily 40% a některé čety byly úplně zničeny. V 07:00 nastal příliv a překážky se začaly pomaličku zaplavovat. Mnoho raněných vojáků se utopilo a přeživší se skryli za oblázkovým břehem a vlnolamem podél pláže. Ztráty byly čím dál vyšší, zbraně byly plné písku a slané vody. Z vojáků první úderné vlny byla třetina během první hodiny mrtvá a mnoho jednotek bez velení, jelikož jejich důstojníci a poddůstojníci byli buď zabiti a nebo zraněni. *„Neúspěch první vlny znamenal, že zvláštní týmy ženistů a technická podpora nemohly pracovat podle plánu, nehledě na to, že utrpěly 40 procentní ztráty na životech.“*¹⁰¹

7.2 Druhá úderná vlna

Druhá úderná vlna, která se měla vylodit v 07:00, se také potýkala s navigačními problémy a ještě k tomu všemu vylodění komplikovaly potopené překážky. Roty „B“, „C“ a „D“ ze 116. RCT utrpěly vysoké ztráty a velitelská rota zůstala v patové situaci na pláži s velkými ztrátami. Mezitím, co se druhá vlna vylodovala, tak se tanky pokoušely o zničení několika opěrných bodů. A to na západní straně rokle Les Moulins, kde dokázaly prorazit první obranou linii. *„Američané se rozhodli nepoužívat britská speciální obrněná vozidla (Funnies), která mohla snadno uvíznout mezi překážkami či rozvalinami bunkrů. Ale některé jiné britské systémy mohly ušetřit čas a zachránit lidské životy.“*¹⁰² V 07:30 se jednotky 3. praporu 116. RCT a jednotky 5. praporu Rangers vylodily v zóně Charlie a Dog Green, na pláž se dostaly s menšími ztrátami. Kolem 07:30 dorazili také velitelé pluku společně s náhradním velením pro 116. RTC. *„Zmatek na plážích ještě zvýšilo množství vozidel, které sebou přivezla druhá vlna. Pro německé dělostřelce představovala snadný cíl.“*¹⁰³ Strnulí a demoralizovaní američtí vojáci se začali shromažďovat do narychlo sestavovaných bojových šiků a velení se ujímali zkušenější vojáci a poddůstojníci. Plukovník George Taylor, jenž velel 16. plukovní

¹⁰¹ HOLMES, s. 26 – 27.

¹⁰² FOWLER, s. 138.

¹⁰³ ZALOGA, *Day-D 1944 (1): Omaha Beach*, s. 55.

skupině, vojákům na břehu oznámil: „*Na této pláži jsou jen dva druhy mužů - mrtví a ti, kteří zemřou. A teď se, k čertu, odsud hňte.*“¹⁰⁴ Americké torpédoborce se přiblížily na 800 metrů od pobřeží a zahájily přímou palebnou podporu. Brigádní generál Norman Cota se procházel po pláži a povzbuzoval muže, aby se začali hýbat. Když spatřil muže z 5. praporu Rangers přiřkl této elitní jednotce motto: „*Spoléháme na vás, na Rangers, že půjdete napřed.*“ *Od této doby se tento výrok zkrátil do podoby úderného hesla: „Rangers jdou napřed.*“¹⁰⁵ Cota řídil akci, při které pomocí náloží prorazil průchod drátěnými zátarasy. Se 40 muži prošel skrze průrvu v útesu do Vierville a obešel německé kulometry. V 10:00 je následovalo asi 200 vojáků, kteří zajistili perimetr a obranné pozice proti německému protiútoku. V úseku Fox Red se podařilo prolomit obranu a vytvořit průchod, kterým prošlo asi 300 vojáků směrem ke Colleville. Kolem 08:10 se podařilo prorazit čtyři další průchody a vojáci dosáhli vrcholků útesů. Tam se začali spojovat a vysílat hlídky do okolí. Malá skupinka Rangers se vydala směrem k Chateau de Vaumicel, aby následně splnila svůj úkol v úseku Pointe du Hoc.

Roztroušené tanky začínaly bitvu s německými opevněními vyhrávat. V oblasti Easy Red poskytlo několik tanků očekávanou podporu a podařilo se zde vytvořit jediný větší průchod přes překážky. „*V 08:00 se na pláži Fox Green nacházely části osmy rot, většinou shromážděné v místě, kde byla mezi roklemi E-1 a E-3 vytvořena mezera v překážkách.*“¹⁰⁶ Roty „G“, „E“ a „A“ se pokusily projít přes minová pole, ale utrpěly těžké ztráty a zbytek dne strávily pomalým postupem a bojem s odstřelovači. V 08:20 se v sektoru Easy Red vylodilo velitelství 16. RCT a zdravotní četa pluku. I když v 09:00 došlo k několika výraznějším průnikům, měla operace „Neptune“ několikahodinové zpoždění. V 08:30 nařídil vylodovací důstojník, že na pláži už nesmí přistát žádný další člun, jelikož na pláži bylo tolik mužů a techniky, že se tam nedalo hnout. Vylodění se kolem poledne postupně zastavilo a invaze byla ohrožena. Spojenecké torpédoborce se začaly přibližovat nebezpečně blízko z pobřeží, aby zajistily pozemním jednotkám podporu. Posily ze 115. a 18. RCT upevnily čtyři průchody skrz duny a Námořní odstřelování z torpédoborců eliminovalo německé opěrné body. Německým kulometům a dělám, kvůli intenzivní palbě začala docházet munice. I když situace nebyla ještě ani z daleka bezpečná, začínala se pomaličku obracet ve prospěch Američanů. „*Ztráty*

¹⁰⁴ MARRIOTT, s. 101.

¹⁰⁵ FOWLER, s. 141.

¹⁰⁶ ZALOGA, *Day-D 1944 (1): Omaha Beach*, s. 63.

způsobené nepřátelskou kulometnou a dělostřeleckou palbou byly ve vylodovacím sektoru amerického V. sboru děsivé a právem tomuto místu daly přezdívku „krvavá Omaha“¹⁰⁷

7.3 Jednotky Rangers u Pointe-du-Hoc

Za největší hrozbu, která mohla ohrozit vylodění v Den D, byla považována dělostřelecká baterie umístěná na normandské skalnaté výspě Pointe du Hoc. Mohla ohrozit obojživelné výsadky na plážích Omaha a Utah. Zneškodnění této baterie připadlo 2. praporu Rangers. „Doktrína německé pobřežní obrany se zaměřovala na obranu přístavů, a tak měla baterie na Pointe du Hoc chránit nedaleký přístav v Grandcampu a též ústí řeky Vire a její přístavy.“¹⁰⁸ Šest děl bylo rozmístěno v běžných postaveních, chráněné pytlí s pískem a kamuflážními sítěmi. Baterie čítala 6 důstojníků, 20 poddůstojníků a 120 příslušníků mužstva. Baterie měla být schopná se pustit do boje s nepřátelskými loděmi. Jižně od baterie se nacházel velitelský a zdravotnický bunkr. Západně a východně od baterie byly bunkry protiletadlového dělostřelectva s Flakem ráže 37 mm. Čtyři kilometry na východ byla na opěrném bodu Le Guay zřízena pozorovací stanice, jenž udávala cíle pro baterii.

„Aby se Rangers dostali rychle na vrcholy útesů, byly pro ně vyvinuty kovové háky s raketovým pohonem (šrapnely), jejichž konstrukce vycházela z tehdy již používaných raketometů, uzpůsobených vystřelovat kotvy s horolezeckým lanem.“¹⁰⁹ Šest zařízení bylo instalováno na každé LCA, které vezlo Rangers. První pár vystřeloval 200 mm silná lana, druhý lana opatřená malými dřevěnými kolíky a třetí lanové žebříky. Byla vyvinutá i odlehčená verze pro ruční použití z pláže. Když by „hlavní lanometry“ selhaly, každé LCA převáželo 10 pětimetrových lehkých ocelových žebříků. Nejsofistikovanější aparaturu na slézání útesů představovaly třicetimetrové požární žebříky, namontované na obojživelná vozidla DUKW. Na žebříky byly navařené velké háky pro stabilizaci a byly vyzbrojeny párem lehkých kulometů.

¹⁰⁷ FOUĐ, Karel, JÍŠA, Milan, ROLLINGER, Ivan, *500 hodin k vítězství*, Plzeň 2011, s. 17.

¹⁰⁸ ZALOGA, Steven J., *Rangers Lead The Way: Pointe-du-Hoc D-Day 1944*, Midland House, West Way, Botley, Oxford 2009, s. 7.

¹⁰⁹ Tamtéž, s. 14.

Spojenci považovali baterii na Pointe du Hoc za takovou hrozbu, že námořnictvo posunulo shromaždiště pro pláž Omaha dále na volné moře, aby vylodovací plavidla byla mimo dostřel. Bylo nutné, aby se Rangers vylodili zhruba ve stejném čase jako hlavní síly. Výsadek se uskutečnil v hodinu H v 06:30, ale do té doby mohla děla opětovat palbu a proto se o jejich vyřazení mělo postarat letectvo. „*Dalším důvodem pro vyslání rangers na Pointe du Hoc bylo - ačkoli to plán explicitně nezdůrazňoval – navázání nějakého kontaktu mezi pravým křídlem amerického V. armádního sboru, který se měl vylodit na pláži Omaha, a americkým VII. sborem, vylodujícím se na pláži Utah.*“¹¹⁰ První útok na pláž vedl 2. prapor Rangers, rozdělen byl do dvou skupin. Úderný oddíl „A“ vedl hlavní útok na Pointe du Hoc a úderný oddíl „B“, se podle zvláštního plánu vylodil napravo od bojové skupiny 116. pěšího pluku u Vierville. Poté měl postupovat pozemní trasou a napadnout opěrné body na Point de la Percée a Raz de la Percée. Pokud by počáteční útok na Pointe du Hoc neuspěl, tak se měl 5. prapor Rangers vylodit na Dog Green a poté po souši zaútočit na postavení. Kromě Rangers tvořila první útočnou skupinu i 1. námořní skupina pro řízení pobřežní palby a předsunutý armádní tým pozorovatelů od 293. kombinované útočné roty - pro koordinaci dělostřelecké podpory. Vzhledem k zvýšené hmotnosti LCA bylo na palubě pouze 22 mužů.

Ve 04:53 začaly Lancastery z 9. perutě RAF shazovat pumy na postavení Pointe du Hoc. Celou oblast bombardovalo celkem osm perutí se 115 letouny asi půl hodiny. „*Svrhly na 600 tun bomb, asi 50 tun na hektar plochy.*“¹¹¹ V 05:50 zahájilo námořnictvo dělostřeleckou palbu na postavení Pointe du Hoc. Okolo 06:00 se plavidla nacházela asi pět kilometrů od pevniny. Velitelský člun LCA převážející velitele roty se společně se zásobovacím člunem potopil hned v místě nalodění. Když se nacházeli asi 900 metrů od pobřeží uvědomil si kormidelník vedoucího člunu chybu a celá flotila provedla obrat o 160 stupňů vpravo, aby se dostala k určenému cíli. Pluly asi pět kilometrů přímo pod srázy na dostřel německých děl a kulometů. Tento omyl „*stál Rangers více než třicet minut zpoždění u Pointe du Hoc: místo přistání v určenou hodinu H, první člun s posádkou Rangers přistál v H+38 a toto zpoždění ovlivnilo celý průběh bojů o Pointe du Hoc v příštích dvou dnech.*“¹¹² Devět člunů LCA přistálo

¹¹⁰ ZALOGA, *Rangers Lead The Way: Pointe-du-Hoc D-Day 1944*, s. 15.

¹¹¹ Tamtéž, s. 27.

¹¹² TESARĚ, René J., *Strmá stěna smrti: Pointe du Hoc: útok na pevnost Evropa*, Praha 2010, s. 48.

v 7:10 u pláže. Vylodění na souš bylo pro mnohé vítanou úlevou po hodinách strávených na moři. Pokusy zdolat útesy pomocí lanometů dopadly všelijak, většina lan nabobtnala a ztěžkla. Při odpálení mnoho záchytných kotev na útesy nedoletělo. Šplhání po lanech bylo tou nejnebezpečnější aktivitou, a to i v místech, kde Němci kladli minimální odpor.

Kvůli kráterům a naplaveninám nebylo možné použít DUKW s požární žebříky, „*obojživelná vozidla totiž nebyla schopná dostat se natolik blízko k útesům, aby mohla žebříky řádně vysunout.*“¹¹³ Ale ranní ostřelování způsobilo sesuv velké části útesu po kterém mohla být téměř polovina výšky útesu zdolána bez lan a žebříků. Němci kladli pouze slabý odpor. „*Zapříčinily to zejména jejich ztráty, jež jim způsobily nálety a ostřelování z moře.*“¹¹⁴ Rozsah škod mnohé překvapil, okolní krajina na mysu byla úplně zničena. Během patnácti minut od přistání se podařilo většině mužům zdolat vrcholky útesů a připravit se k dalšímu postupu. Většina přeživších členů německých posádek byla však ukryta v bunkrech. „*Noc před invazí měla spojenecká zpravodajská služba k dispozici údaje, které naznačovaly, že děla byla z útesů stažena.*“¹¹⁵ Když se Rangers dostali k bunkrům, zjistili, že údaje byly pravdivé. Místo děl byly pouze dřevěné makety. Malé skupinky Rangers se postupně přesouvaly na východ, aby zajistily mys. Podle plánu měli Rangers prorazit postavením baterie, zničit děla a převzít kontrolu nad silnicí z Vierville do Grandcampu. K silnici se vydaly tři oddíly. Malé hlídky pronikly do polí na východě, kde pátraly po chybějících dělech. Nakonec je našli nehlídané v jabloňovém sadu v Crigueville-en-Bessin. Byly střelbyschopné a namířené na pláž Utah. Do hlavní děl byly naházeny granáty a tím se zničili zaměřovače a děla byla nepoužitelná. „*V 9:00 v Den D byla děla vyřazena, Rangers na Pointe-du-Hoc byli první americkou jednotkou, která splnila svůj úkol.*“¹¹⁶

Mezitím ostatní skupiny Rangers, které ještě čekali na vodě, o úspěchu nevěděly. Zpráva o tom, že mys byl obsazen nebyla doručena. Jelikož se Rangers vylodili se 40 minutovým zpožděním, ostatní příslušníci jednotek Rangers předpokládali, že se akce nezdařila. A v 07:30 vstoupili společně s 116. RCT na břeh

¹¹³ ZALOGA, *Rangers Lead The Way: Pointe-du-Hoc D-Day 1944*, s. 34.

¹¹⁴ Tamtéž, s. 25.

¹¹⁵ ZALOGA, *Day-D 1944 (1): Omaha Beach*, s. 75.

¹¹⁶ TESAR, s. 90.

v sektoru Charlie a Dog Green. Jednotky na mysu zajistily perimetr a postupně se vypořádávaly s posledními skupinkami německých pěšáků. Začátkem odpoledne podnikla německá jednotka ze St. Pierre-du-Mont protiútok po východní straně obranné linie, který byl však odražen. Další protiútoky Němci podnikli v 16:00 a v 18:25, oba útoky však jednotky Rangers odrazily. Velitelství V. sboru o osudu Rangers nic nevědělo. V 19:00 přišla stručná zpráva: „Pointe-du-Hoc zajištěn – úkol splněn – potřebujeme posily a munici – velké ztráty. Ve 21:00 se k obraně mysu přidala skupina vojáků z roty A 5. praporu Rangers, kteří postupovali od Vierville. Rangers se museli potýkat ještě s několika německými útoky v noci a následující den. Posily nakonec dorazily ráno, dva dny po invazi.

Zaloga uvádí, že postup proti kotlovým ložím německých děl, představoval čítankový příklad toho, jak takový úkol zvládnout. Právě proto byly pro tento úkol vybráni právě Rangers a ne běžná pěchota. Bez centralizovaného velení se jednotlivé oddíly Rangers rozběhly za svými úkoly ihned poté, co zdolaly útes. Nikdo nemusel nic říkat, všichni věděli co mají dělat. René Tesař je stejného názoru: „pokud jeden Ranger padl, druhý zaujal jeho místo. Když bylo přeríznuto jedno lano, Ranger popadl druhé a šplhal dál.“ Přitom všichni měli na mysli jediné – najít a zničit děla.

7.4 Zajištění předmostí

Vyšší američtí velitelé až do odpoledních hodin dne D si se stavem na pláži Omaha nebyli příliš jistí. Po vylodění druhé invazní vlny se situace na pláži začala měnit z naprostého chaosu na pouhý nepořádek. Ženíjní brigáda měla k dispozici dostatek mužů a tak mohla začít připravovat pláže pro vylodění dalších mužů a materiálu. „*Jakmile se podařilo potlačit nejnebezpečnější palbu na pláži, obrněné buldozery vyčistily průchody, jež pomohly urychlit příchod dalších jednotek a vozidel.*“¹¹⁷ Ve většině částí pláže už nebyla palba takovou hrozbou. Pláže byly ale posety mrtvými, raněnými a zničenou a hořící technikou a mnoha kusy vybavení. Žádná z roklí nebyla doposud otevřena natolik, aby byl možný volný pohyb v celé oblasti. Byly zde velké zácpy jednotek a vozidel, jež nemohly opustit pláž. Kolem 11:00 začalo moře ustupovat. Ženisté se pustili do odstranění překážek a čištění minových polí pod útesy. Ve 14:00 ženisté pomocí trhavin prolomili protitankovou zeď a tím

¹¹⁷ BEEVOR, s. 100.

definitivně otevřeli cestu do Vierville. Ve 13:00 se buldozerům podařilo prorazit cestu vedoucí na západ od rokle St. Laurent. Avšak tahle část zůstávala nebezpečná až do večera, jelikož na ní byla zaměřená německá dělostřelecká baterie. Na konci dne D ženisté zprůchodnili 13 ze 16 průchodů, které měla uvolnit už první úderná vlna. Ženisté také odstranili 35% veškerých překážek na pláži. *„Ženisté měli navíc v průběhu dne vybudovat k východům z pláže improvizované zpevněné vozovky pro 8 000 vozidel různých typů, nasazených do akce v průběhu dalších 24 hodin.“*¹¹⁸

Během odpoledne zuřily podél malých vesnic, které se nacházely za útesy, četné boje. S nejsilnějším odporem se setkali Američané u vesnice Vierville. Jednotky 5. praporu Rangers a tanky 741. tankového praporu se jí ještě večer obsadily. Další postup na vesnici St. Laurent byl ale ještě pomalejší, jelikož americké jednotky byly roztroušeny a špatně organizovány. Krátce před setměním se podařilo spojit 1. prapor 115. pěšího pluku a 741. tankový prapore, kteří St. Laurent od Němců vyčistili. Kolem poledne se několik čet spojilo a zhruba 150 mužů zahájilo útok na vesnici Colleville. Situace v této oblasti byla velice zmatená, jelikož americké jednotky čelily lokálním protiútokům ze strany německých praporů a i skupinkam německých vojáků, které ustupovaly z obraných pozic poblíž pláže. Jednotky měly nedostatek tanků, protiletadlových děl, munice a většina praporů byla povážlivě oslabena. *„I když bylo v den D na Omaze vyloděno přes 34 000 mužů, ve skutečnosti drželi prostor, ze kterého by v následujících dvou dnech jen stěží mohli odrazit široce založený protiútok. Že k němu v oněch kritických dnech nedošlo, bylo pro spojence velkým štěstím.“*¹¹⁹

7.5 Ztráty na pláži Omaha

Ke konci dne D se americké armádě podařilo ovládnout pláž Omaha a zajistit obranou linii která zasahovala zhruba míli směrem do vnitrozemí. Nepodařilo se však dodržet určený plán, ale vzhledem k německému odporu, to byl úspěch. Celkem se v den D na pláži Omaha vylodilo 34 200 vojáků. Spojenečtí velitelé neočekávali, že bude vylodění na pláži Omaha tak obtížné. Americké ztráty v den D nemohou být nikdy přesně vyčísleny. Steven Zaloga hovoří o počtu 2374 obětí na pláži Omaha. Z tohoto počtu, ale bylo 694 mužů zabito, 331 nezvěstných a 1349 bylo zraněno. Will Fowler

¹¹⁸ GOING, s. 25.

¹¹⁹ HUBÁČEK, s. 258.

zase uvádí, že počet obětí na pláži Omaha překročil čtyři tisíce a Antony Beevor uvádí 3000 obětí. Přesto, že se tato čísla od sebe dosti lišila, v jedné věci se všichni shodli. Přestože nejsou žádné záznamy o hodnotech padlých, uvádí se, že ztráty mezi bojovými veliteli, majory, kapitány, poručíky a seržanty byly dosti vysoké.

„Příčiny tak vysokých ztrát není těžké pojmenovat. Pláž Omaha byla bráněna mnohem důkladněji než kterákoli jiná pláž a její vysoké útesy představovaly mnohem těžší překážku než vcelku ploché pláže v jiných sektorech.“¹²⁰

7.6 Pláž Omaha dnes

Nejnámějším místem na pláži Omaha je americký vojenský hřbitov, umístěný na útesech nedaleko St. Laurent. Právě zde, se odehrává většina ceremoniálů na počest amerických jednotek, které se zde vylodily v den D. *„Na ploše 170 akrů je nedaleko míst, kde krváceli a umírali nejlepší synové Ameriky, pochováno 9386 příslušníků amerických ozbrojených sil.“¹²¹* Většina z nich jsou oběti bojů po dni D. Řady pomníků jsou příliš jasným důkazem ceny, která byla zaplácena za normandské tažení. Pláž od roku 1944 prošla řadou změn. Většina malých překážek byla odstraněna a podél pláže bylo vystavěno mnoho památníků věnovaných spojeneckým jednotkám, jenž se zde vylodili ve dne D, aby později bojovaly ve Francii. Poblíž Vierville se stále nacházejí zbytky přístavu Mulberry. Mnoho bunkrů bylo odstraněno a nebo změněno. Většina bunkrů co zůstala, dnes slouží jako památníky bojů. Na mysu Pointe-du-Hoc – jako by se čas zastavil, devastace z roku 1944 jsou zde stále zřetelné.

¹²⁰ ZALOGA, *Day-D 1944 (1): Omaha Beach*, s. 89.

¹²¹ FOUOD, s. 20.

8. Pláž Utah

S vyloděním na východním pobřeží ostrova Cotentin se v původním plánu pro den D nepočítalo. Na počátku roku 1944 upoutal pozornost spojeneckých plánovačů otevřený úsek písčitého pobřeží s pozadím travnatých dun - znám jako les Dunes de Varville, který byl označen krycím názvem Utah. Přibližně 6 kilometrů jižně ústily řeky Douve a Vire, které oddělovaly Utah od ostatních invazních pláží. Pláž byla rozdělena do tří podúseků: „TARE GREEN, UNCLE RED a VICTOR.“ Na samotné pláži se nacházely řady překážek a dále do vnitrozemí byl vybudován systém německých opěrných bodů. Na této pláži probíhalo vylodění bez větších potíží. *„Německá obrana úseku Utah nebyla nijak výrazně silná, protože se nepřítel domníval, že Spojence od úmyslu vylodit se právě zde odradí bažinatý terén a rozsáhlé území úmyslně zaplavené vodou“*¹²²

Osa: pláž bránila 709. pěší divize, které velel generálporučík Karl W. von Schlieben a některé z útvarů 352. pěší divize generálporučíka Dietricha Kraisse.

Spojenci: na pláži se vylodil bojový svaz „U“, který tvořili jednotky **VIII. bojového sboru, VII. plukovní bojové skupiny, 79. pěší divize, 9. pěší divize, 90. pěší divize, 4. pěší divize a 2. tankového sboru.** Počet vyloděných byl 23 000 vojáků.

8.1 Vylodění na pláži a zajištění předmostí

Ve 03:00 se muži z 8. pluku začali nalodovat do výsadkových člunů. Kvůli zhoršenému počasí někteří z nich utonuli a nebo se zranili, když přestupovali do člunů. Mnoho z nich trpělo mořskou nemocí vyvolanou počasím, tak i napětím z nadcházejících bojů. V 05:50 začalo námořnictvo odstřelovat postavení německých dělostřeleckých baterií. V 06:00 podpořily námořní odstřelování spojenecké bombardéry. *„Předvoj vylodění tvořily dvě čtyři DD tanků. Původně měly opustit tankové výsadkové čluny šest kilometrů od břehu, ale nakonec vzhledem k nepříznivému počasí je čluny přivezly o víc než tři kilometry blíž a tam teprve byly spuštěny na vodu.“*¹²³ Díky tomu 28 ze 32 tanků bezpečně dosáhlo pláže a mohlo hned zajistit palebnou podporu. Za nimi následovaly tanky s radlicemi a další vozidla. *„Přesně*

¹²² FOUĐ, s. 10.

¹²³ HUBÁČEK, s. 228.

v 06:30 přirazila k pláži první vlna vojáků. Nebyla to však ta správná pláž.¹²⁴ Kvůli navigační chybě přistála o kilometr a půl jižněji. Dorazila do sektoru „VICTOR.“ Což bylo docela štěstí, jelikož zde byla obrana o dost slabší než v plánovaném místě vylodění. „Zástupce velitele divize, brig. gen. Roosevelt, záhy zjistil co se stalo a přikázal, aby jej divize následovala.“¹²⁵ Jako první se na břehu ocitl 2. prapor 8. pluku a pár minut i po něm 1. prapor.

Mužům na úseku „TARE GREEN“ se hodinu po přistání podařilo obsadit velkou část opěrných bodů a dobít vesnici La Madelaine a tím zajistit cestu k St. Marie-du-Mont. Muži z 1. praporu 8. pluku postupovali navzdory silnému odporu německých vojsk v oblasti Ecoquenuville a do večera dosáhli městečka Turqueville. Muži z 2. praporu vyrazili z pláže, obešli zaplavenou oblast a postupovali přes Pouppeville směrem k St. Marie-du-Mont. Příslušníci 4. ženijního praporu zahájili ve všech sektorech odstraňování překážek a čištění minových polí. Jednotky 3. praporu se vylodily na úseku „UNCLE RED“ a postupovaly přes vesnici Houdienville, kde se na konci dne spojili s 2. praporem v Les Forges. „Kolem poledne hlídky ze 4. pěší divize navázaly kontakt s vojáky 3. praporu 101. vzdušné výsadkové divize a odpoledne dosáhly Ste-Mère-Eglise.“¹²⁶ Na sklonku dne drželi spojenci v oblasti pláže Utah předmostí, jenž bylo dlouhé čtyři kilometry a táhlo se šest a půl kilometru do vnitrozemí. Do konce dne D se na pláži vylodilo asi 23 250 mužů a 1700 vozidel. Průchody z pláží byly otevřeny a jednotky do konce dne splnily téměř všechny své úkoly. Ztráty činily 197 mužů, z toho 60 bylo zraněno.

8.2 Theodore Roosevelt jr. a jeho role při vylodění

Když se 1. prapor 8. pluku vylodil o 1,6 km jižněji od původní pozice u St. Martin-de-Varreville, brigádní generál Theodor Roosevelt jr. jenž přistál s první vlnou, zjistil, že se stala chyba. Ale zároveň však pochopil, že německá obrana zde bude slabší a využil toho. Vydal rozkaz k postupu do vnitrozemí a zároveň signalizoval, aby vylodující plavidla plula směrem k nové pláži. Vedl své muže z pláže přes mořský val až do oblasti, kde zaujali obrané pozice a pak se vrátil na pláž, aby odváděl další a další

¹²⁴ CHURCHILL, s. 85.

¹²⁵ Tamtéž, s. 85.

¹²⁶ FOWLER, s. 123.

jednotky přes val do bezpečí. „*Tehdy šestapadesátiletý zástupce velitele 4. pěší divize byl nejstarším vojákem účastnícím se invaze a jediným generálem, který se vylodil v první útočné vlně.*“¹²⁷ Za to byl později dekorován nejvyšším americkým vyznamenáním za chrabrost – „Medailí cti.“ Generál Patton ve svém deníku o Rooseveltovi napsal: „*Byl jedním z nejstatečnějších mužů, jakého jsem kdy poznal, na pláži Utah projevil taktické znalosti a schopnost vytěžit maximum z navigační chyby, což komentoval památnými slovy: „Válku začneme právě zde.*“¹²⁸ Generál Eisenhower rozhodl, aby se Roosevelt ujal dne 12. července 1944 funkce velitele 90. pěší divize. Roosevelt však tuto funkci nikdy nepřevzal, jelikož večer 11. července 1944 zemřel na srdeční infarkt. Při operaci Overlord byly ztráty na pláži Utah nejmenší ze všech invazních úseků. Stalo se tak i částečně zásluhou brigádního generála Theodora Roosevelta.

¹²⁷ MARRIOTT, s. 82.

¹²⁸ FOWLER, s. 121.

9. Ostatní vylod'ovací sektory

9.1 Pláž Juno

Obsazení pláže Juno, připadlo kanadské 3. divizi, které velel generálmajor Rodney Frederick Leopold Keller. Podporu jim zajišťovala 6. kanadská obrněná jednotka DD tanků. Pláž byla rozdělena do sektorů LOVE, MIKE, NAN. Obranou pláže Juno byla pověřena vcelku početná německá 716. divize, které velel generálporučík Wilhelm Richter. Útok na pláži byl velice komplikovaný, jelikož pod vodou číhala skaliska, která byla viditelná pouze za odlivu. Sice u ústí řeky Seulles a u přístavu v Courseulles skaliska nebyla, ale zato německá obrana zde byla silnější. Kanadské jednotky přistály oproti původnímu plánu později, čímž se sice dostali přes skaliska, ale „zpoždění však znamenalo, že demoliční oddíly budou mít jen velmi málo času k vyčištění průchodů v podmořských překážkách.“¹²⁹ V první vlně se vylodilo 2 400 vojáků a 76 tanků. Každá výsadková brigáda byla složena ze tří pěších praporů a jedné obrněné jednotky. „K ničení překážek na pláži byly, stejně jako u Britů, vyčleněny zvláštní obrněné jednotky, tentokrát z 22. oddílu Dragoons a 5. a 6. oddílu ženistů.“¹³⁰

Jednotky 8. kanadské brigády 3. pěší divize se vylodily v sektoru „NAN“ a s pomocí obrněné jednotky DD tanků obsadili města Bernieres a St-Aubin-sur-Mer. Příslušníci 7. kanadské brigády se vylodily v sektoru „MIKE“ a jejich prioritním cílem bylo město Courseulles-sur-Mer. Ambrose uvádí: „Courseulles-sur-Mer uprostřed pláže Juno představovalo nejmohutnější zabezpečený opěrný bod na dlouhém úseku mezi Arromanches na nejzazším pravém křídle britských pláží a Ouistrehamem úplně vlevo.“¹³¹ Němci ve městě dlouho odolávali, ale Kanadané dostali posily a město ke konci dne dobyli. Těžké ztráty utrpěly kanadské jednotky v úseku „LOVE“, kde bylo zničeno mezi překážkami mnoho vozidel. Okolo deváté hodiny se kvůli odchýlenému kurzu v úseku „NAN“ vylodila 48. skupina námořních commandos, jež následně obsadila město Lagrures-sur-Mer, ležící na hranicích se sektorem pláže Sword, kde se jim na sklonku dne podařilo spojit s 50. britskou divizí. Ke konci dne D zajistila kanadská 3. divize předmostí, ale své úkoly ve vnitrozemí nesplnila. Během dne se na

¹²⁹ HUBÁČEK, s. 273.

¹³⁰ HOLMES, s. 30.

¹³¹ AMBROSE, S. 532.

pláži vylodilo 21 400 mužů, 3200 vozidel a 2130 tun vojenského materiálu. Kanadské ztráty čítaly 946 mužů z toho 335 padlých.

9.2 Pláž Gold

Na pláži Gold, nejzápadnějším z britsko-kanadského sektoru, provedla výsadek britská 50. pěší divize XXX. Velel jí generálmajor Douglas Alexander Henry Graham. Divizi podporovala část 79. tankové divize. Jednotky se měly vylodit na pláži, následně pokračovat směrem na Bayeuxu a obsadit město Arromanches, kde měl být zřízen umělý přístav „Mulberry“. Pláž bránily německé skupiny 352. pěší divize a jednotky 716. divize pobřežní obrany. Oblast pláže byla rozdělena do sektorů „ITEM, JIG, KING a HOW“- tento sektor nakonec nebyl k vylodění použit. *„Hodina H byla stanovená na 07:30, hodinu po vylodění Američanů, ale základní postup zůstal stejný – bombardování, ostřelování z moře a potom raketové lodě, střílející z blízka.“*¹³²

V čele výsadku postupovaly dvě brigády - 231. brigáda vpravo a 69. brigáda vlevo. Následovala je 56. brigáda na pravém křídle a 151. brigáda na levém křídle. Každá brigáda byla podpořena tanky DD. *„Po zajištění pláže měla nastoupit 47. skupina královských námořních commandos, která měla pokračovat směrem k Port-en-Bessin na pomezí sektorů Spojenců.“*¹³³ Na rozdíl od taktiky, kterou vedly Spojené státy, jednotky pěchoty předcházely speciálně modifikované obrněné vozy z oddílu Westminster Dragoons a 6. výsadkového pluku královských ženistů, které měly za úkol zničit miny, překážky na plážích a pobřežní zdi. Pobřežní obrana u Le Hamel sice na chvíli postup jednotek na pravém křídle pozdržela, ale okolo 11:00 se podařilo obranu prolomit. Na levém křídle se jednotky setkaly s malým odporem a podařilo se obsadit vesnici Ver-sur-Mer a zneškodnit dělostřeleckou baterii na Mont Fleury. Vylodění probíhalo převážně podle plánu. Do soumraku bylo obsazeno město Arromanches a námořní commandos se vydali směrem k Port-en-Bessin. Britské jednotky se dostaly až k silnici spojující Bayeuxu a Caen. Oblast pláže Gold byla zajištěna a předmostí se podařilo rozšířit až na deset kilometrů směrem do vnitrozemí. Do konce dne vystoupilo na břeh 25 000 mužů, přičemž celkové ztráty byly 413 zabitých, zraněných či nezvěstných.

¹³² BEEVOR, s. 112.

¹³³ HOLMES, s. 28.

9.3 Pláž Sword

Pláž Sword byla rozdělena do úseků „OBOE, PETER, QUEEN a ROGER“. Vylodit se zde měla 3. divize generálmajora Thomase Gorgona Rennie. Divize byla pověřena důležitým úkolem. Ve vnitrozemí leželo správní středisko Normandie a důležitý dopravní uzel ve městě Caen, jehož dobytí bylo nezbytné. Umožnilo by to pak lepší manévrování na britském křídle. Úkol byl jasný, do půlnoci dne D dobýt nebo aspoň částečně zajistit Caen. Jednotky 3. divize se poté měly spojit s 6. vzdušnou divizí, která ovládala mosty „Pegasus“ a „Horsa“. Napomocť tomuto úkolu měla jednotka commandos 1. zvláštní brigády, která se vylodila na východním okraji pláže a obsadila město Ouistreham. Očekávalo se, že spojenecké jednotky narazí na německou 21. pancéřovou divizi. Výsadku se účastnil i válečný dopisovatel Doon Campbell z agentury Reuters. *„Byl jedním z prvních dopisovatelů, kteří se dostali na pevninu s výsadkem z moře (jiní dopisovatelé se zúčastnili vzdušného výsadku).“*¹³⁴

Přítomnost skal na pobřeží a blízkost ústí řeky Orne zapříčinily, že 3. divize byla pouhým předvojem a její rozmístění bylo postupné. Dva prapory divize byly použity k zajištění pobřežního pásma a třetí prapor společně s tanky zaútočil na německou dělostřeleckou baterii poblíž Colleville a na německá postavení poblíž vesnice Hillman. Postup byl obtížný, jelikož postavení nebyla poničena spojeneckými nálety a ani odstřelováním. Na pláži se vylodila 185. brigáda 3. divize a měla se vydat přímým postupem na Caen. Jelikož průchod z pláže byl dost úzký – tvořily se zde kolony, což vedlo ke zpoždění. Odpoledne dorazily jednotky k lesu Lebisey, který byl na tři míle od Caen. Jejich postup byl však zastaven a vydán rozkaz bránit mosty přes řeku Orne proti německému protiútoku ze západu. *„Ve stejnou dobu commandos z 1. brigády zvláštních služeb brigádního generála lorda Lovata pronikli přes Colleville až k řece Orne, kde se spojili s výsadkáři britské 6. vzdušné výsadkové divize.“*¹³⁵ I když britské jednotky odrazily hlavní německý protiútok dne D, Caen nedobily. Do konce dne se podařilo zajistit a udržet předmostí podél řeky Orne. Jednotky 3. divize zůstaly na 3 kilometry od Caen, které bylo po těžkých leteckých útocích Spojenců 7. června obsazeno. Plán na dobytí Caen *„byl příliš ambiciózní, vezmeme-li v potaz blízkost německých obrněných jednotek a existenci jen jediné únikové cesty z pláže, po které musely projít všechny*

¹³⁴ CHURCHILL, s. 111.

¹³⁵ HUBÁČEK, s. 284

útočící brigády. “¹³⁶ Během dne D se na pláži vylodilo 28 845 mužů z toho ztráty čítaly 426 padlých, zraněných a nezvěstných.

¹³⁶ HOLMES, s. 33.

10. Operace Mulberry

Už v roce 1942 si Spojenci uvědomovali, že se v počáteční fázi osvobozování Evropy nebudou moct spoléhat na obsazení provozuschopného přístavu. Jediný významný přístav v oblasti Normandie byl přístav Cherbourg, ale bylo jisté že Němci o něj budou tvrdě bojovat. „*Události u Dieppe utvrdily Spojence v přesvědčení, že dobytí přístavu bude mít vždy za následek jeho alespoň částečné zničení.*“¹³⁷ Spojenci potřebovali dopravit muže, zásoby, zbraně, potraviny, pohonné hmoty a munici na pobřeží rychleji, než by mohli Němci doplnit své vlastní zásoby. Řešením nedostatku přístavních zařízení v oblasti bylo postavení dvou umělých přístavů, které mohly být po částech přetaženy přes Kanál a umístěny na americkém a britském předmostí.

Na realizaci projektu se podíleli Winston Churchill a admirál lord Louis Mountbatten, první velitel společných operací. V roce 1942 vzniklo v rámci ministerstva války speciální oddělení pod vedením majora sira Bruce Whitea, jenž se zabývalo konstrukcí umělých přístavů. V září 1943 byly vydány příkazy ke stavbě dvou přístavů zvaných „Mulberry“. Pro Američany byl určen přístav „Mulberry A“ a měl být sestaven u oblasti St. Laurent v pásmu amerického V. armádního sboru. „Mulberry B“ byl určen pro Brity v úseku pláže Gold a sestaven u města Arromanches. Na výstavbě se podílelo ministerstvo námořnictví, úřad pro vyvíjení zbraní, úřad pro stavbu lodí a významně se angažovali američtí konstruktéři. Obrovské betonové bloky vysoké jako šestipatrové budovy měly být potopeny kolem přístavů a působit jako vlnolamy. Přístavy se skládaly z vnějšího pásu sedmdesáti zastaralých lodí, které byly potopeny a též sloužily jako vlnolamy. Byly na nich umístěné protiletadlové baterie. Jakmile byly umístěny, připojila se mola sestavená z ocelových pontonů (nazývané Beatles). Mola umožňovala lodím zakotvit podél nakládacích ramp, které se pohybovali se vzestupem a klesáním vln. „*Každý přístav byl vyroben ze dvou miliónů tun betonu a oceli a kapacitou se rovnal Doverskému přístavu, avšak musel být schopen provozu během dvou týdnů.*“¹³⁸ Oba přístavy uzavíraly oblast o rozloze větší než 5. čtverečních kilometrů a měly sloužit k překládce 12 tisíc tun materiálu denně. Spojenečtí plánovači počítali s tím, že přístavy budou mít krátkou životnost, maximálně tři měsíce, než se

¹³⁷ HOLMES. S. 36.

¹³⁸ FOWLER, s. 74.

podání dobýt a zprovoznit některý z větších francouzských přístavů. Nakonec však došlo k tomu, že napůl rozestavěný přístav „Mulberry A“ těžce poškodila bouře, která se nad Kanálem rozpoutala 19. června a spojenecké velení se po dobytí přístavu Cherbourg rozhodlo, přístav nedokončit. Ale připravované dílce použít „*k dobudování Mulberry B, přes který bylo zásobováno rozšiřující se předmostí a sloužil až do konce roku 1944.*“¹³⁹ Během tohoto období přes něj prošlo 2 500 000 mužů, 500 000 vozidel a 4 000 000 tun zásob. Později, když byl obsazen Cherbourg, bylo položeno „Pluto“ (Pipe Line Under the Ocean) – 450 kilometrů dlouhé potrubí umožňující čerpat palivo z 1 890 000 litrového zásobníku v Shanklinu na ostrově Wight do logistických základen ve Francii. Tato operace byla rychlejší a bezpečnější než přeprava tankery.

„Mulberry“ byly dle mého názoru velmi důmyslným řešením jak zajistit zásobování nově otevřené válečné fronty. „*I když se vedou spory o to, zda se prostředky investované do tohoto projektu vyplatily, tak byl v létě 1944 „Mulberry“ důležitým, i když drahým pilířem zásobování umožňujícím vykládku téměř 7 000 tun zásob a 2 500 vozidel denně.*“¹⁴⁰ Dodnes představují tyto přístavy největší vojenskou mobilní stavbu, ze které se dochovaly pouze betonové bloky a ocelové trosky. Ale přesto zůstávají i nadále předmětem zájmu historiků a inženýrů.

¹³⁹ GOING, s. 123.

¹⁴⁰ MULBERRY HARBOURS, In: www.combinedops.com [online], [cit 2018-4-04]. Dostupné z: <https://www.combinedops.com/Mulberry%20Harbours.htm>.

11. Cena za vítězství

Na sklonku dne D (6. června 1944), mohlo být vylodění plným právem označeno za úspěšné. I když se spojeneckým vojskům nepodařilo dosáhnout některých z mnoha cílů, skutečností zůstává, že na každém z invazních úseků byl Atlantický val prolomen a stabilizováno předmostí. Spojenci získali pevnou pozici na evropském kontinentu. Lze konstatovat, že spojenecká vojska dosáhla tohoto úspěchu za cenu překvapivě nízkých ztrát, rozhodně nižších, než jakých se spojenečtí plánovači obávali. Ztráty činily asi 10 000 padlých, zraněných, nezvěstných nebo zajatých vojáků. Z toho velkou část tvořili Americké jednotky, které jenom na úseku Omaha ztratily 6. června 1944 přes 2000 mužů.

Při plánování invaze odhadlo spojenecké velení, že jednotky, jenž se vylodí, mohou utrpět až patnácti procentní ztráty, přičemž pětadvacet procent připadalo na prvosledové pluky. Počítalo se, že ze ztrát bude sedmdesát procent zraněných, ze kterých mohou být někteří výjimečně ošetřeni v poli a vrátit se do boje a třicet procent mrtvých, nezvěstných či zajatých. Avšak ztráty na pláži Omaha naplnily ty nejhorší obavy. Vylodění i boj si vybraly svou psychologickou daň. Velení pozemních sil USA připustilo, že připadl jeden voják, který utrpěl stres z boje na osm vojáků, kteří byli zraněni. Britové zase odhadli, že na následky bojového stresu trpělo třináct procent vojáků ze všech zraněných po devíti dnech ode dne D. Podle hrubého odhadu bylo 25% až 30% zranění způsobeno projektily a zbytek minami, dělostřeleckou a minometnou palbou. Některá zranění nebyla ani viditelná. Výbuchy min, granátu a bomb dokázaly vyvolat kolaps plic a nebo zranění jiných vnitřních orgánů. Spojenci ztratili mezi 6. a 18. červnem 1700 vojáků, kteří padli do zajetí. Většina z nich byli vojáci z výsadkových jednotek a nebo sestřelení letci. Tak čtvrtině se podařilo uprchnout. Ztráty Němců byly zřetelně nižší, odhadují se na 7000 mužů. Žádná bitva není vybojována bez obětí, které utrpí jedna nebo obě strany. Ani den D nebyl výjimkou.

12. Závěr

Cílem bakalářské práce bylo představit a popsat operaci Overlord. Byla to největší vylodovací operace v historii vojenství. Datum 6. června 1944 bude navždy známo jako den D. Rozměry operace Overlord byly velkolepé, proti Hitlerovu vychvalovanému Atlantickému valu stálo pět tisíc spojeneckých lodí, které doprovázely tisíce menších plavidel. Vzdušnou podporu tvořilo více než jedenáct tisíc letadel a během prvních 48 hodin se mělo na normandském pobřeží vylodit dvě stě tisíc mužů. Stejný jako impozantní rozměry této operace, byl i cíl: porážka nacistického Německa a osvobození Evropy. Úspěch této akce a její vítězné završení, se v dnešní době jeví jako předem dané a nevyhnutelné. Ale přesto si výsledkem v předvečer dne D nemohl být nikdo jistý.

Hitlerův Atlantický val představoval impozantní obrannou linii tzv. „pevnosti Evropa“ a to hlavně díky zásluze polního maršála Erwina Rommela. Mnoho historiků je toho názoru, že Atlantický val i přes jeho nedostatky mohl spojeneckou invazi odrazit. Problémem však bylo necentralizované velení německých sil, což bylo v počátečních hodinách invaze rozhodující. I přes to, že se spojencům ke konci dne D podařilo zajistit předmostí, soustředěný německý protiútok by nedokázali odrazit. Naštěstí k němu nikdy nedošlo.

Na čtyřech z pěti pláží v Normandii, proběhlo vylodění bez větších obtíží. Ale na pláži Omaha byla situace doslova kritická a hrozil neúspěch. Pláž se stala symbolem všech podobných vylodění a historie jí označuje za „místo velkého vítězství“, ale novější výzkumy uvádějí, že to byla spíše katastrofa. Průběh vylodění ovlivňovalo mnoho faktorů, za nejzávažnější považují rozbouřenost moře, které mělo za následek, že mnoho vojáků trpělo mořskou nemocí a většina obojživelných tanků a několik výsadkových člunů se potopila dříve než dosáhly pláže. Dalším problémem bylo, že spojenecké bombardovací svazy přelétly linii německé obrany a bomby odhodily, až jeden kilometr za ní a linie tak zůstala nepoškozená. Také obránci byli překvapivě silní, jelikož několik dní před invazí byla posádka na Omaze posílena o jednu německou divizi v plném bojovém stavu a od svého příchodu měla nejvyšší stupeň bojové pohotovosti, a tak obránci způsobily přistávajícím americkým jednotkám těžké ztráty. Mnoho výsadkových člunů mělo problémy s navigací a tak většina své cíle po celý den

míjela. Ženisté pod těžkou palbou nestíhali odstraňovat překážky, což způsobilo mnoho problémů, včetně zpoždění dalších vln útoku. I přes tohle všechno se na konci dne D podařilo zajistit předmostí, ale za cenu příliš velkých ztrát. Pro jednotky pověřené touto misí se pláž proměnila v zónu smrti.

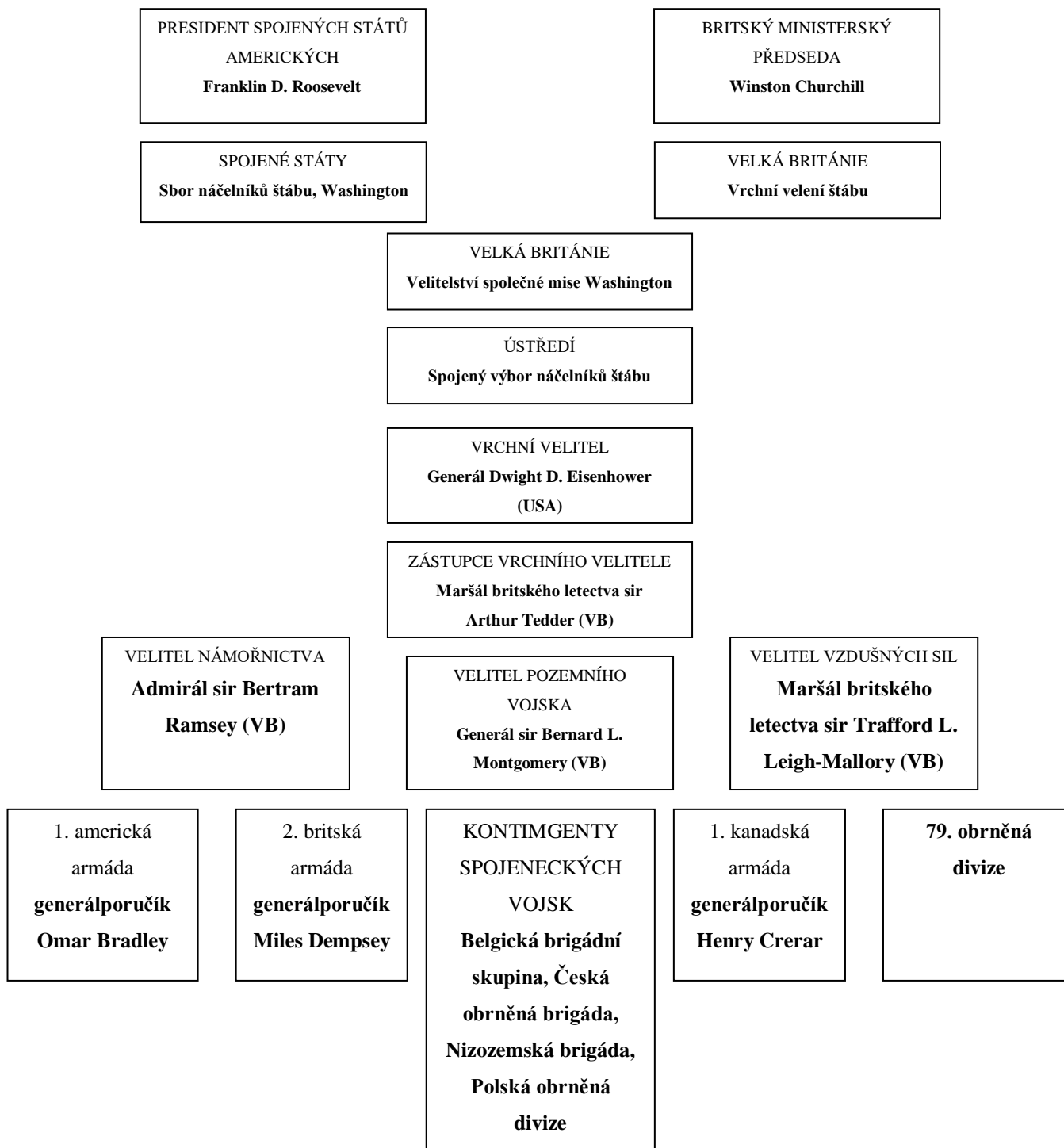
Operace Overlord byla bodem zlomu druhé světové války. V červnu roku 1944 bylo nacistické Německo postupně zatlačováno do defenzívy. Na východě Rudá armáda dobyla Krym a směřovala k polským hranicím a z jihu spojenečtí vojáci postupovali směrem na Řím. Už v téhle době bylo značně jasné, že porážka nacistického Německa je nevyhnutelná. Ale otázkou zůstávalo, za jak dlouho k ní dojde. Neboť každý den války představoval nespočet obětí na obou stranách. Spojenecká invaze do Francie vedla k tomu, že Německo bylo přinuceno dislokovat část svého vojska jinam a tím se oslabila východní fronta, což bylo úmyslem Spojenců. Zajištění pozic na evropském kontinentu umožňovalo spojeneckému letectvu prakticky nepřetržité bombardování německých měst a tím oslabit německou průmyslovou základnu. Den D je často označován – jako začátek konce druhé světové války.

Těžko si představit, jak by druhá světová válka probíhala, když by se spojenecká invaze uskutečnila už v roce 1943. Možná by válka skončila o rok dříve a nebo by stejně trvala až do roku 1945. O tom už se dá jenom spekulovat. Dle mého názoru by se spojenecká invaze do Francie v roce 1943 nezdařila, jelikož situace na východní frontě nebyla ještě tak kritická a ve Francii se momentálně nacházela vysoká koncentrace německých vojsk. Ale zase na druhou stranu, mnoho opevnění podél pobřeží by nebylo dokončeno. Takže těžko říci. Ale když bychom to porovnali se situací na pláži Omaha, kde byla všechna opevnění dokončena a k tomu byla německá posádka v plném počtu, existovala velká šance, že by se spojenecká invaze v roce 1943 úspěšně podařila. Ale záleží na tom, za jakou cenu.

13. Přílohy

Příloha č. 1

Schéma velení spojeneckých vojsk v Normandii, 6. červen 1944¹⁴¹



¹⁴¹ HOLMES, s. 9.

Příloha č. 2

Armádní útvary a svazky¹⁴²

Spojenecká vojska:

1. americká armáda – (generálporučík Omar Bradley)

Omaha:

Americký V. sbor (generálmajor Leonard T. Gerow)

1. pěší divize
29. pěší divize
3. prozatímní brigáda Rangers
5. zvláštní ženijní prapor
6. zvláštní ženijní prapor

Svaz „O“

16. plukovní bojová skupina (plukovník George Taylor)

16. pěší pluk
741. tankový prapor
2. zvláštní ženijní skupina
7. prapor polního dělostřelectva
62. obrněný prapor polního dělostřelectva
197. protiletadlový prapor (samohybný)
1. ženijní prapor
5. zvláštní ženijní brigáda
20. ženijní prapor
81. chemický prapor (motorizovaný)

116. plukovní bojová skupina (plukovník Charles Canham)

116. pěší pluk
2. prapor Rangers
5. prapor Rangers
743. tankový prapor
3. zvláštní ženijní svaz
58. obrněný prapor polního dělostřelectva
111. prapor polního dělostřelectva
6. zvláštní ženijní brigáda
112. ženijní prapor
121. ženijní prapor

¹⁴² FOWLER, s. 188 – 189.

- 81. chemický prapor
- 467. prapor automatických protiletadlových zbraní (samohybných)
- 461. rota obojživelných vozidel

18. plukovní bojová skupina (plukovník George Smith Jr.)

- 18. pěší pluk
- 745. tankový prapor
- 32. prapor polního dělostřelectva
- 5. prapor polního dělostřelectva
- 5. zvláštní ženijní brigáda

Svaz „B“

115. plukovní bojová skupina (plukovník Eugene Slappey)

- 115. pěší pluk
- 110. prapor polního dělostřelectva

175. plukovní bojová skupina (plukovník Paul Goode)

- 175. pěší pluk

26. plukovní bojová skupina (plukovník John Seitz)

- 26. pěší pluk
- 33. prapor polního dělostřelectva
 - 29. spojovací rota
 - 729. zabezpečovací rota
 - 29. hospodářská rota
 - 29. průzkumný oddíl
 - 104. zdravotnický prapor
 - 29. zpravodajský oddíl
 - 29. četa vojenské policie
 - Kapela 29. pěší divize
 - Velitelství speciálních jednotek 29. pěší divize

Utah:

Americký VII. Sbor (generálmajor Lawton J. Collins)

- 4. pěší divize
 - 12. pěší pluk
 - 22. pěší pluk
 - 8. pěší pluk
 - 359. pěší pluk (od 90. pěší divize)
- 70. tankový prapor

21. skupina armád (generál Dwight D. Eisenhower)

2. britská armáda (generál Sir Miles Dempsey)

- 79. tanková divize
- 30. motorizovaná brigáda
- 141. dělostřelecký pluk
- 1. tanková brigáda
- 1. úderná brigáda
- 79. spojovací oddíl
- 1. kanadský mechanizovaný pluk

Gold:

Britský XXX. Sbor (Bucknall)

- 50. pěší divize (Northumbrian)
- 69. pěší brigáda
- 151. pěší brigáda
- 231. pěší brigáda
- 61. průzkumný pluk
- 50. ženijní prapor
- 50. spojovací oddíl
 - 74. dělostřelecký pluk
 - 90. dělostřelecký pluk
 - 124. dělostřelecký pluk
 - 102. dělostřelecký pluk
 - 25. lehký protitankový pluk
 - 2. kulometný prapor (Cheshire)
 - 8. tanková brigáda
 - 56. pěší brigáda
 - 47. Commando (ze 47. brigády Speciálních služeb)

Juno:

Britský I. sbor (Crocker)

- 3. kanadská pěší divize
- 7. kanadská pěší brigáda
- 8. kanadská pěší brigáda
- 9. kanadská pěší brigáda
- 17. průzkumný pluk (Canadian Hussars)
- 3. ženijní prapor
- 3. spojovací oddíl
- 12. dělostřelecký pluk
- 13. dělostřelecký pluk

- 14. dělostřelecký pluk
- 3. protitankový pluk
- 4. lehký protiletadlový dělostřelecký pluk
- 2. kulometný prapor (Cameron Highlanders)
- 2. kanadská brigáda
- 6. tankový pluk (Hussars)
- 10. tankový pluk (Garry Horse)
- 27. tankový pluk (Sherbrooke)
- 48. Commando (ze 48. brigády SS.)

Sword:

Britský I. sbor (Crokers)

- 3. britská pěší divize
- 8. pěší brigáda
- 9. pěší brigáda
- 185. pěší brigáda
- 3. průzkumný pluk
- 3. ženijní prapor
- 3. spojovací oddíl
- 7. dělostřelecký pluk
- 33. dělostřelecký pluk
- 76. dělostřelecký pluk
- 20. protitankový pluk
- 92. lehký protiletadlový pluk
- 2. kulometný prapor (Middlesex)
- 27. tanková brigáda
- 1. brigáda Speciálních služeb
 - 3. Commando
 - 4. Commando
 - 6. Commando
 - 45. Commando
- 41. Commando (ze 45. brigády SS)

Výsadkové jednotky:

6. britská výsadková divize

- 3. výsadková brigáda
- 5. výsadková brigáda
- 6. výsadková brigáda
- 22. samostatná rota (značkaři)
- 6. výsadkový tankový průzkumný pluk
- 53. lehký dělostřelecký pluk
- 2. předsunutá pozorovací jednotka
- 3. výsadková protitanková baterie
- 2. výsadková lehká protiletadlová baterie
- 6. výsadkový spojovací oddíl
- 3. ženijní rota
- 591. ženijní rota
- 249. polní ženijní rota
- 224. výsadková polní ambulance
- 317. polní zpravodajská sekce

82. americká vzdušná výsadková divize

- 505, 507, 508, 325. výsadkový pluk
- 376, 319, 325. dělostřelecký pluk
- 307. ženijní prapor a 307. zdravotnická rota
- 82. četa vojenské policie a 82. spojovací rota
- 80. protiletadlový prapor
- 782. zabezpečovací rota
- 407. hospodářská rota

101. americká vzdušná výsadková divize

- 501, 502, 506, 327, 401. výsadkový pluk
- 321, 907, 377. dělostřelecký prapor
- 326. ženijní prapor a 326. zdravotnická rota
- 101. četa vojenské policie a 101. spojovací rota
- 81. protiletadlový prapor
- 801. zabezpečovací rota
- 426. hospodářská rota
- 101. zpravodajský oddíl

Příloha č. 3

Německé jednotky:

LXXXIV. armádní sbor – (generál pěchoty Erich Marcks)

- 716. pěší divize
- 352. pěší divize
 - 914. granátnický pluk
- 91. polní letecká divize
 - 6. výsadkový pluk (začleněn do 91. divize)
 - 1057. granátnický pluk
 - 1058. granátnický pluk
- 709. pěší divize
 - 919. granátnický pluk
 - 729. granátnický pluk
 - 739. granátnický pluk
 - 649. pomocný prapor (východní)

Úderný prapor velitelství 7. armády (začleněn do 709. pěší divize)

- 243. pěší divize
 - 920. granátnický pluk
 - 921. granátnický pluk
 - 922. granátnický pluk
- 711. pěší divize

LXXXI. armádní sbor – (generál tankových jednotek Adolf Friedrich Kuntzen)

(z 15. armády)

Tanková skupina Západ – (generál Leo Geyr von Schweppenburg)

- 12. tanková divize SS
 - 12. tankový pluk SS
 - 25. pluk tankových granátníků SS
 - 26. pluk tankových granátníků SS
 - 12. průzkumný oddíl SS
 - 12. protitankový oddíl SS
 - 12. dělostřelecký pluk SS
 - 12. raketometný oddíl SS
 - 12. protiletadlový oddíl SS
 - 12. ženijní prapor SS
 - 12. spojovací oddíl SS
 - 12. dopravní oddíl SS
 - 12. oddíl oprav techniky SS

- 12. hospodářský prapor SS
- 12. zdravotnický prapor SS
- 21. tanková divize
 - 22. tankový pluk
 - 25. tankový pluk
 - 192. pluk tankových granátníků
 - 155. dělostřelecký pluk
 - 21. průzkumný oddíl
 - 200. protitankový oddíl
 - 220. ženijní prapor

Bojová sestava Německé síly, sektor Grandcamps – u pláže Omaha a Utah

7. armáda – (generálplukovník Friedrich Dollman)

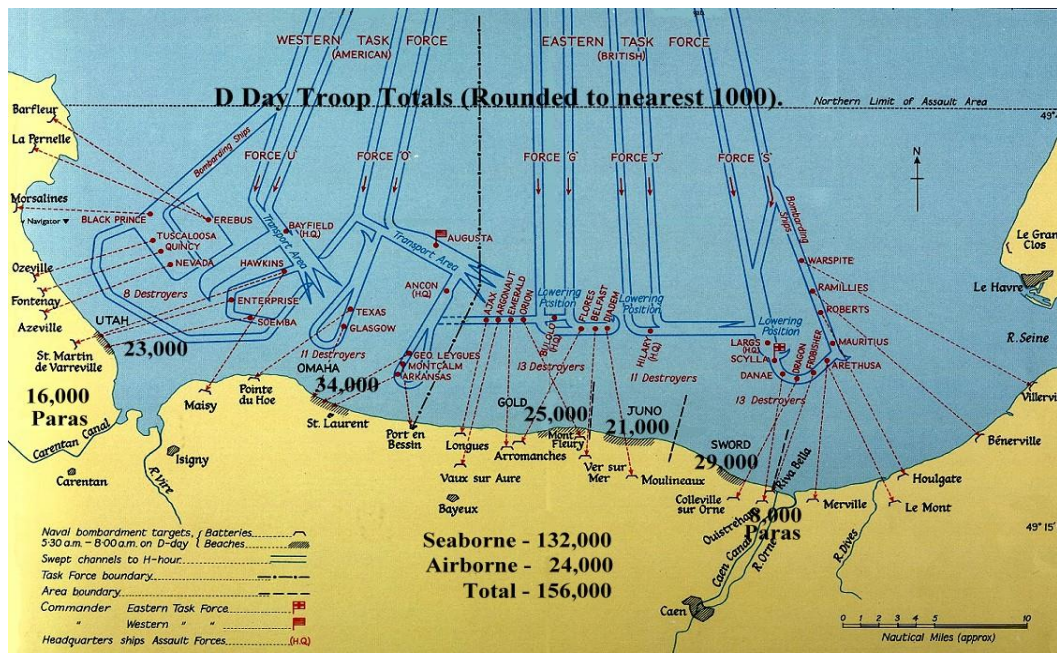
- 352. pěší divize** – generálporučík Dietrich Kraiss
- 914. granátnický pluk** – podplukovník Ernst Heyna
- 915. granátnický pluk** – podplukovník Karl Meyer
- 916. granátnický pluk** – podplukovník Ernst Goth
- 725. pěší pluk** – podplukovník Walter Korfes
 - 439. východní prapor
- 352. dělostřelecký pluk** – podplukovník Karl Ocker
 - 352. střelecký prapor
 - 352. protitankový oddíl
 - 352. ženijní prapor

Příloha č. 4

Plán operace Overlord



(Zdroj: <https://www.vojsko.net/index.php/armady/14-valky-konflikty-bitvy/602-operace-overlord>, [cit. 2018-04-23]).



(Zdroj: [https://combinedops.com/UK%20LANDING%20CRAFT%20\(ROCKET\).htm](https://combinedops.com/UK%20LANDING%20CRAFT%20(ROCKET).htm), [cit. 2018-04-23]).

Příloha č. 5

Pohled z amerického LCVP (Landing Craft, Vehikle and Personnel) několik minut před vyloděním na pláži Omaha



(Zdroj: <http://www.usace.army.mil/About/History/Historical-Vignettes/Military-Construction-Combat/086-Normandy-Landing/>, [cit. 2018-04-23]).

14. Použité zdroje

14.1 Literatura

AMBROSE, Stephen, *Den D: (Day-D): 6.6. 1944: vrcholná bitva druhé světové války*, Brno 2006.

BEEVOR, Antony, *Den D*, Praha 2010.

BISHOP, Chris, *Organizace a bojiště tankového vojska německé armády ve 2. světové válce*, Praha 2010.

BLANDFORD, Edmund, *Obě strany invaze*, Praha 2005.

BURDA Tomáš, MULEROVÁ Kateřina, *Kronika druhé světové války*, Praha 2000.

EDWARDS, Kenneth, *Operace Neptun: dobývání Evropy: námořní část angloamerické invaze do severní Francie*, Praha 1947.

FOUD, Karel, JÍŠA, Milan, ROLLINGER, Ivan, *500 hodin k vítězství*, Plzeň 2011.

FOWLER, Will, *D-Day: The First 24 Hours*, London 2003.

GOING, Chris, *Nad bojištěm Day-D: zapomenuté svědectví*, Praha 2004.

HALL, Tony, *Den-D Invaze ve fotografiích*, Praha 2006.

HARGREAVES, Richard, *Němci v Normandii*, Praha 2008.

HOLMES, Richard, *Den D: od invaze po osvobození Paříže*, Brno 2006.

HOLL, Hans, *Stíhací bombardéry nad Normandií: jak se v době invaze ze stíhačů stali přes noc piloti stíhacích bombardérů*, Praha 2010.

HUBÁČEK, Miloš, *Invaze*, Praha 1991.

CHURCHILL, Winston S., *D-Day: operace Overlord: Od přípravy operace po osvobození Paříže*, Praha 2004.

MARRIOTT, Leo, FORTY, Simon, *Bojiště v Normandii: Den D & bitva o předmostí*, Praha 2015.

SHOWELL, Jack P. Mallmann, *Hitler's U-boat bases*, Sutton Publishing 2002, ISBN 0-7509-2606-6.

SOMMARVILLE, Donald, *Encyklopedie druhé světové války 1939-1945*, Český Těšín 2009.

TESAŘ, René J., *Strmá stěna smrti: Pointe du Hoc: útok na pevnost Evropa*, Praha 2010.

ZALOGA, Steven J., *Day-D 1944 (1): Omaha Beach*, Midland House, West Way, Botley, Oxford 2003.

ZALOGA, Steven J., *Rangers Lead The Way: Pointe-du-Hoc D-Day 1944*, Midland House, West Way, Botley, Oxford 2009.

14.2 Internetové zdroje

HÁJEK, Jan, *Den D* [online]. Olomouc, 2014 [cit. 4.3.2018]. Dostupné z http://www.zshalkova.cz/dokumenty/ZP_Hajek_Den-D_14.pdf.

The Tehran Conference 1943, In: Office of the Historian [online], [cit. 2012-4-24]. Dostupné z: <https://history.state.gov/milestones/1937-1945/tehran-conf>.

MULBERRY HARBOURS, In: www.combinedops.com [online], [cit 2018-4-04]. Dostupné z: <https://www.combinedops.com/Mulberry%20Harbours.htm>.

15. Resumé

The aim of this bachelor thesis is to introduce and describe the process of Operation Overlord, which in many aspects is considered as a breaking point in the Second World War. It was the largest amphibious operation in history. On June 6, 1944, a huge number of Allied soldiers, tanks and vehicles landed on the beaches of Normandy. This day is called as the beginning of the end the Second World War. The work is structured in several parts. At the beginning, I describe the war situation in the world before Operation Overlord and the reasons, why the second queue was opened. I describe potential landing sites and German countermeasures against the Allied invasion. In the next part I am describing the training of allied invasive units, preparations and issues of Overlord, and operations to disrupt the enemy - Cockade and Bodyguard. I focused marginally on the commanders, units, and the techniques of both warring sides.

Part of my work was dedicated to the Allied Air Force and the Navy during the Day D and the Airborne Landings in Normandy. In the most extensive part of my work I describe landing on Omaha beach, from the first strike to the bridgehead. I describe the problems of this beach, and what caused so much loss which could be avoided. There is even described a special task of the Rangers – the destruction of the Pointe-du-Hoc artillery battery, which was almost impossible, but Ranger's mission was successful. There is also a describe of the Allied landing on Utah, where was not so tough resistance as on Omaha beach, and the role of Theodor Roosevelt jr. I am talking about the rest of the landing beaches – Juno, Gold and Sword. There is a description of operation Mulberry, which was necessary for successful invasion. In the last section of my work, I am describing the price of Operation Overlord. In conclusion, I summarize the Operation Overlord's impact for a quicker end of the World War II.