

ZÁPADOČESKÁ UNIVERZITA V PLZNI

FAKULTA EKONOMICKÁ

Bakalářská práce

**Socio-demografické změny ve venkovských oblastech v Plzeňském kraji:
dopady na poskytování služeb a strukturu osídlení**

**Socio-demographic changes in rural areas of Pilsen region: impacts on
service provision and structure of population**

Nikola FIALOVÁ

Plzeň 2019

Čestné prohlášení

Prohlašuji, že jsem bakalářskou práci na téma

„Socio-demografické změny ve venkovských oblastech v Plzeňském kraji: dopady na poskytování služeb a strukturu osídlení“

vypracovala samostatně pod odborným dohledem vedoucího bakalářské práce za použití uvedené literatury a zdrojů informací.

V Plzni dne 19. 04. 2019

.....

podpis autora

Poděkování

Ráda bych poděkovala paní Doc. RNDr. Marii Novotné, CSc., vedoucí mé bakalářské práce, za podporu, cenné rady a připomínky při psaní této práce.

Obsah

ÚVOD	7
1 CÍLE PRÁCE	9
2 ROZBOR LITERATURY	10
2.1 Statistické zdroje informací	10
2.2 Teoretická východiska	10
2.2.1 Definice venkova	11
2.2.2 Kritéria vymezování venkovských oblastí	11
2.2.3 Geografie služeb	14
2.2.4 Definice a klasifikace služeb	15
2.2.5 Sociální skupina služeb	17
3 METODIKA PRÁCE	18
4 ZÁKLADNÍ CHARAKTERISTIKA PLZEŇSKÉHO KRAJE	20
5 VENKOVSKÉ OBLASTI VYMEZENÉ OBCEMI DO 2 000 OBYVATEL PLZEŇSKÉHO KRAJE	22
6 DEMOGRAFIE VENKOVSKÝCH OBLASTÍ VYMEZENÝCH OBCEMI DO 2 000 OBYVATEL PLZEŇSKÉHO KRAJE	28
6.1 Vývoj počtu obyvatel ve venkovských oblastech do 2 000 obyvatel Plzeňského kraje v roce 1991 a 2017	28
6.2 Vývoj věkové struktury obyvatelstva ve venkovských oblastech do 2 000 obyvatel Plzeňského kraje v roce 1991 a 2017	29
6.2.1. Demografické stárnutí obyvatelstva	32
7 ZÁKLADNÍ SOCIÁLNÍ SLUŽBY VE VENKOVSKÝCH OBLASTECH VYMEZENÝCH OBCEMI DO 2 000 OBYVATEL PLZEŇSKÉHO KRAJE .	35
7.1 Předškolní a základní vzdělávací zařízení	35

7.1.1	Zmapování mateřských škol.....	35
7.1.2	Zmapování základních škol.....	37
7.2	Zdravotnická zařízení a lékárny	39
7.2.1	Zmapování ambulantní péče.....	39
7.2.2	Zmapování lékáren	41
7.3	Sociální zařízení (domovy pro seniory)	42
8	IDENTIFIKACE PROBLÉMŮ	44
9	NÁVRH ŘEŠENÍ ZJIŠTĚNÝCH PROBLÉMŮ	46
	ZÁVĚR	48
	Seznam použité literatury a internetových zdrojů:	50
	Seznam tabulek.....	54
	Seznam obrázků.....	55
	Seznam grafů	56
	Seznam použitých zkratk.....	57

ÚVOD

Tématem bakalářská práce jsou socio-demografické změny ve venkovských oblastech v Plzeňském kraji a jejich dopady na poskytování služeb a strukturu osídlení. Změny ve venkovských oblastech a jejich dopady jsem si vybrala, protože mě téma zaujalo a považuji ho za aktuální, neboť se často potýkáme s nedostačujícími kapacitami v těchto službách. Jedním z vedlejších důvodů pro výběr tématu bylo i území, kterého se moje práce týká. V tomto regionu žiji od narození, a proto je mi blízký.

V této práci je zachycen vývoj počtu obyvatel a věkové složení venkovských obcí do 2 000 obyvatel Plzeňského kraje mezi rokem 1991 a 2017. Ve sledovaném období je zachycena změna v demografii obyvatel a identifikování problémů, které se v některých oblastech na daném území vyskytují. V teoretické části práce jsou vysvětleny pojmy a definice týkající se venkova a služeb. Ze služeb je hodnocena kategorie sociálních služeb (viz kapitola Geografie služeb). Zaměřeno je především na předškolní vzdělávání, základní školy a zdravotnická zařízení. Nastíněna je také dostupnost lékáren a sociálních zařízení. Sociálních služeb existuje celá řada. Jedná se například o stacionáře, domovy pro seniory, pečovatelské domy, chráněné bydlení, domy na půl cesty, azylové domy, denní centra, terapeutické komunity atd. (Binek, 2010). V této práci jsou sociální služby zaměřeny pouze na domovy pro seniory. Vzhledem k tomu, že se ve vymezeném území nevyskytuje žádná lůžková péče ani zdravotnická záchranná služba, rozumí se zmapováním sítě zdravotnických zařízení existence pouze ambulantní péče.

Zkoumané časové období bylo zvoleno od roku 1991 do současnosti. Díky návratu demokracie, došlo k zásadním změnám nejen v celé společnosti, ale i v samosprávě měst a obcí. Integroční procesy neboli slučování malých obcí, postihovaly Českou republiku od 50. let. Po roce 1990 došlo však i k dezintegračním procesům. Osamostatňovaly se převážně malé obce. Vzniklo tak zhruba 2 000 obcí nových. Během následujících několika let se počet stabilizoval a k 1. 1. 2013 měl Plzeňský kraj celkem 190 152 obyvatel v 458 obcích do 2 000 obyvatel (Český statistický úřad, 2013). Během několika dalších let došlo jen již k zanedbatelným změnám. Změny se nedotkly pouze samosprávy a společnosti, ale také nejrůznějších institucí a zařízení.

K fungování nového zdravotního systému přispěla privatizace zdravotnických zařízení, která byla zahájena na konci roku 1991. Cílem privatizace bylo odstátnění státního monopolu v poskytování zdravotnických služeb. Tato privatizace se dotkla lůžkových zařízení (vlastnictví nemocnic přešlo na obce), ambulantní sféry (zavádění privátních praxí) a lékáren (Eim, 2008). Změna politického režimu ovlivnila i školskou správu. Započala transformace v oblasti celého školského systému. Samosprávu ve školství začaly vykonávat obce a nově zřízené školské úřady. Docházelo tak k postupnému posilování samostatnosti škol (Chmelík, 2010)

1 CÍLE PRÁCE

Úkolem této bakalářské práce je splnit dva hlavní cíle. Prvním cílem této práce je charakterizovat, jakým způsobem se měnil počet obyvatel a věková struktura obyvatelstva ve venkovských oblastech Plzeňského kraje. V práci je porovnáván rok 1991 s rokem 2017.

Druhým cílem práce je zmapování a průzkum základní občanské vybavenosti ve venkovských obcích Plzeňského kraje. V této práci se jedná o zhodnocení především základních služeb, například školství, zdravotnická zařízení, lékárny a sociální služby (domy pro seniory). Díky této charakteristice můžeme identifikovat problémy, se kterými se tyto oblasti aktuálně potýkají.

2 ROZBOR LITERATURY

2.1 Statistické zdroje informací

K hlavním statistickým zdrojům patří databáze Českého statistického úřadu. Nejnovější data o počtu obyvatel v jednotlivých obcích jsou využita z veřejné databáze ČSÚ (k 31. 12. 2017). Dále byla využita data také z Malého lexikonu obcí 2013. Historická data o počtu obyvatel za rok 1991 jsou využita z Databáze demografických údajů za obce ČR. Data k věkové struktuře obyvatel za jednotlivé obce jsou využita z veřejné databáze ČSÚ (věkové složení obyvatel v obcích k 31. 12. 2017). Vzhledem k tomu, že data k věkové struktuře jsou publikována pouze od roku 2000, obrátila jsem se přímo na Český statistický úřad, který poskytl data k věkovému složení obyvatelstva jednotlivých obcí z roku 1991.

Údaje o občanském vybavení jsou zpracována z registrů a rejstříků. Pro získání dat o zdravotnických službách byl využit Národní registr poskytovatelů zdravotních služeb. Rejstřík škol a školských zařízení od Ministerstva školství, mládeže a tělovýchovy posloužil k zmapování předškolních zařízení a základních škol. Dalším využitým zdrojem byl Registr poskytovatelů sociálních služeb. V něm jsme získali informace o domovech pro seniory.

2.2 Teoretická východiska

K vypracování bakalářské práce byly využity informace z mnoha odborných knih, odborných článků a internetových zdrojů. Stěžejním zdrojem této práce byly publikace od Věry Majerové. Autorka se již několik desítek let zabývá zkoumáním českého venkova.

Pro představení Plzeňského kraje byla využita především charakteristika od Českého statistického úřadu (2018). Dalším zdrojem byla studijní opora Geografie Plzeňského kraje od Aleny Matuškové a kol. (2014), kde autoři představují jednotlivé kapitoly o Plzeňském kraji. Z této studijní opory jsou čerpány údaje o zemědělství Plzeňského kraje a pomohla také k vymezení a rozložení venkovských a městských sídel (viz obr. č. 2).

2.2.1 Definice venkova

Nejprve je důležité definovat pojem venkov a vybrat nejvhodnější vymezení. Vymezení venkova je velmi obtížné, neboť neexistuje jednoznačná charakteristika tohoto prostoru. Tímto tématem a s ním spojenou problematikou se zabývá velké množství autorů a institucí, například Sociologická laboratoř České zemědělské univerzity v Praze (Binek a kol., 2007). Problematika vymezování a hledání definic venkova zajímá nejen rurální sociology, ale také jiné odborníky z různých vědních oborů. Každý takový obor přistupuje k definici venkova ze svých hledisek.

Musíme umět rozlišovat pojmy venkovská obec/ sídlo a venkovský prostor (dále jen venkov). Venkovská obec/ sídlo vytváří nespojitě jednotky ve venkovském prostoru, tedy zastavěné území (Perlín 2009). Jedná se o typické seskupení obytných a hospodářských objektů plnících různé funkce (Majerová 2009). Rozumíme tím také všechny prostorově oddělené sídelní útvary mimo města jako jsou samoty, osady a vesnice (Slepička 1981). Venkov jako takový je vyznačován spojitým územím, které se skládá z jednotlivých sídel, a z volné krajiny, kterou tvoří pole, louky, lesy, vodní plochy a další přírodní plochy (Perlín 2009).

Obecně bychom venkov definovali jako území s nízkým počtem obyvatel, nižší hustotou zalidnění, jednotným životním stylem a vyšší zaměstnaností v primárním sektoru. V současné době se však tento sektor stává méně významným jak na podílu v ekonomice, tak i z hlediska zaměstnanosti. Ani jednotný styl života dnes už není pravidlem. Lidé čím dál častěji začínají žít na venkově typicky městským životem. Do 70. let 20. století byly město a venkov definovány jako protiklady (Kocmánková 2007). Podle Sociologické encyklopedie (2018) často vystupují slova venkov a vesnice jako synonyma. Nejdůležitější je znát účel vymezení, a dle toho zvolit nejvhodnější kritéria k výzkumu.

2.2.2 Kritéria vymezování venkovských oblastí

Již ve výše uvedené Sociologické laboratoři byly analyzovány hlavní znaky obcí, podle kterých se následně mohla vytvořit kritéria vymezení venkovských obcí (viz tabulka č. 1). Tato kritéria jsou rozdělena na urbanistickou strukturu, architektonické znaky, sociální znaky, ekonomické znaky, veřejnou správu a velikostní znaky. Každé kritérium charakterizují odlišná specifika.

Tabulka č. 1: Kritéria vymezení venkovských obcí

Kritérium	Hlavní znaky
urbanistická struktura	rozvolněná zástavba, zemědělské statky, rozsáhlé veřejné prostory, nízký podíl zastavěných ploch
architektonické znaky	nízkopodlažní zástavby, integrace obytné a dalších funkcí, častá absence nájemního bydlení, individuální zástavba
sociální znaky	konservatismus, tradicionalismus, sousedství, participace, kooperativnost, sdílení, společná historie, kutilství
ekonomické znaky	vyjížděka do zaměstnání, zaměstnání v zemědělství, vyšší podíl samozásobitelství
veřejná správa	označení obce, postavení obce ve struktuře veřejné správy
velikostní znaky	menší počet obyvatel, nižší hustota zalidnění, menší podíl zastavěné plochy

Zdroj: převzato: Sociologická laboratoř ČZU v Praze, 2004, in Binek a kolektiv (2007)

Všeobecně uznávaná mezinárodní definice venkova je od Organizace pro hospodářskou spolupráci a rozvoj (OECD). Využívaná je například i Evropským statistickým úřadem (Eurostat). Měřítkem této definice je hustota zalidnění. Venkov je definován jako prostor, kde větší podíl obyvatelstva žije na území s hustotou zalidnění menší než 150 obyvatel/km². Na lokální úrovni je venkov definován jako obce s hustotou menší než 150 obyvatel/km². Na regionální úrovni jsou vymezeny dva typy venkovských regionů (Český statistický úřad, 2008):

- regiony převážně venkovské (dominantly rural) kde více než 50% obyvatel žije ve venkovských obcích
- regiony významně venkovské (significantly rural), kde 15 – 50% obyvatel žije ve venkovských obcích

Nedostatkem této definice je to, že nepostihuje území v hustě osídlených venkovských oblastech, tyto oblasti nejsou brány v úvahu. Slouží proto spíše k mezinárodnímu srovnání (Český statistický úřad, 2008).

Ve své práci jsem vymezila venkovský prostor pomocí variant navržených Českým statistickým úřadem. Český statistický úřad (2008) navrhl několik způsobů, jak lze vymezit venkov. Připravil je pro analytickou publikaci (Varianty vymezení venkova a jejich zobrazení ve statistických ukazatelích v letech 2000 až 2006, 2008), která se podrobně zabývá problematikou, postavením venkova a jeho vývojem v jednotlivých krajích České republiky. Navržených alternativních variant bylo osm a zní následovně:

1. Venkovským prostorem jsou všechny obce s velikostí do 2 000 obyvatel
2. Venkovským prostorem jsou všechny obce s velikostí do 1 000 obyvatel a dále obce s velikostí do 3 000 obyvatel, které mají hustotu zalidnění menší než 100 obyvatel/km²
3. Venkovským prostorem jsou všechny obce s velikostí do 1 000 obyvatel a dále obce s velikostí do 3 000 obyvatel, které mají hustotu zalidnění menší než 150 obyvatel/km²
4. Venkovským prostorem jsou všechny obce, které neměly statut města k 1. 1. 2007
5. Venkovským prostorem jsou všechny obce, které nejsou obcemi s pověřeným obecním úřadem a nemají statut hlavního města
6. Venkovským prostorem jsou všechny obce s velikostí do 2 000 obyvatel mimo obcí v zázemí krajských měst
7. Venkovským prostorem jsou obce do 5 000 obyvatel vymezené multikriteriálně na základě 4 ukazatelů (viz tabulka č. 2.)

Tabulka č. 2: Ukazatele použité pro multikriteriální vymezení venkova

počet obyvatel
sídlo POU a/nebo statut města
počet obyvatel na 1 km ² zastavěné plochy
podíl bytů v rodinných domech na trvale obydlených bytech

Zdroj: převzato: Český statistický úřad v Praze, 2008

8. Z venkovského prostoru varianty 7 byly vyčleněny obce přechodného typu

Každá z nabízených variant má své výhody a nevýhody, neboť vymezení venkova lze považovat za subjektivní názor a neexistuje pouze jedno kritérium, podle kterého ho vymežit.

Nejvhodnějším a nejjednodušším kritériem je počet obyvatel. Pro tuto práci jsem vybrala první variantu, kdy venkovským prostorem jsou všechny obce s velikostí do 2 000 obyvatel. Tento způsob je jednoduchý a má jasné vymezení statistických ukazatelů, ačkoli nese i jisté nevýhody. Této jednoduché variantě lze vytknout, že není brán ohled na ukazatele hustoty osídlení a výsledky tak mohou být zkreslené. Dále také není brán ohled na ostatní charakteristiky obce, jako je například charakter zástavby, statut obce dle zákona o obcích, katastrální výměra, architektonický ráz, využití krajiny (land use), či městský způsob života v obci. Městský způsob života žijí lidé i v menších obcích kolem velkých měst. Tato hranice 2000 obyvatel je stanovena pro typicky českou strukturu osídlení.

2.2.3 Geografie služeb

Toušek a kol. (2008) zmiňují, že se jedná o jednu z nejmladších vědeckých disciplín, dodnes se jí ale stále věnuje malá pozornost a získání relevantních dat může být často problém. S rozmístěním služeb souvisí jedna z klíčových a dodnes často používaných teorií tzv. Christallerova teorie centrálních míst. Tato teorie se zabývá problematikou rozmístění sídel na základě ekonomických charakteristik, závislých hlavně na chování spotřebitelů a obchodníků v reálném čase. *„Je budována deduktivním způsobem na základě 3 předpokladů: o homogenitě prostředí, o racionálním prostorovém chování obyvatel maximalizujících svůj prospěch a o snaze minimalizovat náklady při současném zajištění cílů a uspokojení potřeb. Z těchto předpokladů vyplývá pravděpodobné uspořádání sídel co do jejich rozmístění, počtu a řádu (velikosti), a to ve 3 základních principech: obslužným, dopravním a administrativním“* (Sociologická encyklopedie, 2018). Základem teorie je tvrzení, že malá sídla jsou schopna produkovat pouze omezený okruh zboží podle vlastních dispozic, ale jejich obyvatelé žádají sortiment mnohem rozmanitější a bohatší, k jehož obstarávání slouží zařízení v dosažitelné vzdálenosti. Čím častěji obyvatelé dané zboží (může se jednat i o služby, což je zvláště v dnešní době aktuální) potřebují, tím je centrum jeho poskytování lokalizováno blíže či dále (Čerba, 2003).

Rostoucí podíl sektoru služeb (terciéru) v ekonomice je dán především těmito změnami:

Tabulka č. 3: Změny v podílu sektoru služeb v ekonomice

změny	ukazatel
demografické	prodlužování střední délky života, zvyšující se podíl vzdělaného obyvatelstva, urbanizace, rozvoj měst
společenské	růst příjmů domácností, rozvoj telekomunikací, zvyšující se mobilita obyvatelstva
ekonomické	zvyšování životní úrovně, rozvoj techniky, globalizace světového hospodářského systému
politicko – správní	postupující privatizace, procesy hospodářské integrace

Zdroj: převzato: Ekonomické a sociální geografie, Toušek a kol., 2008

2.2.4 Definice a klasifikace služeb

Toušek a kol. (2008) služby definují jako nehmotné výrobky, které se nemohou vlastnit a být skladovány či transportovány. Můžeme je kupovat a prodávat, ale nemůžeme je fyzicky uchopit. Jediný rozdíl mezi zbožím a službami je, že služba nevede ke změně formy zboží. (Vašítková, 2011). Podle Szczyrby (2008) většina definic služeb, na kterých jsou založeny oficiální statistiky, vychází z negativního vymezení. Řadí se tam všechno ostatní, co není možné zařadit do jasně definovaného sektoru zemědělství nebo průmyslu (co nesouvisí s materiální produkcí).

Stejně jako definic i klasifikací je široké spektrum. Szczyrba (2008) dále uvádí že, nalezení vhodné definice je často spojováno s hledáním přehledné klasifikace služeb. Dle Cimlera (1998) mohou služby uspokojovat potřeby buď celé společnosti, nebo jednotlivců. Pokud se jedná o společnost (armáda, bezpečnost, státní správa, ad.), jsou to služby veřejnosti. Jedná -li se o potřeby jednotlivců, jsou to služby obyvatelstvu, které se dále dělí na:

- věcné služby: souvisejí s věcmi, které se opravují, udržují (služby opravárenské, údržbářské) nebo se udržuje jejich čistota (čistírny, prádelny) či se přemisťují (nákladní doprava)

- osobní služby: slouží člověku bezprostředně (zdravotnictví, školství, kultura, hygienické služby ad.)

Další možnou klasifikací je rozdělení podle dosažené úrovně civilizační vyspělosti, na základě které rozdělujeme služby na (Katouzian, 1970):

- nové: rozvoj nastupuje v souvislosti s masovou spotřebou zboží a některých služeb (sport, zdraví, cestovní ruch, informace ad.)
- komplementární: rychle se uplatňující služby, doplňují proces industrializace (administrativa, finanční, dopravní, logistické služby)
- staré: jejich význam klesá v souvislosti s hospodářským rozvojem, mohou i upadnout (některé řemeslné či obranné služby)

V mezinárodním měřítku je často používána klasifikace OSN (tzv. ISIC – The International Standard Industrial Classification). Podobné členění používá i Evropská unie (tzv. NACE – Nomenclature des Activités dans les Communautés Européennes).

Podle statistiky EU – NACE se služby dnes rozdělují na (Toušek a kol, 2008):

G	Obchod, opravy motorových vozidel a spotřebních výrobků pro domácnost
H	Ubytování a stravování
I	Doprava, skladování, spoje
J	Finanční služby
K	Činnosti v oblasti nemovitostí a pronájmu, podnikatelské činnosti
L	Veřejná správa a obrana, povinné sociální zabezpečení
M	Vzdělávání
N	Zdravotnictví a sociální péče, veterinární činnosti
O	Ostatní veřejné, sociální a osobní služby
P	Domácí služby
Q	Diplomatické služby a služby mezinárodních organizací

Dle Singelmannovi klasifikace služeb z roku 1978 existují čtyři skupiny (Toušek a kol, 2008):

- distribuční: obchodní služby (velkoobchod, maloobchod), doprava
- výrobní: peněžní služby (pojišťovny, banky), právní poradenství
- sociální: vzdělání, zdravotní služby, sociální služby, veřejná správa
- osobní: služby čistíren, prádelen, kadeřnictví, ubytovací a stravovací služby ad.

Právě Singelmannova sociální skupina služeb se týká této práce.

2.2.5 Sociální skupina služeb

Venkovské obce můžeme charakterizovat z hlediska občanské vybavenosti a z hlediska technické vybavenosti (infrastruktury). Nadřazeným pojmem je pak veřejná vybavenost, která se na území České republiky neustále vyvíjí. Technická vybavenost obce patří mezi základní charakteristiky životní úrovně v obci. Jedná se o připojení na veřejný vodovod, kanalizaci či plynofikaci v obci. Nepřítomnost těchto prvků omezuje rozvoj obce a v mnoha případech stále není tato vybavenost dostačující. Do občanské vybavenosti obcí se zařazují školská zařízení, zdravotnická zařízení, lékárny, pošty, knihovny nebo např. domy s pečovatelskou službou. Všechny tyto prvky jsou velice významným faktorem a jsou důležité pro kvalitu života v obcích (Maříková, 2003).

Skupinu sociálních služeb můžeme označovat i službami veřejnými. Do oblasti veřejných služeb se řadí školství, zdravotnictví a sociální služby. Rozvoj veřejných služeb je limitován finančními možnostmi obcí. Na rozsah veřejných služeb a na způsob jejich zajištění má vliv vývoj situace v dané oblasti i množství potencionálních uživatelů (Binek, 2010). Zatímco spotřebitelské služby (např. maloobchod, stravování) jsou vázány na spotřebu ze strany místních domácností nebo návštěvníků, veřejné služby (např. základní školy, zdravotnická zařízení) musí rovnoměrně pokrýt poptávku na daném území (Ženka, 2018)

3 METODIKA PRÁCE

V teoretické části se čerpá s literaturou zabývající se definicemi venkova, vymezením venkova a definicí služeb. Z důvodu složitého vymezení venkovských oblastí byly pro tuto práci zvoleny již vymezené venkovské oblasti od Českého statistického úřadu (2008). V práci se bude pracovat s obcemi, které mají v současnosti do 2 000 obyvatel.

Pro tuto práci jsou základním zdrojem sekundární data, která byla získávána především z databáze Českého statistického úřadu a rejstříků služeb. Pro zmapování sítí služeb jsou využita data z Registru poskytovatelů sociálních služeb, Rejstříku škol a školských zařízení a Národního registru poskytovatelů zdravotních služeb. Tyto databáze jsou důležité k získání informací, zda vybranými službami některé z venkovských obcí Plzeňského kraje disponují. Z Registru poskytovatelů sociálních služeb lze najít mnoho druhů služeb. V databázi lze najít například výskyt azylových domů, denní stacionáře, terapeutické komunity, osobní asistenci, noclehárny, chráněné bydlení, pečovatelskou službu, tísňovou službu a domovy pro seniory, kterými se tato práce zabývá. Registr uvádí název poskytovatele, cílovou skupinu klientů, adresu a kontakty. V databázi Rejstříků škol a školských zařízení lze najít informace o předškolních zařízeních, základních školách, středních školách, konzervatořích, vyšších odborných školách, jazykových školách, ale také o školních družinách, školách v přírodě, školních jídelnách a dalších. Z rejstříku se lze dozvědět například druh školy, adresu, datum zápisu do rejstříku, datum zahájení činnosti nebo také zda se vyučuje v cizím jazyce. V práci jsou hodnoceny předškolní a základní školská zařízení. Národní registr poskytovatelů zdravotních služeb obsahuje zařízení podle oborů či podle druhu péče např. lázeňská léčebně – rehabilitační péče, rehabilitační péče, lékárenská péče, ambulantní péče, zdravotní záchranná služba, paliativní péče a další. Registr nabízí informace o adrese, názvu poskytovatele, přehled poskytovaných služeb, druh péče apod. V práci jsou využita data o lékárenské a ambulantní péči (dětský lékař, zubní lékař, praktický lékař ...). Ze všech registrů a rejstříků poskytovatelů vybraných služeb byly zpracovány adresy do tabulky a přeneseny do programu ArcGIS.

Data z Českého statistického úřadu jsou velice podstatná pro hodnocení rozdílů mezi zvolenými roky, neboť znázorňují, jak se měnila struktura obyvatel. Získaná data byla následně zpracována pomocí statistických metod a mapových výstupů. Ze

statistické metody je využita pro hodnocení věkové struktury obyvatel indexní analýza, konkrétně index stáří. Tímto indexem se porovná, kolik obyvatel starších 65 let připadá na sto dětí do 14 let.

$$IS = \frac{P_{65+}}{P_{0-14}} \times 100 (\%)$$

Is – index stáří

P – počet obyvatel

Součástí práce jsou grafické výstupy pro lepší a přehlednější znázornění získaných dat. Pro grafické výstupy a tvorbu tabulek bude využit program Microsoft Excel 2007. Tyto grafické výstupy znázorní změny v počtu obyvatelstva, rozložení obyvatelstva a věkové struktury obyvatelstva v roce 1991 a 2017.

Pro vizualizaci dat je důležité zpracování map, kartogramů a kartodiagramů pomocí mapových výstupů v programu ArcGIS. Pomocí kartogramů budou znázorněny venkovské oblasti Plzeňského kraje, velikostní kategorie podle počtu obyvatel v těchto oblastech a rozložení služeb. Podkladem pro mapy byla použita data z ArcČR 500. Pomocí ArcGIS jsou zmapovány především základní služby ve venkovských oblastech Plzeňského kraje. Vždy je barevně odlišena obec, která danou službou disponuje.

Problémem je obtížná dostupnost podrobnějších dat například o počtu dětí školního věku za měřítkovou úroveň obcí, kapacit za jednotlivá školní zařízení ve všech venkovských oblastech, které touto službou disponují. Historická data o síti školských zařízeních za jednotlivé obce nejsou dostupná. Stejný problém nastal i při hodnocení zdravotnictví. Srovnávání velkých územních jednotek s vymezenými venkovskými obcemi by přineslo irelevantní výsledky. Charakterizovány jsou pouze možné dopady z obecných předpokladů a ze zjištěné struktury obyvatelstva.

Práce dále využívá metodu vysvětlujícího popisu, komparaci statistických dat o počtu obyvatel a věkové struktuře obyvatel mezi jednotlivými zvolenými roky a závěrečnou syntézu neboli celkové zhodnocení zjištěných výsledků.

4 ZÁKLADNÍ CHARAKTERISTIKA PLZEŇSKÉHO KRAJE

Plzeňský kraj leží v jihozápadní části České republiky. Na východě sousedí s Jihočeským krajem, na severovýchodě se Středočeským krajem, na severu s Ústeckým krajem a na severozápadě s krajem Karlovarským. Na západě tvoří státní hranici s Německem, přesněji s jeho největší spolkovou zemí Bavorskem. Tato poloha, která je mezi hlavním městem Prahou a západní Evropou, se považuje za velmi výhodnou z mnoha různých hledisek. Ke strategické poloze také přispívá dálnice D5 vedoucí z Bavorska do Prahy a jeden z železničních koridorů, který krajem prochází. Svou rozlohou 7 649 km² (ČSÚ, 2018) se zařadil na třetí místo v České republice.

Kraj je tvořen sedmi okresy (Plzeň-sever, Plzeň-město, Plzeň-jih, Rokycany, Tachov, Klatovy, Domažlice), které se od sebe výrazně odlišují v mnoha faktorech, jakými jsou například krajinný charakter, velikost, hustota osídlení, počet a struktura obyvatel či ekonomický potenciál. Od 1. 1. 2003 byla Česká republika nově administrativně rozdělena do 205 správních obvodů obcí s rozšířenou působností. Plzeňský kraj byl rozdělen do 15 správních obvodů obcí s rozšířenou působností (ORP) a do nich spadajících 35 správních obvodů obcí s pověřeným obecním úřadem (POU). Mezi obce s rozšířenou působností patří Blovice, Nepomuk, Nýřany, Přeštice, Domažlice, Horažďovice, Horšovský Týn, Klatovy, Kralovice, Plzeň, Rokycany, Tachov, Sušice, Stod a Stříbro (ČSÚ, 2018).

V současnosti žije v kraji 580 816 obyvatel (k 31. 12. 2017). Hustota obyvatel je 75,9 obyvatel/km², což je oproti průměru České republiky výrazně nižší hustota zalidnění (ČSÚ, 2018). Pro tento kraj je typické velmi nerovnoměrné rozložení obyvatelstva. Nej hustěji osídlené okresy najdeme v blízkosti okresu Plzeň-město a také okolo hlavních komunikací (Plzeň-sever, Rokycany). Naopak řídce osídlené jsou pohraniční okresy (př. Tachov, Klatovy). V kraji chybí středně velká města, tudíž je zde velký rozdíl mezi jádrem a venkovskými oblastmi. Plzeňská aglomerace představuje největší koncentraci obyvatel.

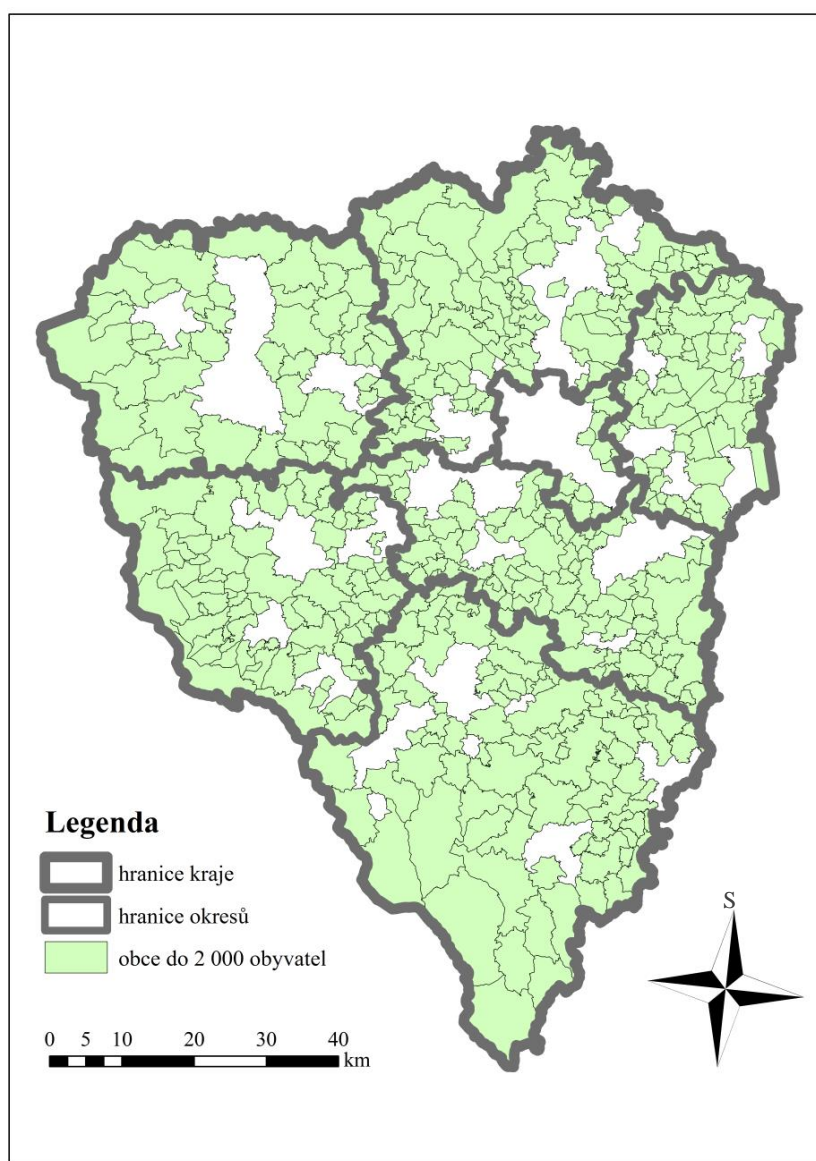
Díky přírodnímu potenciálu nerostných surovin je Plzeňský kraj ekonomicky prosperující oblastí. Jedná se o zásoby kaolínu, keramických a žáruvzdorných jíílů, ložisek stavebního kamene a dříve také železné rudy a černého uhlí, které měli od poloviny 19. století dlouhodobou tradici. (Toušek a kol., 2005). Další klíčový průmysl je strojírenský, elektrotechnický a potravinářský. Kraj tak nabízí velké množství

pracovních příležitostí a díky tomu je zde jedna z nejnižších mír nezaměstnanosti. Kvůli vysoké koncentraci průmyslu a emisemi z dopravy má však Plzeňská aglomerace nepříznivé podmínky pro život a životní prostředí. Naopak kvalitní životní prostředí je zejména v horských oblastech při západní straně kraje a v dalších chráněných oblastech (CHKO Křivoklátsko, CHKO Slavkovský les). Z celkové rozlohy kraje zaujímá zemědělská půda téměř 50%, ačkoli velká část Plzeňského kraje, kromě centrální části, spadá do méně příznivých oblastí pro zemědělství (Matušková a kol., 2014).

5 VENKOVSKÉ OBLASTI VYMEZENÉ OBCEMI DO 2 000 OBYVATEL PLZEŇSKÉHO KRAJE

Zájmovým územím jsou obce Plzeňského kraje do 2 000 obyvatel bez ohledu na hustotu zalidnění obcí (viz obr. č. 1). Pro tento kraj je velmi typickým rysem vysoký počet malých sídel (ČSÚ, 2018). V Plzeňském kraji se aktuálně nachází 457 venkovských obcí. Nejvíce obcí má okres Klatovy a to 89 obcí. Naopak nejméně obcí má okres Plzeň – město. Tento okres má pouze 12 obcí do 2 000 obyvatel (ČSÚ, 2017).

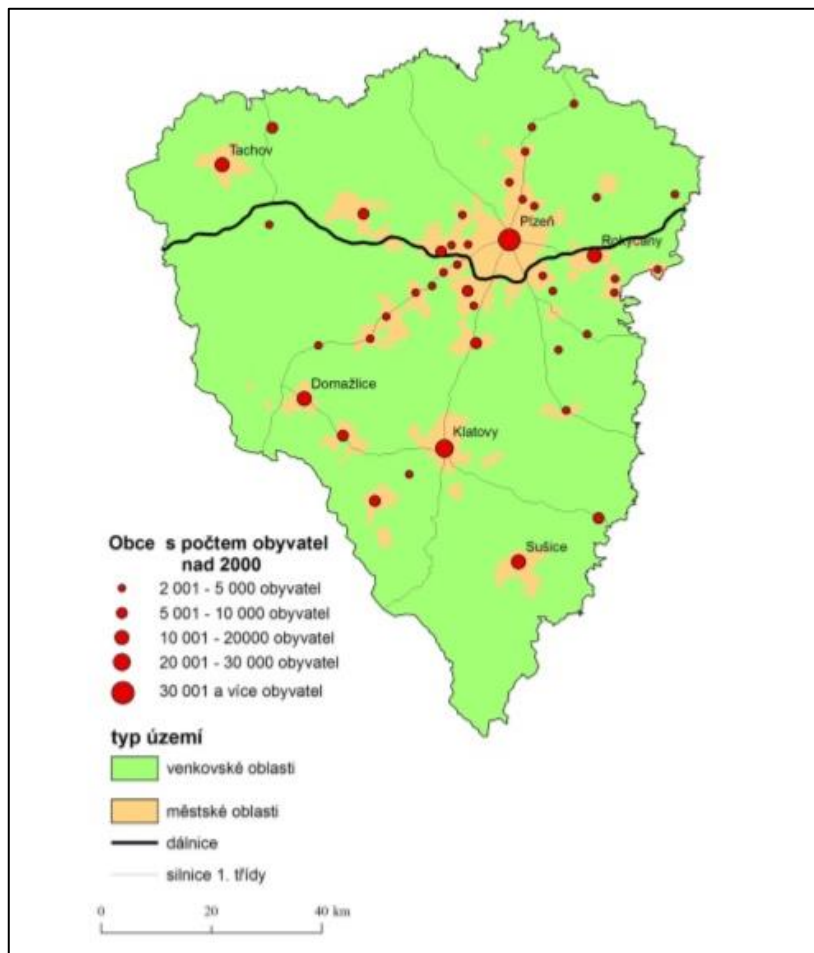
Obrázek č. 1: Vymezení venkovských oblastí do 2 000 obyvatel Plzeňského kraje (k 31. 12. 2017)



Zdroj: vlastní zpracování na základě dat z Databáze demografických údajů za obce České republiky 1971 – 2017, ČSÚ; pomocí programu ArcMAP 10.3

Na obrázku č. 2 můžeme pozorovat, že nevyvážená sídelní struktura je dána metropolitní Plzní, na kterou navazuje jen drobná venkovská struktura. Města střední velikosti tomuto kraji chybí (Krajský úřad Plzeňského kraje, 2018).

Obrázek č. 2: Rozložení sídel nad 2 000 obyvatel Plzeňského kraje v roce 2011



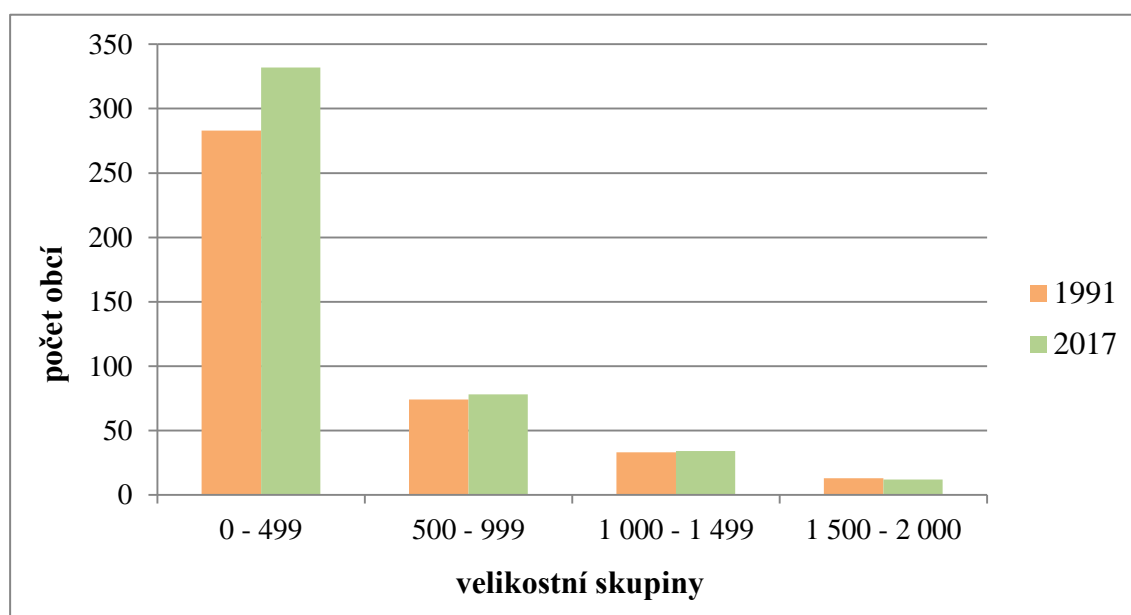
Zdroj: převzato: Geografie Plzeňského kraje, 2014

Oblasti s řídkým osídlením jsou specifickou rozvojovou kategorií. I přes to, že v nich má život své výhody, jako je například klidné prostředí, lepší vzájemné vztahy nebo kvalitnější životní prostředí, má život v těchto obcích i své nevýhody. Může se jednat jak o nedostatek pracovních míst, tak i o nedostačující nabídku občanské vybavenosti či nedostatečnou dopravní obslužnost.

Z grafu č. 1 je vidět, že od roku 1991 do roku 2017 počet venkovských obcí do 2 000 obyvatel stoupl. Během let se tento počet venkovských obcí měnil hlavně díky změně počtu obyvatel. Z grafu lze poznat, že od roku 1991 do roku 2017 přibylo nejvíce obcí do 499 obyvatel. Do této velikostní kategorie přibylo během let téměř 50 obcí. Tento nárůst nejmenších sídel je zapříčiněn snížením počtu obyvatel. Pokud počet

venkovských sídel v určitém roce klesl, stoupl počet obyvatel v některých obcích nad hranici 2 000 obyvatel. Pokud naopak počet venkovských obcí vzroste, znamená to pokles obyvatel ve městech nad hranicí 2 000 obyvatel. Důvodem je nejen stěhování obyvatel do větších sídel s atraktivnější občanskou vybaveností, kvalitnější dopravní dostupností i lepší dostupnosti pracovních míst, ale i další dezintegraci větších obcí. Ve zbylých kategoriích se počet obcí téměř nezměnil. Jednalo se o jednu až čtyři obce. S dalšími velikostními kategoriemi nad 500 obyvatel se počet obcí snižoval. Snižoval se také rozdíl počtu venkovských obcí mezi roky 1991 a 2017. Jedinou výjimkou je velikostní kategorie od 1 500 obyvatel, kdy bylo těchto obcí více v roce 1991 než v roce 2017. Prostorové rozmístění obcí dle velikostních skupin podle počtu obyvatel lze pozorovat i na obrázku č. 3 a 4.

Graf č. 1: Vývoj počtu venkovských obcí do 2 000 obyvatel Plzeňského kraje dle velikostních kategorií podle počtu obyvatelstva

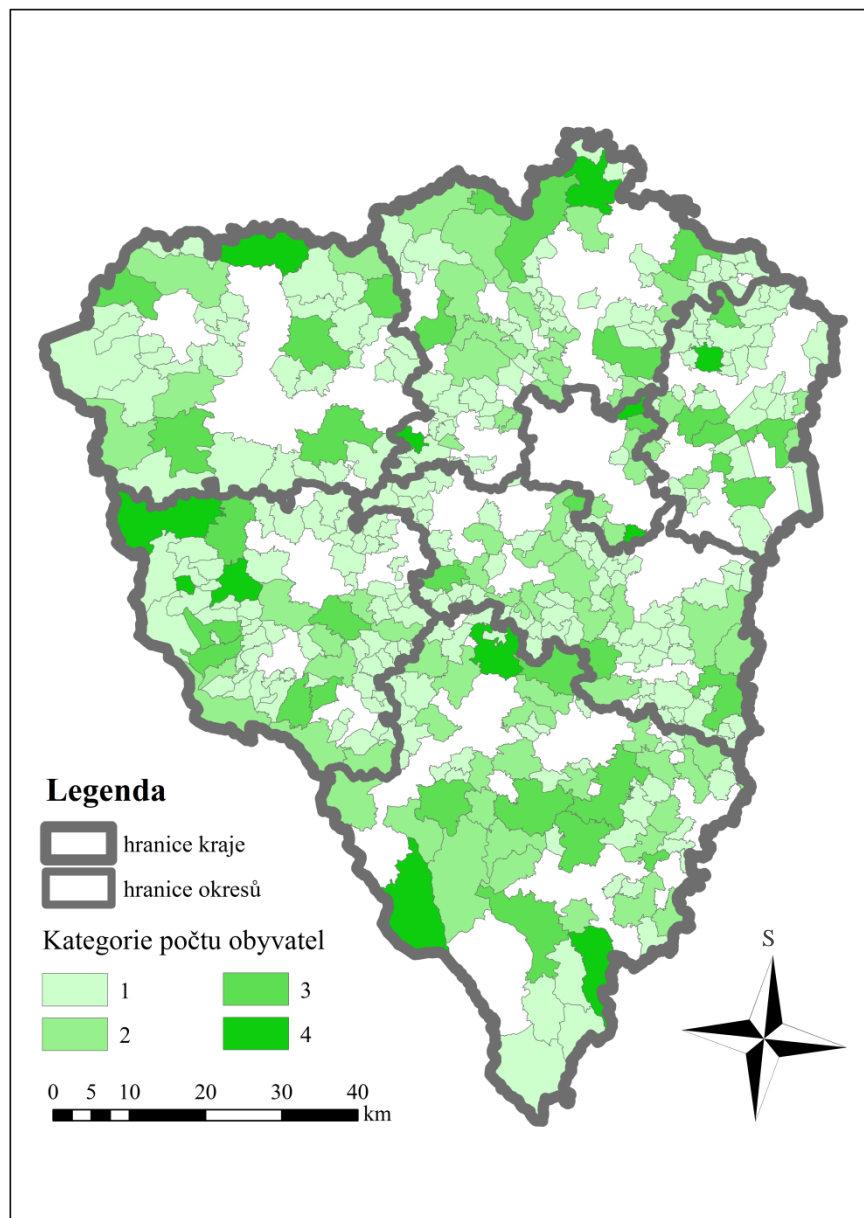


Zdroj: vlastní zpracování na základě dat z Databáze demografických údajů za obce České republiky 1971 – 2017, ČSÚ

Na obrázcích č. 3, č. 4 a č. 5 jsou vyznačeny velikostní kategorie následovně: č. 1 představuje obce od 0 – 499 obyvatel, č. 2 představuje obce od 500 – 999 obyvatel, č. 3 představuje obce od 1 000 – 1 499 obyvatel a velikostní kategorie č. 4. obce od 1 500 – 2 000 obyvatel. Venkovské obce do 499 obyvatel byly koncentrovány v roce 1991 rovnoměrně po celém Plzeňském kraji (viz obrázek č. 3). Největší shluk těchto venkovských obcí se nacházel v západnější části kraje na pomezí okresů Tachov, Domažlice, Plzeň – sever a Plzeň – jih. Velikostní kategorie od 1 500 obyvatel byly

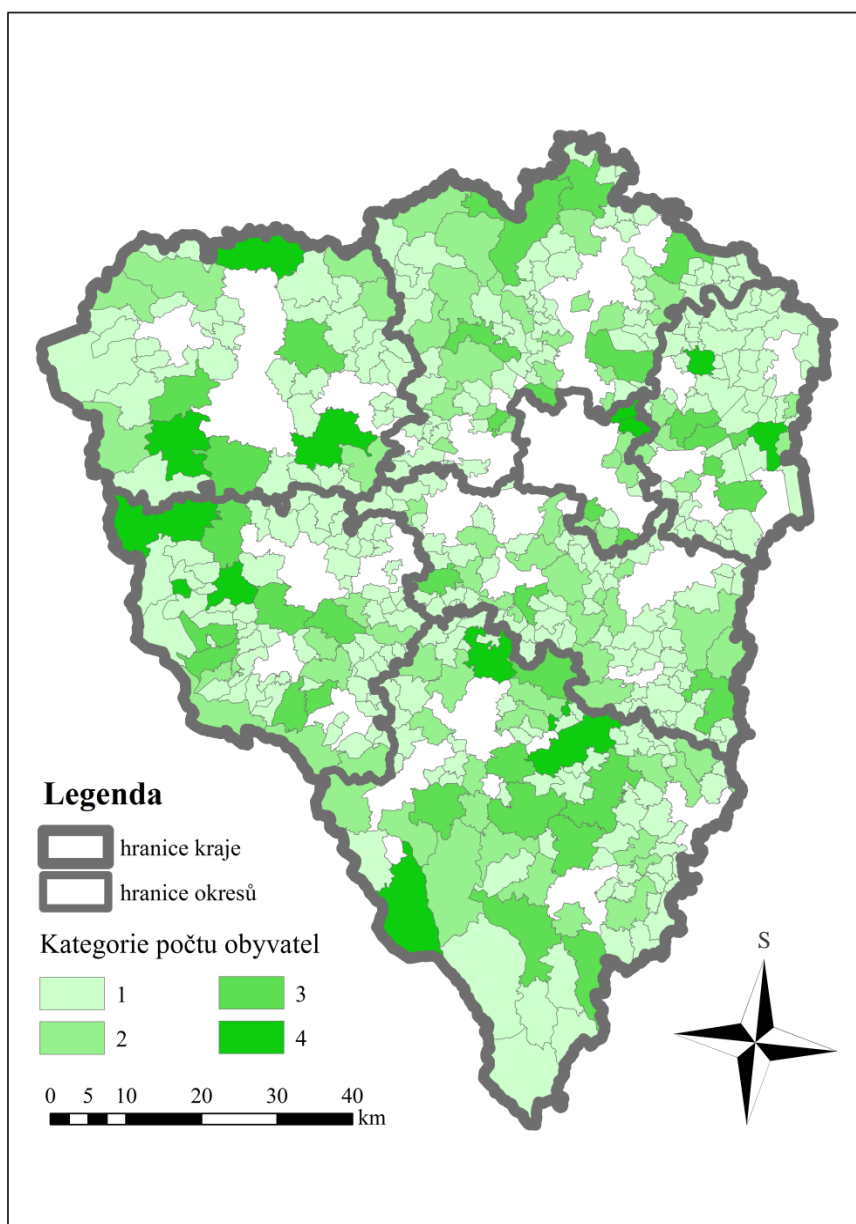
nejvíce při okrajích okresů celého kraje. Postupem času tyto kategorie soustřeďovaly stále blíže ke středu kraje, do blízkosti města Plzeň (viz obrázek č. 5). Na obrázku č. 4 lze vidět prostorové rozmístění velikostních kategorií v roce 2017.

Obrázek č. 3: Velikostní kategorie venkovských obcí do 2 000 obyvatel Plzeňského kraje podle počtu obyvatelstva v roce 1991



Zdroj: vlastní zpracování na základě dat z Databáze demografických údajů za obce České republiky 1971 – 2017, ČSÚ; pomocí programu ArcMAP 10.3

Obrázek č. 4: Velikostní kategorie venkovských obcí do 2 000 obyvatel Plzeňského kraje podle počtu obyvatelstva v roce 2017

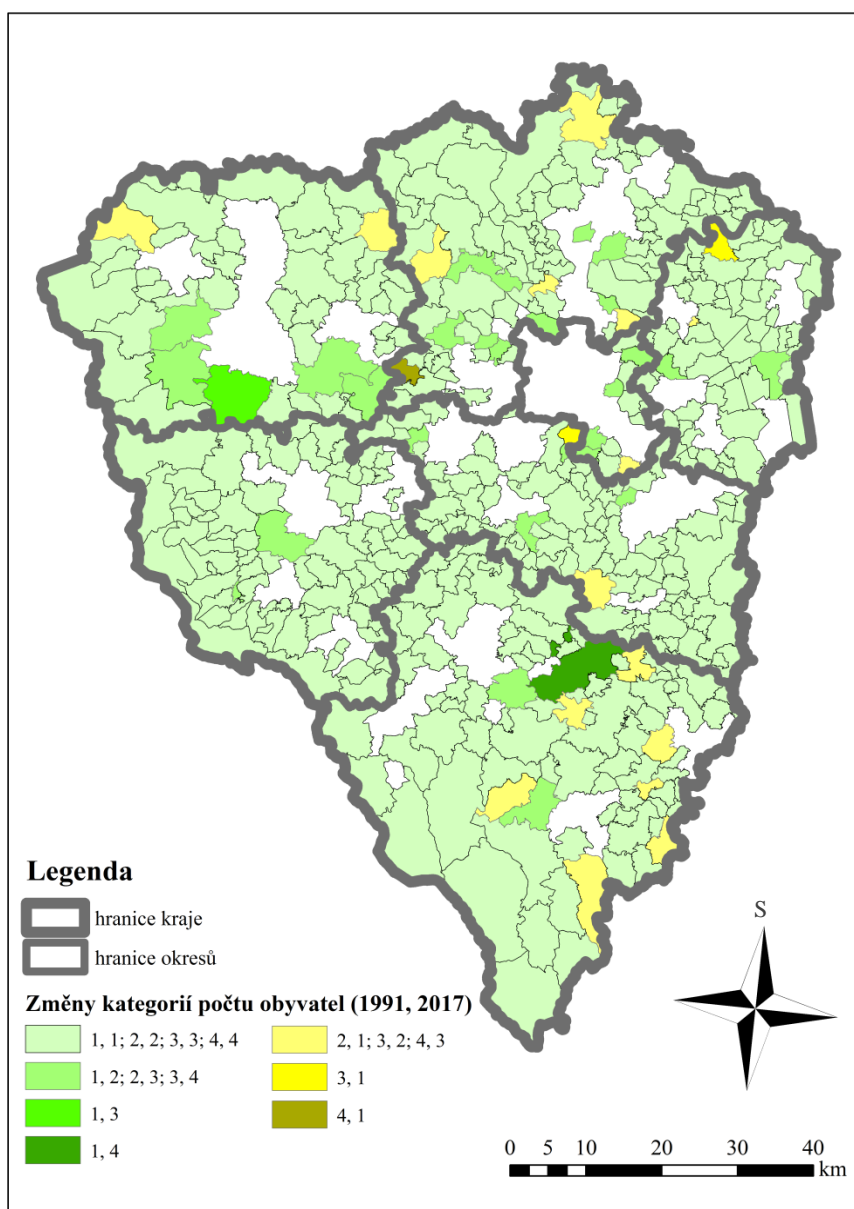


Zdroj: vlastní zpracování na základě dat z Databáze demografických údajů za obce České republiky 1971 – 2017, ČSÚ; pomocí programu ArcMAP 10.3

Z obrázku č. 5 lze také vypořadovat během sledovaného období nárůst obyvatel ve venkovských obcích do 499 obyvatel v okrese Plzeň – město, který je zapříčiněn suburbanizací města Plzně. Dále je tento nárůst pozorován v okolí obcí nad 2 000 obyvatel hlavně v okrese Tachov. Největší nárůst měla obec v okrese Klatovy, kde se z velikostní kategorie č. 1, přesunula do velikostní kategorie č. 4. Naopak úbytek lze vypořadovat například na jihovýchodě okrese Klatovy, kde se obce během let přesunuly z vyšších velikostních kategorií do nižších velikostních kategorií. Dalším takovým je

okres Plzeň – sever a Tachov, kde se počet obyvatel v některých venkovských oblastech také snížil. Nejvíce se snížil počet obyvatel v obci při západní hranici okresu Plzeň – sever. Zde se obec z velikostní kategorie č. 4 snížila na obec s velikostní kategorií č. 1. Celkově největší nárůst obyvatel ve venkovských oblastech během sledovaného období lze vidět okolo města Plzně a dalších větších měst.

Obrázek č. 5: Změny ve velikostních kategoriích venkovských obcí do 2 000 obyvatel Plzeňského kraje podle počtu obyvatelstva v roce 1991 a 2017



Zdroj: vlastní zpracování na základě dat z Databáze demografických údajů za obce České republiky 1971 – 2017, ČSÚ; pomocí programu ArcMAP 10.3

6 DEMOGRAFIE VENKOVSKÝCH OBLASTÍ VYMEZENÝCH OBCEMI DO 2 000 OBYVATEL PLZEŇSKÉHO KRAJE

6.1 Vývoj počtu obyvatel ve venkovských oblastech do 2 000 obyvatel Plzeňského kraje v roce 1991 a 2017

Graf č. 2 ukazuje vývoj počtu obyvatel. V roce 1991 bylo ve venkovských oblastech Plzeňského kraje 176 617 obyvatel (k 31. 12. 1991). Během následujících let od roku 1991 a 2017 se zvýšil počet o 12 151 obyvatel. Nyní tedy ve všech těchto oblastech žije 188 768 obyvatel (k 31. 12. 2017).

Graf č. 2: Vývoj počtu obyvatel ve venkovských oblastech do 2 000 obyvatel Plzeňského kraje v roce 1991 a 2017

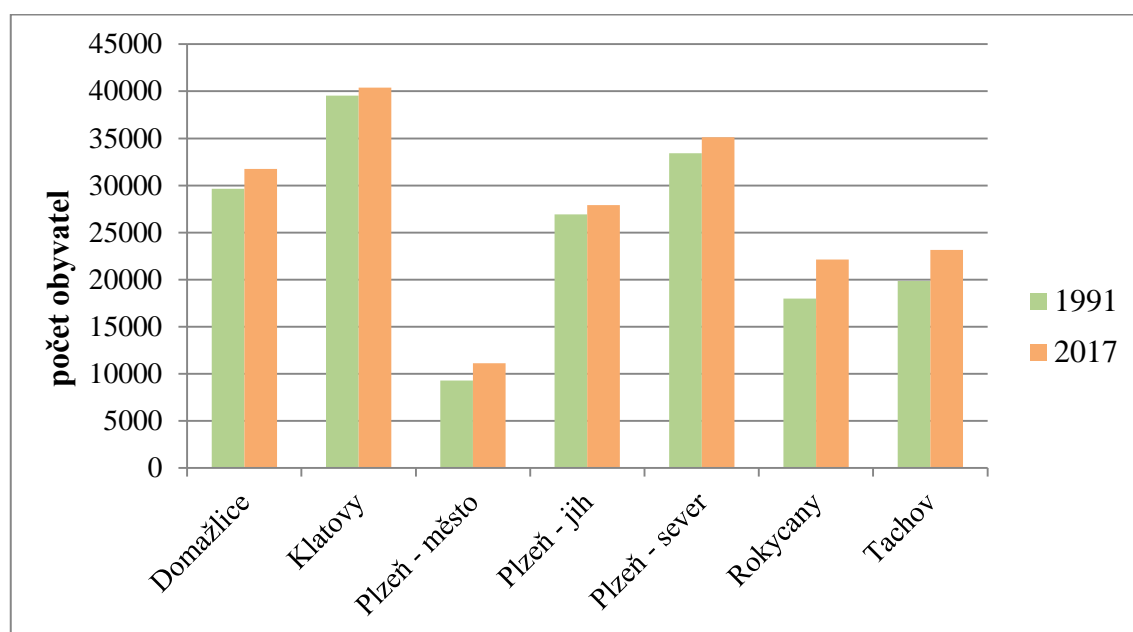


Zdroj: vlastní zpracování na základě dat z Databáze demografických údajů za obce České republiky 1971 – 2017, ČSÚ

Z grafu č. 3 je zřejmé, že počet obyvatel žijících ve venkovských oblastech jednotlivých okresů postupně stoupal. V roce 1991 žilo nejvíce lidí ve venkovských oblastech okresu Klatovy. Počet obyvatel dosahoval více než 39 500. Na druhém místě byl okres Plzeň – sever, kde byl počet obyvatel v těchto oblastech nad 33 400. Naopak nejméně obyvatel měly venkovské oblasti okresu Plzeň – město, kde počet dosahoval téměř jen 9 300 obyvatel. Nárůst počtu obyvatel ve venkovských obcích zaznamenaly všechny okresy. Ačkoli si okresy zachovaly stejné pořadí (nejvíce obyvatel – Klatovy, Plzeň – sever, Domažlice, Plzeň – jih, Tachov, Rokycany, Plzeň - město), okres Klatovy

a Plzeň - jih měl nejmenší rozdíl v počtu obyvatel. Během let přibylo do Klatov pouze 858 obyvatel a do Plzně – jihu jen 1 002. Tento malý nárůst mohl být způsoben ve prospěch města Plzeň a blízkému okolí, kvůli nedostatečným pracovním příležitostem. Naopak nejvíce obyvatel přibylo do okresů, které měly nejnižší počet obyvatel. Ve venkovských oblastech okresu Rokycany přibylo přes 4 000 obyvatel. Dalším okresem byl Tachov, kde přibylo přes 3 000 obyvatel (viz graf č. 3). S rozmístěním obyvatel souvisí mnoho různých faktorů. Může se jednat o dopravní dostupnost, ať už za prací, nákupy nebo službami. Na kvalitu dopravního spojení nemá vliv vzdálenost od města, ale souvisí s velikostí obce. Nedostatečná úroveň dopravní dostupnosti je hlavně v menších obcích do 1 000 obyvatel (Bínek, 2010).

Graf č. 3: Vývoj počtu obyvatel ve venkovských oblastech do 2 000 obyvatel za jednotlivé okresy Plzeňského kraje v roce 1991 a 2017



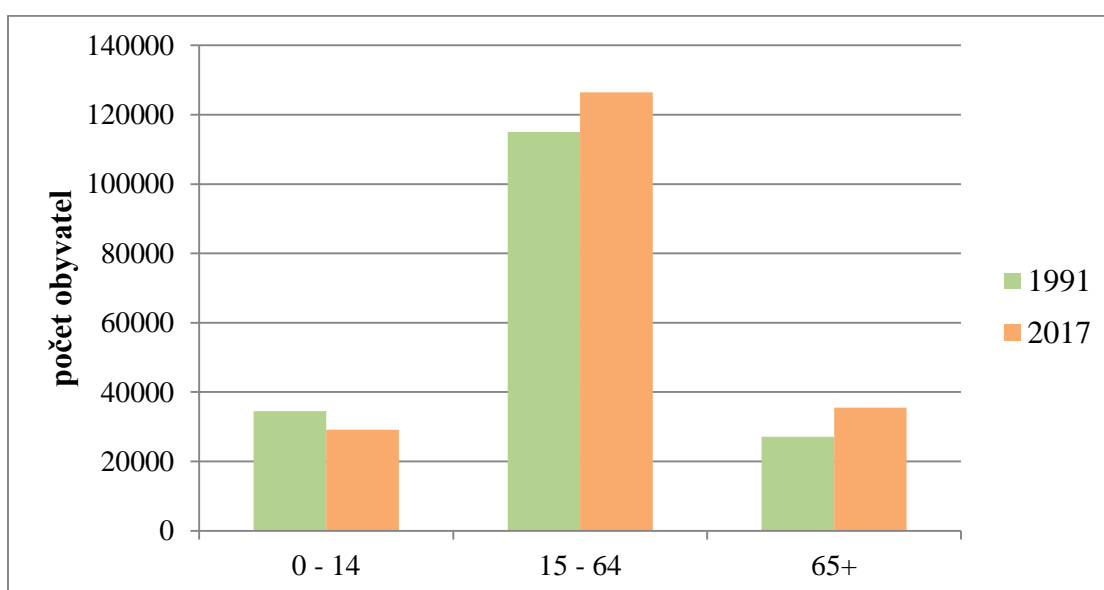
Zdroj: vlastní zpracování na základě dat z Databáze demografických údajů za obce České republiky 1971 – 2017, ČSÚ

6.2 Vývoj věkové struktury obyvatelstva ve venkovských oblastech do 2 000 obyvatel Plzeňského kraje v roce 1991 a 2017

Podle grafu č. 4 docházelo během let 1991 a 2017 ve venkovských oblastech ke snižování podílu obyvatel ve věku 0 – 14 let. Tento úbytek obyvatel v předproduktivním věku má za následek zvyšování počtu obyvatel v poproduktivním věku. Z grafu je patrné, že největší nárůst zaznamenala skupina obyvatel od 15 – 64. Počet obyvatel v této skupině se zvýšil o téměř 9 500. Velký rozdíl je také v podílu

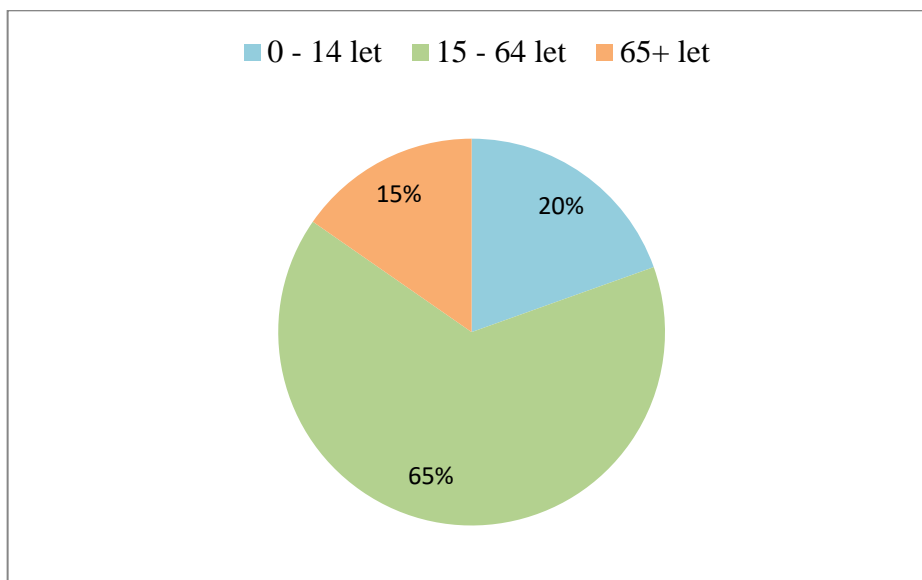
obyvatel poproduktivního věku. V této věkové skupině se počet zvýšil přes 8 000 obyvatel. Největší část podílu obyvatel ve venkovských oblastech tvoří samozřejmě kategorie od 15 – 64 let. Z grafu č. 5 lze vyčíst procentuální zastoupení jednotlivých věkových kategorií v roce 1991. Následně z grafu č. 6 pak procentuální zastoupení jednotlivých věkových kategorií v roce 2017. Kategorie od 0 – 14 let se snížila ve sledovaném období až o 5%. V kategorii od 15 – 64 let se počet zvýšil o pouhé 1% a podíl lidí důchodového věku se zvýšil o 4%.

Graf č. 4: Vývoj věkové struktury obyvatelstva ve venkovských oblastech do 2 000 obyvatel Plzeňského kraje v roce 1991 a 2017



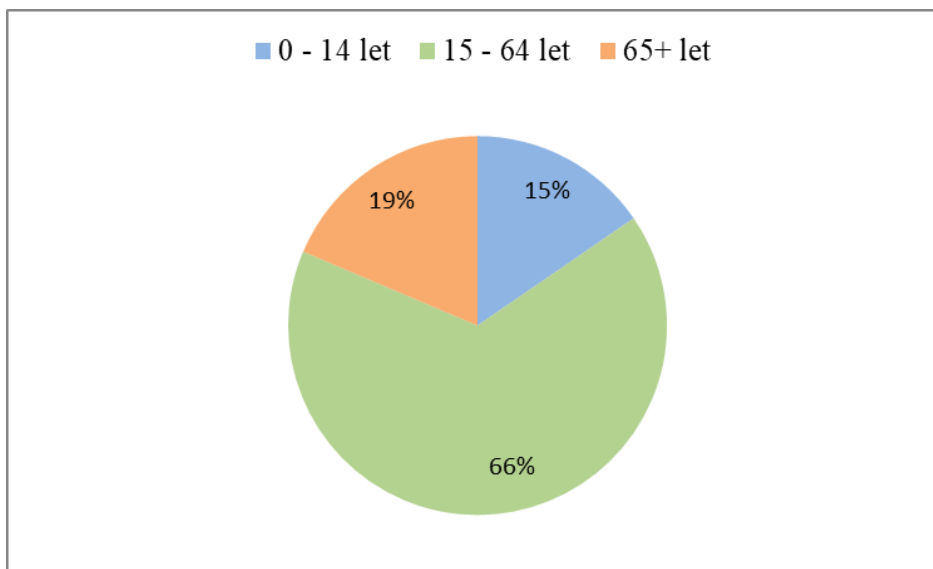
Zdroj: vlastní zpracování na základě dat z Věkového složení obyvatel v obcích Plzeňského kraje k 31. 12. 2017, ČSÚ

Graf č. 5: Procentuální vyjádření věkového složení obyvatel žijících ve venkovských oblastech do 2 000 obyvatel Plzeňského kraj v roce 1991



Zdroj: vlastní zpracování na základě dat z Věkového složení obyvatel v obcích Plzeňského kraje k 31. 12. 2017, ČSÚ

Graf č. 6: Procentuální vyjádření věkového složení obyvatel žijících ve venkovských oblastech do 2 000 obyvatel Plzeňského kraje v roce 2017

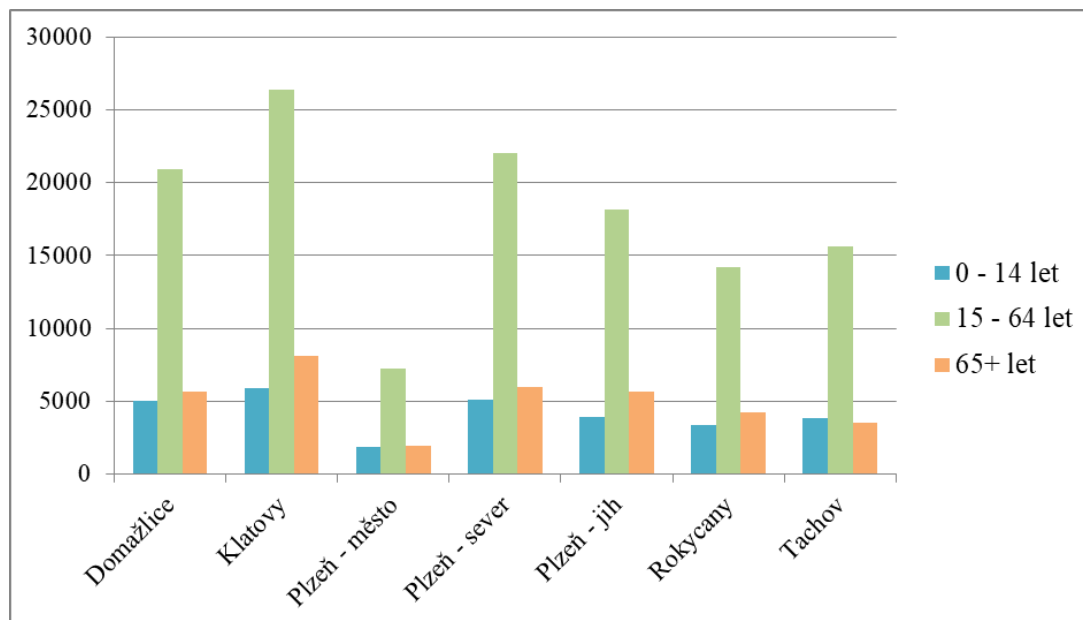


Zdroj: vlastní zpracování na základě dat z Věkového složení obyvatel v obcích Plzeňského kraje k 31. 12. 2017, ČSÚ

V roce 2017 převažovala předproduktivní populace nad poproduktivní populací pouze v okrese Tachov. Rozdíl činil přes 300 obyvatel. Největší rozdíl těchto dvou kategorií byl pozorován v okrese Klatovy, kde poproduktivní populace převažovala nad předproduktivní populací až o 2 200 obyvatel. Okres Klatovy má také nejvyšší

zastoupení obyvatel v dětském a důchodovém věku ze všech okresů (viz graf č. 7).

Graf č. 7: Věkové složení ve venkovských oblastech do 2 000 obyvatel za jednotlivé okresy Plzeňského kraje v roce 2017

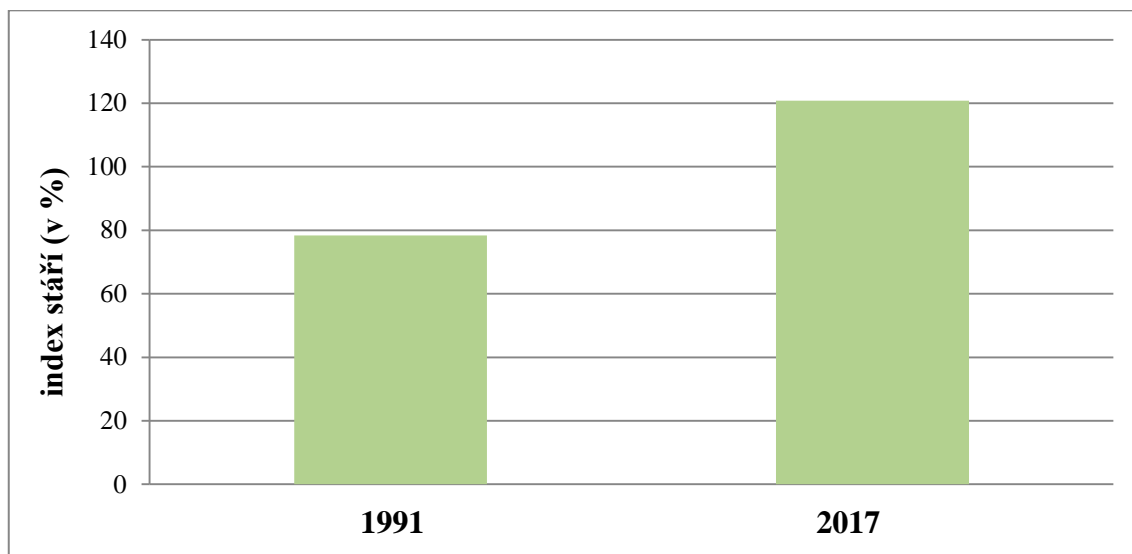


Zdroj: vlastní zpracování na základě dat z Věkového složení obyvatel v obcích Plzeňského kraje k 31. 12. 2017, ČSÚ

6.2.1. Demografické stárnutí obyvatelstva

Demografické stárnutí obyvatelstva je jev, kdy se mění věková struktura obyvatelstva. Zvyšuje se podíl osob starších 60 let a snižuje se podíl osob mladších 15 let. Zde je tento jev vyjádřen indexem stáří. Z hlediska věkové struktury patří Plzeňský kraj k územím se starším obyvatelstvem v ČR (ČSÚ, 2018). Prodlužuje se naděje na dožití a zvyšuje se tedy podíl stárnoucí složky obyvatelstva. Stárnutí se projevuje změnami aktivit obce, změnami života v obci a budoucí fungování obce. Graf č. 8 znázorňuje index stáří ve venkovských oblastech do 2 000 obyvatel v Plzeňském kraji v roce 1991 a 2017. Tento ukazatel dokazuje, že dochází ke stárnutí obyvatelstva ve sledovaném období. V roce 1991 dosahoval hodnoty 78,4 % a během let se zvýšil až na 120,8. Graf č. 7 ukazuje, že seniorská složka v roce 2017 převažovala téměř ve všech okresech.

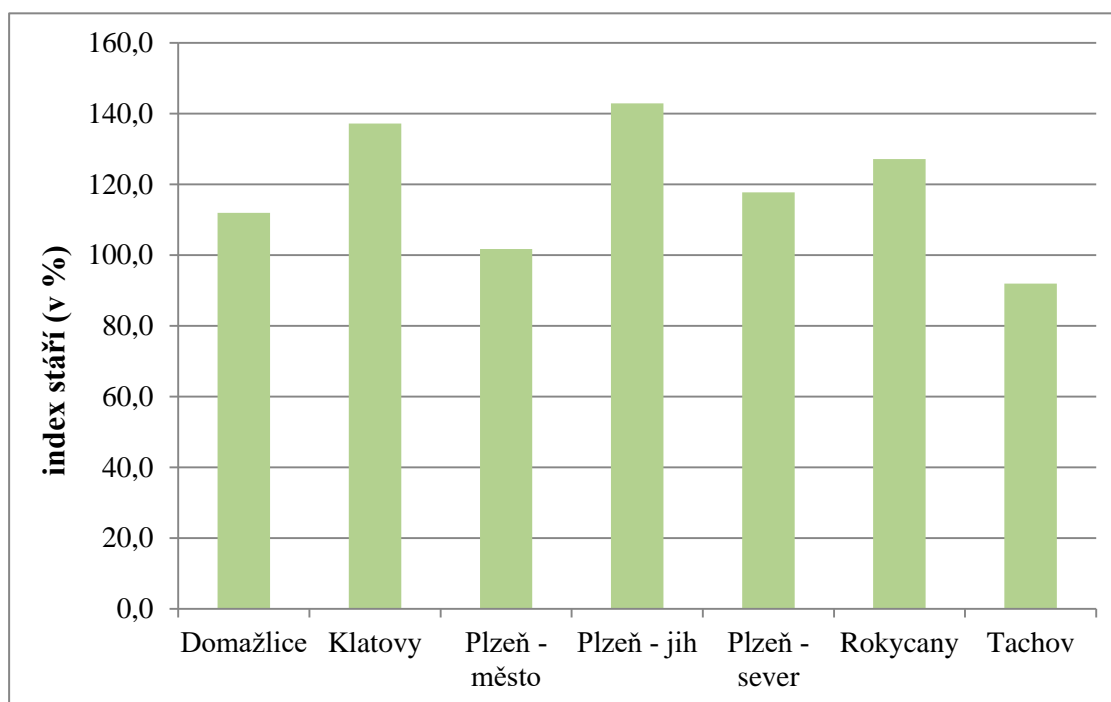
Graf č. 8: Index stáří ve venkovských oblastech do 2 000 obyvatel Plzeňského kraje v roce 1991 a 2017



Zdroj: vlastní zpracování na základě dat z Věkového složení obyvatel v obcích Plzeňského kraje k 31. 12. 2017, ČSÚ

Z grafu č. 9 můžeme pozorovat nejvyšší index stáří v roce 2017 ve venkovských oblastech okresu Plzeň – jih. Další nejvyšší index stáří má okres Klatovy. Naopak nejmladším okresem kraje je Tachov a následuje ho Plzeň – město. Tento jev napovídá o tom, že se do okresu Plzeň – město může stěhovat stále více mladých lidí, ať už za pracovními příležitostmi či snazší dopravní dostupností a blízkostí všech služeb. Příkladem může být okres Klatovy, kde byly pozorovány úbytky obyvatel v obcích. Starší obyvatelstvo spíše zůstává na místě a zvyšuje se tak index stáří. Příčinou tohoto jevu může být i to, že se v okresu Plzeň – město a Plzeň – jih nacházejí sociální zařízení pro seniory a tím se index stáří ještě více navýší. (viz obr. č. 9).

Graf č. 9: Index stáří ve venkovských oblastech do 2 000 obyvatel za jednotlivé okresy Plzeňského kraje v roce 2017



Zdroj: vlastní zpracování na základě dat z Věkového složení obyvatel v obcích Plzeňského kraje k 31. 12. 2017, ČSÚ

7 ZÁKLADNÍ SOCIÁLNÍ SLUŽBY VE VENKOVSKÝCH OBLASTECH VYMEZENÝCH OBCEMI DO 2 000 OBYVATEL PLZEŇSKÉHO KRAJE

7.1 Předškolní a základní vzdělávací zařízení

Obce mají ze zákona povinnost zajistit povinnou školní docházku. Obec tedy může zřídit předškolní zařízení či školské zařízení, nebo zajistit školní docházku ve škole zřizované jinou obcí (Bínek, 2010). Školy by tak měly být rovnoměrně rozmístěné po celém území a měly by být dostupné bez větších obtíží všem dětem. V jiném případě by měla být zajištěna dojíždka do těchto zařízení. Úroveň a dostupnost školských zařízení lze považovat za jeden z nejvýznamnějších faktorů stability a rozvoje obcí.

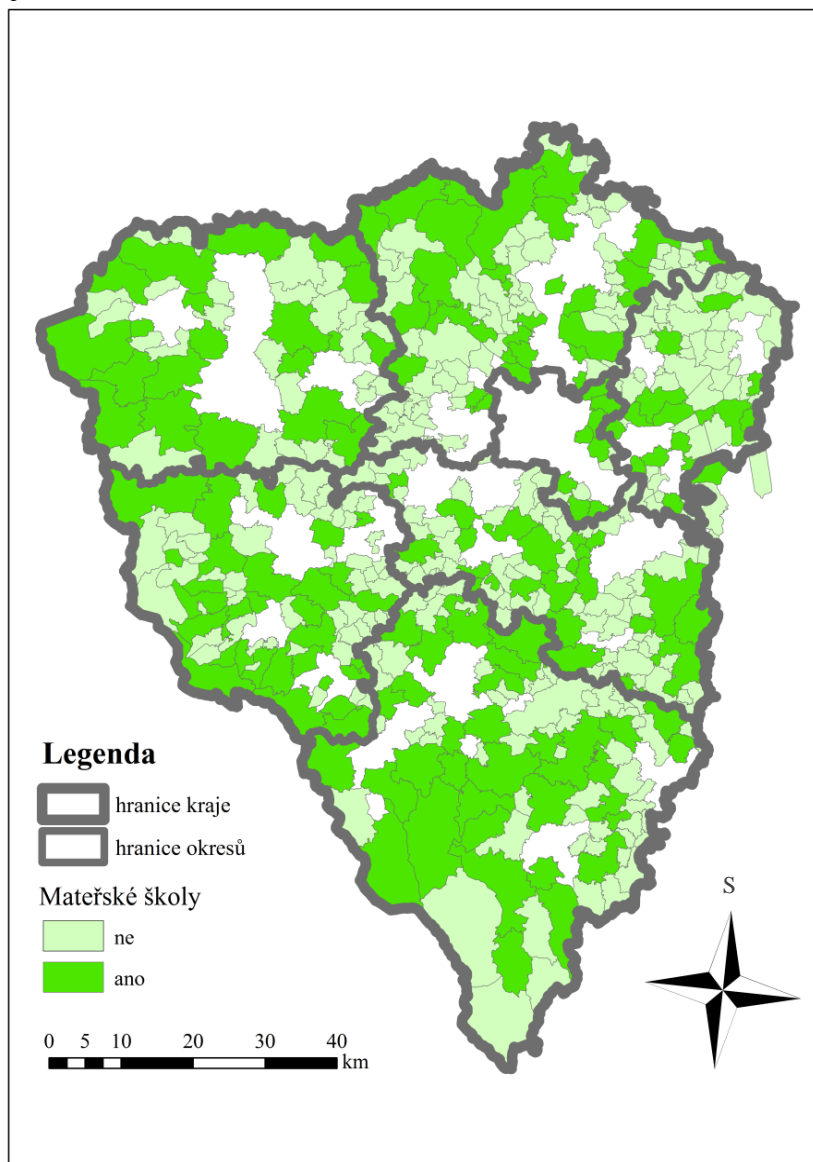
Síť venkovských škol byla ještě v polovině 20. století mnohem hustší a homogennější než dnes. Téměř každá obec měla na počátku 60. let svoji vlastní, byť jen malotřídní školu (Kučerová, 2008). Kvůli postupnému stárnutí obyvatelstva není možné naplnit ani minimální kapacitu školek a škol. Provoz velmi malých venkovských škol je ekonomicky nevýhodný a často dochází k uzavírání těchto malých zařízení, ačkoli nesou také svoje výhody. S malým počtem žáků ve třídě se atmosféra dá považovat za více rodinnou. V těchto malých třídách je lepší individuální přístup učitele k žákům. Budují a rozšiřují se školky a školy ve velkých obcích a dochází tak k neustálému zvětšování dojíždkové vzdálenosti žáků do škol. Díky tomuto jevu venkovské obce umocňují svoji neatraktivitu s obtížnější dostupností základních služeb.

7.1.1 Zmapování mateřských škol

Na obrázku č. 6 můžeme vidět obce, které mateřskou školkou disponují a které nedisponují. V tabulce č. 4 můžeme vidět procentuální podíl venkovských obcí, které disponují mateřskou školou. Mateřské školy pokrývají pouze 33, 5% venkovských obcí. V téměř každém okrese nepokrývají mateřské školky ani polovinu obcí. Výjimkou je okres Plzeň – město, kde je více jak polovina školek ve venkovských obcích a to 66, 7%. V okrese Rokycany zaujímají mateřské školky pouhých 22, 6% venkovských obcí, což je méně než čtvrtina venkovských obcí. Druhé nejmenší pokrytí školkami je v okrese Plzeň – jih, kde jimi disponuje 25, 9% obcí. Nejvíce školek se nachází v okrese Klatovy a Domažlice. Naopak nejméně mateřských školek je v okrese Plzeň – město a

v okrese Rokycany. Nedostupnost mateřských školek v okrese Plzeň – město však kompenzuje blízkost města Plzně a velkých okolních obcí a měst.

Obrázek č. 6: Zmapování mateřských škol ve venkovských oblastech do 2 000 obyvatel Plzeňského kraje (k 28. 02. 2019)



Zdroj: vlastní zpracování na základě dat z Rejstříku škol a školských zařízení; pomocí programu ArcMAP 10.3

Tabulka č. 4: Podíl venkovských obcí do 2 000 obyvatel disponující mateřskou školkou v jednotlivých okresech Plzeňského kraje (k 28. 02. 2019) a reálný počet těchto zařízení

mateřské školky		
okres	reálný počet	v %
Domažlice	30	37,5
Klatovy	33	37,1
Plzeň - jih	21	25,9
Plzeň - město	8	66,7
Plzeň - sever	27	31,4
Rokycany	14	22,6
Tachov	20	42,6
celkem	153	33,5

Zdroj: vlastní zpracování na základě dat z Rejstříku škol a školských zařízení

7.1.2 Zmapování základních škol

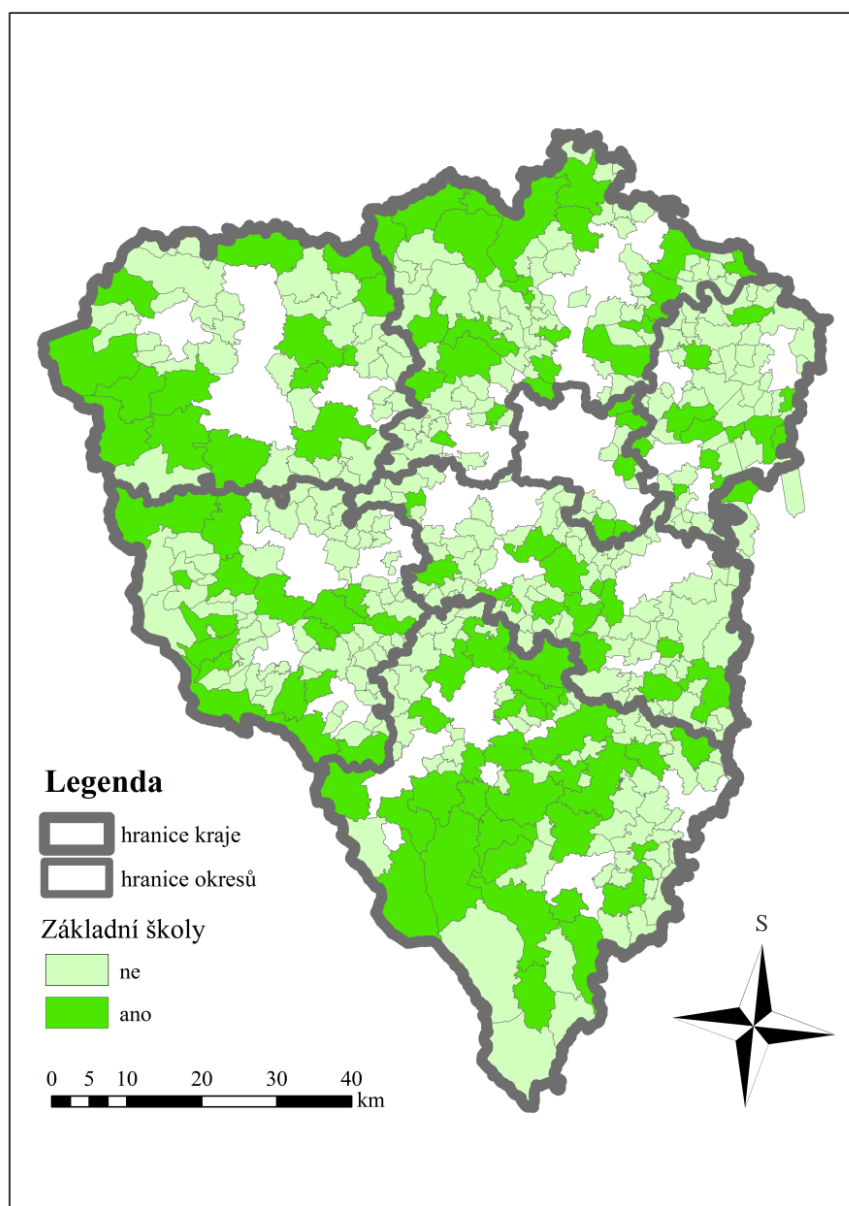
Pokrytí základními školami ve venkovských oblastech je horší než pokrytí mateřských škol (viz tabulka č. 5). Celkem se ve venkovských obcích Plzeňského kraje nachází 109 základních škol, což je jen 23,9 % pokrytí ze všech obcí. Je zde velký podíl obcí, které základní školou nedisponují (viz obrázek č. 7). Nejvíce základních škol se nachází v okrese Klatovy a Plzeň – sever. Nejméně základních škol je v okrese Plzeň – město (stejný případ jako u mateřských školek) a v okrese Rokycany. V žádném z okresů nepokrývají školy ani polovinu venkova. Nejvíce základních škol zaujímají obce v okrese Plzeň – město a to 41, 7% obcí. Nejméně 14, 8% pokrývají základní školy venkovské obce v okrese Plzeň – jih.

Tabulka č. 5: Podíl venkovských obcí do 2 000 obyvatel disponující základní školou v jednotlivých okresech Plzeňského kraje (k 28. 02. 2019) a reálný počet těchto zařízení

základní školy		
okres	reálný počet	v %
Domažlice	16	20,0
Klatovy	29	32,6
Plzeň - jih	12	14,8
Plzeň - město	5	41,7
Plzeň - sever	22	25,6
Rokycany	11	17,7
Tachov	14	29,8
celkem	109	23,9

Zdroj: vlastní zpracování na základě dat z Rejstříku škol a školských zařízení

Obrázek č. 7: Zmapování základních škol ve venkovských oblastech do 2 000 obyvatel Plzeňského kraje (k 28. 02. 2019)



Zdroj: vlastní zpracování na základě dat z Rejstříku škol a školských zařízení; pomocí programu ArcMAP 10.3

V žádném okrese Plzeňského kraje se nenachází více základních škol než školek, je tedy pokrytí mateřskými školami výrazně příznivější než základními školami. Nejmenší rozdíl v počtu těchto zařízení je v okrese Klatovy a Plzeň – město, kde se rozdíl pohybuje od dvou do čtyř zařízení. Velké množství těchto zařízení je koncentrováno v okolí populačně silnějších obcí (nad 2 000 obyv.) Jsou však patrné i oblasti, kde je nejnižší počet obyvatel a zařízení se tam vyskytuje také.

7.2 Zdravotnická zařízení a lékárny

Politické a ekonomické změny celé společnosti se promítly i do zdravotnictví. V období 1990 – 1992 končily činnost Ústavy národního zdraví a vznikala jednotlivá zdravotnická zařízení. Privatizace zdravotnictví byla zahájena v druhé polovině roku 1992. Zahájení privatizace vedlo k rychlému nárůstu počtu zdravotnických zařízení. V roce 1989 jich bylo v České republice evidováno 8 000, do konce roku 1993 stoupl jejich počet nad 17 000 a dále se počty zvyšovaly (Daňková a kol., 2010). Úroveň a dostupnost zdravotnické péče lze považovat za další významný faktor stability a rozvoje obcí. Zdravotnická zařízení by měla být, stejně tak jako školská zařízení, rovnoměrně rozmístěná po celém území. Stárnoucí obyvatelstvo s sebou přináší zvýšené nároky na zdravotní péči a obsazují volné kapacity těchto zařízení.

7.2.1 Zmapování ambulantní péče

Na obrázku č. 8 lze pozorovat rozmístění zdravotnických zařízení ve venkovských oblastech Plzeňského kraje. Ani zdravotnické péče není v těchto oblastech dostatek (viz tabulka č. 6). Celkem se na venkově nachází 87 zdravotních zařízení, což představuje pouze 19% venkovských obcí. Ačkoli je nejméně zdravotnických zařízení v okrese Plzeň – město a to 6, zaujímají 50% obcí. V okrese Tachov, kde je těchto zařízení také jen 6, zaujímají 12, 8 % obcí. V příhraničních oblastech se tato zařízení téměř nevyskytují. Z obrázku č. 8 lze také vyčíst, že se nevyskytují ani v okolí měst nad 2 000 obyvatel a musejí se spoléhat právě na péči a volné kapacity v těchto větších okolních městech. Okres Domažlice také nedisponuje velkou dostupností. Zde je celkem 11 zařízení a pokrývají jen 13, 8% sledovaného území. Dalším okresem je Plzeň – jih a Rokycany, kde je 13 zařízení. Největší shluk lékařských zařízení je na severu okresu Plzeň – sever, kde je také nejvyšší počet těchto zařízení. Zde zaujímá lékařská péče druh nejvyšší procento a to 24, 4% venkovských obcí. Za zdravotní péči je pro mnoho lidí velkým problémem dojíždět, hlavně kvůli zdravotním problémům.

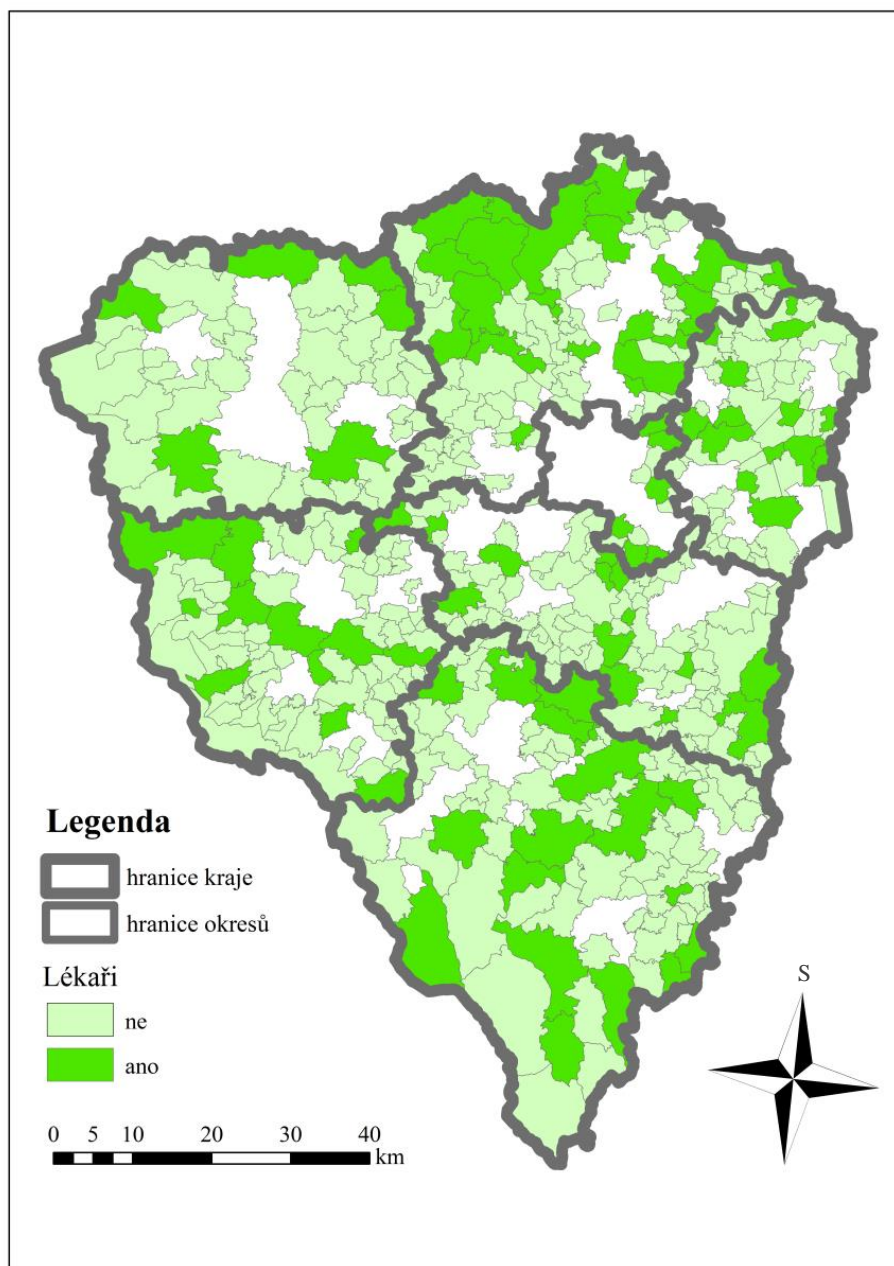
Tabulka č. 6: Podíl venkovských obcí do 2 000 obyvatel disponující ambulantní péčí v jednotlivých okresech Plzeňského kraje (k 28. 02. 2019) a reálný počet těchto zařízení

ambulantní péče		
okres	reálný počet	v %
Domažlice	11	13,8
Klatovy	17	19,1
Plzeň - jih	13	16,0

Plzeň - město	6	50,0
Plzeň - sever	21	24,4
Rokycany	13	21,0
Tachov	6	12,8
celkem	87	19,0

Zdroj: vlastní zpracování na základě dat z Národního registru poskytovatelů zdravotních služeb

Obrázek č. 8: Zmapování ambulantní péče ve venkovských oblastech do 2 000 obyvatel Plzeňského kraje (k 28. 02. 2019)



Zdroj: vlastní zpracování na základě dat z Národního registru poskytovatelů zdravotních služeb; pomocí programu ArcMAP 10.3

7.2.2 Zmapování lékáren

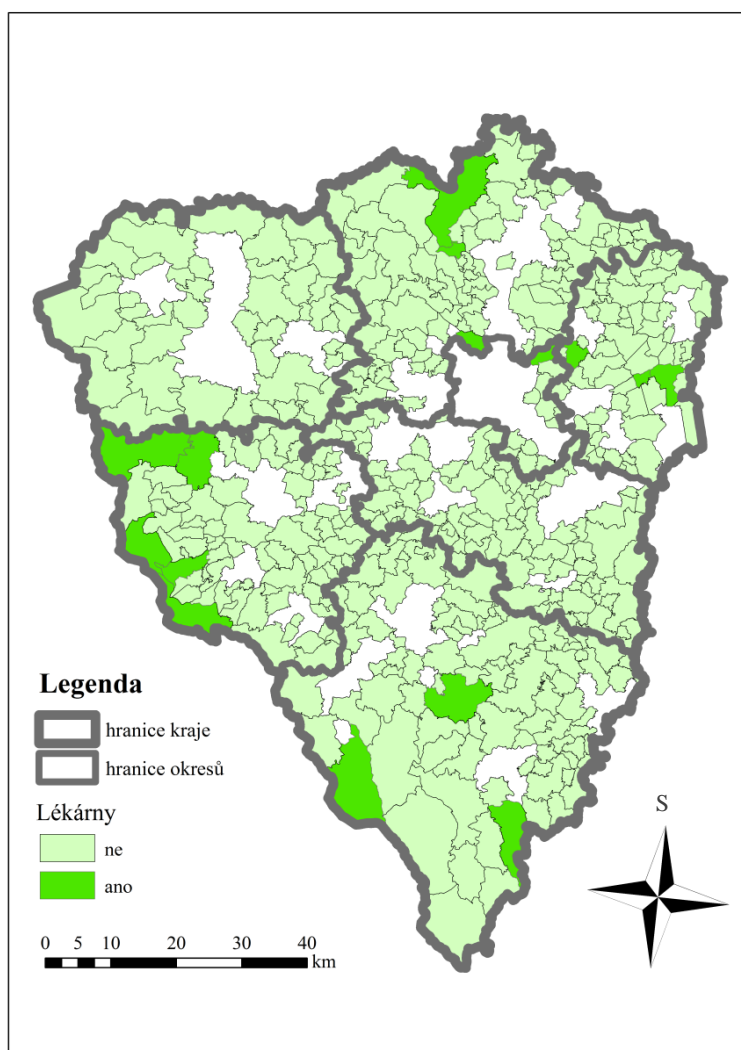
Na obrázku č. 9 vidíme rozmístění lékáren ve venkovských oblastech Plzeňského kraje. Z obrázku je zřejmé, že se tato služba na venkově téměř vůbec nevyskytuje. Venkovské oblasti okresu Plzeň – jih a Tachov nedisponují touto službou vůbec. Neméně lékáren se nachází v okrese Plzeň – město, což představuje pouze 2,4% venkovských obcí. Nejvíce lékáren se nachází ve venkovských oblastech okresu Domažlice (viz tabulka č. 7). Zde je 5 lékáren a představují také největší procento zastoupení venkovských obcí a to 25%. V okrese Klatovy, Plzeň – sever a Rokycany je v každém okrese po 3 lékárnách. Nejvíce zaujímají lékárny venkovské obce v okrese Rokycany a to 16,9%. Tato služba je úzce spojena se zdravotní péčí. Velké množství lidí nemá kvůli zdravotním potížím či tělesné imobilitě možnost nijak dojíždět do měst, které tuto službu nabízejí. Když už oblast nabízí zdravotní péči, chybí jí tato doplňková služba.

Tabulka č. 7: Podíl venkovských obcí do 2 000 obyvatel disponující lékárnami v jednotlivých okresech Plzeňského kraje (k 28. 02. 2019) a reálný počet těchto zařízení

lékárny		
okres	reálný počet	v %
Domažlice	5	25,0
Klatovy	3	9,2
Plzeň - jih	0	0,0
Plzeň - město	1	2,4
Plzeň - sever	3	11,7
Rokycany	3	16,9
Tachov	0	0,0
celkem	15	3,3

Zdroj: vlastní zpracování na základě dat z Národního registru poskytovatelů zdravotních služeb

Obrázek č. 9: Zmapování sítě lékáren ve venkovských oblastech do 2 000 obyvatel Plzeňského kraje (k 28. 02. 2019)



Zdroj: vlastní zpracování na základě dat z Národního registru poskytovatelů zdravotních služeb; pomocí programu ArcMAP 10.3

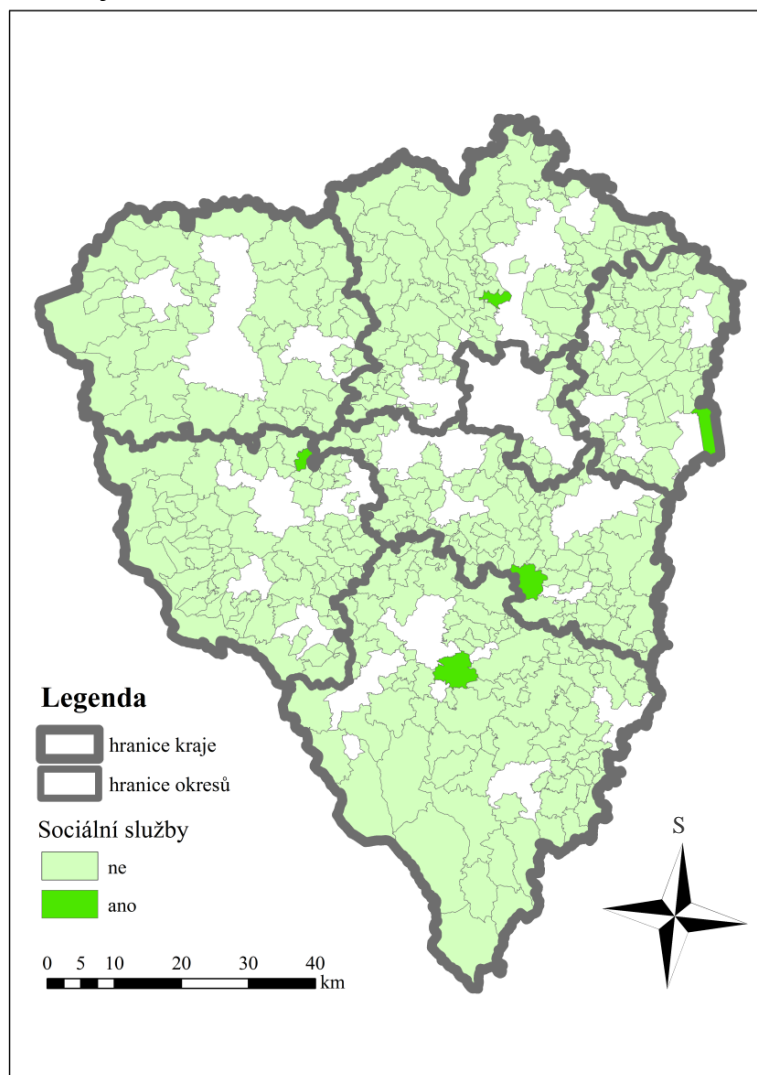
7.3 Sociální zařízení (domovy pro seniory)

Domov pro seniory je ve venkovských obcích obtížné najít. Kvůli investičním a provozním nákladům bývají obvykle budovány ve větších obcích (Bínek, 2010). Ačkoli by takové služby mohly být vítány nejen pro zajištění bydlení seniorům a poskytnutí náležité péče, ale také by napomohly být zdrojem nových pracovních míst ve venkovských oblastech.

Tyto zařízení se ve venkovských oblastech téměř nevyskytují. Dohromady jich je ve všech venkovských oblastech 5 (viz obrázek č. 10). Sociální zařízení chybí v okrese Tachov a Plzeň – město, což odpovídá zjištěnému indexu stáří. Tyto okresy mají jedno

z nejmladších obyvatel. V každém dalším okresu je na venkově pouze 1 zařízení, kde je index stáří vyšší.

Obrázek č. 10: Zmapování domovů pro seniory ve venkovských oblastech do 2 000 obyvatel Plzeňského kraje (k 28. 02. 2019)



Zdroj: vlastní zpracování na základě dat z Registru poskytovatelů sociálních služeb; pomocí programu ArcMAP 10.3

Venkovské oblasti trpí výrazným nedostatkem domovů pro seniory, které mohou být pro stále více stárnoucí obyvatelstvo velice podstatné. Pro příbuzné v produktivním věku je obtížné přerušit zaměstnání, ať už z finančního, kariérního či psychického hlediska a věnovat se výhradně péči o seniora (Binek, 2010). Z důvodu stěhování do domovů, které jsou mnohdy velmi vzdálené od předchozího bydliště seniorů, jsou často lidé odděleny od rodiny či blízkých přátel a známého prostředí. Díky nedostatku míst v těchto zařízeních se tato skupina lidí může velmi obávat osamělosti a neschopnosti se o sebe v pozdějším věku sami postarat.

8 IDENTIFIKACE PROBLÉMŮ

Největším problémem venkovských oblastí do 2 000 obyvatel v Plzeňském kraji lze považovat stárnutí obyvatelstva. Se stárnutím obyvatelstva se nese další řada problémů. Tento jev se dále promítá do oblasti rozvoje venkova a nejrůznějších sektorů. Porodnost klesla a mladí ekonomicky aktivní lidé se budou stále častěji stěhovat spíše do měst. Na venkově převažují starousedlíci. Jsou vázání na život v obci většinou tím, že se v obci narodili. Prodlužuje se také naděje na dožití.

Kvalita života zahrnuje řadu faktorů, které ovlivňují spokojenost občana. Během sledovaného období počet obyvatel ve venkovských oblastech mírně narostl. Avšak nízká porodnost, která je pro zkoumané období typická, má za následek stále více se zhoršující situaci se stárnutím obyvatelstva s tím spojené problémy. Nejstarší obyvatelstvo se nachází ve venkovských oblastech okresu Plzeň – jih. Druhým nejstarším okresem je okres Klatovy. Stárnoucímu obyvatelstvu je potřeba zajistit jak zdravotní, tak sociální služby, pokud možno co nejbližší bydliště. Lékařská péče v okresu Plzeň – jih zaujímá pouze 16% venkovských obcí. V okrese Klatovy je o něco vyšší a to o 3, 1%. Rozmístění domovů pro seniory je velice slabé. Ve venkovských oblastech okresu Tachov a Plzeň – město se nevyskytuje zařízení žádné. Na venkově, kde je nejstarší obyvatelstvo, se vyskytuje pouze jedno zařízení v každém okrese.

Postupem času bude stále více ubývat nabídky služeb. Kvůli nízkému počtu dětí se budou zavírat školy a školky. Nejmladším okresem je okres Tachov. Tam mateřské školy zaujímají 42, 6% venkovských obcí, a okres Plzeň – město, kde zaujímají 66, 7% venkovských obcí, což se dá hodnotit kladně. V ostatních okresech je situace horší. V okrese Rokycany je 22, 6% venkova pokryto mateřskými školami. Základními školami je v okrese Plzeň – jih pokryto pouze 14, 8% venkovských oblastí. Tyto služby zdaleka nezajišťují ani polovinu pokrytí venkovských oblastí Plzeňského kraje. Každodenní dovážení dětí do školek a škol je časově náročné a pro aktivně pracující rodiče mnohdy nemožné. To může být důvodem, proč by se lidé mohli začít stěhovat blíže k městům.

Další nevýhodou může být i nedostatečné kulturní vyžití pro mladé lidi. Na venkově se pořádají spíše jen příležitostní akce. Specifickým rysem kultury na venkově je existence obecních spolků, které se nevěnují pouze svému zaměření (např. hasiči, myslivci, rybáři), ale také pořádají kulturní a dětské akce. Jejich činnost výrazně

zkvalitňuje život v obci, avšak je potřeba, aby se tyto spolky omladily a neskončily kvůli vysokému věku členů.

Největším záporem života na venkově se považuje dopravní dostupnost (Majerová, 2003). Od toho se odvíjí mnoho dalších problémů. Díky nevyhovující dopravní dostupnosti lidé nejsou ochotni denně dojíždět často velké vzdálenosti do zaměstnání, škol či za kulturním vyžitím. Dojížděka je často nepohodlná i kvůli špatnému stavu místních komunikací, které se většinou v těchto oblastech nacházejí. Díky ubývajícímu obyvatelstvu na venkově, se zhoršuje také dostupnost veřejnou dopravou. Kvalita dopravní obslužnosti se významně odvíjí od populační velikosti obce. Silnice I. a II. tříd se vyskytují hlavně v okolí větších obcí a měst (viz obrázek č 10). Kvůli závislosti a potřebě používat automobilovou dopravu se zhoršuje kvalita životního prostředí. Dopravní obslužnost bude na venkově stále zvyšovat svůj význam, neboť koncentrace pracovních příležitostí a služeb se bude ubírat do větších středisek s vyspělejší ekonomikou. Poptávka po dopravní obslužnosti na venkově stále poroste. Také díky stárnutí obyvatelstva na venkově bude ubývat aktivních řidičů a bude nutno hledat alternativní řešení dopravní obslužnosti tak, aby byla dostupná i lidem důchodového věku.

Ačkoli nese bydlení na venkově mnoho záporů, najdou se i kladné důvody. Možná za největší klad se považuje klidné a tiché prostředí. Čisté ovzduší přispívá k lepšímu zdravotnímu stavu. Někteří mohou ocenit také nižší kriminalitu než je tomu ve velkých městech. Jiní zase mohou ocenit bližší a přátelské vztahy mezi obyvateli

9 NÁVRH ŘEŠENÍ ZJIŠTĚNÝCH PROBLÉMŮ

Rozvoj venkovských oblastí ovlivňují různé faktory. Nejdůležitějším zjištěným problémem je stárnutí obyvatel. Podstatné je obyvatelstvo stabilizovat a postupně omlazovat. To se však nepodaří, pokud se neodstraní problémy, kvůli kterým mladí lidé odcházejí z těchto venkovských oblastí nebo zůstávají ve městech kvůli snazšímu a pohodlnějšímu životu. Na větší atraktivnosti a rozvoji obce by přispěla lepší občanská vybavenost, bytová výstavba a možnost občanských aktivit v obci. Pro kvalitní život na venkově a uspokojování potřeb občanů je zapotřebí tyto sektory podporovat. Řešení problémů venkovských oblastí závisí především na financích.

V důsledku stárnutí obyvatelstva a úbytku předreprodukční složky obyvatel, bude docházet k uzavírání školských zařízení. Provoz těchto školských zařízení je samozřejmě ekonomicky nevýhodný, pokud žije v obci málo dětí, které by kapacitu nenaplnily. Bylo by však zapotřebí vybudovat školky a školy tam, kde by měli možnost dojíždět krátké vzdálenosti i ze spádových oblastí a kapacity by tak obsadily. Při nejmenším by měly mít obce zájem o zajištění dopravy dětí do těchto zařízení. Jedním z řešení, by mohly být tzv. svazkové školy. Jedná se o jeden subjekt, pod který budou spadat jednotlivé školy či školky působící například v mikroregionu. Výhodou je úspora nákladů na ekonomické zajištění školy, které jsou vykazovány za jeden subjekt, nikoliv za každou školku či školu zvlášť (Binek, 2010).

Nejjednodušší a nejlevější řešení, které přispěje k udržení venkovských obcí a zamezení vystěhovávání občanů, je udržení místních spolků. Ty zajišťují nabídku možností využití volného času tím, že pořádají kulturní a dětské akce hlavně v nejmenších obcích, kterých je v Plzeňském kraji velké množství. Kulturní dění v obci je také jedním z důležitých aspektů spokojenosti občanů.

Díky stárnoucí populaci je důležité také vytvoření vhodných podmínek pro život seniorů. Takové služby jsou zřizovány především většími obcemi v závislosti na výskytu většího množství osob z dané cílové skupiny (Binek, 2010). Je zapotřebí více rozšiřovat nabídku sociálních služeb, jako například domácí péče, pečovatelské služby, charity a podobně, neboť domovy pro seniory se ve venkovských oblastech téměř nevyskytují.

Téměř se všemi řešeními souvisí dopravní spojení. Ve venkovských oblastech jsou velmi často nekvalitní komunikace a scházejí těmto oblastem a jejímu okolí

rychlostní silnice a silnice I. a II. třídy (viz obr. č. 11). Je třeba vybudovat hustou síť kvalitních silnic. Pokud se obyvatel dostane bez problémů a za krátký čas tam, kam potřebuje, nebude mít důvod z těchto oblastí odcházet. S financováním řešení těchto problémů by mohly napomoci Místní akční skupiny, mikroregiony a přeshraniční spolupráce s euroregiony.

Obrázek č. 11: Mapa silniční a dálniční sítě v Plzeňském kraji (k 01. 01. 2019)



Zdroj: vlastní úprava mapy z Ředitelství silnic a dálnic, 2019

ZÁVĚR

Hlavním cílem této práce bylo zhodnocení vývoje podle počtu obyvatel a věkové struktury obyvatelstva ve venkovských oblastech v Plzeňském kraji a následně vyhodnocení potenciálních dopadů těchto změn.

Venkovské oblasti Plzeňského kraje zauímají značnou část rozlohy kraje. Tyto oblasti daleko zaostávají za velkými městy Plzeňského kraje, neboť tomuto kraji chybí města střední velikosti a rozdíly jsou tak markantní. Nejvíce obyvatel žije ve velkých městech a jejich okolí. Tyto oblasti nabízejí mnohem vyspělejší občanskou i technickou vybavenost, mnoho pracovních příležitostí, větší výběr služeb a mnoho dalšího. To jsou důvody, kvůli kterým se stále více a více obyvatel bude stahovat do těchto lokalit hlavně pro snazší a lepší život.

Nejvíce obyvatel se nachází ve venkovských oblastech okresu Klatovy, Plzeň – sever a v okresu Domažlice. Nejmladším okresem je okres Tachov a poté ho následuje okres Rokycany. Nejvyšší index stáří byl zjištěn v okrese Plzeň – jih a Klatovy. Největším zjištěným dlouhodobým problémem je a bude právě stárnoucí obyvatelstvo v těchto venkovských oblastech. Prodlužuje se také naděje na dožití. Tento proces je však nezbytně nutné vidět také jako úspěch naší civilizace ve zlepšování a zkvalitňování životní úrovně obyvatel. Tato situace přináší mnoho problémů, kterým musejí tyto obce čelit. Stárnoucí obyvatelstvo potřebuje mít dostatečné sociální a zdravotní zázemí, které však těmhle venkovským oblastem často chybí. Se stále narůstajícím obyvatelstvem v poprodukčním věku a úbytku dětí, bude tento problém narůstat. Potenciální rozvoj obcí v příhraničních oblastech bude spíše stagnovat. Na vesnicích zůstávají především staří lidé a mladí se stěhují do větších měst. Uzavírání školních zařízení probíhá právě díky nízkému přirozenému přírůstku. Ačkoli byl v okrese Rokycany zjištěn nevyšší počet dětí ve věku od 0 – 14 let, počet školek nepokrývá ani čtvrtinu venkovských obcí. Nejvíce školkami disponuje okres Klatovy, kde byl zjištěn vysoký index stáří. Byl by zapotřebí řešit spíše rozvoj zdravotnických a sociálních služeb, kterých je ve všech těchto oblastech nedostatek. Stejně jako školek, je v okrese Klatovy vysoký počet škol. Ačkoli je nejvyšší index stáří v okrese Plzeň – jih a Klatovy, je zde dostupnost zdravotnických a sociálních zařízení velmi špatná. Každý okres disponuje pouze jedním zařízením. Vysoký index stáří v obcích ovlivní také výskyt domovů pro seniory, díky kterým se index stáří navýší.

Ze zmapování služeb a velikostních kategorií obcí podle počtu obyvatel lze poznat, že čím více obyvatel v obci je, tím více je i prvků občanské vybavenosti k dispozici. Nejhorší situace je samozřejmě v nejmenších obcích a je nutné za všemi službami vyjíždět, ať už do okolních obcí nebo velkých měst. Je zapotřebí tyto problémové oblasti posílit o služby, které v těchto lokalitách schází. Pro udržení funkčnosti venkovských obcí je třeba vytvářet podmínky pro příchod mladých obyvatel.

Seznam použité literatury a internetových zdrojů:

- BINEK, Jan a kol. Synergie ve venkovském prostoru. Přístupy k řešení problémů rozvoje venkovských obcí. Brno: GaREP, spol. s.r.o., 2010. 118 s. ISBN 978-80-904308-4-6.
- BINEK, Jan. Venkovský prostor a jeho oživení. 1.vyd. Brno: Georgetown, 2007. 140 str. ISBN 80-251-19-5
- CIMLER, Petr (1998): Geografie služeb, in: TOUŠEK, Václav a kol. Ekonomická a sociální geografie. Plzeň: Aleš Čeněk, 2008. 411 s. ISBN 978-80-7380-114-4.
- ČERBA, Otakar. Teorie centrálních míst. Databázové systémy GIS [online]. Plzeň: Západočeská univerzita, 2003 [cit. 10. 3. 2019]. Dostupné z: <http://old.gis.zcu.cz/studium/dbg2/Materialy/html/ch03.html>
- Český statistický úřad. Databáze demografických údajů za obce České republiky 1971 - 2017 [online]. Praha: ČSÚ [cit. 26. 02. 2019]. Dostupné z: <https://www.czso.cz/csu/czso/databaze-demograficky-udaju-za-obce-cr>
- Český statistický úřad. Statistická ročenka Plzeňského kraje 2018 [online]. Plzeň: ČSÚ, 2018 [cit. 15. 03. 2019]. Dostupné z: <https://www.czso.cz/documents/10180/59566328/33010818.pdf/db90818f-2956-4174-8af8-35bd3e7b4705?version=1.1>
- Český statistický úřad. Počet obyvatel v obcích k 01. 01. 2018 [online]. Praha: ČSÚ, 2018 [cit. 02. 04. 2019]. ISBN 978-80-250-2843-8. Dostupné z: <https://www.czso.cz/documents/10180/61546986/13007218.pdf/1d52a859-3564-48e4-a816-45352d519a59?version=1.0>
- Český statistický úřad. Postavení venkova v krajích ČR [online]. Praha: ČSÚ, 2009 [citováno 16. 2. 2019]. Dostupné z https://www.czso.cz/csu/czso/postaveni_venkova_v_krajich_cr
- Český statistický úřad. Varianty vymezení venkova a jejich zobrazení ve statistických ukazatelích v letech 2000 až 2006 [online]. Praha: ČSÚ, 2008 [cit. 02. 04. 2019]. ISBN 978-80-250-1755-5. Dostupné z: <https://www.czso.cz/documents/10180/20536004/130808.pdf/5d2ad0ed-8493->

4237-a6d5-409614f287cf?version=1.0

- Český statistický úřad. Věkové složení obyvatel v obcích Plzeňského kraje k 31. 12. 2017 [online]. Krajská správa ČSÚ v Plzni, 2018 [cit. 18. 03. 2019]. Dostupné z: <https://www.czso.cz/csu/xp/vekove-slozeni-obyvatel-v-obcich-plzenskeho-kraje-k-31-12-2017>
- DAŇKOVÁ, Šárka a kol. Vývoj zdravotnictví České republiky po roce 1989 [online]. Praha: Ústav zdravotnických informací a statistiky ČR, 2010 [cit. 31. 03. 2019]. 53 s. ISBN 978-80-7280-900-4. Dostupné z: <https://www.uzis.cz/katalog/mimoradne-publikace/vyvoj-zdravotnictvi-ceske-republiky-po-roce-1989>
- EIM, Josef. Vývoj zdravotního systému v ČR [online]. Brno, 2008. 55 s. Diplomová práce. Právnická fakulta Masarykovy univerzity. Ing. Eva Tomášková, Ph.D. Dostupné z: https://is.muni.cz/th/100355%20%20%20%20%20%20%20%20%20%20/pravf_m/Diplomova_prace.pdf
- Charakteristika kraje [online]. Statistická ročenka Plzeňského kraje, 2018 [cit. 02. 04. 2019]. Dostupné z: <https://www.czso.cz/documents/10180/59566328/33010818chcz.pdf/d194712a-0daa-4432-97ac-bcc2f8a4a200?version=1.3>
- CHMELÍK, Luboš. Vývoj školské správy na našem území [online]. Brno, 2010. 39 s. Bakalářská práce. Dostupné z: https://is.muni.cz/th/xupof/Bakalarska_prace_na_tema_Vyvoj_skolske_spravy_na_nasem_uzemi.pdf
- KATOUZIAN, M. A. (1970): Geografie služeb, in: TOUŠEK, Václav a kol. Ekonomická a sociální geografie. Plzeň: Aleš Čeněk, 2008. 411 s. ISBN 978-80-7380-114-4.
- KOČMÁNKOVÁ, Lucie a kol. Úloha poradenství v rozvoji venkovského prostoru, in: MAJEROVÁ, Věra a kol. Český venkov 2008: Proměny venkova, Praha: Credit, 2009, 187 s. ISBN 978-80-213-1991-0.
- Krajský úřad Plzeňského kraje. Základní informace o kraji. Plzeňský kraj [online]. Plzeň, 2018 [cit. 03. 01. 2019]. Dostupné z: <http://www.plzensky->

kraj.cz/cs/kategorie/plzensky-kraj

- KUČEROVÁ, Silvie. Proměny územní struktury základního školství v Česku. Praha: Česká geografická společnost, 2012. 209 s. ISBN 978-80-904521-8-3.
- KUČEROVÁ, Silvie. Územní rozmístění základních škol v Česku, hlavní rysy jeho proměn ve 2. polovině 20. století a jejich potenciální důsledky. *Studia paedagogica*, 2008. roč. 13, 35 - 51 s. Dostupné z: <http://www.phil.muni.cz/journals/index.php/studia-paedagogica/article/viewFile/194/309>
- MAJEROVÁ, Věra a kol. Český venkov 2001. Instituce, část II. Praha: Credit, 2001. 99 s. ISBN 80-213-0863-X.
- MAJEROVÁ, Věra a kol. Český venkov 2008. Proměny venkova, Praha: Credit, 2009. 187 s. ISBN 978-80-213-1991-0
- MAJEROVÁ, Věra a kol. Český venkov 2003. Situace před vstupem do EU. Praha: Credit, 2003. 208 s. ISBN 80-213-1121-5.
- MATUŠKOVÁ, Alena a kol. Geografie Plzeňského kraje [online]. Plzeň: Západočeská univerzita v Plzni, Univerzitní knihovna, 2014 [cit. 02. 04. 2019]. ISBN 978-80-261-0461-2. Dostupné z: https://old.zcu.cz/export/sites/zcu/pracoviste/vyd/online/Geografie_Plzenskeho_kraje.pdf
- MIŠTERA, Ludvík a kol. Geografie krajů ČSSR. Praha: Státní pedagogické nakladatelství, 1984. Učebnice pro vysoké školy. 339 s.
- Národní registr poskytovatelů zdravotních služeb [online]. Praha: Ústav zdravotnických informací ČR, 2016 [cit. 14. 02. 2019]. Dostupné z: <https://nrpzs.uzis.cz/index.php?pg=vyhledavani-poskytovatele--pro-verejnost#>
- PERLÍN, Radim a kol. Venkovy a venkované. Praha: Ministerstvo pro místní rozvoj, 2010. ISBN 978-80-87147-27-6.
- PERLÍN, Radim. Vymezení venkovských obcí v Česku. *Deník veřejné správy* [online]. 2009 [cit. 05. 02. 2019]. Dostupné z: <http://denik.obce.cz/clanek.asp?id=6384068>
- Registr poskytovatelů sociálních služeb [online]. Ministerstvo práce a sociálních

věcí. [cit. 10. 3. 2019]. Dostupné z:

http://iregistr.mpsv.cz/socreg/hledani_sluzby.do?SUBSESSION_ID=1554290435344_1

- Rejstřík škol a školských zařízení [online]. Ministerstvo školství, mládeže a tělovýchovy. [cit. 05. 04. 2019] Dostupné z: <https://profa.uiv.cz/rejskol/>
- ROUBÍČEK, Vladimír. Úvod do demografie. 1 vyd. Praha: Codex Bohemia, s. r. o., 1997. 352 s. ISBN 80-85963-43-4.
- Ředitelství silnic a dálnic [online]. Náhledy map silniční a dálniční sítě ČR po krajích, 2019 [cit. 25. 03. 2019]. Dostupné z: <https://www.rsd.cz/wps/portal/web/Silnice-a-dalnice/mapy>
- Sociologická encyklopedie [online]. Zdeněk R. Nešpor. Praha: Sociologický ústav AV ČR, 2018 [cit. 02. 04. 2019]. Dostupné z <https://encyklopedie.soc.cas.cz/w/Urbanizace>
- Sociologická encyklopedie [online]. Zdeněk R. Nešpor. Praha: Sociologický ústav AV ČR, 2018 [cit. 02. 04. 2019]. Dostupné z: <https://encyklopedie.soc.cas.cz/w/Venkov>
- SZCZYRBA, Zdeněk (2008): Geografie služeb, in: TOUŠEK, Václav a kol. Ekonomická a sociální geografie. Plzeň: Aleš Čeněk, 2008. 411 s. ISBN 978-80-7380-114-4.
- TOUŠEK, Václav a kol. Ekonomická a sociální geografie. Plzeň: Aleš Čeněk, 2008. 411 s. ISBN 978-80-7380-114-4.
- VAŠTÍKOVÁ, Miroslava. Marketing služeb – efektivně a moderně. Praha: Grada Publishing, a.s., 2011. 231 s. ISBN 978-80-247-6686-7.
- ŽENKA, Jan a kol. Rozmístění služeb v Česku. Ostrava: AMOS, 2018. 177 s. ISBN 978-80-87264-74-4

Seznam tabulek

Tabulka č. 1: Kritéria vymezení venkovských obcí

Tabulka č. 2: Ukazatele použité pro multikriteriální vymezení venkova

Tabulka č. 3: Změny v podílu sektoru služeb v ekonomice

Tabulka č. 4: Podíl venkovských obcí do 2 000 obyvatel disponující mateřskou školkou v jednotlivých okresech Plzeňského kraje (k 28. 02. 2019) a reálný počet těchto zařízení

Tabulka č. 5: Podíl venkovských obcí do 2 000 obyvatel disponující základní školou v jednotlivých okresech Plzeňského kraje (k 28. 02. 2019) a reálný počet těchto zařízení

Tabulka č. 6: Podíl venkovských obcí do 2 000 obyvatel disponující ambulantní péčí v jednotlivých okresech Plzeňského kraje (k 28. 02. 2019) a reálný počet těchto zařízení

Tabulka č. 7: Podíl venkovských obcí do 2 000 obyvatel disponující lékárnami v jednotlivých okresech Plzeňského kraje (k 28. 02. 2019) a reálný počet těchto zařízení

Seznam obrázků

Obrázek č. 1: Vymezení venkovských oblastí do 2 000 obyvatel Plzeňského kraje (k 31. 12. 2017)

Obrázek č. 2: Rozložení sídel nad 2 000 obyvatel Plzeňského kraje v roce 2011

Obrázek č. 3: Velikostní kategorie venkovských obcí do 2 000 obyvatel Plzeňského kraje podle počtu obyvatelstva v roce 1991

Obrázek č. 4: Velikostní kategorie venkovských obcí do 2 000 obyvatel Plzeňského kraje podle počtu obyvatelstva v roce 2017

Obrázek č. 5: Změny ve velikostních kategoriích venkovských obcí do 2 000 obyvatel Plzeňského kraje podle počtu obyvatelstva v roce 1991 a 2017

Obrázek č. 6: Zmapování sítě mateřských škol ve venkovských oblastech do 2 000 obyvatel Plzeňského kraje (k 28. 02. 2019)

Obrázek č. 7: Zmapování sítě základních škol ve venkovských oblastech do 2 000 obyvatel Plzeňského kraje (k 28. 02. 2019)

Obrázek č. 8: Zmapování sítě zdravotnických zařízení ve venkovských oblastech do 2 000 obyvatel Plzeňského kraje (k 28. 02. 2019)

Obrázek č. 9: Zmapování sítě lékáren ve venkovských oblastech do 2 000 obyvatel Plzeňského kraje (k 28. 02. 2019)

Obrázek č. 10: Zmapování sítě sociálních služeb ve venkovských oblastech do 2 000 obyvatel Plzeňského kraje (k 28. 02. 2019)

Obrázek č. 11: Mapa silniční a dálniční sítě v Plzeňském kraji (k 01. 01. 2019)

Seznam grafů

Graf č. 1: Vývoj počtu venkovských obcí do 2 000 obyvatel Plzeňského kraje dle velikostních kategorií podle počtu obyvatelstva

Graf č. 2: Vývoj počtu obyvatel ve venkovských oblastech Plzeňského kraje v roce 1991 a 2017

Graf č. 3: Vývoj počtu obyvatel ve venkovských oblastech za jednotlivé okresy Plzeňského kraje v roce 1991 a 2017

Graf č. 4: Vývoj věkové struktury obyvatelstva ve venkovských oblastech do 2 000 obyvatel Plzeňského kraje v roce 1991 a 2017

Graf č. 5: Procentuální vyjádření věkového složení obyvatel žijících ve venkovských oblastech do 2 000 obyvatel Plzeňského kraje v roce 1991

Graf č. 6: Procentuální vyjádření věkového složení obyvatel žijících ve venkovských oblastech do 2 000 obyvatel Plzeňského kraje v roce 2017

Graf č. 7: Věkové složení ve venkovských oblastech do 2 000 obyvatel za jednotlivé okresy Plzeňského kraje v roce 2017

Graf č. 8: Index stáří ve venkovských oblastech do 2 000 obyvatel Plzeňského kraje v roce 1991 a 2017

Graf č. 9: Index stáří ve venkovských oblastech do 2 000 obyvatel za jednotlivé okresy Plzeňského kraje v roce 2017

Seznam použitých zkratek

ČSÚ – Český statistický úřad

ČR – Česká republika

Abstrakt

FIALOVÁ, Nikola. Socio-demografické změny ve venkovských oblastech v Plzeňském kraji: dopady na poskytování služeb a strukturu osídlení. Plzeň, 2019. 58 s. Bakalářská práce. Západočeská univerzita v Plzni. Fakulta ekonomická.

Klíčová slova: Plzeňský kraj, rozmístění obyvatelstva, venkov, vývoj, služba

Tato bakalářská práce je zaměřena na venkovské oblasti Plzeňského kraje do 2 000 obyvatel. Práce hodnotí změny prostorového rozmístění obyvatelstva od roku 1991 do roku 2017. Zkoumá se početní vývoj obcí, vývoj počtu obyvatelstva a věkové složení obyvatelstva v těchto venkovských oblastech. Pomocí indexu stáří je zjištěno, v jakých oblastech obyvatelstvo stárne a v jakých oblastech je obyvatelstvo naopak nejmladší. Práce se dále zabývá dopady na poskytování služeb, které byly způsobeny těmito změnami. Zmapovány jsou především základní sociální služby.

Abstract

FIALOVÁ, Nikola. Socio-demographic changes in rural areas of Pilsen region: impacts on service provision and structure of population. Plzeň, 2019. 58 p. Bachelor Thesis. University of West Bohemia. Faculty of Economics.

Key words: Pilsen region, population distribution, rural areas, evolution, services

This bachelor thesis focuses on rural areas with population under 2000 inhabitants, situated in Pilsen region. It evaluates changes of spatial distribution of population from the year 1991 until 2017. It analyzes the development of numbers in rural areas, the development of population growth and the development of age groups in those rural areas. With the use of the age index it determines the ageing of the population in concerned rural areas. This thesis also deals with the impact on provision of services, caused by the ageing changes, specifically on the provision of the basic social services.