

ZÁPADOČESKÁ UNIVERZITA V PLZNI

FAKULTA EKONOMICKÁ

KATEDRA GEOGRAFIE

Bakalářská práce

**Struktura obyvatelstva Plzně od roku 2000 do současnosti a
problémy s ní spojené**

**Structure of Pilsen population from 2000 to the present and issues
associated with it**

Autor: Michaela Beranová

Vedoucí práce: doc. PaedDr. Alena MATUŠKOVÁ, CSc.

Plzeň 2018

Čestné prohlášení

Prohlašuji, že jsem bakalářskou práci na téma „*Struktura obyvatelstva Plzně od roku 2000 do současnosti a problémy s ní spojené*“ vypracovala samostatně pod odborným dohledem vedoucí bakalářské práce za použití pramenů uvedených v příložené bibliografii.

V Plzni dne 5. 12. 2018

.....

Podpis autora

Poděkování:

Na tomto místě bych velmi ráda poděkovala své vedoucí práce doc. PaedDr. Aleně Matuškové, CSc. za užitečné rady, její vstřícnost, ochotu, příkladné vedení a odborné rady včetně připomínek při tvorbě této bakalářské práce. Dále bych také chtěla poděkovat své rodině za podporu.

Obsah

Úvod.....	6
1 Cíle.....	6
2 Metodika	7
3 Rozbor a hodnocení literatury	8
3. 1 Teoretická literatura	8
3. 2 Statistické zdroje informací.....	9
4 Teoretická východiska	10
4.1 Struktura obyvatelstva.....	10
4.1.1 Věková struktura obyvatelstva	10
4.1.2 Stárnutí obyvatelstva	11
4.1.3 Národnostní struktura obyvatelstva.....	12
4.1.4 Vzdělanostní struktura obyvatelstva	13
5 Vybrané aspekty socioekonomické charakteristiky Plzně	15
6 Věkové složení obyvatelstva Plzně s problémy s tím spojené.....	18
6.1 Věkové složení obyvatelstva v plzeňských městských obvodech	20
6.1.1 Stárnutí obyvatelstva ve městě Plzeň	28
6.1.2 Prognóza budoucího vývoje věkového složení obyvatelstva Plzně	32
6.2 Vzdělanostní úroveň obyvatelstva Plzně a problémy s tím spojené	33
6.2.1 Vzdělanostní úroveň obyvatelstva ve městských obvodech Plzně	35
6.2.2 Problémy spojené se vzdělanostní strukturou obyvatelstva.....	38
6.3 Národnostní struktura obyvatelstva Plzně a problémy s tím spojené.....	39
6.3.1 Národnostní struktura obyvatelstva ve městských obvodech Plzně.....	41
6.3.2 Problémy spojené s národnostní strukturou obyvatelstva Plzně	42
Závěr	46
Seznam literatury a zdrojů	48
Seznam tabulek	52
Seznam obrázků	53
Seznam grafů.....	53
Seznam zkratk	54
Seznam příloh.....	55
Přílohy.....	56

Úvod

Tématem bakalářské práce je Struktura obyvatel Plzně od roku 2000 do současnosti a problémy se strukturou obyvatelstva spojené.

Humánní geografie jednou z disciplín geografie, která se vyčlenila poté, co člověk začal určitým způsobem ovlivňovat život na Zemi. Z toho vyplývá, že objektem studia humánní geografie je člověk a jeho činnost.

Dnešní humánní geografie už jen pouze nepopisuje obyvatelstvo, ale snaží se zaměřovat více na budoucnost, tzn., že dochází k vytváření různých prognóz a dále také dochází k zapojování se do procesů plánování v oblastech jednotlivých socioekonomických prvků (Halás, Brychtová, Fňukal, 2013).

V souvislosti s humánní geografii se objevuje pojem „Geografie obyvatelstva“, což je jedna z nejstarších disciplín humánní geografie. První pokusy o zkoumání obyvatelstva se objevují již v 17. století, avšak jako samostatná vědní disciplína vznikla geografie obyvatelstva až v 19. století (Toušek a kol., 2008). Tato disciplína zkoumá jak vývoj, tak také rozmístění a strukturu obyvatelstva (Halás, Brychtová, Fňukal, 2013).

Mimo to existuje také demografie. „Demografie se definuje jako společenská věda, jejímž předmětem jsou tzv. demografické jevy a procesy, resp. zákonitosti, jimiž se tyto zákonitosti a procesy řídí“ (Roubíček, 1997).

Geografie obyvatelstva i demografie jsou propojeny také s jinými obory. „Demografie například úzce souvisí se sociální, regionální či ekonomickou politikou, demografická analýza ke statistice a dalším empirickým oborům, teoretická demografie k filozofii a demografická metodologie k jiným metodologickým oborům (Halás, Brychtová, Fňukal, 2013).”

1 Cíle

Pro tuto práci jsou stanoveny tři základní cíle. Prvním cílem je charakterizovat vývoj věkové, vzdělanostní a národnostní struktury obyvatelstva Plzně od roku 2000 do současnosti. Druhým cílem je zhodnotit vybrané struktury obyvatel Plzně a třetím cílem je charakterizovat problémy spojené se strukturou obyvatel, tzn. vyhodnotit problémové skupiny obyvatel a navrhnout řešení, jak tyto problémy řešit.

2 Metodika

Pro práci jsou základním zdrojem sekundární data, která byla získána především z Českého statistického úřadu. Data byla dále zpracována pomocí mapových výstupů a statistických metod. Struktura obyvatel Plzně byla sledována od roku 2000 do současnosti, tedy do roku 2017. Do roku 2003 nebyly součástí Plzně obce Malesice a Lhota, ale i přes to, jsou data za tyto obce započítána z důvodu srovnatelnosti v následujících tabulkách ve všech sledovaných letech.

V této práci byly využity jak statistické, tak grafické metody. Ze statistických metod se jedná zejména o vývojovou analýzu, která zde byla použita pro data za věkovou strukturu obyvatel. Dále zde byla použita indexní analýza, která se používá k analýzám časových řad (Matušková, Červený, 2003). Časové řady znamenají, že jsou data seřazená od minulosti do přítomnosti. Indexní analýza zde byla použita pro sledování vývoje věkové struktury obyvatelstva a vývoje počtu obyvatel. Konkrétně zde bylo použito jak bazických, tak řetězových indexů. Bazický index je index se stálým základem, při jehož výpočtu musí být stanoven tzv. bazický rok. Bazický rok představuje základ, k němuž jsou poté vztahovány hodnoty z dalších sledovaných let. V této práci byl za bazický index považován rok 2000, který je zároveň počátečním rokem sledovaného období. Dalším indexem byl index řetězový, jehož základ je proměnlivý. Při výpočtu řetězového indexu se stanovuje podíl příslušných ukazatelů, a to vždy ve shodných intervalech (Matušková, Červený, 2003). Jako základ se bere vždy dřívější číselná hodnota.

Získaná data byla dále zpracována grafickými metodami. Jednalo se o tvorbu tabulek, které umožní utřídit data pro lepší přehlednost. Dále byly vytvořené grafické výstupy. Byly zde použity grafy sloupcové, především pro znázornění vývoje věkové struktury obyvatel a grafy spojnicové, které byly použity na znázornění indexu stáří. Tabulky i grafy byly vytvořené v programu Microsoft Excel 2007.

Poslední grafickou metodou byla tvorba mapových výstupů, především kartodiagramů pro znázornění věkového složení. Mapové výstupy byly vytvořeny v programu ArcGIS 10.5 za pomoci digitálních dat z geografické databáze České republiky ArcČR 500. Mapy jsou velice důležité, protože umožní vidět rozdíly daného jevu v jednotlivých částech Plzně.

Další použitou metodou byla metoda srovnávání neboli komparace. Tato metoda slouží k porovnání vývoje zkoumaných ukazatelů, týkající se struktury obyvatelstva města Plzně a jeho městských obvodů. Komparace byla také použita pro porovnání dat mezi roky, kdy proběhlo SLDB, v našem případě byl porovnáván rok 2001 a 2011.

Na závěr došlo k závěrečné syntéze a k celkovému zhodnocení veškerých zjištěných údajů, které nám objasní situaci v Plzni a zároveň nám umožní vidět také problémy, se kterými se Plzeň v souvislosti s vybranými strukturami mi potýká.

3 Rozbor a hodnocení literatury

3.1 Teoretická literatura

Publikací, zabývajících se tématem geografie obyvatelstva a demografií, je velké množství. Základním zdrojem pro teoretickou část práce byla publikace s názvem *Ekonomická a sociální geografie* (Toušek a kol., 2008). Tato kniha se zabývá dílčími disciplínami týkající se sociálně-geografických věd. Z publikace byla využita hlavně část zabývající se geografii obyvatelstva, ve které je popsána struktura obyvatel. Velice podrobně jsou zde také vysvětleny výpočty demografických ukazatelů (např. index stáří) které jsou v této práci také použity. Novější publikací jsou *Základy humánní geografie 1: Geografie obyvatelstva a sídel* (Halás, Brychtová, Fňukal, 2013), kde jsou vysvětleny pojmy týkající se humánní geografie.

Velice přínosnou publikací je *Úvod do demografie* (Roubíček, 1997). Pro účely této práce je dílčí kapitola zabývající se zkoumáním sociální a ekonomické struktury obyvatelstva. Tato publikace se zabývá také demografickými prognózami, které byly pro tuto práci použity. Publikace je však již zastaralá a některé informace nemusejí být aktuální.

Pro charakteristiku Plzně byla použita publikace *Geografie města Plzně* (Matušková, Novotná a kol., 2007), která popisuje geografii města Plzně ze všech možných hledisek a zabývá se také geografii obyvatelstva Plzně. Užitečnou publikací byla *Demografie poprvé* (Koschin, 2005), která se věnuje základním demografickým pojmům. Pro práci byla použita kapitola týkající se demografické struktury. Tato skripta se zabývají také tématem demografického vývoje v českých zemích.

Pro objasnění základních statistických a grafických pojmů a metod, používaných ve statistice pomohla publikace s názvem *Cvičení ze statistických a grafických metod pro geografii* (Matušková, Červený, 2003).

3. 2 Statistické zdroje informací

Pro zpracování praktické části práce byla nejdůležitější sekundární data poskytnutá *Českým statistickým úřadem (ČSÚ)*, což je veřejný státní orgán, který se zabývá získáváním a zpracováním údajů pro statistické účely a tyto údaje dále poskytuje veřejnosti. Data byla získána z Veřejné databáze, kde jsou dostupná data o struktuře obyvatel za celou Plzeň.

Data byla získána také z publikací nebo ročenek, které ČSÚ vydává. Především se jednalo o Demografickou ročenku měst 2000-2009 a 2007-2016, která nám poskytla údaje o věkovém složení obyvatel Plzně během celého sledovaného období. Podrobná data o struktuře obyvatelstva byla získána také z procesu Sčítání lidu, domů a bytů, kde byla získána data týkající se věkové, národnostní a také vzdělanostní struktury. Pro naše účely byla důležitá SLDB, která proběhla v roce 2001 a 2011.

Dalším zdrojem informací byla data za plzeňské městské obvody, poskytnutá Útvarem koncepce a rozvoje města Plzně. Tato data nám umožnila vidět rozdíly mezi jednotlivými obvody a také na základě těchto dat došlo k identifikaci problémů, týkající se vybraných struktur, se kterými se Plzeň potýká.

4 Teoretická východiska

4.1 Struktura obyvatelstva

Strukturu obyvatelstva lze chápat jako jeho složení. Struktura obyvatel se považuje za jednu z nejvýznamnějších demografických charakteristik, která nám umožňuje dále členit obyvatelstvo jako celek a strukturovat ho.

Strukturu obyvatelstva v současné době sledujeme podle určitých kritérií, která můžeme rozdělit do tří základních skupin. Jedná se o skupinu podle biologických znaků, kam můžeme zařadit strukturu obyvatelstva podle pohlaví, věku a rasovou strukturu. Dále se jedná o skupinu podle kulturních znaků. Do této skupiny je řazena struktura obyvatel podle etnické příslušnosti, jazyka, vzdělávání, národnosti či náboženství. Poslední skupina podle ekonomických znaků zahrnuje strukturu obyvatel podle ekonomické aktivity, příslušnosti k hospodářským odvětvím či povolání a zaměstnání (Roubíček, 1997).

4.1.1 Věková struktura obyvatelstva

„Mezi základní charakteristiku obyvatelstva patří struktura obyvatel podle věku, protože nám dále slouží jako vstupní údaj pro geografické a demografické analýzy a je také výsledkem základních demografických procesů, např. porodnosti nebo úmrtnosti (Halás, 2013).”

Věkovou strukturu znázorňujeme nejčastěji pomocí věkové pyramidy. Tato pyramida nám kromě věkové struktury znázorňuje také strukturu obyvatelstva podle pohlaví. Grafické zpracování věkové pyramidy ukazuje výkyvy, které jsou spojené s historickými událostmi dané populace (hospodářská krize, válka).

Na základě věkové pyramidy rozdělil demograf a statistik Gustav Sundbärg obyvatelstvo podle věku do tří základních skupin-generací (Toušek a kol.,2008). Dětská věková složka, do které řadíme obyvatelstvo ve věku 0-14 let. Dále reprodukční složka, kam patří obyvatelé ve věku 15-49 let a složka postreprodukční, která zahrnuje obyvatelstvo starší 50 let (Koschin, 2005).

V souvislosti s věkovou strukturou počítáme také některé statistické charakteristiky. Patří mezi ně například průměrný věk, k jehož výpočtu se používá vážený aritmetický průměr

a vyjadřuje průměr počtu let, které prožili všichni členové sledované populace. Další charakteristikou je věkový medián, který rozděluje obyvatelstvo podle věku na dvě stejně velké části a je vždy nižší než průměrný věk. Poslední charakteristikou je modus neboli také modální věk, který vyjadřuje nejčastěji se vyskytující věk ve sledované populaci. (Toušek a kol., 2008).

4.1.2 Stárnutí obyvatelstva

S věkovou strukturou souvisí také pojem demografické stárnutí. Demografické stárnutí obyvatelstva je stav, kdy se zvyšuje podíl obyvatel starších 65 let. Proces stárnutí obyvatelstva je přirozený a probíhá nepřetržitě po celém světě. Je potřeba rozlišit stárnutí jednotlivce a stárnutí populace. Stárnutí jednotlivce nelze totiž ovlivnit. Naopak stárnutí populace se částečně ovlivnit dá, například pokud dojde v dané populaci ke zvýšení porodnosti.

Stárnutí obyvatelstva je možné posuzovat pomocí indexu stáří. Index stáří vyjadřuje, kolik obyvatel ze sta starších 65 let připadá na 100 dětí ve věku do 15 let. Pokud tento vztah vyjádříme vzorcem, bude vypadat takto:

$$\text{Index stáří} = \frac{\text{počet obyvatel ve věku 65 a více let}}{\text{počet obyvatel ve věku 0–14 let}} \times 100$$

Pokud bude výsledek vyšší než 100 %, znamená to, že převažuje počet seniorů nad dětskou složkou. Naopak bude-li hodnota nižší než 100 %, převažuje dětská složka nad počtem seniorů (Toušek a kol., 2008).

Stárnutí je ovlivněno také demografickou revolucí, což je historický proces přechodu z prvního typu, pro který je typická vysoká míra porodnosti a úmrtnosti na typ druhý, který se vyznačuje porodností a úmrtností nižší i přes to, že neustále dochází ke zvyšování naděje dožití a zlepšení životních podmínek (Kalibová a kol., 2009).

Mezi hlavní příčiny stárnutí obyvatelstva patří prodlužující délka života, snižování porodnosti a částečně také migrace obyvatel. Podle Roubíčka (1997) existují dva typy stárnutí. Jedná se o stárnutí absolutní, které se vyznačuje dlouhodobým poklesem úmrtnosti, kdy dochází k nárůstu počtu starších obyvatel. Naopak stárnutí relativní se vyznačuje poklesem porodnosti a vede ke snižování počtu nejmladších osob.

Stárnutí obyvatelstva sebou nese také negativní dopady. Důležité jsou především ekonomické a sociální důsledky stárnutí obyvatelstva. V první řadě se zvyšuje počet ekonomicky závislých obyvatel, kteří mají specifický styl života (Rabušic, 1993). Se vzrůstajícím počtem starších osob bude na trhu nedostatek pracovní síly, což výrazně ovlivní chod ekonomiky státu.

Stárnutí obyvatel ovlivní také sociální zabezpečení. V důsledku nárůstu počtu starších osob vzroste také počet vyplácených důchodových dávek. Tento problém může postihnout také ekonomiku státu, protože příspěvky na sociální zabezpečení jsou hrazeny ekonomicky aktivním obyvatelstvem a při zvyšujícím počtu starších osob by se mohly zvyšovat (Žofka, 2006).

Problémy představuje stárnutí obyvatelstva také v oblasti zdravotnictví. Rostoucí počet seniorů bude totiž v budoucnu vyvíjet větší tlak na sociální a zdravotní služby. (Kalibová a kol.,2009).

Stárnutí má však také pozitivní důsledky. Prodlužující se délka života má pozitivní vliv na produktivitu těchto starších osob a na životní spokojenost, pokud tito lidé netrpí nemocemi.

Opačným procesem, kdy dochází ke zvyšování úrovně porodnosti je tzv. demografické mládnutí populace. Na rozdíl od demografického stárnutí, se kterým je nutno počítat, je demografické mládnutí spíše místním problémem v rozvojových zemích (Kalibová a kol.,2009).

4.1.3 Národnostní struktura obyvatelstva

Rozlišování národnosti obyvatelstva bývá většinou problematické. „Národ představuje historickou formu lidského společenství se stejným jazykem, kulturou, způsobem života, společnou budoucností, nebo také tradicemi. Slovem národnost se pak rozumí příslušnost ke stejnému národu” (Toušek a kol.,2008).

Skupiny lidí žijící v určité zemi a lišící se národnostně od ostatních tvoří národnostní menšiny. Tyto menšinové skupiny se obvykle vyskytují na určitém místě. Tento jev je podmíněn historicky. Národnostní menšiny se v České republice nacházejí na Moravě a

ve Slezsku, dále také v pohraničí (německá, slovenská a polská). Příslušníky těchto národností najdeme i na jiných územích našeho státu, avšak v menším počtu.

Obyvatelé každého státu se dělí na dvě základní skupiny, na příslušníky státu a na cizince, kteří jsou naopak příslušníky jiného státu. Do skupiny cizinců patří také bezdomovci, tedy lidé, kteří nemají žádné státní občanství (Roubíček, 1996).

Podrobné národnostní složení obyvatelstva se zjišťuje při procesu Sčítání lidu, domů a bytů, které se uskutečňuje jednou za 10 let. „Znalost národnostního složení obyvatelstva je nezbytná pro utváření sociální politiky (národnostní, kulturní, jazykové, integrační) a je předpokladem pro uznávání národnostních menšin žijících na území České republiky a práv z jejich postavení vyplývajících” (ČSÚ,2014). Při Sčítání lidu, domů a bytů, které proběhlo v roce 2001 a 2011 nebylo povinné národnost uvádět a zároveň bylo možno uvést i více národností než pouze jednu. Proto také data o národnostní struktuře nemusejí být relevantní.

4.1.4 Vzdělanostní struktura obyvatelstva

Ve vzdělání jsou patrné rozdíly, především pak v jeho úrovni. Již v historii byly vzdělané pouze určité skupiny osob z privilegovaných vrstev. Později však bylo vzdělání umožněno každému jako jedno z lidských práv. Dnes je možné charakterizovat pomocí vzdělanostní úrovně kulturní, sociální či ekonomickou vyspělost populace (Toušek a kol.,2008).

Podle Roubíčka (1997) se za základní vzdělání považuje znalost čtení, psaní a počítání. Tato znalost se však zjišťovala ve sčítáních dříve, v dnešní době se úroveň vzdělání zjišťuje na základě nejvyššího dosaženého stupně vzdělání u osob ve věku 15 a více let. Obecně se rozlišují tři základní stupně školství. Jedná se o základní vzdělání, dále středoškolské vzdělání a vysokoškolské vzdělání. Vzdělanostní úroveň obyvatelstva se posuzuje na základě podílu nejvyššího ukončeného stupně vzdělání obyvatelstva.

Oproti tomu Toušek (2008) rozlišuje tyto kategorie:

- základní vzdělání a bez vzdělání (nebo také nedokončené základní vzdělání),
- střední vzdělání bez maturity,
- střední vzdělání s maturitou a vyšší odborné vzdělání,
- vysokoškolské vzdělání.

V České republice je vysoký podíl osob se středoškolským vzděláním. V dnešní době se zároveň zvyšuje počet obyvatel s vysokoškolským vzděláním. (Toušek a kol.,2008).

Mezi ukazatele vzdělanostní struktury patří index vzdělanosti, kdy například autoři Žitek, V., Kunc, J., Tonev, P., (2006) uvádějí jeho výpočet jako „podíl obyvatel s úplným středoškolským vzděláním a vysokoškolským vzděláním na celkovém počtu obyvatel starších 15 let.” Tento výpočet je ale nepřesný, jelikož nezahrnuje kategorie nižšího vzdělání. Proto byl výpočet indexu vzdělanosti upraven Tomášem Krejčím a Pavlem Ptáčkem (2007) do této podoby:

$$I_{vz} = 1 * P_{základní} + 2 * P_{střední bez maturity} + 3 * P_{úplné střední s maturitou} + 4 * P_{vysokoškolské}$$

kdy P_x jsou podíly osob v jednotlivých vzdělanostních kategoriích v %. Tento index počítá s celkem čtyřmi vzdělanostními kategoriemi, jimž byla přidělena čísla od 1 do 4. Výsledný index tak nabývá stejných hodnot, přičemž pokud bude výsledek 1, znamená to 100 % podíl obyvatel se základním vzděláním, naopak vyjde-li hodnota indexu 4, znamená to 100 % vysokoškolsky vzdělaných osob v populaci (Krejčí, Ptáček, 2007).

5 Vybrané aspekty socioekonomické charakteristiky Plzně

Statutární město Plzeň leží na území Plzeňského kraje, kde spolu se Starým Plzencem a dalšími obcemi tvoří okres Plzeň-město. Do roku 2006 však byla Plzeň jedinou obcí tohoto okresu.

Plzeň je čtvrtým největším městem v České republice, nacházející se na západě Čech. Jeho rozloha činí 137,67 km² (ČSÚ, 2017 a). Bylo založeno v roce 1295 na soutoku čtyř řek-Mže, Radbuzy, Úhlavy a Úslavy.

Rozloha Plzně se měnila, do roku 2003 měla Plzeň pouze 8 městských obvodů, avšak od 1. ledna 2003 se k ní připojily ještě obce Malesice a Lhota. Plzeň je tvořena celkem 10 městskými obvody. V plzeňském obvodě 1 - 4 se nacházejí největší plzeňská sídliště s velkým množstvím panelových bytů. Proto také v těchto obvodech žije největší část obyvatelstva. Městské obvody 5-10 jsou menší, žije zde menší podíl obyvatelstva (Útvar koncepce a rozvoje města Plzně, 2011).

K 1.1. 2018 žilo v Plzni celkem 170 936 obyvatel, přičemž převažoval počet žen nad počtem mužů, a to především ve vyšších věkových kategoriích (ČSÚ, 2018). Průměrný věk byl 43,1 let, a přesáhl tak průměrný věk celé České republiky. Oproti předchozím rokům se průměrný věk obyvatelstva zvyšuje, především proto, že dochází k nárůstu počtu obyvatel starších 65 let.

Vývoj počtu obyvatel se v minulosti měnil. Počet obyvatel se až do roku 1991 zvyšoval. Mezi SLDB v roce 1930-1950 došlo k poklesu počtu obyvatel, především v období 2. světové války a v poválečném období, kdy se někteří obyvatelé Plzně stěhovali do pohraničí. Ve druhé polovině 20. století dochází k velkému nárůstu v počtu obyvatel, především proto, že se začala budovat nová sídliště s velkým množstvím panelových domů, do kterých se stěhují obyvatelé z okolí Plzně. V 80. letech došlo ke stagnaci růstu obyvatelstva, což také souvisí s nižším dokončováním nových bytů. Od poloviny 90. let došlo k poklesu počtu obyvatelstva, kdy město ztrácelo obyvatelstvo především vlivem suburbanizace a lidé se tak začali stěhovat do obcí v okolí Plzně. Důvodem poklesu počtu obyvatelstva byla také záporná hodnota přirozeného přírůstku, resp. úbytku. Dalším důvodem poklesu počtu obyvatelstva byla také nízká porodnost v 90. letech, která nepostihla pouze Plzeň, nýbrž celou Českou republiku (Pecuch, 2012).

Od roku 2000 má vývoj počtu obyvatel Plzně poměrně rovnoměrný vývoj. Dokazuje to také bazický index vyjádřený v tabulce č. 1, který vyjadřuje, jak se měnil počet obyvatel ve sledovaném období oproti roku 2000. Řetězový index naopak vyjadřuje, jak se měnil počet obyvatel oproti předchozímu roku. Od roku 2000 do roku 2010 zde nejsou patrné žádné velké výkyvy v počtu obyvatel. Počet obyvatel pozvolně klesá, až v roce 2007 dochází pozvolnějšímú růstu. Dokazuje to také graf č. 1, ve kterém je znázorněn vývoj počtu obyvatel od roku 2000 do roku 2017. Nejvyššího počtu obyvatel dosáhla Plzeň v roce 2017, a to 170 548 obyvatel.

Nárůst počtu obyvatel může být ovlivněn atraktivitou města Plzně a také širokou nabídkou pracovních míst, kvůli které přicházejí do města noví obyvatelé. Do budoucna se však předpokládá, že počet obyvatel nebude již narůstat, naopak některé prognózy uvádějí, že se bude počet obyvatel Plzně snižovat.

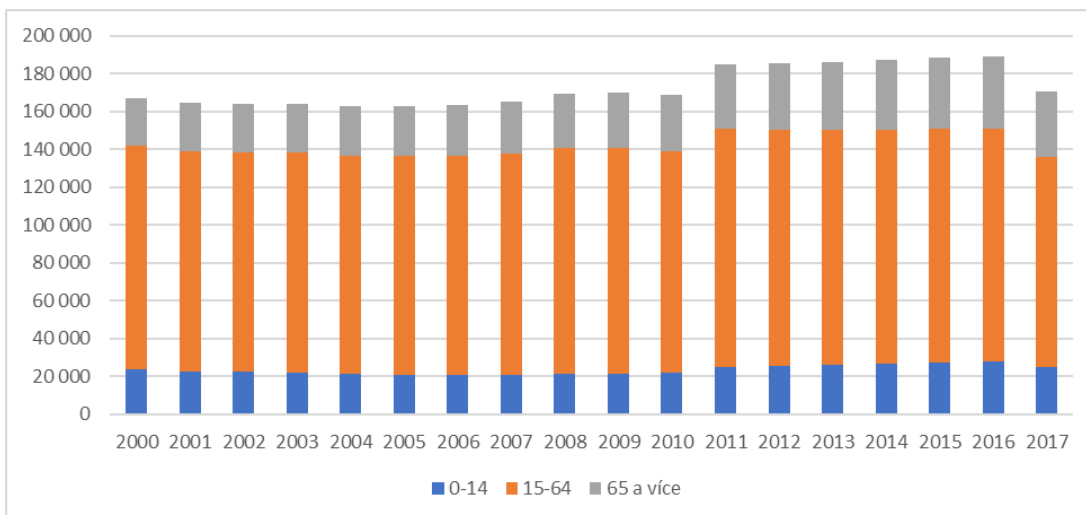
Tabulka č. 1: Vývoj počtu obyvatel Plzně a bazický a řetězový index počtu obyvatel.

Rok	celkem	Bazický index (%)	Řetězový index (%)
2000	166759	100,0	-
2001	164336	98,5	98,5
2002	163791	98,2	99,7
2003	164180	98,5	100,2
2004	162627	97,5	99,1
2005	162759	97,6	100,1
2006	163392	98,0	100,4
2007	165238	99,1	101,1
2008	169273	101,5	102,4
2009	169935	101,9	100,4
2010	168808	101,2	99,3
2011	184871	110,9	109,5
2012	185275	111,1	100,2
2013	186077	111,6	100,4
2014	187245	112,3	100,6
2015	188190	112,9	100,5
2016	189131	113,4	100,5
2017	170548	102,3	90,2

Zdroj: vlastní zpracování podle dat ČSÚ:

Demografická ročenka měst 2000-2009 (2010), 2007-2016 (2017 b)

Graf č. 1: Počet obyvatel v hlavních věkových skupinách v Plzni v letech 2000-2017



Zdroj: vlastní zpracování na základě dat ČSÚ:

Demografická ročenka měst 2000-2009, 2010

Demografická ročenka měst 2007-2016, 2017 b

Co se týče průmyslu, důležité bylo pro Plzeň 19. století, kdy byly založeny Škodovy závody a také Plzeňský prazdroj. Dnes se průmysl v Plzni koncentruje na Borská pole, kde v posledních letech docházelo k výstavbě moderní průmyslové zóny. Důležitý byl také rok 1991, kdy byla založena Západočeská univerzita v Plzni a tím došlo ke zlepšení úrovně vzdělání v Plzni.

Také z hlediska ekonomiky má Plzeň výrazné postavení ve světě, a to především díky výhodné geografické poloze a dobrému silničnímu spojení jak s Prahou, tak také s blízkým Německem. Výhodná geografická poloha umožňuje městu zapojovat se do světové ekonomiky. Plzeň je zároveň také atraktivní pro zahraniční investory. Zahraničním investicím dominuje japonský závod Panasonic AVC Networks Czech s.r.o sídlící na Borských polích.

Z toho vyplývá, že ekonomicko-geografický potenciál Plzně předpokládá jeho další rozvoj (Matušková, Novotná a kol., 2007).

6 Věkové složení obyvatelstva Plzně s problémy s tím spojené

Věkové složení obyvatel Plzně můžeme označit za spíše nepříznivé. Tabulka č. 2 uvádí vývoj věkového složení obyvatelstva Plzně od roku 2000 do roku 2017.

Počet obyvatel Plzně má převážně rostoucí tendenci, velký nárůst je však zaznamenán v růstu podílu obyvatel starších 65 let. Oproti roku 2000 stoupl podíl obyvatel v poproduktivním věku v roce 2017 o více než 5 %.

Předproduktivní složka obyvatelstva, tedy podíl obyvatel ve věku 0-14 let, má od roku 2000 do roku 2017 stagnující průběh s občasnými výkyvy, avšak během celého sledovaného období nepřevyšuje podíly poproduktivní složky obyvatelstva. Rozdíl v podílu obyvatel ve věku 0-14 let mezi lety 2000 a 2017 je pouhých 0,5 %. Převahu počtu obyvatel ve věku 65 a více let dokazují také věkové pyramidy (viz příloha A, B), které znázorňují počet žen a počet mužů v daném věku.

V roce 2011 došlo v Plzni k viditelnějšímu nárůstu podílu obyvatel, především pak k nárůstu podílu obyvatel starších 65 let. Tento nárůst pokračoval až do roku 2017, kdy došlo k mírnému poklesu, především pak k poklesu podílu produktivní složky obyvatelstva.

Pokles podílu předproduktivního obyvatelstva je způsoben nižší porodností. Oproti minulému století se snížil počet dětí na jednu ženu a zvýšil se průměrný věk u matek při narození prvního dítěte.

Odkládání rodičovství je také způsobené dnešní dobou, kdy dnes se mladí lidé zaměřují spíše na kariéru a rodinu odkládají až na druhé místo.

Ačkoliv v 90. letech docházelo v Plzni k procesu suburbanizace a obyvatelé Plzně se začali stěhovat do okolních okresů Plzeňského kraje, dochází dnes k opačnému procesu zvaný urbanizace. Lidé přicházejí do Plzně, především kvůli široké nabídce pracovních míst, nebo také za studiem. S urbanizací souvisí také migrační bilance, kdy od roku 2012 dochází k početní převaze přistěhovalých nad vystěhovalými.

Tabulka č. 2: Věkové složení obyvatelstva Plzně v letech 2000-2017 v %

	Věkové složení obyvatel v letech 2000-2017 v %		
Rok	0-14	15-64	65 a více
2000	14,1	70,8	15,1
2001	13,8	70,8	15,4
2002	13,6	70,9	15,5
2003	13,3	71,1	15,6
2004	13,1	71	15,9
2005	12,9	71	16,2
2006	12,7	70,9	16,4
2007	12,7	70,8	16,6
2008	12,5	70,8	16,7
2009	12,6	70,1	17,3
2010	12,9	69,3	17,8
2011	13,5	68,1	18,4
2012	13,8	67,3	18,9
2013	14,1	66,6	19,3
2014	14,3	66	19,6
2015	14,6	65,5	19,9
2016	14,8	65,1	20,1
2017	14,6	65,1	20,3

Zdroj: vlastní zpracování podle dat ČSÚ:

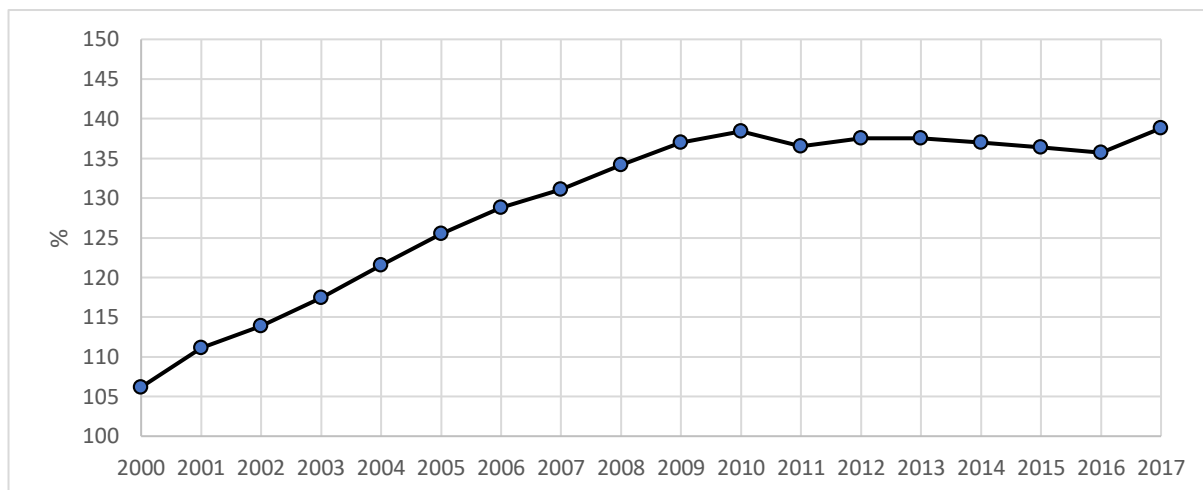
Demografická ročenka měst 2000-2009 (2010), 2007-2016 (2017 b)

V grafu č. 2 je zobrazen index stáří obyvatelstva města Plzně od roku 2000 do roku 2017.

Index stáří potvrzuje, že podíl seniorů v Plzni výrazně převyšuje podíl dětí. Dokazuje to hodnota indexu stáří, která je po celé období vyšší než 100 % (viz graf č. 2). V roce 2000 dosahoval index stáří hodnoty 106 %. To znamená, že na 106 osob starších 65 let připadalo 100 osob ve věku 0-14 let. Od roku 2000 do roku 2010 byl tento nárůst znatelný, kdy index stáří stoupl z hodnoty 106 % na téměř 140 %.

Od roku 2010 hodnota indexu stáří stagnuje s občasnými výkyvy, jako například v roce 2017, kdy index stáří dosahoval nejvyšší hodnoty a to 139 %. Stagnace indexu stáří je způsobena vyšší porodností a také přechodem lidí, narozených v silné populační vlně v 70. letech minulého století do vyšších věkových kategoriích.

Graf č. 2: Index stáří obyvatelstva města Plzně v letech 2000-2017



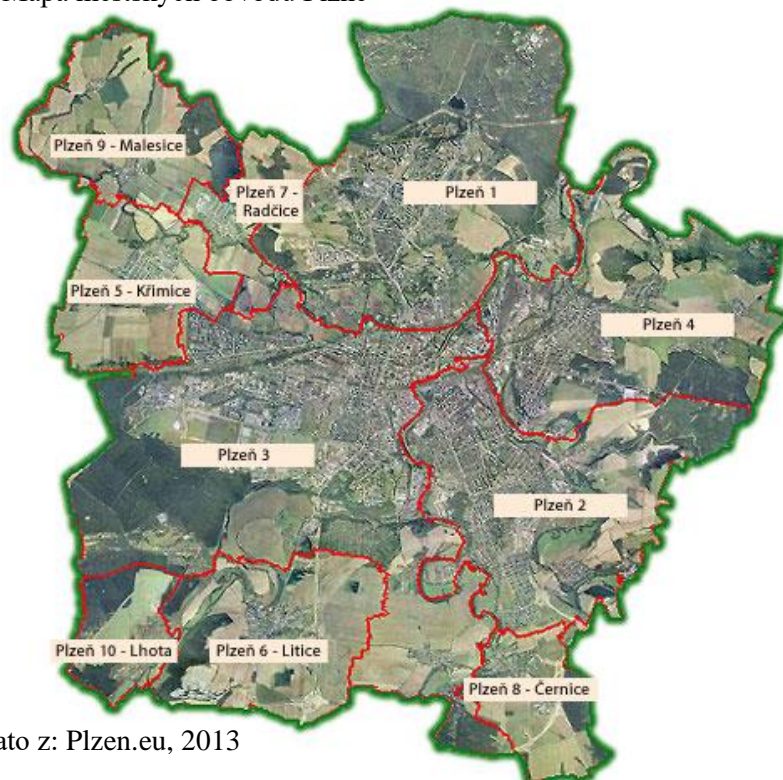
Zdroj: vlastní zpracování na základě dat ČSÚ:

Demografická ročenka měst 2000-2009 (2010), Demografická ročenka měst 2007-2016 (2017 b)

6.1 Věkové složení obyvatelstva v plzeňských městských obvodech

Na obrázku č. 1 je zobrazeno prostorové rozmístění plzeňských městských obvodů, které nám poslouží jako orientace při sledovaných charakteristikách. Zároveň v příloze C jsou v tabulce uvedeny jednotlivé části městských obvodů.

Obrázek č. 1: Mapa městských obvodů Plzně



Zdroj: Převzato z: Plzen.eu, 2013

Věkové složení v městských obvodech Plzně je velice různorodé. Tabulka č. 3 uvádí věkové složení obyvatelstva v plzeňských městských obvodech v roce 2001. Z tabulky jsou patrné velké rozdíly v podílech obyvatel v předproduktivním a poproduktivním věku.

V roce 2001 měl nejvíce obyvatel městský obvod Plzeň - 1, který se zároveň řadí mezi obvody s nejmladším obyvatelstvem. Ve městském obvodě Plzeň - 1 byl v roce 2001 zaznamenán nejnižší podíl obyvatelstva staršího více než 65 let a poměrně vysoká hodnota podílu dětské složky obyvatelstva. Nízký průměrný věk souvisí s bytovou výstavbou a rekonstrukcí bytů, která zde v posledních 30 letech probíhala. Hlavní část sídliště Lochotín vznikla v roce 1979, sídliště Bolevec v roce 1980, sídliště Košutka v roce 1989 a nejmladší sídliště Vinice v roce 1995.

Nově se sem stěhuje především mladé obyvatelstvo z ostatních částí města, což výrazně snižuje průměrný věk obyvatelstva (Útvar koncepce a rozvoje města Plzně, 2003). V obvodu jsou však patrné rozdíly ve věkovém složení, proto v některých částech tohoto obvodu dochází k postupnému stárnutí obyvatelstva. Největší podíl starších obyvatel byl v roce 2001 v rámci obvodu Plzeň - 1 zaznamenán na Lochotíně, naopak v nejmladší části sídliště Vinice převažoval podíl obyvatel ve věku 0-14 let nad podílem starších obyvatel (Útvar koncepce a rozvoje města Plzně, 2003).

Naopak obvod Plzeň 2 - Slovany se vyznačuje vysokým podílem poproduktivní složky obyvatelstva. V roce 2001 dosahovala hodnota podílu obyvatelstva v poproduktivním věku nejvyšších hodnot v rámci celého města. Průměrný věk dosahoval v roce 2001 hodnoty 43,1 let a převýšil tak průměrný věk celé České republiky.

Vyšší počet starších osob je vysvětlen minulostí, kdy došlo k zestárnutí obyvatel, kteří se v 50. a 60. letech minulého století stěhovali do nově vystavených sídlišť, například na Slovany. Generace obyvatel stěhující se na Slovany před rokem 1964 však postupně natolik zestárla (dnes by jim bylo minimálně 85 – 95 let), že se zde v důsledku úmrtnosti jejich podíl rychle snižuje. Podíl seniorů poklesl a věkové složení obyvatel sídliště se v důsledku další migrace do uvolněných bytů začne v budoucnu blížit celoměstskému průměru.

Nejvyšší podíl poproduktivní složky obyvatelstva se v rámci tohoto obvodu nacházel na Slovanech, kde podíl obyvatelstva v některých částech sídliště dosahoval hodnot až

kolem 40 % (Sídliště Slovany 39,9 %, Slovany - u lomu 37,2 %, Za Homolkou 35,4 %) a tyto hodnoty jsou nejvyšší i v rámci celého města (Útvar koncepce a rozvoje města Plzně, 2003). V ostatních částech obvodu Plzeň 2 – Slovany byl podíl poproduktivního obyvatelstva nižší. V části tohoto obvodu např. na Čechurově nebo na Petrohradě převažuje zástavba vzniklá před rokem 1945 a proto zde došlo již k obměně původního obyvatelstva.

Tabulka č. 4 uvádí věkovou strukturu obyvatelstva městských obvodů Plzně při SLDB v roce 2011. Oproti roku 2001 došlo v roce 2011 k nárůstu podílu obyvatel v některých věkových kategoriích, především došlo k nárůstu podílu obyvatel ve věku 65 a více let.

Nejvíce obyvatel měl v roce 2011 městský obvod Plzeň 3, který je zároveň největším městským obvodem Plzně. Zde také od roku 2001 stoupl podíl obyvatel starších 65 let o více než 2 %. Průměrný věk zde dosáhl hodnoty 42,2 let a přesáhl tak průměrný věk celého města. Naopak byl v roce 2011 ve městském obvodu Plzeň 3 zaznamenán nejnižší podíl dětské složky. Celkově je zde věkové složení podobné věkovému složení celé Plzně, protože se v tomto obvodu nacházejí bytové jednotky z různých období výstavby. Nacházejí se zde nejstarší čtvrti, ve kterých již došlo ke generační obměně obyvatel a také k migraci obyvatel různého věku. Dále se zde nacházejí také stará sídliště a v posledních letech zde probíhá rekonstrukce nových bytů.

Městský obvod Plzeň – 4 zaznamenal oproti roku 2001 v roce 2011 nejvyšší nárůst v podílu poproduktivní složky obyvatelstva, kdy podíl dosahoval hodnoty 23,3 % a tato hodnota byla nejvyšší v porovnání s ostatními obvody. Průměrný věk dosahoval v roce 2011 hodnoty 43,9 let a přesáhl tak průměrný věk celé České republiky. Vysoké hodnoty jsou způsobeny situací, kdy v posledních letech došlo k přechodu silně zastoupených ročníků do poproduktivního věku a podíly produktivního věku tak dosahovaly nejnižších hodnot. Obvod Plzeň – 4 se tak v roce 2011 dostal na první místo z hlediska stáří a nahradil tak městský obvod Plzeň 2 – Slovany, který během SLDB 2001 vykazoval nejvyšší hodnoty v podílu poproduktivní složky obyvatelstva.

Ve městském obvodu Plzeň 9 - Malesice stoupl v roce 2011 oproti roku 2001 celkový počet obyvatel. Zvýšil se také podíl dětské složky, a naopak výrazně poklesl podíl obyvatelstva ve věku 65 a více let. V roce 2011 zde byl proto také zjištěn nejnižší průměrný věk obyvatel a to 35,4 let (SLDB, 2011 c). Od roku 2000 zde totiž probíhala intenzivní výstavba rodinných domů. Do zrekonstruovaných domů a bytů se stěhuje

převážně mladé obyvatelstvo a rodiny s dětmi, což ovlivňuje nízký průměrný věk tohoto obvodu.

Je zajímavé sledovat vývoj městského obvodu Plzeň 10 - Lhota, který měl v roce 2001 pouze 400 obyvatel, ale v roce 2011 stoupl tento počet na 1023 obyvatel. Tento nárůst je zapříčiněn dynamikou stavebního rozvoje tohoto území, kdy v jihozápadní části města dochází od roku 2013 k výstavbě nových 140 rodinných domů, kterou zajišťuje společnost CZ Stavební holding, a.s. Pardubice. V příštích letech se v důsledku plánované výstavby nových domů předpokládá trvalý růst počtu obyvatel (CZ Stavební holding, a.s., 2017).

Stejně jako ve městském obvodu Plzeň 9 - Malesice došlo v obvodu Plzeň 10 - Lhota v roce 2011 oproti předchozímu sčítání k vysokému nárůstu podílu dětské složky obyvatelstva, a naopak k výraznému snížení podílu obyvatel ve věku 65 a více let. Nízký podíl poproduktivní složky obyvatelstva je způsobený již zmíněnou výstavbou rodinných domů, do kterých se stěhují mladé rodiny s dětmi a snižují tak průměrný věk celého města.

Tabulka č. 3: Počet obyvatel a věkové složení obyvatelstva v městských obvodech Plzně v roce 2001 v %

2001	Obyvatelstvo ve věku (%)			Počet obyvatel celkem
	0-14 let	15-64 let	65 a více let	
Městský obvod				
Plzeň 1	15,5	75,7	8,8	51 887
Plzeň 2- Slovany	13,3	64,4	22,3	34 794
Plzeň 3	13,7	70,5	15,8	50 127
Plzeň 4	12,7	69,8	17,5	23 876
Plzeň 5-Křimice	15,8	73,2	11	1 527
Plzeň 6- Lítice	14,1	75,9	10	1 320
Plzeň 7- Radčice	16,2	68	15,8	893
Plzeň 8- Černice	16,4	71,7	11,9	835
Plzeň 9- Malesice	18,3	69,5	12,2	459
Plzeň 10- Lhota	13,3	67,8	18,9	400

Zdroj: vlastní zpracování na základě dat poskytnutých Útvarem koncepce a rozvoje města Plzně: Plzeň a SLDB 2001 (2003)

Tabulka č. 4: Počet obyvatel a věkové složení obyvatelstva v městských obvodech Plzně v roce 2011 v %

2011	Obyvatelstvo ve věku (%)			Počet obyvatel celkem
	0-14 let	15-64 let	65 a více let	
Městský obvod				
Plzeň 1	12,5	74,4	12,7	50237
Plzeň 2- Slovany	12,2	66,7	20,8	35431
Plzeň 3	11,7	69,8	18,1	52025
Plzeň 4	12,9	63,5	23,3	24664
Plzeň 5-Křimice	15	71,4	13,2	1850
Plzeň 6- Litice	14,2	70,3	14,9	1914
Plzeň 7- Radčice	15	67,4	17,4	1027
Plzeň 8- Černice	16,4	70,7	12,4	1382
Plzeň 9- Malesice	19,4	73,6	6,6	769
Plzeň 10- Lhota	18,3	71,1	10,5	1023

Zdroj: převzato z dokumentu Útvaru koncepce a rozvoje města Plzně: Městské obvody Plzně a SLDB 2011 (2013)

Tabulka č. 5 uvádí věkové složení obyvatelstva Plzně v roce 2017. Je nutno podotknout, že se nejedná o oficiální statistická data, nýbrž o data poskytnutá registrem obyvatel. To znamená, že v celkových počtech nejsou zahrnuti cizí státní příslušníci, jejichž počet se každým rokem zvyšuje.

V roce 2017 došlo ve všech městských obvodech k nárůstu podílu obyvatelstva staršího 65 let. Stejně jako při SLDB v roce 2001 a 2011 stále také dochází v roce 2017 k úbytku počtu obyvatel v městském obvodu Plzeň 1, avšak výrazně zde narostl počet seniorů, stejně jako v městském obvodě Plzeň 3.

Nejvyšší podíl seniorů byl v roce 2017 ve městském obvodě Plzeň 4, konkrétně na sídlištích Doubravka a Letná. Zároveň byl v obvodu Plzeň 4 v roce 2017 nejnižší podíl dětské složky. Jak již bylo zmíněno výše, vysoké hodnoty podílu starších obyvatel jsou způsobeny především tzv. „generační obměnou“, kdy dochází k postupnému přesouvání silných ročníků do starších věkových kategorií, proto jsou zde patrné nejnižší podíly produktivní složky obyvatelstva.

V plzeňském obvodu Plzeň 10- Lhota a Plzeň 9- Malesice je vidět neustále se zvyšující podíl obyvatel, přičemž podíl obyvatel starších 65 let nepřevyšuje podíl dětí a podíly dětské populace jsou zde nejvyšší v rámci celého města Plzně.

Tabulka č. 5: Počet obyvatel a věkové složení obyvatelstva městských obvodů Plzně v roce 2017 v %

2017	Obyvatelstvo ve věku (%)			Počet obyvatel celkem
	0-14 let	15-64 let	65 a více let	
Městský obvod				
Plzeň 1	15,3	66,3	18,4	48 151
Plzeň 2- Slovany	15,3	61,3	23,4	32 543
Plzeň 3	15,2	60,7	24,1	45 309
Plzeň 4	14,3	58,1	27,6	23 418
Plzeň 5-Křimice	19,5	65,4	15,1	2112
Plzeň 6- Litice	17,4	63,5	19,1	2003
Plzeň 7- Radčice	15,6	63	21,4	997
Plzeň 8- Černice	19,9	64	16,1	1627
Plzeň 9- Malesice	20	69,2	10,8	842
Plzeň 10- Lhota	21,8	66,9	11,3	1323

Zdroj: vlastní zpracování na základě dat Útvaru koncepce a rozvoje města Plzně:

Věkové složení obyvatelstva městských obvodů Plzně k prosinci 2017 (2018 b)

Tabulka č. 6 uvádí, jak se změnil podíl poproduktivní složky obyvatel v roce 2011 vůči roku 2001 a také, jak se tento podíl změnil za období 2011 - 2017.

Téměř ve všech městských obvodech Plzně, došlo ve sledovaném období k výraznému nárůstu podílu poproduktivní složky obyvatelstva. Pouze ve městském obvodu Plzeň 2 – Slovany a Plzeň 9 – Malesice je patrný jejich pokles. V obou případech se jedná o pokles při SLDB 2011, kdy podíly poproduktivní složky obyvatelstva klesly na nejnižší hodnoty.

Nejvyššího poklesu podílu poproduktivní složky obyvatelstva dosáhl městský obvod Plzeň 9 – Malesice, kde tyto poklesy souvisejí s výstavbou rodinných domů, kam se stěhují převážně mladé rodiny s dětmi a snižují průměrný věk celého obvodu.

V případě obvodu Plzeň 2 – Slovany se v roce 2011 jednalo o nejvyšší hodnotu poproduktivní složky obyvatelstva v rámci celého města, i tak ale byla tato hodnota nejnižší ve srovnání s rokem 2001 a 2017

Tabulka č. 6: Indexní analýza podílu poproduktivní složky obyvatelstva městských obvodů Plzně v období 2001 a 2017 v %

Indexní analýza poproduktivní složky ob. MO plzně v %		
Městská část	I_{2011/2001}	I_{2017/2011}
Plzeň 1	140,2	138,5
Plzeň 2-Slovany	94,9	103,5
Plzeň 3	118,9	116,3
Plzeň 4	138,3	112,4
Plzeň 5- Křimice	146,7	130,2
Plzeň 6- Litice	215,9	134,4
Plzeň 7- Radčice	127	119
Plzeň 8- Černice	172,7	153,2
Plzeň 9- Malesice	91,1	178,4
Plzeň 10- Lhota	140,8	140,2

Zdroj: vlastní zpracování na základě dat Útvaru koncepce a rozvoje Plzně

Na obrázcích č. 2 a 3 je zobrazena věková struktura obyvatelstva ve městských obvodech Plzně v letech, kdy proběhlo SLDB.

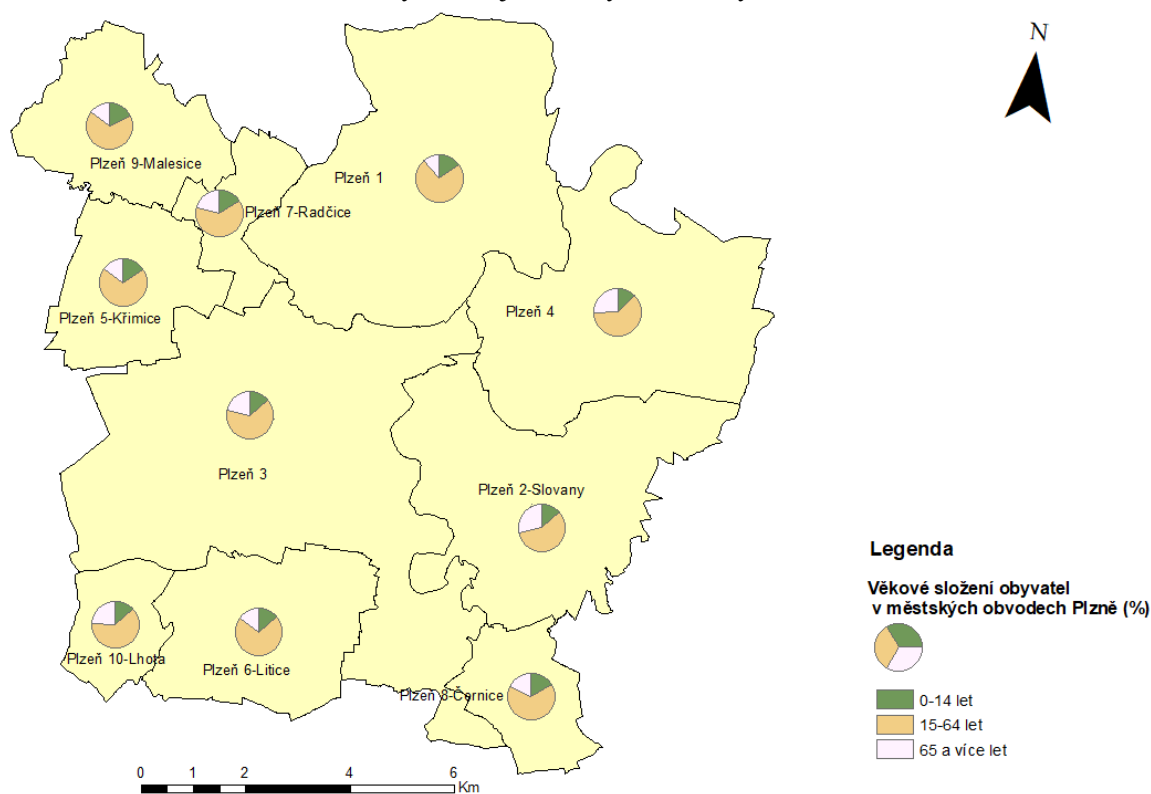
V roce 2001 byl nejvyšší podíl obyvatel ve věku 65 a více let patrný v městském obvodě Plzeň 2- Slovany. Vysoký podíl starších osob mají také obvody Plzeň 4 a Plzeň 10- Lhota. Vysoké hodnoty souvisejí s postupným přesouváním silných ročníků produktivní složky obyvatelstva do složky poproduktivní.

Co se týče dětské složky, podíly převažují především v menších obvodech Plzně. V menších okrajových obvodech dochází k intenzivní výstavbě rodinných domů a také k rekonstrukci starých bytových jednotek. To vše souvisí s přílivem převážně mladých rodin s dětmi, kteří snižují průměrný věk daných obvodů.

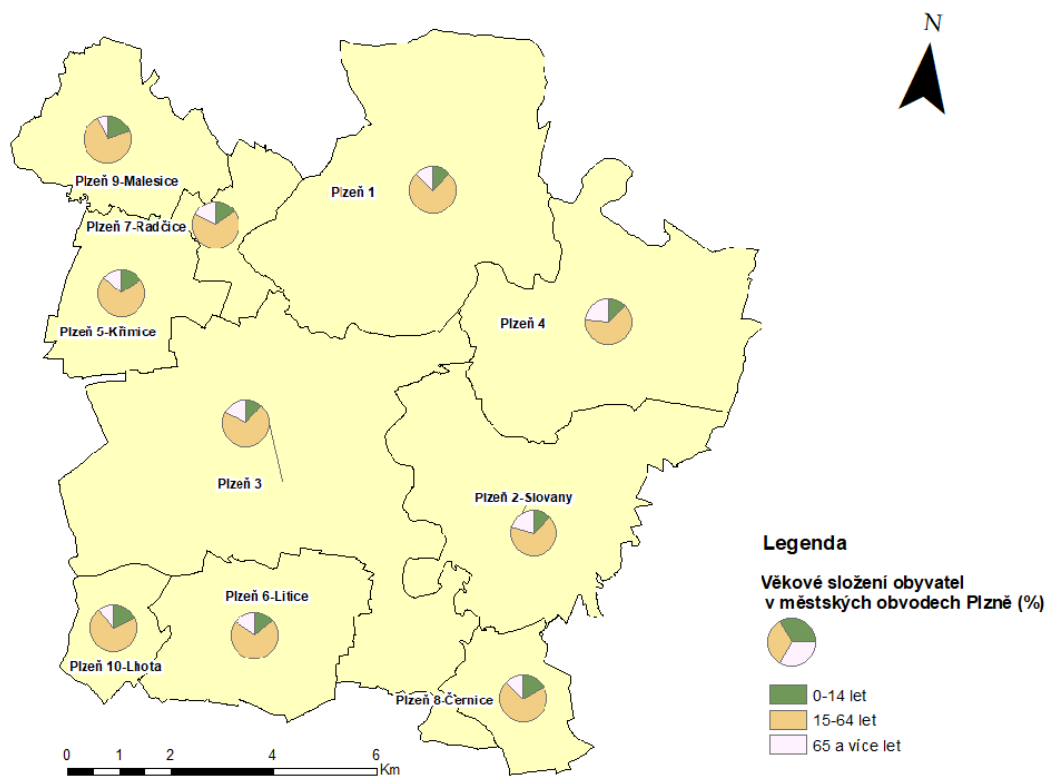
V porovnání s předchozím rokem sčítání výrazně poklesl podíl seniorů v městském obvodě Plzeň 9- Malesice a Plzeň 10 – Lhota. V ostatních obvodech Plzně podíl seniorů vzrostl. Nejvyšší počet seniorů je patrný na východě a jihu města, kde je mimo jiné také největší výskyt domovů pro seniory.

Podíl dětské složky se také změnil. V největších obvodech Plzně došlo v roce 2011 oproti roku 2001 k poklesu podílu dětské složky, a naopak v menších obvodech došlo k jejímu nárůstu.

Obrázek č. 2: Věkové složení obyvatel v jednotlivých městských obvodech Plzně v roce 2001



Obrázek č. 3: Věkové složení obyvatel v jednotlivých městských obvodech Plzně v roce 2011



Zdroj: vlastní zpracování na základě dat z ArcČR 500 a dat poskytnutých Útvarem koncepce a rozvoje města Plzně o věkovém složení městských obvodů Plzně

6.1.1 Stárnutí obyvatelstva ve městě Plzeň

Stárnutí obyvatel můžeme označit jako problém, týkající se nejen Plzně, ale také celé České republiky. Tento problém souvisí také s minulostí, kdy velký vliv na příliv obyvatelstva měl především ekonomický růst Plzně, a to hlavně díky průmyslovým závodům, nebo rozvíjejícím se službám. Díky tomu můžeme pozorovat změny v počtu obyvatel, ale také změny především v pohlavní a věkové struktuře (Burcin, Čermák, 2011).

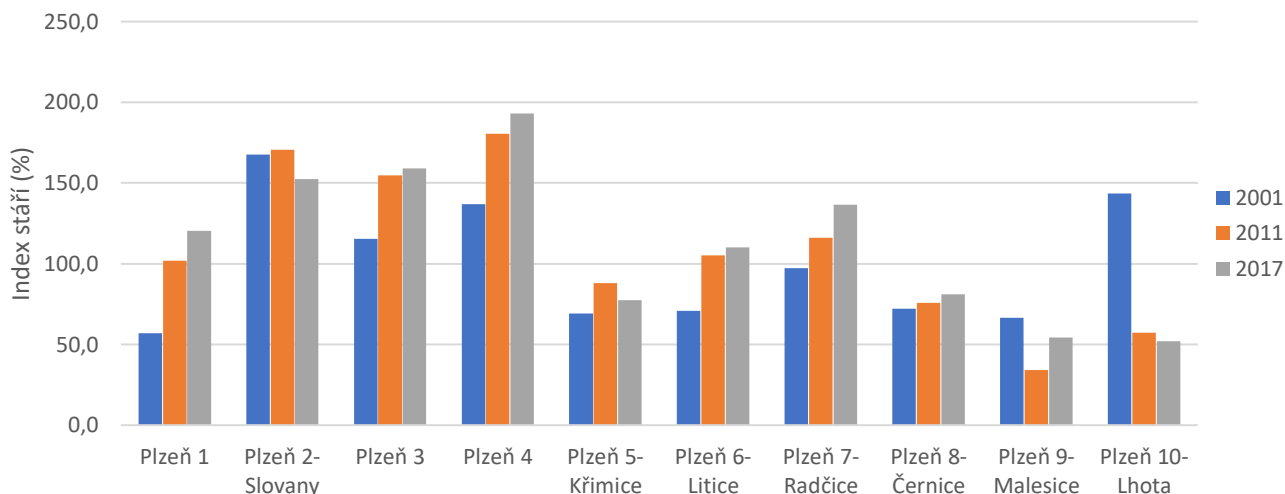
V grafu č. 3 je znázorněn index stáří městských obvodů Plzně v letech 2001, 2011 a 2017. Od roku 2001 je téměř ve všech obvodech Plzně patrný velký nárůst způsobený převahou podílu osob ve věku 65 let a více. Znatelný nárůst poproduktivní složky je viděn v městských obvodech Plzeň 1, Plzeň 3, Plzeň 4, Plzeň 6 - Litice a Plzeň 7 - Radčice. Tento nárůst je spojen s postupným přesouváním obyvatel z nejpočetnější kategorie 15-64 let do kategorie vyšší.

Naopak ve městském obvodě Plzeň 9- Malesice byl zaznamenán nejvyšší podíl dětské složky, která převyšovala nad podílem osob ve vyšším věku. Ve všech sledovacích letech tak ve městském obvodu Plzeň 9- Malesice index stáří nepřesáhl hodnotu 100 %.

Stejně tak také v obvodu Plzeň 5 – Křimice a Plzeň 8 – Černice převažuje ve všech sledovacích letech podíl dětské složky nad podílem poproduktivní složky obyvatelstva. Index stáří zde nedosahuje hodnoty 100 %. Nízké hodnoty podílu poproduktivní složky obyvatelstva jsou spojené s velkým podílem bytů v rodinných domech, kde žije převážně mladé obyvatelstvo.

V plzeňském obvodě Plzeň 10- Lhota pouze v roce 2001 převyšoval podíl seniorů nad podílem dětí, kdy index stáří dosahoval hodnoty 143 %, avšak od té doby se podíl dětské složky zvyšoval a v současné době se tento obvod řadí na druhé místo s nejvyšším podílem dětí.

Graf č. 3: Index stáří v jednotlivých městských obvodech Plzně za roky 2001, 2011 a 2017



Zdroj: vlastní zpracování podle dat poskytnutých Útvarem koncepce a rozvoje města Plzně

V tabulce č. 7 jsou uvedeny vybrané demografické ukazatele Plzně od roku 2000 do roku 2017, které nám potvrdí, že v Plzni dochází ke stárnutí obyvatelstva. Hrubá míra porodnosti, tedy počet živě narozených dětí na 1000 obyvatel, má poměrně kolísavý charakter. Od roku 2000 až do roku 2009 poměrně strmě stoupá s výkyvem v roce 2003, kdy došlo k mírnému poklesu. V roce 2009 dosáhla hrubá míra porodnosti nejvyšší hodnoty a to 11,6 %. Od roku 2009 dochází k dlouhodobému poklesu a další viditelný nárůst je pozorován od roku 2013.

Oproti tomu hrubá míra úmrtnosti, která se počítá jako počet zemřelých na 1000 obyvatel středního stavu nemá tak velké výkyvy jako hrubá míra porodnosti a celkově se pohybuje ve vyšších hodnotách. Nejvyššího maxima dosáhla hrubá míra úmrtnosti v roce 2001 a to 11,45 %. Od té doby má hrubá míra úmrtnosti poměrně stagnující průběh s občasnými výkyvy, kdy dochází k jejímu poklesu. Pokles hrubé míry úmrtnosti je vysvětlen lepší kvalitou lékařské péče a kvalitou života, proto se lidé dožívají vyššího věku.

Tabulka č. 7 dokazuje, že na 1000 obyvatel středního stavu až na výjimky připadá v daném období více zemřelých než narozených.

Tabulka č. 7: Demografické ukazatele Plzně v období 2000-2017 v %

Rok	Střední stav ob.	Narození (živě)	Zemřelí	Hmp	Hmú
2000	167 113	1 341	1 777	8,02	10,63
2001	165 011	1 401	1 680	8,49	10,18
2002	164 065	1 446	1 743	8,81	10,62
2003	164 214	1 415	1 880	8,62	11,45
2004	163 207	1 504	1 811	9,22	11,10
2005	162 659	1 673	1 721	10,29	10,58
2006	163 019	1 711	1 798	10,50	11,03
2007	164 230	1 789	1 676	10,89	10,21
2008	167 864	1 918	1 700	11,43	10,13
2009	169 952	1 972	1 706	11,60	10,04
2010	169 551	1 819	1 735	10,73	10,23
2011	167 525	1 670	1 773	9,97	10,58
2012	167 323	1 712	1 755	10,23	10,49
2013	167 701	1 668	1 768	9,95	10,54
2014	168 377	1 775	1 714	10,54	10,18
2015	169 499	1 867	1 893	11,01	11,17
2016	170 119	1 798	1 852	10,57	10,89
2017	170 490	1 885	1 924	11,06	11,29

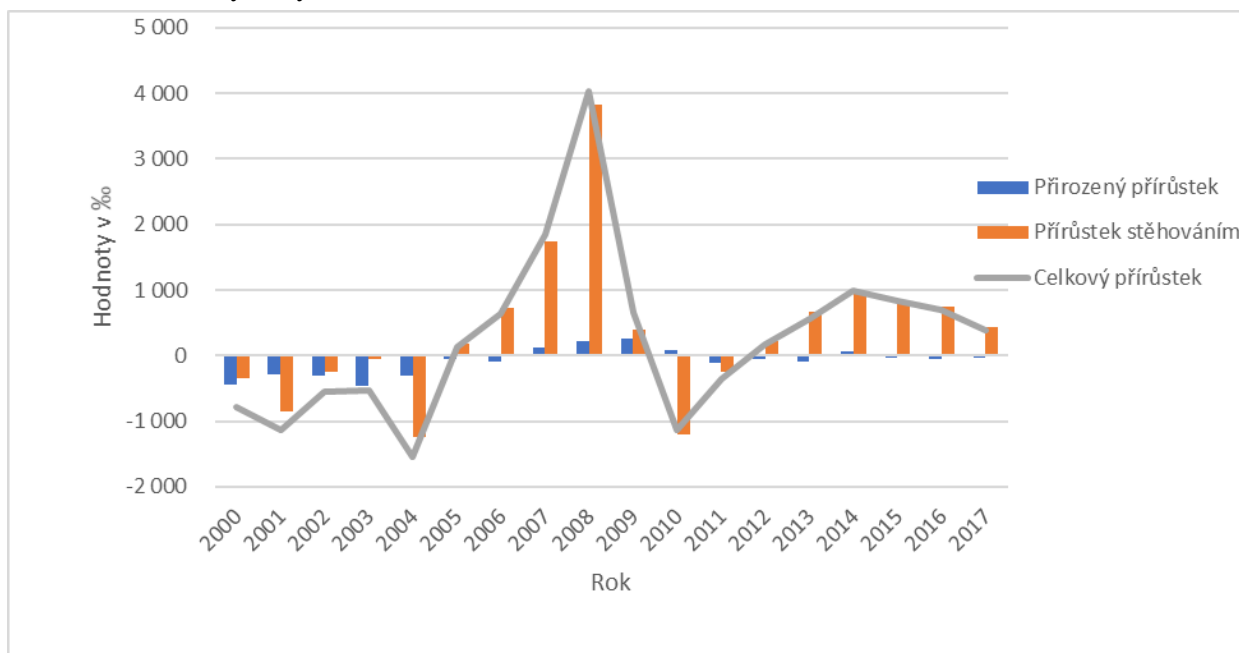
Zdroj: vlastní zpracování na základě dat ČSÚ:

Databáze demografických údajů za vybraná města ČR (2018 a)

Převahu počtu zemřelých dokazuje i graf č. 4, kde je znázorněn přirozený přírůstek města Plzně od roku 2000 do roku 2017. Přirozený přírůstek se počítá jako rozdíl počtu živě narozených a zemřelých. Během sledovaného období dosahují hodnoty přirozeného přírůstku většinou záporných hodnot, což dokazuje převahu počtu zemřelých nad počtem narozených. Pouze od roku 2007 do roku 2010 a dále v roce 2014 nabývá přirozený přírůstek kladných hodnot a převažuje tak počet narozených.

Hodnotu celkového přírůstku vyrovnává přírůstek stěhováním, který se počítá jako rozdíl počtu přistěhovalých a vystěhovalých. Hodnoty přírůstku stěhováním jsou spíše kladné, pouze od roku 2000 do roku 2004 a dále v roce 2010 a 2011 dosahují hodnoty přírůstku stěhováním záporných hodnot. Během sledovaného období převažuje v Plzni počet přistěhovalých nad vystěhovalými.

Graf č. 4: Pohyb obyvatelstva Plzně v letech 2000-2017



Zdroj: vlastní zpracování na základě dat ČSÚ:

Databáze demografických údajů za vybraná města ČR (2018 a)

Stárnutí obyvatel dokazuje také průměrný věk obyvatel, který byl na počátku sledovaného období 40,3 let (ČSÚ, 2010) a v roce 2017 stoupl na 43,1 let (ČSÚ, 2017 b). Ke stárnutí obyvatel přispívá také zlepšení životních podmínek, kdy především zlepšení zdravotní péče přispívá k tomu, že se lidé dožívají vyššího věku než dříve. Vliv na stárnutí obyvatel Plzně nemá jen přirozený přírůstek, ale také přírůstek stěhováním. Vlivem migrace přicházejí do měst noví obyvatelé různého stáří.

Stárnutí obyvatel však představuje také problémy, především v oblasti sociálních služeb. Zvyšující se počet seniorů přináší také větší nároky v oblasti zdravotnictví a také pečovatelské domy pro seniory nemají neomezenou kapacitu. Celkem má Plzeň 3 domovy pro seniory s celkovou kapacitou 149 lůžek, 4 domovy se zvláštním režimem, které pomáhají osobám se sníženou soběstačností a dále také 4 zařízení, poskytující pomoc v terénu (Sociální služby města Plzně, 2018).

Tato zařízení napomáhají seniorům, kteří mají sníženou soběstačnost a potřebují pomoc jiné osoby. Tyto osoby nemají potřebné zázemí, ocitli se v nepříznivé sociální situaci

nebo jsou chronicky nemocní, a právě tato zařízení jim poskytují odbornou pečovatelskou a ošetrovatelskou pomoc.

Město by se mělo na zvyšující se podíl seniorů připravit. Mělo by monitorovat počty seniorů a pokud dojde k jejich výraznému nárůstu, mělo by město upravit kapacity sociálních služeb. Již teď jsou domovy pro seniory a domovy se zvláštním režimem obsazeny a město by uvítalo navýšit kapacitu lůžek v těchto zařízeních.

6.1.2 Prognóza budoucího vývoje věkového složení obyvatelstva Plzně

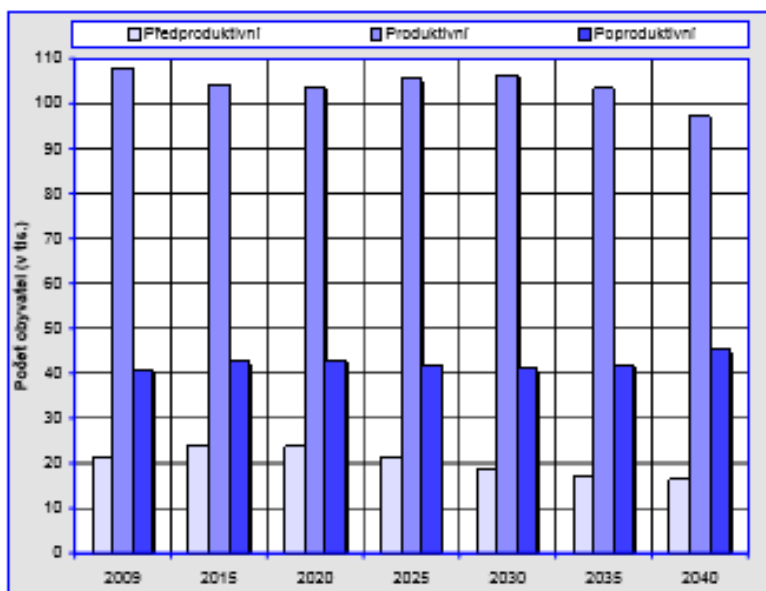
Prognóza budoucího vývoje počtu obyvatel a věkové struktury obyvatel je v Plzni poměrně specifická. V průběhu příštích let dojde ke snížení celkového počtu obyvatelstva Plzně. Ani zvyšující se migrace nebude vyrovnávat narůstající deficit v přirozené změně obyvatelstva. Kromě zvýšení migračního pohybu dojde také ke změnám ve struktuře obyvatelstva.

Současná demografická struktura Plzně se vyznačuje nízkým podílem dětí. V následujících letech se bude počet dětí neustále snižovat, především také v důsledku odkládání rodičovství.

Ve sledované populaci v budoucnosti poroste především počet starších osob, především pak počet nejstarších seniorů, tedy obyvatel ve věku 85 a více let. To je způsobeno silnou populační vlnou v 70. letech 20. století, kdy v příštích zhruba deset let dojde k posunu těchto osob do vyšších věkových kategorií. Počet seniorů vzroste ve sledovaném období od roku 2010 do roku 2040 z počátečních 29,4 tisíc na bezmála 44 tisíc, tedy téměř o 50 % (ČSÚ, 2009). V rámci této kategorie vzroste také počet nejstarších seniorů, tedy seniorů ve věku 85 a více let a to téměř na čtyřnásobek (Burcin, Čermák, Kučera, 2011).

To spolu s nízkou porodností způsobí proces nazývaný demografické stárnutí, který je již teď v Plzni patrný. S rostoucím počtem starších osob se bude také zvyšovat průměrný věk obyvatel. Vývoje počtu základních věkových skupin jsou vyobrazeny na obrázku č. 1.

Obrázek č. 4: Obyvatelstvo podle základních věkových skupin, město Plzeň, 2009-2040



Zdroj: převzato z: Burcin, Čermák, Kučera, 2011: Demografická prognóza vývoje počtu a věkové struktury obyvatelstva města Plzně v období 2010-2040

6.2 Vzdělanostní úroveň obyvatelstva Plzně a problémy s tím spojené

Plzeň má velmi rozvinuté školství, což dokazuje množství základních, středních, vyšších a vysokých škol, které se zde vyskytují. Nacházejí se zde jak školy veřejné, tak také soukromé. Celkem se zde vyskytuje 16 středních škol, 6 gymnázií, 3 vyšší odborné školy a 3 vysoké školy, včetně metropolitní univerzity Praha. Vysoký je také počet studentů, kteří do Plzně právě kvůli vzdělávání dojíždějí, ať už z celého kraje, tak také z ostatních měst České republiky.

Data za podrobné údaje o vzdělanostní struktuře se získávají při procesu Sčítání lidu, domů a bytů. Vzdělanostní strukturu Plzně uvádí tabulka č. 8. Pokud porovnáme oba roky SLDB, v našem případě tedy rok 2001 a 2011, za které jsou dostupná data pro vzdělanostní strukturu Plzně, jsou patrné poklesy podílů obyvatelstva v některých vzdělanostních kategoriích. Například se snížil podíl osob se základním vzděláním a také podíl osob, kteří jsou vyučeni. Naopak došlo k nárůstu podílu obyvatel s vysokoškolským vzděláním, ale zároveň také vzrostl podíl obyvatel těch, kteří nemají vzdělání žádné.

Do roku 2011 vzrostl počet obyvatel ve věku 15 a více let na 149 198 osob. Kromě toho stále dochází k poklesu podílu osob se základním vzděláním a také podílu osob těch, kteří

jsou vyučeni. Naopak došlo k nárůstu počtu osob bez vzdělání a také došlo k výraznému nárůstu počtu osob s vysokoškolským vzděláním z původních 12,5 % na 15,8 %.

Pokles podílu obyvatel se základním a nárůst s vysokoškolským vzděláním je způsoben vývojem úrovně vzdělávání. Vymírají generace obyvatel, u kterých nebylo vysokoškolské vzdělání tak obvyklé, nebylo tolik škol a možností je vystudovat jako dnes. Dnešní generace mladých lidí v Plzni mnohem častěji dosahuje vysokoškolského vzdělání a dochází tím k nárůstu jejich počtu i podílu v populaci.

Nárůst podílu osob s vyšším stupněm dosaženého vzdělání se netýká pouze Plzně, ale také celé České republiky. V Plzni je to ovlivňováno koncentrací středních a vysokých škol ve městě a také atraktivitou Plzně jako města, která má širokou nabídkou pracovních příležitostí pro osoby s vyšším vzděláním.

Vyšší podíly počtu obyvatel ve vyšších vzdělanostních kategoriích mohou souviset také s procesem stárnutí obyvatel, kdy se rodí méně dětí, a naopak dochází k postupnému přesouvání obyvatel do vyšších věkových kategorií.

Do budoucna lze tedy předpokládat, že se bude podíl obyvatelstva se základním vzděláním neustále snižovat, a naopak bude narůstat podíl těch, kteří dosáhli vysokoškolského vzdělání.

Tabulka č. 8: Vzdělanostní struktura obyvatelstva Plzně v roce 2001 a 2011 v %

Obyvatelstvo ve věku 15 let a starší	2001	2011
Celkem	142 001	149 198
Bez vzdělání	0,2	0,3
Základní vč. neukončeného	17,7	13,9
Vyučené a střední odborné bez maturity	34,2	28,2
Úplné střední s maturitou	29,4	30,4
Vyšší odborné a nástavbové	4,3	4,8
Vysokoškolské	12,5	15,8
Nezjištěné	1,8	6,6

Zdroj: vlastní zpracování na základě dat z ČSÚ:

Sčítání lidu, domů a bytů 2001

Sčítání lidu, domů a bytů 2011

6.2.1 Vzdelanostní úroveň obyvatelstva ve městských obvodech Plzně

Také v jednotlivých městských obvodech Plzně jsou rozdíly ve vzdelanostní struktuře.

Oproti předchozímu SLDB, které proběhlo v roce 1991 došlo k poklesu podílu osob s nejnižším stupněm vzdělání. Tento pokles však může být způsoben postupným vymíráním osob, u kterých nebylo vyšší vzdělání tak časté, jako dnes.

Dále došlo k nárůstu podílu obyvatel se středním a vysokoškolským vzděláním. Do města přijíždí také mnoho studentů, ať už z kraje, celé České republiky, tak také ze zahraničí, kteří mohou vzdelanostní strukturu Plzně ovlivnit. Není však jisté, zda v Plzni zůstanou.

Tabulka č. 9 uvádí strukturu obyvatelstva podle nejvyššího dosaženého vzdělání ve městských obvodech Plzně v roce 2001. Z tabulky je patrné, že nejvíce obyvatel je vyučeno nebo dosáhlo středoškolského vzdělání s maturitou. Nejvyšší podíl osob bez vzdělání byl ve městském obvodě Plzeň 3 a to hlavně v jeho centrální části včetně historického jádra. Tento vyšší podíl však může být dán druhým nejvyšším podílem obyvatel ve věku 15 a více let.

Velký nárůst je viditelný v podílu osob s vysokoškolským vzděláním.

Nejvyšší podíl vysokoškolsky vzdělaného obyvatelstva byl v roce 2001 patrný ve městském obvodu Plzeň 8- Černice. Vyšší hodnoty mohou být zapříčiněny širokou nabídkou pracovních míst, které se v obvodu nacházejí. Nachází se zde plocha, na které vznikla lehká průmyslová výroba a působí zde také několik významných výrobních, stavebních i prodejních firem.

Vysoký podíl vysokoškolsky vzdělaného obyvatelstva byl patrný také ve městské čtvrti Plzeň 1, konkrétně ve vilové části Lochotína. Vysoký podíl vysokoškolsky vzdělaných osob může souviset s vyšším statutem osob, kteří zde žijí.

Vyšší podíl vysokoškolsky vzdělaných osob je patrný také ve městském obvodě Plzeň 3, především pak v městské části Plzeň-Bory. Tyto vyšší hodnoty však mohou být zapříčiněny blízkostí průmyslového areálu Borská pole, který má širokou nabídku pracovních míst.

Tabulka č. 9: Struktura obyvatelstva městských obvodů Plzně podle nejvyššího ukončeného vzdělání v roce 2001 v %

Městské obvody	Obyvatelé ve věku 15 let a starší celkem	z toho podle nejvyššího ukončeného vzdělání (%)						
		Bez vzdělání	Základní a neukončené	Vyuč. a SŠ bez maturity	SŠ s maturitou	Vyšší odborné a nástavbové	VŠ	Nezjištěné vzdělání
Plzeň 1	43 854	0,2	18,7	32,9	30,1	3,9	12,6	1,6
Plzeň 2-Slovany	30 167	0,2	17,9	34,1	28,9	4,6	12,9	1,3
Plzeň 3	43 281	0,3	17,3	34,6	29	4,4	12,3	2,2
Plzeň 4	20 834	0,2	16	35,1	29,8	4,8	12,9	1,3
Plzeň 5-Křimice	1 285	0,2	18,9	39,5	28,5	2,7	6,1	4,1
Plzeň 6-Litice	1 134	0,4	17,9	37,7	28,8	4,5	10,1	0,5
Plzeň 7-Radčice	748	0,4	19,9	40,2	25,9	2,7	9,9	0,9
Plzeň 8-Černice	698	0,1	17,5	35,4	28,5	3,4	14,5	0,6
Plzeň 9-Malesice	375	0,5	30,7	42,1	18,4	2,4	4,8	1,1
Plzeň 10-Lhota	347	0,3	22,5	42,7	23,9	2,6	7,2	0,9

Zdroj: vlastní zpracování na základě dat ČSÚ

Sčítání lidu, domů a bytů 2001

Tabulka č. 10 uvádí vzdělanostní strukturu obyvatelstva plzeňských městských obvodů v roce 2011.

Oproti roku 2001 stoupl ve čtyřech největších obvodech v roce 2011 podíl obyvatel bez vzdělání. Dále také dochází k poklesu podílu obyvatel se základním vzděláním. Největší pokles je patrný v městském obvodě Plzeň 1, kde počet obyvatel se základním vzděláním klesl o více než 2,5 tisíce osob. Nižší hodnoty podílu obyvatelstva s dosaženým základním vzděláním souvisejí s vývojem úrovně vzdělání.

Dále také mohou nižší hodnoty podílu obyvatelstva se základním vzděláním souviset také s procesem stárnutí obyvatelstva, kdy dochází k postupnému přesouvání obyvatelstva do vyšších věkových kategorií. Oproti tomu dochází k nárůstu podílu obyvatel, kteří dosáhli vyššího odborného nebo vysokoškolského vzdělání, a to ve všech obvodech Plzně.

V dnešní době je pro uplatnění na trhu práce důležité mít co nejvyšší vzdělání, což může vysvětlovat zvyšující se podíly vysokoškolsky vzdělaného obyvatelstva.

Zároveň pokles podílu osob se základním vzděláním, a naopak nárůst podílu osob s vysokoškolským vzděláním souvisí s vymíráním generací obyvatel, u kterých nebylo vysokoškolské vzdělání tak obvyklé, nebylo tolik škol a možností je vystudovat jako dnes.

Dnešní generace mladých lidí tak mnohem častěji dosahuje vysokoškolského vzdělání a dochází tím k nárůstu jejich počtu i podílu v populaci.

Tabulka č. 10: Struktura obyvatelstva městských obvodů Plzně podle nejvyššího ukončeného vzdělání v roce 2011 v %

Městské obvody	Obyvatelé ve věku 15 let a starší celkem	z toho podle nejvyššího ukončeného vzdělání (%)						
		Bez vzdělání	Základní a neukončené	Vyuč. a SŠ bez maturity	SŠ s maturitou	Vyšší odborné a nástavbové	VŠ	Nezjištěné vzdělání
Plzeň 1	43 951	0,3	12,9	28,6	31,7	4,8	16,7	5,0
Plzeň 2-Slovany	31 124	0,3	13,4	26,8	30,4	5,1	16,7	7,3
Plzeň 3	45 950	0,4	15,1	28,2	29	4,5	14,2	8,6
Plzeň 4	21 473	0,3	14	28,7	30,8	4,9	16,2	5,1
Plzeň 5-Křimice	1 572	0,1	13,9	34,9	29,8	4,1	10,1	7,1
Plzeň 6-Litice	1 643	0,5	12,6	31,8	29,9	4,9	15,3	5,0
Plzeň 7-Radčice	873	0,1	17,6	32	29,9	4,4	10,5	5,5
Plzeň 8-Černice	1 156	0	12,1	23,5	33,2	2,9	25	3,3
Plzeň 9-Malesice	620	1,1	17,1	28,5	24,2	3,2	20,3	5,6
Plzeň 10-Lhota	836	0,2	15	28	32,8	4,4	16,9	2,7

Zdroj: vlastní zpracování na základě dat ČSÚ:

Sčítání lidu, domů a bytů 2011

6.2.2 Problémy spojené se vzdělanostní strukturou obyvatelstva

Problémů, spojených se vzdělanostní strukturou obyvatelstva, je velké množství. Vzdělání je totiž důležitým faktorem, který nám zajišťuje cestu k úspěchu.

Jako jeden z problémů je zvyšující se počet obyvatel bez vzdělání. Ačkoliv se tento podíl zdá být jako nepatrný, v roce 2001 činil podíl osob bez vzdělání 2,8 % a do roku 2011 stoupl tento podíl na 3,3 %, což v absolutní hodnotě představuje 466 osob. Nejvyšší podíl obyvatel bez vzdělání měl v roce 2001 městský obvod Plzeň 9 - Malesice a to 0,5 %. Do roku 2011 stoupl podíl obyvatelstva ve městském obvodu Plzeň 9 - Malesice na 1,1 % a není vyloučené, že hodnoty každým rokem narůstají. Je zajímavé, že ačkoliv má městský obvod Plzeň 9- Malesice nejvyšší podíl osob bez vzdělání, měl také v roce 2011 zároveň nejvyšší podíl vysokoškolsky vzdělaného obyvatelstva. Vysoké hodnoty podílu obyvatel ve vyšších věkových kategoriích způsobuje stárnutí obyvatel, kdy se jednotlivé věkové kategorie posouvají do vyšších věkových kategoriích. Naopak dochází k poklesu podílu osob v nižších vzdělanostních kategoriích, což je způsobené nižší porodností a v budoucnu lze očekávat jejich neustálý pokles.

Dále dochází ve všech městských obvodech Plzně k výraznému snižování podílu obyvatel se základním vzděláním a také ke snižování podílu osob se středním vzděláním bez maturity. Zároveň dochází ke zvyšování podílu obyvatel se středoškolským vzděláním s maturitou. V dnešní době se jedná o jakýsi trend, kdy mladší obyvatelstvo, které má vyšší vzdělání, nahrazuje starší obyvatele s nižším vzděláním.

Také zvyšující se podíl cizinců, kteří přicházejí do Plzně, mají vliv na vzdělání. Do Plzně přicházejí obyvatelé různého stáří, což může ovlivňovat vzdělanostní strukturu města.

Problémem, který souvisí se vzdělanostní strukturou obyvatelstva, je také uplatnění absolventů na trhu práce. Úroveň vzdělání u mladé generace, která právě vstupuje na pracovní trh je rozhodujícím faktorem. V dnešní době je pro uplatnění vyšších pracovních pozic na trhu práce potřeba přinejmenším střední vzdělání s maturitou nebo také vysokoškolské vzdělání. Dříve tomu však bylo jinak, nebylo potřeba tak vysokého stupně vzdělání, a proto byl také podíl vysokoškolsky vzdělaných lidí nižší.

V dnešní době však dochází k početnímu nárůstu vysokoškolsky vzdělaných lidí v Plzni. Tento vyšší podíl je spojen s vyšším statusem osob, který je ovlivněn úrovní vzdělání.

Lidé se chtějí dostat na vyšší pracovní pozice, čemuž musí přizpůsobit také úroveň vzdělání.

Také vysoký počet vysokoškolsky vzdělaných obyvatel však způsobuje problémy na trhu práce. Touha po vyšší pracovní pozici způsobuje naopak nedostatek zaměstnanců v oblasti dělnických profesí.

Plzeň má poměrně širokou nabídku pracovních míst, problém je však s uplatněním absolventů a mladých lidí. Pro ty je nabídka pracovních míst omezená, a ve většině případů rozhoduje úroveň vzdělání.

Absolventi se po dosažení ať už středoškolského či vysokoškolského vzdělání chtějí zapojit do pracovního procesu. Problémem je však praxe, kterou zaměstnavatelé od absolventů téměř vždy vyžadují. Tento problém se dá částečně odstranit a to tak, že většina studentů si při studiu přivydělává na brigádách, nebo jsou zaměstnaní na částečný úvazek.

Problémem je také volba nevhodného oboru. Studenti si často volí obory bez ohledu na možnost uplatnění. Západočeská univerzita v Plzni vydává každým rokem výroční zprávu o činnosti, kde se také zabývá zaměstnatelností absolventů jednotlivých fakult. V roce 2017 měli největší problém s uplatněním na trhu absolventi Fakulty designu a umění Ladislava Sutnara a absolventi Filozofické fakulty v Plzni. Někteří absolventi Filozofické fakulty jsou nezaměstnaní v průměru přibližně dva roky od absolvování studia (ZČU,2017).

Do budoucna lze v důsledku stárnutí obyvatelstva předpokládat, že se bude počet pracovních pozic pro absolventy zvyšovat. Zároveň vyšší podíl absolventů na trhu práce může být do budoucna vedlejším efektem, který bude stárnutí obyvatelstva přinášet.

6.3 Národnostní struktura obyvatelstva Plzně a problémy s tím spojené

Data, týkající se národnostního složení obyvatelstva Plzně, jsou dostupná pouze za roky, kdy proběhlo SLDB. Tabulka č. 11 uvádí národnostní strukturu obyvatelstva Plzně v letech 2001 a 2011, kdy proběhlo SLDB. Je potřeba zdůraznit, že v tabulce nejsou zahrnuty osoby, u kterých nebyla národnost zjištěna, proto součet všech relativních

hodnot v tabulce netvoří 100 %. Zároveň v tabulce nejsou zahrnuti cizinci bez státního občanství.

V roce 2001 žilo na území Plzně celkem 163 427 osob se státním občanstvím a celkem 1756 cizinců. Z toho 779 cizinců s trvalým pobytem a 76 osob bez státního občanství (Útvar koncepce a rozvoje města Plzně, 2003). Oproti roku 2001 stoupl v roce 2011 počet obyvatel se státním občanstvím na 155 596 osob (91,8 %) a počet cizinců stoupl na 12670 (7,4 %). Občanství nebylo zjištěno u 2 056 obyvatel (Útvar koncepce a rozvoje města Plzně, 2013).

V obou sledovaných letech převažuje národnost česká, avšak v roce 2011 dochází k poklesu podílu osob, kteří se k české národnosti přihlásily. Zároveň dochází k nárůstu počtu cizinců z počátečních 76 osob v roce 2001 na celkem 2 056 osob v roce 2011.

Největší nárůst je patrný v podílu obyvatel hlásících se k ukrajinské národnosti. Od roku 2001 do roku 2011 stoupl počet Ukrajinců z počátečních 369 osob na 2080 osob. Ukrajinci přicházejí do Plzně především jako levná pracovní síla a jejich počty se každým rokem výrazně zvyšují. Nízké je zastoupení podílu romské národnosti s trvalým pobytem. Tyto hodnoty jsou však nepřesné, protože uvádění národnosti není povinným údajem, a proto se odhaduje jejich vyšší podíl.

Tabulka č. 11: Struktura obyvatel podle národnosti v Plzni v letech 2001 a 2011 v %

		2001	2011
Obyvatelstvo	Celkem	165 259	170 322
Z toho národnost:	česká	95,4	70,1
	moravská	0,1	0,1
	slezská	0,01	0,004
	slovenská	1,1	1,8
	romská	0,1	0,1
	polská	0,1	0,1
	německá	0,2	0,1
	ukrajinská	0,2	1,2
	vietnamská	0,3	0,6

Zdroj: vlastní zpracování na základě dat ČSÚ a SLDB 2001 a 2011

6.3.1 Národnostní struktura obyvatelstva ve městských obvodech Plzně

Obecně je národnostní složení plzeňských městských obvodů velice různorodé. Ačkoliv v Plzni v roce 2001 a 2011 převažuje podíl obyvatel, hlásící se k národnosti české, oproti předchozímu sčítání, které proběhlo v roce 1991 došlo k poklesu podílu osob, kteří se k české národnosti přihlásily. Zároveň dochází ke snižování podílů národností, jako je například moravská či slezská. Dále dochází také ke zvyšování podílů ostatních národností a také ke zvyšování podílu cizinců.

V tabulce č. 12 je uvedena národnostní struktura ve městských obvodech Plzně v roce 2001. Z tabulky je patrný vyšší podíl obyvatel hlásící se ke slovenské národnosti, která je zastoupena ve všech obvodech Plzně. Poměrně hojně je zastoupena také národnost ukrajinská, která je nejvíce patrná ve městských obvodech Plzeň 5 - Křimice, Plzeň 6 - Litice a Plzeň 8 - Černice. Právě v těchto plzeňských obvodech se nacházejí ubytovny pro osoby, kteří pracují ve firmách na Borských polích. Kromě toho město plánuje v obvodu Plzeň 6 - Litice postavit další výrobní halu, která by zaměstnávala až 400 osob. Tím by vzrostla poptávka po dalších zahraničních dělnících a jejich počty by se tak do budoucna mohly zvyšovat. Mezi ostatními jsou zastoupeny národnosti německá, polská, ruská, maďarská, moravská a slezská.

Tabulka č. 12: Národnostní struktura městských obvodů Plzně v roce 2001 v %

	česká	slovenská	ukrajinská	vietnamská	romská	ostatní	neuvedeno
Plzeň 1	95,6	1,2	0,2	0,1	0,1	1,5	1,7
Plzeň 2-Slovany	95,8	1	0,3	0,4	0,1	0,8	1,6
Plzeň 3	94,8	1,2	0,3	0,2	0,1	0,9	2,5
Plzeň 4	73,6	1,6	0,8	0,6	0,01	0,49	22,9
Plzeň 5-Křimice	73,9	0,7	1,6	-	-	0,3	23,5
Plzeň 6- Litice	73,1	1,1	1	0,1	0,1	0,4	24,2
Plzeň 7-Radčice	73,9	0,5	0,8	-	-	0,4	24,4
Plzeň 8- Černice	77,4	0,9	1	-	-	0,3	20,4
Plzeň 9-Malesice	67,7	0,9	0,8	-	-	0,6	30
Plzeň 10-Lhota	70,9	0,9	0,6	-	-	0,8	26,8

Zdroj: vlastní zpracování na základě dat poskytnutých Útvarem koncepce a rozvoje města Plzně

Oproti roku 2001 došlo při SLDB v roce 2011 ke změnám (viz. tabulka č. 13). Především se snížil podíl obyvatel, hlásící se k české národnosti. Také oproti roku 2001 narostl podíl osob, které národnost vůbec neuvedli. Mezi lety, kdy proběhlo SLDB došlo také k nárůstu podílu ukrajinské a slovenské národnosti. Především muži přicházejí do Plzně za prací a

většinou se zde věnují manuálním pracím ve firmách, nebo zde také podnikají. Někteří obyvatelé přicházejí do Plzně také za studiem, které nabízí.

Tabulka č. 13: Národnostní struktura městských obvodů Plzně v roce 2011 v %

	česká	slovenská	ukrajinská	vietnamská	romská	ostatní	neuveďeno
Plzeň 1	71,7	1,6	1,1	0,3	0,1	1,7	23,5
Plzeň 2-Slovany	70,5	1,8	1,4	0,7	0,1	1,5	24
Plzeň 3	66,7	2,3	1,4	0,9	0,1	2,2	26,4
Plzeň 4	72,8	1,6	0,7	0,6	0,01	1,59	22,7
Plzeň 5-Křimice	73	0,6	1,6	-	-	1,6	23,2
Plzeň 6- Litice	72,4	1,1	1	0,1	0,1	1,4	23,9
Plzeň 7-Radčice	73,2	0,5	0,8	-	-	1,4	24,1
Plzeň 8- Černice	76,2	0,9	1	-	-	1,9	20
Plzeň 9-Malesice	67	0,9	0,8	-	-	1,7	29,6
Plzeň 10-Lhota	70,8	0,9	0,6	-	-	0,9	26,8

Zdroj: vlastní zpracování na základě dat poskytnutých Útvarem koncepce a rozvoje města Plzně

6.3.2 Problémy spojené s národnostní strukturou obyvatelstva Plzně

Jedním z problémů, týkající se národnostního složení obyvatelstva Plzně, je problematika romského obyvatelstva. Romské obyvatelstvo se zjišťuje pomocí Sčítání lidu, domů a bytů. Romským obyvatelstvem se zabývá také Ministerstvo práce a sociálních věcí a dále různé organizace, jako například Člověk v tísni.

Problémem sběru dat je však častá migrace romského obyvatelstva za dostupnějším bydlením. Někteří Romové se stěhují i několikrát do roka, proto se data každým rokem liší.

Obecně můžeme romské obyvatelstvo rozdělit do dvou základních skupin. První skupinu tvoří ti, kteří jsou začleněni do společnosti, mají práci, vzdělání a žijí běžným životem. Bohužel ani tito Romové se však nevyhnují hrubosti a diskriminaci. Druhou skupinu poté představují Romové, jež jsou sociálně vyloučení. Ti naopak mají dluhy a jsou vytlačováni na okraj společnosti.

Výsledky při procesu SLDB, který zjišťuje podíl romského obyvatelstva jsou často podceňovány. Podle nich tvoří romská populace v Plzni necelé 1 %. Odhadované počty romského obyvatelstva jsou však mnohonásobně vyšší.

Romové představují pro město problémy týkající se spíše sociálního charakteru. Více než polovina z nich je nezaměstnaná. Vysoká nezaměstnanost je spojená s nízkou kvalitací této národnostní menšiny, kdy Romové často dosáhnou pouze nízké úrovně vzdělanosti a mají tak problém najít si práci.

Velkým problémem v Plzni jsou lokality, kde se právě Romové, ale také jiné národnosti scházejí a žijí zde. Často jsou to osoby právě nezaměstnané a trpící chudobou. A také v Plzni tato problémová místa nalezneme. Organizace „Člověk v tísní“, která má pobočku v Plzni vymezila v roce 2007 celkem 6 problémových lokalit v Plzni. Číselné údaje jednotlivých lokalit jsou uvedeny v tabulce č. 14.

Tabulka č. 14: Problémové lokality Plzně v roce 2007

Jateční/Duchcovská
MO 4, pavlačový dům, 94 bytů, asi 150 obyvatel, odhadovaný 70% podíl Romů, odhadovaná nezaměstnanost 95 %
Tzv. PLAC-Plachého ulice
MO 3, činžovní dům, cca 20 bytů, asi 112 obyvatel, odhadovaný 90% podíl Romů, nezaměstnanost mezi 65–70 %
Resslova ulice 13
MO 3, činžovní dům, 34 bytů, asi 107 obyvatel, odhadovaný 90 % podíl Romů, nezaměstnanost kolem 90 %
Strážnická 1,12
MO 1, panelový dům, 16 bytů, cca 60 obyvatel, odhadovaný 90% podíl Romů, nezaměstnanost kolem 90 %
Nádražní
MO 3, činžovní dům, 5 bytů, asi 20 obyvatel, odhadovaný 80% podíl Romů, nezaměstnanost kolem 90 %
Plynární
MO 3, činžovní dům, 11 bytů, asi 35 obyvatel, odhadovaný 80% podíl Romů, nezaměstnanost kolem 80 %

Zdroj: převzato z: Člověk v tísní, 2011

Všechny tyto lokality se potýkají s řadou problémů. Nejčastěji se jedná o nízkou kvalitu a malou vybavenost bytů, krádeže nebo problémy s narkomany. Problémem je také zadluženost obyvatel zde žijících. Obyvatelé nejčastěji dluží městu za nájmy a energie.

Největší lokalitou byl dům na Jateční. Dnes už jsou z něj problémoví nájemníci vystěhovaní a dům tak zůstává v dezolátním stavu. K vystěhování došlo kvůli plánované stavbě dopravního koridoru, který se zde plánuje vybudovat v průběhu příštích let.

Nejhůře působí dům v Resslově ulici, který je v katastrofálním stavu. Jsou zde patrné problémy s narkomany a někdy zde přespávají také bezdomovci (Člověk v tísní, 2011). Většina obyvatel těchto lokalit má problém najít si zaměstnání, především matky s malými dětmi a označují své bydlení za nevyhovující (Martínková, 2011).

Objekt ve Strážnické ulici je nyní v soukromém vlastnictví a volné byty jsou nabízeny především cizincům, kteří zde pracují. Většina původních nájemníků byla z důvodu neplacení přesunuta do náhradního ubytování. I přes to je tato lokalita vnímána jako problémová, protože zde dochází k vyšší koncentraci romského obyvatelstva (Člověk v tísní, 2011).

Většinu těchto objektů vlastní samotné město. Nabízí se tedy řešení, že by Plzeň mohla tyto sociálně vyloučené osoby zaměstnat ve veřejných službách a pomoci jim tak vydělat si na nájem.

Dalším návrhem je dostatečně informovat obyvatelstvo Plzně o těchto lokalitách, někteří totiž mají mylné představy a odsoudí zde žijící lidi dříve, než zjistí pravdu o jejich životní situaci. Někteří Romové totiž mají snahu začlenit se zpět do normálního života, avšak pokud žijí ve vyloučených lokalitách, jde to velmi těžko. Proto třetím návrhem řešení by mohlo být umožnit těmto osobám, kteří se chtějí začlenit zpět do společnosti, lepší podmínky pro život a to tak, že jim může být nabídnuto náhradní ubytování.

Dalším problémem, týkající se národnostního složení obyvatelstva, je zvyšující se podíl cizinců na území města Plzně. Se zvyšujícím se podílem cizinců dochází také ke zvyšující se kriminalitě a agresi. V roce 2001 žilo na území plzně celkem 1 756 cizinců, z toho 76 cizinců bez státního občanství. Do roku 2011 stoupl počet cizinců na 12 670 osob, z toho u 2 056 osob nebylo zjištěné občanství.

Tyto problémy postihují hlavně obchodní centra Plzně, kde dochází ke krádežím či slovním urážkám. V horším případě zde dochází také k fyzickému napadení zaměstnanců nebo ochranky. Většinu těchto incidentů mají na svědomí právě cizinci.

Asi nejhorší situace je na Borských polích. V loňském roce zde bylo zaznamenáno několik útoků, způsobených cizinci. Většinou se jednalo o opilé Rumuny a Bulhary, kteří ve večerních hodinách napadali nevinné občany v obchodním centru na Borských polích. Podobné situace jsou zaznamenány také v obchodním centru Tesco na Rokycanské nebo v obchodním centru Plzeň Plaza (Plzeň.cz, 2017).

V obchodních centrech proto probíhají zvýšené kontroly městských strážníků, kteří se snaží útokům a také problémům s bezdomovci, kteří se zde schovávají, zabránit.

Závěr

Hlavním cílem této práce bylo charakterizovat vývoj věkové, vzdělanostní a národnostní struktury obyvatelstva a poté charakterizovat problémy spojené právě s vybranými strukturami.

Věkové složení Plzně je spíše nepříznivé. Během celého sledovaného období dochází v Plzni k početní převaze obyvatel ve věku 65 a více let nad počtem dětské složky, tedy obyvatel ve věku 0-14 let. Nízký podíl dětské složky má za následek nízká porodnost, kdy se v důsledku odkládání rodičovství rodí méně dětí. Sledováno bylo také věkové složení v jednotlivých městských obvodech Plzně v letech, kdy proběhlo Sčítání lidu, domů a bytů, v našem případě se jednalo o rok 2001 a 2011. Vyšší podíly dětské složky byly patrné v menších obvodech Plzně, tedy v obvodu Plzeň 9 - Malesice a Plzeň 10 - Lhota. Vyšší hodnoty jsou způsobené intenzivní výstavbou rodinných domů, ke které zde v posledních letech dochází. Do nově postavených domů se stěhují mladé rodiny s dětmi a snižují tak průměrný věk celého obvodu.

Naopak převaha starších osob byla v roce 2001 nejvíce patrná ve městském obvodě Plzeň 2 - Slovany a v roce 2011 převažovalo nejstarší obyvatelstvo ve městském obvodě Plzeň 4. V posledních letech zde totiž došlo k přechodu silných ročníků do poproduktivní věkové kategorie. To způsobuje proces zvaný demografické stárnutí. Stárnutí obyvatel nám dokazuje také index stáří, který během celého sledovaného období téměř ve všech obvodech Plzně přesahuje 100 %.

Stárnutí s sebou přináší řadu problémů. Asi největší problém způsobuje v oblasti zdravotnictví, protože starší osoby mají zvýšené nároky na poskytované služby zdravotníků. Problémy pocítí také pečovatelské domy, jelikož jejich kapacita není neomezená a již teď mají málo volných lůžek.

Další část práce se zabývala vzdělanostní strukturou obyvatelstva Plzně. Plzeň má rozvinuté školství. Nachází se zde velké množství základních, středních, vyšších odborných a vysokých škol. Ve sledovaném období dochází k nárůstu podílu osob bez vzdělání, ale zároveň také k nárůstu podílu osob vysokoškolsky vzdělaných. V dnešní době se jedná o takový trend, kdy mladší obyvatelstvo, které má vyšší vzdělání nahrazuje starší obyvatele s nižším vzděláním. Pokles je patrný také v podílu obyvatel, kteří mají základní vzdělání. Vysoké hodnoty ve vyšších vzdělanostních kategoriích souvisí

s postupným vymíráním generací obyvatel, u kterých nebylo vysokoškolské vzdělání tak časté jako dnes z důvodu nižšího počtu škol a možností je vystudovat. Dnešní mladá generace tak mnohem častěji dosahuje vysokoškolského vzdělání, proto se podíly osob ve vyšších vzdělanostních kategoriích zvyšují. Se vzděláním souvisí také řada problémů. Mezi jeden z nich patří uplatnění absolventů na trhu práce. Problémem je nedostatek praxe, kterou však zaměstnavatelé od absolventů téměř vždy vyžadují. Vyšší podíl vysokoškolsky vzdělaného obyvatelstva souvisí také s vyšším statutem osob, kteří se chtějí dostat na vyšší pracovní pozice, čemuž přizpůsobují své vzdělání. Problémy tak naopak pocítí dělnické profese, ve kterých je již dnes nedostatek pracovních sil.

Dalším problémem je také volba nevhodného oboru. Mnoho studentů si volí studijní obor bez ohledu na možnosti uplatnění po jeho absolvování. S tímto problémem se v Plzni nejvíce potýká Filozofická fakulta a Fakulta designu a umění Ladislava Sutnara ZČU, jejichž absolventi mají problém najít uplatnění na trhu práce.

Poslední část práce byla věnována národnostní struktuře obyvatelstva Plzně. Během celého sledovaného období převažuje podíl obyvatel, hlásící se k národnosti české, avšak v roce 2011 došlo k jeho poklesu. Obecně v Plzni dochází k poklesu podílu národností, jako je například moravská, nebo slezská, a naopak dochází ke zvyšování podílu ostatních národností. Nejvyšší nárůst je patrný v podílu ukrajinské a slovenské národnosti. Ukrajinská národnost je zastoupena ve všech městských obvodech Plzně a jejich podíly se každým rokem zvyšují. Ukrajinci jezdí do Plzně za prací, kde se většinou věnují manuálním pracím.

Problémem, který souvisí s národnostní strukturou Plzně, je také zvyšující se podíl cizinců. S vyšším podílem cizinců dochází v Plzni ke zvyšující se agresi a kriminalitě. Hlavně v obchodních centrech Plzně dochází v pozdních hodinách k útokům na zaměstnance a zákazníky.

Problémy představuje také romské obyvatelstvo. Ačkoliv podle oficiálních dat SLDB 2001 a 2011 není zastoupení romské populace tak velké, tyto hodnoty jsou často podceňovány a odhaduje se tak jejich vyšší podíl. Romové představují problémy spíše sociálního charakteru. Problémem jsou hlavně lokality, kde právě Romové, ale také jiné národnosti žijí. V těchto vyloučených lokalitách se často objevují narkomani, jsou zde problémy s chudobou a obyvatelé těchto lokalit mají problém začlenit se do běžného života.

Seznam literatury a zdrojů

- 1) HALÁS, Marián, BRYCHTOVÁ, Šárka a FŇUKAL, Miloš. *Základy humánní geografie 1: Geografie obyvatelstva a sídel*. Olomouc: Univerzita Palackého v Olomouci, 2013. ISBN 978-80-244-3847-4.
- 2) KALIBOVÁ, Květa, PAVLÍK, Zdeněk, VODÁKOVÁ, Alena, ed. *Demografie (nejen) pro demografy*. 3., přeprac. vyd. Praha: Sociologické nakladatelství (SLON), 2009. Sociologické pojmosloví. ISBN 978-80-7419-012-4.
- 3) KOSCHIN, Felix. *Demografie poprvé*. Vyd. 2., přeprac. Praha: Oeconomica, 2005. ISBN 80-245-0859-1.
- 4) MATUŠKOVÁ, Alena, ČERVENÝ, Pavel. *Cvičení ze statistických a grafických metod pro geografy*. Vyd. 2. přeprac. V Plzni: Západočeská univerzita, 2003. ISBN 80-7082-961-3.
- 5) MATUŠKOVÁ, Alena, NOVOTNÁ, Marie, ed. *Geografie města Plzně*. 3., přeprac. vyd. Plzeň: Západočeská univerzita, 2007. ISBN 978-80-7043-558-8.
- 6) RABUŠIC, Ladislav. *Česká společnost stárne*. Brno: Georgetown, 1995. ISBN 8090160425.
- 7) ROUBÍČEK, Vladimír. *Úvod do demografie*. Praha: Codex Bohemia, 1997. ISBN 80-85963-43-4.
- 8) TOUŠEK, Václav, KUNC Josef, VYSTOUPIL, Jiří. *Ekonomická a sociální geografie*. Plzeň: Vydavatelství a nakladatelství Aleš Čeněk, 2008. ISBN 978-80-7380-114-4.
- 9) ŽÍTEK, Vladimír, KUNC, Josef, TONEV, Petr. *Vybrané indikátory regionální konkurenceschopnosti a jejich vývoj*. Brno: Centrum výzkumu konkurenční schopnosti České ekonomiky, 2006

Internetové zdroje

- 1) BURCIN, Boris, Čermák, Zdeněk, KUČERA, Tomáš: *Demografická prognóza vývoje počtu a věkové struktury obyvatelstva města Plzně v období 2010 – 2040* [online]. 2011 [cit. 2018-10-03]. Dostupné z: <https://ukr.plzen.eu/obcanska-vybavenost/obyvatelstvo/prognoza-vyvoje-obyvatelstva-plzne-v-obdobi-2010-2040/prognoza-vyvoje-obyvatelstva-plzne-v-obdobi-2010-2040.aspx>
- 2) CZ Stavební holding, a.s.: *Plzeň Lhota - O projektu* [online]. 2017 [cit. 2018-11-24]. Dostupné z: <http://www.czstavhold.cz/project-detail/plzen-lhota/>
- 3) Český statistický úřad. *Národnostní struktura obyvatel* [online]. 2014 [cit. 2018-11-08]. Dostupné z: <https://www.czso.cz/documents/10180/20551765/170223-14.pdf>
- 4) Český statistický úřad: *ČSÚ a územně analytické podklady* [online]. 2017 a [cit. 2018-11-08]. Dostupné z: https://www.czso.cz/csu/czso/csu_a_uzemne_analyticke_podklady
- 5) Český statistický úřad: *Databáze demografických údajů za vybraná města ČR* [online]. 2018 a [cit. 2018-10-03]. Dostupné z: <https://www.czso.cz/csu/czso/databaze-demograficky-udaju-za-vybrana-mesta-cr>
- 6) Český statistický úřad: *Demografická ročenka měst - 2000-2009*. [online]. 2010 [cit. 2018-03-19]. Dostupné z: <https://www.czso.cz/csu/czso/demograficka-rocenka-mest-2000-2009-iprcsmt2bq>
- 7) Český statistický úřad: *Demografická ročenka měst - 2007 až 2016* [online]. 2017 b [cit. 2018-03-19]. Dostupné z: <https://www.czso.cz/csu/czso/demograficka-rocenka-mest-2007-az-2016>
- 8) Český statistický úřad: *Okres Plzeň-město* [online]. 2018 b [cit. 2018-11-08]. Dostupné z: https://www.czso.cz/csu/xp/plzen_mesto1
- 9) Český statistický úřad: *Projekce obyvatelstva České republiky do roku 2065 - N* [online]. 2009 [cit. 2018-11-19]. Dostupné z: <https://www.czso.cz/csu/czso/projekce-obyvatelstva-ceske-republiky-do-roku-2065-n-58t98jgowg>
- 10) Český statistický úřad: *Rodí se více dětí, přibývá ale i seniorů* [online]. 2017 c [cit. 2018-11-19]. Dostupné z: <https://www.czso.cz/csu/czso/rodi-se-vice-deti-pribyva-ale-i-senioru>
- 11) Český statistický úřad: *Veřejná databáze* [online]. 2011 a [cit. 2018-11-19]. Dostupné z: <https://vdb.czso.cz/vdbvo2/faces/cs/index.jsf?page=vystup->

[objekt&pvo=ZVMC035&z=T&f=TABULKA&katalog=30628&pvokc=43&pvoch=554791](#)

- 12) Český statistický úřad: *Význam vzdělání pro trh práce* [online]. 2011 b [cit. 2018-11-22]. Dostupné z: https://www.czso.cz/documents/10180/23203246/analyza_vzdelani.pdf/885d8a85-75a6-4c5b-961e-787aea2eb39e?version=1.0
- 13) Český statistický úřad: *Základní informace o vybraných územních celcích podle SLDB-ČR, kraje, okresy, správní obvody ORP a obce (včetně městských částí územně členěných statutárních měst)* [online]. 2011 c [cit. 2018-11-22]. Dostupné z: <https://www.czso.cz/csu/czso/zakladni-informace-o-vybranych-uzemnich-celcich-podle-sldb-2011-cr-kraje-okresy-spravni-obvody-orp-a-obce-vcetne-mestskych-casti-uzemne-clenenyh-statutarnich-mest-2011-dml5agynjw>
- 14) Člověk v tísní. *Monitoring aktuální situace v sociálně vyloučených lokalitách Plzeňského kraje* [online]. 2011 [cit. 2018-11-23]. Dostupné z: <http://www.plzensky-kraj.cz/cs/clanek/monitoring-aktualni-situace-v-socialne-vyloucenych-lokalitach-plzenskeho-kraje>
- 15) Demografie: *Základní ukazatele* [online]. 2014 [cit. 2018-10-18]. Dostupné z: http://www.demografie.info/?cz_porodnostukazatele
- 16) KREJČÍ, Tomáš a PTÁČEK, Pavel.: *Vzdělanostní struktura obyvatelstva v Karpatském regionu* [online]. 2007, 8 [cit. 2018-11-08]. Dostupné z: https://geografia.science.upjs.sk/images/geographia_cassoviensis/articles/GC-2007-1-1/Krejci-Ptacek_tlac1.pdf
- 17) MARTÍNKOVÁ, Eva. *Monitoring vybraných sociálně vyloučených lokalit v Plzni*. České Budějovice, 2011. Diplomová práce. Jihočeská univerzita v Českých Budějovicích Zdravotně sociální fakulta. Vedoucí práce Mgr. David Urban, PhD.
- 18) PECUCH, Martin. O městě: *Krátké představení. Město Plzeň* [online]. 2012 [cit. 2018-03-19]. Dostupné z: <https://www.plzen.eu/obcan/o-meste/informace-o-meste/kratke-predstaveni/>
- 19) Plzeň CZ: *Obchodní centra v Plzni řeší problémy s cizinci*. Zprávy Plzeň [online]. 2017 [cit. 20.11.2018]. Dostupné z: <https://www.plzen.cz/obchodni-centra-v-plzni-si-problemy-s-cizinci/>
- 20) Plzeňský deník: *Plzeňská ghetta plodí beznaděj* [online]. 2007 [cit. 14.11.2018]. Dostupné z: https://plzensky.denik.cz/zpravy_region/plzenska_ghetta_20070719.html

- 21) Sčítání lidu, domů a bytů v roce 2001. Český statistický úřad [online]. 2011 [cit. 2018-11-19] Dostupné z: https://www.czso.cz/csu/sldb/scitani_lidu_domu_a_bytu_v_roce_2001
- 22) SLDB 2011: *Datové publikace ze sčítání 2001*. Český statistický úřad [online]. 2005 [cit. 2018-11-19] Dostupné z: https://www.czso.cz/csu/sldb/datove_publikace
- 23) Sociální služby města Plzně: *Služby pro seniory* [online]. Plzeň, 2018 [cit. 2018-10-18]. Dostupné z: <https://socialnisluzby.plzen.eu/katalog-sluzeb/?sk=2&co=3&dr=vse>
- 24) Statut města Plzně (čl. 3 a příloha č. 8) [online]. Město Plzeň, 2018 [cit. 2018-08-24]. Dostupné z: <https://www.plzen.eu/obcan/urad/verejne-dokumenty/statut-mesta/statut-mesta-plzne.aspx>
- 25) Útvar koncepce a rozvoje města Plzně: *Demografické analýzy* [online]. Plzeň, 2018 a [cit. 2018-10-03]. Dostupné z: <https://ukr.plzen.eu/obcanska-vybavenost/obyvatelstvo/demograficke-analyzy/>
- 26) Útvar koncepce a rozvoje města Plzně: *Městské obvody Plzně a sčítání lidu, domů a bytů 2011* [online]. Plzeň, 2013 [cit. 2018-10-03]. Dostupné z: <https://ukr.plzen.eu/obcanska-vybavenost/obyvatelstvo/scitani-lidu-domu-a-bytu-2001-a-2011/scitani-lidu-domu-a-bytu-2001-a-2011.aspx>
- 27) Útvar koncepce a rozvoje města Plzně: *Plzeň a Sčítání lidu, domů a bytů 2001* [online]. Plzeň, 2003 [cit. 2018-10-03]. Dostupné z: <https://ukr.plzen.eu/obcanska-vybavenost/obyvatelstvo/scitani-lidu-domu-a-bytu-2001-a-2011/scitani-lidu-domu-a-bytu-2001-a-2011.aspx>
- 28) Útvar koncepce a rozvoje města Plzně: *Věkové složení obyvatelstva městských obvodů Plzně k prosinci 2017* [online]. 2018 b [cit. 2018-10-03]. Dostupné z: <https://ukr.plzen.eu/obcanska-vybavenost/obyvatelstvo/demograficke-analyzy/demograficke-analyzy.aspx>
- 29) Západočeská univerzita v Plzni. *Výroční zpráva o činnosti Západočeské univerzity v Plzni za rok 2017* [online]. 2018 [cit. 2018-11-23]. Dostupné z: https://zcu.cz/export/sites/zcu/about/important-documents/vyrocní-zpravy/o-cinnosti/VZoC_2017_web.pdf
- 30) ŽOFKA, Jan. Komentář: *Socioekonomické dopady demografického stárnutí* [online]. 2006 [cit. 2018-10-12]. Dostupné z: http://www.demografie.info/?cz_detail_clanku&artclID=383

Seznam tabulek

Tabulka č. 1: Vývoj počtu obyvatel Plzně a bazický a řetězový index počtu obyvatel

Tabulka č. 2: Věkové složení obyvatelstva Plzně v letech 2000 - 2017 v %

Tabulka č. 3: Věkové složení obyvatelstva v městských obvodech Plzně v roce 2001 v %

Tabulka č. 4: Věkové složení obyvatelstva v městských obvodech Plzně v roce 2011 v %

Tabulka č. 5: Věkové složení obyvatelstva v městských obvodech Plzně v roce 2017 v %

Tabulka č. 6: Indexní analýza podílu poproduktivní složky obyvatelstva městských obvodů Plzně v období 2001 - 2017 v %

Tabulka č. 7: Demografické ukazatele Plzně v období 2000 – 2017 v ‰

Tabulka č. 8: Vzdělanostní struktura obyvatelstva Plzně v roce 2001 a 2011 v %

Tabulka č. 9: Struktura obyvatelstva městských obvodů Plzně podle nejvyššího ukončeného vzdělání v roce 2001 v %

Tabulka č. 10: Struktura obyvatelstva městských obvodů Plzně podle nejvyššího ukončeného vzdělání v roce 2011 v %

Tabulka č. 11: Struktura obyvatel podle národnosti v Plzni v letech 2001 a 2011 v %

Tabulka č. 12: Národnostní struktura městských obvodů Plzně v roce 2001 v %

Tabulka č. 13: Národnostní struktura městských obvodů Plzně v roce 2011 v %

Tabulka č. 14: Problémové lokality Plzně

Seznam obrázků

Obrázek č. 1: Mapa městských obvodů Plzně

Obrázek č. 2: Věkové složení obyvatel v jednotlivých městských obvodech Plzně v roce 2001

Obrázek č. 3: Věkové složení obyvatel v jednotlivých městských obvodech Plzně v roce 2011

Obrázek č. 4: Obyvatelstvo podle základních věkových skupin, město Plzeň, 2009 - 2040

Seznam grafů

Graf č. 1: Počet obyvatel v hlavních věkových skupinách v Plzni v letech 2000 – 2017

Graf č. 2: Index stáří obyvatelstva města Plzně v letech 2000 – 2017

Graf č. 3: Index stáří v jednotlivých městských obvodech Plzně za roky 2001, 2011, 2017

Graf č. 4: Pohyb obyvatelstva Plzně v letech 2000 - 2017

Seznam zkratk

ČR - Česká republika

ČSÚ - Český statistický úřad

SLDB - Sčítání lidu, domů a bytů

ZČU - Západočeská univerzita

MO – Městské obvody

Seznam příloh

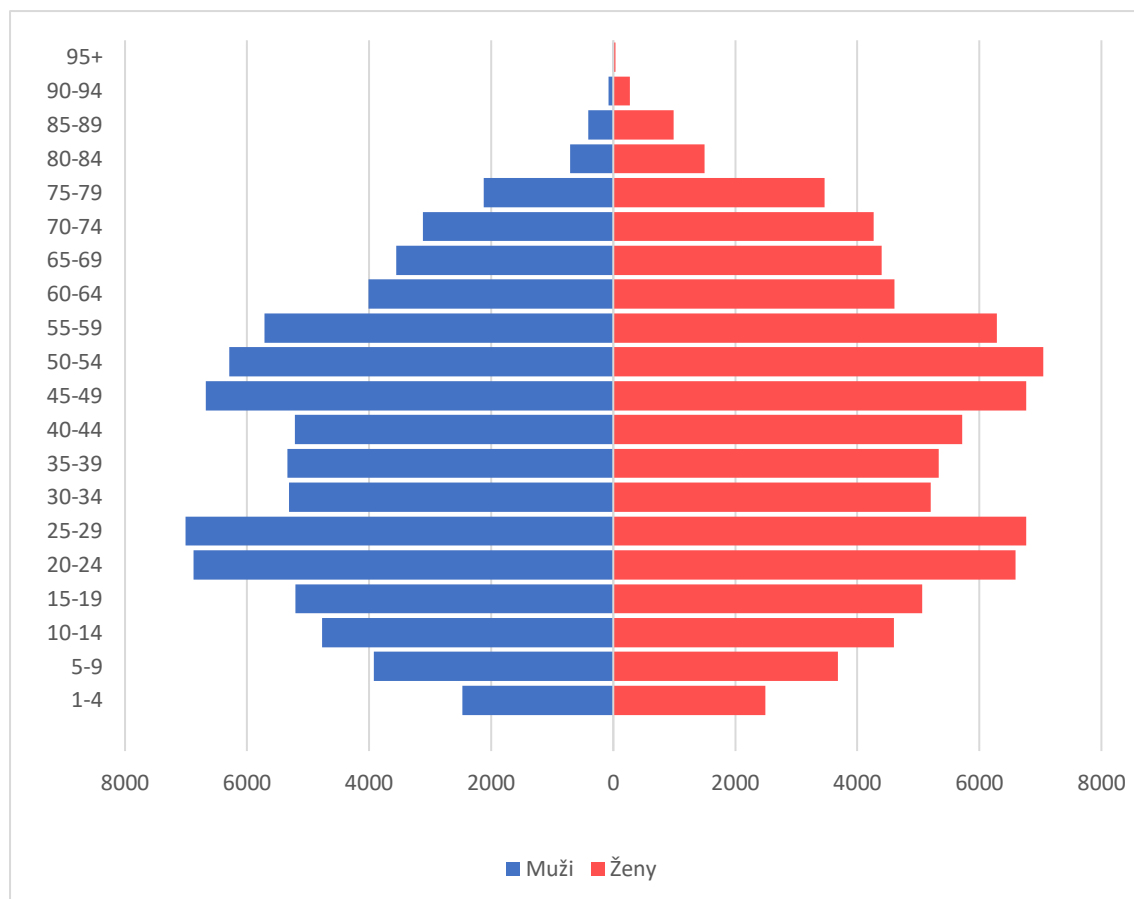
Příloha A- Věková pyramida obyvatelstva Plzně za rok 2001

Příloha B- Věková pyramida obyvatelstva Plzně za rok 2011

Příloha C- Části městských obvodů Plzně

Přílohy

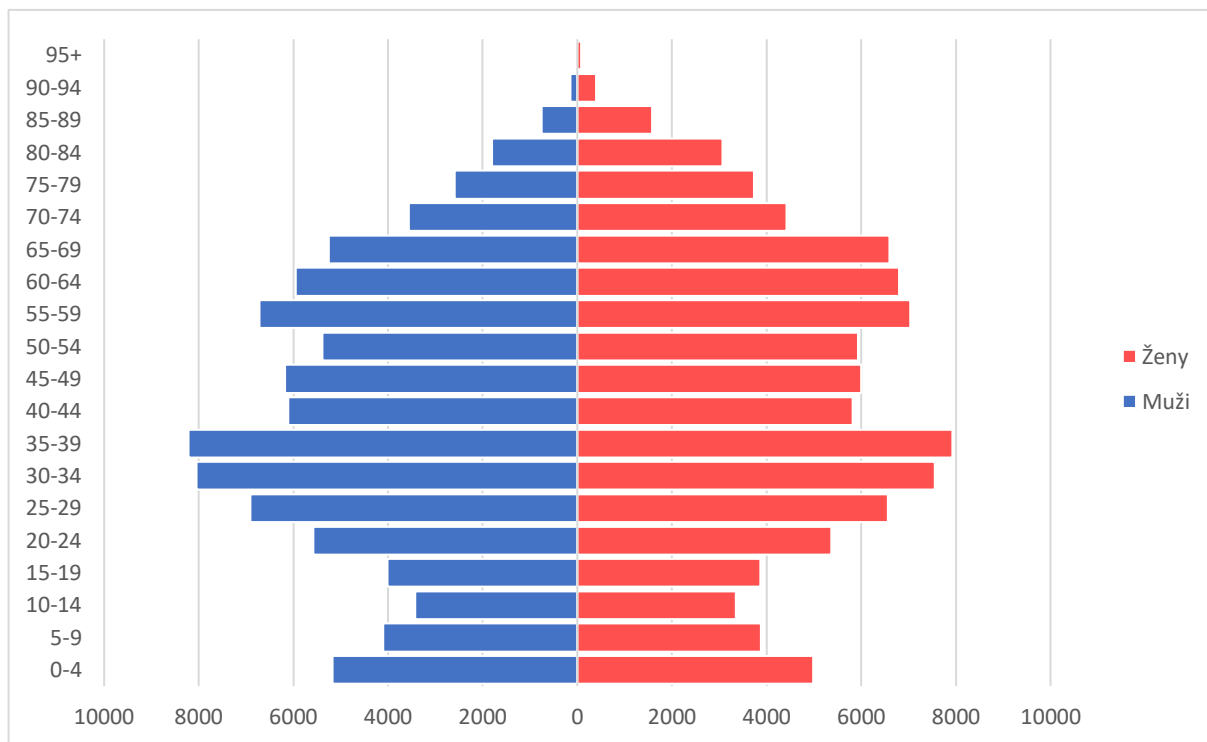
Příloha A-Věková pyramida obyvatelstva Plzně za rok 2001



Zdroj: vlastní zpracování na základě dat ČSÚ:

Sčítání lidu, domů a bytů 2001

Příloha B-Věková pyramida obyvatelstva Plzně za rok 2011



Zdroj: vlastní zpracování na základě dat ČSÚ:

Sčítání lidu, domů a bytů 2011

Příloha C- Části městských obvodů Plzně

Plzeň 1
Roudná, Bolevec, Bílá Hora, Košutka, Lochotín, Vinice
Plzeň 2- Slovany
Božkov, Doudlevice (část), Hradiště, Koterov, Lobzy a Východní předměstí (část), Bručná
Plzeň 3
Bory, Doudlevice, Skvrňany, Nová hospoda, Zátíší, Valcha, Radobyčice
Plzeň 4
Doubravka, Letná, Lobzy, Bukovec, Červený Hrádek, Újezd, Zábělá
Plzeň 5- Křimice
Křimice
Plzeň 6- Litice
Litice u Plzně
Plzeň 7- Radčice
Radčice u Plzně
Plzeň 8- Černice
Černice
Plzeň 9- Malesice
Malesice, Dolní Vlkýš
Plzeň 10- Lhota
Lhota u Dobřan

Zdroj: vlastní zpracování na základě dat poskytnutých městem Plzeň

Abstrakt

BERANOVÁ, Michaela. *Struktura obyvatelstva Plzně od roku 2000 do současnosti a problémy s ní spojené*. Plzeň, 2018. Bakalářská práce. Západočeská univerzita v Plzni. Fakulta ekonomická.

Klíčová slova: Plzeň, struktura obyvatel, věková struktura, demografie

Předložená bakalářská práce je rozdělena na dvě části: Teoretickou část, která je věnována především vysvětlení teoretických pojmů. Na teoretickou část pak navazuje část praktická, která je věnována vlastní analýze a srovnávání.

Předmětem bakalářské práce je analýza struktury obyvatel v Plzni od roku 2000 do současnosti a problémy s ní spojené. Byla zde analyzována struktura obyvatel podle věku, vzdělanostní a národnostní struktura. Na základě analýz těchto ukazatelů došlo k objasnění situace v Plzni a ve městských obvodech Plzně, srovnávání a interpretaci problémů, spojených se strukturou obyvatelstva. V další části práce byly řešeny problémy spojené s vybranými strukturami, například stárnutí obyvatelstva nebo také problémy s uplatněním absolventů na trhu práce a další. Na závěr došlo k návrhu řešení, jak tyto problémy řešit.

Abstract

BERANOVÁ, Michaela. *Structure of Pilsen population from 2000 to the present and issues associated with it*. Plzeň, 2018. Bachelor Thesis. University of West Bohemia. Faculty of Economics.

Key words: Pilsen, population structure, age structure, demography

The bachelor thesis is divided into two parts. The theoretical part is mainly aimed at explaining theoretical terms. The theoretical part is followed by a case study that is focused on analysis and comparison.

The topic of the thesis is analysis of structure of Pilsen inhabitants from the year 2000 until today and the problems connected to it. The analysis was carried out according to age, education and nationality. Based on these indicators the analysis helped to clarify the situation in Pilsen and its districts, as well as comparison and interpretation of problems connected to the structure of inhabitants. In the following part problems connected to selected structures were solved e.g. ageing of inhabitants or problem of graduate placement at the work market etc. At the end a proposal of solutions to these problems was drafted.