

Západočeská univerzita v Plzni
Fakulta filozofická

Bakalářská práce

2019

Viktorie Hermanová

**Západočeská univerzita v Plzni
Fakulta filozofická**

Bakalářská práce

**DOKLADY SMRTI VE VEŘEJNÉM PROSTORU:
POMNÍČKY U SILNIC**

Viktorie Hermanová

Plzeň 2019

Západočeská univerzita v Plzni

Fakulta filozofická

Katedra antropologie

Studijní program Antropologie

Studijní obor Sociální a kulturní antropologie

Bakalářská práce

**DOKLADY SMRTI VE VEŘEJNÉM PROSTORU:
POMNÍČKY U SILNIC**

Viktorie Hermanová

Vedoucí práce:

Mgr. Daniel Sosna, PhD.

Katedra antropologie

Fakulta filozofická Západočeské univerzity v Plzni

Plzeň 2019

Prohlašuji, že jsem práci zpracovala samostatně a použila jen uvedených pramenů a literatury.

Plzeň, duben 2019

.....

Obsah

1. Úvod	1
2. Smrt v antropologii.....	3
3. Smrt ve společnosti	9
3.1. Tabuizace smrti.....	9
3.2. Status truchlícího.....	10
4. Pomníčky u silnic	14
5. Metodologie	18
5.1. Sběr a analýza dat.....	19
5.2. Hledání respondentů	20
6. Výsledky výzkumu.....	22
6.1. Pan Jaroslav a paní Milada.....	22
6.2. Pan Stanislav.....	25
6.3. Paní Klára	25
6.4. Úprava pomníčku	27
6.4.1. Variabilita pomníčků	27
6.4.2. Trvanlivost pomníčku	29
6.4.3. Návštěva pomníčku.....	31
6.5. Bezpečnost a varování	34
6.6. Viník nehody.....	37
6.7. Náboženská symbolika.....	39
7. Závěr.....	44
8. Seznam použité literatury a pramenů	48

8.1. Literatura	48
8.2. Internetové zdroje	50
9. Resumé	52
10. Přílohy	53
10.1. Příloha 1: Fotografie pomníčků.....	53
10.2. Příloha 2: Mapy zkoumaných pomníčků.....	66
10.3. Příloha 3: Dálniční kaple smíření na 85. km dálnice D5.....	70

Na tomto místě chci poděkovat Danielu Sosnovi za trpělivé vedení mé práce a přínosné rady, svým respondentům za jejich otevřenost a ochotu zúčastnit se výzkumu navzdory jeho citlivosti, zaměstnancům Národopisného oddělení Západočeského muzea za jejich připomínky a svým přátelům za jejich podporu ve chvílích beznaděje.

1. Úvod

Rituály smrti a truchlení v dnešní společnosti pomalu mizí. To jsem zažila sama po smrti mé matky. Nevěděla jsem, co mám dělat a zda je moje chování v této situaci „normální“. Ihned po úmrtí mi bylo doporučeno jít k lékaři, který mi jakožto „pacientovi“ předepsal sedativa pro uklidnění a lepší spánek. Vyrovnavání se ztrátou pomocí léků může při dlouhodobém užívání pozůstatému více škodit než pomáhat, proto je potřeba vytvářet nové způsoby vyjádření emocí, které budou kulturně přijatelné. Tato událost odstartovala můj zájem o téma smrti a snahu o reflexi tématu.

Se smrtí se v současné době v každodenním životě setkáme zpravidla zprostředkovaně, což můžeme považovat za štěstí díky vysoké úrovni lékařské péče a dostupnosti kvalitních potravin a pitné vody. Proto se můžeme (alespoň v Evropě) těšit vysoké naději na dožití a nízké mortalitě novorozenců. Smrt je něco vzdáleného a cizího, co se děje jen starým lidem, kteří umírají v nemocnicích a institucích následné či paliativní péče. Po smrti je tělo spáleno a v urně uloženo na hřbitov na kraji obce, kde nesousedí s žádnými obydlími. Díky tomu se skutečná fyzická smrt stává tématem odsouvaným do pozadí, u kterého si sice jsme vědomi jeho nevyhnutelnosti, ale nechceme si ho připouštět, dokud opravdu není nazbyt. To se projevuje například tím, že čím dál tím více pohřbů se dnes odehrává bez obřadu, pokud se pohřeb vůbec koná, nebo tím, že v krematoriích zůstává čím dál tím více nevyzvednutých uren.

Zároveň se ale se smrtí můžeme setkat nepřímo prostřednictvím médií, která umírání a smrt často zobrazují s téměř brutální detailností, která je mnohdy přibarvena, aby vypadala ještě krvavější a byla co nejvíce šokující. Sdělovací prostředky v honbě za senzací každý den informují o tragických úmrtích následkem trestného činu či nehody. Ve veřejném prostoru se můžeme setkat s upomínkami na smrt ve formě oficiálních pomníků, pamětních desek a pomníčků u silnic.

Antropologové se v minulosti zabývali smrtí především v kontextu nezápadních kultur při zkoumání pohřebních rituálů. V kontextu euroamerické civili-

zace byla pozornost věnována tabuizaci smrti a smutečního chování, která bývá přirovnávána k tabuizaci sexuality ve viktoriánské Velké Británii [Gorer 1955]. Jedním z prvních kroků, které vedli k upozadění smrti byl přesun hřbitovů z center obcí na jejich okraj kvůli hygienickým podmínkám. K největší změně v jejím vnímání došlo ve 20. století, kdy byly smrt i truchlení medikalizovány a umírající se přesunuli z domova do zdravotnických zařízení.

Kvůli současnému nedostatku rituálů pro truchlení si pozůstalí musejí hledat nové formy vyjádření svých emocí. Jednou z těchto nových forem truchlení je postavení pomníčku u silnice či železniční cesty, kde došlo k tragické dopravní nehodě. Pomníčky se na našem území objevují v čím dál tím větším počtu od konce 20. století. Stavějí je příbuzní a přátelé zemřelých na místech, kde ztratili svého blízkého. Pomníčky svým vzhledem často připomínají hroby na hřbitově, ale některé dary, které k nim jsou pokládány, by v tomto prostředí často působily nevhodně. Kromě květin a svíček u pomníčků najdeme předměty, které odkazují k osobnosti zemřelého. Pomníčky se často nacházejí na nebezpečných místech, kdy pozůstalí ukazují opravdové odhodlání veřejně manifestovat své emoce a uctít památku zemřelého.

Co ale vypovídají pomníčky o postoji ke smrti? A jakou roli ve vztahu k pomníčkům hraje prostor, ve kterém vznikají? Abychom našli odpovědi na tyto otázky, proběhly na podzim 2018 rozhovory s respondenty, kteří mají k pomníčkům nějaký vztah. Zároveň během roku 2018 pak byly fotograficky dokumentovány pomníčky v Plzni a vybraných přilehlých komunikacích. Fotografie pomníčků tvoří první přílohu této práce, ve druhé příloze se pak nacházejí mapy polohy pomníčků.

2. Smrt v antropologii

Pokud se chceme zabývat rituály spojenými se smrtí, měli bychom si nejdříve povědět o tom, co to vlastně smrt je. Jednoduše řečeno je smrt opakem života. V současné době na ni západní kultura nahlíží z medicínského hlediska, kdy smrt je stav nevratného zastavení srdeční činnosti a dechu a ustává také činnost centrální nervové soustavy, čímž nastává stav klinické smrti [WHO 2014]. Klíčovým kritériem pro prohlášení osoby za mrtvou je mozková smrt, když dojde k úplné ztrátě mozkové činnosti. Legální smrt je stav, kdy je člověk úřady považován za mrtvého, což nemusí odpovídat jeho skutečnému fyzickému stavu. Z hlediska náboženství je smrt chvíle, kdy nehmotná duše opustí fyzické tělo, aby nastoupila novou formu existence. V minulosti v Evropě absolutní smrt nastávala až s rozkladem těla [Ariès 2000b: 134].

Představy o tom, co se s člověkem děje po jeho smrti, a pohřební rituály úzce souvisí s náboženskými představami. Edward Burnett Tylor náboženství definoval jednoduše jako víru v nadpřirozené bytosti [Tylor 1958: 8]. Dalším velkým tématem antropologie náboženství je rituál, kterému se věnoval Arnold van Gennep ve své knize *Přechodové rituály* [2018], ve které rozděluje přechodový rituál na fázi odloučení, pomezí a přijetí. Gennep dále kategorizuje náboženství na animismus a dynamismus. Animismus vyjadřuje víru v personalisovanou sílu, která může mít podobu několikanásobné duše, zvířete či rostliny (totem), nebo antropomorfní či amorfní (Bůh). Dynamismus Gennep označuje jako „impersonalistickou teorii many“ [Gennep 2018: 20]. Podle techniky náboženství (magie) pak jsou rituály rozděleny do opozic na sympatetické a kontaktní, přímé a nepřímé, a pozitivní a negativní. Přechodové rituály tvoří samy zvláštní kategorii, která zajišťuje změnu sociálního statusu jedince či skupiny. Přechodovým rituálem dochází k posouvání „magických kruhů“, tedy pravidel pro to, co je chápáno jako posvátné nebo profánní. „Posvátnost není v podstatě absolutní hodnotou, ale hodnotou označující vzájemné situace“ [Tamtéž s. 19]. Například v Indii jsou rodiny z kasty bráhmanů

posvátné vůči ostatním kastám, ale zároveň i tyto rodiny existují ve vzájemné hierarchii, takže některé mohou být vůči jiným nečisté. Kategorie přechodových rituálů obsahuje podkategorie rituály odluky, rituály pomezí a rituály sloučení. Pomezí období rituálu je též v literatuře nazýváno liminální. V tomto období účastník či účastníci rituálu nezapadají do běžné struktury, už nejsou součástí statusu starého, ale zároveň ještě nepatří ani do toho nového. Pohřební rituály jsou pro jedince absolutním přechodem, kdy se ohledně jeho statusu mění téměř vše. Smrt je pro mnoho společností fyzickou vlastností, která může člověka znečistit. Jedinec je často nahlížen jako složenina více částí, jako jsou tělo, duše, krev, životní síla a další, které mohou mít po smrti odlišný osud. Duše mění svůj status odchodem ze světa živých do světa mrtvých či do zcela nového života jako člověk, zvíře či rostlina. Tělo se pak stává pro živé předmětem posvátného strachu a úcty, kterého se sice bojí, zároveň o něj ale láskyplně pečují. Smrt jedince je pro pozůstalé rituálem odluky, kdy začíná období smutku (období přechodu), kdy přecházejí do fáze života, ve které se musí obejít bez svého mrtvého příbuzného, proto je často na konci tohoto období rozhodnuto o dědictví. V případě úmrtí jedince s vysokým postavením, například náčelníka, zasahuje tento přechod celou komunitu, ve které se život takřka zastaví po celé období smutku. Na konci tohoto období pak následují rituály sloučení [Tamtéž s. 124].

Émile Durkheim je považován za jednoho z otců současné sociologie, avšak nedá se mu upřít ani významný vliv na vývoj antropologie. Durkheim se zabýval náboženstvím jako prvkem, který napomáhá soudržnosti společnosti, která v podstatě skrze náboženství uctívá sama sebe. Émile Durkheim zkoumal rituály a projevy emocí ze sociologického hlediska, jeho práce ale významně ovlivnila například antropologa Alfreda Radcliffe-Browna. Durkheim se soustředil na kolektivní reprezentaci emoce při rituálu, nepředpokládal ale, že lidé projevovanou emoci cítí. Aby ale obřad, při kterém se mají dané emoce projevovat, plnil svou funkci pro komunitu, musí se předstírané emoce stát skutečnými. Proto lidé, kteří sami neutrpěli žádnou ztrátu blízké osoby, cítí potřebu jednat solidárně s truchlícími, čímž se potvrzují sociální pouta mezi nimi.

Náboženství slouží jako zdroj solidarity mezi jedinci ve společnosti [Durkheim 2002: 461]. Podobnou myšlenku formuloval i Bronislaw Malinowski, kdy podle něj náboženství racionalizuje smrt a dává jí smysl, čímž napomáhá zachování morálky a reintegraci skupiny [Malinowski 2004: 21].

Radcliffe-Brown náboženství popisuje z hlediska jeho funkcí, nikoli však ve vztahu k jednotlivci, jako před ním Malinowski, ale ke společnosti jako celku a k udržování její struktury. Teorie o soudržnosti společnosti Alfreda Radcliffe-Browna se z velké části opírají o projevy pocitů smutku, kdy Radcliffe-Brown popisuje sedm příležitostí, při kterých obyvatelé Andamanských ostrovů dávají najevo smutek, který se projevuje zejména hlasitým pláčem. Ve třech případech je pláč opěťovaný, to znamená, že pláčou všechny zúčastněné strany. Jsou to setkání příbuzných či přátel po dlouhé době, uzavření míru a ukončení období truchlení, kdy vzdálení příbuzní a přátelé truchlí s nejbližšími příbuznými zesnulého, kteří předtím museli truchlit po předepsané období. Ve zbylých čtyřech případech je truchlení jednostranné. Je to při úmrtí příbuzného, při vyzvednutí kostí nebožtíka z hrobu a jejich opětovném pohřbení, při uzavření sňatku pláčou příbuzní novomanželů, a při iniciačních obřadech pláčou příbuzné ženy pro své syny a dcery. Pláč je v těchto případech ritualizovaný. Rituál potvrzuje existující sociální pouto mezi dvěma a více osobami [Radcliffe-Brown 1922: 240]. V případě jednostranného pláče je pouto mezi osobami buď přeměněno do nové podoby (sňatek, iniciační rituál) nebo je oslabeno (smrt). Radcliffe-Brown rozlišuje smutek jako takový a projevy smutku, které se váží na uvedené příležitosti, při kterých je smutek projevován. Proto Andamané dokáží pláč předvést „na povel“ [Tamtéž s. 117]. Při projevování smutku tak Andamané nejen, že cítí smutek samotný, ale zároveň i pozitivní pocity ze sociálního pouta, které se vytváří účastí na předepsaném chování.

Godfrey Wilson ve svém eseji *Nyakyusa Conventions of Burial* [1939] popsal pohřební rituál kmene Nyakyusa žijícího v severní Tanzanii. Lidé Nyakyusa při pohřbu předvádějí odlišné emoce, než je zvykem v anglické, potažmo i evropské a americké společnosti, kde je pohřeb tichou a zádumčivou

záležitostí. Ženy Nyakyusů sice při pohřbu pláčou, muži však tancem oslavují válečné skutky mrtvého (u žen oslavují skutečnost, že válečnický porodila), a celkově se jedná o událost plnou bujarého veselí. I přes radostné oslavy ale duchové předků v živých vzbuzují strach. V případě špatného provedení obřadu totiž mohou zesnulí způsobovat neštěstí, šílenství nebo nakažlivé nemoci svým pozůstalým. Nyakyusové tak konfrontují smrt pomocí oslavy prvků, které se jednoznačně vztahují k životu, jako je tanec, válečnictví a hostina. Rituály podle Wilsona nenaplňují integrační funkci ve společnosti automaticky, efekt rituálu na sociální život musí být opatrně odlišen od funkcí psychologických [Wilson 1939: 27 cit. dle Huntington, Metcalf 1979: 42].

Victor Turner rozpracoval Genepovy myšlenky o fázi pomezí (liminalitě). Tuto fázi definuje jako sociálně-psychologický prostor, ve kterém se utváří či stvrzují nové sociální role. Dále určuje prahové komunity, *communitas*, které se rozhodly žít v liminalitě trvale [Turner 2004: 123]. V další generaci se pak o změnu pohledu na náboženství v antropologii pokoušel Edmund Leach. Podle Leache je rituál „výrazem nejzákladnějších kolektivních představ, na nichž se všichni členové dané společnosti shodnou a které tvoří rámec každodennosti“ [Leach 1954, cit. dle Chlup 2005a: 5]. Clifford Geertz se zaměřoval především na to, co náboženství představuje. Náboženství podle něj je „(1) soustavou symbolů, která funguje tak, aby (2) založila silné, všeprostopující a trvalé postoje a motivace v lidech (3) formulováním představ o obecném řádu existence a (4) dodáním takové aury faktuality těmto představám, že (5) postoje a motivace se zdají jedinečně realistické“ [Geertz 1973: 4 cit. dle Bowie 2008: 33].

Přímo smrtí se z antropologického hlediska zabýval Peter Metcalf, který je společně s Richardem Huntingtonem autorem knihy *Celebrations of Death* [1979]. Kniha je z části reflexí textu Roberta Hertze *Contribution à une Étude sur la Représentation Collective de la Mort* [1906]. Pro srovnání poznatků Huntingtona a Metcalfa jsem zvolila Hertzovu esej *The Collective Representations of Death* [1960], která rovněž pojednává o sekundárním pohřbívání u Dayaků na Borneu. Hertz se zabýval společnými znaky pohřbů bornejských

společností. V bornejských pohřebních rituálech se často objevuje prvek sekundární pohřbení, kdy smrt není okamžitou či náhlou událostí. Po ukončení biologických funkcí těla nastává přechodné období mezi životem a smrtí, po které pozůstali oficiálně truchlí. Tělo mrtvého je v rakvi umístěno do dřevěného přístřešku. Rakev musí být uzavřená, protože hniloba zasahující měkké tkáně těla je považována za onen znečišťující jev, který smrt způsobuje. Hniloba může znečistit i živé v případě, že s ní přijdou do kontaktu. Tělo ale musí být tlejícího materiálu pravidelně zbavováno, aby z něj nakonec zbyly jen suché kosti, což je práce pro truchlící příbuzné. Tělo se tak stává předmětem strachu i péče zároveň [Hertz 1960: 34]. Podle Dayaků má duše dvě části, jedna odchází z našeho světa okamžitě po smrti a druhá zde zůstává připoutaná k tělu až do druhého finálního pohřbu. O její přítomnosti svědčí hniloba měkkých tkání těla, které se tak stávají nečistými a musí být odděleny od čistých tvrdých tkání (kosti). Tím lze vysvětlit existenci endokanibalismu v některých společnostech, kdy příbuzní zemřelého během rituálu snědí maso z jeho těla, což zkracuje období truchlení. Pro Dayaky období truchlení končí uložením kostí mrtvého k ostatním kostem předků, čímž se zemřelý definitivně začleňuje do jejich „neviditelné“ komunity díky tomu, že se jeho tělo začne fyzicky podobat tělům mrtvých předků. Stav fyzického těla v tomto období odráží stav duše. Truchlící zase pohřeb začleňuje zpět do komunity živých. Truchlící na jednu stranu projevují solidaritu s mrtvým tím, že občas musí odebírat hnilobu z jeho rakve, čímž jeho pozůstatky očišťují, na stranu druhou truchlící projevují solidaritu i s celou komunitou, neboť účastí na povinných rituálech smrti zabraňují hnilobě a smrti zasáhnout někoho dalšího ve skupině [Hertz 1960: 51]. Truchlící tak potvrzují sociální pouto, které existovalo mezi nimi a mrtvým, a zároveň i pouto k celé komunitě.

Metcalf a Huntington kritizují Hertze za to, že pro svou studii využíval sekundární data, a že na nativní obyvatele Bornea nahlíží jako na méněcenné, což je poplatné době vzniku studie. Na druhou stranu ale vyzdvihují jeho univerzalistický pohled na lidské emoce a význam života a smrti ve společnostech napříč celým světem. Podle této teorie je lidstvo psychicky jednotné, ne-

boť všichni jedinci mají stejné základní kognitivní funkce. Pomocí této univerzálnosti je tudíž možné vysvětlit rozdíly mezi kulturami, protože kultura dává projevům emocí rozdílnou podobu díky rozdílným kulturním praktikám [Huntington, Metcalf 1979: 17].

Tabuizací smrti se pak zabýval Geoffrey Gorer, který je autorem článku *The Pornography of Death* [1955] a knihy na stejné téma *Death, Grief and Mourning* [1965]. Smrt je také tématem sborníku *Death, Mourning and Burial* [2004], jehož editorem je antropolog Antonius Robben. V tomto sborníku najdeme články na téma smrti a pohřebních rituálů, které vznikly v antropologii napříč její historií. V českém prostředí se smrtí a pohřbíváním zabývá především Olga Nešporová. Nešporová se zabývala i pomníčky, které vznikají u silnic jako vzpomínky na oběti dopravních nehod [Nešporová 2013].

3. Smrt ve společnosti

3.1. Tabuizace smrti

Vývojem vnímání smrti v Evropě se zabýval historik Philippe Ariès. Ariès představuje koncept ochočené smrti, podle kterého je smrt něco známého a blízkého, je to součást každodennosti. Mrtví v lidech nebudili strach, protože přebývali v jejich těsné blízkosti na hřbitově připojeném k místnímu kostelu, který živí pravidelně navštěvovali. Tento postoj přetrvával i po přestěhování hřbitovů na předměstí, protože brzy kolem nich začaly vyrůstat i nové čtvrti. Navíc úmrtnost byla vysoká a lidé většinou umírali doma v přítomnosti svých blízkých [Ariès 2000a: 48]. Zároveň existovala smrt dobrá a smrt špatná. Špatná smrt byla náhlá, nečekaná v důsledku tragické události. Dobrá smrt byla ta, kdy člověk zemřel v klidu doma, stihl se rozloučit se svými blízkými a rozdělit mezi ně svou pozůstalost [Tamtéž s. 23]. V současnosti můžeme smrt považovat za „divokou,“ což se projevuje právě jejím ukryváním do pozadí. V minulosti smrt jedince zasáhla celou komunitu, nebo alespoň její většinu. Sousedé a příbuzní z vesnice i mimo ni navštěvovali pozůstalé a nebožtík býval vystavován na zápraží. Nebylo nijak neobvyklé potkat pohřební průvod, a to ani v ulicích města. Dnes smrt jednotlivce běh komunity nenaruší, auto pohřební služby je nenápadné a snadno se v hustém provozu ztratí. Okázalé pohřební průvody jsou k vidění pouze v případě úmrtí významných osobností.

V 18. století dochází k romantizaci smrti, je kladen důraz na pouta mezi zesnulým a pozůstalým. V 19. století se utvořil obraz smrti jakožto špinavého úkazu, proto začala být zamlčována před dětmi. Špinavost souvisí se změnou ve společnosti, kdy se lidé stydí za své biologické potřeby, jako je například vyměšování. Ve 20. století je obraz ošklivosti smrti ovlivněn dvěma světovými válkami, a dochází k přesunu úmrtí z domova do zdravotnických zařízení, kde lidé často umírají o samotě [Ariès 2000b: 327]. S tímto přesunem úzce souvisí medikalizace smrti, kdy se lékaři snaží prodlužovat život člověka co možná

nejdéle i přesto, že jeho život ubývá na kvalitě. Pocit ošklivosti ze smrti se přenáší i na truchlíci, kdy společnost odmítá participovat na smutku truchlíciho. Truchlení a smrt podléhají stejné tabuizaci, jaké ve viktoriánské době podléhalo téma sexuality. Vymizení smutečních rituálů způsobuje psychické problémy spojené s potlačováním smutku. Smrt přestává být záležitostí všedního života, která se dotýká každého jedince, což přináší posedlost hororovými komiksy, válečnými filmy a pohromami [Gorer 1955].

Olga Nešporová píše, že v současnosti dochází opět k odtabuizování smrti, přestože v českých zemích je tento proces zpomalen vlivem komunistického režimu. Smrt se opět stala předmětem zájmu sociálních věd, kdy vychází mnoho popularizačních knih týkajících se hlavně pomoci umírajícím a pozůstalým. Změny v organizaci toho, jak zacházíme se umírajícími a truchlíci, již zvrátit nelze, většina lidí tak umírá v hospicích a nemocnicích a přípravy pohřbu převzaly pohřební ústavy, zlepšila se však péče o umírající a pohřební ústavy se snaží co nejvíce vyjít vstříc přáním svých zákazníků [Nešporová 2013: 20-21]. Ke změnám ale nedošlo ve sféře každodenního života, kdy smrt stále není běžně adresované téma a pravděpodobně ani jen tak nebude. Detabuizace smrti se týká především odborníků, kteří s umírajícími a truchlíci často přicházejí do kontaktu a mohou jim poskytnout odborné rady, péči či se smrtí spojené služby.

Novodobé truchlíci rituály již nekladou důraz na přechod zemřelého do nové formy bytí, ale je vytvořeno pokračující pouto nebožtíka s pozůstalými. Kontinuita vztahu se projevuje personalizací rituálů a použitím symbolů specifických pro osobnost zemřelého, který v rituálech nevystupuje jako metafyzická bytost ale jako člověk s určitými vlastnostmi a úspěchy [Quartier 2010: 336].

3.2. Status truchlíciho

V tradičních kulturách se smrt stává veřejnou událostí, kdy období truchlení provázejí standardizované projevy emocí, na kterých se podílí vyme-

žená skupina lidí, obvykle příbuzných. Smutek jako takový je univerzální emocií, jeho projevy jsou ale podmíněny kulturou, v níž aktéři žijí. Smrt je v kultuře legitimizována pomocí náboženství, které jí vymezuje jasné místo. V současné české kultuře je ale nejrozšířenější medicínský koncept smrti, který se nezabývá truchlením ani zármutkem. Zabývá se jimi pouze v případech, kdy jsou provázeny patologickými jevy, které jsou negativní pro zdraví jedince. Projevy smutku jsou akceptovatelné především při pohřebním obřadu, a to zejména u žen. Hlasitý pláč ale přestává být přijatelný na veřejnosti [Nešporová 2013: 246]. V posledních letech také stoupá počet pohřbů bez obřadu, což může být způsobeno vysokými finančními náklady. Z pohřbů se vytrácí jejich jednotný rituální charakter, jehož zbytky jsou dodržovány se scénickou přesností a dokonalostí ceremonie, kterému pozůstalí mohou vzdorovat vlastním výběrem hudby, která odpovídá osobnosti zemřelého [Maiello 2005: 45-46].

Freud hovoří o „práci smutku“, kdy člověk musí projít obdobím truchlení v libovolné podobě, aby se vymanil ze svého pouta k zemřelému [Freud 1948: 245]. To nás opět přivádí k alternaci sociálních pout, ke které dochází pomocí rituálu, kterým je v tomto případě truchlení. Thanatoložka Helena Haškovcová píše o „právu na otevřený žal,“ kdy by pozůstalý měli od společnosti dostat šest až osm týdnů na vyrovnání se svou situací. Společnost však toto právo mnohdy nerespektuje ani v prvních týdnech po úmrtí [Haškovcová 2000: 91]. Tuto neochotu společnosti brát na vědomí tragické události druhých pocítili na vlastní kůži i někteří z mých respondentů. V podstatě neexistuje žádná oficiálně stanovená doba truchlení, kdy pozůstalý může vyjádřit své pocity, a která by měla pevná pravidla tak jako v tradičních společnostech. Tato nejistota, kdy pozůstalý ani jeho okolí nevědí, jaké chování je od nich očekáváno, je podnětem ke konfliktům. Jediným, kdo je podle jedné respondentky otevřený diskusi o zesnulých, jsou děti.

Truchlení a smrt jsou v současnosti medikalizovány. Pozůstalému, který právě přišel o blízkého, lékař předepíše antidepresiva, jako léky na jakoukoli běžnou nemoc. Pokud pozůstalý dává truchlení najevo příliš veřejně či příliš dlouhou dobu, může se ve svém okolí setkat s odmítavým postojem, hraničící

s pasivní či otevřenou agresí. Pod tlakem společnosti pak pozůstali sami úmyslně svůj smutek skrývají, případně vědomě či nevědomě potlačují, což může vést k psychickým onemocněním (depresím, úzkostem, či závislostem). Pod tímto tlakem společnosti pak pozůstali sami schválně smutek skrývají, což může vést k depresím, úzkostem, či závislostem. Pro tyto případy nabízejí své služby poradci, zaměřeni především na psychosociální pomoc. Poradenství je situace, kdy jedna osoba pomáhá druhé a poradcem může být kdokoliv z okolí toho, kdo pomoc potřebuje, například rodina, přátelé či sousedé. Na odborné úrovni tuto péči poskytují psychiatři a psychologové, v některých případech jako psychologičtí poradci fungují duchovní různých církví. V prvních dnech po úmrtí se poradci mohou stát zdravotníci, kteří o zemřelého pečovali před jeho smrtí, nebo zaměstnanci pohřební služby. Zdravotníci a zaměstnanci pohřební služby pozostalým slouží jako poradci hlavně v praktických záležitostech, jako je například zařizování pohřbu. Poradce se snaží u svého klienta podnítit provedení nějakého kroku, díky kterému se klient bude cítit plnohodnotnou bytostí schopnou dalších kroků vedoucích k trvalé změně [Parkes, Relfová, Couldricková 2007: 49]. V případě pozostalých je nutné především ujištění o normalitě jejich emocí, které pociťují (nejčastěji zármutek). Obecně odborníci na pomoc pozostalým doporučují, aby truchlící vykonávali jakékoli rituály bez ohledu na to, zda se jedná o církevní či sekulární pohřeb nebo o osobní či rodinné rituály [Nešporová 2013: 263].

V České republice poradenství poskytují například Asociace poradců pro pozostalé, spolek Dlouhá cesta či České sdružení obětí dopravních nehod. Tyto organizace poskytují poradenství nejen psychologické, ale například i právní, ekonomické či informační. Asociace poradců pro pozostalé se kromě poradenství zaměřuje také na vzdělávání poradců a detabuizaci tématu smrti pomocí veřejných přednášek a seminářů. Spolek Dlouhá cesta pracuje s rodinami, kterým zemřelo dítě. Poskytují poradenství pro rodiče, sourozence, prarodiče a další příbuzné. Kromě individuálních konzultací se pozostalí mohou zapojit i do skupinové terapie. České sdružení obětí dopravních nehod (ČSODN) pracuje s lidmi poškozenými při dopravní nehodě a s pozostalými

po obětech dopravních nehod. Toto sdružení spolupracuje i s církevními duchovními v roli poradců. Tato skutečnost přináší zpět na světlo Durkheimovo pojetí náboženství jakožto hlavního zdroje solidarity ve společnosti.

ČSODN se podílelo na vzniku Památníku obětem dopravních nehod v Praze-Chodově na nultém kilometru dálnice D1, kde se každý rok vždy třetí víkend v listopadu koná bohoslužba ku příležitosti Světového dne obětí dopravních nehod. Bohoslužby se konají ještě v Moravské Chrastové a ve Šlovicích na Plzeňsku u dálniční kaple na osmdesátém pátém kilometru dálnice D5. Poslední bohoslužba u dálniční kaple u Šlovic proběhla 18. listopadu 2018 za přítomnosti zástupců katolické i evangelické církve z České republiky a z Bavorska (Obr. 33). Účastnili se jí členové ČSODN a dalších organizací, které pracují s pozůstalými, a samozřejmě byla přístupná i veřejnosti.

4. Pomníčky u silnic

Umístění připomínek mrtvých podél cest není žádnou novinkou. Ve starověkém Římě byly hroby umisťovány záměrně mimo město podél cest, takže hojně lemovaly i slavnou viú Appiu [Ariès 2000a: 49]. V křesťanském prostředí se můžeme setkat s kamennými, dřevěnými či litinovými kříži a božími mukami. Smírčí kříže jsou obvykle vyrobeny z jednoho kusu kamene. Jejich přesný původ je záhadou, ale nejčastěji se uvádí, že vznikaly na místech, kde došlo k zabití člověka. Pachateli pak bylo jako trest uloženo vztyčit na místě kříž jako znak kajícího smíření se v rámci smírčí smlouvy společně s dalším peněžním či jiným vyrovnáním [Karel, Procházka, Urfus, Vít, Wiesner 2001: 21-31]. Boží muka se začala objevovat ve větší míře v 17. století vlivem rekatolizace. Vyrůstala podél poutních cest jako zastavení k veřejné zbožnosti či modlitbě [Bukačová, Hájek 2001: 58]. Za jeden z prvních personalizovaných pomníčků můžeme považovat náhrobek Isabely Aragonské v místě jejího skonu v roce 1271 při cestě z Tunisu do Francie při převozu těla francouzského krále Ludvíka IX., který nechal vztyčit její manžel Filip III. Smělý [Ariès 2000a: 317]. Další připomínkou na místě smrti člověka jsou pamětní desky, které většinou v městském prostředí upomínají na oběti revolučních událostí roku 1918, popř. ozbrojeného odporu obyvatelstva na konci německé okupace. Úmrtí mnoha lidí připomínají také oficiální pomníky obětem světových válek či totalitních režimů. Tyto pomníky nevyjadřují vztah ke konkrétnímu místu úmrtí, protože připomínaní lidé zemřeli někdy i stovky kilometrů od místa pomníku. Například pomníky obětem světových válek v obcích obsahují seznam konkrétních jmen. V tomto případě je manifestováno pouto mezi zemřelým a místem jeho narození nikoliv úmrtí. Podobný případ jsou i tzv. kameny zmizelých (*stolpersteine*), dlažební kostky vsazené do chodníku před domy, kde žily oběti holokaustu a nacistického režimu.

Pomníčky obětem dopravních nehod se na našem území začaly podél silnic ve větší míře budovat v 90. letech 20. století. Ačkoliv existují výjimky (Obr. 20 a 21), k plošnému rozšíření tohoto zvyku došlo až na počátku

21. století. Obvykle se takové pomníčky nacházejí na místě dopravní nehody, která se neobešla bez lidských obětí. Nejčastěji je staví příbuzní zemřelého, kteří se pak na místo vracejí, aby uctili jeho památku a zavzpomínali. Pomníčky nejsou omezeny pouze na české prostředí, můžeme se s nimi setkat v různých částech světa, například v USA [Everett 2002], Austrálii [Smith 1999], Irsku [MacConville, McQuillan 2005] nebo Thajsku [Cohen 2012]. Většinou vznikají jako černé stavby, pokud ale nepřekáží provozu nebo rekonstrukci silnice, krajské Správy a údržby silnic ani soukromí vlastníci cest je nelikvidují. Oficiálně jejich výskyt, vzhled ani doba trvání formálně regulovány nejsou. Pomníčku ale lze dát legální charakter například vlastnictvím pozemku, na kterém stojí, jako to udělal jeden z mých respondentů.

Z počátku humanitní vědy zkoumaly prostor z pohledu pozitivistického paradigmatu. Prostor byl vnímán jako absolutní, homogenní a měřitelná entita, která je nezávislá na jakémkoliv předmětu či vztahu. Ke změně pohledu došlo v 70. letech 20. století, kdy se začíná mluvit zvlášť o prostoru (space) a o místě (place), jako o dvou dynamických, konstruovaných, subjektivních a relačních entitách, které jsou součástí žité zkušenosti, a které se v čase transformují [Sosna 2017: 164]. Prostor označuje obecné pozadí, má v sobě předpokládaný potenciál pro to stát se místem. Místo je pak vytvářeno každodenní praxí, je to konkrétní popředí [Hirsch 1995 cit. dle Sosna 2017: 165]. Podle Michela Foucaulta je umístění (emplacement) asambláží vztahů v prostoru. Umístění pak rozděluje na utopie a heterotopie. Utopie je umístění bez reálného místa, nemá žádný vztah k materiálu. Heterotopie je skutečné místo, které je ale zároveň mimo všechna místa. Na jednom místě se setkává několik nesusouvisejících umístění, takže mohou být navzájem porovnávána. Heterotopie může být například muzeum se sbírkou různých předmětů, nebo hřbitov, na kterém se sejdou různí návštěvníci [Foucault 1998 cit. dle Sosna 2017: 165]. Příkladem heterotopie jsou také pomníčky u silnic, kde se setkává svět mrtvých, truchlících a kolemjdoucích s místními náboženskými představami.

Pomníček je materiální snahou, zařadit vzpomínku na tragickou událost a zemřelé do kolektivní paměti komunity. Paměť je utvářena v sociálních rámcích, které utvářejí lidé žijící ve společnosti. Tyto rámce dávají význam tomu, na co vzpomínáme a jejich pomocí si vzpomínky vybavujeme. Rámce nám poskytují orientaci v prostoru a čase [Maslowski, Šubrt 2014: 17]. Koncept kolektivní paměti vychází z toho, že naše vzpomínky nikdy nejsou zcela osobní, protože nikdy nejsme úplně sami, vždy existují svědkové, kteří nám mohou pomoci si danou vzpomínku vybavit. Vzpomínky jsou otištěny i do materiálního okolí [Halbwachs 2009: 51]. Předměty vzpomínku zakotví na místě, například v podobě hrobu nebo právě pomníčku. Aleida Assmannová píše o pomnících na hřbitově, že jsou „postaveny lidskou rukou a na základě lidského vědomí; poselství pomníků jsou zkamenělými dopisy, které adresují určitý vzpomínkový obsah potomkům“ [Assmannová 2018: 367]. Toto se dá vztáhnout i na pomníčky u silnic, protože ty jsou také symbolem, který reprezentuje mrtvého a je vzkazem od pozůstalých o jejich ztrátě. Narozdíl od hrobu na hřbitově je ale pomníček závislý na místě úmrtí, nikoliv na místě uložení těla. Vytvořením pomníčku tak vzniká spontánní místo paměti. To se liší od oficiálního pamětního místa, které se vztahuje k nějaké historické události, která se stala příkladem, nebo při ní lidé exemplárně trpěli. [Tamtéž s. 369]. Místa paměti v podobě pomníčků jsou v krajině stabilizována díky péči pozůstalých, kteří je navštěvují a takto zakotví vzpomínku na mrtvého. Místo pomníčku pak vyvolává v návštěvnících i kolemjdoucích auru posvátnosti. „Místo s auru v tomto smyslu nečiní žádný příslib bezprostřednosti; spíše je to místo, na kterém lze smyslově vnímat nepřístupnou vzdálenost a otažitost minulosti. Místo paměti je ve skutečnosti ‚zvláštním předivem z prostoru a času‘, které kříží prezenci s absencí, smyslovou přítomnost s historickou minulostí“ [Tamtéž s. 380].

Pomníček ale není jen zprávou o tom, že na jeho místě skončil lidský život. Zároveň skrze něj o sobě a svém životě dávají vědět i pozůstalí. Pozůstalí postavením pomníčku veřejně manifestují svou ztrátu a pocity truchlení. Skrze dary pomníček vypovídá o zesnulém, je vzpomínkou na něj a jeho osobnost. Často jsou k němu pokládány i sezónní dekorace, především v období Vánoc,

čímž je zároveň reflektován život pozůstalého, který jej navštívil. Pozůstalý dává o své přítomnosti u pomníčku jasně vědět i tím, že u něj zanechá zapálenou svíčku, které si pak všimnou ostatní kolemjdoucí [Everett 2002: 94]. Smutek a truchlení byly v současnosti privatizovány. Pomníčky do nich ale přinášejí kolektivitu zpět alespoň malým dílem. Jsou umístěny ve veřejném prostoru, kde u nich může zastavit kdokoliv jedoucí kolem a podílet se na péči o ně. Pomníčky vypovídají o minulosti zemřelého a o přítomnosti pozůstalých. V současnosti ČSODN pracuje na projektu zmapování pomníčků u silnic, kdy pozůstalí budou moci zadat polohu svého pomníčku s fotografií a popisem do systému. Tímto se sdělení, které pomníček nyní předává kolemjdoucím anonymně a pouze materiálně, stane plně explicitním a virtuálním, navíc se ke zprávě dostane daleko více příjemců. Zatím můžeme pouze spekulovat o tom, kolik pozůstalých této možnosti využije. Dotazovaní respondenti na tuto možnost odpovídali velmi kladně.

Návštěva pomníčku je malým rituálem truchlení, který návštěvníka vytrhne z jeho denní rutiny. Důležitým motivem mnoha rituálů a slavností je společné jídlo a pití a vzájemné obdarovávání, které je příslibem přátelských vazeb a solidarity. Obdarovávání posiluje sociální vazby a podporuje sociální soudržnost. Prostřednictvím daru lze dosáhnout zvýšení společenské prestiže. V euroamerické civilizaci jsou životní přelomy z rituálního hlediska často zanedbávány, což se nedá říct o jejich materiální stránce ve formě daru. Konzumní aspekt rituálů spíše získává na síle, což může být vyjádřením snahy o vytvoření řádu svépomocí s prostředky, které jsou aktuálně k dispozici, a to zejména v prostředí, které postrádá srozumitelné a přijatelné identifikační symboly a mechanismy [Karlova 2013: 72]. Obdarováním pomníčku pozůstalí udržují při životě jak osobní identitu zemřelého, a zároveň manifestují svou vlastní tým, jak často přinášejí nové dary. Skrze pomníček a dary udržují svou vazbu k zemřelému. Vzhledem k tomu, že pozůstalí tuto vazbu nemohou vyjádřit pomocí kulturně definovaného truchlení, musí si pro něj hledat nové formy vyjádření, což může být právě pomníček.

5. Metodologie

Proces detabuizace smrti je velmi pomalý, takže smrt stále není v dnešní společnosti vyhledávané téma k rozhovoru, což může být způsobeno tím, že fyzicky se s ní již málokdy setkáme. Mortalita dětí je nízká a každý z nás má vysokou naději na dožití. Zároveň se umírající přesunuli z domácího prostředí do institucí jako jsou nemocnice či léčebny dlouhodobě nemocných. Popravy z veřejného života zmizely ještě dříve, než byl zrušen trest smrti. Se smrtí se tak „na vlastní kůži“ již téměř nesetkáme. Zprostředkovaně ji ale můžeme pozorovat „na každém kroku“. V obcích se nachází mnoho pamětních desek a památníků obětem válek, totalitních režimů či tragických nehod. Ve filmech a knihách lidé umírají neustále, což je často zobrazováno se syrovou detailností. V počítačových hrách se hráči mnohdy nacházejí v roli samotných vrahů, kteří brutálním způsobem likvidují své nepřátele. V médiích a tisku je obrovská pozornost věnována tzv. černým kronikám, vraždám a katastrofám, které vyvolávají zájem a senzací. Smrtelné dopravní nehody jsou ve zprávách denním tématem stejně jako rizika silničního provozu. Sice o smrti nemluvíme, jsme jí ale neustále fascinováni a jejími obrazy se i záměrně obklopujeme.

Se smrtí se můžeme setkat velmi přímo prostřednictvím dopravních nehod a v podobě pomníčků, které vznikají jako vzpomínky na jejich oběti. Pomníček jasně označuje místo, na kterém někdo zemřel. Problém ve společnosti není se smrtí jako takovou, ale spíše s jejími následky, zejména v podobě pozůstalých. Jsou to právě pozůstalí, kteří zbytku komunity neustále nezvratnost konce života. V dnešní české společnosti navíc neexistuje nic jako předepsaná doba truchlení s jasným návodem chování pro pozůstalé a jednání s nimi, se kterými se můžeme setkat u jiných kultur. To vyvolává nejistotu na všech stranách, která se může stát zárodkem konfliktů.

Hlavní výzkumné otázky zněly: Co vypovídají pomníčky o dnešním postoji ke smrti? Co znamená prostor ve vztahu k pomníčkům?

Během výzkumu probíhal sběr fotografií pomníčků v Plzni a přilehlých výpadových komunikacích od července do listopadu 2018. Komunikace byly

vytipovány na základě doporučení od uživatelů sociálních sítí a známých a na základě vlastních cest. Dále proběhly rozhovory v období od října do listopadu 2018 se čtyřmi respondenty, kteří mají vztah k nějakému pomníčku. Všichni respondenti byli obeznámeni s účelem výzkumu a dali k němu ústní informovaný souhlas. Respondenti jsou uvedeni pod smyšlenými jmény za účelem zachování jejich anonymity.

5.1. Sběr a analýza dat

Pro sběr dat od respondentů byly zvoleny polostrukturované rozhovory s tematickými otázkami, kdy jsme se s respondenty mnohdy bavili nad rámec otázek s ohledem na emoční rozpoložení každého respondenta. Témata byla následující:

Máte pomníček u silnice? Jaký k místu máte vztah?

Jak probíhá obvyklá návštěva pomníčku?

Máte řidičský průkaz? Co je podle vás největší prohřešek u člověka za volantem?

Problémy ze strany státních institucí při stavbě pomníčku.

Jste věřící?

Místo rozhovoru bylo v každém případě vybráno respondentem. První respondentka si vybrala pro rozhovor schůzku v čajovně. Navzdory veřejnému místu neměla problém o tématu otevřeně mluvit, což je pravděpodobně tím, že její vztah k zesnulému nebyl příbuzenský ale přátelský. Další respondent si vybral pro rozhovor místo svého pracoviště, kde má svou kancelář. Třetí respondent se rozhodl pro místo svého bydliště. Při tomto rozhovoru byla přítomna manželka respondenta, která také přispívala do diskuze svými postřehy a postoji.

Tento vzorek je velmi malý, tudíž výsledky výzkumu nelze generalizovat. Výpovědi respondentů jsou navíc ovlivněny mou osobou v roli tazatelky, takže data nemusí být zcela objektivní. Při poslechu nahrávek z diktafonu jsem zpětně vnímala svůj nedostatek zkušeností s vedením rozhovoru

pro výzkumné účely. Nyní bych si otázky rozhodně lépe seřadila, aby na sebe jednotlivá témata lépe navazovala. Hodně jsem totiž mezi nimi přeskakovala tam a zpět, což respondentům nedalo dostatek času o nich patřičně dlouho přemýšlet.

Následně byly rozhovory přepsány a jednotlivé části okódovány. Poté jsem hledala relevantní témata, která se v rozhovorech opakovala, a také odpovědi na otázku toho, co pro respondenty pomníček znamená ve vztahu k zemřelému.

5.2. Hledání respondentů

Jedním z nejtěžších aspektů výzkumu bylo vyhledání vhodných respondentů. Těmi byli primárně lidé, kteří nějaký pomníček sami postavili nebo jej navštěvují. Hlavní zádrhel spočíval ve skutečnosti, že tito lidé většinou při dopravní nehodě přišli o své blízké příbuzné či přátele, což jsou události, o kterých se ne každému lehkou mluví. Proto také není divu, že mnoho lidí, které jsem kontaktovala žádost o rozhovor odmítlo.

První metodou se tak stalo ptaní se známých a dotazy na sociálních sítích. Tato akce měla relativně pozitivní ohlasy, většina reakcí ale byla pouze doporučení, kde lze najít pomníčky v Plzni a okolí. Zároveň se ale ozvala i jedna respondentka, jejíž kamarád tragicky zemřel při autonehodě. Ačkoli pomníček nepostavila přímo ona, pravidelně kolem něj jezdí a navštívila jej s dalšími přáteli.

Další respondent byl kontaktován prostřednictvím ČSODN. Toto sdružení se zaměřuje na poradenskou činnost zejména v oblasti psychologie pro pozůstalé po obětech dopravních nehod. Respondent se ve sdružení aktivně angažuje a přednáší o aktivitách ČSODN a o bezpečnosti silničního provozu.

Při vyhledávání literatury k pomníčkům na internetu jsem narazila na příspěvky z různých diskuzních fór, nejčastěji se jednalo o fóra zabývající se motoristikou nebo různými ezoterickými záležitostmi. Z tohoto důvodu jsem si založila účet na fórech zpovednice.cz a motorkari.cz, kdy jsem na každém zalo-

žila nové téma s dotazem, zda někdo z ostatních uživatelů sám navštěvuje nějaký pomníček, nebo zda o někom takovém neví. Na fóru zpovednice.cz můj dotaz zůstal bez odezvy, pouze jeden z uživatelů jej okomentoval úvahami o životě a smrti. Odezva na fóru motorkari.cz byla daleko bohatší, bohužel většina uživatelů se nevyjadřovala k mému tématu, ale uvažovala o užitečnosti studia humanitních oborů a uplatnění jeho absolventů. S dotazem jsem totiž zveřejnila informace o účelu práce a o oboru svého studia. Nejčastěji se objevoval názor, že humanitní obory jsou zbytečnou záležitostí vhodnou pro „netáhla“ a „darmožrouty“. Několik uživatelů ale oponovalo názorem, že obor studia si vybírá každý člověk individuálně, tudíž bychom cizí volbu neměli soudit. Dále se několik dalších odpovědí týkalo sexuálních narážek. Mezi odpověďmi se ale našlo i několik vyjádření k věci. Nakonec se mi tímto způsobem podařilo kontaktovat jednoho respondenta, který postavil pomníček svému zesnulému bratrovi.

6. Výsledky výzkumu

6.1. Pan Jaroslav a paní Milada

V roce 2007 na jedné, ne příliš frekventované silnici, tragicky zahynula mladá řidička se svojí šestiletou dcerou a svou tchýní. Řidiči protijedoucího kamionu praskla levá přední pneumatika, načež vjel do protisměru, kde se čelně srazil s protijedoucím vozidlem.

Na místě nehody pak otec řidičky, pan Jaroslav, zřídil pomníček. Do rozhovoru vstupovala i manželka pana Jaroslava, paní Milada. Jedná se o neobvyklý případ, neboť respondent vykoupil pozemek, na kterém pomníček stojí, tudíž je legální. Pan Jaroslav se tak velmi důkladně ujistil, že jeho pomníček v případě stavebních úprav na silnici nebude odstraněn bez jeho vědomí. Díky tomu má neomezenou kontrolu nad kolektivní pamětí týkající se jeho příbuzných a oné tragické události. Spolupráce s úřady však byla pro pana Jaroslava emocionálně velmi náročná kvůli jejich neochotě. Pan Jaroslav tak vynaložil obrovské úsilí, fyzické i psychické, aby pomníček postavil.

„Dělají vám problémy úřady. Všude samá žádost a proč, takže jsem musel voběhat, geodezii, která to musela zaměřit, s tím vyjádřením jsem musel jít na odbor dopravy do Rokycan a do Plzně, aby schválili, že to nepřekáží silničnímu provozu, jo? Tak jsme se snažili vopravdu to udělat v mezích normy. Proto jsem to začal všechno poctivě, vopravdu poctivě, říkam, na okrese v Rokycanech, v Plzni dopravní inspektorát, stavební komise, no všechno, jo? Tam koukáte, jestli tam nepovedou za pět let elektriku nebo vodu, jo? Všechny tydlety instituce vobíhat, jo? Chtěl bych, moh bych, ňáký vyjádření vod vás, povolíte mi to, nepovolíte, jo? Největší voříšek byl teda, když to řeknu, na dopravním inspektorátu, protože ty se tomu bránili. Je to tudleto, bude to poutat řidiče, jo?“ (Pan Jaroslav)

Pomníček je umístěn podle zákona deset metrů od komunikace za silničním příkopem na kraji lesa. Pan Jaroslav řešil při jeho zřizování problém s odváděním pozornosti řidiče, proto kolem pomníčku zasadil několik tují, aby pomníček „nebyl vidět ze silnice, když vo tom nevíte.“ Pomníčkem pozůstalý dává společnosti signál, že na místě došlo k úmrtí, a také manifestuje sociální pouto mezi zesnulým a pozůstalým, které se úmrtím transformuje do podoby jednostranného vztahu. Ukrytím pomníčku do tují naopak ale pan Jaroslav tento protest částečně skrývá nebo se o to alespoň pokouší. Na druhou stranu pan Jaroslav věnoval vybudování pomníčku mnoho času a energie. Ve skutečnosti je pomníček dobře viditelný, díky třem dřevěným křížům, které jsou předsazené před tujemi. Pan Jaroslav sice pomníček postavil svým blízkým, pomníčky jako takové ale neschvaluje s tím, že zbytečně strhávají pozornost projíždějících řidičů.

„Nebyl jsem a nejsem zastánce pomníčků, no ale říkal jsem si, ať lidi ví, co prostě se na těch našich silnicích děje, ať si to kapku uvědomí toleto. Bohužel teda jak vidíte v naší statistice v dnešní době, tak těch mrtvejch na těch silnicích přibývá, než by mělo ubývat. Bohužel. Takže jsem se rozhod, že holkám udělám pomník [...] No, v každým případě každej pomníček, co u tý silnice je, je svým způsobem varování. Každěj, jo. Ale bohužel, jsou pomníčky, že jsou daný na nešťastných místech, že jsou vopravdu, že i ty řidičí se kolikrát i votočej, co to tam je [...] Takže dál votočí [řidič – pozn. autorky] hlavou a nevěnuje se, bohužel, řízení. Ale tady v tom našem případě tvrdim, a bylo to i odborníkama vzato tak, že vopravdu to není, aby to bylo vidět, že to toho řidiče nepoutá, jo, aby se hned votáčel nebo aby něco podobnýho.“
(Pan Jaroslav)

„Řikam, nejsem zastánce pomníčků, když budou ubejvat, bude to jenom lepčí, jo? [...] Nikdo z nás vodtud nechce vodcházet, nikdo. Ať je starej nebo mladej, je to zbytečný.“ (Pan Jaroslav)

Postoj pana Jaroslava je ovlivněn tím, že dříve pracoval jako řidič z povolání, takže mnoho nehod a chyb ostatních řidičů viděl na vlastní oči. Sám nechce pomníčky vídat, protože mohou připomínat nešťastné události, jichž byl svědkem. Zároveň ale sám chce veřejně manifestovat pouto ke svým mrtvým příbuzným, které bylo kvůli nehodě nečekaně alterováno. Potřeba sdělit smutek svému okolí je ale silnější, což vidíme na námaze, kterou pan Jaroslav věnoval vybudování a zlegalizování pomníčku.

Pan Jaroslav spolupracuje s ČSODN, kdy se účastní setkání sdružení a přednáší o bezpečnosti silničního provozu. O událostech mluvil velmi otevřeně, což je tím, že v minulosti již podobné rozhovory poskytoval i mediím. Takováto otevřenost se ale podle manželky pana Jaroslava, paní Milady, často stává předmětem sporů. Ve společnosti absentují rituály truchlení pro pozůstalé, ale i rituály chování ostatních k truchlícím. Paní Miladě se tato občanská angažovanost jejího manžela jeví jako zbytečná pro společnost, ale užitečná pro jeho psychickou pohodu. Při rozhovoru několikrát mluvila o tom, že ona sama „tyhle věci raději řeší v sobě“ a sama od sebe o nich nemluví, ačkoli ráda odpoví na jakékoliv dotazy.

„Manžel furt chodí a furt vo tom povídá, a lidi říkají, i tady u baráku, ať toho nechá, i tady známí, co vo tom mluvili, jo? Takže jako těm se nezdálo, že vo tom furt, jakože, povídá. Já vo tom říkam, je to jeho věc, von si to takhle potřebuje ventilovat, tak ať si to ventiluje, takže jako každej je jinej, většina lidí. Takhle, mně přišlo, že se jich to moc nechce týkat, maj z toho strach, jako vo tom mluvit, jo? [...] Tuhleto, co dělá manžel jako je dobrý taky, jo? Ale spíš si myslim, že to je, jako když házíte hrách na stěnu, kterej spadne a vodkutálí se pryč, protože lidi málo... málo lidí to do sebe pustí tohleto, ty tragédie, že se jako můžou dotknout i jich.“ (Paní Milada)

„Nechtí vo tom mluvit. Prostě mají strach, jako kdyby na sebe něco potom přivolali, jo? Jako na svojí rodinu, a na svý nejbližší. Jako moc vo tom lidi mluvit nechtí. [...] Jako s dětma, když se vo tom mluví s dětma, ty jsou

přístupnější, jo? Ale dospělí lidi, ty už jako potom nechťi jako moc, jo. Ty jako nechťi si to k sobě připustit dovnitř a nechťi, jako, nechťi, aby se jich to dotýkalo nějak. Tak si myslím. Víte, jak jsem už vo tom říkala, že tam panuje takovej strach, aby náhodou se jich to taky netýkalo.“ (Paní Milada)

6.2. Pan Stanislav

Před několika lety jel mladý motorkář po tříproudové silnici. Proti němu jela řidička osobního auta, která předjížděla jiný automobil přes dvojitou čáru na silnici v zatáčce. Čelně se srazila s protijedoucím motorkářem, který byl na místě mrtvý. Na místě nehody vznikl pomníček na jeho památku, který postavil jeho bratr, pan Stanislav. Pan Stanislav svůj příběh již v minulosti medializoval v pořadu Černé ovce, kdy reportáž i celé vydání upozorňovaly na bezpečnost silničního provozu. Pan Stanislav má k legalitě pomníčku zcela jiný postoj než pan Jaroslav

„Já nejsem zvyklej se ptát. Myslím, že už to tam ty svodidla už byly udělaný, jo, že je nedělali až potom, takže žádný problémy nebyly. Jako vono to je relativně tím, že to není úplně u silnice, je to prostě za, jakoby, za příkopem, jako v podstatě na kraji lesa mezi stromama, takže tam jako to nemůže nikomu vadit.“ (Pan Stanislav)

6.3. Paní Klára

Případ paní Kláry o pomníčkách vypovídá z trochu jiného pohledu než předchozí dva. Zesnulým totiž nebyl její příbuzný, ale kamarád. Pomníček mu postavila jeho rodina, paní Klára kolem něj ale často jezdí. S dalšími přáteli jej navštívili pouze jedenkrát, pro respondentku to byl ale emočně silný zážitek i přes to, že od události uplynul již rok. V té době se mladý Adam čelně srazil s protijedoucím kamionem. Vyšetřování případu viníka nehody nenašlo.

„Tak když jsme to takhle probírali [s přáteli – pozn. autorky], tak nám spíš přišlo, že se Adam prostě narovinu zabil. To ňák vylpynulo, jestli třeba kvůli těm dluhům. Prostě když jsme se koukali na ty fotky detailně opravdu, tak jsme zjistili, že tam nebyly brzdny stopy. Adam nebrzdil. Von to prostě napral do toho. [...] Další prostě věc byla, že nám bylo řečeno, že nechal vzkaz nazadní části auta, prostě na rozloučenou. [...] Ale bylo mi taky řečeno pak, že pár lidí hlásilo, že Adamovo auto tam bylo a čekalo. Prostě v tom místě, že jezdil pořád tam a zpátky. Takže jsme dospěli k trošku děsivému názoru, že prostě Adam byl tam, čekal na kamion, a pak to napral prostě do kamionu.“ (Paní Klára)

Na tomto příkladu je zajímavá reflexe reakce mladých lidí (kolem 20 let) na smrt svého vrstevníka, o které se dozvídali zejména z internetových sociálních sítí. Mladí lidé mají s umíráním blízkých méně zkušeností než rodiče zesnulých. Ve většině případů se setkali pouze se smrtí svých prarodičů či starších příbuzných, kdy takové případy jsou sice považovány za smutné, ale jsou vnímány jako přirozené.

„Já jsem to dala vědět svý kamarádce, taky spolužačce ze základky, pak jsem dala vědět jako zbytku party a další den jsme se sešli v hospodě a prostě jsme to ňák začali probírat, protože tohle je taková ta věc, kterou je lepší řešit společně. Když toho člověka znáš, tak máš ňákou reakci, to prostě ať se ti to líbí nebo ne. [...] A nakonec to skončilo tak, že jsme vylezli před tu hospodu a všichni! všichni jsme začali ječet ‚Adame, ty kreténe, proč jsi nás tady nechal‘ [smích] a bylo to uvolňující, ale prostě takový ňák jsme tušili, že prostě Adam by si tohle přál. Pak jsme si sedli, zavzpomínali, v dobrym, a prostě pak jsme den po tom jeli vlastně k tomu pomníčku. Je to ventil.“ (Paní Klára)

6.4. Úprava pomníčku

6.4.1. Variabilita pomníčků

Oficiálním místem uctění památky zesnulých je hřbitov. V současnosti hřbitovy spravují obce, působí zde správce, který se stará o místní zeleň, osvětlení, cesty a další. Prostředí hřbitova by mělo působit psychicky uklidňujícím dojmem pro jeho návštěvníky. „Každý hřbitov se stává bioklimatickým, psychohygienickým, hygienickým, etickým i estetickým prostorem sídla.“ [Paclová 2011: 130] Proto i v podobě hrobů samotných je dodržována jistá tradičnost a důraz na důstojnost. Dokonce existují zahradní architekti, kteří se specializují na úpravu hrobů [Tamtéž].

Podoba pomníčků je velmi různorodá oproti víceméně unifikovaným hrobům. Na některých místech je položeno pouze několik hřbitovních svíček, jinde stojí dřevěný kříž či kamenná deska. Charakter pomníčku závisí na tom, jak dlouho již existuje, a jak často je navštěvován. Návštěvníci na místě nechávají zapálené svíčky, květiny či další předměty všeho druhu. Mnoho takovýchto darů by na hřbitově působilo nepatřičně, jako například plechovky od piva či trosky vozidla, ve kterém zesnulý zahynul. Olga Nešporová rozděluje pomníčky do dvou skupin. V první skupině jsou pomníčky sestávající z volně položených předmětů na místě tragické nehody, většinou květin, svíček a nádob na ně (Obr. 1 a 2). Druhá skupina má základ z trvalého materiálu jako dřevo, kov či kámen, který je doplněný o volně položené předměty [Nešporová 2013: 270]. Pomníčky první skupiny vznikají v první dnech po nehodě, kdy se pozůstalí rodina a přátelé dozvědí o úmrtí. Tyto pomníčky posléze zanikají, pokud nejsou nadále navštěvovány. Pokud navštěvovány jsou, stanou se předstupněm trvalého pomníčku. Trvalý pomníček druhé skupiny pak zařizují příbuzní zemřelého, kteří mají hlavní roli v jeho údržbě. Nejčastěji se na místech objevují dřevěné kříže, či kamenné desky se jménem a datem úmrtí, jejichž zakázková výroba je časově náročná. Dřevěný kříž a kamenná deska se často objevují v kombinaci. Pomníček je ve většině případů zapuštěn do

země na pevně. Místo podstavce je pak země vysypána dekorativními kameny, což vytváří plynulý přechod mezi objektem a krajinou (například Obr. 3 a 4).

Předměty (dary) položené u pomníčku i jeho trvalý základ se nacházejí mimo svůj obvyklý kontext, a proto přitahují pozornost kolemjdoucích. Nejčastějšími dary jsou květiny a svíčky v nádobách. Nádoby na svíčky mohou být vytvořené svépomocí, například z plechovky od piva či püllitru (Obr. 8). Květiny jsou obvykle umělé v květináči, nebo ve váze, která může být součástí pomníčku. Často se pak můžeme setkat s plyšovými hračkami u pomníčků, kde při nehodě zemřelo dítě (Obr. 9), avšak mohou být součástí i pomníčku, kde zahynuli pouze dospělí (Obr. 5). Do mnoha pomníčků jsou zakomponovány i trosky vozidla či pneumatiky, to jsou většinou pomníčky motorkářů (Obr. 5 a 12).

Podoba pomníčků odráží volný průchod emocí těch, kteří jej navštěvují a nechávají u pomníčku vzkazy zesnulému či své rozhořčení nad náhlou smrtí svých blízkých. Spontánní vzkazy nebo podpisy pozůstalých mohou být přímo součástí pomníčku (například napsané na zadní straně dřevěného kříže – Obr. 10 a 11), nebo mohou být součástí položených předmětů, aby byla zajištěna jejich trvanlivost. Ojedinele se objevují papírové vzkazy zalaminované nebo uložené do plastových desek. Papír ale brzy degraduje vlivem klimatických podmínek. Stejný problém vzniká i s fotografiemi, které jsou součástí pomníčku jen v minimu případů. Pokud se na místě vyskytuje fotografie, je to většinou ve formě plastového medailonu (Obr. 7 a 13). Předměty pokládání k pomníčku odráží osobnost zesnulého, jeho záliby, vlastnosti. To můžeme sledovat také u dalších novodobých truchlících rituálů, kdy je zemřelý připomínán jako lidská bytost skrze své vlastnosti a úspěchy v životě. V minulosti byl zemřelý připomínán spíše jako božská bytost, která přechází do nové formy existence s Bohem [Quartier 2010: 338]. Součástí pomníčku je zpravidla jméno zesnulého a datum úmrtí. V některých případech je doplněno i datum narození. Z takových pomníčků pak můžeme určit, že jsou ve většině případů stavěny pro lidi ve věku mezi dvaceti a třiceti lety. V tomto věku úmrtí rozhodně

není očekávané, a proto pozůstalí tím spíše potřebují vyjádřit své pocity smutku či hněvu nad náhlou a nespravedlivou smrtí blízkého. Pro smrt dítěte či sourozence totiž většina rituálních návodů chování vymizela, takže si pozůstalí musí hledat nové.

Ve městě jsou pomníčky umístěny u stromu (pokud se na místě nacházejí), sloupu veřejného osvětlení, nebo u zábradlí na zastávce hromadné dopravy. Toto jsou příklady z vybraného vzorku, variabilita umístění ve stísněném prostoru města je ale daleko větší (Obr. 22-26). Městské pomníčky se vyznačují tím, že jsou menší než pomníčky mimo město, kde se mohou rozrůst do obrovských rozměrů co do velikosti, tak i do množství darů. Kvůli omezenému prostoru jsou pomníčky jednodušší a darované předměty jsou obvykle jen květiny a svíčky. Pomníčky málokdy obsahují jméno zesnulého, datum jeho narození, nebo datum nehody. Ve městě se můžeme setkat i s upomínkami na dopravní nehody ve formě pamětních desek (Obr. 27).

6.4.2. Trvanlivost pomníčku

Pomníček tvoří závazek pozůstalého, že se o dané místo bude starat a udržovat jej. Bez péče by zaniklo místo paměti, kterou pomníček prezentuje. Pozůstalí jej navštěvují během svátků, jako jsou Vánoce nebo Památka zesnulých, kdy je nejen v Čechách zvykem si zemřelé připomínat. Další návštěvy se uskutečňují v data významná pro zesnulého i pozůstalé, jako například narozeniny či výročí nehody. Frekvence dalších návštěv je ovlivněna dobou, která od nehody uplynula, dále pak způsobem, jakým pozůstalý prožívá ztrátu příbuzného, a také fyzickou vzdáleností pomníčku od místa bydliště pozůstalého. Časem mohou návštěvy ustávat úměrně s tím, jak klesá potřeba pozůstalých dávat svým emocím veřejný ritualizovaný průchod a udržovat na místě paměť na zemřelého, takže pomníček pak postupně zaniká.

Pan Stanislav myslel na to, aby pomníček na místě vydržel co možná nejdéle, ovšem jeho největší starostí byla trvanlivost použitých materiálů a darů, které návštěvníci u pomníčku nechávají pro zesnulého, čímž se snaží za-

chovat paměť na svého bratra v reprezentativní podobě. Zmiňuje hlavně plyšové medvědy, kteří se vlivem povětrnostních podmínek časem začnou rozpadat, tudíž je pan Stanislav posléze odstraňuje.

„Bud' ňáký svíčky nebo dárky tam jsou, který tam nebyly a tak. Kamarádi jezděj i na hřbitov, takže jsou i na hřbitově. U těch [místo pomníčku], tam jsou spíš mědvedi plyšový a takový, a na hřbitově, tam jsou spíš motorky a takový kraviny. Brácha měl vlastně jednu z přezdívek Medvěd, takže mu je tam nechávaj.“ (Pan Stanislav)

„Jak je ten pomníček tam u tý silnice, tak tam je problém udělat něco, aby to tam za pět let nevypadalo prostě úplně hrozně, jo? Takže jsme chtěli něco, co bude dát jakoby relativně snadno udržovat a prostě něco, kvůli čemu tam bezdřáci, který sbíraj prostě hliník, to nezdevastujou.“ (Pan Stanislav)

Krádeže a vandalismus na hřbitově jsou další témata, která se pravidelně objevují ve sdělovacích prostředcích. Bohužel se toto téma nevyhýbá ani pomníčkům. Pozůstalí se snaží pomníček udržovat v reprezentativní podobě, zároveň ale musí myslet na trvanlivost použitých materiálů. K tomu ještě můžeme přidat atraktivitu darů pro případné zloděje, kteří by z pomníčku zcizili jeho části nebo dary.

„Je to ňákejch pět šest let nazpátek, jsem připravil pomníček na dušičky, dal jsem tam kytky, z umělý hmoty jsem koupil, aby to tam vydrželo. Holky měly rádi žlutou barvu, tak jsem tam dal žlutý kytky v těch květináčích, jeli jsme tam druhej den a von mezitim je někdo ukrad. No, ale vidíte aspoň, co je v lidech, jo? Vy to děláte v dobrej víře, jako památku, a druhej přes to jde, vidí, že to je na pomníčku a ukradne vám to.“ (Pan Jaroslav)

Pomníčky jsou umístěny, pokud možno na přesném místě nehody, při které zahynuli lidé. Jak říká respondent pan Stanislav: „No, vono je to na

tom místě [nehody – pozn. autorky], takže tam jako moc na výběr nemáte.“ Často je pomníček umístěn za příkopem u silnice, kde již začíná les či pole. Respondent pan Jaroslav pomníček záměrně umístil tak, aby v případě jiné nehody na stejném místě pomníček nemohl nikoho ohrozit. Proto je kamenná deska pomníčku umístěna tak, aby při jakémkoli nárazu okamžitě padla. Další nehoda by tak ohrozila trvanlivost pomníčku. Tím také může dojít k částečnému či úplnému symbolickému „zproštění“ starosti o místo, pokud by opět při nehodě došlo ke ztrátě na životech. Pan Jaroslav a paní Milada by péči o místo sdíleli s dalšími pozůstalými, pokud by jejich pomníček zcela nezakl. Zároveň si ale pan Jaroslav pojistil doživotní nárok na pomníček vlastnictvím pozemku.

6.4.3. Návštěva pomníčku

V případě pana Jaroslava je zájem místo udržovat umocněn skutečností, že část pozemku vlastní. Návštěva pomníčku je pro něj stále velmi emocionálně silným zážitkem nejen proto, že při ní zemřely jeho příbuzné. Svou roli zde hraje rozhodně i to, že se s dopravními nehodami pan Jaroslav setkával i ve své práci. Z jeho výpovědí je cítit, že je s nezvratností tragické události smířený, přesto se ale ujišťuje, že se projíždějící řidiči o tragédii dozví skrze pomníček. Pan Jaroslav pomníček a jeho pomocí s ním spojené emoce zdánlivě skrývá, zároveň k nim ale strhává pozornost.

„Vono to neni jenom, že postavíte pomníček a jdete, máte i určitý závazky k tomu taky, k tomu pomníčku potom, že tam musíte jít, musíte to udržovat, jo? Nesmí to bejt zanedbaný. Řikam, jezdil jsem tam, i teďka, sem tam, když jedu sám vod sebe, tam zajedu na ten pomníček, to ani třeba domácí nebo kluk neví, že tam jedu, ale stavim se tam, no, a zapálíte svíčku a zavzpomínáte a jedete dál. Na tom už se nedá nic, bohužel, na tudletom udělat.“ (Pan Jaroslav)

„Tam si člověk uvědomuje některý věci, který by si měl uvědomit normálně během života, jo. Ale, říkám, je to na každym, působí to jinak. Je to na každym v každym případě, protože já jsem se dostal k fotkám, ke kterejm se, normální smrtelník, jak se říká, nedostane, tak jsem viděl fotky po tej nehodě. A když pak vidíte, co je to za neštěstí a kor, když tam zůstanou vaši příbuzný, tak je to hrozný. Vono každá nehoda, kde zůstane člověk, je to svym způsobem nepříjemný.“ (Pan Jaroslav)

Místa mají pro návštěvníky i kolemjdoucí auru posvátnosti, kterou může vyvolávat právě neobvyklé umístění známých předmětů při dopravní komunikaci. Vzpomínka na zesnulého bývá pro kolemjdoucí vyjádřena zanecháním daru či zapálením svíčky. Vzpomínku lze ale vyjádřit i činy, což už ale není trvalý vzkaz pro okolí.

„Ale jako nedokážu to zapomenout, že vlastně jsme tam byli, tak Adam kouřil, tak samozřejmě, jak jinak, a muj kamarád taky, tak prostě udělal to, že prostě zapálil cigaretu, dvě, a dal to jakoby Adamovi a ta cigareta asi ve čtvrtině zhasla a ten kamarád tam hodil takovou tu klasickou větu: ‚Ani tu cigaretu si nestih‘ vykouřit‘. To bylo trošku takový děsivý.“ (Paní Klára)

Pomníček často začne vznikat spontánně ihned po nehodě, na jehož základě pak pozůstali budují jeho trvanlivější formu, nejčastěji ze dřeva nebo kamene, která je pak doplňována o další dary (svíčky, hračky apod.).

„To bylo do tejdne. [...] Tam je prostě nákej křížek a pak tam je pomník udělanej. Tak ten kříž, ten jsme tam dali, vlastně klucí, kamarádi jeho, tam zač- nebo naši společný, tam udělali prostě už nákou věc hnedle druhej den a ten kříž ten jsme tam dali, já nevím, do tejdne a ten kámen jsme nechali dělat hned, a to trvalo asi měsíc, než se to vykutalo. Kříž, ten tam je dřevěnej, pak jsme tam nechali dělat jako kamennej pomníček, ten jsme nechávali dělat na za-

kázku a pak tam jsou nějaký prostě pneumatiky daný a takovýhle třeba. To tam dali jako kamarádi.“ (Pan Stanislav)

Návštěvu pomníčku může stěžovat přístupnost místa, na kterém se nehoda odehrála, což potom ovlivňuje i jeho trvanlivost. Pomníčky se často vyskytují na nepřehledných či obtížně přístupných úsecích silnic. Pokud návštěvník pomníčku dorazí na místo svým vozidlem a zaparkuje na nevhodném místě, může tím snadno způsobit další vážnou nehodu. V některých případech byly pomníčky umístěny na místě, kam jsem se kvůli provozu sama bála přiblížit, abych jej mohla vyfotografovat, jako byl například městský pomníček umístěný v tramvajovém pásu (Obr. 26).

Paní Klára kolem pomníčku stále často jezdí, tudíž vidí, jak se pomníček během roku mění. Podle paní Kláry ale příliš udržovaně nevypadá. V této části výpovědi také vidíme, že pomníček vnímá pouze jako připomínku místa úmrtí, nebožtíkovým sídlem je ale hřbitov, kde se nachází fyzické pozůstatky těla.

„Já si nejsem jistá kolik lidí chodí přímo k tomu pomníčku. Já si myslím, že moc ne, vzhledem k tomu, že je to takový nepřístupný. Nebo není to nepřístupný, ale blbě se tam staví, fakt blbě. Je tam blízko, asi deset minut, autobusová zastávka. Takže věřím tomu, že pro všechny ostatní je ten hřbitov jakoby lepší, protože tam můžeš dojít líp. [...] Byli jsme tam fakt jenom jednou, díky tomu, že se v té době někdo ani moc nevidáme. Ne, že bysme na to nechtěli myslet, ale je to takový, jako... já nevím, jak to popsat. Takový moc čerstvý. Vyloženě spíš ty lidi chodí fakt jako na ten hřbitov. Vono, když bys viděla, jak to tam vypadá, tak bys taky spíš chodila na ten hřbitov. Ale nevím, já to prostě beru tak, že prostě u toho pomníčku se to stalo, ale Adam je na hřbitově. Z té fyzický stránky.“ (Paní Klára)

Holly Everett na základě rozhovorů se svými respondenty zařazuje péči o pomníček do domácí sféry práce i přesto, že pomníčky se nacházejí ve sféře

veřejné. Proto jej udržují a navštěvují častěji ženy než muži [Everett 2002: 96]. V případech mých respondentů se ale objevuje přesně opačný trend. Pan Stanislav se stará primárně o pomníček, zatímco jeho matka udržuje hrob na hřbitově. Pan Jaroslav přiznává, že na hřbitově od nehody ještě nebyl a o hrob se stará pouze jeho manželka paní Milada. Pan Jaroslav pomníček navštěvuje častěji než jeho manželka, takže také častěji vykonává činnosti nutné k jeho udržování, jako je pokládání nových darů či úklid. U pomníčku je umístěn odpadkový koš pro ostatní návštěvníky, který pak pan Jaroslav odnáší.

6.5. Bezpečnost a varování

Bezpečnost silničního provozu je tématem, kterému se v médiích dostává velmi štědrého prostoru. Policie České republiky si vede od roku 1961 souvislou statistiku dopravní nehodovosti. Podle této statistiky byl počet úmrtí na silnicích za rok 2018 třetí nejnižší ve sledovaném období, a to s 565 usmrčenými osobami [Policie ČR 2018]. Obětem dopravních nehod je věnováno tolik pozornosti proto, že se jedná o velmi častý způsob smrti. Oběti jsou připomínány v rámci přednášek a kampaní zaměřených na bezpečnost silničního provozu, jako je například kampaň *Nemyslíš, zaplatíš* či *(Ne) zvrtné osudy*, na kterých se podílelo Ministerstvo dopravy a ČSODN. Další takovou kampaní je například *Piješ, řídíš, zabíjíš* pod hlavičkou Policie ČR. Všechny tyto činnosti přispívají k tomu, aby bylo truchlení pro společnost přijatelnějším jevem i v jeho reálné podobě a nikoli jen zprostředkované skrze média. Pomníček jako varování je vyjádřením vazby pozůstalých na zbytek komunity. Vyjadřují tak solidaritu s ostatními řidiči, aby dodržovali bezpečnost a ohleduplnost k ostatním účastníkům provozu na silnici.

Zastavením na špatném místě mohou návštěvníci snadno způsobit další nehodu. O takových lidech se obzvláště kriticky vyjadřuje pan Stanislav, který často cestuje automobilem kvůli svému zaměstnání. Pan Stanislav dříve také jezdil na motorce, přiznává ale, že toho zanechal, protože se začal bál agresi-

vity ostatních řidičů. Během rozhovoru jsme téma silničního provozu bohatě rozvinuli. Pan Stanislav si sám všímá pomníčků při svých cestách. Často jezdí i mimo Českou republiku, kde se však s pomníčky v takové míře nesešel, což přisuzuje řidičským dovednostem Čechů.

„Já mam prostě proježděnou Evropu, Rakousko, hory, Itálii, Slovinsko, Maďarsko, Slovensko, toleto všechno, jako tisíce kilometrů a jediný, kde jsem se bál, prostě bylo v Čechách [...] Jako můžu to srovnávat a teďko, když nedeme brát kamioňáky, jo, když vememe řidiče jako osobáků, tak Češi a Poláci, to je sebranka. Jinak prostě ve vostatních zemích, prostě Německo, Rakousko, Itálie, prostě není takovejhle problém jako je v Čechách.“ (Pan Stanislav)

Podle statistik byl v roce 2016 podíl úmrtí na silnici na počet obyvatel 5,8 %, což není nijak výrazně více ani méně než v ostatních zmíněných zemích (například Slovensko 6,8 %, Itálie 5,4 %, Rakousko 4,9 %). Jediný údaj, který převyšuje všechny ostatní je podíl úmrtí 7,9 % na polských silnicích [Annual Accident Report 2018].

„Jako záleží na tom místě. Jsou pomníčky, který jsou udělaný tak blbě, že když tam prostě někdo zastaví, tak prostě stojí v blbým místě, jo, protože bouračky většinou jako jsou i pomníčky kolem dálnic, což mi úplně nedochází, jak to tam někdo moh udělat, jo. Ale v okamžiku, kdy ta bouračka se stane prostě v místu, který je blbý, typu zatáčka a tak dál, a tak dál, jo, nepřehledný místo a někdo tam dá pomníček a kde se čeká, že u toho může někdo zastavit, jo, když prostě neni někde příjezdová cesta v okolí, prostě, dvě stě metrů, tak to je zaděláno na průšvih, jo.“ (Pan Stanislav)

Na internetových fórech jsem se při hledání respondentů setkala s negativními názory řidičů, že pomníček překáží provozu a může odvádět pozornost. Tento názor zastává i pan Jaroslav, který se proto rozhodl pomníček částečně skrýt. Nejrůznějších objektů kolem českých komunikací se však v současnosti

nachází značné množství a oproti většině z nich jsou pomníčky relativně drobné a nevýrazné. Skutečnou hrozbou je spíše terén samotný, kdy se nehody často stávají na jednom nepřehledném místě jako křižovatka či zatáčka (viz Obr. 29 Mapa pomníčků mezi Rokycanami, Ejpovicemi a Klabavou, kde jsou hned tři pomníčky v těsné blízkosti). Pan Stanislav pomníčky vnímá jako varování pro ostatní řidiče, aby se vyvarovali agresivní jízdě. Podobný názor sdílí i paní Klára, která ale pomníček vnímá hlavně z psychologického hlediska jako útěchu pro pozůstalé a jako nástroj vyrovnání se smrtí blízkého.

„V okamžiku, kdy je strom a vedle stromu je křížek, jakože by ten křížek někoho vohrozil, když vyjede ze silnice, tak první trefí vždycky ten strom, že jo, tak asi jako ten chudák, co tam má ten křížek, ale jako měli by lidi přemýšlet, určitě. Jo, protože kolikrát se mi takhle stane, že lidi zastavěj u pomníčku a stojej prostě na pár facek.“ (Pan Stanislav)

„Já si myslím, že těch věcí, který vodvádí pozornost je mnohem víc a myslím, že ty pomníčky jsou potřeba, čím dál tím víc, protože lidi jezděj jak hovada. Je to varování.“ (Pan Stanislav)

„Já mam pocit, že prostě to byla ta prvotní chvíle. Když se ti tam někdo zabije, tak prostě chceš, aby tam po něm něco zbylo. Ať je to smutný, ať je to hodně smutný, prostě chceš si ho připomenout na tom místě. Prostě chceš vědět, kde tak přibližně to skončilo. Ale co se týče pomníčků, tak já je jako celkem slušně schvaluju. Prostě jako když jedeš někde stovkou a vidíš tři pomníčky za sebou, tak jako tě napadne něco, jo? Že třeba by si tu nohu z plynu třeba na chvíli moh' dát. Jako co se týče pomníčků, tak jako je to smutná, ale hrozně smutná připomínka, ale svym způsobem dobrá, když myslíš. Když nemyslíš, tak ti nepomůže nic.“ (Paní Klára)

6.6. Viník nehody

Po dopravní nehodě začíná její vyšetřování. Pokud při nehodě zemře člověk, může viník dostat trest odnětí svobody za usmrcení z nedbalosti, jehož výše závisí na závažnosti porušení pravidel silničního provozu. Při hrubém porušení pravidel může dostat trest odnětí svobody až na osm let, pokud při nehodě přijdou o život dvě a více osob, může to být až deset let [dopravní právo.cz]. Pomníček upozorňuje na dopravní nehodu a může se tak stát i pokusem o „dovolání se spravedlnosti.“

Viníkem nehody v případě pana Jaroslava a paní Milady byl řidič protijedoucího kamionu, který byl odsouzen k trestu odnětí svobody na dvanáct měsíců, který mu byl později zkrácen na tři měsíce. Pan Jaroslav a paní Milada se názorově rozcházejí v tom, zda vinu nese řidič či firma, která vozidlo vlastní. Pan Jaroslav tvrdí, že vůči řidiči již ale žádnou zášť necítí a zmiňuje i bezúčelnost omluv v takovýchto případech. Z jeho výpovědi je ale cítit, že by o omluvu stál, přesto, že ji považuje za pouhou formalitu.

„Už necejtim nic, no, v žádným případě. No, tak první dojmy, když jsem ho viděl, do dnešní doby se nám nevomluvil, nevomluví, nic! Protože veškerý soudy, manželka to nedělala ani kluk, tam nechodili radši, všechno jsem to teda voběhal já s právníkem, s našim, a když se ho soudkyně ptala, proč se nevomluví nebo todleto, zdali je mu to líto nebo todleto, vůbec! Prostě sebemenší ňákej, něco jsem udělal je mi to líto. Nic! [...] A ředitel podniku nám napsal slušnej omluvnej dopis, jo? Že voni necítí jako podnik žádnou vinu, jo, co se mělo stát, to se stalo. To byla veškerá věc vod podniku, jak se nám vmluvil. [...] Mně osobně to bylo po tom všom a po těch letech jako dneska už úplně jedno, jo, protože se to nevrátí, jo? A omluva! Helejte se, to jako to si můžete vo tom člověku myslet, co chcete a můžete mu, jak se říká, mazat med vokolo huby, jo? Slovo je slovo. To prostě dneska už to asi nezmění, ne asi ale určitě, nic.“ (Pan Jaroslav)

„Já si spíš myslím, že von ten pan řidič v tom vinu neměl. Že v tom měl vinu ten podnik, kterej ho vyslal, a že tu vinu von vzal jako dobrovolně na sebe. Proto von asi necítil, že by se měl jako omlouvat. Měl se především omluvit ten podnik, kterej vyslal to auto. Ale určitě to s nim probrali potom tu situaci a myslím si, že potom se tak nějak jako dohodli, že to veme na sebe von. Tak mně to jako přišlo. Takže já nevím, ale už je to pryč, už je to pryč. Už to nemá cenu vo tom nějak moc diskutovat.“ (Paní Milada)

Paní Milada přikládá vysokou nehodovost na českých silnicích nízkým trestům pro viníky nehod, které tak nejsou dostatečnou hrozbou pro řidiče, aby jezdili ohleduplněji a tudíž bezpečněji.

„Zabijou lidi a co za to dostanou? Pár měsíců, kdyžtak jestli to sledujete, já nevím, ale kolikrát máte v televizi, teďka zrovna v televizi mluvili vo tom psychologovi, jak zabil ty dva lidi a dostál s podmínkou. Co to je za trest tuto? A ještě se vodvolal. A většinou, ty tresty za tuto, to jako... Já teda vim, že to není úmyslný to zabití, je to zabití jako lidí, ale tudy tresty jsou, jako myslím si, hodně nízký, protože voni ty lidi jako potom vidí ty ostatní, že za to celkem nedostanou nic, tak copak by se nějak báli.“ (Paní Milada)

Řidička, která zavinila nehodu v případě pana Stanislava, dostala trest zákazu řízení na několik let. Pan Stanislav ale dále nehovoří o tom, zda trest považuje za přiměřený či spravedlivý. Řidička se za nehodu, kterou způsobila, omluvila, avšak pan Stanislav nevěří její upřímnosti. V takovýchto případech omluva nabývá hlavně symbolickou hodnotu pro pozůstalé, která se ale ztrácí při soudním jednání, protože aktéři si uvědomují její účelovost.

„Já jsem se s ní párkrát potkal i soudu. Já jsem k tomu soudu chodil, protože jako to bylo poměrně složitá doba a tý to vůbec nedošlo. Jediná lítost, kterou projevila, byla proto, že jí to poradil právník, že by měla jako to. Ale tý nedocházelo vůbec, co se stalo. Nebo nedocházelo jí to, že to zavinila. [...]

Vona sebe chápala tak, že jako: ‚zabila jsem vám bráchu‘, nebo mojí mámě syna, že jo? A já jsem zabila svého manžela, tak jsme na tom voba stejně.“
(Pan Stanislav)

Unikátním případem upomínky na dopravní nehodu je sloupek u tramvajové zastávky *U Práce* v Plzni, který informuje o nehodě, při níž opilý řidič srazil tři lidi, kteří poté zemřeli. Sloupek sděluje, že viníkem byl Adolf Pech, který byl nakonec plzeňským Krajským soudem odsouzen k trestu odnětí svobody na osm let a zákazu řízení motorových vozidel na deset let (Obr. 28). Velká pozornost je zde věnována osudu viníka, což může reflektovat zdlouhavost a emoční náročnost soudního procesu pro pozůstalé. Zároveň se pozůstalý takto mohou dovolávat spravedlnosti a vyjádřit jisté zadostiučinění, že byl viník dopaden a „po zásluze potrestán“. Bohužel se nepodařilo dohledat, kdo je iniciátorem postavení sloupku, který je na místě pravděpodobně legálně.

6.7. Náboženská symbolika

Česká republika je vzhledem ke své historii považována za nejsekularizovanější stát Evropy a Češi za nejateističtější evropský národ. Při sčítání lidí, domů a bytů v roce 2011 přibližně 35 % obyvatel uvedlo, že jsou bez náboženského vyznání, 21 % uvedlo, že jsou věřící, z čehož se 67 % přihlásilo k některé církvi nebo jiné náboženské společnosti. 45 % z celkového počtu obyvatel k otázce náboženského vyznání neuvedlo nic [ČSÚ 2011]. Podle Zdeňka Nešpora má český antiklerikalismus kořeny již v 15. století v počátcích husitského hnutí, a později byl posílen rekatolizací v 17. a 18. století. Během komunistického režimu pak náboženství zcela vymizelo z veřejného života. Češi si v současnosti našli k víře svou vlastní cestu ve formě privatizované religiozity, kdy lidé vyznávají některé náboženství, ale neúčastní se organizované církevní zbožnosti a nejsou zapsáni jako členové církve [Nešpor 2004: 26-29]. Pomníčky u silnic zpravidla odrážejí místní náboženskou

tradici, která je v českém případě křesťanská, proto často mají podobu kříže. Kříž pozůstalí neberou jako symbol náboženský, ale pouze jako symbol úmrtí.

Historicky byl kříž znakem čtyř živelů, kdy každý jeho konec měl představovat jeden živel. Později se kříž stal symbolem křesťanství a utrpení Ježíše Krista. Během středověku se kříž stal součástí mnoha heraldických znaků a až do současnosti je využíván jako symbol vojenských vyznamenání [Mysliveček 1992:125]. Kříž využívají i různá subkulturní hnutí, jako například punk nebo Emo, kdy jeho využití je spíše vzdorem proti tradičním hodnotám. Také může být použit jako symbol solidarity v rámci humanitárních organizací, což ale může být navázáno na křesťanskou morálku a myšlenku pomoci bližnímu.

I přesto, že pan Stanislav není věřící, je v pomníčku zakomponován i kříž. Pan Stanislav jej vnímá hlavně jako orientační bod, který na sebe snadno upoutá pozornost.

„Já ho neberu jako náboženskej symbol. Je to zvyk. Je to křesťanskej symbol, jako kdyby Krista neukřížovali, ale utopili, tak křesťani nosej na krku akváрко ale... je to prostě tradice, nemá to nic společnýho s ňákym náboženstvim. A toho kříže si lidi spíš všimnou, než kdyby tam bylo akváрко.“ (Pan Stanislav)

Oheň je v podobě kremace používán jako způsob nakládání s tělem po smrti, kdy dojde k úplnému zničení těla. Symbolický význam ohně je velmi ambivalentní. Na jednu stranu to může být symbol zkázy a hněvu, na druhou stranu symbol síly, života, znovuzrození a očištění. Také může figurovat jako symbol domova. Plamen symbolizuje duchovní sílu, boží zjevení či projev duše [Cooperová 1999: 125]. Proto je na hroby (i pomníčky) při jejich návštěvě pokládána zapálená svíčka.

„Nad tím jsem nepřemejšlel. To je asi prostě tradice, ale my si je třeba zapalujem [svíčky – pozn. autorky] i doma. Jo, nejenom tam, ale prostě i když je ňáký výročí jako narozky, nebo dušičky, nebo to, tak si je zapalujem i doma. Ale proč vlastně, netušim. Nepřemejšlel jsem nad tím.“ (Pan Stanislav)

„Tak jako logicky, co tam dáš? Svíčka je taková, že prostě zapaluješ a víš, že to nějak prostě jako hoří a je hezký se na to koukat, že jo, a prostě... nevim! Já si upřímně nejsem jistá, proč vždycky je to svíčka, jestli to má nějak tradici, jestli to patří ke křesťanům. Vono jako přinést tam věnec, to je trošku divný. Kytky v poli? Prostě, co tě první napadne, je svíčka. Prostě svíčka. Já myslím, že to je ten pocit, že když po nějaký době odjíždíš, tak víš, že tam prostě hoří furt.“ (Paní Klára)

„To [zapálení svíčky – pozn. autorky] je symbol věčného plamínku. A to jako křesťaní a tohleto to jako... No, to je jako takovej plamínek pro ně. Pro ty, co tam zůstali. Já nejsem věřící, jak říkám, žádněj katolík, nic takovýho, jo? Ale sám vod sebe člověk jde a sám vod sebe jako věří. Znam modlitbu, znam. Do kostela, chodim do kostela, ať je to kterejkoliv, do kostela chodim rád. Je to v každym člověku z nás. Nikdy jsem... No, do kostela jsem se chodil podívat vod mala ze zvědavosti, ale dneska mě tam svym způsobem něco táhne, jo? Ale jak říkám, je to v každym člověku.“ (Pan Jaroslav)

Když přišla na řadu otázka, zda je respondent věřící, pan Jaroslav to zprvu razantně odmítl. Později se však o náboženství vyjadřoval smířlivěji, kdy jeho vztah k církvi je v současnosti ovlivněn spoluprací s duchovními poskytujícími poradenské služby pozůstalým. Pan Jaroslav ale uznává potřebu „věřit v něco“, kterou považuje za lidskou přirozenost.

Ohledně náboženství pan Stanislav zastává názor, který je často popisován jako typický pro Čechy, kdy lidem nevadí náboženství jako takové, ale právě organizovaná církevní religiozita, která může být využita k politickým účelům.

„Jako je náboženství a církve, jako to jsou dvě různý věci, jo. Jako církev, to, co říká církev, já prostě neberu, to prostě je podle mě nátlaková, politická skupina, která manipuluje s lidma. Náboženství jsou něco jinýho a jako nevim.“

Nevim, jestli pak prostě něco nebo [gesto rukou na znamení konce]. [...] Ale nedá se říct, že bych ničemu nevěřil. Nevim! Jo? To je spíš takový prostě jako pocitový, že vobčas prostě v člověku jako cvakne, že něco nemusí bejt tak úplně pragmatický, jak si myslí.“ (Pan Stanislav)

Paní Klára sama sebe nepovažuje za věřící na základě toho, že není pokřtěná, což je také velmi častý jev. Za věřícího je považován pouze člověk, který je členem nějaké církve (v ČR většinou křesťanské), je pokřtěný a účastní se veřejného církevního života. Paní Klára však přiznává, že víru si v životě nachází sama. Nachází si svou soukromou religiozitu. Jinak ovšem neodsuzuje ani náboženství, ani církve, i když některé představy považuje za zastaralé.

„Jako já třeba nejsem až. tak nabožensky založená. Respektive nejsem pokřtěná, protože jsem z komoušský rodiny, a to jako, by nevydejchali. Ale jako v nebe, v Boha věřim. A jako vim, že Adam, ten to měl podobně. Ten taky věřil, že to bude dobrý, že to bude jinej level. Jako jo, člověk tady nechá tu fyzickou schránku, a já třeba věřim, že člověk žije tak dlouho, dokud na něj vostatní myslí. To je taková krásná myšlenka, že prostě dokud ti nezmizí z hlavy a z toho srdce, tak je furt tady.“ (Paní Klára)

V případě náhlého úmrtí může být důvodem nepořádání pohřbu šok pozůstalých z utrpěné ztráty. Pro mnohé může být pohřeb příliš velká emoční a administrativní zátěž.

„Jako naštěstí moc kamarádů nepohřbila, jsem mladá, většinou rodina. Jako když umřel někdo blízký, nebo, teda... jak bych to řekla? Ne blízký, ale moje generace, tak většinou to bylo... nebylo to stáří. Takže tím pádem rodina to nečekala, takže automaticky nejsou pohřby. Nepořádají to. Vyloženě jako i když člověk chce, tak stejně vidíš napsáno třeba ‚v kruhu rodinném‘. Ani Adam neměl pohřeb, logicky. Vždyť pro rodinu to byl hroznej šok, že jo, a ještě řešit pohřeb.“ (Paní Klára)

S pohřebními aktivitami se pojí velmi významná barevná symbolika. V kulturním prostředí tzv. západního světa je to především barva černá. Symbolika barev je podmíněna kulturně, ale samozřejmě můžeme najít mnohé shody. Victor Turner určuje tři základní barvy, bílou, červenou a černou. Bílá symbolizuje mléko a mužské semeno, červená představuje krev, plodnost a život a černá je barvou smrti. Toto rozdělení Turner považuje za nejrozšířenější, což přisuzuje podobnosti červené a bílé s tělními tekutinami, černá je pak spojena se ztrátou vědomí [Turner 1967: 89]. Není to ovšem univerzální, neboť i na křesťanských pohřbech bývala bílá barva rovněž přijatelnou, a to nejčastěji při pohřbech dětí. Pomníčky ale „hrají všemi barvami,“ díky rozličným darům. Do podoby pomníčků se sice promítá tradiční křesťanská symbolika, její původní obsah a význam se ale již vytratily.

7. Závěr

Během 20. století se smrt ve své fyzické podobě stala tabu, navzdory tomu, že jejími obrazy jsme obklopeni každý den v médiích a sdělovacích prostředcích. Během obyčejné procházky městem se setkáme s upomínkami na smrt v podobě pomníků a pamětních desek. Pomníky obětem světových válek se nacházejí v mnoha obcích, kdy oběti nejsou připomínány, protože v místě pomníku zemřely, ale protože se v dané obci narodily. Filmoví tvůrci se snaží o co nejrealističtější a často i nejkrvavější vyobrazení smrti. To samé platí o počítačových hrách, knihách a dalších médiích. Lidé jsou smrtí neustále fascinováni právě díky její neznámosti.

Ve fyzické podobě je ale smrt zcela odsunuta z našich očí, kdy lidé většinou umírají ve zdravotnických zařízeních a čím dál tím více lidí je pohřbeno bez obřadu a v krematoriích se hromadí čím dál tím více nevyzvednutých uren. Zároveň se smrtí se vytrácí i staré rituály truchlení, které by strukturovaly projevy emocí pozůstalých i reakci okolí na jejich situaci. Proto si pozůstalí musí hledat rituály nové. Za jeden z těchto nových rituálů můžeme považovat pomníčky u silnic, které upomínají na oběti dopravních nehod.

Pomníčky se začínají u silnic a železničních cest objevovat čím dál tím častěji od konce 20. století. Tento fenomén je zaznamenán v mnoha oblastech po celém světě. Místa tragických úmrtí byla v Evropě označována již ve středověku v podobě smírčích křížů. Spojení křížů s trestním právem a úmrtím je ovšem jen spekulací. Dopravní nehoda je jednou z nejčastějších příčin úmrtí. Je to jedna z příležitostí, kdy se fyzická smrt dostává nejprůrazněji do každodenního života. Navíc se netýká jen starých a nemocných, ale z velké části také mladých lidí. Právě v případě mladých lidí je truchlící rituál pro vyjádření emocí rodičů a prarodičů potřeba nejvíce, protože úmrtí potomků v případě, že příbuzní předchozích generací ještě žijí, bývá pokládáno za nepřírozené.

Ve své podobě jsou pomníčky velmi různorodé. Mnoho svým vzhledem připomíná hrob na hřbitově s kamennou náhrobní deskou, která ale často ob-

sahuje pouze křestní jméno nebo přezdívku zesnulého a pouze datum úmrtí. Častěji se ale objevuje dřevěný kříž. Součástí pomníčku jsou dále vzkazy pro zemřelého, které jsou buď jeho pevnou a zamýšlenou součástí (například vyryté na desce) nebo vznikají spontánně, napsané fixou nebo jako součást darů. Nejčastějšími dary jsou květiny, svíčky a nádoby na svíčky. Další předměty pak odkazují přímo na osobnost zemřelého a jeho záliby, jako například hračky nebo sportovní náčiní. Na příkladu pomníčků tak vidíme proměnu pojetí zemřelého, kdy v dnešní době tak již není připomínán jako metafyzická bytost nacházející se kdesi mezi člověkem a Bohem, ale je připomínán pro své zásluhy, kterých dosáhl během života. Pomníčky umístěné ve městech jsou menší kvůli nedostatku místa. Dalším důvodem může být problém legality pomníčku, kdy ve městě je daleko obtížnější postavit „černou stavbu“ nebo část pozemku odkoupit. Městské pomníčky jsou ve většině případů anonymní, bez jména a data, což koresponduje s anonymitou života ve městech.

Pomníčky samotní respondenti považují za připomínku svých blízkých, ale zároveň je vnímají také jako varování pro ostatní řidiče, aby mysleli na bezpečnost jízdy. Agresivní jízda a nedodržování dopravních předpisů jsou podle respondentů hlavním důvodem, proč jsou pomníčky potřeba. Často se objevuje nejasně definovaná odpověď, že by lidé měli při řízení „myslet“. To platí i o případech, kdy je pomníček postaven na špatně přístupném místě, takže návštěvníci mohou snadno způsobit další dopravní nehodu. Vysokou nehodovost respondenti dále přičítají nízkým trestům pro viníky nehod, kteří tak nemají obavy z následků svých činů. Při soudním řízení spojeném s vyšetřováním dopravní nehody je na viníky vyvíjen tlak, aby před soudem projevili lítost a omluvili se. Omluva má ovšem jen symbolickou hodnotu, pozůstalým je jasné, že jejich blízké to již nevrátí, proto ji neberou vážně. Pomníček se tak může stát snahou dovolání se nejen světské, ale i jakési „vyšší“ spravedlnosti.

Pozůstalí sice používají pro stavbu pomníčků křesťanské symboly, nikdo z respondentů se ale za věřícího nepovažuje. Náboženské symboly zde ztratily svůj původní význam. Respondenti se nepovažují za věřící na základě

toho, že nejsou pokřtěni, přesto ale přiznávají, že věří v „něco“, což nás odkazuje k privatizované podobě religiozity. Stejným způsobem byly privatizovány i projevy smutku a truchlící rituály. V tomto ohledu pomníčky tvoří rozpor. Pozůstalí totiž pomocí pomníčku dávají svému smutku veřejný charakter, kdokoli, kdo jede kolem, se může na místě zastavit a podílet se na jeho udržování. Pomníčky vznikají důsledkem privatizace truchlení, kdy pozůstalí chtějí své emoce manifestovat veřejně a tomuto trendu tak nevědomky vzdorují. Pomníček je pro pozůstalé nástrojem vyrovnání se s jejich ztrátou, aby si zachovali svou psychickou pohodu.

Pomníček dává prostoru symbolický rozměr. Na místě se setkává několik různých dimenzí, a to minulý svět zemřelých, přítomný svět pozůstalých, svět náhodných kolemjdoucích a svět náboženství a představ o životě a smrti, takže o pomníčku můžeme mluvit jako o heterotopii. Pozůstalí se snaží vytvořit místo paměti, kde se dozvídáme o minulosti i přítomnosti zároveň. O minulosti víme, že zde skončil něčí život. O přítomnosti víme, že existuje někdo, kdo pro zemřelého truchlí. Pozůstalí o sobě dávají vědět každou návštěvou pomníčku a jakýkoliv úkonem, který zde provedou, ať už je to zanechání darů, rozsvícení svíčky, či pouhý úklid místa. Pomníčky díky umístění ve veřejném prostoru do období truchlení opět přinášejí kolektivitu. Kdokoliv z komunity se zde může zastavit a podílet se na jejich úpravě. Pocit smutku je sice soukromou záležitostí každého jednotlivce, jeho projevy ale získávají novou veřejnou materiální podobu, která se otiskuje do krajiny. Pomníčky označují, pokud možno, přesné místo úmrtí, takové místo je ale často špatně přístupné. Pozůstalí tak mnohdy musejí sami sebe vystavit nebezpečí, když pomníček staví, a pak pokaždé když jej navštíví, což vypovídá o velmi silné potřebě podílet se na ritualizovaném chování.

Pomníčky lze považovat za okrajovou součást procesu detabuizace smrti. Smrt se dostává do veřejného prostoru, ovšem musíme toto stanovisko brát s rezervou, jelikož obdobné připomínky vznikaly i v minulosti, ať už se jedná o smírčí kříže nebo pomníky padlým. Od těchto připomínek pomníčky odlišuje to, že nevznikají oficiálně, nýbrž jako černé stavby z iniciativy pozůstalých. De-

tabuizace smrti se vztahuje hlavně k odborné sféře poskytování péče a služeb umírajícím a truchlícím, na druhou stranu pomníčky jsou spíše novodobým rituálem truchlení.

Bude trvat ještě velmi dlouho, než bude téma umírání a truchlení normalizováno v každodenním životě, právě díky úpadku dřívějších rituálů. V materiální podobě je ale smrt adresována skrze pomníčky, což je alespoň malý krok kupředu. Zkoumání novodobých rituálů truchlení nám může pomoci k lepšímu porozumění naší vlastní kultuře a šíření těchto rituálů může pomoci pozůstalým vyrovnat se s jejich ztrátou.

8. Seznam použité literatury a pramenů

8.1. Literatura

- Ariès, P. (1977) 2000a. *Dějiny smrti I*. Praha: Argo.
- Ariès, P. (1977) 2000b. *Dějiny smrti II*. Praha: Argo.
- Assmannová, A. 2018. *Prostory vzpomínání: Podoby a proměny kolektivní paměti*. Praha: Nakladatelství Karolinum.
- Bowie, F. 2008. *Antropologie náboženství*. Praha: Portál, s. r. o.
- Bukačová, I., T. Hájek. 2001. *Příběh drobných památek: od nezájmu až k fascinaci*. Lomnice nad Popelkou: Studio JB.
- Clark, J., A. Cheshire. 2004. „RIP by the Roadside. A Comparative Study of Roadside Memorials in New South Wales, Australia and Texas, United States.“ *Omega: The Journal of Death and Dying* 48 (3): 203-222.
- Cohen, E. 2012. „Roadside Memorials in Northeastern Thailand.“ *Omega: Journal of Death and Dying* 66 (4):343-363
- Cooperová, J. C. (1978) 1999. *Ilustrovaná encyklopedie tradičních symbolů*. Praha: Mladá fronta.
- Durkheim, É. (1912) 2002. *Elementární formy náboženského života: Systém totemismu v Austrálii*. Praha: Oikoymenh.
- Eriksen, T. H. 2008. *Sociální a kulturní antropologie*. Praha: Portál, s. r. o.
- Everett, H. 2002. *Roadside Crosses in Contemporary Memorial Culture*. Denton: University of North Texas Press.
- Freud, S. (1915) 1948. „Mourning and melancholia.“ Pp. 243-258 in Freud, S. *The Standard Edition of the Complete Psychological Works of Sigmund Freud*. London: The Hogarth Press and The Institute of Psycho-analysis.
- Gennep, van, A. [1909] 2018. *Přechodové rituály: Systematické studium rituálů*. Praha: Portál, s. r. o.
- Gorer, G. 1955. „Pornography of Death.“ *Encounter* 3 (11): 49-52.
- Halbwachs, M. 2009. *Kolektivní paměť*. Praha: Sociologické nakladatelství (SLON).

- Haškovcová, H. 2000. *Thanatologie. Nauka o umírání a smrti*. Praha: Galén.
- Hertz, R. (1909) 1960. *Death and the Right Hand*. Aberdeen: Cohen and West.
- Huntington, R., P. Metcalf. 1979. *Celebrations of Death: The Anthropology of Mortuary Ritual*. Cambridge: Cambridge University Press.
- Chlup, R. 2005a. „Struktura a antistruktura. Rituál v pojetí Victora Turnera I.“ *Religio* 13 (1): 3-28.
- Chlup, R. 2005b. „Struktura a antistruktura. Rituál v pojetí Victora Turnera II.“ *Religio* 13 (2): 179-197.
- Karel, T., Z. Procházka, V. Urfus, J. Vít, S. Wiesner. 2001. *Kamenné kříže Čech a Moravy*. Praha: Argo.
- Karlová, J. 2013. *Slavnosti a rituály jako zpráva o obrazu světa*. Červený Kostelec: Pavel Mervart.
- MacConville, U., R. McQuillan. 2005. „Continuing the Tradition: Roadside Memorials in Ireland.“ *Archaeology Ireland* 19 (1): 26-30.
- Maiello, G. 2005. „Současné pohřební rituály v Českých zemích na příkladu krematorií v Praze-Strašnicích, Zlíně a Plzni.“ *Český lid* 92 (1): 35-47.
- Malinowski, B. (1925) 2004. „Magic, Science and Religion.“ Pp. 19-22 in Robben, A. C. G. M. (ed.). *Death, Mourning and Burial. A Cross-Cultural Reader*. Oxford: Blackwell Publishing.
- Maslowski, N., J. Šubrt (a kol.). 2014. *Kolektivní paměť: K teoretickým otázkám*. Praha: Karolinum.
- Mysliveček, M. 1992. *Panoptikum symbolů, značek a znamení*. Praha: Horizont, a. s.
- Nešpor, Z. R., 2004. „Ústřední vývojové trendy české religiozity.“ Pp. 21-37 in Nešpor, Z. R. (ed.). *Jaká víra? Současná česká religiozita / spiritualita v pohledu kvalitativní sociologie náboženství*. Praha: Sociologický ústav AV ČR.
- Nešporová, O. 2013. *O smrti a pohřbívání*. Brno: Centrum pro studium demokracie a kultury.
- Paclová, M. 2011. „Úprava hřbitovů a hrobů.“ Pp. 128- – 141 in Stejskal, D., J. Šejvl (eds.). *Pohřbívání a hřbitovy*. Praha: Wolters Kluwer ČR, a. s.

- Parkes, C. M., M. Relfová, A. Couldricková. 2007. *Poradenství pro smrtelně nemocné a pozůstalé*. Brno: Společnost pro odbornou literaturu.
- Quartier, T. 2010. „Mourning Rituals: Between faith and personalisation: changing ritual repertoires on All Souls Day in the Netherlands.“ *International Journal for the Study of the Christian Church* 10 (4): 334-350.
- Radcliffe-Brown, A. R. 1922. *The Andaman Islanders*. London: Cambridge University Press.
- Robben, A. C. G. M. (ed.). 2004. *Death, Mourning and Burial. A Cross-Cultural Reader*. Oxford: Blackwell Publishing.
- Smith, R. J. 1999. „Roadside Memorials: Some Australian Examples.“ *Folklore* 110: 103-105.
- Sosna, D. 2017. „Heterotopias behind the Fence: Landfills as Rational Emplacements.“ Pp. 162-178 in Sosna, D., L. Brunclíková (eds.). *Archaeologies of Waste*. Oxford: Oxbow Books.
- Soukup, M. 2015. *Základy kulturní antropologie*. (2., rozšířené vydání). Červený Kostelec: Pavel Mervart.
- Turner, V. (1969) 2004. *Průběh rituálu*. Brno: Computer Press.
- Turner, V. 1967. *The Forest of Symbols*. New York. Cornell University Press.
- Tylor, E. B. (1871) 1958. *Religion in Primitive Culture*. New York: Harper & Row.
- WHO Technical Expert consultation. 2014. *Clinical Criteria for the Determination of Clinical Death*.

8.2. Internetové zdroje

- Annual Accident Report 2018. Dostupné z https://ec.europa.eu/transport/road_safety/sites/roadsafety/files/pdf/statistics/dacota/asr2018.pdf [cit. 2. 3. 2019]
- Asociace poradců pro pozůstalé. Dostupné z <http://poradci-pro-pozustale.cz/> [cit. 27. 2. 2019]

České sdružení obětí dopravních nehod. Dostupné z <http://www.csodn.cz/>
[cit. 27. 2. 2019]

Český statistický úřad. *Veřejná databáze*. Dostupné z
<https://vdb.czso.cz/vdbvo2/faces/cs/index.jsf?page=profil-uzemi&uzemiprofil=31288&u= VUZEMI 97 19#w=> [cit. 28. 2. 2019]

Dlouhá cesta. Dostupné z <http://www.dlouhacesta.cz/> [cit. 27. 2. 2019]

Dopravní právo.cz. Dostupné z <http://www.dopravni-pravo.cz/trestne-ciny/>
[cit. 28. 2. 2019]

Encyclopedia of Death and Dying. Dostupné z <http://www.deathreference.com/>
[cit. 1. 3. 2019]

Policie ČR, 2019. *Statistika nehodovosti*. Dostupné z
<https://www.policie.cz/clanek/statistika-nehodovosti-900835.aspx?q=Y2hudW09Mg%3d%3d> [cit. 28. 2. 2019]

9. Resumé

This thesis is concerned with the roadside memorials, which are viewed as a contemporary mourning ritual. We don't experience the physical aspect of death anymore thanks to the high level of medical care, so it stays hidden most of the time. The mourners must find new ways of expressing their emotions due to the lack of old mourning rituals that are fading out.

The roadside memorials mark a place where someone died in a car accident. The survivors bring various items to the place, such as flowers and personal items of the deceased. Later after the accident the survivors built a memorial made of wood or stone, which they visit until they no longer feel the need to publicly express their emotions. The materialistic aspect of the ritual is emphasized a lot beside the spiritual aspect.

All respondents come from Czechia. They built the memorials for their deceased relatives. They want to warn other drivers through the memorials, to let them know that they can easily end up the same way. Many memorials are built on a hardly accessible place, so the visitors must be really determined to participate on the ritual.

Research of new mourning rituals can help us understand our own culture and improve the ability of the survivors to come on terms with their loss. It is a small step forward to release dying and mourning from the modern taboos.

10. Přílohy

10.1. Příloha 1: Fotografie pomníčků



Obr. 1 Pomníček prvního typu



Obr. 2 Městský pomníček prvního typu



Obr. 3 Městský pomníček s dekorativními kameny



Obr. 4 Pomníček s dekorativními kameny



Obr. 5 Pomníček motorkáře s dekorativními kameny a částmi vozidla



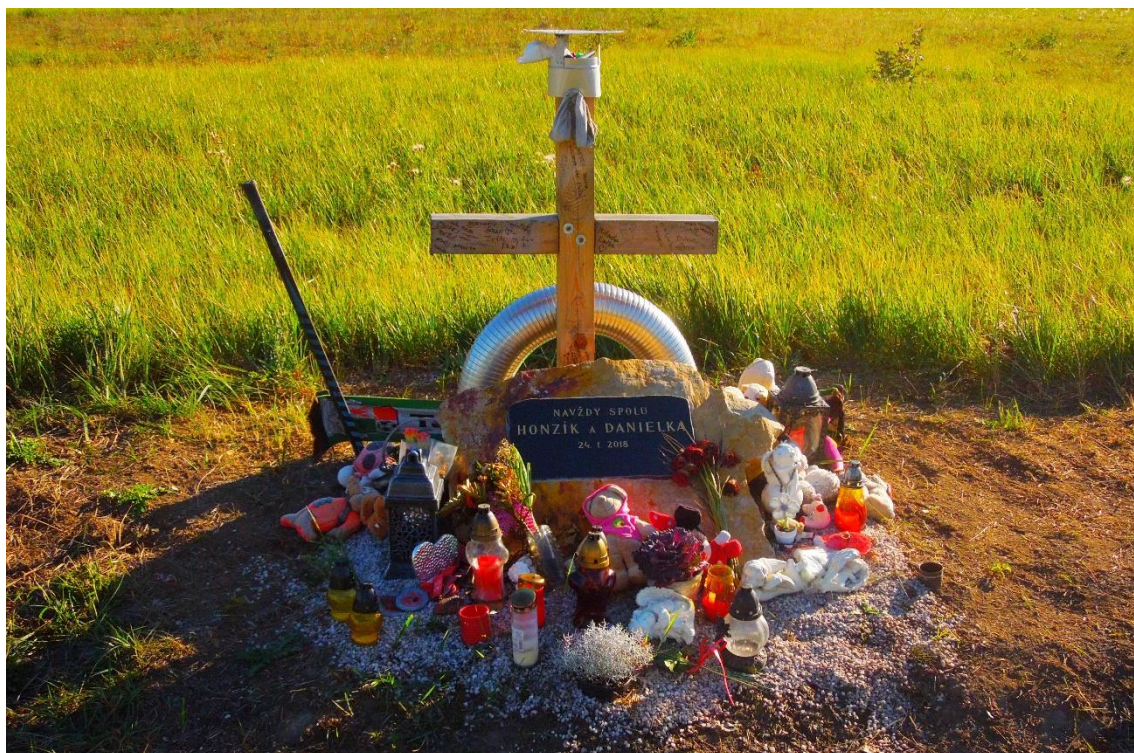
Obr. 6 Pomníček motorkáře – Celkový pohled



Obr. 7 Pomníček motorkáře – Detail na kamennou desku s fotografií a vzkazem



Obr. 8 Pomníček motorkáře – Detail na nádoby na svíčky z plechovek od piva



Obr. 9 Pomníček na místě úmrtí dítěte



Obr. 10 Pomníček na místě úmrtí dítěte – Spontánní vzkazy



Obr. 11 Pomníček na místě úmrtí dítěte – Spontánní vzkazy



Obr. 12 Pomníček s pneumatikou



Obr. 13 Pomníček s fotografií



Obr. 14 Pomníček kombinující dřevěné kříže s kamennou deskou



Obr. 15 Pomníček



Obr. 16 Pomníček



Obr. 17 Pomníček



Obr. 18 Pomníček se solárními lampami



Obr. 19 Pomníček tvořený kamennou deskou



Obr. 20 Nejstarší pomníček ve vzorku



Obr. 21 Nejstarší pomníček ve vzorku – Detail



Obr. 22 Městský pomníček



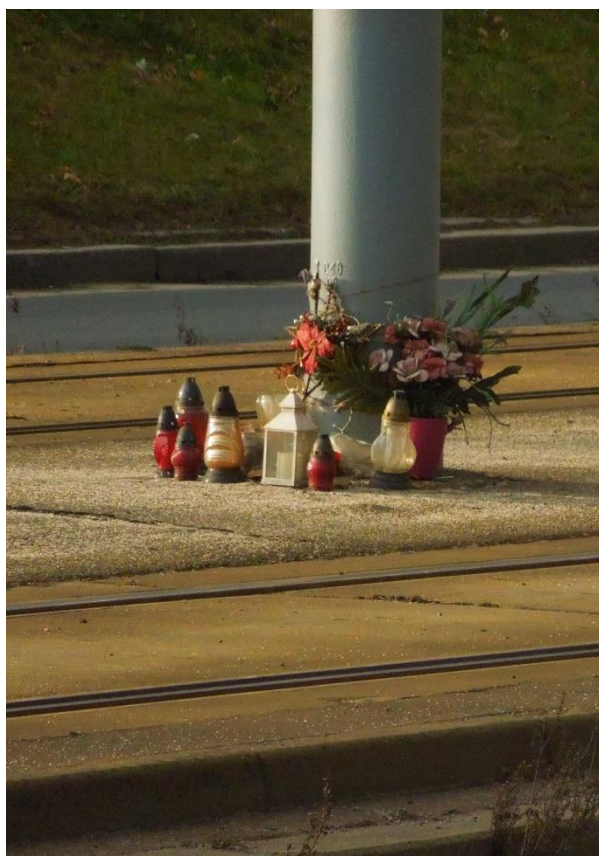
Obr. 23 Městský pomníček



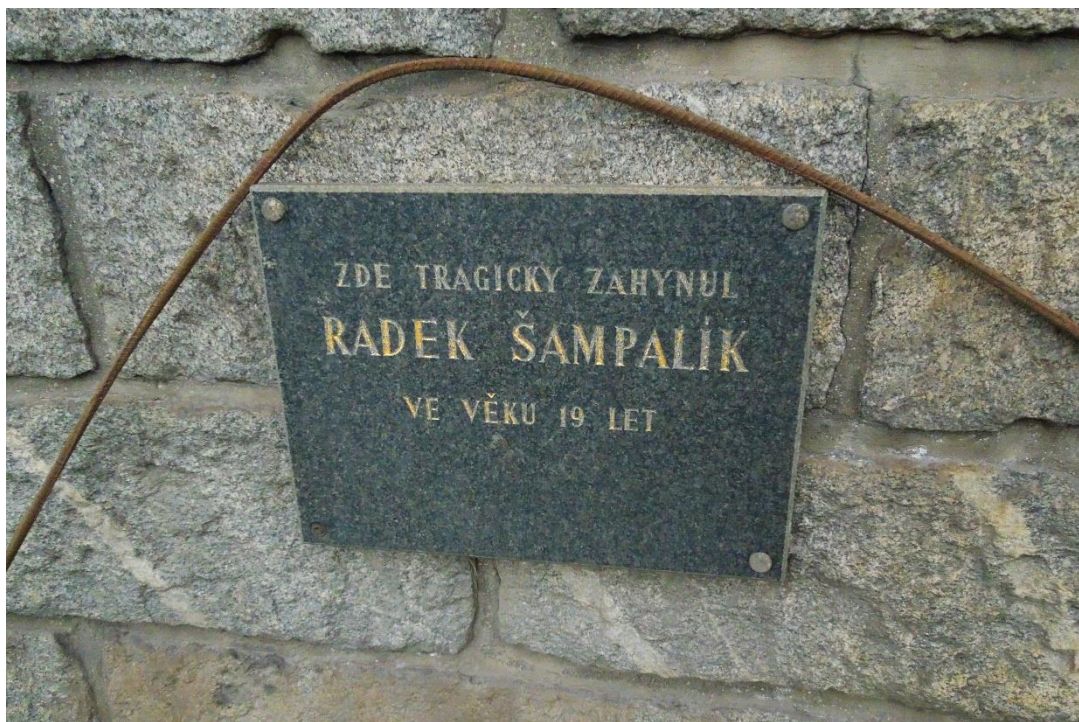
Obr. 24 Městský pomníček



Obr. 25 Městský pomníček



Obr. 26 Městský pomníček v tramvajovém pásu

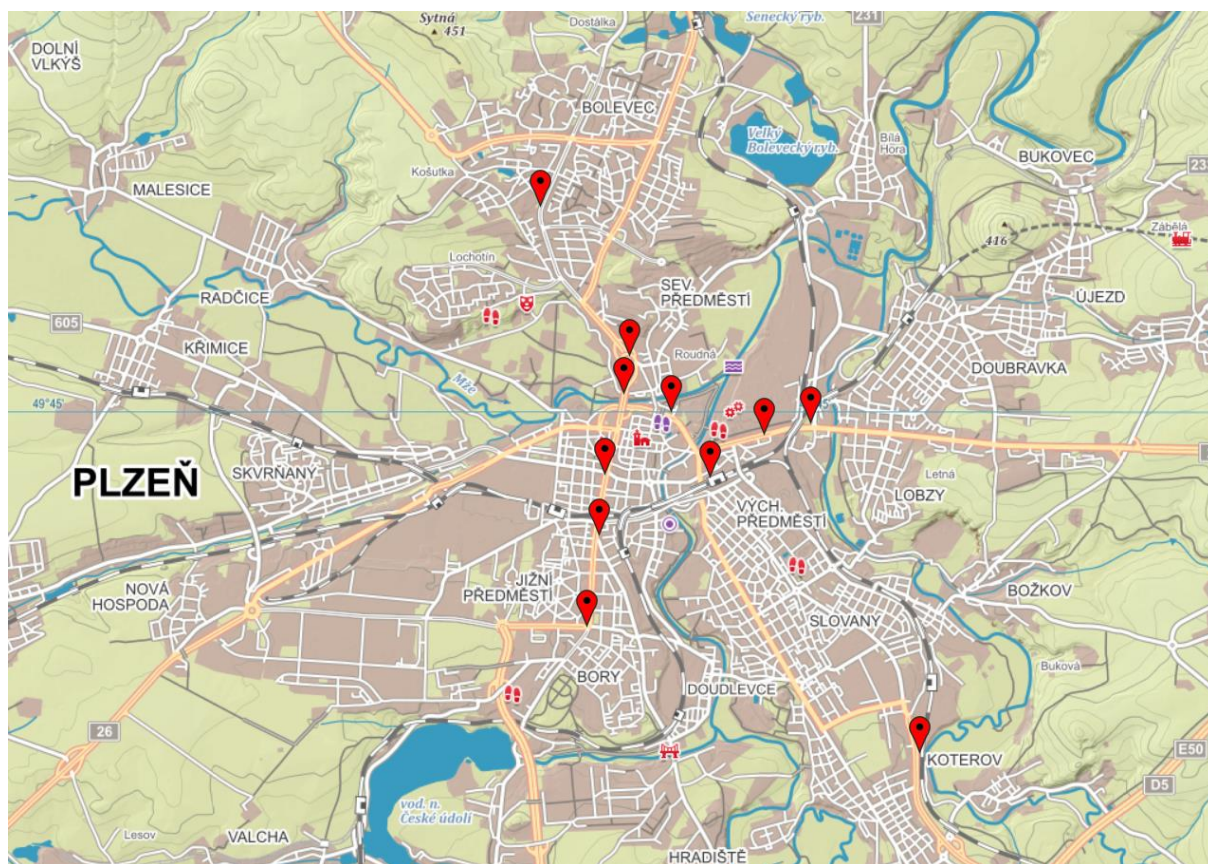


Obr. 27 Pamětní deska připomínající místo tragické dopravní nehody



Obr. 28 Sloupek popisující nehodu a osud viníka

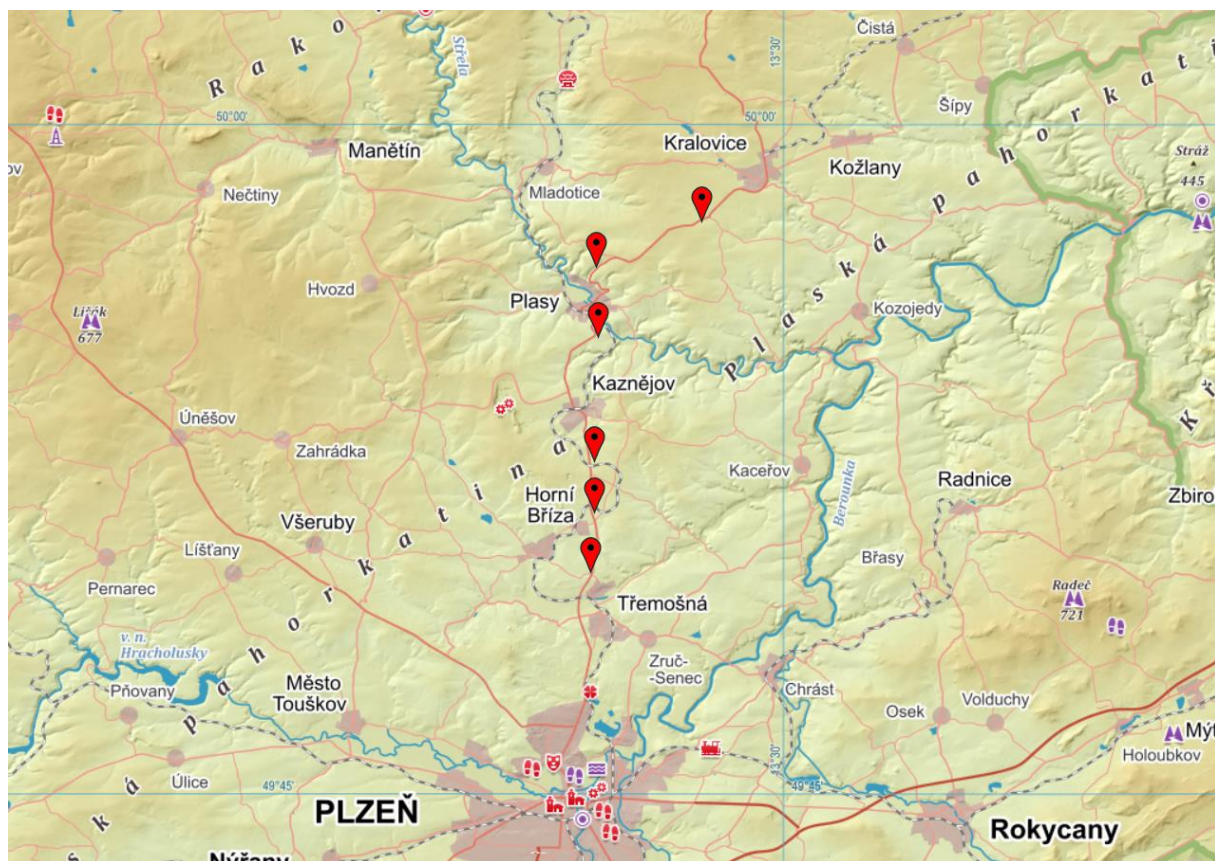
10.2. Příloha 2: Mapy zkoumaných pomníčků



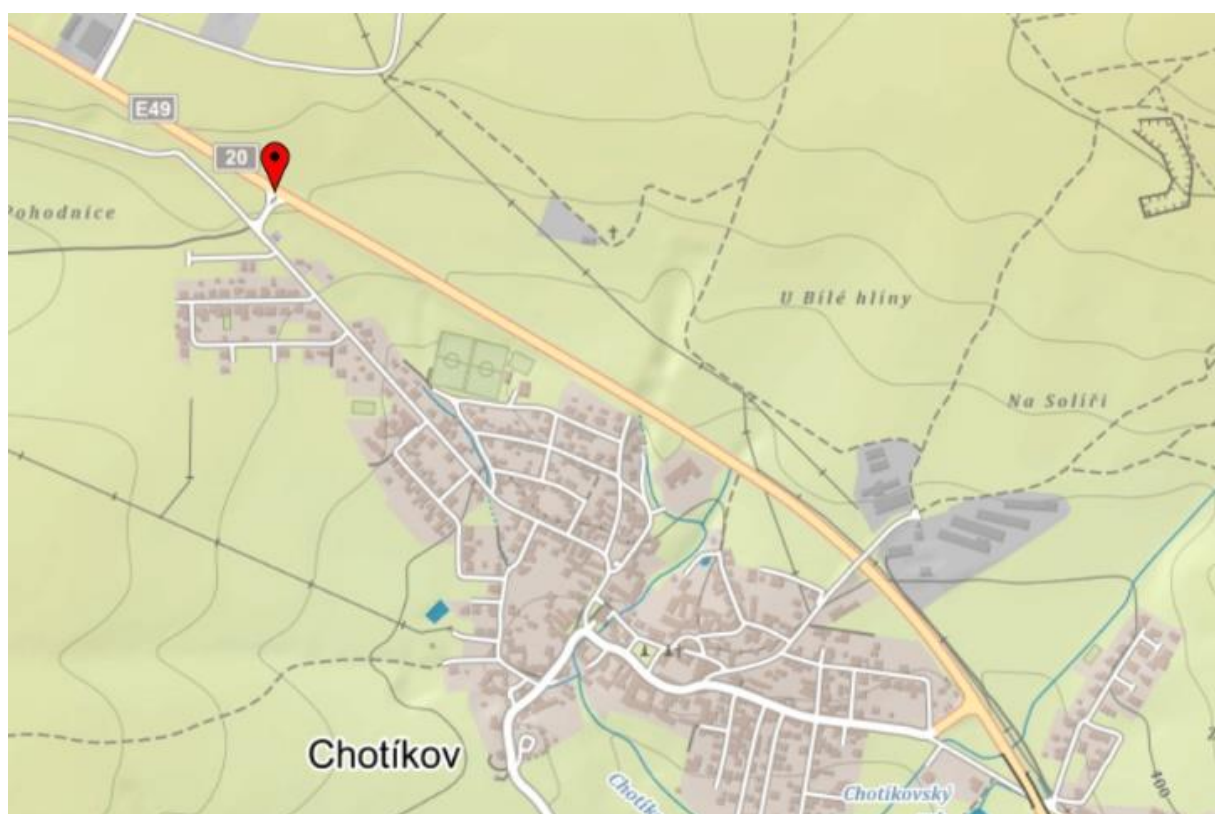
Obr. 29 Mapa pomníčků v Plzni



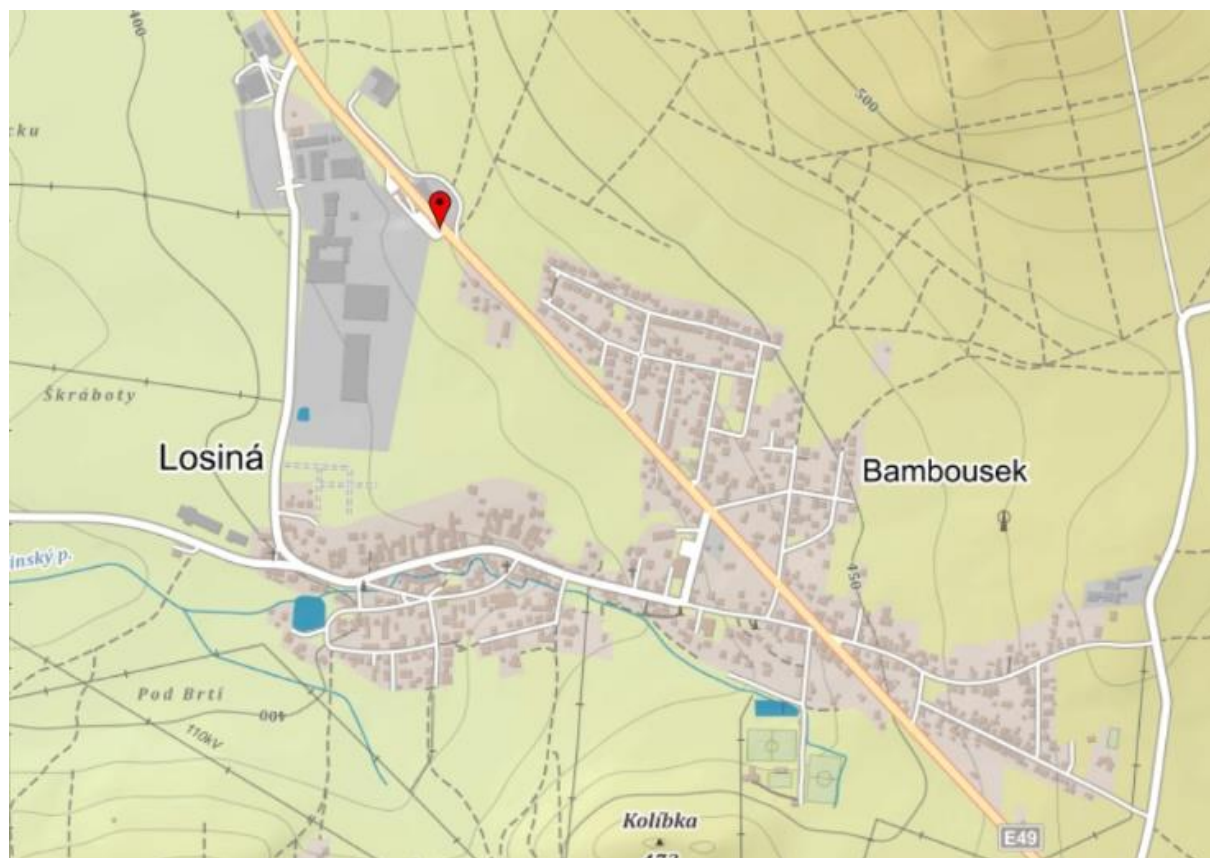
Obr. 30 Mapa pomníčků mezi Rokycanami, Ejpovicemi a Klabavou



Obr. 30 Mapa pomníčků na silnici z Plzně do Kralovic



Obr. 31 Mapa pomníčku v Chotíkově



Obr. 32 Mapa pomníčku v Losiné u Plzně

10.3. Příloha 3: Dálniční kaple smíření na 85. km dálnice D5



Obr. 34 Bohoslužba za oběti dopravních nehod 18. 11. 2018



Obr. 33 Dálniční kaple smíření na 85. kilometru dálnice D5 u Šlovic u Plzně