

Západočeská univerzita v Plzni

Fakulta filozofická

Bakalářská práce

Suburbium B.H.

Pavλίna Prágrová

Plzeň 2019

Západočeská univerzita v Plzni

Fakulta filozofická

Katedra antropologie

Studijní program Antropologie

Studijní obor Sociální a kulturní antropologie

Bakalářská práce

Suburbium B.H.

Pavλίna Prágrová

Vedoucí práce:

Mgr. Ladislav Toušek, Ph.D.

Katedra antropologie

Fakulta filozofická Západočeské univerzity v Plzni

Plzeň 2019

Prohlašuji, že jsem práci zpracovala samostatně a použila jen uvedení pramenů a literatury.

Plzeň, duben 2019

.....

Poděkování

Ráda bych na tomto místě poděkovala za trpělivost a rady při tvorbě této práce Mgr. Lacovi Touškovi, Ph.D., jehož vědecká imaginace mi byla v průběhu studia inspirací. Moje poděkování patří paní Paule Prágrové za její všestrannou podporu.

Obsah

1. ÚVOD	3
1.1 Teoretická východiska a cíle práce.....	4
2. KONCEPTUÁLNÍ RÁMEC	6
2.1 Suburbanizace a její vznik	6
2.2 Ideové zdroje suburbanizace.....	7
2.3 Suburbanizace ČR v transformačním období.....	9
3. SUBURBANIZACE OBCE RUDNÁ.....	12
3.1 Obec Rudná a její prostorové uspořádání	12
3.2 Analýza sekundárních dat	13
3.2.1 Analýza reprezentace obce v časopise Život v Rudné.....	20
4. TERÉNNÍ VÝZKUM	25
4.1 Teoretická perspektiva	25
4.2 Metodologie.....	28
4.2.1 Zkoumaná populace a konstrukce vzorku	28
4.2.2 Povaha a vytváření dat.....	29
4.2.3 Etika výzkumu	31
4.3 Metoda a způsob analýzy.....	32
5. INTERPRETACE VÝZKUMNÝCH VÝSLEDKŮ.....	33

5.1 „Bunkry“ a „Beverly Hills“ v Rudné	33
5.2 Sociální proměna obce.....	39
5.2.1 Starousedlík vs. „náplava“	39
5.2.2 Proměna sociálních vztahů	43
5.3 Suburbanizace suburbia	45
5.4 Shrnutí	47
6. ZÁVĚR	49
7. RESUMÉ AJ	52
8. SEZNAM POUŽITÉ LITERATURY A PRAMENŮ	54
9. PŘÍLOHY.....	60
9.1 Fotografie	64

1. ÚVOD

To, co bylo donedávna jasně srozumitelným městem, ztrácí dnes své hranice a s nimi i svou identitu. Je to totiž obrostlé ohromným věncem čehosi, o čem nevím, jak to nazvat. Město tak, jak tomu slovu rozumím, to není, ba ani předměstí, a tím méně vesnice. Mimo jiné proto, že to nemá ani ulice, ani náves. Jsou to nahodile rozhozené ohromné přízemní velkosklady, průmyslové zóny bez průmyslu, supermarkety a hypermarkety, prodejny aut i nábytku, benzinové pumpy, stravovny, ohromná parkoviště, osamělé vysoké domy ke kancelářskému pronajmutí, skládky všeho možného i jakési soubory vilek, které si jsou sice blízko, ale přesto jsou beznadějně osamělé. A mezi tím vším – a to mi vadí nejvíc – jsou veliké kusy země, které nejsou ničím, to znamená ani loukou, ani polem, ani lesem, ani pralesem, ani smysluplným lidským osídlením. Čili: někdo trvale dopouští, aby naše města nekontrolovatelně likvidovala okolní krajinu, přírodu, tradiční cesty, aleje, vesničky, mlýny, klikaté potůčky a na místě toho všeho budovala jakousi gigantickou aglomeraci, která anonymizuje život, trhá sítě přirozených lidských společenství a útočí svým internacionálním uniformismem na všechnu jedinečnost, identitu či různorodost. (Výňatek z projevu Václava Havla na slavnostním zahájení konference Forum 2000, 10. 10. 2010).

Výše uvedený výňatek z projevu Václava Havla je kritickou reflexí procesu, který změnil a nadále téměř nevratně a vytrvale proměňuje tvář prostoru českých měst i vesnic. Suburbanizační tendence, potlačované centrálním plánováním a řízenou ekonomikou a v kontextu pražského metropolitního regionu označované jako kontrametropolizace (Hampl a Kühnl 1993: 65),

nabraly po pádu těchto bariér přirozeného vývoje nový dech. Fenomén suburbanizace se po počáteční stagnaci a následným živelným rozvojem výstavby, ovlivněným vysokou poptávkou obyvatel v důsledku dlouhodobé nerovnováhy mezi existujícím bytovým fondem a preferencemi obyvatel, stává určující silou definující ráz prostoru. Suburbanizace rozpíná město do jeho blízkého i vzdálenějšího okolí, přetváří prostor vesnic a mění jejich demografickou strukturu. Právě suburbánní proměna vesnic, respektive reflexe původních obyvatel nad změnami, které sebou suburbanizace přináší, je tématem této práce.

1.1 Teoretická východiska a cíle práce

Stěžejním konceptem, vymežujícím výzkumné pole této práce je proces suburbanizace, jejíž projevy a dopady budu zkoumat na konkrétním případě středočeské obce Rudná. Problematika vzniku a ideových zdrojů vedoucích k suburbánní proměně lidského osídlení bude nastíněna v úvodní části práce, spolu se stručným náhledem a kontextuálním pozadím suburbanizace v českém prostředí. V následující části bude představena obec Rudná, její historie a specifika jejího prostorového uspořádání, aby mohly být na jejím konkrétním případě analýzou sekundárních dat popsány etapy, projevy a dopady suburbanizace, včetně způsobu její reprezentace skrze perspektivu městem vydávaného měsíčníku.

V další části práce bude popsáno epistemologické východisko, skrze nějž budu analyzovat data ze svého terénního výzkumu, v němž byla hlavní pozornost věnována interpretaci prostorové a sociální proměny obce, individuálním zkušenostem a problémům souvisejícím se suburbanizací obce. V další části práce bude popsána výzkumná metodologie, aby následně mohla být data získaná terénním výzkumem analyzována a prezentovaná zjištění shrnuta v závěrečné části práce.

Výše nastíněná teoreticko-konceptuální východiska vymezují výzkumné pole této práce, jejímiž užšími cíli je zjistit, jak proces suburbanizace a její dopady (prostorové a sociální) vnímají obyvatelé obce, jak interpretují prostorové změny v obci, k nimž došlo po roce 1996, jak a jestli jsou obyvateli navazovány nové vztahy v rámci lokality a jak jsou interpretovány, jakou roli hrají tyto interpretace a kategorizace.

Vzhledem k množství studií zaměřujících se na nově příchozí obyvatele suburbíí bude v rámci této práce věnována pozornost skupině tzv. starousedlíků. Zkoumanou populací, vymezenou v souvislosti se změnou č. 1 a 2 územního plánu obce Rudná z roku 1998, (respektive 1996)¹, jsou tedy obyvatelé, kteří v obci žili před tímto rokem, tedy před realizací rezidenční (potažmo komerční) výstavby, která prostor obce významně proměnila.

¹ Práce se z větší míry soustředí na dopady rezidenční suburbanizace vztahující se ke změně územního plánu č. 2 z roku 1998. I když se v rámci terénního výzkumu okrajově dotýkám i komerční suburbanizace, schválené v roce 1996, je striktní hranicí vymezení zkoumané populace právě druhá změna územního plánu. Informátory žijící v obci teprve od roku 1998, tj. bez možnosti reflexe dopadů komerční suburbanizace, tedy logicky nevylučuji.

2. KONCEPTUÁLNÍ RÁMEC

2.1 Suburbanizace a její vznik

Termín suburbanizace vznikl z anglického slova *suburb*, tedy předměstí, které vzniklo složením latinského základu *urbs* znamenající město a předpony *sub*, která označuje umístění *vedle* nebo *za*. V diskurzu urbánních studií je suburbanizace chápána jako „proces, který vedl ke snižování počtu lidí bydlících ve vnitřních částech města a jejich stěhování do nových čtvrtí rodinných domů na okrajích a později za okraje měst“ (Musil 2002:33). V definicích jiných autorů akcentujících funkčnost, je suburbanizace chápána jako „přenášení městských funkcí, aktivit (průmysl, služby, vybavení, bydlení, apod.) a obyvatelstva z jádrového města do přilehlých okrajových oblastí“ (Šilhánková, Kučerová a Karlíková 2007: 81). Širší definicí, pojímající obě hlediska, se jeví Sýkora definice: „růst města prostorovým rozpínáním do okolní venkovské a přírodní krajiny“ (Sýkora 2002: 10), přičemž na suburbanizaci je podle autora nutné nahlížet jako „na proces, který vede k vytváření nových typů zástavby a využití území v rámci existujících sídelních struktur“ (Sýkora 2003: 219).

Suburbanizaci lze vymezit také jako jeden s urbanizačních procesů, přičemž termín urbanizace tím získává dvojitý význam (Ouředníček 2011). Lze ji chápat v užším slova smyslu jako pohyb obyvatelstva z venkova do měst, nebo jako tzv. velkou urbanizaci, která zahrnuje všechny procesy poměšťování, včetně přesunu obyvatelstva měst do venkovského prostoru, čímž dochází k rozšíření městského životního stylu a městských funkcí, a vlastně rozšiřování území města. Urbanizace tedy může být nejobecněji

vymezena jako „process of becoming urban“ (Johnson, Gregory a Smith 1994: 665).

Typologicky lze suburbanizaci rozlišit podle funkce na rezidenční a komerční (Ouředníček, Špačková a Novák 2013: 314-315). K motivům rezidenční suburbanizace patří představa ideálního bydlení, jako jednoho z vrcholných cílů životních snah (Hnilička 2005), přičemž právě (mnohdy masivní) výstavba nového bydlení v dostupné vzdálenosti města je jednou z typických projevů suburbanizace. S tím souvisí i charakteristické přetrvávání vazeb na jádrové město z důvodu dostupnosti pracovních možností, služeb a volnočasových aktivit v jádrovém městě. Rezidenční suburbanizace se liší v mnoha směrech, například rozsahem výstavby, charakterem bydlení, lokalizací v rámci stávající sídelní struktury nebo architekturou.

Za nejméně vhodnou variantu je urbanisty považován tzv. urban sprawl, který je příčinou značné fragmentace krajiny a sídelní struktury, a známý především z amerických měst, kdy sídla vznikají na „zelené louce“ bez jakékoli návaznosti na stávající osídlení. Tento typ rezidenční suburbanizace není v české krajině obvyklý, naopak je uplatňován v případě té komerční, přičemž zásadní roli v tomto případě hraje lokalizace. Komerční suburbánní výstavbu najdeme především v blízkosti dopravních uzlů nebo v místech snadno dostupných hromadnou dopravou. Z funkčního hlediska se jedná o logistické a výrobní areály někdy doplněné kanceláři, super a hypermarkety nebo zábavní a multifunkční areály.

2.2 Ideové zdroje suburbanizace

Robert Fishman v knize *Bourgeois Utopias* (1987) prezentuje názor, že suburbia jsou výtvozem londýnských buržoazních elit konce 18. století. Jakkoli připouští existenci „suburbánního“ typu

bydlení již v období římské říše, tvrdí, že suburbia jsou typicky anglosaský prvek, který se z britských ostrovů rozšířil do zbytku Evropy, severní Ameriky, a logicky i do států Commonwealthu a kolonií. Centra měst jako Londýn nebo Manchester byla do 18. století sídlem nejbohatších občanů a sílící buržoazie. Důvodem bylo propojení potřeby řízení obchodu, informací nutných k jeho úspěšnému vedení a funkce bydlení a sídla rodiny. Pro bohatou střední třídu tak bylo nezbytně nutné setrvávat v centru města. Bydlení na venkově mimo oblast města bylo v 18. a 19. století výsadou jen nejvyšších vrstev společnosti, která žila z renty venkovského majetku. Prudký nárůst počtu obyvatel měst na konci 18. století vedl k poklesu kvality městského života; obyvatele trápila nedostatečná technická infrastruktura, nedostatek prostoru k bydlení a špatné hygienické podmínky, které byly příčinou šíření chorob. Spolu s nárůstem chudoby a změnou jejího vnímání (Geremek 1999) došlo k jejímu spojení s morálně pokleslými aktivitami jako je kriminalita a prostituce. Takovým podmínkám, kdy město představovalo špínu a zlo, se nově se etabloující střední třída nerada vystavovala a došlo tak k fyzickému oddělování jednotlivých skupin obyvatel, a jejich blízký kontakt se stal nežádoucím. Střední třída tak začala hledat nové místo pro bydlení, které by lépe odpovídalo představě ideálního místa pro rodinný život.²

Dalším aspektem vedoucím k proměně osídlení a suburbanizaci jsou změny společnosti související s posunem důrazu na

² Fishman (1987) vidí i další důvod potřeby vystěhovat se za město; proměnu struktury rodiny, tj. oddělení mužských a ženských rolí související nejen s oddělením jejich prostor v nových sídlech, ale i s důrazem na soukromí členů rodiny a sílící představou o roli ženy – pečovatelky, jejíž úlohou je péče o „rodinný krb“, zatímco muž se ve městě, v jejich bývalém domově, který nyní slouží obchodním účelům, stará o obchodní záležitosti rodiny a do nového domova na venkově jezdí nabírat sílu.

individualizaci z důvodu rozpadu tradičních vazeb. Vazby jednotlivce na jeho rodinu na venkově ztrácely v průmyslovém městě svou váhu, jedinec se stal pouze jedním z davu neangažovaných osob (Sennett 1996) uzavřených do sebe, prožívajících vlastní svět v prostředí plném cizích lidí (srov. Simmel 1903; Goffman 1999). Proměna městského prostředí a potřeby individualizace naplňovalo v případě střední třídy oddělení bydlení na sídlištích rodinných domů ve vesnickém prostředí, jež v kontrastu vůči městu představovalo čistotu a dobro, a které odráželo sociální postavení a společenský význam střední třídy jako celku. Střední třída sice svým odchodem za město získala žádané prostředí pro rodinný život, ve městě ale zůstaly ostatní složky jejího života.

Suburbia tedy mohou být definována tím, co obsahují – bydlením pro střední třídu – a zadruhé (což je pravděpodobně důležitější) tím, co vylučují: veškerý průmysl, obchodní služby kromě těch, které přímo souvisí s potřebami místních obyvatel a bydlení pro nižší třídy (s výjimkou služebnictva zdejších domácností) (Fishman 1987: 6).

Svou roli v přesunu buržoazie do suburbií sehrál i technický pokrok, rozšíření železnice, telegrafu nebo denního tisku, čímž přestala být neustálá fyzická přítomnost v centru města nutností. Suburbia se tak stala ideálním místem, kde mohla vyšší a později i střední třída uplatnit svou představu o dobrém životě (srov. Hnilička 2005: 11).

2.3 Suburbanizace ČR v transformačním období

Jedním ze základních trendů z pohledu demografie a výstavby sídelních struktur byla v době řízeného hospodářství preference vybraných regionů, například severních Čech a Moravy. Další tendence, umísťování nových průmyslových závodů do okresních

měst, cílila na zmenšení rozdílů mezi okresy, přičemž důsledkem bylo zvyšování rozdílů uvnitř jednotlivých okresů, neboť docházelo ke koncentraci obyvatel do okresních měst na úkor vylidňování venkova.

V devadesátých letech po postupné transformaci a nastolení tržních mechanismů a principů přichází nové trendy i v oblasti územního plánování, zejména z důvodu růstu prosperity části obyvatelstva a jejich touze po vlastním bydlení, zavedení finančních pobídek ve formě stavebního spoření a později hypoték, daňových úlev pro nové stavby nebo daňových zisků obcí. Dalšími faktory k přesunu obyvatel byla nižší cena pozemků za městem a jednodušší získání povolení k výstavbě, a přenesení rozhodování o bytové politice ze strany státu na obce, včetně převodu bytového fondu do majetku obcí. Vzhledem k ústupu státu z pozice solitérního aktéra v oblasti územního rozvoje, vstupují na toto pole noví aktéři, jako jsou developeři a investoři, realitní makléři a restituenti.

Rozvoj výstavby se v raných etapách suburbanizace odehrál v blízkosti velkých měst a v koridorech dopravních tepen, kde se realizovala i výstavba komerčních areálů. V důsledku změny lokalizace sídelní výstavby došlo k zastavení koncentrace obyvatel do měst a obrácení migračního vztahu mezi vesnicí a městem. Odliv obyvatel z venkova byl zastaven a městské obyvatelstvo se začalo přesunovat z jader měst do suburbií. S tím souvisí i vyšší mobilita pracovní síly a menší bezprostřední souvislost bydlení a pracovních příležitostí (Jedlička 2009). Většina obyvatel suburbií vyjíždí za prací (a často i za vzděláním, zábavou) do jádrového města, kdy se tato „závislost na automobilu“ stala jedním z definičních znaků suburbanizace (Hnilička 2005: 29-34). Silný vztah jádrového města a suburbia je neviditelněji manifestován

v každodenním životě obyvatel právě v oblasti dopravy (srov. Urbánková a Ouředníček 2006: 79-95; Hovorková, Loudilová, Procházka a Vršecký 2012-2013).

3. SUBURBANIZACE OBCE RUDNÁ

Středočeskou obec Rudná najdeme v suburbanizaci nejrozsáhleji a nejintenzivněji zasažené oblasti širšího okolí hlavního města. Na rozdíl od ostatních větších měst probíhala suburbánní výstavba v zázemí hlavního města do plošně rozsáhlého území kraje, a její etapy kopírují celorepublikový vývoj (Ouředníček a Posová 2006). Suburbánní výstavba je zde obvykle navázána na původní zástavbu, přičemž její rozsah v některých případech několikanásobně převyšuje zástavbu původních obcí (například středočeská obec Chýně).³ V kontextu vývoje suburbanizace zmiňuje v souvislosti se středočeským krajem Ouředníček (2013: 63) tzv. susedkou difúzi, kdy rozvoj a výstavba sídel pokračuje ve stále vzdálenějších a málo vybavených obcích v zázemí Prahy.

Dříve než budou představeny projevy a dopady suburbanizace na konkrétním případě středočeské obce Rudné, bude stručně nastíněn její historický vývoj a důležité aspekty její lokalizace a prostorového uspořádání.

3.1 Obec Rudná a její prostorové uspořádání

Město Rudná se nachází v těsné blízkosti hlavního města, zhruba 3 km od jeho západní hranice, asi 13 km severovýchodně od Berouna a cca 75 km od Plzně. Správně se jedná o obec I. typu, která administrativně spadá pod obec Hostivice (obec II. typu s pověřeným obecním úřadem), resp. Černošice (obec III. typu s rozšířenou působností). Obec datuje svůj vznik k 1. 1. 1951, kdy došlo k administrativnímu spojení původních obcí Hořelice

³ Mezi lety 1992 a 2017 je nárůst počtu obyvatel 444%. Zdroj: ČSÚ.

a Dušníky. Důvodem rozrůstající zástavby obou původních obcí bylo objevení naleziště železné rudy v sousední obci Nučice v roce 1845. Následný rozvoj těžby přitahoval obyvatele z okolí a byl důvodem rozšiřující se zástavby a následnému fyzickému spojení obou obcí. Administrativní sloučení tak bylo de facto pouze formálním krokem usnadňujícím správu již propojených obcí.

Krajina obce je definovaná intenzivním zemědělským využitím v severní části obce (zejména v katastru původní obce Dušníky), a silně urbanizovanou jižní částí (kopíruje z velké míry hranice původní obce Hořelice), přičemž významnou krajinnou bariérou v tomto rozložení je dálnice D5 protínající území obce v celé její délce. Jejím přínosem je velmi dobrá dopravní dostupnost obce (ta také byla zásadním faktorem vzniku komerční zástavby v obci), negativem například rostoucí dopravní zátěž nebo hlukové znečištění, které snižuje komfort bydlení v jejím nejbližším okolí. Jádra obou původních obcí byla vzhledem ke sloučení odsunuta na okraje současného města, přičemž *centrem* se stala křižovatka ulic Masarykova a Karlovotýnská. Významným definičním znakem prostoru obce je tedy absence přirozeného centra. Trendu soustředění zástavby kolem Masarykovy ulice odpovídá i rozmístění služeb a občanské vybavenosti v tomto prostoru (viz příloha č. 1), přičemž v jižním i západním směru dominuje čistě charakter trvalé bytové zástavby. Zejména v jižní části obce nezbylo v důsledku silné suburbanizace téměř žádné nezastavěné území. Z pohledu občanské vybavenosti vznikla v nové části jediná typologicky odlišná zástavba, kterou je sportovní centrum s pěti tenisovými kurty.

3.2 Analýza sekundárních dat

V této části práce využívám k analýze suburbanizace sekundární data, tj. data, která byla vytvořena pro jiné účely než pro daný

výzkum. Tato data jsem získala z veřejně dostupných zdrojů, konkrétně z veřejné sekce internetových stránek Českého statistického úřadu, geografické databáze CORINE Land Cover 2012, kronik a webových stránek města Rudná. V této a další části k analýze reprezentace obce využívám také měsíčníku Život v Rudné (dále jen ŽvR), vydávaného městem zřízenou organizací Technické služby Rudná a.s., který je tak oficiálním komunikačním zdrojem informací z radnice města. V souvislosti s volbami v roce 2018 se objevil mezi obyvateli i Rudenský objektiv, občasník vydávaný konkurenčním politickým uskupením. Nejen že se v jeho druhém čísle ze srpna 2018 objevil tematicky zajímavý článek „Starousedlíci vs. náplavy“ (Majerová 2018) zároveň je zde oficiální časopis města Život v Rudné označen jako nástroj manipulace s lidmi, s články soužícími k dlouhodobé manipulaci, demagogii a žonglování s čísly (redakce Rudenský objektiv 2018:17). Přestože není možné vyloučit, že argumenty občasníku jsou validní, není cílem ani záměrem této práce analýza objektivy časopisu Život v Rudné. Jednostrannost a absence opozičních stanovisek je nicméně v rámci analýzy brána v potaz.

V souvislosti se suburbanizací byl pro vývoj obce, a pro účel této práce, zásadní rok 1996, resp. 1998, kdy schválením došlo k výrazné změně funkce značné části pozemkového fondu obce a následným prostorovým změnám, vedoucím jak ke komerční tak k rezidenční suburbanizaci. V obou případech došlo k záboru zemědělské půdy, v případě katastru Hořelice se jedná o více než 60 % (viz příloha č. 2). V případě z roku 1996 se jedná o změny územního plánu č. 1, které se týkaly komerčních a skladových areálů v západní části Rudné, změna číslo 2. z roku 1998 pak upravovala zejména bytovou výstavbu v jižní části města (z velké části katastrální území Hořelice). Menší plochy, kterých se plánovaná změna také týkala a jejichž změny sice proměnily

prostor obce, nicméně měrou výrazně méně významnou, nejsou centrem pozornosti této práce. Prostor, o jehož proměně se snaží práce referovat, se v případě komerčního využití nachází na samém jihozápadním konci obce a soustředí se kolem ulice K Vypichu, v případě bytové zástavby se jedná o kompaktní prostor jižně od základní školy vymezený ulicemi V Aleji, Příčná, Karlovotýnská, U Nádraží a V Brance. Obě tyto změny jsou vyznačeny v mapě v příloze č. 3.

První etapou suburbanizace Rudné byla rychle realizovaná výstavba komerčního areálu na jihozápadním konci obce v oblasti „Na Vypichu“ (viz fotografie č. 1). Silný urbanizační tlak na vznik obchodně-komerční zóny a na maximální finanční výtěžnost z území se neobešel i bez větších kontroverzí,⁴ které jsou reflektovány i v paměti obyvatel obce:

Mně na tom spíš vadí, že jak tam začínali, že tam zničili to archeologické staveníště, že vlastně ta legislativa byla taková, že prostě se to dalo obejít nějak zřejmě, to já nevím přesně, že jo, ale tak asi za to nikdo nebyl postižen nebo já nevím, ono je to už dávno. (Květoslav)

V současnosti vlastní převážnou většinu areálu společnost Prologis Czech Republic LX s.r.o., která na svých stránkách uvádí, že spravuje 17 budov o celkové rozloze 163 000 m² ⁵. Z toho je 14 budov v katastru obce Rudná, a 3 v katastru obce Nučice. Jedná se o skladové a kancelářské prostory, Celní úřad, poštovní

⁴ Vyvrcholení kauzy např. v článku Kholová, Linda: Delvita vítězí! Týdeník Respekt 20/2000, dostupné 2.3.2019 na <https://www.respekt.cz/tydenik/2000/20/delvita-vitezi>

⁵ Prologis Czech Republic LX s.r.o. Dostupné 12.2.2019 na <https://prologisceeseearch.com/cs/skladove-parky/ceska-republika/prologis-park-prague-rudna/>

depo a v posledních letech zde vzniklo několik výdejních míst e-shopů a zásilkových služeb.

V případě rezidenční suburbanizace se jednalo o výrazně pomalejší proces než u komerční zástavby, a to z důvodu prodeje stavebních parcel přímo jednotlivým zájemcům, namísto prodeje těchto pozemků developerským firmám, což by výstavbu nejen urychlilo, ale (na základě realizovaných projektů v jiných obcích) i výrazně unifikovalo.⁶ Tímto způsobem se jednotlivé stavební projekty dokončovaly postupně po mnoho let od roku 1998, a ještě dnes v tomto prostoru najdeme několik volných stavebních parcel (viz fotografie č. 2) včetně náznaku reziduálního prostoru (viz fotografie č. 3 a č. 4), tj. prostoru, „který nemá v daném okamžiku žádnou přímou a hlavní funkci pro dominantní sociální a ekonomický systém, a navíc nemá plnohodnotnou kvalitu *místa* ve smyslu významotvorné *lokality*“ (Toušek 2013: 51; zvýraznění autor).

Absence ruky developera je patrná i na architektonickém zpracování jednotlivých domů, které reflektuje vkus majitele a občas se, více či méně, přibližuje „podnikatelskému baroku“ (viz fotografie č. 5), termínu z devadesátých let označujícím výstřední až nevkusné architektonické řešení bytové zástavby.

Ale, já myslím, že jako ta architektura u některých baráků třeba není špatná, že jo, některý jsou teda šílený. Ten zámeček, že jo. Jo to to baroko, jak se tomu říká, že jo? (Květoslav)

⁶ Dvěma částmi, kde byla výstavba realizována společnostmi Bankovní holding a.s. a Investiční fond bohatství a.s. je západní část ulice V Aleji a Na Výsluní, a část ulice Mládeže. Ani tam ale nevznikla výstavba typizovaných domů.

Obecným trendem postupu dokončování zástavby je její směr od ulice v Aleji směrem na jih k obci Nučice. Nejdříve byla výstavba realizována právě podél ulice v Aleji, která je ze severojižního pohledu hraniční ulicí mezi novou a starou zástavbou, což spolu s faktem, že zde první domy stojí od roku 1998, může nabourávat jejich vnímání jako zástavby nové:

Jakoby ta první ulice hned za školou co je, to už беру jako starou zástavbu v podstatě. No, to už je stará zástavba. Jako já nevím no. To jsou takový ty satelitní, říká se tomu satelitní městečko? (Květoslav)

Postupně se od schválení změn územního plánu stavělo v období 1997–2007 průměrně 28 domů ročně, přičemž od roku 2001, kdy byl postaven první bytový dům, přibývalo bytů i v bytových domech. Nevyššího počtu dosáhla bytová výstavba v roce 2007, kdy bylo dokončeno celkem 155 bytů, z toho 102⁷ v bytových domech, přičemž z velké míry se jedná o byty v nové zástavbě kolem Hořelického náměstí. V souvislosti s ekonomickou krizí nastává v roce 2008 výrazný pokles dokončených bytů na celkových 13. V následujících letech počet dokončených domů a bytů sice vzrostl, ale ukazuje na setrvalý pokles odpovídající tomu, jak ubývala nabídka volných parcel, a rostla jejich vzdálenost od centra města, jeho služeb a občanské vybavenosti.

Za oblastí Hořelického náměstí, kterému dominují bytové domy, najdeme na jižním konci katastrálního území obce řadové domky a mnohem menší stavby než jaké lze najít v prvních ulicích za ulicí

⁷ Zdroj: ČSÚ (2019). Počet dokončených bytů. Stav k 31.12.2018. Dostupné dne 15.1.2019 z <https://vdb.czso.cz/vdbvo2/faces/cs/index.jsf?page=vystup-objekt&z=T&f=TABULKA&pvo=UD-1547563541497&udIdent=-211770&&str=v10002&kodjaz=203#w=>

V Aleji. Zároveň, přistoupíme-li k nové zástavbě jako celku, ukazuje se i odlišnost jeho jednotlivých částí.

No já to jako nevím, ale logicky to šlo od školy dál, a je to vidět na té výstavbě, že jo. Ty domy jsou, čím jsou dál, tím jsou menší. Dole už jsou to králíkárnny, že jo. Nebo respektive za Obloukovou už jsou to, tam je, no za kurty, je řada králíkáren, že jo. Já tomu teda tak říkám, tam ty malý [králíkárnny].
(Květoslav)

Celkem bylo na území obce v letech v letech 1997–2017 postupně dokončeno 887 bytů⁸, z toho 419 v rodinných domech a 257 v bytových⁹, přičemž v posledních několika letech probíhá individuální výstavba na opačném konci města v katastru původní obce Dušníky. Dále byly zahájeny stavební práce v poslední části nové čtvrti při ulici Karlovotýnská a v realizaci je stavební projekt v nejnižnějším konci obce u nučického nádraží, kde se potvrzuje trend výstavby menších, v tomto případě řadových domů (viz fotografie č. 6).

S nárůstem bytových možností souvisí demografický vývoj obce; před rokem 1996 bylo evidováno 2814 osob s trvalým bydlištěm v obci, po schválení změn územního plánu a ruku v ruce s několikaletou výstavbou rostl v návaznosti na dokončování staveb i počet obyvatel na celkových 5129 na konci roku 2018.¹⁰ Na tomto

⁸ Zdroj: ČSÚ (2019). Počet dokončených bytů. Stav k 31.12.2018. Dostupné dne 15.1.2019 z <https://vdb.czso.cz/vdbvo2/faces/cs/index.jsf?page=vystup-objekt&z=T&f=TABULKA&pvo=UD-1547563541497&udIdent=-211770&&str=v10002&kodjaz=203#w=>

⁹ Údaj obsahuje i byty postavené mimo vymezenou zónu ležící v centru zájmu této práce, tj. i byty vzniklé ve staré zástavbě.

¹⁰ Zdroj: ČSÚ (2019). Pohyb obyvatelstva – vybrané území. Stav k 31.12.2018. Dostupné dne 30.3.2019 na <https://vdb.czso.cz/vdbvo2/faces/cs/index.jsf?page=vystup->

místě je důležité zmínit, že výše uvedená data nezahrnují dle odhadu městského úřadu cca 500 k trvalému pobytu nepřihlášených osob, kteří v Rudné trvale žijí.

Symbolem proměny demografické struktury jsou v případě zkoumané obce debaty okolo problematiky kapacity mateřské a základní školy¹¹, která dlouhodobě rezonuje ve veřejném prostoru:

Velmi mi vadí, že se společné peníze z pokladny města pořád cpou jen do budování větší a větší školy. Stojí to obrovské peníze nás daňových poplatníků. Platím zde řádné daně a rozhodně si nepřeji, aby se pořád dávaly na školu. Copak nelze vybudovat něco jiného i pro normální občany? Proč nemohou rodiče stejně jako já vozit děti do lepších pražských škol? (Kocman 2019: 6)

O nedostatečné kapacitě naší základní školy už bylo napsáno dost. Bohužel situace už došla tak daleko, že o několik posledních míst ze zápisu se losovalo. Je to nedůstojné, ale podle úřadu ombudsmanky jediné správné řešení. O to víc se budeme snažit, aby se takové situace už neopakovala. (Kocman 2016a: 3)

Strategický plán obce Vize Rudná v roce 2030 počítá z hlediska demografického vývoje se stabilizací počtu obyvatel na maximální hranici 6000 osob (Program rozvoje města Rudná na období 2016-2020, 2016:52). Součástí této vize je i představa, jak

[objekt&pvo=DEM05&z=T&f=TABULKA&skupId=546&katalog=30845&pvo=DEM05&str=v109&c=v3~3_RP2018&u=v109_VUZEMI_43_531723](#)

¹¹ Základní škola byla rozšiřována poprvé v roce 2003, podruhé v roce 2010, přičemž v současné době probíhá další přístavba.

má v budoucnu město vypadat, jaké služby budou obyvatelům k dispozici a jaké současné problémy obce budou vyřešeny. Vizí je tak „[m]ěsto venkovského typu pro pohodové bytí a žití“ (ibid. 51), tedy jakýsi nový, „speciální typ venkova, příměstský venkov“ (Müller 2009: 14).

3.2.1 Analýza reprezentace obce v časopise Život v Rudné

Výše uvedenou vizí Rudné jako města venkovského typu se dá shrnout i obecný způsob reprezentace obce na stránkách časopisu Život v Rudné v posledních letech, kdy se suburbánní výstavba, alespoň dle výše uvedené vize, přiblížila svému maximu. Výrazně méně idylicky působí obec při analýze starších ročníků ŽvR, kdy v nejsilnější suburbanizační vlně mezi lety 2003–2007 v časopise silně rezonují problémy a kontroverze související s výstavbou, často i značně emotivní:

Stížnosti na nedostatečně řešené parkování v této části města docházejí na radnici každý měsíc. Byl jste to tehdy vy, kdo tuto výstavbu bytových domů plameně obhajoval (viz článek v ŽvR č. 7-8/2001) a kritiku občanského sdružení charakterizoval jako neoprávněné požadavky. Čtenáři Života v Rudné si to naštěstí dobře pamatují.
(Kozáková 2006: nečíslováno)

I když se uvedená citace neváže přímo k nové výstavbě, ale k zamýšlenému kontroverznímu odhlučňovacímu valu u dálnice D5, jasně přesto ukazuje, v jakém směru a tónu byla vedena rubrika Váš názor, která v časopise zrcadlila kontroverze a problémy spojené s novou zástavbou, a postoje obyvatel obce ke

směru rozvoje obce obecně. Tato rubrika byla vzhledem k dále se přiostrujícím příspěvkům ze strany občanů zrušena k lednu 2007, čímž se na stránkách časopisu ustálily dvě kategorie příspěvků, které zde najdeme dodnes. Obecně se dá, s vyloučením inzerce, rozdělit obsah časopisu na oficiální informace z radnice a kulturní život obce.

Kulturní život obce chápu širěji jako kulturní dění v obci, včetně kulturních akcí a sportu. Pravidelně a na mnoha stranách se prezentuje mateřská a základní škola s informacemi a fotografiemi o uskutečněných výletech nebo úspěších mladých sportovců (které jsou také zveřejňovány obecními zájmovými a sportovními kluby). Silné zaměření na děti je v časopise patrné dlouhodobě: z pěti náhodně vybraných čísel o 26 stranách je průměrně 12 stran věnováno dětem, ať ve škole, školce nebo při zájmových a sportovních aktivitách. Svoji činnost mimo sdružení a spolků zaměřených výhradně na děti (Skaut, Sdružení pro rodinu a děti Rudňáček, Žlutý květ, atd.) prezentují i ostatní spolky, například zahrádkáři, hasiči, Český svaz bojovníků za svobodu, Baráčníci, apod. Druhým aspektem, který řadím do kategorie kulturní život obce, a jejich konání je v časopise Život v Rudné avizováno a následně o něm reportováno, jsou kulturní a společenské akce pořádané městem (koncerty, semináře, přednášky, setkání se spisovateli v knihovně, plesy, divadelní vystoupení, atp.), spolky (běh Rudenská míle, Den Země, sběr odpadu organizovaný fotbalisty, atd.), školou (ples, školní akademie, koncerty žáků) nebo i podnikateli (například vánoční charitativní bazar kosmetického salonu Iva). Město se tak prezentuje jako silně zaměřené na rodinu, nabízející dostatek možností pro trávení volného času dětí, přičemž venkovskou nudu nepřipouští ani pro dospělé. Je městem, kde to žije a kde se daří obnovovat tradice, ovšem pouze ty, do nichž je možné zapojit děti:

Posláním Baráčníků je udržování zvyků českého národa, rozvíjení kultury, vzdělávání a dobročinnosti. Činnosti Baráčníků je vázána dlouholetou tradicí, již od roku 1873, kdy vznikl první spolek baráčníků v Kolíně. ... Škoda jen, že zájem zdejších občanů o tuto ušlechtilou spolkovou činnost je v dnešní době velmi malý. (Červený 2015: 25)

Do nového roku pěkně zvesela :) Rudňáček a hasiči ve spolupráci s městem Rudná připravují pokus o návrat k tradicím – 10. února se bude v Rudné konat masopustní průvod, zakončený večerní zábavou. Více se dozvíte průběžně na stránkách města a v časopise Život v Rudné. (Kocman 2018: 3)

Druhou kategorií obsahu časopisu tvoří informace z radnice města. Zde najdeme rubriku Informace ze zasedání Rady města Rudná, zápis z činnosti městské policie, dále informace o rozvoji obce, tj. opravách silnic, chodníků a jiných veřejných prostor, užitečné zprávy pro obyvatele, jako například do kdy zaplatit poplatky za psa, za svoz komunálního odpadu nebo výsledky jeho úspěšného třídění. Město je prezentováno jako veskrze moderní a progresivní, schopné zajistit nejen bezpečnost svých obyvatel, a moderní bezbariérové přístupy pro všechny obyvatele, dostatečná parkovací stání, ale i jako schopné vyhledávat a využívat finanční zdroje pro svůj rozvoj:

Včera začala rekultivace prostoru před Sokolským domem. Během pěti týdnů by se nezpevněný zablácený prostor měl změnit na prostor odpovídající 21. století. Bezpečná parkovací stání, širší a bezbariérové chodníky a nová (byť skromná) zeleň a stromy. (Kocman 2017: 3)

Snažíme se jít s dobou a hledáme všemožné způsoby, jak k rudenským občanům dostat informace. Během několika týdnů bude k dispozici aplikace města pro mobilní telefony. (Kocman 2016b: 3)

Barvitá idyla pestrého spolkového a kulturního života města a neustále se zlepšující životní podmínky a služby obyvatelům obce jsou narušovány problémy, zejména v oblasti, která je typickým a velmi výrazným projevem suburbanizace, a tou je otázka dopravy.

Rudná je vyhledávaným místem pro život i díky výborné poloze blízko u Prahy. Bohužel daní za tento „benefit“ je čím dál více komplikovaný přístup do Prahy. Díky souběhu několik dopravních omezení (...) jsou bohužel na denním pořádku kilometrové kolony na dálnici D5. I díky tomu je pak doprava na souběžných komunikacích přehuštěná. Kolony dále omezují i pravidelnou autobusovou dopravu, a když k tomu přičteme problémy s nedostatkem řidičů autobusů, problém je na světě. (Redakce ŽvR 2017b: 5)

Město Rudná je po silné suburbanizační vlně možné nahlížet skrze optiku časopisu Život v Rudné jako město se silným zaměřením na rodinu a děti (viz příloha č. 4), což je determinováno zejména novými obyvateli, jejichž příchodem došlo ke změně demografické struktury obce (viz příloha č. 5). Obec se prezentuje jako progresivní, snažící se vyhovět trendům a požadavkům moderní doby, se snahou řešit problémy související s nárůstem obyvatel a osobní dopravy, ale zároveň zůstat věrna tradiční vesnické představě oživování tradic, podporou nejen spolků a sdružení, ale

i kulturních a společenských akcí. Jakkoli je svým formálním statutem městem, v mnoha ohledech nese obec typicky vesnické rysy, přičemž tato ambivalence byla v rámci výzkumu reflektována i mými informátory, jak bude představeno v analýze výzkumných výsledků v následující části.

4. TERÉNNÍ VÝZKUM

4.1 Teoretická perspektiva

Epistemologickým východiskem této práce je konstruktivismus, který odmítá objektivistické hledání pravdy, čekající na své odhalení, pravda, resp. význam není objevenán, nýbrž konstruován skrze naši vlastní interakci s realitou světa. Tato představa vzniku poznání implikuje mnohost způsobů konstrukce významů – různými lidmi jsou generovány různě, tedy jeden fenomén může mít několik interpretací.

Epistemologie je obsažená v teoretické perspektivě, kterou lze chápat jako způsob náhledu a vtištění smyslu světu, jako „filozofický postoj formující metodologii a tudíž poskytující kontext pro proces a základ jeho logiky a kritérií“ (Crotty 1998: 3; překlad můj). Teoretická perspektiva představuje určité pochopení toho, co je ve vědě obsaženo, tj. jak víme to, co víme. Jednou z teoretických perspektiv konstruktivistické epistemologie je interpretativismus, jehož původ je nutné hledat v nesouhlasu s představou, že vědecké metody používané k porozumění způsobu vzniku vědě lze aplikovat jak v přírodních, tak i v humanitních vědách, neboť lidé interpretují svět a následně jednají podle těchto interpretací, zatímco svět nikoli (Hammersley 2013: 26). Interpretativní perspektiva umožňuje získat hlubší pochopení zkoumaného jevu nebo fenoménu a jeho komplexnosti v unikátním kontextu. Na druhou stranu negativním aspektem přístupu může být omezená možnost generalizace na celou populaci, nebo nemožnost verifikovat validitu výzkumu. Rizikem je, jako i u jiných přístupů, výzkumníkova vlastní interpretace, jeho vlastní systém víry, způsob myšlení nebo kulturní

preference, jakkoli Clifford Geertz, z jehož myšlenek tato část práce z větší míry vychází, se k dualitě interpretací staví čelem.

Vlivným zdrojem Geertzovy koncepce se stala práce německého sociologa Maxe Webera, k jehož odkazu se ve svém slavném díle *Interpretace kultur* (2000) přímo hlásí. Weberův přístup založený na pochopení motivů sociální interakce, označovaný jako *verstehen soziologie*, utvrdil Geertz v tom, že spíše než objevování zákonitostí, vzorců a norem kultury je cílem kulturní antropologie interpretace toho, o čem spolu Weberem tvrdí, že je pavučina významů:

Domnívaje se, společně s Maxem Weberem, že člověk je zvíře zavěšené do pavučiny významů, kterou si samo upředlo, považují kulturu za tyto pavučiny a její analýzu, tudíž nikoliv za experimentální vědu pátrající po zákonu, nýbrž za vědu interpretativní, pátrající po významu. To, co hledám, je vysvětlení, interpretuji sociální projevy, jež jsou na povrchu záhadné (Geertz 2000: 15).

Zásadním aspektem výzkumu kultury nejsou v jeho pojetí konkrétní vzorce chování, ale především významy, skrze něž lidé vnímají a interpretují realitu, a symboly sdílené v procesu sociální interakce. Jádrem studia kultury a jejích aspektů je tedy odhalování sdílených kódů symbolů a významů, podle kterých lidé své zkušenosti interpretují a na jejichž základě řídí své chování. Zásadní roli ve zkoumání významů hraje symbol, který Geertz vymezuje jako „jakýkoli objekt, čin, událost, vlastnost nebo vztah sloužící přenosu myšlenek nebo významů (ibid.: 107). Tyto symboly, a zejména slova jakožto nejvýznamnější lidský symbolický systém, umožňují člověku třídit, klasifikovat, chápat a organizovat svět a tím dávat jeho složité realitě smysl.

Kulturní realita má být podle Geertze interpretována analogicky literárnímu textu, tj. stejně tak jako literární vědec, má se i antropolog soustředit na hledání porozumění smyslu. V kontextu kultury se jedná o snahy o porozumění studované kultuře, tedy lidských obyčejů, zvyklostí nebo zákonitostí lidského chování. Teprve na základě hlubokého porozumění a pochopení, dosažitelného studiem kulturní reality sdílené všemi členy zkoumané společnosti, lze přistoupit k výkladu kultury. Dalším faktorem vedoucím k pochopení je kulturní kontext, který tvaruje konkrétní jevy a fenomény. V různých kulturních kontextech totiž mohou významové systémy vstupovat do nových souvislostí, být aktéry interpretovány a znovu reinterpretovány. K porozumění složitým strukturám významových systémů Geertz prosazuje tzv. zhuštěný popis, jehož cílem je z drobných údajů dojít k velkým závěrům.

Interpretativní přístup je tedy založen myšlenkou reality konstruované na základě subjektivního vnímání. Data, která získáme od informátorů, jsou tudíž vždy jen jejich vlastní interpretace daných situací, které jsou dále znovu interpretovány výzkumníkem.

Pro pochopení toho, co je antropologická interpretace a do jaké míry je to interpretace, není nic důležitějšího než přesně pochopit, co to znamená – a co to neznámá – říci, že naše vyjádření symbolických systémů druhých lidí musí být orientována na aktéra. (...) Při studiu kultury proniká až do samotného jádra předmětu – to znamená, že začínáme s našimi vlastními interpretacemi toho, co naši informátoři dělají nebo co si myslí, že dělají a ty potom systematizujeme (Geertz 2000: 25).

Prostřednictvím významů a interpretací, které konkrétním jevům, procesům či vztahům přiřkládají aktéři, budou zjištění vzešlá z terénního výzkumu analyzována skrze Geertzovo čtení kulturního textu „přes rameno těch, jimž vlastně náleží (Geertz 2000: 500). A tedy nevyhnutelně i přes reflexi vlastní předpojatosti tak v duchu jeho myšlenek nemohou být výsledné interpretace ničím jiným než interpretace interpretací.

4.2 Metodologie

4.2.1 Zkoumaná populace a konstrukce vzorku

Mezi nezbytné kroky přispívající ke kredibilitě výzkumných závěrů patří důsledné vymezení zkoumané populace a konstrukce vzorku, zajišťující validitu výzkumných zjištění (Bernard 2006: 195-196). Zkoumaná populace je v případě této práce vymezena na základě parametru prostoru a času jako (i) populace žijící v obci Rudná ve Středočeském kraji, která (ii) zde žije nejpozději od roku 1998. Tento časový rámec je definovaný schválenou změnou č. 2 územního plánu obce Rudná, přičemž případný krátkodobý pobyt¹² mimo obec nepovažuji za problematický vzhledem k cíli této práce.

Ke konstrukci vzorku jsem použila nepravděpodobnostní výběr, konkrétně účelový výběr, tj. výběr založený na kritériích, která by měli informátoři (seznam informátorů viz příloha č. 6) v tomto výzkumu splňovat (Toušek 2012: 56). Tato kritéria jsou následující: věk, pohlaví, vzdělání. V kontextu vzorku se zaměřuji především, nikoli ovšem výlučně, na klíčové a specializované informátory

¹² Krátkodobý pobyt mimo obec je vzhledem k dlouhému časovému úseku realizace rezidenční výstavby definován hranicí pěti let.

(Bernard 2006: 196). Klíčovými informátory jsou lidé mající expertní znalost o zkoumané kultuře, fenoménu, procesu apod., v tomto případě o obci Rudná, a jsou mezi nimi pedagogové základní školy, kronikáři, vedoucí zájmových kroužků pro děti, a dlouholetý současný a bývalý člen obecního zastupitelstva. Specializovanými informátory označuje Bernard (ibid. 200-202) osoby, které jsou v určitých doménách kultury kompetentnější než jiní. Specializovanými informátory byly pro účely výzkumu dva jednotlivci, jejichž expertní znalost byla přínosná z pohledu lokalizace jejich bydliště, respektive získání aktuálních, oficiálními statistickými daty nezachytitelných neformálních informací z prostředí zastupitelstva města.

4.2.2 Povaha a vytváření dat

Antropologové pro své vědecké účely používají především, nikoli však výlučně, tzv. primární data. Primární data jsou vytvořena pro účely daného výzkumu a získávána pozorováním a měřením vycházejícím z teorie. Konstrukcí primární dat tudíž máme na mysli „interaktivní proces mezi výzkumníkem, teorií a zkoumanými materiály, ať už jsou to lidé v terénu nebo zkoumané dokumenty“ (Bernard 1986: 383; překlad můj).

Hlavním pramenem pro tvorbu primárních dat tedy vzhledem ke stanoveným cílům a zkoumanému terénu budou data získaná prostřednictvím polostrukturovaných rozhovorů. Semistrukturované rozhovory jsou plánované rozhovory sledující určitý obecný scénář, jakýsi průvodce nebo osnovu, která obsahuje seznam témat, o nichž si rozhovor klade za cíl získat informace. Volba témat rozhovoru se odvíjí od tématu práce, tj. soustředí se na vnímání projevů a dopadů suburbanizace z hlediska prostorové proměny obce, na související demografickou proměnu a reflexi vztahu mezi

starousedlíky a novousedlíky. V průběhu rozhovoru se proto držím připravené osnovy (viz příloha č. 7) a snažím se pokládat informátorům spíš otevřený typ otázek, a případně se doptávat na detaily. Rozhovory byly se souhlasem informátorů nahrávány a následně přepsány v programu F4, a tvoří úhrnem 42 stran textu. Z dat nenahrávaných rozhovorů jsem vytvořila obsahová shrnutí (Kuckartz 2004: 73-75), které jsem použila k analýze dat.

V rámci rozhovorů se zaměřuji také na toponymie, zejména ve vztahu k sídlení struktuře obce. Toponyma jsou zeměpisná jména, zahrnující i místní jména, která „reflektují vnímání krajiny jako sídelního, hospodářského a rekreačního prostoru, a tím reprezentují paměť člověka fixovanou v krajině“ (Lábus a Vrbík 2016-2018: 27). Za pomoci toponym lze dokumentovat vztah člověka ke krajině a jeho proměny, čímž se stávají kulturně-historický, nikoli však neměnným, dědictvím.

Další metodou, kterou jsem zvolila jako doplňující k rozhovorům, byla forma pozorování v terénu. Vzhledem k cíli práce, v tomto případě zachycení reflexe fyzických projevů suburbanizace v prostoru obce, jsem se zaměřila zejména na novou výstavbu vymezenou výše. Do těchto míst jsem chodila na pochůzky v různých hodinách a dnech týdne, někdy jsem přecházela ze staré zástavby do nové a zpět několikrát s cílem odhalit případné odlišnosti ve využívání prostoru obyvateli obce, jejich fyzickou přítomnost a trajektorie jejich pohybu, a celkově atmosféru obou, vizuálně odlišných částí obce.

4.2.3 Etika výzkumu

V historii vědeckých výzkumů najdeme sporná a mnohdy možná i skandální jednání, která byla příčinou rostoucí citlivosti k otázkám etiky výzkumné praxe. Tyto skutečnosti vedly k vývoji pravidel vědecké praxe a formulaci množství etických kodexů a založení etických komisí.

Etické kodexy jsou formulovány za účelem regulace vztahu výzkumníků ke zkoumaným osobám a zamýšlenému výzkumnému poli. Principy výzkumné etiky vyžadují, aby se výzkumníci vyvarovali poškození účastníků výzkumného procesu, a to jejich respektováním a zvažováním jejich potřeb a zájmů (Flick 2009: 36; překlad můj).

V rámci svého výzkumu respektuji Etické směrnice České asociace pro sociální antropologii (CASA). Participanty svého výzkumu v té souvislosti anonymizuji, konkrétně v atributu jméno, přičemž atribut věku a vzdělání z logických důvodů anonymizován není. Zároveň ale není v seznamu informátorů uvedena a specifikována ani jejich případná expertní role. Klíčoví informátoři, respektive jejich pozice, jsou tedy pouze vyjmenovány výše bez dalšího určení. Anonymizovat samotné místo výzkumu nepovažuji v kontextu práce za nutné.

Dále považuji za nutné ozřejmit svou vlastní pozici ve vztahu k lokalitě. Jelikož žiji v obci od dětství, mohla bych být v kontextu této práce řazena do rámce výše definované zkoumané populace. Uvědomuji si, že tento faktor může, a bezpochyby i skutečně, jakkoli ne vědomě, ovlivnit výsledky této práce. Na jednu stranu umožňuje znalost historického pozadí a neustálá přítomnost na výzkumném místě přinést hluboký vhled do problematiky vývoje prostoru a sociálních vztahů v obci, ovšem právě tato stejná znalost se může projevit i negativně v určité slepotě vůči jevům, vztahům

a zákonitostem, které může takto vybavený výzkumník nevědomě ignorovat či přehlédnout. V návaznosti k výše řečenému jsem svým informátorů proto vždy podala krátký, nicméně přesný popis svého výzkumného záměru, ujistila je, že informace osobního charakteru nebudou zveřejněny, a získaná data nebudou personalizována.

4.3 Metoda a způsob analýzy

Před analýzou výsledků výzkumných zjištění bude v této úvodní části práce představen metodologický postup při analýze dat. Data získaná prostřednictvím polostrukturovaných rozhovorů jsem analyzovala prostřednictvím kvalitativní tematické analýzy. Před důkladným pročitáním přepsaných rozhovorů a obsahových shrnutí a klasifikováním informací do kategorií, které z textů vyplynou, jsem tyto kategorie stanovila deduktivně na základě připravené osnovy rozhovoru. Tímto krokem jsem získala prvotních šest tematických kategorií. Následně jsem v jednotlivých textech označovala kódem pro tyto kategorie každý výrok nebo segment textu, který se ke stanoveným kategoriím vázal. V jednom případě využívám jako kategorii in-vivo kódu, tedy kódu, který je přímo převzatý z konkrétního slovního vyjádření informátorů (Strauss a Corbin: 1990). Tímto způsobem byl datový korpus za prvé rozdělen do 5 základních kategorií a do kategorie „další témata“, a za druhé byl opatřen poznámkovým aparátem u jednotlivých pasáží. Tento poznámkový aparát spolu s dalším pročtením textového korpusu pak posloužil jako základ pro induktivní kategorizaci. Tímto způsobem byly získány přesnější kategorie, respektive podkategorie; 5 kategorií a 10 podkategorií vycházejících z témat ležících v centru zájmu informátorů. Na základě kódování celého datového korpusu pak bylo možné analyzovat a interpretovat, jak suburbánní změny v obci vnímají její obyvatelé.

5. INTERPRETACE VÝZKUMNÝCH VÝSLEDKŮ

Tato část práce se zakládá na výše uvedené datové analýze, jejímž prostřednictvím bylo získáno několik hlavních témat, v kontextu suburbanizace podstatných pro obyvatele obce. Skrze teoreticko-konceptuální rámec specifikovaný v kapitolách č. 2 a č. 4.1 budou v rámci těchto schémat interpretovány výsledky výzkumu, které by mohly vést k porozumění stanoveným výzkumným otázkám.

5.1 „Bunkry“ a „Beverly Hills“ v Rudné

Zase jako je to zastavená další část města, že už není výstavba pro větší hřiště dětský nebo vyžití, ale nevádí mi to. Je to tam upravený, čistý. ... akorát že je to zastavený no. Jako spoustu lidí na to nadává, že jo, prostě Beverly Hills no, ale já zas toho názoru nejsem, proč ne. (Petra)

Ucelená rezidenční suburbánní zástavba vzniklá na polích za základní školou nese pevně zakořeněný a ustálený název „Beverly Hills“. Toto označení se objevuje v každém realizovaném rozhovoru včetně variant „béháčko“ nebo zkráceně „beverly“. Zdá se, že označení souvisí s dobou realizace výstavby a tehdejší popularitou amerického seriálu Beverly Hills 90210, který vypráví o životě party mladých a bohatých lidí ze stejnojmenného města u Los Angeles.¹³ Samotná míra výskytu toponyma ukazuje, jak silně je mezi původními obyvateli obce nová čtvrť kategorizována jako místo pro bohaté, místo odlišné od staré zástavby. Oproti tomu se klasické označení těchto suburbánních lokalit *satelit* objevuje jen

¹³ Beverly Hills je v lidovém diskurzu považováno za jednu z nejznámějších adres nejen ve Spojených státech, ale i na světě. Je zároveň domovem mnohých celebrit a jednou z nejbohatších oblastí Kalifornie.

ve dvou rozhovorech. Vizuální odlišnost prostoru označovaného jako Beverly Hills je zřejmá na první pohled, přestože nová zástavba navazuje na tu stávající. Z pochůzek v oblasti je patrné nejen,

že jsou domy viditelně novější, ale z jejich exteriérů a značek automobilů stojících na dvojitých parkovištích před domy je možné číst finanční nezávislost jejich obyvatel. S výjimkou ranních hodin, kdy vedou či spíše vezou rodiče své potomky do školy, a večerních hodin návratu pracujících do svých domovů, působí prostor Beverly Hills opuštěně, skoro až post-katastroficky prázdně, zcela oproštěn od lidí, přičemž zde nevedou ani přirozené trajektorie pohybu obyvatel jako ve staré zástavbě.

Hele, satelit klasický. Asi bych tam nebydlela, nevím. Takový, barák na baráku, každý si kouká do talíře, ... ale tak jako věřím, že ty lidi jsou šťastný, že jo, než by bydleli zase v Praze v paneláku, že jsou šťastný za ten svůj domeček, že mají i malinkou zahrádku třeba, jenom na gril. (Petra)

No, úplně negativní. Takhle, já co mám teda za zlé téhle té výstavbě tak to je jedna věc, že to nemělo od prvopočátku nějaký záměr do budoucna, jak by to mělo vypadat, aby to vypadalo slušně. Protože narovinu je to neuspořádaný, nemá to žádnou koncepci, v podstatě tam měl vzniknout nějaký nový jakoby střed obce nebo nějaké takové náměstíčko, které Rudná v podstatě ještě stále nemá, ale nic takového nevzniklo. Tak to jako cítím jako hodně negativně, protože když se tam člověk prochází, tak je to opravdu, je z toho vidět, že se, nebo já z toho cítím, že se z toho prostě chtělo vyrejžovat naprosto nejvíc, co se dalo bez ohledu na to, jaký to bude mít vliv na ty lidi, který v tom budou bydlet. Tak to cítím opravdu jako negativní, protože to není hezký, fakt to není hezký. (Ilona)

Výše uvedené citace informátorů potvrzují teoretické kritiky suburbanizace (například Sýkora 2002, Šilhánková, Kučerová a Karlíková 2007, Baše a Cílek 2006), které poukazují na nekonceptnost rezidenční výstavby suburbí často způsobenou snahou o maximalizaci zisku vlastníků pozemků z prodeje stavebních parcel (Jiřina). S tím souvisí velikost jednotlivých pozemků, kdy se podíl zástavby a zeleně pohybuje na nejnižší možné hranici, čím se redukuje vzdálenost mezi domy, a dochází k tomu, že si obyvatelé, jak poukazuje Petra, tzv. hledí do talíře. Důsledkem je vzájemné oddělení vysokými betonovými ploty (Jiří), které mají obyvatelům zajistit chybějící soukromí. Zdá se ale, že žádný z nedostatků nové suburbánní zástavby není dostatečně významným faktorem pro oslabení nejvyšší touhy po vlastním domě (Hnilička 2005), jejíž naplnění sebou přináší pocit štěstí a spokojenosti.

Informátory je reflektován i úbytek nezastavěného prostoru výstavbou, přičemž téma ztráty zemědělské půdy je aktuální v kontextu celé České republiky (Ministerstvo zemědělství 2018). V případě zkoumané obce lze tyto postřehy interpretovat jako aspekty negativně ovlivňující vizuální podobu vesnice, přičemž charakter výstavby přetváří tvář prostoru, který nelze jednoznačně kategorizovat.

Co se týče rozvoje té obce, z hlediska počtu bytů, nebo počtu domů, já s tím problém nemám, mně to nevadí, jako fakt s tím nemám problém. Pokud jako jim se líbí to, že v podstatě žijí v paneláku naplacato, tak já s tím nemám problém. (Ilona)

Nahlížení na typologii výstavby očima původních obyvatel potvrzuje výsledky analýzy obce z časopisu Život v Rudné (viz kapitola 3.2.1), kde je obec, přestože formálním statutem město, reprezentována jako vesnické bydlení ve městě. Z důvodu charakteru výstavby je nová čtvrť nahlížena jako bydlení v „paneláku na placato“ (Ilona), kdy panelák lze chápat jako typický symbol městského bydlení, a tudíž něco, co v typicky vesnickém prostoru působí nevhodně a nepatřičně, přinejmenším v očích starousedlíka, který je zvyklý na zástavbu tvořenou čistě rodinnými domy. Tutéž percepci vzbuzují, zdá-se, i bytové domy (přestože o maximální výšce čtyř nadzemních podlaží) a domy řadové:

Ani ne [nevadí], když jsou to rodinný domy, tak mi to nevadí, akorát se mi nelíbí ty králíkárný. (Květoslav)

No kolem kurtů, tomu říkají lidi bábovky. Tam jako bych fakt nebydlel. To už pak mohli zůstat bydlet v tý Praze, že jo. Ale na druhou stranu jakoby chápu, že jo, že prostě ty lidi na ty rodinný domy nemají. (Květoslav)

„Bábovkami“ jsou označovány bytové domy kolem Hořelického náměstí (viz fotografie č. 7), ke kterým, potažmo čtvrti celkově, se váží určité problematkové aspekty vzniku rezidenční čtvrti, a které se ostatně odrážely i na tehdejších diskuzích na stánkách obecního měsíčníku. Je tudíž možné, že do současné negativní percepce nové čtvrti jsou promítány problémy a důvody jejího vzniku.

No protože vím, to jak vznikla, bych řekla, z popudu jedné osoby, která na tom chtěla vydělat, tak bych řekla, že to ty ostatní stejně nemohli ovlivnit, protože to prostě vzniklo opravu jenom proto, aby na tom teda ten jedinec vydělal. (Ilona)

Identický problém se záměrem výstavby se týká i komerčního areálu na jihozápadním konci obci, pro který použil informátor Jonáš označení „bunkry“, které jsou dle jeho vyjádření „hnusný samozřejmě, při pohledu od Nučic“, nicméně jejich existenci interpretuje jako dobrý obchod. Podle Jonáše se podařilo jednotlivé pozemky vykoupit jedné osobě a následně celé území prodat v době, kdy byl v zastupitelstvu a měl tudíž vliv na rozhodování o změně územního plánu č. 1. Podle tohoto informátora je místo u dálnice pro sklady „jak dělaný“. I v případě komerční suburbanizace se zdá, že panuje určitá hořkost v tom smyslu, že v době vzniku nebylo možné výstavbu z pohledu občana ovlivnit, a že záměrem realizace byl opět zisk jediné osoby (Ilona).

Spíš, v nějaké době byla taková negativní vlna na to, člověk to vnímal negativně, ale problém je spíš s tím, že se s tím prostě člověk sžije, a na druhou stranu když si, člověk si uvědomí že, vlastně mě osobně to nějak neovlivňuje, jako nevidím na tý obci nějaký, na to nějaký negativní vliv. (Květoslav)

[A]le že by tam mohlo být něco jinýho, že by se mi tam třeba víc líbila nějaká oddychová zóna, než komerční využití a nemyslím si, že zrovna tady muselo to komerční využití být, určitě jsou prostory, který by byli míň nápadný, ale já si myslím, že to řadový člověk v podstatě tudíž stejně nemohl ovlivnit, aspoň v tý době kdy to vznikalo. (Ilona)

Z výpovědí informátorů je zřejmé, že komerční výstavba je vnímána neutrálněji, ať už proto, že se nachází na samotném konci katastrálního území obce a je tak „trošku stranou“ (Jiřina), že přináší „příspěvek do kasy města“ (Vlastimil) nebo že je důvodem nových pracovních příležitostí pro místní obyvatele, což se opakuje hned u několika informátorů.

No tak určitě si myslím, že to dalo spoustu lidem z Rudný práci, že nemusejí dojíždět někam daleko, a že prostě je tam spousta pracovních míst pro lidi z Rudný. (Petra)

V otázce do jaké míry dávají převážně sklady (a menší procento kanceláří) práci místním obyvatelům se zdá být zajímavou variantou případného navazujícího výzkumu, neboť výpovědi informátorů a vlastní dlouhodobé pozorování (uskutečněné shodou prostorových trajektorií) naznačují, že zaměstnanci v komerční zóně obce nebudou z větší míry její obyvatelé. Určitou nesrovnalost v obecně vyjadřovaném přesvědčení, že místní našli práci ve skladech, pro účely této práce jen naznačím parafrází Jonášova vyprávění: V Rudné byl vždy jen „střední stav“ – nebyli tady chudí. Lidé pracovali jako úředníci většinou v Praze, méně potom v Berouně. Nově příchozí obyvatelé úplně přesně zapadli do toho středního stavu, který zde vždy byl, proto nikdy nevznikl žádný problém mezi starousedlíky a novousedlíky. ... Přistěhovalé charakterizuje cestování za prací, musí „dělat něco hodně dobrého, aby měli na ty baráky“ (Jonáš).

[A]le na druhou stranu nevím, jestli teda lidi tady odtud tam jezdí do práce, protože když jsem tam občas jel, tak tam nastoupí východně mluvící lidi, většinou tam se česky nemluví v tom autobuse. (Květoslav)

Vyjádření o zařazení nových obyvatel i starousedlíků do „středního stavu“ podle Jonáše utvrzuje historickou neměnnost třídní struktury obyvatel obce. V následující části bude pozornost věnována právě dopadům suburbanizace na sociální proměnu obce, respektive tomu, jestli a jakým způsobem jsou informátory vytvářeny kategorie starousedlík/novousedlík a v čem je případná odlišnost manifestována. Následně budou interpretovány odpovědi týkající

se vztahů mezi obyvateli žijícími v obci před rokem 1998 a nově příchozími.

5.2 Sociální proměna obce

5.2.1 Starousedlík vs. „náplava“

Z mnohých odpovědí informátorů týkajících se kategorizace novousedlíka a starousedlíka je patrná značná ambivalence. Použitím označení *náplava* (Jonáš, Vlastimil), je jasně demonstrován fakt, že nejsou *zdejší* a tento prostý fakt je vymezuje vůči těm, kteří jsou označováni jako *místní*. Odlišnost starousedlíků od nových obyvatel obce přetrvává a přenáší se do nové generace, která sice již v obci vyrostla, ale přesto kvůli lokalizaci jejich bydliště v nové čtvrti, jsou tyto děti nově příchozích nahlíženi odlišně, jak potvrzuje informátor Tomáš.

[T]o jsou opravdu jako Rudeňáci, ale z béháčka. Jsou to Rudeňáci z pole, ale už se narodili v Rudný, ale na poli na základkou. (Tomáš)

Já to tak jako cítím, že jsou to jako přistěhovalci, furt k nim mám takový... Ale furt to mám tak, že oni nejsou prostě jako místní, byť tady bydlí 20 let. (Dana)

Faktor času zde hraje stejnou roli jako v případě existence zástavby samotné, tj. stírá rozdíly, jak vystihuje nejen Vlastimil, i Tomáš:

Jako samozřejmě je pravda, že jako typicky tady stará nová Rudná, béháčko jasně, všichni vědí, ale myslím si, že už teď se ty rozdíly jako setřely a samozřejmě je teď už nikdo nebere, jako že tady stejně všichni bydlí patnáct let, a dál, a už to tak jako ani nevnímám. (Tomáš)

V obecné rovině nelze novousedlíka charakterizovat kategoricky odlišně od starousedlíka. Rudná je pro obě skupiny domovem (Jiřina), volný čas tráví stejně (Jiří), a to pasivním přijímáním života (Jonáš), nebo „chodí do práce jako každý ve starý zástavbě“ (Petra). Výstižně to shrnuje Květoslav:

Myslím si, že oni jako nějak jako jinak nežijí. Jako zahrady tam mají vesměs taky, že jo, většinou, jako mimo těch bábovek a těch řadovek, tak většinou tam jsou, že jo, zas ty zahrádky.
(Květoslav)

Na druhou stranu, a často v odpovědích stejných informátorů, zaznívá přesvědčení o *jinakosti* nově příchozích obyvatel. Tyto odlišnosti vidí informátoři v tom, že jsou to Pražáci a chodí víc cvičit (Jiřina), že jsou uzavřenější a méně se schází než starousedlíci (Jiří) nebo že mají jiný způsob života:

Jakmile se začala Rudná rozrůstat a v podstatě se poměrně přispělo tady hodně lidí, který ale sem přivedli jiný způsob života, oni se tolik nedruží, opravdu je tady velký rozdíl a teď už je to trochu lepší, ale řekla bych, že ze začátku byla znatelná hranice mezi tím ty seš pod školou a ty seš starej, a to i mezi dětma. ... protože oni přinesli jiný styl života, byly fakt vidět i mnohdy v podstatě ty rozdíly bych řekla materiální, jo a hlavně ty nový lidi neměli potřebu komunikovat s těma starýma, jako starousedlíkama, ale spíš se sdružovali spolu, takže vlastně vznikly tady dvě oddělený skupiny. (Ilona)

S notnou dávkou opatrnosti potvrzuje odlišnost manifestující se v materiálních aspektech i Tomáš:

Samozřejmě když budu jako brát tak v úvahu, že ty lidi z tý novější zástavby budou třeba jako movitější, budou tím jako teoreticky víc peněz což tak samozřejmě vůbec být nemusí, tam koupí barák pak ho 40 let splácí, že jo, to prostě tak jako

vůbec být nemusí, ale trošku to tak jako je, trošku to tak jako když vezmu ten náš průřez dětí, tak to tak prostě je, těch co tam jako jsou spíš jako movitější, než co bydlí ve starý zástavbě. (Tomáš)

Důvody shrnuje opět Ilona:

Peníze. Protože vem si to, že Rudná je z hlediska pořízení bydlení strašně drahá, to znamená, kdo si to může dovolit. A ten který si to může dovolit, tak samozřejmě má trochu jiný styl života, a je to vidět i mnohdy na těch dětech, ne vždy teda, to bych jim křivdila, ale mnohdy jo. (Ilona)

Manifestaci odlišnosti lze spatřovat také v odlišnosti předmětu zájmu starousedlíků, resp. novousedlíků a způsobu jakým jsou tyto zájmy prosazovány.

Jakoby ano, dobrý příklad, voda. Blbých pár korun za vodu, že jo, a starousedlíci to je to co oni řeší, že jo, ta voda. Ale oni ne, ty co jakoby mají třeba firmu nebo mají peníze, tak prostě je služba, prostě to je normální věc. A oni prostě nebudou řešit, jestli dají o padesát nebo stovku nebo víc za vodu, za tři měsíce. ... Jako si myslím, že prostě ty lidi v tý nový zástavbě nebo ty co teď přišli, jako tyhle ty věci který řeší ty starý, starousedlíci, oni neřeší, prostě protože oni jsou na to zvyklý z toho města, pro ně je to služba, prostě jsou jakoby v tomhle nastavený trošku jinak. Jakoby městsky, že tam prostě je to drahý třeba víc, že jo. (Květoslav)

[B]ydlíme v Benešový, to je druhá ulice ze shora, co tam byl léta letoucí štěrka, ulice nedodělaná, a byli jsme zaplat' pánbůh rádi, že se část prostě udělala, ... a člověk je jakoby vděčný za nějaký málo který prostě jakoby má, vždyť spousta třeba ulic nebo zákoutí který jsou prostě hnusný a teďko třeba tady v tom budu říkat satelitu, nebo já nechci říkat béháčku že jo, tady do

rozhlasu nechci říkat béháčku, ale tak prostě v tom béháčku je spousta věcí, který se rovnou měla udělat správně, protože jsou nový. To že to prostě od začátku jako ošulili a prostě to tak jako správně není a ty lidi jsou zvyklý, očekávají nějaký standard a vůbec jako jim jako nedochází že tady je prostě padesát let prostě štěrk na těch ulicích nahoře ale oni pruděj protože tam dva roky něco nemají, teď jako člověk by potom jako se měl orientovat na tu starou Rudnou, ale ty starý Rudeňáci tolik jako nejsou vidět, neuměj tolik jako křičet a nechtěj se asi tolik ozývat, protože to nějak jako jinak asi cítí, tak to prostě se takhle projevuje v celkovým tom soužití potom tady mezi těma starýma a těma novýma, protože to se o tom bavíme všude každou chvíli, že jo, to tak prostě je. Ač se teda mám snahu, to takhle neseparovat jako starý nový, ale bohužel to tak prostě je no. Vnímají to tak úplně všichni podle mě, nebo plně všichni, samozřejmě ty lidi co si jako s nimi bavím. (Tomáš)

Výše uvedené citace mohou implikovat, že odlišnost není manifestována jen zvykově, ale zakládá se na hlubší osobní vazbě k obci. Tento názor může potvrzovat i skutečnost, že v zastupitelstvu města převažují starousedlíci, kteří jsou zároveň členy či se podílejí na chodu různých sdružení, spolků či klubů (Tomáš).

A já říkám, no tak ale čím to to je, je to tím, že ty starousedlíci prostě mají nějakou, jak to říct, já to jako nedokážu vyjádřit tak jak to jako cítím, že mají jako nějakou zodpovědnost za to, jak tady ta Rudná funguje a jsou ochotný pro to něco navíc udělat tak prostě fungují v těch spolcích, jsou ochotný jít poslouchat ty blbý kecy do toho zastupitelstva, že jo, furt je všechno špatně ale ty lidi který tady k tomu nemají ten jako takový ten hluboký osobní vztah tak jako nejdou sem aby vedli děti, nebo aby dělali něco jako prospěšného jako pro tu lokalitu, ať už je to práce

s dětma, nebo se seniory, to je fuk že jo, nebo nějaký sport, nebo včelaři, to je úplně jedno, ale že prostě ty lidi tomu něco ve svém volném čase měli dávat navíc než by jako museli, a to s těch nových jestli dělá jako podle mě mizivý procento nějaký a naopak ty lidi jsou tady a teďko vyžadují to, protože jsou jako zvyklý, že prostě jako brát ale už jako nikdo není ochotný, aby jako něco taky dával, že jo. Nemyslím jako materiálně. Ale prostě tady tomu nějakému spolkovému soužití nebo tý komunitě jakoby jo, tady tý Rudenský, a to podle mě, a to je ten důvod proč se to furt ještě takhle jako selektuje. Tady v tom je jakoby rozdíl mezi těma starousedlíkama a těmi přistěhovalci, že ty lidi vlastně k tomu mají nějaký vztah, že jo ty starousedlíci, jo typu baráčníci, kdežto tady ti v podstatě se sem jako přistěhovali tak k tomu žádný vztah nemají a akorát pruděj a vlastně je to tak. (Tomáš)

5.2.2 Proměna sociálních vztahů

Další kategorií, která hraje významnou roli v interpretaci proměny sociální struktury obce, je otázka existujících vztahů v obci, a to nejen v rovině mezi starousedlíky a novousedlíky, ale i mezi novými obyvateli navzájem. Vlastimil tvrdí, že „náplava pozitivně ovlivňuje dění městě“, a „že symbióza je možná“. Společným jmenovatelem existence vzájemného vztahu mezi starousedlíky a novousedlíky jsou děti, což je fakt uváděný napříč všemi rozhovory a potvrzuje ho i Petra, která díky dceři navázala vztahy s matkami dětí z nové zástavby.

I oni se znají, díky dětem že jo ... ve školce, ve škole, tak se ty maminky sčuchnou, že jo, a i na těch akcích, v sokolovně třeba v Rudňáčku a tak, takže si myslím, že tím se to třeba jakoby

trošku dorovná, že se sice znají starousedlíci, ale ty nový se taky znají. (Květoslav)

Výrazné změny prostoru, které sebou suburbanizace přinesla, nejsou interpretovány jako rozšíření obce jak by se mohlo jevit na základě realizace nové výstavby (neboť z pohledu obyvatel často obec končí tam, kde končí její zástavba. Na rozdíl od polí, kde je hranice katastrálních území obcí na první pohled nerozeznatelná a pro občany často neznámá). Přes suburbánní výstavbu přímo navazující na tu stávající, je nově zastavěné území vnímáno jako oddělené, jako „ghetto nalepené na Masarykovu“ (Vlastimil) a možnosti navázání vztahů jsou touto prostorovou skutečností ovlivněny, jak si všímá Květoslav:

Já si myslím, že to tady hraje roli to, že oni bydlí *tam... tam*, takže se vídají *tam*, že jo, takže si myslím, že víc lidí se zná jako s víc lidmi *tam*, než s lidmi *tady*. Jo, protože když půjdou s lidmi, který jsou *tam* a nepůjdou na druhý konec Rudný, že jo. (Květoslav; důraz můj)

Zdá se, že společným bodem v otázce soužití obyvatel, tj. vztahy navázané prostřednictvím dětí, resp. kroužků a zájmových aktivit pro děti, mohou plnit účel jakéhosi komunitního tmelu. Důležitým aspektem ve společném komunitním životě jsou tedy společenské a kulturní akce určené zejména pro děti, včetně například poutí či jiných obnovených tradic (viz fotografie č. 8 a č. 9).

V tom celkovém globálním fungování tý Rudný, mi přijde, že to furt ještě převažuje, že jsou víc aktivní, tak já to cítím, ty lidi starý, z tý starý původní Rudný. Ale samozřejmě třeba v Rudňáčku, nebo teď dělají hasiči nějaký ty akce typu čarodějnice nebo masopust ...tak tam je to podle mě jedno, že jsou aktivní ty lidi jako jak starý tak nový. (Tomáš)

V případě vlivu suburbanizace na populaci obce jako celku, panují rozporuplné představy, kdy Květoslav tvrdí, že starousedlíci se příchodem nových obyvatel nezměnili vůbec, zatímco Ilona soudí, že proměna, resp. přizpůsobení obou skupin bylo k soužití nevyhnutelné:

Já si myslím, že oni se museli přizpůsobit [starousedlíci]. Já bych neřekla ani, že se jedni přizpůsobili druhým, ale každý musel udělat nějakým způsobem ten krok k tomu, aby to soužití nebo ten život byl pro ně i pro ty vlastně, i pro to vzájemný soužití snesitelný. Takže oni se museli přizpůsobit oboje. Já bych řekla, že ti starousedlíci se museli přizpůsobit tomu, že už Rudná není vesnice, a že si každý nevidí do talíře, jako si dřív jako viděli. A ty noví se zase museli přizpůsobit, protože většina z nich, jako nebo bych řekla, to je tak půl napůl, ze začátku se sem stěhovali spíš Pražáci, a ty se samozřejmě museli přizpůsobit, že nejsou v Praze (Ilona).

5.3 Suburbanizace suburbia

Induktivní kategorií vzešlou z kódování byla problematika statutu obce. U prvních realizovaných rozhovorů informátoři často parafrázovali slova „když Rudná byla vesnice...“, v následujících rozhovorech byla proto vznesen dotaz, jakým způsobem je obec nazírána a z jakých důvodů. Jako vesnici vnímají obec Jonáš – a to důvodu přetrvávajícího zemědělství a zemědělců v obci, Vlastimil naopak vidí důvod v obyvatelích, kteří mají „mentalitu vesničana“, proto je město „mentálně vesnicí“. Na sociálním principu diferencuje obec i Dana, ale s opačnou představou obce jako města:

Já si pamatuju tu Rudnou, jaká byla, že to prostě byla vesnice a byla to prostě pecka a tohle to, a teď je to prostě všude auta,

všude lidi, a dřív jsme se tady všichni jakoby zdravili, že jo, kohokoli jsme potkali tak jsme říkali dobrý den, dobrý den, že jo a teďko prostě i když někoho pozdravím, tak mi prostě neodpoví, že jo, protože a si říkám, no jasně přistěhovalec.
(Dana)

Výpovědi informátorů poukazují na důležitost konkrétních představ toho, co pro jednotlivce představuje vesnické bydlení, představ které zakládají percepci prostoru jako městského nebo vesnického, jak výstižně poznamenává Květoslav:

No já si myslím, že spíš to je o tom, o vnímání, že jo jako, toho člověka. Já nevím, já to taky jako, tím že bydlím v téhle části [stará zástavba], tak to vnímám jakoby vesnici v uvozovkách, ale co tak jako jsem, co jakoby vnímám od těch lidí, co bydlí třeba tam, tak ty už to třeba tak nevnímají že jo. ... Možná si jako myslím, že jako ty starousedlíci je to něco jinýho, prostě jako bydlí na vesnici, a ty nový sem už jako jdou jako do města, že jsou třeba i zvyklý z toho města, že to vnímání v tomhle je jakoby trochu jiný. (Květoslav)

Dalším tématem souvisejícím se suburbánní proměnou, které z dat vystupuje, je vnímání vývoje obce obecně. Celkově je rozvoj obce interpretován jako pozitivní, pokud jde o služby a vybavenost vše je podle Jiřiny i Petry k dispozici, je to „100% bydlení“ (Jiřina). Přesto není možné opomenout například nedostatek praktických lékařů (Ilona) nebo chybějící prostory k volnočasovému využití dětí (Petra). Problém opoždění vzniku zázemí a služeb pro obyvatele suburbánně nabobtnalých obcí není zdaleka ojedinělý v případě Rudné. Ilona soudí, že na vině je chybějící celková koncepce v mnoha obcích středočeského kraje, přičemž ale v kontextu okolních obcí je třeba nahlížet vývoj zázemí a služeb v Rudné pozitivně, a to včetně značně kontroverzního tématu neustálého navyšování kapacity základní školy (viz kapitola 3.2):

Jako samosprávně si myslím, srovnáním s okolními obcemi, že Rudná by z toho vyšla vítězně, protože ta dělala nejvíc. Ty ostatní obce opravdu jako a řekla bych, že naprosto nejvíc zaspaly Drahelčice, ty úplně, Úhonice, Ptice totéž. ... Já si myslím, že největší katastrofa je třeba Chýně. Tam vystavěli novou školu, kterou když dostavěli, tak věděli už dopředu, že jim absolutně nestačí. (Ilona)

Dalším tématem, které vystoupilo z rozhovorů, ale nebylo na něj žádnými dotazy poukazováno, je obecná proměna společnosti. Vzhledem k tomu, že toto téma nemá přímou souvislost s tématem této práce, není zde hlouběji analyzováno. Zároveň ponechávám nezodpovězenou otázku o důvodech a motivacích informátorů se k této problematice vyjadřovat, naznačím pouze, že z odpovědí lze v tomto kontextu vycítit určitou nostalgii po starých časech, která se mohla promítnout do interpretace nedávné proměny obce, jak v oblasti prostorové, tak i sociální.

5.4 Shrnutí

V diskurzu sociální geografie převládající negativní percepce dopadů suburbanizace na prostředí českých vesnic a měst potvrzuje i výzkum z perspektivy starousedlíků obce Rudná. Z hlediska prostorové proměny někdejší vesnice, silou suburbanizace formálně povýšené na město, je nová rezidenční zástavba obce interpretována jako místo pro bohaté, Beverly Hills, jehož typologická odlišnost od staré zástavby koresponduje s představou zástavby městské, přičemž tuto percepci potvrzují toponyma *paneláky na placato* jako označení pro domy a *králíkárný* v případě domů bytových a řadových. I přes dvě dekády dlouhou existenci nové čtvrti přetrvává v kontextu celého území obce její percepce jako místa odlišného od staré zástavby, přičemž stejným způsobem jsou kategorizováni i její obyvatelé.

Absence hlubšího vztahu k obci, neangažovanost a odlišné vnímání relevantnosti témat týkajících se místního dění je potvrzováno samotným označením obyvatel nové čtvrti jako *náplavy*, jakkoli diferenci v této oblasti nelze chápat komplexně. Obyvatelé nové čtvrti jsou nahlíženi jako *jiní*, přičemž roli zde hraje už samotný faktor původu, nicméně tato jinakost je manifestována pouze v určitých rovinách. Za jednu lze pokládat i interpretaci slabších sociálních vazeb nových obyvatel v rámci obce, ať už ovlivněnou prostorově výraznějšími bariérami sousedních parcel v nové čtvrti, samotnou volbou nových obyvatel případně možnostmi které k navázání kontaktu obec nabízí, nebo obecnější proměnou společnosti, tématem, jež se ukázalo jako významné a nabízí se jako možnost návazného výzkumu.

6. ZÁVĚR

Tato bakalářská práce se zabývala vlivem a dopady suburbanizace zkoumané na konkrétním případě středočeské obce Rudná, kde se snažila zachytit, jakým způsobem jsou interpretovány prostorové a sociální proměny obce z pohledu obyvatel, kteří zde žili i před suburbánní transformací.

Obec je v obou zmíněných aspektech interpretována jako nejednoznačně kategorizovatelná; na stránkách oficiálního měsíčníku je prezentována jako město venkovského typu, přičemž ambivalence tohoto vyjádření plně koresponduje s interpretací původních obyvatel. Bude-li proces suburbanizace nahlížen v širším kontextu jako jeden z urbanizačních procesů (Ouředníček 2011), pak je zcela zřetelné poměštění obce, které ji ale zanechalo tzv. na půl cesty, někde mezi městem a vesnicí.

Samotná označení jak nového rezidenčního prostoru, tak jeho obyvatel implikují odlišnost, kterou ale nelze chápat jako univerzální, spíše je projevována jen v určitých rovinách, z nichž některé difference postupem času mizí. Jedná se konkrétně o rozdíly v materiálním zajištění, absenci blízkého vztahu k obci, a s tím souvisejícími odlišnými oblastmi zájmu v kontextu rozvoje obce a poskytování služeb, kdy jsou pro obě skupiny obyvatel relevantní jiná témata. Na druhou stranu existují roviny, v nichž nelze identifikovat významné odlišnosti, například percepce obce jako domova, trávení volného času, realita každodenního dojíždění do zaměstnání, nebo obecněji vyjádřením Květoslava, že nově příchozí „nežijou jinak“.

Suburbánní změny obce jsou interpretovány jako nevyhnutelné a neovlivnitelné, kdy příčiny této percepce lze spatřovat v kontroverzích spojených s vznikem rezidenční, ale i komerční

výstavby, které se intenzivně projeví i ve veřejném prostoru ve formě vyhocených diskuzí a obvinění na stránkách obcí vydávaného časopisu. Vznik komerční zástavby není vnímán významně odlišně, s tím rozdílem, že je vyzdvihován její přínos ve formě nabídky pracovních míst pro obyvatele obce. V té souvislosti, a s přihlédnutím k vyjádření některých informátorů, se jeví zajímavým tématem pro navazující výzkum otázka, do jaké míry a jakým způsobem ovlivnila komerční suburbanizace pracovní trh v širším okolí, je-li skutečně poskytovatelem práce pro místní, nebo jestli i v případě Rudné dochází k protisměrnosti dojížděky za prací a tím k prostorové separaci bydliště a pracoviště (Sýkora 2003).

Z hlediska sociální proměny obce způsobené suburbanizací byla pozornost věnována otázce navazování vztahů mezi starousedlíky a nově příchozími. Příčinu absence těchto vztahů lze spatřovat v percepci prostoru nové zástavby jako odděleného, uceleného prostoru, byť plně navazujícího na výstavbu starou. Zároveň je tato absence symbolizována ve vizuální diferenci nové zástavby, tj. vysokými ploty symbolizujícími separaci nově příchozích nejen od starousedlíků, ale i od všech ostatních. Identifikován byl jediný aspekt, v němž se podařilo propojit obě skupiny obyvatel, a tím jsou děti. Vzhledem k tomu, že obyvateli nové zástavby jsou převážně rodiny s dětmi, je tato skutečnost do značné míry paradoxní. Totiž, sociální život v obci, resp. její sociální vztahy, jsou původními obyvateli interpretovány jako oslabené, ne-li téměř vymizelé, z důvodu příchodu nových, tj. cizích, obyvatel, přičemž jsou to zároveň právě jejich děti, a tudíž de facto přítomnost všech nových obyvatel, které působí jako jakýsi *komunitní tmel*, který obě skupiny spojuje. Zde se nabízí další zajímavá varianta návazného výzkumu; z dlouhodobé perspektivy zkoumat další vývoj komunity, zejména s důrazem na dnešní děti, respektive mládež, která měla po dobu dvacetileté existence nové čtvrti čas a možnost etablovat se jako

místní, i když z pohledu dnešních starousedlíků tak nahlížení nejsou.

V tom smyslu se jeví jako možný lék na nářek nad rozpadem někdejší komunitního, vesničtějšího ducha obce právě zaměřením na děti, které prostřednictvím školy, kroužků nebo volnočasových aktivit a obnovených tradic, má potenciál k tvorbě vazeb mezi dětmi z obou skupin, čímž by došlo k vytvoření základu komunity, která bude v budoucnu nahlížena identicky, bez kategorizace na *místní* a *přistěhovalce*. Tato cesta zpět k vesnici se zdá být jednou z alternativ budoucího rozvoje obce. Druhou je cesta pokračující urbanizace, anonymizace a další typologické přiblížení obce městu. Poslední možností je stávající stav symbolizovaný rozbitím dichotomie město/vesnice, kdy obce, včetně zkoumané, uvíznou v kategorii suburbium, *vedle* města.

7. RESUMÉ AJ

The goal of this thesis was to investigate the impacts of suburbanization on the Central Bohemian village named Rudná, particularly how the spatial and social transformations are interpreted by its long-time residents. The main focus was to investigate how has the spatial transformation, namely in the form of new residential housing area and to the lesser extent commercial area, influenced the resident's view of the village space (town respectively) and how the consequent change of social structure is interpreted. Furthermore, the attention was paid to the creation of notion of a category newcomer and to the relations between long-time residents and newcomers, whether, and based on what aspects, they are established and maintained. In order to provide a reflection on these subjects, conceptual and theoretical frames were presented as well as methodological approach and short introduction to the research area.

Considering the suburbanization in broader terms as a process of becoming urban, the municipality has been left somewhere between categories of town and village. As a result of long term and continuing suburbanization the perception of the municipality is ambiguous in both above mentioned aspects. Spatial differentiation of old and new housing is deeply rooted in the resident's perspective and represented in a label that underlines this difference. The new housing area is view and interpreted as *there* rather than fitting into the perception of one place with both old and new housing areas regarded altogether as *here*, a neighbourhood with high, concrete walls that render its inhabitants out of reach.

From the social perspective the indicators showing the transformation to more town like settlement being the absence of deep relationship to the place, anonymity, differences in material

aspects of life and in issues relevant to attention of both groups. On the contrary there are levels which are not interpreted as differentiating the newcomers from old time residents, as for example the perception of the town as a home, everyday commuting mostly to Prague for work or study or same means of spending free time.

As a consequence, there has been one level in particular that can function as a cement for future community development of the town and that has largely been interpreted as a positive aspect of how the two groups of residents are interrelated. It is through the children of both old time residents and newcomers, that the relations have been established. This finding corresponds with the results of the analysis the official municipality magazine, in which the subjects related to children are strongly represented and frequent. This official representation presents a notion of a safe, calm but vibrant village with large scale of public services in reach of the capital that might have been attractive for the new coming families. It was the newcomers and their hunger for home in a calm, village environment which has been feeding the suburban processes and contributed to the ambiguous interpretation of the municipality as a rural type of town.

8. SEZNAM POUŽITÉ LITERATURY A PRAMENŮ

Bernard, H. Russell. 2006. *Research Methods in Anthropology. Qualitative and Quantitative Approaches*. Oxford: Altamira Press.

Baše, Miroslav a Václav Cílek. 2006. „Krajiny domova v době rozpadu města a přeměny venkova“. *Veřejná správa* 19: 2-12. Dostupné 23.4.2019 z: <https://www.mvcr.cz/clanek/verejna-sprava-2006.aspx>.

Bernard, H.Russell et.al. 1986. „The Construction of Primary Data in Cultural Anthropology“. *Current Anthropology* 27(4):382-396.

Crotty, Michael. 1998. *The Foundations of Social Research*. London: Sage.

Červený, Augustin. 2015. „Baráčníci Rudná. 85. výročí založení Obce Baráčníků v Dušníkách“. *Život v Rudné* 57(7-8):25.

ČSÚ. 2019. Počet dokončených bytů. – stav k 31.12.2018. Dostupné dne 15.1.2019 z [https://vdb.czso.cz/vdbvo2/faces/cs/index.jsf?page=vystup-objekt&z=T&f=TABULKA&pvo=UD-1547563541497&udIdent=-211770&&str=v10002&kodjaz=203#w=.](https://vdb.czso.cz/vdbvo2/faces/cs/index.jsf?page=vystup-objekt&z=T&f=TABULKA&pvo=UD-1547563541497&udIdent=-211770&&str=v10002&kodjaz=203#w=)

ČSÚ. 2019. Pohyb obyvatelstva – vybrané území. – stav k 31.12.2018. Dostupné 30.3.2019 z https://vdb.czso.cz/vdbvo2/faces/cs/index.jsf?page=vystup-objekt&pvo=DEM05&z=T&f=TABULKA&skupId=546&katalog=30845&pvo=DEM05&str=v109&c=v3~3_RP2018&u=v109_VUZEMI_43_531723.

Fishman, Robert. 1987. *Bourgeois Utopias. The Rise and Fall of Suburbia*. New York: Basic Books.

Flick, Uwe. 2009. *An Introduction to Qualitative Research*. London: Sage.

Geertz, Clifford. 2000. *Interpretace kultur*. Praha: SLON.

Geremek, Bronisław. 1999. Slitování a šibenice, dějiny chudoby a milosrdenství. Praha: Argo.

Goffman, Erving. 1999. Všichni hrajeme divadlo: sebezprezentace v každodenním životě. Praha: Nakladatelství Studia Ypsilon.

Hall, Peter. 2002. *Cities of Tomorrow. An intellectual History of Urban Planning and Design in the Twentieth Century*. Oxford: Blackwell Publishing.

Hammersley, Martyn. 2013. *What is Qualitative Research?* London: Bloomsbury.

Hampl, Martin a Karel Kühnl. 1993. „Migratory Trends in Former Czechoslovakia.“ *Acta Universitatis Carolinae– Geographica*, 28 (1):53-72.

Havel, Václav. 2000. Projev k slavnostnímu zahájení mezinárodní konference Forum 2000. Zveřejněné: 15.10.2000. Dostupné 2.3.2019 z <https://archive.vaclavhavel-library.org/Archive/HavelWork?eventType=Projev&sort=2&lang=cs&eventYear=2000&page=6#>

Hnilička, Pavel. 2005. Sídlní kaše. Otázky k suburbánní výstavbě kolonií rodinných domů. Brno: Era.

Hovorková, Kateřina, Lada Loudilová, Petr Procházka a Martin Vršecký. 2012-2013. Prostorová mobilita obyvatel – dojíždka. Obce Hostivice, Chrástany, Chýně, Jinočany, Rudná v letech 1990-2012. Nevydáno. Přírodovědecká fakulta Univerzity Karlovy v Praze, kurz Metody v sociální geografii II.

Howard, Ebenezer. (1898) 2003. *To-morrow. A peaceful Path to Real Reform*. London: Routledge.

Jedlička, Jiří. 2009. „Rozvoj bydlení a ekonomických aktivit ve středočeském prostoru“. *Suburbanizace. Příloha Urbanismus a územní rozvoj* (4): 36-38.

Johnston, Ron J., Derek Gregory a David M. Smith eds. 1994. *The Dictionary of Human Geography*. Third edition. Oxford: Blackwell.

Kholová, Linda. 2000. „Delvita vítězí!“ Dostupné 2.3.2019 z <https://www.respekt.cz/tydenik/2000/20/delvita-vitezi>

Kocman, Luboš. 2016a. „Zápisník starosty“. *Život v Rudné* 58(4):3.

Kocman, Luboš. 2016b. „Zápisník starosty“. *Život v Rudné* 58(9):3.

Kocman, Luboš. 2017. „Zápisník starosty“. *Život v Rudné* 59(11):3.

Kocman, Luboš. 2018. „Zápisník starosty“. *Život v Rudné* 60(1):3.

Kocman, Luboš. 2019. „Zamyšlení nad normálními a „normálními“ občany Rudné“. *Život v Rudné* 61(1):6.

Kozáková, Jana. 2006. „Reakce na článek p. Jungmanna „Ještě jednou o křižovatce ulic Mládeže a V Aleji“. *Život v Rudné* 48(2):nečíslováno.

Kuckartz, Udo. 2014. *Quantitative Text Analysis*. London: Sage.

Lábus, Václav a Daniel Vrbík. 2017. „Toponyma v krajině a možnosti jejich výzkumu.“ *Nová čeština doma a ve světě* 2:27-36.

Majerová, Simona. 2018. „Starousedlíci vs. náplavy.“ S. 18-19 in *Rudenský objektiv 2*. Rudná: Rudná pro život, z.s.

Mareš, Petr. 1999. *Sociologie nerovnosti a chudoby*. Praha: sociologické nakladatelství.

Ministerstvo zemědělství České republiky. 2018. Situační a výhledová zpráva – Půda. Dostupné dne 23.4.2019 z http://eagri.cz/public/web/file/611976/SVZ_Puda_11_2018.pdf

Müller, Jan. 2009. „Změny a trendy ve vývoji osídlení po roce 1990.“ *Suburbanizace. Příloha Urbanismus a územní rozvoj* (4): 11-16.

Musil, Jiří. 2002. „Co je urbanizace.“ S. 7-53 in *Zrod velkoměsta. Urbanizace českých zemí a Evropa*, Pavla Horská, Eduard Maur a Jiří Musil. Praha, Litomyšl: Paseka.

Ouředníček, Martin a Darina Posová. 2006. „Suburbánní bydlení v Pražském městském regionu: etapy vývoje a prostorové rozmístění“. S.96-113 in *Sociální geografie Pražského městského regionu*, editoval Martin Ouředníček. Praha: Univerzita Karlova, Přírodovědecká fakulta, katedra sociální geografie a regionálního rozvoje.

Ouředníček, Martin, Petra Špačková a Jakub Novák. 2013. „Metodologické problémy výzkumu a vymezení zón rezidenční suburbanizace v České republice“. S. 309-332 in *Sub Urbs: Krajina, sídla a lidé*, editoval Martin Ouředníček, Petra Špačková a Jakub Novák. Praha: Academia.

Ouředníček, Martin. 2011. „Suburbanizace v České republice: aktéři suburbánního rozvoje.“ *Geografické rozhledy* 20(3):2-5.

Ouředníček, Martin. 2013. „Výzkum suburbanizace v České republice: současné tendence vývoje a možné aplikace.“ S. 61-80 in *Sub Urbs: Krajina, sídla a lidé*, editoval Martin Ouředníček, Petra Špačková a Jakub Novák. Praha: Academia.

Program rozvoje města Rudná na období 2016-2020. 2016. Město Rudná. Dostupné 28.12.2018 z <https://www.rudnamesto.cz/>

Redakce Rudenský objektiv. 2018. „Život v Rudné aneb svět podle starosty“. S. 17 in *Rudenský objektiv 2*. Rudná: Rudná pro život, z.s.

Redakce Život v Rudné. 2017b. „Problémy v autobusové dopravě“. *Život v Rudné* 59(11):5.

Sennet, Richard. 1996. *Flesh and Stone*. New York, London: W. W. Norton and Company.

Simmel, Georg. (1903) 1972. „The Metropolis and Mental Life.“ S.324-339 in *Georg Simmel: on Individuality and Social Forms*, editoval Donald N. Levine. Chicago, London: The University of Chicago Press.

Smolová, Kristýna. 2009. „Zelené vdovy jako fenomén současné společnosti“. Diplomová práce, Filozofická fakulta Univerzity Karlovy.

Strauss, Anselm a Juliet Corbin. 1990. *Basics of qualitative research. Grounded theory procedures and techniques*. Thousand Oaks: Sage.

Sýkora, Luděk, ed. 2002. *Suburbanizace a její sociální, ekonomické a ekologické důsledky*. Praha: Ústav pro ekopolitiku.

Sýkora, Luděk. 2003. „Suburbanizace a její společenské důsledky“. *Sociologický časopis* 39(2): 217-233.

Šilhánková, Vladimíra, Zita Kučerová a Táňa Karlíková. 2007. *Suburbanizace – hrozba fungování malých měst*. Hradec Králové: Civitas per Populi.

Toušek, Laco. 2012. „Vybrané aspekty metodologie aplikované antropologie“. S. 25-106 in *Vybrané kapitoly z aplikované sociální antropologie*, editoval Tomáš Hirt. Plzeň: Západočeská univerzita v Plzni.

Urbánková, Jana a Martin Ouředníček. 2006. „Vliv suburbanizace na dopravu v Pražském městském regionu“. S. 79-95 in *Sociální geografie Pražského městského regionu*, editoval Martin Ouředníček. Praha: Univerzita Karlova, Přírodovědecká fakulta, katedra sociální geografie a regionálního rozvoje.

Vacková, Barbora. 2013. „Idea bydlení za městem a koncept zahradního města.“ S. 37-60 in *Sub Urbs: Krajina, sídla a lidé*, editoval Martin Ouředníček, Petra Špačková a Jakub Novák. Praha: Academia.

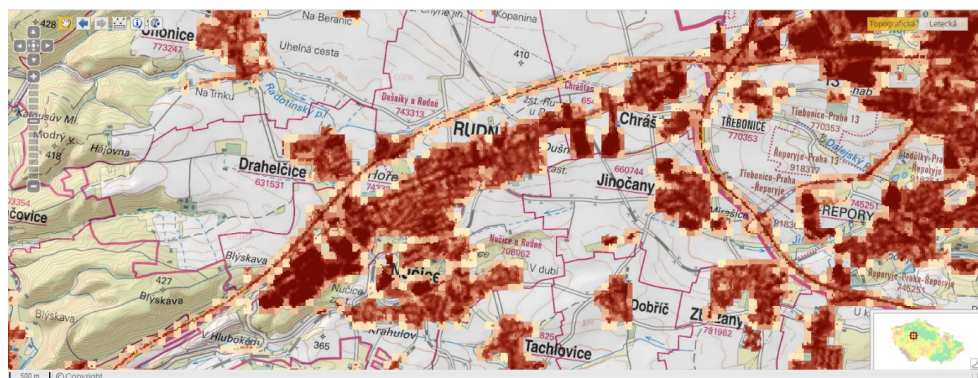
9. PŘÍLOHY

Příloha č. 1: Mapa obce Rudná



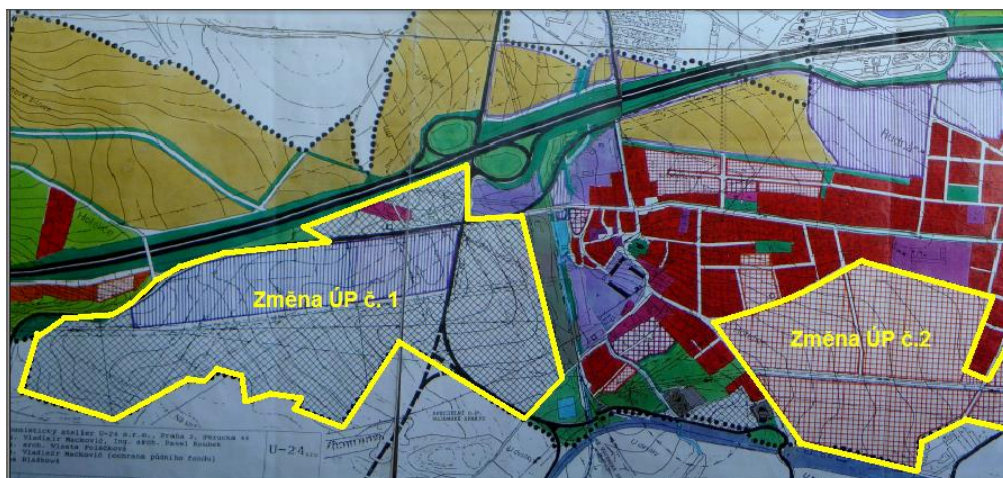
Mapa: <https://www.rudnamesto.cz/>

Příloha č. 2: Mapa úbytků orné půdy v letech 1999 - 2000



Mapa: <https://geoportal.gov.cz/web/guest/map?openNode=Land%20cover&keywordList=inspire>

Příloha č. 3: Mapa změn ÚP z let 1996, resp. 1998



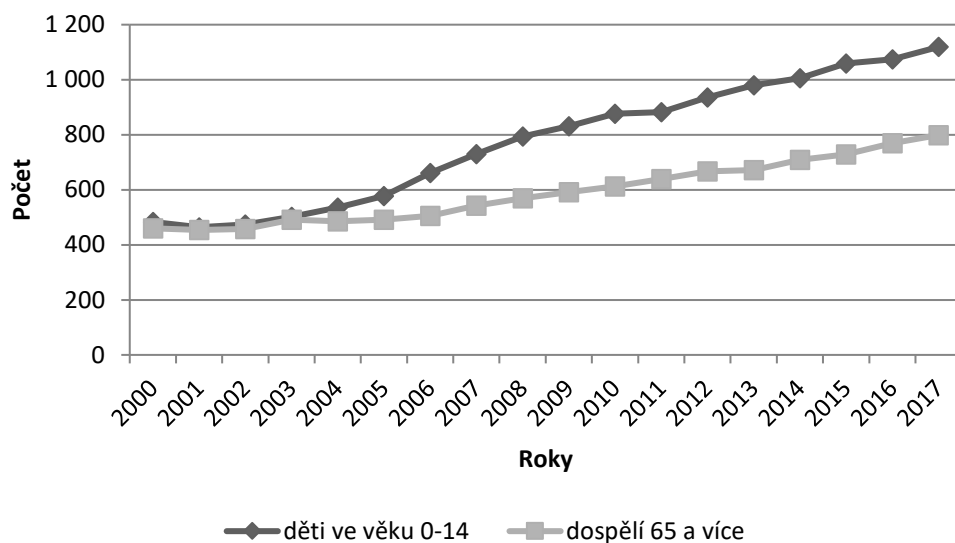
Mapa: <https://www.rudnamesto.cz/>, zvýraznění vlastní.

Příloha č. 4: Úvodní strana časopisu Život v Rudné



Zdroj: <https://www.rudnamesto.cz/>

Příloha č. 5: Vývoj demografické struktury.



Zdroj: Český statistický úřad (2019).

Příloha č. 6: Seznam informátorů terénního výzkumu

Jméno - anonymizováno	Pohlaví	Věk	Vzdělání	Datum rozhovoru
Jiřina	žena	67	SOU	12. 2. 2019
Jiří	muž	75	SOU	15. 2. 2019
Vlastimil	muž	58	VŠ	14. 3. 2019
Jonáš	muž	69	SŠ	8. 2. 2019
Ivana	žena	58	VŠ	20. 2. 2019
Petra	žena	35	SOU	4. 3. 2019
Tomáš	muž	40	VŠ	20. 3. 2019
Dana	žena	39	VŠ	21. 3. 2019
Květoslav	muž	48	SŠ	16. 3. 2019

Příloha č. 7: Osnova polostrukturovaných rozhovorů

Témata rozhovoru	
A. ÚVOD	
Představení sebe a stručně o čem je moje práce; ujistění o anonymitě a důvěrnosti; požádat o svolení k nahrávání a psaní poznámek	
Pasportizace a zahřívací otázka >> Cílem je rozpovídat informátora.	jméno věk vzdělání zaměstnání jak dlouho žijete v Rudné z jaké části obce pocházíte? Co byste řekl/a o sobě?
V PRŮBĚHU SE DOPTAT >>> POKUD SE PŘÍSTĚHOVAL PŘED ROKEM 1998	
>> nahlížení přistěhovaného obyvatele může být odlišné od těch strousedlíků, kteří zde vyrostli. Cílem otázek je postihnout významy a interpretace, pokud informátor sám někdy byl v roli novousedlíka - pak je možné i jeho odlišné nahlížení na novousedlíky. Koreluje to?	
	Proč se odstěhoval/přistěhoval Odkud Adaptace Zkušenosti
B. PROSTOR	
Zaměřuji se na vnímání prostoru obce, vztah informátora k obci, jaké je jeho každodenní, využívání prostoru obce, významné události, místa	
	Nakreslit mapu > proč je tam ... > co znamená ... > co tam není... Co pro Vás Rudná znamená?
	Významné (pozitivním i negativním směru) > místo > osoba > událost
	Každodenní > v týdnu > o víkendu > v létě, na jaře, v zimě...
	Využívání prostoru > hospoda > lékaři, masáže > MŠ, ZŠ > spolky (participuje? Kdo tam chodí?) Samospráva: vnímání > veřejný, resp. společný prostor, starají se o to dobře?
C. SUBURBANIZACE	
Zaměřuji se na dopady suburbanizace, zejména otázky spojené s bytovou a komerční zástavbou, využívání nového prostoru a jeho percepce	
	Původně namalovaná mapa: změny ÚP č. 1 a 2. - co se změnilo? ... + jak? Fotky/mapa změny > reakce > toponyma: byty i sklady > individuální zkušenosti... > přínosy... > problémy... Využití nového prostoru... Proč, jak, kde
	Rudná od r. 2000 městem. Zobrazení měst. na změnu
	Foto komerční zástavby > reakce... > využití prostoru...
D. SOCIÁLNÍ ASPEKTY (SUBURBANIZACE)	
Zaměřuji se na stávající sociální vazby informátora, percepce přistěhovaných obyvatel, sociální vztahy mezi strousedlíky a novými obyvateli	
	Vazby v obci > s kým se setkává. Kde ... Příbuzní > kde bydlí, kde v obci
	Noví přistěhovalí - proč se přistěhovali sem? > děti, zvířata, zahrady, > vzdělání > jak tráví volný čas? > co dělají v týdnu? > o víkendu? > kde pracují a co dělají? Zná někoho z nových? > vztahy staří vs. noví Znají se mezi sebou? > vztahy noví vs. noví
	Co si myslíte o tom, že někteří přistěhovalí posílají své děti do jiné základní školy než do místní? Velmi často do Prahy.
E. ZÁVĚR - POKRACUJÍCÍ SUBURBANIZACE	
Zjišťuji, jak je informátor obeznámen s budoucím územním plánem města s pokračujícím vývoje. Jeho pohled obecně, kdyby mohl cokoli	
	Aktuální změna ÚP > ví o tom něco? Sleduje to Ředitel zeměkoule > jak by to tedy bylo?
Poděkovat za čas...omlouvám se, pokud Vám přišly otázky dotěrné, příliš osobní, hloupé, ...ukončit rozhovor	

9.1 Fotografie



Fotografie č. 1: Letecký snímek komerční areálu v obci Rudná. Dostupné 12.2.2019 z: <https://prologisceesearch.com/cs/skladove-parky/ceska-republika/prologis-park-prague-rudna/>



Fotografie č. 2: Volné parcely mezi domy v nové zástavbě. Foto: autorka.



Fotografie č. 3: Náznak reziduálního prostoru přímo na Hořelickém náměstí. Foto: autorka.



Fotografie č. 4: Reziduální prostor na jižním konci obce u nučického nádraží. Foto: autorka.



Fotografie č. 5: Podnikatelské baroko. Foto: autorka.



Fotografie č. 6: Probíhající výstavba řadových domů za volnou parcelou v nejjihnější části obce. Foto: autorka.



Fotografie č. 7: Toponymem „bábovky“ označované bytové domy kolem Hořelického náměstí. Foto: autorka.



Fotografie č. 8: Masopustní veselí v ulicích města v březnu letošního roku. Foto: autorka.



Fotografie č. 9: Masopustní průvod na začátku své trasy. Foto: autorka.