

Západočeská univerzita v Plzni
Fakulta filozofická

Bakalářská práce

Tetování v pravěku

Zdeněk Vitek

Plzeň 2018

Západočeská univerzita v Plzni

Fakulta filozofická

Katedra archeologie

Studijní program Archeologie

Studijní obor Archeologie

Bakalářská práce

Tetování v pravěku

Zdeněk Vitek

Vedoucí práce:

PhDr. Petr Krištuf, Ph.D.

Katedra archeologie

Fakulta filozofická Západočeské univerzity v Plzni

Plzeň 2018

Prohlašuji, že jsem práci zpracoval(a) samostatně a použil(a) jen uvedených pramenů a literatury.

Plzeň, duben 2018

.....

Na tomto místě bych rád poděkoval vedoucímu mé práce PhDr. Petru Krištofovi, Ph.D. za nutnou dávku trpělivosti a cenné rady a náměty k tématům.

Velké díky také patří Mgr. Markétě Havlíkové za pomoc s technickými záležitostmi a za rady již zkušené studentky a archeoložky.

Obsah

ÚVOD	1
1.1 Cíle a metody práce	1
2 POJETÍ TETOVÁNÍ V TRADIČNÍCH SPOLEČNOSTECH	3
3 ARCHEOLOGICKÉ DOKLADY TETOVÁNÍ.....	4
3.1 Blíže nepopsané přímé doklady	13
3.2 Artefakty související s vytvářením tetování	15
3.3 Ikonografické prameny.....	21
4 MOTIVY A TECHNIKY TETOVÁNÍ	22
5 VÝZNAM A ÚČEL TETOVÁNÍ V PRAVĚKU	24
6 ZÁVĚR	29
7 LITERATURA.....	30
8 RESUMÉ	33
9 PŘÍLOHY	35

ÚVOD

Lidé již od pradávna tíhnou k modifikacím vlastního těla, jakožto způsobu vyjádření náležitosti ke své komunitě či komunikace s ostatními lidmi. Mohou být součástí rituálů, mohou symbolizovat duchovní sféru, mohou být dobrovolné i nucené. Tetování je jedním z nejosobitějších druhů takových modifikací. Může se zdát býti kulturním fenoménem současnosti, který se šíří jako lavina napříč generacemi. Lidé různého věku si nechávají vytetovat kdejaké motivy z jakýchkoliv důvodů. Pro někoho může mít tetování určitý význam, jinému se naopak nějaký motiv zkrátka pouze líbí. Může se jednat např. o vzpomínku na milovaného, o abstraktní design či postavu z filmu, představivosti se v tomto směru meze nekladou. Postupně větší a větší tolerance měla za následek, že v soutoku kulturních vlivů, jakým je západní společnost, nemají tetování ani proces jejich tvorby do jisté míry žádné limity. Na druhou stranu v jiných částech světa jsou tetování velice striktně institucionalizována nebo je jimi i opovrhováno. O tetování však nemůžeme hovořit jen v čase přítomném. Archeologie nám totiž předkládá důkazy o praktikování toho způsobu modifikace těla již v pravěku, od eneolitu napříč všemi obdobími. Na základě nepřímých důkazů pak můžeme spekulovat i zasahování těchto modifikací mnohem hlouběji až do paleolitu. Avšak účel tetování v pravěku nelze spolehlivě určit, dochází k jejich archeologizaci, a stejně jako všechny artefakty se nevyhnutelně stávají němými. O jejich podstatě se v určitých kulturách dozvídáme až ze zachovaných písemných pramenů či z etnohistorických studií v novověku. Pro období pravěku jsme tedy odkázáni na pouhé spekulace, analogie či v lepším případě srovnání s ikonografickými prameny.

1.1 Cíle a metody práce

Základním cílem této bakalářské práce je tedy nastínění významu tetování v pravěku. Jejich interpretace je velice ošemetná záležitost a tudíž

pouze navrhnou spekulace či poskytnu jistou evaluaci těch, které již byly publikované. V daném rozsahu práce se spíše zaměřuji na vytvoření přehledné základny dosavadního poznání, která bude sloužit k dalšímu studiu tohoto tématu. Předkládám nejen náhled do role tetování v tradičních společnostech, ale především pak přehled přímých a nepřímých archeologických dokladů.

Tohoto cíle je dosaženo za pomoci studia publikovaných nálezů, jejich interpretací a analýz, a další literatury zabývající se tématem tetování. Soubor nálezů není prostorově omezen a jediná hranice je ta časová, volně stanovena zhruba kolem počátku našeho letopočtu. K dosažení cíle této práce mi napomohla i tabulka kompletně popsanych přímých dokladů tetování, ze které jsem se pokusil vyvodit závěry týkající se motivů tetování a jejich umístění na těle nositelů. V tabulce jsou uvedeny i informace o místě nálezu, dataci a věku jedince, pokud byl zjištěn. Na základě první tabulky jsem následně vytvořil ještě jednu, která podrobněji shrnuje počty jedinců, jež měli tetování daných motivů na daných místech na těle. Z této tabulky pak vycházejí grafové přílohy. Z nepřímých dokladů věnuji pozornost především ikonografickým pramenům a možným tetovacím nástrojům.

Právě tetovací nástroje jsou dalším významným bodem práce. Některé artefakty mají totiž zjevnou spojitost s tetováním, jiné již ne tak markantní. Pozoruhodným jevem jsou však šídla, jehly a jehlice vyrobené z různých materiálů, nejčastěji ze zvířecích kostí. Jsou to jedny z nejčastěji nacházených artefaktů z různých kontextů. K čemu tyto předměty sloužily je na první pohled vcelku jasné, avšak nemusely být omezeny pouze na propichování zvířecí kůže. I v dnešní době se používá tetovacích nástrojů, jejichž součástí jsou jehly či hroty, které fungují na bázi stejného principu. V tomto ohledu pak pojednávám o možnostech nakládání s takovými nálezy tak, aby se co nejlépe zachovala případná informace o jejich použití jako tetovacích nástrojů.

2 POJETÍ TETOVÁNÍ V TRADIČNÍCH SPOLEČNOSTECH

Existuje mnoho etnografických i etnohistorických zpráv o tetovacích praktikách tradičních společností. V této kapitole uvádím jen několik vybraných příkladů, jelikož jsem celou práci zaměřil spíše na pravěké důkazy.

V polynéských kulturách bylo tetování vnímáno jako součást každodenního života, společenské organizace a institucí, jako jsou např. politika, válčení či náboženství. Představovaly znamení krásy a individuality. Také připomínaly důležité události, pohřby a svatby, nebo značily přechodové rituály do dospělosti (Kosut 2015, 33).

Tetování novozélandských Maorů se od ostatních polynéských kultur odlišovalo zejména v symbolickém významu, stylistických prvcích a také ve způsobu aplikace, který musel být značně bolestivý. Právě schopnost vydržet hodiny mučivé bolesti byla společně s posouváním hranic lidského těla klíčovým prvkem kulturních a spirituálních rituálů. Tetování pak mohla značit společenský status nebo umožňovala spojení s předky jedince (Kosut 2015, 33-34).

Proces tetování je dobře popsán u severoamerických Indiánů. Veškeré rituály spjaté s tetování se odehrávaly uvnitř omezeného nebo zasvěceného prostoru. Člověk, jemuž mělo být tetování aplikováno, byl usazen na kožešině divoké kočkovité šelmy či vyhrazené lóže. Následovalo kouření tabáku z dýmky a taneční a hudební představení, přičemž rituální specialista zahájil akt tetování. V dané komunitě byl obvykle jeden takový člověk, který měl zvláštní společenský status. Kromě vytváření tetování byl zodpovědný za uchování tatarského balíčku a jeho případného předání další generaci (Deter-Wolf 2013, 68).

Nejstarší a dosud přežívající evropskou tradicí jsou balkánská tetování. Jsou úzce spjata s křesťanstvím, avšak není jasné, zda jejich

původ lze hledat u bosenských a chorvatských křesťanů. Tuto oblast totiž původně obývaly thrácko-illyrské kultury (Krutak 2017, 150). Mezi tradiční motivy patří různé kříže, kola, ohrady, stromy a větvičky, Slunce, Měsíc či jitřenka (obr. 1). Tetování byla aplikována starými ženami, které zprvu vytvořily šablonu na kůži za pomoci tupé strany tetovacího nástroje nebo ji vyřezaly kusu kůry vrby či jasanu a následně otiskly na tělo (Krutak 2017, 151). Za dob osmanské okupace Balkánu mohla tetování sloužit k ochraně křesťanských dívek před násilnými muslimy, kteří kříži opovrhovali (Krutak 2017, 152). V průběhu minulého století tato tradice téměř vymizela, ale díky pamětníkům se uchovala v nedotčené podobě do dnešní doby. Skrze mladé lidi, kteří pociťují sounáležitost se svými předky a snaží se o zachování kulturní identity, zažívá balkánské tetování znovuzrození (obr. 2; Krutak 2017, 154-158).

3 ARCHEOLOGICKÉ DOKLADY TETOVÁNÍ

Nejvýznamnějšími archeologickými prameny dokládající tradice tetování pravěkých lidí jsou bezpochyby lidské ostatky. Ať už se jedná o mumifikovaná těla či samotné kosterní pozůstatky, napomáhají nám rekonstruovat obraz o vztazích společností dávno zaniklých k duchovnímu světu a přírodě, o rituálech a normách či vyloženě pragmatických praktikách využívaných v pravěku. V této kapitole se pokouším shromáždit zdokumentované a publikované přímé doklady tetování, které se mi povedou nalézt a přeložit. Uvádím zde data a poznatky, které budu dále využívat ve své práci, kde také budu rozebírat možné interpretace významu a účelu tetování. Nálezy jsou předkládány chronologicky od nejstarších podle tabulky od A. Deter-Wolfa a spoluautorů (2016, tab. 1).

Dosud nejstarší a také nejlépe zdokumentovaný přímý doklad tetování je tzv. ledovcový muž, přezdívaný Ötzi podle Ötztalských Alp, kde byl nález učiněn v roce 1991. Jedná se o přirozeně zakonzervovanou mumii původně zamrzlou v alpském ledovci. Datování radiokarbonovou

metodou stanovilo rok Ötziho úmrtí někdy v rozmezí 3370-3100 cal BC (Deter-Wolf et al. 2016, 23). V nedávné době byly provedeny studie, které zmapovaly všechna dochovaná tetování na kůži mumie a určily složení pigmentu použitého pro jejich tetování (Pabst et al. 2009; Samadelli et al. 2015). Metodami popsány Marcem Samadellim a kol. (2015, 754-755) se podařilo identifikovat celkem 59 tetování rozdělených do 16 skupin (Samadelli et al. 2015, 753). Jde především o skupinky linek situovaných v různých částech nohou, rukou a trupu, výjimku potom tvoří dva kříže vytetované na vnitřní straně pravého kolena a na levé achilově šlaše (obr. 3). Rozměry se pohybují v rozmezích 1-3 mm v šířce a 7-40 mm v délce (Samadelli et al. 2015, 756). Rovnoběžné linie mají mezi sebou mezery široké 2-8 mm (Samadelli et al. 2015, 756). Tetování jsou nejvíce koncentrována ve spodních partiích nohou a zad (obr. 4), jedna skupinka linií, které jsou také nejdelší ze všech, se nachází na levém zápěstí (obr. 5), zajímavostí je pak jediné tetování na přední části trupu na hrudníku (obr. 6; Samadelli et al. 2015, 756). Všechna tetování byla vytvořena stejným tmavým pigmentem, v němž byly identifikované saze a krystaly křišťálu. Křišťál mohl pocházet z kamenného obkladu ohniště, ze kterého byly saze získány (Pabst et al. 2009, 2338). Přítomnost částic popela byla zjištěna pouze ve střední části pravé nohy, což by mohlo naznačovat získání sazí z jiné části ohniště nebo odlišnou dobu vytvoření tetování (Pabst et al. 2009, 2338).

Nejnovější studie přírodně zakonzervovaných mumii z lokality Gebelein, které byly uloženy v Britském Muzeu od roku 1899, odhalily další dva potetované jedince, muže a ženu (Friedman 2017, 12). Výsledky radiokarbonového datování ukázaly, že tyto mumie jsou velice podobného stáří jako dříve popisovaný Ötzi. Metodou AMS bylo získáno radiokarbonové datum 3349-3093 cal BC pro ženu a 3340-3018 BC pro muže (Friedman 2017, 15). Časovým rámcem tak zapadají do predynastického období Egypta. Tetování ženy se v přírodním světle jeví

jako velice nejasné zelené značky, avšak za pomoci infračervené fotografie, která byla na gebeleinské mumie aplikována, se je podařilo zřetelně identifikovat (Friedman 2017, 13). V horní části pravé paže se nachází lineární motiv, který je ohýbá téměř v 90° směrem k čelní straně těla (obr. 7). Její pravé rameno pak zdobí série čtyř značek ve tvaru písmene „S“, jež se na každém konci zdají být rozšířeny a ukončeny kolmým tahem (obr. 8). Jedno tetování lineárního motivu bylo ještě identifikováno v oblasti pupíku, nicméně skrčenost nohou zabránila plnému zdokumentování. Zkoumaný muž má rovněž tetování v horní části paže, avšak je to jeho jediné (Friedman 2017, 14). V přírodním světle se jeví jako tmavá šmouha, ale infračervená fotografie odhalila dvě rohatá zvířata hledící směrem k čelní straně těla (obr. 9). Tato zvířata jsou umístěna nad sebou a jedno se nachází lehce před druhým. Dochází tak k menšímu překrytí tetování (Friedman 2017, 14). Velice pozoruhodné je, že se jedná doposud o jediný nález tetování s motivem zvířat, který je datovaný do doby starší než zhruba polovina prvního tisíciletí BC. Tuto hranici vyznačují jednak mumie z Peru (Maita – Minaya 2014, obr. 6a), tak i již delší dobu známé mumie z Pazyryku (nejnověji Pankova 2017).

O několik set let mladší jsou nálezy ze dvou lokalit katakombové kultury na sever od Kavkazu. Pohřebiště Temrta III se nachází na jihozápadním okraji vesnice Remontnoje v Rostovské oblasti (Shishlina et al. 2013, 67). V mohyle č. 2 byl nalezen pohřeb muže starého asi 45-55 let, jehož kosti byly poprášeny okrem. V oblasti levého zápěstí a pravé holenní kosti bylo nalezeno větší množství barviva (Shishlina et al. 2013, 67). Zajímavostí je ornamentovaná kostěná jehlice umístěná pod pravým zápěstím muže (Shishlina et al. 2013, 67). Měl zlomenou pravou lýtkovou kost, jež špatně srostla, což mělo za následek zánět a vytvoření mozolu (Shishlina et al. 2013, 68). Na lýtkové a holenní kosti byla viditelná schematická kresba hada a linie (Shishlina et al. 2013, 68). Jedná se o tetování, jejichž pigment byl přenesen na kosti po definitivním rozkladu

měkkých tkání (obr. 10). Druhá lokalita Primorsky I poblíž Azovského moře u vesnice Primorsky, rovněž v Rostovské oblasti (Shishlina et al. 2013, 68). V mohyle č. 1 byl objeven hrob s pohřby dospělého muže a dítěte ve věku 30-35 let a 5-7 let. Na kostech metacarpu a carpu dospělého muže byly zachovány nepravidelné linie a tečky černé barvy, tedy tetování (Shishlina et al. 2013, 68). Analýzou bylo zjištěno, že tetování muže z mohyly na pohřebišti Temrta III bylo vytvořeno ze sazí nebo uhlíků (Shishlina et al. 2013, 69). Tetování muže z Primorsky I bylo zřejmě vytvořeno za pomoci stejného pigmentu.

Mezi nejstarší důkazy tetování patří i přírodně mumifikované tělo 35-40 let starého muže příslušející ke kultuře Chinchorro (Arriaza 1988, 21). Pochází z lokality El Morro nacházející se nedaleko města Arica v Chile (Deter-Wolf et al. 2016, 22). Tento muž měl vytetované jednořadé linie teček černé barvy (uhlíkatý pigment) souběžně horním rtem po obou stranách nosu připomínající knírek (obr. 11). V dataci této mumie panovalo donedávna značné zmatení, díky kterému byla považována za starší, než je Ötzi o několik set let. Zmatení spočívalo v chybné interpretaci radiokarbonového data, které ukazovalo na 3830 ± 100 BP, ale bylo zřejmě prezentováno jako 3830 ± 100 BC (Deter-Wolf et al. 2016, 23). Tato mumie by tak předcházela ledového muže až o 500 let. Ve skutečnosti je však datována do rozmezí 2563-1972 cal BC (Deter-Wolf et al. 2016, 23).

Zmínku o potetovaném jedinci máme z pohřebišti č. 110 nubijské kultury C-Group nedaleko egyptské vesnice Kubban. V hrobu č. 271 byla nalezena kostra ženy s částmi dobře zachovalé kůže (Firth 1927, 54). Bližší informace k těmto ostatkům nebyly publikovány. Tetování měla žena umístěné v oblasti břicha ve formě tečkovaných ornamentů, jež se ve stejné podobě našly i na hliněných soškách z pohřebišti č. 87 stejné kultury. Plný rozsah a formu dochovaného tetování nelze patřičně rozpoznat vzhledem k době, kdy byla fotografická dokumentace pořízena. Stejně jako většina pravěkých tetování bylo i toto pravděpodobně

vytvořeno uhlíkatým pigmentem, ačkoliv tato informace taktéž nebyla publikována, tudíž se jedná pouze o moji domněnku. Absolutní datum nebylo získáno, tudíž jsme odkázáni pouze na relativní dataci do doby trvání kultury C-Group, tedy 2300-1500 BC (Deter-Wolf et al. 2016, tab. 1).

Na pohřebišti nedaleko egyptských Théb dnes nazývaném Deir el Bahari byly již v letech 1891 a 1923 nalezeny tři ženské potetované mumie, které ještě donedávna byly pouze neadekvátně publikované (Friedman 2017, 22). Lokalita byla využívána v období Středního Království za vlády deváté dynastie. U hrobky jedné z žen se podařilo nalézt i její jméno a tituly. Jedná se o Amunet, kněžnu bohyně Hathor a „hlavní královský ornament“ (Friedman 2017, 22). Amunetina tetování zahrnují pás velkých teček ohraničený dvě linkami v levé horní části hrudníku, dvě skupinky sérií tečkovaných linií v horní části břicha, husté pole čárek ve spodní části břicha, tečkované vzory na pravém předloktí a ve spodní části pravého stehna, a tři paralelní linie tvořené tečkami v těsné blízkosti (obr. 12). Plný rozsah tetování však nebyl zdokumentován, jelikož byla mumie zkoumána v poloze na boku (Friedman 2017, 23). Žena z hrobky č. 23 má mnohem rozsáhlejší tetování než Amunet. Hlavním motivem jsou kosočtverce tvořené čtyřmi liniemi čtyř teček v diagonální orientaci, jež se nachází ve skupinkách na obou předloktích, na pravé paži, na pravém rameni, po obou stranách hrudníku, na obou stehnech a holeních, a na hřbetu obou noh (obr. 13). Napříč podbříškem se jí pak táhne pás těchto vzorů, jež doplňuje rovnoběžná lineární skarifikace probíhající pod pupíkem od jedné kyčle k druhé (na obr. 13 jako dvě plné čáry). Třetí žena, která byla nalezena v hrobce č. 26, má tetování stejných motivů, avšak v mnohem menší míře (Friedman 2017, 24). Skupinky tečkovaných kosočtvercových vzorů se nachází na hřbetu levé ruky, na obou předloktích, na pravé paži a rameni, symetricky po obou stranách hrudníku, a na obou stehnech (obr. 14). Tato žena rovněž má napříč břichem lineární skarifikaci, pod níž se táhne pás tečkovaných kosočtverců.

K již dříve zmíněné nubijské kultuře označované jako C-Group náleží i následující tři potetovaní jedinci. Nálezy byly učiněny na pohřebišti HK27C u lokality Hierankopolis (ve staré egyptštině jménem Nekhen). Prvotně byla při výzkumu v roce 2003 tetování identifikována pouze u ženy z hrobky č. 9 (Pieri – Antoine 2014, 28). Žena staršího věku (35-50 let) měla tetování ve formě diamantu vyplněného krátkými přerušovanými čarami na levé ruce, vzor teček a čárek se jí táhnul po zadní části levé paže (obr. 15). Dále se na přední části jejího torza vinula klikatá čára, která byla doplněna o propracovaný mřížkovaný vzor tvořený tečkovanými čtverci, jež se táhnul napříč oblastí břicha přes její bok až na záda (Friedman 2004, 24). V jejím hrobě se taktéž našly fragmenty jemně prořezávané kůže různé kvality, které pravděpodobně byly součástí bederní roušky. Pozoruhodné je srovnání této součásti oděvu s vyobrazením tanečnice na ostraku z období kolem 1200 BC (obr. 16), která rovněž měla na svém těle tetování a to velice podobná jako u pohřbené ženy (Friedman 2004, 25). Další žena stejné věkové kategorie, jejíž tetování byla odhalena až infračerveným snímkováním, byla nalezena v hrobce č. 10 (Friedman – Paulson 2013, 26). Na hrudníku měla dvojřadou linií teček uspořádaných do stupňovitého vzoru, jež byl dodržován i paralelní jednořadou linií teček. Na různých částech kůže, která se po vyzvednutí rozpadla, byly identifikovány sítě tečkovaných kosočtverců velice podobných těm, které zdobily tělo ženy z hrobky 9, avšak v mnohem robustnějším provedení. V horní části paže se pak nacházela série diagonálních čar, složených ze značek ve formě zářezů (Friedman – Paulson 2013, 26). Z tohoto pohřebiště známe ještě jeden doklad tetování a to další ženu podobné věkové kategorie z hrobky 36. Jsou zmíněná tetování ve formě vlnitých linií tvořených opět jakýmsi zářezy napříč oblastí pánevní kosti. Několik zřetelných teček na špatně zachovalé tváři by pak mohlo poukazovat na potetovaný obličej (Pieri – Antoine 2014, 28).

Jedinou čínskou potetovanou mumií, jež se mi podařila řádně dohledat, je dospělá žena z lokality Zaghunluq datované do období 1000-600 BC (Mallory – Mair 2008, 189). K této ženě se mi nepodařilo zjistit bližší antropologická data, avšak popis motivů a poloh jejího tetování je alespoň dostačující (Mallory – Mair 2008, 194). Na čele má vytetované dva oválné tvary a oční víčka jí překrývají tetování ve tvaru měsíce. Na hřbetu levé ruky, zápěstí a prstech má vcelku propracované ornamentální tetování (obr. 17). Všechna byla vytvořena za pomoci pigmentu modré barvy, avšak jakékoliv analýzy chybí, jak už to bývá zvykem u mumií z Tarimské pánve.

Velice známé a velmi kvalitně zdokumentované, leč vcelku kontroverzní, jsou potetované mumie Pazyrycké kultury z mladší doby železné. Díky unikátním sibiřským podmínkám se zachovala těla pohřbená do mohyl i s kůží, která často nesla rozsáhlá a propracovaná tetování.

Podobnými metodami jako u Ötziho byly zkoumány 4 zachovalé mumie z mohyl 2 a 5 na eponymní lokalitě Pazyryk (Barkova – Pankova 2005). V každé z těchto mohyl byli nalezeni muž a žena, kteří na svých tělech nesli známky tetování (Barkova – Pankova 2005, 49). U zhruba 60 letého muže asijského původu z mohyly 2 se nově našlo na pravém palci ruky vyobrazení ptáka, jednoznačně připomínajícího kohouta. Původně byla tato mumie publikována již v padesátých letech v ruském jazyce (Rudenko 1953), avšak tuto knihu se mi nepodařilo dohledat. Jsem tedy odkázaný na novější publikace, které poskytují neúplný popis tetování a jejich kresby. Muž má potetované obě horní končetiny od předloktí až po ramena. Hlavním motivem jsou koně a kopytnatci s velkým parožím stejně jako u ostatních mumií z Pazyryku (obr. 18). Tato zvířata mají různou míru propracovanosti a jejich velikosti se taktéž liší. Mnoho autorů tato vyobrazení považuje za smyšlená zvířata, avšak G. Argent (2013, 186) je popisuje jako koně, kteří mají na hlavě masky s výzdobou rohů, paroží atd. A skutečně pokud se pozorněji zahledíme na daná tetování, zjistíme, že tato zvířata mají hřívu a jejich kopyta nápadně připomínají ta koňská. Více

k tomuto motivu až v pozdější kapitole, prozatím je budu popisovat jako fantastická zvířata. Na levé ruce má vytetována tři takováto zvířata. Na té pravé jsou pouze dvě, avšak mezi ně je vklíněná šelma s pruhovaným ocasem, která se vyskytuje na dalších částech těla. Pod nimi se nachází horská ovce a scéna již zmíněné šelmy při lovu jakéhosi kopytnatce. Další tetování má muž na hrudníku a na zádech. Z levé strany hrudníku až na záda se mu sahá jakási šelma s dlouhým pruhovaným ocasem, pravděpodobně se jedná o tygra. Na pravé straně hrudníku má vyobrazené podobné zvíře, avšak v mnohem menších rozměrech. Podél bederní páteře má potom sérii teček (obr. 19). Z náčrtu se mi ještě podařila identifikovat tetování na pravé noze. Jedná se o vyobrazení ryby podél holenní kosti, vedle něhož se nachází série 4 horských ovcí a opět šelmy s pruhovaným ocasem.

Žena z mohyly 2 měla velice poškozenou kůži a uťaté části těla od vykradačů hrobů, její tetování se však podařilo rozpoznat díky podobnostem s již známými analogiemi z prostoru Pazyrycké kultury (Barkova – Pankova 2005, 49). Na levém rameni má vyobrazení fantastického zvířete s tělem kopytnatce, hlavou dravého ptáka a velkým parožím, jehož hroty jsou hlavy dalších ptáků. Tělo tohoto zvířete je zkrouceno do kruhu a vykresleno pouze jako obrys, nohy jsou pak černě vybarvené a na ní má křivočaré kresby nápadně podobné těm, které se nacházejí na ostatních pazyryckých mumiích (Barkova – Pankova 2005, 50). Další tetování má pak žena v horní části pravé paže. Jedná se o ovci středoasijskou neboli argali. Vytetovaná ovce má překroucené hýždě, ostře zakroucené rohy a hustou srst na hrudi (Barkova – Pankova 2005, 50). Jejím posledním tetováním je realistické vyobrazení jeleního paroží s četnými hroty nacházející se lehce nad levým zápěstím (Barkova – Pankova 2005, 50).

Mumie z mohyly č. 5 jsou podstatně zachovalejší a jejich tetování jsou mnohem rozsáhlejší. Nejvíce impozantní je tetování muže na levém

rameni (Barkova – Pankova 2005, 51). Jedná se o velkou kočkovitou šelmu (zřejmě tygra) sahající od hrudníku až na záda (obr. 20). Jeho přední část je vyplněna černými spirálami a křivočarými trojúhelníky, zadní část je pak prázdný obrys (Barkova – Pankova 2005, 51). Zajímavostí je zobrazení oka z profilu, což je velmi atypické pro pazyrycké umění (Barkova – Pankova 2005, 52). Dalším tetováním muže je vyobrazení koně s vykopnutými zadními nohama a zkroucenými hýžděmi na horní části pravé paže. Na pravém předloktí jsou pak další dvě tetování, koulan nebo kůň a pravděpodobně masožravec s pruhovaným ocasem. Tetování na spodní části zad a hýždích nelze kompletně zrekonstruovat, jelikož jsou překryty kožními přehyby a švy (Barkova – Pankova 2005, 52). Částečně lze rozeznat, že jde o čtyřnohé zvíře s ocasem a jakýsi obrazec ve tvaru svastiky, který by mohl být složen z nohou a hlavy zvířete nebo z kompozice s hlavou gryfa. Na obou palcích rukou má muž symetricky vytetované dva ptáky, tetřeva či koroptev na pravém a snad jakéhosi vodního ptáka na levém. Taktéž obě holeně má muž potetované. Na levé se nachází kompozice 5 zvířat, u kolene je vyobrazen srnec v horizontální poloze v kontrastu se vzhůru jdoucími samicemi argali nebo srnkami a samcem argali v závěsu (Barkova – Pankova 2005, 53). Na pravé, poblíž kotníku, má pak tetování dvou kopytníků, možná koz jdoucích rovněž vzhůru. Jsou černě vybarveny a na jejich tělech jsou prázdná místa ve tvaru svítek (Barkova – Pankova 2005, 54).

Tetování ženy ze stejné mohyly jsou svým rozmístěním velmi netypické v porovnání s ostatními pazyryckými mumii (Barkova – Pankova 2005, 54), ramena má nepotetovaná a naopak na předloktí se nachází kompletní scénické kompozice. Na levém předloktí je to výjev dravého ptáka zasekávajícího se svými pařáty do šíje jelena nebo losa, který padá k zemi. Na tom pravém je pak komplexní kompozice dvou tygrů a levharta lovících jelena a losa (obr. 21). Toto tetování se obecně jeví jako uzavřené a jednotné, zřejmě bylo vytvořeno podle předlohy a nemá z

prostoru pazyrycké kultury žádné analogie (Barkova – Pankova 2005, 56). Stejně jako u mužské mumie byly i u té ženské potetovány ruce. Na levém palci má vyobrazení kohouta, na levém prsteníčku křížek a kruh s rostlinnou kompozicí, na pravém prsteníčku se pak nachází dva protilehlé trojlístky.

K pazyrycké kultuře náleží i následující dvě potetované mumie, žena z mohyly č. 1 nalezená na pohřebišti Ak-Alakha-3 a muž z mohyly č. 3 nalezený na pohřebišti Verkh-Kaldzhin II (Polosmak 2000, 95). Tetování těchto dvou jedinců jsou téměř identická s dříve zmíněnými nálezy, jak po stránce stylové, tak i technické. Žena měla tetování na obou horních končetinách, avšak zřetelná jsou pouze na levé. Kůže na pravé paži se nezachovala. Na levém rameni se nachází zkroucený kopytník s ptačím zobákem a stylizovaným parožím, na jehož koncích jsou hlavy gryfů. Pod ním je vyobrazen taktéž zkroucený beran, u jehož zadních nohou spočívá kočkovitá šelma. Tuto skupinku následuje další fantastické zvíře s tělem jelena, drápy predátora, pruhovaným ocasem tygra zakončeným stylizací gryfa, a špatně zachovalou hlavu, na které jsou zobrazeny parohy. Série těchto tetování je zakončena jelení hlavou s větvíci se parohy na zápěstí a nejasnými znaky na prostředníčku a prsteníčku. Tetování na zbytcích kůže pravé ruky jsou nejasná. I mladý muž z Verkh-Kaldzhinu měl vytetované imaginární zvíře. V jeho případě se jedná pouze o jedno tetování, a to zkrouceného jelena s gryfy na konci paroží a v zadní části těla táhnoucího se přes celé pravé rameno. U všech mumii Pazyrycké kultury připadá v úvahu blíže neurčené datování do období 400 – 200 BC (podle Deter-Wolf et al. 2016, tab. 1). Taktéž bylo u všech tetování využito uhlíkatého pigmentu vytvořeného ze sazí.

3.1 Blíže nepopsané přímé doklady

V této podkapitole prezentuji informace různého druhu, které se mi podařilo zjistit o dalších přímých dokladech tetování. Tyto příklady vyčleňuji

z důvodu nedostupnosti literatury či naopak vágnosti a neúplnosti popisu v daném zdroji. V některých případech se jedná i o jazykovou bariéru, kterou jsem svépomocí nedokázal překonat a zůstal jsem odkázaný na anglicky psané zdroje zmiňující dotyčná fakta. Jedná se tedy spíše o kompilaci zmínek od různých autorů poskytující alespoň některá data.

Z období 2100-1500 BC kultury Gumugou pochází tzv. „Kráška z Loulan“, jež byla nalezena na pohřebišti známém jako Qäwrighul ve východní oblasti Tarimské pánve, jež se později stala královstvím Loulan. Její věk je odhadován na 40-45 let (Mallory – Mair 2008, 181). Žena by podle výpisu Deter-Wolfa (2016, tab. 1) měla mít tetování. Tuto skutečnost se mi však na základě uvedených citací nepodařilo potvrdit (Barber 1999; Mallory – Mair 2008; Romgard 2008). Na vině je pravděpodobně splýnutí informací a záměna za jinou potetovanou ženu z této oblasti.

Z Číny také pochází větší množství údajně potetovaných mumií náležících ke kultuře Subeixi. Byly nalezeny na lokalitách Yanghai a Shengjindian (Deter-Wolf et al. 2016, tab. 1). V prvním uvedeném zdroji se mi žádné informace o těchto mumiích nepodařilo zjistit (Jiang et al. 2015). Druhý zdroj není dostupný (Li 2010), jelikož se jedná o čínský sborník, který vyšel v Šanghaji.

Za zmínku také stojí ženská mumie z lokality Qizilchoqa, datované do období 1400-800 BC (Mallory – Mair 2008, 188). V uvedené publikaci je popsána jako „mladá žena po dvacítce s propracovaným modrým tetováním na pravé ruce“ (Mallory – Mair 2008, 189).

Z Egypta známe ještě jednoho potetovaného muže nalezeného při nedávném odkryvu pohřebiště HK47 na lokalitě Hierakonpolis, jenž byl datován zhruba do roku 1750 BC (Friedman 2017, tab. 1.1). Za pomoci infračervené fotografie byly identifikovány tetování na velmi viditelných místech na jeho ramenech a hrudníku. Tato tetování jsou tvořena tečkovanými vzory velice odlišných od těch nalezených na tělech žen ze

stejné lokality (Friedman 2017, 33). Bližší informace a samotné fotografie však byly publikovány v časopise Nekhen News 28 (Friedman 2016), který je zatím dostupný jen členům společnosti Přátel Nekhenu. Proto tento nález uvádím jen jako zmínku a již dále s ním nepracuji.

K pazyrycké kultuře bychom mohli přiřadit i ostatky muže z mongolské lokality Olon-Kurin-Gol 10, které jsou na zachovalé spodní části těla potetované. Článek ani konkrétní číslo časopisu, ve kterém byl tento nález publikován, se mi však opět nepodařilo vyhledat (Molodin et al. 2008).

Z pohřebiště Wari Kayan v Peru datovaného rámcově do let 500 BC-AD 100 pochází dvacet potetovaných jedinců, kteří nedávno byli podrobeni studii zaměřené na jejich tetování (Maita – Minaya 2014). Nicméně z daného článku se mi podařilo na první pohled zjistit, že se jedná o analýzu souboru mumií jako celku. Informace o jednotlivých motivech a jejich umístění, jež jsou ústřední pro moji práci, se zde nenacházejí.

3.2 Artefakty související s vytvářením tetování

Úspěšná identifikace pravěkých tetovacích nástrojů skýtá mnohá úskalí, která se velice obtížně překonávají. Největším problémem bývá stav zachování artefaktů a jejich konzervace. Nástroje byly pravděpodobně vyráběny z mnoha různých materiálů, jako jsou například kosti, kameny, slonovina, lastury a kovy. V závislosti na typu půdy, ve které se nacházejí, se některé materiály nemusejí vůbec dochovat. Toto platí obzvláště pro nástroje vyrobené ze dřeva, trnů a dalších rostlinných materiálů. I když tyto artefakty v daném prostředí přežijí, jejich identifikaci může bránit i samotný archeologický výzkum. Nástroje menších rozměrů nemusejí být při výzkumu vůbec zachyceny. Pokud je však nástroj nalezen, veškeré informace, které by nám pomohly ho určit, mohou být ztraceny přílišným očišťováním. O interpretaci artefaktu jako tetovacího nástroje můžeme uvažovat jen tehdy, když se na něm zachovají stopy pigmentu či krve, nebo

když se nalezne v určitém kontextu s dalšími artefakty. Stejně tak aplikace různých ochranných a stabilizačních prostředků může zamaskovat možné stopy opotřebení, na základě nichž se dá určit, jakým materiálem takový nástroj pronikal.

Větší problém také představuje tradiční klasifikační systém artefaktů, jemuž bezpochyby podlehl mnoho tetovacích nástrojů. Například kostěné nástroje jsou na základě funkcionality typicky přiřazeny k šídlům a jehlám, kamenné jsou pak většinou zařazeny do kategorie rydel, hrotů nebo čepelí. Nápodobně tak může archeologie opomínat minimálně opracované zvířecí pozůstatky, které jsou spíše interpretovány jako zbytky po jídle. Kromě druhového určení, tak mohou postrádat jakoukoliv individuální analýzu, přičemž specifické elementy jako jsou rybí zuby a ostny, které mohly být použity jako tetovací nástroje, nám unikají (Deter-Wolf – Robitaille – Walters 2017, 194). Zde je na vině rozhodně nedostatek komparativních dat.

Určité analogie nám mohou poskytnout studie tradičních společností, avšak u těch je potřeba brát v potaz to, jakou mírou jsou ovlivněny moderní civilizací. Tuto problematiku řeší zejména v Severní Americe, kde původní indiánské tradice tetování sahají až do pravěku. Existuje mnoho etnohistorických a etnografických zpráv o zvycích spojených s tetováním, na jejichž základě se podařilo reprodukovat několik typů tetovacích nástrojů používaných v Severní Americe (Deter-Wolf 2013, 60). Konkrétně se jedná o opracované jelení a krocení kůstky, zuby nebo ostny z ryb, kostěné jehly či trny dikobraza uchycené na dřevěné násadě, rostlinné trny nebo kamenná rydla a hroty (obr. 22). Tyto tradiční nástroje však velmi rapidně začaly střídat mnohem kvalitnější a odolnější importy evropských mořeplavců, zejména ocelové jehly. Taková kulturní změna ve spojení se staletými potlačování indiánských zvyků měla za následek ztrátu znalosti původního tetování a rituálů s nimi spojených (Deter-Wolf – Robitaille – Walters 2017, 194).

Nelze tak v archeologických sbírkách a depozitářích studovat či provádět nejrůznější analýzy na již získaných artefaktech. Je spíše potřeba si do budoucna uvědomit, že tetování bylo v pravěku pravděpodobně velmi rozšířeným zvykem s regionálními nuancemi. V oblasti, jako je střední Evropa, se jen těžko můžeme setkat s přímými doklady tetování, tudíž jsme kromě ikonografických pramenů odkázáni pouze na tetovací nástroje. Základem je především znalost kontextů, ve kterých by se tyto nástroje mohly nejčastěji vyskytovat, jako jsou například hroby, obytné areály, příkopy a jiné sídlištní objekty. Otázky spojené s doklady tetování by rozhodně měly být brány v potaz při plánování archeologického výzkumu. Samozřejmě výzkumy se většinou odehrávají v nepříliš příznivých podmínkách, zejména ty záchranné. Ale i v takových případech by se mělo zajistit opatrné vyzvednutí, ideálně bez většího očišťování na místě. Zvláštní pozornost by měla být věnována případům, kdy se naleznou větší počet např. šidel nebo zbroušených kostí na jednom místě. Mohlo by se jednat o složené tetovací nástroje, které původně byly svázané dohromady nebo uchyceny v nějakém organickém materiálu (Deter-Wolf 2013, 60). Taktéž se v jejich přítomnosti mohou vyskytovat pozůstatky pigmentů či materiálů, z nichž jsou vyráběny, nástroje pro přípravu barev či jiné pomůcky související s procesem tetování.

Skvělý příklad ilustruje archeologický výzkum telu poblíž rumunského města Pietrele, kde se podařilo identifikovat velké množství artefaktů, které patrně sloužily k aplikaci tetování. I přes stále probíhající terénní práce, průběžné studie kolekcí odhalují, že lidé obývající tento tel v období pozdní doby měděné (4500-4200 BC) používali k tetování nejen jednotlivé jehly, ale také jehly seskupené do jakýchsi hřebenů, což by mohlo indikovat přítomnost relativně specializovaných tatérů (Zidarov 2017, 145). Různé druhy šidel a jehlic ze zvířecích kostí byly jedny z nejčastějších nálezů a v rámci velikosti, tvaru a druhu zvířete, ze kterého byly vyrobeny, se velice od sebe liší. Většina těchto nástrojů je uzpůsobena

pohodlnému držení v ruce a tudíž nemusely být uchyceny na násadě, avšak najde se i několik výjimek. Dva nálezy sestávají z velice tenkých hrotů vyrobených z rozštěpených a broušených metapodií zajíce či ovce/kozy a z jemně vyřezávaných třísek ze žeber větších savců. Tyto nástroje jsou mnohem křehčí a zřejmě vyžadovaly svázání nebo uchycení na násadu (Zidarov 2017, 146). Délka nástrojů se většinou pohybuje v rozmezí od 50 do 70 mm, šířka od 4 do 7 mm, tloušťka nepřesahuje hodnotu 1,2 mm a jejich průměr je do 0,3 až 0,5 mm (Zidarov 2017, 146).

Kostěné jehly byly vyráběny patrně dvojitým způsobem. První typ je vytvořen axiálně rozštíplým metapodiem malého savce. Obě poloviny kosti jsou následně vybroušeny do požadovaného tvaru a rozměrů s částečným zachováním distální epifyzy. Někdy se na ventrální straně zachová prázdná dutina, ve které se občas zachytí rezidua červeného a bílého minerálního pigmentu (Zidarov 2017, 146).

Druhým typem jsou jehly tvořené z kompaktní tkáně na stěnách diafyz dlouhých kostí podobné velikosti. Tyto jehly obvykle postrádají koncové epifyzy a jsou vyráběny z rozštěpených kostí či z kompletně zbroušených polotovarů, jež někdy projevují velice mělké rýhy se stejnými rezidui (Zidarov 2017, 146).

Skupina kostěných jehel byla vyzvednuta z kontextu vyhořelého domu, kde se organické komponenty kostí pod vlivem žáru pyrolyzovaly a minerální složky se spojily v jednotný vápnitý blok. Tyto jehly byly pravděpodobně společně uchyceny na násadu ve formě hřebenu, avšak špatný stav zachování neumožňuje rekonstrukci bližších detailů. Další skupinka lépe zachovaných kostěných jehel pochází z příkopu. Tyto jehly nesou lineárně uspořádané stopy červeného okru naznačujícího svázání v jeden více bodový nástroj (obr. *).

Již zmíněné červené a bílé pigmenty obecně chybí na ostatních druzích kostěných a parohových artefaktů, jichž bylo na lokalitě doposud

nalezeno více jak 2000 kusů. Je tedy více než nepravděpodobné, že by se pigmenty na těchto nástrojích náhodně nahromadily během působení postdepozičních tafonomických procesů (Zidarov 2017, 146).

Další velice zajímavé nálezy předmětů spojených s tetováním pochází z ruské lokality Filippovka 1 na sever od Kaspického moře, která byla pohřebištem využívaným Sarmaty v době někdy mezi 5. stoletím před Kristem a 5. stoletím našeho letopočtu (Yablonsky 2017, 217). V hrobě č. 4, který patřil 50-60 leté ženě, v mohyle 15 poskytl nálezy dvou železných jehel, bronzového kolečka, kousku křídly a zdobeného bronzového zrcadla s koženým obalem. Pod zrcadlem se dále nacházel kostěný šablonovací nástroj nebo marker. Tento nástroj je na distálním konci tupý, má kulatý průřez a na druhém konci má 7 prstencových zářezů. Distální konec byl umístěn v koženém váčku na barvivo, který je uzavíratelný koženým provázkem. Hrob také obsahoval malou kostěnou lžici, železný nůž a čtvercovou kamennou paletu, která pravděpodobně sloužila k rozmíchání barviva (Yablonsky 2017, 219).

Hrob č. 4 z mohyly 29 patřil mladé ženě, která zemřela ve věku 18-20 let. Mezi její milodary patřila kulatá kamenná paleta s kamennou paličkou v prostředním pohárku. Jedna strana paličky je konvexní a druhá naopak konkávní, což by mohlo nasvědčovat použití při drcení a mletí barviva (Yablonsky 2017, 220). Oba předměty nesou stopy po extenzivním používání. I v tomto hrobě bylo nalezeno bronzové zrcadlo s desetimetrovou železnou jehlou ležící na jeho povrchu. Vedle zrcadla se pak mimo jiné našla i kostěná lžička a železný nůž (Yablonsky 2017, 220).

Velice bohatě vybavený hrob č. 2 pochází z mohyly 1. Žena ve věku 30-35 let byla pohřbena společně s velkým množstvím prestižních předmětů. Ani zde nechyběly kamenné palety, konkrétně jedna kruhovitá s hruškovitou paličkou a druhá obdélná s rovněž obdélnou paličkou. Poblíž

palet se nacházel vydlabaný koňský špičák, uvnitř kterého se nacházel červený okr, a také několik vejčitých oblázků, které nesou oděrky na povrchu naznačující použití jakožto brouseků na úzké předměty, např. jehly (Yablonsky 2017, 220). Vedle těla se pak nacházelo stříbrné pozlacené zrcadlo s velmi propracovanou výzdobou. Pod samotným zrcadlem bylo dále nalezeno 52 dalších artefaktů, z nichž lze jmenovat obdélný brousek z červeného pískovce, kostěná lžice s vyřezávanou rukojetí ve tvaru stylizovaného berana, tři železné nože a šest zlatých jehel dvojího typu (Yablonsky 2017, 223). Jeden typ má zkroucenou rukojeť, druhý má zase očko pro niť. Opodál se nacházel kožený váček obsahující černé barvivo a předmět neznámého účelu složený ze tří částí: tyrkysové tyčky, zlatého knoflíku ve tvaru komolého kuželu a skleněného korálku navléknutého dřevěným špendlíkem na horní část knoflíku (Yablonsky 2017, 223). Vedle tohoto podivného předmětu se nacházela miniaturní bronzová lžička se zdobenou rukojetí. Pod váčkem byly nalezeny tři šablonovací nástroje, dva kostěné a jeden bronzový. Pod těmito nástroji se nacházel další váček s černým pigmentem, vedle něhož byly situovány pozůstatky po skořápce perského ořechu. Tato skořápka mohla být použita buď jako uložení barviva nebo jako surový materiál, ze kterého se samotný pigment vyráběl (Yablonsky 2017, 226).

Toto jsou příklady nálezů pocházejících z výzkumů prováděných v nedávné době. Podařilo se zde zachovat situace, které by neopatrným zacházením mohly zaniknout. Díky tomu se jistě můžeme domnívat, že se opravdu jednalo o soubory tetovacích nástrojů. Tomu napovídají i nálezy váčků s barvivem či další pomůcky jako jsou markery a palety, které mohly být nápomocny při tvorbě tetování. Rumunské nálezy z Pietrele pak poukazují na fakt, že tradice tetování v Evropě předchází nejstarší přímé doklady tetování alespoň o tisíc let. Spojení s tetovacím nástrojem nemůže ani zanedbat u nálezu kostěné jehly se zdobenou rukojetí, která byla nalezena na lokalitě Temrta III společně s ostatky muže, který měl patrně

tetování na noze. Vzhledem k nespočtu nálezů různých opracovaných kostěných a kamenných nástrojů a okru můžeme uvažovat o posunutí této hranice až do období mladšího paleolitu. Samozřejmě, že čím hlouběji do pravěku zasahujeme, tím náročnější je identifikace skutečných tetovacích nástrojů. Nelze však takovou možnost vylučovat.

3.3 Ikonografické prameny

Artefakty různých druhů s možným vyobrazením tetování pochází již z paleolitu. U nich si však nemůžeme být zcela jistí jejich významem, jelikož paleolitické umění je často značně stylizované. Jedním takovým příkladem mohou být magdalenienké sobí parohy s vyrytými rukama, které nesou motiv lineárních značek. Někteří archeologové se domnívají, že místo potetovaných rukou parohy spíše zobrazují deformované ryby (Renaut 2017, 244). Jiným příkladem je venuše vyrobená z mamutoviny, která má na svém těle pásy lineárních motivů. Mohlo by se jednat o reprezentaci nadměrného ochlupení, avšak zobrazení ochlupení v paleolitickém umění je téměř neexistující (Renaut 2017, 245). Podobně jsou prezentovány linky na těle venuše z Předmostí. Jejich interpretace se však spíše přiklání k možnosti tetování či skarifikace (Renaut 2017, 247). Neolitické hliněné figurky z Bulharska taktéž mohou zobrazovat různé motivy tetování. Nelze však rozlišit zdali se jedná o reprezentaci částí oděvu či malbu na těle, případně i skarifikaci (Zidarov 2017, 142).

Odlíšná situace je pak u egyptských nálezů hliněných figurek, které zobrazují značky různých motivů. Tyto artefakty již můžeme srovnávat s opravdovými důkazy tetování. Nejstarší figurky pochází z období neolitické Badárské kultury (4500-3900 BC). Jedna z figurek má na zádech motiv chevronů mezi linkami splývajícími podél lopatek, které by snad mohly reprezentovat vlasy (Friedman 2017, 18). Jiná má na zádech vyrytý motiv připomínající vějíř. Keramické předdynastické figuríny oplývají různými lineárními, geometrickými, rostlinnými a zvířecími motivy. Tyto

malované značky jsou však velice vzdálené od tetování nalezených na lokalitě Gebelein (Friedman 2017, 20). Figuríny nubijské kultury C-Group již ale svými motivy korespondují s nalezenými důkazy tetování stejné kultury. Tento typ figurek pochází téměř exkluzivně z hrobových kontextů a zřejmě se jedná o tanečnice napomáhající oživení duší zemřelých skrze tanec a hudbu (Friedman 2017, 25). Pozoruhodný je výjev ženy z ostraku pocházejícího z období Nového království (obr. 16). Jedná se zřejmě o tanečnici s artefakty a možným tetováním srovnatelným s nálezy potetovaných mumií z pohřebiště Hierakonpolis (Friedman 2017, 33).

4 MOTIVY A TECHNIKY TETOVÁNÍ

Na základě shromážděných přímých důkazů tetování jsem si stanovil čtyři kategorie motivů tetování: lineární, tečkované, obrazce/ornamenty a figurální. Do odpovídajících kategorií jsem pak přiřadil počty tetování daných jedinců (Tab. 1). S těmito počty nelze nijak spolehlivě pracovat, jelikož zde dochází ke značnému zkreslení kvůli jedincům se značně vyšším počtem tetování (Ötzi, ženy z Deir el Bahari). Stejně tak integritu narušuje i zjednodušení do skupinek tetování. V souvislosti s dalšími informacemi přesto můžeme sledovat určité trendy. Tetování většího stáří mají obecně motivy linek a teček v různých formách s výjimkou muže z egyptského Gebeleinu, který měl na ruce vytetována dvě zvířata. Naopak pokud tohoto muže pomíneme, tak můžeme sledovat, že figurální tetování se nám objevují až u Pazyrycké kultury v době železné. Tečkovaný motiv se pak zdá být velice populární u egyptských žen kolem roku 2300-1500 BC.

V druhé tabulce jsem přiřadil jednotlivým kategoriím počet jedinců s tetováním daného motivu (Tab. 2). U souboru 20 zkoumaných jedinců nejsou příliš znatelné rozdíly, avšak tečkovaný motiv se jeví jako nejvíce zastoupený (Graf 1). Samotné poloze tetování se pak věnuji až v následující kapitole. Vzhledem k poměrně malému, zde studovanému,

souboru a časovou, prostorovou i kulturní rozdílnost nelze tento vývoj motivů přímo interpretovat. Možné interpretace by tak ilustrovaly mylné představy o vývoji tetovacích tradic. Ten by se dal studovat až na regionální úrovni, což je vzhledem k současnému stavu pramenné základny možné jen v oblastech Egypta, Jižní Ameriky a jihosibiřských stepí sousedících s Tarimskou pánví. Veškeré spojitosti s kulturami mimo tyto oblasti nám prozatím unikají.

Na otázky, týkajících se technik, jakými byly tetování vytvářeny, se mi nepodařilo najít žádné odpovědi. Bohužel stav dochovaných pravěkých jedinců s tetováním nedovoluje bližší analýzy kůže, které by beztak byly velice náročné a nákladné. Musíme se tak spokojit pouze s metodou infračervené fotografie, která však odhalí jen rozsah a motivy tetování (např. Samadelli 2015, 756; Pankova 2017, 70). Tetovací techniky lze jen předpokládat na základě nalezených nástrojů. Jako nejpoužívanější metoda se jeví ruční vpichování jedno nebo vícebodovými nástroji. Ty umožňují velice přesnou a nejméně bolestivou aplikaci tetování. U drtivé většiny těchto nástrojů nepředpokládám, že by tetování byla aplikována za pomoci úderů paličky na kolmo uchycené hroty tak, jak to sledujeme u domorodých tichomořských kultur. Když už nástroje měly násadu, tak pouze v lineární poloze, která poskytovala lepší manipulaci v ruce.

Další technikou by snad mohlo být nařiznutí kůže a následné vtírání pigmentu do rány, k čemuž mohly sloužit stejně jako ke skarifikaci různé nože, rydla, čepelky, hroty a další obecně naostřené artefakty. Tento způsob musel být však velmi bolestivý a náročný na přesnost, jelikož se osoba vytvářející tetování musela trefit do správné kožní vrstvy. Tetování se totiž obvykle aplikují pod epidermis, kde se pigment lehce udrží, pokud jej tělo neodmítne. Jakmile je řez příliš mělký, tak barvivo začne při hojení vypadávat, což obecně platí i pro vpichy. Naopak pokud je řez příliš hluboký, tetování nebude tolik viditelné a také se zvyšuje riziko infekce.

Třetí způsob aplikace tetování by mohlo být vyšívání jehlou s nití napuštěnou roztokem pigmentu. Tato technika však nepřípadá v úvahu pro většinu období pravěku, jelikož vyžaduje velmi jemné a odolné jehly s očky pro uchycení nitě. S kostěnými nástroji tohoto typu by se takovou technikou jistě nedalo tetovat jednak kvůli velkému průměru, tak kvůli nízké odolnosti a vysoké štěpivosti materiálu.

5 VÝZNAM A ÚČEL TETOVÁNÍ V PRAVĚKU

Význam pravěkých tetování je natolik rozrůzněný, že na něj lze pohlížet jen skrze jedince příslušící ke stejné kultuře. Přestože se mi podařilo studované nálezy rozkategorizovat podle polohy tetování na těle a podle druhu motivu (Tab. 1), není možné v těchto datech hledat jakékoliv struktury. Stejně jako motivům jsem přiřadil jednotlivým oblastem na těle počet jedinců, kteří v dané poloze měli tetování (Tab. 2). Na základě této tabulky se mi podařila potvrdit má představa o pravěkých tetováních jako formy komunikace s ostatními lidmi. Ačkoliv zde znovu hraje velkou roli kulturní prostředí potetovaných jedinců, jeden trend je mezi nimi vcelku jednoznačný. Pokud budeme počítat jen opravdu viditelná místa na těle, tedy obličej a oblast od zápěstí po konečky prstů, dojdeme k závěru, že 12 z 20 zkoumaných jedinců mělo jasně viditelné tetování (Graf 2).

Mezi potenciálně viditelná tetování řadím ta, která jsou umístěna na předloktí, na pažích, na ramenou, na holeních, lýtkách a kotnících. Zvláštním případem jsou potetované ženy z Deir el Bahari, které jako jediné měly dochované tetování na stehnech. Vzhledem ke geografické poloze a také k ikonografickým dokladům jsem stehna přiřadil k potenciálně viditelným. Tato kategorie je však úzce spjatá s oděvem, který lidé nosili. Bohužel u spousty mumií se oděv nezachoval v plném rozsahu, ve větší míře vůbec. Nelze tak spolehlivě určit, která tetování byla na určitých jedincích vidět. Výjimkou je tak Ötzi, který zemřel na alpském ledovci a během tisíců let do něj zamrzl i se svou kompletní výbavou.

Jeho oblečení ukazuje, že téměř všechna jeho tetování byla lidskému zraku zakryta. Snad jediné tetování na zápěstí mohlo být viditelné, ale to nelze jistě určit, jelikož rukávy jeho kabátu se nedochovaly. Dohromady 15 jedinců z celkového počtu 20 by mělo tedy tetování i v potenciálně viditelné oblasti (Graf 2).

Pravděpodobně neviditelná oblast je kategorie tetování, která se nacházela na hrudníku, na bříše, na zádech a na bedrech. Tato tetování byla jistě zakryta oděvem, který můžeme snad předpokládat ve všech kulturách. Zvláštním případem jsou pak ženy z Egypta, které jsou spojovány s tanečnicemi. Ty svá torza, stejně jako již zmíněnou oblast stehén, nemusely mít zahalena, na což poukazují ikonografické prameny. Tyto ženy tak mohly mít tetování jako doplněk svého představení. Celkem 12 z 20 jedinců mělo tetování na pravděpodobně zakrytém místě (Graf 2).

Jak jsem již zmínil, tetování na stehnech byla identifikována pouze u žen. Naprosto stejná situace je i u tetování na bříše (Graf 3). Tetování v této oblasti by snad mohla být spojována s plodností žen, tak jako to známe z různých kontextů mnoha kultur napříč různými obdobími. Naopak tetování oblasti distální části dolní končetiny a beder se zdají být výsady mužů. Speciálními případy jsou nártý a kolena. Tetování nártů jsem zaznamenal pouze u jedné ženy, která pocházela z hrobky č. 23 na lokalitě Deir el Bahari. Tetování kolene, konkrétně jeho zadní části v ohybu, bylo identifikováno pouze u Ötziho. Tabulky a grafy mnou vytvořené podávají jen velice zobecněné informace, slouží spíše jako zkomprimovaný záznam faktů o jednotlivcích. Následující odstavce tedy věnuji rozboru tetování jedinců ve formě diskuze a uvádím zde jejich interpretace, o kterých se obecně uvažuje.

Ještě jednou se věnuji unikátnímu nálezu muže zamrzlého v ledovci. Ötziho tetování sestávají z 19 skupin lineárních tetování umístěných v oblastech běžně zakrytých. I když samotné motivy měly jistě svůj

význam, jejich poloha měla zřejmě i praktickou funkci. Některá tetování totiž korespondují s polohou akupunkturálních bodů. Fotografie tetování byly překryty topografickou reprezentací těchto bodů, přičemž bylo zjištěno, že 9 skupin tetování leželo buď přímo na nebo ve vzdálenosti do 5 mm od zmíněných bodů (Dorfer et al. 1998, 239). Tetování umístěná v oblasti beder odpovídají kanálu akupunkturálních bodů močového měchýře. Taktéž kříž na laterální straně levého kolene leží přímo na bodu močového měchýře (Dorfer et al. 1998, 239). „Teorie akupunktury předpokládá, že perforace či podráždění kůže na specifických místech, tedy akupunkturálních bodech, způsobuje modifikaci funkce souvisejících a ne nutně přilehlých orgánů, což napomáhá úlevě od bolesti nebo zánětu“ (Dorfer et al. 1998, 239). Ötzi za svého života trpěl artrózou bederní páteře, jejíž akupunkturální body se shodují s tetováními nalezenými podél akupunkturálního kanálu močového měchýře (Dorfer et al. 1998, 239). Jeho tetování tak zřejmě mohla mít vedle symbolického významu i terapeutickou funkci. Případně se mohlo jednat o označení míst bolesti či vodítka pro léčitele. Podobnou funkci snad mohlo mít tetování muže z mohyly 2 na lokalitě Temrta III. Jeho tetování se nacházelo na vnitřní straně levé holeně a lýtka a přímo překrývalo místo, kde byla lýtková kost zlomená. Zlomenina se špatně hojila, což mělo za následek rozšíření zánětu a následnému vytvoření mozolu (Shishlina et al. 2013, 68). Podél bederní páteře má tetování ve formě teček i náčelník z pazyrycké mohyly č. 2. Jejich umístění naznačuje podobný účel jako u Ötziho.

O různých interpretacích významu a účelu tetování lze uvažovat u ženských mumií z období Středního království pocházejících buď z pohřebiště elity na lokalitě Deir el Bahari nebo z méně významného pohřebiště Hierakonpolis. I přesto, že jedna skupina žen pochází z egyptského prostředí Deváté dynastie a druhá z prostředí kultury C-Group, můžeme sledovat jisté podobnosti jak v motivech tetování, tak i v jejich poloze na těle. Společným znakem jsou tečkovaná (případně

čárkovaná) tetování spojená do větších ornamentů. Ty poté zaplňují větší plochy kůže. Kromě horních končetin se tetování nejvíce vyskytují v oblasti břicha a hrudníku. V případě žen z Deir el Bahari pak i v oblasti stehen. Tyto ženy pocházely z prestižního pohřebního komplexu krále Mentuhotepa II. (Friedman 2017, 22). O egyptských potetovaných ženách se obecně uvažuje jako o tanečnicích, čemuž nahrávají i častá vyobrazení na ikonografických pramenech. Lze také uvažovat o spojitosti s rituály ve jménu bohyně Hathor, která je uctívána jako symbol hudby, lásky, sexuality a plodnosti. Hrobka jedné z žen nám díky skvělému zachování poskytuje jméno a tituly, jimiž žena disponovala. Amunet, kněžna Hathor, hlavní královský ornament. Je tedy jasné, že na královském dvoře byly prováděny rituály zasvěcené Hathor. Součástí těchto rituálů snad mohly být i různé formy tance. Poskytují nám i jedno z možných vysvětlení tetování v oblasti břicha, které v případě Amunet bylo velice rozsáhlé a zasahovalo až do oblasti podbříšku. Tetování pak mohla značit iniciaci do kultu bohyně a symbolizovat znalosti spjatých rituálů (Friedman 2017, 25). Tetování nejmenovaných žen z hrobek 23 a 26 je vcelku odlišuje od těch, kterými disponovala Amunet. Ústředním motivem jsou zde vytečkované motivy kosočtverců v různých seskupeních. Nejzajímavější je pak pás těchto kosočtverců probíhající napříč spodními partiemi břicha. Tetování obou žen doplňuje podlouhlá jizva po skarifikaci táhnoucí se rovnoběžně pod pupíkem. Mohlo by se tak jednat o níže postavené osoby v kultu Hathor, snad i samotné tanečnice, které se účastnily rituálů. Velice podobná tetování mají ženy z nubijského pohřebiště Hierakonpolis. Hlavním motivem tetování jsou tečky uspořádané do kosočtverců či linií. Žena z hrobky č. 9 má mimo jiné právě takový vzor vytetovaný v oblasti břicha a táhne se přes bok až na záda. Zároveň se v jejím hrobě našla kožená bederní rouška. Tyto fakty se dají srovnat například s hliněným ostrakem pocházejícím z neupřesněné lokality. Ten sice pochází až z mladšího období Nového království (ca. 1250 – 1100), ale vyobrazuje polonahou tanečnici s obdobnou bederní rouškou a motivem tetování. Bederní roušku

měla i žena z hrobky č. 36 (Friedman 2017, 31). Tetování ženy z hrobky č. 10 je pak srovnatelné se ženou z Kubbanu. Již zmíněné bederní roušky byly běžně nošeny muži, avšak ženám mohly sloužit jako kostým při tanečních a hudebních představení. Ženy rovněž mohly mít určité znalosti nubijské magie a rituálních pohybů spjatých s plodností (Friedman 2017, 33).

Potetované mumie Pazyryku jsou obecně považovány za výjimečné jedince, hierarchického postavení odlišného od běžných obyvatel tohoto prostoru, což mohou reflektovat i jejich tetování (Pankova 2017, 68). Motivem jejich tetování jsou různá zvířata, ať už reálná či fantastická, v dynamických polohách. Jsou vyobrazována v různých soubojích, procesích nebo jako samostatné figury. Jedná se o různé druhy ptáků, kopytnatců či kočkovitých šelem. Právě kopytnatci jsou v tetováních nejčastěji reprezentováni. Můžeme identifikovat různé kozy, ovce a berany, ale především v umění Pazyrycké kultury všudypřítomný motiv fantastického zvířete s tělem kopytnatce, hlavou dravého ptáka, parohy na jejichž koncích jsou hlavy gryfů, a ocasem kočkovité šelmy. Taková zvířata nelze interpretovat jako pouhou dekoraci, nýbrž jako reprezentaci pohledu na svět a mytologických představ lidí z oblasti Altaje zosobněnou v rozvinutém systému smysluplných znamení (Pankova 2017, 87). Ve skutečnosti se může jednat o stylizované ilustrace koní, které jsou dekorovány maskami a čelenkami nepříliš odlišnými od těch, jež se našly v hrobech s pohřby koní. Koně byly obětovány při příležitosti pohřbu a měly sloužit jako převozníci duše zemřelého na onen svět. Je tedy možné, že tetování takové koně zosobňovala (Argent 2013, 186). Jejich zkroucená těla a detailní vykreslení v některých částech by mohla reprezentovat animistické představy o životě a smrti, o přechodu mezi světy (Argent 2013, 187).

6 ZÁVĚR

Naprostá většina nálezů tetování, která se mi podařila na základě literatury prostudovat, pochází z pohřebišť nacházejících se v oblastech s velice příhodnými podmínkami pro zachování organických materiálů. Těchto dokladů není příliš velké množství a jsou koncentrovány jen v několika místech na světě. Vyprahlé pouštní oblasti Jižní Ameriky, severní Afriky a střední Asie jsou světoznámé svými přírodně zakonzervovanými mumii. Není tak vůbec překvapivé, že některé mumie si zachovaly i svou výzdobu kůže. Obdobně je tomu tak i v okolí pohoří Altaj, které sousedí s oblastí mnoha přírodních mumií Sin-ťiang. V případě Altaje, v jehož podhůří se usídlili lidé náležící k Pazyrycké kultuře, je hlavním činitelem záměrná mumifikace.

U většiny zkoumaných mumií byla tetování nalezena ve viditelných oblastech těla. Některá však zůstávala lidskému oku zakryta. Poloha tetování se tak zdá být velice úzce spjatá s jejich významem. Skrytá tetování Ötziho, muže z lokality Temrta III a náčelníka z pazyrycké mohyly č. 2 by se dala interpretovat jako součást akupunkturální léčby. Naopak ženská tetování z Egypta a Nubie byla velmi dobře viditelná. Ta jsou zřejmě spjatá s rituály a představeními, kde byl kladen důraz komunikaci těla ženy s přihlížejícími. Rovněž mohla značit určité postavení ve společnosti. Přestože tetování mumií Pazyrycké kultury mohla být taktéž indikativní ve smyslu společenského postavení, je nutné pohlížet na velice propracované motivy, které naznačují přítomnost rozvinutého ideologického systému v pazyryckém světě.

Jiným důkazem praktikování tetování jsou nálezy potenciálních tetovacích nástrojů a ikonografických pramenů. Na základě těchto artefaktů se dají zkoumat tradice tetování v oblastech, kde nám přímé důkazy chybí. Úspěšná identifikace tetovacích nástrojů však vyžaduje zvláštní přístup k práci v terénu a k následnému zacházení s artefakty, aby

se zabránilo ztrátě informací. Problematické jsou interpretace ikonografických pramenů, ke kterým nám z větší části chybí srovnávací materiál.

Studium nejen pravěkých tetování se těší větší popularitě až v několika posledních dekádách, přestože spousta důkazů pochází již z dřívějších dob. Zvýšený zájem jistě souvisí se změnou přístupu široké veřejnosti k tetování. Výzkum pravěkých tetování je však v současné době stále velmi problematickou záležitostí. K lepšímu poznání nám dopomůžou až širší soubory srovnávacích dat a použití speciálních metod při terénních pracích a studiu již nalezených dokladů.

7 LITERATURA

Argent, G. 2013: Inked: Human-Horse Apprenticeship, Tattoos, and Time in the Pazyryk World. *Society & Animals* 21, 178-193.

Arriaza, B. 1988: Modelo Bioarqueológico Para la Búsqueda y Acercamiento al Individuo Social. *Chungara* 21, 9–32.

Barber, E. W. 1999: *The Mummies of Urumchi*. London.

Barkova, L. L. - Pankova, S. V. 2005: Tattooed Mummies from the Large Pazyryk Mounds: New Findings. *Archaeology, Ethnology & Anthropology Eurasia* 22, 48–59.

Deter-Wolf, A. 2013: Needle in a Haystack. Examining the Archaeological Evidence for Prehistoric Tattooing. In: A. Deter-Wolf – C. Diaz-Granados (eds.). *Drawing with Great Needles. Ancient Tattoo Traditions of North America*, 43-72.

Deter-Wolf, A. - Robitaille, B. - Krutak, L. - Galliot, S. 2016: The World's Oldest Tattoos. *Journal of Archaeological Science: Reports* 5, 19-24.

Deter-Wolf, A. – Robitaille, B. – Walters, I. 2017: Scratching the Surface: Mistaken Identification of Tattoo Tools from Eastern North America. In: L. Krutak – A. Deter-Wolf (eds.). *Ancient Ink. The Archaeology of Tattooing*, 193-209.

Firth, C. M. 1927: *The Archaeological Survey of Nubia: Report for 1910-11*. Cairo.

Friedman, R. 2004: Seeking the C-Group: Excavations in the Nubian Cemetery, 2003. *Nekhen News* 16, 24-26.

Friedman, R. 2017: New Tattoos from Ancient Egypt: Defining Marks of Culture. In: L. Krutak – A. Deter-Wolf (eds.). *Ancient Ink. The Archaeology of Tattooing*, 11-36.

Friedman, R. - Paulson, J. 2013: More Tattoos! *Nekhen News* 25, 26.

Jiang, H. - Zhang, Y. - Lu, E. - Wang, C. 2015: Archaeobotanical Evidence of Plant Utilization in the Ancient Turpan of Xinjiang, China: A Case Study at the Shengjindian Cemetery. *Veget Hist Archaeobot* 24, 165–177.

Kosut, M. 2015: Tattoos and Body Modification. *International Encyclopedia of the Social & Behavioral Sciences* 24. Second Edition, 32-38.

Li, X. 2010: Interaction of Cultures in the Turfan Hollow and Adjacent Regions in the Bronze – Early Iron Age. In: *Academia Turfanica* (ed.). *Di san jie Tulufan xue ji Ou Ya you mu min zu de qi yuan yu qian xi guo ji xue shu yan tao hui lun wen ji* (Journal of the Turfan studies. Essays of the Third International Conference on Turfan Studies. The origin and migrations of Eurasian Nomadic people), 3–20.

Maita, P. K. - Minaya, E. E. 2014: El Trauma en la Piel: El Registro de Tatuajes Paracas Necrópolis. *Jangwa Pana* 13, 14–33.

Mallory, J. P. - Mair, V. H. 2008: *The Tarim Mummies: Ancient China and the Mystery of the Earliest Peoples from the West*. London.

Molodin, V. I. - Parzinger, H. - Ceveemdorzh, D. - Garkusa, J. N. - Grisin, A. E. 2008: Das Skythenzeitliche Kriegergrab aus Olon-Kurin-Gol. Neue Entdeckungen in der Permafrostzone des Mongolischen Altaj. *Eurasia Antiqua* 14, 241–265.

Pabst, M. A. - Letofsky-Papst, I. - Bock, E. - Moser, M. - Dorfer, L. - Egarter-Vigl, E. - Hofer, F. 2009: The tattoos of the Tyrolean Iceman: a light microscopical, ultrastructural and element analytical study. *Journal of Archaeological Science* 36, 2335-2341.

Pankova, S. 2017: Identifications of Iron Age Tattoos from the Altai-Sayan Mountains in Russia. In: L. Krutak – A. Deter-Wolf (eds.). *Ancient Ink. The Archaeology of Tattooing*, 66-98.

Pieri, A. - Antoine, D. 2014: A Tattooed Trio at HK27C. *Nekhen News* 26, 28-29.

Polosmak, N. V. 2000: Tattoos in the Pazyryk World. *Archaeology, Ethnology, & Anthropology of Eurasia* 4, 95-102.

Renaut, L. 2017: What to Make of the Prehistory of Tattooing in Europe? In: L. Krutak – A. Deter-Wolf (eds.). *Ancient Ink. The Archaeology of Tattooing*, 243-261.

Roehrig, C. 2015: Two Tattooed Women from Thebes. *Bulletin of the Egyptological Seminar* 19, 527-536.

Romgard, J. 2008: *Questions of Ancient Human Settlements in Xinjiang and the Early Silk Road Trade, with an Overview of the Silk Road Research Institutions and Scholars in Beijing, Gansu, and Xinjiang*. Sino-Platonic Papers 185. Philadelphia.

Rudenko, S. I. 1953: Kul'tura naselenija Gornogo Altaja v Skifskoe vremja. Moskva.

Samadelli, M. - Melis, M. - Miccoli, M. - Egarter-Vigl, E. - Zink, A. R. 2015: Complete mapping of the tattoos of the 5300-year-old Tyrolean Iceman. *Journal of Cultural Heritage* 16, 753-758.

Shishlina, N. I. - Belkevich, E. V. - Usachuk, A. N. 2013: Bronze Age Tattoos: Sympathetic Magic or Decoration? In: P. Della Casa – C. Witt (eds.). *Tattoos and Body Modification in Antiquity: Proceedings of the sessions at the EAA annual meetings in The Hague and Oslo, 2010/11.* *Zurich Studies in Archaeology* 9, 67-74.

Yablonsky, L. T. 2017: The Discovery of a Sarmatian Tattoo Toolkit in Russia. In: L. Krutak – A. Deter-Wolf. *Ancient Ink. The Archaeology of Tattooing*, 215-230.

Zidarov, P. N. 2017: The Antiquity of Tattooing in Southeastern Europe. In: L. Krutak – A. Deter-Wolf. *Ancient Ink. The Archaeology of Tattooing*, 137-149.

8 RESUMÉ

The main goal of this thesis is to outline the significance of tattoos in prehistory. It is achieved through the study of published finds, their interpretations and analyses. Besides direct evidence of tattoos I also present an overview of some examples of artifacts related to tattoo making, iconographic evidence and tattooing traditions of traditional societies. The collection of finds is not spatially limited and the only boundary is a temporal one, loosely established around the beginning of the common era.

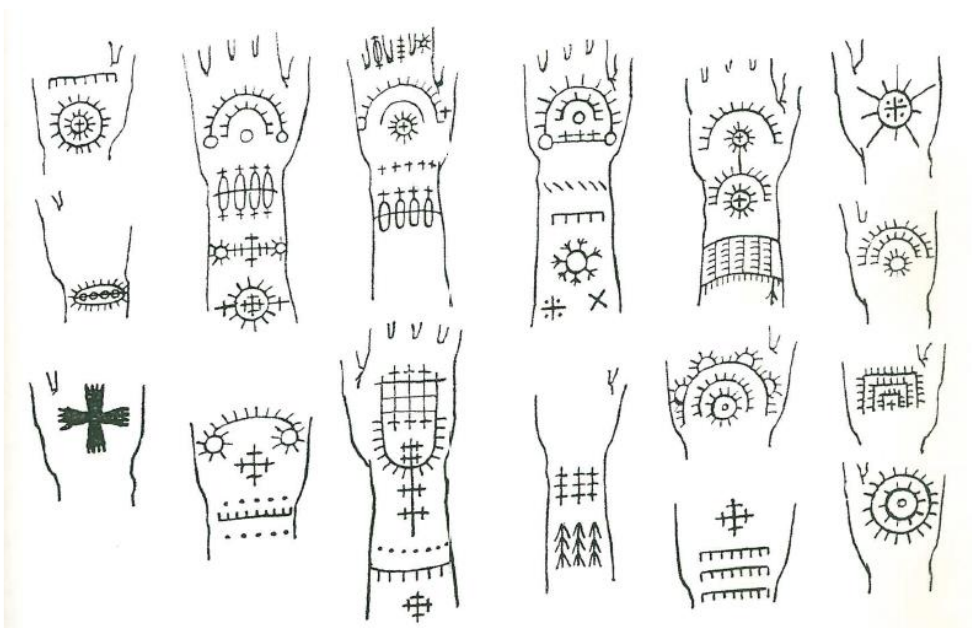
The majority of tattoo finds comes from burials, that are located in areas with convenient natural conditions. They are concentrated mostly in deserts of South America, northern Africa and central Asia. Exceptional are the finds of Ötzi in Alps and mummies around the Altai mountains.

Most of the studied mummies have tattoos placed at well visible area of the body. For example, tattoos of Egyptian and Nubian women were part of rituals and performances, in which the communication of the female body with the audience was essential. On the other hand, some hidden tattoos of Ötzi were probably a part of acupuncture treatment. Tattoos of the Pazyryk culture might suggest the presence of an advanced ideological system.

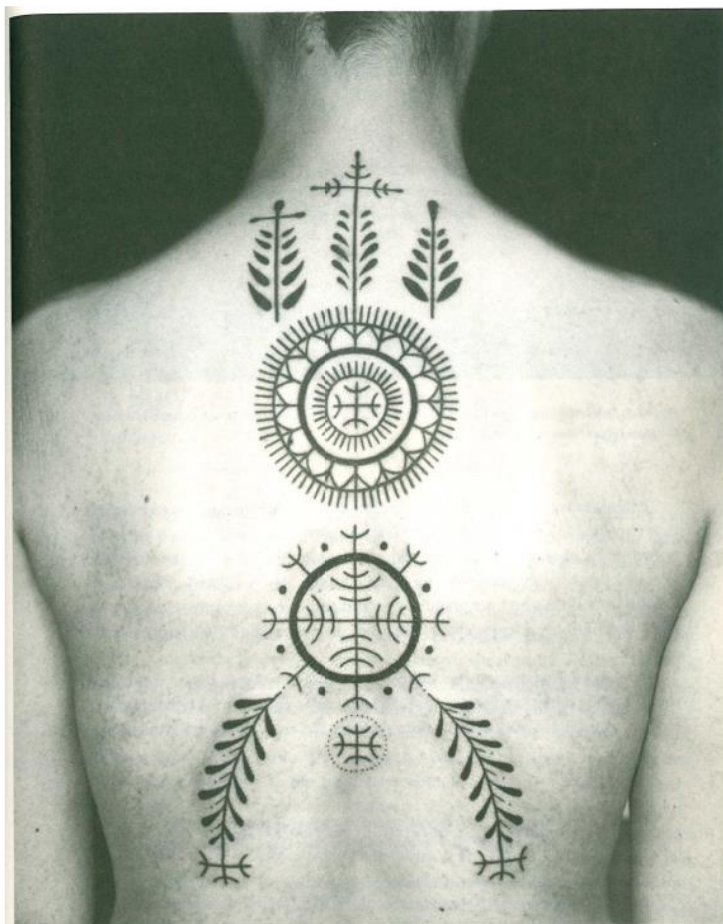
Other evidence of tattoo practices are represented by finds of potential tattoo tools and iconography. On the basis of these artifacts we can examine tattooing traditions in regions, where the direct evidence is missing. The successful identification of tattoo tools demands a special approach to the fieldwork and to the subsequent handling of artifacts, in order to prevent the loss of information. Furthermore, the interpretation of iconographic sources proves problematic, due to the lack of comparative data.

The study of tattoos enjoys higher popularity in the last few decades, despite the amount of evidence coming from earlier times. The research of ancient tattoos is still a problematic affair. Only wider collections of comparative data and the utilization of special methods during the fieldwork and the study of already found evidence can help us to better understand the ancient tattooing traditions.

9 PŘÍLOHY



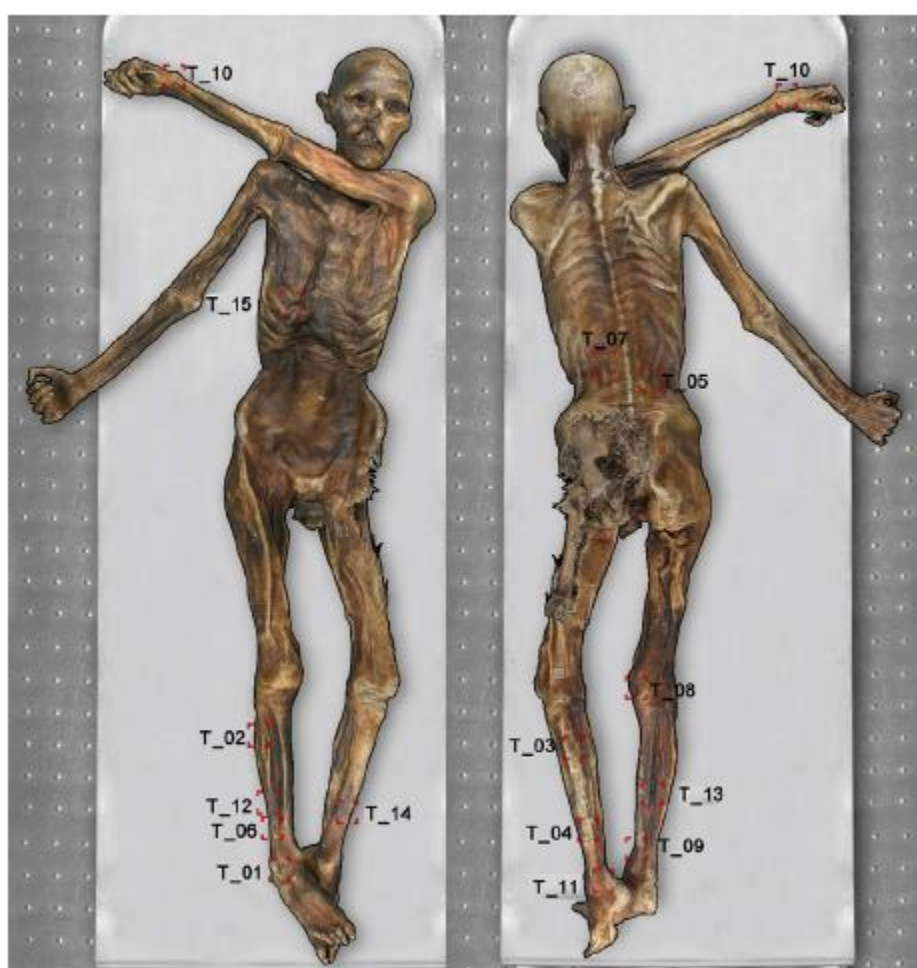
Obr. 1. Bosenská katolická tetování (Krutak 2017, 151).



Obr. 2. Bosensko-chorvatská tetování inspirovaná tradičním designem (Krutak 2017, 157).



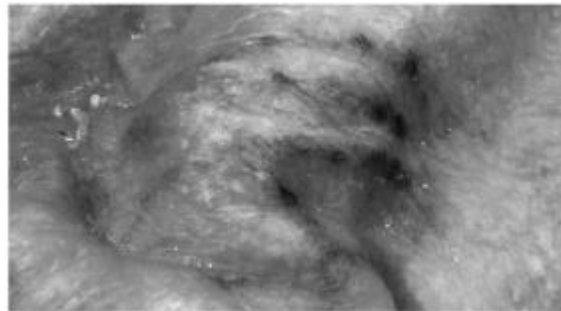
Obr. 3. Vytetovaný kříž na Ötziho pravém kolenu (Samadelli et al. 2015, 755).



Obr. 4. Kompletní mapování všech skupinek Ötziho tetování (Samadelli et al. 2015, 754).



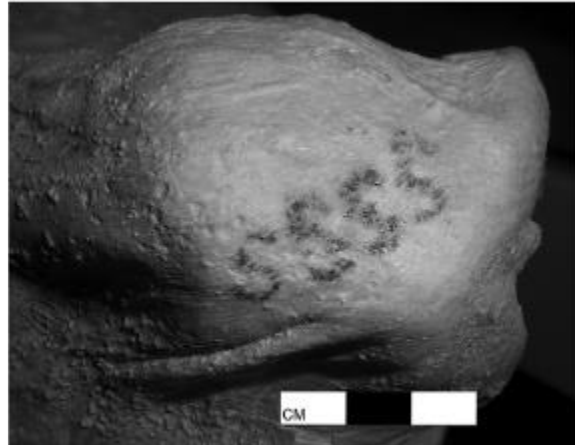
Obr. 5. Tetování na Ötziho zápěstí (Samadelli et al. 2015, 755).



Obr. 6. Tetování na Ötziho hrudníku (Samadelli et al. 2015, 755).



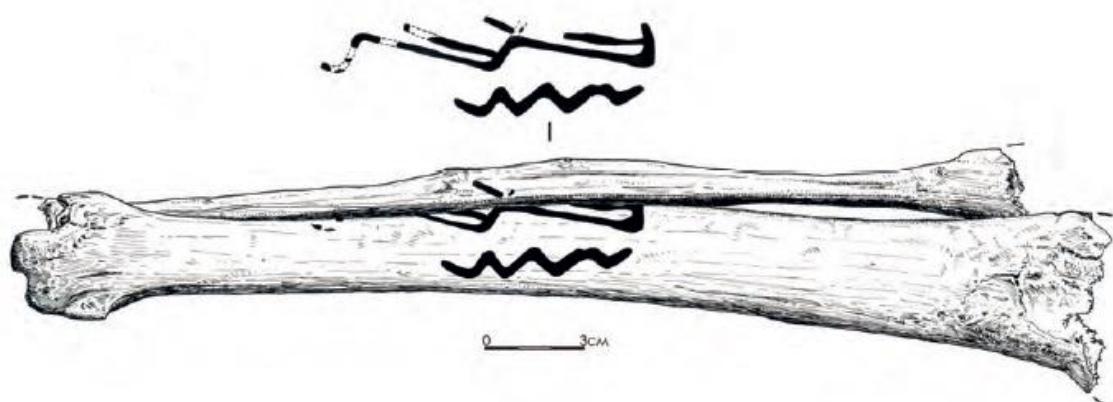
Obr. 7. Tetování ženy z Gebeleinu (Friedman 2017, 14)



Obr. 8. Druhé tetování ženy z Gebeleinu (Friedman 2017, 14).



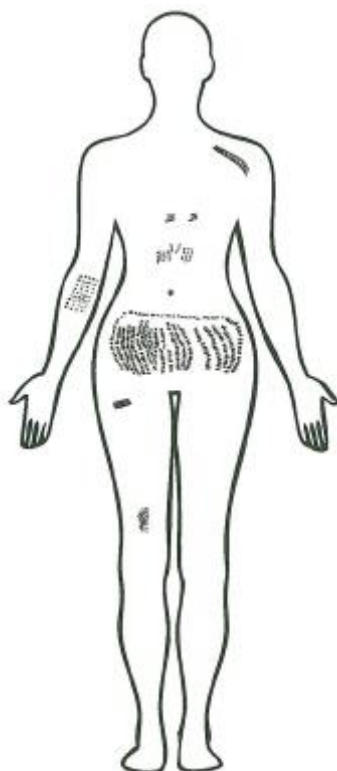
Obr. 9. Tetování muže z Gebeleinu (Friedman 2017, 15).



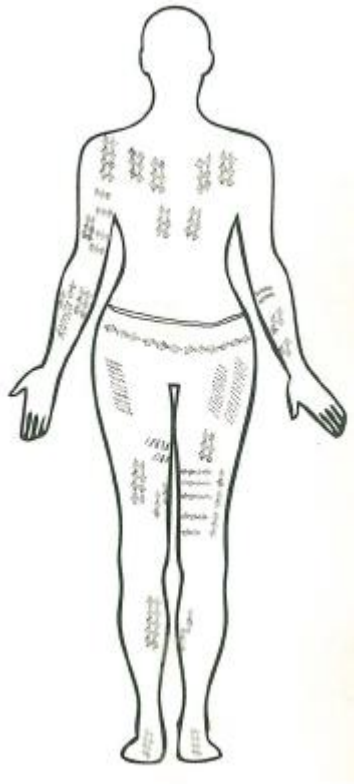
Obr. 10. Tetování muže z Temrta III (Shishlina et al. 2013, 70).



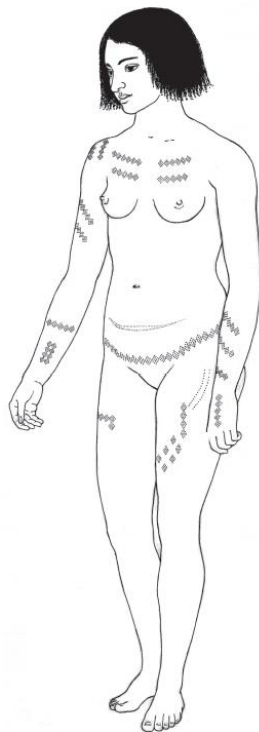
Obr. 11. Tetování muže z El Morro (Deter-Wolf et al. 2016, 22).



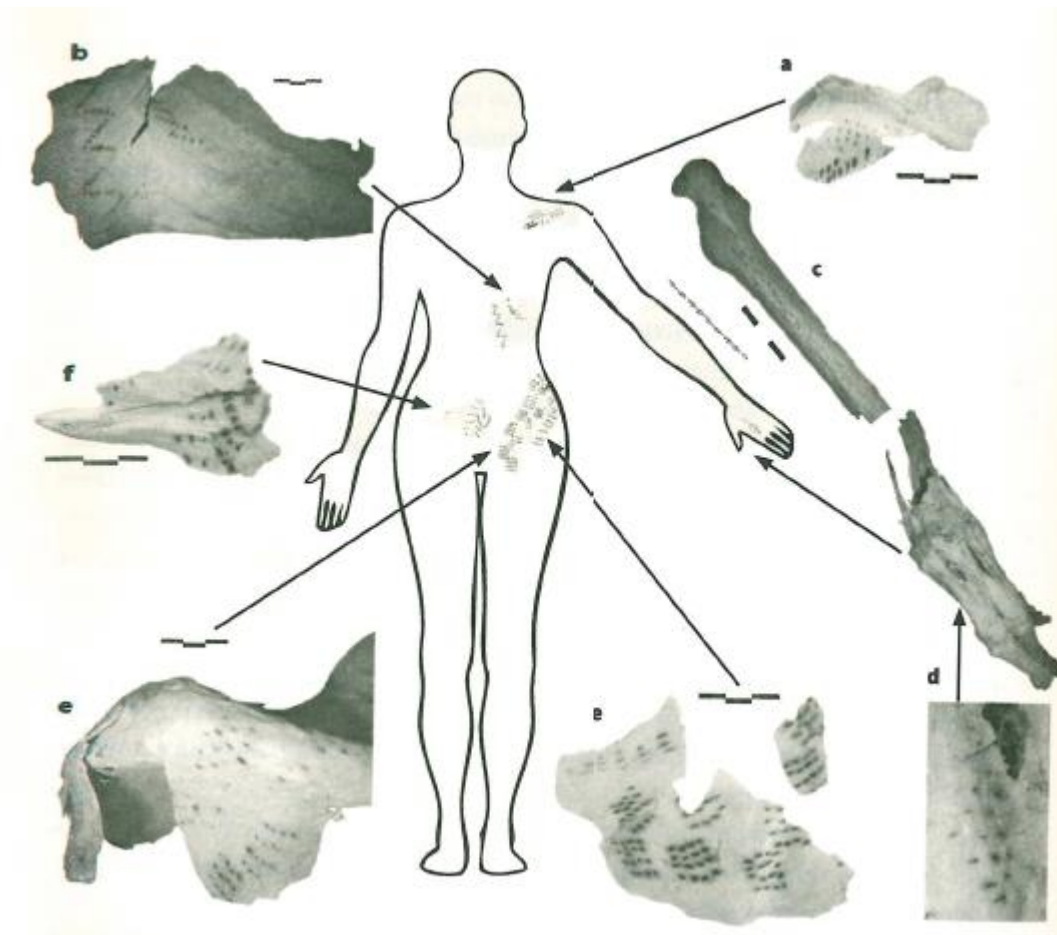
Obr. 12. Tetování Amunet z Deir el Bahari (Friedman 2017, 23).



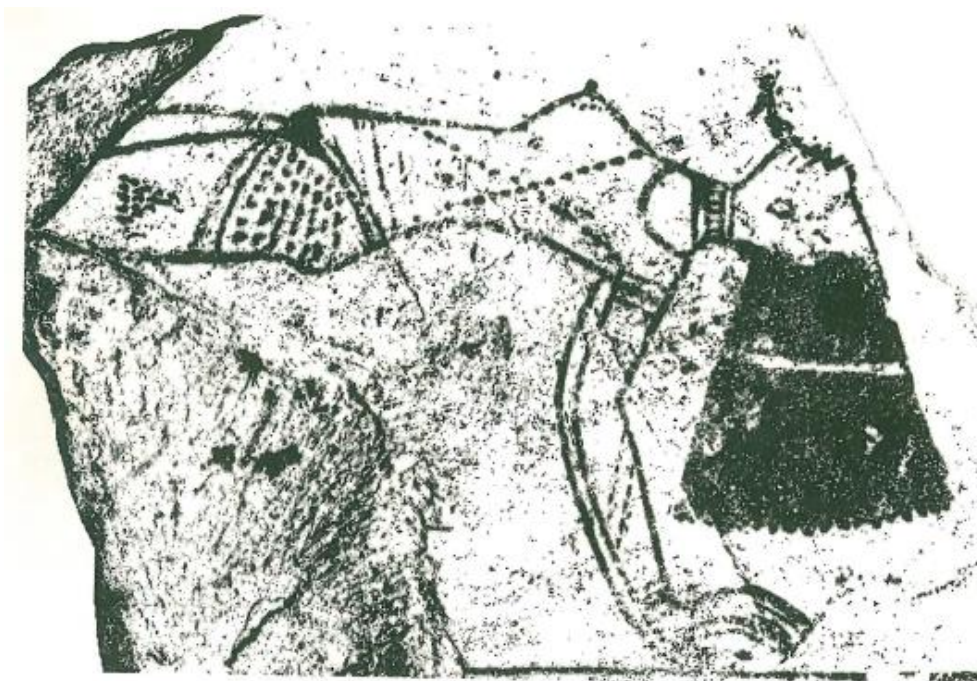
Obr. 13. Tetování ženy z hrobky 23, Deir el Bahari (Friedman 2017, 23).



Obr. 14. Tetování ženy z hrobky 26, Deir el Bahari (Roehrig 2015, 534).



Obr. 15. Tetování ženy z hrobky 9, Hierakonpolis (Friedman 2017, 28)



Obr. 16. Ostrakon z období Nového království (Friedman 2017, 32).



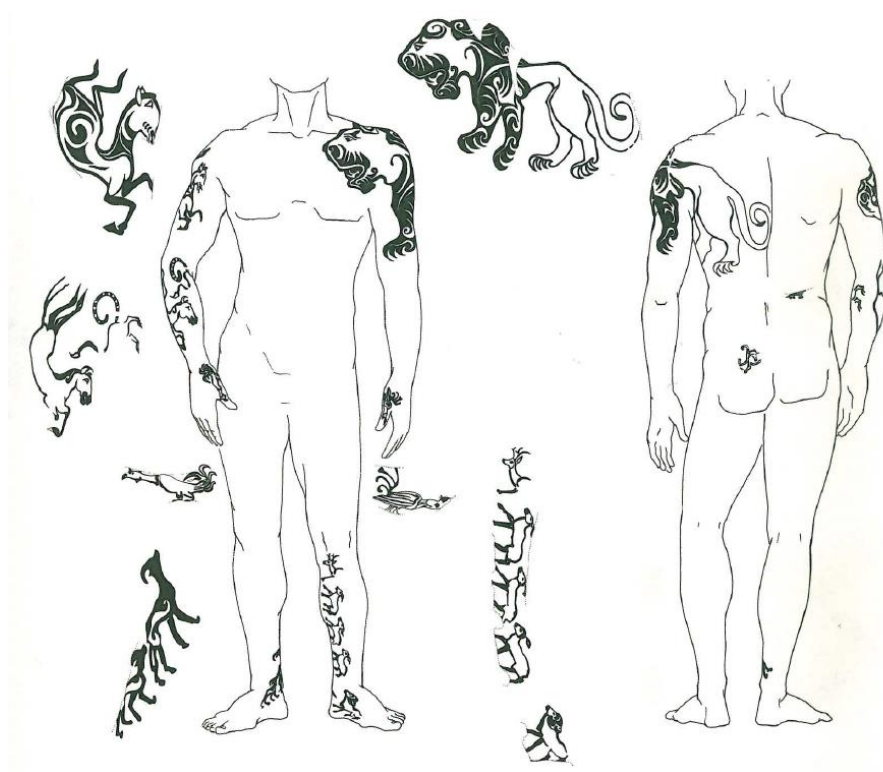
Obr. 17. Tetování ženy ze Zaghunluq (Mallory – Mair 2008, 22)



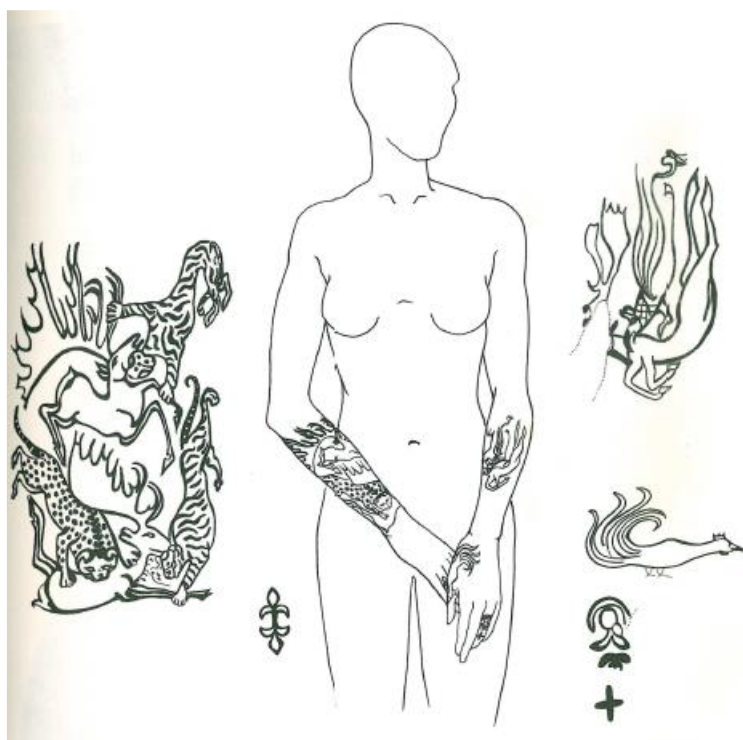
Obr. 18. Typický pazyrycký motiv tetování (Pankova 2017, 86).



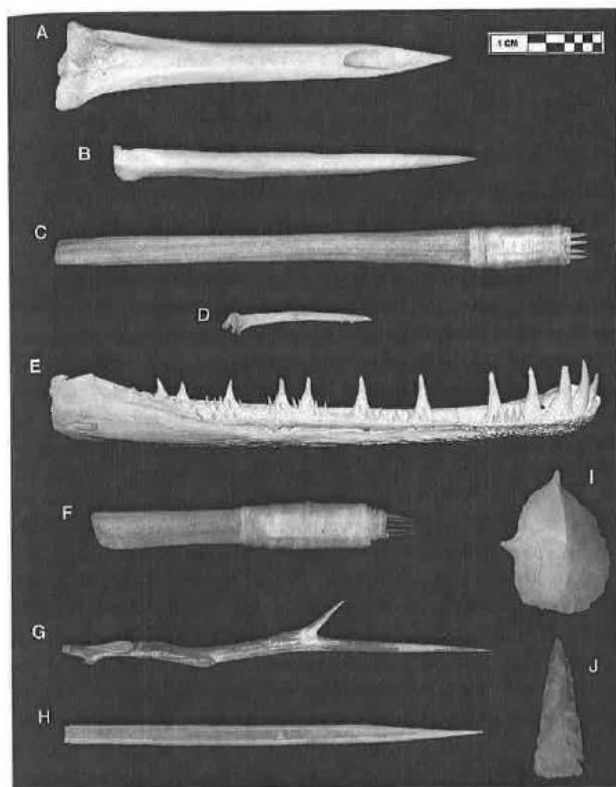
Obr. 19. Tetování na zádech muže z mohyly 2, Pazyryk (Argent 2013, 184).



Obr. 20. Tetování muže z mohyly 5, Pazyryk (Pankova 2017, 73).



Obr. 21. Tetování ženy z mohyly 5, Pazyryk (Pankova 2017, 79).



Obr. 22. Rekonstrukce tetovacích nástrojů ze Severní Ameriky (Deter-Wolf 2013, 61).

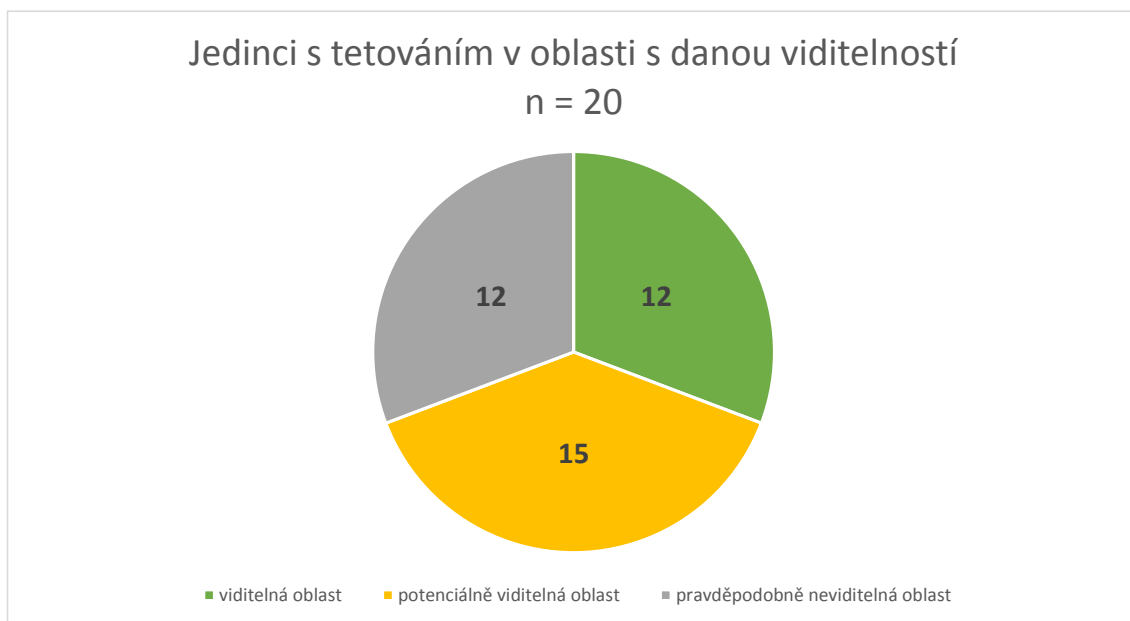
lokality	stát	identifikátor	kultura	datace	pohlaví	věk	celkem tetování	na ruce/přesně/zapěstích	na předlochtě	na pažích	na ramenu	na zádech	na bedrech	na hrudníku	na břiše	na stehen	na kolenou	na holeních/lýtках/končetech	na nártu	na obloučcích	lineární	tečky	obrazy/ornamenty	figurální	poznámka
Tisenjoch	Itálie	Ótzi	Tamins-Carasso-Isera 5	3370-3100 BC	muž	45	19	1	0	0	0	0	5	1	0	0	1	11	0	0	19	0	0	0	tetování počítána jako skupinky
Gebelein	Egypt	BM EA32752	Predynastic	3349-3093 BC	žena	dospělý	3	0	0	1	1	0	0	0	1	0	0	0	0	0	2	0	1	0	tetování počítáno jako jedno
Gebelein	Egypt	BM EA32751	Predynastic	3340-3018 BC	muž	dospělý	1	0	0	1	0	0	0	0	0	0	0	0	0	0	0	0	0	1	tetování počítáno jako jedno
Temrta III	Rusko	mohyla 2, hrob 1	katakombová	2600-2400 BC	muž	45-55	2	0	0	0	0	0	0	0	0	0	0	2	0	0	2	0	0	0	
Primorský I	Rusko	mohyla 1, hrob 10	katakombová	2600-2400 BC	muž	30-35	2	2	0	0	0	0	0	0	0	0	0	0	0	0	1	1	0	0	
El Morro	Chile	Mo-1 T28 C22	Chinchorro	2563-1972 BC	muž	35-40	2	0	0	0	0	0	0	0	0	0	0	0	0	2	0	2	0	0	
Kubban Cemetery 110	Egypt	hrob 271	C-Group	2300-1500 BC	žena	dospělý	1	0	0	0	0	0	0	1	0	0	0	0	0	0	0	1	0	0	
Deir el Bahari	Egypt	Amunet	Dynasty XI	2055-2004 BC	žena	dospělý	8	0	1	0	0	0	1	4	2	0	0	0	0	1	7	0	0	0	tetování počítána jako skupinky
Deir el Bahari	Egypt	hrobka 23	Dynasty XI	2055-2004 BC	žena	dospělý	42	0	8	5	1	0	6	1	17	0	2	2	0	0	42	0	0	0	tetování počítána jako skupinky
Deir el Bahari	Egypt	hrobka 26	Dynasty XI	2055-2004 BC	žena	dospělý	18	1	5	2	2	0	4	1	3	0	0	0	0	0	18	0	0	0	tetování počítána jako skupinky
Nekhen Cemetery HK27C	Egypt	hrob 9	C-Group	2055-1700 BC	žena	35-50	4	1	1	0	0	1	0	1	1	0	0	0	0	1	2	1	0	0	přesah tetování z hrudníku na záda
Nekhen Cemetery HK27C	Egypt	hrob 10	C-Group	2055-1700 BC	žena	35-50	3	0	0	1	0	0	2	0	0	0	0	0	0	1	2	0	0	0	
Nekhen Cemetery HK27C	Egypt	hrob 36	C-Group	2055-1700 BC	žena	35-50	2	0	0	0	0	0	0	1	0	0	0	0	1	1	1	0	0	0	
Zaghunluq	Čína	nepojmenovaná žena	Zaghunluq	1000-600 BC	žena	dospělý	5	1	0	0	0	0	0	0	0	0	0	0	0	4	0	0	5	0	
Pazyryk	Rusko	mohyla 2	Pazyryk	400-200 BC	muž	60	19	1	4	3	2	1	1	2	0	0	0	6	0	0	1	0	18	0	přesah tetování z ramena na záda
Pazyryk	Rusko	mohyla 2	Pazyryk	400-200 BC	žena	dospělý	3	1	0	1	1	0	0	0	0	0	0	0	0	0	0	0	3	0	
Pazyryk	Rusko	mohyla 5	Pazyryk	400-200 BC	muž	dospělý	15	2	2	1	1	1	2	0	0	0	0	7	0	0	0	1	14	0	přesah tetování z ramena na záda
Pazyryk	Rusko	mohyla 5	Pazyryk	400-200 BC	žena	dospělý	10	5	5	0	0	0	0	0	0	0	0	0	0	0	0	4	6	0	
Ak-Alakha 3	Rusko	mohyla 1	Pazyryk	400-200 BC	žena	dospělý	7	2	1	3	1	0	0	0	0	0	0	0	0	0	0	2	5	0	
Verkh-Kaldzhin II	Rusko	mohyla 3	Pazyryk	400-200 BC	muž	dospělý	1	0	0	0	1	1	0	1	0	0	0	0	0	0	0	0	1	0	přesah tetování z ramena na záda

Tabulka 1

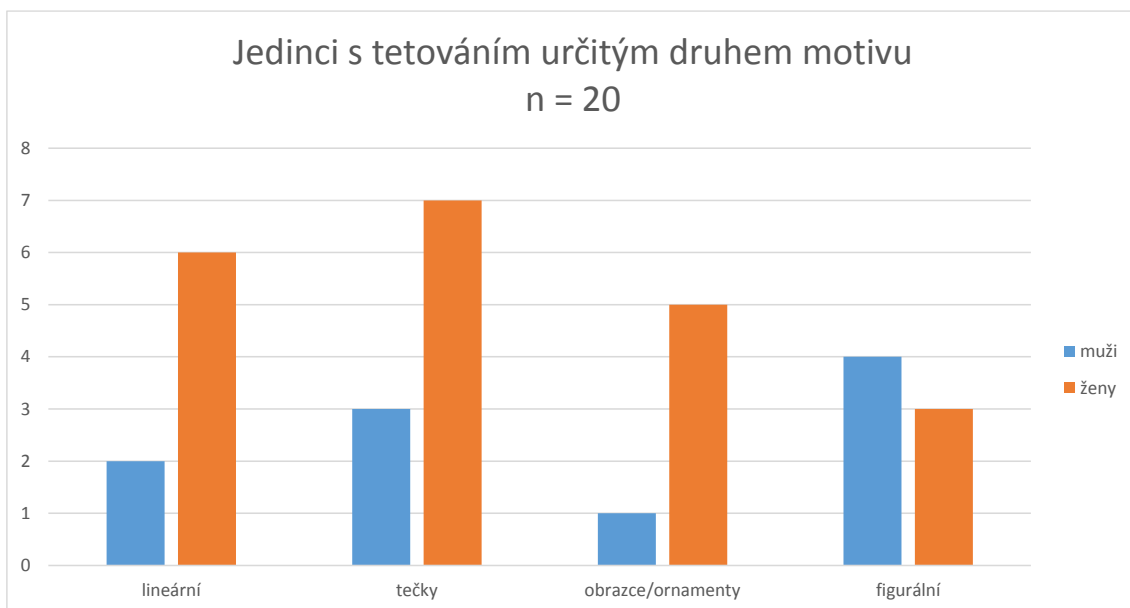
tetování v oblasti	jedinců z celkového počtu	muži	ženy
ruce/prsty/zápěstí	10	4	6
obličej	3	1	2
předloktí	8	2	6
paže	9	3	6
ramena	8	3	5
holeně/lýtka/kotníky	5	4	1
stehna	3	0	3
hrudník	8	3	5
břicho	7	0	7
záda	4	3	1
bedra	3	3	0
nárt	1	0	1
kolena	1	1	0
viditelná oblast	12	5	7
potenciálně viditelná oblast	15	6	9
pravděpodobně neviditelná oblast	12	4	8

kategorie motivu	jedinců z celkového počtu	muži	ženy
lineární	8	2	6
tečky	10	3	7
obrazce/ornamenty	6	1	5
figurální	7	4	3

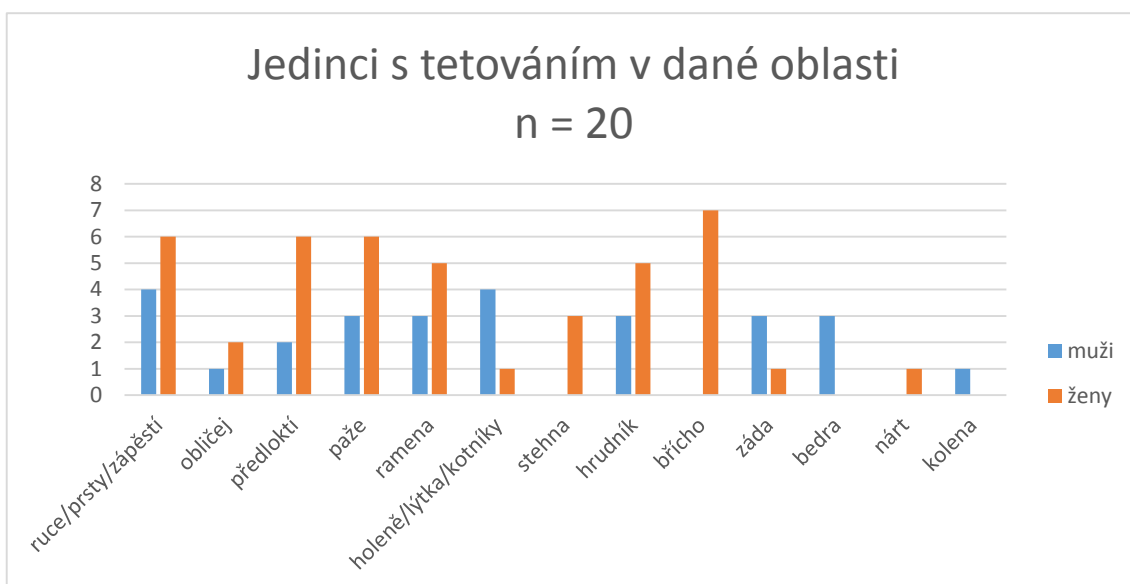
Tabulka 2



Graf 1



Graf 2



Graf 3