

Západočeská univerzita v Plzni

Fakulta filozofická

Bakalářská práce

Násilí v neolitických komunitách

Eliška Grygarová

Plzeň 2019

Západočeská univerzita v Plzni

Fakulta filozofická

Katedra archeologie

Studijní program Archeologie

Studijní obor Archeologie

Bakalářská práce

Násilí v neolitických komunitách

Eliška Grygarová

Vedoucí práce:

PhDr. Petr Krištuf, Ph.D.

Katedra archeologie

Fakulta filozofická Západočeské univerzity v Plzni

Plzeň 2019

Prohlašuji, že jsem práci zpracovala samostatně a použila jen uvedených pramenů a literatury.

Plzeň, duben 2019

Poděkování

Ráda bych poděkovala vedoucímu mé bakalářské práce PhDr. Petru Křišťofovi Ph.D. za cenné rady a věcné připomínky. Dále bych ráda poděkovala všem zahraničním badatelům, kteří byli ochotni mi poskytnout své články a studie.

Obsah

1. Úvod.....	1
1.1 Cíle práce.....	1
2. Metody práce	1
3. Násilí v primitivních společnostech.....	3
4. Násilí v kultuře s lineární keramikou	5
5. Prameny.....	7
5.1 Kosterní prameny.....	7
5.2 Zbraně.....	9
5.3 Ikonografie	9
5.4 Ohrazení	10
6. Kategorie lokalit.....	12
6.1 Masakry	12
6.1.1 Asparn – Schletz	13
6.1.2 Halberstadt.....	15
6.1.3 Schöneck – Kilianstädten	16
6.1.4 Talheim	17
6.2 Rituální manipulace s ostatky.....	19
6.2.1 D’Ittenheim	20
6.2.2 Eilsleben	20
6.2.3 Hanseles Hohl.....	21
6.2.4 Herxheim.....	21
6.2.5 Jungfernhöhle – Tiefenellern	23
6.2.6 Ober – Hörgern	24
6.2.7 Vaihingen	25
6.2.8 Zauschwitz	26
6.3 Kanibalismus.....	26
6.4 Řádně pohřbení jedinci	27
7. Konec kultury s lineární keramikou.....	28
8. Diskuze	30
9. Závěr.....	34
10. Resumé	35
11. Seznam použité literatury	36
12. Přílohy	46

1. Úvod

Násilí představuje prvek provázející lidskou existenci patrně od samotného počátku až po současnost a tvoří tak všudypřítomnou součást lidské společnosti, která napříč časem mění své podoby, množství, vnímání apod. Násilí v minulosti lze studovat na základě množství archeologických pramenů, které jsou však v mnohých aspektech zatíženy limity ovlivňující výpovědní hodnotu nálezů. Jedním z předních pramenů vypovídajících o minulém násilí je kosterní materiál, který má potenciál přímo reflektovat násilné jednání v podobě zhojených i smrtelných traumat, řezů, modifikace kosterních elementů a dalších zásahů. Z prostředí kultury s lineární keramikou, na níž se práce soustředí, jsou známy lokality, které odhalily skelety dokazující přítomnost násilných praktik v dané společnosti. Na základě archeologických situací a objeveného kosterního materiálu lze sledovat odlišné způsoby násilných akcí, mezi nimiž se objevují konflikty mezi skupinami či jednotlivci, ale také násilná manipulace a destrukce lidských ostatků.

1.1 Cíle práce

Cílem bakalářské práce je shromáždit na základě publikovaných výzkumů doklady násilí v podobě kosterního materiálu, který nese stopy násilných zásahů. Kromě skeletů práce zmiňuje i další archeologické prameny, díky kterým je možné násilí v kultuře s lineární keramikou studovat. Na základě dat z prostudované literatury se na konci práce pokusím o zhodnocení role násilí ve společnosti kultury s lineární keramikou.

2. Metody práce

Vypracování práce se zakládalo na studiu publikované literatury zabývající se násilím v pravěku a z níž byla následně analyzována data s důrazem na kosterní materiál. Vzhledem k časové variabilitě období neolitu napříč Evropou je práce soustředěna pouze na kulturu s lineární keramikou. Geografické vymezení se tak odvíjí od území osídlení kultury s lineární keramikou, s tím, že větší pozornost je věnována Německu z důvodu vyššího počtu dokladů násilných situací (Obr. 1).

Kromě osteologického materiálu zde tvoří ostatní zmíněné prameny spíše doplnění dalších možných zdrojů, na základě kterých lze násilí sledovat. S ohledem na studované období tyto prameny samy o sobě příliš o násilí nevyprávějí, proto se osteologický materiál jeví jako nejvhodnější.

Na základě sesbíraných dat byly lokality rozděleny do několika kategorií, a to z důvodu poukázání na variabilitu a rozdílný charakter lokalit. Je třeba brát v úvahu, že taková typologie je zcela závislá na současném stavu výzkumu, proto si neklade ambice být kompletní a v budoucnu se zcela jistě bude její spektrum rozšiřovat. Informace zmíněné u lokalit jsou omezeny na nejnútější fakta, které považuji za relevantní ke studované problematice a které jsou z publikovaných studií dostupné.

Uvedené příklady jedinců v prostorách pohřebišť a sídlišť nesoucí stopy násilí nepředstavují kompletní soubor z dané kultury, ale slouží především k poukázání na přítomnost traumat i u řádně pohřbených jedinců. Uvedené případy jsou nebo mohou být následkem intencionálně způsobeného násilí.

Kromě případů dokládajících násilí v jeho tradičním pojetí v podobě aplikace agrese za účelem způsobení újmy, jsou do práce zahrnuty i případy, které do tohoto pojetí nespádají, nicméně jsou běžně s násilím kultury s lineární keramikou spojovány. Jedná se o lokality, kde jsou nalezeny lidské skelety, které nesou stopy posmrtné manipulace. Násilí tak v práci pojmám jako akt násilného charakteru narušující integritu těla, který může být veden jak proti živým, tak mrtvým jedincům.

V práci zmíněné lokality dokládající násilí na osteologickém materiálu jsou shrnuty do tabulek vytvořené v prostředí programu Microsoft Excel.

3. Násilí v primitivních společnostech

Násilí představuje fenomén provázející lidstvo od samého počátku. V posledních desetiletích došlo ke značnému vzrůstu zájmu věnovanému studiu násilí v minulosti člověka, který vyústil ve značný počet publikací (Vencel 1984; Wahl – König 1987; Carman – Harding 1999; Guilaine – Zammit 2005; Schulting – Fibiger 2012a; a další). Změna se projevila především v pohledu a vnímání násilných konfliktů v pravěkých společnostech.

Převratná byla v tomto ohledu zejména publikace *War before civilization* od amerického profesora Lawrence H. Keeleyho, který poukázal na mylnou představu o mírumilovných primitivních společnostech. Na základě shromážděných etnografických podkladů upozornil na výskyt násilí, které bylo považováno za minimální s nepodstatným vlivem na společnost (Keeley 1996). Nebyl však prvním, který se problematikou lidského násilí zabýval. Již dříve probíhala debata, při které Thomas Hobbes zastával pro člověka přirozený sklon k násilí. Oproti tomu J. J. Rousseau podporoval opačnou koncepci primitivní společnosti žijící v harmonickém prostředí (Keeley 1996, 4–6).

Kromě etnografie se na poznání tohoto aspektu minulých společností podílí i archeologie. Převratný byl v tomto ohledu například objev masového hrobu na lokalitě Talheim v 80. letech 20. století, který přispěl k vyvrácení přesvědčení o pokojné minulosti (Wahl – König 1987).

Samotné násilí může být definováno různými způsoby. Lze ho chápat jako útočný čin, při němž dochází k narušení integrity dalšího jedince, jak fyzicky, tak mentálně (Link 2014, 282). V souvislosti s pravěkým násilím je většinou referováno k fyzickému násilí většího měřítka, které má největší potenciál se projevit v archeologických pramenech, zatímco násilné střety mezi jednotlivci nebo násilí páchané vůči zvířatům hraje roli vedlejší (Veit 2014, 20). Samotné mezilidské konflikty aplikující násilí nabývají různých forem. První podobou konfliktů je válčení. Jedná se o ozbrojené konflikty odehrávající se mezi dvěma a více sociálními či politicky autonomními jednotkami. Představují formu sociální aktivity a od menších sporů a potyček ho odděluje především vyšší míra organizace, taktéž dosahuje obvykle největšího rozsahu (Christensen 2004, 129; Thorpe 2003, 146).

Další předpokládanou formou násilí v pravěkých společnostech jsou nájezdy a přepadení ze zálohy, které představují nejčastější podobu násilných konfliktů v primitivních společnostech. Z etnografických dokladů je nám známo, že k těmto střetům docházelo nejčastěji v noci nebo před úsvitem, což byla doba, která poskytovala největší šanci zastihnout nepřítele nepřipraveného k odražení útoku (Christensen 2004, 130–131). Oběti těchto konfliktů zpravidla představují pouze menší část napadené skupiny. Stejně jako nájezd či přepadení, i masakr využívá momentu překvapení, nicméně jeho cílem bývá odstranit všechny příslušníky cílové skupiny bez ohledu na věk či pohlaví (Keeley 1996, 67). Není výjimkou, když tyto nepřátelské spory postupně vyvrcholí do válečného stavu (Thorpe 2003, 146). Kromě meziskupinových potyček se konflikty odehrávají i v rámci jedné skupiny, a to například v podobě vraždy.

Součástí sporů, které se na archeologickém materiálu zpravidla neprojeví, jsou důvody a příčiny k samotnému vzniku konfliktu. Předpokládaných motivů vedoucích ke konfrontacím je celé spektrum, velice často zmiňované jsou různé ekonomické příčiny, mezi něž patří například boj o území. Ten mnohdy souvisel s kontrolou nad důležitými zdroji v dané oblasti, a to zejména v případě, kdy tyto zdroje představovaly monopol jediné skupiny (Christensen 2004, 131; Peter-Röcher 2014, 50). Dalším zmiňovaným motivem je zisk movitého majetku v podobě dobytka a zásob, k jehož většímu hromadění docházelo od období neolitu. Takovéto loupeživé nájezdy lze očekávat především v dobách neúrody za účelem zajištění přežití skupiny. Jako kořist jsou často předpokládáni i příslušníci nepřátelských skupin, a to především ženy (Heath 2017, 21). Ty mohly být uneseny například za účelem doplnění řad skupiny (Irokézové; Ferguson 2012), z důvodu reprodukce či naopak jejímu zamezení další komunitě. Ženy však mohly být vnímané i jako symbol prestiže pro jejich únosce a jejich množství mohlo jedinci zvýšit sociální status (Heath 2017, 22). Konflikt však mohl vyvstat i během domluvené výměny partnerů. Jak ukazují etnografické doklady, ve společnostech, mezi kterými docházelo ke směně partnerů, docházelo často k násilným střetům, zejména v situaci, kdy nebyly dodrženy podmínky výměny některé ze stran. Podobný stav mohl nastat i v případě obchodu (Keeley 1996, 122–125). Konflikty však nemusely nutně cílit na zisk materiálního bohatství. Cílem sporů mohlo být i nabytí vyššího postavení, prestiže a uznání od zbytku skupiny. Jedinec toho mohl docílit ziskem trofejí z boje, zpravidla v podobě různých částí těl a zejména lebek, což je doloženo například na Nové Guinei, v Oceánii či Severní i Jižní Americe (Keeley

1996, 100). Dalším osobním podnětem pro konflikt byla pomsta. K realizaci odvetného útoku mohla vést celá škála důvodů, zpravidla některé z výše zmíněných případů (Christensen 2004, 131).

Zmíněné druhy či podoby násilných konfliktů nesporně působí a ovlivňují danou společnost. Lze je považovat za jedu z forem komunikace, jak v rámci jedné skupiny, tak na úrovni několika společností, které napomáhají vytvářet nové sociální interakce a vztahy (Krenn-Leeb – Teschler – Nicola 2013, 19). Z etnografického hlediska se zdají být nejčastější spory mezi skupinami, které jsou úzce spojeny například stejným územím, obchodními vztahy nebo jsou vázány aliancí (Thorpe 2003, 146). Zapříčiněno je to právě jejich blízkostí a existencí vztahů, které zvyšují možnost výskytu střetů. Jak již bylo naznačeno výše, obchodní vztahy a další interakce mezi společnostmi nevylučují násilné konflikty, naopak jsou mnohdy jejich příčinou (Keeley 1996, 123).

Z konfliktů může plynout pro společnost řada přínosů, ať již v podobě kontroly nad územím, zisku zásob či doplnění své populace unesenými jedinci. Spory však často provází celá řada ztrát, které se mohou stát fatálními. Kromě ztracených životů mohl být zničen i sídelní prostor a odcizeny zásoby jídla či dobytek. V takovém případě nezbývalo členům napadené sociální jednotky nic jiného než opustit danou oblast. Násilné konflikty mohou mít vliv i na rozmístění osídlení, které se pod možnou hrozbou napadení koncentruje do prostorových shluků zvyšující šance na ubránění se útoku. V opačném případě může být osídlení rozptýleno po krajině s většími rozestupy snižující riziko napadení (Christensen 2004, 133).

4. Násilí v kultuře s lineární keramikou

Nositelé kultury s lineární keramikou osídlili rozsáhlá území mírného evropského pásu zahrnující území od Ukrajiny na východě, po Pařížskou pánev na západě a mezi Maďarskem na jihu až po Severoevropskou nížinu na severu (Hofmann et al. 2016, 3). Expanze kultury se odehrávala v několika vlnách, proto se její datování v jednotlivých zemích liší, nicméně počátek působení této kultury lze zasadit přibližně do poloviny 6. tisíciletí, její konec se pak pohybuje kolem 4900 BC, se změnami v jednotlivých oblastech rozšíření (Heath 2017, 17). Obvyklá podoba pohřbu představovala uložení těla do země ve skrčené poloze na levém boku, lze se však setkat i s pohřby žárovými. Takový způsob uložení pak kontrastuje s množstvím

izolovaných kostí, rituálně manipulovanými skelety a masovými hroby, které známe z prostředí této kultury (Hofmann et al. 2016, 22–23).

Do 80. let byl obraz o prvních zemědělcích formovaný ideou o mírumilovné a rovnostářské zemědělské společnosti, nicméně postupem času byla otřesena novými doklady o existenci násilí, a to například publikací masového hrobu v Talheimu (Wahl – König 1987). I když násilí máme doloženo již mezi lovci a sběrači (např. Daković 2014), je to právě zrod válčení, který je spojován s počátkem neolitu. Důvodem pro to je především nový způsob subsistence asociovaný s vytvářením zásob, usedlým způsobem života a vlastnictvím půdy společně s rostoucí populací (Meller 2015, 109). Politická síla v té době nebyla centralizovaná a komunity či skupiny komunit, nejspíše spojené příbuzenskými vazbami a často i územím, patrně jednaly nezávisle na sobě. Taktéž lze předpokládat, že se konflikty odehrávaly spíše na regionální úrovni. Dokladem těchto konfliktů na počátku neolitu jsou masové hroby vzniklé v důsledku meziskupinových sporů, které je však nutné brát spíše jako ojedinělé případy válčení, které se odehrály na sobě zcela nezávisle, i když mohly mít stejného hybatele (viz. Konec kultury s lineární keramikou). Přítomnost konfliktů lze vidět i na skeletech pohřbených jedinců, kteří nesou stopy po zhojených i fatálních zraněních. Jiný typ násilných zásahů lze vidět na lokalitách s manipulovanými ostatky v předpokládaném rituálním kontextu, kdy kosterní pozůstatky nesou stopy intencionální destrukce, narušení integrity těla v podobě rozsekání či kanibalismu.

Zvažována byla existence násilí na počátku kultury vzhledem ke kontaktu s mezolitickými lovecko – sběračskými skupinami. Kontakt těchto odlišných společností byl diskutován například u několika belgických ohrazení (Oleye, Longchamps a Darion), která se nachází v hraniční oblasti, od mezolitických lokalit oddělené pásem neosídlené půdy. Právě opevnění těchto lokalit bylo dáváno do souvislosti s možným strachem z potencionálního útoku (Keeley 1996, 137–139). Další situací dokládající možný násilný kontakt je lokalita Vaihingen, kde se v sídlištní jámě nacházela kostra spočívající na břiše společně s další čelistí a kalotami. Vzhledem k odlišné a mohutnější konstituci přítomného jedince byla navržena možnost, že se jedná o ostatky osoby náležící k posledním přežívajícím mezolitickým skupinám (Krause 1998, 24). V současnosti tak postrádáme přesvědčivé doklady o násilí mezi novými zemědělskými obyvateli a již přítomnými lovci sběrači, navíc jak dokládají některé

etnografické analogie, vztah těchto dvou skupin nemusel být vždy nepřátelský (soužití Mbuti a Bantu nebo Maku a Tukanoan; Gregg 1988, 48–52).

5. Prameny

5.1 Kosterní prameny

Fyzická zranění na kostech jsou velice často označována za jediné přímé ukazatele existence násilí a zároveň představují nejčastěji rozpoznatelný důkaz konfliktů (Christensen 2004, 135; Vencel 1999, 57). Samotné stopy po násilných konfrontacích a další násilné manipulaci s kosterními pozůstatky se projevují různými způsoby. V případě mezilidských konfliktů se lze nejčastěji setkat s frakturami způsobenými zbraněmi. Jiným způsobem se na kostech projevují různé formy násilné manipulace se skelety, a to prostřednictvím řezů a škrábanců, vaření či pálení, intencionálního lámání zejména dlouhých kostí nebo upravování kosterních elementů do odlišných podob. V takovém případě je důležité odlišit antropogenní zásahy na kostech od stop způsobených tafonomickými procesy nebo činností zvířat (Wahl 2014, 34).

Dalším důležitým aspektem, který lze z kosterního materiálu vyčíst, je doba způsobení zásahu do kosti. Rozlišují se antemortem zásahy, které jedinec utrpěl během života a přežil je, lze tak na kosterní tkáni sledovat jistý stupeň zhojení. V archeologické situaci se s takovými jedinci nejčastěji setkat v prostorách pohřebišť či sídlišť, kde jsou řádně pohřbeni. Zranění způsobená přibližně v době smrti jedince a u nichž nejsou patrné stopy zhojení se nazývají perimortem. Pravděpodobnost, že tyto rány způsobily smrt jedince záleží na jejich umístění a závažnosti. Jedinci nesoucí perimortem zranění jsou nejčastěji nalézáni v blízkosti míst, kde se v minulosti odehrál nějaký konflikt. Jejich pozůstatky tak bývají zpravidla shromážděny například do masových hrobů či příkopů, na pohřebištích se nacházejí méně. Třetím možným zásahem z hlediska doby způsobení je posmrtná neboli postmortem manipulace, kterou od perimortem stop na kostech odlišuje například zbarvení, okraj a tvar rány. Ty jsou totiž ovlivněny obsahem organické hmoty v kosterním materiálu, který se postupem času vytrácí. Ne vždy jsou však tyto znaky snadno rozlišitelné (Knüsel 2005, 51–53; Wahl 2013, 35). Skelety s patrnými postmortem úpravami jsou nejčastěji asociovány s archeologickými situacemi rituálního charakteru. Jsou to lidské

pozůstatky uložené v ohrazeních, jeskyních či prostorách sídlišť (Zeeb-Lanz – Haack 2016, 255–265).

U rány, která byla způsobena úderem předmětu, je v některých případech možné vyčíst informace o zbrani či nástroji, který defekt způsobil. Taková zranění lze rozdělit do dvou skupin. Na jedné straně stojí traumata způsobená tupou silou, v nichž figuroval plochý či zaoblený předmět, například v podobě mlatu, kyje či pouhého kamene. Podobné defekty však vznikají i jako důsledek úderu při pádu či nehodě. Druhou skupinou jsou traumata způsobená ostrými předměty disponující ostřím či hrotitým zakončením, zahrnující sekeru, kopytovitý klín, teslu nebo šipku (Knüsel 2005, 55).

Dalším aspektem, v němž lze spatřovat rozdíly při studiu kosterního materiálu, je samotné umístění zásahů. Jak s lebkou, tak postkraniálním skeletem bylo často zacházeno specifickými způsoby. Lebka představuje část skeletu, která byla velice často cílená během konfliktů, jak vypovídají zhojené i smrtelné údery situované na kraniálních kostech. Výjimkou není ani případ, kdy lebka nese hned několik traumat způsobených během jedné události. I posmrtná manipulace byla mnohdy směřována na lebky, které lze například nalézt modifikované do podoby kalot (neurocranium bez lebeční báze). V rámci postkraniálního skeletu byla pozornost věnována zejména dlouhým kostem, které nesou stopy zářezů, mnohdy i intencionálního lámání, a to například za účelem extrakce morku.

Na základě některých druhů zásahů na kostech je uvažováno o praktikování kanibalismu. Mezi možné indikace lze zařadit například pálení či vaření, intencionální lámání kostí či řezy na místech svalových úponů na kosti. Za přesvědčivý doklad je často považované i totožné zacházení s ostatky zvířat a lidí nacházejících se ve stejném kontextu. V obou případech jsou cíleny stejné části těla (s přihlédnutím k anatomickým odlišnostem) a nesou podobné zásahy způsobené odstraněním měkkých tkání (Knüsel – Robb 2016, 14–15).

Při studiu násilí na základě kosterního materiálu je nutné vzít v úvahu i limity, které se s ním pojí a omezují tak jeho výpovědní hodnotu. Častou překážkou provázející kosti je jejich špatný stav dochování způsobený například nevhodným typem půdy či procesy vedoucí k fragmentárnosti kostí. Dalším omezením je fakt, že ne všechny způsoby násilné smrti se projeví na lidském skeletu. Zranění utrpěná při

konfliktu mohou zasáhnout pouze měkké tkáně a jedinec tak mohl zemřít například v důsledku infekce či vykrvácení. Zranění však nemusela být nutně výsledkem násilné konfrontace, může se jednat o důsledek úrazu či nehody. Tato situace se z kosterního materiálu často nedá rozeznat, zejména u jedinců, kteří postrádají další doklady naznačující násilný konflikt. Zmíněné informace lze vyčíst pouze z kostrového uložení, při žárovém ritu nám jedinci, kteří prošli násilným střetem, z evidence zcela unikají (Vencel 1999, 57–58). V neposlední řadě je studium násilí limitováno i nedostatečnou dokumentací a pozorností věnované stopám násilí na kostech, zejména u starších výzkumů, kdy byl zájem soustředěn například na polohu či pohlaví jedince, ale traumatologické ohledání bylo opomíjeno (Schulting – Fibiger 2012b, 3).

5.2 Zbraně

O násilí v minulosti vypovídají nejen různé násilné zásahy na lidském skeletu, ale i artefakty, které je způsobily. První evropští zemědělci ještě nedisponovali zbraněmi určenými k využití při boji, nicméně používali artefakty, které lze označit jako zbraně nesespecializované. Zahrnout sem můžeme kamennou sekeru, teslu či kopytovitý klín. Primárně byly využívány k praktickým účelům, například při dřevozpracovatelských činnostech, druhotně však mohly složit i jako zbraň. Jejich využití jako prostředek agrese lze doložit právě prostřednictvím nalezeného kosterního materiálu. Do stejné kategorie lze zařadit i luk a šípy sloužící primárně k lovu zvěře, výjimkou však není ani nález šipky zachovaný v lidském kosterním materiálu (Vencel 1999, 65–66).

Těžko uchopitelné a špatně archeologicky zachytitelné jsou i předměty, které mohly být jako zbraně využity příležitostně či v nouzi, jako je například kámen (Vencel 1984, 125–126). Využívány byly jistě i předměty z organických materiálů, které se zpravidla nezachovávají. Nálezy dřevěných zbraní v podobě palic a kyjů pochází například z lokality Tollense datované do doby bronzové (Jantzen et al. 2011, 423).

5.3 Ikonografie

Podstatné informace poskytuje i obrazový materiál, který má potenciál osvětlit mnohé aspekty násilných praktik. Ikonografická pramenná základna však není pro

období prvních evropských zemědělců příliš bohatá. Známé je nám skalní umění ze Středomořské pánve na východě Pyrenejského poloostrova, kde se nachází rozsáhlý soubor lokalit poskytující celou škálu vyobrazení násilného charakteru. Limitem těchto skalních maleb stále zůstává jejich nejasné chronologické zařazení, proto jsou zastávány rozličné názory na jeho datování. Někteří badatelé přisuzují autorství spíše mezolitickým lovcům sběračům (Nash 2005), jiní naopak již pozdějším neolitickým společnostem (García Puchol et al. 2004).

Tyto skalní malby jsou bohaté na vyobrazení celé škály druhů násilných situací, mezi něž můžeme zahrnout přepadení ze zálohy, meziskupinové konflikty velkého měřítká, menší kontaktní souboje, dále popravy nebo lidské postavy poraněné šípem (Obr. 2; Lopez – Montalvo 2015, 311–312). Na základě stylu ztvárnění lidských postav byly vyčleněny 4 chronologicky odlišné horizonty, mezi nimiž lze sledovat kontinuitu, avšak navzájem se liší počtem a druhem zobrazených násilných situací. Zatímco nejstarší fáze zobrazuje pouze jedince zasažené šípem, v následujícím horizontu jsou znázorněny pouze souboje mezi většími skupinami. V rámci další fáze se uplatňují oba zmíněné typy násilných zobrazení, k nimž přibývají přepadení ze zálohy a další neurčité násilné scény. V následujícím a zároveň nejmladším horizontu se k uvedeným situacím přidávají ještě popravy, které zde dominují. Z hlediska zobrazených zbraní je nejčastěji možné pozorovat luk a šípy, dále se vyskytuje bumerang a další předměty, které nelze blíže specifikovat. U některých vyobrazení je také možné zaznamenat zvýraznění či odlišení jistých postav, například v podobě pokrývky hlavy či velikosti těla v poměru k ostatním zúčastněným, což může naznačovat vůdčí úlohu těchto jedinců. Taktéž do jisté míry uspořádané a taktické rozmístění figur, zejména při bojích a popravách, může vypovídat o znalosti a využívání bojové taktiky a organizace (Lopez – Montalvo 2015, 313–319; 2018, 25–30.)

5.4 Ohrazení

Pocit bezpečí je stálou lidskou potřebou a tendence ohradit si určitý prostor může plynout z pocitu strachu ze ztráty toho, co daný prostor ohrazuje. S příchodem usedlého způsobu života a jiného způsobu subsistence provázeného tvorbou zásob a kumulací majetku je pochopitelný vzrůst důvodů pro tvorbu opatření, která zamezí jeho ohrožení či ztrátě. V kultuře s lineární keramikou lze pozorovat výskyt ohrazení v

podobě příkopu nebo palisády či jejich kombinaci, nicméně v ostatních aspektech panuje značná variabilita. Odlišují se například ve velikosti ohrazené plochy, dále tvarem, který bývá oválný, někdy trapezoidní. Rozdíly se projevují i v množství přerušení příkopů (nejspíše vstupy) či v zástavbě vnitřního prostoru, který u některých lokalit postrádá stopy po osídlení. Profil příkopu zpravidla nabývá buďto tvaru do U nebo je hrotitý do tvaru V, který pravděpodobně sloužil k defenzivním účelům (Meyer – Raetzel – Fabian 2006, 3–7; Golitko – Keeley 2007, 336–337).

Ohrazení kultury s lineární keramikou představují rozmanitou skupinu lokalit, které bývají interpretovány různými způsoby. V minulosti byla diskutována především jejich defenzivní funkce, která pro nedostatek přesvědčivých důkazů byla postupně nahrazena jinými možnostmi. Defenzivní funkce byla navržena například ze strany L. H. Keeleyho a D. Cahena, kteří se zabývali třemi belgickými lokalitami Darion, Longchamps a Oleye. Tyto lokality se nacházejí na pomyslné hranici s mezolitickými sídlišti a nesou doklady ohrazení, které obklopovalo nejen osídlení, ale i hospodářské zázemí komunity. Na základě některých prvků ohrazení jako V profil příkopu či přítomnost spálených obydlí v Oleye, navrhli možnost, že tato ohrazení sloužila jako defenzivní struktury bránící zemědělské obyvatelstvo před mezolitickým. (Keeley 1997; Keeley – Cahen 1989). V takovém případě je tak oprávněné mluvit o defenzivním účelu ohrazení.

Na rozdíl od zmíněných případů se vyskytují i lokality s absencí dokladů vnitřního osídlení jako například lokalita Langweiler, kde ohrazení mohla sloužit spíše jako místa ke společenskému shromažďování (Whittle 1996, 174–176). Ohrazení bez stop sídlení byla také považována například za ohrazení pro dobytek. Často zdůrazňovaná je i kultovní či rituální funkce některých ohrazených lokalit, což podporuje i přítomnost lidských skeletů v příkopech nalezených například v Menneville, Vaihingenu či Herxheimu (Christensen 2004, 142–148).

Ohrazení kultury s lineární keramikou představují variabilní skupinu lokalit, pro kterou lze jen těžko hledat jednotnou interpretaci. Zatímco některá ohrazení poskytují doklady o možné defenzivní funkci, jsou známé i lokality, kde ohrazení sloužilo k jiným účelům. Taktéž nelze vyloučit ani měnící se funkci ohrazení napříč časem.

6. Kategorie lokalit

Literatura zmiňující násilí v prostředí kultury s lineární keramikou má často tendenci všechny známé případy ztotožnit s násilnými konflikty a vzniká tak zkreslený dojem. Lokality, které potvrzují existenci násilí v prostředí kultury s lineární keramikou lze rozdělit do několika kategorií, a to na základě odlišných stop násilí na kosterním materiálu. Ne každou lokalitu je však možné jasně rozdělit. V některých případech totiž nese kosterní materiál stopy více druhů násilného zacházení. Příkladem je například sídliště Heilbronn – Neckargartach (Bádensko – Württembersko, Německo), kde minimálně 2 jedinci zemřeli násilnou smrtí způsobenou úderem do lebky. Ty byly následně fragmentovány a nejspíše i rituálně uloženy do prostoru sídlištních jam (Schmidgen-Hager 1992, 210-212).

Setkat se lze i s potencionálními případy násilí, u nichž násilný scénář tvoří jednu z možných interpretací, kterou však nelze nijak potvrdit. Příkladem je lokalita Menneville, kde byly v prostorách příkopového ohrazení nalezeny chaoticky uložené pozůstatky 11 dětí. Zvažována je možnost masakru či obětování, každopádně žádné stopy po násilí se na skeletech nepodařilo prokázat (Farruggia et al. 1996, 153). Dále se jedná například o lokalitu Wiederstedt (Sasko – Anthaltsko, Německo), kde byl nalezen masový hrob obsahující 10 jedinců. Všichni byli uloženi v jeden moment, což naznačuje stejnou příčinu smrti. Opět však není pozorován žádný násilný zásah na kosterním materiálu (Meyer – Kürbis – Alt 2004). O masakru je uvažováno v případě lokality Steinheim – Dillingen (Bavorsko, Německo), kde spočívaly dvě skupiny jedinců po 8 a 20 skeletech v příkopovém ohrazení, nicméně dosud nebyla provedena osteologická analýza k potvrzení tohoto scénáře (Dietrich – Kociumaka 2001, 34).

6.1 Masakry

Jeden z vyčleněných typů násilných aktů jsou masakry. Jedná se o situace, kde byl nalezen větší počet jedinců, které pojí jejich násilné usmrcení během jediné události, jejíž příčiny mohou být různorodé povahy (viz. kapitola Násilí v primitivních společnostech). Spojitosti těchto lokalit lze hledat v mnohých aspektech. Častým prvkem je shromáždění všech usmrcených jedinců do masového hrobu, který se velice často nachází v prostorách nebo nedaleko sídliště, kde pravděpodobně došlo i k samotnému zabíjení. Výjimkou v tomto ohledu tvoří lokalita Asparn – Schletz, kde

postrádáme finální kolekci těl. Mezi oběťmi bývají zastoupeny všechny věkové kategorie jedinců, stejně jako i zástupci obou pohlaví, z nichž nepatrně převažují muži. Specifická je v tomto ohledu situace v Halberstadtu, kde byla nalezena pohlavně i věkově specifická skupina. Skelety těchto jedinců bývají kompletní a nesou stopy po závažných traumatech, která způsobila jejich úmrtí. Jedinci v masovém hrobu zaujímají chaotické polohy, proto lze předpokládat, že s nimi bylo zacházeno neceremoniálním způsobem. Podporuje to i fakt, že jedince zpravidla neprovází žádné předměty, které lze považovat za intencionálně přidané milodary a prostřednictvím toho je tak jedincům odepřena individualita, na rozdíl od řádného pohřbení. Kromě pozůstatků bývá přítomen jen sídlištní odpad, nejčastěji v podobě keramických fragmentů.

6.1.1 Asparn – Schletz (Dolní Rakousko, Rakousko)

Jedním z příkladů lokalit dokládající násilí je Asparn – Schletz. Jedná se o sídliště lidu kultury s lineární keramikou zkoumané od roku 1983, které je obklopeno dvojitým příkopovým systémem oválného a lichoběžníkovitého tvaru. Hloubka příkopů sahá do 2 m, šířka dosahuje až 4 m. V některých místech jsou patrná přerušování příkopů představující vstupy do vnitřního prostoru ohrazení (Windl 2002, 137, 140). Kromě střepů keramiky a částí kostěných a kamenných artefaktů byly nalezeny lidské kosterní pozůstatky uložené v prostorách vnějšího příkopového ohrazení (Teschler – Nicola 2012, 103–104). Odhady počtu přítomných jedinců se pohybují kolem 200 osob, z nichž pouze vybraných 67 bylo podrobeno osteologické analýze (Windl 2002, 140, Teschler – Nicola et al. 1996, 5).

Těla jedinců spočívala v různých nepřírodných polohách, v některých případech byly pozorovány chybějící či roztroušené části těla, a to zejména distální části končetin. Taktéž lze zaznamenat náhodné umístění izolovaných lebek a částí čelistí oddělených od zbylého postkraniálního skeletu. Z celkem 67 jedinců bylo 26 přisouzeno nedospělým jedincům, zbylých 41 osobám dospělým, z nichž 26 náleželo mužskému pohlaví a 13 ženskému. Pozůstatky těchto jedinců nesou stopy perimortem traumat na různých částech těla. Osteologicky zkoumaný soubor zahrnuje 33 lebek, z nichž všechny mají na svém povrchu fraktury reflektující tvar nástroje, který trauma způsobil. V tomto případě se jedná o kopytovité klíny a ploché kamenné sekery, u

jednoho jedince bylo zjištěno i zranění šípem. Některé lebky nesou stopy nepřímých lebečních fraktur, které vznikly při úderu do boku kránie a táhnou se příčně přes skalní část spánkové kosti (Teschler – Nicola 2012, 105–110, 113). Je oprávněné se domnívat, že mnohačetné údery do bočních částí lebky, z nichž pravá strana mírně převažuje, byly z působeny v momentě, kdy jedinci leželi na zemi (Teschler – Nicola et al. 1996, 11). Kromě fraktur umožňující identifikaci zbraně, nesou některé lebky fraktury v oblasti velkého týlního otvoru, způsobené silným úderem do lebeční klenby z kraniokaudálního směru, který lebeční bázi stlačil ve směru proti páteři a které lze spojovat například s pádem z výšky. Lebeční traumata se dále nacházela i v obličejové části lebky a na dolní čelisti. Postkraniální skelet byl zasažen jen ve dvou případech (Teschler – Nicola 2012, 111–113). Kromě zranění nesou skelety stopy po okousání masožravci, které jsou pozorovány po celém postkraniálním skeletu, zejména na žebrech a pánevních kostech (Teschler – Nicola et al. 1999, 441; Teschler – Nicola 2012, 113–115). Přítomnost okousání kostí v jistých částech skeletu naznačuje, že těla byla ponechána v prostorách příkopů volně přístupná, na rozdíl od ostatků shromážděných v masových hrobech. Manipulací s ostatky zvířaty je možné částečně vysvětlit disartikulaci skeletů, nicméně několik menších koncentrací lebek je spíše záležitostí lidských postmortem zásahů. Naznačují to i minimálně 3 kaloty nalezené v nejmladší části příkopu (Windl 1990, 19).

Velký počet násilně zabitých jedinců s mnohačetnými lebečními traumaty byl interpretován jako výsledek meziskupinového konfliktu, který vyústil v porážku jedné strany. Badatelé se na základě radiokarbonového datování 15 kostí domnívají, že se jedná o jednorázovou událost vzhledem k shodné dataci kosterních pozůstatků. Vzhledem k absenci mladších stop sídelních aktivit by tak konflikt se smrtelnými následky mohl znamenat konec zdejšího osídlení (Wild et al. 2004, 379–381). Místní původ uložených jedinců potvrdila analýza izotopů stroncia (Teschler – Nicola et al. 1999, 445–448). Stejně jako u lokality Schöneck-Kilianstädten, i v Asparnu je vzhledem k nízkému počtu žen navrhována možnost jejich únosu útočníky. Vzhledem k odkryvu pouhých 20 % příkopů a osteologické analýze jen části skeletů, není možné prozatím ověřit, zda se další osoby ženského pohlaví nenacházejí ve výplni ohrazení či mezi neohledanými jedinci (Teschler – Nicola 2012, 103).

6.1.2 Halberstadt (Sasko Anhaltsko, Německo)

Roku 2013 byla v rámci výzkumu osídlení kultury s lineární keramikou objevena jáma přibližného průměru 2 m obsahující lidské pozůstatky. Kromě skeletů se v masovém hrobě nacházel i sídlištní odpad v podobě střepů keramiky s charakteristickými lineárními motivy. Pozůstatky celkem 9 jedinců spočívaly v chaotickém uspořádání, které naznačuje nedbalé naházení těl do jámy. Z 9 skeletů bylo přisouzeno 7 mužskému pohlaví, zbylí dva jedinci nejspíše představovali dalšího muže a jednu ženu. Skupina je specifická i po stránce věkové, protože obsahuje pouze dva jedince, jejichž stáří se pohybuje pod 25 let. Věk ostatních jedinců spadá do rozmezí mezi 25 a 40 lety. Nápadná je naprostá absence dětí (Meyer et al. 2018a, 2–3).

Kosterní pozůstatky jedinců nesou stopy perimortem traumat, a to zejména na kraniálních kostech. Ze sedmi přítomných lebek utrpěly všechny minimálně jedno zranění, maximální počet ran pak čítal 5. Traumata způsobená údery se nachází téměř výlučně v posteriorní části lebky, a to zejména posteriorní část temenní kosti a superiorní část kosti týlní. Pouze jedna rána je umístěna ve frontální části lebky. Stejně jako v Talheimu a Asparnu se rány koncentrují více na pravé straně. Vzhledem k fragmentárnímu stavu dochování lebek nebylo možné rekonstruovat původní tvar fraktur, tudíž ani použité zbraně. Obecně lze však traumata přisoudit spíše tupému předmětu, který způsobil soustředné praskliny a pokleslé vnější okraje fraktury (Meyer et al. 2018a, 4). V případě tří jedinců byl zasažen i postkraniální skelet, konkrétně se jedná o kost pažní, kost stehenní a dvě žebra, která jako jediná nesou řezy způsobené ostrou silou, v tomto případě nejspíše pazourkovým ostřím (Meyer et al. 2015a, 178; Meyer et al. 2018a, 4). Kromě perimortem zásahů nese kosterní materiál i stopy po okousání masožravci a hlodavci, kteří mají pravděpodobně podíl na absenci některých kosterních elementů (Meyer et al. 2018a, 6).

Situace v Halberstadtu vypovídá na základě přítomnosti perimortem traumat o násilném konfliktu, který vyústil v smrt devíti jedinců. Na rozdíl od Talheimu či Asparnu – Schletzu se jedná o skupinu menšího rozsahu, není tak pravděpodobné, že se jedná o masakr celé komunity. Navíc, jak potvrdily i výsledky izotopové analýzy stroncia, jedinci nejsou místního původu. Nápadná je specifická distribuce ran, která indikuje cílené míření na posteriorní část kránie, a tak i kontrolu nad jedinci. S ohledem na zmíněné fakty je možné se domnívat, že se jedná o účastníky skupiny, která vedla

útok na osídlení v této oblasti, nicméně se tato akce nezdařila a jedinci byli zabití, popřípadě mohou představovat pouze část útočné skupiny, která byla zajata a následně zabita. Vzhledem k úzké distribuci úderů lze zvažovat zabití v podobě popravy s následujícím uložením do masového hrobu (Meyer et al. 2018a, 8; Meyer et al. 2018b, 30).

6.1.3 Schöneck – Kilianstädten (Hesensko, Německo)

V roce 2006 byla během záchranného archeologického výzkumu objevena podlouhlá jáma, která nejspíše původně tvořila součást ohrazení. Jáma byla dlouhá 7, 5 m, šířka se pohybovala mezi 30 cm až 1 m. Její výplň tvořily kosterní pozůstatky ve fragmentarizovaném a částečně dezintegrovaném stavu. Kromě lidských ostatků objekt obsahoval i zvířecí kosti, keramické střepy a části kamenných artefaktů, které vzhledem k poškození a nekompletnosti tvořily nejspíše sídlištní odpad, který v době uložení skeletů byl již přítomen. Jedinými artefakty v bezprostřední blízkosti těl jsou dvě kostěné šipky, které velice pravděpodobně v době uložení spočívaly uvnitř těl dvou osob, jak naznačuje poranění dvou obratlů. Minimální počet jedinců byl stanoven na 26. Z celkem 13 dospělých jedinců bylo 9 skeletů určeno jako mužských a další dvě těla byla přisouzena ženám. Zbylého jedince se nepodařilo pohlavně identifikovat. Dalších 13 skeletů pak tvořili děti a mladiství (Meyer et al. 2015b, 11218 – 11 219; Zeeb – Lanz – Haack 2016, 253).

Na osteologickém materiálu nalezeném v jámě bylo možné identifikovat stopy perimortem zranění, jejichž umístění a četnost potvrzuje násilnou smrt jedinců. Navzdory špatnému stavu dochování kostí, se na lebkách podařilo pozorovat fraktury s největší pravděpodobností způsobené kopytovitými klíny. Traumata se častěji koncentrovala na levé části kránie. Zasaženy byly zejména temenní kosti, dále kost čelní či dolní čelist. Jedná se o umístění ran, u nichž je předpokládáno způsobení během boje tváří v tvář, na rozdíl od lokality Talheim, kde velká část úderů byla způsobena zezadu. Fraktury se nachází i na postkraniální skeletu, kde se zásahy nápadně koncentrují na distálních kostech dolních končetin. Kost lýtková byla zasažena v 31–42 % případů, kost holenní nese fraktury dokonce v 53–63 % (Meyer et al. 2014, 315; Meyer et al. 2015b, 11 220).

Situace je interpretována jako masový hrob vzniklý v důsledku masakru minimálně 26 jedinců. O nestandardním uložení jedinců svědčí chaotická poloha těl naznačující rychlé naházení těl do jámy, což podporuje i absence okousání kostí zvířaty a přítomnost i malých kosterních elementů, takže v době uložení těla s velkou pravděpodobností ještě nesla většinu měkkých tkání. Traumata na kostech lebky způsobená zbraněmi naznačují násilný konflikt, který vyústil v úmrtí zde uložených jedinců. Naopak u poranění holenních a lýtkových kostí není pravděpodobné, že se jedná o výsledek souboje. Takovéto specifické a cílené lámání kostí se nejspíše odehrálo v momentě, kdy se oběti neměly šanci proti ranám bránit, a to například v momentě, kdy již ležely na zemi paralyzovány údery do lebky nebo až krátce po smrti. Stejně jako u masového hrobu v Talheimu, bylo i zde poukázáno na nápadně nízký počet žen a mladistvých, proto byl navržen únos těchto osob ze strany útočníků (Meyer et al. 2015b, 11 220; Meyer et al. 2018b, 27).

6.1.4 Talheim (Bádensko – Württembersko, Německo)

Významný nález byl učiněn roku 1983, kdy došlo k objevení masového hrobu nedaleko města Talheim. Jáma o přibližných rozměrech 2, 9 m na 1, 20–1, 50 m obsahovala kosterní pozůstatky celkem 34 jedinců. Skelety byly v jámě chaoticky a neuspořádaně uloženy bez přítomných artefaktů, s výjimkou několika již přítomných keramických fragmentů, kamenů a mazanice (Wahl – König 1987, 65–69). Z 34 jedinců bylo celkem 16 skeletů prisouzeno dětem a mladistvým do 20 let, zbylých 18 pak náleželo dospělým osobám. Z hlediska pohlavního určení dospělých jedinců lze rozlišit 9 mužů a 7 žen, u 2 jedinců nebylo možné pohlaví stanovit. Na základě přítomnosti všech věkových kategorií, kromě dětí do 2 let, je možné předpokládat, že v masovém hrobě spočívají jedinci tvořící jednu celou komunitu. Podporuje to i doložená příbuznost jedinců. Různými badateli bylo vytvořeno několik modelů dle příbuznosti osob, a to například na základě podobností ve stravě či geneticky způsobených anatomických variací, zejména na dentici. V masovém hrobě tak byly identifikovány 3 až 4 rodiny, které se v početním zastoupení mezi badateli liší. Každá ze skupin obsahuje nedospělé i dospělé, stejně tak jako muže i ženy. Autory jednoho z možných modelů jsou Joachim Wahl a Hans-Christoph Strien, kterým se podařilo roztrždit všech 34 jedinců do 4 příbuzenských skupin (Obr. 3). Takové studie na lokalitách reprezentujících živou populaci přináší cenné informace o velikosti, složení a

organizaci komunit (Strien – Wahl – Jacob 2014, 249; Wahl – Trautmann 89–97; Duering – Wahl 2014, 460–463; Bentley et al. 2008, 296–301). Dále byly rozeznány 3 jedinci (2 ženy a 1 muž), kteří nebyli místního původu, jak potvrdila izotopová analýza stroncia (Price et al. 2006).

Skelety uložené v masovém hrobě nesou perimortem zásahy zejména na lebečních kostech, které způsobily smrt jedinců. Celkem 20 lebek nacházejících se v poměrně kompletním stavu ukazují nezhojená traumata, z nichž 10 lebek nese vícečetná zranění (Wahl – Trautmann 2012, 84). Velká část ran je koncentrována v posteriorní části lebky, kde se soustřeďují zejména na pravé straně (Wahl – König 1987, 176). Na základě tvaru traumat bylo možné stanovit použité zbraně, mezi nimiž byly nejčastěji použité ploché kamenné sekery, kopytovité klíny, nespecifikované předměty tupého charakteru a v jediném případě nese skelet stopy po zásahu šípem. Vzhledem k odlišným průměrům zranění způsobeným sekerou bylo možné rekonstruovat přibližný počet těchto zbraní použitých při usmrcení jedinců, který zahrnuje minimálně 5 až 6 různých exemplářů. Navíc, při kombinaci umístění zranění a úhlu dopadu kamenné sekery na kráanium bylo zjištěno, že v momentě primárního zásahu se usmrcení jedinci nacházeli ve vzpřímené poloze, a to během chůze či běhu (Wahl – Trautmann 2012, 84 – 85). Postkraniální skelet nese mnohem menší počet zranění v podobě ohybových zlomenin, které jsou pozorovány na jedné mužské pánvi a holenní kosti, dále na kosti pažní, vřetení a loketní. Jeden hrudní obratel nese stopy po zásahu šípem (Wahl – König 1987, 166–169).

Vzhledem k absenci stop okousání od masožravců či hlodavců byla těla shromážděna do jámy přibližně do 48 hodin po smrti a překryta půdou. Malé množství sedimentu mezi jednotlivými skelety indikuje uložení ve stejný moment, a tak i jedinou událost, během níž došlo k usmrcení jedinců (Wahl – Trautmann 2012, 79, 98). Za předpokladu přítomnosti celé komunity v masovém hrobě, je pravděpodobné, že se jedná o útok vedený na osídlení další skupinou. Koncentrace úderů do posteriorní části hlavy způsobené zezadu naznačuje, že oběťm byly způsobeny v momentě útěku. Nepravděpodobnost souboje tváří v tvář signalizuje i absence fraktur, jež by mohly být interpretovány jako obranné. Výjimku tvoří předloktní kosti u jedné z žen (Strien – Wahl – Jacob 2014, 250; Wahl – Trautmann 2012, 87–88). Na základě použitých artefaktů pocházela útočná skupina stejně jako napadení jedinci z prostředí kultury s lineární keramikou (Guilaine – Zammit 2005, 90). Podnětem k přepadení mohla být například

i jedna z žen, u nichž se potvrdil nemístní původ, nicméně možných motivů je celá řada. Důvodem samotného shromáždění těl do jámy ze strany nepřátelské skupiny mohlo být i převzetí půdy, zdrojů či samotného osídlení (Wahl – Trautmann 2012, 99). Navržena byla i možnost rituálního zabíjení či popravu vzhledem k absenci obranných zranění (Narr 1993, 303–304).

6.2 Rituální manipulace s ostatky

Tato skupina byla vyčleněna na základě kosterního materiálu vykazující stopy násilné posmrtné manipulace a se kterým je zacházeno nestandardním a speciálním způsobem. Pro skupinu lokalit s rituálně manipulovanými ostatky je typická značná variabilita násilného zacházení s kosterním materiálem, proto je každá lokalita svým způsobem unikátní. Násilí je v tomto případě aplikováno až na ostatky mrtvého jedince a nabývá různých forem. Často jsou pozorovány zásahy v podobě lámání kostí, řezů po odstraňování měkkých tkání, pálení ohněm či modifikace kosterních elementů do jiné podoby. Přítomné bývají zpravidla jen intencionálně vybrané části skeletu, různé kosti tak mohly hrát různou roli či mít jiný význam. Takto uložené ostatky se nacházejí v prostředí sídlišť, zejména v sídlištních jámách, ale i v příkopových ohrazeních nebo v jeskyních. Manipulované kosti jsou velice často doprovázeny přítomností dalších artefaktů či zvířecích ostatků, které patrně v rituálu taktéž plnily svou úlohu. V některých případech lze pozorovat stejné zacházení s přítomnými artefakty a zvířecími i lidskými kosterními pozůstatky.

S ohledem na zmíněná prostředí výskytu násilně manipulovaných ostatků a přítomnost pouze některých částí skeletu je náročné tyto situace interpretovat, zvláště s přihlédnutím na chaotičnost některých kontextů. Navíc, mnohé z lokalit byly podrobeny výzkumu již v první polovině 20. století, ne vždy se tak výzkum pohyboval na optimální úrovni, a ne vždy byla archeologická situace dostatečně zdokumentována. Všechny tyto aspekty se tak odrážejí i do samotných interpretací, které jsou mnohdy diametrálně odlišné (viz. Jungfernhöhle, Tiefenellern).

6.2.1 D'lttenheim (Alsasko, Francie)

Lokalita D'lttenheim představuje ohrazené sídliště kultury s lineární keramikou zkoumané v roce 2006. Objeveny byly pozůstatky dlouhých domů, příkop, hroby a sídlištní jámy, z nichž některé obsahovaly lidské ostatky. Izolované lidské kosti nalezené v rámci výplně 3 jam nesou stopy manipulace v podobě lámání v čerstvém stavu. Výplň jámy č. 108 obsahovala temenní kost, fragment pravé lopatky, část hrudního obratle a diafýzu levé kosti stehenní, která náležela jedinci pohřbenému na dně téže jámy. Fragmenty v tomto objektu tak náležely minimálně dvěma jedincům. Jáma č. 257 obsahovala lebku ve fragmentárním stavu, který byl opět způsoben za přítomnosti většiny organického materiálu v kosti. Dále objekt obsahoval keramické střepy a dva kostěné nástroje. Lidské kosterní fragmenty obsahovala i jáma č. 15. Jednalo se o pět fragmentů náležících minimálně 2 jedincům, včetně dítěte starého mezi 2 a 3 roky. Ze zásahů na čerstvých kostech bylo možné odhadnout, že se jednalo o kamenný nástroj s širokým ostřím, mohlo se tak jednat o kopytovitý klín (LeFranc – Denairse – Boes 2010, 82–85). Situace tak představuje manipulaci s ostatky s možným rituálním podtextem, které byly uloženy do prostorů sídlištních jam.

6.2.2 Eilsleben (Sasko Anhaltsko, Německo)

Mezi lety 1974 až 1989 probíhal výzkum lokality Eilsleben, kde bylo odkryté ohrazené sídliště kultury s lineární keramikou. Objeveno bylo přibližně 600 sídlištních jam a několik desítek hrobů přímo v prostorách sídliště. Mimo hroby se skelety nacházely i v ohrazujícím příkopu či ve výplni sídlištních jam a s mnohými z nich bylo posmrtně intencionálně manipulováno. Jáma č. 7 obsahovala kosti několika končetin, konkrétně se jedná o tři levé paže. Pozůstatky končetin bylo možné nalézt i v jámě č. 9, kde byla nalezena distální část dolní končetiny, kterou doprovázel fragment lebky. Části kránie se nacházely i v jámě č. 25 a náležely 6 až 7 let starému jedinci či v jámě č. 15, která obsahovala obličejovou část lebky dospělého jedince s patrným intencionálním odstraněním zbytku lebky a horních řezáků. Dále byly v jámě umístěny keramické střepy, pazourkové artefakty, zvířecí kosti a červené barvivo. V případě jámy 26 a 27 byly nalezené lebky upraveny do podoby celkem tří kalot (Kaufmann 2001, 125–129).

Vzhledem k charakteru kosterních nálezů společně s artefakty v podobě antropomorfních i zoomorfních skulptur byla navržena možná role jakožto kultovního místa. Rituální charakter se zdají mít i další pohřby, například skelet ženy umístěný pod lebkou tura, který byl udeřen do frontální oblasti (Kaufmann 2001, 128, 132–134).

6.2.3 Hanseles Hohl (Bavorsko, Německo)

Jeskyně Hanseles Hohl byla prozkoumána již během 20. let 20. století a výzkum zde odhalil lidské pozůstatky nacházející se pod kamennou sutí ze zříceného stropu jeskyně. Lidské ostatky byly uloženy a smíchány společně se zvířecími kostmi, keramickými střepy a kamennými či kostěnými artefakty (Zenetti 1925, 154–160). Přítomny byly lebky i kosti postkranálního skeletu, které však nebyly kompletní a jednalo se spíše jen o intencionálně vybrané části. Přibližný počet jedinců, kterým kosterní materiál náležel je odhadován na 10 osob. Kosterní elementy nesou stopy pálení, stejně jako kosti zvířecí. Nacházejí se ve fragmentárním stavu, což lze vysvětlit pádem kamenů ze stropu jeskyně (Zenetti 1925, 158–159; Zeeb – Lanz 2014, 263).

Prvotní interpretace označovala situaci v Hanseles Hohl jako výsledek kanibalismu, a to z důvodu stop ohně na lidských kostech a jejich smíchání se zvířecími ostatky (Zenetti 1925, 159). Později však byla navržena i možnost sekundárního pohřbu s ohledem na absenci některých částí těl, zejména menších kosterních elementů (Orschiedt 1999, 157).

6.2.4 Herxheim (Porýní Falc, Německo)

Na lokalitě Herxheim bylo odkryto mezi lety 1996 až 1999 dvojité lichoběžníkovité příkopové ohrazení, které ohraničuje plochu o velikosti 5 až 6 ha. Navzdory silné erozi vnitřního prostoru ohrazení byly potvrzeny sídelní aktivity objevením několika sídelních jam s mazanicí. Samotný příkop se skládal z řady jednotlivých podlouhlých jam, které se navzájem přerušovaly a vytvářely tak souvislý příkop (typ Rosheim). Ohrazení, které bylo prozkoumáno jen v jižní a západní části, obsahovalo lidské kosterní pozůstatky společně se značným počtem artefaktů v podobě keramiky a kamenných předmětů (Orschiedt – Haidle 2006, 154–156). Disartikulované a často velmi fragmentarizované kosti náležely jedincům, jejichž

odhadovaný počet se pohybuje mezi 325 až 450 (Orschiedt – Haidle 2012, 124; Zeeb – Lanz et al. 2006). Celkový počet osob v celém ohrazení je odhadován přibližně na 1000 jedinců (Boulestin et al. 2009, 971).

Kosterní materiál nacházející se na lokalitě je charakteristický postmortem manipulací v podobě systematické modifikace a standardizovaného postupu zacházení s lidskými těly po smrti. Mezi pozůstatky byla pozorována absence kompletních skeletů. Místo toho byla přítomna pouze torza, dlouhé kosti, pánve, obratle a vysoký počet fragmentarizovaných kostí. Velká pozornost byla věnována lebám, které se v příkopech většinou nacházejí v podobě intencionálně vytvořených kalot, někdy umístěných do koncentrací po 3 až 5 kusech (Guilaine – Zammit 2005, 93). Postup výroby kaloty patrně spočíval v dobře mířených úderech do frontální a postranních oblastí lebky k odstranění obličejové části a lebeční báze. Na kalotách lze pozorovat řezy způsobené v důsledku odstraňování kůže, které taktéž naznačují jistý stupeň systematičnosti. Povrch kosti nese horizontální řezy nad očnicemi a vertikální podél šípového švu, dále se objevují i na povrchu dolní čelisti (Orschiedt – Haidle 2006, 159–160). Kromě lebek a jejich modifikovaných částí bylo dále manipulováno i s postkranialním skeletem, a to zejména s dlouhými kostmi. Řada z nich nese záměrně způsobené spirální fraktury. Žádný z kosterních elementů nevykazuje stopy po okousání živočichy (Orschiedt – Haidle 2006, 158–161). Pozorováno bylo i 11 jedinců s 15 perimortem traumaty, z nichž 10 se nacházelo na levé temenní kosti (Orschiedt – Haidle 2012, 129–131; Orschiedt et al. 2003, 377–381)

Kromě lidských ostatků jámy obsahovaly i řadu velkého množství artefaktů, mezi nimiž dominovala keramika pocházející z různých oblastí kultury s lineární keramikou. Přítomny byly zejména regionální styly, dále například keramika ze severu a východu Dolní Falce, z oblasti Mohanu či řeky Neckar nebo i šárecký styl z prostředí Čech. Stejně jako na kosterní materiál byla i na keramické nádoby aplikována intencionální destrukce. Ve výplni jam lze nalézt střepy, z nichž je možné rekonstruovat kompletní nádoby a u nichž je pravděpodobné, že byly doneseny do Herxheimu nepoškozené a následně na místě destruovány. Kromě toho se objevují i menší téměř kompletní nádobky nebo naopak osamocené a opotřebované střepy (Zeeb – Lanz et al. 2009, 212–214). Další kategorií jsou kamenné artefakty představující téměř 500 předmětů vyrobených z pazourku, rohovce, chalcedonu či křemence. Taktéž kamenné suroviny pocházejí ze dalekých oblastí vzdálených až 100 km, nicméně jsou

preferovány zdroje nacházející se západním až severozápadním směrem, na rozdíl od keramiky (Orschiedt – Haidle 2006, 156–157; Zeeb – Lanz et al. 2009, 207–209). Stejně bohatý byl i soubor celkem 233 artefaktů zhotovených z kosti, parohu či zubů. Neobvyklý byl i soubor zvířecích kostí obsahující skelety minimálně šesti psů a kolem 20 dolních čelistí různých druhů masožravců. Všechny pozůstatky nesou stopy pálení a řezání (Zeeb – Lanz et al. 2009, 209–212).

Prvotní hypotézu o místě konfliktu vyvrátil charakter zásahů na kostech, který naznačuje spíše rituální charakter s ohledem na specifickou extenzivní manipulaci a širokou škálu destruovaných artefaktů. Takováto lokalita nebyla s jistotou využívána jen místní komunitou vzhledem k vzdáleným původům keramiky, surovin, ale i jedinců, jak odhalila izotopová analýza stroncia (Turck et al. 2012, 155–160). Potvrzuje to i analýza systému jam a keramických stylů, na základě které ohrazení nefungovalo déle než 50 let, což vzhledem k vysokému počtu ostatků naznačuje nadkomunitní využití (Orschiedt – Haidle 2006, 157). Herxheim tak mohl představovat centrální místo, kam přicházeli lidé z různých oblastí a přinášeli ostatky a další předměty, které zde rituálně destruovali a uložili do ohrazení (Orschiedt – Haidle 2006, 155). Jiný pohled na situaci zprostředkoval Bruno Boulestin, který po podrobném prozkoumání obsahu jedné z jam našel analogie mezi zacházením s lidskými těly a technikami zpracování zvířecích ostatků za účelem konzumace. Během rituálů tak mohl hrát roli i kanibalismus (Boulestin et al. 2009, 971–979).

6.2.5 Jungfernhöhle – Tiefenellern (Bavorsko, Německo)

Lokalita Jungfernhöhle představuje jeskyni, která byla objevena a zkoumána v 50. letech 20. století a její přechodné obývání trvalo od mezolitu až po dobu železnou, včetně období kultury s lineární keramikou. Bohužel samotná situace v jeskyni nedovolila rozeznat jednotlivé stratigrafické úrovně a společně s výzkumem probíhajícím ve velmi krátkém časovém intervalu, který vyústil v nepřilíživě kvalitní dokumentaci, se tyto faktory reflektovaly i do nejasné interpretace celé situace (Boulestin 2017, 8–9). V prostředí jeskyně byly nalezeny lidské i zvířecí kosterní pozůstatky a keramický materiál kultury s lineární keramikou společně s různými kostěnými a kamennými artefakty (Zeeb – Lanz – Haack 2016, 260; Peter-Röcher 1994, 99). Nalezený lidský kosterní materiál byl od vyzvednutí několikrát

antropologicky zkoumán a minimální počet jedinců se pohybuje mezi 38 až 49 jedinci. Za předpokladu přítomnosti 38 jedinců bylo 10 osob určeno jako dospělých, zbylých 28 bylo dětského věku, v případě 49 jedinců jsou dospělí reprezentováni 13 jedinci a nedospělí 36. V obou možnostech jsou dospělí jedinci zastoupeny ženami, s výjimkou 2 mužů (Boulestin 2017, 15–16; Peter-Röcher 1994, 99; Boulestin 1999, 235).

Lidský kosterní materiál nese stopy manipulace především na dlouhých kostech končetin, a to v podobě dlouhých, hlubokých škrábanců paralelně k ose kosti. Téměř všechny zásahy jsou způsobeny procesem škrábání, který lze spojit s čištěním povrchu kosti. Pouze v jednom případě lze mluvit o řezech. Dále se objevuje intencionální lámání kostí stále ještě v čerstvém stavu a lze je pozorovat opět na dlouhých kostech i na lebce. Kromě několika výjimek se u škrábání, stejně tak jako u lámání kostí jedná o ostatky dospělých jedinců. Dále nesly kosterní elementy stopy po ohni a okousání masožravci i hlodavci (Boulestin 2017, 21–28). Intencionální se zdá být i absence zubů, kterých bylo přítomno pouze 21 (Peter-Röcher 1994, 100). V takovém případě lze uvažovat o jejich druhotném využití například jako součást náhrdelníku nalezené například na pohřebišti kultury s lineární keramikou v Nitře či na lokalitě Herxheim (Pavúk 1972, 63; Haack 2002, 115).

Rychlý výzkum společně s nekompletní dokumentací naleziště se reflektoval i do samotné interpretace a vysvětlení situace. Jako první byl navrhnut kanibalismus, který byl podporován intencionální manipulací selektivně vybraných kostí smíchaných společně se zvířecími ostatky a dalšími předměty. Prostor jeskyně tak vytvářel místo pro konání rituálů, které doplňovaly kanibalistické praktiky (Boulestin 2017, 31). Tento názor byl zpochybněn až během 90. let, kdy byla jeskyně interpretována jako místo sloužící k sekundárnímu pohřbívání jedinců. Podporu tohoto tvrzení lze nalézt i v absenci menších kosterních elementů. Škrábance byly naopak přisouzeny padajícím kamenům ze stropu jeskyně (Peter – Röcher 1994, 103; Boulestin 2017, 27). Možnost sekundárního pohřbu však zpochybnily výsledky revizního výzkumu, který poskytl chybějící menší kosterní elementy a lidské zuby (Zeeb – Lanz 2014, 262).

6.2.6 Ober – Hörgern (Hesensko, Německo)

V případě lokality Ober – Hörgern se jedná o ohrazené sídliště kultury s lineární keramikou zkoumané v roce 1986. Doloženy zde byly i objekty datované do doby

železné. Ohradzující příkop sahal do hloubky 2, 35 m a jeho šířka představovala 3, 40 m. Během výzkumu se podařilo odkrýt celkem 24 sídlištních jam náležící kultuře s lineární keramikou, jak napovídá jejich keramický obsah. Dvě z celkového počtu jam obsahovaly lidské kosterní pozůstatky doprovázené fragmentarizovanými zvířecími kostmi, kamennými předměty a keramickými střepy (Kneipp – Büttner 1988, 489–490).

Z jámy č. 25 byla získána jedna holenní kost levé dolní končetiny, která nesla stopy po okousání vepří, stejně jako další tři levé holenní kosti nalezené v jámě č. 32. Mimo to byly kosti longitudinálně zlámány a lze je přiřadit čtyřem různým jedincům dospělého věku. Dále byla nalezena dolní čelist mužského jedince s odstraněnými zuby a řezy, zejména v posteriorní části kloubního výběžku a vnitřní straně čelisti (Kneipp – Büttner 1988, 494–496). Analogické zacházení s dolní čelistí bylo zachyceno i na lokalitě Herxheim, kde řezy na linguální straně kosti indikují odstranění jazyka (Boulestin et al. 2009, 976).

Herbert Büttner tento nálezný interpretuje jako pozůstatek exokanibalismu, který mohl být doprovázen rituálními praktikami, jelikož čtyři holenní kosti se zdají být selektivně vybrány (Kneipp – Büttner 1988, 497). V jistých aspektech podobná situace byla zkoumána na mladší lokalitě Bergheim (4314–4049 BC), kde se v jedné z jam nacházelo 7 levých horních končetin. Nesou stopy po řezání, intencionálním lámání či záseky přisouzené jejich amputaci od zbytku těla (Chenal et al. 2015, 1314–1329).

6.2.7 Vaihingen (Bádensko – Württembersko, Německo)

Lokalita Vaihingen představuje sídliště kultury s lineární keramikou ohraničené příkopem s plochým dnem, který byl téměř 2 m široký a přerušovalo ho hned několik vstupů. V prostoru osídlení bylo nalezeno minimálně 120 pohřbů, které se nacházely ve standardních hrobových jamách, ve výplni příkopu či v jamách na sídlišti, kde bylo možné nalézt jak normálně, tak atypicky uložené jedince. Kromě toho se na lokalitě nacházely i izolované kosti (Welge 1997, 55–56; Bentley et al. 2003, 473). Ve výplni dvou sídlištních jam bylo možné nalézt střepy keramiky, červený okr, pískovce, zvířecí kosti smíchané společně s lidskými kostmi a lebkami (Krause 1998, 36; Krause 2002, 116). Kostí těchto jedinců nesly na svém povrchu stopy manipulace, a to v podobě řezů a škrábanců. Z důvodu robustnější konstituce jednoho jedince uloženého v jámě byla navržena možnost, že se jedná o ostatky příslušníka mezolitických lovců –

sběračů (Krause 1998, 24). Stopy násilí však nesly i někteří řádně pohřbení jedinci (Tab. 3).

6.2.8 Zauschwitz (Sasko, Německo)

V případě lokality Zauschwitz se jedná o sídliště obývané kulturou s lineární keramikou zkoumané během 50. let. Mezi odkrytými objekty vynikala sídlištní jáma č. 42, která byla objevena roku 1957. Jednalo se o jámu asi 1, 2 m v průměru, která obsahovala lidské kosterní pozůstatky společně s keramickými střepy, opálenými kameny, kostmi tura a pazourkovou čepelí (Boulestin 1999, 236). Kosterní materiál náležel minimálně 7 jedincům, z nichž 3 byly děti a 4 dospělé osoby (Pasda et al. 2004, 124). Kostí se nacházely ve fragmentárním stavu a většina lebečních částí i dlouhých kostí nesla stopy po intencionálním lámání a řezání v čerstvém stavu, v některých případech i stopy po ohni. Přítomné kosterní elementy byly velice pravděpodobně intencionálně vybrány, jak naznačuje úplná absence některých z nich. Zásahy lze pozorovat i na dolních čelistech, zejména na linguální straně, jako je tomu například i na zmíněné lokalitě Herxheim či Ober – Hörgern (Zeeb – Lanz – Haack 2016, 30; Boulestin et al. 2009, 976; Kneipp – Büttner 1988, 494–496). Přítomné jsou i stopy po okousání jak hlodavci, tak masožravci (Pasda et al. 2004, 136; Boulestin 1999, 236).

Jako možné vysvětlení obsahu jámy v Zauschwitzu byl navrhnout rituální kanibalismus na základě manipulovaného kosterního materiálu, který na svém povrchu nese antropogenní zásahy způsobené v čerstvém stavu kosti. Vyloučena není ani možnost sekundárního pohřbu, kdy by sídlištní jáma představovala místo uložení ostatků pocházejících z různých kontextů a které byly dodatečně manipulovány (Pasda et al. 2004, 136–137).

6.3 Kanibalismus

Kanibalismus představuje komplexní fenomén diskutovaný pro mnohé pravěké společnosti. Jeho identifikace v archeologickém materiálu společně s následující interpretací sebou nesou mnohá úskalí a často více otázek než odpovědí. Kanibalismus je definován jako akt, při němž jsou konzumovány měkké tkáně jedince stejného druhu (Saladié – Rodríguez-Hidalgo 2017, 1035).

Na základě podmínek, za nichž byl kanibalismus praktikován či podle motivů, které k němu vedly, byl kanibalismus klasifikován různými způsoby. Mezi kategorie kanibalismu lze zahrnout například kanibalismus válečný, nutriční, pohřební či rituální. Dále je lze rozdělit do dvou dalších kategorií, a to na endokanibalismus, při němž dochází ke konzumaci jedinců patřící do stejné skupiny, opačný případ představuje exokanibalismus, kdy je konzumován jedinec z odlišné skupiny (Saladié et al. 2012, 2; Bello et al. 2015, 171).

I pro některé z výše uvedených lokalit kultury s lineární keramikou byla zvažována možná přítomnost kanibalismu (Herxheim, Ober – Hörgern, Zauschwitz a Jungfernhöhle). V případě těchto lokalit, u nichž se zvažuje konzumace lidských měkkých tkání, byl navržen rituální kanibalismus, respektive rituální praktiky doprovázené kanibalismem. Během tohoto druhu kanibalismu jsou konzumovány pouze intencionálně vybrané části těla patrně nesoucí určitý význam (Keeley 1996, 103). Vzhledem k limitům a zmíněné obtížné identifikovatelnosti kanibalismu byla tato možnost ve většině případů zpochybněna jinými interpretacemi a nemůže tak být potvrzena.

Zatím jediným a stále nevyvráceným příkladem kanibalismu z neolitu je lokalita Fontbrégoua, kde bylo v prostorách jeskyně nalezeno několik koncentrací zvířecích i lidských ostatků minimálně 13 jedinců uložených v jamkách. Jak v případě zvířecích, tak lidských pozůstatků jsou přítomny pouze selektivně vybrané anatomické části, které nesou úzké paralely v podobě zásahů a zacházení se zvířecími i lidskými kostmi. Pozorovány jsou zásahy v podobě řezů na lebce po odstraňování kůže nebo na místech úponů svalů (Villa et al. 1986a, 148–151; Villa et al. 1986b, 432–435).

6.4 Řádně pohřbení jedinci

Dokladem násilí je i přítomnost zranění na skeletu jedinců, kteří byli pohřbeni v prostorách sídliště či pohřebního areálu podle standardních pravidel dané společnosti. O násilí vypovídají jak smrtelná zranění, tak zhojená traumata, která svědčí o tom, že jedinec byl účastníkem násilného konfliktu a podařilo se mu jej přežít. Limitujícím je v případě pohřbu neznalost kontextu, v němž se násilí odehrálo, proto je téměř nemožné rozeznat úmyslně způsobené rány od nehody. Množství jedinců nesoucí stopy po traumatu je taktéž ovlivněno faktem, že zdaleka ne všechny objevené skelety byly

podrobeny osteologickému ohledání vůči přítomnosti zranění a pozornost je obvykle věnována jiným aspektům. Příklady pohřbených jedinců s traumaty jsou uvedeny v tabulce č. 3.

Shromážděno bylo celkem 32 jedinců pocházejících z 18 lokalit. Zachytil se podařilo zástupce obou pohlaví, stejně tak jako dospělé i nedospělé jedince. Mezi uvedenými případy dominují muži, kterých je celkem 17, následují ženy s 9 a děti se 4 skelety.

Množství zraněných jedinců v porovnání s celkovým počtem těl na pohřebišti lze považovat za poměrně nízké. Největší počet skeletů se podařilo zachytil v Nitře, kde traumata neslo 5 jedinců z celkových 75 (Whittle et al. 2013b, 75). Většinou se však jedná o jednoho či dva jedince v rámci celé lokality. Příkladem je pohřebiště Aiterhofen – Ödmühle, kde bylo nalezeno celkem 240 skeletů, nicméně zranění nesli pouze 2 jedinci (Hofmann, D. et al. 2013, 219).

Rozdíly jsou patrné i v množství uvedených detailů v lokaci fraktury či jejím popisu, často je zmíněna pouze její přítomnost. Ve většině případů se tak jedná o nespecifikovanou frakturu, pouze u tří jedinců je možné zásah přisoudit šipce. Nejčastěji se traumata nacházela na lebce, a to konkrétně u 18 jedinců. V šesti případech nesla frakturu horní končetina. Dolní končetiny či žebra byla zasažena jen výjimečně. Z hlediska přežití převažují zhojená zranění, o polovinu méně je smrtelných zásahů.

7. Konec kultury s lineární keramikou

Stejně tak jako přelomový začátek této kultury vzhledem ke kontaktu dvou odlišných společností, byl specifický i její konec. Lokality kultury s lineární keramikou, které byly radiokarbonově datovány a kde je pozorováno násilné zacházení se skelety, většinou pochází z konce působení této kultury (Obr. 4; Tab. 4). Tento jev lze jen těžko označit za náhodný, proto začaly být hledány možné příčiny, společně s jejich dopady na tehdejší společnost.

Krise na konci kultury s lineární keramikou byla vykreslena na jedné straně jako dramatické válčení (Farruggia 2002 86, 96, Teschler – Nicola 1999), některými jsou naopak násilné projevy považovány za součást života této společnosti (Keeley 1996,

Petrasch 1999). Je diskutováno hned několik možných příčin, které v časně neolitické společnosti vyvolaly potřebu násilných střetů a dalších nestandardních praktik s kosterními pozůstatky. Jeden z možných impulzů mohly být nepříznivé klimatické podmínky. Jak ukázaly studie zabývající se klimatem, mezi lety 5140 cal BC a 5090 cal BC došlo k několika klimatickým fluktuacím, které způsobily střídání suchých a velice vlhkých období (Gronenborn et al. 2014, 80). Tyto výkyvy se tak zdají korelovat s násilnými nepokoji panující na konci kultury s lineární keramikou (Gronenborn 2007, 14). Nepříznivé klima mohlo ovlivnit úrodu a vyústit v násilné konflikty o zásoby potravy či surovin. Za takového předpokladu lze očekávat stopy podvýživy na skeletech jedinců, nicméně se takové náznaky většinou nepodařilo prokázat. Příkladem je lokalita Herxheim, kde byly prozkoumány ostatky minimálně 325 jedinců, avšak bez výrazných dokladů podvýživy (Orschiedt – Haidle 2009, 44–49). Výzkum působení efektů klimatu na společnost je však stále v počátcích a odráží se to i na variabilitě názorů na tuto problematiku (Zeeb – Lanz 2014, 268).

Jako další možné vysvětlení zvýšení se míry násilí byl navržen vliv migrace skupin z oblasti Černého moře. V přibližně stejné době došlo k zaplavení pevninského šelfu u Černého moře, což způsobilo ztrátu asi 100 000 km² půdy. Tato událost tak pravděpodobně vyvolala vlny migrace do Evropy, které vedly k nárůstu populace a možným sporům o území a zdroje (Heath 2017, 28). Doklady tohoto předpokladu však postrádáme.

Kromě vnějších činitelů jako jsou klimatické podmínky, spojují někteří badatelé násilné praktiky s ideologickou krizí uvnitř samotné kultury. Ta byla doprovázena nejednotností kulturního projevu v podobě konfliktů a nestandardního zacházení s mrtvými těly společně s rozbíjením cenných artefaktů a keramiky (Zeeb – Lanz 2014; Link 2014). Značná část lokalit uváděná jako příklady násilných konfliktů může být dle badatelů interpretována v kontextu rituálních praktik či neobvyklého zacházení s mrtvými. Krizové podmínky se tak reflektovaly do nových neobvyklých rituálů, které mohly symbolizovat snahu o zachování kulturních hodnot společnosti nebo naopak předznamenávají nástup nové éry (Zeeb – Lanz 2009, 96–97).

Krizová situace na konci kultury s lineární keramikou však mohla být zapříčiněna kombinací hned několika faktorů, zejména, když se násilné konflikty, ale i neobvyklé rituální projevy zdají korelovat s klimatickým kolísáním. Je také vhodné vzít

v úvahu regionální odlišnosti, nemuselo totiž docházet k totožným procesům po celém území rozšíření této kultury.

8. Diskuze

I přes to, že studium násilí a jeho role v minulé společnosti je komplikované, máme k dispozici prameny, které umožňují potvrdit jeho existenci, doloženou již v období paleolitických a mezolitických lovců – sběračů (Allen – Jones 2014), z něhož však nemáme příliš kosterních materiálů. Vyšší míra násilí je tak spojována s počátkem neolitu, a to z důvodu většího počtu dochovaných skeletů, usedlého způsobu života a vlastnictví majetku.

Jak vyplývá z výše popsanych archeologických situací, násilí lze spatřovat v celém spektru archeologických situací. Jednou ze zmíněných forem násilí v kultuře s lineární keramikou jsou masakry. Na základě nálezů velkého množství smrtelně zabitých jedinců jsou tyto lokality tradičně označovány jako masakry či meziskupinové konflikty. Ačkoliv dokladů těchto událostí není mnoho, minimálně některé z nich lze považovat za doložení existence násilných střetů mezi skupinami s fatálními následky pro jednu ze zúčastněných stran. Nicméně podstatné odlišnosti v některých aspektech společně s menším počtem těchto lokalit zpochybňují tuto interpretaci, která je často prezentovaná jako jednoznačná.

Situace v Talheimu odhalila doklady fatálních ran na skeletech jedinců obou pohlaví a téměř všech věkových kategorií, což vedlo k vytvoření interpretace o útoku vedené nepřátelskou skupinou na osídlení, pro jehož obyvatele tento nájezd skončil smrtí. Podobný případ byl nalezen na lokalitě Schöneck – Kilianstädten, kde byla taktéž nalezena pohlavně i věkově variabilní skupina jedinců nesoucí fatální zranění a která byla shromážděna do masového hrobu. Opačný pohled poskytuje Halberstadt, kde je naopak skupina jedinců v masovém hrobě považována za část útočné skupiny, která byla usmrcena během útoku na osídlení či zajata a následně popravena. Odlišná situace se pak nachází na lokalitě Asparn – Schletz, kde jedinci nesou stopy smrtelného násilí, ale postrádáme zde finální kolekci těl jako je tomu v předchozích případech, těla tak nejspíše byla ponechána bez zájmu v ohrazujícím příkopu a vzhledem k velkému počtu jedinců lze předpokládat, že se nejedná o jednorázovou událost. Nápadná je i nekompletnost a roztroušenost částí skeletů v prostoru příkopu.

Zvláštní je i poměrně úzce vymezené umístění ran v rámci skeletů, které lze v různých mírách pozorovat u všech 4 případů. Je tak na místě zvážit, zda se zabití jedinců nemohlo odehrát ve více kontrolovaném prostředí, než je tomu při náhlém nájezdu či přeapadení, které je navrhováno například v případě Talheimu. Je velice nepravděpodobné, že by při takových podmínkách bylo možné způsobit takto specificky umístěné rány. Podporuje to i nápadná absence obranných zranění, jejichž přítomnost lze při boji předpokládat. Stejně tak jako v Halberstadtu se tak mohlo jednat o jedince zajaté při útoku, kteří byli následně podrobena popravě. V případě Schönecku – Kilianstädtenu, kde se v kontrastu k ostatním případům zdají být cílené distální části dolních končetin, které mohly být zasaženy posmrtně například za účelem znemožnění duchům obětí pronásledovat útočníky. Možností může být i zlámání kostí bérce za účelem mučení či pro výstrahu k zisku kontroly nad zbytkem skupiny, jak je doloženo z prostředí některých kmenů (Osterholz 2012). V rámci situace nalezené v Asparn – Schletzu bych nevyklučovala ani rituální podtext zabíjení jedinců například za účelem obětování.

Ještě složitější z ohledu interpretace jsou ostatky, u nichž se předpokládá, že byly manipulovány v rámci určitého rituálu. Je podstatné upozornit, že v některých případech se jedná opravdu jen o předpoklad, který nelze potvrdit. Literatura mnohé situace, které nespadaají do praktik považovaných v dané společnosti za standardní, často automaticky označuje za rituální a nejednou bez vysvětlení, v čem by daný rituál měl spočívat či za jakým cílem byl vykonán.

Na základě tohoto zacházení s ostatky lze však pozorovat, že zesnulý jedinec ani po smrti nebyl pro žijící komunitu stále úplně mrtvým. Tento druh interakce s tělem mrtvého je viděn dnešním člověkem jako odpudivý, nicméně z pohledu časně neolitického zemědělce to tak velice pravděpodobně nebylo. Naznačuje to i častá přítomnost takto manipulovaných ostatků v bezprostřední blízkosti obydlí a prostorách sídlišť.

Manipulaci s tělem můžeme dle původu manipulovaných těl uchopit ze dvou pohledů. V momentě, kdy tyto zásahy byly aplikovány na tělo jedince považovaného za nepřítele či někoho cizího, je velice pravděpodobné, že taková manipulace probíhala spíše za účelem dané osobě uškodit a vyjádřit tím svou nenávist prostřednictvím narušení jeho fyzické schránky. Navíc, i v případě výše zmíněných masakrů nesou jedinci velice často hned několik úderů, což může představovat

obdobné vyjádření nepřátelského vztahu k oběti. Z etnografických záznamů jsou známy případy, kdy bylo stříleno co největší množství šípů do těla mrtvého nepřítel (Keeley 1996, 102) a takové scény se vyskytují i mezi skalními malbami ve východním Španělsku (Obr. 2). Je tak možné uvažovat o tom, že několikačetné údery různými předměty hrály stejnou roli.

Domnívám se, že i navzdory násilnému zacházení s ostatky nemusely být vždy zásahy do těla jedince motivovány negativními podněty, ba naopak. Taková manipulace vyžadovala mnohdy značné úsilí, jak dokazuje například lokalita Herxheim, kam byly přinášeny ostatky ze značné vzdálenosti, aby mohly být podrobeny specifickým úpravám. Etnografickým příkladem může být i kmen Hopi, pro jehož příslušníky představovala smrt pouze změnu statusu a prostřednictvím manipulace s ostatky tak bylo umožněno jedinci přejít do odlišné sféry. Manipulace mohla pramenit i z potřeby uchovat si blízký vztah a kontakt se svými předky. I kanibalismus v některých případech mohl být praktikován za účelem uctění předků a vyjádření respektu (kmen Wari: Conklin 1995, 85).

Mnohé ze zmíněných lokalit se koncentrují na konec trvání kultury s lineární keramikou, během něhož jak se zdá, hrály násilné praktiky podstatnou úlohu. Zatímco masové hroby lze vysvětlit jako důsledek nepokojů mezi skupinami pramenící například z nedostatku úrody či zásob způsobené klimatickými fluktuacemi, posmrtně manipulované ostatky hrály patrně odlišnou roli. Jak již bylo navrženo například Andreou Zeeb – Lanz a Fabianem Haackem (Zeeb – Lanz – Haack 2016), takovéto rituály mohly představovat reakci na krizovou situaci a sloužily tak k podpoření sociální soudržnosti a kolektivní identity komunit. Přeci jen nakládání s ostatky zemřelého lze považovat za velice důležitou součást života pravěké společnosti, která pravděpodobně živým umožňovala kontakt s dalšími sférami a nadpřirozenem, proto si dokážu představit, že se do této oblasti lidé obraceli během nepokojů. Pohřební praktiky tak představovaly jednu z oblastí materiální kultury, do které se tyto podmínky zrcadlily a došlo tak k rozrušení tradičních praktik.

Po vyvrácení představy o mírumilovném způsobu života zemědělských společností začalo být období neolitu, zvláště pak kultura s lineární keramikou, považována za násilné období, které někteří badatelé označovali i jako genocidu. Z nastíněných archeologických situací však vyplývá, že nelze mluvit ani o jednom

z těchto polarizovaných pojetí a je třeba násilí vnímat jako fenomén projevující se velice komplexním způsobem.

9. Závěr

Tato práce byla zaměřena na přiblížení násilí v prostředí kultury s lineární keramikou. Hlavní pramen pro doložení násilí představoval osteologický materiál. Nastíněn byl jeho potenciál a pozornost mu byla věnována i v rámci konkrétních archeologických lokalit. Zmíněny byly však i další možné prameny, a to ohrazení, ikonografie a zbraně. Dalším přispívajícím zdrojem poznání násilí v minulosti jsou etnografické analogie, na základě kterých jsou v první kapitole nastíněny některé aspekty násilí v prostředí primitivních společností. Dále byla pozornost věnována již konkrétním příkladům násilí v prostředí kultury s lineární keramikou. Na základě sběru dat z literatury byly uvedeny lokality dokládající násilí na základě kosterního materiálu a rozděleny do několika přibližných skupin, které slouží k poukázání na různé druhy násilných akcí. Vyčleněny byly masakry, dále manipulace s ostatky v rituálním kontextu a v neposlední řadě i pohřbení jedinci nesoucí stopy násilí. Příklady lokalit byly shrnuty v tabulkách Tab. 1, Tab. 2 a Tab. 3. Opomenut nezůstal ani kanibalismus, který představuje možnou interpretaci pro některé ze situací, nicméně jeho prokázání je značně problematické. Zmíněn byl i samotný konec kultury s lineární keramikou, v rámci kterého se koncentruje větší množství násilných dokladů, které jsou vysvětlovány klimatické vlivy či ideologickou krizí spočívající v diverzifikaci zacházení s ostatky. Práce neopomíná ani průběžné zmínky o různých limitujících faktorech, které se pojí se studiem násilí. V závěru práce jsou rozebrány a diskutovány rozebírané případy násilí a jejich možná role ve společnosti.

Studiu násilí se v posledních desetiletích dostalo značné pozornosti, došlo tak k důležitým změnám v oblasti poznání této části lidské minulosti a na základě pramenů bylo možné doložit existenci různých forem násilných akcí. V tomto ohledu má archeologie do budoucna ještě mnohé co nabídnout, a to zejména ve spolupráci s dalšími vědními disciplínami, které mohou doplnit a rozšířit archeologické poznání. Z hlediska budoucnosti studia násilí by bylo příhodné se zaměřit například na častější kombinaci odlišných archeologických pramenů či uvedení násilí do širšího kontextu jak napříč časem, tak územím.

10. Resumé

Violence has been integral and ubiquitous part of human history. It has changed its forms, quantity or meaning through time and space. This thesis focuses on study of violent behavior in the context of Linear Pottery culture. The main archaeological source is represented by osteological evidence that is considered as the only direct evidence of violence generally in the prehistoric societies. It has potential to reflect violent acts in forms of healed or lethal trauma, cuts, breakage of bones, modification of skeletal elements and so on. Other sources contributing to the knowledge of past violence are enclosures, weapons or iconography. Ethnographic analogies has been also helpful in terms of modeling different aspects of violence, especially those that can not be identified on the basis of archaeological sources.

Sites that reveal osteological material proving the presence of violent practices are known from the Linear Pottery culture. Based on archaeological situations and discovered bones, different forms of violent actions can be observed, including massacres and conflicts between groups as well as violent manipulation and destruction of human remains and possible cannibalism. Also, standard burials from cemeteries and settlements can reveal individuals whose skeleton carries traces of healed or fatal traumatic injuries.

Most of these sites that have been radiocarbon dated cluster at the end of Linear Pottery culture. The search for reasons that could explain higher rate of violence suggested several possible explanations including climatic fluctuations, migration from Black sea region or ideological crisis.

In the final discussion, there are examined the aforementioned sites, its interpretation and also the possible role of violence in the Linear Pottery culture is suggested.

11. Seznam použité literatury

Allen, M.W. – Jones, T. L. 2014: Violence and Warfare among Hunter-Gatherers. Walnut Creek: Left Coast Press.

Bach, A. 1978: Neolithische Populationen im Mittelelbe-Saale-Gebiet. Zur Anthropologie des Neolithikums unter besonderer Berücksichtigung der Bandkeramiker. Weimar: Museum für Ur – und Frühgeschichte Thüringens.

Bardetskiy, A. B. et al. 2017: Raptus Sabinae? Of a female calvarium from the Bandkeramik settlement of Rovantsi in Volhynia, *Sprawozdania Archeologiczne* 69, 235–251.

Bello, S.M. et al. 2015: Upper Palaeolithic ritualistic cannibalism at Gough's Cave (Somerset, UK): The human remains from head to toe, *Journal of Human Evolution* 82, 170-189.

Bentley, R. A. et al. 2003: Human mobility at the Early Neolithic Settlement of Vaihingen, Germany: Evidence From Strontium Isotope Analysis, *Archaeometry* 45, 481–496.

Bentley, R.A. et al. 2008: Isotopic signatures and hereditary traits: snapshot of a Neolithic community in Germany, *Antiquity* 82, 290-304

Bickle, P. et al. 2013: Alsace. In: P. Bickle – A. Whittle (eds): The first farmers of central Europe. Diversity in LBK lifeways, Oxford: Oxbow Books, 291–342.

Boulestin, B. 1999: Approche taphonomique des restes humains. Le cas des Mésolithiques de la grotte des Perrats et le problème du cannibalisme en Préhistoire récente européenne. *British Archaeological Reports International Series* 776. Oxford: Archaeopress.

Boulestin, B. 2017: Tiefenellern „Revisited“. Ergebnisse einer erneuten Bearbeitung des menschlichen Knochenensembles der Linearbandkeramik aus der Jungfernhöhle bei Tiefenellern (Lkr. Bamberg), *Bericht des Historischen Vereins Bamberg* 153, 7-36.

Boulestin, B. et al. 2009: Mass cannibalism in the Linear Pottery Culture at Herxheim (Palatinate, Germany), *Antiquity*, 83, 968-982.

Carman, J. – Harding, A. F. 1999: Ancient warfare: archaeological perspectives. Gloucestershire: Sutton Publishing.

Conklin, B. A. 1995: Thus are our bodies, thus was our custom: mortuary cannibalism in an Amazonian society, *American Ethnologist* 2, 75–101.

Daković, G. 2014: War and Violence among Prehistoric Hunter-gatherers. In: T. Link – H. Peter – Rocher (eds.), *Gewalt und Gessellschaft. Dimensionen der Gewalt in ur – und fruhgeschichtlicher Zeit. Internationale Tagung an der Julius Maximilians Universität Würzburg 14. – 16. März 2013*, Halle: Landesmuseum für Vorgeschichte, 287–297.

Dietrich, H. - Kociumaka, C. 2001: 'Jungsteinzeitliche Befunde aus Steinheim', *Das Archäologische Jahr in Bayern* 2000, 32–35.

Duering, A. – Wahl, J. 2014: A massacred village community? Agent-based modelling sheds new light on the demography of the Neolithic mass grave of Talheim, *Anthropologischer Anzeiger* 71, 447–468.

Farruggia, J. P. 2002: Une crise majeure de la civilisation du Neolithique Danubien des années 5100 avant notre ére – A major crisis in the Danubian Neolithic at the end of the 6th milénium BC, *Archeologické rozhledy* 54, 44–98.

Farruggia, J. P. et al. 1996: Les ensembles funéraires rubanés de Menneville “Derrière le Village” (Aisne), *Revue archéologique de l'Est* 14eme supplément, 129–174.

Ferguson, B. R. 2012: Tribal warfare. In: G. Martel (ed.), *The encyclopedia of war*, Hoboken: Wiley – Blackwell.

García Puchol, O. et al. 2004: El arte Levantino y el proceso de Neolitizacion en el arco mediterráneo peninsular: el contexto arqueologico y su significado. *Archivo de Prehistoria Levantina* XXV, 61–90.

García-Piquer, A. - Vila-Mitjà, A. 2016: Preface: What do we mean by violence in prehistory? In: A. García-Piquer - A. Vila-Mitjà (eds.), *Beyond War: Archaeological Approaches to Violence*, Cambridge: Cambridge Scholars Publishing, 9–20.

Golitko, M. – Keeley, L. H. 2007: Beating ploughshares back into swords: Warfare in the Linearbandkeramik, *Antiquity* 81, 332–342.

Gregg, A. S. 1988: *Foragers and Farmers: Population Interaction and Agricultural Expansion in Prehistoric Europe*. Chicago: University of Chicago Press.

Gronenborn, D. 2007: Climate Change and Socio-Political Crises: Some Cases from Neolithic Central Europe, *Journal of Conflict Archaeology* 2, 13–32.

Gronenborn, D. et al. 2014: Adaptive Cycles and Climate Fluctuations: A Case Study from Linear Pottery Culture in Western Central Europe, *Journal of Archaeological Science* 51, 73–83.

Guilaine, J. – Zammit, J. 2005: *The Origins of War: Violence in Prehistory*. Oxford: Blackwell.

Haack, F. 2002: *Die bandkeramischen Knochen-, Geweih – und Zahnartefakte aus den Siedlungen Herxheim (Rheinland-Pfalz) und Rosheim (Alsace)*. Freiburg: Universität Freiburg. Unpublished MA thesis.

Heath, J. M. 2017: *Warfare in Neolithic Europe: An Archaeological and Anthropological Analysis*. Barnsley: Pen & Sword Books.

Hofmann, D. et al. 2013: Southern Bavaria. In: P. Bickle – A. Whittle (eds): *The first farmers of central Europe. Diversity in LBK lifeways*. Oxford: Oxbow Books, 205–250.

Hofmann, D. et al. 2016: Introduction: diversity and Uniformity in LBK studies In: L. Amkreutz - F. Haack – D. Hofmann - I. van Wijk (eds.), *Something out of the ordinary? Interpreting Diversity in the Early Neolithic Linearbandkeramik and Beyond*. Cambridge, 3-30.

Chenal, F. et al. 2015: A farewell to arms: a deposit of human limbs and bodies at Bergheim, France, c. 4000 BC, *Antiquity* 89, 1313–1330.

Christensen, J. 2004: Warfare in the European Neolithic, *Acta Archaeologica* 75, 129–156.

Jantzen, D. et al. 2011: A Bronze Age Battlefield? Weapons and Trauma in the Tollense Valley, north-eastern Germany, *Antiquity* 85, 417- 433.

Jeunesse, Ch. et al. 2014: Unusual funeral practices and violence in Early Neolithic Central Europe: new discoveries at the Mulhouse-Est Linearbandkeramik, *Antiquity Project Gallery* 88, 342.

- Kaufmann, D. 2001: Kultische Funde und Befunde aus dem linienbandkeramischen Erdwerk von Eilsleben, Bördekreis, westlich von Magdeburg, *Preistoria Alpina* 37, 125-136.
- Keeley, L. H. - Cahen, D. 1989: Early Neolithic forts and villages in NE Belgium: a preliminary report, *Journal of Field Archaeology* 16, 157–76.
- Keeley, L. H. 1996: *War before civilization*. New York: Oxford University Press.
- Keeley, L.H. 1997: Frontier warfare in the Early Neolithic. In: D. L. Martinand – D. Frayer (eds.), *Troubled Times: Osteological and Archaeological Evidence of Violence*, 303–319.
- Kneipp, J. - Büttner, H. 1988: Anthropophagie in der jüngsten Bandkeramik der Wetterau, *Germania* 66, 489-497.
- Knüsel, C. – Robb, J. 2016: Funerary taphonomy: an overview of goals and methods, *Journal of Archaeological Science: Reports* 10, 655–673.
- Knüsel, C. J. 2005: The Physical Evidence of Warfare – Subtle Stigmata? In: M. Parker Pearson – I. J. N. Thorpe (eds.), *Warfare Violence and Slavery in Prehistory*, Oxford: Archaeopress, 49–65.
- Krause, R. 1998: Die bandkeramischer Siedlungsgrabungen bei Vaihingen an der Enz, Kreis. Ludwigsburg (Baden – Württemberg). Ein Vorbericht zu den Ausgrabungen von 1994–1997, *Berichte der Römisch – Germanischen Kommission* 79, 5–105.
- Krause, R. 2002: Grabenwerk, Siedlung, Gräberfeld: Die Ausgrabungen von 1994-1997 von Vaihingen an der Enz (Kr. Ludwigsburg, Baden-Württemberg), *Preistoria Alpina* 37, 109–124.
- Krenn – Leeb, A. – Teschler – Nicola, M. 2013: Gewalt ≠ Gewalt: Konfliktlösung – Rituelle Gewalt – Soziale Differenzierung. Kontextanalyse an Fallbeispielen aus Neolithikum, Kupfer – und Bronzezeit, *Archäologie Österreichs* 24, 19–27.
- Lefranc, P. – Denaire, A. – Boes, E. 2010: L’habitat néolithique ancien et moyen d’Ittenheim (Bas – Rhin), *Revue Archéologique de l’Est* 59, 65–97.
- Link, T. 2014: Gewaltphantasien? Kritische Bemerkungen zur Diskussion über Krieg und Krise am Ende der Bandkeramik. In: T. Link – H. Peter – Rocher (eds.), *Gewalt*

und Gessellschaft. Dimensionen der Gewalt in ur – und fruhgeschichtlicher Zeit. Internationale Tagung an der Julius Maximilians Universität Würzburg 14. – 16. März 2013, Halle: Landesmuseum für Vorgeschichte, 271–286.

López – Montalvo, E. 2015: Violence in Neolithic Iberia: new readings of Levantine rock art, *Antiquity* 89, 309–327.

López – Montalvo, E. 2018: Spanish Levantine rock art: a graphic trace of violence and warfare in the Iberian prehistory. In: M. Fernández – Götz – N. Roymans (eds.), *Conflict in Archaeology: Materialities of Collective Violence from Prehistory to Late Antiquity. Themes in Contemporary Archaeology*, Routledge: Oxon, 23–33.

Meller, H. 2015: Krieg im europäischen Neolithikum. In: H. Meller - M. Schefzik (eds.), *Krieg – eine archäologische Spurensuche. Begleitband zur Sonderausstellung im Landesmuseum für Vorgeschichte Halle (Saale) 6. November 2015 bis 22. Mai 2016*, Halle: Landesmuseum für Vorgeschichte, 109-116.

Meyer, C. - Kürbis, O. - Alt, K. W. 2004: Das Massengrab von Wiederstedt, Ldkr. Mansfelder Land. Auswertung und Gedanken zur Deutung im Kontext der Linienbandkeramik, *Jahresschrift für mitteldeutsche Vorgeschichte* 88, 31–66.

Meyer, Ch. et al. 2014: Mass Graves of the LBK: Patterns and Peculiarities. In: A. Whittle – P. Bickle (eds.), *Early Farmers. The View from Archaeology and Science*. Oxford, 307–325.

Meyer, Ch. et al. 2015a: Das jüngst entdeckte Massengrab von Halberstadt. In: H. Meller - M. Schefzik (eds.), *Krieg – eine archäologische Spurensuche*, Halle: Landesmuseum für Vorgeschichte, 177–178.

Meyer, Ch. et al. 2015b: The massacre mass grave of Schöneck-Kilianstädten reveals new insights into collective violence in early neolithic central europe, *Proceedings of the National Academy of Sciences* 112, 11217–11222.

Meyer, Ch. et al. 2018a: Early Neolithic executions indicated by clustered cranial trauma in the mass grave of Halberstadt, *Nature Communications* 9, 1 – 11.

Meyer, Ch. et al. 2018b: Patterns of collective in the Early Neolithic of Central Europe. In: A. Dolfini et al. (eds.), *Prehistoric Warfare and Violence: Quantitative Methods in the Humanities and Social Sciences*, 21–38.

Meyer, M. - Raetzel-Fabian, D. 2006: Neolithische Grabenwerke in Mitteleuropa. Ein Überblick [online]. Dostupné z: http://www.jungsteinsite.unikiel.de/pdf/2006_meyer_raetzel_low.pdf.

Narr, K. J. 1993: Gemetzel oder rituelle Tötung? Zum Bandkeramischen „Massengrab“ von Talheim. In: W. Krawietz - L. Pospíšil - S. Steinbrich (eds.), Sprache, Symbole und Symbolverwendungen in Ethnologie, Kulturanthropologie, Religion und Recht, Berlin: Duncker & Humblot, 291–305.

Nash, G. 2005: Assessing rank and warfare-strategy in prehistoric hunter-gatherer society: a study of representational warrior figures in rock-art from the Spanish Levant, southeastern Spain. In: M. Parker Pearson - I. N. J. Thorpe (eds.), Warfare, Violence and Slavery in Prehistory. BAR International Series 1374, Oxford: Archaeopress, 75–86.

Orschiedt, J. - Haidle, M. N. 2006: The LBK enclosure at Herxheim: Theatre of war or ritual centre? References from osteoarchaeological investigations, *Journal of Conflict Archaeology*, 153-168.

Orschiedt, J. – Haidle, M. N. 2012: Violence against the living, violence against the dead? Evidence of a crisis on the human remains from Herxheim, Germany. In: L. Fibiger – R. Schulting (eds.), Sticks, stones, and broken bones: Neolithic violence in a European perspective, Oxford: Oxford University Press, 121–138.

Orschiedt, J. 1999: Manipulationen on menschlichen Skelettresten: taphonomische Prozesse, Sekundär-bestattungen oder Kannibalismus? Tübingen: Mo Vince.

Orschiedt, J. et al. 2003: Survival of a multiple skull trauma: the case of an early Neolithic individual from LBK enclosure at Herxheim (Southwest Germany), *International Journal of Osteoarchaeology* 13, 375–383.

Pasda, K. et al. 2004: Menschliche Knochen der linearbandkeramischen Grube Qu 42 von Zauschwitz (ehem. Gemd. Weidenroda, Kr. Borna), *Cahiers de l'Association pour la Promotion de la Recherche Archéologique en Alsace* 20, 121-141.

Pavúk, J. 1972: Neolithisches Gräberfeld in Nitra, *Slovenská archeológia* 20, 5–105.

Peter – Röcher, H. 1994: Kannibalismus in der prähistorischen Forschung. *Universitätsforschungen zur prähistorischen Archäologie* 20. Habelt: Bonn.

Peter-Röcher, H. 2014: Gewalt und Gesellschaft: Sesshaftwerdung, „Staatsentstehung“ und die unterschiedlichen Erscheinungsformen der Gewalt. In: T. Link – H. Peter – Rocher (eds.), Gewalt und Gessellschaft. Dimensionen der Gewalt in ur – und fruhgeschichtlicher Zeit. Internationale Tagung an der Julius Maximillians Universität Wurzburg 14. – 16. Marz 2013, Halle: Landesmuseum für Vorgeschichte, 45–54.

Petrasch, J. 1999: Mord und Krieg in der Bandkeramik, *Archaologisches Korrespondenzblatt* 29, 505-16.

Podborský V. et al. 2002: Dvě pohřebišťe neolitického lidu s lineární keramikou ve Vedrovicích na Moravě, Brno: Masarykova univerzita.

Price, T. D et al. 2006: Isotopic evi-dence for mobility and group organization among Neo-lithic farmers at Talheim, Germany, 5000 BC, *European Journal of Archaeology* 9, 259–284.

Saladié, P. - Rodríguez-Hidalgo, A. 2017: Archaeological Evidence for Cannibalism in Prehistoric Western Europe: from Homo antecessor to the Bronze Age, *Journal of Archaeological Method and Theory* 24, 1034-1071.

Saladié, P. et al. 2012: Intergroup cannibalism in the European early Pleistocene: The range expansion and imbalance of power hypotheses, *Journal of Human Evolution* 63, 682–695.

Schmidgen-Hager, E. 1992: Das bandkeramische Erdwerk von Heilbronn Neckargartach, *Fundberichte Baden-Württemberg* 17, 173–291.

Schulting, R. J. - Fibiger, L. 2012a: Sticks, stones, and broken bones: neolithic violence in a European perspective. Oxford: Oxford University Press.

Schulting, R. – Fibiger, L. 2012b: Skeletal evidence for interpersonal violence in Neolithic Europe: an introduction. In: R. Schulting – L. Fibiger (eds.), *Sticks, stones and broken bones: Neolithic violence in a European perspective*. Oxford: Oxford University Press, 1–16.

Strien, H. – Wahl, J. – Jacob, Ch. 2014: Talheim – ein Gewaltverbrechen am Ende der Bandkeramik In: T. Link & H. Peter-Röcher (eds.), *Gewalt und Gessellschaft. Dimensionen der Gewalt in ur – und fruhgeschichtlicher Zeit*. Internationale Tagung an

der Julius Maximilians Universität Würzburg 14. – 16. März 2013, Halle: Landesmuseum für Vorgeschichte, 247–256.

Teschler – Nicola, M. et al. 1996: Anthropologische Spurensicherung. Die traumatischen und postmortalen Veränderungen von den linearbandkeramischen Skelettresten von Asparn/Schletz, *Archäologie Österreichs* 7, 4–12.

Teschler-Nicola, M. 1999: Evidence of genocide 7000 BP—Neolithic paradigm and geoclimatic reality, *Collegium Antropologicum* 23, 437–450.

Teschler-Nicola, M. 2012: The Early Neolithic site Asparn/ Schletz (Lower Austria): skeletal evidence for interpersonal violence. In: R. J. Schulting – L. Fibiger (eds.), *Sticks, stones and broken bones. Neolithic violence in a European perspective*. Oxford: Oxford University Press, 101–120.

Thorpe, I. J. N. 2003: Anthropology, Archaeology, and the Origin of Warfare, *World Archaeology* 35, 145–165.

Turck, R. et al. 2012: „Widely travelled people“ at Herxheim? Sr isotopes as indicators of mobility. In: E. Kaiser - J. Burger - W. Schier (eds.), *Population Dynamics in Prehistory and Early History: New Approaches Using Stable Isotopes and Genetics*, Berlin: De Gruyter, 149–163.

Veit, U. 1996: Studien zum Problem der Siedlungsbestattung im europäischen Neolithikum. *Tübinger Schriften zur ur- und frühgeschichtlichen Archäologie* 1. Munster: Waxmann.

Veit, U. 2014: Gewalt-Erzählungen: Überlegungen zum aktuellen Gewalt-Diskurs in der Ur – und Frühgeschichtlichen Archäologie. In: T. Link – H. Peter – Rocher (eds.), *Gewalt und Gesellschaft. Dimensionen der Gewalt in ur – und frühgeschichtlicher Zeit*. Internationale Tagung an der Julius Maximilians Universität Würzburg 14. – 16. März 2013, Halle: Landesmuseum für Vorgeschichte, 19–32.

Vencl, S. 1984: War and Warfare in Archaeology, *Journal of Anthropological Archaeology* 3, 116–132.

Vencl, S. 1999: Stone Age Warfare. In: J. Carman – A. Harding (eds.), *Ancient Warfare – Archaeological Perspectives*. Gloucestershire, 57-72.

Villa P. et al. 1986b: Cannibalism in the Neolithic, *Science* 233, 431–437.

Villa, P. et al. 1986a: Un cas de cannibalisme au Néolithique. Boucherie et rejet des restes humaines et animaux dans la grotte de Fontbrégoua (Salernes Var), Gallia – Préhistoire 29, 143–171.

Wahl, J. - König, H.G. 1987: Anthropologisch-traumatologische Untersuchung der menschlichen Skelettreste aus dem Bandkeramischen Massengrab bei Talheim, Kreis Heilbronn, Fundberichte aus Baden-Württemberg 12, 65–193.

Wahl, J. - Trautmann, I. 2012: The Neolithic Massacre at Talheim: A Pivotal Find in Conflict Archaeology. In: R. Schulting - L. Fibiger (eds.), Sticks, Stones and Broken Bones. Neolithic Violence in a European Perspective. Oxford: Oxford University Press, 77–100.

Wahl, J. 2014: Vom Trauma zur Traumatisierung zur Täter-Opfer-Geometrie – Spuren von Gewalteinwirkung an menschlichen Skelettresten und ihre Deutung. In: T. Link – H. Peter – Röcher (eds.), Gewalt und Gessellschaft. Dimensionen der Gewalt in ur – und fruhgeschichtlicher Zeit. Internationale Tagung an der Julius Maximillians Universität Wurzburg 14. – 16. Marz 2013, Halle: Landesmuseum für Vorgeschichte, 33–44.

Welge, K. 1997: Erste Ergebnisse zu den Bestattungen aus dem Graben derbandkeramischen Siedlung von Vaihingen an der Enz, Bulletin de Schweizerischen Gesellschaft für Anthropologie 3, 55–61.

Whittle, A. 1996: Europe in the Neolithic: the Creation of New Worlds. Cambridge: Cambridge University Press.

Whittle, A. et al. 2013a: Hungary. In: P. Bickle – A. Whittle (eds): The first farmers of central Europe. Diversity in LBK lifeways. Oxford: Oxbow Books, 49-100.

Whittle, A. et al. 2013b: Moravia and western Slovakia. In: P. Bickle – A. Whittle (eds): The first farmers of central Europe. Diversity in LBK lifeways. Oxford: Oxbow Books, 101–158.

Wild, E. M. et al 2004: Neolithic massacres: local skirmishes or general warfare in europe?, Radiocarbon 46, 377-385.

Windl, H. J. 1990: Grabungen in einem Siedlungsareal der Linearbandkeramik in Asparn an der Zaya, BH Mistelbach, Niederösterreich. Archaeologische Konferenz Keszthely 1989, Zalai Muzeum 2, 19–22.

Windl, H. J. 2002: Erdwerke der Linearbandkeramik in Asparn a. d. Zaya/Schletz, Preistoria Alpina 37, 137–144.

Zápotocká, M. 1998: Bestattungsritus des böhmischen Neolithikums (5500-4200 B. C.). Gräber und Bestattungen der Kultur mit Linear-, Stichband – und Lengyelkeramik. Praha.

Zeeb – Lanz, A. - Haack, F. 2016: Diversity in Ritual Practice at the end of the LBK. In: L. Markets - F. Haack - D. Hofmann - I. van Wink (eds.), Something Out of the Ordinary. Interpreting Diversity in the Early Neolithic Linearbandkeramik and Beyond, Oxford: Oxbow Books, 247–279.

Zeeb – Lanz, A. et al. 2006: Die bandkeramische Siedlung mit “Grubenanlage” von Herxheim bei Landau (Pfalz). Erste Ergebnisse des DFG-Projektes. In: H. J. Beier – AG Neolithikum (eds.), Varia Neolithica IV. Verlag Beier und Beran, Weissbach, 63–81.

Zeeb – Lanz, A. et al 2009: The LBK settlement with pit enclosure at Herxheim near Landau (Palatinate). First results. In: D. Hofmann – P. Bickle: Creating Communities. New Advances in Central european neolithic Research. Oxford, 202–219.

Zeeb – Lanz, A. 2014: Gewalt im Ritual – Gewalt an Toten. Die Krise am Ende der Bandkeramik im Spiegel außergewöhnlicher Befunde. In: T. Link - H. Peter-Röcher (eds.), Gewalt und Gesellschaft. Dimensionen der Gewalt in ur – und frühgeschichtlicher Zeit. Internationale Tagung vom 14.–16. März 2013 an der Julius-Maximilians-Universität Würzburg. Universitätsforschungen zur Prähistorischen Archäologie 259, Halle: Landesmuseum für Vorgeschichte, 257–270.

Zenetti, P. 1925: Die Ausgrabungen der Höhle „Hanseles Hohl“ bei Fronhofen im Kesseltal, Jahrb. Hist. Ver. Dillingen 38, 151–163.

12. Přílohy

Lokalita	Stát	Umístění těl	Počet jedinců	Muži	Ženy	Děti	Počet traumat	Lebeční traumata	Traumata na postkraniálním skeletu	Zdroje
Asparn - Schletz	Rakousko	ohrazení	67	26	13	26	176	174	2	Teschler - Nicola 2012
Halberstadt	Německo	masový hrob	9	8	1	0	18	14	4	Meyer et al. 2018a
Schöneck – Kilianstädten	Německo	masový hrob	26	9	2	13	84	25	59	Meyer et al. 2015b
Talheim	Německo	masový hrob	34	9	7	16	44	37	7	Wahl - Trautmann 2012

Tab. 1: Přehled lokalit z kategorie Masakry. Jedinci, u nichž se nepodařilo určit pohlaví, nejsou v tabulce zahrnuti.

Lokalita	Stát	Typ	Nález	MNI	Dospělí	Děti	Stádium	Řezy, škrábance	Lámání	Užití ohně	Artefakty	Zvířecí kosti	Zdroje
D'Ittenheim	Francie	sidlištní jámy	manipulované izolované kosti	5	4	1	perimortem	ano	ano	ne	ano	ne	LeFranc – Denairse – Boes 2010
Eilsleben	Německo	sidlištní jámy	manipulované izolované kosti, kaloty	9	8	1	? postmortem	ano	ne	ne	ano	ano	Kaufmann 2001
Gardon	Francie	jeskyně	manipulované izolované kosti	3	2	1	?	ano	ano	ne	ano	ano	Boulestin 1999
Hanseles Hohl	Německo	jeskyně	manipulované části skeletů	10	?	?	?	ne	ne	ano	ano	ano	Zenetti 1925; Zeeb – Lanz 2014
Herxheim	Německo	ohrazení	manipulované části skeletů	325 - 450	?	?	perimortem i postmortem	ano	ano	ano	ano	ano	Orschiedt – Haidle 2006; 2012
Jungfernhöhle	Německo	jeskyně	manipulované části skeletů	38 - 49	10 - 13	28 - 36	perimortem	ano	ano	ano	ano	ano	Boulestin 2017
Ober - Hörgern	Německo	sidlištní jámy	manipulované izolované kosti	5	5	0	?	ano	ano	ne	ano	ano	Kneipp – Büttner 1988
Rovantsi	Ukrajina	sidlištní jáma	fragmentovaná lebka	1	1	0	perimortem i postmortem	ano	ne	ne	ano	ano	Bardetskiy et al. 2017
Taborac	Rakousko	sidlištní jáma	kaloty	18	?	?	?	ano	ne	ne	ne	ne	Veit 1996
Vaihingen	Německo	sidlištní jámy	manipulované skelety	?	?	?	postmortem	ano	ne	ne	ano	ano	Welge 1997
Zauschwitz	Německo	sidlištní jáma	manipulované izolované kosti	7	?	?	?	ano	ano	ne	ano	ano	Pasda et al. 2004

Tab. 2: Přehled lokalit s rituálně manipulovanými ostatky.

Název lokality	Země	Typ	Jedinec	Pohlaví	Umístění traumatu	Přežití	Zdroj
Aiterhofen-Ödmühle	Německo	pohřebiště	42	muž	žebro zasažené šípem	ano	Hofmann et al. 2013, 234
Aiterhofen-Ödmühle	Německo	pohřebiště	55	žena	pravý fermur	ano	Hofmann et al. 2013, 234
Bad Sulza	Německo	pohřebiště	972	?	násilná ztráta 2 dolních řezáků	ano	Bach 1978, 93
Beroun	Česko	pohřebiště	1	muž	fraktura lýtkové kosti	ano	Zápotocká 1998, 151
Ensisheim	Francie	pohřebiště	11	muž	fraktura žebra	ano	Bickle et al. 2013, 316
Frankfurt - Praunheim	Německo	sídliště	?	?	úder na lebce	ne	Veit 1996, 132
Füzesabony-Gubakút	Maďarsko	pohřebiště	5	muž	fraktura vřetenní kosti	ano	Whittle et al. 2013a, 69
Füzesabony-Gubakút	Maďarsko	pohřebiště	10	muž	fraktura pravé klíční kosti	ano	Whittle et al. 2013a, 69
Füzesabony-Gubakút	Maďarsko	pohřebiště	12	dítě	zářezy na temenní kosti	ne	Whittle et al. 2013a, 69
Großkorbetha	Německo	pohřebiště	65	muž	fraktura lebky	ano	Bach 1978, 93
Chrudim	Česko	pohřebiště	4	muž	fraktura temenní kosti	ano	Zápotocká 1998, 152
Kirchamper	Německo	sídliště	?	žena	fraktura lebky	ne	Veit 1996, 138
Mulhouse - Est	Francie	pohřebiště	15a	žena	fraktura temenní kosti	ano	Bickle et al. 2013, 304
Mulhouse - Est	Francie	pohřebiště	?	muž	žebro zasažené šípem	ne	Jeunesse et al. 2014, 342
Nitra	Slovensko	pohřebiště	44	žena	fraktura distální části paže	ano	Whittle et al. 2013b, 148
Nitra	Slovensko	pohřebiště	1	žena	fraktura pravé temenní kosti	ne	Whittle et al. 2013b, 148
Nitra	Slovensko	pohřebiště	72	muž	fraktura pravé spánkové kosti	ne	Whittle et al. 2013b, 148
Nitra	Slovensko	pohřebiště	49	dítě	fraktury temenní a týlní kosti	ne	Whittle et al. 2013b, 148
Nitra	Slovensko	pohřebiště	50	dítě	fraktury temenní a týlní kosti	ne	Whittle et al. 2013b, 148
Otzing-Gartenäcker	Německo	pohřebiště	22	dítě	dvě fraktury na levé straně lebky	ne	Hofmann et al. 2013, 241
Polgár – Ferenci – hát	Maďarsko	pohřebiště	282	muž	fraktura pravého 5. záprstní kůstky	ano	Whittle et al. 2013a, 82
Polgár – Ferenci – hát	Maďarsko	pohřebiště	721	muž	fraktura 5. nártní a zanártní kosti	ano	Whittle et al. 2013a, 82
Polgár – Ferenci – hát	Maďarsko	pohřebiště	69	žena	fraktura pravé vřetenní kosti	ano	Whittle et al. 2013a, 82
Polgár – Ferenci – hát	Maďarsko	pohřebiště	839	žena	fraktura pravé temenní kosti	ano	Whittle et al. 2013a, 83
Quatzenheim	Francie	pohřebiště	10	muž	pravá kyčelní kost zasažená šípem	ano	Guilaine - Zammit 2005, 274
Roßleben	Německo	pohřebiště	35	muž	fraktura na lambdovém švu lebky	?	Bach 1978, 93
Vaihingen	Německo	sídliště	?	žena	fraktura čelní kosti a kosti loketní	ano	Welge 1997, 58
Vaihingen	Německo	sídliště	4	žena	fraktura týlní kosti	ne	Welge 1997, 58
Vedrovice	Morava	pohřebiště	15/75	muž	fraktura lebky	ano	Podborský et al. 2002, 23
Vedrovice	Morava	pohřebiště	46/77	muž	fraktura čelní kosti	ano	Podborský et al. 2002, 48
Vedrovice	Morava	pohřebiště	82/79	muž	fraktura zápěstí, amputace?	ano	Whittle et al. 2013b, 119
Waiblingen	Německo	pohřebiště	1a	muž	fraktura temenní kosti	?	Wahl - König 1987, 180

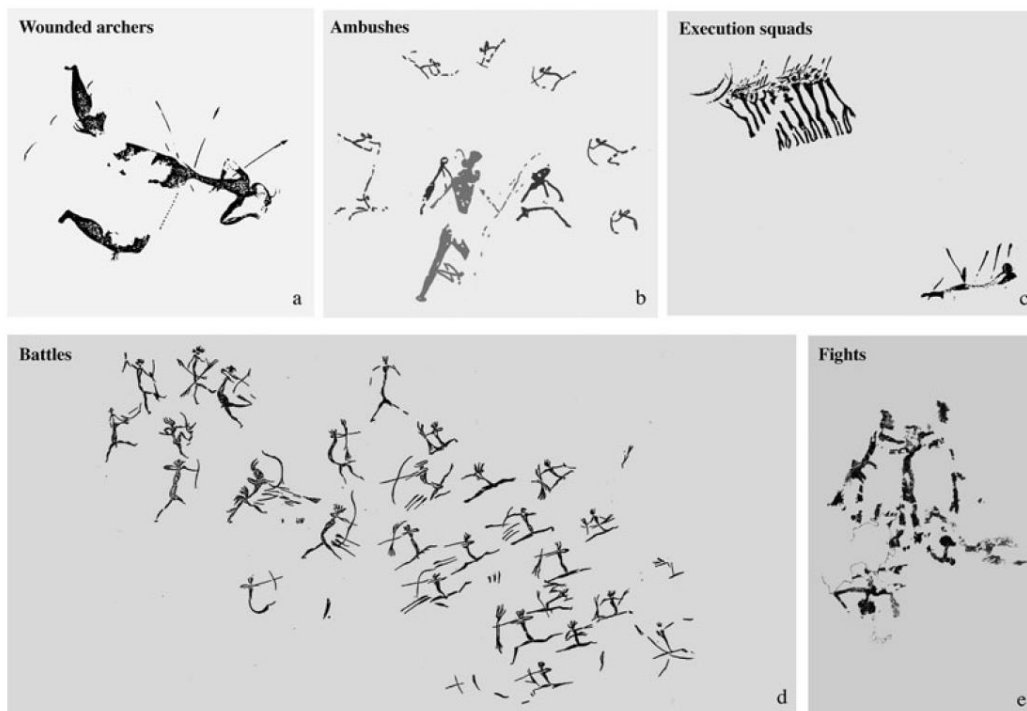
Tab. 3: Vybrané případy jedinců na sídlištích a pohřebištích, kteří nesou stopy násilí.

Lokalita	14C lab	14C datum BP	Zdroj
Asparn - Schletz	Vera 2007	6175 ± 35	Wild, E. M. et al 2004
Asparn - Schletz	Vera 2008	6145 ± 35	Wild, E. M. et al 2004
Asparn - Schletz	Vera 2009	6055 ± 35	Wild, E. M. et al 2004
Asparn - Schletz	Vera 2010	6130 ± 35	Wild, E. M. et al 2004
Asparn - Schletz	Vera 2011	6100 ± 35	Wild, E. M. et al 2004
Asparn - Schletz	Vera 2012	6075 ± 35	Wild, E. M. et al 2004
Asparn - Schletz	Vera 2737	6175 ± 30	Wild, E. M. et al 2004
Asparn - Schletz	Vera 2014	6125 ± 35	Wild, E. M. et al 2004
Asparn - Schletz	Vera 2015	6160 ± 35	Wild, E. M. et al 2004
Asparn - Schletz	Vera 2017	6200 ± 35	Wild, E. M. et al 2004
Asparn - Schletz	Vera 2020	6235 ± 40	Wild, E. M. et al 2004
Asparn - Schletz	Vera 2738	6205 ± 30	Wild, E. M. et al 2004
Asparn - Schletz	ETH 14373	6025 ± 55	Wild, E. M. et al 2004
Asparn - Schletz	ETH 14374	6145 ± 55	Wild, E. M. et al 2004
Talheim	Vera 2021	5930 ± 35	Wild, E. M. et al 2004
Talheim	Vera 2022	6130 ± 35	Wild, E. M. et al 2004
Talheim	Vera 2023	6085 ± 30	Wild, E. M. et al 2004
Talheim	Vera 2025	6015 ± 35	Wild, E. M. et al 2004
Talheim	Vera 2026	6095 ± 35	Wild, E. M. et al 2004
Talheim	Vera 2046	6115 ± 35	Wild, E. M. et al 2004
Talheim	Vera 2047	6140 ± 40	Wild, E. M. et al 2004
Talheim	HD 8606 - 8827	5960 ± 80	Wild, E. M. et al 2004
Talheim	HD 8607 - 8828	6045 ± 80	Wild, E. M. et al 2004
Herxheim	Vera 1826	6145 ± 35	Wild, E. M. et al 2004
Herxheim	Vera 1827	6165 ± 40	Wild, E. M. et al 2004
Herxheim	Vera 1828	6190 ± 30	Wild, E. M. et al 2004
Herxheim	Vera 1830	6195 ± 35	Wild, E. M. et al 2004
Schöneck Kilianstädten	MAMS 14991	6051 ± 29	Meyer, Ch. et al. 2015b
Schöneck Kilianstädten	MAMS 14992	6120 ± 27	Meyer, Ch. et al. 2015b
Schöneck Kilianstädten	MAMS 14993	6127 ± 27	Meyer, Ch. et al. 2015b
Schöneck Kilianstädten	MAMS 14994	6108 ± 27	Meyer, Ch. et al. 2015b
Halberstadt	MAMS 23988	6093 ± 42	Meyer, Ch. et al. 2018a
Halberstadt	MAMS 23989	6096 ± 42	Meyer, Ch. et al. 2018a
Halberstadt	MAMS 23990	6141 ± 42	Meyer, Ch. et al. 2018a
Halberstadt	MAMS 23992	6134 ± 43	Meyer, Ch. et al. 2018a
Halberstadt	MAMS 23993	6122 ± 43	Meyer, Ch. et al. 2018a

Tab. 4: Radiokarbonová data BP k lokalitám Asparn – Schletz, Talheim, Herxheim, Schöneck – Kilianstädten a Halberstadt.

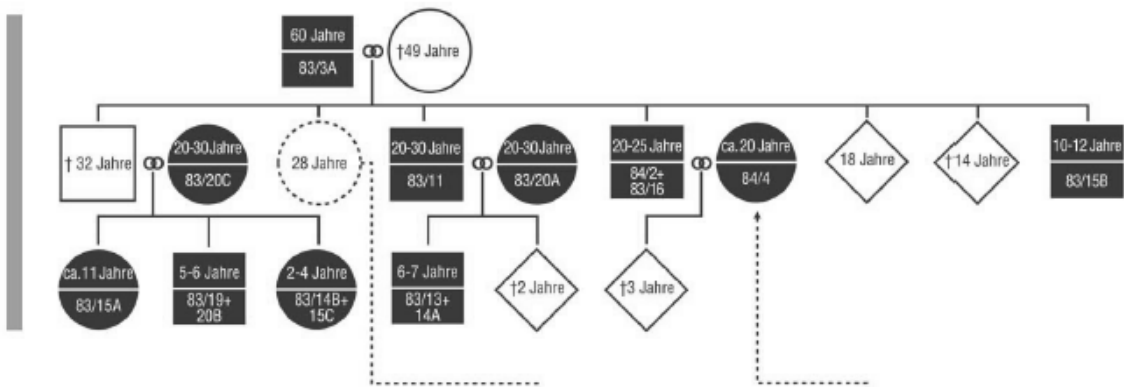


Obr. 1: Mapa lokalit kultury s lineární keramikou zmíněných v textu.

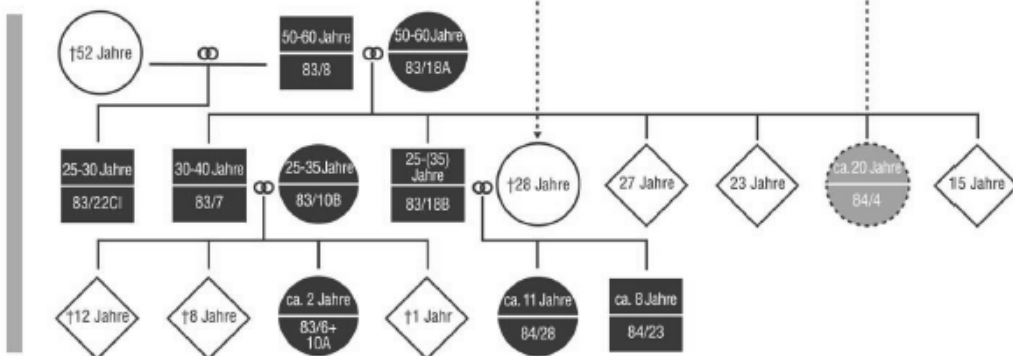


Obr. 2: Typy násilných scén zobrazených v jeskyním komplexu na východě Španělska – tzv. levantské umění: a) zranění lukostřelci; b) přepadení; c) poprava; d) souboje mezi skupinami; e) boje mezi jednotlivci (zdroj: Lopéz – Montalvo 2015).

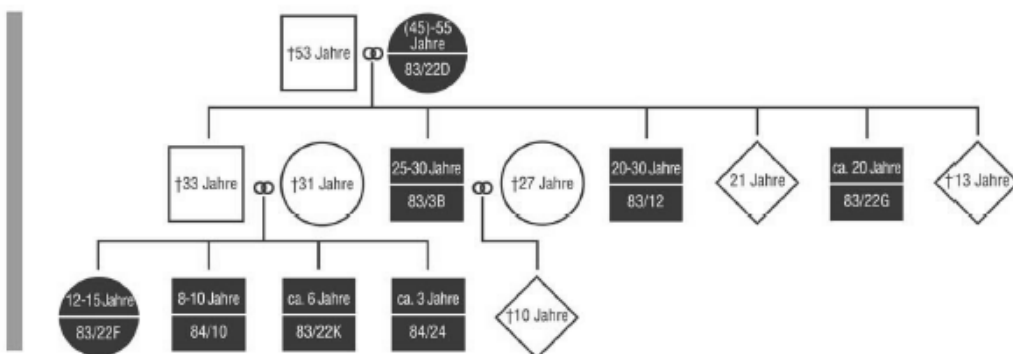
Familie 1



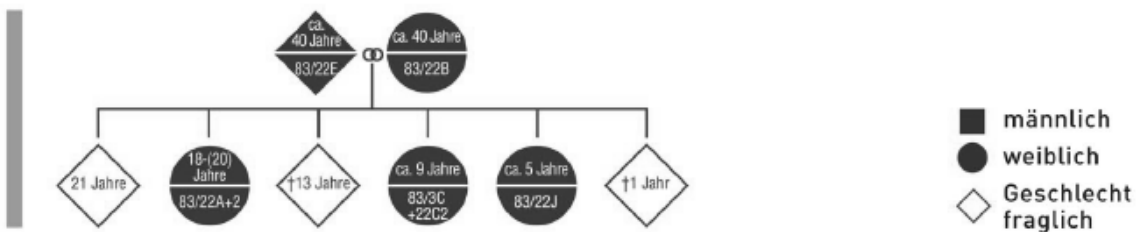
Familie 2



Familie 3

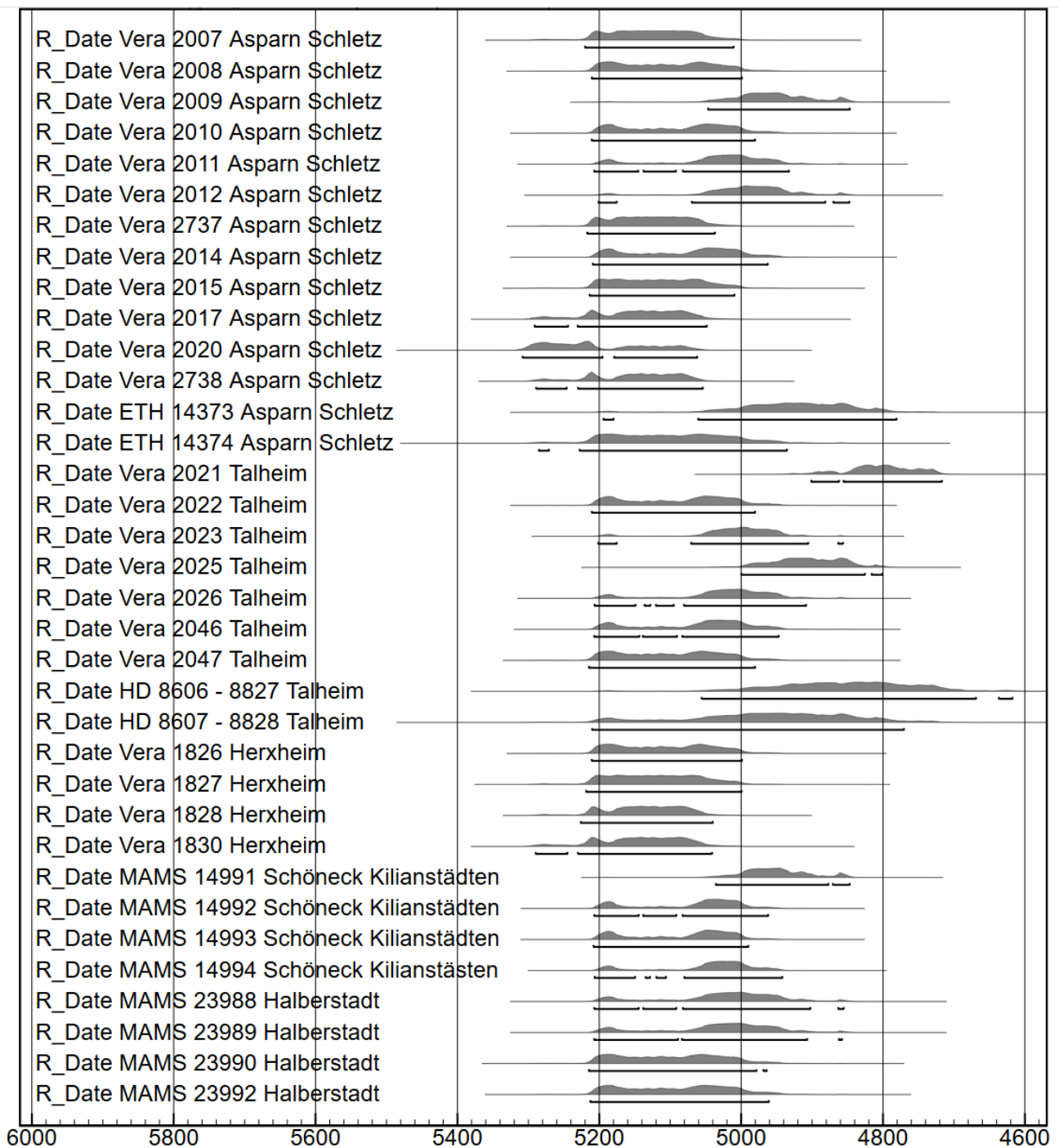


Familie 4



- männlich
- weiblich
- ◇ Geschlecht fraglich

Obr. 3: Rekonstrukce rodinných vazeb jedinců z masového hrobu v Talheimu (zdroj: Strien – Wahl – Jacob 2014, 249).



Obr. 4: Radiokarbonová data cal BC pro lokality Asparn – Schletz, Talheim Herxheim, Schöneck – Kilianstädten a Halberstadt za použití OxCal v4. 3. 2.