

ZÁPADOČESKÁ UNIVERZITA V PLZNI
FAKULTA PEDAGOGICKÁ
KATEDRA HISTORIE

**Historie výtvarné výchovy na Pedagogické fakultě
Západočeské univerzity v Plzni**
DIPLOMOVÁ PRÁCE

Bc. Eva Lorencová

Učitelství pro základní školy, obor Učitelství dějepisu a českého jazyka

Vedoucí práce: Doc. PaedDr. Naděžda Morávková, Ph.D.

Plzeň 2019

Prohlašuji, že jsem diplomovou práci vypracovala samostatně
s použitím uvedené literatury a zdrojů informací.

V Plzni, 30. dubna 2019

.....
vlastnoruční podpis

Poděkování

Tímto bych ráda poděkovala vedoucí mé práce Doc. PaedDr. Naděždě Morávkové, Ph.D., za odbornou pomoc a cenné rady při psaní diplomové práce. Dále bych také chtěla poděkovat zaměstnancům Státního oblastního archivu v Plzni za vstřícnost a ochotu při mém bádání. V neposlední řadě také děkuji celé katedře výtvarné výchovy a kultury za umožnění napsání této práce a jmenovitě především děkuji vedoucí katedry PhDr. Věře Uhl Skřivanové, Ph.D., a PaedDr. Rudolfu Podlipskému, Ph.D., za umožnění přístupu k informacím, cenné rady a především ochotnou pomoc.

ZDE SE NACHÁZÍ ORIGINÁL ZADÁNÍ KVALIFIKAČNÍ PRÁCE.

OBSAH

ÚVOD	2
1 POČÁTKY PEDAGOGICKÉ FAKULTY V PLZNI	4
1.1 VYSOKOŠKOLSKÉ VZDĚLÁNÍ UČITELŮ	4
1.2 VZNIK PEDAGOGICKÉ FAKULTY V PLZNI.....	5
1.3 VÝVOJ PEDAGOGICKÉ FAKULTY V PLZNI V NĚKOLIKA DESETILETÍCH.....	6
2 HISTORIE KATEDRY VÝTVARNÉ VÝCHOVY A KULTURY V PROMĚNÁCH ČASU	10
2.1 POČÁTKY VÝUKY VÝTVARNÉ VÝCHOVY.....	10
2.2 ÚSTAV PRO VÝTVARNOU VÝCHOVU V 50. LETECH 20. STOLETÍ	12
2.3 ŠEDESÁTÁ LÉTA – DESETILETÍ VELKÝCH ZMĚN.....	14
2.4 VÝUKA VÝTVARNÉ VÝCHOVY V SEDMDESÁTÝCH LETECH.....	20
2.5 PROMĚNY KATEDRY VÝTVARNÉ VÝCHOVY V LETECH OSMDESÁTÝCH.....	26
2.6 DŮLEŽITÉ MEZNÍKY VE VÝVOJI KATEDRY PO ROCE 1989.....	30
3 GALERIE OSOBNOSTÍ.....	33
3.1 AK. MAL. JAROSLAV KRÁTKÝ	33
3.2 DOC. AK. MAL. JAN WENIG.....	35
3.3 DOC. AK. MAL. VÁCLAV VODÁK	37
3.4 DOC. AK. MAL. KAREL FRAUKNECHT	39
3.5 PROF. AK. MAL. JOSEF ŠTEFFEL	41
3.6 DOC. AK. MAL. MIRKO ZDENĚK, CSC.....	42
3.7 DOC. AK. SOCH. JINDŘICH JÍŠA	44
3.8 DOC. AK. MAL. MILAN HES	46
ZÁVĚR	48
SUMMARY	49
SEZNAM PRAMENŮ A LITERATURY.....	50
SEZNAM PŘÍLOH	54
PŘÍLOHY	I

Úvod

Historie katedry výtvarné výchovy a kultury je spojena se samotným počátkem Pedagogické fakulty v Plzni založené roku 1948. Katedra prošla za sedmdesát let svého působení mnohými změnami, ať již co se týká profilace anebo personálního a materiálního zabezpečení. Změnou také několikrát prošel i samotný název katedry a to podle toho, jakým směrem se katedra vymezovala.

Tato diplomová práce zpracovává historii této katedry od jejího vzniku až do roku 1989. Toto téma pro svou kvalifikační práci jsem si vybrala proto, že jsem měla možnost zúčastnit se studentské vědecké konference k 70. výročí vzniku Pedagogické fakulty v Plzni,¹ již pořádala katedra historie, a přispět tam svým příspěvkem o historii katedry výtvarné výchovy a kultury. Při přípravě podkladů na tuto konferenci mne osud této katedry velmi zaujal, a proto jsem si jako téma pro svou diplomovou práci zvolila právě vývoj výuky výtvarné výchovy na Pedagogické fakultě v Plzni.

Nejdůležitější částí mé práce bylo nashromáždit co nejvíce studijních materiálů týkajících se historie katedry výtvarné výchovy a kultury. Ve své kvalifikační práci jsem vycházela především z archivních pramenů uložených ve Státním oblastním archivu v Plzni. V tomto archivu je uschovaný archivní fond Pedagogická fakulta Plzeň, ale také i osobní fondy různých pedagogů, malířů a umělců, již na katedře působili. Pro svou kvalifikační práci jsem využívala osobního fondu Jaroslava Krátkého, Jana Weniga, Václava Vodáka a Mirko Zdeňka. Co se týče archivního fondu Pedagogická fakulta Plzeň, tento fond není ještě zpracován. Proto jsem musela při manipulaci s tímto fondem pracovat dle interního materiálu a práce tak byla obtížnější. Z tohoto fondu jsem nejvíce využívala informací ze zápisů ze schůzí katedry a také z plánů práce katedry na dané období.

Důležitým zdrojem informací mé diplomové práce byl i *Sborník Pedagogické fakulty v Plzni, řada Umění*,² do kterého často přispívali členové katedry svými příspěvky. Dále jsem také čerpala informace z různých monografií, sborníků a katalogů výstav, jež jsou uvedeny v seznamu pramenů a literatury.

Svou kvalifikační práci jsem rozdělila do tří kapitol. První kapitola je věnována obecně vzniku vysokých škol připravující budoucí učitele a také počátkům Pedagogické

¹ Studentská vědecká konference *70 let vysokoškolského vzdělávání učitelů v Plzni*, konaná dne 28. listopadu 2018.

² *Sborník Pedagogické fakulty v Plzni: Umění*. Praha: Státní pedagogické nakladatelství, 1965–1978.

fakulty v Plzni. Dále následuje kapitola, jež se týká již samotné výuky výtvarné výchovy na Pedagogické fakultě v Plzni v rámci ústavu a později katedry. Zaměřila jsem se zde především na vývoj a profilaci katedry, na personální obsazení, materiální zajištění a vyučované disciplíny. Výuku výtvarné výchovy samozřejmě doplňovaly různé výstavy ať již členů katedry, nebo studentů výtvarné výchovy, a proto jsou zde uvedeny i nejvýznamnější výstavy organizované touto katedrou. V této kapitole je jedna podkapitola zaměřena na vývoj katedry po roce 1989. Tato podkapitola není již však zpracována podrobně jako předchozí podkapitoly, ale představuje jen přehled významných mezníků. Poslední kapitola je věnována významným osobnostem působícím na katedře. Ačkoliv na katedře pracovalo mnoho zajímavých osobností a dalo by se tak skoro o každém členovi napsat krátký medailonek, vybrala jsem dle mého názoru ty klíčové. V této kapitole jsou tedy uvedeny stručné biografie, jež mapují život a dílo daného pedagoga a umělce. Jedná se konkrétně o tyto pedagogy: Jaroslav Krátký, Jan Wenig, Václav Vodák, Karel Frauknecht, Josef Šteffel, Mirko Zdeněk, Jindřich Jiša a Milan Hes.

Hlavním cílem mé práce je tedy zmapovat vývoj výuky výtvarné výchovy na Pedagogické fakultě v Plzni a přiblížit tak fungování katedry výtvarné výchovy a kultury v daném období.

1 POČÁTKY PEDAGOGICKÉ FAKULTY V PLZNI

1.1 VYSOKOŠKOLSKÉ VZDĚLÁNÍ UČITELŮ

Již od 19. století se v oblasti školství řešila otázka týkající se vzdělávání učitelů. Existovalo mnoho návrhů, na jakých institucích by se mohli budoucí učitelé vzdělávat. Významným mezníkem v otázce vzdělávání učitelů byl rok 1921. V tomto roce založila Česká obec učitelská v Praze soukromou dvouletou Školu vysokých studií pedagogických. Jejím přednostou se stal prof. dr. Otakar Kádner. O rok později byla zřízena Škola vysokých studií pedagogických také v Brně. V roce 1937 byla otevřena pobočka pražské Školy vysokých studií pedagogických i v Plzni. Přednostou byl ustanoven doc. dr. Jiří Klíma. Tato pobočka však zanikla po okupaci našich zemí v roce 1939.³

V roce 1929 byla otevřena z podnětu pracovního kuratoria Školy vysokých studií pedagogických v Praze, Československé obce učitelské a města Prahy Československá soukromá pedagogická fakulta v Praze. Jejím prvním děkanem byl zvolen prof. dr. Otakar Kádner. Posluchači této dvouleté pedagogické fakulty studovali současně na Karlově univerzitě filozofii a jeden odborný předmět, na pedagogické fakultě naopak pedagogickou psychologii, biologii, anatomii, obecnou pedagogiku a didaktiku, dějiny pedagogiky, psychologii učení, sociologii, hudební výchovu, základy tělesné výchovy, psychopatologii, školskou organizaci, školní hygienu, experimentální didaktiku, českou gramatiku a metodiku předmětů národní školy. Mimo jiné byly ke studiu přičleněny i zvláštní souběžné kurzy německého jazyka, houslí a ženských ručních prací.⁴

O rok později byla zřízena první státní pedagogická akademie v Bratislavě na žádost Pedagogické společnosti slovanské. V roce 1932 byla zřízena také v Praze v čele s již zmiňovaným prof. dr. Otakarem Kádnerem a v Brně v čele s prof. dr. Josefem Tvrđým.⁵

Po ukončení 2. světové války se opět učitelé dožadují vysokoškolského vzdělání. Zasluhou ministra školství prof. PhDr. Zdeňka Nejedlého vešel v platnost dne 27. října 1945 dekret prezidenta republiky Edvarda Beneše o vzdělávání učitelstva, v němž se praví: „...učitelé všech stupňů a druhů škol nabývají vzdělání na pedagogických a jiných fakultách při univerzitách.“⁶

³ *Deset let Pedagogické fakulty a Vyšší pedagogické školy v Plzni: 1948–1958*. Plzeň: VPŠ v Plzni, 1958, s. 7.

⁴ Tamtéž, s. 9.

⁵ Tamtéž, s. 10.

⁶ Tamtéž, s. 12.

Již na podzim roku 1945 byla otevřena Vysoká škola pedagogická v Praze, jež navazovala na dřívější Školu vysokých studií pedagogických. Tato škola měla pobočky v Plzni, Českých Budějovicích, Chrudimi, Liberci, Duchcově, Jihlavě, Olomouci, Ostravě a ve Zlíně.⁷

Pobočku Vysoké školy pedagogické v Plzni navštěvovalo mnoho posluchačů. Od letního semestru 1946/1947 se studenti této Vysoké školy pedagogické v Plzni stali posluchači nově zřízené pobočky Pedagogické fakulty Karlovy univerzity v Praze. Jejím prvním děkanem se stal prof. dr. Otokar Chlup.⁸

1.2 VZNIK PEDAGOGICKÉ FAKULTY V PLZNI

Zřízení Pedagogické fakulty v Plzni bylo podporováno krajským výborem Komunistické strany Československa, akčním výborem Národní fronty a Ústředním národním výborem v Plzni. Kvůli založení této fakulty byla vytvořena i přípravná komise, v níž zasedali přední školští a veřejní pracovníci. Cílem této komise bylo obstarat potřebnou budovu, vyřešit personální zajištění apod.⁹

V souladu se zákonem byla Pedagogická fakulta v Plzni zřízena jako pobočka Pedagogické fakulty Univerzity Karlovy v Praze vládním nařízením ze dne 14. září 1948. Slavnostní zahájení výuky se konalo 14. listopadu 1948 ve velké dvoraně Slovanské besedy. Tohoto slavnostního zahájení¹⁰ se účastnil i tehdejší ministr školství prof. PhDr. Zdeněk Nejedlý.¹¹

K řízení fakulty byl v listopadu roku 1948 ustanoven akční výbor, jehož předsedou byl zvolen JUDr. Jaroslav Krofta. Tento akční výbor sloužil k dočasnému vedení školy až do doby, kdy byl zvolen stálý děkan. Prvním děkanem Pedagogické fakulty v Plzni byl jmenován již zmiňovaný JUDr. Jaroslav Krofta.¹²

Ústředním národním výborem byla pro nově vzniklou fakultu přidělena budova bývalého ženského učitelského ústavu v Plzni ve Stalinově ulici.¹³ Vyučování bylo zahájeno

⁷ *Deset let Pedagogické fakulty a Vyšší pedagogické školy v Plzni: 1948–1958*. Plzeň: VPŠ v Plzni, 1958, s. 12.

⁸ Tamtéž.

⁹ Státní oblastní archiv v Plzni, fond PF Plzeň, kart. 138, *Pedagogická fakulta v Plzni 1948–1949*.

¹⁰ Příloha č. 1.

¹¹ Státní oblastní archiv v Plzni, fond PF Plzeň, kart. 138, *Pedagogická fakulta v Plzni 1948–1949*.

¹² *Deset let Pedagogické fakulty a Vyšší pedagogické školy v Plzni: 1948–1958*. Plzeň: VPŠ v Plzni, 1958, s. 14.

¹³ Dnes Americká ulice.

v polovině listopadu 1948 a celkový počet posluchačů byl 79, z čehož 12 posluchačů studovalo předškolní výchovu a 1. stupeň a 67 posluchačů se zapsalo na studium 2. stupně.¹⁴

Zpočátku výuku zajišťovali zejména profesori plzeňských středních škol a univerzitní profesori z Karlovy univerzity v Praze. Při zahájení výuky byly na fakultě zřízeny tyto ústavy: Ústav pro matematiku a geometrii, Ústav hudební výchovy, Ústav pro slovanskou filologii, Ústav biologický, Ústav geologický a mineralogický, Ústav pro výtvarnou výchovu, Ústav pro dějepis, Ústav pro zeměpis, Ústav pro občanskou nauku a politickou výchovu, Ústav pro pedagogiku, Ústav školní praxe a speciálních metodik, Ústav pro předškolní výchovu a Ústav domácích nauk.¹⁵

1.3 VÝVOJ PEDAGOGICKÉ FAKULTY V PLZNI V NĚKOLIKA DESETELETÍCH

Během prvního roku výuky na nově vzniklé Pedagogické fakultě v Plzni se ukázalo, že dosavadní budova dostatečně nevyhovuje kladeným nárokům na výuku. Fakulta proto zahájila svůj druhý školní rok 1949/1950 v nových prostorách budovy bývalého dívčího gymnázia ve Veleslavínově ulici.¹⁶

Roku 1950 vláda získala zákonem¹⁷ o vysokých školách schváleným Národním shromážděním právo zřizovat, rušit, slučovat či dělit vysoké školy a jejich fakulty, určovat jejich sídla a názvy a navrhnout prezidentovi jmenování rektorů a profesorů. Vrchní správa a dozor nad vysokými školami tak tímto zákonem připadly Ministerstvu školství, vědy a umění. Rozhodnutím tohoto ministerstva byly zřízeny místo odborných ústavů a kabinetů katedry, jež sdružovaly učitele téhož vědeckého nebo uměleckého oboru. Na Pedagogické fakultě v Plzni proto vznikla v roce 1951 katedra přírodních věd (chemie, přírodopis, matematika, fyzika), katedra filologie (český jazyk, ruský jazyk), katedra výchov (výtvarná výchova, hudební výchova), katedra dějepisu-zeměpisu a katedra pedagogiky. Později byl zřízen kabinet marxismu-leninismu.¹⁸

¹⁴ *Deset let Pedagogické fakulty a Vyšší pedagogické školy v Plzni: 1948–1958*. Plzeň: VPŠ v Plzni, 1958, s. 14.

¹⁵ KEPKA, Josef, ed. *Šedesát let vysokoškolské přípravy učitelů v Plzni*. Plzeň: Fakulta pedagogická Západočeské univerzity, 2008, s. 11. ISBN 978-80-7043-727-8.

¹⁶ *Deset let Pedagogické fakulty a Vyšší pedagogické školy v Plzni: 1948–1958*. Plzeň: VPŠ v Plzni, 1958, s. 15.

¹⁷ Zákon o vysokých školách č. 58/1950 Sb. § 15.

¹⁸ KEPKA, Josef, ed. *Šedesát let vysokoškolské přípravy učitelů v Plzni*. Plzeň: Fakulta pedagogická Západočeské univerzity, 2008, s. 11. ISBN 978-80-7043-727-8.

Od počátku 50. let mohli studenti Pedagogické fakulty v Plzni studovat i dálkově, a proto se počet posluchačů výrazně navýšil. Pro snazší komunikaci se studenty, již využívali dálkového studia, byla zřízena konzultační střediska v Plzni, Karlových Varech a Chebu.¹⁹

K výrazné změně došlo v roce 1953, kdy byla provedena reforma učitelského vzdělávání. Podle této reformy došlo k přeměně pedagogické fakulty na dvouletou vyšší pedagogickou školu. Učitelé mateřských škol a 1. stupně národních škol získávali kvalifikaci na pedagogických školách, zatímco vyšší pedagogické školy připravovaly učitele pro 1.–8. ročník. V Praze byla ustanovena Vysoká škola pedagogická připravující učitele pro střední školy (9.–11. ročník tehdejší jedenáctileté školy). Roku 1953 tedy Pedagogická fakulta v Plzni přestala existovat jako vysokoškolská instituce a namísto ní fungovala Vyšší pedagogická škola v Plzni.²⁰

Počet studentů na Vyšší pedagogické škole v Plzni se během 50. let 20. století navýšil téměř o polovinu. Jejich počet se tak přibližovat k tisíci. V 50. letech také došlo k výrazným změnám ve výuce studijních oborů. Byly vytvářeny aprobace dvou předmětů: dějepis–zeměpis, ruský jazyk–dějepis, biologie–zeměpis, matematika–zeměpis, hudební výchova–matematika, tělesná výchova–český jazyk, tělesná výchova–slovenský jazyk, tělesná výchova–ruský jazyk, tělesná výchova–matematika, ruský jazyk–dějepis.²¹

V roce 1959 opět došlo k reorganizaci. Místo Vyšší pedagogické školy byl zákonem č. 57/1959 Sb. ustanoven Pedagogický institut v Plzni.²² Pedagogické instituty patřily do správy krajů a připravovaly učitele základních devítiletých škol. Studium bylo buď tříleté (1.–5. ročník), anebo čtyřleté (6.–9. ročník). Nejprve byly první dva roky studia pro všechny obory společné, ale již v roce 1961 toto bylo zrušeno. Co se týče vedení pedagogického institutu, v jeho čele nestál děkan a proděkan, ale ředitel a jeho zástupci. V západních Čechách přípravu budoucích učitelů zabezpečovala dvě pracoviště, a to právě Pedagogický institut v Plzni, ale také Pedagogický institut v Karlových Varech, jenž byl zřízen k 1. 9. 1959.²³

¹⁹ *Deset let Pedagogické fakulty a Vyšší pedagogické školy v Plzni: 1948–1958*. Plzeň: VPŠ v Plzni, 1958, s. 19.

²⁰ KEPKA, Josef, ed. *Šedesát let vysokoškolské přípravy učitelů v Plzni*. Plzeň: Fakulta pedagogická Západočeské univerzity, 2008, s. 11. ISBN 978-80-7043-727-8.

²¹ Tamtéž, s. 12.

²² Západočeská univerzita. *Západočeská univerzita v Plzni*, Plzeň: NAVA, 2009, s. 69. ISBN 978-80-7211-333-0.

²³ KEPKA, Josef, ed. *Šedesát let vysokoškolské přípravy učitelů v Plzni*. Plzeň: Fakulta pedagogická Západočeské univerzity, 2008, s. 12. ISBN 978-80-7043-727-8.

Významným mezníkem v dějinách vzdělávání učitelů v Plzni je rok 1964. V tomto roce došlo k obnově pedagogických fakult, a proto i v Plzni byla ustanovena Samostatná pedagogická fakulta, která v této podobě fungovala až do roku 1990.²⁴ V důsledku rušení pedagogických institutů a snahy o snížení počtu vysokoškolských institucí pro přípravu budoucích učitelů byl k 31. 8. 1965 zrušen Pedagogický institut v Karlových Varech.²⁵

Denní studium na pedagogických fakultách bylo od roku 1967 pro všechny obory čtyřleté, pro dálkové studium pětileté. Učitelé 1.–5. ročníku základní devítileté školy měli zprvu možnost studovat tento obor v kombinaci ještě s jedním předmětem pro vyšší ročníky, avšak již v roce 1971 tato možnost zanikla. Studium pro 6.–9. ročník bylo dvoupředmětové v kombinacích: český jazyk–ruský jazyk, německý jazyk, dějepis, tělesná výchova; ruský jazyk–hudební výchova, výtvarná výchova, dějepis, tělesná výchova; matematika–zeměpis, fyzika, chemie, hudební výchova, výtvarná výchova, tělesná výchova, základy průmyslové výroby; přírodopis–zeměpis, základy zemědělské výroby; fyzika–základy průmyslové výroby; chemie–tělesná výchova, základy průmyslové výroby.²⁶

V roce 1976 byla v souladu s programem Ministerstva školství a kultury zavedena na pedagogických fakultách i příprava učitelů pro střední školy. Vznikl tak proto nový obor Studium učitelství všeobecně vzdělávacích předmětů pro 5.–12. ročník. Tento obor připravoval v jednotném studiu učitele 2. stupně základních škol a středních škol. Dále také byla doba studia prodloužena na pět let.²⁷

Významným rokem v dějinách Pedagogické fakulty v Plzni je rok 1991. Na základě zákona České národní rady č. 314/1991 Sb. ze dne 28. 9. 1991 vznikla sloučením Vysoké školy strojní a elektrotechnické a Pedagogické fakulty Západočeská univerzita. V době svého vzniku měla Západočeská univerzita pět fakult (Fakulta aplikovaných věd, Fakulta ekonomická, Fakulta elektrotechnická, Fakulta pedagogická a Fakulta strojní). Postupem času se také připojila Fakulta právnická, Fakulta filozofická, Fakulta zdravotnických studií

²⁴ Západočeská univerzita. *Západočeská univerzita v Plzni*, Plzeň: NAVA, 2009, s. 69. ISBN 978-80-7211-333-0.

²⁵ KEPKA, Josef, ed. *Šedesát let vysokoškolské přípravy učitelů v Plzni*. Plzeň: Fakulta pedagogická Západočeské univerzity, 2008, s. 12. ISBN 978-80-7043-727-8.

²⁶ Tamtéž, s. 12–13.

²⁷ Tamtéž, s. 14.

a Fakulta designu a umění Ladislava Sutnara. Součástí Západočeské univerzity je dnes také Ústav jazykové přípravy a výzkumné centrum – Nové technologie.²⁸

V 90. letech na Pedagogické fakultě Západočeské univerzity v Plzni existovalo devatenáct pracovišť, a to katedra pedagogiky, psychologie, anglického jazyka, ruského a francouzského jazyka, německého jazyka, českého jazyka a literatury, hudební kultury, historie, matematiky, obecné fyziky, chemie, biologie, geografie, technické výchovy, výtvarné kultury, výpočetní a didaktické techniky, společenských věd a občanské nauky, tělesné a sportovní výchovy a středisko profesní praxe.²⁹

Na prahu nového tisíciletí začal postupně vznikat na Pedagogické fakultě Západočeské univerzity v Plzni Ústav umění a designu. V roce 2004 se vyčlenil z Pedagogické fakulty v Plzni a stal se samostatným ústavem v rámci Západočeské univerzity. V roce 2013 se tento ústav transformoval v samostatnou Fakultu umění a designu, dnes nazývanou jako Fakulta designu a umění Ladislava Sutnara.³⁰

V roce 2001 vznikl nový model učitelské přípravy. Souvislé pětileté studium je rozděleno na tříleté studium bakalářské a na ně navazující dvouleté studium magisterské. Pouze u studia 1. stupně základních škol zůstalo studium nerozdělené.³¹

V současné době je Pedagogická fakulta v Plzni, co se týče počtu studentů a zaměstnanců, největší fakultou Západočeské univerzity. Stále se snaží rozvíjet nejen v oblasti vzdělávání, ale i v oblasti výzkumné a společensko-kulturní.³²

²⁸ Západočeská univerzita. *Západočeská univerzita v Plzni*, Plzeň: NAVA, 2009, s. 13. ISBN 978-80-7211-333-0.

²⁹ KEPKA, Josef, ed. *Šedesát let vysokoškolské přípravy učitelů v Plzni*. Plzeň: Fakulta pedagogická Západočeské univerzity, 2008, s. 15. ISBN 978-80-7043-727-8.

³⁰ Fakulta designu a umění Ladislava Sutnara. *O nás*. [online] Fakulta designu a umění Ladislava Sutnara, 2019 [Cit. 2019-03-18] Dostupné z: <<https://fdu.zcu.cz/cz/4-historie-a-rozvoj-fakulty-designu-a-umeni-ladislava-sutnara>>.

³¹ KEPKA, Josef, ed. *Šedesát let vysokoškolské přípravy učitelů v Plzni*. Plzeň: Fakulta pedagogická Západočeské univerzity, 2008, s. 15. ISBN 978-80-7043-727-8.

³² Tamtéž.

2 HISTORIE KATEDRY VÝTVARNÉ VÝCHOVY A KULTURY V PROMĚNÁCH ČASU

2.1 POČÁTKY VÝUKY VÝTVARNÉ VÝCHOVY

Výuka výtvarné výchovy na Pedagogické fakultě v Plzni je spojena se samotným počátkem vzniku této fakulty, jež byla založena roku 1948. Jak již bylo zmíněno v předchozí kapitole, výuku daných oborů zprvu zajišťovaly nově utvořené ústavy. Proto tedy i pro studium výtvarné výchovy byl zřízen Ústav pro výtvarnou výchovu.³³

Počátky výuky zajišťovali na Pedagogické fakultě v Plzni především středoškolští učitelé a také pedagogové, kteří přednášeli na Karlově univerzitě v Praze, jelikož, jak je uvedeno v předcházející kapitole, Pedagogická fakulta v Plzni vznikla jako pobočka Karlovy univerzity v Praze. Jinak tomu nebylo i v Ústavu výtvarné výchovy. Učitelem pověřeným pro výuku výtvarné výchovy pro školní rok 1948/1949 se stal akademický malíř Pavel Hložek.³⁴ Akční výbor fakulty doporučil pro tentýž školní rok, aby pedagogický sbor doplnil pro výuku výtvarné výchovy PhDr. Jaromír Uždil, jenž přednášel na Karlově univerzitě v Praze.³⁵

Roku 1949 Pedagogická fakulta Karlovy univerzity v Praze, pobočka v Plzni předložila Ministerstvu školství, věd a umění návrh pro pověření pedagogů přednáškami, cvičením a zkoušením pro školní rok 1949/1950. Pro výuku výtvarné výchovy byl pověřen Jan Wenig, který v té době vyučoval na reálném gymnáziu v Plzni, a také Jaroslav Krátký, jenž také v té době vyučoval na gymnáziu, konkrétně na Masarykově reálném gymnáziu v Plzni.³⁶ Jaroslav Krátký měl kromě výtvarné výchovy vyučovat také i ruční práce.³⁷

Na samém počátku existence Ústavu pro výtvarnou výchovu výuka výtvarné výchovy probíhala v budově na Stalinově třídě 28. Ve druhém školním roce byla ale již veškerá výuka přesunuta do prostor budovy ve Veleslavínově ulici.³⁸

Na Pedagogickou fakultu v Plzni se do prvního ročníku přihlásilo sedmdesát devět posluchačů. Z toho čtyři posluchači na studium předškolní výchovy, sedm posluchačů na

³³ KEPKA, Josef, ed. *Šedesát let vysokoškolské přípravy učitelů v Plzni*. Plzeň: Fakulta pedagogická Západočeské univerzity, 2008, s. 70. ISBN 978-80-7043-727-8.

³⁴ Státní oblastní archiv v Plzni, fond PF Plzeň, kart. 138, *Pedagogická fakulta v Plzni 1948–1949*, seznam učitelského sboru Pedagogické fakulty v Plzni.

³⁵ Státní oblastní archiv v Plzni, fond PF Plzeň, kart. 138, *Pedagogická fakulta v Plzni 1948–1949*.

³⁶ Státní oblastní archiv v Plzni, fond PF Plzeň, kart. 138, *Pedagogická fakulta v Plzni 1948–1949*, dopis Pedagogické fakulty Karlovy univerzity v Praze, pobočka Plzeň, Stalinova tř. 28 pro Krajský národní výbor, 16. 8. 1949, opis.

³⁷ Tamtéž.

³⁸ *Deset let Pedagogické fakulty a Vyšší pedagogické školy v Plzni: 1948–1958*. Plzeň: VPŠ v Plzni, 1958, s. 15.

I. stupeň a šedesát osm posluchačů na II. stupeň. Co se týče rozdělení studentů podle odborných skupin, na obor kreslení³⁹ se přihlásilo celkem pět studentů. Tito studenti kromě kreslení současně studovali i další obory. Kreslení mohlo být kombinováno s ruským jazykem, občanskou naukou, dějepisem, chemií a naukou o domácnosti. Kombinaci ruského jazyka–kreslení–občanské nauky si zvolil jeden student, dále kombinaci dějepisu–kreslení–občanské nauky si vybrali dva studenti a pro kombinaci chemie–nauka o domácnosti–kreslení se rozhodli také dva studenti.⁴⁰

Studenti výtvarné výchovy byli vzděláváni jednak v teorii, ale studium jednak zahrnovalo i praktickou část. Vyučovalo se těmito předměty: Teorie výtvarného umění a dějiny umění, Modelování, Kresba, Ornamentika a grafika. Samozřejmě studenti také museli absolvovat psychologické a pedagogické disciplíny a pedagogickou praxi.⁴¹

Na fakultě existovalo mnoho komisí při fakultním sboru pro různé záležitosti. Také učitelé výtvarné výchovy na Ústavu pro výtvarnou výchovu zastávali v některých komisích funkce či byli jejich členy. Jan Wenig byl členem a dokonce i předsedou Stavební komise. Tato komise je definována takto: „*Komise akční, která skončí svůj úkol 31. ledna 1950, který spočívá ve zjištění stavebních úprav budov a vypracování plánů.*“⁴² V roce 1950 se Wenig stal členem nově ustanovené Reformní komise, jejíž předsedou byl děkan JUDr. Jaroslav Krofta.⁴³ Členem komisí byl také i Jaroslav Krátký. Ten se stal místopředsedou Komise pro styk s veřejností a také předsedou Kulturně propagační komise. Kulturně propagační komise se věnovala především organizaci různých oslav, přednášek, exkurzí, výstav a také i výzdobě interiérů budovy fakulty.⁴⁴

³⁹ Výtvarná výchova byla zpočátku nazývána jako kreslení.

⁴⁰ Státní oblastní archiv v Plzni, fond PF Plzeň, kart. 138, *Pedagogická fakulta v Plzni 1948–1949*, Zápis o stavu zapsaných posluchačů, 19. 11. 1948, opis.

⁴¹ Státní oblastní archiv v Plzni, fond PF Plzeň, kart. 138, *Pedagogická fakulta v Plzni 1949–1950*, přehled přednášek, 1949, opis.

⁴² Státní oblastní archiv v Plzni, fond PF Plzeň, kart. 138, *Pedagogická fakulta v Plzni 1949–1950*, přehled komisí a jejich složení, 9. 12. 1949, opis.

⁴³ Státní oblastní archiv v Plzni, fond PF Plzeň, kart. 138, *Pedagogická fakulta v Plzni 1949–1950*, Zápis ze schůze fakultního sboru Pedagogické fakulty, pobočky v Plzni, 14. 4. 1950, opis.

⁴⁴ Státní oblastní archiv v Plzni, fond PF Plzeň, kart. 138, *Pedagogická fakulta v Plzni 1949–1950*, přehled komisí a jejich složení, 9. 12. 1949, opis.

2.2 ÚSTAV PRO VÝTVARNOU VÝCHOVU V 50. LETECH 20. STOLETÍ

Na počátku studijního roku 1950/1951 byly provedeny velké změny. Ministerstvu školství, vědy a umění byl podán návrh na zřízení jednotlivých kateder. Jednalo se o tyto katedry: katedra pedagogiky, katedra filologie, katedra společenských nauk, katedra přírodních věd, katedra technické a zdravotní výchovy a v neposlední řadě o katedru estetické výchovy, kde byla spojena výtvarná výchova s hudební výchovou.⁴⁵ Ministerstvo tento návrh přijalo, a proto na druhé schůzi fakulního sboru byly jednotlivé katedry ustanoveny. Výtvarná výchova byla tedy sloučena s hudební výchovou do tzv. katedry výchov. Stále ale existují jednotlivé ústavy, které spadají pod příslušné katedry. Pro výtvarnou výchovu nadále funguje Ústav pro výtvarnou výchovu.⁴⁶ Byli také ustanoveni i vedoucí daných ústavů a vedoucí kateder. Vedoucím Ústavu pro výtvarnou výchovu byl zvolen Jaroslav Krátký. Do čela katedry výchov byl postaven pedagog hudební výchovy doc. Dr. Bořivoj Mikoda a tajemníkem katedry se stal Jan Wenig.⁴⁷

Co se týče personálního obsazení katedry výchov, působili zde na počátku čtyři přednášející, a to doc. Dr. Bořivoj Mikoda,⁴⁸ doc. Jan Wenig, odborný asistent Jaroslav Krátký a asistent Miroslav Mrázek, který vyučoval hudební výchovu.⁴⁹ Roku 1953 byl pedagogický sbor posílen o nového člena, kterým je Václav Vodák.⁵⁰ Václav Vodák zpočátku na katedře výchov působí jako odborný asistent a ve studijním roce 1955/1956 nahradil na jeden rok ve funkci tajemníka Jana Weniga.⁵¹

Posluchači výtvarné výchovy studovali již zmíněné předměty, a to Teorii výtvarného umění a dějiny umění, Modelování, Kresbu⁵² a Ornamentiku a Grafiku.⁵³ V roce 1955 byl Václavem Vodákem založen i kroužek nepovinného kreslení, jenž byl určen zejména pro nadané žáky. Tento kroužek avšak neměl příliš velký ohlas, přihlásilo se do něj pouze deset studentů, a to pět studentů z I. ročníku a pět studentů z II. ročníku.⁵⁴ V průběhu dalších let přibyly nové předměty, a to předmět Technologie výtvarných materiálů a Výtvarná výroba,

⁴⁵ Státní oblastní archiv v Plzni, fond PF Plzeň, kart. 138, Zápis z 1. schůze fakulního sboru, 21. 10. 1950.

⁴⁶ Příloha č. 2.

⁴⁷ Státní oblastní archiv v Plzni, fond PF Plzeň, kart. 138, Zápis z 2. schůze fakulního sboru, 9. 2. 1951.

⁴⁸ Příloha č. 3.

⁴⁹ Státní oblastní archiv v Plzni, fond PF Plzeň, kart. 138, Zápis ze schůze katedry výchov, 16. 9. 1955.

⁵⁰ *35 let výtvarné tvorby členů katedry výtvarné výchovy Pedagogické fakulty v Plzni*. Plzeň: Pedagogická fakulta v Plzni, 1983. nestr.

⁵¹ Státní oblastní archiv v Plzni, fond PF Plzeň, kart. 138, Pracovní plán učitelského sboru a děkanátu ve studijním roce 1955/56.

⁵² Příloha č. 4.

⁵³ Státní oblastní archiv v Plzni, fond PF Plzeň, kart. 138, *Pedagogická fakulta v Plzni 1949–1950*, přehled přednášek, 1949, opis.

⁵⁴ Státní oblastní archiv v Plzni, fond PF Plzeň, kart. 138, Zápis ze 4. schůze katedry výchov, 12. 12. 1955.

jenž umožňovala poznávání uměleckých řemesel a materiálů jednotlivých odvětví. Dále se také vyučoval předmět Technické kreslení, který ve svém programu vedl studenty ke zhotovování technických náčrtů. Posluchači výtvarné výchovy také během svého studia navštěvovali mnoho ateliérů, dílem a závodů.⁵⁵

Katedra výchov se podílela mimo jiné i na vnitřních záležitostech Vyšší pedagogické školy v Plzni. Účastnila se například oslav 10. výročí založení Pedagogické fakulty v Plzni. Součástí slávy byla výstava, na které byly vystaveny nejen žákovské práce, ale i malířské práce učitelů výtvarné výchovy. Katedra výchov se dále postarala i o výzdobu a úpravu prostředí v jednotlivých ústavech.⁵⁶ U příležitosti oslav byly také uspořádány vědecké konference. Katedra výchov měla za úkol společně s katedrou filologie ve studijním roce 1959/1960 uspořádat vědeckou konferenci na téma *Úlohy kulturního dědictví při vytváření citů socialistického vlastenectví*.⁵⁷

Co se týče vědecké a publikační činnosti na katedře, každý člen této katedry se na ní musel podílet. Hlavním úkolem pedagogů byla příprava studijních skript. V roce 1957 vydal Jan Wenig skripta *Malba, Modelování, Grafika* a Václav Vodák napsal skripta *Technologie výtvarných materiálů, Nástin českého umění v XIX. A XX. století, Příprava učitele na výchovu uměním a Přehled architektury a řemesel*. Také i Jaroslav Krátký vydal skripta s názvem *Dějiny výtvarných umění od pravěku do XX. století*.⁵⁸

Pedagogové výtvarné výchovy se nevěnovali pouze činnosti vědecké a publikační, ale také i činnosti umělecké. Proto tamější pedagogové na katedře vystavují svá umělecká díla na různých výstavách. V roce 1957 Jan Wenig uspořádal soubornou výstavu svých prací malířských a grafických z let 1956–1957 v Divadle Josefa Kajetána Tyla v Plzni a také Václav Vodák pořádal v tomto období tři souborné výstavy svých prací v Hořovicích, Divadle Josefa Kajetána Tyla v Plzni a ve výstavní síni Českého fondu výtvarných umění v Plzni.⁵⁹ Členové Ústavu pro výtvarnou výchovu velmi často také spolupracovali a vystavovali společně svá díla. Roku 1959 se Jan Wenig společně s Václavem Vodákem

⁵⁵ Státní oblastní archiv v Plzni, fond PF Plzeň, kart. 138, Zápis z 6. schůze katedry výchov, 18. 2. 1958.

⁵⁶ Státní oblastní archiv v Plzni, fond PF Plzeň, kart. 138, Zápis z 8. schůze katedry výchov, 27. 4. 1956.

⁵⁷ Státní oblastní archiv v Plzni, fond PF Plzeň, kart. 137, Zápis ze schůze katedry výchov, 27. 9. 1957.

⁵⁸ Státní oblastní archiv v Plzni, fond PF Plzeň, kart. 137, referát Bořivoje Mikody *Vědecká a pedagogická práce na katedře*, 1957.

⁵⁹ Státní oblastní archiv v Plzni, fond PF Plzeň, kart. 137, Zápis ze schůze katedry výchov, 27. 5. 1957.

podíleli na přípravě výstavy učitelů výtvarníků. Václav Vodák dokonce napsal i úvod do katalogu této výstavy.⁶⁰

Koncem 50. let došlo k výrazné proměně pedagogického sboru na katedře výchov. Jaroslav Krátký odešel od 1. ledna 1958 do výslužby. Na katedře ještě zůstal do konce studijního roku 1957/1958, avšak jen jako externí síla pro dálkové studium v Karlových Varech. Dále si také ještě ponechal dvě přednášky, a to v I. ročníku přednášku z Písma a dekorativního kreslení a přednášku z Kresby.⁶¹ Na katedře dále setrval Jan Wenig a Václav Vodák. V roce 1959 pedagogický sbor posílili tři noví vyučující, a to František Koliha, Otmar Homolka a Karel Frauknecht.⁶²

2.3 ŠEDESÁTÁ LÉTA – DESETELETÍ VELKÝCH ZMĚN

Šedesátá léta jsou pro Vyšší pedagogickou školu i její jednotlivé katedry obdobím výrazných změn. Na konci let padesátých byly v roce 1959 zrušeny vládním nařízením vyšší pedagogické školy a na místo nich byly ustanoveny pedagogické instituty. Proto také zanikla i Vyšší pedagogická škola v Plzni a byl zřízen Pedagogický institut v Plzni.⁶³

Co se týče Ústavu pro výtvarnou výchovu při katedře výchov v 60. letech se již v historických pramenech s tímto označením nesetkáme. Naopak v pramenech nacházíme označení katedra výtvarné výchovy. Z tohoto lze tedy usoudit, že Ústav pro výtvarnou výchovu byl přejmenován na katedru výtvarné výchovy a katedra výchov se rozdělila na dvě katedry, a to na katedru výtvarné výchovy a katedru hudební výchovy. Obě dvě katedry ale nadále spolu úzce spolupracují a konají společné pravidelné schůze.⁶⁴

Další výraznou změnou pro katedru výtvarné výchovy je proměna jejího pracoviště. Katedra byla v roce 1960 přestěhována z budovy ve Veleoslavínově ulici do budovy na Třídě 1. Máje.⁶⁵ Na tomto novém pracovišti byly postupně zřizovány odborné pracovny, jako byla

⁶⁰ Státní oblastní archiv v Plzni, fond PF Plzeň, kart. 18, Návrh spolupráce s Krajským pedagogickým ústavem v Plzni, 9. 10. 1959.

⁶¹ Státní oblastní archiv v Plzni, fond PF Plzeň, kart. 137, Zápis ze schůze katedry výchov, 20. 12. 1957.

⁶² *35 let výtvarné tvorby členů katedry výtvarné výchovy Pedagogické fakulty v Plzni*. Plzeň: Pedagogická fakulta v Plzni, 1983. nestr.

⁶³ KEPKA, Josef, ed. *Šedesát let vysokoškolské přípravy učitelů v Plzni*. Plzeň: Fakulta pedagogická Západočeské univerzity, 2008, s. 12. ISBN 978-80-7043-727-8.

⁶⁴ Státní oblastní archiv v Plzni, fond PF Plzeň, kart. 84, 99, 100, 101, zápisy ze schůzí katedry výtvarné výchovy, 1962–1969.

⁶⁵ Dnes Klatovská třída.

grafická dílna, modelovna a ateliér pro výtvarnou výrobu. Přemístěním katedry tak došlo k výraznému zlepšení jejího materiálního zabezpečení a také ke zkvalitnění výuky.⁶⁶

Budoucí učitelé výtvarné výchovy se mohli v tomto období v Západočeském kraji vzdělávat na dvou institucích, a to právě na Pedagogickém institutu v Plzni, anebo také i na nově zřízeném Pedagogickém institutu v Karlových Varech, jenž byl zřízen roku 1959. Na Pedagogickém institutu v Karlových Varech fungovala také katedra výtvarné výchovy, na níž působili například umělci Otmar Homolka, Karel Retter a Bohumil Sedláček.⁶⁷

Na počátku šedesátých let také dojde k proměně ve vedení. Do čela katedry výtvarné výchovy je zvolen Jan Wenig. Tajemníkem katedry se stal odborný asistent Václav Vodák.⁶⁸ Co se týče personálního obsazení, na katedře nadále působí odborný asistent Mirko Zdeněk, který vyučuje předmět Poučení o výtvarném umění a také vede výtvarný seminář. Odborný asistent František Koliha přednáší Modelování, Dekorativní kompozici a Metodiku psaní. Koliha také vedl seminář výtvarné výchovy a seminář z psaní. Vedoucím semináře z výtvarné výchovy byl i odborný asistent Josef Šteffl. Tajemník katedry Václav Vodák vedl estetický seminář, seminář z metodiky, z písma, dekorativního kreslení a výtvarné výroby. Mimo jiné byl i referentem pro dálkové studium, členem zkušební komise při státních závěrečných zkouškách a také členem pohovorové komise při přijímacím řízení do dálkového studia. Jan Wenig vedl přednášky z povinného praktika maňáskového divadla, dále byl také konzultantem pro dálkové studium pro předměty Kresba, Modelování, Malba, Dekorativní kompozice a písmo. Působil rovněž jako člen zkušební komise při státních závěrečných zkouškách a jako člen pedagogické rady Pedagogického institutu v Plzni. Nadále byl členem komise pro přijímání uchazečů do interního studia a člen konkurzní a pohovorové komise pro dálkové studium.⁶⁹

Členové katedry zastávali i řadu významných veřejných funkcí a aktivně se zúčastňovali politického a veřejného života. Vodák byl například předsedou Základní organizace KSČ a okresním školním inspektorem na všeobecně vzdělávacích školách I. a II. stupně, Koliha členem kulturní komise Revolučního odborového hnutí, výboru

⁶⁶ ZDENĚK, Mirko. Třicet let oboru výtvarná výchova na Pedagogické fakultě v Plzni. In: *Sborník pedagogické fakulty v Plzni: Umění XII*. Praha: Státní pedagogické nakladatelství, 1978, s. 157.

⁶⁷ UHL – SKŘIVANOVÁ, Věra – PODLIPSKÝ, Rudolf. Katedra výtvarné výchovy a kultury FPE ZČU v Plzni. In: *Umoped: Srdcešvět*. Plzeň: Západočeská univerzita v Plzni, 2018, s. 8. ISBN 978-80-261-0788-0.

⁶⁸ Státní oblastní archiv v Plzni, fond PF Plzeň, kart. 18, Zápis ze schůze katedry výtvarné výchovy, 30. 9. 1960.

⁶⁹ Státní oblastní archiv v Plzni, fond PF Plzeň, kart. 18, Zápis ze schůze katedry výtvarné výchovy, 26. 6. 1961.

krajské organizace Svazu československých výtvarných umělců a Šteffel členem výboru Základní organizace při okresní pobočce Svazu československých výtvarných umělců.⁷⁰

Na katedře pracovali na počátku šedesátých let dva externí učitelé. Prvním z nich byla Dr. Jiřina Hošková, jež vedla cvičení maňáskového praktika ve II. ročníku a při své práci využívala poznatků nabytých dálkovým studiem na loutkářské katedře Akademie múzických umění. Druhým externím učitelem byl Lumír Topinka, jenž vedl druhou část cvičení maňáskového praktika. Topinka v současnou dobu působil jako učitel Základní výtvarné školy v Plzni a věnoval se aktivní loutkářské činnosti.⁷¹

V roce 1962 došlo ke zvyšování kvalifikace tamějších učitelů výtvarné výchovy. Jan Wenig a Václav Vodák se habilitovali na docenty výtvarné výchovy. Václav Vodák se stal docentem výtvarné výchovy se zvláštním zřetelem k malbě s technologií a metodice. Na svou habilitaci se v tomto období připravoval i František Koliha.⁷²

Téhož roku vyšla *Zpráva katedry Vv o plnění politicko-výchovných úkolů práce školy*. V této zprávě je zhodnoceno a popsáno, jak jsou politicko-výchovné úkoly plněny a jsou zde také navrženy další opatření, jak dosáhnout lepších výsledků. „*Ke správnému chápání událostí doma i ve světě, poznávání programu a politiky strany studenty přispívají besedy o politických a hospodářských a kulturních událostech, zařazované vedoucími učiteli studijních skupin do programu schůzek ze studenty. V souhlase s učebním plánem využívají členové katedry přednášek a seminářů z dějin výtvarného umění, z metodiky Vv, výchovných výstav, práce v seminářích Vv a v zájmových kroužcích výtvarném a loutkářském k zvyšování politické úrovně posluchačů, k výchově ke vkusu, k socialistickému výtvarnému stylu a schopnosti samostatně hodnotit projevy výtvarné kultury, kteréžto úkoly jsou nedílnou součástí výchovy komunistického člověka.*“⁷³ V tomto dokumentu se nadále pohovoří o Divadélku výtvarné výchovy. Toto divadélko přispívalo ke zlepšení spojení výuky a výchovy i s ostatními oblastmi lidského života, zejména s politikou a kulturou se zvláštním zřetelem k potřebám Západočeského kraje.⁷⁴ Divadélko výtvarné výchovy bylo zaměřeno na loutkovou scénu. Nejprve ho vedl člen katedry výtvarné výchovy Lumír Dědina, avšak

⁷⁰ Státní oblastní archiv v Plzni, fond PF Plzeň, kart. 18, Zápis ze schůze katedry výtvarné výchovy, 26. 6. 1961.

⁷¹ Tamtéž.

⁷² Státní oblastní archiv v Plzni, fond PF Plzeň, kart. 99, Zápis ze schůze katedry výtvarné výchovy, 25. 1. 1962.

⁷³ Státní oblastní archiv v Plzni, fond PF Plzeň, kart. 18, Zápis katedry Vv o plnění politicko-výchovných úkolů práce školy, 12. 3. 1962.

⁷⁴ Tamtéž.

1. září 1962 Dědinu ve funkci vystřídala učitelka mateřské školy Irma Škardová.⁷⁵ Na činnosti divadélka se podíleli učitelé i studenti z různých kateder. Ve spolupráci s Parkem kultury a oddechu Plzeň byly pořádány pravidelné loutkářské středky, kde byly odehrány hry, jejichž repertoár nesl především politickou náplň.⁷⁶

Katedra výtvarné výchovy pravidelně pořádala pro své studenty krajinářské kurzy. Na těchto kurzech byli studenti vzděláváni a měli možnost vyzkoušet si malbu a kresbu v přírodě. Kurzy často probíhaly na Šumavě, a proto námětem jejich uměleckých prací byla především příroda a krajina. Roku 1962 například proběhl týdenní krajinářský kurz na Hojsově Stráži.⁷⁷ Krajinářských kurzů se mimo jiné pedagogy zúčastňoval i vedoucí katedry Jan Wenig.⁷⁸

Co se týče výuky, hlavní tematika přednášek byla zaměřena k obsahu učebních osnov základní devítileté školy. Samozřejmě do výuky musela být zařazena i komunistická výchova. Z tohoto důvodu se například předmět Kresba orientoval na světovou i naši politickou kresbu a karikaturu v meziválečném období a v předmětech Dějiny umění a Teorie výtvarného umění se výuka zaměřila na osvětlování společenské úlohy umění v socialistické společnosti. Studenti byli také seznamováni se současnou uměleckou tvorbou prostřednictvím výchovných výstav. Výuka byla doplněna exkurzemi do sbírek Západočeské galerie v Plzni a Národní galerie, kde studenti poznávali národní dědictví a světové umění.⁷⁹

V šedesátých letech katedra pokračovala v materiálním vybavování směrem na odborná pracoviště. Zřízena byla grafická dílna, druhá kreslárna a modelovna byla přestěhována do větších prostorů.⁸⁰ V roce 1964 bylo také vydáno povolení k užívání tiskařského stroje, a proto se tak naplno mohla rozvinout i tiskařská tvorba.⁸¹

⁷⁵ Státní oblastní archiv v Plzni, fond PF Plzeň, kart. 19, Zápis ze schůze katedry výtvarné výchovy, 13. 5. 1963.

⁷⁶ Státní oblastní archiv v Plzni, fond PF Plzeň, kart. 18, Zápis katedry Vv o plnění politicko-výchovných úkolů práce školy, 12. 3. 1962.

⁷⁷ Státní oblastní archiv v Plzni, fond PF Plzeň, kart. 99, Zápis ze schůze katedry výtvarné výchovy, 26. 4. 1962.

⁷⁸ Příloha č. 5.

⁷⁹ Státní oblastní archiv v Plzni, fond PF Plzeň, kart. 19, Příspěvek katedry výtvarné výchovy ke komunistické výchově, 1962.

⁸⁰ Státní oblastní archiv v Plzni, fond PF Plzeň, kart. 18, Plán práce katedry výtvarné výchovy ve studijním roce 1963/64.

⁸¹ Státní oblastní archiv v Plzni, fond PF Plzeň, kart. 18, Zápis ze schůze katedry výtvarné výchovy, 15. 4. 1964.

V historii Pedagogického institutu v Plzni i samotné katedry výtvarné výchovy nesmí být opomenut zmíněn rok 1965. V tomto roce byl zrušen Pedagogický institut v Karlových Varech, a proto veškeré studium budoucích učitelů zcela přešlo do Plzně. Na katedru výtvarné výchovy tedy v tomto důsledku přešli nastálo učitelé, kteří na tomto institutu vyučovali výtvarnou výchovu. Jednalo se o malíře Otmara Homolku, Karla Rettera a Bohumila Sedláčka. Tito učitelé na katedře výtvarné výchovy na Pedagogickém institutu v Plzni působili již před rokem 1965 a vyučovali tedy jednak v Karlových Varech, jednak v Plzni.⁸² V tomto roce ale došlo naopak i ke snížení počtu stálého pedagogického sboru na katedře. Nuceně musel odejít Václav Vodák, v důchodovém věku katedru opouští František Koliha a z rodinných důvodů i Karel Frauknecht.⁸³

Na katedře docházelo dále k soustavnému sledování a podněcování vědecké, publikační a umělecké práce členů katedry. Učitelé přispívali svými články a statěmi do *Sborníku Pedagogického institutu v Plzni*, řady *Umění*. Pořádali také společné výstavy jejich prací. Katedra spolupracovala i s vedením školy s uskutečňováním estetické výchovy úpravou pracoviště Pedagogického institutu v Plzni a na úpravě interiérů i exteriérů budov na Třídě 1. Máje a ve Veleslavínově ulici.⁸⁴ Členové katedry navazují také mnoho spoluprací s médii. Spolupracují například s časopisem *Estetická výchova*, s deníkem *Pravda* a s krajovým studiem *Československého rozhlasu*. Mimo jiné kooperují i s Parkem kultury a oddechu Plzeň. Úzkou spoluprací také katedra navázala s OP Škoda, Keramickými závody v Horní Bříze a Chlumčanech, které katedře poskytují i potřebný materiál pro výuku.⁸⁵

V šedesátých letech byly pořádány souborné výstavy nejen prací členů katedry, ale i prací studentů. V roce 1962 například proběhla výstava prací členů katedry v Divadle Josefa Kajetána Tyla v Plzni, jež byla uskutečněna za pomoci Revolučního odborového hnutí.⁸⁶ Roku 1966 měli vystavit soubor svých prací z poslední doby v Montrealu Jan Wenig a Lumír Topinka, avšak tato výstava, pro prestiž katedry velmi významná, nebyla nakonec

⁸²UHL – SKŘIVANOVÁ, Věra – PODLIPSKÝ, Rudolf. Katedra výtvarné výchovy a kultury FPE ZČU v Plzni. In: *Umoped: Srdcesvět*. Plzeň: Západočeská univerzita v Plzni, 2018, s. 8. ISBN 978-80-261-0788-0.

⁸³KEPKA, Josef, ed. *Šedesát let vysokoškolské přípravy učitelů v Plzni*. Plzeň: Fakulta pedagogická Západočeské univerzity, 2008, s. 70. ISBN 978-80-7043-727-8.

⁸⁴Státní oblastní archiv v Plzni, fond PF Plzeň, kart. 18, Plán práce katedry výtvarné výchovy ve studijním roce 1963/1964.

⁸⁵Státní oblastní archiv v Plzni, fond PF Plzeň, kart. 84, Hodnocení práce katedry výtvarné výchovy ve školním roce 1967/1967.

⁸⁶Státní oblastní archiv v Plzni, fond PF Plzeň, kart. 18, Zápis ze schůze katedry výtvarné výchovy, 26. 4. 1962.

z hospodářských důvodů uskutečněna.⁸⁷ Na jaře roku 1967 byla uspořádána výstava v Klubu mládeže Dominik v Plzni. Tato výstava měla dvě části, a to výstavu prací členů katedry a výstavu prací posluchačů. Na výstavě prací členů katedry bylo vystaveno celkem čtyřicet malířských, sochařských a grafických děl. Na výstavu prací posluchačů katedry výtvarné výchovy bylo obesláno celkem devadesát jedna prací ze všech disciplín, jež byly vyučovány na katedře. K obou výstavám byl vydán reprezentativní katalog.⁸⁸ O rok později se studenti katedry zúčastnili celostátní výstavy prací posluchačů v Banské Bystrici. Na této výstavě byli studenti katedry velmi úspěšní, tři posluchači obdrželi při této příležitosti 2. cenu.⁸⁹ Téhož roku proběhla také výstava prací posluchačů katedry v Berlíně, jelikož katedra navázala přátelské vztahy s Humboldtovou univerzitou v Berlíně.

Významným mezníkem nejen pro studium výtvarné výchovy, ale pro celou uměleckou společnost byl rok 1967. V tomto roce vznikl Československý komitét INSEA.⁹⁰ Katedra výtvarné výchovy od počátku této společnosti s ní spolupracovala. Roku 1968 se například zástupci katedry Mirko Zdeněk a Karel Retter zúčastnili kolokvia o obsahu výtvarné výchovy v Ústí nad Labem, jež právě pořádal Československý komitét INSEA.⁹¹

V závěru šedesátých let nesmí být opomenut zmíněn vznik zcela nové tvorby na katedře. Vedle malby a kresby se rozvíjela keramická a sochařská tvorba spjatá především se jmény Miloše Franče⁹² a Jindřicha Jíší. Miloši Franči, poslednímu hrnčíři v Plzni, jak je s oblibou nazýván, se díky jeho neúnavné práci podařilo vybudovat v suterénu budovy na Třídě 1. Máje keramickou dílnu. Byla zde realizována také i sochařská příprava studentů pod vedením Jindřicha Jíší. Keramická dílna byla vybavena pěti hrnčířskými kruhy, a proto bylo součástí výuky i klasické točení keramických předmětů. V dílně vznikaly jak práce točené na kruhu, tak i odlévané dle vlastních forem. Katedra měla dokonce i své pece pro vypalování malých a středních formátů předmětů. Speciálním oborem Miloše Franče i jeho

⁸⁷ Státní oblastní archiv v Plzni, fond PF Plzeň, kart. 84, Plán práce katedry výtvarné výchovy ve studijním roce 1965/1966.

⁸⁸ Státní oblastní archiv v Plzni, fond PF Plzeň, kart. 18, Zpráva o výsledcích politicko-výchovné práce na katedře výtvarné výchovy 1966/1967.

⁸⁹ Státní oblastní archiv v Plzni, fond PF Plzeň, kart. 84, Hodnocení práce katedry výtvarné výchovy ve školním roce 1967/1968.

⁹⁰ International Society for Education through Art (Mezinárodní společnost pro výchovu uměním).

⁹¹ Státní oblastní archiv v Plzni, fond PF Plzeň, kart. 101, Zápis ze schůze katedry výtvarné výchovy, 26. 6. 1968.

⁹² **Miloš Franče** (1928–2007) se vyučil hrnčířem, poté studoval na SPŠ keramické v Karlových Varech a PF v Plzni. V letech 1943–1948 pracoval jako hrnčíř, průmyslový výtvarník a grafik v k. p. Škoda Plzeň. Od roku 1968 působil na Pedagogické fakultě v Plzni. Zprvu se intenzivně věnoval oblasti užité keramiky, později pracuje s keramickým panelem jako autonomním výtvarným dílem. Vytvářel keramické obrazy na šamotových deskách, vedle zátiší se uplatňuje rovněž motiv přírodních prvků a struktur.

posluchačů byla keramická malba, jež je v oblasti keramické tvorby naprostou raritou. Malířská díla tak často vznikala na plátech červenice či šamotu, byly pro ni používány jak základní, tak někdy i velmi neobvyklé keramické materiály, k nimž mimo jiné náležela různá barvítka, engoby, sole, kysličníky kovů i samotné glazury, vše originálně kombinované.⁹³

2.4 VÝUKA VÝTVARNÉ VÝCHOVY V SEDMDESÁTÝCH LETECH

Na počátku sedmdesátých let katedra výtvarné výchovy nezaznamenala mnoho výrazných změn. Ve vedení katedry nadále působil Jan Wenig a tajemníkem katedry byl Jindřich Jíša. Personální obsazení katedry také zůstalo beze změn. Sedmdesátá léta nezaregistrovala ani závažnější změnu profilace nadále tendující zejména k posilování praktické složky výuky. Katedra v tomto období zajišťovala několik forem výuky, a to dvoupředmětové studium pro 1.–5. ročník a 6.–9. ročník základních devítiletých škol, rozšiřující studium pro 6.–9. ročník základních devítiletých škol, exténní studium pro 6.–9. ročník základních devítiletých škol a také katedra byla schopna zajistit doplňkové pedagogické studium pro učitele odborných předmětů a mistry odborného výcviku odborných učilišť a učňovských škol a deseti semestrové studium učitelů odborných předmětů pro odborná učiliště a učňovské školy.⁹⁴

Katedra výtvarné výchovy si ve svém plánu práce na školní rok 1970/1971 vytkla několik bodů týkajících se výuky a prohlubování politickovýchovné práce v souvislosti s doznívajícími politickými událostmi roku 1968 v Československu. „*Všichni vyučující se budou ve výuce a politickovýchovné práci orientovat na výchovu k socialistickému vlastenectví a proletářskému internacionalismu a na vedoucí úlohu Komunistické strany Československa v naší společnosti.*“ Katedra nadále prohlubovala svou úzkou spolupráci se stranickou skupinou KSČ a fakultní organizací Socialistického svazu mládeže. Pořádány byly také další výchovné výstavy a výstavy v prostorách katedry k různým významným výročí, jako bylo například 50. výročí vzniku KSČ.⁹⁵ Katedra se spoluúčastnila i na veřejném životě socialistické společnosti. Uspořádána byla v roce 1970 putovní výstava prací členů katedry pro vzorná Jednotná zemědělská družstva ve spolupráci s Krajskou mírovou radou.⁹⁶

⁹³ POTUŽÁKOVÁ, Jana. Keramická tvorba na pracovišti. In: *Den plzeňské keramiky*. Plzeň: Západočeská univerzita v Plzni, 2018, s. 13–14. ISBN 978-80-261-0767-5.

⁹⁴ Státní oblastní archiv v Plzni, fond PF Plzeň, kart. 150, Plán práce katedry výtvarné výchovy PF v Plzni 1970/1971.

⁹⁵ Tamtéž.

⁹⁶ Státní oblastní archiv v Plzni, fond PF Plzeň, kart. 147, Zápis ze schůze katedry výtvarné výchovy, 27. 1. 1970.

Co se týče materiálního zabezpečení, katedra byla plně vybavena pro výuku ve všech disciplínách. Zejména je třeba poukázat na vybavení pro modelování, výtvarnou výrobu se zvláštním zřetelem ke keramice a pro uměleckou grafiku. V tomto směru byla katedra vybavena grafickou dílnou s litografickým a hlubotiskovým lisem, jejíž měla pouze ale vypůjčený. Modelovna disponovala hrnčířským kruhem, vypalovací pecí a také zařízením pro odlévání nejen do sádry, ale i do kovu. V dílně pro výtvarnou výrobu studenti pracovali s bruskou na dřevo, pásovou pilou a vykružovací pilou.⁹⁷

Na katedře výtvarné výchovy byly vyučovány jak teoretické, tak i praktické disciplíny. V I. ročníku dvouoborového studia posluchači studovali předmět Dějiny a teorie výtvarného umění, Kresba a grafika, Modelování a Výtvarná výroba v zimním semestru a v letním semestru navštěvovali stejné disciplíny jako v první polovině školního roku, avšak již nestudovali Výtvarnou výrobu a naopak museli absolvovat jednodenní exkurzi z předmětu Modelování. Ve II. ročníku studenti pokračovali ve studiu disciplín Dějiny a teorie výtvarného umění a Kresba a grafika. K těmto dvou předmětům přibýly ještě další dva, a to Malba a Dekorativní kompozice a písmo. V letním semestru posluchači pokračovali ve studiu všech předmětů ze zimního semestru a také si museli zapsat i disciplínu Teorie ve vyučování výtvarné výchově. Ve druhém ročníku byla naplánována také exkurze, a to z Dějin umění, Modelování a Výtvarné výroby. Každý student musel také absolvovat krajinářský kurz, který pořádal již dlouhodobě Miloš Franče. Studenti třetího ročníku byli v zimním semestru vyučováni v Kresbě a grafice, Malbě, Dekorativní kompozici a písmu a Teorii vyučování výtvarné výchovy. Ve druhé polovině školního roku pokračovala výuka v předmětech Teorie vyučování výtvarné výchově a Dekorativní kompozice a písmo a přibýly další dvě disciplíny, a to Malba a Dějiny a teorie výtvarného umění. Výuku opět doplňoval krajinářský kurz. V závěrečném ročníku studenti navštěvovali hodiny Výtvarné výroby, Teorie vyučování výtvarné výchově a Kompozice. V letním semestru studovali pouze Teorii vyučování výtvarné výchově. Posluchači ze všech semestrů si mohli zapsat doporučený seminář Figurální kresba, jejíž vedl Jan Wenig.⁹⁸

Katedra v sedmdesátých letech nadále prohlubovala internacionální spolupráci se školami v SSSR, Zwickau a Pészi.⁹⁹ Roku 1970 proběhla například výměnná výstava prací

⁹⁷ Státní oblastní archiv v Plzni, fond PF Plzeň, kart. 150, podklady katedry výtvarné výchovy pro profilaci PF, 23. 12. 1970.

⁹⁸ Státní oblastní archiv v Plzni, fond PF Plzeň, kart. 155, podklady pro zápis studentů 1970/1971, 17. 6. 1970.

⁹⁹ Státní oblastní archiv v Plzni, fond PF Plzeň, kart. 147, Zápis ze schůze katedry výtvarné výchovy, 20. 9. 1972.

studentů výtvarné výchovy mezi plzeňskou pedagogickou fakultou a Pedagogickou fakultou ve Zwickau.¹⁰⁰

Důležitým historickým mezníkem pro katedru byl rok 1972. Z jara tohoto roku zcela náhle zesnul vedoucí katedry Jan Wenig.¹⁰¹ Z tohoto důvodu se stal novým vedoucím katedry Václav Vodák, jenž se v prosinci roku 1971 po šesti letech opět na Pedagogickou fakultu v Plzni navrátil. Kromě působení na katedře výtvarné výchovy Vodák nadále přednášel kulturní politiku v Ústavu marxismu.¹⁰² Další změna proběhla i na postu tajemníka katedry. Jindřich Jíša byl ve funkci nahrazen Bohumilem Sedláčkem.¹⁰³

Ačkoliv v tomto roce katedra přišla o jednoho z jejích nejvýznamnějších členů, již v září pedagogický sbor posílil nový člen Milan Hes, jenž byl zaměřen především ke kresbě a grafice.¹⁰⁴

Již v roce 1972 katedra pracovala na upořádání výstavy členů katedry k 25. výročí Pedagogické fakulty v Plzni. Výstava byla uskutečněna v roce 1973 na panelech v prostorách chodby katedry. Mimo uměleckých děl byly vystaveny i učební texty a publikační texty, jejichž autorem byli členové katedry. Součástí oslav byla i výstava prací posluchačů v kreslárně.¹⁰⁵ Studenti výtvarné výchovy se také mohli zapojit do soutěže vyhlášené na katedře k této příležitosti. Soutěž zahrnovala návrh emblému a odznaku Pedagogické fakulty v Plzni k příležitosti tohoto výročí. Hlavními organizátory této soutěže byli Jindřich Jíša, Miloš Franče a Bohumil Sedláček.¹⁰⁶

Co se týče školního roku 1973/1974, do vyučovacího procesu už nenastoupil František Koliha, jenž k 31. 8. 1973 odešel do důchodu.¹⁰⁷ V tomto školním roce také členové katedry začali pracovat na přípravě sborníku věnovanému památce zemřelému Janu

¹⁰⁰ Státní oblastní archiv v Plzni, fond PF Plzeň, kart. 147, Zápis ze schůze katedry výtvarné výchovy, 27. 1. 1970.

¹⁰¹ POTUŽÁKOVÁ, Jana. *Malá encyklopedie výtvarných umělců a architektů západních Čech: 1945–1990*. 1. vyd. Plzeň: Západočeské nakladatelství, 1990, s. 127. ISBN 80-7088-016-3.

¹⁰² Státní oblastní archiv v Plzni, fond PF Plzeň, kart. 147, Zápis ze schůze katedry výtvarné výchovy, 8. 2. 1972.

¹⁰³ Státní oblastní archiv v Plzni, fond PF Plzeň, kart. 147, Zápis ze schůze katedry výtvarné výchovy, 20. 4. 1972.

¹⁰⁴ Státní oblastní archiv v Plzni, fond PF Plzeň, kart. 147, Zápis ze schůze katedry výtvarné výchovy, 20. 9. 1972.

¹⁰⁵ Státní oblastní archiv v Plzni, fond PF Plzeň, kart. 147, Zápis z mimořádné schůze katedry výtvarné výchovy, 12. 12. 1972.

¹⁰⁶ Státní oblastní archiv v Plzni, fond PF Plzeň, kart. 154, Plán práce katedry výtvarné a hudební výchovy na školní rok 1973/1974.

¹⁰⁷ Státní oblastní archiv v Plzni, fond PF Plzeň, kart. 147, Zápis ze schůze katedry výtvarné výchovy, 25. 5. 1972.

Wenigovi.¹⁰⁸ Tento sborník byl publikován o dva roky později.¹⁰⁹ Nejdiskutovanějším tématem tohoto školního roku byl vznik nové katedry, jež by slučovala katedru výtvarné výchovy a katedru hudební výchovy. K tomuto rozhodnutí se členové katedry stavěli spíše negativně. Josef Šteffel například uvedl námitku „že tato úprava směřuje ke vzdalování se studentům“ a Václav Vodák zastával myšlenku „že sloučení kateder je hlavně otázkou kádrovou.“¹¹⁰ I přes všechny námitky byla nová katedra sdružující obě katedry estetické povahy ustanovena. Název katedra výtvarné výchovy není již proto užíván, ale byl zvolen nový název, a to katedra výtvarné a hudební výchovy.

Katedra výtvarné a hudební výchovy začala fungovat od školního roku 1974/1975. Vedoucím této katedry se stal Václav Vodák a jejím tajemníkem Jindřich Jíša. Pod katedrou výtvarné a hudební výchovy fungovala dvě oddělení, a to oddělení výtvarné výchovy a oddělení hudební výchovy. V čele jednotlivých oddělení stál vedoucí. Vedoucím oddělení výtvarné výchovy byl ustanoven Otmar Homolka.¹¹¹ Co se týče pedagogického sboru oddělení výtvarné výchovy, neprošlo žádnými výraznými změnami, pouze metodik Karel Retter odešel k 1. 9. 1974 do penze¹¹² a naopak přibyl nový člen grafik Přemysl Doležal.¹¹³

Oddělení výtvarné výchovy zajišťovalo přípravu učitelů pro 1. stupeň základních škol a odborné studium učitelství v 5.–12. ročníku. Zabývalo se také postgraduálním studiem učitelů výtvarné výchovy.¹¹⁴ Zaměříme-li se na charakter výuky výtvarné výchovy, po ustanovení nové katedry neprošel téměř žádnými změnami. V plánu práce katedry bylo stanoveno, že školní rok 1974/1975 bude rokem internacionálním a vlastenecké výchovy. V prostorách oddělení výtvarné výchovy nadále probíhaly výstavy prací studentů, jež měly nést aktuální, politický, pedagogický a výtvarný charakter a vysoko politicko-estetickou hodnotu. Každý učitel musel alespoň jednou do roka tuto výstavu realizovat. Nově byly také

¹⁰⁸ Státní oblastní archiv v Plzni, fond PF Plzeň, kart. 147, Zápis ze schůze katedry výtvarné výchovy, 30. 10. 1973.

¹⁰⁹ *Sborník pedagogické fakulty v Plzni: Umění XI.* In memoriam Jana Weniga. Praha: Státní pedagogické nakladatelství, 1975. 123 s.

¹¹⁰ Státní oblastní archiv v Plzni, fond PF Plzeň, kart. 144, Zápis ze schůze katedry výtvarné výchovy, 19. 2. 1974.

¹¹¹ Státní oblastní archiv v Plzni, fond PF Plzeň, kart. 268, Plán práce katedry výtvarné a hudební výchovy na studijní rok 1974/1975.

¹¹² Státní oblastní archiv v Plzni, fond PF Plzeň, kart. 147, Zápis ze schůze katedry výtvarné výchovy, 19. 2. 1974.

¹¹³ Státní oblastní archiv v Plzni, fond PF Plzeň, kart. 353, Plán práce katedry výtvarné a hudební výchovy na studijní rok 1975/1976.

¹¹⁴ ZDENĚK, Mirko. Třicet let oboru výtvarná výchova na Pedagogické fakultě v Plzni. In: *Sborník Pedagogické fakulty v Plzni: Umění XII.* Praha: Státní pedagogické nakladatelství, 1978, s. 157–158.

stanoveny letní pedagogické praxe. Každý student II. ročníku musel v průběhu letních prázdnin vykonat třítydenní pedagogickou praxi v letních dětských táborech.¹¹⁵

V sedmdesátých letech se nově setkáváme v historii výuky výtvarné výchovy na Pedagogické fakultě v Plzni se svazáckou skupinou NAZAG.¹¹⁶ V oblasti názorné agitace oddělení výtvarné výchovy rozvíjelo soustavnou a cílevědomou činnost. Učitelé oddělení prováděli výzdobu fakultních budov, účastnili se příprav významných výročí a celostátních oslav, sjezdů, voleb do zastupitelských orgánů apod. Dále také pomáhali v názorné agitaci metodicky ve stranických komisích nebo ve spolupráci s orgány lidové správy a společenskými organizacemi.¹¹⁷ Oddělení výtvarné výchovy zaujímal výsadní postavení v této skupině. Po několik let byl vedoucím skupiny NAZAG na fakultě Milan Hes a do funkce referenta byl dosazen Bohumil Sedláček. Učitelé oddělení také často byli aktivními členy v této skupině, a to například Jindřich Jíša a Miloš Franče.¹¹⁸

Ve druhé polovině sedmdesátých let dojde několikrát k proměně ve vedení katedry. V listopadu roku 1976 zemřel vedoucí katedry Václav Vodák, a proto byl do čela katedry zvolen Josef Šteffel, jenž Vodáka zastupoval již během předchozího školního roku z důvodu jeho zdravotních obtíží.¹¹⁹ Roku 1978 je Šteffel vystřídán Mirko Zdeňkem, jenž působil ve vedení katedry do roku 1980, kdy byl poté na jeden rok povolán zpět do funkce opět Šteffel.¹²⁰

Roku 1978 přibyli dva noví členové na oddělení výtvarné výchovy, a to akademický malíř Vladimír Havlic a akademický malíř Jaroslav Zapletal, kteří byli v tu dobu oba odbornými asistenty.¹²¹ V tomto roce pedagogický sbor posílila i Věra Němcová, která také

¹¹⁵ Státní oblastní archiv v Plzni, fond PF Plzeň, kart. 268, Plán práce katedry výtvarné a hudební výchovy na studijní rok 1974/1975.

¹¹⁶ Názorná agitace.

¹¹⁷ ZDENĚK, Mirko. Třicet let oboru výtvarná výchova na Pedagogické fakultě v Plzni. In: *Sborník Pedagogické fakulty v Plzni: Umění XII*. Praha: Státní pedagogické nakladatelství, 1978, s. 157–158.

¹¹⁸ Státní oblastní archiv v Plzni, fond PF Plzeň, kart. 268, Plán práce katedry výtvarné a hudební výchovy na studijní rok 1974/1975.

¹¹⁹ Státní oblastní archiv v Plzni, fond PF Plzeň, kart. 144, Zápis ze schůze katedry výtvarné a hudební výchovy, 14. 12. 1976.

¹²⁰ KEPKA, Josef, ed. *Šedesát let vysokoškolské přípravy učitelů v Plzni*. Plzeň: Fakulta pedagogická Západočeské univerzity, 2008, s. 78. ISBN 978-80-7043-727-8.

¹²¹ Státní oblastní archiv v Plzni, fond PF Plzeň, kart. 144, Zápis ze schůze katedry výtvarné a hudební výchovy, 21. 9. 1978.

působila na oddělení jako odborný asistent¹²² a spolu s Přemyslem Doležalem se specializovala především na metodiku a teorii výtvarné výchovy.¹²³

Členové oddělení byli stále aktivní kromě v pedagogické činnosti i v činnosti politické, vědecké, publikační a umělecké. Řada učitelů byla například členy v různých komisích fakulty. Milan Hes byl členem Politickovýchovné komise, Věra Němcová členkou Pedagogické komise, Přemysl Doležal působil v Kontrolní komisi Pedagogické fakulty a Jindřich Jiša v Komisi pro investice a výstavbu. Co se týče umělecké činnosti, oddělení výtvarné výchovy uspořádalo výstavu výtvarné tvorby všech členů oddělení ve výstavní síni Luna v květnu roku 1979. Většina učitelů se věnovala i publikační práci. Například Mirko Zdeněk byl vedoucím autorského kolektivu učebnice *Základy výtvarné výchovy* a podílel se také na vydání celostátních skript *Stručné dějiny umění* pro pedagogické fakulty. Miloš Franče vydal skripta *Keramika* věnované pro všechny pedagogické fakulty. Jaroslav Zapletal naopak pracoval na scénických návrzích pro Divadlo Josefa Kajetána Tyla v Plzni.¹²⁴ Z tohoto je tedy patrné, že činnost učitelů na oddělení výtvarné výchovy byla velmi různorodá.

Na konci sedmdesátých let se studijní programy katedry po předchozích modelech tříletého studia a čtyřletého studia ustálily na pětiletém plánu.¹²⁵ Co se týče samotné výuky, v seminářích a přednáškách byla důsledně zdůrazňována společenská funkce umění, metoda socialistického realismu, pokrokové tradice českého a slovenského umění i umění sovětského a ostatních socialistických zemí. Výuka byla prováděna podle zásad a požadavků učebních plánů. Velmi dobrých výsledků zejména ve spojení s praxí dosáhl Jaroslav Zapletal v předmětech Výtvarné konstruování a Architektura.¹²⁶ Přínosem pro výuku výtvarné výchovy byl také rozvoj textilní tvorby na oddělení, jejíž tradici na oddělení zavedla Slavěna Jandová.¹²⁷

¹²² Státní oblastní archiv v Plzni, fond PF Plzeň, kart. 144, Zápis ze schůze katedry výtvarné a hudební výchovy, 24. 9. 1978.

¹²³ KEPKA, Josef, ed. *Šedesát let vysokoškolské přípravy učitelů v Plzni*. Plzeň: Fakulta pedagogická Západočeské univerzity, 2008, s. 71. ISBN 978-80-7043-727-8.

¹²⁴ Státní oblastní archiv v Plzni, fond PF Plzeň, kart. 281, Plán práce katedry výtvarné a hudební výchovy na školní rok 1978/1979.

¹²⁵ KEPKA, Josef, ed. *Šedesát let vysokoškolské přípravy učitelů v Plzni*. Plzeň: Fakulta pedagogická Západočeské univerzity, 2008, s. 78. ISBN 978-80-7043-727-8.

¹²⁶ Státní oblastní archiv v Plzni, fond PF Plzeň, kart. 598, Hodnocení školního roku 1979/1980 katedry výtvarné a hudební výchovy.

¹²⁷ KEPKA, Josef, ed. *Šedesát let vysokoškolské přípravy učitelů v Plzni*. Plzeň: Fakulta pedagogická Západočeské univerzity, 2008, s. 71. ISBN 978-80-7043-727-8.

2.5 PROMĚNY KATEDRY VÝTVARNÉ VÝCHOVY V LETECH OSMDESÁTÝCH

V osmdesátých letech se katedra nadále rozrůstala a proměňovala především personálně. V roce 1980 došlo ke změně na postu vedoucího katedry výtvarné a hudební výchovy. Josef Šteffel byl nahrazen Jindřichem Jíšou. Katedru téhož roku opustil Mirko Zdeněk, jenž odešel do invalidního důchodu¹²⁸ a také Vladimír Havlic. Pedagogický sbor byl však posílen o nového člena, a to o Janu Potužákovou se specializací na dějiny umění.¹²⁹

Na samotném počátku osmdesátých let došlo také k výrazné změně ve struktuře jednotlivých kateder na Pedagogické fakultě v Plzni. K 1. září roku 1980 již neexistuje katedra výtvarné a hudební výchovy, ale byla opět ustanovena samostatná katedra výtvarné výchovy. Došlo tedy k rozdělení těchto dvou aprobací a byly ustanoveny dvě samostatné katedry.¹³⁰

Na katedře výtvarné výchovy v tomto roce došlo k další velké organizační změně. Katedra se začala dělit na dvě oddělení, a to na tzv. oddělení aprobací a oddělení učitelství 1.–4. ZŠ. Vedením oddělení aprobací byl pověřen Milan Hes a vedením oddělení učitelství 1.–4. ZŠ Věra Němcová. Ačkoliv katedra byla rozdělena na tyto dvě oddělení, vystupovala jako celek.¹³¹

Co se týče vyučovaných předmětů, na katedře pokračovala výuka v dosud vyučovaných disciplínách a také i některé předměty přibyly, a to Modelování a výtvarné konstruování, Architektonika a výtvarná výroba, Seminář vědecko-výzkumné práce ve výtvarné výchově a Světonázorová problematika ve výtvarné výchově.¹³² Katedra rozvíjela práci studentů i v mimoškolních prostorech, a to zejména v předmětu Kulturně výchovná činnost práce s mládeží.¹³³ Nadále pokračovala i diferenciovaná příprava nadaných a talentovaných studentů, již byli vyučováni dle individuálních studijních plánů.¹³⁴ V roce 1981 byl zřízen kroužek SVOČ,¹³⁵ jenž studenty zapojoval do vědecké práce. Výsledkem

¹²⁸ Státní oblastní archiv v Plzni, fond PF Plzeň, kart. 350, Zápis ze schůze katedry výtvarné a hudební výchovy, 19. 2. 1980.

¹²⁹ Státní oblastní archiv v Plzni, fond PF Plzeň, kart. 350, Zápis ze schůze katedry výtvarné výchovy, 5. 9. 1980.

¹³⁰ Tamtéž.

¹³¹ Tamtéž.

¹³² *Práce posluchačů katedry výtvarné výchovy Pedagogické fakulty v Plzni*. Plzeň: Pedagogická fakulta v Plzni, 1982. nestr.

¹³³ Státní oblastní archiv v Plzni, fond PF Plzeň, kart. 350, Zápis z porady katedry výtvarné výchovy, 28. 11. 1981.

¹³⁴ Státní oblastní archiv v Plzni, fond PF Plzeň, kart. 598, Plán politicko-organizačních opatření pro školní rok 1981–1985.

¹³⁵ Studentská vědecká a odborná činnost.

absolvování tohoto kroužku bylo sepsání odborné práce, se kterou se pak posluchači účastnili nejprve fakultního kola SVOČ a pokud v tomto kole uspěli, tak reprezentovali katedru i na celostátním kole SVOČ.¹³⁶

V první polovině osmdesátých let členové katedry museli řešit velký problém se zajištěním souvislých pedagogických praxí studentů na druhém stupni základních škol a gymnáziích v Plzni. Tento problém spočíval zejména v tom, že na základních školách byla výtvarné výchově věnována minimální hodinová dotace a na některých gymnáziích výuka výtvarné výchovy zcela chyběla. Tato absence výtvarné výchovy přinášela alarmující důsledky v pasivním přijímání výtvarné kultury, jisté citové otrlosti a minimální připravenosti absolventů gymnázií ke studiu učitelství výtvarné výchovy.¹³⁷

Velmi diskutovaným tématem na katedře bylo ve stejném období i řešení prostorové situace katedry, jež byla v tu dobu pro výuku výtvarné výchovy zcela nedostačující. Roku 1982 katedra sice získala nové prostory v budově na Chodském náměstí,¹³⁸ ale problém prostorové situace tímto krokem nebyl zcela vyřešen. Katedra avšak pevně věřila, že se situace do dvou až tří let zlepší, neboť Pedagogická fakulta v Plzni získá tuto budovu na Chodském náměstí do svého vlastnictví.¹³⁹

Studenti výtvarné výchovy se nadále účastnili různých přehlídek svých prací. V roce 1982 se katedra zúčastnila přehlídky výtvarných prací posluchačů pedagogických fakult z disciplíny Výtvarné konstruování v Banské Bystrici. Účast katedry zde byla hodnocena za velmi úspěšnou a kladně ohodnocen byl i příspěvek Jaroslava Zapletala, se kterým na této výstavě vystoupil.¹⁴⁰ V osmdesátých letech byly také pořádány i výstavy prací posluchačů. V roce 1981 například proběhla výstava prací posluchačů v Maďarské socialistické republice.¹⁴¹

Svá umělecká díla vystavovali i členové katedry. Roku 1983 při příležitosti oslav 35. výročí vzniku Pedagogické fakulty v Plzni, uspořádala katedra výstavu výtvarné tvorby

¹³⁶ Státní oblastní archiv v Plzni, fond PF Plzeň, kart. 598, Plán politicko-organizačních opatření pro školní rok 1981–1985.

¹³⁷ Státní oblastní archiv v Plzni, fond PF Plzeň, kart. 350, Zápis ze schůze katedry výtvarné výchovy, 14. 12. 1982.

¹³⁸ Státní oblastní archiv v Plzni, fond PF Plzeň, kart. 350, Zápis ze schůze katedry výtvarné výchovy, 12. 10. 1982.

¹³⁹ Státní oblastní archiv v Plzni, fond PF Plzeň, kart. 350, Zápis ze schůze katedry výtvarné výchovy, 9. 11. 1982.

¹⁴⁰ Státní oblastní archiv v Plzni, fond PF Plzeň, kart. 350, Zápis ze schůze katedry výtvarné výchovy, 12. 10. 1982.

¹⁴¹ Státní oblastní archiv v Plzni, fond PF Plzeň, kart. 350, Zápis ze schůze katedry výtvarné výchovy, 20. 10. 1981.

členů katedry. Tato výstava byla pořádána ve výstavní síni Luna¹⁴² Obvodního kulturního střediska Plzeň-Bory a ve výstavní síni Ústředního klubu školství a vědy ÚVOS pracovníků školství a vědy v Praze.¹⁴³ Při této příležitosti byla uspořádána také i výstava prací studentů z předmětu Kresba v Banské Bystrici.¹⁴⁴

V roce 1983 dojde k posílení pedagogického sboru o Janu Ašenbrenerovou. Naopak v tomto roce z katedry odešla metodička Věra Němcová.¹⁴⁵

Ve druhé polovině osmdesátých let dojde k proměně ve vedení fakulty. Jindřich Jiša je roku 1987 nahrazen Milanem Hesem, jenž funkci vedoucího katedry vykonává až do roku 2002. V tomto období katedra také získala mnoho nových členů, a to Janu Mainzerovou se specializací na výuku ve studijním programu 1. stupně základní školy, Rudolfa Podlipského se specializací na didaktiku výtvarné výchovy, Naděždu Škardovou se specializací na malbu, Jiřího Nováka a Vladivoje Kotyzu se specializací na kresbu a grafiku a Jaroslava Bockera se specializací na modelování.¹⁴⁶ Dále také došlo ke kvalifikačnímu růstu pracovníků katedry. V roce 1986 byl Josef Šteffel jmenován profesorem výtvarné výchovy. Přemysl Doležal ve stejném roce podal návrh na jmenování docentem pro obor teorie vyučování výtvarné výchovy.¹⁴⁷

Hlavním úkolem pro rozvoj katedry v letech 1986–1990 byla modernizace obsahu, metod a prostředků výchovně vzdělávacího procesu. Katedra především prohlubovala součinnost a spolupráci s různými kulturními a školskými organizacemi, a to například se Západočeskou galerií, Svazem československých výtvarných umělců, Československým komitétém INSEA, Západočeským muzeem, Klubem přátel výtvarného umění a Krajským střediskem státní památkové péče a ochrany přírody. Dobré výsledky přinesla spolupráce se zoologickou zahradou v Plzni, kde studenti byli externě vyučováni v kresbě a malbě. Katedra také podporovala samostatné kulturně politické akce posluchačů pro Svaz socialistické mládeže, vysokoškolské koleje, Domov důchodců, Domovy mládeže apod. K rozvoji katedry a modernizaci výchovně vzdělávacího procesu také přispívala publikační činnost

¹⁴² Příloha č. 6.

¹⁴³ *35 let výtvarné tvorby členů katedry výtvarné výchovy Pedagogické fakulty v Plzni*, Plzeň: Pedagogická fakulta v Plzni, 1983. nestr.

¹⁴⁴ Státní oblastní archiv v Plzni, fond PF Plzeň, kart. 350, Zápis ze schůze katedry výtvarné výchovy, 8. 2. 1983.

¹⁴⁵ Státní oblastní archiv v Plzni, fond PF Plzeň, kart. 350, Zápis ze schůze katedry výtvarné výchovy, 8. 2. 1983.

¹⁴⁶ KEPKA, Josef, ed. *Šedesát let vysokoškolské přípravy učitelů v Plzni*. Plzeň: Fakulta pedagogická Západočeské univerzity, 2008, s. 71. ISBN 978-80-7043-727-8.

¹⁴⁷ Státní oblastní archiv v Plzni, fond PF Plzeň, kart. 598, Návrh plánu hlavních úkolů a rozvoje katedry výtvarné výchovy ve školním roce 1986–1990.

členů katedry. V této době například Bohumil Sedláček vydal skripta *Prostorová a užitá tvorba* a Jaroslav Zapletal publikoval skripta *Vybrané kapitoly z výtvarného konstruování*.¹⁴⁸

Co se týče společensko-pedagogické praxe, tak ta byla zajišťována na katedře ve třech formách. Za prvé si studenti mohli zvolit formu Vedoucí zájmového pionýrského oddílu se zaměřením na výtvarné umění. Díky této formě se posluchač naučil komplexně využívat poznatků studia výtvarné výchovy ve školní i mimoškolní práci s dětmi a mládeží. Dále si mohli vybrat formu Organizátor soutěží dětského výtvarného projevu. Tato forma si kladla několik cílů a to především, aby si studenti osvojili kritéria pro objektivní hodnocení esteticko-výchovných kvalit dětského výtvarného projevu, získali poznatky z práce v porotách soutěží a organizace a instalace výstav a také si osvojili zásady vědeckého studia dětského výtvarného projevu včetně jeho vyhodnocování a archivace. Poslední formou byla forma Vedoucí kroužku názorné agitace. Tato forma připravovala budoucí učitele k řízení názorné agitace ve škole, v místě svého působení a v mimoškolní práci s mládeží. Práce ve všech uvedených formách se řídila podrobnými plány se stanovením konkrétních úkolů v teoreticko-metodické i praktické přípravě. Příprava měla prohloubit znalosti z výuky a připravit absolventa na ideově politické působení a výchovně vzdělávací práci i mimo rámec školy. Všechny tyto formy byly tříleté, s výjimkou třetí formy pro posluchače studující učitelství pro 1. stupeň základní školy, jež byla dvouletá.¹⁴⁹

V zájmu zkvalitnění výchovně vzdělávacího procesu katedra prohlubovala spolupráci s ostatními katedrami působících na Pedagogické fakultě v Plzni a také s přiřazenými školami. Úzkou spolupráci navázala katedra především s katedrou pedagogiky a psychologie kvůli zdokonalování výuky v metodice výtvarné výchovy i v ostatních učebních předmětech a rozvoji teorie vyučování výtvarné výchovy. Dále katedra spolupracovala s katedrou 1. stupně, kabinetem marxismu-leninismu, oddělením hudební výchovy a katedrou českého jazyka.¹⁵⁰ S katedrou českého jazyka byly uskutečňovány například večery mladé poezie, kde studenti prezentovali svou tvorbu.¹⁵¹ Katedra také kooperovala se zahraničními pedagogickými fakultami a instituty v Oděse, Pézci a Štětíně k formování internacionálních postojů bližším seznámením se životem a studijními úkoly studujících učitelství v ostatních socialistických zemích. Proto mezi katedrami vyučujících

¹⁴⁸ Státní oblastní archiv v Plzni, fond PF Plzeň, kart. 598, Návrh plánu hlavních úkolů a rozvoje katedry výtvarné výchovy ve školním roce 1986–1990.

¹⁴⁹ Tamtéž.

¹⁵⁰ Tamtéž.

¹⁵¹ Státní oblastní archiv v Plzni, fond PF Plzeň, kart. 350, Zápis z porady katedry výtvarné výchovy, 28. 11. 1981.

výtvarnou výchovu byly organizovány výměnné výstavy prací posluchačů či byla periodicky vyměňována alba s fotoreprodukce studentů prací. Kooperující katedry si také mezi sebou zasílaly katalogy z celostátních přehlídek prací posluchačů.¹⁵²

Významným mezníkem nejen ve vývoji katedry, ale i celého školského systému se stal rok 1989. Po listopadových událostech byla celostátně vyhlášena stávka studentů a i na půdě Pedagogické fakulty v Plzni se konaly diskuze a různá shromáždění. Z nich vyšly návrhy a požadavky na změny ve společnosti i na změny ve způsobu přípravy učitelů a organizace vysokoškolského studia. V důsledku těchto událostí vzniklo akademické fórum, jehož úkolem bylo mimo jiné i zajištění volby děkana fakulty.¹⁵³ Tento rok je také výrazným mezníkem i pro vývoj katedry výtvarné výchovy. Díky předchozímu vývoji katedra postupně dospěla do stavu, kdy převažovala průprava v praktických disciplínách a katedra stále více inklinovala k umělecké činnosti, zatímco didaktika výtvarné výchovy zůstala upozaděna. Tomuto napovídal i poměr umělecky aktivních členů a metodiků v pedagogickém sboru. Jediným metodikem, jenž na katedře působil, byl Rudolf Podlipský. Později s katedrou začala jako externistka v této oblasti spolupracovat Jana Lamserová. Naopak tým umělecky činných tvůrců se rozrostl o spoustu nových členů, a to o Naděždu Potůčkovou, Stanislava Poláčka, Jana Součka, Ivanu Vyhnalovou a později také o Petru Makrlíkovou, Bedřicha Kocmana a Jiřinu Marešovou. V důsledku změny profilace katedry a zvýraznění umělecké složky nad didaktickou ve výuce katedra v roce 1990 změnila svůj název na katedru výtvarné kultury. Tento krok ještě více zdůraznil otevřenost směrem k výtvarné tvorbě nikoli pouze v kontextu výtvarné výchovy.¹⁵⁴

2.6 DŮLEŽITÉ MEZNÍKY VE VÝVOJI KATEDRY PO ROCE 1989.

K jednomu z nejdůležitějších mezníků ve vývoji výuky výtvarné výchovy na Pedagogické fakultě v Plzni po roce 1989 patří již uvedený rok 1990. V tomto roce tedy došlo k proměně názvu katedry a z tohoto důvodu se také rozšířila studijní nabídka o neučitelské obory. Katedra výtvarné kultury akreditovala dva tříleté neučitelské bakalářské studijní obory Manažerství výtvarné kultury a Manažerství knižní kultury. Studenti prvního uvedeného oboru byli připravováni na profese související zejména s prezentací umělecké tvorby a jejího

¹⁵² Státní oblastní archiv v Plzni, fond PF Plzeň, kart. 598, Návrh plánu hlavních úkolů a rozvoje katedry výtvarné výchovy ve školním roce 1986–1990.

¹⁵³ KEPKA, Josef, ed. *Šedesát let vysokoškolské přípravy učitelů v Plzni*. Plzeň: Fakulta pedagogická Západočeské univerzity, 2008, s. 14. ISBN 978-80-7043-727-8.

¹⁵⁴ Tamtéž, s. 71.

institucionálního zajišťování a studenti Manažerství knižní kultury byli specializováni na knižní kulturu a výrobu knih. Zázemí tomuto oboru poskytl první ateliér knižní tvorby v rámci vysokoškolského studia v celé České republice. Tento ateliér vedl Bedřich Zákostelecký za asistence Ivany Vyhnalové, později Petry Makrlíkové.¹⁵⁵

Důležitou událostí v dějinách katedry je založení Univerzitní galerie roku 1993, o jejíž vznik se zasloužil především tehdejší vedoucí katedry Milan Hese. V této galerii bylo možné prezentovat výsledky prací studentů ve všech studijních oborech katedry, ale také i uměleckou tvorbu členů katedry. Prestiž Univerzitní galerie dokládá mimo jiné i to, že prof. Dr. Otto Herbert Hajek, sochař a architekt světového věhlasu, zde představil také svou tvorbu. Na návrh Milana Hese se prof. Dr. Hajek stal roku 1993 historicky vůbec prvním čestným doktorem Západočeské univerzity v Plzni.¹⁵⁶

V roce 1994 bylo na katedře uspořádáno sympozium Českého komitétu INSEA na téma *Výuka výtvarného umění na Vysokých školách pedagogického směru a uměleckých školách*. Konání sympozia na pracovišti katedry mělo pro katedru velký význam a prestiž, jelikož se konference zúčastnili zástupci vysokých uměleckých škol v České republice v čele s tehdejším rektorem pražské Akademie výtvarných umění prof. Milanem Knížákem a dále také i hosté ze Slovenska a Rakouska.¹⁵⁷

Ve druhé polovině devadesátých let přichází na katedru grafik a ilustrátor Josef Mištera, jenž uvede v roce 2003 na katedru teoretika výtvarné výchovy a autora koncepce Artefiletiky Jana Slavíka. Mištera spolu s Milanem Hesem začali na počátku roku 2002 budovat Ústav umění a designu při Pedagogické fakultě v Plzni, na němž studenti mohli studovat například obor Design, Mediální a didaktická ilustrace či Knižní kultura. Tento ústav zprvu fungoval pod katedrou výtvarné kultury.¹⁵⁸

Po předčasném úmrtí tehdejšího vedoucího katedry Milana Hese v roce 2002 byl na jeho místo zvolen Josef Mištera, který byl souběžně jmenován i ředitelem Ústavu umění a designu. Ústav byl v březnu roku 2004 potvrzen jako samostatná část Západočeské univerzity v Plzni a byl přestěhován do univerzitního areálu na Borech.¹⁵⁹ Krátce po založení

¹⁵⁵ KEPKA, Josef, ed. *Šedesát let vysokoškolské přípravy učitelů v Plzni*. Plzeň: Fakulta pedagogická Západočeské univerzity, 2008, s. 72. ISBN 978-80-7043-727-8.

¹⁵⁶ Tamtéž, s. 72–73.

¹⁵⁷ Tamtéž, s. 73.

¹⁵⁸ Tamtéž.

¹⁵⁹ UHL – SKŘIVANOVÁ, Věra – PODLIPSKÝ, Rudolf. Katedra výtvarné výchovy a kultury FPE ZČU v Plzni. In: *Umoped: Srdcesvět*. Plzeň: Západočeská univerzita v Plzni, 2018, s. 9–10. ISBN 978-80-261-0788-0.

ústavu na něj přešla většina umělecky orientovaných pedagogů, a to Petra Makrlíková, Vladivoj Kotyza, Bedřich Kosman a Jaroslav Zapletal. Pedagogický sbor na katedře byl naopak posílen Vladimírou Zikmundovou se specializací na multimédia ve výtvarné výchově, jež přejímá v roce 2004 po Josefu Mišterovi vedení katedry. Funkci vedoucího katedry zastává Vladimíra Zikmundová do roku 2017, kdy je poté vystředána Věrou Uhl Skřivanovou. Dále se členy katedry stali Jindřich Lukavský se specializací na teorii a didaktiku výtvarné výchovy a výzkum ve výtvarné výchově, Martina Komzáková a Jan Mašek.¹⁶⁰

V roce 2013 byl Ústav umění a designu transformován ve Fakultu designu a umění Ladislava Sutnara Západočeské univerzity v Plzni. Umělecké zázemí na katedře po ustanovení této nové fakulty se po personální a materiální stránce natolik zhoršilo, že některé disciplíny přestaly být zcela vyučovány. Na katedře dokonce zůstal z umělců pouze Stanislav Poláček a také na katedře nepracoval žádný historik umění.¹⁶¹

Velmi významným mezníkem v dějinách katedry, kterým se dostáváme téměř do současnosti, je rok 2018. V tomto roce byla katedra výtvarné kultury přejmenována na katedru výtvarné výchovy a kultury. Tímto krokem přijala tak zpětně do svého názvu odkaz na tradici české výtvarné výchovy a zároveň se vymezuje směrem k výtvarnému vzdělávání v kontextu vizuální kultury.¹⁶²

¹⁶⁰ KEPKA, Josef, ed. *Šedesát let vysokoškolské přípravy učitelů v Plzni*. Plzeň: Fakulta pedagogická Západočeské univerzity, 2008, s. 74. ISBN 978-80-7043-727-8.

¹⁶¹ UHL – SKŘIVANOVÁ, Věra – PODLIPSKÝ, Rudolf. Katedra výtvarné výchovy a kultury FPE ZČU v Plzni. In: *Umoped: Srdcesvět*. Plzeň: Západočeská univerzita v Plzni, 2018, s. 9–10. ISBN 978-80-261-0788-0.

¹⁶² Tamtéž, s. 10.

3 GALERIE OSOBNOSTÍ

3.1 AK. MAL. JAROSLAV KRÁTKÝ

Jaroslav Krátký¹⁶³ se narodil 28. listopadu 1889 v Domažlicích do rodiny knihkupce Matěje Krátkého. Matka Jaroslava Krátkého Františka zemřela již v jeho raném dětství, avšak vzpomíná na ni jako na milovnici hudby a malířství. V Domažlicích prožil své dětství a také větší část studií.¹⁶⁴

Jeho „první malířskou školou,“ jak sám s oblibou nazývá, byly knihy z otcova obchodu, ze kterých se snažil reprodukovat ilustrace. Jeho oblíbeným malířem se stal malíř Mikoláš Aleš, jehož kresby s úzkostlivou přesností napodoboval. Aleš byl také prvním umělcem, s nímž se Krátký setkal. Druhým umělcem, jež potkal, byl malíř Jaroslav Špillar, u kterého byl s otcem na návštěvě. V jeho domě poprvé uviděl výtvarný ateliér a postup malířské práce od náčrtu po hotové dílo.¹⁶⁵

Po absolutoriu domažlického gymnázia v roce 1909 a po prvních zkušenostech u prof. Kohouta a Trefného odešel na uměleckoprůmyslovou školu do Prahy. Jeho učitelem se stal prof. Emanuel Dítě ml.¹⁶⁶ Roku 1912 odešel studovat na přání svého otce do Paříže na Akademii krásných umění do soukromé školy Maurice Denise, malíře velkých dekorací a symbolisty.¹⁶⁷ V Paříži se stýkal s českými malíři usadými v Paříži Františkem Kupkou, Tavíkem Františkem Šimonem či Ludvíkem Strimplem.¹⁶⁸

V roce 1913 podnikl studijní cestu do londýnských galerií a muzeí a na světovou výstavu do Gentu v Belgii.¹⁶⁹

Roku 1914 byl povolán zpět do Čech, aby učil na klasickém gymnáziu v Plzni. Na jaře roku 1915 však jeho pedagogická kariéra záhy skončila, jelikož musel narukovat na frontu 1. světové války. Během války se dostal do ruského zajetí, ve kterém se mu podařilo navštívit ilegálně i několik galerií v Rusku. V Morozově galerii dle jeho slov „*uviděl to, co*

¹⁶³ Příloha č. 7.

¹⁶⁴ Státní oblastní archiv v Plzni, fond PP Jaroslav Krátký, kart. 1, životopis Jaroslava Krátkého, rukopis, 1948.

¹⁶⁵ Tamtéž.

¹⁶⁶ Český malíř a pedagog, vedoucí všeobecné školy, oddělení pro figurální a ornamentální kreslení a malbu.

¹⁶⁷ POTUŽÁKOVÁ, Jana. *Malá encyklopedie výtvarných umělců a architektů západních Čech: 1945–1990*. 1. vyd. Plzeň: Západočeské nakladatelství, 1990, s. 65. ISBN 80-7088-016-3.

¹⁶⁸ Státní oblastní archiv v Plzni, fond PP Jaroslav Krátký, kart. 1, životopis Jaroslava Krátkého, rukopis, 1948.

¹⁶⁹ Tamtéž.

v *Paříži marně hledal*,“ díla slavných umělců Vincenta van Gogha, Paula Cézanneho a Pabla Picassa.¹⁷⁰

V roce 1921 se z ruského zajetí navrátil zpět do Plzně, kde začal působit jako profesor na ženském, později i na mužském učitelském ústavu. Od roku 1922 také vedl kurz kreslení a maloval při Lidové univerzitě Husově v Plzni. V roce 1925 dal svým referátem podnět k reorganizaci Spolku výtvarníků plzeňských a ustanovení Sdružení západočeských výtvarných umělců, kde byl až do roku 1944 předsedou a od roku 1947 i čestným členem.¹⁷¹

Roku 1948 se stal prvním vedoucím Ústavu pro výtvarnou výchovu na nově vzniklé Pedagogické fakultě v Plzni. V čele ústavu, později katedry výtvarné výchovy, stál po dvanáct let do roku 1960, kdy byl vystřídán Janem Wenigem.¹⁷²

V roce 1957 byl přijat do Svazu československých výtvarných umělců. V 60. letech zastával post místopředsedy pobočky v Plzni a vedoucího výstavní komise.¹⁷³

Obrazy Jaroslava Krátkého byly vystavovány každoročně na členských výstavách Sdružení západočeských výtvarných umělců. Samostatně vystavoval třikrát, a to roku 1932 v Praze a v letech 1933 a 1949 v Plzni.¹⁷⁴ Od figurativní malby, již se věnoval zpočátku, přešel výhradně ke krajinomalbě. Pro své náměty si především vybíral krajinu Plzeňska a Chodska. Méně známá a nedoceněná je jeho grafická a ilustrátorská práce. Vytvořil také několik bibliografických edicí, pro které navrhl svou vlastní kaligrafii.¹⁷⁵

Jeho rodné město Domažlice připravovalo jubilejní výstavu k jeho 80. narozeninám. Krátký se zúčastnil příprav i instalace této výstavy, avšak jejího zahájení se již nedočkal, jelikož náhle zemřel 22. června 1969. Výstava byla otevřena dva dny po jeho smrti a jednalo se o poslední výstavu jeho obrazů.¹⁷⁶

¹⁷⁰ Státní oblastní archiv v Plzni, fond PP Jaroslav Krátký, kart. 1, životopis Jaroslava Krátkého, rukopis, 1948.

¹⁷¹ POTUŽÁKOVÁ, Jana. *Malá encyklopedie výtvarných umělců a architektů západních Čech: 1945–1990*. 1. vyd. Plzeň: Západočeské nakladatelství, 1990, s. 65. ISBN 80-7088-016-3.

¹⁷² KEPKA, Josef, ed. *Šedesát let vysokoškolské přípravy učitelů v Plzni*. 1. vyd. Plzeň: Pedagogická fakulta Západočeské univerzity, 2008, s. 70. ISBN 978-80-7043-727-8.

¹⁷³ POTUŽÁKOVÁ, Jana. *Malá encyklopedie výtvarných umělců a architektů západních Čech: 1945–1990*. 1. vyd. Plzeň: Západočeské nakladatelství, 1990, s. 65. ISBN 80-7088-016-3.

¹⁷⁴ VODÁK, Václav. 65 let malíře Jaroslava Krátkého. *Pravda*. 26. 11. 1954.

¹⁷⁵ POTUŽÁKOVÁ, Jana. *Malá encyklopedie výtvarných umělců a architektů západních Čech: 1945–1990*. 1. vyd. Plzeň: Západočeské nakladatelství, 1990, s. 65. ISBN 80-7088-016-3.

¹⁷⁶ Státní oblastní archiv v Plzni, fond PP Jaroslav Krátký, inventární seznam, Jiřina Ciprová, Plzeň, 1982.

3.2 DOC. AK. MAL. JAN WENIG

Jan Wenig¹⁷⁷ se narodil 15. srpna 1910 v Mrákově u Domažlic. Vyrůstal v učitelské rodině, neboť jeho otec byl učitelem obecné školy. Nejprve vystudoval obecnou školu v Pocínovicích a Měcholupech u Žatce a poté přešel na reálku do Rakovníka, kde v roce 1928 úspěšně odmaturoval. Po maturitě odešel do Prahy, kde se stal studentem Vysoké školy architektury a pozemního stavitelství na Českém vysokém učení technickém. Na této škole studovat čtyři semestry. Zde dokonce získal od prof. Oldřicha Blažíčka cenu za kresbu a od prof. O. Vávry cenu za ornamentiku.¹⁷⁸ Po dvou letech roku 1930 začal studovat i Akademii výtvarných umění. Již v mládí se politicky angažuje, dokonce se stal jedním z levicových zástupců v kolejní správě. Během svého studia na Akademii výtvarných umění studoval jako mimořádný posluchač na Karlově univerzitě a na Českém vysokém učení technickém profesuru kreslení, matematiky a deskriptivy.¹⁷⁹

V letech 1934–1937 odešel učit na Slovensko do Rimavské Soboty, Martina a Dolného Kubína. Během této praxe dokončil státní závěrečné zkoušky. Roku 1937 nastoupil na vojenskou základní službu v Berouně. Zde ho zastihla mnichovská krize roku 1938 a po demobilizaci se navrátil ke svým rodičům do Osova. Téhož roku se mu podařilo uspořádat první výstavu svých výtvarných děl, na nichž zobrazil hlavně motivy ze Slovenska.¹⁸⁰

V době vzniku Protektorátu Čechy a Morava byl nejprve ustanoven profesorem plzeňského reálného gymnázia. Téhož roku také vystavoval svá díla na spolkové výstavě Sdružení západočeských výtvarných umělců. Na této výstavě představil obrazy z cirkusového prostředí a z divadelního zákulisí.¹⁸¹

Za druhé světové války se nevyhнул přeložení na jinou školu. Působil jistý čas i v učitelském ústavu.¹⁸² Nevyhнул se rovněž ani totálnímu nasazení, které přerušilo probíhající výstavu v Plzni. Jednalo se o sdruženou výstavu s malířem Pavlem Maurem. Důsledkem toho musel tedy ukončit svou učitelskou i výtvarnickou činnost a nastoupit na zákopové práce.¹⁸³

¹⁷⁷ Příloha č. 8.

¹⁷⁸ Státní oblastní archiv v Plzni, fond PF Plzeň, kart. 90, vlastní životopis Jana Weniga, 1968.

¹⁷⁹ VODÁK, Václav. *Osobnost Jana Weniga*. In: *Sborník pedagogické fakulty v Plzni: Umění XI*. In memoriam Jana Weniga. Praha: Státní pedagogické nakladatelství, 1975, s. 15–17.

¹⁸⁰ LOSENICKÝ, Bronislav. Jan Wenig patřil k průkopníkům moderní malby v Plzni. In: *Jan Wenig: 1910–1972*. Plzeň: Unie výtvarných umělců plzeňské oblasti, 2010, s. 18. ISBN 978-80-254-7839-4.

¹⁸¹ ZDENĚK, Mirko. *Jan Wenig*. Plzeň: Západočeské nakladatelství, 1973, s. 18.

¹⁸² LOSENICKÝ, Bronislav. Jan Wenig patřil k průkopníkům moderní malby v Plzni. In: *Jan Wenig: 1910–1972*. Plzeň: Unie výtvarných umělců plzeňské oblasti, 2010, s. 18. ISBN 978-80-254-7839-4.

¹⁸³ ZDENĚK, Mirko. *Jan Wenig*. Plzeň: Západočeské nakladatelství, 1973, s. 20.

Po skončení druhé světové války se Jan Wenig opět vrátil k učitelství. Působil jako pedagog na gymnáziu v Plzni. V této době se zapojil také i do politického života. Pracoval jako funkcionář Revolučního odborového hnutí v rámci Plzeňského kraje. Ostatně byl členem i kulturní komise krajské odborové rady, kde řídil úsek lidové výtvarné činnosti. Po únoru roku 1948 se stal členem Komunistické strany Československa. Působil zde jako propagandista a kulturní referent v místní i závodní organizaci. Dále získal funkci člena akčního výboru plzeňských učitelů, funkci předsedy akčního výboru západočeských výtvarníků a později se stal prvním předsedou krajského střediska Svazu československých výtvarných umělců v Plzni.¹⁸⁴

Roku 1949 nastoupil na nově zřízenou Pedagogickou fakultu v Plzni, kde přednášel v Ústavu pro výtvarnou výchovu. V roce 1951 z fakulty odešel, ovšem o dva roky později se opět navrátil, teď však již jako odborný asistent. Přednášel především disciplíny Kresba, Malba a Modelování. Také vedl krajinářské kurzy pro studenty II. a III. stupně a byl konzultantem ve střediscích v Plzni, Chebu a Karlových Varech. Jan Wenig působil v letech 1953–1955 i jako vedoucí střediska dálkového studia v Plzni. V roce 1962 se habilitoval na docenta. Od roku 1960 až do konce svého života byl jmenován vedoucím katedry výtvarné výchovy na Pedagogické fakultě v Plzni.¹⁸⁵

Jan Wenig velmi obětavě pomáhal i mladším výtvarníkům. Aktivně podporoval vznik jejich prvního seskupení Začínáme 59. Toto seskupení přineslo větší popularizaci současného umění a také se snažilo navázat živější styk s veřejností. O tři roky později roku 1962 vznikla tvůrčí skupina Svazu československých výtvarných umělců Kontakt, jež navazovala na odkaz meziválečné avantgardy.¹⁸⁶

V neposlední řadě se také Wenig věnoval i činnosti publikační. Napsal řadu odborných statí pro Státní pedagogické nakladatelství. Spolupracoval se Západočeským nakladatelstvím v Plzni, s deníkem *Pravda* a vysíláním *Československého rozhlasu* v Plzni. Často psal úvodní slova do katalogů výstav, a to nejen pro své výstavy, ale i pro výstavy ostatních umělců.¹⁸⁷

¹⁸⁴ VODÁK, Václav. Osobnost Jana Weniga. In: *Sborník pedagogické fakulty v Plzni: Umění XI. In memoriam Jana Weniga*. Praha: Státní pedagogické nakladatelství, 1975, s. 18.

¹⁸⁵ Tamtéž.

¹⁸⁶ ZDENĚK, Mirko. *Jan Wenig*. Plzeň: Západočeské nakladatelství, 1973, s. 24.

¹⁸⁷ POTUŽÁKOVÁ, Jana. *Malá encyklopedie výtvarných umělců a architektů západních Čech: 1945–1990*. 1. vyd. Plzeň: Západočeské nakladatelství, 1990, s. 127. ISBN 80-7088-016-3.

V uměleckém světě byl Jan Wenig především malířem. Soustředil se zejména na figuru a portrét, s tématy zaměřenými hlavně na periferii, cirkus, akrobaty, divadlo, sport a biblické výjevy. Velmi důležitým motivem byl v kontextu jeho díla Don Quijote.¹⁸⁸ Věnoval se také grafice, zejména litografii, dále pak monotypům, užité grafice a ilustraci a v neposlední řadě architektonické realizaci.¹⁸⁹ Preferoval především kubistické tvarosloví a střídou paletu barev.¹⁹⁰

Za svou nejen uměleckou činnost dostal i řadu ocenění. Roku 1949 obdržel výtvarnou cenu Krajského národního výboru, v roce 1963 cenu Fučikovy Plzně a roku 1971 Československou cenu míru.¹⁹¹

Jan Wenig zemřel 2. května 1972 v Plzni v nedožitých 62 letech. Stručnou kapitulu o životě a díle tohoto významného umělce lze zakončit slovy jeho kolegy a přítele Václava Vodáka, která napsal po jeho úmrtí. „*Je to věk, kdy nelze předpokládat, že malíř řekl, vše... Vytvořil umění, které je upřímné, které nepředstírá ani se nepitvoří, které ani nepronáší cizí myšlenky. Vyvěřalo z něho samotného a je dokladem jeho seberealizace. Vytvořil tak výtvarné a osobité malířské dílo.*“¹⁹²

3.3 DOC. AK. MAL. VÁCLAV VODÁK

Václav Vodák¹⁹³ se narodil 16. srpna 1914 v Plzni do rodiny železničního zřízence. Své dětství strávil ve velmi chudém prostředí v Červeném Hrádku u Plzně, kde také v letech 1920–1925 vystudoval obecnou školu. Ve svém studiu pokračoval na měšťanské škole v Plzni-Doubravce. V letech 1929–1933 se vzdělával na učitelském ústavu v Plzni. Roku 1933 se společně se svými rodiči přestěhoval do Rokycan.¹⁹⁴

Po studiích nastoupil v roce 1933 na jeden rok jako výpomocný učitel na obecnou školu do Štáhlav. Nadále pak vyučoval po tři roky na škole ve Volduchách. Po vojenské službě v letech 1939–1943 působil jako učitel na měšťanské škole v Mýtě, poté dva roky na

¹⁸⁸ Příloha č. 9.

¹⁸⁹ Okna pro restauraci Prazdroj v Plzni (1950), s Lumírem Topinkou vytvořil dekorativní stěnu pro hotel Evropa ve Stříbře.

¹⁹⁰ JÍLKOVÁ, Marie – POTUŽÁKOVÁ, Jana – VENDOVÁ, Helena. *Jan Wenig: 1910–1972*. Plzeň: Unie výtvarných umělců plzeňské oblasti, 2010, s. 52. ISBN 978-80-254-7839-4.

¹⁹¹ POTUŽÁKOVÁ, Jana. *Malá encyklopedie výtvarných umělců a architektů západních Čech: 1945–1990*. 1. vyd. Plzeň: Západočeské nakladatelství, 1990, s. 127. ISBN 80-7088-016-3.

¹⁹² VODÁK, Václav. Osobnost Jana Weniga. In: *Sborník pedagogické fakulty v Plzni: Umění XI*. In memoriam Jana Weniga. Praha: Státní pedagogické nakladatelství, 1975, s. 24.

¹⁹³ Příloha č. 10.

¹⁹⁴ Státní oblastní archiv v Plzni, fond PP Vodák, kart. 1, vlastní životopis Václava Vodáka.

měšťanské škole v Mirošově.¹⁹⁵ Na konci 2. světové války byl začleněn do totálního nasazení a byl poslán na práce na Kladno, kde působil necelý rok. Po návratu z totálního nasazení se opět věnuje profesi učitele na měšťanské chlapecké škole v Rokycanech.¹⁹⁶

Co se týče uměleckého studia, Václav Vodák se nejprve dlouho rozmýšlel, zdali se má vydat na dráhu malířství, či na dráhu básnictví, jelikož se věnoval obou těmto činnostem. Nakonec však zvítězilo malířství. Během svých studií maloval u akademického malíře Jaroslava Krátkého, nadále pak po několik let soukromě a v letech 1938–1946 docházel na korekturu k malíři Vincenci Benešovi. Akademii výtvarných umění však Vodák nikdy nestudoval. Přesto roku 1943 získal členství v Odborné organizaci československých výtvarníků jako akademický malíř.¹⁹⁷

Václav Vodák byl členem mnoha sdružení a organizací. Od roku 1943 byl řádným členem Sdružení západočeských výtvarných umělců a poté členem Svazu československých výtvarných umělců, kde se zúčastňoval pravidelně členských schůzí. Později se stal také členem tvůrčí skupiny Kontakt.¹⁹⁸ V roce 1945 Vodák vstoupil do Komunistické strany Československa. Byl velmi přesvědčeným komunistou. Pracoval ve Svazu přátel SSSR, kde působil jako kulturní referent a člen výboru. Od roku 1945 také vedl výtvarnou rubriku deníku *Pravda*, kde zastával funkci výtvarného referenta a kritika.¹⁹⁹

Zaměříme-li se na jeho výtvarnou tvorbu, sám Vodák o svém díle napsal tuto charakteristiku: „*Ve své tvorbě jsem vedle běžných technik (kresba, křída, akvarel) rozvíjel zejména techniku oleje, olejové tempéry a monotypu. Motivicky jsem své krajiny čerpal zejména z Kraje západočeského, maloval jsem květinová a ovocná zátiší a portréty. Formálně mé práce jsou v progresivní moderní formě.*“²⁰⁰

Na akademickou půdu Václav Vodák poprvé vstoupil roku 1952 jako odborný asistent na Vysoké škole strojní a elektrotechnické v Plzni, kde přednášel základy marxismu-leninismu. Na počátku 50. let vznikla na Vyšší pedagogické škole v Plzni katedra výchov, na kterou Vodák nastoupil jako odborný asistent výtvarné výchovy.²⁰¹ Během svého

¹⁹⁵ Státní oblastní archiv v Plzni, fond PP Vodák, kart. 1, služební výkaz, 1946.

¹⁹⁶ Státní oblastní archiv v Plzni, fond PP Vodák, kart. 1, vlastní životopis Václava Vodáka.

¹⁹⁷ Tamtéž.

¹⁹⁸ POTUŽÁKOVÁ, Jana. *Malá encyklopedie výtvarných umělců a architektů západních Čech: 1945–1990*. 1. vyd. Plzeň: Západočeské nakladatelství, 1990, s. 124. ISBN 80-7088-016-3.

¹⁹⁹ Státní oblastní archiv v Plzni, fond PP Vodák, kart. 1, vlastní životopis Václava Vodáka.

²⁰⁰ Státní oblastní archiv v Plzni, fond PP Vodák, kart. 1, zpráva o umělecké činnosti Václava Vodáka.

²⁰¹ Státní oblastní archiv v Plzni, fond PP Vodák, kart. 1, dopis od Václava Vodáka pro ministra školství dr. Františka Kahudu, 1956.

působení na katedře se v roce 1962 habilitoval na docenta.²⁰² V letech 1972–1976 působil dokonce po Janu Wenigovi i jako vedoucí katedry výtvarné výchovy.²⁰³

Vodák se také v hojně míře věnoval i publikační a vědecké činnosti. Jak již bylo výše zmíněno, přispíval svými statěmi a články do deníku *Pravda*. Dále také přispíval do nejrůznějších novin a časopisů, psal úvody katalogů výstav a úvodní slova vernisáží. Svou teoretickou činnost zaměřil hlavně na výtvarné dějiny Plzně a Západočeského kraje. Byl členem autorského kolektivu několikadílných *Dějiny Plzně*, ve kterých zpracoval kapitoly věnované výtvarnému umění. Rovněž působil i jako člen redakční rady na Pedagogické fakultě v Plzni, kde byl vedoucím redaktorem *Sborníku Pedagogické fakulty v Plzni, řada Umění*. Velmi hojně se věnoval i psaní učebních textů pro studenty výtvarné výchovy z oblasti metodiky výtvarné výchovy a speciálně zaměřené problematiky, zejména technologie výtvarných materiálů.²⁰⁴

Václav Vodák zemřel 18. listopadu 1976 v Rokycanech.²⁰⁵

3.4 DOC. AK. MAL. KAREL FRAUKNECHT

Karel Frauknecht²⁰⁶ se narodil 24. července roku 1925 v Plzni. Zde také navštěvoval obecnou školu a později i reálné gymnázium. Na gymnáziu se poprvé u něj probouzí zájem o výtvarné umění. K malířství ho přivedl tamější malíř a pedagog František Koliha.²⁰⁷ V letech 1945–1949 studoval na Pedagogické fakultě Univerzity Karlovy v Praze obor výtvarná výchova pod vedením Cyrila Boudy, Karla Lidického a Martina Salcmana. V roce 1949 úspěšně složil státní závěrečné zkoušky.²⁰⁸

Roku 1951 Frauknecht zahájil svou pedagogickou činnost. Nejprve působil na reálce v Plzni, již v mládí sám navštěvoval. Učil ale také i na různých základních a středních školách v regionu, například ve Stříbře, Jezné či Nepomuku. V roce 1965 byl Karel

²⁰² Státní oblastní archiv v Plzni, fond PF Plzeň, kart. 19, Zápis ze schůze katedry výtvarné výchovy ze dne 25. 10. 1962.

²⁰³ KEPKA, Josef, ed. *Šedesát let vysokoškolské přípravy učitelů v Plzni*. Plzeň: Fakulta pedagogická Západočeské univerzity, 2008, s. 77. ISBN 978-80-7043-727-8.

²⁰⁴ POTUŽÁKOVÁ, Jana. *Malá encyklopedie výtvarných umělců a architektů západních Čech: 1945–1990*. 1. vyd. Plzeň: Západočeské nakladatelství, 1990, s. 124. ISBN 80-7088-016-3.

²⁰⁵ Tamtéž.

²⁰⁶ Příloha č. 11.

²⁰⁷ KOČOVÁ, Petra – OTTOVÁ, Helena – POTUŽÁKOVÁ, Jana. *Karel Frauknecht 1925–1994*. Plzeň: Západočeská galerie v Plzni a Unie výtvarných umělců plzeňské oblasti, 2005, s. 3. ISBN 80-86415-35-X.

²⁰⁸ VYKOUKAL, Jiří. *Karel Frauknecht 1925–1994: Souborná výstava k nedožitým sedmdesátinám*. Cheb: Státní galerie výtvarného umění v Chebu, 1995, s. 6–7. ISBN 80-85016-29-X.

Frauknecht přijat jako odborný asistent na katedru výtvarné výchovy na Pedagogický institut v Plzni. Záhy však přestoupil po vzájemné dohodě mezi fakultami na katedru výtvarné výchovy na Pedagogickém institutu v Ústí nad Labem. Zde se také připravoval na aspiranturu u profesora Jaromíra Uždila, tvořil disertační práci z dějin umění a absolvoval studijní stáž v polském městě Toruni.²⁰⁹

Karel Frauknecht byl také členem mnoha spolků a sdruženích. V roce 1959 vystavoval svá díla na výstavě Začínáme 59 v plzeňském Západočeském muzeu společně s ostatními umělci v rámci Skupiny mladých. V šedesátých letech se stal členem tvůrčí skupiny Kontakt.²¹⁰

V 70. letech v období normalizace musel odejít z Pedagogické fakulty v Plzni, kam se během šedesátých let opět navrátil. Dále byl vyloučen z Komunistické strany Československa. Nesměl dokonce učit ani na nižších stupních a bylo mu zakázáno vystavovat svá díla. To vše se dělo v důsledku jeho kladného přístupu k tzv. pražskému jaru a reformačnímu hnutí. Karel Frauknecht se tak stal umělcem „na volné noze.“ Plně se věnoval malířské tvorbě a právě v tomto období vznikla jeho vrcholná díla.²¹¹

Co se týče jeho výtvarného projevu, nejprve byl ovlivněn modernou a kubismem, ale později v 70. letech je patrný posun k osobitému stylu. V době normalizace bylo jedinou možností výdělků vystavování na tzv. úkolových akcích. Frauknecht tak proto pracoval na tématech Hornická Příbram, Průmyslová Plzeň – Škodovka nebo Sokolovsko a také se účastnil výstavy k 50. výročí Velké mostecké stávky v roce 1982. Na této výstavě dokonce získal 3. cenu za malbu a 1. cenu za kresbu.²¹²

V 80. letech je na vrcholu svých tvůrčích sil. Roku 1981 dokončuje velký obrazový cyklus *Koruny stromů*. O rok později se zúčastnil soutěže na výzdobu tehdy nově zrekonstruovaného Divadla Josefa Kajetána Tyla v Plzni. Výsledkem jeho snahy byly čtyři velkoformátové malby²¹³ s náměty *Dramatu*, *Opery*, *Pantomimy* a *Baletu*.²¹⁴

²⁰⁹ MORÁVKOVÁ, Naděžda – ŘEHÁČEK, Karel. *Osobnosti plzeňského vysokého školství*. 2. díl. Praha: viaCentrum s. r. o., 2014, s. 50. ISBN 978-80-87646-04-5.

²¹⁰ SOUČEK, Jan. *Od záchvěvu k erupci: Karel Frauknecht a dynamická malba v Plzni*. Plzeň: Galerie města Plzně, 2004, s. 9. ISBN 80-239-3900-9.

²¹¹ VYKOUKAL, Jiří. Karel Frauknecht 1925–1994. In: *Karel Frauknecht 1925–1994*. Plzeň: Západočeská galerie v Plzni, 2005, s. 16. ISBN 80-86415-35-X.

²¹² VYKOUKAL, Jiří. *Karel Frauknecht 1925–1994: Souborná výstava k nedožitým sedmdesátinám*. Cheb: Státní galerie výtvarného umění v Chebu, 1995, s. 12–13. ISBN 80-85016-29-X.

²¹³ Od roku 1993 jsou tyto malby umístěny v reprezentativních prostorách auly Západočeské univerzity v Plzni.

²¹⁴ SOUČEK, Jan. *Od záchvěvu k erupci: Karel Frauknecht a dynamická malba v Plzni*. Plzeň: Galerie města Plzně, 2004, s. 11. ISBN 80-239-3900-9.

Na počátku let devadesátých se malíř dočkal výstavy v Západočeské galerii Masné krámy, jež rekapitulovala jeho dosavadní tvorbu. Roku 1992 se opět navrátíl vyučovat i na Pedagogickou fakultu v Plzni.²¹⁵

Karel Frauknecht zemřel 23. března 1994 uprostřed příprav na soubornou výstavu chystanou k jeho sedmdesátinám.²¹⁶

3.5 PROF. AK. MAL. JOSEF ŠTEFFEL

Josef Šteffel²¹⁷ se narodil 2. ledna 1928 v Plzni. Zde také vystudoval obecnou školu i reálné gymnázium, kde roku 1947 odmaturoval. Ve svém studiu pokračoval na Pedagogické fakultě Karlovy univerzity v Praze obor výtvarná výchova-modelování. Na univerzitě ho vyučovalo mnoho významných českých malířů jako je Cyril Bouda, Martin Saleman, Miroslav Míčko a sochař Karel Lidický.²¹⁸

Po ukončení vysokoškolského vzdělání v roce 1951 působil v Československé lidové armádě, jejíž zaměstnancem byl až do roku 1960.²¹⁹ Na konci 50. let poprvé veřejně vystavoval své dílo, a to na celostátní výstavě mladých v Brně uspořádané roku 1958. V témže roce byl přijat i do Svazu československých výtvarných umělců. Ve svém rodné městě se poté zúčastnil výstav umělecké skupiny Začínáme 59. V následujících letech také vystavoval s tvůrčí skupinou Kontakt a na střediskových členských výstavách.²²⁰

V roce 1960 byl Josef Šteffel na základě konkurzu přijat na Pedagogický institut v Plzni do funkce odborného asistenta katedry výtvarné výchovy. Opět se tak navrátíl k učitelské profesi, jelikož ještě předtím, než se stal důstojníkem v armádě, působil po tři roky jako středoškolský učitel v Kozech v okrese Bílina. Šteffel se nevěnoval jen učitelské profesi, ale byl vždy velmi společensky i politicky aktivní.²²¹

²¹⁵ VYKOUKAL, Jiří. Karel Frauknecht 1925–1994. In: *Karel Frauknecht 1925–1994*. Plzeň: Západočeská galerie v Plzni, 2005, s. 19. ISBN 80-86415-35-X.

²¹⁶ Tamtéž.

²¹⁷ Příloha č. 12.

²¹⁸ MORÁVKOVÁ, Naděžda – ŘEHÁČEK, Karel. *Osobnosti plzeňského vysokého školství*. 2. díl. Praha: viaCentrum s. r. o., 2014, s. 246. ISBN 978-80-87646-04-5.

²¹⁹ POTUŽÁKOVÁ, Jana. *Malá encyklopedie výtvarných umělců a architektů západních Čech: 1945–1990*. 1. vyd. Plzeň: Západočeské nakladatelství, 1990, s. 111. ISBN 80-7088-016-3.

²²⁰ ZDENĚK, Mirko, *Josef Šteffel: Obrazy a kresby*. Plzeň: Svaz českých výtvarných umělců, 1981. 1. sv. nestr.

²²¹ MORÁVKOVÁ, Naděžda – ŘEHÁČEK, Karel. *Osobnosti plzeňského vysokého školství*. 2. díl. Praha: viaCentrum s. r. o., 2014, s. 246. ISBN 978-80-87646-04-5.

Co se týče jeho výtvarné tvorby, tematicky převažuje krajinomalba, častá jsou také zátiší, kytice a angažované figurální náměty. Věnoval se ale i grafice a architektonickým realizacím, kde tvořil vitráže, aradekory, intarzie ve dřevě, keramické malby a mozaiky. Z jeho architektonických realizací můžeme jmenovat například vitráže z leptaného skla v Divadle Josefa Kajetána Tyla v Plzni či intarzie ve dřevě Fakultní nemocnice v Plzni. Zabýval se rovněž i teoretickou prací v oblasti výtvarného umění, výtvarné a estetické výchovy. Psal úvodní slova katalogů a vernisáží výstav. Přispíval také do mnoha sborníků, například do *Sborníku Pedagogické fakulty v Plzni*.²²² Jeho dílo je zastoupeno ve sbírkách Západočeské galerie v Plzni, Galerie umění v Karlových Varech, Galerie Klatovy – Klenová, Galerie výtvarného umění v Chebu aj.²²³

V době onemocnění Václava Vodáka zastával Šteffel místo něj funkci vedoucího katedry výtvarné a hudební výchovy na Pedagogické fakultě v Plzni.²²⁴ Následně pak zastával tuto funkci v letech 1976–1978, kdy byl poté na dva roky nahrazen Mirko Zdeňkem, avšak roku 1980 se na jeden rok opět stal vedoucím katedry.²²⁵

Na začátku 80. let byl jmenován zasloužilým umělcem a v roce 1988 obdržel státní vyznamenání Za vynikající práci. Téhož roku byl také jmenován vysokoškolským profesorem pro obor výtvarná výchova.²²⁶

Zákeřná nemoc zaskočila umělce uprostřed jeho tvůrčí práce. Několik let s ní úspěšně zápasil, avšak 10. února 2001 ve svém rodném městě Plzni zemřel.²²⁷

3.6 DOC. AK. MAL. MIRKO ZDENĚK, CSC.

Mirko Zdeňk²²⁸ se narodil 7. července 1924 v Plzni. Jeho dětství výrazně ovlivnila smrt jeho otce. Byl tedy vychováván pouze matkou. Jeho matka od raného dětství pěstovala ve Zdeňkovi zájem o divadlo, hudbu, literaturu a malířství. Již v předškolním věku se věnoval

²²² POTUŽÁKOVÁ, Jana. *Malá encyklopedie výtvarných umělců a architektů západních Čech: 1945–1990*. 1. vyd. Plzeň: Západočeské nakladatelství, 1990, s. 111–112. ISBN 80-7088-016-3.

²²³ MORÁVKOVÁ, Naděžda – ŘEHÁČEK, Karel. *Osobnosti plzeňského vysokého školství*. 2. díl. Praha: viaCentrum s. r. o., 2014, s. 246–247. ISBN 978-80-87646-04-5.

²²⁴ Tamtéž, s. 247.

²²⁵ KEPKA, Josef, ed. *Šedesát let vysokoškolské přípravy učitelů v Plzni*. Plzeň: Fakulta pedagogická Západočeské univerzity, 2008, s. 78. ISBN 978-80-7043-727-8.

²²⁶ POTUŽÁKOVÁ, Jana. *Malá encyklopedie výtvarných umělců a architektů západních Čech: 1945–1990*. 1. vyd. Plzeň: Západočeské nakladatelství, 1990, s. 111–112. ISBN 80-7088-016-3.

²²⁷ MORÁVKOVÁ, Naděžda – ŘEHÁČEK, Karel. *Osobnosti plzeňského vysokého školství*. 2. díl. Praha: viaCentrum s. r. o., 2014, s. 247. ISBN 978-80-87646-04-5.

²²⁸ Příloha č. 13.

kreslení. Jeho matka ho v tom velmi podporovala, sama mu dokonce kupovala vodové barvy. Zájem Zdeňka o malířství vyvrcholil při studiu na reálném gymnáziu v Plzni. Zde velmi rád vzpomínal na výtvarného pedagoga a malíře Františka Poříckého a také na Jana Weniga, jenž ho imponoval svým moderně orientovaným malířstvím.²²⁹

Za 2. světové války byl v roce 1943 totálně nasazen v plzeňské Škodovce. Po válce studoval profesuru výtvarné výchovy na Karlově univerzitě v Praze u prof. Martina Salcmana, Cyrila Boudy, Karla Lidického, Josefa Sejčky a Jana Smetany.²³⁰

První zřetelné výsledky v oboru jeho malby jsou spjaty s prázdninovými studijními pobyty na Slovensku. Jednalo se o malířské kurzy pořádané spolkem výtvarných pedagogů Slaviček pod vedením Václava Bartovského a Zdeňka Sklenáře.²³¹

Po studiích roku 1949 se navrátil do Plzně, kde začal působit jako učitel výtvarné výchovy. Od roku 1960 začal pracovat na Pedagogickém institutu v Plzni na katedře výtvarné výchovy. V letech 1978–1980 zastával i post vedoucího katedry na výše zmíněné katedře.²³²

Mirko Zdeněk se také věnoval i teorii umění, psaní recenzí, odborných statí, novinových článků pro výtvarné časopisy a pro západočeský deník *Pravda*. Jako většina ostatních pedagogů na katedře výtvarné výchovy i on přispíval svými články a statěmi do *Sborníku Pedagogické fakulty v Plzni*. Mezi jeho významné vysokoškolské učebnice patří *České moderní malířství* a *Otázky malířské kompozice*. Stál také u zrodu monografické výtvarné řady Západočeského nakladatelství a napsal monografii o Janu Wenigovi.²³³

Ve své umělecké tvorbě se věnoval především krajinomalbě, ve které se snažil o setkání s moderním proudem českého malířství 20. století. Od konce 50. let vystavoval na mnoha skupinových výstavách. V 60. letech se stal členem tvůrčí skupiny Kontakt. V roce 1970 mu byl udělen vědeckou radou Filosofické fakulty Univerzity Karlovy titul kandidáta věd umění po úspěšné obhajobě disertační práce na téma *České moderní malířství*.²³⁴

²²⁹ Státní oblastní archiv v Plzni, fond PP M. Zdeněk, kart. 5, poznámky Mirko Zdeňka k výtvarné práci, 1974.

²³⁰ POTUŽÁKOVÁ, Jana. *Malá encyklopedie výtvarných umělců a architektů západních Čech: 1945–1990*. 1. vyd. Plzeň: Západočeské nakladatelství, 1990, s. 128. ISBN 80-7088-016-3.

²³¹ Státní oblastní archiv v Plzni, fond PP M. Zdeněk, kart. 5, poznámky Mirko Zdeňka k výtvarné práci, 1974.

²³² Státní oblastní archiv v Plzni, fond PP M. Zdeněk, kart. 5, oznámení o úmrtí M. Zdeňka od Západočeské krajské organizace svazu českých výtvarných umělců, 1980.

²³³ POTUŽÁKOVÁ, Jana. *Malá encyklopedie výtvarných umělců a architektů západních Čech: 1945–1990*. 1. vyd. Plzeň: Západočeské nakladatelství, 1990, s. 128. ISBN 80-7088-016-3.

²³⁴ Státní oblastní archiv v Plzni, fond PP M. Zdeněk, kart. 5, dopis děkana FF UK prof. dr. K. Galla, DrSc. pro M. Zdeňka, 8. 6. 1970.

O dva roky později se stal také členem nově vzniklého Svazu českých výtvarných umělců.²³⁵ Dlouhá léta působil jako předseda umělecké komise Českého fondu výtvarných umění. V posledních letech svého života byl také i vedoucím celostátního kolektivu pro zpracování učebnic výtvarné výchovy pro základní školy.²³⁶

Mirko Zdeněk až do své smrti působil na katedře výtvarné výchovy na Pedagogické fakultě v Plzni. Malíř zemřel 20. května 1980 v Plzni. Jeho obrazy, jako například *Staré zákopy na Borech*, *Patnáctý březen 1939*, *V krytu*, *Konfrontace* či *Vietnam* a monumentální tematické mozaiky ve Svojšíně a Tachově,²³⁷ zůstaly svědky tehdejší doby a významné umělecké osobnosti autora.²³⁸

3.7 DOC. AK. SOCH. JINDŘICH JÍŠA

Jindřich Jíša²³⁹ se narodil 2. září roku 1928 v Plzni. Ve svém rodném městě vystudoval reálné gymnázium. Ve studiu pokračoval na Pedagogické fakultě Univerzity Karlovy v Praze v letech 1947–1951. Zde se jeho učiteli stali významní malíři jako Cyril Bouda, Martin Salcman a sochař Karel Lidický.²⁴⁰

Co se týče jeho umělecké tvorby, zpočátku byl jeho samostatný umělecký výtvarný zájem soustředěn zejména k malbě, avšak později se začal věnovat spíše sochařské tvorbě. Jeho sochařskou tvorbu charakterizuje otevřenost a jasnost ideových záměrů v souladu se sochařským tvaroslovím.²⁴¹ Blíže se orientuje ve své tvorbě na komorní plastiky, sochařské portréty a reliéfy.²⁴² Jindřich Jíša není autorem monumentálních prací, ale spíše autorem komorních děl. Jeho velkou inspirací byla jeho manželka klavíristka, a proto tvořil často i díla s hudební tematikou.²⁴³ Realizoval také pamětní desky, domovní znamení a státní

²³⁵ Státní oblastní archiv v Plzni, fond PP M. Zdeněk, kart. 5, dopis děkana FF UK prof. dr. K. Galla, DrSc. pro M. Zdeňka, 8. 6. 1970.

²³⁶ Státní oblastní archiv v Plzni, fond PP M. Zdeněk, kart. 5, oznámení o úmrtí M. Zdeňka od Západočeské krajské organizace svazu českých výtvarných umělců, 1980.

²³⁷ Obě mozaiky vytvořil ve spolupráci s výtvarníkem Karlem Březinou.

²³⁸ Státní oblastní archiv v Plzni, fond PP M. Zdeněk, kart. 5, oznámení o úmrtí M. Zdeňka od Západočeské krajské organizace svazu českých výtvarných umělců, 1980.

²³⁹ Příloha č. 14.

²⁴⁰ POTUŽÁKOVÁ, Jana. *Malá encyklopedie výtvarných umělců a architektů západních Čech: 1945–1990*. 1. vyd. Plzeň: Západočeské nakladatelství, 1990, s. 55. ISBN 80-7088-016-3.

²⁴¹ POTUŽÁKOVÁ, Jana – SVĚTLÍK, Zdeněk. *Západočeští jubilanti: Eibl, Franče, Jíša, Lacigová, Retter, Staněk, Topinka*. Plzeň: Západočeská galerie v Plzni a Západočeská krajská organizace SČVU, 1987. nestr.

²⁴² POTUŽÁKOVÁ, Jana. *Tradiční výtvarného umění posledních desetiletí v Plzni: rok 2000 – nedožitá jubilea*. Plzeň: Unie výtvarných umělců plzeňské oblasti, 2000, s. 12. ISBN 80-7088-016-3.

²⁴³ KEPKA, Josef, ed. *Šedesát let vysokoškolské přípravy učitelů v Plzni*. Plzeň: Fakulta pedagogická Západočeské univerzity, 2008, s. 78. ISBN 978-80-7043-727-8.

symboliku. Z jeho děl můžeme například jmenovat pamětní desku k 50. výročí založení Komunistické strany Československa pro Městský výbor KSČ, domovní znamení hotelu Fialka v Sušici či keramický reliéf pro klub Pedagogické fakulty v Plzni, jehož spoluautorem je keramik a grafik Miloš Franče a malíř a architekt Klement Štícha.²⁴⁴

Jindřich Jiša často vystavoval i svou tvorbu. Od roku 1946 vystavuje na skupinových výstavách jako malíř a grafik a od roku 1967 jako sochař a keramik na členských výstavách Svazu českých výtvarných umělců a výstavách členů katedry výtvarné výchovy Pedagogické fakulty v Plzni. Spolu s Milošem Frančem představili svou tvorbu v roce 1969 v Silkeborgu v Dánsku a o dva roky později i v Plzni.²⁴⁵

Svůj život zasvětil nejen sochařské činnosti, ale také i činnosti pedagogické. Od roku 1953 působil jako výtvarný pedagog a v roce 1961 nastoupil na katedru výtvarné výchovy na Pedagogickém institutu v Plzni, kde zprvu zastával funkci odborného asistenta.²⁴⁶ Po habilitaci na Univerzitě Pavla Jozefa Šafárika v Prešově na této katedře působil jako docent modelování²⁴⁷ a v letech 1981–1986 byl dokonce i jejím vedoucím.²⁴⁸

Za svou celoživotní práci obdržel řadu ocenění a medailí. Roku 1968 byl jmenován vzorným učitelem, v roce 1978 obdržel pamětní plaketu Pedagogické fakulty v Plzni a roku 1988 medaili Za obětavou práci pro socialismus.²⁴⁹

Umělec a pedagog Jindřich Jiša zesnul 23. listopadu 1989 v Plzni.²⁵⁰

²⁴⁴ POTUŽÁKOVÁ, Jana – SVĚTLÍK, Zdeněk. *Západočeští jubilanti: Eibl, Franče, Jiša, Lacigová, Retter, Staněk, Topinka*. Plzeň: Západočeská galerie v Plzni a Západočeská krajská organizace SČVU, 1987. nestr.

²⁴⁵ Tamtéž.

²⁴⁶ POTUŽÁKOVÁ, Jana. *Malá encyklopedie výtvarných umělců a architektů západních Čech: 1945–1990*. 1. vyd. Plzeň: Západočeské nakladatelství, 1990, s. 55. ISBN 80-7088-016-3.

²⁴⁷ POTUŽÁKOVÁ, Jana – SVĚTLÍK, Zdeněk. *Západočeští jubilanti: Eibl, Franče, Jiša, Lacigová, Retter, Staněk, Topinka*. Plzeň: Západočeská galerie v Plzni a Západočeská krajská organizace SČVU, 1987. nestr.

²⁴⁸ KEPKA, Josef, ed. *Šedesát let vysokoškolské přípravy učitelů v Plzni*. Plzeň: Fakulta pedagogická Západočeské univerzity, 2008, s. 78. ISBN 978-80-7043-727-8.

²⁴⁹ POTUŽÁKOVÁ, Jana. *Malá encyklopedie výtvarných umělců a architektů západních Čech: 1945–1990*. 1. vyd. Plzeň: Západočeské nakladatelství, 1990, s. 55. ISBN 80-7088-016-3.

²⁵⁰ POTUŽÁKOVÁ, Jana. *Tradice výtvarného umění posledních desetiletí v Plzni: rok 2000 – nedožitá jubilea*. Plzeň: Unie výtvarných umělců plzeňské oblasti, 2000, s. 12.

3.8 DOC. AK. MAL. MILAN HES

Milan Hes²⁵¹ se narodil 24. října 1945 v Plzni. Dětství prožil pouze s matkou, bratrem a dědečkem, jelikož se rodiče rozvedli. Jeho otec Jaroslav Hes byl politicky a společensky velmi vytížený, často se pohyboval na služebních cestách, a proto výraznější vliv na svého syna Milana Hese měl až v pozdějším období.²⁵²

Milan Hes nejprve studoval na plzeňském gymnáziu. Po úspěšném absolvování gymnázia v roce 1964 zahájil studium na Pedagogické fakultě v Plzni, obor výtvarná výchova a ruský jazyk. Na katedře výtvarné výchovy se setkal s tamějšími pedagogy, jako je Jan Wenig a Josef Šteffel. Nejvíce ze všech učitelů ho ovlivnil Karel Frauknecht, s nímž ho pak pojilo celoživotní přátelství a spolupráce.²⁵³

Po absolutoriu v roce 1969 krátký čas vyučoval na základní škole v Manětíně a Sokolově.²⁵⁴ V roce 1972 se ovšem navrátil zpět do Plzně, kde nastoupil jako odborný asistent na katedru výtvarné výchovy na Pedagogické fakultě v Plzni. V 70. letech se začal intenzivně stýkat s dávným přítelem svého otce profesorem Akademie výtvarných umění Janem Smetanou. Pod vedením profesora Smetany v roce 1978 získal Hes diplom uměleckého aspiranta v oboru malířství na Akademii výtvarných umění v Praze.²⁵⁵

Svou uměleckou tvorbu Milan Hes soustředil především na malbu, jež námětově čerpá ze světa přírody. Objevují se však i zátiší a figurální témata. Osobitý malířský projev se opírá o malířskou transformaci reálného světa, specificky pojatý rukopis a náročnou barevnou kulturu. Na výtvarnou tvorbu měly velký vliv studijní pobyty Milana Hese. Největší vliv měly zejména pobyty v Tallinu, Petrohradě, Keni, ale i v Itálii, Francii a Jugoslávii.²⁵⁶

²⁵¹ Příloha č. 15.

²⁵² MORÁVKOVÁ, Naděžda – ŘEHÁČEK, Karel. *Osobnosti plzeňského vysokého školství*. 2. díl. Praha: viaCentrum s. r. o., 2014, s. 59. ISBN 978-80-87646-04-5.

²⁵³ Tamtéž.

²⁵⁴ Tamtéž.

²⁵⁵ POTUŽÁKOVÁ, Jana. *Malá encyklopedie výtvarných umělců a architektů západních Čech: 1945–1990*. 1. vyd. Plzeň: Západočeské nakladatelství, 1990, s. 41. ISBN 80-7088-016-3.

²⁵⁶ Tamtéž.

Roku 1985 byl jmenován docentem pro obor malba.²⁵⁷ O rok později se stal po Jindřichovi Jišovi vedoucím katedry výtvarné výchovy. Post vedoucího katedry zastával až do své smrti.²⁵⁸

Milan Hes se zasloužil v roce 1993 o založení Univerzitní galerie, v níž prezentovali výsledky svých prací nejen členové katedry výtvarné kultury, ale také i její posluchači.²⁵⁹

Věnoval se též knižní malbě, keramice, serigrafii a práci se sklem. Milan Hes se podílel na mnoha samostatných a kolektivních výstavách a také i na výstavách členů katedry výtvarné výchovy. Z nejvýznamnějších výstav je třeba jmenovat velkou expozici v Západočeské galerii v Plzni roku 1999 či výstavu k příležitosti otevření akademické galerie v německém Plavně v roce 2002.²⁶⁰

Akademický malíř Milan Hes zemřel 15. prosince 2002 při služební cestě do Drážďan na srdeční selhání.²⁶¹

²⁵⁷ MORÁVKOVÁ, Naděžda – ŘEHÁČEK, Karel. *Osobnosti plzeňského vysokého školství*. 2. díl. Praha: viaCentrum s. r. o., 2014, s. 60. ISBN 978-80-87646-04-5.

²⁵⁸ KEPKA, Josef, ed. *Šedesát let vysokoškolské přípravy učitelů v Plzni*. Plzeň: Fakulta pedagogická Západočeské univerzity, 2008, s. 78. ISBN 978-80-7043-727-8.

²⁵⁹ Tamtéž, s. 72–73.

²⁶⁰ MORÁVKOVÁ, Naděžda – ŘEHÁČEK, Karel. *Osobnosti plzeňského vysokého školství*. 2. díl. Praha: viaCentrum s. r. o., 2014, s. 60. ISBN 978-80-87646-04-5.

²⁶¹ Tamtéž.

ZÁVĚR

Vývoj katedry výtvarné výchovy a kultury až do současné podoby byl velmi různorodý a ne vždy přímo snadný.

Nejprve byla na Pedagogické fakultě v Plzni zajišťována výuka výtvarné výchovy v rámci ústavu. V padesátých letech dokonce došlo ke spojení výtvarné výchovy a hudební výchovy a byla ustanovena tzv. katedra výchov, jež fungovala do roku 1959. Poté fungovala samostatná katedra výtvarné výchovy, avšak v 1974 opět došlo ke spojení s hudební výchovou. Samostatně tedy fungovala katedra výtvarné výchovy až od roku 1980.

Na výuce budoucích učitelů výtvarné výchovy se podílelo mnoho významných pedagogů a umělců, z nichž můžeme jmenovat například Jaroslava Krátkého, který se stal i prvním vedoucím Ústavu pro výtvarnou výchovu, Jana Weniga, Václava Vodáka a Karla Frauknechta. Z později působících pedagogů k rozvoji výuky výtvarné výchovy přispěl především Mirko Zdeněk, Josef Šteffel, Jindřich Jiša a Milan Hes.

Katedra se musela často vyrovnat i se závažnými problémy, jež velmi komplikovaly nejen výuku. Významným mezníkem byl v tomto ohledu vznik Ústavu umění a designu, jež se roku 2013 transformoval ve fakultu. Tímto krokem se umělecké zázemí na katedře zhoršilo po personální a materiální stránce natolik, že některé předměty přestaly být zcela vyučovány.

I přes tyto nesnáze se současná katedra výtvarné výchovy a kultury nadále rozvíjí směrem kupředu. Snaží se navázat na dobrou tradici české výtvarné výchovy a zároveň se jasně vymezuje k výtvarnému vzdělávání v kontextu vizuální kultury.

Bylo pro mne nesmírně přínosné a zajímavé vyzkoušet si roli badatele. Při svém bádání jsem nejen měla možnost dozvědět se mnoho zajímavých poznatků o fungování kateder na Pedagogické fakultě v Plzni v dřívější době či o životě studentů, ale také jsem mohla komparovat průběh dnešního studia na vysoké škole a průběh studia na vysoké škole ve druhé polovině 20. století.

Ve své kvalifikační práci jsem se snažila využít všech dostupných zdrojů a podat co nejpřesnější informace o tomto tématu. Chtěla bych ji proto věnovat katedře výtvarné výchovy a kultury. Zároveň věřím, že poznatky z mé práce budou využitelné i pro další účely obdobného bádání.

SUMMARY

The theme of this diploma thesis is the history of art at the Faculty of Education in Pilsen. The beginnings of the Art Department are connected with the very beginning of the Faculty of Education in Pilsen, which was founded in 1948. The department has experienced many changes during 70 years of its work. The changes have affected profiling, staff and financial funding. The official name of the department has also changed several times, depending on its general direction of work.

I divided my diploma thesis into three chapters. The first chapter is focused on the formation of universities preparing teachers for their jobs and the beginnings of the Faculty of Education in Pilsen. The next chapter is about teaching art at the Faculty of Education. I particularly focused on the development and profiling of the department, staff, funding and taught fields of studies. The study of art was naturally complemented by various exhibitions given both by the department lecturers and art students, so there are also listed the most important exhibitions organised by the department. The last chapter is focused on important personalities of the department, namely Jaroslav Krátký, Jan Wenig, Václav Vodák, Karel Frauknecht, Josef Šteffel, Mirko Zdeněk, Jindřich Jíša and Milan Hes.

My diploma thesis is particularly based on archival resources deposited in the National Regional Registry in Pilsen. This registry preserves the archival collection of the Faculty of Education in Pilsen, as well as personal collections of the teachers, painters and artists who worked in the department. For my thesis I used personal collections of Jaroslav Krátký, Jan Wenig, Václav Vodák and Mirko Zdeněk. An important source of my diploma thesis was the Volume of the Faculty of Education in Pilsen, Art series. I also took some information from various monographs, volumes and exhibition catalogues.

SEZNAM PRAMENŮ A LITERATURY**Archivní prameny**

Státní oblastní archiv v Plzni

- Fond Pedagogická fakulta Plzeň, ELNAD 10442.
- Fond Krátký Jaroslav, akad. malíř, ELNAD 10311.
- Fond Wenig Jan, akad. malíř, doc., ELNAD 10343.
- Fond Vodák Václav, ELNAD 10339.
- Fond Zdeněk Mirko, akad. malíř, doc., CSc., ELNAD 10345.

Monografie

JÍLKOVÁ, Marie – POTUŽÁKOVÁ, Jana – VENDOVÁ, Helena. *Jan Wenig: 1910– 1972*. Plzeň: Unie výtvarných umělců plzeňské oblasti, 2010. 55 s. ISBN 978-80-254-7839-4.

KREJČÍ, Vladimír. *Boj o vysokoškolské vzdělání učitelů v českých zemích (1890–1939)*. Praha: Státní pedagogické nakladatelství, 1980. 126 s. Spisy Pedagogické fakulty v Ostravě, sv. 44.

MORÁVKOVÁ, Naděžda. *Miloslav Bělohlávek a Plzeňská historická škola*. Plzeň: Ševčík, 2008. 311 s. ISBN 978-80-7291-202-5.

MORÁVKOVÁ, Naděžda – ŘEHÁČEK, Karel. *Osobnosti plzeňského vysokého školství*. 2. díl. Praha: viaCentrum s. r. o., 2014. 269 s. ISBN 978-80-87646-04-5.

POTUŽÁKOVÁ, Jana. *Tradice výtvarného umění posledních desetiletí v Plzni: rok 2000 – nedožitá jubilea*. Plzeň: Unie výtvarných umělců plzeňské oblasti, 2000. 28 s. ISBN 80-7088-016-3.

PŘÍHODA, Václav. *Vědecká příprava učitelstva*. Praha: Dědictví Komenského, 1937. 160 s. Časové otázky a rozpravy pedagogické. Dědictví Komenského, 381. kniha.

SOUČEK, Jan. *Od záchvěvu k erupci: Karel Frauknecht a dynamická malba v Plzni*. Plzeň: Galerie města Plzně, 2004. 45 s. ISBN 80-239-3900-9.

VOSTRACKÝ, Zdeněk. *Rektorem univerzity v taláru a bez taláru*. [Plzeň: s.n.], 2006. 190 s. ISBN 80-7177-087-6.

ZDENĚK, Mirko. *Jan Wenig*. Plzeň: Západočeské nakladatelství, 1973. 31 s.

Sborníky

BENISH, Barbara. *Umoped: Srdcesvět*. Plzeň: Západočeská univerzita v Plzni, 2018. 147 s. ISBN 978-80-261-0788-0.

Deset let Pedagogické fakulty a Vyšší pedagogické školy v Plzni: 1948–1958. Plzeň: VPŠ v Plzni, 1958. 57 s.

Jan Wenig: 1910–1972. Plzeň: Unie výtvarných umělců plzeňské oblasti, 2010. 55 s. ISBN 978-80-254-7839-4.

KEPKA, Josef, ed. *Šedesát let vysokoškolské přípravy učitelů v Plzni*. Plzeň: Fakulta pedagogická Západočeské univerzity, 2008. 142 s. ISBN 978-80-7043-727-8.

KOČOVÁ, Petra – OTTOVÁ, Helena – POTUŽÁKOVÁ, Jana. *Karel Frauknecht 1925–1994*. Plzeň: Západočeská galerie v Plzni a Unie výtvarných umělců plzeňské oblasti, 2005. 55 s. ISBN 80-86415-35-X.

Sborník Pedagogické fakulty v Plzni: Umění. Praha: Státní pedagogické nakladatelství, 1965–1978.

Sborník Pedagogického institutu v Plzni: Umění. Praha: Státní pedagogické nakladatelství, 1960.

Sborník Vyšší pedagogické školy v Plzni: Pedagogika – umění. Praha: Státní pedagogické nakladatelství, 1958–1959.

VACULÍK, Jaroslav. Počátek přípravy kandidátů učitelství na pedagogických fakultách v roce 1946. In: *Problematika sociálních skupin ve výuce společenských věd*. Sborník příspěvků z mezinárodní konference. Brno: MSD, 2006, s. 6–10.

Západočeská univerzita. *Západočeská univerzita v Plzni*, Plzeň: NAVA, 2009. 141 s. ISBN 978-80-7211-333-0.

Slovníky a encyklopedie

MALÁ, Alena. *Slovník českých a slovenských výtvarných umělců: 1950–2003*. XII., Por-Rj. Ostrava: Výtvarné centrum Chagall, 2003. Prameny a dokumenty. ISBN 80-86171-17-5.

MALÁ, Alena. *Slovník českých a slovenských výtvarných umělců: 1950–2010*. XXI., W-Ž. Ostrava: Výtvarné centrum Chagall, 2003. Prameny a dokumenty. ISBN 80-86171-17-5.

POTUŽÁKOVÁ, Jana. *Malá encyklopedie výtvarných umělců a architektů západních Čech: 1945–1990*. 1. vyd. Plzeň: Západočeské nakladatelství, 1990. 205 s. ISBN 80-7088-016-3.

Vizitkár západočeských spisovatelů a výtvarníků. Vyd. 1. Plzeň: Pro libris, 2014. 389 s. ISBN 978-80-86446-75-2.

Periodika

VODÁK, Václav. 65 let malíře Jaroslava Krátkého. *Pravda*. 26. 11. 1954.

Katalogy výstav

35 let výtvarné tvorby členů katedry výtvarné výchovy Pedagogické fakulty v Plzni. Plzeň: Pedagogická fakulta v Plzni, 1983. nestr.

POTUŽÁKOVÁ, Jana. *Den plzeňské keramiky*. Plzeň: Západočeská univerzita v Plzni, 2018. 61 s. ISBN 978-80-261-0767-5.

POTUŽÁKOVÁ, Jana – SVĚTLÍK, Zdeněk. *Západočeští jubilanti: Eibl, Franče, Jiša, Lacigová, Retter, Staněk, Topinka*. Plzeň: Západočeská galerie v Plzni a Západočeská krajská organizace SČVU, 1987. nestr.

Práce posluchačů katedry výtvarné výchovy Pedagogické fakulty v Plzni. Plzeň: Pedagogická fakulta v Plzni, 1982. nestr.

VYKOUKAL, Jiří. *Karel Frauknecht 1925–1994: Souborná výstava k nedožitým sedmdesátinám*. Cheb: Státní galerie výtvarného umění v Chebu, 1995. 72 s. ISBN 80-85016-29-X.

ZDENĚK, Mirko, *Josef Šteffel: Obrazy a kresby*. Plzeň: Svaz českých výtvarných umělců, 1981. 1. sv. nestr.

Elektronické zdroje

Fakulta designu a umění Ladislava Sutnara. *O nás*. [online] Fakulta designu a umění Ladislava Sutnara, 2019 [Cit. 2019-03-18] Dostupné z: <<https://fdu.zcu.cz/cz/4-historie-a-rozvoj-fakulty-designu-a-umeni-ladislava-sutnara>>.

70. výročí založení Pedagogické fakulty Západočeské univerzity v Plzni. *Galerie osobností*. [online] Fakulta pedagogická Západočeské univerzity v Plzni, 2018 [Cit. 2019-03-18] Dostupné z: <https://70.fpe.zcu.cz/galerie_osobnosti.php>.

SEZNAM PŘÍLOH

Příloha č. 1 – Slavností otevření Pedagogické fakulty v Plzni dne 14. 11. 1948

Příloha č. 2 – Ústav pro výtvarnou výchovu v roce 1952

Příloha č. 3 – Bořivoj Mikoda

Příloha č. 4 – Kreslárna v Ústavu pro výtvarnou výchovu v roce 1952

Příloha č. 5 – Jan Wenig na krajinářském kurzu

Příloha č. 6 – Výstava k 35. výročí Pedagogické fakulty v Plzni ve výstavní síni Luna Obvodního kulturního střediska Plzeň-Bory v roce 1983

Příloha č. 7 – Jaroslav Krátký

Příloha č. 8 – Jan Wenig

Příloha č. 9 – Jan Wenig, obraz Don Quijote, 1969

Příloha č. 10 – Václav Vodák

Příloha č. 11 – Karel Frauknecht

Příloha č. 12 – Josef Šteffel

Příloha č. 13 – Mirko Zdeněk

Příloha č. 14 – Jindřich Jíša

Příloha č. 15 – Milan Hes

PŘÍLOHY

Příloha č. 1 – Slavnostní otevření Pedagogické fakulty v Plzni dne 14. 11. 1948.²⁶²



Příloha č. 2 – Ústav pro výtvarnou výchovu v roce 1952.²⁶³



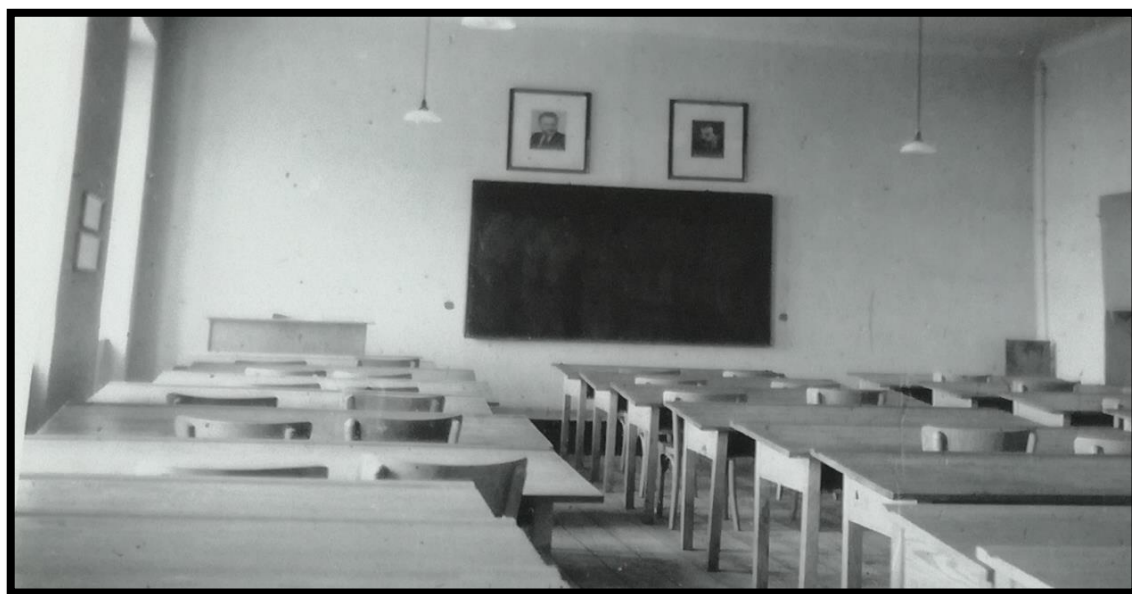
²⁶² Západočeská univerzita. *Západočeská univerzita v Plzni*, Plzeň: NAVA, 2009, s. 69. ISBN 978-80-7211-333-0.

²⁶³ Státní oblastní archiv v Plzni, fond PF Plzeň, kart. 38, fotoalbum *Život na Pedagogické fakultě v Plzni v roce 1952*.

Příloha č. 3 – Bořivoj Mikoda.²⁶⁴



Příloha č. 4 – Kreslírna v Ústavu pro výtvarnou výchovu v roce 1952.²⁶⁵



²⁶⁴ Státní oblastní archiv v Plzni, fond PF Plzeň, kart. 138, fotoalbum *Pedagogická fakulta v Plzni 1949–1950*.

²⁶⁵ Státní oblastní archiv v Plzni, fond PF Plzeň, kart. 38, fotoalbum *Život na Pedagogické fakultě v Plzni v roce 1952*.

Příloha č. 5 – Jan Wenig na krajinářském kurzu.²⁶⁶



**Příloha č. 6 – Výstava k 35. výročí založení Pedagogické fakulty v Plzni ve výstavní síni
Luna Obvodního kulturního střediska Plzeň-Bory v roce 1983.²⁶⁷**



²⁶⁶ Státní oblastní archiv v Plzni, fond PP Wenig, kart. 6.

²⁶⁷ Archiv katedry výtvarné výchovy a kultury.

Příloha č. 7 – Jaroslav Krátký.²⁶⁸



Příloha č. 8 – Jan Wenig.²⁶⁹



²⁶⁸ Státní oblastní archiv v Plzni, fond PP Jaroslav Krátký, kart. 1.

²⁶⁹ Státní oblastní archiv v Plzni, fond PP Wenig, kart. 6, 1970.

Příloha č. 9 – Jan Wenig, obraz Don Quijote, 1969.²⁷⁰

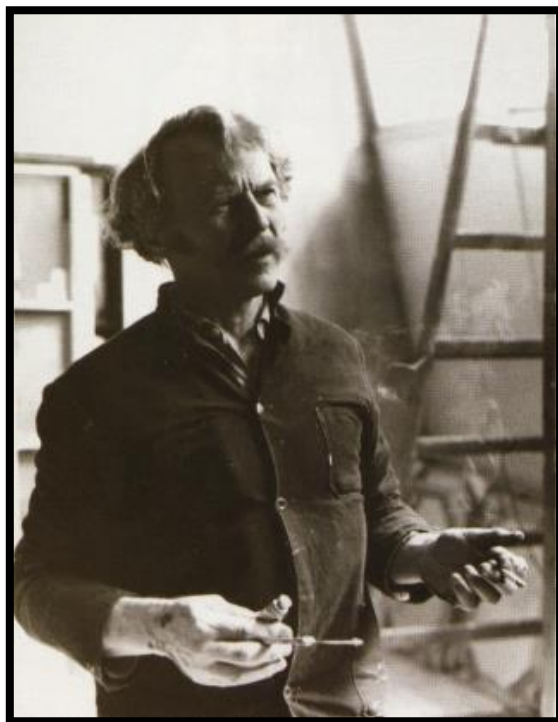
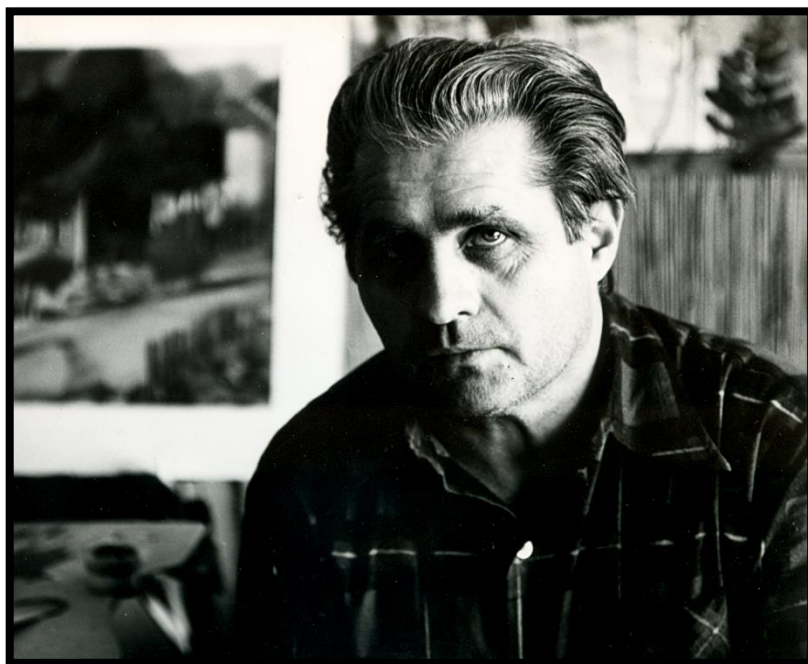


Příloha č. 10 – Václav Vodák.²⁷¹



²⁷⁰ Státní oblastní archiv v Plzni, fond PP Wenig, kart. 6, 1969.

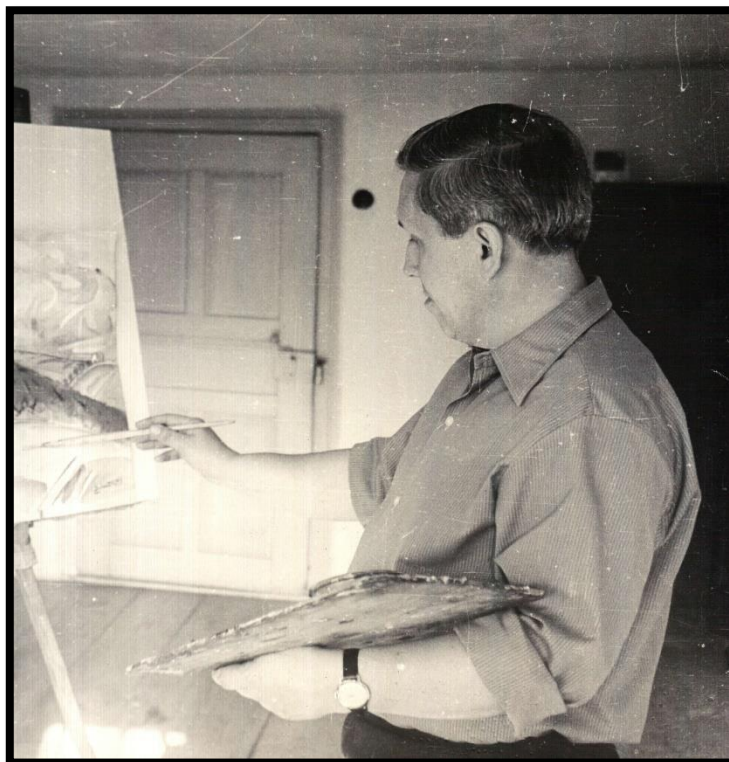
²⁷¹ 70. výročí založení Pedagogické fakulty Západočeské univerzity v Plzni. *Galerie osobností*. [online] Fakulta pedagogická Západočeské univerzity v Plzni, 2018 [Cit. 2019-03-18] Dostupné z: <https://70.fpe.zcu.cz/galerie_osobnosti.php>.

Příloha č. 11 – Karel Frauknecht.²⁷²Příloha č. 12 – Josef Šteffel.²⁷³

²⁷² KOČOVÁ, Petra – OTTOVÁ, Helena – POTUŽÁKOVÁ, Jana. *Karel Frauknecht 1925–1994*. Plzeň: Západočeská galerie v Plzni a Unie výtvarných umělců plzeňské oblasti, 2005, s. 3, ISBN 80-86415-35-X.

²⁷³ 70. výročí založení Pedagogické fakulty Západočeské univerzity v Plzni. *Galerie osobností*. [online] Fakulta pedagogická Západočeské univerzity v Plzni, 2018 [Cit. 2019-03-18] Dostupné z: <https://70.fpe.zcu.cz/galerie_osobnosti.php>.

Příloha č. 13 – Mirko Zdeněk.²⁷⁴



Příloha č. 14 – Jindřich Jíša.²⁷⁵



²⁷⁴ Státní oblastní archiv v Plzni, fond PP Zdeněk, kart. 5, 1978.

²⁷⁵ 70. výročí založení Pedagogické fakulty Západočeské univerzity v Plzni. *Galerie osobností*. [online] Fakulta pedagogická Západočeské univerzity v Plzni, 2018 [Cit. 2019-03-18] Dostupné z: <https://70.fpe.zcu.cz/galerie_osobnosti.php>.

Příloha č. 15 – Milan Hes.²⁷⁶



²⁷⁶ 70. výročí založení Pedagogické fakulty Západočeské univerzity v Plzni. *Galerie osobností*. [online] Fakulta pedagogická Západočeské univerzity v Plzni, 2018 [Cit. 2019-03-18] Dostupné z: <https://70.fpe.zcu.cz/galerie_osobnosti.php>.