

Západočeská univerzita v Plzni

Fakulta filozofická

Diplomová práce

**Někdejší cisterciácké proboštství v Mariánské Týnici a jeho
kulturní vývoj od raného novověku po současnost**

Bc. David Csukás

Plzeň 2019

Západočeská univerzita v Plzni

Fakulta filozofická

Katedra filozofie

Studijní program Humanitní studia

Studijní obor Evropská kulturní studia

Diplomová práce

**Někdejší cisterciácké proboštství v Mariánské Týnici a
jeho kulturní vývoj od raného novověku po současnost**

Bc. David Csukás

Vedoucí práce:

Mgr. Petra Hečková Ph. D.

Katedra filozofie

Fakulta filozofická Západočeské univerzity v Plzni

Plzeň 2019

Prohlašuji, že jsem diplomovou práci zpracoval samostatně a použil jen uvedených pramenů a literatury.

Plzeň, duben 2019

Poděkování

Rád bych poděkoval vedoucí mé diplomové práce Mgr. Petře Hečkové, Ph. D., za její čas a cenné rady. Dále bych rád poděkoval celému kolektivu pracovníků Muzea a galerie severního Plzeňska v Mariánské Týnici, především za jejich ochotu a pomoc při získávání materiálů.

Obsah

1. Úvod	1
2. Mariánská Týnice v 18. století	4
2.1. Počátky místa a jeho starší historie.....	4
2.2. Výstavba v 18. století.....	5
2.3. Fresková výzdoba v Mariánské Týnici	11
2.3.1. Fresková výzdoba ambitu	11
2.3.2. Fresková výzdoba kostela	14
2.3.3. Fresková výzdoba probošství.....	17
3. Období chátrání Mariánské Týnice a její následná obnova ve 20. století.....	18
3.1. Osudy většího mobiliáře po roce 1785	18
3.2. Chátrání Mariánské Týnice do 20. století.....	21
3.3. Obnova Mariánské Týnice ve 20. století	22
4. Muzeum a galerie severního Plzeňska v Mariánské Týnici	29
4.1. Vznik instituce muzea v Mariánské Týnici a její vývoj v čase	29
4.2. Proměny muzejní expozice	35
4.2.1. Přízemí, vstupní část a archeologie	40
4.2.2. Oddíl vzdělanosti a kultury	43
4.2.3. Oddíl života na venkově a zpracování železa	47
4.2.4. Oddíl života ve městě.....	52
4.2.5. Výstavní sál a zázemí.....	55
4.2.6. Shrnutí proměn.....	56
5. Závěr.....	58
6. Seznam použitých zdrojů	61
6.1. Nepublikované zdroje	61
6.2. Literatura.....	61
6.3. Internetové zdroje	64
6.4. Rozhovory.....	65
7. Seznam obrázkových příloh	66
Summary.....	69
8. Přílohy	70

1. Úvod

Ve své diplomové práci se zabývám Mariánskou Týnicí, přičemž zvláštní pozornost věnuji jejímu kulturnímu vývoji od raného novověku po současnost. Součástí tohoto vývoje je proměna stavby, která původně sloužila sakrálním účelům, v národní kulturní památku, ve které sídlí instituce s názvem Muzeum a galerie severního Plzeňska. Mariánská Týnice se nachází přibližně 2 kilometry od města Kralovice ve vesnici Mariánský Týnec. Areál zahrnuje chrám Zvěstování Panny Marie, patrové proboštství a západní ambit. V současné době probíhá dostavba východního ambitu, kterou bude celý komplex po více než třech stoletích od položení základního kamene dokončen.

Cílem diplomové práce je systematicky přiblížit proměny kulturního využití Mariánské Týnice od doby barokní po současnost a zhodnotit její kulturní vývoj. V rámci výkladu o dějinách Mariánské Týnice v 18. století a výstavby nového areálu podle projektu Jana Blažeje Santiniho-Aichela se práce zaměřuje také na zmapování prvků sebereprezentace jednotlivých opatů, kteří nechávali zasadit své osobní emblémy do souběžně vznikající výzdoby areálu. Výzdoba Mariánské Týnice je důležitou součástí někdejšího poutního místa a z kulturního hlediska má velký význam i v současné době.¹ V práci je pojednáno o freskové výmalbě, která se z velké části dochovala a nese v sobě cisterciáckou a Mariánskou symboliku. V práci je pojednáno také o větších kusech mobiliáře chrámu Zvěstování Panny Marie. Ty se taktéž ve velké míře dochovaly, ale nestojí již na svém původním místě. Prostřednictvím obrazové přílohy a doplňujícího textu je v práci představena fresková výzdoba a následně hypoteticky zrekonstruována původní výbava chrámu Zvěstování Panny Marie. V rámci proměn kulturního využití Mariánské Týnice se práce zabývá také institucí muzea, která v areálu sídlí od roku 1952. Od tohoto roku se v proboštství vystřídalo několik podob muzejní expozice. V práci je rekonstruována podoba muzejní expozice z 90. let 20. století a zhodnocena její proměna do podoby expozice současné, jejíž realizace probíhala mezi lety 2009 až 2011.

Jak bylo již zmíněno, tato práce se zaměřuje na podobu barokní Mariánské Týnice, která vznikla v 18. století. Vývoj Mariánské Týnice do 18. století je z tohoto důvodu rozebrán velice okrajově a jsou představeny pouze nejvýznamnější milníky tohoto období. Jako velice aktuální téma v souvislosti s Mariánskou Týnicí se jeví již zmíněná

¹ Fresky jsou v současné době cennými exponáty Muzea a galerie severního Plzeňska

dostavba východního ambitu. Cílem této diplomové práce není pojednávat o probíhající dostavbě a v práci je taktéž jen okrajově zmíněna. Stavba má být dokončena v roce 2020 a teprve po její realizaci by se měla stát cílem badatelské činnosti, která by zhodnotila kvalitu projektu. V současné době je o dostavbě k dispozici pouze malé množství informací.

K tématu Mariánské Týnice a její historie je dostupné velké množství literatury. Významnou publikací je především *Mariánská Týnice: historie poutního místa a muzea*.² Tato kniha je nejvíce komplexní publikací o Mariánské Týnici. Zabývá se jak historií místa, tak muzejní institucí, která zde sídlí. V práci tedy slouží jako významný zdroj informací. O historii a budování barokní novostavby Mariánské Týnice v 18. století nejlépe pojednává Josef Vašmucius. V tomto případě se jedná o nepublikovaný rukopis, který je uložen v knihovně Mariánské Týnice.³ Rukopis byl roku 1960 přepsán do podoby strojopisu. Josef Vašmucius byl amatérským historikem, který v Mariánské Týnici pracoval a při psaní rukopisu striktně vycházel z archivních pramenů a kronik, na které v textu odkazuje. Pro dějiny Mariánské Týnice je významná zejména kronika *Breve Tejnicense*.⁴ Rukopis, který sepsal Josef Vašmucius, tak obsahuje velké množství informací nepublikovaných v literatuře. Z tohoto důvodu jsem se rozhodl z rukopisu v práci čerpat.

Poslední kapitola diplomové práce, která se zabývá Muzeem a galerií severního Plzeňska, využívá současných poznatků z oblasti muzejnictví, které jsou publikovány v literatuře vydané Asociací muzeí a galerií České republiky. Tyto publikace se zabývají muzejní praxí a nacházejí se v nich příspěvky od autorit v oboru (Šebek, Žalman, Holman apod.). V práci je z důvodu praktické názornosti využíváno *Muzejní výstavnictví*⁵ nebo *Úvod do muzejní praxe*.⁶ V diplomové práci zastupují důležitou úlohu také informace, které byly poskytnuty formou rozhovoru historičkou a ředitelkou muzea Irenou

² BUKAČOVÁ, Irena a FÁK, Jiří. *Mariánská Týnice: historie poutního místa a muzea*. Mariánská Týnice: Muzeum a galerie severního Plzeňska, 2002. ISBN 80-903156-0-6.

³ Muzeum a galerie severního Plzeňska v Mariánské Týnici. 5690. *Dějiny Mariánské Týnice a jiné historické úvahy z okolí města Kralovic*. Podle archivních dokladů napsal Josef Vašmucius. Strojopis 1960.

⁴ Jedná se o rukopis z roku 1762, jehož autorem je Emericus Schossig: *Breve Tejnicense*, Fond cisterciácký Plasy, Státní oblastní archiv Plzeň

⁵ ŠEBEK, František, KOMÁRKOVÁ, Anna a BUKAČOVÁ, Jana, edd. *Muzejní výstavnictví: učební texty nástavbového kurzu Školy muzejní propedeutiky Asociace muzeí a galerií České republiky*. Praha: Asociace muzeí a galerií České republiky, 2014. ISBN 978-80-86611-62-4.

⁶ ŠEBEK, František, KOMÁRKOVÁ, Anna a BURIÁNKOVÁ, Michaela, edd. *Úvod do muzejní praxe: učební texty základního kurzu Školy muzejní propedeutiky Asociace muzeí a galerií České republiky*. Praha: Asociace muzeí a galerií České republiky, 2010. ISBN 978-80-86611-40-2.

Bukačovou, historikem a kurátorem sbírky Muzea a galerie severního Plzeňska Jiřím Fákem a bývalou průvodkyní Alenou Frankovou. Informace od Ireny Bukačové přibližují vývoj a fungování Muzea a galerie severního Plzeňska. Prostřednictvím informací od Aleny Frankové je v práci rekonstruována podoba muzejní expozice z 90. let 20. století. Jiří Fák se podílel na tvorbě současné muzejní expozice a jím poskytnuté informace jsou tak cenným zdrojem z aktuálního období.

Diplomová práce je rozdělena do třech větších oddílů, které zastupují jednotlivé historické etapy. První oddíl práce je zaměřen pouze na 18. století, kdy byl nový areál vybudován, zažil svou největší slávu, ale také na svou původní funkci kvůli reformám Josefa II. musel rezignovat. Tato část přibližuje stavbu Mariánské Týnice a mapuje, které části areálu vznikly v době působení příslušného opata. Na opatském stolci se vystřídali: Evžen Tyttl, Celestýn Stoy, Silvestr Hetzer, Fortunát Hartmann a Celestýn Werner. Součástí první části práce je detailní popis freskové výzdoby, která se nachází ve všech částech areálu. Práce se pokouší přiblížit, jakým způsobem cisterciáci vzdávali úctu Panně Marii a svému řádu. Součástí je také přiblížení podoby fresek, které se do dnešních dní nedochovaly, ale v 18. století tvořily nedílnou součást areálu.

Druhý oddíl práce zachycuje období chátrání Mariánské Týnice po jejím zrušení a následně její obnovu, která probíhala především ve 20. století. Součástí období chátrání byla také ztráta původního mobiliáře uloženého v chrámu Zvěstování Panny Marie. Mobiliář je z tohoto důvodu představen až v této části práce. V části zabývající se chátráním jsou představeny záměry nových majitelů Mariánské Týnice, které byly od původní sakrální funkce areálu velice vzdálené. Jak bylo již zmíněno, součástí druhého oddílu práce je také následná obnova areálu ve 20. století, která zpočátku probíhala pouze prostřednictvím občanských sdružení. Teprve v pozdější době se Mariánské Týnici dostalo podpory ze státního rozpočtu a za finanční podpory se podařilo areál kompletně obnovit.

Třetí oddíl práce je zaměřen na Mariánskou Týnici jako muzejní instituci, která zde sídlí od 50. let 20. století. V současné době má ustálený název Muzeum a galerie severního Plzeňska. Práce se zaměřuje na její vývoj v čase a také na kulturní využití a služby poskytované veřejnosti. Součástí tohoto oddílu je rozbor posledních dvou etap muzejní expozice. Práce se snaží systematicky představit jednotlivé místnosti proboštství, ve kterých je expozice umístěna a hodnotí jejich proměnu.

2. Mariánská Týnice v 18. století

2.1. Počátky místa a jeho starší historie

Mariánská Týnice je od svého počátku úzce propojena s cisterciáckým řádem. Tento řád pochází z francouzského městečka Cîteaux, od kterého se odvozuje samotný název řádu. Řád byl založen sv. Robertem a sv. Bernardem. Do českých zemí se cisterciáci vypravili roku 1145 na vyzvání knížete Vladislava II., který řeholníkům daroval pozemky na území dnešních Plas. Cisterciáci v Plasích začali s výstavbou kláštera a v jeho okolí zakládali tzv. grangie. Slovem grangie se označovaly poplužní dvory, kde se řád zabýval polním hospodářstvím a chovem dobytka. V Mariánském Týnci se před výstavbou proboštství jeden z takových dvorů nacházel.⁷

Vesnice Mariánský Týnec má bohatou historii. V tomto odstavci jsou načrtnuty pouze klíčové události, které Mariánskou Týnici dovedly do podoby v 18. století. Název Týnec pochází od slova týn. Tímto slovem je označováno sídlo, které je obehnané dřevěnou hradbou. Na rozdíl od tvrzí a hrádků ale nedisponuje žádnými příkopy, ani náspy. Konkrétně slovo týnec znamená malý týn.⁸ První zmínka o vsi pochází již z 13. století. V roce 1228 odkázal šlechtic Roman z Týnce vesnice Týnec, Olšany a Újezd cisterciáckému řádu, který sídlil v Plasích. V té době pravděpodobně žádný kostel ve vsi nestál a o jeho postavení se postaral až cisterciácký řád.⁹ Král Přemysl Otakar I. předání vesnic roku 1230 potvrdil, a právě jeho listina nám událost do dnešních dní připomíná.¹⁰ Na území, kde dnes stojí velkolepá barokní Mariánská Týnice, koncem 13. století stála pouze malá svatyně se soškou Zvěstování Panny Marie.¹¹ Informace o stojící svatyni poskytuje bula papeže Innocence IV, pocházející z roku 1250.¹² Po této události na se o Mariánské Týnici delší dobu neobjevily žádné zprávy. Až z roku 1480 pochází zpráva, že pobořený kostelík nechal plaský klášter opravit, a že roku 1518 byl kostel vyloupen.¹³ Pro další vývoj Mariánské Týnice bylo důležité pořízení nového sousoší Zvěstování Panny Marie na počátku 16. století. Sousoší Zvěstování bylo vyrobeno neznámým

⁷ Zápál, *Mariánská Tejnice u Kralovic*, str. 4

⁸ Kočka, *Dějiny politického okresu kralovického*, str. 213

⁹ Horyna, *Jan Blažej Santini-Aichel*, str. 275

¹⁰ Poche, *Umělecké památky Čech*, str. 355

¹¹ Zápál, *Mariánská Tejnice u Kralovic*, str. 4

¹² Horyna, *Jan Blažej Santini-Aichel*, str. 275

¹³ Rožmberský, *Dvory plaských cisterciáků*, str. 29

sochařem, který je označován jako Mistr Týnecký.¹⁴ Za tímto sousoším se začali vypravovat poutníci z dalekého okolí.¹⁵ Roku 1613 byly Mariánské Týnici papežským legátem uděleny odpustky.¹⁶ Teprve v letech 1648 až 1651¹⁷ byla kaplička opatem Jakubem Vrchotou přestavěna na malý kostel, který byl vybaven bohatě řezanými oltáři.¹⁸ Opat Ondřej Trojer se následně zasadil o přístavění ambitu, zvonové věže a budovy pro duchovenstvo. Za jeho působení byla pak Mariánská Týnice v roce 1699 povýšena na samostatné proboštví.¹⁹

2.2. Výstavba v 18. století

Mariánská Týnice jako stavba nebyla před 18. stoletím tak velkolepá, jak ji známe dnes. V 18. století byla Mariánská Týnice již uznávaným poutním místem, ale současné stavby neodpovídaly jejímu věhlasu. Budovy byly nejednotné ve slohu a tvořily nesourodý celek. Na estetickém dojmu budovám nepřidalo ani jejich časté přestavování a postupné chátrání. Josef Vašmucius poukazuje na skutečnost, že takto vypadající areál nemohl konkurovat poutním místům, která budoval například řád jezuitů. Taková místa obsahovala štíhlé věže, cibulovité bání a velké množství soch a obrazů. Na pohled byla mnohem přitažlivější a těšila oblibě vyšší šlechty, zatímco dobová podoba Mariánské Týnice svým zjevem posloužila spíše prostému lidu.²⁰ Stavba nového chrámu a proboštví tedy nebyla bezprostředně nutná. Opat Evžen Tyttl chtěl ale vznešeným způsobem oslavit Pannu Marii a rozhodl se to udělat prostřednictvím architektury a krásného umění. Mariánská Týnice se tak měla stát symbolem barokního uměleckého bohatství a ekonomického blahobytu, kterým plaský klášter za působení Evžena Tyttla oplýval.²¹

Projekt pro novostavbu Mariánské Týnice byl hotový v roce 1710.²² Evžen Tyttl se rozhodl pro nové budovy ve vrcholně barokním stylu. Začít stavět se mělo přibližně 50 kroků od předchozího proboštví Ondřeje Trojera.²³ Dne 2. července 1711, na svátek

¹⁴ Bukačová, *Mariánská Týnice: poutní kostel Zvěstování Panny Marie a cisterciácké proboštví*, str. 17

¹⁵ Horyna, *Jan Blažej Santini-Aichel*, str. 275

¹⁶ Podlaha, *Posvátná místa království Českého*, str. 22

¹⁷ Horyna, *Jan Blažej Santini-Aichel*, str. 275

¹⁸ Zápál, *Mariánská Tejnice u Kralovic*, str. 5

¹⁹ Horyna, *Jan Blažej Santini-Aichel*, str. 275

²⁰ Vašmucius, *Dějiny Mariánské Týnice a jiné historické úvahy z okolí města Kralovic*, str. 38

²¹ Horyna, *Jan Blažej Santini-Aichel*, str. 277

²² Tamtéž, str. 275

²³ Bukačová, *Mariánská Týnice: historie poutního místa a muzea*, str. 45-46

Navštívení Panny Marie, byl položen základní kámen k novému chrámu.²⁴ Opat jej osobně posvětil a kámen byl uložen na pilastru v západní straně kostela.²⁵ Josef Vašmucius v rukopisu uvádí, že opat nechal plány na stavbu zhotovit některého z předních umělců českého baroka. Zároveň ale poukazuje na skutečnost, že autor plánů není s úplnou jistotou znám. V době sepisování rukopisu se spekovalo, zda byl autorem jeden z Dienzehoferů.²⁶ Architekt Hanuš Zápál se přikláněl k názoru, že autorem byl přímo Kilián Dienzenhofer.²⁷ V dnešní době se výzkumy Mariánské Týnice s velkou mírou jistoty kloní k názoru, že autorem byl významný architekt Jan Blažej Santini-Aichel. Mojmir Horyna poukazuje na to, že autorství tohoto významného barokního architekta je nepřímo doloženo v pramenech. Vyplývá především ze souvislosti činnosti Jana Blažeje Santiniho-Aichela pro plaský klášter.²⁸

Opat Evžen Tyttl byl pro Santiniho jedním z nejvýznamnějších zadavatelů zakázek. Spolupráce architekta s opatem probíhala po dlouhá léta a vytvořilo se mezi nimi přátelské pouto.²⁹ Kromě Mariánské Týnice zpracoval Santini pro Tyttla také projekt nového konventu v Plasích a projekt kaple Jména Panny Marie v Mladoticích.³⁰ Nejprve si opat nechal vyprojektovat plány ke stavbě kaple Jména Panny Marie. Zde si pravděpodobně ověřil kvality architekta k realizaci větších staveb, jako měla být například Mariánská Týnice.³¹ Jan Blažej Santini-Aichel zemřel 16. prosince 1723. Dostavby Mariánské Týnice se nedožil a stavba musela být po jeho smrti řízena jiným stavitelem. Po smrti Santiniho vedl stavbu pravděpodobně Matěj Ondřej Kondel, který se podílel také na stavbě nového konventu v Plasích.³² Ani tento stavitel se ale nedožil dokončení proboštství. Stavitele konečných prací na proboštství, kterými byly mimo jiné fasády, s jistotou nemůžeme určit.³³

Projekt budov Mariánské Týnice byl kvalitně zpracován jak z pohledu architektonického, tak z pohledu symbolického. Hanuš Zápál dílo popisuje takto: „*Půdorys M. Tejnice jest symbolický; je to k severu obrácený rovnoramenný, latinský kříž*

²⁴ Podlaha, *Posvátná místa království Českého*, str. 23

²⁵ Bukačová, *Architektura Jana Blažeje Santiniho-Aichla na severním Plzeňsku*, str. 104

²⁶ Vašmucius, *Dějiny Mariánské Týnice a jiné historické úvahy z okolí města Kralovic*, str. 40-41

²⁷ Zápál, *Mariánská Tejnice u Kralovic*, str. 6

²⁸ Horyna, *Jan Blažej Santini-Aichel*, str. 275

²⁹ Macek, *Barokní architektura v Čechách*, str. 302

³⁰ Steckerová, *Vznešenost & zbožnost*, str. 137

³¹ Macek, *Barokní architektura v Čechách*, str. 321

³² Vlčková, *Kralovice: stručné dějiny města a významné stavby*, str. 246

³³ Tamtéž, str. 246

*s otupenými rohy, který spočívá na širokém podstavci, směřujícím od východu k západu. Podstavec členěn jest pak dvěma postranními risality a středním, do dvora protaženým a tvoří tak dřík kříže, který jest rozšířen ještě o 2 přičleněné věže.*³⁴ Stavba byla navržena tak, aby chrám již z dálky působil na poutníky svou monumentalitou, která v krajině dominuje.³⁵ Jižní strana stavby, kde se nachází vchod do probošství, je orientována na hospodářský dvůr cisterciáků Sechutice u Hadačky. Ten je od Mariánské Týnice vzdálený téměř 3 kilometry a v minulosti přes něj vedla poutní cesta, která vedla z Plas.³⁶

Symbolika budovy byla patrná ve vnitřní dispozici staveb, kdy Bůh sídlí v kostele, kněží obývají pokoje v patře a bratři laikové se služebnictvem mají své pokoje v přízemí probošství. Toto rozmístění mělo evokovat závislost lidu na Bohu prostřednictvím duchovenstva. Symbolika je v dokončené stavbě dobře patrná také zvenku. Spodní část budovy, která sloužila již zmíněnému služebnictvu a bratrům laikům je položena nejnižší. Výše je položen refektář, tedy jídelna sloužící kněžím, nacházející se v patře. Výše jsou také věže probošství a pokoje duchovních. Největší výšky však dosahuje samotný chrám Zvěstování Panny Marie, který disponuje mohutnou kopulí. Chrám měl být původně obklopen dvěma ambity neboli rajskými zahradami.³⁷ Východní ambit nebyl však dokončen ani po roce 1777. Stavbě bránily budovy starého probošství, které nechal vystavit Ondřej Trojer, a také budovy starého kostela. Tyto budovy byly zbořeny až v roce 1805.³⁸

Již zmíněný opat Evžen Tyttl v rámci možností sám stavbu řídil. Měl ale k dispozici velké množství dělníků z prostého lidu a mohl stavbu svěřit jim. Kvůli stavbě nákladného konventu v Plasích, která probíhala ve stejné době jako budování Mariánské Týnice, byla stavba nového chrámu pozastavena od položení základního kamene až do roku 1720.³⁹ Stavba i nadále pokračovala velice pozvolna. Záznam z roku 1723 zmiňuje hotové základy kostela a rozestavěné ambity.⁴⁰ Stavební materiál byl dovážen z nejbližšího okolí Mariánského Týnce. Jako stavební materiál zdiva obou staveb byl použit pískovec z nedalekého Potvorova. Samotný písek byl zase dovážen z Červené

³⁴ Zápál, *Mariánská Tejnice u Kralovic*, str. 6

³⁵ Horyna, *Jan Blažej Santini-Aichel*, str. 278

³⁶ Horyna, *Santiniho stavby v Mladoticích, Mariánské Týnici a Plasech a jeho koncept ideální architektury*, str. 77

³⁷ Zápál, *Mariánská Tejnice u Kralovic*, str. 6-7

³⁸ Horyna, *Jan Blažej Santini-Aichel*, str. 277

³⁹ Vašmucius, *Dějiny Mariánské Týnice a jiné historické úvahy z okolí města Kralovic*, str. 41-42

⁴⁰ Bukačová, *Mariánská Týnice: historie poutního místa a muzea*, str. 46

Hory. Práce na stavbě chrámu v Mariánské Týnici byly z dnešního hlediska prováděny velice profesionálně. Ať šlo o bezpečnost na pracovišti, nebo o použité technologie. O bezpečnost se dbalo především proto, že chrám nemohl být potřísněný lidskou krví, která by byla prolita z nedbalosti při práci. Ohledně technologií na stavbě se dochovala pověst o důmyslném zařízení, pomocí kterého se stavební materiál vytahoval až přímo k rozrůstající se kopuli chrámu.⁴¹ O dělníky bylo postaráno i v rámci zázemí, kde mohli trávit svůj volný čas a přespávat. Přímo u Mariánské Týnice byla nově postavena hospoda a noclehárna. Tato nová zařízení uvítali také poutníci, kteří putovali k uctění Panny Marie.⁴² Jak bylo již zmíněno, sám opat Evžen Tyttl se dostavby nedožil. Zemřel v březnu roku 1738 po necelých 40 letech působení.⁴³ Před jeho smrtí se podařilo v Mariánské Týnici dokončit západní ambitové nádvoří. Zdivo kostela v době opatovy smrti sahalo až po korunní římsu.⁴⁴

Stavba nadále pokračovala po jeho smrti a následujícím opatem byl Celestýn Stoy. Za působení tohoto opata se podařilo se stavbou chrámu Zvěstování Panny Marie pokročit až ke kopuli. Dokončený západní ambit byl vybaven oltáři, které byly vysvěceny roku 1742 a zasvěceny sv. Štěpánovi a Panně Marii. Roku 1745 byl vysvěcen další oltář, který byl zasvěcen sv. Robertovi a Panně Marii. V následující době, kvůli válečným konfliktům a celkovému nepokoji v zemi, již Celestýn Stoy v dalším budování nemohl pokračovat.⁴⁵

Opat Celestýna Stoye vystřídal Silvestr Hetzer. Za jeho působení byly roku 1751 na kostele ukončeny zednické práce. Po dokončení stavby již nic nebránilo započít s výzdobou, čehož se také opat ujal a nechal vyzdobit kopuli kostela Zvěstování Panny Marie velkou freskou.⁴⁶ K jejímu zhotovení objednal umělce Siarda Noseckého. Tato freska se ale do dnešních dní nedochovala, protože kopule se roku 1920 zřítla.⁴⁷ Kromě této fresky nechal také zhotovit mramorový oltář a kazatelnu. Tuto zakázku uložil pražskému sochaři Lauermanovi. Dalším uměním, kterým opat Silvestr Hetzer vybavil mobiliář kostela, byly boční oltáře. Jeden z nich byl zasvěcen svatému Janu Nepomuckému a druhý Čtrnácti Pomocníkům.⁴⁸ Opati nezřídka kdy zanechávali své

⁴¹ Vašmucius, *Dějiny Mariánské Týnice a jiné historické úvahy z okolí města Kralovic*, str. 42

⁴² Tamtéž, str. 42-43

⁴³ Tamtéž, str. 45

⁴⁴ Horyna, *Jan Blažej Santini-Aichel*, str. 277

⁴⁵ Vašmucius, *Dějiny Mariánské Týnice a jiné historické úvahy z okolí města Kralovic*, str. 46

⁴⁶ Tamtéž, str. 46

⁴⁷ Steckerová, *Vznešenost & zbožnost*, str. 144

⁴⁸ Vašmucius, *Dějiny Mariánské Týnice a jiné historické úvahy z okolí města Kralovic*, str. 46

iniciály a osobní emblémy jako součást výzdoby. Silvestr Hetzer zanechal svůj otisk ve znaku plaského kláštera nad hlavním vchodem do kostela Zvěstování Panny Marie.⁴⁹ Ve znaku je zobrazena kající se Máří Magdalena.⁵⁰ Před vysvěcením chrámu Zvěstování Panny Marie musela proběhnout ještě řada nezbytných prací. Vnitřní úprava kostela a dokončení omítek, včetně fresek do nich zapuštěných, trvala až do roku 1764. Během dokončování příprav k vysvěcení se začalo stavět samotné proboštství, které je na kostel napojeno. Před zahájením stavby byla potřeba odkoupit pozemky od Kralovických občanů, což se neobešlo bez určité nevole. Roku 1764 byla ale stavba proboštství úspěšně dokončena.⁵¹ Do nově postaveného proboštství bylo uvedeno 15 řeholníků z plaského kláštera.⁵²

V letech dokončení stavby proboštství na opatském stolci seděl již Fortunát Hartmann. Ten se mimo jiného zasloužil o výzdobu refektáře, kde řeholníci stolovali. V refektáři si opat přál velkou alegorickou nástrovní fresku a k jejímu zhotovení povolal mistra Kramolína. Fortunát Hartmann se kromě zvelebování proboštství věnoval také výbavě kostela, kam nechal postavit velkolepé varhany.⁵³ Osobní iniciály Fortunáta Hartmanna jsou zaznamenány ve znaku, který se nachází v průčelí proboštství společně s letopočtem 1764.⁵⁴ Tohoto data byla provedena slavnostní konsekrace kostela. Vysvěcení uskutečnil přímo opat Fortunát Hartmann a slavnostního obřadu se zúčastnil celý plaský konvent.⁵⁵ Symbolického data 17. července 1777 bylo přeneseno sousoší Zvěstování Panny Marie ze starého kostela do nového.⁵⁶ V chrámu Zvěstování Panny Marie bylo sousoší položeno na hlavní oltář.⁵⁷

Mariánská Týnice svému původnímu účelu sloužila přibližně necelé desetiletí. Jednalo se o významné poutní místo a o náboženských svátcích sem putovala velká spousta věřících. Celkově náboženský život v Mariánské Týnici jen vzkvétal. O ukončení prosperity poutního místa se postaral císař Josef II., jehož kasačním dekretem byla v listopadu roku 1785 Mariánská Týnice zrušena.⁵⁸ Cisterciáci se marně pokoušeli

⁴⁹ Poche, *Umělecké památky Čech*, str. 355

⁵⁰ Bukačová, *Mariánská Týnice: poutní kostel Zvěstování Panny Marie a cisterciácké proboštství*, str. 8

⁵¹ Vašmucius, *Dějiny Mariánské Týnice a jiné historické úvahy z okolí města Kralovic*, str. 47-48

⁵² Vlčková, *Kralovice: stručné dějiny města a významné stavby*, str. 245

⁵³ Vašmucius, *Dějiny Mariánské Týnice a jiné historické úvahy z okolí města Kralovic*, str. 49

⁵⁴ Poche, *Umělecké památky Čech*, str. 355

⁵⁵ Vlčková, *Kralovice: stručné dějiny města a významné stavby*, str. 245

⁵⁶ Podlaha, *Posvátná místa království Českého*, str. 23

⁵⁷ Vlčková, *Kralovice: stručné dějiny města a významné stavby*, str. 246

⁵⁸ Zápal, *Mariánská Týnice u Kralovic*, str. 17

o záchranu kláštera v Plasích a Mariánské Týnice. Patent o zrušení kláštera byl ukotven zákonem o konfiskaci majetku řádům, které nebyly spojovány s kulturní a sociální činností. Řád cisterciáků tak přišel o klášter v Plasích (společně s Mariánskou Týnicí), který byl nejvýznamnější a zůstaly mu pouze kláštery ve Vyšším Brodě a Oseku.⁵⁹

Mariánská Týnice jako církevní instituce zanikla spolu s klášterem v Plasích, protože mu podléhala jakožto proboštství. Josef Vašmucius na základě *Zápisů učitelů Brejchů* poukazuje na poslední mši v Mariánské Týnici, která proběhla 25. března 1786. Vedl ji poslední opat Celestýn Werner. Cisterciáci na této bohoslužbě měli symbolicky nasazené kapuce, což bylo zvykem pouze při pohřbech. Tímto gestem uctili památku poutního místa, na jehož budování se usilovně pracovalo 74 let.⁶⁰ Tak byla zakončena etapa výstavby a krátkého trvání náboženského života v novém barokním areálu. V současné době je v Mariánské Týnici vystavena sada portrétů opatů, která slouží jako připomínka na doby minulé. Sada vznikla za působení opata Fortunáta Hartmanna. Na každém jednotlivém portrétu je zobrazen opat a část stavby, která byla vybudována jeho zásluhou.⁶¹

⁵⁹ Vašmucius, *Dějiny Mariánské Týnice a jiné historické úvahy z okolí města Kralovic*, str. 50

⁶⁰ Tamtéž, str. 50-51

⁶¹ Bukačová, *Mariánská Týnice: historie poutního místa a muzea*, str. 71

2.3. Fresková výzdoba v Mariánské Týnici

Nástěnné malby spolu s další výzdobou jsou neodmyslitelnou součástí komplexu Mariánské Týnice. Výzdoba byla v chrámu, proboštství i dokončeném západním ambitu patřičně rozmanitá. Všechny části areálu byly vymalovány freskami a vyzdobeny vnitřním zařízením. Některá umělecká díla se však do současnosti nedochovala a jsou tak známa pouze ze starých fotografií nebo z písemných záznamů.⁶² Plaský klášter vynaložil na výzdobu areálu velký obnos peněz. Opati do Mariánské Týnice objednávali k vykonání zakázek významné barokní umělce, kteří se mohli počítat mezi nejlepší z 18. století. Jako příklad lze uvést mistra Kramolína, Platzera, Lauermana a Noseckého. Mimo těchto v Mariánské Týnici figurovali také malíř Brandl a sochař Braun.⁶³

Co se týče freskové výzdoby, interiéry byly vymalovány hned několika umělci. Těmito umělci byli především František Julius Lux, Siard Nosecký a Josef Kramolín.⁶⁴ Výzdoba byla dříve připisována také Antonínu Jakubovi Pinkovi, který byl Luxovým učitelem. Tento umělec byl však ze starší generace a jeho osobní účast ve výzdobě je pouze málo pravděpodobná. Mohl by ale být jedním z autorů předloh.⁶⁵ Výzdoba probíhala za působení čtyř posledních opatů kláštera v Plasích, kterým byla věnována předchozí část práce. Pro samotné opaty se jednalo o prestižní záležitost a často nechávali do výzdoby zahrnout své osobní iniciály. V první polovině 18. století se jmenovitě jednalo o Celestýna Stoye, který svůj úřad zastával v letech 1738 až 1748 a Silvestra Hetzera, který působil od roku 1748 do roku 1755. V druhé polovině 18. století se o výzdobu přičinili opat Fortunát Hartmann, který plaský klášter spravoval od roku 1755 do roku 1779 a opat Celestýn Werner, působící od roku 1779 až do zrušení kláštera Josefem II. v roce 1785.⁶⁶

2.3.1. Fresková výzdoba ambitu

Jako první ze staveb byl dokončen západní ambit. Stavba by se dala označit také jako křížová chodba s rajskou zahradou, která je složena ze čtyř nárožních kaplí. V ambitu se kromě nástěnných maleb nacházely také zpovědnice, sochy, obrazy na plátně a další

⁶² Bukačová, *Mariánská Týnice: historie poutního místa a muzea*, str. 59

⁶³ Vašmucius, *Dějiny Mariánské Týnice a jiné historické úvahy z okolí města Kralovic*, str. 49

⁶⁴ Bukačová, *Mariánská Týnice: historie poutního místa a muzea*, str. 59

⁶⁵ Tamtéž, str. 69

⁶⁶ Tamtéž, str. 59

drobná výzdoba. Nedílnou součástí rajské zahrady byly oltáře, které se nacházely v jednotlivých kaplích.⁶⁷ Oltáře byly z ambitu odstraněny v roce 1836.⁶⁸ Fresková výzdoba dříve tyto oltáře doplňovala a společně s nimi tvořila harmonický celek. Každá z kaplí obsahovala nástěnnou fresku, která byla tvořena iluzivní oltářní architekturou. Námět nástěnných fresek se dotýkal mystických vidění benediktýnských a cisterciáckých světců. Dále se v každé kapli nacházely fresky umístěné v klenbě. Tyto fresky zachycovaly scény ze života Panny Marie⁶⁹ a tvořily čtyřdílný mariánský cyklus.⁷⁰ Jak bylo již zmíněno, některé fresky se do dnešních dní nedochovaly. Konkrétně se jedná o obě fresky v kapli sv. Benedikta a nástropní fresku v kapli sv. Bernarda. Součástí této kapitoly je přiblížení jejich podoby, kterou měly v 18. století.

Irena Bukačová v publikaci o Mariánské Týnici uvádí, že autorem fresek v ambitu podle starších pramenů měl být již zmiňovaný Jakub Antonín Pink, záhy ale dodává, že podle novějších pramenů je autorem František Julius Lux.⁷¹ Rukopis Julia Luxe je patrný hned v několika námětech. Jedním z těchto námětů je vyobrazení Panny Marie jako mladé pastýřky s kloboukem. Dalším charakteristickým námětem Františka Julia Luxe jsou na freskách opakující se zobrazení schodišť.⁷² Typická pro umělce je také na freskách dominující pohybovost.⁷³ František Julius Lux působil ve službách plaského kláštera od roku 1742 a práci mu zadával opat Celestýn Stoy.⁷⁴

Fresková výzdoba v první kapli se do současnosti nedochovala. Jedná se o kapli sv. Benedikta, která je přímo spojena s kostelem Zvěstování Panny Marie v severní části. V 18. století stejně jako ostatní tři kaple disponovala freskou v klenbě a freskou nástěnnou, která byla doplněna oltářem. V klenbě byla vyobrazena Panna Maria, která vstupovala do chrámových služeb. Na stěně byl vyobrazen sv. Benedikt, který držel v ruce otevřenou knihu a předčítal řádová pravidla ostatním řeholníkům.⁷⁵ Freska obsahovala dále latinský nápis, který v překladu znamenal: „*At' s Bohem zaměstnávají se synové a především at' zachovávají řád sv. Benedikta bez jakéhokoliv znepokojení.*“⁷⁶

⁶⁷ Bukačová, *Mariánská Týnice: historie poutního místa a muzea*, str. 60

⁶⁸ Poche, *Umělecké památky Čech*, str. 355

⁶⁹ Steckerová, *Vznešenost & zbožnost*, str. 144

⁷⁰ Bukačová, *Mariánská Týnice: historie poutního místa a muzea*, str. 60

⁷¹ Tamtéž, str. 60

⁷² Tamtéž, str. 64

⁷³ Dvorský, *Dějiny českého výtvarného umění II/2*, str. 767

⁷⁴ Steckerová, *Vznešenost & zbožnost*, str. 144

⁷⁵ Bukačová, *Mariánská Týnice: historie poutního místa a muzea*, str. 60

⁷⁶ Zápál, *Mariánská Týnice u Kralovic*, str. 14

Chodbou dále na západ se nachází druhá kaple, zasvěcená sv. Štěpánovi, která se na rozdíl od kaple předchozí dochovala. Nástěnná freska v kapli zachycuje Pannu Marii, která světci předává opasek od řeholního roucha, tzv. cingulum.⁷⁷ Svatý Štěpán je jedním z cisterciáckých světců a je považován za třetího opata kláštera v Cîteaux. Freska v klenbě zachycuje scénu Navštívení Panny Marie. Na obraze se setkává mladá Panna Maria se starou sv. Alžbětou.⁷⁸ Maria je zobrazena se slaměným kloboukem, což, jak bylo již zmíněno, je charakteristický rukopis Františka Julia Luxe. Dívka Panna Maria je oblečena do červených šatů a je zahalena modrým pláštěm. Za Alžbětou se nachází její manžel Zachariáš, který s otevřenou náručí přistupuje k ženám. V této kapli se nachází osobní emblém opata Celestýna Stoye, kterým je Jozua zastavující běh slunce. Emblém je umístěn na spodní části fresky v klenbě.⁷⁹ Tato kaple je kromě zmíněných fresek vyzdobena nápisem, který v překladu znamená: „*Třetí opat cisterc. sv. Štěpán od Svaté Panny cingulem obdarovaný.*“⁸⁰

Směrem na jih leží kaple sv. Roberta. Na obou freskách je vyobrazen motiv zasnoubení Panny Marie a sv. Josefa.⁸¹ Nápis, který je v kapli umístěn, v překladu praví: „*Zakladatel řádu sv. Robert od Blahoslavené Panny zasnubním prstenem podělen.*“⁸² Tento nápis popisuje scénu z nástěnné fresky, kde Panna Maria odevzdává svůj zasnubní prsten sv. Robertovi.⁸³ Sv. Robert byl zakladatelem cisterciáckého řádu. Na fresce drží v ruce opatskou berlu. Panna Maria je oblečená opět v červené sukničce a halí ji světle modrý plášť. Po obou stranách nástěnné fresky stojí andělé, kteří jsou svým zjevem typičtí pro tvorbu Františka Julia Luxe. Freska je navíc doplněna o dva menší obrazce. Na levém je zobrazen sv. Bernard, který klečí před křížem. Na kříži je zobrazen naklánějící se Ježíš Kristus, který chce sv. Bernarda obejmout. Na druhém drobném obrazci je ztvárněna scéna, kdy si Ježíš Kristus vyměňuje srdce se sv. Luitgardou. V této kapli se znovu nachází osobní emblém opata Celestýna Stoye, Jozua zastavující běh slunce.⁸⁴ Jak bylo již zmíněno, opat si nechal emblém namalovat také do předchozí kaple, což dokazuje snahu opatů o sebezpůsobení vlastní osoby a také zdůraznění svých zásluh na Božím díle.

⁷⁷ viz Obrázek 2

⁷⁸ viz Obrázek 1

⁷⁹ Bukačová, *Mariánská Týnice: historie poutního místa a muzea*, str. 62-63

⁸⁰ Zápál, *Mariánská Týnice u Kralovic*, str. 14

⁸¹ viz Obrázek 3

⁸² Zápál, *Mariánská Týnice u Kralovic*, str. 14

⁸³ viz Obrázek 4

⁸⁴ Bukačová, *Mariánská Týnice: historie poutního místa a muzea*, str. 62

Poslední kaple je zasvěcena sv. Bernardovi. Dochovaná nástěnná freska ho zachycuje jako chlapce, který sedí na chrámovém schodišti a sní.⁸⁵ Tato scéna se dotýká legendy, ve které se Bernardovi ve spánku zjevilo Narození Páně. V klenbě se freska do dnešních dní nedochovala, protože zanikla při zřícení kopule kostela. Před zřícením kopule freska obsahovala obraz Narození Panny Marie.⁸⁶

Kromě jednotlivých kaplí se fresky nachází také nad vchody do ambitu. První freska zobrazuje Spasitele, který trestá lid při posledním soudu tím, že po něm hází blesky. Panna Maria se přimlouvá za řád cisterciáků a prosí ho, aby řeholníky ušetřil.⁸⁷ Na druhé fresce je Panna Maria zobrazena jako ochránkyně cisterciáckého řádu. Ochrana je zde symbolizována prostřednictvím pláště.⁸⁸ Na třetí fresce je vyobrazen umírající sv. Bernard, kolem kterého jsou shromážděni řeholníci. Mimo řeholníků se na fresce nachází Ježíš Kristus, který cisterciákům odpouští hříchy.⁸⁹

2.3.2. Fresková výzdoba kostela

Významnou dominantou kostela Zvěstování Panny Marie je freska v podobě iluzivního oltáře, který zabírá plochu celé stěny jižní kaple.⁹⁰ Tento iluzivní oltář dříve doplňoval skutečný oltář, který se v Mariánské Týnici v 18. století nacházel a jehož autorem byl Josef Lauermann.⁹¹ Iluzivní oltář je proto namalován takovým způsobem, aby doplňoval oltář skutečný. Dílo se skládá z několika částí. Jeho autorem je s velkou pravděpodobností Josef Kramolín.⁹² Do fresky je zapracován vchod do proboštvství a okno do oratoře, která se nachází v 1. patře proboštvství. Nad oknem do oratoře je znázorněna zlatá kotva v modrém poli, což je osobní emblém opata Fortunáta Hartmanna. Ve spodní části iluzivního oltáře jsou zobrazeni cisterciáckí světci s jejich typickými znaky.⁹³ Nad vchodem do proboštvství je znázorněn znak kláštera v Plasích, který v sobě zahrnuje monogram posledního opata Celestýna Wenera (C 2).⁹⁴ Ve znaku jsou znázorněny písmena C W A P L L, které znamenají: „*Celestýn Werner, abbas plassensis, praepositus*

⁸⁵ viz Obrázek 5

⁸⁶ Bukačová, *Mariánská Týnice: historie poutního místa a muzea*, str. 63-64

⁸⁷ viz Obrázek 6

⁸⁸ viz Obrázek 7

⁸⁹ viz Obrázek 8

⁹⁰ viz Obrázek 9

⁹¹ Zápál, *Mariánská Tejnice u Kralovic*, str. 12

⁹² Bukačová, *Mariánská Týnice: historie poutního místa a muzea*, str. 65

⁹³ Tamtéž, str. 65

⁹⁴ Poche, *Umělecké památky Čech*, str. 355

lipensis.⁹⁵ Ve znaku je dále zobrazena mitra, která je umístěna mezi dvěma opatskými berlami. Berle jsou symbolem dvou proboštství, která spadala pod plaský klášter, jedno v České Lípě, druhé v Mariánské Týnici. Plaský znak je tvořen rozčtvrceným podložím. Čtvrcené podloží je tvořeno dvěma růžemi, lilií, hvězdou a křížem s jetelovým zakončením ramen. Mimo těchto symbolů jsou ve znaku obsažena písmena MORS, která odkazují k původu plaského cisterciáckého kláštera z morimondské řádové linie.⁹⁶

Z levé strany je jako první vyobrazen sv. Bernard. V pravé ruce svírá kříž, kopí a hubku na holi. Tyto předměty symbolizují nástroje umučení Ježíše Krista. U jeho nohou se nachází putto a svírá otevřenou knihu. Kniha nese název, který by se dal přeložit z latiny jako: „*Píseň písní*“.⁹⁷ Světec má u nohou včelí úl. Tento atribut je svázán s legendou o životě světce. Jeho řeč byla údajně plynulá a sladce jímavá a Bernard si vysloužil přízvisko medotekoucí. Jako druhý zleva je vyobrazen světec, který má u nohou andělka svírajícího model Mariánské Týnice. Tato část fresky není zcela autentická, protože po roce 1785 značně zchátrala. V roce 1936 byla restaurována.⁹⁸ Světec v ruce třímá opatskou hůl, která symbolizuje jeho opatský úřad v klášteře v Citeaux.⁹⁹ Jedná se pravděpodobně o sv. Albericha.¹⁰⁰ Třetím svatým mužem z levé strany je pravděpodobně sv. Benedikt.¹⁰¹ V ruce třímá berlu a řeholní roucho. Putto u jeho nohou drží otevřenou knihu s nápisem, který v českém překladu znamená: „*Svatá řehole*“.¹⁰² Posledním světce, který je ve spodní části vyobrazen, je pravděpodobně sv. Robert. V ruce drží opasek od řeholního roucha.¹⁰³ Putto u jeho nohou svírá rozevřenou knihu s nápisem, který znamená: „*list lásky křesťanské*“.¹⁰⁴

V literatuře o Mariánské Týnici je určení světců nejednotné. Podle brožury z roku 2007 je třetím světce z levé strany sv. Robert a čtvrtým světce z levé strany sv. Štěpán. Světci mají podle tradice portrétní rysy plaských opatů, konkrétně Celestýna Stoye, Silvestra Hetzera a Fortunáta Hartmanna.¹⁰⁵ Jak bylo již zmíněno, iluzivní oltář je složen z několika částí. V nejvyšší části oltáře je vyobrazena Nejsvětější Trojice, která je tvořena

⁹⁵ Bukačová, *Mariánská Týnice: poutní kostel Zvěstování Panny Marie a cisterciácké proboštství*, str. 8

⁹⁶ Tamtéž, str. 8

⁹⁷ Zápal, *Mariánská Týnice u Kralovic*, str. 12

⁹⁸ Bukačová, *Mariánská Týnice: historie poutního místa a muzea*, str. 65

⁹⁹ Tamtéž, str. 65

¹⁰⁰ Bukačová, *Mariánská Týnice: poutní kostel Zvěstování Panny Marie a cisterciácké proboštství*, str. 10

¹⁰¹ Bukačová, *Mariánská Týnice: historie poutního místa a muzea*, str. 65

¹⁰² Zápal, *Mariánská Týnice u Kralovic*, str. 12

¹⁰³ Bukačová, *Mariánská Týnice: historie poutního místa a muzea*, str. 65

¹⁰⁴ Zápal, *Mariánská Týnice u Kralovic*, str. 12

¹⁰⁵ Bukačová, *Mariánská Týnice: poutní kostel Zvěstování Panny Marie a cisterciácké proboštství*, str. 10

z Boha Otce, Ježíše Krista a nad nimi poletující holubicí, která symbolizuje Ducha svatého.¹⁰⁶

Na bočních stěnách presbytáře se nacházejí fresky se starozákonní tematikou. Fresky jsou malované přímo do omítky a obklopují je štukové rámy. Na první fresce je vyobrazen Mojžíš, který stojí před hořícím keřem. Na druhé fresce je zachycena scéna, kde si Eliáš vyprošuje déšť. Kromě těchto fresek v presbytáři se v kostele nacházely i další, které v dnešní době zcela zanikly. Obsahovaly také starozákonní ikonografická témata. Jako příklad lze uvést scénu, kde Isák žehná Jakobovi nebo obraz zachycující Noemovu oběť.¹⁰⁷

Kostel Zvěstování Panny Marie v 18. století disponoval nádhernou freskou v kopuli s lucernou. Namaloval ji kolem roku 1750 strahovský premonstrát Siard Nosecký, kterého zaměstnával opat Silvestr Hetzer.¹⁰⁸ Na fresce byla před zřícením kopule zobrazena Panna Maria s purpurovým pláštěm (tzv. Panna Maria Plášťová), kterou obklopovala skupina andělů a byla uctívána jak duchovenstvem, tak světskými pány.¹⁰⁹ Panna Maria byla na fresce vyobrazena jako ochránkyně všeho lidstva, plavců, poutníků, nemocných a trpících.¹¹⁰ Mezi stavem duchovním a světským se tyčil jehličnatý strom, pod kterým seděli čtyři cisterciáctí řeholníci. Na další části fresky byla vyobrazena Neptunova socha, u které skupina tureckých strážů hlídala křesťanské zajatce. V kopuli byla vyobrazena i samotná Mariánská Týnice, ke které mířila skupina poutníků a skupina nemocných. Kromě budovy Mariánské Týnice freska vyobrazovala antickou ruinu a minarety. Pod kopulí byl nápis, který v překladu z latiny do češtiny znamenal: „*Pod Tvou ochranu se utíkáme Svatá Boží Rodičko.*“¹¹¹ Samotný akt ochrany byl symbolizován purpurovým pláštěm. Panna Maria na fresce pláštěm ochraňovala jak poutníky, tak duchovenstvo a šlechtu. Nad částí kopule byla freskou vyzdobena také lucerna. Přechod mezi kopulí a lucernou byl tvořen pásem se čtyřlístky. V malé ploše lucerny byly zobrazeny dva andělé, kteří nesli zlatou korunu.¹¹² Jak bylo již zmíněno dříve v textu, kopule se následkem chýtrání roku 1920 kompletně zřítla. Ve 20. století byla postupně

¹⁰⁶ Bukačová, *Mariánská Týnice: historie poutního místa a muzea*, str. 65

¹⁰⁷ Podlaha, *Posvátná místa království Českého*, str. 25

¹⁰⁸ Steckerová, *Vznešenost & zbožnost*, str. 144

¹⁰⁹ Dvorský, *Dějiny českého výtvarného umění II/2*, str. 758

¹¹⁰ Černý, *Mariánská Týnice u Kralovic: K 150 letému výročí přenesení milostné sochy*, str. 14

¹¹¹ Zápal, *Mariánská Týnice u Kralovic*, str. 12

¹¹² Tamtéž, str. 12

obnovována a 11. srpna roku 2000 byla zaklenuta novou osmibokou věžní bání.¹¹³ Po rekonstrukci kopule byla část fresky znovu vymalována restaurátory Dagmar Hamsíkovou, Veronikou Balcarovou a Janem Balcarem. Jednalo se konkrétně o interiér lucerny, pás se čtyřlístky, čtyři anděly a latinský nápis.¹¹⁴ Restaurování fresky proběhlo ještě před rozebráním lešení, které se nacházelo uvnitř chrámu Zvěstování Panny Marie. Na dokončení kompletní podoby fresky z 18. století však kopule stále čeká.¹¹⁵

2.3.3. Fresková výzdoba proboštství

V budově proboštství se fresky dochovaly pouze v místnosti refektáře. Na stropě refektáře se nachází rozlehlá freska, která je tvořena ze dvou částí. Tyto dvě části rozděluje sloup, na jehož podstavci se nachází znak Fortunáta Hartmanna a letopočet 1768.¹¹⁶ V první části fresky je zobrazen Roman z Týnce, který předává Mariánskou Týnici cisterciákům z kláštera v Plasích.¹¹⁷ V pozadí Romana a cisterciáků stojí Mariánská Týnice ve své barokní podobě a zároveň i plaský cisterciácký klášter.¹¹⁸ Ve druhé polovině fresky jsou zobrazeni stolující řeholníci.¹¹⁹ Mimo řeholníků se v místnosti nachází také Panna Maria, která vztahuje ruku do skříňky s kořením. Skříňku s kořením jí podává klečící anděl. Nad touto scénou se nachází v oblacích sv. Bernard, který řeholníkům žehná. V oblacích jsou kromě Bernarda poletující andělci, kteří v ruku třímají nástroje Kristova umučení. Další anděl v ruku drží nápis, který v překladu znamená: „*Výše pohlédněte, bratři moji.. koření její, dary milosti.*“¹²⁰

Na stěnách refektáře jsou na omítce namalovány oválné medailony s podobiznami opatů z Plas. Kromě podobizen osob se ve dvou oválných medailonech nachází ztvárnění Mariánské Týnice a plaského kláštera.¹²¹

¹¹³ Bukačová, *Mariánská Týnice: historie poutního místa a muzea*, str. 112

¹¹⁴ Bukačová, *Mariánská Týnice: poutní kostel Zvěstování Panny Marie a cisterciácké proboštství*, str. 15

¹¹⁵ Bukačová, *Mariánská Týnice: historie poutního místa a muzea*, str. 67

¹¹⁶ Podlaha, *Posvátná místa království Českého*, str. 27

¹¹⁷ viz Obrázek 10

¹¹⁸ *Tejnice Mariánská (Týnec Mariánský) – Někdejší poutní chrám Zvěstování Panny Marie a proboštství cisterciácké*, str. 245

¹¹⁹ viz Obrázek 11

¹²⁰ Podlaha, *Posvátná místa království Českého*, str. 27

¹²¹ *Tejnice Mariánská (Týnec Mariánský) – Někdejší poutní chrám Zvěstování Panny Marie a proboštství cisterciácké*, str. 245

3. Období chátrání Mariánské Týnice a její následná obnova ve 20. století

3.1. Osudy většího mobiliáře po roce 1785

Rok 1785 pro Mariánskou Týnici znamenal ukončení období prosperity a následný nástup dlouhého období chátrání. Po 10. listopadu 1785 se začal majetek poutního místa postupně sepisovat, aby mohl být později zabaven a rozprodán. Zlaté a stříbrné předměty, které dříve sloužily při bohoslužbách, byly odvezeny do státní mincovny. Majetek, který nemohl být dále zpracován, byl rozdán do okolních kostelů a vzdělávacích zařízení. Šlo například o liturgická roucha nebo spisy z knihovny. Mobiliář kostela byl také rozprodán nebo rozdán.¹²²

Tato kapitola je zaměřena na větší kusy mobiliáře, které v 18. století utvářely charakteristický ráz chrámu Zvěstování Panny Marie. V příloze diplomové práce se nacházejí fotografie zachycující jejich aktuální stav. Původní mobiliář Mariánské Týnice nyní zdobí jiné kostely a svůj původní účel tak plní nadále. Mobiliář se tímto způsobem sice ztratil z chrámu Zvěstování Panny Marie v Mariánské Týnici, ale v určitém smyslu byl zachráněn. O záchraně se dá hovořit především proto, že jednotlivé kusy mobiliáře nepodlehly zkáze společně s chátrající Mariánskou Týnicí. Můžeme téměř s jistotou říci, že zřícení kopule v roce 1920 by veškeré položky mobiliáře nenávratně poničilo. Věřící z nových kostelů (kostel sv. Petra a Pavla v Kralovicích, kostel sv. Jakuba v Příbrami a kostel sv. Vavřince v Žebráku) jsou na příslušné části mobiliáře již zvyklí. Důvodem může být skutečnost, že se v těchto místech nachází déle než v původní Mariánské Týnici. Nutno dodat, že kostely musely být k instalaci mobiliáře částečně upraveny. Příkladem může být hlavní oltář z Mariánské Týnice, který byl převezen do kostela sv. Jakuba v Příbrami. Do kostela se nevešel z důvodu svých rozměrů a musel být částečně zapuštěn do země.¹²³

Ke vhodnému zahájení kapitoly se nabízí Sousoší Zvěstování Panny Marie, které se dostalo do kostela svatého Petra a Pavla v Kralovicích.¹²⁴ Jak bylo již v práci dříve zmíněno, toto sousoší mělo v bývalém poutním kostele velký význam a k uctění Panny

¹²² Vašmucius, *Dějiny Mariánské Týnice a jiné historické úvahy z okolí města Kralovic*, str. 61

¹²³ viz Obrázek 17

¹²⁴ viz Obrázek 12

Marie se za ním vydávalo velké množství poutníků. Josef Vašmucius na základě *Liber Memoriabilium fary Žebnické* uvádí, že přesun sousoší do kostela sv. Petra a Pavla proběhl 7. srpna 1786.¹²⁵ Průvod nesoucí sousoší na nové místo byl údajně dlouhý jako samotná cesta z Mariánské Týnice do Kralovic. Když začátek průvodu vcházel do kostela sv. Petra a Pavla, konec průvodu byl ještě u chrámu Zvěstování Panny Marie v Mariánské Týnici. Skříň se sousoším Zvěstování Panny Marie se v kralovickém kostele umístila na hlavní oltář místo obrazu sv. Petra a Pavla.¹²⁶ Sousoší bylo vyrobeno na počátku 16. století neznámým sochařem, který je v současné době známý pouze pod označením Mistr Týnecký.¹²⁷

Do kostela svatého Petra a Pavla v Kralovicích se dostaly také opatské lavice a lavice pro lid.¹²⁸ Dvě opatské lavice byly vyrobeny roku 1780. Mají mírně esovitý půdorys a vysokou zadní stěnu. Ve středním poli opěradla se nachází znak plaského kláštera s monogramem opata Celestýna Wenera (C 2) a již zmíněným letopočtem 1780. Znak je tvořen mitrou a dvojicí berel.¹²⁹ Vyřezávané opatské lavice byly dříve umístěny pod freskami v presbytáři kostela Zvěstování Panny Marie.¹³⁰ Nyní se nachází v presbytáři kostela sv. Petra a Pavla a zdobí místní interiér.¹³¹ Podobně je tomu s lavicemi pro lid. Ty jsou umístěny v části kostela, který je vyhrazen pro věřící. Slouží tak svému původnímu účelu při bohoslužbách.¹³²

Významnou částí původní výzdoby jsou velké varhany a mramorová kazatelna. Tyto části mobiliáře se dostaly do děkanského kostela sv. Vavřince v Žebráku.¹³³ Jak bylo již dříve zmíněno, varhany nechal zhotovit opat Fortunát Hartmann. Jsou velkých rozměrů a byly vyrobeny na kůr Mariánské Týnice. V kostele sv. Vavřince tedy musely být na kůr uloženy takovým způsobem, aby se vešly všechny součásti.¹³⁴ Do Mariánské Týnice byly po 2. světové válce umístěny varhany jiné. Pocházejí z Vranova u Sokolova, ale nejsou ani zdaleka tak velkolepé, jako varhany původní.¹³⁵ Jak bylo již dříve zmíněno,

¹²⁵ Vašmucius, *Dějiny Mariánské Týnice a jiné historické úvahy z okolí města Kralovic*, str. 61

¹²⁶ Černý, *Mariánská Týnice u Kralovic: K 150 letému výročí přenesení milostné sochy*, str. 17

¹²⁷ Bukačová, *Mariánská Týnice: poutní kostel Zvěstování Panny Marie a cisterciácké probošství*, str. 17

¹²⁸ Vašmucius, *Dějiny Mariánské Týnice a jiné historické úvahy z okolí města Kralovic*, str. 62

¹²⁹ Bukačová, *Kostel sv. Petra a Pavla v Kralovicích*, str. 21

¹³⁰ Bukačová, *Mariánská Týnice: poutní kostel Zvěstování Panny Marie a cisterciácké probošství*, str. 13

¹³¹ viz Obrázek 14

¹³² viz Obrázek 13

¹³³ Vašmucius, *Dějiny Mariánské Týnice a jiné historické úvahy z okolí města Kralovic*, str. 62

¹³⁴ viz Obrázek 15

¹³⁵ *Výroční zpráva Jednoty pro záchranu kostelíka „U Ježíška“ v Plzni a Mariánské Týnice u Kralovic za rok 1949*, str. 3

kazatelnu nechal zhotovit opat Celestýn Stoy. V Mariánské Týnici po ní v současné době zbyly pouze trámy vystupující ze zdi, na kterých byla dříve zavěšena. V kostele sv. Vavřince zdobí kazatelna místní interiér.¹³⁶

Hlavní mramorový oltář,¹³⁷ dva boční oltáře a umělecky tepaná mříž se dostaly do děkanského kostela sv. Jakuba v Příbrami. Přesun proběhl 30. ledna 1790. Za oltáře, přepravu a nainstalování do kostela zaplatilo město 9550 zlatých.¹³⁸ Hlavní mramorový oltář nechal v 18. století pořídit opat Fortunát Hartmann při probíhající výzdobě kostela. Když se oltář nacházel v chrámu Zvěstování Panny Marie, byl na něm umístěn měděný a silně pozlacený svatostánek. Nad ním byla uprostřed andělů upevněna měděná, pozlacená a postříbřená skříň, ve které bylo umístěno sousoší Zvěstování Panny Marie. Horní část mramorového oltáře byla ozdobena holubicí v paprscích, což bylo symbolem Ducha svatého. Po stranách oltáře byly umístěny sochy sv. Jáchyma a Anny, rodičů Panny Marie.¹³⁹ Aby chrám Zvěstování Panny Marie v Mariánské Týnici nepůsobil po odvezení hlavního oltáře pustým dojmem, byl místo původního mramorového oltáře roku 1940 pořízen do chrámu dřevěný oltář z Klementina v Praze. Nový oltář na tomto místě stojí dodnes.¹⁴⁰

Jeden z bočních oltářů v kostele sv. Jakuba v Příbrami je zasvěcen sv. Janu Nepomuckému. Druhý je zasvěcen Čtrnácti svatým pomocníkům.¹⁴¹ Tyto boční oltáře jsou zdobeny řezbami a jejich vrcholy jsou ozdobeny sochami Boha Otce a Ježíše Krista. Spojení vrcholů bočních oltářů a hlavního oltáře v Mariánské Týnici tvořilo obraz Nejsvětější Trojice. Oltář sv. Jana Nepomuckého obsahoval sošku pražského Jezulátka a oltář sv. Čtrnácti pomocníků obsahoval skříň s ostatky sv. Niny.¹⁴² Umělecky tepaná barokní mříž se do Mariánské Týnice z kostela sv. Jakuba vrátila a je tak jedinou původní částí mobiliáře v kostele Zvěstování Panny Marie.¹⁴³

¹³⁶ viz Obrázek 16

¹³⁷ viz Obrázek 17

¹³⁸ Vašmucius, *Dějiny Mariánské Týnice a jiné historické úvahy z okolí města Kralovic*, str. 62

¹³⁹ Černý, *Mariánská Týnice u Kralovic: K 150 letému výročí přenesení milostné sochy*, str. 14-15

¹⁴⁰ Bukačová, *Mariánská Týnice: historie poutního místa a muzea*, str. 100

¹⁴¹ viz Obrázek 18 a Obrázek 19

¹⁴² Černý, *Mariánská Týnice u Kralovic: K 150 letému výročí přenesení milostné sochy*, str. 14-15

¹⁴³ Bukačová, *Mariánská Týnice: poutní kostel Zvěstování Panny Marie a cisterciácké proboštství*, str. 16

3.2. Chátrání Mariánské Týnice do 20. století

Jak bylo již dříve zmíněno, Mariánská Týnice musela rezignovat na svou sakrální funkci a od roku 1786 se stala státním majetkem, protože jakožto probošství podléhala plaskému klášteru.¹⁴⁴ Spravoval ji Náboženský fond, který získával majetek prostřednictvím konfiskování církevních objektů, které probíhalo na základě josefínských reforem.¹⁴⁵ Další osudy Mariánské Týnice líčí Josef Vašmucius. Roku 1788 byl areál Mariánské Týnice prodán podnikateli Jiřímu Justiniovi, který chtěl prostory využít jako tkalcovnu. Po bližším prozkoumání areálu ale od svého původního záměru upustil a Mariánskou Týnici prodal. Další majitel chtěl Mariánskou Týnici využít jako cukrovar. K tomuto záměru se ale nakonec také nepřistoupilo, protože v okolí nebyla vhodná komunikační síť. Další nedostatek byl v tom, že v Mariánské Týnici nebylo takové množství vody, které bylo k podnikatelským účelům zapotřebí. Samotné přestavění areálu by navíc bylo velice finančně náročné.¹⁴⁶

Roku 1790 se stal majitelem objektu nadlesní z černínského panství v Chuděnicích, který se jmenoval Jan Václav Schmid. Ten byl vlastníkem Mariánské Týnice až do roku 1805.¹⁴⁷ Zřejmě v období jeho vlastnictví byl zbořen starý kostel, ambity a staré probošství Ondřeje Trojera, které do té doby stály vedle novostaveb Evžena Tytla.¹⁴⁸ S velkou pravděpodobností ke zboření raně barokních staveb došlo právě roku 1805.¹⁴⁹ Roku 1806 byla do Mariánské Týnice přidána kuchyně s pecí v prvním patře, která se dochovala až do dnešních dní.¹⁵⁰

Stavba dále chátrala až do roku 1826. V tomto roce koupil plaský klášter společně s Mariánskou Týnicí rakouský kancléř Václav Lothar Metternich. Tomu se Mariánská Týnice svým zjevem velice zamlouvala a chtěl v ní zřídit rodinnou hrobku. Od tohoto záměru nakonec upustil a rodinná hrobka Metternichů byla zřízena v Plasích.¹⁵¹ V následujících letech byla Mariánská Týnice používána k ryze praktickým účelům. Byly v ní zřízeny a pronajímány byty. V probošství bydlel panský hajný a budova byla

¹⁴⁴ Bukačová, *Mariánská Týnice: historie poutního místa a muzea*, str. 78

¹⁴⁵ *Paměť Plzeňského kraje: muzea a galerie zřizované Plzeňským krajem*, str. 13

¹⁴⁶ Vašmucius, *Dějiny Mariánské Týnice a jiné historické úvahy z okolí města Kralovic*, str. 63

¹⁴⁷ *Paměť Plzeňského kraje: muzea a galerie zřizované Plzeňským krajem*, str. 17

¹⁴⁸ Bukačová, *Mariánská Týnice: historie poutního místa a muzea*, str. 79

¹⁴⁹ Vlčková, *Kralovice: stručné dějiny města a významné stavby*, str. 246

¹⁵⁰ Tamtéž, str. 247

¹⁵¹ Vašmucius, *Dějiny Mariánské Týnice a jiné historické úvahy z okolí města Kralovic*, str. 63-64

používána také jako stáje.¹⁵² Presbytář v kostele Zvěstování Panny Marie sloužil jako sýpka a přilehlý ambit byl využíván jako skladiště obilí, sena a slámy.¹⁵³

Největší zkázu Mariánská Týnice utrpěla, když plaský konvent roku 1894 vyhořel a Mariánská Týnice se začala využívat jako vhodný zdroj materiálu k potřebným opravám.¹⁵⁴ Byly odtud odváženy trámy, železo a pískovcová dlažba. Dlažba byla vytrhávána z kostela a ambitu. Dále byly z kopule strhávány měděné plechy, které měly být použity při stavbě pivovaru. Později se zjistilo, že k tomuto účelu nejsou plechy vhodné, a byly levně prodány židovskému obchodníkovi. Mimo systematického rozebírání budov Metternichem byl materiál tajně rozkrádán lidmi z okolí.¹⁵⁵

Roku 1912 se měli v Mariánské Týnici usadit kněží společnosti Božího slova, kteří sídlili do té doby ve Vídni.¹⁵⁶ Budovy by řádu byly poskytnuty zdarma, ale musel by zařídit jejich opravu. Jednání o tomto záměru ale nedopadla pozitivně a byla ukončena nezdařením.¹⁵⁷ Následně Okresní výbor v Kralovicích chtěl v prostorách Mariánské Týnice zřídit chudobinec. Tento záměr však narušila 1. světová válka.¹⁵⁸ Nicméně ve 20. století se začaly objevovat pokusy o smysluplné využití objektu nábožensko-vzdělávacím způsobem. Jako příklad lze uvést plánované umístění školy, kláštera, sociálního ústavu, pokusy o duchovní využití a v poslední řadě také muzea.¹⁵⁹

3.3. Obnova Mariánské Týnice ve 20. století

Z předchozí kapitoly je patrné, že Mariánská Týnice od roku 1785 pouze chátrala, aniž by se kdokoliv snažil o její údržbu.¹⁶⁰ Teprve ve 20. století byla započata rozsáhlá obnova areálu, která pokračuje až do dnešních dní. Vyvrcholení těchto snah nastane v roce 2020, kdy bude dostaven východní ambit.¹⁶¹

Po 1. světové válce se 16. května roku 1919 utvořil Spolek pro záchranu Mariánské Týnice, který položil důležitý základ v oblasti obnovy areálu. Spolek sídlil

¹⁵² Vašmucius, *Dějiny Mariánské Týnice a jiné historické úvahy z okolí města Kralovic*, str. 64

¹⁵³ Lábek, *Mariánský Týnec u Kralovic*, str. 4

¹⁵⁴ Lábek, *Mariánský Týnec u Kralovic*, str. 3-4

¹⁵⁵ Vašmucius, *Dějiny Mariánské Týnice a jiné historické úvahy z okolí města Kralovic*, str. 64

¹⁵⁶ *Paměť Plzeňského kraje: muzea a galerie zřizované Plzeňským krajem*, str. 17

¹⁵⁷ Lábek, *Mariánský Týnec u Kralovic*, str. 4

¹⁵⁸ *Paměť Plzeňského kraje: muzea a galerie zřizované Plzeňským krajem*, str. 18

¹⁵⁹ Bukačová, *Mariánská Týnice: historie poutního místa a muzea*, str. 95

¹⁶⁰ viz Obrázek 20

¹⁶¹ Rozhovor s Irenou Bukačovou

v Plzni a jeho organizátorem byl architekt Hanuš Zápál (1885-1964). Byl založen také z iniciativy Společnosti pro národopis a ochranu památek a konzervátora Fridolína Macháčka.¹⁶² Do spolku se zapojily stovky dobrovolně přispívajících členů a dárců, což v Mariánské Týnici umožnilo zrealizovat plánované rekonstrukce.¹⁶³ Začaly se řešit otázky ohledně financování oprav a účelu stavby. Na otázku ohledně financování se většinou nabízely odpovědi, že by měl areál financovat stát, obec nebo církve. Jako odpověď na druhou otázku zaznívalo, že bude sloužit kulturnímu nebo duchovnímu využití. Tyto otázky se musely vyřešit především proto, aby bylo Mariánské Týnici přiznáno právo na její obnovu a záchranu.¹⁶⁴

V lednu roku 1920 se kvůli předcházejícím letem chátrání zřítla část kopule, což byla pro Spolek velká rána. Hanuš Zápál se snažil zachránit alespoň kamennou lucernu, která zůstala neporušená. Ministerstvo národní obrany uvolnilo četu vojáků, která se snažila zbývající nezřícenou část kopule zajistit. Bohužel se nepodařilo včas s touto záchrannou prací pokročit a v březnu téhož roku se zřítla i její zbývající část.¹⁶⁵ Jak bylo již v textu dříve zmíněno, tato událost měla za následek ztrátu fresky, která byla v kopuli vymalována. Z kamenné lucerny se podařilo velkou část kamenů zachránit a byla znovu sestavena a umístěna na nádvoří jako torzo.¹⁶⁶ Po zřícení kopule se podařilo architektovi Hanušovi Zápálovi přesvědčit příslušné osoby o důležitosti provádění záchranných prací. Probořená kopule se tedy zakryla krovem, který byl opatřen lepenkou. Po provizorní opravě kopule se Spolek pro záchranu Mariánské Týnice rozpadl a zanechal po sobě nesplacené dluhy.¹⁶⁷

Následně se zchátralé Mariánské Týnice ujala Jednota pro záchranu kostelíka U Ježíška v Plzni. Byla založena již v roce 1934 a v roce 1936 rozšířila svou působnost také na Mariánskou Týnici.¹⁶⁸ Jednota se snažila nabírat nové členy a také získávat finanční dary. Se zvyšováním zájmu veřejnosti pomohl opět Hanuš Zápál, který o Mariánské Týnici přednášel v Kralovicích. Na opravy přispěl mimo jiných dárců také tehdejší prezident Eduard Beneš.¹⁶⁹ Noví zakládající členové Jednoty skládali příspěvek

¹⁶² Bukačová, *Mariánská Týnice: historie poutního místa a muzea*, str. 96

¹⁶³ Vorel, *O činnosti Okresního muzea v Mariánské Týnici*, str. 7

¹⁶⁴ Bukačová, *Mariánská Týnice: historie poutního místa a muzea*, str. 96

¹⁶⁵ *Paměť Plzeňského kraje: muzea a galerie zřizované Plzeňským krajem*, str. 18

¹⁶⁶ Bukačová, *Mariánská Týnice: historie poutního místa a muzea*, str. 110

¹⁶⁷ Vašmucius, *Dějiny Mariánské Týnice a jiné historické úvahy z okolí města Kralovic*, str. 69

¹⁶⁸ Řeháček, *Hanuš Zápál, záchrana památek*, str. 7

¹⁶⁹ Vašmucius, *Dějiny Mariánské Týnice a jiné historické úvahy z okolí města Kralovic*, str. 70

ve výši 500 Kč. Členové činní skládali částku 20 Kč a členové přispívající skládali částku 10 Kč ročně. Spojení s Jednotou umožnilo Mariánské Týnici pokračovat v opravách a aktivity byly spojeny také s publikační a propagační činností. Jednota vydávala propagační materiály, které měly ve veřejnosti vzbudit zájem o Mariánskou Týnici. Jednalo se o pohlednice, pamětní listiny, medaile a podobně.¹⁷⁰ Jako příklad těchto aktivit lze uvést obrázkový leták z roku 1947 a rozhodnutí Jednoty nechat vyrobit medaile, které navrhl Otakar Waltr. Další významnou událostí, se kterou Jednota začala, bylo každoroční pořádání Mariánských akcí. Každý rok se konaly dvě poutě, které měly u veřejnosti velký úspěch.¹⁷¹

Jednota roku 1937 vybrala potřebnou částku peněz k rekonstrukci ambitů.¹⁷² Následně byly do Mariánské Týnice svázeny tašky, dříví, prejzy, písek a další stavební materiál. Na činnosti se podíleli lidé z okolí, kteří přikládali ruku k dílu a poskytovali jak potřebnou pracovní sílu, tak koně a své povozy.¹⁷³ Byly opraveny především střechy a zdivo. Do ambitů se položila také nová dlažba, která nahradila dřívější vytrhanou.¹⁷⁴ O restaurování fresek se zasloužil akademický malíř Jiří Jelínek.¹⁷⁵ V září roku 1937 proběhlo slavnostní posvěcení opraveného ambitu, kterého se zúčastnilo 5000 lidí.¹⁷⁶ Roku 1938 se přikročilo k opravě proboštství. Nejprve se opravily střechy a následně byly opraveny a vyčištěny vnitřní prostory a nechala se zasklít okna. Již osvědčený akademický malíř Jiří Jelínek se postaral o restaurování nástropní fresky v refektáři.¹⁷⁷ V předválečném období byla ještě položena nová krytina na jehlanovité střechy věží.¹⁷⁸

Práce probíhaly i začátkem 2. světové války. V roce 1940 se opravoval především kostel, na jehož venkovní části byly obnoveny římsy balustrády a také doplněny chybějící vázy. Ve vnitřních prostorách kostela byla zaklenuta jižní část s presbytářem. Stará klenba musela být pro svůj nevyhovující stav stržena. Následně byl Jiřím Jelínkem restaurován nástěnný iluzivní oltář.¹⁷⁹ Roku 1941 byl presbytář oddělen dřevěnou stěnou od dosud

¹⁷⁰ Bukačová, *Mariánská Týnice: historie poutního místa a muzea*, str. 97

¹⁷¹ *Výroční zpráva Jednoty pro záchranu kostelíka U Ježíška v Plzni a Mariánské Týnice u Kralovic za rok 1948*, nečíslované strany

¹⁷² Vašmucius, *Dějiny Mariánské Týnice a jiné historické úvahy z okolí města Kralovic*, str. 70

¹⁷³ Bukačová, *Mariánská Týnice: historie poutního místa a muzea*, str. 98

¹⁷⁴ Vašmucius, *Dějiny Mariánské Týnice a jiné historické úvahy z okolí města Kralovic*, str. 70

¹⁷⁵ Bukačová, *Mariánská Týnice: historie poutního místa a muzea*, str. 98

¹⁷⁶ *Paměť Plzeňského kraje: muzea a galerie zřizované Plzeňským krajem*, str. 18

¹⁷⁷ Vašmucius, *Dějiny Mariánské Týnice a jiné historické úvahy z okolí města Kralovic*, str. 71

¹⁷⁸ Bukačová, *Mariánská Týnice: historie poutního místa a muzea*, str. 98-100

¹⁷⁹ Bukačová, *Mariánská Týnice: historie poutního místa a muzea*, str. 100

poškozené části kostela.¹⁸⁰ Roku 1942 byly v Mariánské Týnici kvůli válce zastaveny stavební práce a probíhaly jen práce vedlejší. Jako příklad lze uvést výroba oken a dveří proboštství.¹⁸¹ Do roku 1946 se vyvážela hromada suti, která zůstávala uvnitř kostela po propadlé kopuli. Odvezlo se přibližně 160 vagonů materiálu.¹⁸²

Po 2. světové válce nemohly práce kvůli absenci materiálu pokračovat. Část materiálu, kterým Mariánská Týnice disponovala, byla za války rozprodána nebo poničena. Významnou událostí však bylo obnovení poutí, při kterých Jednota sdělovala veřejnosti své budoucí plány oprav.¹⁸³ Roku 1949 byla opravena kaple zasvěcená sv. Bernardovi v ambitu. Následně byla restaurována zdejší freska. Materiál na opravu byl k dispozici už dříve, ale kvůli německé okupaci nemohla proběhnout. Ve výroční zprávě Jednoty z roku 1949 je uvedeno, že materiál byl schován před zraky Němců pod slámou. Mimo opravy kaple ambitu byly udělány nové omítky na kostele Zvěstování Panny Marie, pouze však na straně sousedící s ambitem.¹⁸⁴ Roku 1955 byla Jednota pro záchranu Mariánské Týnice zrušena. Odevzdala stavby pražské konzistoři a následnou snahu o obnovu tohoto areálu projevil až vlastivědný kroužek, který byl ustaven při Stavebním výboru podniku v Kralovicích.¹⁸⁵ Vlastivědný kroužek se velkou měrou zasadil o založení muzea, ale o tomto tématu pojednává až následující část práce.

Od roku 1960 byla Mariánská Týnice napojena na rozpočet Okresního národního výboru Plzeň-sever. Irena Bukačová poukazuje na skutečnost, že z rozpočtu nemohly být čerpány částky na opravy, protože pro státní firmy byly tyto částky nedostačující a soukromé firmy nebyly vůbec.¹⁸⁶ Na konci 70. let 20. století byly upraveny střechy takovým způsobem, aby do budovy nezatékalo. Fasády Mariánské Týnice byly však stále ve špatném stavu a opadávaly. Kanalizace areálu byla sice funkční, ale kvůli jejímu zanesení neodváděla dostatečně vodu a to mělo za následek zatopené sklepy. Samotný kostel sloužil spíše jako sklad. V kostele se stále nacházelo poškozené dřevěné lešení,

¹⁸⁰ Výroční zpráva Jednoty pro záchranu kostelíka U Ježíška v Plzni a Mariánské Týnice u Kralovic za rok 1948, nečíslované strany

¹⁸¹ Bukačová, *Mariánská Týnice: historie poutního místa a muzea*, str. 101

¹⁸² Výroční zpráva Jednoty pro záchranu kostelíka U Ježíška v Plzni a Mariánské Týnice u Kralovic za rok 1948, nečíslované strany

¹⁸³ Bukačová, *Mariánská Týnice: historie poutního místa a muzea*, str. 101

¹⁸⁴ Výroční zpráva Jednoty pro záchranu kostelíka „U Ježíška“ v Plzni a Mariánské Týnice u Kralovic za rok 1949, str. 2

¹⁸⁵ *Paměť Plzeňského kraje: muzea a galerie zřizované Plzeňským krajem*, str. 21

¹⁸⁶ Bukačová, *Mariánská Týnice: historie poutního místa a muzea*, str. 104

kteřé plnilo nosnou funkci provizorního zastřešení. Dřevěné lešení bylo nahrazeno kovovým lešením až roku 1978.¹⁸⁷

Významnou se pro Mariánskou Týnici stala odborná památková instituce SÚRPMO, tedy Státní ústav pro rekonstrukci měst a památkových objektů. Tato organizace dokázala profesionálně zpracovat plány na obnovu a záchranu památek. První kontakt s touto organizací se uskutečnil již zmíněného roku 1978, kdy bylo staré lešení v kostele nahrazeno novým.¹⁸⁸ Ing. Hlaváček při této příležitosti navrhl projekt, podle kterého se při stavbě nového lešení postupovalo. Ústav SÚRPMO později navrhl projekt, podle kterého měla proběhnout rekonstrukce celého areálu Mariánské Týnice. Součástí projektu byly důkladné studie, na kterých pracoval také Mojmír Horyna.¹⁸⁹ Důkladné studie obsahovaly část archivní rešerše, výzkum ikonografie a část stavebního výhledu, která zahrnovala vazby v okolí. Paralelně s utvářením projektu probíhalo fotogrammetrické zaměření zbytků fasád, které byly ještě čitelné.¹⁹⁰

Roku 1992 se po vypracování projektu přistoupilo k rozsáhlé opravě střech a k rekonstrukci fasád proboštství.¹⁹¹ Tyto opravy probíhaly pod dohledem plzeňského Památkového ústavu. V proboštství byly dále odvodněny zatopené sklepy a byla vyčištěna kanalizace. Následujícím krokem bylo restaurování fresek v ambitu a v refektáři.¹⁹² V letech 1993 a 1994 byly opraveny věže proboštství a byly vyzdviženy cibulovité bání.¹⁹³ Předlohou pro bání byly staré veduty Mariánské Týnice.¹⁹⁴ Ohlas veřejnosti na realizované opravy byl velmi kladný a především zhotovení nových bání na základě starých vedut dokazovalo řemeslnický um tesařů.¹⁹⁵

S pomocí původního projektu od SÚRPMO se podařilo v roce 1995 získat dotační titul Program záchranu architektonického dědictví.¹⁹⁶ Na ministerstvu kultury se od 90. let 20. století otevíraly programy, které měly perspektivu pro velké památky. Tyto programy umožňovaly kontinuitu oprav, protože větší projekty nemohly být uskutečněny

¹⁸⁷ *Paměť Plzeňského kraje: muzea a galerie zřizované Plzeňským krajem*, str. 21

¹⁸⁸ Bukačová, *Mariánská Týnice: historie poutního místa a muzea*, str. 104

¹⁸⁹ Tamtéž, str. 104

¹⁹⁰ Rozhovor s Irenou Bukačovou

¹⁹¹ Bukačová, *Mariánská Týnice: historie poutního místa a muzea*, str. 112

¹⁹² Tamtéž, str. 104

¹⁹³ Tamtéž, str. 110

¹⁹⁴ Rozhovor s Irenou Bukačovou

¹⁹⁵ Bukačová, *O pádu a záchraně Mariánské Týnice u Kralovic ve 20. století*, str. 11

¹⁹⁶ *Paměť Plzeňského kraje: muzea a galerie zřizované Plzeňským krajem*, str. 21

pouze za jednu sezónu.¹⁹⁷ Aby spolupráce s Programem záchrany architektonického dědictví pokračovala, byla potřeba každý rok připravit množství úředních podkladů, které umožnily čerpání státních dotací.¹⁹⁸

S pomocí dotačního titulu Programu záchrany architektonického dědictví se mohlo přistoupit k dlouho plánované opravě kostela Zvěstování Panny Marie, který byl do té doby stále ve špatném stavu. Obnova chrámu byla rozdělena do jednotlivých etap. Jako první byla roku 1995 opravena východní apside.¹⁹⁹ Při její opravě se dbalo na zachování zbytků původní klenby. Zároveň s východní apsidou se začala opravovat také apside západní.²⁰⁰ Tato apside byla opravena roku 1996. Severní apside následkem zřícení kopule roku 1920 kompletně scházela a musela se roku 1997 vybudovat znovu.²⁰¹

Po dokončení práce na apsidách se mohlo přistoupit k vybudování samotné kopule. Nejprve se roku 1998 obnovil patní věnec, který spojil již opravené apsidy.²⁰² Roku 1999 byla odstraněna provizorní střecha, která do té doby zabraňovala dešti do chrámu proniknout. Následně se začal opravovat plášť kopule, který byl tvořen ze dvou vrstev.²⁰³ Střední část kopule byla vyzděna roku 1999.²⁰⁴ Na střední část kopule byla umístěna kamenná lucerna, která se částečně skládala z původních kamenů. Jak bylo již zmíněno, lucerna byla předtím umístěna na nádvoří, kde se postupně opravovala. Byly doplněny chybějící kameny, které se nechaly nově zhotovit z polského pískovce.²⁰⁵ Umístění lucerny bylo dokončeno v červenci roku 2000. V srpnu téhož roku mohla být na dokončenou lucernu vyzdvižena kostra osmiboké dřevěné cibulovité bání, na které se do té doby pracovalo na zadním nádvoří. Po úspěšném zaklenutí se mohlo přistoupit k oplechování.²⁰⁶ Na kompletně dokončenou kopuli se posléze umístila pozlacená hrotnice, kterou zdobí hvězda, lilie a nápis Ave Maria. Součástí hrotnice je také makovice, do které byly umístěny dokumenty o obnově Mariánské Týnice a dobové předměty.²⁰⁷

¹⁹⁷ Rozhovor s Irenou Bukačovou

¹⁹⁸ Bukačová, *Mariánská Týnice: historie poutního místa a muzea*, str. 106

¹⁹⁹ *Paměť Plzeňského kraje: muzea a galerie zřizované Plzeňským krajem*, str. 21

²⁰⁰ Bukačová, *Mariánská Týnice: historie poutního místa a muzea*, str. 108

²⁰¹ Tamtéž, str. 110

²⁰² Tamtéž, str. 112

²⁰³ *Paměť Plzeňského kraje: muzea a galerie zřizované Plzeňským krajem*, str. 21

²⁰⁴ Bukačová, *Mariánská Týnice: historie poutního místa a muzea*, str. 112

²⁰⁵ Tamtéž, str. 111

²⁰⁶ *Paměť Plzeňského kraje: muzea a galerie zřizované Plzeňským krajem*, str. 21

²⁰⁷ Bukačová, *Mariánská Týnice: historie poutního místa a muzea*, str. 112

Na sklonku 20. století se objevilo občanské sdružení s názvem Nadační fond Mariánské Týnice, které mělo zájem o obnovu tohoto areálu. Navázalo tak na práci již zaniklého Spolku a Jednoty, které velkým dílem přispěly k úspěšné obnově. Nadačnímu fondu se podařilo uspořádat úspěšnou sbírku na zvon, který byl posléze umístěn do obnovené zvonové věže. Tento zvon váží 167 kg a byl odlit v dílně Marie Tomáškové-Dytrichové. Jeho vysvěcení proběhlo roku 2000.²⁰⁸

V současné době v Mariánské Týnici probíhá dostavba východního ambitu,²⁰⁹ která byla zahájena roku 2016 a dokončena by měla být v roce 2020. Dokončení ideálního projektu barokního poutního areálu patří k unikátům evropské architektury. Realizace projektu navazuje na období baroka a období památkové obnovy, která probíhala ve 20. století.²¹⁰ Jak bylo již v práci zmíněno, ambit na tomto místě měl s největší pravděpodobností stát, ale z důvodu zrušení plaského kláštera a Mariánské Týnice stavba neproběhla. Jeho podoba byla dochována prostřednictvím starých vedut. Originální plány Jana Blažeje Santiniho-Aichela ke stavbě Mariánské Týnice se nedochovaly.²¹¹ Dostavba východního ambitu je součástí projektu IROP – Revitalizace vybraných památek a registrační číslo projektu je CZ.06.3.33/0.0./15-015/0000332.²¹²

²⁰⁸ *Paměť Plzeňského kraje: muzea a galerie zřizované Plzeňským krajem*, str. 21

²⁰⁹ viz Obrázek 21

²¹⁰ *Mariánská Týnice dostavba východního ambitu 2016-2020*, nečíslované strany

²¹¹ Rozhovor s Jiřím Fákem

²¹² *Mariánská Týnice dostavba východního ambitu 2016-2020*, nečíslované strany

4. Muzeum a galerie severního Plzeňska v Mariánské Týnici

V současné době je Česká republika zemí, která disponuje velkým množstvím muzeí a veřejnost má o tyto instituce značný zájem. K doložení tohoto tvrzení lze využít statistiky z roku 2017, kdy se v České republice nacházelo 477 muzeí a galerií s 329 pobočkami, které navštívilo přibližně 13 500 000 návštěvníků.²¹³ Zvláštním fenoménem je skutečnost, že v České republice sídlí přibližně 830 muzeí v památkově chráněných budovách, které byly většinou postaveny za jiným účelem. Tento trend pochází z komunistické éry, kdy se muzea spojovala s objekty památkového charakteru.²¹⁴ Jinak tomu nebylo ani s Mariánskou Týnicí. Samotná budova se v takových případech stává nejvýznamnější položkou muzejní sbírky.²¹⁵

Tato kapitola je zaměřena na vznik muzea v Mariánské Týnici a následné působení a vývoj této instituce. Mezinárodně uznávaná definice muzea, která byla přijata organizací ICOM, zní: „*Muzeum je stálá nevýdělečná instituce ve službách společnosti a jejího rozvoje, otevřená veřejnosti, která získává, uchovává, zkoumá, zprostředkuje a vystavuje hmotné doklady o člověku a jeho prostředí za účelem studia, vzdělávání, výchovy a potěšení.*“²¹⁶ Důležitou součástí muzejní činnosti jsou kromě stálé expozice také programy pro návštěvníky, vydané publikace, pořádání koncertů apod. Nedílnou součástí muzejní instituce by mělo být také zázemí pro návštěvníky, kde je podáváno občerstvení a prodávány suvenýry. K dispozici by měly být také toalety a šatny.²¹⁷ Tato kapitola se pokouší přiblížit, jakým způsobem naplňuje podobné aspekty Muzeum a galerie severního Plzeňska.

4.1. Vznik instituce muzea v Mariánské Týnici a její vývoj v čase

Po konci 2. světové války se v Kralovicích dařilo kulturnímu životu. Lidé začali pociťovat potřebu zřizovat v okrese taková muzea, která by se svým zaměřením dotýkala přímo této lokality.²¹⁸ Prvním muzeem na Kralovicku se stalo muzeum v Kožlanech, které

²¹³ Tomolová, *Muzejnictví a muzeologie*, str. 4

²¹⁴ Tamtéž, str. 4

²¹⁵ *Paměť Plzeňského kraje: muzea a galerie zřizované Plzeňským krajem*, str. 9

²¹⁶ Šebek, *Úvod do muzejní praxe*, str. 10

²¹⁷ Šebek, *Muzejní výstavnictví*, str. 302

²¹⁸ Vorel, *O činnosti Okresního muzea v Mariánské Týnici*, str. 7

vzniklo z podnětu Jaroslava Ullmana roku 1945.²¹⁹ Po roce 1948 byl při okresním stavebním podniku ustaven vlastivědný kroužek, ve kterém zastával vysokou pozici Josef Vorel. Ten se stal klíčovou osobou při zakládání muzea v Mariánské Týnici.²²⁰ Začalo se totiž plánovat umístění dalšího muzea s podobným zaměřením, jaké mělo muzeum kožlanské. Mariánská Týnice se jevila jako vhodný prostor.²²¹ K přiblížení situace lze využít zmínka, která se nachází ve výroční zprávě Jednoty z roku 1948.²²² Jak bylo již zmíněno, Jednota toho času plánovala zařídit v objektu malé místní muzeum a obracela se na své čtenáře s prosbou o darování vhodných památek, které by mohly být v objektu vystaveny.²²³ Sběrka v Mariánské Týnici z velké části vznikala právě takovýmto způsobem. Lidé určité předměty muzeu buď darovali, nebo nabídli k prodeji.²²⁴ Jednota ve zprávě také zmiňuje rozhodnutí Národní kulturní komise v Praze o umístění portrétů plaských opatů do obnovené místnosti refektáře v Mariánské Týnici.²²⁵ Sběrka se tím rozšířila o díla, která mají vysokou uměleckou hodnotu.

Jak bylo již zmíněno, velkým dílem se o založení muzea v Mariánské Týnici zasadil Josef Vorel, který se stal v druhé polovině 50. let prvním ředitelem.²²⁶ Stav interiérů zpočátku nebyl k vystavování předmětů v ideálním stavu a byla potřeba prvotních úprav. Josef Vorel popsal stav před opravami následovně: „*Uvnitř to příliš vábně nevypadalo: stropy položřícené, okna zabedněná prkny, dveře vyvrácené, podlahy téměř žádné, omítky otlučené.*“²²⁷ Až po provedení potřebných oprav areálu bylo muzeum v Mariánské Týnici slavnostně otevřeno. Stalo se tomu tak 13. zaří 1952.²²⁸ První expozice byla umístěna pouze v šesti místnostech Mariánské Týnice. Postupem času se za postupných oprav areálu rozšířila na 14 místností.²²⁹ Muzeum v druhé polovině 50. let 20. století spadalo pod kralovický kulturní dům a následně získalo statut muzea tehdejšího okresu Plasy.²³⁰ Zřízením muzea se po dlouhé době v areálu Mariánské Týnice opět

²¹⁹ Bukačová, *Mariánská Týnice: historie poutního místa a muzea*, str. 120

²²⁰ *Paměť Plzeňského kraje: muzea a galerie zřizované Plzeňským krajem*, str. 23

²²¹ Vorel, *O činnosti Okresního muzea v Mariánské Týnici*, str. 7

²²² *Výroční zpráva Jednoty pro záchranu kostelíka U Ježíška v Plzni a Mariánské Týnice u Kralovic za rok 1948*. Plzeň: Jednota pro záchranu kostelíka U Ježíška a Mar. Týnice, 1948. ISBN není.

²²³ *Výroční zpráva Jednoty pro záchranu kostelíka U Ježíška v Plzni a Mariánské Týnice u Kralovic za rok 1948*, nečíslované strany

²²⁴ Bukačová, *Mariánská Týnice: historie poutního místa a muzea*, str. 119

²²⁵ *Výroční zpráva Jednoty pro záchranu kostelíka U Ježíška v Plzni a Mariánské Týnice u Kralovic za rok 1948*, nečíslované strany

²²⁶ *Paměť Plzeňského kraje: muzea a galerie zřizované Plzeňským krajem*, str. 23

²²⁷ Vorel, *O činnosti Okresního muzea v Mariánské Týnici*, str. 8

²²⁸ Bukačová, *Mariánská Týnice: historie poutního místa a muzea*, str. 120

²²⁹ Tamtéž, str. 219

²³⁰ *Paměť Plzeňského kraje: muzea a galerie zřizované Plzeňským krajem*, str. 23

rozproudil kulturní život a roku 1957 se na nádvoří konal první ročník Národopisných slavností.²³¹ Od roku 1960 Mariánská Týnice získala statut okresního muzea celého regionu Plzeň-sever.²³²

V propagačním materiálu, který v roce 1971 vydalo Okresní muzeum Mariánská Týnice,²³³ se nachází stručné shrnutí sbírky a podoby muzea. V materiálu je uvedeno, že okresní muzeum bylo zařízeno v prvním patře budovy proboštství. Sbírkou utvářely například exponáty z období pravěku. V dalších místnostech se nacházely exponáty připomínající pozdní středověk. Z těchto exponátů se některé dotýkaly osoby Jana Husa a jeho pobytu na Krakovci. Dobu renesanční připomínaly exponáty spojované s kralovickým rodem Gryspeků. V muzeu se nacházely také již dříve zmíněné portréty plaských opatů. V refektáři bylo připomínáno selské povstání z roku 1680, které vedl Jiří Radim. V muzeu se již v té době nacházely exponáty, které zaujmají své místo v expozici do dnešních dní. Jedná se např. o výrobky z hutí Metternicha v Plasích, předměty z venkovských řemesel, národní kroje apod.²³⁴ Muzeum bylo následně rozšířeno v letech 1976 a 1977. V této době byla přidána část muzea, která se zabývala v té době nejnovějšími dějinami severního Plzeňska. Na přelomu 70. a 80. let byla expozice na čas uzavřena, z důvodu plánů na nové rozmístění expozice.²³⁵

Od roku 1977 v Mariánské Týnici působí PhDr. Irena Bukačová, která se později stala ředitelkou této instituce a velkým dílem se zasadila o obnovu stavby. Mariánská Týnice byla v době jejího nástupu zavřená, protože se zde připravovala rekonstrukce a nová expozice.²³⁶ V letech 1977 až 1978 vznikala muzejní síť, kdy došlo ke spojení muzea v Kožlanech, muzea v Manětíně a také muzea v Mariánské Týnici. Muzeum v Kožlanech se věnovalo řemeslům a místním rodákům, mezi které patřil například Eduard Beneš. Muzeum v Manětíně se věnovalo národopisu, historii a hmotné kultuře města. Spojením muzeí v jeden celek dalo instituci nový název, který zněl Muzeum okresu Plzeň-sever.²³⁷ Ke spojování muzeí docházelo z důvodu nedostatku personálního obsazení jednotlivých institucí. Sbírkový fond nebyl v těchto místech využit

²³¹ Vorel, *O činnosti Okresního muzea v Mariánské Týnici*, str. 10

²³² *Paměť Plzeňského kraje: muzea a galerie zřizované Plzeňským krajem*, str. 23

²³³ SOUTNER, Oldřich. *Mariánská Týnice – Krajem Jiřího Radima ze Dřevce*. Mariánská Týnice: Okresní muzeum, 1971. ISBN není.

²³⁴ Soutner, *Mariánská Týnice – Krajem Jiřího Radima ze Dřevce*, str. 8-9

²³⁵ Bukačová, *Mariánská Týnice: historie poutního místa a muzea*, str. 219

²³⁶ Rozhovor s Irenou Bukačovou

²³⁷ *Paměť Plzeňského kraje: muzea a galerie zřizované Plzeňským krajem*, str. 23

a Mariánská Týnice jej proto převzala.²³⁸ Část objektu Mariánské Týnice využíval také státní podnik Kniha, který objekt využívala jako sklad učebnic.²³⁹ Muzeu tedy nepatřil celý objekt, ale pouze jeho část. Irena Bukačová v osobním rozhovoru pro účely této diplomové práce doplňuje, že v celém objektu byla nouze o technické vybavení. Elektřina byla zapojena pouze do půlky objektu. Nacházel se zde pouze jeden telefon a jedny akumulární kamna a v objektu byla velká zima. Venkovní prostory byly neupravené a zarostlé florou.²⁴⁰

Po listopadu 1989 se zřizovatelem muzea stal Okresní úřad Plzeň-sever.²⁴¹ Roku 1989 byla také otevřena nová muzejní expozice a o rok později byla doplněna o křídlo zabývající se hutnictvím a výrobky z litiny.²⁴² V roce 1990 se Irena Bukačová stala ředitelkou muzea a tuto funkci zaujímá dodnes. V 90. letech 20. století z areálu odešel státní podnik Kniha a muzeum se tak stalo jediným správcem objektu. Nestalo se přímo vlastníkem, protože spadalo pod okres Plzeň-sever a majitelem byl stát.²⁴³ Teprve roku 2002 muzeum přešlo pod Plzeňský kraj a stalo se majetkem krajské samosprávy.²⁴⁴ V 90. letech 20. století se změnil název muzea na Muzeum a galerie severního Plzeňska. Muzejní sbírka byla dále rozšiřována a vznikaly nové prostory depozitářů. Muzejní sbírka byla také nově evidována kvůli přehlednosti.²⁴⁵ V letech 2005 až 2007 se zkvalitnily služby poskytované návštěvníkům. Byly upraveny vstupní prostory (včetně bezbariérového přístupu), zařízeny toalety a byla otevřena nová pokladna. Pro vzrůstající počet návštěvníků bylo otevřeno nové parkoviště.²⁴⁶ Následně byla vytvořena nová expozice, která byla dokončena roku 2011 a v Mariánské Týnici se nachází do dnes.²⁴⁷ Velký význam pro Mariánskou Týnici mělo datum 1. července 2018. Toho dne se stala národní kulturní památkou. Národní kulturní památky jsou významnou součástí kulturního bohatství České republiky. Zařadila se tak mezi 22 nemovitých národních kulturních památek a 2 movité nacházející se na území Plzeňského kraje.²⁴⁸

²³⁸ Rozhovor s Irenou Bukačovou

²³⁹ Bukačová, *Mariánská Týnice: historie poutního místa a muzea*, str. 103

²⁴⁰ Rozhovor s Irenou Bukačovou

²⁴¹ *Paměť Plzeňského kraje: muzea a galerie zřizované Plzeňským krajem*, str. 23

²⁴² *Nová expozice Muzea a galerie severního Plzeňska v barokním Santiniho probošství v Mariánské Týnici*, úvodní část

²⁴³ Rozhovor s Irenou Bukačovou

²⁴⁴ Fák, *Mariánská Týnice (2012)*, str. 26

²⁴⁵ Bukačová, *Mariánská Týnice: historie poutního místa a muzea*, str. 122

²⁴⁶ *Nová expozice Muzea a galerie severního Plzeňska v barokním Santiniho probošství v Mariánské Týnici*, úvodní část

²⁴⁷ Fák, *Mariánská Týnice (2012)*, str. 26

²⁴⁸ Mertlová, *Mariánská Týnice bude národní kulturní památkou*

Muzeum a galerie severního Plzeňska v Mariánské Týnici disponuje rozsáhlou sbírkou exponátů. Podobně jako v jiných muzeích není možné vystavovat celou sbírku a jsou tak zapotřebí prostory, kde je možné zbylé exponáty uchovávat. Tyto prostory se nazývají depozitáře. V přízemí proboštsví Mariánské Týnice se nacházejí tři depozitární prostory a na půdě proboštsví jsou další tři. Tyto prostory jsou z hlediska ochrany sbírkových předmětů kvalitní. Jsou vybaveny klimatizací a odpovídají kvalitativním standardům na uchovávání sbírek. Menší exponáty jsou uchovávány ve skříních, které jsou uzpůsobeny tak, aby v nich nekolísaly teploty. Problém nastává spíše s prašností, ale některé ze skříní jsou proti prašnosti zabezpečeny. Část sbírkových předmětů je uložena také ve sklepních prostorách, kde podmínky nejsou ideální, ale kapacita muzea neumožňuje uskladnění jinde. Největší problém nastává při uskladňování velkých předmětů, kterými jsou většinou zemědělské stroje. Těchto sbírkových předmětů je velké množství. V Mariánské Týnici se mimo jiného nachází také klasické muzejní zázemí, kde jsou kanceláře muzejních pracovníků. Muzeum je vybaveno archeologickým pracovištěm, konzervátorskou dílnou apod. Zázemí pro návštěvníky je tvořeno recepcí.²⁴⁹

Muzeum a galerie severního Plzeňska v Mariánské Týnici pořádá každý rok několik krátkodobých výstav. Slovo „galerie“ v názvu instituce je naplňováno především prostřednictvím takových výstav. Ročně se pořádá minimálně jedna výstava z muzejních sbírek, nebo na základě výzkumu realizovaného muzeem. Další výstavy jsou založeny na poptávce veřejnosti. Krátkodobé výstavy napomáhají návštěvnosti muzea, protože se oproti stálé expozici střídají. Nabízejí proto nové podněty ke zhlédnutí. Jiří Fák doplňuje, že mezi úspěšné výstavy se řadila například témata pošty, školy a divadla. V roce 2018 se v Mariánské Týnici pořádala výstava věnovaná bigbeatovým kapelám na severním Plzeňsku. Tato výstava byla uspořádána na základě výzkumu prováděného odbornými pracovníky muzea.²⁵⁰ Muzeum a galerie severního Plzeňska disponuje také stálou muzejní expozicí a té je věnována následující kapitola práce.

Muzeum a galerie severního Plzeňska v Mariánské Týnici pořádá velkou škálu kulturních akcí a koncertů. Jednou z takových akcí je Barokní den, kde se pracovníci muzea oblékají do barokních oděvů a celou akci doprovází kulturní program. Další kulturní akcí je Májový den, který je pořádán každý rok a představuje stará řemesla. Návštěvníci si mohou vyzkoušet činnosti související se starými řemesly, mohou si koupit

²⁴⁹ Rozhovor s Jiřím Fákem

²⁵⁰ Rozhovor s Jiřím Fákem

suvenýry, je podáváno občerstvení a celou akci doprovází kulturní program v podobě různých vystoupení a živé muziky. V dřívější době se v Mariánské Týnici pořádaly národopisné slavnosti, které byly přehlídkou folklorních souborů.²⁵¹

Jeden ze způsobů prezentace muzea jako takového je publikační činnost. Publikacemi jsou prezentovány jak muzejní sbírky, tak regionální historie. Muzeum jako instituce se regionální historií zabývá, zkoumá ji a následně vytváří výstavy na konkrétní témata. Publikace pak často vychází v návaznosti na určitou výstavu. Jako příklad může posloužit již zmíněná výstava bigbeatových kapel severního Plzeňska.²⁵² K této výstavě vyšla publikace *Bigbeatové kapely na severním Plzeňsku 1964-1994*.²⁵³ Mezi další publikace vydané muzeem se řadí *Služebníci a dvořané*.²⁵⁴ Jedním z projektů, který je uskutečňován muzeem, je publikace zabývající se drobnými památkami, křížky, kapličkami apod. Publikace se nazývá *Paměť krajiny*.²⁵⁵ Tato publikace je rozdělena na jednotlivé oblasti severního Plzeňska a zaměřuje se tak vždy na konkrétní území. Dále Mariánská Týnice chystá vydání publikace, která se věnuje 2. světové válce. Bude se jmenovat *Škoda lásky*.²⁵⁶

²⁵¹ Rozhovor s Jiřím Fákem

²⁵² Rozhovor s Jiřím Fákem

²⁵³ KRÍŽ, Jiří a DIENSTPIEROVÁ, Jana. *Bigbeatové kapely na severním Plzeňsku 1964-1994*. Mariánská Týnice: Muzeum a galerie severního Plzeňska v Mariánské Týnici, p. o., 2018. ISBN 978-80-87185-25-4.

²⁵⁴ BUKAČOVÁ, Irena. *Služebníci a dvořané*. Mariánská Týnice: Muzeum a galerie severního Plzeňska v Mariánské Týnici, p. o., 2018. ISBN 978-80-87185-24-7.

²⁵⁵ FÁK, Jiří a BUKAČOVÁ, Irena. *Paměť krajiny II: soupis drobných památek Kralovicka a Žihelska*. Mariánská Týnice: Muzeum a galerie severního Plzeňska, 2007. ISBN 978-80-903165-8-4.

²⁵⁶ Rozhovor s Jiřím Fákem

4.2. Proměny muzejní expozice

Jedním ze základních poslání muzea je zpřístupňovat své sbírky veřejnosti. Tuto činnost je možné provádět různými způsoby, ale vystavování je nejvíce dominantní.²⁵⁷ Jedním ze způsobů vystavování je stálá expozice. Slovo expozice označuje: „...dlouhodobou prezentační formu..., která vychází ze zaměření muzea a slouží k prezentaci jeho sbírek a základní odborné činnosti.“²⁵⁸ Expozice by zároveň měla mít určitou životnost a po nějaké době by měla být obměněna. Samotná obměna však neznamená výměnu kompletně všech předmětů, které jsou vystavovány. Část muzejní sbírky zůstává stejná, je ale vystavena novým způsobem.²⁵⁹ V Mariánské Týnici se od doby vzniku muzea v roce 1952 vystřídalo expozic hned několik. V této kapitole se pokouším přiblížit podobu dvou posledních. Obecně se pro všechny místnosti proboštství během let vystřídaly různé možnosti využití korespondující s moderním pojetím muzejní instituce. Ať již se jednalo o zmíněnou expozici, depozitáře, kanceláře, přednáškovou místnost či výstavní sál. Úpravy tak značně proměnily někdejší ráz proboštství, které původně sloužilo sakrálním účelům. Jak bylo již zmíněno, kapitola je z velké části zaměřena na poslední dvě etapy expozice. V jejich odrazu je patrná postupná proměna muzejnictví, které se neustále dynamicky vyvíjí. Podoba stálých expozic v rámci jednotlivých období nebyla neměnná, ale změny v jejich průběhu nebyly zásadního charakteru.

Expozice, která vznikala koncem 80. let 20. století, se v Mariánské Týnici nacházela poměrně dlouhé období. Tato expozice byla otevřena roku 1989 a o rok později byla doplněna o křídlo zabývající se hutnictvím a výrobky z litiny.²⁶⁰ Tato expozice vydržela s malými obměnami až do roku 2009, kdy se začala budovat expozice nová.²⁶¹ V práci je tato etapa pomocně označena jako expozice z 90. let 20. století, protože toto pojmenování je nejvíce vhodné a výstižné. Při jejím popisu práce vychází z velké míry z rozhovoru s Alenou Frankovou, která v muzeu pracovala od roku 1994 jako průvodkyně.²⁶² Představení expozice je částečně doplněno o informace ze scénáře, který

²⁵⁷ Šebek, *Úvod do muzejní praxe*, str. 17

²⁵⁸ Šebek, *Muzejní výstavnictví*, str. 291

²⁵⁹ Tamtéž, str. 300

²⁶⁰ *Nová expozice Muzea a galerie severního Plzeňska v barokním Santiniho proboštství v Mariánské Týnici*, úvodní část

²⁶¹ Fák, *Nová expozice v Muzeu a galerii severního Plzeňska*, str. 26

²⁶² Rozhovor s Alenou Frankovou

k této expozici vznikl roku 1984.²⁶³ V příloze diplomové práce se nachází fotografie sloužící k přiblížení podoby expozice. Některé části staré expozice byly však postupně modernizovány a upravovány, ale nejednalo se o zásahy zásadní, které by proměnily celkový ráz muzejní expozice.²⁶⁴ Na tyto změny je v práci na patřičných místech upozorněno.

V České republice jsou většinovým typem muzea regionální. Taková muzea se snaží prezentovat určitý region z různých aspektů a tato skutečnost se odráží na podobě expozic. Trendem dřívějšího muzejnictví bylo ukazovat místní historii chronologicky od pravěku po 20. století. Z tohoto důvodu si byla regionální muzea značně podobná.²⁶⁵ Expozice z 90. let 20. století, která se v Mariánské Týnici nacházela, byla přesně tímto typem historické regionální prezentace. Návštěvníkovi komplexně představovala vývoj společnosti od pravěku do současnosti v regionálním měřítku. K přípravě takového typu expozice byla potřeba nejen dostatečného sbírkového fondu, ale také vědeckého zpracování vývoje. Spojením těchto dvou aspektů bylo možné představit vývoj regionu v konkrétních podmínkách, které se v řadě aspektů mohly odlišovat od jiných regionů. V takovém typu expozice tedy nebyly zastoupeny pouze sbírkové předměty uměleckého charakteru, ale především předměty, které byly běžně využívány při každodenním životě. Ať už se jednalo o zemědělské nástroje, výbavu domácnosti, předměty osobní potřeby apod. Zároveň byla potřeba brát zřetel na různé společenské vrstvy, ať se jednalo o společenskou elitu, tak o obecný lid. Pokud by nebyla do expozice zahrnuta některá ze společenských vrstev, došlo by ke zkreslené představě o životě v minulých dobách.²⁶⁶ Obraz světa, který je vytvořen z muzejních sbírek, je vždy uspořádaný, přehledný a pochopitelný. Prostřednictvím tohoto obrazu lidé poznávají starší dobu, která však ve skutečnosti tak přehledná nebyla.²⁶⁷

Okruh, podle kterého měl návštěvník expozice z 90. let 20. století v ideálním případě postupovat, začínal v přízemí proboštství. To bylo věnováno pravěku. Následně návštěvník vystoupal do prvního patra proboštství a zde postupoval přes dobu gotickou, renesanční, barokní apod. Prohlídkový okruh byl zakončen místností, která byla

²⁶³ Muzeum a galerie severního Plzeňska v Mariánské Týnici. Scénář expozice historického vývoje regionu. Zpracovali: Irena Bukačová, Dara Bašťová, Karel Rom. Muzeum okresu Plzeň-sever, Mariánská Týnice, Kralovice 1984.

²⁶⁴ Rozhovor s Alenou Frankovou

²⁶⁵ Šebek, *Muzejní výstavnictví*, str. 301

²⁶⁶ Beneš, *Muzejní prezentace*, str. 276-277

²⁶⁷ Dolák, *Muzea v procesu transformace*, str. 200

věnována soudobým dějinám a také umělcům působícím na severním Plzeňsku.²⁶⁸ Expozice byla tedy vytvořena didaktickým chronologickým způsobem a byla používána především výstavní metoda vitrín a soklů. Také byly ve velké míře využívány panely s informačními texty.²⁶⁹ Problém starších muzejních expozic byl v tom, že exponáty nebyly dostatečně chráněny před negativními vlivy okolního prostředí. Exponáty k nejdlejší možné životnosti potřebují stabilní teploty a stabilní vlhkost vzduchu, omezení prašnosti, možnost regulace osvětlení apod.²⁷⁰ Tyto problémy úzce souvisely s umístěním expozic do takových míst, které za tímto účelem nebyly vybudovány. Staré objekty jako například zámky, kláštery nebo kostely nejsou pro muzejní účely zcela vyhovující.²⁷¹ Tyto problémy byly převážně odstraněny s nástupem expozice novější, která byla dokončena roku 2011.

Současná expozice vznikla na základě projektu, který byl vytvořen v prosinci roku 2008.²⁷² Jeho realizace byla rozdělena do tří etap a probíhala od roku 2009 do 2011. K realizaci dopomohly finanční prostředky, které muzeu poskytla Evropské unie. Přestavba expozice byla uskutečňována za plného muzejního provozu. Bylo využíváno především skutečnosti, že budova proboštství je složena ze tří křídel. Tato křídla mohla být v procesu budování nové expozice postupně uzavírána.²⁷³ Peníze z Evropské unie obecně napomáhají konkrétním projektům, které se dotýkají oblasti prezentace a muzejního výstavnictví napříč celou Českou republikou.²⁷⁴ V nové expozici byla vybudována tři křídla (kultura, město, vesnice).²⁷⁵ Podobné rozmístění navrhoval v oblasti muzejního výstavnictví již Ladislav Lábek. V jeho pojetí se jednalo o oddělení všeobecné, oddělení městské a oddělení venkovské.²⁷⁶

Předchozí expozice z 90. let 20. století již neodpovídala trendům muzejního výstavnictví, které se nově utvářely. Jako první je na místě uvést oblast prezentace muzejní sbírky. Novější doba preferuje komplexnější výstavy, kde jsou předměty propojovány do logických celků tak, jak spolu v minulosti přirozeně vytvářely prostor.

²⁶⁸ Rozhovor s Alenou Frankovou

²⁶⁹ Rozhovor s Jiřím Fákem

²⁷⁰ Šebek, *Muzejní výstavnictví*, str. 295

²⁷¹ Lábek, *Nástin praktické museologie pro krajská muzea vlastivědná*, str. 5

²⁷² Muzeum a galerie severního Plzeňska v Mariánské Týnici. Nová expozice Muzea a galerie severního Plzeňska v barokním Santiniho proboštství v Mariánské Týnici. Zpracovali: Irena Bukačová, Jiří Fák. Muzeum a galerie severního Plzeňska v Mariánské Týnici, 2008.

²⁷³ Fák, *Nová expozice v Muzeu a galerii severního Plzeňska*, str. 26

²⁷⁴ Šebek, *Muzejní výstavnictví*, str. 292

²⁷⁵ viz Obrázek 22

²⁷⁶ Lábek, *Nástin praktické museologie pro krajská muzea vlastivědná*, str. 53-55

Zároveň je kladen větší důraz na jejich používání v každodenním životě.²⁷⁷ Na tomto základě byla v muzeu vytvořena iluze původního přirozeného prostředí, ve kterém se muzejní předměty nacházejí a jsou prezentovány. Doplnující texty a především fotografie byly na rozdíl od předchozí expozice umístěny do počítačů s dotykovými displeji, které jsou součástí místností.²⁷⁸

Propojování sbírky muzea a současných moderních technologií vytváří specifické formy muzejní prezentace a je jedním z trendů současné muzeologie a muzejnictví.²⁷⁹ Expozice z 90. let 20. století v Mariánské Týnici prezentovala fotografie ve fyzické podobě, kdy fotografie byly umístěny na panelech. Fotografie v této podobě podléhaly postupné zkáze a stávaly se vybledlými.²⁸⁰ V současné expozici Mariánské Týnice jsou fotografie nahrány především do počítačů s dotykovými displeji. Tyto počítače jsou do místností zasazeny nerušivým způsobem. Jako příklad lze uvést počítač připomínající patník v městské ulici nebo displej připomínající zarámovaný obraz v galerii světců. Texty jsou v současné expozici součástí jednotlivých místností v podobě tištěných průvodců, které jsou uloženy ve schránkách. Informace o historii Mariánské Týnice a o exponátech v expozici jsou nahrány také do přenosných audio průvodců, které jsou namluveny v několika jazykových variacích.²⁸¹ Při poslechu informací je v pozadí slyšet zvuková kulisa (hospodský šum, ruch městské ulice apod.). Tímto prvkem je docíleno více autentického zážitku a lepší atmosféry místností.²⁸²

Současná expozice Mariánské Týnice je doplněna o řadu figurín, které jednotlivé scény oživují. Figuríny mají v současné expozici klíčovou roli a jejich prostřednictvím jsou prezentovány jednotlivé činnosti, povolání a zvyky. V oblasti figurín je důležité jejich autentické zpracování. Jiří Fák podotýká, že v expozici Mariánské Týnice se tento aspekt podařilo naplnit pouze částečně. Například jedna z figurín, která je umístěna v místnosti představující starou školu, má vymodelovaný obličej podle místního učitele Jana Dyka. Tato figurína je proto velice autentická, protože představuje konkrétní osobnost. Další figuríny v Mariánské Týnici nepředstavují konkrétní osoby, ale stále jsou

²⁷⁷ *Nová expozice Muzea a galerie severního Plzeňska v barokním Santiniho probošství v Mariánské Týnici*, úvodní část

²⁷⁸ Fák, *Nová expozice v Muzeu a galerii severního Plzeňska*, str. 26

²⁷⁹ Tomolová, *Muzejnictví a muzeologie*, str. 5

²⁸⁰ *Nová expozice Muzea a galerie severního Plzeňska v barokním Santiniho probošství v Mariánské Týnici*, úvodní část

²⁸¹ Fák, *Nová expozice v Muzeu a galerii severního Plzeňska*, str. 26

²⁸² Šebek, *Úvod do muzejní praxe*, str. 296

ztvárněny kvalitně. Některé z figurín jsou však vymodelovány hůře a nepůsobí tak autentickým dojmem, jak by bylo žádoucí.²⁸³ O tématu figurín v expozici hovořil již v roce 1927 Ladislav Lábek, který napsal: „*Lépe žádné, nežli špatné a dnes ostatně se dává přednost stojanům bez hlav a rukou, neboť vymodelovati pravý typ lidový dovede jen vynikající umělec.*“²⁸⁴ Situace byla však v té době jiná a v současné době lze prostřednictvím technologií vyrobit figuríny přinejmenším dostačující.

Dalším důvodem úpravy expozice muzea byla skutečnost, že do sbírky za dobu trvání předchozí expozice přibyly některé exponáty, které by bylo vhodné vystavit. Do předchozí kompozice se ale nehodily, nebo pro ně nebylo volné místo.²⁸⁵ V expozici z 90. let 20. století byly vystavovány také předměty, které do muzejní sbírky Mariánské Týnice nepatřily a byly pouze zapůjčené. Během trvání expozice tak nastávaly situace, kdy tyto předměty jejich původní vlastníci požadovali zpět. Tato skutečnost vždy částečně narušila původní ráz expozice. Nová expozice je proto navržena takovým způsobem, aby byly maximálně využity předměty patřící do muzejní sbírky Muzea a galerie severního Plzeňska.²⁸⁶

Taktéž technický stav některých vitrín a panelů byl již nedostačující a tyto součásti bylo nutné vyměnit. Součástí modernizace bylo zkvalitnění péče o musejní sbírku. Předchozí výbava muzea nevyhovovala z pohledu světelných a tepelných podmínek. Teplota v expozici kolísala podle venkovního počasí a na exponáty proměny teplot působily velice nepříznivě.²⁸⁷ Byla rekonstruována elektroinstalace a přidána topení, která zajistila stálou teplotu bez výkyvů. Součástí modernizace muzea bylo také přidání výtahu, který umožňoval prohlídku handicapovaným lidem.²⁸⁸ Úpravy v moderní podobě muzea Mariánské Týnice velkou měrou proměňují původní ráz proboštsví. V místnostech byly vybudovány nové „místnosti“ připomínající např. kapli, školní třídu, stodolu apod. Tyto přístavby lze odstranit a navrátit místnosti zpět do původního stavu, protože přístavby nejsou do místností proboštsví pevně ukotveny. Jiří Fák v souvislosti s takovými přístavbami poukazuje na rozpor, který v muzejnictví často vzniká. Jedná se

²⁸³ Rozhovor s Jiřím Fákem

²⁸⁴ Lábek, *Nástin praktické museologie pro krajinská muzea vlastivědná*, str. 56

²⁸⁵ *Nová expozice Muzea a galerie severního Plzeňska v barokním Santiniho proboštsví v Mariánské Týnici*, úvodní část

²⁸⁶ Rozhovor s Jiřím Fákem

²⁸⁷ *Nová expozice Muzea a galerie severního Plzeňska v barokním Santiniho proboštsví v Mariánské Týnici*, úvodní část

²⁸⁸ Fák, *Nová expozice v Muzeu a galerii severního Plzeňska*, str. 26

o rozhodnutí, zda má být vystavována památka s jejími autentickými architektonickými prvky, nebo zda má být vytvořeno moderní muzeum, které se snaží o zasazení exponátů do uměle vytvořeného prostředí.²⁸⁹

Jak bylo již dříve zmíněno, současná expozice je rozdělena do logických celků, které spolu nesouvisejí ani tak chronologicky, jako spíše svou funkcí. Celky jsou pro přehlednost v projektu z roku 2008 označeny písmeny. V diplomové práci se tohoto označení přidržuji a je zachováno pojmenování místností podle projektu. Plán prvního patra proboštství je umístěn v příloze diplomové práce.²⁹⁰ Místnosti, které na sebe v muzejní expozici z 90. let 20. století chronologicky navazovaly, jsou s ohledem na rozvrstvení současné expozice představeny nesystematicky.

4.2.1. Přízemí, vstupní část a archeologie

Stejně jako v dnešní době začínal muzejní okruh expozice z 90. let 20. století již v přízemí. Exponáty byly vystaveny především v místnostech nacházejících se pod hodinovou a zvonovou věží.²⁹¹ Místnost pod zvonovou věží sloužila k představení doby kamenné a bronzové.²⁹² V místnosti byly umístěny stolové vitríny, ve kterých byla vystavena např. sekerka z Horního Hradiště a ukázky vypíchané keramiky ze severního Plzeňska. Doby bronzovou zastupovaly například meče nebo hroty kopí. V místnosti byla umístěna mapa představující osídlení regionu v těchto dobách. Dále byly v expozici vystaveny fotografie z archeologického výzkumu.²⁹³ Protěžší místnost, která se nachází pod hodinovou věží, sloužila k výstavě exponátů z doby železné a expozice se dotýkala také počátků slovanského osídlení.²⁹⁴

Přízemní prostory pod věžemi a dále chodbou směrem ke vstupu do kostela jsou v současné době upraveny do podoby multimediální expozice Baroko a jeho svět.²⁹⁵ Expozice nabízí ucelený pohled na barokní architekturu, která byla nějakým způsobem spojena s činností plaského kláštera a současně se dotýká osobnosti Jana Blažeje Santiniho-Aichela. V černě laděné místnosti je vystaven model cisterciáckého dvora

²⁸⁹ Rozhovor s Jiřím Fákem

²⁹⁰ viz Obrázek 22

²⁹¹ viz Obrázek 23

²⁹² Rozhovor s Alenou Frankovou

²⁹³ *Scénář expozice historického vývoje regionu*, oddíl 1

²⁹⁴ Rozhovor s Alenou Frankovou

²⁹⁵ Viz Obrázek 24

Hubenov, model kaple Jména Panny Marie v Mladoticích apod. Dále se zde nachází obrazovka, na které je možné promítat několik kratších filmů souvisejících s Mariánskou Týnicí. V místnosti, která předchází kostelu, jsou umístěny informační tabule obsahující informace o opatech plaského kláštera. Konkrétně jsou zde zastoupeni Evžen Tyttl a Ondřej Trojer. Nachází se zde také tabule, která je věnována Mauritiu Vogtovi, který byl řeholníkem plaského kláštera, kartografem, historikem a hudebníkem.²⁹⁶

Po vystoupení po schodišti do prvního patra proboštství se návštěvník ocitne ve vstupní části, která je označena písmenem A. Z této části je možnost pokračovat do jednoho ze třech křídel proboštství, nebo do refektáře.²⁹⁷ Jiří Fák uvádí, že tento prostor zůstal prakticky jako jediná část nové expozice ve stejném duchu jako expozice z 90. let 20. století. Navíc si vstupní část i v současné době zachovává svůj původní barokní ráz. Jsou zde vystavena barokní díla, například Herscherovy sochy a sochy pocházející z Kožlan.²⁹⁸ Místnost je dále doplněna o velké portréty plaských opatů, které byly v 50. letech 19. století umístěny v refektáři.²⁹⁹ Vstupní část je od chodeb D 1 a F 1 oddělena portály, které jsou vyrobeny ze sádrokartonu. Portály jsou vzhledově upraveny podle témat expozic, do kterých návštěvníka uvádějí. Jeden z portálů představuje městskou bránu s kaširovaným kamenným ostěním a vede do části expozice zabývající se životem ve městě. Druhý portál je laděn do podoby brány od statku, která odděluje vstupní část od části expozice s životem na venkově.³⁰⁰

Naproti schodišti se nachází místnost B. V expozici z 90. let 20. století byla místnost věnována národnímu obrození a svým vzhledem připomínala měšťanský salon.³⁰¹ Interiér byl rekonstruován pomocí zdobeného nábytku (stolem, židlemi a intarsovaným prádelníkem).³⁰² Místnost dále zdobily obrazy od Václava Brožíka.³⁰³ V současné době je místnost věnována středověkému osídlení a archeologii. Jiří Fák v rozhovoru podotýká, že zasazení této místnosti bylo v nové koncepci muzejní expozice nejvíce problematické. Tuto místnost byla potřeba vyčlenit z jednotlivých křídel (vesnice,

²⁹⁶ Fák, *Mariánská Týnice* (2017), str. 27-29

²⁹⁷ *Nová expozice Muzea a galerie severního Plzeňska v barokním Santiniho proboštství v Mariánské Týnici*, oddíl A

²⁹⁸ Rozhovor s Jiřím Fákem

²⁹⁹ *Výroční zpráva Jednoty pro záchranu kostelíka U Ježiška v Plzni a Mariánské Týnice u Kralovic za rok 1948*, nečíslované strany

³⁰⁰ *Nová expozice Muzea a galerie severního Plzeňska v barokním Santiniho proboštství v Mariánské Týnici*, oddíl A

³⁰¹ Rozhovor s Alenou Frankovou

³⁰² viz Obrázek 25

³⁰³ *Scénář expozice historického vývoje regionu*, oddíl 8

město, vzdělanost a kultura). Zasazení místnosti B tak může působit neorganicky, ale nelze ji z koncepce muzea vyloučit.³⁰⁴

Ve vitrínách se nacházejí archeologické nálezy, které pochází ze severního Plzeňska. Svým zaměřením tedy místnost nahrazuje přízemní část expozice z 90. let 20. století. Tato část expozice prošla rozsáhlými úpravami a byla modernizována. Byla zde nově vybudována chatrč, která představuje raně středověké obydlí. Na stavbu bylo využito autentických materiálů. Jako příklad lze uvést podlaha z hlíny, stěny z hrubě opracovaných stromů a střechy z došek.³⁰⁵ Ve středověkém obydlí je vyrobena imitace pece, která sloužila k pečení chleba. Jak bylo již zmíněno, nedílnou součástí nové expozice jsou figuríny, které napomáhají představě běžného života. Figuríny v místnosti B jsou umístěny ve středověkém obydlí a představují rolníky oblečené do gotických oděvů. Místnost byla modernizována plazmovým televizorem, který je propojen s dotykovým displejem. Návštěvník si na obrazovce může promítat fotografie, které se dotýkají archeologického průzkumu okolí.³⁰⁶

Stejně jako ostatní displeje v současné expozici muzea je displej v místnosti B zasazen nerušivým dojmem do okolního prostředí. Je ohraničen dřevěným krytem, který koresponduje s podobou středověkého obydlí. Nejvíce zajímavé exponáty, které se v této místnosti nacházejí, jsou středověké kachle. Kachle se většinou dochovaly pouze v torzovitém stavu. Ve vitrínách se kromě složených střepů nacházejí také obrázky se zrekonstruovanou podobou celých kachlů. Obrázky napomáhají návštěvníkově představě původní podoby kachlů. Se středověkými kachly souvisí interaktivní prvek expozice, který byl zahrnut do této části muzea. Jedná se o archeologickou dílnu v podobě skládání kopií rozbitých kachlů.³⁰⁷ Návštěvník se při možnosti manipulace se sbírkovými předměty (ač kopiemi) lépe učí, protože zapojuje více smyslů. Tyto prvky fungují také jako oživení expozice.³⁰⁸

³⁰⁴ Rozhovor s Jiřím Fákem

³⁰⁵ viz Obrázek 26

³⁰⁶ *Nová expozice Muzea a galerie severního Plzeňska v barokním Santiniho proboštví v Mariánské Týnici, oddíl B*

³⁰⁷ Rozhovor s Jiřím Fákem

³⁰⁸ Šebek, *Muzejní výstavnictví*, str. 114

4.2.2. Oddíl vzdělanosti a kultury

Chodba vedoucí směrem k oratoři je označena jako oddíl C 0. V expozici z 90. let 20. století se zde nacházely exponáty, které doplňovaly témata jednotlivých místností (gotika, baroko apod.) a fungovaly jako propojovací článek. Přiblížení obsahu chodby se z tohoto může jevit nesystematicky. Byl zde vystaven například model hradu Krašov, vitrína obsahující exponáty z období husitství, menší podium obsahující taktéž husitské zbraně, ale vyrobené ze zemědělských nástrojů, panel obsahující fotografie barokních staveb z okolí apod. Mezi významné exponáty vystavené na této chodbě se řadila především soška Panny Marie.³⁰⁹ V současné expozici je chodba s přilehlými místnostmi věnována kulturnímu životu, duchovnímu životu a vzdělanosti. Oproti expozici z 90. let 20. století má tedy chodba užší zaměření, ačkoliv oproti dalším křídům současné expozice (město, vesnice) je stále tematicky rozmanitější. Součástí chodby je dotykový displej, který slouží k prohlížení fotografií staveb. Na stěnách jsou rozmístěny obrazy, které se týkají architektury. Jedná se především o kopie vedut cisterciáckých staveb (hospodářské dvory Hubenov a Kalec, klášter v Plasích, Mariánská Týnice apod.). Jiří Fák doplňuje, že tato místnost byla vytvořena jako odlehčení. Ostatní části muzea, na rozdíl od této chodby, jsou velice bohaté na informace a exponáty. V tomto prostoru se nacházejí pouze obrazy a několik kusů nábytku. Zůstává zde zachována původní architektura objektu.³¹⁰

Místnost, která se nachází vpravo od schodiště, je označena jako C 1. V expozici z 90. let 20. století byl v této místnosti připomínán raný středověk. Nacházel se zde panel s fotografiemi románských staveb a také zde byly vystaveny malé gotické sochy.³¹¹ Ve stolových vitrínách byly uloženy staré písemnosti. Jako příklad lze uvést kopii darovací listiny k plaskému klášteru.³¹² Tato místnost je v současné expozici upravena tak, aby v návštěvníkovi evokovala návštěvu kostela.³¹³ Tento pocit je vyvoláván především imitací gotické žebrové klenby v zadní části místnosti a prostřednictvím imitace kostelních oken. Tyto součásti jsou vyrobeny podle předlohy kostela sv. Jakuba Většího v Žebnici. Místnost je za účelem větší autenticity rozdělena do dvou částí. V první části

³⁰⁹ Rozhovor s Alenou Frankovou

³¹⁰ Rozhovor s Jiřím Fákem

³¹¹ viz Obrázek 27

³¹² Rozhovor s Alenou Frankovou

³¹³ viz Obrázek 28

se návštěvníci mohou volně pohybovat. Ta druhá je pro návštěvníky nepřístupná a je vyvýšena o 20 cm. Tento prostor představuje presbytář.³¹⁴ Způsob, kterým je tato místnost vytvořena se označuje jako dioráma a v současné podobě muzejní expozice je hojně využíván. Základem tohoto způsobu prezentace je snaha o rekonstrukci podoby a funkce určitého interiéru. Jsou používány sbírkové předměty, nebo jejich kopie či repliky.³¹⁵

Veškerá původní architektura proboštství je v místnosti C 1 zakryta. Jiří Fák poukazuje na skutečnost, že se v této místnosti nenacházejí žádné architektonicky cenné prvky, které by byla potřeba přiznat. S předěláním místnosti do podoby kaple tak nebyl problém. V kapli jsou vystaveny sochy světců a další předměty z oblasti náboženství. Sloh vystavovaných předmětů není jednotný a od expozice z 90. let 20. století se v tomto aspektu liší (v předchozí expozici se nacházely v jedné místnosti předměty gotické, v další barokní apod.) I tento detail napomáhá autenticitě kaple, protože ve většině případů je mobiliář kostelů také kombinovaný. V kapli je vystaven oltář, který je zapůjčený z Čivic. Tento exponát je jedním z mála předmětů, které nepatří do muzejní sbírky Mariánské Týnice. V části přístupné návštěvníkovi je dále z jedné strany vystaven betlém a z té druhé boží hrob. Tyto exponáty symbolizují církevní svátky.³¹⁶

Místnost C 2 byla dříve věnována cechům a řemeslům. V místnosti se nacházely jak předměty symbolizující cechy (cechovní truhlice, cechovní prapory apod.), tak předměty symbolizující řemesla (tesařské nástroje).³¹⁷ V současné expozici místnost představuje starou školu. Do místnosti jsou přidány součásti, které imitují skutečnou školní třídu.³¹⁸ Jako příklad lze uvést staré školní lavice, které pocházejí z Hodyně, školní tabule, učitelská katedra a klasické školní pomůcky. Zajímavostí je, že do místnosti byla vyrobena figurína, která představuje v minulosti reálně působícího učitele v Kralovicích, Chříči, Dolní Bělé apod. Tento učitel se jmenoval Jan Dyk a figurína má vymodelovaný obličej podle jeho předlohy. K předloze posloužily dobové fotografie. Stejně jako v dalších místnostech proboštství Mariánské Týnice je zde v současné době zakryto původní okno, aby do místnosti neproudilo velké množství světla. Místo původního okna

³¹⁴ *Nová expozice Muzea a galerie severního Plzeňska v barokním Santiniho proboštství v Mariánské Týnici*, oddíl C 1

³¹⁵ Šebek, *Muzejní výstavnictví*, str. 15

³¹⁶ Rozhovor s Jiřím Fákem

³¹⁷ Rozhovor s Alenou Frankovou

³¹⁸ *Nová expozice Muzea a galerie severního Plzeňska v barokním Santiniho proboštství v Mariánské Týnici*, oddíl C 2

je zde vybudováno okno umělé, ze kterého návštěvník pozoruje budovu školy.³¹⁹ V dřívějších dobách se v muzeích denní světlo často využívalo, ale v polovině 20. století byl zjištěn negativní dopad denního světla na exponáty, které jeho působením rychleji degradovaly. Od využívání denního světla se v druhé polovině 20. století upustilo³²⁰ a současná expozice Mariánské Týnice není výjimkou. V expozici z 90. let 20. století ale původní okna ještě zakryta nebyla.

Následující místnost s označením C 3 byla v expozici z 90. let 20. století věnována vrcholnému středověku.³²¹ Byla využívána k prezentaci gotického umění, především plastik. Nacházela se zde například plastika sv. Štěpána z Hodyně nebo kopie plastiky Madony z Kozojed. V místnosti dále byla umístěna vitrína, která sloužila k vystavování keramických nádob.³²² V pozdější době sem byly přeneseny husitské zbraně z chodby C 0.³²³ V současné době je místnost určena k prezentaci soch na soklech a obrazů na panelech podél stěn. Místnost je doplněna o plazmovou obrazovku s dotykovým displejem, která svým zjevem připomíná jeden z obrazů v galerii. Působí tak nerušivým dojmem a zároveň slouží k prohlížení fotografií.³²⁴ Místnost svým uspořádáním připomíná galerijní charakter a je označována jako galerie světců. Tematicky souvisí místnost C 3 s místností C 1, ve které je zhotovena imitace kaple. Stejně jako v místnosti C 1 není v místnosti C 3 zachována slohová čistota a jsou zde vystaveny památky z různých historických epoch. Nachází se zde například gotické a barokní sochy z Hodyně. V centru místnosti je umístěna kopie sousoší Zvěstování Panny Marie. Sousoší je do prostoru zakomponováno takovým způsobem, aby jako první upoutalo návštěvníkovu pozornost. Tato místnost je doplněna tzv. „dětským koutkem“, kde se nacházejí omalovánky s postavami světců. Koutek nebyl součástí expozice od počátku, ale byl přidán až později.³²⁵ Koutek souvisí se současným trendem muzejnictví, kdy jsou do expozic přidávány interaktivní prvky.

Další místnost nese označení C 4 a v expozici z 90. let 20. století byla věnována baroku.³²⁶ V této místnosti se nacházely především barokní sochy a barokní obrazy.

³¹⁹ Rozhovor s Jiřím Fákem

³²⁰ Šebek, *Muzejní výstavnictví*, str. 70

³²¹ Rozhovor s Alenou Frankovou

³²² *Scénář expozice historického vývoje regionu*, oddíl 2

³²³ Rozhovor s Alenou Frankovou

³²⁴ *Nová expozice Muzea a galerie severního Plzeňska v barokním Santiniho probošství v Mariánské Týnici*, oddíl C 3

³²⁵ Rozhovor s Jiřím Fákem

³²⁶ Rozhovor s Alenou Frankovou

Z plastik zde byly vystaveny např. sv. Václav nebo sv. Jan Nepomucký. Z obrazů zde byly vystaveny například oleje na plátně, které zachycovaly opaty plaského kláštera: Ondřeje Trojera a Evžena Tyttla.³²⁷ V pozdější době se do této místnosti přestěhovala část renesance z místnosti C 5.³²⁸ V projektu z roku 2008 byla místnost původně navržena jako „trezorová“. Měla vystavovat vzácné obrazy a sochy.³²⁹ Od tohoto záměru se nakonec upustilo z důvodu nedostatku takových exponátů v muzejní sbírce Mariánské Týnice. V současné expozici je v této místnosti scénicky vytvořen salon z 19. století. Salon je součástí okruhu vzdělanosti a kultury, protože v takovýchto prostorách se dříve odehrávaly vzdělanecké diskuse, četba z knih apod. Charakter místnosti doplňuje figurína, která je oblečena v dámských šatech z období 19. století. Dojem salonu je utvořen prostřednictvím nábytku. Je zde vystaven stůl s židlemi, sekretář s literaturou apod. Podobný salon se nacházel v expozici z 90. let 20. století v místnosti B. Jiří Fák poukazuje na skutečnost, že v bývalém salonu se s velkou oblibou fotili příslušníci svateb konaných v Mariánské Týnici. To byl jeden z důvodů, proč podobná místnost vznikla v nové expozici. Svatby se nyní mohou fotit zde.³³⁰

Pod označením C 5 se nachází oratoř, která je propojena oknem s kostelem Zvěstování Panny Marie. Jak bylo dříve v textu zmíněno, v dobách kdy Mariánská Týnice ještě sloužila sakrálním účelům, se v místnosti mohli účastnit bohoslužeb nemocní řeholníci. V expozici z 90. let 20. století byla místnost věnována renesanci a rodu Gryspeků.³³¹ Nacházelo se zde například renesanční nádobí, které bylo uloženo v jedné z vitrín. Druhá vitrína obsahovala například mince, které nechal razit Florián Gyspek. V místnosti byla volně postavena plastika, která znázorňovala muže oblečeného do renesančního šatu.³³² V rámci úprav do moderní podoby expozice byla do těchto míst pořízena velká centrální vitrína, která disponuje vlastním osvětlením. Ve vitríně jsou vystaveny liturgické předměty.³³³ Jedná se například o misály, růžence, svícny

³²⁷ *Scénář expozice historického vývoje regionu*, oddíl 6

³²⁸ Rozhovor s Alenou Frankovou

³²⁹ *Nová expozice Muzea a galerie severního Plzeňska v barokním Santiniho probošství v Mariánské Týnici*, oddíl C 4

³³⁰ Rozhovor s Jiřím Fákem

³³¹ Rozhovor s Alenou Frankovou

³³² *Scénář expozice historického vývoje regionu*, oddíl 4

³³³ *Nová expozice Muzea a galerie severního Plzeňska v barokním Santiniho probošství v Mariánské Týnici*, oddíl C 5

monstrance apod. Kromě přidání centrální vitríny v místnosti neproběhly žádné úpravy, které by proměňovaly původní ráz proboštství.³³⁴

4.2.3. Oddíl života na venkově a zpracování železa

Chodba D 1, společně s většinou západního křídla, byla v expozici z 90. let 20. století věnována životu na venkově.³³⁵ Nacházely se zde zástěny, které byly tematicky ozdobeny a sloužily k rozdělení dlouhé chodby na více částí.³³⁶ V první části chodby byly vystaveny včelí úly zhotovené do podoby ležících lvů. V další části chodby se nacházely modely venkovských stavení. Jednalo se o venkovskou chalupu, šestibokou stodolu a špýchar. Za těmito modely byly na panelech vystaveny fotografie, které zaznamenávaly podobu venkovských stavení v blízkém okolí. Jednalo se například o špýchar v Jarově, stodolu v Borku nebo různá obytná stavení. Dalšími exponáty v této části chodby bylo nářadí a nástroje, které v minulosti nacházely své uplatnění na poli. Jako příklad lze uvést ruchadlo z Kralovicka či torzo pluhu z České Doubravice.³³⁷ Exponáty byly na této chodbě vystaveny především na podíích, která byla v dřívější době muzejní prezentace zcela běžná. Podia byla vyráběna buď v bednovitém provedení, které vypadalo hmotně, nebo v provedení tyčovitém, které působilo lehčím dojmem.³³⁸ Za poslední zástěnou rozdělující chodbu D 1 se nacházel model parního stroje, který svým zaměřením patřil již do oddělení průmyslové revoluce, které se nacházelo v místnosti D 2.³³⁹

V současné době je chodba D 1 věnována lidovým zvykům a životu na venkově.³⁴⁰ Zaměření této části expozice tedy zůstalo totožné. Chodba je doplněna o dotykový displej, který slouží k prohlížení fotografií.³⁴¹ Jak bylo již dříve zmíněno, tato část je od vstupní části A oddělena venkovskou branou. Tato brána je zhotovena podle předlohy, která se nacházela na statku v Kaznějově. Průchod selskou branou má v návštěvníkovi evokovat pocit, že přichází do prostředí venkovského. Život na venkově je zachycen v podobě

³³⁴ Rozhovor s Jiřím Fákem

³³⁵ viz Obrázek 29

³³⁶ Rozhovor s Alenou Frankovou

³³⁷ *Scénář expozice historického vývoje regionu*, oddíl 9

³³⁸ Beneš, *Muzejní prezentace*, str. 182

³³⁹ Rozhovor s Alenou Frankovou

³⁴⁰ viz Obrázek 30

³⁴¹ *Nová expozice Muzea a galerie severního Plzeňska v barokním Santiniho proboštství v Mariánské Týnici*, oddíl D 1

lidových zvyků. Do chodby jsou nainstalovány dvě velkoprostorové vitríny, ve kterých jsou scénickým způsobem umístěny figuríny. Figuríny jsou oděny např. v krojích či dobovém oblečení. Scény jsou doplněny pozadími, která jsou vytvořena z autentických fototapet. Fototapety jsou ve skutečnosti zvětšené staré fotografie, které působí jako pozadí scény. Do vitrín jsou umístěny různé předměty, které typicky zastupují konkrétní zvyky. Zvyky, které jsou zde prezentovány, jsou uspořádány chronologicky (postupuje se ale vždy od první vitríny k protější a zase zpět). Začínají masopustem, pokračují přes Velikonoce, máje, boží tělo, dožínky, poutě a končí Vánoce.³⁴²

Místnost D 2 sloužila v expozici z 90. let 20. století k připomínce období Rakouska-Uherska a počátků průmyslové revoluce.³⁴³ Téma této místnosti bylo tedy značně obsáhlé a nacházelo se zde množství rozličných exponátů, které zastupovaly jak byrokracii, tak spolky či řemesla. Úřednický aparát Rakouska-Uherska byl prezentován úřednickými čepicemi, úřednickou šavlí nebo různými razítky a pečetidly. Uprostřed místnosti se nacházela velká vitrína, kde byly na ukázkou umístěny oděvy. Jednalo se například o ženský a mužský sokolský kroj nebo hornickou uniformu.³⁴⁴ Tato místnost disponuje třemi okny, která jsou v současné expozici zakryta. Pod jedním z oken byl v expozici z 90. let 20. století umístěn flašinet. Pod dalším oknem byla vystavena dětská tříkolka.³⁴⁵

V současné době místnost D 2 svým uskupením připomíná náves. Na návsi je vybudována kaple, která slouží k vystavování liturgických předmětů.³⁴⁶ Stěna je tvořena velkoplošnou tapetou, která zachycuje náves v Mrtníku a snaží se navodit autentický dojem. Již zmíněná kaple je postavena podle předlohy kaple sv. Martina, která se nachází v Horní Bělé. Na rozdíl od kaple, která je vybudována v místnosti C 1,³⁴⁷ jsou v této kapli vystaveny liturgické předměty venkovského charakteru (barvotiskové obrazy, sošky apod.). Velká část této místnosti je věnována exponátům z oblasti včelařství. Muzeum disponuje včelími úly, které se řadí mezi unikátní exponáty. Jedná se o tzv. „ležany“,

³⁴² Rozhovor s Jiřím Fákem

³⁴³ Rozhovor s Alenou Frankovou

³⁴⁴ *Scénář expozice historického vývoje regionu*, oddíl 10

³⁴⁵ Rozhovor s Alenou Frankovou

³⁴⁶ *Nová expozice Muzea a galerie severního Plzeňska v barokním Santiniho probošství v Mariánské Týnici*, oddíl D 2

³⁴⁷ Kaple v místnosti C 1 vystavuje cennější předměty, který byly většinou umístěny v kostelech

které symbolizují ležícího lva a ležící lvici. Dále se jedná o rotační včelí úl, který pochází z Kožlan. Tento včelí úl vznikl pouze jako prototyp a je tedy jediným svého druhu.³⁴⁸

Místnost D 3 prošla značnými úpravami již v expozici z 90. let 20. století. V té době byla věnována první republice a 1. světové válce. Později byla ale předělána na „dětský koutek“, ve kterém byly vystaveny hračky. Naproti dětskému koutku bylo vytvořeno divadlo s loutkami.³⁴⁹ Když místnost ještě sloužila k prezentaci 1. světové války, byly v ní vystaveny např. vojenské uniformy československých legií, či rakouské uniformy. Dále zde byly vystaveny vojenské pušky Manlicher a protiplynové masky.³⁵⁰ V současné expozici místnost D 3 představuje komoru. Podobně jako v expozici z 90. let se místnost musela značně upravit pro své muzejní účely. Byl snížen strop a byla zakryta původní stěna s oknem.³⁵¹ Tato místnost je v současné expozici úzce spjata s místnostmi D 4 a D 5. Tyto tři místnosti dohromady tvoří interiér venkovského domu. Základní schéma lidového domu nebylo možné v proboštví vytvořit (tzv. trojdílný dům: naproti vchodu černá kuchyně, na jedné straně malá místnost, na druhé straně obytná velká místnost). Expozice se ale i přes značné obtíže pokouší určitým způsobem návštěvníkům přiblížit interiéry venkovských domů. Místnost D 3 slouží jako komora, což byla místnost, kde se skladovalo domácí zemědělské nářadí. V komoře se často nacházela chlebová pec, která je v expozici zrekonstruována. Jsou zde vystaveny exponáty jako máselnice, lisy na tvaroh, moučná truhla apod.³⁵²

Místnost D 4 byla z počátku expozice z 90. let 20. století věnována 2. světové válce.³⁵³ Válka zde byla prezentována především prostřednictvím dobových fotografií, které byly umístěny na panelech. Dále se zde nacházely typické oděvy, které se pojily ke 2. světové válce. Jako příklad lze uvést oděv vězně z koncentračního tábora nebo německá vojenská uniforma. Stejně jako v předchozí místnosti zde byly vystaveny také zbraně.³⁵⁴ Přibližně kolem roku 1998 byla tato místnost tematicky předělána na měšťanskou kuchyni. Velkou část vybavení kuchyně muzeum získalo po úmrtí muže bez dědice. Obecní úřad z důvodu absence dědice povolil muzeu odvézt historické kusy

³⁴⁸ Rozhovor s Jiřím Fákem

³⁴⁹ Rozhovor s Alenou Frankovou

³⁵⁰ *Scénář expozice historického vývoje regionu*, oddíl 11

³⁵¹ *Nová expozice Muzea a galerie severního Plzeňska v barokním Santiniho proboštví v Mariánské Týnici*, oddíl D 3

³⁵² Rozhovor s Jiřím Fákem

³⁵³ Rozhovor s Alenou Frankovou

³⁵⁴ *Scénář expozice historického vývoje regionu*, oddíl 13

nábytku, jako například kamna, stůl, mycí stůl, lavice apod. Kromě nábytku byly v místnosti nově vystaveny také pračky, valchy a další předměty používané v tehdejší domácnosti.³⁵⁵

V současné expozici místnost D 4 slouží jako selská jizba. Strop byl snížen sádrokartonem a povrch stropu byl patinován tak, aby působil zašpiněným dojmem. Původní stěna s oknem byla zakryta umělou stěnou, která svým dojmem připomíná roubení a je v ní umístěno malé okno. Naproti stěně s oknem se nachází plazmová obrazovka v sádrokartonem zaslepené nice. Obrazovka je imitací okna a je propojena s dotykovým displejem.³⁵⁶ Na plazmovou obrazovku se promítají některé z obrázků, které návštěvník volí na dotykovém displeji (nepromítají se obrázky černobílé). Tím je docíleno návštěvníkova pocitu, že hledí z okna do návsi, na stodolu apod. Jiří Fák v souvislosti s místností D 4 poukazuje na skutečnost, že scénicky podobně ztvárněná místnost se v současné době vyskytuje téměř v každé muzejní instituci, která se zabývá etnografií. Vymodelován bývá především tzv. „svatý koutek“, kde se nachází stůl. Nad stolem jsou povětšinou vystaveny svaté obrázky. Tato část místnosti se stolem se označovala jako mužská část. V Mariánské Týnci je „svatý koutek“ dán do stejné části místnosti, jako kout s kachlovými kamny, který byl označován za ženskou část. Tento detail může působit neautenticky, ale z důvodu nedostatku místa se přistoupilo ke kompromisu. Místnost je doplněna o ženské figuríny, které mají u návštěvníka navodit atmosféru klasické venkovské domácnosti. Jedna z figurín se nachází u kolébky a houpe dítě. Druhá zastává své místo u kamen a v ruce třímá kvedlačku.³⁵⁷

Místnost D 5 byla v expozici z 90. let 20. století věnována období po 2. světové válce. V této místnosti byli připomenuti umělci, kteří po 2. světové válce působili na severním Plzeňsku. Jako příklad lze uvést Marie Uchytlová a Alois Sopr.³⁵⁸ V současné expozici místnost D 5 svým zjevem připomíná stodolu. Z této části probošství byla odstraněna původní podlaha, která byla tvořena prkny. Po odstranění prken byla zhotovena nová podlaha z probarvovaného betonu, která imituje hliněný povrch. V této místnosti byla taktéž zakryta stěna s oknem a exponáty jsou tak kryty před slunečním svitem. Značnou úpravou prošel také strop, který je tvořen z trámů a fošen. Autentického

³⁵⁵ Rozhovor s Alenou Frankovou

³⁵⁶ *Nová expozice Muzea a galerie severního Plzeňska v barokním Santiniho probošství v Mariánské Týnci, oddíl D 4*

³⁵⁷ Rozhovor s Jiřím Fákem

³⁵⁸ Rozhovor s Alenou Frankovou

dojmu je pak dosahováno tím, že z mezer mezi fošnami volně visí sláma. Do místnosti je také umístěna dřevěná přepážka, která odděluje prostor se senem.³⁵⁹ Místnost D 5 je tedy věrnou imitací hospodářského zázemí venkovské usedlosti. Stodola je vybavena ukázkou většího zemědělského nářadí, které se používalo na poli nebo například velkým mlýnkem na obilí. Tato místnost je jakýmsi protikladem ke komoře, kde jsou vystaveny předměty, které se používaly spíše v domácnosti.³⁶⁰

Místnost E 1 byla v expozici z 90. let 20. století věnována venkovu a doplňovala část výstavy, která se nacházela na chodbě D 1.³⁶¹ V místnosti byly vystaveny ukázky lidové keramiky, která se v minulosti vyráběla v Kožlanech. Další exponáty vystavené v této místnosti byly sošky svatých. Mezi velikostně větší exponáty se řadil tkalcovský stav.³⁶² Dále zde byly vystaveny tři druhy máselnic (bečková, kolébková, s tloukem) a různé druhy lisů na tvaroh.³⁶³ V současné době oddíl E slouží jako expozice umělecké a užitkové litiny.³⁶⁴ Většina výrobků zde vystavených byla vyrobena v plaské huti v 19. století. Expozice byla podle projektu rozdělena do dvou částí, které přibližují jak výrobu, tak obchod. Stěny s původními okny proboštství jsou v místnosti zakryty sádkartony s imitací továrních oken z dílen konce 19. století.³⁶⁵ Část místnosti, která představuje obchod s litinou je doplněna o figurínu úředníka. Na stole se nachází kopie katalogů s litinou. Plaská litina je charakteristickou součástí muzejní sbírky Mariánské Týnice a v nové expozici ji byla potřeba prezentovat. Litina byla vyráběna v hutích, které patřily rodu Metternichů. Vyráběla se velká škála výrobků a ozdobných předmětů. V expozici z 90. let 20. století bylo litině věnováno celé křídlo F a exponáty byly prezentovány galerijním způsobem (vystaveny na soklech a ve vitrínách). Proces výroby byl spíše v pozadí a návštěvníkům byl prezentován prostřednictvím panelů s texty. V současné expozici je litině sice věnován menší prostor, expozice však obsahuje ukázky výrobního procesu, které jsou zprostředkovány prostřednictvím figurín. Litinová kamna jsou zde

³⁵⁹ *Nová expozice Muzea a galerie severního Plzeňska v barokním Santiniho proboštství v Mariánské Týnici, oddíl D 5*

³⁶⁰ Rozhovor s Jiřím Fákem

³⁶¹ viz Obrázek 31

³⁶² Rozhovor s Alenou Frankovou

³⁶³ *Scénář expozice historického vývoje regionu, oddíl 9*

³⁶⁴ viz Obrázek 32

³⁶⁵ *Nová expozice Muzea a galerie severního Plzeňska v barokním Santiniho proboštství v Mariánské Týnici, oddíl E 1*

vystavena jak v celku, tak rozebrána na díly, což umožňuje návštěvníkovi prozkoumat i detaily výrobků.³⁶⁶

Místnost E 2 není příliš vhodná k musejním účelům. Podobně jako u jiných historických budov zde nastává problém s velikostí místností. Jsou příliš malé a uspořádání vystavených sbírkových předmětů je stlačeno na minimum.³⁶⁷ V místnosti E 2 byla v expozici z 90. let 20. století vytvořena úzká chodba, kterou z obou stran oddělovalo sklo. Ve výstavním prostoru stály figuríny oblečené do plaských krojů a byla zde vystavena také sbírka kolovratů.³⁶⁸ Tato místnost byla jednou z mála, která byla vytvořena scénickým dojmem již v minulé expozici. Figuríny zaujímal polohy připomínající určité činnosti a samotná místnost byla upravena takovým způsobem, aby připomínala světnici v obytném stavení. Dojem světnice byl utvářen především imitací dřevěných stěn a falešným oknem. Pozadí v tomto případě sjednocovalo vystavované exponáty do určitého celku, který představoval jejich přirozené prostředí. Obrazová pozadí byla obecně často zhotovována také do podoby místa vzniku exponátů (např. továrna, dílna, pracovna).³⁶⁹ V současné expozici je místnost předělána do podoby kovárny. Byla sem zapracována kovářská výheň a figurína kováře, který pracuje s kovadlinou.³⁷⁰ Jsou zde vystaveny například podkovy, kovářské náčiní a velký meč.³⁷¹

4.2.4. Oddíl života ve městě

Celé východní křídlo F bylo v expozici z 90. let 20. století věnováno slévárenství a výrobě předmětů z litiny.³⁷² Toto křídlo se na rozdíl od ostatních částí muzea v průběhu času neměnilo. Novodobé rekonstrukce se dočkalo až při přeměně na oddíl života ve městě, který je součástí dnešní podoby muzea. Na chodbě F 1 se nacházel velký model slévárny, který znázorňoval průběh procesu výroby. Bylo zde vystaveno velké množství různých druhů litinových kamen, která se v minulosti vyráběla v plaské huti.³⁷³ V současné expozici je křídlo F věnováno životu ve městě. Oddíl F je od vstupní části A

³⁶⁶ Rozhovor s Jiřím Fákem

³⁶⁷ Lábek, *Nástin praktické museologie pro krajská muzea vlastivědná*, str. 5

³⁶⁸ Rozhovor s Alenou Frankovou

³⁶⁹ Beneš, *Muzejní prezentace*, str. 258

³⁷⁰ *Nová expozice Muzea a galerie severního Plzeňska v barokním Santiniho probošství v Mariánské Týnici*, oddíl E 2

³⁷¹ Rozhovor s Jiřím Fákem

³⁷² viz Obrázek 33

³⁷³ Rozhovor s Alenou Frankovou

oddělen městskou branou. Jiří Fák podotýká, že žádná autentická městská brána se na severním Plzeňsku nevyskytuje, takže nebylo žádné předlohy, podle které by mohla být tato brána vyrobena. Brána je tedy zhotovena podle fantasmie pracovníků muzea, ale odpovídá univerzální představě městské brány. Bránu bylo potřeba zhotovit, aby výrazně oddělovala městskou část expozice od vstupní haly.³⁷⁴

V současné době je chodba F 1 předělána tak, aby připomínala městskou ulici.³⁷⁵ V tomto oddílu je velice patrná proměna původní barokní podoby chodby proboštsství. Ta musela ustoupit muzejním účelům a v chodbě jsou nově vybudována průčelí domů a výkladní skříně. Můžeme zde vidět například hasičskou zbrojnici, okresní soud či krejčovskou dílnu. Výkladní skříně jsou zhotoveny podle reálné předlohy nacházející se v Kralovicích. V expozici představují výlohu fotografa, zámečníka a koloniálu. Ve vzniklých prostorách se nachází drobné místnosti, které jsou využity jako výstavní prostory. Od návštěvníků jsou odděleny sklem (prosklené dveře, velká okna) a slouží tak jako jakási vitrína. Uvnitř domečků jsou rozmístěny exponáty korespondující s funkcí konkrétních řemesel. Chodba je modernizována prostřednictvím dotykového displeje propojeného s dataprojektorem, který promítá na zeď staré fotografie městských scénérií ze severního Plzeňska.³⁷⁶

Jiří Fák doplňuje, že původně měla být průčelí domů v chodbě F 1 vyzděna z YTONGU, ale nakonec se od tohoto záměru upustilo a průčelí byla vyrobena z dřevotřísky. Střechy domů však pokrývají skutečné střešní tašky, které na jejich místo umístil pokrývač. K omítnutí stěn pak byli povoláni skuteční zedníci. K vyvolání autentického dojmu je na městské ulici vystaven plakátovací válec, který obsahuje kopie dobových plakátů.³⁷⁷ Mezi další exponáty, které jsou umístěny volně v ulici, se řadí hasičská stříkačka pocházející z Břežan. Doplnuje průčelí hasičské zbrojnice, ve kterém se nachází figurína hasiče oděná do uniformy. Zbrojnice dále obsahuje doplňující součásti výstroje a hasební výbavu. V krejčovské dílně jsou vystaveny různé druhy žehliček (nahřívací, na dřevěné uhlí apod.). Výloha koloniálu obsahuje tradiční sortiment, který se

³⁷⁴ Rozhovor s Jiřím Fákem

³⁷⁵ viz Obrázek 34

³⁷⁶ *Nová expozice Muzea a galerie severního Plzeňska v barokním Santiniho proboštsství v Mariánské Týnici, oddíl F 1*

³⁷⁷ Rozhovor s Jiřím Fákem

dal na těchto místech pořídít (cukr, káva, čaj, kakao apod.). Obdobným způsobem jsou zhotoveny i další části chodby F 1.³⁷⁸

Místnost F 2 byla v expozici z 90. let 20. století využita k výstavě dalších výrobku plaské huti. Výrobky se nacházely jak ve stolových vitrínách, tak na zdech. Návštěvník si je proto mohl pečlivě prohlédnout. Mimo konkrétních výrobků byly v místnosti umístěny fotografie, které zachycovaly plaskou slévárnu.³⁷⁹ V současné expozici je místnost spojena s tematikou řemeslnických dílen. Jsou zde, podobně jako v chodbě F 1, vyrobena průčelí domů. Zde zastupují ševcovskou a tkadleckou dílnu. Uvnitř vzniklých místností jsou vystaveny exponáty pojící se s těmito řemesly.³⁸⁰ Chodba F 1 je s touto částí expozice propojena obloukem, který naznačuje průchody nacházející se ve starých městských jádrech. K této stavební úpravě byla potřeba vysadit původní dveře. Průchod pak byl vyroben z dřevotřísky. V expozici oblouk naznačuje vstup do jiného zákoutí městské ulice.³⁸¹

Místnost F 3 sloužila v 90. letech 20. století k výstavě výrobků plaské huti, obdobně jako místnost předchozí. Na soklu uprostřed místnosti byla vystavena socha Jana Nepomuckého. Po obvodu celé místnosti se pak nacházely drobné litinové výrobky.³⁸² V současné expozici F 3 představuje kuchyni z 30. až 40. let 20. století.³⁸³ Místnost je tvořena ze dvou částí, které rozděluje ulička pro návštěvníky. Na jedné straně se nachází obytná část a na druhé již zmíněná kuchyně. Mezi exponáty, které tvoří interiér kuchyně, se řadí klasický kredenc, železný sporák s plotnami a mycí stůl. Obytná část je vybavena především stolem a židlemi.³⁸⁴ V kuchyni se mimo nábytku nachází exponáty zastupující kuchyňské ruční náčiní (například kvedlačky, vařečky, válečky, struhadla apod.) Dále jsou zde zastoupeny mlýnky, kterých je v expozici vystaveno hned několik (mlýnky na maso, na strouhanku, na mák či na kávu).³⁸⁵

³⁷⁸ Fák, *Mariánská Týnice* (2012), str. 35-36

³⁷⁹ Rozhovor s Alenou Frankovou

³⁸⁰ *Nová expozice Muzea a galerie severního Plzeňska v barokním Santiniho probostství v Mariánské Týnici*, oddíl F 2

³⁸¹ Rozhovor s Jiřím Fákem

³⁸² Rozhovor s Alenou Frankovou

³⁸³ *Nová expozice Muzea a galerie severního Plzeňska v barokním Santiniho probostství v Mariánské Týnici*, oddíl F 3

³⁸⁴ Rozhovor s Jiřím Fákem

³⁸⁵ Fák, *Mariánská Týnice* (2012), str. 39

Místnost F 4 byla v expozici z 90. let 20. století využita jako pamětní síň Marie Uchytílové.³⁸⁶ V současné expozici místnost F 4 představuje starou hospodu, do které se vchází jako do jednoho z domů z městské ulice F 1. Je označena originálním vývěsním štítem, který pochází z hospody v Kozojedech. Tato místnost je prezentací jak hospodského interiéru s příslušným vybavením, tak prezentací různých spolků, divadla a městského kulturního života spadajícího do první poloviny 20. století.³⁸⁷ Část místnosti je věnována spolkům především proto, že právě v hospodách se takové organizace scházely a mívaly zde svou spolkovou místnost. Exponáty prezentující toto téma tvoří různé dokumenty a fotografie spolků. Celá místnost je opět vytvořena scénicky prostřednictvím figurín, které se zde nacházejí hned tři. Figurína hostinského stojí za výčepním pultem a čepuje pivo. Legionář a Sokol sedí u stolu a nechávají se obsloužit. Nejsou zde použity zástěny zastírající okna, které se nacházejí ve velké části muzea. Místnost je tedy osvětlena přirozeným denním světlem.³⁸⁸ Z exponátů je zde vystavena sbírka fajfek a pivních lahví místních pivovarů (Manětín, Plasy, Planá apod.).³⁸⁹

4.2.5. Výstavní sál a zázemí

Místnosti G 1 a G 2 k výstavě exponátů nikdy nesloužily. V současné době jsou tyto prostory využity jako přednášková místnost, která je využívána k prezentacím. Dále se zde nachází kuchyňka a toalety.³⁹⁰ Do tohoto zázemí se vchází falešnými dveřmi, které v expozici vedou do výloh.³⁹¹

Místnost H představuje bývalý refektář Mariánské Týnice. V tomto sále byla umístěna první muzejní expozice z 50. let 20. století.³⁹² Následně v expozici z 90. let 20. století byla tato místnost věnována pouze výstavám a pořádání koncertů. Stejně tak je tomu i v současné době a tento prostor je označen jako výstavní sál.³⁹³ Ročně se zde pořádá přibližně šest výstav, které se konají v průběhu hlavní sezóny, což znamená od začátku dubna do konce října.³⁹⁴ V souvislosti s výstavními prostory Mariánské Týnice

³⁸⁶ Rozhovor s Alenou Frankovou

³⁸⁷ Rozhovor s Jiřím Fákem

³⁸⁸ *Nová expozice Muzea a galerie severního Plzeňska v barokním Santiniho probostství v Mariánské Týnici*, oddíl F 4

³⁸⁹ Fák, *Mariánská Týnice* (2012), str. 39-40

³⁹⁰ Rozhovor s Alenou Frankovou

³⁹¹ Rozhovor s Jiřím Fákem

³⁹² viz Obrázek 35

³⁹³ viz Obrázek 36

³⁹⁴ Rozhovor s Alenou Frankovou

je na tomto místě vhodné poukázat také na chrám Zvěstování Panny Marie, jehož část slouží také k výstavním účelům. Jiří Fák uvádí, že o vystavování v Mariánské Týnici byl ze strany umělců velký zájem a refektář jako výstavní sál nepostačoval. Bylo využito skutečnosti, že kostel je z velké části prázdný a jeho část byla vyhrazena jako výstavní prostor.³⁹⁵

4.2.6. Shrnutí proměn

V poslední části diplomové práce jsem se pokusil zhodnotit proměnu dvou posledních podob expozice Muzea a galerie severního Plzeňska. Současná expozice je od expozice z 90. let 20. století značně odlišná. V první řadě se odlišuje svou celkovou kompozicí. Zatímco minulé expozice byla utvářena tradičním pojetím, které kopírovalo významné milníky českých dějin, současná expozice je tvořena na způsob diorámat, která na návštěvníka působí scénickým dojmem. V minulé expozici si tedy návštěvník mohl projít celou historii regionu, která začínala obdobím pravěku, pokračovala přes dobu gotickou a renesanční, a podobným způsobem pokračovala až do doby nejnovější, kde byl dán zřetel na místní současné umělce. Oproti tomu expozice současná nabízí návštěvníkovi simulaci autentického zážitku návštěvy různých interiérů, které jsou utvářeny prostřednictvím exponátů a vhodného doplňujícího pozadí. Exponáty z různých období jsou tím spojeny do jednoho celku, ale souvisejí spolu způsobem využívání v každodenním životě. Je zajímavé sledovat umístění konkrétních exponátů v minulosti a následně v době současné.

S odlišným pojetím expozice se pojí také způsob vystavování. Zatímco v minulé expozici byly exponáty vystavovány převážně prostřednictvím vitrín, panelů a soklů, kde si je mohl návštěvník do nejmenších detailů prohlédnout, v současné době jsou exponáty součástí prostředí a mnohdy nejsou vidět celé. Jako příklad bych na tomto místě uvedl exponáty umístěné v chodbě F 1. Předměty jsou zde umístěny v „domečcích“, kde se podílejí na utváření konkrétního prostoru (krejčovská dílna, okresní soud). Návštěvník tak některé exponáty může vidět pouze z větší vzdálenosti a částečně zakryté. Tímto způsobem jsou muzejní exponáty dobře chráněny a nepodléhají negativním vlivům, které jsou spojeny s muzejním výstavnictvím (např. návštěvníci, kteří se exponátů dotýkají nebo nedbají na zákaz focení s bleskem). Jiná situace nastává v současné expozici

³⁹⁵ Rozhovor s Jiřím Fákem

například v místnosti D 3, kde má návštěvník k muzejním exponátům volný přístup. V této místnosti, která představuje komoru, jsou vystaveny například různé typy máselnic (bečková, kolébková, s tloukem). Návštěvníci zde mohou zneužít absenci provazů, které by oddělily prostor s exponáty od prostoru pro návštěvníky. Následně mohou zkoušet, jakým způsobem exponáty dříve fungovaly a dochází tak k jejich rychlejší degradaci. K „ohmatání si“ exponátů slouží interaktivní prvky expozice, které jsou za tímto účelem vytvořeny, a pojednává o nich následující odstavec.

Proměna muzejní expozice z 90. let do podoby současné nastala také v oblasti modernizace, a to jak ochrany sbírkových předmětů, tak v oblasti interaktivních prvků a moderních technologií. Lepší ochrany sbírkových předmětů je v současné expozici docíleno zastřením přirozeného slunečního světla ve většině místností a také novým systémem vytápění. V místnostech je udržována stálá teplota a exponáty tak nejsou vystaveny nepříznivým vlivům okolního prostředí. Byly vyměněny dosluhující vitríny a panely s fotografiemi byly nahrazeny moderními dotykovými displeji. Počítače propojené s dotykovými displeji jsou doplněny velkým množstvím fotografií a dodatečných informací. V chodbě F 1 se fotografie zachycující městské prostředí promítají na zeď a dotvářejí tak dojem městské ulice. V oblasti interaktivních prvků nabízí nová expozice návštěvníkům, a především dětem, spojování kopií střepů rozbitých kachlů, či omalovánky se světci. Návštěvník prostřednictvím interaktivních prvků přijde s exponáty více do styku a je tím utužen jeho zážitek z expozice. Na závěr tohoto shrnutí je vhodné podotknout, že obě podoby expozice byly vytvořeny kvalitně a respektovaly dobové trendy muzejního výstavnictví.

5. Závěr

Barokní Mariánská Týnice si za dobu své existence prošla hned několika různorodými etapami, ve kterých se její kulturní využití značně proměňovalo. Cílem této diplomové práce bylo postihnout tyto proměny a zhodnotit její kulturní vývoj. Stavba vznikla za účelem oslavení Panny Marie z podnětu opata plaského kláštera Evžena Tytla. Nelehké realizace tak velkolepého díla se zhostil architekt Jan Blažej Santini-Aichel. I přes nepříznivé podmínky doby se podařilo v 18. století nový areál téměř dokončit a realizací dostavby východního ambitu v roce 2020 bude po více než třech stoletích od položení základního kamene celý komplex budov dokončen. V 18. století Mariánská Týnice fungovala jako významné poutní místo a byla navštěvována poutníky z dalekého okolí. Kulturní využití bylo naplňováno prostřednictvím sakrální úlohy areálu.

Mariánská Týnice musela však po dlouhé období chátrání, které bylo zahájeno josefínskými reformami roku 1785, hájit svou existenci. Na rozdíl od 18. století, kdy zde proudil náboženský i kulturní život, bylo 19. století obdobím chaosu. O kulturním využití Mariánské Týnice v tomto období se nedalo hovořit. Areál budov střídal majitele, kteří chtěli areál využívat pro své podnikatelské záměry. Uvažovalo se tak o zřízení tkalcovny nebo cukrovaru. Areál se dostal až k rakouskému kancléři Václavu Lotharovi Metternichovi. Ten se velkou měrou podepsal na žalostném stavu Mariánské Týnice, ve kterém vstupovala do 20. století. Byla totiž využívána jako zdroj stavebního materiálu. 20. století se však stalo obdobím kladných proměn. Z iniciativy místního architekta Hanuše Zápala započala etapa obnovy bývalého poutního areálu. Obnova probíhala zpočátku prostřednictvím občanských sdružení, ale postupně byla i zájmem státním. Na přelomu 20. a 21. století se podařilo Mariánskou Týnici znovu zaklenout a její dominantní úloha v krajině získala opět svou původní barokní podobu.

Roku 1952 se v Mariánské Týnici usídlila muzejní instituce, která toto místo obývá dodnes pod názvem Muzeum a galerie severního Plzeňska. Do Mariánské Týnice se tak po dlouhé době opět navrátil kulturní život a roku 2018 se stala národní kulturní památkou. Muzeum a galerie severního Plzeňska v Mariánské Týnici zastupuje řadu činností. Pořádá veřejné kulturní akce, mezi které se řadí například Barokní den, Májový den a Noc v muzeu. Konají se zde hudební koncerty a výstavy na rozličná témata, která zahrnují jak exponáty z muzejní sbírky, tak výstavy umělecké. V chrámu Zvěstování Panny Marie se konají svatby a chrám slouží také k občasným bohoslužbám. Do

Mariánské Týnice se tak vrátilo i její původní sakrální využití, i když ve velice omezené míře.

V budově probošství je umístěna stálá muzejní expozice. V práci byla detailně rozebrána podoba jednotlivých místností expozice z 90. let 20. století a následně zhodnocena proměna do současné podoby expozice. Největší proměna nastala v pojetí jednotlivých místností. Minulá expozice postupovala chronologicky od pravěku až po současnost a exponáty prezentovala prostřednictvím vitrín, soklů a panelů. Expozice současná představuje exponáty scénickým způsobem prostřednictvím diorám. Každá z expozic tedy s návštěvníkem pracovala jiným způsobem. Zatímco v minulé expozici si mohl návštěvník exponáty do podrobností prohlédnout, v expozici současné exponáty tvoří okolní prostředí a jsou do něj organicky zasazeny. Každá muzejní expozice má pouze omezenou životnost. Poznatky získané touto diplomovou prací by tak mohly posloužit při komparaci s budoucí expozicí, která bude v Mariánské Týnici teprve vytvořena.

V rámci výkladu o dějinách Mariánské Týnce v 18. století bylo jedním z témat diplomové práce zmapování prvků sebereprezentace opatů, které byly zahrnuty do výzdoby areálu. Výstavba barokní Mariánské Týnice trvala dlouhé období (1711-1764) a proto jich sobě zahrnuje značné množství. Stavba byla zahájena opatem Evženem Tyttlem, za jehož působení nepokročila natolik, aby mohla být vyzdobena. Osobní iniciály tohoto opata tedy v Mariánské Týnici nejsou zastoupeny, na rozdíl od kláštera v Plasích nebo kaple Jména Panny Marie v Mladoticích. V Mariánské Týnici se nachází pouze jeho podobizna v jednom z oválných medailonků, které zdobí stěny refektáře (v medailoncích je zachycena také podoba ostatních opatů). Opat Evžen Tyttl je zachycen také na jednom z velkých portrétů, které jsou součástí muzejní sbírky. Osobním emblémem následujícího opata Celestýna Stoye byl Jozua zastavující běh slunce. Tento symbol je součástí freskové výzdoby v kapli sv. Štěpána a v kapli sv. Roberta. Následující opat Silvestr Hetzer zanechal svůj osobní symbol v plaském znaku nad hlavním vchodem do chrámu Zvěstování Panny Marie, kde je zobrazena kající se Máří Magdalena. Symbol kotvy, který využíval Fortunát Hartmann, je součástí plaského znaku nad hlavním vchodem do probošství. Symbol je také součástí nástropní fresky v refektáři a fresky iluzivního oltáře v chrámu Zvěstování Panny Marie. Zde je znázorněn nad oknem do oratoře. Za opata Fortunáta Hartmanna vznikla již zmíněná sada velkých portrétů, která zachycuje podobu jednotlivých opatů. Posledním opatem působícím v Mariánské Týnici

byl Celestýn Werner. Jeho monogram (C 2) je součástí plaského znaku, který je umístěn ve spodní části fresky iluzivního oltáře v chrámu Zvěstování Panny Marie. Jeho osobní iniciály se nacházejí také na opatských lavicích, které byly dříve umístěny v presbytáři chrámu Zvěstování Panny Marie a v současné době jsou součástí kostela sv. Petra a Pavla v Kralovicích.

Dalším tematickým okruhem diplomové práce bylo představení výzdoby Mariánské Týnice. Pro freskovou výzdobu areálu opati objednávali přední barokní umělce, jako například Františka Julia Luxe, Josefa Kramolína či Siarda Noseckého. Umělci do freskové výzdoby zahrnuli cisterciáckou symboliku, Mariánskou symboliku a také již zmíněné osobní iniciály jednotlivých opatů. Fresky jsou v současné době cennými exponáty, které do Mariánské Týnice přivádí mnoho návštěvníků. Vývoj freskové výzdoby v areálu nadále pokračuje. Freska, která zanikla s pádem kopule roku 1920, je již částečně rekonstruována a v následujících letech by měla být rekonstrukce dokončena. S tématem freskové výzdoby vyvstává otázka, zda bude zdobit také východní ambit, který bude dokončen v roce 2020. Fresková výzdoba by v takovém případě pravděpodobně navázala na Mariánský cyklus, který byl započat v západním ambitu.

Součástí výzdoby byl v 18. století také mobiliář chrámu Zvěstování Panny Marie, který se po roce 1785 dostal do kostela sv. Petra a Pavla v Kralovicích, kostela sv. Jakuba v Příbrami a kostela sv. Vavřince v Žebráku. Zpět do Mariánské Týnice se dostala pouze barokní oltářní mříž. V diplomové práci jsem se pokusil prostřednictvím fotopřílohy a doplňujícího textu hypoteticky zrekonstruovat někdejší podobu chrámu. Podobná myšlenka by mohla být v budoucnu zpracována do větší hloubky. Zajímavým projektem by bylo vytvoření digitálního modelu interiéru chrámu Zvěstování Panny Marie. Takový projekt by mohl být uchopen formou digitální prohlídky, kde by bylo využito moderních technologií ke spojení jednotlivých fotografií původní výbavy chrámu v jeden celek.

Tímto závěrečným shrnutím jsem se pokusil zhodnotit poznatky k tématu kulturního vývoje Mariánské Týnice, kterým se práce zabývala. Tématika spojená s Mariánskou Týnicí však není ani zdaleka vyčerpána a nabízí velkou škálu podnětů k další badatelské činnosti. Jako aktuální téma vyvstává především již zmíněná dostavba ambitu, která bude dokončena roku 2020. Vhodným tématem k rozpracování by taktéž bylo zhodnocení proměn muzejní expozice již od roku 1952 na základě fotografií z archivu Muzea a galerie severního Plzeňska.

6. Seznam použitých zdrojů

6.1. Nepublikované zdroje

Muzeum a galerie severního Plzeňska v Mariánské Týnici. 5690. *Dějiny Mariánské Týnice a jiné historické úvahy z okolí města Kralovic* [rukopis]. Podle archivních dokladů napsal Josef Vašmucius. Strojopis 1960.

Muzeum a galerie severního Plzeňska v Mariánské Týnici. *Nová expozice Muzea a galerie severního Plzeňska v barokním Santiniho proboštství v Mariánské Týnici*. Zpracovali: Irena Bukačová, Jiří Fák. Muzeum a galerie severního Plzeňska v Mariánské Týnici, 2008.

Muzeum a galerie severního Plzeňska v Mariánské Týnici. *Scénář expozice historického vývoje regionu*. Zpracovali: Irena Bukačová, Dara Bašťová, Karel Rom. Muzeum okresu Plzeň-sever, Mariánská Týnice, Kralovice 1984.

6.2. Literatura

BENEŠ, Josef. *Muzejní prezentace*. Praha: Národní muzeum, 1981. ISBN není.

BUKAČOVÁ, Irena a FÁK, Jiří. *Mariánská Týnice: historie poutního místa a muzea*. Mariánská Týnice: Muzeum a galerie severního Plzeňska, 2002. ISBN 80-903156-0-6.

BUKAČOVÁ, Irena. *Architektura Jana Blažeje Santiniho-Aichla na severním Plzeňsku*. Beroun: MH, 2012. ISBN 978-80-86720-61-6.

BUKAČOVÁ, Irena. *Kostel sv. Petra a Pavla v Kralovicích*. Mariánská Týnice: Muzeum a galerie severního Plzeňska, 2010. ISBN 978-80-87185-11-7.

BUKAČOVÁ, Irena. *Mariánská Týnice: poutní kostel Zvěstování Panny Marie a cisterciácké proboštství*. Mariánská Týnice: Muzeum a galerie severního Plzeňska, 2007. ISBN 978-80-903165-9-1.

BUKAČOVÁ, Irena. O pádu a záchraně Mariánské Týnice u Kralovic ve 20. století. In: *Vlastivědný sborník*. Mariánská Týnice: Muzeum a galerie severního Plzeňska, 1998, číslo 2, str. 9-11. ISSN 1801-0032.

ČERNÝ. *Mariánská Týnice u Kralovic: K 150 letému výročí přenesení milostné sochy Panny Marie z Mariánské Týnice do Kralovic*. Kralovice: Knihkárna v Kralovicích, 1936. ISBN není.

DOLÁK, Jan, ed. *Muzea v procesu transformace: mezinárodní konference 24.-26. listopadu 2003, Brno, Technické muzeum, Česká republika*. Brno: Masarykova univerzita, 2004. ISBN 80-210-3594-3.

DVORSKÝ, Jiří a FUČÍKOVÁ, Eliška, edd. *Dějiny českého výtvarného umění II/2. Od počátků renesance do závěru baroka*. Praha: Academia, 1989. ISBN není.

FÁK, Jiří a BUKAČOVÁ, Irena. *Mariánská Týnice: Kostel Zvěstování Panny Marie s proboštvím: expozice Muzea a galerie severního Plzeňska*. Mariánská Týnice: Nadační fond Mariánská Týnice, 2012. ISBN není.

FÁK, Jiří a BUKAČOVÁ, Irena. *Mariánská Týnice: Kostel Zvěstování Panny Marie s proboštvím: expozice Muzea a galerie severního Plzeňska*. Mariánská Týnice: Muzeum a galerie severního Plzeňska v Mariánské Týnici, p. o., 2017. ISBN není.

HORYNA, Mojmír. *Jan Blažej Santini-Aichel*. Praha: Karolinum, 1998. ISBN 80-7184-664-3.

HORYNA, Mojmír. Santiniho stavby v Mladoticích, Mariánské Týnici a Plasech a jeho koncept ideální architektury. In: *850 let plaského kláštera (1145-1995): Sborník příspěvků semináře „Vývoj a význam plaského kláštera pro české dějiny“ pořádaného v Mariánské Týnici ve dnech 31.5.-2.6.1995*. Mariánská Týnice: Muzeum a galerie severního Plzeňska, 1995, str. 74-86. ISBN není.

KOČKA, Václav. *Dějiny politického okresu kralovického*. 2. vydání. Rakovník: Agrosience, 2010. ISBN 978-80-85081-329.

LÁBEK, Ladislav. *Mariánský Týnec u Kralovic*. Plzeň: Kroužek přátel starožitností v Plzni, 1914. ISBN není.

LÁBEK, Ladislav. *Nástin praktické museologie pro krajinská muzea vlastivědná*. Praha: Národopisná společnost československá, 1927. ISBN není.

MACEK, Petr, BIEGEL, Richard a BACHTÍK, Jakub, edd. *Barokní architektura v Čechách*. Praha: Karolinum, 2015. ISBN 978-80-246-2736-6.

Mariánská Týnice dostavba východního ambitu 2016-2020: tři století budování Mariánské Týnice u Kralovic. Mariánská Týnice: Muzeum a galerie severního Plzeňska v Mariánské Týnici, 2017. ISBN není.

Paměť Plzeňského kraje: muzea a galerie zřizované Plzeňským krajem. Plzeň: Plzeňský kraj, 2008. ISBN není.

PODLAHA, Antonín. *Posvátná místa království Českého: dějiny a popsání chrámů, kaplí, posvátných soch, klášterů i jiných pomníků katolické víry a nábožnosti v království Českém.* Vlašim: město Vlašim, 2017. ISBN 978-80-270-2216-8.

POCHE, Emanuel. *Umělecké památky Čech. 2, K – Ž.* Praha: Academia, 1978. ISBN není.

ROŽMBERSKÝ, Petr. *Dvory plaských cisterciáků.* Plzeň: Petr Mikota, 2008. ISBN 978-80-87170-07-6.

ŘEHÁČEK, Karel. Hanuš Zápál, záchrana památek. In: *Vlastivědný sborník.* Mariánská Týnice: Muzeum a galerie severního Plzeňska, 2018, číslo 1, str. 7-11. ISSN 1801-0032.

SOUTNER, Oldřich. *Mariánská Týnice – Krajem Jiřího Radima ze Dřevce.* Mariánská Týnice: Okresní muzeum, 1971. ISBN není.

STECKEROVÁ, Andrea a VÁCHA, Štěpán, edd. *Vznešenost & zbožnost: barokní umění na Plzeňsku a v západních Čechách.* Plzeň: Západočeská galerie v Plzni, 2015. ISBN 978-80-88027-05-8.

ŠEBEK, František, KOMÁRKOVÁ, Anna a BUKAČOVÁ, Jana, edd. *Muzejní výstavnictví: učební texty nástavbového kurzu Školy muzejní propedeutiky Asociace muzeí a galerií České republiky.* Praha: Asociace muzeí a galerií České republiky, 2014. ISBN 978-80-86611-62-4.

ŠEBEK, František, KOMÁRKOVÁ, Anna a BURIÁNKOVÁ, Michaela, edd. *Úvod do muzejní praxe: učební texty základního kurzu Školy muzejní propedeutiky Asociace muzeí a galerií České republiky.* Praha: Asociace muzeí a galerií České republiky, 2010. ISBN 978-80-86611-40-2.

VLČKOVÁ, Jitka a VLČEK, Pavel. *Kralovice: stručné dějiny města a významné stavby.* Plzeň: Nava, 2018. ISBN 978-80-7211-522-8.

VOREL, Josef. O činnosti Okresního muzea v Mariánské Týnici. In: *20 let Okresního muzea Plzeň-sever v Mar. Týnici*. Mariánská Týnice: Okresní muzeum, 1972, str. 5-12. ISBN není.

Výroční zpráva Jednoty pro záchranu kostelíka „U Ježíška“ v Plzni a Mariánské Týnice u Kralovic za rok 1949. Plzeň: Jednota pro záchranu kostelíka U Ježíška a Mar. Týnice, 1949. ISBN není.

Výroční zpráva Jednoty pro záchranu kostelíka U Ježíška v Plzni a Mariánské Týnice u Kralovic za rok 1948. Plzeň: Jednota pro záchranu kostelíka U Ježíška a Mar. Týnice, 1948. ISBN není.

ZÁPAL, Hanuš. *Mariánská Tejnice u Kralovic*. Kralovice: Spolek pro záchranu Mariánské Tejnice, 1921. ISBN není.

6.3. Internetové zdroje

FÁK, Jiří. Nová expozice v Muzeu a galerii severního Plzeňska. *Věstník AMG* [online]. 4/2011, str. 26 [cit. 1.3.2019]. ISSN 1213-2152. Dostupné z: https://www.cz-museums.cz/UserFiles/file/vestnik%20AMG/vestnik2011/Vestnik_4_11novy.pdf.

MERTLOVÁ, Eva. Mariánská Týnice bude národní kulturní památkou. In: www.plzensky-kraj.cz [online]. 12.2.2018 [cit. 3.3.2019]. Dostupné z: <http://www.plzensky-kraj.cz/cs/clanek/marianska-tynice-bude-narodni-kulturni-pamatkou>.

Tejnice Mariánská (Týnec Mariánský) - Někdejší poutní chrám Zvěstování Panny Marie a proboštství cisterciácké, *Soupis památek* [online]. 37. Politický okres kralovický (1912), str. 233-245, [cit. 1.2.2019]. ISSN není. Dostupné z: <http://depositum.cz/knihovny/pamatky/strom.clanek.php?clanek=7965>.

TOMOLOVÁ, Věra. Muzejnictví a muzeologie. *Věstník AMG* [online]. 1/2019, str. 4-5 [cit. 1.3.2019]. ISSN 2464-7837. Dostupné z: https://www.cz-museums.cz/UserFiles/file/2019/Vestnik/Vestnik_1_19_mensi.pdf

6.4.Rozhovory

Informace poskytl Jiří Fák, kurátor sbírky Muzea a galerie severního Plzeňska v Mariánské Týnici. Kralovice 22. 3. 2019 (záznam rozhovoru ve vlastnictví autora práce)

Informace poskytla Alena Franková, bývalá průvodkyně v Muzeu a galerii severního Plzeňska v Mariánské Týnici. Kralovice 7. 3. 2019 (záznam rozhovoru ve vlastnictví autora práce)

Informace poskytla Irena Bukačová, ředitelka Muzea a galerie severního Plzeňska v Mariánské Týnici. Mariánská Týnice 12. 2. 2019 (záznam rozhovoru ve vlastnictví autora práce)

7. Seznam obrázkových příloh

- Obrázek 1- Freska v klenbě kaple sv. Štěpána zachycující setkání Panny Marie se sv. Alžbětou, ve spodní části fresky je k vidění osobní emblém opata Celestýna Stoye (Jozua zastavující běh slunce) 70
Autor fotografie: David Csukás
- Obrázek 2- Nástěnná freska v kapli sv. Štěpána zachycující Pannu Marii, která předává opasek od řeholního roucha sv. Štěpánovi..... 70
Autor fotografie: David Csukás
- Obrázek 3- Freska v klenbě kaple sv. Roberta zachycující zasnoubení Panny Marie a sv. Josefa, ve spodní části fresky je k vidění osobní emblém opata Celestýna Stoye (Jozua zastavující běh slunce) 71
Autor fotografie: David Csukás
- Obrázek 4- Nástěnná freska v kapli sv. Roberta, která zachycuje Pannu Marii předávající zasnubní prsten sv. Robertovi 71
Autor fotografie: David Csukás
- Obrázek 5- Nástěnná freska v kapli sv. Bernarda zachycující sv. Bernarda, který sní o Narození Páně 72
Autor fotografie: David Csukás
- Obrázek 6- Freska v klenbě nad vchodem do ambitu, která zachycuje Spasitele trestajícího lid blesky a Pannu Marii, která se přimlouvá za cisterciácký řád..... 72
Autor fotografie: David Csukás
- Obrázek 7- Freska v klenbě nad vchodem do ambitu, která zachycuje Pannu Marii jako ochránkyni cisterciáckého řádu 73
Autor fotografie: David Csukás
- Obrázek 8- Freska v klenbě nad vchodem do ambitu, která zachycuje umírajícího sv. Bernarda..... 73
Autor fotografie: David Csukás
- Obrázek 9- Freska iluzivního oltáře v chrámu Zvěstování Panny Marie, která zachycuje cisterciácké světce, znak plaského kláštera s monogramem Celestýna Wernera (C 2) a osobní emblém Fortunáta Hartmanna (kotva nad oknem do oratoře) 74
Autor fotografie: David Csukás
- Obrázek 10- Levá polovina fresky v refektáři, která zachycuje Romana z Týnce, který předává Mariánskou Týnici cisterciáckému řádu 75
Autor fotografie: David Csukás
- Obrázek 11- Pravá polovina fresky v refektáři, která zachycuje stolující řeholníky s Pannou Marií a žehnajícího sv. Bernarda..... 75
Autor fotografie: David Csukás
- Obrázek 12- Sousoší Zvěstování Panny Marie v kostele sv. Petra a Pavla v Kralovicích 76

Autoři fotografie: Libor Brunclík a David Csukás	
Obrázek 13- Lavice pro lid v kostele sv. Petra a Pavla v Kralovicích	76
Autoři fotografie: Libor Brunclík a David Csukás	
Obrázek 14- Opatské lavice v kostele sv. Petra a Pavla v Kralovicích	77
Autoři fotografie: Libor Brunclík a David Csukás	
Obrázek 15- Varhany v kostele sv. Vavřince v Žebráku	77
Autor fotografie: Václav Podestát	
Obrázek 16- Kazatelna v kostele sv. Vavřince v Žebráku.....	78
Autor fotografie: Václav Podestát	
Obrázek 17- Hlavní oltář v kostele sv. Jakuba v Příbrami	79
Autor fotografie: Václav Podestát	
Obrázek 18- První z bočních oltářů v kostele sv. Jakuba v Příbrami	80
Autor fotografie: Václav Podestát	
Obrázek 19- Druhý z bočních oltářů v kostele sv. Jakuba v Příbrami.....	81
Autor fotografie: Václav Podestát	
Obrázek 20- Stav Mariánské Týnice kolem roku 1908	82
Zdroj fotografie: LÁBEK, Ladislav. <i>Mariánský Týnec u Kralovic</i> . Plzeň: Kroužek přátel starožitností v Plzni, 1914. ISBN není.	
Obrázek 21- Současný stav Mariánské Týnice s rozestavěným východním ambitem ...	82
Autor fotografie: Libor Brunclík	
Obrázek 22- Plán prvního patra proboštství Mariánské Týnice s rozvržením místností	83
Zdroj plánu: Muzeum a galerie severního Plzeňska v Mariánské Týnici. Nová expozice Muzea a galerie severního Plzeňska v barokním Santiniho proboštství v Mariánské Týnici. Zpracovali: Irena Bukačová, Jiří Fák. Muzeum a galerie severního Plzeňska v Mariánské Týnici, 2008.	
Obrázek 23- Přízemní část expozice z 90. let 20. století, ve které byly vystaveny archeologické nálezy.....	84
Autor fotografie: Václav Podestát	
Obrázek 24- Současný stav expozice v přízemí představující Baroko a jeho svět.....	84
Autoři fotografie: Libor Brunclík a David Csukás	
Obrázek 25- Místnost B v expozici z 90. let 20. století, která byla věnována národnímu obrození	85
Autor fotografie: Václav Podestát	
Obrázek 26- Místnost B v současné expozici, ve které je umístěna ukázka středověkého obydlí	85
Autoři fotografie: Libor Brunclík a David Csukás	
Obrázek 27- Místnost C 1 v expozici z 90. let 20. století, která byla věnována ranému středověku.....	86
Autor fotografie: Václav Podestát	

Obrázek 28- Místnost C 1 v současné expozici, která představuje interiér kaple	86
Autoři fotografie: Libor Brunclík a David Csukás	
Obrázek 29- Chodba D 1 v expozici z 90. let 20. století, která byla věnována životu na venkově.....	87
Autor fotografie: Václav Podestát	
Obrázek 30- Chodba D 1 v současné expozici, která je věnována lidovým zvykům.....	87
Autoři fotografie: Libor Brunclík a David Csukás	
Obrázek 31- Místnost E 1 v expozici z 90. let 20. století, která byla věnována životu na venkově.....	88
Autor Fotografie: Václav Podestát	
Obrázek 32- Místnost E 1 v současné expozici, která je věnována výrobkům z litiny ..	88
Autoři fotografie: Libor Brunclík a David Csukás	
Obrázek 33- Chodba F 1 v expozici z 90. let 20. století, která byla věnována výrobkům z litiny	89
Autor Fotografie: Václav Podestát	
Obrázek 34- Chodba F 1 v současné expozici, která představuje městskou ulici	89
Autoři fotografie: Libor Brunclík a David Csukás	
Obrázek 35- Výstavní sál H v roce 1954, kdy v něm byla umístěna stálá expozice	90
Zdroj fotografie: Digitální archiv Mariánské Týnice	
Obrázek 36- Výstavní sál H v roce 2018, kdy v sále byla krátkodobá výstava Big beat na severním Plzeňsku	90
Autor fotografie: David Csukás	

Summary

The goal of the thesis is to introduce the cultural development of the former Cistercian provostry and a church of the Annunciation of Virgin Mary in Mariánská Týnice from the 18th century until nowadays. Baroque provostry of Mariánská Týnice has gone through many various phases. The building itself arised in order to celebration of the Virgin Mary and the difficult realisation of this magnificent building was conducted by Jan Blažej Santini-Aichel. Despite unfavourable conditions of the period, the compound was almost finished in the 18th century. The complex of the buildings will be finished after more than two hundred centuries by realization of the eastern building of cloister in 2020. Mariánská Týnice had to defend its existention because it had started falling into the ruins since 1785. The Emperor Josef II. lifted the monastery in Plasy in 1785 and Cistercian in Mariánská Týnice. In the 18th century there was an important religious and cultural life but the 19th century was the period of chaos. There was not any cultural life this times. The compound of the buildings changed many owners until it came into contact with Václav Lothar Metternich. Mariánská Týnice has still fell into the ruins during 20th century. In the following period many possitive changes happened. Thanks to the architect Hanuš Zápál has the restoration of the former pilgrimage area began. The restoration took place thanks to associations but progressively it was replaced by the interests of the state. In 1952 the museum institute was founded there and it has been here until nowadays. The cultural life returned into Mariánská Týnice and except of permanent exposition there are many cultural events. Since 2018 Mariánská Týnice is the National cultural monument. In the Museum and gallery of the Nothern Pilsen there is a permanent exposition. In the thesis there are described the last two phases of museum exposition and its change which is corresponding with changing trends in museology. The thesis includes the detailed description of the fresco decoration and the introduction of the original furniture of the church of the Annunciation of the Virgin Mary. There are photos of this in the appendix.

8. Přílohy



Obrázek 1- Freska v klenbě kaple sv. Štěpána zachycující setkání Panny Marie se sv. Alžbětou, ve spodní části fresky je k vidění osobní emblém opata Celestýna Stoye (Jozua zastavující běh slunce)



Obrázek 2- Nástěnná freska v kapli sv. Štěpána zachycující Pannu Marii, která předává opasek od řeholního roucha sv. Štěpánovi



Obrázek 3- Freska v klenbě kaple sv. Roberta zachycující zasnoubení Panny Marie a sv. Josefa, ve spodní části fresky je k vidění osobní emblém opata Celestýna Stoye (Jozua zastavující běh slunce)



Obrázek 4- Nástěnná freska v kapli sv. Roberta, která zachycuje Pannu Marii předávající zasnubní prsten sv. Robertovi



Obrázek 5- Nástěnná freska v kapli sv. Bernarda zachycující sv. Bernarda, který sní o Narození Páně



Obrázek 6- Freska v klenbě nad vchodem do ambitu, která zachycuje Spasitele trestajícího lid blesky a Pannu Marii, která se přimlouvá za cisterciácký řád



Obrázek 7- Freska v klenbě nad vchodem do ambitu, která zachycuje Pannu Marii jako ochránkyni cisterciáckého řádu



Obrázek 8- Freska v klenbě nad vchodem do ambitu, která zachycuje umírajícího sv. Bernarda



Obrázek 9- Freska iluzivního oltáře v chrámu Zvěstování Panny Marie, která zachycuje cisterciácké světce, znak plaského kláštera s monogramem Celestýna Wernera (C 2) a osobní emblém Fortunáta Hartmanna (kotva nad oknem do oratoře)



Obrázek 10- Levá polovina fresky v refektáři, která zachycuje Romana z Týnce, který předává Mariánskou Týnici cisterciáckému řádu



Obrázek 11- Pravá polovina fresky v refektáři, která zachycuje stolující řeholníky s Pannou Marií a žehnajícího sv. Bernarda



Obrázek 12- Sousoší Zvěstování Panny Marie v kostele sv. Petra a Pavla v Kralovicích



Obrázek 13- Lavice pro lid v kostele sv. Petra a Pavla v Kralovicích



Obrázek 14- Opatské lavice v kostele sv. Petra a Pavla v Kralovicích



Obrázek 15- Varhany v kostele sv. Vavřince v Žebráku



Obrázek 16- Kazatelna v kostele sv. Vavřince v Žebráku



Obrázek 17- Hlavní oltář v kostele sv. Jakuba v Příbrami



Obrázek 18- První z bočních oltářů v kostele sv. Jakuba v Příbrami



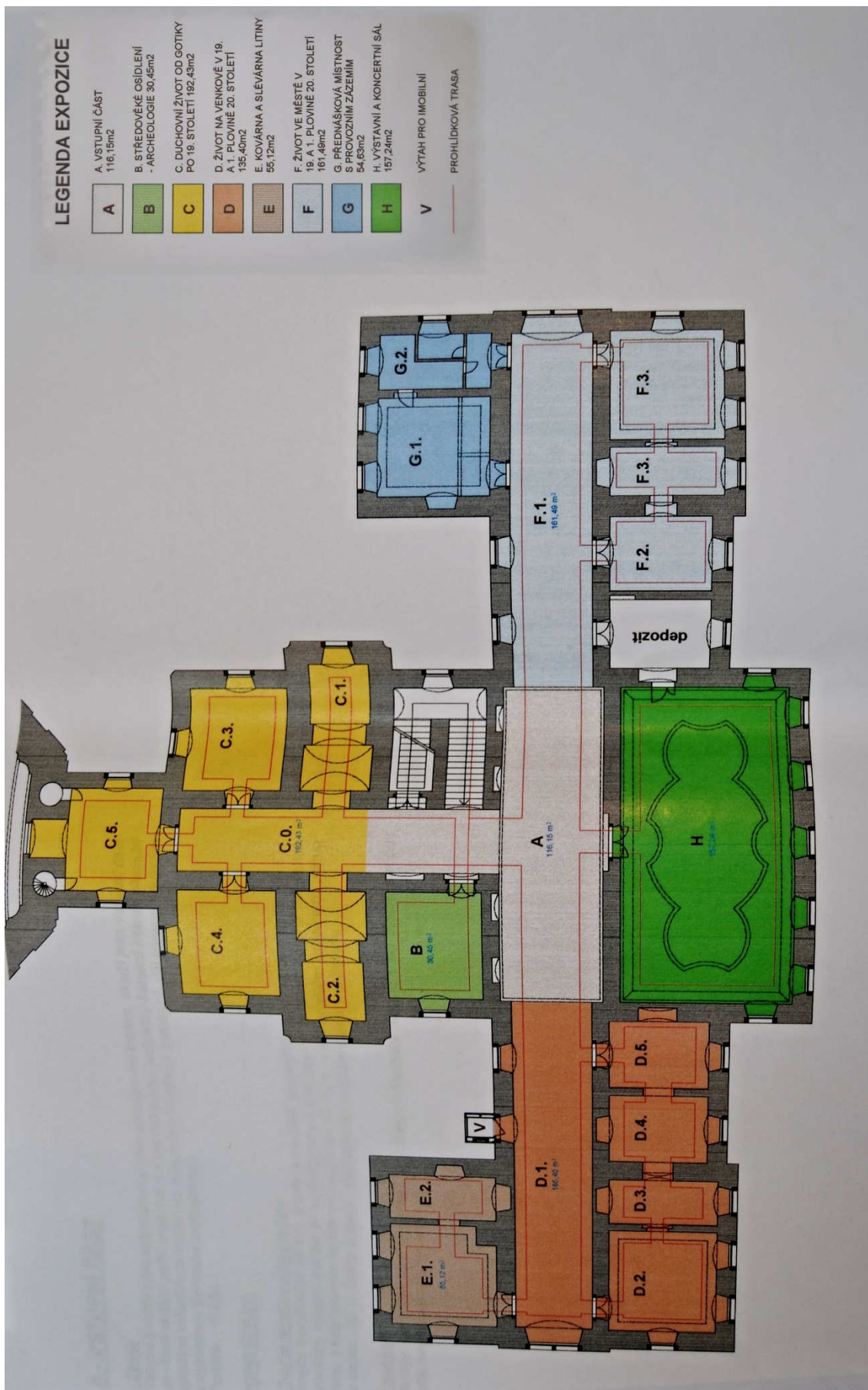
Obrázek 19- Druhý z bočních oltářů v kostele sv. Jakuba v Příbrami



Obrázek 20- Stav Mariánské Týnice kolem roku 1908



Obrázek 21- Současný stav Mariánské Týnice s rozestavěným východním ambitem



Obrázek 22- Plán prvního patra probostství Mariánské Týnec s rozvržením místností



Obrázek 23- Přízemní část expozice z 90. let 20. století, ve které byly vystaveny archeologické nálezy



Obrázek 24- Současný stav expozice v přízemí představující Baroko a jeho svět



Obrázek 25- Místnost B v expozici z 90. let 20. století, která byla věnována národnímu obrození



Obrázek 26- Místnost B v současné expozici, ve které je umístěna ukázka středověkého obydlí



Obrázek 27- Místnost C 1 v expozici z 90. let 20. století, která byla věnována ranému středověku



Obrázek 28- Místnost C 1 v současné expozici, která představuje interiér kaple



Obrázek 29- Chodba D 1 v expozici z 90. let 20. století, která byla věnována životu na venkově



Obrázek 30- Chodba D 1 v současné expozici, která je věnována lidovým zvykům



Obrázek 31- Místnost E 1 v expozici z 90. let 20. století, která byla věnována životu na venkově



Obrázek 32- Místnost E 1 v současné expozici, která je věnována výrobkům z litiny



Obrázek 33- Chodba F 1 v expozici z 90. let 20. století, která byla věnována výrobkům z litiny



Obrázek 34- Chodba F 1 v současné expozici, která představuje městskou ulici



Obrázek 35- Výstavní sál H v roce 1954, kdy v něm byla umístěna stálá expozice



Obrázek 36- Výstavní sál H v roce 2018, kdy zde byla umístěna krátkodobá výstava bigbeatových kapel severního Plzeňska