

Západočeská univerzita v Plzni

Fakulta filozofická

Diplomová práce

**Historie a kontinuita poutních míst v kulturní krajině
česko-bavorského pohraničí – osada Světce u Tachova**

Bc. Pavel Voltr

Západočeská univerzita v Plzni

Fakulta filozofická

Katedra filozofie

Studijní program Humanitní studia
Studijní obor Evropská kulturní studia

Diplomová práce

Historie a kontinuita poutních míst v kulturní krajině
česko-bavorského pohraničí – osada Světce u Tachova

Bc. Pavel Voltr

Vedoucí práce:

Mgr. Petra Hečková, Ph.D.

Katedra filozofie

Fakulta filozofická Západočeské univerzity v Plzni

Plzeň 2019

Prohlašuji, že jsem práci zpracoval samostatně a použil jen uvedených pramenů a literatury.

V Plzni, duben 2019

.....

Poděkování patří vedoucí mé diplomové práce Mgr. Petře Hečkové, Ph.D. za její vstřícnost, ochotu, věnovaný čas a cenné rady.

Za cenné vzpomínky děkuji všem vstřícným pamětníkům Anně Lindenthal roz. Böhm, Gernotu Schnablovi, Ernstu Wamserovi, Jiřímu Pyntířovi a zejména Marii Galíčkové. Za poskytnutí a pomoc při vyhledávání archivních materiálů děkuji Mgr. Janu Edlovi, vedoucímu Státního okresního archivu Tachov.

Obsah

1. Úvod	5-6
1.1 Prameny a literatura	6-9
2. Poutní místo a kult Čtrnácti svatých Pomocníků v nouzi	10- 12
3. Světce v období paulánů	
3.1 Řád paulánů a jejich příchod do Tachova	13-14
3.2 Poutní místo Světce	14-20
4. Osada Světce za knížecího rodu Windischgrätzů	20-27
5. Charakter krajiny v okolí osady	27-29
6. Život ve Světcích v 19. a v první polovině 20. století	29-36
6.1 Přítomnost vojáků v osadě	37
6.2 Život ve Světcích z pohledu původních německých obyvatel	38-39
7. Světce po roce 1945	
7.1 Odsun původního obyvatelstva ze Světců v roce 1946 a následné osídlení	40-45
7.2 Kontinuita česko-německého osídlení na příkladu domu čp. 11	45-50
8. Život ve Světcích po roce 1946	50-57
9. Závěr	58-60
Seznam příloh	61
Seznam tabulek	85
Seznam použitých zdrojů	88-93
Resumé	94-95

1 Úvod

Tématem této diplomové práce je historický vývoj a kontinuita poutních míst v kulturní krajině česko-bavorského pohraničí. Tuto problematiku se snažím popsat na příkladu osady Světce, která se nachází necelé 3 km západně od města Tachova. Bývalému poutnímu místu Světce jsem se věnoval již v mé bakalářské práci.¹ Některé kapitoly z velmi zajímavé historie osady jsem ale vzhledem k rozsahu podrobněji nezpracovával, navíc jsem neměl tehdy k dispozici potřebné zdroje a informace. U tématu jsem se rozhodl zůstat a výrazně ho rozšířit. Rozšíření se týká zejména velmi zajímavého a turbulentního období po roce 1945 s tím, že podrobněji byly pojednány i některé kapitoly starší, k nimž se mi oproti bakalářské práci podařilo dohledat nové informace, resp. prameny. Osada Světce patří k nejzajímavějším místům v okolí Tachova a dnes je díky rekonstruované jízdárně, která je dominantou této lokality, živým kulturním místem. O tuto unikátní budovu se zajímám už více jak 15 let a to nejen profesně. S ohledem na moje povolání se zájem rozšířil nejen na studium historie lokality Světce, ale i na historii celého města Tachova.

Okresní město Tachov leží na západní hranici České republiky a jeho bohatá historie sahá až do roku 1115. Dodnes se zachovala celá řada významných památek. Mezi ty nejdůležitější patří vzácně dochované městské hradby (jedny z nejzachovalejších v Čechách), dominanta celého města - chrám Nanebevzetí Panny Marie z 2. poloviny 14. století a klášter františkánů, ve kterém dnes sídlí Muzeum Českého lesa. Tento klášter však nebyl v Tachově osamocený. Ve městě samém byl původně karmelitánský klášter založený Karlem IV. a do dnešních dnů v Tachově působí Rytířský řád Křižovníků s červenou hvězdou, které sem přivedl jeho otec Jan Lucemburský.² Za dalším klášterem, který je jedním z témat mé práce, se musíme vydat západním směrem do 3 km vzdálené tachovské osady Světce. Jedná se o bývalý paulánský klášter, vystavěný na místě staršího poutního kostela zasvěceného Čtrnácti svatým Pomocníkům.

Historie osady Světce není dosud příliš zpracovaná, i když před 10 lety byla vydána publikace věnující se především klášteru a následné šlechtické výstavbě v lokalitě od Zdeňka Procházky.³

¹ VOLTR, Pavel. Bakalářská práce - *Česká kulturní krajina a její genius loci, Město Tachov a poutní místo Světce*. 2016.

² Národní archiv, Křižovníci s červenou hvězdou – generalát a konvent, inv. č. 179, listina, kterou Jan Lucemburský daruje Křižovníkům s červenou hvězdou farní kostel s přílehlou kaplí v Tachově a farní kostel v Unhošti se vším příslušenstvím a podacím právem, aby k nim dosazovali mistr a konvent špitálu řádové kněze.

³ PROCHÁZKA, Zdeněk. *Světce u Tachova v proměnách staletí*. Domažlice, Nakladatelství Českého lesa, 2009. ISBN: 978-80-86125-94-7.

Tato publikace byla sice zpracovaná na základě archivního i terénního průzkumu autora, věnuje se však výhradně dějinám kláštera a aristokratických sídel (zámek a jízdárna) a životem v osadě se nezabývá.

Má diplomová práce se podrobněji zaměří na některá období vývoje zmiňované osady, ale zejména by měla být také směřována na dosud spíše opomíjené období 19. století, kdy poutní místo Světce měnilo svůj vzhled a funkci do podoby šlechtické rezidence a s tím došlo k proměně celého prostředí. Zcela novou kapitolou, jež v dosavadní regionální historiografii zpracovaná nebyla, je historie Světců ve století následujícím, které přineslo radikální demografický předěl. Jednalo se samozřejmě o odsun původního německého obyvatelstva a osidlování, resp. dosídlování zdejšího kraje. Vedle rozboru pramenů a literatury však nelze pominout krátký exkurs do starší historie poutního místa. Velká pozornost je v mé diplomové práci kladena na popis přeměny tradice poutního místa na šlechtické sídlo knížecího rodu Windischgrätzů, jehož plány nebyly ovšem nikdy naplněny. Nejdůležitější částí práce je období po roce 1945, kdy se historie osady výrazně proměnila. Po odsunu původního německého obyvatelstva došlo k likvidaci části osady a samozřejmě rovněž k jejímu osídlení. Právě tomuto tématu se chci věnovat i na základě nově získaných vzpomínek pamětníků z německé i české strany.

1.1 Prameny a literatura

Archivní prameny k mé práci pocházejí zejména ze Státního okresního archivu Tachov, popřípadě Státního oblastního archivu v Plzni a dalších veřejných archivů. V nejbližším z nich, Státním okresním archivu Tachov, je pro starší období sice dochován archivní fond Archiv města Tachov, ten však není zpracován,⁴ proto není zřejmé, jaké konkrétní archiválie se k mému tématu (tedy historie lokality Světce a jejích proměn) v tomto fondu nacházejí. Důležité jsou ovšem mapy stabilního katastru, které jsou ve zmíněném archivu uloženy ve fondech Okresní soud Tachov⁵ a Okresní úřad Tachov.⁶ Tyto mapy dokládají proměny krajiny po roce 1838, kdy bylo území našeho regionu poprvé přesně mapově zdokumentováno. Pro období po roce 1945 jsou podstatné velmi dobře dochované fondy národních výborů. Konkrétně

⁴ Státní okresní archiv (dále jen SOKA) Tachov, Archiv města Tachov. Jedná se o velký archivní fond (mimo jiné 772 úředních knih a 447 kartonů), v němž je možné dohledat pouze konkrétní informace, ale není možné ho procházet celý. I přesto jsem z něj čerpal některé dílčí informace.

⁵ SOKA Tachov, Okresní soud Tachov, mapy stabilního katastru sloužící jako podklady k pozemkové knize.

⁶ SOKA Tachov, Okresní úřad Tachov, mapy stabilního katastru sloužící jako podklady k vodní knize.

se jedná o archivní fond Okresní národní výbor Tachov, který je částečně zpracován a přináší nejen informace o odsunu německého obyvatelstva z okresu, ale i o jeho následném osídlení, resp. dosídlení. Doplňkově je možné využít rovněž archivní fond Městský národní výbor Tachov, který je ale nezpracovaný a orientace v něm je proto složitější. Pro nejnovější období, tedy po roce 1990 pak přináší podstatné informace k historii osady archivní fond Městský úřad Tachov.⁷ Omezením bádání v tomto fondu jsou samozřejmě osobní údaje obsažené v archiváliích a relativní mládí archiválií (neprošla lhůta 30 let stanovená v archivním zákoně).⁸ Protože osada Světce náležela od počátku 19. století k tachovskému velkostatku, pro další archivní prameny by bylo možné obrátit se na Státní oblastní archiv v Plzni. V archivním fondu Velkostatek Tachov jsou sice dochovány archiválie, které se vztahují k osadě Světce, ale svým obsahem pro téma mé práce nejsou určující.⁹ Věnují se totiž zejména konkrétnímu provozu šlechtického sídla, což není přímo obsahem mé diplomové práce. Z celého archivního fondu je pro mou práci nejdůležitější plán Světců, pocházející z doby okolo roku 1820, zobrazující park v okolí bývalého kláštera ještě před radikálními přestavbami v duchu romantismu.¹⁰ Obdobně se ve zmíněném archivu nachází rozsáhlý archivní fond Rodinný archiv Windischgrätzů. Dochované archiválie by samozřejmě mohly být potenciálně zajímavé, ale pro vymezený cíl mé práce přesahuje jejich podrobné studium, vzhledem k časové náročnosti, mé možnosti. Většina archivního fondu je totiž tvořena korespondencí jednotlivých členů rodiny. Nezvěstné jsou bohužel plány jízďárny realizované za Alfréda I. Windischgrätze.

Důležitým zdrojem pro archiválie klášterů, zrušených císařem Josefem II., je Národní archiv v Praze.¹¹ Klíčovým fondem pro dějiny klášterů je fond Archivy zrušených klášterů, který však právě ke klášteru ve Světcích nepřináší mnoho archiválií. Dochované archiválie jsou až na výjimky ze staršího období a proto jsou pro moji práci okrajové. Přesto byly nově některé prameny pocházející z Národního archivu v této práci využity. Konkrétně se jedná o soupisy

⁷ SOKA Tachov, Městský úřad Tachov, karton 55/14, jízďárna Světce 1980-2001.

⁸ Zákon č. 499/2004 Sb., o archivnictví a spisové službě a o změně některých zákonů, ve znění pozdějších předpisů. Badatelských omezení se konkrétně týkají § 37 a 38.

⁹ Státní oblastní archiv (dále jen SOA) v Plzni, Velkostatek Tachov inv. č. 730 různé spisy paulánského kláštera ve Světcích, účetní záležitosti při zrušení kláštera, vymezení hranic klášterních pozemků, spor o les a právo výčepu aj. 1664-1802, inv. č. 605 právo vedení vodovodu pro zámek ve Světcích či inv. č. 3808-3812 inventární účty záměcku ve Světcích z let 1792-1882.

¹⁰ SOA v Plzni, Velkostatek Tachov, inv. č. 4083.

¹¹ Národní archiv, Archivy zrušených klášterů zrušených za Josefa II., Řád paulánů Tachov. Ve fondu je dochována Listina z roku 1641, kterou Kašpar Haas, vikář v Tachově, uvádí paulány v držení kostela Čtrnácti svatých Pomocníků ve Světcích u Tachova a dále kniha se svázanými akty vztahujícími se k založení kláštera z let 1639-1665.

paulánského klášterního majetku uložené v archivních fondech České gubernium – Publicum¹² a Česká státní účtárna.¹³

Dle mého soudu největším přínosem práce je využití vzpomínek pamětníků jak z německé, tak z české strany. Vzpomínky jako pramen pro historii lokality nebyly doposud nikdy využity. Dle mého názoru je to velká škoda, protože pamětníci z obou stran hranice ubývají a tento typ informací pak již nebude možné získat. Proto jsem se snažil získat kontakty na přímé pamětníky, kteří byli s osadou Světce spojeni jak v období před rokem 1945, tak následně po odsunu a osídlení novým obyvatelstvem. Velkým štěstím bylo, že se podařilo získat kontakty na pamětníky spojené s jednou nemovitostí¹⁴, což umožňuje získat plastický obraz o životě v lokalitě od první republiky doposud. Největší pozornost při kontaktech s pamětníky jsem zaměřil na klíčové období let 1945-1946. Tyto vzpomínky byly získávány v souladu s metodikou uveřejněnou v publikaci Miroslava Vaňka a Pavla Mückeho *Třetí strana trojúhelníku*.¹⁵

Mezi nejdůležitější regionální literaturu, z které jsem pro svou práci čerpal, lze uvést první německy psané dějiny města Tachova od Josefa Stöcklowa¹⁶ a dějiny politického okresu Tachov od Josefa Köferla.¹⁷ Obsáhlou publikací věnující se především městu Tachovu do roku 1946 (tedy do odsunu německého obyvatelstva) je kniha Josefa Schmutzera.¹⁸ V jejím případě je nutné upozornit na tendenčnost knihy vydané v roce 1970 ve Spolkové republice Německo¹⁹. Při příležitosti výročí 900 let Tachova byly vydány nové dějiny města v datech. Jejím autorem je historik Muzea Českého lesa v Tachově Štěpán Čadek²⁰, a přestože se jedná o první moderní zpracování dějin města, pro účely mé práce však zásadní informace nepřináší.

Nejcennější prací, kterou jsem pro nejstarší období osady Světce využil nejvíce, je publikace Petra Hlaváčka zaměřená na šíření kultu Čtrnácti svatých Pomocníků v Čechách.²¹

¹² České gubernium - Publicum 1786 – 1795, sign. 145/63 (inventář klášterního majetku paulánského kláštera ve Světcích).

¹³ Česká státní účtárna, sign. Kn č. 474 145-63 (inventář klášterního majetku paulánského kláštera ve Světcích).

¹⁴ Konkrétně se jedná o dům čp. 11, který do roku 1946 obývala rodina Wamserových a poté rodina Dopitových. Nyní v domě bydlí dcera Josefa Dopity Marie Galíčková. Rozhovory s pamětníky viz soukromý archiv autora.

¹⁵ VANĚK, Miroslav. MÜCKE, Pavel. *Třetí strana trojúhelníku* s. 220-252. ISBN: 978-80-87398-11-1.

¹⁶ STÖCKLOW, Franz. Josef. *Geschichte der Stadt Tachau*. Tachau, 1878. ISBN: neuvedeno.

¹⁷ KÖFERL, Josef. *Der politische Bezirk Tachau*. Tachau, 189, ISBN: neuvedeno.

¹⁸ SCHMUTZER, Josef. *Tachau – eine deutsche Stadt in Böhmen*. Verein zur Erhaltung alten Kulturgutes des Tachauer Gebietes, s. V. in Weiden i. D. Opf. 1970. ISBN: neuvedeno

¹⁹ Kniha je s ohledem na rok vydání výrazně proněmecky založena.

²⁰ ČADEK, Štěpán. *Tachov v datech 1115-2015*, 900 let Tachova, Nakladatelství Českého lesa v Domažlicích, 2015, ISBN : 978-80-87316-53-5

²¹ HLAVÁČEK, Petr. *Čtrnáct svatých Pomocníků. K pozdně středověké spiritualitě elit a její christocentrické*

Z publikací věnujících se proměnám krajiny v obecné rovině jsem čerpal zejména z knihy Christiana Norberga-Schulze.²² Pro poznání fenoménu poutí a poutnictví a míst zvláštní zbožnosti v západních Čechách vyšly v nedávné době dvě důležité práce Lud'ka Krčmáře.²³ Klášter ve Světcích neopomenul ve své encyklopedii řádů ani Milan Buben.²⁴ Důležitým zdrojem pro pochopení problematiky šlechtických sídel v 19. století je publikace Jiřího Kuthana.²⁵ Pro mladší období ubývá prací zaměřených na osadu Světce a k dispozici tak víceméně zůstávají pouze zmíněné dějiny Tachova v datech Štěpána Čadka, popř. pro přiblížení odsunu práce Jana Edla²⁶. Proto je nutné více využívat obecnější literaturu, jejíž počet však dramaticky narůstá. Zcela ojedinělou publikací, věnující se městu Tachovu, je kniha Franka Kohnera *Tachovské historky*. Jedná o vzpomínky tachovského židovského rodáka, který v Tachově žil do svých 28 let. V r. 1938 však Tachov s rodinou opustil a utekl před hitlerovským režimem do Ameriky, kde po více než padesáti letech sepsal velmi originálním způsobem vzpomínky na své rodné město.²⁷

dimenzi. Univerzita Karlova v Praze, Filozofická fakulta, Praha, 2014, ISBN: 978-80-7308-534-6.

²² NORBERG-SCHULZ, Christian. *Genius loci Krajina, místo, architektura*. Praha: Dokořán, 2010. ISBN 978-80-7363-303-5.

²³ ROŽMBERSKÝ, Petr.; KRČMÁŘ, Luděk. *Poustevníci a poustevny a pouště v Plzeňském kraji*. Klatovy, AgAkcent, s.r.o., 2015. ISBN 978-80-87018-43-9.

²⁴ BUBEN, Milan. *Encyklopedie řádů, kongregací a řeholních společností katolické církve v českých zemích*. Praha: Libri, 2004. ISBN 80-7277-087-X.

²⁵ KUTHAN, Jiří. *Aristokratická sídla v Českých zemích 1780 – 1914*. Praha: NLN, Nakladatelství Lidové noviny, 2014. ISBN 978-80-7422-332-7.

²⁶ EDL, Jan. *Poválečný odsun a konfiskace na Tachovsku*, In: Historická dílna X, Sborník příspěvků přednesených v roce 2015. Západočeská univerzita v Plzni. Plzeň. 2015. s. 141-186. ISBN: 978-80-261-0576-3.

²⁷ KOHNER, Frank. *Tachau Tales*. Rutland: Academy Books, 1995. Česká verze viz KOHNER, Frank. *Tachovské historky*. Nakladatelství Českého lesa v Domažlicích. 2010. ISBN: 978-80-87316-08-5.

2 Poutní místo a kult Čtrnácti svatých Pomocníků v nouzi

Období pozdního středověku je badatelsky vděčným tématem, to nejenom pro historiky. Jedním z doposud málo zkoumaných fenoménů pozdního středověku je kult Čtrnácti svatých Pomocníků, který se ustálil na základě údajných zjevení Dítěte Ježíše a Čtrnácti svatých Pomocníků. Pojem svatí Pomocníci vychází ze skutečnosti, že všichni tito světcí měli pomáhat věřícím v různých situacích. Tento kult výrazně ovlivňoval středoevropské duchovní klima ve 13. až 16. století. Čtrnáct svatých Pomocníků tvořilo společenství těchto světců: Akátius (Acacius), Barbora, Blažej, Kateřina Alexandrijská, Kryštof, Cyriak (Kyriak), Diviš (Dionýsius), Erasmus, Eustach, Jiří, Jiljí, Markéta Antiochijská, Pantaleon (Panteleimon), Vít. Někteří svatí byli ochránci poutníků na cestách, např. sv. Kryštof. Ochránit měl nejen před chorobami očí a zubů, ale i před náhlou smrtí, morem, dokonce i proti nebezpečí ohně a vody, proti suchu, nečasů a kroupám.²⁸ Tato skupina Čtrnácti svatých Pomocníků v nouzi byla tvořena třemi svatými biskupy, třemi svatými rytíři – vzory pro městskou i venkovskou šlechtu, třemi svatými pannami – představujícími ženské kláštery. Podrobněji jsem se jednotlivým světcům věnoval v mé bakalářské práci.²⁹

Vznik kultu tzv. „svatých Pomocníků v nouzi“ (něm. Nothelfer, lat. Auxiliatores) zřejmě představoval součást promyšlené christianizační strategie, jeden ze základních momentů vrcholného období christianizace střední Evropy. Již od 12. století se v textech rakousko-bavorského kulturního okruhu objevuje termín „Nothelfer, tj. Pomocník v nouzi“.³⁰ Úcta ke Čtrnácti svatým Pomocníkům primárně nepředstavovala nějaký kult, ale spíše pobídku ke křesťanské (ortodoxní) součinnosti se světcí a světicemi, aktivními prostředníky mezi člověkem a Bohem.³¹ Tento kult zpočátku variabilní skupiny světců, složené převážně ze starokřesťanských světců a světic, se od 14. století intenzivně šířil ze svého centra mezi Kremží, Pasovem, Řeznem a Brixenem do dalších rakouských, bavorských a franských oblastí. Své ukotvení získal na základě údajných zjevení, k nimž došlo v letech 1445-1446 na území cisterciáckého opatství Langheim v Horních Francích v bamberské diecézi. Nejslavnější místo spojené s tímto kultem bylo Vierzehnheiligen nedaleko Bamberka, odkud kult rychle

²⁸ SCHAUBER, Vera.; SCHINDLER, Hans Michael. *Rok se svatými*, s. 377.

²⁹ VOLTR, Pavel. bakalářská práce - *Česká kulturní krajina a její genius loci, Město Tachov a poutní místo Světec*. 2016.

³⁰ HLAVÁČEK, Petr. *Čtrnáct svatých Pomocníků: k pozdně středověké spiritualitě elit a její christocentrické dimenzi*, s. 28.

³¹ HLAVÁČEK, Petr. *Čtrnáct svatých Pomocníků: k pozdně středověké spiritualitě elit a její christocentrické dimenzi*, s. 28.

expandoval všemi směry, takže na začátku období reformace jej možno nalézt v rozsáhlé oblasti od Dánska po Itálii, od Francie až po Uhry. Navíc výrazněji než jiné náboženské kultury vzbuzoval zájem společenských elit včetně aristokratů a intelektuálů.³²

V západních Čechách jsou zmínky o existenci kultu údajně již ze 14. a 15. století. Jde však bez výjimky o omyly nebo interpretace z období baroka, jejichž snahou bylo potvrzení „starobylosti“ nově zakládaných či znovu obnovovaných poutních míst. V Čechách byla na přelomu padesátých a šedesátých let 15. století zmiňována výstavba kaple Čtrnácti svatých Pomocníků za královským městem Kadaň uprostřed vinic. U zrodu této kaple stál šlechtic Apel III. Vitzhum z Apoldy společně s kadaňskými měšťany.³³ Kadaňská kaple získala velmi brzy a patrně ještě dříve než durynský Vierzehnheiligen aprobaci svého charakteru přímo z Říma.

Jedním z mnoha poutních míst byl kostel Čtrnácti sv. Pomocníků ve Světcích u Tachova (německy Heiligen, někdy i Vierzehn-Heiligen), dle tradice založený ve 14. století, případně roku 1412. Toto zasvěcení je ovšem doložené až koncem 15. století a rozvoj poutí souvisí především s příchodem mnichů paulánů v roce 1639-41,³⁴ resp. obecněji s nástupem baroka.

Historický vznik samotného kostela je nejasný, i když je nejstarší zmínka o poutní kapli datována již do let 1486-1496. V té době zde již byla zmiňována poutní procesí, ale toto datum není možno považovat za potvrzené. V sousedním Bavorsku byl již tehdy ustálen kult Čtrnácti svatých Pomocníků a mohl se bezprostředně přenést třeba po obchodní stezce, která tudy vedla. Poutní kostel pravděpodobně spravovali Křižovníci s červenou hvězdou, kteří měli podací právo i k hlavnímu městskému chrámu Nanebevzetí Panny Marie. Poutní kostel či spíše poutní kaple ve Světcích měla být dle pověsti poničena, resp. zničena husity v období křížových výprav, konkrétně v roce 1427. Z té doby je zmiňována pověst o sošce Ecce homo, na kterou vystřelil jeden z husitů, kulka se však odrazila a střelce zabila.³⁵ Později byla soška umístěna v novém kostele na oltáři sv. Jana Nepomuckého. Jisté je, že poutní kostel stál ve Světcích v 16. století a těšil se úctě i v období reformace. V průběhu 2. poloviny 16. století a na počátku 17. století bylo široké okolí luteránské. Ke kostelu ve Světcích spravovaném křižovníky se však konaly tradiční katolické poutě, na které přicházela procesí především z Horní Falce. Například

³² HLAVÁČEK, Petr. *Čtrnáct svatých Pomocníků: k pozdně středověké spiritualitě elit a její christocentrické dimenzi*, s. 7.

³³ HLAVÁČEK, Petr. *Čtrnáct svatých Pomocníků: k pozdně středověké spiritualitě elit a její christocentrické dimenzi*, s.156-215.

³⁴ HLAVÁČEK, Petr. *Čtrnáct svatých Pomocníků: k pozdně středověké spiritualitě elit a její christocentrické dimenzi*, s. 251.

³⁵ Strahovský klášter, Fond starých tisků, sign. EN II 47, text legendy z r. 1730.

luteránští faráři si stěžovali, že do osady Svatá chodí na pout' obyvatelé Waldsassenu. Z roku 1589 známe i nařízení pražského arcibiskupa Martina Medka, v němž přikazuje tachovským měšťanům, aby opravili zdejší kostel, ke kterému přicházelo mnoho lidí. Přesto je v roce 1630 kostel opět uváděn jako zpustlý.³⁶

³⁶ KÖFERL, Josef. *Der politische Bezirk Tachau*, s. 302.

3 Světce v období paulánů

3.1 Řád paulánů a jejich příchod do Tachova

Osudy osady Světce byly v 17. a 18. století spojeny s řádem mnichů paulánů. Zakladatelem a patronem řádu paulánů³⁷ byl sv. František z Pauly žijící v 15. století. Základním posláním paulánů byla především láska k Bohu, pokora a kajícnost. Na první místo bylo kladeno smíření s Bohem, Bůh byl v řádu nazýván „otcem milosrdenství“, a proto pauláni hledali ve světě Boží přítomnost. Pokora byla prezentována nadřazeností ducha nad hmotou. Svou představu „nejmenších z nejmenších“ nerealizovali členové řádu o samotě, ale ve společenství.³⁸ Svým kajícím životem i horlivým apoštolátem chtěli být pauláni velkým příkladem pro všechny ostatní křesťany.

Přestože pauláni žili v chudobě a též převážně v mlčenlivosti, neustále se cvičili v pokoře při dodržování ustavičného půstu. Ve svých farnostech se nevěnovali jen duchovní správě, ale také činnosti v oblasti věd, výuce na školách i misijní činnosti. Vzhledem k poustevnickému zaměření řádu se klášterní konventy paulánů nacházely spíše na samotách, místech vzdálených od měst nebo alespoň od samotných center měst. Přesto byly řádové kostely bohatě vybavené a vyzdobené.³⁹ Při klášterech byly zřizovány také nemocnice, popř. i lékárny. Ty musely být vzdáleny od kláštera nejméně 50 sáhů a přístup do nich měl pouze řeholník nebo oblát určený k ošetřování nemocných. Nejstarším řádovým konventem paulánů v oblasti Čech byl klášter v Kuglvajtu u Českého Krumlova, který existoval od roku 1495 do poloviny 16. století. Po bitvě na Bílé hoře vznikaly v Čechách postupně kláštery v Praze u sv. Salvátora (1626), u Nové Bystřice (1626), v Tachově – Světcích (1639) a nakonec v Nové Pace (1658). Na Moravě měli pauláni klášter v Brtnici (od r. 1624) a ve Vranově u Brna (od r. 1633) s hospicem v Mořicích.⁴⁰ V případě osady Světce je nutné zmínit, že motivy vedoucí k založení tachovského kláštera paulánů byly i na svou dobu neobvyklé. Nový majitel tachovského panství (od roku 1623) císařský plukovník Johann Philip Husmann z Namedy a Riolsburgu prý při zasedání říšského sněmu v Řezně dal zbít svého odpůrce, legáta mohučského kurfiřta. Po tomto činu dostal strach

³⁷ Řád v minulosti používal tato označení: Řád Ordo Minimorum, Ordo Minimitarum, Ordo Fratrum Ordinis Minimorum, Ordo Minimorum S. Francisci de Paula, Minimi, Ordine dei Minimi, Kající poustevníci bratra sv. Františka z Pauly, Řád nejmenších bratří sv. Františka z Pauly, Řád nejmenších bratří, Minimisté, pavláni.

³⁸ BUBEN, Milan. *Encyklopedie řádů, kongregací a řeholních společností katolické církve v českých zemích*, s. 295.

³⁹ BUBEN, Milan. *Encyklopedie řádů, kongregací a řeholních společností katolické církve v českých zemích*, s. 296.

⁴⁰ BUBEN, Milan. *Encyklopedie řádů, kongregací a řeholních společností katolické církve v českých zemích*, s. 296.

o život, proto se obrátil na paulány, kteří měli politický vliv, s prosbou o přímluvu. Poté co dostal milost, rozhodl se z vděčnosti založit řádu klášter na svém panství. Pro svůj záměr si Husmann vybral kapli Čtrnácti svatých Pomocníků na návrší nad potokem, k němuž měli, jak již bylo výše uvedeno, podací právo (ius collaturae) Křižovníci s červenou hvězdou a kaple se nehodlali vzdát. Po několika jednáních se křižovníci svých práv ke kostelu vzdali a noví paulánští řeholníci mohli být do kláštera uvedeni. K tomu došlo 1. srpna 1641 a aktu předání se zúčastnil i tehdejší provinciál řádu Giovanni Niccolo Faggi a tachovský vikář, který byl členem řádu Křižovníků.⁴¹ Hrubá stavba byla dokončena 30. 9. 1668, ale další práce se protáhly až do počátku 18. století. Celkové náklady dosáhly téměř 12 000 zlatých, z čehož část uhradila vdova po Husmannovi (zemřel v roce 1651) Theodora Eleonora hraběnka Lodron.⁴² V roce 1664 přešlo tachovské panství do rukou významné šlechtické rodiny Losyů z Losimthalu. Za Losyů byl dokončen nejen konvent, ale i monumentální kostel zasvěcený Čtrnácti svatým Pomocníkům v nouzi (1671-1674).⁴³ Kostel, který byl v osadě Světce vystavěn, byl na možnosti žebravého řádu paulánů monumentální. Jednalo se o stavbu na obdélném půdorysu cca 28 × 37 m. Zajímavou dispozici tvořil kříž provázaný s nárožními prostory a poměrně krátkým pravouhle zakončeným chórem, po jehož stranách byly vystavěny dvě hranolové věže.

3.2 Poutní místo Světce

Rozvoj poutnictví v českém území lze jednoznačně zařadit do období baroka, tedy do období rekatolizace a také zvýšeného úsilí o duchovní obrodu. Prvotními cíli křesťanských poutí byla svatá místa, kde se nějakým způsobem projevila Boží přítomnost. Uctívána byla též místa, kde byl pohřben nějaký významný světec (Řím, Santiago de Compostela apod.).⁴⁴ Ne všichni poutníci ovšem mohli podniknout poutě do tak vzdálených zemí. Podle Krčmáře lze západní Čechy bez nadsázky nazvat druhou „Svatou zemí“ co se týče počtu poutních kostelů, kaplí a míst zvláštní zbožnosti.⁴⁵ Pozůstatky tradic poutí stejně tak jako „pravá“ krajina západních Čech jsou k vidění dodnes. Zastánci té dozajista „pravé“ přírody nebo spíše krajiny, kde se střídají pole, luka, lesy a rybníky, by byli udiveni faktem, že tato krajina není „přírodní“, ale

⁴¹ Národní archiv, Archivy zrušených klášterů zrušených za Josefa II., Řád paulánů Tachov, inv. č. 1940.

⁴² BUBEN, Milan. *Encyklopedie řádů, kongregací a řeholních společností katolické církve v českých zemích*, s. 328.

⁴³ PROCHÁZKA, Zdeněk. *Světce u Tachova v proměnách staletí*. s. 37.

⁴⁴ KRČMÁŘ, Luděk. *Poutní místa a místa zvláštní zbožnosti na Tachovsku*, s. 5.

⁴⁵ KRČMÁŘ, Luděk. *Poutní místa a místa zvláštní zbožnosti na Tachovsku*, s. 5.

jedná se o krajinu kultivovanou, jejíž základ byl položen právě v období baroka. Památkou na tuto dobu jsou četné cibulové kostelní věže, drobné památky - boží muka a křížky.

Česká krajina byla v období baroka utvářena hned několika vlivy, které jsou v krajině dodnes patrné. Baroko zcela jistě přineslo právě kulturní krajině velkou změnu. Zvýraznit jistě lze barokní výbuch emocí, dynamiky, monumentality a značné zdobnosti stejně tak jako okouzlení oblastí, expresivností a vzrušením, doslova vlnobitím tvarů. „*Krajina, která dosud tekla jako moře, byla náhle plná ostrůvků, dominant, božích muk, lesních kapliček i poutních kostelíků.*“⁴⁶ Víra opustila prostředí chrámů a odrazila se v krajině, v níž se objevilo mnoho křížků, božích muk, lesních kapliček i poutních kostelíků. Krajina se stala obrovskou umně komponovanou zahradou. V případě osady Světce došlo právě výstavbou klášterního raně barokního kostela a konventu a úpravami okolí k výrazným změnám v tehdejší krajině a tyto změny jsou jasně patrné dodnes.

Po útlumu způsobeném náboženskými reformami Josefa II. se poutnictví opět probudilo k životu, ale již nikdy nedosáhlo dřívější slávy. Byla obnovována stará a vznikala i místa zcela nová či s novou tradicí. Díky velké oblibě kultu svaté Anny vzniklo například další svatoanenské poutní místo u Pernolce. S prostředím již od středověkých časů většinového německého obyvatelstva v Českém lese lze spojit nejmladší poutní místo Tachovska, tzv. Panenku u zaniklých Hraniček. Radikální změna pro poutní místa přichází po roce 1948. Jen málo poutních míst alespoň živořilo. Po roce 1989 sice došlo na řadě míst k obnově poutní tradice, pro Tachovsko je ale příznačné, že ožila především ta místa, která zůstala v srdci původního německy mluvícího obyvatelstva (například Svatá Anna u Plané či Loreta v Boru). V případě Světců to však s ohledem na velkou časovou prodlevu nebylo možné, navíc budovy dostaly zcela jiné využití

Historie poutního místa Světce je přímo spojena s dávnou pověstí. Podle ní stával na návrší nedaleko Tachova velký kámen, na němž byly patrné miskové prohlubně po dávných rituálech. Najednou se na balvanu začalo zjevovat čtrnáct malých světýlek. Pověst o nich se rozšířila do okolí a zanedlouho sem začaly putovat davy věřících poutníků i zvědavců. V tančících světýlkách křesťané spatřovali Čtrnáct svatých Pomocníků v nouzi a chodili se ke skalce modlit.⁴⁷ Další pověst vypráví o rytíři, který přijel na koni v době, kdy byl kámen obklopen zbožnými poutníky. Poutníci mu vysvětlili zázrak, který se tu děje. Rytíř se jim ale vysmál a

⁴⁶ SVÁČEK, Libor. *Česko barokní*. s. 1.

⁴⁷ PROCHÁZKA, Zdeněk. *Světce u Tachova v proměnách staletí*. s. 6.

řal mečem po každém světýlku. To zhaslo a nechalo po sobě černou šmouhu. Když zhaslo poslední, propadl se rytíř s koněm i mečem do země. Dále se vyprávělo, že když se rytíř propadl, ztratil kůň podkovu, která zůstala na zemi a měla kouzelnou moc. Když sem okolní obyvatelé přivedli nemocného koně, vždy se uzdravil. U kamene vyrostl kostelík, který tu vystavěli vděční věřící, a na jeho dveře přibíjeli podkovy jako díky za uzdravení koně a k větší slávě poutního místa. Po rytířovi zbyla i přilbice, která byla později uložena na oltáři nově vystavěného kostela. Tato pověst z lidového podání byla převzata německými regionálními spisovateli. Její německou verzi přináší jako jedni z prvních ve svém rukopise ze 70. let 18. století A. Träger a A. Zohner.⁴⁸ Poprvé v českém jazyce byla pověst pravděpodobně uvedena v roce 1969 D. Böhmem a B. Vališem.⁴⁹

U zrodu pověsti, ve které je snad více pohanského než křesťanského, stáli zřejmě pauláni.⁵⁰ Text samotné pověsti se však dochoval v teologické knize tachovského paulána Wenzela Cantzlera z r. 1730, která se dochovala ve Strahovském klášteře.⁵¹ [Příloha č. 1].

Přilbice se v kostele skutečně nacházela, byla uložena v prosklené truhličce na zázračném balvanu s důlky, v jehož středu byl zapuštěn velký kříž. Přilbice však zřejmě patřila nějakému dobrodinci kostela, který mohl být do svatyně pohřben. Kříž na kameni symbolizoval vítězství nad pohanskými rituály. Za křížem stála další vyšší skalka, na které byly osazeny sošky Čtrnácti svatých Pomocníků. Ty jsou v současné době nezvěstné. Zajímavostí je, že se 14 sošek Čtrnácti svatých Pomocníků nachází také v depozitáři tachovského muzea. Ani po konzultaci s ředitelkou muzea PhDr. Janou Hutníkovou a historikem muzea Mgr. Štěpánem Čadkem nebylo možné získat přesvědčivé důkazy pro určení provenience těchto sošek a jejich přímá spojitost s bývalým poutním kostelem je tedy nejistá.⁵² Ke zrušení kláštera Josefem II. došlo 16. května 1787.⁵³ Jedinou hmatatelnou památkou na výzdobu klášterního kostela v současné době tvoří sochy 14 svatých pomocníků v nadživotní velikosti, které byly převezeny do nově vystavěného kostela ve Třech Sekerách.⁵⁴

V bakalářské práci jsem nemohl doložit vyobrazení těchto soch, ale v loňském roce se mi podařilo fotodokumentaci soch přímo z Obecního úřadu ve Třech Sekerách získat [Příloha č.

⁴⁸ PROCHÁZKA, Zdeněk. *Světce u Tachova v proměnách staletí*, s. 6.

⁴⁹ BÖHM, D.; VALIŠ, B. *Pověsti*. In: *Sborník okresního muzea v Tachově 1969/3*, s. 40-43.

⁵⁰ KRČMÁŘ, Luděk. *Poutní místa a místa zvláštní zbožnosti na Tachovsku*, s. 53.

⁵¹ Strahovský klášter, Fond starých tisků, sign. EN II 47.

⁵² Rozhovor ze dne 5. 2. 2019.

⁵³ SCHMUTZER, Josef. *Tachau eine deutsche Stadt in Böhmen*. s. 563.

⁵⁴ SCHMUTZER, Josef. *Tachau eine deutsche Stadt in Böhmen*. s. 563.

2]. Jak již bylo uvedeno v kapitole, týkající se Pramenů a literatury, o vybavení kláštera v době zrušení jsme dobře zpraveni. Zatímco inventář klášterního majetku dochovaný v archivním fondu Česká státní účtárna obsahuje kompletní inventář nejen kostela, ale i kláštera, včetně soupisu souvisejících nemovitostí,⁵⁵ archiválie dochované v archivním fondu České gubernium – Publicum nás informují o jeho dalším osudu.⁵⁶ Důležitou součástí josefínských reforem byla totiž i reforma církevní správy spojená nejen se vznikem generálních seminářů pro výchovu kněžích, ale zejména s novou organizací farností. Farnosti totiž v rámci reforem převzaly řadu úkolů od státu a bylo nutné zvýšit jejich počet a finančně je zabezpečit. A právě to byl jeden z úkolů náboženského fondu, do jehož správy náležel majetek zaniklých klášterů.⁵⁷ Takže ačkoliv duchovní život ve Světcích byl již natrvalo přerušen, svým způsobem na něj navazovaly nové kostely vybavené z majetku kláštera. Jak dokládají příslušné soupisy, bylo vnitřní vybavení, bohoslužebné knihy či ornáty převezeny nejen do nově zřízené farnosti Tři Sekery (1787), ale též do farnosti Výšina (1787, od roku 1800 Halže), lokálie Nové Domky (1786) či Šipín (1788), farnosti Jedlina (1787), lokálie Milíře (1787).⁵⁸ Zajímavým pramenem, k němuž jsem se dostal až při psaní diplomové práce, je jmenný seznam členů mnišského řádu paulánů ve Světcích u Tachova v letech 1681-1787 publikovaný Oswaldem Frötschlem⁵⁹, který doplňuje informace o osudech klášterního majetku.

Kámen, na kterém se podle legendy objevilo 14 světýlek, se možná nachází v troskách kostela dodnes. Pozdější popisy opět uvádějí balvan obklopený tepanou mříží, umístěný ve středu kostela, s mohutným dřevěným křížem a malé sošky Čtrnácti svatých Pomocníků z původního kostelíka. Rovněž je zmiňována přilbice v truhlici. V roce 1788 se uvádí, že uprostřed kostela býval Kreuzaltar. Bájný kámen se čtrnácti světýlky a bezbožným rytířem je zobrazen například i na nejstarší rytině kláštera z roku 1730 a také na rytině pocházející snad z roku 1764 (podrobněji viz níže).

Právě v období baroka vznikla nad poutním místem s klášterem na vrchu Ringelbergu kaple svatého Kříže. Směřovalo k ní od kláštera schodiště a kaple křížové cesty. Podle vyobrazení ji

⁵⁵ České státní účtárna, sign. Kn č. 474 145-63 (inventář klášterního majetku paulánského kláštera ve Světcích).

⁵⁶ České gubernium - Publicum 1786 – 1795, sign. 145/63 (inventář klášterního majetku paulánského kláštera ve Světcích).

⁵⁷ HLEDÍKOVÁ, Zdeňka, JANÁK, Jan., DOBEŠ, Jan. *Dějiny správy v českých zemích od počátků státu po současnost*, s. 192-193.

⁵⁸ České gubernium - Publicum 1786 – 1795, sign. 145/63 (inventář klášterního majetku paulánského kláštera ve Světcích). Data v závorkách uvádějí vznik farnosti, resp. lokálie. Viz *Catalogus Cleri Archidioeceseos Pragensis Anno Domini MCMXLVIII*, Pragae Sumptibus Curiae Archiepiscopalis. s. 67.

⁵⁹ FRÖTSCHL, Oswald. *Mitglieder des Paulanerklosters in Heiligen bei Tachau in Ostdeutsche Familienkunde, Zeitschrift für Familiengeschichtsforschung. 1681-1787*. s. 139-140.

tvořily tři páry údajně dřevěných kaplí na urovnaných terasách. Podle Lud'ka Krčmáře zde mohl být uctíván poutníky barokní obraz Adorace svatého Kříže a Nejsvětější Trojice.⁶⁰

Do kaple byly po zrušení kláštera přeneseny 22. dubna 1792 ostatky zakladatele kláštera Johanna Filipa Husmanna a jeho první manželky Emílie purkrabínky z Donína, do té doby uložené v klášterním kostele. Kaple byla při té příležitosti upravena jako pohřební. Vžilo se pro ni pojmenování Husmannova. Kaple křížové cesty byly novým majitelem Josefem Mikulášem Windischgrätzem zbořeny a kaple byla na počátku 19. století zakomponována do parkových úprav. Jejich součástí byla například i nedaleká a dnes již neexistující romantická poustevna. K poničení kaple a jejímu vyrabování došlo ve druhé polovině padesátých let 20. století patrně učni z nedaleké nově vzniklé Učňovské školy a v 70. letech 20. století se kaple změnila ve zříceninu. V roce 2015 bylo zdivo Husmannovy kaple zakonzervováno⁶¹ a toto místo je dnes součástí naučné stezky Tachov – Vysoká [Příloha č. 3].

Stav paulánského kláštera v 18. století je našťastí zdokumentován řadou dobových vyobrazení. Z nich je možné si alespoň udělat představu o tom, jak místo vypadalo v době působení paulánských mnichů.

Zatím nejstarším nalezeným vyobrazením poutního místa je mědirytina od Jana Hillera z r. 1730.⁶² Na mědirytině v ozdobném rámu je pohled do krajiny s poutníky, siluetou Tachova, s paulánským klášterem a s kostelem Čtrnácti svatých Pomocníků. V popředí je možno spatřit zobrazení pověsti o bezbožném rytíři a 14 plamíncích. Nad klášterem je na stuze nápis Templum SS. 14 Auxiliat S. Francisci de Paula Tachovi, ještě výše se nachází klečící sv. František de Paula a stojící sv. Kryštof. Po obou stranách v oblacích stojí 13 světců, jejichž jména jsou vyryta na stuhách. Klášterní komplex je zaznamenán též na okraji veduty města Tachova vzniklé okolo r. 1738, která je umístěna v Muzeu Českého lesa v Tachově. Veduta zobrazuje klášter v době své největší slávy, tj. s dokončeným kostelem v raně barokním stylu. V okolí kláštera je vidět vznikající osadu Světce.

V chronologickém pořadí následuje rytina datovaná patrně do roku 1764 od rytce Salzera.⁶³ Vyjma Čtrnácti svatých Pomocníků a vyobrazení pověsti jsou patrné odlišnosti od předcházejících vedut. Těmi hlavními jsou zahrady nacházející se přímo pod klášterním komplexem a také křížová cesta směřující na nedaleký vrch Ringelberg.

⁶⁰ KRČMÁŘ, Luděk. *Poutní místa a místa zvláštní zbožnosti na Tachovsku*, s. 55.

⁶¹ KRČMÁŘ, Luděk. *Poutní místa a místa zvláštní zbožnosti na Tachovsku*, s. 56.

⁶² Vyobrazení poutního místa mědirytina od Jana Hillera z roku 1730, Strahovský klášter, Fond starých tisků, sign. EN II47.

⁶³ Rytina je dochována v soukromém držení.

Poslední veduta se dnes nachází v paulánském klášteře ve Vranově u Brna a pochází rovněž z 18. století. Je součástí cyklu maleb všech paulánských klášterů v Čechách. Jedná se o jediné vyobrazení, u kterého je hlavním motivem samotná budova kláštera. Z veduty lze vysledovat nejen proporce konventu, ale rovněž raně barokního klášterního kostela. Opět je na vedutě vidět bylinková zahrada před klášteřem a křížová cesta na nedaleký vrch Ringelberg.

Pro zjištění původního krajinného rázu jsou důležité rovněž mapy z doby před výraznými úpravami prováděnými především v 19. století. První z nich je mapa plánovaných parkových úprav v okolí kláštera z roku 1820.⁶⁴ Přestože se tyto úpravy neuskutečnily, na plánu je vidět původní paulánská zahrada umístěná pod klášteřem a základní rozmístění cest v okolí kláštera. Obdobnou situaci dokládá i o téměř dvacet let mladší mapa stabilního katastru z roku 1838. V té době stál v osadě Světce ještě bývalý klášter a u řeky Mže (Miesa Fluß) byl zakreslen také mlýn a potřebná hospodářská stavení. Mapa sice zobrazuje již zrušený klášter, ale jeho okolí bylo tehdy nedotčené a stav tedy odpovídá době konce 18. století.

Josefínské reformy v 80. letech 18. století znamenaly velmi zásadní předěl a novou etapu v modernizaci habsburského státu. Tyto změny zasáhly oblast společenskou, politickou i kulturní. Za vlády císaře Josefa II. podlehlo rušení více než sedm desítek klášterů, a to jak mužských, tak ženských. Např. v plzeňské oblasti, tzn. v samotné Plzni, ale i v jejím blízkém okolí bylo uzavřeno sedm klášterů. Zrušení postihlo též tři kláštery, které svým postavením převyšovaly hranice plzeňské oblasti – klášter benediktinů v Kladrubech, cisterciáků v Plasích a premonstrátek v Chotěšově. Právě tyto tři kláštery byly nejbohatšími zrušenými kláštery v Čechách.⁶⁵ Po sekularizaci světeckého kláštera následně došlo k tomu, že byla část mobiliáře klášterního kostela použita k vybavení nových farností. Tím vlastně končí tradice poutního místa Světce, na kterou svým způsobem navazovaly nové farnosti v okolí, vybavené z majetku kláštera. V dalším období ve Světcích již nikdy nedošlo k navázání na tuto tradici či na obnovení poutního místa. Za zmínku jistě stojí, že josefínské reformy nutně nemusely znamenat ukončení poutní tradice u všech poutních míst. Například nedaleko Tachova u obce Pořejov byl tamní poutní kostel sv. Anny také v rámci josefínských reforem uzavřen a zdálo se, že nadobro.

⁶⁴ Státní oblastní archiv (dále jen SOA) v Plzni, Velkostatek Tachov, Světce, areál s parkovou úpravou na počátku 19. století /Heiligen, Parkgelände am Anfang des 19. Jahrhunderts.

⁶⁵ KRČEK, Jakub. *Rušení klášterů na Plzeňsku. Kladruby, Plasy, Chotěšov v době Josefínských reforem*. Západočeská univerzita v Plzni. s. 180.

Ale po více než 20 letech (v r. 1811) byl zmíněný poutní kostel opět slavnostně vysvěcen a poutní život v kostele navázal tam, kde byl v roce 1786 nuceně přerušen.⁶⁶

4 Osada Světce za knížecího rodu Windischgrätzů

Po smrti posledního majitele tachovského panství z rodu Losyů Adama Filipa Losyho z Losimthalu byl jeho rodový majetek odkázán jeho manželce Ernestině. Ta tento rozsáhlý majetek (panství Tachov, Štěkeň a Vintířov) darovala v roce 1781 za značné odstupné Josefu Mikulášovi Windischgrätzovi.⁶⁷ Ale soudní spory Windischgrätzů se vzdálenými příbuznými Losyi z Losimthalu trvaly poměrně dlouho, a tak se Josef Mikuláš Windischgrätz ujal vlády nad tachovským panstvím až v roce 1784. Rod Windischgrätzů jako majitel tachovského panství se do historie Tachovska zapsal výrazně, a to na dobu dalších více jak 160 let.

V novověkých českých dějinách bychom jen stěží mohli hovořit o dalším aristokratickém rodu, který je už po dlouhou řadu let vnímán jako rod pro Čechy tak neoblíbený.⁶⁸ Tato skutečnost je jednoznačně způsobena osobností nejznámějšího člena rodu – polního maršála Alfréda I. Windischgrätze, který se v roce 1848 výrazně zapsal do českých dějin.

Jen krátce je možno zmínit, že aristokratický rod Windischgrätzů pochází podle některých údajů z Bavorska, podle dalších má rod svůj původ v oblasti Alp. Jeho první osobností a tedy patrně zakladatelem celého rodu je uváděn poněkud mytický Werianď pán z Hradce (Graetz) ve Slovinsku (Windisch), uváděný na konci 11. století. V roce 1557 je uváděno povýšení členů rodu Windischgrätzů do stavu hraběcího. V roce 1689 byl Windischgrätzům udělen inkolát v Čechách a v tomto období vlastnili panství Přerov na Moravě, Červenou Lhotu a jiné statky.⁶⁹ Do 20. století přežily dvě větve rodu Windischgrätzů – alfrédovská (včetně uherské odnože) a veriandovská, obě shodně v knížecím stavu.⁷⁰ Podrobněji jsem se dějinám rodu Windischgrätzů věnoval v mojí bakalářské práci, kde je možno detailně získat přehled o všech členech zmíněného rodu, a to u obou rodinných větví.⁷¹

⁶⁶ VETRÁK, Miroslav. *Kostel sv. Anny v Pořejově*. In: *Sborník Muzea Českého lesa v Tachově*, 2011. s. 42.

⁶⁷ HOFMANN, Gustav. *Rodinný archiv Windischgrätzů – rozbor fondu*, s. 481-482.

⁶⁸ MAŠEK, Petr. *Modrá krev*, s. 302.

⁶⁹ HOFMANN, Gustav. *Rodinný archiv Windischgrätzů – rozbor fondu*, s. 468-470.

⁷⁰ STEKL, Hannes. WAKOUNIG, Marija. *Windisch-Graetz Ein Fürstenhaus im 19. und 20. Jahrhundert*, s. 300-301. HOFMANN, Gustav. *Rodinný archiv Windischgrätzů – rozbor fondu*, s. 530-533.

⁷¹ VOLTR, Pavel. bakalářská práce – *Česká kulturní krajina a její genius loci, Město Tachov a poutní místo Světce*. 2016. Příloha č. 8 – Rodokmeny obou rodových linií rodu Windischgrätzů.

Pro Tachov podstatný člen rodu hrabě Josef Mikuláš Windischgrätz (1744–1802) nehrál, na rozdíl od svého syna knížete Alfréda I. Windischgrätze, velkou roli ani u dvora a ani v politice. Byl od svých dvou let sirotek, ale zásluhou babičky Marie Ernestiny (rozené hraběnky Strassoldové) získal výborné vzdělání na právnických a filosofických fakultách.⁷² Nakrátko se v duchu rodinných tradic věnoval státní službě, byl říšským dvorním radou, ale úřad brzy opustil a věnoval se opět studiu filosofie a práva. Snažil se o propojení obou disciplín, zvláště přikládal důraz na spojení etiky se zákonodárstvím. Pokoušel se přitom aplikovat přesné matematické metody a dokonce vypsal odměny 1000 a 500 dukátů na jejich vyřešení.⁷³

Po tomto významném vzdělanci se dochovala obsáhlá korespondence z let 1772–1792 až s dvou set padesáti korespondenty, a to z celé Evropy. Třetinu z nich tvořili správci windischgrätzského majetku, bankéři, advokáti, právníci z habsburské monarchie, ministři a důstojníci. Nejzajímavější korespondence probíhala ze strany Josefa Mikuláše s vědci, filozofy, akademiky, knihkupci a nakladateli.⁷⁴ Josef Mikuláš Windischgrätz udržoval velmi čilou korespondenci s největšími evropskými učiteli konce 18. století, zejména s markýzem Antoinem Nicolasem de Condorcetem.⁷⁵ Sám Josef Mikuláš Windischgrätz byl autorem celé řady většinou francouzsky psaných studií, z nichž některé nebyly doposud publikovány. Za zmínku jistě stojí úvaha věnovaná otázce trestu smrti a útrpnému právu⁷⁶, což znamenalo v době svého vzniku, v době, kdy habsburská monarchie novelizovala předpisy o útrpném právu, téma velmi aktuální. Ožehavým tématem, kterým se ve svých studiích Josef Mikuláš zabýval, byla také otázka svobody tisku a cenzury.⁷⁷ Byl naprosto přesvědčen o neudržitelnosti tehdejších sociálních a politických poměrů, které za jeho života panovaly. Důležité pro něho bylo hledání nových cest, které by vedly k jejich změnám, byť byl nepřítelem revolucí. Přestože v mládí udržoval blízké osobní styky s císařem Josefem II., později s císařovými radikálními reformami nesouhlasil a přerušil s ním kontakty.⁷⁸

⁷² HOFMANN, Gustav. *Rodinný archiv Windischgrätzů – rozbor fondu*, Sborník archivních prací, roč. XLIII, č. 2, s. 485.

⁷³ HOFMANN, Gustav. *Rodinný archiv Windischgrätzů – rozbor fondu*, s. 484.

⁷⁴ ONDO GREČENKOVÁ, Martina. *Windischgrätz a Condorcet : příběh jednoho osvícenského projektu*. In *Český časopis historický, ročník 107/ 2009, 3/2009*, s. 577.

⁷⁵ ONDO GREČENKOVÁ, Martina. *Windischgrätz a Condorcet : příběh jednoho osvícenského projektu*. In *Český časopis historický, ročník 107/ 2009, 3/2009*, s. 577.

KÖFERL, Josef. *Der politische Bezirk Tachau*, s. 252.

⁷⁶ HOFMANN, Gustav. *Rodinný archiv Windischgrätzů – rozbor fondu*, s. 485 - Mémoire sur la peine de mort et de la torture.

⁷⁷ HOFMANN, Gustav. *Rodinný archiv Windischgrätzů – rozbor fondu*, s. 485 – De la liberté de la presse et particulièrement de la censure des livres.

⁷⁸ HOFMANN, Gustav. *Rodinný archiv Windischgrätzů – rozbor fondu*, s. 485.

Co se týče tachovského panství, byl to právě Josef Mikuláš Windischgrätz, který začal v roce 1787 s přestavbou tachovského zámku v duchu tehdy moderního klasicistního, v pozdější fázi empírového stylu. Do přípravy stavebních plánů a také do provádění přestavby sám ve velké míře zasahoval. Autorem projektů přestavby byl hraběcí lesní správce Konstantin Simpert, konzultantem stavebních prací byl stavitel Raimund. Jeho jméno je spojováno také s přestavbou windischgrätzského paláce ve Vídni.⁷⁹ Dále na projektu přestavby tachovského zámku pracoval stavitel Jan Thurner z Přimdy a posléze i plzeňský stavitel Šimon Michael Schell. Celá zámecká budova, nejvýznamnější sídlo knížecího rodu v Čechách, dodnes vyniká čistým klasicistním stylem, což je dobře zřejmé jak ve vnitřních prostorech (např. v prostoru hlavního schodiště), tak i v podobě vnějších fasád.⁸⁰ V době zmíněné přestavby tachovského zámku patrně rodina sídlila v nedalekých Světcích, které získal v roce 1790 Josef Mikuláš Windischgrätz rovněž do svého držení.⁸¹ Pro účely ubytování byl přestavěn bývalý paulánský konvent. Později se tato budova stala vdovským sídlem Mathildy Windischgrätzové.⁸²

Dva synové Josefa Mikuláše Windischgrätze Alfréd Candidus a Veriand založili dvě nové linie rodu,⁸³ které byly po těchto bratrech pojmenovány (alfrédovská a veriandovská).⁸⁴ Nejvýznamnějším a také nejznámějším členem celého rodu Windischgrätzů byl právě Josefův syn Alfréd I., který se v roce 1817 oženil s kněžnou Eleonorou rozenou ze Schwarzenberga.⁸⁵ Alfréd I. Windischgrätz proslul v roce 1848 svými tvrdými zákroky proti revolucím v Praze a ve Vídni a rovněž svým výrokem, že „člověk začíná teprve od barona výše“.⁸⁶ Po roce 1849 byl po změně politické situace penzionován a začal se věnovat správě a zvelebování svých panství, na která se stáhl.

Ve Světcích u Tachova, které Josef Mikuláš Windischgrätz zakoupil v dražbě v roce 1790, zahájil kníže Alfréd I. Windischgrätz v roce 1857 na místě starého klášterního kostela paulánů budování nového zámku. Novostavbě padla za oběť velká část barokního klášterního kostela. V roce 1862, kdy maršál Alfréd I. Windischgrätz zemřel, byla výstavba rozsáhlého zámku ve Světcích již velmi pokročilá. Syn maršála Windischgrätze Alfréd II. ale stavbu honosného sídla

⁷⁹ Windischgrätzský palác ve Vídni se nachází v ulici Renngasse č. p. 12.

⁸⁰ KUTHAN, Jiří. *Aristokratická sídla v Českých zemích 1780 – 1914*, s. 240.

⁸¹ PROCHÁZKA, Zdeněk. *Světece u Tachova v proměnách staletí*, s. 34.

⁸² SCHMUTZER, Josef. *Tachau eine deutsche Stadt in Böhmen*. s. 189.

⁸³ STEKL, Hannes.; WAKOUNIG, Marija. *Windisch-Graetz Ein Fürstenhaus im 19. und 20. Jahrhundert*, s. 300.

⁸⁴ KÖFERL, Josef. *Der politische Bezirk Tachau*. s. 253.

⁸⁵ HOFMANN, Gustav. *Rodinný archiv Windischgrätzů – rozbor fondu*, s. 498.

⁸⁶ MAŠEK, Petr. *Modrá krev*, s. 303.

převážně z finančních důvodů zcela zastavil. Dle účetních zápisů se částka za vybudování zámku do té doby vyšplhala k 116 000 – 154 000 zlatých.⁸⁷ Stav zámku v polovině 19. století dokumentují zachovalé akvarely od tachovského malíře Franze Rumplera⁸⁸ [Příloha č. 4]. Z akvarelů je zřejmé, že postavena byla pouze jižní a východní strana zámku, zatímco uvnitř stále zůstávaly pozůstatky klášterního kostela, který byl kompletněji dochován zejména na severní straně. Stavba honosného sídla tak zůstala nedokončeným torzem a pozvolna se rozpadala. Do dnešních časů se zachovaly zbytky dvou nárožních věží a část severního průčelí. Do současnosti se však ve Světcích dochovala jiná velkolepá stavba. Nedaleko bývalého kláštera na svahu světeckého návrší dal Alfréd I. vystavět monumentální jízdárnu. Jednalo se o druhou největší jízdárnu v celé tehdejší habsburské monarchii. Její architektonický výraz byl řešen v tehdy velmi moderním a reprezentativním historizujícím neorománském stylu. Stavbu monumentální jízdárny i zámku vedli Wilhelm Nevenhorst, který působil ve stavební kanceláři rodu Schwarzenbergů, a později městský stavitel Karl Habertzettl z Chebu.⁸⁹ Zmíněný neorománský stavební styl použitý u jízdárny a u světeckého zámku zapadal do celé řady aristokratických sídel postavených v období od čtyřicátých do druhé poloviny šedesátých let 19. let v Čechách a na Moravě. Zde se nabízí i přímé časové srovnání s nejznámějšími zámeckými budovami v již zmíněném slohu, např. Lichtensteinským Lednicko-valtickým areálem, který byl dokončen v roce 1858, nebo Schwarzenberským zámkem Hluboká, který byl dostavěn v r. 1871.⁹⁰ Největším zdrojem pro neogotickou či neorománskou architekturu v českém území byly tehdy módní anglické vzory.

Historie poutního místa Světce tak vlastně zanikla v roce zrušení kláštera, ale teprve s radikální přestavbou provedenou na přání již penzionovaného polního maršála Alfréda I. Windischgrätze získala lokalita zcela novou funkci. Na rozdíl od ostatních poutních míst na Tachovsku došlo ve Světcích zmíněnými maršálovými stavebními úpravami k nenávratnému poškození v minulosti významné poutní lokality. Tím, že bylo strženo barokního zdivo klášterního kostela, byla narušena statika celé budovy a nikdy nedokončená výstavba velkolepého zámku se stala mementem jistě přemrštěných představ maršála. Je možné zmínit, že právě toto období znamenalo pro budovy bývalého kláštera tu nejradikálnější proměnu a spíše poničení. Stavební aktivity v polovině 19. století probíhaly zcela v režii svého investora a významná

⁸⁷ PROCHÁZKA, Zdeněk. *Světce u Tachova v proměnách staletí*, s. 57.

⁸⁸ Akvarely jsou dnes uloženy v klášteře v Kladrubech. Národní památkový ústav, Klášter Kladruby, sign. KL 2612a001-004.

⁸⁹ KUTHAN, Jiří. *Aristokratická sídla v Českých zemích 1780 – 1914*, s. 591.

⁹⁰ KUTHAN, Jiří. *Aristokratická sídla v Českých zemích 1780 – 1914*, s. 591.

architektonická raně barokní budova bývalého poutního kostela byla z velké části použita pro budovy zmíněného novorománského zámku.

Nejen existencí rodinného sídla – tachovského zámku a rozsáhlými přestavbami ve Světcích, ale i vybudováním rodinné hrobky se rod Windischgrätzů výrazně zapsal do historie Tachova. Tachovské panství bylo jeho největším a nejvýznamnějším windischgrätzským panstvím v Čechách.⁹¹ To umožňovalo i rozsáhlou výstavbu provedenou Alfrédem I. Windischgrätzem, kterou lze dokumentovat na řadě dobových kreseb a pohlednic osady Světce. Stejně tak jako probíhala velkolepá výstavba aristokratického sídla, existovaly plány na parkovou úpravu areálu ve Světcích. Park měl obsahovat různé romantické stavby, gloriety, poustevnu, templ atd. Určeny byly k odpočinku, meditaci, ale i k zábavě šlechty. Na realizaci takto rozsáhle pojatých parkových úprav však nikdy nedošlo.

Tvář osady Světce se však proměnila nejen díky dvěma uvedeným stavbám. Především došlo k výrazným úpravám v krajině. Již Josef Mikuláš Windischgrätz nechal v roce 1790 a 1791 vysázet tzv. knížecí aleje z Tachova. Jedna alej vedla k minerálnímu prameni východním směrem z centra města, druhá alej (delší) vedla naproti toku řeky Mže do Světců. Tvoří tak přímou spojnici mezi Tachovem a osadou Světce.⁹² Dodnes se obě aleje velmi dobře zachovaly a obě jsou evidovány jako památné. Aleje jsou i dnes překrásným místem k procházkám [Příloha č. 5]. Zajímavou vzpomínku na obě dvě knížecí aleje připomíná i tachovský rodák Frank Kohner židovského původu, který žil v Tachově do svých 28 let, tj. do r. 1938. Popisuje aleje v Tachově jako součást tehdejšího společenského života: „*Na Corsu se scházela místní mládež. Někteří se později přesunuli do hospody nebo kavárny, některé páry zmizely v Heiligen Allee (alej vedoucí na Svatou) nebo Sauerbrunn Allee, která měla výstižnou přezdívku Seufzer Allee (Alej vzdechů).*“⁹³ Je zajímavé, že v některých publikacích je jako Seufzer Allee uváděna alej vedoucí z Tachova do osady Světce a některé zdroje uvádějí alej vedoucí k minerálnímu prameni (dnes hovorově v Tachově označovaná jako alej k Minerálce).

Podrobněji jsem se spojitostí osady Světce a rodu Windischgrätzů věnoval v mé bakalářské práci.⁹⁴ Podařilo se mi však nově dohledat celou řadu dalších detailních informací, např. báseň opěvující krásy Aglajina údolí nacházejícího se za Tachovem směrem na Světce.⁹⁵ Nově se

⁹¹ STEKL, Hannes.; WAKOUNIG, Marija. *Windisch-Graetz Ein Fürstenhaus im 19. und 20. Jahrhundert*, s. 302.

⁹² STÖCKLOW, Franz. Josef. *Geschichte der Stadt Tachau*, s. 218.

⁹³ KOHNER, Frank. *Tachovské historky*. s. 22.

⁹⁴ VOLTR, Pavel. bakalářská práce – *Česká kulturní krajina a její genius loci, Město Tachov a poutní místo Světce*. 2016.

⁹⁵ Liebliche Aglajenthal In: KÖFERL, Josef. *Der politische Bezirk Tachau*, s. 521.

podarilo zmapovat také osudy světeckého zámku (bývalého klášterního konventu) po smrti maršála Alfréda I. Tato budova prošla rekonstrukcí patrně již na sklonku 18. a počátku 19. století a sloužila zprvu jako provizorní sídlo rodu při rekonstrukci tachovského zámku, později jako příležitostné ubytování pro členy rodu. Nové uplatnění našla v době, kdy se do Tachova vrátila dcera maršála Alfréda I. kněžna Mathilde Windischgrätzová⁹⁶. Té sloužil světecký zámek zhruba od 80. let 19. století jako vdovské sídlo.⁹⁷ Na její pobyt upomíná dodnes používaný pomístní název Mathildina vyhlídka (viz dále).

Syn maršála Windischgrätze Alfréd II. se do historie lokality zapsal pouze zastavením nákladné výstavby zámku, ale jinak do žádné nové výstavby v osadě již neinvestoval. Mezi jeho hlavní záliby patřil lov, a proto se s jeho jménem setkáváme spíše západněji v hlubokých lesích panství, konkrétně v lokalitě Ostrůvek, kde nechal vybudovat lovecký zámeček.⁹⁸

Poslední tachovský příslušník rodu Windischgrätzů Alfréd III. se věnoval především politické kariéře. Po smrti otce se stal dědičným členem panské sněmovny a s jeho osobou je spjat bouřlivý politický boj o tzv. Punktace (r. 1890).⁹⁹ V roce 1893 se kníže Windischgrätz stal předsedou vídeňské vlády. Byl politikem konzervativním a v čele vlády se příliš dlouho neudržel. Ze strany české politické reprezentace byl častým terčem ostrých útoků. Po vzniku republiky se z politiky Alfréd III. stáhl a věnoval se správě svých panství.

Rok 1918 se rodiny silně dotkl, o čemž svědčí i krátká báseň manželky Alfréda III. Windischgrätze Gabriely Windischgrätz rozené princezny z Auerspergu, ve které se jako členka tradiční aristokracie a silně věřící katolička zabývá osudem Rakouska a v posledním verši předává následný vývoj událostí do rukou Nejvyššího.¹⁰⁰ Alfréd III. Windischgrätz zemřel v Tachově 23. listopadu 1927.¹⁰¹ Jím vymřela po meči tachovská linie Windischgrätzů a došlo ke složitému dědickému řízení. Ve vzpomínkách Tachovanů je osoba posledního knížete popisována velmi příznivě: „*Kníže Alfréd III. von Windischgrätz byl nejmávanějším člověkem*

⁹⁶ Mathilde Windischgrätz (1835-1906) nejmladší z dětí generála Alfreda Windischgrätze, Mathilde, se roku 1857 provdala za svého bratrance Karla Windischgrätze, ten byl členem mladší rodové verandovské linie. V březnu roku 1859 Mathilda porodila dceru Marii Eleonoru (zemřela již v roce 1869). V červnu 1859 Karl Windischgrätz padl v bitvě u Solferina a Mathilde se už znovu neprovdala. Na císařském dvoře působila jako dvorní dáma mladé císařovny Alžběty zvané Sissi. Patřila stejně jako císařovna k velmi dobrým jezdčyním.

⁹⁷ HOFMANN, Gustav. *Rodinný archiv Windischgrätzů – rozbor fondu*, s. 512.

⁹⁸ PROCHÁZKA, Zdeněk. *Hrady, zámky a tvrze okresu Tachov – 3*, s. 204.

⁹⁹ HOFMANN, Gustav. *Rodinný archiv Windischgrätzů – rozbor fondu*, s. 503-504.

¹⁰⁰ SCHMUTZER, Josef. *Tachau eine deutsche Stadt in Böhmen*, s.r 196.

„*In Deinem Schutz, in den ich floh,/da kann mir nichts geschehen – /und leise klingt von irgendwo/ ein Lied vom Auferstehen.*“

¹⁰¹ SOA v Plzni, Sbírka matrik západních Čech, sign. Tachov 92, matrika zemřelých 1924-1930, fol. 67.

Dostupné na http://www.portafontium.eu/iipimage/30070825/tachov-92_0690-z?x=-29&y=-42&w=1067&h=431. [cit. 22. 3. 2019]. Jeho manželka Gabriela zemřela v Tachově 1. června 1933.

ve městě. Říkali jsme mu „náš kníže“. Nevím, do jaké míry jeho předci tachovskému obyvatelstvu v minulých dobách prospívali nebo ho vykořisťovali, ale já si „našeho knížete“ pamatuji jako postaršího laskavého pána, který se vždy snažil, aby svým vlivem pomohl jak jednotlivým lidem, tak celému městu. Po 1. světové válce vyvlastnila velkou část Windischgrätzova majetku česká vláda, přesto mu mnoho zůstalo. Vše spravoval pan Havel. Otcův kamarád z dětství. Při jedné příležitosti vyprávěl mému otci tento příběh: Několikrát v roce se na tachovském náměstí pořádal jarmark. Jeden probíhal v době, kdy byl na návštěvě malý Windischgrätz – vnouček. Pan Havel mu dal pár korun, aby si něco koupil, a protože byl zvědavý, jak chlapec s penězi naloží, sledoval ho. Malý šlechtic to nabral přímo ke stánku s buřty z koňského masa a hltal jeden za druhým. Není třeba dodávat, že se mu záhy udělalo špatně. Typický případ dítěte, které vyrůstalo v přepychu, ale cítilo se ochuzeno o věci z běžného života“.¹⁰²

Po smrti Alfréda III. byla česká panství Windischgrätzů rozdělena mezi Ludvíka Aladára z uherské větve rodu a dcery zemřelého, resp. jejich potomky. Majetky v osadě Světce konkrétně připadly dceři Aglae, provdané Apponyi a dětem její sestry Hedviky, provdané Szápary, která však zemřela již v roce 1918. Po druhé světové válce jim byl jako německým, resp. maďarským státním příslušníkům majetek zkonfiskován a šlechtická historie se tím uzavřela.¹⁰³

Osada Světce se během doby spojené s rodem Windischgrätzů radikálně proměnila. Na počátku se jednalo o lokalitu spojenou se zrušeným klášterem a poutním místem, na konci nalezneme osadu víceméně spojenou s provozem šlechtického velkostatku a budovami zámku (bývalého konventu) a jízďárny a doplněnými velkolepými ruinami kostela/zámku. O využití velkých staveb realizovaných maršálem Alfrédem I. nelze získat podrobnější informace. S jistotou lze potvrdit pouze využití zámku jako vdovského sídla kněžny Mathilde. Po její smrti byl zámek využit jako sídlo správy lesních majetků velkostatku [Příloha č. 6]. Na první pohled je překvapivé, že i přesto se v zámku dochovala celá řada původního vybavení, jak dokazují pozdější svozy mobiliárního fondu pocházejícího ze zámku ve Světcích.¹⁰⁴ Tato skutečnost je však pravděpodobně způsobena tím, že po roce 1933, kdy zůstal tachovský zámek opuštěný, byl jeho mobiliář převezen do nedalekých Světců. V roce 1937 totiž došlo k prodeji

¹⁰² KOHNER, Frank. *Tachovské historky*. s. 33.

¹⁰³ SOkA Tachov, ONV Tachov – MPPR (konfiskace), konfiskační vyhláška OSK Tachov ze dne 24. srpna 1945 pro obec Tachova a osadu Světce.

¹⁰⁴ NPÚ, zámek Kynžvart, Svozy mobiliáře ze zámku Tachov a Svatá u Tachova, svozy provedené Národní kulturní komisí v letech 1946-1953.

tachovského zámku československému státu¹⁰⁵ a je zřejmé, že rodina zámek neprodávala s původním vybavením. Obdobně nejasné je využití jízдарny,¹⁰⁶ i když např. v roce 1938 se v ní konalo shromáždění k doplňovacím volbám do říšského sněmu konaným 4. prosince 1938¹⁰⁷ [Příloha č. 7].

5 Charakter krajiny v okolí osady

Ve 20. století se údolí vedoucí z Tachova do Světců a následně až k dnes zaniklé osadě Lučina stalo vyhledávaným výletním místem. To dokládá nejen existence dvou výletních restaurací (Luglhof a restaurace v suterénu jízдарny), ale i dochovaný plakát, který toto výletní místo propagoval¹⁰⁸ [Příloha č. 8]. To, že okolí osady bylo nejen fotogenické, ale stalo se i inspirací pro umělce, dokládají nejen básně uveřejněné v publikaci Josefa Köferla¹⁰⁹ [Příloha č. 9], ale také nově nalezený obraz Aglaina údolí od Antona Eberta. Toto dílo se autorovi práce podařilo náhodně nalézt na portálu aukční síně Dorotheum.¹¹⁰ Přestože v popisu obrazu byl Tachov nepřesně uveden jako Jaachau, jedná se nepochybně o obraz Aglaina údolí ve Světcích u Tachova. Toto dílo zobrazuje pohled do údolí od světeckého zámku směrem k Lučině s kostelem v Milířích v pozadí [Příloha č. 10]. Autorem obrazu byl Anton Ebert pocházející z Kladrub u Stříbra (*1845, †1896). Ebert byl v mládí studentem pražské akademie, patřil mezi žáky významného malíře své doby Ferdinanda Georga Waldmüllera.¹¹¹ Později se trvale usadil ve Vídni a maloval obrazy dětí, miniaturní portréty císaře Franze Josefa I. na slonovinu a věnoval se rovněž krajinomalbě (především motivy z okolí Vídně). Spojitost malíře Antona Eberta s rodinou Windischgrätzů je možné prokázat nejen místem narození (Kladruby náležely tomuto rodu), ale rovněž existencí dvou portrétů Alfréda I. Windischgrätze a jeho syna Alfréda

¹⁰⁵ HOFMANN, Gustav, *Velkostatek Tachov 1534-1945 Inventář*, s. XIV.

¹⁰⁶ Gertrud Träger například uvádí, že v jízdarňě měl být umělecký atelier tachovského řezbáře Franze Standfesta, jehož velkým podporovatelem byl Alfréd III. Windischgrätz. in TRÄGER, Gertrud. *Bildende Künstler aus dem ehemaligen Kreis Tachau-Pfrauberg in Egerland*, s. 99-100. Informace o uměleckém ateliéru Franze Standfesta je dále doložená i korespondencí s Wolfem Dieterem Hamperlem ze dne 12. 11. 2018. Ten uvádí, že zprávu získal od paní Fischinger (dcery Franze Standfesta). Poslední prací v ateliéru bylo restaurování soch pro kostel v Damnově. V době odsunu byly sochy ještě umístěny v ateliéru.

¹⁰⁷ SOKA Tachov, Sběrka soudobé dokumentace, sign. P 576, pohlednice shromáždění v jízdarňě z roku 1938.

¹⁰⁸ Muzeum Českého lesa v Tachově, inv. č. Pt 2517, příř. č. 205/01.

¹⁰⁹ KÖFERL, Josef. *Der politische Bezirk Tachau*, s. 322, 521-522.

¹¹⁰ [www.dorotheum.com/cz/1/4981481/Algae'n Thal... bei Jaachau \(?\)](http://www.dorotheum.com/cz/1/4981481/Algae'n%20Thal...%20bei%20Jaachau%20%28%29%2C%201858%2C%20%C4%85%20polo%C5%BEk%20196%2C%20Anton%20Ebert%20Algae'n%20Thal...%20bei%20Jaachau%20%28%29%2C%20%5Bcit.%203.11.2018%5D), 1858, Číslo položky 196, Anton Ebert *Algae'n Thal... bei Jaachau (?)*, [online]. Dostupné z [www.dorotheum.com/cz/1/4981481/Algae'n Thal... bei Jaachau \(?\)](http://www.dorotheum.com/cz/1/4981481/Algae'n%20Thal...%20bei%20Jaachau%20%28%29%2C%20%5Bcit.%203.11.2018%5D), [cit. 3.11. 2018].

¹¹¹ Ferdinand Georg Waldmüller [online]. Dostupné z www.sbirky.ngprague.cz/katalog?author=Ferdinand+Georg+Waldm%C3%BCller [cit. 26. 3. 2019].

II., které rovněž namaloval.¹¹² Spojitost rodu Windischgrätzů s prestižními portrétisty, zvláště pak druhé poloviny 19. století, by jistě stála za podrobnější výzkum, ať už v případě A. Eberta, ale i u dalších malířů, např. Antona Einsleho či Josepha Neugebauera. Právě jejich obrazy se dodnes nachází v prohlídkovém okruhu tachovského zámku.

Co se okolí osady týká, údolí směřující proti proudu řeky Mže se zde výrazně uzavírá a zatímco mezi Tachovem a osadou Světce je široké s loukami, které byly vždy využívány jako pastviny, od Světců proti proudu řeky je údolí sevřené z obou stran skalnatými vrchy. Mezi řekou Mží a Bílým potokem (dříve Teufelbach) se nacházela Mathildina vyhlídka (dříve Mathildenhöhe) s Jelením skokem (dříve Hirschensprung), odkud byl krásný výhled na celé světecké údolí. Pěší stezka k Jelenímu skoku začínala u cesty do Aglajina údolí a vedla směrem ke Knížecímu smrku zasazenému u příležitosti narození knížete Alfréda III. Windischgrätze 31. října 1851. Na tento strom byl později umístěn obraz Madonny a byla na něj přidána tabulka s básní Ernsta Halmy.¹¹³ Toto tiché místo využívané k modlitbám poutníků zůstalo v paměti obyvatel Světců i po roce 1946, jak dokládají vzpomínky Jiřího Pyntíře: „*To je tadydle, v tom cípu, tomu se říká Jelení skok, dole pod ním, dneska už to tam není, bylo vyvýšený místo, bylo to v kruhu, tam byl obrovskoj smrk a tam byl obraz Marie, tam to je všecko zničený. Za komunistů se to všecko zničilo. Eště nahoře na tom Jelením skoku, jsou ještě znát ty schody* [Příloha č. 11]. *Jsou tam ty pěšiny podobný, no jako je to z druhý strany jako je to u cestičky, která vedla k Husmannově kapli.*“¹¹⁴ Plechová tabule s básní byla v létě 1969 odvezena návštěvníky osady do Bavorska.¹¹⁵ Dle pátrání autora a za přispění vzpomínek pamětníků se tedy Jelení skok podařilo najít. Výhled do Aglajna údolí je i v současné době zajímavý, ale v rozhledu se nachází řada vzrostlých stromů.¹¹⁶ Obdobně se podařilo lokalizovat rovněž místo, kde s největší pravděpodobností rostl Knížecí smrk, později doplněný obrazem Madony.¹¹⁷ Toto místo připomíná i jediná nalezená fotografie [Příloha č. 12].

Osada byla sevřena vrchy nejen ze severozápadu, ale i z dalších stran. Naproti osadě se vypíná Světecký vrch, kde se dodnes nachází naleziště křemene. V lomu, který byl v bezprostřední blízkosti osady, se těžil nejen křemen, ale i žula využívaná například při výstavbě železnice

¹¹² STEKL, Hannes, WAKOUNIG, Marija. *Windisch-graetz Ein Fürstenhaus im 19. und 20. Jahrhundert*. Obrazová příloha, portréty Alfréda I. a Alfréda II. Windischgrätze.

¹¹³ SCHMUTZER, Josef. *Tachau eine deutsche Stadt in Böhmen*. s. 566.

¹¹⁴ Zaznamenaný a nahraný rozhovor s Jiřím Pyntířem dne 11.10. 2018. Soukromý archiv autora.

¹¹⁵ SCHMUTZER, Josef. *Tachau eine deutsche Stadt in Böhmen*. s. 566.

¹¹⁶ Místo se patrně nachází na v souřadnicích WGS84 (GPS) 49.804984, 12.602217.

¹¹⁷ Jedná se o místo v souřadnicích WGS84(GPS) 49.805087, 12.604478.

z Tachova do Domažlic v letech 1909-1910. Výsledkem těžkých odstřelů byly střechy nejbližších domů ve Světcích často silně poškozené. Za světeckým zámekem na vrchu Vysoká se v tzv. paulánském lese nacházely skalky, které byly lidmi nazývány modré kameny.¹¹⁸ V tomto lese se také nacházela Husmannova kaple, vystavěná v období baroka nad paulánským klášteřem původně jako kaple svatého Kříže. Do této kaple byly 22. dubna 1792 přeneseny z klášterního kostela ostatky Jana Filipa Husmanna z Namedy a Riolsburgu a z té doby pochází označení Husmannova kaple.¹¹⁹

6 Život ve Světcích v 19. a první polovině 20. století

Zatímco šlechtická historie lokality již byla zpracována vícekrát, velmi málo pozornosti bylo věnováno civilnímu životu v osadě. To ostatně odpovídá i povaze dochovaných pramenů, které jsou převážně zaměřeny na aristokratický majetek. Popis osady v době po zrušení kláštera můžeme započít v roce 1838, kdy byly ve Světcích provedeny práce na tzv. stabilním katastru. Na tomto místě je nutné připomenout, že Světce nikdy nebyly samostatným katastrálním územím, ale byly součástí katastru města Tachova. V rámci zmíněných prací byly nově vyměřeny parcely, vznikly první katastrální mapy a z pramenů spojených se vznikem stabilního katastru lze poměrně přesně zjistit, jak osada v první polovině 19. století vypadala.

Dochovaná katastrální mapa z roku 1838¹²⁰ ukazuje osadu přibližně ve stavu, v jakém ji opustili paulánští mniši a zároveň nám přibližuje její stav před grandiózními projekty Alfréda I. V okolí budov zaniklého kláštera jsou na mapě tzv. císařského povinného katastru viditelné parkové úpravy včetně drobných dřevěných staveb. Jádrem osady bylo tvořeno „nespalnými“, tedy zděnými budovami mlýna, hostince, myslivny a tzv. šestidomků, které byly doplněny několika dřevěnými budovami. Mimo jádro osady se nalézaly menší průmyslové provozy – válcovna plechu a valcha tachovských koželuhů.

Kompletní přehled nemovitostí v osadě Světce viz následující tabulka:¹²¹

¹¹⁸ SCHMUTZER, Josef. *Tachau eine deutsche Stadt in Böhmen*, s. 569.

¹¹⁹ KRČMÁŘ, Luděk. *Poutní místa a místa zvláštní zbožnosti na Tachovsku*. s. 56.

¹²⁰ Archivní mapy [online]. Dostupné z: www.archivnimapy.cz/uzk/coc/coc_data/7823-1/7823-1-002_index.html. [cit. 22. 3. 2019].

Archivní mapy [online]. Dostupné z: www.archivnimapy.cz/uzk/coc/coc_data/7823-1/7823-1-006_index.html. [cit. 22. 3. 2019].

¹²¹ SOKA Tachov, Archiv města Tachov, parcelní protokol 1838, kniha č. 743.

Tabulka č. 1 – Přehled nemovitostí v osadě Světce v roce 1838

Číslo popisné	Majitel nemovitosti	Parcelní číslo	Využití
1	Windischgrätz Alfred	716	zámek
2	Nahrhaft Mathias	711	obytná budova (součást tzv. šestidomků)
3	Gemringer Michl	714	obytná a hospodářská budova (patrně hostinec)
4	Glasauer Josef	697, 698	mlýn a pila
6	Kasseckert Josef	701	obytná budova
7	Kollik Wolfgang, Helfert Franz Josef	699	obytná budova
7	Cech koželuhů Tachov	700	valcha
8	Haubner Johann	702	obytná budova
9	Dworzak Johann	703	obytná budova
10	Brunner Johann	704	obytná budova
11	Wamser Josef	705	obytná budova
12	Rabitzer Georg	707	obytná budova (součást tzv. šestidomků)
13	Schwagerl Anton	709	obytná budova (součást tzv. šestidomků)
14	Waidhauser Anna	708	obytná budova (součást tzv. šestidomků)
15	Riess Wolfgang	706	obytná budova (součást tzv. šestidomků)
16	Zwaschka Johann	710	obytná budova (součást tzv. šestidomků)
19	Windischgrätz Alfred	717	válcovna plechu

Z tabulky je zřejmé, že chyběly domy čp. 5, 17 a 18. Dům čp. 5 se původně nacházel na samotě uprostřed lesa nesoucí pomístní název Schinderwiese. Bydliště v něm měl ras, kterého Alfréd III. i s rodinou přestěhoval do lokality Pastviny (Helldtroth) a dům nechal zbořit.¹²² Číslo popisné 17 později získal dřevěný domek vedle čp. 11 a čp. 18 obdržela o třicet let později jízďárna vybudovaná Alfrédem I. Jádro osady, tak jak ho lze vidět na mapě stabilního katastru, vydrželo v podstatě nezměněno až do roku 1945.

Nad osadou sice vládl čilý ruch díky výstavbě jízďárny a zámku, ale samotné osady se příliš nedotkl. Jádra osady se nedotkla ani pozdější výstavba vil, které byly postaveny na levém břehu řeky Mže dále ve směru do Tachova.

Byť se nijak výrazně v osadě revoluční doba let 1848-1850 neodrazila, přinesla i sem pronikavé změny. V roce 1848 bylo zrušeno poddanství a tedy příslušnost obyvatel osady k tachovskému velkostatku. Tím samozřejmě nemůžeme říci, že by obyvatelé osady zcela s velkostatkem zpřetrhali pouta. Je potřeba si uvědomit, že většina z nich byla na hospodářství velkostatku

¹²² SCHMUTZER, Josef, *Tachau eine deutsche Stadt in Böhmen*, s. 567.

závislá a i nadále zůstávala v jeho službách. Významnou změnou byl také vznik územní samosprávy a politických a soudních úřadů. Zatímco doposud byl pro většinu obyvatel z hlediska úřadování podstatný úřad velkostatku, nyní spadali do působnosti nově vzniklých úřadů. Světce jako malá osada byla samozřejmě připojena k nově vzniklému Městskému úřadu v Tachově a tamtéž měli obyvatelé k dispozici i politickou správu (okresní hejtmanství) a okresní soud.

Díky činnosti řady nově vzniklých úřadů a celkové byrokratizaci státu se můžeme dozvědět řadu podrobnějších údajů, které se týkají obyvatel osady. Mezi primární prameny patří sčítání obyvatel, prováděné periodicky od roku 1869, které je pro osadu uloženo v tachovském archivu.¹²³ Z něho je možné zjistit nejen všechny obyvatele, kteří v osadě žili, ale také jejich povolání.

Tabulka níže přináší základní informace o počtu obyvatel v osadě a zároveň i o počtu domů z dostupných statistických lexikonů.¹²⁴

¹²³ SOkA Tachov, Okresní úřad Tachov.

¹²⁴ *Ort-Repertorium Königreich Böhmen, im Auftrage der h. K. K. Staathalterei für Böhmen auf Grund amtlicher Daten zusammengestellt.* Prag, 1878.

Orts-Repertorium für das Königreich Böhmen im Auftrage der h. K. K. Stadthalterei für Böhmen auf Grund amtlicher Daten zusammengestellt. Prag, 1886.

Orts-Repertorium für das Königreich Böhme im Auftrage der h. K. K. Staathalterei für Böhmen auf Grund amtlicher Daten zusammengestellt. Prag, 1893.

Seznam míst v království českém k rozkazu c. k. místodržitelství na základě úředních udání sestaven. Praha, 1907.

Seznam míst v království českém sestaven na základě úředních dat k rozkazu c. k. místodržitelství. Praha, 1913.

Statistický lexikon obcí v Čechách, úřední seznam míst podle zákona ze dne 14. dubna 1920 čís. 266 Sb. zák. a nař. vydán Ministerstvem vnitra a státním úřadem statistickým na základě výsledků sčítání lidu z 15. února 1921, Praha, 1923.

Statistisches Gemeindelexikon des Landes Böhmen auf Grund der Volkszählungsergebnisse vom 1. Dezember 1930, Heurausgeben von Statistischen Staatsamte, Prag, 1935.

Statistický lexikon obcí republiky československé 1955 podle správního rozdělení 1. ledna 1955, sčítání lidu a sčítání domů a bytů 1. března 1950. Vydal státní úřad statistický a ministerstvo vnitra, Praha, 1955.

Statistický lexikon obcí ČSSR 1965 podle správního rozdělení 1. ledna 1965, sčítání lidu, domů a bytů 1. března 1961. vydala Ústřední komise lidové kontroly a statistiky a ministerstva vnitra. Praha, 1966.

Tabulka č. 2 – Přehled obyvatelstva v osadě Světce v letech 1869-1960

Rok sčítání	Počet domů	Počet obyvatel
1869	17	137
1880	18 ¹²⁵	144
1890	20	136
1900	22	178
1910	20	156
1921	21	175
1930	21	160
1950	25	52
1960	Neuvedeno	63

Ze sčítacích operátů je možno získat velmi zajímavé konkrétní informace. Z tabulky je zřejmé, že odsun německého obyvatelstva způsobil demografický zlom, jehož následky se nepodařilo obnovit ani do dnešních dnů. Obdobím po roce 1945 se však budu věnovat až v následující kapitole. Přesto je možné zmínit alespoň jednu perličku nalezenou ve sčítacím operátu pro čp. 18 – tedy jízdárnu – v rámci sčítání lidu provedeném v roce 1880. Tehdy byla jízdárna osídlena 10 lidmi, spojenými povoláním, s činností jízdárny. Nejzajímavější postavou byl nepochybně William Dyson pocházející z Velké Británie, který byl v té době podkoním u knížete Windischgrätze.

Osada i v dalším období žila svým poklidným životem a k jediné výraznější změně došlo pouze v počtu domů, resp. obyvatel. V další části kapitoly se proto věnuji jednotlivým objektům v osadě, resp. přináším stručný přehled jejich vývoje do roku 1945.

Na tomto místě je možné poprvé výrazněji využít vzpomínky pamětníků, které se mi podařilo získat. Tyto vzpomínky jsem samozřejmě vždy porovnával s dochovanými písemnými prameny a snažil jsem se je tak ověřovat. Z německé strany se mi podařilo získat vzpomínky Anny Lindenthal, rozené Böhm, která před rokem 1946 bydlela v domě čp. 15 ve Světcích.¹²⁶ Dalším neocenitelným zdrojem bylo získání vzpomínek od Ernsta Wamsera,¹²⁷ který žil do roku 1946 v domě čp. 11. Jeho vzpomínky jsou o to cennější, že se mi dále podařilo získat z české strany vzpomínky Marie Galíčkové,¹²⁸ rozené Dopitové, která s otcem a dvěma sourozenci dům čp. 11 v roce 1946 osídlila. Z české strany pak byly její vzpomínky doplněny

¹²⁵ V lexikonu z roku 1886 došlo patrně k přehození údajů s osadou Biletín, neboť v té době stálo v osadě pouze 18 domů. Lexikon však uvádí 21 domů.

¹²⁶ Poštovní korespondence s Annou Lindenthal, roz. Böhm. Soukromý archiv autora.

¹²⁷ Poštovní korespondence s Ernstem Wamserem. Soukromý archiv autora.

¹²⁸ Zaznamenané rozhovory s Marií Galíčkovou roz. Dopitovou. Soukromý archiv autora.

Jiřím Pyntířem, který žije v domě čp. 6, ale do osady se přistěhoval později, konkrétně v roce 1954.¹²⁹

Pro plastičtější vylíčení života v osadě je žádoucí seznámit se s osudy jednotlivých důležitých objektů a domů spolu se stručným vylíčením osudů jejich obyvatel. V případě, že budovy v osadě dosud stojí, je uvedeno číslo popisné. V případě, že byly nemovitosti již zbourány, je číslo popisné doplněno i o údaje GPS.

Světce čp. 4 – mlýn – WGS84(GPS) 49.803483, 12.608910

Mlýn ve Světcích byl neodmyslitelnou součástí osady již od 17. století. Historie světeckého mlýna je velmi bohatá a nejstarší zmínka pochází z roku 1637, kdy je zaznamenán majitel mlýna Andreas Meyer. V roce 1641 se stal novým majitelem mlýna tehdejší majitel celého tachovského panství Johann Filip Husmann z Namedy a Riolsburgu. Ten zmíněný mlýn daroval paulánskému klášteru, který vznikl ve stejné době. Mimo obyvatel Světců mleli ve světeckém mlýně obyvatelé blízké obce Svobodka. Mniši pauláni předali v roce 1758 budovu mlýna do dědičného nájmu mlynáři Johannu Glasauerovi, jehož rod byl se světeckým mlýnem spojen až do r. 1945. V blízkosti mlýna uváděl již tereziánský katastr také pilu. Budova mlýna byla vystavěna na půdorysu obdélníka, měla obsahovat 5 pracovních podlaží [Příloha č. 13]. Posledními německými majiteli mlýna byli Franz Glasauer a Helena Komarek. Mlýn byl v provozu až do r. 1945, do doby kdy byl majitelům zkonfiskován.¹³⁰ Celý provoz mlýna se skládal i z polního hospodářství, samotné budovy mlýna, pily a součástí byla i dílna specializovaná především na dřevěné výrobky, a to jmenovitě na knoflíky a hračky. Budova mlýna byla objektem zděným na půdorysu velkého L, budovou procházel náhon a vedle na souběžném náhonu byla zakreslena budova dřevěná, ve které se nacházela pila. Výraznou přestavbou této pily byla úprava, která se uskutečnila v r. 1908, kdy byla Franzem Glasauerem vystavěna nová hrázděná budova pily. Od té doby ustoupilo hlavní využití mlýna do pozadí. V letech 1921-1922 bylo technické zázemí doplněno Francisovou turbínou a v r. 1928 byla následně instalována turbína další.¹³¹ Konfiskací budovy mlýna definitivně skončilo mletí obilí v osadě Světce.

¹²⁹ Zaznamenaný a nahraný rozhovor s Jiřím Pyntířem. Soukromý archiv autora.

¹³⁰ SOkA Tachov, Okresní národní výbor Tachov, konfiskace podle dekretu č. 108/1945 Sb., výměr o konfiskaci majetku Franze Glasauera. Konkrétně se jednalo o mlýn, pilu, výrobu předmětů ze dřeva, perletě a uměl. rohu.

¹³¹ PROCHÁZKA, Zdeněk. *Cestami krajánek aneb Putování po mlýnech a vodních provozech na Tachovsku a Stříbrsku: Díl I. – Mže.* s. 54-58.

Průmyslový provoz čp. 24 – WGS84(GPS) 49.805165, 12.606279

Tento vodní provoz stál i s ohledem na jeho zaměření mimo osadu a nebyl ani napojen na řeku Mži, ale na Bílý potok, který ústí do Mže právě v osadě Světce. Již v roce 1838 zde byla zaznamenána koželužská valcha, která tehdy nesla číslo popisné 7. Ve 20. století provoz získal nejprve Josef Heimerl a následně jej až ro doku 1938 vlastnila tachovská rodina Kohnerových. Právě ve 20. století musel být původní provoz zbořen a znovu nově postaven, neboť získal nové číslo popisné 24. Změnil rovněž svoji funkci, kdy namísto koželužského provozu se z něj stal závod na dřevěné formy a na soustružení dřeva a perletě.¹³²

Průmyslový provoz čp. 19 – válcovna plechu – WGS84(GPS) 49.801258, 12.595550

Jednalo se o provoz vybudovaný před rokem 1838 knížecím rodem Windischgrätzů. V roce 1893 byla válcovna přebudovaná stejně jako řada dalších provozů v okolí na brusírnu a leštírnu skla.¹³³ [Příloha č. 14]. Poté, co byl ukončen provoz sklárny v nedaleké obci Lučina, byla budova užívána jako soustružnická dílna, jejímiž majiteli se stali Josef Glasauer a Helene Komarek. V období druhé světové války provoz zřejmě zcela zanikl a definitivní ránu provozu přinesla konfiskace.¹³⁴ Dodnes je patrný jen zarostlý náhon, prostor bývalé továrny dnes slouží jako sklad dřeva. Na protější straně cesty se dodnes nachází dům, hovorově zvaný „Liškárna“, který byl před rokem 1945 postaven v osadě Světce jako poslední a získal číslo popisné 25.

Šestidomky čp. 2, 12-16 – WGS84(GPS) 49.803181, 12.606791

Nezvyklými budovami v osadě Světce byly tzv. šestidomky,¹³⁵ které je možné nalézt již v katastrální mapě z roku 1838.¹³⁶ Nezvyklé byly proto, že se v osadě jednalo o jediné domy, které nebyly obklopeny ze všech stran zahradou a jejich stísněná poloha byla s ohledem na okolí velice zvláštní. Není ani jasné, proč a kým byly šestidomky postaveny. Všech šest domků stálo svými štíty proti ulici a tvořily tak uzavřenou frontu domů, z nichž každý domek měl své dveře a dvě okna (kromě prvního a posledního domku). Vnitřek domku tvořila chodba, světnice

¹³² PROCHÁZKA, Zdeněk. *Cestami krajánek aneb Putování po mlýnech a vodních provozech na Tachovsku a Stříbrsku: Díl II. - Levostranné přítoky Mže*, s. 60-61.

¹³³ SCHMUTZER, Josef. *Tachau eine deutsche Stadt in Böhmen*, s. 567.

¹³⁴ SOkA Tachov, Okresní národní výbor Tachov, konfiskace podle dekretu č. 108/1945 Sb., výměr o konfiskaci majetku Josefa a Helene Komarkových. PROCHÁZKA, Zdeněk. *Cestami krajánek aneb putování po mlýnech a vodních provozech na Tachovsku a Stříbrsku, díl I. – Mže*. s. 54-58.

¹³⁵ Sechshausen. In: SCHMUTZER, Josef. *Tachau eine deutsche Stadt in Böhmen*, s. 565.

¹³⁶ Archivní mapy. [online]. Dostupné z www.archivnimapy.cz/uzk/coc/coc_data/7823-1/7823-1-002_index.html. [cit. 25. 3. 2019].

vpředu a v zadní části pak za ní světnička a malá stáj, ve kterém mohla být ustájena kráva.¹³⁷ Jejich vyobrazení se bohužel nepodařilo dohledat a je možné tedy vycházet pouze z různých popisů. Dle vzpomínek paní Lindethal¹³⁸ nebyly šestidomky velké. Skládaly se z jedné místnosti (světnice), dále pak malé místnosti pro děti. Na konci domku se nacházela stáj pro dobytek a pec. „*Sami jsme si pekli svůj chléb. Před domky vedla pěší cesta. Naproti domu stála stodola a malá stáj pro slepice, husy a kachny a také kůlna na dřevo. Potřebovali jsme hodně dřeva, topilo se pouze dřevem.*“¹³⁹ Za stodolou byl mlýnský potok, voda byla určena pro dobytek a ostatní práce. O šestidomcích svoje vzpomínky předala i Marie Galíčková. Je zajímavé, že se i po více než 70 letech informace od německých a českých pamětníků téměř neliší. Marie Galíčková v detailním popisu k šestidomkům uvedla: „*To byla jedna cimra, když jste tam vlez takhle ze silnice, po pravej straně jedna cimra, za ní maštálka pro jednu, dvě krávy a zahrádečka a nic víc, to vopravdu byly dřevěný domečky.*“¹⁴⁰ V tomto případě je ale nutné upozornit, že na mapě stabilního katastru z roku 1838 byly domy chybně zakreslené jako zděné.

Světecké vily – čp. 20-23

Zajímavými a na poměry osady velmi reprezentativními stavbami stojícími v kontrastu k běžným domům se staly čtyři vily, vystavené na konci 19. století. Jako první byla vystavěna tachovským architektem Josefem Erlerem vila čp. 20, která nesla označení Luglhof¹⁴¹ [Příloha č. 15]. Je otázkou, jaké bylo využití vily, neboť po krátkém vlastnictví Johanna a Magdaleny Helmových ji získal poslední majitel tachovského panství Alfréd III. Windischgrätz. Nejpozději v jeho době se z vily stal výletní hostinec. Tomuto využití odpovídá i fakt, že dědicové prodali v roce 1938 dům stodskému pivovaru, který nepochybně budovu využíval pro své potřeby. Posledními majiteli objektu se stali Karl a Marie Bockovi, které zmiňuje i Josef Schmutzer.¹⁴² Další vilou postavenou před koncem 19. století Josefem Erlerem byla vila čp. 21, která náležela až do roku 1945 Marii Anně Fleißner von Wostrowitz.¹⁴³

¹³⁷ SCHMUTZER, Josef. *Tachau eine deutsche Stadt in Böhmen*, s. 187.

¹³⁸ Poštovní korespondence s Annou Lindethal roz. Böhm ze dne 25. 2. 2019. Soukromý archiv autora.

¹³⁹ Poštovní korespondence s Annou Lindethal roz. Böhm ze dne 25. 2. 2019. Soukromý archiv autora.

¹⁴⁰ Zaznamenaný a nahraný rozhovor s Marií Galíčkovou dne 2. 2. 2019. Soukromý archiv autora.

¹⁴¹ Katastrální úřad pro Plzeňský kraj, Katastrální pracoviště Tachov, pozemková kniha pro k.ú. Tachov, knihovní vložka č. 742.

¹⁴² SCHMUTZER, Josef. *Tachau eine deutsche Stadt in Böhmen*, s. 569.

¹⁴³ Katastrální úřad pro Plzeňský kraj, Katastrální pracoviště Tachov, pozemková kniha pro k.ú. Tachov, knihovní vložka č. 741.

Jedním z nejzajímavějších objektů ve Světcích se stala vila čp. 22 postavená opět tachovským stavitelem Josefem Erlerelem v letech 1897-1898, nazvaná podle svých prvních majitelů vilou Helm.¹⁴⁴ Stavbu financoval vrchní lesní kontrolor windischgrätzského panství Johann Helm s manželkou Magdalenou.¹⁴⁵ Původní podoba vily se nezachovala, neboť došlo k výrazné přestavbě, která se uskutečnila za dalších majitelů vily notáře JUDr. Hugo Kirsche a jeho manželky Idl (Idou) [Příloha č. 16].

Poslední vilou vystavěnou na levé straně silnice směrem k Tachovu byla vila čp. 23 pro Karla Helma.¹⁴⁶ Ani v případě této vily nazývané kdysi Karlsruhe v jejím držení Helmové nezůstali a majitelé se do roku 1945 několikrát vyměnili. V roce 1911 ji získal vládní rada JUDr. Adolf Kraus s manželkou Marií, který nechal celou vilu přestavět. Kromě toho zakoupil ještě pozemek vlevo od cesty směrem do Tachova ke strašidelnému mlýnu a nechal zde založit velký park, z něhož jsou patrné dodnes jen vzrostlé cizokrajné stromy a zbytky vstupní brány do parku¹⁴⁷ [Příloha č. 17]. Již v roce 1919 vila měnila majitele znovu, novým majitelem se stal bývalý hrabě Theobald Westphalen. Krátce před rokem 1945 vilu získala hraběnka Aglae Aponyi, rozená Windischgrätz, dcera posledního knížete Windischgrätze.

Je zřejmé, že se na přelomu 19. a 20. století stala osada Světce a zvláště pak její část směřující k Tachovu oblíbenou reprezentativní čtvrtí, kde si své vily nechávali vystavět členové vyšší tachovské společenské vrstvy.

¹⁴⁴Katastrální úřad pro Plzeňský kraj, Katastrální pracoviště Tachov, pozemková kniha pro k.ú. Tachov, knihovní vložka č. 637.

¹⁴⁵ULRICH, Petr. DOMANICKÝ, Pavel., DOMANICKÝ Petr, MERGL, Jan, RUND Michael, RYŠAVÝ Vratislav, SYNKOVÁ, Jana, WASKOVÁ Marie, ZIKMUND LENDER Ladislav. *Slavné vily Plzeňského kraje*, s. 33-35.

¹⁴⁶ Katastrální úřad pro Plzeňský kraj, Katastrální pracoviště Tachov, pozemková kniha pro k.ú. Tachov, knihovní vložka č. 2629.

¹⁴⁷ SCHMUTZER, Josef. *Tachau eine deutsche Stadt in Böhmen*, s. 569.

6.1 Přítomnost vojáků v osadě

Zajímavou a dosud nikde neuváděnou skutečností je existence rezervního špitálu Červeného kříže, který se od roku 1915 nacházel ve Světcích a je doložen archiváliemi SOkA Tachov.¹⁴⁸ Dochovala se nejen dokumentace v podobě jednotlivých dopisů, podací protokol, ale patrně i fotografie interiéru lazaretu. Na základě nepřesného popisu však tuto fotografii nemůžeme jednoznačně ztotožnit se světeckým špitálem. Kde se špitál nacházel, není konkrétně doloženo, ale s největší pravděpodobností se jednalo o bývalý konvent, resp. zámek, který již v roce 1915 nebyl šlechtickou rodinou využit. Prostory upravené knížecím rodem Windischgrätzů na počátku 19. století by jistě zázemí o raněné dobře poskytovaly. A jak bylo časté i u ostatních šlechtických rodů, v hojné míře v tomto období alespoň část svých budov poskytovaly pro pomoc raněným vojákům. Bohužel podrobnější informace, např. další fotografie, či korespondenci nebo plány úprav místností se mi nepodařilo dohledat.

Zatímco před rokem 1914 nebyla v Tachově umístěna žádná vojenská posádka, po roce 1918 se situace změnila. Při sčítání lidu provedeném v roce 1921 již v Tachově pobýval Československý hraničářský prapor č. 8 úderných sibiřských legií, konkrétně 2. rota.¹⁴⁹ S výstavbou tachovských kasáren se sice již započalo, ale v době sčítání lidu bylo vojsko umístěno ve čtyřech objektech ve městě. V osadě Světce vojsko obsadilo dvě budovy, které se k využití přímo nabízely. Jednak to byla vila Luglhof, kde v té době již fungovala restaurace a s ní nepochybně i ubytování (8 osob), ale hlavně byl knížecí rodinou poskytnutý zámek. V něm bydlelo 31 vojáků a je možné, že přítomnost československé vojenské posádky přímo navazovala na špitál (lazaret) Červeného kříže.

Události druhé světové války se osady Světce přímo nedotkly. S ohledem na počet obyvatel nelze hovořit ani o výrazných ztrátách na mužském obyvatelstvu, byť se pro jednotlivé rodiny jednalo o velkou tragédii. Zatímco v případě první světové války nelze rozlišit padlé ze Světců, v letech 1939-1945 zemřeli v důsledku vojenské služby v německé armádě ze Světců 4 muži.¹⁵⁰

¹⁴⁸ SOkA Tachov, Československý červený kříž – okresní výbor Tachov, nezpracované torzo agendy nemocnice z let 1915-1916.

¹⁴⁹ SOkA Tachov, Okresní úřad Tachov, sčítání lidu 1921, karton č. 43.

¹⁵⁰ SCHMUTZER, Josef. *Tachau eine deutsche Stadt in Böhmen*. s. 556.

Konkrétně se jednalo o knížecího hajného Josefa Güntnera (zemřel v r. 1942), Josefa Sykoru (zemřel v r. 1944), Petera Petkowitsche (zemřel v zajetí, přesné datum úmrtí neznámé) a Rudolfa Zlatuschku (syn provozovatele restaurace v jízdárně Williho Zlatuschky).

6.2 Život ve Světcích z pohledu původních německých obyvatel

Díky vzpomínkám pamětníků, které se mi podařilo získat, je možné nahlédnout i do všedního života obyvatel osady. Jak již bylo výše uvedeno, na období před rokem 1945 jsou k dispozici vzpomínky dvou světeckých rodáků Anny Lindenthal roz. Böhm z čp. 15¹⁵¹ a Ernsta Wamsera z čp. 11. Tyto vzpomínky je možné doplnit informacemi uvedenými v knize Josefa Schmutzera. Podle Anny Lindenthal osada Světce byla za řekou Mže a do osady se vstupovalo po mostku přes řeku Mži, přes který do Světců vedla cesta směrem od Tachova. I přes časový odstup více než 70 let si doposud vybavuje podrobně jednotlivé domy i s jejich tehdejšími obyvateli. Prvním domem po překročení mostu byl dům sloužící jako kovárna vystavěný vedle mlýnského potoka (dnes čp. 6), který byl dle jejích vzpomínek vystavěn před druhou světovou válkou. Patrně se však jednalo o rekonstrukci, neboť dům čp. 6 byl mnohem starší. Po pravé straně se pak nacházela budova světeckého mlýna s pilou a rozsáhlým zemědělským zázemím (čp. 4). Když se po cestě pokračovalo dále, došlo se k myslivně se stodolou (dnes čp. 3). Ve skutečnosti se jednalo o budovu knížecího lesního úřadu a pojem myslivna se zřejmě používal pouze v běžném hovoru. Naproti myslivně stál dům čp. 9, který před rokem 1945 obýval nadlesní Güntner s rodinou. Ostatní domy i jejich obyvatelé si Anna Lindenthal pamatuje rovněž, ale není úkolem této práce je takto detailně prezentovat. Za zmínku však jistě stojí dům čp. 11 nacházející se dodnes naproti jízdárně [Příloha č. 18]. Anna Lindenthal si dodnes pamatuje jeho původní majitele – rodinu Wamserových. Podle jejích vzpomínek byl Johann Wamser truhlářský mistr a vyráběl mimo jiné mlýnská kola.¹⁵² V jízdárně, jež stála naproti tomuto domu, byl zařízen malý hostinec s pivní zahrádkou, kterou provozoval Willi Zlatuschka s manželkou. Anna Lindenthal spolu s rodiči bydlela, jak bylo výše uvedeno v domě čp. 15, který byl součástí tzv. šestidomků. Anna Lindenthal dále vzpomínala, že se říkalo, že tyto domky dříve patřily ke klášteru a později k zámku.

Dalším pamětníkem, který byl starší než Anna Lindenthal, je Ernst Wamser narozený v domě čp. 11. Jeho vzpomínky jsou plastičtější a na dobu svého dětství ve Světcích vzpomíná velmi rád: *„Jako malí kluci jsme často hráli fotbal, ale bylo nás málo. Ve Světcích bylo málo domů. V zimě jsme jezdili po cestě směrem od jízdárny na sáňkách. V každém případě byl akční radius dětí velmi malý. Daleko od domova jsme nikdy neodcházeli, nanejvýš k Hietscher Weiher.“*¹⁵³

¹⁵¹ Poštovní korespondence Anny Lindenthal roz. Böhm. Soukromý archiv autora.

¹⁵² Poštovní korespondence s Annou Lindenthal roz. Böhm ze dne 1. 12. 2018. Soukromý archiv autora.

¹⁵³ O jaký rybník se dnes jedná a zda-li rybník dodnes existuje se nepodařilo určit, ani po konzultaci s odborem životního prostředí Městského úřadu Tachov. Telefonický rozhovor autora ze dne 2. 4. 2019.

Škola byla v Tachově. Cesta do školy vedla směrem k Luglmühle a pak Schlossgraben.¹⁵⁴ V zimě, když někdy Mže zamrzla, se jednoduše nazuly brusle a jelo se do školy. Ve Světcích v období Velikonoc byla také skupina řehtačů, která na velký pátek třikrát procházela celou osadu (ráno, v poledne a večer). Také v Tachově byli řehtači. Hranice mezi tachovskými a světeckými řehtači se nacházela u domu pana Axmanna.¹⁵⁵ Jednou se tam spustila rvačka s tachovskými. Pan Axmann vyšel z domu a celou rvačku urovnal.“¹⁵⁶

Malá osada Světce byla před rokem 1945 pestrá směsicí obyvatel. Vedle původních obyvatel žijících v osadě již po několik generací (např. rodiny Böhm a Wamser) se zde nacházeli zaměstnanci knížecích úřadů. Nejednalo se pouze o personál lesních úřadů, ale i o zaměstnance, kteří zajišťovali chod zámku a jízdárny. Dle sdělení Josefa Schmutzera bydleli v zámku, myslivně i jízdárně zaměstnanci Windischgrätzů (např. lesní rada, lesník, pokladní, taxátor, kontrolor, lesní adjunkti, pomocník, kočí, jezdcí, domovník, správce) a také vdovy po lesnících.¹⁵⁷ Po výstavbě vil na sklonku 19. století k těmto obyvatelům navíc přibyla bohatší vyšší střední třída, která klidné místo nad osadou vyhledávala i s ohledem na romantickou krajinu v okolí. Z výše uvedeného je zřejmé, že všední život obyvatel Světců se nevyvíjel tak dramaticky jako stavební vývoj osady. Obyvatelstvo, které tvořilo jádro osady, žilo všedními starostmi a situace se změnila teprve s příchodem 20. století. V té době se ze Světců stalo výletní místo Tachovanů, k čemuž přispíval nejen klid nedaleké lokality, ale také romantická kulisa okolní přírody.

¹⁵⁴S největší pravděpodobností se jednalo o dodnes existující cestu podél mlýnského náhonu vedoucího k Hussmanovu mlýnu.

¹⁵⁵ Jednalo se o dům čp. 967, který dodnes stojí v ulici Prokopa Velikého vedoucí směrem do Světců.

¹⁵⁶ Poštovní korespondence s Ernstem Wamserem ze dne 12. 11. 2018. Soukromý archiv autora.

¹⁵⁷ SCHMUTZER, Josef. *Tachau eine deutsche Stadt in Böhmen*, s. 568.

7 Světce po roce 1945

7.1 Odsun původního obyvatelstva ze Světců v roce 1946 a následné osídlení

Oblast česko-německého pohraničí byla již od středověku obývána obyvatelstvem, které se od 19. století hlásilo k německé národnosti. Vznik samostatného československého státu zde proto nebyl přivítán s žádným nadšením.¹⁵⁸ Situace se vyhrotila s příchodem hospodářské krize, která pohraniční území Československa zasáhla velmi silně. Neklid v oblasti stoupal zejména po nástupu Adolfa Hitlera k moci a situace vyvrcholila na podzim 1938. Pohraniční území republiky bylo vojsky Německé říše obsazeno jako výsledek mnichovské dohody a již tak narušené vztahy mezi Čechy a Němci byly zcela zpřetrhány. Již v období druhé světové války začaly vznikat plány na odsun německé menšiny z obsazené republiky. Konkrétní podoby tyto plány nabyly v létě 1945 na Postupimské konferenci.¹⁵⁹ Od léta 1945 se zároveň začalo s osídlováním pohraničí a oba procesy, odehrávající se souběžně, resp. návazně byly nerozlučně spjaty.¹⁶⁰

Námi sledovaná lokalita Světce byla před rokem 1945, obdobně jako celý okres Tachov, uchráněna válečných událostí. Poprvé se válka Tachova a jeho osad přímo dotkla až v roce 1945 v souvislosti s bombardováním města (14. února) a jarními transporty smrti. V té době již ovšem bylo obyvatelstvo osady konfrontováno s nově příchozími Němci z východních území, resp. bombardovaných německých měst. Konec války jistě přivítalo obyvatelstvo s úlevou a přítomnost americké armády mu zajistila alespoň částečnou ochranu.

Na jaře a v létě 1945 byly vydány důležité dekrety prezidenta republiky, které podstatně změnily život německé menšiny v Československu. Jednalo se nejen o dekrety konfiskační, ale zejména o dekret č. 33/1945 Sb., který hromadně odebíral obyvatelům německé národnosti státní občanství.¹⁶¹ V osadě Světce se uplatnily oba konfiskační dekrety, tedy dekret č. 12/1945 Sb. týkající se převážně zemědělského majetku a dekret č. 108/1945 Sb., který se vztahoval na veškerý majetek, který doposud nebyl konfiskačními dekrety dotčen. Konfiskační vyhláška

¹⁵⁸ *Zapomenutá místa pohraničí - 50 let vývoje krajiny očima archeologie*, s. 3.

¹⁵⁹ EDL, Jan. *Poválečný odsun a konfiskace na Tachovsku* In: Historická dílna X, Sborník příspěvků přednesených v roce 2015. s. 143.

¹⁶⁰ WIEDEMANN, Andreas. *Pojď s námi budovat pohraničí*. s. 42.

¹⁶¹ EDL, Jan. *Poválečný odsun a konfiskace na Tachovsku* In: Historická dílna X, Sborník příspěvků přednesených v roce 2015. s. 146.

podle dekretu č. 12/1945 se ve Světcích týkala 10 osob, resp. majitelů nemovitostí. Největším zkonfiskovaným majetkem byl samozřejmě velkostatek, který tehdy náležel Aglae Apponyi a Ladislavovi, Gabrielle a Marianně Szápáry.¹⁶²

Aby bylo možné realizovat odsun německého obyvatelstva, bylo nutné nejprve vytvořit evidenci obyvatel německé národnosti [Příloha č. 19]. Tyto seznamy byly vytvářeny od sklonku léta, ale zejména na podzim roku 1945.¹⁶³ Díky tomu, že se tyto seznamy pro okres Tachov velmi dobře zachovaly, můžeme zjistit počet obyvatel v osadě Světce.¹⁶⁴ Z podrobnějšího studia seznamu by bylo možné zjistit strukturu obyvatelstva, resp. přítomnost tzv. národních hostů, ale to není tématem této práce.

Tabulka č. 3 – Počet obyvatel v osadě Světce na podzim 1945

Číslo popisné	Počet obyvatel
1 (zámek)	53
2 (patrně včetně domu čp. 3)	25
4	19
5	4
6	7
9	7
10	4
11	6
12	5
13	3
14	5
15	2
17	2
18	6
19	20
22	5
24	5

Díky údajům z tabulky víme, že na podzim 1945 bydlelo ve Světcích 178 osob německé národnosti, které přicházely v úvahu pro následný odsun. Odsuny, které v okrese Tachov proběhly od března do října 1946, se týkaly prakticky všech obyvatel studované lokality.

¹⁶² SOKA Tachov, Okresní národní výbor (ONV) Tachov – majetková podstata pozemkových reforem, konfiskační vyhláška ze dne 24. srpna 1945 pro obec Tachov.

¹⁶³ EDL, Jan., *Poválečný odsun a konfiskace na Tachovsku* in Historická dílna X, Sborník příspěvků přednesených v roce 2015, s. 163-164.

¹⁶⁴ SOKA Tachov, ONV Tachov, sign. VIII/8, Seznamy Němců dle obcí, seznam pro obec Tachov.

Podrobnější informace o odsunu obyvatel německé národnosti ze Světců lze doložit vzpomínkami pamětníků, které se autorovi práce podařilo získat. Jedná se o osoby jak z německé, tak z české strany, kterých se odsun, resp. následné osídlení přímo dotkly. Za zmínku jistě stojí skutečnost, že všichni pamětníci, kteří poskytli své vzpomínky pro účely této práce, byli v roce 1946 v podobném věku. Ernstovi Wamserovi (čp. 11) bylo v roce 1946 14 let, Anně Lindenthal, roz. Böhm (čp. 15¹⁶⁵) 13 let a Marii Galíčkové, roz. Dopitové 11 let. Vzpomínkám Ernsta Wamsera a Marie Galíčkové roz. Dopitové, které spojuje dům čp. 11, bude věnována následující podkapitola, a proto zde obecné informace o odsunu budou doplněny pouze vzpomínkami Anny Lindenthal, roz. Böhm (čp. 15).

Stejně jako ve všech okresech v pohraničí vznikl i v Tachově sběrný tábor, později přejmenovaný na sběrné středisko, v němž byli shromažďováni obyvatelé německé národnosti za účelem odsunu. Sběrné středisko se nacházelo v bývalé tabákové továrně, která byla napojena na železnici, což podstatně ulehčovalo práce spojené se samotným odsunem. V areálu zmíněné továrny se navíc nacházelo i internační a pracovní středisko.¹⁶⁶ Z celého okresu Tachov bylo prostřednictvím sběrného střediska vypraveno celkem 24 řádných transportů, 3 transporty uprchlické a část jednoho transportu, který směřoval nejprve k doplnění do sběrného střediska Plzeň-Karlov.¹⁶⁷ Každý transport se skládal ze 40 vagonů, po 30 osobách a okres tak každým transportem opustilo 1200 osob. Protože tématice odsunu obyvatelstva německé národnosti je věnována již řada studií,¹⁶⁸ soustředí se tato práce spíše na využití vzpomínek pamětníků, než na opakování známých skutečností.

Odsun obyvatel německé národnosti neprobíhal vždy pouze organizovanou formou, ale lidé se snažili zachránit část majetku i jinak. V písemných pramenech tyto akce samozřejmě nejsou většinou podchyceny a o to cennější jsou pak vzpomínky samotných aktérů. To můžeme doložit na příkladu vzpomínek Anny Lindenthal, roz. Böhm: *„Před samotným odsunem přenášela lesem moje sestra také pro další osoby důležité předměty denní potřeby přes 18 km vzdálenou*

¹⁶⁵ v seznamu Němců uváděna v domě čp. 12.

¹⁶⁶ EDL, Jan., *Poválečný odsun a konfiskace na Tachovsku* in Historická dílna X, Sborník příspěvků přednesených v roce 2015, s. 162.

¹⁶⁷ EDL, Jan., *Poválečný odsun a konfiskace na Tachovsku* in Historická dílna X, Sborník příspěvků přednesených v roce 2015, s. 183-184.

¹⁶⁸ STANĚK, Tomáš, *Odsun Němců z Československa 1945-1947*. ISBN: 80-200-0328-2.

EDL, Jan. *Poválečný odsun a konfiskace na Tachovsku*. In: Historická dílna X Sborník příspěvků přednesených v roce 2015, ISBN: 978-80-261-0576-3.

KOČÁREK, Tomáš. *Odsun Němců z bývalých politických okresů Tachov a Stříbro*, diplomová práce FPE ZČU, Plzeň 2009.

hranici. Během toho, kdy byla sestra na cestě, tak se modlila matka v kostele, aby se její dcera v pořádku vrátila.¹⁶⁹ Co se týče samotných odsunů převážná většina obyvatel Světců odjela v několika transportech. Konkrétně se jednalo o 3, 4 a 5 transport (duben 1946), 6 a 8 transport (květen 1946), 10, 11 a 13 transport (červen 1946), 14, 15 a 16 transport (červenec 1946), které odjely do americké okupační zóny, 18 transport (srpen 1946), který odjel do sovětské okupační zóny. O tom, kdo bude zařazen do transportů, rozhodovala příslušná Místní správní komise v Tachově a odsouvaní Němci tato rozhodnutí nemohli ovlivnit.

Strohou řeč archivních pramenů je v tomto případě možné doplnit vzpomínkami pamětníků. Jedním z nich byl Gernot Schnabl, který sice bydlel v Tachově, ale byl odsunut stejným transportem jako rodina Wamserových. Ten na transport č. 14 vzpomíná: „Při transportu jsme nedostali žádné jídlo, jen ve Wiesau od Červeného kříže polévku. Vlak měl 40 vagonů, v každém bylo 30 osob. Samostatný vagon pro potraviny nebyl připojen. Kde jsme si také měli vařit?“¹⁷⁰

V následném 15. transportu byla odsunuta rodina Böhmových a s nimi i další pamětnice Anna Lindenthal, oz. Böhm. O termínu odsunu se rodina dozvěděla 3 dny předem a 5. července 1946 byla odvezena do odsunového tábora v Tachově. Paní Anna Lindenthal vzpomíná: „10. července 1946 jsme si vzali naše zavazadla (50 kg) do vagonu, transport měl 40 vagonů. V každém vagonu bylo 30 osob včetně malých dětí a zavazadla. Bylo to tísnivé. Transport trval tři dny do doby, než jsme přijeli do Gießenu v Hessensku. Tam jsme byli rozděleni do přilehlých osad. V našem transportu bylo odsunuty 3 rodiny ze Světců. Rodina Wamserových a dalších 5 rodin, ti byli odsunuti týden před námi.“¹⁷¹ Další rodiny ze Světců byly odsunuty do Bavorska či např. do Bernburgu (Saale). „V zámku ve Světcích a v jízdnárně bydlely rodiny také. Kdy byli oni odsunuti, to ale nevím. Ve Světcích nebydlela žádná česká rodina. V Tachově ano, ale žádnou jsem neznala.“¹⁷²

Alespoň v případě pamětníků, máme možnost zjistit, zda a kdy se původní obyvatelé Světců přijeli do svého bývalého domova znovu podívat. Anna Lindenthal k tomu sdělila: „V roce 1986 jsem byla prvně zpátky ve Světcích a v Tachově se svými sestrami. Přijeli jsme sem se zájezdem. Cesta do Světců byla velmi náročná, měli jsme svoji vlast ještě ve vzpomínkách, než jsme museli pryč. Větší část domů byla zbořena, jízdnárna vypadala velmi špatně, ve Světcích bydlely jen tři české rodiny, měli jsme strach. Znovu jsem ve Světcích a v Tachově byla v roce

¹⁶⁹ E-mailová korespondence s Gernotem Schnablem – vzpomínky Anny Lindenthal roz. Böhm ze dne 13. 11. 2018. Soukromý archiv autora.

¹⁷⁰ Poštovní korespondence s Gernotem Schnablem ze dne 26. 11. 2018. Soukromý archiv autora.

¹⁷¹ Poštovní korespondence s Annou Lindenthal roz. Böhm ze dne 1. 12. 2018. Soukromý archiv autora.

¹⁷² Poštovní korespondence s Annou Lindenthal roz. Böhm ze dne 1. 12. 2018. Soukromý archiv autora.

1994 a v roce 2003 a to byla jízďárna už opravená. V zámku jsme byli také, byla tam odborná škola pro zemědělství a lesnictví. V roce 2003 už vypadalo všechno jinak.“¹⁷³

Do konce srpna 1946 již bylo ze Světců odsunuto veškeré německé obyvatelstvo. Tou dobou už ovšem na druhé straně započalo osídlování regionu, které se Světcům rovněž nevyhnulo. Pohnutky nově příchozích osídlenců byly samozřejmě různé. Někteří přicházeli s ideály pomáhat republice v osídlení území, na němž bydlelo obyvatelstvo německé národnosti, další viděli v možnosti osídlení zlepšení ekonomické situace. Výjimkou nebyli ale ani tací, kteří se snažili využít chaotických poměrů po skončení války za cílem obohatit se. V dobovém tisku a zprávách byly tyto osoby označovány jako zlatokopové.¹⁷⁴ Bylo obvyklé, že se tyto osoby přímo v pohraničí natrvalo neusazovaly, ale opouštěly místa hned, jak se zmocnily kýženého majetku. V některých oblastech těmto „zlatokopům“ nahrála i situace způsobená dosud nefungující správou.¹⁷⁵ V případě osady Světce se nepodařilo dohledat relevantní informace z období před odsunem obyvatelstva německé národnosti. Je však možné předpokládat, že v době kdy v osadě původní obyvatelé ještě žili, tak k rabování či ničení majetku nedocházelo. To však neznamená, že k těmto excesům nedocházelo vůbec. Marie Galíčková, která v osadě žije nepřetržitě od roku 1946, vzpomíná: „Po válce přišel v rámci osídlení i mlynář z jižních Čech a ten sem přišel jenom pro mamon, on tu nechtěl zůstat a jako všichni mamonáři přišel pobrat, tady jich bylo, takových lidí, dyť to se nedá povídat. A oni tak přijeli, pobrali nábytek z jízďárny, pobrali všechno, nám vykradli barák. Ten mlynář sem přišel s taškama a odjel se šesti plně naloženými vagonama. A třeba nám vykradli barák, si vemte, Němci odešli v sobotu, nám ta Němka poslala telegram, v neděli nám ujel vlak, protože já měla bolavou nohu, a ten mlynář stačil vykrást celou jízďárnu, on měl v jižních Čechách hospodu, pekárnu, hospodářství. No bohatej člověk, on sem nepřišel bydlet, oni tu nechtěli bejt napořád.“¹⁷⁶

Osídlenci, kteří přišli do osady, získávali majetek od Národního pozemkového fondu nebo od Fondu národní obnovy a Osídlovacího úřadu. Řada z nich však přišla a bydlela v nájmu. To se ponejvíce týkalo zaměstnanců státních lesů. Na přidělování nemovitostí vzpomíná i Marie Galíčková: „My jsme dům koupili od národního výboru nebo od pozemkového fondu, to přesně nevím“. Další ze světeckých obyvatel Jiří Pyntíř k otázce přidělování domů českým osídlencům

¹⁷³ Poštovní korespondence s Annou Lindenthal roz. Böhm ze dne 1. 12. 2018. Soukromý archiv autora.

¹⁷⁴ WIEDEMANN, Andreas. *Pojď s námi budovat pohraničí*. s. 168.

¹⁷⁵ WIEDEMANN, Andreas. *Pojď s námi budovat pohraničí*. s. 168.

¹⁷⁶ Zaznamenaný a nahraný rozhovor s Marií Galíčkovou dne 2. 2. 2019. Soukromý archiv autora.

sdělil: „Podle mého otce, co nám tedy vyprávěl, tak po válce tady byly prázdný baráky. Kdo ho zabral, byl jeho. Tady bydleli majitelé Vaňatovi. Ona byla Němka. Oni nebyli odsunuti, protože on byl Čech.“¹⁷⁷ Tato informace se však neshoduje se soupisem Němců z r. 1945, kdy v domě čp. 6 byla uvedena rodina Weidlových,¹⁷⁸ a stejné majitele zmíněného domu uvedla i Anna Lindenthal roz. Böhm. Stejného majitele (Johanna Weidla) uvádí konfiskační vyhláška Okresní správní komise ze dne 24. května 1945.¹⁷⁹ Podrobnější, resp. konkrétnější informace k osídlení přináší (stejně jako v případě odsunů) následující podkapitola.

7.2 Kontinuita česko-německého osídlení na příkladu domu čp. 11

V následné podkapitole bude klíčové období roku 1946 přiblíženo na příkladu domu čp. 11. V tomto případě se totiž podařilo získat vzpomínky přímých aktérů z německé i české strany. V domě čp. 11 totiž až do odsunu obyvatel německé národnosti bydlela rodina Johanna Wamsera a dům byl následně osídlen Josefem Dopitou s dětmi. Jedna z jeho dcer – Marie Galíčková – žije v tomto domě dodnes. Jedním z posledních pamětníků na německé straně je pak syn Johanna Wamsera Ernst Wamser. Rodina Wamserových bydlela ve Světcích v domě čp. 11 minimálně od počátku 19. století. Dům čp. 11 v osadě Světce je totiž zaznamenán již na mapě stabilní katastru z roku 1838,¹⁸⁰ resp. v příslušném parcelním protokolu.¹⁸¹ V roce 1928 byl dům podle vzpomínek E. Wamsera renovován jako svatební dar pro jeho otce Johanna Wamsera. Dle vyhlášky o konfiskaci německého majetku¹⁸² náležela nemovitost stále do vlastnictví Johanna Wamsera [Příloha č. 20].

V seznamech Němců, které byly za účelem získání evidence o počtu obyvatel německé národnosti, jsou v domě čp. 11 uvedeni: Johann Wamser (truhlář), Anna Wamserová (manželka), Johann Wamser (syn), Ernst Wamser (syn), Marie Wamserová (matka) a Klara Wamser (sestra).¹⁸³ Ke konkrétní organizaci odsunu Ernst Wamser sdělil následující: „Vědělo

¹⁷⁷ Zaznamenaný a nahraný rozhovor s Jiřím Pyntířem dne 11. 10. 2018. Soukromý archiv autora.

¹⁷⁸ SOkA Tachov, ONV Tachov, sign. VIII/8, Seznamy Němců dle obcí, seznam pro obec Tachov.

¹⁷⁹ SOkA Tachov, ONV Tachov – majetková podstata pozemkových reforem, konfiskační vyhláška ze dne 24. srpna 1945 pro obec Tachov.

¹⁸⁰ SOkA Tachov, Okresní soud Tachov, mapa stabilního katastru sloužící jako podklad k pozemkové knize, katastrální území Tachov.

¹⁸¹ SOkA Tachov, Archiv města Tachov, parcelní protokol 1838, kniha č. 743.

¹⁸² SOkA Tachov, ONV Tachov – majetková podstata pozemkových reforem, konfiskační vyhláška ze dne 24. srpna 1945 pro obec Tachov.

¹⁸³ SOkA Tachov, ONV Tachov, sign. VIII/8, Seznamy Němců dle obcí, seznam pro obec Tachov. Většina obyvatel má v seznamech počestěná jména. O spolehlivosti seznamu ale svědčí i fakt, že v seznamech k odsunu je uveden

se, že bude odsun. Přesný den, ve kterém máme být ráno připraveni a musíme stát na ulici, se naše rodina dozvěděla ale jen jeden den předem. Ale byly již sbaleny nejnnutnější věci denní potřeby (např. oblečení, povlečení). Potom přijel koňský povoz, který lidi sesbíral¹⁸⁴ a odvezl do tabačky. Tam bylo zavazadlo prohlédnuto, zda jsou v něm jen potřebné věci a byli jsme tam odvšiveni DDT, americkým prostředkem na hubení hmyzu, ačkoliv všichni lidé pocházeli z normálních rodinných poměrů a žádné vší neměli. Několik dní jsme zůstali v táboře, než přijely vagóny. Každý týden odjížděl jeden transport a tak nebylo možné být mnoho dní v táboře.¹⁸⁵ V případě rodiny Johanna Wamsera byl odsunový transport vypraven z tachovského sběrného střediska 3. července 1946.¹⁸⁶ Ze vzpomínek je tedy zřejmé, že rodina odcházela ze Světců nejpozději na konci června 1946. Otec Johann Wamser byl sice odsunut s celou rodinou, ale zatímco celá rodina byla odsunuta ve vagónu číslo 25, otec Johann Wamser odjel ve vagónu číslo 32.¹⁸⁷ Proč tomu tak bylo, již není dnes možné spolehlivě objasnit, ale určitým vodítkem mohou být vzpomínky Marie Galíčkové: *Za řekou byly štosy dřeva a na dvoře dílna, tam měl dílnu no a byl truhlář, ale podle mýho, musel něco vyvézt, protože byl zavřenej. Byl zavřenej, v Tachově bylo vězení. Z vězení ho pak rovnou vytáhli a odsunuli to najednou.*¹⁸⁸

Dle vzpomínek Ernsta Wamsera jel transport se 40 vagóny pro dobytek po trase Tachov–Cheb–Wiesau–Regensburg–Ingolstadt–München–Allach. Tam byl následně vlak rozdělen a část jela do Fürstenfeldbrucku (v této části vlaku byla rodina Wamserových) a zbytek do Miesbachu v Horním Bavorsku (v této části byla rodina výše uvedeného Gernota Schnabla). Po příjezdu transportu do Fürstenfeldbrucku přespávala rodina Johanna Wamsera nějaký čas v hostinci. Poté byli do listopadu 1946 ubytováni ve školním domě v blízkosti místa Olching a následně dostali v Emmeringu byt se 2 místnostmi. Bratr Ernsta Wamsera a jeho otec tam podle Ernstových vzpomínek brzy dostali práci v blízké cihelně, bratr Ernsta Wamsera tam byl poslíčkem, resp. posluhovačem. Později si mohli koupit od katolické církve pozemek, na kterém postavili dům. Osobní vzpomínku na transport předal rovněž tachovský rodák Gernot Schnabl: *„vlak stál v noci v Ingolstadt, když se přišla velká bouřka. Střecha vagonu měla díry,*

namísto Klary Wamser Klaus Wamser (SOkA Tachov, ONV Tachov, sign. VIII/8, Odsuny jednotlivě 1946, transport č. 14).

¹⁸⁴ Poštovní korespondence s Ernstem Wamserem ze dne 12. 11. 2018 („Dann kam ein Pferdefuhrwerk, das die Leute einsammelte und in die Tabakfabrik brachte.“). Soukromý archiv autora.

¹⁸⁵ Poštovní korespondence s Ernstem Wamserem ze dne 12. 11. 2018. Soukromý archiv autora.

¹⁸⁶ SOkA Tachov, ONV Tachov, sign. VIII/8, Odsuny jednotlivě 1946, transport č. 14.

¹⁸⁷ SOkA Tachov, ONV Tachov, sign. VIII/8, Odsuny jednotlivě 1946, transport č. 14.

¹⁸⁸ Zaznamenaný a nahraný rozhovor s Marií Galíčkovou ze dne 2.2.2019. Soukromý archiv autora.

skrz které přešlo a tak zavazadla a lidé byli promočeni. ¹⁸⁹ V následujících letech (1955-1958) se Ernst Wamser vyučil v oboru mechanik nákladních vozů. Vzdělání následně využil na vojenském letišti německé armády. Poté obdržel místo v odborné škole ve Fürstenfeldbrucku ve speciálním oboru „Nákladní vozy“. Až do doby, kdy odešel do penze (tedy dalších 29 let) tam vykonával funkci učitele.

Ve stejném transportu, který z tachovského sběrného střediska odjel 3., resp. 4. července 1946 byli také dle Ernsta Wamsera ještě další rodiny ze Světců a to konkrétně rodina Weidlových (domácí jméno Schmied-Schuster),¹⁹⁰ která se dostala do Schöngesingu u Fürstenfeldbrucku, rodina Waidhauserových,¹⁹¹ který skončila v Gröbenzellu a rodina Nahraftových,¹⁹² která přišla do Olchingu. Dle jeho vyjádření bylo u odsunu běžné, že v jednom vagonu byli lidé z různých míst.¹⁹³

V případě domu čp. 11 je výjimečně dobře zdokumentován vedle odsunu i následný příchod českých osídlenců. Ernst Wamser na to vzpomíná: *„Předtím, než byla naše rodina odsunuta, byli jsme ještě táboře.“*¹⁹⁴ *Pravděpodobně se tedy rodina Dopitových nastěhovala do domu hned po našem odchodu.* ¹⁹⁵ Na tomto místě už „pomyslnou štafetu“ vzpomínek Ernsta Wamsera přebírá Marie Galíčková, jejíž otec Josef Dopita dům osídlil. Podle jejích vzpomínek přišel Josef Dopita do Světců již před odsunem rodiny Wamserových a nějakou dobu s nimi žil: *„Tatínek hledal mlejn jako v pohraničí všade, my jsme sem nesměli přijít z Vysočiny. Protože každé ten úsek země měl určene, kam může, každé kraj nebo okres, já nevím asi kraj měl svůj úsek, kam se po Němcích může stěhovat. A my jsme patřili někde na Děčínsko. Tatínek hledal mlejn, ale ne velkej, ale pro jednoho člověka. Tatínek byl strašně šikovnej člověk, ale nechtěl tam mít pomocníka, nechtěl tam mít nikoho, mlejn pro jednoho člověka. Tatínek se dostal až sem, tady byl v každé vesnici mlejn. Tady, ve Studánce, v Halži, ve Svobodce. Já se vždycky ptala, proč jich tady bylo tolik, Němci neměli vodu na mlejny, tenkrát jsem si říkala, nám jde voda z Německa a tady byly strašný rybníky a vody bylo vždycky dost oni nemají vodu a my jo. A postupně tydlety malý mlejny rušili. No a tuten ale zrušit nemohli, protože byl velkej a dělal*

¹⁸⁹ Poštovní korespondence s Ernstem Wamserem, poznámka Gernota Schnabla ze dne 12. 11. 2018. Soukromý archiv autora.

¹⁹⁰ Johann Weidl s rodinou bydlel ve Světcích v domě čp. 6.

¹⁹¹ Josef Weidhauser s rodinou bydlel ve Světcích v domě čp. 14.

¹⁹² Johann Nahrhaft s rodinou bydlel ve Světcích v domě čp. 2 (součást tzv. Šestidomků).

¹⁹³ Poštovní korespondence s Ernstem Wamserem ze dne 12. 11. 2018. Soukromý archiv autora.

¹⁹⁴ Míněno je sběrné středisko, které zajišťovalo odsun obyvatel německé národnosti a nacházelo se v Tachově v bývalé tabákové továrně, která byla pro potřeby odsunu využita.

¹⁹⁵ Poštovní korespondence s Ernstem Wamserem ze dne 12. 11. 2018. Soukromý archiv autora.

*i šroty pro dobytek a všechno kroupy, šroty no prostě velkomlejn no, a nejméně pro tři lidi. A to tatínek nechtěl. Tatínek tady žil tři čtyři měsíce, tady ještě žili, tatínek s nima tady bydlel.*¹⁹⁶ Jak je patrné, nejen že Marie Galíčková ve svých vzpomínkách uvádí i fakt, že s rodinou Wamserových její tatínek bydlel, ale připomíná i důležitou skutečnost, totiž, že osídlení pohraničního území nemělo být živelné, ale plánované. Mělo se to dít tak, jak si pamatuje, tedy, že obyvatelé některých vnitrozemských okresů měli osidlovat určené pohraniční okresy.¹⁹⁷ To, že tomu tak nebylo vždy je celkem pochopitelné, stejně jako snaha lidí, získat pro sebe a svou rodinu lepší hospodářské a ekonomické zázemí.

Marie Galíčková přišla do osady Světce se svým otcem Josefem Dopitou (byl v té době již vdovcem) a s dalšími 2 sourozenci na konci června 1946. Nejčastěji ve vzpomínkách zmiňuje konec školního roku 1946 a datum kolem 26. června. Marie Galíčková vzpomíná: „*Němka*¹⁹⁸ *nám poslala telegram „Okamžitě přijďte, jsme odsunuti“ , ten nám přišel, my už jsme pakovali doma, tak jsme si řekli, že musíme ráno jet. Já ale měla bolavou patu, tak jsem nemohla kufry nést a na zádech mě nést nemohli, tak jsme zmeškali vlak. Tak jsme jeli až dalším a přijeli jsme sem v půl dvanáctý večer. My jsme to měli u nás taky dvě hodiny na vlak, to nebyla taky sranda. A za tu neděli do pondělka dovečera nám komplet vykradli barák.*¹⁹⁹ *Tatínek ten totiž všechno věděl, co tu v baráku je. Tatínek nám říkal, že ta babička Wamserová se na nás těší, a měla pro nás připraveny dvoje šaty, dvoje svoje letní šaty rozpárala (my jsme byli dvě holky) a s radostí čekala, až přijedeme. Jenže my jsme se s ní už neviděli, když je odsunuli.*“²⁰⁰ Jak bylo výše uvedeno, rodina Wamserových ještě ovšem odsunuta nebyla, ale byla soustředěna do sběrného střediska v Tachově. Zajímavou a v písemných pramenech samozřejmě nedoložitelnou informací je první setkání s novým domovem: „*My, když jsme sem přišli, Němci už tady nebyli, všechny je odlifrovali v neděli. Ona nám ta Němka poslala domů telegram, ona, on ne, on byl zavřenej, ale nevím proč, to jsem se nikdy nedozvěděla. Za války tady pracoval, on byl truhlář. Tak nevím, proč ho zavřeli. Barák byl zařízenej, slepice, krávy tu zůstaly. Náš tatínek nevěděl, že je odsunou tak rychle, on myslel, že až nás sem přiveze a až pak budou oni odsunutý. A tak jsme tutím oknem lezli do pokoje, všecko bylo zavřené, to nám nechali povotevřené,*²⁰¹ *nebylo to zacvaklý, jinak jsme klíče neměli, no a protože jsme sem přijeli posledním vlakem a než jsme*

¹⁹⁶ Zaznamenaný a nahraný rozhovor s Marií Galíčkovou ze dne 2. 2. 2019. Soukromý archiv autora.

¹⁹⁷ WIEDEMANN, Andreas. *Pojď s námi budovat pohraničí*, s. 64.

¹⁹⁸ Míneňna je Anna Wamserová manželka Johanna Wamsera nebo jeho matka Marie Wamserová.

¹⁹⁹ Míneň je dům čp. 11 ve Světcích.

²⁰⁰ Zaznamenaný a nahraný rozhovor s Marií Galíčkovou ze dne 23. 11. 2018. Soukromý archiv autora.

²⁰¹ Míneňna je původní rodina Wamserových.

se sem dobelhali, tak byla jedna hodina pryč v noci, tatínek říkal bráchovi – vyzkuš okna, tak todle bylo jako zavřený, ale nebylo zavřený a brácha sem skočil do pokoje, rozsvítil a otevřel. Barák je furt stejnej, my jsme jenom nahoře udělali cimry.“²⁰²

Marie Galíčková zmínila, že z otcova vyprávění vyplývalo, že vzpomínky na původní obyvatele měl pouze dobré. Při rozhovorech s Marií Galíčkovou došlo i na otázku odsunu ostatních rodin ze Světců. Podle jejích vzpomínek byli odsunuti všichni ze Světců najednou. Na tomto místě je ale nutné upozornit, že tomu tak nebylo (jak bylo uvedeno v předchozí kapitole) a ani být nemohlo. Zájmem úřadů, které připravovaly odsuny, bylo vysídlit jednotlivé lokality postupně, tedy nikoliv tak, aby se jednorázově vylidnily.

Zajímavé jsou rovněž vzpomínky Marie Galíčkové na pohnutky svého otce, které ho vedly k opuštění dosavadního domova a hledání nového. V této souvislosti je potřeba znovu zdůraznit, že Josef Dopita byl v té době již vdovcem a staral se o tři nezletilé děti (dvě dcery a syna). Velkou roli ve stěhování z Vysočiny do pohraničí sehrálo zřejmě i to, že Josef Dopita doufal, že nově získaným domem a hospodářským zázemím zajistí sobě a svým dětem lepší budoucnost. Při otázce na původní domov na Vysočině v okolí Hlinska Marie Galíčková sdělila: *„My jsme taky měli doma dřevěnej domek, po maminčino rodičích, takže ten nebyl zdeněj, byl dřevěnej, teplej a pěkněj, no sem jsme přišli do takovýho zděnýho baráku, no to bylo věc!. No pro nás, to jsme si nikdy neuměli představit. No i když tam²⁰³ měli baráky taky pěkný.*“²⁰⁴

V této souvislosti je zajímavé vnímání domova a to ať už u původního obyvatelstva německé národnosti, tak u novým osídlenců. Všichni tito pamětníci již více než 70 let žijí v jiném místě, než se narodili a přesto jak Ernst Wamser, tak Anna Lindenthal, roz. Böhm, ale také Marie Galíčková²⁰⁵ zmiňují ve vzpomínkách jako svůj domov místo, kde se narodili a strávili dětská léta. Oba němečtí pamětníci navštívili Světce po roce 1989 a se zájmem sledují i současné dění v lokalitě. Zatímco rodný dům Anny Lindenthal, roz. Böhm byl zdemolován již před rokem 1960, Ernst Wamser se může na svůj rodný dům stále podívat. Lepší komunikaci mezi původními a novými majiteli domu však brání jazyková bariéra.

²⁰² Zaznamenaný a nahraný rozhovor s Marií Galíčkovou dne 2. 2. 2019. Soukromý archiv autora.

²⁰³ Míneho v původním domově rodiny Dopitových nedaleko Hlinska.

²⁰⁴ Zaznamenaný a nahraný rozhovor s Marií Galíčkovou dne 23. 11. 2018. Soukromý archiv autora.

²⁰⁵ *Doma to je Hlinsko a tady to je další domov*, zaznamenaný a nahraný rozhovor s Marií Galíčkovou dne 23. 11. 2018. Soukromý archiv autora.

Příběh jednoho domu je možné zakončit slovy Marie Galíčkové: „*Já jsem teď tady nejstarší bydlící a jediná. Všichni ostatní, to už je jenom dodatek. ... Já tady jsem, jak když tu musím být. A když jsem se vdala, tak říkám, že tu nechci být, jo ale když jsem viděla ty bytovky, tak to jsem říkala, tak to nikam nejdu, hrůza!*“²⁰⁶

8 Život ve Světcích po roce 1946

Jak bylo výše uvedeno, život ve Světcích se po roce 1946 dramaticky proměnil. Odešlo původní obyvatelstvo německé národnosti a na jeho místo přicházeli postupně noví osídlenci. Jejich počet však již nikdy nedosáhl počtu obyvatel před rokem 1945, což dokládá první poválečné sčítání obyvatelstva, které se konalo v roce 1950. V té době bylo v osadě sčítáno 52 obyvatel, tedy cca třetina původního počtu.

Na tomto místě je ovšem nutné uvést, že počet obyvatel nebyl jedinou výraznou změnou provedenou po roce 1946. Nejvíce viditelnou změnou, která je dodnes patrná, byla totiž změna názvu osady. Osada totiž nikdy nenesla žádný oficiální český název a ve všech lexikonech je uváděna jako Heiligen. Po roce 1945 se samozřejmě jednalo o neúnosnou situaci, která byla provizorně řešena prostým překladem a osada nesla krátký čas neoficiální označení Svatá. Marie Galíčková svým svébytným stylem vyprávění vzpomíná: „*Když jsme sem přišli, tak se to tu jmenovalo Svatá, Hailigen nebo Heligen, to nevím! Světce, to udělal národní výbor - no Svatá jak se Svatá může jmenovat vesnice! Mě to rozčílilo už tenkrát. Svatá to nemůže se tak jmenovat, tak dali Světce, já jsem se s tím nemohla dlouho smířit. No ale nedá se nic dělat, no jsme Světce. Přitom někdy cestou do Prahy se nějaká vesnice Svatá nachází. Tak nevím, co blbli.*“²⁰⁷ Vzpomínky pamětníků však mohou být někdy zavádějící a je nutné je korigovat o studium archivních pramenů, což je právě tento případ. V okrese Tachov bylo po roce 1945 větší množství obcí a osad, které nesly výhradně německé označení. To v té době samozřejmě již nebylo možné, proto se přistoupilo k plošnému přejmenování. Toto přejmenování provádělo ministerstvo vnitra na návrh příslušného okresního národního výboru. V případě Světců se tak stalo vyhláškou ministerstva vnitra č. 22/1949 Sb., o změnách úředních názvů míst v roce 1948.

²⁰⁶ Zaznamenaný a nahraný rozhovor s Marií Galíčkovou dne 2. 2. 2019. Soukromý archiv autora.

²⁰⁷ Zaznamenaný a nahraný rozhovor s Marií Galíčkovou dne 2. 2. 2019. Soukromý archiv autora.

Výše byla popsána celá řada míst v okolí osady a díky možnosti využití vzpomínek pamětníků je zajímavé zjistit, jak tato místa noví osídlenci vnímali. Není překvapivé, že oba pamětníci, tedy Marie Galíčková i Jiří Pyntíř zmíněná místa znají, což se s ohledem na jejich celoživotní pobyt v osadě dalo očekávat. Marie Galíčková k tomu sdělila: „*Tady vzadu vedla cesta na Windischgrätzův kopec. To jsem dělala v knoflíkárně a sama jsem se bála někde chodit po lese, ale lidi mi říkali, že z toho kopce je vidět Přimda. Tak jsem šla na ten vrch, já krásně viděla Přimdu, zámek, všechno a on tam prej Windischgrätz sedával, tak se tomu říkalo Windischgrätzova cesta, na stromech tam byly svatý obrazy, ne na každém stromě, ale hodně, to pak rozflákali.*“²⁰⁸

Život v osadě krátce po osídlení nebyl jednoduchý. Nejen, že lokalita nebyla dosídlena ani z poloviny, ale životu v osadě nepřispívala ani chybějící infrastruktura (např. dopravní obslužnost či zásobování). Na jednu stranu je to logické, neboť se jednalo pouze o malou osadu v blízkosti města Tachova, na straně druhé tuto absenci noví osídlenci značně pociťovali, o čemž svědčí i vzpomínka Marie Galíčkové: „*Vždycky jsem si říkala, nepůjdu nikam, kde není blízko obchod. No a vidíte, zkejsla jsem tu až do smrti a tak daleko od obchodu.*“²⁰⁹

Nedostatečné osídlení a značná fluktuace nových osídlenců způsobily úpadek osady po roce 1946. Netýkalo se to ovšem pouze Světců, ale prakticky veškerých míst v tehdejší okrese Tachov. Úpadek se nevyhnul ani sousednímu městu Tachov. Odrazem úpadku byly neobsazené a poničené domy, které později podlely demolicím. Zatímco před rokem 1945 byly v osadě Světce zbourány pouhé tři domy (čp. 5, 7, 8),²¹⁰ po druhé světové válce a následném odsunu obyvatelstva německé národnosti došlo k demolicím 9 domů, což byla více než třetina nemovitostí v osadě. Konkrétně se jednalo o domy čp. 10, 12, 13, 14, 15, 16, 17, 19 a čp. 24.²¹¹ Ani ostatní domy však nebyly v dobrém stavu a absence jakékoliv péče se na nich značně odrážela. Tento stav můžeme dokumentovat na případě domu čp. 20 (bývalý Luglhof). V archivním fondu Městský národní výbor Tachov je dochován tiskopis k ocenění rodinného domu čp. 20, který měl být přidělen. V poznámkách na poslední straně je uvedeno: „*Jedná se o dům v osadě Svaté po likvidované hostinské živnosti t. č. opuštěný, zanedbaný a zchátralý, t. j. okna z větší části rozbitá, několik dveří poškozených, kamna zničená nebo vyměněna,*

²⁰⁸ Zaznamenaný a nahraný rozhovor s Marií Galíčkovou ze dne 23. 11. 2018. Soukromý archiv autora.

²⁰⁹ Zaznamenaný a nahraný rozhovor s Marií Galíčkovou ze dne 2. 2. 2019. Soukromý archiv autora.

²¹⁰ SCHMUTZER, Josef. *Tachau eine deutsche Stadt in Böhmen*. s. 573.

²¹¹ SCHMUTZER, Josef. *Tachau eine deutsche Stadt in Böhmen*. s. 573.

*elektrické vedení zcizeno.*²¹² Nemovitost byla nakonec zachráněna zejména proto, že se jednalo o relativně novou vilu při hlavní silnici. Krátce poté byla opravena a znovu osídlena.

Život osady po roce 1946 lze dokumentovat na konkrétních nemovitostech, jejichž stručné osudy před rokem 1945 již byly vylíčeny výše.

Světce čp. 4 – mlýn – WGS84(GPS) 49.803483, 12.608910

Nejvýznamnější hospodářský provoz, který byl po dobu minimálně tří století samozřejmou součástí osady – Světecký mlýn neměl v poválečných letech stejně jako celá řada mlýnů v pohraničí šťastný osud. Mlýnu se vyhnula první vlna uzavírání mlýnů v roce 1945 a zůstal v provozu i nadále, čehož dokladem je jeho osídlení mlynáři z vnitrozemí. Prvním národním správcem mlýna byl Jan Bílý, ale již v roce 1946 na jeho místo nastoupil mlynář a pilař z jižních Čech Josef Dvořák. Ve skladech soustružnické dílny, která se nacházela v areálu mlýna, bylo po válce uloženo velké množství hraček, které byly národní správou doporučeny k co nejrychlejšímu prodeji a to v předvánočním období. V roce 1948 byla část mlýna i s pilou a soustružnou převedena na podnik České pily n. p. Praha. Mlynář Josef Dvořák se mlýna vzdal a mlýn dále přešel na nového majitele, jímž se stalo Hospodářské družstvo v Tachově.²¹³ Josef Dvořák se později stal provozovatelem povoznictví a hostince, což potvrdila i Marie Galíčková. Budova světeckého mlýna poté chátrala a následně bohužel padla stejně jako většina dalších hospodářských objektů v osadě za obět' poválečným demolicím. Přesný datum demolice nebyl zjištěn, podle nejčastějších názorů je možné o konci mlýna mluvit na počátku 60. let 20. století. To potvrzují i pamětníci ze Světců, kteří rovněž kladou demolici do období začátku 60. let 20. století. Jedinou památkou připomínající starý mlýn je v současnosti holubník. Ten, který je možné v současné době vidět, je ale pouze replikou původního holubníku postaveného v roce 1932. V současnosti je místo, na němž stával starý mlýn, znovu živé. Po roce 2000 zde byla na mlýnský náhon osazena turbína malé vodní elektrárny a na místě bývalého mlýna vyrostla Kavárna Světce²¹⁴ a nový rodinný dům čp. 32.

²¹² SOkA Tachov, Městský národní výbor Tachov, nezpracováno, sign. M 2 a M 3, výměry národních správ 1945-1946, demolice 1946-1948.

²¹³ PROCHÁZKA, Zdeněk. Cestami krajanů aneb putování po mlýnech a vodních provozech na Tachovsku a Stříbrsku, díl I. – Mže. s. 56-57.

²¹⁴ Kavárna Světce, [online]. Dostupné z <http://www.kavarna-svetce.cz/> [cit. 12. 4. 2019].

Průmyslový provoz čp. 24 – WGS84(GPS) 49.805165, 12.606279

Dalším průmyslovým provozem, jehož osudy v období před rokem 1945 byly již výše popsány, byla bývalá továrna Georga Deglmanna. Zatímco před rokem 1945 měla být továrna zaměřena zejména na soustružení dřeva, po válce se z ní stala perleťárna. Písemné prameny k jejímu využití po roce 1946 chybějí, ale v tomto případě se můžeme opřít o vzpomínky pamětníků, zejména Marie Galičkové, která zde dva roky pracovala: *„Mně se ta práce líbila, pracovalo tam 33, nanejvýš 35 celkových zaměstnanců. Patřili jsme pod knoflíkárnou v Praze. V Praze v knoflíkárně bylo plno, sem jezdili na kontrolu, ale v Praze pak postavili knoflíkárnou, tak nás všechny propustili. A potom byl nedostatek knoflíků, za dva roky, co se u nás vyráběly knoflíky, nebyl nedostatek knoflíků. Než jsem do knoflíkárně nastoupila, tak tam vyráběli knoflíky k pánským košilím – perleťový knoflíky. Perleť se sem vozila od moře, to když se šlo pak podél řeky a jak vede ten potůček nahoru, tam byla samá perleť, pak to lidi rozebrali, to byly krásný knoflíky, krásný velký perleť. Já taky blbec, že jsem si žádnou perleť nevzala. Já ale když jsem v knoflíkárně dělala, tak už se z pravé perleť knoflíky nedělaly, oni odmítli tu perleť vozit. My jsme dělali knoflíky z takových umělých desek, ty nám posílali z Prahy, vagonovali v Praze, to pak byla poloruční výroba. Mě tam vzal mistr hned v patnácti letech, mně ještě teda ani nebylo patnáct, já už ale byla ze školy venku.“²¹⁵ Na perleťárnu vzpomíná i druhý z pamětníků Jiří Pyntíř: *„Potom bývávala, když se jede na Svobodku, v tom lesíčku, jak je most, knoflíkárna. To já si pamatuju a byla tam turbína, která byla napájena kus nahoře v tý zatáčce za tím mostem. Hráz, ta měla přes tři metry hloubku a tou pěšinou vedlo potrubí, tam bylo šoupě a vedlo to do tý turbíny a tam to honilo, to byl jak šnek ta turbína. A napravo od toho mostu byla kostárna – kafilérka, tam se vozily kosti, protože co je dneska přehrada, tam byla kopytárna.“²¹⁶ O likvidaci továrny není rovněž nic známo, ale s největší pravděpodobností byla likvidována nejpozději ve stejné době jako Světecký mlýn.**

Průmyslový provoz čp. 19 – WGS84(GPS) 49.801258, 12.595550

V období druhé světové války provoz v tomto průmyslovém objektu patrně zanikl a o jeho využití po roce 1946 nejsou žádné informace.²¹⁷ V případě tohoto provozu je však známé datum

²¹⁵ Zaznamenaný a nahraný rozhovor s Marií Galičkovou ze dne 2. 2. 2019. Soukromý archiv autora.

²¹⁶ Zaznamenaný a nahraný rozhovor s Jiřím Pyntířem ze dne 11. 10. 2018. Soukromý archiv autora.

²¹⁷ PROCHÁZKA, Zdeněk. *Cestami krajánek aneb putování po mlýnech a vodních provozech na Tachovsku a Stříbsku, díl I. – Mže*, s. 53.

jeho závěrečné likvidace. V roce 1951 byl Okresním národním výborem v Tachově vydán výměr povolující zbourání tohoto objektu. Konečnou likvidaci měl na starosti Stavební kombinát okresu Tachov s tím, že materiál z demolicce měl být využit pro jiné stavby realizované kombinátem pro JZD a Ústav národního zdraví v Tachově.²¹⁸ V současné době slouží místo, na němž průmyslový podnik stál, jako příležitostné skladiště dřeva a v jeho sousedství vyrostl rybářský resort.

Šestidomky čp. 2, 12-16 – WGS84(GPS) 49.803181, 12.606791

Skupina domů, která tvořila tzv. šestidomky, nebyla s výjimkou čp. 2 po roce 1946 osídlena. Domy rychle chátraly a již v roce 1949 bylo provedeno jejich ocenění pro účely získání stavebního materiálu a tím pádem i zbourání.²¹⁹ Z tzv. šestidomků do dnešních dnů stojí pouze dům čp. 2. Dům za svoje zachování vděčí tomu, že byl jako jediný po válce osídlen a do dnešních dnů je kontinuálně využíván k obytným účelům. Situaci ohledně častého stěhování a výměny obyvatel v různých domech shrnula Marie Galíčková na příkladu domu čp. 2. Podle jejích vzpomínek se v domě několikrát vyměnili osídlenci a navíc se o něj později začala zajímat i původní obyvatelka německé národnosti, která jej chtěla zakoupit pro syna.²²⁰

Vily čp. 20-23

Podstatně lepší osud měly vily postavené na přelomu 19. a 20. století při silnici do Tachova. Vzhledem ke svému reprezentativnímu vzhledu a dobrému stavu byly po roce 1946 učeny pro různé státní instituce. Na počátku padesátých let sídlil dokonce v jedné z vil i Okresní národní výbor v Tachově. Na obyvatele vil vzpomíná rovněž Marie Galíčková: „*Když my jsme sem přišli, tak tam v druhým patře nahoře, tam byl balkonek, prej to taky patřilo Windischgrätzovi. To jsem slyšela a dvě Němky co baby tam byly, to prej byly jeho sestry nebo dcery já nevím, ale patřily do rodu Windischgrätzů. A po čase ta jedna šla do Anglie, musely čekat, než je umístěj, to nebyla sranda, a ta druhá chtěla do západního Německa.*“²²¹ Tato informace se bohužel nepodařilo ověřit, když v seznamu obyvatelstva německé národnosti z roku 1945 jsou ve vile čp. 22 uvedeny Marie Bömerová (vdova), Anna Pfeilová (vdaná), Wilhelm Cibulka (úředník)

²¹⁸ SOkA Tachov, ONV Tachov, nezpracováno, protokoly o ocenění a přidělu (prodeji) materiálu získaného demolicemi 1949-1950.

²¹⁹ SOkA Tachov, ONV Tachov, nezpracováno, protokoly o ocenění a přidělu (prodeji) materiálu získaného demolicemi 1949-1950.

²²⁰ Zaznamenaný a nahraný rozhovor s Marií Galíčkovou ze dne 7. 10. 2018. Soukromý archiv autora.

²²¹ Zaznamenaný a nahraný rozhovor s Marií Galíčkovou ze dne 1. 12. 2018. Soukromý archiv autora.

s manželkou Idou a dcerou Heidrun.²²² Vila čp. 23 však v seznamech chybí a je tedy možné, že v ní mohli vzdálení příbuzní rodiny Windischgrätzů bydlet.

Pohnuté osudy měly po roce 1945 i největší objekty, které tvořily srdce osady – zámek a jízdárna. Po konfiskaci majetku velkostatku se sice společně dostaly do národní správy, ale poté se jejich další osudy rozdělily.

Zámek

Zámek za války sloužil jako ubytovací prostory pro tzv. národní hosty, tedy Němce, kteří byli evakuováni z východních území ohrožených postupem Rudé armády, popř. z bombardovaných měst v říši. O tom svědčí i skutečnost, že na podzim roku 1945 bydlelo v zámku celkem 53 osob.²²³ Je však třeba mít rovněž na paměti, že se jednalo o jediný zámek rodu Windischgrätzů v Tachově. Po smrti kněžny Gabrielly, roz. princezny z Auerspergu v roce 1933 byl totiž zámek v Tachově rodem opuštěn a následně prodán Československému státu.²²⁴ Do zámku ve Světcích byl tedy pravděpodobně soustředěn mobiliář z tachovského zámku, který se nehodil na žádné jiné sídlo rodu. Po válce a odsunu obyvatelstva německé národnosti zůstal zámek již prázdný. Marie Galíčková ale sdělila, že na počátku 50. let bydlela v zámku správkyně budovy paní Mejdová, která po válce přišla do Světců z Vídně.²²⁵ Na počátku 50. let rovněž došlo k převozu mobiliáře ze zámku ve Světcích na bývalý metternichovský zámek Kynžvart. Rešeršemi provedenými badatelským pracovištěm zámku Kynžvart bylo zjištěno, že soupis movitého majetku ze svozů Tachov – Svatá byl proveden na zámku Kynžvart 12. 6. – 22. 8. 1953.²²⁶ Mobiliář, který byl Národní kulturní komisí ze Svaté shromážděn v rámci tzv. svozů do Kynžvartu, byl následně zapsán do tzv. černých knih. Jedna byla určena pro kmenový mobiliář zámku Kynžvart, druhá byla určená pro všechny svozy a byla rozdělená do jednotlivých sekcí podle památkových objektů.

Před rokem 1955 byl zámek přidělen vojenské správě, ale o jeho využití vojáky neexistují žádné informace. Období prvních deseti poválečných let (tj. 1945-1955) by jistě stálo za podrobnější zpracování a přineslo by nepochybně řadu nových informací k poválečné proměně bývalého

²²² SOkA Tachov, ONV Tachov, sign. VIII/8, Seznamy Němců dle obcí, seznam pro obec Tachov.

²²³ SOkA Tachov, ONV Tachov, sign. VIII/8, Seznamy Němců dle obcí, seznam pro obec Tachov.

²²⁴ ČADEK, Štěpán. *Tachov v letech 1115-2015*. s. 101.

²²⁵ Zaznamenaný a nahraný rozhovor s Marií Galíčkovou ze dne 2. 2. 2019. Soukromý archiv autora.

²²⁶ E-mailová korespondence autora s badatelským pracovištěm zámku Kynžvart ze dne 27. 3. a 28. 3. 2019. Soukromý archiv autora.

aristokratického sídla v pohraničí. Řada původního vybavení světeckého zámku je v současné době součástí prohlídkového okruhu, evokujícího život knížecího rodu Windischgrätzů v tachovském zámku.

V roce 1955 započala nová kapitola v dějinách osady. Zatímco doposud byla historie osady spojena s náboženstvím a poté s aristokracií, po roce 1955 získala využití vzdělávací. Ve školním roce 1955/1956 totiž byla v prostorách bývalého zámku otevřena Učňovská škola místního hospodářství.²²⁷ Učňovská škola vzdělávala pro celý tehdejší Plzeňský kraj zedníky, kteří pak nastupovali do okresních stavebních podniků, pro něž se učili.²²⁸ Vzhledem k tomu, že škola vzdělávala studenty z celého kraje, musel být při škole zřízen domov mládeže, resp. internát. Ten byl nejprve umístěn ve vile čp. 22, v osmdesátých letech 20. století byl vystavěn poblíž zámku nový domov mládeže, který získal nové čp. 26. Přestože se učňovská škola změnila od 1. ledna 1981 na střední odborné učiliště stavební, zaměřené na výchovu řemeslníků jí zůstalo až do devadesátých let. Se studenty školy je však spojeno i vandalské zničení nedaleké Husmannovy kaple, při němž došlo i ke znesvěcení ostatků.²²⁹

Jízdárna čp. 18

Druhou významnou budovou, která dnes láká do Světců návštěvníky ze všech koutů republiky i ze světa, je jízdárna. Její osudy po roce 1945 však byly velice pohnuté a nechybělo mnoho a dnes významná památka by byla zdemolována. Jízdárna vzbudila již v roce 1945 velký zájem ze strany příslušníků americké armády. Ernst Wamser vzpomíná, že si s sebou z jízdárny vzali lovecké trofeje, které visely na zdech před společenskými místnostmi.²³⁰ Po odsunu německého obyvatelstva jízdárna krátce sloužila jako ubytování pro příslušníky Sboru národní bezpečnosti a v roce 1948 byla přidělena hlavnímu velitelství Sboru národní bezpečnosti pro výcvikové středisko jízdy. K tomuto účelu ale sloužila pouze rok a již 15. června 1949 ji útvar 9600 Sboru národní bezpečnosti předal zástupcům ministerstva zemědělství.²³¹ Budovu jízdárny v 50.

²²⁷ *Rozvoj socialistického školství na Tachovsku*, s. 114.

²²⁸ Střední průmyslová škola, Tachov, Světce 1, spisovna školy, kniha žáků učiliště 1955-1958.

²²⁹ Zaznamenaný a nahraný rozhovor s Jiřím Pyntířem ze dne 11. 10. 2018. Soukromý archiv autora.

²³⁰ Poštovní korespondence s Ernstem Wamserem ze dne 12. 11. 2018. Soukromý archiv autora.

²³¹ SOkA Tachov, ONV Tachov – majetková podstata pozemkových reforem, přidělový elaborát, Světce čp. 18 (jízdárna).

letech 20. století Marie Galíčková popsala a zmínila, že jízdárna byla zařízená kompletním nábytkem.²³²

Přestože bylo již v předávacím protokolu z roku 1949 konstatováno, že by bylo nejvhodnější, aby jízdárna byla přidělena nějakému vojenskému útvaru, který by zajistil její údržbu, nestalo se tak. V dalších letech byla využívána jako skladovací prostora státními lesy či státními statky.²³³ Budova rychle chátrala [Příloha č. 21] a v polovině 80. let 20. století již bylo reálně uvažováno o jejím stržení. Stavbu nakonec zachránil fakt, že demolice by byla finančně velmi náročná a následná změna režimu.

Zatímco před rokem 1945 se dalo hovořit o rozvoji osady, situace se dramaticky změnila po skončení druhé světové války. Velkou ranou pro osadu byl samozřejmě odsun veškerého původního obyvatelstva. Přestože se osada nacházela v těsné blízkosti okresního města, nebyla již nikdy plně dosídlena a období let 1946-1989 bylo obdobím úpadku. Demolována byla více než jedna třetina objektů v osadě a zbývající chátraly. Na druhou stranu se osada opět proměnila. Od roku 1955 zde začala fungovat učňovská škola pro stavební řemesla, která vtiskla osadě další charakter.

²³² Zaznamenaný a nahraný rozhovor s Marií Galíčkovou ze dne 23. 11. 2018. Soukromý archiv autora.

²³³ SOkA Tachov, Městský národní výbor Tachov, pronájem nebytových prostor (jízdárna Světce) 1968-1969, karton č. 1/07.

9 Závěr

Cílem práce bylo zmapování historického vývoje a proměny kdysi významného poutního místa Světce nedaleko Tachova. Největší pozornost měla být směřována na období po josefínských reformách, kdy poutní místo měnilo svůj vzhled a funkci do podoby šlechtické rezidence. Značná pozornost dále měla být věnována 20. století, především pak období po roce 1945.

Vytyčené cíle se podařilo naplnit především díky nově zpracovaným pramenům a pro období 20. století zejména díky získání vzpomínek pamětníků. Vzpomínky jako pramen pro historii lokality nebyly doposud nikdy využity. Je to velká škoda, protože pamětníci z obou stran hranice ubývají a tento typ pramenů pak již nebude možné získat. Velkým štěstím bylo, že se podařilo získat kontakty na pamětníky spojené s jednou nemovitostí, což umožňuje získat plastický obraz o životě v lokalitě od první republiky dosud. Díky orálnímu výzkumu bylo možné doplnit, resp. upřesnit informace získané archivními prameny.

Josefínské reformy v 80. letech 18. století znamenaly zásadní předěl a novou etapu v modernizaci habsburského státu. Tyto změny zasáhly oblast společenskou, politickou i kulturní. Jedním z klášterů, které byly v tomto období zrušeny, byl rovněž klášter paulánů ve Světcích. Po sekularizaci světeckého kláštera následně došlo k tomu, že část mobiliáře klášterního kostela byla použita k vybavení nových farností. Tím skončila tradice poutního místa Světce, na kterou svým způsobem navázaly nové farnosti v okolí vybavené z majetku kláštera.

Po zrušení kláštera získal budovy majitel nedalekého panství Tachov Josef Mikuláš Windischgrätz a bývalý klášter upravil na zámecké sídlo. Období výrazných stavebních zásahů, které ovlivnily i vzhled okolní krajiny, je však spojeno až se jménem jeho syna polního maršála Alfréda I. Windischgrätze. Osada se v období po roce 1848 značně proměnila. Na počátku se jednalo o lokalitu spojenou se zrušeným klášterem a poutním místem, ve druhé polovině 19. století nalezneme osadu víceméně spojenou s provozem šlechtického velkostatku a majestátnými budovami zámku (bývalého konventu) a jízďárny, doplněnými velkolepými ruinami kostela, resp. nedokončeného zámku. Velkolepé aristokratické plány penzionovaného polního maršála sice nebyly realizovány v plánované míře, ale už jen výstavbou jízďárny a zámku došlo k proměně podoby osady. Období 19. a první poloviny 20. století však bylo v práci představeno nejen z pohledu aristokracie a jejích zásahů do osady, ale nově byl přiblížen i život „civilního“ obyvatelstva. Ten se nevyvíjel tak dramaticky jako stavební vývoj. Obyvatelstvo,

kteře tvořilo jádro osady, žilo všedními starostmi a situace se změnila teprve s příchodem 20. století. V té době se ze Světců stalo výletní místo Tachovanů, k čemuž přispíval nejen klid nedaleké lokality, ale také romantická kulisa okolní přírody.

Kapitolou, která v dosavadní regionální historiografii zpracovaná nebyla, je období druhé poloviny 20. století. Zatímco před rokem 1945 se dalo hovořit o rozvoji osady, situace se změnila po skončení druhé světové války. Velkou ranou pro osadu byl samozřejmě odsun veškerého původního obyvatelstva. Poválečná historie byla zpracována zejména na základě pohledu obyvatel osady ať již z české, tak i z německé strany. Samozřejmě byly tyto vzpomínky porovnávány i s dostupnými archivními prameny a literaturou. Díky vzpomínkám osob, které sice nikdy netvořily velké dějiny, bylo možné plasticky nahlédnout do dějin nevelké osady. V případě podkapitoly Kontinuita česko-německého osídlení na příkladu domu čp. 11 došlo ke zmapování výměny obyvatel jednoho domu, ve kterém došlo k protnutí osudů dvou rodin. Nečekané bylo zjištění, že současní pamětníci dosud dokáží zprostředkovat celou řadu detailů, které lze ověřit v písemných pramenech. U pamětníků z obou stran bylo zajímavé, že i po více než 70 letech stále vzpomínají na svůj původní domov, tedy místo, v němž se narodili.

Po odsunu původního obyvatelstva německé národnosti došlo k likvidaci části osady. Po roce 1946 byla zbourána více než jedna třetina domů a dosídlení osady nikdy nebylo realizováno v takovém počtu jako před druhou světovou válkou. Přestože se osada nacházela v těsné blízkosti okresního města, období let 1946-1989 bylo obdobím úpadku. Na druhou stranu se charakter osady opět proměnil. Od roku 1955 zde totiž začala fungovat učňovská škola pro stavební řemesla, s níž byla historie osady spojena po celou druhou polovinu 20. století. Období úpadku osady bylo symbolicky uzavřeno velkým požárem školy, která sídlila v bývalém zámku, resp. klášteře v roce 1990. Poté se osada začala znovu rozvíjet, ale toto časové období již nebylo tématem této práce.

V práci se podařilo zmapovat historický vývoj a proměnu kulturní krajiny ve Světcích od konce 18. století do roku 1989. Jak bylo výše prezentováno, tradice poutního místa byla přetržena nejen zrušením kláštera v období josefínských reforem, ale poutní místo bylo i fyzicky zlikvidováno náročnými aristokratickými přestavbami. Výstavba šlechtické rezidence Alfrédem I. Windischgrätzem náboženskou minulost zcela překryla a změnila i charakter osady. Tato nová funkce však osadě nevydržela ani jedno století. Ze zásadního demografického zlomu způsobeného odsunem obyvatelstva německé národnosti se již osada nevzpamatovala.

Aristokratická funkce osady se stala minulostí, ale po roce 1955 ji nahradila funkce nová – vzdělávací. Tuto funkci nese lokalita doposud, byť spolu s renovací jízdárny se dostává do popředí i úloha kulturní a turistická.

Seznam příloh:

Příloha č. 1 – Text legendy o založení světeckého kláštera v práci Wenzela Cantzlera z roku 1730

Příloha č. 2 – Fotografie soch Čtrnácti svatých Pomocníků v kostele Čtrnácti svatých Pomocníků v obci Tři Sekery, detailně sv. Barbora, sv. Kateřina, sv. Markéta

Příloha č. 3 – Husmannova kaple

Příloha č. 4 – Akvarely od tachovského malíře Franze Rumplera z roku 1864

Příloha č. 5 – Knížecí alej vedoucí z Tachova do Světců

Příloha č. 6 – Hlavičkový papír velkostatku Windischgrätzů

Příloha č. 7 – Předvolební mítink NSDAP v jízdárně v roce 1938

Příloha č. 8 – Plakát lákající turisty do Tachova

Příloha č. 9 – Básně popisující osadu Světce

Příloha č. 10 – Obraz Antona Eberta – Agláino údolí

Příloha č. 11 – Fotografie schodů směřujících k Mathildině vyhlídce

Příloha č. 12 – Fotografie Knížecího smrku s obrazem Madony

Příloha č. 13 – Mlýn čp. 4 ve Světcích

Příloha č. 14 – Průmyslový objekt čp. 19

Příloha č. 15 – Vila čp. 20 Luglhof v první polovině 20. století

Příloha č. 16 – Stavební plány vily čp. 22

Příloha č. 17 – Zbytky vstupní brány do bývalého parku u světeckých vil

Příloha č. 18 – Dům čp. 11 ve Světcích

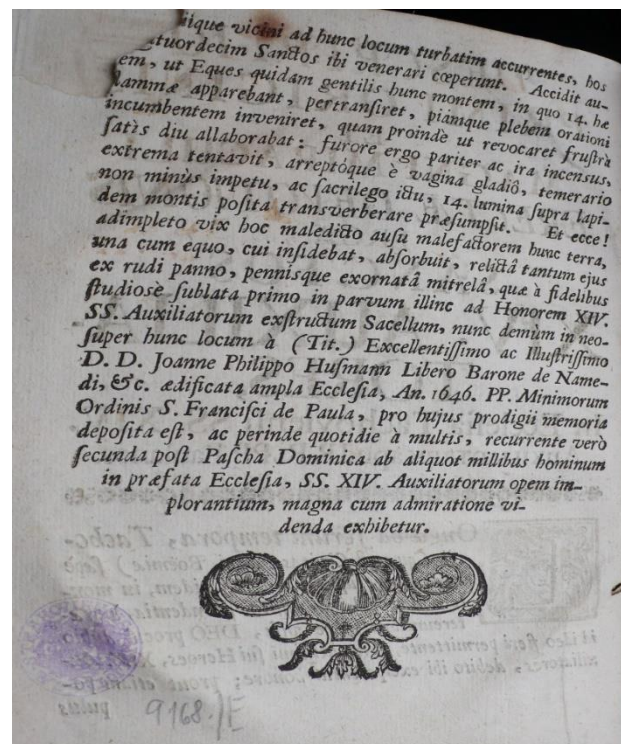
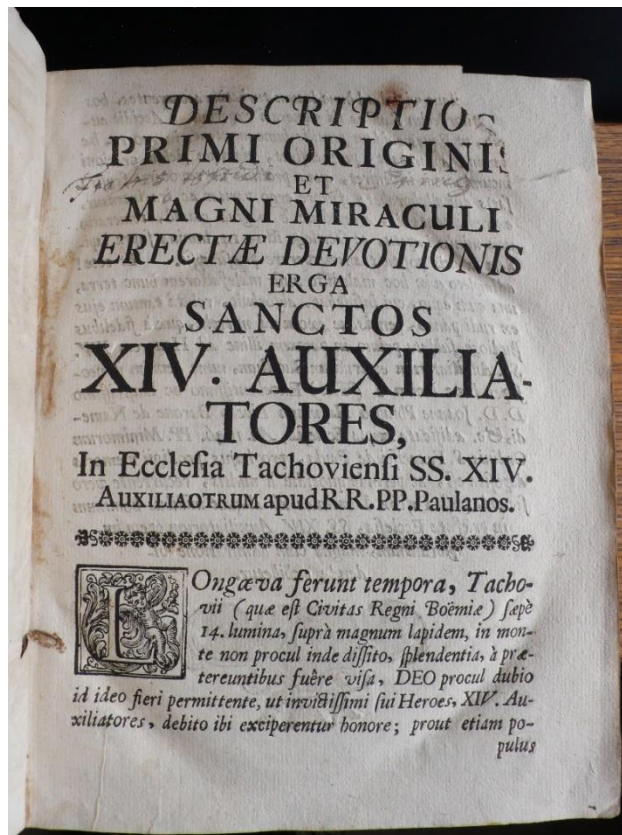
Příloha č. 19 – Evidence německého obyvatelstva v roce 1945

Příloha č. 20 – Vyhláška o konfiskaci majetku v osadě Světce

Příloha č. 21 – Jízdárna před zahájením rekonstrukce a v současné době

Příloha č. 1 – Text legendy o založení světeckého kláštera v práci Wenzela Cantzlera z roku 1730

Strahovský klášter, Fond starých tisků, sign. EN II 47.



Příloha č. 2 - Fotografie soch Čtrnácti svatých Pomocníků v kostele Čtrnácti svatých Pomocníků v obci Tři Sekery, detailně sv. Barbora, sv. Kateřina, sv. Markéta

Foto Dagmar Strnadová, starostka obce Tři Sekery, 5. 2. 2019.



Příloha č. 3 – Husmannova kaple

SCHMUTZER, Josef. *Tachau eine deutsche Stadt in Böhmen*, s. 568.

na počátku 20. století na kresbě Juliuse Schmidta



po druhé světové válce



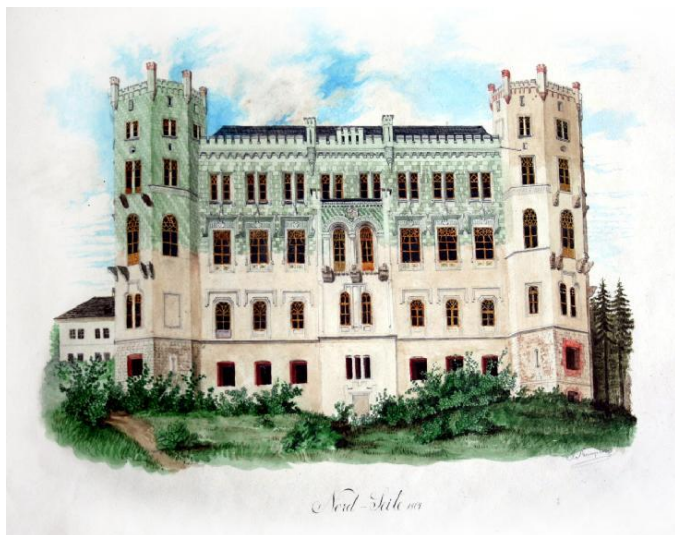
Foto Pavel Voltr, 2. 12. 2018.



Příloha č. 4 - Akvarely od tachovského malíře Franze Rumplera z roku 1864

Národní památkový ústav, Klášter Kladruby, KL 2612a001-004.

Foto Alexandra Hrušková.



Příloha č. 5 – Knížecí alej vedoucí z Tachova do Světců


Foto Pavel Voltr, 15. 4. 2019.



Příloha č. 6 – Hlavičkový papír velkostatku Windischgrätzů ve Světcích

Soukromá sbírka, Sebastian Schott, Weiden.

Heiligen



HEILIGEN BEI TACHAU
BÖHMEN.

18 ²¹/₅ 99

Das ist heute Tausend für jeden Tag.
Mittwoch, heute ein wunderbares
ein ganzer Tag. Ich habe heute
in der Kirche ein Gebet gehalten,
da ich zu Hause in der Kirche
nicht sein konnte und geht auch
auf. Ich habe heute ein
in der Kirche

H. W.

17.1

Příloha č. 7 – Předvolební mítink NSDAP v jízdárně v roce 1938

Státní okresní archiv Tachov, Sběrka soudobé dokumentace, sign. P 576/1.

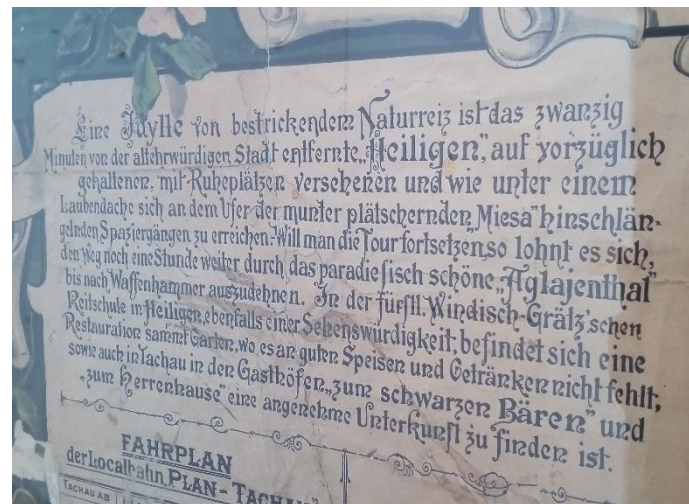


Příloha č. 8 – Plakát lákající turisty do Tachova

Muzeum Českého lesa v Tachově, inv. č. Pt 2517, přír. č. 205/01.



Detail plakátu s vyobrazením osady Světce a popiskou



KÖFERL, Josef. *Der politische Bezirk Tachau*. s. 521- 522.

**M. Landschau –
Abendspaziergang nach Mathildenhöhe**

Die Mießa fließt durch blum'ge Matten,
Die Erlen rauschen leis dazu,
Die Vöglein sosen froh im Schatte,
Die Herden ziehen heim zur Ruh.
Weithin hör'ich die Mühle Schallen,
Im raschen Schwunge treibt das Rad,
Wie möcht ich da noch lange wallen, -
Gar lieblich windet sich mein Pfad.

Durch dichtbeleuchtete Baumespitzen
Schaut stolz das Fürstenschloss ins Thal,
Die langen Fensterreihen blißen,
Im letzten Abendsonnenstrahl.
Die Klosterglocken, die erlingen
Weit unten an der Mießa Strand,
Und tragen auf der Töne Schwingen
Den Friedensgruß hinaus ins Land.

**Ernst Halma
Aglaienthal**

Schön bist du, über alle Maßen schön,
Mit deinem Gottesfrieden, deiner Stille,
Ein Kleinod zwischen dunkelgrünen Hoh'n,
Du wundebare Böhmerwaldidylle.

Hier die Madonna an der Felsenwand,
Die Zufluchtsstätte frommer Ideale,
Dort oben Hirschsprung und Hoher Stand,
Beglänzt vom milden Abendsonnenstrahle.

Und unten malerisch die Wiesenflur,
Mit welcher kost der Miesas munt're Welle,
Ein lieblicher Gedanke der Natur,
Den sie verköpert hat an dieser Stelle.

Wie oft schon in so manchem Sturm und Drang
Hat Heimlich blutend aus verborg'nen Wunden
Das müde Herz, wenn auch nur Stunden lang,
In diesem kleinen Tempel Trost gefunden.

Schon flieht der Gram, der an der Seele nagt,
Sobald mein Fuß, dich trautes Tal betreten,
Denn was dem Menschen auch die Welt versagt,
Gewährt dein Zauber reichlich dem Poeten.
Schön bist du, über alle Maßen schön,

Mit deinem Gottesfrieden, deine Stille,
Ein Kleinod zwischen dunkelgrünen Höh'n,
Du wunderbare Böhmerwaldidylle.

Příloha č. 9 – Básně popisující osadu Světce

KÖFERL, Josef. *Der politische Bezirk Tachau*. s. 521- 522.

Ernst Halma

Das Madonnenbild an der Fürstenfichte

Gern flücht ich aus dem Lärm de Welt,
Eom müder Mann zu dir,
Du einsames Madonnenbild
Im stillen Waldrevier.
Durchtoben Schmerz und finstr'rer Groll
Die Seele noch so wild,
Vor deinem Antliss schweigt der Sturm,
Das Herz wir weich und mild.
Ein Hauch des tiefsten Friedens ist's
Der in den Wipfeln weht,
Und rauschend flüstern Baum und Strauch
Ein leises Nachtgebet.
Mir ist, als flänge an mein Ohr
Wie Glockenton der Ruf :
„Gesegnet sei die fromme Hand,
Die diese Stätte schuf ! „

Příloha č. 11 – Fotografie schodů směřujících k Mathildině vyhlídce

Foto Pavel Voltr, 2. 12. 2018, 23. 3. 2019.



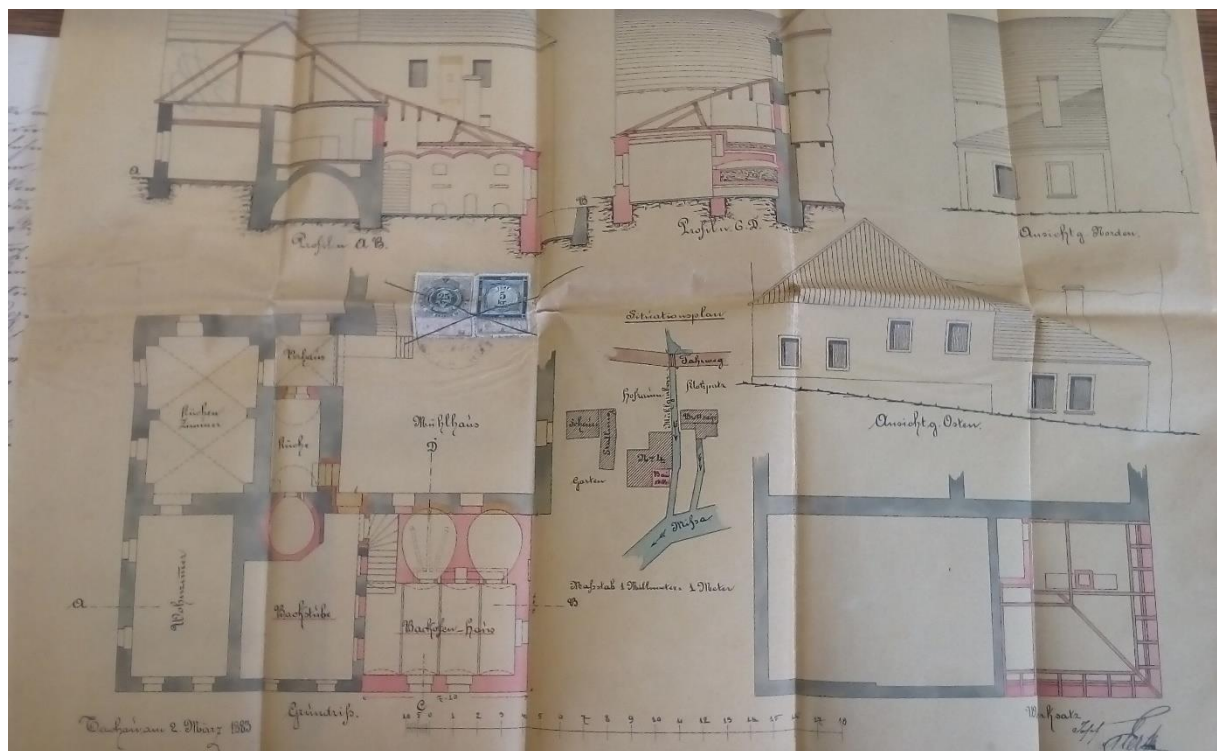
Příloha č. 12 – Fotografie Knížecího smrku s obrazem Madony

SCHMUTZER, Josef. *Tachau eine deutsche Stadt in Böhmen*.s. 513.



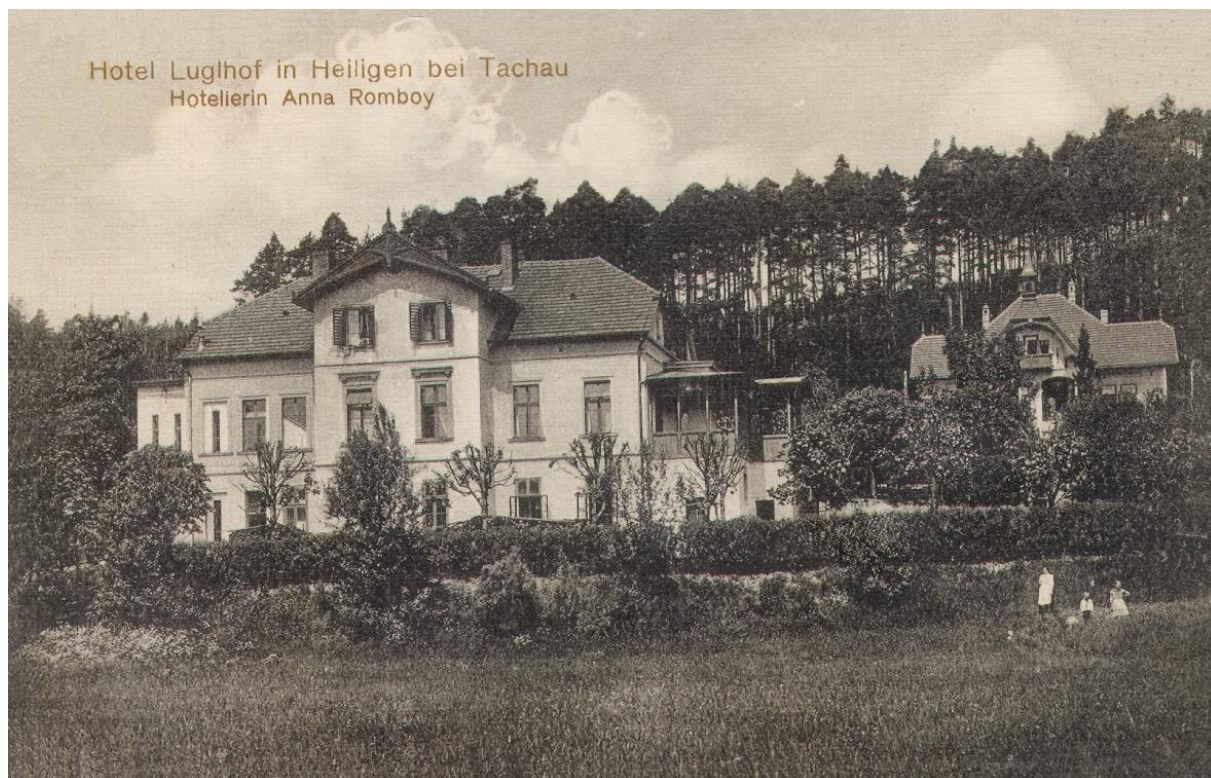
Příloha č. 13 – Mlýn čp. 4 ve Světcích

Státní okresní archiv Tachov, Archiv města Tachov XIII 8/1-170 Sociální péče, stavební spisy 1921-1933, kar GI 218.



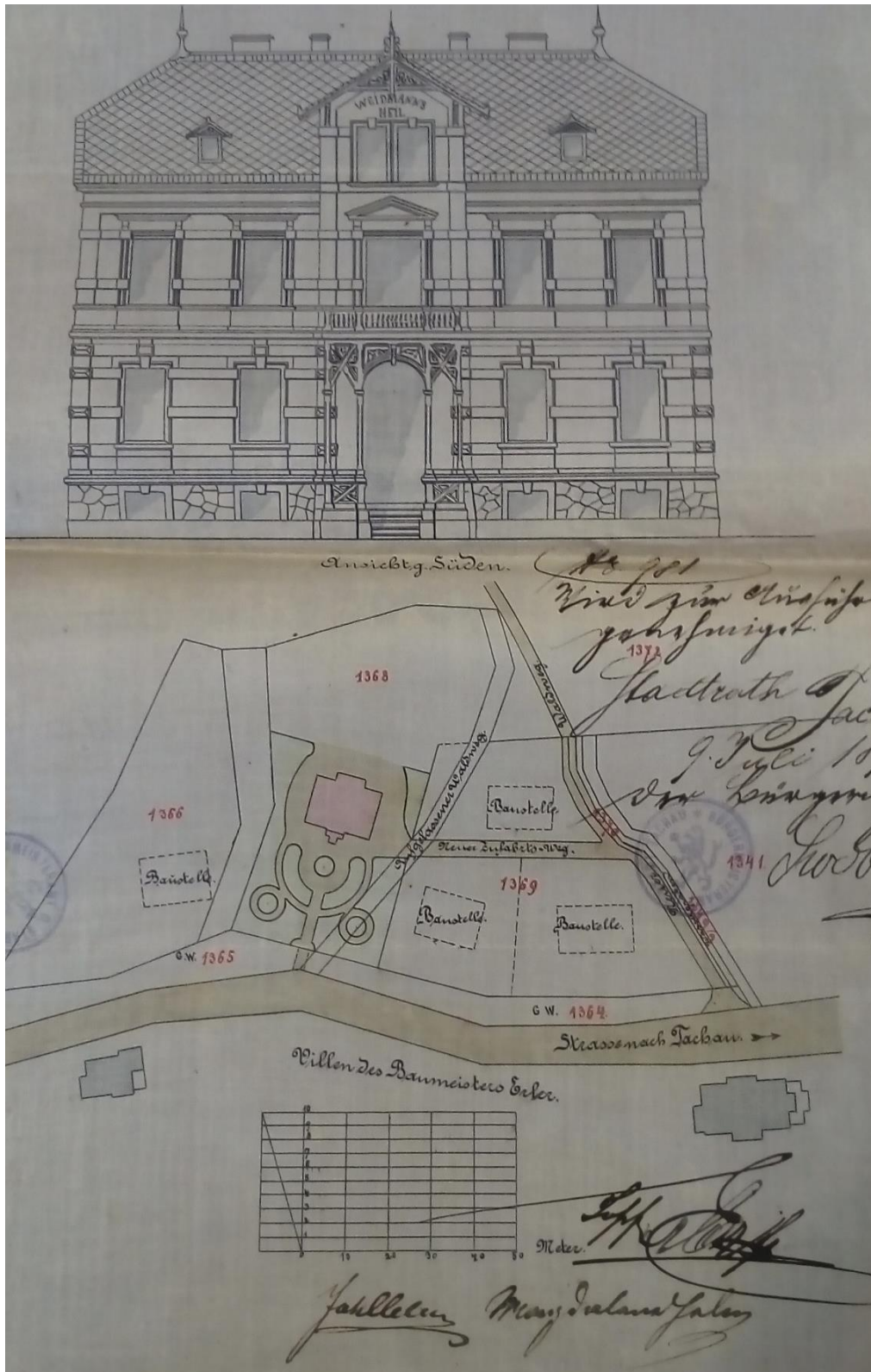
Příloha č. 15 – Vila čp. 20 Luglhof v první polovině 20. století

BAXA, Václav, Markéta NOVOTNÁ a Petr PRÁŠIL. *Tachovsko na starých pohlednicích: Tachau und Umgebung in alten Ansichtskarten.* s. 103.



Příloha č. 16 – Stavební plány vily čp. 22

Státní okresní archiv Tachov, Archiv města Tachov XI 9, 10 Stavební spisy, plány budov 1890-1900, kar GI 152.



Příloha č. 17 – Zbytek vstupní brány do bývalého parku u světeckých vil

Foto Pavel Voltr, 18. 3. 2018.



Příloha č. 18 – Dům čp. 11 ve Světcích

Foto Pavel Voltr, 2. 12. 2018.



vlevo dům čp. 2, vpravo dům čp. 11



Příloha č. 19 – Evidence německého obyvatelstva v roce 1945

Státní okresní archiv Tachov, Okresní národní výbor Tachov, sign. VIII/8, Seznamy Němců dle obcí, seznam pro obec Tachov.

Na jistě

Seznam Němců: *Na bratě* Obec: *Tachov*

Běž. číslo	Příjmení a jméno	Rok narození	Rodinný poměr a zaměstnání	Ulice a číslo domu	Kategorie	Poznámka
1	Wamserová Anna	1901	vda.-v dom.	Svatý 11		
2	Wamser Jan	1929	svob.	- " -		
3	- " - Ernst	1932	-"	- " -		
4	Wamserová Marie	1869	vda.-v dom.	- " -		
5	- " - Klara	1900	svob.-v dom.	- " -		
6	Böhm Josef	1902	žen.	Svatý 12		
7	Böhmová Marie	1903	vda.-v dom.	- " -		
8	- " - Marianne	1927	svob.	- " -		
9	- " - Gerda	1928	-"	- " -		
10	- " - Hildegard	1933	ditě	- " -		
1	Bayer Jan	1897	žen.-dělník	Svatý 13		
2	Bayerová Anna	1894	vda.-v dom.	- " -		
3	Bayer Josef	1865	vdo.	- " -		
4	Waidhauser Josef	1900	žen.-dělník	Svatý 14		
5	Waidhauserová Marie	1904	vda.-v dom.	- " -		
6	Waidhauser Jan	1930	svob.-obuvník	- " -		
7	- " - Josef	1931	- " -	- " -		
8	Waidhauser Eduard	1933	-"	- " -		
9	Härtlová Theres.	1883	vdo.	Svatý 15		
10	- " - Marie	1908	svob.-v dom.	- " -		
1	Kassekert Kateřina	1896	svob.-v dom.	Svatý 17		
2	Kassekertová Marie	1903	- " -	- " -		
3	Zlatuschková Hel.	1901	vda.-v dom.	Svatý 18		
4	Stadlerová Anna	1913	vda.-v dom.	- " -		
5	Stadler Gerold	1940	ditě	- " -		
6	Dwořaková M.	1906	vda.-v dom.	- " -		
7	- " - M.	1934	ditě	- " -		
8	Sturmová Kateřina	1880	vdo.-v dom.	- " -		
9	Zuchtová Marie	1906	vda.-v dom.	Svatý 19		
10	- " - Alžběta	1927	svob.-v dom.	- " -		

Příloha č. 20 – Vyhláška o konfiskaci majetku v osadě Světce

Státní okresní archiv Tachov, Okresní národní archiv Tachov – MPPR (konfiskace),
konfiskační vyhláška OSK Tachov ze dne 24. srpna 1945.

Okresní správní komise v Tachově.

C. j. 568/Vin./Stengl. v Tachově dne 24. srpna 1945.

Vyhláška.

Okresní správní komise v Tachově označuje podle § 1, odst. 1 dekretu presidenta republiky ze dne 12. června 1945, čís. 12 Sb. o konfiskaci a urychleném rozdělení zemědělského majetku Němců, Maďarů, jakož i zrádců a nepřátel českého a slovenského národa za osobu(y) německé — maďarské národnosti v obci

Tachov.

Čís. běž.	Jméno a příjmení	Byt (přesná adresa)	
75.	Hergeth Josef	Tachov, Dr. M. R. Stefaňka	8.782
76.	Würl František	"-"	8.791
77.	Stadler Josef	"- Tř. Dr. Šeinera	8.819
78.	Zollitsch Jan	"- Olářichova ul.	8.847
79.	Haustein Josef	"- Herudová ul.	8.864
80.	Zverenz Josef	"- Dr. M. R. Stefaňka	8.889
81.	Tejnar Josef	"- Tř. Dr. E. Beneše	8.892
82.	Bauer Jíří	"- Olářichová ul.	8.920
83.	Trüger František	"- Planská ul.	8.950
84.	Parní pila	"-"	8.952
85.	Hiltner Josef	"- Tř. Marš. Stalina	8.961
86.	Brunner Antonín	"- Tř. Dr. Šeinera	8.1026
87.	Brunner František	"- Jezerní ul.	8.1082
88.	Novak Václav	"- Jezerní ul.	8.1021
89.	Gühl Josef	"- Moravská ul.	8.1144
90.	Pachiserer Frant.	"- Jezerní ul.	8.1121
91.	Kiesewetter Dr.	"- Tř. Marš. Stalina	8.1111
92.	Baumana Antonín	Masaryková ul.	8.1194
93.	Schweiner Jan	"- Americká ul.	8.1258
94.	Sagunsky Ludvík	"- Tř. Dr. Šeinera	8.1250.
Tachov - Na Světě .			
95.	Nahrhaft Jan	Tachov- Na Světě	8. 2
96.	Glassauer a Komarek	"- "	8. 4
97.	Komareková Helena	"- "	8. 4
98.	Weidl Jan	"- "	8. 6
99.	Brunnerová Marie	"- "	8.10
100.	Wanser Jan	"- "	8. 11
101.	Böhm Josef	"- "	8. 12
102.	Baier Jan	"- "	8. 13
103.	Apponyi Aglae	Tachov,	
104.	Szápáry Ladislav, Gabrielle, Marianne	Tachov, Milife, Obora,	

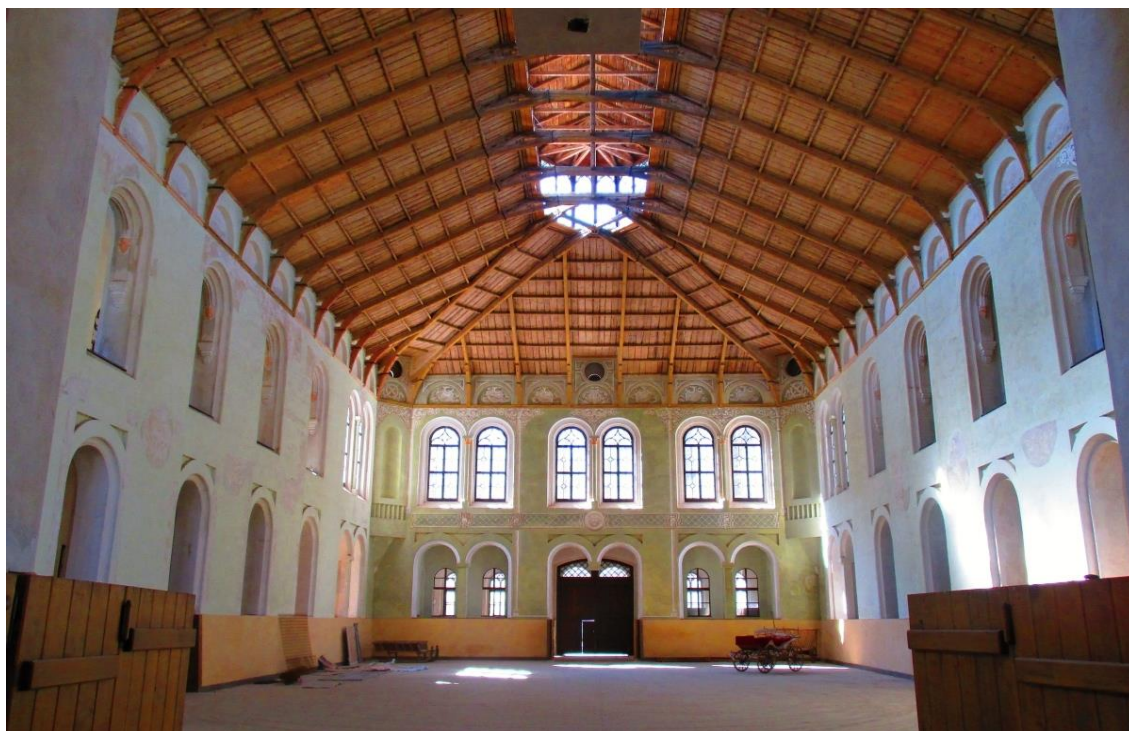
Příloha č. 21 – Jízdárna před zahájením rekonstrukce

Spisovna Městského kulturního střediska Tachov, fotografie jízdárny.



Příloha č. 21 – Jízdárna ve Světcích v roce 2018

Foto Pavel Voltr 13. 8. 2018, 21. 9. 2018.



Seznam tabulek

Tabulka č. 1 – Přehled nemovitostí v osadě Světce v roce 1838

Tabulka č. 2 – Přehled obyvatelstva v osadě Světce v letech 1869-1960

Tabulka č. 3 – Počet obyvatel v osadě Světce na podzim 1945

Tabulka č. 1 – Přehled nemovitostí v osadě Světce v roce 1838

Číslo popisné	Majitel nemovitosti	Parcelní číslo	Využití
1	Windischgrätz Alfred	716	zámek
2	Nahrhaft Mathias	711	obytná budova (součást tzv. šestidomků)
3	Gemringer Michl	714	obytná a hospodářská budova (patrně hostinec)
4	Glasauer Josef	697, 698	mlýn a pila
6	Kasseckert Josef	701	obytná budova
7	Kollik Wolfgang, Helfert Franz Josef	699	obytná budova
7	Cech koželuhů Tachov	700	valcha
8	Haubner Johann	702	obytná budova
9	Dworzak Johann	703	obytná budova
10	Brunner Johann	704	obytná budova
11	Wamser Josef	705	obytná budova
12	Rabitzer Georg	707	obytná budova (součást tzv. šestidomků)
13	Schwagerl Anton	709	obytná budova (součást tzv. šestidomků)
14	Waidhauser Anna	708	obytná budova (součást tzv. šestidomků)
15	Riess Wolfgang	706	obytná budova (součást tzv. šestidomků)
16	Zwaschka Johann	710	obytná budova (součást tzv. šestidomků)
19	Windischgrätz Alfred	717	válcovna plechu

Tabulka č. 2 – Přehled obyvatelstva v osadě Světce v letech 1869-1960

Rok sčítání	Počet domů	Počet obyvatel
1869	17	137
1880	18	144
1890	20	136
1900	22	178
1910	20	156
1921	21	175
1930	21	160
1950	25	52
1960	Neuvedeno	63

Tabulka č. 3 – Počet obyvatel v osadě Světce na podzim 1945

Číslo popisné	Počet obyvatel
1 (zámek)	53
2 (patrně včetně domu čp. 3)	25
4	19
5	4
6	7
9	7
10	4
11	6
12	5
13	3
14	5
15	2
17	2
18	6
19	20
22	5
24	5

Seznam použitých zdrojů

Archivní dokumenty

Katastrální úřad pro Plzeňský kraj, Katastrální pracoviště Tachov, pozemková kniha pro k.ú. Tachov.

Muzeum Českého lesa v Tachově, inv. č. Pt 2517, přír. č. 205/01.

Národní archiv, Archivy zrušených klášterů zrušených za Josefa II., Řád paulánů Tachov. inv. č. 1940.

Národní archiv, Křižovníci s červenou hvězdou – generalát a konvent, inv. č. 179.

Národní památkový ústav, Klášter Kladruby, KL 2612a001-004.

NPÚ, zámek Kynžvart, Svozy mobiliáře ze zámku Tachov a Svatá u Tachova, svozy provedené Národní kulturní komisí v letech 1946-1953.

Státní oblastní archiv v Plzni, Velkostatek Tachov, inv. č. 4083.

Státní oblastní archiv v Plzni, Sbíрка matrik západních Čech. sing. Tachov 92, matrika zemřelých 1924-1930, fól. 67.

Státní okresní archiv Tachov, Okresní úřad Tachov, mapy stabilního katastru sloužící jako podklady k vodní knize, mapy stabilního katastru sloužící jako podklady k pozemkové knize.

SOkA Tachov, Okresní národní výbor Tachov, konfiskace podle dekretu č. 108/1945 Sb., výměř o konfiskaci majetku.

SOkA Tachov, Sbíрка soudobé dokumentace, sign. P 576, pohlednice shromáždění v jízdárně z roku 1938.

SOkA Tachov, ONV Tachov – MPPR (konfiskace), konfiskační vyhláška OSK Tachov ze dne 24. srpna 1945 pro obec Tachova a osadu Světce.

SOkA Tachov, Československý červený kříž – okresní výbor Tachov, nezpracované torzo agendy nemocnice z let 1915-1916.

SOkA Tachov, Okresní soud Tachov, mapa stabilního katastru sloužící jako podklad k pozemkové knize, katastrální území Tachov.

SOkA Tachov, Archiv města Tachov, parcelní protokol 1838, kniha č. 743.

SOkA Tachov, ONV Tachov – majetková podstata pozemkových reforem, konfiskační vyhláška ze dne 24. srpna 1945 pro obec Tachov.

SOkA Tachov, Městský úřad Tachov, karton 55/14, jízďárna Světce 1980-2001.

Strahovský klášter, Fond starých tisků, sign. EN II 47.

České gubernium - Publicum 1786 – 1795, sign. 145/63 (inventář klášterního majetku paulánského kláštera ve Světcích).

Česká státní účtárna, sign. Kn č. 474 145-63 (inventář klášterního majetku paulánského kláštera ve Světcích).

Střední průmyslová škola, Tachov, Světce 1, spisovna školy, kniha žáků učiliště 1955-1958.

Bibliografie :

BAXA, Václav, Markéta NOVOTNÁ a Petr PRÁŠIL. *Tachovsko na starých pohlednicích: Tachau und Umgebung in alten Ansichtskarten*. Hostivice: Baron, 2008. ISBN 978-80-86914-60-2.

BÖHM, D.; VALIŠ, B. *Pověsti*. In: *Sborník okresního muzea v Tachově 1969/3*. ISBN: neuvedeno.

BUBEN, Milan. *Encyklopedie řádů, kongregací a řeholních společností katolické církve v českých zemích*. Praha: Libri, 2004. ISBN 80-7277-087-X.

ČADEK, Štěpán. *Tachov v datech 1115-2015*. V Domažlicích: Pro město Tachov vydal Zdeněk Procházka, Nakladatelství Českého lesa, 2015. ISBN 978-80-87316-53-5.

EDL, Jan. *Poválečný odsun a konfiskace na Tachovsku*. Historická dílna X, Sborník příspěvků přednesených v roce 2015. Západočeská univerzita v Plzni. Plzeň. 2015. ISBN: 978-80-261-0576-3.

FRÖTSCHL, Oswald. *Mitglieder des Paulanerklosters in Heiligen bei Tachau* in Ostdeutsche Familienkunde, Zeitschrift für Familiengeschichtsforschung. 1681-1787.

HLAVÁČEK, Petr. *Čtrnáct svatých Pomocníků: k pozdně středověké spiritualitě elit a její christocentrické dimenzi*. Praha: Filozofická Fakulta Univerzity Karlovy, 2014. ISBN 978-80-7308-534-6.

HLEDÍKOVÁ, Zdeňka, JANÁK, Jan., DOBEŠ, Jan. *Dějiny správy v českých zemích od počátků státu po současnost*. [2. vyd.] — Praha: NLN, Nakladatelství Lidové noviny, 2007. ISBN 978-80-7106-906-5.

HOFMANN, Gustav. *Rodinný archiv Windischgrätzů – rozbor fondu*, Sborník archivních prací, Praha: archivní správa MV ČR v nakladatelství Panorama, roč. XLIII, č. 2, 1993. ISSN 0036-5246.

CHALOUPECKÝ, Karel. *Rozvoj socialistického školství na Tachovsku*, Tachov, Odbor školství ONV Tachov, 1981, ISBN: neuvedeno.

KOČÁREK, Tomáš. *Odsun Němců z bývalých politických okresů Tachov a Stříbro*, diplomová práce FPE ZČU, Plzeň 2009.

KÖFERL, Josef. *Der politische Bezirk Tachau: eine Heimatskunde für Haus und Schule*. Tachau : Josef Köferl, 1890. ISBN neuvedeno.

KOHNER, Frank. *Tachau Tales*. Rutland: Academy Books, 1995. Česká verze viz KOHNER, Frank. *Tachovské historky*. Nakladatelství Českého lesa v Domažlicích. 2010. ISBN : 978-80-87316-08-5.

KRČEK, Jakub. *Rušení klášterů na Plzeňsku. Kladruby, Plasy, Chotěšov v době Josefských reforem*. Západočeská univerzita v Plzni. 2013. ISBN:978-80-261-0250-2.

KRČMÁŘ, Luděk. *Poutní místa a místa zvláštní zbožnosti na Tachovsku*. Klatovy: AgAkcent, s.r.o., 2015. ISBN 978-80-87018-43-9.

KUTHAN, Jiří. *Aristokratická sídla v českých zemích: 1780-1914*. Praha: NLN, Nakladatelství Lidové noviny, 2014. ISBN 978-80-7422-332-7.

MAŠEK, Petr. *Modrá krev*, 2003, Praha ISBN: 978-80-204-1049-8.

MÜCKE, Pavel. VANĚK, Miroslav, *Třetí strana trojúhelníku: Teorie a praxe orální historie*. Vydala Fakulta humanitních studií Univerzity Karlovy v Praze, 2011. 1. vydání. ISBN: 978-80-87398-11-1.

LANG, Martin. *Barokní zámky: příběhy a lidské osudy*. Nezdice: Občanské sdružení Aktivios, 2014. ISBN 978-80-260-5749-9.

NORBERG-SCHULZ, Christian. *Genius loci Krajina, místo, architektura*. Praha: Dokořán, 2010. ISBN 978- 80- 7363-303-5.

Ort-Repertorium Königreich Böhmen, im Auftrage der h. K. K. Staathalterei für Böhmen auf Grund ämtlicher Daten zusammengestellt. Prag, 1878.

Orts-Repertorium für das Königreich Böhmen im Auftrage der h. K. K. Stadthalterei für Böhmen auf Grund ämtlicher Daten zusammengestellt. Prag, 1886.

Orts-Repertorium für das Königreich Böhme im Auftrage der h. K. K. Staathalterei für Böhmen auf Grund ämtlicher Daten zusammenstellt. Prag, 1893.

ONDO GREČENKOVÁ, Martina. *Windischgrätz a Condorcet: příběh jednoho osvícenského projektu*. In: *Český časopis historický, ročník 107/ 2009, 3/2009*.

PROCHÁZKA, Zdeněk. *Světce u Tachova v proměnách staletí: Heiligen bei Tachau im Laufe der Jahrhunderte*. V Domažlicích: Pro město Tachov vydalo Nakladatelství Českého lesa, 2009. ISBN 978-80-86125-94-7.

PROCHÁZKA, Zdeněk. *Cestami krajánek aneb putování po mlýnech a vodních provozech na Tachovsku a Stříbrsku, díl I. – Mže*. Nakladatelství Českého lesa v Domažlicích, 2018, ISBN 978-80-87316-80-1.

ROŽMBERSKÝ, Petr a Luděk KRČMÁŘ. *Poustevníci, poustevny a pouště v Plzeňském kraji*. V Domažlicích: Nakladatelství Českého lesa, 2014. ISBN 978-80-87316-30-6.

SCHAUBER, Vera.; SCHINDLER, Hans Michael. *Rok se svatými*, Kostelní Vydří: Karmelitánské nakladatelství, 1994, ISBN: 80-85527-75-8.

SCHMUTZER, Josef. *Tachau eine deutsche Stadt in Böhmen*. Verein zur Erhaltung alten Kulturgutes des Tachauer Gebietes, s. V. in Weiden i. D. Opf. 1970.

STANĚK, Tomáš. *Odsun Němců z Československa 1945-1947*. Academia nakladatelství Československé akademie věd, Praha, 1991. ISBN: 80-200-0328-2.

STEKL, Hannes a Marija WAKOUNIG. *Windisch-Graetz Ein Fürstenhaus im 19. und 20. Jahrhundert*. Wien/Köln/Weimar : Böhlau Verlag, 1992. ISBN 3-205-05468-7.

STÖCKLOW, Franz . Josef. *Geschichte der Stadt Tachau*. Tachau, 1878. ISBN: neuvedeno.

Seznam míst v království českém k rozkazu c. k. místodržitelství na základě úředních udání sestaven. Praha, 1907.

Seznam míst v království českém sestaven na základě úředních dat k rozkazu c. k. místodržitelství. Praha, 1913.

Statistický lexikon obcí v Čechách, úřední seznam míst podle zákona ze dne 14. dubna 1920 čís. 266 Sb. zák. a nař. vydán Ministestvem vnitra a státním úřadem statistickým na základě výsledků sčítání lidu z 15. února 1921, Praha, 1923.

Statistisches Gemeindelexikon des Landes Böhmen auf Grund der Volkszählungsergebnisse vom 1. Dezember 1930, Heurausgeben von Statistischen Staatsamte, Prag, 1935.

Statistický lexikon obcí republiky československé 1955 podle správního rozdělení 1. ledna 1955, sčítání lidu a sčítání domů a bytů 1. března 1950. Vydal státní úřad statistický a ministerstvo vnitra, Praha, 1955.

Statistický lexikon obcí ČSSR 1965 podle správního rozdělení 1. ledna 1965, sčítání lidu, domů a bytů 1. března 1961. vydala Ústřední komise lidové kontroly a statistiky a ministerstva vnitra. Praha, 1966.

SVÁČEK. Libor. *Česko barokní*. Vydavatelství MCU, Český Krumlov. ISBN: 978-80-7339-333-5.

ULRICH, Petr. DOMANICKÝ, Pavel., DOMANICKÝ Petr, MERGL, Jan, RUND Michael, RYŠAVÝ Vratislav, SYNKOVÁ, Jana, WASKOVÁ Marie, ZIKMUND LENDER Ladislav. *Slavné vily Plzeňského kraje*, 2009, Praha. ISBN: 978-80-87073-17-9

VETRÁK. Miroslav, *Kostel sv. Anny v Pořejově*. In: *Sborník Muzea Českého lesa v Tachově*, Nakladatelství Českého lesa v Domažlicích, 2011. Domažlice, ISBN: 978-80-87316-19-1.

VLČEK, Pavel; SOMMER, Petr; FOLTÝN, Dušan. *Encyklopedie českých klášterů*. Praha: Libri, 1997. ISBN 80-85983-17-6.

VOLTR, Pavel. *Česká kulturní krajina a její genius loci, Město Tachov a poutní místo Světce*. Bakalářská práce, Plzeň, 2016.

WIEDEMANN, Andreas. *Pojď s námi budovat pohraničí. Osídlování a proměna obyvatelstva bývalých Sudet 1945-1952*. Vydal: Prostor, Praha, 2016. ISBN: 978-80-7260-337-4.

Zapomenutá místa pohraničí – 50 let vývoje krajiny očima archeologie, Vergessene Orte des Grenzgebiets – 50 Jahre Landschaftsentwicklung aus dem Blickwinkel der Archäologie.

Resumé

Diplomová práce je zaměřena na zmapování historického vývoje a proměny kdysi významného poutního místa Světce nedaleko Tachova. Práce je založena nejen na výzkumu archivních pramenů, ale také na nově získaných vzpomínkách pamětníků. Největší pozornost je směřována na období po josefínských reformách, kdy poutní místo měnilo svůj vzhled a funkci do podoby šlechtické rezidence rodu Windischgrätzů. V té době byl přestavěn bývalý klášter s kostelem a získal nové využití. Přestavba kostela na zámek však nebyla nikdy dokončena a v současnosti se z něj dochovaly pouze ruiny. Značná pozornost je věnována rovněž období 20. století, které doposud nebylo v regionální historiografii zpracováno. Práce se zaměřuje především na procesy spojené s odsunem původního obyvatelstva německé národnosti a následným dosídlením a stranou neponechává ani změny funkce osady z náboženské na aristokratickou a nakonec na vzdělávací.

Klíčová slova

regionální historie, paulánský klášter, rod Windischgrätzů, odsun, osídlení, Světce

Abstract

The thesis is focused on the mapping the historical development and transformation of the once important pilgrimage site Světce near the city Tachov. The thesis is based not only on the research of archival sources, but also on the newly acquired memories of witnesses. The main attention is paid to the period after the Josephine's reforms, when the pilgrimage site changed its appearance and function into a noble residence of the Windischgrätz family. At that time, the former monastery and the church were rebuilt and reused. However, the reconstruction of the church into a chateau has never been completed and only ruins have been preserved. The attention is also paid to the period of the 20th century, which has not yet been described in regional historiography. The thesis focuses mainly on the processes associated with the displacement of the indigenous population of German nationality and the subsequent resettlement and it describes also the changes in the function of the settlement from religious place to aristocratic and finally educational.

Keywords:

Regional history, Paulian monastery, Windischgrätz family, expulsion, settlement, Světce