

ZÁPADOČESKÁ UNIVERZITA V PLZNI

FAKULTA PEDAGOGICKÁ

KATEDRA HISTORIE

Pravěké osídlení na Domažlicku

BAKALÁŘSKÁ PRÁCE

Jakub Kabourek

Historie se zaměřením na vzdělávání

Vedoucí práce: PaedDr. Helena Východská

Plzeň 2019

Prohlášení

Prohlašuji, že jsem bakalářskou práci vypracoval samostatně s použitím uvedených pramenů a literatury.

V Plzni, 14. dubna 2019

.....

Jakub Kabourek

Poděkování

Vřele děkuji mé vedoucí bakalářské práce paní PaedDr. Heleně Východské za odborné vedení a užitečné rady. Dále bych chtěl poděkovat panu Václavu Šlajsovi, místnímu znalci pravěké archeologie, za ochotu osobně mi prezentovat jednotlivá naleziště.

Úvod	1
1 Vymezení oblasti Domažlicka.....	4
1.1 Geografie	4
1.2 Geomorfologie.....	4
1.3 Hydrologie.....	5
2 Historie prehistorického bádání v regionu.....	6
3 Pravěký vývoj Čech.....	8
3.1 Paleolit.....	8
3.1.1 Starý paleolit.....	8
3.1.2 Střední paleolit.....	9
3.1.3 Mladý paleolit.....	9
3.1.4 Pozdní paleolit.....	10
3.2 Mezolit.....	11
3.3 Neolit	11
3.3.1 Kultura s lineární keramikou	12
3.3.2 Kultura vypíchané keramiky	13
3.4 Eneolit.....	13
3.4.1 Kultura nálevkovitých pohárů	14
3.4.2 Kultura s kanelovanou keramikou	15
3.4.3 Kultura kulovitých amfor	17
3.4.4 Kultura se šňůrovou keramikou.....	17
3.4.5 Kultura zvoncových pohárů	17
3.5 Doba bronzová.....	18
3.5.1 Únětická kultura	18
3.5.2 Mohylová kultura	19
3.5.3 Kultury popelnicových polí	20

3.5.3.1 Lužická kultura	20
3.5.3.2 Knovízská kultura.....	21
3.5.3.3 Milavečská kultura	21
3.6 Doba železná.....	22
3.6.1 Doba halštatská.....	22
3.6.1.1 Halštatská mohylová kultura	23
3.6.1.2 Bylanská kultura	24
3.6.1.3 Slezskoplatěnická kultura	25
3.6.1.4 Billendorfská kultura	26
3.6.1.5 Pozdní doba halštatská.....	26
3.6.2 Doba laténská	27
3.7 Doba římská.....	29
3.8 Doba stěhování národů	30
4 Vybraná naleziště v regionu	32
4.1 Les Sněm	32
4.2 Svržno.....	33
4.3 Podrážnice	35
4.3.1 Hradiště.....	35
4.3.2 Mohylová pohřebiště	35
4.3.2.1 Nová obora I.	36
4.3.2.2 Nová obora II.....	36
4.3.2.3 Stará obora.....	37
4.3.2.4 Kocourkovský les	37
4.4 Muzea	38
4.4.1 Chodské muzeum	39
4.4.2 Západočeské muzeum v Plzni	39

Závěr.....	41
Summary.....	44
Seznam literatury.....	45
Seznam článků v periodikách.....	47
Seznam internetových zdrojů.....	48
Orální prameny.....	49
Přílohy.....	I

Úvod

Domažlicko je historicky i kulturně velmi bohatý region. V historickém povědomí každého Čecha je toto území spojeno převážně s velkými kapitolami školního dějepisu, tedy s obdobím středověku a novověku. Lidé si pod pojmem Domažlicko vybaví na prvním místě vítěznou husitskou bitvu u Domažlic nebo povstání Chodů pod vedením Jana Sladkého Koziny a Kryštofa Hrubého. Málokdo si však poté spojí tuto oblast, oplývající velkým množstvím vodních zdrojů, úrodné půdy a přírodních podmínek vhodných pro život zemědělců, s osídlením již v době pravěku. Právě vývoj v pravěku je pro svou bohatost jedním z důležitých časových období, která pomáhala formovat dnešní obraz krajiny v okolí Domažlic i v širším regionu. Jako příklad lze uvést dnešní města a osady, jež se nacházejí přímo na místě pravěkých sídel nebo v jejich blízkosti. Na jedné straně zájem o pravěk a na straně druhé fakt, že bydlím necelý kilometr od jednoho z významných nalezišť doby bronzové Meclov-Březí, mě vedl k vytvoření této závěrečné práce.

Hlavním záměrem předkládané bakalářské práce se stala idea uceleného zpracování pravěkého osídlení v okrese Domažlice. Vzhledem k tomu, že nejznámější lokalitou v okrese Domažlice jsou Milavče, po kterých dostala název kultura doby bronzové, zajímal jsem se o další lokality, které jsou často pro veřejnost neznámé, ale pro vývoj oblasti důležité. Domažlicko jakožto pohraniční oblast je protkána nálezy téměř ze všech období pravěku a dokládá mísení kultur z různých oblastí Evropy.

Tento fakt mě vedl k druhému důvodu volby tohoto tématu, jelikož je podle mého názoru období pravěku jednou z nejvýznamnějších a nejrozmanitějších částí v dějinách lidského vývoje. Dle mého názoru se jedná o část historie, která má důležitou úlohu v pochopení postupného osidlování nejenom západních Čech, ale celé oblasti střední Evropy. Důležité je si taktéž uvědomit důvody, které zapříčinily změny v myšlení pravěkého obyvatelstva, jelikož se zde projevuje jednak nový životní styl a jednak usedlý způsob života, který vede k vytvoření prvních osad a pravěkých sídlišť. Právě tyto okolnosti vedly tehdejší obyvatelstvo k položení základů pozdějších civilizací, jelikož se objevilo první obdělávání polí, spojené se zemědělstvím, tedy pěstitelstvím a chovem dobytka. Důležitou změnou prošla též výroba nástrojů, kde se naše společnost dostala od primitivních kamenných nástrojů, přes bronzové, až po železné.

V této práci bylo mým cílem zpřehlednit vývoj v oblasti Domažlicka, počínaje dobou paleolitu a konče dobou stěhování národů. K tomuto účelu jsem využil jednak poznatky z badatelské práce, kterou provádím již od I. ročníku svého studia na VŠ a jednak další metody, především terénní výzkum, který jsem absolvoval v posledním roce.

Oblast domažlického okresu je poměrně přehledně zmapována, jelikož patří k často zkoumaným lokalitám. V práci jsem se snažil věnovat pozornost třem méně známým lokalitám, konkrétně se jedná o kruhové objekty v lokalitě *Les Sněm*, *hradiště Svržno* a hradiště s mohylovým pohřebištem *Podrážnice*. Při popisu mohylového pohřebiště jsem blíže zmapoval šest mohyl, které patří k různým částem tohoto mohylového celku. Svou práci jsem zakončil popisem jednotlivých regionálních muzejních expozic, které obsahují artefakty získané při výzkumu v okrese Domažlice.

K naplnění jednotlivých badatelských cílů jsem vycházel na prvním místě z dostupných literárních pramenů zaměřených na archeologické výzkumy, následně i na jednotlivé nálezy a v neposlední řadě jsem provedl rozhovor s doc. PhDr. Ladislavem Šmejdu, Ph.D.,¹ který prováděl výzkum v oblasti. Pro primární heuristiku a důležité informace jsem použil kompletní edici *Archeologie pravěkých Čech*, dále *Pravěké dějiny Čech, Pravěk Československa, Český les: příroda - historie – život, Doba železná v Čechách*, a v neposlední řadě jsem čerpal z *Digitálního archivu AMČR*.

Nedílnou součástí přípravy mé práce tvořil terénní výzkum, při kterém jsem získal důležité a věcné poznatky. V první fázi svého výzkumu jsem se věnoval jednotlivým nalezištím. Vybrané archeologické lokality jsem osobně navštívil a provedl fotodokumentaci. Ve druhé fázi jsem mapoval západočeská muzea prezentující ve svých expozicích pravěk Domažlicka. Jednalo se převážně o osobní návštěvy muzeí Plzeňského kraje, v nichž jsem se konkrétně zaměřil na artefakty, které se týkají mnou popisovaných lokalit. Zvolil jsem dvě hlavní muzea v kraji – místní regionální Chodské muzeum v Domažlicích a největší muzeum Plzeňského kraje, Západočeské muzeum v Plzni. Vybraná muzea, jejich popis a hodnocení, jsem zařadil na konec své práce

Při koncipování své absolventské práce jsem řešil několik dílčích problémů. První z nich nastal při vymezení oblasti Domažlicka, jelikož se tato oblast dá určit podle různých

¹ doc. PhDr. Ladislav Šmejda, Ph.D je vědecko-výzkumný pracovník a taktéž vyučující katedry archeologie na Fakultě filozofické Západočeské univerzity. Ve výzkumné činnosti se specializuje na archeologii pohřebních areálů a počítačové aplikace v archeologii. Mezi jeho poslední výzkumné projekty patří Pravěké pohřebiště Holešov u Kroměříže: vyhodnocení a interpretace.

aspektů. Mohlo by se jednat pouze o oblast statutárního města Domažlice a přilehlých obcí, oblast Chodska aj. Osobně jsem se rozhodl, že do dané práce zahrnu oblast celého okresu Domažlice a proto jsem věnoval první část práce vymezení této oblasti z pohledu – geografického, geomorfologického a hydrologického. Toto rozdělení jsem provedl pro lepší představu toho, jak v této krajině bylo uzpůsobeno osídlení.

Dalším problémem byla samotná historie bádání v mnou zvolené oblasti, proto jsem druhou část věnoval seznámení s historií bádání, s odborníky, kteří se věnovali archeologické práci v dané oblasti, a samotným vznikem Domažlického muzea.

Svou práci člením do čtyř kapitol.

V první kapitole se zabývám samotným vymezením oblasti Domažlicka, a to z pohledu geografického, geomorfologického a hydrologického. Právě toto vymezení napomáhá si ujasnit, na jaké rozloze a z jakých důvodů se zde v prehistorických dobách usídlovaly jednotlivé kultury.

Ve druhé kapitole popisuji historii bádání v tomto regionu, neboť je velmi cenné zpřehlednit historii místních archeologických vykopávek a na jejich pozadí celý vývoj pojetí pravěku včetně stálého upřesňování prehistorické periodizace. Důležitou roli hraje též založení Chodského muzea, které shromažďuje památky z regionu a napomáhá vytvořit pro širokou veřejnost představu, jak se tato oblast v postupu věků vyvíjela.

Třetí kapitola je zaměřena na samotný prehistorický vývoj Čech, tedy na popis jednotlivých vývojových etap v lidské společnosti počínaje dobou paleolitu a konče dobou stěhování národů a příchodem Slovanů. V kapitole se snažím stručně popsat, jaké kultury se na našem území nacházely, a poté zmiňuji též klíčové nálezy, které se z daného období odkryly na území Domažlicka.

Čtvrtou kapitolu jsem se rozhodl věnovat vybraným nalezištím v regionu. Pokusil jsem se stručně shrnout historii bádání na těchto nalezištích, k jaké dataci se vztahují, předměty, které zde byly odkryty. V části zabývající se Podrážnicemi, jsem se zaměřil jednak na popis hradiště a jednak na rozsáhlé mohylové pohřebiště, které se zde skládá z několika částí. Pro lepší představu jsem u jednotlivých úseků pohřebiště vybral několik mohyl, které jsem následně podrobněji popsal.

1 Vymezení oblasti Domažlicka

1.1 Geografie

Oblast Domažlicka tvoří jednu z důležitých hraničních oblastí západočeského kraje. Tato oblast je z geografického hlediska ohraničena velkou částí Českého lesa, Plzeňskou pahorkatinou, Chudenickou vrchovinou a na jihu Všerubskou vrchovinou. Domažlicko sousedí na severu s Tachovskem, na severovýchodě s okresem Plzeň-Jih, na jihovýchodě s Klatovskem a její jihozápadní hranice sousedí s Německem, konkrétně se správním celkem Horní Falc.

1.2 Geomorfologie

V západní a jižní části území se nachází Šumavská subprovincie, v regionu je zastoupena její severní část – *Český les*. Horské pásmo vzniklo přibližně před 350 mil. Nejvyšším místem tohoto celku je Čerchov (1042m. n. m.). Podoba Českého lesa byla určena pohyby zemské kůry, kdy byla oblast vyzvednuta nad své okolí. V prvohorách bylo pohoří zarovnáno na parovinu, při následném vrásnění opět vyzdvihnuta a následnou erozí byl povrch rozrušen a zarovnáván. Dnešní podobu získal Český les vyzdvižením v třetihorách². Od Šumavy je oddělena nižším celkem Všerubskou vrchovinou s Všerubským průsmykem (510m. n. m.) jako jeho nejnižší částí. Český les má v oblasti Domažlicka čtyři podcelky: Čerchovský les, Přimský les, Dyleňský les a Kateřinská kotlina.³

Další částí na Domažlicku je Podčeskoleská pahorkatina. Nachází se zde zbytky třetihorního zarovnaní a mělké kotliny. Nejvyšším bodem je Chebský vršek (678,8m. n. m.). Do této pahorkatiny spadají podcelky: Tachovská brázda a Chodská pahorkatina.⁴

Třetí částí zde se nacházející je Všerubská vrchovina, na které se vytvořily ploché rozvodní hřebety a údolí se svahovými toky. Jakožto rozhraní mezi Šumavou a Českým lesem je tato vrchovina nižším celkem. Nejvyšším bodem je Kameňák (751,3m. n. m.). Vrchovina se rozděluje na podcelky: Českokubická vrchovina a Jezvinecká vrchovina.⁵

² Jílek, T. 2003: *Český les – příroda a její budoucnost*. Plzeň.

³ DUDÁK, Vladislav. *Český les: příroda - historie - život*. Praha: Baset, 2005. ISBN 80-7340-065-0. s. 25.

⁴ DUDÁK, Vladislav. *Český les: příroda - historie - život*. Praha: Baset, 2005. ISBN 80-7340-065-0 s. 32.

⁵ DUDÁK, Vladislav. *Český les: příroda - historie - život*. Praha: Baset, 2005. Praha: Baset, 2005. ISBN 80-7340-065-0 s. 34.

Ve východní části Domažlicka se nachází Poberounská subprovincie, která je zde zastoupena Plzeňskou pahorkatinou konkrétně celky – Stříbrská pahorkatina a Švihovská vrchovinou. Stříbrská pahorkatina se vyznačuje mírně zvlněným povrchem, kde od západu pozvolna klesá k východu. Na západním okraji se rozprostírá oblast Sedmihoří, kde se díky mrazivému zvětrávání žuly vytvořily rozmanité tvary.⁶

1.3 Hydrologie

Domažlický region patří do dvou úmoří, jelikož pohořím Český les probíhá hlavní Evropské rozvodí. Z východních svahů Čerchovského a Přimdského lesa je většina toků v oblasti Domažlicka odváděna do Severního moře. Do Dunaje je poté odvedena zbylá část Čerchovského, Přimdského lesa a větší část Všerubské vrchoviny.

Největší řekou v oblasti je *Radbuza*, která pramení v Pivoňských horách v Českém lese nedaleko obce Závist⁷. Z dalších toků vlévajících se do Radbuzy se v oblasti vyskytuje Bezděkovský potok, Křakovský potok, Černý potok, který se do Radbuzy vlévá u Horšovského Týna a Zubřina, pramenící nedaleko obce Pasečnice na okraji Všerubské vrchoviny, se vlévá u Staňkova.

Do delty Dunaje odvádí vodu řeky Nába a Řezná. Největší část území odvodňuje Kateřinský potok, pramenící nedaleko Lesné, která se později vlévá stejně jako Nemanický potok do Náby. Jako jeden z přítoků Řezné je potok Kouba, který pramení ve Všerubské vrchovině.⁸

⁶ BALATKA, Břetislav. *Chodsko: Český les*. Praha: Olympia, 1987. Turistický průvodce ČSSR (Olympia). s. 11.

⁷ KUMPERA, J. 2002: *Řeky a říčky Plzeňského kraje aneb říční toulky Plzeňskem*. Plzeň. s. 31.

⁸ BALATKA, Břetislav. *Chodsko: Český les*. Praha: Olympia, 1987. Turistický průvodce ČSSR (Olympia). s. 17.

2 Historie prehistorického bádání v regionu

O oblast Domažlicka z pohledu archeologických bádání nebyl zprvu velký zájem, jelikož se ve svých raných fázích archeologie zaměřovala převážně na nálezově bohaté krajiny, s hustým osídlením, a proto zde byl pouze torzovitý obraz pravěkého osídlení. Změna nastala v 19. století, kdy se zde začaly provádět první archeologické výzkumy, jelikož se u šlechty začínalo objevovat sbírání starožitností, a díky tomu se zde objevila řada muzejních pracovníků z Prahy a Vídně. V roce 1834 bylo za hraběte Jana Filipa Stadiona objeveno, při parkových úpravách hradu Rýznberk, velké množství nálezů. U hrabat Thunů-Hohensteinů často bádal profesor slovanských a rakouských dějin J. L. Pič a na hradišti ve Štítarech u Hostouně, spadající pod šlechtický rod Trauttmendorffů, bádal J. N. Woldřich.⁹

Největší počet badatelů se zabýval místními mohylami, které zprvu začali zkoumat místní vzdělanci, ale díky neznalosti archeologických postupů byly často památky ničeny. Největší pozornost byla věnována mohylám v Milavčích, kde byl objeven bronzový vozík.¹⁰ První archeologické práce zde byly spuštěny Janem Nešporem v roce 1878, po němž v následujících letech pokračoval v práci Václav Záhořík, který do lokality pozval profesora Smolíka. Při průzkumu největší mohyly byl objeven žárový pohřeb s bronzovými artefakty, a také již zmíněný vozík. O milavečské kultuře se zmiňuje v roce 1923 také profesor Karlovi univerzity Jan Eisner.¹¹

Myšlenka založení muzea v Domažlicích se pocházela již z roku 1883 a v následujících letech se objevila v novinách žádost na věnování darů. Muzeum bylo založeno v roce 1888, pracovníci muzea se podíleli na archeologických pracích, a díky velkému množství nalezených předmětů byla část uschována v místním augustiánském klášteře. Muzejní společnost, jež dostala na starost muzejní sbírky, vznikla v roce 1889. V roce 1931 se muzeum přemístilo do části Chodského hradu, kde působilo do zastavení činnosti, které

⁹ DUDÁK, Vladislav. *Český les: příroda - historie - život*. Praha: Baset, 2005. ISBN 80-7340-065-0, s. 353.

¹⁰ Bronzový vozík se skládá z kotlíku a podvozku. Kotlík má průměr 40 cm, oblé tělo s nízkým hrdlem a vyhnutým okrajem směrem ven. Zdoben třemi řadami tepaných perliček. Podvozek je bronzový se čtyřmi bronzovými loukoťovými koly. Připevnění bylo pomocí bronzových nýtů. Neúplný vozík byl z mohyly vyzvednut 12. září 1883a byl odvezen profesorem Smolíkem do Národního muzea, kde byl ošetřen a konzervován až do své rekonstrukce v 90. letech 20. století. Replika vozíku se nachází v Chodském muzeu v Domažlicích.

¹¹ PROCHÁZKA, Zdeněk. *Milavče: kapitoly z dějin obce*. Třetí, upravené a rozšířené vydání. V Domažlicích: Pro Obec Milavče vydal Zdeněk Procházka, Nakladatelství Českého lesa, 2015. ISBN 978-80-87316-50-4, s. 8.

bylo zapříčiněno obsazením pohraničí v roce 1938 a v následujícím roce bylo muzeum uzavřeno.¹² Činnost muzea byla obnovena na vavříneckou pout' v srpnu 1945.

V meziválečných dobách se na Domažlicku věnovali vykopávkám pracovníci plzeňského muzea, mezi něž pařil archeolog K. Čtrnáct, nebo historik a archivář Fr. Macháček. Průzkumy v oblasti prováděli též pracovníci německého muzea ve Stodě L. Franz, T. Tauber ad. Po válce muzeum pouze shromažďovalo náhodné nálezy a archeologické činnosti se věnovali převážně pracovníci Národního muzea v Praze, Archeologického ústavu Akademie věd, či pracovníci Plzeňského muzea. Výzkumy probíhaly u Kdyně, Horšovského Týna, Mělnici ad.¹³ V roce 1956 bylo nalezeno sídliště Meclov-Březí, kde byla objevena v roce 1960 Archeologickým ústavem Akademie věd pec.¹⁴

¹² *Sborník Muzea Chodska Domažlice*. Domažlice: Muzeum Chodska, 1997. ISBN 80-900245-4-8, s. 28.

¹³ DUDÁK, Vladislav. *Český les: příroda - historie - život*. Praha: Baset, 2005. ISBN 80-7340-065-0, s. 354.

¹⁴ ČUJANOVÁ, Eva. *Domažlicko s okolím v pravěku a na počátku dějin*. Domažlice: Vlastivědné muzeum Chodska, 1966.

3 Pravěký vývoj Čech

V této kapitole uvádím přehled jednotlivých etap lidského vývoje. Období jsem se rozhodl řadit chronologicky, nikoli tematicky. V jednotlivých kapitolách stručně popisuji vývoj lidské společnosti a výrobních technologií v dané době a následně uvádím hlavní artefakty či archeologické objekty dané doby. V závěru vybírám nejdůležitější archeologické naleziště, které se váže k období i k mnou zkoumanému území.

3.1 Paleolit

Období *paleolitu* je nejdelší a nejstarší období kvartéru, a také doba, ve kterém se začal plně vyvíjet lidský druh. V počátcích tohoto období, se musel lidský druh adaptovat na nové podmínky a dostat se na vrchol potravního řetězce, který do této doby patřil velkým predátorům. Mezi podmínky vedoucí k adaptaci se řadí výroba nástrojů a prvotní kultura, začátek kooperace a v neposlední řadě též rozvoj myšlení. Velkou část tohoto období doprovázelo střídání glaciálů a interglaciálů, které formovalo tehdejší obraz Evropy, současně se střídáním dob se posouvala i tehdejší flóra a fauna. Na počátku spodního kvartéru byl lidský druh závislý na určitém biosystému, který musel díky klimatickým podmínkám neustále následovat. V době středního kvartéru se již člověk adaptoval na tehdejší tvrdé podmínky glaciálu a Evropa začala být z velké části osídlena, což vedlo k diferenciaci kultury a vzniku nových poddruhů rodu *Homo*.¹⁵

3.1.1 Starý paleolit

Ve starém paleolitu vyráběli lidé své nástroje z kamene. Pro západní Evropu bylo typické používání pazourku, který se však na našem území de facto nevyskytuje, a proto tehdejší lidé využívali místního druhu kamenů – křemene a křemence. Představa o tehdejší společnosti je velice obtížná, jelikož máme nedostatek nalezišť tábořišť, či pohřbů, ale není pochyb o tvoření různě velkých skupin v zájmu lovu a dalšího shánění potravy¹⁶. Z období starého paleolitu nemáme dochovány žádné důkazy o náboženském ani duchovním životě.

¹⁵ VENCL, Slavomil a Jan FRIDRICH. *Archeologie pravěkých Čech 2*. Praha: Archeologický ústav AV ČR, 2007. ISBN 978-80-86124-76-6, s. 21.

¹⁶ NEUSTUPNÝ, Jiří. *Pravěk Československa*. Praha: Orbis, 1960. Věda a život (Orbis). s. 41.

3.1.2 Střední paleolit

V době středního paleolitu obýval většinu Evropy rod *Homo sapiens neanderthalensis*, jenž byl představitelem kultury moustierské.¹⁷ Naleziště se na našem území nacházejí ve větším počtu, díky tomuto faktu vidíme vytlačování starších tvarů nástrojů, jež nahrazují menší tvary s opracováním z jedné strany. Jedná se o tvary, které následně vedly k tvorbě nástrojů podoby listových hrotů, u nichž se užívalo opracování z obou stran.¹⁸ Z kultury maustieské máme dochovány zbytky ohnišť, která byla součástí tehdejších sídlišť. Představitelé této kultury měli velmi bohatý duchovní život, vyznačující se již pohřbním ritem, kde se jedinec ukládal ve skrčené poloze.¹⁹

3.1.3 Mladý paleolit

Kultury mladého paleolitu působily na sklonku posledního glaciálu, kde se objevoval nejrychlejší vývoj tehdejší společnosti. Lidé žili ve velkých přenosných táborech, v jeskyních, či pod převisy, které byly často jen přechodným řešením v zimních obdobích. Do popředí se v tehdejší společnosti dostal oheň, který se stal nejdůležitější součástí života. V době mladého paleolitu se setkáváme ve společnosti již s duševními představami, které se projeví rituálně pohřbenými jedinci, jež se ukládali ve skrčené poloze s koleny u brady. Tato poloha měla patrně vézt k zabránění návratu jedince mezi živé, neboť tělo bylo pohřbeno pod velkou mamutí lopatkou, nebo zavaleno kameny.²⁰ Ve štípané industrii převládaly různé varianty hrotů, škrabadla a rydla, ale rejstřík nástrojů v této době zchudl, jelikož některé evropské oblasti naznačily pozvolný přechod k nástrojům z organických materiálů. Čechy byly v této době osídleny řidčeji než Moravská nížina a to díky drsnějším podmínkám, což vedlo ke stavbám přechodných krátkodobých stanic, ve kterých byla často zastoupena industrie z několika kulturních skupin. Mladý paleolit bychom mohli na území Čech rozdělit na tři hlavní období, která začínají v rané fázi buhunicienem²¹,

¹⁷ Moustierská kultura se rozvíjela ve středním paleolitu, na Českém území se objevuje na Moravě v období 220 až 40 tisíc let BC. Název kultury byl odvozen od lokality Le Moustier ve Francii.

¹⁸ PLEINER, Radomír a Alena RYBOVÁ. *Pravěké dějiny Čech*. Praha: Academia, 1978. s. 121.

¹⁹ TICHÝ, Radomír. *Pravěk Evropy I: starší až pozdní doba kamenná (paleolit, mezolit, neolit, eneolit)*. Hradec Králové: Gaudeamus, 2006. ISBN 80-7041-452-9. s. 43.

²⁰ PLEINER, Radomír a Alena RYBOVÁ. *Pravěké dějiny Čech*. Praha: Academia, 1978. s. 151.

²¹ Představitelé kultury buhunicien žijí v mladém paleolitu v období mezi 40 až 35 tisíc let BC. Žili na území jižní Moravy a jejich industrie je rozšířena v brněnské kotlině.

s listovým kopím, ke kterému se následně přidává aurignacien²², následující střední část je zastoupena gravettienem²³ a v poslední fázi jsou nálezy z magdaléninu.²⁴

Jako první je na u nás doložen aurignacien, který patrně vzniká na Předním východě a následně se rozšířil téměř po celé Evropě. Na našem území je hojně zastoupen na Moravě. Vedle nálezů nástrojů s listovými hroty nelézáme drásadla a začínají objevovat vysoká škrabadla, vrtáčky a další čepelovité nástroje.²⁵

Gravettien je charakteristický čepelkami otupeného boku, také se objevují první náznaky keramické výroby a to v podobě zvířecích sošek. Kultura se rozvíjí ve Španělsku a přes Francii se dostala do zbytku Evropy, u nás se na území Moravy začala rozvíjet varianta gravettien – pavlovien.²⁶

Magdalénin je závěrečná fáze mladého paleolitu objevující se na většině území Evropy. Nalézáme nástroje z předchozích období, kamenné misky, nástroje z kostí a parohu.

3.1.4 Pozdní paleolit

Období pozdního paleolitu je krátká perioda, která probíhá během posledního zalednění, kdy severský ledovec zcela ustupuje, a nížinaté oblasti se začínají zaplňovat vodou. V této době se Evropa postupně zalidňovala, což vedlo také k zalidnění Čech, kam patrně přišlo několik kultur. Štípaná industrie začala být z velké části nahrazována nástroji z organických materiálů, které se v Evropě dochovaly zcela ojediněle a nálezy pohřbívání nám zcela chybí.²⁷

Pozdně paleolitické osídlení bylo doloženo i na území Domažlicka, kde se z této doby nalézá výšinné sídliště u obce Hostouň dokládající osídlení již v rané fázi pozdního

²² Kultura aurignacien se objevuje ve starší fázi mladého paleolitu a spadá přibližně do období 38 až 28 tisíc let BC. Představiteli této kultury jsou již jedinci rodu homo sapiens.

²³ Kultura gravettien představuje střední část mladého paleolitu a spadá do období 30 až 20 tisíc let BC. Kultura se nacházela na většině území Evropy. Své jméno dostala podle lokality La Gravette ve Francii.

²⁴ Období magalénien trvá v období 17 až 11 tisíc let BC. Jedná se o závěrečnou fázi doby paleolitu, která nese název podle lokality la Madeleine ve Francii.

²⁵ NEUSTUPNÝ, Jiří. *Pravěk Československa*. Praha: Orbis, 1960. Věda a život (Orbis). Str. 56.

²⁶ Pavlovien je podkultura mladopaleolitického gravettien, která spadá do období 30 až 25 tisíc let BC. Pavlovien byl rozšířen ve středním Podunají a název dostal podle naleziště Pavlov na Moravě.

²⁷ VENCL, Slavomil a Jan FRIDRICH. *Archeologie pravěkých Čech 2*. Praha: Archeologický ústav AV ČR, 2007. ISBN 978-80-86124-76-6. s. 107.

paleolitu. Nálezy pazourkových artefaktů známe také v oblasti Horšovský Týn, konkrétně u Svaté Anny.²⁸

3.2 Mezolit

Obdobím *mezolitu* byla označena doba mezi paleolitem a neolitem, tento přechod trval v každé oblasti Evropy jinou dobu. Na počátku se začala stěhovat chladnomilná fauna na sever, jelikož se od jihu šířily stromové porosty, které nahradily tehdejší travnatá území. Lidé museli přejít od lovu zvěře žijícího ve velkých stádech, k lovu zvěře lesní, vodního ptactva či k rybolovu. Mezolitické období končilo plným rozvinutím neolitu, který s sebou přinesl od jihu a jihovýchodu zemědělské technologie.

V době mezolitu byla osídlena téměř celá Evropa, od mořského pobřeží až po horské masivy, a to mělo za následek větší diferenciaci kultury. Štípaná industrie se zde dostala do pozadí, jelikož představitelé doby mezolitu začínali využívat opravitelných ostří, která se vyráběli zatmelením drobných úštěpků do žlábků v kostních nebo dřevěných nástrojích. Tato ostří vznikala již v mladopaleolitické době, ale až nyní se v důsledku rozšíření vegetace plně využívala. V pohřebním ritu nalézáme kostrové hroby, kde jsou kostry v natažené nebo skrčené poloze a ojedinele vsedě, také máme objevy žárových pohřbů.

Mezolit patří v Českém pravěku k jednomu z nejhůře prozkoumaných období, a to i přes fakt, že počet nalezišť vzrostl. Na Domažlicku byly mezolitické nálezy objeveny v oblasti Mířkova.²⁹

3.3 Neolit

V období *neolitických kultur* se v Evropě plně rozvinulo zemědělství, které nahradilo původní sběračsko-lovecký způsob života. Neolitici začali v této době uměle upravovat krajinu, kdy káceli a vypalovali lesy, aby byly nahrazeny místem pro pěstování domestikovaných plodin. Pazourkovité nástroje se dostaly zcela do pozadí, používaly se pouze při vytváření skládaných nástrojů, a byly nahrazovány nástroji z tvrdších hornin, které se používaly na sekyrovité a motykovité nástroje³⁰. Díky pěstování plodin a nutnosti jejího uskladnění začali neolitici vyrábět první keramické nádoby. Sídelní areály budovalo

²⁸ *Český les: příroda - historie - život*. Redaktor Vladislav DUDÁK. Praha: Baset, 2005. ISBN 80-7340-065-0. s. 354.

²⁹ VENCL, Slavomil a Jan FRIDRICH. *Archeologie pravěkých Čech 2*. Praha: Archeologický ústav AV ČR, 2007. ISBN 978-80-86124-76-6. s. 134.

³⁰ NEUSTUPNÝ, Jiří. *Pravěk Československa*. Praha: Orbis, 1960. Věda a život (Orbis). s. 83.

obyvatelstvo nedaleko vodního zdroje a dochovalo se po nich velké množství zahloubených objektů, které byly vyhloubeny úmyslně za nějakým účelem. Jednalo se převážně o jámy sloužící k získávání materiálu, který se v dané oblasti nacházel, dále to byly díry po kůlech, zásobnicích a také bychom sem mohli počítat pece, které se nacházely ve stěně větší jámy, a na dně byly ojediněle vykládány kameny.³¹ Na našem území se v období neolitu objevila kultura s lineární keramikou, kterou následně nahradila kultura s vypíchanou keramikou, vyvíjející se souběžně s kulturou moravské malované keramiky.

3.3.1 Kultura s lineární keramikou

Kultura lineární keramiky se rozprostírala na velké části Evropy od Maďarska, přes Sedmíhradsko, Rakousko, Moravu, Čechy až po Bavorsko a Hessensko. V nejstarším období kultury s lineární keramikou byl pro lidi stále důležitý sběr a lov, proto se sídelní areály většinou stavěli na pomezí dvou ekosystémů. Nejstarší stavby stály osamocené, nebo byly sdruženy ve skupinách od dvou do čtyř a podle domněnek žili v těchto domech příbuzenské rodiny, které měly větší možnosti při obživě a při řešení přírodních katastrof. V pozdějším období si obyvatelé začali stavět osady s pravoúhlými domy, tato sídliště mají počet objektů 10 – 12. Ve starší architektuře se často objevily domy s pěti řadami kůlů, v nichž se nacházelo zpevnování kůlové podstavy postraními žlábků a trojicí nosných kůlů zapuštěných do země.

Z období plně rozvinuté kultury s lineární keramikou bychom našli domy s masivnější konstrukcí obdélníkového půdorysu, které byly převážně rozděleny na tři části, ale také se ojediněle objevovaly i dvoj a jednodílné typy domů.³² Představitelé této kultury vyráběli keramiku tvarově nečleněnou ve tvaru kulovitých úsečí, zdobili jí rytými liniemi, které byly charakteristické pro každou subkulturu. Kultura lineární keramiky se ve vědeckém pojetí obvykle dělí na dvě hlavní větve – východní (východní část Karpatské kotliny) a západní (střední a západní Evropa)³³. V kultuře s lineární keramikou nalezneme minimum hrobů, to přináší názory o nejednotnosti ritu nebo nepohřbívání všech mrtvých. Mrtví byli pochováni často v jamách nalézajících se přímo v sídelních areálech, popřípadě

³¹ NEUSTUPNÝ, Evžen. *Archeologie pravěkých Čech 3*. Praha: Archeologický ústav AV ČR, 2008. ISBN 978-80-86124-77-3. s. 59.

³² NEUSTUPNÝ, Evžen. *Archeologie pravěkých Čech 3*. Praha: Archeologický ústav AV ČR, 2008. ISBN 978-80-86124-77-3. s. 56.

³³ PLEINER, Radomír a Alena RYBOVÁ. *Pravěké dějiny Čech*. Praha: Academia, 1978. s. 174.

v objektech, přičemž se jedná o hroby obsahující kostrový pohřební ritus, kde byli jedinci uloženi na levém boku hlavou k východu.³⁴

3.3.2 Kultura vypíchané keramiky

Kultura lidu s *vypíchanou keramikou* představovala pokračování kultury lineární keramiky. Lišila se především typologií, především zdobením keramiky a novými tvary nádob. Obyvatelé této kultury žili ve střední Evropě, kde obývali území Čech, Moravy, Německa a z části i Slovensko. V rané fázi kultury vypíchané keramiky se sídelní areály strukturně nelišily a lidé je často stavěli na stejných místech, kde dříve stála sídliště kultury s lineární keramikou. Na sídlišťích stavěli osady s dlouhými pravoúhlými kúlovými domy, které v pozdější fázi nahradily domy s trapézovitými nebo loďovitými půdorysy. Ke konci období kultury s vypíchanou keramikou se objevily rondely, kruhové objekty mající soustředěné příkopy a palisády.³⁵ Kostrové hroby z doby kultury s vypíchanou keramikou měly totožné znaky jako předcházející kultura, ale začínaly se již objevovat první žárové pohřby, kde se společně s mrtvými pálily i kamenné nástroje a keramika se do hrobu přidává dodatečně.

Hlavní nálezy neolitické kultury našli archeologové na Černém vrchu u Svržna, též u Otova, u Mašovic a u Polžic. Zdejší zemědělci využívali především bavorského pruhovaného rohovce ve štípané industrii.³⁶ Další důkazy o osídlení Domažlicka v této době byly nalezeny pouze ojediněle.

3.4 Eneolit

Kultura *eneolitu* se ve střední Evropě objevuje po neolitu, a jak již název napovídá, pravěká etnika té doby začala užívat mědi jako technického materiálu. Technologické využití mědi nelze brát jako jednoznačně dostačující argument, jelikož měď se objevuje ve zpracování nástrojů již v době neolitické, kdy se patrně jednalo o dovoz z jihovýchodu. Také tomuto určení nepřispívá skutečnost, že každá část Evropy využívala měď v jinou dobu. Jako doklad bychom mohli uvést kultury, jež probíhají paralelně: vučedolskou kulturu v Karpatské kotlině, která využívá měď zcela běžně a kulturu šňurové keramiky, která jí užívá jen vzácně.

³⁴ NEUSTUPNÝ, Jiří. *Pravěk Československa*. Praha: Orbis, 1960. Věda a život (Orbis). s. 94.

³⁵ NEUSTUPNÝ, Evžen. *Archeologie pravěkých Čech 3*. Praha: Archeologický ústav AV ČR, 2008. ISBN 978-80-86124-77-3. s. 61.

³⁶ BŘICHÁČEK, Pavel, *Počátky osídlení západních Čech*, Plzeň: Pedagogické centrum Plzeň, 2001, s. 6.

Z tohoto pohledu musíme pro charakteristiku a periodizaci eneolitu přidat i další jevy, které se začínají v této době objevovat³⁷. Důležitý pokrok se projevil v zemědělství, kde eneolitici začali využívat oradlo zapřažené za dobyt看 pomocí jařma. Tato přelomová inovace vedla k možnosti obdělávat pole v menším počtu lidí a také mnohem kvalitněji. Díky objevu oradla došlo k přechodu ze žárového na přílohové obdělávání půdy, a díky tomuto přechodu se začíná ve větší míře rozvíjet dobyt看ářství, v němž se zvětšují stáda. Zatím však, díky stále probíhající domestikaci, nejsou nalezeny žádné známky ustájení.³⁸ Při výrobě nástrojů se stále využívá štípaného kamene a při jeho získávání se začínají objevovat první známky hornictví, kde se materiál získává pomocí podzemní hornické těžby.

Ve společenské organizaci nastala změna a došlo ke vzniku patriarchátu³⁹, v němž se do vedoucí úlohy dostal muž a to díky rozvoji v zemědělství, hornictví, ale také kvůli rostoucí úloze sekeromlatu, který se začínal používat též jako zbraň na ochranu před pronikajícími etniky.⁴⁰ V době eneolitu stavěli obyvatelé stále více hrazená sídliště, která byla budována na výšinách a opevněná pomocí palisády, nahrazující neolitické osady. Další změna přicházející v eneolitu, se projevila v pohřbívání, kde se začínají budovat mohylová pohřebiště, z nichž se však nedochovaly nadzemní části. Velikost pohřebiště a tvar mohyl se v každé kultuře eneolitu měnil, zprvu mohly mít dlouhý tvar, který postupně přecházel v okrouhlý. Společně s tím se měnil i pohřební ritus. Eneolit rozdělují do čtyř fází podle periodizace Palliardiho.⁴¹

3.4.1 Kultura nálevkovitých pohárů

Jedná se o kulturu ve starším eneolitu, která má název odvozen podle typického tvaru tehdejší keramiky, poháru se široce otevřeným hrdlem. Lidé *kultury nálevkovitých pohárů* žili ve velké části Evropy, od Holandska až po západní Ukrajinu s hlavním těžištěm v severní části střední Evropy a v jižní Skandinávii. Původ kultury není zcela jasný, patrně

³⁷ NEUSTUPNÝ, Evžen. *Archeologie pravěkých Čech 4*. Praha: Archeologický ústav AV ČR, 2008. ISBN 978-80-86124-77-3. s. 11.

³⁸ PLEINER, Radomír a Alena RYBOVÁ. *Pravěké dějiny Čech*. Praha: Academia, 1978. s. 266.

³⁹ Patriarchát je forma společenské organizace, kde stojí v popředí muž, který má zodpovědnost za fungování společnosti.

⁴⁰ NEUSTUPNÝ, Jiří. *Pravěk Československa*. Praha: Orbis, 1960. Věda a život (Orbis). s. 125.

⁴¹ Jaroslav Palliard byl moravský archeolog, který rozlišil pět nejdůležitějších kultur moravského eneolitu a následně z nich vytvořil periodizaci moravského eneolitu, jež se později rozšířila na periodizaci střeoevropského eneolitu.

vychází z kultury lengyelské⁴². Vývoj kultury bychom mohly v Čechách rozdělit na starší a mladší stupeň.⁴³

Starší stupeň rozdělujeme na tři etapy, kde nejstarší z nich nebyla v Čechách plně doložena, jelikož se patrně překrývala s pozdní kulturou lengyelskou. V druhé etapě, mající název baalberská podle mohyly Baalberge ve východním Německu, se již plně rozvinula kultura nálevkovitých pohárů. Poslední fáze sířemská byla pojmenována podle hrobu ze Sířemi u Žatce. Nádoby prvních dvou fází svojí výzdobou připomínají kultury konce neolitu, ale následná keramika sířemské fáze je zdobena kolkovanými motivy podobnými polskému stylu kultury nálevkovitých pohárů.⁴⁴

Mladší stupeň navazoval na předchozí kulturu baalberské keramiky, která se postupně vyvinula v salzmündský typ. Keramika tohoto typu se vyznačuje kónickým hrdlem, cibulkovitým tělem a ve zdobení se nově objevují žebříčkovité a kanelované motivy.⁴⁵

Kultura nálevkovitých pohárů sousedí v jihozápadních Čechách s kulturou středoněmeckou a vzájemné styky těchto kultur jsou doloženy na území Domažlicka, jelikož v Bělé nad Radbuzou byly nalezeny dva sekeromlaty.

3.4.2 Kultura s kanelovanou keramikou

Kultura s kanelovou keramikou nebo též *badenská kultura*, se začala vyvíjet již ve starším eneolitu, kdy na severu Čech stále působila kultura nálevkovitých pohárů. Hlavní část této kultury, ale spadá do středního eneolitu. Pro keramiku badenského typu byly typické hrnce a zásobnice zdobené pod okrajem členěnou páskou, dále mísy, džbánky a čerpáky, které měly vysoká hrdla s širokými páskovými uchy. Pod hrdlem džbánek se nalézalo kanelové zdobení, které nahradilo starší zdobení pásem vodorovných linií. Pohřební ritus badenské kultury je nám zatím neznámí, jelikož se na našem území našel jediný kostrový hrob, ve kterém byla kostra uložena ve skrčené poloze. V hrobě z Velvar se našly zbytky dvou

⁴² Kultura lengyelská se objevuje na přelomu neolitu a eneolitu, zhruba v letech 4400 – 4300 BC. Rozšíření kultury bylo na území středních a severovýchodních Čech. Vznik kultury byl ovlivněn působením moravské malované keramiky a kultury vypíchané keramiky.

⁴³ PLEINER, Radomír a Alena RYBOVÁ. *Pravěké dějiny Čech*. Praha: Academia, 1978. s. 236.

⁴⁴ NEUSTUPNÝ, Evžen. *Archeologie pravěkých Čech*. Praha: Archeologický ústav AV ČR, 2008. ISBN 978-80-86124-77-3. s. 63.

⁴⁵ PLEINER, Radomír a Alena RYBOVÁ. *Pravěké dějiny Čech*. Praha: Academia, 1978. s. 239.

kostrových hrobů a žárový pohřeb uložen v amfoře.⁴⁶ V Čechách se v pozdější době nacházely paralelně dvě lokální podkultury badenského typu – řivnáčská a chamská kultura.

Řivnáčská kultura dostala název podle výšinného sídliště Řivnáč u Žalova v povodí Vltavy. Lidé této kultury stavěli svá sídliště převážně na strategicky dobře umístěných výšinách, často při vodních tocích. V intencích této kultury bychom však našli také sídliště na nižších návrších a některá i v nížinách; u nich se pak většinou budovala i ohrazení.⁴⁷ V pohřebním ritu se využívalo současně kostrového a žárového způsobu. Převažují nálezy rituálních pohřbů mimo sídliště. Keramika navazovala na badenský typ, ale ztratila žlábkovou orientaci. Nádoby mívaly hladké hrdlo, pod kterým se objevoval typický znak řivnáčské kultury – slámování neboli voštinování, dalším způsobem zdobení byly rýhy, svazky rýh ojediněle doplněné trojúhelníky s vpichy nebo šrafováním.

Chamská kultura se rozkládala od Horních Rakous až po Hesensko, na našem území se nacházela v oblasti jihozápadních a jižních Čech. Ve vývoji chamské skupiny bychom mohli najít dvě etapy. Starší etapa, která se na naše území dostávala přes Šumavské průsmyky, zdobila keramiku plasticky. Dále mladší etapa, která byla ovlivněna severovýchodní řivnáčskou kulturou a vyznačovala se zanesením keramiky kulovitých amfor.⁴⁸ Sídlíště byla vesměs výšinného typu, obyvatelé je stavěli na skalních hůrkách, či skalních hřbetech. Méně časté bylo zbudování sídlišť na ostrožnách, na říční terase, dále výběžcích nebo při okraji stolových hor. Pohřební ritus dosud neznáme.⁴⁹

Na území Domažlicka byla objevena chamská kultura v Bělé nad Radbuzou, kde archeologové odkryli klínky, sekerky, motyčky. V Horšovském Týně nelezli archeologové klínek, dále na území Domažlicka byly v oblastech Milavče a Poděvousy nalezeny sekery.⁵⁰ Během archeologických vykopávek na Čelákovské hoře u obce Holýšov našli pracovníci Západočeského muzea objekty spadající do doby chamské kultury.

⁴⁶ NEUSTUPNÝ, Evžen. *Archeologie pravěkých Čech*. Praha: Archeologický ústav AV ČR, 2008. ISBN 978-80-86124-77-3. s. 94.

⁴⁷ PLEINER, Radomír a Alena RYBOVÁ. *Pravěké dějiny Čech*. Praha: Academia, 1978. s. 253.

⁴⁸ PLEINER, Radomír a Alena RYBOVÁ. *Pravěké dějiny Čech*. Praha: Academia, 1978. s. 261.

⁴⁹ NEUSTUPNÝ, Evžen. *Archeologie pravěkých Čech*. Praha: Archeologický ústav AV ČR, 2008. ISBN 978-80-86124-77-3. s. 112.

⁵⁰ ČUJANOVÁ, Eva. *Domažlicko s okolím v pravěku a na počátku dějin*. Domažlice: Vlastivědné muzeum Chodska, 1966.

3.4.3 Kultura kulovitých amfor

Kultura kulovitých amfor se objevuje v severozápadních a středních Čechách, ojedinělé nálezy máme též v západních Čechách, zde se jedná s největší pravděpodobností o napodobeniny nebo importy, za tohoto předpokladu nemáme potvrzené osídlení touto kulturou na zmíněném území. Výšinná sídliště se vážou převážně na starší řivnáčskou a chamskou kulturu. Pohřebiště se na našem území nalézají ojediněle, v obdélníkových hrobech se nachází převážně těla ve skrčené poloze. Keramika kultury kulovitých amfor byla zdobena na hrdlech, různými vpichy, otisky šňůr a kosočtverci, a plecích, kde výzdoba připomíná třásně⁵¹.

3.4.4 Kultura se šňůrovou keramikou

Kultura se objevila v období mladšího eneolitu a vyznačovala se kulturním sjednocením. Lidé této kultury osidlovali úrodné půdy středních a severozápadních Čech, ale doposud nebyly objeveny nálezy v západních a jižních Čechách. *Kultura se šňůrovou keramikou* má velké množství forem se zdobeným podhrdlím a hrdlem nádoby, jedná se o zdobené rytím, otisky šňůry, vpichy a plastickými pásečky. V době kultury se šňůrovou keramikou bylo rozvinuto rituální pohřbívání, jednalo se o způsob uložení jedince, kde byl ve skrčené poloze muž uložen na pravém, žena na levém boku a oba hledí čelem k jihu, také se objevovaly nálezy těl na zádech.⁵² Typická mohyla z tohoto období se skládá z obdélníkové hrobové jámy se zaoblenými rohy, ojediněle z jámy oválné, násep nacházející se nad jámou se na žádné mohyle nedochoval, což je patrně zapříčiněno stavěním mohyl na úrodné zemědělské půdě.

3.4.5 Kultura zvoncových pohárů

Lid *kultury zvoncových pohárů* přichází na naše území z Podunají již jako plně rozvinutý, název je odvozen podle tvaru nádob připomínající obrácený zvon. V keramice se objevuje charakteristické, červené a oranžové zbarvení, ojediněle se vyskytuje tmavě zbarvená keramika, na keramice vidíme střídání zdobených a nezdobených pásů, kde se zdobené pásy vytváří pomocí kolku a nachází se na nich kosočtverce, klikatky a další tvary, které jsou vyplněny často bílou barvou.⁵³ Pohřební ritus byl žárový a kostrový, který převažuje.

⁵¹ NEUSTUPNÝ, Evžen. *Archeologie pravěkých Čech*. Praha: Archeologický ústav AV ČR, 2008. ISBN 978-80-86124-77-3. s. 118.

⁵² NEUSTUPNÝ, Jiří. *Pravěk Československa*. Praha: Orbis, 1960. Věda a život (Orbis). s. 161.

⁵³ PLEINER, Radomír a Alena RYBOVÁ. *Pravěké dějiny Čech*. Praha: Academia, 1978. s. 307.

Těla byla uložena v hrobech elipsovitého, nebo obdélníkového tvaru se zaoblenými rohy, také se v nich našly stopy po kamenném nebo dřevěném vyzdění. Kostry pozůstalých byly uloženy na boku pohledem na východ, ale na rozdíl od předchozí kultury šňůrové keramiky se zde v uložení nedělaly rozdíly mezi pohlavím.⁵⁴ Sídlištní objekty se na území Čech nacházeli ojediněle, jednalo se patrně o malé usedlosti, které se přesouvaly v oblasti podél vodních toků. Na sídlištích se nacházely zahloubené jámy amorfní, které obsahovaly menší jámy, a kruhové jámy s plochým dnem.

Z eneolitických nálezů na území Domažlicka je známa velká řada artefaktů spadajících do období chamské kultury. Jednalo se především o klínky, sekerky, motyčky, jenž byly objeveny v Horšovském Týně, Bělé nad Radbuzou, Poděvousech aj.⁵⁵

3.5 Doba bronzová

Doba bronzová se ve střední Evropě objevuje ve 2. tisíciletí př. n. l., ale ukazuje tehdejší diferenciaci Evropy, kdy v oblastech severní Evropy probíhá stále mladší doba kamenná. Jedná se o dobu, kdy se začínají zpracovávat první kovy, čemuž dopomohlo objevení mědi, jakožto slitiny mědi a cínu, která se vytvářela za využití jámových a šachtových pecí.

3.5.1 Únětická kultura

Únětická kultura byla na českém území rozšířena ve starší době bronzové a z velké části zaujímal území bývalé kultury zvoncovitých pohárů. Jednalo se převážně o oblasti severní poloviny Čech, odkud se starší stupeň rozšiřoval do dalších oblastí a to převážně do jižních Čech, naopak v západních Čechách se dosud nenalezly žádné nálezy staršího stupně, což mohlo být zapříčiněno vzdáleností od tehdejších center.

První nálezy únětické kultury v západních Čechách pocházely z mladšího stupně, jednalo se o ojedinělé nálezy v oblastech, kde se později nacházela sídliště střední doby bronzové.⁵⁶ Lidé budovali svá sídliště na ostrožnách nebo výšinách a byla v nich doložena výrobní činnost, druhým typem byla rovinná sídliště, která nebyla stále ještě prozkoumána v plném rozsahu, a tudíž neznáme jejich rozlohu. Domy stavěné na sídlištích byly pokračováním dlouhých kůlových domů, ale začínaly se objevovat též polozemnice, menší

⁵⁴ NEUSTUPNÝ, Jiří. *Pravěk Československa*. Praha: Orbis, 1960. Věda a život (Orbis). s. 170.

⁵⁵ ČUJANOVÁ, Eva. *Domažlicko s okolím v pravěku a na počátku dějin*. Domažlice: Vlastivědné muzeum Chodska, 1966. s. 7.

⁵⁶ JIRÁŇ, Luboš. *Archeologie pravěkých Čech*. Praha: Archeologický ústav AV ČR, 2008. ISBN 978-80-86124-78-0. s. 31.

stavby zahloubené v zemi. Pohřební areály byly budovány v blízkosti sídliště, kde tvoří skupiny skládající se z plochých hrobů. Kostrové hroby byly určené pro jednoho jedince, kterého uložili na pravý bok v poloze skrčence a hlavou na jih.⁵⁷

3.5.2 Mohylová kultura

Mohylová kultura se objevuje ve střední době bronzové, kdy se v Evropě začíná vytrácet rozmanitost kultur, které jsou nyní nahrazeny jednou společnou. Na našem území se v této době začíná ve větší míře osidlovat a vyvíjet oblast jihozápadních Čech, kde jsou doloženy pozůstatky *česko-falcké mohylové kultury*. Díky bádání v západních a jižních Čechách se ukazuje, že v této době se budují různě velká rovinná sídliště, která se rozprostírala na zemědělsky úrodných místech, s dobrým výhledem na okolní krajinu. Na sídlištích se vedle obytných budov, kůlových mazanic s mírným zahloubením, stavěly se též budovy na výrobu keramiky a nástrojů, nesmíme zapomenout také na stavbu zásobnic, odpadních objektů, valů a příkopů. Jámy, které lidé mohylové kultury hloubí na sídlištích, slouží patrně také jako pece na výrobu keramiky a v případě nezdaru při vypalování se užívají jako jámy odpadní.⁵⁸

Mohylová kultura nově přináší velkou produkci mědi. Tehdejší kovotepci měď skladovali ve tvaru prohnutých žeber nebo pro svoji produkci využívali starší zničené nástroje. Z bronzu se v této době vyrábělo velké množství šperků, mezi které patří jehlice s různě tvarovanými hlavicemi, spirálovité náramky, nánožníky nebo pásky, ale nesmíme opomenout také výrobu bronzových nástrojů a zbraní, u nichž nalézáme hroty šípů, oštěpů a bronzové sekeromlaty, jako nová zbraň se v době mohylové kultury objevují meče, jež vznikají postupným prodlužováním čepelí nožů.⁵⁹

Lidé mohylové kultury využívali kosterní i žárový pohřební ritus, ale společným prvkem se stala stavba *mohyl*. Mohyly měly kruhovitý nebo elipsovitý tvar, vnitřní část mohyly upravovali lidé podle toho, zda se zde nacházel jeden nebo více hrobů. Po vytvoření vnitřních částí následovalo navršení samotného kamenného nebo hliněného náspu mohyly.

V keramice, která se na západě Čech vyskytovala, se objevují amfory, zásobnice džbánky a další nádoby, které mají nožky a zdobení převážně žebříčkovité. Džbánky jsou přiřazeny

⁵⁷ PLEINER, Radomír a Alena RYBOVÁ. *Pravěké dějiny Čech*. Praha: Academia, 1978. s. 368.

⁵⁸ JIRÁŇ, Luboš. *Archeologie pravěkých Čech*. Praha: Archeologický ústav AV ČR, 2008. ISBN 978-80-86124-78-0. s. 94.

⁵⁹ NEUSTUPNÝ, Jiří. *Pravěk Československa*. Praha: Orbis, 1960. Věda a život (Orbis). s. 221.

k českému typu, jelikož jsou vyráběny s vysokým mírně rozšířeným hrdlem a spodek nádoby je ostře zaoblený. Na džbánu se nejčastěji nalézá bohatá rytá výzdoba, dále nejružnější důlky, výčnělky a v neposlední řadě ornamenty ve tvaru rybí kosti. Ostatní keramika se zdobí zprvu rytými ornamenty, převážně geometrickými tvary, a v mladších fázích je začínají nahrazovat plastické výčnělky.⁶⁰

3.5.3 Kulty popelnicových polí

Dílčí skupiny *lidu popelnicových polí* se objevily v mladší a pokračují v pozdní době bronzové, jedná se o označení kultur, žijících v téže době na středoevropském území. Název těchto kultur byl odvozen od typického jednotného pohřebního žárového ritu, kdy byl popel uložen v nádobě – popelnici. Na českém území se nalézala *lužická kultura*, *knovízská kultura* a *milavečská kultura*.

3.5.3.1 Lužická kultura

Lužická kultura se na našem území rozšířila převážně v severních Čechách a projevuje se hustě rozvinutou sídlištní sítí, ve které byly osídleny i neosídlené oblasti. Na sídlišťích jsou nejčastěji objeveny základy dřevěných chat s pravoúhlým půdorysem, jež byly dále rozděleny na dvě místnosti, kde se nalézá alespoň jedno ohniště. Lidé si často pro svá sídliště vybírali vyvýšená místa, kde za pomoci příkopů a zdí, zvyšovali jejich nedostupnost, v této době se objevují také první hradiště.⁶¹

Lidé této kultury si rozmanitě zdobili svůj šat, na němž se ve velké míře užívali bronzových jehlic, ale také užívali spony, které měly nejružnější tvary a často na nich byl patrný vliv z jiných kultur. Nalézáme spony tepané, dvojdílné, dále zdobné se spirálovitými růžicemi, ale též velké spony, které byly svojí velikostí nepohodlné pro nošení na oděvu. Máme také nálezy předmětů, sloužících k zdobení těla, jako byly různé bronzové náušničky, záušnice, prsteny, náramky a nákrčníky a další. V keramice se objevují převážně amforovité tvary a okříný,⁶² zdobené často prsovitými vypnulínami spolu s rytými liniemi, v pozdější době se zdobí žlábkováním a esovitou linií.

⁶⁰ JIRÁŇ, Luboš. *Archeologie pravěkých Čech*. Praha: Archeologický ústav AV ČR, 2008. ISBN 978-80-86124-78-0. s. 98.

⁶¹ Hradiště je opevnění sídlo, které se budovalo na vyvýšeném místě, jelikož jim tato místa poskytovala přirozenou obranu. Jako další obrana sloužili valy a později dřevěné palisády.

⁶² Jedná se o označení dvoukónické nádoby, která často sloužila i jako popelnice.

K pohřbívání využíval lid lužické kultury žárových pohřbů, kde byl jedinec společně se svými osobními předměty spálen a poté byly zbylé ostatky rozdrceny. Samotný pohřeb se vyznačoval velkou rituálností, s čímž souvisela skutečnost, že se popel vsypával do urny, v níž byl proražen otvor do dalších nádob s potravinami a nápoji do posmrtného života. Tato urna se nachází pod mohylou, nebo na rozsáhlém hřbitově, kde jsou hroby poté patrně označeny, jelikož se mladší hroby neobjevují na místě staršího.⁶³

3.5.3.2 Knovízská kultura

Knovízský kultura se rozkládala na území Čech v době od 13. do 8. století BC. Označení kultury je odvozeno z nálezů osady u obce Knovíz u Slaného. Lid knovízské kultury vystavěl velké množství osad, kde základ tvořily pravoúhlé dřevěné chaty, které měli proutím vyplněné stěny, pomazané hlínou. Na sídlištích se také objevují jámy s kónickým tvarem a rozšiřujícím dnem, podle nálezů se užitkové jámy zasypávaly pískem, patrně kvůli hygieně. Vedle užívání bronzu se v této době se začíná poprvé používat železa, které se jako vzácný prvek přidává do ozdob a do zbraní.

Představitelé knovízské kultury využívali birituální pohřbívání, které bylo doprovázeno duchovním životem. Využívalo se převážně žehu, při kterém byl popel zemřelého uložen do urny, která byla ve většině případů opatřena ve dně dírou, skrze niž měla duše zemřelého opustit zbytky těla. Samotná urna byla následně uložena do jámy, kde v mnoha případech stála na plochem kameni, následně se urna přikryla mísou a byly přiloženy další nádoby s obětinami. Lidé této kultury pohřbívali též kostrovým pohřbem, který je v menšině. Při tomto pohřbívání byli jedinci uloženi ve skrčené nebo natažené poloze a není patrná orientace k nějaké světové straně. Při zkoumání sídlišť byla v některých případech nalezena lidská těla přímo v odpadních jamách, což může být doklad velké stratifikace společnosti.⁶⁴

3.5.3.3 Milavečská kultura

Milavečská kultura se rozprostírá na území západních a jihozápadních Čech a své pojmenování dostala podle oblasti Milavče na Domažlicku. Kultura je známá převážně díky nálezům bronzového vozíku v mohyle v Milavčích.

⁶³ NEUSTUPNÝ, Jiří. *Pravěk Československa*. Praha: Orbis, 1960. Věda a život (Orbis). s. 233.

⁶⁴ PLEINER, Radomír a Alena RYBOVÁ. *Pravěké dějiny Čech*. Praha: Academia, 1978. s. 461.

Keramika milavečské kultury je tvaru amfor s válcovitým hrdlem, které se v dalších fázích esovitě vydouvají. Mezi další keramiku patří misky na nožce, nebo se širokým okrajem, okřány, koflíky zásobnice s výčnělkem v podhrdlí a válcovitým hrdlem. Keramika se z velké části zdobila žlábkováním a vypnulinami. V mladší fázi milavečské kultury se postupně tvary stlačují, což je patrné u amfory, ze které vzniká etážová nádoba.⁶⁵

Pohřební ritus byl žárový. Popel vsypán do popelnice a ta následně společně s milodary uložena do mohyly s kamennou konstrukcí. Z pozdější fáze se také popelnice vkládala do plochého hrobu, který byl pouze zahlouben do země, a vynechávalo se tvoření násypu. Ploché hroby byly opatřeny stejným depozitářem jako mohyly, a vyskytují se na tehdy neosídleném území, převážně v severní oblasti výskytu milavečské kultury.⁶⁶

Artefakty a archeologické objekty z doby bronzové byly na území Domažlicka nalezeny na území Milaveč, které daly název celé kultuře. Z milavečské lokality známe na stovku sídlišť a kolen šedesáti mohylových pohřebišť.⁶⁷ Představitelé doby bronzové taktéž žili na území Meclov-Březí, Podrážnice a dalších lokalitách.⁶⁸

3.6 Doba železná

Doba železná do střední Evropy pronikla v 7. – 6. století BC. V Čechách se začínají první železné artefakty vyskytovat již v mladší době bronzové, kde je železo součástí bronzových předmětů, častější nálezy předmětů s prvky železa spadají do pozdní doby bronzové, ale stále se nedá mluvit o systematickém zpracovávání. Postupně se zdokonaluje výroba a zpracování železa, které se stává na další dlouhá staletí nejdůležitějším materiálem na světě. Doba železná se rozděluje na období halštatské a laténské.

3.6.1 Doba halštatská

Název období mladší fáze doby železné nese název podle naleziště v oblasti Hallstatt v Rakousku, kde se našlo pohřebiště s bohatě vybavenými hroby, v nichž se objevují importované železné artefakty. Kultura *doby halštatské* se rozšířila severně od Alp a zde se

⁶⁵ HLÁSEK, Daniel. Zpráva o západočeské sídlištní keramice z mladší doby bronzové, *Acta Faculty filozofické Západočeské univerzity v Plzni*, no. 4, 2011, s. 69 – 85.

⁶⁶ PLEINER, Radomír a Alena RYBOVÁ. *Pravěké dějiny Čech*. Praha: Academia, 1978, s. 395.

⁶⁷ BŘICHÁČEK, Pavel, *Počátky osídlení západních Čech*, Plzeň: Pedagogické centrum Plzeň, 2001, s. 14.

⁶⁸ ČUJANOVÁ, Eva. *Domažlicko s okolím v pravěku a na počátku dějin*. Domažlice: Vlastivědné muzeum Chodska, 1966. s. 7.

dělila na západohalštatský a východohalštatský okruh.⁶⁹ V době halštatské se na naše území dostala znalost železa, kdy se v raných fázích užívalo železo ve spojení s bronzem a postupně se zdokonalovalo zpracování železných předmětů. Doklady výroby železných předmětů na našem území z tohoto období chybí, a proto se zde patrně na počátku doby halštatské pouze opravovaly, nebo překovávaly importy ze zahraničí. Během doby halštatské se začala rozšiřovat výroba mečů, stavěly se vozy, které často měly své úkoly při pohřbech. Na našem území se nacházejí čtyři kultury doby železné, které plyně navazují na kultury popelnicových polí.

3.6.1.1 Halštatská mohylová kultura

Halštatská mohylová kultura se rozprostírá na území jižních a západních Čech, kde navazuje na tehdejší kultury lidu popelnicových polí, což je patrné především v pohřebním ritu, nebo ve tvarech a výzdobě keramiky.

V západních Čechách se těžiště halštatské mohylové kultury v raných fázích přesunulo na sever a severovýchod regionu, do nižších poloh, kde se tehdejší lidé začali osidlovat nejúrodnější území podél vodních toků. Přesun měl za následek opouštění výšinných sídlišť, která až v pozdějších fázích opět budují představitelé této kultury a to převážně na ostrožnách, kde jsou chráněny dřevěnými palisádami.⁷⁰

V keramice se v raných fázích halštatské mohylové kultury setkáváme s tvary, které pokračují z doby bronzové. Jedná se zejména o nádoby, které mají nízká etážovitá hrdla, ale již se začínaly objevovat talíře s vyklenutým dnem. Na konci období se objevují kulovité nádoby s obloučkovým hrdlem a misky se zaoblenými stěnami. Při výzdobě keramiky se používalo vlasové šrafování kombinované s rozetkami, což vedlo v miskách ke složitým hvězdicím. Keramika se též zdobila barvou, kde dominovalo červenočerné malování.⁷¹

Lidé halštatské mohylové kultury využívali birituální pohřební rítus, ve kterém převládal žárový pohřeb, ale oba způsoby pohřbu vykazují totožnou výbavu hrobu. Pohřební areály byly budovány na místech starších mohylníků, v nich se lišily mohyly z oblasti jihočeské,

⁶⁹ JIRÁŇ, Luboš. *Doba železná v Čechách*. Pardubice: Univerzita Pardubice, 2012. ISBN 978-80-7395-551-9. s 1.

⁷⁰ DRDA, Petr, VENCLOVÁ, Natalie, ed. *Archeologie pravěkých Čech 6*. Praha: Archeologický ústav AV ČR, 2008. ISBN 978-80-86124-79-7. s. 66.

⁷¹ PLEINER, Radomír a Alena RYBOVÁ. *Pravěké dějiny Čech*. Praha: Academia, 1978, s. 408.

kde se hrobová komora nehloubila do země, a západočeské, kde byla v několika případech komora vyhloubena pod zemským povrchem. Nad komorou byla vybudována dřevěná nebo kamenná konstrukce, na níž pak vršili samotnou mohylu kruhového tvaru s kamenným věncem. Jednotlivé hroby se od sebe liší. V tzv. chudých hrobech byl popel vsypán přímo do jámy, bohatší hroby byly budovány přímo na pohřební hranici a nejbohatší pohřby představují komorové hroby pod mohylou.⁷²

3.6.1.2 Bylanská kultura

Bylanská kultura se rozkládá na území středních, kde se vyvinula z knovízské kultury, a severozápadních Čech. Naleziště z doby bylanské kultury nacházíme v menším počtu, což je patrně zapříčiněno velkou podobností s keramikou knovízské kultury a dřívějšími problémy s jejich rozlišením.

Sídelní areály blanské kultury bychom mohli rozdělit na nehrazené rovinné areály, které u této kultury převažovaly, a výšinné areály, u nichž se spekuluje, zda byly ohrazeny či ne. Rovinné sídliště byla stavěna na terasách, návrších nebo svazích v blízkosti vodních toků. Na sídlištích byly nalezeny žlaby, které patrně byly součástí jakéhosi ohrazení významných budov, dále byly odkryty podzemnice, jež mají oválný nebo obdélníkový půdorys a samotná stavba měla výplet a výmaz stěn.⁷³

Keramikou představitelé bylanské kultury špatně vypalovali, ale dali si záležet na úpravě povrchu, který byl převážně obarven červenou, hnědou nebo žlutou barvou, dále byl zdoben rytím, vlešťováním do podkladu a malováním. Při malování používali tmavě hnědou až černou barvu a vytvářeli vzory svislých proužků, lomených linií, trikvetrum⁷⁴ apod. V keramice se vyráběly amforovité zásobnice, amfory, talíře, koflíky, terina, ale byly tvořeny i nádoby, které byly vytvořeny spojením dvou až tří nádob a mají patrně kultovní význam.⁷⁵

Na pohřebištích bylanské kultury byly nalezeny stopy po birituálních pohřbech, kde se nejčastěji vyskytoval chudý žárový hrob s málo milodary. Vytvářely se též bohatší hroby, kde byly pozůstatky jak po žárovém i kostrovém pohřbu, v nichž byly vedle milodarů

⁷² JIRÁŇ, Luboš. *Doba železná v Čechách*. Pardubice: Univerzita Pardubice, 2012. ISBN 978-80-7395-551-9. s. 9.

⁷³ DRDA, Petr, VENCLOVÁ, Natalie, ed. *Archeologie pravěkých Čech 6*. Praha: Archeologický ústav AV ČR, 2008. ISBN 978-80-86124-79-7. s. 46.

⁷⁴ Trojstranná svastika, třírohý symbol.

⁷⁵ PLEINER, Radomír a Alena RYBOVÁ. *Pravěké dějiny Čech*. Praha: Academia, 1978, s. 469.

nalezeny i kovové předměty. Mezi nejvýznamnější patřily komorové hroby, které měly obdélníkovou konstrukci, na níž byl položen trámový strop a následně navršena mohyla. V těchto hrobech byl jedinec uložen na zádech hlavou směřující k jihu a často položen na voze, společně s tělem bylo do hrobu vloženo velké množství milodarů, osobní zbroj, šperky a části koňského postroje.⁷⁶

3.6.1.3 Slezskoplatěnická kultura

Slezskoplatěnická kultura zaujímala rozsáhlou část východních Čech a dostala název podle naleziště v Platěnicích. Díky nálezům pohřebišť na hraničních územích s bylanskou kulturou označovali badatelé tuto kulturu jako bylansko-platěnickou, jelikož zde bylo velké množství sídlištní keramiky z obou kultur, proto se označení slezskoplatěnická kultura se začala užívat až v dnešní době.

Představitelé této kultury stavěli jako své sídelní areály nehrazená rovinná sídliště, která se nacházela nedaleko vodních toků. Tato sídliště patrně dále dělili na několik částí, jež se skládaly z hospodářských usedlostí a byly rozděleny plotem. Obyvatelé těchto sídlišť stavěli nadzemní domy s kúlovou konstrukcí, dále polozemnice, v nichž nezbuodovali otopná zařízení, což vedlo badatele k názoru o výrobných předmětech. Při budování výšinných sídlišť si vybírali stavitelé převážně místa s dobrým výhledem a často je budovali na území střetu slezskoplatěnické a bylanské kultury.⁷⁷

Keramikou lidé slezskoplatěnické kultury zdobili plastickými ornamenty, ale také malováním tuhových pruhů na hrdlo keramiky. V sídlištní keramice se vytvářely hrubší silnostěnné amfory, koflíky, misky a květináče.⁷⁸ Hrobová keramika byla naopak tenkostěnná, která byla nedokonale vypálena a bohatě zdobena pásky, vhloubenou výzdobou a uvnitř vhlazovanou nebo rytou výzdobou.⁷⁹

Pohřebišť slezskoplatěnické kultury budovali zástupci slezskoplatěnické kultury na území, kde dříve pohřbívali představitelé lužické kultury. Tento fakt zapříčinil poničení hrobů lužické kultury a to převážně díky tvorbě nových hrobů. Při pohřbívání využívali lidé

⁷⁶ NEUSTUPNÝ, Jiří. *Pravěk Československa*. Praha: Orbis, 1960. Věda a život (Orbis). s. 276.

⁷⁷ JIRÁŇ, Luboš. *Doba železná v Čechách*. Pardubice: Univerzita Pardubice, 2012. ISBN 978-80-7395-551-9. s. 14.

⁷⁸ Hrnčové tvary, které mají soudkovité tělo, oble vyklopený okraj, na podhrdlí se nachází vodorovné pupky nebo plastické pásky, popřípadě jejich kombinace.

⁷⁹ DRDA, Petr, VENCLOVÁ, Natalie, ed. *Archeologie pravěkých Čech 6*. Praha: Archeologický ústav AV ČR, 2008. ISBN 978-80-86124-79-7. s. 86.

žárový pohřební ritus, kde byl popel vsypáván do urny, hrobové jámy se dochovaly u této kultury ojediněle.⁸⁰

3.6.1.4 Billendorfská kultura

Billendorfská kultura se rozprostírala na území Saska, Lužici a dále zasahovala do severozápadních Čech, kde nebylo nalezeno samostatné pohřebiště, a proto byla kultura rozeznána pouze pomocí keramiky. V keramice se vyskytují nejčastěji amfory, džbánky, mísy hrnce. Hroby, které byly přiřazeny k billendorfské kultuře, byly většinou žárové.⁸¹

3.6.1.5 Pozdní doba halštatská

V *pozdní době halštatské* se projevuje spojovací tendence a vzniká nám kulturní jednota. Lidé pozdní doby halštatské osidlovali téže oblasti jako předchozí kultury a začínali pronikat i do tehdy neobydlených oblastí. V tomto období se stavěla rovinná i výšinná sídliště, jež měla i neměla ohrazení. Rovinná sídliště byla budována nedaleko vodního zdroje. Skládala se z několika usedlostí a začínaly se stavět dvorce.⁸² Mezi důležité areály této doby začala patřit opevněná hradiště, která byla opevněna palisádou z kamene, dřeva a hlíny, dále měla vnější příkop a bránu bychom mohli zařadit k ulicovému typu s postraními křídly. Představitelé pozdní doby halštatské stavěli na sídlištích jednak polozemnice, oválného nebo obdélníkového půdorysu, ale také nadzemní domy, které měly patrně obytnou nebo hospodářskou povahu.⁸³

Keramiku vyráběli představitelé pozdní doby halštatské převážně v ruce, ale objevují se též nádoby lahvovitých tvarů, které byly dodělávány na kruhu. Točení na kruhu se v této době začínalo objevovat i ve střední Evropě. Při výrobě keramiky řemeslníci využívali tvorbu na ruce, v níž používali písčité nebo grafitový materiál na výrobu hrnců, soudků, amfor, koflíků, mís. Druhým způsobem, který začali využívat při výrobě keramiky, byla tvorba nádob na kruhu pomocí točení, díky němuž vznikaly z jemných materiálů braubašské

⁸⁰ PLEINER, Radomír a Alena RYBOVÁ. *Pravěké dějiny Čech*. Praha: Academia, 1978, s. 515.

⁸¹ DRDA, Petr, VENCLOVÁ, Natalie, ed. *Archeologie pravěkých Čech 6*. Praha: Archeologický ústav AV ČR, 2008. ISBN 978-80-86124-79-7. s. 97.

⁸² Obytné areály uvnitř sídliště, které byly situovány na ostrožnách, mírných svazích a ojediněle v rovinném terénu. Rozlohu měla až 2 ha, byla ohrazena pravoúhlou palisádou, uvnitř se nacházela rezidenční část a místo pro hospodářské aktivity. Patrně zde přebývaly vyšší společenské vrstvy.

⁸³ JIRÁŇ, Luboš. *Doba železná v Čechách*. Pardubice: Univerzita Pardubice, 2012. ISBN 978-80-7395-551-9. s. 22.

misky⁸⁴, žebrované misky, vázové tvary a číše. Zdobení keramiky navazovalo na předchozí druhy zdobení, ale u točené keramiky se vyskytovala kolkovaná výzdoba s kroužky, půlměsíčky, rostlinnými motivy a esíčky. Jako další se užívala rytá kružítková výzdoba.⁸⁵

Pohřbívání navazovalo v pozdní době halštatské na předchozí způsoby, ale byla zde patrná velká diference společnosti. Komorové hroby s bohatými dary, uložené pod mohylou, patřily patrně významným lidem, dále se vyskytovaly menší mohyly s žárovým pohřbem, které obsahovaly pouze urnu nebo jamku na popel.

3.6.2 Doba laténská

Doba laténská získala svůj název podle stanice La Tène ve Švýcarsku. Jedná se o období mladší doby železné od 5. století Bc až do období stěhování národů, jelikož máme dochovány písemné záznamy o představitelích laténské kultury, můžeme tuto kulturu označit jako dobu protohistorickou. Díky antickým autorům se setkáváme s etnikem žijícím na našem území a to konkrétně kmenem Bójů, kteří patřili pod Keltské obyvatelstvo. První, kdo se zmínil o Keltech, byl řecký historik Hérodotos, ale nejvýznamnějším antickým zdrojem zabývajícím se Kelty byly Zápisky o válce galské od Gaia Iulia Ceasara, který se v díle zabíral mimo jiné i každodenním životem, válečnictvím, společenskou strukturou.⁸⁶

V době laténské se změnila společenská situace, jelikož byla dřívější hradiště a sídliště opuštěna, a nahrazena novými na jiných místech. Za touto změnou stály patrně hospodářské problémy a také keltská expanze. Vznikla nová struktura společnosti, rozvinula se zemědělská výroba, kde se užívalo nových železných nástrojů a širšího spektra obilovin. Dále se rozvinula nová řemesla, začal se používat rotační mlýn hrncířský kruh, tavit sklo a do obchodování se zavedly první mince.⁸⁷

Sídelní areály se v době laténské rozdělovaly na hrazené a nehrazené. Hrazené areály získaly vedle funkce obranné také funkci symbolickou, jelikož mohly oddělovat obydlí vyšší společenské třídy od ostatního obyvatelstva. Keltské obyvatelstvo stavělo velkou

⁸⁴ Nízké misky s výraznou výduť, nízkým rozevřeným okrajem a dovnitř vyduťtým dnem.

⁸⁵ DRDA, Petr, VENCLOVÁ, Natalie, ed. *Archeologie pravěkých Čech 6*. Praha: Archeologický ústav AV ČR, 2008. ISBN 978-80-86124-79-7. s. 114.

⁸⁶ VENCLOVÁ, Natalie a Petr DRDA. *Archeologie pravěkých Čech 7*. Praha: Archeologický ústav AV ČR, 2008. ISBN 978-80-86124-80-3. s. 9.

⁸⁷ JIRÁŇ, Luboš. *Doba železná v Čechách*. Pardubice: Univerzita Pardubice, 2012. ISBN 978-80-7395-551-9. s. 36.

škálu ohrazení, od dřevěných plotů, sypaných valů až po kamenné hradby, které byly kombinované s hliněnými valy a doprovázené systémem příkopů. Mezi hrazené areály patřily dvorce,⁸⁸ castella⁸⁹ a oppida.⁹⁰ Při budování oppid využívali Keltové ohrazení, skládajícího se z několika navazujících ploch, které byly přerušeny 2 až 4 branami.⁹¹ Toto ohrazení se vyskytovalo i přírodou nepřístupných míst, a na dobře přístupných místech budovalo obyvatelstvo další předsunuté hradby nebo jiné obranné prvky. Samotná oppida byla dále rozčleňována, jelikož na nich vznikaly akropole a další ohrazené části, které byly patrně připojovány postupně, celá prostor oppid protínaly cesty, jež samotný prostor rozdělovaly na části. Nehrazené rovinné areály vznikaly patrně za účelem specializované výroby nebo produkty.⁹² Jako základní typ obydlí stavěli Keltové chaty s kůlovou konstrukcí, kde se dva pilíře, často uprostřed kratších, stěn dělili o váhu střechy s menšími kůly po stranách budovy.

V době laténské se ve společnosti začala projevovat silná duchovní sféra, kterou reprezentovali převážně druidové. V době laténské se využíval kostrový pohřební ritus, kde byl jedinec uložen do hrobu bez mohyly, tudíž vznikala tzv. plochá pohřebiště. V rané fázi byli mrtví pohřbíváni do hlubokého hrobu, patrně vyloženého prkny, na znak. V mužských hrobech se vykytovaly ozdoby a plná vojenská výbava, v níž se nacházel železný meč s pochvou, štít a kopí. Tyto pohřby ukazují fakt, že keltské obyvatelstvo mělo boj jako běžný způsob života.⁹³ Z pozdní doby laténské se nedochovaly hroby, patrně se v této době začal objevovat pohřební rituál, po kterém neukládali ostatky.

Keramiku v době laténské vyráběli Keltové již na hrnčířském kruhu, díky tomuto vynálezu se výroba keramiky na ruce dostala do pozadí a jednalo se v tomto případě hlavně o

⁸⁸ Dvorec je v dnešním archeologickém pojetí samostatný, izolovaný sídelní areál, který má pravoúhlé hrazení. Uvnitř hrazení se nachází obytná a výrobní část. První dvorce se začínají budovat již v době halštatské, ale plně rozvinuty byly až v době laténské.

⁸⁹ Castella představují vyšší sídelní areál, menší než oppidum. Pevnosti jsou umístěny na ostrožnách nebo jiných vyvýšených polohách o rozloze 1ha. Dnes nevíme jakou úlohu v životě Keltů castelly hrály.

⁹⁰ Oppida jsou výšinné hrazené areály o rozloze několika hektarů. První použití pojmu oppidum bylo Caesarem v jeho zápiskách. Na našem území se s oppidy setkáváme převážně v jižních, středních a východních částech Čech.

⁹¹ Brány bychom mohli rozdělit na několik typů, jako byly brány klešťového typu s konci hradby zahnutými dovnitř, dále brána tvořená přesahujícími konci hradby a v neposlední řadě brána komplexního typu, která byla tvořena valem popřípadě jinými obrannými prvky.

⁹² VENCLOVÁ, Natalie a Petr DRDA. *Archeologie pravěkých Čech 7*. Praha: Archeologický ústav AV ČR, 2008. ISBN 978-80-86124-80-3. s. 30 – 46.

⁹³ BOUZEK, Jan. *Keltové českých zemí v evropském kontextu*. Vyd. 2. Praha: Triton, 2009. ISBN 978-80-7387-233-5. s. 71.

zásobnice a hrnce. Keramiku vyráběnou na kruhu zdobili tehdejší hrnčíři žlábký, vhlazováním, rytím, kolky a barevným povlakem. Při této výrobě se orientovali především na poháry, misky, hrncové nádoby a v pozdější době se a kruhu patrně mohli vyrábět také nádoby se zesíleným okrajem, jež byly z keramické hlíny, která byla doplněna tuhou.⁹⁴

Keltské obyvatelstvo se velmi rádo zdobilo, a proto vzniklo velké množství druhů šperků. Lidé tohoto období měli velmi rádi spirály, černé švartnové náramky, dále vykládali bronzové ozdoby emajlem či jantarem. V této době vznikla také známá hlava Kelta z Mšeckých Žehrovic. Podle některých odborníků ji vyrobil patrně umělec z Galie a jedná se i ve středoevropském kontextu o jednu z nejvýznamnějších památek doby laténské.⁹⁵

Z období doby železné na území Domažlicka byly odkryty nálezy v Mirkovicích u Hostouně, Meclově a Věvrově.⁹⁶

3.7 Doba římská

Doba římská představovala dobu, kdy do střední Evropy pronikala římská vojska v 1. – 4. století AD, toto označení ale platilo i pro oblasti mimo hlavní vliv římské kultury. Doba římská je dalším protohistorickým obdobím, v němž se setkáváme s větším množstvím psaných informací od antických autorů. Střední Evropa byla v této době osídlena germánskými kmeny, jako byli Markomani, Langobardi a Kvádové, kteří pod vedením Marobuda vytvořili první větší království ve střední Evropě a následné markomanské války spadají do mladší doby římské.

Pohřební ritus doby římské byl žárový a na pohřebištích nebyly tvořeny zvláštní hroby pro bojovníky nebo ženy a proto se tyto hroby prolínaly. V hrobové jámě se nalézala popelnice, v níž byly uloženy nadrcené ohořelé kosti zemřelého, jež byly odděleny od zbytků hranice a ohořelých zbytků výstroje a oděvu. Do bohatších hrobů byly vkládány rozlámané bronzové nádoby a nástroje. Jako popelnice sloužila v době římské váza nebo mísa, urna byla v některých případech obkládána kamenem a povrchové označení hrobu se dochovalo vzácně. Ojediněle se našly též pohřby bez urny, symbolické hroby nebo urny ve větší jámě se zbytky hranice. V Čechách bylo nalezeno několik kostrových hrobů, které

⁹⁴ JIRÁŇ, Luboš. *Doba železná v Čechách*. Pardubice: Univerzita Pardubice, 2012. ISBN 978-80-7395-551-9. s. 46-47.

⁹⁵ NEUSTUPNÝ, Jiří. *Pravěk Československa*. Praha: Orbis, 1960. Věda a život (Orbis). s. 315-316.

⁹⁶ ČUJANOVÁ, Eva. *Domažlicko s okolím v pravěku a na počátku dějin*. Domažlice: Vlastivědné muzeum Chodska, 1966. s. 7.

se nacházely mimo pohřebiště ve skupinkách maximálně po čtyřech. V těchto hrobech byl jedinec uložen na znak s rukama podél těla, pohřební inventář se u těchto hrobů nelišil od žárového.⁹⁷

V období starší doby římské stavěli obyvatelé převážně neopevněné osady, na kterých byly nalezeny pozůstatky polozemnic, pecí, sily, jámy, železářské dílny a jamky po kůlech, patrně po domech s podlahou na úrovni terénu. Germánské etnikum stavělo většinou sídliště poblíž vodních toků.⁹⁸ V mladší době římské se začínaly sídliště situovat i do výšinných poloh. Keramika byla opět vyráběna způsobem jako před dobou laténskou a hrnčířský kruh se zcela přestal používat.

Germánské obyvatelstvo používalo v době římské velmi málo ozdob, mezi které se z velké části počítaly i užité předměty, například spony a jehlice, ale jako ozdoby se používaly také jantarové náhrdelníky, keramické kolárky zdobené glazurou. Na šatech germánští bojovníci a obchodníci (snad i nejúspěšnější řemeslníci) nosili šatové spony vyráběné z bronzu a stříbra, na spínání řemenů a opasek používali záponky a přezky s háčkem.⁹⁹

Období doby římské není na území Domažlicka zcela zmapována, jelikož se nenalezly téměř žádné artefakty, které by spadaly do tohoto období. Výjimku tvoří římská mince, která byla nalezena na Folmavě.¹⁰⁰

3.8 Doba stěhování národů

Dobu stěhování národů začaly pohyby germánských kmenů a ukončili ji svým příchodem na naše území Slované. Tato doba završila ve střední Evropě velmi dlouhý časový úsek pravěku. O událostech v oblasti střední Evropy se v této velmi dynamické době dozvídáme převážně z děl antických autorů, mezi které patří Eugupius a Paulus Diaconus.

Z období stěhování národů bylo nalezeno velmi málo sídlištních areálů, ale v této době lidé opět budují svá sídla také na výšinách, převážně v lokalitách původních keltských oppid, a sloužily k pobytu na krátkou dobu. Keramika dochovaná z této doby byla zdobena

⁹⁷ PLEINER, Radomír a Alena RYBOVÁ. *Pravěké dějiny Čech*. Praha: Academia, 1978, s. 688.

⁹⁸ DROBERJAR, Eduard, SALAČ, Vladimír, ed. *Archeologie pravěkých Čech 8*. Praha: Archeologický ústav AV ČR, 2008. ISBN 978-80-86124-81-0. s. 41.

⁹⁹ NEUSTUPNÝ, Jiří. *Pravěk Československa*. Praha: Orbis, 1960. Věda a život (Orbis). s. 355.

¹⁰⁰ ČUJANOVÁ, Eva. *Domažlicko s okolím v pravěku a na počátku dějin*. Domažlice: Vlastivědné muzeum Chodska, 1966. s. 7.

převážně plastickými důlky a šikmým žlábkováním, z velké části se jedná o vázovité tvary. Pohřební ritus byl v oblasti střední Evropy převážně kostrový.¹⁰¹

Podle Pavla Břicháčka chybí na západě Čech nejstarší vlna slovanských kolonistů s keramikou pražského typu. Z širšího Podunají přicházejí do našeho regionu skupiny obyvatel až v závěru 7. a na počátku 8. století. Teprve v této době se zde Slované usazují trvale.¹⁰²

¹⁰¹ DROBERJAR, Eduard, SALAČ, Vladimír, ed. *Archeologie pravěkých Čech 8*. Praha: Archeologický ústav AV ČR, 2008. ISBN 978-80-86124-81-0. s. 156-194.

¹⁰² BŘICHÁČEK, Pavel, *Počátky osídlení západních Čech*, Plzeň: Pedagogické centrum Plzeň, 2001, s. 24.

4 Vybraná naleziště v regionu

4.1 Les Sněm

Les sněm se nachází mezi obcemi Horní Metelsko a Hašov nedaleko Horšovského Týna. Celá tato oblast spadá pod geografickou lokalitu Sedmihoří, která je archeologicky velmi bohatá. Ve zmíněném lese se nedaleko lesní školky nachází dva, původně tři, kruhy situovány v jedné ose s přibližnou orientací S-J. Dané naleziště je z hlediska zařazení do konkrétního období velice problémové. Tyto problémy zapříčinila skutečnost, že zde nebyly nalezeny žádné hmotné prameny, které by se daly datovat. Během prvních průzkumů dr. E. Čujanové-Jílkové se vyskytla úvaha, že tato oblast bude spadat do období pravěku, ale současní archeologové se přiklánějí k mladší dataci, kterou by zařadili až do období baroka. Právě díky rozdílným názorům jsem uskutečnil rozhovor s doc. L. Šmejdu, který v této oblasti provedl vědecký výzkum v roce 2007.

První archeologické bádání v dané oblasti zde probíhalo v 70. letech 80. století pod vedením E. Čujanové-Jílkové, která zde při průzkumu v roce 1973 našla právě dva výše zmíněné kruhové objekty. Tyto objekty následně označila jako severní – A, který má průměr 98 m a je nejmenší z dané trojice, druhý dostal označení jižní – B s průměrem 114 m, v tomto kruhu byl dále nalezen středový kámen o výšce 40cm. Na vojenském leteckém snímání oblasti byl nalezen ještě nejjižnější kruh o průměru 200m, ale do dnešní doby se patrně vlivem orby nedochoval. Během působení Evy Čujanové-Jílkové byla v dané oblasti provedena datovací sondáž, jež však neukázala žádnou dataci. V roce 2007 probíhal pod vedením Katedry archeologie Fakulty filosofické Západočeské univerzity v Plzni v této oblasti výzkum, ale ani ten neodhalil žádné datovatelné artefakty či archeologické objekty.

V dané oblasti probíhal jednak nedestruktivní výzkum, který byl rozdělen na leteckou archeologii a také průzkum detektorem kovu a jednak geofyzikální průzkum, který přinesl doklady přerušení kruhu na jižní straně. Během leteckého průzkumu byl zachycen jižní kruh, který je na fotografiích patrný díky porostu, jenž se uvnitř kruhu i okolo něj nachází. Severní kruh je patrný díky vykácení porostu, kde je nyní patrný jeho val. Během průzkumu detektorem kovu, zde byly nalezeny části pletiva a dále železné úlomky, ale nemají žádnou datovatelnou hodnotu k určení datace objektu.¹⁰³

¹⁰³ KRIŠTUFOVÁ, Tereza. ŠMEJDA, Ladislav. Kruhové objekty v Horním Metelsku, *Acta Fakulty filozofické Západočeské univerzity v Plzni*, no. 4, 2010, s. 65 – 82.

Během terénního odkryvu bylo využito dvou sond. Během odkryvu sondy 01 našel tým doklady navršení valu patrně během budování příkopu, ale val byl patrně vyšší, než je tomu dnes. Během zkoumání 7. mechanické vrstvy našli pracovníci kůlovou jamku o průměru 25 cm a hloubce 15cm, ale během prací nebylo možné posoudit vztah jamky a objektu. V jamce našli badatelé uhlíky, kde největší poslali na výzkum do Prahy a datace sahá do 7. – 8. BC, i přes tuto dataci nebyli pracovníci schopni určit stáří objektu, jelikož nenalezli zřejmé spojení mezi zmíněnou jamkou a objektem. Sonda 02 našla kameny uložené v jedné linii a bylo patrné, že byly takto dány uměle.¹⁰⁴

Na podzim roku 1973 se do dané oblasti vydal doc. R. Pleiner, dr. E. Čujanová a dr. J. Hála, kteří se domnívali, že tyto objekty nemohly být vybudovány pro účely lesního hospodářství. K této domněnce vedly badatele převážně nedaleké skupiny mohylníků, které se nacházejí v rádiu do 2 km od kruhových objektů. Díky výskytu mohylníků a tvaru nálezů se přikláněli k teorii o pravěkých objektech typu „hege“.¹⁰⁵

V rozhovoru provedeném s panem doc. Šmejdou jsem se dozvěděl, že s určitostí nemůže toto naleziště datovat, právě díky chybějícím hmotným nálezům. Přiklání se k myšlence zařazení těchto objektů k období baroka, přesněji k lesnímu hospodaření šlechty, jelikož kruhové objekty bychom našli v lesích západních Čech. Na druhou stranu úplně nezavrhuje ani myšlenku zařazení tohoto objektu k období pravěku, jelikož je daná oblast archeologicky bohatá, nedaleko odtud byly nalezeny mohylníky, a na území Sedmihoří bylo doloženo pravěké osídlení.¹⁰⁶

4.2 Svržno

Hradiště Svržno se nachází severně od obce Hostouň na pravém břehu řeky Radbuzy, samotné výšinné hradiště zbudovali jeho obyvatelé na Černém vrchu. Daná lokalita se rozprostírá na území dnešního kamenolomu, přičemž samotné hradiště bylo nalezeno při těžebních pracích v roce 1985. Díky otevření kamenolomu začali pracovníci

¹⁰⁴ KRIŠTUFOVÁ, Tereza. ŠMEJDA, Ladislav. Kruhové objekty v Horním Metelsku, *Acta Faculty filozofické Západočeské univerzity v Plzni*, no. 4, 2010, s. 65 – 82.

¹⁰⁵ PLEINER, Radomír. ČUJANOVÁ, Eva. HRALA, Jiří. *CTX197307708*, r. 1973. [Online] [cit. 2019-01-15]. Dostupné z URL: <<https://digiarchiv.aiscr.cz/results?q=CTX197307708>>.

¹⁰⁶ Rozhovor s doc. Šmejdou, vedený 21. 1. 2019, originál uložen v archivu autora

Archeologického ústavu ČSAV se záchrannými pracemi, které zde probíhaly v letech 1985–1991 a 1993 pod vedením M. Chytráčka.¹⁰⁷

Díky strategickému umístění nad Radbuzou se první osídlení Černého vrchu datuje již do doby eneolitu. V tomto období se zde usadili představitelé michelsberské kultury¹⁰⁸, která byla rozšířena převážně v Horní Falci a Dolním Bavorsku a na našem území se vyskytovala zcela vzácně. Badatelé našli na temeni i svazích hory keramiku, štípanou a broušenou kamennou industrii. Právě rozsáhlý rádius podporuje myšlenku velkého neopevněného výšinného hradiště, které nebylo patrně opevněno ani ve střední a mladší době bronzové.

První doklad fortifikace spadá až do pozdní doby bronzové, kdy zde představitelé nynické skupiny vybudovali první hradiště, jež se patrně stalo důležitým výrobním, hospodářským i obchodním centrem této oblasti. Jako doklad slouží četné nálezy keramiky, bronzové industrie (srpy, sekery s týlními laloky a dláta) a kadluby na odlévání.¹⁰⁹ Během pozdně halštatského období bylo vybudováno na temeni Černého vrchu rozsáhlé opevnění, které mělo vchod v severozápadním rohu hradiště. Díky nálezu vchodu mohli badatelé rozpoznat dvě etapy halštatského opevňování, kdy byla jednoduchá palisáda nahrazena 3 metry širokou hradbou ze dřeva, kamení a šterku. Na hradišti tehdejší obyvatelé budovali hloubené objekty i nadzemní domy. Hradiště bylo zničeno v důsledku rozsáhlého požáru na konci doby halštatské na přelomu 6. a 5. století před Kristem, během nových společensko-mocenských změn. Po tomto požáru nebylo hradiště obnoveno a až do příchodu Slovanů, kteří zde vybudovali neopevněné sídliště, není nalezen žádný doklad dlouhodobějšího osídlení.¹¹⁰

Mezi ojedinělé nálezy na hradišti Svržno se řadí tři fragmenty železné spony a velká železná šipka, které spadají do mladší doby laténské. Spona patří k typu středolátenské spojené konstrukce, tento typ se vyskytoval v jihobavorských hrobových nálezech. Spona

¹⁰⁷ CHYTRÁČEK, Miloslav. Ojedinělý nález z mladší doby laténské na Černém vrchu u Svržna, okr. Domažlice, *Archeologické rozhledy*, vol. 47, no. 1, 1995, s. 115.

¹⁰⁸ Název kultury je odvozen od kopce Michelsberg v Německu, kde se nachází významné naleziště. Kultura se rozvíjela v Porýnské oblasti jihozápadního Německa, ojediněle ve středním Německu a zcela vzácně také v západních a středních Čechách ve starším eneolitu. Sídlíště Michelsberské kultury byla ojediněle ohrazena palisádou a příkopy. Charakteristické pro tuto kulturu nádoby s názvem tulipánový pohár.

¹⁰⁹ Artefakty se nalézají v Domažlickém a Západočeském muzeu. Jejich fotografie jsem umístil do příloh číslo 3. a 4.

¹¹⁰ ČTVERÁK, Vladimír. *Encyklopedie hradišť v Čechách*. Praha: Libri, 2003. ISBN 80-7277-173-6. s. 306-307.

se dochovala ve třech fragmentech – nožka (délka 60 mm, 46 mm), část lučíku (šířka 5mm) a část jehly. Spina byla podle absolutní chronologie zařazena do období okolo roku 175 BC. Železnou šipku s tulejkou a křídélky našli badatelé 11,5 cm od železné spony, díky tomu se datuje do stejného období. Tento ojedinělý nález dokládá krátkodobou a nespecifikovanou aktivitu v této lokalitě během doby laténské, jelikož nálezy z této doby jsou na území Domažlicka velice vzácné.¹¹¹

4.3 Podrážnice

Hodnotné archeologické lokality v obci Podrážnice (severovýchodně od obce Horšovský Týn) představují jednak hradiště z doby bronzové, nacházející se přímo v obci, a jednak mohylové pohřebiště, které je prořato silnicí vedoucí z Horšovského Týna do obce Stříbro.

4.3.1 Hradiště

Hradiště Podrážnice bylo patrně zbudováno již v na přelomu starší a střední doby bronzové, ale sídelní vrchol nastal až v období pozdní doby bronzové a v době halštatské. Hradiště nepravidelně oválného půdorysu o rozloze 1 ha se nalézá v severovýchodní části obce na temeni zdejšího kopce o nadmořské výšce 450 metrů nad mořem. Ze západní a jihozápadní strany chránil hradiště příkrý sráz, na východě se rozpínal val o délce 143 m, maximální výšce přesahující 4 m. Val byl přerušen patrně kvůli přítomnosti původního vstupu a následně končí ve skalní stěně. Během dalšího výzkumu hradiště našli zdejší pracovníci řadu pozůstatků sídlištních objektů, keramiky, jehlancovitých závaží tkalcovského stavu. Vedle těchto předmětů našli badatelé též 16 bronzových předmětů, mezi nimiž byly jehlice, kroužky, dláto, kopí ad.¹¹²

4.3.2 Mohylová pohřebiště

Mohylová pohřebiště spadající k hradišti jsou rozprostřena na rozloze 2 km², zvláštěností je, že se na tak malém území nacházejí celkem čtyři samostatná pohřebiště, přesněji – Kocourkovský les, Nová obora I a II a poslední na území Staré obory, datované do období střední a mladší doby bronzové.

¹¹¹ CHYTRÁČEK, Miloslav. Ojedinělý nález z mladší doby laténské na Černém vrchu u Svržna, okr. Domažlice, *Archeologické rozhledy*, vol. 47, no. 1, 1995, s. 117 – 121.

¹¹² ČTVERÁK, Vladimír. *Encyklopedie hradišť v Čechách*. Praha: Libri, 2003. ISBN 80-7277-173-6. s. 243-244.

4.3.2.1 Nová obora I.

V prostorách Nová obora I. se nachází 28 mohyl, některé z nich byly již během prvních průzkumů v letech 1971 – 1974 poškozeny, jednak amatérskými výkopy, ale převážně díky vývratům stromů.

První průzkum se zaměřil na Mohylu 1, kde byla viditelná amatérská sonda, kterou využili pro bádání i odborní pracovníci. V mohyle se našly uhlíky a spálené kosti. Při plošném odkryvu se ve středu mohyly našel kámen opracovaný do trojúhelníkového tvaru, který označoval žárový hrob. Pod kamenem byly mezi kostmi a uhlíky odkryty nádoby – koflík s uchem, bezuchý pohárek a zlomky mísy. Tento typ pohřbu řadí nález k českofalcké mohylové kultuře.¹¹³

Mohyla 3, situována 5 m JZ od mohyly 2, má pravidelný kruhovitý tvar s průměrem 11 m a kamenným věncem o průměru 9 m. Během odkrývání různých vrstev mohyly se naráželo na keramiku (3 nádoby) a posléze i na bronzové předměty. Nádoby byly situovány v JV-SZ směru a vzdálené od prostřední do 3 m. V dané mohyle nebyly nalezeny žádné lidské ostatky, a proto není jasné, komu byla tato mohyla vybudována. Z bronzových předmětů se v mohyle našla sekyrka, dýčka a jehlice.¹¹⁴

4.3.2.2 Nová obora II.

Na území mohylového pohřebiště Nová obora II. probíhaly archeologické práce v letech 1975 – 1976, samotné pohřebiště, skládající se ze 13 mohyl o průměrech 5 – 10 m, bylo nalezeno až v roce 1970 lesním inspektorem Karáskem.

Největší mohylou na tomto prostoru byla mohyla 9. Při odkrývání mohyly se vyskytovaly linie kamenů, které po odstranění hlíny tvořily okraj konstrukce. Samotná pravidelně elipsovité kamenná stavba, zaoblená jednak po obvodu ale i do výšky, byla vysoká až 0,60 m. V mohyle se vyskytují zlomky keramiky, uprostřed centrální části mohyly se našlo větší množství keramiky, patrně z velkého koflíku, zlomek zásobnicové nádoby. V centrální části se také našel bronzový nůž, který mohyly řadí k Milavečské kultuře.¹¹⁵

¹¹³ ČUJANOVÁ, Eva. *CTX197408847, oddíl A*, r. 1974 [Online] [cit. 2019-02-18]. Dostupné z URL: <<https://digiarchiv.aiscr.cz/results?q=CTX197408847>>.

¹¹⁴ ČUJANOVÁ, Eva. *CTX197408847, oddíl C*, r. 1974 [Online] [cit. 2019-02-18]. Dostupné z URL: <<https://digiarchiv.aiscr.cz/results?q=CTX197408847>>.

¹¹⁵ ČUJANOVÁ, Eva. *CTX197704721*, r. 1977 s. 25-30. [Online] [cit. 2019-02-18]. Dostupné z URL: <<https://digiarchiv.aiscr.cz/results?q=CTX197704721>>.

4.3.2.3 *Stará obora*

Mohylové pohřebiště Stará obora se rozprostírá severovýchodně od obce Podražnice a na rozloze 200 ha se dochovalo 11 mohyl. Některé z mohyl byly poškozeny během odstraňování polomů, kdy se odkryl násep mohly až na kameny. Toto mohylové pohřebiště patrně uniklo pozornosti badatelů J. N. Woldřich a L. Franz, proto se první výzkumy na tomto území prováděly v letech 1982-1984 dr. Čujanovou, která prozkoumala tři z nich.¹¹⁶

Přes mohylu 4 se podle zdrojů měla nacházet původně cesta, ale nebyly na jejím náspu patrné žádné pozůstatky, jako tomu bylo u jiných mohyl této skupiny, naopak byl samotný násep poškozen vývraty stromů, po nichž zde zůstaly pařezy. Během sondy se odkryly obvodové kameny, které netvořily souvislý věnec, následně při odkryvu středové části odkryli pracovníci téměř vodorovná ohořelá dřeva ve směru S-J. Během odkryvu se našly zlomky keramiky, dále větší nádoba, která byla původně zasazena do prohlubně, ale díky tlaku horniny byla popraskaná a převrhnutá. V této nádobě byla umístěna malá nádobka s ouškem, jež se jako jediná vyzvedla v celku. Díky nálezům keramiky badatelé zařadili mohylu k symbolickým hrobům staromohylového období. Tomu napomáhá i skutečnost, že v celé mohyle nebyly nalezeny spálené ani nespálené tělesné pozůstatky.¹¹⁷

4.3.2.4 *Kocourkovský les*

Samotné pohřebiště v Kocourkovském lese je jedno z největších na území západních Čech, jelikož se zde zachovalo 80 mohyl. Samostatným pohřebištěm prochází již zmíněné silniční spojení mezi obcemi Horšovský Týn a Stříbro. První práce na tomto území jsou známé již z 80. let 19. století, kdy zde působili amatérští archeologové, následně se ve 30. letech 20. století tímto místem zabýval prof. L. Franz a po něm v 80. letech dr. Čujanová.¹¹⁸

Již v roce 1977 se začala zkoumat mohyla 10, v jejíž větší jižní části se nacházely 3 vrstvy kamenů a na poslední vrstvě bylo patrné kamenné dláždění. Na spodku mohly byly položeny břidlicové kameny, na nichž byly odkryty části keramiky společně s pozůstatky

¹¹⁶ ČUJANOVÁ, Eva. *CTX198703395*, r. 1987 [Online] [cit. 2019-03-01]. Dostupné z URL: <<https://digiarchiv.aiscr.cz/results?q=CTX198703395>>.

¹¹⁷ ČUJANOVÁ, Eva. *CTX198703395, oddíl B*, r. 1987 [Online] [cit. 2019-03-16]. Dostupné z URL: <<https://digiarchiv.aiscr.cz/results?q=CTX198703395>>.

¹¹⁸ ČUJANOVÁ, Eva. *CTX198702238* r. 1987 [Online] [cit. 2019-03-16]. Dostupné z URL: <<https://digiarchiv.aiscr.cz/results?q=CTX198702238>>.

žárového pohřbu, který dostal označení hrob 1. Nesmíme opomenout ani nález dvou bronzových tyčinkovitých náramků a spirálky. V severní polovině mohyly se při odkryvu ukázalo navázání jižního krytu na elipsovitou stavbu, která kromě obvodu neobsahovala kameny. Tyto dvě stavby zaujímaly po očištění také elipsovité tvar. V severní části se našly na břidlicovém dláždění pozůstatky žárového hrobu 2, konkrétně dva zlomky kostí, keramiky a bronzových předmětů. Díky nálezům zlomků bronzové tyčky se hrob 2 datoval ke starší době bronzové, kdežto hrob 1 náleží k mladší dataci.¹¹⁹

Mohyla 38, situována v jihovýchodní části pohřebiště, má průměr 12 m, středová výška byla mezi 0,80-0,90 m a kamenný věnec dosahoval průměru 9 m. Po odkrytí byly patrné dvě, obloukovitou zídou, spojené stavby – severní elipsovitá a jižnější téměř centrální kruhová. Během zkoumání elipsovité stavby se na východní straně našla nádobka, která stála na bronzovém srpovitém noži, kdežto na západní straně byly odkryty pouze zbytky keramiky. Tento fakt (bronz u nohou a keramika u hlavy) vedl badatele k domněnce, že se jednalo o stavbu určenou pro kostrový hrob, v níž se pozůstatky nedochovaly. Kruhová stavba byla při odkryvu určena jako starší, jelikož se našla ve větší hloubce než elipsovitá. V této stavbě se našlo velké množství keramiky a bronzových předmětů (spirálky, jehlice, tyčinkovité náramky) a proto panovala myšlenka, že se jednalo o kostrový hrob, což se potvrdilo díky nálezům negativního obloukového otisku dolní a horní čelisti v hlíně – bronzové předměty se dotýkaly hlavy, proto se našla zelená zubní sklovina. Další měření ukázalo, že se jednalo o ženský hrob, kde kostra ležela s nataženýma nohama.¹²⁰

4.4 Muzea

Drtivá většina artefaktů, o jejichž nález, odkrytí a dataci píše ve výše uvedených kapitolách, je umístěna v regionálních muzeích. Při své práci jsem navštívil dvě stěžejní - Chodské muzeum v areálu Chodského hradu v Domažlicích a Západočeské muzeum, konkrétně jeho expozici nazvanou Pohledy do minulosti Plzeňského kraje – Archeologie. Zde jsem se snažil zmapovat vystavené exponáty tak, abych zpřehlednil nálezy právě z oblasti Domažlicka.

¹¹⁹ ČUJANOVÁ, Eva. *CTX198702238, oddíl A* r. 1987 [Online] [cit. 2019-03-16]. Dostupné z URL: <<https://digiarchiv.aiscr.cz/results?q=CTX198702238>>.

¹²⁰ ČUJANOVÁ, Eva. *CTX198702238, oddíl C* r. 1987 [Online] [cit. 2019-03-16]. Dostupné z URL: <<https://digiarchiv.aiscr.cz/results?q=CTX198702238>>. [2019-03-20].

4.4.1 Chodské muzeum

Při sbírání podkladů pro svou práci jsem jako první navštívil Chodské muzeum v Domažlicích. Chodské muzeum je umístěno v druhém podlaží Chodského hradu, který byl založen ve 13. století, kdy dal Přemysl Otakar II. založit též samotné město Domažlice, a byl určen převážně pro purkrabí spravující záležitosti chodů. Hrad plnil roli správního místa až do dvou požárů v 16. století, po nichž hrad opuštěn až do roku 1620. V tomto období, přesněji po bitvě na Bílé hoře, se o hrad začal zajímat rod Lamingenů z Albenreuthu, který získal od města hrad výměnou za pozemky v roce 1671. V 18. století vyrostla na místě hradu barokní solnice s věží, kterou navrhl Kilián Ignác Dienzenhofer, a svoji funkci plnila až do 19. století.¹²¹ Muzejní expozice v těchto prostorách vznikla již v roce 1931, ale následkem obsazení pohraničí bylo muzeum od roku 1939 do srpna 1945 uzavřeno.

Zdejší stálá historická, archeologická a etnografická expozice má za cíl seznámit návštěvníky s historií a životem na Chodsku. Muzeum se skládá z několika místností, v nichž každá místnost je věnovaná určitému období, a proto za tímto účelem je řazení chronologicky. S pravěkou částí se setkáme již v první místnosti, ve které dominuje napodobenina milavečského vozíku společně s výbavou mohyly, a to v moderním pojetí prezentace in situ. Samotné umístění nálezu je pod skleněnou pyramidou, která napomáhá návštěvníkovi prohlédnout si tuto jedinečnou památku ze všech možných stran, což je z mého pohledu velmi zajímavé. Po obvodu místnosti jsou v chronologickém systému umístěny vitríny, v nichž je vystaveno množství artefaktů, především střepy, celé nádoby a z pozdější doby také kovové nástroje místní provenience. V expozici nalezneme i část artefaktů, která se váže k mé práci a je spojena s nálezy z Podrážnic datované do doby bronzové, dále jsou zde také zastoupeny nálezy ze Svržna datované do doby bronzové.

4.4.2 Západočeské muzeum v Plzni

Za účelem další přípravy pro mou bakalářskou práci jsem navštívil expozici *Pohledy do minulosti Plzeňského kraje – Archeologie* v hlavní budově Západočeského muzea v Plzni v Kopeckého sadech. Novorenesanční budova byla stavěna v letech 1896-1899, a již v roce 1901 do nové budovy byly přesunuty první sbírky a samotné muzeum se pro veřejnost

¹²¹Muzeum Chodska v Domažlicích. [online]. [cit. 2019-04-04]. Dostupné z URL: <<https://www.muzeum-chodska.com/chodsky-hrad/o-hradu/>>.

otevřelo v roce 1913.¹²² Výstavní sály se rozprostírají ve 2. patře budovy, kde se na levé straně od schodů můžeme navštívit expozici pravěku, která zaujímá časový horizont od paleolitu až po příchod prvních Slovanů. Pravá strana je věnována nálezům z období středověku až po 19. století. V expozici se nalézají 27 panelů, které jsou doplněny fotografiemi a základní charakteristikou období, k němuž spadají. Dále se ve 34 vitrínách návštěvníci seznámí s artefakty, které byly objeveny v celém Plzeňském kraji.¹²³

Expozice je rozložena do dvou místností. V první místnosti si všimneme tkalcovského stavu, dále modelu zkoumané lokality, který má představit práci archeologů, jež je dále doplněna promítanou videoukázkou s pracovním postupem vědců. V následném sále se dostáváme k vystaveným artefaktům, samotná místnost je pro lepší orientaci opticky rozdělena do několika menších úseků, kde každý úsek zaujímá chronologicky jedno období ve vývoji člověka. V každém úseku je na stěně pověšen panel, na němž se návštěvník setká s popisem, zajímavostmi k jednotlivému období a fotografiemi lokalit. Na paleolit navazuje období mezolitu a přes další období se návštěvník dostane až k příchodu Slovanů. Střed sálu protíná řada prosklených vitrín, v nichž si návštěvník může prohlédnout originály nejznámějších artefaktů, z nichž mnohé jsou prezentovány (podobně jako je tomu v Domažlicích) v prostředí, které nazýváme in situ (např. kostrový hrob z doby římské, či odkrytá mohla).

Při návštěvě tohoto muzea jsem stejně jako v Domažlickém muzeu vyhledával především artefakty patřící k nalezištím, které jsem popisoval v mé práci. Přesněji se jedná o artefakty z Podrážnic datované do doby bronzové. Hradiště Svržno je v Západočeském muzeu zpracované ve formě videa, v němž se návštěvník pomocí fotografií a mluveného slova dozví o historii areálu, za jakým účelem začaly archeologické vykopávky, jak se hradiště vyvíjelo apod.

¹²² *Západočeské muzeum*. [online]. [cit. 2019-04-04]. Dostupné z URL: <<https://www.zcm.cz/o-muzeu/historie>>.

¹²³ *Západočeské muzeum*. [online]. [cit. 2019-04-04]. Dostupné z URL: <<https://www.zcm.cz/pro-navstevniky/expozice/pohledy-do-minulosti-plzenskeho-kraje-archeologie>> .

Závěr

Výsledek mé badatelské práce potvrdil původní domněnku a následné stanovisko, že oblast Domažlicka je z prehistorického hlediska na jedné straně velmi bohatá rozmanitými vlivy a kulturami různých etnických skupin, na druhé straně však také již velice dobře zmapována. V neposlední řadě je třeba zdůraznit, že hlavní hmotné prameny této lokality jsou také působivě vystaveny a prezentovány v regionálních muzeích.

Celý region Domažlicka patří z hlediska prehistorické archeologie k poměrně známým oblastem Plzeňského kraje, čemuž napomáhá převážně milavečská kultura a její nejznámější artefakt, bronzový vozík. Region Domažlicka disponuje velice příznivými přírodními podmínkami, v nichž dominuje horský masív Český les, který tvoří v západní části nepropustnou přírodní obranu oblasti, další důležitou roli zde hraje tok řeky Radbuzy společně s jejími přítoky a v neposlední řadě úrodné prostředí s vhodnými klimatickými podmínkami, jež se staly vyhovující pro první obyvatele krajiny. Při sběru materiálu ke své práci jsem našel v tomto regionu řadu důležitých a zajímavých lokalit, které zanechaly do dnešní doby významnou stopu v dějinách české archeologie.

Díky zájmům šlechty začíná archeologická pozornost směřovat do regionu Domažlicka již v 19. století, kdy zde působí převážně pracovníci z Prahy a Vídně. Hlavním lákadlem v této oblasti byly zdejší mohyly, které začal systematicky zkoumat Jan Nešpor, ale největší stopu v bádání zde zanechala ve 20. století doktorka Eva Čujanová-Jílková. Díky rozsáhlým archeologickým výzkumům dokázali vědci v této oblasti určit dataci prehistorického osídlení od období paleolitu až po stěhování národů, což je podle mého mínění doklad důležitosti tohoto regionu pro celkový vývoj společnosti nejen v Západních Čechách, ale i na území celé České republiky.

Nejstarší doklady působení rodu homo na území Domažlicka spadají již do období paleolitu, ze kterého bylo díky archeologickým výzkumům u obce Hostouň a Horšovský Týn, doloženo první dlouhodobější osídlení oblasti, díky odkryvu pazourkovitých nástrojů a výšinného sídliště. Kontinuitu osídlení oblasti dokládá též bádání v oblasti Mírkova, kde byly doloženy nálezy spadající do období mezolitu. Přestože první neolitici vyhledávali sprašové půdy a usidlovali se převážně v Plzeňské kotlině, jsou doklady také o jejich rozšíření do oblasti Domažlicka. Pobyt neolitiků v Domažlické oblasti je doložen díky hojným nálezům kamenných sekyrek. Během období eneolitu se na území Domažlicka

dostávají představitelé chamské kultury, doloženo řadou nálezů, což ukazuje na tuto oblast jako na důležitou lokalitu prolínání různých kultur střední Evropy.

Největší rozmach osídlení krajiny zažila oblast Domažlicka v období doby bronzové, kdy se zde na mnoha místech usídlili představitelé mohylové kultury. Během následného vývoje se zde v době bronzové vykrystalizovala jedna z nejznámějších kultur západních Čech, kultura Milavečská, se kterou je v této lokalitě spojena řada nalezišť. Pro život v době bronzové se jevila zdejší oblast velice blahodárně, jelikož se zde díky členitému terénu mohla účelně budovat hradiště, která se následně díky svému strategickému umístění, přesněji na vyvýšených místech, využívala i v nadcházejících obdobích. Řada hradišť byla dobudována a rozšířena v následné době železné.

Doba římská je z pohledu historie v lokalitě Domažlicka nejhůře zmapované období, ze kterého byly objeveny nálezy spíše výjimečně. Díky své poloze je velice nepravděpodobné, že by se zde neusídlili někteří představitelé germánských kmenů, jelikož se tato oblast již v předcházejících periodách lidského vývoje stala důležitým místem pro styk kultur pocházejících z Bavorska a z Česka.

Muzea zaměřená na prehistorické osídlení Domažlicka jsou v Plzeňském kraji zastoupena Západočeským muzeem v Plzni a Chodským muzeem v Domažlicích. Západočeské muzeum v Plzni má v kraji výsadní postavení, jelikož zahrnuje artefakty z celého kraje. Ve své pravěké expozici se orientuje na jednotlivé lokality, čímž nám předkládá působivý průřez celým prehistorickým vývojem Plzeňského kraje. Pokud bychom se chtěli zaměřit pouze na artefakty nalezené na v oblasti Domažlicka, doporučil bych Chodské muzeum, v němž jsou vystaveny v chronologickém systému nálezy z každého období, ve kterém byla oblast osídlena.

Na základě získaných poznatků mohu konstatovat, že oblast Domažlicka je z pohledu prehistorického vývoje Plzeňského kraje velice důležitou lokalitou. Domažlický okres je polykulturní lokalita, jelikož se zde během vývoje vystřídala celá řada kultur a lidských společností, v tomto případě nesmíme opomenout ani na důležitý styk s Bavorskem, protože se tyto dvě příhraniční oblasti často ovlivňovaly. Během řady archeologických výzkumů se na tomto území prokázalo kontinuální osídlení určitých lokalit již od dob paleolitu, které přetrvává de facto do dnešních dnů. Řada výzkumů byla v regionu postupně ukončena, ale zájem o tuto lokalitu ze strany archeologů stále přetrvává, jelikož je zde ještě řada neznámého. Dnes jsou prováděny aktuální archeologické práce na území

Mutěňina. Výzkum má záchranný charakter, neboť se zde v brzké době bude otevírat nový kamenolom.

Summary

This thesis's aim is to focus on the prehistoric settlement of the area Domažlice, which is located in the Pilsen Region. This district of Domažlice is mainly known from the Middle Ages and the Modern Age, but it had played an important role in prehistoric times since Czech cultures often met with German.

The domain of Domažlice is nowadays an archaeologically well-known territory, which is acclaimed primarily for its Milaveč culture and a discovery of a bronze carriage. Despite this revelation, other fascinating localities appear in the Domažlice area, that this work is devoted to. These are Les Sněm, Svržno and Podrážnice, which this thesis endeavours to describe in more detail.

Discoveries from the local sphere can be found in the museums of the Pilsen Region, where the West Bohemian Museum dominates, but its focal point is on the development of the whole region and therefore does not have a comprehensive overview of the Domažlice area. On the contrary, in the Chodské muzeum in Domažlice, which chiefly deals with this domain, it brings a more extensive view of the prehistoric development of the Domažlice area in the Domažlice Museum.

Obviously, the area of Domažlice is a relevant part of the historical development, since prehistoric times, not only of the Pilsen Region but also of the whole of Bohemia.

Seznam literatury

- BALATKA, Břetislav. *Chodsko: Český les*. Praha: Olympia, 1987. Turistický průvodce ČSSR (Olympia).
- BOUZEK, Jan. *Keltové českých zemí v evropském kontextu*. Vyd. 2. Praha: Triton, 2009.
- BŘICHÁČEK, Pavel, *Počátky osídlení západních Čech*, Plzeň: Pedagogické centrum Plzeň, 2001
- DUDÁK, Vladislav. *Český les: příroda - historie - život*. Praha: Baset, 2005.
- ČTVERÁK, Vladimír. *Encyklopedie hradišť v Čechách*. Praha: Libri, 2003.
- DRDA, Petr, VENCLOVÁ, Natalie, ed. *Archeologie pravěkých Čech 6*. Praha: Archeologický ústav AV ČR, 2008.
- DROBERJAR, Eduard, SALAČ, Vladimír, ed. *Archeologie pravěkých Čech 8*. Praha: Archeologický ústav AV ČR, 2008.
- Jílek, T. 2003: *Český les – příroda a její budoucnost*. Plzeň.
- JIRÁŇ, Luboš. *Archeologie pravěkých Čech 5*. Praha: Archeologický ústav AV ČR, 2008.
- JIRÁŇ, Luboš. *Doba železná v Čechách*. Pardubice: Univerzita Pardubice, 2012.
- KUMPERA, J. 2002: *Řeky a říčky Plzeňského kraje aneb říční toulky Plzeňskem*. Plzeň.
- NEUSTUPNÝ, Evžen. *Archeologie pravěkých Čech 3*. Praha: Archeologický ústav AV ČR, 2008.
- NEUSTUPNÝ, Evžen. *Archeologie pravěkých Čech 4*. Praha: Archeologický ústav AV ČR, 2008.
- NEUSTUPNÝ, Jiří. *Pravěk Československa*. Praha: Orbis, 1960. Věda a život (Orbis).
- PLEINER, Radomír a Alena RYBOVÁ. *Pravěké dějiny Čech*. Praha: Academia, 1978.
- PROCHÁZKA, Zdeněk. *Milavče: kapitoly z dějin obce*. Třetí, upravené a rozšířené vydání. V Domažlicích: Pro Obec Milavče vydal Zdeněk Procházka, Nakladatelství Českého lesa, 2015.
- TICHÝ, Radomír. *Pravěk Evropy I: starší až pozdní doba kamenná (paleolit, mezolit, neolit, eneolit)*. Hradec Králové: Gaudeamus, 2006.

VENCL, Slavomil a Jan FRIDRICH. *Archeologie pravěkých Čech 2*. Praha: Archeologický ústav AV ČR, 2007.

VENCLOVÁ, Natalie a Petr DRDA. *Archeologie pravěkých Čech 7*. Praha: Archeologický ústav AV ČR, 2008.

Seznam článků v periodikách

ČUJANOVÁ, Eva. *Domažlicko s okolím v pravěku a na počátku dějin*. Domažlice: Vlastivědné muzeum Chodska, 1966.

HLÁSEK, Daniel. Zpráva o západočeské sídlištní keramice z mladší doby bronzové, *Acta Fakulty filozofické Západočeské univerzity v Plzni*, no. 4, 2011.

CHYTRÁČEK, Miloslav. Ojedinělý nález z mladší doby laténské na Černém vrchu u Svržna, okr. Domažlice, *Archeologické rozhledy*, vol. 47, no. 1, 1995.

KRIŠTUFOVÁ, Tereza. ŠMEJDA, Ladislav. Kruhové objekty v Horním Metelsku, *Acta Fakulty filozofické Západočeské univerzity v Plzni*, no. 4, 2010.

Sborník Muzea Chodska Domažlice. Domažlice: Muzeum Chodska, 1997.

Seznam internetových zdrojů

Západočeské muzeum. [online]. Dostupné z URL: <<https://www.zcm.cz/o-muzeu/historie>>.

Západočeské muzeum. [online]. Dostupné z URL: <<https://www.zcm.cz/pro-navstevniky/expozice/pohledy-do-minulosti-plzenskeho-kraje-archeologie>> .

Muzeum Chodska v Domažlicích. [online]. Dostupné z URL: <<https://www.muzeum-chodska.com/chodsky-hrad/o-hradu/>>.

ČUJANOVÁ, Eva. *CTX197408847, oddíl A*, r. 1974. [Online]. Dostupné z URL: <<https://digiarchiv.aiscr.cz/results?q=CTX197408847>>.

ČUJANOVÁ, Eva. *CTX197408847, oddíl C*, r. 1974 [Online]. Dostupné z URL: <<https://digiarchiv.aiscr.cz/results?q=CTX197408847>>.

ČUJANOVÁ, Eva. *CTX197704721*, r. 1977 s. 25-30. [Online]. Dostupné z URL: <<https://digiarchiv.aiscr.cz/results?q=CTX197704721>>.

ČUJANOVÁ, Eva. *CTX198703395*, r. 1987 [Online]. Dostupné z URL: <<https://digiarchiv.aiscr.cz/results?q=CTX198703395>>.

ČUJANOVÁ, Eva. *CTX198703395, oddíl B*, r. 1987 [Online]. Dostupné z URL: <<https://digiarchiv.aiscr.cz/results?q=CTX198703395>>.

ČUJANOVÁ, Eva. *CTX198702238* r. 1987 [Online]. Dostupné z URL: <<https://digiarchiv.aiscr.cz/results?q=CTX198702238>>.

ČUJANOVÁ, Eva. *CTX198702238, oddíl A* r. 1987 [Online]. Dostupné z URL: <<https://digiarchiv.aiscr.cz/results?q=CTX198702238>>.

ČUJANOVÁ, Eva. *CTX198702238, oddíl C* r. 1987 [Online]. Dostupné z URL: <<https://digiarchiv.aiscr.cz/results?q=CTX198702238>>.

PLEINER, Radomír. ČUJANOVÁ, Eva. HRALA, Jiří. *CTX197307708*, r. 1973. [Online].

Dostupné z URL: < <https://digiarchiv.aiscr.cz/results?q=CTX197307708>>.

Orální prameny

Rozhovor s doc. PhDr. Ladislavem Šmejdou, Ph.D., pracovníkem bádajícím na lokalitě Les Sněm, vedl autor dne 21. 1. 2019. Záznam a přepis rozhovoru – archiv

Přílohy

Příloha č. 1 Rozhovor s doc. PhDr. Rozhovor s Ladislavem Šmejdou, Ph.D.	II
Příloha č. 2 Les Sněm	VI
Příloha č. 3 Hradiště Svržno	VIII
Příloha č. 4. Podrážnice	X

Příloha č. 1 Rozhovor s doc. PhDr. Rozhovor s Ladislavem Šmejdou, Ph.D.

Chtěl bych se Vás zeptat na nějaké informace ohledně naleziště Les Sněm.

Je to prostě záhadná věc archeologie si s tím neví moc rady, takže zvažte taky, jestli je to vhodné jako typický příklad nějaké lokality, protože se vlastně vůbec neví jak to zařadit do jakého období. Byly samozřejmě tendence, to určitě víte, přemýšlet o tom, že to může být nějaká kruhová stavba nebo stavby, protože tam byly původně tři, o kterých se ví ze starých map, třeba i z pravěku, protože takový, jako půdorysně takovéhle kruhy nějak zvýrazněné v terénu jsou z toho pravěku. Ale bylo by naprosto výjimečné, unikátní, aby se to dochovalo v téhle podobě, tak jak to známe z toho Metelska a určitá indicie k tomu možnému pravěkému stáří byla v podstatě jako nepřímá indicie, že to bylo blízko mohylových pohřebišť, které jsou určitě pravěké z doby bronzové, které tam jsou nedaleko a relativní i blízkost v oblasti takzvaného Sedmihoří, kde je taky celá řada lokalit, které jsou ověřené. Takže jakoby v tom kontextu by dávalo smysl uvažovat o tom, že by to mohlo být součástí nějaké jakoby rituální krajiny pravěké v tadyhle té oblasti, která určitě byla osídlená v pravěku, ale bohužel se nikdy nenašly žádné přímé důkazy, doklady pro jakékoliv datování. Takže jediné a jako to nejstarší co je zachyceno, o čem já vím je, že jsou ty kruhy vyobrazeny na novověkých mapách. A tím je tedy potvrzeno, že v novověku už to tam existovalo, to znamená, že to třeba není záležitost třeba 20. století a že je to něco staršího, ale asi ne o moc je to vlastně doloženo v tom 19. století dá se předpokládat, že možná teď si nepamatuju z hlavy, jestli z 18 století, ale jako víc do minulosti žádné záznamy pokud vím, nejsou. A dokud se tedy nepodaří najít nějaké artefakty historické nebo něco co je s tím spojeno, tak se neví. Čili i mi když jsme se tím zabývali, protože já třeba jsem snímkoval tu lokalitu, během leteckého průzkumu tady v západních Čechách a za příhodných podmínek je krásně vidět i na jako odlišné skladbě stromů v tom lese jak, jak aspoň ten největší kruh kde je a kudy běží, kudy probíhá. Zkoušeli jsme zjišťovat i další věci, ale v podstatě všechno bylo negativní, jak u práce našich předchůdců už, tak u těch našich pokusů, takže naše úvahy směřovali v poslední fázi k tomu, že by to teoreticky mohlo být součástí nějakého třeba řekněme lesního nebo pastevního hospodaření šlechty, vrchnosti v novověku. Ale to by vyžadovalo pustit se asi do nějakého archivního bádání, historického, které mi jsme nedělali ani na to nejsme úplně kompetentní. A připadá

v úvahu, že to mohlo být součástí buď nějakých obor pro zvířata, nebo případně pastvin, nebo nějakého teda jako lesního managementu, protože někde je to vidět i v západních Čechách dodnes jsou v lesích, pokud se podíváme na letecké snímky, takové jako kruhové útvary, které mají jinou skladbu právě těch stromů. Vypadá to zase úplně jinak ale než to co je v tom Metelsku, ale prostě ti lesníci z nějakého důvodu používají někdy takovou mozaiku takových kruhovitých jako ploch, které jsou osázeny třeba trochu jiným druhem stromů než tedy v okolí. Jestli to je zase pozůstatek, nebo jakoby evoluce, která by mohla mít kořenu už někdy před 1 nebo 2 staletími v tom co vidíme v tom Metelsku je zase nepotvrzená hypotéza.

A co mě napadá, ani jsem se nedíval ještě, vyšla teď nově kniha myslím, že jí vydal národní památkový ústav o oborách jakoby historické obory v Čechách a to by stálo možná taky za pokus se podívat, jestli tam něco podobného není nalezeno právě v těch archivních pramenech v záznamech ekonomických třeba nebo nějakých obrazech a podobných věcech co by bylo původně v majetcích nějakých těch vrchností, třeba i někde jinde mohlo by se tam najít nějaká analogie. No ale jako bez toho těžko vůbec navrhnout nějaké zařízení. Dá se říct, že to provedení a to jak to vypadá dneska v terénu, spíš by svědčilo pro ten novovek pro nějakou relativně mladou historii, protože aby tak relativně malý příkop, tak jak vypadá, se dochoval až pravěku, to není vůbec obvyklé, to většinou se zanese prostě za ty staletí až tisíciletí, nějakou zeminou, listím a tak dále, prostě zaplní se to a je možné takové příkopy objevit spíš nějakými těmi exponačními metodami archeologie, a nebývá to vidět už takhle v reliéfu terénu. Mohlo by se to dohovat snad jedině tehdy, kdyby tam kontinuálně byl les, to znamená ten porost, jako minimalizuje erozi a tím že se tam neorá tak vlastně i ty přesuny půdy vlastně pak neumožňují to zanesení, ale to si myslím, že je taky nepravděpodobné, že by to tak jako kontinuálně bylo zalesněné. Atypické už i pro to, že tam jsou kolem jiné archeologické lokality, které pravděpodobně v lese nebyly a ten les tam je až nějak druhotně, sekundárně, jako třeba ty mohylníky a takové věci, to se pravděpodobně původně stavělo v otevřené krajině odlesněné a teprve později prostě, možná až někdy v středověku nebo v novověku to zarostlo lesem. Takže to je asi tak v souhrnu co si o tom lese myslím.

Mně přijde právě docela zajímavé, že to je vlastně v jedné linii, jak by na to i teďka jakoby přišli.

Ale zase v novověku by byli určitě schopní to vyměřit, tedy tím jako způsobem. Navíc ještě, myslím, že v tom článku zmiňujeme i že je zpráva o ještě jednom dalším kruhu, který byl někde bokem. A ten se pokud vím, nedochoval dneska, jako není nějak detekovatelný. A to znamená, že to zase narušuje nějakou tu představu, že by to bylo jedno v jedné ose nebo podobně. Možná jich tam bylo původně ještě víc, jenom o nich nevíme nebo to byli nějaké experimenty, ale zase je známo že od baroka se ty různé stavby v krajině v podstatě jako podřizovali nějakým geometrickým úvahám a plánům, že vlastně ti architekti a jako stavbaři měli rádi, když to mělo nějakou myšlenku a nějaký jako plán pěkně jako narysovaný podle pravítek, kružítek a tak dále. Takže to by v podstatě taky nepřekvapovalo a ne nebylo by potřeba v tom vidět nějaké jako mystéria nebo něco takového, spíš takovou dobovou estetiku. V podstatě i třeba císařské silnice se budovaly pomocí nějakých těch rovných linií krajinou to je jako do dneška, sou někde patrné, či vlastně respektují i dnešní silnice. A pokud samozřejmě by to bylo něco mnohem staršího pravěkého, tak by to bylo obrovsky zajímavé, byla by to senzace, ale v podstatě je to jenom přání a není ani jako jediný náznak konkrétního dokladu, který by to dovilil nějak zařadit.

Takže se přikláníte k tomu, že by to bylo až v tom středověku novověku?

Možná spíš až ten novověk, ale v podstatě ty důkazy jsou taky nepřímé. Všechny jsou jakoby nepřímé, ale aspoň pro ten novověk to opravdu máme doloženo na těch starých mapách a případně na nějakých dalších zprávách. Nevíme přesně ten účel to je problém, ale ta technika toho jako to je zhotovené, jak to je rozmístěno a podobně. Jako nic protiřečí tomu novověku. Ten pravěk jsou tam určité problémy s tím spojené, jednak že obvykle když je něco pravěké tak tam jsou nějaké nálezy, to už se snažilo teda, jako celá řada lidí tam něco najít nikdo nenašel nic. Je tam jenom ta prostorová blízkost k jiným lokalitám, které jsou ověřené, ale to nic neznamená, to není jako přímý důkaz. To je stejné, jako třeba jsou tady v západních Čechách taky situace, že jsou pravěké lokality mohylníky a vedle toho středověký hrad, taky to vlastně nijak nesouvisí, není tam žádná logika. No a je to spíš takové jako, jakto taková touha, že kdyby se ukázalo, že by to pravěké bylo, tak by se samozřejmě tam dalo mluvit o nějakých těch rituálech, kalendářiích, nějakých prostě stavbách, když to přeženu typu Stonehenge a podobně, ale prostě není pro to jediný důkaz, o který by se dalo nějak opírat nějak seriózně. Čili vlastně ani tím pádem nemáme jasno, jestli to patří do archeologie jako tak jak je brána tradičně, samozřejmě dneska, ale moderní archeologie se zajímá i o krajinu jako celek a o různé ty časové vrstvy, takže nevadí, vůbec že je to třeba až z 19 století. Protože právě jako součástí toho

archeologického bádání dneska je i rozplétat jednotlivé vrstvy a separovat je, pochopit jak, jako se ta krajina vyvíjela a v jakém procesu interakce lidí s prostředím a s úlohou klimatu a tak dále a tak dále. No ale dá se říct, že zatím jako z hlediska archeologie spíš jako taková zajímavost. Jsou tam potvrzené v blízkosti mnohem cennější archeologické památky, které jsou nezpochybnitelné. Vlastně mně se ještě líbilo, když jsem o tom dřív přemýšlel, že ono i to Sedmihoří samotné tvoří na mapě jako takový kruhový jako útvar tím, jak vzniklo geologicky a zase jako dalo by se uvažovat o tom a bylo by to takové hezké, kdyby se ukázalo, že třeba ti lidé v pravěku se tím trochu inspirovali a viděli ten obrovský kruh těch, těch kopců toho Sedmihoří a teď jako se tam snažili něco k tomu přidat, co by mělo podobnou strukturu nebo tvar. To zase je věc, která by jako zapadala do toho, co víme o té mentalitě pravěkých lidí a podobně. Ale stejně bylo by to úplně výjimečná, mimořádná věc tady z našeho prostředí tyhle ty stavby jako nebyly doloženy. A pokud jsou tak jsou podobné mnohem ale starší než třeba z neolitu.

Příloha č. 2 Les Sněm



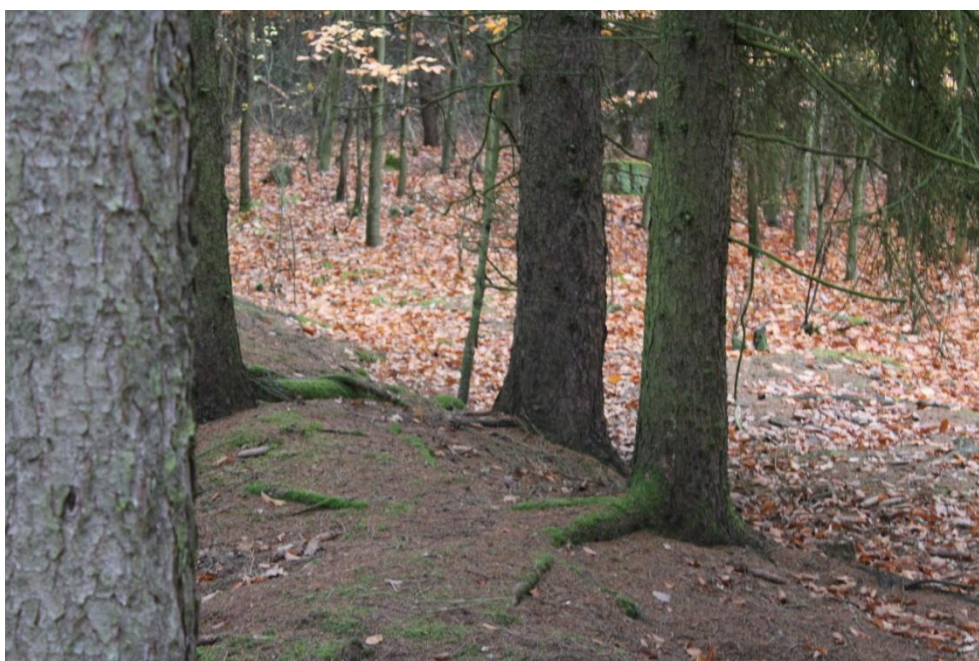
Obr. č. 1 - Rozlišení hranice kruhové stavby v Lesě Sněm díky rozdílnému porostu a příkopu, foto autor (2018)



Obr. č. 2 - Hranice kruhového objektu Les Sněm, foto autor (2018)

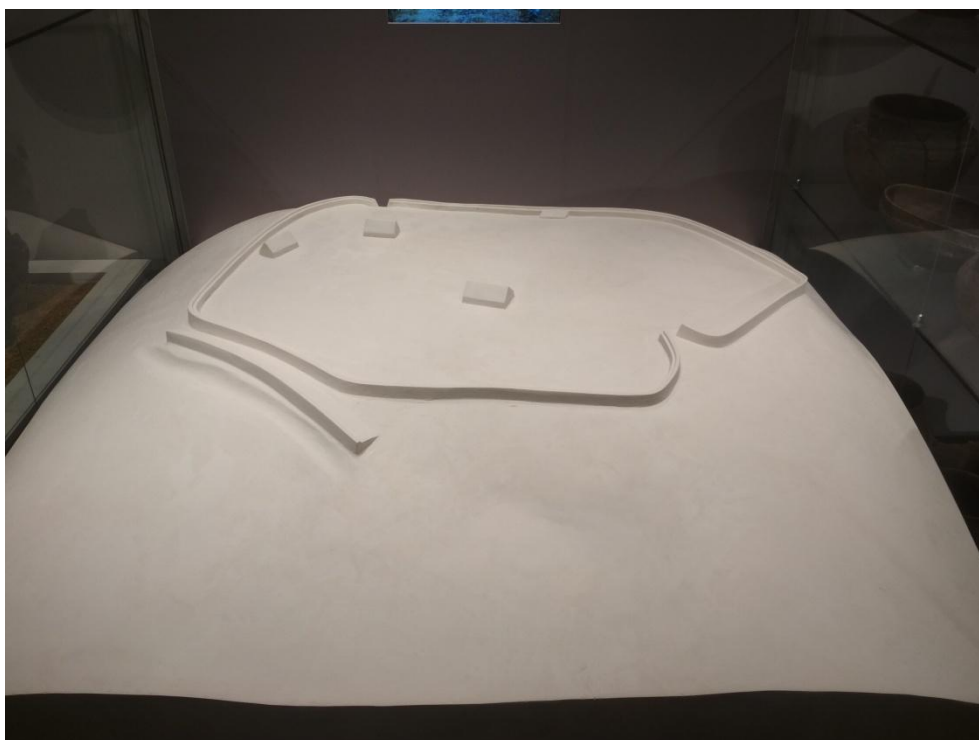


Obr. č. 3 - Patrné zaoblení kruhové stavby, foto autor (2018)



Obr. č. 4 - Násep u kruhového objektu Les Sněm, foto autor (2018)

Příloha č. 3 Hradiště Svržno



Obr. č. 5 - Model hradiště Svržno, ZČM Plzeň, foto autor (2019)



Obr. č. 6 - Plán hradiště z pozdní doby bronzové, ZČM Plzeň, foto autor (2019)



Obr. č. 7 - Bronzový depot z pozdní doby bronzové – tři bronzové srpy a sekera s laloky, Muzeum Chodska, foto autor (2019)



Obr. č. 8 – Nalezené artefakty, součást výstavy Keltů, NM Praha, foto autor (2019)

Příloha č. 4. Podrážnice



Obr. č. 9 - Pohled na umístění hradiště Podrážnice, foto autor (2018)



Obr. č. 10 - Odkrytá mohyla naleziště Podrážnice, foto autor (2018)



Obr. č. 11 - Pohled na prokopanou mohylu na nalezišti Kocourkovský les, foto autor (2018)



Obr. č. 12 - Pohled na prokopanou mohylu, která byla poničena během lesních prací, foto autor (2018)



Obr. č 13 - Bronzová sekera, dýčka a tordovaná jehla jehlice z mohyly 3 – Nová Obora, ZČM Plzeň, foto autor (2019)



Obr. č 14 - Bronzová jehlice, Muzeum Chodska, foto autor (2019)



Obr. č. 15 - Džbánek, miska s přesekávaným okrajem a amforka s plastickou přesekávanou páskou z mohyly 5 - Nová obora, ZČM, Plzeň, foto autor (2019)