

ZÁPADOČESKÁ UNIVERZITA V PLZNI

FAKULTA PEDAGOGICKÁ

KATEDRA VÝTVARNÉ VÝCHOVY A KULTURY

**TVORBA SOUČASNÉHO UMĚLCE JANA SAMCE ML.
V KONTEXTU EDUKACE**

DIPLOMOVÁ PRÁCE

Bc. Jitka Vlčková

Aprobace: Učitelství českého jazyka pro střední školy

Učitelství výtvarné výchovy pro základní a střední školy

Vedoucí práce: Mgr. Monika Plíhalová

Plzeň, 2019

Prohlašuji, že jsem diplomovou práci vypracovala samostatně
s použitím uvedené literatury a zdrojů informací.

V Plzni, 30. června 2019

.....
vlastnoruční podpis

Chtěla bych tímto poděkovat své vedoucí diplomové práce paní magistře
Monice Plíhalové za trpělivé, ochotné vedení a užitečné rady.

Dále bych ráda poděkovala panu Janu Samcovi ml., přednímu českému
kreslíři, malíři, grafikovi, řediteli Galerie umění v Karlových Varech za jeho
ochotu, trpělivost a intenzivní spolupráci.

ANOTACE

Předmětem diplomové práce je zamyšlení nad uměleckou tvorbou předního českého kreslíře, malíře, grafika a ředitele Galerie umění v Karlových Varech Jana Samce ml. s přesahem do edukační oblasti, žákovské tvorby. V teoretické části práce je pojednáno téma abstrahované krajiny, životopis J. Samce a inspirační východiska jeho tvorby. V praktické části je popsána realizace výtvarného projektu, prostřednictvím kterého je žákům druhého stupně ZŠ zprostředkováno umělcovo dílo. Důraz je kladen na reflexi vyučovacího procesu a na interpretaci uměleckých děl samotnými žáky. Důležitou součástí projektu je setkání žáků s J. Samcem a diskuze o jeho autorské tvorbě. Cílem práce je na základě práce s obsahy děl J. Samce přispět k porozumění abstraktnímu umění u žáků druhého stupně ZŠ.

ANNOTATION

The subject of the thesis is a reflection on the artistic work of the leading Czech draughtsman, painter, graphic designer and director of the Art Gallery in Karlovy Vary, Jan Samec Jr. with an overlap into the educational area, pupil's work. The theoretical part deals with the theme of abstract landscape, biography of J. Samec and the inspirational sources of his work. The practical part describes the realization of an art project through which the artist's work is mediated to the pupils of the second grade of the elementary school. Emphasis is placed on the reflection of teaching process and on the interpretation of artworks by pupils themselves. An important part of the project is the meeting of pupils with J. Samec and discussion about his art work. The aim of the thesis is to contribute to the understanding of abstract art by pupils in the second grade of elementary school with the aid of the work with contents of J. Samec's artworks.

Klíčová slova: Jan Samec, galerijní edukace, Galerie umění Karlovy Vary, abstraktní umění, abstrahovaná krajina, výtvarná výchova

Keywords: Jan Samec, gallery education, Karlovy Vary Art Gallery, abstract art, abstracted landscape, Art Education

Obsah

1 ÚVOD	7
2 TEORETICKÁ ČÁST	9
2.1 ABSTRAKTNÍ UMĚNÍ	9
2.2 ABSTRAHOVANÁ KRAJINA	9
2.2.1 Česká krajinomalba v letech 1850-1950.....	10
2.2.2 Krajinomalba v tvorbě Zdeňka Sýkory	11
2.2.3 Krajina v tvorbě současných umělců	13
2.3 ŽIVOTOPIS JANA SAMCE ML.	15
2.3.1 Fragmenty teoretických textů o autorovi.....	16
2.3.2 Východiska umělcovy tvorby	17
2.3.3 Techniky v tvorbě Jana Samce.....	20
2.3.4 Porovnání děl Jana Samce s tvorbou Pieta Mondriana a jejich interpretace	20
2.4 GALERIJNÍ A MUZEJNÍ ANIMACE/EDUKACE	23
2.4.1 Galerijní a muzejní programy a rámcové vzdělávací programy	24
2.4.2 Proměny výtvarného umění v 90. letech 20. století	25
2.5 GALERIE UMĚNÍ KARLOVY VARY	25
2.5.1 Edukační programy galerie	27
2.5.2 Ukázky pracovních listů edukačního programu	28
2.6 ŘADY A PROJEKTY VE VÝTVARNÉ VÝCHOVĚ	29
3 PRAKTICKÁ ČÁST	31
3.1 PŘÍPRAVA A PLÁNOVÁNÍ.....	31
3.2 CÍLE VÝTVARNÉHO PROJEKTU	31
3.3 CHARAKTERISTIKA CÍLOVÉ SKUPINY	32
3.4 ZPĚTNÁ VAZBA ŽÁKŮ - RŮZNÉ PŘÍSTUPY ZTVÁRNĚNÍ PŘÍRODY	33
3.5 PRŮBĚH A REALIZACE EXKURZE	35
3.6 ZPĚTNÁ VAZBA ŽÁKŮ - TVORBA JANA SAMCE.....	37
3.7 MYŠLENKOVÁ MAPA	42
3.8 VÝTVARNÁ ŘADA	42
3.8.1 Výtvarný úkol č. 1 na námět „Barevné slyšení“	44
3.8.2 Výtvarný úkol č. 2 na námět „Barevné slyšení“	51
3.8.3 Výtvarný úkol č. 3 na námět „Pocitová kresba“	59
3.8.4 Výtvarný úkol č. 4 na námět „Pohyb vody“	65
3.8.5 Výtvarný úkol č. 5 na námět „Směr vody“	72
3.9 SHRNUÍ.....	79
4 ZÁVĚR.....	80
RESUMÉ.....	82
5 SEZNAM LITERATURY.....	83
6 PŘÍLOHY	86

1 ÚVOD

Tématem mé diplomové práce je tvorba současného umělce Jana Samce ml. a její zprostředkování žákům druhého stupně základní školy.

Hledání významné osobnosti české umělecké tvorby pro mě nebylo nikterak zdlouhavé a složité. Jan Samec ml. je ředitelem Galerie umění v Karlových Varech, kterou každoročně navštěvuji se žáky osmých a devátých ročníků Základní školy v Horním Slavkově. Působím totiž jako učitelka na téže škole již řadu let. Vyučuji zde nejen český jazyk na druhém stupni, ale také výtvarnou výchovu. Obsah výtvarné činnosti byl na zdejší škole po dlouhá léta soustředěn pouze na pobyt ve školní výtvarně. Cítila jsem však, že je nutné zařadit do tvořivé dílny, tj. rozšířené verze tohoto předmětu, exkurze zaměřené na různé vernisáže a výstavy současné umělecké tvorby. Po několika letech pokusů a omylů jsem si oblíbila karlovarskou Galerii umění. V ní se naplnilo mé očekávání, tedy nejen představení moderního umění teenagerovi, ale také jeho vlastní „vyzkoušení“. Tamější Galerie také nabízí řadu edukačních programů pro žáky různých věkových kategorií, od dětí z mateřské školy až po středoškoláky. Již řadu let spolupracuji s paní magistrou Lenkou Tóthovou, kurátorkou zdejších výstav a edukátorkou vzdělávacích programů. Chod celé Galerie včetně všech aktivit, které nabízí široké veřejnosti, je právě v jejích rukou.

Výtvarná výchova je na základních školách nedílnou součástí všeobecného vzdělávání. Ze školního vzdělávacího programu, který určuje podobu výtvarné výchovy na základních školách, je patrný důraz na realistické zobrazování (tj. především na zrakovou zkušenost žáků, kopírování a nápodobu viděného). Nesmíme však také opomenout nové náměty tvorby, jejichž snahou je vyjádření emocí, nálad a pocitů.

Charakteristika vyučovacího předmětu:

*„Předmět Výtvarná výchova patří do vzdělávací oblasti Umění a kultura a je zařazen ve všech ročnících 2. stupně - do 6. a 7. ročníku s dvouhodinovou týdenní časovou dotací, **do 8. a 9. ročníku s hodinovou týdenní časovou dotací. Výuka probíhá v odborné pracovně výtvarné výchovy, v učebně informatiky, někdy také v okolí školy a v přírodě.***

*Seznamujeme žáky s různými výtvarnými i netradičními materiály a technikami, **pěstujeme v nich estetické cítění a rozvíjíme tvůrčí potenciál.** Učíme je uplatňovat ve vlastní výtvarné tvorbě teoretické i praktické poznatky ze všech oborů lidské činnosti.*

Vedeme je k pochopení konkrétního i abstraktního umění. Spoluvytváříme s žáky podnětné prostředí pro výtvarnou tvorbu (vystavování žákovských prací ve třídách, na chodbách i na veřejnosti) a vedeme je k solidaritě, umění empatie (Stonožka). Učíme děti orientovat se ve výtvarném umění v historii i současnosti (videopořady, historické slohy, výstavy). Chápeme umění jako způsob komunikace a poznání. Cílem předmětu je také pěstovat estetické cítění žáků, učit je spoluvytvářet estetické prostředí. Učíme žáky nalézat a vnímat krásu v přírodě i ve světě vytvořeném lidmi, poznávat význam výtvarného umění pro život člověka, chápat umění jako způsob komunikace a poznání. Nedílnou součástí výuky je také návštěva výstav v muzeu našeho města. [interní zdroj ZŠ Horní Slavkov, Školní 786, příspěvková organizace]

Ve výtvarné výchově je proto velice důležité vycházet nejen z podnětů konkrétního umění, ale také z inspiračních východisek v oblasti abstraktní malby, která zatím zůstává, dle mých zkušeností, žáky ne zcela pochopena a přijata. Diplomová práce si tak klade za cíl představit abstraktní tvorbu J. Samce a její edukační potenciál. Kromě teoretických informací o tvorbě Jana Samce obsahuje reflexi realizovaného výtvarného projektu. Výtvarné úkoly inspirované dílem Jana Samce ml. by mohly obohatit výuku na Základní škole Horní Slavkov o přístupy současného umění, pomoci zprostředkovat žákům podstatu a smysl abstraktní tvorby obecně.

Diplomová práce nabízí pro pedagogy zamyšlení nad stereotypními a zastaralými metodickými postupy, které až doposud na některých základních školách přetrvávají. Učitelé výtvarné výchovy tak žáky zavírají do nekreativního, černobílého světa, který z převážné většiny pouze kopírují nebo napodobují. Nenabízejí dětem vhodnou motivaci ani nerozvíjí jejich fantazii.

2 TEORETICKÁ ČÁST

Tvorbu Jana Samce provází abstraktní umění, v rámci teoretické části práce bude tento pojem objasněn.

2.1 ABSTRAKTNÍ UMĚNÍ

Abstraktní umění neboli nekonkrétní, neobjektový, nefigurativní umělecký směr, jehož předchůdcem byl ve 20. století kubismus, se šířil po celém světě.

Ze světové scény nesmíme opomenout francouzské malíře Augusta Herbina a Jeana Dubuffeta, německého umělce Williho Baumeistera, anglického představitele abstraktního umění Bena Nicholsona. Mezi přední švýcarské malíře patří Paul Klee, v Rusku jsou s abstrakcí spojeni významní malíři a teoretici umění Kazimir Malevič a Vasilij Kandinskij. Jeho slovy se řídila celá řada tehdejších umělců: *„Předmět – objekt – může být v malířství použit nebo ne. Když myslím na všechny debaty kolem onoho ne, uvědomuji si nesmírnou setrvačnost lidského zvyku a zároveň nesmírnou sílu malby zvané abstraktní nebo nezobrazující, již já raději nazývám konkrétní. Toto umění je problém, o jehož pohřbení se stále usiluje, ale který stále nelze pohřbít. Je příliš živý. Toto umění se stále vyvíjí.“*¹ Na nizozemské scéně vyniká svou specifickou tvorbou Piet Mondrian, v Americe patří mezi významné umělce například Jackson Pollock.

V Čechách je abstrakce neodmyslitelně spojena s tvorbou Františka Kupky, profesora pražské Akademie se sídlem v Paříži. Z mladší umělecké generace vynikal František Foltýn, po 1. světové válce se k abstraktní malbě přiklonil také Vojtěch Preissig, jehož tvorba vycházela ze secese a jejího vztahu k přírodě. Také žák pražské Akademie a člen Devětsilu Jiří Jelínek maloval nefigurální obrazy pod vlivem Fr. Foltýna.²

2.2 ABSTRAHOVANÁ KRAJINA

Zásadním inspirativním východiskem umělecké tvorby Jana Samce ml. je krajina, kterou zobrazoval ve své abstrahované podobě. V mé práci bude vývoj krajinomalby popsán od

¹ ŠAMŠULA, Pavel, HIRSCHOVÁ, Jarmila, *Průvodce výtvarným uměním*, vyd. Praha, 1994, ISBN 80-208-0008-5, str. 72

² MRÁZ, Bohumír, *Dějiny výtvarné kultury*, vyd. TNM Print, s. r. o., Poděbrady, 2011, ISBN 978-80-85970-73-9, str. 69

poloviny 19. století až do období po 2. světové válce, kdy Samcovo dílo ovlivnil docent Kalovy univerzity a přední český malíř Zdeněk Sýkora.

V této kapitole budou také zmíněni někteří současní čeští umělci, pro něž se krajina stala základním motivem jejich obrazů.

2.2.1 ČESKÁ KRAJINOMALBA V LETECH 1850-1950

Česká krajinomalba ve svém vývoji prošla řadou intenzivních proměn. Její překotný rozvoj bývá českými historiky umění vyzdvihován význam Mařákovy tzv. Okořské školy nebo také záslužný vliv právníka, malíře Maxe Haushofera, jenž své žáky učil malovat v plenéru přímo před motivem. To byl zásadní odklon od přežívajícího romantismu a ateliérového akademismu. Více odvahy v hledání zachycení krajiny najdeme u jeho žáka Adolfa Kosárka, který patřil mezi největší talenty své doby.³

Ve 2. polovině 19. století dávali čeští krajináři přednost studijním pobytům ve Francii, konkrétně v obci Barbizon u Fontainebleau. Plenéristické vidění francouzských krajinářů osvobozené od ateliérové tvorby a především revoluční objev tzv. lokálního tónu zprostředkoval české umělecké scéně Antonín Chittussi. Vedle Mařákových žáků, kam patřili například Alois Kalvoda, František Kaván, Josef Bárta, Josef Ullmann nebo Antonín Slaviček, se v podání novátora Chittussiho šířil vliv impresionismu. Čeští krajináři se věnovali především povětrnostním úkazům v přírodě, například bouři, motivu zimy.⁴

Počátkem nového století vstoupily do popředí umělecké generace, které začaly hledat jiná témata. Zásadní byl především odklon od žánrové oblasti. Mezi ně patřili příslušníci Osmy, Skupina výtvarných umělců či později Tvrdošijní, kteří krajinu vnímali jen jako motivický prostředek k uplatnění nové optiky. I tato generace hledala inspiraci ve francouzském umění. Tvorba Paula Césanna měla vliv na české kubisty, konkrétně Bohumila Kubištu, malíře evropského formátu a Václava Špálu, který je znám svou nezaměnitelnou paletou modří. K expresionistickému proudu se po 1. světové válce hlásili například Bedřich Feigl, Otakar Kubín, Jan Zrzavý. Fauvistická krajina byla naopak typická pro poválečného

³ SAMEC, Jan, *Česká krajinomalba 1850-1950*, vyd. Galerie umění Karlovy Vary, příspěvková organizace, 2007, ISBN 80-85014-61-0, str. 2

⁴ tamtéž, str. 3

profesora krajinářského ateliéru AVU Otakara Nejedlého nebo Jana Baucha, jenž byl okouzlen tvorbou Maurice Vlamincka.⁵

Primární zájem o tradiční hodnoty krajiny je patrný pro umělce z Umělecké besedy Miloslava Holého, Karla Holana a Pravoslava Kotíka. Ti se věnovali hlavně sociální tematice městského života. Nová témata se v pozdějších letech objevovala u členů Skupiny 42. Zásadní změnu v přístupu ke krajinomalbě zaznamenala 50. léta, kdy bylo české výtvarné umění pod zátěží socialistického realismu. Umělci tvořili pod tlakem, bez možnosti svobodné konfrontace a přirozeného vývoje. Mezi přední české krajináře, kteří mohli své představy o krajině malovat i vystavovat svobodně, patřil Josef Šíma.⁶

2.2.2 KRAJINOMALBA V TVORBĚ ZDENĚKA SÝKORY

Během rozhovoru s Janem Samcem ml., jenž se uskutečnil v Becherově vile v Karlových Varech, vyplynulo, že jeho uměleckou tvorbu zcela zásadně ovlivnil lounský rodák, slavný český malíř a docent Karlovy univerzity Zdeněk Sýkora. Jeho výtvarný výraz se v průběhu let posunul od surrealistické a postkubistické inspirace až po studium přírody, kdy se věnoval výhradně krajinomalbě. Tu se snažil vnímat a pochopit v jejích nadčasových hodnotách. Od roku 1961 směřoval vývoj jeho malířských prostředků k barevněplošné skladbě. Později se zcela oprostil od zobrazování předmětného světa (ukončeno výstavou v Alšově síni v Praze roku 1952) a od poloviny 80. let se věnoval pouze čisté abstrakci. Malířovy výpravy do přírody byly v lepším případě chápány pouze jako praktická součást jeho pedagogického působení. Sýkorova krajinomalba však byla součástí jeho tvůrčí osobnosti a lze ji proto vřadit do kontextu umělcova vývoje.⁷

Sám Zdeněk Sýkora o své plenérové tvorbě v roce 1986 pronesl:

„Pro mne je malba v přírodě naplněnou potřebou volného prostoru. Je to forma malířské kontemplace a zdroj síly.“⁸

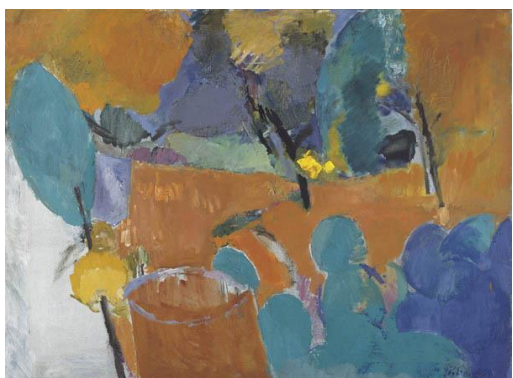
⁵ SAMEC, Jan, *Česká krajinomalba 1850-1950*, vyd. Galerie umění Karlovy Vary, příspěvková organizace, 2007, ISBN 80-85014-61-0, str. 4

⁶ SAMEC, Jan, *Česká krajinomalba 1850-1950*, vyd. Galerie umění Karlovy Vary, příspěvková organizace, 2007, ISBN 80-85014-61-0, str. 5

⁷ SAMEC, Jan, *Zdeněk Sýkora – krajina*, vyd. Galerie umění Karlovy Vary, 2010, ISBN 978-80-85014-99-0

⁸ SAMEC, Jan, *Zdeněk Sýkora – krajina*, vyd. Galerie umění Karlovy Vary, 2010, ISBN 978-80-904546-5-1, str. 5

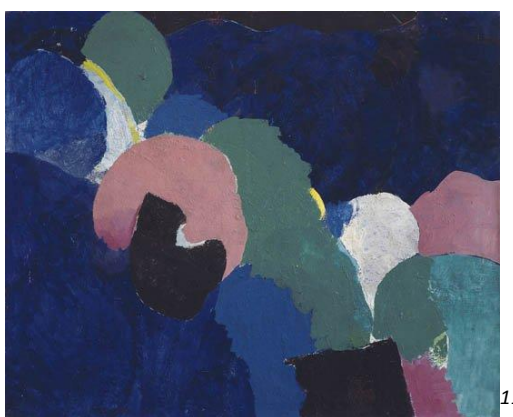
Vývoj umělecké tvorby – krajinomalby Zdeňka Sýkory od roku 1959 do roku 1980:



Oranžová zahrada, 1959



Zahrada, 1960



Modrá zahrada, 1960



Ohře u Počedlic, 70. léta



Jaro, 1979



Podzimní stromy, 1980

⁹ <http://www.zdeneksykora.cz/img/galerie/1950-1959/Z008.jpg>

¹⁰ <http://www.artplus.cz/cs/image/32098.jpg>

¹¹ <https://www.sophisticagallery.cz/uploads/full/im-1498413731-594ffaa3cc0f6.jpg>

¹² <http://www.zdeneksykora.cz/img/galerie/1970-1979/MPZ46.jpg>

¹³ <http://www.zdeneksykora.cz/img/galerie/1970-1979/MPZ57.jpg>

¹⁴ http://www.zdeneksykora.cz/img/galerie/1960-1969/02_Z013.jpg

2.2.3 KRAJINA V TVORBĚ SOUČASNÝCH UMĚLCŮ

Zásadním inspirativním východiskem umělecké tvorby Jana Samce ml. je krajina, kterou zobrazuje v její abstrahované podobě. V mé práci bude poukázáno na to, že krajinomalba byla a je stále často zobrazovaným námětem tvorby mnoha současných umělců. Sám J. Samec se v rozhovoru vedeném v rámci zpracování této diplomové práce odkázal k některým autorům z Olomouckého kraje, se kterými ho spojuje motiv krajiny.

Jednou z nich je dnes již zesnulá kreslířka, malířka, grafička a ilustrátorka **Jana Jemelková**, která se věnovala tématice těžebních jezer a lomů. [viz obraz č. 1 Těžební jezero III, 1977].

Dalším významným malířem, kreslířem a fotografem je **Miroslav Koval**, jehož námětem tvorby byla dříve pole a moře. [viz obraz č. 2 Moře II, 1986]

Také **Anežka Kovalová**, malířka, kreslířka, grafička a středoškolská učitelka se ve své tvorbě věnovala krajinným motivům. [viz obraz č. 3 Švestky, 2004]

Jiří Krtička, šumperský malíř, kreslíř a příležitostný grafik je známý svými obrazy s tematikou přírody, kdy během vývoje své tvorby došel až k čisté geometrické abstrakci.

Dalším známým umělcem je bezesporu **Oldřich Šembera**, malíř, kreslíř a grafik, který se od roku 1998 zabýval také počítačovou grafikou (tzv. fotografik). [viz obraz č. 4 Tosácká lávka, 2005]

Prostějovský malíř - samouk **Miroslav Šmíd**, jenž samostatně vystavuje své obrazy od roku 1984, se věnuje malbě krajiny ve své lyrické podobě [viz obraz č. 5 Soumrak v lese, 2004]

Malíř, kreslíř a příležitostný grafik pocházející z Olomoucka **Miroslav Šnajdr st.** se věnoval tvorbě zaměřené na lesní scenérie, nebo na vodstvo ve svých různých podobách (tůně, jezera apod.) [viz obraz č. 6 Atterské jezero II – Klimtovská parafráze, 2006]

Abstraktní krajinomalbou se také zabýval **Petr Zlamal**, olomoucký malíř, kreslíř a autor realizací v oblasti užité a monumentální tvorby. [viz obraz č. 7 Rostliny, 2005]

Ukázky tvorby olomouckých umělců:



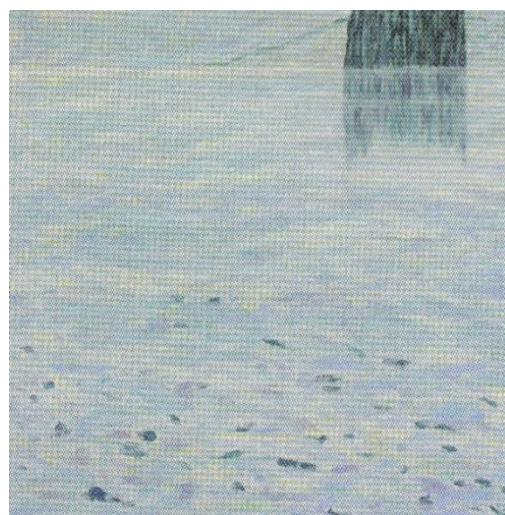
obr. č. 1: Těžební jezero, J. Jemelková, 1977

obr. č. 2: Moře II, M. Koval, 1986



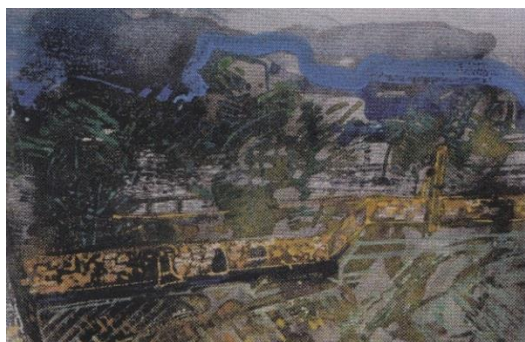
obr. č. 3: A. Kovalová, Švestky, 2004

obr. č. 4: O. Šembera, Tosácká lávka, 2005



obr. č. 5: M. Šmíd, Soumrak, 2004

obr. č. 6: M. Šnajdr st., Atterské jezero II, 2006



obr. č. 7: P. Zlamal, *Rostliny*, 2005¹⁵

2.3 ŽIVOTOPIS JANA SAMCE ML.

Následující informace byly získány na základě rozhovorů s umělcem či jeho interních zdrojů, jež mi byly poskytnuty v digitální podobě. Dalším nezbytným zdrojem se staly různé katalogy a jiné důležité publikace o jeho osobě a díle, které mi půjčil z knihovny Galerie umění v Karlových Varech.

Mgr. Jan Samec mladší se narodil 18. listopadu roku 1955 v Karlových Varech do známé umělecké rodiny. Jeho otec byl stejnojmenný karlovarský akademický malíř, sestra, Varvara Divišová působí dodnes na umělecké scéně stejně jako její bratr.

Výtvarná činnost ho podle jeho slov fascinovala a zároveň také bavila již od útlého dětství. Jeho autentický rukopis se však jeho učiteli výtvarné výchovy na základní škole příliš nezamlouval. Vyučující se totiž snažil žáky směřovat k realistickému zobrazování, což bylo pro Jana příliš svazující. Podle jeho slov se situace změnila poslední rok pobytu v osmém ročníku na ZŠ, kdy do učitelského sboru přibyla nová pedagogická posila – učitelka výtvarné výchovy, která v jeho tvorbě našla zálibení. Je nutné zmínit, že kromě výtvarné činnosti také patřil mezi vynikající žáky v oboru chemie a fyzika. Láska k umění však nakonec zvítězila, a tak v roce 1970 započal středoškolská studia v Bechyni na zdejší Střední umělecké škole. Z celkového počtu několika set uchazečů byl přijat jako jeden z šestnácti. Po jejich úspěšném zakončení v roce 1974 se pokusil o přijetí na pražskou Akademii výtvarných umění, na níž se však nedostal. Proto zvolil studia filozofie na Karlově univerzitě v Praze, kterou v roce 1979 úspěšně absolvoval. Zde čerpal inspiraci u svého vyučujícího doc. Zdeňka Sýkory, jehož krajinomalby byly zprvu ovlivněny

¹⁵ DANĚK, Ladislav a kol., *Krajina v tvorbě umělců olomouckého kraje*, 1. vyd, agentura Galia, 2008, ISBN 978-80-254-3005-7

realismem, postupně se měnily v impresionistické zachycení přírody v plenéru až po fauvistickou expresi barev, nakonec se jednalo o zcela čistou abstrakci.

Jeho umělecké působení má široký záběr od kresby, malby, instalace, teorie umění až po kurátorství výstav a vedení galerií. První samostatnou výstavu uskutečnil v roce 1976. Od roku 1980 do 1983 působil jako samostatný odborný pracovník Galerie umění Karlovy Vary, následně v letech 1984 až 1986 jako pedagog na Lidové škole umění Karlovy Vary. Od roku 1986 až do roku 2004 byl výtvarníkem ve svobodném povolání s orientací na malbu, velkoformátovou kresbu, užitou i volnou keramiku, instalace a realizace v architektuře i ve veřejném prostoru (Je například autorem keramických objektů, fontán, dekorativních keramických a skleněných panó a dalších netradičních prvků interiérů v budově hlavní pošty v Karlových Varech, v hotelu Imperiál, Bristol a řadě dalších významných budov na Karlovarsku.).¹⁶ Od roku 2004 až dodnes působí jako ředitel Galerie umění Karlovy Vary. Je také členem Krajské umělecké asociace Karlovy Vary (KUA) a Nového sdružení pražských umělců. V roce 2010 dostal cenu „Stavitel mostů“, o pět let později „Cenu Města Karlových Varů“. Je tedy zřejmé, že se velmi angažuje ve veřejném životě.

V letech 2006-2007 se v jeho pracích objevovaly geometrické prvky, kterým zůstal věrný až do roku 2014. V roce 2016 doprovázely jeho malby básnické sbírky *Kino v hlavě* a *Cesta do hlavy* od Maria Hanáčka.

Svémi díly je zastoupen v mnoha veřejných sbírkách doma i v zahraničí. Ať už se jedná o známou Národní galerii v Praze, Ministerstvo kultury České republiky, Českou národní banku, Galerii umění Karlovy Vary, Západočeskou galerii v Plzni, Galerii výtvarného umění v Chebu, tak i Galerii Klatovy, Horáckou galerii v Novém Městě na Moravě, Galerii výtvarného umění v Náchodě či Krajské muzeum v Sokolově apod.¹⁷ Účastnil se také řady mezinárodních evropských workshopů – v Německu, Dánsku, Švédsku, Itálii, Velké Británii, Rakousku, Bangladéši, nebo v Bosně a Hercegovině.

2.3.1 FRAGMENTY TEORETICKÝCH TEXTŮ O AUTOROVÍ

Pohled na jeho uměleckou tvorbu měla i řada významných teoretiků.

¹⁶ <https://cestaumeni.cz/vytvarne-vary/jan-samec>

¹⁷ GOLLER, Hans-Joachim, *Samec/Malba/Malerei*, vyd. Galerie Goller, 2017, ISBN 978-80-270-0969-5, str. 50

Ivan Neumann o autorových obrazech mluví jako o kresbách - poznámkách, jako o prostém záznamu věci nebo jako o kresbě, o definitivním záměru blízkému obrazu.

Milouš Růžička zhodnotil Samcovo dílo jako abstrakci čerpající z přírody, zpodobnění světa v pohybu. Vysvětluje, že Jan Samec zachycuje prchavost okamžiku, maluje mnohotvárnou krajinu, která mění svou podobu, utváří se, nějak se chová ...

Naopak Marcela Pánková uvažuje o autových malbách jako o české novodobé krajinářské škole, kde základem díla se stává tvar s detailem.

Zajímavý pohled na umělecká díla Jana Samce má jistě i Božena Vaduchová. Podstatu díla vidí v zachycení krajinného detailu – kopce, pole, kamenů, balvanů, prohlubní, štěrbin a puklin nebo obecnějších geologických útvarů, země, vesmíru, vzduchu nebo vody.¹⁸

2.3.2 VÝCHODISKA UMĚLCOVY TVORBY

Mezi svými inspiračními východisky autor zmiňuje i vliv environmentální estetiky. Na počátku 20. století napsal Benedetto Croce zajímavé teorie o estetice, které vyzdvihují primární přírodní prostředí čili přírodní environment.

„K ničemu estetickému neodkazuje ten, kdo nazývá krajinu krásnou a jeho oči spočívají na svěží zeleni, zakouší volnost pohybu a sluneční paprsky obklopují a laskají jeho pleť ... abychom esteticky zakoušeli přírodní objekty, měli bychom je vyjmout z jejich vnější a historické reality a oddělit jejich pouhý zjev či původ od jejich existence.“¹⁹

Environmentální estetika zkoumá estetické aspekty našeho prostředí, tedy to, co nás obklopuje, co nás oslovuje prostřednictvím našich smyslů, co může být uloženo hluboko v naší zkušenosti s určitým místem. Zároveň reflektuje estetický význam přírodních i kulturních environmentů a snaží se tak konkurovat výsostnému postavení uměleckého estetického.²⁰

Postupem času se estetické teorie vyvíjely. V současnosti se uvolňuje dominance, s jakou vázala teoretický zájem umělecká tvorba a recepce jako ohnisko estetických zkoumání.

¹⁸ CHALUPA, Josef, *Jan Samec - fragmenty kresby*, vyd. Horácká galerie v Novém Městě na Moravě, 2005, str. 1

¹⁹ ZAHRÁDKA, Pavel, *Estetika na přelomu milénia, Vybrané problémy současné estetiky*, 1. vyd. Brno, 2010, ISBN 978-80-87474-11-2, str. 373

²⁰ ZAHRÁDKA, Pavel, *Estetika na přelomu milénia, Vybrané problémy současné estetiky*, 1. vyd. Brno, 2010, ISBN 978-80-87474-11-2, str. 373

Souběžným procesem je také rozšiřování nebo proměna v zaměření „pohledu“ estetické teorie.²¹

„V přírodě je všechno, jenom vidět je třeba.“

Citát Paula Cézanna se stal základní myšlenkou umělcovy tvorby. Jan Samec hledá inspiraci v přírodě, krajině, ke které má vřelý vztah. Nevychází však z realistické skutečnosti bytí, nýbrž ze svých vlastních vjemů, dojmů a pocitů. Krajinu definuje pouze v náznaku, zásadní je především elementární barevná substance. Jan Samec ml. zobrazoval především krajinu, která nebyla jen povrchní lyrizací a líbezností, nýbrž pohledem na průmyslová zákoutí, na krajinu těžce zkoušenou člověkem, krajinu poznamenanou civilizací. Vlastní podstatou obrazů tedy nejsou jen prvoplánovité pohledy do krajiny, ale autorův prožitek, který přírodu dramatizuje a všímá si především bouřlivých událostí, které se v ní odehrávají. Tento poetický prožitek pak nabízí pozorovateli různé interpretace.

Tvar je abstrahován, barevné vrstvy připomínají úzkou spojitost přírodních jevů, tedy světla a hmoty, světla a barvy. Umělec se prostřednictvím své tvorby snaží pochopit svět i sám sebe. V přírodě nehledá obyčejnou skutečnou krajinu, ale v krajinách přírodu s odpověďmi na základní otázky lidské existence. Umělcovy obrazy jsou určitým poselstvím. Expresivita jeho obrazů je patrná především v devadesátých letech. Šlo o jakési malování jako mánii založené na výrazné barevnosti.²² Ta se stala pro Jana Samce zásadní prioritou. Svou tvůrčí činnost založil na širokém spektru jasných barev – žluté, oranžové, červené, fialové, modré a zelené. Výchozím bodem se tedy stalo 12 tónů barevného kruhu Johannese Ittena, jež se dají různě kombinovat. [viz obr. 1] Johannes Itten, německý expresionistický malíř a kreslíř, je znám nejen svou plošnou tvorbou, ale také architekturou spjatou s Bauhausem. Kromě tvůrčí činnosti je známým teoretikem, jenž studoval stávající přístupy k vizuálnímu umění z psychologického hlediska a hlediska vnímání umění lidskými smysly. Mimo jiné se zabýval právě teorií barev, za zmínku stojí jeho kontrasty (například jemný x drsný, malý x velký, tvrdý x měkký, světlo x tma, průhledný x neprůhledný, rovný x zakřivený, vodorovný x svislý apod.)

²¹ Zahrádka, Pavel, *Estetika na přelomu milénia, Vybrané problémy současné estetiky*, 1. vyd. Brno, 2010, ISBN 978-80-87474-11-2, str. 375

²² Goller, Hans-Joachim, *Samec/Malba/Malerei*, vyd. Galerie Goller, 2017, ISBN 978-80-270-0969-5, str. 6



obr. 1 – Farbkreis, 1961²³



Exkurze v Becherově vile Karlovy Vary – výklad J. Samce o významu barev

Jan Samec je také znám pro přemalovávání svých starých děl. Vrstvení docílil z převážné většiny černou fólií. Původní zobrazení tak jen lehce prosvítalo a obraz tím dostal nový rozměr.

Postupem času se pro něj stala barva pouze druhořadou záležitostí. Toto období stavěl na studených a teplých odstínech pouze mezi bílou a černou barvou. Podstatou tedy bylo mnoho šedých odstínů, které se směrem k černé ztmavovaly. Naopak sílil vliv minimalismu, který stavěl na nejjednodušších výrazových prostředcích. Nad barvou a obsahem dominovala síla formy. Bohatě si v tomto období vystačil s černou a bílou barvou. Ta tedy nebyla koloristickým fenoménem, stala se pouze symbolickým obsahem díla. Černý tón však nevnímal jako symbol smutku či negativu, naopak chtěl pozorovatelům nabídnout širokou škálu různých podtónů.

²³ ITTEN, Johannes, Kunst der Farbe, vyd. Freiburg, 2009, ISBN 978-3-86230-161-4, str. 31

Černobílé variace byly patrné především v jeho kresbách, které nazval Archetypy a stereotypy. V nich se zabýval především fragmentem – zlomkem (torzem) přírodní scenérie, jako například částí motýlího křídla, kusu ptačího hnízda či stopy ve sněhu.²⁴

Ještě na začátku devadesátých let byl každý tah jeho štětce promyšlený, každá linie měla své opodstatnění. Od toho však záhy upustil a postavil své dílo na náhodě. Jeho krédem bylo, jak sám říká: „*Nehledám klasickou estetiku, chci se nechat překvapit.*“²⁵

2.3.3 TECHNIKY V TVORBĚ JANA SAMCE

Základem umělecké plošné tvorby je již od pradávna kresba jako nástroj zobrazování. Ať už se jedná o prvopočátky kresby v pravěkých jeskyních, Alšovy kresby z doby národního obrození či tvorbu současného umělce Jana Samce, jedná se bezesporu o klasiku, která byla, je a bude elementární výtvarnou technikou.

Umělcovy obrazy jsou barevnými kompozicemi založenými především na jednoduchosti geometrických tvarů podtrženými čistými tóny.

Autor našel oblibu v podkladovém materiálu papír, nebrání se však ani plátnu. Většina jeho obrazů je většího formátu (140 x 200 cm, někdy dokonce i přes 500 cm), rád využívá akvarelových i olejových barev, v kresbě dominuje pastel. Rád také experimentuje, známé jsou například jeho kombinované techniky kresby nebo malby s lepenou fólií. Barvy nanáší pomocí špachtlí nebo štětců.

2.3.4 POROVNÁNÍ DĚL JANA SAMCE S TVORBOU PIETA MONDRIANA A JEJICH INTERPRETACE

Pokud bychom uvažovali nad umělcovým zachycením různých podob krajiny, nabízí se zde slavné obrazy světových malířů, kteří se moderně pojaté krajinomalbě také věnovali. Jedním z nich je nizozemský malíř, velký průkopník abstrakcionismu Piet Mondrian, jehož zprvu ovlivnil naturalismus Haagské školy s tradičními principy barbizonské školy. Pozdější tvorba se zcela oprostila od detailního zobrazování viděného a věnoval se pouze abstrakci. Sám Mondrian uvádí, že „*umění se jakožto čistá tvorba lidského ducha vyjadřuje jako čistá estetická tvorba projevující se v abstraktní formě. Rostoucí hloubku celého*

²⁴ KARBAŠ, Jiří, Jan Samec - *Archetypy a stereotypy*, vyd. Galerie Západočeské energetiky v Plzni, 2007

²⁵ GOLLER, Hans-Joachim, *Samec/Malba/Malerei*, vyd. Galerie Goller, 2017, ISBN 978-80-270-0969-5, str. 22

moderního života lze čistě zachytit v malbě.“²⁶ I přes to lze z jeho obrazů cítit život, stejně jako z uměleckých děl Jana Samce.

Obraz č. 1 je olejomalba z roku 1907 nesoucí název Červený mrak. V tomto uměleckém díle je jasně prokazatelná stylizace krajiny, která je rozdělena na téměř dvě stejné poloviny černou horizontální linií. V horní polovině díla se nachází hlavní motiv obrazu – červený mrak na jinak zcela modré obloze. Pokud se však zadíváme na nebe pozorněji, uvědomíme si, že jednolitá plocha ukazuje další oblaka v tmavších tónech modré. Spodní část obrazu pozorovatelům nabízí různé uchopení motivu. Pro někoho může bílo-modrá barva symbolizovat zasněžené pole, kde tudy tam vykukují strniště trávy, pro jiného se může jednat o širé moře, na jehož hladině si pohrávají vlnky.

V obraze č. 2 s názvem Kompozice č. 10 v černé a bílé, Molo a oceán bychom na první pohled život přírody hledali velmi obtížně. Autor se zde totiž úplně oprostil od výrazné barevnosti, naopak ve své olejomalbě z roku 1915 použil kombinaci bělavého pozadí s dominantním hlavním motivem mola a oceánu zobrazeného pouze pomocí krátkých černých linií uspořádaných do kruhu. Podle slov umělce a kritika Thea van Doesburga se jedná o jedno z nejdůležitějších duchovně založených Mondrianových děl. Podle jeho slov „*vyvolává dojem míru, poklid duše.*“²⁷

Zvolená dvě umělecká díla Jana Samce, Pod hladinou (2006) a Dva kopce (2005) sice poukazují na barevnou podobnost s Mondrianovými obrazy, nicméně motivy i umělcův záměr se odlišovaly.

Obraz Pod hladinou je podobný s Mondrianovým dílem Červený mrak díky zvolené červenomodré kombinaci barev a horizontální linii, jež oba obrazy dělí na téměř dvě shodné poloviny. Každý z umělců však zvolil svou osobitou techniku provedení. U Jana Samce je patrná sytost barev, z části i přísná geometričnost, kdežto u Pieta Mondriana se jedná o „lehkost“ zobrazení krajiny podobné impresionismu.

Obrazy Kompozice č. 10 a Dva kopce mají společnou barevnost, tedy kombinaci bílého pozadí a šedočerného motivu. Ze Samcova obrazu cítíme plastičnost a hrubou strukturu hornin, kterých autor docílil prudkými tahy štětce v barvě šedé až černé. Naopak

²⁶ Golding, John, *Cesty k abstraktnímu umění*, vyd. Princeton University Press, 2000, ISBN 80-86598-48-9, str. 22, 23

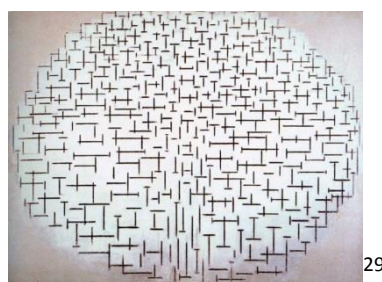
²⁷ tamtéž, str. 22

Mondrianova Kompozice č. 10 má velmi jemné a přesné členění černých linií, které jsou uspořádány do kruhu. Vhodným střídáním kratších a delších čar autor docílil efektu plastičnosti.

Některá díla Jana Samce ml. si jsou v porovnání s tvorbou Pieta Mondriana podobná. Základní myšlenkou obou umělců je jejich stejné východisko – život a příroda kolem nás, které zobrazovali ve své niterné podstatě. Realistické zobrazování skutečnosti je ale svazovalo. Proto se oba, ač žili každý v jiném století (P. Mondrian 1872-1944, J. Samec ml. nar. 1955), věnovali abstraktní malbě, jež jim pomáhala vyjadřovat zásadní myšlenky okolního světa.



obr. č. 1: P. Mondrian, Červený mrak, 1907



obr. č. 2: P. Mondrian, Kompozice č. 10, 1915



obr. č. 3: J. Samec, Pod hladinou 2006



obr. č. 4: J. Samec, Dva kopce, 2005

²⁸ <https://www.myartprints.cz/a/mondrian-piet.html>

²⁹ https://www.google.com/search?tbm=isch&source=hp&biw=1600&bih=789&ei=HWVuXNPKDbXgmwWioavgCQ&q=piet+mondrian+art&oq=piet+mo&gs_l=img.1.2.015j0i30I5.2187.4355..7223...0.0..0.109.625.6j1...0.0....1..gws-wiz-img.....0.FX1nw3PEaK4

³⁰ RŮŽIČKA, Milouš, SAMEC, Jan, *Jan Samec Malba*, vyd. Alšova jihočeská galerie v Hluboké nad Vltavou, 2009, ISBN 978-80-86952-19-2

³¹ CHALUPA, Josef, Jan Samec – fragmenty kresby, vyd. Horácká galerie v Novém Městě na Moravě, 2005

2.4 GALERIJNÍ A MUZEJNÍ ANIMACE/EDUKACE

Vzhledem k tomu, že bude v rámci praktické části diplomové práce popsán výtvarný projekt spojený s přímým kontaktem s uměním a také z důvodu dlouholetého kurátorského působení samotného autora v prostorách Galerie umění Karlovy Vary, je třeba věnovat dostatečnou pozornost tématu galerijní a muzejní edukace.

Jan Samec také rád vzpomíná na svou kurátorskou činnost v Galerii umění Karlovy Vary. Ta je obecně spjata s galerijní/muzejní animací a galerijní/muzejní edukací, jež se v poslední době dostávají do konkurenčních bojů. Specialistkou na toto téma je Doc. PhDr. Marie Fulková, Ph.D., jež se zabývá interdisciplinárními a sémiotickými přístupy ve výchově a vzdělávání, výzkumem sociálních a kulturních souvislostí v oblasti výuky ve školním a galerijním prostředí, vývojem kurikulárních dokumentů a programů kulturního vzdělávání. Marie Fulková u nás rozpracovala britský model galerijní a muzejní edukace. Oficiální výstavy umění se tak stávají týmovou spoluprací umělce se žáky, učiteli a galerijním pedagogem. *Základním postulátorem je fakt, že kultura je chápána sémioticky jako „pohyblivé označující“, nebo zjednodušeně jako jazyk, nebo jako text. Proto může být předmětem, „vstupem“ do edukační situace doslova jakýkoli kulturní artefakt ...*³²

Vyučovat v galerii či muzeu vyžaduje zvláštní profesní učitelské kompetence. Kromě znalosti dějin umění, teorie umění, teorie obrazu, kulturní antropologie a živé tvorby je také důležitá znalost obecné i výtvarné pedagogiky, vývojové psychologie dítěte, předchozí pedagogická praxe ve školách, komunikační vybavenost, schopnost analýzy a reflexe vlastní činnosti, znalost základních kurikulárních dokumentů a umění specifikovat vazby vlastního edukačního modelu na Rámcové vzdělávací programy.³³

Velmi důležitá je také role učitele, jež skupinu žáků doprovází. Ten třídu na edukační programy připravuje. Žáci proto do galerie vstupují s určitým očekáváním a s obsahy zprostředkovanými učitelem. Pedagog je také nepostradatelný při závěrečné reflexi – zpětné vazbě, na kterou bychom neměli zapomínat. Jedná se o zpracování informací, dojmů a prožitků z edukace do vyučování. Hlavní koncepty programu pokračují do tvůrčí výtvarné činnosti žáků ve škole. Dobrý edukační program tak může být pro učitele

³² FULKOVÁ, Marie, HAJDUŠKOVÁ, Lucie, SEHNALÍKOVÁ, Vladimíra, *Galerijní a muzejní edukace 1*, vyd. Univerzita Karlova Praha, Pedagogická fakulta, 2012, ISBN 978-80-7290-535-5, str. 16

³³ tamtéž

materiálem ke všem základním prvkům, aby mohli se žáky pokračovat v práci tvůrčím způsobem.

Podstatné je budovat systematický rámec, který by žákům sloužil jako opora při učení se kulturním obsahům. Nelze se opírat jen o spontánní verbální nebo výtvarné výpovědi žáků nebo studentů.

V edukačních programech se tedy usiluje o systematickosti myšlení, názorné vnímání uměleckého díla, vytvoření aktuálního funkčního slovníku učitele a žáka.

Důraz je kladen na rozvoj kompetencí v oblasti funkční vizuální gramotnosti. Jedná se o mnohovrstevný soubor pěti složek, mezi které patří percepční senzitivita, kulturní habitus, schopnost kritického myšlení, estetická otevřenost, schopnost vizuální výmluvnosti.

2.4.1 GALERIJNÍ A MUZEJNÍ PROGRAMY A RÁMCOVÉ VZDĚLÁVACÍ PROGRAMY

Je nezbytné, aby galerijní a muzejní pedagogika informovaně vstupovala do kontextů, které určují obsah výtvarné výchovy ve školách. Souvislost s obsahy Rámcového vzdělávacího programu (dále jen RVP) pro jednotlivé typy a stupně škol může být v galerijních programech formulována na základě konkrétních očekávaných výstupů (explicitně), ale také implicitně, tzn., že je obvykle na vyučujícím, jak zkušenost s programem zhodnotí. Galerijní a muzejní programy se snaží pomáhat vyučujícím naplňovat cíle RVP, nabízejí odborné a metodické zázemí pro pedagogy. Aby tato spolupráce škol a galerií nebo muzeí byla spolehlivou podpůrnou aktivitou pro současnou výtvarnou výchovu ve škole, je nutné propojovat institucionální rámce obou institucí.

Například očekávané výstupy RVP pro základní vzdělávání uvádí, že žák by měl **umět vybírat, kombinovat a vytvářet prostředky pro vlastní osobité vyjádření, porovnávat a hodnotit jeho účinky s účinky již existujících i běžně užívaných vizuálně obrazných vyjádření, měl by experimentovat s výtvarnými prostředky a postupy odpozorovanými na výstavě, zvažovat možnosti, které má v jejich užití, a metodou experimentu vybírat prostředky pro vlastní vyjádření (porozumět a slovy vyjádřit specifika vlastního využití vyjadřovacích prostředků a věcně charakterizovat výsledky své práce z hlediska obsahu i formy).** Nedílnou součástí očekávaných výstupů je **dovednost žáka interpretovat umělecké vizuálně obrazné vyjádření současnosti i minulosti, přičemž vychází ze svých znalostí historických souvislostí i osobních zkušeností a prožitků.** (Žák se zajímá o obsah i

u děl, která jsou mu dosud neznámá a nesnadno pochopitelné, snaží se aktivně o pochopení a interpretaci spatřených děl, dovede reprodukovat získanou informaci a využít ji k určení směru či tendence, k níž se řadí konkrétní dílo, se kterým v rámci edukačního programu pracuje, pamatuje si jména umělců a názvy děl, s nimiž v programu pracoval a zařadí si je do svého portfolia).³⁴ Součástí očekávaných výstupů je i fakt, že **žák dokáže ověřit komunikační účinky vybraných, upravených nebo samostatně vytvořených vizuálně obrazných vyjádření v sociálních vztazích, nalézá vhodnou formu pro jejich prezentaci.** (Žák předloží výsledky své práce třídě, aktivně se účastní reflektivního dialogu, věcně reaguje na dotazy spolužáků a jejich připomínky ke svému dílu, vysvětlí své postoje k nim, porovná účinky svého díla ve srovnání s díly spatřenými na výstavě, posoudí rozdíly a shody v obsahu i formě, věcně reaguje na dotazy, připomínky a hodnocení ze strany učitele.)

2.4.2 PROMĚNY VÝTVARNÉHO UMĚNÍ V 90. LETECH 20. STOLETÍ

Na konci 20. století došlo v praxi výtvarného umění k zásadním změnám, jež jsou reflektovány i v kurátorské praxi. Umění se totiž v tomto období vzdává tradičního žánrového a materiálového členění, pracuje promyšleně i záměrně s kontexty, s širokou škálou vizuálních a performativních vyjadřovacích jazyků. Těžko odlišitelná je zde také komerční a nekomerční sféra tvorby. Umění na sebe častokrát bere podoby experimentálních počínů na bázi konceptu, jež umělec realizuje jako dokumentarista, projektový manažer, politický aktivista, kulturní antropolog, sociální pracovník či badatel nebo pedagog.

Kultura a umění přestaly být chápány jako elitní disciplíny, vydělené z obyčejného všedního života. Znalost kultury se stala základní znalostí obsahu, kterou musí učitel disponovat, aby mohl následně vstoupit do dialogu se žáky.

2.5 GALERIE UMĚNÍ KARLOVY VARY

Galerie je odbornou institucí, která již od roku 1953 v lázeňském prostředí Karlových Varů a jejich regionu uchovává, zhodnocuje a přibližuje české umění 20. století ve stálých expozicích, krátkodobých výstavách, publikační činnosti a kulturně vzdělávacích

³⁴ FULKOVÁ, Marie, JAKUBCOVÁ, Lucie, KITZBERGEROVÁ, Leonora, SEHNALÍKOVÁ, Vladimíra, *Galerijní a muzejní edukace 2*, vyd. Univerzita Karlova Praha, 2013, ISBN 978-7290-700-7, str. 25

programech. Mgr. Jan Samec ml. zde mimo jiné působí již řadu let jako tamní ředitel. Galerie shromáždila velmi obsáhlé sbírky českého umění, z nichž nejvýznamnější a nejhodnotnější díla jsou trvale prezentována v počtu asi sto padesáti obrazů a soch. Počátky vzniku moderního výtvarného umění přibližují náladová, symbolistní a realistická díla Jakuba Schikanedera, Jana Preislera a Antonína Slavíčka. Proměnlivou a výraznou podobu uměleckých snah na počátku století, v jejich orientaci na evropské směry – expresionismus, fauvismus, kubismus – sledáváme v obrazech Josefa Čapka, Emila Filly, Bohumila Kubišty, Františka Muziky, Antonína Procházky nebo Václava Špály. V třicátých letech je vystřídal surrealistický projev, patrný v dílech Jindřicha Štyrského, Toyen či Františka Janouška. Válečná atmosféra následujícího období pak přinesla nový zájem o člověka, město a civilizaci. K velmi významnému celku galerijních sbírek patří díla Josefa Istlera, Václava Boštíka, Mikuláše Medka, Zbyška Siona, Jiřího Valenty, Jiřího Johna, vzniklá v 60. letech a vypovídající prostřednictvím nejrůznějších postupů, od geometrických, informálních přes fantazijní až po novofigurální, o problémech života člověka.³⁵ Vývojově mnohvrstevnatou podobu stálé expozice českého umění uzavírá kolekce tvorby skupiny 12/15 a několika významných osobností soudobého českého umění, např. Zdeňka Sýkory, Karla Nepraše, Věry Janouškové, Olgy Karlíkové či Jaroslava Róny.

Program krátkodobých výstav sleduje především současnou uměleckou scénu v různých generačních a výtvarných přístupech se zaměřením na českou tvorbu.



*Galerie umění Karlovy Vary*³⁶

³⁵ <http://www.galeriekvary.cz/historie>

³⁶ https://cs.wikipedia.org/wiki/Galerie_um%C4%9Bn%C3%AD_Karlovy_Vary#/media/File:Galerie_Umeni_-_panoramio.jpg

2.5.1 EDUKAČNÍ PROGRAMY GALERIE

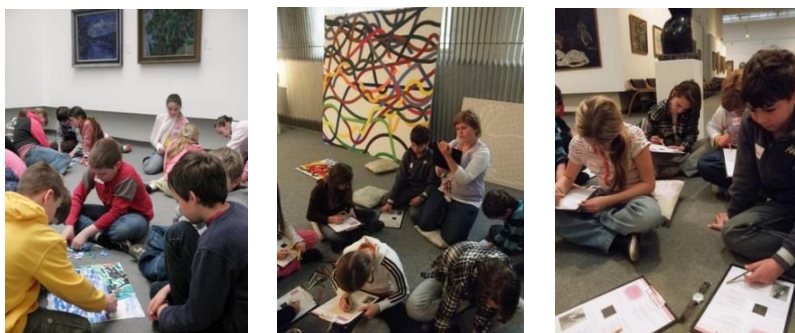
Od roku 2002 probíhá v Galerii umění edukační projekt určený žákům základních a středních škol nazvaný **Přistupte blíže, aneb Nebojte se moderního umění**.

Projekt umožňuje žákům a studentům zblízka poznat a pochopit podstatu českého moderního umění, vede je k citlivému vnímání výtvarných děl a přijímání individuality umělce vidění světa bez obvyklých předsudků a bariér minulých generací. Vychovává uměním, rozvíjí žákovu osobnost a jejich estetické cítění. Probouzí také trvalý zájem o moderní výtvarné umění a tím přispívá k výchově návštěvníků galerie.

Forma interaktivních výchovně vzdělávacích programů ve stálé expozici s využitím pracovních listů má mezi žáky i jejich pedagogy velký ohlas. Jako učitelka na Základní škole v Horním Slavkově sem každoročně zavítám se skupinou žáků osmých a devátých tříd v rámci předmětu tvořivá dílna, což je rozšířená výtvarná výchova. Dětem se tak otevírají nové dveře poznání soudobého umění, které by za běžných okolností nikdy nepoznaly.

Tříletý edukační program se odehrává ve stálé expozici galerie věnované českému umění 20. století. Úvodní motivační návštěva je zaměřená na výtvarné umění, jeho druhy, žánry a soustředí se hlavně na krajinomalbu v českém výtvarném umění.

Druhá část je věnovaná především figurální tematice v malbě, kresbě i sochařství a třetí se soustřeďuje na abstraktní, konstruktivistické a konceptuální tendence ve výtvarném umění. Tento interaktivní program je vždy přibližně dvouhodinový, žáci se dozívají spoustu informací nejen o autorech, jejich dílech, ale věnují se také jednoduchým tvůrčím činnostem inspirovaným danou tematikou. Program koncipuje a realizuje Mgr. Lenka Tóthová. Projekt využívající graficky zpracovaných pracovních listů je také určen studentům středních škol.



³⁷ Tvůrčí činnost žáků ZŠ



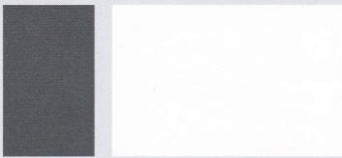

³⁷ <http://www.galeriekvary.cz/pro-skoly/dlouhodob-programy>

2.5.2 UKÁZKY PRACOVNÍCH LISTŮ EDUKAČNÍHO PROGRAMU

Žáci osmého ročníku základní školy byli také seznámeni s pracovními listy, kterými Galerie umění disponuje. Byly jim předloženy takové, jež se zaměřují na zobrazení krajiny.

Edukační programy pro žáky základních škol nabízejí řadu zajímavých témat, například **Jiné pohledy** – soustředění a rozjímání, iluze, **Příroda** – nekonečná rozmanitost, tiché mikrosvěty, příroda jako útočiště, **Krajina a prostor** – instalace, prostorová kresba krajiny, umělý prostor, **Krajina a příroda kolem nás** – krajina jako sen/jako živý proces/nositelka barevného výrazu, **Krajina a příroda kolem nás** – krajina citů a nálad/fantazie a snění, duše přírody.




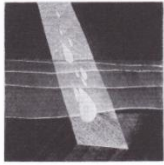

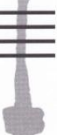

Ukázka pracovního listu pro ZŠ: Krajinomalba (krajina jako sen, živý proces, nositelka barevného výrazu)

Krajinomalba	Krajina a příroda kolem nás
 <p>Josef Šíma Krajina 1934</p>	<p>krajina jako sen jako živý proces nositelka barevného výrazu</p> <ol style="list-style-type: none">1 ● Představ si, že se probudíš v Šimově krajině. Co tě v ní čeká?2 ● Vymysli vlastní název Šimova obrazu. <input type="text"/>3 ● Najdeš na obraze nějaké <i>detaily</i>?4 ● Porovnej <i>reprodukcí</i> a <i>originál</i>. V čem se liší?
 <p>Ivan Ouhel Přízračný kopec 1984</p>	<ol style="list-style-type: none">1 ● Pozoroval jsi někdy, jak se ze semínka klube na svět a na světlo nějaká rostlina?2 ● Najdeš na obraze barevný <i>kontrast</i>? Jaký je malířův rukopis?3 ● Pokus se namíchat stejný barevný odstín 
 <p>Václav Špála Stromy na břehu 1923</p>	<ol style="list-style-type: none">1 ● Znáš nějaké místo v Karlových Varech, kde bys mohl najít obdobný <i>námět</i>? Běž se na toto místo podívat a zkus jej namalovat podobně v jediném převažujícím barevném odstínu.2 ● Čím malíř odlišil zelené listy od zeleného odlesku na hladině?

³⁸ TÓTHOVÁ, Lenka, *Přistupte blíže aneb Nebojte se moderního umění, Pracovní listy ke stálé expozici pro žáky základních škol*, vyd. Galerie umění Karlovy Vary, 2002, ISBN 80-85014-47-5

Edukační listy pro studenty středních škol jsou zaměřeny na hlubší pochopení současného umění. Jedná se například o témata: **Příroda** – v nekonečné rozmanitosti, v tichém utkvění mikrosvětů, jako útočiště, **Krajina a příroda kolem nás** – jako archetyp přírodních procesů, jako barevný výraz, **Život a svět věcí kolem nás** – v klidu tvarů a barev, krajinné zátiší, **Krajina kolem nás** – ve fantazii a snění, jako duchovní hodnota,

Ukázka pracovního listu pro SŠ: Obraz přírody (v nekonečné rozmanitosti)

Obraz přírody		Příroda	
v nekonečné rozmanitosti		v tichém utkvění mikrosvětů	jako útočiště
<p>Dě se mluví o tom, že obraz K. Valtra vyvolává i sluchové představy?</p> <p>Čím a jak malíř dokázal vyjádřit přírodní život v nekonečné rozmanitosti?</p>  <p>Uspořádání našeho těla a umístění očí nám přirozeně umožňuje vnímat svět kolem sebe v relativní celistvosti. Po seznámení s díly K. Valtra a J. Johna si nyní zkus uvědomit, jak a co vidíš kolem sebe.</p> <p>V grafickém listu J. Johna zharmonizoval a vyvážil tvary. Můžeš přiblížit, jak toho dosáhl? Všimni si, jakého výtvarného prostředku použil.</p> <p><i>Nakresli si (tužkou, perem) svoji kapku rosy.</i></p> 		 <p>Karel Valtra <i>Větev přes cestu</i> 1986</p>  <p>Jiří John <i>Majáky</i> 1967</p>	
<p>Není lehké okamžitě pochopit Ptačí dům S. Kolbala. Nenechej se odradit - umělecké dílo se Ti nemusí vždy líbit - ale přemýšlej o něm.</p> <p>Možná Tě - při pohledu na něj - napadají jiné obsahy a myšlenky?</p>  <p>→ strogé geometrické členění</p>  <p>↑ organický růst</p>		 <p>Stanislav Kolbal <i>Ptačí dům</i> 1965</p>	

39

2.6 ŘADY A PROJEKTY VE VÝTVARNÉ VÝCHOVĚ

Hledání individuální cesty k výtvarnému vyjádření umožňují ve výuce výtvarné projekty. Sám Jan Samec zobrazuje abstrahovanou krajinu různými výtvarnými technikami od kresby, olejomalby až po kombinované techniky s použitím fólie. Základem jeho tvorby se stává pozorování krajiny, přemýšlení a řešení složitých otázek lidské existence v přírodě, které ho vedou k subjektivnímu poznávání světa.

³⁹VADUCHOVÁ, Božena, *Přistupte blíže, aneb Nebojte se moderního umění, Pracovní listy ke stálé expozici České umění 20. století pro žáky středních škol*, vyd. Galerie umění Karlovy Vary, 2002, ISBN 80-85014-48-3

Obečně je také současné pojetí výtvarné výchovy založené na rozvíjení každé osobnosti – dítěte přiměřeně jeho schopnostem. Základním předpokladem je, aby každý žák samostatně pozoroval, přemýšlel i řešil složité otázky současného světa. Tento proces v rámci výtvarné výchovy stimuluje **problémové vyučování**, jež v dítěti probouzí zájem o svět, motivuje úvahy vedoucí k osobitým postojům. Žák tedy dospívá v duchovním prostředí a utváří si svébytný postoj nejen k vlastnímu výtvarnému projevu, ale i ke všemu, co ho obklopuje, k přírodě, k lidem, k věcem včetně postoje k životnímu prostředí. V praxi to znamená, že správný výtvarný pedagog koncipuje a motivuje výuku způsobem, jež nejlépe odpovídá jeho vlastnímu vztahu k lidem, k životu, a k výtvarnému umění. Tím tak otevírá dialog mezi ním a žáky, ve kterém respektuje postoje žáků a podporuje jejich svobodné rozvíjení myšlenek. Pedagogická práce by tedy měla být nepředpojatá, to znamená, že by měla ponechávat rozhodování o nastoupené výtvarné cestě na samotném dítěti.

Pozvolna také vznikala v 70. letech **výtvarně projektová metoda** obohacující dětské výtvarné myšlení, kterou podporovala například také Mgr. Karla Cikánová, jež si ve školním prostředí volila pro každý školní rok několik nosných výtvarných témat.

Řady výtvarných prací (výtvarný cyklus) využívají jednoho společného tématu poskytujícího více alternativ, je podložený společnou myšlenkou nebo výtvarnou otázkou. [viz kapitola 3.6 Výtvarná řada] Řetězce úloh rozvádí jen jeden stěžejní problém, a proto nevyžaduje náročné plánování. *Společná práce téma negraduje, ale klade vedle sebe jeho jednotlivé varianty. Ve svém závěru však zřetelně stimuluje výtvarné myšlení žáků.*⁴⁰

Tematická řada, kterou se ve své praktické části experimentu zabývám, se hlouběji věnuje námětem tvorby. V mé práci se konkrétně jedná o tematickou řadu s názvem „Voda kolem nás“ ve svých nejrůznějších podobách. Ve své fantazii se žáci snaží hledat odpovědi na otázky, sledovat podoby či vlastnosti jevu. Cílem je především zvolení tématu, které vyprovokuje dětské otázky a samostatné hledání odpovědí.

Neméně důležité je také promyslet výtvarné techniky, které budou žáky bavit, budou vhodně podporovat obsah výtvarného vyjádření tématu nebo mohou být dětmi svobodně zvolené.

⁴⁰ ROESELOVÁ, Věra, *Řady a projekty ve výtvarné výchově*, vyd. Praha, 1997, ISBN 80-902267-2-8, str. 31

3 PRAKTICKÁ ČÁST

Praktická část této práce je zaměřena na tvorbu Jana Samce ml., jež je zprvu představena žákům 8. ročníku ZŠ při vyučování. Následně se zabývá realizací exkurze do Becherovy vily a zpětnou vazbou žáků. Dále navazuje výtvarný projekt „Voda kolem nás“ skládající se ze tří výtvarných úkolů, které mají žákům pomoci pochopit nejen tvorbu Jana Samce, ale také abstraktní umění obecně a dva výtvarné úkoly, které výtvarnou řadu rozvíjí.

3.1 PŘÍPRAVA A PLÁNOVÁNÍ

Základem úspěchu pochopení umělecké tvorby Jana Samce ml. současnými teenagery bylo nachystání potřebných publikací – katalogů s umělcovými abstraktními malbami. Jednotlivá umělecká díla jsem nejdříve žákům předložila při výuce tvořivé dílny týden před uskutečněním exkurze do Becherovy vily v Karlových Varech, kterou pan ředitel také spravuje. Společně jsme diskutovali barevnost obrazů, jejich tvarové provedení, strukturu děl, skrytý motiv – krajinu. Představila jsem žákům dvě umělcova období, jež se vyznačovala specifickou barevností, tedy vliv černobílé variace a později převažující pestrobarevnost. Ke každému období jsem dětem nachystala několik zástupných děl, aby si můj výklad dokázali lépe představit.

Samotné osobní setkání s umělcem však také nebylo jednoduché. Jan Samec je velice zaneprázdněný člověk, jak sám uvádí *„moje práce mi bohužel nedovoluje tvořit jako dříve“*. Nakonec jsme se mailovou korespondencí domluvili na určité strategii, jak žákům jeho osobitou tvorbu představit. Koncept byl vcelku jednoduchý. Důležité bylo žákům představit umělcovu tvorbu od jeho vysokoškolských let až do současnosti, kdy se věnuje výhradně abstraktnímu umění. Během dvouhodinové návštěvy Becherovy vily tak měli žáci možnost setkat se „s něčím“, s čím se doposud ještě nejspíše ve svém soukromém životě neseťkali – s nekonkrétním, neobjektivním, nefigurálním uměním.

3.2 CÍLE VÝTVARNÉHO PROJEKTU

Předmětem mé diplomové práce je snaha o pochopení tvorby Jana Samce ml. žáky 8. ročníku Základní školy v Horním Slavkově. Ten svá umělecká díla s tematikou abstrahované krajiny zobrazoval různými výtvarnými technikami.

Samotným výtvarným aktivitám v rámci realizovaného projektu předcházela teoretický úvod (zamyšlení žáků nad umělcovou tvorbou) spojený se zpracováním dotazníku a

pracovního listu, které žáci samostatně vyplňovali ve škole podle svého uvážení na základě zážitků z exkurze – návštěvy Becherovy vily v Karlových Varech, kde Jan Samec dětem představil svou tvorbu od počátků (realistická tvorba) až po současnost (abstrahovaná krajina). Následující výtvarné činnosti byly realizovány přímo ve výuce tvořivé dílny (povinně volitelný předmět na ZŠ Horní Slavkov – rozšířená výuka výtvarné výchovy). Jednalo se o výtvarný projekt – cyklus dětských výtvarných prací s tematikou „Voda kolem nás“, jež je součástí krajiny. Tohoto tématu se žáci zhostili buď samostatně nebo ve skupinách v různých výtvarných technikách od kresby voskovými pastely, malby temperovými či vodovými barvami až po asambláž s provázky, bavlnkou nebo mikrotenovými sáčky. Dále následovala reflexe, interpretace a hodnocení teoretické i praktické části.

Cílem mé práce je přispět k porozumění expresivně tvořivých činností současného umělce Jana Samce ml. čtrnáctiletými žáky – teenagery. K jeho naplnění přispěla realizace a reflexe experimentálních a hravých výtvarných úkolů pro žáky základní školy. Porozumění tvorbě J. Samce žáky bylo průběžně ověřováno. K těmto účelům sloužily kromě diskuzí a reflektivních dialogů se žáky také zpětnovazebné dotazníky a pracovní listy, které jim byly v průběhu projektu překládány. Bylo tak možné zmapovat, jak žáci předkládaná umělecká díla interpretují, případně jaký vztah k nim zaujímají. V závěrečné reflexi celého projektu byla pozornost pedagoga zaměřena na to, jak se vnímání tvorby J. Samce u žáků posunulo, jak žáci nyní interpretují a hodnotí tvorbu svých spolužáků (barevnost, linie, tvar, kompozice práce aj.), ale také jak byly naplněny očekávané výstupy RVP ZV a ŠVP. Realizace projektu a jeho zhodnocení může přispět k definování pojetí tvořivé dílny na ZŠ Horní Slavkov – rozšířené výtvarné výchovy jako tvořivého předmětu založeného na expresivním vyjádření emocí.

3.3 CHARAKTERISTIKA CÍLOVÉ SKUPINY

V rámci výtvarného projektu žáci rozvíjeli nejen teoretické poznatky, ale také praktické dovednosti. Výuka probíhala na základní škole v místní výtvarně, která je koncipována do tří dlouhých řad. Žáků bylo celkem 15, z toho 10 dívek a 5 chlapců. Vzhledem k tomu, že jsem učitelkou tvořivé dílny i výtvarné výchovy, vím, že žáci mají spíše zkušenost s realistickým zobrazováním skutečnosti (z 1. stupně ZŠ). Obecně tedy platí, že i žáci na 2.

stupni mají s abstraktní tvorbou menší zkušenosti. Je proto velice důležité ji u nich pěstovat, rozvíjet jejich individualitu, kreativitu, vnímání a fantazii.

V úvodní části výtvarného projektu žáci podle předložených obrazů odpovídali na mé otázky v dotazníku a v pracovním listu. Praktická část se skládala z pěti výukových jednotek. Na ně si žáci chystali potřebné pomůcky podle Školy on-line, kde jsem jim je vždy několik dní předem písemně připomněla.

3.4 ZPĚTNÁ VAZBA ŽÁKŮ - RŮZNÉ PŘÍSTUPY ZTVÁRNĚNÍ PŘÍRODY

Pohled teoretiků, kritiků i umělců se bude v mnoha ohledech lišit od laického názoru současného teenagera ve věku 14 let. Pro získání zpětné vazby o vnímání abstraktního obrazu teenagerem jsem zvolila jeden abstraktní obraz Jana Samce, který svým názvem odkazuje na téma krajiny. Žáci mají za úkol porovnat tento obraz z cyklu „Stereotypy přírody“ Zima (2008) od Jana Samce se stejnojmenným obrazem Josefa Lady nebo M. Lorence.

Žákům jsem ukázala nejdříve Lorensovu realistickou krajinu (příloha č. 1), hned poté stylizovanou krajinu od J. Lady (příloha č. 2) a v samotném závěru také umělcovu abstraktní verzi (příloha č. 3). Žáci si zaznamenali své prvotní dojmy o ztvárnění motivu, barevné kompozici, tvarovém obsahu obou obrazů do dotazníku a následovala živá diskuze. Jednalo se spíše o obecné postřehy, které jsou u těchto obrazů patrné [viz přehled otázek v dotazníku].

příloha č. 1



příloha č. 2



příloha č. 3



⁴¹ <https://www.e-obrazy.cz/obraz-zima-p992>

⁴² https://obrazky.seznam.cz/?q=josef%20lada%20zimn%C3%AD%20obr%C3%A1zky#utm_content=lista&utm_term=josef%20lada%20zimn%C3%AD%20obr%C3%A1zky&utm_medium=link&utm_source=search.seznam.cz&id=6b76d27bc2f3f829

⁴³ NEUMANN, Ivan, Jan Samec - *Stereotypy přírody*, vyd. Muzeum umění a designu Benešov, 2008, ISBN 978-80-903798-8-6

Přehled otázek v dotazníku:

1. Porovnejte všechna 3 umělecká díla. Mají něco společného? (otevřená odpověď)
2. Jaké názvy obrazů by je nejlépe vystihly? (otevřená odpověď)
3. Čím se odlišuje obraz Jana Samce? (otevřená odpověď)
4. Jak na vás obrazy působí? (otevřená odpověď)
5. Pokuste se vysvětlit, co Jan Samec ve svém díle zobrazil a proč použil právě takových barevných odstínů? (otevřená odpověď)

Po vyhodnocení anonymních dotazníků, jež jsem následně označila identifikačními čísly (ID) 1 – 12, jsem v učebně uskutečnila besedu, při které se žáci snažili podrobněji vysvětlit své výpovědi. Záměrem bylo pochopení odlišnosti vyobrazení zimy různými autory, především odklon od realistické tvorby u Jana Samce.

Na první otázku, **co je na všech obrazech společného**, žáci uváděli, že *„je tam zima, zasněžená krajina, podobné použití barev, sníh, stejná výtvarná technika olejomalba, použití umělcovy představivosti, představují stejné roční období.“*

Na dotaz, **čím se odlišuje obraz Jana Samce**, děti odpovídaly, že *„na něm nejde poznat konkrétní zima, jsou zde jen skvrny, je to abstraktní malba (každý si tam najde něco jiného), je tam více chladných (studených) barev, není na něm vidět nic zimního (žádné barvy, lidi), je smutný (retro), není veselý.“*

Žáci také uváděli, **jak na ně všechny obrazy působí**. Na krajinomalbu M. Lorence uvedli, že *„je příjemný, je zde znázorněna zasněžená krajina, je temný (skoro až strašidelný), jako východ slunce (příjemně), smutně, příjemně (ale realisticky), příjemně (hodil by se domů ke krbu, má teplé barvy), pohádkově, strašidelně, inspiruje mě, líbí se mi nejvíc.“* Obraz J. Lady na žáky působil *„dětsky (nikdy bych si ho do pokoje nedala), líbí se mi, jak si děti dokáží v zimě hrát, vesele, pohádkově (pro menší děti), příjemně (ale dětsky), radostně (smích), je moc pro děti. Olejomalba od Jana Samce u žáků vyvolávala rozdílné pocity. Uváděli, že „působí chladně (nedala bych si ho nikdy do pokoje), spíše smutně, temně (mám raději teplé barvy), neklidně (je to hezké, ale zároveň bych ho nechtěla, je zajímavý,*

příjemně (ale zmateně), depresivně (připomíná mi noc z hororu), hrůzostrašně (tragédie), zmateně, velmi chaoticky.“

Na dotaz, **co Jan Samec ve svém díle zobrazil a proč použil právě takových barevných odstínů**, odpovídali žáci dle fantazie. Uváděli, že *„v pozadí se nachází smrkový les se zamrzlým jezírkem, černá symbolizuje nebe s hvězdami nebo tajemný les, bílé čáry obrys skal nebo zasněžené stromy, bílá sněžná či zasněžený led na rybníku, plášť víly,“* jiní tvrdili, že *„to vypadá jako vesnička se zledovatělým rybníkem.“* Modrá podle některých představuje *„zamrzlý rybník, městečko či ledovec,“* jeden žák dokonce napsal, že *„Jan Samec maluje jen barvy, které vyjadřují to, co sám cítí.“* Zajímavá byla také výpověď žáka, který v tomto obraze vnímal *„světlo lamp v moři,“* další zúčastněný *„zimní les v noci.“*

3.5 PRŮBĚH A REALIZACE EXKURZE

Dne 5. 3. 2019 se v karlovarské Becherově vile uskutečnilo setkání slavného současného malíře, člena Krajské umělecké asociace, Nového sdružení pražských umělců a také kurátora výstav i ředitele tamní Galerie umění Mgr. Jana Samce ml. s 15 žáky osmých ročníků ZŠ v Horním Slavkově.

Nejdříve umělec žákům nachystal své prvotiny z vysokoškolských let. Jednalo se o postupný vývoj jeho rukopisu. Na počátku žákům dokázal, že základní technika – kresba pro něj není žádnou překážkou. Jednalo se o velkoformátový portrét dívky.

Následovala jistá tvarová i barevná nadsázka, jež byla patrná v malbě portrétu, záliba ve stylizovaném zobrazení krajiny až po absolutní oproštění od realistického zobrazení – abstrakci. Žákům velice poutavě vyprávěl také o svých návrzích plakátů, které se v období socialistického realismu potýkaly s problémy při vlastním tisku.

Následoval výklad o jeho dětství, studiích až po nastínění současného profesního života.

Třetím bodem exkurze se stalo odborné přiblížení důležitosti barev podle publikace *Kunst der Farbe* od Johannese Ittena. Pan Samec pokládal žákům otázky, které je měly dovést k pochopení významnosti symboliky barev v obraze, jejich míchání, podstatu světlých a tmavých odstínů včetně poznávání teplých nebo studených tónů.



Beseda s Janem Samcem ml. v Becherově vile Karlovy Vary

Ze své rozsáhlé sbírky obrazů žákům nachystal čtyři olejomalby z cyklu „Civilizace“, dva čtvercového formátu a dva ve tvaru obdélníku. Větší pozornost věnoval dvěma z nich. Jednalo se o umělecká díla **Fragmenty zeleného čtverce** a **Fragmenty modrého čtverce**. Vysvětloval dětem, jak silnou moc mají barvy v obraze a co se pod jejich užitím může skrývat. Sám uvedl, že v současné době maluje velkoformátové malby ve tvaru čtverce, které jsou neutrální a dovolují tak pozorovatelům více se do obrazu pohroužit. Upozornil také na podstatu struktury svých obrazů, tedy využití různých kamínků nebo písku.

Obraz Fragmenty zeleného čtverce byl malován přímo v plenéru v letním parném dni, což chtěl také ve svém obraze zachytit. Za velmi důležitou myšlenku nacházející se v tomto díle lze také považovat zachycení chaosu v krajině. Jedná se především o střet prudkých tahů štětce (vnější barevné tečkování) s logickým geometrickým řádem zeleného čtverce. Obliba geometrických tvarů – čtverců je pro něho v obrazech velmi podstatná, je „*důkazem spolupráce přírody a náhody*“.

Naopak modře zbarvený obdélníkový **obraz Fragmenty modrého čtverce** symbolizuje kontrast vody a souše.

Jan Samec nutil žáky k zamyšlení, co v těchto obrazech viděli sami. Odpovědi byly velmi pestré. Základní motiv přírody spatřovali především v zelené a modré barvě. Zelený

čtverec byl pro ně symbolem lesa, stromů, mechů a kapradin. Jemné tečkování jim připomínalo barevný jarní déšť.

Naopak modrá barva ve druhém obraze jim automaticky připomínala vodu v jakékoli podobě. Ať už jako divokou řeku, jezero nebo rybník. V bělavých tónech spatřovali vlnky na vodě, různé vodní víry apod.

V závěru se konala volná diskuze se žáky, při které se mohli pana ředitele ptát na cokoliv, co je ohledně abstraktní tvorby zaujalo. Žáky nejvíce zajímalo, jak dlouho maluje jeden obraz, jestli v blízké budoucnosti chystá nějakou výstavu, podle čeho dává svým malbám názvy. Z těchto dotazů byla zajímavá odpověď na poslední dotaz „Podle čeho dáváte malbám názvy?“ úsměvné bylo, že si prý sám tyto názvy nepamatuje, obzvláště když se jedná o „starší“ tvorbu. Dokonce uvedl, že názvy dává obrazům jen z povinnosti, protože se to stalo zvyklostí. Tvrdí, že „označované dílo“ diváky příliš svazuje, nutí je hledat název v obraze. Naopak je pro něj důležité různost interpretace, zamyšlení se nad sebou, krajinou a přírodou obecně.



Olejomalby Jana Samce ml. z cyklu „Civilizace“

3.6 ZPĚTNÁ VAZBA ŽÁKŮ - TVORBA JANA SAMCE

Několik dní po setkání s J. Samcem ml. v Becherově vile jsem žákům předložila pracovní list, na němž byl z jedné strany umístěn obraz Fragmenty zeleného čtverce a z druhé Fragmenty modrého čtverce. Pod každý obraz jsem sestavila několik otázek, které by mohly podkrýt, jak žáci vnímají umělcovu tvorbu „po svém“.

Společně jsme si s dětmi při výuce zprvu připomněli návštěvu Becherovy vily a tvorbu Jana Samce. Této činnosti se však nezúčastnilo všech 15 žáků, nýbrž jen 12 (3 žáci chyběli). Následně jsme si prošli všechny otázky v pracovním listu, zda žáci zadání rozumí správně. Děti pak měli přibližně 20 minut na zápis svých odpovědí. Druhou část vyučovací hodiny (25 minut) jsme věnovali diskuzi, při níž se žáci snažili nejen své myšlenky vysvětlit, ale také vnímat názory ostatních účastníků. Výsledek jejich pozorování byl velmi zajímavý.

Odpovědi žáků týkající se obrazu *Fragmenty zeleného čtverce* prokázaly, že 14 leté děti dokáží citlivě vnímat nejen základní motiv díla – abstrahovanou krajinu, ale také si všímají drobných detailů, jež mají v přírodě také svou symboliku.

Na otázku, zda Jan Samec ml. zobrazil krajinu realisticky, impresionisticky či abstraktně, pouze jeden žák uvedl, že *„se jedná o realistické dílo.“* Dva žáci v obraze cítili vliv impresionismu, což při následné diskuzi jasně obhájili. Tvrdili, že *„impresionismus byl založen na drobných tečkách,“* který se až v oku diváka spojil v konkrétní motiv – v tomto případě *„rozkvetlou barevnou louku“* okolo základního zeleného čtverce. Devět žáků uvedlo, že *„se jedná abstraktní dílo, ve kterém nelze pozorovat konkrétní krajinu, ale jen barevné plochy, geometrický tvar, ve kterém se krajina skrývá. Umělec tak pomocí barev může vyjádřit, jak se cítí, naopak každý divák si v obraze může představit něco jiného po svém.“*

Neméně zajímavé byly odpovědi **na otázku „Co vám připomínají drobné barevné tečky okolo hlavního motivu – zeleného čtverce?“** Zde žáci uváděli, *„že je to místo, kde vyrůstají kytky, že to vypadá jako tráva, kameny/kamínky či rostliny, luční kvítí, jiný žák uvedl, že se jedná o obranu světa – tečky jako oškliví lidé nebo třeba jaro s vykvetlými stromy, barevné kapky, kyselý déšť, letící hmyz.“*

Na otázku „Proč se hlavním motivem obrazu stal zelený čtverec a co zobrazuje?“ žáci vypovídali, že *„tento geometrický tvar připomíná zelenou krajinu, která se stále opakuje nebo třeba připomíná štít (přírody), který se brání okolnímu světu.“* Jiní v tom naopak viděli *„tyrkysovou oblohu s mráčky, zelený les, chatu v lese, rozkvetlou/zelenou louku, zelenou travnatou cestu, strom uprostřed louky.“* Velmi zajímavá byla odpověď žáka (ID 4), který v čtverci viděl *„mír mezi světy, kdy právě čtverec je „ochrana přede vším.“*

Sám pan ředitel při našem setkání uvedl, že nejméně podstatné je pro něj název obrazu. Mě ale zajímalo, jak by se toho zhostili žáci. **Obraz nesoucí název Fragmenty zeleného čtverce žáci pojmenovali** „Rozkvetlá krajina, Čtvercová příroda, Ochrana, Barvy, Jaro, Barevnost, Kyselý déšť, Příroda v abstrakci, Jarní dny, Luční směs, Letní krajina, Podzimní lesní procházka.“

Zajímalo mě také, jak na žáky obraz působí. Ti uváděli, že „vesele, šťastně, dobře (díky teplým barvám), příjemně, pozitivně, přírodně, krásně teple, radostně, hezky, ale i zmateně nebo třeba chaoticky.“

Druhá část pracovního listu se týkala obrazu Fragmenty modrého čtverce. Žáci vypovídali, **co jim připomíná modrá a bílá barva, jež v obraze převažuje**. V modré viděli „nebe (i nebe v noci), moře/oceán, dovolenou, cestu do nebe, smutek, koloběh života, rybník či vodu obecně.“ Bílá podle jejich slov symbolizuje „malé rybky v moři, kameny v moři a mráčky.“

Druhá otázka byla zaměřena na ostatní barvy v obraze, tedy žlutou, červenou a šedou. Žluté a šedé tóny žákům připomínaly „přírodniny (klacíky, slunce, traviny), korály a ryby, jen léto a pocity s ním spojené, mořské řasy, odlesky, písek, listy ve vodě, rostliny, bublinky ve vodě či mořské proudy.“ V červené barvě si představovali „skrytou medúzu, teplo.“ Někteří cítili pouze „neurčité vyjádření pocitů pomocí chladných tónů, světlo, hezké pocity z léta, barvy neurčitých objektů nebo třeba jen geometrické tvary“ bez bližší specifikace.

Protože je tvorba Jana Samce z převážné většiny postavena na geometričnosti, **další otázka se týkala tvarů, které se v obraze objevují. Žáci měli uvést, co jim tyto obrazce připomínají.** Ti si však z převážné většiny s odpovědí nevěděli rady, spíše jen vyjmenovali geometrické tvary, jež se v obraze nacházejí – čtverec, obdélník, kruh apod. Pár jedinců uvedlo, že „čtverce zobrazují vodu, nebe, kameny v moři, obdélníky slunce, řasy, ryby, oheň, zemětřesení, bezpečí, naopak kruhy jednomu žákovi (ID 12) připomínal plasty vyhozené ve vodě.“

Žáci se měli také zamyslet nad tím, jak by toto umělecké dílo pojmenovali. Z dotazníků vyplynulo mnoho zajímavých názvů jako například „Moře, Znečištěné moře, Život, Chladnost, Geometrický obraz, Sedm moří, Koloběh života, Rybník pomocí abstrakce, Hloubka, Geometrické tvary či Hlubiny.“

Poslední otázka byla zaměřena na pocity, které žáci při pohledu na obraz vnímají. Některé děti svůj pocit spojovaly s vlastními zážitky, například žák ID 3 uvedl, že „*toto umělecké dílo působí dobře, protože si vzpomněl na dovolenou, moře a léto,*“ ID 2 v něm vidí „*moře s pláží se spoustou kamínků.*“ Jiný žák ID 1 naopak vyjádřil svůj záporný dojem z obrazu, podle jeho slov „*by si ho nedal jako výzdobu do svého pokoje.*“ Žák ID 8 napsal, že „*má smíšené pocity.*“ Na jedné straně obraz působí vcelku temně, ale zároveň i příjemně. Žák ID 6 komentuje obraz „*jako zmatený, ale zároveň v něm spatřuje rybník na podzim.*“ Ostatních 7 zúčastněných uvádělo pouze jednoslovná vyjádření bez bližších komentářů jako například „*pocity příjemné, klidné, tajemné/temné, depresivní, chaotické, radostné i smutné zároveň či barevné.*“

Pracovní list pro žáky (1. strana):



Obraz č. 1 – autor: Jan Samec ml.

Otázky k zamyšlení:

1. Pan Samec na exkurzi uvedl, že základem jeho tvorby je krajina (příroda). Zakroužkujte, jakým způsobem ji zobrazil?

A) realisticky B) impresionisticky C) abstraktně

2. Svůj výběr v 1. otázce vysvětli:

.....

3. Co vám připomínají drobné barevné tečky okolo hlavního motivu – zeleného čtverce?

.....

4. Proč se hlavním motivem obrazu stal právě zelený čtverec? Uvedte také, co zobrazuje?

.....

5. Jak byste tento obraz pojmenovali?

.....

6. Jak na vás tento obraz působí?

.....

Pracovní list pro žáky (2. strana):



Obraz č. 2 - autor: Jan Samec ml.

Otázky k zamyšlení:

1. Pan Samec v tomto obraze použil převážně modré a bílé barvy. Uvedte, co vám tato barevnost připomíná?

.....

2. Kromě základní dvojice barev se zde objevuje také žlutá, červená a šedá barva. Co nejspíše znázorňuje?

.....

3. Jaké tvary se zde nacházejí? Uvedte také, co by mohly v přírodě zastupovat?

.....

4. Jak byste tento obraz pojmenovali?

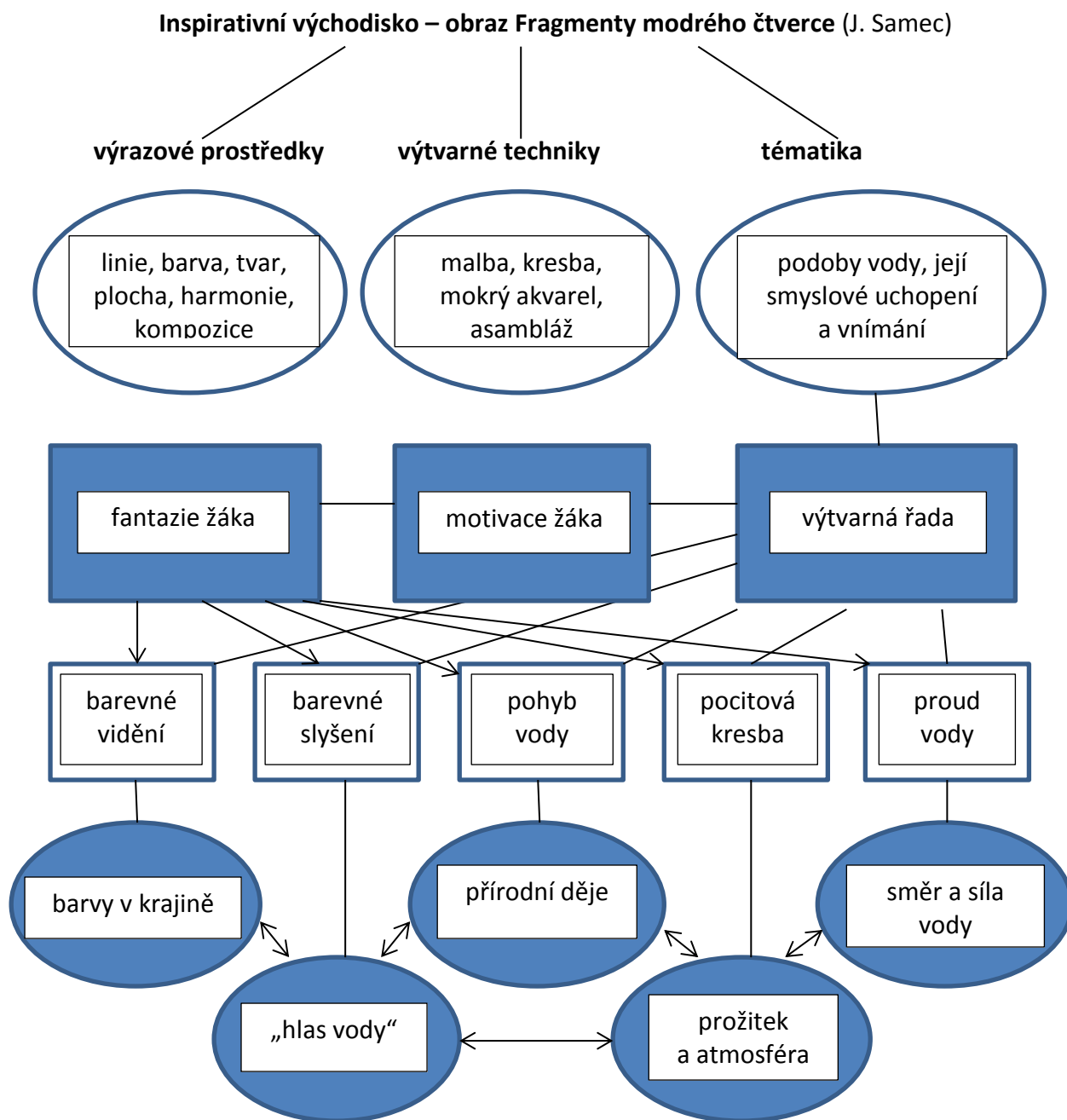
.....

5. Jak na vás tento obraz působí?

.....

3.7 MYŠLENKOVÁ MAPA

Didaktická transformace obsahu díla Jana Samce:



3.8 VÝTVARNÁ ŘADA

Vzhledem k faktu, že příroda je autorovým fenoménem, zvolila jsem si pro žáky výtvarný projekt, jež by je vedl skrze praktickou činnost k vlastnímu pochopení jedinečnosti krajiny v abstraktní podobě. Vytvořila jsem tematickou řadu s názvem „Voda kolem nás“

zachycená pomocí smyslů, která je nejen pro J. Samce, ale obecně pro lidstvo jednou ze základních předpokladů lidské existence vůbec. [viz kapitola Řady a projekty ve výtvarné výchově]

Celý projekt byl zrealizován během 14 dní na ZŠ v Horním Slavkově. Jednalo se vždy o dvou až čtyř hodinové bloky výtvarné výchovy, které mi byly umožněny mimořádnou změnou rozvrhu tříd tamní ředitelkou školy. Za normálních okolností by totiž zvolený kolektiv 8. ročníků (předmět tvořivá dílna) pracoval na každém z výtvarných úkolů 1x týdně, což by v tomto projektu ztrácelo komplexnost. Žáci by tvořili jeden úkol dva až tři týdny a teprve až za další týden by své práce komentovali a reflektovali.

Nejdříve jsme si společně se žáky vyjmenovávali různé podoby vody. Ti s jistotou uváděli nejen základní vodstvo, tedy potoky, řeky, moře a oceány, ale také rybníky, vodní nádrže, jezera, vodopády, říčky, prameny, čaj tekoucí z konvice, vodu tekoucí z kohoutku, déšť bubnující na parapet za oknem, vlnu tsunami apod.

Žákům jsem před vlastní tvůrčí činností předložila nejrůznější podoby vody na obrázcích, o kterých jsme si následně povídali. Záměrně jsem se jich ptala na to, jaký zvuk voda asi vydává, jaký má směr její proudění, co jim voda připomíná, k čemu slouží, jak na ně působí, jaké s ní mají osobní zkušenosti, jak by vystihli vodu pomocí barev.

1. Prvním krokem k úspěšnému tvůrčímu uchopení tématu se stalo **„barevné vidění krajiny“** obecně. To znamená, že se žáci nejdříve pokoušeli vystihnout temperovými barvami celou škálu odstínů při pohledu do krajiny Slavkovského lesa, v němž se město Horní Slavkov nachází. Tvořili podle svého uvážení pomocí štětců nebo třeba přímo rukama. Správnými tahy štětce si také uvědomovali horizontální či vertikální směr kopců, stromů, strnišť, mraků na obloze apod.

2. Následovalo haptické pojetí téhož tématu – **„barevné slyšení – voda jako symfonie“**, což znamenalo zapojení ostatních smyslů, především sluchu. Jednalo se o pocitovou malbu, kde bylo důležité vystihnout „hlas vody“ vhodně zvolenými barvami nanášenými umělohmotnou špachtlí, houbičkou či drátěnkou na nádobí.

3. Další výtvarnou činností byla **„pocitová kresba“** voskovými pastely či voskem s barevným efektem na čtvrtku formátu A3 s použitím vodových či temperových barev.

Závěrečná reflexe sloužila především k vysvětlení pocitů práce rukama, dotyku s vodou i vybraný motiv a barevnost.

Poslední dva výtvarné úkoly nabízejí další možnosti rozvinutí výtvarné řady. Jsou zaměřeny především na výtvarné techniky. (mokrý akvarel, asambláž)

4. Technikou mokrého akvarelu se tvořily další žákovské výtvarné práce na téma „**pohyb vody**“ – padající kapky. Jednalo se o hru barev spojenou s přímým kontaktem s vodou, kterou přenášeli rukama na čtvrtku.

5. Celou tematickou řadu završila skupinová práce s názvem „**proud vody**“. Pro tuto činnost jsem záměrně zvolila techniku asambláže s provázky a mikrotenovými sáčky, jež se lepily na balicí papír.

3.8.1 VÝTVARNÝ ÚKOL Č. 1 NA NÁMĚT „BAREVNÉ SLYŠENÍ“

ZÁKLADNÍ POPIS VÝTVARNÉHO ÚKOLU:

Námět: Barevné vidění krajiny

Cílová skupina: 8. ročník ZŠ (15 žáků)

Časová dotace: 3 vyučovací jednotky

Inspirační východiska: Zdeněk Sýkora, Jan Samec ml. (abstrahovaná krajina)

Pomůcky: balicí papír, temperové barvy, plochý štětec/malování rukama, paleta, kelímek na vodu, hadřík

Učivo:

Rozvoj smyslové citlivosti:

- *Prvky vizuálně obrazného vyjádření (linie, barvy, objemy, světlostní kvality)*

Uplatňování subjektivity:

- *Prostředky pro vyjádření pocitů, emocí, nálad, fantazie, představ a osobních zkušeností*

-
- *Přístupy k vizuálně obrazným vyjádřením (hledisko jejich vnímání, hledisko jejich motivace (fantazijní, založené na smyslovém vnímání))*

Ověřování komunikačních účinků:

- *Osobní postoj v komunikaci – jeho utváření a zdůvodňování, odlišné interpretace vizuálně obrazných vyjádření v rámci skupiny, jejich porovnávání s vlastní interpretací*
- *Komunikační obsah vizuálně obrazných vyjádření – v komunikaci se spolužáky ve škole*
- *Vysvětlování výsledků tvorby podle svých schopností a zaměření*

Formulace cíle úkolu:

- *Žák aplikuje teoretické znalosti o barvě prakticky – výtvarně*
- *umí vyjádřit své pocity abstraktně pomocí barev, tvarů, linií*
- *uvědomuje si odlišnost prvků na základě vlastních zážitků a představ*
- *pracuje s vlastní představou, projevuje v tvorbě své vlastní zkušenosti*
- *porozumí záměru práce spolužáků a pochopí je*
- *hledá a používá správné způsoby komunikace při prezentaci výtvarné práce*

Cíle dle RVP ZV a jejich konkretizace⁴⁴

- *Žák vybírá, vytváří a pojmenovává co nejširší škálu prvků vizuálně obrazných vyjádření a jejich vztahů (Žáci volí tvarové a barevné možnosti zobrazení abstraktní krajiny jako výrazového prostředku.)*
- *Žák vybírá, kombinuje a vytváří prostředky pro vlastní osobité vyjádření (individualita, vzniká osobité dílo), porovnává a hodnotí jeho účinky s účinky již existujících i běžně užívaných vizuálně obrazných vyjádření (srovnání s díly významných umělců)*

⁴⁴ <http://www.msmt.cz/vzdelavani/zakladni-vzdelavani/ucebni-dokumenty>

-
- *Žák interpretuje umělecká vizuálně obrazná vyjádření současnosti i minulosti, vychází při tom ze svých znalostí historických souvislostí i z osobních zkušeností a prožitků (práce žáka se vztahuje k danému uměleckému stylu > abstrakce)*
 - *Žák porovnává na konkrétních příkladech různé interpretace vizuálně obrazného, vysvětluje své postoje k nim s vědomím osobním, společenské a kulturní podmíněnosti svých hodnotových soudů. (Žák interpretuje výsledek své tvorby.)*
 - *Žák ověřuje komunikační účinky vybraných, upravených či samostatně vytvořených vizuálně obrazných vyjádření v sociálních vztazích (hodnocení ve skupině); nalézají vhodnou formu pro jejich prezentaci (Žáci svou práci slovně představí spolužákům, výsledné výtvarné práce jsou součástí výstavy v interiéru školy.)*

Kritéria hodnocení:

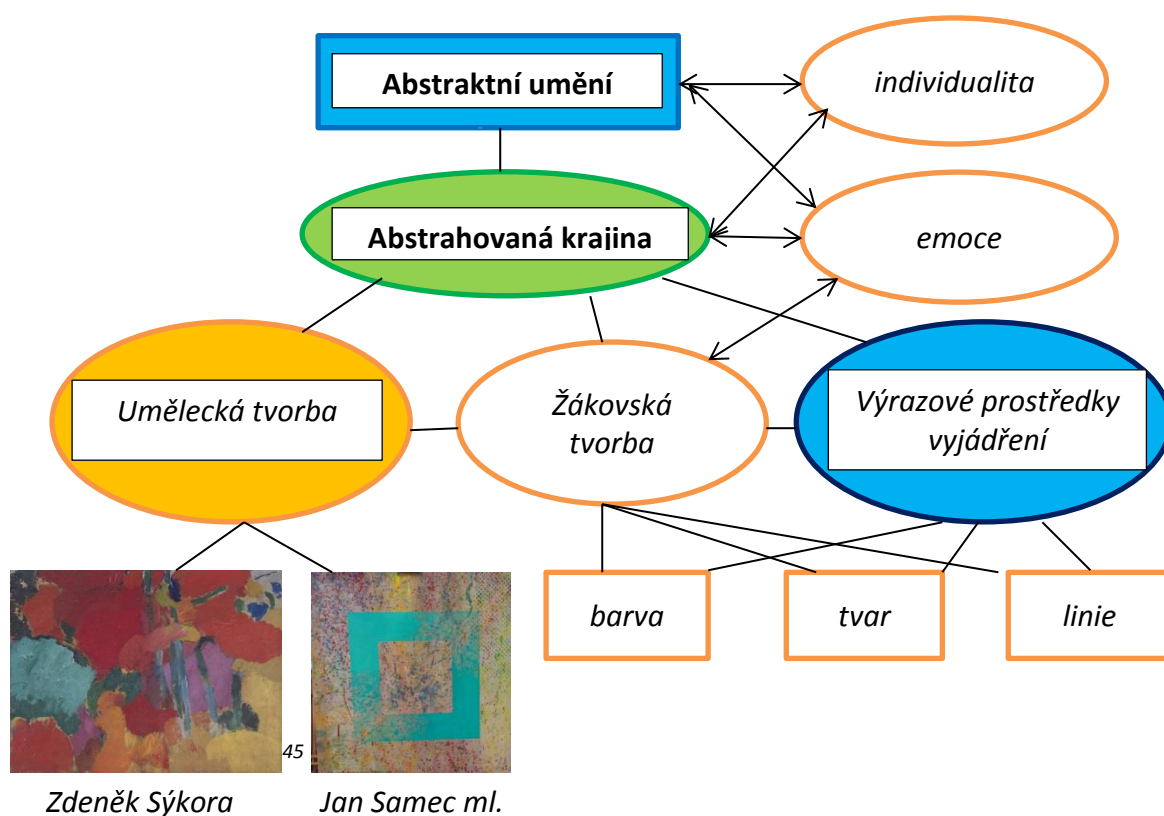
- *originalita, nápaditost, nevšednost díla,*
- *splnění zadání*
- *kompozice - výsledné dílo je uspořádané, rozmanité v barvách a tvarech*
- *technika – malba temperovými barvami*
- *barevnost – vnímání krajiny v různých ročních obdobích*
- *zájem o práci – aktivita, soustředěnost, dodržení časového limitu*

Kontexty výtvarného úkolu:

- *Žáci rozvíjí svou fantazii, samostatné výtvarné myšlení a tvořivost v kontextu osobních zkušeností s přírodou Slavkovského lesa.*

Mezipředmětové vztahy: Vv, Př, Z, ZSV, ČJ – komunikace a sloh

MYŠLENKOVÁ MAPA K VÝTVARNÉMU ÚKOLU:



PRŮBĚH VÝTVARNÉHO ÚKOLU:

Fáze výtvarného úkolu

Motivace

Výtvarné činnosti nejdříve předcházela motivační rozhovor, kdy žáci reagovali na mé otázky. (Jaké barvy sebou nese krajina v různých ročních obdobích? Jak na tebe působí příroda na jaře? Jaké tvary se objevují v krajině kolem nás? Procházel ses někdy místní krajinou Slavkovského lesa? Jak na tebe tato přírodní scenérie působila?)

Žákům byla následně předložena fotodokumentace z knihy Zdeněk Sýkora – krajina, kterou napsal Jan Samec ml. V této publikaci si mohli prohlédnout vývoj umělcovy tvorby od roku 1952 do roku 1983, pozorovat jeho barevné kompozice, které jen vzdáleně připomínají krajinu. Inspirací pro ně dále bylo dílo Fragmenty zeleného čtverce Jana Samce ml., se kterým se již setkali v předešlých vyučovacích hodinách tvořivé dílny. [viz kapitola 3.5 - pracovní list]

⁴⁵ http://www.gkk.cz/uws_images/vystavy/sykora/skorapodzimn-les-60.jpg

Žáci se snažili vysvětlit, proč tito umělci krajinu nezobrazovali realisticky, ale abstraktně. Společnou diskuzí vysvětlovali tvarovou a barevnou nadsázku předloženého obrazového materiálu, snažili se odhalit zakódované emoce autora a motiv jednotlivých uměleckých děl.

Formulace zadání výtvarného úkolu učitelem

Na základě získaných informací o abstrahované krajině v předložených publikacích popřemýšlejí o vlastním uchopení výtvarného úkolu – barvy krajiny Slavkovského lesa podle ročních období. Namaluj na balicí papír pomocí všechny barvy, tvary a linie, které s sebou krajina ve zvoleném období nese. Vycházej ze své zkušenosti, vzpomínek na procházky lesem. Do své výtvarné práce také zakomponuj náladu, pocity a emoce, jež v tobě příroda vyvolává. Nezapomeň na míchání různých barevných odstínů.

Průběh realizace úkolu

V první fázi si žáci nachystají potřebné pomůcky, vyučující zajistí balicí papír, který upraví na menší formát.

Ve druhé fázi si každý žák podle své fantazie představí krajinu Slavkovského lesa v daném ročním období a načrtne si potřebnou skicu. Důležité je zvolit výstižné barvy, které atmosféru přírody podtrhnou. Každý účastník výtvarného úkolu se pokusí oprostít se od realistického zobrazování stromů, keřů, kopců, travin, květin, oblohy a zaměří se pouze na abstraktní obrazné vyjádření.

Ve třetí fázi se přímo uskuteční vlastní realizace tvorby – samostatná práce na podkladu žákovských návrhů. Ta bude završena prezentací abstrahovaných krajin spolužákům ve třídě a jejich následnou instalací na nástěnce v interiéru školy.

Reflexe

Reflektivní dialog probíhal v závěru každého výtvarného úkolu v kruhu bezpečí v učebně. Své výtvarné práce žáci vždy položili před sebe na zem tak, aby ostatní spolužáci na abstraktní tvorbu svých kolegů dobře viděli a sami se posadili na židli.

Reflektivní otázky:

Jakou oblast Slavkovského lesa jste si pro svou tvorbu zvolili?

Které roční období vaše práce zobrazuje?

Podle čeho jste si vybírali barvy?

Podařilo se vám své návrhy zrealizovat?

Narazili jste na nějaké technické potíže při malbě štětcem/rukama?

Jakých tvarů jste ve své práci dosáhli a co představují?

Jste se svou abstrahovanou krajinou spokojeni? Svou odpověď zdůvodněte.

Odpovědi žáků:

Žáci, sedící často znuděně doma s mobilním telefonem v ruce, sami přiznali, že chodí do místní krajiny Slavkovského lesa často a rádi. V oblíbě mají nedaleký lesopark, který nabízí krásný pohled do malebného údolí s malým rybníkem nebo procházky se svými mazlíčky po vyznačených environmentálních stezkách, kde se všude okolo nich rozprostírá téměř nedotčená krajina.

Přírodu zobrazovali ve všech ročních obdobích, nejvíce však na podzim, který nabízí pestrou škálu barev v teplých a hřejivých odstínech od žluté, červené až po zelenou a hnědou. Někteří zobrazovali zimní pohled do krajiny buď přímo jak jen sněží nebo také pomocí odstínů modré vystihli atmosféru místního rybníku, říček, které protékají lesy. Jedna žákyně dokonce uvedla, že *„zobrazila všechna roční období najednou.“*

Výběr barev byl pro žáky zamýšlením nad pocity a náladami, které jejich zvolené roční období v krajině vyjadřuje nebo jak na ně příroda působí. Někteří žáci volili typické barvy korun stromů, jež zobrazovali stylizovaně jako zjednodušené ovály či kruhy, vodu viděli v klasické modré, pole v hnědé a louky v zelené. Pár jedinců uvedlo, že *„jejich dílo nemá zobrazovat žádnou krajinu, ale jen emoce a pocity,“* které vycházejí z jejich zážitků související s procházkou po lese. Dokonce se v některých výtvarných pracích objevovaly otisky prstů či celých dlaní. Záměrem prý bylo ukázat, že *„se na krajinu opravdu dívají nebo se v ní prochází.“*

Děti také velmi pozitivně hodnotily výtvarnou činnost rukama. Většinou se setkávají s klasickou malbou štětcem. Vyhovoval jim také větší formát papíru (část balicího papíru), který jim umožňoval se pořádně „rozmachnout“. Technické potíže se při práci žádné nevykly, naopak je malování rukama zaujalo a velmi bavilo.

REFLEXE VÝTVARNÉHO ÚKOLU:

Abstrahovaná krajina byla pro žáky zajímavým námětem tvorby, kde, jak sami uváděli, mohli tvořit svobodně, bez úzkostného kopírování skutečnosti. Celkově se tento výtvarný úkol vydařil nejen po stránce praktické – barevná a tvarová nadsázka přírody, ale hlavně po stránce komunikativní. Žáci uměli o svých pracích výstižně vyprávět, dokázali obhajovat svůj záměr tvorby a naopak spolužáci se stali kvalitními posluchači, jenž se snažili autorův záměr pochopit, hledat v žákovské práci prvky krajiny, uvědomovat si význam barev či tvarů.

POPIS VYBRANÝCH DĚTSKÝCH PRACÍ VČETNĚ FOTODOKUMENTACE:



Žáci při vlastní tvorbě abstraktní krajiny

Srovnání žákovské tvorby s uměleckým dílem:



Žákovská tvorba



Podzimní les – Zdeněk Sýkora

Zvolená žákovská práce nám pomocí barev naznačuje, že se nejspíše jedná o znázornění krajiny na podzim. V tom nám, pozorovatelům, napovídá zvolená barevnost - hřejivé teplé

⁴⁶ http://www.zdeneksykora.cz/img/galerie/1960-1969/02_Z013.jpg

tóny od žluté, oranžové, červené až po modrou, zelenou nebo hnědou. Kompozice díla připomíná podzimně zbarvené koruny listnatých stromků, modrá může naznačovat příchod deště či náznak rybníku, hnědá naopak nějaké pole.

Východiskem tvorby Jana Samce ml. byl bezesporu **Zdeněk Sýkora**, který mu na vysokoškolských studiích ukázal, jak nahlížet na krajinu. Základem Samcovy tvorby se tak staly barevné plochy, které vyjadřovaly nejen krajinu ve své abstrahované podobě, nýbrž také pocity, nálady a emoce, které sám cítí.

Rukopis obou zvolených děl se v mnohých pohledech shoduje. Samozřejmě nejvíce podobnou barevností, která nejen v žákovské práci, ale také u obrazu Zdeňka Sýkory jasně naznačuje motiv – podzimní krajinu. Žák se také přiblížil stejnou kompozicí díla, což naznačují barevné plochy, jež připomínají stromy.

3.8.2 VÝTVARNÝ ÚKOL Č. 2 NA NÁMĚT „BAREVNÉ SLYŠENÍ“

ZÁKLADNÍ POPIS VÝTVARNÉHO ÚKOLU:

Námět: Barevné slyšení - voda jako symfonie

Cílová skupina: 8. ročník ZŠ (15 žáků)

Časová dotace: 3 vyučovací jednotky

Inspirační východiska: Motivační příběh, obrazový materiál, vlastní zážitky žáků

Pomůcky: čtvrtka A3, temperové barvy, umělohmotná špachtle/houbička na nádobí, popř. drátěnka na nádobí, paleta, kelímek na vodu, hadřík

Učivo:

Rozvoj smyslové citlivosti:

- *Prvky vizuálně obrazného vyjádření (linie, barvy, objemy, světlostní kvality, textura)*

Uplatňování subjektivity:

- *Prostředky pro vyjádření pocitů, emocí, nálad, fantazie, představ a osobních zkušeností*
- *Vztahy zrakového vnímání k vnímání ostatními smysly (sluch, hmat, čich)*

-
- *Přístupy k vizuálně obrazným vyjádřením (hledisko jejich vnímání, hledisko jejich motivace (fantazijní, založené na smyslovém vnímání))*

Ověřování komunikačních účinků:

- *Osobní postoj v komunikaci – jeho utváření a zdůvodňování, odlišné interpretace vizuálně obrazných vyjádření v rámci skupiny, jejich porovnávání s vlastní interpretací*
- *Komunikační obsah vizuálně obrazných vyjádření – v komunikaci se spolužáky ve škole*
- *Vysvětlování výsledků tvorby podle svých schopností a zaměření*

Formulace cíle úkolu:

- *Žák aplikuje teoretické znalosti o barvě prakticky – výtvarně*
- *pracuje s vlastní představou, projevuje v tvorbě své vlastní zkušenosti*
- *umí vyjádřit své pocity abstraktně pomocí barev, tvarů, linií*
- *uvědomuje si odlišnost prvků na základě vlastních zážitků a představ*
- *porozumí záměru práce spolužáků a pochopí je*
- *hledá a používá správné způsoby komunikace při prezentaci výtvarné práce*

Cíle dle RVP ZV a jejich konkretizace⁴⁷

- *Žák vybírá, vytváří a pojmenovává co nejširší škálu prvků vizuálně obrazných vyjádření a jejich vztahů (Žáci volí tvarové a barevné možnosti jako výrazového prostředku - zobrazení zvuků, jež voda vydává.)*
- *Žák vybírá, kombinuje a vytváří prostředky pro vlastní osobité vyjádření (individualita, vzniká osobité dílo), porovnává a hodnotí jeho účinky s účinky již existujících i běžně užívaných vizuálně obrazných vyjádření (srovnání s obrazovou přílohou – viz níže)*

⁴⁷ <http://www.msmt.cz/vzdelavani/zakladni-vzdelavani/ucebni-dokumenty>

-
- *Žák interpretuje umělecká vizuálně obrazná vyjádření současnosti i minulosti, vychází při tom ze svých znalostí historických souvislostí i z osobních zkušeností a prožitků (práce žáka se vztahuje k danému uměleckému stylu > abstrakce)*
 - *Žák porovnává na konkrétních příkladech různé interpretace vizuálně obrazného, vysvětluje své postoje k nim s vědomím osobním, společenské a kulturní podmíněnosti svých hodnotových soudů. (Žák interpretuje výsledek vlastní tvorby)*
 - *Žák ověřuje komunikační účinky vybraných, upravených či samostatně vytvořených vizuálně obrazných vyjádření v sociálních vztazích (hodnocení ve skupině); nalézají vhodnou formu pro jejich prezentaci (Žák zjišťuje, jak jeho dílo působí na ostatní a diskutuje o tom.)*

Kritéria hodnocení:

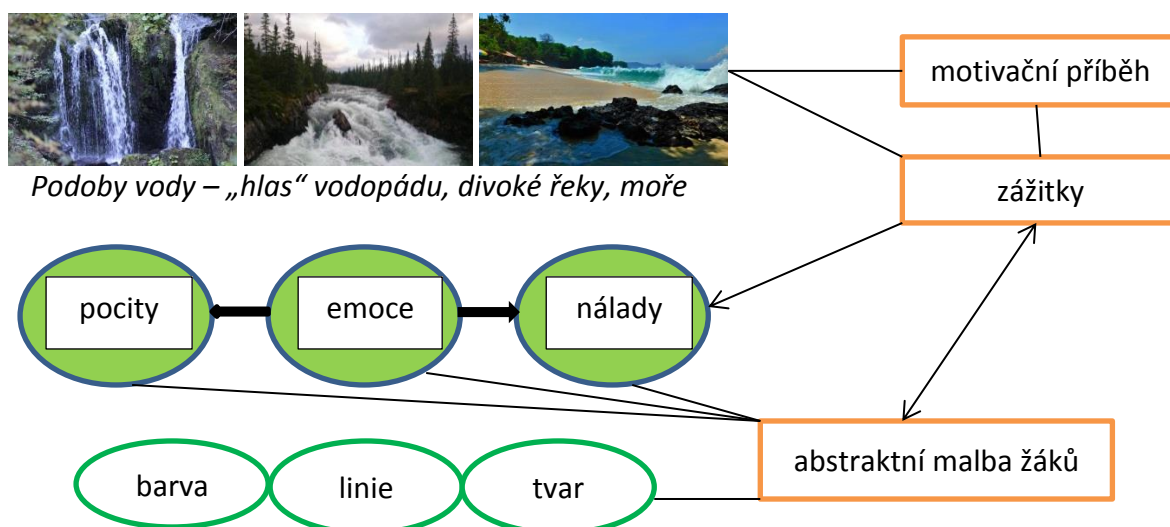
- *technika – malba temperovými barvami nanášenými netradiční pomůckou > špachtlí/houbičkou či drátěnkou na nádobí*
- *originalita, nápaditost, nevšednost díla*
- *splnění zadání*
- *kompozice - výsledné dílo je uspořádané, rozmanité v barvách, tvarech*
- *barevnost – vnímání zvuků vody ve své konkrétní podobě*
- *zájem o práci – aktivita, soustředěnost, dodržení časového limitu*

Kontexty výtvarného úkolu:

- *Na podkladu obrazového materiálu a předneseného motivačního příběhu měli žáci výtvarně vyjádřit své pocity, emoce a náladu, které v nich různé podoby vody vyvolávaly.*

Mezipředmětové vztahy: Vv, Z, Př, ČJ – komunikace a sloh

MYŠLENKOVÁ MAPA K VÝTVARNÉMU ÚKOLU:



PRŮBĚH VÝTVARNÉHO ÚKOLU:

Fáze výtvarného úkolu

Motivace

Výtvarné činnosti nejdříve předchází motivační příběh, který žáci vyslechli se zavřenými očima. Na základě svých vlastních zážitků si měli představovat například tok řeky v lese, potoka, dešťové kapky, které dopadají na hladinu vody, řev vodopádu, jenž se řítí z útesu dolů na zem, nalévání si šálku čaje z konvičky do hrnečku apod. (Žáci si mohli sami vyzkoušet nalévání vody do nádoby, pustit vodu z kohoutku ve třídě, zeslabovat/zesilovat proud vody.) Mohli si také vybavit šumění vln na moři, u kterého trávili prázdninový čas se svými rodiči. Mohla to být také představa, že se žáci ocitli na pustém ostrově, kde za štěbetání racků se zavřenými očima vnímají šumění moře.

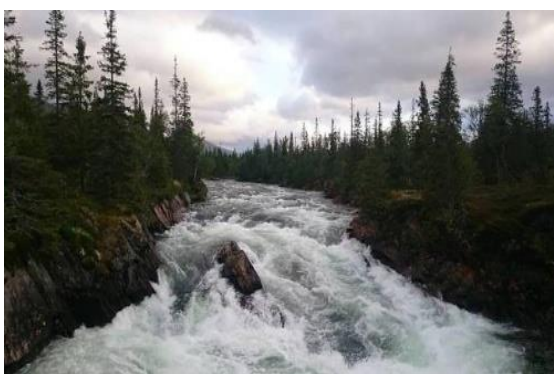
Motivační příběh:

Je horký, letní den. Všude je ticho a klid. Procházíš se po lese. V tom ti toto výsostné ticho něco narušuje. V dále se ozývá nějaké šumění, které se stále zesiluje. Po pár krocích se před tebou objeví divoká voda, jež spěchá za výrazného bublání někam do údolí. Cestou se vyhýbá balvanům, které jí brání v cestě. Ten hluk tě však natolik ruší, že se rozhodneš z tohoto místa utéct pryč. Po chvíli se před tebou zjeví čisté horské jezírko, jehož celý levý břeh je lemován vysokým rákosím. Tu a tam ze své skrýše vypluje rodinka kachen,

kteřá se vydává za potravou. Jemné vlnky je unášejí po hladině, v níž se zrcadlí břízky rostoucí opodál. Klidná hladina se však pomalu mění. Zprava se do jezera valí masa vody padající z vysokého útesu. Divoký vodopád tak vytváří bláznivou hru kapek, jež prýští na všechny strany. Tato protikladná scenérie připomíná boj dobra se zlem ...

Žákům byl následně předložen obrazový materiál s různými podobami vody (potok, divoká řeka, vodopád, mořské vlny apod.), aby si dokázali představit, jak taková masa vody vypadá, pokud s ní neměli osobní zkušenost.

Obrazový materiál:



divoká řeka



vodopád



pobřeží u moře (Indonésie)

Žáci se také snažili vysvětlit, jaké barvy a tvary by tyto zvuky podpořily.

⁴⁸ <https://obrazky.seznam.cz/?q=divok%C3%A1+%C5%99eka&sgId=&thru=&aq=>

⁴⁹ <https://www.treking.cz/regiony/vodopady-bile-opavy.htm>

⁵⁰ <https://mapy.cz/zakladni?x=117.8958736&y=1.4129909&z=3&source=osm&id=360&gallery=1>

Formulace zadání výtvarného úkolu učitelem

Na základě přečteného motivačního příběhu a získaných informací se pokus vystihnout zvuky vody včetně přítomné atmosféry, která zde panuje. Vycházej ze své zkušenosti, vzpomínek a zážitků. Do své výtvarné práce také zakomponuj náladu, pocity a emoce, jež v tomto okamžiku cítíš.

Průběh realizace úkolu

V první fázi si žáci nachystají potřebné pomůcky.

Ve druhé fázi si každý žák podle své fantazie představí některou z podob vody v motivačním příběhu a načrtne si potřebnou skicu. (Pokud mají někteří žáci jiný zážitek spojený s vodou i zvuky, jež vydává, lze tento úkol realizovat na základě individuální domluvy s jednotlivci.) Důležité je zvolit výstižné barvy. Každý účastník se pokusí oprostit od realistického zobrazování potůčků, vodopádů, prudkého lijáku nebo třeba mořských vln a zaměří se pouze na abstraktní obrazné vyjádření.

Ve třetí fázi se přímo uskuteční vlastní realizace tvorby – samostatná práce. Ta bude završena prezentací těchto vod spolužákům ve třídě a jejich následnou instalací v interiéru školy.

Reflexe

Reflektivní otázky:

Jakou podobu vody jste si pro svou tvorbu zvolili? Svou odpověď zdůvodni.

Podle čeho jste si vybírali barvy?

Podařilo se vám touto barevností vystihnout hluk x ticho dané vody?

Narazili jste na nějaké technické potíže při malbě špachtlí/houbičkou na nádobí?

Jakých tvarů jste ve své práci dosáhli a co představují?

Jste se svou abstraktní malbou spokojeni? Svou odpověď zdůvodněte.

Odpovědi žáků:

Žáci po vyslechnutí motivačního příběhu zobrazili různé situace, které se ve vyprávění objevily. Někteří malovali divokou řeku nebo vodopád, které vystihli v kombinování výrazných barev přes sebe, jiní se snažili vidět kapky vody v modrých tónech,

pestrobarevnou duhu, která se při dešti ukáže na obloze. Jeden žák všem přítomným vyprávěl, že „maloval setkání hladké jezerní hladiny s mohutným vodopádem.“

Žáci také vyprávěli o tom, že „zobrazili hluk a ticho vody pomocí zvolené barevnosti a tvarů.“ Na jedné straně se jednalo o skladbu různobarevných odstínů, jež se setkaly na jedné ploše či promyšlené tahy špachtlí/houbičkou na nádobí. Dvě výtvarné práce byly odlišné od ostatních. Jedna pro značnou převahu černé barvy ve spodní části díla, druhá pro naznačení duhy na obloze. [viz obrázky níže – vlevo vodopád, vpravo duha]



Žák spolužákům vysvětlil, že „zobrazoval pocit úzkosti, který v něm motivační příběh vyvolal.“ Náznaky žluté a zelené měli nastínit příjemný pocit, který mohutný vodopád „zabil“. Naopak žákyně, která namalovala modré nebe s duhou, všem vyprávěla o příjemném zážitku, kdy v létě pršelo a zároveň svítilo slunce. Na nebi se tak vykouzila krásná duha. Tu ale znázornila jinak, než je v realitě obvyklé. Ukázala ji jako duhu, která se lekla hlučné vody a snažila se utéct pryč.

Reflektivní dialog také potvrdil, že nanášení temperových barev špachtlí nebo houbičkou na nádobí děti zaujal a byly se svým dílem velmi spokojené. Jedna žákyně se při vlastní výtvarné činnosti přímo vyžívala v nanášení barev špachtlí tak, že je neustále přetírala ve vodorovných pásech sem a tam a považovala svou práci jen za hravý pokus s novým výtvarným nástrojem. [viz obrázek níže]



REFLEXE VÝTVARNÉHO ÚKOLU:

Pro žáky bylo nejzajímavější technické provedení práce. Podle jejich slov se s malováním pomocí špachtle nasetkali. (s houbičkou na nádobí mají zkušenost z 1. stupně ZŠ) Tato technika provedení jim značně komplikovala původní záměr tvorby, navodila však nový rozměr výtvarného vyjádření – stylizovaná malba bez detailů. Žáci se tak museli vypořádat s nejrůznějšími problémy při vlastní tvorbě (přetahování, mísení barev, tvarová nedokonalost, odlišné míchání barevných tónů apod.)

POPIS VYBRANÝCH DĚTSKÝCH PRACÍ VČETNĚ FOTODOKUMENTACE:



Ukázka malby špachtlí



Ukázka malby houbičkou na nádobí

Srovnání žákovské tvorby s uměleckým dílem:



Žákovská tvorba



Outside I – Zdeněk Sýkora

⁵¹ <http://www.becherovavila.cz/data/fotogalerie/doprovodne-rijen/dopr.%20progr.%202.jpg>

Výtvarný úkol č. 2 byl zajímavým a hravým způsobem vyjádření „hlasu vody“, žáci se setkali s netradičním nanášením temperových barev.

Žákovská práce vytvořená špachtlí byla zajímavá svým odlišným zpracováním, kdy se vrstvením barev celá plocha čtvrtky změnila v tří plánovou horizontální kompozici tlumených barevných tónů od žluté, červené, oranžové, modré až po šedou, která v celkovém dojmu dominuje nad ostatními.

Obraz Outside I od Jana Samce ml. se sice na první pohled od žákovské práce odlišuje dvěma červenými obrazci připomínajícími písmena V a X v horní třetině plochy plátna, nicméně barevností se velmi podobají. Již název díla Outside, jenž v překladu znamená „Venek“, nabízí pozorovatelům různá uchopení motivu obrazu. Dominancí modré, červené až fialové však může předpokládat zobrazení vodní hladiny, která je klidná a tichá. Možná se zde Jan Samec zamýšlel nad harmonií života vyjádřené stojatou vodou, bez níž by na naší planetě neexistoval život.

3.8.3 VÝTVARNÝ ÚKOL Č. 3 NA NÁMĚT „POCITOVÁ KRESBA“

ZÁKLADNÍ POPIS VÝTVARNÉHO ÚKOLU:

Námět: Pocitová kresba

Cílová skupina: 8. ročník ZŠ (8 žáků)

Časová dotace: 3 vyučovací jednotky

Inspirační východiska: Motivační příběh

Pomůcky: čtvrtka A3, vodové/temperové barvy, voskové pastely/bílá svíčka, plochý

štětec, paleta, kelímek na vodu, hadřík

Učivo:

Rozvoj smyslové citlivosti:

- *Prvky vizuálně obrazného vyjádření (linie, barvy, objemy, světlostní kvality, rytmus, textura)*

Uplatňování subjektivity:

-
- *Prostředky pro vyjádření pocitů, emocí, nálad, fantazie, představ a osobních zkušeností*
 - *Vztahy zrakového vnímání k vnímání ostatními smysly (sluch, hmat, čich, chuť)*
 - *Přístupy k vizuálně obrazným vyjádřením (hledisko jejich vnímání, hledisko jejich motivace (fantazijní, založené na smyslovém vnímání))*

Ověřování komunikačních účinků:

- *Osobní postoj v komunikaci – jeho utváření a zdůvodňování, odlišné interpretace vizuálně obrazných vyjádření v rámci skupiny, jejich porovnávání s vlastní interpretací*
- *Komunikační obsah vizuálně obrazných vyjádření – v komunikaci se spolužáky ve škole*
- *Vysvětlování výsledků tvorby podle svých schopností a zaměření*

Formulace cíle úkolu:

- *Žák aplikuje teoretické znalosti prakticky – výtvarně*
- *umí vyjádřit své pocity abstraktně pomocí barev, tvarů, linií*
- *uvědomuje si odlišnost prvků na základě vlastních zážitků a představ*
- *pracuje s vlastní představou, projevuje v tvorbě své vlastní zkušenosti*
- *porozumí záměru práce spolužáků*
- *hledá a používá správné způsoby komunikace při prezentaci výtvarné práce*

Cíle dle RVP ZV a jejich konkretizace⁵²

- *Žák vybírá, vytváří a pojmenovává co nejširší škálu prvků vizuálně obrazných vyjádření a jejich vztahů (Žáci volí tvarové a barevné možnosti zobrazení krajiny v dešti jako výrazového prostředku.)*
- *Žák vybírá, kombinuje a vytváří prostředky pro vlastní osobité vyjádření (individualita, vzniká osobité dílo), porovnává a hodnotí jeho účinky s účinky již*

⁵² <http://www.msmt.cz/vzdelavani/zakladni-vzdelavani/ucebni-dokumenty>

existujících i běžně užívaných vizuálně obrazných vyjádření (srovnání s dílem Jana Samce)

- *Žák interpretuje umělecká vizuálně obrazná vyjádření současnosti i minulosti, vychází při tom ze svých znalostí historických souvislostí i z osobních zkušeností a prožitků (práce žáka se vztahuje k nekonkrétnímu umění)*
- *Žák porovnává na konkrétních příkladech různé interpretace vizuálně obrazného, vysvětluje své postoje k nim s vědomím osobním, společenské a kulturní podmíněnosti svých hodnotových soudů. (Žák porovná svou interpretaci s interpretacemi spolužáků, sdělí, v čem se shodují/odlišují.)*
- *Žák ověřuje komunikační účinky vybraných, upravených či samostatně vytvořených vizuálně obrazných vyjádření v sociálních vztazích (hodnocení ve skupině); nalézají vhodnou formu pro jejich prezentaci (žák určí, co je pro daný typ vizuálního vyjádření charakteristické.)*

Kritéria hodnocení:

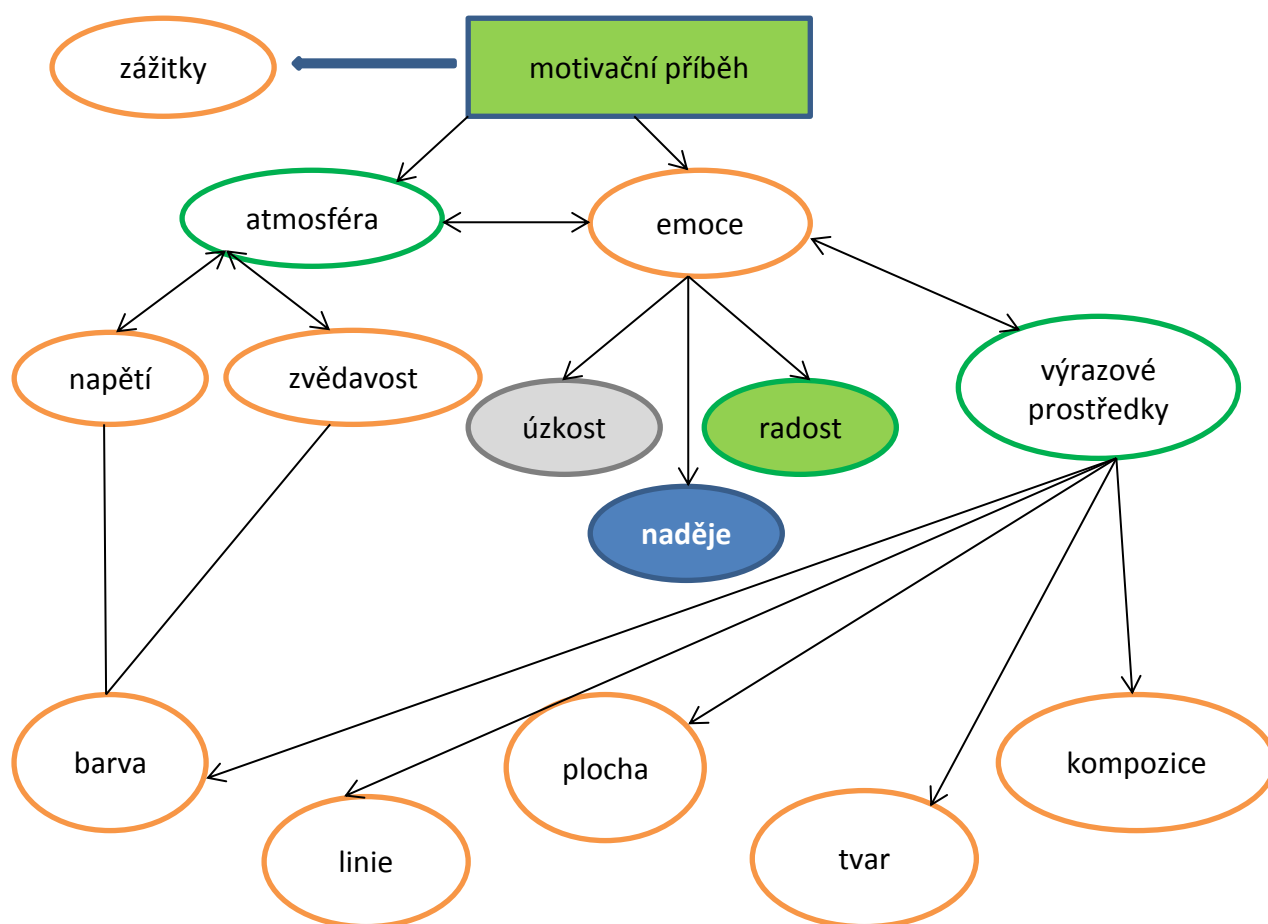
- *originalita, nápaditost, nevšednost díla*
- *kompozice - výsledné dílo je uspořádané, rozmanité v barvách, tvarech*
- *technika – kombinovaná (temperové barvy, voskové pastely)*
- *barevnost – vnímání krajiny v dešti*
- *splnění zadání*
- *zájem o práci – aktivita, soustředěnost, dodržení časového limitu*

Kontexty výtvarného úkolu:

- *Na základě předneseného motivačního příběhu se žáci snažili vystihnout atmosféru okamžiku (příchod bouřky) na základě osobní zkušenosti s tímto přírodním dějem. Do výtvarné práce také zakomponovali sílu a intenzitu deště, také pocity, emoce a nálady, které v této situaci prožívali.*

Mezipředmětové vztahy: Vv, Př, Z, ČJ – komunikace a sloh

MYŠLENKOVÁ MAPA K VÝTVARNÉMU ÚKOLU:



PRŮBĚH VÝTVARNÉHO ÚKOLU:

Fáze výtvarného úkolu

Motivace

Motivační příběh:

Je teplé, letní ráno. Všude se rozprostírá ticho, které tu a tam narušuje švitoření několika vlaštovek poletujících na zahradě před domem. Při pohledu z okna do pestrobarevné krajiny máš najednou pocit, že tento okamžik nechceš zmeškat. Srpnový den tě vábí na příjemnou procházku. Bosýma nohama vkročíš do rosou ozdobené trávy, která vypadá, jako by byla poseta miliony perliček. Jemně tě šimrá a zároveň studí.

Najednou se příroda kolem tebe ztmavuje. V dálce uslyšíš zahřmění. Občas se také na obloze, jež se jako mávnutím kouzelného proutku změnila z jasně blankytné na tmavě šedou, objeví hrozivý blesk. V jedné chvíli tě sice napadne utíkat rychle zpátky domů, ale jsi zvědavý, co bude dál. Náhle ucítíš na svých rukách padající jemňoučký deštík. Zakloníš

hlavu a užíváš si hravé maličké kapičky, jež ti dopadají na usměvavou tvář. Rozhlédneš se kolem sebe. Celá zahrada je rázem zahalena do bělavého pláště jemného mrholení. Než si ale stačíš tuto scénérii prohlédnout, překvapí tě náhlý prudký liják, který v tu chvíli vše ovládne. V okamžiku je celé tvé tělo od hlavy až k patě mokré. Do široka rozpřáhneš ruce a zavřeš oči. Vnímáš, jak ti kapky stékají po rukách, po tváři, jak se máčí tvé šaty.

Bouřka však sílí a dává jasně najevo, kdo je tady pánem. Raději se proto vrátíš zpět domů.

Formulace zadání výtvarného úkolu učitelem

Na základě vyslechnutí motivačního příběhu popřemýšlej o vlastním uchopení výtvarného úkolu – pocitové kresbě (já v dešti). Pokus se pomocí voskových pastelů zachytit intenzitu lehkého mrholení, prudkého lijáku nebo jen pocit, který prožíváš, když se bosýma nohama brouzdáš v orosené trávě. Vycházej z motivačního příběhu nebo přímo ze své zkušenosti. Do své výtvarné práce také zakomponuj náladu, pocity a emoce, jež v tobě děšť, bouřka či mokrá tráva vyvolávají.

Průběh realizace úkolu

V první fázi si žáci nachystají potřebné pomůcky.

Ve druhé fázi si každý žák podle své fantazie představí krajinu v bouřce či jen procházku mokrou travou podle motivačního příběhu. Důležité je zvolit barvy, směr, hustotu a délku jednotlivých tahů voskovkou, které atmosféru „na zahradě“ podtrhnou. Každý účastník výtvarného úkolu se pokusí oprostit se od realistického zobrazování stromů, keřů, květin, travin, květin, oblohy a zaměří se pouze na abstraktní obrazné vyjádření.

Ve třetí fázi se přímo uskuteční vlastní realizace tvorby – samostatná práce na podkladu fantazie žáků. Po nanesení voskových pastelů si každý tvůrce zvolí takové barvy, jež tuto dynamickou situaci v bouřce ještě více umocní. V samotném závěru bude výuka završena prezentací vytvořených děl spolužákům ve třídě a jejich následnou instalací na nástěnce v interiéru školy.

Reflexe

Reflektivní otázky:

Jakou část z motivačního příběhu jste si pro svou tvorbu zvolili?

Podle čeho jste si vybírali barvy voskových pastelů a tóny vodových/temperových barev?

Podařilo se vám ve své práci zachytit atmosféru děje?

Narazili jste na nějaké technické potíže při kresbě voskovkami?

Jakých tvarů jste ve své práci dosáhli a co konkrétně představují?

Jste se svou abstrahovanou „zahradou“ spokojeni? Svou odpověď zdůvodněte.

Odpovědi žáků:

Motivační příběh nabízel různou intenzitu deště, ve kterém se každý žák podle své fantazie ocitl. Jemné mrholení znázornilo pět žáků pomocí krátkých tahů bílou, černou či modrou voskovkou. Někteří z nich kladli linie vedle sebe ve stejném směru, jiní všemi směry.

Atmosféru děje žáci zachytili zvolenou voskovkou i vodovými/temperovými barvami v pozadí. Klasickým symbolem silného lijáku byla především černá, tmavě modrá, fialová a červená barva. Představují hrozbu, strach, napětí či úzkost. Zelené, žluté, oranžové odstíny poukazují na příjemný pocit, radost i zvědavost a hravost. Abstrahovaná krajina v dešti měla v jednom případě vyobrazený realistický deštník a v druhém případě nápadně dlouhé linie [viz obrázky níže]



Žákyně, která voskovkou nakreslila dva deštníky v dolní části čtvrtky, všem ve skupině vysvětlila svůj záměr tvorby. Podle motivačního příběhu se ocitla v prudkém lijáku. Tomu se ale chtěla schovat (symbol deštníku). Nechtěla tam jen tak stát a moknout.

Druhá výtvarná práce znázorňuje nápadně dlouhé vertikální linie, které se protínají. Podle výpovědi samotného tvůrce se jedná o vyobrazení prudkého lijáku v silné bouřce. Proudů vody představují armádu vojáků, jenž se snaží zahradu obsadit.

Se svými krajinami byli žáci velmi spokojeni. Za zásadní zde považovali potřebu vystihnout intenzitu deště i atmosféru, která byla z příběhu cítit.

REFLEXE VÝTVARNÉHO ÚKOLU:

Pocitová kresba byla pro žáky zajímavým námětem tvorby. Po nanesení potřebných tahů voskovými pastely se někteří z nich potýkali s pastózním nánosem temperových barev, které museli více ředit vodou, jiní si bohužel přinesli příliš malý štětec, jež jim činil potíže s malováním pozadí. Tuto situaci jsme vyřešili buď půjčením houbičky na nádobí (viz pomůcky výtvarného úkolu č. 2) nebo žáci navrhli malovat rukama. Celkově se ale tento výtvarný úkol nakonec také vydařil. Po praktické stránce lze usoudit, že jim abstraktní zobrazení tématu nedělalo potíže, velmi obratně se zhostili nejen jemných nebo prudkých tahů voskovkou (zobrazení vody), nýbrž i barevnosti, která velmi dobře vystihovala některý z částí motivačního příběhu. Děti se snažily spolužákův záměr pochopit, hledat v žákovské práci prvky deště, rosy v trávě, bouřky, hřmění a uvědomovat si význam nejen použitých barev nebo tvarů, ale také pocitů, emocí a nálady, které v tomto okamžiku působily.

POPIS VYBRANÝCH DĚTSKÝCH PRACÍ VČETNĚ FOTODOKUMENTACE:



Volba barvy voskových pastelů



Malba pozadí

Možnosti rozvinutí tematické řady – výtvarné techniky mokrý akvarel, asambláž:

3.8.4 VÝTVARNÝ ÚKOL Č. 4 NA NÁMĚT „POHYB VODY“

ZÁKLADNÍ POPIS VÝTVARNÉHO ÚKOLU:

Námět: Pohyb vody

Cílová skupina: 8. ročník ZŠ (15 žáků)

Časová dotace: 2 vyučovací jednotky

Inspirační východiska: Tvorba srbského umělce – Endré Penováce

Pomůcky: čtvrtka A3, vodové/temperové barvy, štětec (pouze v případě alergické reakce), kelímek na vodu, hadřík

Učivo:

Rozvoj smyslové citlivosti:

- *Prvky vizuálně obrazného vyjádření (linie, barvy, objemy, světlostní kvality)*

Uplatňování subjektivity:

- *Prostředky pro vyjádření pocitů, emocí, nálad, fantazie, představ a osobních zkušeností*
- *Vztahy zrakového vnímání k vnímání ostatními smysly (sluch, hmat, čich)*
- *Přístupy k vizuálně obrazným vyjádřením (hledisko jejich vnímání, hledisko jejich motivace (fantazijní, založené na smyslovém vnímání))*

Ověřování komunikačních účinků:

- *Osobní postoj v komunikaci – jeho utváření a zdůvodňování, odlišné interpretace vizuálně obrazných vyjádření v rámci skupiny, jejich porovnávání s vlastní interpretací*
- *Komunikační obsah vizuálně obrazných vyjádření – v komunikaci se spolužáky ve škole*
- *Vysvětlování výsledků tvorby podle svých schopností a zaměření*

Formulace cíle úkolu:

- *Žák aplikuje teoretické znalosti prakticky – výtvarně*
- *uvědomuje si odlišnost prvků na základě vlastních zážitků a představ*
- *umí vyjádřit své pocity abstraktně*
- *pracuje s vlastní představou, projevuje v tvorbě své vlastní zkušenosti*

-
- porozumí záměru práce spolužáků a pochopí je
 - hledá a používá správné způsoby komunikace při prezentaci výtvarné práce

Cíle dle RVP ZV a jejich konkretizace⁵³

- Žák vybírá, vytváří a pojmenovává co nejširší škálu prvků vizuálně obrazných vyjádření a jejich vztahů (Žák u svého díla zdůvodní volbu vizuálních prostředků.)
- Žák vybírá, kombinuje a vytváří prostředky pro vlastní osobité vyjádření (individualita, vzniká osobité dílo), porovnává a hodnotí jeho účinky s účinky již existujících i běžně užívaných vizuálně obrazných vyjádření (srovnání s díly významných umělců)
- Žák interpretuje umělecká vizuálně obrazná vyjádření současnosti i minulosti, vychází při tom ze svých znalostí, historických souvislostí i z osobních zkušeností a prožitků (Žákovská práce je ovlivněna fantazií, náladou dítěte.)
- Žák porovnává na konkrétních příkladech různé interpretace vizuálně obrazného, vysvětluje své postoje k nim s vědomím osobním, společenské a kulturní podmíněnosti svých hodnotových soudů. (Žák se při interpretaci zaměří na prostředky, které použil, na podobnost s abstraktním uměním.)
- Žák ověřuje komunikační účinky vybraných, upravených či samostatně vytvořených vizuálně obrazných vyjádření v sociálních vztazích (hodnocení ve skupině); nalézají vhodnou formu pro jejich prezentaci (Žák rozlišuje a pojmenuje typy vizuálních vyjádření, představí výsledky své práce, zjišťuje, jak jeho dílo působí na ostatní.)

Kritéria hodnocení:

- barevnost – vnímání dešťových kapek
- originalita, nápaditost, nevšednost díla
- kompozice - výsledné dílo je uspořádané, rozmanité v barvách, tvarech
- technika – mokrá akvarel
- zájem o práci – aktivita, soustředěnost, dodržení časového limitu

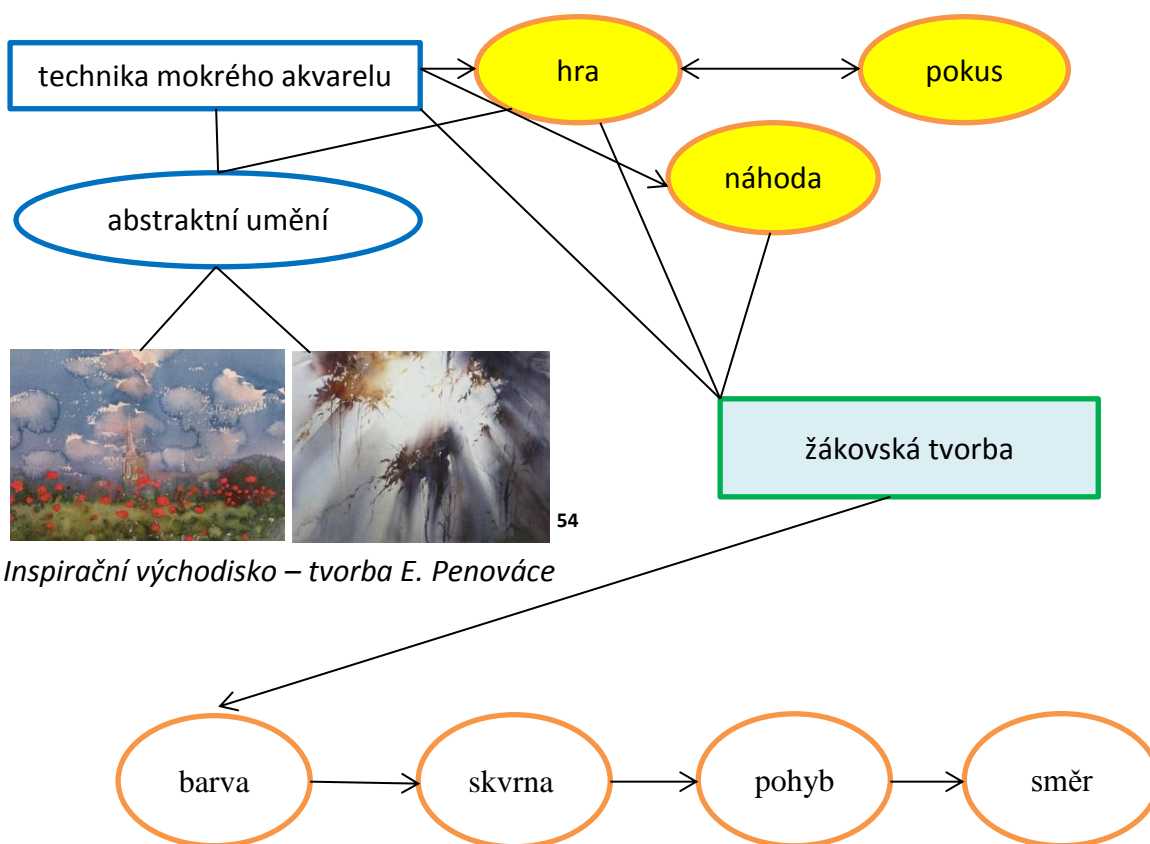
⁵³ <http://www.msmt.cz/vzdelavani/zakladni-vzdelavani/ucebni-dokumenty>

Kontexty výtvarného úkolu:

- Zvolená technika byla pro žáky kreativní hrou barev, jež se na ploše čtvrtky rozpíjely, vzájemně se prolínaly
- Haptické uchopení výtvarného úkolu pomohlo lépe pochopit vlastnosti vody

Mezipředmětové vztahy: Vv, F (Brownův pohyb), ČJ – komunikace a sloh

MYŠLENKOVÁ MAPA K VÝTVARNÉMU ÚKOLU:



Inspirační východisko – tvorba E. Penováce

PRŮBĚH VÝTVARNÉHO ÚKOLU:

Fáze výtvarného úkolu

Motivace

Výtvarné činnosti nejdříve předcházelo seznámení s tvorbou srbského umělce Endré Penováce známého především technikou akvarelu (zvířecí nebo krajinné náměty).⁵⁴

⁵⁴https://obrazky.seznam.cz/?q=endr%C3%A9+penov%C3%A1c&sgId=_vufzGCLXBlp_V1XXXEO_OwoknRjkip_bzi-oYGLiz7%3D%3D&thru=&aq=#id=ae46c6a17499392b

⁵⁵ https://www.saatchiart.com/endre_penovac

V závěru se však ukázalo, že se jedna výtvarná práce podobá dílu J. Samce [viz srovnání žákovské práce s uměleckým dílem níže].

Dětem byla následně popsána výtvarná technika provedení práce – mokrý akvarel, který je speciální technikou malby spočívající v nanášení barvy na navlhčený podklad (v tomto případě čtvrtku), popř. nezaschlou barvu. Barvy se rozpíjejí a tak vytvářejí pozoruhodný efekt, kdy spolutvůrcem se stává náhoda.

Formulace zadání výtvarného úkolu učitelem

Na základě získaných informací se zamysli nad tím, jak zobrazit krajinu v bouřce při dešti, kapku, jež dopadá na vodní hladinu či prudký liják, který bubnuje na parapet za oknem. Vycházej ze své zkušenosti, vzpomínek či prožitků.

Průběh realizace úkolu

V první fázi si žáci nachystají potřebné pomůcky.

Ve druhé fázi si každý žák podle své fantazie představí danou situaci s deštěm, kterou se pokusí vystihnout. Každý účastník výtvarného úkolu se zaměří pouze na abstraktní obrazné vyjádření.

Ve třetí fázi se přímo uskuteční vlastní realizace tvorby, která bude završena prezentací výsledných žákovských prací spolužákům ve třídě.

Reflexe

Reflektivní otázky:

Jakou situaci s deštěm jste si pro svou tvorbu zvolili? Svou odpověď zdůvodni.

Podle čeho jste si vybírali barvy?

Jakým způsobem jste do své malby zakódovali vaše emoce, nálady a pocity, které ve vás déšť vyvolává?

Podařilo se vám zrealizovat svou původní myšlenku, se kterou jste do vaší tvorby vstupovali? Svou odpověď zdůvodni.

Narazili jste na nějaké potíže při malbě rukama technikou mokrého akvarelu?

Byla tato přímá činnost s vodou přínosná? Jak jste se při tvorbě cítili?

Změnila vám tato technika záměr vaší práce?

Byla tato změna ve prospěch vaší práce nebo naopak něco pokazila?

Jakých tvarů jste ve své práci dosáhli a co nejspíše představují?

Jste se svou abstrakcí spokojeni? Svou odpověď zdůvodněte.

Odpovědi žáků:

Žáci si pro svou tvorbu volili různé motivační příběhy, z převážné většiny ale zvítězily kapky, jež dopadají na vodní hladinu. Používali především modrou barvu v různých odstínech, kterou nechali přirozeně kapat se svých prstů na plochu čtvrtky. Rozpíjení podle jejich výpovědí mělo znázornit kapky, jak dopadají na vodní hladinu. Někteří se snažili o „ovládnutí“ techniky mokrého akvarelu tím, že si čtvrtku záměrně málo namočili. Jiní si naopak užívali náhody, která dala výtvarné práci nový rozměr. Někteří žáci dokonce otiskovali na čtvrtku „barevné“ prsty či je považovali za náhradu štětce, který na ploše vytvářel nejrůznější stopy.

Některé děti viděly v této technice zlo, které jim nedovolovalo vyjádřit přímo to, co chtěly. Jiní si ji užívali jako hru, která je moc zaujala. Podstatnou roli zde také hrála barevnost, která už nahodilá nebyla. Výtvarné práce s celou škálou jasných tónů měly znázorňovat radost z deště. Žáci také uváděli, že když prší, nutí je to vyběhnout před dům bez deštníku a užívat si to, jak postupně moknou. Jiní však pomocí černé anebo červené barvy vyjádřili vztek či úzkost, jež v nich déšť vyvolává.

Obecně je tato výtvarná tvorba bavila. Uváděli, jak si vlastně mohli „vymýšlet“ jen pocity, emoce a nálady, které prožívají, když prší a nikdo je ničím nesvazuje. Nemuseli tak zobrazovat realistickou krajinu v dešti, jež by se každému nepovedla.

REFLEXE VÝTVARNÉHO ÚKOLU:

Žáci sami potvrdili, že bylo velmi přínosné tvořit přímo rukama. Neméně zajímavá byla také náhoda, jež zčásti vytvořila práci sama. Celkově se tento výtvarný úkol vydařil především po stránce praktické – barevná a tvarová náhoda přírodního děje.

POPIS VYBRANÝCH DĚTSKÝCH PRACÍ VČETNĚ FOTODOKUMENTACE:



Žáci při tvůrčí činnosti

Srovnání žákovské práce s uměleckým dílem:



Žákovská tvorba



Slunce v Počedělicích – Jan Samec ml.

Zvolená **žákovská práce** je kombinací náhody – kapání i tahů a otisků prstů, které jsou umocněny širokou škálou barev. Na první pohled zde cítíme jarní či letní deštík, jež dopadá na vodní hladinu. Pokud se do výtvarné práce zadíváme pozorněji, můžeme si povšimnout vertikálně naznačených linií v tónech žluté, červené a modré vyvolávající dojem vodopádu, kdy masa vody nekontrolovaně padá ze skály. Okolní modré kapky dokazují dynamiku celé situace, kdy se voda rozprskává do všech stran.

Obraz Jana Samce Slunce v Počedělicích vyjadřuje především atmosféru přírody na Lounsku, kam se umělec rád vracel.

⁵⁶ GOLLER, Hans-Joachim, *Samec/Malba/Malerei*, vyd. Galerie Goller, 2017, ISBN 978-80-270-0969-5, str. 10

Obě výtvarné práce mají mnoho společného. Vzdáleně připomínají impresionisticky zachycenou atmosféru okamžiku v přírodě pomocí jemných barevných přechodů. I když nemůžeme s jistotou říci, co přesně chtěl svým obrazem Jan Samec divákovi sdělit, lze předpokládat, že motivem obrazu je zachycení atmosféry řeky Ohře. Stejně tak se také žákovská práce soustřeďuje na prchavost okamžiku spojenou s tematikou vody, v tomto případě vodopádem.

3.8.5 VÝTVARNÝ ÚKOL Č. 5 NA NÁMĚT „SMĚR VODY“

ZÁKLADNÍ POPIS VÝTVARNÉHO ÚKOLU:

Námět: Směr vody

Cílová skupina: 8. ročník ZŠ (14 žáků)

Časová dotace: 4 vyučovací jednotky

Inspirační východiska: Jan Kotík, Jan Samec, motivační příběhy

Pomůcky: balicí papír, lepidlo Herkules, provázky, bavlnky, nůžky, mikrotenové sáčky,
podle potřeby skicový papír, tužka

Učivo:

Rozvoj smyslové citlivosti:

- *Prvky vizuálně obrazného vyjádření (linie, barvy, objemy, světlostní kvality, textura)*

Uplatňování subjektivity:

- *Prostředky pro vyjádření pocitů, emocí, nálad, fantazie, představ a osobních zkušeností*
- *Vztahy zrakového vnímání k vnímání ostatními smysly (sluch, hmat)*

Ověřování komunikačních účinků:

- *Osobní postoj v komunikaci – jeho utváření a zdůvodňování, odlišné interpretace vizuálně obrazných vyjádření v rámci skupiny, jejich porovnávání s vlastní interpretací*

-
- *Vysvětlování výsledků tvorby podle svých schopností a zaměření*

Formulace cíle úkolu:

- *Žáci ve skupinové práci aplikují teoretické znalosti o linii, tvaru a barvě prakticky – výtvarně*
- *umí vyjádřit směr vody pomocí provázků, uvědomují si odlišnost prvků na základě vlastních zážitků a představ, pracují s vlastní představou*
- *projevují v tvorbě své vlastní zkušenosti*
- *porozumí záměru práce spolužáků a pochopí je*
- *hledají a používají správné způsoby komunikace při prezentaci výtvarné práce*

Cíle dle RVP ZV a jejich konkretizace⁵⁷

- *Žák vybírá, vytváří a pojmenovává co nejširší škálu prvků vizuálně obrazných vyjádření a jejich vztahů (Žáci volí tvarové a barevné možnosti zobrazení různých směrů vody v krajině jako výrazového prostředku.)*
- *Žák vybírá, kombinuje a vytváří prostředky pro vlastní osobité vyjádření (individualita, fantazie), porovnává a hodnotí jeho účinky s účinky již existujících i běžně užívaných vizuálně obrazných vyjádření (srovnávání žákovských prací)*
- *Žák interpretuje umělecká vizuálně obrazná vyjádření současnosti i minulosti, vychází při tom ze svých znalostí historických souvislostí i z osobních zkušeností a prožitků (práce žáka se vztahuje k danému uměleckému stylu > nekonkrétnímu umění)*
- *Žák porovnává na konkrétních příkladech různé interpretace vizuálně obrazného, vysvětluje své postoje k nim s vědomím osobním, společenské a kulturní podmíněnosti svých hodnotových soudů. (Žák interpretuje výsledek své tvorby, zaměří se na využití barev a linií.)*
- *Žák ověřuje komunikační účinky vybraných, upravených či samostatně vytvořených vizuálně obrazných vyjádření v sociálních vztazích (hodnocení ve skupině); nalézají vhodnou formu pro jejich prezentaci (Zvolené mluvčí skupiny představí kolektivní*

⁵⁷ <http://www.msmt.cz/vzdelavani/zakladni-vzdelavani/ucebni-dokumenty>

práci spolužákům, výsledné výtvarné práce jsou součástí výstavy v prostorách školy.)

Kritéria hodnocení:

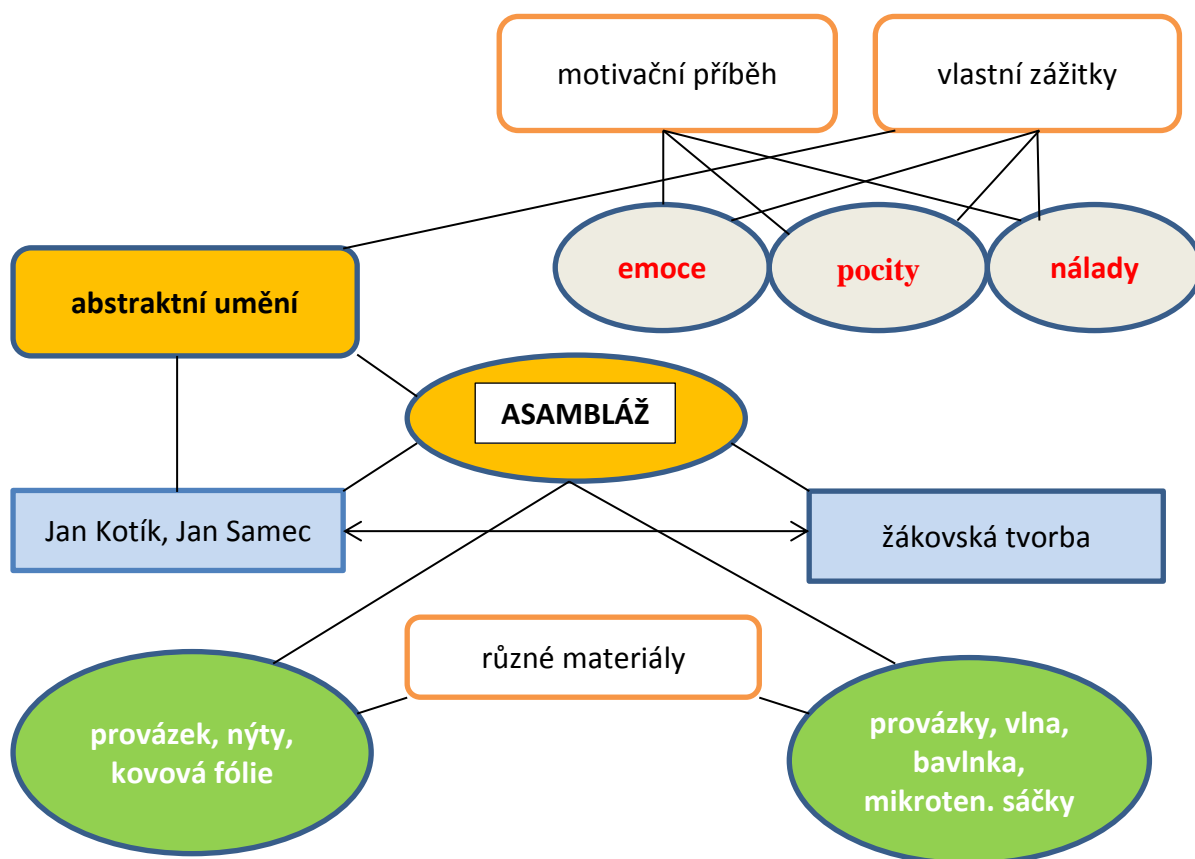
- originalita, nápaditost, nevšednost díla, splnění zadání
- komunikace ve skupině – vzájemná tolerance
- kompozice - výsledné dílo je uspořádané, rozmanité v barvách, tvarech
- technika – asambláž s provázký/bavlnkou, mikrotenovými sáčky
- zájem o práci – aktivita, soustředěnost

Kontexty výtvarného úkolu:

- Výtvarná řada byla završena týmovou prací. Své individuální výtvarné myšlení, pocity, emoce a nálady včetně fantazie museli žáci řešit se spolužáky a najít shodné východisko zobrazení proudu a směru vody.

Mezipředmětové vztahy: Vv, Př, Z, PČ, ČJ – komunikace a sloh

MYŠLENKOVÁ MAPA K VÝTVARNÉMU ÚKOLU:



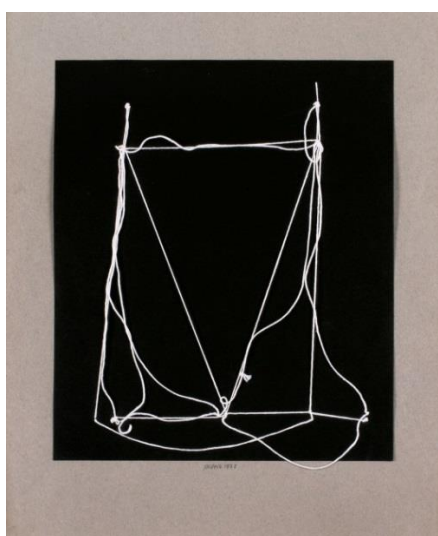
PRŮBĚH VÝTVARNÉHO ÚKOLU:

Fáze výtvarného úkolu

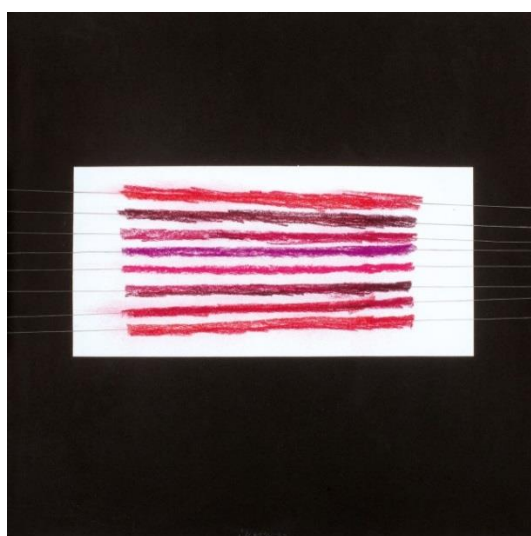
Motivace

Žákům jsem nejdříve představila tvorbu českého malíře, kreslíře a grafika Jana Kotíka, který se touto výtvarnou technikou také zabýval, dále jsem dětem připomněla některá díla Jana Samce (z besedy v Becherově vile), jenž ve své tvorbě kombinoval kresbu a malbu s lepenou fólií či papírem, následně samotnou výtvarnou techniku - asambláž.

Ukázka tvorby J. Kotíka – z cyklu „Bez názvu“, 1971-1977:



materiál – provázek, papír



materiál - křída, provázek, papír

58

Asambláž dává dvojrozměrnému obrazu třetí, prostorovou dimenzi. Dalo by se říci, že je třírozměrnou obdobou koláže. Byla vynalezena dadaisty, ale používají ji i surrealisté. Plocha obrazu není pojednána pouze malířsky, ale jsou na ní navíc různými technologickými postupy fixovány další předměty nebo jejich části, např. lisováním, vázáním, svářením, nýtováním.⁵⁹

Motivační příběhy:

1) Představte si, že jsi v lese, kterým protéká potok (říčka, řeka). Právě roztál poslední sníh a koryto řeky je plné. Voda se snaží utíkat rychle pryč, cestou se jí do trasy staví balvany ležící na dně.

⁵⁸ <https://www.pragueauctions.com/akce/kalendar/jan-kotik-pozustalost/>

⁵⁹ <https://cs.wikipedia.org/wiki/Asambl%C3%A1%C5%BE>

2) Ocitli jste se před mohutným vodopádem a uvědomujete si, jak se voda valí z vrcholku kopce a volným pádem letí směrem dolů k zemi. Před cílem se padající tok vody třští s tůní dole. Uvědomte si především, jak voda prská do všech stran.

3) Ocitli jste se u rozbouřeného moře/oceánu, na který se právě díváte. Vnímáte nebezpečí obřích vln, jež se valí směrem k břehům. Pozorujete, jak se lámou a jak se rozlévají až k vašim nohám na pláži. Vypadá to, jako by vás chtěly obejmout.

Formulace zadání výtvarného úkolu učitelem

Na základě inspirativního východiska se ve skupině zamyslete nad uchopením výtvarného úkolu – „proud vody“ technikou asambláže. Důležité je vystihnout sílu, energii a proudy vody.

Průběh realizace úkolu

V první fázi žáci utvořili skupinky po čtyřech (jedna skupina po třech) a domluvili si oblast spojenou s „divokou vodou“, kterou chtěli vyobrazit. Jedna skupina tvořila na základě vlastní fantazie kapku vody dopadající na vodní hladinu. Každý tým se rozmístil na podlaze učebny a rozprostřel si svůj balicí papír. Následně si žáci nachystali potřebné pomůcky.

Ve druhé fázi si žáci ve skupinkách zkoušeli umístit materiál zprvu „na sucho“ na balicí papír, někteří si načrtli skicu tužkou na papír, aby se jim podařilo co nejlépe vystihnout atmosféru scény uvedené v příbězích nebo na základě svých zážitků.

V poslední fázi proběhla vlastní realizace výtvarného úkolu. Žáci si rozdělili role ve skupině. Jeden stříhal provázky, dva je po domluvě lepili, poslední chystal mikrotenové sáčky a pomocí jejich struktury je různým způsobem muchlal nebo přehýbal, aby vytvořil efekt vodní hladiny, zčeřených vln apod.

Reflexe

Reflektivní otázky:

Který z motivačních příběhů jste si pro svou tvorbu zvolili? Svou odpověď zdůvodněte.

Pokud jste tvořili na základě vlastních zážitků, co jste vytvořili a proč?

Podle čeho jste si vybírali barvy provázeků?

Podařilo se vám ve své práci zachytit atmosféru děje? Jakým způsobem jste toho dosáhli?

Jak vám k tomu přispěly mikrotenové sáčky a co vlastně představují?

Narazili jste na nějaké technické potíže při lepení provázků nebo mikrotenových sáčků?

Jakých tvarů jste ve své práci dosáhli a co konkrétně představují?

Jak se vám pracovalo v týmu?

Jste se svou skupinovou prací spokojeni? Svou odpověď zdůvodněte.

Odpovědi žáků:

Skupinová práce byla kolektivním zamyšlením nad výsledky asambláží. Žáci, kteří tvořili tým, byli v kruhu bezpečí posazeni vedle sebe. (Dva týmy si ke své práci potřebovaly stoupnout.)

Děti si z krabice plné provázků braly nejrůznější barvy. Největší zájem byl o modrou nebo zelenou. Dva týmy si ale vzaly odlišné barvy – černou, oranžovou a červenou. Jeden tým tak pomocí černé vyjádřil tajemnost, divokost řeky a oranžová měla představovat kameny na jejím dně. Záměrně zvolili barvu ze semaforu, která signalizuje „POZOR! VYHNI SE MI!“ Druhá skupinka zvolili mix barev od modré, zelené až po červenou, která měla u vodopádu vyjadřovat jeho nebezpečí.

Atmosféru děje vyjádřili skladbou provázků. Rovné linie u divoké řeky naznačovaly její rychlost, soustředné kruhy kolem kapky dopadající na vodní hladinu vystihovaly okamžik dopadu, rovné linie měly u vodopádu umocnit jeho sílu (v dolní části se však z těchto čar stávají „klikyháky“ jako symbolika prýštění vody při jejím dopadu na vodní hladinu jezera). Lehce zvlněné horizontální linie měly v poslední skupinové tvorbě představovat mořské vlny, které se směrem k pláži lámou.

Velmi důmyslně děti využily mikrotenových sáčků. U divoké řeky je žáci nalepili před kameny, u kapky dopadající na vodní hladinu v místě jejího dopadu, u vodopádu v části, kde se padající masa vody setkává s vodní hladinou jezera a poslední tým, který se snažil vystihnout moře, nalepil sáčky tam, kde se čeří voda (ve zlomu vln).

Děti v týmech byly sehrané, samy si rozdělily činnosti, které budou vykonávat. Panovala zde příjemná pracovní morálka. Žáci také často diskutovali o případných problémech, jež ale bez hádek ustáli.

Z celé projektové řady vnímali tuto výtvarnou činnost jako „nejlepší“. Důvodem prý byla „parta lidí, která dala hlavy dohromady a společným úsilím vytvořila zajímavé kompozice“.

REFLEXE VÝTVARNÉHO ÚKOLU:

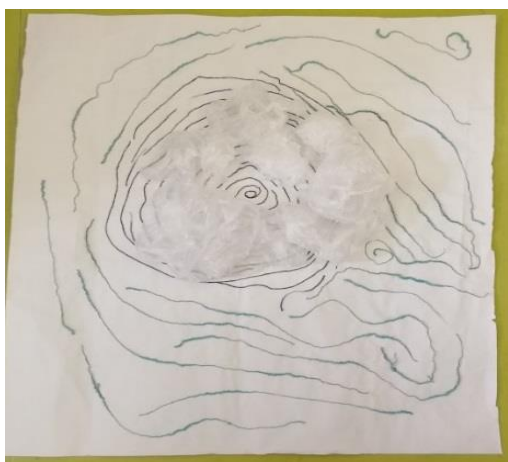
Týmová práce se ukázala jako vhodný prostředek k posílení pozitivního klimatu ve třídě. Základem úspěchu se pro ně stala dobrá komunikace a empatie, jež ve skupinkách vládly.

POPIS VYBRANÝCH DĚTSKÝCH PRACÍ VČETNĚ FOTODOKUMENTACE:

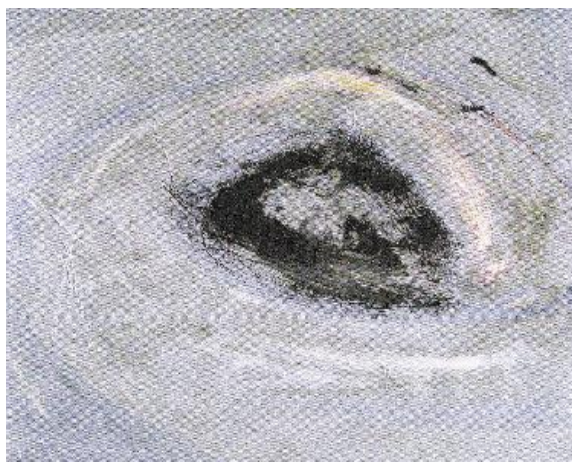


Vlastní tvorba žáků

Srovnání žakovské práce s uměleckým dílem:



Žakovská práce



Uprostřed samoty – J. Samec

Skupina, která vytvořila kapku na vodní hladině, se soustředila na lepení modré bavlnky do nepravidelných kruhů. V samotném středu ji umocnili vrstvením mikrotenových sáčků.

Obraz J. Samce z roku 2003 se podle členů této skupiny s jejich kapkou shoduje. Žáci vysvětlili, že ač se jedná o jiné zpracování díla (kombinovaná technika – kresba a lepený papír), mají obě práce podobnou kompozici a částečně i barevnost. Děti také uvažovaly nad tím, proč se umělcovo dílo jmenuje právě Uprostřed samoty. Nakonec usoudily, že „samota je znázorněna jako černý kruh uprostřed.“

3.9 SHRNU TÍ

Obecně lze praktickou část diplomové práce hodnotit kladně. Velmi přínosná byla exkurze do Becherovy vily v Karlových Varech, která byla žáky hodnocena pozitivně. Setkání s Janem Samcem jim pomohlo pochopit abstraktní umění v teoretické rovině. Podle jejich výpovědí se jednalo o novou zkušenost. Svými zvědavými otázkami se od umělce dozvěděli mnoho nových informací nejen o jeho životě a tvorbě, ale také o tom, jak chápat abstraktní umění. Přínosný byl pro žáky také pracovní list zaměřený na tvorbu J. Samce, jež jim byl předložen po exkurzi v učebně. Na základě umělcových výpovědí žáci dokázali lépe vnímat jeho dva obrazy - Fragmenty modrého/zeleného čtverce. Jejich odpovědi byly výstižné a kreativní zároveň.

Za nejpřínosnější část projektu však považovali osobní výtvarnou zkušenost [viz tematická řada] Děti, které doposud vnímaly nekonkrétní umění jako nesmyslné čáranice, se skrze výtvarnou činnost posunuly k lepší interpretaci umělcových děl. Žáci měli možnost uchopit výtvarnou činnost jiným způsobem, než jsou zvyklí. Na základě setkání s umělcem, svých osobních zkušeností, zážitků a fantazie vytvořili jedinečný cyklus abstrahovaných krajín, jež se nachází kolem nich. Pomocí zvolené barevnosti, tahů štětce nebo přímo rukama vytvořili zajímavé kompozice, které vystihly jejich nálady, emoce a pocity spojené s vodou. (říčky, řeky, rybníky, jezírka, vodopád, moře apod. zasazené do přírody)

Žáci se v průběhu všech činností ukázali jako zdatní výtvarníci a dobří řečníci. Výborně se zhostili vysvětlování záměrů svých výtvarných abstrahovaných krajín. Po skončení každého výtvarného úkolu společně s pedagogem porovnávaly výtvarné práce mezi sebou a také mnohem výstižněji interpretovali obrazy Jana Samce. Některé žákovské práce se dokonce s umělcovými obrazy (v jednom případě s dílem doc. Zdeňka Sýkory) podobaly, z čehož měly děti upřímnou radost. Žáci pochopili, jakou moc mají výrazové prostředky (barva, linie, tvar, kompozice apod.), kterými lze vyjádřit jejich pocity, nálady a emoce, aniž by museli kreslit podle skutečnosti.

4 ZÁVĚR

Teoretická část mé diplomové práce se stala zamyšlením nad uměleckou tvorbou předního českého kreslíře, malíře, grafika a ředitele Galerie umění v Karlových Varech pana Jana Samce ml., který se ve své tvorbě věnuje abstraktnímu výtvarnému vyjádření. Zhodnocuje také obecné poznatky o abstrahované krajině, zakládá se nejen na porovnávání abstrahované krajiny Jana Samce ml. s výtvarnou tvorbou jiných českých umělců z Olomoucka či nizozemského malíře Pieta Mondriana, ale pojednává také o Zdeňku Sýkorovi, předním českém malíři a výtvarném pedagogovi, jenž se stal pro pana Samce inspirativním východiskem v zobrazování krajiny.

Obecným cílem mé práce bylo přispět k porozumění abstraktního umění nejen u Jana Samce ml., ale především u čtrnáctiletých žáků v expresivně tvořivých činnostech při výtvarné výchově, která byla hlavní náplní praktické části diplomové práce.

Následovala tematická řada „Voda kolem nás“, jež se pro žáky stala opěrným pilířem nových přístupů k výtvarné tvorbě, kterou uchopili v několika různých technikách individuálně nebo v týmové práci. Každý výtvarný úkol byl postaven na osobních zkušenostech žáků, jejich fantazii, emocích, náladách či pocitech souvisejících s krajinou/vodou, jež je obklopuje.

Nedílnou součástí těchto tvořivých činností při výtvarné výchově se stala reflektivní a komunikativní část, při níž žáci nejdříve vyprávěli o díle Jana Samce pomocí předloženého dotazníku a pracovního listu. Snahou bylo především zamyšlení nad jeho dvěma olejomalbami s námětem krajiny a vody, které jim sám umělec představil na exkurzi v karlovarské Becherově vile.

Reflektivní dialog, který probíhal v kruhu bezpečí, ukázal, že se žáci o svém expresivním díle dokáží vyjadřovat věcně a srozumitelně, umí interpretovat vizuálně obrazná vyjádření. Pro vyjádření nových i neobvyklých pocitů a prožitků byli schopni zvolit a kombinovat prostředky i postupy současného výtvarného umění.

Žáci v závěru porovnávali své výtvarné práce s uměleckou tvorbou Jana Samce ml., Zdeňka Sýkory, současných olomouckých krajinářů, dokázali vnímat, interpretovat jejich obrazná vyjádření a vystihli také shody či rozdílnosti mezi žákovskou a profesionální výtvarnou tvorbou.

Diplomová práce také upozorňuje na charakteristiku předmětu výtvarná výchova, která je na základních školách nedílnou součástí všeobecného vzdělávání. Podle Školního vzdělávacího programu ZŠ Horní Slavkov bychom měli my, pedagogové výtvarné výchovy seznamovat žáky s nejrůznějšími výtvarnými i netradičními materiály a technikami, pěstovat v nich estetické cítění a rozvíjet tvůrčí potenciál, učit je uplatňovat ve vlastní výtvarné tvorbě teoretické i praktické poznatky ze všech oborů lidské činnosti a vést je k pochopení konkrétního i abstraktního umění. To je však stále přetrvávající problém mnoha učitelů. Je proto nutné zamyslet se nad zastaralými přístupy a metodickými postupy, jež u dítěte nerozvíjí jejich fantazii.

Tato práce by mohla některým pedagogům pomoci změnit názor, že výtvarná výchova není jen „vedlejší“ předmět, který je nepodstatný. Inspirací se pro ně mohou stát výtvarné úkoly, které se snaží v dětech rozvíjet jejich kreativitu, výtvarné cítění a myšlení.

RESUMÉ

This thesis deals with the work of Czech artist Mgr. Jan Samec Jr., director of the Art Gallery in Karlovy Vary, in the context of education.

First of all, the author of the thesis presents the general characteristics of abstract art to readers, but she is most concerned about the abstracted landscape that the artist deals with. She also presents the famous Czech painter Zdeněk Sýkora, who taught him at a university or some artists from the Olomouc region, who are dedicated to landscape painting. She also deals with the biography of Jan Samec Jr., the starting points and characteristics of his work and comparing the artist's works with the work of Piet Mondrian, including their interpretation. She also presents gallery and museum education, its programs and Framework Educational Programs in connection with the Art Gallery in Karlovy Vary, which has educational programs for primary and secondary schools. She does not forget the rows and projects in Art education essential for education in the empirical part of this work.

The second part of the thesis introduces the preparation, planning and goals of the art project, the characteristics of the target group, the feedback of the pupils in the realization of the art tasks connected with the different approaches of the nature rendering. Then the work focuses on the course and implementation of an excursion to Becher Villa in Karlovy Vary with pupils of the 8th grade of primary school, where Jan Samec introduced his work to them. Specific art activities of pupils are presented in chapter 3.8. There are taken down student interpretations of some of the artist's works entitled "Water Around Us", in which the author describes the preparation, implementation and reflection of five artistic tasks, including comparing pupils' work with the work of Jan Samec Jr. and Zdeněk Sýkora. Artwork inspired by the work of Jan Samec Jr. is trying to enrich the teaching at the Elementary School of Horní Slavkov with new perspectives of students of the 2nd degree on contemporary modern art, their efforts to understand the essence and meaning of abstract creation in general.

5 SEZNAM LITERATURY

ZAHRÁDKA, Pavel, *Estetika na přelomu milénia, Vybrané problémy ze současné estetiky*, 1. vyd. Brno, 2010, ISBN 978-80-87474-11-2

ŠAMŠULA, Pavel, HIRSCHOVÁ, Jarmila, *Průvodce výtvarným uměním*, vyd. Praha, 1994, ISBN 80-208-0008-5

GOLLER, Hans-Joachym, *Samec/Malba/ Malerei*, vyd. Galerie Goller, 2017, ISBN 978-80-270-0969-5

TÓTHOVÁ, Lenka, *Přistupte blíže, aneb Nebojte se moderního umění, pracovní listy ke stálé expozici pro žáky základních škol*, vyd. Galerie umění Karlovy Vary, 2002, ISBN 80-85014-47-5

VADUCHOVÁ, Božena, *Přistupte blíže, aneb Nebojte se moderního umění, pracovní listy stálé expozice České umění 20. Století pro žáky středních škol*, vyd. Galerie umění Karlovy Vary, ISBN 80-85014-48-3

CHALUPA, Josef, *Jan Samec – Fragmenty kresby*, vyd. Horácká galerie v Novém Městě na Moravě, 2005

GOLDING, John, *Cesty k abstraktnímu umění*, vyd. Princeton University Press, 2008, ISBN 80-86598-48-9

NEUMANN, Ivan, *Jan Samec – Stereotypy přírody*, vyd. Muzeum umění a designu Benešov, 2008, ISBN 978-80-903798-8-6

RŮŽIČKA, Milouš, SAMEC, Jan, *Jan Samec Malba*, vyd. Alšova jihočeská galerie v Hluboké nad Vltavou, 2009, ISBN 978-80-86952-19-2

MRÁZ, Bohumír, *Dějiny výtvarné kultury*, vyd. TNM Print, s. r. o., Poděbrady, 2011, ISBN 978-80-85970-73-9

ITTEN, Johannes, *Kunst der Farbe*, vyd. Freiburg, 2009, ISBN 978-3-86230-161-4

FULKOVÁ, Marie, HAJDUŠKOVÁ, Lucie, SEHNALÍKOVÁ, Vladimíra, *Galerijní a muzejní edukace 1*, vyd. Univerzita Karlova Praha, Pedagogická fakulta, 2012, ISBN 978-80-7290-535-5

FULKOVÁ, Marie, JAKUBCOVÁ, Lucie, KITZBERGEROVÁ, Leonora, SEHNALÍKOVÁ, Vladimíra, *Galerijní a muzejní edukace 2*, vyd. Univerzita Karlova Praha, Pedagogická fakulta, 2013, ISBN 978-7290-700-7

KARBÁŠ, Jiří, *Jan Samec – Archetypy a stereotypy*, vyd. Galerie Západočeské energetiky Plzeň, 2007

DANĚK, Ladislav a kol., *Krajina v tvorbě umělců olomouckého kraje*, 1. vyd. agentura Galia, 2008, ISBN 978-80-254-3005-7

ROESELVÁ, Věra, *Řady a projekty ve výtvarné výchově*, vyd. Praha, 1997, ISBN 80-90-2267-2-8

SAMEC, Jan, *Česká krajinomalba 1850-1950*, vyd. Galerie umění Karlovy Vary, příspěvková organizace, 2007, ISBN 80-85014-61-0

SAMEC, Jan, *Zdeněk Sýkora – krajina*, vyd. Galerie umění Karlovy Vary, 2010, ISBN 978-80-85014-99-0

INTERNETOVÉ ZDROJE

<http://www.zdeneksykora.cz/img/galerie/1950-1959/Z008.jpg> [cit. dne 20. 1. 2019]

<http://www.artplus.cz/cs/image/32098.jpg> [cit. dne 20. 1. 2019]

<https://www.sophisticagallery.cz/uploads/full/im-1498413731-594ffaa3cc0f6.jpg>
[cit. dne 20. 1. 2019]

<http://www.zdeneksykora.cz/img/galerie/1970-1979/MPZ46.jpg> [cit. dne 20. 1. 2019]

<http://www.zdeneksykora.cz/img/galerie/1970-1979/MPZ57.jpg> [cit. dne 20. 1. 2019]

http://www.zdeneksykora.cz/img/galerie/1960-1969/02_Z013.jpg [cit. dne 20. 1. 2019]

<https://cestaumeni.cz/vytvarne-vary/jan-samec> [cit. dne 20. 2. 2019]

<https://www.myartprints.cz/a/mondrian-piet.html> [cit. dne 16. 2. 2019]

https://www.google.com/search?tbm=isch&source=hp&biw=1600&bih=789&ei=HWVuXNPKDbXgmvWioavgCQ&q=piet+mondrian+art&oq=piet+mo&gs_l=img.1.2.0I5j0i30I5.2187.4355..7223...0.0..0.109.625.6j1.....0....1..gws-wiz-img.....0.FX1nw3PEaK4
[cit. dne 16. 2. 2019]

<http://www.galeriekvary.cz/historie> [cit. dne 12. 2. 2019]

https://cs.wikipedia.org/wiki/Galerie_um%C4%9Bn%C3%AD_Karlovy_Vary#/media/File:Galerie_Umeni_-_panoramio.jpg [cit. dne 6. 4. 2019]

<https://www.e-obrazy.cz/obraz-zima-p992> [cit. dne 21. 3. 2019]

https://obrazky.seznam.cz/?q=josef%20lada%20zimn%C3%AD%20obr%C3%A1zky#utm_content=lista&utm_term=josef%20lada%20zimn%C3%AD%20obr%C3%A1zky&utm_medium=link&utm_source=search.seznam.cz&id=6b76d27bc2f3f829 [cit. dne 21. 3. 2019]

-
- <http://www.galeriekvary.cz/pro-skoly/dlouhodobě-programy> [cit. dne 10. 3. 2019]
- <https://cs.wikipedia.org/wiki/Asambli%C3%A1%C5%BE> [cit. dne 20. 4. 2019]
- http://www.gkk.cz/uws_images/vystavy/sykora/skorapodzimn-les-60.jpg
[cit. dne 12. 5. 2019]
- <http://www.becherovavila.cz/data/fotogalerie/doprovodne-rijen/dopr.%20progr.%202.jpg> [cit. dne 12. 4. 2019]
- https://www.saatchiart.com/andre_penovac [cit. dne 18. 4. 2019]
- https://obrazky.seznam.cz/?q=endr%C3%A9+penov%C3%A1c&sgId=vufzGCLXBip_V1XX_XEO_OwoknRjkipbzi-oYGLiz7%3D%3D&thru=&aq=#id=ae46c6a17499392b
[cit. dne 18. 4. 2019]
- <https://www.artlist.cz/jan-kotik-6397/> [cit. dne 20. 4. 2019]
- <https://www.pragueauctions.com/akce/kalendar/jan-kotik-pozustalost/>
[cit. dne 20. 4. 2019]
- <https://obrazky.seznam.cz/?q=divok%C3%A1+%C5%99eka&sgId=&thru=&aq=>
[cit. dne 18. 4. 2019]
- <https://www.treking.cz/regiony/vodopady-bile-opavy.htm> [cit. dne 18. 4. 2019]
- <https://mapy.cz/zakladni?x=117.8958736&y=1.4129909&z=3&source=osm&id=360&gallery=1>
[cit. dne 18. 4. 2019]
- <http://www.msmt.cz/vzdelavani/zakladni-vzdelavani/ucebni-dokumenty>
[cit. dne 15. 6. 2019]

Školní vzdělávací program („*Učíme se pro sebe, učíme se pro život.*“) Základní škola Horní Slavkov, Školní 786, příspěvková organizace

[interní zdroj, cit. dne 10. 2. 2019]

6 PŘÍLOHY

- FOTODOKUMENTACE
- DOTAZNÍKY ŽÁKŮ

FOTODOKUMENTACE

Výtvarný úkol č. 1:





Soubor žákovských prací:



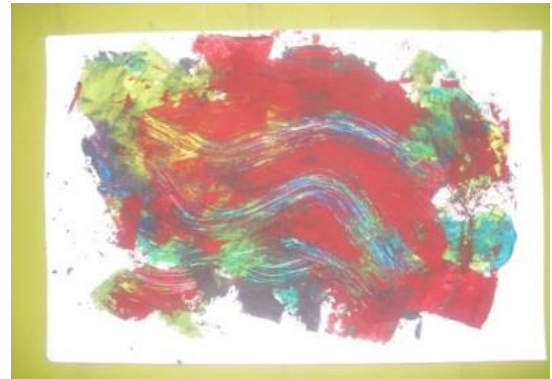


Výtvarný úkol č. 2:





Soubor žákovských prací:





Výtvarný úkol č. 3:



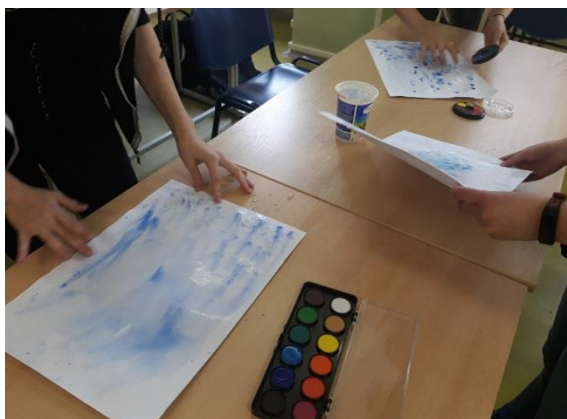




Soubor žákovských prací:



Výtvarný úkol č. 4:



Soubor žákovských prací:



Výtvarný úkol č. 5:

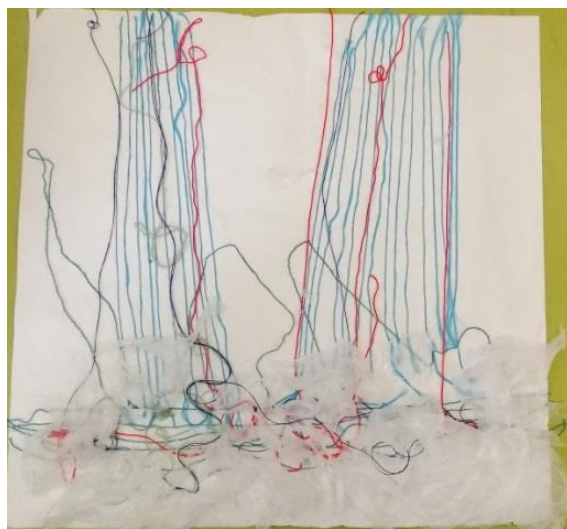




Soubor žákovských prací:



„mořské vlny“



„prudký vodopád“



„divoká řeka s kameny na dně“



„kapka na vodní hladině“

DOTAZNÍKY ŽÁKŮ

Dotazník – porovnávání obrazů se stejným názvem Zima:

1D①

Dotazník

1. Porovnejte všechna 3 umělecká díla. Mají něco společného? .. je tam zima, rozdílné barvy, podobné použití barev ..

2. Jaké názvy obrazů by je nejlépe vystihly?

a) M. Lorens - zimní krajina b) J. Lada - rozdílná neznice

c) J. Samec - zimní moře

3. Čím se odlišuje obraz Jana Samce? .. není na něm jenom zima, je temný, tmavý ..

4. Jak na vás obrazy působí?

a) M. Lorens - příjemně ..

b) J. Lada - milady bych si to medala do pokoje, děti ská ..

c) J. Samec - milady bych si to medala do pokoje, chladně ..

5. Pokuste se vysvětlit, co Jan Samec ve svém díle zobrazil a proč použil právě takových barevných odstínů? .. modrý fial = kalosec .. černá podšoba ..
černé melce = hvězdičkami bílé čáry = obrys skal
bílé = sníh

1D②

Dotazník

1. Porovnejte všechna 3 umělecká díla. Mají něco společného? .. já zde vidím ..
.. poměcky a zima ..

2. Jaké názvy obrazů by je nejlépe vystihly?

a) M. Lorens - krásná zima b) J. Lada - zimní zábava

c) J. Samec - zima

3. Čím se odlišuje obraz Jana Samce? .. jsou zde jen skvny ..

4. Jak na vás obrazy působí?

a) M. Lorens - je zde znázorněna zasněžená krajina, která na mě působí příjemně ..

b) J. Lada - líbí se mi jak si děti dovádějí krát v zimě ..

c) J. Samec - působí na mě spíše smutně ..

5. Pokuste se vysvětlit, co Jan Samec ve svém díle zobrazil a proč použil právě takových barevných odstínů? .. vypadá to jako vesnička a zedovatelé ..
.. hubička ..

1D3

Dotazník

1. Porovnejte všechna 3 umělecká díla. Mají něco společného? *mají společné barvy*
th. (studené), (bílé, modrá, černá), snh

2. Jaké názvy obrazů by je nejlépe vystihly?
 a) M. Lorens - *zamrzlá chaloupka* b) J. Lada -
 c) J. Samec -

3. Čím se odlišuje obraz Jana Samce? *je to abstraktní malba, každý si*
no kom najde něco jiného

4. Jak na vás obrazy působí?
 a) M. Lorens - *je takový temný, až skoro strašidelný*
 b) J. Lada - *Působí na mě veselě*
 c) J. Samec - *Působí na mě temně, mám raději teplé barvy + chladno*

5. Pokuste se vysvětlit, co Jan Samec ve svém díle zobrazil a proč použil právě takových barevných odstínů? *zima - studené barvy*
černá - noční obloha, bílé stavení? - padající snh, modrá -
zamrzlý rybník

1D4

Dotazník

1. Porovnejte všechna 3 umělecká díla. Mají něco společného? *aleťomalby*
+ představitost

2. Jaké názvy obrazů by je nejlépe vystihly?
 a) M. Lorens - *Dávná zima* b) J. Lada - *Hra ze sněhem*
 c) J. Samec - *tenký led*

3. Čím se odlišuje obraz Jana Samce? *Můžete to ro vidět, je to kreslené*
*by * dokazuje se podobně*

4. Jak na vás obrazy působí? *modrá - čistá voda*
Bílá - stromy kashněny
 a) M. Lorens - *trápně, výhled slunce + bezka krajina*
 b) J. Lada - *Pohádkové pro menší děti*
 c) J. Samec - *to je temné, je to bezka ale nechceš zabývat*
traven

5. Pokuste se vysvětlit, co Jan Samec ve svém díle zobrazil a proč použil právě takových barevných odstínů? *traven*
traven
Podle toho co vidí a cítí.

1D5

Dotazník

1. Porovnejte všechna 3 umělecká díla. Mají něco společného? ZIMA

2. Jaké názvy obrazů by je nejlépe vystihly?

a) M. Lorens - CHATA V ZIMNÍCH LESÍCH b) J. Lada - KOUFOVÁNÍ

c) J. Samec -

3. Čím se odlišuje obraz Jana Samce? JE ABSTRAKTNÍ

4. Jak na vás obrazy působí?

a) M. Lorens - SMUTNĚ

b) J. Lada - VEŠLE

c) J. Samec - JE ZAJÍMAVÝ

5. Pokuste se vysvětlit, co Jan Samec ve svém díle zobrazil a proč použil právě takových barevných odstínů? ZIMNÍ ABSTRAKTNÍ

1D6

Dotazník

1. Porovnejte všechna 3 umělecká díla. Mají něco společného? Mají společné jméno, jsou všechny s okrasou, inspirovány barvami a zimou

2. Jaké názvy obrazů by je nejlépe vystihly?

a) M. Lorens - Zima se napadem slunce b) J. Lada - Zima se své osobníce

c) J. Samec - Zima se potěší Zima v rybníku

3. Čím se odlišuje obraz Jana Samce? je nejčistší abstraktní jménem studené barvy a černým pozadím

4. Jak na vás obrazy působí?

a) M. Lorens - příjemně ale realisticky

b) J. Lada - příjemně ale dětsky

c) J. Samec - příjemně ale smutně

5. Pokuste se vysvětlit, co Jan Samec ve svém díle zobrazil a proč použil právě takových barevných odstínů? modré, bílé, světlé; bílí plavý na modrém plávacím - rozmrzlé stromy; bílá plechová se potěší - rozmrzlý led na rybníku

1D7

Dotazník

1. Porovnejte všechna 3 umělecká díla. Mají něco společného? Všechna tři tam
krečili zima

2. Jaké názvy obrazů by je nejlépe vystihly?
a) M. Lorens - Lada v zimě b) J. Lada - Hrátky se snehem
c) J. Samec - Míma chladych

3. Čím se odlišuje obraz Jana Samce? Je tam víc pastelových barev

4. Jak na vás obrazy působí?
a) M. Lorens - šikmí
b) J. Lada - potěšily dětičky
c) J. Samec - chlady

5. Pokuste se vysvětlit, co Jan Samec ve svém díle zobrazil a proč použil právě takových barevných odstínů? černa - tajemný les, snehové bílá - pláň, modrá který
stokryl vodou na led, modrá - ledovec

1D8

Dotazník

1. Porovnejte všechna 3 umělecká díla. Mají něco společného? všechna 3 umělecká díla
všechna mají stejný způsob ubarvení zimní krajiny

2. Jaké názvy obrazů by je nejlépe vystihly?
a) M. Lorens - Zimní večer b) J. Lada - Sníhování
c) J. Samec - Říjen

3. Čím se odlišuje obraz Jana Samce? není s ním vidět více zimních, řádně barvy lidí

4. Jak na vás obrazy působí?
a) M. Lorens - působí, hodil by se domů se barou, má lepší barvy
b) J. Lada - dobře působí, hodně dětičky, jóba a pohádky
c) J. Samec - depressioně, připomíná mi moře z horotů

5. Pokuste se vysvětlit, co Jan Samec ve svém díle zobrazil a proč použil právě takových barevných odstínů? napis, zobrazení led a za tím s ním oblohu a zasněžení
stromeč

1D(9)

Dotazník

1. Porovnejte všechna 3 umělecká díla. Mají něco společného? všechny 3 se jmenují stejně
 ^{pojmy} mají stejné roční období

2. Jaké názvy obrazů by je nejlépe vystihly?
 a) M. Lorens - u Chaloupky b) J. Lada - k Zima
 c) J. Samec - Smutek

3. Čím se odlišuje obraz Jana Samce? je ~~obrazem~~ ^{obrazem} smutný, v něm může vidět něco jiného

4. Jak na vás obrazy působí?
 a) M. Lorens - pohádkově
 b) J. Lada - těžký ale příjemně
 c) J. Samec - smutně

5. Pokuste se vysvětlit, co Jan Samec ve svém díle zobrazil a proč použil právě takových barevných odstínů? připomíná mi to ~~obraz~~ ^{obrazem} smutný, tmavé a na něm les

1D(10)

Dotazník

1. Porovnejte všechna 3 umělecká díla. Mají něco společného? je to obraz díla

2. Jaké názvy obrazů by je nejlépe vystihly?
 a) M. Lorens - samota b) J. Lada - radovánky
 c) J. Samec - Světlo Lamp ~~emora~~

3. Čím se odlišuje obraz Jana Samce? smutný, netro

4. Jak na vás obrazy působí?
 a) M. Lorens - strážidelně
 b) J. Lada - radost, smích
 c) J. Samec - kníza, tragedie

5. Pokuste se vysvětlit, co Jan Samec ve svém díle zobrazil a proč použil právě takových barevných odstínů? světlo lamp v moři
 kerna

ID 11

Dotazník

1. Porovnejte všechna 3 umělecká díla. Mají něco společného? *Říci nebo uhný olej malba*

MAJÍ MAZLI ZIMA

2. Jaké názvy obrazů by je nejlépe vystihly?

a) M. Lorens - *CHADKA PŘI ZÁPADU* b) J. Lada - *BOBOVÁNI*

c) J. Samec - *ZÁHRA TAJEKSTI*

3. Čím se odlišuje obraz Jana Samce? *NENÍ VESELÍ*

4. Jak na vás obrazy působí?

a) M. Lorens - *NÁPRAVNĚ INPIRACIONĚ*

b) J. Lada - *VESELÍ*

c) J. Samec - *ZMATEKOSTI*

5. Pokuste se vysvětlit, co Jan Samec ve svém díle zobrazil a proč použil právě takových barevných odstínů? *LES V ZIMĚ A V NOCI*

ID 12

Dotazník

1. Porovnejte všechna 3 umělecká díla. Mají něco společného? *Říci název, barvy*

2. Jaké názvy obrazů by je nejlépe vystihly?

a) M. Lorens - *Chaloupky M. Cesty* b) J. Lada - *Limóni * rodovány*

c) J. Samec - *Limóni Brazira*

3. Čím se odlišuje obraz Jana Samce? *Je hodně abstraktní*

4. Jak na vás obrazy působí?

a) M. Lorens - *Tento obraz se mi líbí nejvíce*

b) J. Lada - *Tento obraz je moc pro děti*

c) J. Samec - *Tento obraz na mě působí utělnou charakteristikou*

5. Pokuste se vysvětlit, co Jan Samec ve svém díle zobrazil a proč použil právě takových barevných odstínů? *Jak se nám vidí. Jsoume Brazira, kde se se
v poradi machová smrkový les se samostim jezírkem*

Ukázky pracovních listů – umělecká díla Jana Samce ml.

1D6



Obraz č. 1 – autor: Jan Samec ml.

Otázky k zamyšlení

1. Pan Samec na exkurzi uvedl, že základem jeho tvorby je krajina (příroda). Zakroužkujte, jakým způsobem ji zobrazil? **A) realisticky** **B) impresionisticky** **C) abstraktně**

2. Svůj výběr v 1. otázce vysvětli: protože to chtěl udělat podle toho, jak to cítí

3. Co vám připomínají drobné barevné tečky okolo hlavního motivu – zeleného čtverce?

..... lesní stromy, tráva, louka, nebo skameniny

4. Proč se hlavním motivem obrazu stal právě zelený čtverec? Uvedte také, co zobrazuje?

..... podle mě zobrazuje les nebo mozaiku zelené louky

5. Jak byste tento obraz pojmenovali? Příroda se abstrakci

6. Jak na vás tento obraz působí? zamateně

LD 4



Obraz č. 1 – autor: Jan Samec ml.

Otázky k zamyšlení

1. Pan Samec na exkurzi uvedl, že základem jeho tvorby je krajina (příroda). Zakroužkujte, jakým způsobem ji zobrazil? A) realisticky B) impresionisticky C) abstraktně

2. Svůj výběr v 1. otázce vysvětli: *Nevyjadřuje nic, každý si pod tím představí svůj*

3. Co vám připomínají drobné barevné tečky okolo hlavního motivu – zeleného čtverce?

Let hmyzu

4. Proč se hlavním motivem obrazu stal právě zelený čtverec? Uvedte také, co zobrazuje?

Mít mezi - světy / - odvrhla před vším

5. Jak byste tento obraz pojmenovali? *Barní dny*

6. Jak na vás tento obraz působí? *Příjemně*

1.D (12)



Obraz č. 1 – autor: Jan Samec ml.

Otázky k zamyšlení

1. Pan Samec na exkurzi uvedl, že základem jeho tvorby je krajina (příroda). Zakroužkujte, jakým způsobem ji zobrazil? A) realisticky B) impresionisticky C) abstraktně

2. Svůj výběr v 1. otázce vysvětli: *Je sám hodně barevný*

3. Co vám připomínají drobné barevné tečky okolo hlavního motivu – zeleného čtverce?

másta, kde vystavují knihy

4. Proč se hlavním motivem obrazu stal právě zelený čtverec? Uveďte také, co zobrazuje?

zobrazuje zelenou krajinu, na které jsou předložené knihy

5. Jak byste tento obraz pojmenovali? *rozsvětlo krajina*

6. Jak na vás tento obraz působí? *velmi příjemně*

1D ⊕



Obraz č. 1 – autor: Jan Samec ml.

Otázky k zamýšlení

1. Pan Samec na exkurzi uvedl, že základem jeho tvorby je krajina (příroda). Zakroužkujte, jakým způsobem ji zobrazil? **A) realisticky** **B) impresionisticky** **C) abstraktně**

2. Svůj výběr v 1. otázce vysvětli: *nemí z toho pramal žádná krajina ani moory*

3. Co vám připomínají drobné barevné tečky okolo hlavního motivu – zeleného čtverce?

to nejspíše stromy na jaře a celá je jaro a květy

4. Proč se hlavním motivem obrazu stal právě zelený čtverec? Uvedte také, co zobrazuje?

proč se tak stalo? možná je to nějaká krajina s mořem

5. Jak byste tento obraz pojmenovali? *Jaro*

6. Jak na vás tento obraz působí? *okamžitě křep*

1D ①



Obraz č. 1 – autor: Jan Samec ml.

Otázky k zamyšlení

1. Pan Samec na exkurzi uvedl, že základem jeho tvorby je krajina (příroda). Zakroužkujte, jakým způsobem ji zobrazil? **A) realisticky** **B) impresionisticky** C) abstraktně

2. Svůj výběr v 1. otázce vysvětli: *je to duplovaný a tvoří rozdílné barevné pozadí*

3. Co vám připomínají drobné barevné tečky okolo hlavního motivu – zeleného čtverce? *duplovaní barevným nebo ^{jinými} písečnými, křivými křivkami*

4. Proč se hlavním motivem obrazu stal právě zelený čtverec? Uveďte také, co zobrazuje?

zelená travnatá cesta

5. Jak byste tento obraz pojmenovali? *podzimní lesní přednáška*

6. Jak na vás tento obraz působí? *příjemně, pozitivně*

Ukázky pracovních listů (2. strana):



Obraz č. 2 - autor: Jan Samec ml.

Otázky k zamyšlení:

1. Pan Samec v tomto obraze použil převážně modré a bílé barvy. Uvedte, co vám tato barevnost připomíná?

modré jako nebe a bílé měsíčky

2. Kromě základní dvojice barev se zde objevuje také žlutá, červená a šedá barva. Co nejspíše znázorňuje?

přirodními / slunce, květiny atd.

3. Jaké tvary se zde nacházejí? Uvedte také, co by mohly v přírodě zastupovat?

geometrické tvary

4. Jak byste tento obraz pojmenovali? geometrické tvary

5. Jak na vás tento obraz působí? nedala bych si tento obraz do pokoje



Obraz č. 2 - autor: Jan Samec ml.

Otázky k zamyšlení:

1. Pan Samec v tomto obraze použil převážně modré a bílé barvy. Uvedte, co vám tato barevnost připomíná?

..... moře, mlha, sníh

2. Kromě základní dvojice barev se zde objevuje také žlutá, červená a šedá barva. Co nejspíše znázorňuje?

..... mlha, slunce, odlesky, ryby, písek

3. Jaké tvary se zde nacházejí? Uvedte také, co by mohly v přírodě zastupovat?

..... šedá obloha, písek, trojúhelníky, obdélníky - slunce, mlha, ryby

4. Jak byste tento obraz pojmenovali? pod mořem

5. Jak na vás tento obraz působí? docela lemně, ale zároveň celkem příjemně



Obraz č. 2 - autor: Jan Samec ml.

Otázky k zamýšlení:

1. Pan Samec v tomto obraze použil převážně modré a bílé barvy. Uvedte, co vám tato barevnost připomíná?

..... Rybník nebo voda

2. Kromě základní dvojice barev se zde objevuje také žlutá, červená a šedá barva. Co nejspíše znázorňuje?

..... Písku na dně rybníku nebo listy na vodě

3. Jaké tvary se zde nacházejí? Uvedte také, co by mohly v přírodě zastupovat?

..... Čtverce, trojúhelníky, šestiúhelníky

4. Jak byste tento obraz pojmenovali? Rybník pomocí abstrakce

5. Jak na vás tento obraz působí? Emocionálně ale vidím se dom rybník se možná vodami



Obraz č. 2 - autor: Jan Samec ml.

Otázky k zamyšlení:

1. Pan Samec v tomto obraze použil převážně modré a bílé barvy. Uvedte, co vám tato barevnost připomíná?

Průsvitné nebe
~~Moře~~ Dno moře, plavání malinké ryby, mořské proudy
 Meduze, kralova kostky, stěží otevřeš sně

2. Kromě základní dvojice barev se zde objevuje také žlutá, červená a šedá barva. Co nejspíše znázorňuje?

šedá - bublinky, žlutá - mořské proudy, červená - skrytá medúza

3. Jaké tvary se zde nacházejí? Uvedte také, co by mohly v přírodě zastupovat?

□ - oko vodě, nebe, □ - oheň, kometřeba

4. Jak byste tento obraz pojmenovali? 4. moře

5. Jak na vás tento obraz působí? Přijemně, klidně



Obraz č. 2 - autor: Jan Samec ml.

Otázky k zamyšlení:

1. Pan Samec v tomto obraze použil převážně modré a bílé barvy. Uveďte, co vám tato barevnost připomíná?

modrá - moře - bílá - kamenný v moři

2. Kromě základní dvojice barev se zde objevuje také žlutá, červená a šedá barva. Co nejspíše znázorňuje?

žlutá - slunce, červená - kůže, šedá - pláž, písek

3. Jaké tvary se zde nacházejí? Uveďte také, co by mohly v přírodě zastupovat?

⊂ - korymbusy, oranžové fleky - ostrovy, bílo modrý ■ - kamenný v moři,
 Δ - žlutý Δ - pyramidy

4. Jak byste tento obraz pojmenovali?

5. Jak na vás tento obraz působí? dobře (dovolená, moře, léto)