

Západočeská univerzita v Plzni
Fakulta designu a umění Ladislava Sutnara

Diplomová práce

OBRAZOVÁ KOMPOZICE NA TÉMA TYPOGRAFIE

BcA. Zuzana Chleborádová

Plzeň 2019

Západočeská univerzita v Plzni
Fakulta designu a umění Ladislava Sutnara

Katedra designu

Studijní program Design

Studijní obor Ilustrace a grafický design

Specializace Grafický design

Diplomová práce

OBRAZOVÁ KOMPOZICE NA TÉMA TYPOGRAFIE

BcA. Zuzana Chleborádová

Vedoucí práce: Doc. MgA. Kristina Fišerová

Katedra designu

Fakulta designu a umění Ladislava Sutnara

Západočeské univerzity v Plzni

Plzeň 2019

Prohlašuji, že jsem umělecké dílo vypracovala samostatně a nejedná se o plagiát.

Plzeň, duben 2019

podpis autora

Chtěla bych tímto poděkovat vedoucím své diplomové práce paní docentce MgA. Kristině Fišerové a panu profesoru ak. mal. Rostislavu Vaňkovi za podnětné připomínky, přívětivost a trpělivost, které mi věnovali při průběžných konzultacích praktické části mé diplomové práce. Dále bych chtěla poděkovat Lucii Markové a Tereze Pejřimovské a mým nejbližším za podporu během studia.

Obsah

1.	Popis přípravy a reflexe vlastní tvorby	7
1.1.	Mé dosavadní dílo v kontextu specializace	7
1.2.	Rešerše zvoleného tématu, popis přípravy	9
1.3.	Rešerše	10
1.4.	Popis tvorby	11
2.	Popis výsledného díla	13
3.	Seznam použitých zdrojů	14
3.1.	Knižní a periodická literatura	14
3.2.	Internetové zdroje	14
4.	Resumé	15
5.	Seznam příloh	16

„Nezáleží na tom, na co se díváš, ale na tom, co vidíš.“ — Henry David Thoreau

1. Popis přípravy a reflexe vlastní tvorby

1.1. Mé dosavadní dílo v kontextu specializace

Grafický design je způsobem komunikace, typem jazyka. Informujete někoho o něčem, co by rád měl, nebo si myslíte, že by to rád měl, nebo si někdo jiný myslí, že to ostatní chtějí mít. Grafický design činí věci srozumitelnými, ale díky vyšší úrovni složitosti, nuancím a důvtipu je rovněž obohacujícím prvkem našeho každodenního života. Grafický design pomáhá lidem nalézt cestu a porozumět hodnotám, stejně jako jim dovoluje ztratit se v nových nápadech. Nutí je protestovat, vyptávat se a přijít, jaké informace vlastně představuje. Grafický design je začleněn do všech aspektů společenského života. Od dopravních značek, které říkají řidičům, že mají před křižovatkou zastavit, přes označení nutričních hodnot, po titulky. To je právě ta výjimečná pestrost a všudypřítomnost produktů grafického designu a jeho výsledků stejně jako jeho základních rozporů.¹

Ke grafickému designu jsem se dostala až v poslední době svého studijního období. Výtvarné vnímání a jeho realizace se staly součástí mé osobnosti ve školním věku, když jsem absolvovala své první talentové zkoušky do výtvarné třídy na druhém stupně základní školy. Už tehdy mi bylo jasné, jakým směrem a jakou cestou bych se chtěla vydat a realizovat se. Při studiu jsem se seznámila s různými grafickými technikami, kresbou, malbou a keramikou. Nejen základní škola pro mne byla rozhodující a obohacující, ale také následné studium na střední průmyslové škole grafické. Vybrala jsem si obor Konzervátorství a restaurátorství, kde jsem se věnovala grafice, výtvarné přípravě, kaligrafii, fotografii a technickému kreslení. Můj obor byl zaměřen na restaurování různých materiálů, porcelánu, skla, keramiky, kovu, textilií, pergamenu, kůže, ale především papíru. S papírem jsem se musela naučit vhodně pracovat, znát jeho veškeré vlastnosti a možnosti, umět zhotovit všechny druhy knižních vazeb od historických po klasické. Tato činnost mě rozhodně v mnohém obohatila po umělecké stránce i osobní, ale ne zcela mě naplňovala. Naučila jsem se přesnosti, pečlivosti, trpělivosti a zodpovědnosti. Respektu a obdivu k práci starých mistrů, ale chybělo mi více kreativní činnosti.

Bakalářské studium na Fakultě designu a umění Ladislava Sutnara, obor Kniha a tvarování papíru, bylo pro mě přirozeným pokračováním dosavadního vzdělávání. Tady jsem našla svoji milovanou práci s papírem, postrádané kreativní vyjádření sama sebe a možnost uplatnit svou lásku k přírodním materiálům a doposud získané znalosti. Protože naším nejčastěji zadávaným výstupem bylo tvořit autorskou knihu, v posledním ročníku bakalářského studia jsem tíhla spíše k vytváření grafického obsahu knihy tvořeného v grafických

¹ TWEMLOWOVÁ, Alice. K čemu je grafický design. Bratislava: Slovart, 2008.

editorech, než ručně malovaných ilustracích. A moje budoucí volba výběru dalšího oboru byla jasná.

Počátky mého studia grafického designu začaly na Scholastice, kam jsem chodila dva semestry. Potom jsem nastoupila zpět na Sutnarku, na obor Grafický design k paní docentce Kristině Fišerové. Teprve tady jsem se opravdu našla a byla jsem nadšena, jakým způsobem paní docentka atelier vede. Vysoce hodnotím její myšlení a přístup k tvorbě. Měla jsem pocit, že se neustále něco nového učím. Po prvním semestru studia jsem se utvrdila v přesvědčení, že jsem si vybrala správný obor. Získala jsem svůj osobitý přístup k tvorbě, který je spíše umělecký než propagační. Učila jsem se na nejrůznějších zadaných pracích jako jsou plakáty, loga, nebo celé vizuální identity. Všechny praktické i teoretické činnosti mě nějakým způsobem ovlivnily a pomohly i ve výběru tématu diplomové práce. Mohla jsem zúročit zkušenosti a na předchozí práce navázat. V neposlední řadě mě ovlivnila i tvorba písma, kterou jsme si vyzkoušeli pod vedením odborníka pana profesora Rostislava Vaňka, který se stal posledním rokem mého magisterského studia naším vedoucím ateliéru spolu s paní docentkou Kristinou Fišerovou. Tvořili jsme vlastní piktogramy doplněné vlastním písmem se stejným charakterem piktogramů.² Možná proto, že jsem grafický design nestudovala tak dlouho jako někteří kolegové, tvorba vlastního písma pro mne byla velká neznámá. Přes počáteční nadšení jsem měla z tohoto úkolu obavy. To se ukázalo jako zcela zbytečné, protože paní docentka s panem profesorem, absolutním odborníkem přes písmo, nás promyšleně vedli.

Můj přístup k tvorbě se neustále rozvíjí a transformuje. Jsem ráda, že mi studium dalo možnost naučit se mnoho věcí napříč různými obory, i když některé nebyly úplně příbuzné vizuální komunikaci. Grafický design pro mě představuje obor, který si žádá široký rozsah dovedností. Veškeré získané studijní zkušenosti mohou v současnosti a budoucnosti uplatnit. Má práce se stává komplexnější a osobitější. Nicméně největším přínosem pro mě byla možnost učit se od těch nejlepších. Jsem vděčná za čas, který nám paní docentka Fišerová a pan profesor Vaněk věnovali. V budoucnosti bych ráda propojila získané dovednosti v oboru knižní vazby s grafikou, a měla tak možnost zpracovávat zakázky komplexněji.

² viz Příloha č. 1

1.2. Rešerše zvoleného tématu, popis přípravy

Téma Obrazová kompozice na téma typografie jsem si vybrala, protože mi přišlo lákavé zaměřit se a blíže se věnovat písmu i vzhledem k tomu, že na střední škole mezi mé první práce patřila kaligrafie a restaurování starých historických listin a knih. Přišlo mi příhodné, aby má poslední studijní práce byla zaměřena také na písmo. Rozhodovala jsem se, jakou cestou se vydám. Tradiční formou, vyzkoušet si navrhování písma a tvorbu, nebo naopak s ním experimentovat. Byla jsem si vědoma, že téma zaměřené na vlastní tvorbu písma mi nejvíce pomůže porozumět.

Písmo je řád určený opakováním prvků a znaků písma, tímto řádem vzniká čitelný a příjemný lidskému oku, vytváří se tak styl nebo také sloh písma. Písmo je grafickým záznamem myšlenek a informací, účelem tohoto záznamu je časová fixace za účelem pozdější reprodukce. Proto je nejdůležitějším znakem písma jeho čitelnost. Písmo má být zřetelné, dostatečně velké, pravidelné, se stejným sklonem, dodržující řád stejnými znaky písma, mezerami a hustotou tvarů. Čitelnost písma závisí na volbě tvarů písma a na jejich vazbě na slova, jednoduché tvary písma jsou lépe čitelné, složité tvary písma jsou méně čitelné. Základem při konstruování písma je abeceda, je to sada písmen v ustáleném pořadí.³

Vlastní design písma jsem měla příležitost vyzkoušet si díky zadání v minulém semestru, jak už jsem se zmiňovala. Řešila jsem sebemenší detaily tvarů, které jsem se snažila vypilovat k dokonalosti, vyvažovala optické vnímání světelnosti písma, stínování jednotlivých znaků a všechno, co se týká konstrukce písma pod vedením pana profesora Rostislava Vaňka a paní docentky Fišerové. Tento úkol byl pro mne velmi obohacující a jsem za něj vděčná, protože jsem se mnoho naučila. Vzhledem k dodržování striktních pravidel při tvorbě písma, které jsem tehdy vytvořila, jsem se rozhodla vydat se opačnou cestou a pracovat s písmem zcela volně a experimentálně. Tedy záměrně potlačit a nerespektovat některá pravidla, v některých případech je záměrně porušovat, nerespektovat formální a klasický způsob tvorby. Uchopit tak vlastní proces navrhování jiným originálním způsobem. Rozhodla jsem se celou práci díky získaným znalostem založit na experimentování s tradiční vizuální formou jednotlivých písmen abecedy, ze které jsem také vycházela. Mým cílem bylo vytvořit abecedu, která bude na hraně čitelnosti. K jednotlivým písmenům přistupovat spíše jako k obrazu, jehož podoba by měla vycházet a připomínat symbol, který každý zná a pod jednotlivými písmeny abecedy si představí jejich vizuální podobu, na jakou jsme zvyklí a naučení. Dojem, jak moc je mnou vytvořená abeceda na hraně čitelnosti, bude pro každého subjektivní.

³ http://www.ststeplice.cz/download/studenti/studijni%20materialy/PIS_1R_gdes_Pismo.pdf

1.3. Rešerše

V rámci rešerše jsem vyhledávala různé experimentální přístupy k typografii jiných autorů jak v současné době,⁴ tak v dřívější jako například Hlavsovův výtvarný projev, který má často blízko k dobovým nefigurativním tendencím volného umění. Jeho „typoobrazy“ (jak Hlavsovy typografické kompozice nazval Ladislav Sutnar) jsou volným odkazem k písmovým experimentům futuristů a dadaistů či k proudu vizuální poezie a lettrismu šedesátých let 20. století. Zároveň se ale Hlavsa nevzdává sémantické hodnoty slova, litery neodpoutává ze služebné hodnoty komunikačního prostředku. Jsou pro něj objektem s vlastní individualitou, syntézou viděného a myšleného, grafickým záznamem jazyka. Vzniká tak napětí, někdy až rozpor mezi přístupem volného umělce, který pracuje s čistě vizuální hodnotou znaků, a typografem, který má především předat informaci.⁵

Obrazová báseň Abeceda je typickým příkladem Teigeho experimentální typografie.⁶ V Abecedě, jež je cyklem básní na tvary písmen, používá Teigenově typofoto. Taneční kompozice Milčy Majerové, jež jsou založeny na pohybových konotacích a asociacích k jednotlivým písmenům a hláskám, zachytil na fotografiích Karel Paspá.⁷

⁴ viz Příloha č. 2

⁵ <http://www.oldrichhlavsa.cz/cs/osobnost/>

⁶ viz Příloha č. 3

⁷ <https://www.muo.cz/sbirky/knihy--41/karel-teige--296/>

1.4. Popis tvorby

Před samotným začátkem tvoření bylo pro mne důležité ujasnit si, jakým způsobem a technikou budu písmena vytvářet. Typografie „klasická“ má relativně striktní pravidla, která jsou určena prostou potřebou užítosti, tedy bezproblémové a bezchybné čitelnosti. Experimentální typografie se pak snaží nalézt opačné hranice. Do kdy je ještě písmo písmem?⁸ Z této otázky jsem vycházela. Od začátku mi bylo jasné, že chci docílit nepevné formy obrysu písmen a jejich tahu nebo tento vzhled kombinovat s pevnou linií a plochou. Transformovat vzhled písma do největší možné únosnosti přečtení. Tvar jednotlivých symbolů měl být dle mé představy co nejvíce různorodý a originální, ale přesto si zachovat určitou vizuální podobnost vzhledu klasické abecedy, kterou má každý člověk před očima, i když je zavře. Vybrala jsem si tedy font, z kterého budu vycházet, se kterým se mi bude dobře pracovat a který budu postupně kompletně překreslovat a experimentovat s tvaroslovím jednotlivých znaků podle subjektivní představy o podobě vlastního písma. Měla jsem představu, že použiji techniky sprejování a využiji tak jemné nanesení barevné struktury volně nebo přes šablony, různé materiály a předměty. S touto technikou jsem měla zkušenosti z jednoho z předešlého zadání klauzurní práce, kdy jsem navrhovala název a vizuální identitu svého vlastního obchodu.⁹ Tehdy jsem pracovala s barevnými spreji a šablonou pomocí níž jsem písmo vytvářela. Tento efekt spreje nabízí rozplynutí a rozostření okrajů barevné plochy a jeho přechodu do ztracena, který se mi hodil do konceptu vyobrazení. Aby byl vzhled co nejvíce hravý, nestanovila jsem si pevné limity. Na počátku jsem předpokládala, že budu abecedu tvořit analogově jako originál bez reprodukce. První zkoušky jsem dělala v černobílé variantě. Černý sprej na bílém podkladu. Výsledek vypadal dobře v tomto negativním zobrazení.¹⁰ Rozhodla jsem se tedy pro tuto techniku, a to bílým sprejem na černé plátno. V této fázi jsem doplnila písmo vytvořené analogově o jeho variantu vektorovou, která by byla inspirovaná stejným konkrétním písmenem. Písmena by měla stejný charakter a navzájem by dotvářela celek. Důležité bylo, že v tomto případě by navržené písmo bylo dále použitelné a funkční, mohl by se z něj vysázet text. Vyzkoušela jsem mnoho různých přístupů pomocí něhož jsem nanášela spreje, aby byla písmena co nejvíce odlišná, zajímavá a pro diváka neustálým překvapením. Technika však neumožňovala takový rozsah, jaký bych si představovala. Vektorové písmo jsem proto upřednostnila a písmo sprejované mělo být doplněním. V průběhu celé práce jsem vytvořila nespočet různorodých písmen, ze kterých jsem poté vybírala ta, která pro mne byla nejvhodnější dle mého pocitu. Stěžejním základem stále zůstávala hra s čitelností. V konečné fázi jsem vytvářela vektorové písmo, které jsem převedla do barevného prostředí, různorodé vizuální podoby, kterou spojovalo rozplynutí a barevné spektrum. Tyto barevné litery jsem vytvářela a směřovala jejich vzhled tak, aby jejich

⁸ <https://www.nyx.cz/?l=topic;l2=2;id=14698>

⁹ viz Příloha č. 4

¹⁰ viz Příloha č. 5

vizuální dojem působil snovým charakterem,¹¹ ke kterému mi dopomohl výběr techniky. Během procesu tvorby jsem navrhla další vektorové písmo a použila ho také v černobílé variantě, která příjemně kontrastovala s barevnou. Toto písmo vzhledem připomíná jakési noční můry, děsy a duchy.¹² Analogovou verzi písma jsem nakonec neuplatnila a dále nerozpracovávala ve finální prezentaci, ale stala se mým podkladem pro celou práci. Diplomová práce je prezentována formou knižní vazby¹³ a souborem plakátů.¹⁴

Člověk se stále učí umění rozumět. Stále objevuje nové věci. Když stojíme před velkými uměleckými díly, máme dojem, že vypadají pokaždé jinak, že jsou tak nevyčerpitelná a nepředvídatelná jako skuteční lidé. Je to zvláštní vzrušující svět s vlastními podivnými zákony a vlastními dobrodružstvími. Nikdo by si neměl myslet, že o něm ví všechno, protože všechno nikdo vědět nemůže. Není snad nic důležitějšího než toto: abychom mohli mít z uměleckých děl požitek, musíme mít svěží mysl, takovou, která je schopna zachytit každý náznak a reagovat na každou skrytou harmonii; musíme mít mysl nezatíženou dlouhými, zvučnými, ale prázdnými slovy, mysl nezatíženou šablonovitými frázemi¹⁵

¹¹ viz Příloha č. 6

¹² viz Příloha č. 7

¹³ viz Příloha č. 8

¹⁴ viz Příloha č. 9

¹⁵ GOMBRICH, E. H. Příběh umění. Praha: Argo, 1997.

2. Popis výsledného díla

Vytvořila jsem kompletní typografickou kompozici, která rozvine vnímání alternativního pohledu na grafické zpracování. Téma diplomové práce zaměřené na typografii jsem se rozhodla založit na experimentování s klasickou vizuální podobou písmen abecedy, tak jak ji známe. Vytvořila jsem vlastní vizuální podobu abecedy, která má být na hraně čitelnosti. Výsledkem je písmo, jehož charakteru jsem podle subjektivního cítění dala snovou podobu.

Výstupem diplomové práce jsou tři kusy knihy, ve kterých představuji jednotlivá mnou vytvořená písmena abecedy. Každému barevnému písmenu, které je doplněno druhým typem v černobílé variantě je věnovaná jedna strana. Každá z těchto knih je o rozsahu 32 stran o formátu 270 x 270 mm. Jednotlivé listy byly vytisknuty na papír Soporset gramáže 190 o rozměru A3 digitálním tiskem.

Knihy mají lepenou vazbu opatřenou pevnými deskami z 1,5 mm lepenky.

Soubor šesti plakátů o rozměrech B1, které představují typografickou kompozici vytvořenou mými písmeny dvou abeced černobílé a barevné zobrazenými v knihách, je hlavním výstupem diplomové práce.

3. Seznam použitých zdrojů

3.1. Knižní a periodická literatura

1. BLAŽEJ, Bohuslav. Grafická úprava tiskovin: Učebnice pro 4. roč. střední prům. školy grafické, stud. obor polygrafie. Praha: Státní pedagogické nakladatelství, 1990. ISBN 80-04-23201-9.
2. KOČIČKA, Pavel a Filip BLAŽEK. Praktická typografie. Vyd. 2. Praha: Computer Press, 2004, xiv, ISBN 80-722-6385-4.
3. TIMOTHY, Samara. Grafický design. Bratislava: Slovart, 2008. ISBN 978-80-7391-030-3.
4. AMBROSE, G., HARRIS, P. Grafický design: Typografie. Brno: Computer Press, a. s., 2010. ISBN 978-80-251-2967-8.
5. GRANT DESIGN COLLABORATIVE. 1000 grafických prvků. Praha: Slovart, 2009. ISBN 978-80-7391-306-9.
6. BERAN, Vladimír. Typografický manuál. Praha: Kafka design, 2003. ISBN 0-901824-0-2.
7. GOMBRICH, E. H. Příběh umění. Praha: Argo, 1997. ISBN 80-7203-143-0
8. TWEMLOWOVÁ, Alice. K čemu je grafický design. Bratislava: Slovart, 2008. ISBN 978-80-7931-027-3

3.2. Internetové zdroje

1. http://www.ststeplice.cz/download/studenti/studijni%20materialy/PIS_1R_gdes_Pismo.pdf
2. <http://www.olderichhlavska.cz/cs/osobnost/>
3. <https://www.muo.cz/sbirky/knihy--41/karel-teige--296/>
4. <https://www.nyx.cz/?l=topic;l2=2;id=14698>

4. Resumé

The goal of the diploma thesis is to create a complete typographic composition, which will elaborate an alternative view on graphical processing. The subject of this typography focused thesis is based on experimenting with classical visual form of the alphabet. I have created my own visual font, which has a special character evoking human dreams. The output of the work is a three pieces of books and six pieces of posters.

5. Seznam příloh

Příloha č. 1

Klauzurní práce piktogramy a písmo

Příloha č. 2

Rešerše

Příloha č. 3

Obrazová báseň Abeceda

Příloha č. 4

Klauzurní práce Shu Shu

Příloha č. 5

Ukázka negativního zobrazení

Příloha č. 6

Ukázka vytvořeného vektorového písmena

Příloha č. 7

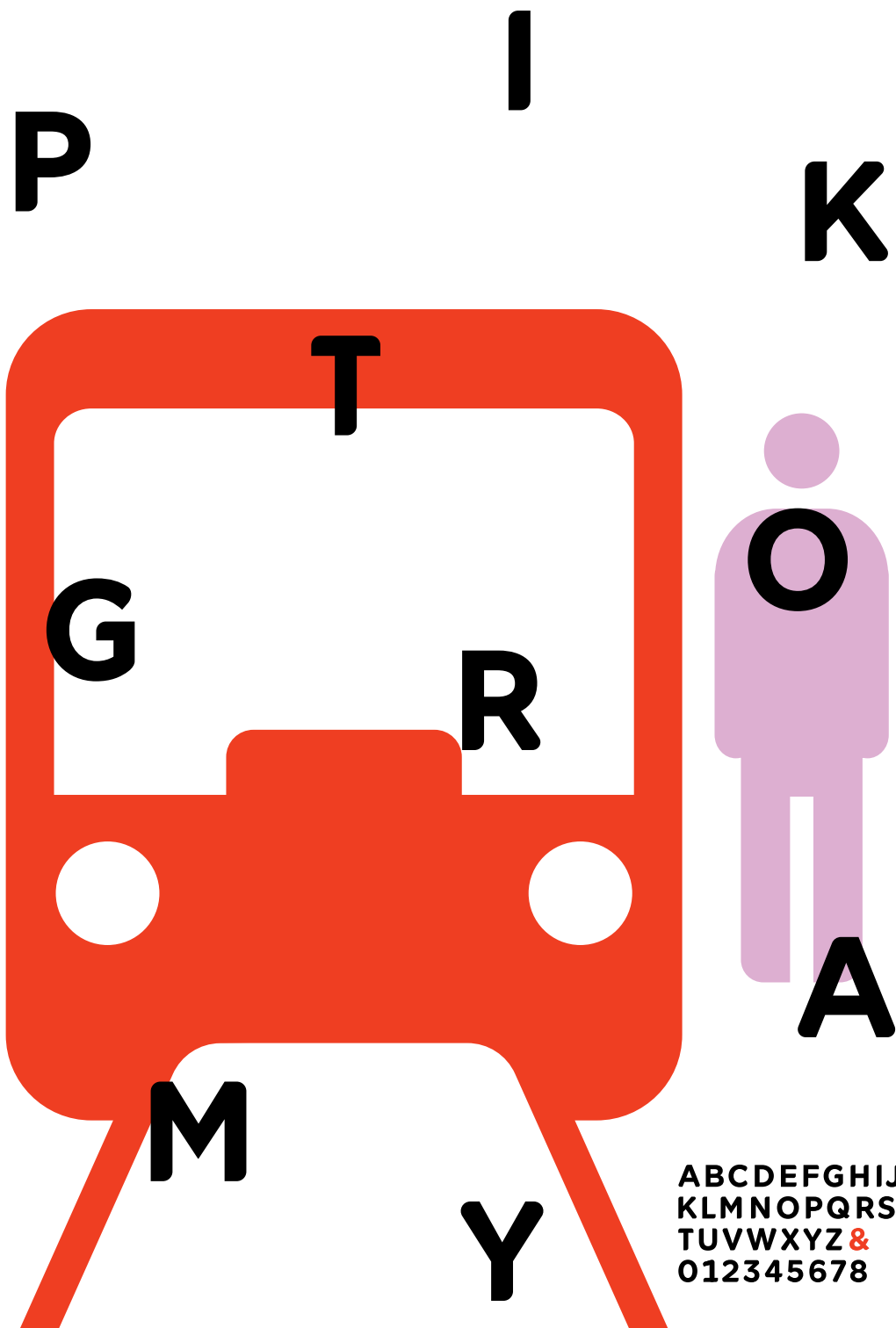
Ukázka černobílého vektorového písmena

Příloha č. 8

Kniha

Příloha č. 9

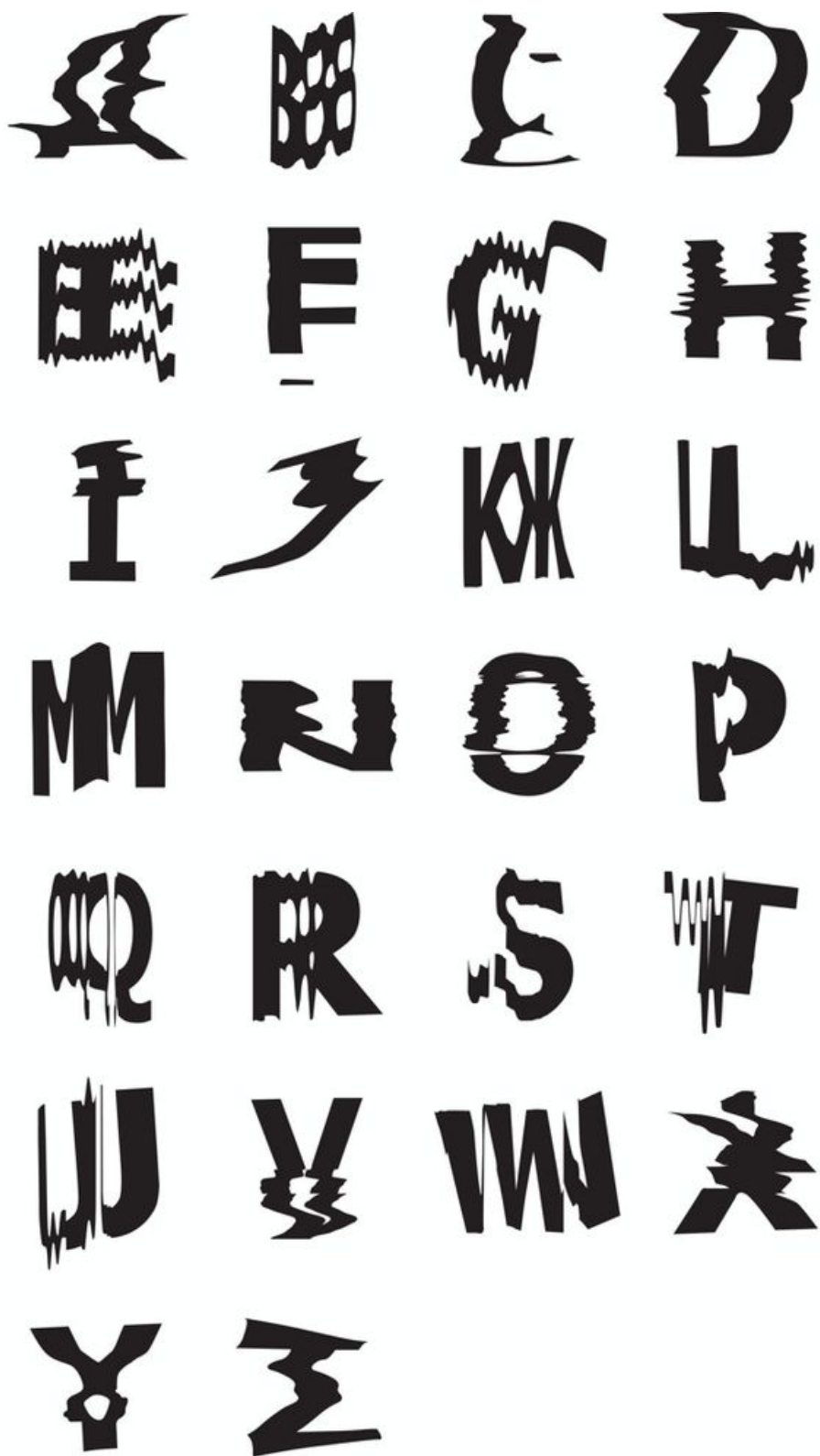
Plakáty



Zdroj: vlastní

Příloha č. 2

Rešerše



Zdroj: <https://cz.pinterest.com/pin/557672366331977568/> [online]. [cit. 2019-04-26].

Příloha č. 3

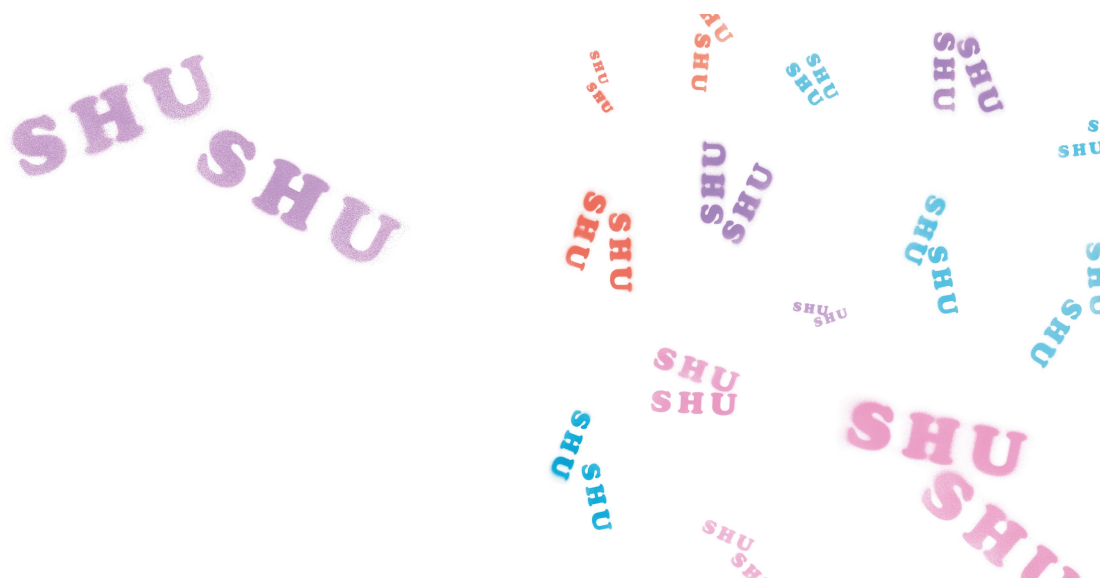
Obrazová báseň Abeceda



Zdroj: <https://jocelinehowe.wordpress.com/2013/08/26/138/> [online]. [cit. 2019-04-26].

Příloha č. 4

Klauzurní práce Shu Shu



Zdroj: vlastní

Příloha č. 5

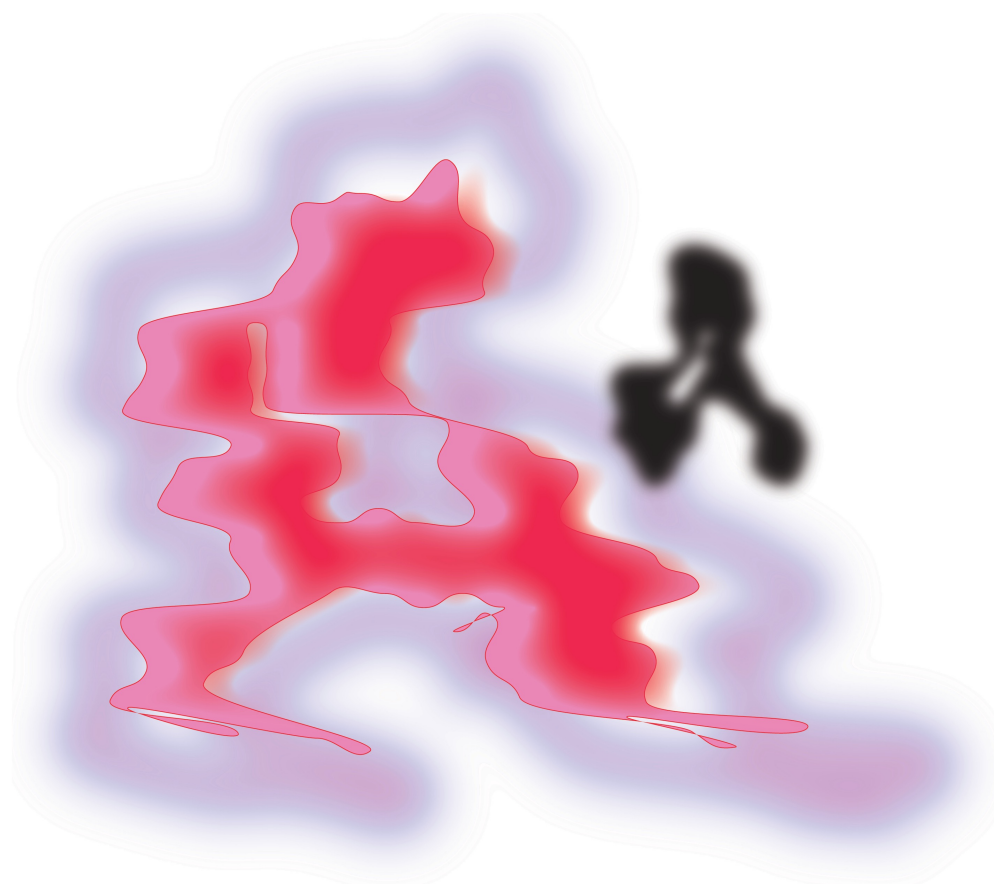
Ukázka negativního zobrazení



Zdroj: vlastní

Příloha č. 6

Ukázka vytvořeného vektorového písma



Zdroj: vlastní

Příloha č. 7

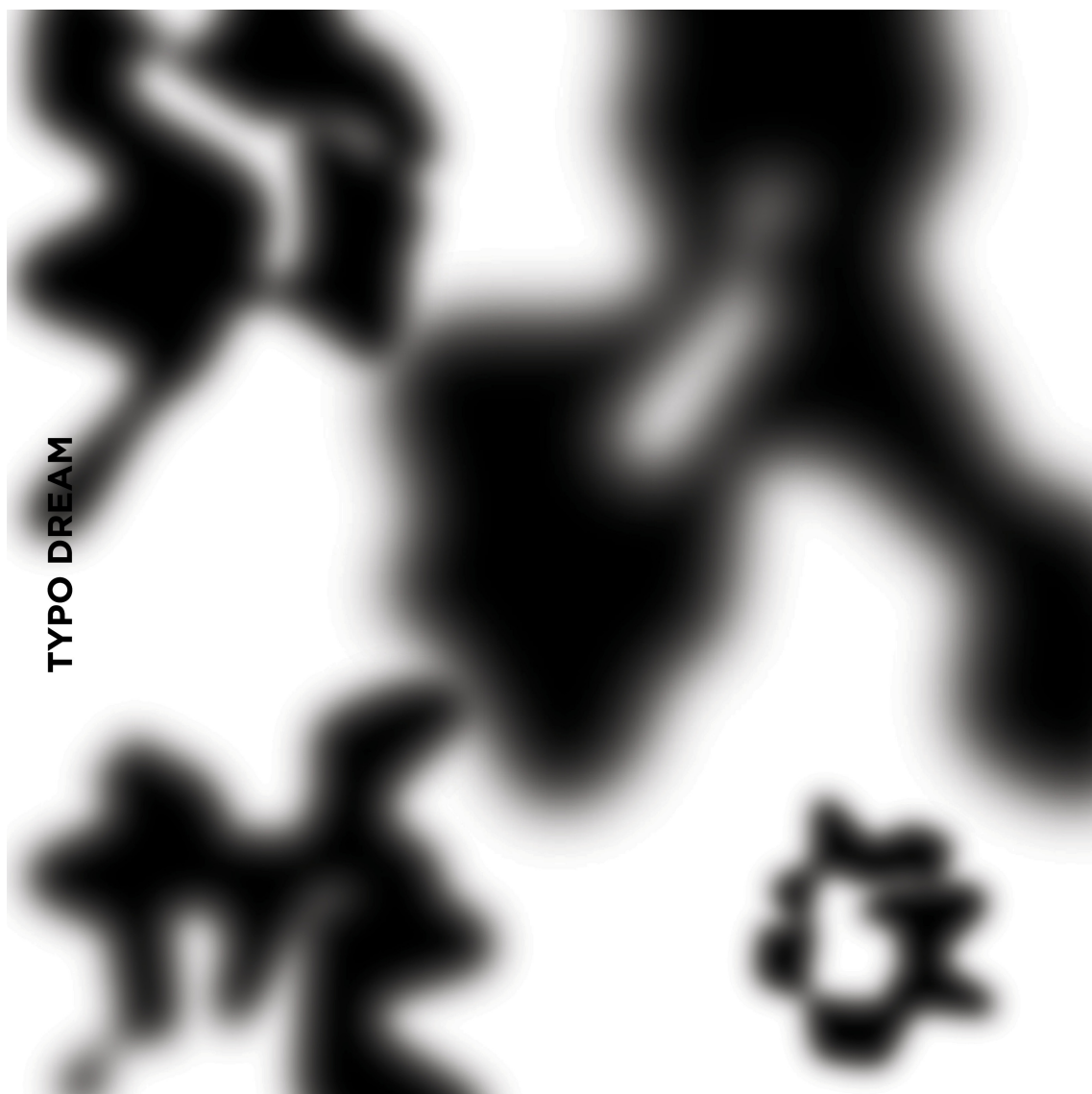
Ukázka černobílého vektorového písma



Zdroj: vlastní

Příloha č. 8

Kniha



Zdroj: vlastní

Příloha č. 9

Plakát



Zdroj: vlastní