

Západočeská univerzita v Plzni
Fakulta designu a umění Ladislava Sutnara

Diplomová práce

TRENDY, STYL A VIZE – VLASTNÍ TÉMA
AUTORSKÁ KOLEKCE. UCELENÁ KOLEKCE
ODĚVŮ A DOPLŇKŮ

BcA. Michaela Šeráková

Plzeň 2019

**Západočeská univerzita v Plzni
Fakulta designu a umění Ladislava Sutnara**

Katedra designu
Studijní program Design
Studijní obor Fashion design

Diplomová práce

TRENDY, STYL A VIZE – VLASTNÍ TÉMA
AUTORSKÁ KOLEKCE. UCELENÁ KOLEKCE
ODĚVŮ A DOPLŇKŮ

BcA. Michaela Šeráková

Vedoucí práce: doc. akad. mal. Helena Krbcová
Katedra designu
Fakulta designu a umění Ladislava Sutnara
Západočeské univerzity v Plzni

Plzeň 2019

Prohlašuji, že jsem diplomovou práci vypracovala samostatně s použitím uvedené literatury a zdrojů informací.

Plzeň, duben 2019

.....

vlastnoruční podpis

Ráda bych poděkovala především doc. akad. mal. Heleně Krbcové, jakožto vedoucí práce za podporu při tvorbě diplomové práce. Neméně důležité poděkování patří mým nejbližším přátelům a rodině, kteří mi byli po celou dobu práce podporou a motivací.

OBSAH

1	MÉ DOSAVADNÍ DÍLO V KONTEXTU SPECIALIZACE	7
2	TÉMA A DŮVOD JEHO VOLBY, CÍL PRÁCE	9
2.1	TRENDY	9
2.2	CÍLOVÁ SKUPINA	10
2.3	CÍL PRÁCE	10
3	PROCES PŘÍPRAVY	12
3.1	TRENDY SPRING/SUMMER 2019 - ATMOSFÉRA	12
3.2	TRENDY SPRING/SUMMER 2019 – SILUETA, ODĚVNÍ PRVKY, BAREVNOST, MATERIÁLY..	13
3.3	INSPIRACE	14
4	PROCES TVORBY	18
4.1	DEFINICE STYLU - NEOHROŽENY	18
4.2	BAREVNOST.....	18
4.3	VOLBA MATERIÁLU	18
4.4	ZKOMPLETEOVÁNÍ A DOPLNĚNÍ OUTFITŮ	19
5	TECHNOLOGICKÁ SPECIFIKA, PŘÍNOS PRO DANÝ OBOR	20
5.1	PROŠÍVÁNÍ.....	20
5.2	TVAROSLOVÍ.....	20
5.3	PŘÍNOS PRO DANÝ OBOR.....	20
6	POPIS DÍLA	21
6.1	PRVNÍ MODEL – ŠATY/VESTA.....	21
6.2	DRUHÝ MODEL – HALENKA, MIDI KALHOTY	21
6.3	TŘETÍ MODEL – KOŠILOVÉ ŠATY	21
6.4	ČTVRTÝ MODEL – HALENKA BEZ RUKÁVŮ, KALHOTY V MIDI DÉLCE	21
6.5	PÁTÝ MODEL – HALENKA, SUKNĚ	22
6.6	ŠESTÝ MODEL – HALENKA BEZ RUKÁVŮ, DLOUHÉ KALHOTY, KABÁT	22
7	SEZNAM POUŽITÝCH ZDROJŮ	24
A)	KNIŽNÍ A PERIODICKÁ LITERATURA.....	24
B)	INTERNETOVÉ ZDROJE.....	24
8	RESUME.....	25
9	SEZNAM PŘÍLOH	26
	PŘÍLOHA 1 – TRENDY SPRING/SUMMER 2019 - ATMOSFÉRA.....	27
	PŘÍLOHA 2 – TRENDY SPRING/SUMMER 2019 - ODĚVNÍ PRVKY, SILUETY	28
	PŘÍLOHA 3 – TRENDY SPRING/SUMMER 2019 - BAREVNOST	29
	PŘÍLOHA 4 – INSPIRACE – ŽENY A JEJICH NOVÉ SPOLEČENSKÉ ROLE	30
	PŘÍLOHA 5 – ŽENY A JEJICH NOVÉ SPOLEČENSKÉ ROLE	31
	PŘÍLOHA 7 – TECHNICKÝ NÁKRES – DRUHÝ MODEL	33
	PŘÍLOHA 8 – TECHNICKÝ NÁKRES – TŘETÍ MODEL.....	34
	PŘÍLOHA 10 – TECHNICKÝ NÁKRES – PÁTÝ MODEL	35
	PŘÍLOHA 13 – PRŮBĚH PRÁCE - REALIZACE	39
	PŘÍLOHA 14 – FOTODOKUMENTACE – PRVNÍ MODEL	40
	PŘÍLOHA 1 – FOTOGRAFIE DRUHÉHO MODELU	41
	PŘÍLOHA 16 – FOTOGRAFIE PRVNÍHO A DRUHÉHO MODELU.....	42
	PŘÍLOHA 17 – FOTOGRAFIE PRVNÍHO A DRUHÉHO MODELU.....	43
	PŘÍLOHA 18 – FOTOGRAFIE PRVNÍHO A DRUHÉHO MODELU.....	44
	PŘÍLOHA 20 – FOTOGRAFIE ČTVRTÉHO MODELU	46
	PŘÍLOHA 21 – FOTOGRAFIE TŘETÍHO A ČTVRTÉHO MODELU.....	47

PŘÍLOHA 22 – FOTOGRAFIE PÁTÉHO MODELU.....	48
PŘÍLOHA 23 – FOTOGRAFIE PÁTÉHO MODELU.....	49
PŘÍLOHA 24 – FOTOGRAFIE ŠESTÉHO MODELU	50
PŘÍLOHA 25 – FOTOGRAFIE ŠESTÉHO MODELU	51
PŘÍLOHA 26 – FOTOGRAFIE PÁTÉHO A ŠESTÉHO MODELU	52
PŘÍLOHA 27 – FOTOGRAFIE PÁTÉHO A ŠESTÉHO MODELU	- 53 -
PŘÍLOHA 28 – FOTOGRAFIE PÁTÉHO A ŠESTÉHO MODELU	- 54 -
PŘÍLOHA 29 – FOTOGRAFIE DOPLŇKŮ.....	- 55 -
PŘÍLOHA 30 – FOTOGRAFIE DOPLŇKŮ.....	- 55 -
PŘÍLOHA 31 – FOTOGRAFIE DOPLŇKŮ.....	- 56 -
PŘÍLOHA 32 – FOTOGRAFIE DOPLŇKŮ.....	- 58 -

1 MÉ DOSAVADNÍ DÍLO V KONTEXTU SPECIALIZACE

Oboru fashion design jsem se začala věnovat již na střední škole. Toto studium zpětně vnímám jako začátek své vlastní tvorby. Měla jsem zde možnost vyzkoušet si základní modelace střihu, technologie šití, základy módní kresby a grafických programů. Díky této zkušenosti mé kroky plynule vedly na Fakultu designu a umění Ladislava Sutnara v Plzni.

Během bakalářského studia jsem se snažila ve své tvorbě oprostít od vlivu střední školy, neboť její přístup považuji zpětně za omezující. Naopak tomu na vysoké škole má tvorba dostala větší volnost. Své práce jsem tak tvořila v duchu hledání sama sebe, nových tvarových a střihových řešení, zkoušení nových technologií a materiálů. V závěru studia vznikla kolekce tří modelů, kde byl hlavní důraz kladen na technologii tisku, jehož prostřednictvím jsem zobrazovala jednotlivé úryvky svých myšlenek.

V prvním ročníku magisterského studia jsem měla příležitost opět si zkusit něco nového. Konkrétně se jednalo o koženou obuv. Vznikl pár dřeváků inspirované arabskými střevíci. Tato práce byla pro mne přínosná především z pohledu pro mne dosud neozkoušených materiálů, jako je kůže a korek, ze kterého vznikla ručně vybroušená platforma dřeváků. Naopak v letním semestru se má práce opět vrátila k oděvu, ve kterém jsem se zaměřila pouze na práci s přírodními materiály pod vládou organického tvarosloví střihu.

Následující druhý ročník magisterského studia započal objevováním pro mne další nové oblasti – navrhování oděvů spolu s doplňky. Vznikla tak kolekce inspirovaná barvou a tvaroslovím Sutnarovských obrazů tzv. Joy Art. Během letního semestru jsem se zaměřila pouze na kabelky, kde byl kladen důraz na ruční výšivku

v kombinaci s přírodní usnání. Opět se zde projevil můj cit pro organické tvary a vznikl tak první odkaz k tvarosloví diplomové práce.

Když si zpětně prohlížím své práce, které vznikly pod vedením doc. akad. mal. Heleny Krbcové, cítím, jak velký kus cesty za sebou mám. Avšak vidím i spousty chyb, na kterých je potřeba zapracovat. Domnívám se, že s každým dalším projektem docházím k lepším výsledkům. A o tom by přesně měla být seberealizace, jak v osobním životě, tak i v tom profesním.

2 TÉMA A DŮVOD JEHO VOLBY, CÍL PRÁCE

Vzhledem ke své specializaci byl výběr téma pro diplomovou práci poměrně intuitivní, neboť není dne, kdy bych nevnímala aktuální dění ve společnosti. Ačkoliv se laikům může zdát, že móda vzniká bez racionálních podnětů, opak je pravdou. Než můžeme spatřit kolekce od světoznámých návrhářů, vše nejdříve začíná o několik sezón dříve. Práce tzv. trendových studií vzniká na základě složitých průzkumů o aktuální společnosti, jejím rozpoložení či řeší environmentální otázky a problémy. Všechny tyto informace jsou jakýmsi odrazem o aktuální společnosti. Avšak my známe jen pozlátko – kolekce v záři reflektorů, hudby, profesionálních modelek, což vše vytváří ucelenou atmosféru, ve které designer řeší oblast svého zájmu a jeho sdělení veřejnosti. Oděv je na jedné straně čistě funkční záležitost, na straně druhé funguje jako skrytý odkaz či vyjádření názoru jeho nositele.

2.1 TRENDY

Ve své kolekci jsem se zaměřila na jednu konkrétní problematiku, která se v trendech objevuje v několika posledních sezónách a která mne samotnou provází celý život. Domnívám se, že otázka postavení ženy ve společnosti byla v kolekcích na Spring/Summer 2019 jako jedna z nejvýraznějších vln, kterou jsme mohli na přehlídkových molech zpozorovat. Můžeme tak vidět ženu jako sebevědomou obchodnici z New Yorku, bojovnici z fantasy filmu, těhotnou dívku z Vermeerova obrazu, princeznu z dávné historie, či neohroženou ženu, která se nebojí zvládat všechny společenské role, který jí život přináší. A přesně poslední ženská role, kterou jsem zmínila, se stala stěžejní v mé diplomové práci. Všímám si jí nejen v módních trendech, ale velmi silně ji pociťuji i v mém okolí.

2.2 CÍLOVÁ SKUPINA

Tato kolekce je vytvořena pro ženu, která je ambiciózní, má svůj vlastní názor a nebojí se ho dát najevo. Je zvyklá pohybovat se v mužském a intelektuálním světě. Ženu, která má zdravé sebevědomí, váží si sama sebe a ctí pravidla. Vždy tak chodí upravená a nepůsobí na okolí vyzývavým dojmem. „*Hana Benešová měla dar od Boha nejen společenské obratnosti, se kterou vplula velmi rychle do nových poměrů po roce 1918, ale i přirozeného vkusu. Navzdory tomu, že neměla dokonalou štíhlou postavu a trápila se pravidelně dietami, dokázala volit vždy vhodné střihy, barvy a doplňky, a působit tak vytříbenou elegancí.*“¹ Ženu, která upřednostňuje kvalitu před kvantitou. Zajímá se o design, architekturu, aktuální dění. Věkově se pohybuje v rozmezí 25 až 45 let.

2.3 CÍL PRÁCE

Cílem mé diplomové práce bude vytvořit casual kolekci. Tato kolekce bude nositelná, pohodlná a bude zde kladen důraz na práci s detaily, jako jsou límce, klopy, kapsy, výrazné prošívání, tvarosloví. Velmi důležitou součástí této kolekce jsou také nakládané kapsy, které se objevují ve formě kožených doplňků. Suplují zde roli šperku, který slouží jako výrazný akcent a funkční prvek zároveň. „*V polovině století přišly do módy lovecké brašny či kabelky jimi inspirované, tj. oblé kabelky s velkou kapsou a malou kapsičkou. Zavíraly se na klopu, která se zapínala na řemínek s přezkou. Místo krátkého ouška se poprvé objevil dlouhý popruh, umožňující kabelku nosit na rameni. Tuto myšlenku jedinečným způsobem využila Coco Chanel, která v roce 1955 uvedla na trh*

¹ BURIANOVÁ, Miroslava. *Móda v ulicích protektorátu*. Praha: Grada, 2015. ISBN 978 – 80 – 247 – 4791 - 0

kabelku 2,55 (označení odkazuje k datu uvedení – únor 1955). Coco inovovala vlastní návrh z 20. let a vytvořila nadčasový model kabelky, který od té doby patří ke stálým módním nebe. Vždy praktická Coco dala jednoduché černé do kosočtverců prošívání kabelce elegantní řetízek, který ženám ve společnosti uvolnil ruce.²

² BURIANOVÁ, Miroslava a kolektiv. *Móda v kruhu času*. Praha: Grada. 2016. ISBN 978 – 80 – 271 – 0185 - 6

3 PROCES PŘÍPRAVY

Jak už jsem zmiňovala v předchozí kapitole, mým hlavním úmyslem bylo vytvořit osobitou kolekci pro běžné městské nošení. Tyto modely by měly být originální především svými detaily, které spolu úzce souvisí a zároveň koženými doplňky, které zde zastupují šperk.

Na začátku celého procesu bylo tedy důležité stanovit si jisté specifikace, které budou určující pro práci. S ohlednutím ke svým minulým projektům se mi definoval styl, který je pro mojí vlastní tvorbu specifický. V mých pracích je tak velmi typickým rysem hra s křivkami. Často ve střízích hledám vyváženost mezi strohými liniemi a organikou. Tyto dva protipóly pro mne představují jakýsi souboj mezi mužským světem a ženským. Racionalita versus emoce. Velmi často mám také tendence do své práce integrovat tradiční ruční techniky či nové technologie.

3.1 TRENDY SPRING/SUMMER 2019 - ATMOSFÉRA

Vzhledem k volbě tématu mi byl dán velký zdroj inspirace, ze které jsem mohla ve své tvorbě čerpat. Dění v módním průmyslu sleduji již několik let. Ve své práci jsem se zaměřila především na kolekce spring/summer 2019. Několik posledních sezón si všímám jedné konkrétní otázky, která s každou další sezónou graduje a právě v jarních přehlídkách byla jedním z nejdiskutovanějších témat.

Velmi silně vnímám ve svém okolí jak často ženy v sobě řeší nátlak dnešní doby. Společnost má na ženy téměř nespílitelné požadavky. Měly by být krásné, vždy upravené, s dokonalou figurou. Zároveň by měla být skvělá matka a hospodyňka. Milující manželka a milenka s vlastním názorem, ale jen tehdy, kdy se to hodí. Dokázat uživit sama sebe, ale jen ve chvílích, kdy to mužské ego uzná za vhodné.

Budovat kariéru a zároveň stíhat péči o rodinu a být součástí společenského dění.

V jarních kolekcích si všímám v jakých podobách návrháři ženu znázorňují. Můžeme tak vidět ženu z military světa, sebevědomou obchodnici z Manhattanu, bojovnici z fantasy filmu, dívku z Vermeerova obrazu či princeznu jako poslední odkaz dob, kdy žena byla jen doplňkem.

3.2 TRENDY SPRING/SUMMER 2019 – SILUETA, ODĚVNÍ PRVKY, BAREVNOST, MATERIÁLY

Pokud se zaměříme na trendy můžeme zpozorovat skryté odkazy, které s tématem emancipace úzce souvisí. V kolekcích pociťuji velký důraz na ramena. Jsou zde často předimenzovaná oproti jejich skutečné velikosti či se usazení ramen přesouvá. Hodně se také pracuje se siluetou, která je poměrně uvolněná a opět se často objevuje o jednu až dvě velikosti větší, než by bylo skutečně potřeba. Návrháři si také hrají s maskulinními prvky, které zasazují do ženských podob. *„Tytam byly doby století minulých, kdy se zdálo nemyslitelné, že žena jednou oblékne krátkou sukni či dokonce kalhoty, že si zapálí cigaretu a bude provozovat totožné sporty jako muži. Československo má v dějinách evropského odívání jedno prvenství. Již na přelomu let 1929 a 1930 byl v Brně představen originální pokus o reformu dámského šatníku Boženy-Rothmayerové, vytvořený pro výstavu Civilisovaná žena: ženský šatník, založený výhradně na kalhotách. Jeho autorka tak předběhla svoji dobu nejméně o 40 let. I slavné protagonistky kalhot, jako byla Greta Grabo a Marlene Dietrich, ještě na počátku 30. let tímto*

*z hlediska mužů asexuálním oděvem plnily titulky novin.“*³

V kolekcích jsme tak mohli zpozorovat např. kalhoty, které zde často měly zapínání v pánském stylu, častým prvkem jsou také puky. Velmi se také pracuje s pasem, který se přesouvá a snižuje. Dalším velmi výrazným oděvním prvkem byli v jarních kolekcích košile, které se opět pohybovali na hranici mezi dámským a pánským zobrazením. Jako velmi silný proud vnímám vlivy 80 let které hrdě předvádí předimenzovaná ramena, stažený pas, kožené bundy, pásy, ženskou sílu barevných kostýmků i mimo kanceláře, sportovní legíny ze spandexu, látky v metalických barvách či kombinézy.

3.3 INSPIRACE

Díky výše zmíněným odkazům jsem měla tendence více se zajímat o ženskou emancipaci, o postavení žen ve společnosti v minulosti. *„Na počátku padesátých let představa ženy jako platného jedince komunistické společnosti úzce souvisela s představou ženy zaměstnané, a tak rovnocenné muži. Propagace nástupu žen do zaměstnání probíhala na všech úrovních. Nejednalo se o nic menšího než o zásadní změnu fungování rodiny. Vždyť vdaná žena se měla doposud především starat o domácnost a výchovu dětí.“*⁴

Vzhledem ke svobodné době, kde za své rozhodnutí vděčíme jen sami sobě, jsem si nikdy neuvědomovala jak dlouhou a náročnou cestu máme za sebou. Dnes je pro mne téměř nepředstavitelné žít v době a kultuře, kde je standartní, aby žena byla pouze v domácnosti a neměla tak možnost žít život, který si sama vybere.

³ BURIANOVÁ, Miroslava. *Móda v ulicích protektorátu*. Praha: Grada, 2015. ISBN 978 – 80 – 247 – 4791 - 0

⁴ HLAVÁČOVÁ, Miroslava. *Móda za železnou oponou*. Praha: Grada, 2016. ISBN 978 – 80 - 247 – 5833 - 6

Ačkoliv, kdybychom nasedli do letadla, tak by nebyl velký problém dostat se během pár hodin do míst, kde žena stále nemá téměř žádná práva a muž je zde hlavní rozhodčí o jejím osudu.

Snažila jsem se pátrat v historii jakým způsobem se měnil dámský oděv a především za jakých okolností, neboť to je výsledkem dnešní doby. Blíže jsem se zaměřila na období 20 století, kdy docházelo k velkým změnám a především nárokům na ženy a to jak u nás, tak v Evropě a Americe.

Ve zkratce bych ráda shrnula nejdůležitější momenty v dámském odívání za posledních sto let. Na počátku 20 století se postava tvaru přesýpacích hodin s uzoučkým pasem posouvala k rovnější siluetě. Do dámského šatníku velmi razantně vtrhla jistá uniformita vzhledem k probíhající válce. Spousta žen tak nově musela nosit praktické pracovní uniformy a některé kusy oblečení byly adaptovány na běžný oděv pro obě pohlaví. Mezi válkami docházelo k postupnému odhalování nohou a pas se zvedal a klesal, aby se mohl usadit někde v linii boků. Velké změny proběhly s příchodem druhé světové války. Ženy byly nuceny pracovat ve válce a jejich oděv se proměnil v uniformy, které si nadobro vytvořili místo v dámském šatníku. Válečné období vystřídala móda na příděl. Je to doba, kdy bylo potřeba zavést úsporná opatření a oděv se tak hodně zjednodušoval. Důležité bylo spotřebovat co nejméně materiálu, praktičnost a pohodlnost.

„Do té doby nepřiliš nápadný Christian Dior za podpory textilního průmyslníka Marcela Boussaca představil v roce 1947 kolekci později výstižně nazvanou „New Look“.⁵ Tento nostalgický styl bychom dnes pravděpodobně označili termínem „retro“. Jho

⁵ HLAVÁČOVÁ, Miroslava. Móda za železnou oponou. Praha: Grada, 2016. ISBN 978 – 80 - 247 – 5833 - 6

charakteristickým rysem se stal návrat k předválečné eleganci se silně zdůrazňovanou ženskostí.“ V 60 letech byly ženy vrženy zpět do role manželek a matek, které měly na starost především péči o domácnost. Můžeme tak vyzorovat typický vzhled zástěry přes košilové šaty. V 70 letech přichází éra svobody v doprovodu zkracování plášťů a sukní. V 80 letech hýbe světem sexuální revoluce, ženám se otevírá více pracovních míst a pánská móda tak proniká do dámské. Můžeme si připomenout ikonickou přehlídku domu Yves Saint Laurent a jeho dámský smoking. V této době se kalhoty stávají akceptovanou alternativou k sukním a šatům. Do dámského šatníku se také začíná mísit sportovní oděv do běžné módy v doprovodu experimentování se sportovními materiály. Velmi silně pociťuji toto období jako vrchol tzv. siláckého oblékání. Ve chvíli, kdy ženy vstoupily do mužského odvětví, že je výhodné oblékat se velitelsky a sebejistě. *„Získáním volebního práva a práva na vzdělání se ženy ocitají v novém sociálním postavení a učí se je postupně využívat. „Chlapecký vzhled“ se stal součástí tohoto procesu. Ostatně tehdejší ženy by se jistě nestačily divit, jak nyní, na počátku dvacátého prvního století, se feministky ještě stále pokoušejí napravovat mnohé dosud existující nerovnosti mezi právy žen a mužů.“*⁶ Asi všichni si můžeme vzpomenout na seriál Dallas, který jasně znázorňuje portrét tehdejší sebejisté a bohaté ženy – velká ramena, výrazné barvy, vyčesané vlasy. Od 90 let návrháři ve větší míře zobrazují ženskou emancipaci méně teatrálním způsobem.

⁶ KUBALOVÁ, Ludmila. Od „zlatých dvacátých“ po Diora. Praha: nakladatelství Lidové noviny, 2009. ISBN 978 – 80 – 7106 – 149 - 6

Za přirozenou vlastnost lidské psychiky lze považovat vztah mezi oblastí racionální a oblastí citění. Neznám žádný projev, kde by jedna nebo druhá složka chyběla. Jde zřejmě o jejich vzájemnou proporci a sled. Důležitá je asi otázka, kdy je v tvůrčím procesu která složka určující.⁷

⁷ Zdeněk Sýkora [online]. [cit. 2016-04-02]. Dostupné z <http://www.zdeneksykora.cz/?s=156>

4 PROCES TVORBY

4.1 DEFINICE STYLU - NEOHROŽENY

Vzhledem k množství nastudovaných informací bylo nejdříve nutné ujasnit si jasné mantinely, ve kterých bude práce vznikat. Má diplomová práce vzniká pod vládou módních trendů, které jsou odrazem dnešní společnosti, ale i odkazem do minulosti. Ženu ve své kolekci zobrazuji jako neohrožený druh dnešní společnosti. Ženu, která se dokáže pohybovat v ryze mužském světě, ale zároveň nepopírá svojí ženskost a pohybuje se tak na hranici mezi dvěma světy. Ženu, která nechce být jedním nebo druhý pólem, ale chce být akceptována oběma světy a nebojí se vyjádřit svůj vlastní názor. Kolekce je tak navržena pro běžné denní nošení s náznakem formal stylu.

Součástí kolekce jsou tak košile, kalhoty, šaty a dominantou se zde stává kabát v pánském stylu. Oděvy jsou doplněné o kožené doplňky v metalické barvě, které zde suplují šperk. Důležitým momentem je hra mezi strohými liniemi a organickými, které se promítají na kulatých límcích, klopách či patkách kožených nakládaných kapes.

4.2 BAREVNOST

Barevnost celé kolekce vychází z aktuálních trendů. Základní barvou je tak béžová konkrétně „mother of pearl“, která je doplněna o bordový odstín „jester red“.

4.3 VOLBA MATERIÁLU

Vzhledem k celkové atmosféře kolekce nebylo těžké najít vhodné materiály. Měla jsem několik priorit, které mi předem určovaly vzhled a chování materiálů. Nejdříve jsem potřebovala materiál, který je typický pro košile (bavlna, splývavá) a zároveň netypický, který bude

působit dojmem předimenzované velikosti (směs bavlny s polyesterem, trčavý). Podobným způsobem jsem postupovala při volbě materiálu u kalhot, šatů a kabátu. Vše bylo řízeno potřebnou barevností a vlastnostmi.

4.4 ZKOMPLETOVÁNÍ A DOPLNĚNÍ OUTFITŮ

Jednotlivé modely jsou doplněny o kožené doplňky ve formě malých tašek a pásků. Jejich tvarosloví vychází opět ze hry mezi strohostí rovných linií a organické kulatosti, které se vzájemně doplňují. Během focení je každý outfit doplněn o černé páskové lodičky na vysokém podpatku.

5 TECHNOLOGICKÁ SPECIFIKA, PŘÍNOS PRO DANÝ OBOR

5.1 PROŠÍVÁNÍ

V celé kolekci jsem využívala výrazného prošívání, které záměrně koresponduje s koženými doplňky, pro které je výrazné prošívání specifické. S prošíváním krásně souzní i dezén materiálu, ze kterého je ušit kabát.

5.2 TVAROSLOVÍ

Další velmi důležitou součástí této kolekce je práce s tvaroslovím, ve kterém hledám rovnováhu mezi rovnou strohostí a kulatou organikou. Límce, klopy a kapsy se tak tvarují pod nátlakem kulatosti, které se promítá na patkách kožených tašek.

5.3 PŘÍNOS PRO DANÝ OBOR

Osobně jako přínos pro daný obor ve své kolekci vnímám především v sebevyjádření ženy prostřednictvím oděvu. Chtěla bych vyjádřit poselství, kdy není za každou cenu nutné oblékat se a vyjadřovat siláckým způsobem či přehnaně otevřenou sexualitou, která se v dnešních ulicích velmi rozmohla. Prostřednictvím této kolekce chci ženám připomenout, aby si uvědomily jejich opravdovou hodnotu, zdravé sebevědomí a ženskost. Zároveň je s ohledem na environmentální problémy je stále více potřeba připomínat jak důležité je upřednostnit kvalitu před kvantitou.

6 POPIS DÍLA

6.1 PRVNÍ MODEL – ŠATY/VESTA

První model představuje šaty, které vychází z vesty. Šaty modelují pomocí princesu z náramenice. Límeček a klopu tvarují podle hlavního tvarosloví celé kolekce. Tento model je doplněn o kožený pásek, jehož přezka v barvě niklu koresponduje s dvouřadým zapínáním šatů. Které je zde vyřešeno pomocí nýtovacích knoflíků.

6.2 DRUHÝ MODEL – HALENKA, MIDI KALHOTY

Další model je složen ze dvou částí. Halenka je střižena v uvolněné siluetě bez prsních záševků. Náramenice je přesunuta do předního dílu a přechází v krátký rukáv, který je součástí střihu a není tak všíván zvlášť. Zapínání je na halence vyřešeno pomocí nýtovacích knoflíků.

Kalhoty jsou v délce do půli lýtek. Důležitým prvkem jsou zde klínové kapsy, které opět korespondují s kulatostí celé kolekce. Všité jsou do pásku a zapínání řešené na skrytý kalhotový háček.

6.3 TŘETÍ MODEL – KOŠILOVÉ ŠATY

Třetí model je tvořený jako košilové šaty v uvolněné siluetě. Ramena jsou posunuta a tvoří společně s rukávy pánský vzhled. Límeček je zde o něco větší, než se objevuje na halenkách a opět má svojí typickou kulatost a ozdobné prošití. Zapínání je zde vyřešeno za pomoci nýtovacích knoflíků v barvě niklu.

Šaty jsou doplněné koženým páskem zvýrazňující linii pasu a zároveň k modelu náleží i malý batoh, který lze nosit i jako kabelku.

6.4 ČTVRTÝ MODEL – HALENKA BEZ RUKÁVŮ, KALHOTY V MIDI DÉLCE

Halenka má specifické tvarosloví v předním díle, kdy se léga podřizuje kulatosti stejně jako límeček. Silueta halenky se podřizuje

ženskému tělu a je tvarovaná pomocí prsních záševků. V zadním díle můžeme zpozorovat zajímavý detail, který se objevuje ve středním švu a díky přiznanému záševku, který je prošit do líce, vytváří dojem historicky vzdáleného honzíka.

Kalhoty jsou střiženy v midi délce. Odstíny béžové jsou zde vystřídány bordovou a kulaté tvarosloví se opět objevuje v klínových kapsách.

Čtvrtý model je doplněný o koženou tašku, která se nosí pomocí pásku v pase či na bocích.

6.5 PÁTÝ MODEL – HALENKA, SUKNĚ

Pátý model je složený z halenky, která je ušitá z materiálu jako na druhém modelu. Opět se zde objevuje uvolněná silueta bez členících švů. Náramenice plynule spadá přes rameno a přechází do rukávu, který tady není všitý, ale je tvořen stříhem. Halenka má pouze stojáček bez límce. Zapínání je zde řešeno pomocí nýtovacích knoflíků. V bočních švech můžeme také zpozorovat malý detail v podobě rozparků.

Úzká propínací sukně, jejíž zapínání je zde řešeno pomocí nýtovacích knoflíků, je všitá v pase do pásku a v zadním díle tvarovaná pomocí záševků.

Tento model je doplněný o koženou tašku, která se pomocí pásku nosí v pase.

6.6 ŠESTÝ MODEL – HALENKA BEZ RUKÁVŮ, DLOUHÉ KALHOTY, KABÁT

Poslední model se skládá ze tří kusů oděvu. Halenka je zde ušita z příjemné bavlněné látky, která ji dovoluje tvarovat pomocí prsních záševků, které jsou přiznané na lícní straně. Vršek je bez rukávů a objevuje se zde pouze se stojáčkem bez límce. Důležitým prvkem je

zde sedlo, které supluje náramenicový šev. Na zadním díle se objevuje malý protizáhyb. Zapínání halenky je opět řešeno za přítomnosti nýtovacích knoflíků.

Kalhoty jsou zde dlouhé v rovném střihu. Hlavní prvek jsou zde klínové kapsy, které opět podléhají kulatosti.

Kabát je dominantou posledního modelu a zároveň celé kolekce. Zastupuje zde pánský styl a je tak mírně projmutý v bočních švech a prsní záševek je přemístěn a schován pod klopu. Ta je zde společně s límce a nakládanými kapsami dominantou celého kabátu, neboť opět podléhají typické kulatosti, která je určující pro celou kolekci. Kabát je zapínaný na dva velké knoflíky. Dezén použitého materiálu úzce koresponduje s barevností zbylých materiálů.

7 SEZNAM POUŽITÝCH ZDROJŮ

a) KNIŽNÍ A PERIODICKÁ LITERATURA

- 1 Sbírka Kyoto Costume Institute: Z dějin odívání 18., 19. a 20. století svazek II, Kolín nad Rýnem: Tashen, 2011. ISBN 978 – 3 – 8365 – 2553 - 4.
- 2 KUBALOVÁ, Ludmila. Od „zlatých dvacátých“ po Diora. Praha: nakladatelství Lidové noviny, 2009. ISBN 978 – 80 – 7106 – 149 – 6.
- 3 BURIANOVÁ, Miroslava. Móda v ulicích protektorátu. Praha: Grada, 2015. ISBN 978 – 80 – 247 – 4791 – 0.
- 4 HLAVÁČOVÁ, Miroslava. Móda za železnou oponou. Praha: Grada. 2016. ISBN 978 – 80 – 247 – 5833 – 6.
- 5 BURIANOVÁ, Miroslava a kolektiv. Móda v kruhu času. Praha: Grada. 2016. ISBN 978 – 80 – 271 – 0185 – 6.

b) INTERNETOVÉ ZDROJE

- 1 <http://www.zdeneksykora.cz/> [online 02-04-2016]

8 RESUME

The choice of topic was clear to me because I have been interested in trends for the past few years. In my collection I focused on one particular issue that has emerged in trends over the past few seasons and which has been accompanying me all my life. I believe that the question of the status of a woman in society was one of the most distinctive waves in the Spring / Summer 2019 collections that we could see on catwalks. So we can see women as self-confident New York merchants, fantasy film fighters, a pregnant girl from Vermeer's painting, a princess from ancient history, or a fearless woman who is not afraid to handle all the social roles her life brings. And exactly the last female role I mentioned has become pivotal in my thesis. I notice it not only in fashion trends, but I feel it very strongly in my surroundings.

This collection is designed for women who are ambitious, have their own opinion, who is not afraid to express themselves. She is used to moving in the masculine and intellectual world. A woman who has a healthy self-esteem respects herself and honors the rules. They always go neat and do not make the surroundings look challenging. A woman who prefers quality over quantity.

The aim of my thesis is to create a casual collection. This collection will be wearable, comfortable and will focus on working with details such as collars, lapels, pockets, distinctive stitching. Very important part of this collection are also pickled pockets, which appear in the form of leather accessories. They substitute here the role of jewelry, which serves as a distinctive accent and functional element at the same time.

9 SEZNAM PŘÍLOH

Příloha 1 – Trendy spring/summer 2019 - atmosféra

Příloha 2 – Trendy spring/summer 2019 – oděvní prvky, siluety

Příloha 3 – Trendy spring/summer 2019 - barevnost

Příloha 4 – ŽENY a jejich nové společenské role

Příloha 5 – ŽENY a jejich nové společenské role

Příloha 6 – Technický nákres – první model

Příloha 7 – Technický nákres – druhý model

Příloha 8 – Technický nákres – třetí model

Příloha 9 – Technický nákres – čtvrtý model

Příloha 10 – Technický nákres – pátý model

Příloha 11 – Technický nákres – šestý model

Příloha 12 – Průběh práce - realizace

Příloha 13 – Průběh práce - realizace

Příloha 14 – 18 Fotografie prvního modelu a druhého modelu

Příloha 19 – 21 Fotografie třetího a čtvrtého modelu

Příloha 22 – 28 – Fotografie pátého a šestého modelu

Příloha 29 – 32 – Fotografie doplňků

PŘÍLOHA 1 – TRENDY SPRING/SUMMER 2019 - ATMOSFÉRA



Foto – internetové zdroje

PŘÍLOHA 2 – TRENDY SPRING/SUMMER 2019 - ODĚVNÍ PRVKY, SILUETY



Foto – internetové zdroje

PŘÍLOHA 3 – TRENDY SPRING/SUMMER 2019 - BAREVNOST



Foto– internetové zdroje

PŘÍLOHA 4 – INSPIRACE – ŽENY A JEJICH NOVÉ SPOLEČENSKÉ ROLE



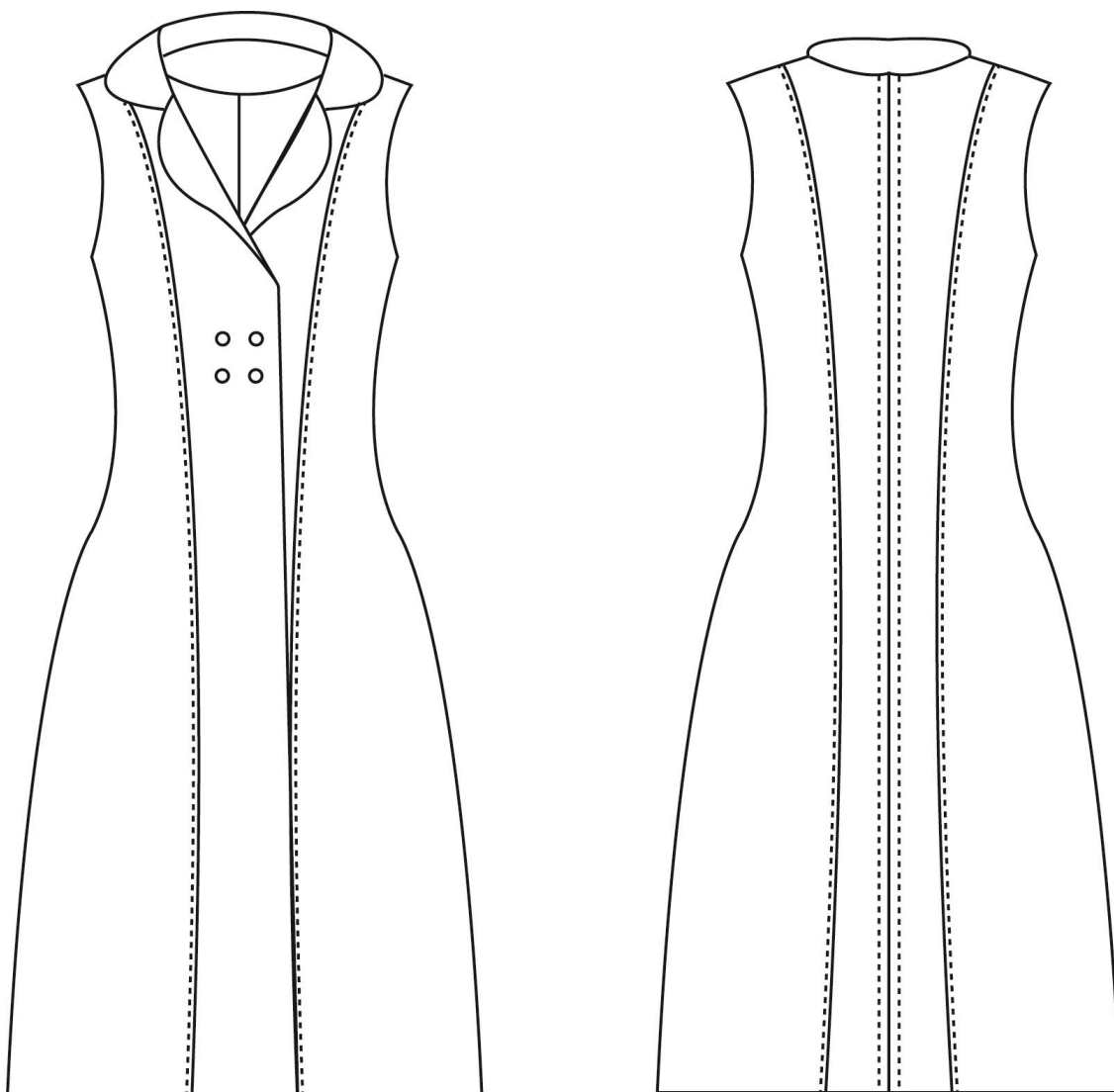
Foto– internetové zdroje

PŘÍLOHA 5 – ŽENY A JEJICH NOVÉ SPOLEČENSKÉ ROLE



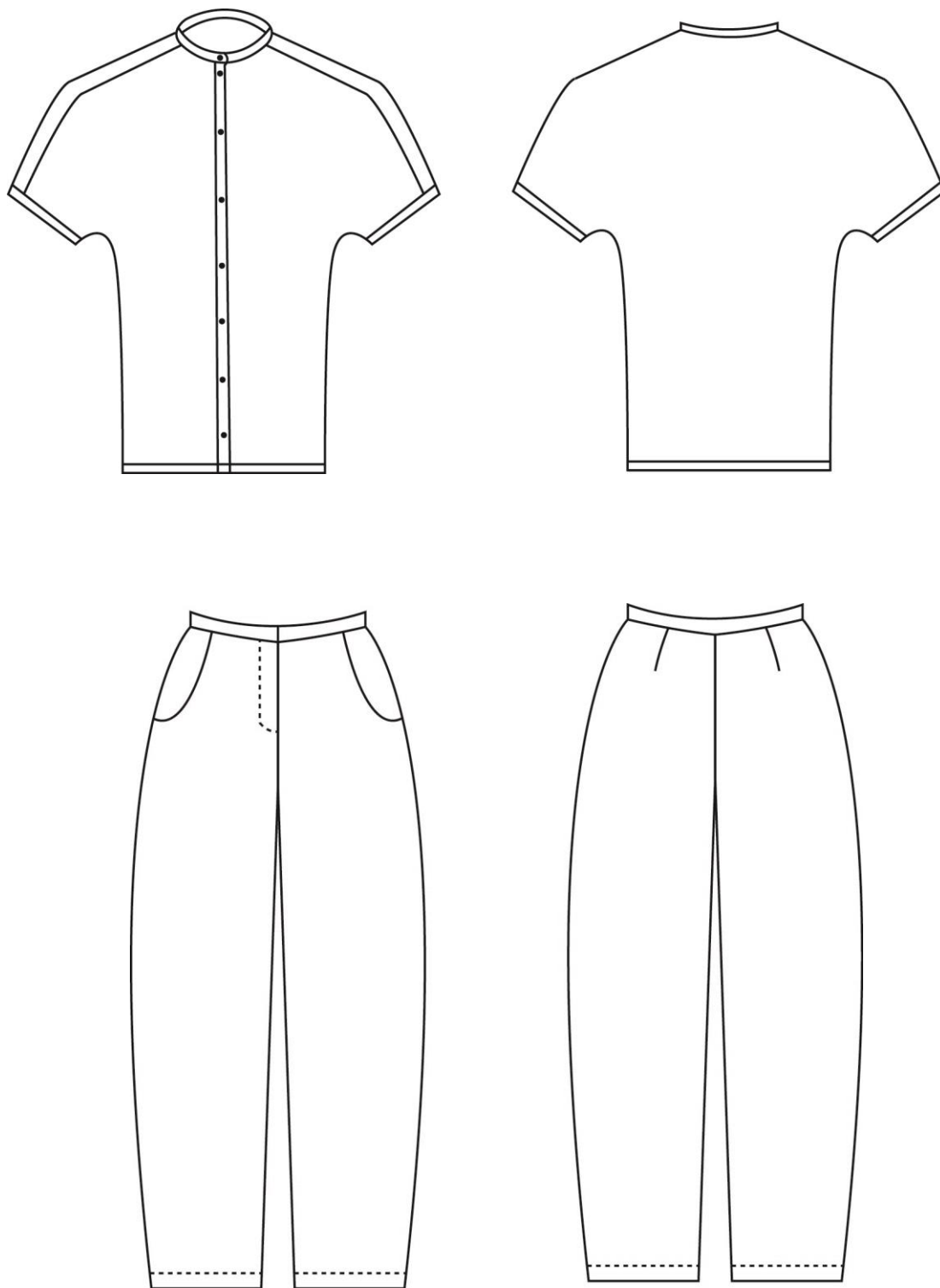
Foto – internetové zdroje

PŘÍLOHA 6 – TECHNICKÝ NÁKRES – PRVNÍ MODEL



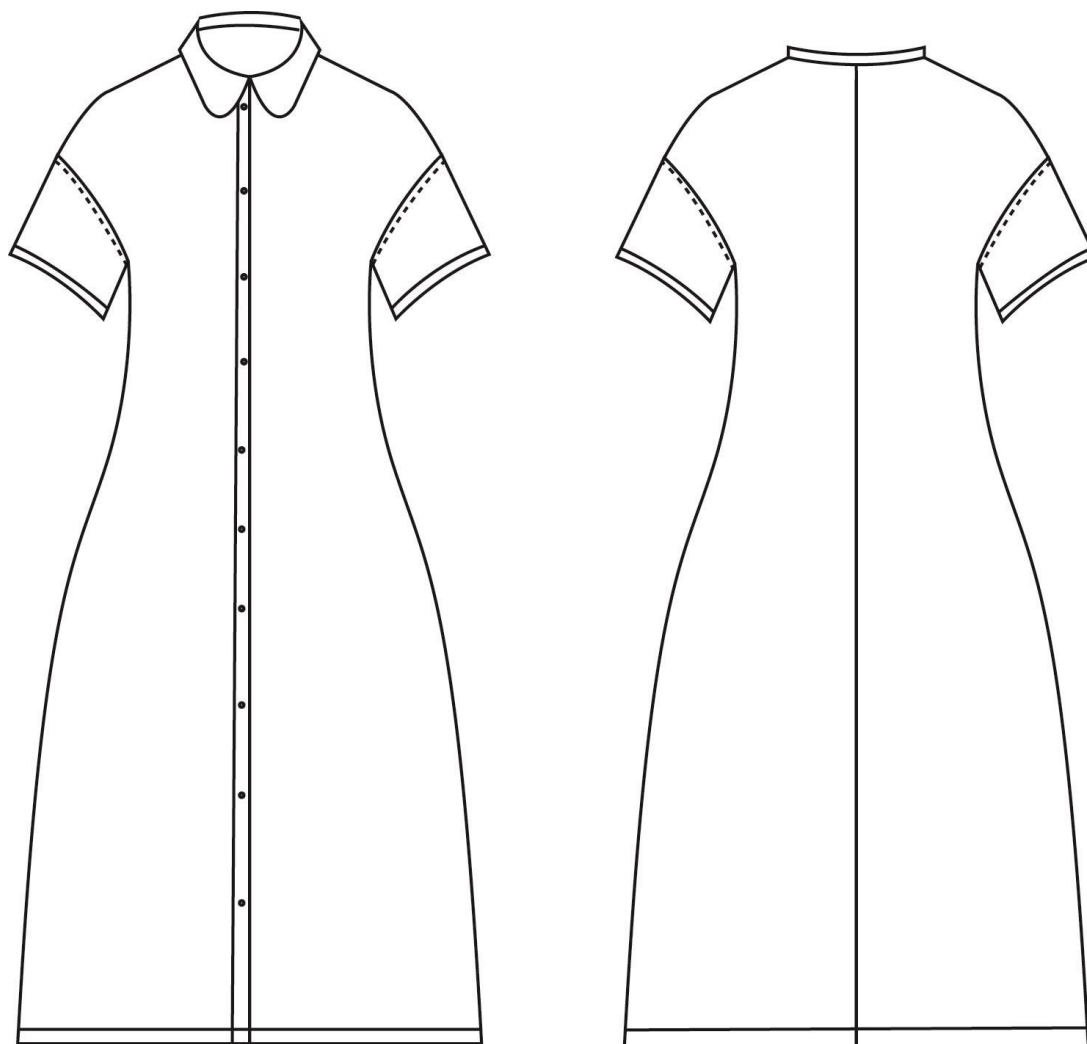
Nákres - vlastní

PŘÍLOHA 7 – TECHNICKÝ NÁKRES – DRUHÝ MODEL



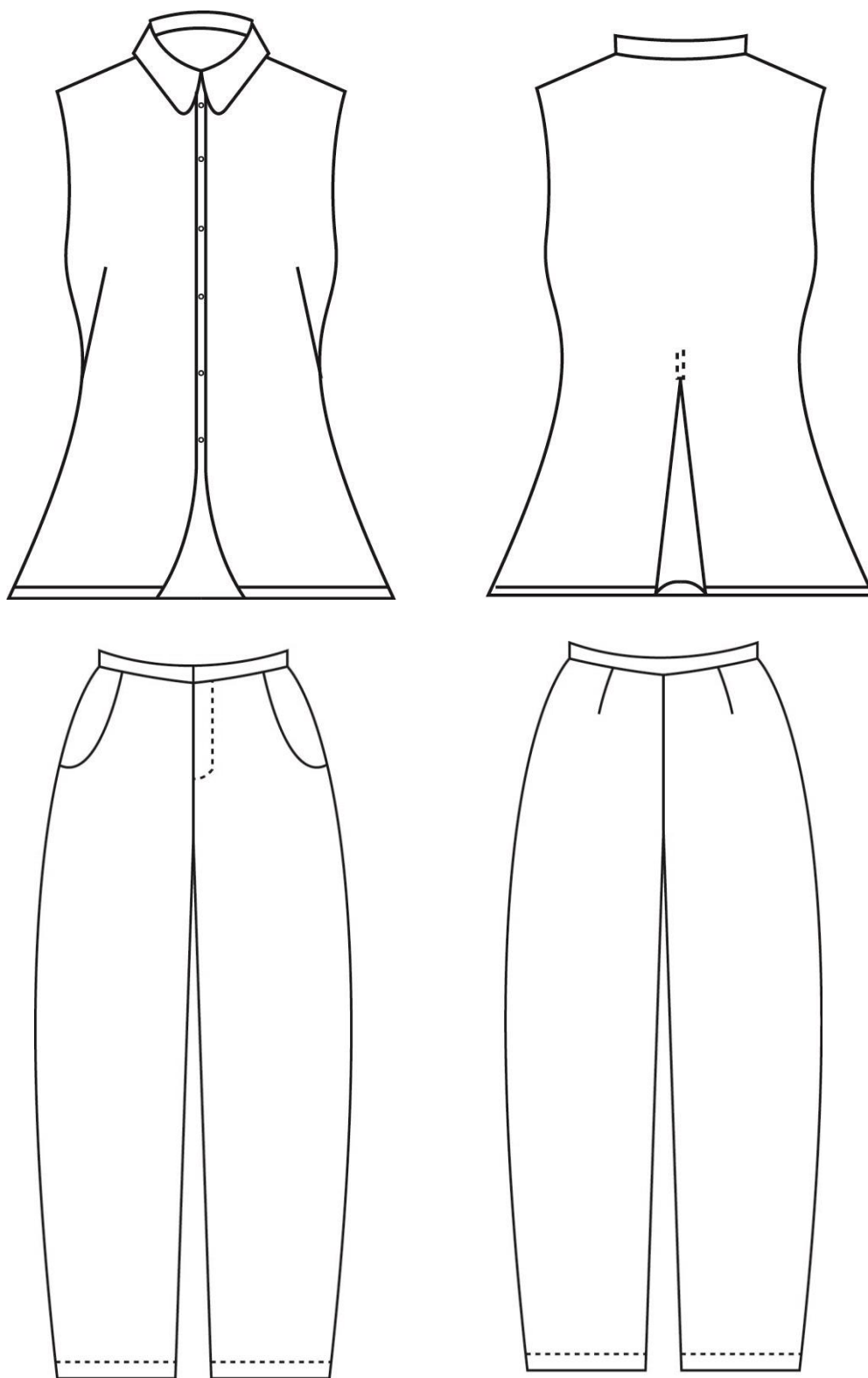
Nákres - vlastní

PŘÍLOHA 8 – TECHNICKÝ NÁKRES – TŘETÍ MODEL



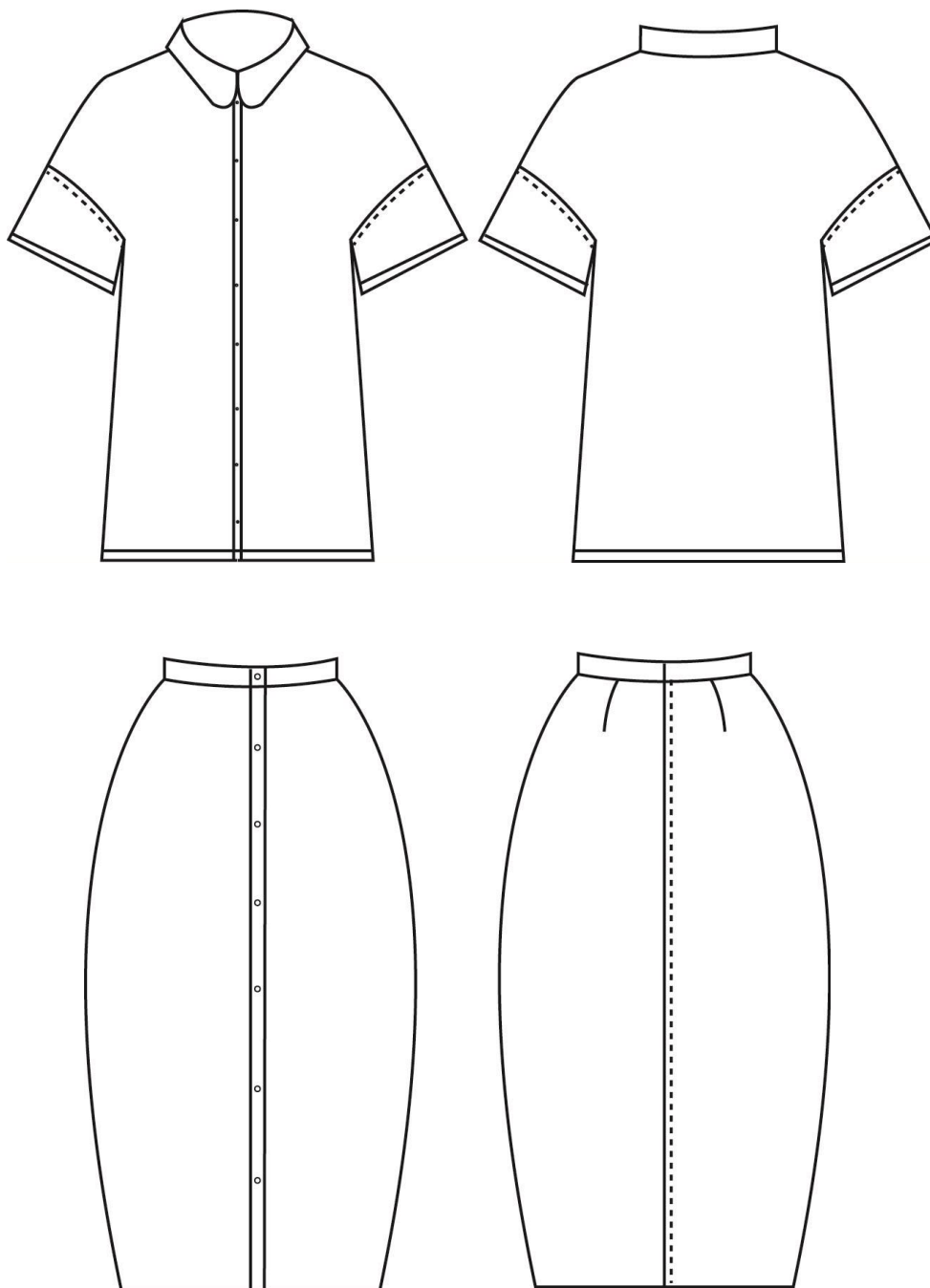
Nákres - vlastní

PŘÍLOHA 9 – TECHNICKÝ NÁKRES – ČTVRTÝ MODEL



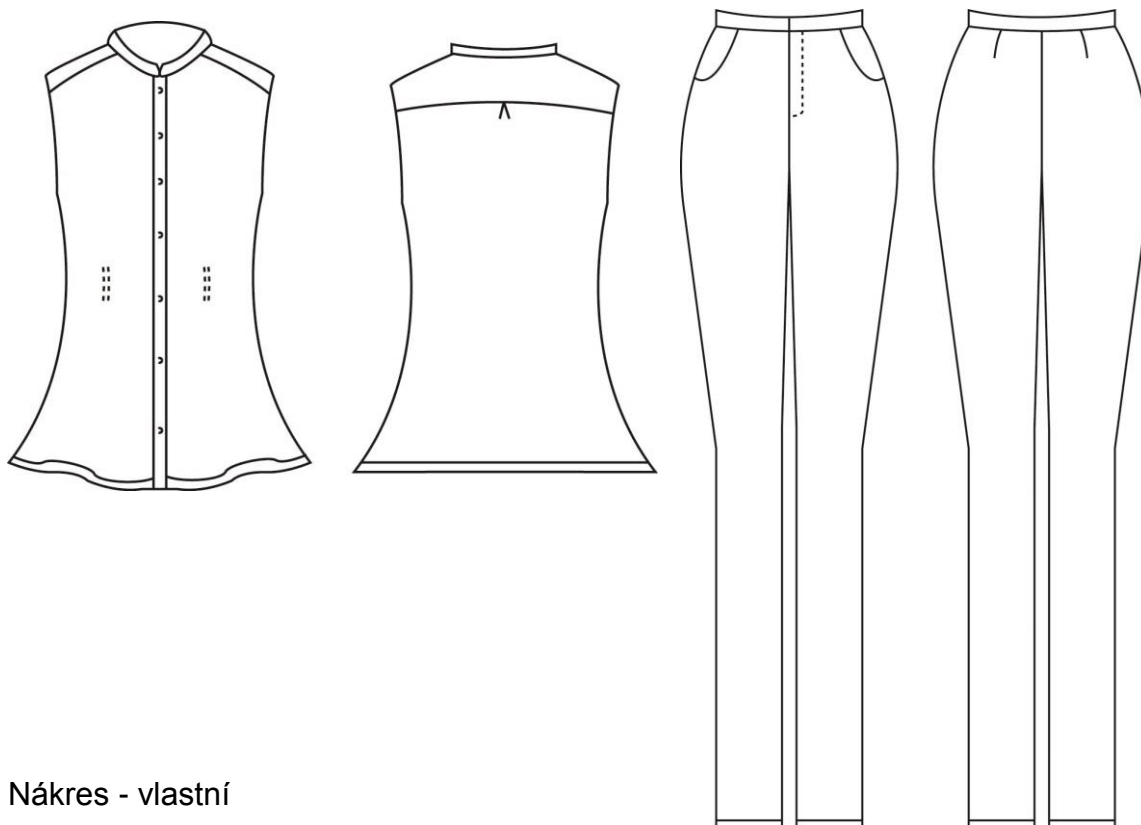
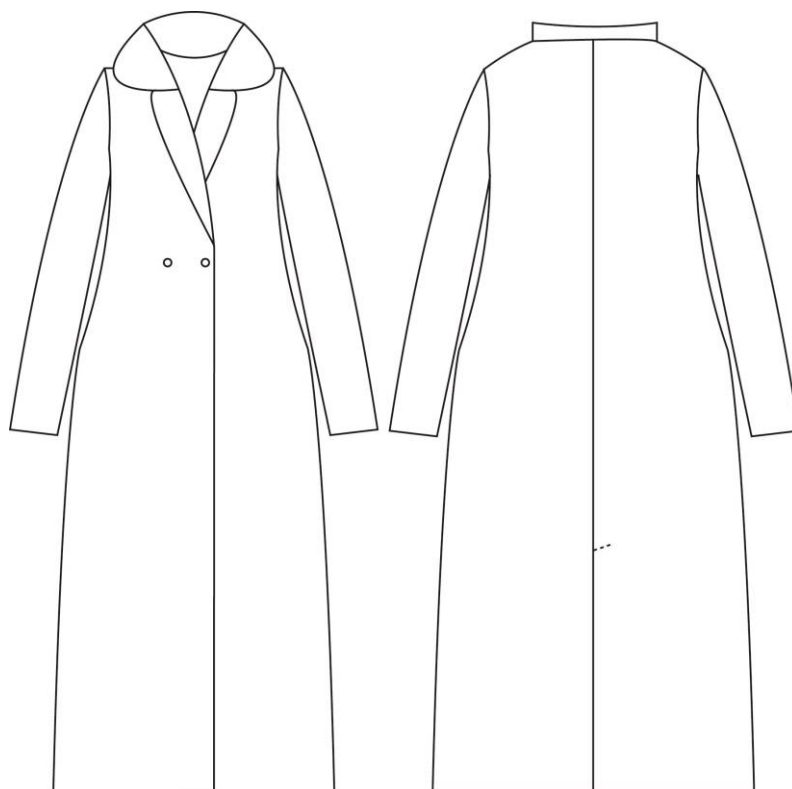
Nákres - vlastní

PŘÍLOHA 10 – TECHNICKÝ NÁKRES – PÁTÝ MODEL



Nákres - vlastní

PŘÍLOHA 11 – TECHNICKÝ NÁKRES – ŠESTÝ MODEL



Nákres - vlastní

PŘÍLOHA 12 – PRŮBĚH PRÁCE - REALIZACE



Foto - vlastní

PŘÍLOHA 13 – PRŮBĚH PRÁCE - REALIZACE

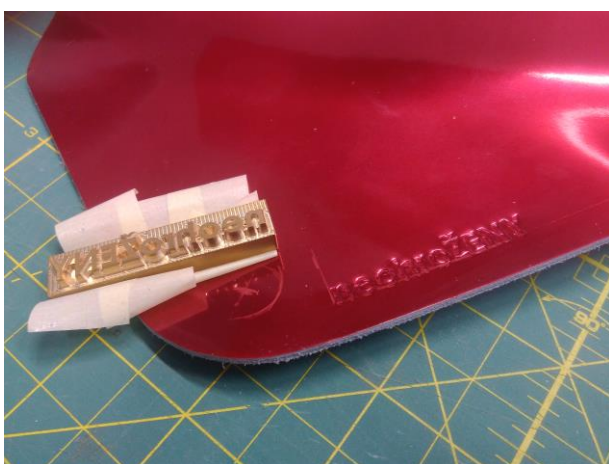
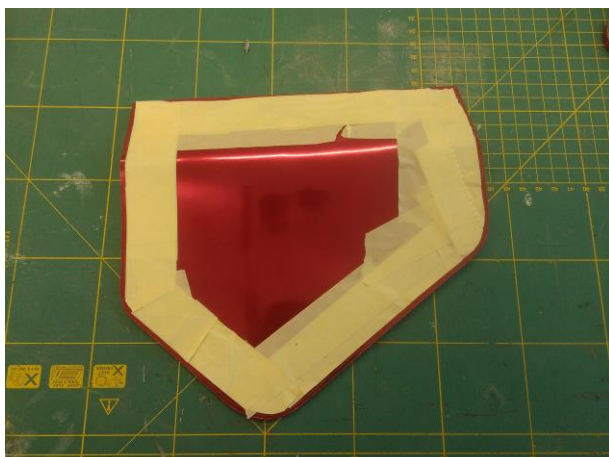


Foto - vlastní

PŘÍLOHA 14 – FOTODOKUMENTACE – PRVNÍ MODEL



Foto – Martin Král

PŘÍLOHA 1 – FOTOGRAFIE DRUHÉHO MODELU



Foto – Martin Král

PŘÍLOHA 16 – FOTOGRAFIE PRVNÍHO A DRUHÉHO MODELU



Foto – Martin Král

PŘÍLOHA 17 – FOTOGRAFIE PRVNÍHO A DRUHÉHO MODELU



Foto – Martin Král

PŘÍLOHA 18 – FOTOGRAFIE PRVNÍHO A DRUHÉHO MODELU



Foto – Martin Král

Příloha 19 – Fotografie třetího a čtvrtého modelu



Foto – Martin Král

PŘÍLOHA 20 – FOTOGRAFIE ČTVRTÉHO MODELU



Foto – Martin Král

PŘÍLOHA 21 – FOTOGRAFIE TŘETÍHO A ČTVRTÉHO MODELU



Foto – Martin Král

PŘÍLOHA 22 – FOTOGRAFIE PÁTÉHO MODELU



Foto – Martin Král

PŘÍLOHA 23 – FOTOGRAFIE PÁTÉHO MODELU



Foto – Martin Král

PŘÍLOHA 24 – FOTOGRAFIE ŠESTÉHO MODELU



Foto – Martin Král

PŘÍLOHA 25 – FOTOGRAFIE ŠESTÉHO MODELU



Foto – Martin Král

PŘÍLOHA 26 – FOTOGRAFIE PÁTÉHO A ŠESTÉHO MODELU



Foto – Martin Král

PŘÍLOHA 27 – FOTOGRAFIE PÁTÉHO A ŠESTÉHO MODELU



Foto – Martin Král

PŘÍLOHA 28 – FOTOGRAFIE PÁTÉHO A ŠESTÉHO MODELU



Foto – Martin Král

PŘÍLOHA 29 – FOTOGRAFIE DOPLŇKŮ



Foto – Martin Král

PŘÍLOHA 30 – FOTOGRAFIE DOPLŇKŮ



Foto – Martin Král

PŘÍLOHA 31 – FOTOGRAFIE DOPLŇKŮ



Foto – Martin Král

PŘÍLOHA 32 – FOTOGRAFIE DOPLŇKŮ



Foto – Martin Král