

Západočeská univerzita v Plzni
Fakulta designu a umění Ladislava Sutnara

Diplomová práce

„PŘEDSTAVIVOST JE POČÁTKEM TVOŘENÍ. PŘEDSTAVU-
JETE SI, PO ČEM TOUŽÍTE, CHCETE MÍT TO, CO SI PŘED-
STAVUJETE A NAKONEC VYTVÁŘÍTE TO, CO CHCETE MÍT.“

/G. B. Shaw

MĚSTSKÁ ZVÍŘATA

BcA. Monika Hrachová

Plzeň 2019

Západočeská univerzita v Plzni
Fakulta designu a umění Ladislava Sutnara
Katedra designu

Studijní program Design
Studijní obor Design kovu a šperku

Diplomová práce

„PŘEDSTAVIVOST JE POČÁTKEM TVOŘENÍ. PŘEDSTAVU-
JETE SI, PO ČEM TOUŽÍTE, CHCETE MÍT TO, CO SI PŘED-
STAVUJETE A NAKONEC VYTVÁŘÍTE TO, CO CHCETE MÍT.“

/G. B. Shaw

MĚSTSKÁ ZVÍŘATA

BcA. Monika Hrachová

Vedoucí práce: doc, M.A. Petr Vogel

Katedra designu

Fakulta designu a umění Ladislava Sutnara

Západočeské univerzity v Plzni

Plzeň 2019

Prohlašuji, že jsem umělecké dílo vypracovala samostatně a nejedná se o plagiát.

Plzeň, duben 2019

podpis autora

PODĚKOVÁNÍ

Děkuji,

panu doc. Petrovi Vogelovi za trpělivé vedení a směřování mé diplomové práce i mé maličkosti, a to po celou dobu studia v jeho ateliéru. Dále děkuji Mgr. Miroslavě Veselé za ochotu a mnohé rady spojené a s technologií. A v neposlední řadě děkuji také všem mým blízkým, kteří mi byli oporou i ochotnými pomocníky.

OBSAH

| | |
|----|--|
| 6 | 1. Popis přípravy a reflexe procesu vlastní tvorby |
| 6 | 1.1 Téma a důvod jeho volby |
| 9 | 1.2 Mé dosavadní dílo v kontextu specializace |
| 11 | 1.3 Proces přípravy, proces tvorby |
| 15 | 2. Popis výsledného díla a jeho využití či adjustace |
| 17 | 3. Seznam použitých zdrojů |
| 17 | a) Knižní a periodická literatura |
| 17 | b) Internetové zdroje |
| 18 | 4 RESUMÉ |
| 19 | 5 SEZNAM PŘÍLOH |

1. POPIS PŘÍPRAVY A REFLEXE PROCESU VLASTNÍ TVORBY

1. 1. Téma a důvod jeho volby

„Představivost je počátkem tvoření. Představujete si, po čem toužíte, chcete mít to, co si představujete a nakonec vytváříte to, co chcete mít.“

/G. B. Shaw

„Představivost je psychický proces vedoucí ke vzniku paměťových představ. Schopnost vytvářet představy je předpokladem tvořivé činnosti a úzce souvisí s fantazií. Představa je jedna ze základních forem mentální prezentace vnějšího světa.“¹ Představy odrážejí stav a obsah našeho vědomí, volně reagují na vzpomínky věcí minulých, ať už viděných či zažitých jakýmkoliv jiným smyslovým vnímáním, vjemem. Představy vznikají v mysli, nejsou věrným odrazem vnímaných věcí, jsou jejich parafrází nebo jen jejich mlhavým dojmem, proto mají blízko k fantazii, která si ve své čisté formě neklade žádné omezení realitou, naopak s ní nakládá podle své libosti, kdežto vjem je věrný odraz zažité skutečnosti. Vjemy jsou skutečné, představy nadskutečné a zcela individuální.²

Obečně je mi samotné téma představivosti velice blízké. Stejně tak je mi velmi dobře známá ona lidská potřeba chtění a vlastnění, kterou snad jako tvůrci můžeme převést na pozitivní hodnotu, jež nás uvádí do pohybu a nutí vytvářet stále nové a nové věci.

Představivost, touha a chtění. Jak často se setkáváme s těmito pojmy v každodenním životě. Ukrývá se v nich velký kus radosti a očekávání, ale rovněž obdobný díl bolesti a zklamání. A právě tak se s radostí i bolestí, očekáváním i zklamáním setkáváme i jako oni tvůrci, realizátoři vytoužené imaginace, kteří sice mohou vytvořit onen středobod zájmu vlastních

1 Wikisofia. Představivost [online]. [cit. 26. 4. 2019]. Dostupné z: <https://wikisofia.cz/wiki/P%C5%99edstavivost>

2 Wikisofia, pozn. 1.

představ, nicméně ani ti se nevyhnou hořké pachuti vlastní nedokonalosti a omezenosti. Přesto jsem přesvědčená, že má smysl pokoušet se realizovat a rozvíjet naše vnitřní obrazy, činit je hmatatelnými, pakliže jsou dobré.

Moje vize bývají převážně dosti povrchní a dětinské, naštěstí jsou doprovázeny, asi kvůli zákonu zachování rovnováhy, čistou a upřímnou radostí z viděných maličkostí, které by se mohly zdát obyčejné, ale ve skutečnosti se v nich ukrývají nečekané poklady, snadno přehlédnutelné právě pro svoji všednost. Tudíž jsem se vydala po cestě dětské radosti. Často je tvrdá, kvůli silné vrstvě asfaltu, jež takovým cestám není vlastní. Zpod něj je nutno znovu odkrývat původní podloží, v němž nalézáme sebe, objevujeme, kým jsme byli, a stáváme se opravdovějšími, a to i ve svém výtvarném projevu.

Toto téma mi také dovolilo uplatnit vnitřní potřebu vytvářet krajinu, nové druhy tvorů, či možná spíše objevovat ty, na které jsme již dávno zapomněli, možná protože jsme dospěli a na naše představy pro ty veledůležité věci nezbylo místo. Zvláště ráda si představuji, jak ožívají různé předměty, budovy a stroje. Například obrovské pohybující se jeřáby, měnící se v ona monstrózní zvířata, podobná těm dávno vyhynulým. A nebo do noci svítící paneláky, měnící se v tajemné giganty, kteří bloumají ztichlým okolím sídlišť, zatímco jejich nic netušící obyvatelé klidně spí.

Svoji diplomovou práci jsem v průběhu jejího vzniku nazvala Městská zvířata. Hlavní inspirací mi byla městská krajina, zvláště její periferie osídlená panelovými budovami, nákupními centry či továrnami. Místa, která jsou nám přirozeně dosti nehostinná, obvykle působí chladně a sterilně. Přesto i tato místa mají svojí poetiku, a když máme zrovna štěstí a otevřené oči, můžeme v jejich těsné blízkosti narazit na bažanta, zajíce, a kupodivu také na některé druhy ptactva, hmyzu či drobných živočichů, které již v běžné krajině nenajdou vhodné podmínky pro život.³ Nicméně tato zvířata byste v mojí práci hledali marně. Obracím se právě k oněm panelovým domům,

3 Planeta Česko [dokumentární film]. POLÁK, Marián. Česká republika 2017.

jejich surovosti a strohosti, mohutnosti se všemi svými detaily namnožených oken, satelitů a antén, jež se mi před očima mění v obří brouky a vesmírná plavidla, které se maskují hrou na obytné domy.

Tato práce, ostatně jako i celé studium, je pro mě osobně hodnotná už jen z hlediska svého vnitřního procesu. Neboť mě znovu uvádí do věci tak jednoduché a zároveň tak složité, být sama sebou. Protože pokud mají být výsledky našich představ opravdové, musí být naše vlastní. Nelze realizovat představy druhého člověka, stejně jako nemůžeme žít životní příběh nikoho dalšího, ať je nám sebližší. A tak doufám, že tato moje, ač nedokonalá, snaha dotknout se pravdy o sobě bude povzbuzením k radostnému hledání a aktivaci vlastních představ alespoň jednomu dalšímu člověku.

Paneláky

„Konstrukční metody k výrobě prefabrikátů vyvinuli Američané už začátkem dvacátého století. Majitel stavební společnosti Frank Bunker Gilbreth (1868–1924) přemýšlel, jak nejlépe dostat cihlu k zedníkovi. Po skončení první světové války tyto systémy dále rozvíjeli Nizozemci, kteří rovněž postavili vůbec první panelové domy. Ve dvacátých letech se panelové stavby objevily v Německu. Tato éra je spojena především s legendárním zakladatelem výtvarné školy Bauhaus Walterem Gropiem (1883–1969), který navrhoval domy z betonových dílců.“⁴

V poválečné době se paneláky, jako levné a rychlé bydlení, hojně rozšířily po celém světě, nahradily do té doby stavěné cihlové domy, a tak radikálně ovlivnily charakter rychle se rozrůstajících měst. Původní různorodou zástavbu nahradila uniformní panelová sídliště.⁵ Zvláště v dnes již bývalém východním bloku se sídliště stavěla ve velkém a stala se ideologickou

4 JANDA, Martin. 21 století [online]. 20. 5. 2017 [cit. 26. 4. 2019]. Dostupné z: <https://21stoleti.cz/2017/05/20/panelstory-aneb-kde-se-vzala-sidliste/>

5 Wikipedie. Šperk [online]. [cit. 26. 4. 2019]. Dostupné z: https://cs.wikipedia.org/wiki/Panelov%C3%BD_d%C5%AFm

záležitostí, neboť byla prezentována jako symbol pokroku a rovnosti lidí.⁶ „Do roku 1990 se na území České republiky postavilo přibližně 62 500 panelových domů. Více než polovina z nich vznikla v 70. letech, jen mezi lety 1971 a 1980 se postavilo na 33 000 paneláků. V panelových domech je téměř 1,2 milionu bytů, což je více než čtvrtina všech bytů v ČR. Podle odhadů žije v panelových domech přibližně třetina obyvatel ČR.“⁷

Brutalismus je architektonický styl druhé poloviny dvacátého století. Název je odvozený od francouzského slova *béton brut*, což znamená rezný beton, který byl v té době masivně používán. Jeho architektura měla být pravdivá materiálově i konstrukčně. Snažil se vtisknout urbanismu jedinečný charakter, tak aby budovy vytvářely rozpoznatelné místo. Prvními typičtějšími a výraznějšími stavbami jsou pozdní díla Le Corbusiera.⁸

1.2 Mé dosavadní dílo v kontextu specializace

Když se zamýšlím nad kontextem, ve kterém moje diplomová práce vznikla, nesmím opomenout předchozí bakalářské studium v ateliéru Socha a prostor, které z velké části ovlivnilo můj pohled na šperk, který nemusí být pouze ozdobný předmět zhotovený z drahých kovů a kamenů dávající na obdiv, jak tučné konto vlastníme.⁹ Stejně jako se socha pojí k určitému prostoru a reaguje na danosti místa, konkrétní architekturu či sociální prostředí, tak i šperk se přímo váže na krajinu lidského těla, se kterou komunikuje. Vedle tohoto vzájemného vztahu šperku s jeho nositelem spatřujeme ještě další rozměr, a tím je komunikace nositele se svým okolím skrze šperk. Šperk se tak stává našimi ústy, něčím, co nás představuje, uvádí do společnosti nebo demonstruje naše názory. Může se stát objektem zájmu,

6 JANDA, Martin, pozn. 5.

7 JANDA, Martin, pozn. 5.

8 HEŘMANOVÁ, Eva. Brutalismus [online]. Arts lexicon, 7. 2. 2014 [cit. 26. 4. 2019]. Dostupné z: <https://sites.google.com/site/novaiso690/schema-a-priklady/elektronick-zdroje>

9 Wikipedie. Šperk [online]. [cit. 26. 4. 2019]. Dostupné z: <https://cs.wikipedia.org/wiki/%C5%A0perk>

díky kterému započneme hovor v neznámém prostředí. Též může být pomůckou, která nám vymezí náš osobní prostor či prostor intimní. Zároveň jí ale můžeme dát najevo, že o společnost a družení nestojíme vůbec nebo jsme dokonce v obranné či útočné pozici. V říši zvířat vidíme něco obdobného, například takové ježčí či dikobrazí bodliny nám jasně dávají najevo, že jejich majitelé zrovna nestojí o láskyplné hlazení.

Velký přínos mého současného studia spatřuji v citlivějším a hlubším přístupu ve volbě materiálů, tvarosloví, velikosti, dynamice či statice, právě tak, aby vše co nejlépe souznělo s myšlenkou a charakterem věci, a tak bylo snadněji zprostředkováno sdělení. Další poklad, který si odnáším, je nastavení laťky, jaká díla vznikají a mohou vznikat, a také povzbuzení k neustálému boji o krásu a hloubku k úsilí tuto touhu v životě následovat a nepřestávat o ni pečovat.

V rámci studia jsem měla možnost si vyzkoušet práci s různými materiály. Mimo kov to byl pauzovací papír, plexisklo, epoxidová pryskyřice, silikon, beton a konečně také papírmašé. Mezi tématy, která mě v jednotlivých pracích v různých formách provázela, se obzvlášť často objevovala problematika vnitřního světa a komunikace.

Svatozáře

Hned v první práci, při řešení zadání pečetního prstenu, jsem přemýšlela o vnitřním světle, které je vtištěno do každého člověka jako Boží pečeť. Na naší zodpovědnosti je, zda ji necháme prosáknout na povrch. Inspirací mi byly ikony, ve kterých je nadpozemské světlo symbolicky zobrazované drahým materiálem, zlatem. Zlatá jednak vymezuje prostor, ve kterém se výjev odehrává, upozorňuje nás na šířku a hloubku události či výjevu, který přesahuje prostor vymezený našemu přirozenému vnímání světa. Dále jsou zlaté také svatozáře, navenek odrážející čistotu a hloubku vnitřního života. Hledala jsem okamžik a člověka, který pro mě je takto ikonický a zároveň pečetí, stopou, otiskem Božího světla. Nalezla jsem jej v kamarádce s láskou pečující o staré lidi a bezdomovce. Její svatozář jsem poté

formou pečetního prstenu zvěčnila (Příloha 1, 2).

V práci následující jsem taktéž uvažovala o vnitřním světě, vnitřním prostoru, o zdánlivém tichu a prázdnotě, ale zároveň neproniknutelném tajemství hlubiny vnitřního života, v němž se cosi odehrává (Příloha 3).

Tvoři

Dalším krokem bylo vytvoření vlastního světa. Světa tvorů, kteří k sobě patří, spolu utvářejí vztah a jsou schopni spolu komunikovat. Reagují na téma Být součástí, a to právě tím, že k sobě vždy patří dvě potvůrky, neboť jsou to dvě části jednoho luskovitého tvaru. Těla jsou vytvořená z epoxidové pryskyřice průsvitné, ale probarvené od růžových odstínů po žluté tóny. Části, skrze které mezi sebou tvoři komunikují, mají charakter nožiček mořských korýšů, jsou vyrobené z proužků tvrdého pauzovacího papíru (Příloha 4, 5).

Antény

Komunikaci jsem jako hlavní téma řešila v této práci. Nejednalo se už o komunikaci se sobě rovným, ale s tím, co nás přesahuje, co nemáme šanci pojmout celistvě. Vytvořila jsem si tedy komunikační kanály, antény, paprsky svatozáře na celé tělo, pro konkrétní prostor. Jsou vyrobené z masivních mosazných trubiček, které se směrem od těla ztenčují až k jemnému drátku. Místo, pro které jsem šperk vytvořila, je pro mě speciální a vzácné, byť v podobě miniaturní kapličky, podobající se pokojíku staříčké prababičky, s pramenem uvnitř, uprostřed lesa. Je to prostor, alespoň jak ho vnímám já, velmi duchovní, místo setkávání, místo přebývání Boha.

V poslední práci jsem se, pod vlivem zadání, musela konečně ponořit do hloubky toho, co to znamená šperk. Šperk, který se používá, který je určen k nošení, což pro mě hned po tématu Února 48 bylo zadáním nejtěžším, neboť si nárokovalo mnohem komplexnější řešení věci, nicméně obohacujícím a velmi mě posunulo, otevřelo mi nové obzory, kam až člověk může zajít.

1.3 Proces přípravy, proces tvorby

Proces přípravy začal ještě dávno před zvolením práce. Byly to právě ony obyčejné cesty městem, každodenní putování do školy a ze školy, které mě upozorňovalo na architekturu sídlišť a její nesčetné množství detailů, jako například antény a různé nadstavby, které podněcovaly moji imaginaci. Rovněž to byly i celé shluky obrovských paneláků, které z dálky působí jako středověká opevnění. Objekt zájmu jsem tedy měla, zároveň jsem samozřejmě vycházela ze zkušeností z předchozích prací, především Tvorů a Antén, a vlastně je tato práce jejich urbanistickou syntézou.

Prvotní přípravy, tentokrát již vědomé, spočívaly ve fotografickém dokumentování jednotlivých inspirativních budov, kolem kterých jsem procházela (Příloha 9-12), ale také pátrání, jak vypadají paneláky a sídliště v jiných zemích - v Japonsku (Příloha 7), Spojených státech Amerických, zemích bývalého východního bloku (Příloha 6), ale také jak v jejich vyhranějším pojetí, jako například v brutalismu (Příloha 8).

Následně jsem hledala vhodný materiál, na který jsem měla konkrétní požadavky. Jelikož masivní bloky paneláků představují těla, měl být hlavní materiál teplý a určitým způsobem měkký, aby navozoval pocit čehosi živého, zároveň ale měl působit stabilně a neohroženě. Tyto parametry nakonec nejlépe splňovala papírmašé, která je při správném namíchání poměru papírové kaše s disperzním lepidlem pevná a dá se skvěle opracovávat a leštit. Výhodou je také její lehkost, tudíž dovolí aby věci nabraly na objemu. Zvlášť zábavný je moment, kdy na první pohled nedokážeme určit opravdovou váhu jednotlivých bloků a tím jsme uvedeni do nejistoty. Stejně jako vizuálně nedokážeme ihned určit druh materiálu, protože opracováním a probarvením působí kamenným, někde žulovým, jinde mramorovým dojmem.

Podstatnou část tvorby jsem se věnovala vyrábění a opracovávání papírmašových bloků, k jejichž vytvoření jsem zkoušela používat různé druhy papírů, od kterých se odvíjela jejich základní barevnost a pevnost. Škála využitého papíru byla široká, od obyčejného, který byl často již pokreslený

či popsaný, což se také projevilo na výsledné barevnosti, přes ubrousky, plata od vajíček, novin až po různé druhy papírových obalů. Z rozmixovaného papíru s vodou a lepidlem jsem utvořila kvádry. Důležité bylo vymačkat správný poměr vody, aby díly jednak nebyly až moc mokré a sušení o to pomalejší, ale ani moc suché, aby stále ještě dokázaly tvořit homogenní hmotu. Protože se nejednalo o komplikované tvary, nepoužívala jsem žádnou formu. Pro urychlení procesu jsem papírmašové bloky sušila v troubě, při teplotě okolo 150 °C. Délka sušení byla různá podle hmotnosti a síly jednotlivých bloků. Menší bloky dokonale vyschly zhruba za deset hodin, u masivnějších proces trval dvakrát až třikrát pomaleji.

Po sušení následovalo řezání a broušení do rovných pravoúhlých bloků, při kterém se ukázalo, zda je potřeba další povrchové úpravy, aby měly bloky správně jednolitý a hladký charakter. Při nedostatečném množství lepidla byl povrch roztřepený a drolil se, proto bylo nutné jej dodatečně natřít lepidlem, a to někdy i opakovaně, následně znovu přebrousit, neboť vlhkost způsobila vydutí materiálu a tím jeho nerovnost. Některé díly jsem pro zvýraznění textury povrchu dobarvovala.

Poté, co jsem vyrobila dostatečné množství papírmašových částí rozličných velikostí a barev, jsem mohla začít tvořit vysněná Městská zvířata. Jednotlivé bloky jsou mezi sebou spojeny disperzním lepidlem.

K úplnému dokončení a vytvoření výsledných charakterů budov jsem potřebovala ještě pár specifických detailů, neboť ony celé věci dodají živost a šperkařsky jemný ráz. Tyto prvky jsou převážně kovové. Konkrétně se jedná o tenké drátky, kulaté i hranaté trubičky různých průměrů z bílé mosazi, jejichž velikost jsem regulovala na průvlastku. Tyto detaily představovaly antény a okna. Z nekovových detailů se jedná o menší bločky papírmaše.

Papírmaše

Papírmaše byla oblíbeným a hojně využívaným materiálem v 18. a 19. století coby levnější imitace dražších materiálů, jako jsou dřevo, sádra či mramor. Název je odvozen z francouzského papier mâché, což v doslov-

ném překladu znamená „rozžvýkaný papír“ či „papírová hmota“. Může se zpracovávat dvěma způsoby. V prvním se jedná o rozmixovanou papírovou kaši s pojivem, která je vtlačena do formy. Druhým způsobem je vrstvení a lepení jednotlivých listů taktéž do formy nebo přes ni. Formy se používaly nejprve dřevěné, poté sádrové či kovové, sušily se v pecích při vysoké teplotě. Pro lepší voděodolnost výsledných objektů byl povrch napouštěn lněným olejem, dále se povrchově podle použití předmětů upravovaly malbou, zlacením, vykládáním drahými kameny, perlami atd. Původ této techniky můžeme najít již v prvním století našeho letopočtu v Číně, neboť papír byl vzácný, a tak se zpracovával do posledního kousíčku. Do Evropy se dostala společně s papírem ve středověku a od 16. století se v Nizozemí a Itálii objevují papírové busty a reliéfy. Dále se z této hmoty vyrábějí hlavičky panenek, loutky, anatomické modely, nábytek, nádobí, tabatěrky, imitace štukových a sádrových dekorů v interiérech, sochy, dokonce se desky z papírmaše využívaly například v interiéru lodí, dokonce na výstavbu domů.¹⁰

10 ŠIKOLOVÁ, Kateřina. Objekty z papírmaše – historie techniky a její restaurování [online]. [cit. 26. 4. 2019]. Dostupné z: http://e-monumentica.org/sites/default/files/2016-1_Sikolova.pdf

2. POPIS VÝSLEDNÉHO DÍLA A JEHO VYUŽITÍ, ČI ADJUSTACE

Výsledným dílem je kolekce broží a objektů, jež jsou reakcí na mé představy ožvlých budov, z níž vznikla Městská zvířata. Každé zvíře je osobité a má svůj vlastní charakter. Brože jsou určeny k běžnému nošení, pro zpříjemnění dne, a pokud máte chuť vyjít se společníkem, jsou tou správnou volbou.

Těla paneláků jsou jednoduchá a strohá, vytvořená z kvádrových bloků papírmaše, různých průměrů a barev. Některé jsou vytvořené ze samostatných bloků, jiné sestavené z několika najednou. Další silně využívají jemné kovové detaily, někdy intenzivní zmnožením. Kovové prvky představují okna a antény, které odkazují na dva různé momenty.

Okna jsou detaily, které ale ovlivňují celkový vnější výraz a naladění celku, zároveň to ale není jednostranné a celek ovlivňuje detail, takže na sebe tyto dvě roviny vzájemně působí a jsou v jednotě.¹¹ ukazují na vnitřní život paneláku. Jsou také jeho zrakem. Okna jsem pojednávala jednak v opravdových průřezech skrz naskrz, tím blok začal dýchat a pocitově se odlehčil, také slepými okny, tak, že jsem použila pouze rámování. Symbolicky v nich můžeme spatřovat polohy otevřenosti versus uzavřenosti, prostupnosti a neprostupnosti. Oddělenost prostoru vnějšího a vnitřního, zároveň jeho propojením, bodem, skrze který můžeme nahlížet na obě reality.

Antény, které asociují tykadla či kusadla, jsou naopak komunikačním prostředkem se světem okolním. Jsou to přijímače i vysílače signálů.¹² Tykadla slouží jako nosič smyslových orgánů.¹³ Jsou nastražená směrem vzhůru, jako by se upínala k nebi, čekající na důležité informace. Zpracovávala jsem je v nejtenčí jemnosti drátků, takže bez problému zachytí sebemenší

11 ŠÁŠEK, Bořivoj. Prostředek harmonie i symbol komunikace [online]. TOP DOMY [cit. 26. 4. 2019]. Dostupné z: <https://topdomy.cz/architektura-okna/>

12 Wikipedie. Antény [online]. [cit. 26. 4. 2019]. Dostupné z: <https://cs.wikipedia.org/wiki/Ant%C3%A9na>

13 Wikipedie. Antény [online]. [cit. 26. 4. 2019]. Dostupné z: <https://cs.wikipedia.org/wiki/Tykadlo>

vibraci v okolí. Některé vycházejí přímo z těla, některé z drobnějších částí papírmaše, která vychází z panelákových nadstaveb.

Městská zvířata

„Rošťák“ je rozcuchaný pot'ouchlík. Je nejmenší ze všech paneláků. Provokuje nás svými rozcuchanými anténkami, od kterých rozhodně nečekáme nic spořádaného. Stejně tak okno rebelsky vyosené nás upozorňuje s kým máme čest. (Příloha 30)

„Máma“, mateřská brož, ihned asociuje důvěrně známým výjevem vzpomínky na naše dětství či mateřství. Skládá se z jednoho většího paneláku a dvou menších, které se k němu tulí, každý z jedné strany. Menší paneláky jsou vyzdvýžené nad základnu většího, jako by se nechávaly nést v náručí. (Příloha 34)

„Otec“, domovský šperk - jedná se o nejobjemnější objekt s jednou anténou centralizovanou na střed. Pod anténkou je malý bloček, taktéž orientovaný na střed. Celkově svojí objemností a centrálním uspořádáním působí dojmem klidu, stability a pevnosti. Je připomínkou návratu domů, neohroženosti a neochvějně pevnou půdou pod nohama. (Příloha 18)

„Cvrček“ číhá a s ostražitostí vyčkává. Neváhá bleskově zareagovat a už vůbec vám nedá prostor k zaváhání. (Příloha 29)

Další paneláky v sobě skrývají Podivíny (Příloha 22), Pána a Paní (Příloha 25) a mnohé další.

3. SEZNAM POUŽITÝCH ZDROJŮ

a) Knižní a periodická literatura

1. GOMBRICH, Ernst. H. Příběh umění. Praha: Argo. 2006. ISBN 80-7203-143-0
2. ŠLAPETA, Vladimír. Paneláci 2: Historie sídlišť v českých zemích 1945. Praha: UMPRUM. 2017. ISBN 978-80-7101-169-9
3. KŘÍŽOVÁ, Alena. Šperk od antiky po současnost. Praha: NLN – Nakladatelství Lidové noviny, 2015. ISBN 978-80-7422-311-2.

b) Internetové zdroje

1. <https://wikisofia.cz/wiki/P%C5%99edstavivost>
[cit. 26. 4. 2019]
2. <https://21stoleti.cz/2017/05/20/panelstory-aneb-kde-se-vzala-sidliste/>
[cit. 26.4.2019]
3. https://cs.wikipedia.org/wiki/Panelov%C3%BD_d%C5%AFm
[cit. 26.4.2019]
4. <https://sites.google.com/site/novaiso690/schema-a-priklady/elektronick-zdroje>
[cit. 26.4.2019]
5. <https://cs.wikipedia.org/wiki/%C5%A0perk>
[cit. 26.4.2019]
6. http://e-monumentica.org/sites/default/files/2016-1_Sikolova.pdf
[cit. 26.4.2019]
7. <https://topdomy.cz/architektura-okna/>
[cit. 26.4.2019]
8. <https://cs.wikipedia.org/wiki/Tykadlo>
[cit. 26.4.2019]
9. <https://cs.wikipedia.org/wiki/Ant%C3%A9na>
[cit. 26.4.2019]

4. Resumé

I created a set of objects and jewelry, specifically brooches for everyday wear. I worked with my own imagination in the city environment, housing estate. I responded to the block of flats I walk almost every day that I transformed into Urban Animals in my mind. The aim was to show the poetics of the city, to turn often hated and despised buildings into nice creatures with whom we want to be friends, in whose presence we are well. Each of the creatures is a personality and has a specific character.

They are made of lightweight papermash blocks, reminiscent of stone, concrete or marble, combined with brass details of antennas and windows. that act as communication channels. Windows reveal an inner life that is more or less perceptible. On the other hand, antennas are an element that serves to communicate with the outside world.

5. SEZNAM PŘÍLOH

Příloha 1

Klauzurní práce - Pečetní prsten “Svatozáře” - zimní semestr 2015
(foto: Monika Hrachová)

Příloha 2

Klauzurní práce - Pečetní prsten “Svatozáře” - zimní semestr 2015
(foto: Monika Hrachová)

Příloha 3

Klauzurní práce - “Pecky” - zimní semestr 2016
(foto: Hedvika Benáková)

Příloha 4

Klauzurní práce - “Tvoři” - letní semestr 2017
(foto: Marie Dvořáková)

Příloha 5

Klauzurní práce - “Tvoři” - letní semestr 2017
(foto: Marie Dvořáková)

Příloha 6

Ukázka panelových domů z Chorvatska¹⁴

Příloha 7

Ukázka japonského sídliště¹⁵

14 <http://chorvatsko.tripzone.cz/zahreb/fotogalerie/vysoke-panelove-domy-3796>

15 <https://www.e15.cz/byznys/reality-a-stavebnictvi/jizni-mesto-po-asijsku-podivejte-se-do-opravdoveho-betonoveho-pekla-1338033>

Příloha 8

Brutalistická stavba Le Coubusier¹⁶

Příloha 9

Plzeňský panelák, (foto: Monika Hrachová)

Příloha 10

Plzeňský panelák, (foto: Monika Hrachová)

Příloha 11

Plzeňský panelák, (foto: Monika Hrachová)

Příloha 12

Plzeňský panelák, (foto: Monika Hrachová)

Příloha 13

“Městská zvířata” (foto: Marie Dvořáková)

Příloha 14

“Městská zvířata” (foto: Marie Dvořáková)

Příloha 15

“Městská zvířata” (foto: Marie Dvořáková)

Příloha 16

“Městská zvířata” (foto: Marie Dvořáková)

Příloha 17

“Městská zvířata” (foto: Marie Dvořáková)

16 <http://bfree.cz/le-corbusier-vizionar-architektury-a-umeni/>

Příloha 18

“Městská zvířata” (foto: Marie Dvořáková)

Příloha 19

“Městská zvířata” (foto: Marie Dvořáková)

Příloha 20

“Městská zvířata” (foto: Marie Dvořáková)

Příloha 21

“Městská zvířata” (foto: Marie Dvořáková)

Příloha 22

“Městská zvířata” (foto: Marie Dvořáková)

Příloha 23

“Městská zvířata” (foto: Marie Dvořáková)

Příloha 24

“Městská zvířata” (foto: Marie Dvořáková)

Příloha 25

“Městská zvířata” (foto: Marie Dvořáková)

Příloha 26

“Městská zvířata” (foto: Marie Dvořáková)

Příloha 27

“Městská zvířata” (foto: Marie Dvořáková)

Příloha 28

“Městská zvířata” (foto: Marie Dvořáková)

Příloha 29

“Městská zvířata” (foto: Marie Dvořáková)

Příloha 30

“Městská zvířata” (foto: Marie Dvořáková)

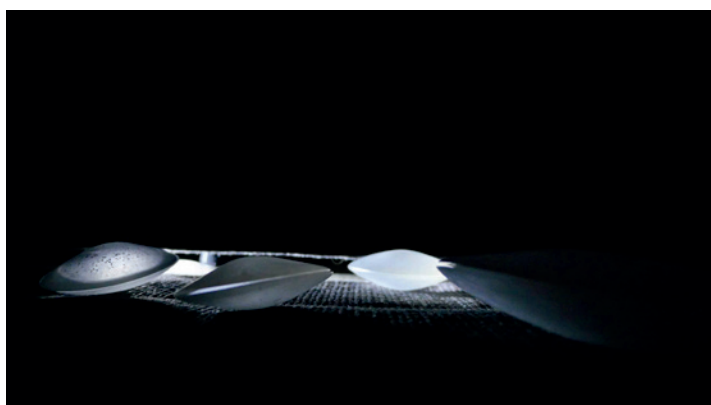
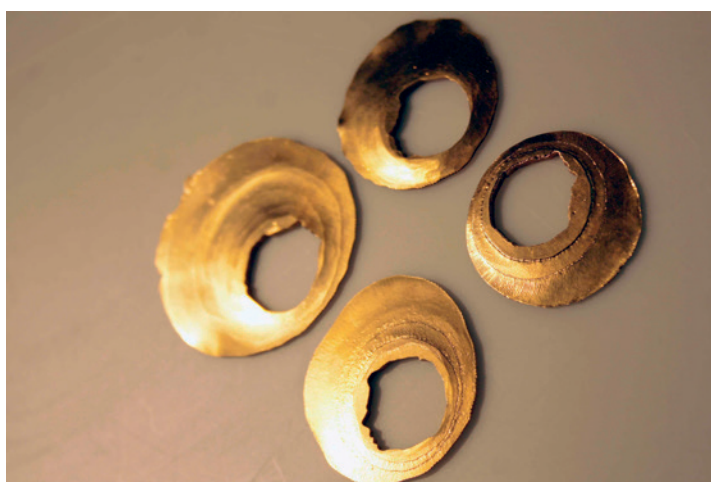
Příloha 31

“Městská zvířata” (foto: Marie Dvořáková)

Příloha 32

“Městská zvířata” (foto: Marie Dvořáková)

Příloha 1, 2, 3



Příloha 4, 5



Příloha 6, 7



Příloha 8, 9, 10



Příloha 11, 12



Příloha 13, 14



Příloha 15, 16, 17



Příloha 18



Příloha 19, 20



Příloha 21, 22



Příloha 23, 24



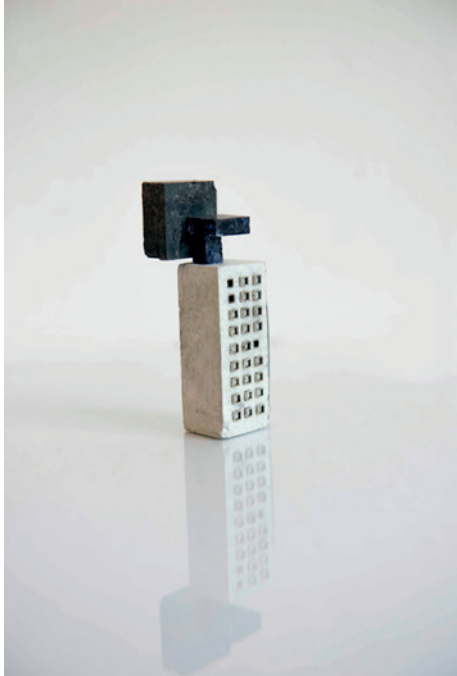
Příloha 25



Příloha 26



Příloha 27, 2á, 29, 30



Příloha 31



Příloha 32

