

**Západočeská univerzita v Plzni**  
**Fakulta designu a umění Ladislava Sutnara**

# **Diplomová práce**

Západočeská univerzita v Plzni  
Fakulta designu a umění Ladislava Sutnara

Diplomová práce

**„ŠPERKEM JE VŠE, CO ZA NĚJ POVAŽUJEME“  
V. K. Novák**

REZ-NEREZ

BcA. Martin J. Pouzar

Plzeň 2019

Západočeská univerzita v Plzni  
Fakulta designu a umění Ladislava Sutnara

Katedra designu

Studijní program N8208 Design

Studijní obor Design kovu a šperku

Diplomová práce

**„ŠPERKEM JE VŠE, CO ZA NĚJ POVAŽUJEME“  
V. K. Novák**

REZ-NEREZ

BcA. Martin J. Pouzar

Vedoucí práce: Doc. M.A. Petr Vogel  
Katedra designu  
Fakulta designu a umění Ladislava Sutnara  
Západočeské univerzity v Plzni

Plzeň 2019

## ZADÁNÍ DIPLOMOVÉ PRÁCE

(PROJEKTU, UMĚLECKÉHO DÍLA, UMĚLECKÉHO VÝKONU)

Jméno a příjmení: **BcA. Martin Jošt POUZAR**  
Osobní číslo: **D16N0046P**  
Studijní program: **N8208 Design**  
Studijní obor: **Design kovu a šperku**  
Název tématu: **”ŠPERKEM JE VŠE, CO ZA NĚJ POVAŽUJEME” / V. K. Novák**  
Zadávající katedra: **Katedra designu**

### Z á s a d y p r o v y p r a c o v á n í :

Koncepce mé práce spočívá ve využití zdánlivě nepotřebných nalezených či získaných železných artefaktů. Tyto, většinou jen velmi obtížně identifikovatelné a zcela korodované části mohou svou estetikou připomínat šperky či jiné předměty denní potřeby minulých časů. Převyprávěním těchto různorodých tvarů do nerezového materiálu, vznikne jakýsi otisk - zvěčnění.

Prezentace vždy obou forem, tedy prarararu a současné převyprávěné nerezové formy bude probíhat samozřejmě ve své fyzické podobě, ale také cyklem fotografií, kde všechny staré i přepracované artefakty budou konfrontovány s lidským tělem. Člověk jako tvůrce těchto železných dílů, jako jejich uživatel i ten co je nakonec odkázal k jejich zkáze, člověk ve vztahu s novou formou - kopií neužitečných tvarů v podobě šperků a objektů. REZ - NEREZ

Výstupem mé diplomové práce bude soubor minimálně sedmi kusů nerezových šperků a objektů. Celá práce bude doplněna souborem velkoformátových fotografií.

Rozsah průvodní zprávy bude minimálně 15 stran.

Rozsah praktické části: **vyplyne ze zpracování DP**

Rozsah teoretické části: **min. 15 normostran textu**

Forma zpracování diplomové práce: **tištěná**

Seznam odborné literatury:

**KŘÍŽOVÁ, A.** *Proměny českého šperku na konci 20. století.*

Praha: Academia, 1997. ISBN 80-200-0920-5.

**RILEYOVÁ, N.** *Dějiny užitého umění.* Praha: Slovart, 2004.

ISBN 80-7209-549-8.

**SMITH, E. L., CELANT, G., KOEPPLIN, D. a ROSENTHAL, M.** *Arttoday.*

*Současné světové umění: an anthology.* 1. vyd. Praha:

Slovart, 1996, 511 s. ISBN 80-858-7197-1.

Vedoucí diplomové práce: **Doc. M.A. Petr Vogel**

Katedra designu

Datum zadání diplomové práce: **31. května 2018**

Termín odevzdání diplomové práce: **30. dubna 2019**




v z. Mgr. Jindřich Lukavský, Ph.D.  
proděkan pro studijní a pedagogické záležitosti

Doc. akademický malíř Josef Mištera  
děkan



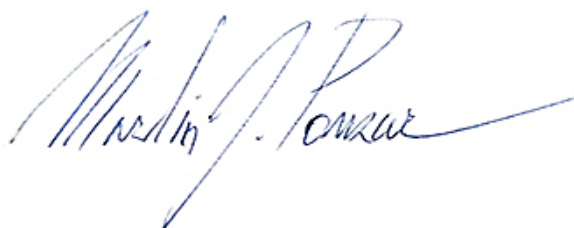
L.S.



Doc. akademický malíř František Steker  
vedoucí katedry

V Plzni dne 18. září 2018

**Prohlašuji, že jsem umělecké dílo vypracoval samostatně  
a nejedná se o plagiát.**

A handwritten signature in blue ink, appearing to read 'Martin J. Fomse', written in a cursive style.

Plzeň, duben 2019

.....  
podpis autora

Na tomto místě bych rád poděkoval vedoucímu mé diplomové práce Doc. M.A. Petru Vogelovi, který mě při konzultacích vždy vrátil v mých přemýšleních na správnou cestu a pomohl mi tak udržet nastavený směr mé práce. Dále velký dík patří mé ženě, výtvarnici a šperkaře Veronice Pouzarové, která svými komentáři pomáhala zorientovat se ve složitosti mých úvah nad probíhající tvorbou diplomové práce.

# **OBSAH**

|   |    |
|---|----|
| 1. ÚVOD   | 7  |
| 2. POPIS PŘÍPRAVY A REFLEXE PROCESU<br>VLASTNÍ TVORBY | 8  |
| 2.1 FASCINACE   | 8  |
| 2.2 ODKRÝVÁNÍ   | 9  |
| 2.3 VZTAHY  | 11 |
| 2.4 PŘÍBĚH BRUSLE                                     | 12 |
| 2.5 POSTUP PRÁCE                                      | 14 |
| 3. POPIS VÝSLEDNÉHO DÍLA A JEHO VYUŽITÍ               | 16 |
| 3.1 POPIS DÍLA  | 16 |
| 3.2 NÁSLEDNÉ VYUŽITÍ – POKRAČOVÁNÍ                    | 18 |
| 4. ZÁVĚR  | 20 |
| 5. RESUME   | 21 |
| Seznam obrázků  | 22 |
| Seznam příloh   | 23 |



## 1. ÚVOD

Koncepce mé práce spočívá ve využití zdánlivě nepotřebných nalezených či získaných železných artefaktů. Tyto, většinou jen velmi obtížně identifikovatelné a zcela zkorodované části, mohou svou estetikou připomínat šperky či jiné předměty denní potřeby minulých časů. Převyprávěním těchto různorodých tvarů do nerezového materiálu vznikne jakýsi otisk – zvěčnění. Prezentace vždy obou forem, tedy prarvaru a současné převyprávěné nerezové formy, bude probíhat ve své fyzické podobě, ale také cyklem fotografií kde staré i přepracované artefakty budou konfrontovány s lidským tělem. Člověk jako tvůrce těchto železných dílů, jako jejich uživatel i ten co je nakonec odkázal k jejich zkáze, člověk ve vztahu s novou formou neúčinných tvarů v podobě šperků a objektů.



*Obr. 1: Sběrka původních zkorodovaných předmětů*

## 2. POPIS PŘÍPRAVY A REFLEXE PROCESU VLASTNÍ TVORBY

### 2.1 FASCINACE

Moje fascinace a sbírání náhodných nálezů různorodých fragmentů je dlouhodobá. Vzhledem k místu odkud pocházím a kde žiji, jedná se především o nálezy skleněných úlomků, většinou bižuterních polotovarů, ale také zlomků kovových bižuterních dílů. K dalším mým oblíbeným nálezům patří fragmenty ze železa a oceli. Tento soubor čítá velké množství kusů od úplně drobných až po velké litinové části. Jená se o kusy v různém stádiu koroze, od lehce rezavých kusů až po díly, které jsou korozí destruovány tak, že je již jen velmi těžce rozeznatelný původní povrch výrobku natož jeho účel. Po mechanickém odstranění vrstev odpadávající rzi, se objevuje textura, která může připomínat povrch kamene.

V mé diplomové práci jsem se rozhodl tyto rezavějící fragmenty využít k tvorbě objektů a šperků, a tak znovu objevit jejich ztracenou krásu a užitek. Výběr jednotlivých kusů byl především mojí osobní volbou – podle estetické hodnoty daného kusu. Neméně důležitým momentem ovlivňujícím výběr konkrétních kusů je také mnohdy příběh, který za jejich nálezem stojí a jejich historie, která je kromě jejich estetické hodnoty důležitým inspiračním zdrojem pro následné zpracování.

Za každou věcí stojí její vlastní historie a osud vedoucí od jejího původního využití, přes její nález, obrazně řečeno vyzvednutí ze země – mnohdy doslova, až k tomuto přetransformování a zachování stávajícího stavu. Vzájemnou interakcí vybraných artefaktů se vytvářejí příběhy nové a celý soubor se ocitá na nové

dějové lince, kde si fantazie pozorovatele může vytvořit vlastní souvislosti – původní příběhy.

## 2.2 ODKRÝVÁNÍ

Podle různé kvality oceli původního výrobku – dílu (kvalitní ocel, běžná ocel, litina...) dochází během času, po který je tento díl vystaven působení okolních vlivů, k různému stupni, lépe řečeno k různé hloubce koroze. U kvalitních ocelí trvá velice dlouho než koroze pronikne hlouběji do struktur materiálu, u běžných ocelí a litiny je koroze velice hluboká. Po odstranění již nepřilnavých vrstev oxidu železitého tedy rzi, může narušení původního materiálu u méně kvalitních ocelí dosahovat hloubky až několika milimetrů.



*Obr. 2: Postupné odkrývání původního kovu*

Rozhodl jsem se tedy odkrýt u každého z vybraných kusů větší či menší část povrchu, někdy celou plochu, její část nebo jen hranu. Postupným odbroušením koroze se dostávám do vnitřní struktury a opět ukazuji co je již dávno skryté. Tedy krásný čistý kov uvnitř. Při prvních zkouškách odbroušování jsem objevil jak zajímavý je rozdíl na hraně čisté oceli a na původním zkorodovaném porchu. Tento kontrast vytváří charakteristickou linku lemující okraj očištěného povrchu. Toho jsem využil jako inspiraci pro další převedení tvarů do nerez oceli, které jsem plánoval. Rezavý kus s jen částečně odhaleným povrchem a nově vytvořený nerezový šperk – objekt, tak společně vytváří záznam pomíjivého a stálého, zdánlivě ošklivého a na první pohled dokonalého. Nový nerezový kus se tak stává otiskem momentálního stavu. A to doslova. Tyto otisky byly vytvořeny pomocí grafické techniky – tisk z výšky. Nanesením tiskařské barvy na odbroušenou plochu a následné vytištění na papír je jejím věrným obrazem. Vzniklé grafiky byly následně převedeny do elektronické podoby a vzniklé tvary vypáleny laserem z nerezových plechů či desek. Jako nedokonalý může být vnímán otisk hrany, vzniklé broušením rezavého kusu, která je ve vzniklé grafice pouze plošná. Ovšem po vypálení z poměrně silného nerezového materiálu se tato kresba znásobí v mohutnosti hrany nového objektu. Po přiložení obou dvou, původního i nového kusu na sebe, vznikne tak jeden logický celek, kde původní hrana rezavého kusu, přesně taková pouze v tomto místě řezu, může pokračovat dále, jakoby nekonečně do nového nerezového tvaru, kde se čas zastavil a obrys zůstává trvalý.

Tento postup jsem zvolil u většiny šperků, ale nestanovil jsem si jej jako pravidlo. Například u objektu s názvem Brusle. Její způsob

nalezení a tudíž nejspíš i její „životní“ příběh je natolik kuriozní, že jsem zvolil jiný, lehce odlišný přístup. Brusle, aby mohly sloužit ke svému účelu musí být dvě, musí tvořit neodlučný pár. Proto jsem tedy, této mé statečné a samotné brusli, vytvořil její kopii k počtě jejího těžkého osudu. Brusli starou jsem však důkladně nabrousil, tak jak má být a tím jsem opět odhalil krásu a dokonalost kovu skrytého uvnitř.

### 2.3 VZTAHY

Celý soubor převážně šperků, ale také několika volných objektů, tvoří celkem osmnáct kusů. Jak jsem popsal v předešlém textu, každý původní nalezený a znovu využitý artefakt má svůj následný „otisk“ v nerez oceli. Vzniklo tak osm neoddělitelných párů šperků a objektů. Řazeno od největších po ty nejdrobnější: BRÁNA I a II, GRÁL a VESICA PISCIS, BRUSLE I a II, DÉLKA I a II, PLOCHA I a II, TRN I a II, PILNÍK I a II, KAPKA a TŘICETTŘI, HŘEBÍK I a II. Rezavých kusů jsem měl ke zpracování poměrně velké množství. Výběr konkrétních kusů byl víceméně intuitivní, vycházející především z estetiky jednotlivých tvarů a jejich působení na mě jako na autora. Samozřejmě jsem v průběhu práce i hodně přemýšlel o vzájemné interakci jednotlivých kusů. Ovšem až v průběhu práce, kdy jednotlivé kusy vznikaly, nejprve odkrýváním zrezivělých částí a posléze vytvořením jejich nerezových otisků, jsem zjistil, jak některé kusy spolu začínají komunikovat. Kus rezavého drátu a plechu, jejichž původní účel je zcela neznámý, vytvořili spolu dvojici resp. čtveřice broží, která představují základní formu materiálu, ze kterého běžně tvořím své ostatní šperky, tedy z plechu a drátu. Základem celého souboru REZ-NEREZ je pro mě velký

a těžký litinový rám. Tento rám pochází z domu, ve kterém momentálně žiji. Rám byl vstupem do velikého původního septiku, který byl už nefunkční, protože celý dům je již nějakou dobu napojen na kanalizaci. Dům pochází z roku 1905 a lze tedy předpokládat, že i tento rám vezděný do stropu obrovského septiku byl původní. Tento artefakt se pro mě stal jakýmsi symbolem přechodu mezi tím co je skryto pod zemí a mezi tím co je na povrchu, tedy jakousi bránou. Podobně tak musely projít i pomyslnou bránou ocelové kusy, které jsem zpracoval. Většina z nich ležela možná desetiletí ztracena pod zemí nebo někde skryta než se dostala ke mně.

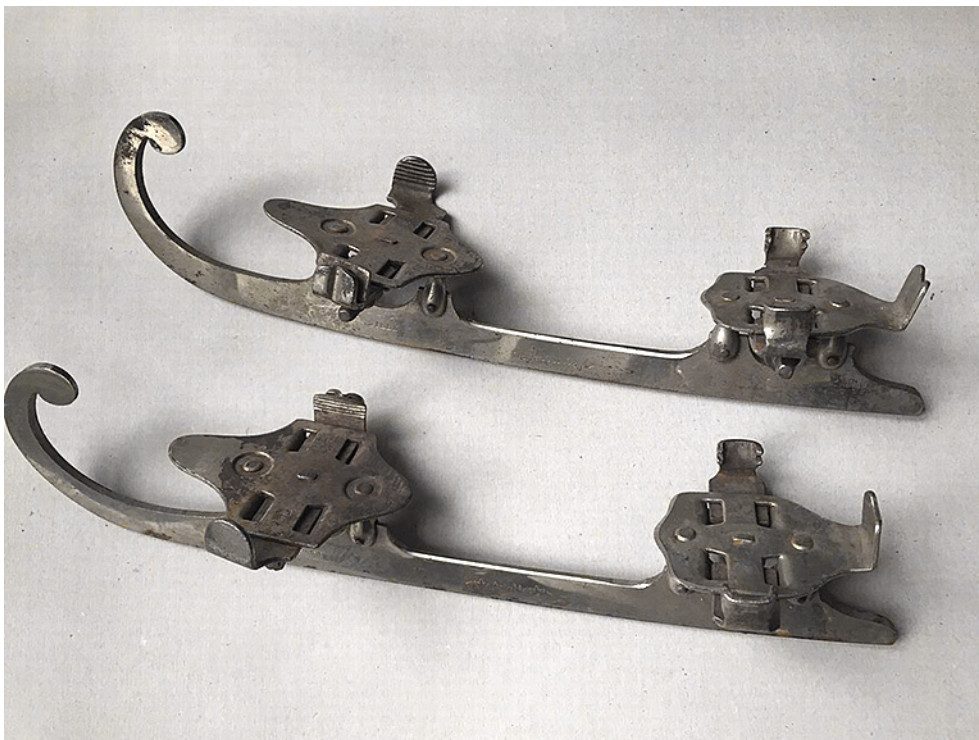
Skrze tuto bránu tedy přichází znovu „na svět“ další kusy přeměněné ve šperky a objekty. Tyto kusy spolu začínají k mému překvapení komunikovat a vyprávět příběhy, které jsou někdy podobné dávno odehranému. Kalich do něhož skápne kapka, která před tím projde otvorem symbolizujícím možná ránu, ze které tato kapka krve vyteče a je zachycena „zrovna“ tímto kalichem... Náramek vzniklý otiskem hrany kalichu jako symbol zrození.

## 2.4 PŘÍBĚH BRUSLE

Jak už jsem se zmínil, příběhy a nalezení některých kusů jsou neméně zajímavé jako fragmenty samotné. Jednou jsem stál, na konci léta, na malém už posečeném poli poblíž Staré Paky a pozoroval, jak na něj dosedá obrovský horkovzdušný balón. V balónu se nacházela část mé rodiny a my je přijeli přivítat po absolvovaném letu. Přistání však nebylo jednoduché, pole se od lesa poměrně svažovalo k železniční trati, která pole lemovala na jeho spodní hraně. Přistání se nakonec povedlo a my už jen

přihlíželi, jak piloti skládají balón. V jednom momentě, když už vyfouknutý balón táhli po strništi, jsem si všiml toho, že balón něco zachytil a táhne to po zemi sebou. Už z dálky jsem si říkal, to vypadá jako brusle. Došel jsem k tomu a skutečně, byla to prastará rezavá brusle. Takže tuto brusli mi vytáhl na čerstvě posekaném poli horkovzdušný balón. Škoda, že si její příběh nelze z její paměti přehrát... Vytvořím jí tedy příběh nový, dál pokračující.

*V tomto případě se jedná o takzvané „šlajfky“ (z německého schleifen – klouzat se či brousit). Tento konkrétní typ bruslí sestrojil a nechal si patentovat J. V. Bushnell z Philadelphie již v roce 1848. Jde o celokovové brusle, které se k botám upevňovaly pomocí šroubovacích svorek a dotahovaly se kličkou. V Čechách se tento typ bruslí začal poprvé vyrábět v první české továrně na brusle, závěsy, zástrčky a šrouby E. Katschner, založené roku 1887 v Polici nad Metují Emilem Katschnerem.*



Obr. 3: Původní „šlajfky“

## 2.5 POSTUP PRÁCE

Prvním krokem po výběru rezavých fragmentů je prozkoumání kvality a vrstvy oxidu železitého, tedy rzi na předmětech samotných. Pokud by u subtilnějších částí byla vrstva již příliš silná, nebude už uvnitř dostatek nenarušené původní oceli a hrozí tak, že se předměty nebo jejich části při broušení rozpadnou. Bylo tedy nutné, takové díly z práce vyloučit. Ovšem to se týkalo pouze pár velmi zkorodovaných kusů. Následně jsou vrstvy rzi, které už nejsou s povrchem soudržné, odstraněny. Při opracovávání by odpadaly. U drobných a malých dílů se odstranění provedlo pomocí kladívek, dlátok a ocelových kartáčů. U velkého rámu (BRÁNA), kde byla vrstva rzi několikamilimetrová a při manipulaci postupně odpadávala, bylo zapotřebí odsekat rez v podstatě „sochařsky“ pomocí sekáčku a paličky.

Probrušování zkorodovaných povrchů probýhalo na dvou standardních bruskách a jedné pomaloběžné brusce, kde se dá brousit za mokra. Nedochozí tak k takovému zahřívání broušeného dílu. Používal jsem třech hrubostí karborundových a korundových kotoučů a dvou gumových kotoučů s brusivem. Finalizace probroušených povrchů probýhala už výhradně ručně a bylo na ní použito opět několik hrubostí brusných papírů, pláten a tzv. Scotch Brite od firmy 3M. Stejným způsobem byl finalizován i povrch nerezových dílů. U největšího kusu, kterým je objekt s názvem BRÁNA, bylo pro zachování roviny nutné provést odbroušení strojně na frézovacím centru.

U šperků jsou brože opatřeny klasickými jehlovými mechanikami, kdy jehly jsou uchyceny do tvarů pomocí upravených nerezových šroubů. Do tvarů, kde jsou tyto jehly použity, bylo nutné vyvrtat



otvory příslušných průměrů a následně do nich vyříznout závit. U všech náhrdelníků jsou použité nerezové řetízky, v tomto případě kuličkové.

Všechny zkorodované povrchy i odhalené povrchy z běžné oceli jsou za tepla konzervovány mikrokrystalickým voskem KRNB.



Obr. 4: Broušení vnitřku Grálu

### **3. POPIS VÝSLEDNÉHO DÍLA A JEHO VYUŽITÍ**

#### **3.1 POPIS DÍLA**

Soubor REZ-NEREZ se skládá z osmnácti kusů šperků a objektů (z osmi neoddělitelných párů). Materiálem je výhradně ocel a nerez ocel, ve dvou případech doplněná o skleněný broušený kámen a zirkony.

##### **1. BRÁNA**

Původní kus je litinový rám o rozměru 580×620×105 mm. Druhý kus je objekt – náhrdelník z nerezového plechu o tloušťce 2 mm. Rozměr tohoto kusu je 580×620 mm.

##### **2. GRÁL a VESICA PISCIS**

Objekt s názvem „Grál“ je litinový kus o rozměrech 270×255×105 mm. Náramek „Vesica Piscis“ je vyroben z nerezového plechu o tloušťce 2 mm. Dva kruhy tvořící náramek jsou spojeny nerezovým šroubem M3. Rozměr složeného náramku je 102×102 mm.

##### **3. BRUSLE I a II**

Původní brusle je z kvalitní kalené oceli, její replika je vyrobena z nerezového plechu o tloušťce 4 mm a je osazena nerezovými šrouby M3 a M4. Rozměr obou objektů je cca 308×70 mm.

##### **4. DÉLKA I a II**

Dvě brože o délce 328 mm z drátu o průměru 5 mm. Brož vytvořená ze zkorodovaného drátu z kvalitní oceli je osazena nerezovou jehlou, brož z nového materiálu je celonerezová.

## 5. PLOCHA I a II

Dvě brože o rozměrech 141×53 mm z plechu o tloušťce 1,5 mm. Brož vytvořená ze zkorodovaného plechu z oceli je osazena nerezovou jehlou, brož z nového materiálu je celonerezová.

## 6. TRN I a II

Náhrdelník a brož. Rozměr náhrdelníku resp. samotného závěsu bez řetězu je 40×165×16 mm. Závěs je z původní kované oceli, kuličkový nerezový řetízek je opatřen tzv. americkým zapínáním. Brož o rozměrech 36×165 mm je vyrobena z nerezové desky o tloušťce 6 mm a opatřena nerezovou mechanikou upevněnou pomocí šroubů M4.

## 7. PILNÍK I a II

Náhrdelník a brož. Rozměr náhrdelníku resp. samotného závěsu bez řetězu je 13×200×13 mm. Závěs je z původní kalené oceli, kuličkový řetízek je nerezový. Brož o rozměrech 13×200 mm je vyrobena z nerezové desky o tloušťce 6 mm a opatřena nerezovou mechanikou upevněnou pomocí šroubů M4.

## 8. KAPKA a TŘICETTŘI

Náhrdelník „Kapka“ obsahuje původní zkorodovaný ocelový kroužek o průměru cca 20 mm, je opatřen jemným nerezovým kuličkovým řetízkem o délce 770 mm, který je zakončen skleněnou broušenou perlí Swarovski. Druhý náhrdelník „Řetěz“ se skládá z 33 kusů nerezových kroužků o průměru 20 mm, které jsou laserem vyřezány z plechu o síle 3 mm.

## 9. HŘEBÍK I a II

Jehlice a náušnice. Původní zrezivělý kus je osazen nerezovou

jehlou, celkový rozměr jehlice je cca 5×81 mm. Pár nerezových náušnic je osazen zirkony Preciosa o průměru 2 mm a rozměr náušnice je 4×5 mm.

### 3.2 NÁSLEDNÉ VYUŽITÍ – POKRAČOVÁNÍ

Jak jsem se už zmínil, moje sbírka zkorodovaných ocelových kusů je mnohem obsáhlejší. Kromě těch, které jsem zpracoval ve své práci, obsahuje řadu dalších zajímavých kusů. Díky této práci jsem si uvědomil, jaký je ještě v tomto směru pro mě nevyčerpaný zdroj inspirace pro mou další tvorbu v oblasti autorského šperku a komorní plastiky.

Velice důležitým momentem v celé práci, je pro mě „objev“ tisku přímo předměty – šperky samotnými. Nejprve se to jevilo pouze jako nutnost, jak co nejjednodušším způsobem převést obrys tvaru na papír, naskenovat, aby tak mohla vzniknout převedená elektronická podoba pro výpal nerezových kusů laserem. Vzniklé grafiky nejsou však jen technickou pomůckou, která je pouhým prostředkem, ale jsou velmi výtvarné. Určitě chci v budoucnu soubor REZ-NEREZ doplnit o cyklus grafik tištěných přímo těmito zpracovanými fragmenty.

Určité finále celé práce vnímám ve fotografiích, kde dochází ke konfrontaci šperků a objektů opět s člověkem, s lidským tělem. Člověk jako tvůrce těchto ocelových kusů, jako jejich uživatel i ten co je nakonec odkázal k jejich postupnému zániku. Člověk zachycen opět ve vztahu s novou i původní formou kovových artefaktů. První fotografie jsem si nafotil sám. Rád bych však v budoucnu při focení spolupracoval s mým dlouholetým kamarádem a špičkovým

fotografem Josefem Honzíkem. Josef se ve své tvorbě věnuje výhradně fotografii lidského těla, spolupracoval i s V. K. Novákem při focení jeho šperků – objektů na lidském těle. Spolupráce na fotografiích s Pepou Honzíkem bude pro mě uzavření kruhu, který začal výběrem tématu, kterým je citát V. K. Nováka „Šperkem je vše, co za něj považujeme“.

Celá diplomová práce logicky navazuje na mou dosavadní tvorbu a posouvá jí zase o kus dál a zůstává pro mě otevřenou cestou v mé další tvorbě.



*Obr. 5: Otisk náhrdelníku Trn*

## 4. ZÁVĚR

Tvorbě autorského šperku se věnuji více jak dvacet let. Za tuto dobu se má tvorba logicky postupně vyvíjí a posouvá. Od prvních šperků z konce devadesátých let, které byly ještě ovlivněny tvorbou mého učitele Vladimíra Komňackého, až po šperky z posledních let, které jsou už převážně přísně technické. Studium na Fakultě designu a umění Ladislava Sutnara, jak říkám „na stará kolena“ a možnost dokončit si v ateliéru vedeného Petrem Vogelem magisterské vzdělání, bylo pro mě vlastně velkou výzvou. Musel jsem opět, po mnoha letech na poli autorského šperku, důsledně plnit jednotlivá zadání. Když výtvarník pracuje řadu let samostatně, vyhledává sám pro sebe taková zadání a inspirace, která jsou mu blízká. Jen občas plní zadaná témata, například v rámci soutěží. Zde jsem se však musel ke každému zadanému tématu postavit bez ohledu na to, zda-li mi je či není blízké. Velice zajímavá byla pro mě i konfrontace s ostatními studenty, s nastupující mladou generací šperkařů. Tato zkušenost a možnost mě hodně obohatila a do jisté míry mou dosavadní tvorbu posunula zase o velký kus dále. Ještě jednou tedy děkuji především Petrovi Vogelovi a fakultě za možnost zde studovat.

## 5. RESUME

The concept of my diploma thesis is based on the use of apparently unnecessary found or obtained iron artefacts. These, mostly hardly to identify and completely corroded parts, may remind aesthetics of jewellery or other objects of daily use from the past. With retelling these diverse shapes into stainless steel, a kind of imprint is created – Immortalization. However, the original artifact is retained not only in the form of a stainless steel imprint, but also as a separate jewel or object.

In my work, I decided to use these rusting fragments to create objects and jewellery and rediscover their lost beauty and usage. The choice of individual pieces was basically my personal choice according to the aesthetic value of the specific piece. No less important moment influencing the selection of specific pieces is often the story behind their finding and their history, which in addition to their aesthetic value, is an important source of inspiration for following processing.

The whole set of mostly jewellery, but also several free objects, consists of a total eighteen pieces. As I have already mentioned, each original found and reused artifact has its subsequent "imprint" in stainless steel. So there were made eight inseparable pairs of jewelry and objects called: GATE, GRAIL and VESICA PISCIS, SKATE I and II, LENGHT I and II, AREA I and II, THORN I and II, RASPER I and II , DROP and THIRTY-THREE, NAIL I and II.

## **Seznam obrázků**

Obr. 1: Sběrka původních zkorodovaných předmětů

Obr. 2: Postupné odkrývání původního kovu

Obr. 3: Původní „šlajfky“

Obr. 4: Broušení vnitřku Grálu

Obr. 5: Otisk náhrdelníku Trn



## **Seznam příloh**

### **Příloha 1**

Brána I a II, objekty

### **Příloha 2**

Grál a Vesica Piscis, objekt a náramek

### **Příloha 3**

Brusle I a II, objekty

### **Příloha 4**

Délka I a II, brože

### **Příloha 5**

Plocha I a II, brože

### **Příloha 6**

Trn I a II, náhrdelník a brož

### **Příloha 7**

Pilník I a II, náhrdelník a brož

### **Příloha 8**

Kapka a Třicetři, náhrdelníky

### **Příloha 9**

Hřebík I a II, jehlice a náušnice

### **Příloha 10**

Naskenované grafiky připravené pro výpal nerezových dílů laserem

### **Příloha 11**

Brože Délka

**Příloha 12**

Brože Délka

**Příloha 13**

Náhrdelník Trn

**Příloha 14**

Náhrdelník Pilník

**Příloha 15**

Náhrdelník Pilník

**Příloha 16**

Objekt Brána

**Příloha 17**

Objekt Brána

---

*Příloha 1–15, foto autor*

*Příloha 16–17, foto Veronika Pouzarová*

## Příloha 1

Brána I a II, objekty



## Příloha 2

Grál a Vesica Piscis, objekt a náramek



### Příloha 3

Brusle I a II, objekty



## Příloha 4

Délka I a II, brože



## Příloha 5

Plocha I a II, brože



## Příloha 6

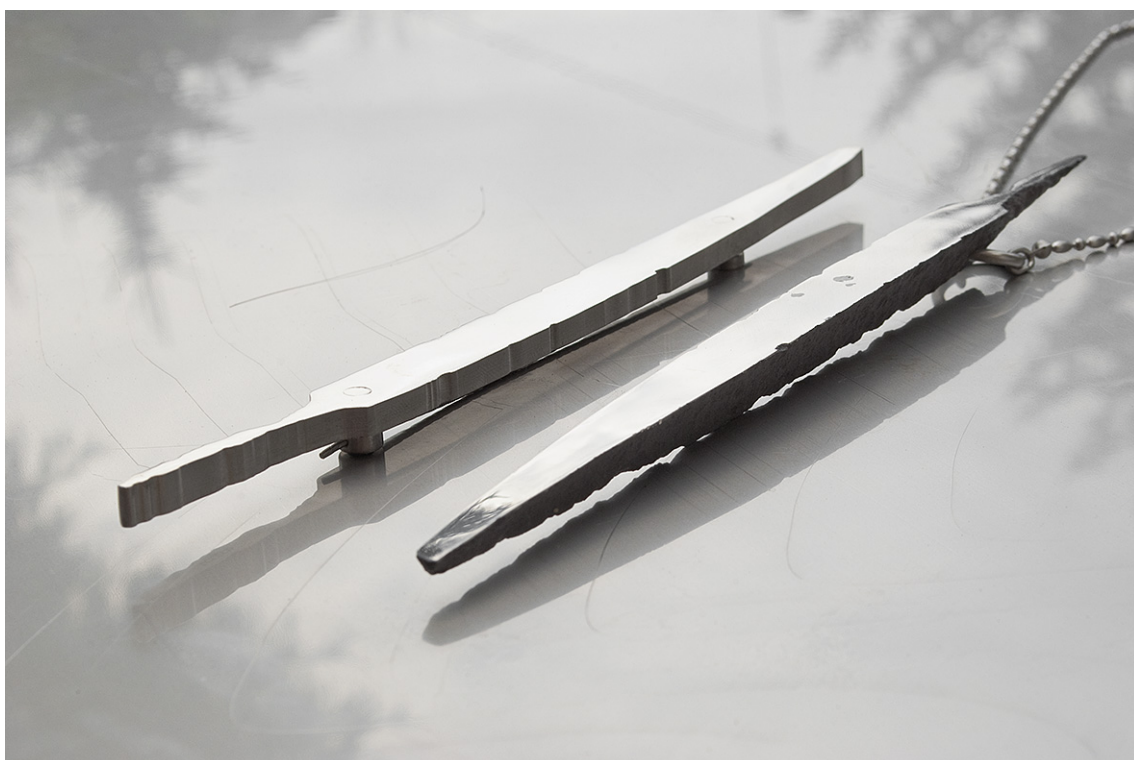
Trn I a II, náhrdelník a brož





## Příloha 7

Pilník I a II, náhrdelník a brož



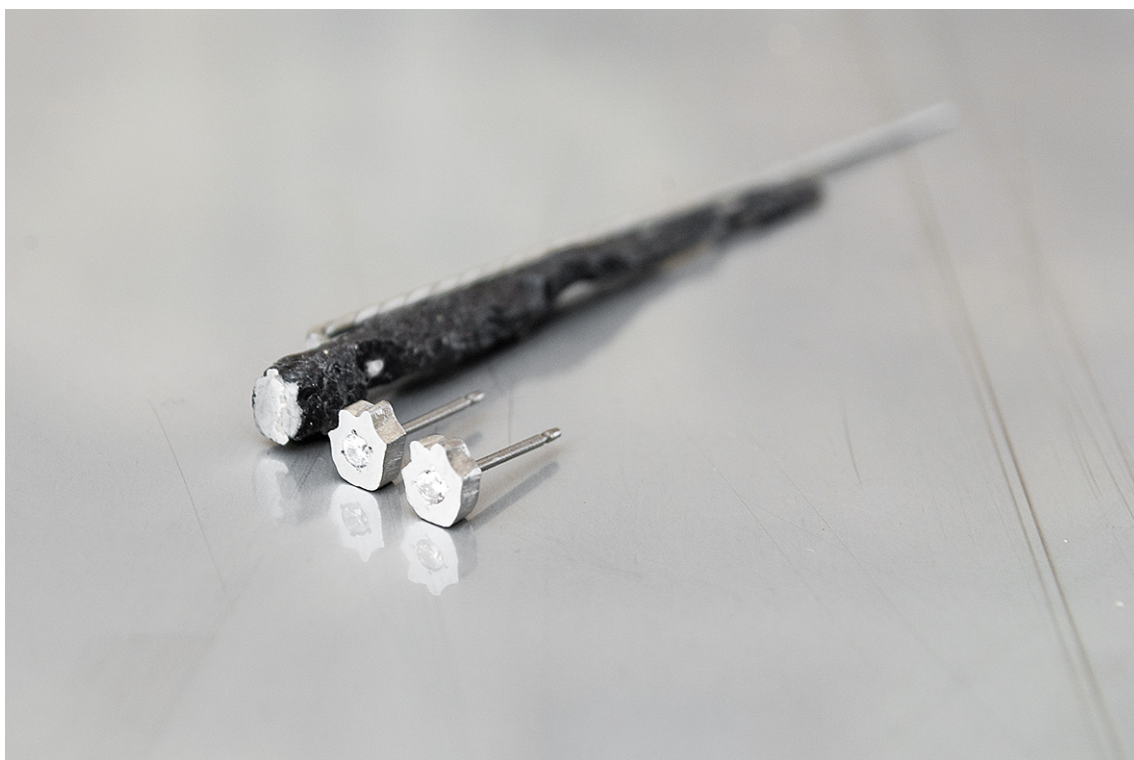
## Příloha 8

Kapka a Třicetři, náhrdelníky



## Příloha 9

Hřebík I a II, jehlice a náušnice



## Příloha 10

Naskenované grafiky připravené pro výpal nerezových dílů laserem



## Příloha 11

Brože Délka



## Příloha 12

Brože Délka



## Příloha 13

Náhrdelník Trn



## Příloha 14

Náhrdelník Pilník





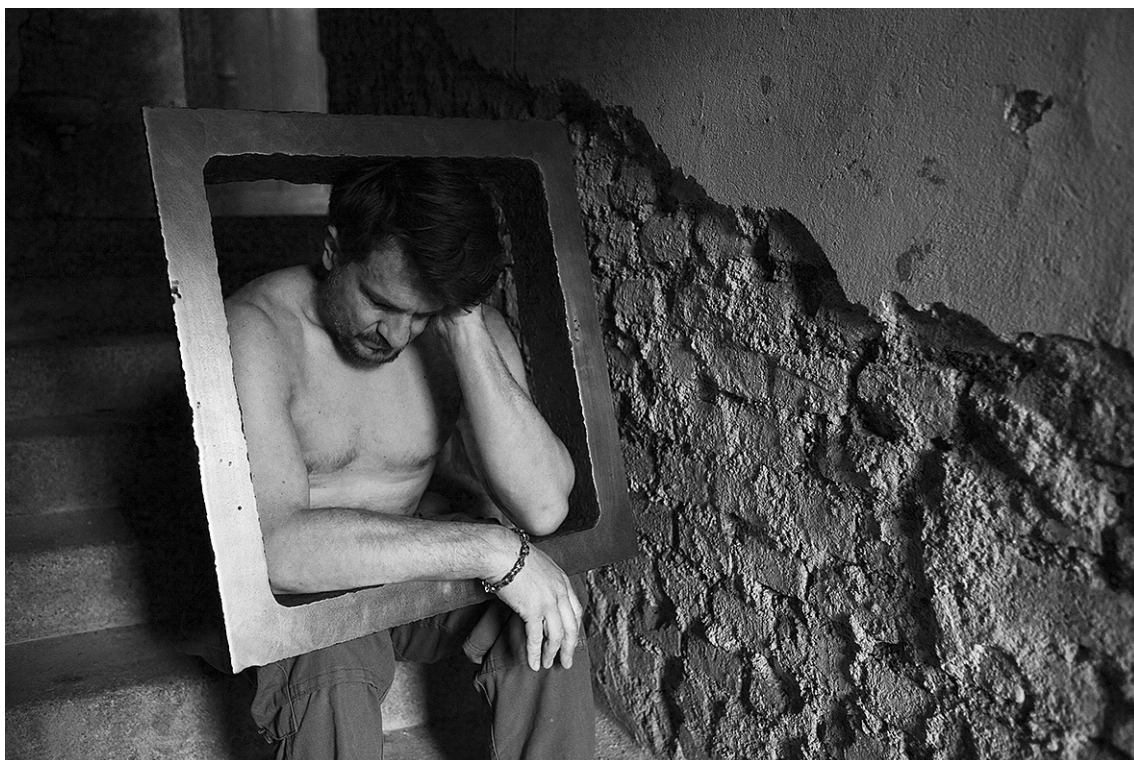
## Příloha 15

Náhrdelník Pilník



## Příloha 16

Objekt Brána



## Příloha 17

Objekt Brána

