

Západočeská univerzita v Plzni
Fakulta designu a umění Ladislava Sutnara

Bakalářská práce

**KOLEKCE ZAMĚŘUJÍCÍ SE NA UDRŽITELNOST
A ŠETRNOST K PŘÍRODĚ I ČLOVĚKU**

Markéta Myslivcová

Plzeň 2019

Západočeská univerzita v Plzni
Fakulta designu a umění Ladislava Sutnara

Katedra designu
Studijní program Design
Studijní obor Fashion design

Bakalářská práce

**KOLEKCE ZAMĚŘUJÍCÍ SE NA UDRŽITELNOST
A ŠETRNOST K PŘÍRODĚ I ČLOVĚKU**

Markéta Myslivcová

Vedoucí práce: Doc. akad. mal. Helena Krbcová
Katedra designu
Fakulta designu a umění Ladislava Sutnara
Západočeské univerzity v Plzni

Plzeň 2019

Prohlašuji, že jsem umělecké dílo vypracovala samostatně a nejedná se o plagiát.

Plzeň, duben 2019

.....

podpis autora

Poděkování

Mé poděkování patří vedoucí práce doc. akad. mal. Heleně Krbcové za vedení a odborné rady bakalářské práce a dále všem, kteří mi poskytli pomoc a podporovali mě během tvorby.

Plzeň 2019

OBSAH

1	REŠERŠE ZVOLENÉHO TÉMATU	7
2	DOKUMENTACE PROCESU PŘÍPRAVY.....	9
2.1	Syntetická, přírodní a polo-syntetická vlákna.....	11
2.1.1	Syntetická vlákna.....	11
2.1.2	Přírodní vlákna	12
2.1.3	Polo-syntetické materiály.....	12
2.1.4	Lyocell neboli Tencel	12
2.1.5	Bambus.....	13
2.1.6	Merino vlna	13
2.1.7	Bavlna	13
2.1.8	Len	14
2.1.9	Konopí	14
2.1.10	Ramie.....	14
3	DOKUMENTACE PROCESU TVORBY.....	15
3.1	Zvolené materiály	15
3.2	Popis návrhů	15
3.2.1	Model číslo 1	15
3.2.2	Model číslo 2	15
3.2.3	Model číslo 3	16
3.2.4	Model číslo 4	16
3.3	Zkouška z kalika	16
4	POPIS VÝSLEDNÉHO DÍLA	18
5	TECHNICKÝ POPIS	19
5.1	Model číslo 1.....	19
5.2	Model číslo 2.....	19
5.3	Model číslo 3.....	20
5.4	Model číslo 4.....	20

6	PŘÍNOS PRÁCE PRO DANÝ OBOR	22
7	SEZNAM POUŽITÝCH ZDROJŮ.....	23
7.1	Knižní a periodická literatura	23
7.2	Internetové zdroje	24
8	RESUMÉ (EN)	26
9	SEZNAM PŘÍLOH	27

1 REŠERŠE ZVOLENÉHO TÉMATU

Po přijetí na vysokou školu jsem zpočátku spíše experimentovala s technikami, výraznými tvarovými konstrukcemi a materiály. Práce s materiály mě vždy moc bavila, ale až v posledních letech jsem k ní začala přistupovat úplně z jiného úhlu. Dříve jsem se u výběru materiálu zajímala spíše o jeho vzhled, zda ladí odstín a vzor, ale už jsem nepřemýšlela o jeho složení. V průběhu studia jsem si více uvědomila jeho podstatu v životě, a začalo mi záležet na tom, jakého je materiál původu a jaké má vlastnosti. Čím více jsem se zabývala studiem módního a textilního průmyslu, tím více jsem si začala uvědomovat, jak moc úzce je tento průmysl spojen také s ekologií. Veliký vliv na mě měla v prvním ročníku studia přednáška Veroniky Blabla Hubkové o dopadu módního průmyslu na životní prostředí, kde jsme se mimo jiné obeznámili se skutečností, co vše stojí za jedním trikem z konfekční výroby, které se v obchodě prodává za nejnižší cenu.

Již dříve jsem si všímala témat globálních enviromentálních hnutí, avšak po této přednášce se můj zájem o problematiku módního průmyslu ještě umocnil. Začala jsem více chápat, co vše je s celým módním průmyslem spojeno, jak funguje a jaký má dopad i na naše okolí, životní prostředí a celkově na nás. Móda už pro mne není pouze kus oděvu, který nás má chránit před okolními vlivy, nebo pouze estetický prvek, který zdobí naše tělo bez ohledu na to, jak na něj naše tělo reaguje a jak se v něm cítíme. V souladu s mým životním stylem se pro mne materiály staly prioritou. Ve volném čase se věnuji outdoorovým aktivitám, užívám si pohyb a pobyt v přírodě. Zamyslela jsem se více nad tím, s jakými materiály se po většinu tohoto času dostávám do styku. Zdá se až absurdní, že lidé,

kteří mají blízko k přírodě, se nejčastěji chrání oděvy ze syntetických materiálů. V nabídce outdoorového oblečení převažují syntetické materiály, které nejsou příliš příjemné na těle a také výběr z barevného provedení by se kolikrát mohl zdát nevkusným v podobě křiklavých neonových barev. Osobně jsem našla zalíbení v nositelných oděvech z kvalitních materiálů s jemnými detaily.

Vytvořit dámskou funkční outdoorovou kolekci byl jeden z mých prvotních nápadů. K tomu bych ovšem potřebovala přístup ke strojovým i materiálovým technologiím, které se používají ve velkovýrobě. A tak jsem se rozhodla tvořit oděvy volnočasové – uvolněné, ležérní, s jemnými detaily, prošitím a prvky turistického oblečení jako jsou například skládané kapsy, zapínání na patenty apod. Oděvy určené pro ženu, která si chce i během svého volného času zachovat styl a cítit se komfortně. Myslím si, že by lidé neměli při oblíbených činnostech zapomínat na styl a soustředit se pouze na pohodlnost a pocit volného pohybu. Společně s materiály, které jsou šetrné k životnímu prostředí i člověku, se snažím tyto aspekty ve své práci zkombinovat.

2 DOKUMENTACE PROCESU PŘÍPRAVY

Nejprve pro mě bylo důležité vypracovat rešerši materiálů na trhu s oblečením. Zaměřila jsem se na kvalitu materiálové složení a na aktuální prodejce outdoorového oblečení. Většina těchto výrobců využívá podobné syntetické materiály jako je například polyamid a polyester a také barvy a střih, kterým se jednoznačně identifikuje určení tohoto typu oděvu. Na trhu se taktéž objevují výrobci, kteří využívají materiály z recyklovaného plastového odpadu, například ze starých plastových lahví, nebo z dosluhujících rybářských sítí. Mezi značky, které využívají recyklovaná vlákna, jsou například Adidas. Jejich výrobky jsou vytvořené z materiálu Parley Ocean Plastic™¹ (viz příloha 1), který se vyrábí recyklací odpadu zachyceného na plážích a pobřežích. Dále pak švédská značka 2117 of Sween, již řadu let vyrábí oblečení ze zbytků textilního odpadu a recyklovaných vláken REPREVE®² (viz příloha 2). REPREVE® jsou vlákna vyrobená z recyklovaných plastových lahví, která neobsahují BPA³. „Bisfenol A je v EU klasifikován jako látka, která má toxické účinky na lidskou reprodukci.“⁴ Při jejich výrobě se využívá méně ropy a vytváří se méně skleníkových plynů. Výsledkem je polyesterové vlákno.

Stále více se také textilní průmysl zabývá vývojem textilií z potravinářského odpadu. Jsou jimi například banánové, kukuřičné nebo ananasové slupky. Jejich zpracováním se za využitím několika technologií

¹ Parley Ocean Plastic™ [online]. Copyright ©2019 [cit 2019 – 04 – 23]. Dostupné z WWW: <<https://www.parley.tv/updates/parley-ocean-plastic>>.

² REPREVE® [online]. Copyright ©2019 [cit 2019 – 04 – 23]. Dostupné z WWW: <<https://repreve.com/discover>>.

³ BPA (Bisfenol A) je organická sloučenina ze skupiny bisfenolů, která se využívá při výrobě plastů; BPA - Wikipedie [online]. Copyright ©2019 – 3 – 20 [cit 2019 – 04 – 23]. Dostupné z WWW: <https://www.cs.wikipedia.org/wiki/Bisfenol_A>.

⁴ Bisefol A; Chemické látky v našem životě [online]; Copyright ©2019 [cit 2019 – 04 – 23]. Dostupné z WWW: <<https://www.chemicalsinourlife.echa.europa.eu/cbisphenol-a>>.

zabývá společnost Circular Systems™⁵. Jednou z nich je technologie Orbital, která vytváří textilní vlákna z banánových slupek za pomoci příměsi vláken ze starého oblečení. Další v současné době vyvíjenou technologií je Textiloop, která recykluje staré textilie.

Na základě získaných poznatků jsem se rozhodla pro materiály přírodního původu, které by byly vhodné pro mou kolekci. Důležitou roli hrála cena a dostupnost. Bohužel nejnovější udržitelné (inovativní) materiály jsou většinou poskytovány pouze velkým firmám a běžnému uživateli nejsou přístupné. I přesto jsem na českém trhu našla několik firem, které nabízí metráže přírodních textilií v mnoha typech i barevných odstínech, což bylo příjemným překvapením (viz příloha 3, 4).

⁵ Circular Systems™ [online]. Copyright ©2018 [cit 2019 – 04 – 23] Dostupné z WWW:<<https://www.circular-systems.com/>>.

2.1 Syntetická, přírodní a polo-syntetická vlákna

2.1.1 Syntetická vlákna

Vlákna ze syntetických polymerů se, v první polovině 20. století, zasloužila o převrat v oblasti textilních surovin. Jedná se například o polyester, akryl, polyamid, apod. Výhodou je jejich dostupnost a všestrannost, nemačkovost, rychle schnou a jsou tak jednodušší na údržbu. Na druhou stranu je jejich nevýhodou vytváření elektrostatického náboje, dále pak hladký povrch vlákna, který poskytuje ideální podmínky pro život bakterií a jejich následné množení. Právě bakterie jsou původcem nežádoucího zápachu, který se kompenzuje častým praním a tím klesá životnost vláken. Zároveň se do vody uvolňují mikročástice plastu. „IUCN⁶ uvádí, že 35 % ze znečištění mikroplasty pochází z praní syntetických textilií.“⁷.

Během aktivity je tělo vystaveno zvýšenému tření o oděv, čímž může docházet k podráždění kůže, alergiím, ale také vstřebávání nežádoucích látek přímo do kůže. Póry se rozšiřují a jak je známo, kůže je největší orgán, kterým se do těla vstřebávají látky z okolního prostředí.

⁶ IUCN z angličtiny „International Union for Conservation of Nature“ - je mezinárodní organizace zaměřená na uchování přírodních zdrojů; IUCN – Wikipedie [online]. Copyright ©2019 – 01 – 12 [cit 2019 – 04 – 22]. Dostupné z WWW: <https://cs.wikipedia.org/wiki/Mezinárodní_s vaz_ochrany_přírody>.

⁷ Otázky a odpovědi z Ekologické poradny: Ohrožuje nás uvolňování vláken z mikrovláknové utěrky?; Veronica ekologický institut [online]. Copyright ©2019 – 04 – 17 [cit 2019 – 04 – 22]. Dostupné z WWW: <<https://www.veronica.cz/otazky?i=479>>.

2.1.2 Přírodní vlákna

Vlákna přírodní se dělí dále na živočišného (vlna, hedvábí, kašmír, či alpaka), a rostlinného původu (len, bavlna, konopí, ramie). Tato vlákna se běžně využívala až do příchodu vláken syntetických. Obecně přírodní materiály jsou přirozeně antibakteriální, termoizolační, antistatické, nezpůsobují podráždění kůže ani alergie.

2.1.3 Polo-syntetické materiály

Polo-syntetické materiály jsou přírodního původu, ale musí se chemicky upravit za účelem získání vláken k výrobě oblečení. Patří do nich modal, viskóza, ryon (známé jako umělé hedvábí), bambusová viskóza a lyocell (také Tencel).

Viskóza, modal a ryon jsou materiály, jejichž vlákna se vyrábí ze dřeva. Jsou jemné na omak a příjemné na pokožce. Na druhou stranu vlákna časem slábnou a mačkají se mnohem více než například bavlna či hedvábí.

2.1.4 Lyocell neboli Tencel

Lyocell je velmi podobný viskóze. Vlákna pro jeho výrobu se získávají ze stromu eukalyptu, který roste rychle, není třeba ho zavlažovat, ani ošetřovat proti škůdcům. Ačkoliv se jedná o materiál, který je nutné upravit chemicky, abychom získali vlákna potřebná k vytvoření textilie, Tencel se zpracovává v uzavřeném oběhu. Dochází tedy k opětovnému použití chemie z předchozích procesů.

2.1.5 Bambus

Jedná se o viskózové vlákno z celulózy získané z bambusových stonků. Bambusová viskóza se řadí na podobnou úroveň jako Tencel. Získává se z celulózy bambusových stonků, a ani ty nepotřebují chemické ošetření. Tyto stonky díky vysoké absorpci vody rostou rychle i bez zásahu člověka. Ekologičnost tohoto vlákna proto spočívá především v surovině, ze které se vyrábí. Výsledný materiál je antibakteriální, díky látce “bamboo-kun“, která mu pomáhá odolávat různým druhům bakterií, plísním a kvasinkám. Nasává 4x více vlhkosti než bavlna, má termoizolační vlastnosti - v létě chladí, v zimě hřeje.

2.1.6 Merino vlna

Australská vlna Merino je jednou z nejjemnějších a nejměkčích produkovaných vln na světě. Na těle neškrábe a její údržba je snadná - vlna totiž obsahuje malé množství vlnotuku – lanolínu, který vlnu chrání před znečištěním a vzniká tak samočisticí efekt. Oproti syntetickým materiálům má vlněné vlákno šupinkovitý povrch, který zamezuje množení bakterií. Díky kadeřavosti vláken má také termoizolační schopnosti.

2.1.7 Bavlna

Materiál z bavlny je velmi příjemný na nošení, je měkký a jemný na omak. Dokáže nasát velké procento vlhkosti a je prodyšný. Pokud se namočí, pevnost se zvyšuje až o 20%, tudíž se bavlna používá hlavně na výrobky, které musejí námahu tohoto druhu snést.

2.1.8 Len

Len je nejpevnějším textilním vláknem, na omak je chladivý, dobře odvádí vlhkost a jeho navlhavost je až 30%, aniž by se látka zdála na omak mokrá, což je ideální pro horké prostředí. Tepelná odolnost lnu je vyšší než u bavlny, snese i teplotu přes 200°C.

2.1.9 Konopí

Konopí má podobné vlastnosti jako len – vlákno je pevné a odolné. Konopná vlákna odfiltrují až 95% UV záření, odolává plísním, nepřitahuje moly, jsou antiseptická i antistatická.

2.1.10 Ramie

Lýková vlákna pochází z tropické rostliny, která patří ke kopřivnatým druhům. Ramie roste v teplejších oblastech na chudých půdách a látky z ní se velmi podobají lnu. Má jemný omak, hedvábný lesk, vysokou pevnost a navlhavost má až 20%.

3 DOKUMENTACE PROCESU TVORBY

Vytvořila jsem si inspirační tabuli (viz příloha 5) a začala vytvářet skicami. Kolekci jsem sestavovala tak, aby obsahovala jak odlehčené kusy oděvů, tak outfity doplněné o svrchní vrstvy. Barevnostně jsem kombinovala materiály ze vzorků tak, aby se nejlépe hodily pro danou kolekci, a zároveň aby materiály typově ladily k povaze jednotlivých kusů oděvů. Hlavní barvou, která se prolíná každým outfitem, je tmavě modrá.

3.1 Zvolené materiály:

Merino úplet, merino-hedvábný úplet, hedvábnobavlněný ryps – modrá, béžová, bambusový flanel, bambusový fleec, bavlněný kepr, bambusový satén, bavlněný jednolící úplet, merino vlna (viz příloha 6).

3.2 Popis návrhů

3.2.1 Model číslo 1

Outfit se skládá ze tří kusů oděvu – polopřiléhavých kalhot s nakládanými kapsami, košile zapínané na knoflíky a bundy typu bomber s kapucí (viz příloha 7).

3.2.2 Model číslo 2

Druhý outfit je složen ze dvou kusů – kalhotové sukně s kapsami na patenty a volného trika s klínovými rukávy (viz příloha 8).

3.2.3 Model číslo 3

Šaty rovného střihu s klínovými rukávy a mikina s kimonovými rukávy a průhmatovou kapsou (viz příloha 9).

3.2.4 Model číslo 4

Bunda je typu parka s náprsními kapsami, volné kalhoty se vsadkami zapínané na patenty v bočních švech. Triko s rolákem a dlouhými rukávy (viz příloha 10).

3.3 Zkouška z kalika

Po první zkoušce z kalika jsem u několika modelů provedla úpravy ve střihu.

U modelu číslo 1 (viz příloha 11, 12, 13) došlo u kalhot ke snížení sedového kraje o 2 cm a následnému řešení způsobu přichycení kapes na přední díl. U větrové bundy jsem snížila náramenici a provedla zvětšení kapuce jak do šířky, tak do délky.

U modelu číslo 2 (viz příloha 14, 15) jsem provedla pouze změny ve velikosti kapes na kalhotové sukni. Kapsy jsou větší za účelem praktickým i estetickým.

U modelu číslo 3 (viz příloha 16, 17) se úprava týkala mikiny, které jsem rozšířila rukávy a prodloužila zadní díl. Stejně tak jsem přední i zadní díl k dolnímu kraji rozšířila a místo olemování průkrčníku jsem všila stojatý límec.

S modelem číslo 4 (viz příloha 18, 19, 20) proběhly změny především týkající se parky. Na přední díly jsem přidala průhmatové kapsy a celkově jsem rozšířila tvar parky k dolnímu kraji. Do průkrčníku jsem všila stojatý límec a zip jsem skryla nákytem zapínaným na patenty. Na zadním díle jsem v pase ukončila tunýlek pro tkanici za bočním švem a vytvořila tak estetický prvek. Rukávy jsem v oblasti loktů tvarovala pomocí dvou záhybů.

4 POPIS VÝSLEDNÉHO DÍLA

Volnočasová kolekce je vytvořena v ležérním stylu, u kterého hned na první pohled není jasné, zda se jedná pouze o nenucenou eleganci. Oděvy se mohou nosit při zvýšené aktivitě, přestože vypadají módně. Hlavními prvky jsou zde nakládáné kapsy, prošití a zapínání na patenty, které poukazují na funkčnost. Kolekce obsahuje dva oděvní celky, které se skládají pouze ze dvou kusů a jsou tedy odlehčené, a dva celky doplněné navíc o svrchní vrstvu. Volný střih oděvních kusů v kombinaci s příjemným materiálem umožňuje volnost pohybu a pohodlí během nošení.

Použity jsou udržitelné materiály jako bambusový fleece, bambusový flanel, merino úplet, merino – hedvábný úplet, hedvábný – bavlněný ryp, bavlněný úplet a bavlněný kepr.

Základními barvami jsou modrá, červená a žlutá, které jsou typické pro outdoorové oblečení a jsou doplněné o decentní krémovou a bílou. Každý model je vytvořen v různé kombinaci těchto barev. Barvou, která se prolíná každým outfitem, je tmavě modrá.

5 TECHNICKÝ POPIS

5.1 Model číslo 1

Košile volného střihu je z bambusového flanelu. Zapínání je ve středu předního dílu na knoflíky. Na předním díle jsou nakládány kapsy s patkami. Na zadním díle je sedlo s protizáhybem. Rukávy jsou dlouhé hlavicové se sklady a rozparkem v dolním kraji. Rukávy jsou zakončeny manžetami zapínanými na knoflík. Límeček je košilový (viz příloha 21).

Kalhoty z bavlněného kepru jsou dlouhé a rovného střihu. Mají rozparek na zdrhovadlo a jsou zapracovány do pasového límce zapínaného na patent. Na předním díle jsou nakládány kapsy a průvleky pro pásek. Na zadním díle jsou záševky a výpustkové lištové kapsy. V bočních švech jsou všity lampasy (viz příloha 22).

Bunda typu bomber z hedvábno - bavlněného rypsu a je zapínána na zdrhovadlo. Náramenice jsou snížené. Na předním díle jsou kapsy zapínané na zdrhovadlo. Do průkrčníku je všita kapuce. Rukávy jsou dlouhé, v dolním kraji zahnuté a stažené pružinkou (viz příloha 23).

5.2 Model číslo 2

Triko volného střihu je z bambusového saténu. Rukávy jsou klínové a mají vsadky z merino - hedvábného úpletu (viz příloha 24).

Kalhotová sukně z hedvábno - bavlněného rypsu má rozparek na zdrhovadlo a je všita do pasového límce zapínaného na patent. Pasový límeček je v přední části z úpletu vlny merino. Na předním díle jsou v pase sklady a

měchové kapsy s patkami zapínané na patenty. Od kapes jsou přinechané průvleky na pásek. Na zadním díle jsou záševky (viz Příloha 25).

5.3 Model číslo 3

Šaty volného střihu jsou z jednolícího úpletu bavlny. Rukávy jsou klínové a zhotoveny z merino - hedvábného úpletu. V bočních švech jsou k dolnímu kraji zapínané na patenty. Vsadky jsou z merino vlny (viz Příloha 26).

Mikina z bambusového fleecu asymetrické délky je v dolním kraji navolněna a všita do nápletu. Záhyby na předním díle vedou od náramenice k dolnímu kraji, kde je také zhotovena průhmatová kapsa. Rukávy jsou navolněny do širokého nápletu (viz Příloha 27).

5.4 Model číslo 4

Triko přiléhavého střihu z merino úpletu má stojáček. Rukávy jsou hlavicové a dlouhé. Na předním díle je vsadka z merino-hedvábného úpletu (viz Příloha 28).

Kalhoty jsou volného střihu s rozparkem na zdrhovadlo a obepnuté páskem. Na předním díle jsou v pase protizáhyby a nakládané kapsy. Nohavice jsou členěny a oblast kolenou je anatomicky tvarována. Na zadním díle jsou záševky a tunýlek pro průvlek pásku. V bočních švech jsou kalhoty k dolnímu kraji zapínané na patenty. Vsadky jsou z bavlněného kepru (viz Příloha 29).

Bunda typu parka je zhotovena z hedvábno - bavlněného rypsu. Zapínání je ve středu předního dílu na zdrhovadlo a je chráněno nákytem zapínaným na patenty. Pas je stahován na tkanici. Na předních dílech jsou náprsní měchové kapsy s patkami a průhmatové měchové kapsy. Zadní díl je členěn středovým švem a k dolnímu kraji je zhotoven dotykový rozparek. Dolní kraj je stahován na tkanici. Rukávy jsou dvoušvové hlavicové s manžetami, zapínané na patenty a mají záhyby v loketní části (viz Příloha 30).

6 PŘÍNOS PRÁCE PRO DANÝ OBOR

Přínos práce pro daný obor vidím ve spojení udržitelných materiálů a oděvu pro volný čas. Podařilo se mi vytvořit kolekci stylu, u kterého hned na první pohled není jasné, zda se jedná pouze o ležérní eleganci. Kolekci, která by se mohla nosit i při zvýšené aktivitě, ne pouze do města. Materiály použité v mé kolekci jsou sice už známé, ovšem jejich využití v oděvním průmyslu je stále procentově menší, než u materiálů syntetických. Zvláště pak u oděvů volnočasových. Doufám, že se mi touto prací podaří změnit názor lidí na udržitelnou módu a pomohu jejím prostřednictvím znovu objevit úctu a obdiv k přírodním materiálům.

7 SEZNAM POUŽITÝCH ZDROJŮ

7.1 Knižní a periodická literatura

1. KOZLOVSKÁ, Hana a Bohuslava BOHANESOVÁ. Oděvní materiály II: [učebnice pro střední odborná učiliště]. 2., přeprac. vyd. Praha: Informatorium, 1998. ISBN 80-86073-29-7.
2. BLABLA HUBKOVÁ, Veronika. Příběh skříně: O tom, jak funguje módní průmysl. Vydáno vlastním nákladem, 2018.
3. ZAJCEV, Vjačeslav. Móda a její rozmary. Lidové nakladatelství, 1987. ISBN 26-048-87.
4. BAUGHOVÁ, Gail. Encyklopedie textilních materiálů – příručka módního návrháře. Praha: Slovart, 2012. ISBN 978-80-7391-616-9.
5. JONES, T., Rushton, S. Fashion Now: Móda dneška. Praha: Slovart, 2010. ISBN: 978-80-7391-252-9.
6. NAKIMICHI, Tomoko. Pattern Magic. Velká Británie: Laurence King Publishing, 2016. ISBN: 978-1-78067-694-4.

7.2 Internetové zdroje

1. PARLEY FOR THE OCEANS™ [online]. Copyright ©2019 [cit 2019 – 04 – 23]. Dostupné z www: <<https://www.parley.tv/#fortheoceans>>.

2. REPREVE® [online]. Copyright ©2019 [cit 2019 – 04 – 23]. Dostupné z WWW: <<https://repreve.com>>.

3. Bisefol A; Chemické látky v našem životě [online]. Copyright ©2019 [cit 2019 – 04 – 23]. Dostupné z WWW: <<https://www.chemicalsinourlife.echa.europa.eu/cs/>>.

4. Circular Systems™ [online]. Copyright ©2018 [cit 2019 – 04 – 23]. Dostupné z WWW: <<https://www.circular-systems.com/>>.

5. Otázky a odpovědi z Ekologické poradny: Ohrožuje nás uvolňování vláken z mikrovláknové utěrky?; Veronica ekologický institut [online]. Copyright ©2019 – 04 – 17 [cit 2019 – 04 – 22]. Dostupné z WWW: <<https://www.veronica.cz/otazky?i=479>>.

6. Díl 2. Poly-co? Přehled textilních materiálů dle původu, ekologických dopadů i kvality; NILA Living s.r.o. [online]. Copyright © 2018 – 08 – 31 [cit 2019 - 04 – 23]. Dostupné z WWW: <https://www.nila.cz/blog/>>.

7. Your next shirt could be made from fruit and vegetable scraps; TreeHugger [online]. Copyright ©2019 07 – 05 [cit 2019 – 04 – 24]. Dostupné z WWW:<<https://www.treehugger.com/sustainablefashion/new-startup-wants-turn-food-waste-fabric.html>>.

8 RESUMÉ (EN)

The theme of my bachelor thesis is a collection focused on sustainability and thriftiness to nature and human being itself. Important role in my collection are playing the materials, whose sources are environment-friendly as possible, and also pleasant for the skin. Recycled materials were one of the options the collection could be made of. Most of such newest materials, manufactured out of recycled fishnets for example, are despite their demand by individuals, available for large companies only. Finally, I decided to use materials that have purely natural origins, mostly due to their skin-friendly characteristics. I created leisure collection of four outfits, allowing free movement, without being perceived as too functional or outdoor. There are used materials such as bamboo fleece, bamboo flannel, merino ribbed-fabric, merino - silky ribbed, silk fibre - silk faille, silky ribbed and cotton twill. Accordingly to the outfit I selected material with adequate properties. From colour schemes, I picked blue, red and yellow, colours typical for outdoor, and completed them with decent cream and white tones. The legacy for outdoor functionality are enhanced with elements like stitching, patent fastening, patch pockets and free cut. The collection contains two outfits made entirely of two clothing pieces, and two more outfits, supplemented with additional outer layer. The first pair couples divided skirt with short sleeve shirt, the second one dress with a thick sweatshirt. Third pairs semi close-fitting trousers, shirt and bomber jacket, and the last outfit joins loose trousers, t-shirt with turtleneck and a park jacket.

9 SEZNAM PŘÍLOH

Příloha 1

Triko Adidas z materiálu Parley Ocean Plastic™

Příloha 2

Bunda 2117 of Sweeden z materiálu REPREVE®

Příloha 3

Materiálové vzorky

Příloha 4

Materiálové vzorky

Příloha 5

Inspirace

Příloha 6

Finální materiály

Příloha 7

Návrh modelu číslo 1

Příloha 8

Návrh modelu číslo 2

Příloha 9

Návrh modelu číslo 3

Příloha 10

Návrh modelu číslo 4

Příloha 11

Zkouška z kalika

Příloha 12

Zkouška z kalika

Příloha 13

Zkouška z kalika

Příloha 14

Zkouška z kalika

Příloha 15

Zkouška z kalika

Příloha 16

Zkouška z kalika

Příloha 17

Zkouška z kalika

Příloha 18

Zkouška z kalika

Příloha 19

Zkouška z kalika

Příloha 20

Zkouška z kalika

Příloha 21

Technický nákres košile

Příloha 22

Technický nákres kalhot

Příloha 23

Technický nákres bundy

Příloha 24

Technický nákres trika

Příloha 25

Technický nákres kalhotové sukně

Příloha 26

Technický nákres šatů

Příloha 27

Technický nákres mikiny

Příloha 28

Technický nákres trika

Příloha 29

Technický nákres kalhot

Příloha 30

Technický nákres bundy

Příloha 31

Fotodokumentace modelu číslo 1

Příloha 32

Fotodokumentace modelu číslo 1

Příloha 33

Fotodokumentace modelu číslo 1

Příloha 34

Fotodokumentace modelu číslo 1

Příloha 35

Fotodokumentace modelu číslo 2

Příloha 36

Fotodokumentace modelu číslo 2

Příloha 37

Fotodokumentace modelu číslo 2

Příloha 38

Fotodokumentace modelu číslo 3

Příloha 39

Fotodokumentace modelu číslo 3

Příloha 40

Fotodokumentace modelu číslo 3

Příloha 41

Fotodokumentace modelu číslo 3

Příloha 42

Fotodokumentace modelu číslo 4

Příloha 43

Fotodokumentace modelu číslo 4

Příloha 44

Fotodokumentace modelu číslo 4

Příloha 1

Triko Adidas z materiálu Parley Ocean Plastic™⁸



⁸ <https://www.midwestsports.com/adidas-parley-tee-blue/p/DT3964/>

Příloha 2

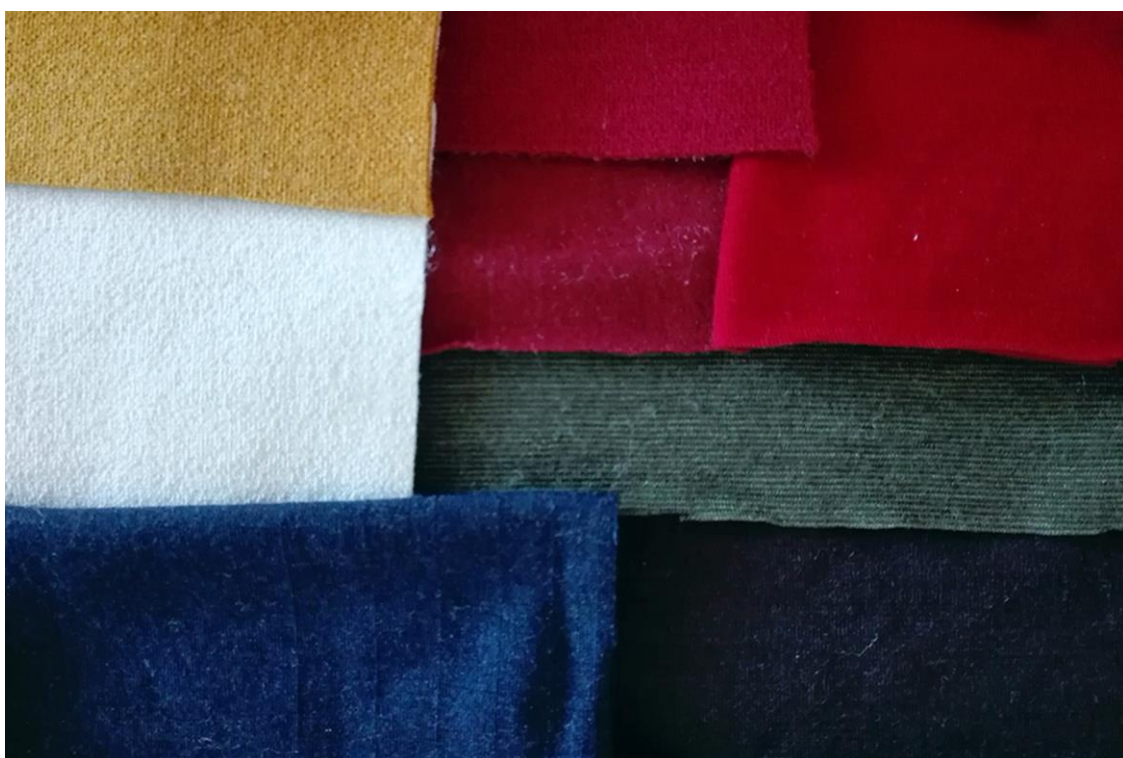
Bunda 2117 of Sweeden z materiálu REPREVE®⁹



⁹ <https://www.2117.cz/damske/1514-eco-serie?page=2>

Příloha 3

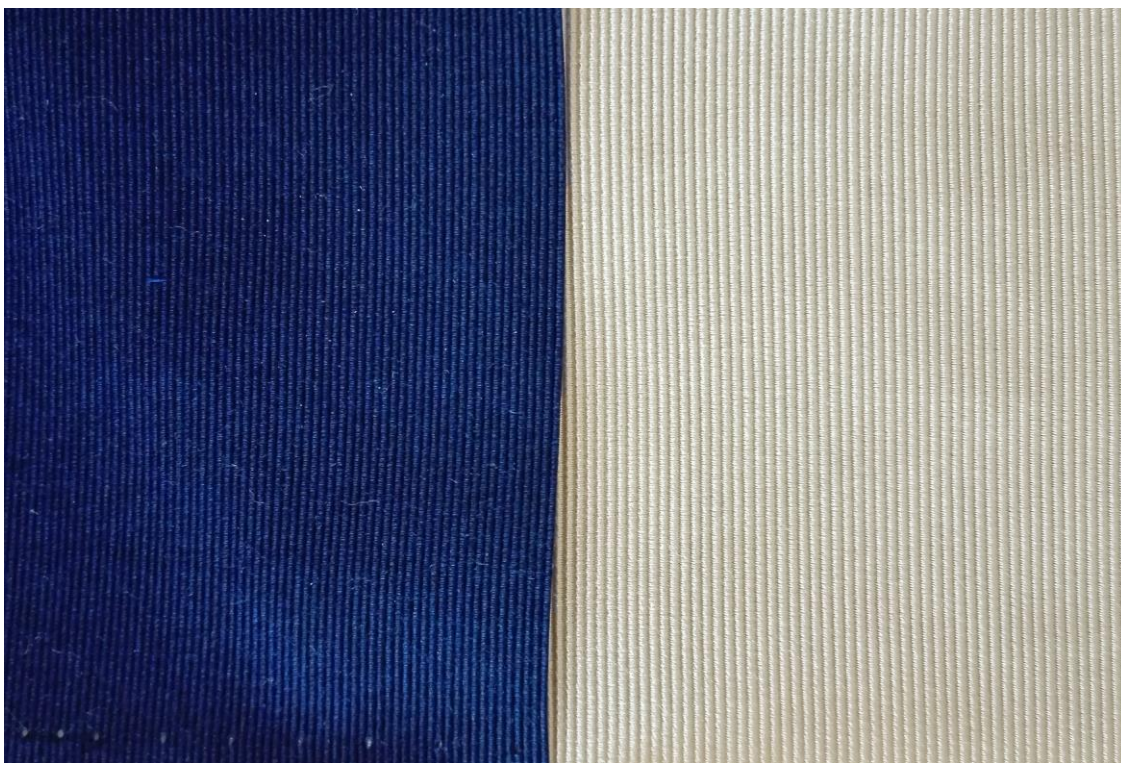
Materiálové vzorky¹⁰



¹⁰ Archiv autora

Příloha 4

Materiálové vzorky¹¹



¹¹ Archiv autora

Příloha 5

Inspirace¹²



¹² Archiv autora

Příloha 6

Finální materiály¹³



¹³ Archiv autora

Příloha 7

Návrh modelu číslo 1¹⁴



¹⁴ Archiv autora

Příloha 8

Návrh modelu číslo 2¹⁵



¹⁵ Archiv autora

Příloha 9

Návrh modelu číslo 3¹⁶



¹⁶ Archiv autora

Příloha 10

Návrh modelu číslo 4¹⁷



¹⁷ Archiv autora

Příloha 11

Zkoušky z kalika¹⁸



¹⁸ Archiv autora

Příloha 12

Zkouška z kalika¹⁹



¹⁹ Archiv autora

Příloha 13

Zkouška z kalika²⁰



²⁰ Archiv autora

Příloha 14

Zkouška z kalika²¹



²¹ Archiv autora

Příloha 15

Zkouška z kalika²²



²² Archiv autora

Příloha 16

Zkouška z kalika²³



²³ Archiv autora

Příloha 17

Zkouška z kalika²⁴



²⁴ Archiv autora

Příloha 18

Zkouška z kalika²⁵



²⁵ Archiv autora

Příloha 19

Zkouška z kalika²⁶



²⁶ Archiv autora

Příloha 20

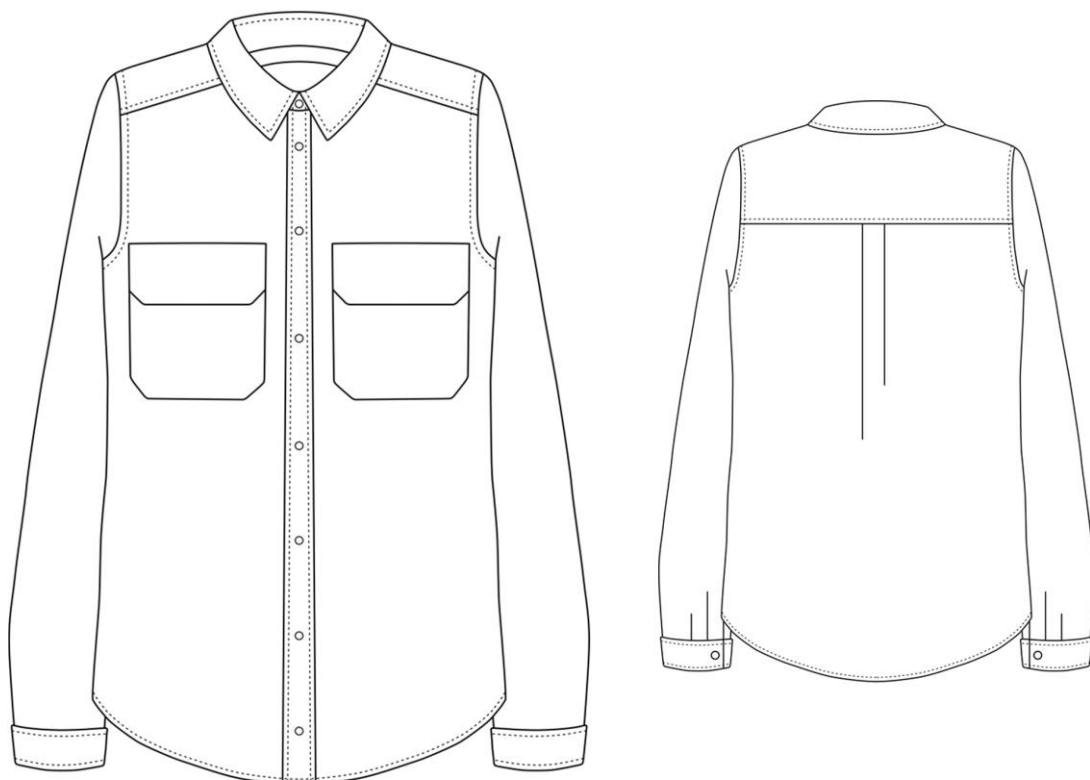
Zkouška z kalika²⁷



²⁷ Archiv autora

Příloha 21

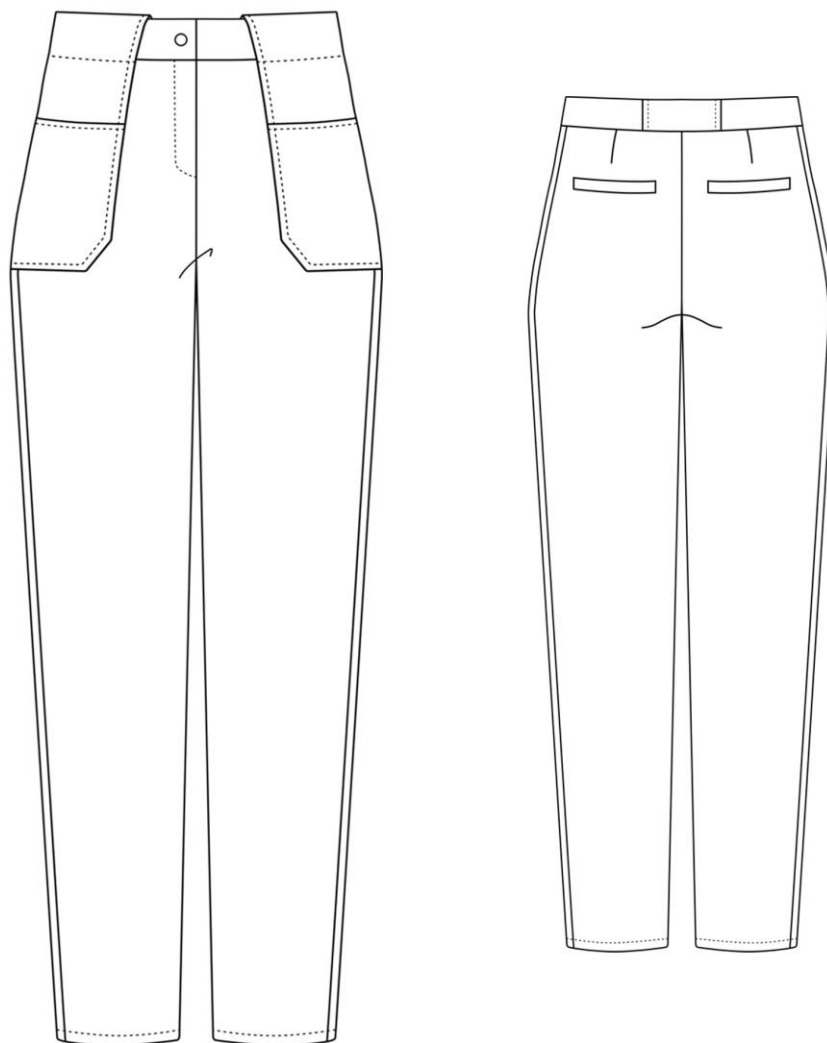
Technický nákres košile²⁸



²⁸ Archiv autora

Příloha 22

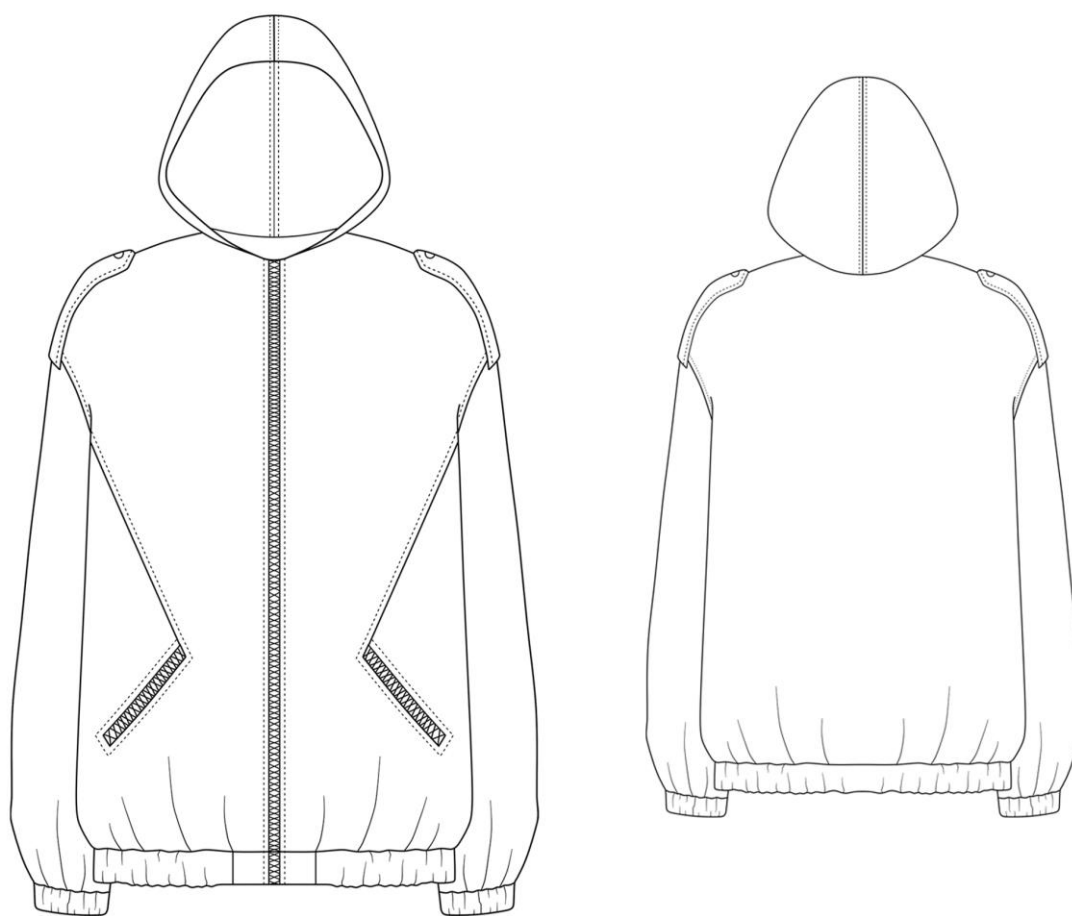
Technický nákres kalhot²⁹



²⁹ Archiv autora

Příloha 23

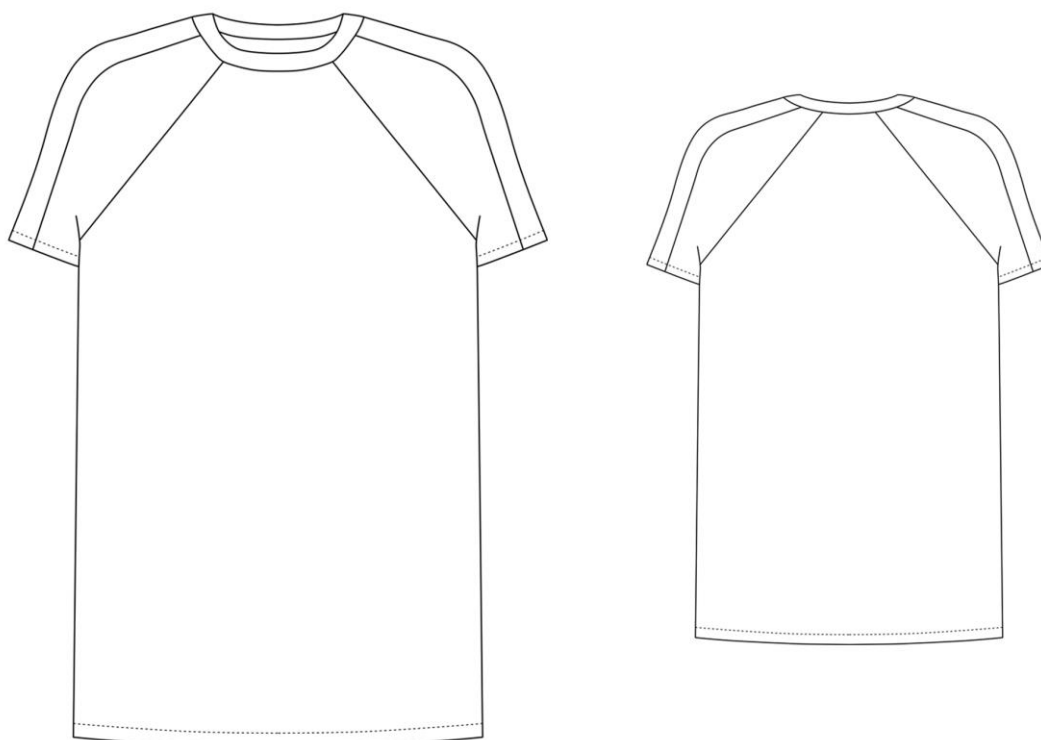
Technický nákres bundy³⁰



³⁰ Archiv autora

Příloha 24

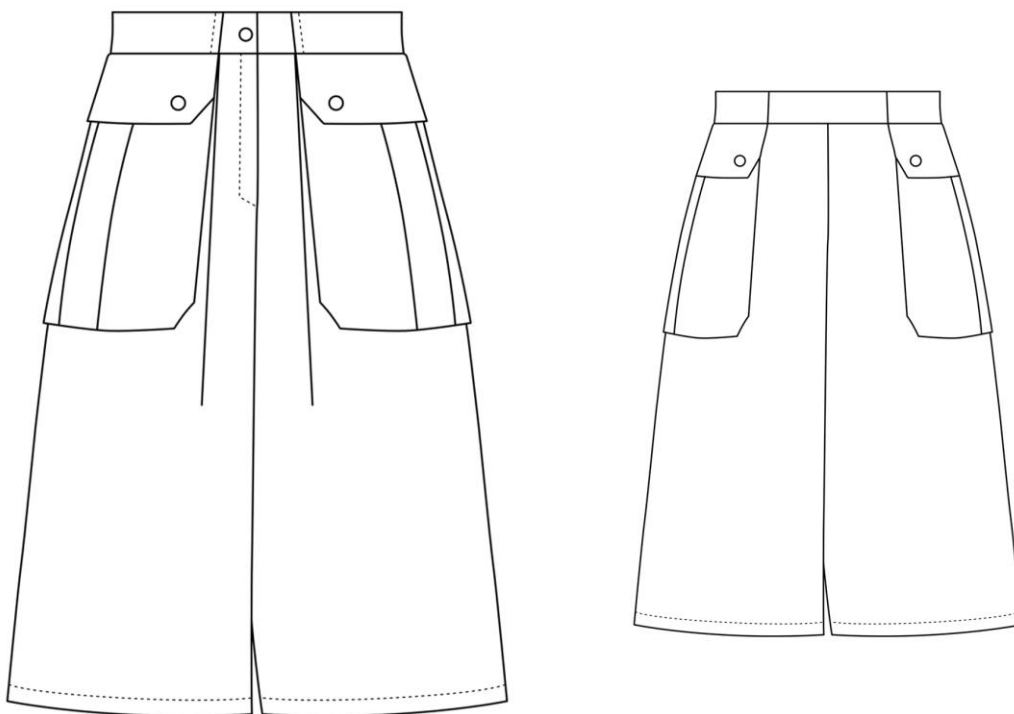
Technický nákres trika³¹



³¹ Archiv autora

Příloha 25

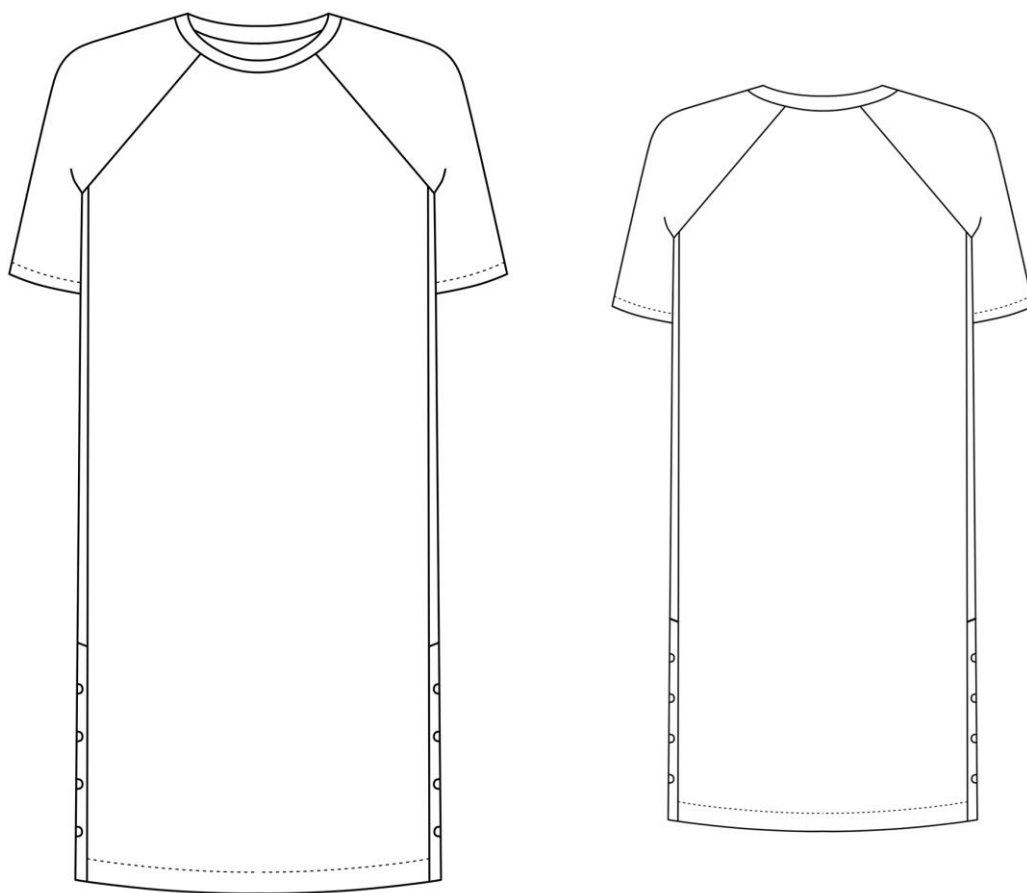
Technický nákres kalhotové sukně³²



³² Archiv autora

Příloha 26

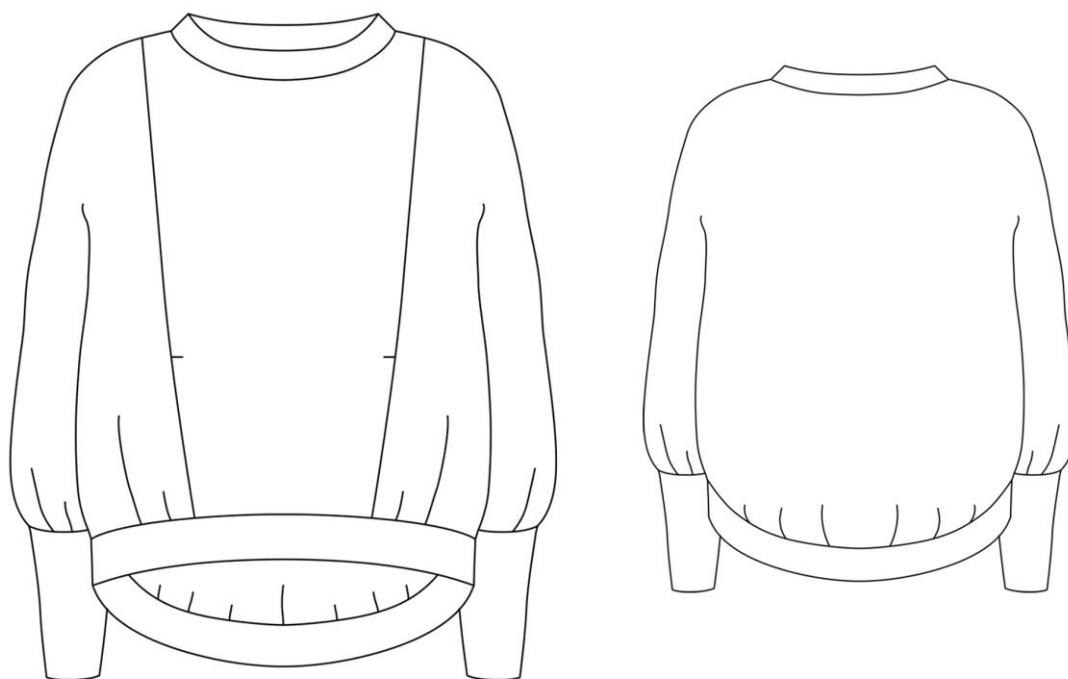
Technický nákres šatů³³



³³ Archiv autora

Příloha 27

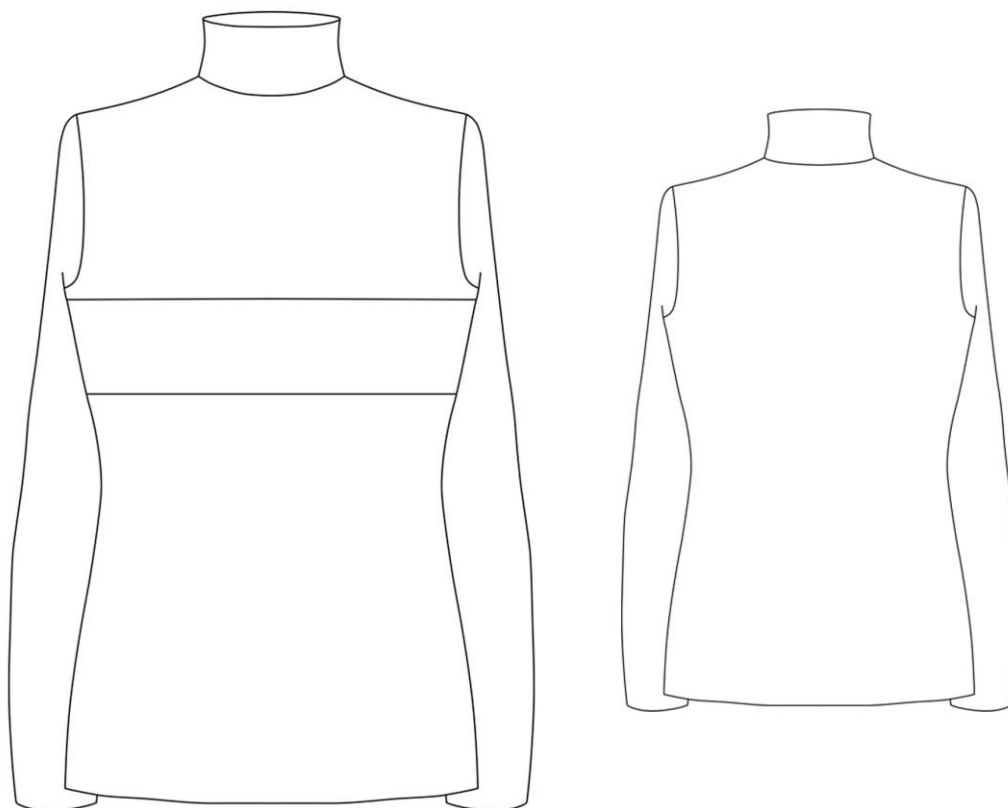
Technický nákres mikiny³⁴



³⁴ Archiv autora

Příloha 28

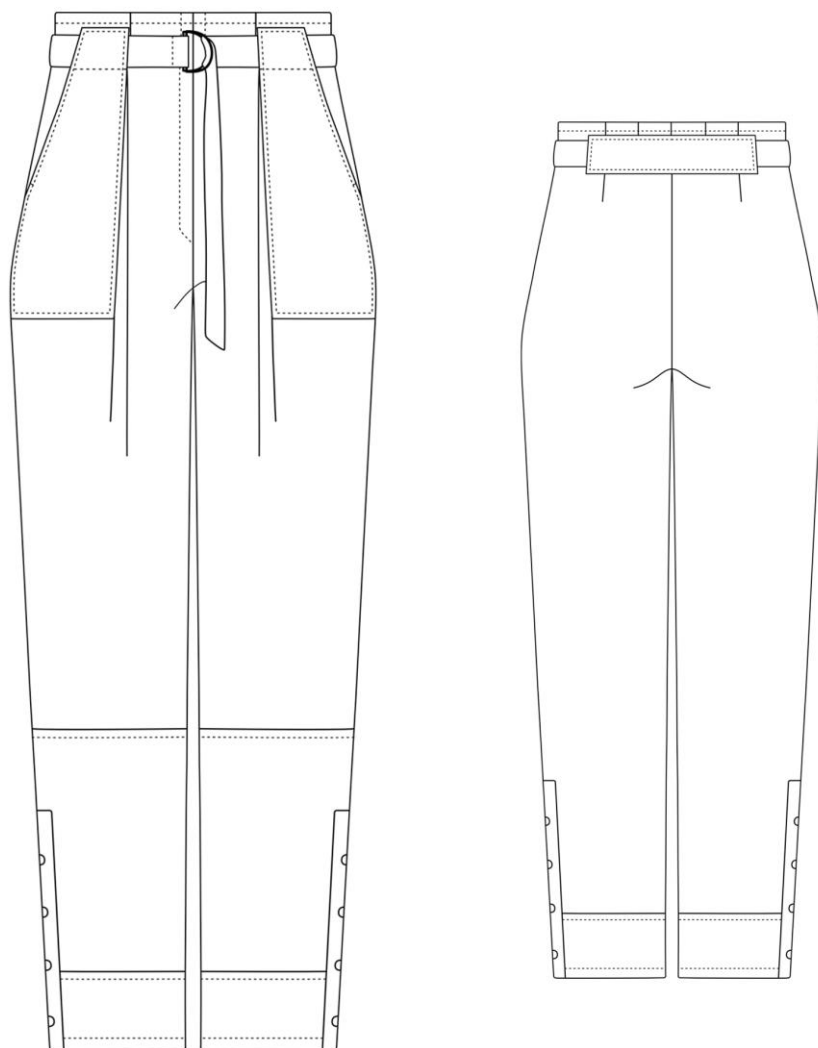
Technický nákres trika³⁵



³⁵ Archiv autora

Příloha 29

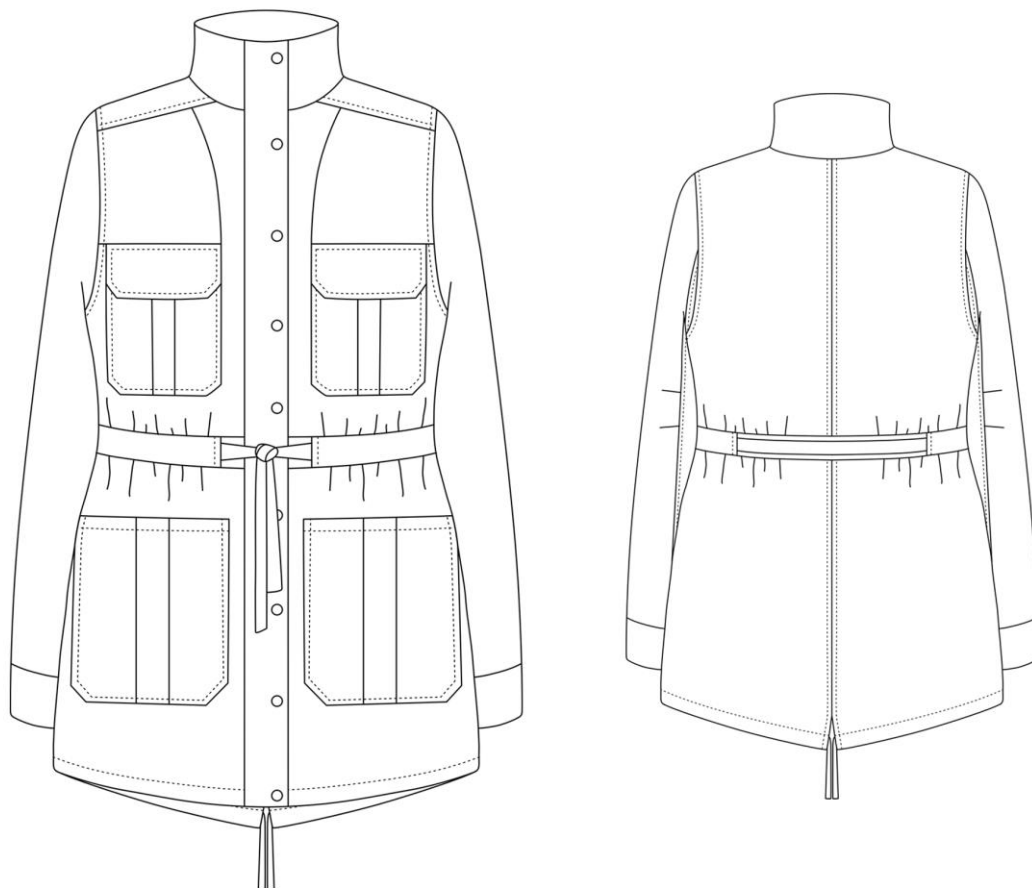
Technický nákres kalhot³⁶



³⁶Archiv autora

Příloha 30

Technický nákres bundy³⁷



³⁷ Archiv autora

Příloha 31

Fotodokumentace modelu číslo 1³⁸



³⁸ Archiv autora

Příloha 32

Fotodokumentace modelu číslo 1³⁹



³⁹ Archiv autora

Příloha 33

Fotodokumentace modelu číslo 1⁴⁰



⁴⁰ Archiv autora

Příloha 34

Fotodokumentace modelu číslo 1⁴¹



⁴¹ Archiv autora

Příloha 35

Fotodokumentace modelu číslo 2⁴²



⁴² Archiv autora

Příloha 36

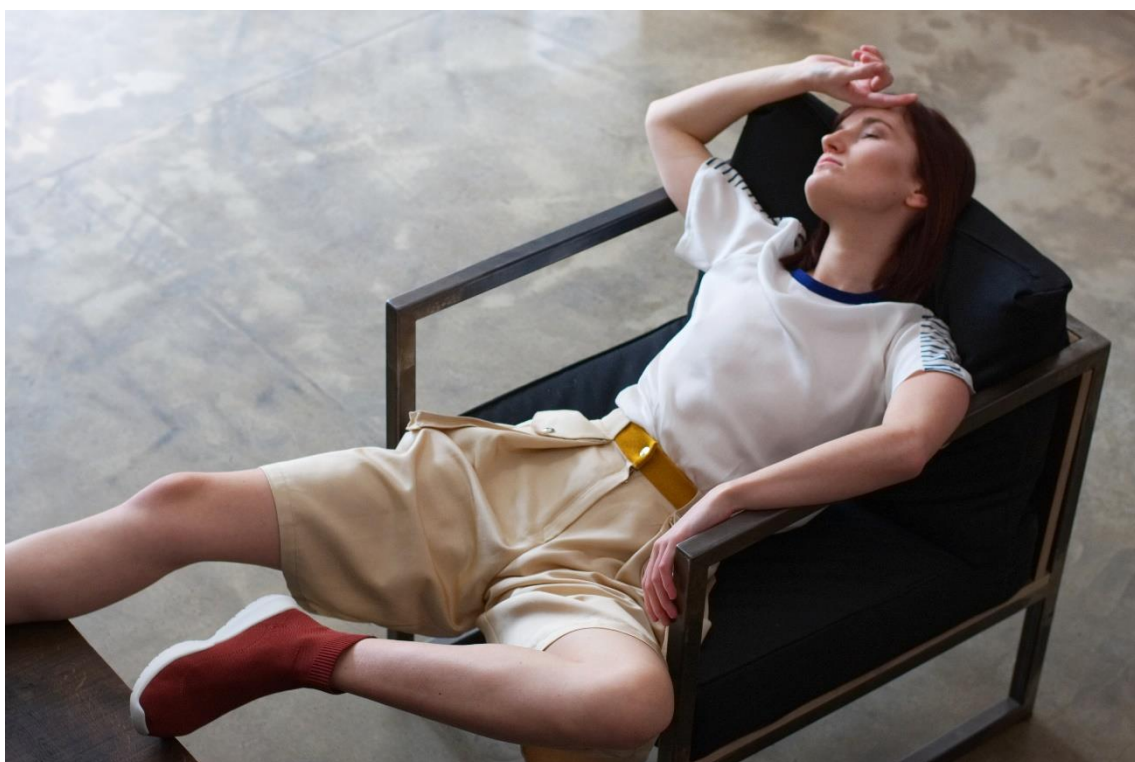
Fotodokumentace modelu číslo 2⁴³



⁴³ Archiv autora

Příloha 37

Fotodokumentace modelu číslo 2⁴⁴



⁴⁴ Archiv autora

Příloha 38

Fotodokumentace modelu číslo 3⁴⁵



⁴⁵ Archiv autora

Příloha 39

Fotodokumentace modelu číslo 3⁴⁶



⁴⁶ Archiv autora

Příloha 40

Fotodokumentace modelu číslo 3⁴⁷



⁴⁷ Archiv autora

Příloha 41

Fotodokumentace modelu číslo 3⁴⁸



⁴⁸ Archiv autora

Příloha 42

Fotodokumentace modelu číslo 4⁴⁹



⁴⁹ Archiv autora

Příloha 43

Fotodokumentace modelu číslo 4⁵⁰



⁵⁰ Archiv autora

Příloha 44

Fotodokumentace modelu číslo 4⁵¹



⁵¹ Archiv autora