

Západočeská univerzita v Plzni

Fakulta designu a umění Ladislava Sutnara

Bakalářská práce

**KOLEKCE VYPLÝVAJÍCÍ Z TVAROVÉHO
A TECHNOLOGICKÉHO EXPERIMENTU**

**NALEZENÍ VHODNÉHO ZPŮSOBU PROPOJENÍ ODĚVU S VÝTVARNOU
STRUKTURÁLNÍ TVORBOU**

Pavla Nazarská

Plzeň 2019

Západočeská univerzita v Plzni
Fakulta designu a umění Ladislava Sutnara

Katedra Designu

Studijní program Design

Studijní obor Fashion design

Specializace Design oděvu

Bakalářská práce

**KOLEKCE VYPLÝVAJÍCÍ Z TVAROVÉHO
A TECHNOLOGICKÉHO EXPERIMENTU**

NALEZENÍ VHODNÉHO ZPŮSOBU PROPOJENÍ ODĚVU S VÝTVARNOU
STRUKTURÁLNÍ TVORBOU

Pavla Nazarská

Vedoucí práce: Doc. akad. mal. Helena Krbcová
Katedra výtvarného umění
Fakulta designu a umění Ladislava Sutnara
Západočeské univerzity v Plzni

Plzeň 2019

Prohlašuji, že jsem umělecké dílo vypracoval(a) samostatně
a nejedná se o plagiát.

Plzeň, duben 2019

.....

podpis autora

PODĚKOVÁNÍ

Ráda bych poděkovala vedoucí své práce doc. akad. mal. Heleně Krbcové za odborné vedení a rady v průběhu tohoto projektu i celého studia.

Dále bych chtěla poděkovat firmám Abtex, MateriO Prague a Lactae Hevea za vstřícnost a nejvíce svým nejbližším za velkou podporu.

OBSAH

1. TÉMA A DŮVOD JEHO VOLBY	8
1.1 Forma	9
2. PROCES TVORBY	10
2.1 Asambláž	11
2.2 Kompozice	12
3. ZVOLENÉ MATERIÁLY	13
4. POPIS DÍLA	14
4.1 Použití	15
5. SEZNAM POUŽITÝCH ZRDOJŮ	16
a) Knižní a periodická literatura	
b) Internetové zdroje	
6. RESUMÉ	17
7. SEZNAM PŘÍLOH	18

Motto: *"Sním o umění rovnováhy a klidu, které by přinášelo uklidnění jako pohovka, na níž si odpočineme po tělesném vyčerpání."* A. Matisse

1 TÉMA A DŮVOD JEHO VOLBY

Od začátku jsem měla jasnou a zároveň zcela nekonkrétní představu o kolekci propojující několik aspektů, které v posledních letech provází mou tvorbu. Je asi důležité napsat, že sama sebe nevnímám jen jako módního návrháře, ale zajímá mně víc umělecko-řemeslných odvětví, a jejich prolínání. Od malička mám blízko k výtvarnému umění, zejména k malířství, ale rozhodla jsem se věnovat umění užitému. Zejména proto, abychom (si) ho mohli užívat. Přesto mi ale zůstává určité puzení k něčemu, co samo o sobě účel nemá. Těší mně a naplňuje vytváření drobných strukturálních předmětů, které jsem před pár lety začala sestavovat z drobných úlomků nalezených na místech celé Evropy. Zajímalo mě, zda se asambláže, které tvořím, dají využít pro oděvní tvorbu a jak. Nenapadalo mne lepší zařazení než pod pojem experiment, ale protože se už nedokážu a nechci odpoutat od své začínající cesty udržitelného způsobu života, která souvisí s umírněností a účelností věcí, je výsledek pravděpodobně daleko méně extravagantní, než by se dalo čekat. K mé velké spokojenosti je plně nositelný, vyvážený a hlavně upřímný. Mé původní intuitivní představě odpovídá daleko víc, než jsem sama čekala. Bohužel si uvědomuji velký formální nedostatek, že se v průběhu práce můj experiment změnil spíš v kolekci na vlastní téma s experimentálními prvky. Velmi mne ovlivnily vybrané materiály, ale hlavně veškeré vizuální i zážitkové zkušenosti poslední doby. Tato práce se stala syntézou vizuálních a zážitkových vjemů provázejících konec jednoho cyklu, mého studia, a vyústila v téměř kontemplativní přípravu na novou etapu.

1.1 Forma

„Grafickými listy tu matku hmotu oslavit a zduchovnit.“ V. Boudník

Chtěla jsem vytvořit kolekci oděvu, doplňků a výtvarného umění, vše v jedné práci, s minimálním vznikem odpadu. Takový Synkretismus.

Abych byla schopná definovat formu, kterou můj záměr bude mít, hledala jsem vhodné podtéma, které by mi pomáhalo v rozhodování o tvarech, barvách a výrazu. Jako první mne vtáhnul český Informel, neboli strukturální abstrakce. Zejména Vladimír Boudník a Aleš Veselý mne utvrdili v postupech, které se staly pro moji práci zásadními. V důvěru v materiál a vlastní intuici. Pan Boudník měl k materiálu naprosto unikátní vztah. Měl dar najít krásno v nejobyčejnějších předmětech a tvořil s respektem ke hmotě, často se jí nechával překvapit či vést. Dílo Kaddish od pana Veselého je pak dokonalou ukázkou intuitivní tvorby pod vlivem jistých okolností, kdy sám autor teprve s odstupem času objevuje všechny významy svojí práce.

2 PROCES TVORBY

V rané fázi inspirované informelem jsem tvořila hodně drobných předmětů z různých druhů odpadu. Ztracených kovových součástek, plastových úlomků, rozbitých skel, keramiky. Získávala jsem jistotu v rozhodování, co kam umístit, následně radostně objevovala významy, proč to tam patří. S propojením s oděvem nebo představou o tvaru a barvě mé kolekce mi to ale nijak nepomáhalo. Současně jsem začínala s rešerší módní inspirace. Oslovila mne kolekce SS19 od Ka Wa Key a značky Ruban, které obě pracují se strukturami, ale rozdílným stylem. Zkoumala jsem práci Petry Ptáčkové, kterou obdivuji hlavně za úžasnou snovost, kterou její modely vyzařují a konečně díky značkám jako Nehera a Monika Mongol mi došlo, že s vývojem mé životní filosofie směrem k udržitelnosti musí být moje tvorba víc minimalistická. Zkusila jsem udělat rešerši takzvaných zero waste střihů, ale zjistila jsem, že přes jisté velice užitečné vychytávky, je pro mě tento přístup spíše přítěží. Vymyslela jsem si vlastní způsob docílení nulového odpadu tím, že každý odstřížek používám jako výplň textilního „maskota“, který kolekci doprovází.

Barevně jsem se rozhodla pro tóny přirozené bílé a ivory, které mi asociují plátno a duchovní čistotu, a hlavně dávají vyniknout autorské asambláži prostupující kolekci. V rámci studijního programu Erasmus, který se pro celý proces ukázal jako velmi užitečný, jsem navrhla dámskou kolekci deseti modelů, zkoumající vztah a ideální poměr jednoduchých střihů a výrazné dekorativní části. Plocha versus ornament. Ten se ve finále od mé tehdejší představy, jak ho technologicky zpracovat, hodně liší.

2.1 Asambláž

Od začátku jsem přemýšlela o vytvoření trojrozměrné koláže, asambláže, kterou nějakým způsobem, pravděpodobně protlačením nebo odlitím, převedu do hmoty použitelné pro textilní tvorbu a z původní raznice vytvořím obraz. Nejvhodnějším materiálem pro protlačování byla kůže. Ovšem, to není experimentální. Zkusila jsem termoplastickou textilií. Nízká úroveň detailů, umělost a neosobitost provedení mě ale odradily. Nehledě na to, že jsem chtěla svou technologii v budoucnu rozvíjet, a tedy pro mě byl důležitý i ekologický aspekt. Aby byl výsledek co nejautentičtější, rozhodla jsem se tvořit asambláž přímo na materiál. Strávila jsem asi tři týdny hledáním vhodného pojiva, které by přichytilo kusy koláže k materiálu a zároveň bylo pro člověka i životní prostředí netoxické. Kontaktovala jsem několik velkoobchodů s lepidly a pojivy, mikrobiologický ústav v Třeboni zabývající se organickými alternativami, hledala jsem informace na internetu jak v českém, tak v anglickém jazyce. Nepodařilo se mi najít lepidlo, které by bylo klasifikované jako nezávadné, a přitom se po zaschnutí nerozpustilo ve vodě. Pokud o něm byla zmínka, nedal se dohledat žádný dodavatel.

Rozhodla jsem se vyřadit všechny těžké komponenty asambláže a pracovat jen z jedním materiálem, který mě oslovil nejvíc. Struktury vzniklé tepelnou deformací CD . Jsou lehké, efektní a neobvyklé. Dají se našít nebo natavit přímo na materiál. Při našívání ale větší kusy nedrží dobře tvar a tavení nefunguje na přírodní materiály, které jsem preferovala. Pak mne překvapila bambusová viskóza. Vstupní surovina je velice nenáročná na pěstování, roste rychle a spotřebuje málo vody. Bambus je antibakteriální a díky jeho transformaci na viskózu má částečně vlastnosti jako umělá vlákna, takže se na něj dá struktura natavit.

2.2 Kompozice

I když jsem opustila od stříhových technik využívající celou plochu materiálu, zůstaly stříhy hodně jednoduché. Jednak proto, že jsem chtěla nositelnou a pohodlnou kolekci, také proto, že jsem potřebovala docílit kontrastu k asambláži a vyniknutí pečlivě vybraných materiálů, ale také proto, že mám přirozeně sklon věci spíš zahlcovat a proto udržet práci v tvarové čistotě je pro mne výzva. Rozhodla jsem se předejít případnému chaosu z intuitivní tvorby racionální přípravou. Vyvinula jsem si systém drobných nákresů podobných sudoku nebo jiné doplňovačce. Jasně bylo, že figury budou tři. Tedy mám pomyslně tři grafické bloky. Všechny aspekty od základních oděvních siluet, přes délky a rozhodnutí na jakých figurách bude zvýrazněná linie pasu nebo ramen, jsem komponovala neobvykle jako abstraktní obraz. Zvolila jsem asymetrickou kompozici. Bílá barva látek tvoří diagonálu, na jedné straně sahá až na zem, na druhé je jen trikot. Zohledňovala jsem i přirozenou barvu lidského těla a doprostřed kompozice přidala výrazný akcent černé.

Rovnováha, ať už v abstrakci nebo v životě, je paradoxně velmi dynamická entita. Je neustále v pohybu, a proto jsou asymetrické i největší kusy oděvu, aranžovaná sukně a kabát. Jde o přechod mezi jednoduchou linií, klidem, a aranžovanou částí, akcí. Tvarosloví koresponduje s vertikálně vroubkovanými materiály, které jsem pečlivě vybrala. Později mi došlo, že to bude odkaz na antické sloupy, kterých jsem v rané fázi práce potkávala nespočet.

3 ZVOLENÉ MATERIÁLY

Výběr materiálů šetrných k životnímu prostředí nevnímám jako nadstandardní přínos mé práce, ale jako samozřejmost, kterou by dnes měli zohledňovat všichni designéři. Důležité pro mne byly přírodní vstupní suroviny, komfort při nošení a snadná biologická rozložitelnost. Preferovala jsem lokální zdroje nebo zpracování.

Vedle úpletu ze 100% bambusové viskózy od českého výrobce Abtex jsem použila 100% hedvábný noil a mačkanou textilií s obsahem 50% bavlny a 50% lnu. V rámci rešerše jsem navštívila Knihovnu materiálů MateriO Prague. Zvažovala jsem pokovované textilie české výroby od pana J. Večerníka a materiály Tencel a Refibra. Nakonec jsem využila kontakt na firmu Lactae Hevea a objednala podrážky na boty z přírodního kaučuku. Francouzská firma zpracovává kaučuk manuálnějším způsobem šetrným k životnímu prostředí a používá přírodní barviva. Motivací k objednávce pro mě bylo i zvýšení povědomí o této sympatické alternativě a absence poskytovatelů kvalitních podrážek v tuzemsku.

Jediný materiál bez přidané hodnoty udržitelnosti je bavlněná tkanina s natkaným polyesterovým povrchem. Byl vybrán jako poslední, pro jeho vizuální kvality. Nakonec se stal jediným materiálem, který je v přímém spojení se strukturami z cd. Dobře na něm drží a stejně by se sám biologicky nerozložil.

Většina materiálů má také zajímavý pevný okraj, který jsem na několika místech nechala vyniknout.

4 POPIS DÍLA

Kolekce se skládá ze tří oděvních celků o celkem devíti kusech. Jedna pánská a dvě dámské figury, obohacené sérií doplňků. Batoh, variabilní ledvinka a pánské sandály. Jednotlivé prvky působí jako kompoziční celek, zároveň jsou dobře kombinovatelné mezi sebou. Kalhoty a kabát fungují jako unisex.

První model se skládá z volného crop topu, zavínovací sukně a batohu. Crop top má na bocích vsadky z mačkaného lnu s bavlnou, který prostupuje všemi outfity kolekce. Je použit na sukni, na vsadky kalhot a svislý členicí pruh na zádech trikotu. Díky tomuto pruhu není potřeba žádného dalšího švu pro vytvoření pasového výběru. Trikot je začištěn na coverlocku, kolem nohou zpevněn skrytou gumičkou. Pánský model se skládá z hedvábných kalhot rovného střihu, s vysokým pasem a skrytým zapínáním, naaranžovaným jako mačkaný materiál. Dále z černého roláku a kabátu. Záhyby kabátu jsou z rubu přichyceny popruhem k ramennímu švu, v ploše jsou pak ukotveny zlatými nýty. Stojáček je zapravený podsádkou. Švové záložky přichyceny ručně.

Doplňky a svršky bot jsou vyztužené nažehlovací klíženkou, vhodné části jsou olemované bambusovým úpletem. Většina spojů je řešena zlatými nýty a patentkami. Stejný prvek je použitý jako zapínání kalhot a sukně. Zapínání sandálů je vyřešeno stejným způsobem jako nastavování délky popruhů na batohu, tedy utahováním bavlněného popruhu skrz dva zlaté půlkruhy.

4.1 Použití

Přehlídkové modely s potenciálem pro běžné nošení jsou vhodné i pro scénický kostým, videoklip nebo jinou speciální příležitost. Vystavují se společně s výtvarnými díly vytvořenými z přípravných vzorků a zkoušek a také z textilního odpadu.

5 SEZNAM POUŽITÝCH ZDROJŮ

a) Knižní a periodická literatura

1. HRABAL B., Něžný Barbar. Mladá fronta, 2013.
ISBN 97–8081–122–858–9
2. GULLINGSRUD, A. Fashion fibers: designing for sustainability.
Bloomsbury Publishing, 2016. ISBN 978-1-5013-0664-8

b) Internetové zdroje

1. Výtvarnické konfese. Ceskatelevize.cz (online 21-11-2018)
Dostupné na: https://www.ceskatelevize.cz/porady/10267558128_vytvarnicke-konfese-ii/211563231150007
2. Český informel. Internet.zamecek.cz/dum/ (online 20-12-2018)
Dostupné na: http://intranet.zamecek.cz/dum/DVK43/15_CESKY_INFORMEL.pdf
3. Strukturalismus v českých zemích ve 20. století (online 20-4-2019)
Dostupné na: <https://is.muni.cz/th/hrwtj/Bakalarka.pdf>
4. Která lepidla jsou ekologicky přijatelná? (online 18-1-2019)
Dostupné na: http://wiki.ekoporadna.cz/index.php?title=Kter%C3%A1_lepidla_jsou_ekologicky_p%C5%99ijateln%C3%A1
5. The Vision 2019_Purpose Full (online 15-2-2018)
Dostupné na: file:///C:/Users/Acer/Desktop/Napoli%20škola/Fashion/01-The_Vision_2019_Part_2__Purpose_Full.pdf

6 RESUMÉ

I was always interested in many craft fields. One of my favourite disciplines is creating and structural objects from components I have found. I can feel history and life from them. For my final project, I decided to find a technique how can I connect my passion for art with a textile creation. I have wanted to create one collection of clothes and art pieces also.

I was finding inspiration in Czech art style Informel, I also made research on several fashion designers like Ka Wa Key, Petra Ptáčková, Nehera and others and I was using my life experiences as well. Finally, I decided for minimalism. I was looking for contrast but also a balance between crazy structures and pure materials.

For a structure creating I finally chose only one type of trash. Old CDs deformed and connected with textiles by heat.

I have chosen and natural materials mostly. White and ivory shades. Bamboo viscose, silk noil, 50% cotton and 50% flax One expectation is cotton material with polyester. Is only one connected with a cd structure. For shoes, I have used and soles from 100% nature rubber.

The collection includes three outfits, one man and two women, plus three accessories. Shoes, a bag and a fanny pack. Nine pieces altogether.

I was composing and collection atypically like an abstract painting, according to the disposition of white materials, structure applications and body colour also. The result can be recombined, and trousers and a coat are unisex.

7 SEZNAM PŘÍLOH

Příloha 1

Asambláže a sbírání materiálu

Příloha 2

Výroba úlomků z cd

Příloha 3

Přípravná kolekce

Příloha 4

Přípravná kolekce, výběr

Příloha 5

Výběr z rešerše návrhářů

Příloha 6

Výběr z rešerše minimalismu

Příloha 7

Tvar versus struktura

Příloha 8

Hledání kompozice

Příloha 9

Skici

Příloha 10

Proces

Příloha 11

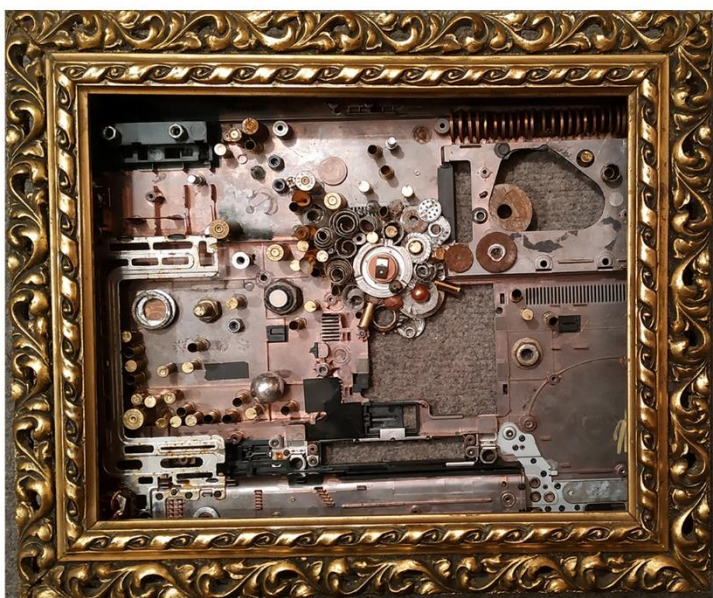
Proces

Příloha 12- 22

Fotodokumentace

Příloha 1

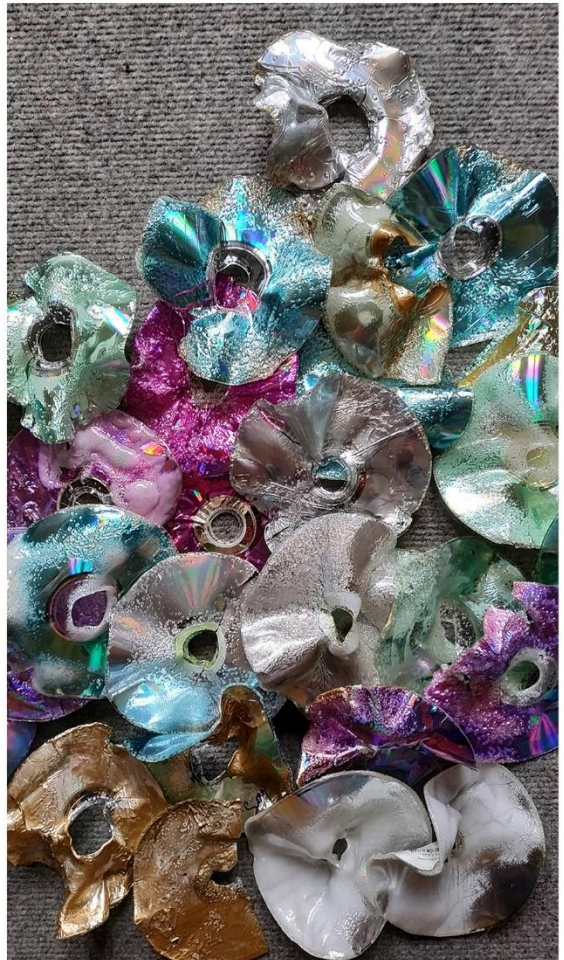
Asambláže a sbírání materiálu¹



¹ Vlastní fotografie

Příloha 2

Výroba úlomků z cd²



² Vlastní fotografie

Příloha 3 Přípravná kolekce³



³ Vlastní skici

Příloha 4

Přípravná kolekce, výběr ⁴



⁴ Vlastní skici

Příloha 5

Výběr z rešerše návrhářů⁵



Elisa and Julia Ruban



PETRA PTÁČKOVÁ



KA WA KEY



⁵ Internetové zdroje, vlastní koláž

Příloha 6

Výběr z rešerše minimalismu⁶



⁶ Internetové zdroje, vlastní koláž

Příloha 7

Tvar versus struktura⁷

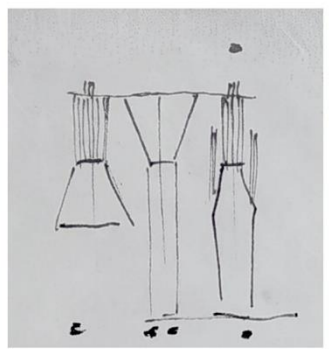
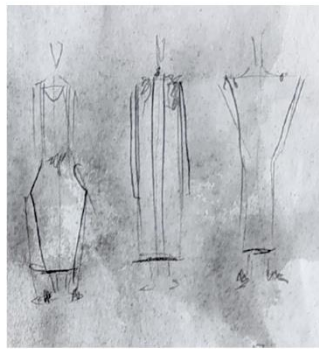
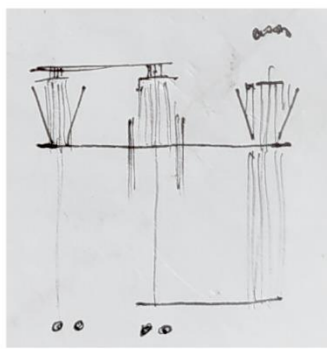
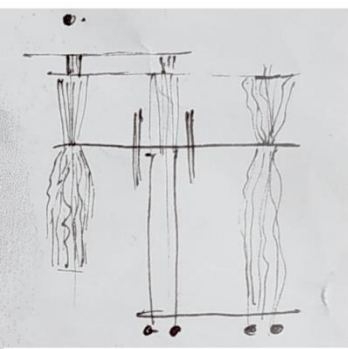
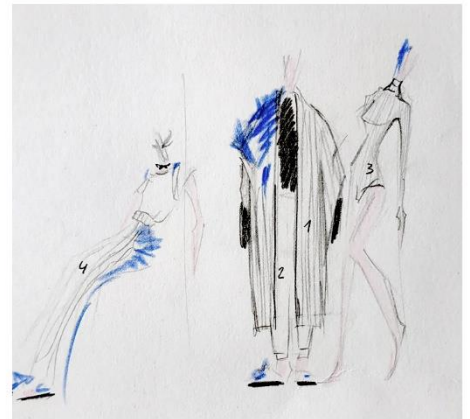
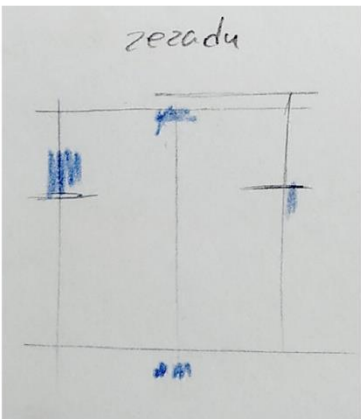
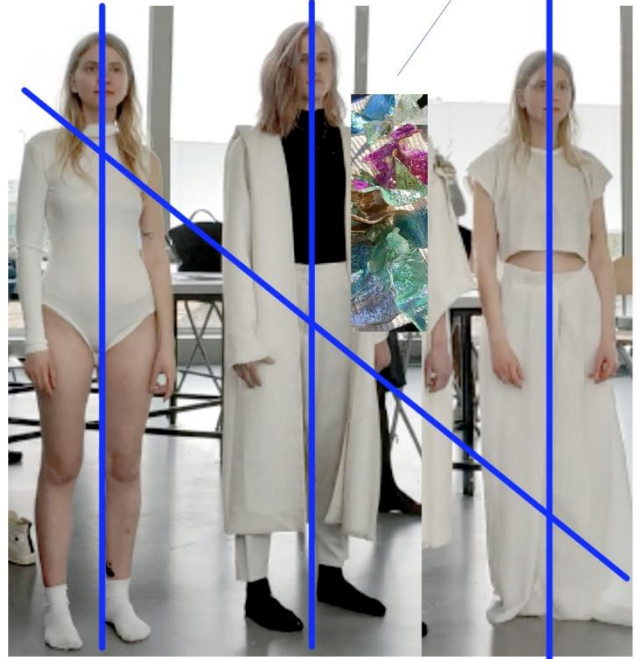


⁷ Vlastní skici

Příloha 8

Hledání kompozice⁸

struktura
ve zlatém řezu



⁸ Vlastní skici

Příloha 9
skici⁹



⁹ Vlastní skici

Příloha 10
Proces¹⁰



¹⁰ Vlastní fotografie

Příloha 11
Proces¹¹



¹¹ Vlastní fotografie

Příloha 12

Fotodokumentace¹²



¹² Foto: Natalie Kuznetsova

Model: Jan Jiráček, Tereza Bublová, Markéta Frantová

Příloha 13

Fotodokumentace¹³



¹³ Foto: Natalie Kuznetsova Model: Markéta Frantová

Příloha 14

Fotodokumentace¹⁴



¹⁴ Foto: Natalie Kuznetsova Model: Markéta Frantová

Příloha 15

Fotodokumentace¹⁵



¹⁵ Foto: Natalie Kuznetsova Model: Tereza Bublová

Příloha 16

Fotodokumentace¹⁶



¹⁶ Foto: Natalie Kuznetsova Model: Tereza Bublová

Příloha 17

Fotodokumentace¹⁷



¹⁷ Foto: Natalie Kuznetsova

Příloha 18

Fotodokumentace¹⁸



¹⁸ Foto: Natalie Kuznetsova Model: Jan Jirák

Příloha 19

Fotodokumentace¹⁹



¹⁹ Foto: Natalie Kuznetsova Model: Tereza Bublová

Příloha 20

Fotodokumentace²⁰



²⁰ Foto: Natalie Kuznetsova

Model: Jan Jiráček, Tereza Bublová, Markéta Frantová

Příloha 21

Fotodokumentace²¹



²¹ Foto: Natalie Kuznetsova Model: Markéta Frantová

Příloha 22

Fotodokumentace²²



²² Foto: Natalie Kuznetsova

Model: Jan Jirák, Tereza Bublová, Markéta Frantová