

Západočeská univerzita v Plzni
Fakulta právnická

Katedra veřejné správy

BAKALÁŘSKÁ PRÁCE

Příspěvkové organizace



Předkládá: Eliška Komorousová
Vedoucí bakalářské práce: JUDr. Tomáš Louda, CSc.

PLZEŇ 2020

ZÁPADOČESKÁ UNIVERZITA V PLZNI

Fakulta právnická

Akademický rok: 2019/2020

ZADÁNÍ BAKALÁŘSKÉ PRÁCE

(projektu, uměleckého díla, uměleckého výkonu)

Jméno a příjmení: **Eliška KOMOROUSOVÁ**
Osobní číslo: **R17B0052P**
Studijní program: **B6804 Právní specializace**
Studijní obor: **Veřejná správa**
Téma práce: **Příspěvkové organizace**
Zadávací katedra: **Katedra veřejné správy**

Zásady pro vypracování

1. Úvod
2. Příspěvkové organizace
3. Příspěvkové organizace územně samosprávněho celku
4. Financování příspěvkových organizací
5. Kulturní a komunitní centrum
6. Závěr

Rozsah bakalářské práce:
Rozsah grafických prací:
Forma zpracování bakalářské práce: **tištěná**

Seznam doporučené literatury:
viz zvláštní seznam

Vedoucí bakalářské práce: **JUDr. Tomáš Louda, CSc.**
Katedra veřejné správy

Datum zadání bakalářské práce: **29. března 2019**
Termín odevzdání bakalářské práce: **31. března 2020**



Doc. JUDr. Jan Pauly, CSc.
děkan



JUDr. Tomáš Louda, CSc.
vedoucí katedry

Prohlašuji, že jsem bakalářskou práci na téma „Příspěvkové organizace“ zpracovala samostatně a že jsem vyznačila všechny prameny, z nichž jsem pro svou práci čerpala, a to způsobem obvyklým pro vědeckou práci.

Plzeň, 12. dubna 2020



.....

Poděkování

Touto cestou bych chtěla poděkovat svému vedoucímu práce JUDr. Tomáši Loudovi, CSc. za jeho ochotu, vstřícnost a celkové vedení mé bakalářské práce.

Dále bych chtěla poděkovat Mgr. Martině Míškové, ředitelce Kulturního a komunitního centra v Přešticích, za zodpovězení otázek vztahujících se k činnosti organizace. Další poděkování patří Mgr. Karlovi Naxerovi za poskytnutí informací týkajících se vzájemného vztahu a podpory městského zastupitelstva a Kulturního a komunitního centra.

OBSAH

<i>Úvod</i>	1
1. NEZISKOVÝ SEKTOR	2
1.1. <i>Historický vývoj neziskových aktivit na území ČR</i>	3
1.2. <i>Členění neziskového sektoru</i>	5
1.2.1. <i>Neziskový veřejný sektor</i>	7
1.2.2. <i>Neziskový soukromý sektor</i>	7
1.2.3. <i>Sektor domácností</i>	8
1.3. <i>Majetek v neziskovém sektoru</i>	9
1.3.1. <i>Majetek ČR</i>	9
1.3.2. <i>Majetek územně samosprávný celků - obcí, krajů</i>	10
1.3.3. <i>Vlastní majetek</i>	13
1.3.4. <i>Způsob nabytí majetku</i>	13
1.4. <i>Legislativní úprava neziskového sektoru</i>	15
2. PŘÍSPĚVKOVÉ ORGANIZACE	17
2.1. <i>Legislativní úprava příspěvkových organizací</i>	17
2.2. <i>Dělení příspěvkových organizací</i>	18
2.2.1. <i>Státní příspěvkové organizace</i>	19
2.2.2. <i>Příspěvkové organizace ÚSC</i>	20
3. PŘÍSPĚVKOVÉ ORGANIZACE ÚSC	20
3.1. <i>Základní principy zřízení příspěvkových organizací ÚSC</i>	21
3.2. <i>Vznik příspěvkové organizace</i>	21
3.2.1. <i>Náležitosti zřizovací listiny</i>	22
3.3. <i>Subjekty příspěvkové organizace ÚSC</i>	24
3.3.1. <i>Statutární orgán příspěvkové organizace</i>	24
3.3.2. <i>Zaměstnanci příspěvkové organizace</i>	25
3.4. <i>Majetek příspěvkové organizace ÚSC</i>	26
3.5. <i>Zánik příspěvkové organizace ÚSC</i>	27
4. FINANCOVÁNÍ PŘÍSPĚVKOVÝCH ORGANIZACÍ	27
4.1. <i>Rozpočet příspěvkových organizací</i>	28
4.1.1. <i>Porušení rozpočtové kázně</i>	28
4.2. <i>Zdroje financování příspěvkových organizací</i>	29
4.2.1. <i>Financování z vlastní činnosti</i>	29

4.2.2. <i>Financování z rozpočtu zřizovatele</i>	30
4.2.3. <i>Finanční prostředky poskytnuté formou dotace</i>	30
4.2.4. <i>Podpora z národního fondu</i>	31
4.2.5. <i>Finanční příspěvky a dary</i>	31
4.2.6. <i>Financování z vlastních fondů</i>	32
4.2.7. <i>Vzájemná zahraniční podpora</i>	35
4.2.8. <i>Úvěry, půjčky a ručení</i>	36
4.2.9. <i>Finanční rezervy</i>	36
6. MĚSTO PŘEŠTICE	38
6.1. <i>Orgány města Přeštice</i>	39
6.2. <i>Organizace města Přeštice</i>	40
6.2.1. <i>Dům historie Přešticka</i>	40
6.2.2. <i>Městská knihovna</i>	40
6.2.3. <i>Pečovatelská služba Přeštice</i>	41
6.2.4. <i>Příspěvkové organizace města Přeštice</i>	42
6.2.5.1. <i>Oblast školství</i>	42
6.2.5.2. <i>Oblast kultury</i>	43
7. KULTURNÍ A KOMUNITNÍ CENTRUM.....	44
7.1. <i>Rozpočet</i>	44
7.2. <i>Činnost</i>	45
7.2.1. <i>Hlavní činnost</i>	45
7.2.2. <i>Doplňková činnost</i>	45
7.3. <i>Nabídka služeb</i>	46
7.4. <i>Statutární orgán</i>	47
7.5. <i>Majetek KKC</i>	47
7.6. <i>Finanční práva KKC</i>	48
7.6.1. <i>Fondy KKC</i>	48
ZÁVĚR.....	49
Seznam použité literatury	52
<i>Literární zdroje</i>	52
<i>Právní předpisy</i>	52
<i>Internetové zdroje:</i>	53
<i>Jiné zdroje</i>	54

SEZNAMY	55
<i>Seznam klíčových slov:</i>	55
<i>Seznam obrázků:</i>	55
<i>Seznam schémat:</i>	55
<i>Seznam tabulek:</i>	55
<i>Seznam použitých zkratk:</i>	55
PŘÍLOHY	57

Úvod

Téma „příspěvkové organizace“ jsem si vybrala, neboť již třetím rokem pracuji v příspěvkové organizaci města Přeštice, v Kulturním a komunitním centru. Z tohoto důvodu mi bylo psaní této práce velice blízké. Příspěvkové organizace jsou právnickými osobami, jež jsou zřízeny k plnění úkolů veřejného zájmu. Jsou založeny zřizovací listinou, přičemž zřizovatelem může být organizační složka státu, tedy ministerstva nebo územní samosprávné celky - obce a kraje.

V první části se zaměřím na vymezení neziskového sektoru. Nejprve se budu věnovat historickému vývoji neziskového sektoru, nadále vymežím jeho poslání a rozčlením jej do základních oblastí - na neziskový sektor veřejný, soukromý a domácností. Dále bych chtěla popsat využití majetku, majetková práva, způsoby nabytí těchto práv a v poslední řadě legislativní vývoj neziskové sektoru. Druhá část bude věnována příspěvkovým organizacím, jejich legislativním úpravám a rozdělení na státní příspěvkové organizace a příspěvkové organizace územních samosprávných celků. Třetí část zaměřím na příspěvkové organizace územně samosprávných celků, které budou hlavním předmětem této práce. Popíšu jaké jsou základní principy zřízení těchto organizací, vymežím jakým způsobem vznikají a zanikají, a jaké náležitosti musí mít zřizovací listina a uvedu subjekty těchto organizací. Ve čtvrté části se budu zabývat problematikou financování příspěvkových organizací, rozpočtové odpovědnosti, porušení rozpočtové kázně a zdrojům financování. V páté části shrnu způsoby kontroly příspěvkových organizací, v předposlední příspěvkové organizace zřízené městem Přeštice a v části poslední se zaměřím na konkrétní příspěvkovou organizaci, jak jsem již zmiňovala mně blízkou, Kulturní a komunitní centrum. U této organizace vyjmenuji rozpočtová pravidla, vymežím její činnost, představím nabídku služeb, které poskytuje, věnuji pozornost statutárnímu orgánu a jeho kompetencím, majetkovým právům, finančním právům a fondům organizace.

Cílem mé bakalářské práce je seznámení čtenáře s neziskovým sektorem, s problematikou příspěvkových organizací, zaměřenou konkrétně na příspěvkové organizace územně vyšších samosprávných celků. Dále přiblížení problematiky financování, legislativní úpravy a kontroly těchto organizací. V poslední řadě přiblížení příspěvkových organizací, základního územně samosprávného celku, města Přeštice a zhodnocení činnosti konkrétní příspěvkové organizace tohoto zřizovatele - Kulturního a komunitního centra.

1.NEZISKOVÝ SEKTOR

Definice neziskového sektoru není přímo upravena právním řádem České republiky. Neziskovým sektorem rozumíme jeho subjekty a jejich postavení. Hlavním rysem neziskového sektoru je založení subjektů a správné určení jejich poslání za účelem uspokojení potřeb lidí, tedy občanů, nikoli za účelem dosažení zisku. Lze jej popsat jako určitý prostor, který se nachází mezi státem, státními institucemi, trhem, soukromými ziskovými společnostmi a občany. Tyto subjekty mají schopnost autonomie a řídí se svými interními předpisy. Je pro ně charakteristické, že nevytvářejí zisk pro své vlastníky, správce nebo zakladatele. Zisk mohou tvořit, ale dále jej využívají za účelem svého rozvoje, plnění úkolů a uspokojení stanovených cílů.

„Nejčastějšími typy takto institucionalizovaných organizací u nás jsou nadace a nadační fondy, občanská sdružení, obecně prospěšné společnosti. Zejména tyto organizace vytvářejí tzv. neziskový (jinak též "občanský" či "třetí") sektor. Ve společnosti působí zejména v sociální, zdravotní, humanitární a kulturní oblasti a často doplňují či nahrazují státní péči.”¹ Dále je někdy neziskový sektor označován jako „nezávislý sektor” (nezávislý na vládě, má vlastní autonomii), „dobrovolnický sektor” (označení vychází z dobrovolnické činnosti v neziskových organizacích), „občanský sektor” (zdůrazňuje propojení neziskového sektoru a občanské společnosti, protože neziskové organizace jsou formou služby občanům), „nevládní sektor” (vláda není kompetentní k uplatňování své moci v neziskovém sektoru)

Americký sociolog a profesor na Johns Hopkins University, Lester M. Salamon, se pokusil vyřešit tento terminologický problém pomocí „*strukturálně-operacionální definice*”. Podle jeho definice se veřejný sektor skládá z institucí, které mají společné rysy:

a) **Organizovanost**

Nestátní neziskové organizace jsou institucionalizovány, Nový občanský zákoník obsahuje jasný výčet nestátních neziskových organizací.

¹ [online]. Copyright © [cit. 27.02.2020]. Dostupné z: <http://www.tretipatro.cz/index.php?cmd=page&id=28>

b) Soukromá povaha organizací

Neziskové organizace jsou oddělené od veřejné správy. Nejsou její součástí a její zaměstnanci nejsou státními úředníky.

c) Nerozdělování zisku

Neziskové organizace nedosahují zisku za účelem svého subjektivního obohacení, ale za účelem rozvoje organizace. Veškerý zisk je tedy určen pro rozvoj organizace.

d) Samosprávné, autonomní

Neziskové organizace vykonávají svou činnost samostatně, řídí se vlastními interními předpisy a nejsou ovlivňovány zásahy z venčí.

e) Dobrovolnost

Jedná se o určitý prvek dobrovolné činnosti. Dobrovolnost se nemusí promítat do celé činnosti organizace, postačí pouze o částečnou formu dobrovolnosti. Například na konkrétních aktivitách nebo při řízení organizace.

1.1. Historický vývoj neziskových aktivit na území ČR

Na území České republiky se začal neziskový sektor rozvíjet již začátkem 13. století. Nejprve začaly vznikat nadace, které podporovaly především církve a duchovní vzdělávání, soustředily tak tedy svoji pozornost zejména na sirotky, chudé, stařešinu a zdravotně postižené. Jednalo se o charitativní činnosti, jež vycházely z křesťanského učení o lásce k bližnímu svému.

Při následné husitské revoluci došlo k oslabení postavení katolické církve, čímž se posílil vliv stavu měšťanského a dobročinným aktivitám se začaly výrazně věnovat řemeslnické cechy. V roce 1620 za podpory Habsburků došlo k rekatolizaci, čímž došlo k opětovnému upevnění katolické církve. Vývojem renesance a humanismu začal stát upevňovat svoji moc nad církví a začal se soustředit na sociální péči a vzdělávání. Následně za dob osvícenství, za vlády Josefa II., byla sociální péče centralizována pouze do rukou státu, následkem toho došlo ke zrušení řady klášterů - jejich majetek byl zkonfiskován a rozdělen světské chartě a nadacím, které byly založeny pro humanitární účely.

V 19. století, během národního obrození, došlo k významnému rozvoji spolkové činnosti. V tomto období došlo k výraznému nárůstu spolků a nadací, zaměřených na rozvoj kultury, umění a vzdělávání. Tyto aktivity byly rozděleny do dvou národních linií - české a německé.

V roce 1918, kdy vznikla Československá republika se začaly spolkové aktivity výrazně rozvíjet v národnostním poli. Vývoj neziskového sektoru v období funkce československého státu si vysloužilo označení „zlatý věk“ rozvoje neziskového sektoru. V této době začaly vznikat i řady neziskových organizací, které vznikaly dle schématu zahraničních organizací. Hlavní inspirace vycházela z USA.

Tento vývoj neziskového sektoru byl však přerušen německou okupací v roce 1938. Následné vyústění německé okupace v druhou světovou válku mělo za následek zákaz sdružování se, čímž došlo ke zrušení činnosti spolků a nadací. Některé instituce byly reorganizovány a podřízeny státní moci. Po skončení druhé světové války docházelo k postupné obnově demokracie a opětovnému obnovení neziskového sektoru. Obnovilo se přes 10 000 spolků. Mezi nejvýznamnější obnovené spolky patří například Sokol, SSM, a další. Ty však byly pod silným vlivem politických stran. Po Vítězném únoru v roce 1948 byl znovu obnoven totalitní režim, který sdružování občanů omezil na centrálně řízené masové organizace. Byl „brzdou vývoje neziskového sektoru“. K zapojování občanů do spolkových aktivit bylo pouze formálním úkonem, vynuceným režimem. Služby v oblasti zdraví, školství a sociální péče, jenž byly doteď poskytovány nestátním neziskovým sektorem byly kompletně nahrazeny státními organizacemi vytvořenými státní mocí. Státní neziskový sektor se skládal z rozpočtových organizací a příspěvkových organizací. V tomto období byl výrazný zásah státní moci do spolkových aktivit. Spolkový život byl omezen ustanovením akčních výborů, které měly za úkol očistit veřejný život od reakčních protisocialistických zásahů. Akční výbory nuceně nahradily volené orgány NNO. Došlo ke sloučení několika organizací do jednotných „dobrovolných organizací“.

Tvrdé omezení občanského sdružování socialistický režim udržel až do 60. let 20. století, kdy začalo docházet k politickému uvolňování, jež přetrvávalo až do roku 1968, do období „Pražského jara“. Během těchto let začalo znovu docházet k obnovení významných aktivit nestátního neziskového sektoru. Rapidně se zvýšil zájem občanů o veřejné

záležitosti. Docházelo k uspořádávání řady sbírkových akcí a docházelo ke vzniku politických organizací, reagujících na změnu společenské situace. Toto krátké období rozvoje sdružování občanů bylo přerušeno vpádem vojsk Varšavské smlouvy a obdobím normalizace. Období tohoto násilného potlačení rozvoje spolkových aktivit trvalo až do roku 1989. Vyskytovaly se pouze ojedinělé projevy spolkové aktivity, které byly pod tvrdou represí a nezískávaly širší podporu.

V rámci sametové revoluce v roce 1989 došlo k obnovení tradičních českých organizací.² Zákonem č. 83/1990 Sb., zákonem o sdružování občanů bylo stanoveno právo na svobodné sdružování, kdy k tomuto právu není třeba povolení od státu.³ Tento zákon zakotvuje práva a povinnosti občanů při sdružování se a je založen na demokratické svobodě občanů, nikoli již na předešlém komunistickém režimu. Dědictví komunistického režimu je brzdou rozvoje neziskového sektoru v ČR a do dnešní doby se s tímto omezením setkáváme. Toto omezení je zjevné zejména v postavení státu, který je obyvatelstvem vnímán paternalisticky a k ústupu od tohoto vnímání státu dochází pomalu. Období vlády prezidenta Václava Klause je vnímáno z hlediska rozvoje neziskového sektoru velmi negativně, jelikož nedocházelo k podpoře neziskového sektoru, a na úkor toho byla spolupráce mezi neziskovým sektorem a státní mocí potlačována. V tomto období byly nestátní neziskové organizace značně závislé na státu. Decentralizace v systému financování nestátních neziskových organizací je řešením této situace, přičemž je tento přechod financování skrze regiony a obce zakotven v legislativních úpravách České republiky.⁴

1.2. Členění neziskového sektoru

Pro pochopení problematiky neziskového sektoru je důležité základní vymezení a rozdělení prostoru národního hospodářství na konkrétní sektory. „*Hospodaření určité země lze z hlediska sektorů členit na:*

- *ziskový (tržní) sektor*
- *neziskový (netržní) sektor*

² [online]. Copyright © [cit. 27.02.2020]. Dostupné z: <http://www.tretipatro.cz/index.php?cmd=page&id=26>

³ Zákon č. 83/1990 Sb., zákon o sdružování občanů

⁴ [online]. Copyright © [cit. 27.02.2020]. Dostupné z: <http://www.tretipatro.cz/index.php?cmd=page&id=26>

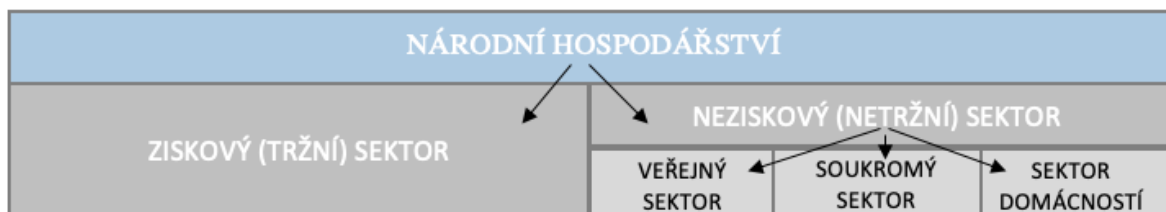


Schéma č. 1: Dělení národního hospodářství

Ziskový (tržní) sektor je souborem subjektů, které jsou zakládány s primárním cílem dosáhnout zisk prostřednictvím statků prodávaných za tržní cenu.”⁵ Se svým svěřeným majetkem nakládají samostatně a jejich cílem je vlastní zisk, který rozdělují mezi své vlastníky. Jsou tedy zakládány za účelem dosažení zisku. Zdrojem jejich financování je vlastní činnost, pouze zřídka jsou ziskové organizace financovány třetí stranou. Nesou podnikatelské riziko a spoléhají pouze sami na sebe. Na opačné straně stojí neziskový sektor.

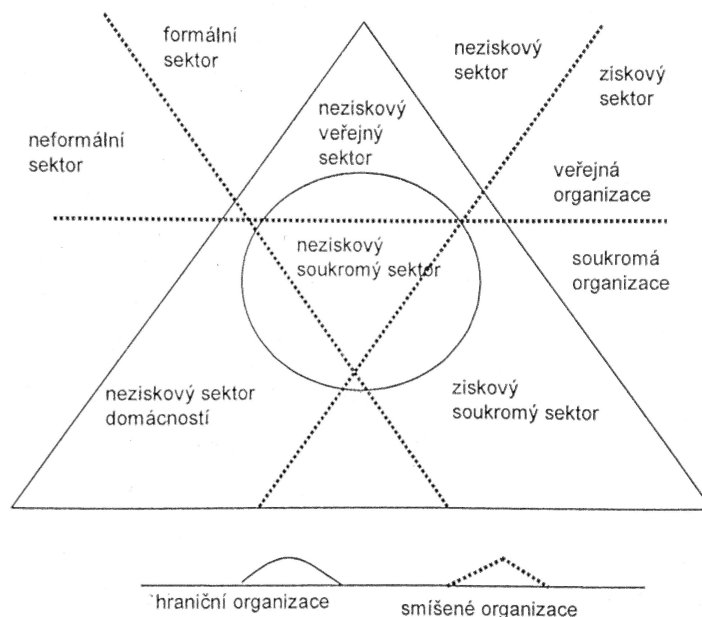
„Neziskový (netržní) sektor je souborem subjektů, které jsou zakládány s primárním cílem dosáhnout přímého užitku, který má většinou charakter veřejné služby. Tyto subjekty nakládají s majetkem financovaným vlastními zdroji, které pocházejí buď od soukromých subjektů (zřizovatel, další subjekty), nebo od veřejných subjektů na základě přerozdělovacích procesů. Možné je i použití cizích zdrojů (půjček). Majetek je buď majetkem daného neziskové subjektu, nebo zůstává v držení veřejného subjektu, pokud je jeho zřizovatelem.

Neziskový (netržní) sektor rozčleňujeme na:

- neziskový veřejný sektor
- neziskový soukromý sektor
- sektor domácností (podrobněji není předmětem výkladu)“⁶

⁵ BOUKAL, Petr. Nestátní neziskové organizace: (teorie a praxe). V Praze: Oeconomica, 2009. s.10. ISBN 978-80-245-1650-9.

⁶ BOUKAL, Petr. Nestátní neziskové organizace: (teorie a praxe). V Praze: Oeconomica, 2009. s.10., 11. ISBN isbn978-80-245-1650-9.



Obrázek číslo 1: Sektorové vymezení neziskového sektoru⁷

Na tomto ilustračním obrázku můžeme vidět, že se subjekty jednotlivých sektorů prolínají a nejsou mezi nimi stanoveny pevné hranice. Členění neziskových organizací podle právní úpravy ČR je obsaženo v příloze č.1.

1.2.1. Neziskový veřejný sektor

Jedná se o část prostoru, která je financována z veřejných financí a neočekává návratnost vynaložených prostředků. Subjekty tvořící neziskový veřejný sektor se nazývají příspěvkové organizace. Těmito subjekty se bude dále a podrobněji zabývat tato bakalářská práce.

1.2.2. Neziskový soukromý sektor

„Neziskový soukromý sektor je souborem subjektů, které jsou zakládány s primárním cílem dosáhnout přímého užitku. Zakladateli jsou soukromé subjekty, které do zakládaných soukromých neziskových subjektů vkládají prostředky bez očekávání dosaženého zisku, protože jsou zainteresovány na daném přímém užitku.”⁸ Hovoříme o

⁷ Obrázek číslo 1: BOUKAL, Petr. Nestátní neziskové organizace: (teorie a praxe). V Praze: Oeconomica, 2009. s.17. ISBN isbn978-80-245-1650-9.

⁸ BOUKAL, Petr. Nestátní neziskové organizace: (teorie a praxe). V Praze: Oeconomica, 2009. s.13. ISBN isbn978-80-245-1650-9.

nestátní neziskové organizaci, dále jen „NNO”. NNO není v ČR oficiálním právním termínem, jedná se o ustálený termín, jenž se vyskytuje ve společensko-ekonomických textech. Jde o neziskové organizace, které nejsou zřizovány státem, jsou na něm tedy závislé, a proto se také někdy můžeme setkat s termínem nevládní neziskové organizace.

Rozlišujeme několik forem NNO:

- Nadace a nadační fondy
- Spolky a pobočné spolky
- Účelová zařízení církví
- Obecně prospěšné společnosti
- Ústavy

Rok/právní forma	Nadace	Nadační fondy	Obecně prospěšné společnosti	Zapsané ústavy	Církevní organizace	Spolky	Pobočné spolky
12/2014	508	1 407	2 926	123	4 158	86 956	26 118
5/2015	495	1 442	2 912	206	4 156	87 698	26 225
12/2015	505	1 518	2 894	388	4 166	89 584	26 423
3/2016	505	1 544	2 865	488	4 166	90 412	26 463
6/2016	510	1 574	2 840	557	4 170	91 307	26 583
9/2016	510	1 592	2 814	626	4 170	91 931	26 359
12/2016	516	1 635	2 792	686	4 177	92 878	26 370
4/2017	515	1 670	2 774	752	4 171	93 651	26 414

Tabulka č. 1: Přehled nestátních neziskových organizací v letech 2014-2017. Z důvodu změn právních forem je od roku 2014 statistika neziskových organizací vedena odděleně.⁹

1.2.3. Sektor domácností

Zahrnuje jednotlivce nebo skupiny jednotlivců (rodiny), kteří plní důležitou úlohu finančního koloběhu. Tyto subjekty vytváří poptávku po službách či zboží, a vytváří nabídku, zejména své pracovní síly.

⁹ NEZISKOVKY - Statistika počtu NNO Fakta o NNO . NEZISKOVKY - [online]. Dostupné z: https://www.neziskovky.cz/clanky/511_695/fakta_statistika-postu-nno/

1.3. Majetek v neziskovém sektoru

„U různých forem neziskových organizací se setkáváme s různou formou nabývání a používání majetku.“¹⁰ Subjekty neziskového sektoru jsou vázány vlastnickými vztahy k majetku vlastnímu, či svěřenému od zřizovatele. „Z vlastnických vztahů se odvíjí povinnost majetek udržovat, opravovat, možnost jej technicky zhodnocovat, právo jej dále pronajímat atd.“¹¹ Subjekt neziskového sektoru je vázán k právním normám a povinnostem vyplývajících z těchto vlastnických vztahů - např. hrazení výdajů spojených s udržováním majetku, který v neziskovém sektoru rozlišujeme na 3 základní typy, s nimiž poté organizace samy nakládají. Jedná se o majetek ČR, obcí a krajů, či majetek vlastní.



Schéma č. 2: Dělení majetku neziskového sektoru

1.3.1 Majetek ČR

Zákon č. 219/2000 Sb., zákon o majetku České republiky a jejím vystupování v právních vztazích stanovuje podmínky a způsoby hospodaření s majetkem ČR, ten je využíván organizačními složkami státu, příspěvkovými organizacemi, které jsou zřízené organizačními složkami státu a jinými fyzickými či právnickými osobami, tedy subjekty veřejného neziskového sektoru. Tento zákon stanovuje, jakým způsobem stát svůj majetek využívá a to zejména:

- k plnění svých funkcí,
- v souvislosti s plněním těchto funkcí,
- k zajišťování veřejně prospěšných činností,
- pro účely podnikání¹²

Majetek spravuje ta organizační složka státu, která jej potřebuje k plnění úkolů v rámci její působnosti. Nabývání majetku smlouvou musí mít písemnou formu. Při nabytí majetku je sledován účel jeho použití, přičemž nesmí být v rozporu s předmětem činnosti.

¹⁰ MERLÍČKOVÁ RŮŽIČKOVÁ, Růžena. Příspěvkové organizace. V Olomouci: Anag, spol. s.r.o., 2011. s.67. ISBN isbn 978-80-7263-675-4

¹¹ MERLÍČKOVÁ RŮŽIČKOVÁ, Růžena. Příspěvkové organizace. V Olomouci: Anag, spol. s.r.o., 2011. s.67. ISBN isbn 978-80-7263-675-4

¹² Zákon č.219/2000 Sb., zákon o majetku České republiky a jejím vystupování v právních vztazích

1.3.2. Majetek územně samosprávný celků - obcí, krajů

Po sametové revoluci došlo k automatickému přerozdělení majetku státu na obce, kraje a jiné osoby. Některý majetek byl převeden na obce, dle zákona č. 172/1991 Sb., o přechodu některých věcí z majetku České republiky do vlastnictví obcí. Tento zákon uvádí, že do vlastnictví obcí přechází dnem účinnosti tohoto zákona:

- nezastavěné pozemky
- pozemky zastavěné stavbami ve vlastnictví fyzických osob
- stavby a pozemky tvořící se stavbou jeden funkční celek
- pozemky zastavěné stavbami přecházejícími do vlastnictví obcí, dle odstavce 4 a 5 tohoto zákona¹³

Do tohoto převodu patřil majetek (nemovitosti), který obec vlastnila k 31. prosinci 1949, přičemž jeho vlastníkem se podle výše uvedeného zákona stává výhradně obec, jež získává absolutní právo s tímto majetkem nabývat, nadále ho pronajímat, a tím tedy získávat finanční prostředky. Obce tak mohou (díky získání obecního majetku) svěřit svůj majetek příspěvkovým organizacím, jež zřídily, a ty tedy mají právo s majetkem nadále hospodařit, ale zároveň jim ze svěřením vyplývají i určité povinnosti. Příspěvkové organizace mají právo se svěřeným majetkem nadále hospodařit, z čehož jim vyplývají určité povinnosti.

Zákon č.157/2000 Sb., o přechodu některých věcí, práv a závazků z majetku České republiky do majetku krajů uvádí, že do vlastnictví krajů přecházejí věci, se kterými jsou státní příspěvkové organizace a organizační složky státu oprávněny hospodařit. Výčet převedených věcí je obsažen v příloze č.1 tohoto zákona.

Na kraje přecházejí mimo jiné i závazky a práva, se kterými byly ke dni účinnosti zákona č. 157/2000 Sb. oprávněny hospodařit organizační složky státu, jež jsou obsaženy v příloze č. 2 tohoto zákona. Státní příspěvkové organizace se tímto zákonem staly příspěvkovými organizacemi kraje.¹⁴ Zákonem č. 290/2002 Sb., o přechodu některých dalších věcí, práv a závazků České republiky na kraje a obce, občanská sdružení působící v

¹³ zákon č. 127/1991 Sb., zákon o přechodu některých věcí majetku České republiky do vlastnictví obcí

¹⁴ Zákon č.157/2000 Sb., zákon. Přechodu některých věcí , práv a závazků z majetku České republiky do majetku krajů

oblasti tělovýchovy a sportu, o souvisejících změnách a o změně zákona 157/2000 Sb., o přechodu některých věcí, práv a závazků majetku České republiky, ve znění zákona č. 10/2001 Sb. a zákona č. 20/1966 Sb., o péči o zdraví lidu, ve znění zdejších předpisů, přecházejí do vlastnictví krajů a obcí věci, se kterými hospodařily organizační složky státu a příspěvkové organizace státu.¹⁵ „Na kraje a obce byla převedena práva a povinnosti vyplývající z pracovněprávních vztahů, jež náležely do hospodářské struktury organizační složky, na ně přešla veškerá práva a jiné majetkové hodnoty státu spadající do rozhodného dne státní příspěvkové organizaci. Dosavadní organizační složky státu se staly organizační složkou kraje nebo obce: obdobně to platilo i pro příspěvkové organizace.”¹⁶ ÚSC samostatně rozhodují jaké konkrétní organizace a jakým způsobem budou se svěřeným majetkem hospodařit. V zákoně č. 250/2000 Sb., o rozpočtových pravidlech územních rozpočtů je uvedeno, že příspěvkové organizace hospodaří se svěřeným majetkem v takovém rozsahu, který je stanoven zřizovací listinou. Dále je zde uvedeno, že tato organizace nabývá majetek pro svého zřizovatele a pouze zřizovatel může určit, v jakých případech je k nabytí majetku potřebný jeho písemný souhlas.

V tomto zákoně jsou stanoveny také případy, v nichž může příspěvková organizace nabýt svůj majetek. Jedná se o případy, kdy je majetek potřebný pro účel, pro který byla organizace zřízena.

Příspěvkové organizace ÚSC mohou majetek získat těmito způsoby:¹⁷

- „bezúplatným převodem od svého zřizovatele
- darem s předchozím písemným souhlasem zřizovatele
- děděním: bez předchozího písemného souhlasu zřizovatele je příspěvková organizace povinna dědictví odmítnout, nebo
- jiným způsobem na základě rozhodnutí zřizovatele”¹⁸

¹⁵ Zákon č. 290/2002 Sb., o přechodu některých dalších věcí, práv a závazků České republiky na kraje a obce, občanská sdružení působící v oblasti tělovýchovy a sportu a o souvisejících změnách a o změně zákona 157/2000 Sb., o přechodu některých věcí, práv a závazků majetku České republiky, ve znění zákona č. 10/2001 Sb., a zákona č. 20/1966 Sb., o péči o zdraví lidu, ve znění zdejších předpisů

¹⁶ MERLÍČKOVÁ RŮŽIČKOVÁ, Růžena. Příspěvkové organizace. V Olomouci: Anag, spol. s.r.o., 2011. s.72. ISBN isbn 978-80-7263-675-4

¹⁷ zákon č. 250/2000 Sb., zákon o rozpočtových pravidlech územních rozpočtů, ve znění zdejších předpisů

¹⁸ zákon č.250/2000 Sb., zákon o rozpočtových pravidlech územních rozpočtů ve znění zdejších předpisů, §27, odst. 7, písm. a, b, c, d

Pokud se svěřený majetek příspěvkové organizace, na základě bezúplatného svěření od zřizovatele stane nepotřebným, je prvotně nabídnut zpět zřizovateli, ten pokud majetek odmítne, může jej příspěvková organizace nabídnout jiné osobě, avšak za podmíněného písemného souhlasu původního zřizovatele, jenž má právo vykonávat kontrolu nad hospodařením příspěvkové organizace, kterou zřídil.¹⁹ ÚSC si mohou samy stanovit vhodnou právní formu svěření svého majetku příslušné organizaci, jenž založily.

Rozlišujeme tyto formy převodu vlastnických práv:

- „*Pronájem*
- *Výpůjčka*
- *Půjčka*
- *Bezúplatný převod*
- *Mandátní smlouvy*”²⁰

¹⁹ zákon č. 250/2000 Sb., zákon o rozpočtových pravidlech územních rozpočtu, ve znění zdejších předpisů

²⁰ MERLÍČKOVÁ RŮŽIČKOVÁ, Růžena. Příspěvkové organizace. V Olomouci: Anag, spol. s.r.o., 2011. s.81. ISBN isbn 978-80-7263-675-4

1.3.3. Vlastní majetek

Z textu obsaženého v §27, zákona č.250/2000 Sb., o rozpočtových pravidlech územních rozpočtů vyplývá, že bez řádného ujednání ve zřizovací listině nemůže být zřízená příspěvková organizace ÚSC vlastníkem majetku. Obecní příspěvkové organizace sice mají právo nabývat majetku, avšak ve prospěch zřizovatele. Stejně je tomu tak i v případě organizačních složek státu a státních příspěvkových organizací. Pouze ostatní neziskové organizace mohou nabývat vlastního majetku. Pro ujasnění jsem zpracovala text z knihy Neziskové organizace od Merlíčkové do tabulky:

ORGANIZACE	MAJETKOVÁ PRÁVA
<i>ORGANIZAČNÍ SLOŽKY STÁTU A JIMI ZŘÍZENÉ PŘÍSPĚVKOVÉ ORGANIZACE</i>	<i>Veškerý majetek je státní, a to jak pořízený, tak vytvořený vlastní činností, vždy je nabýván pro stát, to platí i pro majetek vytvořený hospodářskou činností, právní úprava je jednoznačná a nevzbuzuje pochyb.</i>
<i>ÚZEMNÍ SAMOSPRÁVNÉ CELKY</i>	<i>Nadále mají možnost hospodařit s nepřevedeným státním majetkem, obecně pořízují majetek do svého vlastnictví, v tomto případě jsou v situaci jakéhokoliv jiného nestátního subjektu,</i>
<i>PŘÍSPĚVKOVÉ ORGANIZACE</i>	<i>Zřízené územními samosprávnými celky – veškerý majetek je pořízený nebo vytvořený vlastní činností, byť hrazený z vlastních zdrojů, je majetek ve vlastnictví zřizovatele, nebude-li upraveno zřizovací listinou jinak, vlastní majetek získávají jen v případech, které jim povoluje zákon, a k tomu musí zřizovatel vydat souhlas – bezúplatným převodem, darem, děděním, nebo jinak.</i>
<i>OSTATNÍ NEZISKOVÉ ORGANIZACE</i>	<i>Nabývají majetek do svého výlučného vlastnictví stejně jako fyzické a právnické osoby a mohou využívat všech právních titulů nabývání vlastnictví.</i>

Tabulka č. 2: Shrnutí majetkových práv konkrétních typů organizací

21

1.3.4. Způsob nabytí majetku

V neziskových organizacích můžeme nabývat majetku těmito způsoby:

- koupí
- vlastní reží
- darem
- zděděním
- vkladem
- členským příspěvkem
- dotacemi²²

²¹ MERLÍČKOVÁ RŮŽIČKOVÁ, Růžena. Příspěvkové organizace. V Olomouci: Anag, spol. s.r.o., 2011. s.83., 84. ISBN isbn 978-80-7263-675-4

²² MERLÍČKOVÁ RŮŽIČKOVÁ, Růžena. Příspěvkové organizace. V Olomouci: Anag, spol. s.r.o., 2011. s.84., 85. ISBN isbn 978-80-7263-675-4

Nejčastější formou nabytí majetku je **koupě**. Koupě je upravena v zákoně č. 89/2012 Sb., Nový občanský zákoník. Je vázána kupní smlouvou, která zavazuje k tomu, že prodávající po zaplacení kupní ceny předmětu koupě předá kupujícímu danou věc, přičemž kupní cena musí být jasně a předem stanovena. Touto formou nemůže pořídit majetek organizační složka státu a státní příspěvková organizace.²³

Další formou je nabytí ve **vlastní režii**. To je případ, kdy nabydeme majetku pomocí vlastní tvorby, vlastní činnosti a oceníme jej vlastními náklady.

Darem mohou neziskové organizace nabývat věci movité i nemovité. Příspěvkové organizace zřízené ÚSC musí mít písemné povolení k převzetí daru od svého zřizovatele.

Dále se můžeme setkat s formou nabytí majetku **zděděním**, a to i u státních neziskových organizací. Stejně jako u nabytí majetku formou daru, musí mít příspěvkové organizace k nabytí majetku formou zdědění písemné svolení o nabytí majetku od svého zřizovatele. Nedostanou-li toto dovolení, musí dědictví odmítnout.

Nabývání majetku formou **vkladu** není možné pro příspěvkové organizace zřízené ÚSC a pro organizační složky státu. Tohle však neplatí v případě nadací, obchodních společností a obecně prospěšných společností - v těchto případech mohou ÚSC majetek vkládat.

V případě společnosti nebo organizace, která je založena na členském principu, je možné získávat majetek formou **členských příspěvků**.

Posledním typem nabytí majetku je nabytí formou **dotace**.²⁴ Ty mohou být poskytnuty ze strany státu, ÚSC, EU.

²³ Zákon č. 89/2012 Sb., nový občanský zákoník

²⁴ MERLÍČKOVÁ RŮŽIČKOVÁ, Růžena. Příspěvkové organizace. V Olomouci: Anag, spol. s.r.o., 2011. s.85. ISBN isbn 978-80-7263-675-4

1.4. Legislativní úprava neziskového sektoru

Tato část bakalářské práce se zabývá problematikou legislativní úpravy neziskového sektoru. Právní normy vydané zákonodárci České republiky musí být v souladu s ústavním pořádkem ČR. V zákoně č.2/1993 Sb., Listině základních práv a svobod je v článku č. 1 je obsažena nezadatelnost, nezcizitelnost, nepromlčitelnost a nezrušitelnost práv. Tento článek se týká jak občanů ČR, tak i cizinců, kteří se na území ČR zdržují.

V čl. 17 jsou upravena práva na získávání informací a svobodu projevu - každý má právo svobodně vyjadřovat své názory slovem, písmem, tiskem, obrazem či jiným způsobem. Každý má právo přijímat, vyhledávat a rozšiřovat informace. Zaručuje nepřipustnost cenzury a stanovuje, kdy je nezbytné omezení tohoto práva.

V čl. 19 je zaručeno právo pokojně se shromažďovat a v čl. 20 právo svobodně se sdružovat.²⁵ Výčet legislativy upravující neziskový sektor je uveden v příloze č. 2.²⁶

1.1. 2014 došlo k rekodifikaci soukromého práva, kdy vstoupil v platnost Nový občanský zákoník, zákon č. 89/2012 Sb., kdy nastala řada změn v neziskovém sektoru, proto se můžeme v literatuře setkat s pojmy občanský sektor, občanská organizace. Z občanských společností se touto rekodifikací stávají spolky. Zákon č. 83/1990 Sb, o sdružování občanů byl zrušen, nový občanský zákoník zavádí novou právní formu *zapsaný spolek*. Dalším zrušeným zákonem byl zákon č. 227/1997 Sb., o nadacích a nadačních fondech. Abrogací toho zákona se nadace a nadační fondy staly součástí fundací. S účinností NOZ vznikla nová forma neziskové organizace - ústav. Ústavy jsou rovněž jako obecně prospěšné společnosti vhodné pro zabezpečení veřejně prospěšných služeb. Zákon č. 248/1995 Sb., o obecně prospěšných společnostech byl také zrušen a nahrazen právní úpravou ústavů. Dosavadní obecně prospěšné spolky mohou nadále existovat a fungovat, ale nelze zakládat nové. Je tedy předpoklad, že ústavy v budoucnu nahradí obecně prospěšné společnosti. Dalším nově zavedeným pojmem jsou sociální družstva. Jedná se o novou právní formu, která je upravena v zákoně č. 90/2012 Sb., o obchodních korporacích.

²⁵ zákon č. 2/1993 Sb. Listina základních práv a svobod

²⁶ Neziskovky CZ. *Legislativa, zákony pro NNO* [online]. [cit. 20.2.2020]. Dostupné z: http://www.neziskovky.cz/clanky/511_559/fakta_legislativa/

Sociální družstva jsou určena k rozvoji podnikání a měla by sloužit zejména pro sociální a pracovní začlenění znevýhodněných osob. Pro církevní neziskové organizace se přijetím NOZ nic nemění a nadále se řídí zákonem č. 3/2002 Sb., o církvích a náboženských společnostech.

Aktuální právní úprava neziskových organizací obsahuje následující typy organizací:

- spolky
- obecně prospěšné společnosti
- ústavy
- nadace
- nadační fondy
- evidované právnické osoby (např. církevní neziskové organizace)²⁷

²⁷ NEZISKOVKY - Fakta o NNO . NEZISKOVKY - [online]. Dostupné z: <https://www.neziskovky.cz/clanky/511/fakta/>

2. PŘÍSPĚVKOVÉ ORGANIZACE

Příspěvkové organizace jsou jednou z forem právnických osob, které jsou zřízeny pro plnění úkolů v zájmu veřejnosti. Jedná se o veřejnoprávní neziskové organizace. Základy právního postavení příspěvkových organizací v České republice jsou ustanoveny v zákonu č. 218/2000 Sb., o rozpočtových pravidlech a o změně některých souvisejících zákonů (rozpočtová pravidla) a v zákoně č. 250/2000 Sb., o rozpočtových pravidlech územních rozpočtů. Z této legislativní úpravy vyplývá to, že můžeme příspěvkové organizace dělit na:

- zřízené organizační složkou státu
- zřízené základním/vyšším územně samosprávným celkem²⁸

Příspěvkové organizace, jak bylo v této bakalářské práci již zmíněno, jsou součástí neziskového sektoru. Prostřednictvím zřízení příspěvkových organizací zajišťuje Česká republika a ÚSC plnění svých úkolů.²⁹

2.1. Legislativní úprava příspěvkových organizací

Výčet základních legislativních předpisů je obsažen v příloze č. 3. Zákon č. 218/2000 Sb., o rozpočtových pravidlech stanovuje tyto povinnosti příspěvkových organizací:

- plnit určené úkoly nejehospodárnějším způsobem a dodržovat stanovené finanční vztahy ke státnímu rozpočtu,
- vynakládat peněžní prostředky, které má k dispozici, jen na účely, na které jsou určeny, převážně na krytí nezbytných potřeb, na krytí opatření nutných k zabezpečení nerušeného chodu příspěvkové organizace, příspěvků pro pokrytí svých potřeb.
- dodržet, aby úhrady, ke kterým se příspěvková organizace zaváže v účetním období (běžném roce), nepřekračovaly její rozpočet na příslušné účetní období,

²⁸ PAŘÍZKOVÁ, Ivana. Požadavky na fungování municipálního finančního systému s přihlédnutím k právnímu postavení organizačních složek a příspěvkových organizací. Časopis pro právní vědu a praxi. 2002, roč. 10, č. 3. s. 240. ISSN 1210-9126

²⁹ PODHORSKÝ, Josef; SVOBODOVÁ, Jaroslava. Účetnictví příspěvkových organizací 2003. 2. upr. vyd. Olomouc: ANAG, 2003, 12 s. ISBN 80-7263-151-9.

- v případě, že skutečná výše výnosů a nákladů v průběhu rozpočtového roku neodpovídá jejich rozpočtované výši a je předpoklad, že může být zhoršen rozpočtovaný hospodářský výsledek, musí učinit taková opatření, která zajistí jeho vyrovnání,
- do 15 pracovních dnů po připsání částky na její účet odvést příjmy z prodeje nemovitého majetku České republiky, se kterým hospodaří; výjimku tvoří příjmy z prodeje nemovitého majetku, který příspěvková organizace získala darem³⁰

2.2. Dělení příspěvkových organizací

Jak bylo v této práci již výše zmíněno, rozlišujeme dva typy PO. „Příspěvkové organizace mohou být zřizovány jak na úrovni státní, tak na úrovni územních samosprávných celků. Jelikož rozsah, struktura a složitost fungování příspěvkových organizací na obou zmíněných úrovních jsou mnohem složitější, než je tomu u organizačních složek, mají příspěvkové organizace samostatnou právní subjektivitu, jsou tedy právními osobami a zároveň též účetními jednotkami.”³¹ Hlavním dělením příspěvkových organizací je dělení z hlediska zřizovatele. PO se člení na státní příspěvkové organizace a příspěvkové organizace ÚSC. Příspěvkové organizace ÚSC dále dělíme na PO obcí, kdy zřizovatelem je obec a PO krajů, kdy zřizovatelem je kraj.

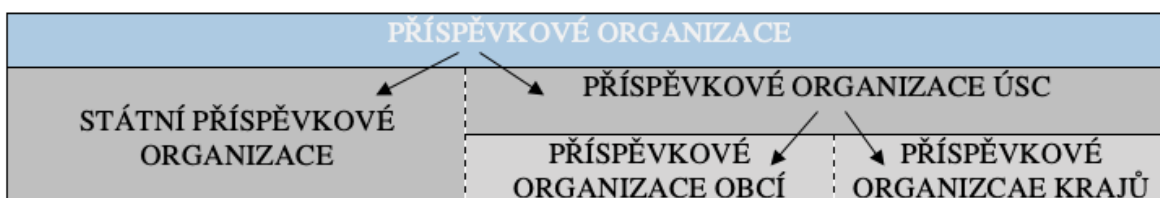


Schéma č. 3: Dělení příspěvkových organizací

³⁰ Zákon č 218/2000 Sb., zákon o rozpočtových pravidlech a o změně některých souvisejících předpisů

³¹ Řízení neziskových organizací : klíčové oblasti pro jejich udržitelnost / Michaela Krechovská, Pavlína Hejduková, Dita Hommerová. -- První vydání. -- Praha : Grada Publishing, 2018. -- 203 stran : ilustrace. -- ISBN 978-80-247-3075-2

2.2.1. Státní příspěvkové organizace

Jedná se o příspěvkové organizace, jejichž zřizovatelem je stát. „*Hlavními zdroji hospodaření státních příspěvkových organizací jsou zdroje od zřizovatele, tedy státu.*”³² Jedná se o neziskové organizace.

Státní příspěvkové organizace se zakládají pomocí zřizovací listiny, případně i přímo zákonem. Vznik založení se odvíjí od předmětu hlavní činnosti. Zřizovatel rozhoduje o činnosti organizace, o finančních vztazích a užitých nástrojích.³³ Tyto organizace hospodaří s finančními prostředky, které přijímají ze státního rozpočtu, z rozpočtu ÚSC, s peněžními prostředky ze svých fondů, ze státních fondů, s prostředky získanými ze zahraničí, s prostředky získanými vlastní činností, s finančními dary od fyzických a právnických osob, z rozpočtu EU a financí z národního fondu. Peněžní prostředky mohou být použity pouze k předem stanoveným cílům a k zabezpečení plynulého chodu organizace.

Zřizovatel oznámí zřízení organizace v Ústředním věstníku. PO má povinnost vydat po svém zřízení statut, organizační řád, pravidla hospodaření, odpisový řád, pravidla pro oběh účetních dokladů a další podstatné vnitřní předpisy.³⁴ Hlavním znakem státních příspěvkových organizací je, že veškerý zisk putuje do rukou státu.³⁵

Z důvodů zaměření této práce se budu nadále zabývat příspěvkovými organizacemi územně samosprávných celků.

³² Řízení neziskových organizací : klíčové oblasti pro jejich udržitelnost / Michaela Krechovská, Pavlína Hejduková, Dita Hommerová. -- První vydání. -- Praha : Grada Publishing, 2018. -- 203 stran : ilustrace. -- ISBN 978-80-247-3075-2

³³ STÁTNÍ ORGANIZACE [online]. s.l.: s.n., b.r. [cit. 2017-03-22]. Dostupné z: https://is.vsfs.cz/el/6410/zima2013/N_SVM/um/Statni_organizace.pdf

³⁴ REKTOŘÍK, Jaroslav. Organizace neziskového sektoru: základy ekonomiky, teorie a řízení. 2. aktualiz. vyd. Praha: Ekopress, 2007, s. 58. ISBN 978-80-86929-25-5.

³⁵ MERLÍČKOVÁ RŮŽIČKOVÁ, Růžena. Neziskové organizace: vznik, účetnictví, daně. 11. aktualiz. vyd. Olomouc: Anag, 2011. Účetnictví (Anag), s. 36-39. ISBN 978-80-7263-675-4.

2.2.2. Příspěvkové organizace ÚSC

Jedná se o příspěvkové organizace, kdy zřizovatelem je základní územně samosprávný celek, obec nebo vyšší územně samosprávný celek, kraj. Zřizovatelé těchto organizací jsou omezeni na zřízení organizace pouze pro činnosti a záležitosti, které náleží jejich samostatné působnosti. Jak uvádí §28 odst. 1 zákona č. 250/2000Sb., o rozpočtových pravidlech územních rozpočtů, v platném znění: „Příspěvkové organizace hospodaří s peněžními prostředky získanými z vlastní činnosti a s peněžními prostředky přijatými z rozpočtu svého zřizovatele. Dále hospodaří s prostředky svých fondů, s peněžitými dary od fyzických a právnických osob, včetně peněžních prostředků poskytnutých z národního fondu a ze zahraničí.”³⁶ Případný zisk z vedlejší činnosti využívá organizace na provoz hlavní činnosti.³⁷

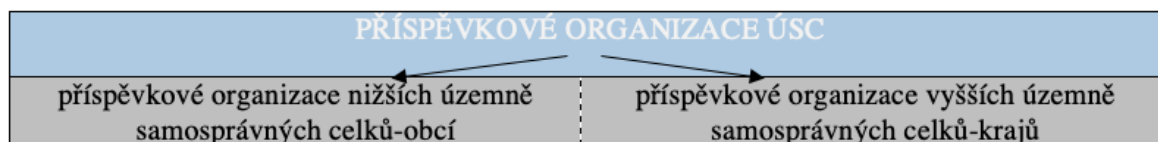


Schéma č.4: Dělení příspěvkových organizací ÚSC

3. PŘÍSPĚVKOVÉ ORGANIZACE ÚSC

Jak již bylo v této práci zmíněno, rozlišujeme dva typy příspěvkových organizací ÚSC. Prvním typem jsou příspěvkové organizace základních územně samosprávných celků - obcí, a druhým typem jsou příspěvkové organizace vyšších územně samosprávných celků - krajů. V případě základních územně samosprávných celků je zřizovatelem příspěvkové organizace zastupitelstvo obce a v případě územně vyšších samosprávných, zastupitelstvo kraje.

Charakteristikou typů příspěvkových organizací ÚSC se zabýval předchozí oddíl této bakalářské práce, proto se v další kapitole zaměřím na bližší charakteristiku vzniku, fungování, organizace a zániku těchto organizací.

³⁶ zákon č.250/ 2000 Sb., o rozpočtových pravidlech územních rozpočtů

³⁷ ³⁷ Řízení neziskových organizací : klíčové oblasti pro jejich udržitelnost / Michaela Krechovská, Pavlína Hejduková, Dita Hommerová. -- První vydání. -- Praha : Grada Publishing, 2018. -- 203 stran : ilustrace. -- ISBN 978-80-247-3075-2

3.1. Základní principy zřízení příspěvkových organizací ÚSC

V zákoně č. 250/2000 Sb., o rozpočtových pravidlech územních rozpočtů, v §23 je uvedeno, že „územní samosprávný celek může ve své pravomoci k plnění svých úkolů, zejména k hospodářskému využívání svého majetku a k zabezpečení veřejně prospěšných činností zřizovat vlastní organizační složky jako svá zařízení bez právní subjektivity.“³⁸

Tyto organizace vznikají a zanikají na základě rozhodnutí zřizovatele, ten je přitom vázán tím, že příspěvkové organizace mohou být zřízeny pouze pro činnost, která spadá do jeho samostatné působnosti. Zřizovatel pověří jím zřízenou organizaci hospodařením se svěřeným majetkem a zřizovací listinou vymezí rozsah vlastnických práv za účelem řádného a svědomitého hospodaření s majetkem. V některých případech dovoluje zřizovatel organizaci zřídit i činnost doplňkovou.³⁹

3.2. Vznik příspěvkové organizace

Zřizovatel musí při zřízení příspěvkové organizace postupovat dle zákona č. 250/2000 Sb., o rozpočtových pravidlech územních rozpočtů. V §27 tohoto zákona je uvedeno, že „územní samosprávný celek zřizuje příspěvkové organizace pro takové činnosti ve své působnosti, které jsou zpravidla neziskové a jejichž rozsah, struktura a složitost vyžadují samostatnou právní subjektivitu.“⁴⁰

Zřizovací listina je individuální právní akt, jenž je závazný pro zřízenou příspěvkovou organizaci. Jsou v ní obsažena pravidla pro řádné fungování, povinnosti, pravomoce a odpovědnost vůči zřizovateli. Schválena je zastupitelstvem základního územně samosprávného celku, obce nebo zastupitelstvem vyššího územně samosprávného celku, kraje, a její dodatečnou změnu lze provést dodatky.

Zřizovatel má povinnost zveřejnit informace o nově vzniklé organizaci v Ústředním věstníku ČR nebo vyvěšením na úřední desce. Totéž platí při zrušení, rozdělení a sloučení organizace. Tyto náležitosti je zřizovatel povinen oznámit do 15 dnů ode dne, kdy k

³⁸ z.č. 250/2000 Sb., o rozpočtových pravidlech územních rozpočtů

³⁹ Příspěvkové organizace 2012-2013. 6. vyd. Praha: Wolters Kluwer Česká republika, 2012. xix, 376 s. Meritum. ISBN 978-80-7357-736-0, s. 8 – 11.

⁴⁰ §27 z.č. 250/2000 Sb., o rozpočtových pravidlech, územních rozpočtů

uvedené skutečnosti došlo, musí dále podat návrh o zapsání příspěvkové organizace do obchodního rejstříku. Změny v obchodním rejstříku může za dobu fungování provádět příspěvková organizace sama.⁴¹ Zřizovatel vede o všech jím zřízených organizacích evidenci, která obsahuje název, sídlo organizace, identifikační číslo, datum vzniku a zániku organizace a statutární orgán.⁴²

3.2.1. Náležitosti zřizovací listiny

Příspěvková organizace je zřízena prostřednictvím zřizovací listiny, jež musí obsahovat tyto náležitosti:

1. *„Úplný název zřizovatele, je-li jím obec, uvede se také zařazení okresu,*
2. *název, sídlo příspěvkové organizace a identifikační číslo osoby poskytnuté správcem základního registru právnických osob, podnikajících fyzických osob a orgánů veřejné moci osoby poskytnuté správcem základního registru osob; název musí vylučovat možnost záměny s názvy jiných příspěvkových organizací,*
3. *vymezení hlavního účelu a tomu odpovídajícího předmětu činnosti,*
4. *označení statutárních orgánů a způsob, jakým vystupují jménem organizace,*
5. *vymezení majetku ve vlastnictví zřizovatele, který se příspěvkové organizaci předává k hospodaření (dále jen „svěřený majetek“),*
6. *vymezení práv, která organizaci umožní, aby se svěřeným majetkem mohla plnit hlavní účel k němuž byla zřízena; zejména se uvedou práva a povinnosti spojené s jeho plným efektivním a ekonomicky účelným využitím, s péčí o jeho ochranu, rozvoj a zvelebení, podmínky pro jeho případnou další investiční výstavbu, dále pravidla pro výrobu a prodej zboží, pokud jsou předmětem činnosti organizace, práva a povinnosti spojená s případným pronajímáním svěřeného majetku jiným subjektům a podobně,*
7. *okruhy doplňkové činnosti navazující na hlavní účel příspěvkové organizace, kterou jí zřizovatel povolí k tomu, aby mohla lépe využívat všechny své hospodářské*

⁴¹ MADEROVÁ VOLTNEROVÁ, Karla a Petr TÉGL. Vztahy mezi zřizovatelem a příspěvkovou organizací územního samosprávného celku 2011. 2. aktualiz. vyd. Ostrava: ANAG, 2011. Účetnictví (Anag), s. 52 – 68. ISBN 978-80-7263-664-8.

⁴² §27, odst.3 a 4, zákona č. 250/2000Sb., o rozpočtových pravidlech územních rozpočtů

možnosti a odbornost svých zaměstnanců; tato činnost nesmí narušovat plnění hlavního účelu organizace a sleduje se odděleně,

8. *vymezení doby, na kterou je organizace zřízena.*”⁴³

K uvedeným náležitostem zřizovací listiny, jež jsou obsaženy výše, lze uvést:

ad 1. Toto ustanovení nebývá problematické. Pouze v případě, kdy je zřizovatelem základního územně samosprávním jednotka, tedy obec, musíme uvést vyjma úplného názvu zřizovatele i název okresu, do kterého konkrétní obec spadá.

ad 2. Název organizace musí být nezaměnitelný a musí z něj vyplývat předmět činnosti konkrétní organizace. Musí se lišit od názvů již existujících organizací, aby nedošlo k záměně. Neměl by být delší, než je nezbytně nutné, aby se předešlo případným problémům s uváděním názvu do dokladů, jelikož v nich musí být uváděn v plném znění.

ad 3. Hlavní účel a předmět činnosti musí být jasně vymezen tak, aby bylo patrné, čím se daná organizace zabývá. Toto vymezení je zcela v režii zřizovatele. Hlavní účel a předmět činnosti by měly být ve vzájemné symbióze. Příspěvkové organizace jej nemohou v průběhu činnosti měnit ani rozšiřovat, vše tedy musí být předem jasně stanoveno.

ad 4. Zřizovací listina musí obsahovat jasné vymezení statutárních orgánů. Musí vymežit pod jakým titulem budou orgány organizace vystupovat, kolik jich bude a zda mohou za organizaci jednat samostatně nebo kolektivně. K této problematice se vrátíme v následující části této práce.

ad 5. Veškerý majetek je ve vlastnictví zřizovatele (obce, kraje). Organizaci je svěřen pouze k hospodaření, a ta jej využívá ke své činnosti.

ad 6. Vymezení práv je podstatné pro správné fungování příspěvkové organizace, neboť organizace při své činnosti majetek užívá, spotřebovává a jinak s ním hospodaří. Toto stanovení obsahuje podstatné vymezení nakládání s tímto majetkem.

⁴³ §27 z.č.250/2000 Sb., o rozpočtových pravidlech územních rozpočtů

ad 7. Doplňkovou činností nesmí dojít k narušení hlavní činnosti, tedy k narušení hlavního účelu konkrétní příspěvkové organizace. Jejím hlavním cílem je získání finančních prostředků, další využití hospodářských prostředků a kvalifikovaného personálu.

ad 8. Příspěvková organizace může být zřízena na dobu určitou nebo na dobu neurčitou. Nejčastější formou je zřízení PO na dobu neurčitou. V případě zřízení organizace na dobu určitou, můžeme dobu vyjádřit několika způsoby. Prvním způsobem je určení data vzniku a zániku, dále časové vymezení fungování příspěvkové organizace a způsobem posledním je zřízení organizace pro splnění určitého cíle, po splnění organizace zaniká.

3.3. Subjekty příspěvkové organizace ÚSC

Hlavními subjekty příspěvkové organizace jsou:

- zřizovatel
- statutární orgán
- zaměstnanci

3.3.1 Statutární orgán příspěvkové organizace

Ve většině případů bývá statutárním orgánem jedna osoba, která je označena jako ředitel/ředitelka nebo jinak označený vedoucí příspěvkové organizace. Zákoník práce uvádí: „*Jmenováním na vedoucí pracovní místo se zakládá pracovní poměr v případech stanovených zvláštním právním předpisem, nestanoví-li to zvláštní právní předpis, zakládá se pracovní poměr jmenováním pouze u vedoucího - příspěvkové organizace*”⁴⁴ Nestanoví-li podmínky pro jmenování či odvolání zákona nebo přímo pravidla zřizovatele, nemusí jmenování do této funkce předcházet výběrové řízení a odvolání může zřizovatel provést bez udání důvodu.

⁴⁴ §33, odst. 3, zákona č. 262/2006 Sb., zákoník práce

Jmenování do funkce musí mít písemnou formu a jmenovaný se stává jak statutárním orgánem, tak zaměstnancem příspěvkové organizace. V případě odvolání z funkce nekončí pracovněprávní vztah mezi příspěvkovou organizací a odvolaným, proto je nutné se nadále řídit zákoníkem práce. Ředitel/ředitelka se může svého jmenování vzdát, tím však není jeho pracovněprávní vztah s organizací ukončen. Aby bylo zřeknutí se funkce statutárního orgánu platné, musí mít písemnou formu a být doručeno obci, kraji.

Statutární orgán příspěvkové organizace odpovídá za hospodaření a činnost organizace, za vedení řádného účetnictví, ve smyslu zákoníku práce je zaměstnavatelem, má právo vydávat vnitřní předpisy právnické osoby a odpovídá za stanovení platu zaměstnanců organizace.⁴⁵

3.3.2 Zaměstnanci příspěvkové organizace

Pracovněprávní vztahy mezi zaměstnanci a zaměstnavatelem v příspěvkové organizaci se řídí zákonem č. 262/2006 Sb., zákoníkem práce. Zaměstnavatelem je ředitel/ředitelka příspěvkové organizace. Představitel statutárního orgánu, dále jen zaměstnavatel, je oprávněn stanovit a ukládat svým podřízeným pracovní úkoly, organizovat, řídit, kontrolovat jejich práci a dávat jim k tomu účelu závazné pokyny. Zaměstnancem je fyzická osoba, která se zavázala k výkonu závislé práce v základním pracovněprávním vztahu. Pracovní poměr vzniká na základě pracovní smlouvy, jejíž náležitosti jsou ustanoveny v zákoníku práce.⁴⁶



Schéma č. 5: Hierarchické uspořádání subjektů příspěvkových organizací

⁴⁵ MOCKOVČIAKOVÁ, Alena, Danuše PROKŮPKOVÁ a Zdeněk MORÁVEK. Příspěvkové organizace Praha: ASPI, 2012. Meritum (ASPI), s. 37-40. ISBN 978-80-7357-736-0.

⁴⁶ zákon č. 262/2006 Sb., zákoník práce

3.4. Majetek příspěvkové organizace ÚSC

Příspěvkové organizace nabývají majetku dvěma způsoby:

- Nabývání majetku do svého vlastnictví
- Nabývání majetku pro svého zřizovatele⁴⁷

Příspěvkové organizace získaly právo nabývat majetku do svého vlastnictví novelizací zákona o rozpočtových pravidlech územních rozpočtů, jež nabyl účinnosti v roce 2009. Tato novela zákona přinesla řadu významných změn. Nabývání majetku do svého vlastnictví vyžaduje souhlas zřizovatele a do svého majetku může organizace získávat pouze majetek určený k výkonu hlavní činnosti, pro který byla organizace zřízena.

Majetku může organizace nabývat pouze těmito způsoby:

- bezúplatným převodem od svého zřizovatele
- darem, kterému předcházet písemný souhlas zřizovatele
- děděním, pokud tomu předchází souhlas zřizovatele, v opačném případě je organizace nucena dědictví odmítnout
- jiným způsobem, určeným zřizovatelem⁴⁸

Způsoby, jimiž může příspěvková organizace vlastnictví nabýt, jsou tzv. taxativní výčty způsobů. Jiné způsoby nabytí tedy nejsou možné. ⁴⁹ Omezení právní subjektivity příspěvkové organizace v případech nabytí majetku darem nebo děděním je omezeno na základě její veřejnoprávní subjektivity, a také její závislosti na rozpočtu zřizovatele⁵⁰

⁴⁷ 250/2000 Sb., o rozpočtových pravidlech územních rozpočtů

⁴⁸ MADEROVÁ VOLTNEROVÁ, Karla a TĚGL, Petr. Vztahy mezi zřizovatelem a příspěvkovou organizací územního samosprávného celku 2011. 2. aktualiz. vyd. Olomouc: ANAG, 2011. 191 s. Účetnictví. ISBN 978-80-7263-664-8, s. 49-51.

⁴⁹ MADEROVÁ VOLTNEROVÁ, Karla; TĚGL, Petr. Vztahy mezi zřizovatelem a příspěvkovou organizací územního samosprávného celku 2011. 2. akt. vyd. Olomouc: ANAG, 2011, 38-39 s. ISBN 978-80-7263-664-8

⁵⁰ MADEROVÁ VOLTNEROVÁ, Karla a TĚGL, Petr. Vztahy mezi zřizovatelem a příspěvkovou organizací územního samosprávného celku 2011. 2. aktualiz. vyd. Olomouc: ANAG, ©2011. 191 s. Účetnictví. ISBN 978-80-7263-664-8, s. 49-51.

3.5. Zánik příspěvkové organizace ÚSC

Příspěvková organizace zaniká dvěma způsoby. Prvním způsobem je zánik příspěvkové organizace na dobu určitou. Tato organizace zaniká buď dnem stanoveným ve zřizovací listině, uplynutím stanovené doby, nebo splněním cíle, pro který byla tato organizace zřízena. Druhým způsobem zániku je zrušení PO zřízené na dobu neurčitou.

O zrušení této organizace rozhoduje zřizovatel, kdy zastupitelstvo projedná vznesený záměr o zrušení organizace a závěrem se usnese o datu ukončení existence příspěvkové organizace.⁵¹

Ukončování existence příspěvkové organizace je nutné zahájit před stanoveným datem zániku organizace. Tato doba pro ukončení činnosti organizace vychází ze lhůt uvedených v zákoníku práce. Například z lhůty pro inventarizaci majetku, ukončení účetnictví, aj. Organizace provádí tyto úkony sama, zřizovatel provádí nad ukončením činnosti pouze dohled.

Zřizovatel je povinen rozhodnout o dalším umístění svěřeného majetku organizace a ke dni ukončení činnosti za ni přebírá práva a závazky.⁵²

4. FINANCOVÁNÍ PŘÍSPĚVKOVÝCH ORGANIZACÍ

K plnění účelu organizace, stanoveného při zřízení, musí být zajištěn dostatek finančních prostředků, jež jsou předmětem řádného poskytování služeb a předpokladem pro rozšiřování a zkvalitňování služeb, které daná příspěvková organizace poskytuje. Výši a skladbu finančních prostředků ovlivňuje, kdo je zřizovatelem PO a charakter její činnosti. Zřizovatel poskytuje příspěvek na provozní činnost a dlouhodobý majetek, dále může PO získat dotaci přímo ze státního rozpočtu, hlavním příjmem jsou však výnosy z vlastní činnosti.

⁵¹ Příspěvkové organizace 2012-2013. 6. vyd. Praha: Wolters Kluwer Česká republika, 2012. xix, 376 s. Meritum. s. 28 ISBN 978-80-7357-736-0

⁵² MOCKOVČIAKOVÁ, Alena, Danuše PROKŮPKOVÁ a Zdeněk MORÁVEK. Příspěvkové organizace Praha: ASPI, 2012. Meritum (ASPI), s. 28. ISBN 978-80-7357-736-0.

4.4. Rozpočet příspěvkových organizací

„Příspěvková organizace sestavuje rozpočet a střednědobý výhled rozpočtu, které schvaluje její zřizovatel.“⁵³ Rozpočtem se rozumí plán výnosů a nákladů na rozpočtový rok, jenž je shodný s kalendářní rokem, kterým se řídí financování činnosti příspěvkové organizace. Rozpočet předkládá organizace ke každoročnímu schválení zřizovateli a to nejpozději do 31. března.

Střednědobý výhled rozpočtu je plánem výnosů a nákladů na minimálně 2 roky dopředu, jež následují po roce, na který byl sestaven rozpočet. Tento výhled je nástrojem organizace sloužící pro střednědobé finanční plánování rozvoje její hospodářské činnosti, obsahuje očekávané náklady a výnosy v jednotlivých letech.⁵⁴

4.4.1. Porušení rozpočtové kázně

V §28, zákona č. 250/2000 Sb., o rozpočtových pravidlech územních rozpočtů je stanoven taxativní výčet případů, kdy dochází k porušení rozpočtové kázně. Příspěvková organizace se dopouští porušení rozpočtové kázně, dle zmíněného odstavce těmito způsoby:

- „použije finanční prostředky, které obdrží z rozpočtu svého zřizovatele, v rozporu se stanoveným účelem,
- převede do svého peněžního fondu více finančních prostředků, než stanoví tento zákon nebo než rozhodl zřizovatel,
- použije prostředky svého peněžního fondu na jiný účel nebo v jiné výši, než stanoví tento zákon nebo jiný právní předpis,
- použije své provozní prostředky na účel, na který měly být použity prostředky jejího peněžního fondu podle tohoto zákona,
- překročí stanovený nebo přípustný objem prostředků na platy, pokud toto překročení do 31. prosince nekryla ze svého fondu odměn, nebo
- neprovede odvod podle odstavce 6 ve lhůtě stanovené zřizovatelem.“⁵⁵

⁵³ §28, zákon č. 250/2000 Sb., o rozpočtových pravidlech územních rozpočtů

⁵⁴ §28, 250/2000 Sb., o rozpočtových pravidlech územních rozpočtů

⁵⁵ §28, 250/2000 Sb., o rozpočtových pravidlech územních rozpočtů

Z vymezených případů porušení rozpočtové kázně je zřejmé, že se jedná zejména o porušení účelového využití finančních prostředků, které byly organizaci svěřeny k hospodaření. Za porušení rozpočtové kázně ukládá zřizovatel PO odvod do svého rozpočtu ve výši neoprávněně použitých prostředků. Tento odvod je PO povinna uhradit do jednoho roku ode dne, kdy bylo porušení kázně zjištěno, nejdéle do tří let ode dne, kdy k tomuto porušení došlo. Nabízí se možnost podání žádosti ze strany příslušné PO na zmírnění či prominutí odvodu, o vyhovění této žádosti rozhoduje zřizovatel. V praxi k prominutí dochází však zcela výjimečně, hlavně z důvodu jasně stanovených pravidel pro jejich užívání.⁵⁶

4.2. Zdroje financování příspěvkových organizací

Narozdíl od státních organizací nebývá u nestátních organizací, konkrétně u příspěvkových organizací primárním zdrojem financí příjmy z veřejných rozpočtů. Je zde aplikováno tzv. více zdrojové financování. Mezi hlavní zdroje finančních prostředků patří:

- Financování z vlastní činnosti
- Financování z rozpočtu zřizovatele
- Finanční prostředky poskytnuté formou dotace
- Podpora z národního fondu
- Finanční příspěvky a dary od fyzických a právnických osob
- Financování z vlastních fondů
- Finanční podpora ze zahraničí
- Úvěry, půjčky a ručení
- Finanční rezervy

Finanční zdroje příspěvkových organizací jsou podrobněji rozebrány v následujících podkapitolách této bakalářské práce.

4.2.1. Financování z vlastní činnosti

Příspěvková organizace mimo jiné hospodaří s peněžními prostředky, které získala z vlastní činnosti, zejména s výnosy z hlavní a doplňkové činnosti. Ne vždy tomu tak v

⁵⁶ §28, 250/2000 Sb., o rozpočtových pravidlech územních rozpočtů

praxi je, protože se setkáváme i s případy, kdy jsou zřízeny příspěvkové organizace, jejichž hlavní činnost není výdělečná. Pro tyto případy mají organizace možnost zřízení komerční doplňkové činnosti, která je nápomocná k získání finančních prostředků na hrazení výdajů souvisejících s výkonem činnosti hlavní. Výsledné výnosy z doplňkové činnosti může organizace využít pouze v prospěch, rozvoj a udržení hlavní činnosti. Do tohoto typu financování mimo jiné patří i výnosy z pronájmu vlastního i svěřeného majetku.

4.2.2. Financování z rozpočtu zřizovatele

Vzhledem k tomu, že je tato práce zaměřena zejména na příspěvkové organizace zřízené územní samosprávou, nebudu věnovat pozornost financování organizací zřízenými orgány státní správy. Pozornost věnuji příspěvkovým organizacím zřízenými základními a vyššími územními celky, tedy zastupitelstvy obcí, krajů. Financování ze strany zřizovatele je upraveno v zákoně č. 250/2000 Sb., o rozpočtových pravidlech územních rozpočtů. Finanční prostředky poskytnuté z rozpočtu zřizovatele jsou hlavním příjmem příspěvkových organizací. Konkrétní organizace předkládá zřizovateli ke schválení, v případě přečerpání poskytnutých financí a neplánovaných nákladů je možné rozpočet dodatečně navýšit.⁵⁷

4.2.3. Finanční prostředky poskytnuté formou dotace

Příspěvkové organizace mohou získávat finanční prostředky poskytnuté formou dotace, ty lze získat na úhradu provozních výdajů, které jsou nebo mají být kryty z rozpočtu Evropské unie, s určeným podílem státního rozpočtu na financování těchto výdajů, nebo na úhradu mezinárodních smluv, a podle kterých jsou České republice peněžní prostředky svěřeny z finančního mechanismu Evropského hospodářského prostoru, z finančního mechanismu Norska a programu švýcarsko- české spolupráce.

V případě, kdy nejsou poskytnuté prostředky spotřebovány do konce roku, převede je příspěvková organizace do svého rezervního fondu, kde jsou sledovány odděleně. V následujících letech je může PO užít k účelům, na které byly formou dotace stanoveny.⁵⁸

⁵⁷ zákon č. 250/2000 Sb., o rozpočtových pravidlech územních rozpočtů

⁵⁸ Implementační jednotka Strategického rámce rozvoje veřejné správy České republiky pro období 2014 – 2020“, reg. č. CZ.03.4.74/0.0/0.0/15_019/0000125

4.2.4. Podpora z národního fondu

V ČR se setkáváme s těmito fondy:

- Státní fond životního prostředí ČR
- Státní fond kultury ČR
- Státní fond dopravní infrastruktury
- Státní fond rozvoje bydlení
- Státní zemědělský intervenční fond
- Státní fond kinematografie

„Rozpočtová pravidla předepisují, že v zákoně, kterým se státní fond zřizuje, musí být stanoven orgán, do jehož působnosti státní fond patří, a stanoveny finanční zdroje státního fondu, způsoby jejich použití a stanoven způsob financování správních výdajů státního fondu (správní výdaje zahrnují výdaje spojené s činností zaměstnanců státního fondu a úhrady výdajů členům orgánů státního fondu stanovené zákonem).”⁵⁹ Ze státních fondů mohou být uvolněny příspěvkovým organizacím finanční prostředky formou dotace, půjčky, návratné finanční výpomoci a subvence. Zákon stanovuje způsob poskytnutí financí a účel, k němuž mohou být poskytnuty.

4.2.5. Finanční příspěvky a dary

Dalším způsobem nabytí finančních prostředků jsou dary od fyzických a právnických osob. Fyzické a právnické osoby mohou poskytnout PO peněžní i nepeněžní dary, díky kterým mají možnost snížení daňové povinnosti. *„Poskytnutí daru je podle § 25 odst. 1 písm. t) zákona č. 586/1992 Sb., o dani z příjmů, v platném znění (dále jen „ZDP“), vždy daňově neuznatelným výdajem (nákladem). Při splnění určitých podmínek (příjemce, účel, výše) lze však uplatnit dar jako odčitatelnou položku od základu daně, tj. o částku poskytnutého daru lze snížit základ daně z příjmů fyzických osob (§ 15 odst. 5 ZDP) i daně z příjmů právnických osob (§ 20 odst. 8 ZDP).”⁶⁰*

⁵⁹ Státní fondy | epravo.cz. EPRAVO.CZ – Váš průvodce právem - Sbíрка zákonů, judikatura, právo [online]. Copyright © EPRAVO.CZ, a.s. 1999 [cit. 05.04.2020]. Dostupné z: <https://www.epravo.cz/top/clanky/statni-fondy-16092.html>

⁶⁰ [online]. Copyright © 2020 Wolters Kluwer ČR, a. s. [cit. 05.04.2020]. Dostupné z: <https://www.dauc.cz/dokument/?modul=li&cislo=25936&well=danarionline>

4.2.6. Financování z vlastních fondů

Príspevkové organizace vytvářejí fondy, kterými jsou nadále financovány. Konkrétně vytvářejí tyto fondy:

1. rezervní fond
2. fond investic
3. fond odměn
4. fond kulturních a sociálních potřeb

Na konci každého kalendářního roku se kladné zůstatky fondů vypsanych výše převádějí do následujícího roku.⁶¹ Tvorba a užití fondů je vymezeno v zákoně č.250/2000Sb., o rozpočtových pravidlech územních rozpočtů. Zřizovatel má právo stanovit jím zřízené PO podmínky pro čerpání finančních prostředků a tvorby fondů i nad rámec zákona, ale nesmí být v rozporu se zákonem.⁶²

ad. 1 - Rezervní fond

Rezervní fond je vytvořen na základě schválené výše zřizovatelem na konci roku prostřednictvím kladného, převyšujícího výsledku hospodaření PO. Zlepšený výsledek hospodaření příspěvkové organizace je vytvořen pokud skutečné výnosy hospodářské činnosti PO s přijatým provozním příspěvkem jsou vyšší než provozní náklady organizace. Rozdělení zlepšeného výsledku do fondu rezervního a fondu odměn schvaluje zřizovatel. Součástí rezervního fondu mohou být dary a převedené prostředky, které narozdíl od finančních prostředků ze zlepšeného výsledku nemohou být použity k těmto zákonným účelům:

- k rozvoji činnosti organizace
- k časovému překlenutí prozatímního rozporu mezi výnosy a náklady
- k úhradě sankcí za porušení rozpočtové kázně
- k úhradě ztrát za poslední léta

⁶¹ Příspěvkové organizace 2012-2013. 6.vydání. Praha: Wolters Kluwer Česká republika, 2012. xix, 376s. Meritum. ISBN 987-80-7357-736-0,,S.15

⁶² MADEROVÁ VOLTNEROVÁ, Karla a Petr TĚGL. Vztahy mezi zřizovatelem a příspěvkovou organizací územního samosprávného celku 2011. 2. aktualiz. vyd. Ostrava: ANAG, 2011. Účetnictví (Anag), s. 88. ISBN 978-80-7263-664-8.

V případě účelově určených peněžních darů se nelze odchýlit od předmětu, pro který byly určeny. Nespotebované prostředky mohou být použity i v následujících letech a však pouze k účelu, na který byly poskytnuty. Prostředky převedené do dalších let jsou ve fondu vedeny odděleně. Zřizovatel může udělit souhlas k použití části rezervního fondu k posílení fondu investic, opět vyjma financí získanými peněžními dary a převedenými prostředky.

ad. 2 - **Fond investic**

Fond investic se vytváří za účelem financování svých vlastních investičních potřeb. Zdrojem tohoto fondu jsou zejména:

- „peněžní prostředky ve výši odpisů hmotného a nehmotného dlouhodobého majetku prováděné podle zřizovatelem schváleného odpisového plánu,
- investiční příspěvek z rozpočtu zřizovatele,
- investiční dotace ze státních fondů a jiných veřejných rozpočtů,
- příjmy z prodeje svěřeného dlouhodobého hmotného majetku, jestliže to zřizovatel podle svého rozhodnutí připustí,
- peněžní dary a příspěvky od jiných subjektů, jsou-li určeny nebo použitelné k investičním účelům,
- příjmy z prodeje dlouhodobého hmotného majetku ve vlastnictví příspěvkové organizace,
- převody z rezervního fondu ve výši povolené zřizovatelem”⁶³

Tento fond je využíván pro pořízení a technické zhodnocení hmotného i nehmotného dlouhodobého majetku (s výjimkou drobného hmotného i nehmotného dlouhodobého majetku). Dále je využíván k stanovenému odvodu do rozpočtu zřizovatele, je-li takový odvod stanoven, k úhradám investičních půjček a úvěrů a k navýšení prostředků určených na údržbu a opravu majetku, který je organizací využíván pro její činnost. K pokrytí investičních potřeb je možné se souhlasem zřizovatele použít investičních úvěrů a půjček.

⁶³ §31, zákon č. 250/2000 Sb., o rozpočtových pravidlech územních rozpočtů

ad.3 - **Fond odměn**

Fond odměn se vytváří ze zlepšeného výsledku hospodaření příspěvkové organizace. Výše nesmí přesáhnout 80 % dosaženého zlepšeného výsledku a dále nesmí přesáhnout 80 % objemu prostředků na platy, který stanovil zřizovatel nebo zvláštní předpis. Z tohoto fondu se hradí odměny zaměstnancům a případné překročení objemu prostředků na zaměstnanecké platy. Převod finančních prostředků do fondu odměn musí schválit zřizovatel.⁶⁴

ad. 4 - **Fond kulturních a sociálních potřeb**

Fond kulturních a sociálních potřeb tvoří základní přiděl na vrub nákladů PO zúčtovaných z ročního objemu nákladů na platy a jejich náhrady, případné mzdy a jejich náhrady, odměny za pracovní pohotovost, další odměny a plnění za vykonanou práci. Nadále slouží k zabezpečení kulturních, sociálních a dalších potřeb zaměstnanců příspěvkové organizace, žáků středních odborných učilišť, interních vědeckých aspirantů, důchodců, jež při odchodu do invalidního nebo starobního důchodu pracovali pro příslušnou příspěvkovou organizaci, případně i rodinným příslušníkům zaměstnanců a dalším fyzickým a právníckým osobám.⁶⁵

Další příjmy, výše tvorby a hospodaření s fondem kulturních a sociálních potřeb stanovuje Ministerstvo financí vyhláškou č. 114/2002 Sb. v platném znění. Tato vyhláška stanovuje užívání finančních prostředků z fondu k uspokojení kulturních, zdravotních, sociálních, rekreačních, sportovních a jiných potřeb zaměstnanců organizace a jejich rodinných příslušníků. Tato vyhláška stanovuje, že fond kulturních a sociálních potřeb je tvořen pravidelným přidělem z provozních prostředků - ve výši 2% z ročního objemu zúčtovaných nákladů na platy, mzdy, náhrady mzdy, odměny z hlavní i doplňkové činnosti. Čerpání z fondu má převážně peněžní formu a na poskytnutí tohoto příspěvku není právní nárok. Pouze z tohoto fondu může PO poskytovat peněžní dary.⁶⁶

⁶⁴ 301 Moved Permanently. 301 Moved Permanently [online]. Dostupné z: http://www.ucetnictvino.cz/33/fondy-prispevkovych-organizaci-uniqueidmRRWSbk196FNf8-jVUh4EtT2BQk7GrC-DVnWVYqGwnw/?uri_view_type=5

⁶⁵ zákon č. 250/2000 sb., o rozpočtových pravidlech územních rozpočtů

⁶⁶ vyhláška č. 114/2002 Sb., o fondu kulturních a sociálních potřeb

4.2.7. Vzájemná zahraniční podpora

Významnou roli v procesu realizace podpory ekonomických zájmů v zahraničí sehrávají příspěvkové organizace, a to nejen prostřednictvím svých zahraničních kanceláří, ale také díky bohaté nabídce služeb v ČR.⁶⁷ Mezi hlavní příspěvkové organizace, které se podílí na zahraniční podpoře patří:

- CzechTrade

= Příspěvková organizace MPO ČR, jedná se o vládní agenturu na podporu obchodu. V zahraničí v roce 2010 řídila 33 kanceláří a působila v 36 zemích.

- CzechInvest

= Příspěvková organizace MPO ČR, jedná se o vládní agenturu na podporu podnikání a investic. V zahraničí má sedm zastoupení a v ČR má kanceláře ve 13 krajích.

- Česká centra

= Příspěvkové organizace MZV ČR, v zahraničí mají 25 zastoupení. Jejím náplní je komunikace se zahraniční veřejností v oblasti kultury, vzdělávání, obchodu a turismu, jejím cílem je vytváření obrazu o ČR jako o moderní a dynamické zemi.

- CzechTourism

= Příspěvková organizace Ministerstva pro místní rozvoj ČR pro podporu rozvoje cestovního ruchu. V zahraničí má 27 zastoupení. Tato organizace propaguje ČR jako turistickou destinaci.⁶⁸

Tak jako státní příspěvkové organizace ČR působí na zahraničním trhu, který podporují, působí i zahraniční organizace na území našeho státu.

⁶⁷ Zpráva o zahraniční politice České republiky 2010. – Praha : ministerstvo zahraničních věcí České republiky, [2011]. – 396 stran. – ISBN 978-80-7441-002-4

⁶⁸ Zpráva o zahraniční politice České republiky 2010. – Praha : ministerstvo zahraničních věcí České republiky, [2011]. – 396 stran. – ISBN 978-80-7441-002-4

4.2.8. Úvěry, půjčky a ručení

Příspěvková organizace je oprávněna uzavírat smlouvy o půjčce nebo úvěru pouze po předchozím písemném souhlasu svého zřizovatele. Výjimkou je půjčka zaměstnancům z fondu kulturních a sociálních potřeb, v tomto případě není potřeba souhlasu zřizovatele. Organizace může od svého zřizovatele získat návratnou finanční výpomoc, kterou užije k dočasnému pokrytí svých služeb, což platí v případě, kdy je vrácení půjčky zabezpečeno jejími rozpočtovými výnosy běžného roku, nejpozději do 31. března následujícího roku.⁶⁹

4.2.9. Finanční rezervy

Příspěvkové organizace vytvářejí rezervy, které jsou určeny k pokrytí neočekávaných závazků nebo nákladů. Užívají se k pokrytí skutečností, u nichž se nedalo předpokládat, že nastanou nebo do vzniku okamžiku nebyla jistá jejich výše. Nesmějí být užity k úpravám hodnot aktiv. Při stanovování výše rezerv se berou v úvahu všechna předvídatelná rizika, možné ztráty, jež se týkají majetku organizace a závazků, které příslušná organizace má. Příspěvkové organizace, které vedou účetnictví ve zjednodušeném rozsahu rezervy neutváří. V současnosti je úprava způsobu vytváření a výše rezerv upravena v zákoně č. 593/1992 Sb., o rezervách pro zjištění základu daně z příjmu, ve znění pozdějších změn a doplňků.⁷⁰

⁶⁹ Příspěvkové organizace 2012-2013. 6. vyd. Praha: Wolters Kluwer Česká republika, 2012, xix, 376 s. Meritum. ISBN 978-80-7357-736-0, s 17-18

⁷⁰ 301 Moved Permanently. 301 Moved Permanently [online]. Dostupné z: <http://www.ucetnictvino.cz/33/zasady-pro-tvorbu-a-cerpani-rezerv-uniqueidmRRWSbk196FNf8-jVUh4EIzd5N8zc2vYiXFgei25S5am4sXjLVQCjQ/>

5. KONTROLA PŘÍSPĚVKOVÝCH ORGANIZACÍ

„Zákon o rozpočtových pravidlech územních rozpočtů výslovně v ustanovení § 27 odst. 5 počítá s tím, že zřizovatel bude provádět kontrolu hospodaření své příspěvkové organizace. Konkrétní forma provádění kontrol není stanovena, bude tak opět především na obci, aby danou záležitost upravila především s ohledem na obsah zřizovacích listin příspěvkových organizací např. vnitřním předpisem.”⁷¹ Zmíněnou finanční kontrolu zajišťuje vnitřní kontrolní systém, za jehož činnost je zpravidla zodpovědný vedoucí organizace. Na základě rozhodnutí zastupitelstva ÚSC či zřizovatele tvoří tento systém řídicí kontrola a interní audit. Vedoucí organizace má právo část svých pravomocí převést na podřízené a následně nad nimi vykonávat kontrolu.

Finanční kontrola v příspěvkových organizacích, zřízená ÚSC se zabývá veškerými veřejnými finančními prostředky, se kterými daná organizace hospodaří. Do této kontroly mimo jiné patří výnosy i náklady z vlastního rozpočtu v hlavní i doplňkové činnosti. V hlavní činnosti jsou obsaženy výnosy z vlastní činnosti, příspěvky z rozpočtů územně samosprávných celků, dotace ze státních rozpočtů, dotace poskytnuté ze státních fondů, aj. V doplňkové činnosti jsou obsaženy výnosy z pronájmů bytových i nebytových prostor, výnosy z majetku hmotného i nehmotného nebo výnosy z reklamní činnosti. Dále do finanční kontroly spadají i finanční prostředky, které byly poskytnuty z prostředků Evropské unie v rámci Národního fondu nebo na základě mezinárodních smluv.⁷²

Dále je předmětem kontroly také materiál, spotřeba potravin, vody, plynu, elektrické energie, náklady na cestovné, mzdové náklady, investiční náklady, odpisy dlouhodobého majetku, případně i náklady na telefonní služby, právnícké, ekonomické, technické a jiné služby. Kontrola je také vykonávána nad majetkem, který byl dané organizaci svěřen. Kontroluje se správnost zařazení hmotného majetku do různých druhů dle účtovací osnovy, určení pořizovací ceny majetku, průběh rekonstrukcí a oprav, sbírek, cenin, registrů, apod. V případě nehmotného majetku se kontrolují autorská práva, pořízení

⁷¹ [online]. Dostupné z: <http://www.moderniobec.cz/kontrola-hospodareni-prispevkove-organizace/>

⁷² HÁJEK, Karel. Řídicí kontrola v příspěvkových organizacích: jak postupovat při zavedení řídicí kontroly v příspěvkových organizacích. 1. vyd. Vyškov: Irena Spirová, 2004. 28 s. ISBN 80-239-2334-X., s. 2.

softwaru, ochranné zámky, a další. V této oblasti majetkové kontroly je podstatná kontrola inventarizace majetku, její rozsah, způsob provedení a vypořádání se s inventurními rozdíly.⁷³

6. MĚSTO PŘEŠTICE

Přeštice jsou město ležící v Plzeňském kraji. Nachází se 20 km jihozápadně od krajského města, Plzně. K 1.1. 2019 žije v obci 7 114 obyvatel. Obec leží na významné silniční dopravní tepně, která spojuje krajské město Plzeň a město Klatovy, jež jsou vstupní branou Šumavy. Městem prochází železniční trať pojící Plzeň a Železnou Rudu, dále pokračuje do Bavorska. Tato železniční trať jednoznačně napomáhá k místnímu rozvoji. Přešticemi protéká řeka Úhlava, která je zdrojem pitné vody. Blízké i vzdálenější okolí města má venkovský charakter s líbivou přírodou a řadou historických památek. Mezi nejvýznamnější památky patří:

- Kostel Nanebevzetí Panny Marie
- Lužanský zámek
- Skála - zřícenina hradu
- Kostel sv. Ambrože na Vícově
- Rozhledna Kožich
- Oblast Loupensko
- Taneček

Přeštice jsou moderním centrem mikroregionu Přešticka. „*Mikroregion Přešticko je dobrovolný svazek obcí, který byl založen na základě zákona č. 128/2000 Sb., o obcích, dne 11.12.2001. Svazek sdružuje obce a města: Přeštice, Bolkov, Buková, Dolní Lukavice, Horní Lukavice, Horšice, Chlumčany, Kbel, Lužany, Nezdice, Oplot, Otěšice, Příchovice, Ptenín, Radkovice, Roupov, Řenče, Skašov, Soběkury, Týniště, Vlčí.*”⁷⁴ Nabízí bohatou obchodní síť a poskytuje rozvinuté centrum služeb, které uspokojí rozmanité potřeby obyvatel i návštěvníků. První písemná zmínka o Přešticích je z roku 1226.

⁷³ HÁJEK, Karel. Řídící kontrola v příspěvkových organizacích: jak postupovat při zavedení řídicí kontroly v příspěvkových organizacích. 1. vyd. Vyškov: Irena Spirová, 2004. 28 s. ISBN 80-239-2334-X., s. 2.

⁷⁴ Úvod - Oficiální stránky Mikroregionu Přešticko. Úvod - Oficiální stránky Mikroregionu Přešticko [online]. Copyright © 2020 [cit. 05.04.2020]. Dostupné z: <http://www.presticko.cz>

Nejvýznamnější památkou a zároveň krajinnou dominantou města je chrám Nanebevzetí Panny Marie. Jedná se o největší barokní kostel postavený mimo Prahu. Byl vybudován v 18. století podle plánů nejvýznamnějšího barokního stavitele K. I. Dientzenhofera a v roce 2008 byl nařízením vlády ČR prohlášen národní kulturní památkou. Interiér kostela není za normálních okolností otevřen veřejnosti, což spatřuji jako značný problém, vzhledem k tomu, že je o nahlédnutí do nádherně zdobeného chrámu opravdu velký zájem. Veřejnost má možnost objednat si komentovanou prohlídku při počtu 10 osob, kterou zaštiťují pracovníce z Domu historie Přešticka. Mimo smluvených prohlídek je možné si kostel prohlédnout během bohoslužeb, o přeštické pouti, ve svátek Cyrila a Metoděje, o dnech Evropského dědictví a o svátku sv. Václava. Omezené zpřístupnění kostela je v porovnání s turistickým zájmem neúměrné a město se chystá podniknout jisté kroky k alespoň částečnému zpřístupnění.

6.1. Orgány města Přeštice

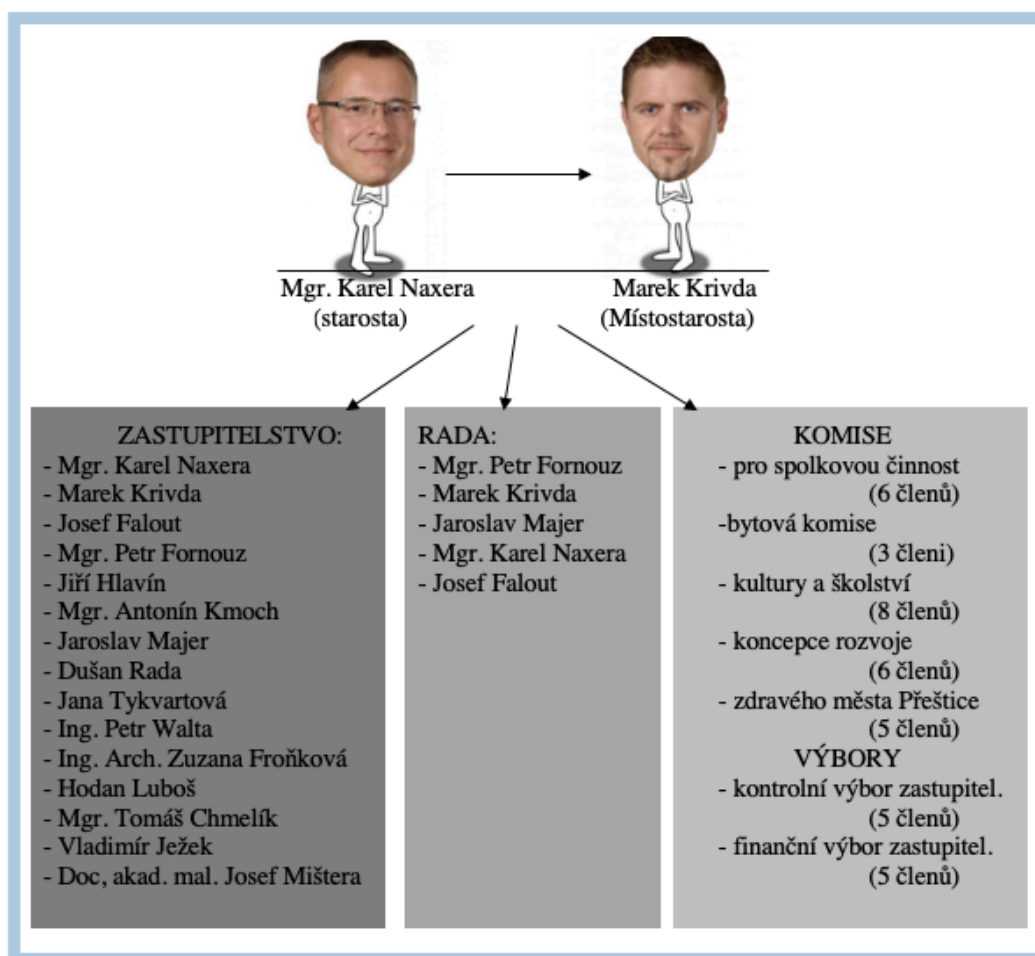


Schéma č. 6 - Orgány města Přeštice

6.2. Organizace města Přeštice

Město Přeštice je zřizovatelem řady organizačních složek a příspěvkových organizací.

6.2.1. Dům historie Přešticka

DHP je organizační složka města Přeštice bez právní subjektivity, která byla zřízena v roce 2009. Do té doby patřil Dům historie Přešticka pod KZ (dnes KKC Přeštice), pod vedením bývalé ředitelky Věry Kokoškové. Dům byl vybudován v letech 1999-2000, nákladem cca 10 mil. Kč, na zabezpečovací systém přispělo Ministerstvo kultury ČR. Muzeum nabízí stálou expozici řemesel na Přešticku a časově omezené výstavy, které se pravidelně obměňují. Cílem organizace je propojovat historii s moderními technologiemi a prostřednictvím dokonalých archivních technik a nosičů poskytovat studium historie zejména mladé generaci, školám, ale i náhodným cestovatelům. Muzeum je volně přístupné veřejnosti za symbolický vstupní poplatek 30 Kč.⁷⁵

6.2.2. Městská knihovna

Jedná se o organizační složku města bez právní subjektivity, která se dělí na:

- Městskou knihovnu města Přeštice
- Knihovnu Žerovice
- Knihovnu Skočice

„Městská knihovna Přeštice je kulturní a vzdělávací institucí, veřejnou univerzální knihovnou. V souladu se zákonem č. 257/2001 Sb. (knihovní zákon) plní rovněž na základě pověření regionální funkci služby pro profesionální a neprofesionální knihovny v okolí. Předmětem činnosti je poskytování veřejných knihovnických a informačních služeb.”⁷⁶

⁷⁵ O nás - Dům historie Přešticka. O nás - Dům historie Přešticka [online]. Copyright © 2020 [cit. 05.04.2020]. Dostupné z: <https://www.dumhistorie.cz>

⁷⁶ Městská knihovna Přeštice - O knihovně. Městská knihovna Přeštice - Úvod [online]. Dostupné z: <https://knihovnaprestice.webk.cz/pages/o-knihovne.html>

6.2.3. Pečovatelská služba Přeštice

Jedná se o organizační složku města bez právní subjektivity. Vedoucí pečovatelské služby je DiS. Matina Rulfová. Tato služba má v Přešticích 2 střediska:

- Středisko osobní hygieny
- Dům s pečovatelskou službou

Tento projekt je spolufinancován Plzeňským krajem na základě dotačního titulu pro podporu sociálních služeb dle §110 a zákona č. 108P2006 Sb., o sociálních službách, ve znění pozdějších předpisů pro rok 2019, kdy žadatelem o dotační podporu bylo město Přeštice. Pečovatelská služba nabízí řadu základních činností, jako:

- pomoc při zvládnutí běžných úkonů péče o vlastní osobu

- pomoc a podpora při podávání jídla a pití
- pomoc při oblékání a svlékání včetně speciálních pomůcek
- pomoc při prostorové orientaci, samostatném pohybu
- pomoc při přesunu na lůžko, vozík

- pomoc při osobní hygieně nebo poskytnutí podmínek pro osobní hygienu

- koupel/sprchování ve středisku osobní hygieny
- pomoc při základní péči o vlasy, nehty
- pomoc při použití WC

- poskytnutí stravy nebo pomoc při zajištění stravy

- zajištění stravy
- dovoz a donáška jídla
- pomoc při přípravě jídla a pití

- zajištění chodu domácnosti

- úklid a údržba domácnosti
- pomoc při zajištění velkého úklidu domácnosti
- praní a žehlení ložního a osobního prádla

- běžné nákupy a pochůzky

- pochůzka
- nákup

- běžný nákup do 5 kg
- velký nákup
- zprostředkování kontaktu se společenským prostředím
- doprovod

Vyjma základních činností nabízí pečovatelská služba také fakultativní úkony, které zajišťují klientům nadstandardní služby:

- dohled nad užíváním léků
- dohled nad dospělým klientem
- doprava vozidlem organizace

Dále tato organizace nabízí svým klientům základní sociální poradenství.⁷⁷

6.2.4. Příspěvkové organizace města Přeštice

Město Přeštice je zřizovatelem řady příspěvkových organizací, zejména v oblasti školství a kultury.

6.2.5.1. Oblast školství

„Město Přeštice zřizuje 2 základní školy: Základní škola Josefa Hlávky Přeštice, Na Jordáně 1146 a Základní škola a mateřská škola Skočice, okres Plzeň-jih, příspěvková organizace. Pro děti předškolního věku funguje kromě již zmíněné mateřské školy v místní části Skočice další dvě mateřské školy přímo v Přešticích: Mateřská škola Přeštice, Gagarinova 202, okres Plzeň-jih a Mateřská škola Přeštice, Dukelská 959, okres Plzeň-jih. Pro volný čas dětí a žáků, ale i dospělých nabízí své služby Středisko volného času Slunečnice Přeštice, příspěvková organizace a Základní umělecká škola Přeštice, okres Plzeň-jih.“⁷⁸

⁷⁷ Pečovatelská služba - Oficiální stránky Města Přeštice. Město Přeštice - Oficiální stránky Města Přeštice [online]. Copyright © 2020 [cit. 05.04.2020]. Dostupné z: <https://www.prestice-mesto.cz/organizace-mesta/pecovatelska-sluzba/>

⁷⁸ Školství - Oficiální stránky Města Přeštice. Město Přeštice - Oficiální stránky Města Přeštice [online]. Copyright © 2020 [cit. 05.04.2020]. Dostupné z: <https://www.prestice-mesto.cz/organizace-mesta/prispevkove-organizace/skolstvi/>

6.2.5.2. Oblast kultury

V oblasti kultury je obec Přeštice zřizovatelem 2 příspěvkových organizací. První je Kulturní a komunitní centrum, jíž se bude nadále zabývat tato bakalářská práce, druhou příspěvkovou organizací města Přeštice v oblasti kultury je Turistické informační centrum.⁷⁹

Turistické informační centrum sídlí v Přešticích, na adrese Masarykovo nám. 311. Nabízí poskytování těchto služeb:

- „informace o regionu, památkách, přírodních zajímavostech v Přešticích a okolí
- tipy na výlety v okolí
- seznam ubytovacích a stravovacích zařízení v Přešticích
- Informace o kulturních, společenských a sportovních akcí v regionu, přehled konaných akcí v Plzeňském kraji
- předprodej vstupenek na kulturní akce v našem městě jsou realizovány systémem Ticketware, Ticketportal, Plzeňská vstupenka, TicketArt
- informace o vlakových a autobusových spojích v ČR
- prodej publikací, pohlednic, suvenýrů, turistických známek, map
- prodej Přeštických novin
- internet pro veřejnost
- kopírování formátu A4 a A3
- příjem a odeslání faxu
- zajištění průvodcovské služby”⁸⁰

⁷⁹ Kultura - Oficiální stránky Města Přeštice. Město Přeštice - Oficiální stránky Města Přeštice [online]. Copyright © 2020 [cit. 05.04.2020]. Dostupné z: <https://www.prestice-mesto.cz/organizace-mesta/prispevkove-organizace/kultura/>

⁸⁰ Služby | Turistické informační centrum . Turistické informační centrum – program a vstupenky online [online]. Copyright © 2011 [cit. 05.04.2020]. Dostupné z: <http://www.kzprestice.cz/page/11362/sluzby>

7. KULTURNÍ A KOMUNITNÍ CENTRUM

Město Přeštice v souladu s ust. §84 odst. 2 písmena d) zákona č.128/2000 Sb., o obcích (obecní zřízení). Ve znění pozdějších předpisů a podle §27 zákona č. 250/2000 Sb., o rozpočtových pravidlech územních rozpočtů zřizuje tuto příspěvkovou organizaci za účelem poskytování kulturních, společenských, výchovných, a vzdělávacích služeb na dobu neurčitou. Nová zřizovací listina nabyла účinnosti dne 21.2. 2020, čímž v plném rozsahu nahradila předchozí zřizovací listinu ze dne 10.12. 2015. Nová zřizovací listina byla uzavřena z důvodu rozšíření hlavní činnosti KKC. Mezi zřizovatelem, městem Přeštice, zastoupeným Mgr. Karlem Naxerou, starostou a příspěvkovou organizací města, Kulturním a komunitním centrem Přeštice.

7.1. Rozpočet

Vzhledem k tomu, že je KKC příspěvkovou organizací města, získává finance na svůj provoz z rozpočtu města Přeštice. Koncem září předcházejícího roku se předkládá zřizovateli návrh rozpočtu pro rok následující, rozpočet je detailně rozpracován na jednotlivé položky, které se každý rok liší. Mimo jiné je předkládána i položka příjmová (odhadující). Další součástí rozpočtu KKC je dotační položka. Ředitelka KKC vyhledává a zpracovává dotační tituly, které jsou do značné míry potřebné k ufinancování organizace. Např. Dotační tituly Plzeňského kraje, Dotace z vinařského fondu, ze Státního fondu kinematografie, ze státního fondu kultury, aj. Další součástí rozpočtu jsou sponzorské dary. Ve spolupráci s vedením města se oslovují podnikatelské i nestátní subjekty, které na základě smluv podporují konkrétní akce či projekty. Podstatnou součástí rozpočtu organizace jsou také příjmy z vlastní činnosti organizace, zejména finance získané z prodeje vstupenek, zboží, prostředky z kurzovního a z doplňkové činnosti.

V případě, kdy se časem ukáže, že je stanovený rozpočet nedostatečný, nabízí se možnost rozpočet za chodu navýšit. Tzn., že zřizovatel poskytne za chodu vyšší obnos finančních prostředků, než bylo původně stanoveno. To samé platí i v případě neočekávaných položek, které jsou podstatné pro zdar akce, např. zvučení, osvětlení, apod.

7.2. Činnost

Činnost kulturního a komunitního centra Přeštice se dělí na hlavní činnost a doplňkovou činnost.

7.2.1 Hlavní činnost

Kulturní a komunitní centrum Přeštice je zřízeno za účelem poskytování kulturních, společenských, výchovných a vzdělávacích služeb všem občanům a to zejména pořádáním výstav, přednášek, besed, kurzů, koncertů, divadelních, případně estrádních představení a poskytování zázemí pro spolkovou činnost ve městě Přeštice. Hlavním předmětem činnosti příspěvkové organizace je zejména:

- zpřístupňování autorských děl veřejnosti
- veřejné provádění audiovizuálních představení
- vydávání a veřejné šíření neperiodických publikací, tématicky souvisejících s posláním příspěvkové organizace
- tvorba, vydávání a veřejné šíření místního zpravodaje „Přeštické noviny“ ve prospěch zřizovatele, jenž je vydavatelem tohoto zpravodaje
- organizování zájmových a vzdělávacích kurzů pro veřejnost
- organizování vzdělávací a přednáškové činnosti pro veřejnost
- zajištění provozu coworkingového centra
- získávání finančních podpor z domácích zdrojů i ze zdrojů EU k zajišťování bezplatného poskytování vzdělávacích a dalších aktivit pro vybrané cílené skupiny

7.2.2. Doplňková činnost

Zřizovatel povoluje příspěvkové organizaci vykonávat doplňkovou činnost, která navazuje na její hlavní činnost, a to k tomu, aby mohla lépe využívat všechny své hospodářské možnosti a odbornost svých zaměstnanců. Zisk z této činnosti slouží k rozvoji organizace. KKC má v rámci doplňkové činnosti povoleny tyto aktivity:

- výrobu, obchod a služby, které uvádí živnostenský zákon v přílohách 1 až 3
- hostinskou činnost
- prodej kvasného lihu, konzumního lihu a lihovin

Podmínkou k realizaci výše zmíněné doplňkové činnosti je, že doplňková činnost nesmí být ztrátová, dále nesmí být touto činností narušen hlavní účel PO a sledování doplňkové činnosti a finančního hospodaření dle §27, zákona č.250/2000 Sb., o rozpočtových pravidlech územních rozpočtů, ve znění pozdějších předpisů musí být zcela oddělena.

7.3. Nabídka služeb

KKC Přeštice nabízí řadu služeb, které jsou v souladu s hlavní i doplňkovou činností. Konkrétně se jedná o tyto činnosti:

- tvorbu a distribuci místního měsíčníku - Přeštické noviny
- pořádání akcí pro místní školy
- pořádání letních příměstských táborů:
 - sportovní
 - jazykové
 - s rodilým mluvčím
 - filmové
- pořádání kulturních akcí:
 - festival vína
 - pivní slavnosti
 - dechparáda pod širým nebem
 - nespočet koncertů různého žánru
 - divadelní představení
 - estrádní představení
 - Stand up a komediální show
 - přednášky z cest, ze života, apod.
 - projekce kina
 - projekce letního kina v městském parku
 - juniorfest, dětský filmový festival
- spolupráce na projektu financovaném EU z operačního programu zaměstnanost, což zahrnuje:
 - pořádání cílených přednášek k získání zaměstnání
 - pořádání workshopů
 - začleňování sociálně slabých občanů do kolektivu
 - pečovatelská služba na zavolání
 - tipy a rady pro pěstounské rodiny
 - podpora matek na mateřské dovolené

- provoz coworkingového centra
- pořádání kurzů:
 - jazykových
 - tanečních pro dospělé a dospívající
 - jógy
- pronájem sálů veřejnosti

7.4. Statutární orgán

Statutárním orgánem příspěvkové organizace je ředitelka Mgr. Martina Míšková, jmenovaná v souladu s ustanovením §33 odst. 3 písm. e) Zákoníku práce. Do funkce byla jmenována radou města Přeštice v souladu s §102 odst. 2 písm. b) zákona č. 128/2000 Sb, o obcích, ve znění pozdějších předpisů. Ředitelka jedná jménem KKC v souladu s platnými právními předpisy v rámci oprávnění daných zřizovací listinou a to tak, že k otisku razítka PO připojuje vlastnoruční podpis.

Mgr. Martina Míšková je ředitelkou KKC již od 1.2. 2009, kdy prošla konkurzem na post statutárního orgánu, tehdy nově vzniklé organizace města. Při konkurzu předkládala koncepci rozvoje organizace na 5 let. Jak sama uvádí v rozhovoru v měsíčním periodiku - Přeštických novinách, z února 2020: *„Když jsem začínala našla jsem tužku, stůl, židli a žádnou techniku. Nebylo tu informační centrum, sály byly bez vybavení, kino nehrálo.“* Během jejího působení došlo k řadě výrazných změn a značnému rozvoji kulturního vyžití v Přešticích. Ve smyslu zákoníku práce je ředitelka organizace zaměstnavatelem a pod jejím jménem zde pracuje několik zaměstnanců.

7.5. Majetek KKC

Organizace hospodaří s majetkem v souladu s ustanovením §28 zákona č.250/2000 Sb., o rozpočtových pravidlech územních rozpočtů, ve znění pozdějších předpisů. Zřizovatel přenechává organizace k bezplatnému užívání majetku (po dobu existence KKC), jenž je v jeho vlastnictví. Svěřený majetek musí být každým rokem inventarizován. Do rukou organizace byl svěřen majetek movitý i nemovitý. KKC s majetkem města Přeštice hospodaří a efektivně jej využívá k hlavní činnosti, pro kterou byla zřízena. Výčet svěřeného majetku je obsažen v přílohách zřizovací listiny.

7.6. Finanční práva KKC

Při hospodaření s majetkem poskytnutým od zřizovatele musí KKC dodržovat následující práva a povinnosti:

- Má povinnost vést evidenci majetku,
- Má povinnost vést účetnictví, které po skončení účetního období předkládá zřizovateli ke schválení účetní závěrky,
- Má povinnost postupovat při své činnosti v souladu se zákonem o správě daní a poplatků, zejména podávat včasné daňové přiznání,
- Má povinnost hospodařit v rámci rozpočtu, sestaveného ředitelkou. Dodržování rozpočtu je pro organizaci závazné a po schválení předává ředitelka jeden výtisk zřizovateli,
- Má povinnost předkládat zřizovateli návrh rozpočtu, na jehož základě je PO poskytnut příspěvek na provoz,
- Má povinnost spolupracovat se zřizovatelem, aby mohl plnit závazky, které mu vyplývají z právních předpisů,
- Může vytvářet a rušit peněžní fondy a užívat jejich prostředky v rámci zákona a zřizovací listiny,
- Má povinnost spolupracovat se zřizovatelem při provádění kontroly hospodaření.

7.6.1. Fondy KKC

Kulturní a komunitní centrum Přeštice využilo možnosti vytvoření fondů, což je zřizovateli umožněno pomocí zřizovací listiny. Konkrétně vytvořila fond rezerv a investic.

Rezervní fond byl vytvořen na základě převyšujícího výsledku hospodaření, tyto prostředky jsou nadále využívány zejména k rozvoji hlavní činnosti. Investiční fond je využíván zejména pro pořízení a technické zhodnocení hmotného i nehmotného majetku.

ZÁVĚR

Hlavním cílem mé bakalářské práce bylo seznámit čtenáře s problematikou neziskového sektoru a příspěvkových organizací v České republice. Jak jsem již zmiňovala na úvodních stranách, zaměřila jsem se na příspěvkové organizace základních územních samosprávných celků, tedy obcí. V závěrečné části jsem věnovala pozornost konkrétní příspěvkové organizaci města Přeštice, Kulturnímu a komunitnímu centru. Tuto organizaci jsem si vybrala především z důvodu, že je mi blízká. V Kulturním a komunitní centrum již třetím rokem pracuji a odmalička tuto organizaci v rámci školních i soukromých akcí navštěvuji.

Neziskový sektor prošel v České republice výrazným historickým i legislativním vývojem. Růst počtu těchto organizací se však začíná zpomalovat. Legislativní vývoj neziskového sektoru v ČR prošel nejpodstatnějšími změnami po roce 1989. V tomto roce nabyly platnosti nové zákony upravující tento sektor. Nejvýraznější změnou právní úpravy této problematiky bylo přijetí NOZ, který nejenže nahradil bývalý občanský zákoník, ale také nahradil řady zákonů, jež neziskový sektor upravovaly. Zároveň byly přijetím NOZ zřízeny nové formy neziskových organizací - ústavy.

V další části, zaměřené na příspěvkové organizace, jsem se podrobněji věnovala příspěvkovým organizacím, později příspěvkovým organizacím územních samosprávných celků, zejména obcí. O zřízení příspěvkové organizace základního územně samosprávného celku rozhoduje zastupitelstvo obce. Při založení organizace musí být dodrženy zákonné náležitosti, např. Zveřejnění informací o vzniku organizace, vydání zřizovací listiny, zapsání organizace do obchodního rejstříku, vedení evidence o organizaci, aj. Příspěvkové organizace získávají finanční prostředky z několika zdrojů, proto jsem se tímto tématem detailně zabývala. Jejich využití musí být v souladu se zásadami účelnosti, hospodárnosti a efektivnosti. V neposlední řadě jsem věnovala pozornost kontrole příspěvkových organizací.

Poslední část mé práce je věnována příspěvkovým organizacím města Přeštice a podrobnějšímu rozboru příspěvkové organizace - Kulturního a komunitního centra Přeštice. Tato organizace byla zřízena za účelem poskytování kulturních a komunitních

služeb, což je z jejího názvu přímo patrné. Rozbor je zaměřen na její vznik, činnost hlavní a doplňkovou, nabídku služeb, statutární orgán, rozpočet, finanční hospodaření a fondy. Při zpracování této části jsem se nesečkala s ničím nečekáným, neboť činnost této organizace je mi blízce známa. Z důvodu nedostatku podkladů jsem čerpala především z vlastních poznatků a na případné dotazy mi odpověděla ředitelka KKC, Mgr. Martina Míšková a starosta města Přeštice, Mgr. Karel Naxera.

Resumé

The goal of my bachelor thesis are contributory organizations. This thesis was developed in accordance with the current legislation of Czech republic. Specifically, this thesis focused on subsidized organizations belonging to regional self-governing units i.e. villages. The founder of these organizations based on the trust deed granted by government's administrative body.

This bachelor thesis is divided into three parts - an introduction, six chapters and a conclusion. The introduction contains a brief familiarization with the topics of my thesis. In the first part I describe the non-profit sector. The second part focused on explaining the term „contributory organization”. In addition, this part also includes legislation and division of these contributory organizations. In the third part, these contributory organizations are analyzed in more details. The part chapter of this thesis is devoted to financing of contributory organizations. In the final, sixth and seventh part, I focus on a specific analysis of a contributory organization - Kulturní a komunitní centrum Přeštice. The conclusion of this thesis includes a summary of this thesis.

Seznam použité literatury

Literární zdroje

- MOCKOVČIAKOVÁ, Alena, Danuše PROKŮPKOVÁ a Zdeněk MORÁVEK. Příspěvkové organizace Praha: ASPI, 2012. Meritum (ASPI), ISBN 978-80-7357-736-0.
- MADEROVÁ VOLTNEROVÁ, Karla a Petr TĚGL. Vztahy mezi zřizovatelem a příspěvkovou organizací územního samosprávného celku 2011. 2. aktualiz. vyd. Ostrava: ANAG, 2011. Účetnictví (Anag), ISBN 978-80-7263-664-8.
- Příspěvkové organizace 2012-2013. 6. vyd. Praha: Wolters Kluwer Česká republika, 2012. xix, Meritum. ISBN 978-80-7357-736-0
- Řízení neziskových organizací : klíčové oblasti pro jejich udržitelnost / Michaela Krechovská, Pavlína Hejduková, Dita Hommerová. -- První vydání. -- Praha : Grada Publishing, 2018. -- 203 stran : ilustrace. -- ISBN 978-80-247-3075-2
- REKTORŮŤK, Jaroslav. Organizace neziskového sektoru: základy ekonomiky, teorie a řízení. 2. aktualiz. vyd. Praha: Ekopress, 2007, ISBN 978-80-86929-25-5.
- PAŘÍZKOVÁ, Ivana. Požadavky na fungování municipálního finančního systému s přihlédnutím k právnímu postavení organizačních složek a příspěvkových organizací. Časopis pro právní vědu a praxi. 2002, roč. 10, č. 3. s. 240. ISSN 1210-9126
- PODHORSKÝ, Josef; SVOBODOVÁ, Jaroslava. Účetnictví příspěvkových organizací 2003. 2. upr. vyd. Olomouc: ANAG, 2003, 12 s. ISBN 80-7263-151-9.
- MERLÍČKOVÁ RŮŽIČKOVÁ, Růžena. Příspěvkové organizace. V Olomouci: Anag, spol. s.r.o., 2011. s.67. ISBN isbn 978-80-7263-675-4
- BOUKAL, Petr. Nestátní neziskové organizace: (teorie a praxe). V Praze: Oeconomica, 2009. s.10., 11. ISBN isbn978-80-245-1650-9.
- HÁJEK, Karel. Řídící kontrola v příspěvkových organizacích: jak postupovat při zavedení řídicí kontroly v příspěvkových organizacích. 1. vyd. Vyškov: Irena Spirová, 2004. 28 s. ISBN 80-239-2334-X., s. 2

Právní předpisy

- Zákon č. 83/1990 Sb., o sdružování občanů
- Zákon č. 219/2000 Sb., o majetku České republiky a jejím vystupování v právních vztazích
- Zákon č. 127/1991 Sb., o přechodu některých věcí majetku České republiky do vlastnictví obcí
- Zákon č. 157/2002 Sb., o přechodu některých věcí, práv a závazků z majetku České republiky do majetku krajů
- Zákon č. 290/2002 Sb., o přechodu některých dalších věcí, práv a závazků České republiky na kraje a obce, občanská sdružení působící v oblasti tělovýchovy a sportu a o souvisejících změnách a o změně zákona 157/2000 Sb., o přechodu některých věcí, práv a závazků majetku České republiky, ve znění zákona č. 10/2001 Sb., a zákona č. 20/1966 Sb., o péči o zdraví lidu, ve znění zdejších předpisů
- Zákon č. 250/2000 Sb., o rozpočtových pravidlech územních rozpočtů

- Zákon č. 89/2012 Sb., Nový občanský zákoník
- Zákon č. 2/1993 Sb., Listina základních práv a svobod
- Zákon č. 218/2000 Sb., o rozpočtových pravidlech a změně některých souvisejících předpisů
- Zákon č. 262/2006 Sb., zákoník práce

Internetové zdroje:

- [online]. Copyright © [cit. 27.02.2020]. Dostupné z: <http://www.tretipatro.cz/index.php?cmd=page&id=26>
- NEZISKOVKY - Statistika počtu NNO Fakta o NNO . NEZISKOVKY - [online]. Dostupné z: https://www.neziskovky.cz/clanky/511_695/fakta_statistika-postu-nno/
- STÁTNI ORGANIZACE [online]. s.l.: s.n., b.r. [cit. 2017-03-22]. Dostupné z: https://is.vsfs.cz/el/6410/zima2013/N_SVM/um/Statni_organizace.pdf
- [online]. Copyright © [cit. 10.03.2020]. Dostupné z: <http://denik.obce.cz/clanek.asp?id=6738044>
- Neziskovky CZ. *Legislativa, zákony pro NNO* [online]. [cit. 20.2.2020]. Dostupné z: http://www.neziskovky.cz/clanky/511_559/fakta_legislativa/
- NEZISKOVKY - Fakta o NNO . NEZISKOVKY - [online]. Dostupné z: <https://www.neziskovky.cz/clanky/511/fakta/>
- Úvod - Oficiální stránky Mikroregionu Přeštice. Úvod - Oficiální stránky Mikroregionu Přeštice [online]. Copyright © 2020 [cit. 05.04.2020]. Dostupné z: <http://www.presticko.cz>
- O nás - Dům historie Přeštice. O nás - Dům historie Přeštice [online]. Copyright © 2020 [cit. 05.04.2020]. Dostupné z: <https://www.dumhistorie.cz>
- Městská knihovna Přeštice - O knihovně. Městská knihovna Přeštice - Úvod [online]. Dostupné z: <https://knihovnaprestice.webk.cz/pages/o-knihovne.html>
- Pečovatelská služba - Oficiální stránky Města Přeštice. Město Přeštice - Oficiální stránky Města Přeštice [online]. Copyright © 2020 [cit. 05.04.2020]. Dostupné z: <https://www.prestice-mesto.cz/organizace-mesta/pecovatelska-sluzba/>
- Školství - Oficiální stránky Města Přeštice. Město Přeštice - Oficiální stránky Města Přeštice [online]. Copyright © 2020 [cit. 05.04.2020]. Dostupné z: <https://www.prestice-mesto.cz/organizace-mesta/prispevkove-organizace/skolstvi/>
- Kultura - Oficiální stránky Města Přeštice. Město Přeštice - Oficiální stránky Města Přeštice [online]. Copyright © 2020 [cit. 05.04.2020]. Dostupné z: <https://www.prestice-mesto.cz/organizace-mesta/prispevkove-organizace/kultura/>
- Služby | Turistické informační centrum . Turistické informační centrum – program a vstupenky online [online]. Copyright © 2011 [cit. 05.04.2020]. Dostupné z: <http://www.kzprestice.cz/page/11362/sluzby>
- 301 Moved Permanently. 301 Moved Permanently [online]. Dostupné z: <http://www.ucetnictvino.cz/33/zasady-pro-tvorbu-a-cerpani-rezerv-uniqueidmRRWSbk196FNf8-jVUh4EIzD5N8zc2vYiXFgei25S5am4sXjLVQCjQ/>
- [online]. Dostupné z: <http://www.moderniobec.cz/kontrola-hospodareni-prispevkove-organizace/>

- Státní fondy | epravo.cz. EPRAVO.CZ – Váš průvodce právem - Sbírnka zákonů, judikatura, právo [online]. Copyright © EPRAVO.CZ, a.s. 1999 [cit. 05.04.2020]. Dostupné z: <https://www.epravo.cz/top/clanky/statni-fondy-16092.html>
- [online]. Copyright © 2020 Wolters Kluwer ČR, a. s. [cit. 05.04.2020]. Dostupné z: <https://www.dauc.cz/dokument/?modul=li&cislo=25936&well=danarionline>
- 301 Moved Permanently. 301 Moved Permanently [online]. Dostupné z: http://www.ucetnictvino.cz/33/fondy-prispevkovych-organizaci-uniqueidmRRWSbk196FNf8-jVUh4EtT2BQk7GrC-DVnWVYqGwnw/?uri_view_type=5

Jiné zdroje

- Měsíční periodikum - Přeštické noviny, únorové vydání z roku 2020
- Zpráva o zahraniční politice České republiky 2010. – Praha : ministerstvo zahraničních věcí České republiky, [2011]. – 396 stran. – ISBN 978-80-7441-002-4
- Implementační jednotka Strategického rámce rozvoje veřejné správy České republiky pro období 2014 – 2020⁶, reg. č. CZ.03.4.74/0.0/0.0/15_019/0000125

SEZNAMY

Seznam klíčových slov:

Neziskový sektor, příspěvková organizace, územní samosprávný celek, obec, kraj, zřizovatel, financování, majetek, kontrola

Key words:

Nonprofit sector, state-funded institution, territorial self-governing unit, municipality, region, founder, financing, property, control

Seznam obrázků:

- Obrázek č.1 - sektorové vymezení neziskového sektoru

Seznam schémat:

- Schéma č. 1 - Dělení národního hospodářství
- Schéma č. 2 - Majetek v neziskovém sektoru
- Schéma č. 3 - Dělení příspěvkových organizací
- Schéma č. 4 - Dělení příspěvkových organizací ÚSC
- Schéma č. 5 - Hierarchické uspořádání subjektů příspěvkových organizací
- Schéma č. 6 - Orgány města Přeštice

Seznam tabulek:

- Tabulka č. 1 - přehled nestátních neziskových organizací v letech 2014-2017
- Tabulka č. 2 - Shrnutí majetkových práv konkrétních typů organizací

Seznam použitých zkratk:

- NNO - Nestátní nezisková organizace
- NOZ - Nový občanský zákoník
- ČR - Česká republika
- ÚSC - Územně samosprávný celek
- EU - Evropská unie
- USA - Spojené státy americké
- PO - Příspěvková organizace
- KKC - Kulturní a komunitní centrum

- Sb. - sbírka
- Např. - například
- Atd. - a tak dále
- Ad. - addendum = dodatek
- Aj. - a jiné
- SRN - spolková republika německo
- DHP - dům historie Přešticka
- KZ - kulturní zařízení
- Kč - korun českých
- odst. - odstavec
- č. - číslo
- čl. - článek
- písm. - písmeno
- vyd. - vydání
- Mgr. - magistr/ magistra
- Bc. - bakalář
- JUDr. -doktor práv
- SSM - sdružení svazu mládeže
- § - paragraf

PŘÍLOHY

Příloha č.1 - členění neziskových organizací podle právní úpravy ČR

1. Neziskové soukromoprávní organizace vzájemně prospěšné
 - spolky
 - zájmová sdružení právnických osob, které mají právní subjektivitu
 - sdružení bez právní subjektivity
2. Neziskové soukromoprávní organizace veřejně prospěšné
 - Ústavy
 - Fundace
 - Politické strany a politická hnutí
 - Círky a náboženské společnosti
3. Neziskové veřejnoprávní organizace rozpočtového a příspěvkového typu
 - organizační složky státu a územních samosprávních celků
 - příspěvkové organizace obce, kraje
 - Ústavní soud ČR a Nejvyšší kontrolní úřad
 - Vězeňská služba a justiční stráž
 - Akademie věd ČR a Grantová agentura ČR
4. Ostatní neziskové veřejnoprávní organizace veřejně prospěšné
 - Český rozhlas, Česká televize
 - Státní podnik
 - Veřejná vysoká škola
 - Česká národní rada
 - Všeobecná zdravotní pojišťovna, Státní fondy
5. Neziskové soukromoprávní organizace typu obchodních společností a jim podobných s možností globálního poslání veřejně a vzájemně prospěšné společnosti
 - s.r.o.
 - a.s.
 - družstvo

Příloha č.2 - Výčet legislativních předpisů upravujících neziskový sektor

1. Základní předpisy

- Zákon č. 89/2012 Sb., občanský zákoník
- Zákon č. 90/2012 Sb., o obchodních korporacích
- Zákon č. 304/2013 Sb. o veřejných rejstřících právnických a fyzických osob
- Zákon č. 248/1995 Sb., o obecně prospěšných společnostech
- Zákon č. 3/2002 Sb., o církvích a náboženských společnostech
- Zákon č. 262/2006 Sb., zákoník práce

2. Účetní a daňové předpisy

- Zákon č. 563/1991 Sb., o účetnictví
- Zákon č. 686/1992 Sb., o daních z příjmů v aktuálním znění
- Zákon č. 218/2000 Sb., o rozpočtových pravidlech
- Zákon č. 235/2004 Sb., o dani z přidané hodnoty
- Zákon č. 338/1992 Sb., o dani z nemovitosti
- Zákon č. 340/2013 Sb., o dani z nabytí nemovitých věcí

3. Veřejné sbírky, loterie a tomboly, dobrovolnictví

- Zákon č. 117/2001 Sb., o veřejných sbírkách
- Zákon č. 202/1990 Sb., o loteriích a jiných podobných hrách
- Zákon č. 198/2002 Sb., o dobrovolnické službě

4. Sociální služby, zaměstnávání postižených osob

- Zákon č. 108/2006 Sb., o sociálních službách
- Zákon č. 111/2006 Sb., o pomoci v hmotné nouzi
- Zákon č. 435/2004 Sb. O zaměstnavateli

5. Profesní komory, které mohou realizovat i veřejně prospěšnou činnost

- Zákon č. 85/1996 Sb., o advokacii
- Zákon č. 220/1991 Sb., o České lékařské komoře, České stomatologické komoře a České lékárnické komoře
- Zákon č. 237/19991 Sb., o patentovaných zástupcích

- Zákon č. 381/1991 Sb., o Komoře veterinárních lékařů České republiky
- Zákon č. 358/1992 Sb., o notářích a jejich činnosti
- Zákon č. 523/1991 Sb., o daňovém poradenství a Komoře daňových poradců
- Zákon č. 524/1992 Sb., o auditorech a Komoře auditorů České republiky

6. Rozpočtové a příspěvkové organizace

- Zákon č. 237/1991 Sb., o pravidlech hospodaření s rozpočtovými prostředky České republiky a obcí České republiky
- Vyhláška č. 205/1991 Sb., o hospodaření s rozpočtovými prostředky státního rozpočtu České republiky a o finančním hospodaření rozpočtových a příspěvkových organizací

7. Ostatní organizace, které mohou být v právním vztahu k neziskovému sektoru

- Zákon č. 283/1992 Sb., o České akademii věd
- Zákon č. 483/1991 Sb., o České televizi
- Zákon č. 484/1991 Sb., o Českém rozhlase
- Zákon č. 388/1991 Sb., o Státním fondu životního prostředí
- Zákon č. 388/1992 Sb., o Státním fondu kultury České republiky
- Zákon č. 241/1992 Sb., o Státním fondu České republiky pro podporu a rozvoj kinematografie

Příloha č.3 - Legislativní předpisy upravující příspěvkové organizace

- zákon č. 218/2000 Sb., o rozpočtových pravidlech a změně některých souvisejících zákonů (rozpočtová pravidla),
- zákon č. 250/2000 Sb., o rozpočtových pravidlech územních rozpočtů, ve znění pozdějších předpisů,
- zákon č. 477/2008 Sb., kterým se mění zákon č. 250/2000 Sb., o rozpočtových pravidlech územních rozpočtů, ve znění pozdějších předpisů, a další související zákony,
- zákon č. 563/1991 Sb., o účetnictví a navazující pokyny MF, ve znění pozdějších předpisů,
- vyhláška č. 403/2011 Sb., kterou se mění vyhláška č. 410/2009 Sb., kterou se provádějí některá ustanovení zákona č. 563/1991 Sb., o účetnictví, ve znění pozdějších předpisů, pro některé vybrané účetní jednotky, ve znění vyhlášky č. 435/2010 Sb.,
- vyhláška č. 114/2002 Sb., o fondu kulturních a sociálních potřeb, ve znění pozdějších předpisů,
- zákon č. 320/2001 Sb., o finanční kontrole ve veřejné správě a o změně některých zákonů (zákon o finanční kontrole), ve znění pozdějších předpisů, a jeho prováděcí vyhlášky č. 413/2004 Sb.,
- České účetní standardy č. 701-708 – pro vybrané účetní jednotky, které vedou účetnictví podle vyhlášky č. 410/2009 Sb.,
- Daňové zákony