

ZÁPADOČESKÁ UNIVERZITA V PLZNI
FAKULTA EKONOMICKÁ

Bakalářská práce

**Potenciál rozvoje geoturismu v oblasti Přírodního
parku Přebuz**

**Potential of geotourism in the area of Přebuz nature
park**

René Jirmus

Plzeň 2020

ZÁPADOČESKÁ UNIVERZITA V PLZNI

Fakulta ekonomická

Akademický rok: 2019/2020

ZADÁNÍ BAKALÁŘSKÉ PRÁCE

(projektu, uměleckého díla, uměleckého výkonu)

Jméno a příjmení: **René JIRMUS**
Osobní číslo: **K17B0496P**
Studijní program: **B1301 Geografie**
Studijní obor: **Ekonomická a regionální geografie**
Téma práce: **Potenciál rozvoje geoturismu v oblasti Přírodního parku Přebuz**
Zadávací katedra: **Katedra geografie**

Zásady pro vypracování

1. Stanovte cíle práce.
2. Provedte rozbor metodické a regionální literatury.
3. Stanovte metodiku výzkumu geoturistického potenciálu.
4. Provedte inventarizaci geoturistického potenciálu území.
5. Provedte šetření a rozbor podmínek pro rozvoj geoturistiky.
6. Výsledky zpracujte analytickými a syntetickými metodami.
7. Diskutujte výsledky práce.
8. Provedte zhodnocení a shrnutí výsledků.

Rozsah bakalářské práce: **40-60 stran**
Rozsah grafických prací: **neuveđen**
Forma zpracování bakalářské práce: **tištěná/elektronická**

Seznam doporučené literatury:

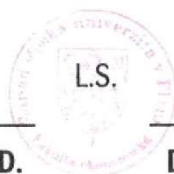
- Hall, M., & Page, S. (2002). *The geography of tourism and recreation: environment, place and space*. London: Routledge.
- Novotná, M. (2007). Methodology of the evaluation of the geographic potential for tourism in the Plzeň region. *Moravian Geographical Reports*, 15(2), 32-39. Dostupné z: https://www.researchgate.net/publication/272330546_Methodology_of_the_evaluation_of_the_geographic_potential_for_tourism_in_the_Plzen_region.
- Reynard, E., Coratza, P., & Regollini-Bissig, G. (2009). *Geomorphosites*. München: Verlag Dr. Friedrich Pfeil.
- Zelenka, J., & Pásková, M. (2012). *Výkladový slovník cestovního ruchu*. Praha: Linde.

Vedoucí bakalářské práce: **RNDr. Jan Kopp, Ph.D.**
Katedra geografie

Datum zadání bakalářské práce: **22. října 2019**
Termín odevzdání bakalářské práce: **22. dubna 2020**



Doc. Ing. Michaela Krechovská, Ph.D.
děkanka



Doc. PaedDr. Alena Matušková, CSc.
vedoucí katedry

Čestné prohlášení

Prohlašuji, že jsem bakalářskou práci na téma

„Potenciál rozvoje geoturismu na území Přírodního parku Přebuz“

vypracoval/a samostatně pod odborným dohledem vedoucí/vedoucího bakalářské práce
za použití pramenů uvedených v příložené bibliografii.

Plzeň dne

.....

podpis autora/autorky

Poděkování

Tímto bych rád poděkoval svému vedoucímu bakalářské práce panu RNDr. Janu Koppovi, Ph.D. za důležité rady v otázkách metodického vedení práce, cenné rady a připomínky, které práci vedly k lepší podobě a díky kterým bylo možné se dostávat k dalším výsledkům. Dále bych rád poděkoval panu RNDr. Petru Rojíkovi za jeho neocenitelné rady při utváření důležitých tezí a myšlenek práce, a hlavně za jeho pohled na téma práce z pozice místního odborníka a největšího patriota Krušných hor. Také děkuji všem, kteří mi během práce poskytli pomoc v podobě technické podpory, zdrojů informací a zkvalitnění terénní části práce. V závěru bych rád poděkoval své rodině a nejbližším, kteří mě podporovali po celou dobu studia.

Obsah

Úvod	9
1 Téma práce	11
1.1 Cíle práce	11
2 Metodické zpracování práce	12
2.1 Dotazníkové šetření a rozhovory	15
3 Teoretická část	17
3.1 Současné trendy cestovního ruchu	17
3.1.1 Odpovědný a udržitelný cestovní ruch	19
3.1.2 Geoturismus	21
3.2 Geopark	23
3.3 Geoturista	23
3.3.1 Geoprůvodce	24
3.4 Současný vývoj geoturismu v rámci udržitelného cestovního ruchu	25
3.5 Přístupy k realizaci - participativní a destinační management	30
4 Praktická část	33
4.1 Národní geopark Egeria	33
4.2 Dotazování samospráv obcí a vedení geoparku	36
4.3 Přírodní park Přebuz	38
4.3.1 Charakteristika a popis území	41
4.3.2 Přírodní poměry	43
4.4 Inventarizace geoturistických lokalit	46
4.4.1 Doporučení k úpravě lokalit a jejich rozvoji	53
4.5 Hodnocení potenciálu geoturismu	55
4.5.1 Diskuse výsledků	62

4.5.2	Další aspekty ovlivňující geoturistický potenciál	62
5	Návrhová část	67
6	Závěr.....	74
	Seznam použitých zdrojů.....	77
	Seznam obrázků a příloh.....	80
	Seznam příloh	81
	Přílohy	82
	Abstrakt	
	Abstract	

Úvod

Živá příroda a její ochrana je v dnešní době věc všem lidem velmi dobře známá a téměř již samozřejmá. Existuje mnoho možností, jak právě živou přírodu chránit. S vývojem doby se nám do popředí začíná dostávat i ochrana přírody neživé a její atraktivita a urgentnost roste každým rokem. Lidé se snaží stále více cestovat a trávit svůj čas mimo domov. Jednou z možností takového cestování může být právě geoturismus a s ním spjaté návštěvy geoparků a území s geologickými zajímavostmi. Ačkoliv je geoturismus spjat především s geologickými úkazy, není tomu tak, že by byl geoturismus spjat a zaměřen pouze na geologii. S geoturismem, který ukazuje, jak je vše propojeno s neživou přírodou, je také spjata fauna a flóra na daném území, místní řemesla a jejich produkce, tradice regionu ať už folklór či jiné, historie a často nepřímo celková mentalita regionu.

Samotný geoturismus by tedy měl vysvětlovat vazby mezi živou a neživou přírodou a kulturní složkou krajiny a skrze souvislosti mezi nimi dojít právě k vědám o Zemi (geologie, geomorfologie, pedologie aj.) samotným. Toto propojování souvislostí je v geoturismu důležité z několika důvodů. Je faktem, že geologie a neživá příroda bývá často opomíjená až téměř neoblíbená u velké části lidí a geologie samotná pak patří mezi ty méně srozumitelné vědy. K zatraktivnění by tu měl být právě geoturismus, potažmo s ním spjaté geoparky, které se snaží lidem přiblížit neživou přírodu. Pro toto přiblížení lidem je nutné správně zvolit způsoby a strategie interpretace a rozvoje geoturismu v daných regionech. Je přitom nutné dbát ochranu přírody a krajiny, a zároveň realizovat snahu o udržitelném, a hlavně šetrném cestovním ruchu.

Geoturismus vznikl a následně jeho důležitost začala stoupat jako reakce na negativní projevy masového turismu. Jak uvádí Doucek a kol. (2013), tak negativními projevy turismu mohou být např. devastace krajiny a kritické zásahy do ní pod vlivem velkého nárůstu přílivů lidí, masová doprava, uspokojování různých potřeb turistů aj.

V důsledku toho se ve společnosti objevuje myšlenka udržitelného turismu, který by nebyl realizován na úkor krajiny a místního prostředí. Jako výsledek spatřily světlo světa právě geoturismus a ekoturismus. Dá se říci, že se jedná o vyšší vývojový stupeň turismu. Jde o druh turismu, který nabízí mnohé, co předešlý stupeň, ale je navíc šetrný ke krajině a území, a hlavně se jedná o směr moderní a inovativní. Hlavní rozdíl mezi nimi je, že v geoturismu je krajina na prvním místě a člověk je jen návštěvník a ne podmanitel.

V případě této práce se zaměřuji na celkový možný rozvoj geoturismu v přírodním parku Přebuz. Park samotný je součástí geoparku Egeria, avšak na území není vytvořena např. žádná naučná stezka zaměřující se přímo na téma neživé přírody. Výzkum a následné výsledky se snaží co nejvíce přispívat k co největšímu rozvoji a propojenosti geoturismu v dané oblasti s okolními obcemi.

1 Téma práce

Hlavním důvodem výběru tohoto tématu práce je nutnost reakce na aktuální trendy a velký význam ochrany přírody a krajiny. Důkazem aktuálnosti tématu a problematiky mohou být stále čtenější publikované práce na toto téma. Jedná se nejen o odborné publikace, ale i o bakalářské, diplomové a disertační práce zabývající se právě geoturismem. Jedná se například o (Doucek a kol. 2013; Milošová, 2014; Pásková, 2014; Zelenka, 2013; Zelenka & Venclová, 2014; Farsani, 2012; Dowling, 2006; Dowling, 2018) a další. Zároveň je nutné zmínit také Národní síť geoparků, která se snaží o větší atraktivitu neživé přírody a propagaci neživé přírody směrem k lidem. V souvislosti s rostoucím zájmem o ochranu přírody a Krušnohoří celkově také souvisí nedávné vyhlášení Krušnohoří jako lokality na seznamu UNESCO.

Dalším důvodem je autorův zájem o problematiku ochrany přírody a krajiny a také zájem o vybraný region, který je jeho rodným. Území tedy bylo vybráno cíleně z důvodu dostupnosti pro terénní výzkum, dobrou znalost regionu a osobní vztahy autora k vybranému území, a též s cílem alespoň se pokusit přispět k rozvoji regionu.

1.1 Cíle práce

Byly stanoveny tři cíle práce

- 1. Zhodnotit potenciál geoturismu na území Přírodního parku Přebuz ve spojitosti mezi přírodní a kulturní sférou:
 - inventarizovat atraktivity geoturismu na území Přírodního parku Přebuz
 - zhodnotit stávající stav a podmínky ke geoturismu v PP Přebuz
- 2. Analyzovat spolupráci geoparku Egeria a obcí v PP Přebuz.
- 3. Na základě syntézy výsledků navrhnout směry rozvoje geoturismu v PP Přebuz a v okolních obcích.

Cílem této práce je zhodnocení potenciálu využití geoturismu na území PP Přebuz a přilehlých obcí. Z poznatků následně navrhnout možný plán rozvoje a samotný rozvoj spolupráce mezi jednotlivými aktéry.

2 Metodické zpracování práce

Celá práce je založena dvěma hlavními pilířích. Prvním je zpracování informací odborné literatury a jiných zdrojů, druhým je vlastní výzkum. Tím je myšlen vlastní terénní výzkum i řízené rozhovory. Hlavní téma bakalářské práce je geoturismus, jenž se v posledních několika letech dá vnímat jako velice progresivní typ turismu a označit za budoucí trend turismu.

Část teoretická čerpá především ze zpracování informací z tématiky blízké odborné literatury jako jsou (Horner, 2013; Jahnel, 1997; Baumann, 2000; Rojík, 2016 nebo Dowling, 2018) a další. K úspěšnému zpracování bylo nezbytné si informace o tématu nastudovat. Za tímto účelem byla vybrána vhodná literatura, která byla čerpána především ze Studijní a vědecké knihovny Plzeňského kraje a literatury od RNDr. Petra Rojíka. Ze zahraničních zdrojů byla literatura čerpána taktéž ze Studijní a vědecké knihovny Plzeňského kraje a ze zahraničních databází publikací zaměřujících se na rozvoj bývalého území Sudet a cestovní ruch. Teoretická část je také doplněna o příklady fungování geoparků s příkladem geoparku Egeria.

Část praktická je zaměřena na Přírodní park Přebuz. Během jejího zpracování bylo opět užito odborné literatury, vlastního terénního výzkumu oblasti s mapováním jednotlivých atraktivit a zhodnocení celkového využití území. Nejdříve bylo nutné vybrat lokality k inventarizaci. Ty byly vybrány tak, aby bylo pokryto celé území PP Přebuz, a to co nejvíce rovnoměrně. Vybrány byly lokality známé z brožur jednotlivých obcí, zmíněné jako vybrané v (Zahradnický, 2004), turisticky navštěvované (osobní zkušenost) a všechny zaniklé obce a osady na území. Byl vytvořen plán, dle kterého jsem všechny lokality, během jednoho týdne v srpnu 2019, navštívil a provedl jejich průzkum. Během průzkumu jsem si všiml především aspektů jako jsou přístupnost, bezpečnost, vzdálenost od infrastruktury, bezpečnost pohybu, vzhledu a zachovalosti lokality a konečně možnosti rozvoje lokality v geoturistickém pojetí, aj.

Hodnocení jednotlivých kategorií probíhá na stupnici 0 – 6. Vycházím z počtu stupňů ochrany přírody v ČR. Jedná o způsob hodnocení, který mi usnadní vytvoření následné rastrové mapy potenciálu pro geoturismus. Přičemž čím vyšší hodnota, tím lépe a naopak.

Přehled kritérií pro navrženou metodiku hodnocení	
Lokalita:	
1) Reprezentativností se rozumí taková vlastnost lokality, která umožňuje pozorovat nebo vidět jasně a srozumitelně tvar reliéfu a proces, který působil na vznik tvaru nebo doteď působí. Zároveň symboličnost pro region.	Využito na mapu celkového potenciálu.
2) Počet podobných míst v rámci zájmového území - hodnocení ojedinělosti v rámci zájmového území se provádí na základě počtu podobných nebo stejných lokalit v daném území.	
3) Přítomnost dalších aspektů (geologických, pedologických aj.) - týká se hlavně existence geologických a pedologických složek lokality (např. intenzivní provrásnění horniny, mineralogické nebo paleontologické naleziště, zajímavý půdní profil atd.).	
4) Estetická hodnota	
5) Ekologická hodnota (přítomnost významných chráněných druhů aj.) - existence nebo neexistence vztahu živé a neživé (geomorfologické) složky lokality, přičemž nejvíce hodnocena je situace, kdy geomorfologická složka podmiňuje biotu.	
6) Kulturní hodnota (historický, archeologický, náboženský, symbolický, literární a umělecký význam) - Kulturní hodnota lokality spočívá ve významu archeologickém a historickém (hodnotí se přítomnost tohoto elementu a jeho souvislost s geomorfologickou složkou lokality), dále ve významu náboženském, mytologickém a symbolickém a ve významu uměleckém a literárním (např. existence vyobrazení lokality, jejich počet a druh - malby, rytiny, literární díla, pověsti).	
7) Viditelnost - je velice významná z hlediska turismu a prezentace lokality. Je hodnocena na základě existence výhledových míst nebo turistických stezek, které umožňují přijít k lokalitě a vidět i dílčí tvary.	
8) Dostupnost (pěšky, autem, veřejnou dopravou) - Dostupnost lokality je oceněna v souvislosti se vzdáleností lokality od místa zaparkování automobilu, případně od zastávky veřejné dopravy.	Využito na mapu celkového potenciálu a realizace.
9) Přítomnost infrastruktury-Přítomnost služeb a turistické infrastruktury lze hodnotit také na základě jejich vzdálenosti od lokality a v závislosti na počtu a druhu služeb a infrastruktury.	
10) Aktuální využívání (existence komerčních produktů prezentujících lokalitu a propagace aj.) - Aktuální využívání geovědních a ostatních hodnot lokality je hodnoceno v souvislosti s existencí či neexistencí tohoto využívání.	
11) Limity využívání a možnost přístupu na lokalitu do jisté míry souvisí s návštěvností, případně s problematickým přístupem nebo zákazem vstupu na lokalitu. Lze sem zahrnout i potřebnost speciálního vybavení pro vstup na lokalitu (světlo, lano, atd.).	Využito na mapu celkového potenciálu a hrozeb.
12) Existence přirozených a antropogenních hrozeb se soustředí na existenci přirozených hrozeb vedoucích ke znehodnocení lokality, což může být reprezentováno např. existencí sesuvů na lokalitách, zarůstání lokalit apod. Antropogenní představuje existenci hrozeb, které mohou být reprezentovány např. vandalismem, těžbou nebo znečištěním lokality.	
13) Existující legislativní ochrana-Poslední kritérium je existující legislativní ochrana jakýchkoli složek lokality (mimo jiné např. přítomnost památného stromu, přítomnost technické nebo kulturní památky atd.)	
Součet hodnot:	

Syntéza je posledním krokem v hodnocení. Podle výsledků inventarizace a hodnocení lze navrhnout využití lokality, posílit ochranu lokality, upozornit na rizika, která jsou spojena s využitím lokality, lze také navrhnout geodidaktické využití lokality. (viz. Příloha C)

Dále byla vytvořena fotodokumentace všech lokalit a území PP Přebuz, která byla využita s dokumentací v kapitole 4 bakalářské práce. Jednotlivé lokality byly následně zaneseny do mapy, ze které se po přiřazení bodů z jednotlivých kategorií hodnocení lépe vyvozoval celkový potenciál geoturismu PP Přebuz. Postup inventarizace byl zvolen a inspirován podle *Metodiky pro geoparky* od Zelenky (2014). Zjištěné informace o lokalitách jsem dle upravených kritérií dle (Zelenka, 2004) zanesl do vytvořených tabulek v příloze C. Stav jednotlivých lokalit jsem pak porovnal se stavem vhodným pro realizaci a potřeby geoturismu, a zároveň pro pořádání řízených vycházek s geoprůvodci. Z vyvozených závěrů jsem navrhnul úpravy lokalit, u kterých byla nutná nějaká změna. Návrh řešení byl pak vytvořen pro území celého PP Přebuz, ne pouze pro jednotlivé lokality. Součástí vlastního výzkumu, který je součástí praktické části, bylo též využito již zmíněných řízených rozhovorů s lidmi a aktéry oslovenými v rámci bakalářské práce. Konkrétně se jedná o RNDr. Petra Rojíka jako zástupce geoparku Egeria a muzea Sokolov a Michala Červenku jako zástupce jedné z obcí Svazu měst a obcí Kraslicka. Na základě informací z rozhovorů bylo možné dále pracovat a udělat si ucelený přehled o situaci a spoluprací mezi obcemi a geoparkem Egeria.

Při vypracovávání bakalářské práce bylo náročných několik věcí. Primárně bylo nejtěžší získávání informací od vedení měst a obcí, až na některé výjimky. Velkým problémem byla náročnost komunikace v tom směru, že území je od bydliště autora poměrně vzdálené, a tudíž bylo těžší najít čas na osobní schůzky. S některými obcemi proběhla komunikace ryze emailové podoby. V neposlední řadě se i objevil problém, kdy obce projevíly neochotu reagovat, což ztěžovalo další postup práce.

2.1 Dotazníkové šetření a rozhovory

Pro získání nutných informací musely být před zahájením výzkumu dány výzkumné otázky pro obce ve zkoumaném území a pro samotný geopark Egeria. Hlavním zdrojem se pak staly osobní rozhovory se zástupci vedení měst, geoparku a s vědci zabývajícími se daným územím. Po neúspěchu stanovit si schůzku s některými zástupci obcí, bylo všem obcím zasláno dotazníkové šetření, ve kterém jsem se pomocí doplňujících otázek snažil dozvědět maximum o kooperaci obcí mezi sebou, jejich aktivitách v turismu a zároveň o míře kooperace obcí s geoparkem Egeria. Pro obce a geopark byly vytvořeny následující otázky:

Otázky pro obce:

- 1) Využívá vaše obec nějakým způsobem cíleně přítomnost atraktivit v PP Přebuz? Pokud ano, jak? Pokud ne, proč ne?
- 2) Viděl/a byste nějaký potenciál či máte v plánu nějaké využívání těchto atraktivit pro vaši obec?
- 3) Uvažovali jste o navázání spolupráce s vedením PP Přebuz či geoparku Egeria v rámci rozvoje turismu ve vaší obci?
- 4) Má na vaši obec nějaký vliv zapsání Krušnohoří do UNESCO?
- 5) Počítáte se zvýšeným zájmem turistů v regionu? Jste na ně případně připraveni?
- 6) Ve srovnání s masivním turismem a devastací krajiny cestovním ruchem např. okolí Božího Daru, jaký typ turismu byste uvítali vy?
- 7) Uvažovali byste o geoturismu jako o hlavním proudu propagace vaší obce?
- 8) Máte nějaký nápad či podnět, jak realizovat geoturistické aktivity ve vašem regionu? (např. odborně vedené výpravy do přírody, trhy či poutě aj.)
- 9) Vidíte spojitost mezi přístupem ke geotur. aktivitám v národnostní složení? Př. Na německé straně nebyly zpřetrhány tradice vs. u nás ano.
- 10) Budete do budoucna rozvíjet iniciativu propagace geoturismu v okolí v rámci stále rostoucí důležitosti otázky ochrany ŽP?

Otázky pro geopark Egeria:

- 1) Kolik obcí navázalo s vedením geoparku Egeria spolupráci?
- 2) Jak hodnotíte míru spolupráce měst a obcí s vedením geoparku?
- 3) Plynou ze společné spolupráce nějaká pozitiva?
- 4) Objevily se naopak ve spolupráci nějaká zásadní negativa či překážky?

Uvedené otázky byly po zodpovězení využity i při řízených rozhovorech se zástupci obcí jako doplňující otázky.

3 Teoretická část

Chůť cestovat se v lidech objevuje od pradávna, a tudíž cestování je součástí lidstva od jeho počátku. Jen důvod a styl cestování se v historických obdobích postupně měnil až do dnešního stavu. Právě díky historickému vývoji dnes jsme v situaci, kdy můžeme hodnotit jednotlivá historická stádia a jejich vliv na samotné cestování a zároveň krajinu. Od dob, kdy cestování často plnilo funkci obchodní jsme se dostali do doby, kdy je cestování a cestovní ruch otázkou měnících se trendů a zvyšujících se nároků. Reakcí na tento vývoj je vznik turismu a v neposlední řadě geoturismu jako specifického druhu udržitelného turismu.

3.1 Současné trendy cestovního ruchu

Faktorů, které ovlivňují podobu cestovního ruchu je několik. Těmi nejdůležitějšími jsou ty, které ovlivňují motivaci k rekreaci, odpočinku nebo aktivní či klasické dovolené. Takové faktory již zmiňují a posléze rozdělují Hornerová a Swarbrooke (2003). Dle nich se faktory dělí na následující kategorie:

- fyzické (sport, relax, ozdravné pobyty, sexuální turismus aj.)
- pocitové nebo emocionální (únik od lidí, zájem o přírodu)
- kulturní (památky, muzea, historie, trhy, poutě)
- současné postavení (módní destinace, "must see" místa)
- osobní (příbuzenstvo, přátelé, známí)
- vnitřní rozvoj (studium, poznání)

Ve svém díle Hornerová a Swarbrooke (2003) následně popsali směr udávající faktory, které popisují samotnou schopnost a možnost člověka někam cestovat. Jako faktory se zde zohledňují: ekonomická situace jedince, rodinné a pracovní závazky, povinnosti a volný čas. Můžeme ale hledat mnoho dalších faktorů ovlivňující vývoj nabídky v cestovním ruchu.

Dle MMR (2006) se jedná o tyto faktory:

- **Demografie** – díky stále vyspělejšímu zdravotnictví a rostoucí úrovni péče o seniory, se zejména ve vyspělých zemích dostává seniorům více volného času, financí a lepší kondice. Důležitou část sehrávají i mladí lidé, kteří stále více cestují. Zároveň ubývá lidí v domácnostech, což napomáhá růstu kupní síly.
- **Zdraví** - obliba ozdravných pobytů, aktivních dovolených a navštěvování míst dobrou zdravotní značkou roste napříč věkovým spektrem. Lázně, wellness či aktivní dovolená na horách láká stále se zvyšující počet turistů.
- **Vzdělání a schopnost vnímání** – vzdělanost lidí roste, a tudíž roste i zájem o taková témata jako jsou historie, duchovní záležitosti, věda, příroda a v neposlední řadě propojování všech těchto témat v jedno. Roste i zájem o krajinu a problematiku ochrany přírody, což se projevuje v opouštění některých zastaralých metod turistiky, a naopak roste zájem i nabídka udržitelných variant cestování.
- **Nové technologie** – technologie a zejména sociální sítě zažívají rozkvět. Vyhledávání informací, recenze, ubytování nebo rovnou celý výlet se dá naplánovat či vyhledat velice jednoduše. Propagace míst, regionů a atrakcí se stala jednoduchou, ale klíčovou složkou turismu jakékoli druhu. Technologie také slouží jako podpůrný nástroj při realizaci nových projektů např. šetrné naučné stezky aj.
- **Doprava** – jednu z největších rolí představuje doprava a dostupnost. Velký vliv na cestování má rozvoj vysokorychlostních vlaků a levného leteckého cestování. Stav vozovky a možnost parkování je dalším z klíčových aspektů dostupnosti. Můžeme ale sledovat i jevy jako např. flygskam, kdy lidé bojkotují leteckou dopravu kvůli její míře znečištění ovzduší.
- **Bezpečí** – přítomnost aktivních konfliktů, válek a jiných rozkolů ohrožující bezpečnost lidí hraje velkou roli v rozhodování turistů.
- **Životní prostředí a udržitelný rozvoj** - znalost problematiky ochrany životního prostředí a problémů krajiny je lidem stále více známa, což má za následek zvýšený zájem o lokality s tímto spojené. Především to má vliv na zvýšený zájem o udržitelné a šetrné formy cestování jako geoturismus.

Zejména poslední zmíněné šetrné formy turismu zaznamenávají velký nárůst zájmu a rozmach v posledních letech a řadí se mezi nejprogresivnější odvětví cestovního ruchu.

Jak zmiňuje Zelenka (2015), tak se aspekt ochrany přírody stává stále důležitější hlavně v kontextu dopadu na krajinu a přírodu v daném místě.

3.1.1 Odpovědný a udržitelný cestovní ruch

Postupně se dostáváme k hlavnímu tématu této práce. Nyní si je nutné přesně říci něco více o odpovědném a udržitelném cestovním ruchu jako takovém. Odpovědný cestovní ruch i geoturismus spojují přírodní složku a kulturní složku krajiny a jejího dědictví s místními obyvateli a též s turisty. Nejen geoturismus obsahuje onu odpovědnou stránku přístupu. Jak píše Zelenka a Pásková (2013), tak je možné tento jev pozorovat a též i prosazovat i v jiných ekologicky udržitelných formách cestovního ruchu jakou jsou např. ekoturismus a ekoagroturismus. Cílem je do budoucna dosadit odpovědný přístup k cestovnímu ruchu do všech forem turismu.

Podíváme-li se na věc z pohledu návštěvníka tak jak již napsali Zelenka a Pásková (2013), tak se odpovědnost u návštěvníka projeví hlavně výběrem dopravy na zvolené území a pohybu v něm. Ubytování a stravování takový návštěvník vybírá opět odpovědně. Vybere si tedy ubytování i stravování nejlépe u místních nebo v provozovnách přispívajících rozvoje podnikání v daném území, a to nejlépe u menších živnostníků. Odpovědnost se též projevuje při výběru suvenýrů z dané oblasti. Domýšlení, z čeho a odkud výrobek je, hraje stále větší roli při výběru. Měl by také něco vypovídat o daném území, kultuře či přírodních podmínkách a místech. Podobný a neméně důležitý sektor, kde se projevuje odpovědné rozhodování, je kuchyně a ochutnávání specifických místních pokrmů. V přírodě bývají velmi oblíbení místní průvodci, kteří nejen znají skrytá a zajímavá místa, ale dokáží návštěvníky provést po krajině tak, aby nedošlo v jakékoli formě destrukce krajiny. Místní průvodci jsou také jedním z nejvhodnějších nástrojů, jak návštěvníkům předat hned několik poznatků najednou. Průvodci jsou schopni provázat přírodní a kulturní stránku krajiny a uceleně předat tyto znalosti návštěvníkům. Ideálním příkladem jsou např. příběhově zabarvené vycházky do přírody propojující hned několik témat a sfér zájmu návštěvníků.

Z pohledu organizátorů aktivit a cestovního ruchu na daném území se odpovědné chování objevuje dle Zelenky a Páskové (2013) především při určení vhodné míry rozvoje cestovního ruchu. Trendem je jít cestou zelené cesty (ekologicky odpovědné a šetrné cesty) a zároveň dbát velkou měrou na odpadovém hospodářství. Odpovědnost se také projevuje v respektu a v ohledu na místní krajinu, kultury, zvyky a tradice, ochranu přírody a postoj místních obyvatel.

Odpovědný přístup k cestovnímu ruchu a jeho principy navazují na již několikrát zmíněný udržitelný cestovní ruch. Principy a myšlenky odpovědnosti cestovního ruchu daly podnět k rozvoji právě udržitelných směrů cestovního ruchu.

Udržitelný cestovní ruch můžeme vnímat jako takový obecný pojem zastřešující hned několik nových a o stupeň vyvinutějších přístupů k cestovnímu ruchu než jen klasický turismus. Podle Zelenky a Páskové (2013) je udržitelný cestovní ruch takový ruch, který přírodní a antropogenní životní prostředí i místní obyvatelstvo ovlivňuje jen v takové míře, která nemá negativní dopady na budoucí využití území. Ve zkratce se jedná o takovou formu cestovního ruchu, která v delším časovém horizontu negativně neovlivňuje přírodní, sociální ani kulturní prostředí území či regionu.

Ve své knize Brodský (2014) říká, že tzv. zelený turismus a šetrný turismus jsou součástí cestovního ruchu s velkým významem a důležitým vlivem na udržitelný cestovní ruch. Vedení geoparků těmito přístupy také může vhodně ulehčit od míry vysoké návštěvnosti maloplošných chráněných území v národních parcích a v chráněných krajinných oblastech. Zatraktivněním a propagací nových míst (např. PP Přebuz) a nových možností, může vedení geoparku ideálně v kooperaci vedením měst a obcí přesunout část návštěvníků právě do vybraných lokalit.

Dle Brodského (2014) jsou zelený turismus, a zvláště pak šetrná turistika součástí cestovního ruchu a mají velký význam a rozhodující vliv na udržitelný cestovní ruch. Území geoparků je možno považovat za téměř ideální a vhodné z hlediska „zeleného“ či „ekologického“ turismu. Geoparky mohou také do určité míry odlehčit hojně navštěvovaným a enormně zatěžovaným maloplošným chráněným územím, které se nachází uvnitř CHKO či NP.

Jako vodítka Brodský (2014) navrhuje, aby se při vzniku takových projektů využily, podpořily a zmapovaly aktivity udržitelného a šetrného cestovního ruchu. Jako příklad uvádí tyto:

- Cykloturistika
- Turistika pěší
- Ekoturismus
- Vodácký turismus
- Lyžování běžecké
- Uvádí se i další příklady udržitelného cestovního ruchu jako třeba jezelezníční turismus, historický a vojenský turismus, folklorní turismus, montanistika aj.

Vždy je ale nutné si uvědomit, že je velmi důležité určit způsob provedení jednotlivých aktivit a míry provozování těchto aktivit. I takovéto aktivity mohou při špatném provedení a regulace mít negativní aspekty a přínos.

Udržitelný přístup k cestovnímu ruchu se projevuje několika formami, a to od návštěvníckého managementu až např. po způsoby interpretace. Nejčistšími projevy jsou pak samotné vyšší stupně turismu jako geoturismus, etnoturismus atd.

3.1.2 Geoturismus

Krajina a její tvář, jak ji známe dnes si prošla během historie mnohými změnami, které jsou v ní patrné dodnes. Její vzhled lidé ovlivňují již několik tisíců let, avšak tím hlavním aktérem vzhledu krajiny je stále sama příroda. Tvar a vzhled krajiny je poté primárně dán její geologickou stavbou, které silně ovlivňuje celou řadu faktorů na povrchu a nejen tam. Od specifických půdních druhů, rostlin a živočichů až po lokalizaci průmyslu, měst a kulturních složek krajiny. To vše je ovlivněno geologickou stavbou daného území.

Podle Zelenky a Páskové (2012) a jejich výkladového slovníku je geoturismus jednou z forem udržitelného cestovního ruchu, který zakládá na aktivním prožitku

geologicky zajímavé krajiny s významným geologickým dědictvím. Ve své knize Pásková (2014) říká, že tento typ turismu je provozován zejména v místech, kde jsou zajímavá přírodní místa, a to především spjatá s geologickou stavbou, zajímavými krajinnými jevy (skalní města, okna nebo věže, jeskyně a šachty, vodopády, sopečné lokality, naleziště minerálů a zkamenělin, minerální vody, bývalé hornické oblasti atd.). Cílem a smyslem těchto míst je návštěvníkům předat příběh o tom, jak se krajina a země v daném místě vytvářela a vytváří.

Podle Dowlinga (2010) existuje pět nejdůležitějších charakteristik geoturismu.

Definovány jsou takto:

Založený na geologii

Geoturismus je založen na geologické stavbě krajiny. Kladení důrazu na geologickou stavbu a její provázanost s ostatními složkami krajiny má zásadní význam při dalším plánování geoturismu daného území.

Udržitelný

Geoturismus se rozvíjí bez negativních zásahů do krajiny a bez negativních dopadů na místní ekonomiku a obyvatelstvo. Snaží se naopak ekonomiku území rozvíjet a zapojovat místní aktéry. Snaží se o pozitivní propagaci regionu jako regionu, který je známý svým udržitelným přístupem ke krajině na rozdíl od jiných.

Geologicky naučný

Jedním z hlavních cílů geoturismu je i informovat a poučit. K úspěšnému a docílení tohoto bodu je nutné zvolit správnou formu předání informací a vyhnout se nudným zastaralým formám (dlouhý odborný text atd.). Cílem geoturismu je přitáhnout pozornost lidí a přivést je na místa a myšlenky, o kterých často sami ani neví, ale přesto jsou zajímavé nebo důležité. Rozvíjení aktivit a myšlenek zabývajících se ochranou přírody a životního prostředí je pak už finálním cílem geoturismu.

Lokálně prospěšný

Prospěch pro lokalitu geoturismus přináší skrze možnosti rozvoje a propagace regionu. Ekonomické posílení místních aktérů skrze zajímavé podnikatelské nápady je doplňujícím prvkem geoturismu. Zapojení místních obyvatel jako např. geoprůvodce aj. je též jedním z aspektů geoturismu.

Vyvolává spokojenost turistů

Je složité říci, kdo je geoturista, protože je velmi široká škála návštěvníků - od geo-amatérů, geo-specialistů až po geo-experty.

3.2 Geopark

Termín geopark označuje území, které poskytuje obraz o geologickém vývoji Země a ukazuje vliv místního přírodního bohatství na ekonomický a kulturní rozvoj společnosti. Vzniká v regionu, jehož geologická stavba umožňuje zajímavou interpretaci geologických procesů a je takto veřejnosti interpretována, a kde se vytvoří funkční infrastruktura z místních skupin, podporující tradiční i nové geoturistické aktivity. Geopark vzniká jako iniciativa místní komunity a může být na její popud podporován odbornými pracovišti. (Loskot, 2020)

3.3 Geoturista

Definovat kdo nebo co je geoturista je otázka poměrně obtížná. Každý na ní může mít jiný názor, a ne vždy se může shodnout na tom, co vše pod geoturistické zájmy a chování zahrnout. Dle Doucka a kol. (2013) je geoturistou člověk, jenž je uvědomělý v otázkách životního prostředí, má respekt k místní kultuře a obyvatelům, podporuje místní podnikatele a ekonomiku, a hlavně jeví zájem o neživou přírodu a její vazby. To podporuje např. koupí suvenýr u místního farmáře, a ne ve obchodě se suvenýry, který vydělává pouze na místní značce, ale finance proudí jinam (příklad Prahy atd.). Dále se takový člověk snaží o pochopení souvislostí území. Zajímá se tedy proč krajina na daném místě vypadá tak, jak vypadá nebo proč se zrovna zde rozvinul ten nebo onen druh průmyslu či zemědělství. V („Be a geotourist“, 2010) se můžeme dočíst, že správní geoturisté cíleně a přednostně vyhledávají lokální a místní průvodce, podniky, řemeslníky a výrobce, chodí na jídlo do restaurací s místní kuchyní atd. Tyto aktivity napomáhají místním obyvatelům, podnikatelům a měštům a napomáhají tak budovat region a zachovávat jeho autentičnost.

3.3.1 Geoprůvodce

Na území geoparků se nalézají mnohá chráněná přírodní území a zajímavé lokality. Tato místa jsou vzácná a chráněná z nějakého důvodu, proto musí být cestovní ruch jakéhokoli druhu regulován a držen v určitém režimu tak, aby nedošlo k poškození těchto míst či úplnému zničení vlivem nevhodného chování nebo velkého počtu návštěvníků. Je zcela běžné, že geoparky (zejména ty zahraniční) mají vlastní geoprůvodce. Pro názorný příklad není nutné chodit ani tak daleko. Na německé straně Česko-bavorského geoparku je toto běžná praxe. Zdejší „georangeři“ takto vypraví ročně i 250 výprav. (GEOPARK Bayern-Böhmen, 2020) Lidé zde mají výběr přibližně z dvou desítek průvodců a ti předem skrze webové stránky dávají vědět kam a kdy se vydají.

DIE NÄCHSTEN VERANSTALTUNGEN

Datum	Zeit	Veranstaltung
Do 02.04.20 Pleystein	19:00	UNBESTIMMT VERSCHOBEN: PLEYSTAINER GEOTAGE 2020: Xenolithe – mineralogische Boten aus dem Erdmantel
Mo 13.04.20 Weiden	14:00	ABGESAGT: Mehr als nur ein Fluss – die Waldnaab zwischen Weiden und Neustadt
Mo 13.04.20 Parkstein	14:00	ABGESAGT: 'Als der Vulkan noch rauchte ...' – Der Parkstein geologisch und historisch

Obr.č. 1, Rozpis nejbližších výprav a tras pořádanými georangery, zdroj: GEOPARK Bayern-Böhmen, 2020

Vedení geoparků najímá geoprůvodce, který má za úkol návštěvníky seznámit s přírodními, kulturními a jinými vzácnými hodnotami krajiny na již předem připravených trasách. Během výkladu na trase průvodce podává odborný výklad úměrný věku, vzdělání a zájmům návštěvníků nebo skupiny, odpovídá na otázky a případně se pak specializuje na extra vyžádaná místa, živočichy, rostliny aj. Také zaškoluje jiné osoby a skupinky návštěvníků tak, aby se mohli po chráněných územích mohli pohybovat sami bez jeho doprovodu. Kromě geoprůvodce, kterého zprostředkovává geopark, je možno si najmout průvodce místního. Místní geoprůvodce (najímaný obcí nebo soukromá osoba) může detailněji provést návštěvníky po určitém menším území v geoparku a lidé se od něj můžou dozvědět, jak se na daném území žije. Je důležité nejen zvolit správného člověka na pozici geoprůvodce (milého a komunikačně zdatného) ale také vybrat vhodné a zajímavé trasy, které mohou být propagovány a nabízeny ve stálé „nabídce“.

Činnost geoprůvodců na území Česka není ještě natolik rozvinuta, a to především z důvodu nedostatku kvalifikovaných lidských zdrojů a také nepříliš rozvinuté formy právě geoturismu. Geoparky na svých územích však přesto vyvíjejí jiné formy aktivit. Popsány byly Douckem a kol. (2013):

- Návrhy tras v geoparcích
- Návrhy propagačních materiálů a letáků
- Návrhy způsobů a konkrétních případů zapojení místních obyvatel do průvodcovské činnosti
- Studie proveditelnosti navržených geoturistických aktivit
- Sledování vlivu chování návštěvníků a dopad na přírodní hodnoty

I přes nepříliš velkou míru zastoupení geoprůvodců v našich končinách vznikají publikace, které se na přípravu takových průvodců krajinou zaměřují. Jednou z takových je i Metodická příručka od Jana Koppa a kol., kde popsáno přesně jak činnost průvodce má vypadat a také jaké kvality, dovednosti a znalosti by měl průvodce splňovat a mít. Ona totiž samotná interpretace krajiny a všeho, co v ní pak návštěvníci mohou vidět, je velmi ovlivněna právě kvalitou daného průvodce. (Kopp a kol., 2015)

3.4 Současný vývoj geoturismu v rámci udržitelného cestovního ruchu

Existence geoturismu je v současné době stále poměrně čerstvá věc. Jedná se o moderní, a hlavně ve vývoji vyšší formu turismu současné doby. Sám Doucek a kol. (2013) říká že geoturismus je jedna z podob udržitelného cestovního ruchu pro současné 21. století a jedná se tedy směr velmi progresivní a perspektivní. Dále jde vyzorovat, že i samotný geoturismus se člení na dílčí směry, a ty samotné lze označovat jako určité trendy. Podle Dowlinga (2009) jedním z trendů a výhod geoturismu je především jeho neomezený potenciál. Jde totiž o směr, který se neomezuje jen na přírodní atraktivitu a lokality, jako např. ekoturismus, ale má přesah do všech složek společnosti (kultury, ekonomie, historie aj.)

Druhým faktorem, který výrazně ovlivňuje úspěch uplatňování geoturismu, je funkční a rozvíjející se partnerství mezi aktéry např. obcemi a geoparkem. Nejedná se však pouze o ně. Jako už bylo řečeno dříve, tak důležité je do realizace a rozvoje geoturismu

zapojit především místní aktéry, a to jak občany, tak především místní podnikatele, neziskové organizace atd. V neposlední řadě je důležité navázat spolupráci i s krajskými institucemi. Jako trend se dá označit i správně vybraná a provedená interpretace informací a i propagace. Zde je nutné dbát především na kvalitu předaných informací. Nejedná se už pouze o detailní popis území odborníky a vytvoření odborného popisu, ale jde především o to, aby informace byly srozumitelně a zajímavě předány a pochopeny i úplnými laiky nebo dětmi. Doba klasických informačních tabulí je dávno pryč a nastupují nové a inovativní způsoby, které často jdou ruku v ruce s technologickým vývojem. U tabulí je nutné dbát na správné rozvržení textu. Nejlépe jsou vnímány a pochopeny obrázky, mapy, grafy a digramy nebo fotky s krátkým popisem. Důležité je také využívat při propagaci určitých faktorů, které přitahují návštěvníky a vzbuzují v nich pocit kvality např. značka UNESCO.

Jako doplňující aktivity na území se návštěvníkům mohou nabídnout nabídky spojené s místní kulturou a krajinou jinak než jen přírodou. Příkladem úspěšného směru gastroturismus, kde se jako hlavní motiv objevuje poznání kraje skrze typické pokrmy kraje. Jde o propagaci kulturní složky území, kdy se mohou angažovat především místní podnikatelé a vybudovat si dobré jméno, jež bude táhnout návštěvníky právě na typická jídla, která si jinde nedají, např. krušnohorská kuchyně či egerlandské recepty.

Dobrodružný cestovní ruch je dalším z trendů geoturismu. Na územích, která jsou v horkých oblastech o to více oblíbený. Podle Kotíkové (2013) jde o návštěvu neobvyklých a zajímavých míst (urbex – např. v oblasti opuštěných nacistických továren v okolí Přebuzi atd.), horolezectví, horskou turistiku, lety balonem nebo výpravy s průvodcem na chráněná území, kam je jindy přístup zcela zakázán. S tím vším velmi úzce souvisí aktivní pojetí dovolených, o které stále více a více roste zájem. Jedním z místně úspěšným trendem je i budování hipoturistických stezek, které jsou zajímavé buďto průběhem nebo třeba i příběhy spojenými s historií či pověstmi. Takové propojování stezek i pro pěší či kola s příběhy nebo pověstmi, je i jedním ze zajímavých přístupů propagace historie a kultury regionu.

Se všemi již zmíněnými trendy souvisí široce zaměřený zážitkový cestovní ruch, který má jako hlavní cíl nabízet zajímavou formou návštěvníkům poznání a silný zážitek. Jedinečnost zážitkového cestovního ruchu tkví v tom, že zde není pouze jeden produkt,

který by uspokojoval všechny. Jako příklad se dneska dá započítat vyčlenění lokalit, které by byly označeny jako tzv. Instaplace (místa vyhledávaná lidmi za účelem pořízení co nejzajímavější a nejlíbivější fotky, kterou si poté umístí na svůj Instagram či jiné soc. sítě). O taková místa je stále větší zájem s rostoucím vlivem sociálních sítí. Vytipováním takových lokalit vzroste jejich návštěvnost. Pro mnohé návštěvníky se dnes totiž pořízení dobré fotky z výletů stává jedním z prioritních cílů.

Dalším trendem je zdravotní cestovní ruch, který zejména v horských oblastech může hrát velkou roli. Právě díky uvědomění si významu ekologie a přírodního bohatství si do přírody a do hor zejména, jezdí odpočinout lidé z měst od ruchu a stresu.

Aktuální trend je pořádání událostí a akcí, tzv. event turismus. Dle Kotíkové a Schwarthoffové (2008) jsou takové akce velkým nositelem potenciálu. Jejich důležitost se potvrzuje i v tom, že se nemusí vždy nutně vztahovat na celé území zájmu. Často stačí i jen zajímavé pojetí nápadu, příběhu, pověsti či tradice. Geoparky, obce a ostatní aktéři tímto mohou návštěvníky přilákat a dovést k tématům napojeným na geoturismus. Jako příklad se dají uvést vedené výlety RNDr. Petrem Rojíkem po zajímavých místech nebo akce pořádané v rámci přeshraniční spolupráce v Krušnohoří. (obr. 2 a 3)

POZVÁNKA **1918** **EINLADUNG**
100
2018

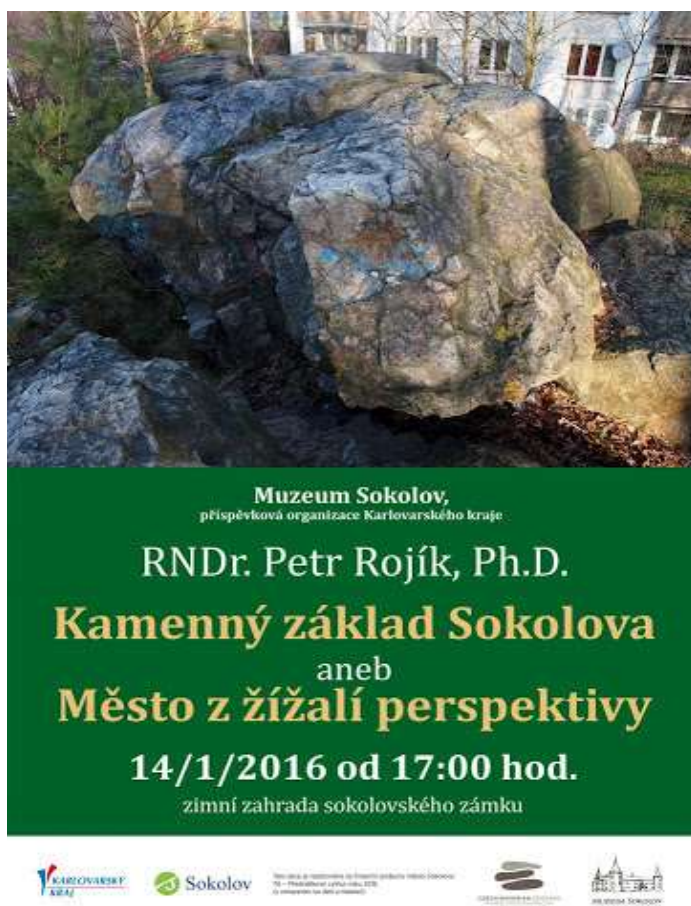
12. Svatováclavské setkání **12. Sankt-Wenzel-Treffen**
setkání **Treffen**
22.9.2018, pamětní místo kostela sv. Václava v Ryžovně **22.9.2018, Gedenkstätte der St.-Wenzel-Kirche in Seifen**

10:30 Zahájení **10:30 Eröffnung**
11:00 Svatováclavská mše **11:00 St.-Wenzel-Messe**
13:00 Přednáška Dr. Petra Rojíka „Stará krušnohorská hudba“ **13:00 Vortrag von Dr. Petr Rojik „Alte Erzgebirgsmusik“**
14:00 Krušnohorská hudba **14:00 Erzgebirgsmusik**

Po celý den bude k vidění prezentace tradičních řemesel. **Während des ganzen Tages werden traditionelle Handwerke präsentiert.**

VI. ročník cyklistické poutě „Od Václava k Václavu“ **VI. Jahrgang der Radwallfahrt „Von Wenzel zu Wenzel“**
09:30 Sraz cykloúčastníků na Božím Daru **09:30 Treffen der Radteilnehmer in Gottesgab**
11:00 Česko-německá mše svatá v Ryžovně **11:00 Deutsch-tschechische Heilige Messe in Seifen**
Trasa: Abertamy – Pernink – Ostrov – Nejšta – Bor **Strecke: Abertamy – Pernink – Ostrov – Nejšta – Bor**
13:30 Žehnáni kapličky v Šemnici **13:30 Segnung der Kapelle in Schömitz**
15:30 Svatováclavská mše svatá v kostele sv. Václava v Radošově **15:00 Sankt-Wenzel-Messe in der Wenzelskirche in Rodisfort**

Obr. č. 2, Svatováclavské slavnosti, zdroj: krusnehojaktivne.cz , (2018)

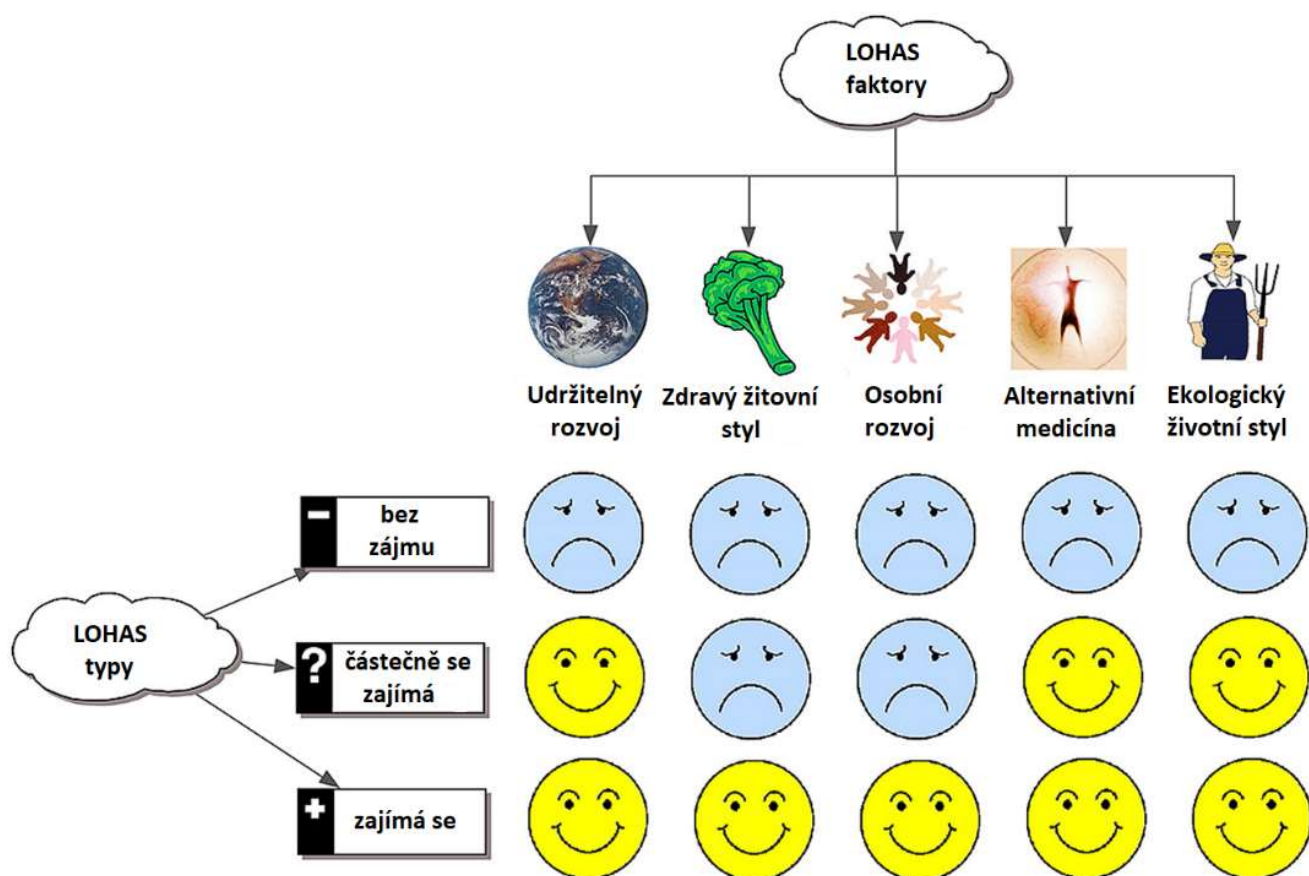


Obr. č.3, Přednáška p. Rojíka, zdroj: zivykraj.cz (2016)

Z informací, které nyní víme můžeme říci, že geoturismus má úspěch u lidí, kteří jsou uvědomělí v otázkách ochrany přírody a udržitelného rozvoje, zajímají se o zdravý životní styl, přírodu atd. Jak uvádí Kotíková (2013), tak můžeme také říci, že pro takové lidi je důležité žít zdravě, ekologicky a být ohleduplní k životnímu prostředí a uvědomovat si vazbu a vliv činností, které děláme na přírodu. Skupina takto smýšlejících lidí se nazývá LOHAS (Pícha, 2019). V překladu čteme jako *Life style of Health and Sustainability*.

Tato skupina často při výběru míst k cestování zohledňuje tyto aspekty:

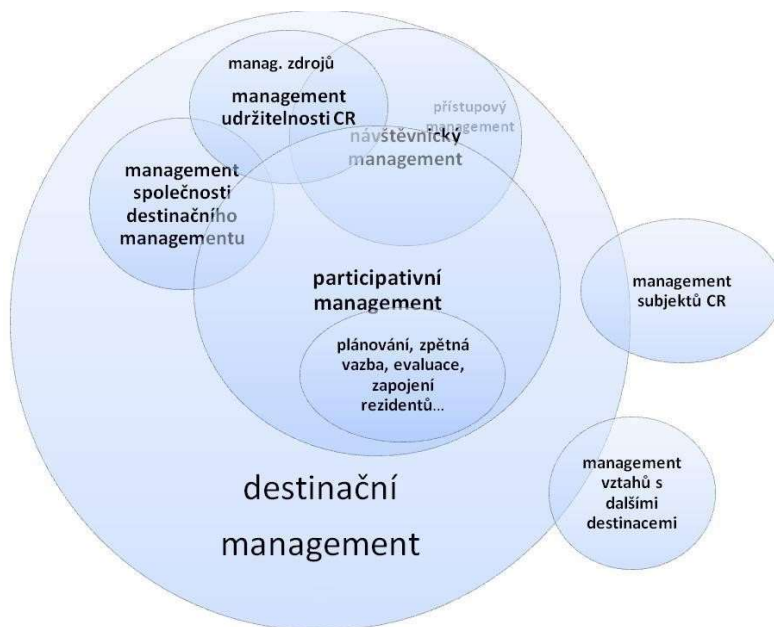
- ekologicky šetrná doprava na místo a zpět
- ekologicky šetrná doprava v místě návštěvy
- ekologicky šetrné ubytování
- úspora v čerpání energií (green energy)
- úspora ve spotřebě vody
- potraviny v biokvalitě a místního původu a fair trade
- péče o životní prostředí,
- zájem o lokální tradice, zvyky, kulturu,
- suvenýry vyráběných v dané lokalitě s vazbou na území



Obr. č. 4 Znárodnění různě smýšlejících lidí dle přístupu LOHAS, Zdroj: Pícha, K. 2019, přeloženo a upraveno autorem

3.5 Přístupy k realizaci - participativní a destinační management

Pro správnou realizaci a fungování geoturismu na určitém území je nutná spolupráce hned několika složek a subjektů. Tato nutná spolupráce se nazývá participativní management. Další velkou roli hraje ve fungování geoparků a provozu geoturismu v daném území destinační management. Bez těchto dvou managementů by dané území tedy nemohlo správně plnit funkci geoturisticky funkčního a atraktivního cíle návštěvníků. Právě spolupráce a propojování různých aktérů a složek státní i soukromých složek, hraje značnou roli ve výsledné podobě a efektivnosti nebo případné neefektivnosti realizování geoturismu. Tato bakalářská práce se bude zabývat právě spoluprací obcí v PP Přebuz a obcí přilehlých s Národním geoparkem Egeria. Z tohoto důvodu je nutné si nejdříve vysvětlit pojmy participativní a destinační management a přiblížení jeho současného stavu v daném území, aby byla problematika dobře a správně pochopena a zároveň, aby se případně vedení měst a obcí a vedení geoparku mohlo inspirovat v budoucím konání, případně aby práce mohla posloužit jako návod.



Obr. 5 Schéma destinačního managementu, vycházejícího z vize udržitelnosti CR

Zdroj: (Zelenka, 2013)

Základem participativního managementu jsou takové aktivity, které směřují k neustále vyšší míře zapojování další aktérů do cestovního ruchu. Zejména u geoturismu je ale nutné zvažovat míru takovýchto akcí a také jejich načasování. To vše by se mělo odvíjet od zvolené strategie postupu, dosavadních zkušeností se spoluprací s ostatními aktéry atd. Je důležité určit si čeho zvolenou strategií chceme dosáhnout a jako formou toho dosáhnout. Zkušenosti můžeme čerpat nejen z těch vlastních, ale někdy ještě lépe se poučit z chyb či úspěchů jiných. Jak už bylo jednou naznačeno a několikrát ještě bude, tak právě území PP Přebuz má nesmírnou výhodu ve své poloze a možnosti srovnávání dvou úplně rozdílných přístupů a strategií v otázce geoturismu a pojetí turismu celkově. Tato příležitost se naskýtá v porovnání situace na Božídarsku a situace na německé straně Krušných hor. Obě tato území se již nějakou cestou vydala, avšak každé úplně jiným směrem. To nám dává možnost inspirovat se či se poučit. Území PP Přebuz a okolí je území, které je tzv. na startu a čeká až se začne něco v otázce turismu a doporučeného geoturismu něco dít.

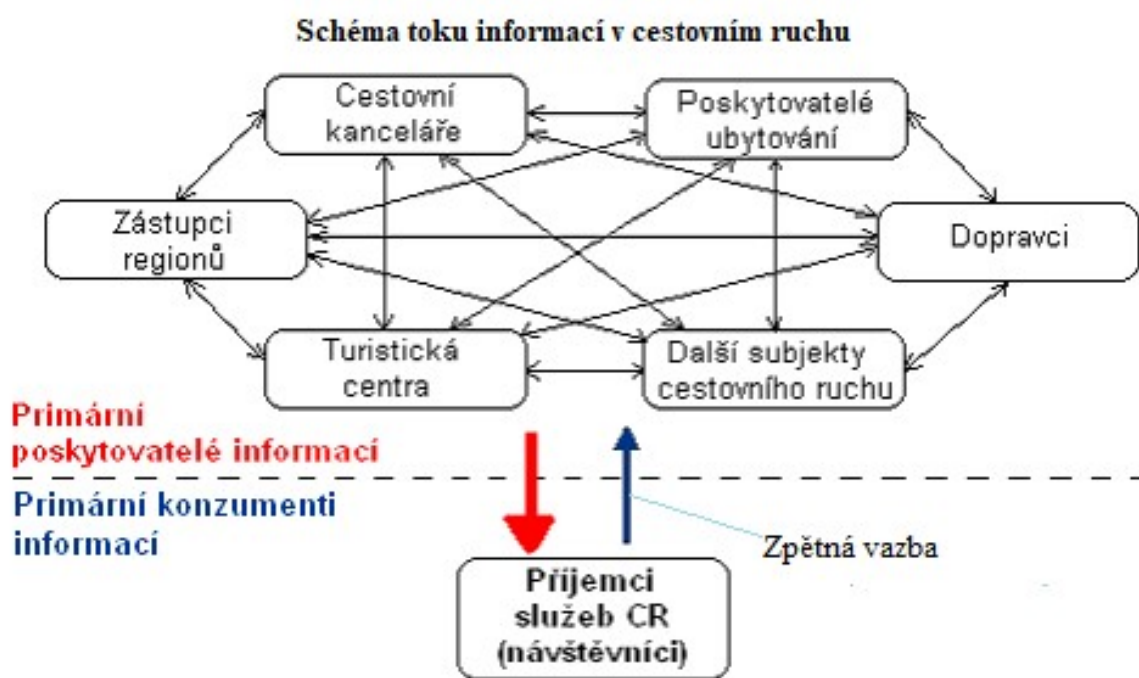
Během realizace participativního managementu a spolupráce s aktéry je vhodné zvážit několik věcí:

- správnou míru, načasování a způsob zapojení určitých aktérů
- uvědomit si, že někteří aktéři jsou díky svým pravomocem „přirozenými“ partnery v otázkách managementu
- množství jednotlivých zdrojů (finance, lidská síla, čas, odbornost aj.)
- nutnost neustále, a ne nárazově spolupracovat s jednotlivými aktéry
- dostatek vůle pro komunikaci, dostatečná motivace a chuť začít zapojovat jednotlivé aktéry
- dbát na názor místní veřejnosti, informovat ji o zamýšleném plánu a zapojit ji.

Pro realizaci projektů a rozvoj geoturismu je klíčové navázat spolupráci mezi aktéry několika úrovní. Klíčovými aktéry by měly být obce a místní podnikatelé s občany. (Zelenka a kol., 2013)

Bavíme-li se pak o destinační managementu, tak by měl jít ruku v ruce s participativním managementem. Jedná se však o trochu jiné otázky, které je nutné řešit. Destinační management řeší otázky jako jsou zvolení vhodného konceptu, nalezení zdrojů, vymezení časového horizontu pro projekt atd. V této fázi přípravy je nutné i zvažovat konkurenci schopnost finálního výsledku.

Mezi výsledky úspěšného destinačního managementu řadíme dle Zelenky a Páskové (2012) např. společný informační systém, značku kvality, sdílené logo, originální a lokální místní produkty, cenovou politiku, provádění výzkumů a statistik, podpora partnerství soukromého a veřejného sektoru v cestovním ruchu nebo podpora vzniků a udržení stávajících lokálně místních spolků, sdružení a organizací.



Obr.č. 6, Ukázka správného toku informací v cestovním ruchu, autor: (Zelenka a kol., 2013)

4 Praktická část

4.1 Národní geopark Egeria

Národní geopark Egeria leží v nejzápadnější části České republiky, kde pokrývá zhruba dvě třetiny Karlovarského kraje. Spolu s geoparkem Geoloci tvoří českou část přeshraničního Česko-Bavorského Geoparku. Řídícím subjektem národního geoparku Egeria je Muzeum Sokolov, které je příspěvkovou organizací Karlovarského kraje. Muzeum Sokolov je specializované na rudné a uhelné hornictví a návazné průmyslové obory, dále je prezentována flóra a fauna regionu, vývoj řemesel, produkce porcelánu, kraje a hudebních nástrojů (Kukačka, 2010).

Na severu se zdvihají Krušné hory. Řada jejich vrcholů přesahuje tisícimetrovou nadmořskou výšku, zejména Plešivec (1028 m. n. m.), Božídarský Špičák (1115 m. n. m.) a za hranicemi geoparku přiléhající saský Fichtelberg (1214 m. n. m.) a nejvyšší vrchol pohoří Klínovec (1244 m. n. m.). Nádherné jsou krušnohorské louky, rozsáhlé plochy pokrývají rašeliniště se specifickou flórou a faunou. V lesnatých terénech plných tajemných roklin a skalisek se skrývá jedna z nejbohatších rudných oblastí Čech. S rýžovnickými kopečky, důlními propadlinami, zabořenými ústími štol a zarostlými odvaly se setkáváme doslova na každém kroku.

Při úpatí Slavkovského lesa se řeka Ohře zařezává do pevných hornin hlubokým kaňonovitým údolím. V sedimentech nejstarších třetihor bohatých na rostlinné fosilie vznikla řada jeskyň a pseudokrasových skalních forem, v žulách karlovarského masívu pak romantické skalní útvary Svatošských skal. Žulové intruze utuhly v několikakilometrové hloubce v kořenech tzv. variského horstva před 320 milióny let. (Kukačka, 2010) Tehdy bylo vyvrásněno mohutné pohoří velikosti dnešního Himálaje, které se táhlo od Pyrenejí přes Český masiv až po Svatokřížské hory v Polsku. Během stovky miliónů let trvající eroze byly nadložní horniny odneseny a žulové plutony se ocitly na zemském povrchu. Byl jím i karlovarský masiv, složený z různých typů granitoidních hornin. Patrně nejznámější je loketská žula s charakteristickými velkými krystaly draselného živce, tzv. karlovarskými dvojčaty. Od konce křídý, to je zhruba

před 60 – 70 milióny let, došlo v podmínkách teplého a vlhkého klimatu k intenzivnímu zvětrávání žulových hornin a vzniku mohutných ložisek kaolinu, významné suroviny pro porcelánový a papírenský průmysl. Karlovarská kaolinová oblast patří mezi nejvýznamnější v Evropě.

Území geoparku Egeria, na kterém se PP Přebuz nachází není stanoveno zákonem. Z tohoto důvodu je pro iniciaci nějaké aktivity s geoparkem spojené (což geoturismus je) důležité, aby tyto projekty vznikly jako iniciativa místních aktérů nebo obcí a jiných místních institucí jako muzea aj. (Zelenka a kol., 2013) Ve třetihorách postihla území silná sopečná činnost. Erozí ohlodaná torza vulkánů a lávových příkrovů dnes často tvoří nápadné kopce. V některých byly založeny kamenolomy, které odkrývají vnitřní stavbu sopečných těles.



Obr.č. 7, Přírodní památka Rotava, autor: René Jirmus

Jiné, např. Andělská Hora, posloužily jako ideální místo ke stavbě hradů. Ale nejen na vulkanických tělesech se vypínají hradní stavby. (Loskot, 2017) Loketský hrad na žulovém skalisku v ohybu řeky Ohře byl za Lucemburků několikrát sídlem členů královského rodu.



Obr.č. 8, Hrad Loket, autor: René Jirmus

Kulturně-vědecký význam krajiny utvářely světově osobnosti geologie jako Georgius Agricola (Preschner, 1994), Johann Wolfgang Goethe, Kašpar Šterberk, Marie Curie-Sklodovská aj. Pro území geoparku Egeria je charakteristická neobyčejná pestrost zastoupených hornin a minerálů.

Národní geopark Egeria je jedinečným regionem, ve kterém geologická stavba od počátku existence lidské společnosti podmiňuje její kulturní a hospodářský rozvoj. Demografické a politické změny po druhé světové válce zcela přerušily přirozený vývoj, v novém miléniu dochází k postupnému hospodářskému oživení regionu, k opětovné obnově zprerhaných vazeb s německými sousedy a k realizaci společných přeshraničních projektů. Mezi ně patří i projekt Česko-Bavorského Geoparku, jehož je Národní geopark Egeria významnou součástí.

Z toho důvodu je celý geopark Egeria územím, které se může chlubit velmi zajímavými a jedinečnými prvky v krajině s velkou geologickou a často i kulturní hodnotou. Tyto místa bývají často cílem návštěvníků. Zde už můžeme mluvit o geoturismu.

4.2 Dotazování samospráv obcí a vedení geoparku

Součástí výzkumu bylo také dotazování jednotlivých samospráv dotčených obcí a vedení Národního geoparku Egeria. Na jeho výsledcích jsem mohl dále utvářet ucelenější pohled na současný stav geoturismu v oblasti, postoj k rozvoji cestovnímu ruchu v oblasti a ostatní aspekty ovlivňující současný stav věci i budoucí plány, které obce mají nebo nemají. Situaci na Kraslicku znám z vlastní zkušenosti, avšak pro úplnost mé práce jsem raději oslovil i příslušné osoby, které mi potvrdily stav věci. Z pozice obcí jsem se dozvěděl především to, že otázka cestovního ruchu v oblasti je řešena velice nekoordinovaně. Všechny obce sice jsou součástí Dobrovolného svazku měst a obcí Kraslicka, který má za jeden z cílů společný rozvoj cestovního ruchu, avšak skutečnost je jiná. Obce cestovní ruchu na svém území řeší jednotlivě a nespolupracují. Tato absence spolupráce pak nedala do současné doby vzniknout žádné společné koncepci rozvoje cestovního ruchu v oblasti. Největší míru angažovanosti v cestovním ruchu projevila obec Rotava, která na svém území má již i vybudovanou moderní naučnou stezku, které je obohacena o QR kódy od geoparku Egeria. Jedním z dalších obecných zjištění bylo, že rozvoj cestovního ruchu je brzděn akutnějšími problémy v obcích jako jsou např. sociálně-ekonomické problémy, nepřizpůsobiví občané aj. To posouvá otázku cestovního ruchu a geoturismu na pozici „druhořadého tématu“. Dále je zde patrná obava z rozvoje cestovního ruchu a následného přívalu velkého počtu turistů. Podstata geoturismu však právě tato rizika eliminuje. Obavy z přílivu turistů neprojevují pouze samosprávy obcí, ale také občané samotní a obavy z toho jevu již popisuje i RNDr. Petr Rojík nejen v našem rozhovoru, ale i ve své knize (Rojík, 2016). Na druhou stranu je nutné říci, že samosprávy obcí jeví zájem o myšlenku rozvoje geoturismu v oblasti jako hlavního proudu cestovního ruchu. Uvědomují si, že takový rozvoj cestovního ruchu je v oblasti nutnou volbou, pokud se chtějí vyvarovat negativních vlivů masového cestovního ruchu. Sami lidé, s kterými jsem se bavil, a to i občané, často poukazují na situaci v okolí Božího Daru a bojí se podobného vývoje v také zde, kde takový jev je možné pozorovat už u lokality bývalého dolu Rolava.

Zájem o rozvoj geoturismu jeví i geopark Egeria. Právě geopark je v mnohých případech hlavním aktérem, který se v oblasti stará o infotabule a propagaci. Spolupráce s obcemi se však omezuje pouze na údržbu některých tabulí a příležitostné zaslání informačních letáčků. Jiné aktivity však ve spolupráci s obcemi nejsou vyhotoveny. Po představení tématu práce se lidé z vedení geoparku vyslovili pozitivně k nápadu zavádění geoturismu v oblasti PP Přebuz a také v realizaci projektu geoprůvodců. Právě geoprůvodce by mohl geopark a zejména pak Muzeum Sokolov poskytovat. Vše zde záleží na domluvě geoparku s obcemi a také krajem jako zřizovatelem.

Celkově se dá říci, že obce i geopark jsou myšlenice zavádění geoturismu v oblasti velmi nakloněni. Ve prospěch geoturismu hraje především ten faktor, že se jedná o šetrnou formu rozvoje cestovního ruchu a zároveň o velice komplexní formu cestovního ruchu, která se nezaměřuje pouze na jednu aktivitu, místo nebo atrakci. Zároveň zde stále jsou obavy z možného masového turismu a následné devastace krajiny turisty. Dalším problémem jsou přetrvávající problémy sociálně-ekonomického charakteru.

Během dotazování se vyskytly i výjimky, kdy obec vůbec nezareagovala nebo mi bylo vyrozuměno, že takové téma není na pořadu dne a pro danou obec není vůbec smysluplné ho v současné situaci řešit.

4.3 Přírodní park Přebuz

Pro začátek je nutné si uvést, co vlastně se skrývá pod pojmem Přírodní park. K vysvětlení si dovoluji citovat přímo příslušný zákon, který se k přírodním parkům vztahuje.

Přírodní park (§ 12 zák. 114/1992 Sb.)

Co chrání a co ochrana ovlivňuje?

(1) Krajinný ráz, kterým je zejména přírodní, kulturní a historická charakteristika určitého místa či oblasti, je chráněn před činností snižující jeho estetickou a přírodní hodnotu. Zásahy do krajinného rázu, zejména umístování a povolování staveb, mohou být prováděny pouze s ohledem na zachování významných krajinných prvků, zvláště chráněných území, kulturních dominant krajiny, harmonické měřítko a vztahy v krajině.

(2) K umístování a povolování staveb, jakož i jiných činnostem, které by mohly snížit nebo změnit krajinný ráz, je nezbytný souhlas orgánu ochrany přírody. Podrobnosti ochrany krajinného rázu může stanovit ministerstvo životního prostředí obecně závazným právním předpisem.

Přírodní park Přebuz je chráněné území – přírodní park v blízkosti obce Přebuz (německy *Frühbuß*) v Karlovarském kraji v okrese Sokolov. Nachází se v Přebuzské hornatině v západní části Krušných hor při státní hranici s Německem. Nejvyšší nadmořskou výšku v parku má vrchol Špičáku v 991 m n. m., který se nachází přibližně 3,7 km západně od Přebuzi a je nejvyšší horou okresu Sokolov. V pramenné oblasti říčky Rolavy je rozsáhlý komplex vrchovištních rašelinišť.



Obr. č. 9, Vrchovištní rašeliniště na Přebuzi, autor: René Jirmus

Mezi nejčinnější patří Velké jeřábí jezero a Velký močál, které byly samostatnými národními přírodními rezervacemi až do roku 2012, kdy se staly součástí nově vyhlášené (vyhlášení 1. července 2012) národní přírodní rezervace Rolavská vrchoviště. (Zahradnický, 2004).



Obr.č. 10 a 11, Rolavská vrchoviště, Velké Jeřábí jezero, autor: René Jirmus

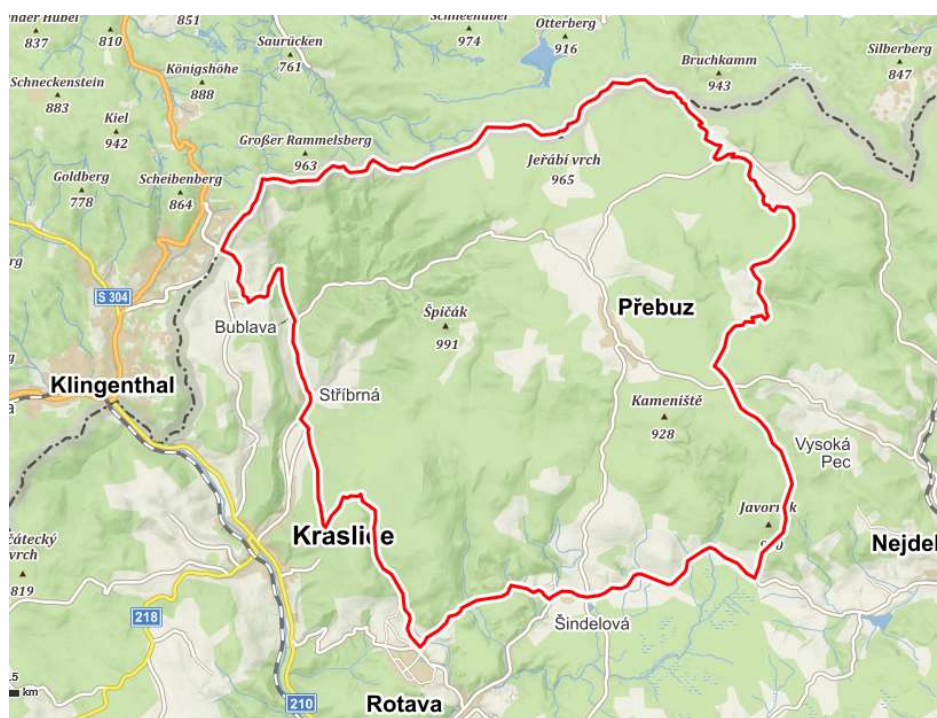
Na území přírodního parku, zejména v okolí Přebuzi a Rolavy (*Sauersack*), jsou místa zasažená rozsáhlou hornickou činností, která zde probíhala v minulosti od 12. století až do poloviny 20. století. Jediným městem v přírodním parku je Přebuz, která je nejmenším městem v České republice, dle počtu obyvatel.



Obr. č. 12, Bývalý důl Rolava (Sauersack), autor: René Jirmus

4.3.1 Charakteristika a popis území

Přírodní park Přebuz byl vyhlášen v roce 1980 jako oblast klidu, v roce 1992 došlo k přejmenování klidové oblasti na přírodní park. Jedná se o cennou přírodní lokalitu. Území je protkáno podzemními chodbami a šachtami. V obci Přebuz už od 12. a 13.století lidé dolovali cínovou rudu a hornická činnost výrazně změnila ráz krajiny. Těžba zde skončila vlastně až v první polovině 20.století. Po válce přišel odsun, úbytek obyvatel a krajina se vlastně měnila znovu. Z rušného městečka se stala tichá obec obklopená pozůstatky po důlní činnosti, a to konkrétně takzvanými pinkami, což jsou prohlubně v terénu, které vznikly zavalením nebo propadem vytěžených podzemních prostor.



Obr. č. 13, Vymezení PP Přebuz, zdroj: Mapy.cz

Do přírodního parku Přebuz patří rezervace Velké a malé jeřábí jezero, Velký a malý močál a Přebuzské vřesoviště. Národní přírodní rezervace Velké jeřábí jezero se rozkládá na ploše 29,9 ha v nadmořské výšce 921–938 m (Zahradnický, 2004). Byla vyhlášena v roce 1933. Jedná se o typické horské rašeliniště, částečně porostlé borovicí klečí a smrkem. Bezlesé plochy tvoří volné porosty rašeliníku s četnými tůňkami. Je to

jedno z nejcennějších rašelinišť Krušných hor. Rezervace navíc pokračuje přes hranici do blízkého Německa, kde se nachází velice zajímavá vodní nádrž. Také ta kdysi sloužila jako vodní zdroj pro cínové doly. Mimochodem cínové doly otevřely blízko Přebuzi i fašisté za druhé světové války. Zbytky zajateckého tábora a třídírny rudy jsou tady patrné dodnes a jen podtrhují zadumanou náladu celého horského regionu. A k té náladě někdejší hornická činnost významně přispěla. Dnes je Přebuz vyhledávaným rekreačním střediskem. V parku jsou vyšlapané a vytyčené cesty, po kterých se můžete bez obav pohybovat. (obr. č. 30) Kvůli podzemním chodbám však není bezpečné chodit mimo tyto cesty. V přírodním parku najdete také zbytky původní charakteristické historické zástavby krušnohorského stylu jako nově opravená typická hrázděná stavba na Přebuzi nebo hrázděnka v Kraslicích.

Mimořádně vysoká geodiverzita, to znamená členitost povrchových tvarů a pestrost složení horninového podkladu, substrátů a půd, uměle navršených hmot i propadů terénu, a „zvětrávajících“ staveb. Tato geodiverzita způsobuje i mimořádně vysokou a ceněnou biodiverzitu, tedy pestrost v druhovém složení živočichů a rostlin. Na lokalitách bývalé těžby a zpracování surovin se střídají pestrá geologická, půdní, hydrologická, mikroklimatická a biologická prostředí (Baumann, 2000). Často jen pár metrů od sebe najdeme stanoviště silně kyselá i silně alkalická, extrémně suchá i zavlažovaná a trvale zatopená, trvale zastíněná i osluněná, skoro trvale zasněžená i vyprahlá sluncem, položená různě vysoko nad zemí i hluboko pod zemí, místa toxická i úrodná, orientovaná do nejrůznějších světových stran (Sebastian, 2013).

V takových vyhraněných oligotrofních stanovištích se uchycují zvláště přizpůsobené druhy rostlin a živočichů, které by jinde neobstály v konkurenci. Krásným příkladem může být pstruh obecný potoční, který se řadí mezi oligotrofní ryby. (John, 1998) Některé druhy živočichů a rostlin patří mezi zákonem chráněné a ohrožené druhy. Tím zavdávají již nyní, samy o sobě a nezávisle na našich přáních, zákonnou povinnost chránit je samotné a chránit jejich prostředí. Na záchranu oligotrofních stanovišť se vydávají např. v západních zemích velké finanční sumy (John, 1998). Naopak případné ničení již vytvořených cenných ekosystémů z neznalosti, arogance nebo masového šíření zábavy by bylo krokem proti zbytku civilizovaného světa.

4.3.2 Přírodní poměry

Geologie a geomorfologie

Podloží celého území přírodního parku tvoří granity krušnohorského plutonu. Geologové pracující v 19. století v terénu dělili granit do několika typů. Zavedli pojmenování horská žula a krušnohorská žula, které se používá dodnes. Horská žula bývá většinou starší (332–323 milióny let), krušnohorská žula mladší (325–290 milióny let). Rojík (2006) uvádí, že na řadě míst pronikají územím žíly žulového porfyru (např. Čertova hora 987 m n. m.) a žilných pegmatitů (např. vrch Šišák 855 m n. m.). Zvětráváním vymodelovaný blok žulového porfyru vytváří přírodní památku Kamenný hřib. (Zahradnický, 2004) Geologické mapování v oblasti přineslo nové poznatky o tom, že jádra vrchovišť původně vznikla na vývěrech podzemních vod. Další vývoj pak směřoval k dešťovému typu rašelinišť, jak uvádí (Rojík, 2000).

Charakteristickým znakem krajiny jsou rozsáhlé plošiny s četnými rašeliništi a skalními útvary mrazového i tropického zvětrávání a odnosu žul. Právě rozsáhlé plošiny v okolí Přebuzi jsou příkladem typické krušnohorské krajiny. V okolí Přebuzi jsou o to víc symbolické kvůli přítomnosti krajinných prvků, které zde zachoval člověk. Na plošinách se zde nachází opuštěné obce, ale hlavně propadliny po těžbě haldy vytěžené hlušiny aj. V geomorfologickém členění Česka má okrsek označení IIIA-2A-1. V rámci Krušných hor sousedí na jihu a na západě s okrskem Jindřichovická vrchovina a na východě s okrskem Jáchymovská hornatina. Krátký úsek hranice mezi Hroznětínem a Děpoltovicemi odděluje Přebuzskou hornatinu od Sokolovské pánve (okrsek Ostrovská pánev) (Rojík, 2016).

V neposlední řadě nutné zmínit i množství půdních odkryvů způsobené právě těžbou v historii. Jako příklad můžeme uvést odryv rozpadu čediče u Rotavy nebo opuštěný lom na cínovou rudu poblíž Přebuzi.

Hydrologie

Oblast je odvodňována do Ohře. Významnějšími vodními toky v přírodním parku jsou řeky Rolava a Rotava. Řeka Rolava pramení v národní přírodní rezervaci Rolavská vrchoviště pod Jeřábím vrchem (965 m n. m.) v blízkosti státní hranice s Německem. U zaniklé osady Chaloupky opouští přírodní park a pokračuje přes Nejdek až do Karlových Varů, kde se vlévá do Ohře. Říčka Rotava pramení u Přebuzi a území opouští u obce Šindelová. Protéká obcí Rotava a vlévá se do řeky Svatavy. Oblast je pramennou oblastí řek Wilzsch a Cvikovské Muldy (Zwickauer Mulde), které pramení na vrchovištích a pokračují za německou hranici. (obr.č. 31)

Flóra

Oblast parku je chráněna především pro specifické složení vegetace. Najdete zde rozsáhlé porosty borovice bahenní, území vrchovišť je lemováno podmáčenými smrčínami, kde v mechovém patře roste sedmikvítek evropský (*Trientalis europaea*), třtina chloupkatá (*Calamagrostis villosa*), brusnice borůvka (*Vaccinium myrtillus*). V podmáčených depresích po vytěžených rašeliništích vznikla mozaika různorodých biotypů s bohatými vřesovišti, na kterých roste vlohyně bahenní (*Vaccinium uliginosum*) a kyhanka sivolistá (*Andromeda polifolia*). Tam, kde došlo při těžbě rašeliny k obnažení až na minerální podloží, roste plavuň vidlačka (*Lycopodium clavatum*). Zvodnělé příkopy s rašeliníky (*Sphagnum*) doprovází rosnatka okrouhlolistá (*Drosera rotundifolia*) a rosnatka anglická (*Drosera anglica*). Na trvale zaplavených plochách podél říčky Rolavy roste vzácně zdrojovka potoční (*Montia hallii*). Na smilkových loukách roste prha arnika (*Arnica montana*) a prstnatec listenatý (*Dactylorhiza longibracteata*) (Zahradnický, 2004).

Fauna

Na území parku žije ze savců jelen lesní (*Cervus elaphus*), známý také pod názvem jelen evropský, z ptáků tetřev hlušec (*Tetrao urogallus*), tetřívka obecná (*Tetrao tetrix*), bekasina otavní (*Gallinago gallinago*), čáp černý (*Ciconia nigra*), chřástal polní (*Crex crex*), jestřáb lesní (*Accipiter gentilis*), krahujec obecný (*Accipiter nisus*), hýl rudý (*Carpodacus erythrinus*), krkavec velký (*Corvus corax*), ořešník kropenatý (*Nucifraga caryocatactes*), kulíšek nejmenší (*Glaucidium passerinum*), z plazů zmije obecná (*Vipera berus*), hojně zejména v okolí bývalého areálu úpravny cínových rud a zajateckého tábora a pracovního tábora v Rolavě, ještěrka živorodá (*Zootoca vivipara*) a užovka obojková (*Natrix natrix*). Společenstva s unikátní biodiverzitou hmyzu jsou vázaná na ruiny areálu úpravny cínové rudy (Zahradnický, 2004).



Obr.č. 14, Přebuzské vřesoviště, autor: René Jírmus

4.4 Inventarizace geoturistických lokalit

Území PP Přebuz a jeho okolí je z pohledu geoturisty velice bohaté. Potenciál geoturismu je tady umocňován všemi možnými faktory, počínaje zajímavými a lákavým přírodními atraktivitami v dobrém stavu s dobrou dostupností, kulturně a historicky zajímavými místy s častou poutavými příběhy, neobyčejně krásnými výhledy do kraje a podobně. Určení těch nejzajímavějších míst k návštěvě je v mnohých případech velmi ovlivněno subjektivními preferencemi návštěvníka. Já se jsem se snažil vybrat všechna místa, která jsou turisticky nejzajímavější a zároveň i nejhodnotnější z ostatních pohledů. Za každé katastrální území jsem pak vybral jednu lokalitu jako tu hlavní pro daný katastr. Do lokalit jsem zařadil místa čistě přírodního rázu, ale i taková, která jsou více provázána s historií a kulturou. Jako samostatnou skupinu lokalit zde zmiňuji i zaniklé obce, které bezesporu do výčtu patří. V seznamu naopak vynechávám města a obce samotné. Vynecháním však ani trochu neříkám, že města a obce nemají co nabídnout, naopak jsou jedním z hlavních hnacích motorů geoturismu. Avšak v této práci se jimi nebudu detailně zabývat.

Jen pro připomenutí je dobré uvést, že základem inventarizace atraktivních lokalit z pohledu geoturismu na území PP Přebuz pro mě byla osobní znalost jednotlivých míst. Zároveň jsem při výběru postupoval podle metodiky použité v „Metodika pro národní geoparky“ od Zelenky (2014). Na základě podrobného terénního výzkumu, studia literatury a tematických map v publikaci „Územně analytické podklady obce s rozšířenou působností Kraslic“ jsou identifikovány geoturistické lokality, které jsou následně inventarizovány. Terénní výzkum probíhal v srpnu 2019. Během výzkumu byly navštíveny všechny lokality ze seznamu. (viz. Příloha C) Sousasně byla vytvořena fotodokumentace míst a ohodnocení míst dle tabulky v příloze C.

Nyní je vhodné si jednotlivé lokality představit a pokusit se alespoň nastínit jejich možný rozvoj nebo jakékoliv jiné budoucí směřování. Pro přehled jsem detailně popsal za každou obec mnou vybranou „hlavní“ lokalitu. Přehled všech lokalit a jejich hodnocení je umístěn v příloze C.

Přírodní památka Rotava (Rotavské varhany)

Rotavské varhany patří k našim nejkrásnějším geologickým útvarům. Čedičové varhany s jejich charakteristickou sloupcovitou odlučností se sbíhají ze všech stran do společného středu a vytvářejí tak famózní podívanou. Jedná se o přírodní památku, která je jednou z těch více známějších v regionu. Její estetický vzhled je působivý a zejména pro město Rotavu je toto místo velice symbolické. Rotavské varhany ovšem nenabízejí pouze čedičové varhany samotné, nýbrž se zde nachází působivá vyhlídka na celé město a několik zastávek naučné stezky „Rotavské varhany“, která vznikla v rámci projektu „Rotava – brána Krušných hor“, jehož cílem bylo vybudovat odpočinkové místo pro turisty a výchozí bod tras směřujících do hor i za hranice. Na její trase je 17 zajímavých míst označeno informačními tabulemi. Tím hlavním je právě čedičový skalní útvar Rotavské varhany. Zajímavostí stezky využívání QR kódů, které jsou menší a na některých místech tudíž nekazí krajinný ráz lokality (obr. č. 32).

Z geologického hlediska je území součástí karlovarského plutonu. Na území vystupuje při kontaktu žul karlovarského plutonu s pláštěm krystalinika Krušných hor alkalické efuzivní čedičové těleso (Zahradnický a kol., 2004). Jedná se pravděpodobně o vytlačené kupy, kdy sloupce, varhany, vznikly jediným klidným výlevem viskózní lávy nad ústím protáhlého jícnu a rychlým zesklivatěním lávy na limburgit. (Rojík, 2009) Výchoz byl v minulosti odkryt intenzivními lomovými pracemi a mnoho vylámaných sloupců bylo použito jako štěrk na cesty. Teprve lomová těžba odhalila vnitřní stavbu sopečného vrchu s charakteristickými čedičovými, pilířovitě uspořádanými hranoly. Čedičové sloupce dosahují výšky až 12 m. (obr. č. 33) Přírodní památka je zajímavá i po botanické stránce. V západní části se nachází zde dvě malé lokality s relativně hojným porostem silně ohrožené kapradinky skalní (*Woodsia ilvensis*) a ožanky lesní (*Teucrium scorodonia*). Z dalších ohrožených rostlin zde roste například prha arnika (*Arnica montana*). Holé skály jsou osidlovány skalními druhy, například sleziníkem severním (*Asplenium septentrionale*) a sleziníkem červeným (*Asplenium trichomanes*). Ve vrcholové části jsou hojné luční druhy. Z chráněných druhů živočichů se zde vyskytuje zmije obecná (*Vipera berux*) (Zahradnický a kol., 2004).

Zřícenina Hradu Hausberg

Hrad nad říčkou Svatavou, zvaný též Greslein, doložen r. 1272 jako královské léno. Dobyť r. 1412 jako sídlo loupežníků, podruhé vypálen za bojů proti Jiřímu z Poděbrad. Po polovině 16. stol. sídlo přeneseno do Kraslic, hrad opuštěn a rozebrán na stavební materiál. Na vrchu Hradiště zachovány terénní stopy, příkopy a valy (Durdík, 1999). (obr. č. 33)

Hrad jako takový již patrný na vrcholu kopce moc není, avšak je to stále jedno nejzajímavějších míst Kraslic a nejen to. Kraslický hrad (oficiální český název) je ve středu velkého lesního komplexu, který se s nadsázkou dá brát jako velký městský lesopark, protože se sám nachází uprostřed města. Jeho blízkost městu mu dává skvělou příležitost přilákat velké množství lidí. Cesty skrze les jsou jak upravované, tak i vyšlapané menší. (obr. č. 34) Kromě zříceniny hradu je les a stezky protkány zajímavými místy. Nacházejí se zde vyhlídky, pomníky slavných osobností Kraslicka, část naučné stezky „Stopami horníků“ a jedním z nejzajímavějších míst jsou skaliska těsně pod zříceninou hradu, kde vznikla tzv. Via ferrata Hausberg, což je horolezecká stezka. Takový projekt je jedním z příkladů inovativního rozvoje geoturismu.



Obr.č. 15, Via ferrata Hausberg, autor: M. Procházková

Hraběcí skála na Komářím vrchu

Hraběcí skála leží (obr. č. 35) ve výšce téměř 950 metrů nad mořem na Komářím vrchu. Vydat se tam můžeme buď po zelené ze Stříbrné, či po žluté z Kraslic, kde v bývalé Nové Vsi ji střídá právě zelená. Už cestou tam, z kdysi hojně obydlené Nové Vsi, kde v roce 1900 zde žilo 410 obyvatel v 60 domech, dnes zůstalo jen pár rekreačních chalup a chat, budete doslova zakopávat o žulu všech možných tvarů a zrnitostí. Jedná se o různé podoby karlovarské hrubozrnné žuly. Značená cesta vede chvílemi strmě do kopce, takže dostupnost se omezuje pouze na pěší, ale vzhledem k zachovalosti přírody je to zde spíše pozitivní aspekt. Osmimetrový skalní blok zvaný Hraběcí skála je ukázkou vzniku Země a pro geology doslova učebnicí. Jednotlivé vrstvy skály ukazují doby ledové ve čtvrtohorách, kdy skálu obrušovaly větrem hnané písky a šterky. Stáří skály se odhaduje na neuvěřitelných 330 milionů let (Zahradnický a kol., 2004). Na Hraběcí skálu se dá dokonce i vyšplhat, pokud nemáte strach z výšek. A dokonce nepotřebujete ani žádné speciální vybavení. Za první republiky vytesali nadšenci z okrašlovacího spolku z nedalekých Kraslic do skály z její východní strany malé prohlubně – jakési schůdky, které zájemcům o výstup slouží dodnes. Tři sta metrů severovýchodně od Hraběcí skály najdeme další zajímavost, a to kamenné moře Ráchel. Z důvodu nedostatku jemného materiálu a kvůli teplu a suchu jsou balvanové sutě zcela zvláštním životním prostorem pro zvířata a rostliny. Dobrým odvodněním hald se tvoří zvláštní mikroklima, které na horním konci haldy vypouští v zimě teplý vzduch.



Obr. č. 16, Kamenné moře Ráchel, autor: René Jirmus

Přírodní památka Kamenný hřib

Kamenný hřib (obr. č. 36) na Šindelové je přírodní památka, vyhlášená v roce 1980. Důvodem ochrany je zachování estetického bizarního balvanu, jako krajinného prvku, který je typickou ukázkou deskovité a kvádrové odlučnosti, zvětrávání a rozpadu žul karlovarského žulového masivu. Přírodní památka je v péči Krajského úřadu Karlovarského kraje (AOPK, 2020). Žulový blok s čtyřúhelníkovým půdorysem je výrazným estetickým a krajinným prvkem. Blok je rozčleněn vodorovnými puklinami na několik částí, základna je na jedné straně zúžena, což připomíná hřibovitý tvar. Původně lesnaté území s vegetací horských bučin bylo v minulosti odlesněno a přeměněno na drobná políčka, louky a pastviny (Zahradnický a kol., 2004). K samotnému Kamennému hříbu nevede žádná značená cesta a ani není cesta nijak upravená. To však nebrání možné hojně návštěvnosti místa. Celé památka je velice dobře viditelná už z blízké silnice. Výhodou Kamenného hříbu je nedaleké parkoviště u „Tajchu“, což je místní oblíbené letní koupaliště, ke kterému je i přičleněn kemp. (obr. č.37) Návštěvnost místa může ještě podpořit další významné geoturistické lokality v obci, a to bývalé vysoké pece (obr. č. 38), která v posledních letech prochází značnou rekonstrukcí a nabízí pohled do historie oblasti, které právě tolik propojena s krajinou a podloží, na kterém se nachází.



Obr.č. 17, Koupaliště „Tajch“, autor: René Jirmus

Národní přírodní rezervace Rolavská vrchoviště

Rezervace zahrnuje i území již bývalých národních přírodních rezervací Velké jeřábí jezero a Velký močál (ke zrušení došlo 1.7.2012 současně s vyhlášením NPR Rolavská vrchoviště) (AOPK, 2020). Předmětem ochrany jsou přirozené lesní porosty rašelinných a podmáčených smrčín, společenstva vrchovišť s klečí, horská a podhorská vřesoviště a jedinečná společenstva rostlin a bezobratlých živočichů vázaná na ruiny areálu bývalé úpravny cínové rudy. Celá rezervace je typickým příkladem Krušnohorské krajiny v její přírodní formě. Díky své rozloze skýtá vícero zajímavých míst, a to nejen z hlediska ochrany přírody. Výlet do NPR Rolavská vrchoviště je výletem, kterému je vhodné věnovat celý den. Už jen samotné navštívení všech lokalit vám zabere mnoho času. Odvíjí se to také od toho, že zde jen zřídka nalezne klasické turistické trasy skrz rezervaci. Na druhou stranu se vám zde nabízí naprosto jedinečný kousek neporušené přírody s dobrodružným nádechem. Právě pohyb po rezervaci je největším problémem pro lidi i přírodu samotnou. Velká část území je podmáčená a tudíž nepřístupná. To však jde ruku v ruce s ochranou těchto míst a na jednu stranu dobře, že nejde jít až úplného nitra rezervace. Přítomnost k přírodě šetrným stezkám by však velmi ulehčila pohyb lidí. Zejména u tak bohatého území by se vyplatilo alespoň jednu takovouto stezku vytvořit. Dalším nedostatkem z pohledu dostupnosti je absence parkovacích míst. Momentálně se zde nachází jen jedno parkoviště s malou kapacitou přibližně pěti aut. Ostatní návštěvníci nechávají auta všude, kde mohou, a to často zanechává nelibé následky v lese jako odpad a ničení cest. V obci Přebuz, která je nejbližší a stále dostupná na kole či pěšky v rozumném čase, by bylo nejvhodnější vybudovat „startovní“ místo pro všechny návštěvníky NPR Rolavská vrchoviště, ale i jiných okolních lokalit. Naopak po vzniku takového místa znemožnit parkování v blízkosti rezervace. Troufám si říci, že Rolavská vrchoviště a nejbližší okolí obce Přebuz mají největší geoturistický potenciál ze všech míst mnou vybraná. S vhodnou propagací by se zde mohlo vyvinout turisticky velmi lákavé centrum vzhledem k velkému množství atraktivit v PP Přebuz celkově. Takové centrum by samo sebe pak mohlo např. propagovat jako geoturistické centrum a jít v ČR příkladem v tom to směru uvažování o cestovním ruchu.

Olověný vrch

Olověný vrch nebo také Bleiberg je hlavní turistickou dominantou Bublavy a v zimních měsících se dá říci, že i celé širšího okolí. Na jeho svazích se nachází Ski Centrum Bublava – Stříbrná, které během zimy přitahuje hojné počty návštěvníků. Pro obec Bublavu je tento vrch hlavním lákadlem návštěvníků. Význam Olověného vrchu ještě podtrhuje přítomnost stanice horské služby, parkoviště, které i v letních měsících plní funkci výchozího bodu výprav do okolí, které je součástí PP Přebuz. Na vrcholu Bleibergu se nachází již historická turistická rozhledna s pohoštěním. Dostupnost Olověného vrchu je velice dobrá. Vede tam komunikace v dobrém stavu, a navíc dvě velká parkoviště skutečně splňují kapacitní nároky, a to zejména v létě. Olověný vrch plní funkci výchozího bodu např. k nejbližším lokalitám jako jsou vrch Kamenáč s rozhlednou na německé straně, tzv. Kaskádě ukryté v lesích za Bublavou a tvořící krásné vodopády, zejména za deště, nebo ke vzdálenějším lokalitám jako je bývalá obec Nancy, skalní město na Šišáku aj.



Obr.č. 18, Ski Centrum na Bublavě a výhled na Rájecké údolí, autor: René Jirmus

4.4.1 Doporučení k úpravě lokalit a jejich rozvoji

Všechna místa byla vybrána tak, aby bylo pokryté celé území PP Přebuz co nejvíce rovnoměrně. Vybrány byly lokality známé z brožur jednotlivých obcí, zmíněné jako vybrané v (Zahradnický, 2004), turisticky navštěvované (osobní zkušenost) a všechny zaniklé obce a osady na území.

Vzhledem k velkému množství lokalit je těžké generalizovat jednotné doporučení k jejich úpravě či změně. Některé faktory však platí pro všechny lokality. Přírodní lokality spojuje jejich přírodní zachovalost a často až surová přírodnost míst. To je pochopitelně, když se bavíme o geoturismu, vítané. Právě tento přírodní ráz přidává všem těm místům na atraktivitě. Území PP Přebuz se celkově řadí mezi ekologicky nejstabilnější území v rámci celého Karlovarského kraje. Je tedy s podivem, avšak není to nutně špatně, že není tak hojně navštěvováno turisty, jak by se čekalo. Oproti jiným částem Krušných hor je jejich západní část, kam spadá PP Přebuz a jeho okolí, opravdu navštěvována mnohem méně. Neznamená to ale, že by tato část neměla co nabídnout nebo že by zde byly památky a místa v tak špatném stavu. Dá se říci, že celé toto území je na rozvoj geoturismu připraveno dokonale a stačilo by jen dát pokyn. Problém nastává právě u toho, že není nikdo, kdo by se do rozvoje geoturismu v oblasti hrnul. Po rozhovorech s místními samosprávami a odborníky na region se dá vyvodit závěr, a to ten, že překážek je hned několik.

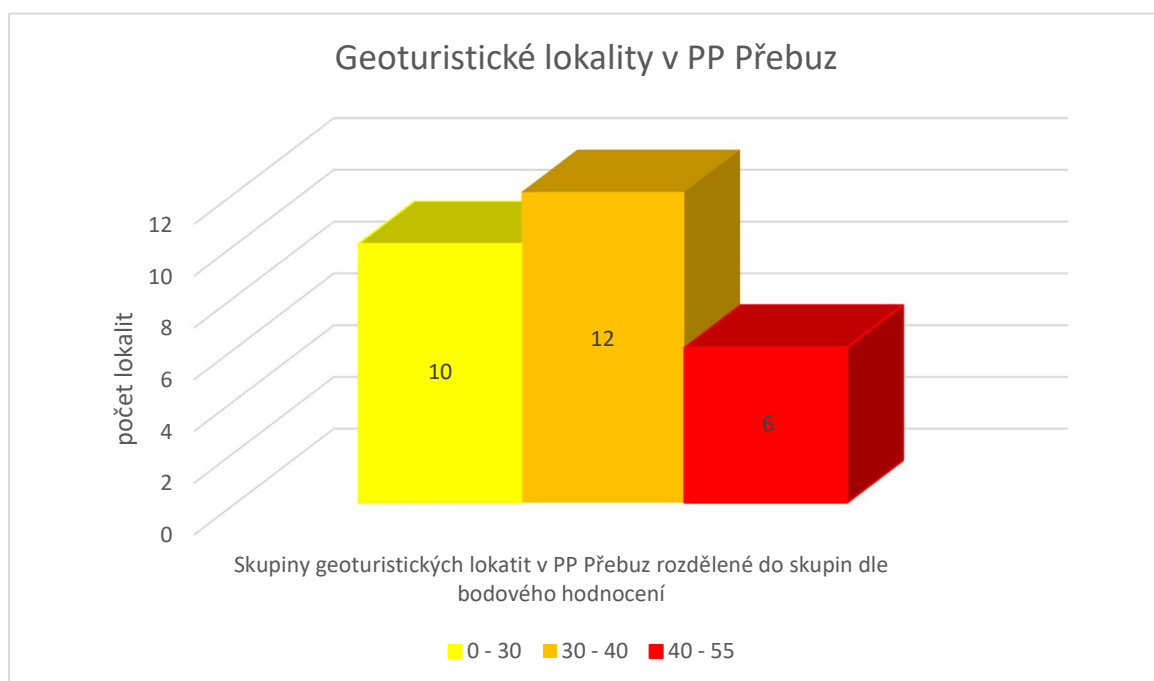
Region jako takový, a především obce zejména se potýkají se sociálně-ekonomickými problémy. Z turismu a geoturismu zejména pak tyto pro ně prvořadě problémy, dělají druhořadá témata. Dalším důvodem je obava z nárustu masového turismu a devastace krajiny jeho vlivem. Tyto obavy však zcela vymizí, pokud se region vydá cestou, kterou doporučuje má bakalářská práce. Bude-li se v regionu rozvíjet geoturismus a aktivity s ním spojené, tak se nenastane situace, kterou můžeme vidět například z okolí Božího Daru. Naopak se region přiblíží (alespoň teoreticky) k formě turismu, která je uplatňovaná na německé straně hor. Tam můžeme hovořit o příkladném geoturismu. Musíme ale zohlednit také fakt, že na německé straně nedošlo v minulém století k vysídlení obyvatel, a tudíž nedošlo k úplnému zpretrhání tradic, kultury a přirozeného vývoje regionu, tak jako k tomu došlo na straně naší.

Velmi důležité je zdůraznit, že vlastnosti jednotlivých lokalit (i jejich „nedostatky“) musíme hodnotit mnohem komplexněji a pohlížet na některé vlastnosti lokalit často odlišně než z pohledu klasického turismu. V geoturismu se dá říci, že některé aspekty, které by v pojetí klasického turismu byly nechtěné, jsou naopak v geoturismu žádoucí. Jedná se například stav a vzhled cest, dostupnost k lokalitám nebo taky vzdálenost od infrastruktury. V geoturismu se prosazuje šetrný přístup. To sebou nese mnohé výhody z pohledu realizace v krajině. Na rozdíl od komerčního turismu se zde cení mnohem více přirozenost krajiny, divokost a přírodnost. Nebylo výjimkou, kdy i já sám jsem se setkal při procházení Krušných hor s návštěvníky z Německa v hojných počtech. Okolí PP Přebuz a PP Přebuz samotný je skutečně ukázkou Krušnohorské přírody a krajiny v jejím nejhezčím a nejsurovějším rázu. Proto sem návštěvníci jezdí, a především chodí za úplně jiným požitky, než je tomu např. u zmiňovaného Božího Daru. Možná, že právě ne ta velká míra aktivity kraje, místních samospráv aj. připravila v této části hor krajinu nejdokonaleji připravenou pro geoturismus.

Samotné lokality tedy potřebují jen minimální přeměnu. Hlavním bodem rozvoje tedy není přímo nějaké místo, ale spíše přístup lidí k realizaci něčeho takového jako je geoturismus. Vždy je nejlepší, když takovéto aktivity jsou tzv. se spodu. Od nadšenců a patriotů, kterým není budoucnost regionu a vlastně i současnost lhostejná. Podpora by tedy měla být směřována spíše na rozvoj informačních center, realizaci akcí s geoprůvodci, rozvoj infrastruktury (ve městech nikoli v přírodě). Každá z obcí má tu možnost přidat se a pomoci rozvíjet tento typ turismu, avšak chápu, že ne vždy si každá obec může dovolit investice a zdroje směřovat do těchto aktivit, kvůli svým jiným problémům. Proto je třeba, aby se zde více zapojili krajští činitelé, a to třeba skrze Národní geopark Egeria, kde jsou lidé, kteří ví, co znamená šetrný rozvoj turismu a nedopustili by devastaci krajiny. Z věcných problémů se naskýtá vytknout nejvíce nedostatek parkovacích míst. Zejména ve městě Přebuz, dojde-li k rozvoji geoturismu, bude potřeba zajistit parkovací plochy a zlepšit infrastrukturu do města. Ochrany potažmo údržbu jednotlivých lokalit by měli mít na starosti jednotlivé obce dle spádovosti. Postupovat v rozvoji by však měly společně. (Více k úpravě míst viz. Návrhová část)

4.5 Hodnocení potenciálu geoturismu

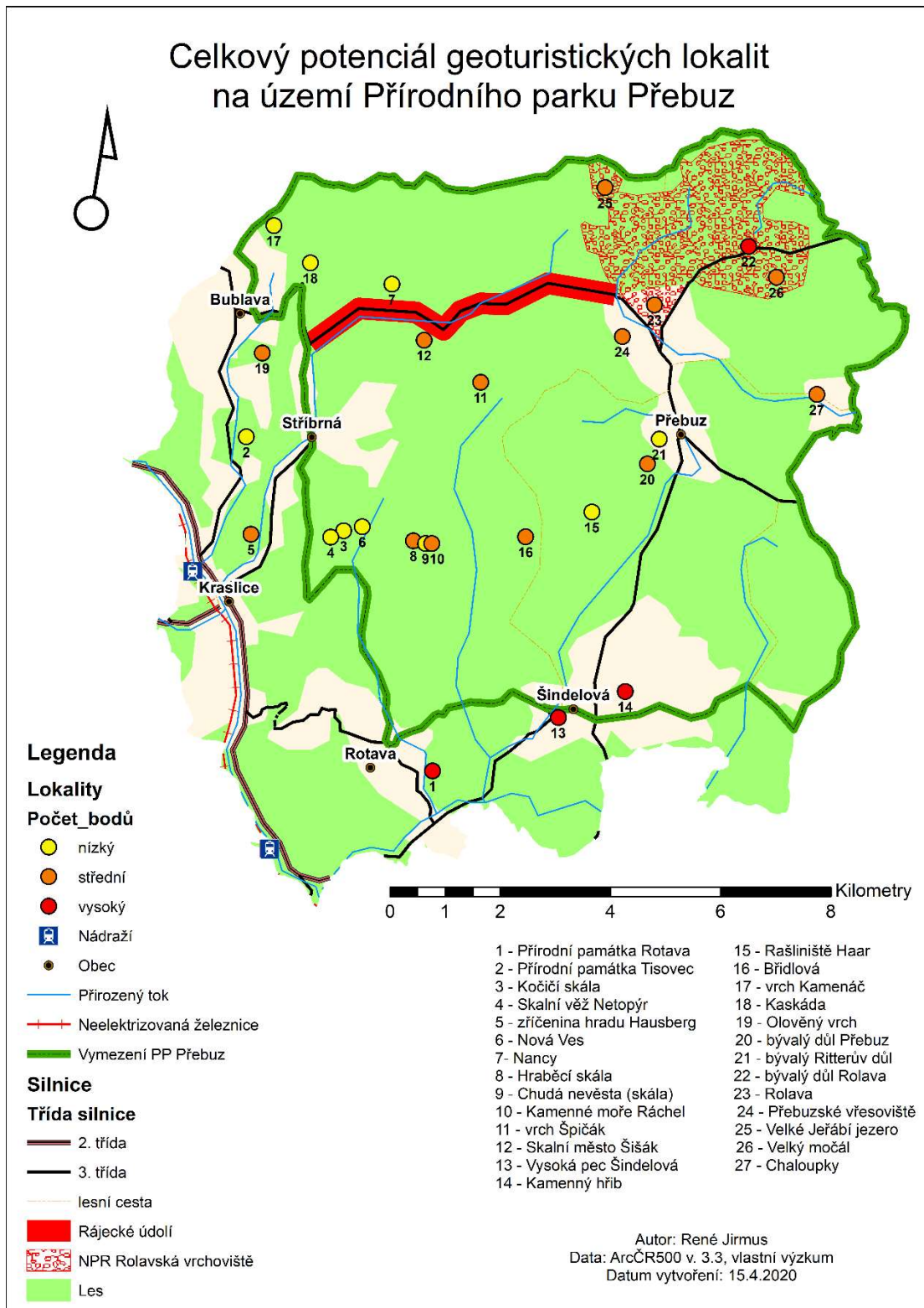
Budeme-li tedy vycházet v hodnocení potenciálu geoturismu z inventarizace geoturistických lokalit, kterou jsem prováděl, tak ale musíme zároveň i vycházet z informací, které zde byly již řečeny a dávat je do syntézy. Tedy budeme porovnávat skutečný stav lokalit a území PP Přebuz s hodnotami a skutečnostmi, které se při realizaci geoturismu cení. Výsledné určení potenciálu však nebude zcela jednoznačné v tom smyslu, že nevyjde jedna hodnota, číslo nebo striktní ano či ne. U potenciálu území k nějakému směřování je důležité vždy zvažovat více aspektů a posléze i jejich efektu na budoucnost, pokud k realizaci geoturismu dojde. Pro lepší přehled počtu lokalit v jednotlivých skupinách přikládám i tento graf.



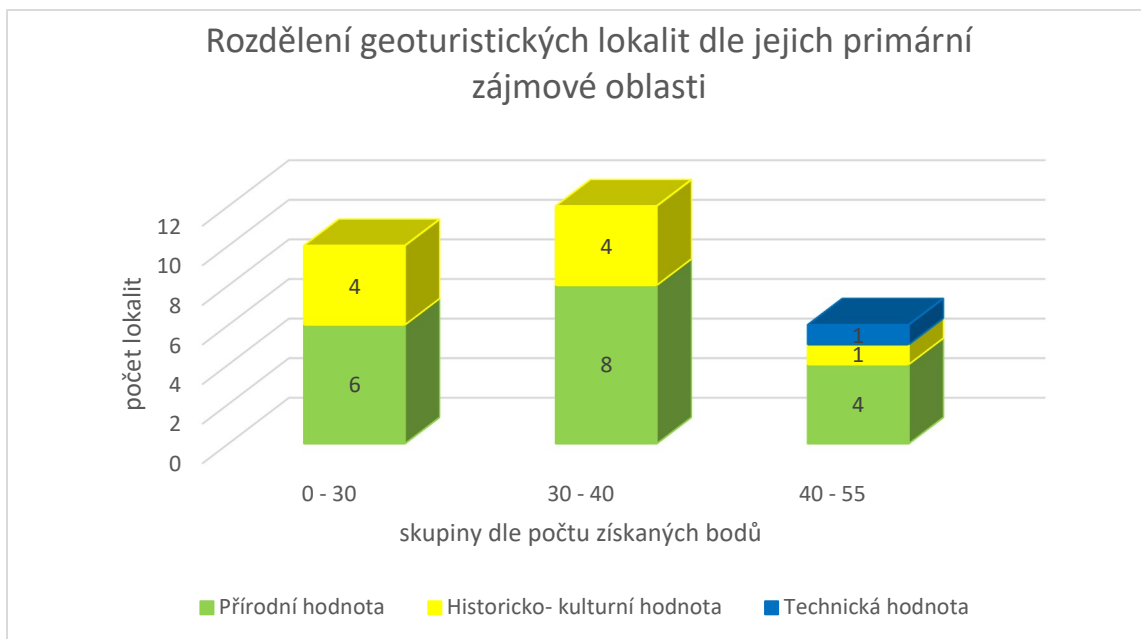
Obr.č. 19, Graf počtu lokalit v jednotlivých skupinách dle celkového geotur. potenciálu, autor: Jirmus

Pro lepší přehled a orientaci v geoturisticky zajímavých lokalitách, byla po inventarizaci vytvořena mapa (obr. č.20), která zobrazuje všechny zkoumané geoturistické lokality a zachycuje jejich rozložení po celém PP Přebuz. Zároveň je v mapě zaneseno jejich hodnocení vycházející z metodiky od Zelenky (2014), kde bylo přiřazeno jednotlivým lokalitám určité bodové zhodnocení za každou kategorii.

Celkový potenciál geoturistických lokalit na území Přírodního parku Přebuz



Obr.č. 20, mapa celkového geoturistického potenciálu lokalit

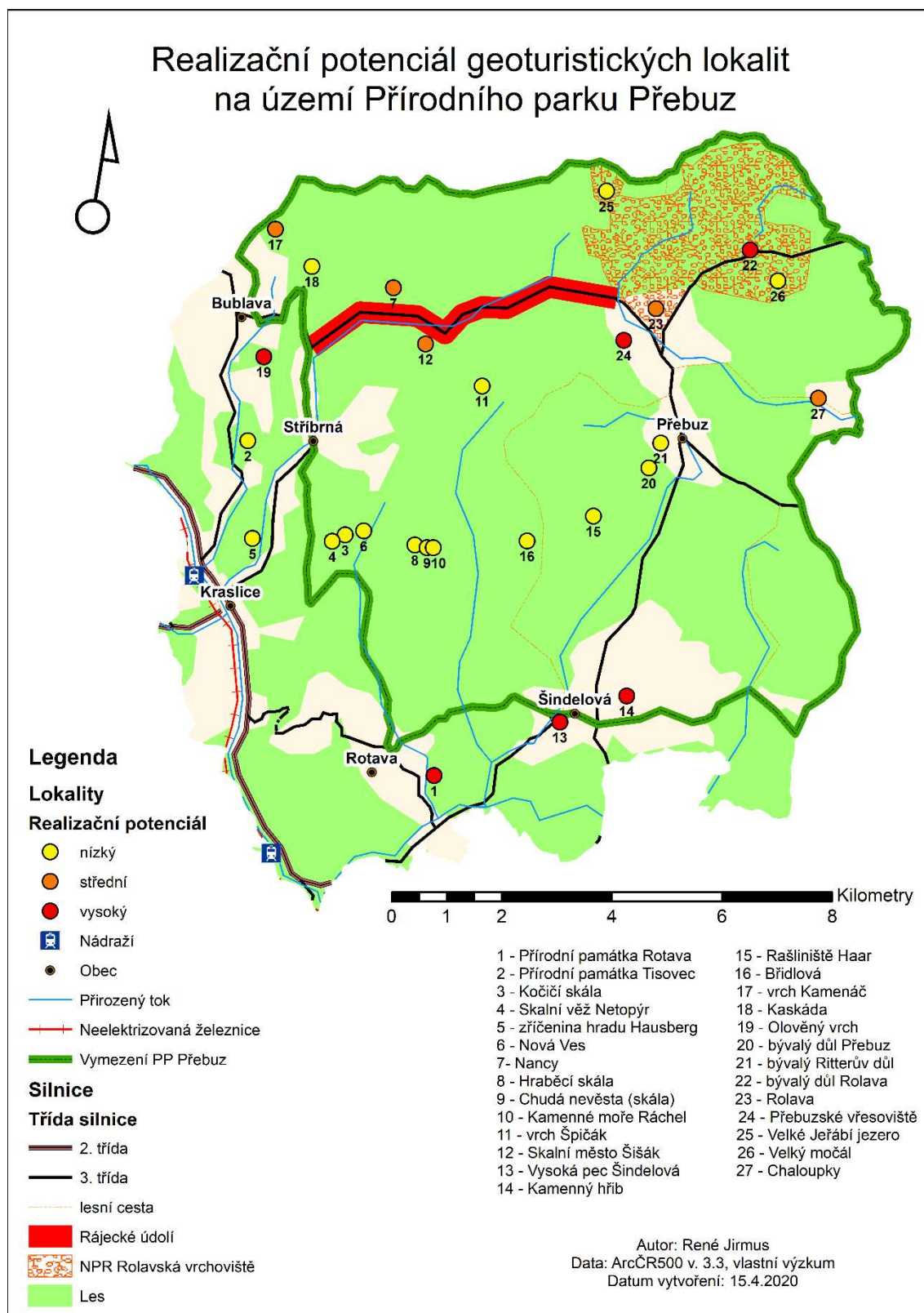


Obr.č. 21, graf rozdělení lokalit dle primární geoturistické hodnoty

V grafu (obr .č.21) můžeme přehledně vidět, že převážná část lokalit je v oblasti PP Přebuz zaměřena na přírodní bohatství, avšak je zde mnoho z vybraných lokalit, které skýtají historické, kulturní nebo technické přednosti. Z toho vyplývá, že PP Přebuz není oblast, která by mohla lákat pouze na svou přírodu. V mapě jsou hodnoty zobrazeny pomocí bodů, které se liší barvou, dle stoupajícího počtu bodů. Z takto vytvořené mapy můžeme pozorovat, které z vybraných lokalit mají větší potenciál k tomu hrát hlavní roli např. v propagaci regionu atd. Všechny lokality byly rozděleny do tří skupin, dle množství bodů, a to vytvořilo ucelenější přehled o rozdělení lokalit v rámci celého parku. Je opět ale důležité dodat, že hodnocení lokalit může být často subjektivně zabarveno, na což upozorňuje už ve své metodice i Zelenka (2014). V našem případě tedy vznikly tři skupiny, a to červená jako skupina s nejvyšším počtem bodů, oranžová jako skupina středních hodnot a žlutá jako skupina hodnot nejnižších. Do červené skupiny se dostaly lokality, které jsou již nyní nejvíce využívané a známé a mají největší potenciál k rozvoji geoturismu. Vyšší počet bodů, a tudíž i potenciál je u nich dán právě již zmíněnou známostí u široké veřejnosti, již vytvořenou propagací, lepší infrastrukturou atd. V rámci geoturismu však nejsou vždy hodnoceny kladně aspekty, které by byly hodnoceny kladně u klasického pojetí turismu. Jako příklad si

uvedme lokalitu č. 21 tj. bývalý důl Rolava, který v hodnocení vyšel v červené barvě jako jedno z míst s největším potenciálem. (obr. č. 20) Tato lokalita se jeví pro geoturismus jako nesmírně hodnotná z několika důvodů jako je atraktivita, historická, kulturní hodnota, ale i jako vhodné místo pro vedené exkurze. Problém nastává ve chvíli, kdy se k této lokalitě nepřístupuje „geoturisticky“ a tudíž šetrně. Lokalita sice získala vysoké hodnocení díky svým hodnotám, které jsem výše popsal, ale zároveň získala nízké hodnocení v možné ohroženosti lokality. To je důležité zohledňovat tuto skutečnost při realizaci projektů. (obr. č. 23) Zde můžeme vidět, jak se nám hodnoty lokalit změnilo oproti celkovému potenciálu. Toto ohrožení je zde na denním pořádku, kdy skupiny neorganizovaných turistů (nikoliv geoturistů) přijíždí až k místu auty, přičemž tomu není uzpůsobená ani cesta a ani parkování, chodí po všech místech bez omezení a zanechávají po sobě odpadky atd. Tento jev, kdy lokality mají vysoké hodnocení, ale nízké hodnocení z pohledu ohrožení místa se objevuje u velké části lokalit červené skupiny. Je to přesně ten problém, který se geoturismus snaží řešit. Musí však zakročit místní samosprávy a vydat např. zákazy vstupu a nainstalovat fotopasti. Vstup by poté mohl být možný pouze s geoprůvodcem v předem daných termínech. Byla by zase škoda nemít žádnou možnost tato místa navštívit. Výše popsané problémy se vztahují především na bývalý důl Rolava a NPR Rolavská vrchoviště, která přívalem lidí trpí nejvíce. U lokalit č. 1, 13,14 a Rájeckého údolí nejsou negativní projevy v takové míře, ale jejich ohroženost se může dostat na stejnou míru ve chvíli, kde se dostanou do hledáčku většího počtu turistů. Druhá skupina, představující většinu lokalit v PP Přebuz jsou lokality, které mají nižší hodnoty bodů z důvodu menší známosti, návštěvnosti dostupnosti atd., ale na druhou stranu jsou o to méně ohrožovány lidskou činností. Jsou to lokality, které mohou nabídnout stejně hodnotné požitky z návštěvy stejně jako skupiny bodově více hodnocených. Troufám si dokonce říci, že z pohledu geoturisty jsou právě dvě poslední skupiny možná i přitažlivější z důvodu zachovalosti přírodního rázu nebo menší frekvence návštěvnosti lidmi. Poslední skupina lokalit jsou lokality zpravidla menší plochy jsou např. skály a některé zaniklé obce. Obecně se o těchto lokalitách dá říci, že jsou přírodě nejbližší, a tudíž i geoturisticky o to více hodnotnější.

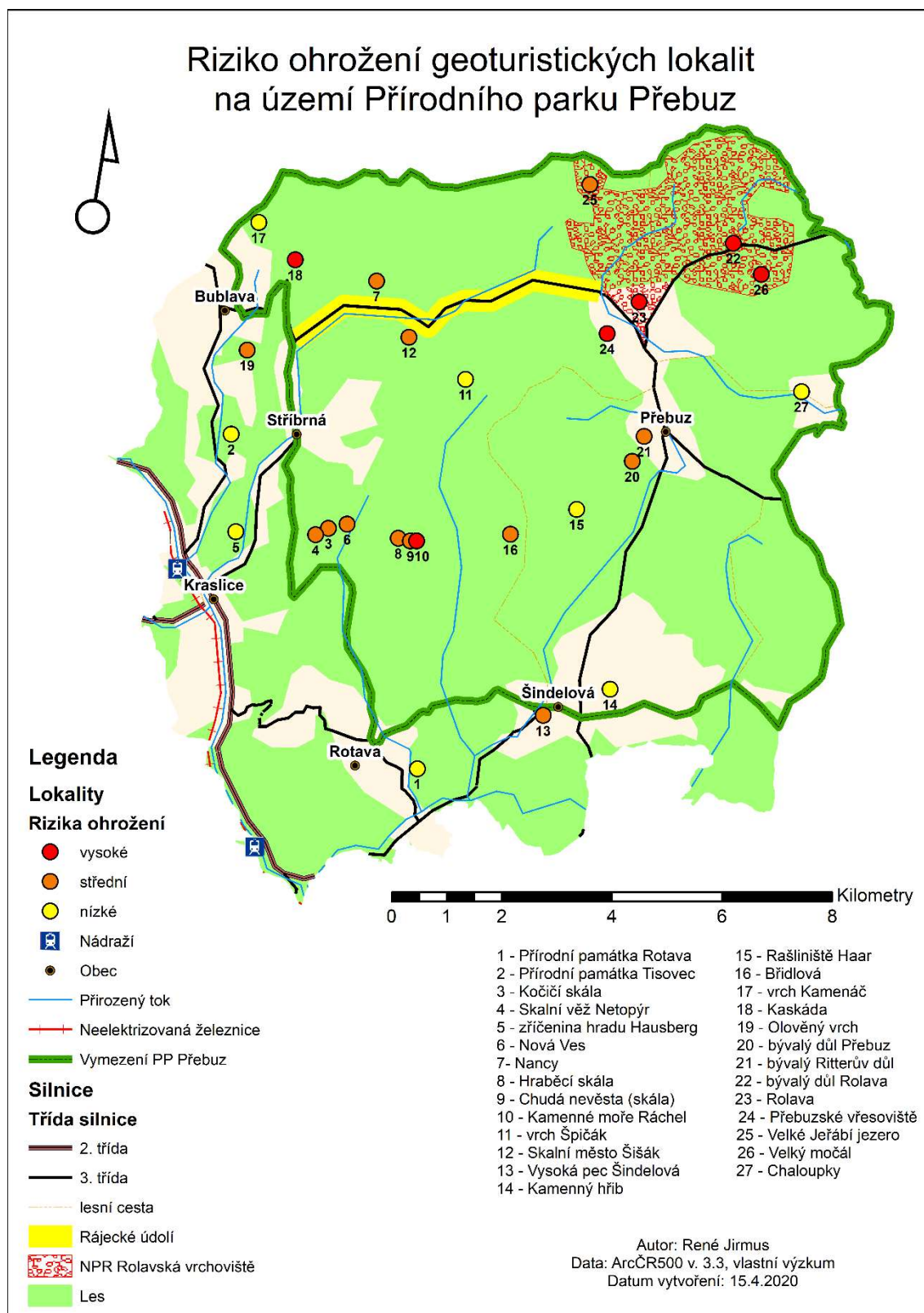
Realizační potenciál geoturistických lokalit na území Přírodního parku Přebuz



Obr.č. 22, mapa realizačního potenciálu lokalit v Přírodním parku Přebuz

Metodika dle Zelenky (2014), podle které bylo hodnocení vytvářeno a následně i mapa (obr.č. 20), nám vytvořila přehled lokalit uskutených dle jejich potenciálu stát se cílem geoturistů. Hodnoty bodů, tak jak jsou přiřazeny, budou platit jen a pouze tehdy, když se opravdu budeme bavit o potenciálu k geoturistickému rozvoji, a tudíž, že se zde bude dodržovat geoturistických zásad. Pokud by tomu tak nebylo, muselo by být hodnocení změněno a troufám si tvrdit, že jen málo lokalit by bylo vhodných pro masový cestovní ruch, který známe např. z Božídarska. Druhý pohled na mapu můžeme brát z pohledu geoturisty, který by v současném stavu, kde není zavedena regulace na některých místech a není zaveden geoturistický přístup, raději volil místa z dvou nižších skupin. Nutné je ještě dodat, že z celkového pohledu na území PP Přebuz, které je z pohledu zachovalosti přírody na velmi vysoké úrovni, vybrané lokality už jen přidávají potenciál již tak krásnému území s velkým potenciálem pro geoturismus. Zajímavé srovnání je když porovnáme mapy (obr.č. 22) a (obr.č. 23) společně s mapou (obr.č. 20). Mapa realizačního potenciálu vykazuje jako nejlépe hodnocené lokality ty, které nabízejí nejlepší dostupnost a je u nich blízká komunikace. Naopak nejmenší hodnoty vykazují lokality, které jsou ukryté hluboko v lesích a jejich rozvoj v rámci geoturismu je tedy omezen na menší projekty a úpravy např. doplnění o QR kódy či zařazení na seznam možných míst k návštěvě s geoprůvodcem. S výsledky mapy realizačního potenciálu (obr.č. 22) téměř zcela odpovídají výsledky mapy rizik (obr.č. 23), kde můžeme pozorovat, že nejvíce ohrožené jsou právě lokality ukryté v lesích. To jde ruku v ruce s již zmíněnými omezenými možnostmi úprav míst a nutnost předem promyslet, jestli tyto lokality do budoucí propagace zařadit či ne. Zároveň je vhodné si všimnout, že nejvíce ohrožené lokality se soustřeďují v oblasti v okolí Přebuzi, kde je míra ochrany přírody na nejvyšší úrovni. K těmto lokalitám se tedy musí přistupovat velmi ohleduplně v rámci jejich rozvoje. Jako nejméně ohrožené pak vycházejí lokality, které jsou již nyní více či méně přizpůsobené větší míře cestovního ruchu nebo se nich nevyskytuje, tak velká míra ohroženosti z pohledu jejich ochrany. Zajímavé je poté podívat se mapy celkového potenciálu (obr.č. 20), kde výsledky těchto dvou pak prolínají a vytváří ucelený přehled lokalit s tím, že je zde už zohledněn jak jejich realizační potenciál, tak zároveň i nutnost ochrany těchto lokalit a jejich možného ohrožení.

Riziko ohrožení geoturistických lokalit na území Přírodního parku Přebuz



Obr.č 23, mapa rizik ohrožení geoturistických lokalit, autor: René Jirmus

4.5.1 Další aspekty ovlivňující geoturistický potenciál

Montanregion (Hornická kulturní krajina Erzgebirge / Krušnohoří) je iniciativa saské strany z roku 1998 s cílem dosáhnout zápisu do Seznamu světového kulturního a přírodního dědictví UNESCO. Přizvání české strany v roce 2001 mělo zvýšit naději na úspěch. Podmínkou nominace vybraných lokalit je vyhlášení jejich památkové nebo přírodní ochrany. Tohoto cíle Krušnohoří dosáhlo v červenci 2019, čímž byly završeny dvě desetiletí úsilí českých a německých subjektů o realizaci společného mezinárodního projektu. U Geoparku, Montanregionu a dalších, je zcela zásadní podpora turistického ruchu a přístup k dotacím. Hornictví a ochrana přírody jsou jen pomocnými prostředky, i když Národní památkový ústav, univerzity, spolky a nadšenci vyvíjejí vlastní záslužné aktivity (Rojík, 2016). Hornictví se věnuje naučná stezka Rotavské varhany (Město Rotava). Poničená starší stezka vyžadují renovaci je Po stopách horníků (Město Kraslice). Vyhlášení Montanregionu Krušnohoří má pochopitelně vliv na cestovní ruch v regionu. Nyní je ale otázka, jestli je tento vliv pozitivní či negativní. Česká strana Krušných na reaguje dvojím způsobem. Hlavní část turistického zájmu se soustřeďuje v okolí Božího Daru a Jáchymova. Tyto lokality jsou i jedny z hlavních, které jsou v rámci Montanregionu propagovány. V těchto lokalitách po vyhlášení Krušnohoří jako součásti UNESCO vzrostly počty turistů. To s sebou přineslo i nutnost zvýšení kapacit ubytovacích míst, parkovacích míst, výstavbu nových částí komunikace, stavbu nových hotelů atd. To vše se neobešlo bez zásahů do krajiny, které často nebyly příliš ohleduplné k přírodě a krajině celkově. Problémem v tomto případě často chování kraje a v případě celých Krušných hor spíše krajů. Kraje se snaží situace využívat a lákají turisty z tuzemska i zahraničí jak to jen jde. Někteří místní obyvatelé a lidé žijící v nejméně navštěvovaných oblastech si už ale další nárůst množství turistů nepřejí a raději by chtěli, aby se nepropagovalo už nic. Na území západních Krušných hor, kde je i PP Přebuz, se takové přívaly turistů nekonaly. Mírný nárůst byl sice zaznamenán, ale jinak se dá říci, že se velké změny neudály. To dává Přírodnímu parku Přebuz nesmírně výhodnou pozici. Především nebyl celý region postaven před hotovou situací, se kterou se musí vypořádat, ale naopak má tu možnost si v klidu sám určit směr budoucího směřování. Vzhledem k negativnímu vzoru Božídarska nejsou zdejší obce,

obyvatelé a ani odborníci nakloněni následování kroků ze středního Krušnohoří. Z toho důvodu se jako ideální možnou cestou jeví geoturismus. Území PP Přebuz má tu možnost zaujmout vedoucí roli v rámci geoturistické oblasti v celých západních Čechách. Napomáhá tomu nejen přítomnost bohatých přírodních atraktivit, vyhlášení Krušnohoří jako součásti UNESCO, ale i už existující značka lokálních potravin „Krušnohoří“.

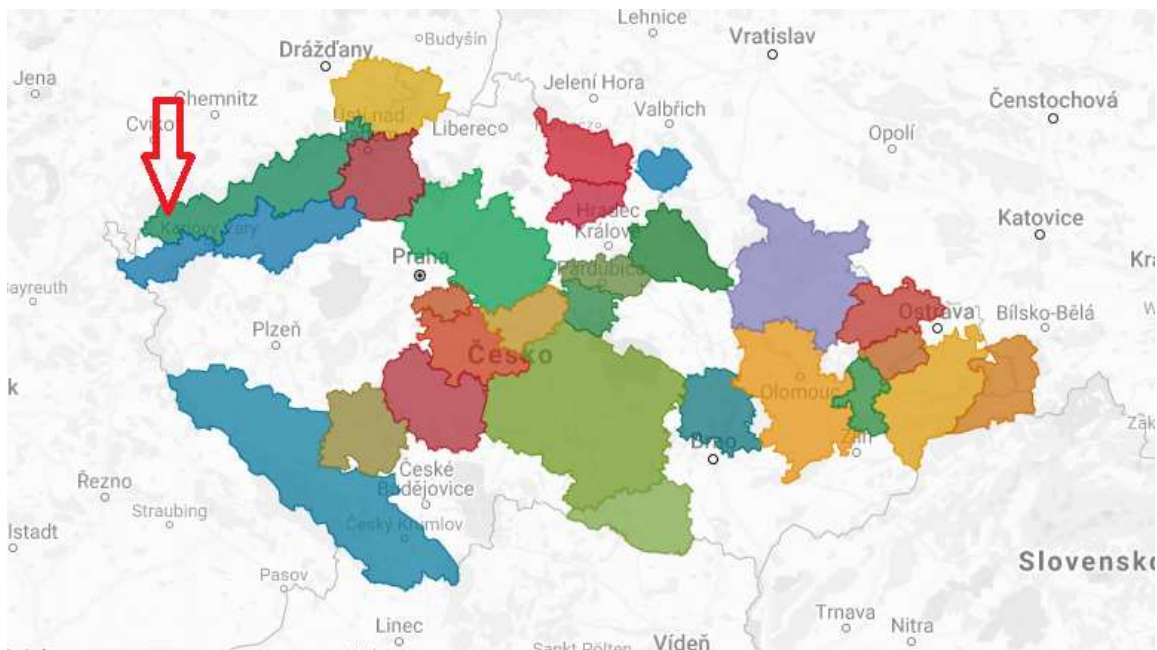


Obr. č. 24, Logo regionálního produktu Krušnohoří, zdroj: Regionální značky (2020)

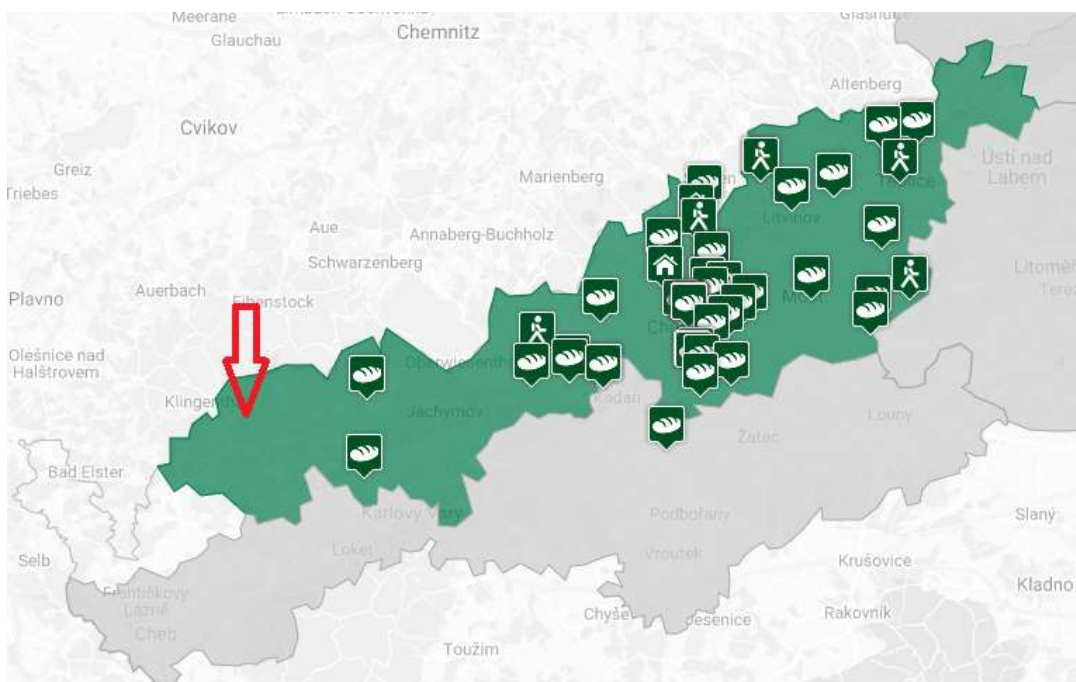
Obliba používání registrované značky KRUŠNOHOŘÍ regionální produkt je velkou příležitostí především pro produkty spojené s místní výrobou a tradicemi. V Krušných horách již toto označení využívá široká škála výrobků a služeb od masa, vína a přírodních produktů, až po průvodcování po hornických lokalitách. Faktem je, že i přesto, že PP Přebuz a jeho okolí spadají do vymezení této regionální značky, tak jako jediná část Krušnohoří zde není zastoupeno. Jako jedním příkladů může být pivo z pivovaru Krušnohor v Kraslicích.



Obr.č. 25, Logo pivovaru Krušnohor, zdroj: Krušnohor.cz



Obr. č. 26, Mapa regionálního vymezení „Regionálních značek“ na území ČR s označením polohy PP Přebuz, zdroj: Regionální značky (2020), upraveno autorem



Obr. č. 27, Mapa regionu „Regionální značka KRUŠNOHOŘÍ“ s vyznačením polohy PP Přebuz, zdroj: Regionální značky (2020), upraveno autorem

4.5.2 Diskuse výsledků

Máme-li tedy říci, jestli PP Přebuz má či nemá potenciál k geoturismu, tak můžeme říct, že zde relativně vysoký geoturistický potenciál. Potenciál celého území tvoří velká řada faktorů. Z pohledu geoturismu je území PP Přebuz dokonalým adeptem pro rozvoj toho moderního a nového směru cestovního ruchu. Celý park a okolí má tu možnost stát se vedoucím lídrem v rámci celé České republiky, pokud se semknou obce, geopark a kraj. Nutné je ale stále dokola prosazovat geoturistický přístup a za žádnou cenu nepřistoupit na cestu devastace krajiny a přírody Přebuzska turismem. Právě PP Přebuz je územím, které jiný než šetrný rozvoj ani snést nemůže. Potenciál PP Přebuz se skrývá v divoké a zachovalé přírodě, historické paměti krajiny, která více než kde jinde dokáže vyprávět příběhy své a hlavně lidí, kteří ji utvářeli a žili v ní. Z pohledu neživé přírody je PP Přebuz taktéž nesmírně bohatý a pro důkazy se stačí jen podívat pod nohy či kolem sebe. Do slova na každém rohu můžeme vidět provázanost všech sfér lidského bytí v Krušných horách s podložím, které Krušné hory v sobě skrývají. Není snad lepší území v celé naší republice, kde můžeme vidět, co udělalo zpretrhání přirozených vazeb zdejších lidí s jejich krajinou a jak na to krajina, místní kultura, mentalita a příroda zareagovaly. Přírodní park Přebuz je otevřenou knihou, která nabízí tu nejčistší horskou přírodu, zajímavou historii, která jinde nemá obdoby, možnost poznat region, kterému bylo sebráno vše, co staletí budoval a nyní může každý být svědkem obnovy toho, co zbylo a vidět, jak zdejší lidé opět hledají cestu ke své krajině.

Zástupně za množství ohlasů připojuji názor německého turistky Herberta Jindry z Regensburgu (dopis 2013) o krajině v okolí Přebuze: *„Díky malé dopravní dostupnosti si turista užívá nedotčenou přírodu, aniž ho obtěžují výfukové plyny a hlučná doprava. K tomu přistupuje vzácná, místy dokonce endemická flóra, která musí být absolutně chráněna. Takový krásný kout Země by neměl být předmětem propagace pro velký turismus, aby zůstat zachován ve své nedotčenosti!.* (Rojík, 2016)

Na české straně Krušných hor jsou po roce 1989 patrné dva přístupy, které však nejsou natolik rozdílné, aby se nemohly spojit. Jeden přístup zdůrazňuje krajinné, přírodní a kulturně-historické hodnoty kraje, snaží se je uchránit před módními podnikatelskými a vlastnickými výstřelky, usiluje vhodnými managementovými zásahy

o udržení památek a hornicky změněné krajiny ve stavu blízkém historii a přírodě. To předpokládá spíše menšinové, nikoliv masové formy turistiky a usměrnění proudu návštěvníků tam, kde to prospěje lidem a našemu porozumění přírodě a památkám.

Druhý přístup zdůrazňuje přilákání většího počtu turistů, vybudování dopravní, ubytovací, stravovací, sportovní a zábavní infrastruktury, podporu marketinku, zajištění bezpečnosti a pohodlného informačního servisu návštěvníků. Takový přístup může pozorovat v okolí Božího Daru. To vše ale nevyhnutelně předpokládá technickou adaptaci a proměnu vzhledu turistických cílů. Vyplývá to z podstaty věci a ze zahraničních zkušeností, ač je to veřejně popíráno. Je zřejmé a logické, že druhý přístup vyhovuje majitelům nemovitostí, spekulantům s pozemky, investorům, některým místním politikům a všem, kterým jde o protáčení veřejných peněz. Tomuto směru pomáhají „v dobré víře“ razit cestu projekty na propagaci a zpřístupnění hornických památek regionu (Rojík, 2016). Turistický ruch v krajině s citlivými ekosystémy, hornickými památkami a svéráznou kulturou musí vycházet z územního plánu. Přírodní parky Krušných hor a Smrčín a chráněná krajinná oblast Slavkovský les jsou přednostně vyhrazeny k ochraně krajiny, jako zásobárna přírodních zdrojů, jako místo pro bydlení a klidnou rekreaci. Rozdrobení souvislého území by vedlo k postupnému zániku jeho krajinných funkcí, což by bylo ke škodě příštích generací (Rojík, 2016). Zajímavý poznatek Dr. Rojíka vyplynul z pořádání stovek exkurzí, výletů, vycházek, seminářů, vědeckých, kulturních, uměleckých i prostých lidských setkání v místech dýchajících hornickou minulostí: Češi, Němci a návštěvníci z mnoha jiných kultur a národů jsou v Krušných horách u nás okouzleni nádhernou přírodou, jejím zvláštním vyzařováním, tajemným duchem místa, pocitem soukromí a klidu. Jistě není náhoda, že v pohoří, podélně rozděleném státní hranicí, jsou to právě saští výletníci, kteří tak rádi opouštějí svoji organizovanou turistickou infrastrukturu, ony hladké, přímočaré, široké cesty plné infotabulí, příkazů, zákazů, kiosků a davů, a přecházejí na českou stranu hor. *„Velmi prosím, aby tento tisíckrát prověřený fakt respektovali tvůrci projektů na zavedení masového turistického ruchu. Nedopusťme, aby z drahých projektů z veřejných peněz vzniklo přeorganizované turistické zázemí, o které nakonec nebude nikdo stát, protože krajina ztratí genia loci...“* (Rojík, 2016).

5 Návrhová část

V návrhové části se věnuji především možné realizaci geoturismu na území PP Přebuz. Návrhy a doporučení se týkají úpravy infrastruktury, návrhů výstavby parkovacích míst, úpravy některých vybraných lokalit, vybudování nového jednotného geoturistického centra ve městě Přebuz, propagace regionu a návrhů na zintenzivnění spolupráce s geoparkem Egeria. Tyto návrhy směřují především k vedením dotčených obcí, vedení parku Egeria, krajským institucím a také všem ostatní potencionálním aktérům (podnikatelé, dobrovolníci aj.)

Z inventarizace jednotlivých geoturistických lokalit můžeme vyvozovat jaké následné kroky by měly být uskutečněny. Nutné opět připomenout, že v rámci geoturismu se přistupuje k určitým aspektům lokalit jinak, než by tomu tak bylo u turismu. Většina mnou vybraných lokalit na území PP Přebuz splňuje podmínky vhodné k geoturismu. Některé z nich dokonce jsou již příkladně geoturisticky „upravené“. Zde je nutné říci, že právě ta „úprava“ není takovou, na jakou jsme zvyklí. Příkladně upravenou lokalitou je např. bývalý důl Přebuz. Zde atmosféru místa neničí žádné upravené široké stezky a mohutná výrazná značení. Naopak se zde setkáváme s moderním přístupem předávání informací, které nijak nenarušuje požitky z místa. Instalované QR kódy od geoparku Egeria výborně plní svou informační funkci a dokonale ukazují, jak v dnešní době má vypadat šetrný cestovní ruch. Geopark Egeria takto označil a obohatil mnohé lokality v PP Přebuz např. bývalý důl Rolava a jiné. Zároveň jsou o QR kódy obohaceny již instalované klasické informační tabule např. ve městě Přebuz nebo tabule na naučné stezce „Rotavské varhany“ (obr. č. 32)

Věnujme se nyní tedy místům, které si úpravu ještě zaslouží. Je ovšem na uvážení, jaké problémy by se při realizaci musely řešit, a tudíž je nutné zvážit jejich proveditelnost. Je důležité přihlížet k finanční náročnosti, vlastnickým právům, ochraně přírody a také ochraně krajinného rázu. V první řadě se věnujme lokalitám samotným. Jedna z těch, která by si úpravu zasloužila je Velké Jeřábí jezero. Vzhledem k faktu, že se jedná o jednu z nejvíce chráněných oblastí PP Přebuz, je nutné přistupovat zvláště opatrně při realizaci jakékoliv stavby či úpravy. Velké Jeřábí jezero představuje

z české strany jednu z nejméně dostupných lokalit. Z pohledu ochrany přírody je to přesně to, co je vyžadováno. Zde se ale dá inspirovat německou stranou, kde se u Malého Jeřábího jezera realizovala stavba přístupových cest s vyhlídkou. (obr. č.40 a 41) Zásah do okolní přírody je při realizaci minimální, ale cestovatelský požitek z místa vzroste mnohonásobně. Na projektu by se mohli podílet všechny obce dotčené PP Přebuz, AOPK, krajské instituce, geopark Egeria a místní aktéři.

Druhou samostatnou úpravou je oprava komunikace z Kraslic do Nové Vsi. Zde se jedná o celkovou renovaci komunikace od konce zástavby Kraslic až do Nové Vsi. Oprava této komunikace umožní lepší dostupnost nejen chatařům a obyvatelům Nové Vsi, ale hlavně umožní lepší přístup k několika lokalitám právě v okolí Nové Vsi a Komářího vrchu. Na projektu by se mohli podílet město Kraslice a krajské instituce.

Oprava komunikací je dalším bodem navrhovaných úprav na území PP Přebuz. Jedná se především o renovaci silnic umožňující přístup do města Přebuz. Za předpokladu, že by zde bylo vybudováno společné geoturistické centrum, je velice vhodné tyto silnice opravit. Jedná se o silnici 21810 v úseku z Krásné Lípy do Přebuzi a silnici 21012 ze Stříbrné do Přebuzi. Zejména silnice 21012 vedoucí Rájeckým údolím je ve velice špatném stavu. Přitom tato silnice vede jednou z nejkrásnějších scenérií PP Přebuz a je přístupovou cestou k velkému množství geoturistických lokalit např. Skalní město na Šišáku, bývalá obec Nancy, Špičák aj.

V rámci zlepšení dostupnosti je nutné vybudovat místa, kde by návštěvníci mohli bezpečně zaparkovat a neparkovali na místech, kde dochází k ničení krajiny. Záměrem je vybudovat v každé obci „startovací“ místo pro návštěvníky. Cílem je udržet návštěvníky a zejména jejich automobily co nejbližší městem nebo jim nabídnout plochu na zaparkování ve vhodné vzdálenosti od jejich cílů. Některé obce takovéto parkoviště již mají. Jsou to obec Bublava s parkovištěm na Olověném vrchu, obec Šindelová s parkovištěm u Tajchu a z části i Kraslice s parkovišti ve městě a na Skelné a též z části

Přebuz s parkovištěm na náměstí, a to i pro autobusy. U Přebuzi však by bylo vhodné vybudovat větší parkovací plochy za předpokladu vybudování již zmíněného centra. Zbylé obce tyto „startovací“ plochy postrádají. Po terénním průzkumu jsem našel vhodné lokalizace pro nové parkovací plochy. Město Rotava takovou plochu má

na parcele číslo 756 v blízkosti Rekreační chaty Sluníčko. Pozemek je ve vlastnictví Lesů ČR, tudíž je nutná spolupráce i s jejich zástupci. Vybudování tohoto místo lépe zpřístupní celkově přístup do PP Přebuz, a hlavně k jedné z nejdůležitějších lokalit, k Rotavským varhanům. Podoba parkoviště může být buď šterková nebo asfaltová. Záleží na uvážení města, a především na výši možných finančních prostředků. Ta samá situace je v obci Stříbrná. Zde se jedná o vybudování šterkového parkoviště na parcele číslo 2241/1 a 2241/2. Zde doporučuji šterkové parkoviště z toho důvodů, že se již parcely nachází přímo v území PP Přebuz. Parkoviště by mělo být napojeno na nově opravenou silnici číslo 21012. Parkoviště by mělo zamezit parkování na vjezdech do lesa a na krajnicích silnici. Zároveň zlepší přístup na vrch Špičák, ke Skalnímu městu na Šišáku a k cestě „Špičák“, která jedna z hlavních cest vedoucích skrze PP Přebuz. Posledním takovým navrhovaným parkovištěm je parkoviště v Tisové u hřbitova. Konkrétně se jedná o místo Tisová rozcestí. Zde může být vybudováno parkoviště nejen pro návštěvníky PP Přebuz, kterým se tak lépe zpřístupní přírodní památka Tisovec a zřícenina hradu Hausberg (Kraslice), ale i pro návštěvníky hřbitova v Tisové. Nutné dodat, že tyto návrhy jsou pouze doporučující a vycházejí z teoretické úvahy přínosu pro funkci geoturismu v PP Přebuz. Je také důležité, aby každé z parkovišť bylo vybaveno přehlednou mapou PP Přebuz a jeho nejbližšího okolí s vyznačenými trasami pro pěší a cyklo, geoturistickými lokalitami a jinými možnými místy k návštěvě, zásobníkem s letáčky s mapkou a popisem lokalit a informační tabulí s přehledem geoturistických zásad. Tyto tabule zapříčiní to, že se poté na jednotlivých lokalitách mohou instalovat pouze QR kódy. Neodmyslitelným vybavením parkovišť by též měly být koše na tříděný odpad a fotopasti pro bezpečnost.

Realizace geoturismu na území PP Přebuz by měla být koordinovaná a obce by měli postupovat jednotně. Do budoucna by tedy otázka turismu v oblasti měla být řešena jinak, než je tomu doposud. Měl by být vytvořen jednotný plán, který bude určovat budoucí směřování vývoje cestovního ruchu v PP Přebuz. Cílem by mělo být vytvoření úplně nové koncepce cestovního ruchu v oblasti s myšlenkou přechodu z klasického pojetí turismu na geoturismu. Celá oblast by měla zaujmout v rámci kraje a potažmo i ČR pozici jakéhosi vzoru či lídra v oblasti geoturismu. Měla by vzejít snaha o vybudování téměř až nové tváře regionu a zapracovat na ní v rámci propagace. I ta by

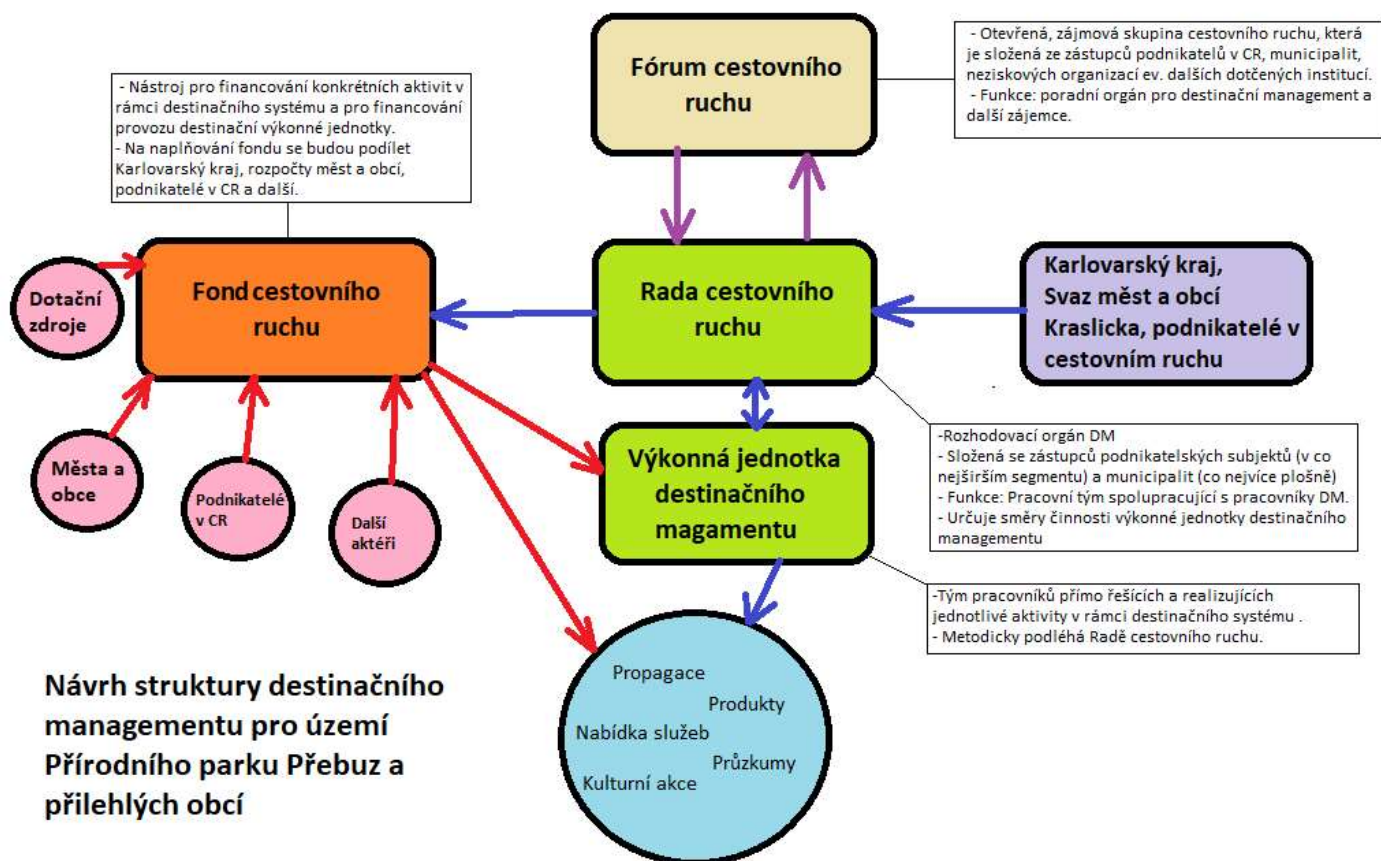
měla vzejít ze společné spolupráce obcí, geoparku, kraje a místních aktérů. Návrhů na propagaci by mělo vzniknout více a posléze by měl být vybrán nejlepší návrh. Značka jako „PP Přebuz geoturistická destinace č.1 v ČR“ nebo „Divoká příroda v srdci Krušných hor – Přírodní park Přebuz“ by mohla být jako výchozí. V rámci společné propagace je bylo vhodné taktéž vytvořit profily PP Přebuz jako geoturistické destinace na sociálních sítích. Následný vznik webových stránek je samozřejmostí. S jednotným postupem souvisí i návrh vybudování centrálního geoturistického střediska v srdci území, a to ve městě Přebuz. Zde by mělo vzniknout nové centrum, které bude plnit funkci informačního centra, půjčovny kol, prodeje suvenýrů, sídla geoprůvodců aj. Vybudování takového centra by následovalo po společném jednání obcí, kraje a geoparku, kde by se vybrala vhodná lokalizace, finanční stránka a jiné důležité otázky pro realizaci plánu. Centrum by mělo plnit funkci hlavního geoturistického střediska v region. Jako vzor vhodný k inspiraci se nabízí návštěvnické centrum Kvilda na Šumavě společně s vybavením budovy a pochopitelně též s přidruženým parkovištěm pro auta a autobusy. Stejný typ budovy i parkoviště by bylo vhodné vybudovat právě na Přebuzi. Případné využití a renovaci staršího objektu pro účely vybudování centra je také dobrou cestou, tak jako tomu bylo např. u návštěvnického centra Šumavy na Železné Rudě.

Posledním návrhem je návrh na celkovou změnu přístupu k cestovnímu ruchu v regionu. V současné době se přinejmenším zdá, že obce v otázce cestovního ruchu mnoho společného nevytvářejí. Nejen, že nevytvářejí mezi sebou, ale zaostává i spolupráce s geoparkem Egeria, AOPK a krajem. Situace není ale tak špatná, jak se z předchozích vět může zdát. Často se obce snaží na svém území fungovat samy, a tak tvoří informační letáky, tabule a stezky např. Rotavské varhany. Vznikají i projekty mezinárodní mezi Kraslicemi a Klingethalem, za podpory EU. Toto samostatné jednání způsobuje nejednotný postup ve směřování cestovního ruchu v regionu. Vznikají pak místa, která jsou dobře turisticky zajištěna a pak i taková, které naopak příliš ne. Obce, které jsou všechny v Dobrovolném svazku měst a obcí Kraslicka, by měly postupovat jednotně alespoň v některých směrech. Cestovní ruch je jeden z těch, kde se spolupráce projeví velice dobře budou-li všechny obce mít jeden cíl.

Je pochopitelné, že pro některé z obcí je téma cestovního ruchu a konkrétně geoturismu jako nového druhu, druhořadé nebo v současné době nedůležité. Sociálně-ekonomické problémy měst a obcí v tomto regionu jsou známou věcí nejen pro zdejší, ale i v celé ČR. Možná právě i to jeden z důvodů, proč by právě Kraslicko mělo část své snahy věnovat i něčemu takto novému jako geoturismu. Začít budovat novou tvář regionu, který není jen sociálně-ekonomicky problémovým. Naopak všichni, kteří zde žijí si uvědomují, jak krásné prostředí je obklopuje a jak bohatá příroda Krušných hor kolem nich je. Budovat novou image na těchto stránkách regionu by mělo být to hlavní. Právě společná snaha obcí by měla napomoci dostat region do vědomí lidí a dostat jej nejméně na úroveň CHKO Slavkovský les, který je ve stejném kraji nebo NP Šumava. Troufám si říci, že PP Přebuz je v mnohých aspektech mnohem vhodnější pro realizaci geoturismu než dvě uvedené lokality a zároveň v mnohem i mnohem bohatší.

Apel je tedy vznášen hlavně na vedení obcí, vedení geoparku a vedení Karlovarského kraje, aby společně hledali cestu k rozvoji regionu, a přitom uplatňovali zásady geoturismu a ne turismu jako tomu je na Božídarsku, kde to odnáší příroda a hledí se jen na zisk. Apeluji, aby k plánování byli přizváni i místní podnikatelé a odborníci na region ze všech oborů. Zároveň se nesmí zapomínat, že každý zásah do přírody se musí dvakrát promýšlet, než bude proveden. Už jak říká (Rojík, 2016): *„Doporučuji individuálně zvažovat podporu projektů na rozvoj montánní turistiky. Spolupráce je vhodná v intravilánech měst, lázeňských a historických centrech a prohlídkových štolách. Naproti tomu zranitelné památky, vzácná naleziště a souvislé, přírodě blízké krajinné celky by měly zůstat v územních plánech stranou komerčních aktivit.“*

Přesně tohoto se snaží geoturismus docílit. Automobily a davy lidí soustřeďovat do měst a do přírody už raději pěšky nebo na kole. Města mohou návštěvníky nalákat na akce kulturně spjaté s regionem (jarmarky s hornickou tematikou aj.). Geoturismus je přeci hlavně o lidech. O lidech, kteří mají v úctě přírodu, místní obyvatele, tradice, krajinu a ví, jaký vliv v tom všem člověk má.



Obr.č. 28, Schéma teoretického uspořádání destinačního managementu pro území PP Přebuz

Jako poslední návrh zde předkládám schéma, které představuje možné budoucí uspořádání destinačního managementu pro PP Přebuz. Schéma vychází již funkčních destinačních managementů cestovního ruchu v různých krajích ČR. Předpokládá se, že na podobném stylu vznikne i pro celé území PP Přebuz jednotný postup řešení cestovního ruchu, který bude vycházet ze součinnosti více aktérů, nikoliv samostatně jednotlivých obcí jako nyní. Je také důležité vycházet z předchozích výzkumů a doporučení odborníků. Při následném plánování realizace projektů a geoturismu je nutné odborníky přizvat. Celkově by mělo jít především o snahu obcí v Dobrovolném svazku měst a obcí Kraslicka, která by měla mít za cíl zapojit co nejvíce aktérů v cestovním ruchu, tak aby výsledný projekt na tvorbu jednotné strategie rozvoje geoturismu dosáhl co nejvyšší kvality a přínosu pro region. Znovu zdůrazňuji, že je nezbytná spolupráce obcí, geoparku a kraje.

Navrhované projekty a opatření v rámci rozvoje geoturismus v Přírodním parku Přebuz			
katastrální území	návrh	odůvodnění	efekt
k.ú. Rotava	vybudování nové parkovací plochy s informačními prvky a mapami PP Přebuz a geoturistickými zásadami spolu s koši na tříděný odpad	zpřístupnění parku z jižní strany, odvedení aut z města, zamezení parkování aut na lesních cestách, zlepšení návštěvnických podmínek	centralizace aut na určené místo, zlepšení dostupnosti k lokalitám, zvýšení potenciálu cestovního ruchu města Rotava, snížení množství odpadu v přírodě
k.ú. Kraslice	vybudování nové parkovací plochy s informačními prvky a mapami PP Přebuz a geoturistickými zásadami spolu s koši na tříděný odpad	zlepšení přístupu ke Kraslickým lokalitám a parku ze západní strany, zlepšení návštěvnických podmínek	centralizace aut na určené místo, zlepšení dostupnosti k lokalitám, zvýšení potenciálu cestovního ruchu města Kraslice, snížení množství odpadu v přírodě
k.ú. Přebuz	vybudování nového návštěvnického geoturistického centra jednotného pro celý PP Přebuz a okolní obce, vybudování nové parkovací plochy s informačními prvky a mapami PP Přebuz a geoturistickými zásadami spolu s koši na tříděný odpad	nutnost vytvoření regionálního návštěvnického centra, které bude klást důraz na mentalitu regionu a ochranu přírody a krajiny, absence takového zařízení, absence parkovacích míst, nutnost regulace počtu turistů v některých lokalitách a pak především automobilů v lesech	Vytvoření nové a centralizovaného přístupu k cestovnímu ruchu v oblasti PP Přebuz a okolí, zlepšení dostupnosti k lokalitám, zvýšení potenciálu cestovního ruchu města Přebuz, snížení množství odpadu v přírodě
k.ú. Stříbrná	vybudování nové parkovací plochy s informačními prvky a mapami PP Přebuz a geoturistickými zásadami spolu s koši na tříděný odpad	zpřístupnění parku ze severozápadní strany, zamezení parkování aut na lesních cestách, zlepšení návštěvnických podmínek	centralizace aut na určené místo, zlepšení dostupnosti k lokalitám, zvýšení potenciálu cestovního ruchu obce Stříbrná, snížení množství odpadu v přírodě
k.ú. Bublava	instalace informačních prvků a map na již postavená parkoviště, dosazení košů na tříděný odpad	zlepšení návštěvnických podmínek	zvýšení potenciálu cestovního ruchu obce Bublava, snížení množství odpadu v přírodě
k.ú. Šindelová	instalace informačních prvků a map na již postavená parkoviště	zlepšení návštěvnických podmínek	zvýšení potenciálu cestovního ruchu obce Šindelová

Obr.č 29, souhrná tabulka návrhů k rozvoji geoturismu v oblasti PP Přebuz

6 Závěr

Hlavními cíli této bakalářské práce bylo provést inventarizaci a následně udělat rozbor podmínek pro rozvoj geoturismu v PP Přebuz a na základě zjištěných faktů a skutečností následně navrhnout další možnosti rozvoje regionu a vytvořit teoretický návrh na budoucí postup v realizaci návrhů. Pro zmapování a inventarizaci geoturistických lokalit bylo využito terénního průzkumu jednotlivých lokalit. Z výsledků průzkumu vzešlo hodnocení potenciálu jednotlivých lokalit a přispělo k dotvoření závěru ohledně určení potenciálu pro geoturistický rozvoj v regionu. Potenciál rozvoje geoturismu a určení jeho míry se odvíjelo od více faktorů a zdrojů informací. K vytvoření správného náhledu na celou věc a správné řešení cílů, bylo využito řízených a polořízených rozhovorů se zainteresovanými skupinami, a to konkrétně s vedením geoparku Egeria, starosty dotčených obcí, lidmi z regionu, infocentry a vědeckým odborníkem na vybraný region.

Z výsledků výzkumu mé bakalářské docházíme k závěru, že oblast Přírodního parku Přebuz má pro geoturistický rozvoj velmi vysoký potenciál. K tomuto závěru se můžeme přiklonit z několika důvodů. Celé území PP Přebuz je součástí Národního geoparku Egeria a již tento fakt nasvědčuje tomu, že mnou zkoumané území potenciál geoturistický má. Dalším faktorem, který vede k tomuto závěru, jsou samotné zkoumané lokality, které se ukázaly jako jedny z nejvíce vhodných pro realizaci geoturismu. Také je nutné říci, že kromě zkoumaných lokalit má i zbytek území velice vysoký potenciál právě pro geoturismus. Na potenciálu celému regionu pak ještě přidávají obce a města, která se zde nacházejí. Ty potenciál navyšují svým přínosem kulturní a historické složky. Zároveň jsou to právě města a obce, kde se koncentruje případně i geoturistické dění, např. regionálně zaměřené akce (hornictví, téma Sudet aj.) a zároveň právě obce jsou poskytovatelem návštěvníky vyhledávaných služeb (viz. Příloha C). Potenciál geoturismu na celé území nabírá na síle i z důvodu přístupu vedení obcí a zdejších obyvatel. Pokud by byla tato práce zaměřena riziko vysoké návštěvnosti a ne geoturismus, tak by výsledek byl opačný a jistě by výsledkem práce nebylo zavádění turismu do regionu. Díky vysoké hodnotě přírodního, historického

a kulturního bohatství spolu s postojem zdejších obyvatel a samospráv je geoturismus pro PP Přebuz jediné možné řešení rozvoje cestovního ruchu. Tento fakt ho staví do pozice nejvhodnějšího řešení budoucích plánů na rozvoj cestovního ruchu pro všechny obce, geopark Egeria a především Karlovarský kraj, který má v plánu celé území spíše zviditelnit pro turisty a ne geoturisty.

Shrneme-li tedy výsledky dohromady, tak nám vychází fakt, že PP Přebuz a jeho nejbližší okolí má vysoký potenciál pro rozvoj geoturismu ve všech dotčených obcích. Nutností nyní je postupovat jednotně a koordinovaně. K jednomu stolu by v rámci rozvoje cestovního ruchu měli zasednout zástupci všech obcí, geoparku i kraje spolu s místními aktéry a podnikateli. Výsledné zavedení geoturismu a dodržování geoturistických zásad ze strany návštěvníků přinesou regionu pouze pozitivní výsledky.

Z diskutovaných skutečností v předešlých řádcích vyšly najevo tři hlavní závěry ohledně potenciálu rozvoje geoturismu v PP Přebuz a také ohledně spolupráce Národního geoparku Egeria s obcemi.

- Přírodní park Přebuz má vysoký potenciál k rozvoji geoturismu jako jediné přijatelné formy cestovního ruchu pro zdejší region s přihlédnutím na postoj místních samospráv a obyvatel, a také zachovalosti a ochrany přírody.
- Komunikace mezi obcemi a Národním geoparkem Egeria je téměř nulová. Avšak otázce rozvoje cestovního ruchu jsou u obou aktérů priority stejné, a tudíž by bylo vhodné využít případné spolupráce.
- Zamezení nevhodného rozvoje cestovního ruchu v oblasti je možné s využitím návrhů v této práci. Je důležité závěrem opět připomenout důležitost spolupráce obcí s geoparkem a krajem. Je taktéž velmi důležité reagovat včas a vhodně. Již nyní některé lokality v okolí Přebuzi trpí chováním turistů a třeba se k situaci ostavit novým a striktnějším způsobem.

Při budoucím tvoření nových strategií cestovního ruchu v oblasti PP Přebuz by bylo dobré vycházet z faktů, které vzešly z této práce. Dále je též nutné klást důraz i na již vytvořené analýzy území z pohledu ochrany přírody, kterých bylo vytvořeno již více.

Na závěr své bakalářské práce musím ještě říci pár slov z pozice autora práce, krušnohorského rodáka a velkého patriota západního Krušnohoří. Jsem rád, že jsem mohl touto prací poodkrýt jedno z témat, které by mohlo v rozvoji našeho regionu. Výsledky mé práce ukazují v jak bohaté krajině žijeme a jaké krásy se v ní skrývají. Krušnohorský styl myšlení a života je specifický a v krajině PP Přebuz jde vidět nejlépe. Celý region má v očích zbytku republiky často nálepkou toho zaostalého a problémového regionu, kde se řeší především sociální a etnické problémy. Již málo z těch, kteří sami neviděli krásu západu Krušných hor, si dokážou představit, co vše sobě toto území skrývá. PP Přebuz a jeho okolí společně s celými Krušnými horami má ve své historii mnoho šrámů a ran, které se již navždy zapsaly do krajiny a paměti lidí. Je to region, kterému byla ukradena identita, kultura a návaznost na své kořeny. Až nyní se Krušné hory podruhé nadechují a vrací se jim pomalu jejich pravá tvář. Už to jsou opět hory plné života a divoké přírody s lidmi, kteří se opět stávají Krušnohorci a nejsou zde pouze jako obyvatelé kusu země bez vazeb ke krajině. Při těchto myšlenkách je mi vždy smutno a přemýšlím, jak se vůbec taková věc mohla stát. Zároveň jsem ale hrdý, že mohu být jedním z těch, kteří se snaží postavit Krušnohoří na nohy a zaujmout postavení, které jim náleželo. Jsem také hrdý na všechny, kteří se snaží jakkoliv podpořit rozvoj Krušných hor a vrací jim jejich tvář. Dík patří i spolkům horníků, nadšenců a dobrovolníků. V neposlední řadě je nutné nezapomenout vzdát díky i saské straně hranic, kde právě Němci pomáhají v obnově ztracených Krušných hor. Na úplný závěr mi dovoluňte citovat úryvek z knihy pana RNDr. Petra Rojíka, který celý svůj dosavadní život věnoval Krušným horám, jejich lidem a kultuře. Bez nadsázky mohu říci, že právě on je největším patriotem celých Krušných hor.

„Věřme, že budoucnost přinese více iniciativy zdola a kvalifikované propojení turistiky s požadavky na ochranu památek, přírody a krajiny. Náš krásný a bohatý Karlovarský kraj si zaslouží, abychom za něj občas podstoupili i krušnou chvíli.“
(Rojík, 2016)

Seznam použitých zdrojů

- AOPK ČR (2020). *NPR Rolavská vrchoviště*. Dostupné 1.4.2020 z https://drusop.nature.cz/ost/chrobjekty/zchru/index.php?SHOW_ONE=1&ID=13957
- AOPK ČR (2020). *PP Kamenný hřib*. Dostupné 1.4.2020 z https://drusop.nature.cz/ost/chrobjekty/zchru/index.php?SHOW_ONE=1&ID=672
- Baumann, L., Kuschka, E., Seifert, T. (2000) *Lagerstätten des Erzgebirges*. Stuttgart, Enke
- Be a Geotraveler (2010). Dostupné 28.2.2020 z <http://travel.nationalgeographic.com/travel/geotourism/be-a-geotraveler/>
- Brodský, K. (2014) *Udržitelný cestovní ruch v geoparcích. In Metodiky národních geoparků*. (1.vyd.). Chrudim.
- Doucek, J., Pásková, M., Smutek, D., Štýrský, J. & Zelenka, J. (2013). *Geoprůvodce: speciální průvodce po geoparku Železné hory*. (1. vyd.).
- Dowling, R. (2018). *Handbook of Geotourism*, Murdoch University, Australia, .
- Dowling, R., & Newsome, D. (2006). *Geotourism*. Oxford: Elsevier Butterworth-Heinemann.
- Dowling, R. (2009). *The Growth of Global Geotourism*. Dostupné 22.2.2020 z <http://www.naturtejo.com/ficheiros/conteudos/files/Livro%204.pdf>
- Dowling, R.K. (2010). *Geotourism's Global Growth*. Dostupné 28.2.2020 z https://www.researchgate.net/publication/225513892_Geotourism's_Global_Growth
- Durdík, T. (1999). *Ilustrovaná encyklopedie českých hradů*. Praha, Libri.
- Farsani, N.T. (2012). *Geoparks and geotourism new approaches to sustainability for the 21st century*, Boca Raton Brown Walker Press.
- Horner, S., & Swarbrooke, J. (2003) *Cestovní ruch, ubytování a stravování, využití volného času*. Praha: Grada.

- Jahnel, F. (1997) *Die Landschaft*, Amberg
- John, D., Kirk, O., Winemiller, D., & Luis, B. (1998) Ecology and Status of Piscivores in Guri, an Oligotrophic Tropical Reservoir. *North American Journal of Fisheries Management*, 274-285. doi: 10.1577/1548-8675(1998)018<0274:EASOPI>2.0.CO;2
- Kopp, J. a kol. (2015) *Metodická příručka pro průvodce místní krajinou Plzeňského kraje*, (1. vyd.). Tachov, Revis.
- Kotíková, H. & Schwarzhoffová, E. (2008). *Nové trendy v pořádání akcí a událostí (events) v cestovním ruchu*. Dostupné z http://www.mmr.cz/getmedia/5730ec1b-6510-4d64-ad81-86f39f23813a/GetFile5_4.pdf
- Kotíková, H. (2013). *Nové trendy v nabídce cestovního ruchu*. (1.vyd.). Praha, Grada.
- Kotíková, J., O'Brien, P., & Ziemann M. (2011). *Diamond and coesit discovered in Saxony-type granulite: Solution to the Vraisican garnet peridotit enigma – Geology*. Geol. Soc. Amer.
- Kraslice (2020). *Oficiální stránka města Kraslice*. Dostupné z https://www.kraslice.cz/e_download.php?file=data/editor/154cs_1.pdf&original=UAPo_Kraslice_2016.pdf
- Kukačka, M. (2010). *Národní geopark Egeria*. Dostupné z [https://www.mzp.cz/web/edice.nsf/0748B2134DD9769AC125773F00318489/\\$file/OVV-Letak_Narodni_geopark-20100611.pdf](https://www.mzp.cz/web/edice.nsf/0748B2134DD9769AC125773F00318489/$file/OVV-Letak_Narodni_geopark-20100611.pdf)
- Loskot, J. (2020). *Národní geopark Egeria*. Dostupné z <http://www.cistapriroda.cz/sites/default/files/seminare/10/prezentace/18loskot.pdf>
- Milošová, D. (2014). *Modul průvodce ekoturismu a geoturismu*. (1. vyd.). H. Králové, Gaudeamus
- Ministerstvo pro místní rozvoj České republiky (2006). *Destinační management a vytváření produktů v cestovním ruchu*. Dostupné z http://www.mmr.cz/getmedia/55dfa8f3-a995-4739-8e8a-7a397fa1635c/GetFile5_3.pdf

- Pásková, M. (2014). *Geoturismus v geoparcích v České republice a ve světě*. (1. vyd.). Hradec Králové, Gaudeamus.
- Pícha, K., & Navrátil, J. (2019). The factors of Lifestyle of Health and Sustainability influencing pro-environmental buying behaviour. *Journal of Cleaner Production*, Dostupné z <https://www.sciencedirect.com/science/article/pii/S0959652619320256#undfig1>
- Preschner, H. (1994). *Georgius Agricola - seine Zeit und ihre Spuren*. Leipzig – Stuttgart.
- Regionální značky (2020). *KRUŠNOHOŘÍ regionální produkt®*. Dostupné 1.3.2020 z <http://www.regionalni-znacky.cz/krusnohori/>
- Rojík, P. (2000). *Historie cínového hornictví v západním Krušnohoří*. Sokolov, Česko: Okresní muzeum a knihovna Sokolov.
- Rojík, P. (2006). Souvislost mezi rolavskými rašeliništi a geologickým podložím. *Časopis Arnika*. čís. 2, s. 4-9.
- Rojík, P. (2009). *Rotavské varhany - vulkanologická studie*. Kraslice
- Rojík, P. (2016). *Geologie a nerostné zdroje Karlovarského kraje*. (2.vyd.). Karlovy Vary, Česko: Karlovarský kraj.
- Sebastian, U. (2013). *Die Geologie des Erzgebirges*, Berlin – Heidelberg, Německo: Springer.
- Zahradnický, J., & Mackovčín, P. (2004). *Chráněná území ČR. Plzeňsko a Karlovarsko*. (1. vyd.). Praha, Česko: AOPK ČR.
- Zelenka, J. & Pásková, M. (2012). *Výkladový slovník cestovního ruchu*. (2. vyd.). Praha, Česko: Linde Praha.
- Zelenka, J. (2013). *Udržitelný cestovní ruch: Management cestovního ruchu v chráněných územích*. (1,vyd.). Hradec Králové, Česko: Gaudeamus.
- Zelenka, J. (2015). *Cestovní ruch – Marketing*. (3. vyd.). Hradec Králové, Česko: Gaudeamus.
- Zelenka, J., Venclová, K. (2014). *Metodiky národních geoparků*. (1. vyd.). Chrudim, Česko: Vodní zdroje Chrudim.

Seznam obrázků a příloh

Obr. 1: Rozpis nejbližších výprav a tras pořádanými georangery	24
Obr. 2: Svatováclavské slavnosti	27
Obr. 3: Přednáška p. Rojíka	28
Obr. 4: Znázornění různě smýšlejících lidí dle přístupu LOHAS.....	29
Obr. 5: Schéma destinačního managementu	30
Obr. 6: Ukázka správného toku informací v cestovním ruchu	32
Obr. 7: Přírodní památka Rotava	34
Obr. 8: Hrad Locket.....	35
Obr. 9: Vrchovištní rašeliniště na Přebuzi	39
Obr. 10: Rolavská vrchoviště.....	40
Obr. 11: Velké Jeřábí jezero	40
Obr. 12: Bývalý důl Rolava	40
Obr. 13: Vymezení PP Přebuz	41
Obr. 14: Přebuzské vřesoviště.....	45
Obr. 15: Via ferrata Hausberg.....	48
Obr. 16: Kamenné moře Ráchel.....	49
Obr. 17: Koupaliště „Tajch“.....	50
Obr. 18: Ski Centrum na Bublavě a výhled z Bleibergu na Rájecké údolí.....	52
Obr. 19: Graf počtu lokalit dle skupin celkového potenciálu	55
Obr. 20: Mapa celkového geoturistického potenciálu	56
Obr. 21: Graf lokalit dle primární hodnoty	57
Obr. 22: Mapa realizačního potenciálu.....	59
Obr. 23: Mapa rizik ohrožení.....	61
Obr. 24: Logo regionálního produktu Krušnohoří	65
Obr. 25: Logo pivovaru Krušnohor	65
Obr. 26: Mapa regionálního „Regionálních značek“ na území ČR s označením PP Přebuz.....	66
Obr. 27: Mapa „Regionální značka KRUŠNOHOŘÍ“ s vyznačením polohy PP Přebuz	66
Obr. 28: Schéma teoretického uspořádání destinačního managementu pro PP Přebuz.....	72
Obr. 29: Souhrnná tabulka navržených plánů.....	73

Seznam příloh

Příloha A: Obrazová příloha

Příloha B: Seznam ubytovacích a stravovacích zařízení v a v sousedství PP Přebuz

Příloha C: Seznam hodnocení geoturistických lokalit v PP Přebuz

Přílohy



Obr.č. 30, Cesta skrze PP Přebuz na Rotavě za vodárnou, autor: René Jirmus



Obr.č. 31, Talsperre Carlsfeld – Weiterwiesse an řece Wiltzsch kousek od jejího pramene,
autor: Jirmus



Obr.č. 32, QR kód instalovaný v přírodě, autor: René Jirmus



Obr.č. 33, Čedičové sloupce na Rotavě, autor: René Jirmus



Obr.č. 34, Jeskyně na zřícenině hradu Hausberg v Kraslicích, autor: René Jirmus



Obr.č. 35, Jedna z vyšlapaných cest směrem na Hausberg, autor: René Jirmus



Obr.č. 36, Hraběcí skála na Komářím vrchu, autor: René Jirmus



Obr.č. 37, Kamenný hřib na Šindelové, autor: René Jirmus



Obr.č. 38, Kemp u „Tajchu“, autor: René Jirmus



Obr.č. 39, Bývalá vysoká pec na Šindelové, autor: René Jirmus



Obr.č. 40, Výhled na Malé Jeřábí jezero, zdroj: Mapy.cz



Obr.č. 41, Vyhlídka na Malé Jeřábí jezero, zdroj: Mapy.cz

Příloha B: Seznam ubytovacích a stravovacích zařízení v a v sousedství PP Přebuz

Ubytování:

Kraslice

- Penzion u Krtka – 25 lůžek
- Penzion v Horách – 16 lůžek
- Penzion Na Náměstí – 17 lůžek
- Penzion Bali – 8 lůžek
- Penzion Krista – 14 lůžek
- Penzion Matylda – 12 lůžek
- Chalupa Sonja – 5 lůžek
- Penzion Tereza – 3 lůžka
- Penzion Ming – 6 lůžek
- Penzion Dagmar Šromová –?
- Penzion Hajdy – 11 lůžek

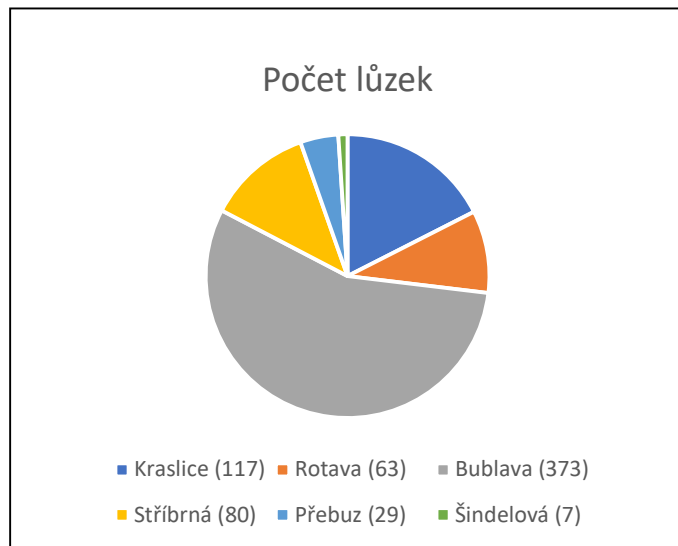
Rotava

- Chata Sport – 24 lůžek
- Ubytování Rotava 684 – 39 lůžek
- Rekreační chata Sluníčko - ?

Bublava

- Apartmány No.823 Bublava – 8 lůžek
- Apartmány Krista – 46 lůžek
- Apartmán Baník – 20 lůžek
- Apartmán Kristina – 8 lůžek
- Apartmány Javor – 32 lůžek
- Chata Hofman – 10 lůžek
- Chalupa Laura – 9 lůžek
- Penzion Bublava – 44 lůžek
- Penzion Pod Kostelem – 11 lůžek
- Chata Koza – 6 lůžek
- Ubytování v soukromí Bublava – 8 lůžek
- Chata Viktoria - 4 lůžka
- Sofia Chalet – 4 lůžka
- Penzion Aschenberg – 14 lůžek
- Chata U Pošty – 5 lůžek
- Hotel Švejk – 35 lůžek
- Hotel Horská Bouda – 45 lůžek
- Hotel Sport Bublava - 29 lůžek
- Srub Bublava – 6 lůžek

- Penzion Maria – 14 lůžek
- Ubytování Bublava – 15 lůžek



zdroj: vlastní šetření, booking.com

Stříbrná

- Ubytování v soukromí Stříbrná – 10 lůžek
- Penzion Filip – 70 lůžek

Přebuz

- Horská chata Kovářská Bouda – 29 lůžek

Šindelová

- Ubytování v soukromí Šindelová – 7 lůžek

Stravování:

Kraslice

- Bali – Café – restaurant – 90 míst
- My Wok – 45 míst
- Restaurace U Pňáčků – 28 míst
- Restaurace Hraničná - 80 míst
- Petra Tučáková – Restaurace - ?
- Restaurant Zlatá Rybka – 110 míst
- Restaurace Severka – 120 míst
- Restaurace Pod vlekem – 50 míst
- Pizza Luna – 45 míst

Rotava

- Restaurace Rotava – 65 míst

Bublava

- Restaurace Švejk – 140 míst
- Restaurace Bublava – 50 míst

Stříbrná

- Restaurace Mártý – 30 míst

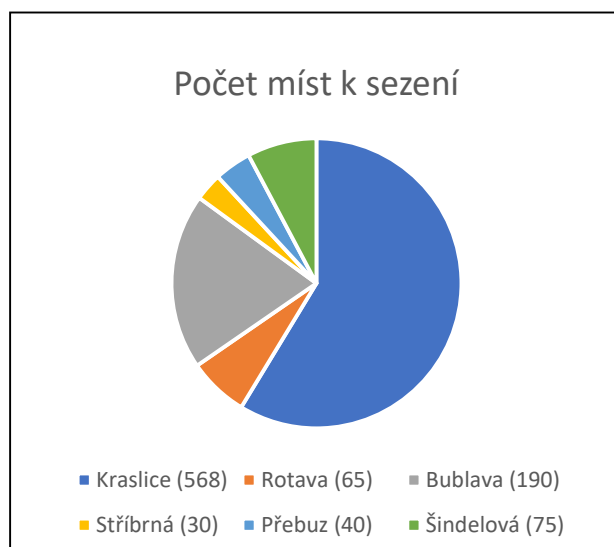
Přebuz

booking.com, mapy.cz

- Restaurace Kovářská Bouda – 40 míst

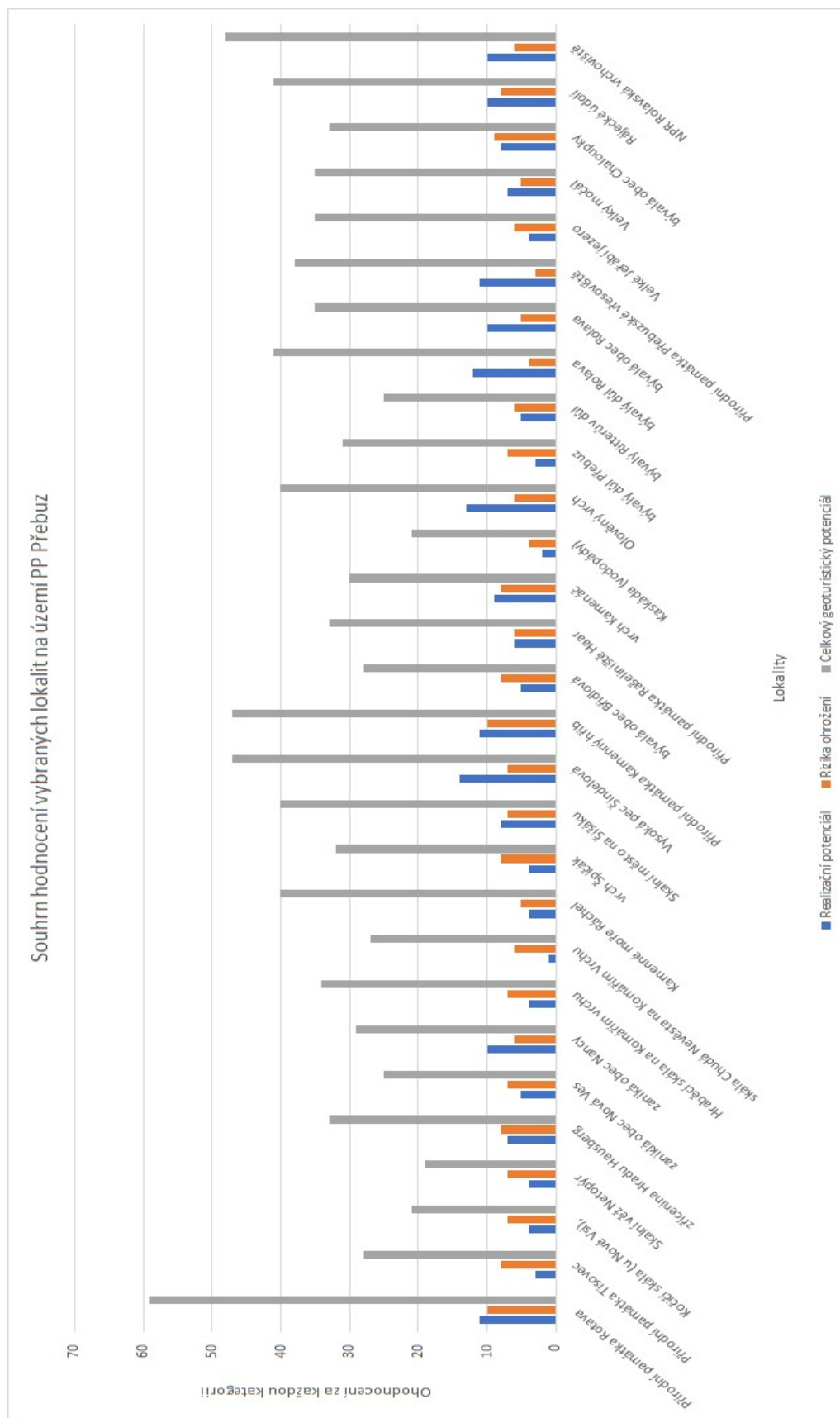
Šindelová

- Restaurace Sparta – 75 míst



zdroj: vlastní šetření,

Příloha C: Seznam hodnocení geoturistických lokalit v PP Přebuz



	Lokalita	Obec	Realizační potenciál	Rizika ohrožení	Počet bodů celkového geoturistického potenciálu
1	Přírodní památka Rotava	Rotava	11	10	59
2	Přírodní památka Tisovec	Kraslice	3	8	28
3	Kočí skála (u Nové Vsi),	Kraslice	4	7	21
4	Skalní věž Netopýr	Kraslice	4	7	19
5	zřícenina Hradu Hausberg	Kraslice	7	8	33
6	zaniklá obec Nová Ves	Stříbrná	5	7	25
7	zaniklá obec Nancy	Stříbrná	10	6	29
8	Hrabčcí skála na Komářím vrchu	Stříbrná	4	7	34
9	skála Chudá Nevěsta na Komářím Vrchu	Stříbrná	1	6	27
10	Kamenné moře Rachel	Stříbrná	4	5	40
11	vrch Špičák	Stříbrná	4	8	32
12	Skalní město na Šišáku	Stříbrná	8	7	40
13	Vysoká pec Šindelová	Šindelová	14	7	47
14	Přírodní památka Kamenný hřib	Šindelová	11	10	47
15	bývalá obec Břidlová	Šindelová	5	8	28
16	Přírodní památka Rašeliniště Haar	Šindelová	6	6	33
17	vrch Kamenáč	Bublava	9	8	30
18	Kaskáda (vodopády)	Bublava	2	4	21
19	Olověný vrch	Bublava	13	6	40
20	bývalý důl Přebuz	Přebuz	3	7	31
21	bývalý Ritterův důl	Přebuz	5	6	25
22	bývalý důl Rollava	Přebuz	12	4	41
23	bývalá obec Rolava	Přebuz	10	5	35
24	Přírodní památka Přebuzské vřesoviště	Přebuz	11	3	38
25	Velké Jeřábí jezero	Přebuz	4	6	35
26	Velký močál	Přebuz	7	5	35
27	bývalá obec Chaloupky	Přebuz	8	9	33
28	Rájecké údolí	Stříbrná	10	8	41
29	NPR Rolavská vrchoviště	Přebuz	10	6	48

Souhrnná tabulka vybraných lokalit k ohodnocení, autor: René Jirmus

Přehled kritérií pro navrženou metodiku hodnocení	
Lokalita: Přírodní památka Rotava (Rotavské varhany), 50.3029892N, 12.5737808E	
1) reprezentativnost	6
2) počet podobných míst v rámci zájmového území	6
3) přítomnost dalších aspektů (geologických, pedologických aj.)	6
4) estetická hodnota	6
5) ekologická hodnota (přítomnost významných chráněných druhů aj.)	5
6) kulturní hodnota (historický, archeologický, náboženský, symbolický, literární a umělecký význam)	6
7) viditelnost	3
8) dostupnost (pěšky, autem, veřejnou dopravou)	3
9) přítomnost infrastruktury	2
10) aktuální využívání (existence komerčních produktů prezentujících lokalitu a propagace aj.)	6
11) limity využívání	5
12) existence přirozených a antropogenních hrozeb	4
13) existující legislativní ochrana	1
Součet hodnot:	55



Přírodní památka Rotava, autor: René Jirmus

Přehled kritérií pro navrženou metodiku hodnocení	
Lokalita: Přírodní památka Tisovec , 50.3543794N, 12.5117644E	
1) reprezentativnost	1
2) počet podobných míst v rámci zájmového území	2
3) přítomnost dalších aspektů (geologických, pedologických aj.)	4
4) estetická hodnota	2
5) ekologická hodnota (přítomnost významných chráněných druhů aj.)	3
6) kulturní hodnota (historický, archeologický, náboženský, symbolický, literární a umělecký význam)	3
7) viditelnost	2
8) dostupnost (pěšky, autem, veřejnou dopravou)	1
9) přítomnost infrastruktury	1
10) aktuální využívání (existence komerčních produktů prezentujících lokalitu a propagace aj.)	1
11) limity využívání	3
12) existence přirozených a antropogenních hrozeb	4
13) existující legislativní ochrana	1
Součet hodnot:	28



Přírodní památka Tisovec, autor: René Jirmus

Přehled kritérií pro navrženou metodiku hodnocení	
Lokalita: Kočí skála (u Nové Vsi), 50.3408492N, 12.5390894E	
1) reprezentativnost	2
2) počet podobných míst v rámci zájmového území	1
3) přítomnost dalších aspektů (geologických, pedologických aj.)	2
4) estetická hodnota	1
5) ekologická hodnota (přítomnost významných chráněných druhů aj.)	1
6) kulturní hodnota (historický, archeologický, náboženský, symbolický, literární a umělecký význam)	2
7) viditelnost	1
8) dostupnost (pěšky, autem, veřejnou dopravou)	1
9) přítomnost infrastruktury	1
10) aktuální využívání (existence komerčních produktů prezentujících lokalitu a propagace aj.)	2
11) limity využívání	4
12) existence přirozených a antropogenních hrozeb	3
13) existující legislativní ochrana	0
Součet hodnot:	21



Kočí skála (u Nové Vsi) autor: René Jirmus

Přehled kritérií pro navrženou metodiku hodnocení	
Lokalita: Skalní věž Netopýr (u Nové Vsi), 50.3401000N, 12.5362000E	
1) reprezentativnost	1
2) počet podobných míst v rámci zájmového území	1
3) přítomnost dalších aspektů (geologických, pedologických aj.)	2
4) estetická hodnota	1
5) ekologická hodnota (přítomnost významných chráněných druhů aj.)	1
6) kulturní hodnota (historický, archeologický, náboženský, symbolický, literární a umělecký význam)	1
7) viditelnost	1
8) dostupnost (pěšky, autem, veřejnou dopravou)	1
9) přítomnost infrastruktury	1
10) aktuální využívání (existence komerčních produktů prezentujících lokalitu a propagace aj.)	2
11) limity využívání	4
12) existence přirozených a antropogenních hrozeb	3
13) existující legislativní ochrana	0
Součet hodnot:	19



Skalní věž Netopýr (u Nové Vsi), autor: René Jirmus

Přehled kritérií pro navrženou metodiku hodnocení	
Lokalita: zřícenina Hradu Hausberg, 50.3382267N, 12.5159544E	
1) reprezentativnost	3
2) počet podobných míst v rámci zájmového území	4
3) přítomnost dalších aspektů (geologických, pedologických aj.)	2
4) estetická hodnota	2
5) ekologická hodnota (přítomnost významných chráněných druhů aj.)	1
6) kulturní hodnota (historický, archeologický, náboženský, symbolický, literární a umělecký význam)	4
7) viditelnost	2
8) dostupnost (pěšky, autem, veřejnou dopravou)	2
9) přítomnost infrastruktury	2
10) aktuální využívání (existence komerčních produktů prezentujících lokalitu a propagace aj.)	3
11) limity využívání	4
12) existence přirozených a antropogenních hrozeb	4
13) existující legislativní ochrana	0
Součet hodnot:	33



zřícenina Hradu Hausberg, autor: René Jirmus

Přehled kritérií pro navrženou metodiku hodnocení	
Lokalita: zaniklá obec Nová Ves, 50.3423897N, 12.5431672E	
1) reprezentativnost	1
2) počet podobných míst v rámci zájmového území	2
3) přítomnost dalších aspektů (geologických, pedologických aj.)	1
4) estetická hodnota	1
5) ekologická hodnota (přítomnost významných chráněných druhů aj.)	1
6) kulturní hodnota (historický, archeologický, náboženský, symbolický, literární a umělecký význam)	5
7) viditelnost	2
8) dostupnost (pěšky, autem, veřejnou dopravou)	2
9) přítomnost infrastruktury	2
10) aktuální využívání (existence komerčních produktů prezentujících lokalitu a propagace aj.)	1
11) limity využívání	4
12) existence přirozených a antropogenních hrozeb	3
13) existující legislativní ochrana	0
Součet hodnot:	26



Památník zaniklé obce Nová Ves, autor: René Jirmus

Přehled kritérií pro navrženou metodiku hodnocení	
Lokalita: zaniká obec Nancy , 50.3806383N, 12.5423453E	
1) reprezentativnost	1
2) počet podobných míst v rámci zájmového území	2
3) přítomnost dalších aspektů (geologických, pedologických aj.)	1
4) estetická hodnota	1
5) ekologická hodnota (přítomnost významných chráněných druhů aj.)	2
6) kulturní hodnota (historický, archeologický, náboženský, symbolický, literární a umělecký význam)	4
7) viditelnost	2
8) dostupnost (pěšky, autem, veřejnou dopravou)	4
9) přítomnost infrastruktury	4
10) aktuální využívání (existence komerčních produktů prezentujících lokalitu a propagace aj.)	2
11) limity využívání	2
12) existence přirozených a antropogenních hrozeb	4
13) existující legislativní ochrana	0
Součet hodnot:	27



Zaniká obec Nancy, autor: René Jirmus

Přehled kritérií pro navrženou metodiku hodnocení	
Lokalita: Hraběcí skála na Komářím vrchu, 50.3414164N, 12.5569514E	
1) reprezentativnost	3
2) počet podobných míst v rámci zájmového území	2
3) přítomnost dalších aspektů (geologických, pedologických aj.)	5
4) estetická hodnota	5
5) ekologická hodnota (přítomnost významných chráněných druhů aj.)	4
6) kulturní hodnota (historický, archeologický, náboženský, symbolický, literární a umělecký význam)	2
7) viditelnost	2
8) dostupnost (pěšky, autem, veřejnou dopravou)	1
9) přítomnost infrastruktury	1
10) aktuální využívání (existence komerčních produktů prezentujících lokalitu a propagace aj.)	2
11) limity využívání	5
12) existence přirozených a antropogenních hrozeb	2
13) existující legislativní ochrana	0
Součet hodnot:	34



Hraběcí skála na Komářím vrchu, autor: René Jirmus

Přehled kritérií pro navrženou metodiku hodnocení	
Lokalita: skála Chudá Nevěsta na Komářím Vrchu, 50.3415900N, 12.5604100E	
1) reprezentativnost	3
2) počet podobných míst v rámci zájmového území	2
3) přítomnost dalších aspektů (geologických, pedologických aj.)	3
4) estetická hodnota	5
5) ekologická hodnota (přítomnost významných chráněných druhů aj.)	3
6) kulturní hodnota (historický, archeologický, náboženský, symbolický, literární a umělecký význam)	2
7) viditelnost	2
8) dostupnost (pěšky, autem, veřejnou dopravou)	1
9) přítomnost infrastruktury	0
10) aktuální využívání (existence komerčních produktů prezentujících lokalitu a propagace aj.)	0
11) limity využívání	3
12) existence přirozených a antropogenních hrozeb	3
13) existující legislativní ochrana	0
Součet hodnot:	26



Skála Chudá Nevěsta na Komářím Vrchu, autor: René Jirmus

Přehled kritérií pro navrženou metodiku hodnocení	
Lokalita: Kamenné moře Ráchel , 50.3416986N, 12.5612897E	
1) reprezentativnost	
2) počet podobných míst v rámci zájmového území	6
3) přítomnost dalších aspektů (geologických, pedologických aj.)	5
4) estetická hodnota	6
5) ekologická hodnota (přítomnost významných chráněných druhů aj.)	5
6) kulturní hodnota (historický, archeologický, náboženský, symbolický, literární a umělecký význam)	6
7) viditelnost	3
8) dostupnost (pěšky, autem, veřejnou dopravou)	1
9) přítomnost infrastruktury	0
10) aktuální využívání (existence komerčních produktů prezentujících lokalitu a propagace aj.)	3
11) limity využívání	3
12) existence přirozených a antropogenních hrozeb	2
13) existující legislativní ochrana	0
Součet hodnot:	40



Kamenné moře Ráchel, autor: René Jirmus

Přehled kritérií pro navrženou metodiku hodnocení	
Lokalita: vrch Špičák, 50.3693189N, 12.5676719E	
1) reprezentativnost	4
2) počet podobných míst v rámci zájmového území	2
3) přítomnost dalších aspektů (geologických, pedologických aj.)	3
4) estetická hodnota	3
5) ekologická hodnota (přítomnost významných chráněných druhů aj.)	2
6) kulturní hodnota (historický, archeologický, náboženský, symbolický, literární a umělecký význam)	2
7) viditelnost	4
8) dostupnost (pěšky, autem, veřejnou dopravou)	1
9) přítomnost infrastruktury	0
10) aktuální využívání (existence komerčních produktů prezentujících lokalitu a propagace aj.)	3
11) limity využívání	5
12) existence přirozených a antropogenních hrozeb	3
13) existující legislativní ochrana	0
Součet hodnot:	32



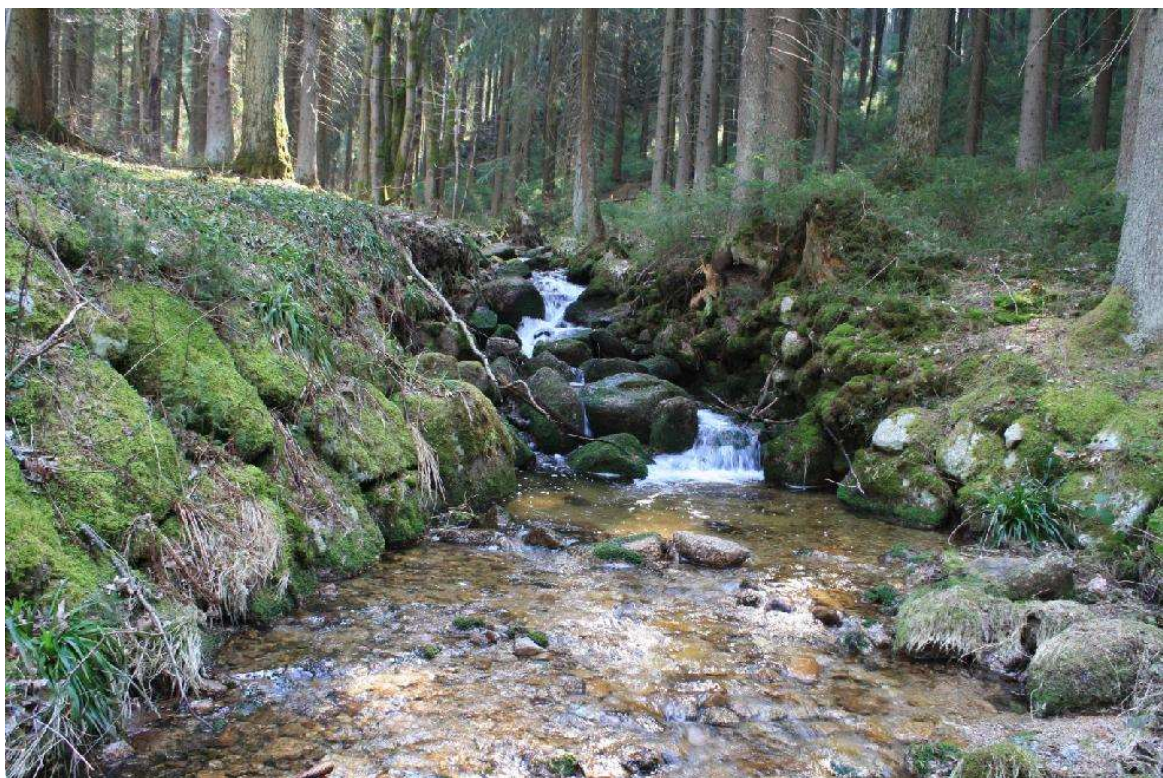
vrch Špičák, autor: René Jirmus

Přehled kritérií pro navrženou metodiku hodnocení	
Lokalita: Skalní město na Šišáku , 50.3735800N, 12.5508458E	
1) reprezentativnost	4
2) počet podobných míst v rámci zájmového území	4
3) přítomnost dalších aspektů (geologických, pedologických aj.)	4
4) estetická hodnota	5
5) ekologická hodnota (přítomnost významných chráněných druhů aj.)	3
6) kulturní hodnota (historický, archeologický, náboženský, symbolický, literární a umělecký význam)	3
7) viditelnost	2
8) dostupnost (pěšky, autem, veřejnou dopravou)	2
9) přítomnost infrastruktury	3
10) aktuální využívání (existence komerčních produktů prezentujících lokalitu a propagace aj.)	3
11) limity využívání	4
12) existence přirozených a antropogenních hrozeb	3
13) existující legislativní ochrana	0
Součet hodnot:	40



Skalní město na Šišáku, autor: René Jirmus

Přehled kritérií pro navrženou metodiku hodnocení	
Lokalita: Rájecké údolí , 50.3771158N, 12.5526094E	
1) reprezentativnost	3
2) počet podobných míst v rámci zájmového území	2
3) přítomnost dalších aspektů (geologických, pedologických aj.)	3
4) estetická hodnota	3
5) ekologická hodnota (přítomnost významných chráněných druhů aj.)	3
6) kulturní hodnota (historický, archeologický, náboženský, symbolický, literární a umělecký význam)	4
7) viditelnost	3
8) dostupnost (pěšky, autem, veřejnou dopravou)	4
9) přítomnost infrastruktury	4
10) aktuální využívání (existence komerčních produktů prezentujících lokalitu a propagace aj.)	2
11) limity využívání	6
12) existence přirozených a antropogenních hrozeb	2
13) existující legislativní ochrana	0
Součet hodnot:	41



Rájecké údolí, autor: René Jirmus

Přehled kritérií pro navrženou metodiku hodnocení	
Lokalita: Vysoká pec Šindelová , 50.3169844N, 12.5999317E	
1) reprezentativnost	5
2) počet podobných míst v rámci zájmového území	5
3) přítomnost dalších aspektů (geologických, pedologických aj.)	3
4) estetická hodnota	5
5) ekologická hodnota (přítomnost významných chráněných druhů aj.)	0
6) kulturní hodnota (historický, archeologický, náboženský, symbolický, literární a umělecký význam)	4
7) viditelnost	4
8) dostupnost (pěšky, autem, veřejnou dopravou)	5
9) přítomnost infrastruktury	5
10) aktuální využívání (existence komerčních produktů prezentujících lokalitu a propagace aj.)	4
11) limity využívání	6
12) existence přirozených a antropogenních hrozeb	1
13) existující legislativní ochrana	0
Součet hodnot:	47



Vysoká pec Šindelová, autor: René Jirmus

Přehled kritérií pro navrženou metodiku hodnocení	
Lokalita: Přírodní památka Kamenný hřib , 50.3199444N, 12.6131869E	
1) reprezentativnost	6
2) počet podobných míst v rámci zájmového území	3
3) přítomnost dalších aspektů (geologických, pedologických aj.)	4
4) estetická hodnota	5
5) ekologická hodnota (přítomnost významných chráněných druhů aj.)	3
6) kulturní hodnota (historický, archeologický, náboženský, symbolický, literární a umělecký význam)	3
7) viditelnost	2
8) dostupnost (pěšky, autem, veřejnou dopravou)	3
9) přítomnost infrastruktury	3
10) aktuální využívání (existence komerčních produktů prezentujících lokalitu a propagace aj.)	5
11) limity využívání	5
12) existence přirozených a antropogenních hrozeb	4
13) existující legislativní ochrana	1
Součet hodnot:	47



Přírodní památka Kamenný hřib, autor: René Jirmus

Přehled kritérií pro navrženou metodiku hodnocení	
Lokalita: Přírodní památka Rašeliniště Haar , 50.3455492N, 12.5851253E	
1) reprezentativnost	2
2) počet podobných míst v rámci zájmového území	3
3) přítomnost dalších aspektů (geologických, pedologických aj.)	4
4) estetická hodnota	4
5) ekologická hodnota (přítomnost významných chráněných druhů aj.)	6
6) kulturní hodnota (historický, archeologický, náboženský, symbolický, literární a umělecký význam)	1
7) viditelnost	1
8) dostupnost (pěšky, autem, veřejnou dopravou)	1
9) přítomnost infrastruktury	2
10) aktuální využívání (existence komerčních produktů prezentujících lokalitu a propagace aj.)	3
11) limity využívání	4
12) existence přirozených a antropogenních hrozeb	1
13) existující legislativní ochrana	1
Součet hodnot:	33



Přírodní památka Rašeliniště Haar, autor: René Jirmus

Přehled kritérií pro navrženou metodiku hodnocení	
Lokalita: bývalá obec Břidlová, 50.3505558N, 12.6020378E	
1) reprezentativnost	2
2) počet podobných míst v rámci zájmového území	3
3) přítomnost dalších aspektů (geologických, pedologických aj.)	1
4) estetická hodnota	2
5) ekologická hodnota (přítomnost významných chráněných druhů aj.)	1
6) kulturní hodnota (historický, archeologický, náboženský, symbolický, literární a umělecký význam)	5
7) viditelnost	1
8) dostupnost (pěšky, autem, veřejnou dopravou)	2
9) přítomnost infrastruktury	2
10) aktuální využívání (existence komerčních produktů prezentujících lokalitu a propagace aj.)	1
11) limity využívání	5
12) existence přirozených a antropogenních hrozeb	3
13) existující legislativní ochrana	0
Součet hodnot:	28



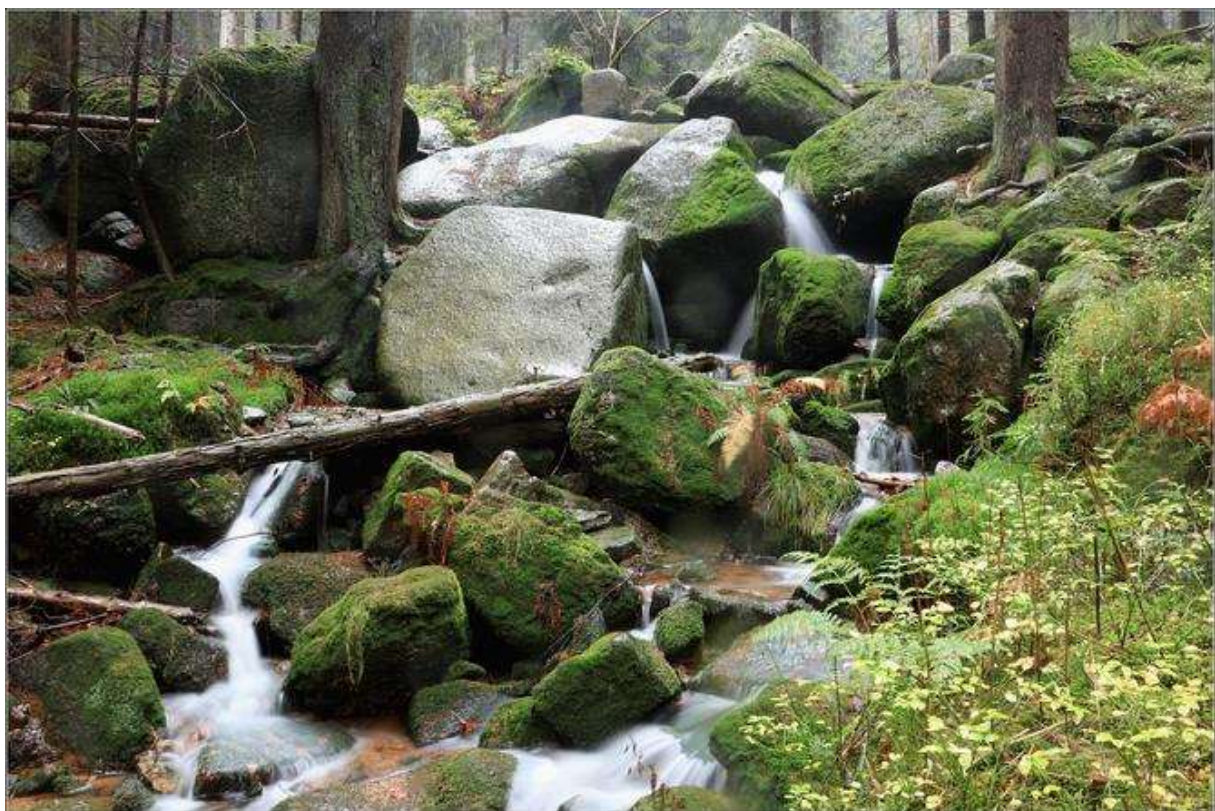
bývalá obec Břidlová, autor: René Jirmus

Přehled kritérií pro navrženou metodiku hodnocení	
Lokalita: vrch Kamenáč, 50.3895681N, 12.5088703E	
1) reprezentativnost	1
2) počet podobných míst v rámci zájmového území	1
3) přítomnost dalších aspektů (geologických, pedologických aj.)	3
4) estetická hodnota	2
5) ekologická hodnota (přítomnost významných chráněných druhů aj.)	1
6) kulturní hodnota (historický, archeologický, náboženský, symbolický, literární a umělecký význam)	1
7) viditelnost	4
8) dostupnost (pěšky, autem, veřejnou dopravou)	3
9) přítomnost infrastruktury	3
10) aktuální využívání (existence komerčních produktů prezentujících lokalitu a propagace aj.)	3
11) limity využívání	4
12) existence přirozených a antropogenních hrozeb	4
13) existující legislativní ochrana	0
Součet hodnot:	30



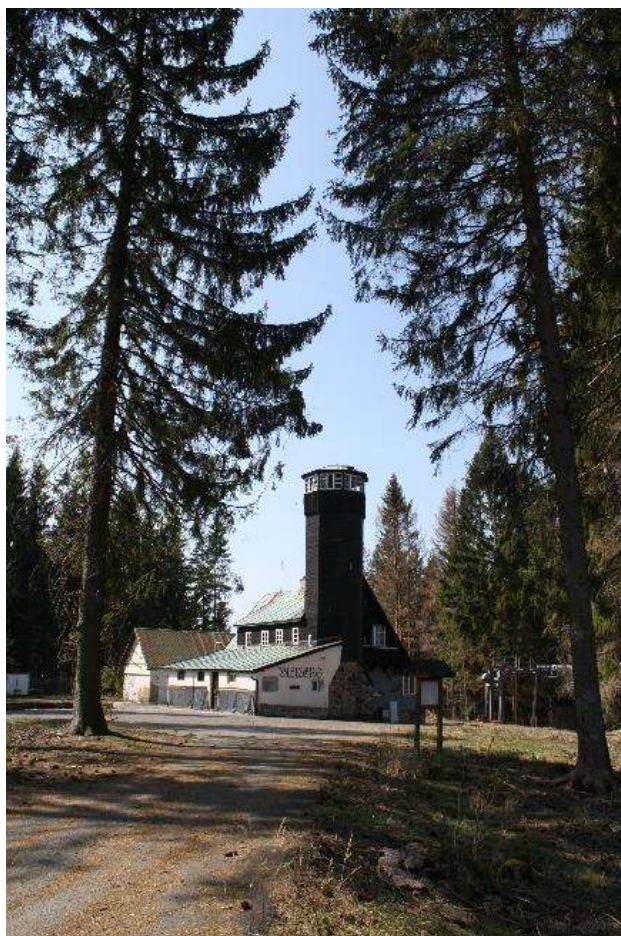
Vrch Kamenáč (rozhledna Aschberg), autor: René Jirmus

Přehled kritérií pro navrženou metodiku hodnocení	
Lokalita: Kaskáda (vodopády), 50.3841911N, 12.5198131E	
1) reprezentativnost	4
2) počet podobných míst v rámci zájmového území	2
3) přítomnost dalších aspektů (geologických, pedologických aj.)	2
4) estetická hodnota	3
5) ekologická hodnota (přítomnost významných chráněných druhů aj.)	1
6) kulturní hodnota (historický, archeologický, náboženský, symbolický, literární a umělecký význam)	1
7) viditelnost	2
8) dostupnost (pěšky, autem, veřejnou dopravou)	1
9) přítomnost infrastruktury	0
10) aktuální využívání (existence komerčních produktů prezentujících lokalitu a propagace aj.)	1
11) limity využívání	2
12) existence přirozených a antropogenních hrozeb	2
13) existující legislativní ochrana	0
Součet hodnot:	21



Kaskáda, autor: Pavel Behenský

Přehled kritérií pro navrženou metodiku hodnocení	
Lokalita: Olověný vrch , 50.3672700N, 12.5100397E	
1) reprezentativnost	4
2) počet podobných míst v rámci zájmového území	3
3) přítomnost dalších aspektů (geologických, pedologických aj.)	3
4) estetická hodnota	3
5) ekologická hodnota (přítomnost významných chráněných druhů aj.)	1
6) kulturní hodnota (historický, archeologický, náboženský, symbolický, literární a umělecký význam)	2
7) viditelnost	5
8) dostupnost (pěšky, autem, veřejnou dopravou)	5
9) přítomnost infrastruktury	3
10) aktuální využívání (existence komerčních produktů prezentujících lokalitu a propagace aj.)	5
11) limity využívání	4
12) existence přirozených a antropogenních hrozeb	2
13) existující legislativní ochrana	0
Součet hodnot:	40



Rozhledna na vrchu Bleiberg, autor: René Jirmus

Přehled kritérií pro navrženou metodiku hodnocení	
Lokalita: bývalý důl Přebuz, 50.3598939N, 12.6134975E	
1) reprezentativnost	4
2) počet podobných míst v rámci zájmového území	3
3) přítomnost dalších aspektů (geologických, pedologických aj.)	3
4) estetická hodnota	4
5) ekologická hodnota (přítomnost významných chráněných druhů aj.)	1
6) kulturní hodnota (historický, archeologický, náboženský, symbolický, literární a umělecký význam)	4
7) viditelnost	3
8) dostupnost (pěšky, autem, veřejnou dopravou)	1
9) přítomnost infrastruktury	1
10) aktuální využívání (existence komerčních produktů prezentujících lokalitu a propagace aj.)	1
11) limity využívání	4
12) existence přirozených a antropogenních hrozeb	2
13) existující legislativní ochrana	1
Součet hodnot:	32



Bývalý důl Přebuz, autor: René Jirmus

Přehled kritérií pro navrženou metodiku hodnocení	
Lokalita: bývalý Ritterův důl, 50.3651114N, 12.6145689E	
1) reprezentativnost	1
2) počet podobných míst v rámci zájmového území	3
3) přítomnost dalších aspektů (geologických, pedologických aj.)	2
4) estetická hodnota	1
5) ekologická hodnota (přítomnost významných chráněných druhů aj.)	1
6) kulturní hodnota (historický, archeologický, náboženský, symbolický, literární a umělecký význam)	3
7) viditelnost	3
8) dostupnost (pěšky, autem, veřejnou dopravou)	2
9) přítomnost infrastruktury	2
10) aktuální využívání (existence komerčních produktů prezentujících lokalitu a propagace aj.)	1
11) limity využívání	3
12) existence přirozených a antropogenních hrozeb	3
13) existující legislativní ochrana	0
Součet hodnot:	25



Bývalý Ritterův důl – vstup, autor: René Jirmus

Přehled kritérií pro navrženou metodiku hodnocení	
Lokalita: bývalý důl Rolava, 50.3983186N, 12.6306636E	
1) reprezentativnost	6
2) počet podobných míst v rámci zájmového území	3
3) přítomnost dalších aspektů (geologických, pedologických aj.)	2
4) estetická hodnota	6
5) ekologická hodnota (přítomnost významných chráněných druhů aj.)	2
6) kulturní hodnota (historický, archeologický, náboženský, symbolický, literární a umělecký význam)	5
7) viditelnost	3
8) dostupnost (pěšky, autem, veřejnou dopravou)	4
9) přítomnost infrastruktury	5
10) aktuální využívání (existence komerčních produktů prezentujících lokalitu a propagace aj.)	3
11) limity využívání	2
12) existence přirozených a antropogenních hrozeb	2
13) existující legislativní ochrana	0
Součet hodnot:	43



Bývalý důl Rolava, autor: René Jirmus

Přehled kritérií pro navrženou metodiku hodnocení	
Lokalita: bývalá obec Rolava , 50.3777153N, 12.6138744E	
1) reprezentativnost	2
2) počet podobných míst v rámci zájmového území	3
3) přítomnost dalších aspektů (geologických, pedologických aj.)	2
4) estetická hodnota	3
5) ekologická hodnota (přítomnost významných chráněných druhů aj.)	3
6) kulturní hodnota (historický, archeologický, náboženský, symbolický, literární a umělecký význam)	4
7) viditelnost	3
8) dostupnost (pěšky, autem, veřejnou dopravou)	4
9) přítomnost infrastruktury	4
10) aktuální využívání (existence komerčních produktů prezentujících lokalitu a propagace aj.)	2
11) limity využívání	3
12) existence přirozených a antropogenních hrozeb	2
13) existující legislativní ochrana	0
Součet hodnot:	35



Bývalá obec Rolava, autor: René Jirmus

Přehled kritérií pro navrženou metodiku hodnocení	
Lokalita: Přírodní památka Přebuzské vřesoviště , 50.3803383N, 12.6051989E	
1) reprezentativnost	3
2) počet podobných míst v rámci zájmového území	3
3) přítomnost dalších aspektů (geologických, pedologických aj.)	4
4) estetická hodnota	4
5) ekologická hodnota (přítomnost významných chráněných druhů aj.)	5
6) kulturní hodnota (historický, archeologický, náboženský, symbolický, literární a umělecký význam)	2
7) viditelnost	3
8) dostupnost (pěšky, autem, veřejnou dopravou)	4
9) přítomnost infrastruktury	4
10) aktuální využívání (existence komerčních produktů prezentujících lokalitu a propagace aj.)	3
11) limity využívání	1
12) existence přirozených a antropogenních hrozeb	1
13) existující legislativní ochrana	1
Součet hodnot:	38



Přebuzská vřesoviště, autor René Jirmus

Přehled kritérií pro navrženou metodiku hodnocení	
Lokalita: Národní přírodní rezervace Rolavská vrchoviště , 50.4015803N, 12.6156453E	
1) reprezentativnost	5
2) počet podobných míst v rámci zájmového území	3
3) přítomnost dalších aspektů (geologických, pedologických aj.)	4
4) estetická hodnota	4
5) ekologická hodnota (přítomnost významných chráněných druhů aj.)	6
6) kulturní hodnota (historický, archeologický, náboženský, symbolický, literární a umělecký význam)	5
7) viditelnost	5
8) dostupnost (pěšky, autem, veřejnou dopravou)	4
9) přítomnost infrastruktury	3
10) aktuální využívání (existence komerčních produktů prezentujících lokalitu a propagace aj.)	3
11) limity využívání	2
12) existence přirozených a antropogenních hrozeb	2
13) existující legislativní ochrana	2
Součet hodnot:	48



Rolavská vrchoviště, autor: René Jirmus

Přehled kritérií pro navrženou metodiku hodnocení	
Lokalita: Velké Jeřábí jezero , 50.4051892N, 12.5883950E	
1) reprezentativnost	4
2) počet podobných míst v rámci zájmového území	3
3) přítomnost dalších aspektů (geologických, pedologických aj.)	4
4) estetická hodnota	3
5) ekologická hodnota (přítomnost významných chráněných druhů aj.)	6
6) kulturní hodnota (historický, archeologický, náboženský, symbolický, literární a umělecký význam)	2
7) viditelnost	3
8) dostupnost (pěšky, autem, veřejnou dopravou)	1
9) přítomnost infrastruktury	1
10) aktuální využívání (existence komerčních produktů prezentujících lokalitu a propagace aj.)	2
11) limity využívání	2
12) existence přirozených a antropogenních hrozeb	2
13) existující legislativní ochrana	2
Součet hodnot:	35



Okraj Velkého Jeřábího jezera, autor: René Jirmus

Přehled kritérií pro navrženou metodiku hodnocení	
Lokalita: Velký močál , 50.3956344N, 12.6365158E	
1) reprezentativnost	2
2) počet podobných míst v rámci zájmového území	3
3) přítomnost dalších aspektů (geologických, pedologických aj.)	4
4) estetická hodnota	3
5) ekologická hodnota (přítomnost významných chráněných druhů aj.)	6
6) kulturní hodnota (historický, archeologický, náboženský, symbolický, literární a umělecký význam)	3
7) viditelnost	2
8) dostupnost (pěšky, autem, veřejnou dopravou)	2
9) přítomnost infrastruktury	3
10) aktuální využívání (existence komerčních produktů prezentujících lokalitu a propagace aj.)	2
11) limity využívání	2
12) existence přirozených a antropogenních hrozeb	1
13) existující legislativní ochrana	2
Součet hodnot:	35



Velký močál, autor: René Jirmus

Přehled kritérií pro navrženou metodiku hodnocení	
Lokalita: bývalá obec Chaloupky, 50.3750575N, 12.6545817E	
1) reprezentativnost	2
2) počet podobných míst v rámci zájmového území	3
3) přítomnost dalších aspektů (geologických, pedologických aj.)	2
4) estetická hodnota	3
5) ekologická hodnota (přítomnost významných chráněných druhů aj.)	2
6) kulturní hodnota (historický, archeologický, náboženský, symbolický, literární a umělecký význam)	2
7) viditelnost	4
8) dostupnost (pěšky, autem, veřejnou dopravou)	3
9) přítomnost infrastruktury	3
10) aktuální využívání (existence komerčních produktů prezentujících lokalitu a propagace aj.)	2
11) limity využívání	5
12) existence přirozených a antropogenních hrozeb	4
13) existující legislativní ochrana	0
Součet hodnot:	35



bývalá obec Chaloupky, autor: Ivo Rolčík

Abstrakt

Jirmus, R. (2019). *Potenciál geoturismu v oblasti Přírodního parku Přebuz* (Bakalářská práce), Západočeská univerzita v Plzni, Fakulta ekonomická, Česko.

Klíčová slova: geoturismus, regionální rozvoj, ochrana přírody, cestovní ruch, Přebuz, Krušné hory

Téma této bakalářské práce se zaměřuje na geoturismus, a to především na jeho potenciál v oblasti Přírodního parku Přebuz. Teoretická část je zaměřena na současné trendy cestovního ruchu, udržitelný a šetrný cestovní ruch a jeho souvislosti s geoturismem jako jednou z jeho forem, vysvětlení pojmu geoturismus, představení geoparku jako instituce a jeho působnost v cestovním ruchu, pojmy geoturista a geoprůvodce a přístupy k realizaci participativního a destinačního managementu. V praktické části se práce zabývá inventarizací geoturisticky vhodných lokalit a jejich ohodnocením, určení celkového potenciálu geoturismu v oblasti PP Přebuz a představením území jako celku. Práce přichází se zjištěním nízké kooperace obcí s geoparkem Egeria a s odůvodněním nízkého stupně rozvoje cestovního ruchu v oblasti. Tato práce také podává důkazy a poukazuje na skutečnost vysoké míry geoturistického potenciálu na celém území PP Přebuz a jeho okolí. V závěru práce jsou uvedeny návrhy rozvoje území v geoturistickém pojetí v kontextu udržitelného rozvoje cestovního ruchu a návrhy na rozvoj spolupráce jednotlivých aktérů v dané věci.

Abstract

Jirmus, R. (2019). *Potential of geotourism in the area of Přebuz nature park* (Bachelor Thesis). University of West Bohemia, Faculty of Economics, Czech Republic.

Key words: geotourism, regional development, nature protection, tourism, Přebuz, Ore Mountains

This bachelor work focuses on geotourism and its potential in the area of Přebuz national park in particular. The theoretical part targets current trends of tourism and its connection to geotourism, sustainable and environmentally friendly tourism, such as one of its forms, the explanation of the concept of geotourism, the introduction to a national park as an institution, its scope in the area of tourism, explanation of terms such as “geotourist” or „georanger“ and approach towards the realization of participative and destination management. In the practical part, the bachelor work deals with the inventory of geotouristically suitable places, with their ranking, with estimating of the whole potential of geotourism in the area of Přebuz nature park and with the introduction of the area as a whole. The bachelor work comes with the realization of a low cooperation between the community and Egeria geopark, and with the explanation of the low extent of tourism development in the area. This work also hands out evidence of the high geotourism potential on the whole area of Přebuz nature park and its surroundings. In the end of the bachelor work, there are proposals for the area’s development in concept of geotourism and in context of sustainable development of tourism and finally, proposals for the development of partnership of individual key members in given subject.