

ZÁPADOČESKÁ UNIVERZITA V PLZNI

FAKULTA EKONOMICKÁ

Bakalářská práce

Dopady globalizačních procesů na českou ekonomiku

Impacts of globalization processes on Czech economy

Tomáš Denk

Plzeň 2020

ZÁPADOČESKÁ UNIVERZITA V PLZNI

Fakulta ekonomická

Akademický rok: 2019/2020

ZADÁNÍ BAKALÁŘSKÉ PRÁCE

(projektu, uměleckého díla, uměleckého výkonu)

Jméno a příjmení:	Tomáš DENK
Osobní číslo:	K16B0073P
Studijní program:	B6208 Ekonomika a management
Studijní obor:	Management obchodních činností
Téma práce:	Dopady globalizačních procesů na českou ekonomiku
Zadávací katedra:	Katedra marketingu, obchodu a služeb

Zásady pro vypracování

1. Zpracujte teoretický úvod do problematiky globalizace.
2. Charakterizujte projevy globalizace v České republice a ve vybraném regionu.
3. Analyzujte globalizační procesy ve vybraném regionu.
4. Zhodnoťte zjištěné poznatky a navrhněte doporučení.

Rozsah bakalářské práce: **40-60 stran**
Rozsah grafických prací: **neuveđen**
Forma zpracování bakalářské práce: **tištěná/elektronická**

Seznam doporučené literatury:

- Fojtíková, L. (2014). *Postavení Evropské unie v podmínkách globalizované světové ekonomiky*. Ostrava: VŠB-TUO.
- Kalínská, E. & kol. (2010). *Mezinárodní obchod v 21. století*. Praha: Grada Publishing.
- Krpec, O., & Hodulák, V. (2011). *Politická ekonomie mezinárodních vztahů*. Brno: Masarykova univerzita.
- Kunešová, H., Kocourek, A., Bednářová, P., Cihelková, E., & Nový, M. (2014). *Společná ekonomika: nové jevy a perspektivy*. (3. vyd.). Praha: C. H. Beck.

Vedoucí bakalářské práce: **Ing. Hana Kunešová, Ph.D.**
Katedra marketingu, obchodu a služeb

Datum zadání bakalářské práce: **22. října 2019**
Termín odevzdání bakalářské práce: **22. dubna 2020**



Doc. Ing. Michaela Krechovská, Ph.D.
děkanka



Ing. Jan Tluchoř, Ph.D.
vedoucí katedry

Čestné prohlášení

Prohlašuji, že jsem bakalářskou práci na téma

„Dopady globalizačních procesů na českou ekonomiku“

vypracoval samostatně pod odborným dohledem vedoucí/vedoucího bakalářské práce za použití pramenů uvedených v příložené bibliografii.

Plzeň dne

.....

podpis autora

Poděkování

Tímto bych chtěl poděkovat paní Ing. Haně Kunešové, Ph.D. za vedení mé bakalářské práce a za nápomocné komentáře, připomínky a rady, které mi pomohly při zpracování této bakalářské práce.

,

Obsah

Úvod	9
1 Globalizace světové ekonomiky	10
1.1 Definice globalizace.....	10
1.2 Historie globalizace.....	11
1.3 Dopady globalizačních procesů na světovou ekonomiku	13
1.3.1 Politická globalizace	13
1.3.2 Sociálně-kulturní globalizace	14
1.3.3 Programy OSN.....	15
1.4 Ekonomické dopady globalizačních procesů na světovou ekonomiku.....	16
1.4.1 Měřitelné ukazatele a globalizační indexy.....	17
1.4.2 Dopady globalizace na přímé zahraniční investice.....	19
1.4.3 Dopady globalizace na migraci.....	21
1.4.4 Dopady globalizace v časech krize	23
2 Dopady globalizace na českou ekonomiku	25
2.1 Vybraná data o zapojení ČR do ekonomické globalizace.....	26
2.2 Dopady globalizace na české přímé zahraniční investice	31
2.3 Česká republika a migrace	35
3 Dopady globalizačních procesů ve vybraném regionu	40
3.1 Porovnání České republiky a Plzeňského kraje	40
3.2 Dopady globalizačních procesů na PZI v Plzeňském kraji.....	45
3.3 Dopady globalizačních procesů na migraci v Plzeňském kraji.....	49
Závěr	51
Seznam použitých zdrojů	54
Seznam tabulek	62

Seznam obrázků63

Seznam použitých zkratek.....64

Abstrakt

Abstract

Úvod

Globalizace je proces, který je viditelný všude kolem nás. Dokáže ovlivnit jednotlivé domácnosti, firmy, státy, ale i celou světovou ekonomiku. Nepromítá se však pouze v ekonomické části, ale zasahuje i do kulturně-sociální a politické sféry.

Cílem této bakalářské práce je analyzovat a zhodnotit dopady globalizačních procesů ve vybraném regionu. Pro účely této bakalářské práce byl vybrán region Plzeňský kraj. Práce je rozdělena do tří kapitol.

První kapitola popisuje globalizaci, ukazuje její vývoj a charakterizuje její dopady na světovou ekonomiku. Dopady jsou rozděleny na ekonomické a neekonomické. V ekonomických dopadech je popsáno, jak globalizace dokáže ovlivnit některé aspekty světového hospodářství jako jsou například dopady na hrubý domácí produkt, přímé zahraniční investice nebo migraci. Zároveň je zde popsáno, jaký má globalizace vliv v časech hospodářské krize.

Druhá kapitola je zaměřena na vybrané projevy globalizačního procesu v České republice. V úvodní části je prostřednictvím globalizačního indexu hodnoceno zapojení ČR do globalizačního procesu. V následující části kapitoly jsou s využitím statistických dat doloženy projevy globalizace v ČR v oblasti přímých zahraničních investic a mezinárodní ekonomické migrace.

Z těchto všech poznatků pak vychází třetí kapitola, která je zaměřená na vybraný region (Plzeňský kraj). Zde dochází k částečnému porovnání vybraného regionu a České republiky a v následujících podkapitolách jsou analyzovány dopady globalizačních procesů na přímé zahraniční investice a migraci v Plzeňském regionu.

V této bakalářské práci byla použita metoda deskripce pro popis globalizace a jejich dopadů. Pro výzkum dopadů globalizace ve vybraném regionu byla použita metoda analýzy sekundárních dat získaných z odborných zdrojů a statistických databází. Na základě získaných poznatků byly s využitím metody syntézy formulovány závěry práce.

1 Globalizace světové ekonomiky

1.1 Definice globalizace

Globalizace má mnoho definic. Podle Sýkory je to proces integrace společnosti na vyšší geografickou úroveň, než tomu bylo v předcházejících etapového vývoje společnosti (Sýkora, 2000). Siebert (1999) v definici globalizace uvádí, že díky globalizaci může dojít k omezení segmentace trhů a zároveň dojde u národních trhů k vzájemné závislosti. Podle Kellera můžeme globalizaci zase označit jako „komplexní proces technických, ekonomických, politických, sociálních a kulturních změn zejména v posledních dvou desetiletích 20.století.“ (Keller, 2000, s.53)

Jeniček a Foltýn (2010) zase tvrdí, že globalizace znamená, když národní státy ekonomicky překračují své hranice a tím dojde k propojení jejich a zahraničních trhů, práva a politiky.

Obecně globalizaci také můžeme označit jako proces internacionalizace, který spočívá v rozšiřování ekonomických aktivit přes národní hranice a rozšiřování mezinárodních ekonomických vztahů, které poté propojují jednotlivé národní státy. Díky tomu dochází k pohybu zboží, služeb, kapitálu a pracovní síly mezi jednotlivými národními státy, což ovlivňuje jejich interpendenci neboli vzájemnou závislost. Samotná internacionalizace a interpendence sice s globalizací souvisí, ale globalizace je kategoricky širší pojem, který vystihuje novou kvalitu tendencí o propojenosti světa zejména v posledních. Internacionalizace může označovat pouze historickou část vývoje, ze které samotná globalizace později vychází, avšak to ale neznamená, že by internacionalizace už neprobíhala. Internacionalizace je tedy zjednodušeně pouze mezinárodní přesah určitých ekonomických aktivit, který je reprezentován mezinárodním obchodem, zatímco globalizace je proces mezinárodního rozptylu ekonomických aktivit do všech ekonomických úrovní, která vede světovou ekonomiku do integračního stupně srůstání. (Cihelková, 2012)

Samotná ekonomická integrace označuje „proces postupného splývání jednotlivých národních hospodářství doprovázený vytvářením společných institucí a přenosem některých pravomocí z národní úrovně na komunitární, případně mezistátní“ (Kučerová, 2010, s. 57) Stupně integrace poté ukazují, jak moc jsou silné vztahy mezi jednotlivými ekonomikami. Prvním stupněm je pásmo volného obchodu, kde dochází ke zrušení cel

s cílem vytvořit území, na kterém se zvýší vzájemný obchod zapojených zemí. Není zde ale žádná řídicí instituce. Ta se vytváří až při druhém stupni integrace, kterou je celní unie, kde se předpokládá vytvoření orgánu, který bude vytvářet společnou celní politiku a zastupovat vytvořenou integraci v jednáních s nečlenskými státy jako byl například BENELUX po druhé světové válce. Třetím stupněm je vytvoření společného trhu, který obsahuje volný pohyb zboží, služeb, kapitálu a osob. Zde je i snaha sjednotit administrativní předpisy, národní normy a zajistit stejné daňové zatížení mezi členskými státy. Na tuto integraci navazuje další stupeň, a to měnová unie. Zde by měly platit stejné svobody jako ve společném trhu, ale k tomu také společná měnová politika, případně nahrazení národních měn. Typickým příkladem je například Eurozóna. Poslední dva stupně, hospodářská unie a politická unie ukazují, jak by díky globalizaci mohlo dojít k propojení národních států na všech úrovních: na úrovni ekonomické i na úrovni politické. (Kučerová, 2010)

1.2 Historie globalizace

Je velice složité určit přesný počátek vzniku globalizačních procesů, neboť každý autor uvádí vznik těchto procesů jinak. Mulačová a Mulač (2013) popisují globalizaci jako proces, který je přítomen trvale v lidské historii, takže je složitější popsat přesný počátek, neboť i v minulosti docházelo k vědecko-technickým pokrokům a tím docházelo k postupnému zvětšování obchodní činnosti, což je jev, se kterým se setkáváme i v dnešním světě. Podle Breineka (2005) se pak uvádí druhá polovina 19. století a samotná historie je poté rozdělena do několika vln v závislosti na události, které ovlivňovaly chod světa.

První fáze globalizace je dle Breineka (2005) období od druhé poloviny 19. století do roku 1914. Pro tuto fázi, které se říká i fáze internacionalizace, je charakteristický prudký hospodářský růst (příčinou byla i mimo jiné průmyslová revoluce), masivní migrací pracovní síly (Především z Evropy do USA a dalších nových teritorií) a větší pohyb kapitálu, který vedl k rozšiřování obchodů do více zemí, především v Evropě, kde docházelo k uzavírání nových obchodních smluv. První fáze globalizace skončila v období, kdy začínala první světová válka.

Meziválečné období, tedy období 1914-1945, bylo především ovlivněno velkou ekonomickou krizí. Mezinárodní obchod byl v útlumu, vlády prosazovaly protekcionistickou politiku, při které docházelo k prohloubení krize. Spolu i se

společenským vývojem byly posíleny fašistické a komunistické tendence, a i demokratické státy se uchýlovali k silnému nacionalismu. Mezinárodní obchod byl v meziválečném období stagnující a absolutní počet lidí žijících v chudobě vzrostl o 25 %. (Breinek 2005)

Už v té době bylo vidět, že ekonomiky jednotlivých států, případně kontinentů, jsou spolu propojeny. Krach americké burzy 24. října 1929, který znamenal počátek ekonomické krize, se nejprve projevil pádem na akciových trzích v USA, ale velice brzo se krize přenesla i do Evropy a došlo k celosvětovému pádu cen. Poprvé v historii se tedy ukázalo, jak se mohou trhy vzájemně ovlivňovat. (Vodička, 2009)

Druhá vlna globalizace začala po druhé světové válce a trvala až do roku 1980. Po druhé světové válce je ve světě velká snaha zvýšit mezinárodní bezpečí a udržet mír. Hlavním cílem bylo zabránit další válce a pomoc zničeným poválečným ekonomikám znovu vrátit stabilitu a zajistit jejich prosperitu. Tyto snahy vedly k podpoře mezinárodní integrace a vzniku organizací jako OSN, WB, GATT. (Breinek, 2005)

Podpora mezinárodního obchodu, stability měn a obnovu evropského centra v souladu s liberální ideologií a národními zájmy prosazovala především USA, nejsilnější poválečná ekonomika (Cihelková, 2012). Světová ekonomika v druhé fázi nebývale prosperovala, ale spíše u rozvinutých tržních ekonomik. Rozvojové země totiž čelili v oblasti obchodu se zemědělskými a průmyslovými výrobky silným překážkám z důvodu, aby nekonkurovali produkci zemím rozvinutých ekonomik.

Třetí vlna globalizace, která začala v roce 1980 a trvá dodnes, je velice silná a výrazná především díky 4 faktorům. První jsou nové trhy, na kterých začalo docházet k rychlejší směně zboží a kapitálu, díky čemuž poté začaly růst globální trhy služeb. Důležitou podmínkou pro vznik takovýchto trhů je především odstranění obchodních bariér a zajištění lepšího pohybu zboží, kapitálu a služeb prostřednictvím volného obchodu. Dalším výrazným faktorem byly nové nástroje, které začaly umožňovat rychlejší komunikaci a výměnu informací napříč celým světem. Patří sem například mobilní telefony, internet a s tím spojené sociální sítě apod. Třetím faktorem jsou noví aktéři, kteří podporují mezinárodní spolupráci a obchod. Řadí se sem například vznik WTO, EU, NAFTA, G7 a OECD. Jako poslední jsou zde nová pravidla a normy, jelikož po pádu komunistického bloku je kladen větší důraz na přijímání demokracie, soukromého vlastnictví, podporu podnikání a multilaterální smluv (Breinek, 2005).

Třetí fáze globalizace tedy znamená snahu o celosvětové šíření tržní ekonomiky, odstraňování bariér na trhu, integrace národních ekonomik do celosvětového systému a konec ekonomických bojů mezi západním a východním blokem.

1.3 Dopady globalizačních procesů na světovou ekonomiku

Globalizace má velký vliv na fungování světové ekonomiky. Zasahuje do všech sfér celonárodního hospodářství ať už z hlediska ekonomického nebo neekonomického. Ekonomické dopady budou podrobněji rozebrány v kapitole 1.4 Ekonomické dopady globalizačních procesů na světovou ekonomiku.

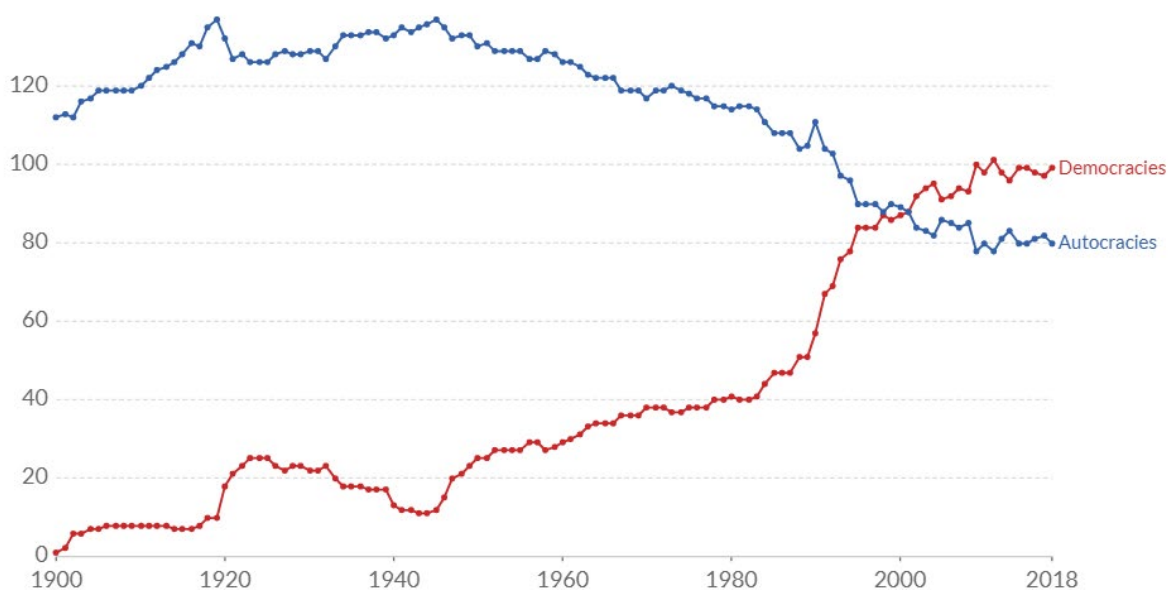
1.3.1 Politická globalizace

Typickým dopadem globalizace na politickou sféru je pokles významu národních států. Vznikly nové instituce podporující mezinárodní obchod jako například Světová obchodní organizace, Mezinárodní měnový fond anebo Evropská unie. Členské státy Evropské unie, včetně České republiky, se vstupem zapojily do nového stupně integrace, kde vstoupily na společný trh a zavázaly se přijmout nové administrativní předpisy a normy. Vznikly tak politické instituce, které mají působnost nad rámec národních států jako je například Evropský parlament nebo Evropská komise. Evropská unie se začala formovat už po druhé světové válce především kvůli podpoře hospodářské spolupráce, která by mohla zabránit dalšímu ozbrojenému konfliktu. Mezi její cíle tedy patří hlavně prosazování míru a zajišťování svobody, bezpečnosti a spravedlnosti. Z toho můžeme vyvodit, že globalizace se snaží podpořit demokracii ve světě. Podle Hocha (2009) pak globalizace přináší liberalizaci obchodu a tím se snaží změnit zažitě politické zvyklosti u autokratických států. Především u některých uzavřených ekonomik se na konci 80. let začaly projevat ekonomické problémy, které pod příslibem úvěrů od MMF a Světové banky byly dotlačeny k postupné demokratizaci a liberalizaci svých ekonomik.

I když není potvrzeno, že jen díky globalizaci roste počet demokratických států, dá se předpokládat, že existence některých nadnárodních organizací a politicko-ekonomických uskupení na to mohou mít určitý vliv. Institut Varieties of Democracy zkoumal počet demokratických států od roku 1900 a jejich počet je stále rostoucí. Podle institutu bylo na světě po druhé světové válce 135 autokratických států, kam se počítali komunistické, fašistické a ostatní totalitní státy a 15 demokratických států. Počet demokratických států tedy začal po druhé světové válce růst a vzpamatoval se z poklesu z 30. letch

způsobeným nástupem fašismu. Na počátku poslední fáze globalizace v roce 1980 zde bylo 114 autokratických států a 41 demokratických států. V tomto období zaznamenal největší nárůst způsobený především pádem železné opony a koncem studené války. Ke konci roku 2018 počet autokratických států klesnul na 80 a demokratických států bylo 99. Kompletní časové osa je zobrazena v obrázku 1. (Roser, 2020)

Obrázek 1: Časová osa ukazující počet demokratických a autokratických států od roku 1900 do roku 2018



Zdroj: Roser (2020)

1.3.2 Sociálně-kulturní globalizace

Globalizace má dopady i na společnost a kulturu. Rozvojem informačních technologií došlo k tomu, že jakákoliv událost může během vteřiny obletět doslova celý svět, protože je zde mnohem snazší přístup se k takovýmto informacím dostat. Což vede k větší informovanosti obyvatel, omezení cenzury, možnosti se snáze vzdělávat prostřednictvím internetu a dosáhnout větší míry kontaktů s lidmi z jiné části země a s lidmi ze zahraničí. Ale i v dnešní době stále nemají všichni možnost využívat např. služeb internetu. Vzniká díky tomu i určitá nerovnost mezi např. vyspělými státy a rozvojovými, městy a venkovy, starou a mladou generací anebo mezi bohatými a chudšími. (Sýkora, 2000)

Na světě existuje mnoho kultur, avšak s globalizací může docházet k jevu, kde na jednom území žijí lidé z různých kulturních prostředí. Tyto střety kultur se poté nazývají

multikulturalismus. Samozřejmě k tomu docházelo ještě před globalizací, ale v posledních letech je tento jev na vzestupu a je často komentován ať už pozitivně nebo negativně. Obyvatelé zemí tak mají díky globalizaci mnohem větší možnosti poznávat ostatní kultury, učit se od nich a vzájemně se ovlivňovat ať už osobně nebo formou informačních technologií jako je internet.

Globalizace se pak přesunula i do sportu. Novodobé olympijské hry mají formu multisportovní události, kterých se zúčastňuje tisíce sportovců z téměř všech zemí a stejně jako jejich fanoušků a podporovatelů. Nejpopulárnějším sportem na světě je pak fotbal, který má odhadem 4 miliardy fanoušků po celém světě, hned za ním je kriket s 2,5 miliardami fanoušků především ale ze zemí Velké Británie a Commonwealthu a pozemního hokeje s 2 miliardami fanoušků. (Sawe, 2018)

1.3.3 Programy OSN

V neposlední řadě je určitě důležité také zmínit, že díky globalizaci rozvinuté státy ať už přímo nebo nepřímo konstantně pomáhají rozvojovým státům, které mají daleko složitější ekonomické, sociální, politické ale i ekologické problémy. Největší přímou práci v tomto ohledu dělá program OSN Cíle udržitelného rozvoje od roku 2015 do roku 2030, případně dřívější Rozvojové cíle tisíciletí, které byly stanoveny do roku 2015. Podle oficiálního reportu Organizace spojených národů se díky Rozvojovým cílům tisíciletí například podařilo snížit extrémní chudobu v rozvojových zemích už v roce 2010 na 14 %. V roce 1990 bylo toto číslo téměř 50 % a extrémní chudoba znamenala vyžití na den s částkou pouze 1,25 USD. Rozšířilo se všeobecné základní vzdělání až na 91 %, podařilo se snížit dětskou úmrtnost na 43 dětí z 1000, díky čemu se každý rok zachrání až 6 miliónů dětí a pomohla se rozšířit infrastruktura, jelikož 95 % obyvatelstva na světě žije v oblastech s pokrytím mobilních sítí a 43 % obyvatel má přístup k internetu. V roce 2000 se jednalo o 6 %. (United Nations Publications, 2015). V roce 2015 poté OSN přišla s programem Cíle udržitelného rozvoje, kterých je momentálně 17. Opět tam ale najdeme například cíle jako Konec chudoby (do roku 2030 odstranit extrémní chudobu všude na světě), Konec hladu (do roku 2030 vymýtit hlad a zajistit přístup všem lidem k bezpečné, výživné a dostačující stravě anebo třeba Rovnost mužů a žen (Celosvětově skoncovat se všemi formami diskriminace žen a dívek). (OSN, n.d.)

1.4 Ekonomické dopady globalizačních procesů na světovou ekonomiku

Zde jsou uvedeny pozitivní a negativní ekonomické dopady globalizačních procesů na světovou ekonomiku. Konkrétněji budou vysvětleny v následujících kapitolách.

Pozitivní ekonomické dopady globalizace ve světové ekonomice

- Rozvoj výrobních, dopravních, komunikačních a informačních technologií
- Užší spolupráce nadnárodních korporací
- Růst zahraničních investic
- Růst mezd
- Pokles nezaměstnanosti
- Odstraňování obchodních bariér
- Liberalizace mezinárodního obchodu
- Možnost cestovat, pracovat a studovat za hranicemi národních států
- Podpora rozvojových států
- Růst hrubého domácího produktu

Negativní ekonomické dopady globalizace ve světové ekonomice

- Přesun obyvatel do větších měst, slabá pozice venkova
- Přesun výroby do zemí s levnější pracovní silou
- Růst moci nadnárodních korporací
- Růst nelegální imigrace
- Těžší konkurence pro malé a střední podniky
- Rychlejší růst a větší rozsah náhlé krize ekonomik

Podle Sýkory (2000) je jeden z hlavních dopadů je rychle rostoucí tzv. časoprostorová komprese, což znamená zrychlující se pohyb informací, sociálních kontaktů a komunikačních vazeb v prostoru i čase. Tyto pohyby v prostoru a čase byly umožněny především pokrokem v oblasti výrobních, dopravních, komunikačních a informačních technologií. Díky tomu došlo k liberalizaci mezinárodního obchodu a odstranění některých bariér. Rostoucí komprese má za následek i větší propojení nadnárodních korporací, neboť se okamžitě dají realizovat vysoké finanční transakce napříč

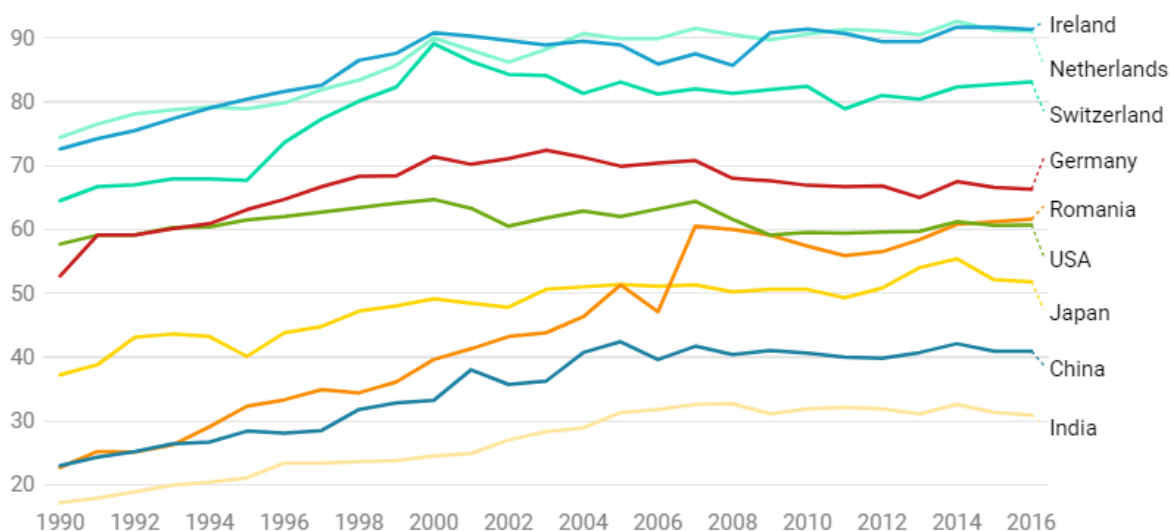
korporacemi. Dalším dopadem je migrace obyvatelstva do měst, díky čemuž vznikly globální města, kde se koncertuje většina světového obchodu (Londýn, New York, Tokio). Nemusí to být však nutně jen velká globální města, ale i obecný přesun obyvatel do měst, díky čemuž ale dojde ke slabší pozici venkova, jelikož zde poté budou chybět potřebné pracovní síly. Rozvoj mezinárodního obchodu má také za následek růst zahraničních investic, stabilní inflace, růst podnikatelských příležitostí a s tím spojený i růst pracovních příležitostí, růst HDP, růst mezd a pokles nezaměstnanosti, ale i na druhou stranu přesun výroby do zemí s levnější pracovní silou, růst moci nadnárodních korporací a růst ekonomické nelegální imigrace. Růst nadnárodních korporací může také znamenat zvyšování konkurenčního prostředí, ale i odstranění malých a středních podniků. Čím více jsou také ekonomiky propojeny, tím tvrdší může být dopad při jejich stagnaci, jelikož krize zasáhne mnohem větší trh.

1.4.1 Měřitelné ukazatele a globalizační indexy

Globalizace dokáže ovlivnit jevy, které se dají měřit pomocí různých ukazatelů. Řadí se sem i některé makroekonomické veličiny jako je například hrubý domácí produkt, inflace, nezaměstnanost a obchodní bilance. Podle Pavelky (2007) hrubý domácí produkt zachycuje, kolik se v dané ekonomice vyrobí finálních statků a je vyjádřen jako meziroční tempo růstu v procentech. Nezaměstnanost ukazuje, kolik aktivních obyvatel je nezaměstnaných. Inflace je pak nárůst všeobecné cenové hladiny, měřená na základě cenových indexů.

Společnost BertelsmannStiftung ve svém projektu Global Economic Dynamics zkoumala, které země z vybraných 42 nejvíce těží z globalizace v rozsahu let 1990 až 2016. Výsledky zkoumání byly vyjádřené prostřednictvím globalizačního indexu. Index obsahuje informace a údaje, do jaké míry je společnost dané země provázaná, jak moc se země integruje do světové politiky a také, jak moc globalizace ovlivňuje růst HDP a naopak. Každá země byla ohodnocena na škále 0 až 100. Z obrázku č.2 můžeme vidět, že z vybraných zemí nejvíce z globalizace těží Irsko, které mělo 91.3 bodů, Nizozemsko, které mělo 91.1 bodů a Švýcarsko, které mělo 83.1 bodů. (Weiß, Sachs, Weinelt, 2018)

Obrázek 2: Globalizační index pro vybrané země mezi lety 1990 až 2016



Zdroj: Weiß, Sachs, Weinelt (2018)

Globalizační index použitý v projektu Global Economic Dynamics se velice podobá indexu KOF. Dle Drehera, autora indexu, tento index měří, jak velký dopad má globalizace na běžný život ve vybraných státech. V indexu se sestavují proměnné z tří hlavních částí – ekonomické, sociální a politické. Některé proměnné jsou popsány níže.

Ekonomické proměnné:

- Export a import zboží a služeb
- Příjem daní z mezinárodního obchodování
- Počet bilaterálních a multilaterálních smluv
- Počet přímých zahraničních investic
- Velikost mezinárodního investičního portfolia
- Velikost příjmových plateb zahraničním pracovníkům
- Skryté obchodní bariéry

Sociální proměnné:

- Počet zahraničních turistů
- Počet zahraničních rezidentů
- Příchozí a odchozí počet vysokoškolských studentů
- Počet letišť, které nabízí aspoň jeden zahraniční let
- Podíl domácností, které vlastní televizi
- Počet McDonald restaurací

- Počet IKEA obchodů

Politické proměnné:

- Celkový počet ambasád v zemi
- Účast na misích Organizace světových národů
- Členství v mezinárodních organizacích
- Počet mezinárodních smluv

Každá proměnná má svoji váhu, ze které se poté vypočítá, které země je nejvíce zapojena do globalizačních procesů. Index funguje od roku 1970 a měří na škále od 0 do 100. (Dreher, 2006)

Můžeme zde vidět podobné výsledky jako u společnosti Global Economic Dynamics. V roce 2017 nejlépe dopadlo Švýcarsko s 91.19 body, na druhém místě poté Nizozemsko s 90.17 body a na třetím místě Belgie s 90.59. (Gygli, Healg, Potrafke, & Sturm, 2019). Česká republika je rozebrána v kapitole 2.1.

1.4.2 Dopady globalizace na přímé zahraniční investice

Kunešová a kol. (2006) uvádí, že přímé zahraniční investice jsou takové investice, kdy investor jedné země investuje do majetku v zemi druhé. Pohyb kapitálu se provádí buď formou akvizice, kde investor koupí část nebo celý zahraniční podnik anebo založením nového podniku. Investice jsou většinou na poli soukromého podnikání, ale může docházet i k investicím státním nebo mezinárodním. Výhody přímých zahraničních investic u investora mohou být úspory daní, cel a rozšíření obchodních aktivit, u hostitelské země například zvýšení zaměstnanosti a produkce, možnost dalších firem aktivně se zapojit do chodu podniku (dodavatelé, uklízečské firmy, logistické firmy) a zvýšení atraktivnosti místa, kde se investice uskutečňuje, což může mít za následek další podporu produkce jako např. výstavba nových nemovitostí, investice do infrastruktury a zvýšená možnost opakujících se zahraničních investic. Nevýhody přímých zahraničních investic zase na druhou stranu mohou být zvýšení konkurence vůči slabším subjektům. Malé podniky například nemohou konkurovat mezinárodním firmám. Také se může stát, že investor se rozhodne přesunout výrobu do jiné země, kterou uzná jako více způsobilou

pro ekonomické aktivity a dojde k reverzi všech výhod (snížení zaměstnanosti a produkce apod.)

V tabulce č.1 můžeme také vidět příliv a odliv přímých zahraničních investic v letech 2013-2018. Tabulka nejdříve ukazuje celosvětová data a následně je rozdělena do třech hlavních regionů – Rozvinuté země, Rozvojové země a Transformující se ekonomiky. Čísla jsou udávána v mld. dolarů. V rozvinutých zemích byla poté ještě přidána Evropská unie a Spojené státy americké, u rozvojových Čína. Z tabulky můžeme vidět, že přímé zahraniční investice neměli v posledních 5 dostupných letech vyloženou ani rostoucí, ani klesající tendenci. Největší příliv investic plynul do rozvinutých zemích. Z rozvinutých zemí také došlo průměrně k největšímu odlivu přímých zahraničních investic. Rozvinuté země tedy byly největší příjemce investic, ale i největší investor z hlediska zahraničních investic. Odliv investic byl v průměru u rozvinutých států vyšší než příliv, naopak u rozvojových zemích docházelo pokaždé k většímu dovozu investic než jejich vývozu. V roce 2015 došlo k největšímu celosvětovému pohybu přímých zahraničních investic

Tabulka 1: Příliv a odliv PZI za posledních 5 let dle vybraných regionů a ekonomik v mld. dolarů

	Příliv PZI						Odliv PZI					
	2013	2014	2015	2016	2017	2018	2013	2014	2015	2016	2017	2018
Svět	1431,2	1357,2	2033,8	1918,7	1497,4	1297,2	1376,6	1298,8	1682,6	1550,1	1425,4	1014,2
Rozvinuté země	694,8	623,1	1268,5	1197,7	759,3	556,9	892,2	779,5	1243,5	1105,1	925,3	558,4
EU	345	265,6	635,8	556,1	340,6	277,6	342,9	214,2	654	489,5	412,9	390,4
USA	201,4	201,7	467,6	471,8	277,3	251,8	360,8	393,2	331,8	359,2	280,2	-13,1
Rozvojové země	652,6	677,4	728,8	656,3	690,6	706	408,7	446,9	407	419,9	461,7	417,6
Čína	123,9	128,5	135,6	133,7	134,1	139	107,9	123,1	145,7	196,4	158,3	129,8
Transformující se ekonomiky	83,8	56,8	36,4	64,7	47,5	34,2	75,8	72,3	32,1	25,2	38,4	38,1

Zdroj: United Nation Publications (2019), zpracováno autorem

1.4.3 Dopady globalizace na migraci

Významným znakem globalizace je rostoucí tok osob, které odcházejí za prací do jiné ekonomiky a celkově volnější pohyb osob. Což v praxi znamená, že osoby mohou snáz hledat například zaměstnání v jiné zemi, což je součástí pohybu pracovních sil. Příčin migrace ale může být více. Ekonomické příčiny mohou být rozdílná výše reálné mzdy nebo lepší uplatnění na zahraničních trhu. Mezi neekonomické se řadí například určitá forma diskriminace v jejich zemi, politické důvody, ale i možnost poznávat okolní svět. (Kunešová a kol., 2006) Nejdůležitější je pro nás ale ekonomická migrace. Osoby z rozvojových zemí nebo transformujících se ekonomik hledají uplatnění v zahraničí, kde je vyšší úroveň reálné mzdy než v zemi jejich původu. Nemusí to být ale nutně jen osoby z chudších zemí. Lidé z bohatších zemí hledají uplatnění v různých vládních a nevládních organizacích, které pomáhají zlepšit podmínky v rozvojových státech. Hostitelské země poté mají výhodu levné pracovní síly, kde si firmy mohou dovolit dát cizincům nižší plat, který totiž cizinci ocení, ale domácí pracovník by za něj nepracoval, protože je většinou v neatraktivních odvětvích pro domácí obyvatele. Tato rozdílná výše reálné mzdy způsobí, že zahraniční pracovník si za peníze vydělané v hostitelské zemi může koupit v domácí zemi mnohem více výrobků a služeb než za mzdu, kterou by dostal právě v domácí zemi, případně část mzdy posílat do domácí země a tím podpořit například rodinu, pokud s ním necestovala. Zahraniční pracovníci také mohou vyplnit mezery na trhu práce. V zemích, odkud osoby migrují, se zase mohou uvolnit pracovní místa pro ostatní, což může vést ke snížení nezaměstnanosti. K negativním dopadům mezinárodní migrace však často patří ale patří růst trestné činnosti, pokud se například imigrant nemůže uplatnit na trhu práce, začne hledat další způsoby, jak si přivydělat. Imigranti také mohou vytlačovat domácí pracovníky z pracovního trhu, což může vyústit v další sociální problémy jako je nárůst xenofobie a nacionalismu. Pro vysílající země to může znamenat odliv kvalifikovaných pracovníků, kdy jim vysílající země poskytla vzdělání a kvalifikaci, ale pracovník toho úsilí zhodnotí v jiné zemi. S tím také souvisí tzv. odliv mozků.

V tabulce č.2 můžeme vidět počet mezinárodních migrantů včetně uprchlíků od roku 1970 do roku 2000. Bez ohledu na to, do které země osoby migrují, migrace má pokaždé vzestupnou tendenci. Od roku 1970 do roku 2000 se počet migrantů více jako zdvojnásobil, nejvíce jich k roku 2000 migrovalo do Evropy, nejméně zase pak do Afriky.

Teprve až v roce 1990 došlo k výraznému nástupu migrace do rozvinutých zemí oproti rozvíjejícím se zemím.

Tabulka 2: Počet mezinárodních migrantů včetně uprchlíků od roku 1970 do roku 2000

Cílová destinace	Počet mezinárodních migrantů včetně uprchlíků (v milionech)			
	Rok 1970	Rok 1980	Rok 1990	Rok 2000
Celosvětový počet	77.2	90.2	135	158.3
Rozvinuté země	37.1	46.2	87.6	107.1
Rozvojové země	40.1	44	47.4	51.2
Afrika	8.9	10.5	10.9	12.7
Asie	26.1	28	31.3	33.9
Severní Amerika	12.5	17.4	27	40.2
Evropa	21.2	24.9	55.4	59.8

Zdroj: United Nations (2005), zpracováno autorem

Možnost pracovat za hranicemi národních států tedy může rozšířit obzory, získat nové poznatky a z hlediska práce najít nové uplatnění na trhu, případně lepší finanční ohodnocení. Je však ještě důležité se ještě podívat přeshraniční pracovníky (tzv. pendlery). Ministerstvo vnitra ČR definuje přeshraniční pracovníky jako pracovníky, kteří mají bydliště v jednom státě, zatímco pracovní smlouvu ve státě druhém. Do místa bydlení se obvykle vrací denně anebo aspoň jednou za týden. (Ministerstvo vnitra České republiky, 2020a). V roce 2017 bylo v Evropské unii přibližně 1 443 000 přeshraničních pracovníků a kolem 450 000 pracovníků, kteří bydlí v Evropské unii a pracují v jedné ze zemí Evropského sdružení volného obchodu. Nejvíce jich pocházelo z Francie, Německa a Polska. (Evropská Komise, 2019)

Možnost studovat v zahraničí je stále populárnější cesta, jak si také rozšířit obzory, naučit se lépe jazyk a získat lepší kariérní startovací bod. Studenti po celém světě mají možnost buď kompletního studia v zahraničí anebo můžou zvolit formu tzv. výměnného pobytu

na kratší dobu. Samozřejmě kromě studentů, kde jim ke studiu v zahraničí brání nedemokratický režim nebo problémy se získáním víza v cílové zemi. Mezi programy výměnných pobytů se v Evropské unii řadí například program Erasmus +, který funguje od roku 2014 a studenti mají možnost vycestovat po Evropě a to několikrát, ale součet studií v zahraničí nesmí přesáhnout dvanáct měsíců.

Podle institutu Institute of International Education (2019) studovalo v roce 2001 v zahraničí 2,1 milionů studentů. V roce 2017 to bylo 4,6 milionů studentů. V roce 2019 počet studentů dosáhl 5,3 milionů studentů, při čemž nejvíce jich hostily Spojené státy americké (1 095 299), Velká Británie (496 570), Čína (492 185) a Kanada (435 415). V tabulce č.3 můžeme také vidět, z jakých zemí pocházeli nejčastěji studenti nejpopulárněji navštěvovaných destinací.

Tabulka 3: Počet studentů a jejich původ ve vybraných zemích

USA		Velká Británie		Čína		Kanada	
Čína	369 548	Čína	109 180	Jižní Korea	50 600	Indie	157 040
Indie	202 014	USA	28 310	Thajsko	28 608	Čína	96 195
Jižní Korea	52 250	Indie	19 935	Pákistán	28 023	Francie	20 585
Saudská Arábie	37 080	Francie	17 760	Indie	23 198	USA	13 035
Kanada	26 122	Německo	17 520	USA	20 996	Jižní Korea	11 840

Zdroj: Institute of International Education (2019), zpracováno autorem

1.4.4 Dopady globalizace v časech krize

V kapitole 1.1 Definice globalizace bylo zmíněno, že globalizace je proces mezinárodního rozptylu ekonomických aktivit do všech ekonomických úrovní, která vede světovou ekonomiku to integračního stupně srůstání. (Cihelková, 2012) Toto propojení ekonomických aktivit má ale jednu objektivní nevýhodu. Každá země má svůj ekonomický cyklus. V tomto cyklu tedy nastávají určitá období, jako je období růstu, stagnace nebo poklesu. Nevýhoda spočívá v tom, že i sebemenší krize na finančních trzích v jednom regionu nebo státě může tvrdě zasáhnout světovou ekonomiku jako celek. Poslední taková zkouška přišla v roce 2007, resp. 2008. Podle Štěrbové a kol. (2013) tato

krize začala prasknutím bubliny na americkém hypotečním trhu. Americká centrální banka dlouhodobě držela nízké úvěrové sazby, což vedlo k užití úvěrů na špatné účely (lidé si brali více než si mohli dovolit) a následnému nárůstu objemu nesplacených úvěrů, čímž se břemeno přesunulo na banky. Tento proces vyvrcholil krachem banky Lehman Brothers v roce 2008. Ve stejném roce se krize přesunula do celého světa. Celkově krize způsobila pokles na finančních trzích, makroekonomickou nestabilitu, změnila vývoj měnových kurzů a způsobila růst protekcionistické politiky, kdy se státy snažily podpořit výrobu domácí výrobce. Okamžité dopady na jednotlivé státy byly velice znatelné. Už v roce 2009 HDP Spojených států amerických kleslo o 3,8 %, Japonska o 3,3 % a Velké Británie o 1,5 %. (ČTK, 2009)

2 Dopady globalizace na českou ekonomiku

Na počátku třetí fáze globalizace v roce 1980 fungoval v České republice, resp. v Československu centrálně plánovaný ekonomický systém. Podle Žídka (2006) zde v důsledku znárodnění v roce 1948 prakticky neexistoval soukromý sektor. Československo bylo tehdy součástí Rady vzájemné hospodářské pomoci, vliv světového hospodářství na československou ekonomiku byl ale velmi limitovaný.¹ Téměř 70 % exportu mířilo do zemí socialistického bloku a zahraniční obchod byl stejně jako všechny další části ekonomiky řízen centrálně. Po pádu komunismu v roce 1989 začalo docházet k pomalé transformaci z centrálně pánované ekonomiky na ekonomiku tržní. Byla zahájena privatizace, která byla rozdělená na majetkové restituce, kdy se původním vlastníkům nebo jejich potomkům vrátil majetek, který byl znárodněn po roce 1948 a na malou a velkou privatizaci. V malé privatizaci se privatizovaly malé podniky formou veřejných dražeb a velká privatizace zase měla za úkol převést strategicky klíčové podniky do soukromého vlastnictví. Tato přeměna probíhala buď formou přímého prodeje, aukce anebo přeměnou na akciové společnosti, kde byly akcie prodány v kupónové privatizaci. (Kočenda, Lízal, 2003) Dochází také především k liberalizaci měn a zahraničního obchodu.

Dyba (2006) popisuje liberalizaci zahraničního obchodu na dvou základních principech. První bylo zrušení monopolu zahraničního obchodu, kdy v centrálně plánovaném režimu mohly pouze tzv. podniky zahraničního obchodu exportovat a importovat zboží a služby a zrušení předepisovaného vývozu a dovozu zboží a služeb. Druhý princip obsahoval vytvoření trhu se zahraničními měnami, což byla v praxi možnost pro firmy a domácnosti nakupovat a prodávat zahraniční měny za jednotný kurz. Liberalizaci měn také popisuje Dlouhý (2006), který uvádí, že počátkem roku 1991 došlo k zahájení liberalizace toků na běžném účtu platební bilance. Koruna se v té době stala volně směnitelnou pro většinu obchodních transakcí. V této době také došlo k časté devalvaci měny vůči dolaru. Bylo třeba zafixovat měnu jako ochrana před inflační spirálou. Koruna se na konci roku 1990 zastavila z původních 8 Kč/USD na 28Kč/USD.

Československo se tedy začalo zapojovat do mezinárodního obchodování, celý proces transformace fungoval mnohem rychleji než u ostatních zemí východního bloku

¹ Rada vzájemné hospodářské pomoci (RVHP) bylo politicko-ekonomické uskupení, které založily státy tehdejšího Sovětské bloku v roce 1949 jako protiklad tehdejšího Marshallovo plánu. Mělo posílit obchodování mezi státy Sovětského bloku a rozdělovat úkoly ve výrobě.

především díky kvůli geografické lokalitě země, neboť mohla hned od úvodu začít rychleji a efektivněji obchodovat se západními zeměmi. Významným faktorem, který ovlivnil úspěšný průběh transformačního procesu v ČR byla také skutečnost, že Československo bylo jednou z nejvyspělejších zemí bývalého východního bloku. Zvětšuje se trh, vznikají nová odvětví, začíná růst zahraničních investic do i ze země, probíhá nárůst turismu a zapojení do mezinárodního konkurenčního prostředí. V roce 1993 pak vznikla samostatná Česká republika, v roce 1995 se jako první postkomunistická země připojila do Organizace pro hospodářskou spolupráci a rozvoj, v lednu 1996 podala přihlášku do Evropské unie, v roce 1999 se stala členem NATO a od května 2004 i členem Evropské unie.

2.1 Vybraná data o zapojení ČR do ekonomické globalizace

Propojení národních ekonomik v globalizovaném světě může silně ovlivňovat v časech růstu, ale i krize, vývoj základních makroekonomických veličin v národních ekonomikách. Na obrázku č.3 můžeme vidět růst HDP na obyvatele v běžných cenách v České republice od roku 1995 do roku 2018. Na horizontální ose jsou zobrazeny roky, na vertikální zase objem HDP v dolarech. Můžeme zaznamenat, že největší nárůst nastal v období 2000 až 2008. Je zde patrný vliv světové krize z roku 2008, která byla zmíněna v kapitole 1.4.4. Zde nastal takový propad, který se povedlo vyrovnat a poté navýšit až v roce 2018.

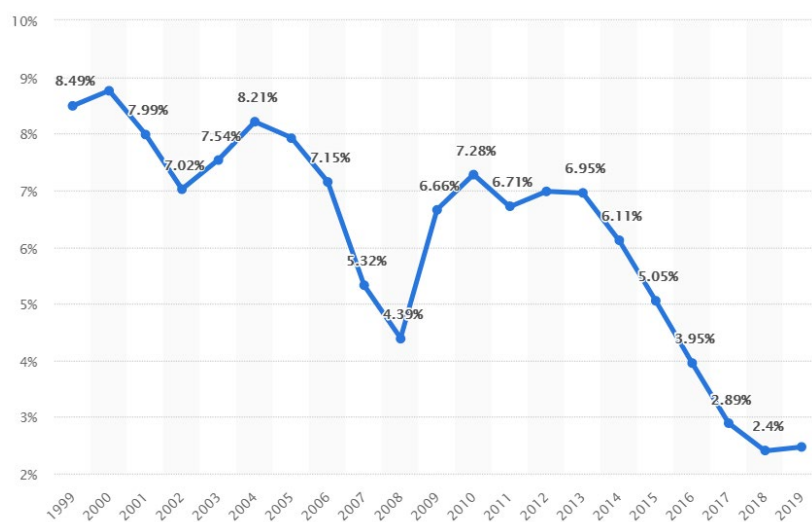
Obrázek 3: Růst HDP na obyvatele v běžných cenách v České republice v USD



Zdroj: Plecher (2020a), zpracováno autorem

Obrázek č.4 ukazuje vývoj míry nezaměstnanosti v ČR od roku 1999 do roku 2019. Na horizontální ose jsou opět roky a na vertikální počet ekonomicky aktivních občanů, kteří jsou nezaměstnaní. Nezaměstnanost v České republice klesla za 20 let z 8,49 % na 2,4 %. Jediný prudký nárůst nezaměstnanosti opět následoval během světové krize z roku 2008, poté ale začala opět klesat. V roce 2019 byla nezaměstnanost nejnižší z celé Evropské Unie (Kašparová, 2019)

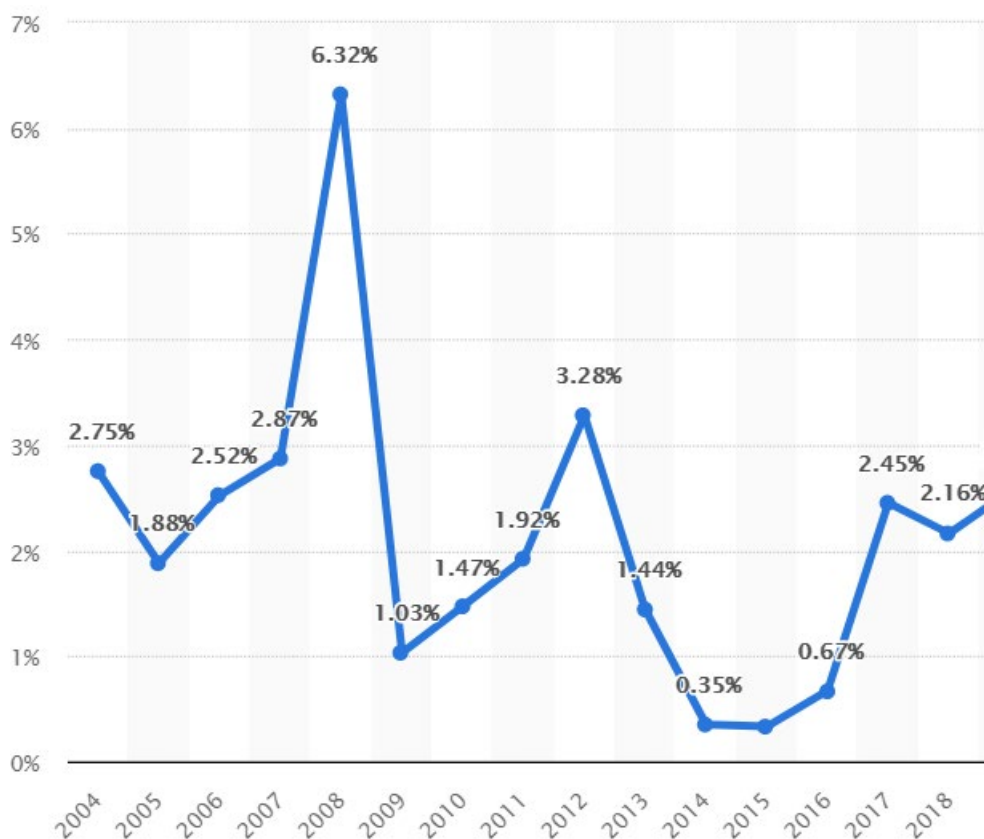
Obrázek 4: Míra nezaměstnanosti v České republice od roku 1999 do roku 2019



Zdroj: Plecher (2020b), zpracováno autorem

Na obrázku č.5 je znázorněn vývoj průměrné roční míry inflace v České republice mezi lety 2004 a 2018. I když má vývoj inflace v rukou především Česká národní banka, opět se zde promítla Světová krize. K roku 2008 byla inflace 6,32 %, což bylo mnohem vyšší číslo než průměr za poslední roky a značilo to nezdravé nafouknutí ekonomiky. Vinou krize se poté snížila cenová hladina na 1,03 %.

Obrázek 5: Vývoj průměrné roční míry inflace v České republice od roku 2004 do roku 2018



Zdroj: Plecher (2020c), vlastní úprava

Globalizace pak znamená i liberalizaci mezinárodního obchodu a odstranění obchodních bariér. Těží z toho i Česká republika, protože firmy, ale i stát, mohou vyvážet své zboží za hranice a tím expandovat na potenciálně prosperující trhy. Zároveň je zde pak možnost dovážet zboží do České republiky, čímž se může rozšířit domácí trh a případně s růstem zahraniční konkurence mohou firmy investovat do vývoje a výzkumu, aby byly schopné konkurovat zahraničním dovozcům. V tabulce č. 4 vidíme hodnotu zboží v mil. Kč, která se ve vybraném období buď vyvezla z České republiky nebo dovezla do České republiky. Český export i import má shodně rostoucí tendenci. Vidíme, že mezi lety 2002 a 2018 český export vzrostl o 3 148 987 mil. Kč, import pak o 2 697 500 mil. Kč. Největší nárůst exportu pak nastal v roce 2004, což bylo rok, kdy Česká republika vstoupila do Evropské unie a to o 25,7 % oproti předchozímu roku. Stejně tomu bylo i u importu, zde byl nárůst o 21,4 %. Z toho můžeme tedy vyvodit, že vstupem do Evropské unie se Česká republika rychle zapojila do integračních procesů a mohla za lepších podmínek rozvíjet své aktivity v zahraničí. V době světové finanční krize, která začala v roce 2008 a v Evropě

vyvrcholila v roce 2009 vývoz i dovoz zboží do zahraničí poklesl. V roce 2009 se vyvezlo o 13,5 % méně než v předchozím roce a zároveň se i dovezlo o 17,3 % méně než v předchozím roce. Vývoz v roce 2018 tedy dosáhl částky 4 403,8 mld. Kč představující nárůst 3,8 % oproti minulému roku. 84,1 % vývozu bylo provedeno ve státech Evropské unie, zbylé procento pak mimo EU nebo nebylo specifikováno. Nejvíce se pak vyváželo do Německa, Slovenska, Polska a Francie. Největší podíl vývozu mimo států Evropské unie pak měly Spojené státy americké a Ruská federace. Se sousedními státy tvořil vývoz celkem 50,5 %. Nejvíce se vyváželi stroje a dopravní prostředky (58,1 % z celého vývozu z ČR), polotovary a materiály (14,9 %) a průmyslové a dopravní zboží (12,3 %). Do Německa se pak vyváželi hlavně silniční vozidla. Dovoz dosáhl v roce 2018 částky 4 023,1 mld. Kč představující nárůst 5,8 % oproti roku 2017. Původ zboží, které se dováželo do České republiky z Evropské unie byl oproti vývozu nižší, pouze 64,4 %. Největším dovozcem, který byl členským státem EU bylo Německo s poměrem 38,9 % procenta všech zemí EU, po něm následovalo Polsko a Slovensko. Mimo zemí EU byla pak největším dovozcem Čína (která byla celkově 2. největším celosvětovým dovozcem do České republiky), Ruská federace a Spojené státy americké. Nejvíce se dovážely shodně jako u vývozu stroje a dopravní prostředky, polotovary a materiály a průmyslové spotřební zboží.

Tabulka 4: Vývoz a dovoz v České republice v mil. Kč

	2002	2004	2006	2008	2010	2012	2014	2016	2018
Vývoz	1 254	1 722	2 144	2 473	2 532	3 072	3 628	3 974	4 403
	860	657	573	736	797	598	826	043	847
Dovoz	1 325	1 749	2 104	2 406	2 411	2 766	3 199	3 494	4 023
	671	095	812	489	556	888	630	671	171

Zdroj: Český statistický úřad (2011b,2014b,2015b,2017b,2019g), zpracováno autorem

Propojenost České republiky s globálním světem můžeme také změřit podle tzv. **globalizačních indexů**. V kapitole 1.4.1 jsme si ukázaly dva indexy, jejich hodnoty jsou dostupné i za Českou republiku. Zároveň jsme si i nastínili způsob jejich výpočtu. Projekt Global Economics Dynamics, který vede společnost BertelsmannStiftung ve svém

výzkumu zkoumala i Českou republiku. V roce 2016 dosáhla Česká republika 70 bodů a umístila se na 15. místě ze 42 sledovaných zemí. (Weiss, Sachs & Weinhelt, 2018)

V globalizačním indexu KOF dosáhla Česká republika 85,68 bodů v roce 2017 a umístila se na 13. místě z celkových 197 sledovaných zemí. Celosvětový průměr přitom byl 62,1 bodů. V ekonomické části dosáhla 84,04 bodů (také 13. nejlepší na světě), v sociální 52,59 bodů (38. na světě) a v politické 90,16 bodů (29. na světě). V porovnání z ostatními zeměmi Česká republika dopadla nejlépe ze všech postkomunistických republik, ale i lépe než mnoho západních států. Za Českem se umístila například Itálie, Spojené státy Americké anebo třeba Austrálie. (Gygli, Healg, Potrafke, & Sturm, 2019)

Můžeme tedy předpokládat, že **Česká republika je velice zapojená do globalizace a zároveň je silně závislá na vnějším světě**, což, jak můžeme vidět ovlivňuje hodnoty makroekonomických ukazatelů i v případech, kdy dojde k výkyvu na mezinárodních trzích. V globalizačních indexech si poté Česká republika stojí nadprůměrně.

2.2 Dopady globalizace na české přímé zahraniční investice

Po pádu komunismu a transformaci české ekonomiky z centrálně plánované ekonomiky na ekonomiku tržní se pomalu začíná rozvíjet celosvětový mezinárodní obchod a s tím i spojené přímé zahraniční investice. Na počátku privatizace se však vláda snažila prodávat podniky především českým občanům a podnikatelům. Tento prodej fungoval formou kupónové privatizace, avšak velká část majetku byl zpronevěřena. Teprve až po roce 1995 dochází k prodeji strategicky výhodných podniků do rukou zahraničních investorů. (Židek, 2006)

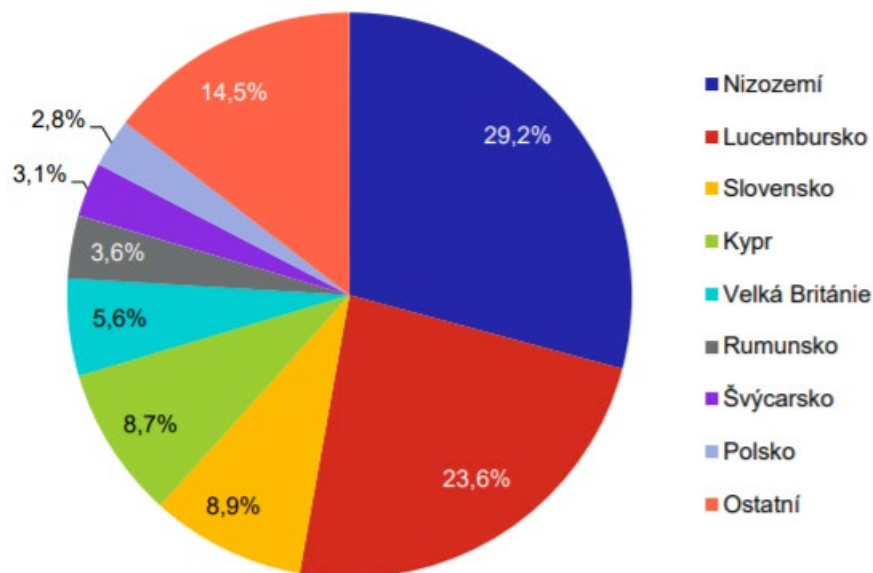
V roce 2018 dosáhly tuzemské přímé zahraniční investice v zahraničí částky 921,2 mld. Kč. Největší podíl na tom měl základní kapitál, 476,9 mld, Kč, poté reinvestovaný zisk, 383,6 mld. Kč a ostatní kapitál, 60,6 mld. Kč.²

Z obrázku č.6 můžeme vidět, že téměř třetina všech investic z České republiky mířila do Nizozemí, na druhém místě se umístilo Lucembursko a na třetím Slovensko.

² Podle České národní banky se přímé investice skládají ze tří částí. Zaprvé základní kapitál, který zahrnuje vklad zahraničního investora do kapitálu společnosti. Zadruhé reinvestovaný zisk, kdy zahraniční investor má právo zisku na hospodářském výsledku podniku formou dividend. Zatřetí je to ostatní kapitál, který obsahuje přijaté a poskytnuté úvěry, včetně dluhopisů a dodavatelských úvěrů. Tyto úvěry však musí být zachyceny v mezipodnikových pohledávkách a závazcích. (ČNB Přímé zahraniční investice, 2018)

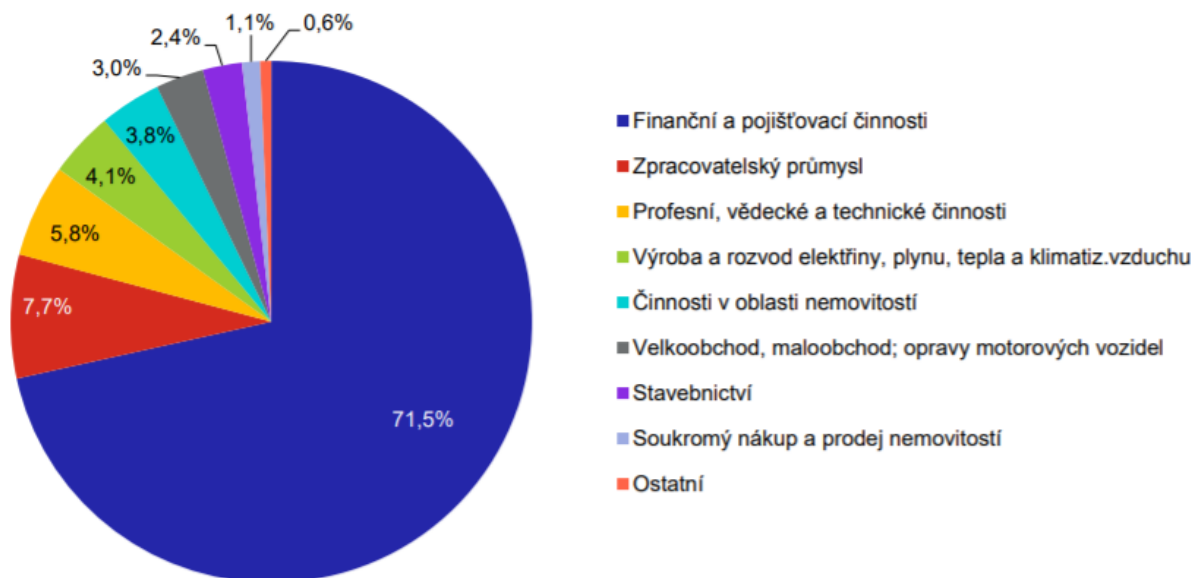
Obrázek č.7 nám poté ukazuje, že většina zahraničních investic byla investována do finanční a pojišťovací činnosti, následována zpracovatelským průmyslem a profesní, vědeckou a technickou činností.

Obrázek 6: České přímé investice v zahraničí k 21.12.2018



Zdroj: Česká národní banka (2020)

Obrázek 7: České přímé investice v zahraničí k 31.12.2018 - odvětvová struktura



Zdroj: Česká národní banka (2020)

V tabulce č.5 je zobrazen vývoj tuzemských přímých zahraničních investic v zahraničí. Investice mají pokaždé stoupající tendenci. Největší nárůst zaznamenaly investice mezi lety 2016 a 2018, kdy se objem investic téměř zdvojnásobil. Naprostá většina investic tvořily investice do finančních a pojišťovacích služeb. Výjimkou byly léta 2007-2009 kdy většina zahraničního kapitálu směřovala do nemovitostí a ubytovacích služeb. V roce 2009 dokonce směřovalo do finančnictví pouhých 5 %. Od roku 2000 do roku 2006 bylo jasným lídrem českých investic Slovensko. Postupně však rostl vliv Nizozemska a od roku 2007 do roku 2018 směřovalo nejvíce investic právě tam. Slovensko postupně začalo slábnout, v roce 2017 se umístilo na 4. místě z 8,9 % a v roce 2018 na třetím místě také z 8,9 %. V roce 2018 zaznamenalo největší nárůst Lucembursko, které skončilo druhé v rozdílu pouhých 1,8 % za Nizozemskem. Nizozemsko je tedy v posledních letech nejvýznamnější destinací pro přesun kapitálu, je však nutno podotknout, že právě Nizozemsko je označováno jako daňový ráj a je mnoha nadnárodními firmami používáno jako daňové sídlo, respektive pravý majitelé podniků nemusí nutně pocházet z Nizozemska (Zastupitelský úřad ČR v Haagu, 2019)³

³ Server Peníze.cz definuje daňový ráj jako místo nebo stát, kde příjmy podléhají velmi nízkému nebo nulovému zdanění a podnikatelům nabízí výhodnější podmínky než země jejich původu (Peníze.cz, n.d.)

Tabulka 5: Počet tuzemských přímých zahraničních investic v zahraničí od roku 2000 do 2018 v mld. Kč

Rok	2000	2002	2004	2006	2008	2010	2012	2014	2016	2018
Objem	27,9	44,4	84,1	104,7	242,4	279,8	330,9	416,4	498,1	921,2

Zdroj: Česká národní banka (2020), zpracováno autorem

Česká republika je také velký příjemce přímých zahraničních investic. Tabulka č.6 ukazuje vývoj zahraničních investic do České republiky od roku 2004 do roku 2018. Nejvíce se do ČR investovalo v roce 2017 a 2016. Zajímavé je, že rok předtím, v roce 2015 byl příjem zahraničních investic nejnižší. V roce 2017 pocházelo 97,4 % investic z Evropy, nejvíce pak z Německa, Lucemburska a Nizozemska. Nejvíce se investovalo do peněžnictví a pojišťovnictví, profesních, vědeckých a technických činností a do zpracovatelského průmyslu. Mezi roky 2004 a 2017 nejvíce zahraničního kapitálu pocházelo z Německa, které bylo celkem šestkrát největším investorem, co se přílivu kapitálu do České republiky týče. Nizozemsko čtyřikrát, Rakousko dvakrát, v roce 2015 skončilo na prvním místě Lucembursko a v roce 2009 Kypr. Investice směřovaly do všech různých odvětví, v roce 2014 to bylo nejvíce do profesních a vědeckých činností, v roce 2011 do výroby a rozvodů elektřiny, plynu, tepla a klimatizovaného vzduchu anebo například v roce 2010 do velkoobchodní a maloobchodní činnosti. Nejvíce v daných letech investovalo do třech různých odvětví, a to do peněžnictví a pojišťovnictví, do zpracovatelského průmyslu a do oblasti nemovitostí a pronájmu. V roce 2005 zde byl také velký nárůst investic do dopravy, celkem 138 mld. Kč. Od roku 2013 do roku 2015 také docházelo ve velkém k odlivu Nizozemských investic z našeho území. Důvodem toho odlivu bylo vyřazování Nizozemí z holdingových struktur a jak bylo zmíněno výše, Nizozemsko je pro spoustu podnikatelů využíváno jako daňový ráj. V posledních letech došlo také k výraznému nárůstu Čínských investic v roce 2015 to bylo 6,8 mld. Kč, v roce 2016 pak 12,5 mld. Kč investic. Souhrn dosavadních čínských investic v ČR byl zhruba 23 mld. Kč Mezi významné Čínské investice patřilo například akvizice společnosti CEFC anebo založení čínské banky ICBC v ČR. (Zastupitelský úřad ČR v Pekingu (2019)

Tabulka 6: Objem přímých zahraničních investic do ČR od 2004 do 2018 v mld. Kč

Rok	2004	2005	2006	2007	2008	2009	2010	2011
Objem investic	114,7	279,2	123,4	211,9	110,1	55,8	117,2	44

2012	2013	2014	2015	2016	2017	2018*
156,3	71,2	114	11,4	239,9	222,6	205,9

Zdroj: Český statistický úřad (2005,2010,2014a,2015a,2016,2017a, 2018b,2019e), zpracováno autorem

*předběžný odhad

Přímé zahraniční investice v České republice umožnily rychlou přeměnu české ekonomiky po liberalizaci mezinárodního obchodování. Avšak klíčové sektory nejsou kvůli těmto investicím vlastněny Čechy, takže dochází k většímu odlivu kapitálu zpět do zahraničí. Navíc zahraniční kapitál na našem území zřídka investuje do vývoje a výzkumu, díky čemuž mohou výrobky získat vyšší přidanou hodnotu. Investuje se tedy pouze do tovární výroby, která používá ve většině případech levnou a kvalifikovanou pracovní sílu, díky čemuž tato struktura nahrává i nízkým mzdám. To je poté i jeden z důvodů, proč se České republiky říká montovna Evropy. (Křeček, 2018)

2.3 Česká republika a migrace

Po pádu komunismu Česká republika otevřela své hranice světu. Zároveň i vstupem do Evropské unie 1.května 2004 se zapojila do jednotného trhu EU, který se vyznačuje volným pohybem zboží, služeb, kapitálu a osob. Vstupem do schengenského prostoru 21. prosince 2007 zrušila pro občany EU hraniční kontroly a zábrany. Díky Schengenu tak mohou čeští občané v jiném členském státě pobývat jako turisté až po dobu tří měsíců s platným cestovním pasem nebo průkazem totožnosti. Tato možnost samozřejmě platí i naopak. Také mají možnost pracovat, studovat a podnikat v jiném členském státě za stejných podmínek jako v domovském státě, je však nutné tamním orgánům hlásit svou přítomnost.

V České republice mají tedy možnost občané EU a Evropského sdružení volného obchodu (EFTA) volně žít, studovat a pracovat. Stejná práva ale platí i pro občany třetích zemí. Ministerstvo vnitra definuje občany třetích zemí jako „*Občanem třetí země je občan*

státu, který není členem EU a není zároveň občanem Islandu, Lichtenštejnska, Norska a Švýcarska.“ (Ministerstvo vnitra České republiky 2019) Občané cizích zemí pak mohou dle Ministerstva vnitra v České republice využít následujících pobytů.

- Krátkodobý pobyt- max. délka 90 dní v jakémkoli 180denním období
- Dlouhodobý pobyt – nad 90 dnů
- Zaměstnanecká karta – nad 90 dnů za účelem zaměstnání
- Modrá karta – dlouhodobý pobyt za účelem zaměstnání vyžadující vysokou kvalifikaci
- Trvalý pobyt

V tabulce č.7 vidíme počet cizinců v České republice od vstupu do Evropské unie v roce 2004 až do roku 2018. Uvedená tabulka obsahuje i data azylantů. Ministerstvo vnitra definuje azylanta jako „cizinec, kterému byl udělen azyl, a to po dobu platnosti rozhodnutí o udělení azylu.“ (Ministerstvo vnitra České republiky, 2020b) Počet cizinců v České republice je každým rokem stále vyšší, kromě období mezi 2009 a 2010, zde se počet cizinců snižoval, ale od roku 2011 opět začal stoupat. Největší nárůst byl zaznamenán v roce 2007 a to o celkových 71 002 cizinců.

Tabulka 7: Počet cizinců v České republice od roku 2004 do roku 2018 včetně azylantů

Rok	2004	2005	2006	2007	2008	2009	2010
Počet cizinců	255 917	280 111	323 343	394 345	439 498	434 600	426 423

2011	2012	2013	2014	2015	2016	2017	2018
436 319	438 076	441 536	451 923	467 562	496 413	526 811	566 931

Zdroj: Český statistický úřad (2020a), zpracováno autorem

Ministerstva vnitra uvádí, že k 31.12. 2018 žilo na našem území celkem 566 931 cizinců včetně azylantů, z toho 290 679 s trvalým pobytem a 276 252 s přechodným pobytem. (Ministerstvo vnitra České republiky, 2018) Český statistický úřad pak uvádí, že 41,2 % z celkového počtu cizinců tvořili občané států EU-28 a 58,8 % byly občané z třetích zemí. Nejpočetnější skupinou z třetích zemí pak tvořili Ukrajinci (131,3 tis.), Vietnamci (61,1 tis.) a občané Ruské federace (38 tis.) Ze zemí EU pak dominovali Slováci (116,8 tis.),

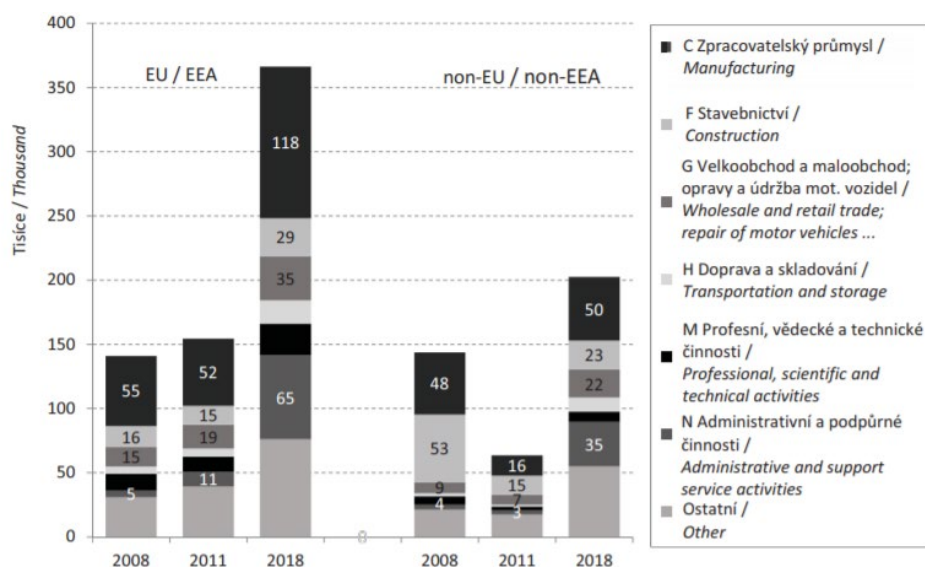
Němci (21,3 tis.) a Poláci (21,3 tis.) Nejvyšší meziroční nárůst nastal u občanů Ukrajiny o 14,2 tis. (Český statistický úřad, 2018a)

V České republice pak bylo celkově 658 519 zaměstnaných cizinců, což znamená vzhledem k počtu cizinců s pobytem na území ČR celkově 94 174 cizinců, kteří v České republice nebydlí. Nejvíce pracovníků pak pocházelo ze Slovenska (209 529) a Ukrajiny (142 967). V roce 2018 proběhly i kontroly nelegálního zaměstnávání. Orgány tímto pověřené pak zkontrolovaly 7624 zaměstnavatelů a celkově bylo zachyceno 3820 zahraničních občanů pracujících zde nelegálně. Z toho 453 cizinců zde pracovalo bez povolení k pobytu na území ČR. (Český statistický úřad, 2019a)

Na obrázku č.8 můžeme vidět, vývoj zaměstnávání cizinců v ČR a v jakých odvětvích cizinci nejčastěji pracují. Většina těchto pracovníků pracuje ve zpracovatelském průmyslu. Toto číslo je nejvyšší u pracovníků pocházející z EU ale i u pracovníků pocházející ze třetího světa. Počet osob z jiných členských zemí EU, které pracují v ČR, se od roku 2011 téměř zdvojnásobil, podobný stav nastal i u administrativních a podpůrných činnostech. Výrazně také ubylo cizinců z třetího světa pracujících ve stavebnictví. V roce 2008 to bylo 53 tis., v roce 2018 jen 23 tis.

Obrázek č.9 pak ukazuje medián a průměrnou měsíční hrubou mzdu (tedy takovou odměnu, kterou vyplácí zaměstnavatel a neřadí se sem stát, obec, kraj, státní fond, příspěvková organizace nebo školská právnická osoba) v České republice a porovnává mzdy občanů České republiky a občanů z dalších vybraných zemí, kteří pracují v ČR. Nejvyšší průměrnou mzdu mají občané Slovenska, nejnižší pak Ukrajiny, stejně je to i s mediánem průměrné mzdy.

Obrázek 8: Vývoj zaměstnávání cizinců v ČR podle sekcí ekonomických činností



Zdroj: Český statistický úřad (2019a)

Obrázek 9: Hrubá měsíční mzda v ČR podle státního občanství v roce 2018

Státní občanství	Hrubá měsíční mzda Gross monthly wage	
	Medián Kč/měs Median CZK/month	Průměr Kč/měs Average CZK/month
	Česká republika	28 091
Slovensko	32 239	40 376
Ukrajina	24 029	26 169
Polsko	27 180	32 071
Bulharsko	26 273	30 379
Rumunsko	29 108	35 322
Ostatní	30 654	46 655
Celkem mzdová sféra ČR	28 144	33 321

Zdroj: Český statistický úřad (2019a)

Data Českého statistického úřadu a Ministerstva vnitra ukazují, že nejvyšší procento pracovníků na českém území pracuje v manuálních profesích. I díky tomuto faktu Česká republika do roku 2018 neměla problém s nedostatkem pracovních sil, jelikož pracovní místa vytvořená v důsledku velkého přílivu přímých zahraničních investic, pomohli

zaplňit zahraniční pracovníci. Rychlý růst ekonomiky v roce 2018 a 2019 však vedl k tomu, že ani příliv zahraničních pracovníků nebyl dostačující pro potřeby podnikatelského sektoru v ČR. V tabulce č.9 vidíme, že občanům některých východních zemí je vypláceno méně, než je průměr v České republice. Výjimku tvoří Slovensko, tam je to ale dáno tím, že řada slovenských občanů přichází do ČR pracovat do oborů a pracovních pozic, které vyžadují vysokou kvalifikaci (např. lékaři a zdravotnický personál), protože nemají žádnou jazykovou bariéru. Slováků s vyšším odborným a vysokoškolským vzděláním pracovalo v roce 2017 v České republice 33 %. Nejvíce jich pracovalo ve zpracovatelském průmyslu (32 %), administrativní a podpůrné činnosti (11 %), opravy motorových vozidel (11 %) a zdravotní a sociální péče (8 %). Vyšší průměrná mzda byla také dána tím, že třetina pracujících Slováků pracovala v hlavním městě Praze a Středočeském kraji. Přestože zde pracuje i vysoký počet Ukrajinců s minimálně středoškolským vzděláním, jazyková bariéra je pak nutí vykonávat práce, které nekorespondují s jejich dosaženým vzděláním, a proto je jejich průměrná mzda mnohem nižší. (Nesrstová, 2017)

Česká republika je jednou ze zemí, která aktivně podporuje mezinárodní studijní mobilitu. Jen ve školním, resp. akademickém, roce 2017/2018 bylo vysláno do zahraničí 7272 studentů, z toho 5467 cestovalo na klasické studijní pobyty a 1805 na praktické stáže. V celkovém součtu pak nejvíce studentů absolvovalo program v Německu (946), ve Španělsku (727) a ve Velké Británii (622). Na Slovensko se vydalo celkem 126 studentů. Ve stejném školním roce absolvovalo program celkem 10 559 zahraničních studentů, z toho 8 121 na studijní pobyty a 2 438 na praktické stáže. Nejvíce zahraničních studentů pocházelo ze Španělska (1 320), z Francie (1 316) a ze Slovenska (1 065). (Na Erasmus plus, n.d.)

Na závěr je také důležité zmínit ještě přeshraniční pracovníky (tzv. pendlery), tedy pracovníky, kteří jsou občany České republiky a mají zde trvalé bydliště, ale práci vykonávají v nějaké jiné zemi. V České republice je to nejčastěji logicky Německo, Rakousko, Slovensko a Polsko. Nejvíce přeshraničních pracovníků pracovalo v Německu (36 tisíc), v Rakousku (11 tisíc) a Slovensku (3 tisíce). Do Polska poté jezdila pracovat necelá tisícovka pracovníků. Nejvíce přeshraničních pracovníků, kteří bydlí v jiné zemi, než je Česká republika, ale dojíždí sem za prací pocházelo ze Slovenska (36 tisíc) a z Polska (10 tisíc). (Evropská komise, 2019)

3 Dopady globalizačních procesů ve vybraném regionu

Pro účely bakalářské práce byl vybrán Plzeňský kraj se zaměřením především na krajské město Plzeňského kraje Plzeň. Statistická data v této kapitole jsou však uváděna převážně za celý Plzeňský kraj (např. v kapitole 3.1), protože data pouze za město Plzeň či Plzeňsko autor neměl k dispozici. Plzeňský kraj leží na jihozápadě Čech a žije v něm 589 899 obyvatel k 1.1.2020. Skládá se ze 7 okresů, přičemž největší je Plzeň-město, ve kterém žilo k 1.1.2020 194 280 obyvatel. Je to rozlohou třetí největší kraj v České republice, ale počtem obyvatel se nachází až na 9. místě. Plzeňský kraj má také nízkou hustotu zalidnění a velké procento obyvatel žije v Plzni. V samotné Plzni, která je čtvrtým největším městem v České republice, žilo 174 842 obyvatel (Český statistický úřad, 2020b). Plzeň je také známé průmyslové, strojírenské a pivovarnické město. Mezi známé firmy sídlící v Plzni patří Škoda Transportation a.s., pivovar Plzeňský Prazdroj a.s. nebo Plzeňská teplárenská. V roce 2015 byla Plzeň hlavním městem kultury. Nejpočetnější okres Plzeň-město se nachází ve velice dobré lokaci, neboť umožňuje rychlé napojení na hlavní město České republiky Prahu, ekonomicky nejsilnějším celkem v České republice, což může nahrávat některým obyvatelům, kteří do Prahy dojíždí za prací nebo v Praze studují. Navíc je rychlé dálniční spojení s Německem, což může být další cílový trh pro některé firmy, ale i pro některé obyvatele, kteří zase mohou dojíždět do Německa za prací. Dopady globalizačních procesů na Plzeňský kraj jsou podobné jako na celou Českou republiku, proto v následující kapitole budou uvedeny a okomentovány některé statistické ukazatele Plzeňského kraje, které by měly nastínit, jak moc ekonomicky tento kraj ovlivnily globalizační procesy. V následujících kapitolách se už pak konkrétněji zaměříme na Plzeňský kraj, co se dopadů globalizačních procesů týče, především pak z hlediska přímých zahraničních investic a zahraniční pracovní síly.

3.1 Porovnání České republiky a Plzeňského kraje

Plzeň měla v roce 2018 hrubý domácí produkt ve výši 262 607 000 Kč. Podíl kraje na HDP České republiky byl 4,9 %. HDP na jednoho obyvatele byl 449 882 Kč, což bylo 5. nejlepší HDP v České republice podle jednotlivých krajů. Tabulka č.8 ukazuje vývoj hrubého domácího produktu od roku 2011 do roku 2018 v běžných cenách a na to jednoho obyvatele. Můžeme vidět, že kromě mírného poklesu v roce 2012 HDP roste. Od roku 2011 vzrostlo HDP na jednoho obyvatele o 95 362 Kč.

Tabulka 8: Vývoj HDP v Plzeňském kraji od roku 2011 do roku 2018

	Měřicí jednotka	2011	2012	2013	2014	2015	2016	2017	2018
HDP (běžné ceny)	mil. Kč	202 607	198 464	208 139	222 957	233 234	243 655	255 226	262 607
HDP na 1 obyvatele	Kč	354 520	346 955	363 319	388 432	405 156	421 813	440 631	449 882

Zdroj: Český statistický úřad (2019d), zpracováno autorem

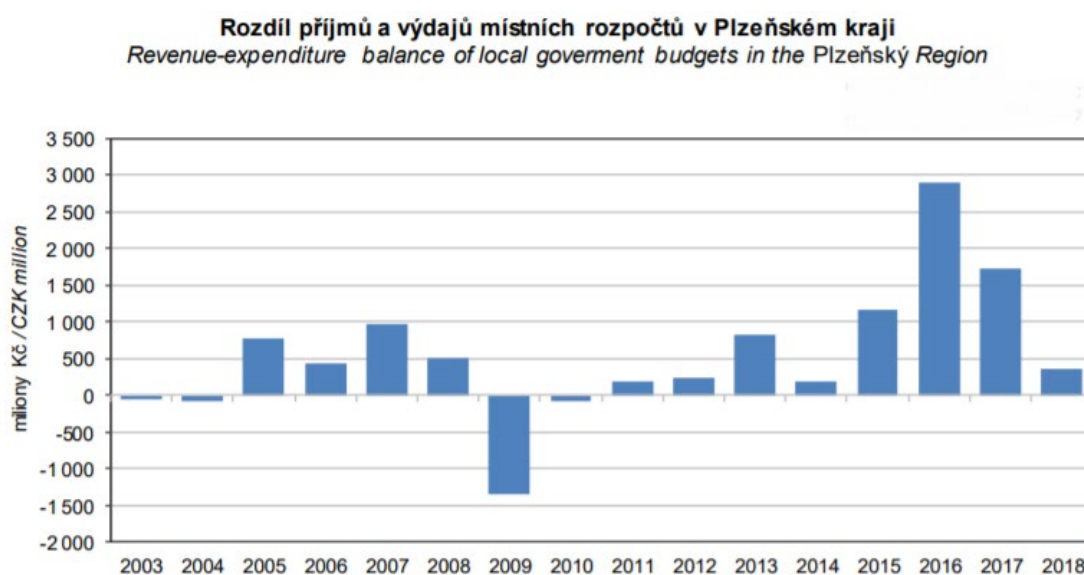
V Plzeňském kraji bylo od roku 2008 do roku 2017 zaznamenáno nejlepší průměrné tempo meziročního růstu HDP, které dosahovalo 2,21 %. Celorepublikový průměr však byl 1,38 % a Plzeňský kraj spolu s Královohradeckým (2,17 %) a Středočeským (2,16 %) zaznamenaly nejlepší výsledek. Plzeňský kraj patří mezi nejvýkonnější kraje z hlediska čistého disponibilního důchodu domácnosti.⁴ V roce 2017 umístil na třetím místě s hodnotou 231 227 Kč ČDDD. Lepší výsledek zaznamenala pouze Hl. město Praha a Středočeský kraj. Přesto je však důležité zdůraznit, že většina krajů mají mezi sebou velice nízké rozdíly, což však neplatí o Hl. městě Praze, kde rozdíl ČDDD mezi Prahou a Plzeňským krajem byl 76 107 Kč. I přes tuto nerovnováhu mezi Hl. městem Prahou a zbytkem republiky, Plzeňský kraj měl ČDDD nad průměrem České republiky, které bylo 230 243 Kč. (Český statistický úřad, 2019d)

V roce 2018 Plzeňský kraj, co se týče místních rozpočtů, měl celkové příjmy přibližně 31 054 000 Kč, což je skoro o 3 miliony více než v roce 2017, a o 4,5 milionů více než v roce 2016. Z toho tvořily přibližně daňové příjmy 17 280 000 Kč, nedaňové příjmy 2 852 000 Kč (příjmy z úroků, z pronájmu majetku atd.), kapitálové příjmy 703 000 Kč a přijaté transfery 10 211 000 Kč. Výdaje byly přibližně 30 683 000 Kč, což bylo opět více než v předchozích obdobích. O téměř 4,3 milionů více než v roce 2017 a o 7,2 milionů více než v roce 2016. Nejvíce výdajů šlo do vzdělání (8 641 mil. Kč), do dopravy (5 710 mil. Kč) a do všeobecné veřejné správy (4 283 mil. Kč). Příjmy a výdaje Plzeňského kraje pak mají rostoucí tendenci. Zatímco v roce 2007 se počet příjmů a výdajů pohyboval kolem 22 milionů Kč, v roce 2018 přesáhly obě veličiny hodnoty 30

⁴ Čistý disponibilní důchod domácností je ukazatel, jehož výsledkem je tvorba a rozdělování důchodů v peněžním vyjádření, která je určená pro konečnou spotřebu domácností.

milionů. Jediný rozdíl pak nastal v rozdílu příjmů a výdajů. Na obrázku č.10 můžeme vidět rozdíl příjmů a výdajů místních rozpočtů v Plzeňském kraji. Zde není žádný rostoucí ani klesající trend. Regionální rozpočty a jak s nimi naložit pak ovlivňuje spousta věcí především momentální složení politické moci. Avšak můžeme si všimnout, že v době světové krize, která naplno propukla v Evropě v roce 2009, byly výdaje mnohem vyšší než u předchozích a následujících let. Od roku 2011 pak rozdíl příjmů a výdajů byl vždy kladný, největší kladný rozdíl pak nastal v roce 2016.

Obrázek 10: Rozdíl příjmů a výdajů místních rozpočtů v Plzeňském kraji

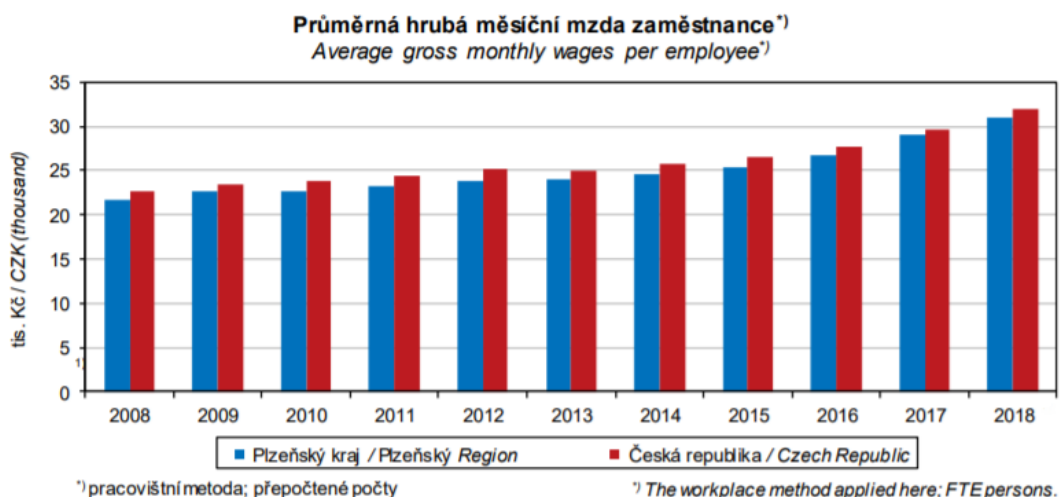


Zdroj: Český statistický úřad (2019f)

V Plzeňském kraji bylo v roce 2018 zaměstnáno přibližně 293 000 osob. Největší počet pracovníků pracoval jako Obsluha strojů a zařízení, montéři (54 800), techničtí a odborní pracovníci (51 200) a řemeslníci a opraváři (49 800). Průměrná mzda pak byla v Plzeňském kraji v roce 2018 33 020 Kč, což byl nárůst oproti roku 2017 o 2 176 Kč a oproti roku 2016 se jednalo o nárůst 4 667 Kč. Největší průměrnou mzdu pak měli zaměstnanci zákonodárci a řídicí pracovníci (61 843 Kč), specialisté (43 667 Kč) a techničtí a odborní pracovníci (36 898 Kč). Největší počet zaměstnanců, tedy ti, kteří pracují jako obsluha strojů a zařízení, montéři, měli průměrnou mzdu nižší, než byl krajský průměr a to 28 659 Kč. Když přepočteme průměrnou měsíční mzdu pracovištní metodou, tak v porovnání s celorepublikovým průměrem se Plzeňský kraj za posledních 8 let nikdy nedostal nad průměrnou mzdu v České republice, na druhou stranu tento rozdíl

byl ale vždy minimální.⁵ Na obrázku č.11 můžeme vidět toto porovnání průměrné hrubé měsíční mzdy zaměstnanců v Plzeňském kraji a v České republice. Průměrná měsíční mzda v přepočtu na pracovištní metodu potom činila v České republice 31 885 Kč a v Plzeňském kraji to bylo 30 722 Kč. Nejvyšší průměr pak byl v Hl. městě Praha (40 011 Kč) a Středočeském kraji (32 492 Kč) a Jihomoravském kraji (30 778 Kč). Plzeňský kraj se tedy umístil na čtvrtém místě, co se průměrné hrubé měsíční mzdy týče. Stejně jako u celorepublikového průměru, tak i v Plzeňském kraji průměrná hrubá měsíční mzda rostla za posledních 10 let. (Český statistický úřad, 2019c)

Obrázek 11: Průměrná hrubá měsíční mzda zaměstnance v Plzeňském kraji a České republice



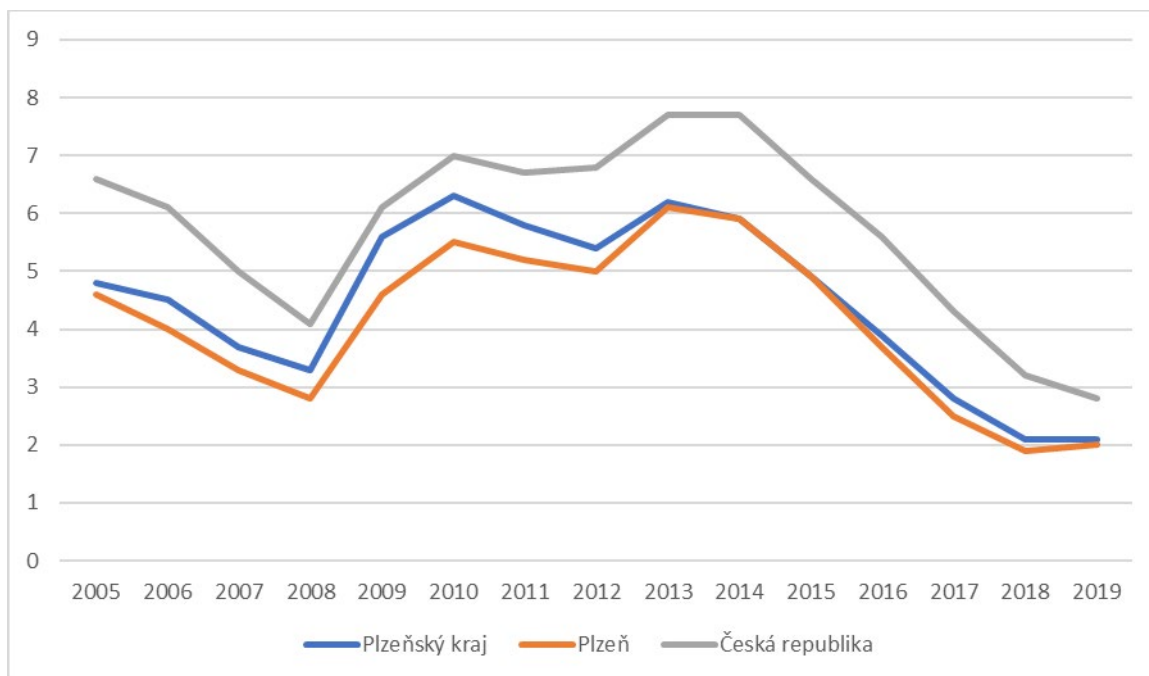
Zdroj: Český statistický úřad (2019c)

Obrázek č.12 ukazuje vývoj průměrné roční míry nezaměstnanosti v Plzeňském kraji, v okrese Plzeň-město a v České republice. V kapitole 2.1 bylo uvedeno, že Česká republika má jednu z nejnižších mír nezaměstnanosti v Evropské unii. Samostatný Plzeňský kraj má tuto míru ještě nižší, jinak ale celkem pravidelně kopíruje výkyvy České republiky ať už třeba v období krize, kdy mezi lety 2008 a 2010 vstoupila nezaměstnanost v České republice z 4,1 % na 7 %, v Plzeňském kraji to bylo z 3,3 % na 6,3 %. Také velice přesně kopíruje pokles nezaměstnanosti z posledních let. V roce 2019 byla průměrná roční míra nezaměstnanosti v ČR 2,8 %, v Plzeňském kraji 2,1 % a v Plzni dokonce 2 %. Plzeňský kraj měl tak v roce 2019 spolu s Jihočeským krajem 3. nejnižší

⁵ Pracovištní metoda – územní zatřídění počtu zaměstnanců a jejich mezd do kraje je provedeno podle místa skutečného pracoviště zaměstnanců

míru nezaměstnanosti v roce 2019, nižší byla jen v Praze (1,9 %) a Pardubickém kraji (2,0 %)

Obrázek 12: Průměrný roční vývoj nezaměstnanosti ve vybraných oblastech od roku 2005 do roku 2019



Zdroj: Český statistický úřad (2020c), vlastní úprava

Přestože Český statistický úřad v posledních letech neuvádí data o vývozu a dovozu v členění podle krajů, můžeme si aspoň vývoz přiblížit v datech starších a porovnat především ve dvou faktorech, které měly na globalizační dopady v Plzeňském kraji a v České republice největší vliv, a to vstup České republiky do Evropské unie a světovou finanční krizi. Tabulka č.9 ukazuje vývoz v Plzeňském kraji mezi lety 2003 a 2010. Od roku 2003 do roku 2010 tedy došlo k nárůstu exportu v Plzeňském kraji téměř o polovinu. Také ale vidíme, že po vstupu do Evropské unie zaznamenal export vysoký nárůst, přestože se nejednalo o největší meziroční nárůst. Ten pak přišel mezi lety 2007 a 2006, kdy se export zvýšil o 43,9 mld. Kč. Dopad světové krize se tedy nevyhnul ani Plzeňskému kraji a oproti roku 2008 zaznamenal pokles o 34,7 mld. Kč. V roce 2010 se pak nejvíce vyváželo Německa (56,4 % celkového vývozu), v celorepublikovém srovnávání na tom byl lépe pouze Karlovarský kraj, kde do Německa mířilo 56,8 % vývozu. Kromě Německa pak ještě docházelo k vývozu do Francie (5,8 %), Velké Británie (5,5 %) a Itálie (5,2 %). Ze zboží se pak v roce 2010 nejvíce vyvážely monitory a projektor, televizní přijímače a díly a příslušenství motorových vozidel. (Český statistický úřad, 2011a)

Tabulka 9: Vývoz v Plzeňském kraji mezi lety 2003 a 2010 v mld. Kč

	2003	2004	2005	2006	2007	2008	2009	2010
Vývoz	106,8	142,9	147,3	175,2	219,1	234,3	199,6	202,7

Zdroj: Český statistický úřad (2011a)

Plzeňský kraj se tedy nachází na předních příčkách ve vybraných ukazatelích jako je hrubý domácí produkt (zde měl i nejlepší růst za posledních 5 let), čistý disponibilní důchod domácností, průměrná hrubá měsíční mzda a roční vývoj míry nezaměstnanosti. Dá se předpokládat, že u průměrné hrubé měsíční mzdy nebyl Plzeňský kraj nad celostátním průměrem i z toho důvodu, že má veliký počet zaměstnanců v méně kvalifikovaných profesích. Což samozřejmě souvisí s tím, že je na Plzeňsku velký počet firem zabývajících se průmyslem a strojírenstvím. Na druhou stranu to má také za následek, proč má Plzeňský kraj v ČR jednu z nejnižších hodnot míry nezaměstnanosti. Za poslední roky zde vznikly podniky, které dokázaly vyplnit mezery na trhu, díky čemuž došlo k růstu hrubého domácího produktu a také ztraktivnění Plzeňského regionu pro některé zahraniční pracovníky.

3.2 Dopady globalizačních procesů na PZI v Plzeňském kraji

Přímé zahraniční investice dopadají i na Plzeňský kraj. Jejich stav byl k roku 2016 celkem 97 705 mil. Kč, což bylo ale pouze 3,13 % celé České republiky. Celkový objem přímých zahraničních investic k roku 2016 v České republice byl 3 124 230,6 mil. Kč. Nutno však podotknout, že k roku 2016 67,8 % přímých zahraničních investic bylo investováno v Hlavním městě Praze a Středočeském kraji. Plzeňský kraj se objemem zahraničních investic umístil na 6. místě ze všech regionů České republiky. Oproti roku 2000 si Plzeňský kraj oproti České republice trochu pohoršil. K roku 2000 byl poměr Plzeňského kraje v celkovém objemu přímých zahraničních investic v České republice 4,1 %. K roku 2000 bylo v Plzeňském kraji celkově 33 252 mil. Kč přímých zahraničních investic. K roku 2016 se tak jedná o nárůst 64 453 000 000 Kč PZI. Došlo však za posledních 16 let k rozptylu investic po celém regionu, neboť v roce 2000 62,3 % všech zahraničních investic v Plzeňském kraji bylo investováno v okrese Plzeň-město, zatímco v roce 2016 to bylo v okrese Plzeň-město 56,5 %. (Česká národní banka, 2020)

Hlavní investoři pak pocházeli většinou z Japonska a pomohli hlavně k růstu průmyslové zóny na Borských polích. Největší investici, celkově 4 miliardy, provedla japonská

společnost Panasonic, která investovala do vzniku továren na televizory a video zařízení. Plzeňská továrna se tak stala největším výrobním závodem mimo území Japonska a zařadila se mezi nejvýznamnější vývozce v České republice a největšího vývozce v Plzeňském kraji. Zároveň se stala i jedním z největších zaměstnavatelů v regionu. Další významnou investicí provedl japonský výrobce Daikin Industries. Celkově se jednalo o téměř 3 miliardy. Společnost Daikin Europe N.V. je mateřskou společností Daikin Industries se sídlem v Belgii, která se stará o produkty v Evropě. Mimo jiné má ještě pobočku v Brně. Další velkou investicí byla 2,7 miliardy od japonské společnosti Matsushita Electric Works zabývající se elektronickými polovodiči do továrna v Plané na Tachovsku. (ČTK, 2016)

Velkým investorem je také japonská společnost Sumisho Global Logistics, která zajišťuje logistické služby pro řadu podniků v Plzeňském kraji. Navíc v posledních letech rozšířila skladové kapacity v areálu CTPark Plzeň. (Kolář, 2016)

Mezi další zahraniční firmy, které v minulosti investovali do Plzně patří například francouzská společnost Asteelflash Group, která vyrábí elektronické součástky anebo DAIHO CZECH s.r.o., která je dceřinou společností japonské firmy DAIHO KOGYO a vyrábí a prodávají plastové výlisky pro průmyslová odvětví.

Na druhou stranu ne všechny firmy investující v Plzni a Plzeňském kraji mají zájem dlouhodobě investovat. Důvodů může být více jako například končící státní investiční pobídky, které umožňovaly mimo jiné odvádět nižší daně. Dalším důvodem je, že investoři byli zaměřeni na trh s levnou pracovní silou anebo v neposlední řadě zvyšování mezd v Česku, kdy se zahraničním zaměstnavatelům přestává vyplácet zaměstnávat méně kvalifikovanou pracovní sílu, neboť i těchto profesí, u kterých je často hrubá měsíční mzda pod průměrem, se toto zvyšování začne týkat. Tyto firmy pak odvedou svůj kapitál do zemí s levnější pracovní silou, díky čemuž uspoří na nákladech a daních. Jedním z těchto případů je japonská firma Yazaki Wiring Technologies, která v Plzni vyrábí automobilové komponenty. Ta se rozhodnula přesunout výrobu do Srbska a o pracovní místa přišlo přibližně kolem 500 zaměstnanců. (Prokšová, 2019)

Je důležité však zmínit, že 6. září 2019 začala platit v České republice novela zákona č.72/2000 Sb., o investičních pobídkách. Investiční pobídky schvaluje vláda a novela se týká zvýhodnění projektů s vyšší přidanou hodnotou se zaměřením na technologická

centra. Vyjma Prahy, tyto technologická centra můžou získat hmotnou podporu na nová pracovní místa, školení a rekvalifikaci. (CzechInvest, 2019)

Jedním z takových projektů může být i investice do Panattoni Pilsen Digital Park. Společnost Panattoni Europe chce vytvořit moderní technologické centrum pro výrobu s vysokou přidanou hodnotou a nová pracovní místa pro vysoce kvalifikované zaměstnance. Technologické centrum by mělo vzniknout právě na území bývalé haly, kterou vlastnila společnost Yazaki. Panattoni Europe pak chce haly zrekonstruovat a nabídnout novým zájemcům. (Panattoni Europe, 2019)

Jedním z nejznámějších plzeňských podniků a velkým zaměstnavatelem jsou také firmy Škoda Transportation a.s. a Škoda Doosan Power s.r.o. V roce 2017 podepsala skupina PPF smlouvu o koupi 100 % akcií společnosti Škoda Transportation. Skupina PPF je mezinárodní investiční skupina, kterou založil Petr Kellner a která má sídlo v Nizozemsku. Mezi její další dceřiné společnosti patří například Home Credit anebo Air Bank. Celá akvizice stála údajně 8,3 miliardy korun. Touto akvizicí se tedy Škoda Transportation a.s. stala firmou, kterou vlastní nizozemská společnost. Z původního statutárního orgánu zůstal v dozorčí radě pouze Michal Korecký, který si navíc koupil v roce 2018 10 % podíl ve společnosti. Skupina PPF odkoupila Škodu Transportation a.s. od firmy CEIL (dříve Skoda Industry Europe), která má oficiální sídlo na Kypru. (PPF, 2019)

Škoda Transportation a.s. vyrábí kolejová vozidla pro městskou dopravu a železnici a její výrobky se vyvážejí do celého světa. Plzeňskými tramvajemi se například vozí lidé v Maďarsku nebo Turecku. Člen představenstva Škody Zdeněk Majer komentoval, že kromě podpory českého a slovenského trhu se daří i na zahraničních trzích. Samotná Škoda pak získala zakázky z Německa a Polska, plánuje uzavřít zakázku v Lotyšsku a expandovat například na Balkán nebo do Ruska. (Sůra, 2020)

Společnost Doosan Škoda Power je strojírenská firma ve sídlem v Plzni. Vyrábí především turbíny a energetická zařízení. Její historie sahá až do roku 1904. V roce 2005 vytvořila v Indii dceřinou společnost ŠKODA POWER India Pvt. Ltd. V roce 2009 koupila 100 % akcií firmy jihokorejská společnost Doosan Heavy Industries & Construction. Akvizice stála údajně 11,5 mld. Kč. V roce 2012 se pak přejmenovala na nynější na Doosan Škoda Power s.ro. Firma poté díky této zahraniční investici roste a v roce 2019 získala již druhou velkou zakázku ve Spojených Státech Amerických. V roce

2020 pak vyšla zpráva, že plzeňský výrobce znovu expandoval a dodá první turbínu do Japonska. (Doosan Škoda Power, 2020)

Pravděpodobně nejznámější podnik sídlící v Plzni je vedle skupiny Škoda i Plzeňský prazdroj. Tento pivovar vyváží své produkty do více než 50 zemí světa, díky čemuž je největší exportér českého piva a lídrem mezi výrobci v regionu. V roce 2017 se pak nejvíce vyvezlo na slovenský, německý a jihokorejský trh. Ve stejném roce se pak doma i v zahraničí prodalo přes 11 milionů hl piva, 1,5 mil. hl pak tvořil vývoz. (Plzeňský Prazdroj, 2018)

Do roku 2016 vlastnila pivovar společnost SABMiller, což byl konglomerát, který vznikl spojením jihoafrického pivovaru South African Breweries a americké společnosti Miller Brewing. Společnost pak měla sídlo v Londýně až do roku 2016, kdy zanikla. Na konci roku 2016 pak bylo oznámeno, že společnost Plzeňský Prazdroj koupí firma Asahi Breweries Ltd. Asahi pak skutečně Plzeňský Prazdroj koupila za 7,3 mld. euro spolu ještě s dalšími pivovary na Slovensku, Maďarsku, Rumunsku a Polsku. Pro samotný pivovar se ale z hlediska výroby moc nezměnilo, naopak se ale rozšířila obchodní síť především v Asii. Prazdroj také pravidelně exportuje pivo do Číny, zájem roste i ve Vietnamu nebo Tchaj-wanu, a navíc se nový majitel Asahi může soustředit na distribuci na domácím trhu v Japonsku. (ČTK, 2016a)

Podle *Rozhodnutí jediného akcionáře při výkonu působnosti valné hromady* byl čistý účetní zisk v roce 2018 4 445 512 835 Kč. Výplata dividend akcionáři však byla stanovena na 4 390 000 000 Kč. V roce 2018 si tedy vlastník podniku Asahi stáhl většinu účetního zisku a došlo tak k odlivu peněz do Japonska. Nerozdělený zisk po výplatě dividend pak k začátku roku 2019 činil 65 647 730 Kč. (Justice, 2019) Tento stav pak svědčí o tom, že Plzeňský prazdroj není firma, do které je třeba masivně investovat a rozvíjet byznys, naopak to svědčí o výsadním postavení Plzeňského Prazdroje. (Pánková, 2019)

Kromě podniků Plzeňského Prazdroje, Škoda Transportation a Doosan Škoda Power vyváží do zahraničí i spoustu dalších Plzeňských firem. Například firma Stock Plzeň exportuje zboží především na Slovensko, firma Bohemia Sekt je velice úspěšná také na Slovensku, ale i v Belgii a daří se jí rozvíjet obchody třeba na Tchaj-wanu, Hongkongu nebo v Nigérii nebo firma ETD Transformátory, která vyváží do pobaltských republik a Rakouska. (Švec, 2014)

3.3 Dopady globalizačních procesů na migraci v Plzeňském kraji

Vlivem přímých zahraničních investic, které se v Plzeňském regionu uskutečnily, vzniklo také spousta nových pracovních míst. Některá pracovní místa však nebyla dostatečně zajímavá pro domácí obyvatele, vzhledem k tomu, že se jednalo o pracovní místa pro méně kvalifikované pracovníky. Bylo tedy třeba vyplnit mezeru na trhu, a tak za poslední roky dochází k přílivu zahraničních obyvatel především z Východu do Plzeňského kraje. V roce 2000 byl počet cizinců v Plzeňském kraji 8 913, v roce 2005 pak 13 206 a v roce 2018 35 381. V tabulce můžeme vidět vývoj počtu cizinců v Plzeňském kraji a vývoj tří nejpočetnějších skupin – obyvatel Ukrajiny, Slovenska a Vietnamu. Kromě poklesu mezi lety 2010 a 2011 počet cizinců v Plzeňském kraji roste. Od roku 2010 do roku 2018 jejich počet vzrostl o 10 206 na již zmiňovaných 35 381. Cizinci tak tvořili 6,1 % obyvatel Plzeňského kraje, a kromě zmíněných národností zde mělo ještě velké zastoupení Bulharsko (2 417) a Rumunsko (2 276). V celorepublikovém srovnání má Plzeňský kraj 5. nejvyšší podíl cizinců ve vybraném kraji. Nejvíce cizinců v roce 2018 bylo v Plzeňském kraji z Ukrajiny (8 851). Po menším odlivu mezi lety 2013 a 2015 jejich počet roste a největší nárůst zaznamenal právě v roce 2018, kdy v Plzeňském kraji přibylo 1 757 cizinců za jediný rok. Podobně jsou na tom i občané Slovenska. Zde je však rozdíl: občané Ukrajiny přichází pracovat do méně kvalifikovaných zaměstnání, zatímco občané Slovenska mohou pracovat i na vyšších pozicích, protože v jejich případě není žádná jazyková bariéra. Vietnamská komunita pak nevykazuje žádné dlouhodobé sestupné ani vzestupné tendence, počet osob se státním občanstvím Vietnamu byl v roce 2010 a v roce 2018 velice podobný. (Český statistický úřad, 2019b)

Tabulka 10: Vývoj celkového počtu cizinců v Plzeňském kraji

	2010	2011	2012	2013	2014	2015	2016	2017	2018
Cizinci	25	23	23	25	25	27	29	31	35
celkem	175	884	886	166	958	304	331	479	381
z toho:									
Ukrajina	6 997	5 950	5 546	1 061	1 171	1 339	6 180	7 094	8 851
Slovensko	4 996	5 361	5 590	2 204	2 250	2 291	7 516	7 771	8 228
Vietnam	5 847	5 432	5 307	6 117	6 576	7 017	5 467	5 650	5 668

Zdroj: Český statistický úřad (2019b), zpracováno autorem

Nárůst této pracovní síly byl také zapříčiněn příznivou ekonomickou situací, kdy mnoho firem investovalo do rozšiřování svých aktivit. Velký dopad na to měla lokalita v Plzni a okolí, která se nachází blízkosti dálnice D5 a Německa, odkud mohou firmy rychleji převážet vyrobené zboží. Většina cizinců však pracují jako montážní dělníci, pomocní dělníci ve výrobě a stavební dělníci. Z kapitoly 3.1 Porovnání víme, že nejvíce zaměstnanců Plzeňského kraje pracuje v právě v profesi obsluha strojů a zařízení a montéři. Takže můžeme předpokládat, že vysoký poměr na těchto profesích mají zahraniční zaměstnanci především pak z východu. (Region Plzeň, 2019)

Někteří zahraniční pracovníci však přicházejí do České republiky s dokončeným středním nebo vyšším vzděláním, ale kvůli jazykové bariéře jsou nuceni přijmout dělnické nebo podobné práce. Plzeňský kraj se celkově potýká s nedostatkem kvalifikovaných pracovníků. Jedním z řešení toho nedostatku mohou být aktivity personální agentury Centrum lidských zdrojů pro Plzeňský kraj. Tato agentura mimo jiné vyhledává kvalifikované pracovníky ve východních zemích a zprostředkovává jim např. pomoc s překonáním jazykové bariéry, při jednání s úřady ubytováním, školami anebo pojištěním. (Plzeň, 2019)

Závěr

Cílem této bakalářské práce bylo analyzovat a zhodnotit dopady globalizačních procesů ve vybraném regionu. Proč účely této bakalářské práce byl vybrán region Plzeňský kraj.

Teoretický úvod k tématu je zaměřen na globalizaci ve světové ekonomice, její vymezení, vývojové etapy a hlavní dopady. Můžeme tedy vidět, že globalizace nemá pevnou definici a každý autor na ní pohlíží jinak. Na základě odborných zdrojů je možné globalizaci vymezit jako proces liberalizace mezinárodních vztahů, obchodu a služeb, který má vliv na všechny sféry běžného života včetně ekonomických, ale i neekonomických aktivit a její dopady pocítuje stát, podniky i domácnosti. Největší rozmach globalizace pak začal v 80. letech minulého století, především díky rozkvětu informačních technologií.

V bakalářské práci jsou analyzovány vybrané dopady globalizačních procesů na světovou ekonomiku, avšak je třeba zdůraznit, že některé dopady mohou být vnímány i hodnoceny subjektivně. Například s rostoucí globalizací roste i migrace pracovních sil. Ne každý však tento faktor podporuje, některé osoby nebo skupiny osob se proti tomu zase silně vymezují. Podobně na tom mohou být i přímé zahraniční investice, neboť někdo nerad vidí velký příliv přímých zahraničních investic a radši by podporoval domácí výrobu. Jak příliv přímých zahraničních investic, tak příliv zahraniční pracovní síly ale může podpořit výrobu v cílové destinaci a pomoc dalšímu rozvoji v regionu i mimo něj. Stinná stránka globalizace pak může být v časech krize, neboť větší propojení trhů, obchodu a národních států může v době, kdy přijde lokální krize (například jen v jednom státě nebo kontinentu) vyústit v krizi, která nebude pouze na lokální úrovni, ale může vyústit v krizi světovou. Dochází pak k poklesu hrubého domácího produktu, vývozu a dovozu zboží, růstu inflace a nezaměstnanosti. Navíc může docházet k protekcionistickým vládním rozhodnutím, které potlačují přirozený průběh globalizace.

Závažná krize s celosvětovými dopady vypukla během dokončování této práce, kdy velká část světa byla postížena pandemií infekčního onemocnění COVID-2019. Přestože dopady této krize budeme pocítovat i v dalších letech, autor se této problematice ve své práci nevěnoval, a to z následujících důvodů: Pandemie v době dokončování této práce stále probíhá, takže není možné z ní vyvozovat jakékoliv závěry. Přestože má momentálně vliv na významné snižování výkonu ekonomik, rostoucí nezaměstnanost a vývoj na zahraničních trzích, situace se ohledně šíření infekce mění každým dnem.

Samotná Česká republika vstoupila naplno do globalizačních procesů po pádu komunismu, na základě přeměny na demokratický systém a následně o několik let později vstupem do Evropské unie. Podle globalizačního indexu KOF se Česká republika umístila na 13. místě ze 197 zemí, což ukazuje veliké zapojení do globalizačních procesů. Také zde vzrostl hrubý domácí produkt, klesala míra nezaměstnanosti, došlo k nárůstu importu a exportu, rostly přímé zahraniční investice a docházelo také k většímu přílivu zahraniční pracovní síly. Český trh se tedy zvětšuje, stejně tak jako mezinárodní dosah. Můžeme předpokládat, že bez zapojení do globalizačních procesů, ať už by to třeba jen znamenalo neúčast České republiky v Evropské unii, by Česká republika nevykazovala tak rostoucí čísla jako to bylo v posledních letech. Konkrétně velmi příznivý vývoj míry nezaměstnanost v posledních letech, byl ovlivněn velkými přímými zahraničními investicemi, kde se vytvořilo mnoho perspektivních pracovních míst, ale i těch méně perspektivních, které byly vyplněny pracovníky především z Východu. Jedna věc byla příliv kapitálu do České republiky, druhá věc však byla, že se kapitál investoval do podniků, které vyráběly výrobky s nízkou přidanou hodnotou. Česká republika je z tohoto důvodu někdy označována jako „montovna Evropy“.

Stejně je někdy označován i Plzeňský kraj, na který je zaměřena empirická část této bakalářské práce. Plzeňský kraj se, co se týče ekonomické síly, umisťoval na vysokých příčkách v porovnání s ostatními kraji. V několika aspektech, jako byla například průměrná hrubá měsíční mzda nebo nezaměstnanost, byl velice blízko celorepublikovému průměru. To je však dáno především rozdílem mezi výkonností Hl. města Prahy a ostatními kraji. Plzeňský kraj zažil velkou expanzi díky přímým zahraničním investicím především v oblasti na Borských polích v Plzni. Tyto investice výrazně dopomohly ke zvýšení zaměstnanosti v kraji, ale také zajistily příliv levné pracovní síly. Jak již bylo uvedeno, mnoho investic bylo do podniků, které měly výrobky s nízkou přidanou hodnotou, takže mnoho pracovních pozic nebylo pro domácí obyvatele dostatečně atraktivních. Problémem se ukázalo, že pokud poroste ekonomická síla regionu nebo i celé České republiky, někteří zahraniční investoři se můžou rozhodnout přesunout výrobu do další země, kde jsou pracovní náklady ještě nižší. To znamená, že vysoké počet osob může přijít o svá pracovní místa a potíž také může být v tom, že některé osoby sem přicestovaly ze zahraničí a budou mít problém si najít další práci.

Řešení přináší novela zákona č. 72/2000 Sb., o investičních pobídkách, která je platná od září 2019 a zvýhodňuje projekty s vyšší přidanou hodnotou, zejména technologická

centra, která budou moci nově získat hmotnou podporu na nová pracovní místa a školení a rekvalifikaci nových zaměstnanců.

V Plzeňském kraji je také mnoho pracovníků, u kterých jejich pracovní zařazení neodpovídá jejich dosaženému vzdělání. Vytvoření vhodných podmínek pro zapojení těchto pracovníků na kvalifikované pracovní pozice by pomohlo dále zvyšovat prosperitu Plzeňského kraje. To stejné ale logicky platí i pro domácí obyvatele, z nichž někteří nevyužívají svůj potenciál.

Seznam použitých zdrojů

- Breinek, P. (2005). Procesy globalizace ve světové ekonomice. *Politická ekonomie*, roč. 53, č.6, 826-841.
- Cihelková, E. (2012). *Aktuální otázky světové ekonomiky. Proměny a governance*. Praha: Professional Publishing.
- CzechInvest. (2019). *Zákon č. 72/2000 Sb., o investičních pobídkách, ve znění platném od 6. září 2019*. Dostupné 21. 4. 2020 z <https://www.czechinvest.org/cz/Sluzby-pro-investory/Investicni-pobidky>
- Česká národní banka. (2020). *Přímé zahraniční investice*. Dostupné 21. 4. 2020 z https://www.cnb.cz/cs/statistika/platebni_bilance_stat/publikace_pb/pzi/
- Český statistický úřad. (2005). *Statistická ročenka České republiky – 2015*. Dostupné 9. 4. 2020 z https://www.czso.cz/csu/czso/10n1-05-_2005-0700
- Český statistický úřad. (2009). *Zahraniční obchod ČR - 2008*. Dostupné 18. 3. 2020 z <https://www.czso.cz/csu/czso/zahranicni-obchod-cr-2008-k6ctlhqkw6>
- Český statistický úřad. (2010). *Statistická ročenka České republiky - 2010*. Dostupné 9. 4. 2020 z <https://www.czso.cz/csu/czso/2-0001-10--0700>
- Český statistický úřad. (2011a). *Vývoz zboží jednotlivých krajů- 2010*. Dostupné 15. 4. 2020 z <https://www.czso.cz/csu/czso/cri/vyvoz-zbozi-jednotlivych-kraju-2010-4x4yo35gr3>
- Český statistický úřad. (2011b). *Zahraniční obchod České republiky - 2010*. Dostupné 9. 4. 2020 z <https://www.czso.cz/csu/czso/zahranicni-obchod-ceske-republiky-2010-iipg52yvxl>
- Český statistický úřad. (2014a). *Statistická ročenka České republiky - 2014*. Dostupné 9. 4. 2020 z https://www.czso.cz/csu/czso/320198-14-r_2014-0700
- Český statistický úřad. (2014b). *Zahraniční obchod ČR od vstupu do Evropské unie*. Dostupné 9. 4. 2020 z https://www.czso.cz/csu/czso/zahranicni_obchod_cr_od_vstupu_do_evropske_unie_20141103

- Český statistický úřad. (2015a). *Statistická ročenka České republiky - 2015*. Dostupné 9. 4. 2020 z <https://www.czso.cz/csu/czso/statisticka-rocenka-ceske-republiky-2015>
- Český statistický úřad. (2015b). *Zahraniční obchod ČR - roční údaje - 2014*. Dostupné 9. 4. 2020 z <https://www.czso.cz/csu/czso/zahranicni-obchod-cr-rocni-udaje-2014>
- Český statistický úřad. (2016). *Statistická ročenka České republiky - 2016*. Dostupné 9. 4. 2020 z <https://www.czso.cz/csu/czso/statisticka-rocenka-ceske-republiky-2016>
- Český statistický úřad. (2017a). *Statistická ročenka České republiky - 2017*. Dostupné 9. 4. 2020 z <https://www.czso.cz/csu/czso/7-mena-a-platebni-bilance-mv6ln9naws>
- Český statistický úřad. (2017b). *Zahraniční obchod ČR- roční údaje- 2016*. Dostupné 9. 4. 2020 z <https://www.czso.cz/csu/czso/zahranicni-obchod-cr-rocni-udaje>
- Český statistický úřad. (2018a). *Cizinci v ČR- 2018*. Dostupné 19. 3. 2020 z <https://www.czso.cz/csu/czso/cizinci-v-cr-2018>
- Český statistický úřad. (2018b). *Statistická ročenka české republiky- 2018*. Dostupné 9. 4. 2020 z <https://www.czso.cz/csu/czso/7-mena-a-platebni-bilance-u6iac5ksrw>
- Český statistický úřad. (2019a) *Cizinci v ČR- 2019*. Dostupné 9. 4. 2020 z <https://www.czso.cz/csu/czso/cizinci-v-cr-xf62lf2yaw>
- Český statistický úřad. (2019b). *Cizinci v Plzeňském kraji v roce 2018*. Dostupné 26. 4. 2020 z <https://www.czso.cz/csu/xp/cizinci-v-plzenskem-kraji-v-roce-2018>
- Český statistický úřad. (2019c). *Průměrné mzdy- 4. čtvrtletí 2018*. Dostupné 16. 4. 2020 z <https://www.czso.cz/csu/czso/cri/prumerne-mzdy-4-ctvrtleti-2018>
- Český statistický úřad. (2019d). *Regionální makroekonomické ukazatele Plzeňského kraje 2017*. Dostupné 26. 4. 2020 z: <https://www.czso.cz/csu/xp/regionalni-makroekonomicke-ukazatele-plk>
- Český statistický úřad. (2019e). *Statistická ročenka České republiky- 2019*. Dostupné 9. 4. 2020 z <https://www.czso.cz/csu/czso/7-mena-a-platebni-bilance-wselqp3fcf>
- Český statistický úřad. (2019f). *Statistická ročenka Plzeňského kraje- 2019*. Dostupné 9. 4. 2020 z <https://www.czso.cz/csu/czso/statisticka-rocenka-plzenskeho-kraje-2019>
- Český statistický úřad. (2019g). *Zahraniční obchod ČR- roční údaje- 2018*. Dostupné 9. 4. 2020 z <https://www.czso.cz/csu/czso/zahranicni-obchod-cr-rocni-udaje-2018>

- Český statistický úřad. (2020a). *Data- počet cizinců*. Dostupné 16. 4. 2020 z https://www.czso.cz/csu/cizinci/4-ciz_pocet_cizincu#cr
- Český statistický úřad. (2020b). *Počet obyvatel v obcích- k 1.1.2020*. Dostupné 26. 4. 2020 z <https://www.czso.cz/csu/czso/pocet-obyvatel-v-obcich-k-112019>
- Český statistický úřad. (2020c). Podíl nezaměstnaných osob v ČR a krajích, 2005-2019. Dostupné 15. 4. 2020 z https://www.czso.cz/csu/czso/cr_od_roku_1989_podil_nezamestnanych
- ČTK. (2009). Dopady finanční krize na vybrané země. *Hospodářská komora České republiky*. Dostupné 3. 4. 2020 z <https://www.komora.cz/news/dopady-financni-krize-na-vybrane-zeme/>
- ČTK. (2016a). Prazdroj opět ovládnou Japonci. Asahi koupí pět východoevropských pivovarů za 200 miliard korun. *Aktuálně*. Dostupné 28. 4. 2020 z <https://zpravy.aktualne.cz/ekonomika/plzensky-prazdroj-kupuji-japonci-za-znacky-sabmiller-daji-20/r~f9d81846c10711e687410025900fea04/>
- ČTK. (2016b). Zahraniční investice v Plzeňském kraji dosáhly za 20 let 43 mld. *Finance*. Dostupné 28. 4. 2020 z <https://www.finance.cz/473739-zahranicni-investice-v-plzenskem-kraji-dosahly-za-20-let-43-mld/>
- Dlouhý, V. (2006). Obrození kapitalismu v Čechách. *Patnáct let od obnovení kapitalismu*. Praha: Institut Václava Klause.
- Doosan Škoda Power. (2020). *Doosan Škoda Power*. Načteno z Doosan Škoda Power: <http://www.doosanskodapower.com/cz/>
- Dreher, A. (2006). Does globalization affect growth? Evidence from a new index of globalization. *Applied Economics*, 1091-1110.
- Dyba, K. (2006). Otázka liberalizace zahraničního obchodu. *Patnáct let od obnovení kapitalismu* (stránky 29-36). Praha: Institut Václava Klause.
- Evropská komise. (2019). *2018 Annual Report on Intra-EU Labour Mobility*. Dostupné 5.3. 2020 z <https://ec.europa.eu/social/main.jsp?catId=738&langId=cs&pubId=8174&furthe rPubs=yes>

- Gygli, S., Healg, F., Potrafke, N., & Sturm, J.-E. (2019). The KOF Globalisation Index. *The Review of International Organizations*, 543-574.
- Hoch, T. (26. Červen 2009). *Vliv ekonomické globalizace na demokratizační proces v LDCs*. Dostupné 5. 3. 2020 z <https://glopolis.org/1160/vliv-ekonomicke-globalizace-na-demokratizacni-proces-v-ldcs>
- Institute of International Education. (2019). *2019 Project Atlas Infographics*. Dostupné 5. 3. 2020 z <https://www.iie.org/Research-and-Insights/Project-Atlas/Explore-Data/Infographics/2019-Project-Atlas-Infographics>
- Jeníček, V., & Foltýn, J. (2010). *Globální problémy světa v ekonomických souvislostech*. Praha: C.H.Beck.
- Justice. (2019). *Sbírka listin Plzeňský prazdroj*. Dostupné 27. 4. 2020 z <https://or.justice.cz/ias/ui/vypis-sl-detail?dokument=58093863&subjektId=709880&spis=472856>
- Kašparová, L. (8. Srpen 2019). *Česká republika má nejnižší nezaměstnanost v rámci EU*. Dostupné 9. 4. 2020 z <https://www.mesec.cz/aktuality/ceska-republika-ma-nejnizsi-nezamestnanost-v-ramci-eu/>
- Keller, J. (2000). *Vzestup a pád středních vrstev*. Praha: Slon.
- Kočenda, E., & Lízal, L. (2003). *Český podnik v české transformaci 1990-2000*. Praha: Academia.
- Kolář, V. (12. Duben 2016). *Sumisho Global Logistics expanduje v areálu CTPark Plzeň*. Dostupné 26. 3. 2020 z <https://logistika.ihned.cz/c1-65244060-spolecnost-sumisho-global-logistics-expanduje-v-arealu-ctpark-plzen>
- Křeček, Š. (24. Srpen 2018). *Je Česká republika pouhá montovna?* Dostupné 26. 4. 2020 z <https://svetprumyslu.cz/2018/08/24/je-ceska-republika-montovna/>
- Kučerová, I. (2010). *Hospodářské politiky v kontextu vývoje Evropské unie*. Praha: Karolinum.
- Kunešová, H., Cihelková E & kol. (2006). *Světová ekonomika: nové jevy a perspektivy*. Praha: C.H.Beck.

- Ministerstvo vnitra České republiky. (2018). *Cizinci s povoleným pobytem*. Dostupné 9. 3. 2020 z <https://www.mvcr.cz/clanek/cizinci-s-povolenym-pobytem.aspx?q=Y2hudW09Mw%3d%3d>
- Ministerstvo vnitra České republiky. (2019). *Občané třetích zemí*. Dostupné 6. 3. 2020 z <https://www.mvcr.cz/clanek/obcane-tretich-zemi.aspx>
- Ministerstvo vnitra České republiky. (2020a). *Přehraniční pracovníci*. Dostupné 9. 3. 2020 z <https://www.mvcr.cz/clanek/preshranicni-pracovnici-tzv-pendleri.aspx>
- Ministerstvo vnitra České republiky. (2020b). *Slovníček pojmů*. Dostupné 12. 4. 2020 z <https://www.mvcr.cz/migrace/clanek/slovnicek-pojmu.aspx>
- Mulačová, V., & Mulač, P. (2013). *Obchodní podnikání ve 21. století*. Praha: Grada.
- Na erasmus plus. (nedatováno). *Statistiky*. Dostupné 14. 3. 2020 z <https://www.naerasmusplus.cz/cz/mobilita-osob-vysokoskolske-vzdelavani/statistiky/>
- Nesrstová, M. (2017). *Kdo jsou Slováci pracující v Česku*. Dostupné 25. 3. 2020 z <https://www.trexima.cz/aktualita/kdo-jsou-slovaci-pracujici-v-cesku>
- OSN. (nedatováno). *Cíle udržitelného rozvoje*. Dostupné 10. 2. 2020 z <https://www.osn.cz/osn/hlavni-temata/sdgs/>
- Panattoni Europe. (2019). *Panattoni Europe zrekonstruuje výrobní halu v exkluzivní plzeňské lokalitě*. Dostupné 26. 4. 2020 z <http://www.panattonieurope.com/cz/zeme/ceska-republika-slovensko/tiskove-stredisko/zpravy/panattoni-europe-zrekonstruuje-vyrobni-halu-v-exkl/>
- Pánková, B. (21. Červenec 2019). *Japonští majitelé si stáhli téměř celý loňský zisk Plzeňského Prazdroje*. Dostupné 26. 4. 2020 z <https://www.e15.cz/byznys/potraviny/japonsti-majitele-si-stahli-temer-cely-lonsky-zisk-plzenskeho-prazdroje-1360788>
- Pavelka, T. (2007). *Makroekonomie - Základní kurz*. Praha: Melandrium.
- Peníze.cz. (nedatováno). *Co je Daňový ráj*. Dostupné 14. 3. 2020 z <https://www.penize.cz/slovník/danovy-raj>

- Plecher, H. (11. Únor 2020b). *Unemployment rate in the Czech republic 2019*. Dostupné 6. 3. 2020 z <https://www.statista.com/statistics/369864/unemployment-rate-czech-republic/>
- Plecher, H. (29. Duben 2020a). *Gross domestic product (GDP) per capita in the Czech Republic 2024*. Dostupné 6. 3. 2020: <https://www.statista.com/statistics/369874/gross-domestic-product-gdp-per-capita-in-czech-republic/>
- Plecher, H. (29. Duben 2020c). *Inflation rate in the Czech Republic 2021*. Dostupné 6. 3. 2020 z <https://www.statista.com/statistics/369876/inflation-rate-in-czech-republic/>
- Plzeň. (19. Únor 2019). *Vzdělané lidi ze zahraniční láká kraj na lepší život*. Dostupné 26. 4. 2020 z <https://www.plzen.cz/vzdelane-lidi-ze-zahranici-laka-kraj-na-lepsi-zivot/>
- Plzeňský prazdroj. (25. Duben 2018). *Plzeňský Prazdroj opět navýšil export, Pilsner Urquell překročil hranici milionu hektolitrů*. Dostupné 24. 4. 2020 z <https://www.prazdroj.cz/plzensky-prazdroj-opet-navysil-export-pilsner-urquell-prekrocil-hranici-milionu-hektolitrů>
- PPF. (2019). *Skupina PPF Výroční zpráva 2018*. Dostupné 23. 4. 2020 z <https://www.ppf.eu/cs/ppf-group-vyrocní-zprava-2018?strana=212>
- Prokšová, L. (9. Květen 2019). *Firmy opouštějí Borská pole, podnikat chtějí v Srbsku*. Dostupné 24. 4. 2020 <https://plzensky.denik.cz/podnikani/firmy-opousteji-borska-pole-podnikat-chteji-v-srbsku-20190509.html>
- Region Plzeň. (12. Listopad 2019). *V Plzeňském kraji přibylo v říjnu pracovníků z EU i dalších zemí*. Dostupné 20. 4. 2020 z <http://www.regionplzen.cz/zpravodajstvi/v-plzenskem-kraji-pribylo-v-rijnu-pracovniku-z-eu-i-dalsich-zemi-148984/>
- Roser, M. (2000). *Democracy*. Dostupné 17. 2. 2020 z <https://ourworldindata.org/democracy>
- Sawe, B. E. (5. Duben 2018). *The Most Popular Sports in the World*. Dostupné 21. 3. 2020 z <https://www.worldatlas.com/articles/what-are-the-most-popular-sports-in-the-world.html>

- Siebert, H. (1999). *The world Economy*. London: New York: Routledge.
- Sůra, J. (26. Leden 2020). *Škoda Transportation má práci na tři roky dopředu, říká viceprezident Majer*. Dostupné 25. 4. 2020 <https://www.denik.cz/ekonomika/skoda-transportation-prace-viceprezident-majer-20200126.html>
- Sýkora, L. (2000). Globalizace a její společenské a geografické důsledky. V P. Daněk, P. Jehlička, & J. Tomeš, *Stát, prostor, politika: vybrané otázky politické geografie* (stránky 59-79). Praha: Přírodovědecká fakulta UK Praha, katedra sociální geografie a regionálního rozvoje.
- Štěrbová, L., & a kolektiv. (2013). *Mezinárodní obchod ve světové krizi 21. století*. Praha: Grada Publishing.
- Švec, M. (29. Říjen 2014). *Plzeňské firmy dobývají zahraničí*. Dostupné 24. 4. 2020 z https://plzensky.denik.cz/zpravy_region/firmy-dobývaji-zahranici-20141029.html
- United Nations Publications. (2015). *Millennium Development Goals Report: 2015*. United Nations.
- United Nations Publications. (2019). *World Investment Report 2019: Special Economic Zone*. New York: United Nations.
- United Nations. (2005). *World Economic and Social Survey 2004: International Migration (World Economic & Social Survey)*. New York: United Nations.
- Vodička, M. (2009). *Den, kdy došly prachy*. Praha: Práh.
- Weiß, J., Sachs, A., & Weinelt, H. (2018). *2018 Globalization Report. Who Benefits Most from Globalization?* BertelsmannStiftung.
- Zastupitelský úřad ČR v Haagu. (2019). *Nizozemsko: Obchodní a ekonomická spolupráce s ČR*. Dostupné 9. 3. 2020 z <https://www.businessinfo.cz/navody/nizozemsko-obchodni-a-ekonomicka-spoluprace-s-cr/>
- Zastupitelský úřad ČR v Pekingu. (2019). *Čína: Obchodní a ekonomická spolupráce s ČR*. Dostupné 9. 3. 2020 z <https://www.businessinfo.cz/navody/cina-obchodni-a-ekonomicka-spoluprace-s-cr/>

Židek, L. (2006). *Transformace české ekonomiky 1989-2004*. Praha: C.H.Beck.

Seznam tabulek

Tabulka 1: Příliv a odliv PZI za posledních 5 let dle vybraných regionů a ekonomik v mld. dolarů	20
Tabulka 2: Počet mezinárodních migrantů včetně uprchlíků od roku 1970 do roku 2000	22
Tabulka 3: Počet studentů a jejich původ ve vybraných zemích	23
Tabulka 4: Vývoz a dovoz v České republice v mil. Kč.....	30
Tabulka 5: Počet tuzemských přímých zahraničních investic v zahraničí od roku 2000 do 2018 v mld. Kč.....	34
Tabulka 6: Objem přímých zahraničních investic do ČR od 2004 do 2018 v mld. Kč ..	35
Tabulka 7: Počet cizinců v České republice od roku 2004 do roku 2018 včetně azylantů	36
Tabulka 8: Vývoj HDP v Plzeňském kraji od roku 2011 do roku 2018	41
Tabulka 9: Vývoz v Plzeňském kraji mezi lety 2003 a 2010 v mld. Kč.....	45
Tabulka 10: Vývoj celkového počtu cizinců v Plzeňském kraji	50

Seznam obrázků

Obrázek 1: Časová osa ukazující počet demokratických a autokratických států od roku 1900 do roku 2018	14
Obrázek 2: Globalizační index pro vybrané země mezi lety 1990 až 2016	18
Obrázek 3: Růst HDP na obyvatele v běžných cenách v České republice v USD	27
Obrázek 4: Míra nezaměstnanosti v České republice od roku 1999 do roku 2019	28
Obrázek 5: Vývoj průměrné roční míry inflace v České republice od roku 2004 do roku 2018	29
Obrázek 6: České přímé investice v zahraničí k 21.12.2018.....	32
Obrázek 7: České přímé investice v zahraničí k 31.12.2018 - odvětvová struktura.....	33
Obrázek 8: Vývoj zaměstnávání cizinců v ČR podle sekcí ekonomických činností.....	38
Obrázek 9: Hrubá měsíční mzda v ČR podle státního občanství v roce 2018.....	38
Obrázek 10: Rozdíl příjmů a výdajů místních rozpočtů v Plzeňském kraji	42
Obrázek 11: Průměrná hrubá měsíční mzda zaměstnance v Plzeňském kraji a České republice.....	43
Obrázek 12: Průměrný roční vývoj nezaměstnanosti ve vybraných oblastech od roku 2005 do roku 2019	44

Seznam použitých zkratek

BENELUX	Společenství Belgie, Nizozemska a Lucemburska
ČDDD	Čistý disponibilní důchod domácností
ČNB	Česká národní banka
ČR	Česká republika
ČSÚ	Český statistický úřad
EFTA	Evropské sdružení volného obchodu
EU	Evropská unie
G7	Group of seven
GATT	Všeobecná dohoda o clech a obchodu
HDP	Hrubý domácí produkt
MMF	Mezinárodní měnový fond
NAFTA	Severoamerická dohoda o volném obchodu
OECD	Organizace pro hospodářskou spolupráci a rozvoj
OSN	Organizace spojených národů
PZI	Přímé zahraniční investice
RVHP	Rada vzájemné hospodářské pomoci
USA	Spojené státy americké
USD	Americký dolar
WB	Světová banka
WTO	Světová obchodní organizace

Abstrakt

Denk, T. (2020). *Dopady globalizačních procesů na českou ekonomiku* (Bakalářská práce), Západočeská univerzita v Plzni, Fakulta ekonomická, Česko.

Klíčová slova: Globalizace, dopady globalizace, světová ekonomika, přímé zahraniční investice, migrace, Česká republika, Plzeňský kraj

Tato kvalifikační práce popisuje a analyzuje vybrané dopady globalizačních procesů na českou ekonomiku a Plzeňský kraj. Cílem práce je analyzovat a zhodnotit dopady globalizačních procesů ve vybraném regionu. Pro účely této bakalářské práce je vybrán region Plzeňský kraj. Práce je rozdělena do tří kapitol. První kapitola je zaměřena na globalizaci, ukazuje její vývoj a charakterizuje její vybrané dopady na světovou ekonomiku. Druhá kapitola prostřednictvím globalizačního indexu hodnotí zapojení ČR do globalizačního procesu a analyzuje projevy globalizace v ČR v oblasti přímých zahraničních investic a mezinárodní ekonomické migrace. Třetí kapitola analyzuje dopady globalizačních procesů ve vybraných oblastech v Plzeňském kraji. Na základě získaných poznatků jsou formulovány závěry práce.

Abstract

Denk, T (2020). *Impacts of globalization processes on Czech economy* (Bachelor Thesis). University of West Bohemia, Faculty of Economics, Czech Republic.

Key words: Globalization, impacts of globalization, world economy, foreign direct investment, migration, Czech Republic, Pilsen Region

This qualification thesis describes and analyzes selected impacts of globalization processes on the Czech economy and in the Pilsen region. The aim of the work is to analyze and evaluate the impacts of globalization processes in the selected region. For the purposes of this bachelor's thesis was selected the Pilsen region. The work is divided into three chapters. The first chapter focuses on globalization, shows its development and characterizes its selected impacts on the world economy. The second chapter uses the globalization index to evaluate the Czech Republic's involvement in the globalization process and analyzes the manifestations of globalization in the Czech Republic in the field of foreign direct investment and international economic migration. The third chapter analyzes the impacts of globalization processes in selected areas in the Pilsen region. Based on the acquired knowledge, the conclusions of the work are formulated.