

**Západočeská univerzita v Plzni**

**Fakulta filozofická**

**Bakalářská práce**

**Analýza výsledků voleb do Evropského parlamentu  
v České republice**

**Vojtěch Tuzar**

Plzeň 2020

**Západočeská univerzita v Plzni**

**Fakulta filozofická**

Katedra politologie a mezinárodních vztahů

Studijní program Politologie

Studijní obor Politologie

**Bakalářská práce**

**Analýza výsledků voleb do Evropského parlamentu  
v České republice**

**Vojtěch Tuzar**

*Vedoucí práce:*

PhDr. Mgr. Petr Jurek, Ph.D.

Katedra politologie a mezinárodních vztahů

Fakulta filozofická Západočeské univerzity v Plzni

Plzeň 2020

Prohlašuji, že jsem práci na zvolené téma zpracoval samostatně a použil jen uvedených pramenů a literatury.

Plzeň, květen 2020

.....

## **Poděkování**

Velice rád bych chtěl touto cestou srdečně poděkovat za cenné rady a usměrňování PhDr. Mgr. Petru Jurkovi, Ph.D., v průběhu zpracování této bakalářské práce. Vřelé díky vyjadřuji především za odbornou pomoc a čas, který mi věnoval při konzultacích.

## Obsah

|       |   |    |
|-------|---|----|
| 1     | Seznam zkratk   | 7  |
| 2     | Úvod  | 8  |
| 3     | Deskripce teorie voleb druhého řádu                                   | 11 |
| 3.1   | Původní teorie autorů Reifa a Schmitta                                | 13 |
| 3.1.1 | The less-at stake   | 13 |
| 3.1.2 | The specific-arena dimension  | 15 |
| 3.1.3 | The institutional-procedural dimension                                | 15 |
| 3.1.4 | The campaigning dimension   | 16 |
| 3.1.5 | The main-arena political change dimension                             | 16 |
| 3.1.6 | The social and cultural change dimension                              | 17 |
| 3.2   | Revize teorie voleb druhého řádu                                      | 17 |
| 3.2.1 | Východní rozšíření EU 15 → EU 25                                      | 22 |
| 3.3   | Shrnutí teorie SOE  | 26 |
| 4     | Výzkumná otázka a předpoklady   | 28 |
| 5     | Volby do Evropského parlamentu v ČR v roce 2019 jako druhořadé volby? | 33 |
| 5.1   | Volební účast   | 33 |
| 5.2   | Ztráta podpory vládních stran a vládní koalice                        | 36 |
| 5.2.1 | ANO 2011  | 36 |
| 5.2.2 | ČSSD  | 38 |
| 5.2.3 | KSČM  | 40 |
| 5.2.4 | Vládní koalice  | 43 |
| 5.3   | Volební cyklus  | 44 |
| 5.4   | Nárůst podpory opozičních stran                                       | 45 |
| 5.4.1 | ODS   | 47 |

|       |   |    |
|-------|---|----|
| 5.4.2 | Česká pirátská strana .....                 | 48 |
| 5.4.3 | SPD .....                                   | 48 |
| 5.4.4 | KDU-ČSL.....                                | 50 |
| 5.4.5 | Koalice STAN + TOP 09.....                  | 51 |
| 5.5   | Kampaň evropských voleb .....               | 53 |
| 5.5.1 | Volební program ANO 2011.....               | 54 |
| 5.5.2 | Volební program ČSSD .....                  | 56 |
| 5.5.3 | Volební program KSČM.....                   | 57 |
| 5.5.4 | Volební program ODS .....                   | 58 |
| 5.5.5 | Volební program České pirátské strany.....  | 59 |
| 5.5.6 | Volební program SPD.....                    | 61 |
| 5.5.7 | Volební program KDU-ČSL.....                | 62 |
| 5.5.8 | Volební program koalice TOP 09 + STAN ..... | 64 |
| 6     | Vyhodnocení předpokladů .....               | 66 |
| 7     | Závěr .....                                 | 69 |
| 8     | Seznam použitých pramenů a literatury.....  | 71 |
| 9     | Resumé .....                                | 74 |
| 10    | Seznam tabulek.....                         | 75 |
| 11    | Seznam grafů .....                          | 76 |

## **1 Seznam zkratek**

EHEA – Evropský prostor vysokoškolského vzdělávání (European Higher Education Area)

EP – Evropský parlament

EK – Evropská komise

FOE – Volby prvního řádu (first-order elections)

FOPA – Politická aréna prvního řádu (first-order political area)

PESCO – Stálá strukturovaná spolupráce v oblasti bezpečnostní a obranné politiky (Permanent Structured Cooperation)

PSP – Poslanecká sněmovna Parlamentu ČR

SOE – Volby druhého řádu (second-order elections)

SVE – Severovýchodní Evropa

TOE – Volby třetího řádu (third-order elections)

## 2 Úvod

V této bakalářské práci se budu věnovat fenoménu voleb druhého řádu. Představím teorii voleb druhého řádu, její autory a jmenuji hlavní definice, které by mohly být využitelné pro analýzu výsledků voleb do Evropského parlamentu v České republice v roce 2019. Zajímat mě bude především ověření tohoto označení pro vybrané volby, konkrétně tedy zda tyto volby vykazují charakteristické typy dimenzí pro Second-Order Elections (dále jen „SOE“). Cílem práce bude aplikovat dominantní znaky teorie voleb druhého řádu na specifické volby, a tudíž analyzovat výsledky vybraných voleb i ověřit, jestli jsou v souladu s modelem SOE. Reflektováno bude celé relevantní politické spektrum a proběhlá předvolební kampaň. Výzkumná otázka spočívá v tom, do jaké míry vybrané volby naplňují teorii SOE a zdali je možné je zařadit do kategorie druhého řádu.

Teorie voleb druhého řádu (Second-Order Elections – anglicky), se poprvé objevuje v 70. a 80. letech 20. století, s příchodem decentralizace státní moci a se vznikem nadnárodní integrace tvořené zejména dozráváním projektu jménem Evropské společnosti. Volby do státních center – například do parlamentu či volby hlavy státu – patří k volbám typu prvního řádu. SOE se častěji vyskytují při volbě reprezentantů občanů do Evropského parlamentu nebo do regionálních sborů. Demokratické volby, jak je vnímáme v dnešní podobě, tedy rovné, tajné, pravidelné a všeobecné, jsou jedním z hlavních stavebních kamenů liberální demokracie. V rámci teorie SOE se diskutuje o možném rozdělení voleb prvního a druhého řádu.

Práce je rozdělena do dvou hlavních částí – teoretické a analytické části. Pro první část bude zásadní deskripce teorie a charakteristika základních předpokladů, které následně v druhé části aplikuji na vybrané evropské volby. Ve třetí kapitole s názvem „*Deskripce teorie voleb druhého řádu*“ přiblížím vznik teorie SOE a hlavní dimenze dvojice autorů Reifa a Schmitta.



Nejdříve představím způsob vzniku modelu SOE a dále stručně uvedu, pro jaké další volby je aplikovatelný. Důležitý a významný prostor v této kapitole nesmí být upřen ani následnému vývoji a revizi modelu SOE, proto se hned po nastínění původní teorie budu věnovat upřesňování a doplňování mnohými autory.

Teorii voleb druhého řádu se zabývalo a zabývá mnoho politologů. Za prvotní autory jsou považováni Karlheinz Reif a Hermann Schmitt. Postupem času se s přibývajícimi volbami stupňoval zájem o toto téma, v devadesátých letech se SOE začali zabývat P. Norris, M. Franklin, M. Marsh a V. der Eijk. Po východním rozšíření přibylo o něco více autorů, k problematice se přidali C. Carruba a R. J. Timpone, N. Clark a R. Rohrschneider, S. Hix, J. R. Koepke a N. Ringe. V České republice toto téma dlouhodobě sledují zejména P. Šaradín, L. Linek, L. Cabada a V. Hloušek. Autor této práce bude vycházet primárně z poznatků výše uvedených autorů.

Druhá část studie, tedy analytická, bude věnována empirickému výzkumu. Ve čtvrté kapitole formuluji detailní výzkumné otázky a definuji předpoklady této bakalářské práce. Pátá kapitola náleží samotnému výzkumu, konkrétně analýze voleb do Evropského parlamentu 2019. Zaměřím se na níže uvedená měřítka druhořadosti voleb, která by měla ověřit, zda jsou tyto volby druhořadé, a také ve kterých oblastech se nejlépe ztotožňují s modelem SOE, či kde lze naopak tento model aplikovat s potížemi. Teorie SOE nám ukazuje v přesných aspektech, jak poznat volby druhého řádu. Snažíme se analyzovat dle této teorie většinu voleb, které vykazují zřetelné parametry druhořadosti, a zkoumáme především volební účasti voličů – jaký zájem mají občané o tyto volby a jaký jim přiřkládají význam. Dále nás zajímá postoj či strategie politických subjektů k druhořadým volbám, například náklady vynaložené pro úspěch a podobná tematika volební kampaně. Při zkoumání druhořadosti voleb by neměla být opomenuta ani rozdílnost zisků vládních stran v porovnání s opozičními stranami (stejně tak stran velkých a malých, nových, ideologicky vyhraněnějších apod.) ve volbách do druhořadé arény následujících po volbách do prvořadé arény. S tím souvisí i možné protestní hlasování, kdy prostřednictvím preferenční volby voliči

hlasují pro opoziční či jiné menší strany, jež tím pádem mají daleko větší šanci na zisk. V šesté kapitole budou vyhodnoceny předpoklady a zodpovězeny výzkumné otázky. Bakalářská práce bude zakončena závěrem, ve kterém shrnu míru dosažení cílů vytyčených v úvodu.

### 3 Deskripce teorie voleb druhého řádu

Teorie voleb druhého řádu se poprvé objevila v osmdesátých letech minulého století.<sup>1</sup> Hlavním důvodem pro její vytvoření německou autorskou dvojicí Karlheinzem Reifem a Hermannem Schmittem byly výsledky prvních přímých voleb do Evropského parlamentu (dále jen „EP“) z roku 1979 konaných simultánně v devíti členských zemích Evropského společenství.<sup>2</sup> Zkušenost s prvními přímými volbami do EP podpořila analýzu, která následně napomohla k nové typologizaci voleb v politologii a dovedla Reifa se Schmittem k několika hypotézám i závěrům, z nichž je většina relevantních a diskutovaných dodnes. Autoři se pozastavovali nad výsledky především z důvodu objevení difference mezi výsledky voleb do EP a voleb do národních parlamentů, které se konaly krátce před volbami do EP. Přičemž oba muži zaujalo, že se volební kampaně nebo programatika téměř nezměnily oproti národním volbám FOE (Šaradín 2008: 30). Jak bylo zřejmé z prvních poznatků, nedá se hovořit o „čistě evropských volbách“. Reif a Smitt tedy začali hovořit o národních volbách druhého řádu nebo „doplňujících národních volbách“ (Reif, Schmitt 1980: 3).<sup>3</sup>

Nejprve je nutné si vysvětlit, proč autoři rozdělují volby do dvou kategorií. Činí tak na základě významu voleb pro všechny aktéry – voličskou obec i strany či hnutí. Pro jasnou představu je vhodné se seznámit s volbami prvního řádu. Jako prvořadé volby – aréna prvního řádu (first-order election; FOE) – jsou označovány především parlamentní volby v parlamentních režimech a prezidentské volby v prezidentských režimech. V některých zemích ústava dává horní komoře parlamentu více pravomocí, proto se výjimečně můžeme setkat se zařazením senátních voleb do kategorie prvořadých voleb. Z tohoto

---

<sup>1</sup> Před prvním uceleným rámcem Reifa a Schmitta vznikly některé studie, které se věnovaly jednak odlišnostem mezi národními volbami a těmi tzv. méně důležitými, nebo se naopak soustředily na určité souvislosti, zejména pak na časový vztah mezi těmito druhy voleb. Blíže viz. Šaradín, P. (2008): *Teorie voleb druhého řádu s možností jejich aplikace v České republice*, str. 30-31.

<sup>2</sup> První všeobecné a přímé volby zastupitelů Evropského parlamentu se konaly ve dnech 7. a 10. června 1979 v těchto zemích: Belgie, Francie, Itálie, Lucembursko, Německo, Nizozemsko, Dánsko, Irsko a VB. Před zavedením přímé volby byli poslanci EP jmenováni parlamenty jednotlivých členských států. Na summitu v Paříži v roce 1974 bylo rozhodnuto, že v roce 1978 nebo později se musí konat přímé volby. Toto rozhodnutí bylo ratifikováno všemi členskými státy a nabylo účinku v červenci 1978 <https://www.europarl.europa.eu/factsheets/cs/sheet/11/evropsky-parlament-historicke-souvislosti>

<sup>3</sup> Volby druhého řádu v podstatě můžeme vnímat jako ověřovací volby (test-election) (Šaradín 2008: 33).

přehledu je zcela zřejmé, že se jedná o volby, v nichž jde o obsazování důležitých mandátů pro výkon hlavní politické moci. Většina dosavadních autorů (včetně otců teorie SOE) konstatuje, že voliči posuzují význam voleb podle toho, co díky nim mohou ovlivnit, resp. kdo a jakým způsobem bude rozhodovat o jejich osudu. Vedle toho hraje dominantní roli možnost ovlivnit složení vlády. To by mohlo platit i v případě lokálních voleb, jelikož jsou voličům prostorově nejbližší, přesto k volbám tohoto typu občané chodí méně než např. k parlamentním (Šaradín 2008: 32).

Za volby druhého řádu jsou pak označovány volby do zastupitelstev krajů, měst a obcí, v některých případech volby do horních komor parlamentu nebo do EP. Stručně řečeno se jedná o volby odehrávající se mimo prostředí prvořadé arény. Druhořadé volby nejsou zpravidla pro voliče atraktivní a hodné pozornosti z toho důvodu, že nemohou ovlivnit exekutivu státu. Reif a Schmitt ve svém článku upřesňují klíčový fakt – správné rozdělení vždy záleží na politickém uspořádání dané země (Reif, Schmitt 1980: 9).<sup>4</sup> Pro nastolení předpokladů teorie SOE je potřebná analýza vztahu a souvislostí mezi FOE a SOE, přesně tak, jak to udělali Reif a Schmitt. Musím také zmínit, že pro voliče sice mohou být SOE nedůležité, avšak v politicko-vědním kontextu si zaslouží stejnou pozornost jako FOE, domnívám se tak proto, jelikož v rámci teorie SOE zkoumáme právě rozdíly mezi oběma kategoriemi. To vyplývá i z tvrzení jiných autorů, kteří upozorňují, že bychom neměli absolutně separovat výsledky obou arén, protože výsledky SOE jsou do značné míry ovlivněny prvořadou arénou a situací i výsledky v ní (Koepke, Ringe 2006: 324).<sup>5</sup>

---

<sup>4</sup> V každém politickém systému lze podle Reifa a Schmitta relativně snadno rozeznat, které volby jsou rozhodující.

<sup>5</sup> Voliči se v SOE rozhodují na základě faktorů z hlavní politické arény. Strategie a taktika politických stran jsou také často ovlivňovány FOPA.

Podstata celé analýzy voleb do EP z roku 1979 spočívá v hledání rozdílných či identických znaků, tj. indikátorů mezi FOE a SOE. Hlavní odlišné, nebo podobné aspekty tvoří jádro teorie SOE – na základě těchto hledisek Reif se Schmittem definují šestici primárních dimenzí SOE, kterou detailně popisují v další části této práce.

### **3.1 Původní teorie autorů Reifa a Schmitta**

O jakých hlavních dimenzích tedy v souvislosti s teorií SOE hovoříme? A jaké zásadní rozdíly můžeme nalézt při srovnání FOE a SOE? Šest základních dimenzí, které Reif se Schmittem definovali, nám pomůže odpovědět na tyto otázky. Na jejich základě byly vytvořeny jednotlivé charakteristické rysy, resp. předpoklady druhořadosti voleb.

#### **3.1.1 The less-at stake**

Z názvu první dimenze je zřejmé, že v aréně druhého řádu se hraje o méně, resp. není tolik vsazeno jako v aréně prvního řádu, proto tedy Reif a Schmitt hovoří o „the less-at stake dimension“ (Reif, Schmitt 1980: 9–10). Druhořadá volby totiž nemají žádný přímý dopad na výkonnou moc ve státě, v takových volbách se rozhoduje o obsazení funkcí či mandátů s menšími pravomocemi než v případě FOE. U SOE tak musíme charakteristickou nižší významnost chápat jako hlavní určující rys druhořadosti. Tato nižší významnost totiž vyplývá z výše uvedené bezvýznamné podstaty SOE, ve kterých voličům „o nic nejde“ zejména kvůli absenci možnosti ovlivnit vládu. Pro dimenzi je také typické, že voliči mohou volit „srdcem“, nemusí v zásadě přemýšlet a kalkulovat se svým volebním hlasem, jak by učinili v případě FOE. V prvořadých volbách volič uděluje hlas na základě svého rozumu, zajímá ho především, jestli jeho strana má šanci na úspěch, nebo strategicky hlasuje pro stranu, která zabrání vzniku neoblíbené vlády. Jednoduše řečeno se volič rozhodne vybírat tak, aby mu vzniklo co nejméně škody a zároveň získal nějaký užitek. Kdežto v SOE si volič může dovolit hlasovat dle svého citu – opravdové preference – tedy klidně

bude volit stranu, kterou by ve FOE nevolil, jelikož by jeho hlas propadl, čímž by ve FOE oproti SOE vzniklo velké riziko. Z toho můžeme vyvodit další charakteristický rys této dimenze. V důsledku menšího rizika a volby „srdcem“ je velice pravděpodobné, že menší a nové politické strany dostanou v SOE daleko větší šanci na získání lepší pozice než ve FOE.

Vedle toho se nižší významnost projevuje hlavně nízkou volební účastí, kterou voliči dávají najevo, že se vzdávají svého hlasu v SOE.<sup>6</sup> Nižší participaci zde můžeme pozorovat i u hlavních politických stran, které nemusí usilovat o prostor k získání moci dosažený v rámci prvořadé arény. Na druhou stranu právě malé a nové strany budou vykazovat nejvyšší aktivitu a účast ve volbách druhého řádu, samy si dobře vědomy toho, že SOE jsou pro ně nejvýhodnější příležitostí. K myšlence „less-at-stake“ patří dle Reifa a Schmitta většinou také ztrácející se podpora vládních stran z hlavní politické arény. Můžeme tedy očekávat, že vládní strany budou mít nižší zisky, resp. budou poraženy. V neposlední řadě se tato dimenze vztahuje i k počtu neplatných hlasů, který je zpravidla vyšší u SOE než u FOE. Tento jev si autoři vysvětlují především tím, že voliči odevzdají neplatný lístek – protestní odevzdání zneplatněného lístku – jako vyjádření své nelibosti vůči kandidátům či celé vládě (Reif, Schmitt 1980: 9–10).<sup>7</sup>

Dimenze „less-at-stake“ je považována za dominantní z celé šestice dimenzí. Důrazně nám určuje rámec celého modelu SOE, proto i v této práci bude zohledněna její významnost. Využijí hlavní teze, kterými jsou nižší volební účast, ztráta podpory vládních stran a úspěch menších a nových stran, k položení výzkumných otázek a vytvoření předpokladů na konci této teoretické části. Dalších pět dimenzí funguje jako doplnění a rozšíření autorem výše popsaného základního modelu vycházejícího z podstaty „less-at-stake dimension“.

---

<sup>6</sup> Teorie SOE je dominantním paradigmatem, jak vysvětlovat nízkou volební účast ve volbách do EP. Existují ale tři další přístupy, které mapují důvody neúčasti. Blíže viz. Linek, L. (2004) *Volební účast* In: Šaradín, P. a kol (2004). *Volby do Evropského parlamentu v České republice* str. 273-275.

<sup>7</sup> Indikátor druhořadosti pomocí většího počtu neplatných hlasů v SOE byl zpochybněn, resp. stal se irelevantním a vytratil se z centra zájmu bádání, což si autor vysvětluje tím, že většina autorů se domnívá, že počet neplatných hlasů se odvíjí od jiných faktorů než primárně od nižší významnosti SOE. Ve většině analýz se od voleb v roce 1984 aspekt neplatných hlasů již neobjevuje, proto se autor práce tomuto tématu dále v této práci nevěnuje.

### **3.1.2 The specific-arena dimension**

Samotné prostředí politického dění má s určitostí dopad na celý proces voleb obou kategorií. Každé volby se odehrávají ve specifické aréně, proto musíme při zkoumání této dimenze brát zřetel na to, do jaké míry je akceptovatelná role politických stran, jak jednají strany i jejich kandidáti ve vztahu k případným volbám. Každý politický subjekt se bude chovat odlišně ve volbách do EP či zastupitelstev nebo v jiných regionálních volbách apod. (Šaradín 2008: 32). Vedle politických subjektů je v rámci primární teorie SOE řeč i o specifickém novinářském prostředí. Protože je tato práce věnována volbám do EP, nemohu si dovolit opomenout poznatek Reifa a Schmitta, kteří k této dimenzi dodávají, že právě u evropských voleb je dostatečně zřetelný přesah celého procesu – jedná se totiž o volby, které překračují hranice států a je nutné je vnímat jako sloučený celek množiny národních voleb. Avšak ve své podstatě ještě hlouběji nabádají k důslednému zkoumání arény v kontextu každého státu (Reif, Schmitt 1980: 10–11).

### **3.1.3 The institutional-procedural dimension**

Třetí dimenze nám ukazuje, že nastavené parametry a mantinely voleb prvořadě arény mohou být odlišné od druhořadě arény. Reif a Schmitt tím vyjadřují nutnost zahrnutí procedurálního stejně jako institucionálního zřízení volebního procesu v každé kategorii zvlášť. Odlišnosti volební procedury opět nejvíce pozorují na příkladu voleb do EP a národních parlamentů (Reif, Schmitt 1980: 12–13). Výsledky FOE a SOE se liší hlavně z důvodu difference volebních systémů, zákonů, způsobu přepočtu hlasů, počtu volebních obvodů atd. Hlavní dopad této rozdílnosti se odrazí na volební účasti, podle teorie SOE se autoři domnívají, že čím více je volební systém mezi FOE a evropskými volbami odlišný, tím větší dopad to bude mít na volební účast. Toto pravidlo nicméně neplatí pro volby spojené, tedy pro volební den, kdy volič odevzdává hlas do obou arén.

### **3.1.4 The campaign dimension**

Vedení kampaně představuje neopomenutelný rámec při hledání podob či rozdílů mezi FOE a SOE. Strany mohou využít více možností a způsobů, jak s kampaní naložit s ohledem na kategorii voleb. V původní teorii SOE autoři poukazují na významnost kampaně v SOE, prostřednictvím které mohou politické strany, kandidáti či média zvýšit, nebo naopak snížit důležitost voleb skrze mobilizaci voličů. Tato dimenze očekává, že strany a kandidáti vynaloží daleko více úsilí v SOE než ve FOE. Prvořadým volbám se dostává mnohem větší pozornosti díky politickému životu v dané zemi. Strany musí v SOE uvolnit více prostředků na kampaň, nebo mobilizovat i kandidáty z nižších stranických úrovní. V druhořadých volbách politické strany nevěnují kampani tolik péče, a tím pádem jsou jejich programy postaveny na národních tématech. Shrňeme-li tuto dimenzi, dostáváme se k předpokladu, že čím více se národní média orientují na volby a problematiku první arény, tím více záleží na tom, jakou péči věnují svému mediálnímu obrazu kandidáti kampaně do SOE (Reif, Schmitt 1980: 14).<sup>8</sup>

### **3.1.5 The main-arena political change dimension**

Pátá dimenze reflektuje změny v hlavní aréně politického dění. Při aplikaci teorie SOE na volby do EP ve více zemích je vhodné sledovat tyto modifikace. Analýza výsledků se nemůže obejít bez ohlédnutí na zvraty a další výkyvy v oblíbenosti politického subjektu. Aktuální situace a události v hlavní aréně mají jistě dopad i na výsledky SOE, jelikož preference jednotlivých kandidátů stoupají a klesají ve vztahu k situaci v prvořadě aréně. Podle autorů se může jednat i o ekonomické dopady na politickou změnu v zemi (Reif, Schmitt 1980: 14).

---

<sup>8</sup> Zajímavostí je, že v roce 1979 se do kampaně evropských voleb ve Velké Británii promítla zvláštní organizovanost většiny politických novinářů, kteří odjeli na dovolenou po vyčerpávajících prvořadých volbách, a proto byla volební kampaň (kromě jiných příčin) zcela nevýrazná.



### **3.1.6 The social and cultural change dimension**

Poslední doplňující teze se ohlíží také na jiné než výše jmenované politické a ekonomické změny. Jedná se o sociální a kulturní proměny, které mohou ovlivnit průběh stejně jako výsledky volebního procesu obou kategorií voleb. Autoři se domnívají, že pokud chceme vysvětlit výsledky voleb, musíme vzít v úvahu i tuto dimenzi. Jedná se například o úbytek zemědělců, dělnických stran, proces sekularizace nebo ekologizace, která vede ke vzniku a úspěchu ekologických stran (Reif, Schmitt 1980: 15).

## **3.2 Revize teorie voleb druhého řádu**

Rád bych zde krátce upozornil, že Reif a Schmitt si již ve svém původním pojetí teorie SOE všimli určitého specifického způsobu vlivu jednotlivých voleb a prostřednictvím rozdělení se chtějí vyhnout pokusu o rámcování zcela pevného modelu SOE (Reif, Schmitt 1980: 15). Jelikož koncept druhořadosti byl vystavěn na analýze jediných voleb do EP v roce 1979, bylo nutné v následujících volbách jeho charakteristické rysy ověřovat, resp. zjistit, jestli byl základní teoretický rámec bádání vhodně nastaven. Univerzálnost teorie SOE nebyla ze začátku nezpochybnitelná, nicméně se většina autorů snažila původní hypotézy upravovat tak, aby celková teorie nabízela obecné závěry – např. L. Cabada se domnívá, že Reifovo a Schmittovo označení předpokladů za hypotézy je absolutní, právě z důvodu využitelnosti teorie pouze pro první uskutečněné volby (Cabada 2010: 9). Základní předpoklady byly později mnoha politology využity a rozvinuty, podrobnějšímu popisu vývoje teorie SOE se věnuji níže.

Hned první možnost revidovat teorii SOE se objevila po pěti letech. Druhé evropské volby konající se v roce 1984 nabídly původním autorům příležitost ke zhodnocení a srovnání hypotéz definovaných po volbách v roce 1979. V aktualizující studii se proto věnovali ověření těchto hypotéz. Za základní východisko nového textu můžeme považovat tvrzení, které hovoří o existenci systematického vztahu mezi výsledky všech SOE a FOE v politickém systému. Tento systematický vztah je založen na postavení politických stran v politickém

prostoru prvního řádu daného systému, tedy zdali jsou strany součástí vlády, nebo opozice (Reif 1984: 244–246; Šaradín 2008: 33). Tímto tvrzením je v zásadě prokázána spojitost mezi první a druhou arénou, zároveň tím autoři upozorňují, že musíme brát v úvahu i otázku volebních cyklů jednotlivých politických systému. Dílčí teorie volebního cyklu analyzuje periodizaci voleb a její vliv na výsledky, resp. zkoumá časové intervaly mezi volbami prvního a druhého řádu včetně jejich dopadu na výsledky. Podpora vládních stran ve volbách do EP zpravidla klesá. Reif tento jev vysvětluje pozicí vládních stran ve volebním cyklu. Nejvyšší zisk vládních stran můžeme většinou očekávat v co nejkratší době po konání voleb do prvořadé arény. Děje se tak z důvodu tzv. povolební euforie, která dodává díky psychologické spokojenosti sílu vítězům, a naopak snižuje naděje opozici. Čas hraje v tomto ohledu důležitou roli, protože čím více ho uplyne od voleb do FOPA, tím více se snižuje důvěra ve vládu a roste nelibost k vítězné straně. Je v klesajícího zájmu o vítěze je nejvýraznější uprostřed volebního cyklu – v tomto momentu je výchozí pozice opozičních stran nejnadhjnější. Od tohoto období opět začíná narůstat popularita vládní strany, nejvyšší by měla být právě na konci volebního cyklu. Je tedy jisté, že křivka popularity vládních stran v jednotlivých fázích volebního cyklu ovlivňuje výsledky stran v SOE (Reif 1984: 244–246). Tímto konstatováním však úprava jádra teorie SOE v textu z roku 1984 končí, proto nemůžeme hovořit o relevantní revizi. Zároveň je nutné říci, že většina předpokladů původní teorie byla potvrzena.

Volební cykly jsou v politicko-vědním kontextu vnímány některými autory odlišně. Nejstandardnější klasifikace, se kterou se můžeme setkat, je následující:

Líbánky neboli honeymoon. Období do 12 měsíců po volbách, kdy jsou volby do EP vypsány do roka od voleb do národního parlamentu. U voleb v tomto období zpravidla vítězné strany obhajují svou pozici, nebo dokonce lehce posilují.

Střední období neboli mid-term. Volby do EP následují volby do národních parlamentů v časovém odstupu 13 až 36 měsíců. Pokud se volby konají v tomto období, úspěšné strany z národních voleb většinou pocítují velkou ztrátu, nejvíce právě uprostřed volebního cyklu.

Pozdní období neboli later term. Týká se 37. až 48. měsíce od středního období do dalších parlamentních voleb. Opět roste preference posledních vítězů parlamentních voleb (Cabada 2010: 10; Šaradín 2008: 33).

Výraznější revize teorie SOE byla nastíněna Reifovou reakcí na poznámky Pippy Norris v roce 1997. V této revizi se Reif za pomoci empirických výzkumů autorů Van der Eijka, Franklina a Marshe vrací k nepřesnostem teorie z roku 1980. Za první kritickou chybu považuje špatné užití přídavného jména „národní“, které mělo zdůraznit, že volby SOE probíhají vždy podle konstelace hlavní politické arény (FOPA) (Reif 1997: 116). Druhá chyba podle Reifa spočívala v tom, že se nedostatečně věnoval jednotlivým fázím volebního cyklu – jednoduše nevnímal důležitost vlivu časových intervalů mezi jednotlivými volbami ve vztahu k rozdílnosti výsledků voleb. Důkladnější uchopení hypotézy volebních cyklů by podle něj mělo zahrnovat i výjimečnost povolební euforie, která hraje svou důležitou roli, protože jakmile pomine, vládní strany ztrácejí hlasy. Vzhledem k jednotlivým volbám může takové období trvat v rozmezí několika dnů či týdnů, přičemž by se nemělo zapomínat ani na intenzitu klesajících tendencí. Mezi dalšími nalezenými chybami původního konceptu je uvedeno např. nedostatečné posouzení odlišnosti politických systémů všech zemí. V této souvislosti Reif hovoří zejména o typických bipolárních stranických systémech USA, UK apod. (Reif 1997: 118).

Nemohu opomenout rozšíření hypotézy potenciálního zisku menších a nových stran. Podle revize do této hypotézy patří i protestní či populistické strany.<sup>9</sup> Při úpravě Reif dokonce polemizuje o zavedení nového pojmu třetířadých voleb – TOE v souvislosti se způsobem volby Evropské komise,

---

<sup>9</sup> Někteří voliči se mohou prostřednictvím SOE zřetelně identifikovat s názorově nejbližší stranou. Tento jev mohou dokazovat výsledky evropských voleb z roku 1989, ve kterých zaznamenali úspěch zelení. Voliči tím dali najevo, že při jejich rozhodování hrála ekologická témata určitou roli (Šaradín, P. 2008: 35).

protože na rozdíl od jiných druhořadých voleb zde nevíme, kdo bude zvolen (Šaradín 2008: 34). Tato úvaha navazovala na článek Irwina Galena, který na základě výsledků voleb do EP z roku 1994 uvádí, že pokud se nezmění nezáměr voličů o tyto volby a zároveň lhostejnost stran, zejména těch nadnárodních, v tématech evropské integrace, bude nutno hovořit o evropských volbách ve smyslu TOE (Galen 1995: 198).

Původní dimenze kampaně byla upravena v revizi roku 1984. Reif tuto dimenzi upřesňuje tvrzením, že typická kampaň v druhořadých volbách obsahuje témata prvořadé arény, resp. strany se zaměřují nejvíce na hlavní národní témata, přičemž témata „druhořadá“ jsou pojata ve vztahu k FOPA (Reif 1984: 247). O třináct let později se k této problematice Reif vrací v souvislosti s volební programatikou politických stran, ze které je patrné, že SOE strany využívají k „připomenutí se“ voličům. Vedle toho se P. Norris zabývá důvody, proč se ve volebních kampaních neobjevují evropská témata.<sup>10</sup> Podle autorky je to způsobeno onou nevýznamností SOE, která mimo jiné vyplývá ze slabé legitimacy EP a s ní spojeným deficitem demokracie (Norris 1997: 114).

V českém prostředí se volební problematice věnoval Jan Kovář, který ve svém článku z roku 2013 srovnal kvalitu kandidátů na české i slovenské politické scéně s ohledem na FOE a SOE arénu (poslanecká sněmovna a EP). Z výsledků studie vyšlo najevo, že strany mají tendenci vysílat své nejkvalitnější kandidáty – rozumí se tím jejich výraznost, dosavadní funkce ve státní správě, délka členství, kvalifikace a popularita – do FOE. Na druhou stranu se při kampani do EP jedná o méně kvalitní kandidáty.

---

<sup>10</sup> Podoba volební kampaně má také jisté dopady na samotnou podstatu voleb do EP jako voleb druhého řádu s ohledem na evropeizaci stranických systémů. Blíže viz. (Cabada, L. — Hloušek, V. 2009: *Evropeizace politických stran a stranických systémů v kontextu voleb do Evropského parlamentu* In: Eurovolby 2009: Prostor pro evropeizaci politických stran ve středovýchodní Evropě? Cabada, L. — Hloušek, V. a kol. 2009 Plzeň 2009)

Kovář ale upozorňuje, že vždy záleží na aktuálním postavení dané strany v národním parlamentu, protože se občas ukázalo, že některé strany mohou naopak ve volbách do EP postavit vysoce kvalitní kandidáty, aby zvýšily zájem voličů o volby samotné a povědomí o instituci EP (Kovář 2013: 169).<sup>11</sup>

Dalším důležitým momentem pro teorii voleb druhého řádu byl Marshův příspěvek k tomuto tématu, který vyšel rok po druhé revizi Reifa. Jedná se o zásadní upřesnění původní hypotézy o ztrátě vládních stran ve volbách SOE. Marsh se na základě analýzy čtyř posledních voleb do EP domnívá, že volby do EP mohou být příkladem demonstrativního antivládního hlasování. Marsh proto hovoří o upřímném hlasování, kterým volič dává hlas své oblíbené straně v FOE. Naopak neupřímné hlasování je typické pro SOE, protože způsobuje odliv velkého počtu hlasů od velkých stran k malým – neupřímnost spočívá v signalizaci nespokojenosti s výkonem vlády (Marsh 1998: 592–594).

Marsh definoval i pomyslné procentuální vymezení předpokládaných zisků: „Politické strany, které v posledních národních volbách získaly mezi 4 % a přibližně 30 % hlasů, by měly v evropských volbách ztrácet malé procento voličů, ale hlasy pro tuto skupinu stran se rozdělí mírně odlišně. Větší politické strany, tedy strany s výsledkem nad 30 %, však ztrácejí daleko více voličů“ (Marsh 1998: 602). Záleží však také na fázi volebního cyklu, tento model proto nemusí být univerzálně platný (Šaradín 2008: 36). Vzhledem k tomu, že zisk velkých politických stran v aréně prvního řádu je zapříčiněn pragmatickou volbou voličů, můžeme očekávat, že ve volbách do druhořadé arény voliči vyjádří podporu menším stranám, které jsou jim blíže. Cabada hovoří o „klasické dichotomii“ – volba „hlavou“ vs. volba „srdcem“, někdy se setkáme i s „volbou botou či kopancem“ (Cabada 2010: 11; Koepke, Ringe 2006: 325).

Z výše uvedených upřesnění můžeme pochopit, že spojitost mezi FOE a SOE je daleko hlubší, neboť vliv výsledků FOE na SOE funguje i opačným směrem, protože výsledek SOE může být ukazatelem pro příští národní volby (Šaradín 2008: 36; Marsh, Hix 2007: 496). To ovšem nutně neznamená, že

---

<sup>11</sup> Blíže k výběru kandidátů viz. Linek, L., — Outlý, J. (2004) *Výběr kandidátů do evropského parlamentu v hlavních politických stranách* In: Šaradín, P. a kol (2004). *Volby do Evropského parlamentu v České republice* str. 143–173.

úspěch v SOE bude zopakován i ve FOE (Cabada 2010: 11). Marsh také přinesl poznatek, že s existencí přirozeného střídání vládních alternativ je rys FOE nejjideálnější, proto je možné pozorovat největší rozdíly mezi volbami do národních parlamentů a EP. Zároveň je nutné si všimnout dalšího posunu – podle Marshe není členství ve vládě rozhodující pro ztrátu velkých politických stran v SOE (Marsh 1998: 596–605).

Tyto úvahy z dříve uvedené revize dobře shrnula dvojice Carruba a Timpone v roce 2005. Přeliv hlasů od velkých k malým stranám vnímají na základě pomocných teorií: referenda, skutečné volby a vyvažování. Podle nich SOE mohou být referendem o vládě, ve kterém voliči jasně dají najevo svůj postoj vůči jejím aktivitám, což následně potvrzuje i Marsh (Marsh 2010: 103–104). Skutečné hlasování, resp. volba upřímné preference, nespočívá ve strategickém chování jako v případě FOE, protože voliči volí na základě ideologické blízkosti a jedná se tedy o volbu „srdcem“. K tomu Freie dodává, že voliči se mohou cítit svobodnější pro změnu svého hlasu v SOE oproti FOE (Freie 2003: 6). Vyvažování vychází z následujícího předpokladu: voliči se rozhodují na základě rozložení sil v první a druhé aréně, a jakým směrem se tento vztah vyvíjí. V takovém případě udělují svůj hlas tak, aby jedna hlavní strana neměla většinu moci, proto se snaží upřednostnit kompromis před prosazením krajností (Carruba, Timpone 2005: 263–267).

### **3.2.1 Východní rozšíření EU 15 → EU 25**

Postupem času bylo s přibývajícimi volbami do EP nutné zkoumat i nové přicházející signály, které tyto čerstvé volby přinášely – klasické pojetí teorie voleb druhého řádu už nedostačovalo, a bylo proto nutné teorii více rozpracovat. Příčinu najdeme v rozrůstání Evropské unie o nové členské státy, jež mají zkušenost s komunismem (kromě Kypru a Malty) a ještě zcela neukotvily demokratickou podstatu ve svých politických systémech. Zde Cabada vychází z voleb do EP let 2004 a 2009 (Cabada 2010: 7–8).

Východní rozšíření EU vedlo mnoho autorů (Marsh 2004; Schmitt 2004; Koepke, Ringe 2006; Hix, Marsh 2007; Linek, Outlý, Gábor, Batory, 2007; Šaradín 2008; Cabada 2010) k otázce, zda je vhodné přisuzovat veškeré hypotézy teorie druhořadosti voleb i na volby do EP v řadě postkomunistických členských států EU. Desítku, dnes už třináctku, těchto nových členů spojuje především společný znak nedávné přítomnosti komunismu a složitá konsolidace demokratických principů (Cabada 2010: 8). K tomu bychom mohli ještě dodat, že tyto země nemají silnější zkušenost s evropskou integrací, a proto byly první volby do EP v těchto zemích pro voliče, strany i média velkou neznámou.

V roce 2004 se Hermann Schmitt vrací k problematice SOE. De facto potvrzuje tři základní hypotézy charakteristické druhořadosti voleb do EP. Volby jsou druhořadé, pokud je nižší volební účast, vládní strany ztrácí podporu a menší, nové či ideologicky vyhraněnější strany naopak zaznamenávají úspěch, to vše ve srovnání s volbami v prvořadé aréně (Schmitt 2004: 4). Schmitt se zaměřuje na chování voličů a jeho dopady ve smyslu nízké volební účasti, kterou si vysvětluje na základě neznámé kombinace dvou různých procesů. Podle něj by se mělo jednat o rozdílnou mobilizaci a různá kritéria, podle nichž lidé volí. Dále si kladl otázku, jak by mohlo elektronické hlasování narušit klesající tendence volební účasti voleb do EP.<sup>12</sup> „EVoting“ by mohl zvýšit volební účast tím, že odstraní některé překážky jako např. čas a úsilí jít volit. Neměli bychom ale očekávat, že by elektronické volby ulehčily hlasujícím sběr informací a následné rozhodování, komu dát hlas. Vedle toho Schmitt poznamenává, že nízká volební účast ve volbách do EP může mít i důvody vyplývající z nepřátelských postojů vůči EU. Tyto důvody nelze elektronickým hlasováním ovlivnit. Na základě průzkumu autor přichází s tvrzením, že hlavní příčinou nízké volební účasti je zřejmě přetrvávající „volební nuda“, která voličům nepřináší žádné vzrušení, na které jsou zvyklí u FOPA.

---

<sup>12</sup> Elektronický způsob odevzdání hlasu přes internet je umožněn díky rozhodnutí Rady 2018/994 ze dne 13. července 2018 <https://www.europarl.europa.eu/factsheets/cs/sheet/21/evropsky-parlament-volebni-postupy>.

Důkazem této myšlenky jsou výsledky analýzy mezi příznivci a odpůrci evropské integrace, z kterých se ukázalo, že obě skupiny téměř stejně často absentují ve volbách do EP. Z uvedených důvodů elektronické hlasování dle Schmitta pravděpodobně nezvýší volební účast, na druhou stranu je internet vhodným zdrojem informací pro voliče (Schmitt 2004: 10).

K tematice euroskeptických důvodů se následně dostal i Marsh, který ve spolupráci s Hixem v roce 2007 popisuje proměnu volebního jednání voličů ve volbách do EP. Dvojice autorů se zabývala otázkou, zda voliči při volbách do Evropského parlamentu spíše primárně trestají své národní vlády, nebo se vyjadřují k evropským záležitostem (Marsh, Hix 2007: 495–497). Z pečlivého výzkumu všech 25 členských zemí EU zjistili, že skoro 40 % volatility stranických hlasů ve volbách do EP pochází z přelivu od hlavních a vládních stran k malým a opozičním stranám. Kromě toho se ukázalo, že „zelené“ a „protievropské“ strany průměrně zaznamenávají vyšší zisky ve volbách do EP než ve vnitrostátních (FOPA).

Protestní hlasování však dle autorů nemusí být pouze jedinou příčinou specifického jednání voličů – roli může v tomto ohledu hrát také antievropské stanovisko. Zvláště v zemích evropského rozšíření (New EU 10) je výraznější euroskepticismus než ve staré EU 15 (Marsh, Hix 2007: 507). S tímto tvrzením ale nesouhlasí výsledky regresních modelů analýzy, která mapovala rozsáhlé spektrum všech stranických rodin ve volbách do EP v zemích tehdejší pětadvacítky. Na výsledcích voleb do EP z roku 1979–2004 je vidět, že antievropské strany staré EU 15 získávají průměrně skoro trojnásobek hlasů oproti podobným stranám v nové EU 10 při srovnání s předchozími volbami do národních parlamentů (Linek, Outlý, Tóka, Batory 2007: 121–129). Tento výsledek ale může být ovlivněn faktem, že volby do EP v roce 2004 se u přistoupivších členských států konaly těsně po referendech o vstupu do EU.



Hlavním přínosem článku Marshe a Hixe bylo stanovení pětice předpokladů teorie SOE, které vycházely z dobových studií. Předpoklady jsou následující:

1. ve srovnání s prvořadými volbami lze očekávat v druhořadých volbách více protievropských politik;
2. v druhořadých volbách lze očekávat větší úspěch antievropských politických stran;
3. v druhořadých volbách lze očekávat posilování politických stran s vyhraněnější či extrémní rétorikou, a to na obou pólech politického spektra v porovnání s FOE;
4. v druhořadých volbách lze očekávat větší úspěch „zelených“ – ekologických politických stran než během FOE;
5. druhořadých voleb se zúčastní voliči podporující evropskou integraci.

Nicméně výsledky studie potvrdily, že voliči spíše trestají vládní strany, než aby dávali najevo svůj postoj k evropské integraci. Některé výjimky nelze označit za systematické, spíše je otázkou, proč a kde k nim dochází. Schmitt (2004) a Marsh s Hixem (2007) tedy ověřili předpoklad teorie SOE: evropské faktory nehrají ve volbách do EP příliš výjimečnou roli. Většina autorů se shodne na tom, že při evropských volbách Evropa neznámá mnoho – „*Europe matters very little*“. Touto optikou můžeme nahlížet na článek Marshe a Hixe jako na pokus o prokázání opačného názoru „*Europe matters*“ (Cabada, 2010: 12). Je totiž zřejmé, že evropské volby představují vskutku jedinou možnost, kde může voličská obec prezentovat vlastní stanovisko k integračnímu procesu v Evropě, resp. voliči se mohou vyjádřit přímo ke jmenované instituci (první + druhý předpoklad) a rozhodovat se na základě svých skutečných preferencí (druhý + třetí + čtvrtý předpoklad). Zároveň voliči, kteří nejsou zainteresováni do evropských záležitostí, nemusí chodit k volbám do EP (pátý předpoklad). Jak upozorňuje Cabada i sám Marsh, dosavadní výzkumy byly nekomplexní. (Cabada 2010: 13; Marsh, Hix 2007: 507).

Tvrzení dua Marsh a Hix není v souladu s tvrzením Koepkeho a Ringeho, kteří odmítají označit chování voličů ve volbách do EP jako protestní. Podle nich se voliči rozhodují na základě upřímné volby, protože nevidí v trestání vlády žádný smysl, neboť výkon vlády se neodvíjí podle arény druhého řádu (Koepke, Ringe 2006: 322). Ve své studii mimo zjištění, že v deseti nových členských státech voliči nehlasují protestně, přišli autoři s myšlenkou hlasování podle etnicity, které vychází rovněž ze skutečných preferencí voliče.<sup>13</sup> Po východním rozšíření se ve volbách do EP podle posledně jmenovaných autorů objevil faktor komunistické minulosti, jenž se také odráží na voličských preferencích (Koepke, Ringe 2006: 342). Závěrem studie je tedy nepotvrzení jednoho z nejzásadnějších předpokladů teorie SOE – totiž že volby do EP jsou referendem o vládě – protože není možné tuto hypotézu aplikovat ve středovýchodních zemích EU. Clark a Rohrschneider podle Cabady došli k daleko razantnějším závěrům. Domnívají se, že model SOE nelze v zemích středovýchodní Evropy vůbec aplikovat. Cabada tento závěr považuje za „příliš absolutní“, jelikož by znamenal konec modelu SOE (Cabada 2010: 14).

Odlíšné závěry aplikace teorie SOE v zemích SVE s komunistickou minulostí můžeme pozorovat z důvodu některých specifík stranických systémů. Kolísání účinnosti některých hypotéz (oslabení protestního hlasování, posílení nízké volební účasti a podpory euroskeptických i extrémních stran) si Cabada a Šaradín vysvětlují především nižší mírou stability stranických systémů zemí SVE vzhledem k původní EU 15 (Cabada 2010: 15).

### **3.3 Shrnutí teorie SOE**

Teorie druhořadosti voleb je v současnosti hlavním paradigmatem zdůvodňujícím voličské chování ve volbách do EP. V odborné literatuře bylo teorii SOE věnováno mnoho pozornosti vždy po uskutečnění dalších evropských voleb. Základní jádro teorie spočívá ve vztahu FOE a SOE, odlišnost spatřujeme ve výsledcích, a naopak podobnost ve vnitrostátních tématech. Původní ukazatel

---

<sup>13</sup> V zemích bývalého východního bloku menšina často hlasují pro své etnické politické strany bez ohledu na úroveň voleb.

bezvýznamnosti evropských voleb je nejsilnějším argumentem druhořadosti. Teorie SOE ukazuje vliv FOPA na výsledky i průběh SOE. Výše uvedené revize popisující snahu zobecnit celkový model upřesnily podobu teorie SOE, jež by měla být nadále ověřována v praxi. Dominantní charakteristický rys druhořadosti většina autorů přisuzuje zejména menší významnosti voleb do EP, které představují pro většinu voličů možnost protestního hlasu vůči vládním stranám ztrácejícím svou podporu nejvíce uprostřed volebního cyklu. Voliči poté zpravidla upřednostňují menší a opoziční strany bližší skutečným preferencím voličů, kteří zde nemusejí riskovat ztrátu svého hlasu. Z toho důvodu je pro druhořadé volby typické, že v rámci preferenčního hlasování zaznamenají nárůst podpory malé, nové, protestní, extrémní či populistické politické strany. Výsledky druhořadých voleb následně mohou předpovědět průběh příštích voleb do národních parlamentů. Nejčastěji se můžeme setkat s předpokládanými rozdíly výsledků SOE oproti výsledkům FOE, které očekávají nižší volební účast, nižší volební výsledek vládních stran s ohledem na období volebního cyklu a vyšší volební výsledek menších (nových, protestních, extrémních, populistických) stran. U volební kampaně naopak model SOE očekává, že programatika a témata se nebudou výrazně lišit.

## 4 Výzkumná otázka a předpoklady

Meritum této bakalářské práce spočívá v otázce, zda můžeme na volby do Evropského parlamentu konané v květnu minulého roku v České republice aplikovat model SOE?

Dosavadní výzkum naznačuje, že u středovýchodních členských států je druhořadost těchto voleb hmatatelná, ovšem s jistými výkyvy ve srovnání s původní EU 15. Je nutné říci, že se jedná již o páté evropské volby od vstupu ČR do EU, proto by se mohlo zdát, že rozdíly, které pramení z neznalosti prostředí evropské integrace, omezení specifík stranického systému či komunistické minulosti, by mohly vykazovat klesající tendence, ovšem možné odchylky jsou jistě stále relevantní. Cílem hlavní výzkumné otázky je zjistit, zda výsledky voleb do EP v České republice potvrzují hlavní předpoklady teorie druhořadosti voleb. K nalezení správné odpovědi nám dobře poslouží aplikace této teorie na konkrétní vybraný příklad. Jelikož je součástí této analýzy i otázka, v čem konkrétně (nejen zda vůbec) jsou vybrané výsledky prokazující druhořadost evropských voleb oproti volbám FOE rozdílné, budu některé poslední výsledky srovnávat také s výsledky předchozích voleb do EP v ČR. Chtěl bych rovněž zmínit, že v souvislosti s teorií SOE se někteří autoři o indikátorech druhořadosti vyjadřují jako o hypotézách, avšak pro mou analýzu je daleko přesnějším pojmem „předpoklad“, proto ho zde budu důsledně používat spolu s pojmem „charakteristický rys“, ačkoliv se v teoretické části objevují pojmy „hypotéza“ anebo také řidčeji „dimenze“.

Nejdůležitějšími ukazateli v analýze výsledků voleb jsou nesporně volební účast a zisky hlasů jednotlivých stran. Jako bohatý pramen těchto údajů mi poslouží Český statistický úřad přes databázi [www.volby.cz](http://www.volby.cz), ve které naležnu i jednotlivé zisky politických stran a hnutí napříč všemi kraji. Na těchto údajích by měla být rozdílnost mezi volbami nejvíce patrná. Analýza je zaměřena na rezultáty evropských voleb, z výše uvedených důvodů bych měl tedy výsledky komparovat s výsledky předchozích voleb do FOPA. V tomto případě se jedná o srovnání českých voleb do poslanecké sněmovny v roce 2017 s volbami do EP

v roce 2019. Musím se vyvarovat případnému zkreslení, protože zásadním validním východiskem pro komparaci volebních zisků jsou pouze data vyjádřená procentuálním ziskem hlasů. Rozdíly vyjádřené v celkovém počtu získaných hlasů jsou uváděny pouze pro celistvou informovanost o výsledcích jednotlivých voleb.

Většina charakteristických rysů teorie SOE pracuje s rozdělením politických stran do několika skupin. Hlavní rozdělení, které mne bude zajímat, rozlišuje vládní a opoziční strany v FOPA. Za vládní strany jsou v této práci označeny ANO 2011 a ČSSD. KSČM hraje specifickou roli, více se jí budu věnovat v kapitole 5.2. Opoziční strany či hnutí jsou pak vyjmenovány v tomto pořadí (podle zisku ve volbách do PSP v roce 2017): ODS, Česká pirátská strana, SPD, KDU-ČSL, TOP 09 a STAN.

Dále je určující, jaké strany budou do analýzy zahrnuty. Primárně se zaměřím na strany a hnutí, které získaly buď ve volbách do PSP v roce 2017 nebo do EP v roce 2019 alespoň jeden mandát. Kromě toho v některých pasážích zmíním rovněž strany, jež nedosáhly na volební klauzuli, především v některých krajích, ale přesto se jejich výsledek může promítnout do celkové možné druhořadosti vybraných evropských voleb.

První předpoklad bude zkoumat volební účast, která by měla být v SOE nižší než v FOE. Nejprokazatelnější rys druhořadosti voleb je vyjádřen právě nízkou volební účastí. Mohu konstatovat, že se jedná o nejprokazatelnější charakteristický rys, protože byl absolutně vždy snadno ověřen. Podle dimenze „less-at stake“ je nízká volební účast způsobena bezvýznamností voleb, jelikož prostřednictvím nich není možné jakkoliv ovlivnit exekutivní moc ve státě. Jak tomu bylo v loňských volbách do EP v ČR s volební účastí ve srovnání s volbami do PSP v roce 2017? Odpověď na tuto otázku nám zároveň potvrdí či vyvrátí, zda se na základě tohoto předpokladu jednalo o volby dle teorie SOE.

**Otázka č. 1A: Můžeme potvrdit charakteristický rys druhořadosti voleb pomocí volební účasti ve volbách do EP v roce 2019 v České republice?**

**Předpoklad č. 1A: Volební účast bude nižší než ve volbách do PSP v roce 2017.**

Míru druhořadosti vybraných voleb by nám mohla pomoci přiblížit komparace s předchozími volbami do EP, proto uvádím vedlejší předpoklad. Jestliže bude rozdíl nižší, mohli bychom hovořit o slabší druhořadosti těchto voleb.

**Předpoklad č. 1B: Rozdíl ve volební účasti mezi FOE a SOE bude nižší ve volbách do EP v roce 2019 než v roce 2014.**

Druhý předpoklad se týká ztráty podpory vládních stran. Tento jev může být způsoben, jak uvádím výše, především vyjádřením názoru k výkonu exekutivy samotným voličem – volby podle teorie SOE mohou být referendem o vládě. To spočívá v trestání vládních členů, při kterém dochází díky volbě „srdcem“, či „kopancem“ k přelivu hlasů od vládních stran směrem k menším, nebo opozičním politickým stranám. Předpoklad bude potvrzen, pokud vládní strany ztratí svou podporu. Tato charakteristika by měla být ovlivněna i fází volebního cyklu.

**Otázka č. 2: Můžeme potvrdit charakteristický rys druhořadosti voleb prostřednictvím ztráty podpory vládních stran ve volbách do EP v roce 2019 v České republice?**

**Předpoklad č. 2: Podpora vládních stran bude nižší než ve volbách do PSP v roce 2017.**

Na druhý předpoklad navazuje problematika volebního cyklu. Je nutné si určit, v jaké fázi volebního cyklu se konaly volby do EP v roce 2019, resp. kolik měsíců uplynulo od posledních voleb do FOPA (v případě této práce od voleb do PSP 2017). Třetí předpoklad bude tedy zodpovězen pomocí dílčí teorie volebního cyklu. Zjistíme tak, zdali byly vybrané volby druhořadé. Volební podpora vládních stran je podle většiny autorů nejsilnější v období povolební euforie. Následně podpora vládních stran klesá až do středu volebního cyklu, kde bývá

zpravidla nejnižší, potom roste až k dalším volbám do FOPA. Faktický střed v mém vybraném případě – čtyřleté volební období evropských voleb – se nachází kolem 24. měsíce volebního cyklu. Třetí předpoklad bude platný, pokud bude volební zisk vládních stran odpovídat fázi volebního cyklu.

**Otázka č. 3: Můžeme potvrdit charakteristický rys druhořadosti voleb pomocí teorie volebního cyklu ve volbách do EP v roce 2019 v České republice?**

**Předpoklad č. 3: Podpora vládních stran se bude odvíjet dle fáze volebního cyklu.**

Čtvrtý předpoklad se věnuje volební podpoře opozičních stran. Pro druhořadé volby je typické, že v nich opoziční politické strany vykazují růst podpory oproti posledním FOE, ve vybraném případě budu srovnávat opět zisky ve volbách do PSP v roce 2017 se zisky z evropských voleb v roce 2019. Preferenční hlasování (volba „srdcem“ podle skutečného politického postoje voliče) zvyšuje šanci nevládním politickým stranám, což může být umocněno voličským chováním ve smyslu protestního hlasování či vyvažování politických sil ve volbách druhého řádu. Z těchto důvodů bych mohl predikovat, že ve vybraných volbách narostla podpora opozičních stran, resp. je patrný přeliv hlasů od vládních stran k těm opozičním. Čtvrtý předpoklad by měl být úspěšně potvrzen v případě, pokud u opozičních stran zaznamenám nárůst podpory v evropských volbách oproti předchozím volbám do dolní komory Parlamentu ČR.

**Otázka č. 4: Můžeme potvrdit charakteristický rys druhořadosti voleb prostřednictvím nárůstu podpory opozičních stran ve volbách do EP v roce 2019 v České republice?**

**Předpoklad č. 4: Podpora opozičních stran bude vyšší než ve volbách do PSP v roce 2017.**

Dalším důležitým rysem modelu SOE, který se objevil již v původní verzi, je vliv prvořadé arény na volební kampaň v druhořadých volbách. V kampani voleb druhého řádu by se měla objevovat tematika a programatika z prvořadé arény. Většinou tak dochází k opakování domácích témat, na které je kladen větší

důraz, než na témata druhořadá – v mém případě otázky týkající se pravomocí EU. Zpravidla se mohou objevovat i tato témata, avšak v domácím podání, můžeme tedy s nadsázkou říci, že si kandidáti tato témata uchopují tak, že v jejich interpretaci zdomácní. Koneckonců politické strany se snaží druhořadá témata zpracovávat, aby pasovala do domácího kontextu vlastní politiky. Celkově už pátý předpoklad by měl tedy zjistit, zda by mohly vybrané volby nést adjektivum druhořadá, z hlediska přístupu jednotlivých stran k volební kampani a programatice. Zkoumat budu jednotlivé programy vybraných stran a budu vybírat témata do níže určených kategorií.

**Otázka č. 5: Můžeme potvrdit charakteristický rys druhořadosti voleb pomocí obsahu volebního programu politických stran ve volbách do EP v roce 2019 v České republice?**

**Předpoklad č. 5: V programech budou témata spojená s pravomocemi EU upozaděna na úkor témat domácích.**



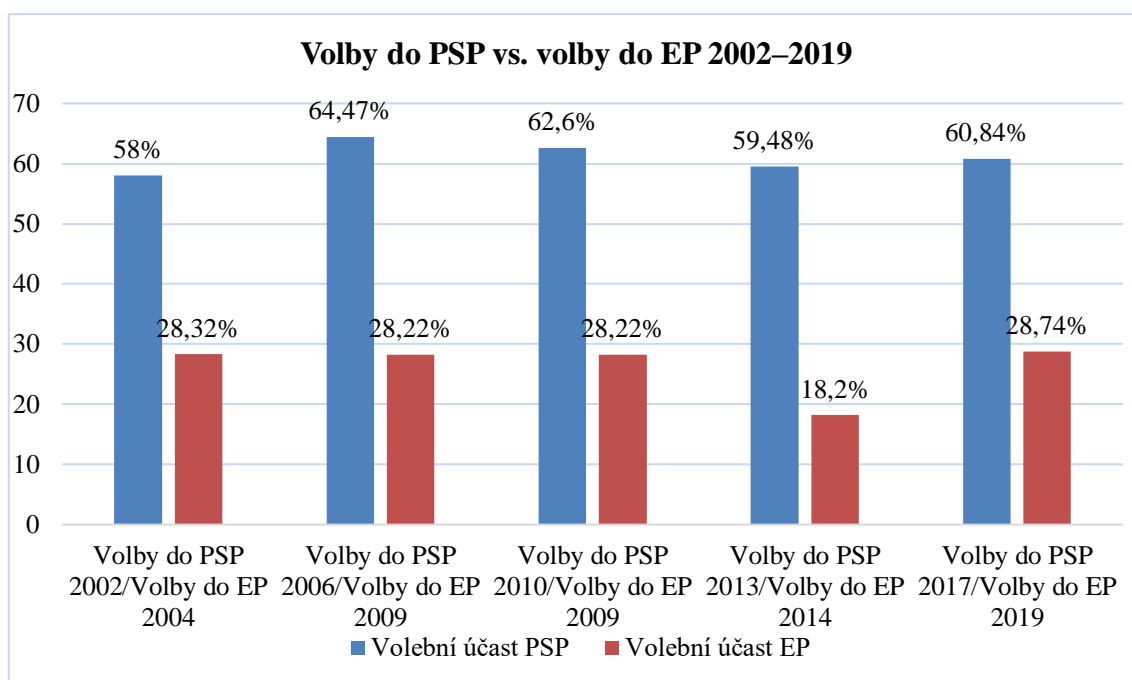
## **5 Volby do Evropského parlamentu v ČR v roce 2019 jako druhořadé volby?**

Tato část představuje detailní rozbor jednotlivých předpokladů v pořadí, v jakém byly definovány výše. Jedná se o pětici indikátorů druhořadosti, které se objevují nejčastěji a mohu je označit za relevantní i dominantní aspekty napříč jednotlivými studii většiny autorů.

### **5.1 Volební účast**

U tohoto jednoznačného faktoru druhořadosti voleb budu očekávat potvrzení, jako vidíme u všech dosavadních evropských voleb. Tento předpoklad neplatí, nebo je jeho intenzita méně výrazná, pouze ve výjimečných případech, např. v zemích, kde je účast povinná, nebo se volby konají ve stejný volební den společně s prvořadými volbami (Šaradín 2008: 38).

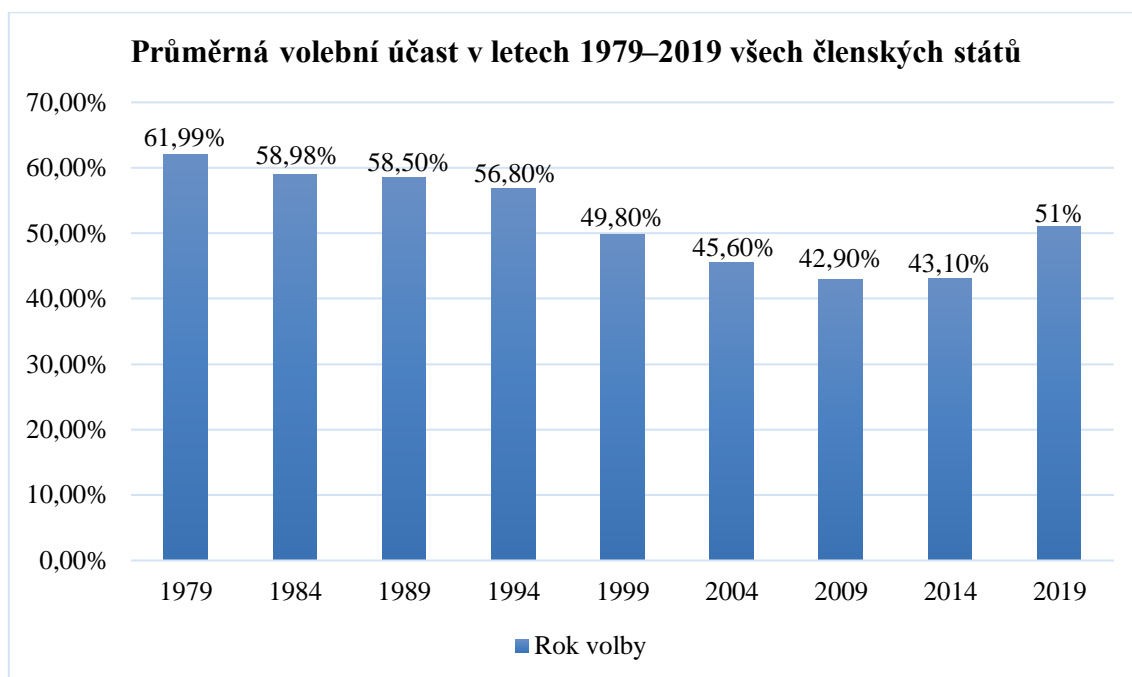
Pro představu ukazují na grafu č. 1 volební účast v minulých volbách do EP – 2004, 2009, 2014, 2019 (jakožto zástupce SOE) a parlamentních volbách – 2002, 2006, 2010, 2013, 2017 (FOE) v České republice. Z grafu č. 1 můžeme vyčíst, že z hlediska rozdílu volební účasti voliči nejvíce ukázali, že volby do PSP v roce 2013 byly pro ně nejlákavější, tzn. dle naší teorie prvořadé, zatímco v dalším roce ve volbách do EP (2014) byla účast vůbec nejnižší, tyto volby proto hodnotíme jako zcela druhořadé v rámci první dimenze. Celkový rozdíl činil asi 41 procentních bodů, což v přepočtu znamenalo přesně o 3 483 577 méně voličů.



Graf 1 Volby do PSP vs. volby do EP 2002–2019

Zdroj: ČSÚ (volby.cz), autor

Volby do PSP v roce 2017 zaznamenaly volební účast 60,84 %, celkem volební místnosti navštívilo lehce přes 5 milionů voličů. Ve volbách do EP konaných v květnu roku 2019 občané delegovali své zástupce do EU při volební účasti 28,72 %, resp. bylo odevzdáno cca 2 400 000 hlasů. Rozdíl ve volební účasti tedy činí 32,1 % a něco okolo 2,5 milionů voličů oproti volbám do PSP z října 2017. Tento výsledek, jak je patrné z grafu č. 1, by mohl prokázat, že se jedná o pevný a doložitelný argument, který z hlediska první dimenze SOE můžeme potvrdit, pokud budeme akceptovat, že volební účast skutečně souvisí s druhořadostí voleb. Nicméně autor této práce se domnívá, že oproti volbám do EP před šesti lety přišlo k urnám o milion voličů více, tento fakt naznačuje, že občané v ČR mohou mít větší zájem o tyto volby stejně jako o fungování EU. Volební účast ovšem průměrně stoupla v celé EU (viz graf č. 2), tento jev může signalizovat možné ohrožení hlavního indikátoru druhořadosti do budoucna, protože voliči projevují větší zájem o volby do EP.



Graf 2 Průměrná volební účast v letech 1979–2019 všech členských států

Zdroj: <http://parties-and-elections.eu/eu.html>, autor

Ze sociologického povolebního šetření Eurobarometru vyšlo najevo, že vysoký nárůst volební účasti způsobila zejména mladší generace. U voličů mladších 25 let je nárůst přes 14 %, a u věkové skupiny 25–39 let se jedná o 12% nárůst účasti. Svoji roli sehrál také Brexit, 22 % respondentů uvedlo, že měl určitý vliv na jejich rozhodnutí jít k urnám. Výsledky průzkumu dále ukazují motivovanost voličů zvýšeným smyslem pro občanskou povinnost a pocitem, že volbou mohou věci změnit (Evropský parlament 2019).

V odpovědi českých respondentů na otázku: „Proč jste se rozhodli jít hlasovat v evropských volbách?“ poukazuje průměrně 35 % voličů na občanskou povinnost, dále 23 % na možnost něco změnit a 26 % osob uvádí, že tímto aktem podpořili svoji blízkou politickou stranu. Kromě toho průměrně 45 % voličů uvedlo, že chtěli ovlivnit způsob, jakým by měla do budoucna EU fungovat. Poslední zmíněný důvod byl na první příčce, na druhé se umístila imigrace, kterou uvedlo jako hlavní příčinu průměrně 39 % respondentů. Zajímavostí je, že 19 % respondentů si myslí, že hlasování nemá žádné důsledky a nemůže nic změnit, a proto tito lidé nevolili.

Co se týče Brexitu, 77 % z tisícovky českých respondentů popírá vliv Brexitu na rozhodování zda jít volit, naopak 21 % uvádí, že Brexit zásadně ovlivnil jejich přesvědčení ohledně účasti v těchto volbách (Evropský parlament 2019). Na druhou stranu stále vidíme propastný rozdíl mezi volbami FOE a SOE – není třeba polemizovat ohledně označení těchto voleb za druhořadé.

V případě srovnání účasti ve volbách do EP v letech 2014 a 2019, je rozdíl mezi prvořadou a druhořadou arénou nižší, protože v roce 2019 přišlo pouze o 32,12 % voličů méně než k volbám do FOPA, kdežto v roce 2014 to bylo o 41 % oprávněných voličů méně. Z této komparace vyplývá, že je možné diskutovat o nižší míře druhořadosti vybraných voleb.

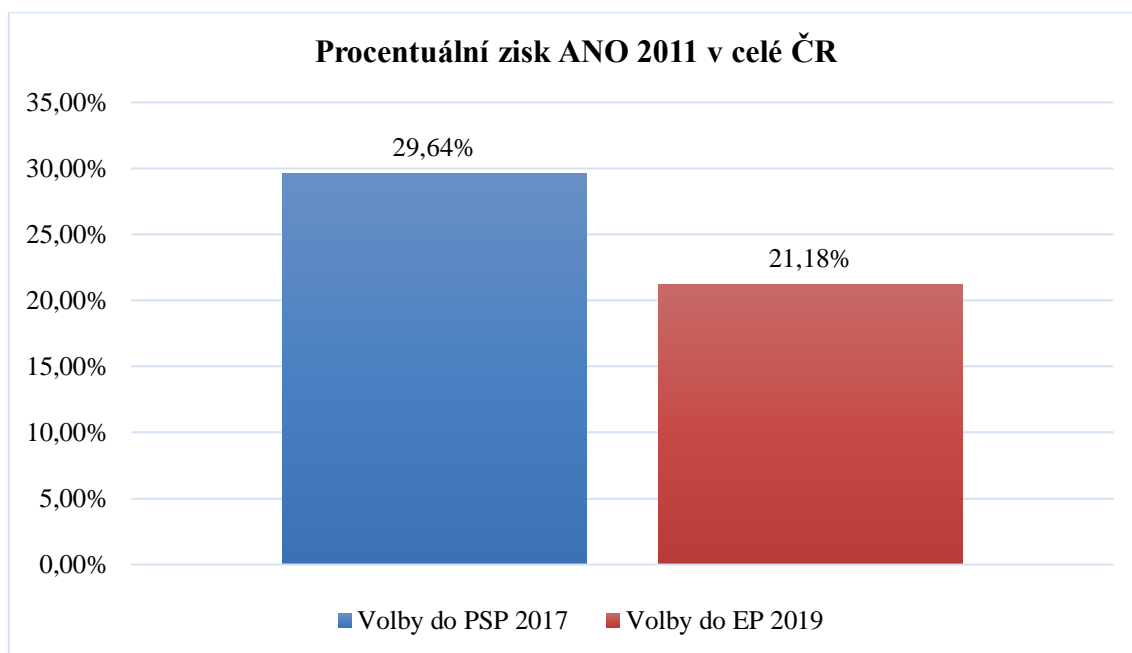
## **5.2 Ztráta podpory vládních stran a vládní koalice**

Menšinou vládní koalici ČR tvoří od 27. června roku 2018 ANO 2011 a ČSSD + nestraníci, toleranci vyslovila KSČM. Pro svou analýzu budu brát vládní koalici jako celek, protože komunisté sice pouze vyslovili toleranci, ale bez nich by tato vláda nevznikla, jsou tedy také součástí rozboru druhého předpokladu. Analýza tedy vychází z porovnání procentuálních zisků jednotlivých stran vládní koalice.

Srovnání voleb do PSP 2017 a EP 2019 nám ukazuje, že vládní koalice skutečně ztratila podporu. Níže se věnuji analýze procentuálních zisků každé vládní strany nejprve komplexně v celé ČR, poté i v jednotlivých krajích, kde je rozdíl podpory nejviditelnější.

### **5.2.1 ANO 2011**

Z grafu č. 3 můžeme vyčíst, že hlavní vládní subjekt ANO 2011 ztratil ve volbách do EP v roce 2019 přes osm procentních bodů (konkrétně 8,46 %), což tvoří asi 1/12 zisku voleb do PSP 2017. Procentuální ztráta je pro analýzu validní a slouží jako výchozí faktor pro srovnání, ovšem pro zajímavost zmíním počty jednotlivých hlasů. ANO 2011 obdrželo o skoro milion hlasů méně, než ve volbách do poslanecké sněmovny v roce 2017.

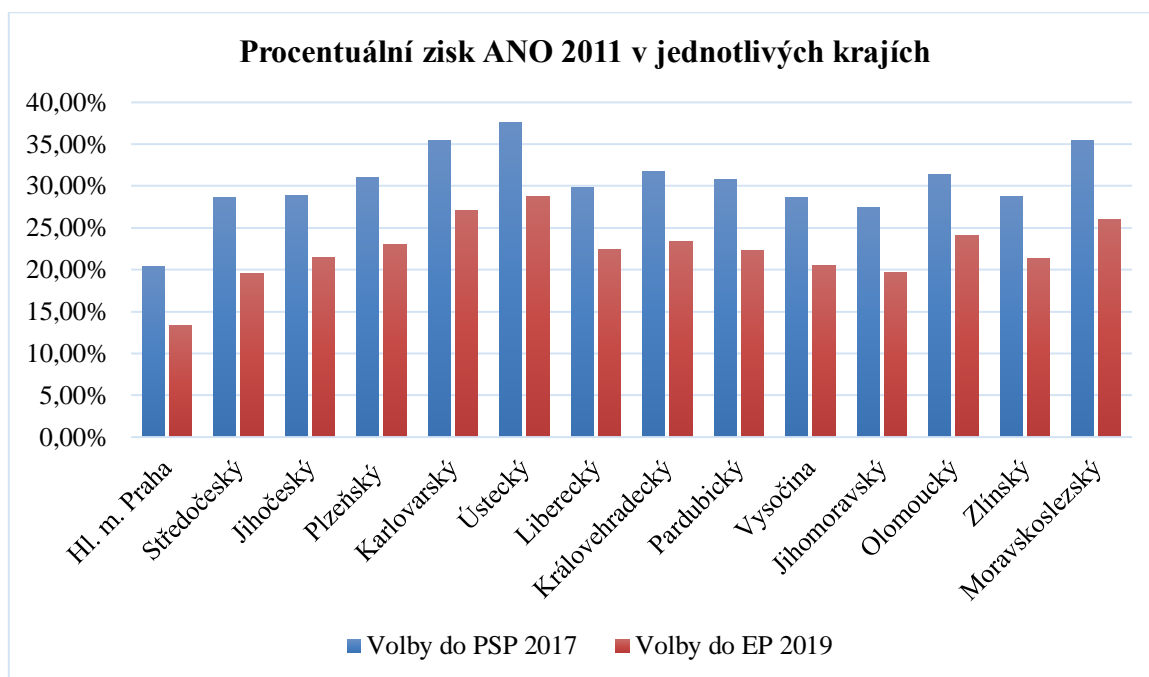


Graf 3 Procentuální zisk ANO 2011 v celé ČR

Zdroj: ČSÚ (volby.cz), autor

Validní data umožňují srovnání výsledků zisku v jednotlivých krajích (viz graf č. 4), na kterém je jasně vidět, kde a jak vládní ANO 2011 ztratilo podporu. Z výpočtu vychází najevo, že aritmetický průměr ztráty procentuálního zisku ze všech krajů je u ANO 2011 průměrně 8,08 % hlasů, což představuje 71 269 hlasů na jeden kraj. Největší procentuální ztráta – 9,36 % byla v Moravskoslezském kraji a nejmenší naopak v Praze, kolem 7 % bodů. Pokud se jedná o počty hlasů, největší pokles podpory ANO 2011 zaznamenáváme v Moravskoslezském kraji, kde přišlo hnutí o 133 832 hlasů. Na druhou stranu v Karlovarském kraji ztratilo ANO 2011 pouze necelých 29 tisíc voličských hlasů.

Přesto ANO 2011 zvýšilo počet svých zástupců v EP z původních čtyř poslanců na šest, k tomu jim oproti volbám do EP v roce 2014 pomohl dvojnásobek hlasů, konkrétně 0,5 milionu hlasů.



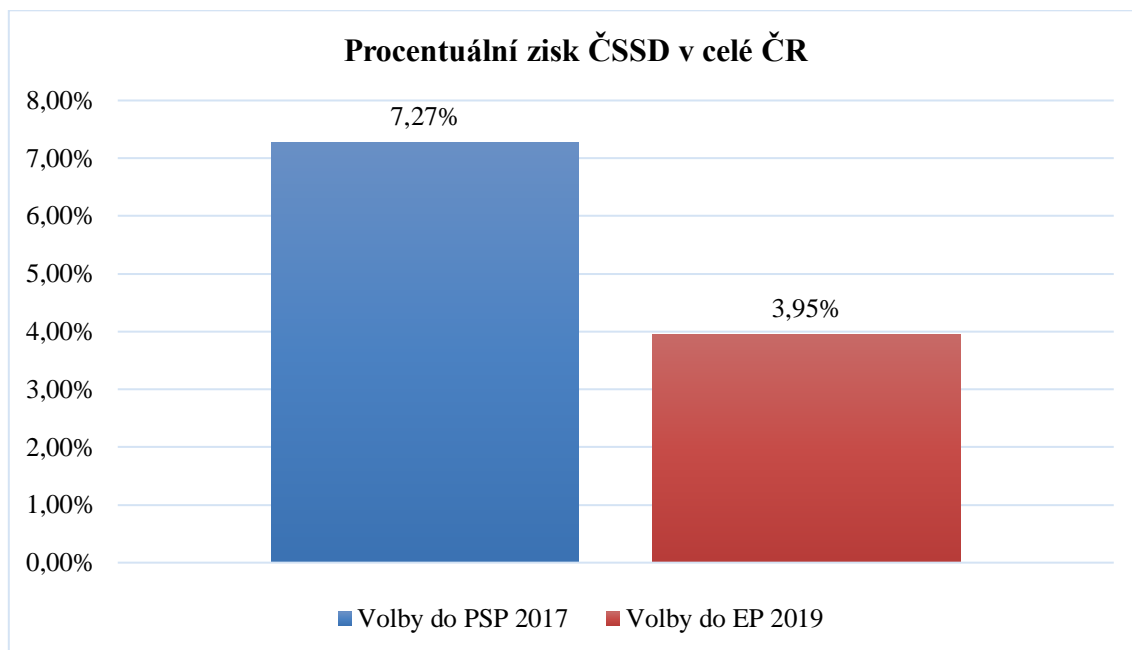
Graf 4 Procentuální zisk ANO 2011 v jednotlivých krajích

Zdroj: ČSÚ (volby.cz), autor

## 5.2.2 ČSSD

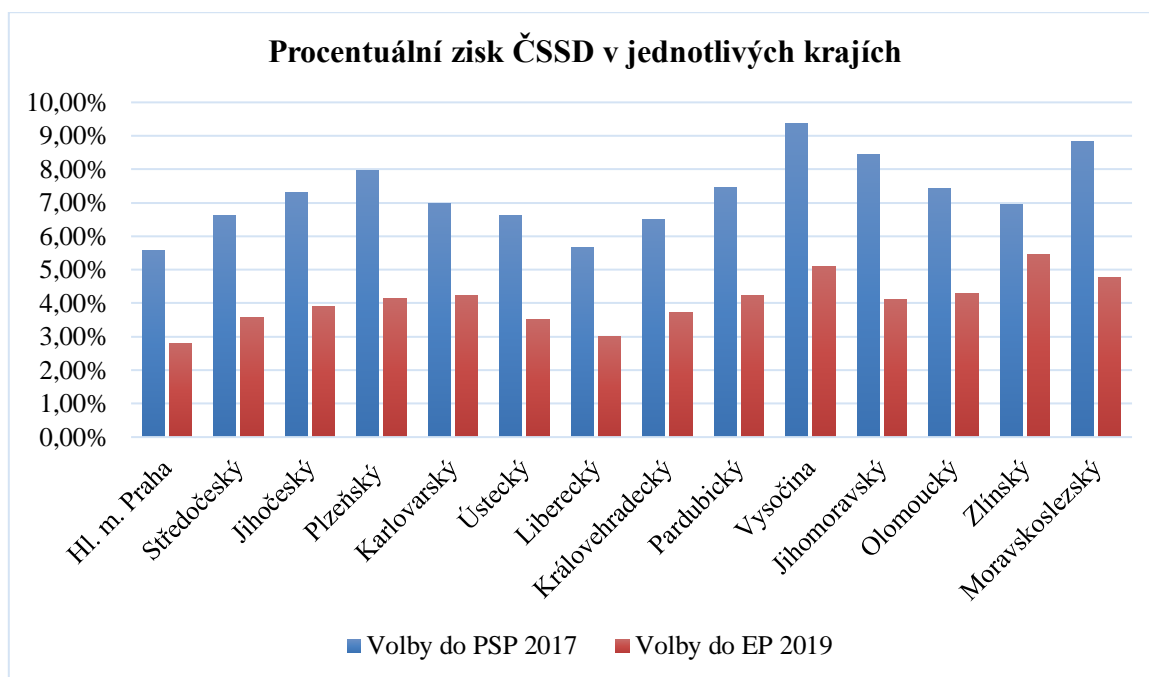
Sociální demokraté mají v poslanecké sněmovně pouze 14 křesel, čímž tvoří jejich zastoupení silnější pětinu křesel hnutí ANO 2011 (78). Ve vládě zastupuje ČSSD pět členů, což straně dává lepší postavení než v poslanecké sněmovně, protože z koaliční smlouvy vyplývá, že poměr zastoupení je 10:5 členů ve prospěch ANO 2011. ČSSD hraje v exekutivě nemalou roli, proto bychom mohli očekávat, že ztráta podpory bude hmatatelná stejně jako v případě ANO 2011. Sociální demokraté v evropských volbách ztratili zhruba 3,3 % procentních bodů v rámci České republiky ve srovnání s volbami do PSP v roce 2017, což dokazuje i graf č. 5., přepočtení hovoří o více než čtvrtině milionu všech hlasů.

Stejný trend je pak viditelný v rámci analýzy výsledků v jednotlivých krajích (viz graf č. 6). Největší ztrátu pocítila ČSSD v Jihomoravském kraji, nejmenší naopak v kraji Zlínském. Zajímavostí je, že pouze ve Zlínském kraji a na Vysočině strana (těsně) přesáhla volební klauzuli. ČSSD neobhájila ani jeden ze čtyř mandátů v Evropském parlamentu.



Graf 5 Procentuální zisk ČSSD v celé ČR

Zdroj: ČSÚ (volby.cz), autor



Graf 6 Procentuální zisk ČSSD v jednotlivých krajích

Zdroj: ČSÚ (volby.cz), autor

### 5.2.3 KSČM

Komunistická strana Čech a Moravy sice není plnohodnotnou součástí vlády, protože ve vládě není ani jeden zástupce KSČM, ovšem pro tuto analýzu jsem ji začlenil k vládním ANO 2011 a ČSSD, jelikož vyslovila této vládě podporu a zároveň důvěru. Byla tak hlavní příčinou vzniku této vlády, což mohli voliči vnímat jako problematický fakt, nebo ho alespoň do jisté míry reflektovali při svém rozhodování ve volbách do EP. Mimo to podle dohody mezi ANO a KSČM by neměli komunisté vyvolat hlasování o nedůvěře vládě po dobu platnosti této dohody (Jh 2019).<sup>14</sup>

Z výše uvedených důvodů nemohu označit KSČM za absolutně vládní stranu a musím brát v úvahu všechny okolnosti, které mohou hrát svou roli v rozdílných výsledcích voleb do EP. Podle původní teorie SOE se může jednat o dimenzi specifické arény nebo jejích změn (viz kapitoly 3.1.2 a 3.1.5).

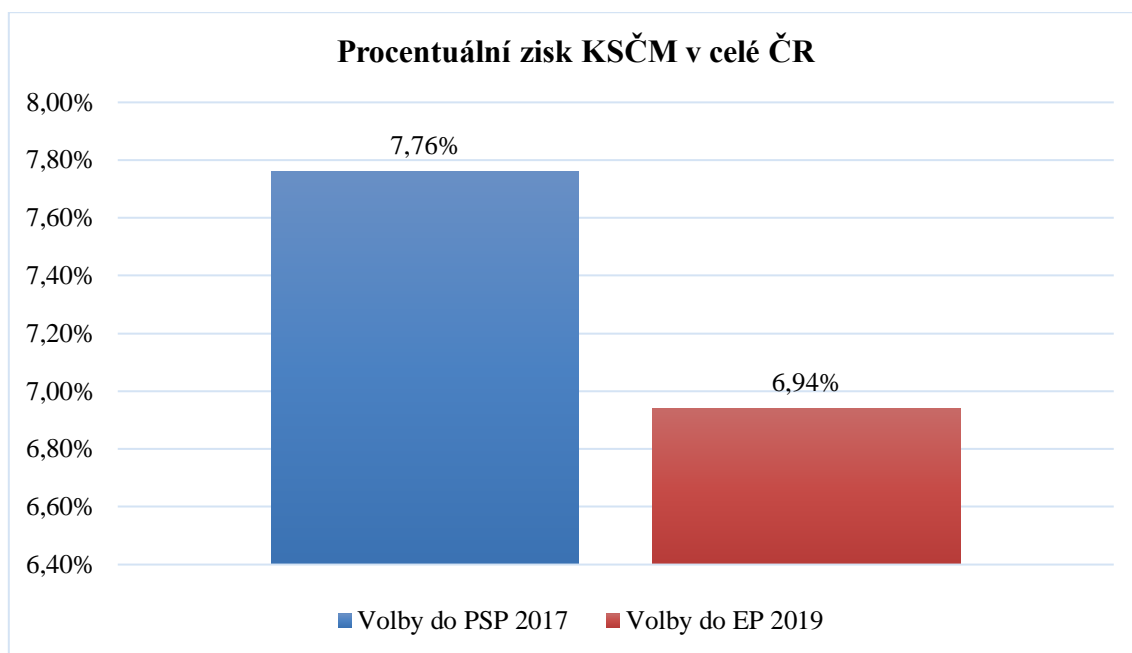
<sup>14</sup> Autor ČT24 a ČTK.



Pokud pohlédneme na celorepublikové výsledky Komunistické strany (viz graf č. 7), všimneme si, že v evropských volbách strana ztratila pouze necelé procentu hlasů, což je nejméně z celé vládní koalice. Z toho důvodu tedy zůstává otázkou, zda voliči tuto stranu vnímají skutečně jako vládní, či nikoliv. Ovšem ztráta v počtech hlasů je stále výrazná, dosahuje celkem 230 000 hlasů, čímž se téměř rovná výsledku ČSSD. Dovolím si zopakovat, že zásadním ukazatelem je jediné procentuální zisk, tudíž počty hlasů hrají vedlejší roli, zejména s ohledem na možnou nižší významnost voleb.

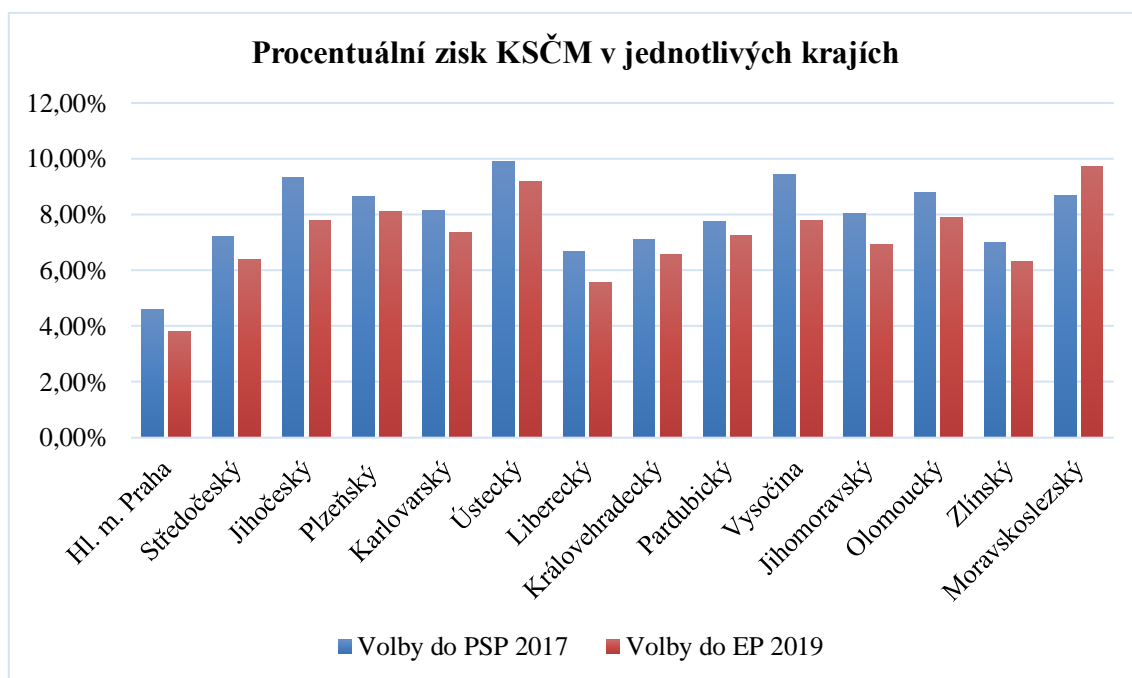
Analýza vycházející ze srovnání procentuálních zisků KSČM v rámci jednotlivých krajů už není tak jednoznačná jako celorepublikový průměr. V osmém grafu se v některých krajích objevuje pokles a v jiných nárůst podpory Komunistické strany. Ve všech krajích kromě Moravskoslezského komunisté ztratili, přičemž procentuální ztráta se pohybovala mezi 0,5 % až 1,76 %. V Moravskoslezském kraji činil nárůst podpory jeden procentní bod.

KSČM ztratila dva evropské poslanecké mandáty a obhájila pouze jedno křeslo v EP. Počet hlasů ve srovnání evropských voleb z let 2014 a 2019 ukazuje, že tuto stranu podpořilo v roce 2019 o dva tisíce voličů více než ve volbách minulých.



Graf 7 Procentuální zisk KSČM v celé ČR

Zdroj: ČSÚ (volby.cz), autor

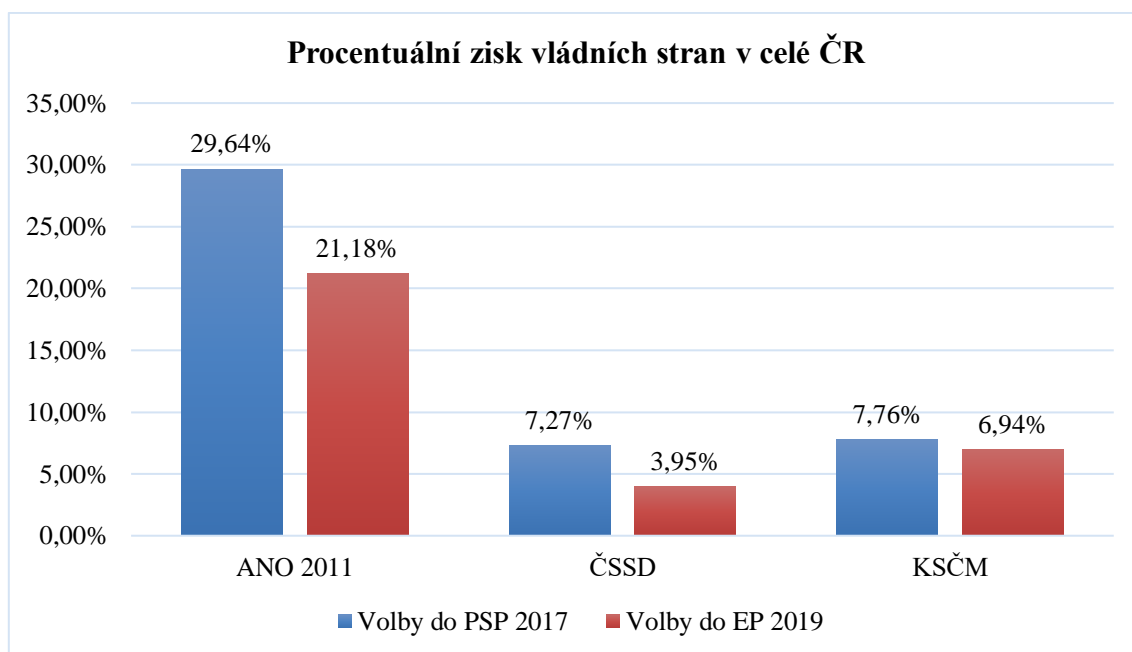


Graf 8 Procentuální zisk KSČM v jednotlivých krajích

Zdroj: ČSÚ (volby.cz), autor

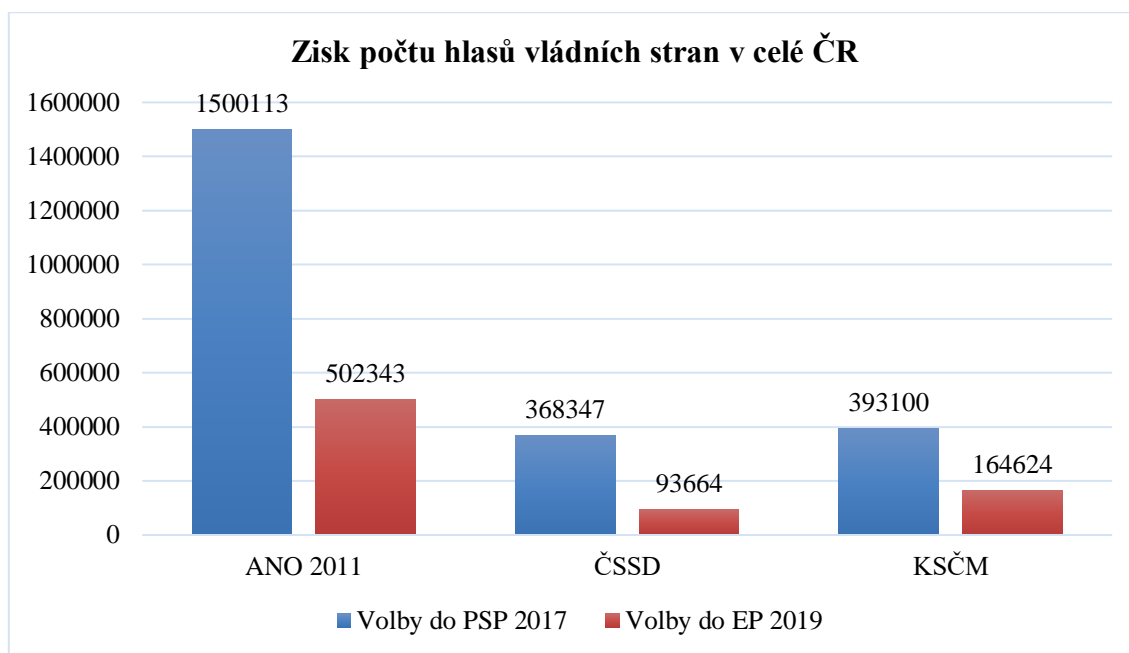
## 5.2.4 Vládní koalice

Nejvýraznější ztráta podpory je viditelná (viz graf č. 9 a 10) u hnutí ANO 2011, které přišlo o 8,5 % a zároveň jeden milion voličů. ČSSD zaznamenala také značnou ztrátu. Tyto výsledky jsou pak detailně hmatatelné při analýze v jednotlivých krajích. Pokud bychom za vládu považovali pouze tuto dvoukoalici (ANO 2011 + ČSSD) pak by druhý předpoklad mohl být potvrzen. Ztráta podpory vládních stran může být do jisté míry použitelná jako argument pro potvrzení modelu SOE. V momentě, kdy ale z několika možných zmíněných důvodů budeme za vládní stranu považovat i KSČM, dostaneme se k otázce, zdali jsou výsledky natolik validní a relevantní, aby mohl být druhý předpoklad vůbec aplikován, stejně jako zdali by vzhledem k ne zcela zřetelným či prokazatelným výsledkům KSČM mohl být potvrzen. Celorepublikové výsledky nahrávají ve prospěch potvrzení druhého předpokladu, protože KSČM opravdu ztratila, i když je nutné říci, že nejméně z celé vlády. Krajské výsledky oproti tomu v jednom z případů hovoří v neprospěch předpokladu č. 2. V tomto bodě analýzy narazil model SOE na jistou překážku.



Graf 9 Procentuální zisk vládních stran v celé ČR

Zdroj: ČSÚ (volby.cz), autor



Graf 10 Zisk počtu hlasů vládních stran v celé ČR

Zdroj: ČSÚ (volby.cz), autor

### 5.3 Volební cyklus

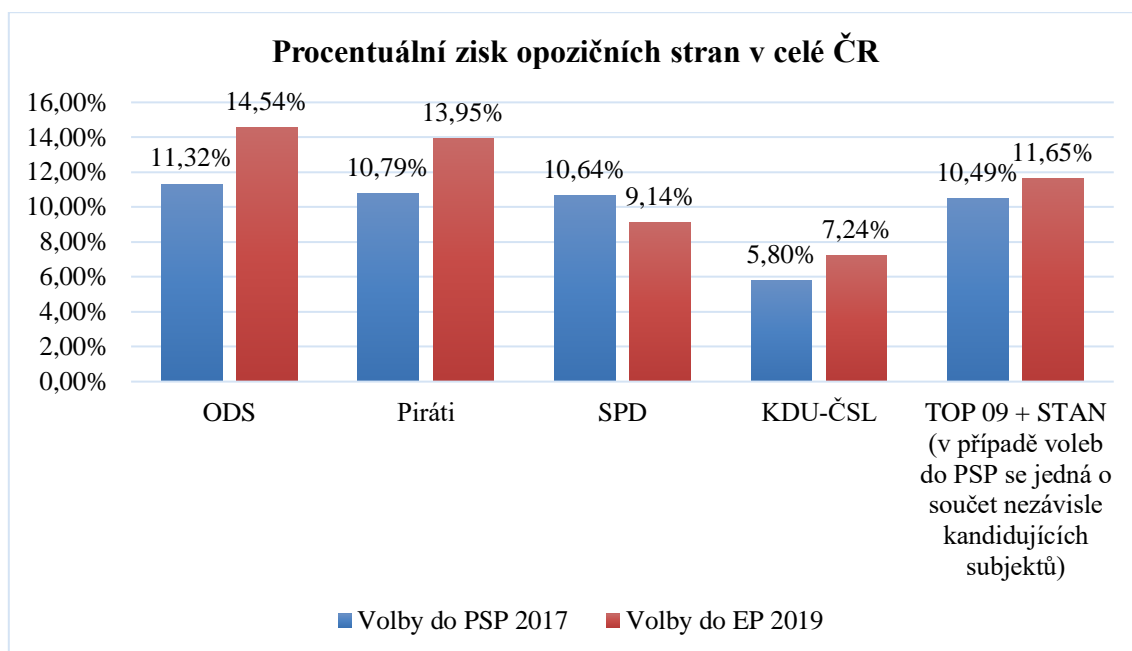
Mezi volbami do PSP v roce 2017 a následnými volbami do EP uplynulo devatenáct měsíců. Dle výše vymezené specifikace periodizace voleb se volby do EP udály ve středním období (13 až 36 měsíců). Faktický střed čtyřletého období, tedy přesně 24 měsíců, by v tomto případě připadal na říjen roku 2019. V takovém období je pro SOE typické, že vládní strany pocítují největší ztrátu podpory.

Z grafů č. 3 až 10, které mapují jednotlivé i komplexní zisky vládních stran ve volbách do EP ve vztahu k posledním volbám do PSP, vyplývá ztráta podpory vládních stran. Nemusím zde opakovat detailní výsledky z předešlé kapitoly. Dovolím si pouze shrnout, že jednoznačná ztráta podpory je neoddiskutovatelná v případě jak celorepublikových, tak krajských výsledků u hnutí ANO 2011 i ČSSD. U KSČM mohu třetí předpoklad rozhodně potvrdit u celorepublikových výsledků. V případě srovnání volebních zisků v rámci krajů nemohu ztrátu potvrdit pouze v jednom ze všech krajů.

Mohu tedy konstatovat, že očekávaná predikce ztráty vládních stran v období mid-term se naplnila. Jednotlivé strany ztratily výraznou část podpory, hlavně ANO 2011 a ČSSD, pokles podpory zároveň zaznamenala vládní koalice jako celek. Proto bych z hlediska volebního cyklu mohl označit české evropské volby v roce 2019 za druhořadé. Třetí předpoklad se tedy může jevit jako potvrditelný.

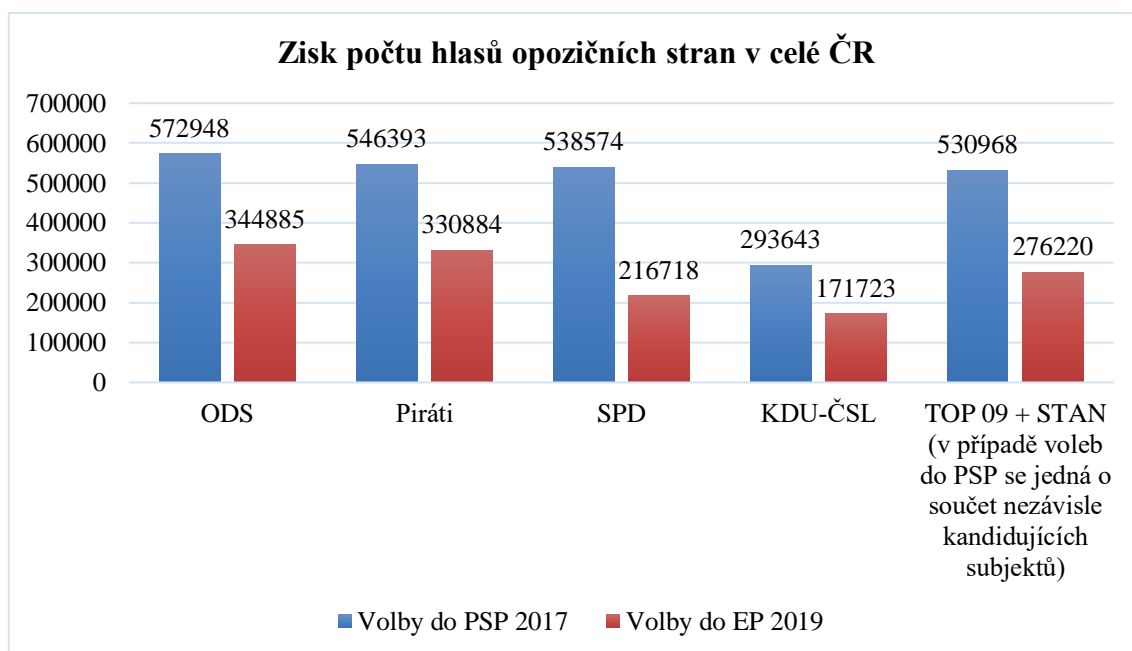
#### **5.4 Nárůst podpory opozičních stran**

Jak už jsem naznačil výše, do opozice mohu zařadit šestici politických stran. Za opoziční poslanecké kluby jsou označovány ODS, Piráti, SPD, KDU-ČSL, TOP 09 a STAN. Níže budu analyzovat výsledky jednotlivých politických stran, provedu to stejným způsobem jako u vládních celků v kapitole č. 5.2. Nejprve tedy srovnám celorepublikové výsledky (viz graf č. 11) a potom detailně i zisky v jednotlivých krajích, abych tím co nejpřesněji prověřil čtvrtý předpoklad. Z modelu SOE vyplývá, že by všechny opoziční strany měly zaznamenat nárůst podpory. Zvláště u opozičních stran musím být zvýšeně opatrný při komparaci výsledků voleb, protože ačkoliv se může nárůst podpory zdát absolutně jasný, jedná se o procentuální nárůst, nikoliv nárůst počtu hlasů, který by mohl být zavádějící. Proto jsem tento faktor nebral jako validní ani u výše vypracovaných analýz. Z těchto důvodů je graf č. 12 uveden pouze pro celkový přehled jednotlivých volebních zisků.



Graf 11 Procentuální zisk opozičních stran v celé ČR

Zdroj: ČSÚ (volby.cz), autor



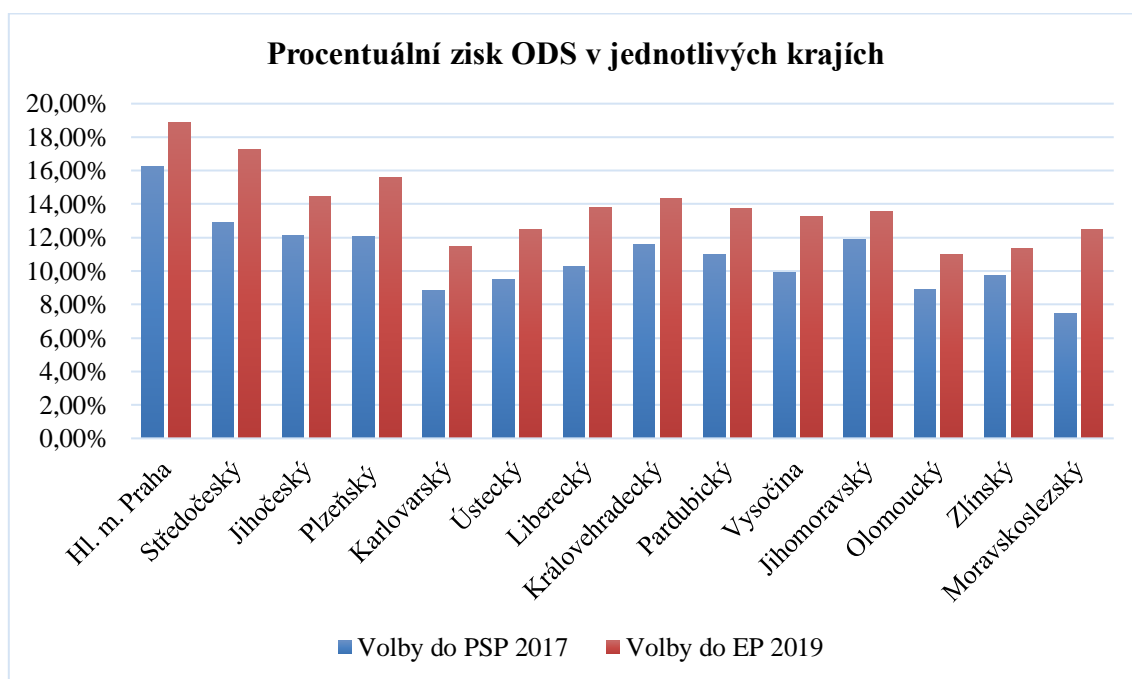
Graf 12 Zisk počtu hlasů opozičních stran v celé ČR

Zdroj: ČSÚ (volby.cz), autor

## 5.4.1 ODS

Občanská demokracie je v této analýze na prvním místě, jelikož ve volbách do PSP v roce 2017 obsadila druhou příčku. Nárůst podpory byl správným předpokladem, jelikož, jak ukazuje graf č. 11, ODS si polepšila v evropských volbách o 3,22 % všech hlasů. Graf č. 12 pak ale ukazuje, že ODS volilo o cca 235 000 voličů méně než před skoro dvěma lety.

Nárůst podpory byl viditelný ve všech krajích (viz graf č. 13). ODS zaznamenala vyšší zisky v jednotlivých krajích v rozmezí od 1,6 % až 5 %. Nejnižší nárůst proběhl ve Zlínském a Jihomoravském kraji, kdežto o celých 5 % preference ODS stoupla v Moravskoslezském kraji. ODS si polepšila i co do počtu mandátů v EP, původní dva zdvojnásobila na aktuální čtyři. Oproti minulým evropským volbám ji volilo 3x více voličů. V případě ODS bych mohl považovat čtvrtý předpoklad za ověřený.

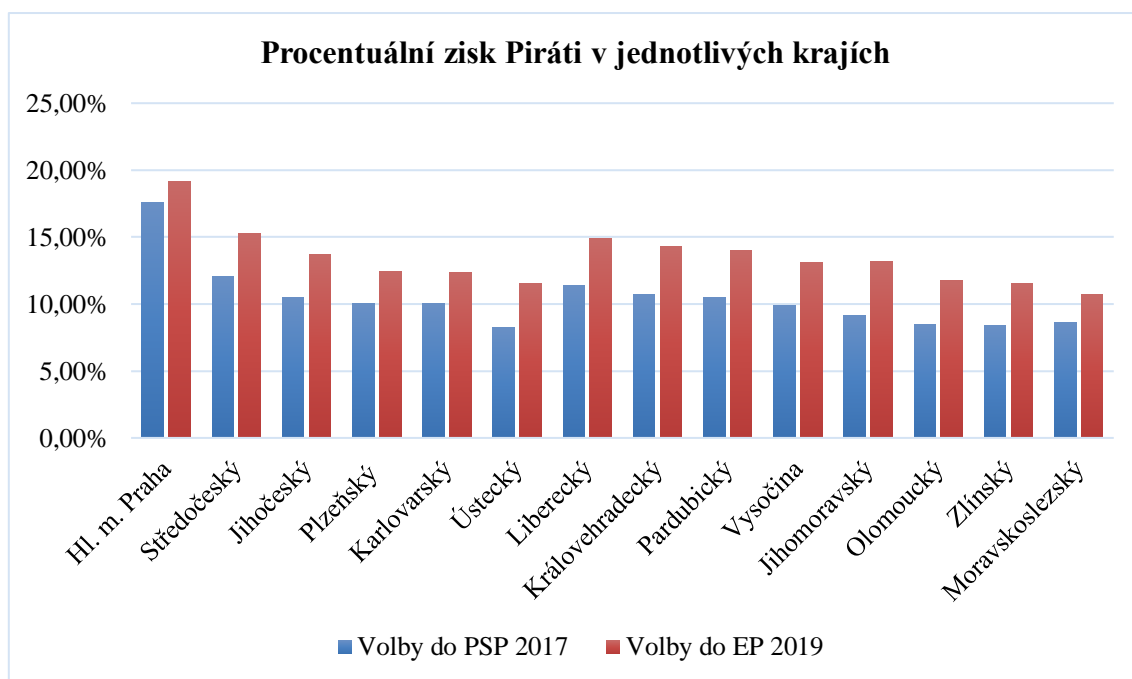


Graf 13 Procentuální zisk ODS v jednotlivých krajích

Zdroj: ČSÚ (volby.cz), autor

## 5.4.2 Česká pirátská strana

U Pirátů je celorepublikový nárůst podpory jen o šest setin menší než v případě ODS. Piráti si polepšili o 3,16 % (graf č. 11), v absolutních číslech ovšem přišli o zhruba 215 000 ve srovnání s volbami do PSP (graf č. 12). Výsledky jednotlivých krajů z grafu č. 14 pak kopírují celorepublikový trend. Nejvyšší nárůst podpory této strany je viditelný v Jihomoravském kraji, naopak pouze o půldruhého procenta si Piráti polepšili v hlavním městě. Oproti minulým evropským volbám, ve kterých nezískali Piráti žádný mandát, si v těch posledních polepšili, získali celkově tři mandáty a volilo je o 260 000 voličů více. I u České pirátské strany bych mohl potvrdit předpoklad č. 4.



Graf 14 Procentuální zisk Pirátů v jednotlivých krajích

Zdroj: ČSÚ (volby.cz), autor

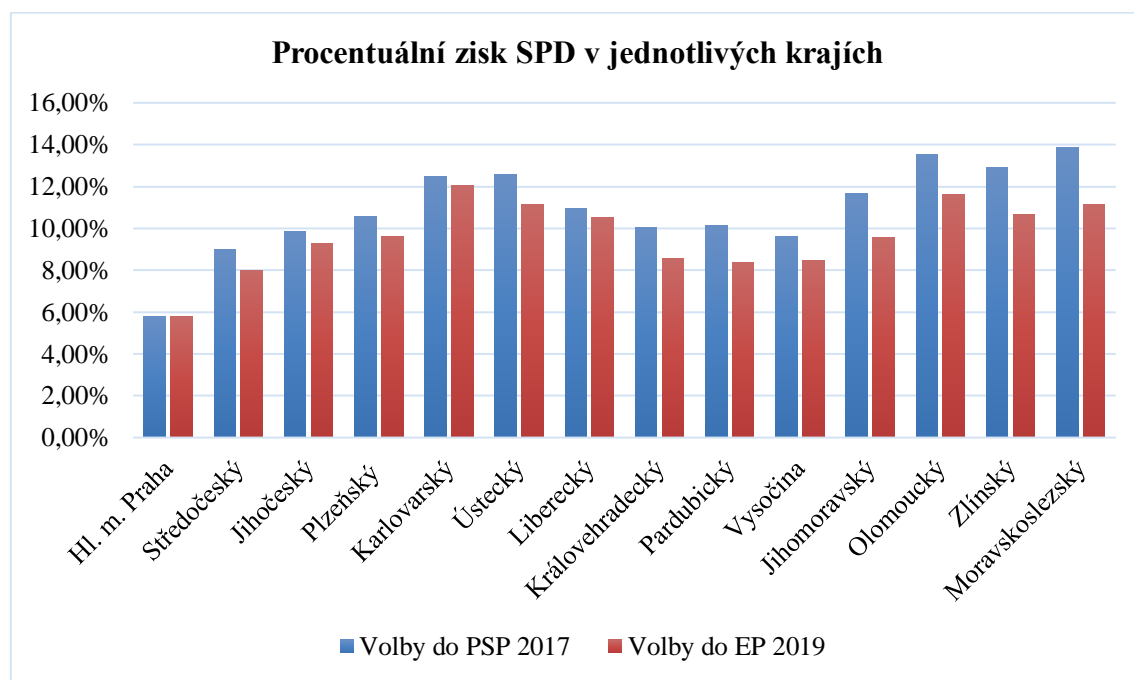
## 5.4.3 SPD

Volební zisky SPD jsou rozmanité, jak napovídá pomyslná křivka grafu č. 15. Velké výkyvy podpory odvozujeme od jednotlivých krajů. Pro mou analýzu je však podstatné, že je SPD považováno za opoziční hnutí, přesto v žádném z krajů nezaznamenalo nárůst podpory, tudíž se tak nemohlo stát ani



v celorepublikovém měřítku (viz graf č. 11). V rámci celé ČR si SPD pohoršilo o 1,5 %. V krajském srovnání pak utrpělo nejmenší ztrátu v Praze, jednalo se o minimální rozdíl mezi výsledky jednotlivých voleb, konkrétně o čtyři setiny procentního bodu, kde přesto v obou volbách SPD překročilo velice těsně volební klauzuli. Naopak největší propady podpory byly viditelné v Olomouckém, Zlínském, Jihomoravském a Moravskoslezském kraji, kde se ztráta pohybovala kolem 2 %. V absolutním srovnání přišlo k evropským volbám o více než 320 000 voličů méně než při volbách do poslanecké sněmovny v roce 2017. Jev celkové ztráty podpory SPD coby opozičního hnutí může být vysvětlen antievropskými postoji, kterými se toto hnutí permanentně prezentuje. Čtvrtý předpoklad by v tomto případě, na rozdíl od ODS a Pirátů, neměl být potvrzen a je třeba brát ohled na specifické až extremistické projevy SPD.

SPD kandidovala do Evropského parlamentu poprvé, proto není možná komparace v rámci evropských voleb.

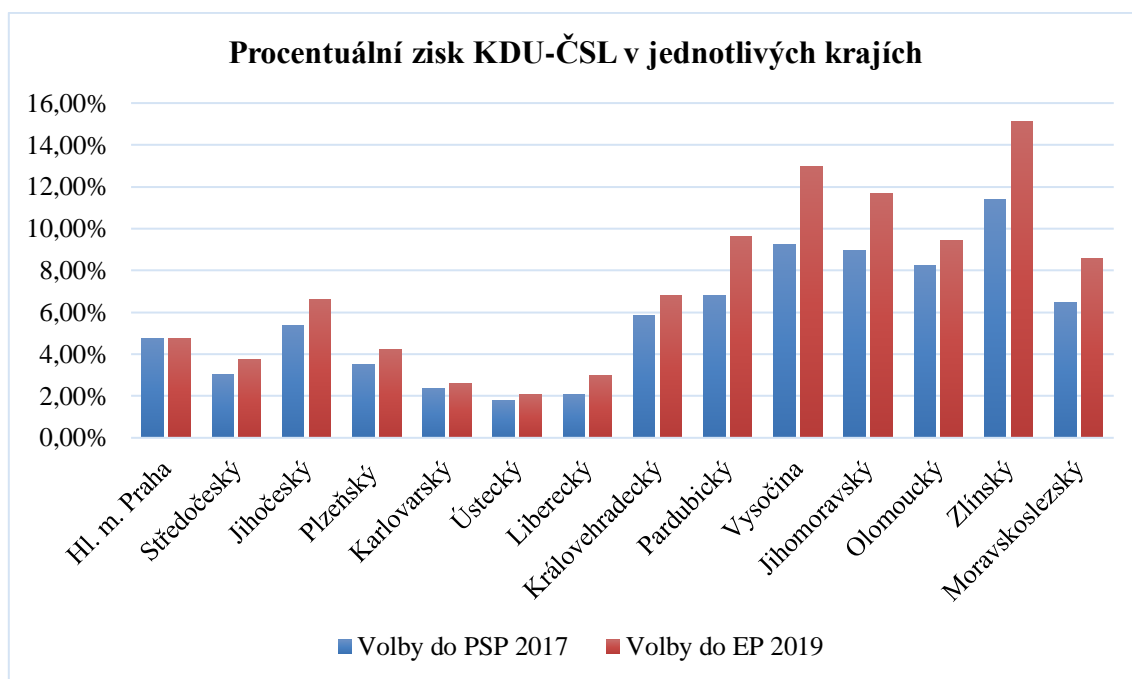


Graf 15 Procentuální zisk SPD v jednotlivých krajích

Zdroj: ČSÚ (volby.cz), autor

## 5.4.4 KDU-ČSL

U lidovců hraje také velkou roli regionální faktor. Pokud se podíváme na celorepublikové výsledky, činí nárůst podpory pouze 1,44 % (viz graf č. 11). Pakliže se ale budeme pečlivě zabývat výsledky z krajů, zjistíme, že v některých oblastech byl nárůst opravdu velmi malý, někde naopak větší (viz graf č. 16). V Praze si KDU-ČSL polepšilo pouze o jednu setinu, což je zcela zanedbatelný pokrok. Stejně jako v hlavním městě, tak i v dalších pěti krajích by lidovci nedosáhli 5% prahu pro vstup do Poslanecké sněmovny ani do Evropského parlamentu. Na druhou stranu značné zvýšení volebního zisku můžeme vidět např. na Vysočině nebo ve Zlínském kraji, kde si křesťanští demokraté polepšili o více než 3,5 %. Co se týče srovnání s předchozími evropskými volbami, KDU-ČSL zvedla svůj zisk o cca 20 000 hlasů, přesto však přišla o jeden ze tří mandátů v EP. U lidovců se také potvrdil předpoklad nárůstu podpory, ale je nutné říci, že regionální faktor zde hraje důležitou roli, protože v některých krajích je zvýšená podpora zcela minimální, tedy skoro zanedbatelná. Výsledky v procentuálních podílech však hovoří ve prospěch potvrzení předpokladu č. 4.



Graf 16 Procentuální zisk KDU-ČSL v jednotlivých krajích

Zdroj: ČSÚ (volby.cz), autor

#### 5.4.5 Koalice STAN + TOP 09

U této dvojice není tak jednoduché jednoznačně formulovat východisko srovnání volebních výsledků, jako jsem učinil u výše uvedených politických stran. Hlavním důvodem je, že hnutí STAN a politická strana TOP 09 kandidovaly do parlamentních voleb dolní komory samostatně, zatímco do evropských voleb v koalici. Porovnat volební zisk tak logicky musím pro obě tyto spojené strany dohromady.

Z výsledků grafu č. 11 plyne, že ve volbách do PSP v roce 2017 v rámci celorepublikového průměru strana TOP 09 získala 5,31 % a hnutí STAN 5,18 %. O dva roky později byl výsledek společné koalice 11,65 %. Pokud si tedy dovolím srovnávat zisky samostatné a společné kandidatury, docházím k závěru, že bych i v tomto případě mohl hovořit o nárůstu podpory, protože zisk se minimálně zdvojnásobil.

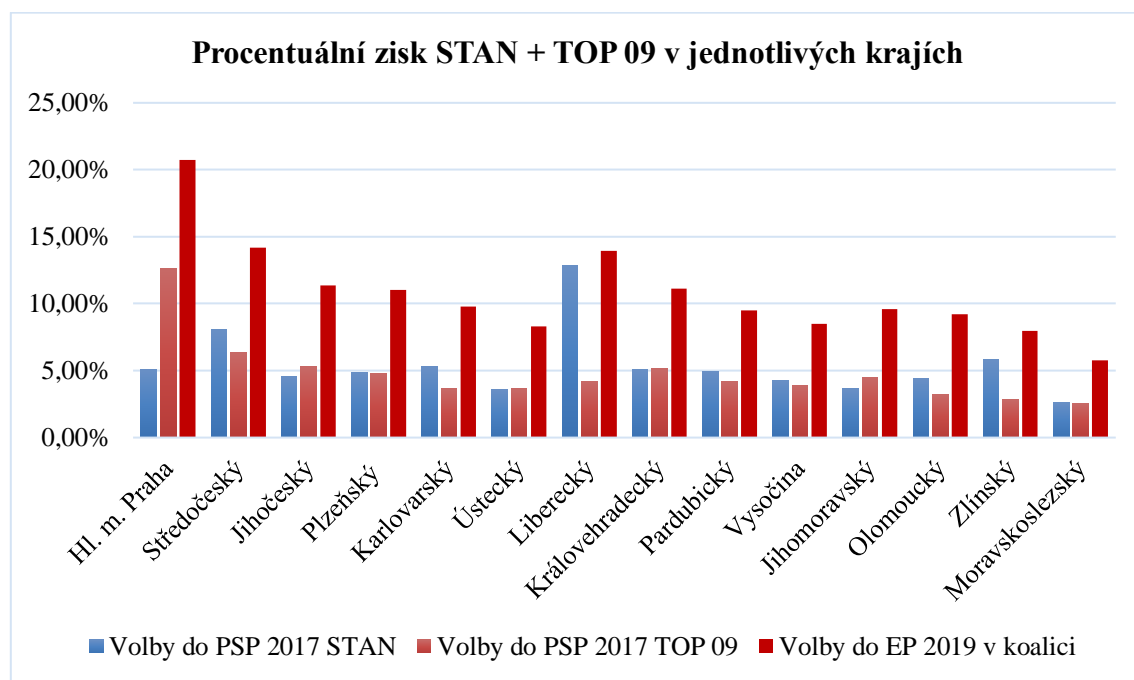
Je skutečně nutné zaměřit se i na výsledky v krajích, protože regionální faktor zde hraje opět důležitou roli. Zatímco hnutí STAN v parlamentních volbách v šesti krajích vůbec nepřesáhlo volební klauzuli a kromě Středočeského a Libereckého kraje ji přesáhlo velmi těsně, TOP 09 hranici samostatně přesáhla ve čtyřech krajích a kromě hlavního města taktéž jen o pár desetin procenta. Nejnižší zisky obou politických subjektů nedosahovaly ani tří procent.

Z těchto důvodů pravděpodobně, samy si dobře vědomy rizika neúspěchu, kandidovaly subjekty společně. Výsledky v jednotlivých krajích dokazují, že se pravděpodobně jednalo o správný krok, protože politické uskupení napříč kraji znamenalo buď pro TOP 09 nebo pro STAN někdy až čtyřnásobek předchozího samostatného zisku. Vybírám z grafu č. 17 nejprokazatelnější nárůsty podpory koalice – u Starostů a nezávislých se vylepšení volebního výsledku v koalici projevilo nejvíce v Praze, jelikož se zde z původního 5% zisku parlamentních voleb roku 2017 strana vyšplhala na necelých 21 %. U TOP 09 je nárůst nejviditelnější v Libereckém kraji, kde se z původních 4,22 % dostala až na necelých 14 %. V obou případech se tedy jedná o prudký nárůst podpory.

Měl bych zde ale také upozornit, že nárůst podpory mohl být zapříčiněn statusem úspěšnějšího z koalice v daném kraji, jelikož v Libereckém kraji TOP 09 získala o 10 % více a STAN pouze o něco málo přes procento. Tento jev je patrný i v Praze, která je tradiční voličskou baštou TOP 09 – zde si strana polepšila o 8 %, kdežto u hnutí STAN byl nárůst podpory o 15,5 %.

Kdybych se snažil nárůst podpory sledovat za pomoci absolutních dat, došel bych k závěru, že zatímco samostatně kandidující strana a hnutí získaly cca 268 tisíc a 262 tisíc hlasů, v koalici se jednalo o zhruba 276 000 platných hlasů.

TOP 09 + STAN si v koalici oproti parlamentním volbám výrazně polepšily, a to dokonce i v absolutních číslech. Proto bych mohl také v tomto případě označit čtvrtý charakteristický rys teorie SOE za potvrzený. Nabízí se však otázka: Jak by tomu bylo, kdyby politické subjekty kandidovaly samostatně? V takovém případě může čtvrtý předpoklad teorie SOE působit trochu nevhodně, lépe řečeno použití hypotézy není zcela důvěryhodné.



Graf 17 Procentuální zisk STAN + TOP 09 v jednotlivých krajích

Zdroj: ČSÚ (volby.cz), autor

## 5.5 Kampaň evropských voleb

Aby byla analýza volební kampaně užitečná, je nutné nejprve určit, jaké politické strany budu zkoumat. Do tohoto komplexního rozboru budou opět zahrnuty takové politické strany a hnutí, které získaly alespoň jeden mandát v parlamentních nebo evropských volbách. Důležitější faktor hraje obecná kategorizace témat, jež budu následně hledat v jednotlivých programech a třídit do určených kategorií – v tom spočívá tato dílčí analýza.

Jelikož výsledkem evropských voleb je rozdělení jednotlivých mandátů v evropském parlamentu (jakožto legislativním a kontrolním orgánu EU) kandidujícím stranám a hnutím, měla by se v programech objevovat hlavně témata spojená s touto činností. Proto můžeme za relevantní témata považovat programové body, které se výlučně věnují pravomocím EU, či ještě přesněji EP. Pokud se bude téma věnovat přijímání evropských zákonů v EP nebo kontrole Evropské komise, můžeme ho považovat za druhořadé, tzn. toto téma není domácí ani národní. Tím vzniká první obecná kategorie témat, kterou mohu nazvat: *Témata evropská vztahující se k pravomocím EU*.

Ve volebních programech si můžeme všimnout témat „evropských“, která ve skutečnosti nemají nic společného s reálnou podstatou Evropského parlamentu. Tato témata pak mohou zkreslovat volební kampaň a programatiku kandidujících stran či hnutí. Mám na mysli zejména hájení národních zájmů na unijní půdě. Pokud se objevují tyto nebo podobné programové body, jedná se o důkaz možné druhořadosti vybraných voleb. Taková témata by podle mého soudu mohla být společným obsahem druhé obecné kategorie, kterou bych pojmenoval: *Témata evropská bez vlivu EP*.

Pro komplexní přehled jednotlivých oblastí programových bodů musím ještě vybrat kategorii ryze neevropských témat, která nejvíce poukazují na charakteristický rys konceptu SOE. Domácí či národní témata ze své podstaty nemají nic společného s evropskou integrací, a proto patří čistě do prvořadé arény. Třetí kategorie bude proto nést název: *Témata neevropská*.

Pro přehlednost této části shrnuji, že druhá a třetí kategorie vykazuje předpoklady teorie SOE. Pokud se tedy ve volebních programech budou objevovat většinová témata zařazená do druhé a třetí kategorie, pak bude pátý předpoklad zřejmě potvrzen. Pokud by z analýzy vyšlo najevo, že strany a hnutí kandidující v evropských volbách roku 2019 věnovaly hlavní pozornost tématům z první kategorie, tj. oblastem typickým pro EP, bude dimenze kampaně v modelu SOE selhávat.

Pro analýzu budu využívat oficiální programové listiny a soubory dostupné z webových stránek vybraných politických subjektů.

### **5.5.1 Volební program ANO 2011**

Programová listina hnutí ANO nese název *ČESKO OCHRÁNÍME* s podtitulem *Tvrdě a nekompromisně*. Program se dělí na úvod a dílčích 16 programových bodů.

V úvodu je nastíněno, že občané potřebují silné Česko, což se stalo také hlavním mottem celé kampaně. Dále se zde objevuje volání po řešení ilegální migrace, obchodní války mezi USA a zbytkem světa, nedostatku vody a mezinárodních konfliktů. EU je zde označena jako skvělý projekt, který přinesl mír, bezpečnost i prosperitu, a kterého chce být ANO součástí. Přesto vidí hnutí některé kroky EU jako nepochopitelné a nelogické – proto je potřeba chránit české občany, aby se nestali Evropany druhé kategorie.

V následující tabulce jsou rozděleny programové body do obecných kategorií, podle toho, jak je hnutí ANO uchopilo ve svém programovém prohlášení.

Tabulka 1 Analýza volebního programu ANO 2011

| témata evropská vztahující se k pravomocím EU  | témata evropská bez vlivu EP či hájení národních zájmů   | témata neevropská či domácí |
|--|--|-----------------------------|
| <ul style="list-style-type: none"> <li>– chceme zásadní reformu EU (vymezení role unijních institucí)</li> <li>– bojujeme za přímý vliv na řízení EU (legislativní proces)</li> <li>– schválení rozpočtu, který odpovídá prioritám členských států</li> <li>– dokončení vnitřního trhu</li> <li>– ochrana spotřebitele (úprava legislativy)</li> <li>– dvojitá kvalita potravin</li> <li>– digitální Evropa a Česko (vytvoření právního rámce)</li> <li>– kohezní politika a evropské fondy (zvolení strategií a priorit)</li> <li>– reforma eurozóny, vytváření takových mechanismů, které povedou k rovnováze a stabilitě měny</li> <li>– Erasmus (rozšíření programu)</li> <li>– doprava (podpora přeshraniční infrastruktury)</li> <li>– přizpůsobení se změně klimatu, udržení vody v krajině a stav životního prostředí (celoevropské řešení)</li> </ul> | <ul style="list-style-type: none"> <li>– my rozhodneme, kdo u nás bude žít a pracovat (imigrace)</li> <li>– bojujeme za podnikání našich firem na evropském trhu bez překážek a zbytečné byrokracie</li> <li>– společná zemědělská politika EU (spravedlivé podmínky pro české zemědělce, zlepšení soběstačnosti a konkurenceschopnosti)</li> <li>– energetika (podpora českého jaderné energetiky)</li> </ul> |                             |

Zdroj: volební program ANO, autor

Z analýzy volebního programu hnutí ANO vyplývá, že z celkových 16 bodů bylo 12 uchopeno z pohledu Evropského parlamentu. Čtyři body se pak věnovaly evropským tématům, ovšem ve vztahu k České republice nebo bez spojitosti s orgány EU. Čistě národní témata nebyla vůbec zmíněna, ačkoliv hlavní motto *SILNÉ ČESKO*, které by mělo hnutí ANO ochránit tvrdě a nekompromisně, mohlo značit, že se program bude obracet hlavně na národní zájmy. Pátý předpoklad tak nemůže být u programu hnutí ANO potvrzen, jelikož dominantní roli hrála témata první obecné kategorie.

## 5.5.2 Volební program ČSSD

Sociální demokraté nazvali svůj programový argumentář výstižně: *ČSSD PRO FÉROVOU EVROPU* s podtextem *SEBEVĚDOMÉ PROSAZOVÁNÍ ČESKÝCH ZÁJMŮ*. Již v úvodu programové listiny je voličům sděleno, že obsahem textu jsou způsoby, jakými bude ČSSD prosazovat a hájit zájmy českých občanů v Evropském parlamentu, což je podrobně vysvětleno v 19 bodech, které jsou níže v tabulce zařazené dle umístění v programu.

Tabulka 2 Analýza volebního programu ČSSD

| témata evropská vztahující se k pravomocím EU  | témata evropská bez vlivu EP či hájení národních zájmů   | témata neevropská či domácí |
|--|--|-----------------------------|
| <ul style="list-style-type: none"> <li>– jedna kvalita potravin v celé EU</li> <li>– obrana Evropy (vize spolupráce)</li> <li>– terorismus a organizovaný zločin (ochrana vnějších hranic EU)</li> <li>– vzdělání a výměny studentů (podpora navyšování peněz)</li> <li>– Schengen – zachování Evropy bez hranic a s tím spojené posílení ochrany společné hranice EU</li> <li>– jediné sídlo EP</li> <li>– změny klimatu (společné hledání řešení a boj s klimatickými změnami)</li> <li>– rozšiřování EU (vstup Turecka není reálný, podmínkou pro vstup je splnit podmínky členství, chceme menší země západního Balkánu v EU)</li> </ul> | <ul style="list-style-type: none"> <li>– obrana českých zájmů v EU</li> <li>– mzda srovnatelná se západní Evropou</li> <li>– placení daní i pro nadnárodní firmy</li> <li>– vstup do eurozóny jen za podmínek výhodných pro české občany i ekonomiku</li> <li>– zdravotní péče pro všechny (dosažení úrovně západní Evropy, využití členství v EU pro české občany)</li> <li>– pohyb cizinců (rozhodovat nemá Brusel)</li> <li>– Brexit (podvod, lži a chaos)</li> <li>– Czexit (nezaměstnanost a chudoba)</li> <li>– suverenita Česka bez diktátu EU</li> <li>– společná zemědělská politika (podpora českého venkova)</li> <li>– evropská směrnice o zbraních</li> </ul> |                             |

Zdroj: volební program ČSSD, autor

Z obsahu tabulky č. 2 vidíme, že v první kategorii se nachází osm programových bodů. Ve druhé kategorii, která podporuje možnou platnost konceptu SOE, se nachází 11 témat. Rozdíl je zcela minimální, ale můžeme si všimnout, že celý text se vyjadřuje víceméně ve smyslu českých národních zájmů, proto lze i tento malý rozdíl vnímat jako možné východisko pro potvrzení pátého předpokladu.



### 5.5.3 Volební program KSČM

Hlavní poslání volebního programu KSČM shrnují tři priority: *Evropa bez zbrojení, Evropa rovnoprávných států, Evropa patřící jejím občanům*. Úvodu programu můžeme rozumět jako velice rozsáhlé kritice EU, její podřízenosti USA a NATO. Podle komunistů nelze takovou evropskou integraci podporovat. EU potřebuje radikální změnu, kterou strana popisuje v 70 programových bodech, jež vidíme v tabulce č. 3, náležitě rozříděné podle jejich podstaty.

Tabulka 3 Analýza volebního programu KSČM

| témata evropská vztahující se k pravomocím EU  | témata evropská bez vlivu EP či hájení národních zájmů   | témata neevropská či domácí   |
|--|--|---|
| <ul style="list-style-type: none"> <li>– omezení byrokratizace EU</li> <li>– komplexní úprava legislativy (vyhodnocení evropského práva, odstranění škodlivých nařízení, implementace apod.)</li> <li>– revize Lisabonské smlouvy (návrat práva veta členským státům, zvýšení důrazu na národní parlamenty)</li> <li>– transparentnější rozhodovací proces v EU</li> <li>– nezávislý audit EK, který povede k efektivní práci, úsporám a snížení počtu úředníků</li> <li>– informovanost občanů EU</li> <li>– jednotné sídlo EP</li> <li>– posílení soc. fondů</li> <li>– zapojení odborů do projektů EU</li> <li>– snižování nezaměstnanosti v EU</li> <li>– ochrana vody v EU – 2x</li> <li>– dotační politika</li> <li>– evropská pravidla bránící likvidaci půdy</li> <li>– respektování regionálních potravin</li> <li>– odmítnutí kvót o počtech migrantů pro členské státy</li> <li>– snížení kriminality a terorismu v EU – 2x</li> <li>– posílení kolektivní schopnost reakce EU na přírodní katastrofy</li> <li>– nový ekonomicky rozvoj EU</li> <li>– budování celoevropské infrastruktury</li> <li>– sektorové zdanění bank v EU</li> <li>– společný autorský zákon a licenční podmínky</li> </ul> | <ul style="list-style-type: none"> <li>– lepší interakce českých zástupců v mechanismech EU</li> <li>– urychlené zlepšení přípravy a prosazování český zástupců v EU</li> <li>– ukončení nevýhodných podmínek pro české zemědělce</li> <li>– posílení živočišné výroby v ČR (v rámci společné zemědělské politiky EU)</li> <li>– odmítnutí využívání biopaliv</li> <li>– požadavek na zrušení NATO</li> <li>– odmítnutí společné měny</li> <li>– zjednodušení metodiky čerpání dotací EU</li> <li>– stejná odměna za práci</li> <li>– nepracující chudobě</li> <li>– posílení nástrojů EU k zastavení privatizace veřejných služeb</li> <li>– zkvalitnění školství v EU</li> <li>– zvýšení pozornosti rodinné politiky v EU</li> <li>– rovný přístup ke zdravotní péči v EU</li> <li>– prohloubení spolupráce mezi členskými státy ve zdravotnické technologii</li> <li>– posilování ochrany osobních údajů proti kyberzločinu</li> <li>– zamezení modernímu otroctví</li> </ul> | <ul style="list-style-type: none"> <li>– návrat k potravinové soběstačnosti ČR</li> <li>– zahájení vysílání TV Euronews v češtině</li> <li>– řešení stárnutí populace EU</li> </ul> |

|  |  |  |
|--|--|--|
| <p>– nový rozpočet EU, který by lépe zohlednil aktuální potřeby, především vnitřní ochranu hranic a rozvoj s efektivnějším využitím prostředků, místo navyšování příspěvků</p> <p>– zajištění bezpečného a dlouhodobého energetického přísunu pro EU v rámci evropské energetické politiky</p> |  |  |
|--|--|--|

Zdroj: volební program KSČM, autor

Ze 70 programových bodů se většina zabývá problematikou EU samotné i konkrétním pravomocím EP. Sedmnáct bodů jsem mohl zařadit do druhé kategorie a pouze tři do kategorie domácích témat. Nutno dodat, že některé body programového prohlášení byly příliš obecné na zařazení do určité kategorie. Volební program KSČM je velice detailní a konkrétní k záležitostem EU, což se může zdát jako paradox vzhledem k protiunijním postojům této strany. Pátý předpoklad je v tomto případě zcela zpochybnitelný.

#### 5.5.4 Volební program ODS

Evropské desatero je stručným shrnutím priorit ODS pro volby do EP. Na svých webových stránkách představila ODS tři hlavní programové principy ve vztahu k EU, které lze shrnout jako: *Zachovejme a posilme to, co se osvědčilo, Zasadme se aktivně o změnu toho, co nefunguje, Naučme se lépe hájit naše zájmy.* Jednotlivé body desatera ODS jsem rovněž analyzoval a jejich kategorizaci uvádím v tabulce č. 4.

Tabulka 4 Analýza volebního programu ODS

| témata evropská vztahující se k pravomocím EU   | témata evropská bez vlivu EP či hájení národních zájmů   | témata neevropská či domácí |
|---|--|-----------------------------|
| <ul style="list-style-type: none"> <li>– vyžadujeme právní úklid (boj proti zbytečné byrokratizaci EU)</li> <li>– nejtěsnější spolupráce EU s NATO</li> </ul> | <ul style="list-style-type: none"> <li>– členské státy musejí mít konečné slovo v tom, jakým směrem se EU bude dále ubírat</li> <li>– unijní instituce jsou tu proto, aby sloužily členským zemím</li> <li>– je třeba posílit vliv členských států na každodenní evropskou politiku</li> <li>– budeme posilovat možnosti členských států uzavírat praktická partnerství a volit si takovou hloubku integrace, která jim vyhovuje</li> <li>– chceme zvýšit samostatnost a flexibilitu rozhodování členských států o způsobu využití „evropských“ peněz</li> <li>– přijetí eura musí být dobrovolné</li> <li>– volný pohyb (je nepřipustné, aby EU členským státům zasahovala do pravidel víz a azylu)</li> <li>– Brexit (o naše občany a zájmy je třeba se postarat)</li> </ul> |                             |

Zdroj: evropské desatero ODS, autor

Volební program ODS je velmi stručný a obsahuje velmi obecné body, které jsou většinou pojaty obhajobou národních zájmů. Z těchto důvodů, hlavně z důvodu nekonkrétních témat, není analýza kvalitativně proveditelná. Přesto můžeme říct, že 8 z 10 bodů pasuje do teorie druhořadosti voleb, a proto je možné pátý předpoklad potvrdit.

### 5.5.5 Volební program České pirátské strany

Piráti ve svém volebním programu představili 20 nejdůležitějších bodů, kterými se chtěli na úrovni EU zabývat. Jednotlivé priority byly rozděleny do následujících pěti skupin, jež Evropa dle strany potřebuje: svoboda, upgrade, bohatství, udržitelnost a spravedlnost. Autor této práce zkoumal vybrané priority a následně je roztřídil do tabulky č. 5.

Tabulka 5 Analýza volebního programu České pirátské strany

| témata evropská vztahující se k pravomocím EU   | témata evropská bez vlivu EP či hájení národních zájmů   | témata neevropská či domácí |
|---|--|-----------------------------|
| <ul style="list-style-type: none"> <li>– zachování svobody pohybu v EU</li> <li>– ochrana Evropy před hrozbami zvenčí i zevnitř</li> <li>– evropská politika transparentnější a bližší lidem</li> <li>– smysluplné rozhodování (nechceme, aby se EU utopila v byrokracii)</li> <li>– pohodlnější pohyb po Evropě (podpoříme vybudování vysokorychlostních železnic a další infrastruktury)</li> <li>– podpora a rozvoj Erasmu</li> <li>– transparentní hospodaření s evropskými penězi</li> <li>– podpoříme udržitelné zemědělství a zlepšování kvality půdy</li> <li>– reforma evropské zemědělské politiky (dotace pro zemědělské koncerny musí mít finanční limit, ušetřené peníze můžeme investovat do rozvoje regionů a venkova)</li> <li>– Evropa jako technologický lídr (nechceme, aby pravidla bránila inovacím)</li> <li>– řešení změny klimatu</li> <li>– budeme prosazovat zvýšení transparentnosti a informovanosti o stavu životního prostředí</li> <li>– prosadíme moderní přístup k odpadům</li> <li>– stejný přístup k digitálním službám (jednotný digitální trh bez hranic)</li> <li>– stejné šance pro ženy a muže (rovnováha mezi pracovním a rodinným životem)</li> </ul> | <ul style="list-style-type: none"> <li>– nejsme smetiště Evropy (zasloužíme si stejnou kvalitu potravin a spotřebního zboží jako zbytek Evropy)</li> <li>– internet bez cenzury</li> <li>– musíme chránit mír v Evropě před diktátory a extremisty</li> <li>– kde firma podniká, tam má také danit</li> <li>– fér pracovní podmínky pro všechny</li> </ul> |                             |

Zdroj: volební program Piráti, autor

Již samotná úvodní věta programu, která sděluje, že Piráti vybrali 20 nejdůležitějších bodů, jimž se chtějí v EU věnovat, dokazuje, že celkový program se věnuje čistě druhořadým tématům. Toto tvrzení potvrzuje také analýza – výsledkem je 15 témat v první kategorii, což samozřejmě vyvrací pátý předpoklad, který očekává ve volební kampani témata z prvořadé arény, nebo zdomácnělá evropská témata.

## 5.5.6 Volební program SPD

Volební program hnutí Svoboda a přímá demokracie tvoří tři části. V první části se objevuje kritika nereformovatelné EU, která by měla skončit, proto SPD hájí právo občanů na referendum o vystoupení z EU. Evropské volby hnutí ve skutečnosti považuje také za takové referendum. Prosazuje konec EU a volá po co nejužší spolupráci suverénních států. Ve druhé části programu je vyjmenováno 11 bodů, kterým SPD řekne v EP zřetelné „NE!“. Třetí část je naopak souborem 11 cílů, jež chce SPD v Evropském parlamentu podpořit.

Tabulka 6 Analýza volebního programu SPD

| témata evropská vztahující se k pravomocím EU  | témata evropská bez vlivu EP či hájení národních zájmů   | témata neevropská či domácí   |
|--|--|---|
| <ul style="list-style-type: none"> <li>– NE dvojí kvalitě potravin a spotřebního zboží</li> <li>– NE novým regulacím a nesmyslným omezením podnikatelských aktivit</li> <li>– podpoříme spolupráci v boji s teroristy a mezinárodním zločinem</li> <li>– podpoříme sociální projekty pro pracující rodiny</li> </ul> | <ul style="list-style-type: none"> <li>– NE omezování práv občanů, právo na sebeobranu našich občanů (právo vlastnit zbraň)</li> <li>– NE podpoře imigrace (ne kvótám, ne společné imigrační politice)</li> <li>– NE toleranci islamicizace Evropy</li> <li>– NE přijetí eura Českou republikou</li> <li>– NE evropské armádě a policii vedené Bruselskou elitou</li> <li>– NE předávání další moci z úrovně států do rukou EU</li> <li>– podpoříme úzkou spolupráci V4</li> <li>– podpoříme právo občanů členských zemí rozhodovat v referendu o všech zásadních otázkách včetně vystoupení z EU</li> <li>– NE pozitivní diskriminaci menšin a podpoře politických neziskovek</li> <li>– NE korupčním euro-dotacím</li> </ul> | <ul style="list-style-type: none"> <li>– NE likvidaci národních států a národů</li> <li>– podpoříme zrušení Lisabonské smlouvy a spolupráci rovnoprávných národních států</li> <li>– podpoříme společný trh a svobodný pohyb občanů bez EU</li> <li>– podpoříme společnou infrastrukturu, ale bez Bruselu</li> <li>– podpoříme společné vědecké projekty a vzdělávání, ale bez Bruselu</li> <li>– podpoříme vymáhání válečných reparací po Německu</li> <li>– podpoříme postupné zrušení zbytečných byrokratických orgánů EU</li> </ul> |

Zdroj: volební program SPD, autor

Přestože jsou obě skupiny témat nadepsány větou: „v *Evropském parlamentu řekneme jasné NE / podpoříme*“, tak se z celkových 22 programových bodů věnují tématům pravomocí EP či EK pouze 4 a zbylých 18 je pojato většinou jako obhajoba národních zájmů. V programu hnutí SPD se objevují některé programové body, které bych mohl z hlediska politické vědy označit za natolik irelevantní či natolik vzdálené od reality, že většina z nich byla zařazena do třetí kategorie národních témat, protože v tomto případě se jedná

o jiné typy témat (např. vymáhání válečných reparací, islamizace, demografická genocida, absence demokratické legitimacy orgánů EU, diktatura a totalita EU, neomarxistické neziskovky apod.) než které jsem zařadil do prostředního sloupce, tedy druhé obecné kategorie u ostatních analyzovaných volebních programů vybraných stran. Z výsledků obecné analýzy volebního programu SPD plyne, že pátý předpoklad se jeví jako potvrzitelný.

### 5.5.7 Volební program KDU-ČSL

S mottem „pro lepší Evropu“ vedli svou kampaň křesťanští demokraté. Vlastní přístup k EU považují za střízlivý, zásadní je podle nich upřímné vlastenectví oproštěné od národního protekcionismu a nenávisti k jiným. Program je členěn do pěti kapitol, ve kterých strana nabízí svá stanoviska k unijním záležitostem, jež hodlají v EP prosazovat. Tato stanoviska jsou na základě analýzy níže rozdělena do obecných kategorií, podle toho, jestli se dotýkají ryze oblastí spojených s činností EP, či se blíží spíše k prvořadým záležitostem.

Tabulka 7 Analýza volebního programu KDU-ČSL

| témata evropská vztahující se k pravomocím EU  | témata evropská bez vlivu EP či hájení národních zájmů   | témata neevropská či domácí  |
|--|--|--|
| <ul style="list-style-type: none"> <li>– zlepšení a prohloubení policejní a bezpečnostní spolupráce</li> <li>– zasazení se o evropskou obrannou spolupráci (provázanou zvýšením výdajů na obranu v hodnotě neméně 2 % HDP ročně u všech členských států)</li> <li>– vnější i vnitřní bezpečnost v Unii</li> <li>– řešení migrační krize</li> <li>– boj proti terorismu</li> <li>– odmítnutí vstupu Turecka do EU</li> <li>– dozor nad zahraničními investicemi, zejména čínskými investicemi do strategických infrastruktur</li> <li>– mírové sousedství se třetími státy</li> <li>– ulehčení administrativy unijních programů a snížení byrokracie</li> <li>– lepší vynutitelnost práva EU</li> <li>– zrušení stěhování EP</li> </ul> | <ul style="list-style-type: none"> <li>– zemědělská politika výhodná pro ČR</li> <li>– férový, ale jednotný přístup ke státu, který opouští EU</li> <li>– boj proti dezinformační válce</li> <li>– prosazování lidských práv v souladu s hodnotami evropské civilizace</li> <li>– dozor nad pol. aspekty islámu boj proti těm, kdo přispívají k šíření nenávisti</li> <li>– sjednocení funkce předsedy Komise a Evropské rady</li> <li>– systematický boj proti korupci, podvodům s využíváním evropských dotací</li> <li>– dialog rodin a rodinných center na evropské úrovni</li> <li>– podpoření diskuze o zdanění robotické práce</li> </ul> | <ul style="list-style-type: none"> <li>– dostupné bydlení pro ohrožené skupiny</li> <li>– rovnováha rodinného a pracovního života</li> <li>– dostupnost kvalitního vzdělání</li> </ul> |

|  |   |  |
|--|---|--|
| <ul style="list-style-type: none"> <li>– zrušení unijních agentur</li> <li>– štihlejší, rychlejší a akceschopnější Unie</li> <li>– dokončení legislativního rámce volného pohybu služeb</li> <li>– boj proti narůstajícímu ochranářství „starých“ členů EU</li> <li>– kontrola situace zejména v předlužených státech eurozóny s toxickým bankovním sektorem, který má potenciál destabilizovat euro</li> <li>– zeměpisná vyváženost sídel agentur v EU</li> <li>– kultivování skupiny V4 v EP</li> <li>– prosazování vědomí odpovědnosti za dopady evropské politiky</li> <li>– navrhopvat nastavení jednotných standardů v rámci EU, zejména v oblasti ochrany spotřebitele, ochrany soukromí a také v oblasti nastavení odpovědnosti robotů</li> <li>– posilovat nástup nových přenosových a kapacitních IT technologií a zajišťovat jejich rozsáhlé využívání v oblastech veřejného zájmu i v malých a středních podnicích</li> <li>– budovat kapacity umělé inteligence</li> <li>– elektronizace úřadů</li> <li>– dotace do rozvoje veřejných statků</li> <li>– ukončení dvojí kvality potravin</li> <li>– efektivní ekologická politika</li> </ul> | <ul style="list-style-type: none"> <li>– jednotnost pracovního trhu v členských zemích</li> <li>– prosazení transformace automobilového průmyslu (není upřesněno)</li> <li>– zrušení střídání letního a zimního času</li> </ul> |  |
|--|---|--|

Zdroj: volební program KDU-ČSL, autor

Volební program lidovců je velmi výstižný a konkrétní k věcem, které chce strana prosadit na půdě Evropského parlamentu. Dovolím si říci, že obsah programové listiny mohu označit za jasně druhořadý a evropský, ve smyslu výkonu EP, protože se v něm objevují většinou body, které mohou být skutečně vyřešeny prostřednictvím pravomocí EP. V podstatě se pouze ve dvou bodech objevuje zmínka o ČR či českých občanech, poprvé ve spojitosti s transformací automobilového průmyslu (kde je však Česko zmíněno pouze v dovětku, což nepovažuji za meritum programového bodu, protože se bod věnuje hlavně budoucnosti mobility v rámci EU), podruhé kvůli společné zemědělské politice, v níž chce KDU-ČSL hájit zájmy českých občanů.

Výsledkem analýzy volebního programu této strany je, že programové body jsou majoritně spjaty s první obecnou kategorií, proto je pátý předpoklad v tomto případě potvrditelný.

### 5.5.8 Volební program koalice TOP 09 + STAN

Rozhodnutí kandidovat společně v evropských volbách znamenalo pro TOP 09 a STAN nutnost sestavení společného volebního programu. Programová listina se dělí na obecný úvod a šest částí. V úvodu je nastíněna společná vize pro Evropu. Další části se věnují tomu, co může Evropa znamenat, garantovat, nabízet, chránit a podporovat.

V tabulce č. 8 jsou jednotlivé programové body rozčleněny podle toho, jestli mají jasnou souvislost s prvořadými či druhořadými tématy.

Tabulka 8 Analýza volebního programu TOP 09 + STAN

| témata evropská vztahující se k pravomocím EU   | témata evropská bez vlivu EP či hájení národních zájmů   | témata neevropská či domácí |
|---|--|-----------------------------|
| <ul style="list-style-type: none"> <li>– spolupráce se severní Afrikou</li> <li>– evropské bezpečnostní databáze</li> <li>– kybernetická bezpečnost Evropanů</li> <li>– zmírňování rizik změny klimatu</li> <li>– společný boj proti terorismu</li> <li>– rovnoprávný trh</li> <li>– sebevědomější politika EU vůči třetím zemím</li> <li>– ochrana práv spotřebitelů</li> <li>– digitální ekonomika</li> <li>– podpora kohezní politiky</li> <li>– informování o ekonomické politice EU a fungování eurozóny</li> <li>– podpora společného postupu proti daňovým únikům</li> <li>– připojení k fiskálnímu paktu</li> <li>– rozpočet EU (neměl by významně přesáhnout 1 % HDP členských států, zásadní je přidaná hodnota, kterou rozpočet vytváří)</li> <li>– investice do technologických řešení nízkouhlíkové mobility</li> <li>– usilování o to, aby EU byla lídrem v boji proti změnám klimatu</li> <li>– podpora inovací v oblasti uchovávání energie z obnovitelných zdrojů</li> </ul> | <ul style="list-style-type: none"> <li>– podpora NATO</li> <li>– podpora maximálního využití potenciálu evropských fondů pro Česko</li> <li>– vnitřní a vnější bezpečnost EU</li> <li>– navyšování výdajů na zabezpečení hranic</li> <li>– rozšíření Evropské hraniční a pobřežní stráže</li> <li>– spolupráce PESCO</li> <li>– usnadnění přístupu malých a středních podniků ke kapitálu</li> <li>– mezinárodní rozvoj vysokého školství a vědeckého výzkumu</li> <li>– rovné uznání akademické kvalifikace v EHEA</li> <li>– transparentní čerpání dotací</li> <li>– intenzivnější obrana EU proti ruským dezinformacím</li> <li>– nalezení společného evropského řešení migrační krize</li> </ul> |                             |



|   |  |  |
|---|--|--|
| <ul style="list-style-type: none"> <li>– rozvoj transevropské dopravní sítě</li> <li>– boj proti znečištění životního prostředí</li> <li>– přechod k oběhovému hospodářství</li> <li>– ochrana přírodně cenných lokalit a druhové rozmanitosti v členských zemích</li> <li>– zohledňování potřeby ochrany životního prostředí v dotační politice EU</li> <li>– rozvoj programu Erasmus</li> <li>– ochrana osobních dat Evropanů</li> <li>– výstavba celoevropské digitální infrastruktury</li> <li>– podpora tzv. Evropské strategie pro mládež</li> <li>– přitvrzení postupu EU vůči politice Ruska</li> <li>– společná ochrana klimatu EU</li> <li>– dvojitá kvalita potravin (dosáhnout zpřesnění a posílení kontrolních mechanismů založených na celoevropské databázi o nebezpečných výrobcích a potravinách)</li> <li>– zemědělská politika EU (těžiště společné zemědělské politiky EU především péče o krajinu, půdu a zadržování vody v krajině + široká pozornost vyšší ochraně zvířat v EU)</li> <li>– reforma EU (aby byla atraktivnější, důvěryhodnější, odolnější a každý proces vedoucí ke vzniku nové regulace byl plně transparentní)</li> <li>– budoucí integrační politika (podpora procesu rozšiřování EU, cílem je vstup států západního Balkánu)</li> <li>– férová hospodářská soutěž</li> <li>– dopravní politika EU (podpora EU směrem k multimodální dopravě za účelem snížení emisí, resp. přesun dopravy ze silnic na železnice, podpora elektromobility)</li> <li>– přehledná evropská legislativa</li> </ul> |  |  |
|---|--|--|

Zdroj: volební program TOP 09 + STAN, autor

Volební program koalice je obsáhlý a vymezuje se zcela konkrétně k záležitostem, které chtějí kandidáti řešit v rámci jejich pravomocí a kompetencí na půdě Evropského parlamentu. Drtivá většina programových bodů byla pojata skrze faktické cíle v rámci Unie, proto mohu označit pátý předpoklad za potvrzitelný.

## 6 Vyhodnocení předpokladů

První předpoklad ověřoval možnost aplikace modelu SOE na vybrané volby pomocí volební účasti. Z výsledků analýzy vyšlo najevo, že volební účast byla výrazně nižší v evropských volbách než ve volbách do Poslanecké sněmovny, které se konaly o dva roky dříve. V zásadě je tedy možné první předpoklad potvrdit, ovšem je k tomu nutné dodat i možnost diskuze o novém trendu celkového nárůstu volební účasti v Evropě. Volební účast se v evropských volbách výrazně zvýšila ve většině členských států, v ČR přišlo k volbám do EP v roce 2019 dokonce o necelý milion více voličů než k volbám do EP v roce 2014. Proto je míra druhořadosti z hlediska volební účasti ohrožena možnou klesající mírou bezvýznamnosti těchto voleb, z toho důvodu bude nutné tuto dimenzi do budoucna pečlivě sledovat. Nižší míru druhořadosti zkoumaných voleb by mohl doložit i předpoklad 1B, který byl rovněž potvrzen, protože rozdíl volebních účastí FOE a SOE byl v roce 2019 menší než v roce 2014. Tento fakt mohl být způsoben i tím, že evropské volby se v roce 2014 konaly pouze sedm měsíců po volbách do PSP. První předpoklad považují za potvrzený.

Druhý předpoklad pro možné označení vybraných voleb za volby druhého řádu bylo možné ověřit s malou překážkou. Teorie SOE totiž nepočítá s modelem uspořádání vlády podobným jako aktuálnímu uspořádání exekutivy v ČR. Obecně je však z analýzy výsledků vládních stran zřejmé, že všechny ztratily s ohledem na svou úlohu ve vládě, protože nejvyšší propad podpory utrpělo ANO 2011 jako nejsilnější člen vlády, poté nejvíce ztratila ČSSD, která tahá za kratší konec provazu. Specifická úloha KSČM představuje pro dimenzi ztráty podpory v SOE celkem oříšek, záleží hlavně na vnímání této strany samotnými voliči. Tento fakt pravděpodobně vysvětluje pokles podpory ve všech krajích až na jeden, kde podpora naopak rostla, třebaže zde nebrali voliči KSČM jako stranu, která má něco společného s vládou. V tomto případě teorie SOE bohužel ztrácí relevanci hlavně kvůli snaze o univerzálnost, které pravděpodobně není možné dosáhnout v absolutní míře.

Druhý předpoklad vnímám jako potvrzený, ačkoliv není zcela jednoznačný. Ověření druhého předpokladu spíše poukázalo na rizika jednoznačné aplikace dílčích hypotéz a předpokladů teorie SOE.

Ve třetím předpokladu jsem pracoval s teorií volebního cyklu. Na základě jednoduchého potvrzení ztráty podpory vládních stran s ohledem na fázi volebního cyklu mohu přijmout vliv periodizace na volební zisky vládních stran ve vybraných volbách. Třetí předpoklad byl rovněž potvrzen a hraje tak ve prospěch potenciálního označení evropských voleb do EP v ČR roku 2019 za druhořadé.

Potvrdit čtvrtý předpoklad už nebylo tak jednomyslné a jasné. Jelikož se nárůst podpory opozičních stran objevil jen u některých politických stran a hnutí, nebo se objevil v minimální míře, představuje zvýšená podpora opozičních stran jakožto charakteristický rys druhořadosti voleb nepřesvědčivý aspekt celé teorie. Problémem může být, že aktuální podoba teorie SOE detailně nepočítá s tak malými politickými stranami, jaké se nyní vyskytují v českém politickém systému. U většiny stran, nejvíce pak v krajském srovnání, byl nárůst podpory opravdu marginální. Pokud bych měl přesto trvat na procentuálních rozdílech ve výsledcích jednotlivých stran v obou volbách, byl čtvrtý předpoklad potvrzen u čtyř z pěti opozičních subjektů, u kterých navíc musíme brát ohled na spojení dvou stran v koalici. V případě hnutí SPD se mohu domnívat, že pokles podpory souvisí s celkovým protievropským postojem celého hnutí, a proto může vytvářet jistou anomálii v mém vybraném příkladu evropských voleb. Tato anomálie by nakonec mohla podpořit tezi „*Europe matters*“, tedy že SPD přišlo o voliče kvůli jejich odmítnutí těchto voleb jako celku, což může znamenat, že Evropa hrála ve volbách roli, minimálně u těchto voličů. Čtvrtý předpoklad proto stejně jako druhý poukazuje na možnou irelevanci některých předpokladů teorie SOE, což může pramenit z toho, že většina proběhlých výzkumů nebyla komplexního charakteru. U čtvrtého předpokladu musím konstatovat, že by výsledky analýzy evropských voleb v ČR roku 2019 mohly do jisté míry směřovat k potvrzení. Tento předpoklad ztrácí svou důvěryhodnost zejména kvůli nízkým rozdílům a vyvrácení na příkladu SPD, čímž představuje zcela nové zjištění.

S důvěryhodností je na tom ještě hůře pátý předpoklad. Z obecné analýzy volebních programů vybraných politických stran a hnutí vychází jasně najevo, že tento předpoklad nemůže být univerzálně potvrzen. Volební kampaň by měla být druhořadá, protože se v ní zpravidla objevují témata z prvořadé arény, nebo přinejmenším „domestikovaná“ evropská témata. S překvapením jsem výzkumem jednotlivých volebních programů zjistil, že se prvořadá témata objevují velice vzácně a nevýrazně, kdežto naopak témata zcela evropská či ještě lépe blízká pravomocím EP byla u některých kandidujících subjektů jediným obsahem volebního programu. Naprosto rozhodujícím faktorem pro pátý předpoklad je, že u Pirátů, KSČM, KDU-ČSL a STAN + TOP 09 se programové body direktivně věnovaly pravomocím EP. U hnutí ANO 2011 nebyl jev sice tak hmatatelný, ale přesto se ve většině objevovala tatáž témata. Pro možné potvrzení pátého předpokladu hovoří nejvíce volební program hnutí SPD, které ve své kampani hlasitě hájí své občany. U ČSSD a také ODS by se dalo hovořit o upozadování druhořadých témat. Obě tyto strany se sice věnovaly evropským tématům, ale programové body byly formulovány tak, aby co nejvíce vzbuzovaly dojem obhajoby českých zájmů. Analýza všech volebních programů, zejména pak třetí obecná kategorie, ve které se podle pátého předpokladu mělo objevit nejvíce témat, ukazuje, že nejvíce témat ve volební kampani naopak patří do první kategorie, tj. jedná se o témata zcela druhořadá. Pátý předpoklad můžeme tedy prostřednictvím analýzy volebních programů politických stran a hnutí ve vybraných volbách důrazně odmítnout.

## 7 Závěr

V úvodu práce jsem definoval hlavní cíl bakalářské práce, kterým bylo v první řadě ověření základních tezí modelu SOE. Ty se týkají vítězství rozdílných politických stran ve volbách druhého řádu než ve volbách řádu prvního, nižší volební účasti, volebního cyklu a volební kampaně. Hlavní definiční znaky teorie druhořadých voleb jsou ověřovány již po 40 let, mnoho autorů se pokoušelo o precizní nastavení jednotlivých rozhodujících kritérií, ovšem v průběhu analýzy evropských voleb v ČR roku 2019 jsem objevil jisté nedostatky celé teorie, které zřejmě vyplývají z nekomplexnosti dosavadně provedených studií.

Moje analýza zároveň ukázala, že aplikace charakteristických rysů teorie SOE není zcela univerzální, bezvadná a jednoznačná. Teorie SOE v České republice na příkladu evropských voleb naráží na překážky, které pravděpodobně budou muset být reflektovány v budoucím bádání a zřejmě budou znamenat složité obhajování všeobecné aplikovatelnosti teorie SOE v postkomunistických zemích. Nejasnosti teorie SOE se projeví např. při proměně kandidátních listin v jednotlivých volbách, kde některé strany nejdříve kandidovaly samostatně a ve volbách do EP v koalici. Tato nepřesnost teorie SOE se může následně promítnout i do výsledků analýzy zisku jednotlivých stran či volebních programů.

Vedle toho se zcela problematickým aspektem jeví otázka velikosti stran a jejich pozice ve vládě či jejich vliv na vládu, protože podle většiny autorů by ve vybraných volbách (podle teorie SOE) nemohla být nalezena žádná velká strana, tedy strana se ziskem nad 30 % ve FOE. Teorie dále nepočítá ani s úplnou charakteristikou profilu strany, protože vládní strany mohou být zároveň populistické, nebo naopak, jak se ukázalo v průběhu mé analýzy, v opozici se může objevit strana s výrazným antievropským postojem, která by měla získat větší podporu – to se však nestalo.

Evropské volby konané v květnu 2019 v České republice bych mohl označit za druhořadé podle teorie SOE pouze z hlediska dílčích předpokladů. Druhořadost vybraných voleb jsem přesvědčivě potvrdil pouze v oblasti nízké volební účasti a teorie volebního cyklu. Jako částečně potvrzený mohu označit také předpoklad číslo dvě a čtyři, u nichž se objevují některé nedostatky teorie SOE – jednalo se hlavně o nejasné vymezení vládních stran, méně přesvědčivý výsledek analýzy a anomálie u zisku opozičního hnutí SPD. Dimenze volební kampaně naopak zcela podkopává druhořadost vybraných voleb, protože strany a hnutí se věnovaly převážně tématům druhořadým.

Na základě analýzy výsledků voleb z druhé části práce jsem dospěl k závěru, že model druhořadosti voleb při aplikaci na mnou vybrané volby není platný v absolutní míře a vykazuje určité nedostatky. Z toho důvodu byly výše zkoumané volby druhořadé jen z určité části. Volby do EP v roce 2019 překvapivě přinesly zlom v trendu poklesu volební účasti.

Odpovědí na výzkumnou otázku tedy je, že vybrané volby jednoduše nemůžeme označit za komplexně a jednoznačně druhořadé tak, jak by předpokládal model SOE. Některé typické rysy druhořadosti byly v případě zkoumaných voleb naplněny absolutně a některé byly naopak zcela vyvráceny. České evropské volby v roce 2019 nebyly vhodné jako ukazatel všech hlavních atributů a faktorů konceptu SOE. Potvrdila se zásadní dimenze nízké volební účasti, která ovšem naznačuje, že její míra může slábnout. Vybrané volby nebyly druhořadé v celé míře modelu SOE, ovšem tři předpoklady z pěti mohly potvrdit jejich druhořadost.

## 8 Seznam použitých pramenů a literatury

Cabada, L. – Hloušek, V. a kol. (2009). *Eurovolby 2009: Prostor pro evropeizaci politických stran ve středovýchodní Evropě?* (Plzeň: Vydavatelství a nakladatelství Aleš Čeněk).

Cabada, L. (2010). *Volby do Evropského parlamentu jako volby druhého řádu: reflexe voleb v nových členských zemích EU ze středovýchodní Evropy* (Praha: VŠE).

Carrubba, C. – Timpone, R. J. (2005). Explaining vote switching across first-order and second order elections: evidence from Europe. *Comparative Political Studies* 38 (3), s. 260-281.

Freire, A. (2003). *Second Order Elections in Democratic Portugal, 1975-2002* (Lisabon: Instituto de Ciencia Sociais, Universidade de Lisboa).

Hix, S. – Marsh, M. (2007). Punishment or Protest? Understanding European Parliament Elections. *The Journal of Politics* 2 (69), s. 495-510.

Irwin, G. (1995). Second-order or Third-rate? Issues in the Campaign for the Elections for the European Parliament 1994. *Electoral studies* 14 (2), s. 183-199.

Keopke, J. – Ringe, N. (2006). The Second-order Election Model in an Enlarged Europe. *European Union Politics* 7 (3), s. 324.

Kovář, J. (2013). Candidate quality across different orders of elections: the cases of the Czech Republic and Slovakia. *East European Politics* 29 (2), s. 152-174.

Linek, L. – Outlý, J. – Gábor, T. – Batory, A. eds. (2007). *Volby do Evropského parlamentu 2004* (Praha: Sociologický ústav AV ČR).

Linek, L. (2004). Volební účast. In: Šaradín, P. a kol., *Volby do Evropského parlamentu v České republice* (Olomouc: Periplum), s. 267-305.

Marsh, M. (1998). Testing the Second-Order Election Model after Four European Elections. *British Journal of Political Science* 28 (4), s. 591-607.

Marsh, M. (2010). Vote Switching in European Parliament Elections. In: Schmitt, H. ed., *European Parliament elections after eastern enlargement* (London: Routledge), s. 100-117.

Norris, P. (1997): Second-order elections revisited, str. 109-114, In: Norris, P.- Reif, K. (1997): Second-order elections. *European Journal of Political Research* 31 (1), s. 109-124.

Reif, K. – Norris, P. (1997). Second-order elections revisited. *European Journal of Political Research* 31 (1), s. 109-124.

Reif, K. – Schmitt, H. (1980). Nine Second-order National Elections – A Conceptual Framework for the Analysis of European Election Results. *European Journal of Political Research* 8 (1), s. 3-44.

Reif, K. (1984). National Electoral Cycles and European Elections 1979 and 1984. *Electoral Studies* 3 (3), s. 244-255.

Schmitt, H. (2004). *Second-Order Elections to the European Parliament: Is EVoting the Solution?* (Mannheim: Mannheimer Zentrum für Europäische Sozialforschung).

Šaradín, P. (2008): *Teorie voleb do druhého řádu a možnosti jejich aplikace v České republice* (Olomouc: Univerzita Palackého v Olomouci).

### **Internetové zdroje**

Česká pirátská strana (2019). *Volební program pro eurovolby Piráti* (<https://www.pirati.cz/program/europarlament2019/>, 5. 5. 2020).

ČSSD (2019). *Program pro eurovolby ČSSD* (<https://www.cssd.cz/data/files/volby-do-ep-argumentar-final.pdf>, 5. 5. 2020).

European Parliament (2019). European elections: Record turnout driven by young people Eurobarometr (<https://www.europarl.europa.eu/news/en/press-room/20190923IPR61602/2019-european-elections-record-turnout-driven-by-young-people>, 14. 4. 2020).

Hnutí ANO (2019). *Program pro eurovolby ANO 2011* (<https://www.anobudelip.cz/file/edee/ke-stazeni/ano-cesko-ochranime.pdf>, 5. 5. 2020).

Jh. (2019). *ANO podepsalo koaliční smlouvu s ČSSD i dohodu s KSCM. Podívejte se, k čemu se strany zavazují. ČT24* (<https://ct24.ceskatelevize.cz/domaci/2533984-ano-podepise-koalicni-smlouvu-i-dohodu-o-toleranci-s-kscm>, 5. 5. 2020).

KDU-ČSL (2019). *Volby do EP 2019 program KDU-ČSL* (<https://kdu.cz/volby-do-ep-2019/program>, 5. 5. 2020).



KSČM (2019). *Program pro eurovolby KSČM* (<https://www.kscm.cz/cs/nase-strana/program>, 5. 5. 2020).

ODS (2019). *Evropské desatero ODS* (<https://www.ods.cz/volby2019/program-evropske-desatero>, 5. 5. 2020).

Public Opinion Monitoring Unit EP (2019). *The 2019 Post-Electoral Survey Have European Elections Entered A New Dimension?* (Brussels: Directorate-General for Communication EP).

SPD (2019). *Volební program SPD* (<https://eu2019.programydovoleb.cz/strana/spd/program>, 5. 5. 2020).

TOP 09 (2019). *Volební program koalice TOP 09 + STAN* (<https://eu2019.programydovoleb.cz/strana/stan-top09-regionalni-hnuti/program#cast-7>, 5. 5. 2020).

## 9 Resumé

The essence of the bachelor's thesis is, above all, to verify most of the basic theses relating the second-order elections. The second-order elections model was based on an analysis of results of the first European elections and was tested in several other elections. Theory of SOE explains voting behaviour, low voter participation, cyclical losses by national government parties through strategic protest voting or better election results of opposition or small parties through sincere vote. In addition to that, in political science we can analyze the election campaign and see how and why the election programs affect secondary elections. Last but not least, we are mainly examining the partial theory of election cycles, which explains the results of elections in individual member states.

The aim of my thesis is to analyse the results of European elections in the Czech Republic held in 2019 and find out, if they are in line with the SOE model, and if so, to what extent. In the first part, I focus on approaching and describing the original theory of second-order elections, as well as an extensive revision of it. In the second part, I analyse selected European elections using five assumptions, namely the electoral participation, the percentage gains of individual political parties, the election cycle and the election campaign. By evaluating individual assumptions, I get to answer the main research question. At the end of this bachelor's thesis, the author gets to see the arguments and reasons that are based on an analysis of the results, whether it is possible to apply the SOE model appropriately to selected elections, and whether those elections report characteristic features of second-order theory.

## **10 Seznam tabulek**

|  |    |
|--|----|
| Tabulka 1 Analýza volebního programu ANO 2011 .....              | 55 |
| Tabulka 2 Analýza volebního programu ČSSD .....                  | 56 |
| Tabulka 3 Analýza volebního programu KSČM .....                  | 57 |
| Tabulka 4 Analýza volebního programu ODS .....                   | 59 |
| Tabulka 5 Analýza volebního programu České pirátské strany ..... | 60 |
| Tabulka 6 Analýza volebního programu SPD .....                   | 61 |
| Tabulka 7 Analýza volebního programu KDU-ČSL .....               | 62 |
| Tabulka 8 Analýza volebního programu TOP 09 + STAN.....          | 64 |

## 11 Seznam grafů

|   |    |
|---|----|
| Graf 1 Volby do PSP vs. volby do EP 2002–2019.....                          | 34 |
| Graf 2 Průměrná volební účast v letech 1979–2019 všech členských států..... | 35 |
| Graf 3 Procentuální zisk ANO 2011 v celé ČR.....                            | 37 |
| Graf 4 Procentuální zisk ANO 2011 v jednotlivých krajích .....              | 38 |
| Graf 5 Procentuální zisk ČSSD v celé ČR .....                               | 39 |
| Graf 6 Procentuální zisk ČSSD v jednotlivých krajích.....                   | 40 |
| Graf 7 Procentuální zisk KSČM v celé ČR.....                                | 42 |
| Graf 8 Procentuální zisk KSČM v jednotlivých krajích .....                  | 42 |
| Graf 9 Procentuální zisk vládních stran v celé ČR .....                     | 43 |
| Graf 10 Zisk počtu hlasů vládních stran v celé ČR.....                      | 44 |
| Graf 11 Procentuální zisk opozičních stran v celé ČR.....                   | 46 |
| Graf 12 Zisk počtu hlasů opozičních stran v celé ČR.....                    | 46 |
| Graf 13 Procentuální zisk ODS v jednotlivých krajích.....                   | 47 |
| Graf 14 Procentuální zisk Pirátů v jednotlivých krajích .....               | 48 |
| Graf 15 Procentuální zisk SPD v jednotlivých krajích .....                  | 49 |
| Graf 16 Procentuální zisk KDU-ČSL v jednotlivých krajích.....               | 50 |
| Graf 17 Procentuální zisk STAN + TOP 09 v jednotlivých krajích .....        | 52 |