

Západočeská univerzita v Plzni

Fakulta filozofická

Bakalářská práce

Čeští kandidáti na europoslance v období

2004-2019

Ester Kurzyszová

Západočeská univerzita v Plzni

Fakulta filozofická

Katedra politologie a mezinárodních vztahů

Studijní program Mezinárodní teritoriální studia

Studijní obor Mezinárodní vztahy – britská a americká studia

Bakalářská práce

Čeští kandidáti na europoslance v období

2004-2019

Ester Kurzyszová

Vedoucí práce:

PhDr. Mgr. Petr Jurek, Ph.D.

Katedra politologie a mezinárodních vztahů

Fakulta filozofická Západočeské univerzity v Plzni

Plzeň 2020

Prohlašuji, že jsem práci zpracovala samostatně a použila jen uvedených pramenů a literatury.

Plzeň, květen 2020

.....

Poděkování

Touto cestou bych chtěla poděkovat vedoucímu práce PhDr. Mgr. Petru Jurkovi, Ph.D. za cenné rady, odborné konzultace, metodické vedení práce a čas, který mi věnoval.

.....

Obsah

1. ÚVOD	6
2. DRUHOŘADOST EVROPSKÝCH VOLEB A VÝBĚR KANDIDÁTŮ	9
2.1. Teorie druhořadosti evropských voleb	9
2.2. Personalizace politiky a výběr kandidátů	16
2.2.1. Specifika volebního systému, státní regulace a pravidla při výběru kandidátů	20
2.2.2. Struktura výběru kandidátů z hlediska politických stran	21
2.2.3. Struktura výběru kandidátů z hlediska atributů kandidáta.....	26
3. VOLBY DO EVROPSKÉHO PARLAMENTU V ČESKÉ REPUBLICE	31
3.1. Základní pravidla a formální vymezení pro volby do EP v ČR.....	32
3.2. Využití poznatků druhořadosti evropských voleb na případu České republiky ..	33
3.2.1. Nižší volební participace	33
3.2.2. Nadějnější vyhlídky pro malé, radikální a populistické strany.....	36
3.2.3. Anti-vládní charakter s důrazem na největší ztráty uprostřed volebního cyklu	39
3.3. Způsob výběru kandidátů na europoslance v českých politických stranách.....	41
3.3.1. ČSSD	42
3.3.2. KSČM	43
3.3.3. KDU-ČSL	44
3.3.4. ODS	46
3.3.5. SNK-ED.....	46
3.3.6. Pirátská strana	47
3.4. Jakým způsobem si politické strany České republiky volí své zástupce do Evropského parlamentu	48
3.5. Čeští kandidáti na europoslance z hlediska atributů kandidáta	52
3.5.1. Pohlaví	53
3.5.2. Věk.....	57
3.5.3. Vzdělání	61
3.5.4. Profese	64
3.6. Jaké jsou atributy občana, který má největší šanci uspět v kandidatuře na europoslance	68
4. ZÁVĚR	71
5. BIBLIOGRAFICKÉ ZDROJE	74

1. ÚVOD

Evropská unie je unikátním společenstvím států, jehož cílem je zajistit ekonomickou, politickou i kulturní spolupráci evropských zemí. Je možné ji z mnoha hledisek definovat jednak jako mezinárodní organizaci, tak i jako jakýsi nadnárodní subjekt, jenž disponuje pravomocemi suverénního státu. Má výrazný vliv na globální dění a je jedním z nejdůležitějších mezinárodních aktérů na světě. Jedna z nutností demokratického fungování Evropské unie je vytvářet kabinet zástupců evropského lidu, který pravidelně zasedá – Evropský parlament (dále jen EP). Mandáty v něm – společně se zasedáním v Radách Evropské unie (dále EU) – umožňují České republice, jako poměrně malému aktérovi na mezinárodním poli, být součástí rozhodovacích procesů o kruciólních otázkách evropské politiky. Je to však i místo, kde mají čeští politici možnost celoevropskému publiku prezentovat své vlastní zájmy. Skrze občany přímo volené zástupce tedy můžeme do jisté míry ovlivňovat politiku světových měřítek a podílet se na stanovování pravidel a agendy Evropské unie.

I přes zjevnou důležitost europoslaneckého mandátu je možné pozorovat velmi laxní postoj české společnosti k volbám do Evropského parlamentu. Zvláště evropské volby jsou často provázány s velmi nízkou voličskou účastí, náročnými předvolebními kampaněmi a s celkově nižším zájmem občanů o otázky politiky na evropské úrovni. Rozhodování na poli EU je pro občany zkrátka podřadnější než vliv na otázky domácí politiky. Tato skutečnost výrazně ovlivňuje politická uskupení pověřená výběrem kandidátů i samotné zájemce o post europoslance. Při zohledňování faktoru druhořadosti evropských voleb mnohé politické strany upravují strategie selekce kandidátů, stanovují určité regulace pro možnost kandidatury či obměňují rozhodovací orgány. Nejen strany se však musí přizpůsobovat často nepříznivému prostředí, ve kterém se volby odehrávají. Druhou skupinou jsou právě kandidáti na europoslance, jejichž individuální charakteristiky a atributy mohou více či méně přispívat k umocnění šance na zvolení. Důvodem je mimo jiné i to, že politika je čím dál více individualizována a personalizována, elektorát se při svém rozhodování více zaměřuje na jednotlivé kandidáty než na politická uskupení, jejich ideologie či programové cíle.

Cílem práce je nalézt odpověď na dvě výzkumné otázky související s procesem výběru českých kandidátů do Evropského parlamentu od vstupu České republiky do EU až dosud. Těmi jsou: a) jakým způsobem české politické strany vybírají své kandidáty do

Evropského parlamentu a b) existují-li atributy kandidáta, jež mohou výrazně zvýšit jeho šance na úspěšnou kandidaturu v evropských volbách. Na základě tohoto výzkumu bude potvrzen nebo vyvrácen předpoklad, že parlament je genderově podreprezentován, největší šanci mají naopak lépe vzdělaní kandidáti z vyšší společenské třídy (Norris, Lovenduski 1995: 93). V souvislosti s výzkumem však přicházím i s vlastní interpretací předpokladu, která se přímo vztahuje na případ českých kandidátů do Evropského parlamentu.

Zpočátku je nutné objasnit, čím se volby do Evropského parlamentu liší od voleb prvního řádu, tedy těch, které jsou pro voliče lákavější a v mnohém důležitější. Tzv. druhořadost evropských voleb totiž může do jisté míry ovlivňovat chování stran či elektorátu a jejich rozhodování o výběru vhodných kandidátů. Poskytnu tedy určitý teoretický rámec, který definuje základní charakteristické znaky druhořadosti a jejich vliv na povahu voleb. Tato část je stěžejní pro zasazení tématu do kontextu a pro specifikaci rámce, v němž se budu pohybovat. Jsou-li volby do EP v ČR volbami druhého řádu, budou na ně platit určitá pravidla či rysy, které je potřeba zohlednit, protože mohou mít vliv na rozhodování stran, voličů a v neposlední řadě působit i na samotné kandidáty. Tato skutečnost může zapříčinit to, že závěr výzkumu nebude ryze obecný a explicitně aplikovatelný na jiné než evropské volby, zvláště ne na volby prvního řádu. V druhé části teoretické kapitoly se už zaměřím na konkrétní kandidáty. Zmíním proces tzv. personalizace politiky, který je úzce spjat s odpovědí na otázku, proč je má práce zaměřena na ně a nevěnuji se jiným politickým frakcím. Zabývám se taktéž definováním úrovní, v nichž probíhá selekce kandidátů. První z nich je politický systém České republiky, který stanovuje určité minimum kritérií spjaté s možností kandidatury do volených úřadů. Další je výběrový proces samotných politických stran a hnutí, které mohou ve svých vnitrostranických dokumentech definovat omezení a restriktce ovlivňující finální podobu kandidátních listin. Poslední fází ovlivňující úspěšnost kandidátů je rozhodnutí elektorátu během voleb. V souvislosti se stále větší individualizací politického prostoru je kladen čím dál větší důraz na osobnost oproti straně nebo ideologii, může ale této skutečnosti využít sám kandidát a obrátit ji ve svůj prospěch? Existují atributy, které mu pomohou ve zvýšení šance na úspěšnou kandidaturu? Pokud ano, jaké to jsou?

V rámci empirické části práce se zaměřím na analýzu vycházející z teoretické kapitoly. Nejprve aplikuji některé z rysů určujících druhořadost evropských voleb na případ České

republiky. Tímto definuji charakter prostoru, v němž bude výzkum probíhat. V další fázi se přesunu ke zmíněným výzkumným otázkám. Na základě nasbíraných dat popisují specifika výběru kandidátů a proces selekce v politickém systému ČR i u vybraných politických stran. Data následně shrnuji a vytvářím rámec, který explicitně vyjadřuje chování vybraných českých stran s ohledem na výběr kandidátů do Evropského parlamentu. Předmětem výzkumu zabývajícího se atributy kandidátů bude zkoumání objektivních, tedy na první pohled zřejmých a pozorovatelných aspektů jako je věk, pohlaví, úroveň dosaženého vzdělání nebo předchozí zkušenost s politikou. Některé studie¹ zmiňují vzrůst důležitosti subjektivních rysů kandidáta jako faktoru, který ovlivňuje rozhodování voliče (např. charisma, motivace, image). Tyto charakterové vlastnosti vyžadují daleko hlubší analýzu, která z mého pohledu přesahuje rozsahový i obsahový rámec této práce. Naopak právě objektivní rysy mi pomohou k definování konkrétního profilu českého kandidáta s nejvhodnější startovní pozicí pro úspěch v evropských volbách.

Závěrem mé práce odpovím na dvě výzkumné otázky, definuji tendenci českých politických stran při výběru kandidátů na europoslance a stanovím míru reprezentace zkoumaných sociálních skupin na poli Evropského parlamentu. Dále představím profil českého kandidáta, jenž má nejvýhodnější pozici pro úspěšnou kandidaturu do voleb do Evropského parlamentu. Zhodnotím správnost předpokladu parlamentního zastoupení a nabídnu vlastní interpretaci předpokladu, který je platný pro volby do EP v ČR.

V teoretické kapitole práce vycházím zejména z primárních zdrojů odborníků zabývajících se danou problematikou. Pro srovnání či aplikaci teorií na případ České republiky používám především práce tuzemských autorů. Při citování zákonů či norem používám taktéž primární zdroje. V rámci empirické části stavím výzkum na datech dostupných z Českého statistického úřadu, závěry dílčích kapitol doplňuji o články relevantního periodického tisku. Některé poznatky porovnávám s dříve zmíněnými teoriemi. Při analýze politických stran a hnutí čerpám zejména z vnitrostranických dokumentů a stanov, sekundárně vycházím i z práce autorů mapujících mnou zkoumané prostředí.

¹ Bittner, Amanda (2011). The Two-dimensional Structure of traits. In: Bittner, Amanda, *Platform or Personality* (New York: Oxford University Press).

2. DRUHOŘADOST EVROPSKÝCH VOLEB A VÝBĚR KANDIDÁTŮ

Nejprve je nutné specifikovat, co vlastně volby do Evropského parlamentu znamenají pro nás a proč je nutné je jistým způsobem kategorizovat. I tato specifikace totiž může značně přispět k pochopení toho, jakým způsobem funguje rozhodování o kandidátech. Charakter evropských voleb lze, alespoň podle studií a výzkumů (Reif a Schmitt 1980, 1984; Marsh 1997 ad.), určit mnoha proměnnými vázanými na teorii tzv. druhořadosti voleb. Tato skutečnost podmiňuje nejen volby samotné, ale zasahuje i do podoby zvolených zástupců, může ovlivňovat rozhodování a postup výběru politických uskupení i samotných voličů. V čem jsou tedy evropské volby rozdílné od voleb na národní úrovni a v čem můžeme spatřovat onu mimořádnost? Mohou mít definiční prvky a vlastnosti druhořadých voleb vliv na samotný výběr kandidátů?

Dalším aspektem současného vnímání voleb (ať už evropských nebo jiných) je stále větší kladení pozornosti na samotného jedince. Ačkoliv ještě počátkem 20. století byla objektem zájmu voličů politická strana nebo zastřešující ideologie, v současnosti se pozornost přesouvá na jednotlivé kandidáty (Caprara, Zimbardo 2004; Voželníková 2017). Je tedy velmi důležité určit, co vlastně tato tzv. personalizace politiky pro kandidáty znamená a jakým způsobem může ovlivňovat jejich postavení při volbách. Tento proces do jisté míry vysvětluje, proč se v práci vůbec zabývám jednotlivými kandidáty, jaký má individuální charakteristika vliv na jejich výběr.

Nejen na těchto jevech je ale rozhodování o uchazečích postaveno. Kandidatura je více či méně omezována rozmanitými regulacemi, a to jak z hlediska politického systému tak i stranického systému. Volba je korigována hned na několika úrovních: první – často nejméně specifická – je dána státními nebo nadnárodními dokumenty (podle typu voleb), druhá je vymezena pravidly, která si pro jednotlivý typ voleb stanovují politická uskupení, třetí – nejvýlučnější – je pak úroveň rozhodování voliče (Best, Cotta 2000). Specifika určovaná jednotlivými kategoriemi se pokusím osvětlit v této kapitole a nabídnu tak teoretickou základnu pro následnou analýzu nasbíraných dat a práci s výzkumnými otázkami.

2.1. Teorie druhořadosti evropských voleb

Podle míry reálného dopadu voliče na politiku můžeme veškeré typy voleb rozdělit do dvou základních kategorií. První, volby tzv. prvního řádu (*first-order elections* = dále

FOE), jsou pro elektorát v mnoha ohledech důležitější, především proto, že jsou voliči blíže co do jeho politických zájmů. V parlamentních systémech mezi ně řadíme volby do národního parlamentu, v prezidentských a poloprezidentských pak volby hlavy státu. Volby druhého řádu (*second-order elections* = dále SOE) označují takový druh voleb, kdy je voliči umožněno mít jistý vliv na podobu voleného orgánu, ačkoliv nemusí být z mnoha důvodů tolik znatelný. Sem patří volby komunální, senátní, regionální, a právě také volby do Evropského parlamentu (Reif, Schmitt 1980: 3–8). Jak potvrzuje Pavel Šaradín, „rozhodujícím kritériem pro odlišení voleb prvního řádu od voleb druhého řádu je především daleko větší důležitost FOE. Je možné konstatovat, že voliči skutečně posuzují význam voleb podle toho, co v nich mohou ovlivnit“ (Šaradín 2007: 9).

Průkopníky konceptu teorie voleb druhého řádu byli již v roce 1980 Hermann Schmitt a Karlheinz Reif. Základem jejich výzkumu se staly první přímé volby do Evropského parlamentu, konané jen rok před zformulováním jejich teze. V článku *Nine Second-Order National Elections – A Conceptual Framework for the Analysis of European Elections Results* se nezabývali komplexně nadnárodními evropskými volbami do jedné instituce, výzkum zpracovali na úrovni států jako reflexi devíti národních voleb (Reif, Schmitt 1980: passim). Práce Reifa a Schmitta částečně vycházela ze studií dalších autorů², kteří se tématem volebních cyklů a vládních stran zabývali již v předchozích letech. S využitím získaných poznatků pak sestavili strukturu pěti dimenzí, v jejichž rámci lze charakterizovat volby do Evropského parlamentu. Těmi jsou:

- „*Less-at-stake*“ *dimension* (dimenze „méně v sázce“) – rozhodnutí voliče v druhořadých volbách nemusí na první pohled působit jako stěžejní, protože neovlivní politiku znatelně blízkou elektorátu.
- *Specific-arena dimension* (dimenze specifické arény) – specifický prostor, ve kterém se druhořadé volby konají. Reif a Schmitt ji charakterizují jako novou a neznámou arénu, která navíc – v případě voleb do Evropského parlamentu – překračuje národní hranice.

² Studium teorií voleb druhého řádu se ve svých studiích zabývají např.

Bullpitt, Jim G. (1967). *Party Politics in English Local Government* (London: Longmans).

Campbell, Angus – Converse Philip E. eds. *Elections and the Political Order* (New York: Wiley).

Dinkel, R. (1977). *Der Zusammenhang zwischen der ökonomischen und politischen Entwicklung in einer Demokratie* (Berlin: Duncker & Humblodt).

Goodhart, Charles A.E. – Bansali, R.J. (1970). Political Economy. *Political Studies* 18 (1), s. 42–106.

Tufte, Edward R. (1975). Determinants of the outcome of midterm Congressional elections. *American Political Science Review* 69 (3), s. 812–826.

- *Institutional-procedural dimension* (institucionálně-procedurální dimenze) – odlišnosti prvořadých národních a druhořadých europarlamentních voleb týkající se klíčových institucí nebo procedurálních procesů.
- *Campaign dimension* (dimenze kampaní) – důraz na větší roli volebních kampaní ve volbách druhého řádu související s nižší popularitou mezi veřejností i médii.
- *The main-arena political change dimension* (dimenze hlavní politické arény) – možná změna rozložení preferencí jednotlivých politických stran daná například ekonomickým či politickým vývojem státu.
- *The social and cultural dimension* (sociální a kulturní dimenze) – týká se těch stran, které své fungování zakládají pouze na kulturní nebo socio-ekonomické skutečnosti (např. diskriminace etnických nebo sociálních menšin ad.), která se však může ve společnosti měnit, tato dimenze je společná pro volby prvního i druhého řádu.

(Reif, Schmitt 1980: 9–15).

Na základě zmíněných bodů Reif a Schmitt ověřovali své poznatky na případech devíti zemí, aby závěrem nabídli první ucelenější teorii voleb druhého řádu, doplněnou o shrnutí hlavních vlastností typických i pro europarlamentní volby. Ze studie vyplývá, že druhořadost voleb je určována a) nižší mírou voličské participace, b) lepšími vyhlídkami pro malé a nové politické strany, c) vyšším procentem neplatných hlasů, d) vynikáním osobností nad popularitou samotných stran, e) viditelnou ztrátou podpory elektorátu pro vládní strany a f) stěžejní rolí předvolebních kampaní ovlivněnou poklesem zájmu voličů, médií i veřejného prostoru o participaci ve volbách (Reif, Schmitt 1980: 9–44).

Po druhých europarlamentních volbách v roce 1984 své závěry v práci *National Electoral Cycles and European Elections 1979 and 1984* znovu otestovali a teorii doplnili o detailnější objasnění některých bodů (Reif, Schmitt 1984: *passim*). Zaměřili se na volební účast, která je podle obnovené teorie pravidelně nižší než v prvořadých volbách. Dále zmiňují charakter volebních kampaní, jejichž obsah se může často, a daleko více, odvíjet od prvořadých voleb. Rozšiřují i prostor pro změnu preferencí elektorátu co do typologie politických stran, uvádějí, že mnohem příznivější podmínky mají vedle

malých a nových uskupení také strany radikálnějšího charakteru³. Výsledky pro vládní strany jsou přímo ovlivňovány křivkou popularity stran v jednotlivých obdobích volebního cyklu (Reif, Schmitt 1984: 244–255). Volebním cyklem se myslí období začínající po skončení národních voleb a vrcholící dalšími národními volbami, které je specifické změnou procentuální úspěšnosti vládnoucích stran v průběhu tohoto cyklu (Marsh 1997: 596–598).

Práce Reifa a Schmitta se stala velmi uznávanou, téměř dogmatickou, již se inspirovala při svých výzkumech řada autorů (van der Eijk a Franklin 1996; Marsh 1997⁴). Výzkum byl taktéž častým předmětem argumentačních střetů, konfrontovala se s ním například britsko-americká politoložka Pippa Norris, autorka práce *Nomination – Second-Order Revisited: Reflections – European Elections as member state second-order elections revisited* z roku 1997. Zmiňuje například problematiku samotného názvu teorie, v němž upozorňuje na nedostatečné vysvětlení pojmu *national* = národní. Dále naráží na problematiku volebních cyklů, kdy upozorňuje na fázi tzv. povolební euforie, tedy krátkého období bezprostředně po konání voleb, v němž má elektorát tendence stále obhajovat svůj hlas (Norris 1997a: 117–118).

Ověřováním funkčnosti volebních cyklů se zabýval také Michael Marsh, který v roce 1998 nahlédl na tuto problematiku v článku *Testing Second-Order Election Model after Four European Elections*. Studie přichází s novými poznatky, poprvé například poukazuje na důležitost aspektu tzv. států s vládními alternativami; zabývá se bližším definováním křivky volebního cyklu, kdy testuje, ve kterém období je elektorát nejvíce náchylný k proměně preferencí z vládních na nevládní strany. Výsledkem výzkumu je série čtyř predispozic:

- 1) Volby do Evropského parlamentu se vyznačují tzv. anti-vládním charakterem. Kolísání vládní podpory je sledovatelné pomocí volebních cyklů, pokles preferencí je nejintenzivnější uprostřed volebního období.

³ V roce 1997 dále doplněno o strany radikální a populistické viz Reif, Karlheinz (1997). *Reflections: European Elections as member state second-order elections revisited*. *European Journal of Political Research* 1 (31), s. 109-124.

⁴ Mezi práce, které vycházely ze studie Reifa a Schmitta patří například: Marsh, Michael (1997). *Testing the Second-Order Elections Model after Four European Elections*. *Cambridge University Press* 28 (4), s. 591–607.
Van der Eijk, Cornelis– Franklin, Mark N. – Marsh, Michael (1996). *What voters teach us about Europe-wide elections: what Europe-wide elections teach us about voters*. *Electoral Studies* 15 (2) 149–166.

- 2) Je možné sledovat také posun voličských hlasů z velkých na malé strany. Zisky lze zaznamenat u menších stran (definovaných pod 4 % získaných hlasů v předchozím volebním období), velké strany (nad 30 % hlasů) zaznamenávají pokles.
- 3) „Výsledky euro parlamentních voleb jsou ukazatelem pro výsledky následujících voleb prvního řádu“ (Marsh 1997: 606).
- 4) Ve státech, kde můžeme spatřovat trend střídající se vlády (tzv. vládní alternativy), jsou rozdíly mezi SOE a FOE menší.

(Marsh 1997: 606–607)

S touto teorií – především pak s přesunem voličské základny – přišla do konfrontace dvojice autorů Cliff Carrubba a Richard J. Timpone ve studii z roku 2005. Tvrdí, že „[...] to, že jsou přesuny voličských hlasů konzistentní s teorií voleb druhého řádu, nutně neznamená, že k takovému hlasování dochází pouze proto, že je voliči považují za druhořadé“ (Carrubba, Timpone 2005: 261). Využivše poznatků z dosavadních voleb (tedy i prvních voleb do parlamentu EU, kterých se účastnila ČR) se snažili ověřit, za jakých okolností, a zda vůbec, se dají volby do Evropského parlamentu systematizovat co do zisků a ztrát politických stran. Při analýze vycházejí ze čtyř teorií přesunu volebních hlasů v jakýchkoliv typech voleb:

- 1) volby druhého řádu jako referendum o vládě,
- 2) taktické hlasování v druhořadých volbách nahrazeno tzv. hlasováním srdcem,
- 3) odlišné volební preference a názory na způsoby vládnutí na národním a mezinárodním poli,
- 4) teorie vyvažování (tzv. *balancing theory*), tedy volba politické strany na základě dosažení politických výsledků nejbližších pro voliče, kdy je důraz kladen na multipartitu a vyvažování moci v národních i mezinárodních parlamentech

(Carrubba, Timpone 2005: 260–264).

Závěrem článku *Explaining vote switching across first- and second-order elections: Evidence from Europe* dospívají autoři k zásadním poznatkům rozšiřujícím dosud známý teoretický rámec. Volby do EP slouží jako doplňovací volby, v nichž elektorát svou volbou potvrzuje nebo vyvrací svůj hlas ve státních volbách. Volby jsou pro voliče

možností, jak projevit svůj skutečný názor, nevyužívají je jako prostor pro strategickou volbu. To proto, že nemají co ztratit. Upozorňují, že Evropský parlament disponuje stále větší legislativní mocí, což může mít za důsledek zvětšování pozornosti voliče. Zajímavý je i fakt, že voliči se mohou během svého hlasování rozhodovat tak, aby jejich volba přispívala k vyvažování národního parlamentu a Evropského parlamentu (Carrubba, Timpone 2005: 278–279).

Rok 2004 se stal z hlediska nově přistoupivších zemí do soudobé Evropské unie dalším z impulsů, který mohl stát za dalším vývojem teorie voleb druhého řádu a také potvrdit či vyvrátit stávající výzkumy. Specifickým prvkem rozšíření členské základny byl především charakter nových států, které přicházely převážně ze střední a východní Evropy, tedy oblastí bývalého komunistického bloku⁵. Několik autorů (Schmitt 2005; Marsh, Hix 2007⁶) se v této fázi vývoje Evropské unie zaměřilo na testování dosud nabytých dat s ohledem na západní část Evropy. Dvojice Jason R. Koepke a Nilse Ringe naopak zkoumala platnost hypotéz užitých při analýze předchozí formy zastoupení EU (EU-15) na nových členských zemích (Koepke, Ringe 2006: 321–346).

Zatím poslední revize Schmittovy teorie vydaná roku 2005 se již zaměřila na tento, svým způsobem specifický, charakter voleb do Evropského parlamentu konaných o rok dříve. I v ní autor závěrem konstatoval, že téměř všechny dosud potvrzené hypotézy jsou i při stávající situaci v zemích bývalé EU-15 stále platné. Namítal však, že není možné výzkum provést s naprostou přesností, a to proto, že země post-komunistické Evropy disponují slabším institucionálním zřízením a stabilní, odpovědný politický systém v nich ještě není tolik vybudován. Proto odhaduje, že další pokusy by mohly být proveditelné až tehdy, bude-li tento základní prvek dobře fungujícího státu naplněn (Schmitt 2005: 650–679).

Jason R. Koepke a Nilse Ringe naopak tvrdí, že vzhledem ke stávající aréně, ve které se odehrává boj o křesla v Evropském parlamentu, je nutná jistá revize zastaralých teorií nebo jejich další testování. Tak to alespoň potvrdil výzkum, v němž při analýze

⁵ EU byla rozšířena o tyto státy: Česko, Estonsko, Kypr, Litva, Lotyšsko, Maďarsko, Malta, Polsko, Slovensko, Slovinsko.

⁶ Tito autoři se zaměřují na potvrzování teorií s ohledem na západní země Evropy: Marsh, Michael – Hix, Simon (2007). Punishment or Protest? Understanding European Parliament Elections. *Journal of Politics* 69 (2), s. 495-510.
Schmitt, Hermann (2005). The European Parliament Elections of June 2004: Still Second-Order? *West European Politics* 28 (3), s. 650–679.

druhořadosti europarlamentních voleb v nově přistoupivších zemích dospěli k tvrzení, že některé z bodů dlouho podporované Reifovy a Schmittovy teorie již nejsou tak neprůstřední. Jednou z kontroverzních oblastí se stalo například zmíněné anti-vládní hlasování, které v zemích středovýchodní Evropy není tolik zjevné. Dalším třecím bodem je pak i samotná velikost politických stran, které podle jejich zkoumání nevykazují prokazatelný vliv na výsledek druhořadých voleb. Uvádí, že voliči v post-komunistických zemích mají větší tendence k hlasování srdcem, což vede v těchto státech se značnou koncentrací minoritního obyvatelstva k větší podpoře „etnických stran“ (Koepke, Ringe 2006: 321–340).

K nutnosti reformy teorie voleb druhého řádu se v roce 2010 přiklání i Ladislav Cabada ve své práci *Volby do Evropského parlamentu jako volby druhého řádu: reflexe voleb v nových členských zemích EU ze středovýchodní Evropy*, v níž zhodnotil studii Reifa a Schmitta jako zastaralou, a to i s ohledem na volby konané v roce 2009. Ačkoliv, na rozdíl od Koepkeho a Ringeho, souhlasil s platností jejich základních znaků, jako je (ne)úspěch vládních stran na základě křivky volebního cyklu, nebo naopak nadějně vyhlídky malých a radikálních stran, zdůraznil však, že mezi členskými zeměmi existují v míře prokazatelnosti bodů teorie značné rozdíly. Nemůžeme je tedy chápat jako homogenní celek potvrzující jednu obecnou tezi, je potřeba na státy Evropské unie – ať už západní nebo středovýchodní oblasti – nahlížet lokálně jako na rozdílné entity s odlišnými zájmy. Na závěr dodává, že „[...] post-komunistické země středovýchodní Evropy budou i ve volbách do EP v budoucnu vykazovat menší odlišnosti od zemí EU-15 + Malta a Kypr“ (Cabada 2010: 5–24).

Je patrné, že v současnosti neexistuje obecná a nepopíratelná teorie vysvětlující základní rysy druhořadosti voleb a už vůbec ne v zemích střední a východní Evropy. Abych měla možnost dosáhnout co největší míry prokazatelnosti tohoto typu voleb v České republice, je nutno pracovat s prvky, které byly prokázány ve vícero studiích. Zároveň je stěžejní zaměřit se primárně na ty charakteristické body, které byly potvrzeny i nejaktuálnějšími výzkumy dbaje na rozšíření EU o země post-komunistického bloku. V dalších částech mé práce budu, na základě těchto vyhodnocení, pracovat se třemi vlastnostmi určujícími druhořadost evropských voleb, jsou jimi: a) nižší volební participace, b) větší šance pro malé, radikální nebo populistické strany pod 4 % zisk a c) pokles podpory pro vládní strany s ohledem na křivku volebního cyklu.

Pakliže prokážu druhořadost voleb do EP v České republice, bude potřeba na ně takto nahlížet, a tedy počítat s tím, že voličovo chování se může od charakteru voleb odvíjet – bude se zaměřovat více na osobnosti, tedy kandidáty, a může se projevat i snížením zájmu o strategické nebo taktické uvažování. V této fázi je záhodno si definovat, co tento prvek značí pro samotné rozhodování elektorátu. Jakým způsobem je možno charakterizovat volby do Evropského parlamentu, které jsou ovlivněny důrazem na individualitu kandidátů více než na ideologické a programové nastavení politických stran?

2.2. Personalizace politiky a výběr kandidátů

Rozhodování o výběru kandidátů na základě různých individuálních charakteristik uchazečů je úzce spojen se stále vzrůstajícím trendem tzv. personalizace politiky, který v souvislosti s českým prostředím zpracovala ve své disertační práci a dalších textech například Marcela Voželníková. Pojem personalizace politiky, ačkoliv je třeba vycházet z toho, že dosud neexistuje žádná obecně platná definice, vysvětluje jako „dynamický proces, který je vyjádřen zvýšeným významem individuálních politických aktérů a poklesem významu a zájmu o skupiny (především politické strany)“ (Voželníková 2017: 1 cit. dle King 2002: 4⁷). Dále zmiňuje, že proces dynamického vývoje a zvyšující se aplikace personalizace politiky jsou zapříčiněny třemi faktory:

- 1) Individualizací, tedy postupným upřednostňováním individuálních zájmů nad těmi kolektivními, vznikající postupně s vývojem sociálního státu a upouštěním od tradičních hodnot (Voželníková 2014 cit. dle Beck 2004; Biller 2008⁸).
- 2) Erozí tradičních konfliktních linií v 60. letech 20. století v souvislosti s poválečným obdobím a postupnou individualizací společnosti. V tomto období docházelo k úpadku identifikace voličů s tradičními politickými stranami, jež byl spojen s úspěšným rozřešením tehdejších sociálních konfliktů (Voželníková 2014 cit. dle Kriesi 1998⁹).

⁷ King, Anthony (2002). *Leaders' Personalities and the Outcomes of Democratic Elections*. (Oxford: Oxford University Press).

⁸ Beck, Ulrich (2004). *Riziková společnost: Na cestě k jiné modernitě* (Praha: Sociologické nakladatelství).
Biller, Stanislav (2008). *Sociální a politické konsekvence procesu individualizace* [diplomová práce] (Brno: Fakulta sociálních studií Masarykovy univerzity).

⁹ Kriesi, Hanspeter (1998) The transformation of cleavage politics: The 1997 Stein Rokkan lecture. *European Journal of Political Research* 2 (33), s.

- 3) Rozvojem moderních médií, který napomohl malým a novým stranám k většímu mediálnímu zviditelnění (dále Gunther, Mughan 2000¹⁰), přispěl ke koncentraci moci v centru strany (politický lídr v čele kampaně) a zároveň se stal hlavním informačním zdrojem voličů v eskalující éře individualizace (Voželníková 2014).

Autoři Caprara a Zimbardo ve své stati *Personalizing Politics: A Congruency Model of Political Preference* dále rozvádějí a definují základní aspekty personalizace politiky. Tu z hlediska studie západních demokracií zdůvodňují dvěma faktory:

- 1) Patrnější individualizace politických rozhodnutí, která je způsobena kladením většího důrazu na osobní postavení a úsudek voliče, což ovlivňuje politiku daleko více než rozhodování na základě vzdělání, věku nebo pohlaví, jak tomu bylo dříve¹¹.
- 2) Stále vzrůstající snaha kandidátů o upozadění propagace ideologie nominujícího subjektu na úkor prezentace své image nebo poutavého narativu, který má přimět voliče rozhodnout se pro ně.

(Caprara, Zimbardo 2004: 581)

Autoři zmiňují i faktory, které značně přispívají k personalizaci politiky. Těmi jsou zejména širší dostupnost relevantních informací, vyšší úroveň vzdělání voličů nebo pokles počtu a pestrosti politických stran. Dále sem zařazují podobnost programů opozičních stran, tedy přesun z diverzních ideologických pozic na více pragmatické politické zájmy s širším tematickým rámcem, které jsou přizpůsobovány umírněnějšímu elektorátu. Na základě těchto aspektů dochází k závěru, že individualizace moderní politiky je dána propůjčením větší důležitosti individuálním charakteristikám voliče a kandidáta v politickém diskurzu. Rozhodujícím prvkem pro volbu kandidáta jsou samotné hodnoty a charakteristiky voliče, který svou volbu činí na základě souladu s hodnotami kandidáta a jeho upřednostňované strany či podle míry společných charakterových rysů kandidáta a voliče (Caprara, Zimbardo 2004: 581).

¹⁰ Gunther, Richard – Mughan, Anthony eds. (2000). *Democracy and the media: a comparative perspective* (Cambridge: Cambridge University Press).

¹¹ Studiem těchto analýz se zabývali např.

Best, Heinrich – Cotta, Maurizio (2000). *Parliamentary representatives in Europe 1984-2000: Legislative Recruitment and Careers in Eleven European Countries* (New York: Oxford University Press).

Norris, Pippa – Lovenduski, Joni (1995). *Political Recruitment: Gender, race and class in the British parliament* (Melbourne: Cambridge University Press).

Caprara a Zimbardo se zabývají definováním personalizace politiky z hlediska prvních dvou linií, tedy v souvislosti s procesem individualizace a erozí konfliktních linií ve společnosti. Třetí linií, vliv médií na vývoj individualizovaného pojetí politiky, ve své práci *Entertaining the Citizen* popisuje Lisbeth van Zoonen. Upozorňuje na tři faktory ovlivňující vzrůst zájmu o personalizaci politiky. Ty se týkají zhušťování informací sdělovaných politickými individualitami, jejich přizpůsobení se dominantní sféře společenské zábavy a jejich schopnosti přepínat mezi požadavky zábavy a politiky (van Zoonen 2005: 69). Jakýmsi průsečíkem těchto výzkumů je práce Hanspetera Kriesiho, který se věnuje personalizaci z pohledu dvou procesů. V prvním jde o stranický systém a větší důraz kladený na specifické otázky, politické lídry a další kandidáty, kteří ovlivňují voličské rozhodování. Druhý se týká médií a jejich působnosti v rámci politiky, zvláště v souvislosti s volebními kampaněmi (Kriesi 2012: 2).

Důsledky procesu personalizace politiky v šesti bodech shrnuje Lauri Karvonen. Ta jev sleduje jako proces v čase, který je úzce spojen s nástupem nových trendů a technologií. Vyústěním tohoto procesu je: a) zaměření institucí více na jednotlivce než na kolektiv; b) způsob prezentace politiky zaměřující se na role jednotlivých politiků; c) možnost politiky být vnímána jako soupeření lídrů s ostatními politiky víc než konfliktu mezi kolektivními politickými zájmy; d) rozhodování voličů ovlivněné důrazem na preference a hodnocení individuálních politických aktérů; e) určování takového rozhodování o kandidátech a lídrech i výsledku voleb; f) individuální charakteristiky politiků mající vliv na celkový vztah společnosti a politiky (Karvonen 2009: 4–5). Je tedy patrné, že v politickém prostoru ovlivněném individualismem a personalizací dochází k zvyšování důležitosti jednotlivých politických aktérů.

Shrňme-li poznatky ukazující rozličné vnímání personalizace politiky, je možné ji označit jako proces, při kterém voličova pozornost míří především na vlastnosti a schopnosti politického jedince, kandidáta, potažmo lídra politické strany, spíš než na samotné politické strany. Důležitost těchto charakteristických rysů jedince můžeme posuzovat na základě několika úrovní výběru kandidátů. Klasifikaci těchto úrovní výběru nabízí ve své práci *Political Recruitment* kupříkladu autorky Pippa Norris a Joni Lovenduski, které aplikovaly tento způsob na příklad britského parlamentu. Podle nich můžeme výběrový proces kandidátů rozčlenit do dvou kategorií v závislosti na aktérech, již se na rozhodování podílejí, tedy: kdo a jak vybírá a kdo a proč je vybírán (Norris, Lovenduski 1995: passim).

Detailnější interpretaci rozčlenění výběru nabídla Pippa Norris o dva roky později, kdy již výzkum zasazuje do kontextu většího množství demokratických zemí. Hovoří o čtyřech úrovních analýzy výběrového procesu: a) politický systém, tedy regulace dané státem a stranickým či volebním systémem, jež podmiňují možnost kandidatury pro potenciální uchazeče, b) proces výběru v interním stranickém systému a pravidla s ním spjatá, c) nabídka vzešlá z ochoty a motivace uchazečů kandidovat v určitých volbách a d) poptávka rozhodovacích orgánů, jejichž úkolem je vybírat vhodné uchazeče (Norris 1997b: *passim*).

Heinrich Best a Maurizio Cotta rozčleňují proces náboru na čtyři základní elementy. Jsou to: 1) uchazeči, kteří vstupují do politické soutěže vybaveni určitou dávkou individuálních prostředků, jako je prestiž, moc, materiální ohodnocení, ideologické závazky nebo zdroje kvalifikující je ke vstupu do politické soutěže, jimiž jsou například schopnost zastávat určitý úřad, úroveň dosaženého vzdělání, politická zkušenost, přístup k materiálním či finančním zdrojům pro vedení kampaně ad., 2) selektorát, který může své rozhodnutí přizpůsobovat na základě hodnoty zdrojů uchazeče, ideologické soudržnosti nebo důvěryhodnosti, 3) elektorát, který může posuzovat vhodnost kandidátů na základě faktorů jako je kredibilita, kompetence, charisma, soulad s hodnotami a zájmy strany ad. a 4) formální struktura, tedy regulace, zákony a administrativní praktiky, které podmiňují přístup k nabízeným úřadům (Best, Cotta 2000: 11–13).

Je zjevné, že některé z vlastností podmiňující kandidaturu jedince, dané například formálními náležitostmi nebo zákony daného státu, jsou neměnné a neovlivnitelné. To, jak vybaven vchází uchazeč do arény politické soutěže, a především pak to, jakým způsobem jeho individuální charakteristiky ovlivňují úspěch ve volbách, však jistou proměnnou být může. V následujících kapitolách se zaměřím na determinování rozhodujících úrovní výběru kandidátů, na něž mohou mít individuální rysy uchazečů dopad. Nejprve se budu věnovat státním regulacím a normám, které, ač ustanovují pravidla vstupu do boje o posty pouze formálně, mohou v určitých ohledech ztenčit spektrum potenciálních uchazečů. Další úrovní, kterou se budu zabývat, je stranický systém a vnitrostranická struktura výběrového procesu. V poslední části se zaměřím na samotné individuální charakteristiky kandidátů, které mohou mít vliv na rozhodování voličů, ale i rozhodovacích orgánů politických stran.

2.2.1. Specifika volebního systému, státní regulace a pravidla při výběru kandidátů

Výběr kandidátů českých politických stran a hnutí do Evropského parlamentu je závislý na mnoha okolnostech. Jedním z jeho nejzákladnějších restriktivních prvků jsou pravidla volebního systému pro volby do Evropského parlamentu, která jsou stanovena Evropskou unií i Českou republikou. Jistá omezení vyplývají i z dalších dokumentů a předpisů, v konečném důsledku pak i z vnitrostranických dohod a smluv. Přímé volby do Evropského parlamentu jsou jedním z nástrojů posilujících jejich legitimitu, občanům členských zemí tak zaručují reálný dopad jejich rozhodnutí na finální podobu členské základny této instituce. Byly tak jedním ze zlomových prvků vývoje EP i stranického systému na evropské úrovni. Již v roce 1978 byl přijat Akt o volbě členů Evropského parlamentu, který určoval základní náležitosti voleb: datum voleb (stanoven individuálně členskými státy, musí být v rozmezí čtvrtek ráno – neděle večer), doba trvání, neslučitelnost mandátu poslance EP a jeho ověření, volební systém (státy si určují samy) (Dočekalová, Tunkrová 2004: 59).

Volební systém každého členského státu se může lišit, podle evropských předpisů ale musí fungovat podle zásad poměrného zastoupení. Základním cílem je tedy rozdělení mandátů podle procentuálních výsledků kandidátů jednotlivých zemí (Evropská unie 2020). Další pravidla volebního systému jsou stanovena v základních dokumentech, jako je Smlouva o Evropské unii a v zákonných normách. Takto fungující proces výběru europoslanců je založen na udělování preferenčních hlasů kandidátům, kteří jsou součástí kandidátních listin. Počet mandátů je limitován a často tak může docházet k vnitrostranické soutěži mezi kandidáty a udělování mandátů jen několika málo uchazečům pouze z prvních příček seznamu.

I pravidla výběru kandidátů jsou strukturována určitými regulacemi. Ty sice neomezují samotný výběr a nestanovují orgány určené k výběru kandidátů, napomáhají však k homogenizaci vnitrostranických pravidel, čímž zajišťují stejné startovní podmínky pro všechny politické strany a hnutí. Státní regulace, tzv. zákonné normy, mají sílu zákona, jsou stabilní a vzhledem k jejich charakteru i téměř neměnné. V případě výběru kandidátů do evropských voleb jsou jimi především dva dokumenty, a to Zákon o sdružování v politických stranách a v politických hnutích (424/1991 Sb.) a Zákon o volbách do Evropského parlamentu a o změně některých zákonů (62/2003 Sb.). Stanovují například velikost volebního obvodu, počet mandátů nebo samotný

mechanismus volby, dále strukturují výběr i tím, že stanovují kritéria volitelnosti a neslučitelnosti mandátu. Základními parametry volitelnosti kandidáta do EP jsou standardní omezení jako věková hranice, státní občanství nebo trvalé/přechodné bydliště a volební svéprávnost¹² (Zákon č. 62/2003 Sb: článek 1, odst. 6). Výrazně omezující mohou být, v souvislosti s kandidaturou, ale pravidla jako je neslučitelnost mandátu (Zákon č. 62/2003 Sb.: článek 6, odst. 52, 53) nebo podávání kandidátních listin, které je umožněno pouze registrovaným politickým stranám nebo hnutím (Zákon č. 62/2003 Sb.: článek 3, odst. 21).

Podle §53 Zákona o volbách do Evropského parlamentu je funkce poslance Evropského parlamentu neslučitelná například s členstvím v mnoha orgánech Evropského společenství, dále s členstvím ve vládě, s úřadem prezidenta, s funkcí poslance nebo senátora atd. (Zákon č. 62/2003 Sb.: článek 7, odst. 53). Na restriktce, které se váží k neslučitelnosti mandátu potenciálního kandidáta, upozorňují i autoři Linek s Outlým. „Pravidla neslučitelnosti mandátu evropského poslance výrazně omezují rozsah aktivních politiků, kteří se chtějí voleb zúčastnit. Skutečnost, že mandát evropského poslance je neslučitelný s postem ministra v české vládě a postem poslance či senátora, omezuje společně s rozsahem pravomocí Evropského parlamentu zájem politiků o tuto funkci“ (Linek, Outlý 2005: 5). Fakt nízkého zájmu politiků o kandidaturu v evropských volbách s sebou nese svá úskalí, a to jak v souvislosti s volební kampaní – která může být vzhledem k představení často úplně neznámých tváří pro politická uskupení velkou výzvou – tak i se zúženým výběrem samotných kandidátů.

2.2.2. Struktura výběru kandidátů z hlediska politických stran

Strukturu stranického výběru kandidátů ovlivňují mimo zmíněné normy i omezení vnitrostranických dokumentů: volební či nominační řády nebo pravidla výběru kandidátů. Tato ustanovení mají určovat, jakým způsobem a kým bude potenciální kandidát splňující všechny požadavky zákonných norem volen a umístěn na samotnou kandidátní listinu. Podle studie Linka a Outlého se oficiální stanoviska výběru kandidátů stanovená v řádech mohou značně odlišovat od reality, tuto skutečnost je tedy vzhledem k nedostatečné informovanosti velmi těžké sledovat (Linek, Outlý 2005: 6).

¹² Možnost být volen většinou nemá člověk duševně nemocný nebo trestně stíhaný

Výběr kandidátů politickými stranami se pokusilo přiblížit hned několik autorů. Mezi nejznámější patří Pippa Norris a Joni Lovenduski se svým dvoudimenzionálním klasifikačním schématem. První proměnnou je rozptyl moci uvnitř strany, tedy otázka, jak moc je rozhodování o podobě kandidátek centralizované, zda o výběru rozhoduje centrální vedení strany, regionální organizace nebo je ponechán lokálním stranickým lídrům a členům. Druhá část schématu se zabývá úrovní formalizace rozhodování, tedy tím, jestli je proces výběru ovlivňován byrokratickými úpravami a pevně standardizovanými pravidly, nebo je naopak veden neformálně na základě tichého souhlasu s pouhými základními pravidly a ústavními předpisy. V souvislosti s touto dvourozměrnou strukturou pak určují šest hlavních typů procesu výběru kandidátů (Norris, Lovenduski 1995: 3–5).

Takovéto rozdělení dokáže specifikovat obecný způsob, jakým jsou kandidáti vybíráni v jednotlivých státech v souvislosti se státním uspořádáním a stanovenými pravidly. Je tedy určeno spíše pro implementaci v rámci komparativních studií v mezinárodním prostředí. Pro srovnání výběru kandidátů mezi jednotlivými politickými stranami u jednoho typu voleb – tedy voleb do Evropského parlamentu – lépe poslouží analytická práce Gideona Rahata a Reuvena Y. Hazana. V práci *Candidate Selection Methods: An Analytical Framework* klasifikují čtyřdimenzionální schéma metody výběru kandidátů, jež demonstrují na případech tří největších izraelských politických stran. Dále pak teorii rozvíjejí a doplňují ve studii z roku 2010 *Democracy within Parties: Candidate Selection Methods and Their Political Consequences*. Oněmi čtyřmi dimenzemi selekce kandidátů jsou:

1. kandidatura – kdo může kandidovat
2. straničtí volitelé, selektorát – kdo vybírá kandidáty
3. decentralizace – teritoriální a funkcionální reprezentace
4. způsob výběru – volba vs. jmenování

(Hazan, Rahat 2001: 297).

1) Kdo může kandidovat

V první dimenzi se autoři zabývají otázkou, jaké má stát či politické uskupení kritéria pro možnost potenciálních kandidátů ucházet se o kandidaturu. Nejprve rozlišují dva druhy restriktce, a to státní a vnitrostranickou. Státní regulace mohou výrazně ovlivnit finální podobu kandidátních listin, zajišťují taktéž minimum, které musí splňovat každý

kandidát. Patří mezi ně jak výše zmíněná omezení, tak například i požadavek na dodržování kvót aj. Za to požadavky jednotlivých politických stran se mohou v mnohém od sebe odlišovat. Rahat a Hazan tyto diference klasifikují na škále inkluzivity a exkluzivity. Jako inkluzivní se označují takové stranické jednání, které umožňuje kandidaturu v podstatě každému řádovému voliči splňujícímu základní pravidla – příkladem mohou být některé státy USA. Naopak exkluzivní je výběr kandidátů omezen dokonce i vnitrostranicky, a to rozličnými způsoby (politicko-kariérní, kvalifikační ad.). Sem řadí Belgickou socialistickou stranu, u níž se restrikce vztahují nejen na kandidáty, ale i jejich příbuzné (Hazan, Rahat 2010: 19–20).

2) Kdo vybírá kandidáty

Dalším aspektem, v němž můžeme sledovat stranickou rozdílnost, je proces samotného výběru kandidátů a tvorba kandidátní listiny. I zde hovoříme o vychýlení selektorátu na inkluzivní či exkluzivní extrém, ten je však doplněn o další dílčí formy. Kandidáty může volit jednotlivec (např. rozhodnutí na základě sympatií nebo přesvědčení předsedy strany nebo stranického vůdce), pokud tomu tak je, hovoříme o stranické výlučnosti. V opačném případě, je-li selektorát určen svou inkluzivitou, se mohou na výběru kandidátů podílet všichni voliči. Rahat a Hazanem dodávají, že typickým příkladem inkluzivního chování je většina států USA. Upozorňují ale i na tzv. extrémní míru této kategorie, možnou sledovat třeba v Kanadě, v níž má právo volby nejen národní elektorát, ale i imigranti bez kanadského občanství. Mezi zmíněnými krajními body se pak nachází další tři kategorie, kdy právo rozhodovat o výsledné podobě kandidátní listiny přísluší například členům strany, voleným nebo nominovaným stranickým delegátům či stranickým elitám (Hazan, Rahat 2010: 33–37).

Často se v praxi setkáváme s jakousi kombinací typu selektorátu, kdy o výsledku rozhodují voliči i členové stran. Pro určení míry otevřenosti takového rozhodování je zapotřebí definovat, kdo má rozhodující právo – většinou to bývají právě členové strany (Hazan, Rahat 2001: 301–303). Mezi typické příklady rozhodování o výběru kandidátů na úrovni stranických členů lze zařadit uzavřené stranické primárky. Blíže k pólu exkluzivity je pak tzv. vícestupňový selektorát, kdy kandidáti musejí procházet hned několika výběřícími koly, ve kterých mohou figurovat různé stranické frakce podílející se na postupném vyřazování nevhodných kandidátů (Hazan, Rahat 2010: 42). Uprostřed osy se nachází volený orgán delegátů strany. Pozice této kategorie a její míra otevřenosti nebo výlučnosti závisí na několika faktorech, kterými může být třeba proces způsobu

volby nebo jejich počtu. Ještě dále na ose výlučnosti stojí tzv. smíšený elektorát, kdy se na rozhodovacím procesu podílí skupina delegátů společně s dalším stranickým orgánem (většinou úzký okruh lidí) nebo předsedou strany (Hazan, Rahat 2010: 45). Výběrové komise, výbory a další orgány vytvořené pouze za účelem výběru kandidátů jsou označovány jako stranické elity. Takovéto uskupení pouze několika lidí již nedává téměř žádný prostor pro spolurozhodování o výběru. Na samotné hranici výlučnosti se pak nachází stranický lídr, v tomto případě můžeme hovořit o téměř absolutní exkluzivitě strany, pokud však onen předseda nespolupracuje při selekci kandidátů s dalšími orgány nebo členy (Hazan, Rahat 2010: 45–47).

3) Míra decentralizace

V této části se autoři zaměřují na analýzu dvou typů centralizace, a to teritoriální a funkcionální (korporátní). Teritoriální, jak už název napovídá, se věnuje regionálnímu zastoupení kandidátů, tedy je-li v rozhodovacím procesu zohledněna územní rozmanitost výběru a obsáhnutí celého volebního obvodu co do zastupujících kandidátů. Funkcionální centralizace si pak všímá pravidel nebo kvót politických uskupení ve výběru s ohledem na zastoupení žen, sociálních menšin, různých věkových kategorií, povolání ad. V případě, že strana nezajišťuje žádná pravidla vztahující se k výběru regionálních zastupitelů na celostátní kandidátní listinu a konečné rozhodnutí spadá do pravomoci některého ze stranických orgánů, můžeme označit tento výběr za centralizovaný. Je-li selekce zajišťována opačným způsobem, kdy kandidáti procházejí regionálním, krajským, po případě i lokálním nominačním procesem, nebo pokud je teritoriální zastoupení nějakým způsobem zohledněno, hovoříme o decentralizovaném typu výběru. Rahat a Hazan odchylky této kategorie znázorňují na grafu centralizace – decentralizace.

Jako decentralizované je bráno takové hledisko, které zohledňuje pozici kandidáta na základě obou typů zastoupení (teritoriální i funkcionální). Pólem decentralizace se tedy myslí rozhodování takového stranického orgánu, který je uzpůsoben skupině, do které spadá potenciální kandidát. Centralizace je pak chápána jako nominační proces probíhající plošně, obecně, bez ohledu na regionální nebo funkcionální difference kandidáta (Hazan, Rahat 2010: 56–69). Autoři též upozorňují na fakt, že míra (de)centralizace nesouvisí s pohybem na ose inkluzivity a exkluzivity. Naopak, zmiňují, že při centralizovaném teritoriálním výběru může být daleko jednodušší dbát na funkcionální decentralizaci. To ale v praxi ukazuje vysoce exkluzivní způsob kandidátní selekce (Hazan, Rahat 2010: 63–71).

Ve studii pak autoři představují i grafické znázornění míry (de)centralizace, kde vymezují tyto extrémy na škále teritoriální i funkcionální. Jako nejvíc centralizovaný výběr je označována situace, kdy se na nominačním procesu a výběru kandidátů shodují pouze celostátní složky. Dál k úrovni decentralizace se pak nachází rozhodování na základě regionálního zastoupení, na ose funkcionality je tento pomyslný střed určen zohledněním větších sociálních skupin a sektorů. Čistě decentralizovaná je pak selekce, kdy výběrové orgány tvoří komise na lokální úrovni a která klade důraz na zastoupení různých subsektorů a malých sociálních skupin (Hazan, Rahat 2001: 305).

4) Způsob výběru kandidátů: volba vs. jmenování kandidátů

Posledním aspektem, na nějž autoři kladou pozornost, je způsob výběru jednotlivých kandidátů. Ten Rahat a Hazan posuzují na škále jmenování – volba, kdy jmenování představuje exkluzivní pól, u volby je to naopak. Autoři dále hovoří o potenciálním středu osy, který nazývají volebně-jmenovací systémem, Linek s Outlým označují tento hybridní způsob výběru jako kombinovanou formu selekce (Linek, Outlý 2005: 20).

Pokud je pozice kandidáta či kandidátky determinována rozhodováním na základě volby určitých orgánů nebo širšího selektorátu, jedná se o systém výběru kandidátů na základě volby. Čistá forma takového způsobu funguje tak, že všichni potenciální kandidáti jsou vybíráni určitým volitelským sborem a žádný jiný stranický orgán ani vedení nemůže tuto volbu zpochybnit. Volební procedura, tedy závislost kandidátní listiny na rozhodnutí individuálních voličů, tak často zajišťuje korektnější teritoriální nebo funkcionální zastoupení než systém jmenování (Hazan, Rahat 2001: 306).

V tomto případě opačným pólem je výběr kandidátů na základě jmenovací procedury. V čisté podobě jmenovacího způsobu výběru jsou kandidáti vybíráni na základě rozhodnutí nebo konsensu přímo určeným orgánem nebo stranickým lídrem bez nutnosti zásahu kohokoliv jiného. Je-li kandidátka postavena na bázi jmenování kandidátů, může být dále kontrolována stranickými orgány, které zaštiťují její podobu. Obvykle tedy kandidátní listina sestavená formou jmenování kopíruje představu jednotlivých stran o ideálním, vyrovnaném poměru mezi vnitrostranickými (jak se strana prezentuje navenek, popularita kandidátů) a mimostranickými (důvěra, reprezentativnost kandidátů) požadavky. Uprostřed osy se pak nachází různé formy kombinovaného systému volby, kdy například volitelský sbor vybírá z již předpřipraveného seznamu potenciálních kandidátů, o nichž rozhodl některý ze stranických orgánů. Řadíme sem i situace, kdy je

modelový seznam kandidátů předem doporučen nominační komisí, k schválení ale musí být ratifikován jiným orgánem (Hazan, Rahat 2001: 306–308).

Specifikace způsobu výběru kandidátů jednotlivými politickými stranami napříč světem tvoří podstatnou součást teoretického rámce analýzy kandidatur na europoslance. To zejména z toho důvodu, že toto rozčlenění a identifikace stran na škálách v různých dimenzích Rahatovy a Hazanovy studie výrazně ovlivňuje stranický rozhodovací proces. V druhé řadě značně strukturuje a zužuje prostor pro potenciální uchazeče. To, jakým způsobem je proces selekce prakticky realizován v českém prostředí budu analyzovat v empirické části práce, v níž budu vycházet právě z poznatků Rahata a Hazana. S důrazem na co nejkomplexnější analýzu stranického výběru kandidátů budu vycházet ze všech čtyř bodů Hazanova a Rahatova klasifikačního schématu. V souvislosti s vlastnostmi kandidáta se zaměřím na jeho stranickou příslušnost (popř. délku působení ve straně), zkušenost s politikou, znalost cizího jazyka a případně uvedu i další zvláštnosti objevující se ve vnitrostranických dokumentech v souvislosti s kritérii. V rámci (de)centralizace taktéž uvedu, zda strana ve svých vnitrostranických regulích zohledňuje teritoriální a funkcionální zastoupení či nikoliv. Dále budu posuzovat charakter výběrového procesu na základě tříúrovňové struktury, zaměřím se konkrétně na stranický orgán vybírající uchazeče první linie, stranický orgán schvalující navržené kandidáty a určující pořadí kandidátů na kandidátní listině a stranický orgán, který má možnost zasahovat nebo upravovat finální verzi kandidátní listiny. Ve všech těchto procesech zdůrazním, zda selekce kandidátů probíhá formou volby či na základě jmenování.

2.2.3. Struktura výběru kandidátů z hlediska atributů kandidáta

Další částí práce je určení individuálních charakteristik uchazečů a kandidátů, jimiž si jednotliví aktéři mohou zajistit lepší postavení v politické soutěži. Na trend studie vlastností politických aktérů může být, dle mého úsudku, nahlíženo primárně ze dvou hledisek. Je možné posuzovat jedince na základě objektivních charakteristických rysů jako je pohlaví, věk, materiální či finanční zabezpečení ad. Tyto prvky je možné měřit a zkoumat sběrem a analýzou dat profilů jednotlivců. Druhou úrovní je zkoumání subjektivních rysů kandidátů, které jsou podle některých autorů (Caprara, Zimbardo 2004; Best, Cotta 2000) často ukazatelem chování voliče při rozhodování. Sem můžeme řadit například charisma či schopnosti kandidáta, jeho charakter či politickou image. Výzkum těchto rysů vyžaduje daleko hlubší a propracovanější analýzu, než kterou mohu

obsáhnout v bakalářské práci. Ve své práci jsem se tudíž rozhodla vycházet pouze z objektivních atributů kandidátů.

Trend zkoumání vlastností politických aktérů je úzce spjat s personalizací politiky, i proto můžeme zájem o tuto oblast sledovat především ve druhé polovině 20. století. Jeden z velmi podrobných a obsáhlých výzkumů na toto téma poskytla práce Pippy Norris a Joni Lovenduski, publikovaná roku 1995, s názvem *Political recruitment: Gender, race and class in the British parliament*. Ve studii pracují s tzv. demografickým rozdělením politické reprezentace navrženým A. H. Birchem¹³. Ten vnímá strukturu zastoupení v parlamentu jako jakýsi „mikrokosmos populace“, tedy užší okruh reflektující společnost s proporčním zastoupením sociálních skupin elektorátu jako např. třídy, náboženství, věkové skupiny, pohlaví, rasy, etnika, jazyka nebo regionální rozčleněnosti (Norris, Lovenduski 1995: 94 cit. dle Birch 1964, 1978, 1993). Dále dodávají, že parlamentní reprezentace vzešlá z proporcionálního zastoupení společenských skupin založených na rozdílnosti v politických zájmech má tendenci být nejvíce efektivní co do zájmů společnosti (Norris, Lovenduski 1995: tamtéž).

Poprvé je zde představen systém tzv. *social bias*, tedy sestavy určitých parametrů sociální zaujatosti ovlivňující složení kandidátů i samotného parlamentu. Norris a Lovenduski mezi ně zařazují konkrétně pohlaví, věk, vzdělání, profesi (společenskou třídu) a rasu nebo etnikum. Zároveň uvádějí, že „poslanci (kandidáti) bývají vybíráni ze vzdělanějších a bohatších sektorů společnosti, se zastoupením několika málo žen či rasových menšin. Často se tvrdí, že v důsledku toho zůstává parlament podreprezentován“ (Norris, Lovenduski 1995: 93). Zda je tento předpoklad aplikovatelný i na volby do Evropského parlamentu v České republice potvrdí nebo vyvrátí až analýza mého výzkumu, závěr studie Norris a Lovenduski potvrdil správnost tvrzení pouze na příkladu britského parlamentu.

Způsob, který využily pro zkoumání *social bias* vychází ze vzájemných vztahů mezi jednotlivými aktéry, kteří hrají roli na poli rozhodování o uchazečích a kandidátech. Představují tak schéma znázorňující jednotlivá stádia výběru:

¹³ Autorky vychází z následujících prací:

Birch, Anthony H. (1964). *Representative and Responsible Government* (London: Allen and Unwin).

Birch, Anthony H. (1978). *Representation* (London: MacMillan).

Birch, Anthony H. (1993). *The Concepts and Theories of Modern Democracy* (London: Routledge).

Volič → člen strany → uchazeč → kandidát → poslanec

Data zkoumají na základě dvou proměnných – poptávky a nabídky. Nabídkou míní reálný zájem či motivaci jedinců o účasti na volbách do parlamentu, zabývá se tedy vztahem mezi členy stran a samotnými uchazeči, tedy těmi, kteří se skutečně přihlásili do boje o post poslance. Poptávka naopak hodnotí úsudek orgánů zodpovědných za výběr uchazečů, sleduje tedy rozdíl mezi přihlášenými uchazeči a vybranými kandidáty. Z výzkumu tedy mimo jiné vychází i to, zda je výsledná selekce kandidátů více ovlivněna tou či onou formou.

Pro nastavení relevantní paralely pro české prostředí jsem vybrala pro svůj následující výzkum tyto atributy: pohlaví, věk, profese a vzdělání. Příslušnost kandidátů či europoslanců k etnické nebo rasové menšině nebudu posuzovat, a to především proto, že ji v souvislosti s českým prostředím neshledávám natolik aktuální. Z výsledků studie vzešla tato tvrzení:

1) Pohlaví

V rámci pohlaví zájemců o pozici poslance je pozornost výzkumu upřena směrem na dvě otázky. Nejprve řeší vůbec pravdivost teze, jež tvrdí, že ženy jsou v parlamentu pravidelně podprezentovány. Dále se zabývají tím, zda je to zapříčiněno malou poptávkou politických stran kvůli strachu z neúspěšné kandidatury žen a s tím spojeného oslabení strany ve volbách. Druhým důvodem nízkého zastoupení žen může být přesvědčení o tradičním postavení žen ve společnosti, konkrétně jejich omezenost z hlediska časových a finančních zdrojů nebo politických ambic a sebevědomí. Z výzkumu je patrné, že důvody slabé reprezentace žen v politické sféře mohou přicházet z obou směrů. Závisí především na hodnotách a ideologickém přesvědčení politických stran i žen samotných (Norris, Lovenduski 1995: 115–118).

2) Věk

Specifikace věkové skupiny, jež předpokládá největší ohlas u kandidatury na poslance, je v rámci toho výzkumu velmi obecná. Autorky definují „mladé kandidáty“ jako starší 35 let a zároveň nedosahující věkové hranice padesáti let. Ti mohou mít největší motivaci účastnit se politiky. Z hlediska poptávky by měli být kandidáti spadající do této věkové skupiny nejstrategičtějším výběrem i pro stranické orgány, a to proto, že právě taci mají ideální časové podmínky na vybudování svého politického zázemí a image. Z výzkumu

vychází, že vliv na úspěšnost mladých kandidátů má poptávka i nabídka, a tím i skutečnost, že mají takoví jedinci nejvíce energie, zároveň však disponují zkušenostmi a oddaností ke své práci (Norris, Lovenduski 1995: 120).

3) Profese (*occupational class*)

Autorky tvrdí, že z obecného hlediska je parlament zastoupen především představiteli tzv. *talking professions* (profese, pro jejichž fungování je potřeba umět se vyjadřovat – práva, žurnalistika, pedagogické profese ad.). Předpoklad potvrzuje i samotný výzkum a dodává, že zmíněná skutečnost je dána vlivem nabídky zájemců. Zaměstnanci ve sféře manuálních profesí zkrátka nedisponují takovou časovou flexibilitou, finanční zabezpečeností nebo užitečnými dovednostmi pro výkon politického zaměstnání (Norris, Lovenduski 1995: 109–113).

4) Vzdělání

Úroveň dosaženého vzdělání je zprvu v práci posuzována podle zastoupení absolventů univerzit Oxford nebo Cambridge. Tento předpoklad autorky dále víc zobecňují. Výzkum tedy řeší, zda je parlament složen z většiny univerzitně vzdělaných zástupců. Jak ukazuje i výzkum, poslanci s vysokoškolským titulem tvoří opravdu většinu parlamentu, není to ale tím, že stranické orgány zodpovědné za rozhodování o kandidátech upřednostňují tyto zájemce. Na tento fakt má opět vliv spíše motivace samotných uchazečů a jejich finanční nebo informační zdroje, které jsou ochotni obětovat pro vstup do politické sféry (Norris, Lovenduski 1995: 113–115).

Jedním z dalších faktorů, který by mohl ovlivnit samotný výběr je pozitivní diskriminace uchazečů. Norris s Lovenduski v tomto ohledu zmiňují dva typy pozitivní diskriminace – přímou a imputovanou (připsanou). Přímá diskriminace spočívá v tom, že rozhodovací orgán, který má za úkol vybrat kandidáty, většinou není dostatečně informován o kandidátovi. Jeho rozhodnutí pak může být tímto ovlivněno – volí spíše uchazeče, kteří zastávají nějaký vysoký nebo prestižní úřad, vymezuje se vůči ženám atp. Naopak připsaná diskriminace se týká přímo elektorátu. Selektorát může být ovlivněn tím, jakou volební reakci očekává od voličů. Může tedy docházet k tomu, že kandidátní listina neobsahuje (nebo jsou umístěni na nevolitelných místech) například sociální menšiny, ženy nebo manuální pracovníky, protože je selektorát přesvědčen, že se takoví kandidáti neshledají s ohlasem u voličů a dojde k poškození nebo oslabení strany. Norris

s Lovenduski uvádí, že přímá i připsaná diskriminace jsou klíčovým ukazatelem získání lepších postů v parlamentu (Norris, Lovenduski 1995: 107).

V této fázi tedy budu pracovat s teorií, že britský parlament je opravdu zastoupen z větší části muži ve věku od 35 do 50 let, s vysokoškolským vzděláním a předchozí profesí v oblasti tzv. *talking professions*. Dá se ale tento předpoklad potvrdit i na příkladu českých zástupců v Evropském parlamentu? Je možné tuto tendenci zkoumat i v posledním stádiu výběru kandidátů, tedy při rozhodování samotných voličů? To jsou otázky, kterými se budu zabývat v empirické části mé práce. Výsledkem zkoumání by pak mělo být potvrzení nebo vyvrácení platnosti předpokladu na druhořadých volbách do Evropského parlamentu z hlediska voličova chování, a především určení nejvýhodnější pozice pro kandidáta co do jeho objektivních charakteristik.

3. VOLBY DO EVROPSKÉHO PARLAMENTU V ČESKÉ REPUBLICE

Shrnuli jsme, proč řešíme zrovna volby do Evropského parlamentu a v čem se liší od jiných voleb, například těch do parlamentu ČR. Teď je nutné, abychom nabyté informace aplikovali na samotný případ České republiky a zjistili tak, jestli je vůbec možné posuzovat volby do EP v ČR jako volby tzv. druhého řádu. Dále jsme si určili, z jakého důvodu se zabýváme kandidáty nikoliv politickými stranami, definovali pojem personalizace politiky, který je úzce spjat právě s odpovědí na tuto otázku a v neposlední řadě klasifikovali základní, ale stěžejní body, které mají obrovský vliv jak na výběrový proces kandidátů, tak i na samotnou volbu. Určili jsme si hypotetický předpoklad představující určité atributy, které by mohly být žádoucí pro úspěšnou kandidaturu.

Nyní je důležité všechny tyto informace uvést do praxe a aplikovat je taktéž na příklad České republiky, tím můžeme potvrdit nebo vyvrátit tvrzení teoretické části. Nejprve tedy určím, zda jsou volby do EP v ČR opravdu druhořadé. Již závěrem teoretické části jsem definovala tři aspekty, kterým budu věnovat pozornost, těmi jsou nižší volební participace, menší šance pro vládní strany, a naopak větší šance pro strany radikální, malé nebo populistické. Vybrala jsem si je z toho důvodu, že je lze nejlépe analyzovat, protože vycházejí pouze z objektivní analýzy dat, nikoliv ze zkoumání na základě vlastního úsudku (což by mohl být případ např. předvolebních kampaní). Cílem této části není tvrzení absolutního charakteru, nýbrž posouzení na základě vybraných znaků charakteristických pro druhořadé volby.

Další částí mé práce pak bude studium samotných výběrových procesů a vlastností kandidátů. První budu posuzovat výběr kandidátů z hlediska politických stran a hnutí. Tento výběr je již podmíněn státními regulacemi, je totiž potřeba, aby politické strany při svém výběru dodržely přinejmenším regulace určené zákonem. Proto se tomuto faktoru nebudu již dále věnovat. Analýzu tohoto výběru vzešlou z rozhovorů a čerpání z vnitrostranických dokumentů vybraných stran provedu na základě Rahatovy a Hazanovy teorie. Závěrem pak nabídnu shrnutí a zasazení českých stran do ucelenějšího rámce z hlediska selekce kandidátů. Výzkumem dosaženým v této části práce odpovídám na první výzkumnou otázku, kterou jest, jakým způsobem vybírají politické strany své kandidáty.

V poslední části se budu věnovat individuálním charakteristikám kandidátů a vybraným atributům vztahujícím se přímo k českým kandidátům. Na základě teoretického a metodologického rámce Norris a Lovenduski jsem vybrala čtyři atributy kandidátů, které hodnotím jako nejvhodnější pro výzkum v českém prostředí. Jsou jimi věk, pohlaví, vzdělání a profese kandidátů na europoslance. Data potřebná k analýze vlastností kandidátů čerpám především z Českého statistického úřadu, která jsou rozsahově i typologicky adekvátní k mé práci. Budu se zabývat analýzou všech kandidátů ve všech zkoumaných obdobích. Závěrem takto zpracované analýzy odpovím na druhou výzkumnou otázku, a tedy, jaké jsou nejvhodnější atributy kandidáta, který vstupuje do politické soutěže o křesla v Evropském parlamentu, jež mu zajistí největší šanci na úspěch.

3.1. Základní pravidla a formální vymezení pro volby do EP v ČR

Základní pravidla a ustanovení vztahující se k volbám do Evropského parlamentu vychází ze Zákona č. 62/2003 Sb. o volbách do Evropského parlamentu a o změně některých zákonů (dále jen „volební zákon“). Volby se konají „na základě všeobecného, rovného a přímého volebního práva tajným hlasováním, podle zásad poměrného zastoupení. Poslanci Evropského parlamentu jsou voleni na dobu 5 let“ (Zákon č. 62/2003 Sb.: článek 1, odst. 2).

Smlouva o fungování Evropské unie upravuje počet křesel v Evropském parlamentu na 750 vyjma předsedy Evropského parlamentu. Toto číslo se odvíjí od zásad poměrného sestupného zastoupení a v průběhu 21. století se měnilo. V současné době Smlouva o Evropské unii stanovuje minimální počet mandátů pro jednotlivé členské státy, což je šest křesel, a maximální hranici pro každý členský stát, která činí devadesát šest míst (Smlouva o fungování Evropské unie: článek 14, odst. 2). Pro Českou republiku je momentálně ustanoveno 21 mandátů. Zároveň platí, že pro celé území ČR byl stanoven pouze jeden volební obvod (Zákon č. 62/2003 Sb.: článek 1, odst. 2).

Volební právo je podle volebního zákona umožněno každému občanu ČR, který alespoň v druhý den konání voleb dosáhl věku minimálně 18 let, a občanům jiných členských států, kteří alespoň v druhý den konání voleb dosáhli věku 18 let a byli po dobu nejméně 45 dnů přihlášení k trvalému nebo přechodnému bydlišti na území ČR. Zároveň u nich nesmí existovat překážka ve výkonu volebního práva (Zákon č. 62/2003 Sb.: článek 1, odst. 5).

Kandidátní listiny mohou podávat pouze registrované politické strany a hnutí nebo jejich koalice nejpozději v termínu 66 dní před prvním dnem voleb. Každá strana nebo koalice může podat pouze jednu kandidátní listinu (Zákon č. 62/2003 Sb.: článek 3, odst. 21). Poslancem Evropského parlamentu se může stát pouze ten kandidát, který alespoň v druhý den konání voleb dosáhl věku 21 let a který je zároveň občanem České republiky nebo jiného členského státu, a minimálně 45 dní přihlášen do evidence obyvatel na území ČR. Taktéž nesmí být omezena jeho svéprávnost k výkonu volebního práva. Každý občan může v týchž volbách do EP kandidovat pouze jednou (Zákon 62/2003 Sb.: článek 1, odst. 6).

Hlasování probíhá tak, že volič vybírá hlasovací lístek politické strany, hnutí nebo koalice a vkládá ho do úřední obálky. Má také možnost svou volbu specifikovat tím, že zakroužkuje pořadová čísla maximálně dvou kandidátů uvedených na témže hlasovacím lístku a vyznačí, kterému z kandidátů dává přednost (Zákon č. 62/2003 Sb.: článek 5, odst. 37). Sčítání provádí okrskové volební komise, jež kontroluje předseda okrskové volební komise (Zákon č. 62/2003 Sb.: článek 6, odst. 42). Do skrutinia postupuje na základě výsledků hlasování každá politická strana, politické hnutí a koalice, která získala minimálně 5 % z celkového počtu platných hlasů (Zákon č. 62/2003 Sb.: článek 6, odst. 47). Pro přepočítání na mandáty se používá tzv. d'Hondtova metoda (systém podílu hlasů), pro každou stranu se vypočte tolik podílů, kolik je kandidátů na hlasovacím lístku a takto vzniká seřazený seznam, podle něhož se určují mandáty pro jednotlivé strany (Zákon č. 62/2003 Sb.: článek 6, odst. 48).

3.2. Využití poznatků druhořadosti EV na případu České republiky

V následující kapitole demonstruji základní rysy teorie druhořadosti na případu České republiky. Zaměřím se konkrétně na: 1) nižší volební účast při SOE než při FOE, 2) zisky malých, populistických a radikálních stran (pod 4 %) a 3) anti-vládní charakter voleb a ztráty volebních stran (nad 30 %), a to především uprostřed volebního cyklu. K získání dat využívám relevantní zdroje vztahující se přímo k výzkumným účelům práce.¹⁴

3.2.1. Nižší volební participace

Pro potřeby kontextu této kapitoly i samotné práce se budu zabývat pouze národními volbami do Poslanecké sněmovny Parlamentu ČR proběhlých v letech 2002 až 2019.

¹⁴ Data čerpám z Českého statistického úřadu, konkrétně pak z webové stránky www.volby.cz.

Budu přitom mít na zřeteli pozdější využití těchto dat i v rámci dalších podkapitol. Stěžejní částí tohoto výzkumu bude srovnání volební účasti v jednotlivých obdobích s druhořadými volbami do Evropského parlamentu. Následně potvrdím nebo vyvrátím tvrzení, že ve volbách druhého řádu je možné sledovat nižší míru zapojení elektorátu než při volbách parlamentních. V tabulkách můžeme sledovat voličskou účast s ohledem na typ voleb ve všech zkoumaných obdobích.

Volby do PČR	14. – 15. 6. 2002	2. – 3. 6. 2006	28. – 29. 5. 2010	25. – 26. 10. 2013	20. – 21. 10. 2017
Voličská účast	58 %	64, 47 %	62, 60 %	59, 48 %	60, 84 %

Tabulka 1

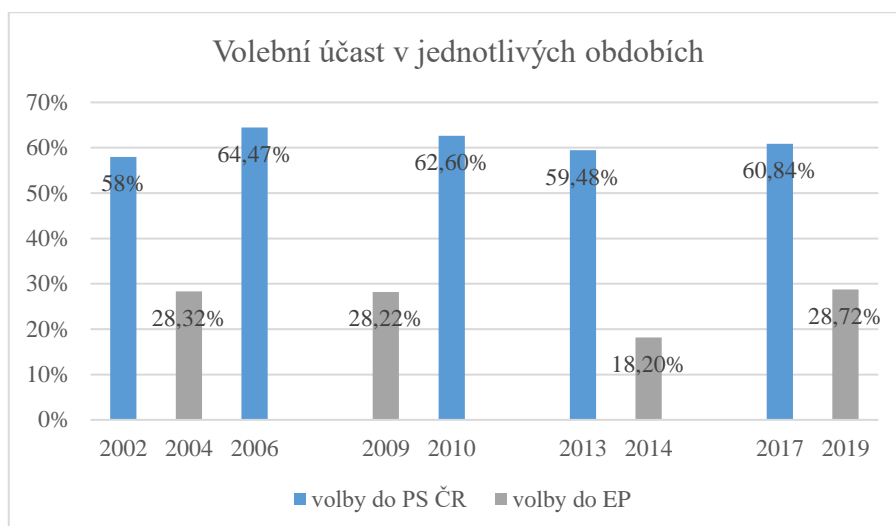
Zdroj: Český statistický úřad

Volby do EP	11. – 12. 6. 2004	5. – 6. 6. 2009	23. – 24. 5. 2014	24. – 25. 5. 2019
Voličská účast	28, 32 %	28, 22 %	18, 20 %	28, 72 %

Tabulka 2

Zdroj: Český statistický úřad

Z analýzy vychází, že všechny prvořadě národní volby v České republice konané v rámci sledovaného období, zaznamenaly nadpoloviční volební účast registrovaných voličů. Nejvyšší číslo evidujeme v roce 2006. Procentuální účast v druhořadých eurovolbách vykazuje téměř obdobné hodnoty ve všech zkoumaných obdobích vyjma roku 2014, kdy razantně klesá. V grafickém zobrazení představuji konkrétní komparaci zkoumaných bodů. Stěžejním faktorem srovnání je v tomto případě rok konání jednotlivých voleb, a to především z důvodu změny preferenčního hlasování v obdobích volebního cyklu. V prvním sledovaném období porovnávám souběžně tři volební výsledky. Důvodem je větší počet parlamentních voleb ve vybraném časovém úseku. S výjimkou tohoto případu komparuji v každém dalším časovém období hodnoty dvou údajů.



Graf 1

Zdroj: Český statistický úřad

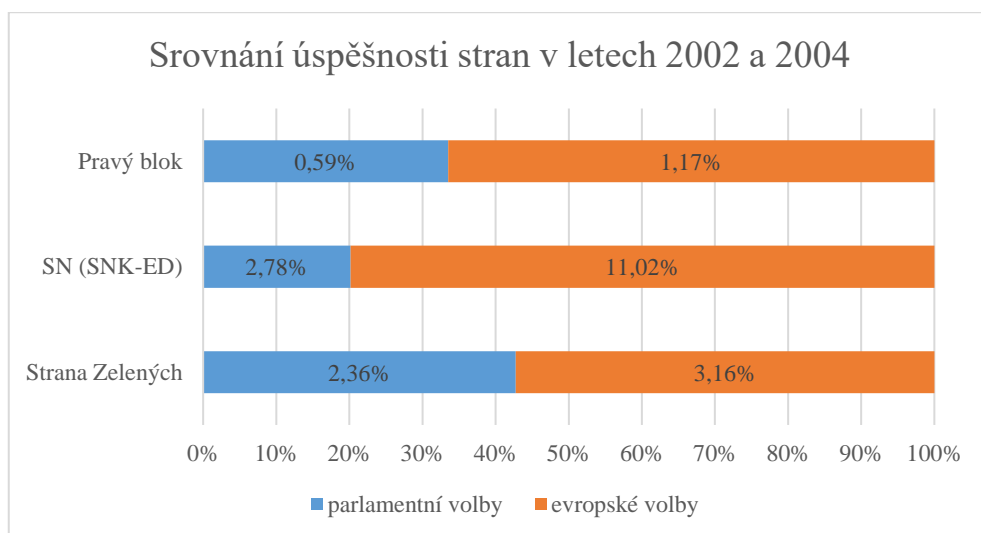
Z grafu, potažmo ze samotné analýzy dat, je patrné, že rozdíl mezi volební účastí v národních volbách prvního řádu a druhořadých volbách do Evropského parlamentu je opravdu markantní, v každém ze zkoumaných období byla voličská účast do prvořadných parlamentních voleb o více než polovinu vyšší než ve volbách do Evropského parlamentu. V tomto případě tedy mohu tvrdit, že data odpovídají předpokladu jednoho ze znaků teorie voleb druhého řádu podle Reifa a Schmitta. Avšak v rámci rozšířené teorie Reifa a Schmitta z roku 1984, kde tvrdí, že u modelu druhořadosti voleb lze zaznamenat jistou pravidelnost v klesání míry voličské participace (Reif, Schmitt 1984: 244–255), si můžeme povšimnout určité kolize. Ačkoliv volby v letech 2004, 2009 a 2014 mají spíše klesající tendenci, účast v posledních volbách do Evropského parlamentu činila o 0,40 % víc než v prvních, což je v rozporu s jejich tvrzením.

K nižší volební účasti u voleb do Evropského parlamentu se vyjadřují i odborníci v článku zpravodajského serveru iRozhlas. Sociolog Daniel Prokop tvrdí, že klesající tendence účasti na volbách může být způsobena přesyceností ostatními volbami, po nichž mají voliči pocit satisfakce z naplnění své potřeby politického vyjádření. Analytik České televize Kamil Švec dodává, že evropské volby jsou pro elektorát často nezajímavé, protože nemají dostatek informací o fungování EP. Dalším důvodem pak podle něj může být krátká pověst eurovoleb v českém prostředí a nedostatečná občanská identifikovatelnost s nimi (Guryčová, Kočí 2019).

3.2.2. Nadějnější vyhlídky pro malé, radikální a populistické strany

Malé strany existují téměř v každé multipartitní zemi. Jejich studie však není s ohledem na jejich velikost i diverzitu velmi jednoduchá, většinou se jejich charakter určuje v komparaci se stranami velkými (Herzog 1987: 317–318). Již Maurice Duverger označil malé strany jako jakousi přítěž, která se i v opozici potýká s kritikou a obsazuje jen velmi malé množství mandátů (Duverger 1959: 288). Na základě této definice tedy budu pracovat pouze se stranami, které mají, byť nepatrný, potenciál úspěšnosti v národních nebo evropských volbách. Jsou jimi strany, které alespoň v jednom ze zkoumaných období dosáhly 1 % volebního zisku. Fisher v této souvislosti podotýká, že malé strany většinou nedisponují podstatnou voličskou základnou, mají tak velmi nízkou relevanci v politickém systému (Fisher 1974: 6–8). Právě relevancí stran se zabýval italský politolog a teoretik Giovanni Sartori, dodává, že ačkoliv jsou malé strany velikostně nepatrné, je potřeba s nimi v politickém systému počítat. Především tehdy, upozorňuje, mají-li koaliční nebo tzv. vyděračský (opoziční) potenciál. Pokud tento potenciál, například z ideologických důvodů, nemají, je s nimi potřeba počítat v případě, že jsou dostatečně velké (Sartori 1966: 122–123). Dalším z vymezení je tedy faktor koaličního nebo vyděračského potenciálu, budu zohledňovat jen ty strany, které disponují tímto rysem. V souvislosti s charakterem stran, který je určen druhořadostí, do zkoumání zařadím i radikální a populistické strany se ziskem nad 1 % hlasů minimálně v jedné volbách. Budu vycházet z definice malých stran určené v teoretické části, označuji jimi tedy všechna politická uskupení, která v předchozích volbách získala méně než 4 % hlasů voličů.

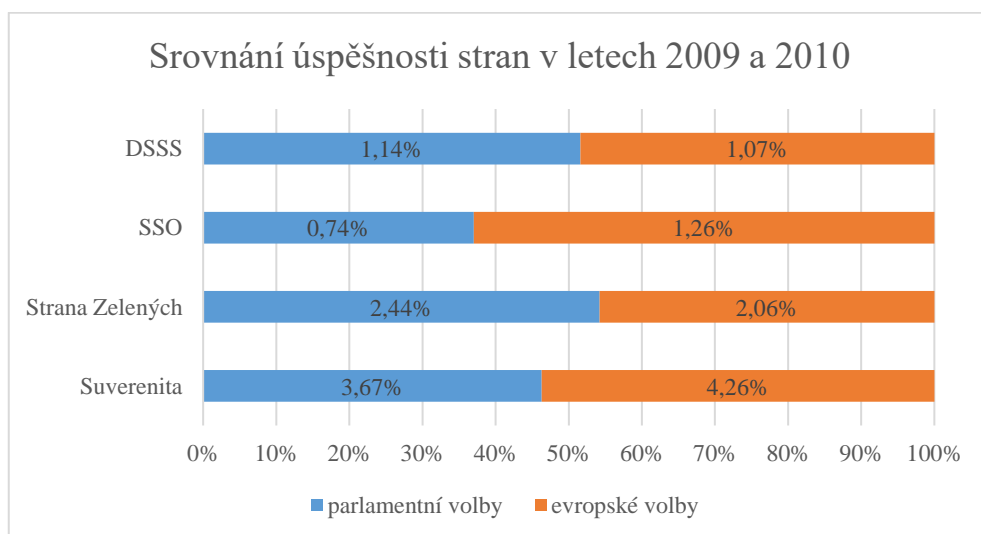
Tento výzkum budu provádět s ohledem na procentuální zisky českých stran v národních volbách, které srovnám s výsledky ve volbách europarlamentních. Pro srozumitelnější vyjádření se zabývám pouze porovnáním čtyř národních voleb se čtyřmi eurovolbami a vybírám vždy ty, které k sobě mají nejbližší co do roku jejich konání. Z následujících grafů je možné vyčíst prosperitu vybraných stran v konkrétních obdobích. Grafické znázornění napomáhá obrazně představit úspěšnosti a neúspěšnosti stran v rámci národních a evropských voleb.



Graf 2

Zdroj: autor dle ČSÚ

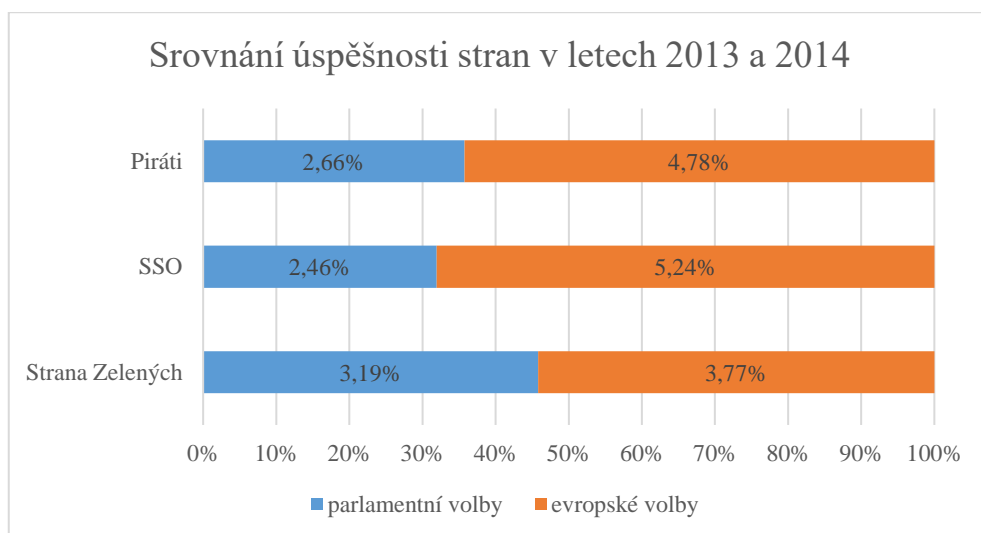
Už v prvním roce konání evropských voleb můžeme pozorovat úspěch SNK-ED, který rozhodně výrazně předčívá voličský zisk strany v národních volbách předchozího roku. U ostatních zkoumaných uskupení spatřujeme obdobný trend, ačkoliv není tolik znatelný.



Graf 3

Zdroj: autor dle ČSÚ

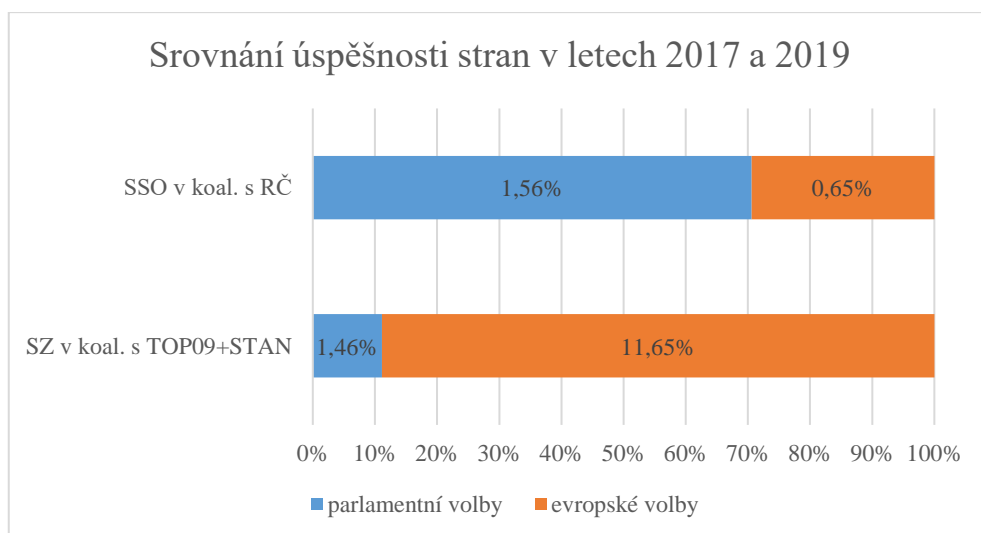
Nadějnější vyhlídky pro malé či radikální strany se ve volbách konaných v roce 2009 již neprojeví tak jednoznačně jako v předchozím případě. U dvou hnutí (SSO a Suverenita) můžeme zaznamenat mírný růst zisku v případě voleb do Evropského parlamentu, u Strany zelených se ale předpoklad z předcházejících voleb nepotvrzuje, Dělnická strana získává téměř totožné procento hlasů v obou volbách.



Graf 4

Zdroj: autor dle ČSÚ

V letech 2013 a 2014 je relevantní porovnávat úspěšnost tří malých stran – Pirátské strany, která v tomto období teprve vstupovala na politickou scénu¹⁵, Strany svobodných občanů a Strany zelených. Všechny z nich disponovaly po volbách do EP větším procentuálním ziskem, než tomu bylo po volbách parlamentních. Na tomto případu je možné zcela potvrdit zkoumaný prvek druhořadosti.



Graf 5

Zdroj: autor dle ČSÚ

V zatím posledním analyzovaném období do výše specifikované skupiny zapadají pouze dvě frakce: Strana svobodných občanů v koalici s Radostným Češkem a Strana zelených, jejíž dva kandidáti se vyskytovali na kandidátkách koalice TOP09 a STAN. V tomto

¹⁵ Česká pirátská strana byla založena v roce 2009.

ohledu není záhodno brát výsledky za zcela relevantní, úspěšnost strany v koalici totiž nelze brát jako absolutní. I to může být důvodem nejasného výsledku, který explicitně potvrzuje předpoklad druhořadosti u SZ v koalici, a naopak vykazuje nekorespondující výsledky pro SSO.

Troufám si tvrdit, že predikce úspěšnosti malých, radikálních či populistických stran u voleb do Evropského parlamentu v České republice může být potvrzena, není však zcela absolutní a zaznamenává jen mírné odchylky s ohledem na reálné zisky stran. Z tohoto hlediska, i na základě nízkého počtu dosud konaných eurovoleb, které by stanovovaly jednoznačnou tendenci, můžeme potvrdit platnost zkoumaného znaku na případu České republiky jen s jistou rezervou. V tomto ohledu se tedy přikláním k závěrům studií Kopkeho a Ringa, kteří tvrdí, že v rámci post-komunistických zemí (do kterých řadíme i ČR) nemá znak úspěšnosti malých, populistických nebo radikálních stran výrazný vliv na charakteristiku druhořadosti evropských voleb (Koepeke, Ringe 2006: *passim*).

3.2.3. Anti-vládní charakter s důrazem na největší ztráty uprostřed volebního cyklu

Dalším z bodů Reifovy a Schmittovy teorie je důraz na ztrátu voličské základny pro strany, které jsou v období voleb druhého řádu ve vládě, nebo tvoří součást vládní koalice (Reif, Schmitt 1980: 9–44). Ztráty vládních stran se mimo jiné odvíjejí od křivky volebního cyklu, po tzv. povolební euforii má elektorát tendenci přehodnotit své preference ve prospěch nevládních subjektů, nejvíce jsou pak ztráty viditelné v polovině volebního období. V této kapitole se zaměřím na vládní koalice Parlamentu ČR v průběhu čtyř voleb do Evropského parlamentu, s přihlédnutím k jejich pozici na křivce volebního cyklu. Tím prakticky ověřím, zda je možné potvrdit anti-vládní charakter voličstva i na případu České republiky.

Možná nejpřesnějším ukazatelem správnosti propadu vládní podpory českých politických stran v polovině volebního cyklu bude případ vůbec prvního volebního období 2002–2006 a vládní koalice ČSSD, KDU-ČSL a US-DEU. V prvních volbách do Evropského parlamentu totiž toto vládní seskupení stálo v bezmála přímém středu volebního cyklu, mělo by se tedy podle teorií voleb druhého řádu potýkat s nejnižší možnou úspěšností v nadnárodních evropských volbách. V případě národních voleb v roce 2006 ve vládě zasedali předsedové strany ODS, v roce 2007 se přidalo KDU-ČSL a Strana zelených. Volby do EP se konaly až v roce 2009, tedy po kritickém středu

volebního cyklu. Zde by měl být tedy propad voličské podpory méně viditelný než v prvním případě. Po demisi premiéra v roce 2013 a úřednické vládě Jiřího Rusnoka se v lednu 2014 skládá nová vládní koalice ČSSD, ANO 2011 a KDU-ČSL. Toto politické seskupení by podle předpokladů mělo bez úhon obstát v evropských volbách, nakolik se odehrávaly ještě ve fázi povolební euforie. V zatím posledních parlamentních volbách uspělo politické hnutí ANO 2011 a utvořilo menšinovou vládu s ČSSD s podporou KSČM, fungující od prosince 2017. Ve volbách do Evropského parlamentu (květen 2019) se tedy jejich pozice na křivce volebního cyklu nacházela za povolební fázi euforie, ale před nejvíc riskantní polovinou volebního cyklu. Je zde tedy možnost mírné kolize úspěšnosti stran, avšak neměla by být tak znatelná.

Volební zisky stran 2002 a 2004	Parlamentní volby	Evropské volby
	2002	2004
ČSSD	30, 20 %	8, 8 %
KDU-ČSL v koalici s US-DEU	14, 27 %	9, 6 %

Tabulka 3

Zdroj: autor dle ČSÚ

Volební zisky stran 2006 a 2009	Parlamentní volby	Evropské volby
	2006	2009
ODS	35, 38 %	31, 5 %
KDU-ČSL	7, 22 %	7, 6 %
SZ	6, 29 %	2, 06 %

Tabulka 4

Zdroj: autor dle ČSÚ

Volební zisky stran 2013 a 2014	Parlamentní volby	Evropské volby
	2013	2014
ČSSD	20, 45 %	14, 2 %
ANO 2011	18, 65 %	16, 1 %
KDU-ČSL	6, 78 %	10 %

Tabulka 5

Zdroj: autor dle ČSÚ

Volební zisky stran 2017 a 2019	Parlamentní volby	Evropské volby
	2017	2019
ANO 2011	29, 64 %	21, 18 %
ČSSD	7, 27 %	3, 95 %
KSČM	7, 76 %	6, 94 %

Tabulka 6

Zdroj: autor dle ČSÚ

Je evidentní, že strany, které jsou v období konajících se druhořadých (v tomto případě evropských) voleb součástí vlády Parlamentu ČR, mají tendence postupovat podle pravidel křivky volebního procesu. V prvním případě je to tedy ukázka radikálního úpadku procentuální úspěšnosti jednotlivých stran vládní koalice, a to zejména proto, že se nacházejí v pomyslné polovině volebního období. Druhé volební období znázorňuje tu fázi volebního cyklu, kdy se vláda nachází již za nejkritičtější bodem, výsledky stran jsou tedy srovnatelné s těmi parlamentními, nebo předvídají výsledky dalších FOE. Dalším příkladem je pak situace tzv. povolební euforie, kdy je společnost stále nakloněná zvoleným subjektům, proto preferenční hlasy zůstávají obdobné i u následných druhořadých evropských voleb. Hodnoty konečného případu jsou pak už ovlivněny klesající tendencí první fáze volební křivky po euforickém nadšení z proběhlých voleb. V souvislosti s tímto znakem druhořadosti evropských voleb mohu jednoznačně potvrdit, že voličské preference pro vládní koalici a strany kopírují křivku volebního cyklu prezentovanou Reifem a Schmittem či Michealem Marshem (Reif, Schmitt 1984; Marsh 1997).

Na základě mnou zkoumaných znaků druhořadosti docházím k závěru, že drtivá většina předpokladů volebního i voličského chování koresponduje s definicemi teoretické kapitoly. Mohu tedy, ač ne absolutně, potvrdit, že volby do Evropského parlamentu v České republice jsou druhořadými volbami a je nutno na ně takto nahlížet. V následujících částech práce budu tedy vycházet z této teorie. Odpovědi na mnou zvolené výzkumné otázky se nebudou vztahovat k ryze obecnému hledisku, nýbrž budou aplikovatelné pouze na případ voleb do EP v ČR, potažmo dalších tuzemských voleb druhého řádu.

3.3. Způsob výběru kandidátů na europoslance v českých politických stranách

Na základě studie Gideona Rahata a Reuvena Y. Hazana, o formách selekce kandidátů v několika dimenzionální struktuře, nyní aplikuji získané poznatky na případu České

republiky, potažmo na politické strany a hnutí, které kandidovaly do Evropského parlamentu alespoň v jednom ze sledovaných období. Analýzu provedu pouze u stran, jejichž kandidatura byla více či méně úspěšná. Záměrně kladu důraz na rozmanitost těchto uskupení, jelikož se i z rozsahového důvodu nebudu moci věnovat všem. Vybrala jsem strany různé co do socio-ekonomického začlenění, mladosti v politické aréně nebo ideologické diverzity. Data čerpám ze stanov a vnitrostranických dokumentů, nebo dalších dílčích zdrojů. V případě stran ČSSD, ODS a KSČM jsem vedle stanov stran vycházela ze sekundárních zdrojů výzkumu Linka a Outlého z roku 2005 a z knihy Michala Klímy a Jana Outlého z roku 2011 o volbách do Evropského parlamentu z roku 2009. I vzhledem k dalším zdrojům však nepředpokládám, že by se postup výběru kandidátů u těchto stran výrazně změnil. Výzkum u KDU-ČSL, Pirátské strany a SNK-ED byl proveden z čistě primárních zdrojů, volebních a nominačních řádů stran a dalších dokumentů. Budu se věnovat jen výše zmíněným aspektům, kterými jsou: kritéria stanovená stranou pro zájemce o kandidaturu s přihlédnutím na zohlednění teritoriálních a funkcionálních prvků, a nominační a výběrové procesy s ohledem na způsob selekce. V další části analýzy srovnávám nasbíraná data a odpovídám na výzkumnou otázku „jakým způsobem vybírají české politické strany své kandidáty na europoslance“. V této části se snažím vysledovat i nějakou tendenci stran a to, zda je v českém prostředí více viditelné otevřené chování vůči zájemcům o kandidaturu či nikoliv.

3.3.1. ČSSD

Vnitrostranické dokumenty či stanovky politické strany ČSSD jednoznačně nestanovují podmínky kandidatury na europoslance. Nikde není zmíněn ani požadavek na členství ve straně (ČSSD 2019), ačkoliv se v roce 2004 mezi nominované kandidáty dostali pouze členové strany, v roce 2009 byli součástí kandidátky již 2 kandidáti bez politické příslušnosti, to se opakovalo i v roce 2014, a v roce 2019 počet klesl na jednoho kandidáta. Kandidatura není vyloženě podmíněna ani předchozí politickou aktivitou, tedy umožňuje kandidovat i člověku z nepolitického prostředí (ČSSD 2019). S ohledem na funkcionální participaci není kandidatura omezena, existují však kvóty upravující minimální zastoupení žen na 25 %, a mladých lidí do 30 let, jejichž počet musí dosahovat minimálně 10 % (Klíma, Outlý 2011: 54–55). ČSSD přímo vyžaduje pouze zákonem stanovené podmínky, čistý trestní a lustrační rejstřík a znalost anglického nebo francouzského jazyka (Linek, Outlý 2005: 53). Tyto aspekty řadí ČSSD na kontinuu pólu Otevřenost–Vylučnost spíše do inkluzivní části osy, přestože není strana absolutně

přístupná široké veřejnosti. Kandidatura je mimo standardní státní regulace podmíněna pouze znalostí jazyka. Naopak je možné sledovat mírně decentralizovaný trend co do zastoupení genderu.

Samotný nominační proces začíná u krajských výkonných výborů (dále KVV) a stranického Předsednictva. Každý krajský výbor navrhuje 2 kandidáty, Předsednictvo vybírá 15 kandidátů. Maximální počet navržených kandidátů nesmí přesáhnout celkový počet 43 kandidátů. Samo Předsednictvo dále rozhoduje o vybraných kandidátech, v případě nesouhlasu s výběrem může kandidaturu odmítnout, schválený návrh kandidátní listiny společně s pořadím kandidátů i návrhem na potenciálního lídra kandidátky¹⁶ předá Ústřednímu výkonnému výboru (dále ÚVV), který má za úkol její schválení, tedy i vlastní volbu samotných kandidátů. ÚVV je centrální orgán strany, jehož hlavní činností je řídit činnost ČSSD v meziobdobí Sjezdů strany. Samotná volba a určení pořadí na kandidátní listině probíhá tak, že volitelé ÚVV udělují maximálně tři preferenční hlasy, kandidátka se pak sestavuje sestupně podle počtu hlasů z kandidátů, kteří dosáhli 50 % úspěšnosti. Lídr kandidátky je volen zvlášť a musí ho schválit absolutní většina přítomných volitelů (Klíma, Outlý 2009: 51–56).

1. března 2019 ČSSD na Sjezdu schválila novou, výrazně kratší verzi stranických stanov, ve kterých mimo jiné zrušila funkci Ústředního výkonného výboru a s tím i kvóty pro zastoupení žen v některých volbách (iRozhlas 2019). Je tak velmi pravděpodobné, že další volby do Evropského parlamentu budou co do výběrových orgánů značně pozměněny. Momentálně nicméně platí, že takto sestavovaná kandidátka, založená na finálním rozhodnutí volbou ÚVV, se klaní blíže k exkluzivnímu pólu. Důvodem je i skutečnost, že do navrhování kandidátů v první linii zasahuje Předsednictvo strany.

3.3.2. KSČM

Možnost kandidovat ve volbách do Evropského parlamentu je udělena jak členům KSČM, tak i nestraníkům, u nich je však kandidatura podmíněna aktivním členstvím v občanských sdruženích nebo zájmových organizacích, které sympatizují se stranou. I v praxi se pak ukazuje, že kandidáti, kteří nejsou příslušníky žádné politické strany, na kandidátkách KSČM obsazují volitelná místa. Dalšími požadavky pro potenciální zájemce jsou dřívější působení v obecních, krajských nebo parlamentních orgánech

¹⁶ Kandidáta č.1 mohou navrhnout i čtyři krajské výkonné výbory.

a zaplacení nominačního poplatku (Klíma, Outlý 2011: 70–71). Komunistická strana Čech a Moravy se tak specifikací kritérií výběru řadí do středu kontinua otevřenosti nebo výlučnosti. Co se týká míry (de)centralizace, tedy třetí dimeze Rahatovy a Hazanovy struktury, nejsou v KSČM žádná místa přímo rezervovaná regionálním kandidátům. Z tohoto hlediska tedy můžeme posuzovat tuto stranu jako centralizovanou co do teritoriálního zastoupení. Naopak funkcionální pravidla a zastoupení žen či mladších kandidátů jsou velmi konkrétní, udávají, že v každé kandidátní listině do Evropského parlamentu podané Komunistickou stranou musí figurovat alespoň jedna žena na nejméně třetí pozici, do 5. místa pak musí být obsazena osoba mladší 30 let (Klíma, Outlý 2011: 60–61). Vzhledem k funkcionálnímu zastoupení je tedy strana mírně decentralizovaná.

Právo na navrhování kandidátů má každý stranický orgán nebo kluby, spolupracovat s nimi je umožněno i zájmovým nebo občanským sdružením. Tyto orgány pak postupují své nominace okresním výborům, jež je posuzují, schvalují kandidáty a určují jejich pořadí. Návrh předkládají Ústřednímu výboru strany (dále ÚV), který provádí finální úpravy a slučuje nominace do stranické kandidátní listiny (KSČM 2016). Ústřední výbor KSČM je řídicí orgán strany s nejvyšší autoritou mezi stranickými Sjezdy. Členové ÚV KSČM disponují při sestavování kandidátní listiny tolika hlasy, jaký je počet kandidátů navržený okresním výborem. Samotné hlasování potom probíhá tak, že každý zúčastněný volitel přiděluje ke každému kandidátu pořadí na kandidátce, finální pozice se pak určí sečtením těchto preferencí u každého jména (Linek, Outlý 2005: 7–8). Takto fungující způsob výběru řadíme k systému volby, protože i finální úprava kandidátní listiny i pořadí kandidátů se schvaluje pomocí voleb Ústředního výboru. Výběrový proces se přibližuje k exkluzivnímu pólu, protože o finální podobě kandidátky rozhoduje užší stranický výbor.

3.3.3. KDU-ČSL

Nominace na kandidátku KDU-ČSL je umožněna pouze členům strany starším 21 let. Dalšími předpoklady kandidáta do Evropského parlamentu je znalost alespoň jednoho světového jazyka¹⁷, odborná kvalifikace kandidáta, tedy znalost politiky Evropské unie, dále zmiňují i požadavek celonárodního profilu a potenciál celostátního oslovení voličů. Důležitou regulací je předchozí politická úspěšnost, již se myslí politická aktivnost, získání mandátu či předchozí působení v obecních nebo krajských zastupitelstvech, parlamentu

¹⁷ předpokládají se především jazyky Evropského parlamentu, jimiž je angličtina a francouzština

ČR nebo Evropském parlamentu. Dá se říct, že strategie nominací kandidátů se v případě KDU-ČSL klaní hluboko k pólu exkluzivity, je totiž umožněna pouze členům strany a podmíněna mnoha dalšími restrikcemi. Neexistují žádné garance teritoriálního zastoupení zavazující výběr kandidátů. Co do funkcionálního, genderového nebo jinak specifikovaného zastoupení strana neudává žádné požadavky a kvóty (KDU-ČSL 2018b). Z tohoto pohledu se tedy jedná o zcela centralizovanou kandidátní selekci.

Co se týká politické strany Křesťanská a demokratická unie-Československá strana lidová, zde je kandidatura závislá na vnitrostranických primárních volbách vyhlášených vždy alespoň jeden rok před skončením mandátu současných europoslanců (KDU-ČSL 2018a). Kandidáti jsou navrhováni okresními výbory na okresní konferenci, což je druhý nejnižší stupeň organizační hierarchie. Výběr navržených kandidátů je zaslán krajským výborům, ty pak přímo vybírají ty kandidáty, ze kterých bude sestavena celostátní nominační listina pro primární volby. Ta může být dále upravována Celostátní konferencí KDU-ČSL, která popřípadě navrhuje další potenciální kandidáty do voleb do Evropského parlamentu. Celostátní nominační listinu tvoří kandidáti vybraní krajskými výbory společně s kandidáty, jež vybrala Celostátní konference KDU-ČSL. Finální podoba kandidátní listiny KDU-ČSL do Evropského parlamentu je volena na Nominační konferenci tajnou volbou z předem vybrané nominační listiny. „Nominační konferenci svolává příslušný krajský výbor KDU-ČSL [...]. Počet delegátů nominační konference se určí takto: nejméně 3 delegáti za každou okresní organizaci a současně nejméně 1 delegát na každých započatých 150 členů okresní organizace“ (KDU-ČSL 2018a). Volba probíhá tak, že každý volitel má možnost udělit pouze tolik hlasů, kolik činí 1/5 nominovaných kandidátů. Kandidátní listina i její pořadí se pak sestavují podle počtu získaných hlasů, v takovéto podobě již je neměnná, pokud však dojde k neúplnosti, může jí doplnit Celostátní výbor (KDU-ČSL 2018b). Na základě těchto znalostí můžeme tvrdit, že KDU-ČSL je na pólu otevřenosti či exkluzivity výběrového procesu kloněna spíše k pólu otevřenosti nominačního procesu. Výběr je totiž závislý na krajských výborech a jimi svolané konferenci. Za proces výběru jsou odpovědné jednotlivé nominační orgány, které rozhodují na základě volby nikoliv jmenování. I tak ale není inkluзивita absolutní, protože Celostátní výbor má určité pravomoci, které mu umožňují zasahovat do procesu sestavování kandidátní listiny.

3.3.4. ODS

Kandidovat za Občanskou demokratickou stranu může podle vnitrostranických dokumentů pouze člen strany s alespoň dvouletým členstvím. Dále je požadována trestní bezúhonnost, jak už naznačují i zákonné normy, a negativní lustrační osvědčení. V roce 2004 byla kandidatura podmíněna znalostí minimálně jednoho světového jazyka, aktuálnější dokumenty už ale toto pravidlo nezmiňují. ODS se řadí mezi politická uskupení co do kritérií mírně exkluzivnější, a to především z důvodu regulace výběru na členství ve straně. Kandidátem se však může stát i člen z jiných územních organizací strany než z té, ze které je v prvním kole vybírán (Klíma, Outlý 2011: 58–59). Co do teritoriálního či funkcionálního zastoupení, Pravidla pro sestavování kandidátní listiny zavazují Výkonnou radu, aby přihlédla k regionálnímu vyvážení, zadává tedy oblastním sněmům, aby umožnily kandidaturu alespoň 30 % uchazečů místního sdružení. Funkcionální decentralizace však nehraje žádnou roli, jde o zcela otevřenou a volnou soutěž (tamtéž 60–61).

Rozhodovací pravomoc v rámci výběru kandidátů mají orgány nejnižšího stupně, oblastní sněmy. Ty navrhují nejen kandidáty, ale i potenciálního lídra kandidátní listiny. Takto vytvořený návrh postupuje do regionálního sdružení (dále RS), kde jej členové schvalují a případně doplňují nadpolovičním počtem hlasů. Každý region zastupují maximálně 3 kandidáti. Pořadí na kandidátce navrhuje Grémium, tedy nejvyšší orgán strany, konečnou podobu pak určuje Výkonná rada strany. Ta se k návrhu vyjadřuje, může navrhnout další změny a úpravy v pořadí, schvaluje kandidátní listinu jako celek (ODS 2015). Výkonná rada jedná pomocí hlasování nadpoloviční většiny přítomných členů, formálně ale nelze určit, zda má konečné hlasování podobu volby, kdy se o každé nominaci hlasuje zvlášť, nebo zda se hlasuje pouze o schválení kompletního návrhu kandidátní listiny (Klíma, Outlý 2011: 57–62). Je tedy nutné zařadit ODS do středu mezi volbu a jmenování kandidátů. Z hlediska výběru uchazečů se klaní k exkluzivnějšímu pólu, již v druhé linii totiž může být ovlivněna Grémiem.

3.3.5. SNK-ED

Podle dostupných informací může v této straně kandidovat pouze člen strany. Žádné volební ani nominační řády se ve straně neuchytily, vzhledem k malé členské základně si mohou dovolit každou kandidátní listinu projednat samostatně a individuálně v souladu se stanovami (Mušková 2020). Členství ve straně je podmíněno věkem, trestní

bezúhonností a neslučitelností členství (SNK-ED 2010). Žádné další regulace teritoriálního nebo funkčního charakteru nejsou ve stanovách zmíněny. Na škále Otevřenost – Výlučnost v souvislosti dimenzí míry (de)centralizace můžeme označit SNK-ED jako stranu zcela centralizovanou. Kandidatura je podmíněna pouze členstvím, jedná se tedy o mírně výlučné stranické omezení.

Ve stanovách je taktéž uvedeno, že každý člen má právo navrhopvat kandidáty do zastupitelských orgánů. Ti se navrhují na Radě oblastní organizace, základním organizačním článku strany na nejnižší organizační úrovni, který musí být tvořen minimálně 5 členy. Návrh dále posuzuje a mění krajská rada, která plní funkci nejvyššího výkonného orgánu krajské organizace mezi směny. Rozhodování o finální kandidátní listině probíhá na republikových radách, kterých se účastní členové Předsednictva a krajských organizací. Schvalují kandidátní listinu a volí celostátního volebního lídra pro volby do Evropského parlamentu (SNK-ED 2010). Takovýto postup schvalování kandidátek je možné řadit, stejně jako u KDU-ČSL spíše k pólu otevřenosti výběrového procesu, finální podoba kandidátní listiny se určuje volbou.

3.3.6. Pirátská strana

Podmínky kandidatury pro Pirátskou stranu jsou uvedeny v §10 volebního řádu. Je umožněna všem členům nebo registrovaným příznivcům strany, tudíž oficiálně opravňuje kohokoliv, kdo souběžně splňuje základní podmínky stanovené zákonnými normami, možnost stát se součástí nominačního procesu. Ani předchozí působení v politické sféře není v požadavcích uvedeno, na rozdíl od ostatních stran však musí zájemce v řádném termínu odevzdat prezentaci s vlastním životopisem, fotografií a po případě individuálními prioritami, proč se chce stát europoslancem (Česká pirátská strana 2020b). Pirátská strana se tak, alespoň vzhledem k vnitrostranickým omezením, velmi blíží ke kontinuu absolutní otevřenosti, kterou omezují pouze drobné povinnosti spjaté se schválením kandidatury na europoslance. Nijak nespécifikované zohlednění teritoriálního či funkcionálního zabezpečení ji však zařazuje do centralizovaného spektra výběru.

Samotná volba zástupců Pirátů na kandidátní listině do Evropského parlamentu probíhá na Celostátním fóru, nejvyšším orgánu strany složeným ze všech členů strany, o návrhu listiny se rozhoduje prostřednictvím primárních voleb (Česká pirátská strana 2020b). Ty se vyhlašují alespoň 1 měsíc před konáním fóra a figurují v ní všichni registrovaní

kandidáti splňující základní požadavky (Česká pirátská strana 2020b). Stranické primárky jsou dvoukolové, v prvním kole mají hlasující stejný počet hlasů jako je kandidátů, v druhém kole pak udělují preferenční hlasy pouze tolika kandidátům, kolik je určených pozic pro danou oblast volby. Stejným způsobem se pak doplňuje zbytek kandidátní listiny, lze taktéž doplnit usnesením fóra bez konání primárních voleb (Česká pirátská strana 2020b). Takto sestavenou listinu předkládá Celostátní fórum Republikovému výboru, stranickému orgánu složenému z užšího počtu členů, který volí krajská fóra, ten pak schvaluje finální kandidátku a po případě má pravomoc jí dále měnit (Česká pirátská strana 2020a). Takováto forma selekce kandidátů, jejímž základem je možnost řadového člena Pirátské strany rozhodnout o podobě kandidátní listiny, lze zařadit blíže k pólu otevřenosti. Konečné rozhodnutí však spadá do rukou Republikového výboru, tedy volenému orgánu strany, který zvyšuje míru exkluzivity výběru. Ačkoliv je sestavení listiny podmíněno stranickými primárkami, může být doplněna usnesením, tedy jmenováním kandidáta. Takovýto systém odpovídá spíše kombinovanému způsobu výběru.

3.4. Jakým způsobem si politické strany České republiky volí své zástupce do Evropského parlamentu

Shrneme-li poznatky získané analýzou vnitrostranických procedur zkoumaných ve vybraných českých politických stranách, můžeme odlišit několik základních rovin v jednotlivých dimenzích. U první a třetí Rahatovy a Hazanovy dimenze, stanovující vlastnosti a podobu navrhovaného kandidáta, by jím byly čtyři aspekty: zda je kandidatura podmíněna členstvím uchazeče ve straně, zda je regulujícím prvkem povinnost být v předchozích letech politicky činný a zhodnocuje-li se při výběru teritoriální nebo funkcionální zastoupení. U některých stran byly v požadavcích kandidatury i další, speciální regulace. Následující tabulka slouží k přehlednému znázornění těchto znaků.

Kandidát	Členství ve straně	Politická činnost	Teritoriální zastoupení	Funkcionální zastoupení
ČSSD	není zmíněno	není uvedeno	není uvedeno	Ženy min. 25% >30 let min. 10%
KSČM	ne	zkušenost z okresního nebo krajského zastupitelstva, PČR nebo EP	není uvedeno	Žena do 3.místa >30 let do 5.místa
KDU-ČSL	ano	zkušenost z okresního nebo krajského zastupitelstva, PČR nebo EP	není uvedeno	není uvedeno
ODS	ano	minimálně dvouleté členství ve straně	30 % místních zastupitelstev	volná stranická soutěž
SNK-ED	ano	není uvedeno	není uvedeno	není uvedeno
Pirátská strana	ne	není uvedeno	není uvedeno	není uvedeno

Tabulka 7

Zdroj: Volební a nominační řády stran; Linek, Outlý 2005

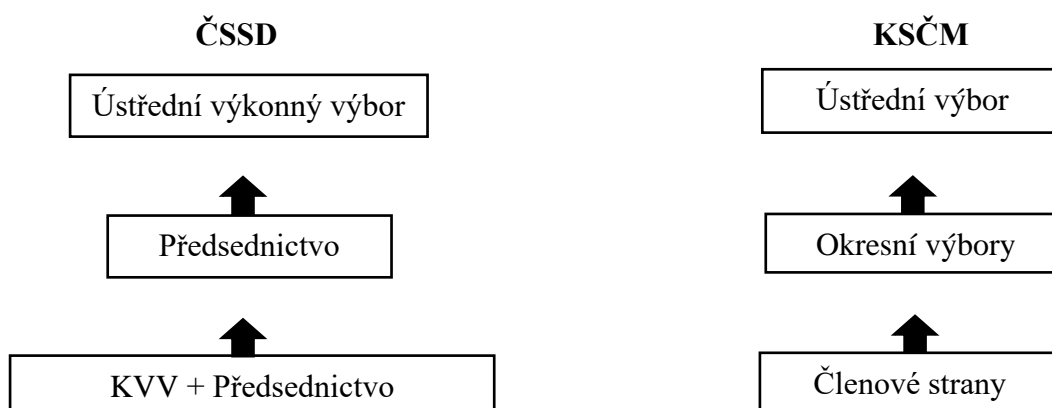
Údaje z této tabulky jasně ukazují, že nejotevřenější politickou stranu co do příležitosti stát se kandidátem na europoslance je Česká strana sociálně demokratická. Z dat je patrné, že do boje o pozice na kandidátce ČSSD opravdu mohou vstupovat i nečlenové strany a zároveň není kandidatura omezena žádnou zkušeností z politiky, pouze znalostí cizího jazyka. Naopak v případě centralizace volby stanovuje strana určitá pravidla, jež zohledňují zastoupení žen a mladých lidí v politice. Následuje Česká pirátská strana, která sice funguje naprosto centralizovaně v rámci zastoupení sociálních či regionálních skupin, kandidaturu však formálně nezakazuje ani nestranickým sympatizantům bez politické praxe. Občanská demokratická strana naopak omezuje svůj výběr především dvouletým členstvím ve straně, z hlediska teritoriálního zastoupení však přibližuje možnost kandidatury regionálním zástupcům. Na podobné pozici se nachází i KSČM,

kteřá zvyšuje míru své otevřenosti nepožadováním stranické příslušnosti, avšak zužuje potenciální výběř zkušeností v politice. Zohledňuje funkcionální reprezentaci. SNK-ED se řadí hlouběji k exkluzivnímu pólu, nejvýlučnější pozici zastává KDU-ČSL podmiňující kandidaturu členstvím i praxí v politice. Zároveň je zcela centralizovaná co do zastoupení regionálního či funkcionálního charakteru.

Vzhledem k povaze dalších kategorií jsem se rozhodla propojit výběřové procesy stran s dimenzí zabývající se způsobem této selekce – tedy rozhodováním na základě volby nebo jmenování. V této části posuzuji data ve třech analytických úrovních:

- 1) Kdo vybírá nebo navrhuje kandidáty v první linii
- 2) Kdo určuje pořadí a schvaluje návrhy na kandidáty
- 3) Kdo schvaluje finální verzi, popř. má možnost upravovat finální verzi kandidátní listiny

Pro lepší orientaci ve výběřových procesech a v sestavování a schvalování kandidátních listin přikládám jednoduchá schémata znázorňující stranické orgány, které disponují rozhodovací funkcí s ohledem na definované proměnné. Obrazce jsou sestaveny vzestupně podle tří výše uvedených zkoumaných aspektů. Takto vyznačená volební cesta neobsahuje všechny procesy, kterými musí kandidáti i politická uskupení procházet ve skutečnosti. Pomáhá však k orientaci v kontinuu otevřenosti a výlučnosti při výběřu kandidátů a může výrazně přispět k určení rozdílnosti výběřu českých politických stran.



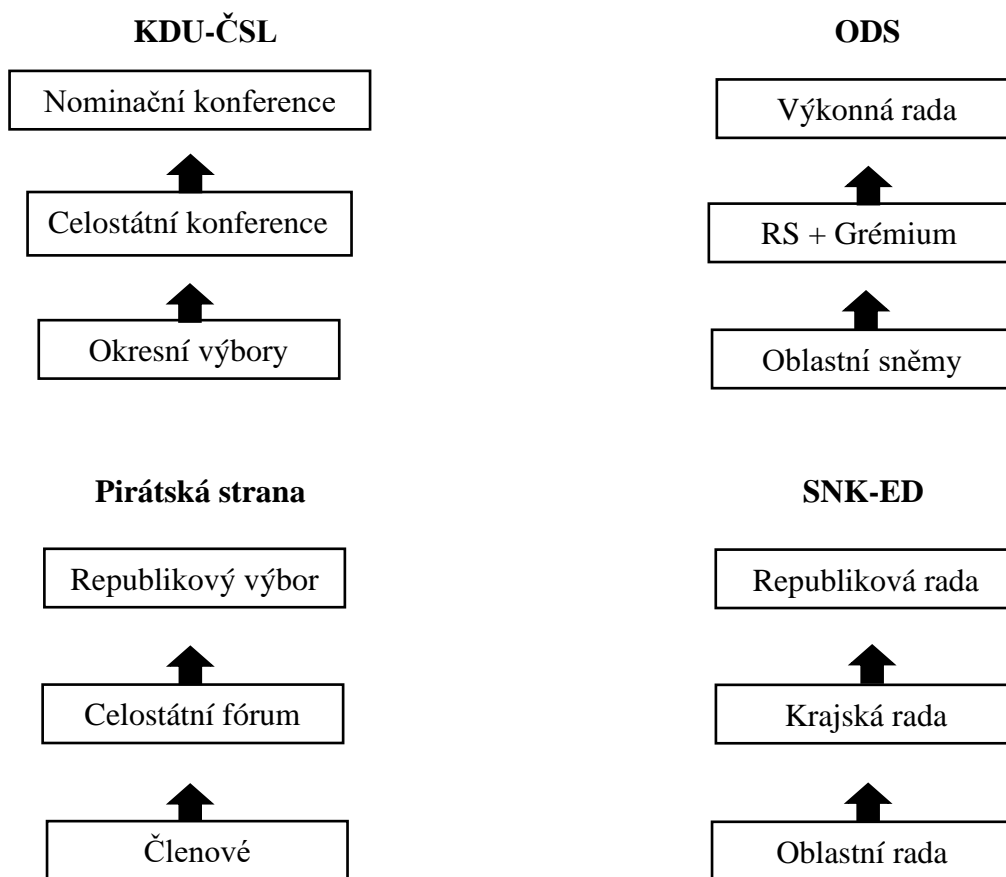


Schéma 1

Zdroj: autor dle Linek, Outlý 2005

Zkoumané kontinuum inkluzivitu a exkluzivitu tu bude vyjadřovat vzdálenost člena strany od nejvyššího rozhodovacího orgánu. Pól výlučnosti znázorňuje případ, kdy se hlavou rozhodovací funkce o nominacích stává pouze jedna osoba, kupříkladu předseda dané strany. Naopak příkladem druhého extrému je stav, kdy je volba kandidátů umožněna všem občanům, často bez ohledu na jejich stranickou příslušnost. Jako více otevřené stranické orgány označují Linek s Outlým různé nominační konference, naopak exkluzivnější jsou ty organizační struktury, jejichž delegáti jsou rozličnými způsoby voleni nebo jmenováni jinými orgány. Zároveň podle nich také platí, že početnější orgány spějí k větší otevřenosti (Linek, Outlý 2005: 14). Podle tohoto úsudku a s přihlédnutím k dalším faktorům zmíněným v předchozí části kapitoly bychom tedy mohli předpokládat, že nejbliže k otevřenosti má KDU-ČSL a SNK-ED, neboť kandidáti jsou vybíráni volbou na Republikové radě nebo Nominační konferenci složené ze zastupitelů nižších organizačních jednotek, okresních či krajských organizací. Dále je to Česká pirátská strana, zajišťující výběr na druhé úrovni skrze Celostátní fórum přístupné širší členské základně, a KSČM, která schvaluje návrhy na okresních výborech, tedy druhém

nejnižším organizačním stupni. Finální podoba kandidátky je však u obou stran určována užším ústředním orgánem strany. Nejvýlučnějšími stranami co do výběru kandidátů jsou ODS a ČSSD. Zde se na výběru a schvalování návrhů kandidátů podílejí Grémium a Předsednictvo, a to už v první a druhé rozhodovací úrovni. O konečnou podobu se stará ústřední orgán strany (Výkonná rada ODS, Ústřední výkonný výbor ČSSD).

Cílem této kapitoly bylo určit, jakým způsobem probíhá kandidátní selekce v jednotlivých českých politických stranách. Většina z nich má pro usnadnění procesu výběru stanovené určité postupy. To potvrzuje i Linek s Outlým, „české strany používají pro výběr volené orgány strany, kterými jsou ústřední výbory (ČSSD a KSČM), Výkonná rada (ODS) a Sjezd strany (KDU-ČSL)“ (Linek, Outlý 2005: 14). Některé konzervativnější politické strany podmiňují kandidaturu i různými regulacemi, ať už profesního nebo členského rázu. Zastoupení funkcionálního a teritoriálního typu ještě není ve stanovách stran příliš ukotveno.

3.5. Čeští kandidáti na europoslance z hlediska atributů kandidáta

V rámci této kapitoly se zaměřím na práci s atributy kandidátů a zvolených poslanců, které můžeme vyčíst z dat poskytnutých Českým statistickým úřadem a jenž budou nezbytné pro sestavení profilu kandidáta na europoslance. Budu se zabývat čtyřmi aspekty: a) pohlaví, b) věk, c) dosažené vzdělání a d) profese. Závěrem určím konkrétní profil českého kandidáta mající největší předpoklad pro úspěšnou kandidaturu ve volbách do Evropského parlamentu. Je třeba vycházet i z poznatků předchozích kapitol, výzkum proto zasadím do užšího seznamu uchazečů, jež splňují základní kritéria a podmínky stanovené zákonem a zároveň již prošli výběrovým procesem politických stran a hnutí, za které kandidují. Hovořím tak o uchazečích, kteří jsou součástí finálních podob schválených kandidátních listin do voleb do Evropského parlamentu v České republice, a to od roku 2004 do roku 2019. Kapitola se opírá o práci Pippy Norris a Joni Lovenduski z roku 1995 a jejich studii vlastností politických elit. Je pravděpodobné, že výsledky výzkumu politoložek se budou v mnohém odlišovat od závěrů mé práce. To je zapříčiněno nejen rozdílem v časovém vymezení studie, především však samotným typem zkoumaných voleb a arénou (státem), v němž se volby odehrávají. I tohle mohou být důsledky vyvrácení předpokladu o zastoupení rozličných skupin v parlamentu a definování specifického profilu českého kandidáta do evropských voleb.

V dílčích částech kapitoly se inspiroji metodickým postupem Norris a Lovenduski. Nejprve specifikuji zkoumaný aspekt, stanovím si tak podrobně definovaný rámec, na jehož základě budu posuzovat či komparovat. Dále pracuji s nasbíranými daty, které pro větší přehlednost zanáším do tabulek. V nich se věnuji dvěma kategoriím: českým kandidátům a již zvoleným poslancům. Shrnuji jejich příslušnost k jednotlivým zkoumaným skupinám, hodnotím rozdíly v zastoupení, a pokud je to možné, hledám vzorec určující nějakou tendenci. U jednotlivých aspektů sleduji taktéž procentuální úspěšnost, jejíž hodnota by měla být základním stavebním kamenem pro určení profilu českého kandidáta s nejvýhodnější startovací pozicí na úspěšnou kandidaturu ve volbách do EP.

3.5.1. Pohlaví

Cílem kapitoly bude určit, jakým způsobem je Evropský parlament zastoupen vzhledem k českým poslancům co do genderu. Primární otázkou tedy je, které pohlaví je reprezentováno více a zda můžeme v tomto ohledu vysledovat nějakou stoupající nebo klesající tendenci v časovém vymezení od roku 2004 do roku 2019. První porovnám počty mužských a ženských kandidátů s počtem mužských a ženských europoslanců. Dále určím, jakou měli kandidáti a kandidátky procentuální úspěšnost v jednotlivých sledovaných volbách a pokusím se stanovit pro tento poznatek nějakou tendenční vlastnost. Tabulky ukazují přesný počet kandidátů a zvolených europoslanců ve všech obdobích voleb do Evropského parlamentu.

Pohlaví	Kandidáti			
	2004	2009	2014	2019
Muži	603	509	572	640
Ženy	203	199	277	201
Celkem	806	708	849	841

Tabulka 8

Zdroj: autor dle ČSÚ

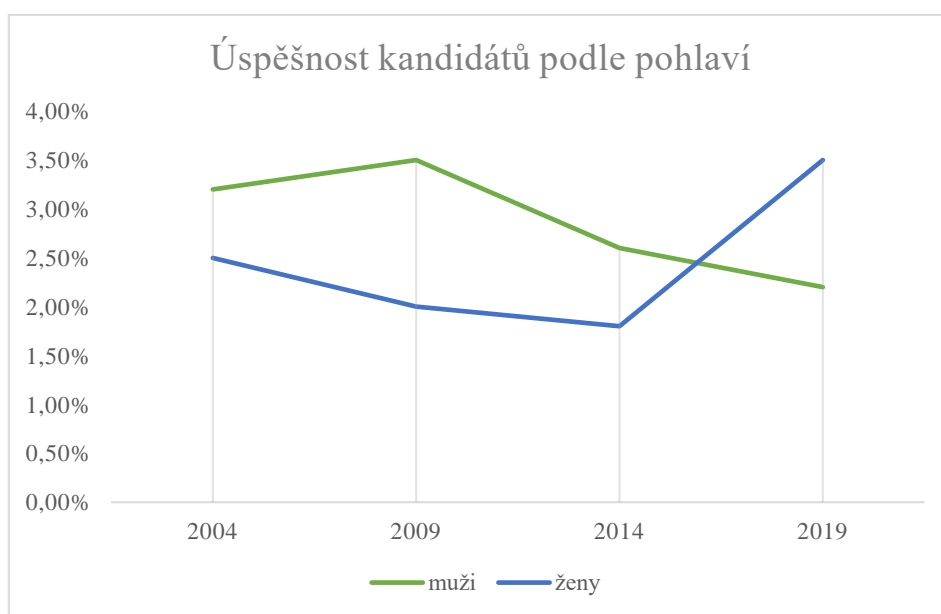
Pohlaví	Europoslanci			
	2004	2009	2014	2019
Muži	19	18	16	14
Ženy	5	4	5	7
Celkem	24	22	21	21

Tabulka 9

Zdroj: autor dle ČSÚ

Hodnoty zobrazené v tabulkách ukazují, že rozdíl mezi kandidaturou žen a mužů je ve všech obdobích dvou až trojnásobný. Nejvyšší hodnoty dosahuje v roce 2019, nejméně pak v předcházejícím volebním roce 2014. U úspěšných kandidátů je nicméně možné sledovat, že se postupem času zastoupení žen spíše zvyšuje. Nejvíce poslankyň usedlo do křesel EP v posledním roce konání voleb, nejméně, i s ohledem na porovnání s muži, jich bylo v roce 2009.

Nyní je zapotřebí dát těmto hodnotám nějaký procentuální charakter, a tedy pokusit se stanovit šanci kandidátů a kandidátek na úspěch v jednotlivých volbách. Následující graf sleduje právě tyto hodnoty a představuje křivky úspěšnosti obou skupin.



Graf 6

Zdroj: autor dle ČSÚ

V grafickém zobrazení můžeme sledovat zmiňovaná data v závislosti na jednotlivých obdobích. Je patrné, že ač počet mužských kandidátů zůstává až na výjimky podobný, jejich úspěšnost postupně klesá a jsou předháněni ženami. Zastoupení žen v politice je výrazně ovlivněno i tím, na jaké pozice jsou umístěny na kandidátních listinách. Jejich šance na zvolení se může odvíjet od toho, zda jsou nebo nejsou na volitelných místech. Ačkoliv neexistuje přesná definice tohoto pojmu (Srov. Kyloušek 2007: 79–80), budu za ně považovat ta místa, která reálně mohla vést k zisku mandátu v evropských volbách. Například Pirátská strana se zmiňuje o pozicích na druhém až pátém místě na kandidátce (Redakce Pirátské strany 2019), redaktorka Petra Dvořáková za volitelná místa při volbách do Evropského parlamentu považuje první pětici (Dvořáková 2019).

V následující tabulce se věnuji pozicím žen na kandidátních listinách do EP ve zvolených politických stranách.

Pozice žen na kandidátce	počet žen na kandidátce	počet žen na volitelných místech
2004		
SNK-ED	9	1
ODS	4	1
ČSSD	6	0
KDU-ČSL	8	1
KSČM	6	1
Nezávislí	5	2
Celkem	38	6

Tabulka 10

Zdroj: autor dle ČSÚ

Pozice žen na kandidátce	počet žen na kandidátce	počet žen na volitelných místech
2009		
KSČM	11	1
ODS	4	0
ČSSD	6	1
KDU-ČSL	10	2
Celkem	31	4

Tabulka 11

Zdroj: autor dle ČSÚ

Pozice žen na kandidátce	počet žen na kandidátce	počet žen na volitelných místech
2014		
ANO 2011	9	2
ČSSD	8	1
KDU-ČSL	6	2
KSČM	8	1
ODS	6	1
Svobodní	7	0
TOP09+STAN	4	0
Celkem	48	7

Tabulka 12

Zdroj: autor dle ČSÚ

Pozice žen na kandidátce	počet žen na kandidátce	počet žen na volitelných místech
2019		
ANO 2011	7	3
KDU-ČSL	6	1
KSČM	7	1
ODS	5	2
Pirátská strana	6	2
SPD	3	1
TOP09+STAN	7	0
Celkem	41	10

Tabulka 13

Zdroj: autor dle ČSÚ

Podle mnou zjištěných dat vyplývajících z tabulek můžeme zaznamenat zvyšující se tendenci v zastoupení žen na kandidátních listinách úspěšných stran, mnohem důležitější je ale zjištění, že jsou stále více umisťovány na prvních pět volitelných míst. Jak ostatně dodává i Dvořáková „na kandidátkách relevantních politických subjektů tvoří ženy dvacet až třicet procent kandidujících. Figurují však častěji než dřív v první pětici“ (Dvořáková 2019). S mírnými odchylkami a v závislosti na proměnných, které zkoumám, tak lze spatřovat pozitivní trend zvyšování počtu českých žen v Evropském parlamentu.

Z výpočtů mně dostupných statistik vyplývá, že postavení českých žen na poli Evropském parlamentu se upevňuje. Vzhledem k nedostatečnému množství dosavadně konaných evropských voleb v ČR však nemohu s jistotou potvrdit, že se tomu tak bude dít i nadále. Doporučuji však zohlednit jev při dalších výzkumech. Také Norris a Lovenduski upozornily na proporcionálně zvyšující se reprezentaci žen v politice. Tento jev zdůvodňují upevněním jejich pozice ve společnosti již ve 20. letech 20. století, kdy jim bylo přiznáno právo volit a být voleny. Paradoxně se tato eskalující tendence ukazuje v rámci jejich výzkumu až od 80. let 20. století (Norris, Lovenduski 1995: 96–106). Stejný faktor vyplývá i z výsledků mé studie a potvrzují ho například i datoví novináři Českého rozhlasu. Zvyšující se zájem participace ženského pohlaví na politice může být způsoben nárůstem počtu nových stran s modernějším či emancipovanějším programem více přizpůsobeným rozmanitosti současné společnosti (co do genderového, sociálního i etnického zastoupení). Ty zároveň přizpůsobují těmto novodobým „trendům“ i svou vnitrostranickou strukturu, stanovy a pravidla pro výběr kandidátů (Krawiecová 2019).

3.5.2. Věk

Účelem této části je určit, jaká věková skupina českých kandidátů má největší šanci uspět ve volbách do Evropského parlamentu. Nejdříve se zaměřím na komparaci průměrných věků kandidátů a poslanců, to proto, že tato informace může předurčit reprezentaci parlamentu. V souvislosti se stanoveným cílem nemohu opomenout znovuzvolené europoslance – tzv. inkumbenty. To z důvodu, že mají větší potenciál úspěšné kandidatury (viz kapitola 3.5.4. Profese) a zároveň, vzhledem k pětiletému volebnímu období, mohou razantně ovlivnit „stáří“ poslanecké listiny. Následující tabulka slouží k porovnání průměrných věků kandidátů a samotných europoslanců. Do této kategorie patří jak ti, kteří vybojovali post v Evropském parlamentu poprvé, tak i ti, kteří byli znovuzvoleni.

Průměrný věk	2004	2009	2014	2019
Kandidáti	45, 33 let	45, 08 let	46, 82 let	45, 57 let
Europoslanci	48, 96 let	49, 68 let	47, 05 let	46, 10 let
Znovuzvolení	-	52, 93 let	53, 67 let	47, 22 let

Tabulka 14

Zdroj: autor dle ČSÚ

Již průměrný věk může jistým způsobem vyhodnotit některé ze zkoumaných faktorů. Data, která je možno vyčíst z tabulky, jednoznačně ukazují, že průměrný věk českých kandidátů do EP je v každém zkoumaném období o trochu nižší než u hodnot samotných europoslanců. Můžeme se tedy domnívat, že Evropský parlament bude reprezentován věkovou skupinou vždy o něco málo starší, než jaké je „stáří“ kandidátů na listinách. Také je možné předpokládat, že nejvíc bude zastoupena věková skupina českých poslanců ve 40. a 50. letech věku. Je dobré brát v potaz dopad věku znovuzvolených poslanců, nejvíce v letech 2009 a 2014, kdy byl opravdu vyšší, v posledním roce můžeme zaznamenat jen mírně zvýšenou hodnotu v komparaci se stářím europoslanců.

Následující tabulka ukazuje různé věkové skupiny kandidátů a zvolených poslanců ve věkovém rozmezí deseti let. Data jsou shromážděna na základě analýzy dat Českého statistického úřadu a určují přesný počet zástupců jednotlivých skupin. Věkové skupiny jsem se rozhodla rozdělit do pěti kategorií z důvodu jednodušší orientace a také kvůli datům, které mi ČSÚ poskytl.

Věková skupina	Kandidáti celkem				
	2004	2009	2014	2019	Celkem
21–29 let	116	103	89	81	389
30–39 let	158	145	202	172	677
40–49 let	194	180	193	218	785
50–59 let	218	184	197	187	786
60 a více let	120	96	168	183	567
Celkem	806	708	849	841	3204

Tabulka 15

Zdroj: autor dle Českého statistického úřadu

Věková skupina	Europoslanci celkem				
	2004	2009	2014	2019	Celkem
21–29 let	0	0	0	1	1
30–39 let	4	2	8	8	22
40–49 let	8	8	5	3	24
50–59 let	9	10	6	6	31
60 a více let	3	2	2	3	10
Celkem	24	22	21	21	88

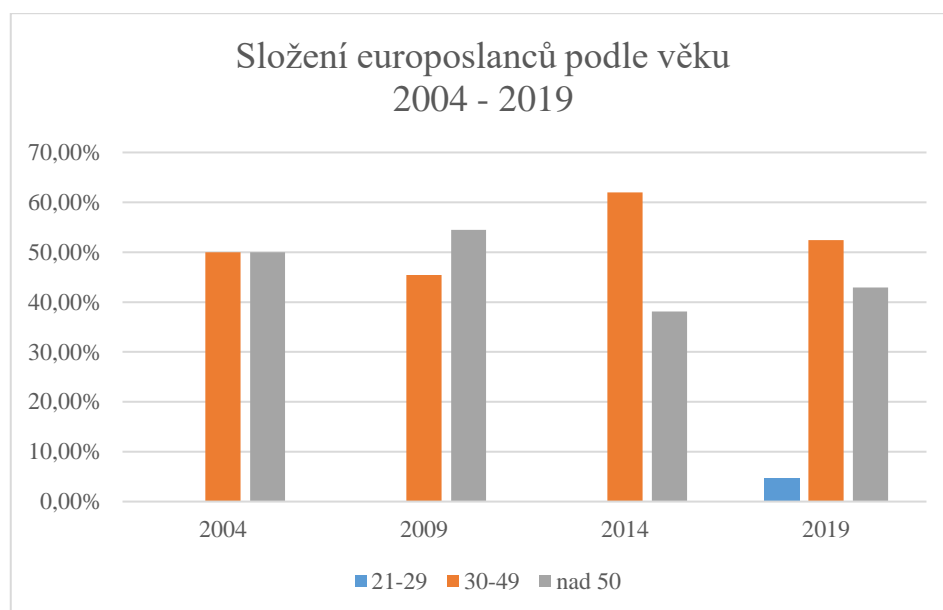
Tabulka 16

Zdroj: autor dle Českého statistického úřadu

Jak můžeme sledovat v první tabulce, v evropských volbách 2004 a 2009 byla nejvíce zastoupena věková kategorie uchazečů od 50 do 59 let. V následujících letech však zaznamenáváme značnou odchylku, kdy v roce 2014 kandidovalo nejvíce lidí ve skupině 30–39 let, nejaktuálnější zkoumaný volební rok předčili ostatní uchazeče kandidáti v rozmezí od 40 do 49 let. Z těchto dat není možné určit žádný konkrétní závěr nebo formuli, nakořik nedokážu odhadnout žádnou tendenční či opakující se vlastnost. Můžeme zřetelně určit (viz Tabulka 16), že v průběhu čtyř volebních období nebyly mandáty České republiky v Europarlamentu dostatečně zastoupeny nejnížší věkovou skupinou poslanců pod 30 let. Naopak nejvyšší predikci úspěchu do budoucna měla v prvních dvou obdobích skupina kandidátů ve věku 50–59 let. V posledních letech můžeme sledovat jisté „omlazování“ této instituce. Ač ještě v roce 2009 byla téměř polovina europoslanců starší 50 let, v dalším volebním roce již bylo zastoupení vcelku rovnoměrné s převahou mladších poslanců od 30 do 39 let, v roce 2019 dokonce poprvé

zaznamenáváme úspěšného kandidáta ve věkové skupině do 30 let a následně nejpočetnější zastoupení politiků ve věku 30–39 let.

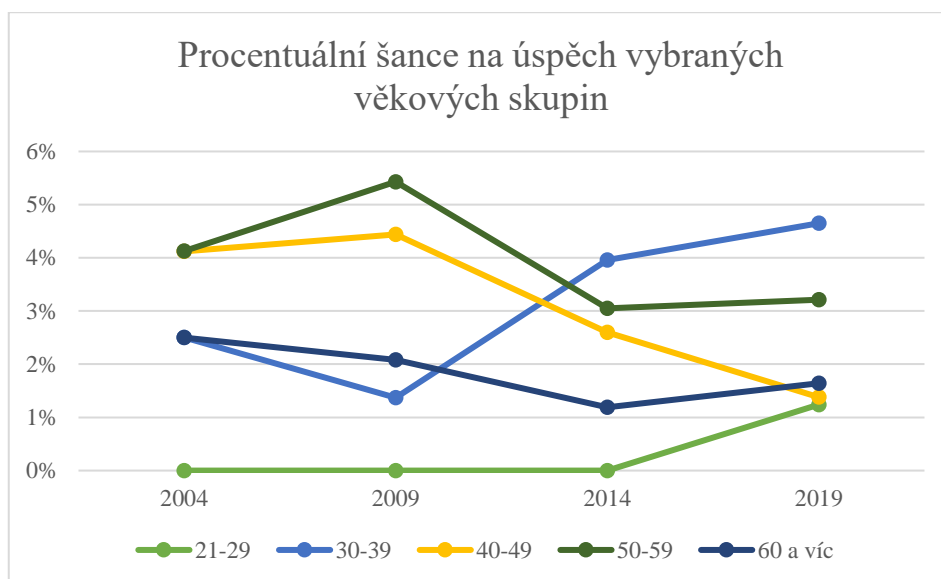
V dalším grafu znázorňuji počty poslanců v Europarlamentu ve všech zkoumaných obdobích. Pro lepší srozumitelnost a jasnost toho, co chci zdůraznit, jsem zúžila počet věkových skupin na tři, a to především z důvodu navrácení se k předpokladu Norris a Lovenduski.



Graf 7

Zdroj: autor dle ČSÚ

V dalším grafu se již zabývám přímo šancemi kandidátů na jejich úspěch v Evropském parlamentu z hlediska věkové skupiny, do které se řadí. Úspěšnost určuji s ohledem na vztah mezi kandidáty a zvolenými europoslanci. Zde je opět záhodno využít pět výše analyzovaných veličin, abych mohla lépe určit zmíněnou tendenci omlazování. Toto znázornění ukazuje, jak se měnila křivka úspěšnosti českých kandidátů v průběhu působení ČR na poli Evropském parlamentu.



Graf 8

Zdroj: autor dle Českého statistického úřadu

V prvním volebním roce lze řadit úspěšnost kandidátů do tří kategorií. Kategorie kandidátů ve věku 40–49 let a těch v rozmezí od 50 do 59 let vykazovala nejlepší výsledky. Následovaly věkové skupiny 30–39 let a skupina starších politiků nad 60 let. Na posledním místě stála nejmladší skupina. V období druhých eurovoleb 2009 můžeme pozorovat další nárůst šancí pro první kategorii, pokles naopak zaznamenávají obě skupiny ve středu křivky úspěšnosti. Mladí do 29 let jsou stále v nulových hodnotách. Rok 2014 je nárazovým bodem pro všechny kategorie starší 40 let. Můžeme však sledovat razantní úspěšnost skupiny kandidátů ve 30. letech věku, který dále pokračuje i v posledním zkoumaném období. Mírnou stoupající tendenci zaznamenáváme v roce 2019 i u dalších skupin s výjimkou kategorie jedinců od 40 do 49 let. Naopak trend zastoupení nejmladší generace, již podle předchozích poznatků, je stále viditelnější.

Na základě výzkumu mohu předpokládat, že Evropský parlament je současně nejvíce zastoupen poslanci ve věkové skupině od 30 do 49 let s důrazem na aktuální skokový nárůst úspěšnosti věkové kategorie poslanců od 30 do 39 let. Můžeme také sledovat jeho postupné omlazování, a to i s přihlédnutím na znovuzvolené poslance. Tento jev není možné absolutně potvrdit, nakolik se jedná o velmi aktuální trend, který může být potvrzen i vyvrácen při konání dalších eurovoleb. O celkovém omlazování kandidátek však hovoří ve svém článku Tomáš Tománek, který tvrdí, že strany „kromě starších a zkušených politiků mají na poměrně vysokých místech kandidátek i velice mladé lidi. U nich se sice většinou nepředpokládá, že by do Bruselu mohli být skutečně zvoleni,

zapojují se ale do kampaně a pomáhají připravovat některé strategie či body volebního programu“ (Tománek 2019).

3.5.3. Vzdělání

V rámci posuzování atributů kandidátů a europoslanců v České republice z hlediska jejich dosaženého vzdělání je potřeba nejprve konkrétně definovat proměnné. Norris a Lovenduski ve své studii určují míru vzdělanosti podle absolvování univerzit jako Oxford nebo Cambridge. Taktéž tvrdí, že vysokoškolsky vzdělaní uchazeči mají větší předpoklad pro úspěšnou kandidaturu do politické funkce (Norris, Lovenduski 1995: 113). Tento výzkum opírám o druhé tvrzení, rozděluji kandidáty a zvolené europoslance do dvou kategorií podle úrovně dosaženého vzdělání. Do první skupiny řadím všechny uchazeče, kteří disponují jakýmkoliv vysokoškolským titulem, taktéž absolventy vyšších odborných škol. Do druhé skupiny pak spadají kandidáti a poslanci, kteří podle Českého statistického úřadu nemají žádný titul. Z následujících tabulek je možné vyčíst počet kandidátů na europoslance a samotných europoslanců v jednotlivých obdobích konání evropských voleb.

Vzdělání	Kandidáti			
	2004	2009	2014	2019
vysokoškolsky vzdělání	435	403	513	501
bez vysokoškolského vzdělání	371	305	336	340
Celkem	806	708	849	841

Tabulka 17

Zdroj: autor dle ČSÚ

Vzdělání	Europoslanci			
	2004	2009	2014	2019
vysokoškolsky vzdělání	23	20	19	19
bez vysokoškolského vzdělání	1	2	2	2
Celkem	24	22	21	21

Tabulka 18

Zdroj: autor dle ČSÚ

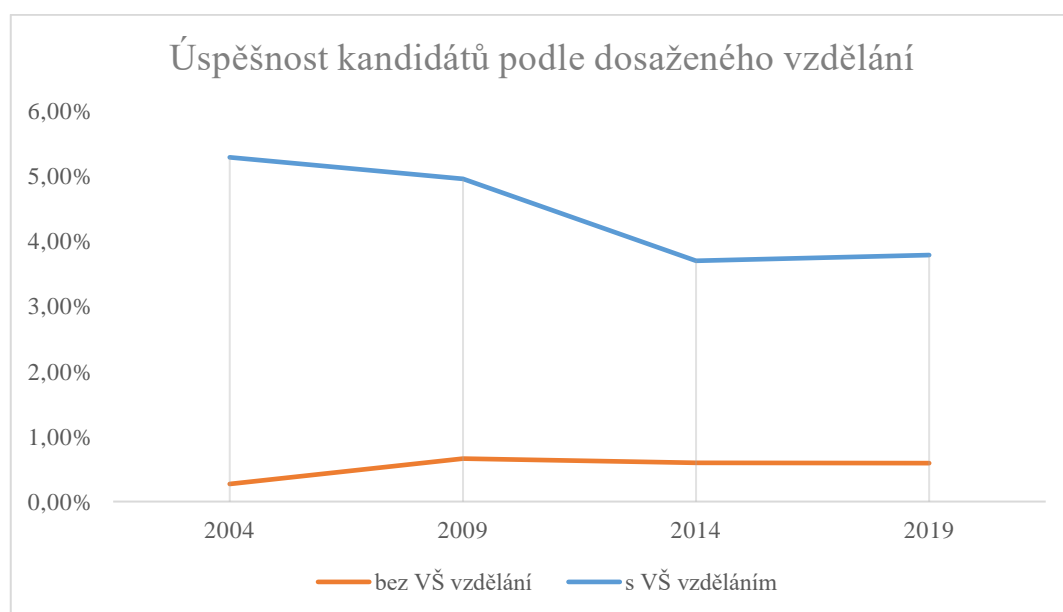
V závislosti na vztahu mezi kandidáty a europoslanci lze tedy jednoznačně určit, že do Evropského parlamentu se podaří úspěšně prorazit drtivě většině absolventů vysokých nebo vyšších odborných škol a univerzit. S ohledem na data sledovaná v Tabulce 17 je také pravděpodobné, že ačkoliv rozdíl mezi kandidáty s titulem a kandidáty bez titulu není extrémně výrazný, úspěšnost kandidátů bez vysokoškolského vzdělání je daleko nižší. To vypovídá o tom, že volič při svém rozhodnutí zřejmě přihlíží k tomu, zda má kandidát titul nebo ne. Taktéž to může značit skutečnost, že uchazeči bez vysokoškolského vzdělání neobsazují na kandidátkách volitelná místa.

Právě na tento faktor jsem se zaměřila v rámci podrobnější studie kandidátních listin. Ze všech úspěšně kandidujících politických stran v roce 2004¹⁸ nebyl na volitelnou pozici umístěn ani jeden kandidát bez vysokoškolského titulu. V roce 2009 tomu bylo obdobně. Následující volební rok bylo možné, dle dat Českého statistického úřadu, zaznamenat tři kandidáty, kteří nedisponují titulem. Nicméně při detailnějším průzkumu jsem zjistila, že všichni zmínění uchazeči absolvovali vysokoškolské vzdělání. Stejně je tomu i v roce 2019, kdy vysokoškolský titul není připsán Dítě Charanzové a Martina Dlabajové, kandidátkám za hnutí ANO 2011. Na druhém a třetím místě kandidátní listiny KSČM se však v tomto roce objevila jména Andrej Bóna a Art'om Korjagin, oba mladí kandidáti bez vysokoškolského titulu, a Roman Blaško, netitulovaný redaktor Haló novin obsazený na čtvrté pozici kandidátky. Tento náhlý převrat ve volební strategii Komunistické strany vysvětluje politolog Daniel Kunštát v článku pro Lidovky.cz jako „snahu ukázat, že je strana stále relevantní i mezi mladšími ročníky“ (Bernáth 2019). Za Piráty v témže roce

¹⁸ Stranami zastoupenými v parlamentu v roce 2004 byly: SNK-ED, ODS, ČSSD, KDU-ČSL, KSČM a hnutí Nezávislí.

kandidoval student práv Lukáš Blažej, na kandidátce SPD figurovala absolventka Obchodní akademie Jana Pupavová (ČSÚ 2019). Tento rok můžeme označovat jako přelomový co do české europarlamentní reprezentace, jež se neodvíví od rozhodování na základě univerzitního vzdělání. Minimálně v tomto roce tedy mohu předpokládat, že nízké zastoupení jedinců bez vysokoškolského titulu je pravděpodobně zapříčiněno rozhodnutím elektorátu.

Na základě předchozí analýzy představuji graf znázorňující procentuální úspěšnost obou skupin ve zkoumaných obdobích voleb do Evropského parlamentu. Křivky se odvíjejí od vyjádření vztahu mezi českými kandidáty a europoslanci.



Graf 9

Zdroj: autor dle ČSÚ

Na základě nabytých poznatků mohu předpokládat, že úspěšnost zájemců o post europoslance se odvíjí od úrovně nabytého vzdělání, přičemž daleko větší šanci mají kandidáti s vysokoškolským titulem, případně absolventi vyšších odborných škol. V případě některých kandidujících stran můžeme pozorovat zvyšující se trend vsázení na mladší kandidáty bez univerzitního vzdělání, tento faktor ale nemá vliv na finální podobu zvoleného kabinetu Evropského parlamentu. V tomto ohledu tedy mohu potvrdit správnost předpokladu Pippy Norris a Joni Lovenduski i na případu druhořadých voleb do EP v České republice.

3.5.4. Profese

Rozhodování voličů i politických stran ovlivňuje, mimo základní sociální rysy jako je pohlaví nebo věk, také určitá politická zkušenost kandidáta. Ač předpoklad úspěšnosti v rámci studie Norris a Lovenduski řeší otázku reprezentace na základě vztahu mezi tzv. *talking professions* a manuálními zaměstnáními, svůj výzkum jsem se rozhodla zaměřit na rozdíly mezi politickými a apolitickými profesemi. Z analýzy je možné vyčíst, že manuální profese nejsou v Evropském parlamentu zastoupeny ani jedním poslancem, a to od roku 2004 až dosud (ČSÚ 2020). Z toho vyplývá, že tato skupina má momentálně nulovou šanci úspěšné kandidatury v eurovolbách a není tedy nutno věnovat jí prostor v mém výzkumu. Naopak předchozí působení v politice může být jedním z důležitých aspektů, které zohledňuje volič při svém rozhodování.

Jako politické jsem označila ty profese zvolených kandidátů, které mají co do činění s nějakou stranickou funkcí, ať už na úrovni okresu, kraje, nebo v celonárodním či nadnárodním měřítku. Jedná se tedy o předsedy či místopředsedy stran, náměstky, starosty, hejtmany, poslance, senátory ad. Mnozí ze sledovaných kandidátů zastávali před vstupem do Evropanlamentu hned několik zaměstnání. V takových případech jsem vždy hleděla na primární profesi kandidáta a na to, zda byl v době konání voleb v uvedeném zaměstnání stále aktivní. Zkoumaná data rozděluji do tří kategorií: 1) poslanci, kteří před zvolením do EP nezastávali žádné povolání spojené s politikou, 2) poslanci s předchozí zkušeností v politice a 3) znovuzvolení poslanci neboli inkumbenti. Jev inkumbence a jeho dopad na výsledky voleb se stal předmětem studií mnoha autorů¹⁹. V rámci výzkumu zaměřeného na americké volby se jím zabývá například Jessica Trounstine. Tvrdí, že inkumbenti, tedy osoby, které zastávaly v předchozím volebním období politickou profesi, do níž znovu kandidují, mají výrazně vyšší šanci na obhájení své funkce než ti, kteří kandidují poprvé. Zároveň dodává, že tento efekt je možné sledovat na všech vládních úrovních (Trounstine 2009: 2).

¹⁹ Krebs, Timothy B. (1998). The Determinants of Candidates' Vote Share and the Advantages of Incumbency in City Council Elections. *American Journal of Political Science* 42 (3), s. 921-935.

Lieske, Joel (1989). The Political Dynamics of Urban Voting Behaviour. *American Journal of Political Science* 33 (1), s. 150-174.

Martinussen, Pal E. (2004). Government Performance and Political Accountability at Subnational Level: The Electoral Fate of Local Incumbents in Norway. *Scandinavian Political Studies* 27 (3), s. 227-259

Trounstine, Jessica (2011). Evidence of a Local Incumbency Advantage. *Legislative Studies Quarterly* 36 (2), s. 255-280.

Následující tabulka tedy pracuje s konkrétními číselnými daty ve sledovaných volebních letech a nabízí tak přehledné vyobrazení poměrů zastoupení úspěšných kandidátů do Evropského parlamentu co do předchozí politické činnosti.

Předchozí profese	Kandidáti			Celkem
	apolitické	politické	znovu kandidující	
2004	702	104	-	806
2009	584	124	19	708
2014	731	118	12	849
2019	671	170	20	841
Celkem	2688	516	51	

Tabulka 19

Zdroj: autor dle Českého statistického úřadu

Předchozí profese	Europoslanci			Celkem
	apolitické	politické	znovuzvoleni	
2004	9	15	-	24
2009	4	4	14	22
2014	8	7	6	21
2019	5	6	10	21
Celkem	26	33	30	

Tabulka 20

Zdroj: autor dle Českého statistického úřadu

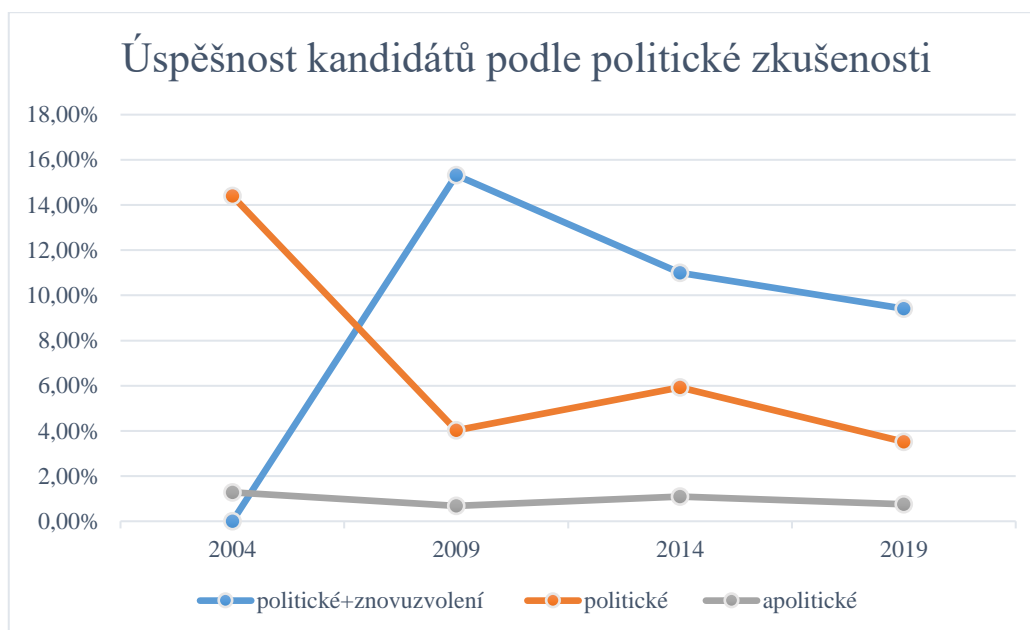
Na první pohled je zřejmé, že kandidátní listiny všech zapsaných politických stran do evropských voleb byly z drtivé většiny obsazeny kandidáty bez předchozí politické zkušenosti. Ve všech zkoumaných obdobích tak průměrně tvoří téměř 84 % z celkového počtu kandidátů. Přímo do Evropského parlamentu se však dostane velmi málo z nich. To může být opět dáno i jejich umístováním na volitelná místa kandidátek. Tento faktor jsem zkoumala ve stranách, které zaznamenaly úspěch v eurovolbách.

Volitelná místa	2004	2009	2014	2019
počet stran v EP	6	4	7	7
počet volitelných míst	30	20	35	35
počet apolit. kandidátů na vol. místech	13	4	18	11
Počet apolit. kandidátů v EP	9	4	8	5

Tabulka 21

Zdroj: autor dle Českého statistického úřadu

Z analýzy vyplývá, že kandidáti bez předchozí zkušenosti s politikou jsou umisťováni na volitelná místa úspěšně kandidujících stran, ve většině případů dokonce obsazují jen o něco menší polovinu ze všech volitelných pozic. Celkem velké procento z nich uspěje i u samotných voleb. Z Tabulky 20 je možné vyčíst přesný počet politických, apolitických i znovuzvolených kandidátů. Největší úspěch můžeme spatřovat u znovuzvolených kandidátů. Pakliže hodnotíme inkumbenty jako politické matadory, je i přebytek kategorie politických profesí očividný. Nezahrnujeme-li je do posuzování, je možné tvrdit, že křivka úspěšnosti politických kandidátů značně klesá. Šance pro kandidáty bez zkušenosti s politikou je však jednoznačně menší. To znázorňuje i následující graf porovnávající vztah mezi kandidáty a europoslanci a určující šanci jednotlivých zkoumaných kategorií při volbách do EP.



První volební rok je specifický v tom, že měl elektorát s ohledem na zcela první české volby do Evropského parlamentu možnost vybrat si z kandidátů, kteří ještě neměli šanci ověřit své schopnosti na půdě Evropského parlamentu. Radikální pokles úspěšnosti politicky zkušených kandidátů je dán právě tímto faktem. Opačnou tendenci je možné sledovat u křivky vzestupu úspěšnosti kandidátů s politickou profesí společně se znovuzvoleními. To opět zcela neodpovídá realitě, nakolik v prvním volebním roce nebylo možné rozhodnout se ve volbách pro inkumbenta. V roce 2009 naopak můžeme zaznamenat drtivou převahu znovuzvolených europoslanců nad ostatními kandidáty. Dle mého názoru tento fakt způsobuje právě důvěra v reprezentanty volené v předchozích volbách nebo nedostatečná odvaha pro rozhodování na základě vlastních preferencí. Trounstine hovoří o třech různých pohledech, které vedou k úspěšnosti znovu kandidujících. Prvním z nich je tvrzení, že úspěšnost inkumbentů může být způsobena prostě tím, že tito kandidáti prokázali své kvality během doby vykonávání svého mandátu, (Trounstine 2009: 2 cit. dle Fenno 1978). Za druhé to může být důsledek získané přízně voličů, který plyne z toho, že již byli zvoleni (Trounstine 2009: 2 cit. dle Jacobson, Kernell 1981). Výhoda inkumbentů může vycházet i ze skutečnosti, že tito politici jsou již nějak zavedení, mají pověst, jejich kvality nejsou v tomto ohledu nijak zohledňovány. Inkumbenti často využívají právě tento prvek pro snížení soutěživosti ve volební aréně (Trounstine 2009: 2 cit. dle Key 1949). Zajímavý je propad úspěšnosti znovuzvolených politiků v roce 2014. Mírné snižování křivky úspěšnosti u všech zkoumaných kategorií je ovlivněno i postupným snižováním mandátů pro Českou republiku v Evropském

parlamentu. Nicméně i přesto je zjevné, že uchazeči, kteří působí v politické sféře, mají vyšší šance uspět při kandidatuře.

Z výzkumu vychází, že s ohledem na šance europoslanců obhajující svůj mandát, je hlavním rozhodováním ovlivňujícím faktorem předchozí působnost přímo na půdě Evropského parlamentu. Tímto můžeme potvrdit teorii Trounstone o úspěšnosti znovuzvolených kandidátů. Šance na úspěch ve volbách pro znovu kandidující europoslance je oproti té pro nové uchazeče opravdu znatelně vyšší. Zatímco po výpočtech procentuálních šancí vzešlých z dat Tabulky 19 a Tabulky 20 mají inkumbenti průměrně 58 % šanci na úspěšnost v dalších volbách, u nových kandidátů se tato hodnota pohybuje jen v řádu několika procent. Být znovuzvolen je však atribut, který v sobě zahrnuje již nějakou působnost ve voleném orgánu. V souvislosti s volbou nových a v europarlamentu dosud nezkušených kandidátů s největší pravděpodobností uspěje v kandidatuře spíše člověk s praxí v politické sféře. Kandidující bez této výhody však mohou obsadit volitelná místa a šance na získání mandátu v Evropském parlamentu jim rozhodně není odepřena. V dalších výzkumech doporučuji hodnotit, jakou profesi by měl vykonávat kandidát, který ještě není europoslancem pro to, aby se jím mohl úspěšně stát.

3.6. Jaké jsou atributy občana, který má největší šanci uspět v kandidatuře na europoslance

Cílem této části práce bylo detailně analyzovat vybrané aspekty kandidátů nebo poslanců Evropského parlamentu a pokusit se tak vyprofilovat vhodné předpoklady řádového občana, nebo člena některé z českých politických stran, které mu zajistí nejvýhodnější startovní pozici pro úspěšnou kandidaturu na europoslance. Je stěžejní vycházet ze skutečnosti, že rozhodnutí elektorátu ve volbách do EP může být ovlivněno nejen samotnými individuálními rysy kandidáta, ale i jeho pozicí na kandidátní listině. Ta do značné míry zajišťuje šanci na jeho úspěch.

Posuzujeme-li data vyplynulá z analýzy zkoumaných aspektů, jimiž byly pohlaví a věk kandidáta, dosažené vzdělání a předchozí politická činnost, je podle výzkumu možné nastavit jakýsi profil uchazeče, který mu umožní nejlepší startovní podmínky vstupu do politické soutěže. Z analýzy zkoumaných dat jednoznačně vyplývá, že Evropský parlament je více zastoupen poslanci mužského pohlaví. Tento aspekt se ale s narůstajícím zájmem žen o politiku, jejich umístováním na volitelná místa kandidátek a přibýváním nových, liberálnějších stran, může v budoucnu měnit. Alespoň co se týká

procentuálních šancí úspěšné kandidatury žen v druhořadých volbách do Evropského parlamentu. Celkově taktéž dochází k postupnému „omlazování“ Europarlamentu, ve výzkumu potvrzují předpoklad Norris a Lovenduski, že největší šance má věková skupina kandidátů od 30 do 49 let. Dalším bodem zájmu výzkumu bylo dosažené vzdělání kandidátů a jeho dopad na úspěšnost kandidatury. Z výsledků a dostupných informací vzešlo, že ačkoliv je stále patrný určitý trend ve výběru kandidátů disponujících vysokoškolským titulem, politické strany začínají na kandidátní listiny dosazovat daleko více uchazečů bez univerzitního vzdělání. To může úzce souviset i s „omlazováním“ kandidátních listin. V rámci analýzy aspektu předchozí politické praxe bylo potřeba zhodnotit sekundární prvek, jímž je tzv. inkumbence. Znovu kandidující uchazeči mají, podle studie mnoha autorů ale i z výsledků mého výzkumu, vůbec nejnadějnější vyhlídky pro získání europoslaneckého křesla. Pakliže znovuzvolené kandidáty zařadíme do skupiny uchazečů s předchozí praxí v politice, výrazně to navýší i jejich šance. Posuzujeme-li však inkumbenty jako samostatnou kategorii a hodnotíme-li rozdíl v úspěšnosti pouze u politických a apolitických profesí, má kandidát bez předchozí politické praxe alespoň nepatrnou možnost v získání mandátu v EP. Především pak proto, že jsou apolitičtí kandidáti běžně dosazováni do volitelných pozic na kandidátkách úspěšných českých stran. I v tomto případě však „vítězí“ kandidáti zastávající politickou profesi. Očekávám, že tento fakt může být specifikován dalším zkoumáním s rozřazením zaměřeným kupříkladu na kandidáty, kteří mají lepší predispozice uspět ve veřejném prostoru (osoby veřejně známé, s vybudovanou image).

Jak bychom tedy mohli definovat kandidáta, jenž má nejlepší predispozice k aspiraci na europoslanecké křeslo? Profil takového uchazeče odvíjející se od závěrů výzkumu této práce vypadá následovně: jedná se o kandidáta mužského pohlaví ve věku od 30 do 49 let, jenž splňuje všechny zákonem nastavené podmínky volitelnosti a kandiduje na listině některé z dříve úspěšných stran. Tento člověk by zároveň měl disponovat vysokoškolským titulem a v předchozí pracovní praxi zastávat profesi spjatou s politikou. Nejvýhodnější pozici si zajistí zkušeností nabytou přímo v Evropském parlamentu, tento jev však není možné řadit do výčtu atributů, protože je spojen s již úspěšnou kandidaturou, a tudíž kontraproduktivní ve vztahu ke zkoumané otázce.

Na základě těchto poznatků a vraceje se k předpokladu stanovenému politoložkami Pippou Norris a Joni Lovenduski je možné pozorovat určitou paralelu mezi českými kandidáty do EP a zájemci o mandáty v britském parlamentu. Autorky hovoří o tom,

že „že poslanci mají tendenci pocházet z lépe vzdělaných a zámožnějších sektorů společnosti, jen s několika ženami či rasovými minoritami. Často se tvrdí, že v důsledku toho zůstává parlament podprezentovaný“ (Norris, Lovenduski 1995: 93). Mnou vyzkoumané poznatky se shodují s genderovým zastoupením, troufám si tvrdit, že i s oblastí dosaženého vzdělání kandidátů. Další atributy by z mého pohledu vyžadovaly konkrétnější analýzu, nicméně je pravděpodobné, že tzv. zámožná společenská skupina v sobě zahrnuje právě i osoby s politickou praxí.

4. ZÁVĚR

Cílem mé práce bylo nalézt odpověď na dvě výzkumné otázky týkající se českých kandidátů, kteří se účastní politické soutěže ve volbách do Evropského parlamentu. Analyzovala jsem, jakým způsobem jsou kandidáti vybíráni na úrovni politických stran a hnutí a jaká je formální struktura politického systému České republiky. Ta se váže na určitá pravidla a zásady volitelnosti kandidátů, mezi něž řadím regulace vázané přímo na europarlamentní volby. Pro Českou republiku je v současnosti ustanoveno 21 mandátů, volby probíhají v jednom volebním obvodu. Požadavky na každého potenciálního kandidáta jsou velmi obecné a zajišťují pouze minimum kritérií. Kandidátní listiny mohou podávat pouze strany, hnutí a jejich koalice, jméno uchazeče o mandát v EP musí tedy figurovat na kandidátce některého z politických uskupení. Dále je kandidatura omezena věkem, svéprávností a taktéž neslučitelností mandátů, což značně ovlivňuje zájem politiků o funkci europoslance.

Na základě analýzy stranických dokumentů se výběr kandidátů dále specifikuje. V empirické kapitole čerpám ze studie Heuvena Y. Hazana a Gideona Rahata a jejich čtyřdimenzionální struktury selekce. Nejprve se zabývám individuální specifikací kandidátů, jejich působností ve straně, znalostí světových jazyků, politickou praxí či dalšími kritérii pro výběr. V této fázi řeším i zohlednění teritoriálního či funkcionálního zastoupení stan. V souvislosti s procesem samotného výběru vycházím z tříúrovňového schématu: navrhování uchazečů v první linii, schvalování kandidátů a určování pořadí na kandidátkách, a úrovní finálního rozhodování o kandidátech. Je zapotřebí zdůraznit, zda je výběr v těchto úrovních zajišťován způsobem volby nebo jmenováním. Na základě výzkumu docházím k závěru, že politická příslušnost kandidáta hraje u zkoumaných uskupení s ohledem na výběr jistou roli. Na volitelné pozice v kandidátkách se však může dostat i uchazeč bez politické příslušnosti. Znalost jazyka je podmínkou kandidatury několika ze zkoumaných stran, nebývá tedy explicitně nutná, spíše se předpokládá. Není mnoho dalších požadavků, které si strany formálně kladou při výběru kandidátů do Evropského parlamentu, u těch tradičnějších (ČSSD, ODS, KDU-ČSL, KSČM) může být vstup do výběrového procesu podmíněn předchozí působností v politice. Je zajímavé, že v České republice není výrazně etablovaná politická decentralizace. Většina zkoumaných stran nemá ve stanovách ani jiných dokumentech zaneseny kvóty pro určité procentuální zastoupení žen, mladých nebo jiných sociálních a regionálních skupin. O návrzích kandidátů v prvním kole se rozhoduje především

na regionální stranické úrovni. Nominace dále postupují do centralizovanějšího orgánu strany, který je posuzuje a mnohdy určuje i pořadí. Finální výběr kandidátů většinou probíhá skrze volené centrální orgány, jako jsou Ústřední výbory, Výkonné rady nebo Sjezdy stran, a to nejčastěji principem volby (např. stranických primárek).

Druhá výzkumná otázka si kladla za cíl definovat, jakými atributy by měl český kandidát disponovat, aby si zajistil co nejvýhodnější podmínky a šance pro úspěšnou kandidaturu do Evropského parlamentu. Tuto část práce jsem se rozhodla postavit na objektivních attributech, které byly dohledatelné a analyzovatelné z dat poskytnutých Českých statistickým úřadem. Zaměřila jsem se na čtyři konkrétní rysy: pohlaví, věk, dosažené vzdělání a profesi uchazečů, při výběru jsem čerpala ze studie Pippy Norris a Joni Lovenduski. U každého ze zkoumaných aspektů bylo nejprve nutné kategorizovat skupiny, na jejichž bázi budu data posuzovat. K jejich vzájemné komparaci jsem využila systém porovnání vztahů mezi kandidáty a zvolenými europoslanci. Takto provedená analýza mi byla nápomocná k určování procentuální šance jednotlivých kategorií na úspěch a k vyhodnocení dílčích atributů. Ze závěru výzkumu vyplývá, že největší šance pro získání mandátu v EP mají muži ve věku od 30 do 49 let, kteří vlastní vysokoškolský titul a do soutěže o křesla vstupovali s již nabytou praxí v oblasti politiky. Předpoklad nabídnutý autorkami Norris a Lovenduski je tak v souladu s některými aspekty reprezentace, pro absolutní potvrzení teze by však bylo potřeba provést hlubší a konkrétnější analýzu tématu. Zajímavým výstupem práce je zaznamenaná vzestupná tendence zastoupení českých žen na půdě Evropského parlamentu. Tato instituce se z hlediska české reprezentace postupně pozměňuje i co do věku poslanců, lze konstatovat, že jsme stále více zastupováni mladší generací, což může způsobovat i fakt „omlázování“ kandidátních listin českých stran. Mladost Evropského parlamentu mimo jiné zapříčiňuje i mírně eskalující tendenci úspěchu uchazečů bez vysokoškolského vzdělání, jež jsou nyní daleko více dosazováni na volitelné pozice než v předchozích volebních letech. V první pěti volitelných míst se objevují i kandidáti bez politické praxe, a ačkoliv stále zaznamenáváme nižší úspěšnost této skupiny (s ohledem na množství uchazečů), v případě nově kandidujících lze pozorovat srovnatelnou reprezentaci politických i apolitických poslanců.

Nesmím opomenout fakt, že zmíněný výzkum provádím pouze na příkladu českých kandidátů do Evropského parlamentu a provedená analýza může být aplikovatelná pouze na ně. To úzce souvisí i s charakterem voleb do Evropského parlamentu, které jsou

označovány jako volby tzv. druhého řádu. Druhořadost evropských voleb, zvláště pak nízký zájem voličů či kolidující úspěšnost politických stran, může mít výrazný vliv na kandidaturu a s tím spojené atributy kandidátů i proces výběru kandidátů. Na počátku teoretické kapitoly tak zmiňuji, v čem jsou takovéto volby specifické a čím se liší od těch národních (tedy prvořadých). Součástí mé práce je taktéž aplikace několika charakteristických znaků na případ České republiky a potvrzení faktoru druhořadosti v mnou zkoumané volební aréně.

5. BIBLIOGRAFICKÉ ZDROJE

Beck, Ulrich (2004). *Riziková společnost: Na cestě k jiné modernitě* (Praha: Sociologické nakladatelství).

Bernáth, Michal (2019). „Ještě žijeme!“ Kandidátku komunistů vedou mladí, zkušení matadoři se propadli. *Lidovky.cz* 27. 1. 2019 (https://www.lidovky.cz/domov/jeste-zijeme-kandidatku-komunistu-vedou-mladi-zkuseni-matadori-se-propadli.A190123_095543_in_domov_mber, 3. 4. 2020).

Best, Heinrich – Cotta, Maurizio (2000). *Parliamentary representatives in Europe 1984-2000: Legislative Recruitment and Careers in Eleven European Countries* (New York: Oxford University Press).

Biller, Stanislav (2008). *Sociální a politické konsekvence procesu individualizace* [diplomová práce] (Brno: Fakulta sociálních studií Masarykovy univerzity).

Birch, Anthony H. (1964). *Representative and Responsible Government* (London: Allen and Unwin).

Birch, Anthony H. (1978). *Representation* (London: MacMillan).

Birch, Anthony H. (1993). *The Concepts and Theories of Modern Democracy* (London: Routledge).

Bittner, Amanda (2011). The Two-dimensional Structure of traits. In: Bittner, Amanda, *Platform or Personality* (New York: Oxford University Press).

Bullpitt, Jim G. (1967). *Party Politics in English Local Government* (London: Longmans).

Cabada, Ladislav (2010). Volby do Evropského parlamentu jako volby druhého řádu: reflexe voleb v nových členských zemích EU ze středovýchodní Evropy. *Working Papers Fakulty mezinárodních vztahů* 1 (11), s. 7–25.

Campbell, Angus – Converse Philip E. eds. (1966) *Elections and the Political Order* (New York: Wiley).

Carrubba, Cliff – Timpone, Richard J. (2005). Explaining vote switching across first- and second-order elections: Evidence from Europe. *Comparative Political Studies* 38 (3), s. 260–281.

Caprara, Gian V. – Zimbardo, Philip G. (2004). Personalizing Politics: A Congruency Model of Political Preference. *American Psychologist* 59 (7), s. 581–594.

Česká pirátská strana (2020a). *Stanovy České pirátské strany* (<https://wiki.pirati.cz/rules/st#p9>, 7. 3. 2020).

Česká pirátská strana (2020b). *Volební řád* (Dostupné z: https://wiki.pirati.cz/rules/vr#primarni_volby, 15. 3. 2020).

Česká strana sociálně demokratická (2019). *Stanovy ČSSD 2019* (Dostupné z: https://www.cssd.cz/data/files/registrovane-standovy-19_1.pdf, 17. 3. 2020).

Český statistický úřad (2020). *Volby.cz* (Dostupné z: www.volby.cz, 31. 3. 2020).

Dinkel, R. (1977). *Der Zusammenhang zwischen der ökonomischen und politischen Entwicklung in einer Demokratie* (Berlin: Duncker & Humblot).

Dvořáková, Petra (2019). Na kandidátkách do EP je historicky nejméně žen. Zato jsou na volitelných místech. *Deník Referendum* 29. 4. 2019 (<https://denikreferendum.cz/clanek/29495-na-kandidatkach-do-ep-je-historicky-nejmene-zen-zato-jsou-na-volitelych-mistech>, 2. 5. 2020).

Dočekalová, Pavla – Tunkrová, Lucie (2004): Evropský parlament: vývoj, funkce, struktura a politické skupiny. In: Šaradín, Pavel a kol., *Volby do Evropského parlamentu v České republice* (Olomouc: Periplum).

Duverger, Maurice (1959). *Political Parties* (New York: John Wiley and Sons).

Evropská unie (2020). *Přehled*. 23. 3. 2020 (https://europa.eu/european-union/about-eu/institutions-bodies/european-parliament_cs, 25. 3. 2020).

Fisher, Stephen L. (1974). *The Minor Parties of the Federal Republic of Germany* (Den Haag: Martinus Nyhof).

Fenno, Richard (1978). *Home Style: House Members in their Districts* (New York: Longman).

Goodhart, Charles A. E. – Bhansali, Raj J. (1970). Political Economy. *Political Studies* 18 (1), s. 43–106.

Gunther, Richard – Mughan, Anthony eds. (2000). *Democracy and the media: a comparative perspective* (Cambridge: Cambridge University Press).

Guryčová, Kristýna – Kočí, Petr (2019). Zájem o volby do Evropského parlamentu klesá. Průměr dolů dramaticky táhnou Slováci a Češi. *iROZHLAS* 4. 2. 2019 (https://www.irozhlas.cz/volby/eurovoly-2019-ucast-zajem-volicu-evropsky-parlament_1902040600_pek, 5. 5. 2020)

Herzog, Hanna (1987). Minor Parties: The Relevancy Perspective. *Comparative Politics* 19 (3), s. 317–329.

iROZHLAS (2019). Nové stanovy ČSSD ruší kvóty i ústřední výkonný výbor. Strana si je odsouhlasila na sjezdu v Hradci. *iROZHLAS* 1. 3. 2019 (https://www.irozhlas.cz/zpravy-domov/cssd-sjezd-kvoty-zeny-kandidatka-zmena-stanov_1903011641_kro, 14. 3. 2020).

Jacobson, Gary C. – Kernell, Samuel (1981). *Strategy and Choice in Congressional Elections* (New Haven: Yale University Press).

Karvonen, Lauri (2009). *The Personalisation of Politics: A Study of Parliamentary Democracies* (Colchester: ECPR Press).

Key, Valdimer O. (1984). *Southern Politics in State and Nation* (Knoxville: The University of Tennessee Press).

Klíma, Michal – Outlý, Jan (2011). *Volby do Evropského parlamentu 2009: Vybrané otázky přípravy, průběhu a výsledků voleb* (Plzeň: Aleš Čeněk).

King, Anthony (2002). *Leaders' Personalities and the Outcomes of Democratic Elections* (Oxford: Oxford University Press).

Koepke, Jason R. – Nilse, Ringe (2006). The Second-Order Election Model in an Enlarged Europe. *European Union Politics* 7 (3), s. 321–346.

Komunistická strana Čech a Moravy (2016). Stanovy Komunistické strany Čech a Moravy 15. 5. 2016 (Dostupné z: https://www.kscm.cz/sites/default/files/soubory/Stanovy/stanovy_kscm_2016.pdf, 11. 4. 2020).

Krawiecová, Nela (2019). Data: 20 let klesá zájem o tradiční strany, Evropané víc než sociální demokracii důvěřují novým hnutím. *iROZHLAS* 11. 12. 2019 (https://www.irozhlas.cz/zpravy-domov/cssd-politicke-strany-socialni-demokracie-evropa-volby_1912111225_nkr, 17. 3. 2020).

Kriesi, Hanspeter (1998). The transformation of cleavage politics: The 1997 Stein Rokkan lecture. *European Journal of Political Research* 2 (33), s. 165–185.

Kriesi, Hanspeter (2012). Personalization of national election campaigns. *Party Politics* 18 (6), s. 825–44.

Křesťanská a demokratická unie-Československá strana lidová (2018a). *Nominační řád primárních voleb KDU-ČSL* (Praha: KDU-ČSL) (Dokument se sbírky interních předpisů a dokumentů KDU-ČSL).

Křesťanská a demokratická unie-Československá strana lidová (2018b). *Volební řád primárních voleb pro volby do Evropského parlamentu 2019* (Praha: KDU-ČSL).

Kyloušek, Jakub (2007). České parlamentní volby 2006: analýza kandidátních listin. *Politologický časopis* 14 (1), s. 79–92.

Linek, Lukáš – Outlý, Jan (2005). Výběr kandidátů do Evropského parlamentu v hlavních českých politických stranách. *Politologický časopis / Czech Journal of Political Science* 12 (1), s. 3–26.

Marsh, Michael (1997). Testing Second-Order Election Model after Four European Elections. *British Journal of Political Science* 28 (4), s. 591–607.

Marsh, Michael – Hix, Simon (2007). Punishment or Protest? Understanding European Parliament Elections. *Journal of Politics* 69 (2), s. 495–510.

- Mušková, Dagmar (2020). [Ústní sdělení] 22. 3. 2020 (Hlavní kancelář SNK-ED).
- Norris, Pippa – Lovenduski, Joni (1995). *Political Recruitment: Gender, race and class in the British parliament* (Melbourne: Cambridge University Press).
- Norris, Pippa (1997a). Nomination: Second-Order Revisited: Reflections – European Elections as member state second-order elections revisited. *European Journal of Political Research* 31 (1), s. 109–124.
- Norris, Pippa (1997b). *Passages to Power: Legislative recruitment in advanced democracies*. (Cambridge: Cambridge University Press).
- Občanská demokratická strana (2015). *Stanovy Občanské demokratické strany* 30. 5. 2015 (Dostupné z: <https://www.ods.cz/o-nas/stanovy#clanek7>, 20. 3. 2020).
- Rahat, Gideon – Hazan, Reuven Y. (2001) Candidate Selection Methods: An Analytical Framework. *Party Politics* 7 (3), s. 297–322.
- Rahat, Gideon – Hazan, Reuven Y. (2010). *Democracy within Parties: Candidate Selection Methods and Their Political Consequences* (Oxford: Oxford University Press).
- Reif, Karlheinz – Schmitt, Hermann (1980). Nine Second-Order National Elections – A Conceptual Framework for the Analysis of European Elections Results. *European Journal of Political Research* 8 (1), s. 3–44.
- Redakce Pirátské strany (2019). *Jak budou Piráti volit kandidátku pro eurovolby? Pirátské listy*. 10. 1. 2019 (https://www.piratskelisty.cz/clanek-2261-jak-budou-pirati-volit-kandidatku-pro-eurovolby?fbclid=IwAR1IsN6h3EOSWK0OrGS_VQytmRleNveyKP_RfHn7JBaSWsiSv2GKQgHf65Q, 10. 3. 2020).
- Reif, Karlheinz – Schmitt, Hermann (1984). National Electoral Cycles and European Elections 1979 and 1984. *Electoral Studies* 3 (3), s. 244–255.
- Reif, Karlheinz (1997). Reflections: European Elections as member state second-order elections revisited. *European Journal of Political Research* 31 (1), s. 109–124.
- Sartori, Giovanni (1976). *Parties and Party Systems: A Framework for Analysis* (London: Cambridge University Press).

Schmitt (2005). The European Parliament Elections of June 2004: Still Second-Order? *West European Politics* 28 (3), s. 650–679.

Smlouva o Evropské unii (konsolidované znění), 26. 10. 2012

SNK Evropští demokraté (2010). *Stanovy politické strany SNK Evropští demokraté* 27. 10. 2010 (Dostupné z: http://www.snked.cz/files/stanovy_strany/stanovy_snk_ed_platne_od_27.11.2010.pdf, 15. 3. 2020).

Šaradín, Pavel (2007): Evropské volby: vznik a vývoj teorií voleb druhého řádu. In Šaradín, Pavel a kol., *Evropské volby v postkomunistických zemích* (Olomouc: Periplum).

Tománek, Tomáš (2019). Eurovolby jako výchova politických nadějí. Strany sázejí na mladé kandidáty. *Lidovky.cz* 24. 3. 2019 (https://www.lidovky.cz/domov/eurovolby-jako-ychova-politickych-nadeji-strany-sazeji-na-mlade-kandidaty.A190323_155309_in_domov_ele, 15. 5. 2020).

Trounstine, Jessica (2009). *Information, Turnout, and Incumbency in Local Elections*. (Princeton, NJ: Manuscript, Princeton University).

Tufte, Edward R. (1975). Determinants of the outcome of midterm Congressional elections. *American Political Science Review* 69 (3), s. 812–826.

Van der Eijk, Cornelis – Franklin, Mark N. – Marsh, Michael (1996). What voters teach us about Europe-wide elections: what Europe-wide elections teach us about voters. *Electoral Studies* 15 (2) 149–166.

Van Zoonen, Lisbeth (2005). *Entertaining the Citizen* (Lanham: Rowman & Littlefield Publishers).

Voželníková, Marcela (2014). Co je a co není personalizace politiky. *Global Politics*. 13. 8. 2014 (<http://www.globalpolitics.cz/clanky/co-je-a-co-neni-personalizace-politiky>, 12. 3. 2020).

Voželníková, Marcela (2017). *Personalizace politiky v České republice* [disertační práce] (Brno: Fakulta sociálních studií Masarykovy univerzity).

Zákon č. 62/2003 Sb., Zákon o volbách do Evropského parlamentu a o změně některých zákonů.

Zákon č. 424/1991 Sb., Zákon o sdružování v politických stranách a v politických hnutích.

Resumé

Zastoupení České republiky v Evropském parlamentu, zákonodárném orgánu Evropské unie, umožňuje nejen poslancům, ale zprostředkovaně i českému lidu podílet se na politice mezinárodního měřítka. I přesto můžeme pozorovat velmi laxní postoj české společnosti k volbám do této instituce. Účast na nich zřejmě není tolik významná jako rozhodování o domácí politice. Tato skutečnost může být dána charakterem evropských voleb, jež lze označit za volby tzv. druhého řádu. Druhořadost kompletně ovlivňuje výběrové procesy kandidátů na europoslance ve všech úrovních. Dalším rozhodujícím faktorem, který určuje zastoupení české společnosti v Europarlamentu je proces personalizace politiky, a tedy vliv individuálních charakteristik politika na volbu elektorátu. Cílem práce je zhodnotit, jakým způsobem jsou čeští kandidáti vybíráni na kandidátní listiny voleb do Evropského parlamentu a jaké atributy napomáhají k jejich úspěšnému zvolení vzhledem k specifické aréně, v níž se odehrávají.

Resumé

Representation in the European Parliament, the legislative body of the European Union, allows MEPs and, as a result, Czech citizens to participate in the international politics. However, Czech people have displayed a consistently indifferent attitude toward European Parliamentary elections. Voting for members of the European Parliament, a process known as Second-Order elections, is generally considered to be of a far lesser importance than domestic elections. This inferior standing influences the selection processes of candidates for MEPs on all levels. Another decisive factor that influences the representation of Czech society in the European Parliament is the process of personalizing politics. This results in an electorate that is more focused on the personalities of the candidates over their qualifications. The aim of this thesis is to determine how Czech candidates are selected for the European Parliamentary elections, taking into account what attributes help them succeed, and the specific arena in which they take place.