

ZÁPADOČESKÁ UNIVERZITA V PLZNI

FAKULTA PEDAGOGICKÁ

KATEDRA PEDAGOGIKY

**REGION HOŘOVICKO JAKO EDUKAČNÍ ZDROJ
V PREPRIMÁRNÍ PEDAGOGICE**

BAKALÁŘSKÁ PRÁCE

Tereza Procházková

Učitelství pro mateřské školy

Vedoucí práce: doc. PaedDr. Ladislav Podroužek, Ph.D.

Plzeň 2020

Prohlašuji, že jsem bakalářskou práci vypracovala samostatně
s použitím uvedené literatury a zdrojů informací.

V Plzni dne

.....

vlastnoruční podpis

Poděkování

Ráda bych touto cestou poděkovala doc. PaedDr. Ladislavu Podroužkovi, Ph.D. za odborné rady a vedení práce. Dále i všem mateřským školám, které se do mého výzkumu zapojily, a všem, kteří mě při mém studiu podporovali.

ZDE SE NACHÁZÍ ORIGINÁL ZADÁNÍ PRÁCE.

OBSAH

SEZNAM ZKRATEK	7
ÚVOD	8
1 TEORETICKÁ ČÁST.....	10
1.1 Místní region a jeho souvislost s RVP PV	10
1.1.1 Vzdělávací oblasti.....	11
1.2 Výuka o regionu a regionální princip	13
1.2.1 Vzdělávání založené na vztahu k místu.....	14
1.2.2 Place-based Education	15
1.3 Vymezení regionu	16
1.4 Regionální prvky.....	18
2 CHARAKTERISTIKA REGIONU HOŘOVICKO JAKO EDUKAČNÍHO ZDROJE	21
2.1 Základní údaje	21
2.2 Vybrané regionální prvky	22
2.2.1 Geografické prvky	22
2.2.2 Sociální prvky	23
2.2.3 Populační a ekonomické prvky	24
2.2.4 Komunikační a kulturní prvky	25
3 METODOLOGIE	27
4 PRAKTICKÁ ČÁST.....	28
4.1 Cíl výzkumu	28
4.2 Hypotézy	28
4.3 Výzkumný soubor.....	28
4.4 Dotazník	29
4.5 Výsledky dotazníku	30

4.5.1 Hypotéza 1	31
4.5.2 Hypotéza 2	36
4.5.3 Hypotéza 3	40
4.6 Vyhodnocení hypotéz	45
ZÁVĚR.....	47
RESUMÉ	49
SEZNAM POUŽITÉ LITERATURY	50
SEZNAM OBRÁZKŮ.....	53
SEZNAM TABULEK.....	54
SEZNAM GRAFŮ	55
SEZNAM PŘÍLOH	56
PŘÍLOHY	I

SEZNAM ZKRATEK

- CHKO Chráněná krajinná oblast
- PBE Place-based Education
- PP Přírodní památka
- RVP PV Rámcový vzdělávací program pro předškolní vzdělávání
- SO ORP Správní oblast obce s rozšířenou působností
- ŠVP Školní vzdělávací program
- TVP Třídní vzdělávací program

ÚVOD

Jan Amos Komenský již téměř před pěti sty let zastával a aplikoval didaktické zásady vyučování. Ty můžeme označit za nadčasové, neboť jejich využití nacházíme i dnes. Jednou z nich jsou zásada posloupnosti a názornosti. Měli bychom postupovat od obecného ke konkrétnímu, od jednoduchého ke složitějšímu, od toho, co je dítěti blízké, k tomu, co je vzdálené, a zároveň dbát na to, aby bylo učivo názorné a spojené s přímým prožitkem. Místní region jako edukační zdroj tuto myšlenku naplňuje. Seznamujeme děti s tím, co je jim blízké – jejich bydliště a přilehlé okolí. Současně lze říci, že při tomto přístupu se dá snadněji využívat právě prožitkového učení, názornosti i jiných různorodých metod a forem.

V české literatuře ale stěží narazíme na odborné knihy či publikace, které by se tomuto tématu věnovaly. Inspiraci můžeme čerpat z několika málo regionálních učebnic a odborných článků nebo ze zahraničí, kde se k tomuto tématu vztahuje pojem *Place-based Education*, volně přeloženo jako vzdělání založené na místě. Jak regionální učebnice, tak zahraniční *Place-based Education* jsou bohužel realizovány na vyšších stupních vzdělávání, než je to předškolní. Pokud ale dítě získá již v útlém věku vztah k okolnímu světu, zvláště k tomu, který je mu nejbližší, bude se to odrážet i na jeho dalších činnostech, jako je například ochrana prostředí, kulturních památek, ale i zájem o společenství, ve kterém žije.

Hlavním cílem této práce je zjistit, zda myšlenka regionu jako edukačního zdroje v předškolní pedagogice má své zastoupení i v oblasti Hořovicka, kde se pedagogové kromě nedostatku didaktického materiálu potýkají i s nedostatkem aktuálních informací o regionu.

Teoretická část se věnuje místnímu regionu a jeho ukotvení v Rámcovém vzdělávacím programu pro předškolní vzdělávání. Důležité je také ujasnit, co to vůbec region je a jak ho vhodně pro účely mateřské školy vymezit. Spolu s tím je okrajově popsáno místně zakotvené učení a jeho zahraniční podoba *Place-based Education*.

Na teoretickou část navazuje stručná charakteristika regionu Hořovicko jako edukačního zdroje. Jejím smyslem je poukázat na některé možné zdroje, ze kterých lze

čerpat, i na fakt, že i tento region je pro výuku přínosem a je možné v ní realizovat činnosti založené na regionálním principu.

Samotné praktické části předchází kapitola věnovaná metodologii práce, kde jsou popsány využití metody a formy, kterými byly zpracovány data z výzkumu. Cílem praktické části je poté analýza a popis výsledků získaných z tohoto výzkumu, jejich zhodnocení a následné vyhodnocení a potvrzení či vyvrácení stanovených hypotéz.

Tato bakalářská práce by měla poskytnout prvotní náhled na to, jaké využití má místní region jako edukační zdroj v mateřských školách v hořovickém regionu. Zároveň by mohla být i určitým zdrojem inspirace pro dotazované pedagogy, kteří zde mohou najít stručný nástin problematiky spolu s krátkou charakteristikou regionu Hořovicko jako edukačního zdroje, která zahrnuje vybrané regionální prvky.

1 TEORETICKÁ ČÁST

1.1 Místní region a jeho souvislost s RVP PV

V České republice je předškolní vzdělávání určeno pro děti zpravidla ve věku 3 až 6 let, nejdříve však od dvou let. Základním dokumentem tohoto vzdělávání je Rámcový vzdělávací program pro předškolní vzdělávání (dále jen RVP PV).

Program zasahuje do všech oblastí, upravuje podmínky vzdělávání jako je například životospráva, řízení mateřské školy nebo spoluúčast rodičů. Zároveň s tím také stanovuje povinnosti učitele, upozorňuje na specifika předškolního vzdělávání a v neposlední řadě obsahuje zásady pro tvorbu dalšího důležitého dokumentu – školního vzdělávacího programu (dále jen ŠVP). Ten si vytváří každá mateřská škola sama, obsahuje její charakteristiku, odlišnosti od jiných škol, nastiňuje její fungování, a proto je každý jedinečný. Podstatnou součástí ŠVP tvoří vzdělávací obsah, který slouží jako základ pro plánování a přípravu na úrovni tříd a jejich třídního vzdělávacího programu (dále jen TVP).

Pokud tedy chceme zapojit region jako zdroj do vzdělávání, je nutné hledat zmínky už od počátku. Ačkoli to nemusí být na první pohled patrné, region jako zdroj v předškolním vzdělávání má své opory již v mnohých částech základního dokumentu, v RVP PV. Hned zpočátku dokumentu se v kapitole 1.3 Hlavní principy RVP PV uvádí, že je program vytvořen tak, aby respektoval individuální možnosti dětí, ale také aby bylo možné využívat rozličných metod a forem ve vzdělávání a zároveň se vzdělávání dalo přizpůsobit specifikům daného místa i regionu. (RVP PV, 2018)

Dále se dočítáme o cílech předškolního vzdělávání. Ty se dělí na další čtyři kategorie, a to konkrétně rámcové cíle, klíčové kompetence, dílčí cíle a dílčí výstupy. Napříč těmito oblastmi nacházíme postupně další zmínky o regionu, popřípadě činnosti, ve kterých lze region jako zdroj uplatnit. Přes rámcové cíle, kde se klade důraz na rozvoj dítěte ve všech oblastech, tak aby dítě bylo poměrně samostatné, se dostávají na řadu klíčové kompetence. Ty vyjadřují to, co by si dítě na konci předškolního vzdělávání mělo osvojit. Jedná se o postoje, hodnoty, ale i dovednosti a vědomosti.

Zde jsou uvedeny některé z klíčových kompetencí, kde lze příkladně využít region jako edukační zdroj:

- má základní poznatky o světě lidí, o kultuře a přírodě i technice, která dítě obklopuje, o rozmanitostech a proměnách světa; orientuje se v řádu a dění v prostředí, ve kterém žije
- aktivně si všímá, co se kolem něj děje; chce porozumět věcem, jevům, které kolem sebe vidí
- zajímá se o druhé i o okolní dění
- chápe, že zájem o okolní dění, pracovitost nebo podnikavost je přínosem, naopak lhostejnost, nevšímavost a nízká aktivita mají svoje nepříznivé důsledky
- není jedno, ve kterém prostředí žije, uvědomuje si, že svým chováním se na něm podílí a že je může ovlivnit. (RVP PV, 2018)

Všechny zde uvedené kompetence neboli úroveň, na které by dítě na konci svého předškolního vzdělávání mělo být, přímo vybízí, aby pedagogové využívali potenciálu okolí mateřské školy a místního regionu k naplnění daných výstupů.

Další velmi důležitou součástí RVP PV, ve které je opět region zmíněný a lze ho využít jako zdroj, je kapitola o vzdělávacích oblastech.

1.1.1 Vzdělávací oblasti

Kapitola se dále člení na 5 jednotlivých oblastí: *Dítě a jeho tělo*, *Dítě a jeho psychika*, *Dítě a ten druhý*, *Dítě a společnost* a nakonec *Dítě a svět*. Možnosti, jak region využít, zde nabývají konkrétnější představy. Každá z oblastí má v sobě zahrnutou tzv. vzdělávací nabídku. „*Vzdělávací nabídka jako prostředek vzdělávání představuje ve svém celku soubor (souhrn) praktických i intelektových činností, popř. příležitostí, vhodných k naplňování cílů a k dosahování výstupů.*“ (RVP PV, 2018, s. 14)

Každé této oblasti se region více či méně dotýká. Následující dělení a popis jednotlivých oblastí vychází z RVP PV (2018).

Dítě a jeho tělo

Oblast zabývající se především vývojem po fyzické stránce i zdravým životním stylem. Nepřímo lze region využít po stránce osobního bezpečí, kdy se zabýváme také prevencí úrazů, ale i rozvojem jemné i hrubé motoriky i rozvojem všech smyslů. K uvedeným činnostem můžeme využít různá místní sportoviště, zázemí složek

bezpečnostního integrovaného systému při zdravotní prevenci, přírodnin z okolí k rozvoji motoriky, rozvoj smyslů zase lze podpořit pozorováním svého okolí.

Dítě a jeho psychika

Kapitola je dále rozdělena do tří podoblastí. V první z nich, Jazyk a řeč, lze regionálně ukotvit hned několik nabízených činností. Jedná se o pohádky, ale i pověsti a příběhy, které se mohou týkat blízkého okolí, vyprávění nebo zpěv lidových písní.

Ve druhé, v kapitole zaměřené na rozvoj fantazie a představivosti, nalézáme možnost využít region jako zdroj například v tanečních nebo dramatických aktivitách, stejně jako v pozorování různých objektů, nejen těch přírodních.

Poslední část *Sebepojetí, city, vůle* zmiňuje pravděpodobně nejtypičtěji regionálně zaměřenou aktivitu – výlety do okolí.

Dítě a ten druhý

Oblast zaměřená především na mezilidské vztahy. Podporovány jsou aktivity na upevnění vztahů, prosociálního chování i na poznávání společnosti. Využít lze společná nebo mezigenerační setkání v rámci místního regionu a rozvíjet tím lepší vztahy.

Dítě a společnost

Část, ve které má region poměrně velkou oporu. Mezi nabízené činnosti, kde lze tento zdroj využít, patří následující: realizace slavností, zvyků, tradic a jiné kulturní programy nebo již zmiňované příběhy a pohádky, zejména poslechem nebo sledováním. Dále také různé výlety do kulturních míst, seznamování se s řemesly a zaměstnáními, která mohou být nebo byla pro daný region typická.

Dítě a svět

Z těchto oblastí má k regionu jednoznačně nejbližší poslední část – Dítě a svět. Záměrem oblasti je předat dítěti základní poznatky a vytvořit povědomí o světě, který ho obklopuje, o tom jaký má vliv na životní prostředí a to nejen ve svém okolí, ale i v širším světě. Jedním z cílů pedagoga by mělo být seznámit dítě s jeho okolím prostředím a místem, kde žije, a založit u něj pozitivní vztah k dané oblasti.

Nacházíme zde opět pozorování blízkého okolí i přírody, rozvoj orientace v místě mateřské školy, účast na obecních akcích nebo ochrana okolního životního prostředí a ekosystémů. Cílem oblasti ale kromě blízkého okolí je i poznávání nových kultur a širšího světa.

I při poznávání cizokrajných prvků, lze využít příkladu regionu. Jančaříková (2017) uvádí jako vhodný postup porovnávání a srovnávání. Tento postup konkrétněji popisuje na příkladu vyměňování přírodnin, kdy porovnávané regionální přírodniny, tedy ty, co známe a víme, jak vypadají, s přírodninami novými. Stejný postup lze uplatnit například i při poznávání nových kultur a jejich tradic – v porovnání s místními.

1.2 Výuka o regionu a regionální princip

V případě využívání regionu jako zdroje nalzááme dva odlišné přístupy. Zásadní rozdíl mezi nimi je v tom, jak region vnímáme, jak s ním nadále pracujeme i v jakých oblastech se poté region jako zdroj objevuje. Hlavní odlišnost pak nalzááme v časovém zařazení a nerespektování návaznosti na učivo v jiných oblastech. Oba případy však využívají různých forem výuky i didaktických prostředků, které se k oblasti vztahují. (Frýzová, 2018)

„Výuka o regionu se zaměřuje na seznámení žáků s daným regionem, tedy s jeho polohou, přírodou, historií i současností. Získání znalostí o daném regionu se tak stává cílem této výuky.“ (Frýzová, 2018, s. 36)

„... výuka založená na regionálním principu plní vzdělávací cíle vztažené k různým předmětům/oborům na 1. stupni, ale využívá k tomu reálie daného regionu. Stává se tak prostředkem, nikoli samotným cílem.“ (Frýzová, 2018, s. 36)

Z uvedených citací vyplývá opět problém toho, že regionální princip i výuka o regionu jsou zaměřeny na vyšší stupně vzdělávání, než je to předškolní. I přesto by bylo možné po úpravách a přizpůsobení věku a schopnostem dětí oba tyto přístupy v mateřské škole využít.

V prvním případě se jedná o výuku o regionu. S takovým přístupem v učení se můžeme setkat v případech, kdy je do výuky zařazený tematický celek se zaměřením na poznávání a seznamování dítěte s jeho neblížším okolím. Jelikož se jedná o součást

vzdělávací oblasti *Dítě a svět*, měli bychom ho nalézt v každém třídním vzdělávacím plánu mateřské školy, většinou se jedná o obec nebo město, ve kterém se mateřská škola nachází. V předškolním vzdělávání se dbá o návaznosti i rovnováhu mezi oblastmi, které jsou při výuce využívány, proto by pak cíle celku převážně, ne výhradně, čerpaly z oblasti *Dítě a svět* a zaměřovaly by se na seznámení dětí s jejich okolím i místem bydliště.

Druhý zmíněný přístup má na 1. stupni podobu celoročního nabízení informací žákům v různých předmětech v souvislosti s právě probíraným učivem. Dochází k lepšímu provázání učiva i porozumění jeho obsahu. Výhodou je také možnost přímého a hmatatelného propojení. (Frýzová, 2018)

U předškolního vzdělávání by se jednalo o zařazování aktivit s regionálním tématem, a to nejen z oblasti *Dítě a svět*. Primárním cílem nebude seznámit děti s regionem, ale uplatnit jej v naplňování různých cílů vzdělávání. Lze využít příběhů, pověstí nebo pohádek zaměřených na okolí, zapojit regionální náměty do výtvarných činností, učit děti ochraně přírody tam, kde uvidí její vývoj. Neznamená to však, že každá aktivita nabízená dětem musí být zaměřená z regionálního hlediska. Je důležité dbát na aktuální potřeby a zájmy dětí. Východiskem může být poměr regionálních činností k obecným činnostem, které se zařazují na primární škole. Dle Levého (2012) se tento poměr stabilizoval na 30 % ku 70 %.

V zahraničí se regionální princip dá nalézt pod pojmem *Place-based Education* (dále jen PBE) nebo také *Place-based Learning*. V českém prostředí je to jeho ekvivalent *vzdělávání založené na vztahu k místu*.

1.2.1 Vzdělávání založené na vztahu k místu

Konkrétnější představu podává Jančaříková (2017) ve své knize *Činnosti k rozvíjení přírodovědné gramotnosti v předškolním vzdělávání*. Tento typ vzdělávání má zdroj učení ve svém okolí a jedná se nejenom o přírodu, ale i o společnost. Zaměřen je na lidovou slovesnost, texty spojené s regionem, regionální autory, ale i jiné významné a zajímavé osobnosti z vědecké, umělecké a místní komunity. Dle Frýzové (2018) mají regionálně ukotvené činnosti velký motivační potenciál pro žáky. Zasahují do jejich blízkého okolí a díky tomu jsou i lépe pochopitelné a zřejmé.

Výhodou použití regionu jako zdroje v edukaci dětí, může být i fakt, že mohou lépe zachovávat a respektovat specifika předškolního vzdělávání. Konkrétněji se v kapitole *Specifika předškolního vzdělávání, metody a formy práce* zmiňuje o přiměřenosti a vhodných metodách a formách, mezi něž patří mimo jiné prožitkové učení, které je založeno na přímém zážitku, podporuje zvědavost dětí i jejich potřebu objevovat. (RVP PV, 2018)

Právě prosazování prožitkového učení a zprostředkování přímých zážitků může být při uplatňování regionu jednodušší. Zdroje učení se nacházejí v blízkém okolí mateřské školy a jsou tudíž bez větší námahy dostupnější a lépe zapojitelné do procesu vzdělávání. Nemusíme zůstat pouze u slovních metod a frontální výuky v prostorách mateřské školy, ale nabídneme dětem přímý zážitek i možnost využít všechny smysly a navštěvovat různé regionální zvláštnosti v našem okolí.

V současné době v českém prostředí nenalzáme žádnou příručku nebo odbornou literaturu jak s regionem v mateřské škole pracovat. Inspirací předškolním pedagogům mohou být již vypracované regionální učebnice nebo metodika tvorby regionální učebnice, avšak koncipované pro vyšší stupně vzdělávání. Nutná je tedy transformace učiva do podoby předškolního vzdělávání.

1.2.2 Place-based Education

Zahraničním ekvivalentem vzdělávání na vztahu k místu je již zmiňovaný *Place-based Education*.

„Place-based Education (PBE) je přístup k učení, který využívá geografie, aby vytvořil autentické, smysluplné a poutavé učení pro studenty.“¹ (překlad vlastní, Getting Smart Staff, 2017, s. 2)

V některých školách v zahraničí můžeme nalézt projekty, které regionální princip uplatňují na poměrně vysoké úrovni. Příkladem může být škola Young Achievers Science and Mathematics Pilot School v Bostonu. S pomocí Antioch New England University snaží zaměřit svůj program na okolí školy. PBE se tak stává hlavní charakteristikou jejich

¹ originál textu: *„Place-based Education(PBE) is an approach to learning that takes advantage of geography to create authentic, meaningful and engaging personalized learning for students.“*

nabídky. Všechny věkové skupiny studentů se účastní různých projektů. Jako příklad uvádí projekt žáků z druhé třídy. Zkoumali mezi obyvateli čínské čtvrti v Bostonu, jaký má vliv znečištění vzduchu na míru výskytu astma. Nakonec výsledky projektu sami publikovali prostřednictvím místní rádiové stanice. (Smith, 2013)

Je však otázkou, zda by takovýto projekt byl možný přizpůsobit možnostem předškolního vzdělávání. Beze sporu se ale jedná o inspiraci, že i v poměrně útlém věku lze realizovat i složitější regionální aktivity a vzbudit zájem dětí o jejich okolí.

V zahraničním prostředí lze nalézt i přiměřenější přístup, který v předškolním vzdělávání PBE využívá. Příkladem jsou mateřské školy v oblasti Seattlu. Během celé čtyřhodinové výuky, kdy děti pobývají venku, je program zaměřen na hru a zkoumání. Personál se pak snaží doplnit program učebními osnovami, tak aby podpořil jejich zvědavost. (Getting Smart Staff, 2017)

Jejich přístup se tedy velmi podobá principu lesních škol, který může sloužit bezesporu jako inspirace k poznávání a budování vztahu k prostředí, které dítě bezprostředně obklopuje.

1.3 Vymezení regionu

Pokud bychom chtěli využít region jako edukační zdroj, je nejprve nutné si ujasnit, co to vlastně region je a kde leží jeho hranice. Samotné slovo region pochází z latinského *regio*, což lze přeložit jako kraj, hranice, země nebo končina. (Latinský slovník, 2000, s. 434)

V geografickém slovníku nalézáme k regionu následující definici:

„část zemského povrchu, která se určitým způsobem odlišuje svým fyzickogeogr. nebo sociálněgeogr. charakterem od ostatního území. ... Velký význam hrají také vazby a vztahy, které bývají mnohem silnější uvnitř r. než mezi r. a jeho okolím.“ (Matějček, 2007, s. 95)

V Akademickém slovníku cizích slov je pro srovnání region definovaný následovně: *„vymezená oblast, kraj, území: r. Šumava“* (Nový akademický slovník cizích slov, 2005, s. 688)

Vymezit samotnou oblast, která by byla vhodná pro výuku, není nijak jednoduchý proces. Zouharová (2016) vymezuje region školy jako území, které představuje hodnotnou výuku a zároveň je přínosný a zajímavý jak pro pedagogy, tak i pro žáky.

To, co může být hodnotnou výukou a má přínos pro jednu školu, nemusí nutně být zajímavé i pro školy v okolí. Jednotlivé školy proto budou mít svůj region vymezený každá po svém. Při určování hranice regionu a jeho velikosti se můžeme řídit následujícími myšlenkami:

- **osobní dostupnost:** hranice regionu sahají až tam, kam jsme schopni se dostat „po svých“, popřípadě zohlednit spádovost školy a využít i dostupnost hromadnou dopravou;
- **citová složka:** velikost regionu je dána citovým prožitkem – je to místo spjaté s naším životem (narození, místo bydliště, rodina, vzpomínky aj.);
- **vizuální složka:** region představuje prostor, kam až dohlédneme z některého z vyvýšených bodů (př. kopec), žák v něm může vidět místa, která jsou mu blízká (můj dům, les, rybník na koupání), pedagog by měl vnímat i místa didakticky zajímavá;
- **konzistentní jev:** jedná se o oblast, kde můžeme daný jev (př. společná historie) sledovat, i když mohou být místa vzdálenější, naopak místa blízká nemusí mít mezi sebou žádnou významnou spojitost. (Zouharová a kol., 2016)

Z hlediska osobní dostupnosti uvádí Frýzová (2018) tři typy regionu. Zde hraje roli především velikosti obce, ve které se škola nachází. Nelze jednoznačně určit, která velikost je ideální. Každá s sebou přináší jisté výhody i negativa.

Jako první jsou **malá obce a města** spolu se spádovými oblastmi. Jedná se o menší prostor s obyvateli do 10 000. Mezi výhody tohoto typu regionu patří jeho podobnost na celém území, i to, že se některé prvky regionu vyskytují v dané oblasti jen jednou. Nevýhodou může být menší prostor, na kterém nemusíme nalézt některá specifická místa (chráněné krajinné oblasti aj.). Potýkat se můžeme i s nedostatkem informací o dané lokalitě.

Středně velké obce (kolem 50 000 obyvatel) jsou považovány za hůře stanovitelné regiony. Nachází se zde více spádových oblastí, obec je ale povětšinou vnímána jako celek. Vymezený region se tak pohybuje mezi konkrétní částí a celou oblastí obce. Je také pravděpodobné, že narazíme na některé prvky, které se mohou vyskytovat vícekrát. Výhody ale nacházíme ve větší dostupnosti informací.

U **velkých obcí** jako region vymezujeme pouze městskou část nebo jen místní část, ve které se škola nachází. Pojmout celou obec jako region by znamenalo velký nával informací. Výhody tohoto území jsou opět větší dostupnost informací, v některých případech i již dostupné regionální materiály.

V případě zkoumaného regionu Hořovicko bychom hovořili o malých obcích a městech s obyvateli do 10 000 obyvatel. Z hlediska osobní dostupnosti by se vymezené regiony vhodné pro výuku patrně pohybovaly na území dané obce, kde se mateřská škola nachází, spolu s jejími spádovými oblastmi. Důležité je ale myslet především na citovou složku, která pro děti předškolního věku bude velmi důležitá. Pokud není z nějaké ze spádových oblastí ve třídě přítomno dítě, bylo by vhodné se zamyslet nad zařazením této oblasti do vybraného regionu. Podstatná pro předškolní děti bude také vizuální složka z hlediska již zmiňované názornosti a přímého zážitku.

Pojmout tedy celý region Hořovicko jako vymezený region pro výuku by bylo na poměry mateřské školy poměrně obsáhlé a náročné.

1.4 Regionální prvky

Po vhodném vymezení regionu následuje další část. Schopností pedagoga by mělo být správně vybrat a využít dané reálie, také nazývané jako regionální prvky, vztahující se ke konkrétním tématům a výukovým cílům. (Frýzová, 2018)

„Pod pojmem „regionální prvky“ rozumíme všechny hmotné i nehmotné, přírodní, kulturní, politické, ekonomické, a historické komponenty daného regionu“ (Semain, 2016, s. 5)

Dá se říci, že regionální prvky představují a určitým způsobem utvářejí daný region, jeho charakter a ráz. Těmito prvky se pak od sebe jednotlivé regiony odlišují.

Dělení regionálních prvků nabízí Bláha (1968). Ten vidí odlišnost regionů v několika druzích regionalismu. Ty doplňuje o konkrétní příklady regionálních prvků, které do daného regionalismu spadají:

- **geografický:** geografické útvary a reliéf, jiná přírodní bohatství a krásy mezi regiony (lze sem zařadit vodstvo, přírodní útvary, výskyt druhů rostlinstva a živočišstva, chráněné lokality);
- **sociální:** sociální zvláštnosti dané oblasti, je rozdíl mezi hornickým Ostravskem a agrárním Hanáckem, charakteristické stavby a objekty;
- **populační:** hustota osídlení, vylidňování oblastí nebo naopak jejich přeplněnost, plány obcí a měst;
- **ekonomický:** každá oblast má své ekonomické problémy;
- **komunikační a kulturní:** kulturní otázky, vlastní písně, kroje, architektonické památky, zvyky i obyčeje.

Fabiánková (1995) nabízí jednodušší dělení prvků do tří skupin a to na prvky týkající se **historie, současnosti a budoucnosti obce**.

Z hlediska mateřské školy se budeme pravděpodobněji orientovat a zaměřovat na prvky z historie a současnosti, v dělení podle Bláhy pak spíše na prvky geografické, komunikační a kulturní, méně na populační a sociální, nejméně pravděpodobně pak na ekonomické prvky.

Při výběru regionálních prvků pro výuku budou velkou roli hrát znalosti o místním regionu. Pedagog musí prokázat, že se ve svém okolí bezpečně orientuje a zná jeho potenciál. Výhodou je, pokud se v regionu pohybuje významnou část svého života. Se spoustou charakteristických prvků se setkává po delší čas, místní zvyky a tradice zná lépe, region pro něj může představovat i citové pouto. Pokud ovšem pedagog okolí mateřské školy nezná, znamená to pro něj doplnění informací. To je bohužel provázeno určitými negativy.

Podroužek (2009) upozorňuje na absenci didaktické příručky, která by nabízela kompletní popis regionu. Informace tak pedagogové musí získávat z odborné literatury, ze

sborníků, popřípadě cestopisů. Bohužel je tento způsob získávání poznatků a jejich následná úprava do didakticky vhodné úrovně dětí z hlediska času velmi náročná.

I v případě regionu Hořovicko jsou pedagogové odkázáni na různorodé zdroje informací. Jednu výhodu ale zdejší pedagogové mají. Velmi podrobný popis regionu můžeme nalézt v souborném dílu Monografie Hořovicka a Berounska, které čítá sedm částí. Přes faunu a flóru se J. Jůna s kolektivem autorů věnuje i průmyslu, místním pověstem nebo archeologii. Kvůli neaktuálnosti díla, které bylo vydáno na přelomu 30. a 40. let minulého století, se ale dají použít pouze některé části monografie jako je například historie regionu, popřípadě kapitoly zmiňující lidové tradice, zvyky nebo písně, které ovšem poskytují velmi dobrý základ. Nevýhodou je ovšem velká obsáhlost díla, sloužit ale může jako východisko a inspirace pro informace, které by bylo vhodné ještě aktualizovat. Nezřídka je tedy nutné údaje vyhledávat i z internetových zdrojů. Některé z nich jsou použity i v následující charakteristice regionu.

2 CHARAKTERISTIKA REGIONU HOŘOVICKO JAKO EDUKAČNÍHO ZDROJE

2.1 Základní údaje

Region Hořovicko se nachází na západě kraje Středočeského a sousedí i s krajem Plzeňským. Ke dni 31. 12. 2017 region čítá 37 obcí. Rozloha obvodu je 28 797 hektarů, což ho činí 7. nejmenším obvodem ve Středočeském kraji. (Český statistický úřad, 2018)

Jak je patrné z obecně-geografické mapy Správního obvodu obce s rozšířenou působností (dále jen SO ORP) Hořovicko, region protíná dálnice D5 mezi Prahou a Plzní, prochází zde i několik železničních cest (trasa Praha – Plzeň, trasa Protivín – Zdice a trasa Lochovice – Zadní Třebáň). Tímto se stává celá oblast velmi dobře dostupnou.

Obrázek 1 Geografická mapa SO ORP Hořovice k 1. 1. 2016

SO ORP Hořovice

obecně-geografická mapa
územní struktura k 1. 1. 2016

počet obyvatel obce

- do 499
- 500–999
- 1 000–1 999
- 2 000–4 999
- 5 000–9 999

+ významný výškový bod

✈ letiště

🚂 železniční stanice

— železniční trať

druh silnice

— dálnice

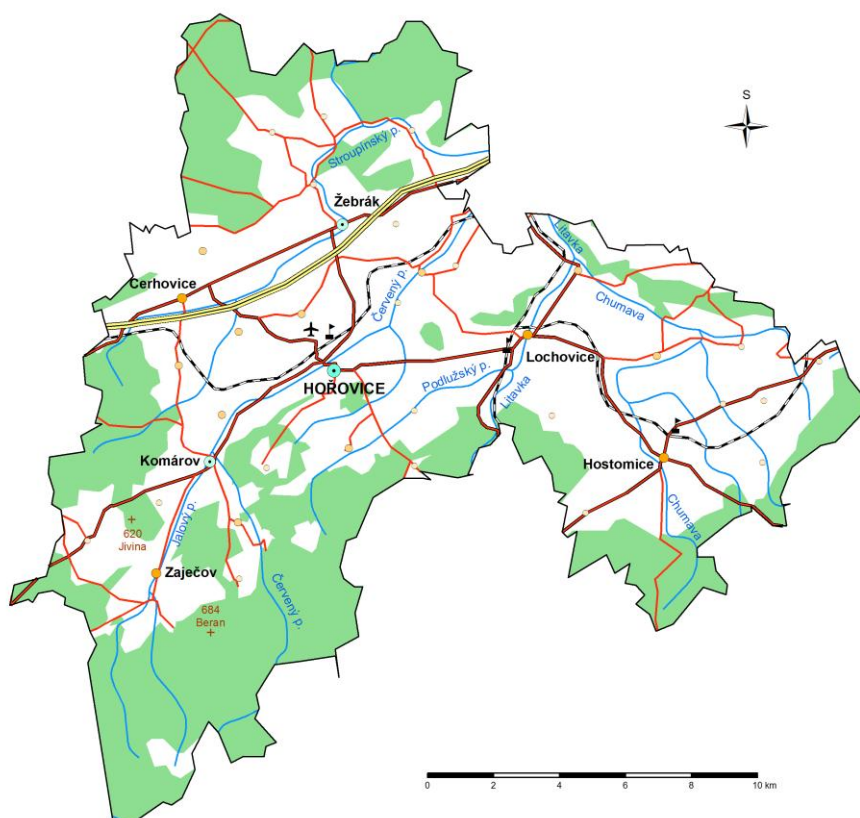
— silnice I. třídy

— silnice II. třídy

— silnice III. třídy

— významný vodní tok

■ lesy



©ArcČR, ARCDATA PRAHA, ZÚ, ČSÚ, 2016

Zdroj: ARCČR, ARCDATA PRAHA, ZÚ a ČSÚ, 2016

2.2 Vybrané regionální prvky

V této části kapitoly jsou popsány regionální prvky, které jsou pro místní region specifické. Není zde proto na místě popisovat dopodrobna celý region a jeho složky, ale poukázat na odlišnosti, které region činí jedinečným. I přesto každá mateřská škola může mít své regionální prvky mírně odlišné. Roli bude hrát nejen její umístění v regionu, ale i historie obce.

Pro lepší přehlednost je využito dělení druhů regionalismu dle Bláhy (1968), které byly již zmíněny v předchozí kapitole.

2.2.1 Geografické prvky

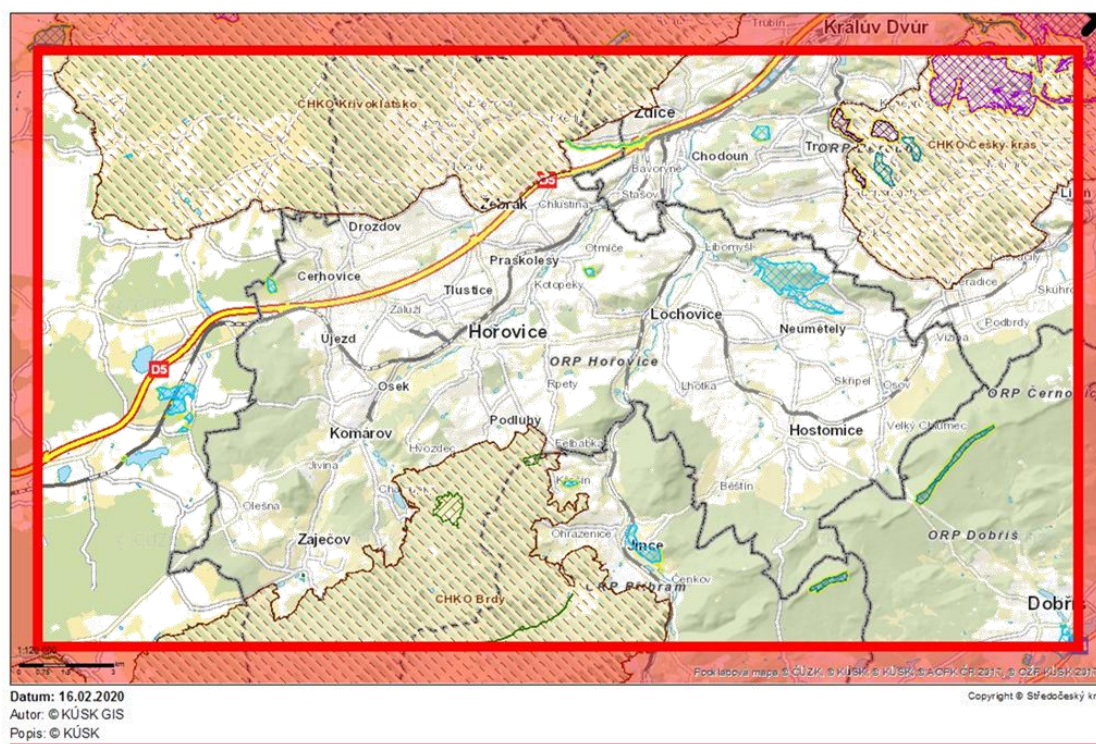
Z hlediska využitelnosti v mateřských školách je tato část regionu nejvíce perspektivní. Do těchto prvků můžeme zařadit veškeré přírodní bohatství daného regionu. Jedná jak o faunu a flóru, tak i například o chráněné oblasti i vodstvo.

Fauna a flóra

K zobrazení některých geografických prvků regionu je vhodné využít Mapový portál Středočeského kraje. Portál umožňuje zobrazit nejen chráněné krajinné oblasti (dále jen CHKO), ale i přírodní památky, přírodní parky, památné stromy a mnoho jiného. Ke konkrétním prvkům je však nutné dohledat informace z jiných zdrojů.

Z následující mapy je názorně vidět, že do regionu zasahují dvě chráněné krajinné oblasti (dále jen CHKO) a to konkrétně ze severu CHKO Křivoklátsko a z jihu poměrně nedávno vzniklé CHKO Brdy. Ze severovýchodní strany sousedí s regionem navíc ještě CHKO Český kras. Z přírodních památek (dále jen PP) lze zmínit PP Studánky u Cerhovic – výskyt upolínu evropského nebo prstnatce májového, PP Otmíčská hora – významná pro výskyt koniklece lučního. (Středočeský kraj: životní prostředí, 2007) Z fauny pak PP Stroupínský potok s výskytem raka říčního, raka kamenáče a střevle potoční. (Šimková, 2017)

Obrázek 2 Zvláště chráněná území v regionu Hořovicko



Zdroj: KÚSK GIS, 2017

Vodstvo

V severní části regionu se nachází již zmíněný Stroupínský potok. Na jihozápadě od něj pramení Jalový potok, který se o pár kilometrů po proudu vlévá do Červeného potoka. Na jihovýchodě regionu pramení potok Chlumava a Podlužský potok. Všechny tyto potoky vtékají do Litavky, která je jedním z přítoků řeky Berounky.

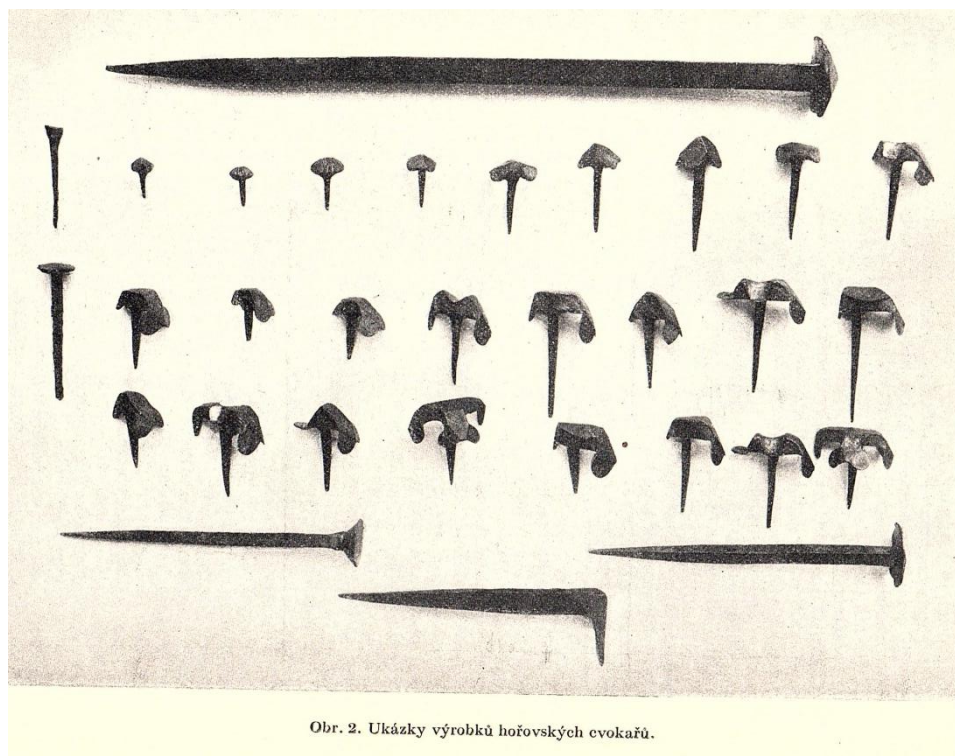
Mezi významnější a větší vodní plochy tohoto regionu, kromě obecních rybníků a menších nádrží, patří pouze Zásalská přehrada. Vybudovaná byla na konci 50. let 20. století za účelem zásobování podniků vodou i jako ochrana před povodněmi při tání sněhu v Brdech. V současné době slouží přehrada i k rekreačním účelům a zároveň jako rezervoár vody pro záchranný hasičský sbor.

2.2.2 Sociální prvky

V této oblasti se zabývá Bláha (1968) sociálními zvláštnostmi. Díky nerostnému bohatství v Podbrdsku vznikaly v regionu Hořovicko průmyslové závody. K nejstarším železárnám patří ty, co se nacházejí v Komárově. Významným řemeslem v oblasti Hořovicka se poté díky železárnám stalo cvočkářství. Jako cvočky se označovaly větší i

menší hřebíky. „Cvočkářství vtisklo Hořovicku zvláštní ráz, kterým se lišilo od všech jiných krajů v Čechách.“ (Jůna a kolektiv, 1930, s. 13)

Obrázek 3 Hořovické cvočky



Obr. 2. Ukázky výrobků hořovských cvokařů.

Zdroj: Jůna a kol., 1930, s. 11

V současné době přetrvává průmysl v oblasti Komárova a kolem města Žebrák, kde se nachází průmyslová zóna. Obecně je krajina spíše zemědělská. Zemědělská půda převažuje nad lesními pozemky a jedná se o obilnářskou oblast. (Český statistický úřad, nedatováno; Středočeský kraj: životní prostředí, 2007)

2.2.3 Populační a ekonomické prvky

Jedná se o prvky, které v mateřské škole pravděpodobně dosáhnou nejmenšího využití. Uplatnění mohou najít mapy či plány měst upravené do podoby vhodné pro předškolní věk. Pro pedagogy může být užitečná například statistika přistěhovalých, kdy větší počet přistěhovalých zvyšuje šanci, že se setkají s dětmi, které své okolí neznají nebo k němu nebudou mít takový vztah a bude potřeba jim ho přiblížit. Ekonomické prvky jim mohou pro změnu naznačit, která povolání v regionu jsou častější.

Ke dni 31. 12. 2018 čítal region Hořovicko celkem 29 883 obyvatel. Hustota osídlení činila 103,8 obyvatel/km². Celkový přírůstek za rok 2018 dosáhl 236 obyvatel. Obecně se přírůstek pohybuje v kladných číslech a hustota zalidnění regionu stále zvyšuje. (Český statistický úřad, nedatováno)

Z hlediska ekonomiky jsou nejvíce zastoupeny tyto obory (sestupně): obchod, ubytování a stravování; průmysl; stavebnictví; zemědělství, lesnictví, rybářství. (Český statistický úřad, nedatováno)

2.2.4 Komunikační a kulturní prvky

Tyto prvky budou vedle prvků geografických hojně využívány. Do této kategorie lze zařadit mnoho oblastí, nejen tradice a zvyky, ale i architektonické památky, kultura společně s historií a mnoho jiného.

Velmi užitečným zdrojem pro kulturní prvky může být kapitola *Národopis* v knize Monografie Hořovice a Berounska 1. díl od Jindřicha Jůny. Řeší zde nejen kroje, způsob mluvení, ale i pověry a zvyky. Ze zmíněných tradic se dnes dodržují v několika vesnicích máje. Najdeme zde i dobové koledy (na sv. Štěpána, Smrtná neděle aj.), písně nebo básně spojené právě například se zmiňovanými májemi nebo obžínkami. V oblasti historie by bylo vhodnější hledat konkrétní zdroje z hlediska jednotlivých obcí.

Obrázek 4 Ukázka velikonoční koledy na Podbrdsku

Hody, hody, doprovody,
dejte červené vejce;
když nedáte červené,
dejte pěkně bílé,
slepička vám snese
do rána jiné.
Krákoře po dvoře
na zeleném proutku,
než se proutek otočí,
korbel piva natočí.
Jen vy, páni, pijte,
jen se neopijte.
a mně také připijte!
Pán mele mouku
v bílém klobouku,
paní mele krupice
v chocholaté čepici.
Co namele, to prodá,
co ukradne, to schová.

Památky

Mezi nejznámější památky regionu bezesporu budou patřit hrady Žebrák a Točnick spolu se zámek v Hořovicích. Celý region ale skýtá více kulturních památek, které nemusí být na první pohled zcela patrné.

Všechny nalezneme v památkovém katalogu Národního památkového ústavu. Katalog nabízí snadné vyhledávání buď dle názvu obce, nebo po celých okresech. V případě některých památek jsou k dispozici i popisy objektů i popis památkové hodnoty.

Mezi další významné památky tak lze zařadit i následující: větrný mlýn ve Bzové, měšťanský dům Konráda z Vechty v Žebráku, kaplička v Hostomicích i v Nesvačilech, velké množství kostelů (Praskolesy, Hořovice, Lochovice, Hostomice aj.), ale třeba i krajinná památková zóna kolem Osova nebo archeologické stopy v okolí Lochovic nebo Skřípele. (Národní památkový ústav, 2015)

3 METODOLOGIE

Důvodem výběru tohoto tématu pro mou práci bylo především zajímavé pojetí a neprobádanost v oblasti předškolní pedagogiky. Studium odborné literatury, článků i pedagogických dokumentů vedlo k sepsání teoretické části, na základě kterých byly i stanoveny hypotézy a výzkumné problémy praktické části. Veškerá použitá literatura je uvedena v seznamu na konci práce.

Praktická část je vytvořena na základě analýzy dat získaných z kvantitativního výzkumu. K jeho provedení a získání dat je využita jedna z empirických metod – dotazníku. Výzkum je časově rozvržen od ledna do února 2020, veden je ve dvou vlnách prostřednictvím elektronické komunikace i osobní návštěvy a je zcela dobrovolný a anonymní. V dotazníku se zjišťují pomocí otázek formulovaných na základě studia uvedené literatury postoje, názory, ale i znalosti respondentů. Nabízené odpovědi vycházejí především z RVP PV, zároveň je vzhledem k již zmíněné neprobádanosti regionu v předškolním vzdělávání ponechán i prostor pro vyjádření pedagogů.

Pro analýzu získaných dat je využito funkcí programu Microsoft Excel 2007. Převážně se jedná o zjišťování četnosti a relativní četnosti uváděné v procentech, která udává, jak velká část připadá na celkový počet hodnot. (Chráska, 2016)

U otázky č. 8 se vyskytuje funkce aritmetického průměru se zaokrouhlením na jedno desetinné místo společně s funkcí modus. Jedná se o hodnotu, která se nejčastěji v souboru vyskytuje. (Chráska, 2016)

Výsledná data jsou znázorněna pomocí tabulek a grafů, které jsou následně podrobně popsány a okomentovány.

V závěru této práce se nachází vyhodnocení hypotéz – jejich potvrzení či vyvrácení na základě výsledků výzkumu, celkové shrnutí práce a zhodnocení naplnění stanovených cílů.

4 PRAKTICKÁ ČÁST

4.1 Cíl výzkumu

Cílem výzkumu je zmapovat současné využívání regionu jako edukačního zdroje v preprimární pedagogice v regionu Hořovicko. Pro praktickou část bakalářské práce byl vymezen následující výzkumný problém:

Jaké využití má místní region při plánování v mateřské škole?

Výzkumný problém je dále rozdělen do následujících tří výzkumných otázek:

Výzkumné otázky:

1. Jak se využívá region při plánování v mateřské škole?
2. Jaké zastoupení mají regionálně zaměřené zdroje motivace?
3. Jaké aktivity inspirované regionem nabízejí pedagogové dětem v mateřských školách?

4.2 Hypotézy

Na základě výzkumných otázek byly stanoveny tyto hypotézy:

Hypotéza 1: Region jako edukační zdroj je častěji používán při krátkodobých aktivitách než při dlouhodobém plánování.

Hypotéza 2: Regionálně zaměřená motivace se vyskytuje méně často než motivace známými a populárními motivy.

Hypotéza 3: Mezi aktivitami inspirovanými regionem převažují ty z environmentální oblasti (Dítě a svět) nad aktivitami z oblasti psychologické (Dítě a jeho psychika) a socio-kulturní (Dítě a společnost).

K formulaci cílu a hypotéz bylo využito poznatků z odborné literatury od M. Chrásky *Metody pedagogického výzkumu*.

4.3 Výzkumný soubor

V této práci jsem jako region, ve kterém byl prováděn výzkum, využila vymezení SO ORP Hořovice. Vzorek budou reprezentovat pedagogové mateřských škol v regionu

Hořovicko. Do tohoto obvodu spadají následující města a vesnice (k 1. 1. 2016 celkem 37), pouze ve zvýrazněných se nachází mateřská škola:

- Běštín, **Březová**, Bzová, **Cerhovice**, **Drozdov**, Felbabka, **Hořovice**, **Hostomice**, Hředle, Hvozdec, Chaloupky, Chlustina, Jivina, **Komárov**, Kotopeky, Lážovice, Lhotka, Libomyšl, **Lochovice**, Malá Víska, **Neumětely**, **Olešná**, Osek, Osov, Otmíče, **Podluhy**, **Praskolesy**, Rpety, Skřípel, **Tlustice**, Točnick, **Újezd**, Velký Chlumeč, Vižina, **Zaječov**, **Záluží**, **Žebrák**. (Český statistický úřad, 2017)

Celkem se do výzkumu zapojilo 7 ze 16ti mateřských škol, počet navrácených dotazníků činil 31.

4.4 Dotazník

Chráska (2016) považuje metodu dotazníku v pedagogickém výzkumu za velmi využívanou a popisuje ji jako systém předem důkladně zpracovaných otázek, na které dává písemně respondent odpovědi.

V dotazníku se nachází celkem 14 otázek, které zjišťují odpovědi na dané hypotézy. Rozložení otázek dle formy požadované odpovědi (Chráska, 2016) je následující:

- 12 uzavřených otázek, z toho celkem 6 položek polouzavřené
- 2 otázky otevřené.

První otázka zajišťuje filtraci dotazníků, primárně je výzkum zaměřen na pedagogy mateřských škol. Ostatních 13 otázek zjišťují odpovědi na dané hypotézy výzkumu.

V případě uzavřených položek se jedná o výběr odpovědi z nabízených možností, u několika otázek je možnost i více odpovědí, popřípadě dopsání odpovědi vlastní. Otázka číslo 8 vyžaduje seřazení odpovědí dle četnosti využití od 1, která znamená nejmenší využití, po 8, kdy je činnost dle pedagogů využívá nejvíce. U otevřených odpovědí se bude zjišťovat nejčastější odpověď.

K sestavení odpovědí dotazníku byl použit Rámcový vzdělávací program pro předškolní vzdělávání, sborník *O regionalismu* od F. Povolného a poznatky z použité odborné literatury. Sběr dat probíhal ve dvou vlnách. První část byla prováděna formou

elektronické komunikace, v případě druhé vlny byl dotazník do několika mateřských škol doručen i osobně kvůli zvýšení počtu odpovědí.

4.5 Výsledky dotazníku

Výsledky jsou znázorněny pomocí tabulek a grafů a rozděleny pro lepší orientaci podle příslušnosti k dané hypotéze. Pouze první otázka nepatří do žádné z hypotéz, jedná se o filtrační položku.

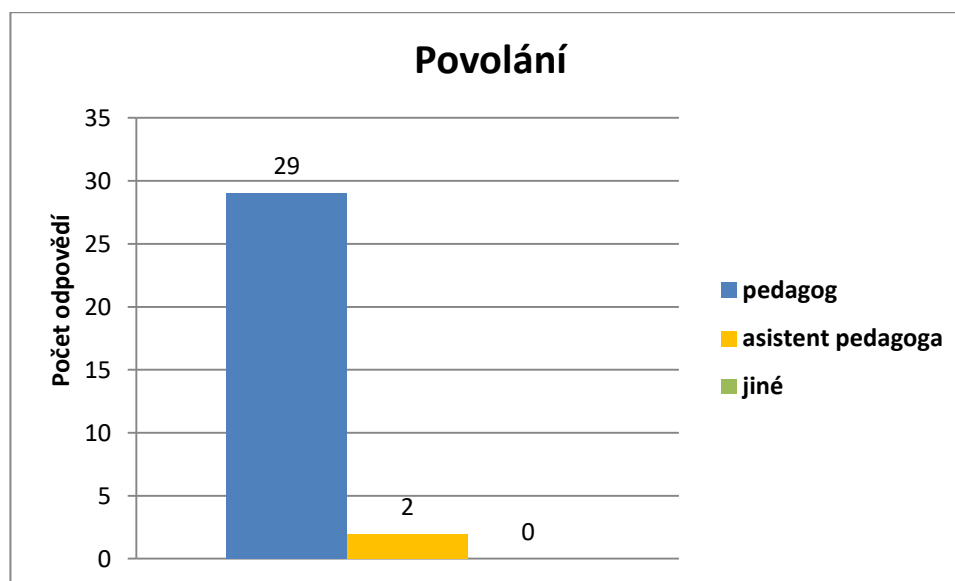
Vyhodnocení otázky č. 1 – Jaká je vaše pracovní pozice?

Tabulka 1 Povolání

Povolání	Absolutní četnost	Relativní četnost
pedagog	29	93,55 %
asistent pedagoga	2	6,45 %
jiné	0	0,00 %
	31	100 %

Zdroj: vlastní

Graf 1 Povolání



Zdroj: vlastní

Primárně byl výzkum zaměřen na pedagogy regionu Hořovicko. Z důvodu malé návratnosti dotazníků byly do výzkumu zahrnuty i dva dotazníky od asistentů pedagogů. Dalším důvodem byla i vlastní zkušenost z mateřské školy v regionu Hořovicko, kdy je asistent pedagoga aktivní ve vytváření a plánování vzdělávání.

4.5.1 Hypotéza 1

Region jako edukační zdroj je častěji používán při krátkodobých aktivitách než při dlouhodobém plánování.

K této hypotéze se vztahují otázky číslo 2, 3, 9, 10 a 11. Otázky 2 a 3 se týkají základních dokumentů v mateřských školách. Zbylé otázky z této hypotézy se týkají četnosti využití regionu jako zdroje. Řeší se četnost zařazování regionálně zaměřených aktivit do vzdělávání.

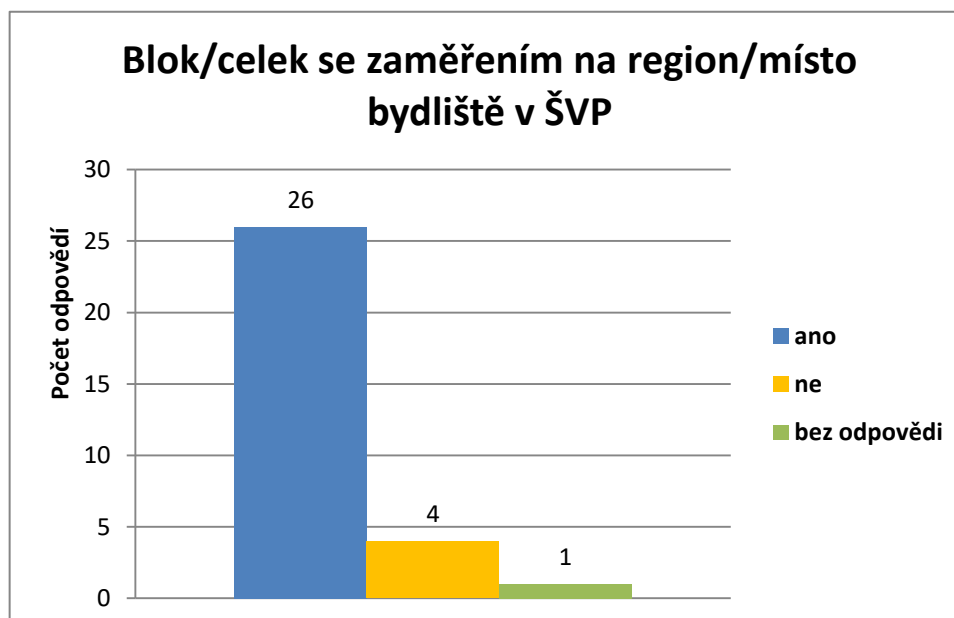
Výsledky otázky č. 2 – Máte ve školním vzdělávacím programu zahrnutý i blok/celek zaměřený na místní region/místo bydliště?

Tabulka 2 Blok/celek se zaměřením na region/místo bydliště v ŠVP

Blok/celek se zaměřením na region/místo bydliště v ŠVP	Absolutní četnost	Relativní četnost
ano	26	83,87 %
ne	4	12,90 %
bez odpovědi	1	3,23 %
	31	100 %

Zdroj: vlastní

Graf 2 Blok/celek se zaměřením na region/místo bydliště v ŠVP



Zdroj: vlastní

Cílem této otázky je zjistit, zda potenciál regionu je zohledněn již ve školním vzdělávacím programu. Z celkového počtu většina respondentů odpověděla, že blok nebo

celek zaměřený na region je v jejich školním vzdělávacím programu zahrnut. Pouhých 13% odpovědí popírá přítomnost takového celku. Pouze jeden dotazník byl bez odpovědi. V některých případech se ale odpovědi v rámci jedné mateřské školy různily, nejen z hlediska přítomnosti takového celku, ale různé odpovědi byly uvedeny i v názvech těchto celků. Celkově lze však tvrdit, že regionální zaměření se objevuje již ve školním vzdělávacím programu. Mezi uvedenými názvy celků se vyskytují tyto: *Kde bydlím, Můj domov a svět, Poznávám místo, kde bydlím, Poznávám své město, Já a mé okolí, Se Šemíkem po okolí.*

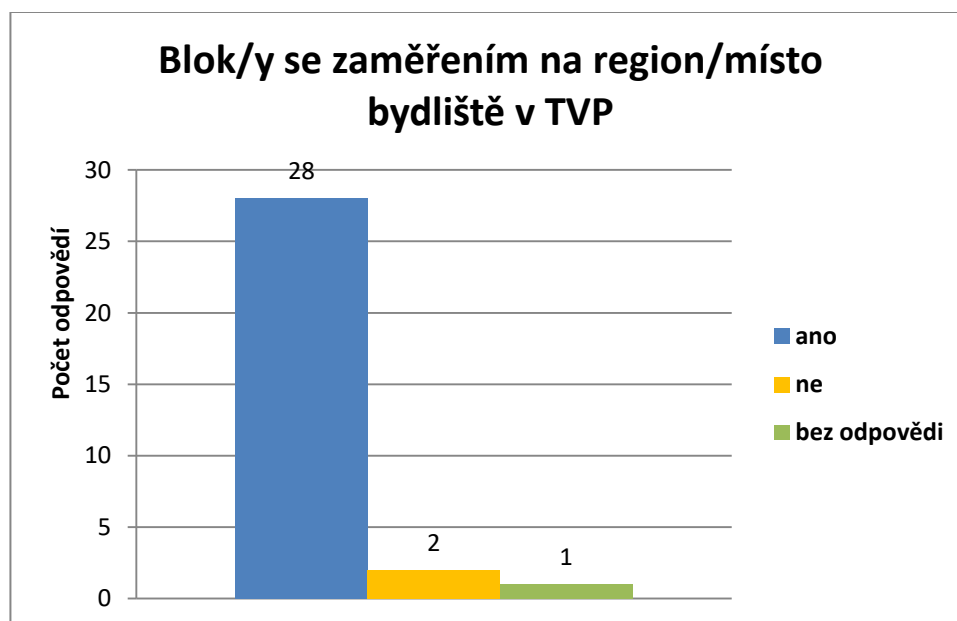
Výsledky otázky č. 3 – Máte do třídního vzdělávacího programu zařazený i blok/y věnující se místnímu regionu/místu bydliště?

Tabulka 3 Blok/y se zaměřením na region/místo bydliště v TVP

Blok/y se zaměřením na region/místo bydliště v TVP	Absolutní četnost	Relativní četnost
ano	28	90,32 %
ne	2	6,45 %
bez odpovědi	1	3,23 %
	31	100 %

Zdroj: vlastní

Graf 3 Blok/y se zaměřením na region/místo bydliště v TVP



Zdroj: vlastní

Výsledky otázky číslo 3 jsou velmi podobné výsledkům předchozí otázky. 90 % pedagogů má ve svých třídních vzdělávacích programech zahrnutý i celek na poznávání okolí, popřípadě místa bydliště, pouhých 6 % odpovědělo negativně na přítomnost tematického celku v TVP, jeden respondent odpověď nevyplnil. V dotaznících byly uvedeny následující názvy využívaných tematických celků: *Jak se žilo na zámku, Poznáváme své město, Místo, kde bydlím, Můj domov, Se Šemíkem po okolí.*

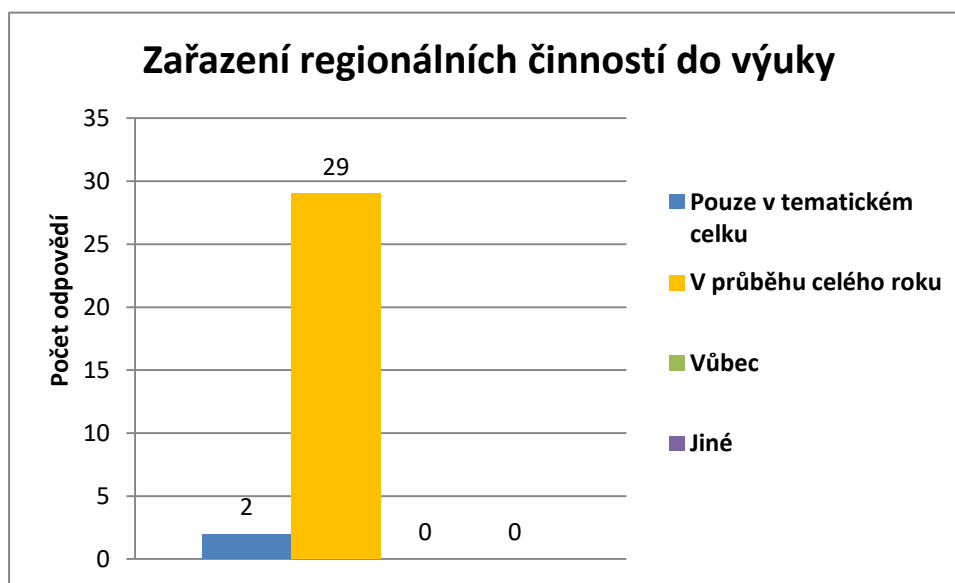
Vyhodnocení otázky č. 9 – Jak často zařazujete regionální činnosti do výuky?

Tabulka 4 Zařazení regionálních činností do výuky

Zařazení regionálních činností do výuky	Absolutní četnost	Relativní četnost
Pouze v tematickém celku	2	6,45 %
V průběhu celého roku	29	93,55 %
Vůbec	0	0,00 %
Jiné	0	0,00 %
	31	100 %

Zdroj: vlastní

Graf 4 Zařazení regionálních činností do výuky



Zdroj: vlastní

Zhodnocení otázky ohledně četnosti zařazení regionálně zaměřených činností je poměrně jasné. 94 % pedagogů zařazuje regionální aktivity po celý rok, oproti tomu pouze 2 uvedli, že takové aktivity zařazují pouze při tematickém celku, který je na region zaměřený. Zde se ukazuje, že převažuje využívání regionálního principu nad výukou o

regionu, což lze vnímat jako dobrý výsledek a snahu pedagogů se regionu věnovat. Jako pozitivní lze hodnotit i absenci odpovědí vyvracející využití regionu.

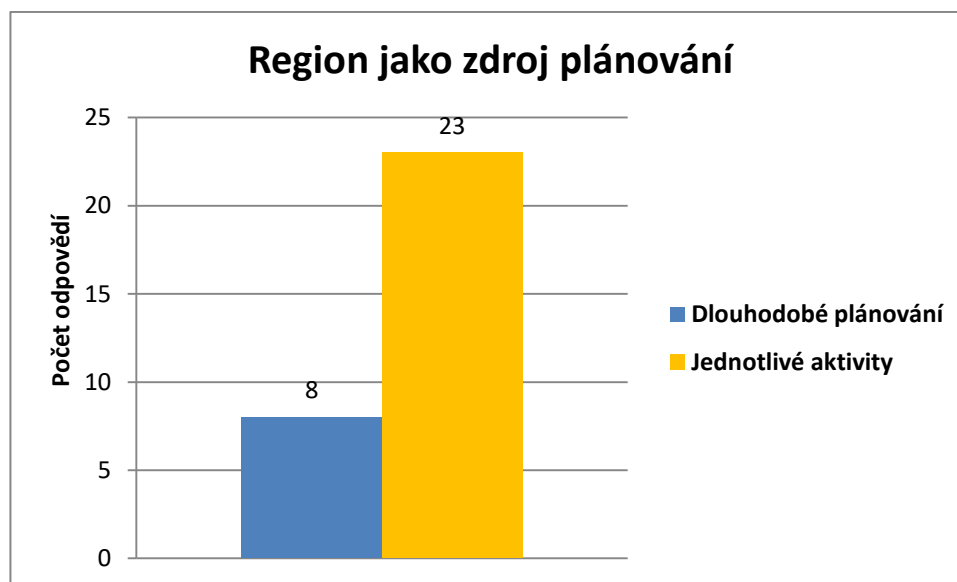
Vyhodnocení otázky č. 10 – Využíváte region jako zdroj k dlouhodobému plánování (region prolíná do všech oblastí po celý rok) nebo pouze jako inspiraci k jednotlivým aktivitám?

Tabulka 5 Region jako zdroj plánování

Region jako zdroj plánování	Absolutní četnost	Relativní četnost
Dlouhodobé plánování	8	25,81 %
Jednotlivé aktivity	23	74,19 %
	31	100 %

Zdroj: vlastní

Graf 5 Region jako zdroj plánování



Zdroj: vlastní

I přes ukotvení regionu v RVP PV, region jako zdroj plánování k dlouhodobým aktivitám používá přibližně pouze jedna čtvrtina dotazovaných. Společně s předchozí otázkou číslo 9 se dostáváme k modelu, kdy sice jsou aktivity využívány po celý rok, ale pouze na úrovni jednotlivých činností. Problém a důvody, proč tomu tak je, osvětluje následující otázka.

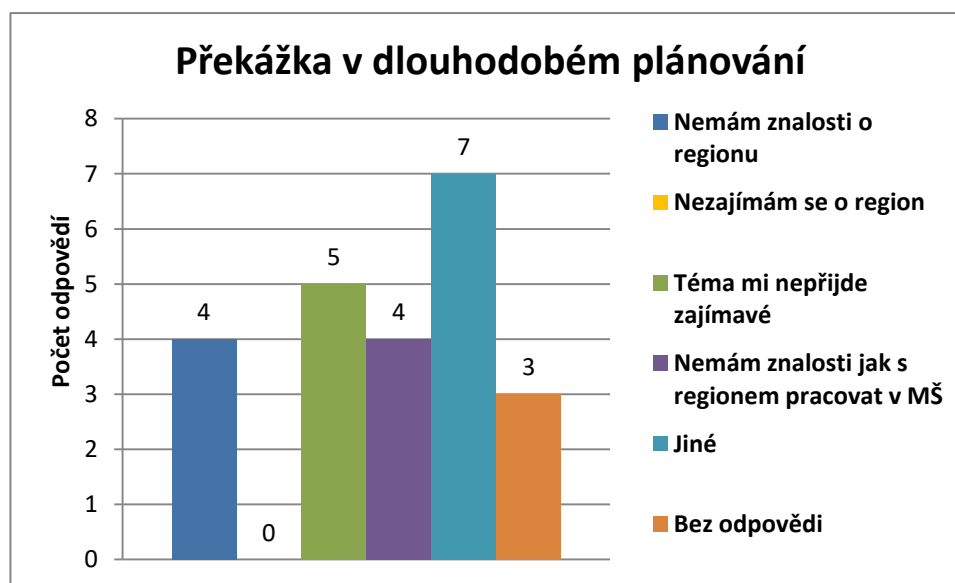
Vyhodnocení otázky č. 11 – Pokud jste odpověděli v předchozí otázce „jednotlivé aktivity“, co považujete za překážku k využívání regionu jako zdroje k dlouhodobému plánování?

Tabulka 6 Překážka v dlouhodobém plánování

Překážka v dlouhodobém plánování	Absolutní četnost	Relativní četnost
Nemám znalosti o regionu	4	17,39 %
Nezajímám se o region	0	0,00 %
Téma mi nepřijde zajímavé	5	21,74 %
Nemám znalosti jak s regionem pracovat v MŠ	4	17,39 %
Jiné	7	30,43 %
Bez odpovědi	3	13,04 %
	23	100 %

Zdroj: vlastní

Graf 6 Překážka v dlouhodobém plánování



Zdroj: vlastní

Tato otázka zjišťuje důvody využití regionu ke krátkodobým aktivitám. Bohužel 3 dotazníky zůstaly bez odpovědi. Poměrně velkou roli zde hrají znalosti nejen o regionu, ale i jak s ním při vzdělávání pracovat. To potvrzuje náročnost vyhledávání regionálních informací, i to, že stále není k dispozici žádná příručka pro mateřské školy jak s regionem pracovat. Naneštěstí se setkáváme i s názorem, že regionální téma není pro pedagogy zajímavé. Myslím si, že tento problém by dostupnost regionální příručky nebo alespoň zpracovaných informací o regionu mohla vyřešit. Mezi jiné důvody uváděli pedagogové

převážně to, že se nabízené téma ukotvit regionálně nehodí, také nedostatek času nebo názor, že téma založené na regionu není dostatečně zajímavé.

Jako velmi pozitivní opět hodnotím absenci odpovědí u položky „nezajímám se o region“, naznačuje, že zařazení regionu se potýká spíše se znalostmi, které lze doplnit, než že by o něj pedagogové nejevili zájem.

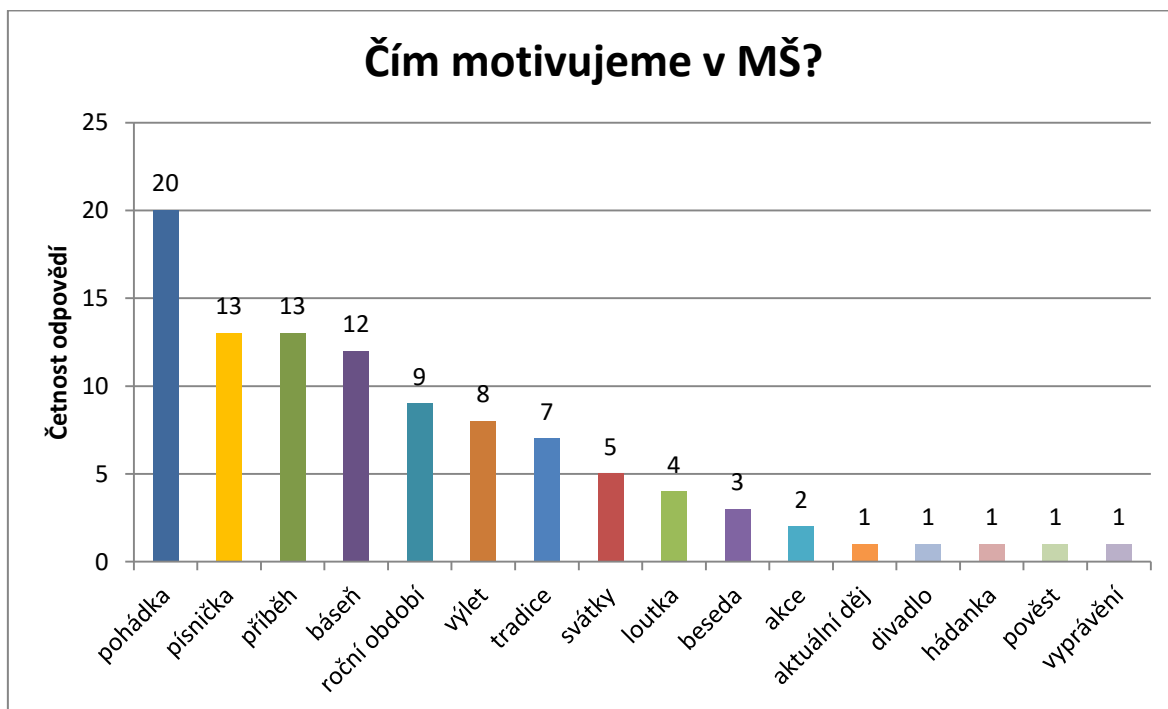
4.5.2 Hypotéza 2

Regionálně zaměřená motivace se vyskytuje méně často než motivace známými a populárními motivy.

Druhá hypotéza zkoumá, zdali pedagogové se snaží využít regionálního zaměření v konkrétních aktivitách. Například, chtějí-li pracovat s pověstí, zvolí si raději pověst, která je místně ukotvená nebo dají přednost pověsti všeobecně známé, která s daným regionem nikterak nesouvisí? Vztahují se k ní otázky číslo 4, 5, 6 a 14.

Vyhodnocení otázky č. 4 – Čím nejčastěji motivujete bloky/TC/aktivity v MŠ? Vypište alespoň 2 – 3.

Graf 7 Čím motivujeme v MŠ?



Zdroj: vlastní

Cílem otázky je zjistit, co nejčastěji využívají pedagogové jako motivaci v mateřských školách. Otázka slouží jako základ pro vyhodnocení následující položky, jestli se využívá regionálního zaměření. V prvních deseti nejčastějších odpovědích převládají samé známé motivy, jako je pohádka, písnička, příběh nebo roční období. Jediným překvapením je umístění motivace pomocí hádanky nebo pověsti pouze s jedním hlasem. Obecně lze u těchto odpovědí říci, že regionální ukotvení je možné.

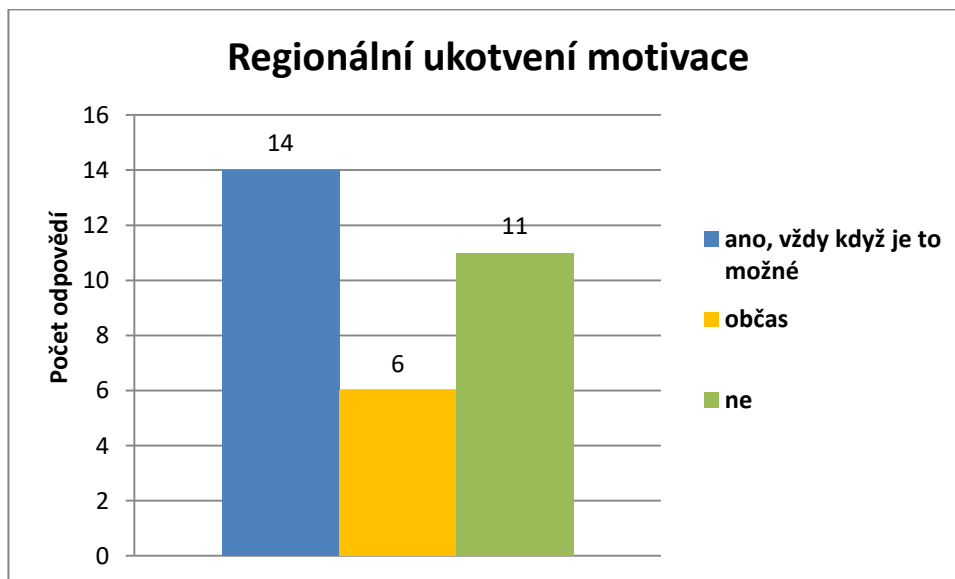
Vyhodnocení otázky č. 5 – Snažíte se, aby tyto motivace (předchozí odpověď) byly regionálně ukotvené?

Tabulka 7 Regionální ukotvení motivace

Regionální ukotvení motivace	Absolutní četnost	Relativní četnost
Ano, vždy když je to možné	14	45,16 %
občas	6	19,35 %
ne	11	35,48 %
	31	100 %

Zdroj: vlastní

Graf 8 Regionální ukotvení motivace



Zdroj: vlastní

Téměř polovina respondentů kladně odpověděla na ukotvení motivace v regionu. Tento výsledek považuji za velmi dobrý. Dle výsledků předchozí otázky je ale skladba motivací taková, že regionální ukotvení alespoň některých nemusí být vůbec složité, zejména svátky, tradice, výlety nebo příběhy. Dalších téměř 20 % odpovědí využívá

regionu jako zdroje pouze občas, i tak to vnímám jako dobré skóre, důležité je především reagovat na potřeby a zájmy dětí.

Zbýlých 35 % respondentů regionální motivaci nevyužívá. Důvody nezapojení regionu jsou zhodnoceny v následující otázce.

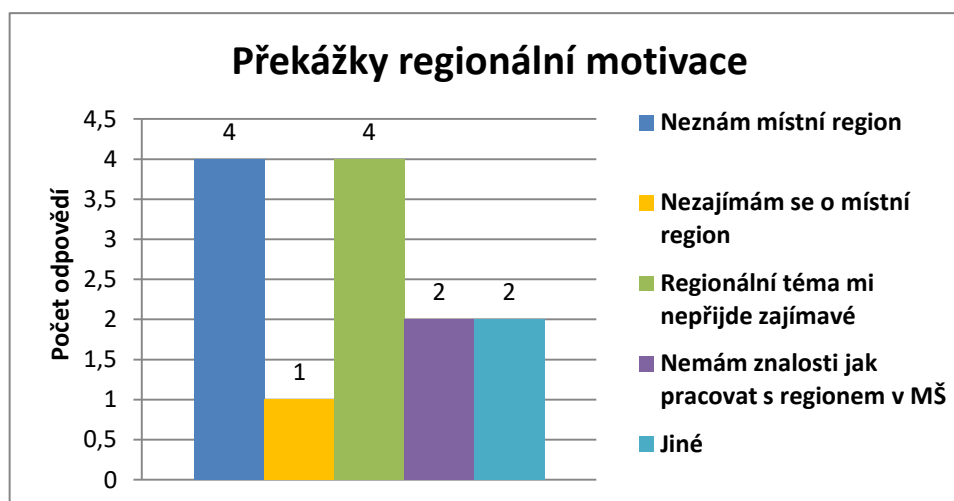
Vyhodnocení otázky č. 6 – Pokud jste v předchozí otázce odpověděli „ne“, jaký je důvod toho, že motivaci regionálně neukotvíte? (možnost více odpovědí)

Tabulka 8 Překážky regionální motivace

Regionální motivace	Absolutní četnost	Relativní četnost
Neznám místní region	4	30,77%
Nezajímám se o místní region	1	7,69%
Regionální téma mi nepřijde zajímavé	4	30,77%
Nemám znalosti jak pracovat s regionem v MŠ	2	15,38%
Jiné	2	15,38%
	13	100%

Zdroj: vlastní

Graf 9 Překážky regionální motivace



Zdroj: vlastní

Otázku zodpověděli všichni respondenti, kteří regionální motivace nevyužívají spolu s dalšími dvěma, kteří ji používají jen občas. Každý z respondentů uvedl jen jeden důvod.

Problém s regionální motivací dle výsledků opět vidíme zejména v oblasti nedostatku informací, ať už se jedná o neznalost místního regionu, která převažuje, zároveň ale narážíme i na nedostatek znalostí jak s ním v mateřské škole pracovat. Dalším významným problémem, který výsledky naznačují, je myšlenka, že regionální téma není dostatečně zajímavé. Stejně jako v předchozí hypotéze, i zde si myslím, že možnost studia vhodně zpracované příručky o regionu by mohla tento aspekt napravit. Jeden respondent uvedl jako odpověď i nezájem o místní region. Je jen otázkou dohadů, co tento nezájem může zapříčinit.

V položce jiné byly uvedeny tyto důvody: „Vybíráám od každého trochu, důležitý je však zájem dětí.“ a „V některých situacích pro děti příliš složité.“

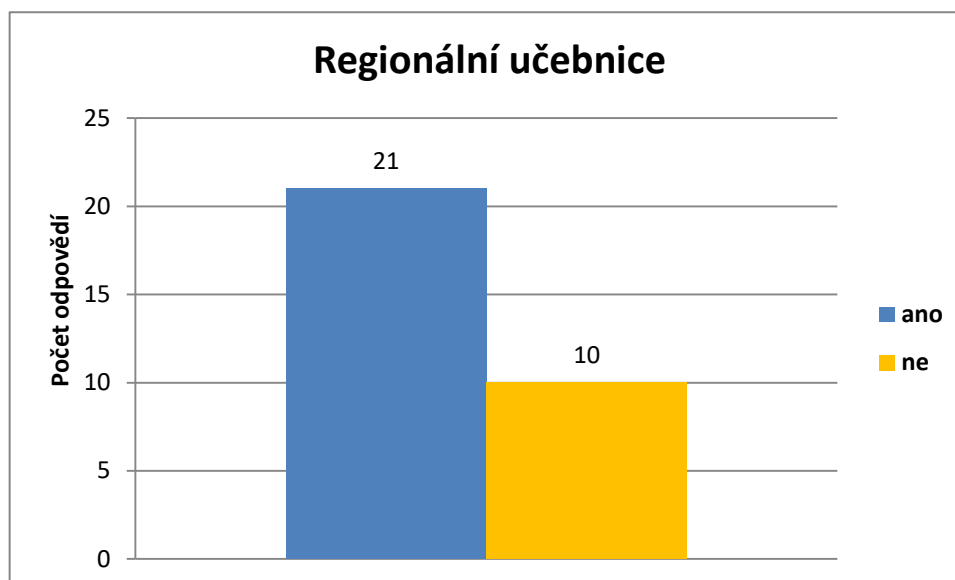
Vyhodnocení otázky č. 14 – Zařazoval/a byste více regionálně inspirovaných aktivit do vzdělávání, kdybyste měla k dispozici regionální učebnici/příručku?

Tabulka 9 Regionální učebnice

Regionální učebnice	Absolutní četnost	Relativní četnost
ano	21	67,74 %
ne	10	32,26 %
	31	100 %

Zdroj: vlastní

Graf 10 Regionální učebnice



Zdroj: vlastní

Jak bylo již několikrát v průběhu komentáře výsledků zmíněno, neznalost regionu nebo absence znalostí jak s ním v mateřské škole pracovat, může být zapříčiněna

nedostupností vhodné regionální učebnice či příručky, která by daný region mapovala a nastínila jeho využití. To by poté mohlo vést k nárůstu regionálních činností ve vzdělávání. Proto jsem do svého dotazníku zařadila i tuto položku. Zájem o takovou učebnici a případné zařazování většího počtu aktivit na toto téma potvrdilo celých 68 % respondentů. Zbýlých 32 % by nezařazovalo více aktivit, někteří uvedli i jako důvod již dostatečné množství regionálních aktivit po celý rok.

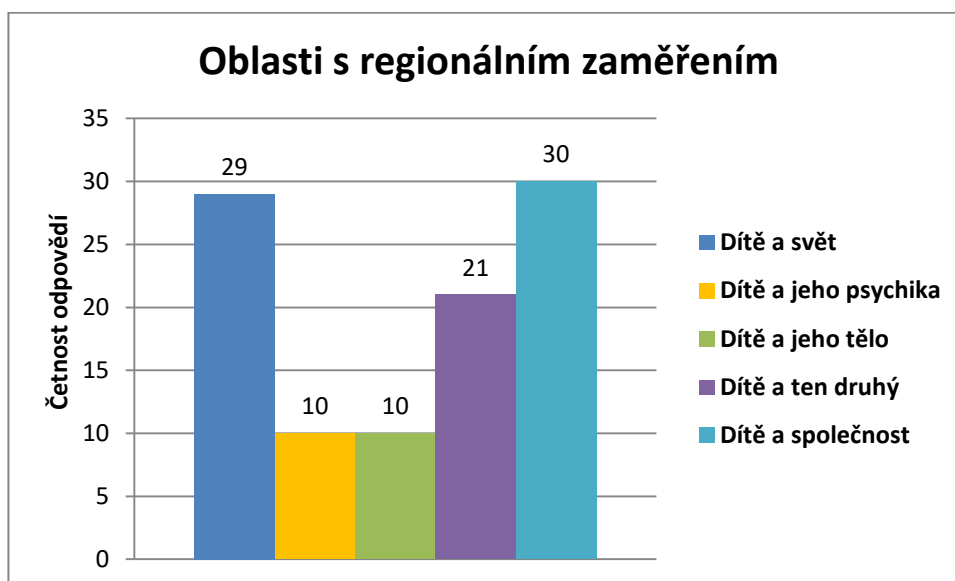
4.5.3 Hypotéza 3

Mezi aktivitami inspirovanými regionem převažují ty z environmentální oblasti (Dítě a svět) nad aktivitami z oblasti psychologické (Dítě a jeho psychika) a socio-kulturní (Dítě a společnost).

Třetí hypotéza se zabývá konkrétními případy, kdy a v jakých činnostech se regionální zaměření v mateřských školách využívá. Porovnávají se zejména oblasti, ve kterých je zapojení regionu velmi zřetelné. K hypotéze se vztahují otázky číslo 7, 8, 12 a 13.

Vyhodnocení otázky č. 7 – V jakých oblastech/činnostech si myslíte, že lze využít regionální zaměření? (možnost více odpovědí)

Graf 11 Oblasti s regionálním zaměřením



Zdroj: vlastní

Nabídka odpovědí je vytvořena dle vzdělávacích oblastí RVP PV. Ačkoli se předpokládala nejvyšší četnost u oblasti Dítě a svět, o pouhý jeden hlas byla úspěšnější oblast Dítě a společnost. Při celkovém počtu odevzdaných odpovědí, celkem 31, se ale obě kategorie zařadily s četností velmi vysoko. Další nejčteněji vybranou oblastí je Dítě a ten druhý, ačkoli dle rozboru vzdělávacích oblastí v teoretické části jsem očekávala vyšší skóre spíš v kategorii Dítě a jeho psychika. Ta spolu s oblastí Dítě a jeho tělo zabírá poslední místo s celkovým počtem odpovědí 10.

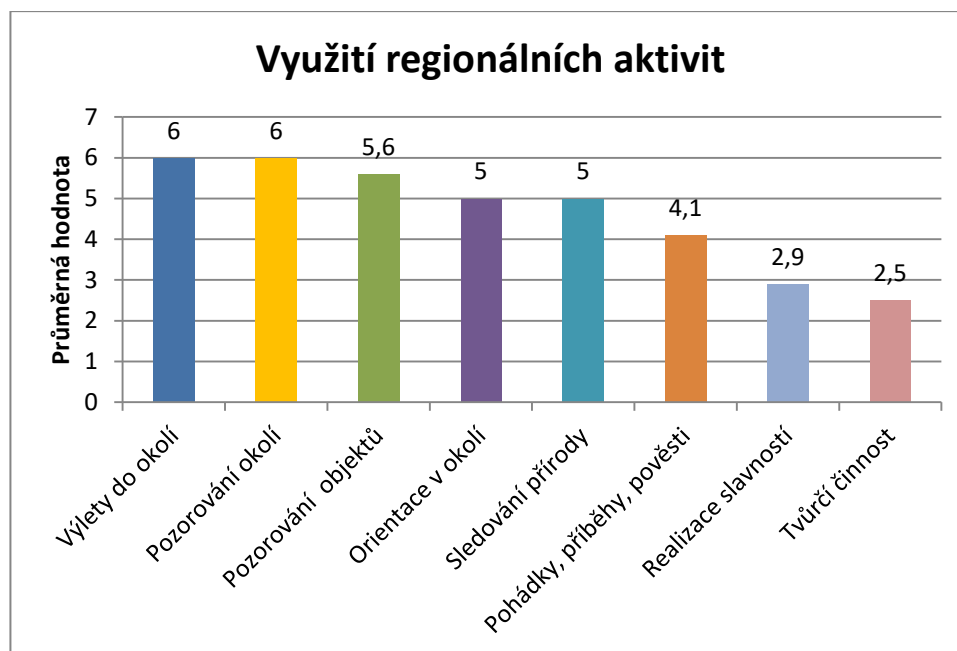
Vyhodnocení otázky č. 8 – Které z následujících aktivit zaměřujete na region/okolí MŠ, seřadte podle četnosti využití od 1 – nejméně, po 8 – nejvíce.

Tabulka 10 Využití regionálních aktivit

Využití regionálních aktivit	Průměrná hodnota	Modus
Výlety do okolí	6	8
Pozorování okolí	6	5
Pozorování objektů	5,6	6
Orientace v okolí	5	3
Sledování přírody	5	1
Pohádky, příběhy, pověsti	4,1	6
Realizace slavností	2,9	1
Tvůrčí činnost	2,5	3

Zdroj: vlastní

Graf 12 Využití regionálních aktivit



Zdroj: vlastní

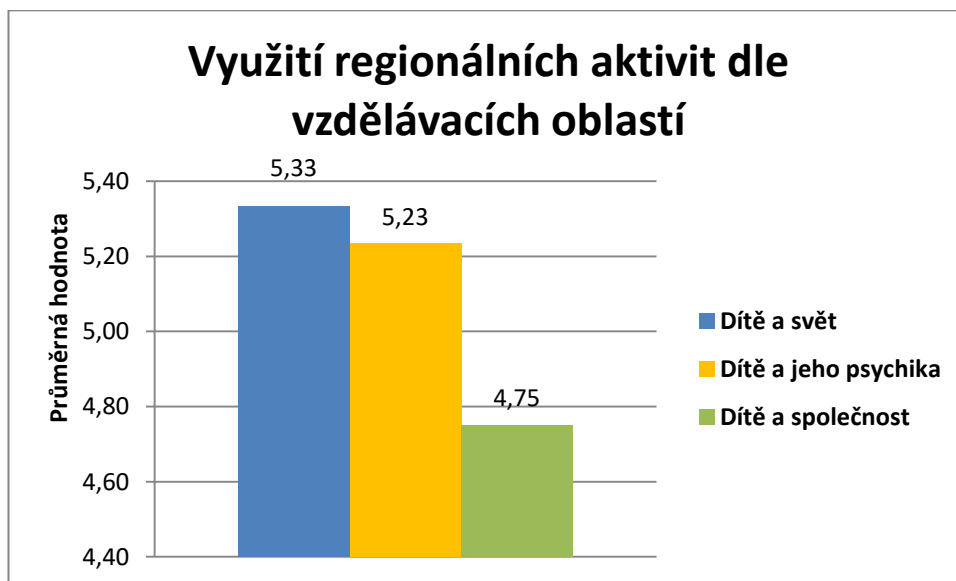
Jak je patrné z grafu, nejčastěji využívanou aktivitou s průměrnou hodnotou 6 jsou výlety do okolí. Zároveň má tato odpověď i nejčtenější hodnotu odpovědí 8, což je patrné z tabulky č. 10. Lehkým překvapením je nižší umístění u kategorie Pohádky, příběhy, pověsti a také velmi nízký průměr v odpovědi Tvůrčí činnost.

Aktivity, které lze regionálně zaměřit, byly vybrány z porovnávaných oblastí hypotézy, a to konkrétně ze vzdělávací nabídky oblasti Dítě a jeho psychika, Dítě a společnost a Dítě a svět. Rozdělení aktivit dle oblastí je následovné:

- Dítě a jeho psychika: Pozorování objektů; Výlety do okolí; Pohádky, příběhy, pověsti (zasahují i do oblasti Dítě a společnost);
- Dítě a společnost: Realizace slavností; Tvůrčí činnost
- Dítě a svět: Orientace v okolí, Sledování přírody, Pozorování okolí.

Průměrnou hodnotu využití v těchto oblastech znázorňuje následující graf.

Graf 13 Využití regionálních aktivit dle vzdělávacích oblastí



Zdroj: vlastní

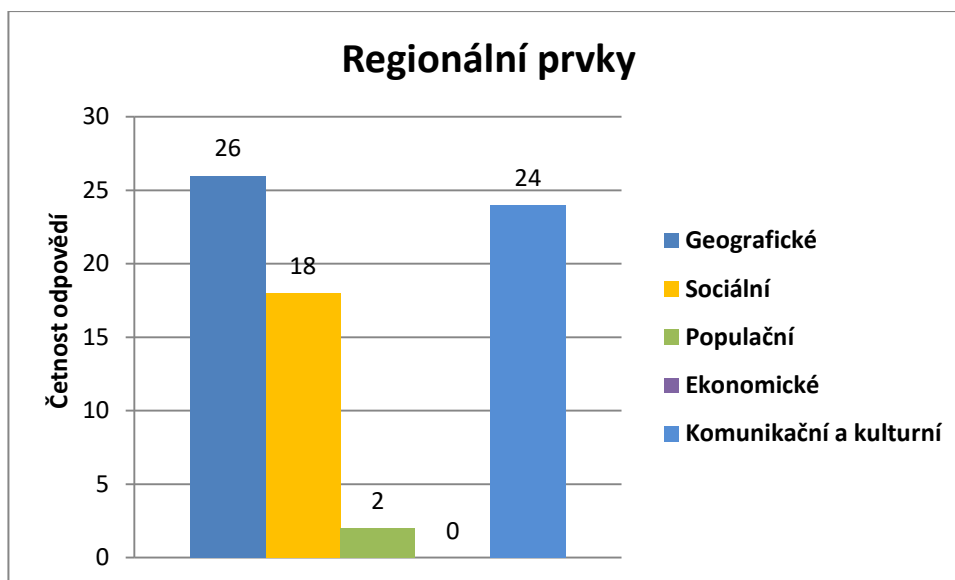
Vyhodnocení otázky č. 12 – Jaké z místních regionálních prvků využíváte? (možnost více odpovědí)

Tabulka 11 Regionální prvky

Regionální prvky	Četnost odpovědí
Geografické	26
Sociální	18
Populační	2
Ekonomické	0
Komunikační a kulturní	24

Zdroj: vlastní

Graf 14 Regionální prvky

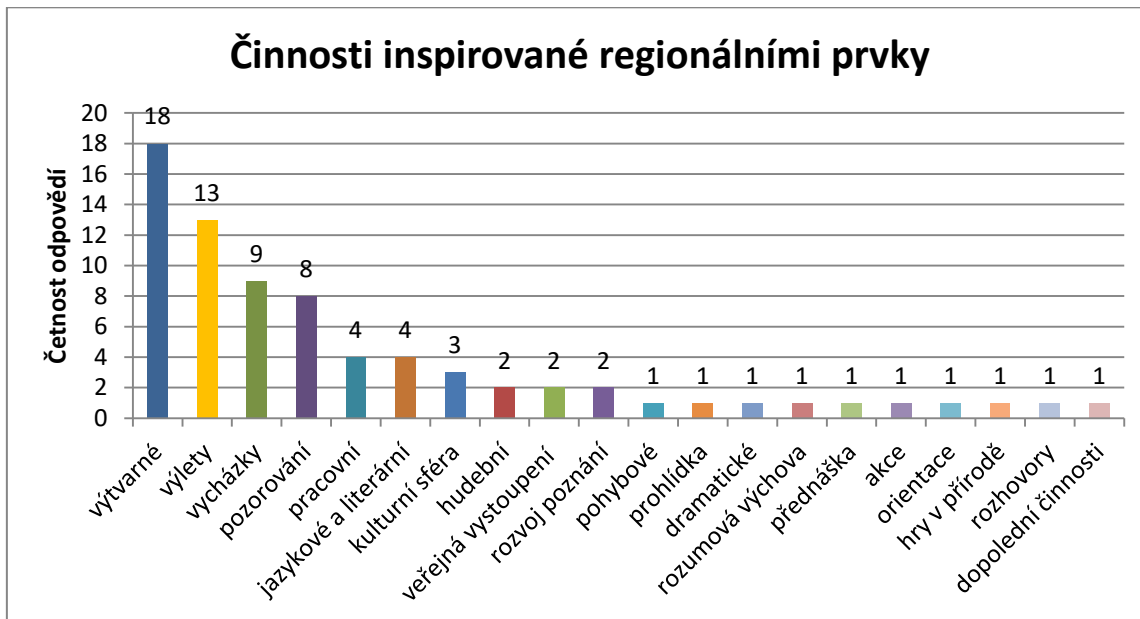


Zdroj: vlastní

Nabídka odpovědí vychází z dělení druhů regionalismu od A. Bláhy (1968). Výsledky jsou velmi podobné očekávání. Jak se dalo předpokládat, největší četnost využití mezi pedagogy mají prvky geografické. Řadí se sem fauna a flóra, která v mateřských školách má velké využití. Vysoká četnost se nachází v oblasti komunikační a kulturní, která má veliký potenciál. Do této kategorie řadí Bláha kromě tradic i například kulturní památky. Ve spojení s vysokou průměrnou hodnotou u činnosti Výlety do okolí, by se dalo předpokládat, že jsou prvky využívány právě k těmto aktivitám. Přesné vyhodnocení ale nabídne další otázka.

Vyhodnocení otázky č. 13 – K jakým činnostem tyto prvky (ot. 12) využíváte?

Graf 15 Činnosti inspirované regionálními prvky



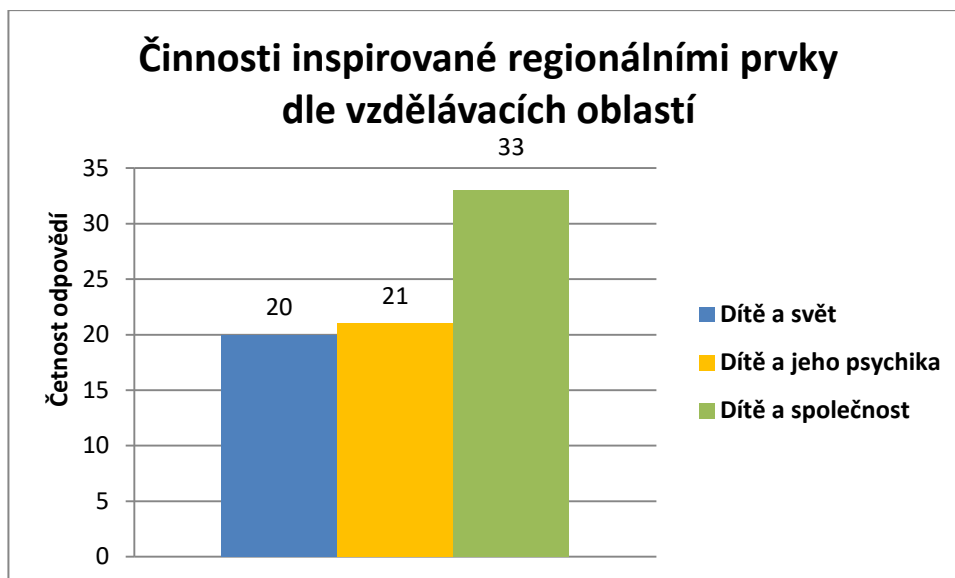
Zdroj: vlastní

Mezi nejčastěji zmíněné činnosti inspirované regionálními prvky patří ty výtvarné. To je poněkud překvapivá odpověď, vzhledem k průměru 2,5, u tvůrčích činností, které dle otázky č. 8, využívají pedagogové nejméně. Jak se dalo ale předpokládat dle předchozích výsledků, další nejčastější činností inspirovanou regionálními prvky jsou také výlety a vycházky. S vyšší četností sledujeme i pozorování, pracovní činnosti, jazykové a literární dovednosti nebo hudební aktivity. Velký odstup s četností jedné odpovědi ale drží poměrně typicky zaměřená činnost, a to orientace v okolí.

Následující graf znázorňuje četnost odpovědí dle vzdělávacích oblastí. Rozdělení probíhalo s pomocí RVP PV, vyhodnocením vzdělávací nabídky i vzdělávacích cílů jednotlivých oblastí, jediné nezařazené zůstaly dopolední činnosti.

- Dítě a svět: vycházky, pozorování, prohlídka, hry v přírodě, orientace v okolí;
- Dítě a jeho psychika: jazykové a literární, rozhovory, rozumová výchova, rozvoj poznání, výlety do okolí;
- Dítě a společnost: výtvarné, kulturní, hudební, pracovní, veřejná vystoupení, dramatické, přednáška, akce, pohybové.

Graf 16 Činnosti inspirované regionálními prvky dle vzdělávacích oblastí



Zdroj: vlastní

4.6 Vyhodnocení hypotéz

Hypotéza 1: Region jako edukační zdroj je častěji používán při krátkodobých aktivitách než při dlouhodobém plánování.

Výsledky zpočátku kladně ukazují na využívání regionu k dlouhodobému plánování, o čemž svědčí otázky ohledně školního a třídního vzdělávacího programu. S poměrně jasnými čísly 83 % ku 14 % ve prospěch přítomnosti bloku zaměřeného na region v ŠVP (viz Tabulka 2) a ještě vyšším poměrem 90 % ku 6 % (viz Tabulka 3) opět ve prospěch regionálního bloku v TVP, má region jako edukační zdroj v dlouhodobém plánování potenciál. Další otázky ovšem předpoklady vyvracejí. Jak je patrné z Tabulky 4 Zařazení regionálních činností do výuky, 94 % pedagogů zařazuje regionální činnosti po celý průběh roku. V následující otázce ale 74 % z nich uvedlo, že se jedná o činnosti krátkodobé. Dá se říci, že je jedná o využívání regionálního principu, i když většinou mluvíme pouze o krátkodobých aktivitách.

Z těchto výsledků lze tvrdit, že hypotéza 1 je **potvrzena**.

Hypotéza 2: Regionálně zaměřená motivace se vyskytuje méně často než motivace známými a populárními motivy.

První položkou této hypotézy jsou nejčastěji využívané druhy motivace v mateřských školách. Mnoho z nich lze alespoň částečně regionálně přizpůsobit. V následující otázce tuto skutečnost potvrdilo celkem 45% respondentů (viz Tabulka 7). Ti se snaží regionálně přizpůsobit zvolené téma vždy, když je to možné, dalších 19% (viz také Tabulka 7) používá zaměření jen občas, což lze z hlediska přiměřenosti brát také za kladnou odpověď. Hypotéza 2 tedy **není potvrzena**.

Z poslední položky hypotézy, kdy zkoumám důvody nevyužití regionální motivace, vyplývá, že podíl je daný i problémem s dostupností informací, jak o místním regionu, tak i o tom, jak s ním pracovat.

Hypotéza 3: Mezi aktivitami inspirovanými regionem převažují ty z environmentální oblasti (Dítě a svět) nad aktivitami z oblasti psychologické (Dítě a jeho psychika) a socio-kulturní (Dítě a společnost).

V první části hypotézy v otázce č. 7 (viz Graf 11) převažuje nad oblastí Dítě a svět oblast Dítě a společnost, naopak část Dítě a jeho psychika zůstává pozadu oproti ostatním oblastem. V otázce č. 8 (viz Graf 13) naopak převládají s průměrnou hodnotou 5,33 aktivity z oblasti Dítě a svět nad průměrem 5,23 u oblasti Dítě a jeho psychika a nad hodnotou 4,75 u oblasti Dítě a společnost. Z hlediska využívání regionálních prvků převažují z oblasti environmentální – prvky geografické (viz Graf 14), ty lze ale využít v mnoha oblastech. Jejich využívání mapuje poslední položka hypotézy, která je tudíž rozhodující. V ní převládají činnosti s četností odpovědí 33 z oblasti Dítě a společnost (viz Graf 16).

Z porovnání výsledků lze tvrdit, že hypotéza 3 **nebyla potvrzena**.

ZÁVĚR

Bakalářská práce se věnuje regionu jako edukačnímu zdroji v předškolním vzdělávání. Cílem práce bylo zjistit, jaké využití má region jako zdroj v oblasti Hořovicka.

Region jako zdroj je poměrně zajímavou myšlenkou, která své uplatnění pomalu nachází ve vyšších stupních vzdělávání. Své využití ale nachází i v předškolní pedagogice. Důležitou roli v jeho uplatňování hraje sám pedagog, který by se o dané téma a o svůj region měl zajímat. Bohužel nedostatek materiálů a informací vytváří pedagogům ztížené podmínky při jeho uplatňování.

V teoretické části se práce věnuje zastoupení regionu v základním dokumentu pro předškolní vzdělávání, v RVP PV. Ukázalo se, že region zde má silnou oporu a neměl by být při vzdělávání opomíjen. Problém nastal při jeho vhodném vymezení, které není nikterak jednoduché a může zde hrát roli více faktorů. Poslední slovo tak bude mít úsudek pedagoga. Zmíněno je i místně ukotvené učení, které z principu regionu jako zdroje vychází. Z cizojazyčné literatury vyplývá, že v zahraničí takové učení uplatňují a věnují se mu na velmi vysoké úrovni, což může sloužit jako inspirace pro naše podmínky.

Pro zpracování charakteristiky regionu Hořovicko bylo pro změnu nutné projít velké množství knih a jiných článků a vybrat ty, které by mohly být přínosem. V této části se vítaným pomocníkem stala Městská knihovna Hořovice, která disponuje regionálním oddělením. Zároveň je ale vhodné využít i některých internetových databází a katalogů, kde může pedagog vyhledat prvky ze svého okolí.

Praktická část provedená pomocí kvantitativního výzkumu přinesla data ohledně stanovených hypotéz. Výběr dat a jejich zpracování bylo poměrně časově náročné, nabídlo ale pestré a zajímavé údaje. Ty nabízí pouze prvotní vhled na současné využití regionu na Hořovicku. Pro přesnější popsání této problematiky by bylo vhodné podrobněji prozkoumat využití regionu za pomoci pozorování nebo detailního průzkumu nabízených činností. Vzhledem k tomu, že se ale na úrovni mateřských škol budou regiony lišit v rámci každé školy, bylo by nutné tento průzkum provádět pro každou školu zvlášť.

Z výzkumu vyplynul i fakt, že za pomoci vhodného didaktického materiálu by pedagogové zařazovali více regionálních aktivit do vzdělávání. Je zde proto otázka do budoucna ohledně tvorby takového didaktického materiálu pro region Hořovicko.

RESUMÉ

Bakalářská práce se zabývá využitím regionu Hořovicko jako zdroje v preprimární pedagogice a zjišťuje míru jeho využívání v dané oblasti.

První část práce je založena teoreticky. Nachází se zde rozbor kurikula pro předškolní vzdělávání z hlediska regionu, problematika jeho vymezení i možné inspirace regionálního vzdělávání na základě zahraničních příkladů. Následuje charakteristika regionu Hořovicko, která poukazuje na jeho potencionál jako zdroje.

Praktická část je zaměřena na vyhodnocení dat získaných z kvantitativního výzkumu z odpovědí dotazníků. Výzkum probíhal v mateřských školách v regionu Hořovicko.

The bachelor's thesis deals with the use of region Hořovicko as a source in pre-primary education and determines the extent of its use in the area.

The first part of the thesis is theoretically based. There are an analysis of the curriculum for pre-school education in terms of the region, problems of its definition and possible inspiration of regional education based on foreign examples. This is followed by a characteristic of the Hořovicko region, which points to its potential as a source.

The practical part is focused on the evaluation of data obtained from quantitative research form the questionnaire replies. The research was carried out in kindergartens in the Hořovicko region.

SEZNAM POUŽITÉ LITERATURY

1. BLÁHA, Inocenc A., 1968. Regionalismus. In: POVOLNÝ, František. *O regionalismu: sborník k 50. výročí ČSR*. Brno: Krajské kulturní středisko, s. 1 – 6.
2. FABIÁNKOVÁ, Bohumíra, 1995. *Didaktika prvouky*. Brno: Paido. Edice pedagogické literatury. ISBN 80-85931-03-6.
3. CHRÁSKA, Miroslav, 2016. *Metody pedagogického výzkumu: základy kvantitativního výzkumu*. 2., aktualizované vydání. Praha: Grada. Pedagogika (Grada). ISBN 978-80-247-5326-3.
4. JANČAŘÍKOVÁ, Kateřina, 2017. *Činnosti k rozvíjení přírodovědné gramotnosti v předškolním vzdělávání*. Praha: Raabe. ISBN 978-80-7496-327-8.
5. JŮNA, Jindřich a kol., 1928. *Monografie Hořovicka a Berounska*. 1. díl. Praha: Česká grafická unie.
6. JŮNA, Jindřich a kol., 1930. *Monografie Hořovicka a Berounska*. 4. díl. Praha: Česká grafická unie.
7. Latinsko-český slovník, 2000. Praha: Leda. ISBN 80-85927-82-9. 575 s.
8. LEVÝ, Josef, 2012. Včleňování regionálního zřetele do předmětů o přírodě a společnosti. In: KOLEKTIV. *Reflexe kvality v doktorském pedagogickém výzkumu*. Brno: Tribun, s. 54 – 63. ISBN 978-80-263-0269-8.
9. MATĚJČEK, Tomáš, 2007. *Malý geografický a ekologický slovník: příručka pro školy i veřejnost*. Praha: Nakladatelství České geografické společnosti. ISBN 978-80-86034-68-3.
10. Nový akademický slovník cizích slov A-Ž, 2005. Praha: Academia. ISBN 80-200-1351-2. 879 s.
11. PODROUŽEK, Ladislav, 2009. Poznávání regionu jako součást reálií v primární škole. In: *Odkaz kulturného dědictví v primární edukácii*. Banská Bystrica: Univerzita Mateja Bela, s. 153 – 157. ISBN 978-80-8083-703-7.
12. Rámcový vzdělávací program pro předškolní vzdělávání, 2018. Praha: MŠMT. 50 s.

13. Středočeský kraj: životní prostředí, 2007. Praha: Středočeský kraj. 253 s., barev. fot., mapy, grafy, tabulky
14. ZOUHAROVÁ, Dáša a kol., 2016. *Regionální učebnice: metodika tvorby regionální učebnice jako výchovně-vzdělávacího prostředku regionální výuky*. Druhé vydání. Brno: Lipka. ISBN 978-80-87604-93-9.

OSTATNÍ ZDROJE

15. ARCČR, ARCDATA PRAHA, ZÚ a ČSÚ, 2016. *SO ORP Hořovice: Obecně-geografická mapa*. [online]. [cit. 3. 4. 2020]. Dostupné z: https://www.czso.cz/documents/11240/58526855/geogr_orp_2108.png/a986e77f-94b5-4d83-919b-4d882661f367?version=1.1&t=1497524348244
16. Český statistický úřad, 2017. *2108 – SO ORP Hořovice*. [online]. [cit. 21. 2. 2020] Dostupné z: https://www.czso.cz/csu/xs/2108_so_orp_horovice
17. Český statistický úřad, [2019]. *Vývoj vybraných ukazatelů v SO ORP*. [online]. [cit. 16. 2. 2020]. Dostupné z: <https://www.czso.cz/csu/xs/vyvoj-vybranych-ukazatelu-v-so-orp-horovice>
18. Český statistický úřad, 2018. *Tab. S. 1 Vybrané údaje o SO ORP*. [online]. [cit. 12. 1. 2020]. Dostupné z: <https://www.czso.cz/csu/czso/s-spravni-obvody-obci-s-rozsirenou-pusobnosti-so-orp-stredoceskeho-kraje-siyoubfk33>
19. FRÝZOVÁ, Iva, 2018. *Regionální princip ve výuce v praxi 1. stupně základní školy. Komenský* [online]. Pedagogická fakulta Masarykovy univerzity, 142 (4) [cit. 12. 12. 2019]. Dostupné z: <https://www.ped.muni.cz/komensky/cislo/predesle-rocniky>
20. Getting Smart Staff, 2017. *What is Place-Based Education and Why Does it Matter?* In: *Gettingsmart.com* [online]. [cit. 11. 1. 2020]. Dostupné z: <https://www.gettingsmart.com/2017/02/what-is-place-based-education/>
21. KÚSK GIS, 2017. *Zvláště chráněná území*. 1:120 000. In: *Mapový portál Středočeského kraje* [online]. [cit. 16. 2. 2020]. Dostupné z: https://gis.kr-stredocesky.cz/js/ozp_opk/
22. Národní památkový ústav, 2015. *Památkový katalog*. [online]. [cit. 18. 2. 2020]. Dostupné z: <https://pamatkovykatalog.cz/uskp>

23. Poznejbrdy.cz, 2015. *Vodní nádrž Záskauská*. [online]. [cit. 12. 1. 2020]. Dostupné z: <https://poznejbrdy.cz/vodni-nadrz-zaskalska/>
24. SEMIAN, Michael, 2016. Region in its complexity: a discussion on constructivist approaches. *AUC Geographica* [online]. 51 (2) [cit. 12. 12. 2019] Dostupné z <https://doi.org/10.14712/23361980.2016.15>
25. SMITH, Gregory A., 2013. Place-based Education: Practise and Impacts. In: STEVENSON, Robert. *International handbook of research on environmental education*. New York: Routledge, s. 213 – 220. ISBN: 978-0-203-81333-1. Dostupné také z: https://books.google.cz/books?id=02hUp67niD0C&printsec=frontcover&hl=cs&source=gbs_ge_summary_r&cad=0#v=onepage&q&f=false
26. ŠIMKOVÁ, Romana, 2017. Stroupínský potok u Zdic je novou přírodní památkou. *Berounský deník.cz* [online]. VLTAVA LABE MEDIA. [cit. 16. 2. 2020]. Dostupné z: https://berounsky.denik.cz/zpravy_region/stroupinsky-potok-u-zdic-je-novou-prirodni-pamatkou-20170323.html

SEZNAM OBRÁZKŮ

Obrázek 1 Geografická mapa SO ORP Hořovice k 1. 1. 2016	21
Obrázek 2 Zvláště chráněná území v regionu Hořovicko	23
Obrázek 3 Hořovické cvočky	24
Obrázek 4 Ukázka velikonoční koledy na Podbrdsku	25

SEZNAM TABULEK

Tabulka 1 Povolání.....	30
Tabulka 2 Blok/celek se zaměřením na region/místo bydliště v ŠVP.....	31
Tabulka 3 Blok/y se zaměřením na region/místo bydliště v TVP	32
Tabulka 4 Zařazení regionálních činností do výuky	33
Tabulka 5 Region jako zdroj plánování	34
Tabulka 6 Překážka v dlouhodobém plánování.....	35
Tabulka 7 Regionální ukotvení motivace.....	37
Tabulka 8 Překážky regionální motivace	38
Tabulka 9 Regionální učebnice	39
Tabulka 10 Využití regionálních aktivit.....	41
Tabulka 11 Regionální prvky	43

SEZNAM GRAFŮ

Graf 1 Povolání.....	30
Graf 2 Blok/celek se zaměřením na region/místo bydliště v ŠVP.....	31
Graf 3 Blok/y se zaměřením na region/místo bydliště v TVP	32
Graf 4 Zařazení regionálních činností do výuky	33
Graf 5 Region jako zdroj plánování.....	34
Graf 6 Překážka v dlouhodobém plánování.....	35
Graf 7 Čím motivujeme v MŠ?	36
Graf 8 Regionální ukotvení motivace	37
Graf 9 Překážky regionální motivace	38
Graf 10 Regionální učebnice	39
Graf 11 Oblasti s regionálním zaměřením	40
Graf 12 Využití regionálních aktivit.....	41
Graf 13 Využití regionálních aktivit dle vzdělávacích oblastí.....	42
Graf 14 Regionální prvky.....	43
Graf 15 Činnosti inspirované regionálními prvky	44
Graf 16 Činnosti inspirované regionálními prvky dle vzdělávacích oblastí	45

SEZNAM PŘÍLOH

Příloha 1 Dotazník.....	I
-------------------------	---

PŘÍLOHY

Příloha 1 Dotazník

Dobrý den,

jsem studentkou 3. ročníku pedagogické fakulty Západočeské univerzity v Plzni, obor Učitelství pro MŠ. Ráda bych Vás poprosila o vyplnění následujícího dotazníku, který bude součástí mé bakalářské práce na téma „*Region Hořovicko jako edukační zdroj v preprimární pedagogice*“. Vzhledem k poměrně malému vzorku respondentů, které mohu pro průzkum využít, budu velmi ráda za každý vyplněný dotazník. Pro rychlejší vyplnění doporučuji mít po ruce ŠVP a TVP k nahlédnutí (otázka 2 a 3). Dotazník je anonymní a slouží pouze ke zpracování BP.

Předem děkuji za Váš čas a ochotu.

Tereza Procházková

1. Jaká je vaše pracovní pozice:

- pedagog
- asistent pedagoga
- jiné:

2. Máte ve školním vzdělávacím programu zahrnutý i integrovaný blok/celek zaměřený na místní region/místo bydliště?

- ano, uveďte název:
- ne

3. Máte do třídního vzdělávacího programu zařazený i blok/y věnující se místnímu regionu/místu bydliště?

- ano, uveďte název:
- ne

4. Čím nejčastěji motivujete bloky/TC/aktivity v MŠ? (Př.: příběh, pohádka, báseň, písnička, výlet, svátky, tradice, návštěva, beseda, roční období, atd.) Vypište alespoň 2-3.

5. Snažíte se, aby tyto motivace (předchozí odpověď) byly regionálně ukotvené? (Př. Budu motivovat blok pověstí – vyberu pověst o Praotci Čechovi nebo nějakou místní?)

- ano, vždy když to je možné
- jen občas
- ne, vybírám podle (oblíbenost u dětí, vlastní volba, doporučení, atd.):

6. Pokud jste v předchozí otázce odpověděli „ne“ jaký je důvod toho, že motivaci regionálně neukotvíte? (možnost více odpovědí)

- neznám místní region
- nezajímám se o místní region
- regionální téma mi nepřijde zajímavé
- nemám znalosti jak s regionem pracovat v MŠ
- jiné:

7. V jakých oblastech/činnostech si myslíte, že lze využít regionální zaměření? (možnost více odpovědí)

- | | |
|---|--|
| <input type="checkbox"/> Dítě a svět | <input type="checkbox"/> Dítě a ten druhý |
| <input type="checkbox"/> Dítě a jeho psychika | <input type="checkbox"/> Dítě a společnost |
| <input type="checkbox"/> Dítě a jeho tělo | |

8. Které z následujících aktivit zaměřujete na region/okolí MŠ, seřad'te podle četnosti využití od 1 – nejméně využívané po 8 – nejčastěji využívané:

- | | |
|--|--|
| <input type="checkbox"/> pohádky, příběhy, pověsti | <input type="checkbox"/> pozorování blízkého prostředí |
| <input type="checkbox"/> pozorování přírodních, kulturních objektů | <input type="checkbox"/> orientace v okolí |
| <input type="checkbox"/> výlety do okolí a po regionu (příroda, návštěvy dětských kulturních akcí) | <input type="checkbox"/> sledování přírody |
| <input type="checkbox"/> realizace společných zábav a slavností (oslavy výročí, slavnosti v rámci zvyků a tradic, sportovní akce, kulturní programy) | <input type="checkbox"/> žádné nezaměřujeme |
| <input type="checkbox"/> tvůrčí činnost zaměřená na region | <input type="checkbox"/> jiné: |

9. Jak často zařazujete regionální činnosti do výuky?

- | | |
|--|---|
| <input type="checkbox"/> pouze v rámci tematického celku o regionu | <input type="checkbox"/> nezařazujeme vůbec |
| <input type="checkbox"/> v průběhu celého roku se učíme o svém okolí/regionu | <input type="checkbox"/> jiné: |

10. Využíváte region jako zdroj k dlouhodobému plánování (region prolíná do všech oblastí po celý rok) nebo pouze jako inspiraci k jednotlivým aktivitám?

- dlouhodobé plánování
 jednotlivé aktivity

11. Pokud jste odpověděli v předchozí otázce „jednotlivé aktivity“, co považujete za překážku k využívání regionu jako zdroje k dlouhodobému plánování?

- | | |
|---|--|
| <input type="checkbox"/> nemám znalosti o místním regionu | <input type="checkbox"/> téma mi nepřijde zajímavé |
| <input type="checkbox"/> nezajímám se o místní region | <input type="checkbox"/> nemám znalosti jak s regionem pracovat v MŠ |
| <input type="checkbox"/> jiné: | |

12. Které z místních regionálních prvků využíváte? (možnost více odpovědí)

- geografické (vodstvo, přírodní útvary, výskyt živočichů a rostlin)
 sociální (charakteristické stavby, objekty)
 populační (plány obcí, měst)
 ekonomické (ekonomický potenciál)
 komunikační a kulturní (bohatství lidové kultury)

13. K jakým činnostem tyto prvky (ot. 12) využíváte? (př. pozorování, výlety, výtvarné atd.)

14. Zařazoval/a byste více regionálně inspirovaných aktivit do vzdělávání, kdybyste měl/a k dispozici regionální učebnici/příručku?

- ano
 ne