

**Západočeská univerzita v Plzni**  
**Fakulta filozofická**

**Bakalářská práce**

**Regionální analýza mimomanželských porodů  
v České republice**

**Veronika Sýkorová**

Plzeň 2020

**Západočeská univerzita v Plzni**

**Fakulta filozofická**

Katedra sociologie

**Studijní program Sociologie**

**Studijní obor Sociologie**

**Bakalářská práce**

**Regionální analýza mimomanželských porodů  
v České republice**

**Veronika Sýkorová**

*Vedoucí práce:*

Mgr. Martina Štípková, Ph.D.

Katedra sociologie

Fakulta filozofická Západočeské univerzity v Plzni

Plzeň 2020

Prohlašuji, že jsem práci zpracoval(a) samostatně a použil(a) jen uvedené prameny a literatury.

*Plzeň, květen 2020*

.....

### **Poděkování:**

Tímto bych chtěla poděkovat mé vedoucí bakalářské práce Mgr. Martině Štípkové, Ph.D. za její ochotu pomoci v každé situaci, obrovskou trpělivost a zejména psychickou podporu nezbytnou pro úspěšné dokončení této práce.

## OBSAH

1. ÚVOD.....	1
2. ZMĚNA POLITICKÉHO REŽIMU PO ROCE 1989 A NARŮSTAJÍCÍ TREND MIMOMANŽELSKÝCH PORODŮ .....	3
2.1. Důvod hodnotový .....	3
2.1.1. Postoje k instituci manželství.....	4
2.1.2. Nové formy rodinného uspořádání po roce 1989 .....	7
2.2. Důvod ekonomický .....	10
2.2.1. Ekonomická nejistota po roce 1989 .....	10
2.2.2. Preference nesezdaného soužití méně vzdělaných a ekonomicky zajištěných jedinců .....	11
3. CHARAKTERISTIKY OVLIVŇUJÍCÍ MIMOMANŽELSKÉ PORODY V KRAJÍCH .....	13
3.1. Typické charakteristiky pro neprovdanou matku.....	13
4. VÝZKUMNÝ CÍL, VÝZKUMNÉ OTÁZKY A HYPOTÉZY .....	14
4.1. Výzkumný cíl a výzkumné otázky .....	14
4.2. Hypotézy .....	15
4.2.1. Vysvětlení hodnotové .....	15
4.2.2. Vysvětlení ekonomické.....	16
5. METODOLOGIE .....	17
5.1. Popis proměnných .....	18
5. 2 Metoda analýzy .....	19
6. VÝSLEDKY .....	20
6.1. Popisné výsledky vývoje proměnných .....	20
6.1.1. Mimomanželské porody.....	20

6.1.2. Nezaměstnanost.....	21
6.1.3. Vzdělání.....	23
6.1.4. Vnitřní migrace .....	25
6.2. Výsledky regresní analýzy .....	26
6.2.1. Ověřování vlivu vzdělání na podíl porodů mimo manželství ..	28
6.2.2. Ověřování vlivu nezaměstnanosti na podíl porodů mimo manželství .....	33
6.2.3. Ověřování vlivu vnitřní migrace na podíl porodů mimo manželství .....	36
6.2.4. Ověřování vlivu všech proměnných na podíl porodů mimo manželství .....	38
7. ZÁVĚR.....	40
8. SEZNAM POUŽITÉ LITERATURY.....	42
9. RESUMÉ .....	47
10. SEZNAM GRAFŮ .....	48
11. SEZNAM TABULEK .....	48

## 1. ÚVOD

Pro svou bakalářskou práci jsem si zvolila téma regionální analýza mimomanželských porodů. Po pádu socialistického režimu se v českém prostředí začíná projevovat narůstající trend mimomanželských porodů, a proto je v literatuře věnována tomuto novému fenoménu velká pozornost. Avšak spousta autorů se tomuto fenoménu věnuje spíše jen na celorepublikové úrovni a regionální úroveň je stále pro tento fenomén neprobádanou oblastí. Na základě toho bych svou práci chtěla přispět a lépe osvětlit mimomanželské porody na úrovni krajů, a to zejména z hlediska dvou zmiňovaných důvodů, kterými je důvod hodnotový a důvod ekonomický.

Teoretickou část rozdělují na 2 kapitoly, kdy první kapitolu člením ještě na 2 hlavní podkapitoly. V první podkapitole se věnuji hodnotovému důvodu vycházejícímu z teorie druhého demografického přechodu. Ten poukazuje hlavně na nově přijímané hodnoty ze Západu a formy rodinného uspořádání, kterým je zejména nesezdané soužití. Zároveň součástí této podkapitoly budou odlišné postoje k instituci manželství a další nové formy rodinného uspořádání.

V druhé podkapitole se zabývám ekonomickým důvodem, který vychází z ekonomické transformace po roce 1989. Pomocí ekonomické transformace spojené s ekonomickými nejistotami jedinců vysvětlují oddalování plodnosti do vyššího věku jejich života a zároveň poukazují na narůstající trend mimomanželských porodů u méně vzdělaných a ekonomicky zajištěných jedinců.

V druhé samostatné kapitole věnuji pozornost typickým charakteristikám, které mají vliv na mimomanželské porody v krajích České republiky.

Empirickou část rozdělují na 3 kapitoly, kdy v první kapitole zdůvodňuji, proč se v analýze budu zabývat vztahy mezi

mimomanželskými porody a dalšími zvolenými charakteristikami (nezaměstnanost, vzdělání, vnitřní migrace). Součástí této kapitoly je tedy stanovení výzkumného cíle, výzkumných otázek a hypotéz.

V druhé kapitole se zabývám metodologií, popisem proměnných a metodou analýzy a ve třetí kapitole představuji nejprve popisné výsledky vycházející z grafů a poté popisují výsledky regresní analýzy.



## **2. ZMĚNA POLITICKÉHO REŽIMU PO ROCE 1989 A NARŮSTAJÍCÍ TREND MIMOMANŽELSKÝCH PORODŮ**

Změna politického režimu v českém prostředí po roce 1989 přináší i nové trendy v rodinném chování jedinců. Tato změna se také odráží v nárůstu porodů mimo manželství, což mě vede k otázce, zda existují nějaké hlavní důvody, které toto chování dokážou vysvětlit. V literatuře jsou uváděny dva hlavní důvody, mezi které patří důvod hodnotový vycházející z teorie druhého demografického přechodu a důvod ekonomický vysvětlující, proč změna v rodinném chování vede k takovému narůstajícímu trendu. V první části kapitoly se tedy budu věnovat důvodu hodnotovému a v druhé části se zaměřím na důvod ekonomický.

### **2.1. Důvod hodnotový**

Skrze teorii druhého demografického přechodu, která se nejprve vztahovala k Západním zemím, se pokusím o podrobnější vhled do proměny hodnotového uvažování jedinců, kteří se po pádu komunistického režimu vyrovnávají s novou situací v českém prostředí. Zároveň tuto definici využiju k vysvětlení změn, které se projevují v rodinném chování, a následně tím zdůvodním i narůstající trend mimomanželských porodů.

Teorie druhého demografického přechodu se vyznačuje zejména důrazem kladeným na individualizaci a autonomii jedince jak v etické, morální, tak i v politické sféře. Dále tato teorie prosazuje to, aby si jedinci plnili vlastní potřeby vyššího řádu jako je seberealizace a hledání uznání ze strany společnosti [Lestheaghe, Surkyn 2002: 1].

Na základně této individualizované formy života dochází k oddalování sňatků, kdy se s tímto trendem dále také rozvíjejí nové formy rodinného soužití, a to nesezdané soužití jak před porodem dítěte,

tak i po samotném porodu dítěte. Také se začínají objevovat jedinci, kteří preferují variantu žít sami, anebo volí jiné alternativní formy partnerského uspořádání [Lestheaghe, Surkyn 2002: 2-3]. S oddalováním sňatků velmi úzce souvisí i oddalování plodnosti, kdy na přelomu 20 a 21. století v českém prostředí dochází dokonce k dlouhodobému poklesu plodnosti pod hladinu prosté reprodukce [Kocourková, Rabušic 2006: 20]

Nejenže dochází k oddalování plodnosti do vyššího věku matky, ale zároveň po roce 1989 se v českém prostředí vyskytuje vysoký podíl mimomanželských porodů. V porovnání se socialistickým režimem, kde se rodilo jen 10% dětí mimo manželství, v roce 2015 bylo zaznamenáno až 47,8% narozených dětí mimo manželství [Němečková, Šťastná 2016: 249]. V současnosti se mimo manželství rodí až 48,5% dětí, což stále napovídá k tomuto narůstajícímu trendu, ale nutno podotknout, že oproti roku 2017 podíl mimomanželských porodů klesl ze 49% [ČSÚ 2018: 27; ČSÚ 2019: 31].

### **2.1.1. Postoje k instituci manželství**

Nárůst mimomanželských porodů v českém prostředí lze zdůvodnit podle toho, jaké postoje mají Češi k manželství jako instituci, která právně stvrzuje jejich společné soužití. Názor na uzavření manželství se však může lišit s odlišným věkem jedinců, tedy zejména je možné najít rozdíl mezi starší generací ovlivněnou socialistickým režimem a generací mladou, která tuto zkušenost nemá stejnou.

To znamená, že s otevřením hranic dochází ke změně názorů zejména u mladších jedinců, kteří nepreferují v brzké chvíli uzavřít sňatek a následně se stát rodiči, ale naopak mají odlišné priority a aspirace než starší jedinci, kteří strávili většinu svého života v předešlém komunistickém režimu. Tyto nové preference mladší generace lze zdůvodnit tím, že důležitou roli hraje vliv nových hodnot ze západní Evropy, které pronikají do českého prostředí v závislosti na otevření

hranic, než bývalými hodnotami, které fungovali v době socialistického režimu [Lestheaghe, Surkyn 2002: 2].

I přes velký vliv nových hodnot ze Západu stále platí, že většina Čechů (59%) bez rozdílu, zda jsou mladší nebo starší, se ztotožňují s názorem, že manželství je velmi důležitou součástí jejich života. To však neznamena, že vstup do manželství považuje naprosto celá populace za jedinou možnou variantu.

Více než polovina české populace (56%) je pozitivně přikloněna k názoru, že partnerské soužití může být spokojené i bez uzavření sňatku. Z toho méně než polovina Čechů (48%) je tolerantní k nesezdanému soužití, ve kterém partneři vychovávají společně své dítě a dokonce česká populace (49%) toleruje i neúplnou rodinu s jedním rodičem a přiklání se k názoru, že jeden rodič může vychovat dítě stejně dobře jako oba rodiče společně [CVVM 2017: 1].

Z těchto postojů je tedy zřejmé, že Češi manželství vnímají jako hodnotné, ale nutně ho ke spokojenému životu nepotřebují [Kuchařová 2019: 15]. I přesto je Česká republika oproti ostatním státům v Evropě vnímána jako více tradiční, co se týče názorů na manželství a rodinu [Kuchařová 2019: 14].

Postoje k manželství se v českém prostředí také liší podle dosaženého stupně vzdělání a finančního zabezpečení, a to zejména u žen. Vysokoškolsky vzdělané ženy zastávají moderní liberální hodnoty a nevidí v manželství nutnou podmínku pro spokojenou rodinu, kde by měly vychovávat své dítě [Hamplová 2007b: 36]. Na základě těchto moderních hodnot žena považuje manželství jako zastaralou instituci a má pocit hledat některé jiné formy soužití než jsou ty tradiční [Hamplová 2007b: 61].

Naopak ženy s nízkým vzděláním mají názor na uzavření manželského svazku odlišný. Tyto ženy preferují tradiční uspořádání rodiny a vstup do manželství ještě předtím, než porodí své první dítě a

neustále považují instituci manželství za výchozí bod v jejich životě [Hamplová 2007b: 36].

Ženy s nízkým vzděláním spíše od uzavření sňatku odrazuje ekonomicky nejistá situace, se kterou se musejí potýkat. Tyto ženy zastávají neustále idealizovanou představu o manželství, a to v tom smyslu, že od sňatku očekávají získání lepšího ekonomické i sociální postavení. Často však tyto méně vzdělané ženy se špatnou ekonomickou situací přitahují muže se situací podobnou, což nevede k představě vzestupné mobility, a proto žena se sňatkem čeká, zda se u jejího stávajícího partnera nezlepší ekonomická situace, anebo až se najde partner vhodněji situovaný [Edin 2000: 7-8; Katrňák 2008: 23].

I když se liší názory odlišně vzdělaných a finančně zajištěných žen na uzavření sňatku, není však jasné, zda se tyto názory projevují i v jejich skutečném chování, od kterého se dále pak odvíjí mimomanželské porody. Podle Katrňáka teorie druhého demografického přechodu v sobě nese představu takovou, že žena, aby se mohla stát svobodnou matkou, by měla být dostatečně vzdělaná, měla by přijímat moderní liberální hodnoty, které jí umožní zvolit vlastní životní styl a zároveň by měla být dostatečně finančně zabezpečená [Kocourková, Rabušic 2006: 47-48].

Je však paradoxem, že skutečné chování žen funguje spíše opačně. Vysokoškolsky vzdělané ženy vstupují do manželského svazku spíše než ženy s nízkým stupněm vzdělání ještě předtím, než porodí své první dítě. Tyto ženy totiž studují déle a jsou atraktivnější pro potenciální partnery spíše než ženy s nižším vzděláním. Zároveň dochází k tomu, že naopak ženy s nízkým vzděláním nemusejí mít možnost vstoupit do manželství vůbec a tím pádem je u nich pravděpodobnější vyšší podíl mimomanželských porodů [Kuchařová 2019: 39].

### 2.1.2. Nové formy rodinného uspořádání po roce 1989

Již v 80. letech 20. století byl zaveden pojem neúplná rodina, který zahrnuje jak svobodné matky s dětmi, tak i matky rozvedené a vdovy. Tento pojem zároveň přispívá k oslabení stigma těchto jedinců a způsobuje odlišný pohled na instituci manželství jako takovou, což může mít vliv na preferenci jiných forem rodinného uspořádání na úkor uzavření manželského svazku [De Singly 1999: 38].

Nejprve se v této podkapitole budu věnovat nesezdanému soužití, které jedinci, zastávající moderní liberální hodnoty, preferují ještě předtím, než vstoupí do manželského svazku [Hamplová 2007b: 31]. Nesezdané soužití jim umožňuje dočasné emocionální uspokojení a místo toho, aby dále setrvali v nespokojeném soužití a museli začít respektovat svého partnera, mají možnost se snadno rozejít, aniž by museli absolvovat soudní potyčky při rozvodu.

Nesezdané soužití se také stává oblíbené z toho důvodu, že si jedinci mohou udržet svou autonomii a nemusejí se tolik vázat, jako když by vstoupili do manželského svazku. I když vstup do manželství vždy neznamena úplnou ztrátu autonomie, většina jedinců to však takto vnímá, a proto raději než aby uzavřeli sňatek, zůstávají spolu žít jen v tomto alternativním rodinném uspořádání [De Singly 1999: 88-89].

Tento trend nemanželského soužití se uchytil i ve Spojených státech, a to v tom smyslu, že většina populace považuje toto soužití jen za přechodnou fázi předtím, než vstoupí do manželského svazku [Bumpass, Lu 2000; Bumpass 1998 citován in Manning, Smock, Majumdar 2004: 135]. V častých případech však dochází k tomu, že se partnerům děti rodí již do tohoto nesezdaného soužití, což přispívá k vysokému výskytu porodů mimo manželství [Casper, Bianchi 2002; Manning 2001; Bumpass, Lu 2000 citován in Manning, Smock, Majumdar 2004: 135].

I když jedinci v českém prostředí upřednostňují tuto novou formu rodinného uspořádání, stále zastávají názor, že do právně uzavřeného svazku by vstoupit měli, a tím by měli zachovat tradiční typ rodinného uspořádání, ve kterém budou vychovávat své děti [Hamplová 2007b: 47].

Je tedy zřejmé, že většina Čechů se přiklání k názoru, že když plánují do budoucna mít děti, měli by uzavřít sňatek. Zároveň jsou stejně jako ve Spojených státech pozitivně nakloněni k názoru, že pro výchovu jednoho dítěte stačí žít v nesezdaném soužití, což znamená, že do takto uspořádaných rodin se nejčastěji rodí mimomanželské děti prvního pořadí. Naopak ti, kteří plánují dvě děti a více preferují tradiční formu rodinného soužití, tedy uzavření sňatku [Hašková, Rabušic 2008: 27].

Výchovu dítěte v nesezdaném soužití upřednostňují spíše jedinci s vyšším vzděláním, než ti, kteří mají vzdělání nižší [Hamplová 2007b: 47]. Od výše dosaženého vzdělání se ale také odráží stabilita jejich soužití, a to tak, že vysokoškolsky vzdělaní jedinci mají výhodu oproti těm s nižším vzděláním z hlediska ekonomické situace a také při hledání nového partnera.

Vysokoškolsky vzdělaní lidé se tedy vyznačují spíše nestabilitou jejich soužití a využívají svých výhod pro hledání vztahu nového a naopak ti jedinci s nízkým vzděláním mají stabilitu svého soužití větší, protože jsou na sobě často finančně závislí a po rozchodu mají problém hledat nového vhodně situovaného partnera [Paloncyová, Šťastná 2012: 225-226].

Nesezdané soužití je v českém prostředí preferováno i z hlediska vysoké míry rozvodovosti, která je v českém prostředí ze strany společnosti tolerována. Liberálně smýšlející jedinci, kteří kladou větší důraz na emocionální uspokojení a již uzavřeli sňatek, raději než aby setrvali v nespokojeném manželství, volí cestu rozvodem [Giddens 2012: 72; Kocová, Kusovská, Šídlo 2015: 21]. Ne však všichni rozvedení preferují opětovný vstup do manželského svazku a spokojí se raději opět s volnější formou nesezdaného soužití, i v případě, že plánují s novým

partnerem další dítě. Do takto uspořádaných nemanželských soužití se pak nejčastěji rodí mimomanželské děti třetího a vyššího pořadí [Hamplová 2006: 20].

Kromě nesezdaného soužití je v českém prostředí uznávaná i forma neúplného rodinného uspořádání bez otce, tedy vychovávané dítě jen matkou samoživitelkou [Hamplová 2007b: 29]. I když je matka jako samoživitelka uznávaná, tak i přesto stále společnost preferuje výchovu dítěte oběma rodiči [Hamplová 2007b: 39]. K tomuto typu neúplného rodinného uspořádání je tolerantnější spíše mladší generace, která zastává liberálnější pohled a nijak matky samoživitelky neodsuzuje [Kuchařová 2019: 34].

Pro matky samoživitelky je však často problematické žít a starat se o své děti zároveň, a proto jsou vystavovány těžké životní situaci, kdy se musí vyrovnávat s feminizací chudoby [Hasmanová Marhánková 2011: 5]. Je tedy zřejmé, že i přes toleranci tohoto typu rodinného uspořádání, není snadné vychovávat dítě bez partnera, který by ženě pomáhal jak s finančním výdělkem, tak i s výchovou dítěte.

Mezi alternativní formy rodinného uspořádání lze považovat i domácnosti, ve kterých žijí jedinci sami bez partnera. Narůstající počet těchto jedinců reprezentujících skupinu singles se vyznačují zejména tím, že jsou ekonomicky aktivní, mají nejméně maturitní vzdělání a žijí ve větších městech [Kuchařová 2019: 31]. Způsob života těchto jedinců vysvětluje spíše než narůstající trend mimomanželských porodů naopak trend snižující se porodnosti a odkládání porodů do vyššího věku, ale také trend narůstající celkové bezdětnosti [Kuprová 2015: 35].

Další typ rodinného uspořádání navazuje na snižující se trend porodnosti, který je znám pod pojmem living apart together (LAT). Jedinci, kteří setrvávají v tomto typu rodinného uspořádání, spolu vlastně žijí, ale zároveň žijí odděleně, tedy každý z partnerů žije v jiné domácnosti a udržují spolu tímto způsobem partnerský vztah. V rámci tohoto rodinného uspořádání však jedinci nevidí problém do budoucna

s plánováním dětí, protože předpokládají, že děti mohou vychovat stejně dobře jako ti, kteří žijí společně v jedné domácnosti [Levin 2004: 223].

## **2.2. Důvod ekonomický**

Po pádu socialistického režimu však nedochází jen k odlišnému smýšlení o životním stylu jedinců, ale zároveň se mění i ekonomická struktura trhu, která má bezprostřední vliv na konání jedinců. Tato ekonomická proměna se projevuje nejen do odlišného chování jedinců na pracovním trhu, ale také se promítá do chování rodinného. Proto se v této podkapitole budu zabývat ekonomickými důvody, které mi pomohou najít určité souvislosti mezi takto ovlivněným chováním způsobeným ekonomickou transformací a mimomanželskými porody.

I když ekonomické důvody stejně jako ty hodnotové ovlivňují konání jedinců zároveň, využívám je jako druhé v pořadí, protože i když se ekonomická situace v českém prostředí zlepšila, jedinci stále čerpají liberální hodnoty ze Západu [Lestheaghe, Surkyn 2002: 2-3]. To však neznamená, že bych hodnotový důvod upřednostňovala před tím ekonomickým.

### **2.2.1. Ekonomická nejistota po roce 1989**

Demografické změny po roce 1989 se z hlediska ekonomického týkají nejčastěji rostoucí nezaměstnanosti odvíjející se od ztráty celoživotní záruky v určitém zaměstnání, poklesu reálných příjmů domácnosti, menší podporou pro rodinu a také zvýšením relativní chudoby [Lestheaghe, Surkyn 2002: 2].

Všechny tyto zmíněné aspekty, se kterými se jedinci musejí vyrovnávat, je dostává do ekonomicky nejisté situace, kdy podle Katrňáka se tato situace stává zásadní pro rozhodování, zda uzavřou, zejména tedy mladí jedinci, sňatek a následně založí rodinu. Zároveň jsou podle



nej ekonomické souvislosti výstižnější pro zdůvodnění nárůstu mimomanželských porodů než ty hodnotové [Kocourková, Rabušic 2006: 47-49].

Pokles sňatečnosti po roce 1989 je také spojován s různými již zmíněnými ekonomickými aspekty, které se mohou jevit mladým jedincům jako určité překážky. To je může vést k otázce, zda je pro ně sňatek tak hodnotný a důležitý, anebo jim stačí žít v nesezdaném soužití [Fialová 2006: 105]. Z tohoto tvrzení vyplývá, že nepříznivé ekonomické aspekty, se kterými se musejí mladí jedinci vyrovnávat, napovídají k tomu, že si nejprve musejí vybudovat pozici v životě a stabilizovat svou ekonomickou situaci a až poté se věnovat rodině.

Na základě již zmíněného lze vyvodit i to, že dochází, spíše než k poklesu sňatečnosti, jen k oddalování sňatků do pozdějšího věku, kdy se tito jedinci snaží nejdříve dobře ekonomicky zajistit, aby poté následně mohli založit rodinu, kterou zvládnou uživit [Kuchařová 2019: 49]. Zároveň v tomto kontextu považuji za nutné podotknout, že od roku 2014 se stávající trend klesající sňatečnosti proměňuje a začíná naopak počet sňatků v současnosti přibývat [ČSÚ 2019: 17].

### **2.2.2. Preference nesezdaného soužití méně vzdělaných a ekonomicky zajištěných jedinců**

Katrňák dále využívá ekonomickou nejistotu k opodstatnění poklesu sňatečnosti a vysvětluje, proč zejména ženy z nižších sociálních tříd volí takovou strategii, která směřuje spíše k netradičním typům rodinného uspořádání, tedy nesezdanému soužití, nebo dokonce rodinnému uspořádání bez otce, kdy matka je nucena vychovávat své dítě sama.

Matky, které nevstoupí do manželského svazku, mají větší sociální podporu od státu, než když do něj vstoupí, a proto se jim jeví jako lepší varianta nesezdané soužití. Nejspíše se jedná o nevhodně nastavený

system sociálních dávek, na které má právo jen neprovdaná matka, což vede matky k zamyšlení, proč by vlastně uzavírat sňatek měly, když mají možnost získat lepší ekonomické zajištění, bez toho aniž by do manželství vstoupily.

Nesezdané soužití z důvodu finančního polepšení spojeným s přijímáním sociálních dávek preferují nejčastěji matky s nízkým vzděláním, které nemají takové možnosti na pracovním trhu jako matky vysokoškolačky. Tyto matky však musejí předstírat roli samoživitelky a zatajit svého partnera, se kterým žijí.

Jejich partneři se zároveň často potýkají s nejistou ekonomickou situací a mají problém naplnit roli živitele, a proto se takovému páru jeví forma nesezdaného soužití jako nejvhodnější varianta [Chaloupková 2011: 36]. Takto znevýhodněné matky jsou součástí obyvatelstva, u kterého podle teorie znevýhodnění dochází k nejčastějšímu výskytu porodů mimo manželství [Perelli-Harris, Gerber 2011]. U těchto matek však není vždy zřejmé, zda živí své děti samy, anebo mají partnera, kterého ale neuvádějí úmyslně, aby mohly pobírat sociální dávky, na které jako samoživitelky bez partnera mají nárok.

V případě, kdy tyto matky prokážou, že se svým partnerem opravdu nežijí, mají právo na delší mateřskou dovolenou, než ty které s ním žijí. Mateřská dovolená tedy u těchto matek trvá místo obvyklých 28 týdnů až 37 a k tomu mají nárok na vyplácení peněžité pomoci, což se odráží v jejich rodinném chování a na základě toho nemají potřebu upřednostňovat manželský svazek [Hamplová 2006: 14].

Neprovdaná matka má také možnost nechat nebo nenechat uvést otce do rodného listu svého dítěte. V případě, že uvede otce v rodném listě dítěte a poté ho zapře, může se dostat do finančních potíží, protože stát jí nemusí poskytnout finanční pomoc z důvodu odepření šance na výživné pro dítě ze strany otce [Hamplová 2006: 77].

### **3. CHARAKTERISTIKY OVLIVŇUJÍCÍ MIMOMANŽELSKÉ PORODY V KRAJÍCH**

V této kapitole si nejprve kladu za cíl představit charakteristiky, které jsou typické pro neprovdanou matku a následně navážu i s charakteristikami dalšími, které mohou mít také vliv na porody mimo manželství v krajích České republiky.

#### **3.1. Typické charakteristiky pro neprovdanou matku**

Teorie individualizace charakterizuje typicky neprovdanou matku jako tu, která má dostatečně vysoké vzdělání, je v dobré ekonomické situaci a zároveň zastává moderní liberální hodnoty. Tím pádem si může určit svůj vlastní životní styl a nemusí preferovat tradiční formy rodinného soužití. Může si tedy dovolit vychovávat dítě buď sama anebo s partnerem v nesezdaném soužití aniž by byla nějak stigmatizována.

Takto popsaná žena, kterou vystihuje teorie druhého demografického přechodu, však paradoxně ve většině případů rodí své první dítě již do manželského svazku. Vysokoškolsky vzdělané ženy mají totiž větší pravděpodobnost vstoupit do manželství spíše než ženy s nízkým vzděláním, a zároveň jsou velmi žádané na sňatkovém trhu [Kocourková, Rabušic 2006: 47-48].

Typickými představitelkami neprovdaných matek jsou naopak mladé ženy s nízkým stupněm vzdělání [Hamplová 2007a: 145] z ekonomicky slabších regionů, kde se vyskytuje vysoká míra nezaměstnanosti [Hamplová 2006: 31]. Zároveň jsou tyto neprovdané matky často osamělými matkami, protože nejsou dostatečně atraktivní pro potenciální partnery, jako jsou ženy s vysokoškolským vzděláním [Kuchařová 2019: 39].

Vysoká míra nezaměstnanosti je zároveň jednou ze zásadních charakteristik, která vypovídá o špatné kvalitě života v daném kraji. To

znamená, že jedinci, kteří žijí v krajích se špatnou kvalitou života, pečlivě zváží, zda toto prostředí umožňuje příznivé podmínky pro jejich život, anebo ne. Vidina lepšího života však často vede k tomu, že lidé emigrují do jiných krajů s lepší kvalitou života [Ouředníček, Špačková, Feřtová 2011:781], tím pádem do krajů s nižší mírou nezaměstnanosti.

## **4. VÝZKUMNÝ CÍL, VÝZKUMNÉ OTÁZKY A HYPOTÉZY**

### **4.1. Výzkumný cíl a výzkumné otázky**

Na základě již zmíněného je cílem mé práce zjistit, zda pro zdůvodnění mimomanželských porodů vyskytujících se v krajích České republiky je výstižnější zdůvodnění hodnotové, které měřím vzděláním, anebo naopak vysvětlení ekonomické měřené nezaměstnaností a vnitřní migrací. To mě vede ke stanovení hlavní výzkumné otázky, která zní takto:

Jaké vysvětlení (hodnotové, ekonomické) lze použít pro zdůvodnění vysokého podílu mimomanželských porodů v krajích České republiky v závislosti na dalších charakteristikách (vzdělání, nezaměstnanost, vnitřní migrace)?

#### **Další výzkumné podotázky:**

Jak spolu v krajích České republiky souvisí vysoký podíl mimomanželských porodů a vzdělání (vysokoškolské a základní)?

Jak spolu v krajích České republiky souvisí špatná kvalita života (vysoká nezaměstnanost a vnitřní emigrace) z pohledu vysokého podílu porodů mimo manželství?

## 4.2. Hypotézy

### 4.2.1. Vysvětlení hodnotové

Hypotézou č. 1 se snažím ověřit, zda platí spíše hodnotové vysvětlení, které se vymezuje vůči typickým charakteristikám pro neprovdanou ženu. Avšak neexistují data, která by mi umožnila přímo měřit vývoj hodnotových orientací lidí v krajích. Proto se hodnotové vysvětlení snažím změřit alespoň přibližně a budu zkoumat vzdělání, které je s hodnotami asociované.

Z hlediska hodnotového zejména vysokoškolsky vzdělaní jedinci nepřisuzují manželství takovou hodnotu jako jedinci se vzděláním základním, pro které je naopak uzavření sňatku v životě výchozím bodem. Vysokoškolsky vzdělané ženy zastávající moderní liberální hodnoty a na rozdíl od žen s nízkým vzděláním nepovažují za důležité vstoupit do manželství ještě předtím, než porodí své první dítě a spíše preferují netradiční formy rodinného uspořádání [Hamplová 2007b: 36-61].

Tím pádem lze předpokládat, že v krajích s vysokým podílem vysokoškolsky vzdělaného obyvatelstva se bude vyskytovat i vysoký podíl porodů mimo manželství a naopak v krajích s vysokým podílem obyvatelstva s nízkým vzděláním se bude vyskytovat mimomanželských porodů méně. Na základě tohoto předpokladu proto stanovuji hypotézu č. 1 takto:

**H1:** Čím vyšší podíl osob se s vysokoškolským vzděláním v krajích vyskytuje, tím větší podíl mimomanželských porodů v těchto krajích bude, a zároveň čím vyšší podíl osob se základním vzděláním, tím nižší podíl porodů mimo manželství.

#### 4.2.2. Vysvětlení ekonomické

Hypotéza č. 2 ověřuje to, zda pro vysoký podíl mimomanželských porodů není vystižnější spíše vysvětlení ekonomické, pro jejíž ověření jsem zvolila proměnné nezaměstnanost a vnitřní migrace.

Jedinci, kteří se nacházejí v ekonomicky nejisté situaci, nejčastěji tedy v případě, kdy ztratí zaměstnání anebo jsou dlouhodobě nezaměstnaní, se nad uzavřením sňatku rozhodují důkladněji, než ti, kteří zaměstnání mají. Tito nezaměstnaní jedinci se nejčastěji rozhodují spíše než pro sňatek pro netradiční uspořádání rodiny [Fialová 2006: 105; Kocourková, Rabušic 2006: 47-49], což může vést k vyššímu výskytu mimomanželsky narozených dětí zejména u této marginalizované skupiny obyvatelstva. S mimomanželskými porody jsou zároveň často spojovány ženy s nízkým vzděláním a špatnou ekonomickou situací, které preferují nesezdané soužití z toho důvodu, že mohou pobírat sociální dávky [Hamplová 2006: 14]

Vysoký počet takto marginalizovaného obyvatelstva však může přispívat k tomu, že kraj je považován za ten, ve kterém není tak dobrá kvalita života jako v krajích ostatních. Proto v častých případech dochází k tomu, že obyvatelé, kteří nejsou spokojeni s kvalitou života v daném kraji, ve kterém bydlí, mají tendenci přemýšlet o tom, zda zůstat anebo se přestěhovat do jiného kraje za něčím lepším. Toto chování má za následek migraci mezi jednotlivými kraji [Ouředníček, Špačková, Feřtrová 2011:781], a proto bych chtěla zjistit, zda tato špatná kvalita života zapříčiněná zejména nezaměstnaností dokáže ověřit vysoký podíl mimomanželských porodů.

Na základě tohoto tvrzení předpokládám, že v krajích, kde je vysoká míra nezaměstnanosti a vnitřní emigrace, se zároveň bude vyskytovat i vysoký podíl mimomanželských porodů. Toto tvrzení ověřím v hypotéze č. 2:

**H2:** Špatná kvalita života v krajích (vysoká míra nezaměstnanosti, vnitřní emigrace) má vliv na vyšší podíl porodů mimo manželství.

## 5. METODOLOGIE

Pro uskutečnění analýzy využívám publikovaná data Českým statistickým úřadem. Pracuji s různými daty z regionálních statistik, které zahrnují jak Krajské ročenky, Časové řady, tak i regionální data ve Veřejné databázi. Zároveň pracuji s daty získanými ze Sčítání lidu, domů a bytů.

Celkově se v analýze zaměřuji na několikaleté rozmezí podle dostupnosti dat jednotlivých proměnných, a to konkrétněji na období mezi roky 1990 a 2017 ve všech 14 krajích České republiky. Pro regresní analýzu vychází kontext definovaný kombinací krajů a roků pro všechny proměnné na 1568 kontextů. Zároveň však pracuji s některými proměnnými zvlášť, a proto dále pracuji s různě velkým definovaným kontextem, kdy proměnná podíl mimomanželských porodů čítá 378 kontextů, jak vysokoškolské vzdělání, tak i základní vzdělání po lineární interpolaci 294 kontextů, míra nezaměstnanosti 350 kontextů a proměnná vnitřní migrace 252 kontextů.

Jako metodu pro zpracování těchto dat volím regresní analýzu, která je vhodná pro práci s velkým množstvím kvantitativních dat. Tuto metodu lze využít pro potvrzení či vyvrácení trendu vývoje nějakého závislostního jevu, který zkoumám, a zároveň je užitečná pro vyvození nových souvislostí mezi těmito jednotlivými jevy [Vojtíšek 2012: 24].

Pro analýzu si nejprve uspořádám a roztřídím získaná data z Českého statistického úřadu v programu Microsoft Excel 2007. Analýzu rozdělují na 2 hlavní části, kdy se v první části pro lepší přehlednost zaměřím na popis jednotlivých proměnných. U každé zvolené proměnné představím to, jak se vyvíjí v určitém časovém úseku v jednotlivých

krajích, abych získala větší přehled o tom, jak se proměnné v několikaletém období podle dostupnosti dat vyvíjí, a zda u nich dochází k nějakému určitému trendu typickému pro daný kraj.

V druhé části provedu analýzu v programu Stata verze 2011, ve kterém se na základě několika regresních modelů pokusím vyvodit určité souvislosti mezi jednotlivými proměnnými, které jsem si stanovila v hypotézách.

## **5.1. Popis proměnných**

V následné analýze budu využívat kontrolní proměnnou kraj, dále pak závisle proměnnou podíl mimomanželských porodů a nezávisle proměnné vzdělání (vysokoškolské a základní), obecná míra nezaměstnanosti a vnitřní migrace.

Kontrolní proměnnou kraj využívám v průběhu celé analýzy pro ověření obou hypotéz, kdy každý ze 14 krajů je v určitém časovém období a situačním kontextu něčím typický v souvislosti s přidáním dalších proměnných. Proměnná kraj se bude objevovat jak při popisu vývoje jednotlivých zkoumaných proměnných, tak i v každém srovnávaném regresním modelu v časovém rozmezí od roku 1990 do roku 2017.

Závisle proměnná podíl mimomanželských porodů měřená v procentech vychází z dat podle trvalého bydliště matky v daném kraji. Pro tuto proměnnou jsem získala statistická data definující každý kraj již od roku 1990 do roku 2017.

Nezávisle proměnnou vzdělání měřenou v procentech rozlišuji na vysokoškolské a základní, kdy statistická data pro tuto proměnnou jsem získala na základě šetření Sčítání lidu, domů a bytů, které se provádí jednou za 10 let, a proto pracuji s daty za roky 1991, 2001 a 2011 při popisu vývoje této proměnné. Avšak pro regresní analýzu není počet těchto dat dostačující, a proto jsem provedla lineární interpolaci, abych



získala větší množství dat, které je pro tuto metodu vhodné. Tím jsem vyplnila data pro každý rok, což znamená, že budu pracovat s vývojem proměnné od roku 1991 do roku 2011.

Nezávisle proměnná obecná míra nezaměstnanosti vyjadřuje podíl počtu nezaměstnaných na celkové pracovní síle, kdy tato proměnná je měřena v procentech. Dostupná data pro tuto proměnnou jsem získala od roku 1993 do roku 2017 pro každý kraj České republiky.

Nezávisle proměnná vnitřní migrace měřená migračním saldem byla získána z dat vnitřní migrace pomocí rozdílu přistěhovalých a vystěhovalých pro každý kraj zvlášť, kdy rozdíl byl vydělen středním stavem obyvatelstva. Tyto získané hodnoty jsou měřeny na 1000 obyvatel a dostupné od roku 2000 do roku 2017.

## **5. 2 Metoda analýzy**

Jak jsem již napsala v metodologii, pro ověření hypotéz se nejprve věnuji popisu všech proměnných a zejména tomu, jak se ve všech 14 krajích České republiky vyvíjejí v letech, pro které jsou data dostupná. Dále jsem pro lepší přehlednost ke každé proměnné vytvořila grafy v programu Microsoft Excel 2007.

Pro obě hypotézy je stěžejní závisle proměnná podíl porodů mimo manželství, a proto s jejím popisem začínám. Dále se zabývám proměnnou nezaměstnanost ověřující hypotézu č. 2. Proměnnou vzdělání rozdělují na vysokoškolské a základní, kterým ověřuji první hypotézu. Na závěr této části popisuji vývoj proměnné vnitřní migrace, která je součástí druhé hypotézy stejně jako proměnná nezaměstnanost.

Pro kompletní ověření hypotéz se zároveň věnuji ověřování vztahu mezi stanovenými proměnnými. Jak jsem již v metodologii předestřela, k ověření těchto vztahů využiju několik regresních modelů, tedy konkrétněji pro vzdělání 5 modelů (M1a, M2a, M3a, M4a, M5a), pro nezaměstnanost 3 (M1b, M2b, M3b), pro vnitřní migraci modely 2 (M1c,

M2c) a na závěr využiju 2 modely (M1d, M2d) s kontrolou všech proměnných. Zároveň považuji za nutné podotknout, že modely zkoumám v odlišném časovém období zvláště pro každou proměnnou z toho důvodu, že každá proměnná se liší dostupností svých dat.

## **6. VÝSLEDKY**

### **6.1. Popisné výsledky vývoje proměnných**

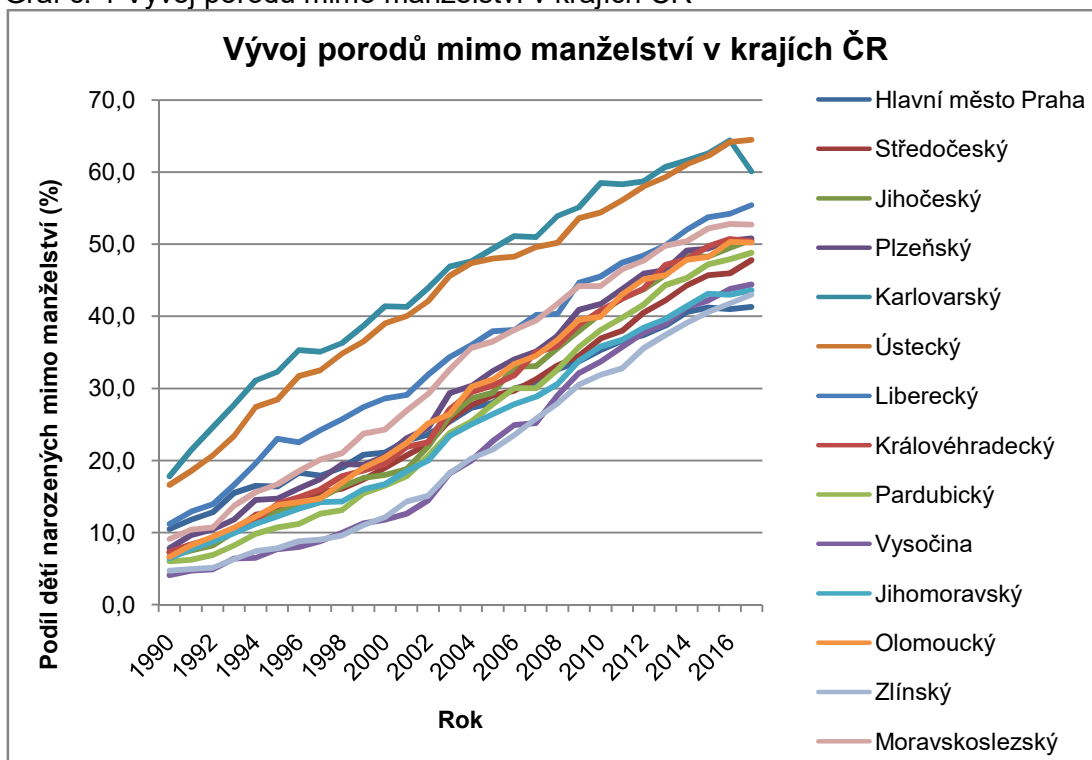
#### **6.1.1. Mimomanželské porody**

Pro úvod do analýzy považuji za důležité nastínit přehled o vývoji podílu živě narozených mimo manželství za delší časové období a zároveň je srovnat mezi všemi 14 kraji České republiky. V grafu č. 1 tedy znázorňuji období od roku 1990 do roku 2017 a zjišťuji, že všechny kraje České republiky zaznamenávají narůstající trend mimomanželských porodů.

Z grafu č. 1 je viditelné, že nejvyšší podíl mimomanželských porodů připadá již od roku 1990 na Karlovarský a Ústecký kraj, kdy si tuto pozici drží stále až do roku 2017. Dále mezi kraje s dlouhodobě nejvyšším podílem mimomanželských porodů lze zařadit i Liberecký kraj. Moravskoslezský kraj do roku 1998 splývá s kraji ostatními, kde jsou hodnoty mimomanželských porodů průměrné, ale od tohoto roku ho lze zařadit také mezi kraje s nejvyšším podílem mimomanželských porodů až do roku 2017 stejně jako to platí pro kraj Liberecký.

Naopak mezi kraje s nejnižším podílem mimomanželských porodů lze zařadit kraje Vysočina a Zlínský. Kraj Vysočina však tuto pozici zastává jen do roku 2012 a po tomto roce začíná splývat s kraji ostatními, kde je podíl mimomanželských porodů průměrný. V případě kraje Zlínského nastává situace obdobná, ale až od roku 2016, tedy že od roku 1990 do roku 2016 si drží pozici s nejnižším podílem porodů mimo manželství a po tomto roce začíná splývat s kraji ostatními.

Graf č. 1 Vývoj porodů mimo manželství v krajích ČR



Zdroj: ČSÚ, vlastní zpracování

### 6.1.2. Nezaměstnanost

Stejně jako jsem popisovala vývoj mimomanželských porodů v krajích, tak představím i vývoj nezaměstnanosti, ale až od roku 1993. Nejprve představím kraje, které patří dlouhodobě k těm, kde je nezaměstnanost nejvyšší a následně se zaměřím na kraje, kde je možné najít trend opačný.

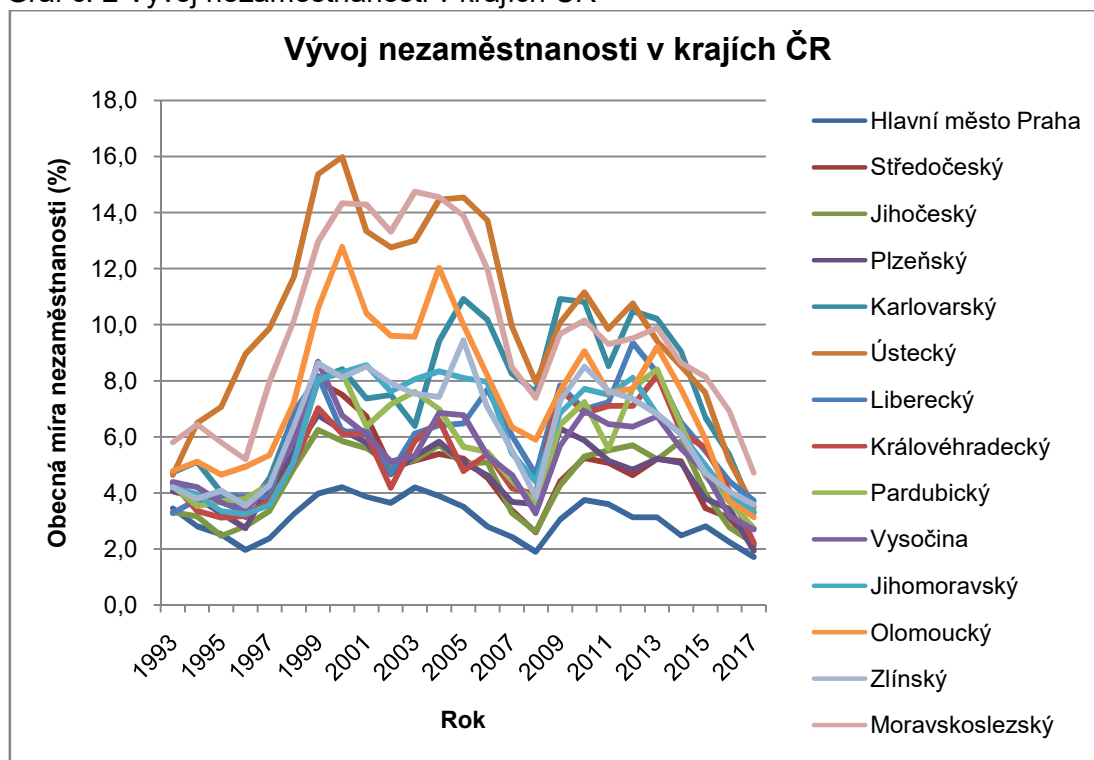
Z grafu č. 2 je viditelné, že všechny kraje zaznamenávají až do roku 2000 narůstající trend obecné míry nezaměstnanosti, kdy v tomto roce se nezaměstnanost ustálila. Toto ustálení však netrvá dlouho a po roce 2001 se znovu obecná míra nezaměstnanosti zvyšuje ve všech krajích. Po roce 2004 se obecná míra nezaměstnanosti znovu snižuje až do roku 2008. Po tomto roce nezaměstnanost znovu stoupá, ale nedosahuje tak vysokých hodnot jako tomu bylo v předešlých letech. Po tomto nárůstu nezaměstnanost klesá, kdy v roce 2017 se dostává pod

4% hranici až na kraj Moravskoslezský, který se ale i tak drží pod hranicí 5%.

Mezi kraje s nejvyšší obecnou mírou nezaměstnanosti lze považovat kraje Ústecký, Moravskoslezský, Olomoucký a Karlovarský. I když si kraje Ústecký a Moravskoslezský od roku 1993 do roku 2017 drží stále pozici mezi kraji s nejvyšší nezaměstnaností, od roku 2006 se začínají přibližovat ostatním krajům s průměrnými hodnotami. Tyto kraje jsou od roku 2001 typické silnou restrukturalizací průmyslu, což může být jedno z vysvětlení vysoké nezaměstnanosti v těchto krajích [ČSÚ 2003]. Kraj Olomoucký zaznamenává největší výkyvy oproti ostatním krajům mezi lety 1998 a 2006. Od roku 2006 postupně začíná splývat s kraji ostatními. Opačný trend je viditelný u kraje Karlovarského, který až do roku 2003 splývá s kraji ostatními, ale od tohoto roku se trend proměňuje a dostává se mezi kraje s nejvyšší obecnou mírou nezaměstnanosti až do roku 2017.

Viditelně dlouhodobě nejnižší obecná míra nezaměstnanosti připadá na kraj Hlavní město Praha. Od roku 2008 mezi tyto kraje můžeme zařadit i kraje Středočeský, Plzeňský a Jihočeský. Například Plzeňský kraj ke snížení nezaměstnanosti přispívá zejména vytvořením nových pracovních míst v rozvíjejících se zónách a podnicích [Postránecký 2010: 11].

Graf č. 2 Vývoj nezaměstnanosti v krajích ČR



Zdroj: ČSÚ, vlastní zpracování

### 6.1.3. Vzdělání

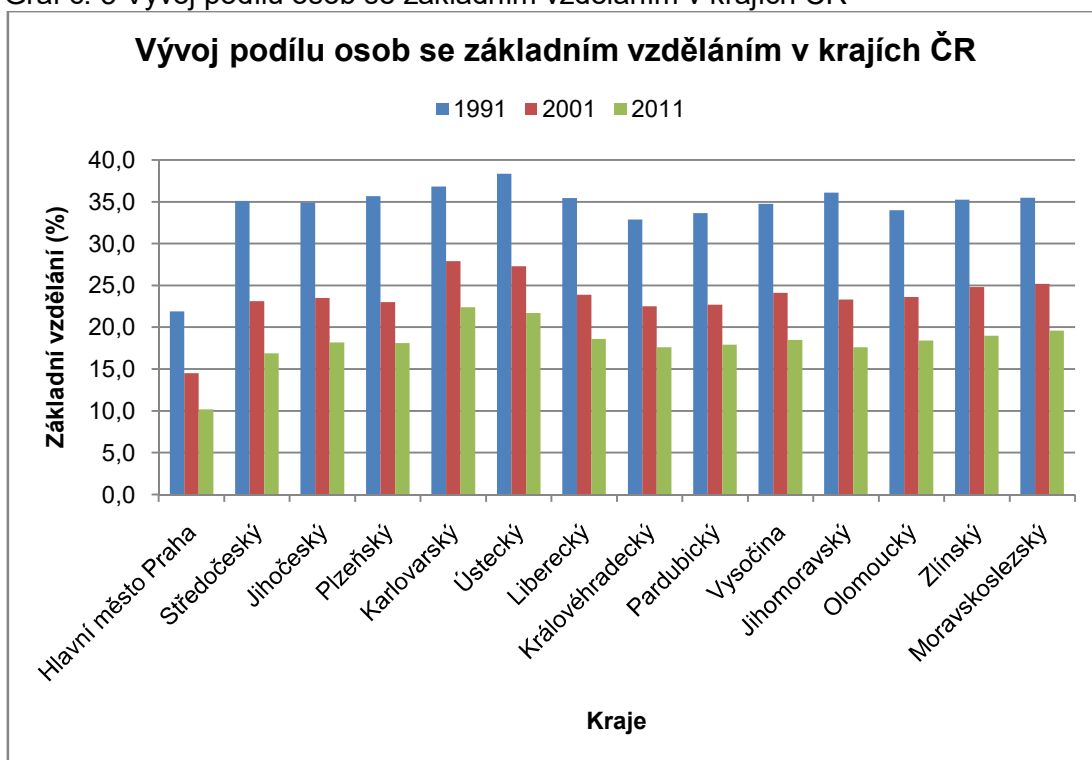
Vývoji mezi kraji se budu věnovat i v případě vzdělání, které rozlišuji na základní a vysokoškolské. Těmito dvěma typy vzdělání se budu zabývat v každém grafu zvlášť a budu mezi sebou srovnávat data za roky 1991, 2001 a 2011. Z grafů č. 3 a č. 4 lze vyčíst, že u základního vzdělání se hodnoty od roku 1991 do roku 2011 snížily a naopak u vysokoškolského vzdělání se hodnoty během těchto let zvýšily ve všech krajích České republiky.

Graf č. 3 nám ukazuje, že nejvíce obyvatel se základním vzděláním od roku 1991 do roku 2011 připadá na kraje Ústecký a Karlovarský, tedy že tyto kraje jsou typické dlouhodobým trendem nízké vzdělanosti. Ústecký kraj se zároveň mezi nejméně vzdělané kraje řadí i z toho důvodu, že se potýká s problémem migrace, protože než aby obyvatelé s vyšším vzděláním zůstávali, emigrují za lepším do lépe prosperujících krajů. Na druhou stranu stále zpět imigrují noví obyvatelé, kteří ale

nedisponují vyšším vzděláním, a tím pádem podporují stávající situaci, kdy zapadají mezi původní obyvatelstvo s nízkým stupněm vzdělání [Víturka, Vystoupil 2003: 43].

Na druhou stranu kraj Hlavní město Praha zastává trend opačný, tedy že od roku 1991 do roku 2011 je dlouhodobě typický nízkým výskytem obyvatel se základním vzděláním oproti krajům ostatním. Mezi kraje s nízkým procentem základního vzdělání lze od roku 2001 zařadit i Středočeský, Plzeňský, Pardubický, Královéhradecký nebo Jihomoravský kraj.

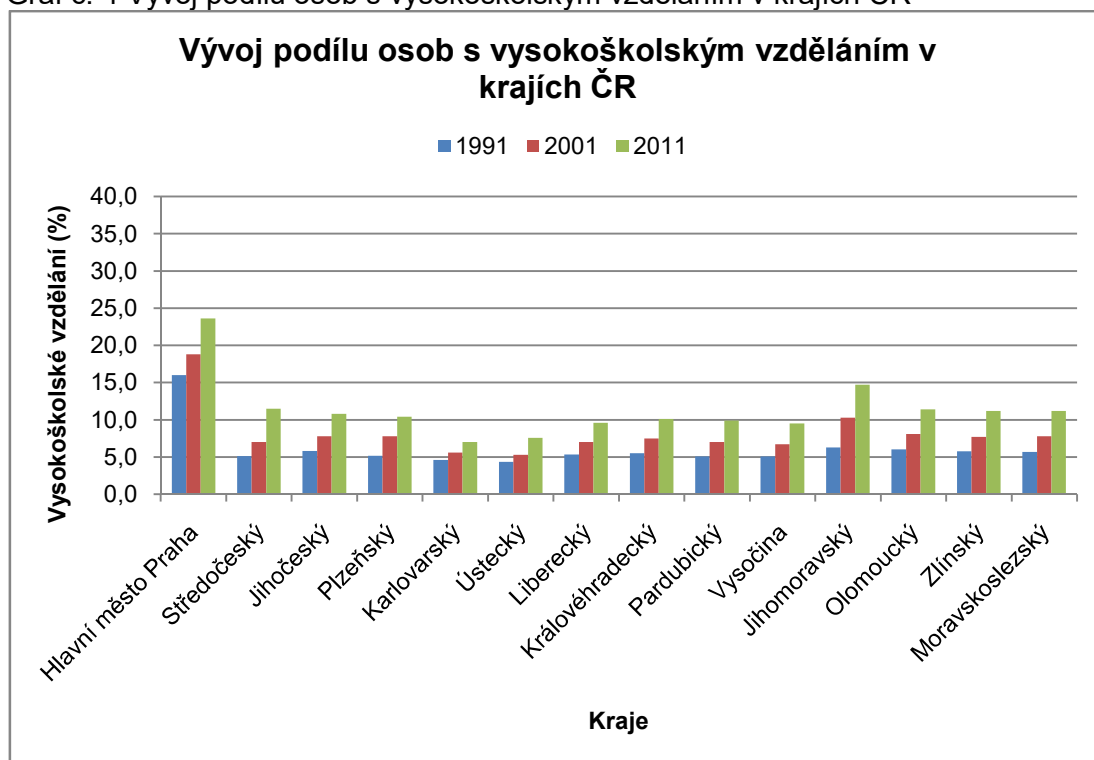
Graf č. 3 Vývoj podílu osob se základním vzděláním v krajích ČR



Zdroj: ČSÚ, vlastní zpracování

Z grafu č. 4 lze vyčíst, že viditelně nejvyšší procento vysokoškolsky vzdělaného obyvatelstva od roku 1991 do roku 2011 spadá do kraje Hlavní město Praha a dále pak také do kraje Jihomoravského. Naopak nejméně vysokoškolsky vzdělaného obyvatelstva žije v krajích Karlovarském a Ústeckém.

Graf č. 4 Vývoj podílu osob s vysokoškolským vzděláním v krajích ČR



Zdroj: ČSÚ, vlastní zpracování

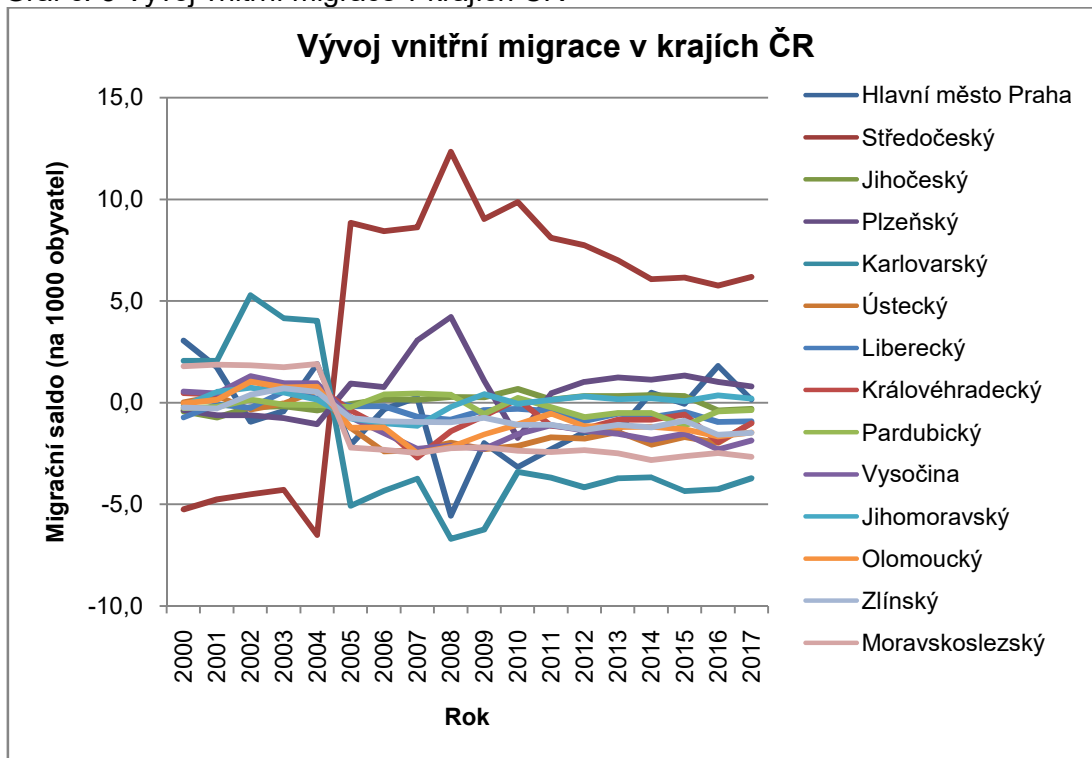
#### 6.1.4. Vnitřní migrace

Stejným způsobem jako jsem popisovala vývoj předešlých proměnných, popíšu i vývoj vnitřní migrace měřenou migračním saldem na 1000 obyvatel. Od roku 2000 do roku 2017 se v grafu č. 5 migrační saldo dostává téměř ve všech krajích od kladných do záporných hodnot. Výjimkou jsou v tomto případě kraje Plzeňský a Středočeský, kde od záporných hodnot se v roce 2004 mění tyto hodnoty na kladné v porovnání s ostatními kraji. Nejviditelnější proměnu však zaznamenává kraj Středočeský.

Naopak graf č. 5 ukazuje, že opačný trend, tedy proměnu z kladných hodnot na záporné, platí pro kraje Karlovarský a Moravskoslezský, kdy tento zlom nastává znovu v roce 2004. Velmi kolísavý odlišný trend zároveň zaznamenává Hlavní město Praha, kdy v tomto kraji migrační saldo s různými výkyvy klesá postupně až do roku

2010 a od tohoto roku znovu stoupá ke kladným hodnotám a drží si tuto pozici až do roku 2017.

Graf č. 5 Vývoj vnitřní migrace v krajích ČR



Zdroj: ČSÚ, vlastní zpracování

## 6.2. Výsledky regresní analýzy

Vzhledem k tomu, že nemám dostupná data pro všechny zkoumané proměnné v celém zkoumaném období, jsem nucena výsledky regresní analýzy rozdělit do několika podkapitol. Ve všech částech analýzy tedy odhaduji nejprve základní model M1, který obsahuje pouze kontrolu pro kraj. S ohledem na dostupnost nezávisle proměnných jsou různé části analýzy realizované pro odlišná časová období, a proto model M1 odhaduji vždy znovu pro specifické období analyzované v dané podkapitole a odlišuji je písmeny.

Nejprve se v první podkapitole pomocí 5 regresních modelů věnuji vlivu vzdělání (vysokoškolské, základní) na podíl porodů mimo manželství v časovém období od roku 1991 do roku 2011. Ve druhé podkapitole se



stejným způsobem zabývá vlivem nezaměstnanosti a ve třetí podkapitole vlivem vnitřní migrace na podíl porodů mimo manželství, kdy pro nezaměstnanost mám dostupná data od roku 1993 do roku 2017 a pro vnitřní migraci od roku 2000 do roku 2017. Poslední podkapitola představuje 2 regresní modely, které pracují s dostupnými daty pro všechny proměnné ve stejném časovém období, tedy od roku 2000 do roku 2011.

První hypotézu testují modely M1a, M2a a M3a, M4a, M5a které pracují s proměnnou vysokoškolské a základní vzdělání. Dále druhou hypotézu testují pomocí modelů M1b, M2b, M3b, M1c a M2c pracujícími s proměnnými nezaměstnanost a vnitřní migrace. Závěrečnou kontrolu všech proměnných obsahují modely M1d a M2d.

Zároveň součástí této analýzy je i odlišení a srovnání 2 několikaletých období, která jsem si stanovila od roku dostupnosti dat dané proměnné do roku 2000 a od roku 2000 znovu do roku dostupnosti dat zkoumaných proměnných, kdy pracuji s možností, že vysvětlující proměnné v každém období působí spolu navzájem odlišně.

Toto rozdělení období jsem zvolila z toho důvodu, že v prvních 10 let po roce 1989 bylo specifických a lidé se museli srovnávat s novým způsobem života. Výhodu oproti starší generaci měli mladí jedinci, kteří sice neměli takové zkušenosti, ale dokázali se lépe přizpůsobit na pracovním trhu [Nývt 2013]. V důsledku toho se i s procesem ekonomické transformace objevila rostoucí nezaměstnanost, kdy nebyla jistá záruka zaměstnání až do důchodového období, snížila se ekonomická aktivita u žen a začala se zviditelňovat chudoba [Lestheaghe, Surkyn 2002: 2]. Období rozdělují v roce 2000 i z hlediska dostupnosti dat pro proměnnou vnitřní migrace, kdy dostupná data pro tuto proměnnou začínají až v tomto roce.

### **6.2.1. Ověřování vlivu vzdělání na podíl porodů mimo manželství**

V tabulce 1 se nejprve zabývám modely M1a, M2a a M3a, které testují vztah mezi vysokoškolským vzděláním a podílem mimomanželských porodů.

S přidáním vysokoškolského vzdělání do modelu M2a se hodnoty oproti modelu M1a pro všechny kraje výrazně zvýšily kromě konstanty, která se naopak prudce snížila. Tuto rapidní změnu hodnot lze vysvětlit tím, že konstanta definující kraj Hlavní město Praha je jako referenční kategorie vztahující se na vysokoškolské vzdělání velmi specifická. Zejména z toho důvodu, že kraj Hlavní město Praha se podílí na nejvyšším podílu vysokoškolsky vzdělaného obyvatelstva, a proto by nedávalo smysl, že u něj vyšla záporná hodnota oproti ostatním krajům. Tato hodnota však vyšla z toho důvodu, že konstanta zastává jen hypotetickou hodnotu a pracuje s vysokoškolským vzděláním tak, že je tam 0% vysokoškolsky vzdělaných.

Zároveň nízká P hodnota u všech výsledných hodnot potvrzuje, že rozdíl oproti referenční kategorii je statisticky významný. Výsledná hodnota vysokoškolského vzdělání vyšla také statisticky významná, což nám říká, že čím více vysokoškolsky vzdělaných obyvatel v krajích je, tím větší podíl mimomanželských porodů se v krajích vyskytuje. Konkrétněji nám tato hodnota říká, že s každým procentem vysokoškolsky vzdělaných stoupá o 5,74 procentních bodů i podíl porodů mimo manželství v kraji.

Model M3a využívám ke srovnání toho, ve kterém stanoveném časovém období má vysokoškolské vzdělání větší vliv na mimomanželské porody. Na základě tohoto modelu však zjišťuji, že závislost mezi těmito proměnnými je pro obě období téměř stejně vysoká. Zároveň je z tabulky 1 viditelné, že AIC, i když klesl v obou modelech oproti modelu M1a, tak je pro tento model vyšší ve srovnání s modelem M2a. To znamená, že model M2a je jednodušší, a proto přidání interakce

do modelu M3a nám nepřineslo významně vyšší predikční schopnost. Na základě tohoto tvrzení tedy zjišťuji, že vysokoškolské vzdělání se podle období neliší.

Stejně jako jsem testovala proměnnou vysokoškolské vzdělání a vycházela z modelu M1a, tak do modelu M4a přidám proměnnou základní vzdělání a v modelu M5a ho dále srovnávám v odlišně stanoveném období.

S přidáním proměnné základní vzdělání do modelu M4a je viditelné, že výsledné hodnoty oproti modelu M1a stouply ve všech krajích, avšak ne tak prudce jako tomu bylo v případě vzdělání vysokoškolského. Tuto změnu v hodnotách, která není tak rapidní jako v případě vysokoškolského vzdělání lze zdůvodnit tím, že výskyt osob se základním vzděláním v kraji Hlavní město Praha není tak vysoký, a proto referenční hodnota pracující s 0% základního vzdělání se tolik nepromítá v její výsledné hodnotě.

Nízká P hodnota u všech výsledných koeficientů zároveň potvrzuje, že rozdíl oproti referenční kategorii je statisticky významný. Výsledná hodnota pro základní vzdělání vyšla také statisticky významná a říká nám, že s každým procentem obyvatel se základním vzděláním klesá o 1,96 procentních bodů podíl porodů mimo manželství v kraji.

Model M5a zkoumá odlišné období, ve kterém je viditelné, že pro každé stanovené období vycházejí výsledné hodnoty téměř stejné. To znamená, že podíl porodů mimo manželství klesá zhruba o 2 procentní body s každým procentem obyvatel se základním vzděláním v kraji pro obě časová období. S ohledem na AIC se jeví jako jednodušší model M5a, a proto ho považuji za přínosnější pro ověření vlivu základního vzdělání na podíl porodů mimo manželství. Avšak téměř stejné výsledné hodnoty pro obě zkoumaná časová období nám neodhalují nějaký nový odlišný trend.

Vzhledem k tomu co nám říkají modely testující jak vysokoškolské vzdělání, tak i základní vzdělání lze potvrdit druhou hypotézu ověřující

důvod hodnotový, u které jsem předpokládala to, že čím vyšší podíl vysokoškolsky vzdělaných v krajích bude, tím větší podíl mimomanželských porodů se tam bude vyskytovat a zároveň čím vyšší podíl obyvatel s nízkým vzděláním, tím nižší podíl mimomanželských porodů.

Tabulka 1 Regresní model vlivu vzdělání na podíl porodů mimo manželství (95% interval spolehlivosti)

	M1a	M2a	M3a	M4a	M5a
Kraj					
	<b>-1.5</b>	<b>65.23***</b>	<b>64.16***</b>	<b>16.7***</b>	<b>18.59***</b>
Středočeský	(-7.84; 4.84)	(61.31; 69.15)	(58.11; 70.21)	(14.69; 18.70)	(16.26; 20.92)
	<b>-0.85</b>	<b>63.81***</b>	<b>62.77***</b>	<b>18.28***</b>	<b>20.29***</b>
Jihočeský	(-7.19; 5.49)	(59.97; 67.65)	(56.90; 68.64)	(16.26; 20.30)	(17.91; 22.67)
	<b>1.44</b>	<b>67.62***</b>	<b>66.56***</b>	<b>20.45***</b>	<b>22.44***</b>
Plzeňský	(-4.90; 7.78)	(63.73; 71.52)	(60.57; 72.56)	(18.44; 22.47)	(20.07; 24.81)
	<b>18.32***</b>	<b>96.50***</b>	<b>95.27***</b>	<b>44.7***</b>	<b>47.53***</b>
Karlovarský	(11.98; 24.66)	(92.14; 100.87)	(88.39; 102.15)	(42.58; 46.82)	(44.74; 50.32)
	<b>15.81***</b>	<b>94.35***</b>	<b>93.10***</b>	<b>42.01***</b>	<b>44.79***</b>
Ústecký	(9.47; 22.15)	(89.98; 98.72)	(86.18; 100.03)	(39.89; 44.14)	(42.03; 47.56)
	<b>6.83**</b>	<b>76.19***</b>	<b>75.08***</b>	<b>26.84***</b>	<b>28.94***</b>
Liberecký	(0.49; 13.17)	(72.17; 80.21)	(68.86; 81.31)	(24.87; 28.86)	(26.52; 31.36)
	<b>3.18</b>	<b>66.98***</b>	<b>65.91***</b>	<b>16.86***</b>	<b>18.65***</b>
Královéhradecký	(-6.34; 6.34)	(63.05; 70.90)	(59.87; 71.95)	(14.87; 18.85)	(16.37; 20.92)
	<b>-3.05</b>	<b>66.17***</b>	<b>65.07***</b>	<b>14.53***</b>	<b>16.39***</b>
Pardubický	(-9.39; 3.29)	(62.16; 70.18)	(58.85; 71.29)	(12.54; 16.53)	(14.08; 18.70)
	<b>-7.02**</b>	<b>63.64***</b>	<b>62.52***</b>	<b>12.76***</b>	<b>14.84***</b>
Vysočina	(-13.36; -0.68)	(59.58; 67.71)	(56.19; 68.84)	(10.73; 14.78)	(12.43; 17.26)
	<b>-3.10</b>	<b>48.10***</b>	<b>47.27***</b>	<b>16.15***</b>	<b>18.15***</b>
Jihomoravský	(-9.44; 3.23)	(44.74; 51.46)	(42.35; 52.18)	(14.13; 18.17)	(15.78; 20.53)
	<b>0.27</b>	<b>62.84***</b>	<b>61.84***</b>	<b>19.12***</b>	<b>21.12***</b>
Olomoucký	(-6.07; 6.61)	(59.08; 66.61)	(56.12; 67.56)	(17.11; 21.14)	(18.75; 23.49)
	<b>-7.26**</b>	<b>57.04***</b>	<b>56.01***</b>	<b>13.68***</b>	<b>15.89***</b>
Zlínský	(-13.60; -0.92)	(53.21; 60.87)	(50.16; 61.86)	(11.64; 15.72)	(13.42; 18.36)
	<b>4.45</b>	<b>68.66***</b>	<b>67.64***</b>	<b>26.17***</b>	<b>28.48***</b>
Moravskoslezský	(-1.89; 10.79)	(64.84; 72.49)	(61.79; 73.48)	(24.12; 28.22)	(25.96; 30.99)

Vzdělání

Vysokoškolské		<b>5.74***</b>				(5.47; 6.01)
Základní					<b>-1.96***</b>	(-2.03; -1.88)
VŠ vzdělání x Období						
1991- 2000				<b>5.62***</b>		(5.05; 6.19)
2000-2011				<b>5.67***</b>		(5.25; 6.09)
Z vzdělání x Období						
1991- 2000					<b>-2.12***</b>	(-2.24; -1.99)
2000-2011					<b>-2.21***</b>	(-2.38; -2.03)
Konstanta	<b>23.63***</b>	<b>-87.31***</b>	<b>-85.55***</b>	<b>53.58***</b>	<b>56.68***</b>	(19.15; 28.11) (-92.78; -81.84) (-94.87; -76.24) (51.85; 55.31) (54.04; 59.33)
N	294	294	294	294	294	
Zkoumané období	1991-2011	1991-2011	1991-2011	1991-2011	1991-2011	
AIC	2227	1645	1646	1516	1509	

\* p<0.1, \*\* p<0.05, \*\*\* p<0.01, Zdroj: ČSÚ, vlastní zpracování

### 6.2.2. Ověřování vlivu nezaměstnanosti na podíl porodů mimo manželství

Tabulka 2 srovnává modely M1b, M2b a M3b pro proměnnou nezaměstnanost, která ověřuje druhou hypotézu.

Model M2b ukazuje, že výsledná hodnota pro nezaměstnanost vyšla 0.26, která nám říká to, že čím vyšší procento nezaměstnaných v kraji bude, tím se o 0,26 procentního bodu bude zvyšovat i podíl porodů mimo manželství v kraji. Avšak její P hodnota není dostatečně nízká na to, aby potvrdila statistickou významnost, a proto je vliv nezaměstnanosti zanedbatelný. Zároveň tento model z pohledu AIC není téměř vůbec významný, protože jeho hodnota se nijak viditelně nesnížila, dokonce naopak patrně narostla. Za přínosnější model podle hodnoty AIC se jeví model M3b, který srovnává nezaměstnanost mezi dvěma obdobími, u kterého se hodnota viditelně snížila, a proto se mu budu podrobněji věnovat.

Při testování nezaměstnanosti pro odlišná období je v modelu M3b viditelné, že větší vliv má nezaměstnanost na podíl porodů mimo manželství v časovém období od roku 1993 do roku 2000 než v časovém období druhém. Výsledný koeficient (-3.39) pro první časové období nám říká, že čím více nezaměstnaných v kraji bylo, tím méně se tam vyskytovalo porodů mimo manželství. Tento vliv, i když slabší, je viditelný i u druhého časového období, tedy od roku 2000 do roku 2017, avšak P hodnota nevychází statisticky významná. To znamená, že výsledný koeficient pro nezaměstnanost prokazuje vliv na podíl mimomanželských porodů v kraji jen v prvním časovém období a v druhém časovém období je tento vliv zanedbatelný.

Zejména na základě toho, co nám ukázal model M3b nemohu potvrdit druhou hypotézu, která předpokládala to, že se v krajích s vysokou mírou nezaměstnanosti bude vyskytovat i vysoký podíl mimomanželských porodů, ale naopak jsem zjistila, že čím vyšší

nezaměstnanost se v kraji vyskytuje od roku 1993 do roku 2000, tím nižší podíl mimomanželských porodů můžeme zaznamenat.



Tabulka 2 Regresní model vlivu nezaměstnanosti na podíl porodů mimo manželství (95% interval spolehlivosti)

	M1b	M2b	M3b
Kraj			
Středočeský	<b>0.08</b> (-6.87; 7.03)	<b>-0.34</b> (-7.37; 6.69)	<b>1.98</b> (-3.34; 7.30)
Jihočeský	<b>1.48</b> (-5.47; 8.43)	<b>1.13</b> (-5.88; 8.14)	<b>2.58</b> (-2.72; 7.88)
Plzeňský	<b>3.47</b> (-3.48; 10.42)	<b>3.05</b> (-3.98; 10.08)	<b>5.13*</b> (-0.19; 10.45)
Karlovarský	<b>19.65***</b> (12.70; 26.60)	<b>18.48***</b> (10.93; 26.02)	<b>22.88***</b> (17.15; 28.61)
Ústecký	<b>17.86***</b> (10.91; 24.81)	<b>15.98***</b> (7.58; 24.38)	<b>25.29***</b> (18.84; 31.74)
Liberecký	<b>8.58**</b> (1.63; 15.53)	<b>7.84**</b> (0.63; 15.04)	<b>11.01***</b> (5.56; 16.47)
Královéhradecký	<b>2.28</b> (-4.67; 9.23)	<b>1.70</b> (-5.41; 8.80)	<b>4.03</b> (-1.35; 9.41)
Pardubický	<b>-0.70</b> (-7.65; 6.25)	<b>-1.39</b> (-8.55; 5.77)	<b>1.63</b> (-3.79; 7.06)
Vysočina	<b>-4.98</b> (-11.93; 1.97)	<b>-5.57</b> (-12.68; 1.54)	<b>-2.63*</b> (-8.01; 2.76)
Jihomoravský	<b>-1.92</b> (-8.87; 5.03)	<b>-2.73</b> (-9.97; 4.51)	<b>0.26</b> (-5.22; 5.75)
Olomoucký	<b>2.39</b> (-4.56; 9.34)	<b>1.21</b> (-6.35; 8.76)	<b>6.37**</b> (0.62; 12.11)
Zlínský	<b>-5.62</b> (-12.57; 1.33)	<b>-6.45*</b> (-13.71; 0.81)	<b>-2.95**</b> (-8.45; 2.55)
Moravskoslezský	<b>6.49*</b> (-0.46; 13.44)	<b>4.73</b> (-3.50; 12.96)	<b>12.55***</b> (6.26; 18.85)
Nezaměstnanost		<b>0.26</b> (-0.39; 0.92)	
Nezaměstnanost x Období			
1993- 2000			<b>-3.39***</b> (-4.07; -2.72)
2000-2017			<b>-0.28</b> (-0.78; 0.23)
Konstanta	<b>28.47***</b> (23.56; 33.39)	<b>27.66***</b> (22.35; 32.98)	<b>31.88***</b> (27.82; 35.93)
N	350	350	350
Zkoumané období	1993-2017	1993-2017	1993-2017
AIC	2775	2776	2581

\* p<0.1, \*\* p<0.05, \*\*\* p<0.01, Zdroj: ČSÚ, vlastní zpracování

### **6.2.3. Ověřování vlivu vnitřní migrace na podíl porodů mimo manželství**

V tabulce 3 se budu zabývat vlivem proměnné vnitřní migrace na podíl porodů mimo manželství. Tato proměnná zároveň spolu s nezaměstnaností ověřuje druhou hypotézu, tedy ověřuje důvod ekonomický. V případě vnitřní migrace se stejně jako u ostatních proměnných nebudu zabývat i interakcí pro stanovená časová období z důvodu dostupnosti dat až od roku 2000.

S přidáním proměnné vnitřní migrace do modelu M2c se téměř neliší výsledné hodnoty všech krajů a konstanty oproti modelu M1c. Výsledný koeficient pro vnitřní migraci vyšel -0.47, což nám napovídá k tomu, že čím více se přistěhuje lidí na 1000 obyvatel, tím klesne procento podílu mimomanželských porodů v kraji. Konkrétněji nám tato výsledná hodnota říká to, že když se do kraje přistěhuje jeden obyvatel na 1000 obyvatel, s každým přistěhovalým na 1000 obyvatel klesne podíl porodů mimo manželství o půl procentního bodu. P hodnota vyšla nízká, a proto je tím pádem i výsledná hodnota vnitřní migrace statisticky významná.

Tyto 2 modely vypovídají o tom, že vnitřní imigrace má vliv na nižší podíl porodů mimo manželství, což koresponduje i s mým předpokladem, že čím vyšší vnitřní emigrace v krajích bude, tím větší podíl mimomanželských porodů se v krajích bude vyskytovat.

Tabulka 3 Regresní model vlivu vnitřní migrace na podíl porodů mimo manželství (95% interval spolehlivosti)

	M1c	M2c
Kraj		
Středočeský	<b>1.5</b> (-4.68; 7.68)	<b>3.83</b> (-2.88; 10.54)
Jihočeský	<b>3.57</b> (-2.61; 9.75)	<b>3.85</b> (-2.31; 10.02)
Plzeňský	<b>5.43*</b> (-0.75; 11.61)	<b>6.01*</b> (-0.18; 12.20)
Karlovarský	<b>21.06***</b> (14.88; 27.24)	<b>20.31***</b> (14.10; 26.53)
Ústecký	<b>19.79***</b> (13.62; 25.97)	<b>19.46***</b> (13.30; 25.63)
Liberecký	<b>10***</b> (3.82; 16.18)	<b>10.07***</b> (3.92; 16.23)
Královéhradecký	<b>4.32</b> (-1.86; 10.50)	<b>4.33</b> (-1.82; 10.48)
Pardubický	<b>1.43</b> (-4.75; 7.61)	<b>1.62</b> (-4.54; 7.78)
Vysočina	<b>-3.26</b> (-9.44; 2.92)	<b>-3.44</b> (-9.60; 2.72)
Jihomoravský	<b>-0.82</b> (-7.00; 5.36)	<b>-0.53</b> (-6.70; 5.63)
Olomoucký	<b>4.59</b> (-1.59; 10.77)	<b>4.46</b> (-1.70; 10.61)
Zlínský	<b>-4.22</b> (-10.40; 1.96)	<b>-4.29</b> (-10.44; 1.87)
Moravskoslezský	<b>8.74***</b> (2.57; 14.92)	<b>8.43***</b> (2.27; 14.60)
Vnitřní migrace		<b>-0.47*</b> (-1.01; 0.07)
Konstanta	<b>32.63***</b> (28.26; 37.00)	<b>32.36***</b> (27.99; 36.72)
N	252	252
Zkoumané období	2000-2017	2000-2017
AIC	1859	1857

\* p<0.1, \*\* p<0.05, \*\*\* p<0.01, Zdroj: ČSÚ, vlastní zpracování

#### **6.2.4. Ověřování vlivu všech proměnných na podíl porodů mimo manželství**

Tabulka 4 obsahuje základní model M1d a model M2d, ve kterém jsou kontrolovány všechny proměnné. Při této kontrole zjišťuji, že výsledný koeficient pro vysokoškolské vzdělání není statisticky významný, a proto nemohu první hypotézu potvrdit z hlediska této proměnné. Avšak výsledná hodnota základního vzdělání statisticky významná vyšla a ještě více potvrdila svou nepřímou závislost, tedy že čím více obyvatel se základním vzděláním se v kraji vyskytuje, tím méně je tam i podílu porodů mimo manželství. To znamená, že první hypotéza ověřující důvod hodnotový je platná jen v případě základního vzdělání.

Proměnná nezaměstnanost při kontrole se všemi ostatními proměnnými vyšla statisticky významná oproti modelu M2b, ve kterém jsem testovala nezaměstnanost samostatně. Tento výsledek napovídá k tomu, že nakonec lze potvrdit můj předpoklad, a to takový, že čím více nezaměstnaných v kraji je, tím více se tam vyskytuje porodů mimo manželství. Avšak nutno podotknout, že tento trend platí jen v rozmezí let 2000 a 2011.

Výsledná hodnota proměnné vnitřní migrace se v tomto modelu také snížila, ale téměř na nejednoznačnou hodnotu, která však vyšla statisticky významná. Stále však říká to samé jako při kontrole samotné vnitřní migrace, a to že čím více obyvatel se do kraje přistěhuje, tím klesne podíl mimomanželských porodů. Na základě kontroly všech proměnných tedy mohu potvrdit i druhou hypotézu ověřující důvod ekonomický jak v případě nezaměstnanosti, tak i v případě vnitřní migrace.

Tabulka 4 Regresní model vlivu všech proměnných na podíl porodů mimo manželství (95% interval spolehlivosti)

	M1d	M2d
Kraj		
Středočeský	<b>0.06</b> (-5.53; 5.65)	<b>30.45***</b> (25.37; 35.53)
Jihočeský	<b>1.52</b> (-4.07; 7.10)	<b>34.22***</b> (29.52; 38.93)
Plzeňský	<b>3.82</b> (-1.77; 9.40)	<b>35.62***</b> (30.70; 40.54)
Karlovarský	<b>20.93***</b> (15.35; 26.52)	<b>67.67***</b> (62.59; 72.75)
Ústecký	<b>18.93***</b> (13.34; 24.51)	<b>62.72***</b> (57.50; 67.95)
Liberecký	<b>8.89***</b> (3.30; 14.48)	<b>42.99***</b> (37.84; 48.14)
Královéhradecký	<b>2.37</b> (-3.22; 7.95)	<b>32.46***</b> (27.21; 37.70)
Pardubický	<b>-0.76</b> (-6.35; 4.83)	<b>30.20***</b> (24.82; 35.59)
Vysočina	<b>-5.57*</b> (-11.15; 0.02)	<b>28.92***</b> (23.66; 34.18)
Jihomoravský	<b>-1.98</b> (-7.56; 3.61)	<b>27.41***</b> (24.45; 30.37)
Olomoucký	<b>2.96</b> (-2.63; 8.55)	<b>34.78***</b> (30.42; 39.15)
Zlínský	<b>-6.11**</b> (-11.70; -0.52)	<b>29.23***</b> (24.97; 33.49)
Moravskoslezský	<b>7.67***</b> (2.08; 13.25)	<b>43.44***</b> (39.32; 47.55)
Nezaměstnanost		<b>0.25***</b> (0.97; 0.40)
Vzdělání		
Vysokoškolské		<b>0.49</b> (-0.14; 1.13)
Základní		<b>-3.17**</b> (-3.54; -2.80)
Vnitřní migrace		<b>-0.07*</b> (-0.15; 0.01)
Konstanta	<b>28.93***</b> (24.98; 32.88)	<b>57.66***</b> (39.85; 75.47)
N	168	168
Zkoumané období	2000-2011	2000-2011
AIC	1141	592

\* p<0.1, \*\* p<0.05, \*\*\* p<0.01, Zdroj: ČSÚ, vlastní zpracování

## 7. ZÁVĚR

Ve své bakalářské práci jsem se zabývala narůstajícím trendem mimomanželských porodů, který je zaznamenáván zejména po pádu socialistického režimu. Zaměřovala jsem se na regionální úroveň a analyzovala trend rostoucího podílu porodů mimo manželství ve všech 14 krajích České republiky.

V literatuře jsou zmiňovány dva hlavní důvody, které tento narůstající trend vysvětlují. Je to důvod hodnotový, který se svým tvrzením opírá o teorii druhého demografického přechodu. Důvod ekonomický vysvětluje narůstající trend mimomanželských porodů z pohledu ekonomické transformace, která nastala po roce 1989. Cílem mé práce bylo zjistit, jestli vývoj podílu porodů mimo manželství v krajích odpovídá spíše prvnímu nebo druhému vysvětlení.

Pro ověření těchto dvou důvodů jsem zvolila dvě hypotézy, kdy první vystihuje důvod hodnotový a druhá naopak důvod ekonomický. Hodnotový důvod jsem ověřovala pomocí podílu osob s vysokoškolským a základním vzděláním a ekonomický důvod kvalitou života (nezaměstnanost, vnitřní migrace) v kraji. Vliv těchto proměnných na podíl porodů mimo manželství jsem analyzovala nejprve pomocí popisných výsledků a poté regresní analýzou.

Na základě analýzy jsem došla k výsledkům, že vysokoškolské vzdělání v kraji při kontrole všech proměnných má na podíl porodů mimo manželství vliv zanedbatelný. Na druhou stranu základní vzdělání v kraji má vliv na mimomanželské porody klesající. To znamená, že můj předpoklad v první hypotéze se potvrdil jen v případě základního vzdělání, tedy že pro ženy s nízkým vzděláním je instituce manželství výchozím bodem v životě [Hamplová 2007b: 36], a proto v krajích s vysokým podílem méně vzdělaných se vyskytuje i nižší podíl porodů mimo manželství.

Při kontrole všech proměnných se vliv vysoké nezaměstnanosti v kraji na vysoký podíl porodů mimo manželství z výsledků prokázal až od

roku 2000. Jedním z vysvětlení tohoto rostoucího trendu může být preference nesezdaného soužití mladých jedinců s nejistou ekonomickou situací nepříznivou pro uzavření sňatku [Fialová 2006: 105; Kocourková, Rabušic 2006: 47-49].

Při srovnávání období samotné nezaměstnanosti se mi však odkryl opačný trend, kdy jsem zjistila, že do roku 2000 platí tvrzení, které nám říká, že čím vyšší nezaměstnanost v kraji je, tím méně se tam i vyskytuje mimomanželských porodů.

Tento opačný trend prvního období lze zdůvodnit odkládáním založení rodiny mladých lidí, kteří se museli vyrovnávat s nejistou situací na pracovním trhu, která v období předešlého komunistického režimu nebyla [Kocourková, Rabušic 2006: 47-49; Lestheaghe, Surkyn 2002: 2]. I přes tyto výsledky se stále spíše přikláním k předpokládanému tvrzení z toho důvodu, že model kontrolující všechny proměnné, ve kterém se mi toto tvrzení potvrdilo, byl jednodušší, a tím pádem i spolehlivější.

Z výsledků byl také zjištěn vliv vnitřní imigrace na klesající podíl porodů mimo manželství, kdy tento trend lze vysvětlit tím, že lidé většinou imigrují do krajů s lepší kvalitou života, aby měli příznivější prostředí pro budování rodinného zázemí [Ouředníček, Špačková, Feřtrová 2011: 781].

Na závěr považuji za důležité zmínit, že stejně jako je v literatuře sporně uváděno, který ze dvou důvodů je vhodnějším vysvětlením pro narůstající trend mimomanželských porodů, tak ani v mé práci se nepotvrdil jasný výsledek, který by jeden z těchto dvou důvodů upřednostnil. I přesto se na základě výsledků přikláním spíše k tomu názoru, že na krajské úrovni má vzdělání, tedy vysvětlení hodnotové větší vliv na mimomanželské porody než vysvětlení ekonomické měřené nezaměstnaností a vnitřní migrací. Tento názor upřednostňuji proto, že vliv vzdělání na podíl porodů mimo manželství platí dlouhodoběji jak před rokem 2000, tak i po tomto roce, kdežto vliv nezaměstnanosti a vnitřní migrace se potvrdil právě až po tomto roce 2000.

## 8. SEZNAM POUŽITÉ LITERATURY

CVVM. 2017. *Postoje českých občanů k manželství a rodině - únor 2017* [online]. Sociologický ústav AV ČR. 1-13 [cit. 26. 11. 2019]. Dostupné z: [https://cvvm.soc.cas.cz/media/com\\_form2content/documents/c2/a2177/f9/ov170320.pdf](https://cvvm.soc.cas.cz/media/com_form2content/documents/c2/a2177/f9/ov170320.pdf).

ČSÚ. 2003. *Regionální rozdíly ekonomické aktivity obyvatel* [online]. Praha: ČSÚ [cit. 22. 11. 2019]. Dostupné z: <https://www.czso.cz/documents/10180/20540449/4.pdf/d97a4a46-e2e9-45b7-8aa1-2e6668f92f0c?version=1.0>.

ČSÚ. 2018. *VÝVOJ OBYVATELSTVA ČESKÉ REPUBLIKY* [online] Praha: ČSÚ [cit. 21. 4. 2020]. Dostupné z: <https://www.czso.cz/documents/10180/61565976/13006918.pdf/86bf3abd-4ced-41f0-812a-b71c842954c5?version=1.6>.

ČSÚ. 2019. *VÝVOJ OBYVATELSTVA ČESKÉ REPUBLIKY* [online] Praha: ČSÚ [cit. 21. 4. 2020]. Dostupné z: <https://www.czso.cz/documents/10180/91917384/13006919.pdf/d16e1b99-3406-462e-a522-f421103d8684?version=1.2>.

De Singly, F. 1999. Sociologie současné rodiny. Portál. 1: 5- 127.

Edin, K. 2000. *What Do Low-Income Single Mothers Say about Marriage?* [online]. Department of sociology. 2-16 [cit. 25. 11. 2019]. Dostupné z: <http://citeseerx.ist.psu.edu/viewdoc/download?doi=10.1.1.203.127&rep=rep1&type=pdf>.

Fialová, L. 2006. Trendy ve sňatkovém chování obyvatelstva České republiky ve 20. Století. Demografie 2. 48 (2): 97- 108.

Giddens, A. 2012. Proměna intimity: sexualita, láska a erotika v moderních společnostech. Portál. 1: 7- 215.



Hamplová, D. 2006. *Mimomanželská plodnost v České republice po roce 1989: sociální a ekonomické souvislosti* [online]. Sociologický ústav AV ČR. 1: 5-92 [cit. 26. 11. 2019]. Dostupné z: [https://www.soc.cas.cz/sites/default/files/publikace/242\\_ss\\_06\\_05.pdf](https://www.soc.cas.cz/sites/default/files/publikace/242_ss_06_05.pdf).

Hamplová, D. 2007a. *Děti bez manželství nebo bez otců?* [online]. Sociologický ústav AV ČR. 1 (2): 141-154 [cit. 25. 11. 2019]. Dostupné z: [http://dav.soc.cas.cz/uploads/35f034179654ba04a4dd181a60c4b80e17a69bfa\\_DaV0702\\_p141\\_154.pdf](http://dav.soc.cas.cz/uploads/35f034179654ba04a4dd181a60c4b80e17a69bfa_DaV0702_p141_154.pdf).

Hamplová, D. 2007b. *Děti na psí knížku? Mimomanželská plodnost v ČR* [online]. Sociologický ústav AV ČR. 1: 7-155 [cit. 26. 11. 2019]. Dostupné z: [https://www.researchgate.net/publication/40352790\\_Deti\\_na\\_psi\\_knizku\\_mimomanzelska\\_plodnost\\_v\\_CR](https://www.researchgate.net/publication/40352790_Deti_na_psi_knizku_mimomanzelska_plodnost_v_CR).

Hasmanová Marhánková, J. 2011. *Matky samoživitelky a jejich situace v České republice* [online]. Gender Studies. 3-10 [cit. 25. 11. 2019]. Dostupné z: [http://genderstudies.cz/download/samozivitelky\\_sendwichova.pdf](http://genderstudies.cz/download/samozivitelky_sendwichova.pdf).

Hašková, H., L. Rabušic. 2008. *K nízké sňatečnosti v České republice* [online]. Sociální studia. 2: 9-33 [cit. 26. 11. 2019]. Dostupné z: [https://is.muni.cz/repo/788555/K\\_nizke\\_snatecnosti\\_v\\_CR.pdf](https://is.muni.cz/repo/788555/K_nizke_snatecnosti_v_CR.pdf).

Chaloupková, J. 2011. *Nejdříve dítě, potom svatba? Rodinné dráhy neprovdaných matek* [online]. Gender, rovné příležitosti, výzkum. 12 (2): 30-39 [cit. 26. 11. 2019]. Dostupné z: [https://www.genderonline.cz/uploads/b1e895bb8eb427604f42286f7ef7f732977d8a9b\\_nejdrive-dite-potom-svatba.pdf](https://www.genderonline.cz/uploads/b1e895bb8eb427604f42286f7ef7f732977d8a9b_nejdrive-dite-potom-svatba.pdf).

Katrňák, T. 2008. Spříznění volbou? Homogamie a heterogamie manželských párů v České republice. Slon. 1: 7-239.

Kocourková, J., L. Rabušic. 2006. Sňatek a rodina: zájem soukromý nebo veřejný? Univerzita Karlova v Praze. 8-158.

Kocová, M., M. Kusovská, L. Šídlo. 2015. *Rozvodovost po Česku* [online]. Geografické rozhledy. 5(14): 20-21 [cit. 26. 11. 2019]. Dostupné z: <https://www.geograficke-rozhledy.cz/archiv/12>.

Kuchařová, V. 2019. Česká rodina na počátku 21. století. Slon. 1: 7-300.

Kuprová, B. 2015. *Trendy mimomanželské plodnosti v České republice po roce 1989* [online]. Naše společnost. 2: 35-49 [cit. 26. 11. 2019]. Dostupné z: [https://www.soc.cas.cz/sites/default/files/publikace/242\\_ss\\_06\\_05.pdf](https://www.soc.cas.cz/sites/default/files/publikace/242_ss_06_05.pdf).

Lestheaghe, R., J. Surkyn. 2002. *NEW FORMS OF HOUSEHOLD FORMATION IN CENTRAL AND EASTERN EUROPE: ARE THEY RELATED TO NEWLY EMERGING VALUE ORIENTATIONS?* [online]. Brussels: Interface Demography. 2: 1-40 [cit. 26. 11. 2019]. Dostupné z: [https://www.researchgate.net/publication/255620443\\_New\\_Forms\\_of\\_Household\\_Formation\\_in\\_Central\\_and\\_Eastern\\_Europe\\_Are\\_they\\_related\\_to\\_newly\\_emerging\\_Value\\_Orientations](https://www.researchgate.net/publication/255620443_New_Forms_of_Household_Formation_in_Central_and_Eastern_Europe_Are_they_related_to_newly_emerging_Value_Orientations).

Levin, I. 2004. *Living Apart Together: A New Family Form* [online]. Current Sociolog. 52 (2): 223–240 [cit. 25. 11. 2019]. Dostupné z: <https://is.muni.cz/el/1423/jaro2006/SOC118/um/1177980/Levin.pdf>.

Manning, W. D., P. J. Smock, D. Majumdar. 2004. *The relative stability of cohabiting and marital unions for children Population* [online]. Research and Policy Review. 23: 135–159 [cit. 17. 1. 2020]. Dostupné z: [https://webmail.zcu.cz/SOGGo/so/sykorow/Mail/0/folderINBOX/444/2/Manning2004\\_Article\\_TheRelativeStabilityOfCohabiti.pdf](https://webmail.zcu.cz/SOGGo/so/sykorow/Mail/0/folderINBOX/444/2/Manning2004_Article_TheRelativeStabilityOfCohabiti.pdf).

Němečková, M., A. Šťastná. 2016. Determinanty nevyplnění údajů o otci do hlášení o narození. Demografie. 58 (3): 249- 262.

Nývlt, O. 2013. *Mladí lidé na trhu práce* [online]. RELIK [cit. 26. 11. 2019]. Dostupné z: <https://relik.vse.cz/2013/sbornik/download/pdf/128-Nyvlt-Ondrej-paper.pdf>.

Ouředníček, M., P. Špačková, M. Feřtová. 2011. *Změny sociálního prostředí a kvality života v depopulačních regionech České republiky* [online]. Sociologický časopis. 47 (4): 777–803 [cit. 26. 11. 2019]. Dostupné z: [http://sreview.soc.cas.cz/uploads/b5eb857282c0e19bf8ea9a6f11ac26ef26513b3f\\_Ourednicek%20soccas2011-4.pdf](http://sreview.soc.cas.cz/uploads/b5eb857282c0e19bf8ea9a6f11ac26ef26513b3f_Ourednicek%20soccas2011-4.pdf).

Palonciová, J., A Šťastná. 2012. SŇATEK A ROZCHOD JAKO DVA MOŽNÉ ZPŮSOBY UKONČENÍ NESEZDANÉHO SOUŽITÍ. Demografie. 54 (3): 214- 232.

Perelli-Harris, B., T. P. Gerber. 2011. *Nonmarital Childbearing in Russia: Second Demographic Transition or Pattern of Disadvantage?* [online]. Demography 48 (1): 317–342 [cit. 21. 11. 2019]. Dostupné z: <https://www.ncbi.nlm.nih.gov/pmc/articles/PMC6258026/>.

Postránecký, J. 2010. *REGIONÁLNÍ POLITIKA A REGIONÁLNÍ ROZVOJ V ČESKÉ REPUBLICE* [online]. URBANISMUS A ÚZEMNÍ ROZVOJ. 13 (5): 10-16 [cit. 26. 11. 2019]. Dostupné z: [https://www.uur.cz/images/5-publikacni-cinnost-a-knihovna/casopis/2010/2010-05/03\\_regionalni.pdf](https://www.uur.cz/images/5-publikacni-cinnost-a-knihovna/casopis/2010/2010-05/03_regionalni.pdf).

Viturka, M., J. Vystoupil. 2003. *MEZINÁRODNÍ KOLOKVIUM O REGIONÁLNÍCH VĚDÁCH* [online]. Masarykova univerzita. 1: 9- 320 [cit. 27. 11. 2019]. Dostupné z: <https://www.econ.muni.cz/do/1456/soubory/katedry/kres/4884317/Sbornik2011.pdf>.

Vojtíšek, P. 2012. *Výzkumné metody, Metody a techniky výzkumu a jejich aplikace v absolventských pracích vyšších odborných škol* [online]. Vyšší odborná škola sociálně právní. 2-54 [cit. 24. 3. 2020]. Dostupné z:

[http://skoly.praha.eu/files/=84121/Skripta+++V%C3%BDzkumn%C3%A9  
\\_metody.pdf.](http://skoly.praha.eu/files/=84121/Skripta+++V%C3%BDzkumn%C3%A9_metody.pdf)

## 9. RESUMÉ

In my bachelor thesis I examined the increasing trend of the non-marital childbearing in all of the 14 regions of the Czech Republic, which has been recorded especially after the fall of the socialist regime. There are two main reasons in literature that explain this increasing trend. The first is the value reason, which is based on the theory of the second demographic transition. The second is the economic reason, which explains the increasing trend of the non-marital childbearing based on the economic transformation that occurred after 1989. The aim of my work is to find out which of these reasons is more appropriate explanation for the regional comparison.

To verify these two reasons, I chose two hypotheses, when the first hypothesis is describing the value reason and on the other hand the second one the economic reason. The value reason is verified by the variables of higher education and basic education and the economic reason by the variables of unemployment and internal migration. The influence of these variables on the non-marital childbearing is analyzed at first by the descriptive results and then by the regression analysis.

Based on the analysis, I found out that the higher education in the region has an unclear influence on the non-marital childbearing. On the other hand, the basic education in the region has a decreasing effect on the non-marital childbearing. The high unemployment in the region has an increasing effect on the non-marital childbearing, which was proven according to the results, but only since 2000 and also the internal immigration was proven to have a decreasing effect.

However, despite these results, I found out that the value reason, which I measured by education, has a little more influence on the non-marital childbearing before as well as after the year 2000, compared to the economic reason, for which the influence of unemployment and internal migration has only been confirmed since 2000.

## **10. SEZNAM GRAFŮ**

Graf č. 1 Vývoj porodů mimo manželství v krajích ČR .....	21
Graf č. 2 Vývoj nezaměstnanosti v krajích ČR .....	23
Graf č. 3 Vývoj podílu osob se základním vzděláním v krajích ČR .....	24
Graf č. 4 Vývoj podílu osob s vysokoškolským vzděláním v krajích ČR..	25
Graf č. 5 Vývoj vnitřní migrace v krajích ČR .....	26

## **11. SEZNAM TABULEK**

Tabulka 1 Regresní model vlivu vzdělání na podíl porodů mimo manželství (95% interval spolehlivosti).....	31
Tabulka 2 Regresní model vlivu nezaměstnanosti na podíl porodů mimo manželství (95% interval spolehlivosti).....	35
Tabulka 3 Regresní model vlivu vnitřní migrace na podíl porodů mimo manželství (95% interval spolehlivosti).....	37
Tabulka 4 Regresní model vlivu všech proměnných na podíl porodů mimo manželství (95% interval spolehlivosti).....	39