

**Západočeská univerzita v Plzni**

**Fakulta filozofická**

**Bakalářská práce**

**Produkce a transgrese veřejného prostoru na  
příkladu náplavky v Plzni**

**Petr Jiskra**

Plzeň 2020

**Západočeská univerzita v Plzni**

**Fakulta filozofická**

Katedra antropologie

**Studijní program Antropologie**

**Studijní obor Sociální a kulturní antropologie**

**Bakalářská práce**

**Produkce a transgrese veřejného prostoru na  
příkladu náplavky v Plzni**

**Petr Jiskra**

*Vedoucí práce:*

Mgr. Ladislav Toušek, Ph.D.

Katedra antropologie

Fakulta filozofická Západočeské univerzity v Plzni

Plzeň 2020

Prohlašuji, že jsem práci zpracoval(a) samostatně a použil(a) jen uvedených pramenů a literatury.

*Plzeň, červen 2020*

.....

Děkuji Mgr. Ladislavu Touškovi, Ph.D. za vstřícnost, trpělivost a cenné rady při psaní této práce.

## Obsah

<b>1 Úvod</b> .....	<b>1</b>
<b>2 Teoretická východiska</b> .....	<b>2</b>
2.1 Prostor a prostorovost .....	2
2.2 Sociální prostor a jeho produkce .....	3
2.3 Místo a ne-místo.....	4
2.4 Urbánní prostor .....	5
2.5 Soukromý a veřejný prostor .....	6
2.6 Moderní podoba života v urbánním prostoru a městský řád	8
2.7 Purifikace a transgrese ve vztahu k městskému řádu.....	9
2.8 Prostředky regulace a purifikace – sociální kontrola a urbánní design.....	11
<b>3 Metodologie</b> .....	<b>14</b>
3.1 Výzkum v urbánním prostředí .....	14
3.2 Vymezení zkoumané populace a volba prostředí .....	15
3.3 Metody vytváření dat .....	17
3.4 Analýza dat a etika výzkumu .....	19
<b>4 Výzkum</b> .....	<b>21</b>
4.1 Průběh výzkumu.....	21
4.2 Veřejný prostor a hodnoty společnosti .....	22
4.3 Veřejný prostor pro všechny?.....	24
4.4 Prostředky regulace v praxi.....	26
4.5 Účelový veřejný prostor .....	28
<b>5 Závěr</b> .....	<b>31</b>
<b>6 Seznam zdrojů</b> .....	<b>32</b>
6.1 Literatura .....	32
6.2 Video zdroje .....	35

6.3	Internetové zdroje.....	35
<b>7</b>	<b>Přílohy.....</b>	<b>36</b>
<b>8</b>	<b>Resumé.....</b>	<b>43</b>

## 1 ÚVOD

Prvním impulzem k volbě mého tématu byl obrat pozornosti odborné i ne-odborné veřejnosti k fenoménu města a veřejného prostoru, který nabírá v posledních letech na intenzitě. Nedostatečná spolupráce správy měst, urbánních designérů a sociálních vědců často vede ke vzniku „nekvalitních“ veřejných prostorů. Pokusit se nalézt odpověď na otázku, zda lze za hlavního činitele považovat smýšlení liberálně demokratické společnosti, jehož důsledkem může být zakrývání společenských problémů a snaha o udržení hegemonie (Low, Smith 2006), je jednou z ambicí této práce.

*Fúze spotřeby, zábavy a populární kultury prosadila privátní způsob městského života, který vypadá jako tradiční ulice, ale ve skutečnosti postrádá různorodost, kterou dříve podporoval. (Atkinson 2003:1831; překlad vlastní)*

S klesající mírou heterogenity veřejných prostorů, je tedy nevyhnutelně spojena expanze soukromé sféry do sféry veřejné. Přemíra estetizace, či přizpůsobování veřejných prostorů procesům purifikace a sociální kontroly má za důsledek vznik prostorů sterilizovaných, které se v konečné fázi mohou transformovat na ne-místa (Augé 2008) nebo ze sebe vylučují nevyhovující část obyvatelstva a napomáhají tak k její marginalizaci.

Cílem této práce je pokus o porozumění způsobům, jakými je produkován veřejný prostor jakožto normativní kategorie liberálně demokratické společnosti. Přičemž vycházím z předpokladu, že právě skrze produkci a transgresi veřejného prostoru se vyjevují základní aspekty této kategorie. Ve snaze nalézt odpovědi na výše uvedené otázky jsem provedl kvalitativní výzkum náplavky v Plzni. V důsledku pandemie Covid-19 mi byl bohužel částečně znemožněn přístup do terénu, což mělo negativní dopad na množství vytvořených dat.

## 2 TEORETICKÁ VÝCHODISKA

*Někdy si říkám, že dnes víme víc o tom, které přirozené prostředí svědčí horským gorilám či sibiřským tygrům než o tom, jaké městské prostředí je vhodné pro homo sapiens. (Gehl, Human Scale 2012)*

Pro studium problematiky v tak komplexním prostředí, jakým bez pochyb město je, považuji za nezbytné vymezit teoretickou oblast, ve které se při uvažování a psaní své práce pohybuji.

Rámcem uvažování nad urbánním prostředím se mimo antropologie a sociologie pohybuje v oboru humánní geografie, architektury, kulturní teorie nebo urbanismu a „žádný z těchto oborů si nemůže nárokovat město sám pro sebe.“ (Tonkiss 2006:2). Při studiu a zpracovávání teorie jsem se proto snažil neopomenout ani teoretiky z těchto vědeckých oblastí. Klíčovými autory teorií, kolem kterých je moje práce vystavěna, jsou nicméně převážně sociologové a antropologové chicagské školy.

### 2.1 Prostor a prostorovost

Prostor ve všech svých možných podobách zakoušíme pravidelně v rámci každodenního života. Množství kategorií, ve kterých lze nad prostorem uvažovat, ve kterých lze prostor vnímat a chápat je nemalé. Jinak uvažuje nad prostorem filozofie, matematika, fyzika nebo astronomie. Konceptualizace toho, o čem mluvíme jako o prostoru je náročný, ale nikoliv nemožný úkol. Prostor lze rozdělit do třech základních kategorií.

První kategorií je prostor absolutní. Představy o něm se formulovaly v 17. a 18. století a na svědomí je měli především Isaac Newton a Immanuel Kant. Absolutní prostor je chápán jako jednotný a apriorní vůči našemu poznání. Existuje bez závislosti na objektech a subjektech, nicméně nepopírá existenci prostoru relativního.

*Absolutní prostor je svou podstatou, bez vztahu k vnějším věcem stále stejný a nepohyblivý. Relativní prostor je nějaká pohyblivá dimenze nebo rozsah absolutního prostoru, kterou naše smysly determinují dle polohy vzhledem*



*k tělesům, a který bývá považován za nehybný prostor.* (Newton 1846:77; překlad vlastní)

Druhou kategorií, ve které lze nad prostorem uvažovat, je relativní prostor. Do povědomí se dostal v roce 1915 díky Einsteinově obecné teorii relativity, která zásadně pozměnila uvažování o času a prostoru. Jeho koncepci časoprostoru lze uchopit jako vztah mezi jevy, objekty a událostmi. Zakřivení časoprostoru se projevuje jevem, který známe jako gravitací<sup>1</sup>. K prvním zastáncům relativního pojetí prostoru patřil již Gottfried Wilhelm Leibniz. Leibniz vnímá existenci prostoru jako podmíněnou existencí objektů a prostorových vztahů mezi nimi. Tedy bez existence hmotných objektů by nebyla možná ani existence prostoru, jelikož by se neměl k čemu vztahovat (Weiss 2010:78).

Základní stavební kámen uvažování o prostoru jako o sociálním položili E. Durkheim a M. Mauss se svou tezí o konceptualizaci prostoru, jež se podle nich liší, jak se mezi sebou liší společnosti, přičemž prostor souvisí s příslušnou sociální organizací (Durkheim, Mauss 1963:xxvii in Toušek 2013).

Dostáváme se tedy ke třetí kategorii prostoru, která je pro mou práci nejpodstatnější a zaslouží si vlastní podkapitolu.

## **2.2 Sociální prostor a jeho produkce**

Smýšlení o prostoru, jako o něčem co se mění v závislosti na společnostech, je směr, kterým se začala ubírat badatelská činnost na přelomu 60. a 70. let 20. století. Nezřídka se v tomto kontextu mluví o prostorovém obratu. Francouzský filozof Michel Foucault (1986) tvrdí, že po epoše historie a času nastává epocha prostoru. Jedním z nejpodstatnějších děl pro studium prostoru a způsobu, kterým je utvářen je dílo *La production de*

---

<sup>1</sup> Dostupné z <https://www.aldebaran.cz/astrofyzika/gravitace/otr.php>.

*l'espace* (1991) marxistického filozofa Henriho Lefebvra. Lefebvre uvažuje nad prostorem jako nad sociálním produktem.

*(Sociální) prostor je (sociální) produkt, [...] produkovaný prostor rovněž slouží jako nástroj myšlení a jednání. [...] Produkce prostoru je také prostředkem kontroly, dominance a síly.* (Lefebvre 1991:26; překlad vlastní)

Co se týče produkce prostoru je bez pochyby významným a pro mou práci podstatným konceptem Lefebvreho tří dimenzionální pojetí produkce prostoru. První dimenzí jsou (1) prostorové praktiky. Tuto úroveň lze chápat jako fyzickou realizaci v rámci každodennosti (Toušek 2013:33). Jedná se tedy o prostor v jeho konkrétní materiální podobě. (2) Reprezentacemi prostoru míní Lefebvre konceptualizovaný, abstraktní prostor architektů, urbanistů, projektantů nebo geografů, tedy "všech, kteří identifikují to, co je žité, vnímané a koncipované" (Lefebvre 1991:38). Jedná se o prostor chápaný. Poslední dimenzí jsou (3) prostory reprezentace, jde o prostor zakoušený živou interakcí a pasivně skrze systém symbolů a znaků. Jedná se o prostor, který je utvářen skrze představy jeho uživatelů (Toušek 2013:34). Lefebvre tento prostor nazývá prostorem žitým (Lefebvre 1991). Tyto tři dimenze mají podle H. Lefebvra mezi sebou vzájemný dialektický vztah. Edward Soja (1996) tuto teorii rozvíjí a tvrdí, že vzájemný vztah není dialektický, ale trialektický. Tento trialektický vztah lze nejlépe znázornit na představě kruhu, na jehož orbitě leží Lefebvreho tři dimenze a uvnitř tohoto kruhu se nachází prostorovost.

Ačkoliv (sociální) prostor většinu života chápeme jako objektivně daný, je sociálně konstruován, klasifikován a produkován.

### **2.3 Místo a ne-místo**

Ve chvíli, kdy se hovoří o prostoru, setkáváme se nutně s konceptem místa. Místo jako označení nějaké konkrétní lokace je užíváno v každodenní mluvě, aniž by se někdo více zamýšlel nad významem tohoto slova. Pro mnou zvolené téma považuji za důležité vyjasnit si teoretický rámec pro užívání tohoto pojmu.

Jak se tedy má místo ve vztahu k prostoru? Místo nechápu pouze jako konkrétní fyzickou část prostoru, jak by tomu bylo v geografii. Místo je vytvořeno tím, že je mu přisouzen určitý význam na základě zažité zkušenosti (Cresswell 2004:7), tedy získává určitou identitu (Augé 2008). Dalo by se ale také říct, že místo je „používaným prostorem“, který se mění tak jak je užívaný, respektive jak mu jsou přisuzovány nové významy (de Certeau 1996:80 in Pospěch 2013; srov. Merrifield 1993:522 in Toušek 2013).

*Není to zvláštní, jak se tento hrad změní ve chvíli, kdy nám dojde, že zde žil Hamlet? Jako vědci věříme, že hrad sestává pouze z kamenů a obdivujeme způsob, kterým je architekt poskládal dohromady. Kameny, zelená střecha a její patina, dřevěná řezba v kostele, tvoří celý hrad. Nic z toho by nemělo být změněno skutečností, že zde žil Hamlet, a přesto se změní vše. (Studs 1974:385-386 in Tuan 1977:4; překlad vlastní)*

Pokud hovořím o místech, je důležité zmínit také koncept ne-míst. Autorem tohoto konceptu je Marc Augé (1995). Augé tvrdí, že pokud místo je historické a má identitu, pak se místo, které tyto vlastnosti postrádá, stává ne-místem (Augé 2008:83 in Toušek 2013:52). Ne-místa jsou prostory, kde spolu lidé pouze koexistují, jsou charakteristické samotou, odlehlostí a nepřítomností vztahů (Augé 1995 in Ondráková 2014:9-10). Příkladem mohou být parkoviště, dálnice nebo supermarkety, ale také veřejné prostory, které ztratily svůj charakter a plní tak například pouze tranzitní funkci.

## **2.4 Urbánní prostor**

Zkonkretizovat co to je urbánní prostor není snadné a pluralita definic a názorů je tedy pochopitelně přítomná. O to více považuji za důležité vymezit kategorie, ve kterých nad městem budu uvažovat. Slovo urbánní, mající svůj původ v latinském slově *urbanus* – městský, samo o sobě vypovídá, o jaké prostředí se jedná. Město můžeme označit jako značně heterogenní, komplexní sociální organismus charakterizovaný specifickými historickými, sociologickými a demografickými ukazateli. Nad měs-

tem, jakožto organismem smýšlí i jeden z předních představitelů chicagské školy Robert Ezra Park, který tvrdí, že „město není pouze artefakt, ale organismus. Jeho růst je zásadně přirozený, nekontrolovaný a nedesignovaný.“ (Park:1928:viii in Tonkiss 2006; překlad vlastní).

Město je polyfunkční, dochází v něm ke koncentraci rozmanitých lidských činností. Jedinec je v prostoru města konfrontován s jinakostí a různorodostí, ze kterých v ideálním případě profituje.

*Město bylo z hlediska historie vždy melting-potem<sup>2</sup> různých ras, lidí a kultur, a především místem zrodu nových biologických a kulturních hybridů. Individuální rozdíly v něm byly nejen tolerovány, ale odměňovány. Město svádělo dohromady lidi z různých koutů světa právě proto, že jsou rozdílní, a tedy jsou jeden druhému prospěšní, nikoliv proto že by byli stejně smýšlející a homogenní.* (Wirth: 1938:50; překlad vlastní)

Právě díky svojí komplexitě se město stává ideálním prostředím pro vznik několika typů prostoru (Pospěch, 2015:23). Abychom se dostali o krok blíže k vymezení pro mou práci relevantních východisek, je potřeba postoupit k typologii, v jejímž rámci se urbánní prostor dělí na prostor veřejný, soukromý a reziduální. Klíčovými pro mou práci jsou zejména první dva.

## **2.5 Soukromý a veřejný prostor**

Ústředním tématem mého zájmu je sféra veřejného prostoru, ta nese určitá specifika, která ji v kontrastu ke sféře prostoru soukromého odlišují. Veřejný prostor je v opozici k prostoru soukromému definován vysokou mírou heterogenity, svou přístupností všem občanům a formou sociální kontroly, jež je v něm uplatňována.

---

<sup>2</sup> Dnes by se použilo spíše označení salad bowl, které naznačuje mísení kultur, přičemž si zachovávají svá specifika a vzájemně se obohacují.

*Veřejný prostor je místo simultánnosti, dějiště pro představení a předvádění, zkouška reality, explorace jinakosti a identity, aréna uznání, ve které reprezentace odlišnosti mohou vést k vědomí sama sebe a jiných, stejně tak jako k posouzení vztahů mezi partikulárním a obecným, osobním a neosobním. Je to místo, kde se vedle sebe nacházejí mnohostranné pravdy a je praktikována tolerance rozdílných názorů. (Madanipour 2003:206; překlad Toušek)*

Ačkoliv se tyto dvě sféry jeví jako dichotomie, ve skutečnosti jsou to spíše dva protilehlé konce škály (Toušek 2013, 37), na které se prostory podle svých specifik umisťují. Pro snadnější orientaci po této škále lze využít čtyř dimenzí, které vymezují hranici mezi soukromou a veřejnou sférou, autory této klasifikace jsou Walter Siebel a Jan Wehrheim. (Siebel, Wehrheim 2006)

První z těchto dimenzí, je *dimenze legální*, jež vymezuje hranice soukromého a veřejného dle toho, kdo prostor vlastní a do jaké míry do něj umožňuje přístup. Druhá dimenze, označována jako *funkcionální*, určuje mez z hlediska funkce, kterou plní a plnit umožňuje. *Sociální dimenze* dělí veřejné a soukromé prostory z hlediska sociální performance<sup>3</sup>. Poslední *materiální* dimenze určuje hranice na základě urbánního designu a architektury a jejich schopnosti ovlivnit přístupnost a sociální i funkční rovinu. (Siebel a Wehrheim 2006:19–20; Toušek 2013:37) Tyto dimenze se pochopitelně vzájemně prolínají a společně pomáhají utvářet představu o tom, kam na pomyslné škále veřejné až soukromé, určitý prostor umístit. Příkladem prostorů, které oscilují po této škále, jsou kvazi veřejná místa, jakými jsou například obchodní centra (srov. Davis 1990:226 in Tonkiss 2006).

---

<sup>3</sup> Pojem „sociální performance“ užívám v souvislostech, ve kterých ho pojednává E. Goffman (1956). Tedy jako aktivity jedince, které se odehrávají před obecnstvem, jež tyto aktivity klasifikuje na základě určitého sociokulturního kontextu a zprostředkovává tak význam situace.

V moderní západní společnosti dochází k expanzi soukromého prostoru do prostoru veřejného. Příčinou a zároveň důsledkem tohoto jevu, je uzavírání se do sebe, respektive touha po všudypřítomném soukromí a strach o bezpečí (Zukin 1995:27 in Atkinson 2003). To jde přirozeně ruku v ruce s homogenizací a sterilizací městských veřejných prostorů, dochází tedy k poklesu jejich kvality. Dánský architekt a urbanista Jan Gehl tvrdí, že je-li veřejný prostor nekvalitní, odehrávají se v něm jen nezbytně nutné aktivity. Se stoupající kvalitou veřejného prostoru stoupá i škála aktivit volitelných (Gehl 2000:13).

## 2.6 Moderní podoba života v urbánním prostoru a městský řád

Proces urbanizace a s ním spjatý městský život, má za důsledek pocit přehlcení a nutí své uživatele k adaptaci na tyto podmínky. Hovořím zde o dualitě města, které nás na jednu stranu fyzicky sblíží a na druhou stranu sociálně oddaluje. Adaptací na tuto situaci moderního městského života je to, co Georg Simmel (2002) nazval blazeovaností. Důsledkem blazeovanosti je individualita, odcizenost, nevšímavost, netečnost a neschopnost reagovat na nové podněty. Při interakci dvou lidí probíhá projev blazeovanosti skrze jev, který by Erving Goffman (1971) označil jako zdvořilou nevšímavost, kdy si aktéři letmým pohledem předají informaci vzájemné neutrality a pokračují dále. Tento chladný postoj slouží jako ochrana před heterogenitou a komplexitou podnětů, kterým je člověk v rámci každodenního života v urbánním prostoru vystaven.

*Nejhlubší problémy moderního života vyplývají z nároků jednotlivce na zachování autonomie a individuality své existence tváří v tvář drtivým sociálním silám, historickému dědictví, vlivům vnějších kultur a životním dovednostem. (Simmel 2002:11; překlad vlastní)*

Aby byl život na každodenní bázi v tak komplexním a heterogenním prostoru, jakým je ten městský možný, existuje systém nepsaných pravidel, očekávání a norem chování. Tento soubor je označován jako městský řád (Pospěch 2013; Novák 2014; Wehrheim 2003:192 in Pospěch 2013:84). Důležitou vlastností tohoto řádu je jeho sebereprodukce. Existují „dvě zá-

kladní pravidla městského řádu: (1) chovat se jako kompetentní chodci; (2) věřit druhým, že se budou chovat jako kompetentní chodci“ (Nicholas Wolfinger 1995:324–325 in Pospěch 2013). Příkladem chování, které zajišťuje produkci a reprodukci městského řádu, je mnou již výše zmiňovaný, koncept zdvořilé nevšímavosti Ervinga Goffmana.

## 2.7 Purifikace a transgrese ve vztahu k městskému řádu

Vzhledem k charakteru urbánního prostoru není překvapující, že porušování městského řádu je na denním pořádku. V případě chování, které jakkoliv narušuje nebo překračuje hranice městského řádu, dochází ke klasifikaci tohoto chování jako deviantního. K porozumění důvodům a průběhu těchto jevů, využiji teorii transgrese Tima Cresswella (1996).

*Transgrese a reakce na ní, zdůrazňuje hodnoty, které jsou považovány za vhodné. Studium hranic toho, co je povolené můžeme dojít blíže k pochopení centra – jádra – toho co je vnímáno jako správné a vhodné.* (Cresswell 1996:21; překlad vlastní)

Slovo transgrese má původ v latinském *transgredi*, což znamená *překročit* (Tomas Wikström 2005:52). Transgresí tedy rozumím situaci, kdy jedinec vystoupí ze své role, přesněji řečeno vstoupí do role, jež není v souladu s očekáváním ostatních. Nutno podotknout, že k mnoha případům transgrese, například mluvíme-li o bezdomovcích, dochází neúmyslně, neboť si absence soukromí vynucuje přesun soukromých aktivit, do veřejné sféry a ty se tak stávají nemístnými (Douglas 2001; Cresswell 1996). Pojem "nemístné" vychází z díla Mary Douglas a z jejího konceptu nečistoty, kterou považuje za nevyhnutelnou součást systému vztahů v sociální struktuře. Nečisté je to, co narušuje (sociální) řád a z toho tedy vyplývá, že „kde je špína, tam je i řád“ (Douglas 2001:36 in Hejnal 2013:455).

Pokud budeme sledovat transgresivní jevy a způsoby, jakými na ně lidé reagují, odhalí se nám zásadní aspekty toho, jaké hodnoty společnost vnímá jako špatné nebo správné (Cresswell 1996:21). Koncept

transgrese nenachází své využití pouze jako nástroj k odhalení toho jak je nastaven *common sense*<sup>4</sup>. Tim Cresswell nebo například Tomas Wikström vnímají dále užitečnost transgrese při snaze o pochopení, jakým způsobem je v rámci každodenního života vzdorováno ideologii a mocenským praktikám (Cresswell 1996).

*Transgrese je často používána ve smyslu narušování řádu a pořádku, každopádně v širším a pozitivnějším smyslu lze vnímat transgresivní chování jako výzvu mocenským strukturám, zvykům, tradicím a normám.* (Tomas Wikström 2005:52)

Představa města jako ideálního místa pro život, většinou pracuje s hodnotami elity a střední třídy (Cresswell 2004: 113; Smith 1996: 86 in Hejnal 2013:455). Navzdory základním hodnotám demokracie, jakými jsou v případě veřejné sféry otevřenost a inkluzivita (Toušek 2013:86), převažuje v západní společnosti představa ideálního veřejného prostoru, jako prostoru, kde jsou lidé v bezpečí a nikdo je neruší. Ve jménu neoliberalismu tak dochází k transformacím inkluzivních, polyfunkčních veřejných prostorů na prostory sterilizované a snadno kontrolovatelné (Low, Smith 2006). Proces, při kterém dochází k těmto proměnám, je označován jako regulace či purifikace (Douglas 2001) veřejného prostoru. Hlavním záměrem purifikace je „očistit“ za pomoci aktivních i pasivních prostředků veřejný prostor od nežádoucích aktérů, kteří narušují představu toho, co je správné a normální (Sennet 1971, Sibley 1988, Novák 2014:27). Zukin (1995) pojednává o těchto procesech jako o „domestikaci cappuccinem“ a jako příklad uvádí revitalizaci Bryantova parku v New Yorku, kde došlo k purifikaci parku skrze urbánní design a navýšení formální sociální kontroly

---

<sup>4</sup> Pojem *common sense* užívám tak, jak o něm hovořil například C. Geertz, tedy jako „organizovaný soubor idejí“, skrze který je „interpretována okamžitá zkušenost“ (Geertz 1983:75-76)



(Atkinson 2003:1831). Purifikovaný urbánní prostor pak lze chápat jako *umwelt*<sup>5</sup> majority zbavený nejistot.

## 2.8 Prostředky regulace a purifikace – sociální kontrola a urbánní design

*Zvýšený dohled nad veřejným prostorem na všech úrovních je nedílný výsledek nového politického přístupu. Dnešní neoliberalismus možná nerozděluje populaci tak zřejmým způsobem jako v dobách rádobý vznešených liberálních principů, [...] ale tvoří si své vlastní způsoby diskriminace.* (Low a Smith 2006:15; překlad vlastní)

S otázkou, jak se vyhnout či zamezit nonkonformnímu chování se vypořádávají různé instituce a společnost prostřednictvím urbánního plánování a formální i neformální sociální kontroly, přičemž míra a charakter sociální kontroly závisí na povaze a ideologii daného prostoru. Kupříkladu soukromý prostor je charakteristický vysokým stupněm ochrany před neformální, ale zejména formální sociální kontrolou. Naproti tomu veřejný městský prostor, který v sobě vzhledem ke své povaze vždy obsahuje potenciál transgrese (Mitchell 2003:13 in Toušek 2013), je význačný komplexitou a vysokou mírou sociální kontroly obojího typu.

Neformální sociální kontrola probíhá na úrovni implicitní dohody o dodržování pravidel, konvencí a norem, které společnost považuje za samozřejmé. Ideálním příkladem budiž dodržování a reprodukce již zmiňovaného městského řádu (Pospěch 2013). Ve chvíli, kdy se někdo dostane svých chování za hranici toho, co městský řád povoluje, je na tuto skutečnost upozorněn ostatními (Goffman 1971:347). Sankce neformální sociální kontroly mohou nabývat podob vyčítavých pohledů, kritiky, výsměchu či odsuzování. Jejím vykonavatelem jsou příslušníci samotné společnosti, kteří nejsou nikým pověřeni.

---

<sup>5</sup> Německý výraz *umwelt* zde uvádím jako označení pro životní prostředí, okolí nebo svět obklopující jedince.

Formální sociální kontrola je praktikována a vynucována prostřednictvím oficiálních pravidel, zákonů, vyhlášek a aktivit oficiálně pověřených aktérů (Goffman 1971:347). Jedná se zejména o příslušníky policie nebo zaměstnance různých, především vládních institucí. Díky nástupu moderních technologií se paleta pro výkon formální kontroly rozšířila o další, městy hojně užívaný prostředek, jímž jsou kamerové systémy. K výkonu formální sociální kontroly a s ní spojených sankcí, jakými jsou především pokuty, exkluze a izolace, dochází zejména ve chvílích, kdy neformální kontrola má nedostatečný efekt (Jacobs 1975 in Pospěch 2013).

Jako samostatnou kategorii si dovolím označit urbánní plánování, jehož role v regulaci a purifikaci veřejného prostoru je neméně významná. Sociální chování člověka je do značné míry ovlivněno i materiální povahou prostoru, v němž se nachází (Hall 1966 in Toušek 2013:28). Moderní architektura a urbánní plánování nakládají s materiální podobou veřejných prostorů především, jak již bylo zmíněno, dle hodnot a představ elit a střední třídy (Cresswell 2004: 113; Smith 1996: 86 in Hejnal 2013:455), jakými jsou zejména pocit bezpečí, klidu a čistoty. Dalším, kdo zásadně ovlivňuje materiální podobu veřejného prostoru svými požadavky, je investor nebo zadavatel, kterým je nejčastěji samo město. Tyto představy a požadavky spolu s legislativou tvoří mantinely, ve kterých se urbánní designér musí při návrhu a tvorbě veřejného prostoru pohybovat.

*Každý měl tolik alibismu a bál se o sebe, že nakonec to odsoudilo ten projekt, aby se nepodařil podle našich představ. Prostě všichni chtěli, aby to bylo odolné proti povodním, proti bezdomovcům, proti vandalům. A najednou to mělo být celobetonový, z nerez, bez zeleně, protože tu někdo pošlape a někdo by jí musel sázet a starat se o ní. Takže potom jsme se do toho nějak vrátili, něco jsme tam zachránili, takže jsou tam lavičky, trochu zeleně a je to takový jakž takž. Mohlo to a mělo to být daleko lepší. Takže jsme vlastně ve fázi, že jsme nechtěně navrhli plochu, které je asi trochu nepříjemná. Mohlo to být jinak, ale*

*česká legislativa a alibismus lidí to bohužel neumožnil a chápu to. (Z rozhovoru s J. Marešem<sup>6</sup>, březen 2020)*

Často jsou tedy použity různé designové a architektonické prvky, jejichž pomocí je veřejný prostor utvářen tak, aby znepříjemnil dlouhodobý pobyt nežádoucích aktérů a dal se co nejsnáze kontrolovat a udržovat. Příkladem je proces estetizace, kdy dochází ke zkrášlování města za účelem odradit nežádoucí aktéry (srov. Hejnal 2013:459).

---

<sup>6</sup> Urbánní designér, architekt a vedoucí Ateliéru k světu, který zpracoval vizualizaci a ideovou studii pro projekt náplavky na Radbuze v Plzni. Přepisy rozhovorů byly na základě žádosti ze strany informátora editovány tak, aby byly nahrazeny vulgární, nevhodné či hovorové výrazy, přičemž jsem dbal na zachování významu sdělení.

### 3 METODOLOGIE

V této kapitole se budu věnovat úvahám nad antropologickým výzkumem v prostředí města včetně jeho kladů i záporů. Dále se zaměřím na popis mnou používaných výzkumných metod, postupu při vytváření a analýze dat a v neposlední řadě také etice. Pokusím se obhájit jejich výběr a způsob aplikace.

*Etnografický terénní výzkum je charakteristickým znakem kulturní antropologie. Ať už ve vesnici uprostřed džungle v Peru nebo v ulicích New Yorku, antropolog se vydává tam, kde lidé žijí a provádí terénní výzkum. (Spradley 1980:3; překlad vlastní)*

V etnografii, kterou rozumím anglosaskou sociální a kulturní antropologií, je stěžejní metodou terénní výzkum. Nebylo tomu tak vždy, v počátcích antropologie byla tato metoda uplatňována zejména při výzkumu exotických oblastí, přičemž mnohdy nabírala podobu interpretace a analýzy dat z „druhé ruky“ a často tedy docházelo k vytržení informací z kontextu (Budilová 2015:9). Postupem času prošla metoda terénního výzkumu proměnou, započal se klást důraz na sběr dat školenými odborníky, kteří zároveň prováděli jejich analýzu (Budilová 2015:9). První dlouhodobý terénní výzkum v podobě, v jaké ho chápe moderní etnografická metodologie, provedl nicméně až Bronislaw Malinowski při svém studiu obyvatelstva Trobriandových ostrovů. V současnosti, hovoříme-li o studiu komplexních společností, není ovšem Malinowského výzkum vnímán jako norma, ale spíše jako vzor (Toušek 2013:15). Kvalitativní povahu dat, lze považovat za základní metodologický aspekt, který odlišuje antropologii od sociologie. Nicméně i kvantitativní data nacházejí v antropologii své uplatnění, v mnoha případech antropologických výzkumů je podstatné a přínosné využít kombinace obou typů dat.

#### 3.1 Výzkum v urbánním prostředí

V důsledku rostoucí míry urbanizace a industrializace a s nimi spojenými sociokulturními změnami se v průběhu první poloviny dvacátého století,

pozornost antropologů obrací od cizokrajných výzkumů "tradičních" společností, ke zkoumání urbánního prostředí společností komplexních. S přesunem oblasti zájmu přišla nevyhnutelně řada teoretických a metodologických změn. K těmto změnám došlo zejména pod vlivem harvardské, manchesterské a chicagské školy, jež obohatily antropologický výzkum o mnoho technik a nástrojů, jakými jsou například analýza sociálních sítí, případová studie nebo situační analýza. Vzhledem k finanční a časové náročnosti je v rámci studia moderních společností často upouštěno od dlouhodobých terénních výzkumů a vstupy do terénu jsou realizovány krátkodobě a opakovaně (Toušek 2013:15, Hejnal 2012:141, Novák 2014:29).

Výzkum v urbánním prostředí dále prověřuje výzkumníkovu sebereflexi a schopnost čelit konfliktu rolí. Vzhledem k faktu, že výzkum, tak jako tomu je v mém případě, je často prováděn v kulturním prostředí, které je antropologovi, jež ho provádí vlastní, je přítomné riziko neschopnosti rozpoznat a podchytit veškeré podstatné jevy (srov. Toušek 2013:15-16, Novák 2014:28-29).

### **3.2 Vymezení zkoumané populace a volba prostředí**

Ústředním tématem mého zájmu, jak vyplývá i z názvu práce, je veřejný prostor v Plzni. Vzhledem k časovým a výzkumným možnostem nebylo ovšem možné popsat veškerý veřejný prostor, který město nabízí. Zvolil jsem proto jeden aktuální případ, jehož prostřednictvím se pokusím utvořit obraz o produkci a s ní spojenou purifikaci veřejného prostoru.

Jedná se o nově vybudovaný prostor náplavky podél pobřeží řeky Radbuzy (viz příloha č.1-2). Náplavka byla vybudována převážně v průběhu léta 2019 a oficiálně otevřena 13. září 2019. Mou motivací při volbě tohoto prostoru byl předpoklad, že na nově otevřeném prostoru, bude možnost sledovat mnou zkoumanou problematiku při jejím vzniku. Jedná se totiž o prostor, který je z rukou stavařů a urbánních designérů předán do rukou veřejnosti, a tak je v něm, mimo jiné, umožněno pozorovat, ja-

kým způsobem dochází k propojení všech třech dimenzí produkce prostoru.

Výběr zkoumané populace je v heterogenním prostředí města obtížnějším krokem, než by se na první pohled mohl zdát. Hranice výběru nejsou totiž jasně vymezeny a úkol správně tyto hranice určit tak zůstává především v rukou výzkumníka (Toušek 2012:49).

Jak jsem již v úvodu nastínil, data se v sociálních vědách nejčastěji dělí na kvalitativní a kvantitativní, přičemž toto dělení závisí na jejich povaze a způsobu, kterým jsou vytvářeny. Tato dichotomie ale vykazuje určitou nepřesnost. Za kvantitativní data se považují data, která lze měřit a následně vyjádřit čísly, naproti tomu za kvalitativní data lze považovat vše co má nějaký význam. „Tedy i čísla. A každý kvantitativní výzkum je i výzkumem kvalitativním.“ (Toušek 2012:32). Ve chvíli, kdy se výzkumník zabývá otázkou volby metod pro konstrukci dat, je tedy výhodnější rozdělit<sup>7</sup> data na atribuční a kulturní. Atribuční data vyjadřují zejména charakteristiky sledovaných případů a pojí se zejména s pravděpodobnostním výběrem. Kulturní data jsou „interpretace sociálního jednání a významů, které jsou více či méně sdílené v rámci kulturního systému, který studujeme.“ (Toušek 2012:36) a pojí se s nepravděpodobnostním výběrem (Bernard 2006:146-147). Typ nepravděpodobnostního výběru, který jsem v mém výzkumu použil, je výběr účelový. V případě účelového výběru rozhoduje výzkumník „o tom, co by mělo být pozorováno a o tom, co je možné pozorovat“ (Disman 2002:112). Jako zkoumanou populaci v případě mého výzkumu, jsem zvolil aktéry, kteří přímo nebo nepřímo participují na produkci mnou zvoleného veřejného prostoru, tedy prostoru nové náplavky na Radbuze. Problémem ovšem zůstává otázka, jak určit kdo se na produkci tohoto prostoru podílí a kdo ne. Prostor, jak jsem nastínil v teoretické části, je sociálně produkován, přičemž tato produkce

---

<sup>7</sup> Data lze rozdělit dále na relační a případně prostorová (Toušek 2012:33), pro účely této práce využiji, tak jak uvádí Bernard jen uvedenou dichotomii atribuční/kulturní (Bernard 2006:46).

probíhá v několika rovinách, z nichž jsou některé abstraktní. Při výběru zkoumané populace jsem se tuto tezi pokusil v rámci možností zohlednit.

Do účelového výběru jsem tedy zařadil v první řadě typické případy, totiž aktéry podílející se na produkci prostoru náplavky svou přítomností a aktivitami. Zároveň se „ničím výrazně neodlišují od ostatních v rámci sledované populace, resp. jsou příznační pro studované téma“ (Toušek 2012:57). Druhým případem, který jsem do účelového výběru zařadil je odborník na architekturu, potažmo urbánní design. Podoba veřejného prostoru je ovlivněna ze strany investorů, správy měst a dalších institucí, přičemž urbánní designér zastává roli zprostředkovatele jejich představ, které zároveň mísí s aktuálním trendem ohledně podoby a funkce prostoru (srov. Ondráková 2014:11).

### **3.3 Metody vytváření dat**

Ve své práci budu upřednostňovat pojem „vytváření“ dat, namísto tradičně užívaného „sběr“ dat. Data antropolog totiž nesbírá, ale je aktivním účastníkem procesu jejich vzniku. Tento proces vytváření dat je značně ovlivněn širokým arsenálem teorie, názorů a postojů či metodologických přístupů, jimiž výzkumník disponuje a jež pro daný výzkumný problém zvolí (Toušek 2012:25; srov. Budilová 2015:15). Volba metod konstrukce primárních dat pro výzkum se odvíjí především od jeho cílů, prostředí, ve kterém je realizován a také typu dat, která vytváříme (Toušek 2012:62). Jak jsem již zmínil v předchozí podkapitole, mnou zvolený výzkum vyžaduje a pracuje zejména s daty kulturními.

První metodou, kterou jsem pro konstrukci dat zvolil, bylo pasivní zúčastněné pozorování. Výzkumník, který provádí pasivní zúčastněné pozorování je přítomen v terénu, ale neúčastní se žádných akcí ani interakce s lidmi. Pouze pozoruje a zaznamenává co se děje, dalo by se říci, že je v terénu divákem (Spradley 1980:59). Účelem bylo především získat přehled o uživatelích náplavky a způsobech, kterými tento veřejný prostor využívají. V první řadě, jsem tedy sledoval praktiky, které zde uživatelé náplavky uplatňují a také dobu, kterou zde v rámci těchto praktik tráví.

Dále jsem zapisoval informace, jako jsou pohlaví a přibližný věk. Vše jsem zapisoval do terénního deníku a později převedl do tabulek.

*Aby antropolog objevil kulturní pravidla pro určité chování, je potřeba pozorovat velký vzorek podobných aktivit, které se opakují stále dokola. [...]. Důležitým kritériem pro výběr sociální situace je tedy frekvence opakujících se aktivit.* (Spradley 1980:50; překlad vlastní)

Situace, které jsem pozoroval, jsem se pokusil uchopit pomocí metodologické konstrukce sociální situace. „Každá sociální situace může být identifikována skrze tři primárními elementy: místo, aktéry a aktivity“ (Spradley 1980: 39). Ačkoliv tyto elementy neskýtají kompletní výklad sociálního ani kulturního významu sociálních situací, jsou dobrou pomůckou a odrazovým můstkem k jejich pochopení. Postupem času lze u sociálních situací vyzorovat různé společné prvky, které je propojují. Pro tyto účely rozlišuje Spradley tři typy vztahů, které mezi sebou mohou sociální situace utvářet: (1) shluky sociálních situací, kde vztah vzniká prostřednictvím místa, (2) síť sociálních situací, kde vztah vzniká skrze aktéry a (3) situace s podobnými aktivitami, kde jak je ze samotného označení patrné, vzniká vztah prostřednictvím aktivit (Spradley 1980: 42–45). V rámci mého výzkumu jsem využil zejména shluk sociálních situací a situace s podobnými aktivitami.

Jako druhou metodu konstrukce dat, jsem zvolil metodu dotazování. „Pro produkci kulturních dat a jejich kvalitativní analýzu“, jsou vhodné zejména polostrukturované nebo nestrukturované rozhovory (Toušek 2012:63). Ve všech případech jsem užíval polostrukturovaný typ rozhovoru. Ačkoliv polostrukturované rozhovory mohou produkovat méně komplexní data nežli rozhovory nestrukturované, umožňují jejich produkci v intenzivnější míře, a to zejména z toho důvodu, že výzkumník má z velké části pod kontrolou jejich průběh a může se tak zaměřit především na témata, která ho zajímají (Toušek 2012:64). Při rozhovorech jsem se řídil podle předem připravené tematické osnovy, která je „základním definičním znakem polostrukturovaného způsobu dotazování“ (Bernard 2006 in Toušek 2012:64). Tyto rozhovory, zejména pak v případech



rozhovoru s Jakubem Marešem často přecházely do podoby nestrukturovaných rozhovorů. U rozhovorů jsem prováděl zvukový záznam na nahrávací zařízení, který jsem následně formou přepisu převedl to textové podoby.

### 3.4 Analýza dat a etika výzkumu

*Analýza je pátrání po vzorcích v datech a hledání myšlenek, které pomohou vysvětlit důvod existence a podoby těchto vzorců. Jak to vidím já, analýza je nakonec vždy kvalitativní.* (Bernard 2006: 452-453; překlad vlastní)

Existuje několik různých způsobů, jak tyto vzorce hledat a následně třídit. Zásadním procesem každé analýzy je proces kódování, při kterém jsou datům přiřazovány kódy vzhledem k jejich významu. Dle nalezených souvislostí dochází k jejich abstrahování v kategorie a koncepty (Toušek 2013:25). Kódování je „ústřední proces tvorby teorie z údajů“ (Strauss, Corbin 1999:39).

Pro účely mého výzkumu jsem využil otevřeného kódování v rámci zakotvené teorie tak, jak o ní pojednávají Strauss a Corbin (1999). Podstata otevřeného kódování spočívá v pečlivém studiu dat a následné kategorizaci pojmů<sup>8</sup>. Konceptualizace dat probíhá pomocí kladení si otázek o každém jevu, které označíme pojmem a ty pak mezi sebou porovnáváme a na základě podobnosti slučujeme do kategorií (Strauss a Corbin 1999:43-44). Ke kódování jsem nevyužíval žádný software, analýzu nahromážděných dat jsem tedy prováděl pouze ručně na papíře.

V posledním odstavci této podkapitoly se krátce vyjádřím k etice výzkumu. Antropolog může být a zpravidla také je v průběhu svého výzkumu vystaven různým „protikladným hodnotám a široké škále možných voleb.“ (Spradley 1980:20). Riziko morálního konfliktu je pak zvýšené zejména v situaci, kdy je prováděn výzkum v městském prostředí. Vý-

---

<sup>8</sup> Pojem je označení jednotlivých událostí a případů (Strauss, Corbin 1999:42).

zkumník může být participantem nebo svědkem ilegální činnosti, kterou nemůže v rámci udržení důvěryhodnosti a nenarušení etiky výzkumu nahlásit. V případě mého výzkumu jsem se s tímto problémem setkal pouze v případě, kdy jsem byl svědkem konzumace konopí. Všechny záznamy, s výjimkou rozhovoru s J. Marešem jsem se rozhodl anonymizovat, přičemž jsem o této skutečnosti a způsobu, kterým budou data využívána, své informátory předem seznámil. Rozhovor s J. Marešem byl proveden pod podmínkou, že využitá data budou podrobena autorizaci, aby nedošlo k jejich zkreslení v rámci zasazení do kontextu.

## 4 VÝZKUM

V této kapitole se budu věnovat průběhu a výsledkům svého výzkumu na náplavce u Radbuzy. Prostřednictvím interpretace dat se pokusím pojednat témata, která jsem si položil za cíle. Pozastavím se také nad tématy, jež jsem si přímo jako cíle neurčil, ale úzce se vztahují k dané problematice a vyšla najevo až v průběhu výzkumu.

### 4.1 Průběh výzkumu

Jak jsem již zmínil, můj terénní výzkum probíhal na základě zúčastněného pozorování s nízkou mírou participace. Toto pozorování jsem realizoval v průběhu října 2019, přičemž se jednalo o tři několika hodinové pozorování náplavky. Vybíral jsem záměrně dny s dobrými podnebnými podmínkami, aby bylo množství dat co možná největší. Dobu pozorování jsem volil tak, abych pokryl časový úsek od 7:00 do 19:00, přičemž se pokaždé jednalo o běžný pracovní den.

Vzhledem k tomu, že náplavka byla otevřena teprve 13. září 2019 a vzhledem k příznivějším teplotním podmínkám, jsem se rozhodl rozhovory s informátory provádět na jaře. První, byl rozhovor s urbánním designérem, architektem a vedoucím Ateliéru k světu, který realizoval ideovou studii a vizualizaci náplavky na Radbuze, Jakubem Marešem. Tento rozhovor stihl proběhnout 11. března. V důsledku pandemie Covid-19 a s ní spojenými omezeními, byl můj výzkum v březnu na čas přerušen. Po rozvolnění vládních opatření jsem v průběhu května provedl pět rozhovorů s uživateli náplavky. Tyto informátory jsem volil na základě věkové kategorie a aktivit, které na náplavce vykonávali. Dále budou tito informátoři označeni jako: A (M, 23)<sup>9</sup>, B (Z, 36), C (Z, 19), D (Z, 73), E (M, 51). Všechny tyto rozhovory, s výjimkou rozhovoru s J. Marešem, probíhaly v prostoru náplavky na Radbuze.

---

<sup>9</sup> A (M, 23), kde A je označení příslušného informátora, M pohlaví (M=muž, Z=žena) a 23 značí věk.

## 4.2 Veřejný prostor a hodnoty společnosti

*Město je veřejnej prostor. Ty náměstí, ulice, parky... Ty vazby mezi tím. Jezdíš tam MHDčkem, chodíš tam pěšky, chodíš tam na rande, [...] to je jedno co tam děláš, prostě ta společná plocha určuje město. (Z rozhovoru s J. Marešem, březen 2020)*

Na výkladu toho, jaký veřejný prostor je nebo jaký by měl být, se specialisté poměrně shodují. Tedy heterogenní a multifunkční prostor, který určuje tvář města. Podoba veřejných prostorů je ovšem udávána více faktory, než jsou samotní urbánní designéři. Hlavním faktorem se zdají být hodnoty, uznávané majoritní společností, což je úzce spjato s politikou a demokracií. Abych toto tvrzení upřesnil: „ty vlastně děláš věc [...] na veřejném pozemku, za veřejný peníze... Musí to schválit volič, protože to platil politik“<sup>10</sup>. Tedy veřejný prostor je většinou financován z peněz daňových poplatníků a ti získávají pocit, že je určitým způsobem jejich, měl by jim sloužit a měl by mít podobu výhradně dle jejich představ a ideálů:

*T: Myslíš, že si lidi představují, že ten veřejnej prostor slouží jim? Ale aby to fungovalo, tak to musí být i naopak, že vlastně ty lidi musí sloužit tomu veřejnému prostoru. Protože oni ho vlastně utvářejí.*

*I: Ano, ale tohle my nevnímáme. Tohle my vnímáme ve stylu: „Já jsem ten slušnej, já tady platím daně sakra, tak to vyřídíte“.*

*T: Jakože lidi odhodí ten vajgl a řeknou si: „On ho někdo sebere, protože se to tady zaplatilo z mejch daní“.*

*I: Jo jo, takhle to tady funguje. Nebo ho nezhodí a řekne si to u jinejch věcí. (Z rozhovoru s J. Marešem, březen 2020)*

Další hodnoty společnosti, které ovlivňují podobu toho, jak je prostor utvářen a produkován lze pozorovat na vykonávaných aktivitách, obavách, ideálech a kritice ze strany uživatelů náplavky. Z mého pozorování vyplý-

---

<sup>10</sup> Z rozhovoru s J. Marešem.

vá, že spektrum aktivit, které se na náplavce odehrávají, není nikterak široké. Prostor zastává zejména transportní a odpočinkovou funkci v podobě posezení, konverzace, kouření a konzumace potravin (viz příloha č. 3, tabulka č. 1; příloha č. 2). Společně s těmito výsledky pozorování, vypovídají o hodnotách společnosti i výpovědi mých informátorů:

*No když se teda rozhodnu pro takovéhle místo, tak si myslím, že bych si tam mohla odpočinout, nabrat nějakou energii, aby tam bylo bezpečně, příjemně a ještě aby i ty ostatní tak působili. (Z rozhovoru s informátorem D)*

*Určitě by tady člověk ocenil třeba stánek s kafem, aby lidi nemuseli si nosit pítí sebou po schodech dolu. [...] Aby si ty lidi, ať tam jde kdokoliv. Ať tam jdu já nebo máma s dítětem, tak dítě aby mi neřvalo za zády a úplně prostě... Nebo tam budou mladý si naplno pouštět muziku, tak někde... Prostě aby, aby každěj člověk nenarušoval jinýmu to, proč tam jdu. (Z rozhovoru s informátorem B)*

*Stánek s pivem, stánek s kafem. [...] Nevim, představoval bych si tady.. Je tady přece jenom nějakej prostor u tý zdi, tak kdyby tady byla nějaká normální lavička, prolezačky nebo něco podobnýho. A předpokládám, že náplavka neskončila tady těma... Nevim kolik to je, osm set metrů. Ale že bude pokračovat někam dál, kolem Štruncáku a tam trošku jako do nějakýho klidnějšího prostředí. (Z rozhovoru s informátorem E)*

*Líbí se mi nějakěj... Jako odříznutí od toho ruchu města. Jako kdyby to byla taková oáza klidu uprostřed města... Která funguje dobře tady s těma vysokejma zdmama. (Z rozhovoru s informátorem C)*

Jako zásadní hodnoty majoritní západní společnosti, se na základě mého výzkumu produkce veřejného prostoru jeví bezpečí, komfort odpočinek a klid. Jak jsem již předeslal v teoretické části, některé z těchto hodnot jsou charakteristické spíše pro soukromou než veřejnou sféru. Dva z mých

informátorů se také vyjadřují o náplavce jako o „příliš neosobní“<sup>11</sup> a přáli by si na náplavce „najít nějaký jako svoje osobnější místo“<sup>12</sup>.

V důsledku mechanismů úzce spjatými právě s ideály majoritní společnosti, dochází k částečnému popírání základních hodnot demokracie, jakými jsou v případě veřejné sféry otevřenost a inkluzivita (Toušek 2013:86).

### 4.3 Veřejný prostor pro všechny?

*Základním problémem veřejného prostoru u nás je, že si nechceme nebo nedokážeme uvědomit k čemu je dobrý, jak moc nás ovlivňuje a jak moc je důležitý... V kolika faktorech tohle všechno je. (Z rozhovoru s J. Marešem)*

Zásadním benefitem, který by veřejný prostor měl společnosti nabízet je „zkouška reality, explorace jinakosti a identity, aréna uznání, ve které reprezentace odlišnosti mohou vést k uvědomění sama sebe a jiných“ (Mandanipour 2003:206; překlad Toušek). Jak můj výzkum ukázal, tyto benefity moderní veřejný prostor nabízí pouze částečně nebo absentují zcela. Zaměřím se pro tuto chvíli na inkluzivitu, respektive exkluzivitu veřejného prostoru.

V průběhu mého pozorování jsem nezaznamenal ani jediný případ přítomnosti bezdomovce či etnické menšiny. Naprosté minimum bylo také malých dětí a důchodců (viz příloha č. 3, tabulka č. 3), přičemž většina využívala náplavku pouze jako komunikaci. Co se týče pohlaví, bylo v době mého pozorování složení uživatelů náplavky vyvážené (viz příloha č. 3, tabulka č. 2). Přizpůsobování veřejných prostorů představám majoritní společnosti má tedy za důsledek exkluzi určitých minoritních skupin. Tato exkluzivní povaha prostoru se vyjevuje v několika faktorech. Prvním faktorem je v případě náplavky samotný přístup:

---

<sup>11</sup> Z rozhovoru s informátorem B.

<sup>12</sup> Z rozhovoru s informátorem C.

*No ze zkušenosti jsem tady asi viděla nejčastěji jakoby možná jako mojí věkovou kategorii a určitě vzhledem jako k tomu přístupu, kterej tady je vlastně po schodech... Téměř z obou stran je to docela složitě přístupný, třeba pro starší lidi určitě. (Z rozhovoru s informátorem C)*

*No... To je to co jsem říkala, že ten přístup je tam omezenej, tak určitě pro všechny není... Nevim, já jsem tu viděla jen mladý, neviděla jsem žádnýho člověka staršího. (Z rozhovoru s informátorem B)*

*Nevim, jestli je to teda tou přístupností, protože jedinej přístup jako pro ty lidi, který se hůř pohybujou, tak je od Štruncovo sadů vlastně od stadionu a tam ten důchodce se nemá jak dostat, protože buď musí přes lávku u Angela, kde určitě stoupat nebude a sejít podchodem kolem Mlýnský strouhy a tam se taky nedostanou, takže pokud tady tyhle lidi nejsou, tak podle mě je to tou přístupností toho prostoru. Protože prostě aby se sem člověk dostal, tak buď musí jít nepřívětivým prostorem, nebo bariérovým prostorem... Prostě dostat se sem pro kohokoliv asi není jednoduchý. (Z rozhovoru s informátorem A)*

Druhým faktorem je samotná nabídka aktivit, která je značně omezená, jak ukázalo mé pozorování i rozhovory s informátory:

*Určitě to tady není asi tak jako využitelný nebo si nedovedu moc představit, že si tady sedne jako moje babi s dědou a budou si tady jako v klidu sedět a koukat na řeku. Nevim, jakoby nedovedu si je tady představit mezi těma mladýma, [...] který vlastně dělaj to samý co my tady, že jako kecaj s pivem nebo s kafem. Nebo sportujou jako vlastně, což taky starší jako nedělaj. (Z rozhovoru s informátorem C)*

*Byli tam byli mladý lidi, lidi kolem padesátky se šli projít, ze zvědavosti si myslim, protože tady fakt není teďkon jenom se projít kolem tý řeky... Je to krátký, tak jak to udělali. Takže když si to tak vezmu, maximálně do padesáti, šedesáti let věku. Určitě ne důchodci, bezdomovci, maminky s kočárkama nebo s dětma. (Z rozhovoru s informátorem B)*

*Myslím si, že třeba moje kategorie věková... Starší lidi, ty by sem asi úplně jako účelově nešli. Já osobně jsem řekla, že bych si tu krátila cestu, protože než jít přes Anglický je to příjemnější. Ale asi jako abych si sem šla odpočinout... To*

*bych asi, myslím si, že ani moc starých lidí, ani je tu nikde nevidím. (Z rozhovoru s informátorem D)*

Jako třetí faktor označuji sterilizaci a homogenizaci veřejných prostorů a neformální i formální sociální kontrolu. Tento faktor je pro mou práci stěžejní, proto mu budu věnovat samostatnou podkapitolu.

Vytvořit veřejný prostor tak, aby byl stoprocentně inkluzivní, je nepochybně složitý a nejspíše nemožný úkol. Otázkou ale zůstává, zda je v pořádku, aby byl přizpůsobován pouze určité skupině lidí.

*Vlastně tohle to je podle mě ale stinná stránka demokracie, že většina určí pravidla pro všechny a ta menšina se pak občas nevejde. (Z rozhovoru s J. Marešem)*

#### **4.4 Prostředky regulace v praxi**

*Je to snadný, protože my lidi, my voliči... Když politik slíbí nějakou věc, třeba řekne: „Já upravím veřejnej prostor, aby tam bezdomovci pasovali“, tak ho nikdo nezvolí... Protože si řeknou: „No tak to je blázen“. Takže vlastně ten politik to má těžký, takovýhle věci slíbit. I kdyby byl osvícenej a tohle viděl, tak je těžký to českýmu voličovi nabídnout. (Z rozhovoru s J. Marešem)*

V předchozích kapitolách hovořím o sterilizaci veřejného prostoru. Zde se pokusím na příkladu náplavky ukázat, jakou podobu tento jev má v praxi a jaké jsou jeho příčiny a následky.

Příčinou jsou, jak jsem již několikrát zmiňoval, hodnoty majoritní společnosti a s nimi spojená expanze soukromé sféry do sféry veřejné. Otázkou tedy zůstává, jak se tyto hodnoty promítají do každodenní praxe a skrze jaké nástroje a praktiky ovlivňují povahu a podobu veřejného prostoru. V teoretické části jsem vymezil tři hlavní prostředky regulace, skrze které se tyto hodnoty uplatňují, tedy formální a neformální kontrolu a urbánní design. Všechny tyto tři prostředky jsou uplatňovány i v případě náplavky na Radbuze.



Neformální sociální kontrola probíhá na úrovni dohody o dodržování pravidel, konvencí a norem, které společnost považuje za samozřejmé (Pospěch 2013). Přičemž tyto pravidla a normy nabírají svou podobu právě na základě hodnot majoritní společnosti. „Bezpečnost v ulici vzniká tím, že ten prostor má správný měřítko, že tam ty lidi dokážeš pozdržet a zastavit“<sup>13</sup>. Neformální sociální kontrola tedy funguje pouze v případě, že je prostor dobře viditelný a jsou v něm přítomni lidé:

*A stačí strašně málo. Na ploše velikosti náměstí jako je naše v Plzni, stačí třeba čtyři lidi. Plzeň je obrovský město a já ti na náměstí do každého rohu posadím jednoho člověka a najednou se na tom náměstí nic nestane... Garantuju to, protože není kam se schovat, vždycky někoho uvidím. (Z rozhovoru s J. Marešem)*

Nepřítomnost bezdomovců na náplavce si informátoři vysvětlují právě jako důsledek neformální sociální kontroly, která jde ruku v ruce s urbánním designem, který zajišťuje místu onu viditelnost (viz příloha č. 2).

*T: Co třeba bezdomovci? Vídáte je tady?*

*I: Málokdy. Jinde, spíš jinde.*

*T: Proč myslíte, že tady nejsou?*

*I: Možná, že ten prostor je jako na očích dost? Ty lidi se tu spíš pohybují nebo se baví spolu, plus nevím, jestli to působí, ale ten prostor je jako novější a není tady moc relativně kde tvořit nějaký hloučky. (Z rozhovoru s informátorem A)*

*T: Proč myslíte, že tady nejsou (bezdomovci)?*

*I: Já nevím, právě proto, že si myslím, že je sem moc vidět. Že jsou, že je to takový místo, který je jako ze všech stran. Ať jdete po druhé straně, ať jdete... Tak i když jdete po druhé straně, tak stejně vám tam oči zabloudí. Myslím, že*

---

<sup>13</sup> Z rozhovoru s J. Marešem.

*jste v tom případě na takovym místě hodně jako na očích. (Z rozhovoru s informátorem D)*

V průběhu svého pozorování jsem, s výjimkou jednoho případu konzumace konopí a několika odhozených nedopalků, nebyl svědkem žádného transgresivního chování, tedy žádného konfliktu nebo hrubého porušení zákona či městského řádu (viz. kapitola 2.6). Podobné zkušenosti mají i moji informátoři:

*No určitě se to (narušení řádu) bude týkat těch odpadků, který jsou tady často uplně mimo ty koše, kterejch tady zároveň teda není asi dostatek. Možná kdyby jich tu bylo víc, tak by se to nedělo. (Z rozhovoru s informátorem C; viz také příloha č. 2, fotografie č. 6)*

*Tady nebyl absolutně problém. Absolutně ne. Lidi, přišlo mi, že tu relaxujou. Každý měl v ruce pití, posedávali. Takže to vůbec teda, pro mě žádný. (Z rozhovoru s informátorem B)*

Formální kontrolu v podobě procházející hlídky městské policie jsem za celý svůj výzkum zaznamenal pouze jednou. Zdá se tedy, že neformální sociální kontrola společně s urbánním designem jsou v případě nové náplavky na Radbuze dostatečnou formou kontroly a regulace.

Jaké jsou tedy následky této formy regulace? Dochází k poklesu heterogenity veřejného prostoru, a to jak na úrovni množství a kvality aktivit, které se v něm odehrávají, tak na úrovni rozmanitosti jeho uživatelů. Ztráta heterogenity způsobuje (1) úpadek kvality veřejného prostoru a ztráta benefitů, které dříve nabízel.(2) Diskriminace určitých minoritních skupin, potažmo prohlubování nerovností a diverzifikace společnosti.

#### **4.5 Účelový veřejný prostor**

*Ale nikoho nenapadlo to vymyslet... Veškerej prostor, kterej tady je, tak je pro mainstream. Nejseš mainstream? Tak se chovej jako mainstream, protože jinak sem nepatříš. Tohle je velká chyba... Má to být diverzifikovaný, má to být promyšlený... Je třeba myslet na to, že je nás víc. (Z rozhovoru s J. Marešem)*

Na základě mého výzkumu se ukazuje, že existuje smýšlení nad veřejným prostorem nikoliv jako „obecným“, ale jako nad prostorem, který je diverzifikovaný a každý jeho „typ“ má sloužit specifickým účelům a specifickým skupinám uživatelů:

*Má (veřejný prostor) pracovat s tím, že řekne hele tohle místo je víc pro ty, tohle víc pro ty, tohle je víc pro ty. Tohle je dopravní, tohle je odpočinkový, tohle je pro lidi, který například tráví venku veškerý čas, třeba i noc. (Z rozhovoru s J. Marešem)*

Na základě mého rozhovoru s architektem Jakubem Marešem vychází najevo, že náplavka je právě takovým místem:

*T: [...] Náplavka je typ toho veřejného prostoru pro mainstream. Plánoval jsi to tak?*

*I: Hele jo. Upřímně jo. Úplně na rovinu. (Z rozhovoru s J. Marešem)*

*[...] Pro mě je složitý teďka, lidi na to samozřejmě budou koukat optikou: „Teď je dodělaná náplavka, tolik peněz stála a je jenom pro tyhle a tyhle lidi.“ Bohužel to tak bude, všichni se tam vejít nemůžeme. Na relaxování vždycky bude lepší Mže, kde je víc klidu, je tam víc zeleně a není tam tolik pohybu lidí. Každá ta část bude k něčemu příhodnější a já bych nakonec chtěl, aby se podporovaly. [...] Tahle náplavka je korzující, pobytová... Akce, koncerty, stánky, trhy, nějaký foodfesty... (Z rozhovoru s J. Marešem)*

Ateliér k světu, v čele právě s J. Marešem si tedy položil za cíl, vytvořit několik typů veřejného prostoru, v podobě mezi sebou propojených náplavek, jejichž hlavním společným účelem budou různé formy relaxace.

*Cílem našich snah je celkové propojení říčních břehů v kontextu blízké návaznosti na městské centrum a vytvoření tak relaxační zóny pro obyvatele města.<sup>14</sup>*

---

<sup>14</sup> Dostupné z <http://www.atelier.ksvetu.cz/katalog/naplavka>.

Otázkou ale zůstává, jestli koncept „účelových“ veřejných prostorů nebude mít za následek pouze urychlení diverzifikace a prohloubení nerovností ve společnosti. Tuto otázku se mi nepodařilo v rámci mého výzkumu zodpovědět, neb jsem na ni narazil až v průběhu analýzy dat. Nicméně by jistě stála za průzkum, ponechávám ji proto otevřenou.

## 5 ZÁVĚR

*Kvalitní veřejný život v kvalitním veřejném prostoru je nedílnou součástí demokracie a života jako takového. (Gehl 2010:27-28)*

Cílem této bakalářské práce bylo porozumět a ukázat způsoby, jakými je produkován veřejný prostor v moderním urbánním prostředí. Předpokládal jsem, že právě skrze produkci veřejného prostoru se vyjeví hodnoty majoritní společnosti a s nimi provázané praktiky.

Můj výzkum ukázal, že v rámci moderního urbánního prostředí dochází ke změně povahy veřejných prostorů. Veřejný prostor postupně přebírá hodnoty soukromé sféry a často se tak mění spíše v prostory kvazi veřejné. „Exkluze některých sociálních skupin z veřejného prostoru oslabuje různorodost zkušenosti a kontaktů definujících městský život“ a z veřejného prostoru se „stávají obdoby nejvýznamnějších privátně vlastněných veřejných prostorů naší doby, jimiž jsou nákupní centra: čisté, bezpečné a předvídatelné“ (Zukin 2010:128 in Toušek 2013:112).

Důsledkem těchto jevů a procesů, které Zukin (1995) příznačně označuje jako 'domestikaci cappuccinem'(viz také podkapitola 2.7) je, jak jsem zmínil již v předchozích kapitolách, diverzifikace a prohlubování nerovností ve společnosti, přičemž také dochází k odsouvání a zakrývání jejích problémů.

*T: Vlastně ze sebe (veřejný prostor) vylučuje nepohodlný věci.*

*I: No jo no, tak my (společnost) když si s něčím nevíme rady... (Z rozhovoru s J. Marešem)*

Zajímavým zjištěním bylo také to, co ve své práci označuji jako “účelový veřejný prostor“ a otázky, které z jeho samotné povahy vyvstávají.

Řešení problémů, o kterých se zmiňuji, si netroufám na základě výsledků mého výzkumu navrhnout. Dovolím si ale tvrdit, že veřejný prostor je nedílnou součástí každodenního života každého městského člověka a proto by toto téma zasloužilo další bádání a diskuzi.

## 6 SEZNAM ZDROJŮ

### 6.1 Literatura

Atkinson, Rowland. 2003. „Domestication by Cappuccino or a Revenge on Urban Space? Control and Empowerment in the Management of Public Spaces". *Urban Studies* 40(9):1829–1843.

Augé, Marc. 1995. *Non-Places: Introduction to Supermodernity*. London: Verso.

Augé, Marc. 2008. *Non-Places: An Introduction to Supermodernity*. 2. vyd. New York: Verso.

Bernard, H. Russell et al. 1986. „The Construction of Primary Data in Cultural Anthropology". *Current Anthropology* 27(4):382–96.

Bernard, H. Russell. 2006. *Research Methods in Anthropology: Qualitative and Quantitative Approaches*. 4th ed. Lanham, MD; Oxford: AltaMira Press.

Budilová, Lenka J. 2015. „Etnografie a terénní výzkum". s. 9-19 in *Kapitoly z kvalitativního výzkumu*, Plzeň: Katedra antropologie Fakulta filozofická Západočeská univerzita v Plzni.

Certeau, Michel de. 1996. „Vynalézání každodennosti." s.77–96 in Alban Bensa (ed.). *Antologie francouzských společenských věd: město*. Praha: Cefres.

Cresswell, Tim. 1996. In *Place/Out of Place: Geography, Ideology, and Transgression*. Minnesota Archive Editions. Minneapolis; London: University of Minnesota Press.

Cresswell, Tim. 2004. *Place: A Short Introduction*. Malden, MA: Blackwell.

Davis, Mike. 1990. *City of Quartz: Excavating the Future in Los Angeles*. London: Verso.

Disman, Miroslav. 2002. *Jak se vyrábí sociologická znalost: příručka pro uživatele*. 3. vyd. Praha: Karolinum.

Douglas, Mary. 2001. *Purity and Danger: An Analysis of the Concepts of Pollution and Taboo*. London; New York: Routledge.

Durkheim, Émile, a Marcel Mauss. 1963. *Primitive Classification*. Chicago: University of Chicago Press.

Foucault, Michel. 1986. „Of Other Spaces". *Diacritics* 16(1):22–27.

Geertz, Clifford. 1983. *Local Knowledge: Further Essays in Interpretive Anthropology*. New York: Basic Books

Gehl, Jan, 2000. *Život mezi budovami*. Brno: Nadace Partnerství.

- Gehl, Jan. 2010. *Cities for People*. Washington, D.C: Island Press.
- Goffman, E. 1971. *Relations in Public: Micro-Studies of the Public Order*. New York: Basic Books.
- Goffman, Erving. 1956. *The Presentation of Self in Everyday Life*. Edinburgh: University of Edinburgh Social Sciences Research Centre
- Hall, Edward T. 1966. *The Hidden Dimension*. New York: Anchor Books.
- Hejnal, Ondřej. 2012. "Antropologův den mezi "klienty represe": zúčastněné pozorování bezdomovců ve středně velkém městě". *Antropowebzin* 3:141-152.
- Hejnal, Ondřej. 2013. "Anachorický bezdomovec: purifikace a transgrese veřejného prostoru". *Český lid* 100: 449-467.
- Lefebvre, Henri. 1991. *The Production of Space*. Oxford: Blackwell.
- Low, Setha M., a Neil Smith, ed. 2006. *The Politics of Public Space*. New York; London: Routledge.
- Madanipour, Ali. 2003. *Public and Private Spaces of the City*. London: Routledge.
- Merrifield, Andrew. 1993. „Place and Space: A Lefebvrian Reconciliation". *Transactions of the Institute of British Geographers* 18(4):516–31.
- Mitchell, Don. 2003. *The Right to the City: Social Justice and the Fight for Public Space*. New York; London: Guilford Press.
- Newton, Isaac, 1642-1727. 1846. *Newton's Principia : the mathematical principles of natural philosophy*. New-York :Daniel Adee.
- Novák, Matěj. 2014. *Exkluze marginalizovaných skupin ve veřejném prostoru*. Nepublikovaná diplomová práce. Plzeň: Katedra antropologie, Filozofická fakulta, Západočeská univerzita v Plzni.
- Ondráková, Andrea. 2014. *Ne-místa Českých Budějovic*. Nepublikovaná bakalářská práce. Plzeň: Katedra antropologie, Filozofická fakulta, Západočeská univerzita v Plzni.
- Park, R. E. 1928. "Foreword", in L. Wirth, *The Ghetto*. Chicago: University of Chicago Press. pp. vii-ix.
- Pospěch, Pavel. 2013. "Městský veřejný prostor: interpretativní přístup". *Sociologický časopis* 49:1: 75–100.

- Pospěch, Pavel. 2015. Od veřejného prostoru k nákupním centrům. Svět cizinců a jeho regulace. Praha: Sociologické Nakladatelství (SLON).
- Pospěch, Pavel. 2015. Od veřejného prostoru k nákupním centrům. Svět cizinců a jeho regulace. Praha: Sociologické Nakladatelství (SLON)
- Sennett, Richard. 1970. *The Uses of Disorder: Personal Identity and City Life*. New York: Vintage Books.
- Sibley, David. 1988. Survey 13: "Purification of Space". *Environment and Planning D: Society and Space* 6: 4: 409–421.
- Siebel, W., Wehrheim, J. 2006. „Security and the urban public sphere". *German Policy Studies* 3(1):19–46.
- Simmel, Georg. 2002. „The Metropolis and Mental Life". S. 11–19 in *The Blackwell City Reader*, editoval Gary Bridge a Sophie Watson. Oxford and Malden: Wiley-Blackwell.
- Smith, N. 1996. *The New Urban Frontier: Gentrification and the Revanchist City*. London & New York: Routledge.
- Soja, Edward W. 1996. *Thirdspace: Journeys to Los Angeles and Other Real-and-Imagined Places*. Cambridge Mass.: Wiley-Blackwell.
- Spradley, James P. 1980. *Participant Observation*. Wadsworth: Cengage Learning.
- Strauss, Anselm L., Juliet M. Corbin. 1999. *Základy kvalitativního výzkumu: postupy a techniky metody zakotvené teorie*. Boskovice: Albert.
- Studs, Terkel. 1974. *Working*. New York: Pantheon. s. 385-386
- Tonkiss, Fran. 2006. *Space, the City and Social Theory: Social Relations and Urban Forms*. Cambridge: Polity.
- Toušek, L. 2012. "Vybrané aspekty metodologie aplikované antropologie". S. 25–106 in *Vybrané kapitoly z aplikované sociální antropologie*, edit. Tomáš Hirt. Plzeň: Západočeská univerzita v Plzni.
- Toušek, L. 2013. *Prostor, transgrese a bezdomovectví*. Nепublikovaná disertační práce. Plzeň: Katedra antropologie, Filozofická fakulta, Západočeská univerzita v Plzni.
- Tuan, Yi-Fu. 1977. *Space and Place: The Perspective of Experience*. Minneapolis; London: University of Minnesota Press.



Wehrheim, J. 2003. „Technische Konstruktion urbaner Ordnung“. In B. Menzel, K. Ratke (eds.). *Grenzenlose Konstruktivität?*. Opladen: Leske & Budrich.

Weiss, T. 2010. Pojetí absolutního a relativního prostoru ve filozofii a jeho vztah k teritorialitě moderního státu. *Mezinárodní vztahy*, 45, č. 3, s. 76–88.

Wikström, Tomas. 2005. „Residual Space and Transgressive Spatial Practices“. *Nordisk Arkitekturforskning* 18(1):47–68.

Wirth, Louis. 1938. „Urbanism as a Way of Life“. *The American Journal of Sociology* 44(1):1–24.

Wolfinger, Nicholas. 1995. „Passing Moments: Some Social Dynamics of Pedestrian Interaction.“ *Journal of Contemporary Ethnography* 24 (3): 323–340.

Zukin, Sharon. 1995. *The Cultures of Cities*. Oxford: Blackwell.

## **6.2 Video zdroje**

Dalsgaard, Andreas. 2012. *Human Scale* [film]. Dánsko, Final Cut For Real.

## **6.3 Internetové zdroje**

<http://www.atelier.ksvetu.cz/katalog/naplavka> (navštíveno 28.5. 2020)

<https://www.aldebaran.cz/astrofyzika/gravitace/otr.php> (navštíveno 13.1. 2020)

<https://mapy.cz/zakladni?x=13.3802091&y=49.7438428&z=16&source=ward&id=14188> (navštíveno 24.3. 2020)

## 7 PŘÍLOHY

### Příloha č. 1: Mapa umístění náplavky



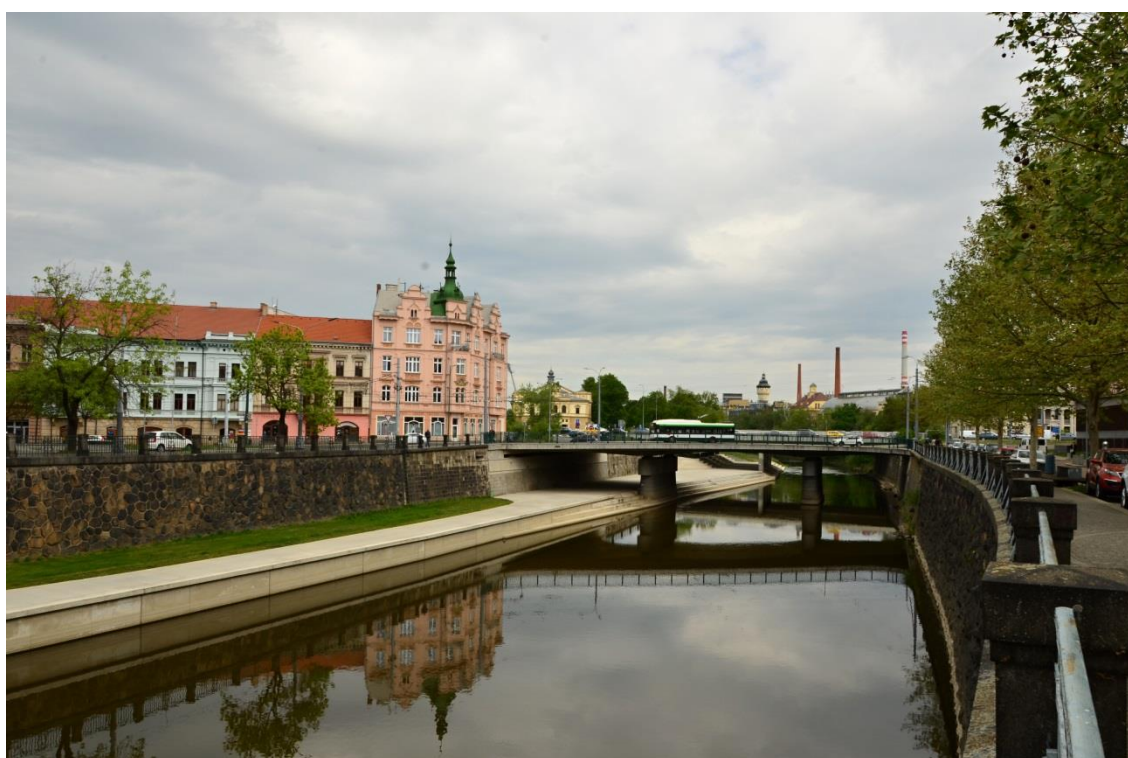
Zdroj: <https://mapy.cz/zakladni?x=13.3802091&y=49.7438428&z=16&source=ward&id=14188>,

editace: autor

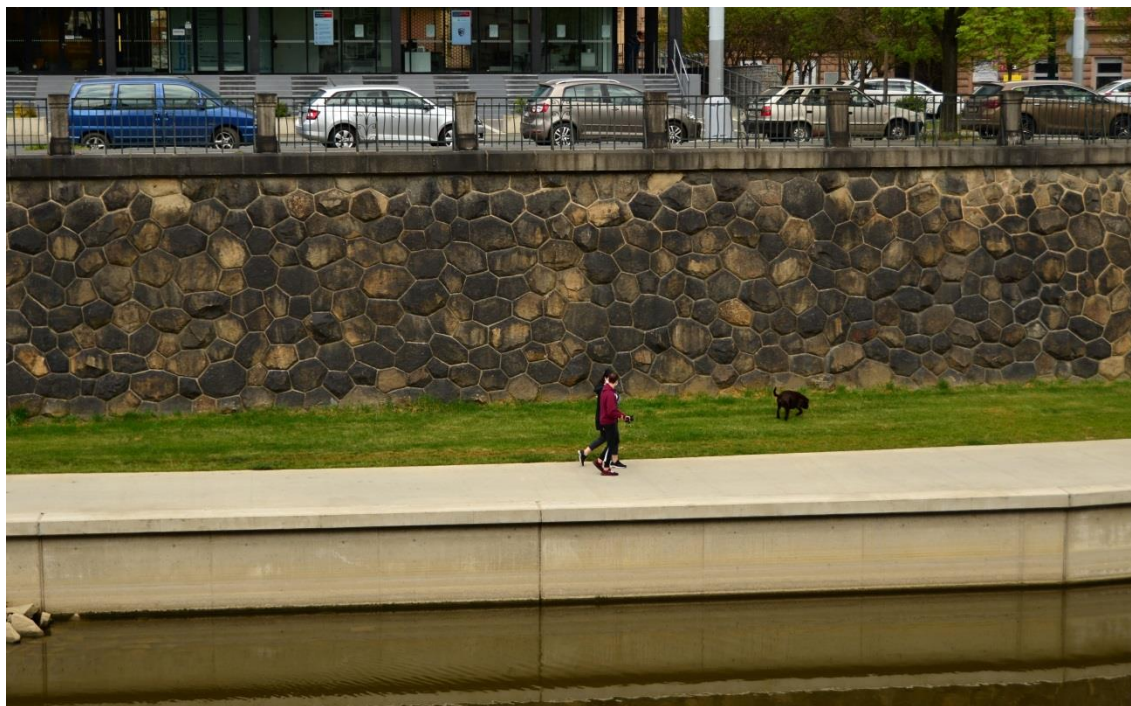
## Příloha č. 2: Fotografie náplavky u Radbuzy



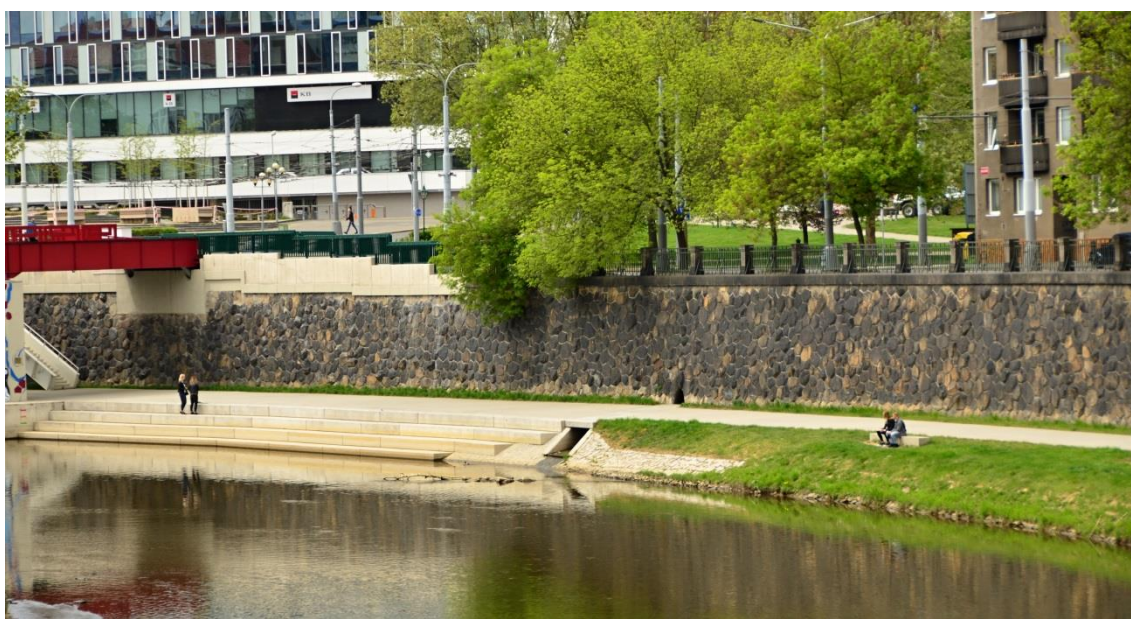
Fotografie č. 1: Pohled na náplavku z Tyršova mostu. Foto: autor.



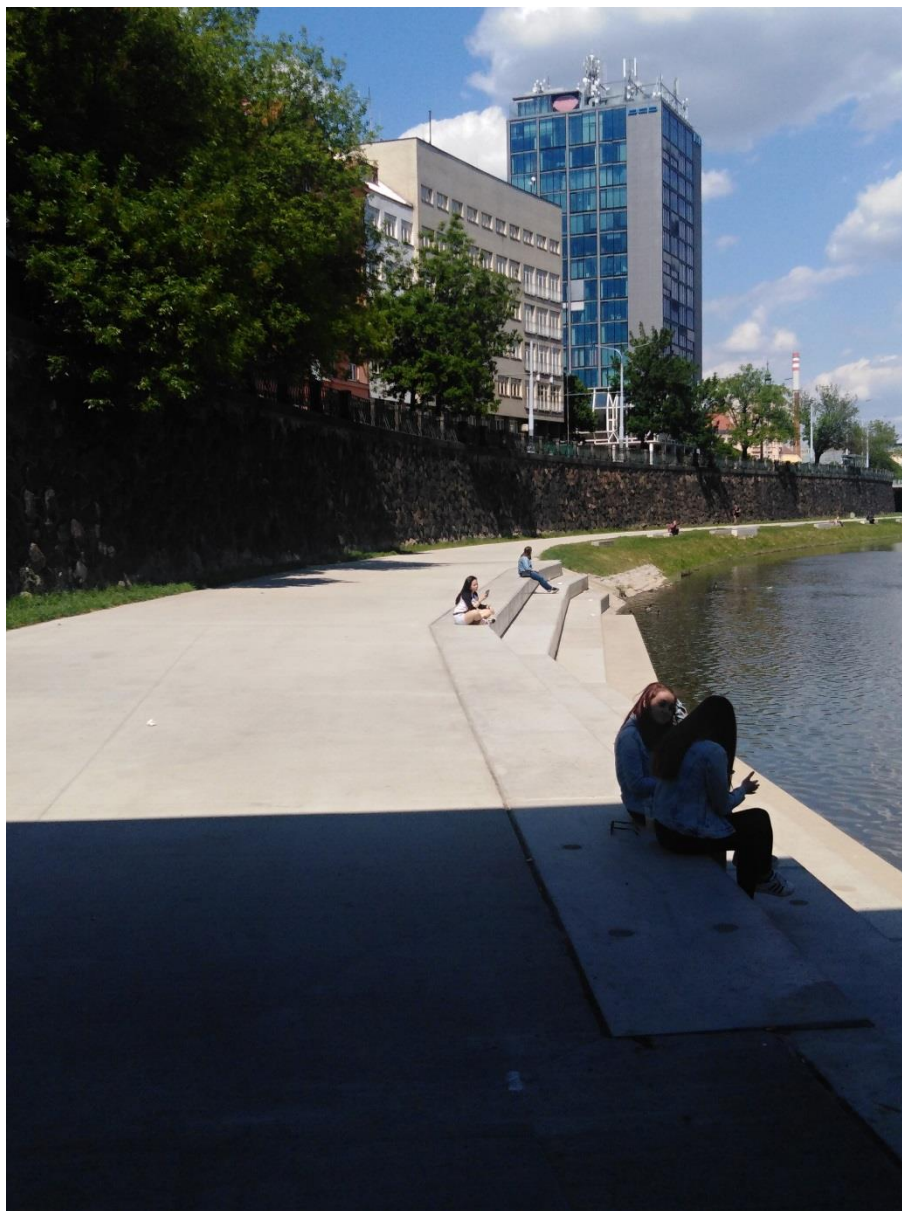
Fotografie č. 2: Pohled na náplavku z protějšího břehu. Foto: autor.



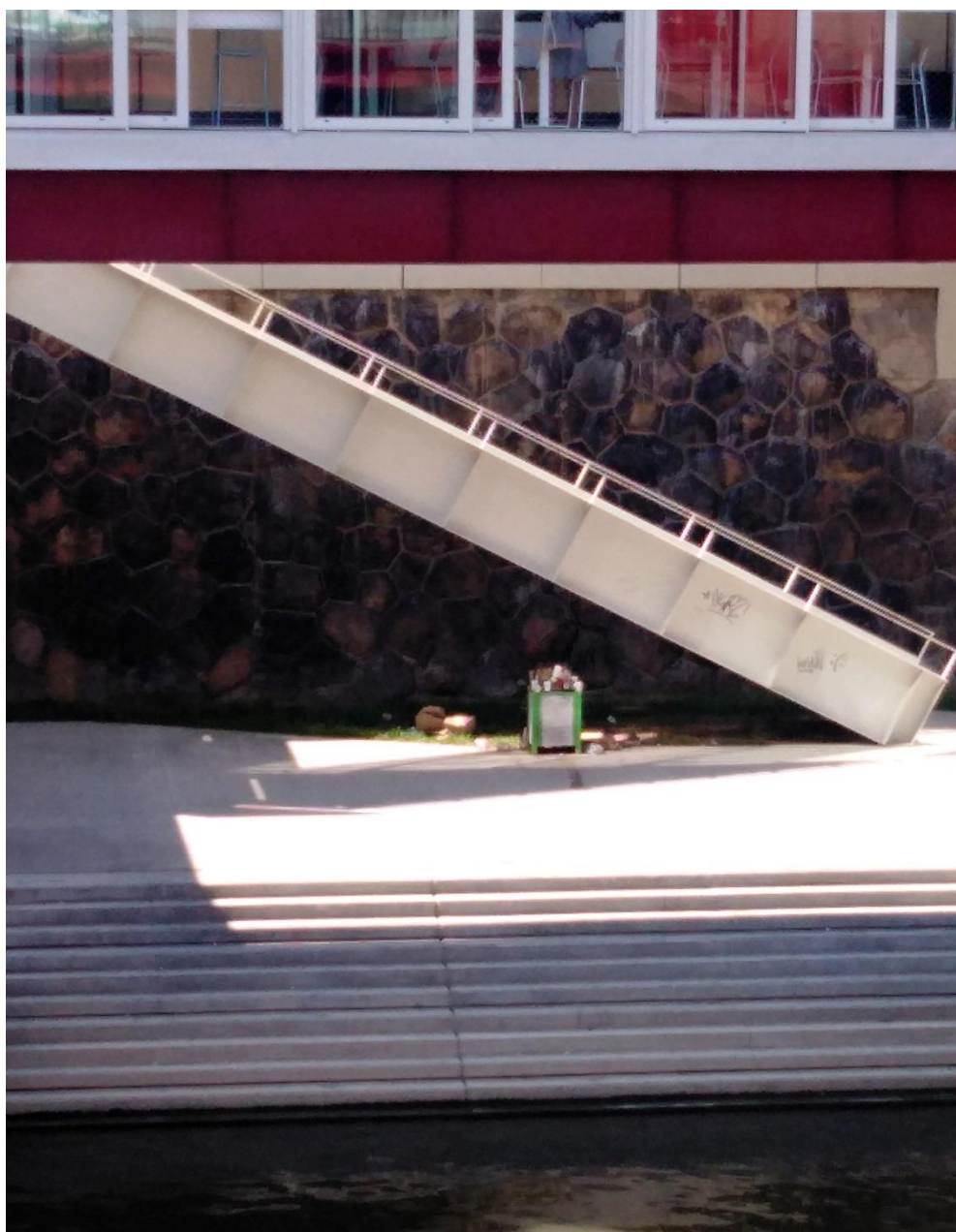
Fotografie č. 3: Uživatelé venčí psa. Foto: autor.



Fotografie č. 4: Pohled na náplavku z protějšího břehu. Foto: autor.



Fotografie č. 5: Pohled na schody na náplavce. Foto: autor.



Fotografie č. 6: Přeplněný odpadkový koš. Foto: autor.



Fotografie č. 7: Pohled na náplavku. Foto: autor.

## Příloha č. 4: Tabulky

Tabulka č. 1: Aktivity na náplavce u Radbuzy

činnosti	N
posezení	154
konverzace	144
chůze	108
kouření	100
jídlo	38
pití kávy	24
jízda na kole	19
konzumace alkoholu	15
rybaření	14
skateboarding	14
venčení psa	13
focení	12
četba	9
běh	9
poslech hudby	8
chůze s kočárkem	4

Zdroj: Autor, zaznamenáno v rámci pozorování v roce 2019

Tabulka č. 2: Genderové rozložení uživatelů náplavky u Radbuzy

pohlaví	N
muž	150
žena	139

Zdroj: Autor, zaznamenáno v rámci pozorování v roce 2019

Tabulka č. 3: Věk uživatelů náplavky u Radbuzy

věk	N
0 až 10	8
11 až 20	86
21 až 30	101
31 až 40	40
41 až 50	23
51 až 60	7
víc než 61	24

Zdroj: Autor, zaznamenáno v rámci pozorování v roce 2019



## 8 RESUMÉ

The aim of this bachelor 's thesis is to seek to understand the ways in which public space is produced as a normative category of liberal-democratic society. I assume that it is through the production and transgression of public space that the basic aspects of this category become apparent. To this end, I have carried out a qualitative research at the embankment in Pilsen.

The theoretical framework for examining these topics mainly relies on Tim Cresswell's theory of transgression and Lefebvre's theory of production of space. When considering quality public space, I take on the ideas of the Danish architect Jan Gehl. My findings are best resonated by authors, focusing on the decline in the quality of public spaces such as Setha Low, Neil Smith or Sharon Zukin.

Using methods of participant observation with passive participation and semi-structured interviews, qualitative research on the embankment on Radbuza River in Pilsen has been conducted. With subsequent analysis and interpretation of the obtained data, I was able to answer the questions posed in advance and formulate a conclusion.

My research has shown that there is a remarkable shift in the perception of public space within the modern urban environment. The public space gradually assumes the values of the private sphere, often turning them into quasi-public spaces, tailored to the pretensions of majority society. The consequence of these phenomena and processes is the emergence of public spaces that lose the diversity that otherwise defines urban life. Furthermore, there is a deepening of the gaps between social classes and a pushback and cover-up of society's problems.