



**Západočeská univerzita v Plzni**

**Fakulta filozofická**

**Bakalářská práce**

**Kulturní krajina a drobné památky regionu**

**Líšťánska**

**Adéla Hirschlová**



**Západočeská univerzita v Plzni**

**Fakulta filozofická**

**Katedra filozofie**

**Studijní program Humanitní studia**

**Studijní obor Humanistika**

**Bakalářská práce**

**Kulturní krajina a drobné památky regionu**

**Líšť'anska**

**Adéla Hirschlová**

*Vedoucí práce:*

Mgr. Petra Hečková, Ph.D

Katedra filozofie

Fakulta filozofická Západočeské univerzity v Plzni

Plzeň 2020

## **Čestné prohlášení**

Prohlašuji, že jsem bakalářskou práci na téma „Kulturní krajina a drobné památky regionu Líš'anska“ vypracovala samostatně a s použitím uvedené literatury a pramenů.

*Plzeň, květen 2020*

.....

## **Poděkování**

Ráda bych poděkovala paní Mgr. Petře Hečkové, Ph.D. za trpělivý přístup, cenné rady a vstřícnost při vedení mé bakalářské práce.

## **Anotace**

Tato bakalářská práce pojednává o kulturní krajině regionu Líš'anska. Práce je rozdělena do několika kapitol, ve kterých se zabývám historií obce, drobnými památkami s podkapitolami o konkrétních památkách v obci. Dále jsou zde kapitoly zaměřené na Kostel sv. Petra a Pavla a barokní zámek, poslední kapitola je věnována zhodnocení a významu památek v regionu. V jednotlivých kapitolách se objevují uměleckohistorické popisy architektury a kulturně-historické popisy vývoje památek.

## **Klíčová slova**

Drobné památky, historie, kostel sv. Petra a Pavla, obec Líš'any, kulturně-historický popis, zámek v Líš'anech.

## **Annotation**

This bachelor deals with the cultural landscape of the Líš'ansko region. The work is divided into several chapters, in which I deal with the history of the village, small monuments with subchapters about specific monuments in the village. There are also chapters focused on the Church of St. Peter and Paul and the Baroque castle. The last chapter is devoted to the evaluation and significance of monuments in the region. Art-historical descriptions of architecture and cultural-historical descriptions of the development of monuments appear in the individual chapters.

## **Keywords**

Small monuments, history, church of St. Peter and Paul, Líš'any village, art-historical description, castle in Líš'any.

## Obsah

Čestné prohlášení .....	5
Poděkování.....	6
Anotace .....	7
Klíčová slova .....	7
Annotation.....	7
Keywords .....	7
1. Úvod.....	10
2. Obec Líšřany .....	13
3. Drobné památky v okolí obce Líšřany .....	14
3.1. Drobná kaple u cesty směrem k obci Hunčice .....	16
3.2. Boží muka u cesty směrem k obci Hunčice .....	17
3.3. Boží muka na rozcestí.....	17
3.4. Kaple u ohradní zdi .....	18
3.5. Kaple u školy .....	19
3.6. Socha sv. Jana Nepomuckého.....	20
3.7. Drobné církevní kříže .....	21
4. Drobné památky nedochované.....	22
4.1. Kaple pod kostelem.....	22
4.2. Nedochovaný kříž .....	23
5. Kostel svatého Petra a Pavla .....	24
5.1. Historie Kostela svatého Petra a Pavla .....	24
5.2. Historie kaple rodu Steinbachů.....	26
5.3. Analýza architektury barokního kostela .....	27
5.4. Fara při líšřanském kostele.....	29
6. Zámek .....	31
6.1. Historie zámku .....	31



6.2. Analýza architektury zámku z historických ikonografických dokladů .....	37
6.3. Zámecké zahrady .....	39
7. Hodnota a význam památek jako kulturně-historického fenoménu Západních Čech .....	40
8. Závěr .....	42
10. Seznam použité literatury a pramenů.....	43
10.1. Publikované prameny.....	43
10.2. Nepublikované prameny .....	44
10.3. Elektronické prameny .....	45
11. Přílohy.....	46
11.1. Fotografie.....	46
12. Seznam příloh .....	58
12.1. Seznam fotografií.....	58

## 1. Úvod

Ve své práci jsem se věnovala kulturně-historickému a umělecko-historickému popisu objektů, které se nacházejí v obci Líšřany na severním Plzeňsku. V obci i v jejím okolí se nachází množství drobných památek. Drobné památky jsou, dle mého názoru, důležitou součástí naší krajiny, jelikož poukazují na historii našich předků. Na tyto drobné objekty můžeme narazit při procházkách nebo pobytech v přírodě, a ono bytí v přírodě se stává stále atraktivnější. A proto se ve své práci věnuji těmto drobným památkám, ale mimo to svou pozornost přesouvám i na dva větší objekty, které se v obci nacházejí. První z nich je barokní kostel sv. Petra a Pavla a druhým je torzo barokního zámku. Obě tyto stavby jsem analyzovala po stránce historické, kde zmiňuji hlavní události, jež ovlivnily tyto stavby, ale i po stránce umělecké, kde popisuji architekturu a její proměny v čase. Umělecko-historické popisy jsou silně zastoupeny ve všech kapitolách.

Mým cílem bylo zrekonstruovat obraz současné kulturní krajiny. K tomu abych svého cíle dosáhla, jsem využila množství dostupných zdrojů. Nejdříve jsem zmapovala terén, ve kterém se památky nacházejí, poté jsem si vytvořila fotografickou dokumentaci. Průvodcem při mapování mi byl pan Zdychynec, který v obci již dlouho žije.

Po terénním průzkumu jsem se zaměřila na odbornou literaturu, která se věnuje této kulturní krajině. K všeobecnému přehledu o obci a jejím okolí jsem nastudovala publikaci Václava Chmelíře, který se zabýval zámekem v Líšřanech, dále publikace Jiřího Fáka a Ireny Bukačové, kteří se zabývali drobnými památkami ze Západních Čech.

Z odborné literatury jsem vybrala, pro příbuznost tématu, publikace zabývající se architekturou drobných památek, například Ludmily Švestkové<sup>1</sup> a Pavla Hájka<sup>2</sup>. Internetové stránky<sup>3</sup> věnující se drobným

---

<sup>1</sup> Švestková Ludmila. *Boží Muka. Naše řeč*. Praha: Ústav pro jazyk český AV ČR, 1996, roč. 79, č. 3, s. 165-167. ISSN 0027-8203.

<sup>2</sup> Hájek, Pavel. *Obnova a údržba drobné sakrální architektury: základní principy a zásady*. České Budějovice: Halama, 2010. ISBN 978-80-87082-18-8.

památkám, jako jsou boží muka a drobné kaple, obsáhle popisují charakteristiku architektury těchto drobných památek, včetně fotografií objektů po celé České republice, mi byly taktéž dobrým zdrojem k tomuto tématu.

K popisu historie obce jsem využila rukopisu archiváře Vladimíra Červenky, který se podrobně zabývá historií šlechtických rodů, zejména rodu Steinbachů, kteří pobývali i v Líšťanech. Ve svém rukopisu zpracoval celý archivní fond *Velkostatek Luhov-Líšťany (1639) 1642-1933*. Zde se dotýká i majetku, který patřil pod správu panství, dále vývojem velkostatku a v neposlední řadě linií šlechtických rodů, které ovlivnily chod velkostatku.

Dále jsem pracovala s publikací Antonína Profouse<sup>4</sup>, jelikož jsem se chtěla zmínit o původu názvu obce. Pro bližší určení architektonických slohů jsem použila jako zdroj monografie Jaroslava Herouta<sup>5</sup> nebo Rudolfa Chadraby<sup>6</sup>.

Nejlépe bych ohodnotila článek Jiřího Úlovce<sup>7</sup>, který podrobně analyzoval budovu zámku v Líšťanech. A v neposlední řadě jsem využila přístupu do archivu OÚ v Líšťanech, kde jsou zachované kroniky a fotodokumentace.

Po přezkoumání všech dostupných zdrojů jsem si sestavila osnovu, kterou se mi nepodařilo dodržet, v průběhu psaní práce můj zájem začal více směřovat spíše k uměleckohistorickým popisům. Prvně jsem se chtěla zaměřit hlavně na historii těchto staveb, ale po úplném nastudování zdrojů

---

<sup>3</sup> *Drobné památky*. Boží muka [online]. Milichovský Martin. 2017 [cit. 28. 11. 2019.]. Dostupné z: <https://www.drobnepamatky.cz/bozi-muka>.

<sup>4</sup> Profous, *Místní jména v Čechách: jejich vznik, původní význam a změny. Díl II, CH-L*. Praha: Česká akademie věd a umění, 1949. ISBN nepřiráženo.

<sup>5</sup> Herout, Jaroslav. *Slabikář návštěvníků památek*. Praha: Středisko státní památkové péče a ochrany přírody Středočeského kraje ve spolupráci s propagační tvorbou Praha, 1980. ISBN nepřiráženo.

Herout, Jaroslav. *Staletí kolem nás: přehled stavebních slohů*. Praha: Panorama, 1981. ISBN nepřiráženo.

<sup>6</sup> Chadraba, Rudolf. *Dějiny českého výtvarného umění 2. Od počátků renesance do závěru baroka*. Praha: Academia, 1989. ISBN 80-200-0069-0.

<sup>7</sup> Úlovec, Jiří. Tvrz a zámek v Líšťanech. In: *Západočeský historický sborník*. Plzeň: Státní oblastní archiv, 2003, s. 37-59. ISBN nepřiráženo.

jsem zjistila, že informace o historii se v publikacích objevují častěji, než jsem se domnívala. A tak jsem se zaměřila spíše na analýzu architektury staveb, které se mnoho badatelů nevěnovalo.

Nejdříve jsem se ve své práci zaměřila na topografii obce, kde zmiňuji její hlavní části a okolí, poté stručně analyzuji název obce a krátce popisuji první historickou zmínku o obci.

V další kapitole se věnuji jednotlivým drobným památkám, které se v této lokalitě nacházejí. Nejdříve popisují charakteristiku božích muk a drobných kaplí a poté se již v jednotlivých podkapitolách zaměřuji na každou drobnou památku samostatně. Zmiňuji zde i nedochované drobné památky, pamětní kříže a socha sv. Jana Nepomuckého.

Čtvrtá kapitola pojednává o budově kostela sv. Petra a Pavla, zde krátce popisují historii kostela, fary a kapli rodu Steinbachů. Zbylá část kapitoly je věnována uměleckohistorickému popisu stavby.

V páté kapitole se zaměřuji na torzo barokního zámku. Snažím se zde analyzovat stavbu z historických fotografií a pohlednic. Tento popis poté doplňuji o charakteristiku současného stavu stavby. V podkapitole zmiňuji některé šlechtické rody, které významně ovlivnily barokní zámek v Líšťanech. V několika odstavcích popisují objekty na statku a zámecké zahrady. V poslední kapitole systematicky hodnotím stav památek a jejich přínos do kultury Západních Čech.

## 2. Obec Líšťany

Obec Líšťany (Obr. 1) leží 20 km severozápadně od města Plzeň. Do obce se dostaneme po silnici E 49, vedoucí z města Plzně směrem na Karlovy Vary, na křižovatce silnic vedoucích do obce Všeruby a Hunčice. Z obce Hunčice se dostaneme na silnici vedoucí přímo do obce Líšťany, kde náš pohled upoutá kostel svatého Petra a Pavla, rozkládající se zámek a několik kaplí, božích muk a křížků. Obec svou rozlohou a umístěním v terénu připomíná středověké sídlo, které je částečně ukryto v údolí. Nad celou obcí se vznáší silueta dominantní stavby kostela svatého Petra a Pavla, jež dohlíží na všechny obyvatele. Na stráni pod kostelem je zasazeno několik rodinných domů a další se rozprostírají okolo rybníku. Naproti obecní návsi, kdysi stával barokní zámek spolu s dvorem. Dnes torzo zámku zahlédne již jen vnímavý pozorovatel, jelikož je zámek ukryt za přírodní oponou. Život obci plyne stále dál, rodinné domy se rozrůstají a vnitřek obce se zvelebuje. Líšťany i nadále plní funkci správy okolních obcí (Lipno, Náklov, Písek atd,...). Obyvatelům obcí spolupráci připomíná čtvrtletní zpravodaj, který je informuje o významných výročích, kulturních akcích a dalších důležitých zprávách. Každý z těchto zpravodajů nese název obce, například pro obec Líšťany je nazýván „Líšťanský zpravodaj“. Ale jakým způsobem vůbec vznikl název obce Líšťany sám o sobě?

Název Líšťany vznikl z přejatého označení obyvatel, kterým se říkalo léščané, tedy lidé bydlící na území u liští (lískovi). To znamená osadníci žijící na území u lískových keřů. Dříve byla ves pojmenována Léščany (Léšťany) a poté se tento název v čase proměnil na Líšťany.<sup>8</sup>

V 19. století došlo ke změně názvu obce, jelikož na území žilo mnoho německých obyvatel, byly Líšťany uměle přejmenovány na Lichtenstein (Lichtenštejn). Od roku 1916 pak byly užívány oba názvy Líšťany i Lichtenstein.<sup>9</sup>

---

<sup>8</sup>Profous, *Místní jména v Čechách: jejich vznik, původní význam a změny. Díl II, CH-L*, s. 636.

<sup>9</sup>Profous, *Místní jména v Čechách: jejich vznik, původní význam a změny. Díl II, CH-L*, s. 636.

První zmínkou o obci, je podle většiny dostupných zdrojů<sup>10</sup> zakládající listina z roku 1115. V této listině je uvedeno jméno obce Leschas, což mělo být označení pro Líšťany, spojené s poddaným Kladrubského kláštera, který měl v obci žít. Zde se tedy obec Líšťany objevuje vůbec poprvé. Podruhé se objevuje v listině z roku 1186, kde je psáno, že kladrubským benediktinům patří zemědělské půdy, lesy a rybník, které jim měl darovat pan Braniš. Následné zkoumání pana archiváře Vladimíra Červenky odhalilo, že se jedná pouze o falsifikáty ze 13. století. Nicméně se po polovině 13. století objevují jiné dokumenty, které již Líšťany označují za samostatný šlechtický statek ve vlastnictví Předoty a jeho syna Bohuslava, který měl syny Bohuslava mladšího a Drslava.<sup>11</sup>

### **3. Drobné památky v okolí obce Líšťany**

Pod pojmem drobné památky si asi nejčastěji představíme boží muka nebo drobné kaple, obě tyto stavby se objevují na většině území naší země. Tyto stavby jsou mnohdy opomíjeny, nebo zcela zapomenuty. Nacházejí se tedy na různých místech, ale také z různých důvodů, každá tato drobná stavba má svůj příběh, mnohdy jsou tyto příběhy podobné. Například je spojují opakující se okamžiky, jako je návrat syna z války, nebo naopak úmrtí někoho blízkého. Některé z těchto staveb také označovaly hranice pozemků, především polí a luk. Ale nejsou to jen společné události, které je spojují, jsou to i určité typy znaků architektury, podle kterých je poznáme.

Boží muka jsou drobnou památkou, která má tvar hranolu, sloupu nebo pilíře. Dalším charakteristickým znakem je výklenek, v němž se nejčastěji nachází kříž nebo reliéf s náměty umučení Krista. Reliéfy, či nástěnné obrazy často nejsou dochovány, a to z důvodu, že jde o dekoraci, která je celý čas ovlivňována přírodními podmínkami, nebo došlo k jejímu odstranění či odcizení.<sup>12</sup>

Existuje několik materiálů, z kterých byla boží muka stavěna, například je to kámen, dřevo nebo zdivo. Dále je můžeme rozlišovat na základě velikosti

---

<sup>10</sup> I. Bukačová, J. Fák, K. Foud, M. Válová, V. Chmelíř.

<sup>11</sup> Červenka, *Velkostatek Luhov-Líšťany (1639) 1642-1933*, s. 9.

<sup>12</sup> Švestková, *Boží muka v časopise Naše řeč*, s. 165-167.

a v neposlední řadě můžeme charakterizovat jejich architektonický styl. Nejstarším druhem jsou boží muka, jež mají sloupovitý tvar a jsou postavena z dřívku, dalším druhem jsou již o něco větší boží muka zděná a posledním druhem jsou boží muka dřevěná, která se vyskytují jen zřídka.<sup>13</sup>

Kaple drobných rozměrů jsou stavby drobné i robustnější. Drobné kaple jsou podobné božím mukám, jde většinou o stavbu tvaru hranolu s nikami nebo s malým vnitřním prostorem, jež se dá využít na umístění sochy, reliéfu nebo krucifixu. Drobné kaple větších rozměrů opisují tvar kruhu, oválu nebo osmibokého obdélníku a střechu mají většinou sedlovou. Tyto kaple disponují vnitřním prostorem, jenž slouží k modlitbám. Součástí těchto staveb jsou také okna a dveře. Kaple se nachází uprostřed obce, nebo jsou vestavěny, a to většinou z důvodu omezených prostor v obci, či ve městě, kde jsou napojeny na různé druhy staveb.<sup>14</sup> Kaple, které se nacházejí v okolí obce, jsou často menší a jejich prostor, tedy výklenky, jsou většinou určeny pro obraz nebo sochu nějakého světce, který byl oblíben danou obcí. Stavitelé těchto kaplí byli většinou venkované, jejich cílem bylo postavit menší kaple pro krátké modlitby nebo rozjímání.<sup>15</sup>

V okolí obce Líšťany se nachází několik drobných památek, jedná se hlavně o boží muka, kaple a pamětní kříže. Do obce vedou dvě cesty a na každé z nich se nachází tyto drobné památky. Na cestě od obce Hunčice se nachází boží muka a drobná válcová kaple. Na cestě ze směru od Písku stojí boží muka, která jsou zasvěcena svatému Antonínu Paduánskému.<sup>16</sup>

Každou z těchto drobných památek popisují v následujících podkapitolách.

---

<sup>13</sup> *Drobné památky*. Boží muka [online]. Milichovský Martin. 2017 [cit. 28. 11. 2019.]. Dostupné z: <https://www.drobnepamatky.cz/bozi-muka>.

<sup>14</sup> *Drobné památky*. Kaplička [online]. Milichovský Martin. 2017 [cit. 28. 11. 2019.]. Dostupné z: <https://www.drobnepamatky.cz/kaplicka>.

<sup>15</sup> Hájek, *Obnova a údržba drobné sakrální architektury-základní principy a zásady*, s. 3.

<sup>16</sup> Byl františkán a je považován za jednoho z Učitelů církve.

### 3.1. Drobná kaple u cesty směrem k obci Hunčice

Stavba (Obr. 2) je datována do doby okolo 19. století a je chráněna dle zákona 20/1978 sb. jako kulturní památka.<sup>17</sup> V letech 1990-1991 došlo na rekonstrukci této novorománské kaple.<sup>18</sup> Rekonstrukce byla nákladná, ale místní obyvatelé finanční prostředky doplnili, a tak po roce došlo na znovuvysvěcení farářem Mošnou a německým duchovním Antonem Rawitzem, který zde před odsunem Němců působil jako kaplan.<sup>19</sup>

Jedná se o drobnou válcovou stavbu s kuželovou střechou a postraními pilastry, které jsou spojeny oblouky, na které pod střechou navazuje obloučkový vlys. Polosloupy jsou zakončené krychlovými hlavicemi, na které navazují oblouky, které stavbu kolem dokola lemují. V hlavní části jsou zasazeny dvoukřídlé dřevěné dveře s okenními tabulemi, nad dveřmi se nachází dvě okna, která dohromady tvoří půlkruh, ale uprostřed jsou rozdělena dřevěnou latí, vše je tedy uspořádáno do tvaru půlkruhu. U vstupu si můžeme všimnout dvou menších schodů, které jsou také vytvarovány do tvaru půlkruhu. Dveře pak z obou stran lemují dřevěná okna, která opisují tvar dveří a jsou tedy také zakončena polokruhy.

Exteriér kaple je pokryt bílým nátěrem. Polosloupy dělí kapli do šesti částí a každá z nich je pak spojena polokruhem. Stěny, z nichž polosloupy vystupují, jsou laděny do bílé barvy, polosloupy pak mají barvu okrovou, a to včetně hlavic. Vlys na horní části stavby je zvýrazněn okrovou barvou. Střecha má kuželovitý tvar a na vrcholu je zasazen kříž.

V interiéru kaple jsou na podlaze položeny čtvercové dlaždice a na stěně je freska Ježíše Krista. Vnitřek kaple je prázdný.

---

<sup>17</sup> *Národní památkový ústav*. Památkový katalog. Kaple [online]. Praha: NPÚ ©2015 [cit. 18.3.2020.]. Dostupné z: <https://pamatkovykatalog.cz/kaple-15075666>.

<sup>18</sup> Přílohy ke kronice, Kronika obce Líšňany. In: *Obecní úřad Líšňany*. Líšňany: Obecní úřad, 1993.

<sup>19</sup> Bukačová, *Paměť krajiny VII., Soupis drobných památek Touškovska a Úněšovska*, s. 116.



### 3.2. Boží muka u cesty směrem k obci Hunčice

Stavba (Obr. 3) je datována do 2. poloviny 19. století a je chráněna dle zákona 20/1987 sb. jako kulturní památka.<sup>20</sup> V roce 1990 došlo k poškození vrcholu kaple, a to v důsledku úderu hromu. Boží muka byla celkově ve špatném stavu, a tak došlo v roce 1991 k renovaci, což dokládají i fotografie v místní kronice.<sup>21</sup>

Jedná se o stavbu s půdorysem trojúhelníku a nikami. Ve spodní části si můžeme všimnout lehce vystupujícího soklu, jenž obíhá všechny strany a vytváří tak dojem stupňovitého základu, na něj navazuje čistá plocha natřená bílou barvou, aby vynikla od spodního soklu, který je z pískovce. Na čistě bílou plochu navazuje další vystouplé lemování z pískovce, na které opět navazuje bílá plocha. Ta je již doplněna o obdélníkové výklenky, které jsou opět zvýrazněny a to okrovým nátěrem. Nad nimi je úzký pás bílé barvy, která je od sebe odděluje. Ve střední části jsou umístěny niky s půlkruhovým zakončením včetně křížů. Tyto prohlubně (niky) jsou opět zvýrazněny okrovým nátěrem. Střecha má tvar jehlanu a je vytvořena z kamene. Stavbu dělí dvě římsy, spodní římsa má tvar segmentově vyklenutý a vrchní římsa vodorovně člení jehlancovou střechu v polovině její výšky. Na vrcholku je umístěna kamenná koule.

Tato drobná sakrální barokní památka je zasazena do krajiny podél stromové aleje.

### 3.3. Boží muka na rozcestí

Stavba (Obr. 4) je datována do 1. poloviny 19. století (1824) a chráněna dle zákona 20/1987 sb. jako kulturní památka.<sup>22</sup> Tato boží muka jsou zasvěcena sv. Antonínu Paduánskému.<sup>23</sup>

---

<sup>20</sup> *Národní památkový ústav*. Památkový katalog. Boží muka [online]. Praha: NPÚ ©2015 [cit. 18. 3. 2020.]. Dostupné z: <https://pamatkovykatalog.cz/bozi-muka-15276014>.

<sup>21</sup> Přílohy ke kronice, *Kronika obce Líšřany*. In: *Obecní úřad Líšřany*. Líšřany: Obecní úřad, 1993.

<sup>22</sup> *Národní památkový ústav*. Památkový katalog. Boží muka [online]. Praha: NPÚ ©2015 [cit. 18. 3. 2020.]. Dostupné z: <https://pamatkovykatalog.cz/bozi-muka-15075412>.

<sup>23</sup> Válová, *Odemčené zámky-stopy baroka v krajině*, s. 168.

Boží muka dnes stojí uprostřed rozcestí silnic z Líšťan do obcí Písku, Luhova a Náklova. Stejně jako upravená travnatá plocha, jež se kolem dokola rozprostírá a má tvar trojúhelníku, tak i půdorys této stavby je trojúhelníkový. Spodní část lemuje vystouplý sokl s šedivým nátěrem, na něj navazuje úzká bílá plocha, která je oddělena od zbytku stavby mezipatrovou římsou v šedé barvě. Tato římsa sleduje profilaci nik, které jsou po bocích zvýrazněny okrovou barvou. Konce trojúhelníkové stavby jsou jakoby zatlačeny dovnitř, a tak místo špičatých hran, vidíme úzké a ploché stěny. Stavba je překryta kameninovou střechou ve tvaru jehlanu, který je rozdělen římsou. Korunní římsa přesahuje přes okraje stěn stavby. Římsa je umístěna nad polovinou výšky střechy a vodorovně ji člení. Na vrcholu je umístěna koule.

V jedné z nik byl dříve uložen obraz sv. Floriána, což dokládá i fotografie z roku 1926. Obraz je také důvodem proč místní obyvatelé toto místo nazývají u Floriána, i když už tam obraz již několik let není.

V některých publikacích se píše o původní kapli, která na tomto místě stávala. Měla sloužit jako prozatímní místo pro mše, v době kdy byl stavěn nový kostel. Kaple byla poté na sklonku 18. století zbourána a její zdivo bylo využito při výstavbě hřbitovní zdi.<sup>24</sup>

### **3.4. Kaple u ohradní zdi**

Nachází se u cesty směrem do Náklova. Dokladem o tom jak kaple (Obr. 5) vypadala, se pro nás stává fotografie v přílohách ke kronice z roku 1993. Na této fotografii si můžeme všimnout, že kaple navazovala na oplocení u domu s popisným číslem 10. Tato zděná kaple má čtvercový půdorys a sedlovou střechu. Jedná se o drobnou kapli bez vnitřního prostoru, je zde ovšem hluboká nika, která je dnes zachovaná, stejně jako kaple samotná. Chyběla zde socha světce, která podle dobové fotografie drží v podpaží knihu, je oděna v lehkém šatu, který je svázán provázkovým páskem

---

<sup>24</sup> Kemper, Jaroslav a Wirth, Zdeněk. Lěšťany (Liechtenstein) - Kostel sv. Petra a Pavla. *Soupis památek*. XXX. Politický okres Stříbrský [online]. Praha: Nakladatelství Aloise Wiesnera, 1908, s. 154 [cit. 11. 5. 2020]. Dostupné z: <http://depositum.cz/knihovny/pamatky/index.php?txgame:typ=2&txgame:id=257&dle=rocnik>.

uprostřed těla. Ruce již nejsou dochované, pouze rukávy onoho ošacení. Světec má dlouhé vlasy a vousy, avšak výraz není k rozeznání, neboť dobová fotografie není kvalitní. Není snadné rozeznat, jestli světec stojí či klečí, před ním jsou umístěna dřevěná vrátka na dvou pantech. Není známo, kdo tuto sochu světce vytvořil, avšak byla do kaple dosazena až později a samostatně. Na kapli jsou umístěny vystupující prvky, které jsou zvýrazněné nejspíše tmavou barvou (bohužel z černobílé fotografie není možno rozeznat jakou). Jeden z prvků se nachází při zakončení půlkruhového klenutí výklenku, a jsou to čísla 19 a 26, dohromady dávají letopočet 1926. Nad nimi se táhne úzká římsa, která započíná střechu, kde v jejím trojúhelníkovém štítu vidíme reliéf kříže, jež je z každé strany obklopen jedním písmenem. Na straně levé je vystouplé písmeno A („Anno“ v překladu Léta), a na straně pravé vystouplé písmeno D („Domini“ v překladu Páně). V úplném znění: Léta páně 1926.

V roce 2009 došlo k částečné renovaci kaple. Vystupující prvky byly zvýrazněny hnědou barvou, zbytek kaple zůstal nedotčen. Jelikož nedošlo k obnovení nátěru celé kaple, můžeme si všimnout, že na stavbě zůstal zbytek okrového nátěru, a to pouze uvnitř niky. Kaple je jinak celkově v dobrém stavu.

V roce 2013 došlo k renovaci celé kaple, včetně chybějící sochy světce. Sokl je natřen šedivou barvou a stavba barvou okrovou. Vystupující prvky jsou zvýrazněny starorůžovou barvou a to i včetně střechy. Stěny niky jsou natřeny barvou bílou. Socha stojí na podstavci, který má okrovou barvu. Socha je moderním vyobrazením sv. Floriána, s tím souvisí i atributy jako je třeba brnění a prapor na kopí. K renovaci této drobné kaple došlo za soukromých pohnutek vlastníků, jelikož je kaplička umístěna částečně na soukromém pozemku a není součástí ochrany Ministerstva kultury. Socha je zde umístěna ze soukromých důvodů vlastníků.

### **3.5. Kaple u školy**

Její torzo stálo na kopci v ulici u místní školy. Torzo tvořilo zachovalý čtvercový půdorys a boční zděné cihlové stěny. Byl zde patrný vchod do kaple (Obr. 6) a několik zbylých schodů, které do kaple vedly.

V roce 2013 došlo k její rekonstrukci, kaple byla celkově obnovena. Dnes stojí na stejném místě a tvoří ji totožný čtvercový půdorys. Ze spodního soklu vyrůstají hlavní stěny, na které navazuje sedlová střecha se štítem. Ke kapli vedou vyzděné schody s kovovým zábradlím, které se dotýká hlavní stěny. Hlavní stěna je ve spodní části natřena okrovou barvou, která sáhá do čtvrtiny dřevěných dveří. Každý roh stavby je opatřen nárožními rizalitami, které sahají až ke korunní římsě. Uprostřed štítu se nachází vystouplý kříž a střecha je pokryta střešními taškami, které mají okrovou barvu.

Vchod do kaple tvoří dřevěné dveře, které jsou zakončeny půlkruhem, na který navazuje vystouplé orámování ve stejném tvaru. Dveře jsou částečně prosklené tabulkami skla a stejně tak je prosklené půlkruhové okno nad dveřmi.

K opravě stavby dala podnět obec v roce 2012, kdy se zapojila do projektu „Obnovy drobných sakrálních staveb na území Mikroregionu Hracholusky“.<sup>25</sup> Z důvodu zapojení se do tohoto projektu si nechala obec vyhotovit posudek o stavu památky. Bylo zde potvrzeno, že kaplička není památkově chráněna ani nestojí na chráněném území.<sup>26</sup>

### **3.6. Socha sv. Jana Nepomuckého**

Socha (Obr. 7) je chráněna dle zákona 20/1987 sb. jako kulturní památka.<sup>27</sup> Svatý Jan Nepomucký je zobrazován různými způsoby, nejznámější je první provedení sv. Jana Nepomuckého na Karlově mostě od Jana Brokoffa, kde je světec zobrazen s křížem a svatozáří.<sup>28</sup> Oproti tomu socha v obci Líšňany je zobrazena jiným způsobem, světec zde není vyobrazen s biretem na hlavě ani se svatozáří nad hlavou a výraz ve tváři nenesé náznaky smutku.

---

<sup>25</sup> Obecní úřad Líšňany. Usnesení č. 94/12. Usnesení z veřejného zasedání Zastupitelstva Obce Líšňany konaného dne 21. 6. 2012. In: *Obecní úřad Líšňany*. Líšňany: Obecní úřad, 2012, s. 1.

<sup>26</sup> Městský úřad Nýřany. Vyjádření k objektu. Plzeň: Odbor územního plánování, 2012, s. 1.

<sup>27</sup> *Národní památkový ústav*. Památkový katalog. Socha sv. Jana Nepomuckého [online]. Praha: NPÚ ©2015 [cit. 18. 3. 2020.]. Dostupné z: <https://pamatkovykatalog.cz/socha-sv-jana-nepomuckeho-15133492>.

<sup>28</sup> Válová, *Odemčené zámky-stopy baroka v krajině*, s. 113.

Nicméně socha byla postavena roku 1728, což se dozvídáme i z latinského nápisu na soklu: „EX VOTO POSUIT DOMINUS ANTONIUS KVNZ 1728“ (v překladu: „Ze slibu pokladl pan Antonín Kunz 1728“).

Socha se nachází ve spodní části rozlehlého travnatého porostu, který obléhá kostel sv. Petra a Pavla. Jeho pohled směřuje k obci, jež se pod ním nachází. Socha je postavena na podstavci, který má tvar obdélníku. Můžeme si všimnout, jak noha světce přesahuje přes okraj podstavce, protože je zobrazen v pohybu, jakoby kráčel dál. U nohou se sv. Jana je vyobrazen anděl, jenž se ho buď přidrží, nebo mu podává kříž. Z jedné strany to také vypadá, že sám světec anděla objímá. Nad andělem je vytesán kříž a pod ním se rozprostírá drapérie šatů, které má sv. Jan Nepomucký na sobě. V levé ruce drží bilet. Výraz v obličeji má umírněný, tváře mu lemují kratší kudrnaté vlasy a pohled směřuje do dálky.

### 3.7. Drobné církevní kříže

V obci se nacházejí dva dochované kříže. Jeden z pamětních křížů (Obr. 8) stojí několik metrů pod kostelem. Kříž je postaven na tvarovaném podstavci, který je uprostřed prohnutý. Spodní část kříže tvoří miniaturně vytepaný portál chrámu, či kostela. Jeho stříška navazuje na kovovou tyč, na níž je umístěn tepaný oválný plát na němž jsou vyryta tři písmena: „J.U.T.“. Nad touto drobnou deskou je na kříži umístěn Ježíš Kristus, těsně za ním lehce prosvítá vytepaná svatozář, která se již celá nedochovala. Tento kříž je chráněn dle zákona 20/1987 sb. jako kulturní památka.<sup>29</sup>

Druhý a netradiční kříž (Obr. 9) stojí na okraji obce, několik metrů od cesty do obce Luhov. Tento kříž byl restaurován v roce 1991 rukou Františka Voitha.<sup>30</sup> Pískovcový podstavec je opět tvarovaný, avšak v tomto případě jde již o ostré linie. Do země zapuštěný pískovcový hranol je stupňovitě členěn. V prostřední části je vyrytý nápis: „Errichtet an Josef u. Anna Puhman und Anton u Jana Rott...“ (Pro Josefa a Annu Puhman a Antona a

---

<sup>29</sup> *Národní památkový ústav*. Památkový katalog. Pamětní kříž [online]. Praha: NPÚ ©2015 [cit. 18. 3. 2020.]. Dostupné z: <https://pamatkovykatalog.cz/pametni-kriz-15275939>.

<sup>30</sup> Přílohy ke kronice. Kronika obce Líšňany. In: *Obecní úřad Líšňany*. Líšňany: Obecní úřad, 1991.

Janu Rott postavil...), další část již není čitelná. Pozlacený netradiční kříž připomíná tvarem gotické okno, či portál. V popředí je zasazena postava ženy, která drží v levé ruce kalich a v pravé přidržuje kříž, jenž je několik centimetrů vyšší než sama světice. Má na sobě volný šat, který dosahuje délky jejích kotníků. Je zde znatelná bohatá drapérie. Za levým ramenem se táhne jakýsi plášť. Postava má dlouhé vlasy a ve tváři smutný až bolestivý výraz.

Nejspíše by se mohlo jednat o sv. Barboru, která je zobrazována s kalichem<sup>31</sup> nebo věží v levé ruce, druhou rukou si pak přidržuje plášť, na hlavě má většinou položenou panenskou korunu.<sup>32</sup>

Nad postavou ženy se tyčí klenba, kterou zdobí voluty. Z klenby vyrůstají tři drobné věže, přičemž prostřední z nich, tedy ta nejvyšší, je ozdobena křížem. Stejně tak v prostředku, nad sloupy a zaoblenou římsou je umístěn obrys kříže, který obíhá rozeta.

## **4. Drobné památky nedochované**

### **4.1. Kaple pod kostelem**

Historická pohlednice v místní kronice dokládá, že kaple (Obr. 10) stávala u cesty pod kostelem. Na pohlednici je vidět pouze hlavní vchod, který je umístěn směrem k cestě. Kaple nejspíše měla půdorys obdélníku nebo čtverce. Na pohlednici jsou vyobrazené dva schody, na něž navazují dvoukřídlé dřevěné dveře, které jsou zakončené půlkruhovým oknem. Vchod je po obou stranách lemován pilastry, které vystupují nad soklem spodní části kaple. Dveře jsou lemovány jednoduchým portálem, který tvoří dva polosloupy, které přecházejí do polokruhu nad dveřmi, tento polokruh je v polovině rozdělen krychlovým výstupkem. Pilastry po bočních stranách vedou až k římsě, která odděluje stavbu od sedlové střechy, takže v horní části vzniká štít, na kterém je patrně něco vytesáno. Bohužel nápis nebo letopočet není rozeznatelný. Nad tímto nápisem je ještě umístěn průřez skrz zeď, nejspíše šlo o větrací otvor. Štít je po obou stranách ozdoben

---

<sup>31</sup> Symbolizuje církev a víru.

<sup>32</sup> Rulíšek, *Postavy, atributy, symboly: slovník křesťanské ikonografie*, s. 58.

profilovanými římsami, které navazují na krychlové hlavice pilastrů. Na střeše nad štítem je umístěn oválný podstavec, na kterém se tyčí kříž. Z pohlednice jde poznat, že sedlová střecha pokračuje, ale není již vidět kam až sáhá, jelikož pohled na zbytek stavby zamezují stromy, jež jsou vysázené po obou stranách kaple. Pohlednice je černobílá a je na ní německý nápis: „Partei an der Kirche“.

Dnes tuto kapli, již není možno vidět, jelikož na jejím místě stojí místní hostinec.

#### **4.2. Nedochovaný kříž**

Torzo kříže se nachází u polní cesty směrem k obci Popovice. Dnes se již dochoval jen polorozpadlý pískovcový podstavec obdélníkového tvaru.

## 5. Kostel svatého Petra a Pavla

Náboženské stavby, jako jsou kostely a katedrály mají svou symboliku. Jednou z jejich znaků, je pahorek, na kterém je kostel svatého Petra a Pavla postaven, nachází se ve vyvýšené pozici a symbolizuje jakési oko boží, jež bdí nad celou obcí jako ochránce. Kostel je první stavbou, kterou můžeme zahlédnout při pohybu po blízkém okolí. Stavba má navíc při pohledu na ní nepřátele zastrašovat, věže mají připomínat všem posvátné místo a signalizovat, že toto území je pod ochrannou moci boží. V neposlední řadě to měla být připomínka, že obec měla dostatek financí na to, aby si mohla dovolit postavit takovýto dominantní objekt.<sup>33</sup>

Kostel (Obr. 11) se nachází poblíž centra obce. Vede okolo něj jedna cesta, která vede ke hřbitovu, který je posazen ještě výše. U této cesty stojí několik metrů pod kostelem místní základní škola, která funguje od roku 1926. Stavba je obklopena menším parkem, kde se nachází pamětní kříž a socha sv. Jana Nepomuckého. Park okolo kostela je rozdělen kamennou hradbou, která určuje území, jež dříve patřilo faře. Faru vedle kostela je také možno vidět již z dálky, jedná se o velkou dvoupatrovou budovu, která má okolo sebe zahrady. Několik metrů pod parkem, který náleží ke kostelu, stojí první domy místních obyvatel. Pokud se vydáme od kostela směrem k centru, tak po cestě uvidíme místní hostinec, na jehož místě dříve stála kaple. Půjdeme-li dál, spatříme velkostatek, jehož součástí je rozpadající se zámek. Zámek je snadné zahlédnout již od kostela, v minulosti si většina šlechticů ze zámku zakládala na spolupráci s církevními hodnostáři z místního kostela.

### 5.1. Historie Kostela svatého Petra a Pavla

Na místě kde se dnes rozprostírá kostel z 18. století, stávala starší středověká kostelní stavba z 2. poloviny 14. století, která je zmiňována v místních kronikách. Anton Steinbach nechal při kostele v druhé polovině 17. století postavit kapli, jejíž podzemní prostor měl sloužit jako hrobka

---

<sup>33</sup> Stemp, *Tajemný výklad kostelů a katedrál: výklad náboženské symboliky v sakrálních stavbách křesťanského světa*, s. 15.



rodu Steinbachů. Jeho přáním bylo kapli nikdy výrazně nepřestavovat ani nebourat.<sup>34</sup>

Středověká kostelní stavba byla stržena roku 1768 a ještě ten samý rok byl položen základní kámen. Stavba, vyjma architektonických úprav vnitřních prostor, byla dokončena roku 1769 za spoluúčasti Plzeňského architekta Eugena Kondela a knížat rodu Hamiltonů, která v té době vlastnila líšťanské panství. Kostel tvoří eliptická centrála s obloukovitými stěnami lodi a konkávními bočními stěnami věže nad kruchtou, které naznačují parafrázi tzv. opožděného pohybového baroka.<sup>35</sup>

Hrabě Julius Xaver von Hamilton ve své závěti odkázal kostelu sv. Petra a Pavla částku 5.000 zlatých na jeho přestavbu. Po jeho smrti v roce 1759, nastoupil na úřad panství Nikolaus Josef von Hamilton a po jeho smrti třetí z jeho synů hrabě Antonín Jan Nepomuk von Hamilton.<sup>36</sup>

Při bourání farního kostela v roce 1768 došlo ke komplikacím. Zástupce stavebníka měl starost o Steinbachovskou kapli, a tak se stavební práce prodloužily. Bohužel původní rodinnou kapli rodu Stebachů se nepodařilo uchovat.<sup>37</sup> K dostavbě včetně zachování hrobky rodu Steinbachů došlo v roce 1770, kdy již úřad panského opatrovníka vykonával nový majitel a tím byl hrabě Josef Jan Maxmilián Kinský.<sup>38</sup> Vliv tohoto panovníka na obec a hlavně na stavbu kostela byl patrný, jelikož k úplné dostavbě nedošlo již roku 1770, ale až roku 1774, kdy byl jižní portál doplněn o štukový znak Kinských v kartuši pod korunou.<sup>39</sup>

K posledním úpravám došlo roku 1978, kdy v kostele sloužil farář Klika, který spravoval ještě obce Všeruby a Pernarec. Domluvil se tehdy

---

<sup>34</sup> Červenka, *Velkostatek Luhov-Líšťany (1639) 1642-1933*, s. 11.

<sup>35</sup> Chadřaba, *Dějiny českého výtvarného umění 2*, s. 687.

<sup>36</sup> Chmelíř, *Zámek Líšťany*, str. 19.

<sup>37</sup> Tamtéž.

<sup>38</sup> *Líšťany*. Kostel sv. Petra a Pavla [online]. Obec Líšťany. 2019. [cit. 4. 1. 2020]. Dostupné z: <https://www.listany.cz/obec/informace-o-obci/historie/kostel-sv-petra-a-pavla/>.

<sup>39</sup> Kemper, Jaroslav a Wirth, Zdeněk. *Líšťany (Liechtenstein) - Kostel sv. Petra a Pavla. Soupis památek. XXX. Politický okres Stříbrský* [online]. Praha: Nakladatelství Aloise Wiesnera, 1908, s. 150 [cit. 11. 5. 2020]. Dostupné z: <http://depositum.cz/knihovny/pamatky/index.php?txgame:typ=2&txgame:id=257&dle=rocnik>.

s řemeslníkem a společně vymalovali interiér kostela. Podle jeho názoru byl exteriér kostela v havarijním stavu. Farář Klika měl snahu peníze na nákladnou opravu získat, což se mu nakonec podařilo. Bývalá rodačka z Líšťan mu darovala 50.000,- korun na opravu kostela, kterou farář nakonec přijmul. Dalším, kdo přispěl na opravu, byl pražský kardinál Tomášek, který dar od paní Adamíkové doplnil o 100.000,- korun. Rekonstrukci vykonala stavební firma statku Křimice. Práci na stavbě farář rozvrhl do dvou částí, první byla naplněna v roce 1984, kdy se opravovala věž a druhá část byla zaměřena na loď kostela, která proběhla v roce 1985.<sup>40</sup>

## 5.2. Historie kaple rodu Steinbachů

Anton Steinbach odkoupil v roce 1660 líšťanský statek od tehdejšího majitele Albrechta Kristiána Příchovského z Příchovic. Důvodem prodeje panství byl nepříznivý vliv 30. leté války, která výrazně zasáhla i líšťanské panství.<sup>41</sup>

Po odkoupení panství začal Anton s prvními změnami, které se netýkaly jen hospodářství. Významně ovlivnil i Kostel svatého Petra a Pavla, jelikož byly Líšťany pro Antona velmi důležité, což dokládá i zmínka o tom, že byly hlavní sídlem rodu Steinbachů. Jedním z jeho přání (nebo cílů) bylo postavit při kostele kapli, pod níž bude rodové pohřebiště. Věnoval tak část svého majetku ke splnění jeho konkrétního přání, kterým byla kaple.<sup>42</sup>

Kaple u východní zdi kostela byla nedopatřením zbourána v roce 1768. Stavba kostela byla doplněna o přístavbu kaple empírového stylu, avšak vchod do rodového pohřebiště je umístěn u hlavního oltáře uvnitř kostela.<sup>43</sup> Kaple byla přistavěna k severní straně lodi v roce 1821.<sup>44</sup>

---

<sup>40</sup> Klika, Zpráva o opravě líšťanského kostela, s. 1-2.

<sup>41</sup> Červenka, *Velkostatek Luhov-Líšťany (1639) 1642-1933*, s. 10.

<sup>42</sup> Chmelř, *Zámek Líšťany*, s. 17.

<sup>43</sup> Chmelř, *Zámek Líšťany*, s. 19.

<sup>44</sup> Kemper, Jaroslav a Wirth, Zdeněk. *Líšťany (Liechtenstein) - Kostel sv. Petra a Pavla. Soupis památek. XXX. Politický okres Stříbrský* [online]. Praha: Nakladatelství Aloise Wiesnera, 1908, s. 151. [cit. 11. 5. 2020]. Dostupné z: <http://depositum.cz/knihovny/pamatky/index.php?txgame:typ=2&txgame:id=257&dle=rocnik>.

### 5.3. Analýza architektury barokního kostela

Jedná se o jednolodní stavbu podélné dispozice, jejíž dominantou je 21 metrů vysoká věž na západě. Jádro stavby tvoří loď o eliptickém půdorysu protaženém po hlavní hloubkové ose, která ústí do východního obloukem zakončeného presbyteria. Prostorová dispozice hlavní lodi se odráží také v exteriéru jemnými křivkami obou bočních fasád. Na hlavní loď z obou stran navazují oddělené přístavby, jež mají stejnou výšku jako loď centrální. Celou stavbu lemují široký pískovcový sokl. Barokní kostel je dekorativně doplněn o čabrakovité pilastry, které nesou korunní římsu.

Presbiterium je na konci zaobleno, stejně tak i střecha nad římsou. Na tomto presbyteriu, je na střeše umístěna štíhlá věž. Dřevěný sanktusník tvoří šestiboký podstavec na kterém je umístěna lucerna s okénky. Z římsy nad lucernou vyrůstá menší cibule, která je doplněna o makovici.<sup>45</sup>

Na jižní straně je stavba doplněna o nižší přístavbu (oratoř), která má samostatnou střechu, ta se sbíhá do výšky směrem k hlavní stavbě a je ukončena těsně pod oknem. Přístavek, zároveň zasahuje i do hlavní lodi a tím i částečně zakrývá přechod z hlavní lodi do presbitéria. Oratoř má obdélný tvar půdorysu. Spodní část lemují pískovcový sokl. V průčelí je zasazeno pravoúhlé okno s mříží. Ostré hrany jsou zřetelně odděleny nárožními rizalitami. Fasáda je členěna po celém obvodu stavby pilastry zakončenými profilovanou korunní římsou. Těsně pod plechovou střechou jsou pak umístěné moderní okapy.

Levá část při pohledu z jižní strany, je stejně zúžena jako strana pravá. Půdorys má čtvercový tvar, a to z důvodu hlavní věže, jež je na této straně připojena k centrální lodi. Tvar věže je hranolový, čelní strany jsou lehce konvexně prohnuty, stejně jako hlavní loď. Ostré hrany věže jsou zaobleny, a to po celé délce. Věž je od stavby oddělena profilovanou římsou. Čtvrtá strana, která je připojena ke stěně hlavní lodi, je z obou stran doplněna o vystouplé volutové nástavce. Tyto dekorativní prvky se objevují přibližně ve třetině výšky věže. V třetím patře věže jsou umístěny okenice, které nalezneme na všech stranách věže, včetně strany, která je spojena se

<sup>45</sup> Herout, *Slabikář návštěvníků památek*, s. 222 a s. 177.

střechou. Hřebet střechy je zakončen v polovině výšky okenice. Nad okenicemi jsou, opět na všech stranách, umístěny velké hodiny s římskými číslicemi. Několik centimetrů nad hodinami stavbu lemuje profilovaná korunní římsa. Nad touto římsou se již tyčí střecha cibulovitého tvaru, po stranách vrstvena lehce ostrými hranami. V polovině délky střechy věže je vodorovně členěna. Na vrcholu je umístěna o polovinu menší helmice, která má cibulovitý tvar. Na konci botce se tyčí makovice s křížem.

Při pohledu ze severní strany kostel opisuje tentýž tvar, avšak jeho stěny jsou doplněny o dvě přístavby. Na straně presbitera je přístavek (sakristie) totožný s tím, který stojí na druhé straně. Sakristie má tvar čtvercového půdorysu, její stěny jsou doplněny o nárožní rizalit. Pískovcový sokl pod těmito dekorativními prvky je též vystouplý. Pod plechovou střechou stavbu lemuje profilovaná korunní římsa, střecha končí pod parapetem okna. Do obou těchto staveb je možný přístup zvenčí.

Druhý přístavek je menší kaple (Obr. 12) rodu Steinbachů, o které jsem se zmiňovala výše v textu. Přízemní stavba má prostý obdélný tvar doplněný o průčelí. V průčelí kaple jsou umístěny dva sloupy s antikizujícími hlavicemi v toskánském stylu, jež byly hojně užívány v době renesance a epmíru. Hlavice jsou zdobeny lehkým prstencem, který zakončuje střední část, tato střední část opisuje dorské kanelování.<sup>46</sup>

Sloupy stojí na nízkých krychlových podstavcích. Sloupy nad sebou drží dvě římsy, nad nimiž vzniká trojúhelný štít, na kterém je vytesán latinský nápis „RESURRECTUIS“, což znamená „těm kdo se připravují na vzkříšení“. Nad tímto nápisem je opět umístěna profilovaná římsa, jež je součástí štítu stavby. Všechny tyto jmenované části dohromady tvoří vstupní portál, ale jeho dveře nejsou umístěny uprostřed, mezi sloupy. Vstupní portál byl zazděn a nahrazen novým bočním vchodem.<sup>47</sup> Tento vchod tvoří dřevěné dveře, které jsou umístěny na boční straně. Kapli na

---

<sup>46</sup> Herout, *Slabikář návštěvníků památek*, s. 101.

<sup>47</sup> Kemper, Jaroslav a Wirth, Zdeněk. Lěšňany (Liechtenstein) - Kostel sv. Petra a Pavla. *Soupis památek*. XXX. Politický okres Stříbrský [online]. Praha: Nakladatelství Aloise Wiesnera, 1908, s. 151. [cit. 11. 5. 2020]. Dostupné z: <http://depositum.cz/knihovny/pamatky/index.php?txgame:typ=2&txgame:id=257&dle=rocnik>.

všech stranách obíhají profilované římsy. Hřbet střechy končí těsně pod parapetem okna kostela.

Na stavbě jsou umístěna polokruhová, pravouhlá a kruhová okna s rámováním. Na stěně věže jsou ve spodní části umístěna pravouhlá okna a nad nimi, zhruba v polovině výšky stavby okna kulatá, vyjma okna jež je umístěno na západní části. Vrchní část věže lemují okna s polokruhovým zakončením, která jsou doplněna o okenice. Pod hodinami jsou umístěna drobnější okna pravoúhlého tvaru.

Fasáda kostela je natřena bílou barvou a různé části jsou zvýrazněné růžovým nátěrem. Těmito zvýrazněnými prvky jsou orámovaná okna, vchody a čabraka na pilastrech. Dále jsou ozvláštněny stejnou barvou stěny mezi pilastry, které jsou v okrajích orámovány. Ve spodní části jsou také dekorativně doplněny o růžové obdélně vystouplé tvary. Stejným způsobem jsou rozvrhnuty barvy na fasádách oratoře, sakristie, kaple a věže.

Kaple rodu Steinbachů má bílé plochy nedotčené růžovým nátěrem. Nicméně se tento nátěr objevuje u orámování dveří a okna. Plocha mezi korunními římsami, vyjma přední části ( kde je umístěn latinský nápis), je také natřena růžovou barvou.

Na věži je patrný stejný dekorativní postup jako na zbytku stavby, avšak je zde už značně poničen přírodními vlivy. Orámovány jsou zde okna a také prostor mezi nárožními rizalitami. Toto orámování je rozdílně umístěné. Na věži se objevuje orámování vzdáleněji od rizalit a je také patrně užší, kdežto na kostele navazuje přímo na pilastry.

#### **5.4. Fara při líš'anském kostele**

Stavba je oddělena od stěn kostela kamennou hradbou a dnes slouží pro soukromé účely, nicméně nebyla přestavována. Fara je dnes doplněna o plastová okna. Okolo se rozprostírá velký dvůr a další hospodářské budovy. Samotná budova fary není v dobrém stavu, omítka je opadaná natolik, že je možné vidět zdivo, kde si můžeme všimnout cihel, mimo ně je zde umístěn i moderní stavební materiál. Dva vchody ze tří jsou zazděné a

na střeše jsou opravené komíny. Na střeše jsou zachované tři světlíky, které jsou doplněny o dřevěná okna.

V pravé části dvora, je na ohradní zdi viditelný náznak zazděného průchodu, který nejspíše vedl do přilehlých zahrad, nebo do sklepení.

## 6. Zámek

Zámek se nacházel v centru obce a při pohledu z oken bylo možno vidět obecní náves, přilehlý rybník, kostel, zámecké zahrady a také celé panství, které zámek obklopovalo z většiny stran.

Dnes je zámek jen torzem v krajině. Obvodové zdi ještě stojí, ale již bez omítky. Na určitých úsecích je náznak podokenních, patrových nebo korunních říms. Na oknech jsou stále patrná barokní ucha<sup>48</sup>, v oknech jsou často ještě okenní rámy (Obr. 13), někde již opadává i boční zdivo a některá okna jsou zazděná. Střecha již nepřikrývá zámek, ale je celá propadlá. Z balkónu jenž se tyčil nad hlavním vchodem, zbyla jen část podesty, na které ještě z části zůstaly vrstvené římsy (Obr.14). Porost stromů a keřů zakrývá zámek téměř ze všech stran, a tak se v něm ztrácí i oba dva hlavní vchody (Obr. 15). Vnitřek zámku je zcela poničen propadem střechy a stromovým porostem. Trámy, které dělily patro od přízemí, jsou zborcené a jen na některých místech jsou ještě součástí zdiva. Na některých místech jsou ještě mezi pokoji patrné křížové klenby (bez žeber), nebo rámy od dveří. Vchod do sklepa je zcela zasypaný sutinami. Ze schodiště zbyly jen dva zaoblené schody. Při pohledu z dálky je vidět pouze část stěny horního patra a dochovaný komín.

### 6.1. Historie zámku

První jméno zmíněné v souvislosti s obcí Líšťany je tedy Předota z Líšťan, který se jako svědek účastnil soudního sporu v obci Všeruby (roku 1269), která leží nedaleko Líšťan. Někteří badatelé se domnívají, na základě této archiválie, že právě rod Vladyků, jehož součástí byl onen Předota z Líšťan spolu se svými syny (Bohuslavem a Držislavem), měli své panské sídlo v Líšťanech.<sup>49</sup> Toto sídlo, ale není nikde doloženo, jde jen o určitý předpoklad.

---

<sup>48</sup> Herout, *Staletí kolem nás: přehled stavebních slohů*, s. 205.

<sup>49</sup> Cmelíř, *Zámek Líšťany*, s. 5.

V okolí byly prováděny výzkumy a jejich výsledkem je, že se zde nacházelo hradiště oválného půdorysu, které vzniklo v době bronzové.<sup>50</sup>

Potomci rodu Vladyků dědili majetek v Líšťanech nejspíše až do druhé poloviny 14. století, kdy se dostal do rukou pánům z Gutštejna. Dokladem je listina o jmenování nového faráře Jana, z roku 1369.<sup>51</sup>

Od poloviny 15. století se v Líšťanech usadil rod Bohuchvalů z Hrádku, podle archiváře Vladimíra Červenky se dědicové rodu Bohuchvalů různým způsobem střídali, ať už to byl sňatek Kateřiny Bohuchvalové s Vilémem Příchovským, nebo sňatek Elišky Bohuchvalové s Jakubem Černínem z Chudenic.

V následujícím století statek vlastnil Jan Ondřej Černín z Chudenic, který hlásil ke zdanění 34 poddaných. V Líšťanech tento rod působil až do roku 1628.<sup>52</sup> V tomto roce došlo k prodeji obce a statků. Z kupní smlouvy se tímto dozvídáme, jakou hodnotu tvořilo panství Líšťany, je zde uvedena cena 22.000 kop míšenských grošů<sup>53</sup> a rozsah statku je popsán následovně: „*Tvořila jej tvrz, dvůr, pivovar, sladovna, Ves Líšťany s patronátem a panskou krčmou, dvůr Malešín, ves Náklov, díl Košetice, Popovic a Žebrácký či Žebrákovský mlýn (Pettelmühl)*.“<sup>54</sup>

Majetek od Černínů z Chudenic odkoupil Václav mladší Příchovský z Příchovic. Roku 1644 se majetek dostává do rukou Václavových synů Petra Ludvíka, Adama Stanislava, Ctibora Leopolda a Albrechta Kristiána. Právě Albrecht Kristián Příchovský z Příchovic se se svými bratry vyrovnal a tak celý statek zůstal v jeho rukou. Na Líšťanském statku podle kupní smlouvy z roku 1628 stál pivovar, za který zodpovídal sládek Johann Eckl.<sup>55</sup> V této kupní smlouvě se také objevuje první zmínka o sídle šlechticů, bohužel není součástí její popis, a tak si nemůžeme představit, jak asi budova vypadala.

---

<sup>50</sup> Sučková, *Staročeské hrady-kamenný klíč: slovanská hradiště v Čechách*, s. 98.

<sup>51</sup> Úlovec, Jiří. Tvrz a zámek v Líšťanech. In: *Západočeský historický sborník*, s. 39.

<sup>52</sup> Sedláček, Hrad, zámek a tvrze království Českého, s. 230.

<sup>53</sup> Červenka, *Velkostatek Luhov-Líšťany (1639) 1642-1933*, s. 9.

<sup>54</sup> Tamtéž.

<sup>55</sup> Červenka, *Velkostatek Luhov-Líšťany (1639) 1642-1933*, s. 10.



V době kdy byl vlastníkem Albrecht Kristián, probíhala v celé Evropě 30. letá válka, která měla vliv i na panství Líš'any. Statek byl zadlužen a majitel se nakonec rozhodl k jeho prodeji a to dne 5. 6. 1660, kdy byla uzavřena smlouva s Antonem Steinbachem. 30.-letá válka ovlivnila fungování statku a celkový počet obyvatel, což dokládá kupní smlouva<sup>56</sup>, „...statek zahrnující ves Líš'any s devíti pustými grunty a pěti opuštěnými chalupami, pět pustých selských dvorů v Náklově, pět chalup a jeden grunt v Košetících, pustý dvůr v Popovicích a dvůr Malešín mu prodal za 14 000 rýnských zlatých.“<sup>57</sup>

Anton Steinbach po zakoupení statku Líš'any, v roce 1660, začal přikupovat i další obce v Plzeňském kraji.<sup>58</sup> Byly to obce „Klenovice, Mostice, Kunějovice, Krašovice, Trnovou, Bučí a statek Hunčice.“<sup>59</sup> Celkově investoval 20.000 zlatých, ale ještě se musel vypořádat s dluhy po předchozím majiteli, a tak byl nucen se také zadlužit. Nicméně netrvalo dlouho a sám se se všemi finančními dluhy vypořádal. Začal již od počátku zakoupení panství intenzivně pracovat, a tak začal líš'anský statek prosperovat. Od této chvíle se o líš'anském statku píše jako o panství, i když jeho majitel sám nebyl v té době rytířem. Tohoto povýšení se mu dostalo v roce 1664, kdy byl s jeho jménem spojen rytířský titul s predikátem „von Kranichstein“ (nebo „von Kranigstein“). Líš'any v té době plnily status hlavního sídla rodu Steinbachů, z toho důvodu nechal Anton Steinbach přestavět zdejší tvrz na raně barokní zámek. V 17. století také došlo ke změnám v rámci místního kostela, jelikož byla obec hlavním sídlem, Anton se snažil i o zřízení rodového pohřebiště, a tak u východní zdi kostela nechal fundovat kapli.<sup>60</sup>

Anton Steinbach von Kranichstein byl roku 1779 pohřben v kryptě kostela sv. Petra a Pavla<sup>61</sup> a po něm panství Líš'any s Klenovicemi a Zahrádkou zdědil Benedict Franz. Tento majetek, který jeden ze synů získal, měl

---

<sup>56</sup> Červenka, *Velkostatek Luhov-Líš'any (1639) 1642-1933*, s. 10.

<sup>57</sup> Tamtéž.

<sup>58</sup> Tamtéž.

<sup>59</sup> Tamtéž.

<sup>60</sup> Červenka, *Velkostatek Luhov-Líš'any (1639) 1642-1933*, s. 10-11.

<sup>61</sup> Rožmberský, *Tvrz a zámek Luhov*, s. 28.

hodnotu 21.000 zlatých. Benedict Franz ještě ke svému majetku zastával úřad hejtmana Plzeňského kraje, tuto funkci plnil přibližně 10 let.<sup>62</sup>

Tehdejší hejtman Plzeňského kraje (Benedict Franz Steinbach von Kranichstein) přikoupil ke svému majetku roku 1697 „*ves Radimovice s dvorem, ovčínem, pivovarem, chmelnicí, sadem a hostincem Procházkou u silnice na Plzeň*“.<sup>63</sup> Roku 1698 se jeho majetek opět rozšířil, jelikož odkoupil od svého synovce Julia Franze Steinbach statek Hunčice, Krašovice a obec Vísku. Další informací, o tomto vlastníkově obce Líš'any a přilehlých obcí, která se v pramenech objevuje, je zpráva o jeho smrti ze dne 23. 9. 1704. Benedictův nezletilý syn zdědil veškerý majetek, Karl Maximilian Wilhelm měl však kvůli jeho nezletilosti poručníci. Od roku 1723 se finanční postavení Karla Maximiliána změnilo, kvůli dluhům byl nucen prodat Újezd nade Mží, avšak ponechal si zdejší kamenolom, jelikož tamější nerost byl využíván při stavebních pracích raně barokního zámku. Nicméně práce s tím spojené, hlavně lámání kamenů, byly jen dalším krokem k většímu zadlužení. Postupně pak začal s prodejem svého majetku, až došlo i na Líš'any samotné, které prodal roku 1726.<sup>64</sup> Budoucím majitelem se stal 12. 10. 1726 hrabě Julius Franz Xaver von Hamilton.<sup>65</sup>

V době kdy se na panství usadil rod Hamiltonů, bylo panství spolu se zemědělskými půdami velké, a tak v polovině 18. století došlo k jeho rozdělení. Panství bylo rozděleno na čtyři dvory: „*Líš'any, Hunčice, Radimovice a Visky*“.<sup>66</sup> Rod Hamiltonů vlastnil tyto obce: „*Líš'any, Náklov, Košetice, Popovice, Hunčice, Klenovice, Radimovice, Krašovice, Trnová, Bučí a Ledce*“.<sup>67</sup> Všechny obce však nespádaly pouze pod vlastnictví Hamiltonů, některé byly i ve společném vlastnictví, například Ledce patřily zčásti k panství Nekmír a zčásti k panství Plzeňskému (tedy ke královskému městu).<sup>68</sup>

---

<sup>62</sup> Červenka, *Velkostatek Luhov-Líš'any (1639) 1642-1933*, s. 11.

<sup>63</sup> Tamtéž.

<sup>64</sup> Tamtéž.

<sup>65</sup> Červenka, *Velkostatek Luhov-Líš'any (1639) 1642-1933*, s. 12.

<sup>66</sup> Tamtéž.

<sup>67</sup> Tamtéž.

<sup>68</sup> Tamtéž.

Úřad panského opatrovníka v 2. polovině 18. století vykonával nový majitel a byl jím hrabě Josef Jan Maxmilián Kinský. O deset let později opět nastoupil jiný opatrovník, avšak byl stejného rodu. Byl jím synovec Josefa Kinského, který Líšřany 28. 3. 1782 prodal Marii Anně svobodné paní von Schirnding (rozené Haugwitzové). Po několika letech byl statek opět prodán, a to v hodnotě 241 000 zaltých. Hrabě Václav Bořek Dohalský z Dohalic se stal vlastníkem Líšřanského statku roku 1799, po několika letech pak spojil Líšřany s okolními statky a nazval jej jedním hospodářsko-správním celkem, tedy panstvím Luhov-Líšřany („*Herrschaft Lohowa-Lichtenstein*“).<sup>69</sup>

V druhé polovině 18. století bylo panství spojeno v jeden celek, který vlastnili manželé Dohalští. Marii Anně, rozené Steinbach von Kranichstein patřily obec Luhov, Třebobuz, Dolany a Hracholusky, na které měla dědické právo, ale její manžel Václav Bořek Dohalský jej vlastnil a s tím i rodinné jmění. Svou manželku v hospodářských a majetkových věcech zastupoval. Potomci manželského páru se bohužel nedožili dospělosti a tak veškerý majetek odkázali svému synovci, který nejdříve převzal starost nad panstvím Líšřany (včetně statků Lipno a Pňovany). Po smrti i druhého z manželů se Maria Wenzel Josef svobodný pán Pergler von Perglas stává vlastníkem veškerého majetku.<sup>70</sup>

V roce 1824 se objevuje první popis líšřanského sídla, jedná se o listinu, ve které je sepsáno ocenění majetku, včetně onoho popisu panského sídla. Panství Líšřany je v té době oceněno na „206 023 zlatých 2 6/8 krejcaru (ve vídeňské měně).“<sup>71</sup>

V listině se dále píše o čtyřhranném dvoru, který se rozprostírá u zámku. Součástí dvora byly stáje, palírna, kůlna, obydlí úředníků, stodola, teletník, ratejna, pivovar, sýpka, obydlí sládka, bednáře a zahradníka. Celý dvůr byl ze všech stran uzavřený vysokými hradbami a do statku vedly tři vjezdy. Zámek podle listiny stál uprostřed dvora a před ním se nacházela kašna, která byla kryta z poloviny střechou. Budova zámku je popsána jako prostá

<sup>69</sup> Červenka, *Velkostatek Luhov-Líšřany (1639) 1642-1933*, s. 12-13.

<sup>70</sup> Červenka, *Velkostatek Luhov-Líšřany (1639) 1642-1933*, s. 19-20.

<sup>71</sup> Červenka, *Velkostatek Luhov-Líšřany (1639) 1642-1933*, s. 20.

podélná budova s dvěma menšími křídly (na severní a jižní straně). Do zámku vedly dva vchody a nad jedním z nich se tyčil balkón zdobený železným zábradlím. V přízemí se nacházela předsíň (část podlahy dlážděná cihlami, druhá část pokryta dřevěnými prkny), čtyři pokoje, místnost na skladování uhlí, další klenutá místnost, vedle které se nacházela kuchyně s dvěma spížemi. V přízemí se také nacházely čtyři vymalované místnosti, jejich podlahu pokrývala dřevěná prkna a rákosový strop.<sup>72</sup>

Zámek byl podsklepený a z předsíně do sklepení vedlo schodiště. Do prvního patra taktéž vedlo vřetenové schodiště z předsíně, to bylo doplněno o dvě odpočívadla. Schody vedly do předsíně v prvním patře, vedle předsíně se nacházela vymalovaná sálová místnost, podlahu měla pokrytou prkny a součástí místnosti byl rákosový strop. V patře se dále nacházelo sedm pokojů stejného interiérového řešení jako sál, jedinou výjimkou byly nástěnné tapety. V jedné části byly ještě tři pokoje se stejně řešenými podlahami a stropy, které měly bíle natřené stěny. Schody z patra dále vedly na půdu, která byla krytá dřevěným poklopem. Nad půdou byla umístěna tzv. lucerna, jež osvětlovala svými okny předsíň v prvním patře.<sup>73</sup>

Další popis se týká střechy, je zde uvedeno, že je krov krytý taškami, střecha lucerny je kryta šindelem, na kterém se nachází dva hromosvody. Dřevěné krovy byly nahrazeny železnými kleštinami. Autor posudku zde dále uvádí, že střešní tašky svou vahou nebezpečně působí na boční zdivo stavby a jsou zřetelně vidět škody. V posledku uvádí, že je zámek v dobrém stavu a cenu zámku odhaduje na 2.000 zlatých (tedy po odečtení ročních nákladů na údržbu).<sup>74</sup>

V roce 1852 došlo opět ke změně, tohoto roku totiž umírá Maria Wenzel Josef svobodný pán Pergler von Perglas a jeho majetek dědí jeho sestra Franziska de Paula Anna Perglas a synové její sestry Marie Anny Josephy. Celé panství bylo rozděleno, Líšťany zdědili Michael Václav Dobřenský

---

<sup>72</sup> Národní archiv v Praze, Zemské právo, sign. V 17722/20, kart. 1063, 1784-1850, příloha 4.

<sup>73</sup> Národní archiv v Praze, Zemské právo, sign. V 17722/20, kart. 1063, 1784-1850, příloha 4.

<sup>74</sup> Národní archiv v Praze, Zemské právo, sign. V 17722/20, kart. 1063, 1784-1850, příloha 4.

a jeho bratr Antonín Dobřenský. Jelikož panství nemělo jediného panovníka, který by stál v čele a celé panství spadalo pod jeho moc, došlo k postupnému rozpadu. V druhé polovině 19. století došlo k definitivnímu rozpadu panství Luhov-Líšťany. Obec Líšťany pak roku 1862 odkoupil kníže Karel zu Löwenstein-Wertheim-Rosenberg od Michaela Václava Dobřenského z Dobřenic.<sup>75</sup> Rod Löwensteinů vlastnil Líšťanský zámek včetně panství až do roku 1918. Po první pozemkové reformě docházelo ke zmenšování velkých panství, a tak získal velkostatek Emanuel Kumpera. V roce 1934 Státní pozemkový úřad převzal vlastnictví nad zámkem, Líšťany byly i poté vedeny jako statek, nicméně bez hlavního sídla. Tento zbylý statek koupil František Roh a staral se o něj až do roku 1954. V tomto roce byl zámek včetně statku zabaven úřadem Československých státních statků.<sup>76</sup>

Statek i dnes nadále funguje, část budov je opravena a obydlena. Druhá část slouží k uschování zemědělských strojů. Zámek je chráněn dle zákona 20/1987 sb. jako kulturní památka.<sup>77</sup>

## **6.2. Analýza architektury zámku z historických ikonografických dokladů**

K popisu architektury jsem použila pohlednice a fotografie, které jsou součástí obecních kronik. Některé z nich jsou naskenované i na internetových stránkách obce. U většiny z nich není určeno datum, kdy byly vytvořeny.

Na pohlednicích je zachycen barokní zámek (Obr. 16) tak, jak dříve vypadal. Můžeme si všimnout čtvercového půdorysu a také pravého křídla. Jsou zde patrná obdélníková okna s nadokenními vlnitě zprohýbanými římsami, uprostřed je zachyceno velké francouzské okno, včetně balkónových dveří, které vedly na balkón. Toto francouzské okno je po

---

<sup>75</sup> Červenka, *Velkostatek Luhov-Líšťany (1639) 1642-1933*, s. 23.

<sup>76</sup> *Líšťany*. Líšťany [online]. Obec Líšťany. 2019. [cit. 4. 1. 2020]. Dostupné z: <https://www.listany.cz/obec/informace-o-obci/historie/listany/>.

<sup>77</sup> *Národní památkový ústav*. Památkový katalog. Zámek [online]. Praha: NPÚ ©2015 [cit. 18. 3. 2020.]. Dostupné z: <https://pamatkovykatalog.cz/zamek-15924946>.

stranách lemováno čabrakami. Okna v přízemí mají také obdélníkový tvar, ale jsou menší a jsou orámována profilovanými prvky s vrchními uchy. Střecha sídla je stupňovitě valbová, je dělena dvěma římsami. Ve spodní části ze střechy vyrůstají dva vlnovitě zprohýbané vikýře. V prostřední části střechy se tyčí tři komíny.

Na dalších fotografiích<sup>78</sup> je zámek zachycen s opadanou omítkou. Na těchto fotografiích je již lépe zachycena stavba zámku, vystupující křídlo z jiného pohledu. Můžeme si všimnout, že jeho stěny nedrží tvar čtverce, ale pravá část, jenž přiléhá k jednomu z vchodů do zámku, vystupuje a je zkosená. Vchod do zámku má nad sebou vedenou segmentově profilovanou římsu, stejně jako okna. Na těchto fotografiích jsou zachyceny i detaily oken, která mají okolo sebe omítkové šambrány, v horní části doplněna o ucha. Ucha jsou rozšířené části kamenného ostění nebo omítkové šambrány, která se užívala v renesanci, baroku a klasicismu.<sup>79</sup>

Součástí této sady fotografií jsou snímky, které zachycují i interiér budovy. Podlaha na fotografiích je vytvořena z dřevěných prken. Další fotografie zachycují místnosti v prvním patře, kde již nejsou na podlaze parkety, zdi jsou popraskané a omítka opadaná, okna mají stejné výklenky jako v přízemí. Jedna z fotografií zachycuje zrcadlový strop, který je čtvercově orámovaný a na protilehlých stranách jsou vykrojené dva obdélníkové obrazce, v jejichž středu se nachází psaníčko. Na druhých dvou protilehlých stranách jsou oválné a uprostřed vlnovitě prohnuté obrazce, jejichž orámování je stupňovité. Uprostřed čtvercového orámování je vyobrazen vstupující jednoduše řešený obrazec ve tvaru květiny, který se dotýká všech tří stran. V něm se objevují lehké náznaky květinové výmalby.

Fotografie z roku 1999, zámek zachycují ještě se střechou a plnými bočními stěnami. Na fotografii (pohled z jižní strany) je zachyceno také okolí prorostlé různými keři, které částečně zakrývají některé stěny zámku. Můžeme se všimnout čtvercového půdorysu a vystupujícího levého křídla. Přízemní stěny zámku nejsou dobře rozeznatelné, a tak budu popisovat

---

<sup>78</sup> Není známo z jaké doby fotografie pocházejí, ale jsou součástí příloh k obecní kronice z roku 1992.

<sup>79</sup> Herout, *Slabikář návštěvníků památek*, s. 246.

hlavně stěny patra. Přízemí je od patra rozděleno pásovou římsou. Stěny zámku jsou značně opadané a jejich barva je z fotografie nerozeznatelná. Další římsa se táhne pod okny v patře, z ní jakoby vyrůstají okna, která jsou také orámována a mají tvar obdélníků, ovšem nad nimi, již jen částečně, vyrůstají ze stěny nadokenní vlnovitě zprohýbané římsy. Prostor pod střechou je lemován profilovanými římsami. Na fotografii je také zachycena další stěna, kde se dříve nacházel vchod. Další fotografie zachycuje stejnou část zámku ovšem z druhé strany, zde je již vidět polorozpadlá střecha a odlupující se omítka. Na přízemní stěně jsou prostory ve zdi, kde dříve bývala okna. Hlavní vchod zámku je zachycen na další fotografii. Vchod je již napůl rozpadlý a stejně tak střecha nad ním.

### **6.3. Zámecké zahrady**

Podle mapy z 19. století (Obr. 17) se zámecké zahrady rozprostíraly na západní straně panství, na jejich okraji stál skleník, včetně stavby topného zařízení. Stavba má novou střechu, která je na hřbetě doplněna o komín. Stěny objektu nejsou omítnuté a tak je vidět základní zdivo. Ve spodní části budovy jsou dvě pravoúhlá okna, nad nimi je patrová římsa, ze které vyrůstají segmentové oblouky, nad kterými stavbu obíhá korunní římsa. Po pravé straně k objektu přiléhá obvodová zeď skleníku.

Mapa ilustruje obdélný tvar zahrad a ohradní zdivo, včetně udržované zeleně ve stylu baroka. Dnes jsou zahrady ponechány v zanedbaném stavu.

## **7. Hodnota a význam památek jako kulturně-historického fenoménu Západních Čech**

Památky v obci Líšňany jsou přínosem pro architekturu a historii, jelikož se v krajině nachází několik drobných památek, které jsou postaveny v různém uměleckém stylu. Nejčastější umělecký styl je baroko, v tomto stylu je postaven kostel, zámek a některá boží muka. Ve stylu novorománském je postavena kaple u cesty směrem k obci Hunčice. Kaple rodu steinbachů je postavena ve stylu empíru. Zámek byl vícekrát přestavován do různých stylů. Podle průzkumu SURPMO se na stavbě objevují prvky renesance, baroka, klasicismu a novodobého stylu do roku 1850 a 1900.<sup>80</sup>

Tyto drobné památky poukazují na nedávnou minulost, která ovlivňovala životy lidí (vymezení majetku, připomenutí události). Obec sice není jednou z nejznámějších, ale má kultuře co nabídnout. Ať už se jedná o barokní kostel sv. Petra a Pavla, který navrhl plzeňský architekt Eugen Kondel, který se inspiroval Janem Blažejem Santini-Aichelem. Obě tyto osobnosti Západních Čech jsou důležité pro region. Tento kostel i nadále navštěvuje farář a konají se zde mše.

Dále panství Luhov-Líšňany můžeme zkoumat z pohledu historického vývoje regionu, jak velká byla panství v Plzeňském kraji, jakým způsobem fungovala, čím se od sebe lišila. V panství fungoval pivovar a lihovar, takže toto panství ovlivňovalo i ekonomiku našeho kraje. Všechny tyto informace nalezneme v archivním fondu v Klášteře u Nepomuka.

Také torzo barokního zámku, jeho minulost, která je poměrně rozsáhlá, můžeme studovat a dále šířit do podvědomí obyvatel prostřednictvím publikací a článků. Stejně tak jsou důležité šlechtické rody spjaté se zámkem (Steinbachové, Černínové z Chudenic, Hamiltonové a další) a dalšími historickými událostmi/stavbami na našem území. Jen je smutné, že se zámek nepodařilo dochovat, jelikož mohl fungovat jako památka, nebo muzeum.

---

<sup>80</sup> Horyna, M. a Lacinger, L.: Líšňany. Stavebně-historický průzkum. SURPMO. Praha, 1987.



Osobnost sv. Jana Nepomuckého, je také významnou součástí naší historie a v Západočeském kraji nalezneme mnoho míst s ním spojených, jako je například socha tohoto světce v obci Líš'any.

O památkách v obci mnoho obyvatel České republiky neví, ale i když jsou méně známe, mají co nabídnout (například historie). Dle mého názoru by se mělo začít s propagací míst, jako je obec Líš'any. Některým památkám, jako je například zámek v Líš'anech, by nejspíše propagace mohla pomoci v záchraně od chátrání.

## 8. Závěr

Ve své práci jsem se zabývala kulturní krajinou a drobnými památkami v obci Líšňany. Nejdříve jsem se zaměřila na informace o obci, kde rozebírám první zmínku o obci, která jak prokázal Vladimír Červenka není spojena s rokem 1115 ani 1186, ale až s dokumenty spojenými se soudem z druhé poloviny 13. století..

Další kapitoly se týkají konkrétních památek, které se v obci nacházejí. V kapitolách analyzuji architekturu a stručně zmiňuji historii těchto památek. Doplnila jsem zde informace o drobných památkách, například o kapli u ohradní zdi, která není zmiňována v žádné z publikací. Dále jsem poukázala na nejasnosti ohledně stavby kostela sv. Petra a Pavla, jednalo se hlavně o časové rozmezí stavby tohoto barokního kostela a také o architekta Eugena Kondela, který barokní stavbu navrhl. V šesté kapitole sestavuji uměleckohistorický popis barokního zámku z historických pohlednic a fotografií. A v poslední kapitole se zmiňuji o přínosu těchto památek do kultury Západních Čech.

Toto téma by mohlo být i nadále zkoumáno, je zde ještě mnoho námětů, které by mohly být středem zájmu dalších odborných prací. Za zmínku by určitě stálo se zaměřit jen na kostel sv. Petra a Pavla, jelikož se mi do rozsahu nevešlo popsat interiér, který je velice propracovaný, dále jsou zde stále otázky ohledně kaple rodu Steinbachů a s tím spojené i rodové pohřebiště. Obsáhlou prací by se mohl stát samotný statek s lihovarem a pivovarem, jeho historie, ekonomická a průmyslová funkce a komparace s ostatními statky v regionu.

Snažila jsem se svou práci vést objektivně a s důrazem na podložené informace. Což bylo někdy vyčerpávající, nastudovala jsem mnoho zdrojů a neustále kontrolovala zda uvedené informace odpovídají skutečnosti. Domnívám se, že i přes všechny překážky a pochybnosti jsem svou práci dovedla do zdárného konce, se kterým nejsem ale zcela spokojena. Ráda bych se tomuto tématu věnovala i nadále, jelikož jsou zde stále ještě části, na které bych se mohla zaměřit a více je nastudovat a prozkoumat.

## 10. Seznam použité literatury a pramenů

### 10.1. Publikované prameny

BUKAČOVÁ, Irena. *Paměť krajiny VII, Soupis památek Touškovska a Úněšovska*. 1. vydání. FÁK, Jiří. Mariánská Týnice: Muzeum a galerie severního Plzeňska, 2011. ISBN 978-80-87185-15-5.

HÁJEK, Pavel. *Obnova a údržba drobné sakrální architektury: základní principy a zásady*. České Budějovice: Halama, 2010. ISBN 978-80-87082-18-8.

HEROUT, Jaroslav. *Slabikář návštěvníků památek*. Praha: Středisko státní památkové péče a ochrany přírody Středočeského kraje ve spolupráci s propagační tvorbou Praha, 1980. ISBN nepřirazeno.

HEROUT, Jaroslav. *Staletí kolem nás: přehled stavebních slohů*. Praha: Panorama, 1981. ISBN nepřirazeno.

CHADRABA, Rudolf. *Dějiny českého výtvarného umění 2. Od počátků renesance do závěru baroka*. Praha: Academia, 1989. ISBN 80-200-0069-0.

CHMELÍŘ, Václav. *Zámek Líštany*. Plzeň: Petr Mikota, 2011. ISBN 978-80-87170-15-5.

PROFOUS, Antonín. *Místní jména v Čechách: jejich vznik, původní význam a změny. Díl II, CH-L*. Praha: Česká akademie věd a umění, 1949. ISBN nepřirazeno

ROŽMBERSKÝ, Petr. *Tvrz a zámek Luhov*. Plzeň: Petr Mikota, 2006. ISBN 80-86596-82-6.

RULÍŠEK, Hynek. *Postavy, atributy, symboly: slovník křesťanské ikonografie*. Hluboká nad Vltavou: Alšova jihočeská galerie, 2005. ISBN 80-85857-48-0.

SEDLÁČEK, August. *Hrady, zámky a tvrze království Českého*. Praha: Tiskem a nákladem knihtiskárny Františka Šimáčka, 1890. ISBN nepřirazeno.

STEMP, Richard. *Tajemný jazyk kostelů a katedrál: výklad náboženské symboliky v sakrálních stavbách křesťanského světa*. Praha: Reader's Digest Výběr, 2012. ISBN 978-80-7406-182-0.

SUČKOVÁ, Kateřina. *Staročeské hrady-kamenný klíč: slovanská hradiště v Čechách*. ABUSINOV, Roman. Příbram: Kateřina Sučková, 2003. ISBN 80-902348-9-5.

ŠVESTKOVÁ, Ludmila. Boží Muka. *Naše řeč*. Praha: Ústav pro jazyk český AV ČR, 1996, roč. 79, č. 3, s. 165-167. ISSN 0027-8203

ÚLOVEC, Jiří. Tvrz a zámek v Líšťanech. In: *Západočeský historický sborník*. Plzeň: Státní oblastní archiv, 2003, s. 37-59. ISBN nepřirazeno.

VÁLOVÁ, Marie. *Odemčené zámky-stopy baroka v krajině*. 1. vydání. Bezručice: Český západ-Místní partnerství, 2014. ISBN 978-90-904713-4-4.

## 10.2. Nepublikované prameny

ČERVENKA, Vladimír. Velkostatek Luhov-Líšťany (1639) 1642-1933. Klášterec u Nepomuka: Státní oblastní archiv v Plzni, 2019. EL NAD č.: 20075, AP č.: 753. (nepublikovaný rukopis)

HORYNA, M. a LACINGER, L.: Líšťany. Stavebně-historický průzkum. SURPMO. Praha, 1987.

KLIKA, František. Zpráva o opravě Líšťanského kostela. 2 s.

Městský úřad Nýřany. Vyjádření k objektu. In: *Obecní úřad Líšťany*. Plzeň: Odbor územního plánování, 2012.

Národní archiv v Praze, Zemské právo, sign. V17722/20, kart. 1063, 1784-1850, příloha 4.

Obecní úřad Líšťany. Usnesení č. 94/12. Usnesení z veřejného zasedání Zastupitelstva obce Líšťany konaného dne 21.6.2012. In: *Obecní úřad Líšťany*. Líšťany: Obecní úřad, 2012.

Přílohy ke kronice. Kronika obce Líšřany. In: *Obecní úřad Líšřany*. Líšřany: Obecní úřad, 1991.

Přílohy ke kronice. Kronika obce Líšřany. In: *Obecní úřad Líšřany*. Líšřany: Obecní úřad, 1993.

### 10.3. Elektronické prameny

*Drobné památky*. Boží muka [online]. Milichovský Martin. 2017 [cit. 28. 11. 2019.]. Dostupné z: <https://www.drobnepamatky.cz/bozi-muka>.

*Drobné památky*. Kaplička [online]. Milichovský Martin. 2017 [cit. 28.11.2019.]. Dostupné z: <https://www.drobnepamatky.cz/kaplicka>.

KEMPER, Jaroslav a WIRTH, Zdeněk. Léšřany (Liechtenstein) - Kostel sv. Petra a Pavla. *Soupis památek*. XXX. Politický okres Stříbrský [online]. Praha: Nakladatelství Aloise Wiesnera, 1908, 328 (149-154) [cit. 11. 5. 2020]. Dostupné z: <http://depositum.cz/knihovny/pamatky/index.php?txgame:typ=2&txgame:id=257&dle=rocnik>.

*Líšřany*. Historie [online]. Obec Líšřany. 2019. [cit. 4.1.2020.]. Dostupné z: <https://www.listany.cz/obec/informace-o-obci/historie/listany/>.

*Líšřany*. Kostel sv. Petra a Pavla [online]. Obec Líšřany. 2019. [cit. 4.1.2020.]. Dostupné z: <https://www.listany.cz/obec/informace-o-obci/historie/kostel-sv-petra-a-pavla/>

*Národní památkový ústav*. Památkový katalog. Líšřany [online]. Praha: NPÚ ©2015 [cit. 18.3.2020.]. Dostupné z: <https://www.pamatkovykatalog.cz/uskp/podle-relevance/1/seznam/?kraj=Plze%C5%88sk%C3%BD+kraj&okres=Plze%C5%88-sever&obec=L%C3%AD%C5%A5any&hlObj=1&fulltext>

## 11. Přílohy

### 11.1. Fotografie



Obr. 1- Historická pohlednice obce Líšťany. Foto autorka



Obr. 2- Drobná kaple u cesty směrem k obci Hunčice (1926 a 2013). Josef Hanzlík



Obr. 3- Boží muka u cesty směrem k obci Hunčice (1926 a 2013). Foto Josef Hanzlík



Obr. 4- Boží muka na rozcestí (1926 a 2013). Josef Hanzlík





Obr. 5- Kaple u ohradní zdi (1970, 2011, 2013). Josef Hanzlík



Obr. 6- Kaple u školy (2010 a 2013). Foto Josef Hanzlík





Obr. 7- Socha sv. Jana Nepomuckého. Foto autorka



Obr. 8- Pamětní kříž u kostela. Foto autorka

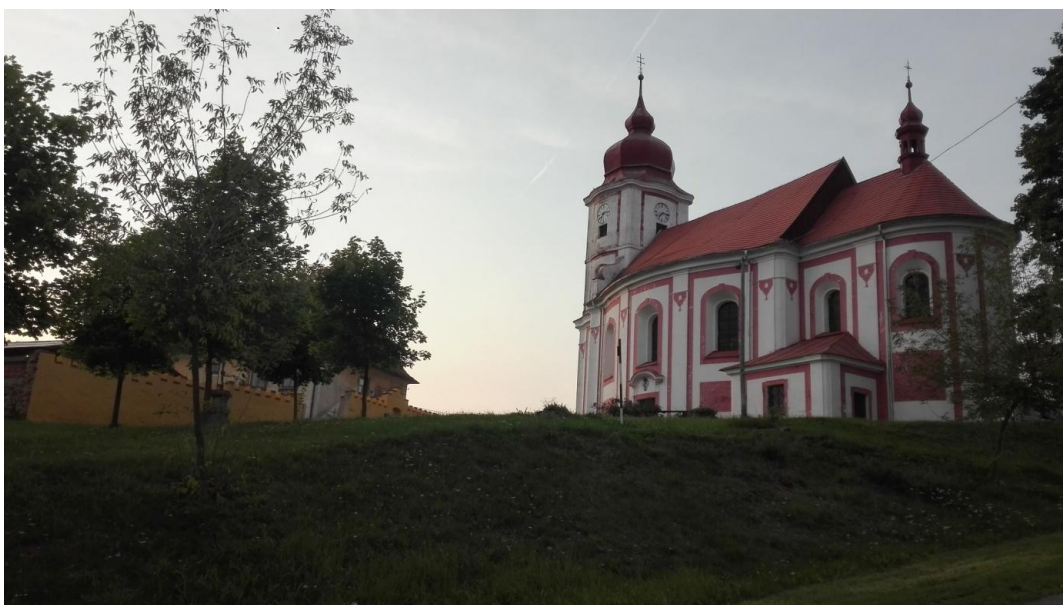


Obr. 9.- Pamětní kříž zvaný u Puhmanů. Foto autorka





Obr. 10- *Historická pohlednice nedochované kaple u cesty pod kostelem sv. Petra a Pavla.  
Foto autorka*



Obr. 11- *Kostel sv. Petra a Pavla. Foto autorka*



Obr. 12- Boční stěna kostela s kaplí rodu Steinbachů a věží. Foto autorka



Obr. 13- Jižní stěna barokního zámku. Foto autorka

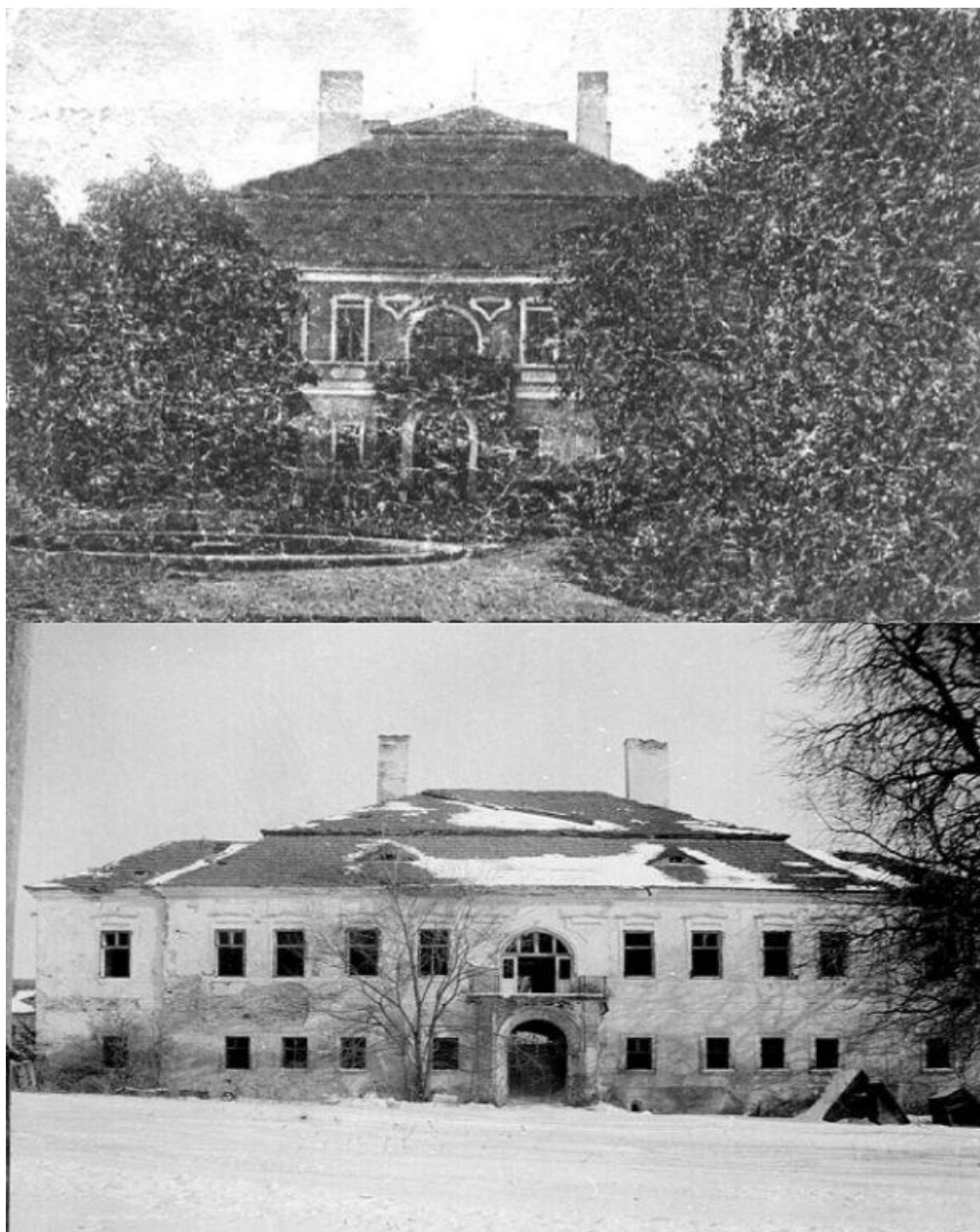


Obr. 14- Západní stěna zámku s poničeným balkónem. Foto autorka





Obr. 15- *Severní stěna zámku, pohled z panství. Foto autorka*



Obr. 16- *Historická pohlednice a fotografie zámku v Lištanech. Foto Josef Hanzlik*





Obr. 17- Situační plán dvora a pozemků v obci Lištiny z konce 19. století. Foto autorka

## 12. Seznam příloh

### 12.1. Seznam fotografií

- Obr. 1- *Historická pohlednice obce Líšřany*. [foto] (Repro: archiv obce Líšřany, 2019).....43
- Obr. 2- *Drobná kaple u cesty směrem k obci Hunčice (1926 a 2013)*. [foto]. In: Obec Líšřany [online]. [cit. 4. 5. 2020]. (Repro: Josef Hanzlík, 2013) Dostupné z: <https://www.listany.cz/volny-cas/fotogalerie/fotky-z-obce/promeny-v-case-128cs.html#&gid=1&pid=30>. .....43
- Obr. 3- *Boží muka u cesty směrem k obci Hunčice (1926 a 2013)*. [foto]. In: Obec Líšřany [online]. [cit. 4. 5. 2020]. (Repro: Josef Hanzlík, 2013) Dostupné z: <https://www.listany.cz/volny-cas/fotogalerie/fotky-z-obce/promeny-v-case-128cs.html#&gid=1&pid=43>. .....44
- Obr. 4- *Boží muka na rozcestí (1926 a 2013)*. [foto]. In: Obec Líšřany [online]. [cit. 4. 5. 2020]. (Repro: Josef Hanzlík, 2013) Dostupné z: <https://www.listany.cz/volny-cas/fotogalerie/fotky-z-obce/promeny-v-case-128cs.html#&gid=1&pid=45>. .....44
- Obr. 5- *Kaple u ohradní zdi (1970, 2011, 2013)*. [foto]. In: Obec Líšřany [online]. [cit. 4. 5. 2020]. (Repro: Josef Hanzlík, 2013) Dostupné z: <https://www.listany.cz/volny-cas/fotogalerie/fotky-z-obce/promeny-v-case-128cs.html#&gid=1&pid=83>. .....45
- Obr. 6- *Kaple u školy (2010 a 2013)*. [foto]. In: Obec Líšřany [online]. [cit. 4. 5. 2020]. (Repro: Josef Hanzlík, 2013) Dostupné z: <https://www.listany.cz/volny-cas/fotogalerie/fotky-z-obce/promeny-v-case-128cs.html#&gid=1&pid=80>.....45
- Obr. 7- *Socha sv. Jana Nepomuckého*. [foto]. (Repro: archiv autorky, 2019) [foto].....46
- Obr. 8- *Pamětní kříž u kostela*. [foto]. (Repro: archiv autorky, 2019).....47

Obr. 9- <i>Pamětní kříž zvaný u Puhmanů.</i> [foto]. (Repro: archiv autorky, 2019).....	48
Obr. 10- <i>Historická pohlednice nedochované kaple u cesty pod kostelem sv. Petra a Pavla.</i> [foto]. (Repro: archiv autorky, 2019).....	49
Obr. 11- <i>Kostel sv. Petra a Pavla.</i> [foto]. (Repro: archiv autorky, 2019) ...	49
Obr. 12- <i>Boční stěna kostela s kaplí rodu Steinbachů a věží.</i> [foto]. (Repro: archiv autorky, 2019).....	50
Obr. 13- <i>Jižní stěna barokního zámku.</i> [foto]. (Repro: archiv autorky, 2019) .....	51
Obr. 14- <i>Západní stěna zámku s poničeným balkónem.</i> [foto]. (Repro: archiv autorky, 2019).....	51
Obr. 15- <i>Severní stěna zámku, pohled z panství.</i> [foto]. (Repro: archiv autorky, 2019).....	52
Obr. 16- <i>Historická pohlednice a fotografie zámku v Lišřanech.</i> [foto]. (Repro: archiv autorky, 2019).....	53
Obr. 17- <i>AUTORKA. Situační plán dvora a pozemků v obci Lišřany z konce 19. století.</i> [foto]. (Repro: Státní oblastní archiv Klášter u Nepomuka, 2019).....	54

