

Západočeská univerzita v Plzni
Fakulta filozofická

Diplomová práce

Židé v Plzni do roku 1950

Bc. Gabriela Hráčková

Plzeň 2020

Západočeská univerzita v Plzni

Fakulta filozofická

Katedra filozofie

Studijní program Humanitní studia

Studijní obor Evropská kulturní studia

Diplomová práce

Židé v Plzni do roku 1950

Bc. Gabriela Hráčová

Vedoucí práce:

PhDr. Jitka Bílková, Ph.D.

Katedra filozofie

Fakulta filozofická Západočeské univerzity v Plzni

Plzeň 2020

Prohlašuji, že jsem práci zpracovala samostatně a použila jen uvedených pramenů a literatury.

Plzeň, květen 2020

.....

Děkuji vedoucí mé diplomové práce PhDr. Jitce Bílkové, Ph.D. za cenné rady, věcné připomínky a vstřícnost při konzultacích. Dále děkuji Mgr. Zdeňce Špiclové a Mgr. Karolíně Jirákové, Ph.D za odborné rady k formálním náležitostem práce. Mé poděkování patří též archiváři Jiřímu Jíšovi ze Státního oblastního archivu v Plzni, za poskytnutí archivních materiálů a spolupráci.

Obsah

1. ÚVOD.....	1
2. POSTUPNÝ VZNIK A VÝVOJ ŽIDOVSKÉ KOMUNITY.....	3
2.1. Židé v českých zemích.....	3
2.2. Židé v Plzni do 16. století.....	4
2.3. Židé v Plzni v 16. a 17. století.....	5
2.4. Obnova židovské komunity v Plzni v 18. století.....	6
2.5. Židovská komunita v Plzni v 19. století.....	8
2.6. Židovské synagogy.....	9
2.6.1. Stará synagoga.....	9
2.6.2. Velká synagoga.....	10
2.7. Židovské hřbitovy.....	11
2.8. Antisemitismus v Plzni v 19. století.....	13
2.9. Situace židů ve 20. století.....	14
2.9.1. Situace v letech 1933-1938.....	15
2.9.2. Rok 1939.....	16
2.9.3. Rok 1940.....	17
2.9.4. Rok 1941.....	19
2.9.5. Rok 1942.....	20
2.10. Obnovení židovské komunity v Plzni po 2. světové válce.....	21
3. OBCHOD A PRŮMYSL V PLZNI V 18. – 19. STOLETÍ.....	22
3.1. Hospodářské probuzení.....	23
4. ŽIDOVSKÉ PODNIKY A OBCHODY V PLZNI DO ROKU 1950.....	25
4.1. Koželužna Davida Leopolda Levita.....	25
4.1.1. D. Leop. Levit a syn.....	26
4.1.2. Spojené továrny na usně a řemeny. Dr. Levit a Kraus v Plzni.....	27
4.2. Koželužna Solomona Kohna.....	28
4.3. Brummel, Bloch a Waldstein.....	29
4.4. Papírna Fürth a Gellert.....	31
4.4.1. Guldenerovský dům.....	32

4.5. Sirkárna Neuburg & Eckstein.....	32
4.5.1. Eckstein & Hirsch.....	33
4.6. Moric Auer - továrna na výrobu lihu.....	33
4.7. Továrna Adolfa Poppera na výrobu likérů.....	35
4.8. Josef Hanák - továrna na výrobu lisovaného droždí a lihu.....	35
4.9. Další židovské podniky.....	37
4.9.1. Menší židovské podniky.....	38
5. BYDLIŠTĚ ŽIDŮ.....	40
5.1. Dům Wilhelma a Marthy Hirschových.....	40
5.2. Byt Richarda Hirsche.....	41
5.3. Dům Jana Brummela.....	42
5.4. Dům Moritze Brummela.....	44
5.5. Byt Voglových.....	45
5.6. Dům Semlerových.....	46
5.7. Semlerova rezidence.....	47
5.8. Byt Krausových.....	48
5.9. Dům č. p. 22 na Náměstí Republiky.....	49
5.10. Obytný dům Jindřicha Fürtha.....	50
5.11. Dům v Koperníkově ulici č. p. 43.....	50
5.12. Vila firmy Eisner & Levit.....	51
6. ZÁVĚR.....	53
7. SEZNAM POUŽITÉ LITERATURY A PRAMENŮ.....	56
8. RESUME.....	61
9. PŘÍLOHY.....	1

1. ÚVOD

Téma mé diplomové práce je *Židé v Plzni do roku 1950*, se zaměřením na běžný život tehdejších židovských obyvatel a jejich roli v rozvoji obchodu a průmyslu v Plzni. V první části bude shrnuta historie židovských obyvatel od přibližného roku založení města Plzně. Bude zde zachycena proměna židovské komunity, od jejího počátku až k jejímu úpadku v roce 1942 a následnému postupnému obnovení po roce 1945. Další část práce se bude zabývat postupným rozvojem průmyslu v Plzni a vytvořením podmínek i pro aktivity židovských obchodníků a podnikatelů. Následující část práce se zabývá židovskými domy, následnou proměnou architektury zmiňovaných domů a osudy jejich židovských obyvatel. Primárním cílem práce bude dohledání údajů o židovských podnicích nebo bydlištích prostřednictvím publikovaných zdrojů i archivních materiálů, zjištění informací o bývalém provozu podniků a následně o jejich osudu i osudu bydlišť: zda budovy pořád existují, zda je vůbec dohledatelné jejich původní místo a pokud ano, jak vypadá toto místo nebo objekt v současnosti.

Pro zpracování a zkoumání archivních materiálů bude použita historická a analytická metoda. Na závěr bude uplatněna metoda komparativní pro srovnání původních podniků a bydlišť plzeňských židů s budovami současnými, v případě absence dokumentů o staré budově bude použita pouze metoda deskriptivní pro popis budov současných. Klíčovými zdroji pro tuto studii jsou knihy *Židovská komunita v Plzni* od V. Špírkové a kniha *Z historie plzeňského obchodu a průmyslu* od L. Lábka, pomocí kterých jsem našla základní informace o podnicích, které v Plzni dříve existovaly. Budovy v práci uvedené byly vybírány podle dostupných archivních materiálů. Židovských podniků v Plzni existovalo mnohem více, ale jsou již uvedeny ve výše zmíněných knihách, proto jsem se do své práce snažila vybírat hlavně ty, ke kterým je možné nalézt ještě nějaké další doplňující informace. Primárními zdroji pro dohledání adres židovských bydlišť byly knihy *Plzeň - Loos - Souvislosti* od P. Domanického a *Plzeňský architektonický manuál*. Nejvíce informací se dochovalo o bydlištích bohatých židovských rodin, které si mohly dovolit stavební úpravy domů či bytů. Většina stavebních úprav byla navržena Adolfem Loosem, proto se ve své práci zaměřím převážně na tyto budovy, ke kterým je možné získat nejvíce informací. Mezi další zkoumaná bydliště patří bývalé domy továrníků, které uvádím v kapitole o židovských podnicích; k těmto patří dům Jindřicha Fürtha a obytná vila firmy *Eisner & Levit*. Dále zde uvádím dům, ve kterém žila Věra Kohnová, díky jejímž zápisům v deníku se dochovaly záznamy o tom, jak vypadal život židovské komunity v době před transporty.

Nejvíce archivních materiálů ke zpracování mi poskytl *Státní oblastní archiv v Plzni* (v poznámkách pod čarou zkráceně SOA), mezi archivními materiály je nejvíce

zpráv od *Krajského soudu* v Plzni nebo adresovaných jemu jednotlivými podniky. Ve většině se jedná pouze o korespondenci dokazující nějakou změnu ve firmě, jako je zapsání do obchodního rejstříku, různé změny jako přijetí nebo vystoupení společníka nebo vymazání firmy. Materiály týkající se továren nebo podniků dokládají jejich vznik nebo alespoň zapsání do obchodního rejstříku, následné změny a u některých i datum zániku. Některé zprávy o židovských podnicích pocházejí i z dobových novin, jedná se ale jen o inzeráty, či krátké zmínky, které dokládají existenci těchto podniků v konkrétních letech. U starších podniků z 19. století je materiálů méně a jsou v psané němčině, proto se z těchto pokusím zjistit alespoň základní údaje. S rozšířením psacích strojů se materiály stávají čitelnějšími a po roce 1900 už jsou nějaké přeloženy i do českého jazyka, zejména u podniků, které si písemně zažádaly o zapsání v českém jazyce.

2. POSTUPNÝ VZNIK A VÝVOJ ŽIDOVSKÉ KOMUNITY

K lepšímu proniknutí do tehdejších životů židovských plzeňských obchodníků a továrníků v 19. století, je nejprve nutné alespoň stručně uvést postupný vývoj a změny ve společnosti, které ovlivnily židovské obyvatele. Často se změny pro židy udály během pár let, převážně v souvislosti s panovníkem - židé se museli vždy přizpůsobit panovníkovi, některý panovník je podporoval, protože mu často mohli finančně pomoci, ale naopak jiný panovník je nechal ze své země vypovědět.

2.1. Židé v českých zemích

Pobyt židů ve městech byl velice proměnlivý a jejich práva se často měnila podle aktuálního panovníka. Židé bývali ve společnosti tolerováni, ale velkou změnu přinesl *IV. lateránský církevní koncil*, který potvrdil úplnou segregaci židovského obyvatelstva. V rámci této segregace museli židé nosit výrazně označené oděvy, které potvrzovaly jejich víru, a majoritní společnost často určovala styl jejich života. Zásahy se týkaly také řemesel a obchodu, židé měli zákaz provozovat většinu řemesel, pokud směli něco vyrobit, tak pouze konkrétní výrobky v určitém množství pro potřebu židovského obyvatelstva v dané čtvrti a obecně byl pro židovskou společnost povolen pouze obchod s penězi a úroky.¹ Tato situace přetrvávala do 13. století, kdy později došlo k ještě většímu omezení židovské společnosti. Židé se stali přímo podřízenými panovníkovi, který mohl zasahovat do majetkových i populačních záležitostí, a byli donuceni platit vysoké poplatky za formální příslib ochrany. Situace židů se začala zlepšovat po roce 1254, kdy Přemysl Otakar II. vydal dokument stanovující židovská privilegia a povinnosti vůči panovníkovi. Tato privilegia definovala právní postavení židů k panovníkovi, byli jeho poddaní, ale panovník jim za to poskytl náboženskou svobodu; navíc byly jejich obchody s penězi často výhodné i pro panovníka, který od nich mohl získat půjčky a různé poplatky za slíbenou svobodu a ochranu. Tato situace byla pro židovskou minoritu velice výhodná, protože spojením s panovníkem byly útoky na jejich společnost brány jako útok proti královské komoře. Tato privilegia ale platila pouze u panovníka, který je vydal, následující panovník je musel znovu potvrdit, za což musela židovská společnost znovu zaplatit.²

¹ ŠPIRKOVÁ, V. *Židovská komunita v Plzni*. str. 5.

² ŠPIRKOVÁ, V. *Židovská komunita v Plzni*. str. 6.

2.2. Židé v Plzni do 16. století

První židé se v Plzni objevili jen několik desítek let po jejím založení. V. Špírková uvádí, že z doby vlády Karla IV. pochází první písemná zpráva o židech v Plzni. Karel IV. vydal nařízení, ve kterém se zastává židovských práv a jejich svobody a pokud toto nařízení někdo poruší, bude potrestán. Další písemnou zmínkou je listina pocházející z roku 1375 a zaznamenávající výběr daní v Plzni od židů i křesťanů.³ Další zmínka pochází až z 15. století, v ní je uvedeno, že židé bydleli převážně v Solní a Sedláčkově ulici v Plzni. V Plzni byla pro židy vyhrazena zvláštní část, ve které mohli pobývat. Nejednalo se ale o uzavřené ghetto, jež by bylo výrazně odděleno od zbytku města, například zdmi nebo dráty, nebo o souvislý komplex domů, jak tomu bylo v jiných městech. V Plzni tuto čtvrt tvořila západní část Židovské ulice (dnešní Solní ulice). Patřila sem část od dnešní Sedláčkovy ulice až po západní konec ulice, kde je dnes rohový dům se sídlem hlavní pošty. V Sedláčkově ulici židovská čtvrt začínala u tehdejšího hostince u Knoblochů, dnes se na tomto místě nachází vysoký dům, v jehož nejspodnějším patře je umístěna prodejna O2. Datum zániku původního hostince se datuje k roku 1959.⁴ Pro lepší představu a orientaci, jak tato čtvrt mohla vypadat, je ještě nutno uvést, že dnešní Solní ulice byla dříve označována dvěma názvy. Od náměstí k rozcestí se ulice nazývala Kolářská a nacházeli se v ní převážně řemeslníci, zatímco druhá část od rozcestí směrem k hradbám města, se nazývala Židovská.⁵

Dále židovská obec dostala povolení koupit si pozemek, na kterém by mohl vzniknout židovský hřbitov. S postupným rozvíjením židovských pravomocí se v Plzni v 15. století objevuje i košer řezník a židovský lékař. V 15. století učinil malý pokrok i židovský "průmysl", mezi dřívější povolená řemesla se nyní přidává i obchod s kořením, nejčastějšími produkty byl pepř a zázvor. Další dovolenou činností se stává půjčování peněz na úrok. Plzeň byla založena na strategickém místě, kudy procházely obchodní cesty mezi Prahou a Norimberkem, které židovští obchodníci využívali především v obchodu s kořením.⁶ Koncem 15. století se ale obchodní situace mění a pro židovské obchodníky přestává být příznivá. Příčinou úpadku židovské společnosti byly husitské války a svržení krále Jiřího z Poděbrad. Plzeň se po těchto událostech stává katolickou a tím se zásadně mění její postoj k židovské obci. Židé jsou opět považováni za méněcenné: v Plzni bylo v roce 1493 vydáno nařízení o nošení židovských kukel a šlojříů pro odlišení od ostatních obyvatel.⁷

³ ŠPIRKOVÁ, V. *Židovská komunita v Plzni*. str. 6.

⁴ SCHIEBL, J. *Židé v Plzni od založení města až do r. 1820*. Dostupné 5. 3. 2020 online z: [http://scriptum.cz/soubory//scriptum/\[node\]/plzensko_1930_ocr.pdf](http://scriptum.cz/soubory//scriptum/[node]/plzensko_1930_ocr.pdf).

⁵ SCHIEBL, J. *Židé v Plzni od založení města až do r. 1820*. Dostupné 5. 3. 2020 online z: [http://scriptum.cz/soubory//scriptum/\[node\]/plzensko_1930_ocr.pdf](http://scriptum.cz/soubory//scriptum/[node]/plzensko_1930_ocr.pdf) str. 27 - 29.

⁶ ŠPIRKOVÁ, V. *Židovská komunita v Plzni*. str. 9.

⁷ ŠPIRKOVÁ, V. *Židovská komunita v Plzni*. str. 10.

Dalším zásahem pro židovské obchody je právo, díky němuž katolíci získávají povolení otevřeně obchodovat s penězi a vzniká tak jakási „konkurence“. Dosud mohli půjčovat peníze pouze židé, kteří zavedením tohoto práva ztratili část zisku z úroků ze zapůjčené částky. Židovská společnost tak přestává být schopna platit vysoké daně a odvádět příspěvky královské komoře. Zásadním krokem, který ovlivnil židovskou komunitu, bylo vydání *19 artikulí* v roce 1501. Ty židovským obchodníkům zakazovaly zástavu oděvů, šperků, lůžkovin a zároveň zakazovaly samotný obchod s oděvy. Židovská komunita se stává stále více nenáviděnou a o vyhnání židů usilují i městské obce a cechy. Zásadním zlomem bylo vydání královského povolení, umožňující vyhnání židů z měst. V Plzni se tak stalo v roce 1504, kdy král Vladislav II. udělil městu právo vkladů do zemských desek a potvrdil privilegium pro vyhnání židů z města. Židé, kteří do měst přišli kvůli obchodu, měli omezený povolený pobyt ve městě na tři dny a přistěhování bylo možné pouze se souhlasem purkmistra.⁸ Uvádí se, že konec židovské komunity nastal v roce 1533 se zánikem židovské synagogy.⁹

2.3. Židé v Plzni v 16. a 17. století

Během vlády Ferdinanda I. Habsburského bylo nejisté, jak bude židovská otázka dále řešena. Pro panovníka byly jejich finance důležité, zejména vlastní podíl z jejich daní. Rozpory mezi židovskou komunitou a zbytkem občanů byly ale natolik hluboké, že je panovník nedokázal vyřešit, a proto odsouhlasil jejich odchod z celého království. Vypovězení židů ze země potvrdil český sněm 12. – 19. září 1541. Doba k vystěhování byla určena do 11. listopadu, proto několik židovských obyvatel tuto lhůtu nemohlo stihnout. Řešením v určitých obcích byl odklad o jeden rok, což podnítilo vznik vydávání časově omezených povolení k pobytu. Důsledkem toho ale byla pouze korupce a spory mezi židy a křesťany. *Česká komora* navrhla jako řešení glejt, který by umožnil pobyt pouze těm židům, kteří zde už bydleli, ale města tento návrh odmítla.¹⁰

V 16. století se v Plzni již moc židů nenacházelo, ale přesto jsou dochovány zmínky alespoň o některých z nich. Jedna zmínka se týká žida Chayma, který byl v roce 1536 postaven před soud, protože byl obviněn z vývozu stříbra ze země, což bylo zakázáno zemským zřízením. Další zpráva pochází z roku 1584, kdy si židé koupili právo navštěvovat plzeňské městské výroční trhy, které se konaly třikrát ročně a sloužily místnímu i zahraničnímu obchodu.¹¹

⁸ ŠPIRKOVÁ, V. *Židovská komunita v Plzni*. str. 11.

⁹ ŠPIRKOVÁ, V. *Židovská komunita v Plzni*. str. 12.

¹⁰ ŠPIRKOVÁ, V. *Židovská komunita v Plzni*. str. 12.

¹¹ Tamtéž.

Situace židů se mírně zlepšila s nástupem vlády Rudolfa II. Ten potvrdil dřívější privilegia a vrátil židům právo pobytu, slíbil, že nebudou vypovězeni ani z Prahy a ani ze zemí Koruny české. V roce 1585 dochází k legalizaci většiny židovských obchodů. Židovská komunita získala větší právní jistotu, povolení k obchodu i řemeslu a větší volnost v samosprávě ghetta. Pro pražské židovské město bylo tohle období nejvíce vzkvétající, stabilizoval se hospodářský, průmyslový i kulturní život a celá obec prosperovala až do třicetileté války. V roce 1567 bylo pražské židovské město hospodářskou velmocí a hlavním městem diaspory. V Praze vznikaly i hebrejské tiskárny a celé období je nazýváno "zlatým věkem českých židů".¹²

Ze 17. století nepochází o židech v Plzni velké množství zpráv. Ojedinelé zprávy se dochovaly v souvislosti s výročními trhy, měšťané proti židům protestovali, ale židé získali v roce 1696 povolení od purkmistra zdržovat se na trzích a zároveň dovážet košer maso pro vlastní potřebu. Zákaz obchodu s tímto masem nadále přetrvával. Další zmínky o židech souvisejí s udělením trestů. V roce 1660 byl potrestán žid Teyšl a odsouzen k utnutí hlavy za neurčený zločin ke křesťanské dívce. Dalším potrestaným židem byl Rebusme za těžkou krádež, tento žid ale nebyl odsouzen k smrti, pouze k vystavení na pranýři a donucen k odchodu ze země. Dalším potrestaným byl žid Izák Jakub, odsouzen za těžké zločiny k smrti oběšením a jeho tělo bylo odstraněno až šest týdnů po smrti. V roce 1650 český sněm omezil židovské podnikání a snažil se o zredukování počtu židů v zemi, v návaznosti na to vznikla v roce 1679 první redukční komise, která měla na starost soupis židovského obyvatelstva.¹³

2.4. Obnova židovské komunity v Plzni v 18. století

V následujícím období došlo ke dvěma zásadním událostem, které velmi ovlivnily život židovských obyvatel. V roce 1726 byl Karlem VI. vydán *Translokační reskript*, který židům dovozoval sídlit pouze v uzavřených čtvrtích dostatečně daleko od kostelů a jiných míst, kde se konaly křesťanské náboženské slavnosti. Ghetta existovala již předtím, ale tento reskript je znovu potvrdil a ještě více zpřísnil. Druhým zákonem, který měl židovskou obec co nejvíce omezit, byl *Familiantský zákon*. Tento zákon povoloval v každé židovské rodině sňatek jen prvorozenému synovi, pokud se další členové této rodiny chtěli oženit a založit si rodinu, museli opustit zemi. Sňatek samotný samozřejmě nepředstavoval problém, ale pomocí tohoto zákona mohl panovník mnohonásobně snížit počet židovských obyvatel. Ani za vlády Marie Terezie se situace pro židy nijak nelepšila. Naopak císařovna v roce 1744 vypověděla židy ze země za velmi přísných podmínek, lhůta pro vystěhování trvala 45 dní. Nakonec od

¹² ŠPIRKOVÁ, V. *Židovská komunita v Plzni*. str. 13.

¹³ ŠPIRKOVÁ, V. *Židovská komunita v Plzni*. str. 12-14.

tohoto trestu ustoupila, ale jen z obavy o zhoršení ekonomiky, proto jako náhradu trestu na židy uvalila *toleranční daň*. V roce 1762 je obnoveno nucené viditelné označení všech židů a dále platí *Familiantský zákon* a také *numerus clausus*, který stanovuje maximální počet židovských rodin v zemi. Viditelné označení trvalo až do roku 1781, kdy tuto povinnost zrušil Josef II. Tento panovník vydal také dekret, který židům povolil studium na vyšších školách a univerzitách. V tomto dekretu bylo zahrnuto i stanovení způsobu obživy a mimo jiné i povolení věnovat se živnostem a řemeslům, zahrnující obchody s kupeckým a smíšeným zbožím a povolení přístupu na trhy a veřejné prostory měst. Josef II. zároveň upravil jurisdikci, nově židé podléhali stejným zákonům jako křesťané, tím omezil i autonomii a pravomoc židovských soudů. Další změnou byl zákon o jménech, který vznikl kvůli lepší přehlednosti, s tím jsou spojeny i matriky, které od této doby musí zaznamenávat narozené a zemřelé židovské obyvatele. Změna se udála taky v souvislosti s vojenskou povinností, dosud museli židé přispívat armádě pouze finančně, ale od roku 1788 nabyli povinnosti sloužit v rakouské armádě.¹⁴

Předchozí zákony od Josefa II. posloužily jako základní jádro pro *Systemální židovský patent*. V tomto patentu jsou shromážděny všechny předpisy a nařízení a uspořádány do deseti oddílů. První oddíl se věnuje náboženským záležitostem, například zřízení veřejných i privátních modliteben, daním ze synagog a potvrzení zákazu křtů židovských dětí do 18 let bez souhlasu rodičů. Poslední část vznikla v návaznosti na násilné křty ze 17. století. Druhý oddíl patentu se zabývá reformami židovského školství, umožňuje přístup židů na gymnázia a univerzity a umožňuje používat pouze hebrejské knihy schválené cenzurou. Také se zabývá funkcí rabína, který musel mít německé školní vzdělání. Třetí oddíl potvrzuje zákon o jménech. Čtvrtý oddíl potvrzuje *numerus clausus*, maximální počet židovských rodin v zemi. Pátý oddíl jedná o způsobech obživy, dovoluje židům provozovat továrny, velkoobchody a směnárny. Naopak je židům zakázán obchod s obilím. Šestý oddíl určil přísné podmínky, za kterých se židé smějí ženit. Ostatní oddíly zpřesňují podmínky ubytování židů, okolnosti o změně pobytu, upřesňují politické a právní postavení židovských obyvatel i obcí a jejich povinnosti a práva vůči státu. Až do roku 1848 byl tento patent základem právního postavení židovské komunity.¹⁵ Všechny tyto události vytvořily podmínky pro to, aby se židé mohli vrátit do Plzně a obnovit zde židovskou komunitu. V roce 1790 se stal Joachim von Popper prvním židovským majitelem domu v Plzni. Popper byl pražský obchodník, který ještě na konci vlády Josefa II. stihl získat povolení o prodeji a koupi domů a zároveň povolení bydlet mezi křesťany. Jednalo se o dům č. p. 281, "*U zlatého*

¹⁴ ŠPIRKOVÁ, V. *Židovská komunita v Plzni*. str. 14-15.

¹⁵ ŠPIRKOVÁ, V. *Židovská komunita v Plzni*. str. 15.

anděla", který se nacházel v Dominikánské ulici.¹⁶ Dnes se na tomto místě nachází podnik *Jazz rock Dominik café*.

2.5. Židovská komunita v Plzni v 19. století

Zlomovým bodem pro židovskou společnost byl dekret císaře Ferdinanda V., jehož vydáním došlo ke zrušení *Familiantského zákona* po roce 1848. V roce 1849 došlo ke zrušení restrikcí omezujících život židovských obyvatel. Židům byl umožněn jak pohyb osob, tak i majetku, proto se hned velké množství rodin pustilo do stěhování svých podniků i bydlišť z malých a uzavřených ghett do blízkých vesnic a menších měst, kde se nabízely lepší podmínky pro život i obchod. Ne každé město ale židovské obchodníky přivítalo, některá města kvůli tomu začala podávat úřední protesty. Protože byla zrušena omezující nařízení, města neměla žádný právní základ, na kterém by své stížnosti mohla zakládat, a proto bylo v mnohých případech rozhodnuto ve prospěch židů. Během pár let vzrostl počet židovských obcí až o dvojnásobek, židé zároveň získávají přístup do venkovských oblastí.¹⁷

Židé obdrželi právo stěhovat se i do domů nacházejících se v hlavních ulicích měst a bylo jim dovoleno i koupit pozemky. Zároveň byla zrušena *toleranční daň* a tak mohl postupně vznikat nový počátek plzeňské židovské obce. Jednou z významných osobností, které se zasloužily o vznik obce, byl Michael Lederer, který 19. července 1852 žádal město o místo pro židovský hřbitov. Město tento krok nechtělo povolit, jelikož při sčítání lidu v roce 1850 nebyli v Plzni žádní židé zaznamenaní. Později při dalším sčítání v roce 1854 se již v Plzni nacházelo 249 židů, a proto byla stavba hřbitova povolena. V roce 1856 získala židovská obec volné místo v Bolevci, kde postupně vznikl židovský hřbitov, který se na tomto místě nachází dodnes. Z důvodu přibývání židovských obyvatel ve městě získali židé rovněž povolení založit si v Plzni vlastní školu. Mezi zakládající členy židovské obce patří David Leopold Levit, Solomon Kohn, Neuburg a Eckstein, Fürth a Gellert a další, převážně obchodníci. Celkem je uvedeno 67 zakladatelů, je to také zřejmý důkaz toho, kolik židů se do Plzně přistěhovalo v tomto krátkém časovém období. Po roce 1860 došlo k ještě větší migrační vlně a židé se postupně začínají stěhovat do větších měst, zejména Prahy, Plzně, Teplic, Liberce a Brna, kde mají možnost získat lepší zaměstnání a příznivější sociální podmínky. Do Plzně židé přicházeli z okolních obcí, jako jsou Kozolupy, Rabí, Kralovice apod. Židovská komunita zároveň fungovala v souladu s městem, židovští podnikatelé přispěli městu na stavbu městské nemocnice a městského chudobince. Zároveň podporovali chudé obyvatele, přispívali jim často hmotnými dary k zajištění základních potřeb.¹⁸

¹⁶ ŽUPANIČ, J. *Popper*. Dostupné 5. 3. 2020 online z: <http://www.novanobilitas.eu/rod/popper>.

¹⁷ PĚKNÝ T. *Historie Židů v Čechách a na Moravě*. str. 126.

¹⁸ ŠPIRKOVÁ, V. *Židovská komunita v Plzni*. str. 18-20.

V roce 1867 byla vydána tzv. *prosincová ústava*, která vymezovala základní práva osobní a náboženské svobody. Tato ústava povolovala svobodu spolčovacích a shromažďovacích, svobodu povolání, vyučování a vědeckého bádání. Židé tímto získali přiznání státního občanství a politickou rovnost před zákonem, dále získali i aktivní a pasivní volební právo a sami mohli být voleni do zastupitelstva. Tato zlomová událost umožnila židům mít poprvé v dějinách stejná práva jako ostatní obyvatelé. Tato událost byla zásadní pro následující léta a podpořila rozvoj obce a židovských průmyslových podniků, židé díky tomuto právu mohli provozovat jakoukoli živnost a obchodovat s nemovitostmi.¹⁹

2.6. Židovské synagogy

Nedílnou součástí života židů jsou i synagogy, neboť sloužily jako společenská a bohoslužebná místa setkání, či místa náboženského studia. První židovská synagoga v Plzni byla situována v Židovské ulici. Do dnešní doby není známa její přesná poloha, J. Schiebl uvádí, že se jednalo o nárožní dům mezi Židovskou a tehdejší Katovskou ulicí – Katovská ul. byla slepá ulice u Solní a Veleoslavínovy ulice, kterou se vcházelo k domku městského popraviště.²⁰ Původní budova pravděpodobně nebyla příliš velká, neboť 8. července 1437 koupila židovská obec od města Plzně Linhartův dům v Solní ulici, jehož prostory měly sloužit jako nová synagoga či škola. V. Špírková uvádí, že se jednalo o školu, která se měla nacházet na rohu Solní a Sedláčkovy ulice. Synagoga zanikla v roce 1533 spolu s plzeňskou židovskou obcí.²¹

2.6.1. Stará synagoga

Mnoho let po vypovězení židů z královského města Plzně se zde žádní židé nenacházeli, do města začali postupně přicházet až po roce 1848, kdy došlo ke zrušení *familiantského zákona*. Povolení pro stavbu synagogy získali židé v roce 1854, kdy se v plzeňské náboženské obci nacházelo 41 židovských rodin.²² Na stavbě synagogy se podílel plzeňský stavitel Martin Stelzer a jeho spolupracovník Wenzel Weisner. Budova byla vystavěna v neorománském slohu s pomocným vnějším schodištěm. Do vyššího patra vedou dvě točitá boční schodiště, která umožňují vstup do ženských galerií, postavených na dřevěných sloupech. Synagoga byla vysvěcena 8. dubna 1859 a dodnes je považována za aktivní zasvěcenou synagogu. V roce 1875 už nestačila kapacita

¹⁹ PĚKNÝ T. *Historie Židů v Čechách a na Moravě*. str. 125.

²⁰ SCHIEBL, J. *Židé v Plzni od založení města až do r. 1820*. Dostupné online z: [http://scriptum.cz/soubory//scriptum/\[node\]/plzensko_1930_ocr.pdf](http://scriptum.cz/soubory//scriptum/[node]/plzensko_1930_ocr.pdf).

²¹ ŠPIRKOVÁ, V. *Židovská komunita v Plzni*. str. 8.

²² ŠPIRKOVÁ, V. *Židovská komunita v Plzni*. str. 18.

synagogy, proto byla k této budově přistavěna ještě druhá synagoga, nazývaná "Pomocná". Spojení obou budov bylo zajištěno dřevěnou pavlačí, aby mohly být průchozí.²³ V roce 1997 došlo k zřícení střechy pomocné synagogy, později bylo její původní místo vydlážděno a v roce 2002 zde vznikl památník nazývaný: "*Zahrada vzpomínek*", který byl založen k 60. výročí transportu plzeňských židů za účelem uctění jejich památky. Památník je složen z oblázků; každý oblázek má na sobě napsané jméno jedné oběti holocaustu, čímž zároveň ukazuje, jak vysoký byl počet obětí.²⁴

Dnes je tato synagoga nazývána "Stará synagoga" a nachází se ve Smetanových sadech ve dvoře domu č.p. 80. Synagoga byla opravena a zrestaurována v roce 2014. V dnešní době je otevřena i pro návštěvníky, v prostorách galerií se nacházejí stálé expozice o židovských dějinách v rámci regionu a expozice o židovských zvycích a tradicích.²⁵

2.6.2. Velká synagoga

Stejně jako se dynamicky rozvíjela Plzeň, rozvíjela se po roce 1850 i židovská obec v Plzni. Ke konci 19. století v Plzni žilo přibližně tři tisíce židů, proto už Stará synagoga svojí kapacitou nestačila a byla zahájena stavba nové synagogy, takzvané "Velké". Změnu ve společenském postavení židů dokazoval i fakt, že židé, kteří byli dříve nuceni žít na okrajích města, nyní získali povolení postavit synagogu u hlavní plzeňské komunikace. Původní návrh vypracoval architekt Max Fleischer ve spolupráci s plzeňským stavitelem Emanuele Klotzem. Stavba synagogy započala 2. prosince 1888 a dostavěna roku 1892. K jejímu otevření došlo o rok později, v roce 1893. Synagoga zaujímá prostor, na kterém se dříve nacházely plzeňské městské hradby a její rozměr dosahuje 56m x 30m. Zdi jsou tvořeny kombinací cihelného zdiva a kamenných kvádrů. Po obou stranách lodi se nachází věže na čtvercovém půdorysu, který se ve výšce dvaceti metrů mění na osmiúhelník. Na štítu je umístěno šestiúhelníkové okno, které tvoří střed Davidovy hvězdy, vrchol štítu je zdoben baldachýnem a mramorovými deskami Desatera.²⁶

Během druhé světové války sloužila Velká synagoga jako skladiště židovského majetku, který jim byl před deportací zabaven. Kromě skladování sloužily prostory synagogy jako dílny, kde se šily uniformy vojákům německé armády. Po druhé světové válce byla synagoga navráćena židovské obci, ta ale neměla na její opravu dostatečné

²³ PLZEŇSKÉ DVORKY. *Stará synagoga*. Dostupné 9. 5. 2020 online z: <http://www.plzenskedvorky.cz/>.

²⁴ KATALOG DROBNÉHO UMĚNÍ NA ÚZEMÍ PLZNĚ. *Zahrada vzpomínek*. Dostupné 8. 5. 2020 online z: <http://krizkyavetrelci.plzne.cz/katalog/dilo/1417/>.

²⁵ ŽIDOVSKÁ OBEC. *Stará synagoga*. Dostupné 9. 5. 2020 online z <http://www.zoplzen.cz/index-cz.html#SS-cz>.

²⁶ ŠPIRKOVÁ, V. *Židovská komunita v Plzni*. str. 49-50.

prostředky, jelikož se do Plzně vrátilo pouze kolem 200 židů. Židovská obec se pomalu rozvíjela a o záchranu synagogy začala usilovat až v roce 1994, kdy už byl stav synagogy téměř žalostný. Mezi lety 1994 - 1998 došlo k částečné rekonstrukci synagogy a 11. února 1998 byla znovu otevřena.²⁷

2.7. Židovské hřbitovy

Židovské hřbitovy jsou úzce spjaty s životy židů, tvoří součást kulturního a společenského života židů a zároveň je to prvek, dokládající existenci židovské komunity. Od křesťanských hřbitovů se liší zejména svou nenarušitelností, neboť židovské hřbitovy nepřipouští pohřbívání do míst původních starších hrobů, to znamená, že pokud je židovský hřbitov plný bez prázdného místa pro nové hroby, musí být úplně rozšířen nebo vyvýšen o novou vrstvu země, do které mohou být zemřelí ukládáni. Městské obce se často snažily odsunout židovské hřbitovy mimo město nebo alespoň k hranicím městských pozemků, často na méně hodnotná místa, jako byla například popraviště.²⁸

Nejstarší zmínka o židovském hřbitově v Plzni pochází z roku 1424. 25. ledna toho roku městská rada povolila prodej pozemku židovské obci, k následnému prodeji ale došlo až o šest let později a to 6. ledna 1432. Pozemek se nacházel na západním okraji Skvrňanského předměstí na místě, kde se dřív s největší pravděpodobností nacházel dům Matěje Kolona, který byl ale zničen při obléhání města husity. Není potvrzené, zda plzeňští židé dosud pohřbívali mrtvé na jiném místě, či zda na tomto místě probíhaly pohřební rituály tajně už dříve a oficiální koupí pozemku pouze rozšířili již existující hřbitov. Během následujícího roku k účelu rozšíření hřbitova koupila židovská obec od města ještě další pozemek v sousedním dvoře, kde dřív bydlel obecní pastýř. V roce 1437 židovská obec koupila ještě jeden pozemek na předměstí na Kozinci u "*židovské zahrady*" na Skvrňanském předměstí. Všechny pozemky sloužily k rozšíření hřbitova a bylo jen k prospěchu židů, že se jim podařilo získat všechny pozemky, které spolu sousedily. Pozemky se nacházely mezi tehdejší Rejhnou na východní straně a protější západní straní. V 21. století se na přibližném místě hřbitova nacházelo výstaviště a dnes obchodní centrum *Plaza*. Další zpráva o židovském hřbitově je dochována z roku 1471, kdy došlo k prodeji části "*židovské louky*" městskému hofrychtáři. Nedochovala se žádná informace, která by tento prodej přiblížila, nelze s jistotou určit, zda šlo o prodej části, která byla již nevyužívaná, nebo zda byli židé k prodeji donuceni. Protože samotná židovská obec zanikla až v roce 1533 a o jiném hřbitově nejsou žádné zmínky, je pravděpodobné, že část tohoto hřbitova fungovala až do konce samotné obce. Roku

²⁷ ŽIDOVSKÁ OBEC. *Historie Velké synagogy*. Dostupné 3. 5. 2020 online z: <http://www.zoplzen.cz/index-cz.html#VS-cz>.

²⁸ HAJŠMAN J., SOKOL P. *Toulky zaniklou Plzní II*. str. 135-140.

1592 vznikl na místě původního hřbitova hospodářský dvůr s názvem *Židovka*, který odkazoval k původnímu využití místa, ale tento dvůr zanikl ještě téhož roku kvůli požáru.²⁹

Druhý židovský hřbitov v Plzni vznikl až v 19. století zásluhou Michaela Lederera. Městská rada vydala povolení o stavbě hřbitova 5. února 1856 a jeho umístění určila v Bolevci, kde se nacházelo nezastavěné území dál od města. Původní cesta ke hřbitovu vedla přes Saské předměstí (dnešní Roudná) a až později začala vznikat Lochotínská a Bolevecká ulice, které jsou dnes tomuto hřbitovu nejbližší. V areálu hřbitova se nacházel obřadní dům, který sloužil i jako sídlo správce hřbitova. Hřbitov se plnil velmi rychle a na konci 19. století již jeho kapacita nestačila, proto došlo k zahájení stavby nového hřbitova u Rokycanské třídy. Poslední zaznamenaný pohřeb na Bolevci proběhl v roce 1898. Na tomto hřbitově se nacházely náhrobky významných židovských osobností, například náhrobek zde patřil například Angelu Kafkovi, plzeňskému rabínovi, který přispěl k obnovení židovské komunity v Plzni. Bolevecký hřbitov ustál nepříznivou situaci světových válek a zlikvidován byl až v roce 1986, kdy došlo k záměrné demolici ohradní zdi i obřadního domu. Přestože byla struktura poničena, pozůstatky nikdy nebyly exhumovány, a proto z hlediska židovské víry tento pozemek nadále zůstává hřbitovem. Hřbitov získal pozornost až v 21. století, kdy byly jeho hranice obestavěny dřevěným plotem podle zbytků původního půdorysu. Brána hřbitova se dnes nachází v jihozápadním nároží. Postupně dochází k obnově náhrobků, například v roce 2011 byl obnoven pomník Heinricha Fürtha, majitele plzeňské papírny.³⁰

Třetí židovský hřbitov vznikl současně s rozvojem židovské obce a otevřen byl v roce 1898. Židovská obec pro pozemek nového hřbitova koupila od města louku, ležící při tehdejší silnici směrem na Volduchy. Dnes se nachází na Rokycanské třídě naproti Ústřednímu hřbitovu města Plzně. Součástí hřbitova byl i domek, který sloužil jako obydlí pro hrobníka a na fasádě domu se nacházela deska s nápisem "Israelský pohřební spolek založil tento hřbitov v Rokycanech v roce 1898".³¹ Součástí areálu byla i kaple, která byla před rokem 1990 zničena. Tento hřbitov se nikdy nedočkal naplnění nebo rozšíření, jelikož počet členů židovské obce se rapidně snížil během holocaustu a poslední pohřeb zde proběhl roku 1963. Židovská obec získala tento hřbitov zpět až v roce 2000. Dnes je hřbitov rozdělen na dvě části podle data uvedených na náhrobcích. Náhrobní kameny obsahují hebrejské, německé, ale i české nápisy. V areálu hřbitova se dnes nachází část, kde jsou pohřbeny děti, část určená pro uprchlíky a třetí část určená

²⁹ HAJŠMAN J., SOKOL P. *Toulky zaniklou Plzní II.* str. 140-145.

³⁰ HAJŠMAN J., SOKOL P. *Toulky zaniklou Plzní II.* str. 150-157.

³¹ FIEDLER, J. *Židovské památky v Čechách a na Moravě.* str. 121.

obětem 1. světové války. Později byl dostavěn památník obětem 2. světové války a holocaustu.³²

2.8. Antisemitismus v Plzni v 19. století

Události týkající se antisemitismu jsou spjaty s vývojem samotného průmyslu, jelikož vysvětlují příchod a podmínky židovských obchodníků. *Systemální patent* uspořádal všechna nařízení a práva týkající se židovské komunity, zároveň však rozpoutal vlnu odporu mezi ostatními obyvateli. Měšťané se neustále odvolávali na nařízení Vladislava II., pocházející již z roku 1504, které dovolovalo vypovědět židy ve svém městě. První větší stížnost je zaznamenána z roku 1819, kdy magistrát rozhodl ve prospěch židů a potvrdil, že se mohou usadit v místech, kde provozují své obchody. Opakovaná stížnost od ostatních obyvatel přišla v roce 1820, kdy tuto stížnost adresovali stěžovatelé přímo panovníkovi. *Dvorská komora* rozhodla, že pobyt ve městě bude povolen pouze těm židům, kteří vlastnili licenci, a pobyt v Plzni byl dovolen pouze tehdy, dokud ve městě fungovala jejich živnost. Povolení k pobytu tak získalo pouze 6 židovských podnikatelů, ostatní měli zakázáno si najímat sklady a obchody ve městě a byli nuceni se vrátit do svých domovských obcí. Protesty obyvatel ale neustaly a v roce 1825 přišla další stížnost magistrátu a následně i císaři, týkala se židovské rodiny Ledererů, kteří byli z města vypovězeni, a přesto se v něm nadále zdržovali. Zároveň obyvatelé obvinili magistrát, že nedodrží postupy a nezasahuje proti židovské rodině tak, jak by měl. Záchranou pro židovskou komunitu byl dekret od dvorní kanceláře z 29. dubna 1825, který přestal určovat židům místa pobytu. Postupně tak do Plzně začínají přicházet nové židovské rodiny, převážně obchodníci a podnikatelé.³³ Plzeň byla v šedesátých letech 19. století pro židovské obchodníky velmi příznivá, stěhují se sem židé nejen z okolních obcí, ale i z Moravy. Mezi první židovské obchodníky patřil například D. L. Levit (vlastnil koželužnu), S. Kohn (rovněž provozoval koželužnu), Neuburg a Eckstein (vlastnili sirkárnu) a Adolf Popper (majitel továrny na výrobu lihu). Židovských obchodníků zde bylo kolem roku 1850 více, ale ne všem se podařilo ustát nepokoje nebo jejich podnik nebyl tak významný, aby se o něm dochovaly doplňující informace.³⁴

Netrvalo dlouho a židé ve svých obchodech předčili i zbytek obyvatel, což byla příčina útoků v roce 1861, kdy byli napadáni židovští obchodníci. Situaci se snažil uklidnit purkmistr Dr. Maschauer, který vyzýval obyvatele k pořádku, oznámil, že již

³² ŽIDOVSKÉ HŘBITOVY. *Plzeň*. Dostupné 27. 3. 2020 online z: <http://zidovskehrbitovy.wz.cz/>

³³ ŠPIRKOVÁ, V. *Židovská komunita v Plzni*. str. 20-21.

³⁴ ŠPIRKOVÁ, V. *Židovská komunita v Plzni*. str. 21.

několikrát byla rozbita okna v domech židovských obchodníků a tím byl ohrožen jejich majetek a živobytí. Tak se dotyčný útočník provinil i proti samotnému městu, a pokud by v tomto jednání pokračoval, hrozí mu trest od 1 do 5 let.³⁵ K další události došlo v roce 1866, kdy byly odhaleny krádeže stříbra v příbramských dolech. Častými vlastníky průmyslových podniků byli právě židé, proto na ně po této situaci byla hned obrácena pozornost. Zjistilo se, že židé kupovali stříbro od horníků po dobu 5 – 6 let, ale prokázat se dalo jen poslední období. Tato situace pobouřila občany a nezůstala bez odezvy – necelý měsíc po příbramské události byly popsány židovské obchody nápisy "Příbram 115 stříbro". Výtržníci byli rozehnáni policií a později se podobné útoky začaly objevovat i v okolních městech, například v Blovicích a Sušici, kde byla vytlučena okna a poničeny byty židovských obyvatel. V Sušici se v té době nacházel i židovský obchodník Fürth, který se také stal obětí výtržností. Protože poškození jeho prvního podniku bylo značné, rozhodl se přestěhovat do Plzně, kde o pár let později založil papírnu Fürth a Gellert. Nenávist a útoky proti židům se měnily v průběhu let, situace se vždy na několik let uklidnila a stala se pro židy lépe snesitelnou, dokud nedošlo k dalšímu incidentu, který vyvolal novou vlnu nenávisti. Další zásah proti židům se udál v roce 1877, kdy byly po městě vylepeny protižidovské plakáty, které byly následně strhány policií.³⁶ Kolem roku 1890 se do útoků proti židům přidává i německé obyvatelstvo a už nejde jen o konkurenci mezi obchodníky, ale útoky jsou rasově motivovány. Židům začínají ubývat možnosti a práva, jak se proti těmto útokům bránit, naopak nátlak se stupňuje a po městě Plzni se začínají objevovat i symboly, které mají zesměšnit židovskou komunitu a co nejvíce ukázat její podřadnost. Situace dospěla až do bodu, kdy byl založen spolek, namířený přímo proti židovské komunitě.³⁷

2.9. Situace židů ve 20. století

Na obranu proti antisemitismu vznikl ideový směr sionismus, který naopak usiluje o vybudování a udržení židovského státu. Toto hnutí, ačkoli se zdá pro židy pozitivní, naopak jejich situaci po první světové válce ještě zhoršil. Sionismus neusiluje o integraci židů do českého národa, ale naopak se snaží o potvrzení vlastní identity, spojitost se svým vlastním původním národem. Během první světové války byli lidé nuceni stát za svým národem, následkem toho byli židé obviňováni za neúčast v obraně českého národa a fakt, že se snaží prosadit svoji původní identitu, jim v tomto situaci jenom zhoršila. Po válce mizí i snaha o integraci židů do českého národa a židé jsou obviněni, že se v době války neztotožnili s českým národem.³⁸

³⁵ ŠPIRKOVÁ, V. *Židovská komunita v Plzni*. str. 21.

³⁶ ŠPIRKOVÁ, V. *Židovská komunita v Plzni*. str. 22.

³⁷ GOLD, H., *Židé a židovské obce v Čechách v minulosti a v přítomnosti*. str. 484.

³⁸ HILLEL J. K. *Formování českého židovstva: národnostní konflikt a židovská společnost v Čechách 1870-1918*. str. 243-245.

Vzrůstající nenávist vůči židům ze zpočátku projevila v Rusku, kde probíhaly pogromy nebo-li rasové nepokoje namířené proti židům. Součástí pogrom bylo ničení židovských domů a majetku, mnohé rodiny se ocitaly v nouzi a několik jich bylo během pogromů zavražděno nebo zemřeli na následky zranění. Pogrom se později projevila i v Československém státu v židovském ghettu v Holešově. Tvrdilo se, že židé během první světové války nemuseli bojovat a navíc disponovali majetkem. Proto příslušníci československé armády v prosinci roku 1918 v Holešově zaútočili na židovské domy i jejich obyvatele; k rabování židovských domů se později přidali i nežidovští obyvatelé města.³⁹

Po roce 1920 vznikla židovská politická strana s názvem *Sdružené strany židovské*. Později se zformovala v *Židovskou stranu Československa*, která se snažila pokračovat v idejích sionismu, ale úspěchu tato strana dosáhla až v roce 1929, kdy získala dva poslanecké mandanty v *Národním shromáždění Československé republiky*. Požadavky této strany byly částečně zohledněny v československé ústavě, která uzákonila ochranu práv menšin.⁴⁰

2.9.1. Situace v letech 1933-1938

Situace se změnila v roce 1933 jmenováním Adolfa Hitlera říšským kancléřem. Od tohoto momentu bylo o osudu židovských obyvatel již rozhodnuto a všechny zákony a nařízení postupně vedly ke "konečnému řešení židovské otázky". Dne 10. května 1933 došlo k likvidaci uměleckých či intelektuálních děl od umělců židovského původu. Heslo této události znělo: "židovský intelektualismus je mrtvý". O měsíc později došlo ke spálení 25 000 knih, zaměřených převážně na židovské autory. 1. dubna 1933 byl vyhlášen nacistickým režimem bojkot židovských obchodníků, lékařů a právníků. Téhož roku byl vydán i zákon, který umožnil propuštění "neárijských" úředníků.⁴¹

15. září 1935 byly vydány *Norimberské zákony*, které se staly oficiálním základem k vyloučení židů z veřejného života. V zákonech bylo definováno, kdo může být občanem Říše a došlo k rozdělení společnosti na *Reichsbürger* (říšští občané), kam patřili árijsští Němci a *Staatsangehörige* (státní příslušníci), kam spadali židé a další pro Říši nežádoucí občané. Další zákon určoval pravidla pro uzavření sňatku a zakazoval sňatky mezi židy a Němci. 7. listopadu 1938 došlo k incidentu, který se ihned stal záminkou k urychlení protižidovské politiky. Žid Herschel Grünsparn střelnou zbraní

³⁹ PĚKNÝ, T. *Historie Židů v Čechách a na Moravě*. str. 182-185.

⁴⁰ PĚKNÝ, T. *Historie Židů v Čechách a na Moravě*. str. 133-136.

⁴¹ HOLOCAUST. *Konec německé demokracie*. Dostupné 1. 4. 2020 online z: <https://www.holocaust.cz/dejiny/soa/Nacionalnesocialisticke-konecne-resenkonecne-reseni-zidovske-otazky-v-evrope/konec-nemecke-demokracie/>.

zranil německého sekretáře Ernsta von Ratha, který na následky zranění zemřel. Dva dny poté v celém Německu vypukl protižidovský program, známý jako "křišťálová noc". Po dobu tří dnů od 9. listopadu docházelo ve večerních hodinách k ničení a vypalování synagog, židovských modliteben, podniků a obchodů. Při útocích zemřelo přibližně 100 židů a přes 30 000 židů bylo přepraveno do koncentračních táborů, zejména Dachau, Buchenwald a Sachsenhausen. Nacistické vedení tvrdilo, že sami židé rozpoutali tento čin a že se jednalo pouze o protižidovská opatření. Židé museli odstranit škody způsobené nacisty a byla jim vyměřena pokuta ve výši jedné miliardy marek.⁴²

2.9.2. Rok 1939

V období Protektorátu Čechy a Morava žilo na tomto území přes 118 000 židovských obyvatel. Antisemitismus se nyní stal ještě důraznějším, už nešlo jen o útoky mezi obyvateli, ale o systematické likvidování protektorátní vládou. Velký zásah utrpěla židovská zaměstnanost, byla zakázána praxe židovským lékařům, pracovníci na vyšších pozicích byli sesazeni a všechny židovské obchody byly rozlišovány podle toho, zda v nich smějí nakupovat židé či nikoliv. Dalším krokem k zabránění židovského majetku bylo schválení nařízení z roku 1939, kvůli kterému byly kontrolovány všechny židovské hospodářské podniky, a do jejich vedení byla dosazena důvěrná osoba Protektorátu. Následovalo další nařízení, které zakazovalo obchod s židovským majetkem a zahrnovalo i jeho evidenci. Každý žid musel oznámit *Národní bance* hodnotu svého majetku a podniků, pokud tak neučinil, majetek mu byl odebrán nebo byl majitel postižen pokutou, v horších případech i vězením. Židé se stávali čím dál více odděleni od běžného života, bylo jim zakázáno navštěvovat hostince v běžnou denní dobu; pokud chtěl mít podnikatel židy mezi svými hosty, musel pro ně v hostinci vymezit speciální místo, oddělené od ostatních hostů. Mezi další zakázané instituce patřily knihovny, koupaliště, divadla a veřejná prostranství, jako například parky nebo sady. Tyto zákazy a omezení byly skryty za ideu, že nařízení vznikají kvůli bezpečnosti samotných židů, aby došlo k omezení útoků na jejich podniky nebo je samotné.⁴³ Židé už měli zakázáno navštěvovat veřejné instituce, ale kontrolu nad židovskými obyvateli umocňoval zákon z roku 1939, který nařizoval hromadné sestěhování několika židovských rodin na do jednoho tzv. "židovského domu". Tyto objekty nebyly velké a v jednom bytě se zpravidla nacházely dvě nebo i tři rodiny.⁴⁴

⁴² HOLOCAUST. *Křišťálová noc*. Dostupné 1. 4. 2020 online z: <https://www.holocaust.cz/dejiny/soa/Nacionalnesocialisticke-konecne-resenkonecne-reseni-zidovske-otazky-v-evrope/pronasledovani-nemeckych-zidu-po-prevzeti-moci-nacisty/kristalova-noc-1938/>.

⁴³ KÁRNÝ, Miroslav. *Konečné řešení - Genocida českých Židů v německé protektorátní politice*. str. 50.

⁴⁴ MALIVÁNKOVÁ WASKOVÁ, M. *Příběhy plzeňských domů*. str. 74-76.

V Plzni byla 5. února 1939 uspořádána výstava s názvem "Žid - nepřítel lidstva". Byla odstraněna šesticípá hvězda ze synagogy a prostory synagogy byly dále užívány ke skladování majetku zabaveného židům; došlo k demolici obřadní síně na židovském hřbitově. Od 28. července 1939 začaly na území Protektorátu platit norimberské rasové zákony, které ještě více omezily život židovských obyvatel. V Plzni byl židům zakázán vstup na koupaliště a do městských lázní, jediný veřejný rybník, ve kterém se směli koupat, byl rybník "*Dobytčák*", nacházející se mezi Plzní a Třemošnou.⁴⁵

23. října 1939 byla vydána říšská norma, která zajišťovala právo majitelům podniků k propuštění židovských zaměstnanců k prvnímu dni následujícího měsíce, bez nároku na plat či náhradu. Dalším krokem k ještě většímu oddělení židů od běžného života bylo označení těchto obyvatel jako nezpůsobilých k nařízení Protektorátu, a proto došlo k formulaci definic, které měly podle norimberských zákonů vymezovat židovské obyvatele. První definice stanovila, že židem je každý člověk, jehož čtyři prarodiče byli židovského původu, později byla definice změněna na tři prarodiče, následně sem spadal i míšenec, který měl pouze dva prarodiče židovského původu, ale také vstoupení do manželství s partnerem či partnerkou židovského náboženského vyznání.⁴⁶

2.9.3. Rok 1940

8. března 1940 bylo říšským protektorem vydáno nařízení týkající se správy židovského majetku. Podle tohoto nařízení nyní spadal veškerý židovský majetek pod Židovskou náboženskou obec v Praze. Tento krok měl vést k centralizaci majetku a lepší přehlednosti. Židovská obec měla správu nad ostatními židovskými obcemi na území Protektorátu a jejím úkolem bylo sbírat data o svých členech a následně od nich vybírat daně a dávky, tato nasbíraná data se později stala podkladem k emigraci a deportaci obyvatel. V židovských pasech muselo být nejprve jasně vyznačené "J" jako označení židovského původu, později se k tomu přidala další určená křestní jména, ženy musely používat další jméno "Sára" a muži "Izrael" a v září 1941 bylo toto označení ještě doplněno žlutou šesticípou hvězdou s nápisem „Jude“. V roce 1940 bylo zrušeno tehdejší rozdělení hostinců na část pro židovské obyvatele, majitel si musel vybrat, zda bude jeho podnik pouze pro židovské obyvatele nebo pouze árijské. Roli v této diskriminaci sehrála i média, jelikož často zveřejňovala zprávy ze soudních řízení, často se jednalo o židovské přestupky či chybějící ohlašovací lístky. Tyto zprávy měly ještě více podpořit nenávist menšiny a pro ostatní židy měly sloužit jako výstraha.⁴⁷

⁴⁵ ŠPIRKOVÁ, V. *Židovská komunita v Plzni*. str. 77-78.

⁴⁶ PETRŮV, H. *Právní postavení židů v Protektorátu Čechy a Morava (1939–1941)*, str. 73–76.

⁴⁷ KÁRNÝ, M. *Konečné řešení - Genocida českých Židů v německé protektorátní politice*. str. 69-70.

V tomto roce byla také ještě více omezena zaměstnání židů, byl jim vydán zákaz o provozování kin a půjčoven filmů, z městské evidence byli vymazáni všichni židovští advokáti, soudci a lékaři, aby lidé nemohli využívat jejich služeb. Lékaři mohli provozovat svoji praxi pouze v židovské komunitě, ale z veřejného života byli vyloučeni. V Plzni bylo dovoleno vykonávat lékařskou praxi pouze osmi židovským lékařům, kteří směli ošetřovat pouze židovské obyvatele a zároveň museli být označeni jako "židovští lékaři". Jediná povolená aktivita byla náboženská v rámci svého okolí, židé mohli vyučovat žáky na židovských školách a zároveň mohli být opatrovníky židovských dětí. Nové omezení se týkalo i obchodů a podniků, židé měli vyhrazený konkrétní čas, kdy mohli do obchodů vstoupit, tento čas byl omezen na hodinu a půl dopoledne a další hodinu a půl odpoledne, jinak byl židům vstup do obchodů zakázán.⁴⁸

Původní byty plzeňských židovských rodin byly přeměřeny architektem L. Meisslem a na základě měření rozhodl bytový úřad, která rodina se přestěhuje, protože pro její počet členů stačí menší byt. Novější byty s dražším vybavením ani nebyly přestavovány nebo upravovány, ale byly rovnou předány gestapu.⁴⁹ Podle vyhlášky z 25. září 1940⁵⁰ byli židé v Plzni nuceni k přestěhování do hotelu *Merkur* v Nádražní ulici 16, který sloužil spíše jako ubytovna než hotel v dnešním smyslu. Dnes na tomto místě původního hotelu stojí podnik *Klub malých pivovarů*. Tato snaha udržet židovskou komunitu na jednom místě jen podporovala jejich ponižení a napomáhala lepší kontrole Protektorátem a zároveň způsobila ještě větší separaci od ostatního obyvatelstva. Tímto nařízením židé dostali zákaz využívat jakýchkoli jiných ubytovacích zařízení, zejména těch, kde se vyskytovali cizinci. Majitelé ubytovacích zařízení museli své podniky označit vývěskami, že zde mají židé vstup zakázán. V listopadu 1940 se hlavní židovskou ubytovnou stal hotel *Spak* ve Wenzigově ulici.⁵¹

Další zákaz se týkal veřejné dopravy, židům bylo omezeno cestování tramvají, k dopravě směli používat jen zadní vůz tramvaje nebo plošinu, pokud zrovna tramvaj tyto části neměla, nesměli ji vůbec využít. Následně bylo omezení zpřísněno i na sociální styky, zbytek obyvatelstva nesměl se židy nijak komunikovat a za prohřešek proti vyhlášce byl považován i pozdrav.⁵² Přestože tyto podmínky omezovaly život židů téměř ve všech směrech, okupační správa zastávala názor, že protižidovská opatření jsou příliš mírná a nesplňují očekávání. Vydávání protižidovských opatření proto přebírá Gestapo,

⁴⁸ ŠPIRKOVÁ, V. *Židovská komunita v Plzni*. str. 79-80.

⁴⁹ ŠPIRKOVÁ, V. *Židovská komunita v Plzni*. str. 83.

⁵⁰ HOLOCAUST. *Přechodné ubytování Židů - vyhrazené hotely v Plzni*. Dostupné 23. 3. 2020 online z: <https://www.holocaust.cz/databaze-dokumentu/dokument/122261-prechodne-ubytovani-zidu-vyhrazene-hotely-v-plzni/>. Originál vyhlášky: Prezidium Zemského úřadu v Praze (fond 207) > Protižidovská nařízení - vyhlášky, zprávy, novinové články, 1938-1940(sign. 8/1/82/17) .

⁵¹ Tamtéž.

⁵² ŠPIRKOVÁ, V. *Židovská komunita v Plzni*. str. 80.

se schválením velitele bezpečnostní policie a SD. Tímto byla oficiálně zahájena ještě silnější diskriminace židovských obyvatel.⁵³

2.9.4. Rok 1941

V lednu roku 1941 byla vydána nová nařízení, týkající se dalšího omezení života židovských obyvatel. Po převzetí správy Gestapem se zájem obrátil od židovského majetku a postavení k omezení či znemožnění základních životních potřeb. V březnu roku 1941 došlo k omezení potravin určeného pro židy. Jejich potravinové lístky musely být označeny stejně jako jejich doklady písmenem "J", což způsobilo nižší přiděl potravin, než měli ostatní obyvatelé. Na lístcích byl zároveň uveden i počet obyvatel v každé židovské rodině. Židům bylo zakázáno rybaření a lov zvěře, aby nemohli získávat obživu jiným způsobem než přidělenými potravinovými lístky.⁵⁴ Rovněž bylo trestné darování nebo prodej potravin ostatními než židovskými obyvateli. Nařízení rovněž určovalo, které konkrétní potraviny se smí židům vydávat a které ne, mezi zakázané a omezené patřilo téměř vše, konkrétně ovoce, marmelády, sýry, cukr, ryby, maso, konzervy a lihoviny.⁵⁵ Tento zákaz nařizovala vyhláška č. 406 Sb. Ministerstva zemědělství.⁵⁶

Židům byly postupně vydávány další zákazy, omezující život v sociální sféře. Byli nuceni odevzdat své řidičské a jízdní průkazy, nesměli tedy využívat žádné dopravní prostředky, ani kola. V červnu už židé nesměli využívat žádné prostředky městské veřejné dopravy. Došlo k dalšímu zpřísnění omezení pohybu venku, nyní již židé nesměli navštěvovat parky, ale ani se procházet nebo sedět na lavičkách na veřejném prostranství, s tím souvisel i zákaz provozování židovské hudby na veřejnosti.⁵⁷ K červnu tohoto roku židům zaniklo právo na ochranu nájemníků a v srpnu jim byl odebrán nárok na podporu pro chudé. Židé se tak dostali do situace, kdy byl jejich finanční příjem minimální nebo vůbec žádný a jejich přísun potravin závisel pouze na přidělených lístcích. K ještě většímu omezení komunikace byly zrušeny židovské telefonní stanice. Poté, co jim byla zakázána většina zaměstnání a zrušeny jejich soukromé praxe, byli židovští muži nuceni podstoupit lékařské prohlídky k potvrzení pracovní schopnosti a při dobrých výsledcích nuceni do práce v odvětvích s nedostatkem dělníků.⁵⁸ Zákaz

⁵³ MACHALA, Jan. *Vyostřování protektorátní protizidovské politiky v roce 1941*. str. 147. in: KOPEČEK, Pavel. *Válečný rok 1941 v československém domácím a zahraničním odboji: sborník k mezinárodní konferenci*. Praha: Ústav pro studium totalitních režimů, 2012. ISBN: 978-80-87211-60-1. Dostupné 23. 3. 2020 online z:

<https://www.ustrcr.cz/data/pdf/publikace/sborniky/rok1941/machala-jan.pdf>.

⁵⁴ Tamtéž.

⁵⁵ ŠPIRKOVÁ, V. *Židovská komunita v Plzni*. str. 72.

⁵⁶ Příloha č. 14.

⁵⁷ ŠPIRKOVÁ, V. *Židovská komunita v Plzni*. str. 81.

⁵⁸ MACHALA, Jan. *Vyostřování protektorátní protizidovské politiky v roce 1941*. str. 149-150. in: KOPEČEK, Pavel. *Válečný rok 1941 v československém domácím a zahraničním odboji: sborník k*

zaměstnání židů vedl k dalšímu kroku a tím bylo vyloučení židů ze škol a učení. Ministerstvo obchodu tvrdilo, že židé žádné vyučení nepotřebují. Židům byl zabavován majetek, který byl skladován v synagogách, jelikož židovské bohoslužby byly zakázány a synagogy poskytovaly velký prázdný prostor. Podle výpovědi G. Blayera, referenta sociální péče židovské obce, byly v synagoze uskladněny nábytek, peřiny a koberce vyšší kvality. Majetek zabavilo gestapo a využilo ho pro výbavu bytů vlastních členů.⁵⁹

2.9.5. Rok 1942

V Plzni byla v roce 1942 zřízena *Pomocná služba náboženské židovské obce*, jejímž úkolem byla pomoc při organizaci transportu. K této práci byly využívány i děti, které už v roce 1941 pomáhaly s distribucí židovských žlutých „odznaků“ a s zapisováním registračních lístků plzeňských židů určených k transportu.⁶⁰ Dochována je o tom zmínka v Deníku Věry Kohnové, která v zápisu ze 7. ledna 1942 uvádí, že šla na rabinát ještě s ostatními dětmi, kde musela pomáhat roznášet listiny a vyřizovat vzkazy. Pomáhala zapisovat lidi do registrace, která se nacházela v Sokolovně v dnešních Štruncových sadech, tato Sokolovna později sloužila i jako shromaždiště k transportu.⁶¹ Pomocná služba měla za úkol pomáhat s balením věcí a celkově pomoci s přípravami před nástupem do transportu. Židé určení k transportu obdrželi předvolání k nástupu, spolu s ním i transportní lístek, který obsahoval jméno a číslo transportované osoby a datum. V předvolání bylo uvedeno jméno, datum narození, bydliště, datum, čas a místo nástupu. V Plzni se předvolání datují od 9. ledna 1942, ale k prvnímu transportu došlo až 18. ledna téhož roku, židé do té doby museli žít v Sokolovně a čekat. Osobní věci, které směli mít s sebou, podléhaly přísným pravidlům, každý žid si mohl vzít zavazadla o celkové maximální hmotnosti 50kg. Rovněž bylo nutné vzít si náhradní oblečení a potraviny k sobě, protože přístup k zavazadlům byl po celou dobu přepravy zakázán. Židé si museli zajistit potraviny alespoň na pět dní a teplé oblečení, naopak zakázán byl tabák a tabákové výrobky. Ze Sokolovny už se nebylo možné vrátit, proto bylo nutné mít vše s sebou při dostavení k předvolání. Židé si k předvolání museli přinést vyplněné tiskopisy, které obsahovaly údaje o předchozím bydlení a popis bytového zařízení, čísla peněžních účtů a klíče od bytů, které zde odevzdali. Na předvolacím místě se žid musel

mezinárodní konferencí. Praha: Ústav pro studium totalitních režimů, 2012 ISBN: 978-80-87211-60-1. Dostupné 23. 3. 2020 online z:

<https://www.ustrcr.cz/data/pdf/publikace/sborniky/rok1941/machala-jan.pdf>

⁵⁹ Tamtéž.

⁶⁰ ŠPIRKOVÁ, V. *Židovská komunita v Plzni*. str. 83.

⁶¹ PAMĚŤ NÁRODA, *18. ledna 1942*. Dostupné 24. 3. 2020 online z:

<https://www.pametnaroda.cz/cs/magazin/stalo-se/z-plzne-odjel-prvni-transport-s-mistnimi-zidy>.

prokázat pasem nebo občanským průkazem a doložit policejní přihlášku, na základě které mu byl dříve umožněn pobyt v Plzni.⁶²

Z Plzně byly vypraveny tři transporty s počtem celkem 2 613 židovských obyvatel.⁶³ První transport se konal 18. ledna, jednalo se o transport R, ve kterém bylo kolem tisíce židů. Mezi transportovanými bylo 54 dětí pod 15 let. Osvobození se dožilo pouze 8 osob.⁶⁴

Druhý transport S odvezl celkem 1001 židů a do Terezína dorazil 22. ledna 1942; osvobození se dožilo 64 z nich.⁶⁵

Třetí transport T se dostal do Terezína 26. ledna 1942 s 604 židy, osvobození se dožilo 67.⁶⁶

Většina plzeňských židů se z Terezína dostala dál do vyhlazovacích táborů. Dochované jsou informace o židech, kteří zemřeli ve vyhlazovacím táboře Sobibor, kde byli nuceni vstoupit do plynových komor, vypadajících jako obyčejné sprchy. Dalších 38 židů pocházejících z Plzně bylo zaznamenáno v transportu Ek do Osvětimi a dalších 185 plzeňských židů zemřelo v pracovním táboře ve Varšavě. V Špírková ve své knize uvádí konkrétní počty lidí z každého transportu a na jaké místo byli poslání. Nejvíce plzeňských židů bylo posláno do tábora Izbiza, ve kterém bylo celkem 471 plzeňských židů.⁶⁷

2.10. Obnovení židovské komunity v Plzni po 2. světové válce

Z celkového počtu 2613 transportovaných židů jich přežilo pouze 204. K obnovení *Náboženské židovské obce* v Plzni začalo zvolna docházet až v roce 1945. Po návratu vojáků z československé armády se postupně rozšířil počet obyvatel židovské obce na 400 členů. Židovská obec musela čelit problému týkajícího se jejich správního domu a synagogy, neboť synagoga byla stále plná nábytku a cenných věcí po lidech, kteří se už do Plzně nevrátili. K obnovení obce přispěl zákon, který zrušil majetkovo-právní jednání z doby okupace a židovské obci se tak začal postupně navracet ztracený majetek. Přesto po mnoho let žila židovská obec nenápadným životem a mnoho židů se z Plzně odstěhovalo do Izraele. Prostory velké synagogy se začaly využívat k bohoslužbám až v roce 1973.⁶⁸

⁶² ŠPIRKOVÁ, V. *Židovská komunita v Plzni*. str. 83-85.

⁶³ HOLOCAUST. *Seznam transportů z Plzně*. Dostupné 24. 3. 2020 online z: <https://www.holocaust.cz/vzdelavani/projekty/pripominka/transporty-vypravene-z-plzne/>.

⁶⁴ ŠPIRKOVÁ, V. *Židovská komunita v Plzni*. str. 88.

⁶⁵ Tamtéž.

⁶⁶ Tamtéž.

⁶⁷ ŠPIRKOVÁ, V. *Židovská komunita v Plzni*. str. 89-90.

⁶⁸ ŠPIRKOVÁ, V. *Židovská komunita v Plzni*. str. 95-100.

3. OBCHOD A PRŮMYSL V PLZNI V 18. – 19. STOLETÍ

Na začátek je nutno uvést, že průmysl se začal ve městě rozvíjet již o několik století dříve. Jedním z významných okamžiků, který pomohl rozvoji, bylo zavedení *merkantilismu* již za Marie Terezie. Jednalo se o rozvoj hospodářské politiky se snahou o maximální ekonomický růst, zaměřený hlavně na prodej a vývoz zboží do ostatních zemí. Tento hospodářský rozvoj se dostal až do Čech, kde byl v 18. století zaznamenán velký průmyslový ruch. Důkazem toho je vznik několika závodů, nejprve manufaktur, později továren a postupně zvyšující se počet zaměstnaných lidí v podnicích. Prvním postupně vzkvétajícím řemeslem byla výroba tkaného zboží a také zboží keramického, později i české sklářství.⁶⁹

Na druhou stranu, i když v Čechách průmysl vzkvétal, pro Plzeň toto období nebylo z hlediska ekonomiky příliš příznivé kvůli přemístění obchodních cest mezi Prahou a Bavorskem. Nové obchodní cesty nyní nevedly přes Plzeň, ale ze severu podél Labe až do Prahy a Plzeň tak pocítila ekonomický úpadek.⁷⁰ Plzeň v té době neměla na co lákat nové obyvatele, kvůli malému množství podniků zde nebylo příliš pracovních míst a původní obyvatelé se uchýlili k sedlářství. Také proto bylo v roce 1788 v Plzni pouze 457 domů a kolem 5000 obyvatel.⁷¹ Jiný zdroj potvrzuje podobné číslo, a to bylo 5 246 obyvatel v roce 1786.⁷² V roce 1792 navíc postihla část Plzně další nepříjemná událost, kterou byl požár mezi ulicemi Solní, Dominikánskou a Rajskou (dnešní Sedláčkova ulice). Prvním činitelem k rozvoji průmyslu bylo založení první tiskárny v Plzni v roce 1787 Josefem Janem Morgensäulerem. V roce 1809 nastoupil do úřadu purkmistr Emanuel David, který se zasloužil o založení první české triviální školy v roce 1818. Zároveň přispěl i ke kulturnímu životu v Plzni, protože se sám zabýval výtvarným uměním a poezií.⁷³

Další kritická situace v Plzni nastala při zavedení státního dluhu Marií Terezií, situaci ještě zhoršil pokles kurzu peněz, kdy roku 1813 měly nové peníze nižší hodnotu než jednu pětinu jejich původní hodnoty. V roce 1817 začali kvůli chudobě odcházet z Plzně měšťané, byli nuceni opustit svá obydlí kvůli vysokým životním nákladům a uchýlili se často mimo město, většinou do hor, kde se dala potrava sehnat levněji, než u

⁶⁹ LÁBEK, L. *Z historie plzeňského obchodu a průmyslu*. str. 9-10.

⁷⁰ LÁBEK, L. *Z historie plzeňského obchodu a průmyslu*. str. 10.

⁷¹ LÁBEK, L. *Z historie plzeňského obchodu a průmyslu*. str. 10.

⁷² MĚSTO PLZEŇ, *Po stopách historie města*. Dostupné 29. 2. 2020 online z: <https://www.plzen.eu/o-meste/historie/po-stopach-historie/>.

⁷³ LÁBEK, L. *Z historie plzeňského obchodu a průmyslu*. str. 11-12.

obchodníků ve městě. Na Plzeň doléhala i vojenská situace, město muselo přispívat potravou pro vojska a zařídit jim příbytek.⁷⁴

Kvůli chudobě obyvatelstva se rázem zhoršila i situace obchodníků, většina obchodů skončila krachem kvůli nedostatku zákazníků. Problém představovalo i zavedení rakouských peněz, jelikož velká část obyvatel je nechtěla, raději si nechala zboží s věcnou hodnotou. Z tohoto důvodu vznikl i trh podomních obchodníků, který byl ale velmi brzy zakázán tehdejší vládou. Obecně se obchodníci v tehdejší Plzni soustřeďovali na náměstí a v okolních ulicích. Jedním ze starých obchodů byl například dům *U zlatého soudku*, který fungoval ve Školní ulici, později Fodermayrově a dnešní ulici Bedřicha Smetany. Dnes je dům vyhlášen a chráněn jako kulturní památka České republiky.⁷⁵

Rozdělení obchodů podle řemesel nefungovalo tak, jak je známe dnes, ale několik řemesel bylo spojeno dohromady, často býval spojen obchod koloniální s železářským a materiálním. Obchody živnostníků většinou patřili lidem, kteří stejné řemeslo zastávali i jako zaměstnání, často byli sami výrobci, mydláři, voskáři nebo klempíři. V 19. století také neexistovaly reklamy, jako je známe dnes. Obchody byly zvnějšku skoro nerozeznatelné od domů obytných, občas domy zdobily nápisy se jménem majitele, ale jinak kvůli malé konkurenci nebylo třeba na podnik nijak upozorňovat.⁷⁶

3.1. Hospodářské probuzení

V roce 1828 vystřídal ve funkci purkmistra E. Davida nově příchozí Martin Kopecký. V této době žilo v Plzni už kolem 12 000 obyvatel. V Plzni se Kopecký snažil prosadit "moderní" založení města, zaměřuje se také na estetický vzhled města, například na dlažbu v ulicích, zřizuje i kamenné lavičky a kanalizaci. Jeho vize perfektního města představuje hlavně čisté, prostorné a dobře vybudované město. Snaží se přilákat do města více obyvatel a získat pro město lepší pověst, než jakou neslo doposud. L. Lábek uvádí, že Kopecký ale neměl žádné zkušenosti ani významné kontakty, proto jeho snaha povznést město připomíná spíše romantismus v době osvícení. Kopecký se snažil založit v Plzni lázně, podle vzoru Mariánských Lázní a vyzývá ke spolupráci i všechny občany Plzně. Ve snaze o přilákání lidí do lázní vydává publikace, ve kterých vyzdvihuje krásy města Plzně a jeho přednosti, jako je výborná poloha města, dopravní komunikace a trh. Tento jeho čin nezůstal bez odezvy a do Plzně se tak dostává více vzdělanějších osobností, které později přispějí k hospodářskému vývoji. Celkovému vývoji pomohla i stavba nových kulturních budov, jako byla stavba divadla,

⁷⁴ LÁBEK, L. *Z historie plzeňského obchodu a průmyslu*. str. 13.

⁷⁵ LÁBEK, L. *Z historie plzeňského obchodu a průmyslu*. str. 14-16.

⁷⁶ LÁBEK, L. *Z historie plzeňského obchodu a průmyslu*. str. 16-17.

kteřé Kopecký původně zamýšlel pro povznesení ducha lázeňských hostů. Kvůli lázeňským hostům Kopecký také zařídil pro město zásobování, zřídil jatka a tržnici pro přesporní obchodníky. Místo původních výročních stánků, které podle něj byly příliš chaotické, umístil trhy do ulic a vydal nový tržní řád. Jeho plán s lázněmi sice ztroskotal, ale vše co ve městě podnikl, pomohlo městu rozvinout se v jiném směru a netrvalo dlouho, než se Kopecký začal soustředit na domácí řemesla a rozhodl se z Plzně vybudovat průmyslové město.⁷⁷

Během Kopeckého snahy o růst města v Plzni stoupl počet obyvatelů o 1157. Tento růst pomohl i samotnému obchodu, obyvatelé stále hledali nové pole působnosti, a protože některé podniky již ve městě byly, snažili se zakládat nová řemesla nebo taková, související s těmi stávajícími. V Plzni se tak objevuje knihkupectví, obchod se střížním zbožím, hokynář nebo obchodník s dřívím L. Lábek také uvádí, že z první třetiny 19. století se nedochovalo příliš informací o plzeňských obchodnících, poukazuje pouze na to, že mezi obchodníky se poprvé začínají objevovat i česká jména.⁷⁸

Zde se dostává prostor i pro židovské obchodníky. Kopeckého vizi jako první naplnil David Leopold Levit, který jako první získal od císaře povolení ke stavbě velké továrny. Rozsáhlejší činnost židů ale ve městě nebyla trpěna, proto musela být jejich továrna umístěna v méně hodnotné části města, nejlépe na okraji. Produkce většiny ostatních podniků sloužila k místní spotřebě, ale Levitova koželužna od počátku plánovala nadvýrobu a vývoz do zahraničí. Přestože se Levit setkal s nenávisť spouobčanů, měl zároveň na zbytek obyvatel obrovský vliv a motivoval je k podnikání. Oblibu si získal také u Kopeckého, který v jeho činnosti spatřoval realizaci svého původního plánu. Podle Levitova vzoru začaly v Plzni vznikat další živnosti a to převážně pivovary. Během pár let Plzeň rozvážela své pivo do celých západních Čech, pivovary postupně vyráběly nové druhy piva, místo starého tmavého piva se začalo vyrábět i světlé. V roce 1839 byl ustanoven výbor, který vybízel měšťany ke stavbě vlastního velkého pivovaru. Stavba pivovaru se stala pro Plzeň také důležitým mezníkem v hospodářském vývoji, do Plzně se začínají stěhovat podnikatelé, kteří zde hledají uplatnění, město začíná vyrábět více, než spotřebuje a tím se rozvíjí zahraniční obchod, důležitý pro pozdější vzrůst města.⁷⁹

⁷⁷ LÁBEK, L. *Z historie plzeňského obchodu a průmyslu*. str. 19-22.

⁷⁸ LÁBEK, L. *Z historie plzeňského obchodu a průmyslu*. str. 22-24.

⁷⁹ LÁBEK, L. *Z historie plzeňského obchodu a průmyslu*. str. 23-24.

4. ŽIDOVSKÉ PODNIKY A OBCHODY V PLZNI DO ROKU 1950

Židé patřili mezi první obchodníky, kteří v Plzni začali působit během rozvoje průmyslu v 19. století. Mezi nejčastější židovská řemesla patřily továrny na výrobu a zpracování kůže, továrny na výrobu lihu, železářská výroba a textilní obchody. Většina plzeňských židovských podniků vznikla až po roce 1848, kdy byl zrušen zákaz pobytu židů v městech. Přesto se D. L. Levitovi, jako prvnímu židovskému podnikateli, podařilo založit svou koželužnu v Plzni ještě před rokem 1848. Ke konci 19. století již v Plzni bylo více židovských obchodníků; objevovaly se obchody s kávou a potravinami, galanterie, obchody s knoflíky a dráty či drátěnými výrobky. Mnoho z těchto podniků fungovalo několik desetiletí, do doby, než museli židé emigrovat nebo byli nuceni nastoupit do transportů z Plzně.⁸⁰

4.1. Koželužna Davida Leopolda Levita

D. L. Levit (také uváděn jako Löwith) byl židovský obchodník a od roku 1826 vedl menší provozovnu na Saském předměstí. Zde byl ale pouze v nájmu a podnik neměl prostředky pro větší výrobu, navíc se jednalo pouze o rodinný podnik. Proto usiloval o získání většího prostoru a jako prvnímu se mu podařilo v roce 1837 získat povolení od císaře k postavení továrny na zpracování kůže, i když měli židé zákaz trvalého pobytu ve městě.⁸¹

Levit získal povolení koupit dům č.p. 15 na Saském předměstí, kde vznikla jeho nová koželužna na Rychtářce.⁸² Původní Rychtářka vypadala zcela jinak než dnes, jednalo se o malebnou čtvrť skládající se z poslepaných domků a nepravidelných uliček. Celé území stálo na "rychtářově" louce u břehu Mže a nejednalo se o nijak hodnotnou půdu, proto byla pro židovské obchodníky snáze získatelná.⁸³ Koželužna se nacházela na rohu ulic Truhlářská a Na Rychtářce. Dnes už zde z původní zástavby nezbylo téměř nic, ale konkrétnější polohu budovy je možné dohledat ve starých mapách města Plzně. Umístění dokazuje *Plán královského města Plzně, upravený městským stavebním úřadem*, u kterého se nedochovalo přesné datum, ale *Projekt Staré Mapy* města Plzně uvádí, že se jedná o dobu před rokem 1900. Na plánu je také vidět koželužská strouha, která byla propojena až do dnešní *Mlýnské strouhy*.⁸⁴

⁸⁰ ŠPIRKOVÁ, V. *Židovská komunita v Plzni*. str. 18.

⁸¹ ŠPIRKOVÁ, V. *Židovská komunita v Plzni*. str. 23.

⁸² LÁBEK, L. *Z historie plzeňského obchodu a průmyslu*. str. 22.

⁸³ MAZNÝ, P. *100 zajímavostí ze staré plzně II*, str. 18.

⁸⁴ Příloha č. 1.

Tento podnik s sebou přinesl i zcela novou myšlenku pro celý průmysl, protože jako první při svém plánování počítal s velkovýrobou a rovnou i vývozem do jiných měst, případně i do zahraničí. Můžeme říci, že zde vznikl počátek velkého plzeňského průmyslu, který později začaly rozšiřovat i jiné podniky. Levitův podnik přinesl prospěch také městu, protože vytvořil několik nových pracovních pozic pro obyvatele. Od roku 1851 měla samotná Levitova koželužna 25 zaměstnanců a velký posun kupředu byl patrný i na samotné výrobě, koželužna ročně zvládla zpracovat až 10 000 kusů ovčí kůže, 4000 telecích kůží, 2000 hovězích a kolem 600 koňských a skopových. K rozšíření budovy došlo v roce 1854 a tím znovu stoupla i kapacita zpracovaných kůží.⁸⁵ Mezi výrobky patřily hlavně podešve, kůže na řemenice, hlazenice na koňské postroje, svrškové kůže, teletiny pro vojenské tlumoky a veškeré kožené součástky sloužící k výstroji vojska. Dochovala se i zmínka o technickém vybavení továrny, v 90. letech 19. století měla továrna k dispozici dva parní stroje, dva mlýny na tříslo a parní topení. Koželužna opravdu uskutečnila i předpokládaný vývoz a v roce 1854 už vyvážela zboží do Německa, Ruska a Itálie. Budova se ale mnohdy nesetkala s pozitivními ohlasy, největším důvodem kritiky se stávalo znečištění, jelikož továrna stála blízko řeky a navíc obtěžovala pachem široké okolí.⁸⁶

4.1.1. D. Leop. Levit a syn

Po smrti D. L. Levita se firmy ujal jeho syn dr. Otto Levit a továrna získala nový název *D. Leop. Levit a syn v Plzni*, což zachycuje i dobová fotografie z roku 1910.⁸⁷ Levitův syn O. Levit v jeho práci pokračoval až do 30. let 20. st., mezitím ale v roce 1905 došlo ke spojení s dědici podobného podniku, Emilem a Karlem Krausem, kterými byla zřízena nová budova.⁸⁸ Zpráva o opuštěné Levitově budově pochází z 7. října 1939, kdy ji kupuje město, údajně za účelem zřízení městské vodárny. Poslední zpráva o ještě existující budově pochází z roku 1949, kdy došlo k vydrancování budovy nespokojenými občany, kteří se vzbouřili proti odvodnímu systému.⁸⁹ Na fotografiích od J. Kruty z 1. 6. 1971 jsou zachyceny pozůstatky továrny. V příloze č. 3. je zachycena bývalá ulici Na Rychtářce a po její levé straně zbytek stavby Levitovy koželužny. V příloze č. 4. je zachycena část koželužny, jedná se o domy uprostřed. Jak uvádí sám autor fotografie, ze zachycených staveb dnes zůstaly pouze domy vlevo v pozadí, dnešní Sady 5. května a úplně vpravo je část bývalé střelnice, která je na tomto místě i dnes.⁹⁰

⁸⁵ LÁBEK, L. *Z historie plzeňského obchodu a průmyslu*, str. 23.

⁸⁶ ŠPIRKOVÁ, V. *Židovská komunita v Plzni*. str. 23-24.

⁸⁷ Příloha č. 2.

⁸⁸ Příloha č. 3.

⁸⁹ HISTORICKÝ ATLAS <https://www.plzen.eu/o-meste/multimedia/ebook/knihy/ebook-historicky-atlas.aspx>. str. 13.

⁹⁰ Příloha č. 4.

Dnes je srovnání místa s tehdejší dobou nepřesné, protože celá část byla přestavěna. Největší změny se odehrály po roce 1960; souvislost s přestavbou Rychtářky má i plzeňská *Mlýnská strouha*. Dnes se jedná o umělé jezírko fungující převážně jako park, ale dříve tato strouha začínala pod dnešním Západočeským muzeem, kde se odděloval tok řeky Radbuzy a procházel skrz dnešní Šafaříkovy sady. Strouha ústila do Soukenické valchy, deltového ramene řeky Mže, poblíž Levitovy koželužny, kde se dnes nachází křižovatka a blízko ní parkovací dům "*Rychtářka*". V letech 1921–1923 se musel řešit problém ohledně toku řeky Radbuzy, protože tok byl velice pomalý a neměl dostatečnou sílu pro výkon hydroelektrárny, a proto došlo k přemístění jezu do dnešního místa u *Korandova sboru*. Následně muselo dojít k zasypání strouhy, ze které zbyla jen malá část, dnes známá jako *Mlýnská strouha*, a zbytek původní strouhy, směrem k Západočeskému muzeu, byl upraven do podoby parku a vznikly dnešní Šafaříkovy sady.⁹¹ Zbylá část strouhy směrem k Rychtářce byla zasypána a na jejím místě dnes vede Tyršova ulice. S postupným rozšiřováním silnice a stavbou nových domů, došlo na Rychtářce k různým přestavbám, ve druhé polovině sedmdesátých let musely všechny domy ustoupit čtyřproudovému průtahu městem, který byl otevřen 7. listopadu 1984.⁹² Jediná stavba, která se dochovala dodnes, je Lautensakovský dům, který byl rekonstruován a nyní se zde nachází minipivovar Groll. Říká se, že dům přežil pouze kvůli tomu, že se stal střediskem údržby pro řemeslníky, kteří zde skladovali nářadí. Jelikož dělníci neměli kam své nářadí přestěhovat, začali demonstrovat proti demolici, a tím se demolice odložila.⁹³ Přesnější poloha bývalé koželužny je dohledatelná díky zaznamenání místa komínu, který ke koželužně patřil - tuto informaci poskytuje společnost *KODA*, komínová databáze.⁹⁴ Úplně přesnou adresu je těžké určit, ale při porovnání dostupných informací v knize *Židovská komunita v Plzni* od V. Špirkové, fotek od *KODY* a J. Kruty můžeme předpokládat, že koželužna se nacházela v části dnešního parkoviště pro autobusy.⁹⁵

4.1.2. Spojené továrny na usně a řemeny. Dr. Levit a Kraus v Plzni.

Název vznikl v roce 1905 spojením dědiců továren O. Levita a Krausů. Nová továrna nezůstala na Rychtářce, ale majitelé společně koupili bývalou tkalcovnu na Doubravce a tam vybudovali novou tovární budovu.

⁹¹ PLZEŇSKÝ ARCHITEKTONICKÝ MANUÁL, *Mlýnská strouha*, online z <https://pam.plzne.cz/objekt/p-ms-mlynska-strouha>.

⁹² MAZNÝ P, SKÁLA A., *Procházka Plzní před rokem 1989*, str. 135.

⁹³ MAZNÝ, P. *100 zajímavostí ze staré plzně II*, str. 18.

⁹⁴ KODA. *Levitova koželužna*. Dostupné 28. 2. 2020 online z: <http://koda.kominari.cz/?action=karta&cislo=8156>.

⁹⁵ Příloha č. 12.

Žádost podali 17. ledna 1929 Dr. Otto Levit jako majitel firmy *Leop. Levit a syn v Plzni* a Emil Kraus s Karlem Krausem jako majitelé firmy *Jakub Kraus v Plzni*, zastoupeni advokáty A. Singerem a A. Fantlem. Nový název firmy zněl *Dr. Levit & Kraus* se sídlem v Plzni na Doubravce. Majitelé se zavázali k stvoření veřejné obchodní společnosti a jako náplň práce uvedli tovární výrobu koží, vedlejších výrobků a technických potřeb. Počáteční kapitál tvořil 1 000 000 Kč,- od každého člena, tedy 3 000 000 Kč.-dohromady.⁹⁶ Sídlo společnosti je uvedeno pouze jako Doubravka s tím, že se zde nalézají i tovární budovy, bohužel ale všechny dopisy jsou adresovány pouze krajskému soudu a nikde není uvedena přímá adresa podniku. Jako veřejná společnost byla továrna zapsána do rejstříku 12. dubna 1929.⁹⁷

Největší rozkvět továrna zažila od svého počátku až do roku 1936, kdy 16. 8. došlo k úmrtí Emila Krause, jehož pozůstalí dědicové odmítli vstoupit do společnosti. Datum jeho úmrtí zaznamenává i ohlašovací lístek pro nájemníky, ze kterého je možné vyčíst i adresu jeho posledního bytu, kterým byla Třída Českých Legionářů č. p. 38, tedy část dnešní Klatovské třídy.⁹⁸ Továrna provozovala výrobu do roku 1935, dále se zaměřila pouze na výrobu usní a celková výroba byla zastavena 28. 11. 1939.⁹⁹ Zánik firmy byl doložen dopisem soudní kanceláře, který byl poslán Krajskému soudu v Plzni 4. ledna 1940 a informoval o tom, že likvidace firmy proběhla 28. února 1939 a potvrzoval zapsání změny v obchodním rejstříku.¹⁰⁰ Dědicem firmy byl Ing. Vilém Kraus, který ale odjel do Belgie, odsud do Anglie a dále je jeho pobyt neznámý. Nikdo další z dědiců neměl zájem o vedení podniku, proto došlo v roce 1940 k jeho vymazání z obchodního rejstříku.¹⁰¹

4.2. Koželužna Solomona Kohna

Další koželužna v Plzni vznikla v roce 1862, založena byla Solomonem Kohnem blízko Kalikovského mlýna. Továrna fungovala jako rodinný podnik a při sčítání lidu ve veřejných knihách byli Salomon Kohn a jeho společník Ferdinand Kohn 1. ledna 1874 zapsáni jako provozovatelé koželužské továrny.¹⁰² Podobně jako Levit, i Kohn předem plánoval vývoz zboží do zahraničí. Na Kohnovy náklady vznikla v Koželužské ulici studna a zásobník pitné vody.¹⁰³

⁹⁶ SOA V PLZNI, Krajský soud, aIV 254. Návrh na zápisy firmy, 23. 2. 1929.

⁹⁷ SOA V PLZNI, Krajský soud, aIV 254/2. Zápis firmy veřejné společnosti, 12. 4. 1929.

⁹⁸ SOA V PLZNI, Ohlašovací lístek pro nájemníky, 16/8.3/6.

⁹⁹ SOA V PLZNI, Krajský soud, aIV 254/6. Daně podniku, 4. ledna 1940.

¹⁰⁰ SOA V PLZNI, Krajský soud, aIV 254. Dopis o zániku firmy, 4. ledna 1940.

¹⁰¹ SOA V PLZNI, Krajský soud, aIV 254/7. Vymazání firmy, 28. 5. 1940.

¹⁰² SOA V PLZNI, Úřední list pražských novin, ewZ 11027,883.

¹⁰³ ŠPIRKOVÁ, V. *Židovská komunita v Plzni*. str. 22.

Kohnův syn Joachim Kohn absolvoval studijní cestu do zahraničí, aby se seznámil s fungováním podniků tohoto typu. V kvitanci z 31. ledna 1897 je zaznamenána změna ve firmě - Joachim Kohn se stal novým majitelem a firma získala nový název: "*Joachim Kohn Sohn*".¹⁰⁴

V. Špirková ve své knize uvádí, že koželužna stála v dnešní Koželužské ulici, poblíž výstaviště.¹⁰⁵ Pro srovnání, L. Lábek uvádí jako místo Pecháčkovu louku.¹⁰⁶ Ve starých mapách je ale továrna na kůže zakreslena v ulici Kalikovské.¹⁰⁷

4.3. Brummel, Bloch a Waldstein

V roce 1905 koupili od Kohna koželužnu tři obchodníci: Moritz Brummel, Adolf Bloch a David Waldstein. Sídlo firmy se původně nacházelo v domě č. o. 140 na Klatovské třídě, kdy tuto budovu koupil v roce 1918 Moritz Brummel.¹⁰⁸ Samotná továrna se nacházela v Přemyslově ulici v místech původní koželužny S. Kohna. Továrna byla moderněji vybavená, vlastnila parní stroj 250 PS, který pomocí generátoru vyráběl elektřinu pro pohon strojů. Majitelé si vážili svých zaměstnanců, stroje se řídily s ohledem na bezpečnost práce a dále se uvádí, že pracovní síně byly prostorné a světlé.¹⁰⁹ Majitelé továrny pro své dělníky nechali postavit obytný dům v blízkosti továrny. Závodu náležela moderně zařízená řemenárna, v níž vznikaly strojní a hnací řemeny všech druhů. V této koželužně už nebylo takové zaměření na ovčí kůži nebo zboží určené k obvyčejnému užitku, ale výrobky byly převážně strojní a hnací řemeny, které továrna dodávala i československým drahám a armádě. Tento podnik patřil k nejstarším koželužnám v Čechách. Firma byla ve své době známá také proto, že jako jediná vyráběla tříslučiněný podešev (tzv. české třetice), tříslu-kombinovaný podešev, řemenové kůže.¹¹⁰

18. ledna roku 1916 zemřel spolumajitel firmy David Waldstein ve věku 68 let, zpráva o jeho úmrtí pochází z novin *Nová doba* z téhož roku.¹¹¹ V roce 1920 poslali majitelé návrh krajskému soudu o přijetí nového veřejného společníka firmy, syna Moritze Brummela - Leona Brummela. L. Brummel mohl firmu taktéž zastupovat a

¹⁰⁴ SOA V PLZNI, Administrace "Pražských novin", H iv. Kvitance, 1897.

¹⁰⁵ ŠPIRKOVÁ, V. *Židovská komunita v Plzni*. str. 24.

¹⁰⁶ LÁBEK, L. *Z historie plzeňského obchodu a průmyslu*, str. 77.

¹⁰⁷ Příloha č. 5.

¹⁰⁸ PLZEŇSKÝ ARCHITEKTONICKÝ MANUÁL. *Část bytu Lea Brummela 1929*. Dostupné 5. 3. 2020 online z: <https://pam.plzne.cz/objekt/c3-26-cast-bytu-lea-brummela>.

¹⁰⁹ ŠPIRKOVÁ, V. *Židovská komunita v Plzni*. str. 24.

¹¹⁰ STEHLÍKOVÁ, M. *Spolužáci, osud židovských studentů gymnázia na Mikulášském náměstí v Plzni*. Dostupné 5. 3. 2020 online z: <https://www.yadvashem.org/yv/pdf-drupal/en/education/czech/spoluzaci.pdf>.

¹¹¹ NOVÁ DOBA: *Orgán lidu pracujícího*. František Unger, 1916. roč. 21. č. 16. ISSN 1804-3852.

podepisovat od 29. září 1920.¹¹² Rok úmrtí Moritze Brummela je datován na rok 1927 a zpráva o jeho úmrtí vyšla v novinách *Nová doba*, ročníku 33. Píše se zde, že společník firmy zemřel 6. dubna v roce 1927 ve Vídni. Zpráva byla napsána 9. dubna 1927 v Plzni a otištěna v novinách 10. 4. 1927.¹¹³ Dne 31. 12. 1928 vystoupil z firmy Adolf Bloch s tím, že ostatní spolumajitelé mohou pokračovat pod stejným názvem firmy a se souhlasem o finančním vypořádání.¹¹⁴ Adolf Bloch zemřel 10. 12. 1936 a podle ohlašovacího lístku byla jeho poslední adresa Kalikova 1. Je pravděpodobné, že součástí továrny byly i byty pro zaměstnance nebo byly rovnou spojeny i s tehdejší ubytovnou, kterou nechali majitelé továrny postavit pro své dělníky.¹¹⁵

Dopis s informací o úmrtí společníka byl poslán i krajskému soudu, ale zajímavý je hlavně proto, že je zde potvrzena adresa továrny: Kalikova 1.¹¹⁶ Tato adresa je na dnešní mapě dům na rohu ulic Kalikova a Přemyslova, na kterou navazuje dnešní Skvrňanská ulice. Adresa odpovídá i firemnímu inzerátu z roku 1930 a podle nákresu ve starším plánu Plzně¹¹⁷ můžeme říci, že továrna se nacházela v celé části od Přemyslovy ulice až po délce Kalikovské ulice směrem k dnešnímu *Kalikovskému mlýnu*. Pravděpodobně zde stála i původní Kohnova koželužna, jelikož archivní materiály vypovídají jen o koupení továrny, následném rozšíření, zatímco stěhování továrny nebo zakoupení jiné budovy nikde v dochovaných materiálech zaznamenáno nebylo. Z následujících let o firmě nejsou žádné zprávy a podle dochovaných materiálů mezi firmou ani neprobíhala žádná korespondence. Na existenci firmy se dotazoval 9. června 1950 Okresní soud v Plzni a žádal o sdělení, zda firma stále existuje a zda byla v posledních pěti letech zdaněna všeobecnou výdělkovou daní.¹¹⁸

V místě bývalé koželužny proběhlo několik demolicí a oprav. V roce 2000 proběhla úplná demolice zadních budov směrem ke *Kalikovskému mlýnu* a z původní stavby zbyla jen budova u Přemyslovy ulice. V místě bývalé továrny zůstala volná plocha, na které se dnes nově staví bytové domy. Majitelem původní budovy je *VNB Holding a.s.* a sídlí v ní personální agentura *Preston*.¹¹⁹

¹¹² SOA V PLZNI, Krajský soud, Aii 232. Změny a dodatky k již zapsaným firmám. 1920.

¹¹³ NOVÁ DOBA: Orgán lidu pracujících. František Unger, 1927. roč. 33. č. 99. ISSN 1804-3852.

¹¹⁴ SOA V PLZNI, Krajský soud, Aii 232. Vymazání společníka. 1928.

¹¹⁵ SOA V PLZNI, Ohlašovací lístek pro nájemníky, Adolf Bloch.

¹¹⁶ SOA V PLZNI, Krajský soud, Aii 232. Dopis společníků krajskému soudu 1929.

¹¹⁷ Příloha č.5.

¹¹⁸ SOA V PLZNI, Krajský soud, Aii 232. Okresní soud v Plzni 1950.

¹¹⁹ KATASTR NEMOVITOSTÍ. *Informace o pozemku*. dostupné 15. 1. 2020 online z: https://nahlizenidokn.cuzk.cz/ZobrazObjekt.aspx?encrypted=VuPuqr4AmLWBSuTp6pnGARWNIAZ06dD5RqfSZY823mQKd9XMIBHub1aPPfu6_RBCwwzt60-CG63_2kmtvD3FUK5cL7N9FAAIYs56Re0a8Yu9nA0uH3Y6GJASqP4fPIcKdsi_7wJpQ4.

4.4. Papírna Fürth a Gellert

Papírna byla založena roku 1867-1868 směnárníky Jindřichem Fürthem a Leopoldem Gellertem při silnici do Skvrňan, domě č. p. 366. Papírna se nacházela na rohu Skvrňanské a dnes již neexistující Widmanovy ulice.¹²⁰ Svou směnářenskou činnost provozovali v Guldenerovském domě, který bude ještě zmíněn později. Papírna byla první strojní továrna, která vyráběla slámový papír a mimo jiné i lepenku. Továrna byla vybavena třemi parními stroji, které udržovaly celou továrnu v chodu. V letech 1870-1872 zde byli 4 strojvedoucí a 22 dělníků, z toho i 8 žen. V následujících letech došlo k postupnému rozšíření, roku 1870 přibyl třetí stroj, známý jako anglický stroj na výrobu bílého papíru a z roku 1880 je známo, že továrna zaměstnávala o 16 dělníků navíc než v předchozích letech a k tomu ještě 20 pomocných dělníků. Největší důraz byl kladen na efektivní provoz, fungoval nepřetržitě a byl rozdělen na 2 směny po 12 hodinách. Vybavení se rozšířilo na 4 stroje na výrobu papíru a 2 stroje na výrobu lepenky.¹²¹

Velkolepost tohoto podniku dokazuje i fakt, že výrobky z této papírny byly představeny na pařížské světové výstavě, jednalo se o dosud neznámou řezačku slámy, slámovinu, slámový papír a lepenku. Oproti koželužnám měl tento podnik mnohem širší vývoz, hlavně slaměný papír, hedvábný papír a lepenka byly vyváženy do Itálie, Bulharska, Srbska Anglie a mnoha dalších zemí. 12. srpna roku 1879 se přidal do společnosti Gellertův syn Rudolf,¹²² což je potvrzeno kvitancí z 21. srpna 1879.¹²³ V roce 1900 se stali novými majiteli synové zakladatelů Rudolf Gellert a Emil Fürth. V roce 1907 koupil Rudolf Gellert i druhý podíl a stal se jediným majitelem papírny, následně roku 1914 se firma stala společností s ručením omezeným.¹²⁴

Velký úspěch této továrny mohl spočívat také v tom, že v Plzni zpočátku neměla žádnou konkurenci. Po zániku původní továrny v Lobzích v Plzni nepůsobila žádná jiná papírna až do roku 1867, proto byl v Plzni do té doby papír velice nedostatkovým zbožím, které muselo být neustále dováženo. Z tohoto důvodu měla nová papírna velký přínos nejen pro obchod, ale i pro samotné město.¹²⁵

Dne 19. června 1936 došlo k zastavení výroby a polovina zaměstnanců přešla do plzeňského závodu *Pražské Neusiedelské*. Majetek firmy byl v roce 1946 znárodněn podle §4 odstavce 4 dekretu prezidenta republiky č.100/45 Sb. Výrobní stroje papírny

¹²⁰ Příloha č. 14.

¹²¹ ŠPIRKOVÁ, V. *Židovská komunita v Plzni*. str. 26-27.

¹²² PRAŽSKÝ DENÍK, "Fürth & Gellert", ročník čtrnáctý, č. 191. Státní oblastní archiv v Plzni, Krajský soud, Ges I 46. 1879.

¹²³ SOA V PLZNI, Krajský soud, Ges I 46. Quittung, 1879.

¹²⁴ ŠPIRKOVÁ, V. *Židovská komunita v Plzni*. str. 27.

¹²⁵ VYKYDAL, M. *100 let papírenského průmyslu v Plzni a Bukovci*. str. 10-11.

byly převedeny do národního podniku Západočeské papírny.¹²⁶ Budova Gellertovy bývalé papírny byla zbourána mezi lety 1972-1982 při stavbě centrálního autobusového nádraží.¹²⁷ Trosky budovy zachycuje dobový snímek pořízený již po demolici budovy, před stavbou nového autobusového nádraží.¹²⁸ Autobusový provoz byl provizorně zahájen v roce 1978, ale samotné nádraží bylo dostavěno až v roce 1983. Přesnější polohu bývalé papírny je možné přibližně určit podle fotografie pocházející z komínové databáze *KODA*, která zaznamenala polohu komína tehdejší papírny. Bývalá papírna se nacházela v místech dnešního *Centrálního autobusového nádraží*, přesněji od místa parkoviště autobusů až k dnešnímu podchodu pod *CAN*.¹²⁹

4.4.1. Guldenerovský dům

Tento dům sloužil jako zázemí směnářenské činnosti Fürtha a Gellerta. Jeho historie obydlí je také velmi bohatá, uvádí se, že v letech 1419 – 1420 zde přebýval i Jan Žižka.¹³⁰ Z hlediska architektury patřil tento dům k nejvýznamnějším barokním měšťanským domům v Plzni. Majitel Bartoloměj Guldener jej nechal v roce 1731 přestavět na dvoupatrový barokní dům, s pěti okenními osami směrem do náměstí a deseti směrem do ulice Bedřicha Smetany. Okna byla zdobena bohatou reliéfní dekorací a nadokenními římsami. Plastická fasáda byla členěná pilastry a malými štíty s plastikami. Přestavbu provedl Jakub Auguston. V roce 1911 byl dům zbourán a místo něj byl postaven moderní dům podle projektu architekta Jaroslava Honzíka.¹³¹ Demolici se snažil zabránit *Kroužek přátel starožitností*, ale dům se jim zachránit nepodařilo. Jejich snaha o medializaci ale napomohla úspěšnému konci jiné aktivity, a to záchraně Gerlachovského domu, který byl rovněž určený k demolici.¹³²

4.5. Sirkárna Neuburg & Eckstein

Zakladatelé Moric Neuburg a Bernard Eckstein, kteří měli zkušenost s provozem podniku již čtrnáct let z Kolovče a Nahošic, v roce 1852 založili podnik stejného typu i v Plzni. Plzeňská výroba ale nebyla považována za hlavní, větší část výroby probíhala v Trhanově, Rokycanech, Spáleném Poříčí, Domažlicích, Kolovči a Blovicích. Celkové číslo zaměstnanců se blížilo dvěma stům dělníků. Továrna vyráběla převážně zápalky, ale

¹²⁶ ŠPIRKOVÁ, V. *Židovská komunita v Plzni*. str. 27.

¹²⁷ ŠPIRKOVÁ, V. *Židovská komunita v Plzni*. str. 27.

¹²⁸ Příloha 7.

¹²⁹ Příloha č. 15.

¹³⁰ ENCYKLOPEDIE PLZEŇ. *Guldenerovský dům*. dostupné 15. 1. 2020 z: https://encyklopedie.plzen.eu/home-mup/?acc=profil_domu&load=45

¹³¹ WASKA K., *Dějiny města Plzně*, str. 622.

¹³² ENCYKLOPEDIE PLZEŇ. *Guldenerovský dům*. dostupné 15. 1. 2020 z: https://encyklopedie.plzen.eu/home-mup/?acc=profil_domu&load=45

mezi výrobky patřily i stearinové svíčky a mýdlo. Výroba svíček zažila největší rozmach právě v druhé polovině 19. století, protože samotný stearin byl objeven až v roce 1818 a přinesl novou možnost průmyslu. Jeho přínos spočívá v tom, že v jeho složení převažuje více rostlinných složek a je biologicky rozložitelný, zatímco dosud využívaný parafin vznikal jako vedlejší produkt při výrobě ropy.¹³³

4.5.1. Eckstein & Hirsch

V roce 1875 přijala původní firma *Neuburg & Eckstein* nového společníka Leopolda Hirsche a získala tak nový název *Eckstein & Hirsch*.¹³⁴ Poslední zpráva o továrně pochází z roku 1929, kdy byl ukončen její provoz.¹³⁵ Výrobná sídlila v dnešní Pařížské ulici, ale na žádném dopisu není uvedena přesnější adresa, rovněž chybí i její zakreslení ve starém plánu Plzně. Její přesnější polohu je možné odhadnout podle firemní vily, která se nacházela ve stejném areálu jako továrna.

4.6. Moric Auer - továrna na výrobu lihu

Moric Auer původem ze Všerub, se v Plzni rozhodl založit továrnu na líh a likéry v roce 1857. Zajímavostí byl jeho "Plzeňský pivní hořčák", který vyvážel i do zahraničí. Z dobového inzerátu je uvedena adresa podniku v Sirkové ulici č. 1. Písárna podniku měla sídlo na Náměstí Republiky č. p. 38, kam byly také adresovány dopisy z úřadu.¹³⁶ Průběžná kvitance, potvrzující Morice Auera jako vlastníka podniku, pochází z roku 1882.¹³⁷

Tato továrna se rovněž držela jako rodinný podnik, v roce 1888 byl do firmy přijat Karel Auer.¹³⁸ Další kvitance pochází z roku 1892 a dokazovala, že firma dosud splatila všechny své dluhy a odváděla povinnou daň.¹³⁹ V roce 1919 žádal Karel Auer krajský soud a obchodní senát, aby jeho firma i její dodatky, byly zapsány také v českém jazyce, protože dosud byly psané jen v německém jazyce.¹⁴⁰ Název firmy se nově psal také česky a to "*Mořic Auer*". Novější dopisy již byly psány na psacím stroji a obsahovaly i doručovací adresu, uváděnou jako Sirková 1. Jako poslední byl do firmy přijat Pavel Auer, který byl v roce 1933 jediným vlastníkem firmy.¹⁴¹ Toto dokládá i dopis berního

¹³³ ŠPIRKOVÁ, V. *Židovská komunita v Plzni*. str. 27.

¹³⁴ SOA V PLZNI, Krajský soud, Ges I 37. Změna ve firmě. 1875.

¹³⁵ ŠPIRKOVÁ, V. *Židovská komunita v Plzni*. str. 27.

¹³⁶ ŠPIRKOVÁ, V. *Židovská komunita v Plzni*. str. 27.

¹³⁷ SOA V PLZNI, Krajský soud, Jd ii 70, kart. 902. Quittung. 1882.

¹³⁸ SOA V PLZNI, Krajský soud, Jd ii 70, kart. 902. Změna ve firmě. 1888.

¹³⁹ SOA V PLZNI, Krajský soud, Jd ii 70, kart. 902. Quittung. 1892.

¹⁴⁰ SOA V PLZNI, Krajský soud, Jd ii 70, kart. 902. Žádost. 1919.

¹⁴¹ SOA V PLZNI, Krajský soud, Jd ii 70, kart. 902. Potvrzení. 1933.

úřadu, který potvrzoval, že Pavel Auer byl od 25. 4. 1933 jediným majitelem firmy a byla mu vyměřena všeobecná daň výdělková z výroby a prodeje likéru.¹⁴²

Chod továrny pokračoval ještě pět let, až do roku 1938, kdy Pavel Auer informoval krajský soud o tom, že 31. 12. 1938 se chystá podat žádost o vymazání firmy z obchodního rejstříku.¹⁴³ Řízení ale pravděpodobně neproběhlo do konce, neboť okresní soud v Plzni se ještě v roce 1950 dotazoval, zda firma stále existovala a zda byla zdaňována.¹⁴⁴ Poslední dopis zmiňující se o tomto podniku pochází rovněž z roku 1950, kdy okresní soud schválil vymazání firmy z obchodního rejstříku.¹⁴⁵

Opuštěná budova továrny podstoupila demolici až později, po roce 1987.¹⁴⁶ Celá ulice byla přestavěna, místo jedné strany, kde se nacházela i sirkárna, dnes vede nová silnice a místo druhé strany ulice se stavěl dům *Prior*, později "*malé Tesco*", ze kterého je v roce 2020 prodejna *Lidl*.¹⁴⁷

Více informací je možno dohledat o domě na náměstí Republiky, kde se nacházela písárna Auerova podniku. Písárna se nacházela na adrese náměstí Republiky 38/237. Moric Auer je zde jako nájemník uveden od roku 1859, ale není uveden datum jeho odstěhování, je proto pravděpodobné, že zde písárna fungovala až do přestavby budovy. V roce 1878 proběhla oprava fasády, která byla následně zasazena do modernějšího stylu a zbavena barokních prvků. *Encyklopedie dějiny města Plzně* uvádí M. Auera jako posledního obyvatele. Dům byl kompletně zbourán v roce 1905 a na jeho místa vznikla třípatrová novostavba, kterou postavil plzeňský stavitel František Kotek.¹⁴⁸ Dnes se v tomto domě nachází *Casino Happy Day* a ve vyšším patře advokátní kancelář.

¹⁴² SOA V PLZNI, Krajský soud, Jd ii 70, kart. 902. Potvrzení. 1933.

¹⁴³ SOA V PLZNI, Krajský soud, Jd ii 70, kart. 902. Žádost. 1938.

¹⁴⁴ SOA V PLZNI, Krajský soud, Jd ii 70, kart. 902. Dopis okresního soudu. 1950.

¹⁴⁵ SOA V PLZNI, Krajský soud, Jd ii 70, kart. 902. Zpráva o schválení. 1950.

¹⁴⁶ Příloha č. 8.

¹⁴⁷ ŠPIRKOVÁ, V. *Židovská komunita v Plzni*. str. 27.

¹⁴⁸ ENCYKLOPEDIJE PLZEŇ. *Náměstí Republiky* č. p. 237. Dostupné 27. 3. 2020 online z: https://encyklopedie.plzen.eu/home-mup/?acc=profil_domu&load=28.

4.7. Továrna Adolfa Poppera na výrobu likérů

Adolf Popper se do Plzně přistěhoval v roce 1857 a nejprve obdržel od města povolení zřídit továrnu na výrobu rosolky. Nejprve v roce 1850 zřídil výrobu likérů v Komenského ulici, později v r. 1862 zřídil ještě rafinerii lihu v Jízdecké ulici.¹⁴⁹ Hlavními produkty byly likéry a lihový ocet; dále se zde vyráběl bramborový a obilný líh, které firma distribuovala až do Švýcarska, Hamburku a Itálie. V dobovém inzerátu z 1. června 1915 je jako nejjemnější specialita uveden "Žaludeční likér z alpských bylin".¹⁵⁰ Popperova továrna fungovala ještě v roce 1948 a její komplex budov se nacházel mezi dnešním Peklem, Sady Pětatřicátníků a Palackého náměstím.¹⁵¹

4.8. Josef Hanák - továrna na výrobu lisovaného droždí a lihu

Od roku 1865 v Lochotínské ulici fungoval lihovar firmy *Gutmann & Kafka*. Tento podnik v roce 1870 koupil Josef Hanák, který spojil lihovar s výrobou lisovaného droždí. Hanákova firma se výrobě lisovaného droždí a lihu věnovala již dříve od roku 1860 a zároveň byla jednou z prvních výroben lisovaného droždí v západních Čechách.¹⁵²

Nová továrna přinesla první změny ve výrobě droždí; dříve se totiž droždí vyrábělo převážně z obilí, ale během 1. sv. války bylo obilí nahrazeno melasou, doplněnou dusíkatými a fosforečnými solemi. Firma byla navíc moderně vybavená, součástí majetku byly velmi dobře vybavené laboratoře a úspěch přineslo i neustále modernizované zařízení provozoven. Pomocí biologické laboratoře mohla firma i z jedné vybrané kvasinky vypěstovat násadu pro hlavní kvašení a tím získat droždí určené pro domácí spotřebu nebo pekařskou výrobu. Tyto vyzrálé kvasinky, tvořící jakostní droždí, se oddělily odstředováním a prostřednictvím proprání se lisovaly v kalolisech v tuhou hmotu. Pomocí destilace se z odstředěné sladiny získával líh. Melasa byla do továrny dovážena ve válcových ocelových cisternách, které se do Plzně přepravovaly na železničních vozech, na nádraží byly pomocí jeřábu přeloženy na nákladní automobil a převáženy do továrny. Na tehdejší dobu je toto řešení transportu pokrokové pojetí, které je jen o trochu méně moderní než dnešní přeprava zboží. Tato forma dopravy dokládá velkolepost podniku, v této době byl málokterý židovský podnik tak úspěšný a finančně zajištěný, aby si mohl dovolit tento typ přepravy.¹⁵³

¹⁴⁹ Příloha č. 10.

¹⁵⁰ ŠPIRKOVÁ, V. *Židovská komunita v Plzni*. str. 29.

¹⁵¹ ENCYKLOPEDIE PLZEŇ, *Popperova továrna na líh*. Dostupné 1. 3. 2020 online z: https://encyklopedie.plzen.eu/home-mup/?acc=profil_udalosti&load=1069.

¹⁵² ŠPIRKOVÁ, V. *Židovská komunita v Plzni*. str. 31.

¹⁵³ KODA, *Droždárna J. Hanak*. Dostupné online 3. 3. 2020 z: <http://koda.kominari.cz/?action=karta&cislo=6633>.

Fotografie zachycující tuto továrnu pochází z let 1929, 1962 a dokonce i 1980.¹⁵⁴ J. Hanák zadal zakázku přestavby budovy bratrům Josefovi a Václavovi Paškovým. Přestavba zahrnovala i výstavbu nové kotelny a stavbu třicetimetového komínu. Tato výsledná podoba pochází z let 1911-1913. Tito dva stavitelé v roce 1924 J. Hanákovi ještě postavili i obytnou část, jednalo se o dvoupodlažní obytný dům přímo v areálu továrny. Tento dům nenese žádné dekorativní prvky, naopak má téměř těžkopádný ráz. Celou stavbu navíc zdobí věž se schodištěm, půdorysem připomínající písmeno C. V této věži je zároveň z obou stran umístěn vchod do domu.¹⁵⁵

Pokles a ve výrobě a postupný pomalý zánik nastal v době 2. sv. války, jelikož továrna byla hlídána německými komisaři a nesměla uskutečnit žádné větší obchody. V roce 1946 byla ve firmě zavedena národní správa, firma byla znárodněna a sloučena s firmou "*Plzeňská rafinerie lihu a továrna na ocet, Plzeň, Komenského 13,*" zároveň proběhla i změna názvu na "*Plzeňské závody lihovarské, národní podnik, Droždárna, Plzeň, Lochotínská 37*". Zároveň se v roce 1952 droždárna stala součástí *Západočeských lihovarů* a konzerváren se sídlem v Plzni. Výroba droždí zde skončila v roce 1976 a byla přestěhována do závodu *LIKO Nýřany*. V roce 1987 byl celý komplex továrních budov i s komínem zbořen a na jeho místě se dnes nachází část skateboardového areálu.¹⁵⁶

Původní majitel továrny Josef Hanák zemřel v roce 1901 v Plzni. Ve vedení továrny pokračovala jeho rodina a posledním známým ředitelem firmy byl Alfréd Hanák, tedy Josefův synovec. V době, kdy už Alfréd věděl, že bude pro svůj židovský původ deportován, se nechal rozvést, aby zachránil svoji manželku a syna Miroslava.¹⁵⁷ Alfréd byl deportován 22.01.1942 transportem S do Terezína a později 11. března 1942 byl odvezen transportem Aa do polské Izbice, kde zemřel.¹⁵⁸

Výroba droždí zde fungovala až do poloviny sedmdesátých let, v roce 1987 byl celý komplex továrních budov zdemolován. Do dnešní doby se zachoval jen obytný dům na adrese Lochotínská 1217, který nepodstoupil žádné výrazné zásahy do architektury a proto je dnes možné ho vidět v téměř autentické podobě.¹⁵⁹ Dnes je tento dům stále

¹⁵⁴ KODA, *Droždárna J. Hanak*. Dostupné online 3. 3. 2020 z: <http://koda.kominari.cz/?action=karta&cislo=6633>.

¹⁵⁵ PLZEŇSKÝ ARCHITEKTONICKÝ MANUÁL, *Obytný dům firmy Josefa Hanáka*. Dostupné online 12. 3. z: <https://pam.plzne.cz/objekt/c8-1217-obytny-dum-firmy-josefa-hanaka>.

¹⁵⁶ KODA, *Droždárna J. Hanak*. Dostupné online 3. 3. 2020 z: <http://koda.kominari.cz/?action=karta&cislo=6633>.

¹⁵⁷ GENI, *Alfréd Hanák*. Dostupné online 5. 3. 2020 z: <https://www.geni.com/people/Alfred-Hanak/6000000023810570989>.

¹⁵⁸ SHOAH, Alfred K. Hanák. Dostupné online 1. 3. 2020 z: <https://shoah.deportal.cz/shoah/person/814>

¹⁵⁹ PLZEŇSKÝ ARCHITEKTONICKÝ MANUÁL, *Obytný dům firmy Josefa Hanáka*. Dostupné online 12. 3. 2020 z: <https://pam.plzne.cz/objekt/c8-1217-obytny-dum-firmy-josefa-hanaka>.

funkční, nachází se v něm sídlo firmy *SaFra NETidea s.r.o.*, firma zabývající se správou webových stránek, e-shopů a vývojem web aplikací.¹⁶⁰

4.9. Další židovské podniky

Výše uvedené podniky samozřejmě v Plzni nebyly jediné. V Plzni zároveň fungovalo ještě několik dalších podniků, které jsou uvedeny v knize *Židovská komunita v Plzni* od V. Špirkové a v knize *Z historie plzeňského obchodu a průmyslu* od L. Lábká. Nedochovaly se o nich ale žádné další archivní materiály, které by přinesly nové doplňující informace než ty, které už jsou uvedeny v těchto knihách.

Schwarz & Beck - továrna na výrobu drátěných hřebíků

Zakladatelem firmy byl Filip Beck, který se do Plzně dostal v roce 1864 z Kynžvartu, kde již dříve provozoval výrobu dřevěných nýtů. V Plzni provozoval novou továrnu na Doudlevecké třídě, kde hlavním produktem výroby byly hřebíky z válcovaného taženého drátu od 0,4 do 8 mm. Později v roce 1873 zřídil ještě válcovnu železa na Nepomucké třídě, kde šlo převážně o výrobu tyčového, kulatého, plochého i páskového železa. V porovnání s koželužnami, tento podnik měl kolem 150 dělníků a jeho hlavní myšlenkou nebyl vývoz do zahraničí, ale pracoval převážně pro domácí trh.¹⁶¹

Richard Hirsch - továrna na výrobu hřebíků

Mezi další továrníky patřil i Richard Hirsch, narozen 21. 1. 1847 v Lázních Kynžvart.¹⁶² Hirsch v roce 1872 spolu s Karlem Tuschnerem založil továrnu na výrobu hřebíků v Cvokařské ulici.¹⁶³ V letech 1884-1891 byl spolujednatel Eisenschmel, ale od roku 1891 byl majitelem znovu jen Hirsch a továrna se stala společností s ručením omezeným. Produktem výroby byly drátěné hřebíky, pozinkovaný a nezinkovaný drát.¹⁶⁴ Kvůli politické situaci v roce 1939 převedl Richard Hirsch svoji firmu na Pražskou železářskou společnost. V roce 1943 byla výroba zastavena a převedena do Vochova,

¹⁶⁰ Příloha č. 11.

¹⁶¹ ŠPIRKOVÁ, V. *Židovská komunita v Plzni*. str. 31-32.

¹⁶² PLZEŇ.EU, *Výročí plzeňských osobností – 2017 (výběr)*. Dostupné 12. 3. 2020 online z: <https://www.plzen.eu/download.aspx?dontparse=true&FileID=294459> .

¹⁶³ ŠPIRKOVÁ, V. *Židovská komunita v Plzni*. str. 32.

¹⁶⁴ ŠPIRKOVÁ, V. *Židovská komunita v Plzni*. str. 32.

následně byl celý původní areál továrny prodán.¹⁶⁵ Dnes se na přibližném místě původních továren nachází supermarket.¹⁶⁶

Eisner & Levit - továrna na drát a hřebíky

Další firma, která se zabývala tímto druhem zboží, byla firma Eisner a Levit, založena Adolfem Eisnerem a Leopoldem Levitem. Mezi hlavní produkty patřil drát, drátěnky, hřebíky a šrouby. Továrna vznikla v roce 1905 a nacházela se na břehu řeky Úslavy. V roce 1938 se z firmy stala akciová společnost s názvem *Plzeňská šroubárna a továrna na drátěné zboží*. Po roce 1948 místo sloužilo zemědělství jako státní traktorová stanice. Součástí celého areálu byla i tovární vila, která se dochovala do dnešní doby.¹⁶⁷

Jakub Hoffe - továrna na výrobu dětských vozíků a postýlek

Zakladatel Jakub Hoffe zřídil továrnu na výrobu v roce 1873. Sídlo továrny se nacházelo v Kollárově ulici 22-24. Továrna vyráběla převážně levné a žádané zboží, navíc kromě dětských vozíků a postýlek vyráběla i kovový nábytek. Podnik v roce 1907 převzal Ing. Emanuel Hoffe, díky kterému podnik získal ještě větší pole působnosti a mezi jeho produkty byly přidány i kovové brzdy. Kolem roku 1930 podnik zaměstnával 150 lidí, na vrcholu své působnosti až 250. Sklad této budovy se podle dobového inzerátu nacházel ve Školní ulici (později Fodermayerova ul., dnes ul. Bedřicha Smetany) č. p. 7.¹⁶⁸

4.9.1. Menší židovské podniky

Mezi další řemeslo, kterému se židovští obchodníci věnovali, patřilo i oděvnictví. Mezi první podnikatele s oděvnictvím patřila továrna *J. & H. Stein - továrna na výrobu prádla*.

Továrnu založili v roce 1898 Jakub a Jindřich (Heindrich) Steinovy. Sídlo továrny se nacházelo v Prokopově ulici a továrna se zaměřovala na výrobu bílého prádla. Nejčastěji

¹⁶⁵ DOMANICKÝ, P. *Loos - Plzeň - Souvislosti*. str. 80.

¹⁶⁶ PLZEŇ.EU. Naučná stezka údolím Úslavy. Dostupné 9. 5. 2020 online z: https://www.plzen.eu/o-meste/multimedia/ebook/knihy/NS_uslava_files/assets/basic-html/page26.html.

¹⁶⁷ PLZEŇ.EU. Naučná stezka údolím Úslavy. Dostupné 9. 5. 2020 online z: https://www.plzen.eu/o-meste/multimedia/ebook/knihy/NS_uslava_files/assets/basic-html/page26.html.

¹⁶⁸ ŠPIRKOVÁ, V. *Židovská komunita v Plzni*. str. 32.

se pravděpodobně jednalo o košile, límce, manžety a náprsenky, jak je uvedeno v jejich dobovém inzerátu.¹⁶⁹

Dalším podnikem byla firma *Rosenfeld a spol.* - výroba pracovních oděvů. Firmu založil Otto Rosenfeld v roce 1910 spolu s Jakubem Kohnem. Sídlo firmy se nacházelo v Husově třídě a primárním výrobním artiklem byly pracovní oděvy. Později se k těmto podnikům přidal ještě podnik Josefa Adlera, který měl své sídlo v Riegerově ulici. Tato firma vyráběla knoflíky z rohoviny, perleťové a také manžetové knoflíky. Výrobní hala se nacházela v Lobzích.¹⁷⁰

Zároveň zde fungovala ještě firma *Fischer & Bondy*, která sídlila ve Wankově ulici (dnešní Jungmannova) a firma *Bondy & Ehrlich*, která sídlila v Andělské ulici. Obě firmy se zabývaly výrobou oděvů. Mezi méně známé židovské podniky patřila ještě továrna na mucholapky Oskara Kussi, založená v roce 1912 v Rožmberské ulici. Tato továrna ale v roce 1923 vyhořela a nebyla obnovena.¹⁷¹

Je třeba ještě zmínit továrnu na hliněné zboží. V roce 1863 založil Moric Goldscheider továrnu určenou k výrobě keramického zboží. V roce 1874 byl na firmu vyhlášen konkurz, ale podnik připadl do rukou Moricova syna Eduarda. V roce 1892 Eduard Goldscheider zemřel a firma znovu potřebovala nového majitele, mezitím byl ke splacení pohledávek prodán majetek, který měla firma na skladě. Výroby ve firmě se ujala rodina Levitů a firma se stává akciovou společností s názvem *První plzeňská tovární výroba kameninového zboží*. Podle dobového inzerátu měla firma městskou kancelář na Husově třídě č. p. 36. Ve firmě fungovaly dvě oddělení, v oddělení A se vyrábělo ohnivzdorné různobarevné hliněné kuchyňské nádobí a oddělení B se zaměřovalo na umělecko-průmyslové zboží, zboží fantasijní a přepychové, jako jsou vázy, sošky, žardiniéry apod.¹⁷²

¹⁶⁹ Příloha č. 9.

¹⁷⁰ ŠPIRKOVÁ, V. *Židovská komunita v Plzni*. str. 33.

¹⁷¹ ŠPIRKOVÁ, V. *Židovská komunita v Plzni*. str. 33-34.

¹⁷² ŠPIRKOVÁ, V. *Židovská komunita v Plzni*. str. 34.

5. BYDLIŠTĚ ŽIDŮ

Mezi nejznámější a nejhonosnější bydliště židů v Plzni patří ty domy či byty, které byly přestavěny či upraveny podle návrhů Adolfa Loose. Jednalo se o bohaté židovské rodiny či jednotlivce, často podnikatele a obchodníky, kteří si mohli dovolit nákladnou přestavbu domu či rekonstrukci bytu. Materiál byl mnohdy velmi vzácný, často se jednalo o mahagonové a třešňové dřevo nebo dřevo kanadského topolu, švýcarský mramor a drahé látky. A. Loos byl do Plzně pozván rodinou Hirschových, které znal z Vídně a u kterých v roce 1907 provedl první přestavbu v Plzni. Židovské rodiny v Plzni byly často spojeny podnikatelskými nebo příbuzenskými vazbami, proto se na A. Loose brzy obrátili i další podnikatelé s žádostí o přestavbu obydlí. Většina původních majitelů domů zemřela v koncentračních táborech a jejich majetek byl zabaven, v horším případě zničen totalitním režimem. Jejich byty ve válečném období často sloužily jako kanceláře nebo byly rozděleny na více bytových jednotek, některé z nich až v desetiletích po válce.¹⁷³

5.1. Dům Wilhelma a Marthy Hirschových

Původní třípodlažní stavba vznikla v letech 1887-1888 v Plachého ulici. Rodina oslovila architekta Adolfa Loose, jehož práci rodina znala z vídeňského bytu Richardovy sestry Rose. V tomto domě se uskutečnila Loosova první plzeňská realizace. Poprvé zde byl použit princip spojování prostorů do větších celků, díky kterému vypadá místnost opticky větší a může více vyniknout symetrie.¹⁷⁴ Loos tento dům navštívil v roce 1907 a podle jeho manželky Claire, načrtl předběžnou přestavbu domu na starou dopisní obálku během velice krátké doby. Tento jeho původní plán se až na některé detaily skoro nezměnil. Součástí přestavby bytu v prvním patře byla i dostavba koupelny, která zde dosud nebyla zřízena. Nová koupelna byla umístěna do prostoru původní vstupní chodby, proto byl celý byt rozšířen o sousedící lodžii, ve které vznikl nový vstup do bytu. Loos se v bytě primárně zabýval přestavbou tří obytných místností bytu.¹⁷⁵ Loos v bytě propojil jídelnu s obývacím pokojem a do části vzniklého prostoru umístil dvě stěny, mezi kterými vznikla místnost pro zimní zahradu. Tyto stěny v sobě měly průhledy, aby místnost nevypadala příliš uzavřeně a zároveň zachoval vzhled jednotného prostoru. Celý spojený prostor zaujímal rozlohu přibližně 80m². Zimní zahrada byla obložena

¹⁷³ ADOLF LOOS. Dostupné 6. 5. 2020 online z: <https://www.adolfloosplzen.cz/adolf-loos/>.

¹⁷⁴ PLZEŇSKÝ ARCHITEKTONICKÝ MANUÁL. *Byt Hirschových*. Dostupné 3. 5. 2020 online z: <https://pam.plzne.cz/objekt/c2-812-byt-marthy-a-wilhelma-hirschovych-a-byt-richarda-hirsche>.

¹⁷⁵ DOMANICKÝ, P. *Loos - Plzeň - Souvislosti*. str. 59.

řeckým mramorem Skyros a vizuálně připomínala krbový kout Rudolfa Krause ve Vídni. V jídelně Loos umístil krb s vestavěnými kamny, obložený rovněž řeckým mramorem, který tak mohl vyniknout mezi stěnami obloženými hladkým mahagonovým dřevem. V obytném pokoji se nacházel odpočinkový kout, tvořený vestavěným křeslem a cihlovým krbem z režného zdiva. Přestavba zahrnovala i dětský pokoj a ložnice. Postel v ložnici ukončovala osu vedoucí obytnými místnostmi od krbu jídelny. V bytě se nacházela ještě koupelna a kuchyně pro personál, který měl přístup do těchto místností přes vlastní schodiště.¹⁷⁶

Manželé Hirschovi v domě žili do roku 1939, ale ze strachu z blížící se války emigrovali a podařilo se jim dostat se do Austrálie. Po 2. světové válce byl dům využíván pro účely Amerického ústavu a v pozdějších letech se v domě nacházela družina mládeže. V roce 1962 proběhla přestavba domu, z bytu manželů Hirschových se dochovalo pouze trámový jídelny. Roku 1996 dům připadl do vlastnictví města Plzně a v roce 2000 proběhla rekonstrukce patra na ubytovací zařízení *Západočeské univerzity v Plzni*. Majitelem domu je dnes město Plzeň a k prohlídkám je příležitostně přístupný pouze byt Richarda Hirsche.¹⁷⁷

5.2. Byt Richarda Hirsche

Syn manželů Hirschových Richard se do jejich domu přistěhoval v roce 1936. Jeho byt ve druhém patře vznikl rozdělením z většího prostoru, který se v tomto patře nacházel. Stejně jako v bytě jeho rodičů, i zde byla potřeba dostavit novou koupelnu. Velký prostor byl rozdělen na více menších místností, byt tvořil obývací pokoj, ložnice, koupelna a komora. V bytě se nenacházela jídelna, je proto možné se domnívat, že R. Hirsch využíval jídelnu a reprezentativní místnosti svých rodičů, nacházející se o podlaží níže. Obývací pokoj s odpočivným koutem R. Hirsche byl sníženým pohledem rozdělen na dvě části. Stěny pokoje byly obloženy hladkým dubovým dřevem.¹⁷⁸

Později došlo k prodloužení prostředního dvorního křídla s plochou střechou, v němž vznikly dvě komory a v přízemí garáž. V zadní části zahrady vznikl altán, který byl postaven jako protiletectký kryt. Stejně jako manželé Hirschovi, i jejich syn Richard emigroval a podařilo se mu dostat až do Argentiny.¹⁷⁹ Volně stojící nábytek z bytu R.

¹⁷⁶ DOMANICKÝ, P. *Loos - Plzeň - Souvislosti*. str. 59.

¹⁷⁷ DOMANICKÝ, P. *Loos - Plzeň - Souvislosti*. str. 80.

¹⁷⁸ DOMANICKÝ, P. *Loos - Plzeň - Souvislosti*. str. 72.

¹⁷⁹ DOMANICKÝ, P. *Loos - Plzeň - Souvislosti*. str. 72.

Hirsche byl v roce 2010 přemístěn do Prahy, kde byl restaurován a dnes je součástí soukromé galerie. Dnes je jeho byt příležitostně otevřen k prohlídkám.¹⁸⁰

5.3. Dům Jana Brummela

Dům původně nechala postavit v letech 1885–1886 Emilie Guldenerová jako jednopatrovou budovu s historizující fasádou. V roce 1907 koupil dům Vilém Liebsstein, který podnikal s Janem Brummelem. Hans (Jan) Brummel, narozen 20. 12. 1892 se později oženil s Liebssteinovo dcerou Janou Liebssteinovou, narozenou 2. 7. 1902. Manželé plánovali přestavbu domu pravděpodobně již od roku 1927. Jako hlavního architekta oslovili Adolfa Loose, který si ke spolupráci přizval ještě architekta Karla Lhotu.¹⁸¹

Původní garáž, kterou nechal postavit ještě Vilém Liebsstein, čekala nástavba a přispěla tím k rozšíření domu. Loos z vnějšku ještě odstranil veškeré zdobné prvky fasád a šikmá střecha zůstala skryta za vysokou atikou, aby odpovídala opticky ploché střeše přístavby. Dům je tvořen revolučně novými tvary, patrné například hned u vstupu, nad kterým z průčelí vystupuje podélný kvádr nového balkonu. Dále je třeba uvést, že dům, ačkoli není nijak obrovský, zvládl fungovat jako dvougenerační. Obě části bytu fungují zcela samostatně, ale jsou propojeny společnou jídelnou, která sloužila jako setkávací místnost.¹⁸²

Vstup po prvního patra vede přes široké schodiště, které bylo inspirováno Goethovým klasicistním domem od architekta Georga Caspara Helmershausena v německém Výmaru. Loos zvolil celkem atypické barvy, neboť zábradlí u schodiště a omítky byly bílé a kontrastovaly s tmavě zelenou tapetou a červeným kobercem. Kontrast zde můžeme vidět i v interiéru mezi typy dřeva, nachází se zde mořený tmavý dub, třešeň, kanadský topol a javorové dřevo, které je navíc v kombinacích s barevnými detaily. Ložnice půdorysem do písmene L, byla snížením stropního pohledu rozdělena na části a podle toho bylo uzpůsobeno i jednotlivé vybavení pokoje. V nejvyšší části místnosti jsou umístěny vysoké vestavěné skříně, následuje nižší část garderoby, toaletní stolek a manželská postel. Tato místnost netvoří takový kontrast barev, je zde

¹⁸⁰ PLZEŇSKÝ ARCHITEKTONICKÝ MANUÁL. *Byt Hirschových*. Dostupné 4. 5. 2020 online z: <https://pam.plzne.cz/objekt/c2-812-byt-marthy-a-wilhelma-hirschovy-ch-a-byt-richarda-hirsche>.

¹⁸¹ BRUMMELŮV DŮM, *Historie domu Jana a Jany Brummelových*. Dostupné 10. 1. 2019 online z: <http://www.brummelhouse.cz/historie.html>.

¹⁸² ADOLF LOOS V PLZNI, *Brummelův dům*. Dostupné 10. 1. 2020 online z: <https://www.adolfoosplzen.cz/realizace-a-investori-v-plzni/husova-58/>.

využita pouze bílá barva na hedvábné závěsy a tmavě zelená pro pro plstěný koberec položený na dřevěné podlaze.¹⁸³

Reprezentační místnost tvoří obývací pokoj s jídelnou, propojený v celek. Obývací pokoj byl navržen jako reminiscence na anglický styl 18. století. V obývacím pokoji byl umístěn krb, který vznikl jako kopie provensálského renesančního krbu, vyrobeného vídeňskou firmou *Friedrich Otto Schmidt*. V obývacím pokoji se také nachází mnoho rozmanitých druhů nábytku, například pohovka s květinovým potahem, egyptská trojnožka, vyplétané křeslo nebo barová židle. Pokoj je osvětlován svítidly holandského typu. Jídelna je tvořena kanadským topolem a kontrast zde tvoří zelené tapety, zelená plst na podlaze s orientálními koberci a žlutými hedvábnými záclonami. V této místnosti se nachází vstup do salonu Hedviky Liebsteinové. Salon je rozdělen zídka s krbem a topením na část pracovní a obývací. V pracovní části je umístěn psací stůl a v obývací části sedací kout s červenými a zelenými koženými křesly. Dřevěné prvky jsou v žluté barvě, zeď je natřena tlumeným odstínem modré a bílá lišta ji dělí od širšího pásu papírové tapety zdobené tmavším geometrickým vzorem. Dalším pokojem paní Hedviky byla soukromá ložnice, tvořená javorovým dřevem se zelenou tapetou. V této místnosti se rovněž nacházela tmavohnědá pohovka, šperkovnice, toaletní stolky a šatní skříň.¹⁸⁴

Historie dějin se odráží i v historii samotného domu a jeho majitelů. V roce 1939 připadl dům Němcům a rodina se musela přestěhovat do 2. poschodí. V roce 1942 byli členové rodiny deportováni do koncentračního tábora, odkud se Hedvika Liebsteinová již nevrátila, úmrtí je datováno k roku 1943. Odhlášení manželů Brummelových je zaznamenáno v ohlašovací listu nájemníků k 25. 1. 1942, jako důvod je uveden III. transport pod osobními čísly 39/53248 a 40/53249.¹⁸⁵ Manželé ale koncentrační tábor přežili a v roce 1945 se vrátili zpět do Plzně, kde jim byl jejich dům navrácen. Je téměř neuvěřitelné, že dům přežil nálet na sousedící objekty *Škodových závodů* v dubnu 1945.¹⁸⁶

V roce 1948 po komunistickém převzetí moci, došlo k postupné destrukci domu a v roce 1962 padl dům do majetku státu. V roce 1986 po smrti Valerie Brummelové, poslední dědičce, převzal stát celý dům. Dům byl opraven architektem Straňákem a dále spadl do péče *Klubu architektů*. V 70. letech hrozila domu úplná demolice kvůli

¹⁸³ DOMANICKÝ, P. *Loos - Plzeň - Souvislosti*, str. 103.

¹⁸⁴ PLZEŇSKÝ ARCHITEKTONICKÝ MANUÁL, *Přestavba domu Hedviky Liebsteinové a Jana a Jany Brummelových*. Dostupné 20. 1. 2020 online z: <https://pam.plzne.cz/objekt/c2-741-prestavba-domu-hedviky-liebsteinove-a-jana-a-jany-brummelovych>.

¹⁸⁵ SOA V PLZNI, Ohlašovací lístek pro nájemníky, Husova 52. 1942.

¹⁸⁶ PLZEŇSKÝ ARCHITEKTONICKÝ MANUÁL, *Přestavba domu Hedviky Liebsteinové a Jana a Jany Brummelových*. Dostupné 20. 1. 2020 online z: <https://pam.plzne.cz/objekt/c2-741-prestavba-domu-hedviky-liebsteinove-a-jana-a-jany-brummelovych>.

stavbě *Centrálního autobusového nádraží*, ale *Klubu architektů* a dědicům se nakonec podařilo dům zachránit. V roce 2002 byl dům vyhlášen kulturní památkou a na domě postupně probíhaly restaurátorské práce. V roce 2015 byl otevřen veřejnosti s možností prohlídek.¹⁸⁷

5.4. Dům Moritze Brummela

Moritz Brummel pocházel z Nové Vsi na Rakovnicku a v Kožlanech se učil koželužství. Po Příchodu do Plzně se stal spolujednatelkou koželužny *Brummel, Bloch a Waldstein*. Tento dům, nacházející se na Klatovské ulici č. p. 100 (dnes 140) na Náměstí Míru, Moritz Brummel původně koupil jako sídlo továrny, ale o šest let později se do prvního patra domu přistěhoval jeho syn Leo Brummel se svojí rodinou. V roce 1929 Leo pozval architekta Adolfa Loose a požádal ho o adaptaci dvou pokojů v jídelnu s odpočinkovým koutem. O několik let dříve již Adolf Loose navrhoval rekonstrukci "Brummelova domu", jednalo se ale o dům Jana Brummela, tedy Moritzova dalšího syna a Leova bratra. Obě rodiny se spojili tak, že bratři Jan a Leo Brummelovi si vzali sestry Liebsteinovy (Janu Jan a Gertrudu Leo).¹⁸⁸

Loos navrhl propojit dvě místnosti domu v jeden velký prostor, ve kterém se měla nacházet jídelna a obytný pokoj. Rozdělení místností bylo tvořeno červeno-černým obloukovým průchodem ze smrkového dřeva. Ze stejného materiálu byl vyroben nábytek jídelny a lišty na stěnách. Uprostřed jídelny byl umístěn velký stůl s proutěnými židlemi, zdobenými zeleným polstrováním. Vše osvětloval mohutný lustr umístěný nad stolem. Symetrii zde narušovala okna do ulice, proto Loos navrhl doplnit řadu oken vestavěnými skříněmi a mezi ně zavěsil rošt s hedvábnou záclonou k zakrytí nerovnoměrnosti oken. V menším obytném pokoji v ose vstupu do jídelny se nacházela imitace krbu s vestavěnými kamny. Po obou stranách pokoje se nacházely odpočinkové kouty se sedačkami z červeného sametu. Odpočívadla doplňoval červeně nalakovaný stůl a egyptské stoličky lakované žlutě a zeleně. Tyto barvy byly zvoleny z důvodu, aby vzhledem připomínaly dražší a ušlechtilý materiál, který si Brummel nemohl dovolit.¹⁸⁹

Rodina Brummelových musela dům opustit v roce 1941 kvůli svému židovskému původu. 6. září 1943 byli Leo, Gertruda a jejich dcera Lilka deportováni do Terezína a odtud později do vyhlazovacího tábora v Osvětimi. Dne 8. března 1944 byli všichni tři

¹⁸⁷ PLZEŇSKÝ ARCHITEKTONICKÝ MANUÁL. *Přestavba domu Hedviky Liebsteinové a Jana a Jany Brummelových*. Dostupné 20. 1. 2020 online z: <https://pam.plzne.cz/objekt/c2-741-prestavba-domu-hedviky-liebsteinove-a-jana-a-jany-brummelovych>.

¹⁸⁸ PLZEŇSKÝ ARCHITEKTONICKÝ MANUÁL. *Část bytu Lea Brummela 1929*. Dostupné 5. 3. 2020 online z: <https://pam.plzne.cz/objekt/c3-26-cast-bytu-lea-brummela>.

¹⁸⁹ DOMANICKÝ, P. *Loos - Plzeň - Souvislosti*. str. 114.

členové rodiny zavraždění při hromadné likvidaci terezínského rodinného tábora v Osvětimi. Brummelovi měli ještě dceru Evu, které se ale zásluhou sira Nicolase Wintona podařilo emigrovat v roce 1939 do Velké Británie.¹⁹⁰ Protože se nikdo z této rodiny již nevrátil, dům byl opuštěn, a proto byl zabaven Vystěhovaleckým fondem pro Čechy a Moravu. Dům byl lehce poškozen během náletu v prosinci 1944, ale konstrukce zůstala neporušena. Po válce byl vrácen příbuzným rodiny Brummelových, kteří ho museli kvůli finanční situaci prodat v roce 1962 státu. V roce 2011 byla jídelna tohoto domu zapsána mezi movité kulturní památky a v dnešní době není přístupný veřejnosti.¹⁹¹

5.5. Byt Voglových

Stejný byt na Klatovské třídě 12 (dříve Ferdinandova), který Adolf Loos navrhl v roce 1908 pro rodinu Beckových, o téměř dvacet let později navrhoval znovu. Rodina Beckových se i s původním nábytkem přestěhovala do nového bydliště na náměstí Míru č. p. 2 a do bytu na Klatovské třídě se nastěhoval MUDr. Josef Vogl a manželkou Štěpánkou, dcerou majitelů domu. A. Loos zde navrhoval nejen interiér bytu, ale i lékařskou ordinaci s čekárnou.¹⁹²

Loos jídelnu spojil s obytným pokojem a přemístil ji do jiné části bytu, takže na místě původní jídelny mohla vzniknout nová lékařská ordinace. Nový prostor, vytvořený propojením jídelny a obytného pokoje, vytvořil prostor na podélné ose o přibližně osmdesáti metrech čtverečních. Osa byla zakončena v obytném pokoji umístěním krbu z režných cihel. Krb byl umístěn na místo původního průchodu do kuchyně Beckových a byl vsazen mezi dva pilíře, obložené šedohnědým mramorem. V čele místnosti Loos umístil zrcadlovou stěnu nad krb, aby ještě více zvýraznil osovou symetrii. Obklad stěn byl vytvořen třešňovým dřevem a na horní část obložení navazoval pás tmavě zelené tapety. Na protější straně osy v jídelně, byl umístěn pult se zrcadlovou stěnou, vsazenou rovněž mezi dvojici pilířů. Do pilířů Loos umístil vestavěné skříňky a nad ně umístil zrcadla, čímž jídelna připomínala vídeňskou jídelnu z bytu Emila Löwenbacha. Jídelna byla obložena světlým travertinem, proto Loos do jídelny zvolil lehký pletený nábytek. V sousedící místnosti směřující do ulice Loos navrhl dětský pokoj, do kterého umístil předsazenou stěnu, aby vyrovnal šikmou štítovou zeď. Pro dětský pokoj Loos zvolil zelené a žluté prvky, které kontrastovaly s černými plochami nábytku.¹⁹³

¹⁹⁰ STEHLÍKOVÁ, Monika. *Spolužáci, osud židovských studentů gymnázia na Mikulášském náměstí v Plzni*. Dostupné 5. 3. 2020 online z: <https://www.yadvashem.org/yv/pdf-drupal/en/education/czech/spoluzaci.pdf>.

¹⁹¹ PLZEŇSKÝ ARCHITEKTONICKÝ MANUÁL. *Část bytu Lea Brummela 1929*. Dostupné 5. 3. 2020 online z: <https://pam.plzne.cz/objekt/c3-26-cast-bytu-lea-brummela>.

¹⁹² ADOLF LOOS. *Klatovská 12*. Dostupné 4. 5. 2020 online: <https://www.adolfoosplzen.cz/realizace-a-investori-v-plzni/klatovska-12>.

¹⁹³ DOMANICKÝ, P. *Loos - Plzeň - Souvislosti*. str. 86-87.

Úprava bytu byla navržena v roce 1928 a dokončena v roce 1930. Rodina Voglových byt opustila v roce 1939, aby unikla hrozbě nacistického režimu a emigrovala do Kanady. Jejich byt byl Němci zabaven a využíván říšským pracovním úřadem jako ředitelství a zasedací místnost. Po druhé světové válce dům patřil státu a Voglovým se podařilo získat zpět pouze část domu, v následujících letech ale rodina emigrovala znovu, kvůli nadcházejícímu komunistickému režimu. V roce 1969 se budova stala sídlem bytového podniku a pro něj byla přestavěna. Z domu se zachovala pouze jídelna spojená s obytným pokojem, které kdysi sloužily jako říšské kanceláře, později původní salon jako zasedací místnost a jídelna jako přípravná občerstvení. Těsně před zánikem i těchto místností se zásluhou Věry Běhalové podařilo prohlásit dům kulturní památkou. Zcela zanikla lékařská ordinace, dětský pokoj a ložnice. Od roku 2004 se postupně začaly tvořit repliky volně stojícího nábytku podle návrhu Václava Girsy. Vzorem pro tyto repliky byl dochovaný majetek rodiny Brummelových a fotografie z Loosova archivu. V roce 2014 se podařilo vrátit jídelně i obytnému pokoji podobu z konce 20. let 20. století.¹⁹⁴

5.6. Dům Semlerových

Další židovská rodina, která si mohla dovolit stavební úpravy od A. Loose, byla rodina Semlerových. Simon Semler koupil tento dům č. p. 19 na Klatovské třídě v roce 1897. Dům vznikl spojením a přestavbou dvou starších objektů v jeden. Nový dům získal jednotnou historizující fasádu a zároveň vynikal v řadě ostatních domů díky svému novému rozměru.¹⁹⁵ Dům v roce 1922 po jeho smrti zdědili synové Hugo a Oskar Semlerovi. V prostorách domu se dříve nacházely kanceláře rodinné firmy. První stavební úpravu navrhl vídeňský architekt Adolf Hrus, který nechal renovovat historizující fasádu domu a ve vnitřních prostorách došlo k renovaci schodiště a vlastního bytu Huga a Heleny Semlerových. Až později roce 1930 se k tomuto projektu přidal i Adolf Loos. Hugo Semler žádal o zvýšení domu o dvě podlaží, k této dostavbě ale nikdy nedošlo, přestavoval se pouze interiér bytů. Interiér bytu je tvořen symetricky a pro Helenu Semlerovou Loos navrhl hudební salonek, který byl od sousední místnosti oddělen posuvnými dveřmi. Z materiálů v salonku je neobvyklý mramor *fantastico*, který byl využit na obklad stěn.¹⁹⁶

¹⁹⁴ PLZEŇSKÝ ARCHITEKTONICKÝ MANUÁL. *Byt Voglových*. Dostupné 4. 5. 2020. online z: <https://pam.plzne.cz/objekt/c2-455-byt-josefa-a-stepanky-voglovych>.

¹⁹⁵ DOMANICKÝ, P. *Loos - Plzeň - Souvislosti*. str. 144.

¹⁹⁶ PLZEŇSKÝ ARCHITEKTONICKÝ MANUÁL. *Byt Semlerových*. Dostupné 8. 5. 2020. online z: <https://pam.plzne.cz/objekt/c1-289-byt-huga-a-heleny-semlerovych>.

V horním patře domu žil Oskar Semler, který v roce 1934 byt opustil a místo něho se nastěhovala babička bratrů. Hugo Semler žil v bytě až do roku 1939, poté mu byl kvůli židovskému původu zabaven majetek a dům byl zabaven německou armádou. Během války dům využívala německá armáda, sídlil v něm vojenský velitel města Georg von Majewski až do 6. května 1945, kdy v tomto domě podepsal kapitulaci německé armády a po jejím podepsání se na tomto místě zastřelil. Dům po válce převzala československá a později česká armáda. V roce 1949 žádali Semlerovi o navrácení domu, ale jejich žádost byla zamítnuta a dům zůstal v majetku státu pro potřeby vojenské správy až do roku 2006. Dnešním vlastníkem je město Plzeň, při převzetí byla přislíbena rekonstrukce domu, ale tento požadavek stále nebyl splněn.¹⁹⁷

5.7. Semlerova rezidence

Oskar Semler, bratr Huga Semlera, se v roce 1919 oženil s Janou Ledererovou a v roce 1932 společně koupili zahradní bytový dům na Klatovské třídě 110, nacházející se na rohu s Hruškovou ulicí. Původně se rodina chtěla přestěhovat do rodinného domu na Klatovské třídě 19, což by ale znamenalo výraznou rekonstrukci domu a jeho zvýšení o další dvě patra, proto od tohoto plánu nakonec ustoupili.¹⁹⁸

V roce 1932 rodina oslovila Adolfa Loose s žádostí o vypracování návrhu na adaptaci bytu, ale kvůli Loosovu špatnému zdravotnímu stavu a následné smrti musel tento projekt dokončit jeho žák a spolupracovník architekt Heinrich Kulka. V tomto bytě je uplatněn Loosův *Raumplan*, jedná se o plynulé navázání prostoru různých výšek. Reprezentační místnost domu tvoří hala o rozměru přibližně 50m². Celá hala o výšce dvou podlaží je osvětlena rozměrnými posuvnými okny, naproti nimž je umístěna galerie s knihovnou. Galerie rovněž sloužila jako průchod do dalšího podlaží, v němž se nacházela ložnice manželů, dva dětské pokoje a zároveň pokoj vychovatelky dětí. Byt byl rozšířen o novou přístavbu, ve které vzniklo pomocné schodiště, které umožňovalo vstup do kuchyně a zázemí personálu a zároveň oddělovalo provozní část bytu od obytných místností. Samotná hala byla navržena symetricky podle podélné osy, která je zakončena kamennými kvádry, mezi kterými je vsazen krb. Hala i obytné místnosti v ložnicovém patře jsou obloženy dřevem z kanadské břízy.¹⁹⁹

Práce na adaptaci suterénu, přízemí a bytu byla zahájena v březnu r. 1933 firmou *Müller a Kapsa a* k přihlášení rodiny do již přestavěného bydliště došlo v červenci následujícího roku. Další projekt obsahující úpravy domu pocházel z roku 1938, kdy byly

¹⁹⁷ PLZEŇSKÝ ARCHITEKTONICKÝ MANUÁL. *Byt Semlerových*. Dostupné 4. 5. 2020. online z: <https://pam.plzne.cz/objekt/c1-289-byt-huga-a-heleny-semlerovych>.

¹⁹⁸ PLZEŇSKÝ ARCHITEKTONICKÝ MANUÁL. *Semlerova rezidence*. Dostupné 4. 5. 2020. online z: <https://www.adolfloosplzen.cz/realizace-a-investori-v-plzni/klatovska-110/>.

¹⁹⁹ DOMANICKÝ, P. *Loos - Plzeň - Souvislosti*. str. 155.

k domu Semlerových přistavěny dvě garáže a na střeše nově vzniklých garáží ještě terasa.²⁰⁰

V roce 1939 musela rodina svůj dům opustit kvůli jejich židovskému původu. Obě rodiny Semlerových úspěšně emigrovaly do zahraničí, rodina Oskara Semlera se dostala do Austrálie a rodina Oskarova bratra Huga Semlera se usadila v Kanadě. Stejně jako bratrův byt, i byt Oskara Semlera sloužil od roku 1942 pro účely Říše. Po skončení válečného období žádali Semlerovi o navrácení domu, dům byl však přepsán v roce 1950 na majetek města Plzně. Oddělená hala Oskara Semlera sloužila později jako učebna a fotoateliér.²⁰¹ V současné době je dům spravován *Západočeskou galerií* a aktuálně prochází kompletní rekonstrukcí.

5.8. Byt Krausových

Další, kdo se obrátil na Adolfa Loose, byli Willy a Gertruda Krausovi. Jejich dům se nacházel v Bendově ulici č. p. 10. Dům byl postaven v roce 1901 a ke stavebním úpravám došlo mezi lety 1930-1931. První úprava, kterou Loos v bytě provedl, bylo zvětšení místnosti pomocí odstranění příčky, čímž spojil obývací pokoj s jídelnou v jednu velkou osově souměrnou místnost. K výrobě nábytku bylo využito mahagonové dřevo, které bylo použito i pro strop, ale nábytek v ložnici manželů byl vyroben z finské břízy. Na dvě protilehlé stěny v obytné místnosti a připojené jídelně jsou umístěna dvě velká zrcadla, která poskytují optický efekt zvětšení prostoru. O pět let později došlo k dalším úpravám, kdy manželé potřebovali dětský pokoj, proto byl byt rozšířen ještě o sousední pokoj.²⁰²

Rodina Krausových zde žila až do roku 1939 a pouze Willymu se podařilo odcestovat do Londýna. Gertruda i děti byly v roce 1942 transportovány do Terezína a dále do ghetta v Zamošči. Během války spadal dům do říšského majetku a Willy po válce usiloval o jeho navrácení. To se mu podařilo pouze na pár let, v roce 1954 mu byl byt znovu zabaven z důvodu jeho zahraničního bydliště. V roce 1969 byl byt zapsán jako movitá kulturní památka a od roku 1989 patří do majetku města Plzně. Byt Krausových prošel rekonstrukcí, při které se architekti snažili zachovat původní prvky. Protože se původní nábytek nedochoval, bylo v souladu s moderními přístupy k rekonstrukci historických prostor upuštěno od pořízení kopií a prostor salonu je vybaven atypickým sedacím nábytkem, a to s ohledem na současné využití prostorů pro konání komorních

²⁰⁰ DOMANICKÝ, P. *Loos - Plzeň - Souvislosti*. str. 155-157.

²⁰¹ DOMANICKÝ, P. *Loos - Plzeň - Souvislosti*. str. 160.

²⁰² PLZEŇSKÝ ARCHITEKTONICKÝ MANUÁL. *Byt Krausových*. Dostupné 4. 5. 2020 online z: <https://pam.plzne.cz/objekt/c2-1107-byt-willyho-a-gertrudy-krausovych>.

společenských akcí. Do Krausovy pracovny byla vyrobena replika modré textilní tapety podle původního útržku, který se našel při rekonstrukci. Do bytu bylo nově přidáno hygienické zázemí a kancelář.²⁰³

5.9. Dům č. p. 22 na Náměstí Republiky

Další židovské bydliště se nacházelo na Náměstí Republiky č. p. 22. Tento dům koupila v roce 1923 rodina Weinerových, kteří jej později nechali přestavit na moderní obchodní a činžovní dům. Při plánování přestavby nastal problém, jelikož přestavba domu znamenala zásah do historického prostoru plzeňského náměstí. Původní plán, který představoval přestavbu domu na šestipodlažní, byl zamítnut městským úřadem. Ačkoli vzniklo více alternativních návrhů na průčelí, městský úřad přestavbu neschválil. Majitel domu Karel Weiner oslovili architekta Bohumila Chvojku, který navrhl nové průčelí domu. Od původního plánu šestipodlažní budovy se ustoupilo, proto B. Chvojka navrhl pouze změny fasády a interiéru.²⁰⁴

V suterénu byl umístěn obchod s koženým zbožím, který provozovali sami Weinerovi. Weinerovi přizpůsobili přestavbu domu tak, aby vznikl prostor pro jejich obchod, proto byly už při rekonstrukci směrem do ulice umístěny výlohy obchodů. Kromě obchodu Weinerových byl v přízemí umístěn ještě velký sál restaurace a rovněž sklady obchodů, které měly prodejny i v prvním patře domu. V druhém patře domu byla ordinace zubního lékaře Samuela Teichnera, na jejíž přestavbě se podílel i Adolf Loos. Celý prostor byl osově symetrický, mezi dvě ordinace byla umístěna čekárna s obkladem z mahagonového dřeva. Součástí byla ještě zubní laboratoř, šatny, sociální zázemí a pro lékaře ještě odpočinková místnost. Třetí a čtvrté patro domu sloužilo jako obytná část, ke které stoupalo schodiště obložené mramorem. Byt nacházející se nad ordinací byl pravděpodobně navržen Norbertem Kreiegerem či Heinrichem Kulkou pro Pavla Weinerja, syna Weinerových. Pavel Weiner se do domu přestěhoval i se svojí manželkou Lili Löblovou. Celý byt je navržen podle stylu Adolfa Loose, obytný pokoj byl propojen s jídelnou a důraz byl kladen i na osovou symetrii.²⁰⁵

²⁰³ PLZEŇSKÝ ARCHITEKTONICKÝ MANUÁL. *Byt Krausových*. Dostupné 4. 5. 2020 online z: <https://pam.plzne.cz/objekt/c2-1107-byt-willyho-a-gertrudy-krausovych>.

²⁰⁴ PLZEŇSKÝ ARCHITEKTONICKÝ MANUÁL. *Náměstí Republiky 136/22*. Dostupné 5. 5. 2020 online z: <https://pam.plzne.cz/objekt/c1-136-obchodni-a-cinzovni-dum-weiner-se-zubni-ordinaci-samuela-teichnera-a-bytem-pavla-a-lili-weinerovych>.

²⁰⁵ PLZEŇSKÝ ARCHITEKTONICKÝ MANUÁL. *Náměstí Republiky 136/22*. Dostupné 5. 5. 2020 online z: <https://pam.plzne.cz/objekt/c1-136-obchodni-a-cinzovni-dum-weiner-se-zubni-ordinaci-samuela-teichnera-a-bytem-pavla-a-lili-weinerovych>.

Samuel Teichner i obě rodiny Weinerových zemřeli v koncentračních táborech během druhé světové války, proto byl dům po roce 1945 vrácen sestře Karla Weinerja. Po roce 1950 byl dům zestátněn a v 70. letech sloužil Weinerův byt jako kanceláře Státní potravinářské kontroly. V roce 1991 byl interiér Weinerova bytu prohlášen kulturní památkou, je v soukromém vlastnictví a pro veřejnost není přístupný.²⁰⁶

5.10. Obytný dům Jindřicha Fürtha

Tento třípodlažní dům, na půdorysu písmene U, nechal postavit J. Fürth, spolumajitel papírny *Fürth a Gellert*. Stavba domu byla dokončena v roce 1884. Obytné části domu jsou umístěny směrem do městské třídy a na druhé straně, směrem do zahrady, se nachází mohutné tříramenné schodiště. V roce 1912 byla na domě provedena oprava fasády a následně byl dům doplněn o arkýř a štít. Dům se nachází na Americké třídě č. 6 a do dnes je možné ho vidět v téměř autentické podobě.²⁰⁷ I dnes jsou jeho prostory využívány, ve spodním patře domu se nachází *Copycentrum Bílý Slon* a pohřební služba *PIETA spol. s r.o.*

5.11. Dům v Koperníkově ulici č. p. 43

Historie tohoto secesního domu č. p. 43, známého více jako "dům Věry Kohnové", se začíná datovat už od roku 1889, kdy Jindřich Karel Rudolf prodal své pozemky na Říšském předměstí plzeňskému staviteli Františku Kotkovi. Manželé Kotkovi požádali o povolení ke stavbě domu v únoru roku 1902 a dům byl v roce 1903 dokončen. V každém patře domu se nacházejí velké byty, které byly dříve určeny lidem z "lepších kruhů společnosti".²⁰⁸ Průměrná velikost pokojů vycházela na 17 - 18 m².²⁰⁹

V roce 1936 se do domu přistěhovala židovská rodina Kohnových, ze sousední Nerudovy ulice. Rodina se skládala ze čtyř členů - Otakar Kohn, který byl prokuristou firmy Teller, jeho manželka Melanie a dcery Hana a Věra. Melanie pocházela židovské rodiny z Dobříva, ale její otec prodal živnost a i s rodinou se přestěhoval do Plzně. Zde se Melanie vdala za židovského úředníka Otakara Kohna. V roce 1939 se situace židů v Plzni zhoršila kvůli zřízení protektorátu Čechy a Morava, ale rodičům se podařilo před dcerami předstírat běžný život až do roku 1940. Situace eskalovala při vydání několika dalších protizidovských zákazů a nařízení, které způsobily, že dcery Hana i Věra byly vyloučeny z plzeňských škol. Přesto se doma doučovaly formou samostudia, neboť

²⁰⁶ PLZEŇSKÝ ARCHITEKTONICKÝ MANUÁL. *Náměstí Republiky 136/22*. Dostupné 4. 5. 2020 online z: <https://pam.plzne.cz/objekt/c1-136-obchodni-a-cinzovni-dum-weiner-se-zubni-ordinaci-samuela-teichnera-a-bytem-pavla-a-lili-weinerovych>.

²⁰⁷ BERNHARDT T., DOMANICKÝ P. *PLZEŇ*. Str. 129.

²⁰⁸ MALIVÁNKOVÁ WASKOVÁ, M. *Příběhy plzeňských domů*. str. 71.

²⁰⁹ MALIVÁNKOVÁ WASKOVÁ, M. *Příběhy plzeňských domů*. str. 72-73.

věřily, že situace je pouze přechodná a na konci studia budou skládat závěrečné zkoušky. V srpnu si Věra Kohnová začala psát deník, který byl později v roce 2006 vydán a dnes je znám jako kniha *Deník Věry Kohnové*.²¹⁰ Deník zachycuje každodenní život tehdy dvanáctileté dívky, popisuje přesné zákazy a omezení, která se každou chvílí zpříšňovala. Věra popisuje svůj volný čas, jehož organizaci se snažili převzít učitelé, kteří se snažili u dětí zachovat pocit "normálního života". V letních měsících byla výuka spojena s výlety na rybník, jednalo se o rybník "Židovák" (známý též jako "Dobytčák"), který byl židům vyhrazen jako jediné povolené koupaliště.²¹¹

V roce 1941, na základě Meislových měření, padlo rozhodnutí, že dům je pro jednu židovskou rodinu příliš velký a proto k nim byly nastěhovány dvě další rodiny. Jednalo se o jednu tříčlennou rodinu Steinerových a druhou tříčlennou rodinu Stránských. Později se do tohoto domu musely nastěhovat i rodiny Fuschových, Bergerových a Goldreichových. Rodina si byla vědoma blížícího se transportu do Terezína, proto se roku 1942 dostala Dobřívka k rodině Kalivodů, kde také Věra ukryla svůj deník, který Marie Kalivodová opatrovala po celou dobu války. Rodina Kohnových byla deportována do Terezína transportem S 22. ledna 1942.²¹²

Dům se dodnes nachází na stejném místě v autentické podobě. Dům nebyl nijak významně rekonstruován, proběhlo na něm pouze několik nezbytných oprav fasády a oken. Dnes tento dům stále slouží jako obytný.

5.12. Vila firmy Eisner & Levit

Majitelé firmy Adolf Eisner a Leopold Levit nechali ke své továrně na drát a drátěné zboží postavit firemní vilu na adrese Republikánská 153/2. Vila vznikla podle návrhu architekta Lea Meisla a její stavbu realizovali plzeňští stavitelé Václav a Josef Paškovi. Vila je umístěna v areálu bývalé továrny na svažitém pozemku. Půdorys vily je čtvercovitého tvaru a součástí stavby je i válcová schodišťová věž se střechou tvaru jehlanu. Suterén je kvůli svažitému pozemku značně vysoký a zvenku je obložen kyklopským zdívem. V letech 1933-1934 provedl stavitel Karel Krůta modernizace vily, poté se do vily nastěhoval nový společník firmy Karel Levit. Uvnitř vily se nacházela obytná hala s vestavěným nábytkem a mramorovým krbem. Podobně jako v úpravách Adolfa Loose, i zde byla obytná hala propojena s jídelnou. K vile byla dostavěna

²¹⁰ MALIVÁNKOVÁ WASKOVÁ, M. *Příběhy plzeňských domů*. 74-76.

²¹¹ MALIVÁNKOVÁ WASKOVÁ, M. *Příběhy plzeňských domů*. str. 76-77.

²¹² MALIVÁNKOVÁ WASKOVÁ, M. *Příběhy plzeňských domů*. str. 78-80.

veranda, podepřená železobetonovými sloupy, kvůli čemuž zanikl původní optický čtvercový vzhled vily.²¹³

Vila i továrna byly opuštěny před začátkem druhé světové války. Továrna připadla národní správě, která její prostory využívala pro své účely, ale vila zůstala opuštěná. Zmínka o funkci vily pochází až z roku 2009, kdy vila fungovala krátkou dobu jako ubytovna. Hala i jídelna jsou dodnes dochovány téměř beze změny, jejich stav ale vyžaduje nákladnou opravu.²¹⁴

²¹³ PLZEŇSKÝ ARCHITEKTONICKÝ MANUÁL. *Vila firmy Eisner & Levit*. Dostupné 9. 5. 2020. online z: <https://pam.plzne.cz/objekt/c15-153-uprava-rodinne-a-spravni-vily-firmy-eisner-levit>.

²¹⁴ Tamtéž.

6. ZÁVĚR

Dílčím cílem prvních kapitol bylo přiblížit historii židovského obyvatelstva na českém území. Uvedeny jsou nejvýznamnější zákony či události, které zásadně zasáhly do životů této skupiny obyvatel. V kapitole o průmyslu je popsán postupný rozvoj plzeňského průmyslu a připravení podmínek pro podnikání a obchody v 19. - 20. století, mezi které patří i židovští obchodníci.

Hlavním cílem práce bylo vyhledat židovské podniky a bydliště: prostřednictvím archivních materiálů dohledat informace o jejich historii a majitelích a závěrem srovnat budovy s aktuální podobou. Z archivních materiálů se u většiny podniků daly dohledat dopisy dokazující jejich vznik a zápis do obchodního rejstříku. Starší materiály z 19. století jsou pouze v psaném německém jazyce a uvádějí jen základní informace o podniku, převážně datum zápisu do rejstříku, majitele a potvrzení o zdanění. U těchto starších dopisů se neuváděla adresa sídla firmy, ale byly adresovány pouze *Krajskému soudu* v Plzni, proto je u některých starých podniků nemožné dohledat jejich původní umístění. Stejný problém nastal i v případě osobních údajů několika majitelů, jelikož se nedochovaly lístky o přihlášení k pobytu a není proto možné určit přesné datum, kdy majitel zemřel nebo byl deportován.

U Levitovy původní koželužny víme jen přibližnou adresu, ale z fotografií a dobového plánu Plzně je trochu možné domyslet, kde původní stavba stála. Přesnější umístění je zakresleno v komínové databázi *KODA*, která zaznamenala umístění původního továrního komínu, před jeho demolicí. Z archivních materiálů a fotografií víme, že budovu koupilo město, ale novou informaci přinesla fotografie z roku 1970, která dokazuje, že část budovy stála ještě o několik let později a byla zničena až při stavbě dnešní silnice. Kvůli celkové přestavbě není možná podrobná komparace, jelikož na přibližném místě továrny se dnes nachází parkoviště. U Levitovy další továrny, *Spojené továrny s Krausem* na Doubravce, archivní materiály dokládají vznik firmy, zápis firmy jako veřejné společnosti, zdanění firmy, dědice podniku a zánik firmy. Žádný z dopisů neuváděl konkrétní adresu, ani jejich dobový inzerát a továrna není zakreslena ani v dobovém plánu Plzně, proto není možné určit přesné místo a provést komparaci.

Další zkoumanou továrnou byla koželužna s názvem *Brummel, Bloch a Waldstein*, u které existují dopisy dokazující zápis podniku, kvitanci podniku, změny podniku jako je přidání nebo vystoupení společníka a změna názvu firmy. Zároveň tahle firma existovala déle, než koželužna Levitova, a proto je možné na novějších dopisech dohledat i adresu podniku. Současně je tato adresa uvedena i na jejich dobovém inzerátu. Díky tomu je možné provést lepší komparaci, jelikož víme přesnou adresu a

část budovy v Kalikově ulici stojí dodnes. V této části se dříve pravděpodobně nacházely kanceláře a byty, proto také nebyla zdemolována jako výrobní část. Tato část domu byla opravena a dnes se v ní nachází sídlo pracovní agentury.

O papírně podnikatelů Fürtha a Gellerta se dochovala kvittance a ještě zmínka v Pražském deníku. O činnosti továrny do roku 1936 se nedochovalo mnoho archivních materiálů, pouze pozdější dopis, který dokazuje zastavení výroby a konec firmy. Budova byla zbourána při stavbě dnešního autobusového nádraží v Plzni. Přibližné sídlo továrny se částečně podařilo dohledat pomocí komínové databáze *KODA*, která zaznamenala místo původního komínu papírny.

Více archivních materiálů se dochovalo k Auerově továrně na výrobu lihu. Z dopisů od krajského soudu bylo možné najít zápis firmy, kvittance, změny ve firmě - změnu společníků a nakonec i vymazání firmy. Budova již byla zdemolována, proto není možná podrobná komparace, ale z dostupných zdrojů je možné zjistit, že se budova nacházela přibližně na místě, kde stál dříve dům *Prior*, později "*malé Tesco*", ze kterého je dnes budova *Lidlu*.

Dalším zkoumaným podnikem byla továrna firmy *Eckstein & Hirsch*. K tomuto podniku se nedochovaly archivní materiály, jeho původní sídlo je ale možné částečně dohledat podle firemní vily, která se nacházela ve stejném areálu jako továrna v Pařížské ulici.

Posledním zkoumaným podnikem byla továrna Josefa Hanáka, který se zabýval výrobou lihu a lisovaného droždí. V Lochotínské ulici se nacházela původní továrna, i obytný dům, který patřil majiteli. V roce 1987 byl zbourán celý komplex továrních budov, dochoval se jen obytný dům, který je dnes možné vidět v téměř autentické podobě. Dům je stále funkční a nachází se v něm sídlo firmy *SaFra NETidea s.r.o.*, která se zabývá tvorbou webových stránek.

Kvůli absenci některých materiálů je možné dohledat jen zlomek informací, které nám mohou v dnešní době vytvořit alespoň přibližnou představu, jak mohl podnik dříve fungovat, jak to v něm vypadalo a probíhalo. Z důvodu dobové politiky, od 19. do 1. pol. 20. století, židé nebyli v Plzni příliš vítáni a jejich podniky byly brány převážně jako konkurence a občané Plzně spíše usilovali o jejich zrušení. Navíc po transportech židovských majitelů firem do koncentračních táborů podniky zanikly úplně a byly zdemolovány, nebo se dochovala pouze část budov. Osudy židovských podniků do roku 1950 ale nebudily žádný zájem, a proto o nich máme tak málo zmínek. Dochované a zmiňované archivní materiály jsou důležité převážně v tom, že se jedná v mnoha případech o jediný důkaz o dnes již neexistujících životech a podnicích, a prostřednictvím jejich analýzy můžeme najít alespoň nějaké zásadní informace.

Židovská bydliště byla snadněji dohledatelná zejména kvůli stavebním úpravám, které byly v mnoha případech navrženy Adolfem Loosem. Jednalo se o bydliště bohatých židovských rodin, které si mohly dovolit stavební úpravy domů, provedené často z velmi drahých materiálů. Stejně jako o židovské podniky, ani o jejich bydliště nebyl u ostatních obyvatelů v tehdejší době žádný zájem, proto záznamy o těchto domech jsou dnes známé převážně kvůli Adolfu Loosovi a jeho práci. U těchto budov bylo hlavním cílem popsat změny v architektuře a uvést osudy i samotných majitelů domů. Vlastníkem, nebo správcem, většiny zkoumaných domů je dnes město Plzeň a některé z nich jsou běžně (v rámci komentovaných prohlídek s průvodcem), jiné příležitostně (ve stejném režimu) otevřeny veřejnosti k prohlídkám.

7. SEZNAM POUŽITÉ LITERATURY A PRAMENŮ

DOMANICKÝ, Petr. *Loos - Plzeň - souvislosti*. V Plzni : Západočeská galerie, 2011. ISBN 978-80-86415-79-6.

FIEDLER, Jiří. *Židovské památky v Čechách a na Moravě*. Praha: Sefer, 1992. ISBN 80-900895-1-8.

GOLD, Hugo. *Židé a židovské obce v Čechách v minulosti a v přítomnosti*. Brno: Židovské nakladatelství, 1934.

HAJŠMAN, Jan, SOKOL Petr. *Toulky zaniklou Plzní II*. Vydání první. -- V Plzni : Starý most s.r.o., 2010. ISBN 978-80-87338-53-7.

HILLEL J. KIEVAL. *Formování českého židovstva: národnostní konflikt a židovská společnost v Čechách 1870-1918*. Praha: Paseka, 2011, ISBN 978-80-7432-174-0.

LÁBEK, Ladislav. *Z historie plzeňského obchodu a průmyslu: (kulturní obraz XIX. století)*. 1. vyd. Plzeň, 1926 ([Grafické závody]).

MALIVÁNKOVÁ WASKOVÁ, Marie a Anna HOSTIČKOVÁ. *Příběhy plzeňských domů*. Plzeň: Starý most, 2012-. ISBN 978-80-87338-30-8.

MAZNÝ, Petr, KRÁTKÝ Vladislav, *100 zajímavostí ze staré Plzně II*. Vyd. 1. Plzeň: Starý most, 2007. 126 s. ISBN 978-80-254-0343-3100.

MAZNÝ, Petr, SKÁLA Adam. *Procházka Plzní před rokem 1989*. 2. vyd. Plzeň: Starý most, 2019. 173 s. ISBN 978-80-87338-99-5.

NOVÁ DOBA: *Orgán lidu pracujícího*. František Unger, 1916. roč. 21. č. 16. ISSN 1804-3852.

NOVÁ DOBA: *Orgán lidu pracujícího*. František Unger, 1927. roč. 33. č. 99. ISSN 1804-3852.

KÁRNÝ, Miroslav. *"Konečné řešení": genocida českých židů v německé protektorátní politice*. Praha: Academia, 1991. ISBN 80-200-0389-4.

PĚKNÝ, Tomáš. *Historie Židů v Čechách a na Moravě*. 2. vyd. Praha : Sefer, 2001. 702 s. ISBN 80-85924-33-1.

PETRŮV, Helena. *Právní postavení židů v Protektorátu Čechy a Morava (1939–1941)*. ISBN 80-85924-25-0.

ŠPIRKOVÁ, Věra. *Židovská komunita v Plzni*. Domažlice: Nakladatelství Českého lesa, 2000. 119 s. ISBN 80-86125-14-9.

VYKYDAL, Miroslav. *100 let papírenského průmyslu v Plzni a Bukovci*. V Plzni: Západočeské papírny, n.p. v Plzni, 1969.

WASKA K. a autorský kolektiv. *DĚJINY MĚSTA PLZNĚ 2*. 1.vyd. Plzeň: Statutární město Plzeň, 2014-2018. ISBN 978-80-87911-04-4.

Seznam pramenů

- SOA V PLZNI, *Administrace "Pražských novin"*, H iv. Kvitance, 1897.
- SOA V PLZNI, "*Fürth & Gellert*" in: PRAŽSKÝ DENÍK, ročník čtrnáctý, č. 191. Státní oblastní archiv v Plzni, Krajský soud, Ges I 46. 1879.
- SOA V PLZNI, Krajský soud, Aii 232. *Změny a dodatky k již zapsaným firmám*, 1920.
- SOA V PLZNI, Krajský soud, Aii 232. *Vymazání společníka*, 1928.
- SOA V PLZNI, Krajský soud, Aii 232. *Dopis společníků krajskému soudu*, 1929.
- SOA V PLZNI, Krajský soud, Aii 232. *Okresní soud v Plzni*, 1950.
- SOA V PLZNI, Krajský soud, aIV 254. *Návrh na zápisy firmy*, 23. 2. 1929.
- SOA V PLZNI, Krajský soud, aIV 254/2.
- SOA V PLZNI, Krajský soud, aIV 254/6. *Daně podniku*, 4. ledna 1940.
- SOA V PLZNI, Krajský soud, aIV 254. *Dopis o zániku firmy*, 4. ledna 1940.
- SOA V PLZNI, Krajský soud, aIV 254/7. *Vymazání firmy*, 28. 5. 1940.
- SOA V PLZNI, Krajský soud, Ges I 46. *Quittung*, 1879.
- SOA V PLZNI, Krajský soud, Jd ii 70, kart. 902. *Změna ve firmě*, 1888.
- SOA V PLZNI, Krajský soud, Jd ii 70, kart. 902. *Quittung*, 1892.
- SOA V PLZNI, Krajský soud, Jd ii 70, kart. 902. *Žádost*, 1919.
- SOA V PLZNI, Krajský soud, Jd ii 70, kart. 902. *Potvrzení*, 1933.
- SOA V PLZNI, Krajský soud, Jd ii 70, kart. 902. *Žádost*, 1938.
- SOA V PLZNI, Krajský soud, Jd ii 70, kart. 902. *Dopis okresního soudu*, 1950.
- SOA V PLZNI, Krajský soud, Jd ii 70, kart. 902. *Zpráva o schválení*, 1950.
- SOA V PLZNI, Ohlašovací lístek pro nájemníky, *Adolf Bloch*.
- SOA V PLZNI, Ohlašovací lístek pro nájemníky, *16/8.3/6*.
- SOA V PLZNI, Ohlašovací lístek pro nájemníky, *Husova 52*. 1942.
- SOA V PLZNI, Úřední list pražských novin, ewZ 11027, 1883.

Seznam elektronických zdrojů

ADOLF LOOS. Dostupné 6. 5. 2020 online z: <https://www.adolfloosplzen.cz/adolf-loos/>.

ADOLF LOOS V PLZNI. *Brummelův dům*. Dostupné 10. 1. 2020 online z: <https://www.adolfloosplzen.cz/realizace-a-investori-v-plzni/husova-58/>.

BREJCHA, Miroslav. *Fotografie zaniklé Přemyslovy třídy*. Dostupné 15. 1. 2020 online z: https://fotoalbum.plzen.eu/?cdm_page=media&id=1386.

BRUMMELŮV DŮM. *Historie domu Jana a Jany Brummelových*. Dostupné 10. 1. 2019 online z: <http://www.brummelhouse.cz/historie.html>.

ENCYKLOPEDIE PLZEŇ. *Guldenerovský dům*. Dostupné 15. 1. 2020 z: https://encyklopedie.plzen.eu/home-mup/?acc=profil_domu&load=45.

ENCYKLOPEDIE PLZEŇ. *Náměstí Republiky č. p. 237*. Dostupné 27. 3. 2020 online z: https://encyklopedie.plzen.eu/home-mup/?acc=profil_domu&load=28.

ENCYKLOPEDIE PLZEŇ. *Popperova továrna na líh*. Dostupné 1. 3. 2020 online z: https://encyklopedie.plzen.eu/home-mup/?acc=profil_udalosti&load=1069.

GENI. *Alfréd Hanák*. Dostupné 5. 3. 2020 online z: <https://www.geni.com/people/Alfred-Hanak/6000000023810570989>.

HERLT J., *fotografie Skvrňanské ulice*. Dostupné 10. 1. 2020 online z: <http://www.plzensketramvaje.cz/?page=provizoria.htm>.

HISTORICKÝ ATLAS. Dostupné 10. 1. 2020 online z: <https://www.plzen.eu/o-meste/multimedia/ebook/knihy/ebook-historicky-atlas.aspx>.

HOLOCAUST. *Konec německé demokracie*. Dostupné 1. 4. 2020 online z: <https://www.holocaust.cz/dejiny/soa/Nacionalnesocialisticke-konecne-resenkonecne-reseni>.

HOLOCAUST. *Seznam transportů z Plzně*. Dostupné 24. 3. 2020 online z: <https://www.holocaust.cz/vzdelavani/projekty/pripominka/transparty-vypravene-z-plzne/zidovske-otazky-v-evrope/konec-nemecke-demokracie/>.

KATALOG DROBNÉHO UMĚNÍ NA ÚZEMÍ PLZNĚ. *Zahrada vzpomínek*. Dostupné 8. 5. 2020 online z: <http://krizkyavetrelci.plzne.cz/katalog/dilo/1417/>.

KATASTR NEMOVITOSTÍ. *Informace o pozemku*. Dostupné 15. 1. 2020 online z: <https://www.cuzk.cz/>

KODA. *Levitova koželužna*. Dostupné 28. 2. 2020 online z: <http://koda.kominari.cz/?action=karta&cislo=8156>.

KODA. *Droždárna J. Hanak*. Dostupné online 3. 3. 2020 z: <http://koda.kominari.cz/?action=karta&cislo=6633>.

KRUTA J. *Fotografie z Rychtářky*. Dostupné online 10. 1. 2020 z: <https://mapy.cz/s/lusobelepa>.

MACHALA, Jan. *Vyostřování protektorátní protizidovské politiky v roce 1941*. in: KOPEČEK, Pavel. *Válečný rok 1941 v československém domácím a zahraničním odboji: sborník k mezinárodní konferenci*. Praha: Ústav pro studium totalitních režimů, 2012 ISBN: 978-80-87211-60-1. Dostupné 23. 3. 2020 online z: <https://www.ustrcr.cz/data/pdf/publikace/sborniky/rok1941/machala-jan.pdf>.

PAMĚŤ NÁRODA. *18. ledna 1942*. Dostupné 24. 3. 2020 online z: <https://www.pametnaroda.cz/cs/magazin/stalo-se/z-plzne-odjel-prvni-transport-s-mistnimi-zidy>.

PLZEŇ.EU. *Výročí plzeňských osobností – 2017 (výběr)*. Dostupné 12. 3. 2020 online z: <https://www.plzen.eu/download.aspx?dontparse=true&FileID=294459>.

PLZEŇSKÉ DVORKY. *Stará synagoga*. Dostupné 9. 5. 2020 online z: <http://www.plzenskedvorky.cz/>.

PLZEŇSKÝ ARCHITEKTONICKÝ MANUÁL. *Část bytu Lea Brummela 1929*. Dostupné 5. 3. 2020 online z: <https://pam.plzne.cz/objekt/c3-26-cast-bytu-lea-brummela>.

PLZEŇSKÝ ARCHITEKTONICKÝ MANUÁL. *Mlýnská strouha*. Dostupné 10. 1. 2020 online z <https://pam.plzne.cz/objekt/p-ms-mlynska-strouha>.

PLZEŇSKÝ ARCHITEKTONICKÝ MANUÁL. *Náměstí Republiky 136/22*. Dostupné 4. 5. 2020 online z: <https://pam.plzne.cz/objekt/c1-136-obchodni-a-cinzovni-dum-weiner-se-zubni-ordinaci-samuela-teichnera-a-bytem-pavla-a-lili-weinerovych>.

PLZEŇSKÝ ARCHITEKTONICKÝ MANUÁL. *Obytný dům firmy Josefa Hanáka*. Dostupné online 12. 3. z: <https://pam.plzne.cz/objekt/c8-1217-obytny-dum-firmy-josefa-hanaka>.

PLZEŇSKÝ ARCHITEKTONICKÝ MANUÁL. *Přestavba domu Hedviky Liebsteinové a Jana a Jany Brummelových*, dostupné 20. 1. 2020 online z: <https://pam.plzne.cz/objekt/c2-741-prestavba-domu-hedviky-liebsteinove-a-jana-a-jany-brummelovych>.

PLZEŇSKÝ ARCHITEKTONICKÝ MANUÁL. *Semlerova rezidence*. Dostupné 4. 5. 2020. online z: <https://www.adolfloosplzen.cz/realizace-a-investori-v-plzni/klatovska-110/>.

PLZEŇSKÝ ARCHITEKTONICKÝ MANUÁL. *Vila firmy Eisner & Levit*. Dostupné 9. 5. 2020 online z: <https://pam.plzne.cz/objekt/c15-153-uprava-rodinne-a-spravni-vily-firmy-eisner-levit>.

PROJEKT STARÉ MAPY, dostupné 10. 1. 2020 online z: <https://gis.plzen.eu/staremapy/>.

SCHIEBL, Jaroslav. *Židé v Plzni od založení města až do r. 1820*. in: *List pro vlastivědu západních Čech*, číslo 1, ročník XII. Dostupné 5. 3. 2020 online z: [http://scriptum.cz/soubory//scriptum/\[node\]/plzensko_1930_ocr.pdf](http://scriptum.cz/soubory//scriptum/[node]/plzensko_1930_ocr.pdf).

STEHLÍKOVÁ, Monika. *Spolužáci, osud židovských studentů gymnázia na Mikulášském náměstí v Plzni*. Dostupné 5. 3. 2020 online z: <https://www.yadvashem.org/yv/pdf-drupal/en/education/czech/spoluzaci.pdf>.

ŽIDOVSKÁ OBEC. *Stará synagoga*. Dostupné 9. 5. 2020 online z <http://www.zoplzen.cz/index-cz.html#SS-cz>.

ŽIDOVSKÉ HŘBITOVY. *Plzeň*. Dostupné 27. 3. 2020 online z: <http://zidovskehrbitovy.wz.cz/>.

ŽUPANIČ, Jan. *Popper*. Dostupné 1. 3. 2020 online z: <http://www.novanobilitas.eu/rod/popper>.

8. RESUME

The theme of this diploma thesis is *The Jews in Pilsen until 1950*. First chapters of the work are summarizing the history of Jews in Pilsen, where are mentioned the most important laws which influenced lives of the Jewish community.

First Jewish factories appeared in Pilsen about 1848. Since this year Jews could stay in cities and started founding their factories and businesses. Informations about Jewish factories are based on research of archival materials from State Regional Archive in Pilsen. The main goal of this work was mapping Jewish factories and houses and comparing these places with today's appearance.

A part of this thesis is focused on Jewish residences and description of architecture of these buildings. In this chapter there are also mentioned fates of their owners or people related to this buildings.

In this work I used a historical and descriptive method for describing life of Jews; an analysis method for research of archival materials and a comparative method for a comparison of buildings.

9. PŘÍLOHY



Příloha č. 1. Plán královského města Plzně, upravený městským stavebním úřadem. Dostupné 12. 1. 2020. Online z: <https://gis.plzen.eu/staremapy/>.



Příloha č. 2. Pavel Frýda. D. L. Levit a syn. Dostupné online 15. 1. 2020 z: <http://www.zanikleobce.cz/index.php?detail=158267>.



Příloha č. 3. J. Kruta. *Ulice Na Rychtářce*. Dostupné 15. 1. 2020 online z: <https://mapy.cz/s/lusobelepa>.



Příloha č. 4. J. Kruta. *Pohled na Levitovu koželužnu*. Dostupné 15. 1. 2020 online z: <https://mapy.cz/s/fakorucoku>.



Příloha č. 5. *Koželužna v Kalikově ulici*. Dostupné 12. 1. 2020. Online z: <https://gis.plzen.eu/staremapy/>.



Příloha č. 6. Miroslav Brejcha, *Zaniklá Přemyslova třída*, 8. dubna 1984, Plzeň. Dostupné 15. 1. 2020 online z: https://fotoalbum.plzen.eu/?cdm_page=media&id=1386.



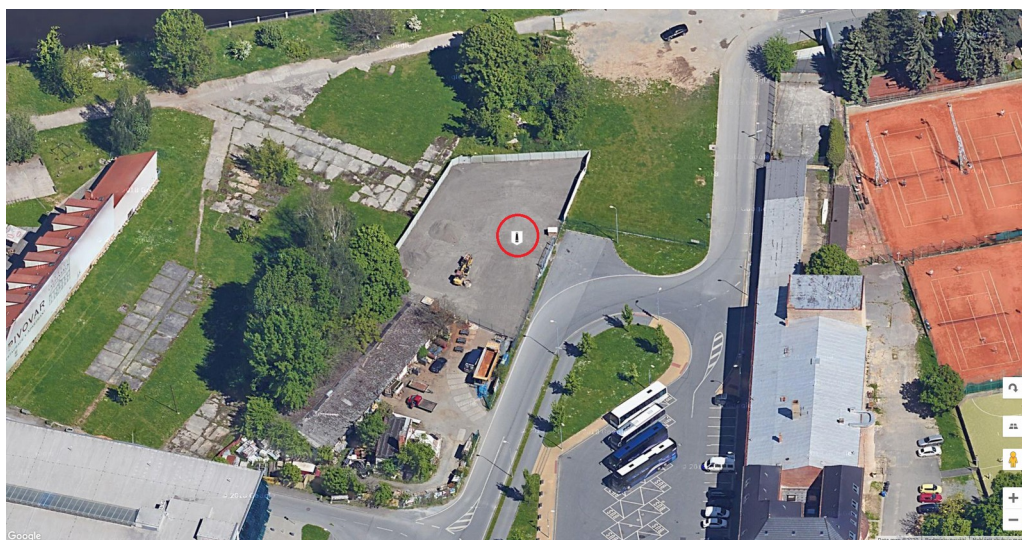
Příloha č. 7. HERLT J., *Skvrňanská ulice po zbourání její poloviny*. 2. 5. 1986.
Dostupné online z: <http://www.plzensketramvaje.cz/?page=provizoria.htm>.



Příloha č. 8. BREJCHA Luděk. *Sirková ulice*. 1987. Dostupné online 20. 1. 2020
z: https://fotoalbum.plzen.eu/cdm_page=media&id=843&serie_id=108&offset=32.



Příloha č. 11. *Dům spojený s bývalou továrnou J. Hanáka*. Fotografie vlastní, 14. března 2020.



Příloha č. 12. KODA. *Komín koželužny L. Levita*. Dostupné 10. 3. 2020 online z: <http://koda.kominari.cz/?action=karta&cislo=8156>.



Příloha č. 13. E. BALLEY. *Papírna Fürth a Gellert*. Fotografie z roku 1933. Dostupné 2. 5. 2020 online z: <https://plzen.rozhlas.cz/tajemstvi-stare-plzne-odkryvaji-sklenene-negativy-6737353>.



Příloha č. 14. KODA. *Papírna Fürth a Gellert*. Záznam z roku 2012. Dostupné 2. 5. 2020 online z: <http://koda.kominari.cz/?action=karta&cislo=8115>.



Příloha č. 15. *Vila firmy Eisner & Levit*. Fotografie vlastní, duben 2020.