

Západočeská univerzita v Plzni

Fakulta filozofická

Bakalářská práce

**L'agriculture et l'industrie de la Picardie : l'histoire et
l'actualité**

Veronika Kotrčová

Plzeň 2020

Západočeská univerzita v Plzni

Fakulta filozofická

Katedra románských jazyků

Studijní program Filologie

Studijní obor Cizí jazyky pro komerční praxi

Kombinace angličtina – francouzština

Bakalářská práce

**L'agriculture et l'industrie de la Picardie : l'histoire et
l'actualité**

Veronika Kotrčová

Vedoucí práce:

Doc. PhDr. Marie Fenclová, CSc.

Katedra románských jazyků

Fakulta filozofická Západočeské univerzity v Plzni

Plzeň 2020

Prohlašuji, že jsem práci zpracovala samostatně a použila jen uvedených pramenů a literatury.

Plzeň, červenec 2020

.....

Poděkování

Na tomto místě bych ráda poděkovala vedoucí práce, doc. PhDr. Marii Fenclové, CSc., za její cenné rady a odborné připomínky při vypracovávání této bakalářské práce.

Table des matières

1 Introduction	1
2 Présentation générale de la région Picardie.....	3
2.1 Caractéristiques fondamentales de la région.....	3
2.2 Spécificités territoriales.....	5
2.3 Climat.....	6
2.4 Dialecte	7
3 Histoire de la Picardie	11
3.1 Antiquité depuis l'étape de l'Empire romain	11
3.2 Picardie du Moyen Âge.....	12
3.3 Époque moderne	13
3.4 Époque du XX ^{ème} siècle.....	14
3.4.1 Première Guerre mondiale	14
3.4.2 Seconde Guerre mondiale	16
3.4.3 Période de l'après-guerre	17
4 Économie de la Picardie.....	20
4.1 Amiens – Le centre économique de la Picardie	21
4.2 Agriculture	23
4.2.1 Production de betterave sucrière	25
4.2.2 Production de céréales.....	27
4.2.3 Production de pommes de terre.....	28
4.2.4 Production de colza	29
4.2.5 Production de légumineuses.....	30
4.2.6 Production de légumes et de fruits	31
4.2.7 Représentation des cultures agricoles de Picardie.....	31
4.3 Industrie	32
4.3.1 Industrie agroalimentaire	33
4.3.1.1 Industrie sucrière	33
4.3.1.2 Industrie céréalière	36
4.3.1.3 Industrie laitière	39
4.3.1.4 Industrie de la viande	41
4.3.1.5 Industrie des légumes et des fruits	44
4.3.2 Industrie chimique.....	45
4.3.3 Industrie métallurgique	47
4.3.4 Industrie automobile.....	48

4.3.5 Industrie aéronautique	50
4.3.6 Industrie textile.....	52
5 Glossaire.....	55
6 Conclusion	67
7 Bibliographie.....	69
7.1 Monographies et articles	69
7.2 Sources électroniques.....	70
8 Résumé.....	82
8.1 Résumé en français	82
8.2 Résumé en tchèque.....	83
8.3 Résumé en anglais.....	84

Liste des abréviations

CETI	Centre Européen des Textiles Innovants
CGT	Confédération Générale du Travail
CNSR	Compagnie Nouvelle des Sucreries Réunies
GEMTEX	Génie et Matériaux Textiles
HEI	Haute Études Industrielles
INSEE	Institut national de la statistique et des études économiques
OCM	Organisation Commune de Marché
ONU	Organisation des Nations unies
PIB	Produit intérieur brut
PIVERT	Picardie Innovations Végétales, Enseignements et Recherches Technologiques
PSA	Peugeot Société Anonyme
SIAS	Société Industrielle et Agricole du Santerre
SPA	Standard de pouvoir d'achat
U.H.T.	Ultra-haute température
UE	Union européenne
UNESCO	Organisation des Nations unies pour l'éducation, la science et la culture

1 Introduction

La Picardie est une ancienne région administrative française située dans le nord du pays. Elle voisine avec la Champagne-Ardenne à l'est, l'Île de France au sud, la Haute-Normandie à l'ouest et le Nord-Pas-de-Calais au nord. Avec le dernier, la Picardie forme à partir du 1.1. 2016 une région administrative, à savoir des Hauts-de-France. En raison de cette réforme, la Picardie n'est aujourd'hui qu'une région historique. Bien que n'étant pas une région côtière typique, la région a accès à la Manche dans le territoire de la baie de Somme au nord-ouest. Pour cette raison, la majeure partie de la Picardie est affectée par un climat maritime avec plus de précipitations et moins de différences de température entre l'été et l'hiver.

La raison principale du choix de ce sujet était un séjour d'études en Picardie, plus précisément dans la ville d'Amiens, où j'ai passé 2 semestres à l'Université Jules Verne dans le cadre du programme Erasmus. Pendant ce temps, j'ai eu l'occasion de connaître la culture locale, les villes et les habitants (principalement des étudiants). Bien que la ville d'Amiens soit le centre économique et culturel de la région, elle n'est pas très connue en République tchèque et même parmi les étudiants, tout comme la région Picardie elle-même. L'objectif principal de ce mémoire de licence est de présenter la région de Picardie d'un point de vue économique, notamment les domaines de l'industrie et de l'agriculture. La Picardie est souvent qualifiée de région agricole, mais l'industrie y joue également un rôle important.

Le travail sera introduit par le chapitre qui présente généralement la région Picardie et comprend des informations générales de base sur la région. Par la suite, nous nous concentrerons sur une brève explication de l'histoire de cette région, car l'aspect temporel sera crucial dans les chapitres sur l'économie elle-même. Ensuite, nous traiterons le thème principal du travail, qui est la description des secteurs économiques les plus importants, en se concentrant principalement sur les spécificités régionales, qui font la Picardie exceller dans l'économie française. Certains chapitres sur des domaines agricoles et industriels, historiquement typiques pour la Picardie, sont divisés en deux parties, la première décrivant l'histoire et la seconde l'actualité du secteur décrit.

Les chapitres théoriques seront suivis d'une partie pratique de ce mémoire de licence, contenant un glossaire spécial sélectionné, axé sur l'industrie alimentaire et textile.

En raison de la focalisation étroite de ce travail, nous avons principalement puisé aux sources écrites en français ou en anglais, car la littérature tchèque est dans la grande majorité des cas axée sur le tourisme ou les monuments, et sert donc plutôt comme guide touristique. En raison de la nécessité des indicateurs économiques et des données statistiques actuelles, nous avons largement puisé aux sources d'Internet, et souvent directement aux sources primaires (INSEE - Institut national de la statistique et des études économiques).

2 Présentation générale de la région Picardie

Ce premier chapitre sera consacré à la présentation des informations de base sur la région de la Picardie. Cette description considérera tout d'abord la division administrative, la géographie et la démographie de la région, ensuite ses spécificités territoriales et son climat, et à la fin son dialecte. Cette première partie contiendra des informations essentielles sur la région et nous servira de base pour la suite de ce travail.

2.1 Caractéristiques fondamentales de la région

Ce chapitre analysera brièvement la division administrative officielle, la géographie et la démographie de la Picardie.

La division administrative de la région est importante en raison de la récente réforme administrative de la République française du 1^{er} janvier 2016, suite à laquelle les deux anciennes régions administratives (Picardie et Pas-de-Calais) ont fusionné dans la nouvelle région métropolitaine des Hauts-de-France.¹ En 2014, la réforme administrative a été officiellement adoptée et depuis l'année 2016, la Picardie dans son ensemble n'est donc qu'une région historique, qui à elle seule ne joue plus aucun rôle dans le découpage administratif de la France. Elle ne conserve que certaines spécificités culturelles, telles que la langue, les traditions, etc. Le centre administratif de la région s'est ainsi déplacé de la ville d'Amiens vers le plus grand Lille.² La Picardie a été créée par décret le 2 juin 1960.³ La Picardie comprend 1,9 million d'habitants et s'étend sur 19 399 m² (ce qui représente 3,6% de la superficie de la France entière et correspond à environ un quart de la superficie de la République Tchèque).⁴ Il s'agit d'une région historique

¹ À partir du 1^{er} janvier 2016, la circonscription administrative de la République française a été réorganisée et certaines régions anciennement indépendantes de France métropolitaine ont été fusionnées et leur nombre a été supprimé à 13. Gouvernement.fr. *Réforme territoriale : coup d'envoi de la nouvelle architecture de la République* [en ligne]. 23. 04.2015 [consulté le 26. 04. 2020]. Disponible sur : <https://www.gouvernement.fr/reforme-territoriale-coup-d-envoi-de-la-nouvelle-architecture-de-la-republique>.

² Idem.

³ ORAIN, P. *Picardie Baie de Somme*. Boulogne Billancourt : Michelin Travel Partner, 2019, page 334. ISSN 0293-9436.

⁴ MÉRIENNE, P. *Atlas de la France et de ses régions*. Rennes : Editions Ouest France-Edilarge S.A, 2008, page 34.

de la France,⁵ située dans le nord du pays et bordant avec l'ancienne région du Pas-de-Calais au nord, la Belgique au nord-est et les anciennes régions de Champagne-Ardenne à l'est, l'Ile-de-France au sud et la Haute-Normandie à l'ouest.⁶

La Picardie est ensuite divisée en 3 départements : l'Aisne, l'Oise et la Somme (selon les fleuves qui les traversent).⁷ Malgré cette division en 3 départements, la division entre le nord et le sud de la région (qui sont très différentes les unes des autres), est plus importante pour les besoins de ce travail, en raison de son orientation économique. Ce phénomène est principalement dû à l'éloignement de la région voisine Ile-de-France. Cette dernière, avec Paris comme capitale, affecte de manière significative la partie sud de la région, qui profite grandement de ses infrastructures et de ses opportunités d'emploi. Inversement, la partie nord de la région a une position économiquement moins avantageuse, et l'économie est davantage axée sur l'agriculture. La Picardie est souvent désignée comme une région agricole,⁸ ce qui n'est, à mon avis que partiellement vrai. C'est la concentration excessive sur l'agriculture qui cause des problèmes considérables de chômage, qui est dans cette région l'un des plus élevés de toute la France.⁹

Comme précédemment mentionné, la proximité de la région de l'Ile-de-France affecte de manière significative non seulement l'orientation économique, mais aussi la composition démographique de la population. En général, la population de la région souffre du déclin démographique, notamment ces dernières années. Cela a été causé particulièrement par le flux migratoire que représentent les personnes économiquement actives qui se déplacent en Ile-de-France.¹⁰

⁵ Autrefois région distincte, depuis le 1^{er} janvier 2016 partie des Hauts-de-France.

⁶ Idem.

⁷ Chambres-agriculture-picardie.fr. *La Picardie* [en ligne, consulté le 26. 04. 2020]. Disponible sur : <https://www.chambres-agriculture-picardie.fr/>.

⁸ Préfète de la région Picardie. *Plan Régional de l'Agriculture Durable de Picardie* [en ligne]. 10. 2015, page 9 [consulté le 27. 04. 2020]. Disponible sur : http://draaf.hauts-de-france.agriculture.gouv.fr/IMG/pdf/Prad-Picardie_actualisation_octobre2015_cle86ec26-1.pdf.

⁹ Statista.com. *Unemployment rate in France during the first quarter of 2019, by region* [en ligne]. 07. 2019 [consulté le 27. 04. 2020]. Disponible sur : <https://www.statista.com/statistics/760769/unemployment-rate-by-region-france/?fbclid=IwAR29BQ1FSO3qLJpIyB2LNi6IEyYdTjdlrbG18VRUBzpQHWJgYSqgUBNDQds>.

¹⁰ RENNE, C. Picardie : diagnostic et perspectives. *INSEE* [en ligne]. 01. 04. 2006 [consulté le 27. 04. 2020]. Disponible sur : <https://www.insee.fr/fr/statistiques/2044521?fbclid=IwAR0x9wJLb-pgFusuqeJO--7TjEpJbeRVYKZtLq4pvvzGQ0ECmbppuKuc82g>.

Le département de l'Oise, situé dans le sud de la Picardie dans les environs de l'Ile-de-France, avait une croissance démographique plus élevée dans le passé, comme la population s'y déplaçait pour le travail. En revanche, le nord agricole a longtemps lutté avec le dépeuplement et vieillissement progressivement de ses habitants.¹¹

2.2 Spécificités territoriales

En général, le Nord de la France est composé des régions rurales et industrielles. Avec cette étiquette vient également une réputation difficile : surnommée « pays noir » à cause de l'exploitation du charbon importante, la région est souvent cible de nombreux clichés, allant de la pauvreté et l'alcoolisme jusqu'au chômage. Il s'agit néanmoins d'un point de vue faussé, comme cette partie de la France comprend aussi un très beau paysage et une richesse historique et architecturale remarquable.¹²

La localisation de la Picardie entre Paris et le Pas-de-Calais est déterminante pour sa caractérisation. C'est un lieu de transition qui, grâce à sa proximité avec Paris, peut se démarquer par son agriculture forte, l'industrie agroalimentaire fleurissante et le développement industriel indispensable pour le pays. La Picardie est une grande terre agricole importante pour l'économie française, notamment pour son agriculture. Le secteur agroalimentaire est l'un des plus importants de la France métropolitaine. Les terres agricoles recouvrent les trois-quarts du territoire picard.¹³ La Picardie est connue pour ses bovins de boucherie et ses produits laitiers ainsi que pour être une région arable très forte dans laquelle 25% de toutes

¹¹ Knoema. *Picardie - Ratio of the population aged 65 or more and the population 15 to 64 years* [en ligne]. 2018 [consulté le 27. 04. 2020]. Disponible sur : https://knoema.com/atlas/France/Picardie/Old-Age-vs-Working-Age-Population-Ratio?fbclid=IwAR2Ii_TGL9R1EUKgtCUHXxwuIPnDFWkMyGw1sOPzcKeUjNf74JcM0cHqMWQ.

¹² BOURGEOIS, R. ; EURIN, S. *La France des régions*. Grenoble : Presses Universitaires de Grenoble, 2001, page 43.

¹³ ANTOINE, P. ; ÉBLÉ, S. L'agriculture en Picardie : prépondérante dans les communes peu denses, de proximité dans les territoires densément peuplés. *INSEE* [en ligne]. 02. 11. 2015 [consulté le 27. 04. 2020]. Disponible sur : <https://www.insee.fr/fr/statistiques/1302258>.

les exportations agricoles de la France sont produites.¹⁴ La Picardie est un important producteur de blé, de betteraves, les pommes de terre, les endives etc.¹⁵

2.3 Climat

La Picardie est une région au climat océanique, caractérisé par les températures douces. Les pluies sont réparties sur toute l'année.¹⁶ Il y a 3 grandes rivières qui traversent la Picardie – l'Aisne, l'Oise et la Somme, qui assurent en grande partie l'irrigation des terres agricoles, et la Picardie est ainsi grâce à cela et à la douceur du climat côtier une région agricole importante dans toute la France. Les rivières sont importantes non seulement pour l'agriculture de la Picardie, mais elles constituent également une partie importante de ses caractéristiques géographiques et affectent de manière significative la faune et la flore de la région. En effet, nous pouvons également y trouver beaucoup d'espèces de plantes et d'animaux endémiques. Nominale, il s'agit de la présence abondante de phoques communs dans la baie de Somme.¹⁷ Comme déjà évoqué, une grande partie de la Picardie est constituée de plaines herbeuses, de terres agricoles et de zones marécageuses. De plus, de grandes zones boisées peuvent être trouvées dans la région, principalement dans le sud-est (à Compiègne ou à Laon).¹⁸ Il s'agit majoritairement des forêts de feuillus, principalement composées de chênes et de hêtres qui composent d'ailleurs souvent des réserves naturelles.¹⁹ Par rapport au reste de la France, la Picardie, comme presque tout le Nord de la France, est significativement affectée par le climat maritime et a des précipitations beaucoup

¹⁴ Regions of France.com. *Picardy Description and Information* [en ligne, consulté le 29. 04. 2020]. Disponible sur : https://www.regions-of-france.com/regions/picardy/about?fbclid=IwAR23G5i2DMJwZdx0UOe4ax_W11XynUa1MA2VRQv_KnOd44dEkPzINbH2Ndo.

¹⁵ Hautsdefrance.fr. *Les Hauts-de-France, première région agricole de France* [en ligne]. 24. 11. 2015 [consulté le 27. 04. 2020]. Disponible sur : <https://www.hautsdefrance.fr/agriculture/>.

¹⁶ Fr.climate-data.org. *Climat : Picardie* [en ligne, consulté le 30. 04. 2020]. Disponible sur : <https://fr.climate-data.org/europe/france/picardie-302/>.

¹⁷ Traversee-baiedesomme.com [en ligne, consulté le 30. 04. 2020]. Disponible sur : <https://www.traversee-baiedesomme.com/la-baie-de-somme/les-phoques-de-la-baie-de-somme/>.

¹⁸ DREAL Hauts-de-France. *Les zones humides de Picardie : caractéristiques écologiques générales* [en ligne]. 24. 02. 2015, page 23 [consulté le 30. 04. 2020]. Disponible sur : https://www.hauts-de-france.developpement-durable.gouv.fr/IMG/pdf/picardie_caracteristiques_zones_humides_guide_cbn2012.pdf.

¹⁹ RAUZIER, M. *Guide Bleu Picardie*. Vanves : Hachette Tourisme, 2007, page 14.

plus élevées que le reste de la France. En général, c'est une région de plaines, plate et avec l'altitude ne dépassant pas 300 m au-dessus du niveau de la mer.²⁰

2.4 Dialecte

Comme d'autres régions historiques de la France, la Picardie a son propre dialecte. Le picard est basé principalement sur la forme médiévale de la langue d'oïl²¹ et appartient historiquement au groupe des langues romanes, tandis que de la langue d'oïl s'est ensuite développé pour s'approcher du français standard d'aujourd'hui. Cependant, les différences entre le français standard et régiolecte de Picardie sont assez importantes. Les principales divergences incluent la prononciation distincte des sons, mais aussi de nombreuses différences morphologiques et syntaxiques.²² Par exemple, là, où on aurait, dans le français standard, prononcé « s », le picard transforme la prononciation en « ch ».²³ La différence se voit aussi avec la prononciation de certains adjectifs possessifs, comme « son » qui se prononce comme « sin ».²⁴

Le territoire sur lequel le picard a été traditionnellement utilisé correspond plus ou moins à la région du Hauts-de-France et une partie de la Wallonie belge, sachant que les centres de ce territoire ont été situés dans les cantons de Tournai et de Mons. En termes de dialectes locaux, la région de la Somme utilise la même dénomination en parlant du picard, mais dans la région Nord-pas-de Calais, le dialecte est appelé *chti* ou *chtimi*, en particulier dans le centre de la région, vers Lille. Dans la région proche de Valenciennes, le dialecte s'appelle *le rouch*, ou *roubainot* autour de Raubaix.²⁵ Les dialectes locaux se caractérisent par des petites différences de prononciation, mais restent suffisamment intelligibles. Ainsi, ces dialectes ne constituent pas de freins à la

²⁰ MERCIER, D. *Géomorphologie de la France*. Malakoff : Dunod, 2013, page : 66 – 67.

²¹ Ensemble des dialectes romans parlés dans la moitié nord de la France. Larousse. *Langue d'oïl* [en ligne, consulté le 30. 04. 2020]. Disponible sur :

https://www.larousse.fr/encyclopedie/divers/langue_do%C3%AFI/74630.

²² Nordmag.com. *Quo qu'cha nn'est qu'ech Picard ?* [en ligne, consulté le 02. 05. 2020]. Disponible sur :

<http://www.nordmag.com/culture/patois/patois.htm>.

²³ Exemple: « c'est pour ça que » prononcé comme « ch » est « pour o que ». AUGER, J. *Picard et français : la grammaire de la différence* [en ligne]. 04. 2010 [consulté le 02. 05. 2020]. Disponible sur :

<https://www.cairn.info/revue-langue-francaise-2010-4-page-19.htm>.

²⁴ BRASSEUR, P. *Du picard au français : commentaire d'un texte oral interlectal* [en ligne]. 2018 [consulté le 02. 05. 2020]. Disponible sur : <https://journals.openedition.org/geolinguistique/719>.

²⁵ Nordmag.com. *Quo qu'cha nn'est qu'ech Picard ?* [en ligne, consulté le 02. 05. 2020]. Disponible sur : <http://www.nordmag.com/culture/patois/patois.htm>.

communication, au contraire, ils contribuent dans une certaine mesure à la construction de l'identité culturelle de la région.²⁶

Le picard était le plus répandu au Moyen Âge, où ce dialecte était parlé dans toutes les sphères de la vie. Cependant, après l'instauration officielle du français comme langue littéraire en 1539, le picard est de plus en plus en retrait et est parlé principalement à la campagne. La forme écrite du picard décline également, et progressivement, la langue commence à se transmettre principalement oralement.²⁷ Néanmoins, des efforts sont déployés pour réétendre ce dialecte, surtout au XIX^{ème} siècle, lorsque le picard est redevenu connu grâce au développement de la presse. En raison de l'urbanisation de la population rurale, il y avait aussi une urbanisation progressive de la Picardie au XIX^{ème} siècle. Par exemple, dans la ville d'Amiens, ce dialecte est devenu très populaire à l'aide des pièces de théâtre. De la même façon, la langue picarde s'est répandue dans le domaine de la poésie et des belles-lettres.²⁸

La Première Guerre mondiale représente un tournant important dans l'histoire du picard, car après la guerre, ce dialecte était considéré comme obsolète et déclinait progressivement, comme d'autres dialectes régionaux. Bien qu'il soit relativement difficile de déterminer le nombre exact de locuteurs de ce dialecte, selon l'ONU²⁹, il y a actuellement environ 500 000 locuteurs en France et 200 000 en Belgique. La plupart des locuteurs de ce dialecte sont des personnes âgées et la force est de constater que le dialecte n'est pas assez répandu chez les jeunes. Les œuvres écrites en picard sont actuellement quasi inexistantes et le langage n'est donc transmis qu'oralement. L'avenir de ce dialecte et d'autres dialectes est donc relativement incertain, et le picard a même été identifié par l'UNESCO³⁰ comme un idiome gravement menacé.³¹

²⁶ Nordmag.com. *Quo qu'cha nn'est qu'ech Picard ?* [en ligne, consulté le 02. 05. 2020]. Disponible sur : <http://www.nordmag.com/culture/patois/patois.htm>.

²⁷ Omniglot.com. *Picard (picard / chti / chtimi / rouchi)* [en ligne, consulté le 03. 05. 2020]. Disponible sur : <https://omniglot.com/writing/picard.htm>.

²⁸ Idem.

²⁹ L'Organisation des Nations unies.

³⁰ United Nations Educational, Scientific and Cultural Organization, Organisation des Nations unies pour l'éducation, la science et la culture. UNESCO [en ligne, consulté le 03. 05. 2020]. Disponible sur : <https://en.unesco.org/>.

³¹ Ohchr.org. *Diffusion Multilingue des Droits de l'Homme, Belgium : Picard* [en ligne]. 2018 [consulté le 02. 05. 2020]. Disponible sur : <https://www.ohchr.org/EN/UDHR/Pages/Language.aspx?LangID=frn2>.

En ce qui concerne son statut officiel, le picard est reconnu, avec d'autres dialectes, comme langue régionale. Cependant, la République française ne reconnaît pas ce statut en raison de sa politique d'une langue unitaire, qui est le français.³² Ainsi, ce langage n'est pas officiellement enseigné dans les écoles françaises, bien qu'il existe des cours spéciaux traitant de ce dialecte dans les universités d'Amiens et de Lille. Bien que les résidents de la Picardie n'aient aucun problème à comprendre le picard, peu d'entre eux savent le parler.³³

Quant à mon expérience personnelle lors de mon séjour d'études à Amiens, je n'ai pas rencontré de Picard parmi les jeunes et les étudiants. Cependant, mon université d'accueil, l'Université de Picardie Jules Verne, propose un cours de langage picard optionnel dans le cadre des études linguistiques. Actuellement, le picard est largement répandu chez les personnes âgées, ce que j'ai eu l'occasion de voir, entre autres, lors des visites chez ma voisine. Pour un non-natif, la compréhension du picard est relativement difficile.

Comparons, pour finir, quelques exemples lexicaux du français commun et du picard.

<i>Le picard</i>	<i>Le français</i>
Abe	Arbre
Avu	Avec
Bagner	Baigner
Amon?	N'est-ce pas?
Burre	Beurre

³² Ministère de la culture. *French language and French languages* [en ligne, consulté le 02. 05. 2020].

Disponible sur :

<http://traduction.culture.gouv.fr/url/Result.aspx?to=en&url=https://www.culture.gouv.fr/Sites-thematiques/Langue-francaise-et-langues-de-France>.

³³ OREM, W. The Princess & Picard. *Research & Creative Activity*, 04. 2000, Vol. XXIII, No. 1, Indiana University [en ligne, consulté le 02. 05. 2020]. Disponible sur : <https://rcapub.sitehost.iu.edu/v23n1/p16.html>.

Caleur	Chaleur
Catieu	Château

La source³⁴



La source³⁵

³⁴ Memchau.free.fr. *Glossaire des mots picards, termes et expressions encore en usage dans le vermandois* [en ligne, consulté le 04. 05. 2020], page 2,3. Disponible sur : http://memchau.free.fr/articles-sha/glossaire_picard.pdf.

³⁵ PREVOST, J.L. *Langues régionales : le Sénat enterre la Charte européenne* [en ligne]. 27. 10. 2015 [consulté le 27. 06. 2020]. Disponible sur : https://www.lepoint.fr/politique/le-senat-rejette-le-projet-de-loi-de-ratification-de-la-charte-europeenne-des-langues-regionales-27-10-2015-1977268_20.php#.

3 Histoire de la Picardie

L'analyse de l'évolution de l'agriculture et de l'industrie en Picardie nécessite un rappel préalable de l'histoire de cette région. Le développement historique de la Picardie est très riche et remonte au début de l'âge de pierre. La période du Moyen Âge a joué un rôle important dans la formation de cette région. En effet, c'est l'unification du territoire par la dynastie capétienne qui a été à l'origine de sa naissance. Depuis, nous pouvons parler de l'histoire nationale de la Picardie.

3.1 Antiquité depuis l'étape de l'Empire romain

Les premières mentions écrites majeures de la région remontent à l'Empire romain, sachant que le territoire de la Picardie actuelle était l'un des principaux champs de bataille des guerres gauloises dans les années 58-50 avant JC. Pendant ce conflit, la région de la Picardie était désignée par les Romains comme « la Belgique », se référant à la tribu belge ainsi qu'à l'État voisin de la France d'aujourd'hui, peuplés par les tribus gauloises.³⁶

Comme dans le reste de la France, l'influence de l'Empire romain était en Picardie considérable. Toutes les grandes villes de la région ont été modernisées selon le modèle romain³⁷, et les Gaulois ont également adopté certaines coutumes et spécificités de la culture romaine. Pendant le III^e siècle après JC, il y a eu un déclin progressif de l'Empire romain, accompagné de nombreuses invasions de tribus barbares, qui ont ravagé les villes et les colonies locales.³⁸ À la suite de la chute de l'Empire romain en 476, la population a été partiellement germanisée sous l'influence des tribus nomades.³⁹

³⁶ TIKKANEN, A. *Gallic Wars* [en ligne, consulté le 06. 05. 2020]. Disponible sur : <https://www.britannica.com/event/Gallic-Wars>.

³⁷ Par exemple, des sanctuaires ont été construits dans des villages sur les anciens sites sacrés des Celtes. Dans les grandes villes, des spas et des théâtres ont également été construits.

³⁸ Après ces raids, certains châteaux fortifiés ont été partiellement conservés dans certaines villes, par exemple à Beauvais. Britannica.com. *The Roman conquest* [en ligne, consulté le 06. 05. 2020]. Disponible sur : <https://www.britannica.com/place/France/The-Roman-conquest>.

³⁹ Idem.

3.2 Picardie du Moyen Âge

L'histoire de la Picardie au début du Moyen Âge est étroitement liée au royaume des Francs et à la propagation du christianisme qui y est associée dans cette partie de l'Europe, en particulier dans la période du IV^e au IX^e siècle. En 486, la ville picarde de Soissons fut même déclarée la capitale du royaume des Francs par le roi Clovis I^{er}. Dans une certaine mesure, les fondements de la France moderne ont donc été posés en Picardie. À partir de la seconde moitié du V^e siècle, la Picardie fut pendant la période féodale divisée en 6 comtés⁴⁰ au sein du royaume des Francs. Depuis le traité de Verdun de 843, la Picardie faisait partie de la Francie occidentale. En 1185, les deux comtés (Amiénois et Vermandois) ont été fusionnés sous le roi Philippe II.⁴¹

De cette période vient également le nom bien établi de la région, se référant à la tribu des Picardiens, qui dérivait de l'arme caractéristique utilisée par les habitants de cette région dans les temps anciens - la lance (pique). Le nom de Picardie a donc été utilisé pour le territoire allant de Paris aux Pays-Bas d'aujourd'hui.⁴²

La période de développement des XII^{ème} et XIII^{ème} siècles⁴³ a été suivie au XIV^{ème} par une période de récession et de crise pour la France. Cette époque a été suivie par la guerre de Cent Ans entre l'Angleterre et la France. Ainsi, depuis 1337, les périodes de trêve et de combats ont alterné pendant plus de 100 ans. La Picardie a été particulièrement touchée par cette crise, car elle a été le centre majeur des combats destructeurs. En 1435, la Picardie est cédée au duché de Bourgogne par le traité d'Arras et ne fait donc pas partie du royaume de France pendant plus de

⁴⁰ Boulogne, Montreuil, Ponthieu, Amiénois, Vermandois à Laonnois.

⁴¹ Regions-of-france.com. *Picardy History* [en ligne, consulté le 07. 05. 2020]. Disponible sur : <https://www.regions-of-france.com/regions/picardy/history>.

⁴² Etymonline.com. *Picard* [en ligne, consulté le 07. 05. 2020]. Disponible sur : <https://www.etymonline.com/word/picard>.

⁴³ Cette période a été caractérisée par la croissance démographique, d'un développement économique, d'une agriculture prospère, d'une croissance urbaine et du développement de l'artisanat et du commerce.

40 ans. Après la mort du duc de Bourgogne, Charles le Téméraire, en 1477, le territoire est reconquis par le roi de France Louis XI.⁴⁴

3.3 Époque moderne

La reconquête susmentionnée de la Picardie a abouti au XVI^{ème} siècle avec l'expansion de la région suite à la conquête d'autres territoires autour des villes de Calais et Boulogne. En conséquence, la Picardie est devenue une zone tampon de la France face aux Habsbourg. Les combats en Picardie se sont terminés par la signature de la paix des Pyrénées entre Louis XIV et Philippe IV d'Espagne en 1659, et par l'annexion de l'Artois à la France.⁴⁵

Pour l'histoire de l'industrie en France, cette époque est importante pour la doctrine appelée colbertisme. Il s'agit d'une politique mise en place par Jean-Baptiste Colbert, composée de pratiques économique visant la modernisation du pays. Cette dernière passe par le développement industriel.⁴⁶ Dans une des circulaires destinées au ministère, Colbert écrit : « Sa Majesté veut que, dans tous les voyages que vous faites-vous vous informiez tous jours de ces trois points, et que vous employiez toute votre industrie et tous les expédients qui se pourront pratiquer pour exciter les peuples à les augmenter » (Jaenen 1964, page 77). Cela montre bien l'importance de l'industrie à l'époque.

Les années suivantes, et surtout la seconde moitié du XVIII^{ème} siècle, ont été caractérisées par la mauvaise situation économique des campagnes françaises, qui s'est accompagnée d'un manque d'emplois et de la pauvreté. Cette situation a conduit à une opposition croissante au gouvernement absolutiste, qui aboutit au printemps 1789 à la Révolution française, au cours de laquelle la monarchie absolutiste fut remplacée par le gouvernement populaire et le républicanisme.

⁴⁴ La préfecture et les services de l'État en région Hauts-de-France. *L'histoire de la région Hauts-de-France* [en ligne]. 30. 12. 2015 [consulté le 08. 05. 2020]. Disponible sur : <https://www.prefectures-regions.gouv.fr/hauts-de-france/Region-et-institutions/Portrait-de-la-region/Histoire/L-histoire-de-la-region-Hauts-de-France>.

⁴⁵ Placeinfrance.com. *Picardie Province of France* [en ligne, consulté le 07. 05. 2020]. Disponible sur : https://www.placesinfrance.com/picardie_history.html.

⁴⁶ JAENEN, C. J. Le Colbertisme. *Revue d'histoire de l'Amérique française*, Vol. 18, No.1, 1964, page 64 - 84 [en ligne, consulté le 08. 05. 2020]. Disponible sur : <https://doi.org/10.7202/302342ar>.

De point de vue d'économie, il faut constater que, pendant les guerres napoléoniennes (1803-1815), la Picardie est devenue le principal centre de culture de betteraves sucrières en France. La raison pour laquelle Napoléon a introduit la culture de cette plante était le manque de canne à sucre d'outre-mer, car les Anglais ont repris les États français qui cultivaient ce produit agricole dans les Caraïbes. Depuis cette période, l'industrie sucrière joue un rôle important dans l'agriculture et dans l'industrie picardes.⁴⁷ Tout le XIX^{ème} siècle a ensuite été caractérisé par de fréquents changements de régime jusqu'en 1871 avec la création de la Troisième République française, qui a duré jusqu'à la Seconde Guerre mondiale.

Il faut également mentionner l'événement majeur du XVIII^{ème} et XIX^{ème} siècle – la révolution industrielle – qui a été pour la France (et d'ailleurs pour l'Europe entière) une période sans précédent. En effet, ce phénomène d'industrialisation a engendré une croissance économique importante, qui a été accompagnée de plusieurs changements sociaux.⁴⁸ L'industrie minière est au cœur de ces changements, et une partie des paysans se transforme en ouvriers. Les diverses inventions technologiques, dont la machine à vapeur, permettent des bassins miniers de se développer. Dans les Hauts-de-France, le bassin minier du Nord-Pas-de-Calais est le plus important, et entre 1851 et 1860, la production passe de 23 000 tonnes à 81 200 tonnes.⁴⁹

3.4 Époque du XX^{ème} siècle

3.4.1 Première Guerre mondiale

Comme mentionné dans les chapitres précédents, la Picardie au cours de son histoire a été ravagée par la guerre à plusieurs reprises, mais le conflit le plus destructeur a eu lieu avec l'arrivée de la Première Guerre mondiale. La Picardie a été un champ de bataille majeur et des combats dévastateurs qui ont

⁴⁷ French.co.uk. *Picardy* [en ligne, consulté le 08. 05. 2020]. Disponible sur : <http://www.french.co.uk/france/regions/picardy/>.

⁴⁸ Ministère de l'économie des finances et de la relance. *La révolution industrielle* [en ligne, consulté le 09. 05. 2020]. Disponible sur : <https://www.economie.gouv.fr/facileco/revolution-industrielle#>.

⁴⁹ Whc.unesco.org. *Bassin minier du Nord-Pas de Calais* [en ligne, consulté le 09. 05. 2020]. Disponible sur : <https://whc.unesco.org/fr/list/1360/>.

considérablement affecté la région pour les décennies à venir, aussi de point de vue de l'économie.

En août 1914, l'Allemagne déclare la guerre à la France en occupant la Belgique. Depuis le début, les Allemands visent à occuper Paris et s'installent dans le département français de la Marne, situé en Champagne-Ardenne. Le front de guerre passe ainsi directement par la Picardie, de la ville d'Albert⁵⁰ jusqu'à Choisy-au-Bac, et au fil du temps, toute l'Aisne est occupée.⁵¹

La Picardie a également été le lieu de rencontre le plus sanglant de cette guerre, et cela lors de la bataille de la Somme. Au total, plus d'un million de soldats ont péri des deux côtés au cours de cette bataille, et ils ont marqué l'histoire non seulement avec ce triste record, mais aussi avec le premier déploiement des véhicules blindés au combat, concrètement des chars (du côté britannique). Cependant, malgré les pertes énormes, l'affrontement de nombreuses troupes alliées et de l'Empire allemand n'a pas eu de résultat clair, et à la mi-novembre 1916, les combats ont pris fin après plus de 4 mois de combat.⁵² En 1918, après la bataille de Champagne, le conflit se retrouve dans une impasse, et le 11 novembre, un armistice est conclu à Compiègne.

Les conséquences de la Première Guerre mondiale ont été dévastatrices pour toute la France, y compris la Picardie. Après la guerre, la région est restée décimée, de nombreuses vies ont été perdues et de nombreuses villes ont été détruites. Jusqu'à nos jours, de nombreux endroits commémoratifs nous rappellent ce conflit, que ce soit le Musée de la Bataille de la Somme à Albert⁵³ ou le Parc historique de Beaumont-Hamel⁵⁴, qui représente un système de tranchées et donne un aperçu réaliste de la guerre.

⁵⁰ Dans la ville d'Albert se trouve le Musée de la guerre de la bataille de la Somme.

⁵¹ RAY, M. *First Battle of the Somme* [en ligne]. 2017 [consulté le 09. 05. 2020]. Disponible sur : <https://www.britannica.com/event/First-Battle-of-the-Somme>.

⁵² Idem.

⁵³ [Museum-somme-1916.eu](http://www.musee-somme-1916.eu) [en ligne, consulté le 09. 05. 2020]. Disponible sur : <http://www.musee-somme-1916.eu/>.

⁵⁴ POUTEAU, A. *Parc Terre-Neuvien-Beaumont-Hamel* [en ligne]. 02. 01. 2019 [consulté le 11. 05. 2020]. Disponible sur : <http://www.picardie1418.com/fr/decouvrir/parc-terre-neuvien-de-beaumont-hamel.php>.

3.4.2 Seconde Guerre mondiale

En septembre 1939, après une période de paix relativement courte, la guerre est revenue sur le continent européen. En mai 1940, puis en août et en septembre 1944, la Picardie redevient le théâtre de combats. Heureusement, ces combats n'étaient plus aussi massifs et dévastateurs que pendant la Première Guerre mondiale.⁵⁵ Néanmoins, de nombreuses villes picardes ont été bombardées⁵⁶ et les troupes allemandes ont rapidement traversé la Somme. S'installant progressivement sur l'ensemble du territoire picard, leur invasion a presque complètement détruit la ville de Beauvais. En 1941, le camp de Royallieu est construit à Compiègne. Ce dernier sert de point de départ de la déportation de la population juive vers d'autres camps de concentration. En 1944, il y a eu un retournement progressif de la guerre. Le 18 février 1944, la plus importante mission des alliés eut lieu à Amines. À l'époque, Picardie a été occupée par les Allemands.⁵⁷ Le retournement de la guerre susmentionné a été confirmé en juin 1944 lors de l'un des événements les plus importants de la Seconde Guerre mondiale, lorsque le débarquement des alliés en Normandie a eu lieu. Par la suite, les troupes nazies ont été progressivement repoussées et trois mois plus tard, la Picardie a été libérée par les troupes alliées. Le 8 mai 1945, les Allemands ont finalement capitulé et la Seconde Guerre mondiale a pris fin.

Les deux guerres mondiales ont laissé des traces indélébiles dans le paysage picard, et il était donc essentiel d'entamer la reconstruction d'après-guerre des villes et des campagnes et le développement progressif de la production industrielle. L'industrie, qui a été concentrée pendant les conflits sur la production des armes et d'autres outils de guerre, a besoin de réformes et de l'aide de la part de l'État. Entre les années 1944 et 1946, l'État a nationalisé plusieurs entreprises clés, pour aides les différents secteurs, comme Air France pour soutenir le transport

⁵⁵ RAY, M. *Picardy* [en ligne]. 22. 09. 2017 [consulté le 11. 05. 2020]. Disponible sur : <https://www.britannica.com/place/Picardy>.

⁵⁶ Il s'agit notamment d'Amiens, de Doullens et d'Abbeville.

⁵⁷ BOWMAN, M.W. *The Reich Intruders : RAF Light Bomber Raids in World War II*. Barnsley : Pen & Sword Aviation, 2005.

aérien ou Renault, comme acteur principal de l'industrie automobile.⁵⁸ À cet égard, après la guerre, la Picardie a ravivé sa tradition agricole et est devenue un endroit attrayant pour les investisseurs étrangers. La région a également connu un déclin démographique important, tout comme le reste de la campagne française. Seul le département de l'Oise a connu une augmentation plus importante compte tenu de la proximité de la capitale. Aujourd'hui, la majeure partie de la population de la région vit dans de petites villes de moins de 15 000 habitants.⁵⁹

Comme déjà mentionné, l'influence omniprésente des deux guerres résonne non seulement dans le paysage picard, mais aussi dans la société à ce jour, et de nombreux visiteurs de cette région expriment leur piété envers les soldats tombés au combat dans de nombreux endroits mémorables de la région, n'oublions pas la présence importante des légionnaires tchécoslovaques au cours de la Bataille d'Arras au Première Guerre mondiale. Après la guerre, de nombreux bunkers sont également restés en Picardie, ainsi que des cimetières construits en mémoire des victimes non seulement de la Première Guerre mondiale, mais aussi de la Seconde Guerre mondiale.⁶⁰

3.4.3 Période de l'après-guerre

La période qui a suivi la Seconde Guerre mondiale a été marquée par la reconstruction d'après-guerre des villes et des paysages déchirés par la guerre. Amiens, la capitale de la région, qui a été gravement dévastée par les bombardements, nécessitait une reconstruction complète. De ce fait, un nouveau plan d'aménagement du territoire a été tracé par l'architecte Pierre Dufau.⁶¹ L'objectif principal était d'élargir les rues et de faciliter la circulation, comme

⁵⁸ BESSOULE, Y. *Nationalisations. Trois grandes périodes en France* [en ligne]. 27. 11. 2012 [consulté le 14. 05. 2020]. Disponible sur : <https://www.ouest-france.fr/economie/nationalisations-trois-grandes-periodes-en-france-videos-236254>.

⁵⁹ RENNE, C. Picardie : diagnostic et perspectives, *Institut national de la statistique et des études économiques* [en ligne]. 01. 04. 2006 [consulté le 14. 05. 2020]. Disponible sur : https://www.insee.fr/fr/statistiques/2044521?fbclid=IwAR3Rjy_odYFN3GojIXO9FirFi48uGjvSpDlvVNwiRsg3jbYilAZI_3Qob-U.

⁶⁰ RAY, M. *Picardy* [en ligne]. 22. 09. 2017 [consulté le 14. 05. 2020]. Disponible sur : <https://www.britannica.com/place/Picardy>.

⁶¹ ABRAM, J. *L'Architecture moderne en France 1946-1966*, Paris : Picard, 1999, page 28-31.

l'industrie automobile a été en plein développement. Le 2 juin 1960, la région de la Picardie a été officiellement établie en tant que région administrative de la France, composée des départements de l'Aisne, de l'Oise et de la Somme.⁶² En 1969, l'Université de Picardie Jules Verne a été fondée au centre régional d'Amiens.

C'est également dans les années 1960 que la région des Hauts-de-France a entamé ses activités dans l'industrie automobile. En effet, l'implantation de ce secteur dans la région est dû au déclin de la mine et de la sidérurgie. Les politiques de la région se sont donc concentrés sur le développement de cette nouvelle industrie, qui a en 50 ans fait de la région la première de France en termes de production de voitures.⁶³

À partir de la fin des années 1970 et au cours des années 1980, il y a eu une crise économique dans la région et surtout à Amiens, accompagnée de la fermeture d'usines locales et d'un taux de chômage élevé. Dans les années 90, la situation économique s'est progressivement améliorée.

En 2016, la région de la Picardie a fusionné avec la région voisine du Nord-Pas-de-Calais dans le cadre de la réforme des collectivités territoriales. Cette réforme avait pour objectif de réduire la charge administrative en réduisant le nombre des régions administratives. Désormais, la Picardie n'existe qu'en tant que région historique de la France.⁶⁴

Il ressort clairement de cette analyse historique que la Picardie d'aujourd'hui a été principalement façonnée par des conflits de guerre, qui ont affecté cette région de manière beaucoup plus importante que d'autres parties de

⁶² Journal officiel de la République Française. *Décret n° 60-516 du 2 juin 1960 portant harmonisation des circonscriptions administratives* [en ligne]. 03. 06. 1960 [consulté le 02. 05. 2020]. Disponible sur : https://www.legifrance.gouv.fr/jo_pdf.do?numJO=0&dateJO=19600603&numTexte=05007&pageDebut=05007&pageFin=05007.

⁶³ Les Echos. *Le Nord et le Pas-de-Calais, bastions de la construction automobile* [en ligne]. 17. 12. 2018 [consulté le 15. 05. 2020]. Disponible sur : <https://www.lesechos.fr/pme-regions/hauts-de-france/le-nord-et-le-pas-de-calais-bastions-de-la-construction-automobile-239488>.

⁶⁴ RAY, M. *Picardy* [en ligne]. 22. 09. 2017 [consulté le 15. 05. 2020]. Disponible sur : <https://www.britannica.com/place/Picardy>.

la France. La raison principale est l'emplacement stratégique de cette région. La Picardie présentait à la fois une zone tampon protégeant Paris, et un territoire situé entre les États hostiles (notamment entre l'Allemagne et la Grande-Bretagne). L'histoire du XX^{ème} siècle a été sans doute l'une des périodes formatrices de l'identité picarde.

4 Économie de la Picardie

L'économie de la Picardie est étroitement liée à ses conditions géographiques, qui prédéterminent les forces et les faiblesses de cette région. Bien que la Picardie soit souvent considérée comme une région agricole, nous pouvons y trouver aussi de nombreuses industries développées. Ce sont principalement les industries du textile, de la chimie, de l'automobile, de métallurgie, de l'alimentation et d'aéronautique.

L'emploi total dans l'agriculture est de 3,8%, soit un point de pourcentage de plus que la moyenne nationale. En revanche, l'emploi dans le secteur des services est nettement inférieur à la moyenne nationale (72,9% contre une moyenne de 76,8%). Pareillement, l'emploi dans l'industrie est nettement inférieur à celui du reste de la France (16,9% contre 13,9% de la moyenne nationale).⁶⁵ Malgré le développement économique des dernières décennies, le chômage est dans cette région assez élevé. Selon les données de la période de 2012 jusqu'à 2016, le chômage a atteint 11,2% et, dans le cas des personnes âgées de 15 à 24 ans, ce chiffre monte à 26,4%. Dans les deux cas, ces chiffres dépassent les moyennes nationales et européennes.⁶⁶ En 2019, la Picardie avait le taux de chômage le plus élevé parmi les régions métropolitaines de toute la France - 10,8%, alors que la moyenne nationale de la France est de 9,18%.⁶⁷

Selon les statistiques d'Eurostat, les principaux indicateurs économiques sont les suivants : « En 2015, la Picardie représentait 2,2% (€47.4b) du PIB⁶⁸ français, se classant 15^e sur 22 régions métropolitaines. La faible performance de l'économie régionale se reflète également dans le revenu de la population. En Picardie, en 2015, le PIB par habitant en SPA⁶⁹ s'élève ainsi à 22 900 €, soit 74,8% de la moyenne nationale française (€30,600) » (European Commission).

⁶⁵ European Commission. *Picardie* [en ligne, consulté le 15. 05. 2020]. Disponible sur : <https://ec.europa.eu/growth/tools-databases/regional-innovation-monitor/base-profile/picardie>.

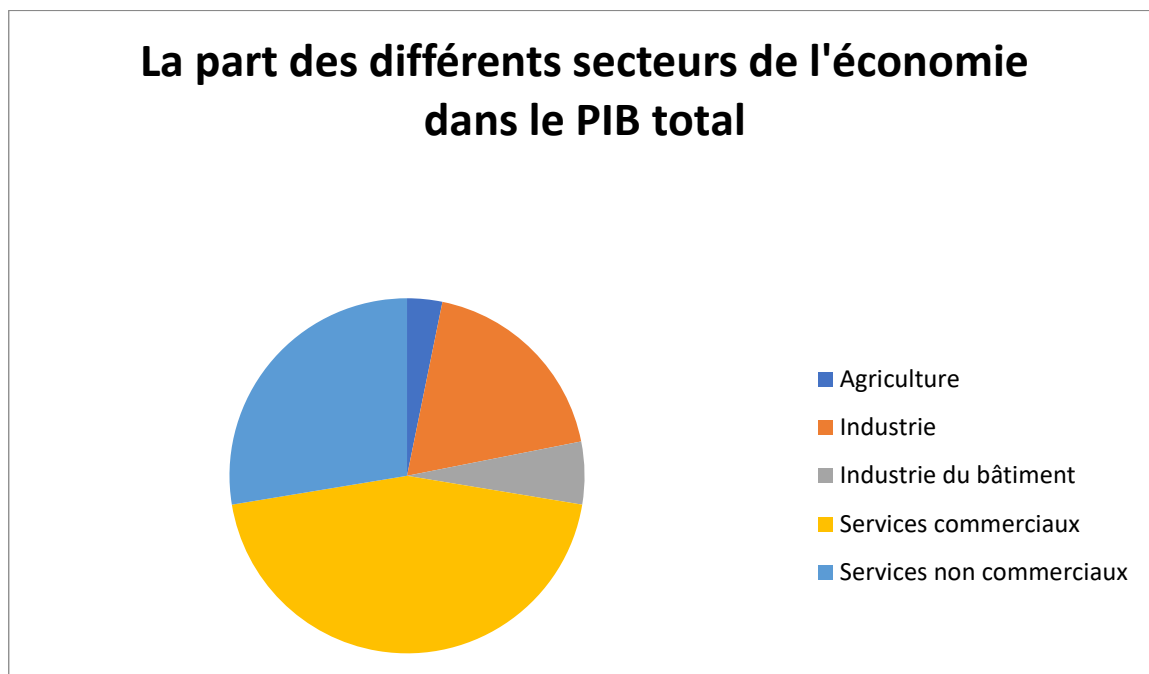
⁶⁶ Idem.

⁶⁷ Les dernières statistiques sont publiées principalement pour la région Hauts-de-France. Statista.com. *Unemployment rate in France during the first quarter of 2019, by region* [en ligne]. 07. 2019 [consulté le 15. 05. 2020]. Disponible sur : <https://www.statista.com/statistics/760769/unemployment-rate-by-region-france/>.

⁶⁸ Produit intérieur brut.

⁶⁹ Standard de pouvoir d'achat.

Le PIB total de la Picardie est d'environ 42 milliards d'euros. La part des différents secteurs de l'économie du PIB total est indiquée dans le graphique circulaire ci-dessous.



La source⁷⁰

4.1 Amiens – Le centre économique de la Picardie

Amiens est une ville de 136 105 habitants⁷¹ et sa localisation en fait un centre stratégiquement important au carrefour des grandes capitales de l'Ouest de l'Europe. Il est situé à environ 2 heures en voiture de Londres et d'Amsterdam et à moins d'une heure et demie de Paris, et possède à cet égard un potentiel économique indéniable. Néanmoins, la ville a subi un ralentissement économique important dans les années 1970, en raison de licenciements massifs dans les industries traditionnelles.⁷²

Ce sont principalement les industries du textile et de l'automobile qui, après la Seconde Guerre mondiale, ont représenté une part importante de l'économie de la ville

⁷⁰ CCI Hauts-de-France. *Key figures Hauts-de-France region* [en ligne]. 2018, page 4 [consulté le 15. 05. 2020]. Disponible sur : <https://hautsdefrance.cci.fr/content/uploads/sites/6/2018/02/chiffres-cles-ccir-2018-version-anglaise.pdf>.

⁷¹ Selon le recensement de 2006.

⁷² Urbact.eu. *Amiens* [en ligne, consulté le 18. 05. 2020]. Disponible sur : <https://urbact.eu/amiens>.

d'Amiens. Plus précisément, il s'agissait des entreprises Valeo, Goodyear et Dunlop. Les deux dernières, étant des sociétés de pneumatiques, ont également subi une baisse importante lors de la crise de 2008, avec de nouveaux licenciements, suivis avec l'arrêt définitif de la production en 2013.⁷³ En 1963, l'usine Procter and Gamble a été ouverte à Amiens.⁷⁴ Actuellement, elle emploie plus de 1 000 personnes et produit plus de 1 500 produits, ce qui en fait la plus grande usine Procter and Gamble en Europe, et la deuxième plus grande usine de cette société au monde.⁷⁵

Par rapport au reste de la région, Amiens est plus focalisé sur les services (66% des salariés travaillent dans ce secteur), ce qui reste néanmoins inférieur à la moyenne nationale, l'industrie et l'agriculture occupant toujours une position supérieure à la norme dans l'économie de la ville.⁷⁶ Depuis le milieu des années 90, des efforts ont été déployés pour modifier l'orientation de l'économie, pour se concentrer sur les nouvelles technologies de la communication. Plus précisément, il s'agissait principalement de la société Unilog (aujourd'hui connue sous le nom de Logica) qui se concentre sur le conseil informatique.⁷⁷ La transformation de l'économie d'Amiens, étant ville traditionnellement industrielle, est devenue un grand défi pour les élus locaux⁷⁸. Ces dernières années, de nombreuses usines ont déplacé leur production à l'étranger, où la main-d'œuvre est moins chère. À titre d'exemple de cette tendance, nous citons l'usine Whirlpool, qui employait 286 personnes jusqu'en 2018.⁷⁹ Comme déjà mentionné, la situation était similaire en 2013, lorsque l'usine de pneus de la société américaine

⁷³ ASH, L. Goodyear Amiens : The factory that refuses to die. *BBC News* [en ligne]. 27. 06. 2013 [consulté le 18. 05. 2020]. Disponible sur : <https://www.bbc.com/news/magazine-23055008>.

⁷⁴ À l'origine, la production était principalement concentrée sur le savon, mais a progressivement été diversifiée en introduisant d'autres produits détergents (Ariel, Bonux, M. Clean, etc.).

⁷⁵ Nordfranceinvest.com. *Procter & Gamble's latest investment in Amiens* [en ligne]. 29. 03. 2019 [consulté le 18. 05. 2020]. Disponible sur : <https://www.nordfranceinvest.com/news/detail/procter-gambles-latest-investment-in-amiens.html>.

⁷⁶ Urbact.eu. *Amiens* [en ligne, consulté le 18. 05. 2020]. Disponible sur : <https://urbact.eu/amiens>.

⁷⁷ CHANTREL, F. *Unilog, Groupe LogicaCMG, recrute 30 ingénieurs à Amiens* [en ligne]. 14. 09. 2007 [consulté le 15. 06. 2020]. Disponible sur : <https://www.regionsjob.com/actualites/unilog-groupe-logicacmg-recrute-30-ingenieurs-a-amiens.html>.

⁷⁸ Nominalement, il s'agit par exemple de la maire d'Amiens, Brigitte Fouré. CIGAINERO, J. In France, an industrial town grapples with a shifting economy. *Deutsche Welle* [en ligne]. 12. 04. 2017 [consulté le 15. 05. 2020]. Disponible sur : <https://www.dw.com/en/in-france-an-industrial-town-grapples-with-a-shifting-economy/a-38383109>.

⁷⁹ En 2018, la production a été transférée en Pologne. CIGAINERO, J. In France, an industrial town grapples with a shifting economy. *Deutsche Welle* [en ligne]. 12. 04. 2017 [consulté le 15. 05. 2020]. Disponible sur : <https://www.dw.com/en/in-france-an-industrial-town-grapples-with-a-shifting-economy/a-38383109>.

Goodyear a été fermée. Suite à cette fermeture, près de 1 200 citoyens locaux ont perdu leur emploi.⁸⁰

Cependant, malgré tous ces effets négatifs sur l'économie, Amiens n'est pas en faillite et tente de s'adapter à une économie en mutation. Comme l'a dit Brigitte Foure, la maire d'Amiens, à la radio allemande Deutsche Welle : « Amiens ne s'estompe pas. La ville fait de son mieux pour s'adapter à l'évolution de l'économie. Amiens passe de l'industrialisation lourde aux services de télécommunications et de technologie depuis de nombreuses années. L'industrie ne représente désormais que 13 % de l'économie locale » (Cigainero 2017). À titre d'exemple, le géant économique du shopping en ligne, Amazon, a récemment ouvert son plus grand centre de distribution européen à Amiens, et un grand centre commercial a été ouvert près de la ville. Malgré la fermeture des usines, le chômage a considérablement diminué, passant de 17,7% en 2012 (alors que la moyenne nationale était d'environ 10%) à 9,7% aujourd'hui, ce qui n'est que légèrement au-dessus de la moyenne nationale actuelle.⁸¹

4.2 Agriculture

Comme mentionné ci-dessus, la Picardie est souvent considérée comme la première région agricole de la France et est appelée le Jardin de France. Compte tenu de la superficie des terres agricoles (1 951 779 hectares), cela est certainement justifié. Il y a 13 857 fermes ou autres exploitations agricoles dans la région, avec une superficie moyenne de 99 hectares, ce qui est nettement supérieur à la moyenne nationale de la France (55 hectares).⁸² À cet égard, l'industrie picarde est proche, par exemple, de la République tchèque qui, avec sa superficie moyenne de 133 hectares, occupe la première place dans l'UE⁸³. Au lieu de petites fermes, l'agriculture picarde se concentre sur des grands champs étendus de céréales et d'autres cultures.⁸⁴ Néanmoins, il existe également

⁸⁰ Ces conséquences de la mondialisation renforcent également les préférences électorales du Front national de Marine Le Pen, qui, comme le président américain Trump, promeut le protectionnisme dans l'économie française avec le slogan « La France d'abord ». Idem.

⁸¹ Idem.

⁸² Les données de 2010. Eurostat. *Archive : Agricultural census in France* [en ligne]. 28. 03. 2018 [consulté le 20. 05. 2020]. Disponible sur : https://ec.europa.eu/eurostat/statistics-explained/index.php?title=Agricultural_census_in_France&oldid=379543.

⁸³ Union européenne.

⁸⁴ De la superficie totale des terres arables, les terres arables occupent la grande majorité (1 182 041 hectares).

de petites exploitations avec quelques hectares de terres arables (en particulier dans la zone de la vallée de l'Aisne).

L'agriculture picarde se concentre sur une production élevée par hectare de terre. Elle se caractérise donc par des rendements élevés, très importants pour la production agricole globale de la France. Les procédés technologiques les plus modernes sont utilisés dans la culture des produits agricoles et une grande partie de la production locale est exportée à l'étranger (il s'agit principalement de betteraves sucrières, d'orge brassicole et de farine panifiable).⁸⁵ L'importance accordée à l'exportation de matières premières se caractérise par le fait que la Picardie représente à elle seule jusqu'à 25% des exportations agricoles de la France.⁸⁶

L'une des zones les plus fertiles de la région est la vallée de la Somme, caractérisée par des rendements élevés à l'hectare. Cela est dû non seulement au sol fertile local, mais aussi au système ingénieux de canaux d'irrigation. Par conséquent, les terres agricoles sont le plus souvent utilisées pour la culture de céréales. Cependant, la culture de la betterave sucrière est également très importante, ce qui est typique pour cette région et ce qui est étroitement liée à l'industrie sucrière développée.⁸⁷ Les terres arables sont également utilisées pour la culture du colza et de pommes de terre et, dans une moindre mesure, des légumes et des légumineuses y sont également cultivés.

Une production agricole élevée et l'utilisation abondante de pulvérisations chimiques⁸⁸ ont de nombreuses conséquences pour le paysage picard, comme les faibles

⁸⁵ RYSZKOWSKI, L. *Landscape Ecology in Agroecosystems Management*. Abingdon : CRC Press [en ligne]. 2002 [consulté le 20. 05. 2020]. Disponible sur :

https://books.google.cz/books?id=sgWcDwAAQBAJ&pg=PT317&lpg=PT317&dq=picardy+agriculture&source=bl&ots=PsHU4P4bYM&sig=ACfU3U2QDV_tMkO1pI9SvVWY3kFjiG96DA&hl=cs&sa=X&ved=2ahUKEwj10va_0K7qAhUjsKQKHVOQCQAQ6AEwEXoECAkQAQ#v=onepage&q=picardy%20agriculture&f=false.

⁸⁶ Regions-of-France.com. *Picardy Description and Information* [en ligne, consulté le 20. 05. 2020]. Disponible sur : <https://www.regions-of-france.com/regions/picardy/about>.

⁸⁷ La société sucrière Tereos France est le premier exportateur de la région. CCI Hauts-de-France. *Key figures Hauts-de-France region* [en ligne]. 2018, page 12 [consulté le 15. 05. 2020]. Disponible sur : <https://hautsdefrance.cci.fr/content/uploads/sites/6/2018/02/chiffres-cles-ccir-2018-version-anglaise.pdf>.

⁸⁸ Les pesticides sont largement utilisés en Picardie depuis le début du XX^{ème} siècle. RYSZKOWSKI, L. *Landscape Ecology in Agroecosystems Management*. Abingdon : CRC Press [en ligne]. 2002 [consulté le 20. 05. 2020]. Disponible sur : https://books.google.cz/books?id=sgWcDwAAQBAJ&pg=PT317&lpg=PT317&dq=picardy+agriculture&source=bl&ots=PsHU4P4bYM&sig=ACfU3U2QDV_tMkO1pI9SvVWY3kFjiG96DA&hl=cs&sa=X&ved=2ahUKEwj10va_0K7qAhUjsKQKHVOQCQAQ6AEwEXoECAkQAQ#v=onepage&q=picardy%20agriculture&f=false.

niveaux de boisement et une grande proportion de terres arables dans le paysage ont un impact négatif sur la biodiversité et la qualité de l'eau potable. En outre, la culture abondante de produits agricoles tels que la betterave sucrière et les pommes de terre se reflète dans la forte érosion des terres agricoles.⁸⁹

4.2.1 Production de betterave sucrière

La Picardie est connue pour ses terres fertiles. Bénéficiant aussi d'un climat très favorable, cette région est l'endroit idéale pour toute production agricole. Ce chapitre considérera particulièrement la production de betterave sucrière.

Les débuts de la culture de la betterave sucrière en Picardie et en France remontent jusqu'aux guerres napoléoniennes du début du XIX^{ème} siècle (1803-1815). La principale raison de la propagation de cette culture dans la région a été la volonté de compenser la perte des pays français de la canne à sucre dans les Caraïbes, qui étaient depuis contrôlés par une puissance concurrente - le Royaume-Uni. La culture de la betterave sucrière et sa transformation ont depuis joué un rôle clé dans l'économie de la région, et la Picardie est devenue le plus grand producteur de cette culture en France.⁹⁰

Dans la seconde moitié du XX^{ème} siècle, l'augmentation de la production de betteraves sucrières s'est poursuivie non seulement en Picardie, mais aussi dans toute l'Europe (l'augmentation de la production de betteraves sucrières entre 1961 et 2017 en Europe était de 87,5%).⁹¹ Près de 70% de la production mondiale de betteraves sucrières provient d'Europe, la Picardie faisant partie de la zone de production la plus importante qui, en plus de la Picardie elle-même, comprend également des parties du Benelux et du sud-est de l'Angleterre. À l'échelle mondiale, la France est deuxième derrière la Russie

⁸⁹ RYSZKOWSKI, L. *Landscape Ecology in Agroecosystems Management*. Abingdon : CRC Press [en ligne].

2002 [consulté le 22. 05. 2020]. Disponible sur :

https://books.google.cz/books?id=sgWcDwAAQBAJ&pg=PT317&lpg=PT317&dq=picardy+agriculture&source=bl&ots=PsHU4P4bYM&sig=ACfU3U2QDV_tMkO1p19SvVWY3kFjiG96DA&hl=cs&sa=X&ved=2ahUKEwj10va_0K7qAhUjsKQKHVOQCQAQ6AEwEXoECAkQAQ#v=onepage&q=picardy%20agriculture&f=false.

⁹⁰ The New York Times. *Napoleon's Bittersweet Legacy* [en ligne]. 11. 08. 2003 [consulté le 22. 05. 2020].

Disponible sur : https://www.nytimes.com/2003/08/11/opinion/napoleon-s-bittersweet-legacy.html?fbclid=IwAR2nNCANpFCqhJrXKdZyE7fWd8pGzwlrdvhJzLrPMjiosY-qr2CK_BPshoU.

⁹¹ KUBEŠ, J. ; NÁROVEC, V. Vývoj světové a evropské produkce cukrové řepy 1961–2017 — geografický pohled. *Listy cukrovarnické a řepářské*, Vol. 135, No. 11 [en ligne]. 11. 2019, page 370 [consulté le 22. 05. 2020]. Disponible sur :

[http://www.pf.jcu.cz/structure/departments/kge/upload/files/Soubory2019/Kubes_Repa\(1\).pdf](http://www.pf.jcu.cz/structure/departments/kge/upload/files/Soubory2019/Kubes_Repa(1).pdf).

en termes de production de cette culture, qui a considérablement augmenté sa production au cours des deux dernières décennies.⁹² La quantité de betterave sucrière cultivée a augmenté systématiquement jusqu'à 2008, lorsque des quotas de production ont été introduits en raison d'une forte surproduction (voir ci-dessous). Cela a entraîné non seulement une baisse de la production, mais aussi la disparition de certaines sociétés sucrières. Seule la suppression de ces quotas a provoqué une nouvelle augmentation de la production en Picardie à 15,7 millions de tonnes par an en 2017.⁹³

Cependant, l'abondance de la culture de betteraves sucrières est également liée à une certaine controverse sur les subventions agricoles européennes et la politique agricole protectionniste de l'UE. La culture de la betterave sucrière est donc également devenue un enjeu politique.⁹⁴ Dans un monde entièrement mondialisé sans restriction tarifaires ni subventions pour la production agricole, l'Europe ne produirait pas de sucre, car il ne serait tout simplement pas économiquement viable. Tout le sucre serait importé des pays en développement à des coûts nettement inférieurs, comme c'était le cas avant les guerres napoléoniennes pendant la période coloniale. Paradoxalement, la France est l'un des plus grands exportateurs de sucre au monde. Cependant, l'inconvénient est le prix d'achat élevé (jusqu'à 50 EUR par tonne de betterave sucrière) que l'UE paie à ses agriculteurs. Quelle que soit la rentabilité de cette politique, des lobbies puissants représentant à la fois les agriculteurs et surtout les sociétés sucrières ont toujours trouvé un moyen de financer une agriculture déficitaire.⁹⁵ La quantité de betterave sucrière cultivée en Picardie est donc suffisante pour la consommation de la France entière, tandis que les surplus sont exportés à l'étranger.⁹⁶

⁹² Idem, page 371.

⁹³ KUBEŠ, J. ; NÁROVEC, V. Vývoj světové a evropské produkce cukrové řepy 1961–2017 — geografický pohled. *Listy cukrovarnické a řepářské*, Vol. 135, No. 11 [en ligne]. 11. 2019, page 372 - 373 [consulté le 22. 05. 2020]. Disponible sur :

[http://www.pf.jcu.cz/structure/departments/kge/upload/files/Soubory2019/Kubes_Repa\(1\).pdf](http://www.pf.jcu.cz/structure/departments/kge/upload/files/Soubory2019/Kubes_Repa(1).pdf).

⁹⁴ The New York Times. *Napoleon's Bittersweet Legacy* [en ligne]. 11. 08. 2003 [consulté le 25. 05. 2020]. Disponible sur : https://www.nytimes.com/2003/08/11/opinion/napoleon-s-bittersweet-legacy.html?fbclid=IwAR2nNCANpFCqhJrXKdZyE7fWd8pGzwlrdvhJzLrPMjiosY-qr2CK_BPshoU.

⁹⁵ Idem.

⁹⁶ Idem.

4.2.2 Production de céréales

Les céréales représentent une part très importante de la production agricole picarde. Avec un total de 713 252 hectares de terres arables, cette région peut être décrite sans exagération comme un grenier de la France. Ainsi, les terres arables utilisées pour la culture des céréales sont de plusieurs fois plus grandes que les autres cultures, y compris la betterave à sucre et le colza.⁹⁷ Par ailleurs, la production totale de blé en Picardie représente 13% de la production totale française et est ainsi la région avec la deuxième plus forte production de blé en France.⁹⁸ En outre, la production céréalière totale représente jusqu'à 54% du PIB total du secteur agricole.⁹⁹

Le climat et le sol picard sont très favorables à la culture des céréales et permettent des rendements agricoles élevés, notamment pour le blé. La France elle-même est le plus grand producteur de blé de la région de l'Europe occidentale, et la Picardie peut être décrite comme le centre de la culture du blé en France. Le type de blé cultivé le plus commun est le blé tendre d'hiver¹⁰⁰, mais le blé tendre de printemps et le type de blé dur y sont également cultivés. La plupart des céréales sont utilisées pour faire du pain, mais certaines sont utilisées comme aliments pour le bétail en fonction du prix actuel et de la demande de céréales.¹⁰¹

Comme déjà mentionné, la plupart du blé est semé en octobre ou novembre, quand le rendement à l'hectare est élevé. Des quantités relativement importantes d'engrais et de pesticides sont utilisées dans la culture, généralement plusieurs fois avant la récolte, qui a lieu en juillet ou en août. Pour une charge de sol plus faible, la culture

⁹⁷ CCI Hauts-de-France. *Key figures Hauts-de-France region* [en ligne]. 2018, page 12 [consulté le 25. 05. 2020]. Disponible sur : <https://hautsdefrance.cci.fr/content/uploads/sites/6/2018/02/chiffres-cles-ccir-2018-version-anglaise.pdf>.

⁹⁸ Regions-of-France.com. *Picardy Description and Information* [en ligne, consulté le 27. 05. 2020]. Disponible sur : <https://www.regions-of-france.com/regions/picardy/about>.

⁹⁹ Idem.

¹⁰⁰ Le blé tendre d'hiver est semé à l'automne, survit à l'hiver en phase végétative et continue de pousser au début du printemps. PAULSEN, G. ; SHROYER, J. ; SHROYER, K. Agronomy of Wheat Growing. In : WRIGLEY, C., ed. *Encyclopedia of Food Grains*. Cambridge : Academic Press, 2001, page 184.

¹⁰¹ Idem.

du blé alterne avec d'autres céréales, éventuellement avec des légumineuses, du colza ou de la betterave sucrière.¹⁰²

4.2.3 Production de pommes de terre

Les pommes de terre sont apparues en France au début du XVII^{ème} siècle. Cependant, cette culture n'était pas populaire au départ et était très peu utilisée pour la consommation. La véritable valeur de cette culture n'a été découverte qu'à la fin du XVIII^{ème} siècle, lorsque le chimiste français A. A. Parmentier a recommandé la consommation de pommes de terre comme solution aux nombreuses famines qui tenaillaient à l'époque le pays.¹⁰³

Depuis lors, la culture de la pomme de terre a commencé, et en 1803, la production de cette culture a atteint 1,5 millions de tonnes, et en 1865, elle a monté jusqu'à 11,8 millions de tonnes. La quantité la plus élevée a été atteinte par la récolte de pommes de terre en France en 1965, quand environ 16 millions de tonnes de pommes de terre ont été récoltées. Au cours des années suivantes, la production a diminué et reste à ce jour à environ 6 millions de tonnes par an. Sur ce nombre, 1 million de tonnes est destiné à la consommation directe sur le marché intérieur et 1 million à l'industrie de transformation. Par ailleurs, la France est le premier exportateur de pommes de terre d'Europe, avec près de 1,5 millions de tonnes. Les pommes de terre continuent à jouer un rôle vital dans l'alimentation de nombreux Français, le Français moyen consommant environ 50 kg de pommes de terre par an.¹⁰⁴

La Picardie est l'une des principales zones de culture de pommes de terre en France, avec un total de 44 877 ha de terres arables utilisées pour la culture de pommes de terre.¹⁰⁵

¹⁰² PAULSEN, G. ; SHROYER, J. ; SHROYER, K. Agronomy of Wheat Growing. In : WRIGLEY, C., ed. *Encyclopedia of Food Grains*. Cambridge : Academic Press, 2001, page 184.

¹⁰³ Potato.pro.com. *France* [en ligne, consulté le 28. 05. 2020]. Disponible sur : <https://www.potatopro.com/france/potato-statistics>.

¹⁰⁴ Idem.

¹⁰⁵ CCI Hauts-de-France. *Key figures Hauts-de-France region* [en ligne]. 2018, page 12 [consulté le 28. 05. 2020]. Disponible sur : <https://hautsdefrance.cci.fr/content/uploads/sites/6/2018/02/chiffres-cles-ccir-2018-version-anglaise.pdf>.

4.2.4 Production de colza

Le colza est abondamment cultivé en Picardie et se classe 3^e en termes de la superficie des terres arables, avec une superficie totale de 130 481 hectares. En raison de sa facilité à cultiver et de sa polyvalence¹⁰⁶, le colza est également devenu une culture très abondante en France ces dernières années, la Picardie étant l'une des régions ayant la plus grande production de cette culture.

Dans le cadre de la transformation technologique du colza, le centre de recherche et de production PIVERT¹⁰⁷ a été créé en Picardie en 2011 à Compiègne. Cet institut est un centre de recherche, d'innovation et d'éducation dans le domaine du traitement chimique de la biomasse de colza.¹⁰⁸ L'objectif de l'institut PIVERT est de créer un système de traitement respectueux de l'environnement de la production locale de colza par le traitement de toutes les matières résiduelles et le recyclage. Il s'agit du premier centre européen de ce type.¹⁰⁹ Cette initiative symbolise donc l'effort de modernisation des zones agricoles et la volonté de les rendre indépendantes de l'énergie et plus compétitives à l'avenir.¹¹⁰

¹⁰⁶ Le colza est cultivé à la fois pour obtenir de l'huile (qui est utilisée non seulement dans l'industrie alimentaire, mais aussi, par exemple, dans la production de biodiesel), et à la fois pour être transformé en biomasse (granulés pour la combustion dans une chaudière). Il est également utilisé, par exemple, pour la production d'huiles lubrifiantes et hydrauliques, de vernis, de cosmétiques, de savons et de détergents, ou comme aliments pour le bétail. Nazeleno.cz. *Řepka olejná: Biomasa, díky níž česká pole zežloutla* [en ligne]. 25. 05. 2010 [consulté le 29. 05. 2020]. Disponible sur : <https://www.nazeleno.cz/repka-olejna-biomasa-diky-niz-ceska-pole-zezloutla.aspx>.

¹⁰⁷ Picardie Innovations Végétales, Enseignements et Recherches Technologiques.

¹⁰⁸ PANDEY, A., ed. *Industrial biorefineries & white biotechnology*. Amsterdam : Elsevier [en ligne]. 2015, page 249 [consulté le 22. 05. 2020]. Disponible sur : https://books.google.cz/books?id=dxKdBAAAQBAJ&pg=PA249&lpg=PA249&dq=picardie+innovations+vegetales&source=bl&ots=dY9qMhKP4e&sig=ACfU3U2H6hzokRCEStrui7hb8L7B7WRH-g&hl=cs&sa=X&ved=2ahUKEwiExa_y6LHqAhUCDuwKHXWcBV0Q6AEwAHoECAoQAQ#v=onepage&q=picardie%20innovations%20vegetales&f=false.

¹⁰⁹ Unité de Catalyse et Chimie du Solide. *Institutes for Energy Transition - Instituts pour la Transition Energétique – ITE* [en ligne, consulté le 30. 05. 2020]. Disponible sur : <http://uccs.univ-lille1.fr/index.php/en/research-projects/projets-national-en/426>.

¹¹⁰ BÉFORT, N., ed. Toward a European bioeconomic transition : is a soft shift enough to challenge hard socio-ecological issues ? *Natures Sciences Sociétés*, Vol. 27 [en ligne]. 04. 2019, page 438 - 444 [consulté le 30. 05. 2020]. Disponible sur : <https://www.cairn.info/revue-natures-sciences-societes-2019-4-page-438.htm?contenu=sujetproche>.

4.2.5 Production de légumineuses

La production totale de légumineuses en Picardie représente près d'un cinquième de la production française totale et la région des Hauts de France est la 4^e plus forte en terme de production de légumineuses de France.¹¹¹ Les principaux types de légumineuses cultivées sont les haricots verts et le petit pois.¹¹² La superficie totale des terres arables utilisées pour la culture de légumineuses est de 36 714 hectares.¹¹³ Ces dernières années, cependant, la production de légumineuses a fortement diminué, passant de 118 700 tonnes en 2016 à 96 800 tonnes en 2019.¹¹⁴

La Picardie est la région avec la plus forte production de haricots et de petit pois, avec environ un tiers de la production locale destinée à la conservation. À cet égard, l'usine de transformation de conserves et de légumes surgelés Bonduelle, située en Picardie (voir le chapitre sur l'industrie agroalimentaire), mais aussi d'autres usines de légumes transformés jouent un rôle clé.¹¹⁵

La culture des légumineuses joue un rôle clé dans le plan national pour la bioéconomie et la production alimentaire durable de 2016. L'un des principaux objectifs du plan pour cette région est de diversifier la production agricole vers des protéines végétales plutôt que des protéines animales. L'accent mis sur les protéines végétales est principalement motivé par l'intérêt croissant pour les alternatives végétales à la viande. Dans une certaine mesure, se concentrer sur cette production spécialisée pourrait sauver ce secteur agricole, qui est en déclin ces dernières années.¹¹⁶

¹¹¹ SIMMEN, M. ; LACAMPAGNE, JP. *The market of legumes in France* [en ligne]. 07. 03. 2019, [consulté le 01. 06. 2020], page 10. Disponible sur : http://www.legvalue.eu/media/1347/report_market-analysis-of-legumes-in-france_ms.pdf.

¹¹² Eurostat. *Picardy – economy* [en ligne]. 03. 2004 [consulté le 01. 06. 2020]. Disponible sur : https://circabc.europa.eu/webdav/CircaBC/ESTAT/regportraits/Information/fr22_eco.htm.

¹¹³ CCI Hauts-de-France. *Key figures Hauts-de-France region* [en ligne]. 2018, page 12 [consulté le 01. 06. 2020]. Disponible sur : <https://hautsdefrance.cci.fr/content/uploads/sites/6/2018/02/chiffres-cles-ccir-2018-version-anglaise.pdf>.

¹¹⁴ HAMMAN, K. ; RÅBERG, T. ; ADAMSEGED, M. Hot spots for rural entrepreneurship. *Rubizmo* [en ligne]. 31. 10. 2019, page 12 [consulté le 01. 06. 2020]. Disponible sur : <https://rubizmo.eu/attachment/render/0a645d49-43fc-4b7e-84d7-971adc42ed1f>.

¹¹⁵ Idem, page 13.

¹¹⁶ HUMANN, K. ; RÅBERG, T. ; ADAMSEGED, M. Hot Spots for Rural Entrepreneurship. *Rubizmo* [en ligne]. 31. 10. 2019, page 12 [consulté le 01. 06. 2020]. Disponible sur : <https://rubizmo.eu/attachment/render/0a645d49-43fc-4b7e-84d7-971adc42ed1f>.

4.2.6 Production de légumes et de fruits

La Picardie est une région riche en légumes variés et de nombreuses exploitations agricoles se concentrent sur sa culture. Parmi les plus représentés figurent, par exemple, la chicorée, la rhubarbe, la carotte, le radis, la laitue, l'oignon, le poireau, le cresson ou la salicorne.¹¹⁷ D'un point de vue économique, la culture des légumes en Picardie n'est pas un secteur aussi crucial, car la terre destinée à la culture des légumes ne compte que 5 118 hectares.¹¹⁸

En ce qui concerne la culture des fruits, il faut mentionner notamment la culture des pommes, qui sont également la principale matière première dans la production de la boisson traditionnelle de cette région - cidre ou brandy de pomme - calvados. De nombreux producteurs de cidre sont des entreprises familiales traditionnelles qui utilisent un processus technologique rigoureux et des variétés spéciales pour produire un des meilleurs cidres de France.¹¹⁹

De nombreux petits agriculteurs utilisent les marchés fermiers, très populaires en Picardie, pour vendre directement leurs récoltes et leurs produits. Par exemple, les marchés fermiers au centre régional – à Amiens - sont des endroits non seulement pour acheter des aliments de qualité, mais aussi pour rencontrer des citoyens locaux.

4.2.7 Représentation des cultures agricoles de Picardie

Dans le graphique suivant, nous pouvons clairement voir la représentation des cultures individuelles dans la production agricole de Picardie en fonction de la superficie totale des terres arables sur lesquelles ces plantes sont cultivées.¹²⁰ Ce graphique démontre l'importance de ces cultures dans l'agriculture picarde.

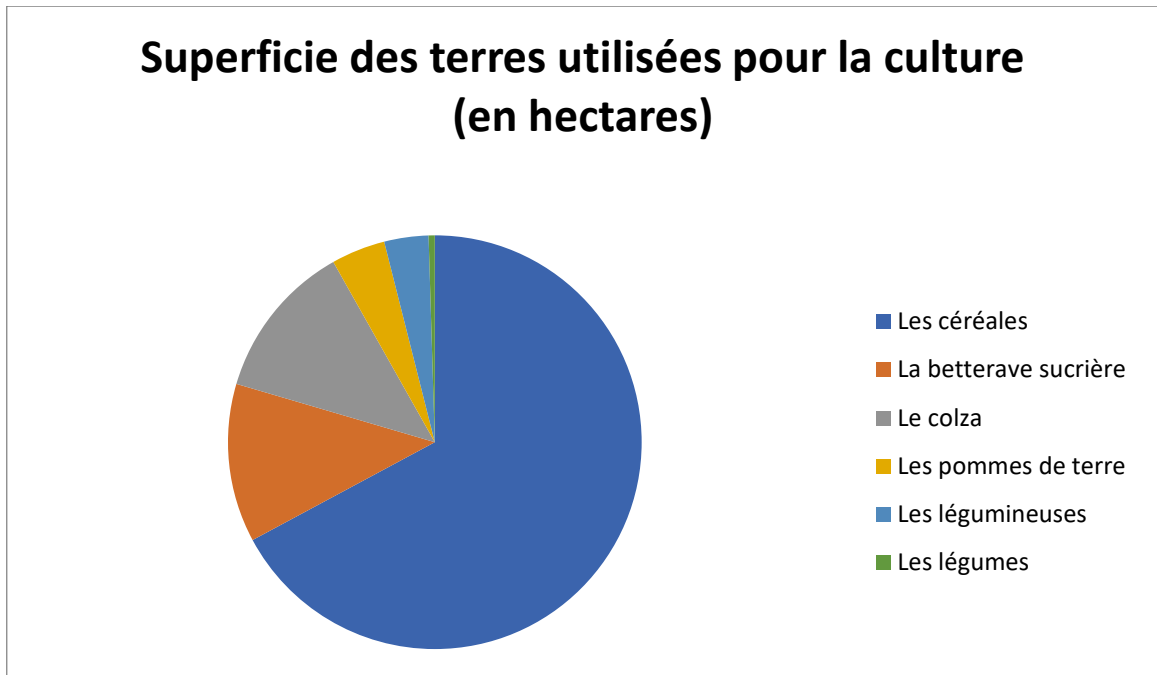
¹¹⁷ Uk.france.fr. *Discover the cuisine of Picardy* [en ligne, consulté le 02. 06. 2020]. Disponible sur : <https://uk.france.fr/en/haut-de-france/list/dig-deep-learning-louvre-lens>.

¹¹⁸ CCI Hauts-de-France. *Key figures Hauts-de-France region* [en ligne]. 2018, page 12 [consulté le 02. 06. 2020]. Disponible sur : <https://hautsdefrance.cci.fr/content/uploads/sites/6/2018/02/chiffres-cles-ccir-2018-version-anglaise.pdf>.

¹¹⁹ Regions-of-france.com. *Picardy Eau de vie, Cider and Beer* [en ligne, consulté le 03. 06. 2020]. Disponible sur : <https://www.regions-of-france.com/regions/picardy/eau-vie-cider-beer/>.

¹²⁰ Les données se réfèrent à 2015.

Superficie des terres utilisées pour la culture (en hectares)



La source¹²¹

4.3 Industrie

Malgré la tradition importante de la production industrielle, il y a eu une grande vague de désindustrialisation en Picardie au cours des 40 dernières années, affectant les secteurs industriels traditionnels, avec une réorientation significative de l'économie vers le secteur des services.¹²² Néanmoins, en Picardie, l'industrie demeure un segment important de l'économie avec un emploi total de 16,9%, ce qui est nettement supérieur à la moyenne nationale, qui est de 13,9%.¹²³ Les principaux secteurs de l'industrie picarde sont la métallurgie et l'industrie chimique.¹²⁴ Les secteurs les plus en développement sont les entreprises agroalimentaires¹²⁵, l'industrie agro-chimique et l'industrie des biocarburants.

¹²¹ CCI Hauts-de-France. *Key figures Hauts-de-France region* [en ligne]. 2018, page 12 [consulté le 08. 06. 2020]. Disponible sur : <https://hautsdefrance.cci.fr/content/uploads/sites/6/2018/02/chiffres-cles-ccir-2018-version-anglaise.pdf>.

¹²² Institut national de la statistique et des études économiques. *Atlas du Système Productif Picard* [en ligne]. 21. 10. 2013 [consulté le 05. 06. 2020]. Disponible sur : <https://www.insee.fr/fr/statistiques/2045412>.

¹²³ Idem.

¹²⁴ Idem.

¹²⁵ En particulier, la société Findus, qui est le plus grand producteur de conserves et de produits surgelés en France. Regions-of-france.com. *Picardy Description and Information* [en ligne, consulté le 05. 06. 2020]. Disponible sur : <https://www.regions-of-france.com/regions/picardy/about>.

4.3.1 Industrie agroalimentaire

L'industrie agroalimentaire est d'importance majeure pour la région de la Picardie. En effet, ce secteur considère la collecte, le stockage et la commercialisation des produits agricoles.¹²⁶ En 2016, cette industrie employait en Picardie 10 554 salariés.¹²⁷ Même si ces effectifs sont en constante diminution,¹²⁸ il n'en demeure pas moins que le secteur de l'industrie agroalimentaire reste essentiel non seulement pour la région, mais également pour toute la France. Touchant à de nombreux secteurs¹²⁹, dont l'industrie des fruits, des légumes, du lait ou des céréales, ce travail se concentrera sur cinq secteurs, à savoir sur l'industrie sucrière, céréales, laitière, bovine et des légumes et des fruits.

4.3.1.1 Industrie sucrière

a) Histoire

L'histoire de l'industrie sucrière remonte jusqu'au XIX^{ème} siècle. Si des plantes contenant le sucre ont été cultivés déjà deux siècles plus tôt, le goût particulier de cette composante n'a pas encore été exploité. Ainsi, la betterave, par exemple, n'existait que comme un aliment fourrager. C'est l'époque napoléonienne qui a changé la donne : Napoléon, qui souhaite limiter l'importation de la canne à sucre, publie deux décrets (en 1811 et en 1812) qui sont censés d'inciter l'introduction de la production des betteraves.¹³⁰ Toutefois, avec la fin de l'Empire en 1815, cette initiative prend fin. L'industrie sucrière est véritablement

¹²⁶ Préfète de la région Picardie. *Plan Régional de l'Agriculture Durable de Picardie* [en ligne]. 10. 2015, page 24 [consulté le 08. 06. 2020]. Disponible sur : http://draaf.hauts-de-france.agriculture.gouv.fr/IMG/pdf/Prad-Picardie_actualisation_octobre2015_cle86ec26-1.pdf.

¹²⁷ CCI Hauts-de-France. *Key figures Hauts-de-France region* [en ligne]. 2018, page 10 [consulté le 06. 06. 2020]. Disponible sur : <https://hautsdefrance.cci.fr/content/uploads/sites/6/2018/02/chiffres-cles-ccir-2018-version-anglaise.pdf>.

¹²⁸ Préfète de la région Picardie. *Plan Régional de l'Agriculture Durable de Picardie* [en ligne]. 10. 2015, page 25 [consulté le 08. 06. 2020]. Disponible sur : http://draaf.hauts-de-france.agriculture.gouv.fr/IMG/pdf/Prad-Picardie_actualisation_octobre2015_cle86ec26-1.pdf.

¹²⁹ Comme exemple, citons la société multinationale Nestlé, qui s'investit dans de nombreux secteurs industriels de la région, et possède 4 centres de production, à savoir la fabrique de glaces et sorbets à Beauvais, production d'aliments pour bébés à Boue, fabrique de céréales à Itancourt et fabrique Purina à Aubigny. CCI Hauts-de-France. *Key figures Hauts-de-France region* [en ligne]. 2018, page 13 [consulté le 08. 06. 2020]. Disponible sur : <https://hautsdefrance.cci.fr/content/uploads/sites/6/2018/02/chiffres-cles-ccir-2018-version-anglaise.pdf>.

¹³⁰ Encyclopedie.picardie.fr. *Sucrieries de Picardie* [en ligne, consulté le 06. 06. 2020]. Disponible sur : <https://encyclopedie.picardie.fr/Sucrieries-de-Picardie.html>.

relancée en 1824, avec la fondation de la sucrerie de Villequier-Aumont. D'autres sucreries sont ouvertes dans le courant du siècle, et entre 1828 et 1838-39, le nombre de fabriques à sucre en France vit une augmentation importante : de 58 à 547 et la production de 2 700 tonnes à 39 000 tonnes.¹³¹ Ensuite la période de 1840 à 1875 est considérée comme l'âge d'or de la culture betteravière, avec 125 sucreries en 1865, répandus sur tout le territoire de la Picardie, c'est-à-dire dans l'Aisne, l'Oise et dans la Somme. Le progrès technique permet d'augmenter la production et le rendement, concrètement notamment l'invention de la chaudière, de machine à vapeur ou des lavoirs à tambours. Néanmoins, c'est l'arrivée de la râperie en 1867 qui change la donne en la matière. Cette machine, introduisant une nouvelle technique d'extraction du sucre, permet de radicalement diminuer les coûts de production.¹³²

Comme déjà mentionné, la Première Guerre mondiale a eu de graves conséquences pour la Picardie et pour ses secteurs industriels, et l'industrie sucrière n'était pas une exception. Les terres agricoles ont été ravagées, et uniquement quinze établissements ont survécu. La reconstruction a été longue, comme en 1921, uniquement 40% du dommage a été réparé. Les travaux ne finissent alors qu'en 1930. Si la production atteint quantitativement cette année les mêmes chiffres qu'avant la guerre, l'organisation de l'industrie sucrière n'est plus pareille, comme les petites sucreries commencent à se regrouper dans les établissements plus grands.¹³³

b) Actualité

Depuis 1968 jusqu'à nos jours, l'industrie sucrière est soumise à la législation européenne, créée dans le cadre de l'Organisation Commune de Marché

¹³¹ SCHNAKENBOURG, CH. *Histoire de l'industrie sucrière en Picardie : (1810-2006)*. Paris : L'Harmattan, 2010, page 21.

¹³² Encyclopedie.picardie.fr. *Sucreries de Picardie* [en ligne, consulté le 06. 06. 2020]. Disponible sur : <https://encyclopedie.picardie.fr/Sucreries-de-Picardie.html>.

¹³³ Ce mouvement illustre par exemple la création de la SIAS (Société Industrielle et Agricole du Santerre), regroupant sept établissements, ou la Compagnie Nouvelle des Sucreries Réunies (CNSR) regroupant quatorze sucreries. Encyclopedie.picardie.fr. *Sucreries de Picardie* [en ligne, consulté le 06. 06. 2020]. Disponible sur : <https://encyclopedie.picardie.fr/Sucreries-de-Picardie.html>.

(OCM).¹³⁴ La réforme de cette organisation en 2006 a mené aux changements drastiques dans cette industrie, comme les quotas de production ont été réduits, ce qui a provoqué la fermeture de plusieurs usines sur le territoire français. Avec la suppression de ces quotas et aussi du prix minimal de la betterave, le secteur a recommencé à fleurir, et la France occupe aujourd'hui première place dans la production de sucre de betterave sur le marché européen.¹³⁵

D'après le Plan Régional de l'Agriculture Durable de Picardie d'octobre 2015, « le secteur de la fabrication de sucre est celui où la Picardie occupe la place la plus importante dans l'économie nationale en employant 24% des salariés français du secteur » (Préfète de la région Picardie 2015, page 25). En 2010, 12 établissements en Picardie se sont consacrés à l'industrie sucrière, avec au total 1214 salariés. Des terres très fertiles et le climat favorable permettent à la région d'assurer 12 à 13 tonnes du sucre à l'hectare, la moyenne européenne étant de 8 tonnes.¹³⁶

En Picardie, comme partout en France, la récolte des betteraves et donc la production du sucre de betterave est saisonnière. L'industrie sucrière ne fonctionne que les trois derniers mois de l'année, travaillant alors sans cesse et tous les jours de la semaine.¹³⁷ Le processus de la production est assez complexe, contenant pas moins que dix étapes. Après la récolte et le transport de la betterave, vient le lavage, le découpage, la diffusion et la filtration de la plante, l'évaporation, la cristallisation, l'essorage, le séchage et enfin le conditionnement. Ces étapes doivent être effectuées rapidement pour assurer la bonne extraction du produit désiré. L'amplitude de ce procès demande une main d'œuvre importante, c'est

¹³⁴ Syndicat national des fabricants de sucre. *L'industrie sucrière en bref* [en ligne, consulté le 06. 06. 2020]. Disponible sur : https://www.snfs.fr/site/index.php?option=com_content&view=article&id=80&Itemid=135.

¹³⁵ Idem.

¹³⁶ Encyclopedie.picardie.fr. *Industrie sucrière en Picardie* [en ligne, consulté le 06. 06. 2020]. Disponible sur : <https://encyclopedie.picardie.fr/Sucrieries-de-l-Aisne.html>.

¹³⁷ Horizon éco Nord Pas de Calais - Picardie. *Le Nord Pas de Calais – Picardie, première région sucrière française* [en ligne]. 04. 2016 [consulté le 07. 06. 2020]. Disponible sur : <https://www.aisne.cci.fr/content/download/5548/46316/file/fabrication-sucre.pdf>.

pourquoi les effectifs peuvent doubler dans la période de récolte. Le reste de l'année est ensuite consacrée à la maintenance et aux installations diverses.¹³⁸

Comme la consommation du sucre est en constante augmentation non seulement en France, mais également dans le monde entier, sa production monte successivement aussi. La Picardie pourrait donc s'attendre à l'arrivée de nouveaux acteurs dans cette industrie.

4.3.1.2 Industrie céréalière

a) Histoire

La culture des céréales remonte jusqu'à la période néolithique. S'il n'est pas possible de déterminer avec l'exactitude la naissance de l'industrie céréalière, deux événements ont été importants dans l'évolution de ce secteur. Tout d'abord, le perfectionnement de la charrue à roue au Moyen Âge, qui est considéré comme une première phase d'automatisation du travail.¹³⁹ Lors de la seconde phase, qui s'est déclenchée à partir du XIX^{ème} siècle, la production a été davantage rationalisée, avec les diverses machines agricoles, et le remplacement des chevaux par une machine à vapeur, et puis des engins à moteur.¹⁴⁰ D'après Académie d'Agriculture de France, « entre 1815 et 1940, le rendement moyen national du blé montre une progression régulière mais modeste, passant de 8-10 q/ha avant 1850 à 12-14 q/ha avant 1945. L'essentiel de cette progression est attribuable à la mécanisation des tâches, à l'amélioration des machines, à l'introduction de variétés sélectionnées, d'engrais et d'amendements minéraux » (Académie d'Agriculture de France 2018).

Au lendemain de la Seconde Guerre mondiale, les campagnes françaises sont dévastées. Fernand Braudel, historien français et aujourd'hui membre de l'Académie,

¹³⁸ Horizon éco Nord Pas de Calais - Picardie. *Le Nord Pas de Calais – Picardie, première région sucrière française* [en ligne]. 04. 2016 [consulté le 07. 06. 2020]. Disponible sur : <https://www.aisne.cci.fr/content/download/5548/46316/file/fabrication-sucre.pdf>.

¹³⁹ MOULINSARD, E. *L'invention de la charrue (300 avant J.-C.)* [en ligne] 22. 03. 2011 [consulté le 05. 06. 2020]. Disponible sur : <https://www.histoire-pour-tous.fr/inventions/282-invention-de-la-charrue.html>.

¹⁴⁰ Académie d'Agriculture de France. *Evolution du rendement moyen annuel du blé France entière de 1815 à 2018* [en ligne]. 11. 2018 [consulté le 09. 06. 2020]. Disponible sur : <https://www.academie-agriculture.fr/publications/encyclopedie/reperes/evolution-du-rendement-moyen-annuel-du-ble-france-entiere-de-1815>.

parlait du « grand chambardement de la France rurale », pour désigner les bouleversements vécus par les secteurs agricoles et les industries agroalimentaires. Un nouvel accès à la modernité a produit une série de changements qui signifie pour beaucoup une certaine mutation.¹⁴¹ C'est dans ce contexte de la mécanisation, de l'agrandissement des champs et l'introduction de substances chimiques diverses¹⁴² que l'industrie céréalière, telle qu'on la connaît aujourd'hui, est véritablement née. La tendance d'agrandir des terres de production a été mise à l'évidence dans les années 1950, avec l'instauration de véritables parcelles. Cela permettait aux exploitants de faciliter davantage le processus de culture. Ensuite, il ne faut pas oublier le stockage, qui a également évolué. À cet égard, les silos ont été créés dans les années 1970,¹⁴³ soit directement dans les champs de récolte, soit à proximité d'un axe de communication. C'est par exemple le cas du silo construit à Château-Thierry (Aisne), la ville possédant une gare ferroviaire. Ainsi, le transport des stocks a été considérablement facilité. Ces jours, le stockage des grains est soumis aux lourdes exigences sanitaires et techniques, et 75% de la marchandise céréalière de la Picardie est expédiée par voie fluviale.¹⁴⁴

b) Actualité

Comme déjà mentionnée, les réformes menées par l'OMC dans les années 2000, qui avaient pour but d'imposer les limites à la production du sucre, ont eu pour conséquence la réduction de surface de certaines cultures, comme la betterave, le colza ou la jachère.¹⁴⁵ De ce fait, la plantation des graines de céréales a été indirectement renforcée, et l'industrie céréalière fleurissait. La transformation des grains et la fabrication de produits amylacés sont aujourd'hui l'une des activités économiques majeures de la Picardie.¹⁴⁶ En 2011, la Picardie se plaçait deuxième en termes de salariés employés

¹⁴¹ HERVIEU, B. « Préface » in PURSEIGLE, F. éd., *Le nouveau capitalisme agricole. De la ferme à la firme*. Paris : Presses de Sciences Po [en ligne]. 10. 12. 2017, page 9 - 12 [consulté le 09. 06. 2020]. Disponible sur : <https://www.cairn.info/le-nouveau-capitalisme-agricole--9782724621358-page-9.htm>.

¹⁴² Les produits chimiques sont par exemple des pesticides, herbicides ou des engrais.

¹⁴³ DÉSIÉ, E. *Production céréalière* [en ligne, consulté le 10. 06. 2020]. Disponible sur : <https://encyclopedie.picardie.fr/Production-cerealiere.html>.

¹⁴⁴ Idem.

¹⁴⁵ Idem.

¹⁴⁶ PÉROT, Y. L'agroalimentaire en Picardie : De l'industrie au commerce de gros : des activités diversifiées et performantes, *INSEE* [en ligne]. 01. 2015, page 5 [consulté le 15. 06. 2020]. Disponible sur : https://www.insee.fr/fr/statistiques/1893437?fbclid=IwAR0YGfaCo-GSJB YiL9mfy-MMistvkbkv7Tstzw-NtTEwm1_-9BSOIgMAz8.

dans ce secteur¹⁴⁷, juste derrière son voisin, la région Nord-Pas-de-Calais. En ce qui concerne la quantité des céréales produits, la Picardie se classait alors aussi deuxième, avec ses 9% de la surface nationale consacrée aux céréales. La région a produit en cette même année 5,7 millions de tonnes de céréales, comprenant des produits agricoles diverses, allant du blé au maïs.¹⁴⁸

En 2020, la région Hauts-de-France¹⁴⁹ a été première dans la production du blé tendre¹⁵⁰, sachant que 50% du territoire agricole de cette région est voué à la culture des céréales. La région est idéalement placée pour assurer l'export dans tous les coins de l'Europe, bénéficiant également des infrastructures importantes. De plus, un nouveau canal nommé Seine-Nord-Europe devrait être construit cette année.¹⁵¹ La région annonce aussi d'avoir possédé d'un réseau d'acteurs significatifs, jouant un rôle important dans la transformation des céréales.¹⁵² Sur le territoire des Hauts-de-France, on peut y trouver aujourd'hui une meunerie avec 17 moulins, une amidonnerie et une malterie. Les céréales sont également transformées dans les boulangeries, brasseries et biscuiteries.¹⁵³

Il est également notable que l'industrie céréalière a dû s'adapter aux nouvelles exigences de consommateurs, demandant une plus grande diversité de produits céréalières qu'auparavant, mais aussi une qualité supérieure. Pour mieux s'orienter dans un marché abondant, les produits locaux de la Picardie porte un label indiquant « Terroirs Hauts-de-France ».¹⁵⁴

¹⁴⁷ La Picardie employait en 2011 10,4% des salariés du secteurs de grains et produits amylacés de toute la France.

¹⁴⁸ PÉROT, Y. L'agroalimentaire en Picardie : De l'industrie au commerce de gros : des activités diversifiées et performantes, *INSEE* [en ligne]. 01. 2015, page 5 [consulté le 15. 06. 2020]. Disponible sur : https://www.insee.fr/fr/statistiques/1893437?fbclid=IwAR0YGfaCo-GSJBYiL9mfy-MMistvkbkv7Tstzw-NtTEwm1_-9BSOIgMAz8.

¹⁴⁹ La région Hauts-de-France a été créé suite à la fusion du Nord-Pas-de-Calais et de la Picardie en 2014.

¹⁵⁰ 9 millions de tonnes de céréales sont récoltées par an.

¹⁵¹ Société du canal Seine-Nord Europe [en ligne, consulté le 10. 06. 2020]. Disponible sur : <https://www.canal-seine-nord-europe.fr/>.

¹⁵² Passioncereales.fr. *Les céréales en Hauts-de-France* [en ligne, consulté le 11. 06. 2020]. Disponible sur : <https://www.passioncereales.fr/region/haut-de-france>.

¹⁵³ Idem.

¹⁵⁴ Cette marque régionale a traditionnellement porté nom de « Terroirs de Picardie », toutefois ce dernier a changé en 2017.

4.3.1.3 Industrie laitière

a) Histoire

Comparée à d'autres industries de la région, l'industrie laitière ne s'est développée en Picardie que tardivement.¹⁵⁵ Ce retard a eu plusieurs conséquences, mais la plus marquante est probablement la dispersion de la production. En effet, le lait a été traditionnellement vendu directement dans les fermes, où il était également possible d'acheter du beurre fabriqué à partir de ce lait.¹⁵⁶ Ainsi, l'industrialisation de ce secteur a été significative, dans le sens où la création des entreprises et d'autres structures privées ont créé une distance importante entre le producteur et le consommateur. Dans les derniers 50 ans, la transformation et la commercialisation de lait ont entièrement changé : il n'y a plus de fermes et la consommation sur place n'est plus possible, comme l'intégralité du produit quitte l'usine dans des tanks de réfrigération. De la même façon que les sucreries, les établissements laitiers se sont installés dans les airs d'élevage, facilitant ainsi le processus de production. La transformation s'est faite aussi dans le produit lui-même. Comme les exigences au niveau de la conservation élevaient, les consommateurs ont commencé à préférer le lait de longue conservation. Connue sous l'acronyme U.H.T. (signifiant ultra-haute température), cette technique de transformation signifie un traitement à 140-150 degrés Celsius, suivi d'un refroidissement rapide. Le lait U.H.T. a aujourd'hui remplacé le lait cru ou stérilisé, qui n'est qu'à conservation coûte. De la même façon, les produits très gras, comme la crème, le beurre ou les fromages, n'ont plus leur place prépondérante dans l'industrie laitière. La Picardie a su s'adapter aux nouvelles tendances alimentaires, avec la production du lait fermenté ou les crèmes-desserts.¹⁵⁷

¹⁵⁵ FIETTE, A. L'agro-alimentaire en Picardie. *Hommes et Terres du Nord*, Vol. 1985, No. 4 [en ligne]. page 294 [consulté le 11. 06. 2020]. Disponible sur : https://www.persee.fr/doc/htn_0018-439x_1985_num_4_1_2015.

¹⁵⁶ Idem, page 294.

¹⁵⁷ Idem, page 296.

b) Actualité

En 1982, la Picardie a produit 1,6 millions litres du lait U.H.T., ce qui représente 9% de la totalité produite en France. Toutefois, depuis les années 50, la production du lait est fortement excédentaire, et le prix du lait et du beurre diminue dramatiquement. C'est pourquoi le 25 mars 1964, le gouvernement fixe un prix indicatif du lait. En 1984, la France, et plus tard l'Union européenne à travers sa politique agricole commune, a également mis en place le régime des quotas, pour limiter la production laitière.¹⁵⁸ Ces quotas ont disparu le 1^{er} avril 2015, déclenchant une nouvelle ère pour l'industrie laitière.

La libéralisation de la production a demandé l'adaptation adéquate de la région. La Picardie a bien réussi cette tâche, sachant que l'industrie laitière est aujourd'hui l'un des secteurs des plus importants, au moins dans le cadre de l'industrie alimentaire.¹⁵⁹ Ce secteur doit toujours répondre à une exigence plus importante des clients et proposer une gamme de produits laitiers considérable, pour pouvoir faire face à la concurrence féroce. En 2013, le bassin Nord-Picardie a su produire 2,5 milliards de litres de lait, ce qui représente 10% de la production totale de la France. Réunissant 73 établissements et 5100 salariés, l'industrie laitière de la Picardie se concentre sur le lait liquide et des produits frais (comme le fromage frais ou yaourts), mais aussi d'autres produits laitiers, comme des glaces ou le lait en poudre.¹⁶⁰ C'est ce qui en effet distinct la Picardie du reste de la France, où la fabrication du fromage est prépondérante. L'industrie laitière reste très dispersée, comme des acteurs sont à la fois des grands groupes internationalisés et les petites et moyennes entreprises, mais aussi des petites sociétés familiales. Depuis 2014, le volume du lait produits est en constante diminution, tout

¹⁵⁸ INSEE. *La filière laitière du bassin Nord-Picardie à l'heure de la libéralisation de la production* [en ligne]. 23. 06. 2015 [consulté le 12. 06. 2020]. Disponible sur : <https://www.insee.fr/fr/statistiques/1288215>.

¹⁵⁹ ALLAIN, É. *La transformation laitière française, édition juillet 2016*. Montreuil : FranceAgriMer, page 3 [en ligne, consulté le 12. 06. 2020]. Disponible sur : <http://www.produire-bio.fr/wp-content/uploads/2017/02/ETU-LAI-Evolution-des-structures-de-production-laiti%C3%A8re-2016.pdf>.

¹⁶⁰ HUART, D. La filière laitière du bassin Nord-Picardie à l'heure de la libéralisation de la production. *INSEE Analyses*, Vol. 2015, No. 19 [en ligne, consulté le 13. 06. 2020]. Disponible sur : http://www.epsilon.insee.fr/jspui/bitstream/1/31755/1/IA_NPC_19.pdf.

comme des achats des ménages et le prix lui-même.¹⁶¹ Olivier Thibaut, le président de l'Union des producteurs de lait en Picardie, s'en veut à l'État : d'après lui, ce sont les importations trop importantes du lait qui font le prix baisser. Il ajoute : « On va vraiment maintenir la pression, mais de façon différente des blocages, en mettant la pression sur la grande distribution qui joue double jeu. À la fois elle utilise notre image de nous, Français avec petites fermes, mais derrière elle ne se gêne pas pour importer du lait et faire baisser les prix. On va faire pression sur la restauration collective qui achète le moins cher, quelle que soit la provenance du produit. Et après, on va maintenir la pression sur l'État et les politiques. Il faut une harmonisation européenne, sinon on les producteurs seront toujours le dindon de la farce » (Péroz 2015).

4.3.1.4 Industrie de la viande

a) Histoire

En générale, la Picardie n'est pas une région focalisée sur l'élevage, comme la production végétale représente trois quarts de la production totale.¹⁶² Il s'agit néanmoins d'un secteur très ancien, qui mérite notre attention notamment à cause de deux territoires de la Picardie, à savoir la Thiérache et le pays de Bray, qui bénéficient des conditions idéales pour l'élevage, qui est présent dans la région depuis le VII^e siècle.¹⁶³

Dans les 40 dernières années, l'industrie de la viande a connu plusieurs changements. Comme le montre le graphique ci-dessous, des élevages allaitants ont été

¹⁶¹ ALLAIN, É. *La transformation laitière française, édition juillet 2016*. Montreuil : FranceAgriMer, page 6 [en ligne, consulté le 14. 06. 2020]. Disponible sur : <http://www.produire-bio.fr/wp-content/uploads/2017/02/ETU-LAI-Evolution-des-structures-de-production-laiti%C3%A8re-2016.pdf>.

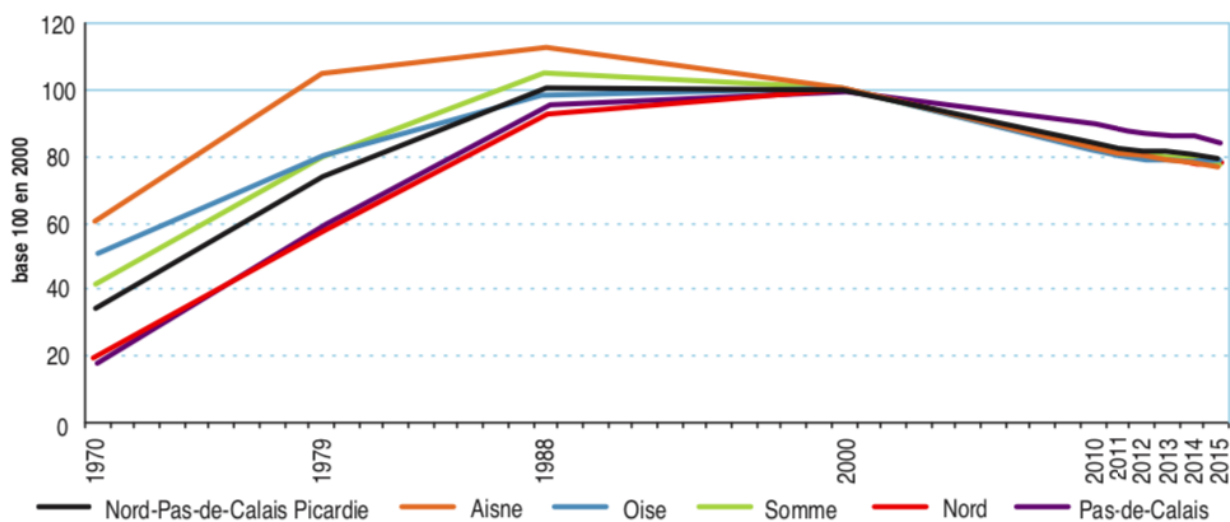
¹⁶² Encyclopedie.picardie.fr. *Élevage bovin en Picardie* [en ligne, consulté le 15. 06. 2020]. Disponible sur : <https://encyclopedie.picardie.fr/Elevage-bovin-en-Picardie.html>.

¹⁶³ Idem.

fortement favorisées, et le nombre des élevages laitiers a baissé, comme la production du lait a été défavorisée par les diverses mesures de l'État.¹⁶⁴

3 L'élevage allaitant s'est fortement développé entre 1970 et 1988

Nombre d'exploitations ayant au moins 5 vaches allaitantes (indice base 100 en 2000)



Sources : Agreste, Recensements agricoles 1970 à 2010, BDNI 2010 à 2015

La source¹⁶⁵

Entre les années 1970 et 1988, le nombre d'élevages bovins a considérablement augmenté, passant de 2000 à 6000 exploitations.¹⁶⁶

b) Actualité

Aujourd'hui, l'industrie de la viande concerne surtout la transformation, l'emballage, la conservation et la commercialisation de la viande. En Picardie, le nombre d'établissements dans ce secteur était en 2011 de 56, la force est néanmoins de constater

¹⁶⁴ HUART, D. Filière viande : plus d'un tiers des exploitations régionales ont un atelier d'élevage viande. *INSEE Analyses*, Vol. 2016, No. 16 [en ligne, consulté le 15. 06. 2020]. Disponible sur : http://draaf.hauts-de-france.agriculture.gouv.fr/IMG/pdf/IANPDC-Pic_16_filiere_viande_MM2_cle0be715.pdf.

¹⁶⁵ Idem, page 2.

¹⁶⁶ Idem.

que ce chiffre est en constante diminution, sachant qu'en 2005, il y en avait 82.¹⁶⁷ En cette même année, le secteur employait en Picardie 1268 personnes à temps plein.¹⁶⁸

Concernant la région Hauts-de-France, il faut dire que l'élevage est, à la fois historiquement et actuellement, plus important dans les départements du Nord et du Pas-de-Calais.¹⁶⁹ La région employait en 2017 près de 9000 personnes, dont 5800 dans l'abattage et dans la transformation, et 1700 dans le commerce. 172 établissements dans la région ont participé à la production de toute sorte de viandes. Même si les élevages bovins restent les plus importants¹⁷⁰, il ne manque pas d'élevages ovins, avicoles, cunicoles ou porcins. Ce secteur d'industrie des viandes génère à la région 600M d'euros de chiffre d'affaires chaque année, avec plus de 3 millions de tonnes de viande provenant de la région consommée.¹⁷¹ Le région incite également ses habitants à manger ces produits locaux, lançant une grande campagne. Dans le cadre de cette-dernière, l'un des propagandistes de la campagne et ancien producteur de la viande, Etienne Cauchy, souligne que « si vous faites le choix de consommer de la viande des Hauts-de-France, vous agissez pour notre environnement et nos paysages, vous privilégiez des produits de qualité, sains, au juste prix. Et vous êtes assurés de retrouver le vrai goût de la viande » (Cauchy 2017). Cette campagne montre également à quel point l'industrie de la viande demeure important pour les Hauts-de-France, et donc pour la Picardie.

L'industrie de la viande devient un sujet épineux, comme dans les dernières années, les raisons éthiques et écologiques ont mené plusieurs à limiter la consommation des produits animaux.¹⁷² Depuis les années 1990, la consommation de la viande est en

¹⁶⁷ PÉROT, Y. L'agroalimentaire en Picardie : De l'industrie au commerce de gros : des activités diversifiées et performantes, *INSEE* [en ligne]. 01. 2015, page 22 [consulté le 15. 06. 2020]. Disponible sur : <https://www.insee.fr/fr/statistiques/1893437?fbclid=IwAR0YGfaCo-GSJB YiL19mfy-MMistvkbkv7Tstzw-NtTEwm1-9BSOIgMAz8>.

¹⁶⁸ Idem.

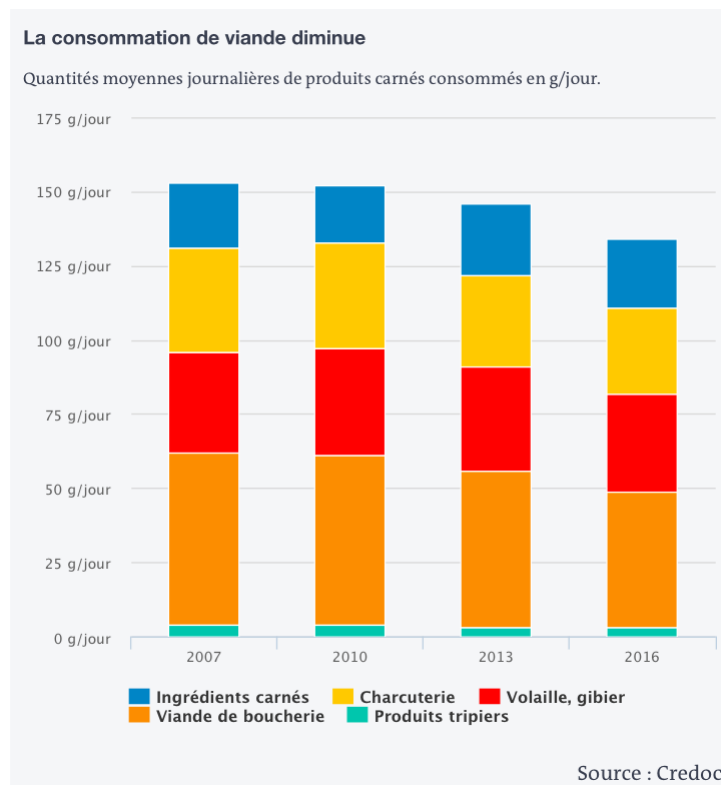
¹⁶⁹ HUART, D. Filière viande : plus d'un tiers des exploitations régionales ont un atelier d'élevage viande. *INSEE Analyses*, Vol. 2016, No. 16 [en ligne, consulté le 15. 06. 2020]. Disponible sur : http://draaf.hauts-de-france.agriculture.gouv.fr/IMG/pdf/IANPDC-Pic_16_filiere_v viande_MM2_cle0be715.pdf.

¹⁷⁰ 310 000 bovins sont élevés chaque année dans la région.

¹⁷¹ Chambre d'Agriculture du Nord-Pas de Calais. *La filière élevage un Hauts-de-France* [en ligne]. 06. 2016, page 9 [consulté le 16. 06. 2020]. Disponible sur : https://hautsdefrance.chambres-agriculture.fr/fileadmin/user_upload/National/FAL_commun/publications/Hauts-de-France/Filiere-elevage-Hauts-de-France.pdf.

¹⁷² COCAUL, A. *Végétarisme, l'essor d'un mode de vie, par le docteur Cocaul* [en ligne]. 11. 05. 2020 [consulté le 29. 06. 2020]. Disponible sur : <https://www.futura-sciences.com/sante/actualites/nutrition-vegetarisme-essor-mode-vie-docteur-cocaul-80875/>.

constate baisse en France.¹⁷³ Les alternatives de la viande ont envahi le marché et on peut donc s'interroger sur l'avenir de l'industrie de la viande. Une chose semble être certaine : les nouvelles tendances, telles que la viande végétale et la montée en puissance des contestateurs du secteur de la viande, montrent qu'une évolution sera probablement nécessaire, et ce aussi pour l'industrie de la viande en Picardie.¹⁷⁴



La source¹⁷⁵

4.3.1.5 Industrie des légumes et des fruits

Comme nous l'avons déjà évoqué, l'agroalimentaire est le 3^e secteur industriel de la Picardie, du moins en nombre de salariés.¹⁷⁶ Le plus grand producteur est la société française traditionnelle Bonduelle¹⁷⁷, qui se concentre sur la transformation et la

¹⁷³ Vie-publique.fr. *Baisse de la consommation de viande : quel impact sur l'agriculture ?* [en ligne]. 21. 02. 2020 [consulté le 29. 06. 2020]. Disponible sur : <https://www.vie-publique.fr/en-bref/273451-baisse-de-la-consommation-de-viande-quel-impact-sur-lagriculture>.

¹⁷⁴ FOURNIER, G. Quel avenir pour la viande ? *Siècle Digital* [en ligne]. 05. 02. 2020 [consulté le 29. 06. 2020]. Disponible sur : <https://siecldigital.fr/2020/02/05/quel-avenir-pour-la-viande/>.

¹⁷⁵ BOUANCHAUD, C. La consommation de viande en France recule depuis 10 ans. *Le Monde* [en ligne]. 06. 09. 2018 [consulté le 29. 06. 2020]. Disponible sur : https://www.lemonde.fr/planete/article/2018/09/06/la-consommation-de-viande-en-france-recule-depuis-dix-ans_5350897_3244.html.

¹⁷⁶ L'industrie agroalimentaire emploie 10 554 personnes en Picardie dans 363 entreprises.

¹⁷⁷ Bonduelle a été fondée en France en 1853 à Marquette-lez-Lille (aujourd'hui région des Hauts-de-France).

conservation des légumes. L'usine de la ville picarde d'Estrées-Mons, qui se concentre sur les aliments surgelés et en conserve, est le plus grand employeur de l'industrie alimentaire de la région avec un total de 800 employés.¹⁷⁸ D'après L'Aisne nouvelle, un journal local, « l'usine d'Estrées-Mons, près de Péronne, produit 200 millions de conserves de légumes et 76 000 tonnes de surgelés chaque année. Elle s'appuie sur un partenariat étroit avec les producteurs locaux, le savoir-faire de ses équipes et une attention portée à l'innovation » (Gris 2019).

Pour Bonduelle, la Picardie n'est pas seulement une région stratégique dans le domaine de l'agroalimentaire, mais aussi dans le domaine de la production de légumes agricoles, qui constitue une part importante de la gamme de produits de l'entreprise. En Picardie et dans le Nord-Pas-de-Calais voisin, 36 légumes¹⁷⁹ sont cultivés et transformés dans une usine picarde. Plus de 1 400 agriculteurs couvrent environ 15 000 hectares de terres.¹⁸⁰

4.3.2 Industrie chimique

Depuis le XIX^{ème} siècle, l'industrie chimique fait partie inhérente des spécialisations industrielles de la Picardie. À l'époque de sa naissance, cette industrie s'est consacrée principalement aux activités textiles, charbonnières et sidérurgiques. Dans les années 1970, l'industrie chimique a connu une réorientation. En effet, l'industrie textile s'est délocalisée, ainsi que des houillères. La chimie lourde, qui ne représente aujourd'hui que 38,2% des établissements implantés sur le territoire¹⁸¹ a donc été remplacée par la chimie fine¹⁸², avec une valeur ajoutée plus importante.

¹⁷⁸ CCI Hauts-de-France. *Key figures Hauts-de-France région* [en ligne]. 2018, page 13 [consulté le 15. 05. 2020]. Disponible sur : <https://hautsdefrance.cci.fr/content/uploads/sites/6/2018/02/chiffres-cles-ccir-2018-version-anglaise.pdf>.

¹⁷⁹ Il s'agit principalement des épinards, des pois, des carottes, des haricots et d'autres cultures. Freshplaza.com. *Bonduelle's spinach harvest begins in Picardy* [en ligne]. 19. 05. 2015 [consulté le 20. 06. 2020]. Disponible sur : <https://www.freshplaza.com/article/140019/?fbclid=IwAR1td7p6HHbTUOGxZFK1ltYKIE7b6pZNqf4rQk7-JqopPQoUL6zo3OJsTxI>.

¹⁸⁰ Idem.

¹⁸¹ CCI Hauts-de-France. L'industrie chimique en Hauts-de-France. *Horizon Eco*, Vol. 2018, No. 250, page 6 [en ligne, consulté le 20. 06. 2020]. Disponible sur : <https://hautsdefrance.cci.fr/content/uploads/sites/6/2018/02/industrie-chimique.pdf>.

¹⁸² Ce sont des composés chimiques produits principalement en petites quantités et dont le prix est généralement plus élevé que pour les produits chimiques de grand volume. Leur utilisation principale est comme base pour les

Historiquement, l'industrie chimique en Picardie a été liée principalement aux entreprises cosmétiques françaises traditionnelles. Plus précisément, il s'agissait des sociétés Chanel, L'Oréal et Saint Laurent. Cependant, dans les années 1960, les entreprises américaines se sont progressivement implantées sur le marché français, et de nombreuses sociétés américaines de produits chimiques et cosmétiques y ont construit leurs usines. À titre d'exemple, l'entreprise américaine Procter and Gamble a construit l'une de ses plus grandes usines près de la ville d'Amiens en 1965.¹⁸³ Aujourd'hui, l'usine se concentre sur une large gamme de produits et emploie plus de 1 000 personnes. C'est donc la plus grande usine de cette entreprise en Europe et la deuxième plus grande au monde. Les investissements dans cette usine au cours des 5 dernières années se sont élevés à environ 350 millions d'euros¹⁸⁴ et ont ainsi renforcé la position privilégiée de cette entreprise internationale dans la région. Pour Procter and Gamble, l'usine d'Amiens bénéficie d'une main-d'œuvre qualifiée, mais aussi d'une situation géographique avantageuse, étant au cœur des plus grands marchés de consommation d'Europe.

De manière générale, aujourd'hui, le secteur chimique est le premier employeur de l'industrie, avec au total 15 036 salariés dans 324 entreprises en Picardie,¹⁸⁵ et l'actuelle région administrative des Hauts-de-France¹⁸⁶ est ainsi la 3^e région la plus forte de l'industrie chimique en France et constitue un secteur clé pour l'économie régionale. L'accent mis sur la haute valeur ajoutée et la technologie a également un impact significatif sur la croissance économique de la région.

produits pharmaceutiques ou l'agrochimie. Merriam-Webster.com. *Fine chemical* [en ligne, consulté le 20. 06. 2020]. Disponible sur : <https://www.merriam-webster.com/dictionary/fine%20chemical>.

¹⁸³ DE GOEY, F. ; BONIN, H. (eds.). *American Firms in Europe 1890–1980 : Strategy, Identity, Perception and Performance*. Genève: Librairie Droz. 2009, page 526–527.

¹⁸⁴ Les investissements ont été axés, entre autres, sur la réduction de l'intensité énergétique et de l'impact sur l'environnement. Nordfranceinvest.com. *Procter & Gamble's latest investment in Amiens* [en ligne]. 29. 03. 2019 [consulté le 21. 06. 2020]. Disponible sur : <https://www.nordfranceinvest.com/news/detail/procter-gambles-latest-investment-in-amiens.html>.

¹⁸⁵ CCI Hauts-de-France. *Key figures Hauts-de-France region* [en ligne]. 2018, page 10 [consulté le 15. 05. 2020]. Disponible sur : <https://hautsdefrance.cci.fr/content/uploads/sites/6/2018/02/chiffres-cles-ccir-2018-version-anglaise.pdf>.

¹⁸⁶ Dans les Hauts-de-France emploie 28 968 personnes dans 696 entreprises de l'industrie chimique. Idem, page 10.

Il existe différentes branches de l'industrie chimique dans la région, allant de l'industrie cosmétique susmentionnée, en passant par les nettoyeurs ménagers, à l'agrochimie, qui est principalement associée à la région agricole de Picardie.¹⁸⁷ L'agrochimie est d'ailleurs le secteur le plus important de l'industrie chimique de Picardie, qui fait de la région le centre agrochimique français.¹⁸⁸ Les produits provenant de l'industrie chimique sont les produits les plus exportés de tous les secteurs industriels.¹⁸⁹ À cet égard, Soproc, société spécialisée dans les parfums et les pharmacies, détient la plus grande part de l'industrie chimique en Picardie.¹⁹⁰

4.3.3 Industrie métallurgique

L'industrie métallurgique est, avec l'industrie alimentaire et chimique, le secteur le plus développé de Picardie. En 2016, la métallurgie employait 14 778 habitants de la région dans un total de 892 entreprises, ce qui la place au deuxième rang derrière l'industrie chimique (comprenant aussi l'industrie cosmétique).¹⁹¹

Le plus grand exportateur dans le domaine de la métallurgie est la société NLMK Coating, spécialisée dans la transformation de l'acier, qui est également le 10^e plus grand exportateur de la région. Par rapport à d'autres secteurs, il comprend donc un plus grand nombre d'entreprises plutôt petites, avec une production plus faible.¹⁹² Ce n'est donc certainement pas une coïncidence que la ville picarde de Chantilly dans le département de l'Oise est devenue le siège de l'Association Européenne de Métallurgie des

¹⁸⁷ CEFIC – Landscape of the European Chemical Industry 2020. *France (chemical industry snapshot)* [en ligne, consulté le 21. 06. 2020]. Disponible sur : <https://www.chemlandscape.cefic.org/country/france/?fbclid=IwAR32ipI3f0hDkLfEb5wMV85GI7FEYcMWhldzDQy480ZTwsLTf17vvQx0PeY>.

¹⁸⁸ CEFIC – Landscape of the European Chemical Industry 2020. *France (chemical industry snapshot)* [en ligne, consulté le 21. 06. 2020]. Disponible sur : <https://www.chemlandscape.cefic.org/country/france/?fbclid=IwAR32ipI3f0hDkLfEb5wMV85GI7FEYcMWhldzDQy480ZTwsLTf17vvQx0PeY>.

¹⁸⁹ CCI Hauts-de-France. L'industrie chimique en Hauts-de-France. *Horizon Eco*, Vol. 2018, No. 250, page 6 [en ligne, consulté le 20. 06. 2020]. Disponible sur : <https://hautsdefrance.cci.fr/content/uploads/sites/6/2018/02/industrie-chimique.pdf>.

¹⁹⁰ CCI Hauts-de-France. *Key figures Hauts-de-France region* [en ligne]. 2018, page 9 [consulté le 23. 06. 2020]. Disponible sur : <https://hautsdefrance.cci.fr/content/uploads/sites/6/2018/02/chiffres-cles-ccir-2018-version-anglaise.pdf>.

¹⁹¹ CCI Hauts-de-France. *Key figures Hauts-de-France region* [en ligne]. 2018, page 10 [consulté le 15. 05. 2020]. Disponible sur : <https://hautsdefrance.cci.fr/content/uploads/sites/6/2018/02/chiffres-cles-ccir-2018-version-anglaise.pdf>.

¹⁹² Idem, page 9.

Poudres¹⁹³ qui regroupe 250 entreprises de ce type. La métallurgie des poudres est une industrie qui produit des matériaux métalliques pour diverses autres industries. Dans le cas de la Picardie, le principal produit de ce secteur métallurgique sont les composants pour l'industrie automobile.¹⁹⁴

4.3.4 Industrie automobile

En Picardie et notamment dans le Nord-Pas-de-Calais voisin, l'industrie mécanique s'est concentrée sur la production de voitures et de composants connexes. En Picardie, l'industrie automobile joue aujourd'hui un rôle moindre, comparé au Nord-Pas-de-Calais. Malgré le fait qu'aucune grande marque automobile n'ait son siège en Picardie, on y trouve plusieurs fabricants importants de l'industrie automobile. En 2016, l'industrie automobile picarde comptait 4 468 salariés et 63 entreprises d'orientations diverses.¹⁹⁵ Citons par exemple la production des embrayages chez Valeo Amiens, les culasses chez Montupet à Laigneville ou la peinture automobile chez BASF à Clermont-de-l'Oise.¹⁹⁶ La Picardie possède également un grand nombre des centres de recherche et développement, comme le Centre de recherche et d'études automobiles de Faurecia Méru à l'Oise.¹⁹⁷

Après l'unification administrative des deux régions historiques en 2016, la région Hauts-de-France est ainsi devenue le deuxième plus grand producteur du secteur automobile en France.¹⁹⁸ À cet égard, la région bénéficie d'une situation géographique très avantageuse, dont profite non seulement des usines automobiles, mais également

¹⁹³ European Powder Metallurgy Association – La métallurgie des poudres est une technologie utilisée pour créer des composants métalliques en joignant des matériaux sans avoir besoin de faire fondre le métal. Les produits résultants peuvent varier en taille de quelques millimètres à plusieurs tonnes de composants. Nord France Invest. *The EPMA opens an office in Hauts-de-France* [en ligne]. 24. 05. 2019 [consulté le 22. 06. 2020]. Disponible sur : <https://www.nordfranceinvest.com/news/detail/the-epma-opens-an-office-in-hauts-de-france.html>.

¹⁹⁴ CCI Hauts-de-France. *Key figures Hauts-de-France region* [en ligne]. 2018, page 9 [consulté le 25. 06. 2020]. Disponible sur : <https://hautsdefrance.cci.fr/content/uploads/sites/6/2018/02/chiffres-cles-ccir-2018-version-anglaise.pdf>.

¹⁹⁵ Idem, page 10.

¹⁹⁶ CROCI, JL. *Plan automobile : les entreprises picardes espèrent un coup d'accélérateur* [en ligne]. 26. 05. 2020 [consulté le 23. 06. 2020]. Disponible sur : <https://france3-regions.francetvinfo.fr/hauts-de-france/plan-automobile-entreprises-picardes-espere-coup-accelereur-1833858.html>.

¹⁹⁷ La voix du Nord. *Nord - Pas-de-Calais - Picardie : la région européenne de l'automobile* [en ligne]. 09. 12. 2015 [consulté le 23. 06. 2020]. Disponible sur : <https://www.lavoixdunord.fr/art/economie/nord-pas-de-calais-picardie-la-region-europeenne-de-ia237b0n3208567>.

¹⁹⁸ INSEE. *Le secteur automobile en Nord-Pas-de-Calais* [en ligne]. 01. 12. 2007 [consulté le 21. 06. 2020]. Disponible sur : <https://www.insee.fr/fr/statistiques/1378258>.

des plus petits fournisseurs externes de pièces automobiles.¹⁹⁹ Dans les Hauts-de-France, 3 grands constructeurs automobiles ont leurs usines (Renault, Toyota et PSA²⁰⁰), et la production automobile dans les Hauts-de-France représente ainsi 31% de la production française totale. De plus, la région compte plus de 550 fabricants et sous-traitants de composants automobiles, employant environ 50 000 personnes.²⁰¹

La production la plus importante du secteur concerne la production de pneumatiques. Le centre de production est la banlieue nord d'Amiens, où deux usines des filiales Goodyear et Dunlop sont situées côte à côte, qui relèvent toutes les deux du groupe américain Goodyear. L'origine de la production de pneus en Picardie remonte aux années 60, lorsque plusieurs sociétés d'ingénierie et d'automobiles se sont installées en France.²⁰² L'objectif principal de cette expansion était de bouleverser la position hégémonique de la société française Michelin.²⁰³ À partir des années 1970, la production de pneumatiques s'est progressivement développée²⁰⁴ et l'usine d'Amiens s'est peu à peu limitée principalement à la production de pneumatiques pour machines agricoles. Après la crise financière de 2008, il y a eu une réduction progressive de la production, qui a entraîné la fermeture de l'usine en janvier 2014 et le licenciement des 1 143 employés. La fermeture de l'usine²⁰⁵ a mis fin à un conflit de plusieurs années entre les employés et la direction du groupe, Goodyear ne souhaitant pas répondre aux demandes des syndicats et maintenir ainsi une production à fortes pertes.²⁰⁶ La direction de Goodyear a finalement été condamnée pour faute en mai 2020 et dans l'avenir, elle va être très probablement obligée de verser une compensation aux employés licenciés.²⁰⁷

¹⁹⁹ Nord France Invest. *Automotive* [en ligne, consulté le 22. 06. 2020]. Disponible sur : <https://www.nordfranceinvest.com/business-sectors/mobility/automotive.html>.

²⁰⁰ Peugeot Société Anonyme - Peugeot, Citroën et Opel font partie du groupe.

²⁰¹ Idem.

²⁰² Avec Goodyear, d'autres fabricants de pneus (Firestone et US Rubber) ont également implanté leurs usines en France. DE GOEY, F. ; BONIN, H. (eds.). *American Firms in Europe 1890 - 1980 : Strategy, Identity, Perception and Performance*. Geneve : Librairie Droz. 2009, page 566 – 567.

²⁰³ Idem.

²⁰⁴ L'usine de Goodyear comprenait une ligne de production de pneumatiques de voiture et plus tard également de machines agricoles.

²⁰⁵ La fermeture de l'usine est devenue un enjeu politique important et l'usine locale a même été visitée par le président François Hollande. ASH, L. Goodyear Amiens : The factory that refuses to die. *BBC News* [en ligne]. 27. 06. 2013 [consulté le 24. 06. 2020]. Disponible sur : <https://www.bbc.com/news/magazine-23055008>.

²⁰⁶ Idem.

²⁰⁷ Tyrepress.com. *Goodyear management convicted of unfair dismissal over Amiens closure* [en ligne]. 29. 05. 2020 [consulté le 27. 06. 2020]. Disponible sur : <https://www.tyrepress.com/tag/amiens-nord/>.

Quant à la filiale voisine Dunlop, la production a été maintenue, les syndicats locaux ayant convenu avec la direction des conditions.²⁰⁸ Le processus de fermeture de l'usine de Goodyear à Amiens est relativement unique. Comme l'a remarqué Mickael Wamen pour BBC, le représentant local du plus grand syndicat français CGT (Confédération Générale du Travail), « Goodyear doit certainement être la seule entreprise multinationale au monde dans laquelle les salariés se sont opposés à la fermeture de l'usine dans une telle mesure » (Ash 2013). Parmi les autres sociétés axées sur l'industrie automobile, citons la société internationale française Valeo, qui se concentre aux composants automobiles, en particulier sur les systèmes électroniques, et qui reste un leader mondial dans son domaine.

Aujourd'hui, la production commence également à se concentrer sur les diverses alternatives plus écologiques des voitures thermiques, c'est-à-dire des véhicules électriques et hybrides.²⁰⁹ Avec la crise sanitaire du COVID-19, l'industrie automobile souffre. D'après Valérie Plantard, la déléguée Picarde de l'Association de l'Industrie Automobile des Hauts-de-France, le secteur « attend un soutien fort » de l'État.²¹⁰

4.3.5 Industrie aéronautique

Comme dans le cas de l'industrie automobile, les Hauts-de-France est une région clé de l'industrie aéronautique. L'histoire de l'aviation remonte au début du XX^{ème} siècle, lorsque les frères Caudron ont construit leur premier planeur en état de navigabilité et ont fondé la première école d'aviation en France.

Entre les deux guerres mondiales, les développements dans le domaine de l'aviation se sont considérablement accélérés, et Henri Potez, l'ingénieur aéronautique

²⁰⁸ VINOCUR, N. Two Frances on one street in "lazy" tire worker town. *Reuters* [en ligne]. 05. 03. 2013 [consulté le 27. 06. 2020]. Disponible sur : <https://www.reuters.com/article/us-france-goodyear/two-frances-on-one-street-in-lazy-tire-worker-town-idUSBRE92408N20130305>.

²⁰⁹ Onisep.fr. *Construction automobile en région Hauts-de-France* [en ligne]. 07. 12. 2017 [consulté le 27. 06. 2020]. Disponible sur : <http://www.onisep.fr/Pres-de-chez-vous/Hauts-de-France/Amiens/Se-former-dans-ma-region/CMQ-Metallurgie-et-Plasturgie/Construction-automobile>.

²¹⁰ SAUVESTRE, F. La filière automobile des Hauts-de-France attend beaucoup du plan de relance de l'Etat, *France bleu* [en ligne]. 26. 05. 2020 [consulté le 04. 07. 2020]. Disponible sur : https://www.francebleu.fr/infos/economie-social/la-filiere-automobile-des-hauts-de-france-attend-beaucoup-du-plan-de-relance-de-l-etat-1590475679?fbclid=IwAR2yJtE2UQX_02L1QtQChZkjDkLtzVk2glON1DGF76KUKFARSaILB-TpHhg.

français, a implanté la première usine à Méaulte (dans la Somme). Cette étape a été cruciale pour ancrer l'industrie dans la région. En quelques années, l'entreprise est devenue le plus grand constructeur aéronautique au monde et employait environ 5 000 personnes.²¹¹

Aujourd'hui, l'industrie aéronautique française est la plus importante de toute l'Europe. Comme dans l'industrie automobile, la production est très diversifiée, et dans la région, nous y trouvons un grand nombre de sous-traitants de composants pour l'industrie aérospatiale. Bien qu'il n'y ait pas de grands constructeurs dans la région, les entreprises locales bénéficient de positions avantageuses, étant à proximité des centres de l'industrie aéronautique.²¹² Les principaux centres comprennent l'Aéropole de Picardie à Albert-Méaulte (département de la Somme) et Méru-Compiègne (département de l'Oise). Méaulte est également le siège de Stelia Aerospace, qui fabrique des pièces pour, entre autres, le plus grand constructeur français - Airbus. L'industrie aérospatiale emploie environ 10 000 personnes en Hauts-de-France dans 160 entreprises, ce qui en fait l'une des industries à la croissance la plus rapide.²¹³ La crise sanitaire du COVID-19 a considérablement touché le secteur aéronautique, qui est aujourd'hui confronté aux nombreuses difficultés financières.²¹⁴ Le plan de soutien a été présenté par le gouvernement français le 9 juin 2020, dont l'objectif est de « préserver les savoir-faire et les compétences françaises, tout en réussissant les profondes transformations à réaliser en faveur de la transition écologique » (Ministère de l'économie des finances et de la relance 2020).

²¹¹ Des avions de combat Potez ont même été déployés pendant la Seconde Guerre mondiale. Nord France Invest. *Aerospace soars in Hauts-de-France* [en ligne]. 24. 02. 2020 [consulté le 27. 06. 2020]. Disponible sur : <https://www.nordfranceinvest.com/news/detail/aerospace-soars-in-hauts-de-france.html>.

²¹² Nord France Invest. *Aerospace* [en ligne, consulté le 27. 06. 2020]. Disponible sur : <https://www.nordfranceinvest.com/business-sectors/mobility/aerospace.html>.

²¹³ Nord France Invest. *Aerospace soars in Hauts-de-France* [en ligne]. 24. 02. 2020 [consulté le 27. 06. 2020]. Disponible sur : <https://www.nordfranceinvest.com/news/detail/aerospace-soars-in-hauts-de-france.html>.

²¹⁴ Ministère de l'économie des finances et de la relance. *Plan de soutien à la filière aéronautique* [en ligne]. 10. 06. 2020 [consulté le 28. 06. 2020]. Disponible sur : <https://www.economie.gouv.fr/covid19-soutien-entreprises/plan-soutien-filiere-aeronautique#>.

4.3.6 Industrie textile

a) Histoire

Historiquement, l'industrie textile est très probablement le secteur industriel le plus important de la Picardie.²¹⁵ Jusqu'au XIX^{ème} siècle, l'industrie textile fleurit et la liste des édifices du secteur est longue.²¹⁶ Pour n'en citer que quelques-uns, mentionnons la filature d'Aubenton (l'Aisne), les usines textiles d'Amiens (la Somme) ou le tissage de Beaucamps-le-Vieux (la Somme). L'origine de cette industrie repose sur l'élevage des moutons, mais également sur les sources d'eaux de la Somme et du Thérain, qui ont permis l'industrie de la teinture. Différentes sortes de l'industrie textile se sont développées au fil du temps. Pendant le Moyen Âge, c'est la sayetterie qui prend la place de la draperie traditionnelle. Il s'agit d'une nouvelle production, utilisant des laines espagnoles moins chers et plus légers. Plusieurs sayetteurs étaient alors installés à Amiens.²¹⁷ Jusqu'au XVIII^{ème} siècle, c'est cette technique qui règne l'industrie textile. Puis, la mulquinerie prend progressivement de plus en plus de place. En effet, cette technique utilise uniquement le lin. Au XIX^{ème} siècle, d'autres techniques et façons de production se propagent, avec le développement de la confection.²¹⁸

Deux villes s'imposent comme villes drapières : Amiens et Saint-Quentin. L'activité textile d'Amiens a une réputation importante. Au XVIII^{ème} siècle, la ville devient une vraie puissance européenne du tissage de coton et de la confection,²¹⁹ et à la fin du siècle suivant, l'usine textile Cosserat à Amiens emploie plus de 1000 salariés.²²⁰ La ville est aussi connue pour le velours produit sur son territoire, appelée Velours d'Utrecht. Pour honorer cette tradition, qui est aujourd'hui ancrée dans

²¹⁵ Encyclopedie.picardie.fr. *Textile en Picardie (Tradition et évolution du secteur)* [en ligne, consulté le 28. 06. 2020]. Disponible sur : <https://encyclopedie.picardie.fr/Textile-en-Picardie.html>.

²¹⁶ Encyclopedie.picardie.fr. *Usines textiles en Picardie (Patrimoine industriel du Picardie)* [en ligne, consulté le 28. 06. 2020]. Disponible sur : <https://encyclopedie.picardie.fr/Usines-textiles-en-Picardie.html>.

²¹⁷ FOSSIER, R. *Histoire de la Picardie*, Toulouse : Éditions Privat, 1974.

²¹⁸ Encyclopedie.picardie.fr. *Usines textiles en Picardie (Patrimoine industriel du Picardie)* [en ligne, consulté le 29. 06. 2020]. Disponible sur : <https://encyclopedie.picardie.fr/Usines-textiles-en-Picardie.html>.

²¹⁹ Accueil-mobilite.fr. *Amiens ville drapière... une réalité qui a forgé l'identité de la ville* [en ligne, consulté le 29. 06. 2020]. Disponible sur : <http://www.accueil-mobilite.fr/art/presentation-du-territoire/amiens/l-industrie-textile>.

²²⁰ Encyclopedie.picardie.fr. *Filatures et tissages d'Amiens* [en ligne, consulté le 29. 06. 2020]. Disponible sur : <https://encyclopedie.picardie.fr/Filatures-et-les-tissages-d-Amiens.html>.

l'identité même de la ville, le cachet des postes d'Amiens porte le slogan suivant : « Amiens - ses velours - sa confection ». ²²¹

b) Actualité

L'industrie textile a traversé de nombreuses crises. Comme toutes les industries des pays du Nord, l'industrie textile a été touchée par la mondialisation et la délocalisation des usines dans les pays avec une main-d'œuvre moins cher. Faire face à cette concurrence n'est pas évident, et de nombreuses usines ont dû arrêter leur activité. ²²² Malgré cela, elle représente toujours 5% des effectifs picards travaillant dans l'industrie. ²²³ Les entreprises qui ont su résister à cette pression sans précédent n'ont pourtant pas renoncé à la production traditionnelle. Au contraire, ils font survivre la tradition grâce à leur savoir-faire unique, en combinant les méthodes ancestrales avec les technologies modernes, introduisant donc dans leur usine des outils et des machines de mécanisation et d'automatisation. ²²⁴ En 2016, l'industrie textile comptait en Picardie 167 entreprises et artisans, avec 1538 salariés. ²²⁵

Aujourd'hui, la région des Hauts-de-France est un leader en matière de textiles techniques. ²²⁶ La région possède un important réseau d'acteurs avec une plateforme considérable de recherche et développement. On peut citer par exemple le laboratoire GEMTEX (Génie et Matériaux Textiles) ou le HEI (Haute Études Industrielles) Sciences de la couleur. Depuis 2005, c'est le pôle de compétitivité UP-TEX qui rassemble des entreprises et des organismes du domaine du textile de les Hauts-de-France, dont l'objectif est la promotion de « l'utilisation du textile dans tous les métiers

²²¹ Accueil-mobilite.fr. *Amiens ville drapière... une réalité qui a forgé l'identité de la ville* [en ligne, consulté le 29. 06. 2020]. Disponible sur : <http://www.accueil-mobilite.fr/art/presentation-du-territoire/amiens/l-industrie-textile>.

²²² Fresques.ina.fr. *Dossier textile : comment lutter contre la concurrence étrangère ?* [en ligne]. 05. 01. 2005 [consulté le 29. 06. 2020]. Disponible sur : <https://fresques.ina.fr/picardie/fiche-media/Picard00312/dossier-textile-comment-lutter-contre-la-concurrence-etrangere.html>.

²²³ Encyclopedie.picardie.fr. *Textile en Picardie (Tradition et évolution du secteur)* [en ligne, consulté le 29. 06. 2020]. Disponible sur : <https://encyclopedie.picardie.fr/Textile-en-Picardie.html>.

²²⁴ Idem.

²²⁵ CCI Hauts-de-France. *Key figures Hauts-de-France region* [en ligne]. 2018, page 10 [consulté le 29. 06. 2020]. Disponible sur : <https://hautsdefrance.cci.fr/content/uploads/sites/6/2018/02/chiffres-cles-ccir-2018-version-anglaise.pdf>.

²²⁶ Nord France Invest. *Textiles techniques* [en ligne, consulté le 30. 06. 2020]. Disponible sur : <https://www.nordfranceinvest.fr/secteurs-d-activite/materiaux-avances/textiles-techniques.html>.

en recherche de performances nouvelles ». ²²⁷ La question de l'industrie textile se joue également au niveau européen. Le Centre Européen des Textiles Innovants (CETI), créé en 2012 et située dans les Hauts-de-France, contribue à ce secteur en explorant de nouvelles pistes pour favoriser l'innovation dans le domaine du textile. ²²⁸

²²⁷ Nord France Invest. *Textiles techniques* [en ligne, consulté le 30. 06. 2020]. Disponible sur : <https://www.nordfranceinvest.fr/secteurs-d-activite/materiaux-avances/textiles-techniques.html>.

²²⁸ *Idem*.

5 Glossaire²²⁹

Dans ce chapitre, qui constitue la partie pratique du mémoire de licence, nous nous concentrerons sur le vocabulaire sélectionné, avant tout celui de l'industrie alimentaire et textile. Ces secteurs ont été choisis précisément en raison de la plus grande occurrence de termes spécialisés. Nous avons sélectionné ces termes pour faciliter la compréhension du chapitre clé du texte, à savoir le chapitre portant sur l'agriculture et l'industrie dans la région historique étudiée - la Picardie.

A

ABATTAGE m.

= porážka (dobytká)

Action de tuer un animal.

²²⁹ Reverso Dictionnaire [en ligne]. Disponible sur : <https://dictionnaire.reverso.net/francais-definition/>.

L'OBS. La conjugaison [en ligne]. Disponible sur : <https://la-conjugaison.nouvelobs.com/definition/cremes-desserts.php>.

Larousse [en ligne]. Disponible sur : <https://www.larousse.fr/>.

Cordial.fr [en ligne]. Disponible sur : <https://www.cordial.fr/dictionnaire/>.

Cit.vfu.cz. *Pšenice obecná (Triticum aestivum L.)* [en ligne, consulté le 03. 07. 2020]. Disponible sur : <https://cit.vfu.cz/vegetabilie/plodiny/czech/psenice.htm?fbclid=IwAR1FYPRNk6rx3SKgKSipo1Yhfw9nZXHWX6FG7uPEuukXR8LQApPcOOyU9ZI>.

Le Monde.fr. *Citations avec Dico-Citations* [en ligne, consulté le 03. 07. 2020]. Disponible sur :

https://dicocitations.lemonde.fr/definition_littre/23945/Raperie.php?fbclid=IwAR2zVIFT-dKIfO3DFuITiATSIIrD4EG9RZL6xZUq_RswP9aKU75LKNSBWGk.

Mediachimie.org. *Mediachimie. Donner matière à l'avenir* [en ligne]. 20. 11. 2017 [consulté le 04. 07. 2020].

Disponible sur : https://www.mediachimie.org/content/qu%E2%80%99appelle-t-la-chimie-de-sp%C3%A9cialit%C3%A9s-la-chimie-de-base-et-la-chimie-fine?fbclid=IwAR2mnfG76T2iR_M7BgV1DigokDdDCVgSpotbRRvZyFzfevCu7pQ9rXsmUR0.

Linternaute.fr [en ligne]. Disponible sur : <https://www.linternaute.fr/dictionnaire/fr/>.

Encyclopédie de Diderot. *Sayerterie* [en ligne, consulté le 03. 07. 2020]. Disponible sur : <http://xn--encyclopedie-ibb.eu/index.php/arts-metiers/817101042-lainerie/1033374545-SAYETTERIE>.

Règlement (CE) No 853/2004 du Parlement européen et du Conseil du 29 avril 2004: fixant des règles spécifiques d'hygiène applicables aux denrées alimentaires d'origine animale. Bruxelles : Parlement européen, Vol. 2004, No. 853, page 13. Disponible sur : <https://eur-lex.europa.eu/LexUriServ/LexUriServ.do?uri=OJ:L:2004:226:0022:0082:FR:PDF>.

Inventaire National du Patrimoine Naturel [en ligne, consulté le 05. 07. 2020]. Disponible sur : https://inpn.mnhn.fr/espece/cd_nom/199727/tab/taxo.

ALIMENT FOURRAGER m.

= krmivo

Matière végétale constituée par la partie aérienne de certaines plantes, servant d'alimentation aux animaux après avoir été coupée et conservée (foin, ensilage) ou immédiatement après avoir été fauchée (fourrage vert).

AMIDONNERIE f.

= škrobárna

Usine pour l'extraction de l'amidon.

B**BÉTAIL m.**

= dobytek

Nom désignant les animaux concourant à la production agricole, la volaille exceptée.

BETTERAVE SUCRIÈRE f.

= cukrová řepa

Betterave cultivée pour le sucre qu'on extrait de sa racine.

BLÉ DUR m.

= pšenice tvrdá

Type de blé dont grain est caractérisé par une teneur en gluten solide, qui ne convient pas à la cuisson du pain et des pâtisseries. L'utilisation principale est pour la production de pâtes.

BLÉ TENDRE m.

= pšenice setá

Plante de la famille des Pooidées cultivée pour nourrir le bétail, mais aussi produire de la farine qui sera utilisée dans le pain, les pâtisseries et la bière blanche.

BLÉ TENDRE D'HIVER m.

= pšenice ozimá

Le blé d'hiver est un type de blé qui est semé en automne et, avec une humidité suffisante et une température d'environ 15 °C, émerge en 7 à 9 jours. Les fleurs et les fruits se forment après l'hivernage, au printemps et en été de l'année prochaine.

BLÉ TENDRE DE PRINTEMPS m.

= pšenice jarní

Le blé de printemps est un type de blé complémentaire au blé d'hiver. Il est généralement semé en mars et peut survivre les gelées.

BRANDY DE POMME m.

= jablečná pálenka

Coupage d'eau-de-vie de vin ou de piquette avec de l'alcool rectifié extra neutre à la base des pommes.

C

CANAL D'IRRIGATION m.

= zavlažovací kanál

Voie d'eau qui a pour but de faire circuler l'eau.

CANNE À SUCRE f.

= cukrová třtina

Grande graminée des régions chaudes cultivée pour le sucre extrait de sa tige.

CHARRUE f.

= pluh

Instrument agricole servant à labourer et travaillant d'une manière dissymétrique en rejetant et en retournant la terre d'un seul côté.

CHICORÉE f.

= čekanka

Plante à fleurs composées bleues, à larges capitules, cultivée pour être consommée en salade ou comme légume.

CHIMIE FINE f.

= čistě chemické látky

Les industries dites de chimie fine visent à produire, en quantités plus limitées, des produits répondant à des besoins très spécifiques : médicaments pour l'industrie pharmaceutique, industrie phytosanitaire, bases de parfums synthétiques.

CRÈME-DESSERT f.

= pudink

Entremets composés à base de lait, de sucre, d'huile, de différents produits chimiques, d'arômes artificiels, de colorants, commercialisés sous forme de boîtes de conserve ou de poudres.

CRESSON m.

= řeřicha

Herbe crucifère des lieux humides, aux feuilles à folioles rondes et inégales, comestibles crues ou cuites, riches en vitamine C, aux petites fleurs blanches à pétales ronds, que l'on cultive dans des cressonnières.

CRISTALLISATION f.

= vykrytalizování

Action qui conduit à amener une substance à l'état de cristaux, lui donner la contexture régulière des cristaux.

D**DÉCOUPAGE f.**

= rozřezávání

Action de découper en morceaux.

DIFFUSION f.

= rozprostírání

Procédé industriel pour l'extraction du sucre contenu dans la betterave.

E**ÉLEVAGE AVICOLE m.**

= chov drůbeže

Production et entretien d'oiseaux ou de volaille au profit de l'activité humaine.

ÉLEVAGE BOVIN m.

= chov skotu

Production et entretien des animaux de l'espèce *Bos taurus* au profit de l'activité humaine.

ÉLEVAGE CUNICOLE m.

= chov králíků

Production et entretien des lapins domestiques au profit de l'activité humaine.

ÉLEVAGE OVIN m.

= chov ovčí

Production et entretien des moutons (*Ovis aries*) au profit de l'activité humaine.

ÉLEVAGE PORCIN m.

= chov prasat

Production et entretien des des porcs (*Sus scrofa domesticus*) au profit de l'activité humaine.

ENGRAIS m.

= hnojivo

Produit organique ou minéral incorporé à la terre pour en maintenir ou en accroître la fertilité.

ESSORAGE m.

= ždímání

Opération consistant à retirer d'un produit un liquide qui l'imprègne, par l'action d'un champ de forces. (On peut essorer un produit par centrifugation, pressage ou action du vide).

ÉVAPORATION f.

= odpařování, vypařování

Opération industrielle ayant pour but de concentrer un produit en éliminant, sous l'effet de la chaleur et/ou d'une pression réduite, l'eau ou tout autre composé volatil qui le contenait.

F

FARINE PANIFIABLE f.

= chlebová mouka

Produit pulvérulent provenant de la mouture des grains de blé et d'autres céréales ou de certaines légumineuses qui peuvent être panifiées.

FILATURE f.

= přádelna

Établissement où l'on file en grand les matières textiles.

FILTRATION f.

= filtrace

Opération consistant à séparer à l'aide d'un filtre une phase continue (liquide ou gazeuse) et une phase dispersée (solide ou liquide), initialement mélangées.

G

GRAINE DE CÉRÉALE f.

= obilné zrno

Organe dormant qui résulte de la fécondation et du développement de l'ovule chez les céréales, et qui est apte, après germination, à reproduire un nouvel individu.

J

JACHÈRE f.

= úhor

Terre non cultivée temporairement pour permettre la reconstitution de la fertilité du sol.

L

LAIT CRU m.

= neodstředěné, syrové mléko

Le lait cru est le lait produit par la sécrétion de la glande mammaire d'animaux d'élevage et non chauffé à plus de 40 °C, ni soumis à un traitement d'effet équivalent.

LAIT EN POUDRE m.

= sušené mléko

Le lait en poudre est un produit solide obtenu par déshydratation du lait.

LAITUE f.

= hlávkový salát

Plante annuelle cultivée (composée) à végétation rapide, la plus courante des plantes utilisées en salade.

LAVAGE m.

= vymývání

Action de laver avec de l'eau et, le plus souvent, un produit adéquat.

LAVOIR À TAMBOUR m.

= bubnová pračka

Pièce cylindrique de révolution, servant de lavage du textile.

LÉGUMINEUSE f.

= luštěnina

Plante dicotylédone dont le fruit est une gousse, exploitée comme légume (pois, haricot), fourrage (trèfle, luzerne), pour l'ornement (acacia) ou pour le bois (palissandre).

M

MALTERIE f.

= sladovna

Usine où l'on réalise le maltage.

MÉTALLURGIE DES POUDRES f.

= prášková metalurgie

Ensemble des procédés métallurgiques permettant d'obtenir des produits ou des pièces par densification de poudres métalliques.

MEUNERIE f.

= mlýn

Usine où l'on transforme les grains de céréales, plus spécialement le blé, en farine.

MULQUINERIE f.

Le mot n'a pas d'équivalent tchèque.

Tissage et commerce de tous les tissus en lin.

O

ORGE BRASSICOLE f.

= sladovnický ječmen

Céréale (graminée) des régions à climat tempéré, cultivée pour son grain, utilisé pour la fabrication du malt dans l'industrie de la bière.

P

PULVÉRISATION CHIMIQUE f.

= chemický postřik

Action de pulvériser, de projeter en fines gouttelette des substances chimiques.

R

RADIS m.

= ředkev setá

Plante dont il existe diverses variétés (petits radis, radis raves, radis noirs) cultivées pour leur racine charnue comestible.

RÂPERIE f.

= část cukrovaru (mletí suroviny)

Lieu, dans une fabrique de sucre, où l'on râpe les betteraves.

RHUBARBE f.

= rebarbora

Grande herbe (polygonacée) vivace, aux pétioles foliaires charnus, au limbe décoratif.
(On consomme, après cuisson, le long pétiole des feuilles.)

S

SALICORNE f.

= slanorožec

Plante des rivages et des lieux salés, à tiges charnues articulées sans feuilles.

SAYETTERIE f.

Le mot n'a pas d'équivalent tchèque.

La manufacture des étoffes de laine ou de laine mêlée avec de la soie ou du poil, établie à Amiens, soit parce qu'elle s'y fabrique avec cette sorte de fil qu'on appelle fil de sayette, soit plus vraisemblablement à cause que les premières étoffes qui ont été faites se nommaient des sayes et des sayettes, étoffes dont la fabrique est encore assez commune en Picardie, et dans les villes de Flandres qui en sont voisines.

SÉCHAGE m.

= sušení

Traitement qui a pour but d'éliminer d'un corps, en totalité ou en partie, l'eau qui s'y trouve incorporée.

T

TANK DE RÉFRIGÉRATION m.

= chladicí nádrž

Réservoir où l'on conserve le lait.

TISSAGE DE COTON m.

= tkaní bavlny

Fabrication des différents tissus à l'aide du coton.

V

VÉLOURS m.

= samet

Étoffe dont un côté est ras et serré et l'autre couvert de fibres dressées, maintenues par les fils même de la trame ; on fabrique des velours avec du coton, de la soie, de la laine, des fibres synthétiques.

Lors de la création de ce glossaire, j'ai rencontré quelques difficultés mineures dans la traduction des termes sélectionnés. Ce sont principalement les mots comme *la mulquinerie* et *la sayetterie*, pour lesquels je n'ai pas trouvé d'équivalent tchèque. Par conséquent, seules les définitions sont données dans le glossaire.

6 Conclusion

Bien que la Picardie soit aujourd'hui une région historique, des spécificités régionales considérables restent évidentes, et cela non seulement dans le domaine de la culture et de l'histoire, mais aussi dans l'agriculture et l'industrie. Dans le chapitre d'introduction, nous avons brièvement présenté la Picardie en ce qui concerne sa division administrative, sa démographie, ses conditions géographiques et son climat, car ces indicateurs définissent largement l'orientation économique de la région. En raison de la nature philologique de mon programme d'études, ce travail comporte un sous-chapitre sur le dialecte, car celui-ci définissait lui-même dans une certaine mesure la caractéristique culturelle et historique de la région et donnait au peuple picard un sentiment d'identité commune.

Le chapitre suivant s'est ensuite concentré sur un bref développement historique de la région, en tenant compte des aspects économiques du développement et en mettant l'accent sur les jalons historiques clés pour la région (en particulier la Première Guerre mondiale et la Seconde Guerre mondiale, qui ont grandement affecté le développement de l'économie picarde au cours des décennies).

Après les chapitres d'introduction, qui nous ont fait découvrir les éléments de base de la région, nous nous sommes concentrés sur le thème central de ce travail, à savoir la présentation de l'économie picarde en tenant compte de son évolution historique. Le chapitre est thématiquement divisé en deux secteurs, se focalisant tout d'abord sur l'agriculture et ensuite sur l'industrie, mettant en évidence les secteurs les plus importants de l'économie picarde. Le critère principal d'inclusion de ces filières dans le mémoire de licence était leur importance dans l'ensemble de l'économie française et le nombre important de salariés dans chacune de ces filières. Dans ce chapitre sur l'économie, nous avons également inclus un sous-chapitre concernant l'économie de la capitale de la région - la ville d'Amiens - qui est non seulement le centre politico-administratif de la région, mais aussi le centre économique.

L'objectif du mémoire de licence était de présenter le développement économique de la région historique actuelle de la Picardie. En raison de sa situation

géographique, la région dispose d'un potentiel économique relativement important qui, à mon avis, est encore relativement inexploité. Avec l'automatisation croissante de l'agriculture et de l'industrie lourde, une légère baisse est à prévoir dans un avenir proche dans ces secteurs de l'économie, qui atteignaient un niveau élevé en Picardie au cours du XX^{ème} siècle. Aujourd'hui, la région de la Picardie a un chômage plutôt supérieur à la moyenne nationale et il reste donc à voir dans quelle mesure il sera possible de moderniser et de réorienter l'économie locale à l'avenir, en mettant l'accent sur les technologies modernes et les avantages régionaux (main-d'œuvre relativement bon marché par rapport aux régions voisines et situation géographique favorable).

Le point essentiel du travail a été la présentation de l'industrie agroalimentaire, qui reste l'un des secteurs les plus importants de la Picardie. À cet égard, dans le cas de l'industrie de la viande, nous avons essayé de décrire brièvement les tendances du possible développement futur qui, selon les données disponibles, indiquent une baisse de la production dans les années à venir.

La partie pratique du travail s'est limitée à élaborer un glossaire de vocabulaire sélectionné de l'industrie, avant tout de l'industries alimentaire et textile, qui en Picardie représentent des secteurs clés de l'économie. Les termes choisis ont été traduits en tchèque et une définition appropriée (c'est-à-dire basée sur la signification spécifique du terme tel qu'utilisé le texte) a ensuite été fournie.

En écrivant ce mémoire de licence, nous avons rencontré quelques difficultés, notamment en raison du manque de sources et de statistiques actuelles sur la région Picardie. En effet, suite à la réforme administrative du 1.1. 2016, les données actuelles ne sont disponibles, dans la grande majorité des cas, que pour la région des Hauts-de-France. Ensuite, la traduction de certaines expressions spécialisées dans le glossaire a été parfois difficile, ces termes n'ayant pas d'équivalent tchèque.

7 Bibliographie

7.1 Monographies et articles

ABRAM, J. *L'Architecture moderne en France 1946-1966*, Paris : Picard, 1999.

BÉFORT, N., ed. Toward a European bioeconomic transition : is a soft shift enough to challenge hard socio-ecological issues ? *Natures Sciences Sociétés*, Vol. 27 [en ligne]. 04. 2019 [consulté le 30. 05. 2020]. Disponible sur : <https://www.cairn.info/revue-natures-sciences-societes-2019-4-page-438.htm?contenu=sujetproche>.

BOURGEOIS, R. ; EURIN, S. *La France des régions*. Grenoble : Presses Universitaires de Grenoble, 2001. ISBN 2 7061 0956-4.

BOWMAN, M.W. *The Reich Intruders : RAF Light Bomber Raids in World War II*. Barnsley : Pen & Sword Aviation, 2005.

DE GOEY, F. ; BONIN, H. (eds.). *American Firms in Europe 1890 - 1980 : Strategy, Identity, Perception and Performance*. Geneve : Librairie Droz. 2009. ISBN 978-2600012591.

FIETTE, A. L'agro-alimentaire en Picardie. *Hommes et Terres du Nord*, Vol. 1985, No. 4 [en ligne, consulté le 11. 06. 2020]. Disponible sur : https://www.persee.fr/doc/htn_0018-439x_1985_num_4_1_2015.

FOSSIER, R. *Histoire de la Picardie*, Toulouse : Éditions Privat, 1974.

JAENEN, C. J. Le Colbertisme. *Revue d'histoire de l'Amérique française*, Vol. 18, No.1, 1964, [en ligne, consulté le 08. 05. 2020]. Disponible sur : <https://doi.org/10.7202/302342ar>.

KUBEŠ, J. ; NÁROVEC V. Vývoj světové a evropské produkce cukrové řepy 1961–2017 — geografický pohled. *Listy cukrovarnické a řepářské*, Vol. 135, No. 11 [en ligne]. 11. 2019 [consulté le 22. 05. 2020]. Disponible sur : [http://www.pf.jcu.cz/structure/departments/kge/upload/files/Soubory2019/Kubes_Rep_a\(1\).pdf](http://www.pf.jcu.cz/structure/departments/kge/upload/files/Soubory2019/Kubes_Rep_a(1).pdf).

MERCIER, D. *Géomorphologie de la France*. Malakoff : Dunod, 2013. ISBN 9782100597062.

MÉRIENNE, P. *Atlas de la France et de ses régions*. Rennes : Editions Ouest France-Edilarge S.A, 2008. ISBN 978-2-7373-4557-9.

ORAIN, P. *Picardie Baie de Somme*. Boulogne Billancourt : Michelin Travel Partner, 2019. ISSN 0293-9436.

OREM, W. The Princess & Picard. *Research & Creative Activity*, 04. 2000, Vol. XXIII, No. 1, Indiana University [en ligne, consulté le 02. 05. 2020]. Disponible sur : <https://rcapub.sitehost.iu.edu/v23n1/p16.html>.

PANDEY, A., ed. *Industrial biorefineries & white biotechnology*. Amsterdam : Elsevier [en ligne]. 2015 [consulté le 30. 05. 2020]. ISBN 978-0-444-63453-5. Disponible sur : https://books.google.cz/books?id=dxKdBAAAQB_AJ&pg=PA249&lpg=PA249&dq=picardie+innovations+vegetales&source=bl&ots=dY9qMhKP4e&sig=ACfU3U2H6hzokRCEStrui7hb8L7B7WRH-g&hl=cs&sa=X&ved=2ahUKEwiExa_y6LHqAhUCDwKHXWcBVoQ6AEwAHoECAoQAQ#v=onepage&q=picardie%20innovations%20vegetales&f=false.

PAULSEN, G. ; SHROYER, J. ; SHROYER, K. Agronomy of Wheat Growing. In : WRIGLEY, C., ed. *Encyclopedia of Food Grains*. Cambridge: Academic Press, 2001. ISBN 978-0123944375.

RAUZIER, M. *Guide Bleu Picardie*. Vanves : Hachette Tourisme, 2007. ISBN 978-2012440296.

RYSZKOWSKI, L. *Landscape Ecology in Agroecosystems Management*. Abingdon : CRC Press [en ligne]. 2002 [consulté le 20. 05. 2020]. Disponible sur : https://books.google.cz/books?id=sgWcDwAAQBAJ&pg=PT317&lpg=PT317&dq=picardy+agriculture&source=bl&ots=PsHU4P4bYM&sig=ACfU3U2QDV_tMkO1pl9SvVWY3kFjiG96DA&hl=cs&sa=X&ved=2ahUKEwj10va_0K7qAhUjsKQKHVOQCQAQ6AEwEXoECAkQAQ#v=onepage&q=picardy%20agriculture&f=false.

SCHNAKENBOURG, CH. *Histoire de l'industrie sucrière en Picardie : (1810-2006)*. Paris : L'Harmattan, 2010. ISBN 978-2-296-12680-0.

7.2 Sources électroniques

Académie d'Agriculture de France. *Evolution du rendement moyen annuel du blé France entière de 1815 à 2018* [en ligne]. 11. 2018 [consulté le 09. 06. 2020]. Disponible sur : <https://www.academie-agriculture.fr/publications/encyclopedie/reperes/evolution-du-rendement-moyen-annuel-du-ble-france-entiere-de-1815>.

Accueil-mobilite.fr. *Amiens ville drapière... une réalité qui a forgé l'identité de la ville* [en ligne, consulté le 29. 06. 2020]. Disponible sur : <http://www.accueil-mobilite.fr/art/presentation-du-territoire/amiens/l-industrie-textile>.

- ALLAIN, É. *La transformation laitière française, édition juillet 2016*. Montreuil : FranceAgriMer [en ligne, consulté le 12. 06. 2020]. Disponible sur : <http://www.produire-bio.fr/wp-content/uploads/2017/02/ETU-LAI-Evolution-des-structures-de-production-laiti%C3%A8re-2016.pdf>.
- ANTOINE, P. ; ÉBLÉ, S. L'agriculture en Picardie : prépondérante dans les communes peu denses, de proximité dans les territoires densément peuplés. *INSEE* [en ligne]. 02. 11. 2015 [consulté le 27. 04. 2020]. Disponible sur : <https://www.insee.fr/fr/statistiques/1302258>.
- ASH, L. Goodyear Amiens : The factory that refuses to die. *BBC News* [en ligne]. 27. 06. 2013 [consulté le 18. 05. 2020]. Disponible sur : <https://www.bbc.com/news/magazine-23055008>.
- AUGER, J. *Picard et français : la grammaire de la différence* [en ligne]. 04. 2010 [consulté le 02. 05. 2020]. Disponible sur : <https://www.cairn.info/revue-langue-francaise-2010-4-page-19.htm>.
- BESSEULE, Y. *Nationalisations. Trois grandes périodes en France* [en ligne]. 27. 11. 2012 [consulté le 14. 05. 2020]. Disponible sur : <https://www.ouest-france.fr/economie/nationalisations-trois-grandes-periodes-en-france-videos-236254>.
- BOUANCHAUD, C. La consommation de viande en France recule depuis 10 ans. *Le Monde* [en ligne]. 06. 09. 2018 [consulté le 29. 06. 2020]. Disponible sur : https://www.lemonde.fr/planete/article/2018/09/06/la-consommation-de-viande-en-france-recule-depuis-dix-ans_5350897_3244.html.
- BRASSEUR, P. *Du picard au français : commentaire d'un texte oral interlectal* [en ligne]. 2018 [consulté le 02. 05. 2020]. Disponible sur : <https://journals.openedition.org/geolinguistique/719>.
- Britannica.com. *The Roman conquest* [en ligne, consulté le 06. 05. 2020]. Disponible sur : <https://www.britannica.com/place/France/The-Roman-conquest>.
- CAUCHY, E. *On a tous une raison d'aimer la viande des Hauts-de-France* [en ligne]. 30. 08. 2017 [consulté le 16. 06. 2020]. Disponible sur : <https://www.hautsdefrance.fr/tous-une-raison-daimer-la-viande-des-hauts-de-france/>.
- CCI Hauts-de-France. *Key figures Hauts-de-France region* [en ligne]. 2018 [consulté le 15. 05. 2020]. Disponible sur : <https://hautsdefrance.cci.fr/content/uploads/sites/6/2018/02/chiffres-cles-ccir-2018-version-anglaise.pdf>.
- CCI Hauts-de-France. L'industrie chimique en Hauts-de-France. *Horizon Eco*, Vol. 2018, No. 250 [en ligne, consulté le 20. 06. 2020]. Disponible sur : <https://hautsdefrance.cci.fr/content/uploads/sites/6/2018/02/industrie-chimique.pdf>.

CEFIC - Landscape of the European Chemical Industry 2020. *France (chemical industry snapshot)* [en ligne, consulté le 21. 06. 2020]. Disponible sur : <https://www.chemlandscape.cefic.org/country/france/?fbclid=IwAR32ipI3f0hDkLfEb5wMV85GI7FEYcMWhldzDQy480ZTwsLTf17vvQx0PeY>.

Chambre d'Agriculture du Nord-Pas de Calais. *La filière élevage un Hauts-de-France* [en ligne]. 06. 2016 [consulté le 16. 06. 2020]. Disponible sur : https://hautsdefrance.chambres-agriculture.fr/fileadmin/user_upload/National/FAL_commun/publications/Hauts-de-France/Filiere-elevage-Hauts-de-France.pdf.

Chambres-agriculture-picardie.fr. *La Picardie* [en ligne, consulté le 26. 04. 2020]. Disponible sur : <https://www.chambres-agriculture-picardie.fr/>.

CHANTREL, F. *Unilog, Groupe LogicaCMG, recrute 30 ingénieurs à Amiens* [en ligne]. 14. 09. 2007 [consulté le 15. 06. 2020]. Disponible sur : <https://www.regionsjob.com/actualites/unilog-groupe-logicacmg-recrute-30-ingenieurs-a-amiens.html>.

CIGAINERO, J. *In France, an industrial town grapples with a shifting economy* [en ligne]. 12. 04. 2017 [consulté le 15. 05. 2020]. Disponible sur : <https://www.dw.com/en/in-france-an-industrial-town-grapples-with-a-shifting-economy/a-38383109>.

Cit.vfu.cz. *Pšenice obecná (Triticum aestivum L.)* [en ligne, consulté le 03. 07. 2020]. Disponible sur : <https://cit.vfu.cz/vegetabilie/plodiny/czech/psenice.htm?fbclid=IwAR1FYPRNk6rx3SKgKSipo1Yhfw9nZXHWX6FG7uPEuukXR8LQApPcOOyU9ZI>.

COCAUL, A. *Végétarisme, l'essor d'un mode de vie, par le docteur Cocaul* [en ligne]. 11. 05. 2020 [consulté le 29. 06. 2020]. Disponible sur : <https://www.futura-sciences.com/sante/actualites/nutrition-vegetarisme-essor-mode-vie-docteur-cocaul-80875/>.

Cordial.fr. [en ligne]. Disponible sur : <https://www.cordial.fr/dictionnaire/>.

CROCI, JL. *Plan automobile : les entreprises picardes espèrent un coup d'accélérateur* [en ligne]. 26. 05. 2020 [consulté le 23. 06. 2020]. Disponible sur : <https://france3-regions.francetvinfo.fr/hauts-de-france/plan-automobile-entreprises-picardes-esperent-coup-accelerateur-1833858.html>.

DÉSIRÉ, E. *Production céréalière* [en ligne, consulté le 10. 06. 2020]. Disponible sur : <https://encyclopedie.picardie.fr/Production-cerealiere.html>.

DREAL Hauts-de-France. *Les zones humides de Picardie : caractéristiques écologiques générales* [en ligne]. 24. 02. 2015 [consulté le 30. 04. 2020].

Disponible sur : https://www.hauts-de-france.developpement-durable.gouv.fr/IMG/pdf/picardie_caracteristiques_zones_humides_guide_cbn2012.pdf.

Encyclopédie de Diderot. *Sayetterie* [en ligne, consulté le 03. 07. 2020]. Disponible sur : <http://xn--encyclopedie-ibb.eu/index.php/arts-metiers/817101042-lainerie/1033374545-SAYETTERIE>.

Encyclopedie.picardie.fr. *Élevage bovin en Picardie* [en ligne, consulté le 15. 06. 2020]. Disponible sur : <https://encyclopedie.picardie.fr/Elevage-bovin-en-Picardie.html>.

Encyclopedie.picardie.fr. *Filatures et tissages d'Amiens* [en ligne, consulté le 29. 06. 2020]. Disponible sur : <https://encyclopedie.picardie.fr/Filatures-et-les-tissages-d-Amiens.html>.

Encyclopedie.picardie.fr. *Industrie sucrière en Picardie* [en ligne, consulté le 06. 06. 2020]. Disponible sur : <https://encyclopedie.picardie.fr/Sucreries-de-l-Aisne.html>.

Encyclopedie.picardie.fr. *Sucreries de Picardie* [en ligne, consulté le 06. 06. 2020]. Disponible sur : <https://encyclopedie.picardie.fr/Sucreries-de-Picardie.html>.

Encyclopedie.picardie.fr. *Textile en Picardie (Tradition et évolution du secteur)* [en ligne, consulté le 28. 06. 2020]. Disponible sur : <https://encyclopedie.picardie.fr/Textile-en-Picardie.html>.

Encyclopedie.picardie.fr. *Usines textiles en Picardie (Patrimoine industriel du Picardie)* [en ligne, consulté le 28. 06. 2020]. Disponible sur : <https://encyclopedie.picardie.fr/Usines-textiles-en-Picardie.html>.

Etymonline.com. *Picard* [en ligne, consulté le 07. 05. 2020]. Disponible sur : <https://www.etymonline.com/word/picard>.

European Commission. *Picardie* [en ligne, consulté le 15. 05. 2020]. Disponible sur : <https://ec.europa.eu/growth/tools-databases/regional-innovation-monitor/base-profile/picardie>.

Eurostat. *Archive : Agricultural census in France* [en ligne]. 28. 03. 2018 [consulté le 20. 05. 2020]. Disponible sur : https://ec.europa.eu/eurostat/statistics-explained/index.php?title=Agricultural_census_in_France&oldid=379543.

Eurostat. *Picardy – economy* [en ligne]. 03. 2004 [consulté le 01. 06. 2020]. Disponible sur : https://circabc.europa.eu/webdav/CircaBC/ESTAT/regportraits/Information/fr22_eco.htm.

FOURNIER, G. Quel avenir pour la viande ? *Siècle Digital* [en ligne]. 05. 02. 2020 [consulté le 29. 06. 2020]. Disponible sur : <https://siecledigital.fr/2020/02/05/quel-avenir-pour-la-viande/>.

Fr.climate-data.org. *Climat : Picardie* [en ligne, consulté le 30. 04. 2020]. Disponible sur : <https://fr.climate-data.org/europe/france/picardie-302/>.

French.co.uk. *Picardy* [en ligne, consulté le 08. 05. 2020]. Disponible sur : <http://www.french.co.uk/france/regions/picardy/>.

Freshplaza.com. *Bonduelle's spinach harvest begins in Picardy* [en ligne]. 19. 05. 2015 [consulté le 20. 06. 2020]. Disponible sur : <https://www.freshplaza.com/article/140019/?fbclid=IwAR1td7p6HHbTUOGxZFK1ltYKIE7b6pZNqf4rQk7-JqopPQoUL6zo3OJsTxI>.

Fresques.ina.fr. *Dossier textile : comment lutter contre la concurrence étrangère ?* [en ligne]. 05. 01. 2005 [consulté le 29. 06. 2020]. Disponible sur : <https://fresques.ina.fr/picardie/fiche-media/Picard00312/dossier-textile-comment-lutter-contre-la-concurrence-etrangere.html>.

Gouvernement.fr. *Réforme territoriale : coup d'envoi de la nouvelle architecture de la République* [en ligne]. 23. 04. 2015 [consulté le 26. 04. 2020]. Disponible sur : <https://www.gouvernement.fr/reforme-territoriale-coup-d-envoi-de-la-nouvelle-architecture-de-la-republique>.

GRIS, J. À Estrées-Mons, Bonduelle la discrète mêle savoir-faire et innovation pour produire des légumes surgelés et en conserve. *L'Aisne nouvelle* [en ligne]. 13. 07. 2019 [consulté le 09. 07. 2020]. Disponible sur : <https://www.aisnenouvelle.fr/id24746/article/2019-07-13/estrees-mons-bonduelle-la-discrete-mele-savoir-faire-et-innovation-pour-produire>.

Hautsdefrance.fr. *Les Hauts-de-France, première région agricole de France* [en ligne]. 24. 11. 2015 [consulté le 27. 04. 2020]. Disponible sur : <https://www.hautsdefrance.fr/agriculture/>.

HERVIEU, B. « Préface » in PURSEIGLE, F. éd., *Le nouveau capitalisme agricole. De la ferme à la firme*. Paris : Presses de Sciences Po [en ligne]. 10. 12. 2017 [consulté le 09. 06. 2020]. Disponible sur : <https://www.cairn.info/le-nouveau-capitalisme-agricole--9782724621358-page-9.htm>.

Horizon éco Nord Pas de Calais - Picardie. *Le Nord Pas de Calais – Picardie, première région sucrière française* [en ligne]. 04. 2016 [consulté le 07. 06. 2020]. Disponible sur : <https://www.aisne.cci.fr/content/download/5548/46316/file/fabrication-sucre.pdf>.

- HUART, D. Filière viande : plus d'un tiers des exploitations régionales ont un atelier d'élevage viande. *INSEE Analyses*, Vol. 2016, No. 16 [en ligne, consulté le 15. 06. 2020]. Disponible sur : http://draaf.hauts-de-france.agriculture.gouv.fr/IMG/pdf/IANPDC-Pic_16_filiere_viande_MM2_cle0be715.pdf.
- HUART, D. La filière laitière du bassin Nord-Picardie à l'heure de la libéralisation de la production. *INSEE Analyses*, Vol. 2015, No. 19 [en ligne, consulté le 13. 06. 2020]. Disponible sur : http://www.epsilon.insee.fr/jspui/bitstream/1/31755/1/IA_NPC_19.pdf.
- HUMANN, K. ; RÅBERG, T. ; ADAMSEGED, M. Hot Spots for Rural Entrepreneurship. *Rubizmo* [en ligne]. 31. 10. 2019 [consulté le 01. 06. 2020]. Disponible sur : <https://rubizmo.eu/attachment/render/0a645d49-43fc-4b7e-84d7-971adc42ed1f>.
- INSEE. *Atlas du Système Productif Picard* [en ligne]. 21. 10. 2013 [consulté le 05. 06. 2020]. Disponible sur : <https://www.insee.fr/fr/statistiques/2045412>.
- INSEE. *La filière laitière du bassin Nord-Picardie à l'heure de la libéralisation de la production* [en ligne]. 23. 06. 2015 [consulté le 12. 06. 2020]. Disponible sur : <https://www.insee.fr/fr/statistiques/1288215>.
- INSEE. *Le secteur automobile en Nord-Pas-de-Calais* [en ligne]. 01. 12. 2007 [consulté le 21. 06. 2020]. Disponible sur : <https://www.insee.fr/fr/statistiques/1378258>.
- Inventaire National du Patrimoine Naturel [en ligne, consulté le 05. 07. 2020]. Disponible sur : https://inpn.mnhn.fr/espece/cd_nom/199727/tab/taxo.
- Journal officiel de la République Française. *Décret n° 60-516 du 2 juin 1960 portant harmonisation des circonscriptions administratives* [en ligne]. 03. 06. 1960 [consulté le 02. 05. 2020]. Disponible sur : https://www.legifrance.gouv.fr/jo_pdf.do?numJO=0&dateJO=19600603&numTexte=05007&pageDebut=05007&pageFin=05007.
- Knoema. *Picardie - Ratio of the population aged 65 or more and the population 15 to 64 years* [en ligne]. 2018 [consulté le 27. 04. 2020]. Disponible sur : https://knoema.com/atlas/France/Picardie/Old-Age-vs-Working-Age-Population-Ratio?fbclid=IwAR2Ii_TGL9R1EUKgtCUHXxwuIPnDFWkMyGw1sOPzcKeUjNf74JcM0cHqMWQ.
- L'OBS La conjugaison [en ligne]. Disponible sur : <https://la-conjugaison.nouvelobs.com/definition/cremes-desserts.php>.
- La préfecture et les services de l'État en région Hauts-de-France. *L'histoire de la région Hauts-de-France* [en ligne]. 30. 12. 2015 [consulté le 08. 05. 2020]. Disponible

sur : <https://www.prefectures-regions.gouv.fr/hauts-de-france/Region-et-institutions/Portrait-de-la-region/Histoire/L-histoire-de-la-region-Hauts-de-France>.

La voix du Nord. *Nord - Pas-de-Calais – Picardie : la région européenne de l'automobile* [en ligne]. 09. 12. 2015 [consulté le 23. 06. 2020]. Disponible sur : <https://www.lavoixdunord.fr/art/economie/nord-pas-de-calais-picardie-la-region-europeenne-de-ia237b0n3208567>.

Larousse [en ligne]. Disponible sur : <https://www.larousse.fr/>.

Le Monde.fr. *Citations avec Dico-Citations* [en ligne, consulté le 03. 07. 2020].

Disponible sur :

https://dicocitations.lemonde.fr/definition_littre/23945/Raperie.php?fbclid=IwAR2zV1FT-dKIfO3DFuITiATSIIrD4EG9RZL6xZUq_RswP9aKU75LKNSBwGk.

Les Echos. *Le Nord et le Pas-de-Calais, bastions de la construction automobile* [en ligne]. 17. 12. 2018 [consulté le 15. 05. 2020]. Disponible sur :

<https://www.lesechos.fr/pme-regions/hauts-de-france/le-nord-et-le-pas-de-calais-bastions-de-la-construction-automobile-239488>.

Linternaute.fr [en ligne]. Disponible sur : <https://www.linternaute.fr/dictionnaire/fr/>.

Mediachimie.org. *Mediachimie. Donner matière à l'avenir* [en ligne]. 20. 11. 2017 [consulté le 04. 07. 2020]. Disponible sur :

https://www.mediachimie.org/content/qu%E2%80%99appelle-t-la-chimie-de-sp%C3%A9cialit%C3%A9s-la-chimie-de-base-et-la-chimie-fine?fbclid=IwAR2mnfG76T2iR_M7BgV1DigokDdDCVgSpotbRRvZyFzfevCu7pQ9rXsmUR0.

Memchau.free.fr. *Glossaire des mots picards, termes et expressions encore en usage dans le vermandois* [en ligne, consulté le 04. 05. 2020]. Disponible sur :

http://memchau.free.fr/articles-sha/glossaire_picard.pdf.

Merriam-Webster.com. *Fine chemical* [en ligne, consulté le 20. 06. 2020]. Disponible sur : <https://www.merriam-webster.com/dictionary/fine%20chemical>.

Ministère de l'économie des finances et de la relance. *La révolution industrielle* [en ligne, consulté le 09. 05. 2020]. Disponible sur :

<https://www.economie.gouv.fr/facileco/revolution-industrielle#>.

Ministère de la culture. *French language and French languages* [en ligne, consulté le 02. 05. 2020]. Disponible sur :

<http://traduction.culture.gouv.fr/url/Result.aspx?to=en&url=https://www.culture.gouv.fr/Sites-thematiques/Langue-francaise-et-langues-de-France>.

Ministère de l'économie des finances et de la relance. *Plan de soutien à la filière aéronautique* [en ligne]. 10. 06. 2020 [consulté le 28. 06. 2020]. Disponible sur : <https://www.economie.gouv.fr/covid19-soutien-entreprises/plan-soutien-filiere-aeronautique#>.

MOULINSARD, E. *L'invention de la charrue (300 avant J.-C.)* [en ligne] 22. 03. 2011 [consulté le 08. 06. 2020]. Disponible sur : <https://www.histoire-pour-tous.fr/inventions/282-invention-de-la-charrue.html>.

Musee-somme-1916.eu [en ligne, consulté le 09. 05. 2020]. Disponible sur : <http://www.musee-somme-1916.eu/>.

Nazeleno.cz. *Řepka olejná: Biomasa, díky níž česká pole zežloutla* [en ligne]. 25. 05. 2010 [consulté le 29. 05. 2020]. Disponible sur : <https://www.nazeleno.cz/repka-olejna-biomasa-diky-niz-ceska-pole-zezloutla.aspx>.

Nord France Invest. *Aerospace* [en ligne, consulté le 27. 06. 2020]. Disponible sur : <https://www.nordfranceinvest.com/business-sectors/mobility/aerospace.html>.

Nord France Invest. *Aerospace soars in Hauts-de-France* [en ligne]. 24. 02. 2020 [consulté le 27. 06. 2020]. Disponible sur : <https://www.nordfranceinvest.com/news/detail/aerospace-soars-in-hauts-de-france.html>.

Nord France Invest. *Automotive* [en ligne, consulté le 22. 06. 2020]. Disponible sur : <https://www.nordfranceinvest.com/business-sectors/mobility/automotive.html>.

Nord France Invest. *Textiles techniques* [en ligne, consulté le 30. 06. 2020]. Disponible sur : <https://www.nordfranceinvest.fr/secteurs-d-activite/materiaux-avances/textiles-techniques.html>.

Nord France Invest. *The EPMA opens an office in Hauts-de-France* [en ligne]. 24. 05. 2019 [consulté le 22. 06. 2020]. Disponible sur : <https://www.nordfranceinvest.com/news/detail/the-epma-opens-an-office-in-hauts-de-france.html>.

Nordfranceinvest.com. *Procter & Gamble's latest investment in Amiens* [en ligne]. 29. 03. 2019 [consulté le 18. 05. 2020]. Disponible sur : <https://www.nordfranceinvest.com/news/detail/procter-gambles-latest-investment-in-amiens.html>.

Nordmag.com. *Quo qu'cha nn'est qu'ech Picard ?* [en ligne, consulté le 02. 05. 2020]. Disponible sur : <http://www.nordmag.com/culture/patois/patois.htm>.

Ohchr.org. *Diffusion Multilingue des Droits de l'Homme, Belgium : Picard* [en ligne]. 2018 [consulté le 02. 05. 2020]. Disponible sur :

<https://www.ohchr.org/EN/UDHR/Pages/Language.aspx?LangID=frn2>.

Omniglot.com. *Picard (picard / cht / chtimi / rouchi)* [en ligne, consulté le 03. 05. 2020]. Disponible sur : <https://omniglot.com/writing/picard.htm>.

Onisep.fr. *Construction automobile en région Hauts-de-France* [en ligne]. 07. 12. 2017 [consulté le 27. 06. 2020]. Disponible sur : <http://www.onisep.fr/Pres-de-chez-vous/Hauts-de-France/Amiens/Se-former-dans-ma-region/CMQ-Metallurgie-et-Plasturgie/Construction-automobile>.

Passioncereales.fr. *Les céréales en Hauts-de-France* [en ligne, consulté le 11. 06. 2020]. Disponible sur : <https://www.passioncereales.fr/region/haut-de-france>.

PÉROT, Y. L'agroalimentaire en Picardie : De l'industrie au commerce de gros : des activités diversifiées et performantes, *INSEE* [en ligne]. 01. 2015 [consulté le 15. 06. 2020]. Disponible sur :

https://www.insee.fr/fr/statistiques/1893437?fbclid=IwAR0YGfaCo-GSJBYYiLl9mfy-MMistvkbkv7Tstzw-NtTEwm1_-9BSOIgMAz8.

PÉROZ, A. Radioscopie du bassin laitier Nord-Picardie. *Picardie La Gazette* [en ligne]. 14. 08. 2015 [consulté le 14. 06. 2020]. Disponible sur :

<https://www.picardiegazette.fr/2015/08/radioscopie-du-bassin-laitier-nord-picardie/>.

Placeinfrance.com. *Picardie Province of France* [en ligne, consulté le 07. 05. 2020]. Disponible sur : https://www.placesinfrance.com/picardie_history.html.

Potato.pro.com. *France* [en ligne, consulté le 28. 05. 2020]. Disponible sur : <https://www.potatopro.com/france/potato-statistics>.

POUTEAU, A. *Parc Terre-Neuvien-Beaumont-Hamel* [en ligne]. 02. 01. 2019 [consulté le 11. 05. 2020]. Disponible sur :

<http://www.picardie1418.com/fr/decouvrir/parc-terre-neuvien-de-beaumont-hamel.php>.

Préfète de la région Picardie. *Plan Régional de l'Agriculture Durable de Picardie* [en ligne]. 10. 2015 [consulté le 27. 04. 2020]. Disponible sur :

http://draaf.hauts-de-france.agriculture.gouv.fr/IMG/pdf/Prad-Picardie_actualisation_octobre2015_cle86ec26-1.pdf.

PREVOST, J.L. *Langues régionales: le Sénat enterre la Charte européenne* [en ligne]. 27. 10. 2015 [consulté le 27. 06. 2020]. Disponible sur :

https://www.lepoint.fr/politique/le-senat-rejette-le-projet-de-loi-de-ratification-de-la-charte-europeenne-des-langues-regionales-27-10-2015-1977268_20.php#.

RAY, M. *First Battle of the Somme* [en ligne]. 2017 [consulté le 09. 05. 2020]. Disponible sur : <https://www.britannica.com/event/First-Battle-of-the-Somme>.

RAY, M. *Picardy* [en ligne]. 22. 09. 2017 [consulté le 11. 05. 2020]. Disponible sur : <https://www.britannica.com/place/Picardy>.

Regions-of-france.com. *Picardy Description and Information* [en ligne, consulté le 05. 06. 2020]. Disponible sur : <https://www.regions-of-france.com/regions/picardy/about>.

Regions-of-france.com. *Picardy Eau de vie, Cider and Beer* [en ligne, consulté le 03. 06. 2020]. Disponible sur : <https://www.regions-of-france.com/regions/picardy/eau-vie-cider-beer/>.

Regions-of-france.com. *Picardy History* [en ligne, consulté le 07. 05. 2020]. Disponible sur : <https://www.regions-of-france.com/regions/picardy/history>.

Règlement (CE) No 853/2004 du Parlement européen et du Conseil du 29 avril 2004 : fixant des règles spécifiques d'hygiène applicables aux denrées alimentaires d'origine animale. Bruxelles : Parlement européen, Vol. 2004, No. 853. Disponible sur : <https://eur-lex.europa.eu/LexUriServ/LexUriServ.do?uri=OJ:L:2004:226:0022:0082:FR:PDF>.

RENNE, C. *Picardie : diagnostic et perspectives*, *INSEE* [en ligne]. 01. 04. 2006 [consulté le 14. 05. 2020]. Disponible sur : https://www.insee.fr/fr/statistiques/2044521?fbclid=IwAR3Rjy_odYFN3GojIXO9FirFi48uGjvSpDlvVNwiRsg3jbYilAZI_3Qob-U.

Reverso Dictionnaire [en ligne]. Disponible sur : <https://dictionnaire.reverso.net/francais-definition/>.

SAUVESTRE, F. *La filière automobile des Hauts-de-France attend beaucoup du plan de relance de l'Etat, France bleu* [en ligne]. 26. 05. 2020 [consulté le 04. 07. 2020]. Disponible sur : https://www.francebleu.fr/infos/economie-social/la-filiere-automobile-des-hauts-de-france-attend-beaucoup-du-plan-de-relance-de-l-etat-1590475679?fbclid=IwAR2yJtE2UQX_02L1QtQChZkjDkLtzVk2glON1DGF76KUKFARSaILB-TpHhg.

SIMMEN, M.; LACAMPAGNE, JP. *The market of legumes in France* [en ligne]. 07. 03. 2019 [consulté le 01. 06. 2020]. Disponible sur : http://www.legvalue.eu/media/1347/report_market-analysis-of-legumes-in-france_ms.pdf.

Société du canal Seine-Nord Europe [en ligne, consulté le 10. 06. 2020]. Disponible sur : <https://www.canal-seine-nord-europe.fr/>.

Statista.com. *Unemployment rate in France during the first quarter of 2019, by region* [en ligne]. 07. 2019 [consulté le 27. 04. 2020]. Disponible sur :

<https://www.statista.com/statistics/760769/unemployment-rate-by-region-france/?fbclid=IwAR29BQ1FSO3qLJpIyB2LNi6IEyYdTjdlrbGl8VRUBzpQHWJgYSqgUBNDQds>.

Syndicat national des fabricants de sucre. *L'industrie sucrière en bref* [en ligne, consulté le 06. 06. 2020]. Disponible sur :

https://www.snfs.fr/site/index.php?option=com_content&view=article&id=80&Itemid=135.

The New York Times. *Napoleon's Bittersweet Legacy* [en ligne]. 11. 08. 2003 [consulté le 22. 05. 2020]. Disponible sur :

https://www.nytimes.com/2003/08/11/opinion/napoleon-s-bittersweet-legacy.html?fbclid=IwAR2nNCANpFCqhJrXKDZyE7fWd8pGzwlrdvhJzLrPMjiosY-qr2CK_BPshoU.

TIKKANEN, A. *Gallic Wars* [en ligne, consulté le 06. 05. 2020]. Disponible sur :

<https://www.britannica.com/event/Gallic-Wars>.

Traversee-baiedesomme.com [en ligne, consulté le 30. 04. 2020]. Disponible sur :

<https://www.traversee-baiedesomme.com/la-baie-de-somme/les-phoques-de-la-baie-de-somme/>.

Tyrepress.com. *Goodyear management convicted of unfair dismissal over Amiens closure* [en ligne]. 29. 05. 2020 [consulté le 27. 06. 2020]. Disponible sur :

<https://www.tyrepress.com/tag/amiens-nord/>.

Uk.france.fr. *Discover the cuisine of Picardy* [en ligne, consulté le 02. 06. 2020].

Disponible sur : <https://uk.france.fr/en/haut-de-france/list/dig-deep-learning-louvre-lens>.

UNESCO [en ligne, consulté le 03. 05. 2020]. Disponible sur : <https://en.unesco.org/>.

Unité de Catalyse et Chimie du Solide. *Institutes for Energy Transition - Instituts pour la Transition Énergétique – ITE* [en ligne, consulté le 30. 05. 2020]. Disponible sur :

<http://uccs.univ-lille1.fr/index.php/en/research-projects/projets-national-en/426>.

Urbact.eu. *Amiens* [en ligne, consulté le 18. 05. 2020]. Disponible sur :

<https://urbact.eu/amiens>.

Vie-publique.fr. *Baisse de la consommation de viande : quel impact sur l'agriculture ?* [en ligne]. 21. 02. 2020 [consulté le 29. 06. 2020]. Disponible

sur : <https://www.vie-publique.fr/en-bref/273451-baisse-de-la-consommation-de-viande-quel-impact-sur-lagriculture>.

VINOCUR, N. Two Frances on one street in "lazy" tire worker town. *Reuters* [en ligne]. 05. 03. 2013 [consulté le 27. 06. 2020]. Disponible sur : <https://www.reuters.com/article/us-france-goodyear/two-frances-on-one-street-in-lazy-tire-worker-town-idUSBRE92408N20130305>.

Whc.unesco.org. *Bassin minier du Nord-Pas de Calais* [en ligne, consulté le 09. 05. 2020]. Disponible sur : <https://whc.unesco.org/fr/list/1360/>.

8 Résumé

8.1 Résumé en français

Le sujet de ce mémoire de licence est la Picardie, en tant que région historique française, avec l'accent mis sur son industrie et son agriculture. Le travail est introduit par un chapitre théorique axé sur le développement historique de la région et ses spécificités. La suite du travail se concentre sur le thème central, à savoir sur la présentation du développement économique de la région, et se focalise plus précisément sur les secteurs clés de l'agriculture et de l'industrie picarde. Le vocabulaire caractéristique pour les secteurs les plus importants de l'économie est examiné dans un chapitre séparé, dans le cadre du glossaire. Le but de ce travail est de présenter le développement historique et l'actualité de certaines branches essentielles de l'industrie et de l'agriculture en Picardie.

8.2 Résumé en tchèque

Tématem předkládané bakalářské práce je francouzský historický region Pikardie s důrazem na jeho průmysl a zemědělství. Práce je uvedena teoretickou kapitolou zaměřenou na historický vývoj regionu a jeho realie. Následně se práce soustředí na ústřední téma, jímž je přiblížení ekonomického vývoje až do současnosti. Důraz je kladen na stěžejní odvětví zemědělství a průmyslu Pikardie. Slovní zásoba zaměřená na nejdůležitější sektory ekonomiky je rozebírána v samostatné praktické kapitole v rámci glosáře. Cílem předkládané práce je představení historického vývoje a současnosti vybraných stěžejních odvětví průmyslu a zemědělství sledovaného regionu.

8.3 Résumé en anglais

The main topic of this bachelor thesis is French historical region Picardy with an emphasis on its industry and agriculture. The thesis is introduced by theoretical chapter that is focused on historical development of the region and on its basic characteristics. After the introduction the thesis focuses on the main topic – analysis of the economic development until present. Emphasis is placed mainly on the crucial sectors of Picardy’s agriculture and industry. The vocabulary of the key industrial sectors is analysed in a separate practical chapter within the glossary. The main aim of the bachelor thesis is introduction of the historical development and current state of the selected key sectors of Picardy’s industry and agriculture.