

ZÁPADOČESKÁ UNIVERZITA V PLZNI

FAKULTA PEDAGOGICKÁ
KATEDRA VÝTVARNÉ VÝCHOVY A KULTURY

"PORTRÉT": SOUBOR 7 - 9 KRESEB
BAKALÁŘSKÁ PRÁCE

Beatrice Kladivová

Vizuální kultura se zaměřením na vzdělávání

Vedoucí práce: MgA. et Mgr. Stanislav Poláček

Plzeň 2020

Prohlašuji, že jsem bakalářskou práci vypracovala samostatně
s použitím uvedené literatury a zdrojů informací.

V Plzni, 1. července 2020

.....
vlastnoruční podpis

Děkuji MgA. et Mgr. Stanislavu Poláčkovi za trpělivost a odborné vedení při zpracovávání této práce. Rovněž děkuji blízkým i vzdáleným osobám, které mi byly oporou i inspirací v rámci tvorby. Práci věnuji památce své nedávno zesnulé babičky Pavly Kladivové.

Anotace

V praktické části mé bakalářské práce s tématem Portrét: soubor 7 - 9 kreseb jsem vytvořila devět portrétů. Každý z nich má vyjadřovat můj vztah devíti osobám z mého života. Zvolila jsem si čtvercový formát a kreslila jsem na hladké čtvrtky velké 100 x 100 centimetrů. Kresba byla vytvořena kombinací tvrdého olejového pastelu a akrylové barvy. Pro všechny kresby je charakteristické abstraktní pozadí a dominantní černobílá barevnost. Výchozím bodem pro mě byla fotografická reprezentace osob sdílená na sociální síti. Obrazy vzájemně spojuje technika a téma, jsou však autonomní i jednotlivě. Každý z nich reprezentuje jedinečný vztah jedinečného člověka k jedinečnému člověku. Cílem teoretické práce bylo lepší porozumění vlastním tvůrčím postupům, způsobům vyjádření. Vymezila jsem své základní zdroje inspirace a pokusila jsem se zaznamenat proces své tvorby a reflektovat její průběh i výsledek.

Annotation

In the practical part of my bachelor's thesis with the topic Portrait: a Set of 7 - 9 Drawings, I created nine portraits. Each of them is supposed to express my relationship to nine people in my life. I chose the square format and drew on smooth cardboard 100 x 100 centimeters. The drawing was created by a combination of hard oil pastel and acrylic paint. All drawings are characterized by an abstract background and a dominant black and white color scheme. The starting point for me was a photographic representation of people shared on a social network. The paintings are connected by technique and the main theme, but they are also separately autonomous. Each of them represents a unique relationship of a unique person to a unique person. The aim of the theoretical work was a better understanding of one's own creative procedures, ways of expression. I defined my basic sources of inspiration and tried to record the process of my work and reflect its course and result.

OBSAH

SEZNAM ZKRATEK	2
ÚVOD	3
1 VYMEZENÍ ZÁKLADNÍCH POJMŮ	4
1.1 KRESBA	4
1.2 MALBA	4
1.3 PORTRÉT	5
2 INSPIRACE SOUČASNÝMI UMĚLCI	6
2.1 EXPRESIONISMUS.....	6
2.2 ABSTRAKTNÍ EXPRESIONISMUS	6
2.3 YVES KLEIN	7
2.4 JOSEF BOLF.....	7
2.5 MARTIN ŠÁROVEC.....	8
2.6 TOMÁŠ HŘIVNÁČ	8
3 REFLEXE VLASTNÍ PRÁCE.....	9
3.1 VOJÁK (PORTRÉT Č. 1)	10
3.2 KOMPAS (PORTRÉT Č. 2)	11
3.3 POSEL (PORTRÉT Č. 3)	13
3.4 FILOZOF (PORTRÉT Č. 4).....	14
3.5 BRUSINKA (PORTRÉT Č. 5)	15
3.6 ZMRZLÍK (PORTRÉT Č. 6)	16
3.7 DRAČICE (PORTRÉT Č. 7)	17
3.8 JASAN (PORTRÉT Č. 8)	18
3.9 REBEL (PORTRÉT Č. 9).....	19
ZÁVĚR.....	21
RESUMÉ	22
SEZNAM LITERATURY A INTERNETOVÝCH ZDROJŮ	23
PŘÍLOHY	I

SEZNAM ZKRATEK

Apod. – a podobně

Např. – například

Larp – Live Action Role Play, hraní rolí naživo

Úvod

Předmětem mé praktické práce byla velkoformátová kresba portrétů. Jako podklad pro kresbu jsem si zvolila čtvertku o rozměrech 100 x 100 centimetrů. Kresba, která se pohybuje na hranici kresby a malby byla vytvořena kombinací tvrdého olejového pastelu a akrylové barvy. Akrylová barva byla nanášena štětcem, ale i přímo rukama. Cílem práce bylo vyjádřit můj vztah k devíti různým jedincům z mého života. Výchozím bodem pro mě byla fotografická reprezentace osob sdílená na sociální síti. Tyto reprezentace nebudu s ohledem na soukromí osob sdílet v této práci. Rovněž nebudu uvádět jména portrétovaných, pouze se pokusím nastínit můj vztah k nim a jejich životní příběh. Záleželo mi především na expresivní složce vyjádření, přičemž jsem se snažila tlumit expresivitu ve prospěch uměleckého jazyka, aby byla má práce srozumitelná širšímu publiku. Inspirací mi byli současní umělci Josef Bolf, Martin Šárovec a Tomáš Hřivnáč. Mou motivací pro výběr tématu byla dlouhodobá fascinace portrétem jako možností sebepoznání. Intuitivně jsem si kreslila bez předlohy portréty a následně uvažovala, co mě k jejich tvorbě vedlo a jaký pro mě mají význam. Rovněž jsem se chtěla dozvědět více o způsobech, jakými portréty tvořím a jaké významy při tom sděluji ostatním. Nemenší výzvou pro mě byla velikost formátu, ke které jsem se prostřednictvím skic musela postupně přibližovat.

V následující teoretické práci se budu snažit uvědomit si postupy, které jsem v praktické části práce zvolila spíše intuitivně. Text se dělí do tří kapitol. V první kapitole se snažím o vymezení základních pojmů, se kterými pracuji. V druhé kapitole objasním inspirační zdroje v rámci vlastní tvorby a v třetí kapitole se budu věnovat reflexi samotné praktické práce včetně vysvětlení technické tvorby práce.

1 VYMEZENÍ ZÁKLADNÍCH POJMŮ

V první kapitole jsem chtěla nastínit základní pojmy související s technikou i tématem mé praktické práce. Ačkoliv je zvolenou technikou kresba, rozhodla jsem se alespoň okrajově zmínit i malbu, která v mé tvorbě s kresbou hraničí. Rovněž jsem se pokusila v základních rysech obsáhnout pojem portrétu.

1.1 KRESBA

Kresba je výtvarným výrazovým prostředkem, který je založen na lineární stopě média (Baleka, 1977). Karel Teissig ji definuje jako výtvarný projev, který na ploše pracuje pomocí bodů, čar, šrafů¹, stínovaných ploch (Teissig, 2010). V rámci kresby se však setkáváme krom kresebného vyjádření, se zřetelnými linkami, i s malířským pojetím kresby, které pracuje s jemnými přechody barvy, kde je linka méně zřetelná ve prospěch plochy (Baleka, 1977). Kresba často slouží v přípravné fázi pro další výtvarná vyjádření, např. sochy nebo malby. Zároveň může pomocí kresby vzniknout i svébytné dílo, přičemž může jít i o díla velkých rozměrů (Smith, 2013).

Mezi tradiční kresebné techniky patří kresba uhlím, rudkou, tužkou nebo kresba štětcem či perem, např. pomocí tuše (Baleka, 1977). Mezi novější umělecké prostředky kresby patří např. měkké pastely, lepší barevné křídly, které byly uznány coby samostatný výtvarný materiál až v 18. století (Smith, 2013). Olejový pastel podobný dětským voskovkám je doposud považován spíše za náchylnější techniku nevhodnou pro dlouhodobější výtvarná díla. Umění 20. a 21. století však povyšuje na materiály určené ke kresbě např. i přírodniny. Tento postup nalézáme v případě kreseb z bláta a vody umělce Richarda Longa nebo u kreseb sekačkou na trávu umělkyně Anyy Gallaccio (Smith, 2013). Další posun můžeme hledat např. v oblasti digitální kresby v grafických programech. Této oblasti se však s ohledem na zaměření praktické práce nebudeme hlouběji věnovat.

1.2 MALBA

Malba je výtvarným výrazovým prostředkem, který pokrývá plochu předmětu barvou pomocí rozličných technik a nástrojů. Základním prostředkem malby je barva. Malovat lze na dřevěné desky, sklo, plátno, omítku, užité umění nebo sochy. Pojem malba je úzce

¹ Šrafování je způsob objemového zobrazení pomocí linií (Baleka, 1977).

spojen s pojmem malířství jako svébytného druhu výtvarného umění. Malba tvořící na ploše iluzi skutečnosti má hlubokou tradici již od antiky.

Mezi tradiční techniky malby patří tempera, olejomalba, akvarel, kvaš nebo enkaustika. Za novější techniku malby můžeme považovat akrylovou malbu, která se má kořeny až v minulém století (Smith, 2013). Malba tradičně využívá nástrojů jako je štětec, špachtle nebo tampon. S příchodem avantgardního umění vzniká možnost doplňovat malbu o výstřižky z novin, knoflíky a další reálné předměty. Rovněž se malba přestává zaměřovat jen na iluzi reality a využívá cesty k abstrakci (Baleka, 1977). V současnosti lze malovat i ve virtuálním prostoru v rámci počítačových programů.

1.3 PORTRÉT

Portrét zpodobňuje člověka převážně v jeho tělesné a duchovní jedinečnosti (Baleka, 1977). V širším pojetí se může jednat o zobrazení, které zdůrazňuje jeho sociální postavení, příslušnost k určitému typu pomocí charakteristických atributů, jeho tělesnou podobu nebo individuální rysy osobnosti. Portrét může zahrnovat zvláště obličej modelu, ale i jeho celou postavu. Hlava zdůrazňuje nejvíce individuální rysy portrétovaného. Důležité je natočení obličeje vůči divákovi. Portrétovaný může být zachycen průčelně, en face. Toto zobrazení klade důraz na přímý kontakt s divákem. Zobrazení z profilu je naopak spíše neosobní. Mezi těmito dvěma krajnostmi se nachází čtvrtěční, poloviční, tříčtvrtěční a ztrácející se pohled. Důležitý je výraz tváře, ale i její natočení. V případě zahrnutí větší části těla do portréту hraje roli poloha či postoj těla. Zvláštním druhem portréту je autoportrét, na kterém zobrazil sám sebe tvůrce díla.

Portrét se v etnickém umění nerozvinul, protože mu byla přisuzována magická funkce, která by portrétovanému odejmula s podobou i existenci. V antickém Řecku bylo portrétování smrtelných osob zakázáno pro vlastnost portréту zvětšit zobrazovaného, taková pocta byla vyhrazena pouze božstvům. Portrét bývá vnímán jako zástupce zobrazovaného jedince a způsob překonání smrtelnosti zachycením existence osoby. V egyptském umění byl dvojníkem člověka a zajišťoval tak jeho nesmrtelnost. Portrét křesťanských svatých zastupoval jejich přítomnost a ochranu. Portrét panovníka rozšířený po jeho území reprezentoval dosah jeho moci a její všudypřítomnost. Portrét na zakázku mohl zdůrazňovat požadované rysy osobnosti i vzhledu jedince a jeho sociální status.

2 INSPIRACE SOUČASNÝMI UMĚLCI

Ačkoliv můžeme výtvarné vyjádření vztahovat k široké historii výtvarného umění, pokusila jsem se opřít zvláště o současné autory, kteří jsou mi po empatické stránce blízcí. Jejich tvorbou jsem se inspirovala přímo a v průběhu jsem se o jejich díla aktivněji zajímala. Od útlého dětství jsme obkloповání obrazy, ať už jde o výtvarná díla, obsah masmédií nebo jakoukoliv přímou zrakovou zkušenost v rámci běžného života. Bylo by tedy těžké určit všechny inspirační zdroje, které mě ovlivnily, protože bych je nedokázala s jistotou vyjmenovat a utřídit. Proto se u těchto tří současných autorů pokusím co nejpřesněji nalézt způsoby tvorby, které se odrážejí v mé praktické práci. Nemohu ovšem opominout vliv expresionismu a abstraktního expresionismu, výtvarných směrů 20. století, které mě výrazně ovlivňovaly v době mého dospívání. Rovněž mi je v jistém ohledu blízký i Yves Klein.

2.1 EXPRESIONISMUS

Expresionismus je směrem počátku 20. století, který kladl důraz na niterné individuální prožívání skutečnosti spíše než na realistickou podobu znázorňovaného (Malířské umění od A do Z: dějiny malířského umění od počátků civilizace, 2006). Deformace, zjednodušování tvarů a emocionálně silná barevnost, výrazná obrysová linka či ponurá tematika, která se vázala částečně i s předválečnou a válečnou atmosférou (Wolf, 2005) mi byly vždy blízké. Mezi portréty, které mě stále oslovují patří Vlastní podobizna jako vojáka od Otto Dixe nebo Podobizna tanečnicka Alexandra Sacharova od Alexeje von Jawlensky (Wolf, 2005).

2.2 ABSTRAKTNÍ EXPRESIONISMUS

Je poválečný umělecký směr, který osvobozuje umění od zobrazovací funkce zcela s důrazem na záměr uvrhnout diváka do introspekce a volných asociací. Představiteli jsou například umělci Mark Rothko, Wols nebo Jackson Pollock (Krauss, 1996). Na tento směr jsem si vzpomněla, když jsem vytvářela abstraktní pozadí portrétů, které bylo zprvu inspirováno pozadím fotografických reprezentací portrétovaných osob, ale v mnoha případech poté žilo vlastním životem, zbavovalo se rozpoznatelných prvků s důrazem na směry tahů štětce, tvar stopy či vyváženost kompozice.

2.3 YVES KLEIN

Yves Klein, tvůrce období kolem poloviny 20. století, se mi připomněl v souvislosti s otiskem mých rukou na ramenou Vojáka (portrét č. 1) a svou posedlostí modrou barvou, kterou jsem ve svých portrétech použila několikrát. Dočetla jsem se díky tomu, že umělecko-historické ikonografii² byla modrá barvou transcendentálnosti v romantismu prezentovala touhu po nekonečnu (Krauss, 1996). Kleinovy antropometrie, představení, při kterých se modelky nabarvené namodro obtiskovaly na plátno rozprostřené na zemi, mi připomněly mé otisky rukou s červenou skvrnou na hrudi Vojáka. Chtěla jsem poukázat na interakci s další osobou a vytvořit tak iluzi pohybu, přičemž živelná červená barva v tomto ohledu nese odlišný, ne-li opačný význam. Blíže o tom pojednám v třetí kapitole této práce.

2.4 JOSEF BOLF

Josef Bolf je současným praktikujícím malířem narozeným v roce 1971 (Pospiszyl & Bolf, 2009). V rámci jeho tvorby mě inspirovaly především jeho růžovočerné obrazy, které byly tvořeny proškrabáváním černé plochy do růžového podkladu (Pospiszyl & Bolf, 2009), které bývají spojovány s terapeutickým návratem do dětství v prostředí komunistické totality. Depresivní apokalyptické vize v prostředí panelákového sídliště ztrápených dětských postav jsou mi po empatické stránce velmi blízké. Existenciální tematiku jsem se pokusila do svých portrétů vložit. Rovněž je pro mě důležitá dominance černé barvy v Bolfových obrazech, kterou uplatňuji i ve svých portrétech. Z jeho dvoubarevných děl vzala inspiraci při uplatnění jedné jediné výrazné barvy kontrastující s kombinací černé, bílé a šedé. Dalším aspektem Bolfovy tvorby, který byl pro mě důležitý je fascinace portrétem, která se v jeho tvorbě cyklicky vrací a je spojena s intuitivní tvorbou bez jasné vize výsledku (Bolf & Urban, 2018). Důležité pro mne byly i stylizace jeho obličejů, především v oblasti očí. Nejvíce mě inspiroval jeho portrét ze série Tváře z roku 2012 (Načeradský, 2015), který je tvořen kombinací akrylové barvy a tuše na papíře. Černošedá barevnost spojená s přímým natočením tváře na diváka, dominance černé barvy v abstraktním pozadí a zobrazení portrétovaného po ramena jsou postupy, které jsem se snažila využít i ve své tvorbě. Také je zde pro mě důležitá míra stylizace, která se zaměřuje na linku, čímž zplošťuje tvář a akcentuje výraz obličeje.

² Ikonografie je metodou výkladového popisu výtvarných děl (Baleka, 1977).

2.5 MARTIN ŠÁROVEC

Martin Šárovec je současným malířem narozeným v roce 1977 (Šárovec, 2007), s jehož jménem jsem se seznámila prostřednictvím mé středoškolské vyučující. Studoval totiž stejné gymnázium. Jeho tvorba je převážně obsesivní tvorbou portrétů (Šárovec, 2007). Svou fascinaci obličejí sleduje již od svého dětství a spojuje ji s tajemstvím, s příběhy, které se s portrétovanou osobou vážou. Mezi jeho inspirační zdroje patří i Josef Bolf. Podobně jako Martin Šárovec jsem jako základ portrétu použila fotografické portréty, které jsem získala na sociálních sítích. Nejvíce mě inspirovaly jeho poslední portréty sdílené na jeho facebookovém profilu, které jsou barevně úspornější a pracují s černou, bílou, šedou, modrou a okrovou barvou (Šárovec, Martin Šárovec / visual artist, 2020). V těchto portrétech nacházím psychologickou hloubku a oslovují mě zaměřením se na samotný obličej a jeho výraz v rámci abstraktního pozadí.

2.6 TOMÁŠ HŘIVNÁČ

Tomáš Hřivnáč je současným malířem a grafikem. Specializuje se na ženský akt. V jeho tvorbě mě inspirovala hlavně jeho grafika v technice suché jehly. Důležitá pro mě byla černobílá barevnost znázornění, práce se světlem a stínem. Dalším důležitým motivem je neklidná vířící linka kolem postav (Hřivnáč, Scherzer, & Žižkovský, 2019), která jim i v případě statické polohy propůjčuje pohyb. Rovněž jsem se inspirovala způsoby řešení pozadí, které jsem přenesla ve své práci jako dynamické tahy suchým štětcem.

3 REFLEXE VLASTNÍ PRÁCE

Ve své práci jsem se rozhodla použít kombinaci techniky suchého štětce a tvrdého olejového pastelu, kterou jsem používala již v minulosti. První návrhy experimentovaly s podkladem. Zkoušela jsem použít akvarelovou čtvrtku s výraznou strukturou na způsob plátna i lepenku. Nakonec jsem se však i vzhledem k požadované velikosti kreseb rozhodla zakoupit hladkou čtvrtku v roli, kterou jsem poté nastříhala na čtverce 100x100 centimetrů. V návrzích jsem uvažovala i o obdelníkovém formátu, nakonec jsem si však zvolila čtverec, který mi přišel v rámci kompozice příjemnější. Všechny čtverce jsem za zadní straně natřela bílou akrylovou barvou, abych tak předešla poškození papíru. Dalším krokem mé práce bylo načrtnutí obrysů tváří a ramen na čtvrtku, zasazení postavy do formátu. Poté jsem řešila černobílé expresivní pozadí na základě původních fotografií. Impulzivně jsem i zvolila červenou, žlutou nebo modrou akrylovou barvu kontrastní k černobílému základu u jednotlivých portrétů. Následně jsem pomocí bílé a černé akrylové barvy a bílého a černého tvrdého olejového pastelu dokreslovala jednotlivé portréty do stávající podoby. Většina portrétů má trojúhelníkovou kompozici vzhledem k zobrazení postav včetně ramen.

Osoby, které budu portrétovat, jsem vybírala spíše intuitivně podle vztahu, který k nim mám. Nejprve jsem zkoušela portrétovat přítele a rodinu a pokusila jsem se i o autoportréty. Tento způsob práce mi však nevyhovoval. Potřebovala jsem si vybrat osoby, ke kterým mám komplikovaný vztah a jejich osudy mě silně oslovují, aniž bych si bez nich dokázala představit svůj život. Protože jsem je do své tvorby nechtěla zatahovat pózováním a odtajnit tak fakt, že je portrétuji a zkoumám tím svůj vztah k nim, rozhodla jsem se využít fotografií ze sociální sítě pro získání výchozího zobrazení. Někteří z nich, se kterými jsem byla blíže v kontaktu, o tom byli informováni. V rámci utajení jejich identity jsem nepoužila jejich pravých jmen, ale pouze počátečních písmen, která jsem pomocí volných asociací přetvořila na názvy jednotlivých portrétů. Každá z těchto přezdívek se v nějakém ohledu váže k mému náhledu na portrétovanou osobu, což se pokusím v rámci popisu osob a mému vztahu k nim odtajnit.

V následujících podkapitolách se pokusím nastínit svůj vztah k portrétovaným osobám a následně popsat a rozebrat jednotlivé portréty technicky v rámci postupu tvorby i teoreticky zvláště pomocí knihy *Psychologie umění* (Kulka, 2008).

3.1 VOJÁK (PORTRÉT Č. 1)

Voják patří k vedoucím členům svépomocné seberozvojové skupiny. Pracoval jako vychovatel v družině na soukromé škole a nyní je sociálním pracovníkem. Je mu skoro 40 let a chodí tajně s vdanou ženou. Morální zásady jsou něco, na čem se s ním neshodnu. Můj vztah k němu je rozporuplný. Voják je v neustálém boji o klid duše. Zdá se mi zlomený a vyčerpaný. Soucítím s ním. Zdá se mi, že se snaží velmi silně chytit otěže svého života a vytváří alternativní pravidla, bojuje proti společenským konvencím. Kdysi se mi zdálo, že více pochybuje a hluboce jsem ho respektovala za jeho moudrost. Známe se zhruba 3 roky. Náš vztah se začal vyhrcovat v době, kdy se začal podílet na nevěře své přítelkyně, se kterou je již přes rok, aniž by to její manžel věděl. Za tímto vztahem si stojí a zodpovědnost vidí spíše na straně jeho přítelkyně, která má závazek.

Portrét Vojáka vznikl náčrtem tužkou a vytvořením expresivního černošedého pozadí pomocí suchého štětce. Pohyby štětce v pozadí byly převážně vertikální a horizontální a v první fázi práce tvořily relativně homogenní plochu. Pro vyvážení kompozice jsem však po konzultaci s vedoucím práce přidala dynamičtější černé tahy v levé části obrazu. Postava je nakloněná z pravé části obrazu. Vidíme pouze její levé rameno, pravé rameno je mimo obraz. Tvář je zobrazena z čelního pohledu. Pohled portrétovaného směřuje dolů, má působit zamyšleně či vyčerpaně se zrakem obráceným dovnitř do introspekce. Jeho výraz je spíše neutrální. Experimentovala jsem oranžovou barvou trička, kterou jsem poté zavrhla a nechala pouze místy prosvítat. Důležitá je živelná červená barva, která kontrastuje s černobílým laděním obrazu. Červená barva na čele je něco jako označení bojovníka. Otisky rukou na ramenou a červená barva hrudi poukazují k nějaké mocné síle, která s Vojákem třese nebo ho někam táhne.

Neprve bych se chtěla věnovat barevné symbolice a možnému vlivu použitých barev na diváka. Černá barva je označována jako barva prázdnoty, nicotnosti, smutku, konce, uzavření nebo zastavení, tmy a smrti (Kulka, 2008). V jiné publikaci (Vysekalová, 2012) se setkáváme s označením černé barvy jako agresivním vzdorem, který popírá barevnost života. Symbolizuje askezi a absolutní zápor. Bílou barvu označuje Kulka (Kulka, 2008) jako radostnou a povzbudivou oproti černé tlumivé a vážné. Bílá barva symbolizuje souhlas, světlo, počátek bytí nebo čistoty a pořádku. Také je označována (Vysekalová, 2012) za barvu svobody a uvolnění, nového začátku nebo míru. V rámci tohoto zobrazení však

dominuje zejména šedá barva, která má vyjadřovat klid, neutralitu a neangažovanost. Může vzbuzovat smutek, nudu, pokoru nebo pocit chudoby (Vysekalová, 2012). Tmavá šedá má reprezentovat hluboké tělesné uspokojení a světlá šedá, která se zde objevuje na postavě, vizi lepších zítřků. Oranžová, která lehce prosvítá šedým tričkem reprezentuje energii a přátelství, ale může zdůraznit i pocit neštěstí (Kulka, 2008). Červená barva má ztělesňovat živost, čilost a dynamiku, žádostivost, tvořivost nebo vášeň, boj či revoluci. Ve středověku byla prý barvou zákona a spravedlnosti. Je označována za barvu mužskou, protože je symbolem dobývání (Vysekalová, 2012). Je barvou vzrušení ve smyslu lásky i zloby. Červená barva silně ovlivňuje člověka po fyziologické stránce – zvyšuje pulz a krevní tlak.

Obraz působí v jistém ohledu velmi staticky (Kulka, 2008). Hlava postavy je nachýlená lehce ke středovému bodu, ale toto naklonění je tak mírné, že nepůsobí samo o sobě mnoho dynamiky. Tahy štětce v pozadí jsou většinou vertikální, splývavé. Větší dynamiku tvoří více zaoblené tahy v levém dolním rohu a kontrasty bílé a černé barvy převážně v obličejí. Dalším dynamizujícím faktorem jsou již zmíněné červené skvrny na čele, hrudi a ramenou. Ve směru čtení považujeme levou stranu v rámci vnímání za začátek a levou za konec. Levá strana bývá označována za méně expanzivní a otevřenou světu oproti pravé straně. Umístění portrétu na pravé straně je umístěním, které by mu mělo propůjčovat více pozornosti diváka. Dolní strana obrazu je zemitější a horní strana vzdušnější, spojena se spiritualitou. Umístění výše propůjčuje prvku vyšší psychologickou váhu. Obličej vojáka je umístěn spíše ve středovém pásmu někde mezi všemi krajnostmi.

3.2 KOMPAS (PORTRÉT Č. 2)

Kompas je pro mne ženou velmi chladnou. Nerada o sobě sdílí osobní informace. Zním ji téměř 3 roky a nevím o ní téměř nic. Zdá se mi, že je pro ni důležitá nezávislost a svědomitost. Je jí zhruba 34 let. Hraje larpy, ráda se schovává za maskou. Pracuje v oblasti informačních technologií. Patří k seberozvojové skupině, kterou vede Voják a Zmrzlík. Je pro mě inspirativní svým chladem, který kontrastuje s mojí neustálou potřebou vyjadřovat emoce a vířit emoce druhých. V jistém ohledu jí závidím a snažím se některé její chování napodobit, trochu více kontrovat své projevy. Zároveň je velmi nekonfliktní a dokáže vycházet s lidmi, kteří jsou navzájem nepřáteli. Umí být neutrální a nestaví se na jednotlivé strany.

Vznik obrazu Kompas byl dvoufázový. V první fázi se mi nepodařilo vyjádřit zamýšlený vztah k této osobě, protože jsem tvář koncipovala jako subtilní, ve středu obrazu posazenou a velmi mírumilovnou. Došlo mi však, že srovnávání se s touto osobou je pro mě mnohem dynamičtější záležitostí. Proto jsem začala obraz kreslit znovu, abych dosáhla větší expresivity. Tvorbu obou jsem velmi intenzivně prožívala, proto nenajdete první obraz ve skicách, jelikož je zničen. Obličej na finální verzi má výraz vážný, lehce podmračený. Oproti Vojákovi směřují ramena Kompasu od levé strany obrazu k pravé. Obličej je umístěn spíše na levé straně a pohled tváře zobrazené nyní v natočení doprava, nikoliv čelně, míří dolů podobně jako u Vojáka a působí opět introspektivním dojmem. Zhruba čtvrtina tváře je zahalena v měkkém šedém stínu, který nezakrývá její rysy. Dynamika tahů je zde mnohem větší než v případě portrétu Vojáka, čemuž napomáhá pléd či šátek, do kterého je zahalena hlava i ramena. Pozadí je opět abstraktně řešeno suchým štětce, ale je více nesourodé než v případě předešlém.

Na obraze se opět objevuje černá, šedá a bílá, jejichž významy jsem zmínila již výše. Mnohem více prostoru tu však zabírá černá s bílou, které jsou v ostrém kontrastu (Kulka, 2008). Další barvou, která se zde objevuje, je k černé kontrastní žlutá. Žlutá barva může symbolizovat vzrušení, radost, veselí, slunce, jas nebo rozum. Může znamenat dynamickou pohybovou energii, je barvou naděje, touhy po rozkoši, osvobozuje z napětí a symbolizuje lidskou touhu rozvíjet se (Vysekalová, 2012). Také je barvou spojovanou se závistí.

Tahy na obraze jsou velmi dynamické a v rámci kompozice se zde vytváří spirálovitý útvar složený z dílčích křivek a bodů (Kulka, 2008). Tento útvar využívá tahů štětce a kresby na plédu, vlasech i expresivních čar a bodů na tváři. Toto řešení metaforicky odkazuje k názvu obrazu, ke střelce kompasu hledající sever. Obličej Kompasu se opět nachází v horizontálním středovém pásmu. Na důležitější pravé straně obrazu nacházíme spíše abstraktní pozadí a expresivně řešený kraj plédu. Tímto směrem se obrací pohled obličeje, do vzdušného prostoru. Kompas je pro mě osobou, která je v běžném životě spíše pozorovatelem než výrazným aktérem, to by odpovídalo i výše zmíněné charakterizaci levé i pravé strany obrazu.

3.3 POSEL (PORTRÉT Č. 3)

Posel je student zaměřující se na genetiku. Pracuje již 5 let v administrativní sféře. Má velmi silně vyhraněné názory, které mnoho lidí odrazují. Jeho velkou zálibou je aktivita v internetových diskuzích, které se snaží vyhrávat pomocí vědecky podložených argumentů. Považuje se za intelektuála a těžce nese, pokud lidé podléhají populismu a dezinformacím. Zároveň ho těší, když může jiné lidi poučovat. Je mu 27 let. Má za sebou zkušenost s depresemi, úzkostmi a traumatické události v rodině. Jeho zkušenosti se ženami jsou spíše trpké a jeho vztah k nim spíše negativní. Má jasnou představu o partnerských vztazích, které jsou založené zvláště na sexuální přitažlivosti, rovnosti a množství financí. Je velmi dobrým kamarádem Jasana, o kterém pojednáme později. S Poslem jsem se viděla jednou v životě a prohodili jsme jen pár vět, zbytek naší komunikace probíhal na sociálních sítích – píšeme si velmi intenzivně již několik měsíců.

Pozadí tohoto portrétu je výrazně jiné než u portrétů ostatních. Je světlejší a pastóznější. Obličej se k nám natočen čelně se zatřeným pohledem, který divákovi možná ani nepatří. Hlava je mírně nakloněná doprava od středové linie a v pozadí, na krku a v obličejí jsou křivky směřující vzhůru do převážně bílé horní části obrazu.

V pozadí je bílá barva více dominantní než černá, ale obě barvy do sebe navzájem plynule přechází. Vysoký kontrast je mezi černými vlasy a bílou částí pozadí. Bílá barva by zde mohla symbolizovat nebe, které se nachází za postavou v pozadí. Obličej a krk jsou převážně tmavě šedé. Další barvou, která se zde objevuje je modrá. Modrá barva je výrazem klidu a pasivity, touhy, věrnosti, jemnosti citu a oddané spokojenosti (Kulka, 2008). Symbolizuje nebe, nekonečnost, víru, nedosažitelnost nebo smíření se světem. Může znamenat i temperament flegmatika, ženský princip, je symbolem matriarchátu (Vysekalová, 2012).

Hlava se naklání do pravé, důležitější části obrazu (Kulka, 2008). V této části jsou i výrazné modré tahy štětcem, nositelé dalších významů. Kontrastuje zde ostrost pastelových čar s měkkostí tahů štětcem. Pozadí je narozdíl od předchozích dvou portrétů mnohem výraznější a i naklonění hlavy více od středové linie mu dává prostor vyniknout. Rovněž je v něm použita navíc bílá a modrá barva a obličej v tomto ohledu vypadá navzdory svému naklonění statictěji. Důležitý mi připadá černý bod na krku, který společně s modrou

skvrnou zakotvují obličej na místě. Linie v pozadí v podstatě dorovnávají v rámci kompozice naklonění hlavy, vytváří ji jakousi oporu.

3.4 FILOZOF (PORTRÉT Č. 4)

Filozofa jsem potkala při svých studiích na Filozofické fakultě Univerzity Karlovy. Viděl vždy hluboký smysl ve studiu estetiky a nevadila mu přílišná teoretičnost studia. Znalost teorie mu naopak zvedla sebevědomí a ukázala se jako cesta ke spokojenosti. Mě tento přístup nevyhovoval, proto jsem se přesunula k pedagogickému studiu. On se k estetice přesunul po třech letech studia ekonomie. Bude mu nejspíš něco přes 30 let. Dělají mu potíže vztahy se ženami pro jeho zvláštní povahu, izolovanost od praktického života. Pracuje v současnosti jako knihovník a je na to hrdý. Občas se potkáme a hovoříme o našich životních cestách. Je to spíše vzdálený přítel, který mě fascinuje svou jinakostí, která spočívá ve složitém navazování mezilidských vztahů. Filozof si mnoho signálů v rámci mezilidské komunikace vysvětluje odlišným způsobem než já, proto mi přijde kontakt s ním obohacující, rozšiřující mou schopnost empatie. Spojuje nás záliba v rozhlednách.

U Filozofa je patrnější expresivita tahů štětce i čar. Pozadí je jako u většiny portrétů řešeno černou expresivní malbou, která zde ovšem vytváří něco jako horizont a nebe. Hlava Filozofa je umístěna v horní polovině obrazu, kterou jsem nazvala nebem. Nabízí se zde metafora, že má hlavu v oblacích. Ačkoliv je portrétován z čelního pohledu, jeho pohled je zastřený a ponořený nejspíše do introspekce. Je umístěný spíše v pravé části obrazu, část jeho ramena není na obraze zachycena. Krom ramenu je zde zobrazena i velká část hrudi, která je ovšem pouze bílá a nachází se na ní dvě rukou nanesené tmavomodré skvrny, které připomínají plíce nebo křídla.

Bílá ramena zde tvoří ostrý kontrast s černým pozadím. Objevuje se zde nově tmavomodrá barva, která zvyšuje vlastnosti, které se vážou s barvou modrou, výše popsanou. Tmavomodrá barva znamená nastolení míru a spokojenosti. Toto prý souvisí se schopností vcítit se do ostatních, uvážlivě přemýšlet a hluboce esteticky prožívat. Tmavomodrá barva působí vážně, smutně, je to barva dálek, hlubin a rozjímání (Vysekalová, 2012).

Na tomto obraze je asi nejvíce patrná technika, kterou byl vytvořen. Zřetelné tahy pastelem se tu setkávají s jasně viditelnými stopami štětce. I u modrých skvrn se dá snadno

odhadnout, že jsou nanášeny rukama. Rovněž zde vidíme stopy tužky, která sloužila k prvotnímu náčrtu. Hlava Filozofa vyniká svým usazením v horní polovině obrazu a rovněž v pravé části obrazu (Kulka, 2008). Také je však nejpropracovanější. Krk, hrudí i ramena jsou zbaveny iluze plasticity absencí stínování.

3.5 BRUSINKA (PORTRÉT Č. 5)

Brusinka je sestrou mého bývalého přítele. Je jí 37 a stále hledá sama sebe a spřízněnou duši pro partnerský vztah. Studovala přes 10 let práva, ale nedostudovala. Tato léta jí sebrala značnou část života, skoro bych řekla, že tu nejlepší. Nyní se snaží najít zaměstnání, které ji poskytne aspoň nějaké uspokojení a uvažuje o vysokoškolském studiu teologie. Je velmi laskavá a má diplomatické schopnosti, kterých si možná sama není plně vědoma. Zdá se mi, že se velmi podceňuje. Její mladší bratr (29 let) je pro ni vzorem, který vystudoval vysokou školu a našel si dobře placenou práci a vlastní bydlení. Brusinka bydlí s matkou. Vypadá stále velmi mladě a její chování působí mladistvě. Přesto s sebou nese silnou životní zkušenost a občas mě překvapí moudrostí svých výroků. Brusinka i její bratr patří do naší kamarádké skupiny, kterou nazýváme Šprtoholici. Skupina vznikla při studii na Univerzitě Karlově a postupně se k ní přidávali další lidé.

Nyní následuje retrospektivní vsuvka, která se váže k významu brusinek v mém životě. Moje matka totiž miluje svíčkovou s brusinkami, proto znám brusinky již od útlých let. Pojmenovala jsem tak plyšového psa, kterého jsem dostala od babičky, matčiny matky. Toto slovo na mě působí velmi libozvučně a mám ho spojené s ženskou laskavostí. Brusinka je statictější portrétem s převahou černé barvy. Výraz tváře působí klidně až lhostejně. Obličej je natočen lehce k levé straně obrazu, nejde přímo o čelní zobrazení. Levá tvář je zahalena v měkkém šedém stínu. Postava se nalézá ve středu kompozice a je zde kladen důraz na výrazné linky tvořené pastelem. Pozadí má budit dojem bouře. Obličej má vyzařovat klid před bouří, který si spojuji s promarněnými léty Brusinčina mladého života. Účes i výstřih mají napomáhat mladistvému vzezření. V pozadí se nachází drobné červené skvrny. Papír je lehce zvlhčený, protože jsem měla potřebu nanést velké vrstvy barvy. Obecně jsem věnovala tomuto portrétu hodně péče, možná až úzkostlivé (podobně jako když přelijete květinu a tím jí uškodíte).

Obraz staví na ostrém kontrastu černé a bílé barvy. Umístění tváře ve středu kompozice dělá obraz statictější (Kulka, 2008). Pozadí se snaží tuto statickост rozbít

umístěním světlejších částí zvláště v levé části obrazu a červenými skvrnami v pozadí. O významech červené barvy jsem se zmiňovala již výše. V této podobě jde však spíše o její fragmenty a barva tmavne umístěním na černém podkladu. Tmavě červená až hnědá barva by si zasloužila barevný výklad. Tmavočervená barva znamená klid a přiměřenost (Vysekalová, 2012). Má prezentovat vznešenost, sebevědomí sycené vnitřní silou a spravedlnost. Hnědá barva má představovat vitální, tělesně smyslový pocit, zem, teplo, tradici, bezpečí a zdrženlivost. Je mlčenlivá, střízlivá, solidní a vážná. Představuje jistotu a pořádek zakotvený v zemi. S hnědou je spojeno teplo domova. Přesto nacházím nalézáme na obrazu výraznější červenou, která tolik neztmavla díky umístění na světlejším podkladu nebo nanesením větší vrstvy barvy.

3.6 ZMRZLÍK (PORTRÉT Č. 6)

Zmrzlík je dalším vůdcem seberozejové skupiny společně s Vojákem. Považuji ho za závislého na nezávislosti. Působí na mě velmi chladně. Ačkoliv jsem se s ním po 3 roky snažila navázat přátelský vztah, vždy mi to připadalo jako hodit kámen do vody. Nic moc jsem se o něm nikdy nedozvěděla. Je mu zhruba 34 let. Pracuje jako programátor a tráví většinu času sám před obrazovkou. Zdá se mi velmi racionální. Rád se opírá o ověřené zdroje a usiluje prostřednictvím seberozejy o osvětlení. S oblibou se pozoruje a zkouší na sobě nové techniky, které ho posunou dále v jeho duševním vývoji. Hodně si váží duševního klidu a pravidelně medituje. Na svých vědomostech a sebekontrolě staví sebedůvěru, která ho z mého pohledu tlačí do pozice dominantního soudícího člověka, který má potřebu dát najevo svou racionální převahu. Moje dynamická, silně emocionální povaha z jeho klidu a sebedůvěry šílí. Mám ráda, když se kolem něco děje, emoce víří a je stále co řešit. Proto ostatně pracuji v družině jako vychovatelka. Ve Zmrzlíkovi však stále nemůžu nalézt to dynamické dítě, se kterým bych navázala vztah. Jeho chování je pro mě inspirující, ale je pro mě těžké ho přijmout.

Zmrzlík je portrétem, na kterém jsou patrné stopy štětce i pastelu. Klasické černé pozadí tvořené převážně suchým štětce je zde velmi dynamické, převážně v pravé straně obrazu. V levé straně obrazu začínají ramena Zmrzlíka, který k nám natáčí hlavu lehce doprava. Nos se nachází zhruba ve středu kompozice. Barevnost postavy je převážně bílá a šedá se stopami modrého pastelu. Zmrzlík má zde působit jako ledová postava či socha. Všimla jsem si, že jsem mu propůjčila oproti jeho reálné podobě větší vznešenost hrdým

držením hlavy. Hlava je zde předimenzovaná, což může prezentovat závratné Zmrzlíkovo tempo sběru informací, převahu racionality a jeho jistotu opřenou o jasné logické konstrukce.

Podobně jako Kompas se nalézá více v levé části obrazu, která má prezentovat menší expanzivnost a otevřenost vůči světu (Kulka, 2008). A stejně jako Kompas na mě působí Zmrzlík především jako pozorovatel okolního dění, který si drží bezpečnou distanci. Světle šedá, modrá a bílá barva zde mohou dle předchozích výkladů prezentovat víru, klid a rozjímání. Dynamické pozadí, které s tímto klidem kontrastuje, prezentuje nejspíš můj náhled na život jako dynamický chaos, ve kterém stojí socha Zmrzlíka stále pevně a já nejsem schopna vyloudit z něj silnější emoce.

3.7 DRAČICE (PORTRÉT Č. 7)

Dračice touží po velké pozornosti. Úzkostlivě pečuje o svoje tělo a na sociálních sítích prezentuje často velmi dráždivé fotografie. Potřebuje, aby ji stále někdo obdivoval. Pracuje v podniku, kam se chodí muži dívat na ženy a konverzovat s nimi. V tomto podniku tančí u tyče ve svůdných modelech. Zároveň se věnuje sportu a je závislá na pohybu. Je jí zhruba 30 let. Je 3 roky vdaná. Má zhruba 5 let starou dceru s bývalým přítelem, který jí unesl dítě do Švýcarska. Její životní příběh je velmi dynamický, často až neuvěřitelný. Byla ve vězení, na psychiatrické klinice, sledoval ji její bývalý přítel a posílal jí fotky exkrementů na email, nějaký z jejích bývalých milenců jí také odcizil facebookový účet. V mládí byla modelkou a zároveň utajeným žhářem popelnic. Je to žena, se kterou se snažím občas komunikovat, ale upřímně nestíhám její životní tempo. V jednu dobu jsme byly blízké přítelkyně. Známe se přibližně 8 let.

Dračice se na nás dívá přímým vyzývavým pohledem. Pozadí je po okrajích černé a u hlavy světlejší. Její tvář má smyslný výraz s pootevřenými rty, hlavu má natočenou lehce doprava, přičemž vynikají její rysy tváře s výraznými lícními kostmi. Na její hlavě je červená táhlá skvrna, která kopíruje její tvar a připomíná stužku do vlasů. Tvar červené skvrny kopíruje černé tahy štětce na pozadí. Červená barva místy lehce přibarvuje části portrétu. Postava je osvětlena z pravé strany (Kulka, 2008). Světlo v kombinaci se světlejším pozadím kolem hlavy evokuje reflektor a působí tak divadelně. Hlavní pozornost je jasně soustředěna na tvář, čemuž je podřízené i pozadí obrazu. Podobně jako u Brusinky jsem věnovala tomuto portrétu hodně úzkostlivé péče. Šlo mi zde o to prezentovat

propracovaností portrétu snahu Dračice vytvářet si kolem sebe auru dokonalosti a zajímavosti spojenou s pozorností ostatních.

3.8 JASAN (PORTRÉT Č. 8)

Jasana jsem potkala přes svoji nejlepší kamarádku. Studuje historii na Univerzitě Karlově a velmi se zajímá o současné mezinárodní vztahy a zpravodajství obecně. Je velmi známý svou oblibou v černém humoru, zálibou v anime a asijských ženách a zvláštními sexuálními praktikami i fantaziemi. Je věřícím Židem a má velmi silné morální zásady. Je mu 25 let a touží po stálém vztahu a rodinném životě. Měl mnoho partnerských vztahů s ženami pod 20 let, které netrvaly déle než rok. V tomto ohledu je velmi frustrovaný. Přičemž mi jako poslední větu řekl to, že dokud nebudu mít mladé kamarádky, se kterými ho můžu seznámit, nemá cenu se spolu bavit. Jasan má velmi pesimistický pohled na budoucnost ohledně možnosti dlouhodobého vztahu. Nepřipadá si fyzicky atraktivní a posmívá se idealistickým vizím budoucnosti typu „každé zboží má svého kupce“. Myslí si, že v tomto ohledu bude muset udělat velký kompromis, který mu nezajistí životní spokojenost. Pochází z rozvedené rodiny a má složité vztahy se svými rodiči. Jedná se o extraverta, který bez ustání mluví a téměř vás nepustí ke slovu. Nedávno jsme se spolu nepohodli a on se urazil, že se bavím víc s jeho kamarádem Poslem. Připadá mu nevhodné, že o mě Posel ví víc informací, ačkoliv se známe jen pár měsíců. S Jasanem se znám 5 let a donedávna byl aktivním členem naší kamarádské skupiny Šprtoholici, která vznikla při studiích na Univerzitě Karlově. I s ostatními členy skupiny se nepohodl převážně kvůli své představě o správné podobě přátelství.

Jasana jsem ztvárnila jako černobílou vzpomínku na náš bližší vztah. Pojmenovala jsem ho Jasan hlavně kvůli tomu, že si o něm myslím, že si myslí, že jsou věci naprosto jasné, že má každá otázka odpověď a pravda existuje. Pozadí portrétu je velmi dynamické v rámci tahů štětce v horní polovině pozadí. Trojúhelníkové útvary ukazují do levé strany, portrétovaný je pak v levé polovině obrazu natočen v opačném směru a jeho tvář se nám ukazuje téměř z čelního pohledu. Výrazné jsou i jeho vlasy spadající do čela zdůrazněné zvláště černými tahy štětce. Kompozici vyvažuje černý stín jeho zad a černá skvrna v horním levém rohu (Kulka, 2008). Krom uvedených prvků je portrétovaný vyobrazen ve stupních šedi. Bílou barvou je poněkud žertovně vyznačen jeho velký nos, který odkazuje k jeho židovskému původu. Ústa se lehce usmívají.

Uvažovala jsem o tom, proč jsem umístila Jasana do levé části obrazu, ačkoliv mi nepřijde jako málo expanzivní člověk. Rovněž jsem přemýšlela o tom, proč je převážně světlešedý, což je barva související optimistickým výhledem na možnou změnu (Vysekalová, 2012) a usmívá se. Došla jsem k závěru, že bych si ho přála vidět zasněného, věřícího v budoucí spokojenost. Černobílé pozadí i směřující černé trojúhelníky si spojuji s černobílým viděním světa a jasnými hranicemi a pravidly, kterými Jasan žije a které je těžké změkčit.

3.9 REBEL (PORTRÉT Č. 9)

Rebel je kamarád mého bývalého manžela. Udržuji s ním nadále přátelský vztah. Máme zčásti velmi podobný hudební vkus, který se stýká především v oblasti melodického death metalu. Vystudoval na střední zdravotní škole, ale nepracuje v oboru. Myslím, že dělal ve skladu a pracoval jako kurýr. Je mu zhruba 30 let a žije punkovým životem. Je stále v pohybu a je těžké domluvit se s ním na setkání. Víím, že umí dobře masírovat záda. Jinak si vlastně nejsem jistá, kým je. Myslím si, že je velmi laskavý a empatický, nekonfliktní. Výtvarně tvoří, převážně expresivnější díla menšího formátu. Považuji ho za velké dítě a člověka s neustálým nadšením do života a nových výzev. Jeho přizpůsobivost a neustále optimistický a mírumilovný výraz tváře vlastně příliš nekoresponduje s názvem Rebel, který by spíš poukazoval k nějakému tvrdému porušování pravidel a konfliktnosti. Pojmenovala jsem ho tak, protože si žije svobodně a po svém, ačkoliv je schopen být přitom neustále milý. Nikdy jsem ho neviděla našťvaného. Rebelské mi připadá netlačit v dnešní době tolik na výkon a najít si prostor pro realizaci vlastních zálib.

Pozadí portrétu je převážně černé podobně jako bunda Rebelu. Ramena rozpoznáme pomocí světlých odlesků bundy vytvořených olejovým pastelem na ramenou. Hlava je k nám natočena téměř čelně a je nejsvětlejší z celé kompozice, silně kontrastuje s černým pozadím (Kulka, 2008). Je převážně bílá a šedá s modrými skvrnami označujícími místa možného stínu. Ve vlasech se nalézají stopy červené a modré barvy, přičemž modrá barva expresivně zasahuje v oblouku do pozadí. Výraz tváře je pózou, která má představovat překvapení nebo šok. V rámci tohoto portrétu se pracuje s barvou spíše malířským způsobem, je zde kladen větší důraz na barvu a plochu než na linku. Tento způsob je však kombinován s přiznanou kresbou pastelem. Jedná se o zřetelné linky i o strukturu vytvořenou při kresbě pastelem podélnou stranou.

Kompozice zde tvoří jasný trojúhelník, který má vrcholy na vrchu hlavy a na bílých ramenou. Uprostřed tohoto trojúhelníku kraluje sněhobílá špička nosu. Trochu to připomíná znak iluminátů, trojúhelník s okem uprostřed. Postava je položena převážně v levé části obrazu jako pozorovatel dění. Hlava je natočena k pravé části obrazu. To je podobné jako v případě Zmrzlíka a Kompasu. Rebelu však považuji za pozorovatele vřelého. Emocionální náboj jeho tváře prezentuje tu dětskou spontánnost, která mi u Zmrzlíka a Kompasu nejspíš vždycky bude chybět.

ZÁVĚR

Cílem praktické práce bylo vyjádřit můj vztah k devíti různým jedincům z mého života. Vytvořila jsem devět kreseb formátu 100 x 100 centimetrů. Použila jsem techniku suchého štětce v kombinaci s tvrdým olejovým pastelem. Obrazy jsou vzájemně propojené technikou, barevností i tématem. Zároveň jsou však autonomními díly, která nejsou omezena vazbou na ostatní. Každý z nich prezentuje jedinečný vztah jedinečného člověka k jedinečnému člověku. Expresivně řešené pozadí mi dodalo odvahu pustit se do samotné kresby postavy. Umožnilo velký rozmach a možnost náhody. Bylo prvním krokem k překonání strachu z velkého formátu. Tato výzva nakonec byla zdolána a portréty postupně upravovány a dokončeny v rámci konzultací s vedoucím práce i vlastního intuitivního přístupu. Postupně jsem se snažila zdokonalovat své práce do současné podoby.

Cílem teoretické práce bylo lepší porozumění vlastním tvůrčím postupům, způsobům vyjádření. Vymezila jsem své základní zdroje inspirace a pokusila jsem se zaznamenat proces své tvorby a reflektovat její průběh i výsledek. V poznávání vlastních i cizích způsobů vyjádření se můžeme stále učit, myslím si však, že jsem alespoň o kousek posunula své poznání a jsem připravena v tomto nadále pokračovat.

RESUMÉ

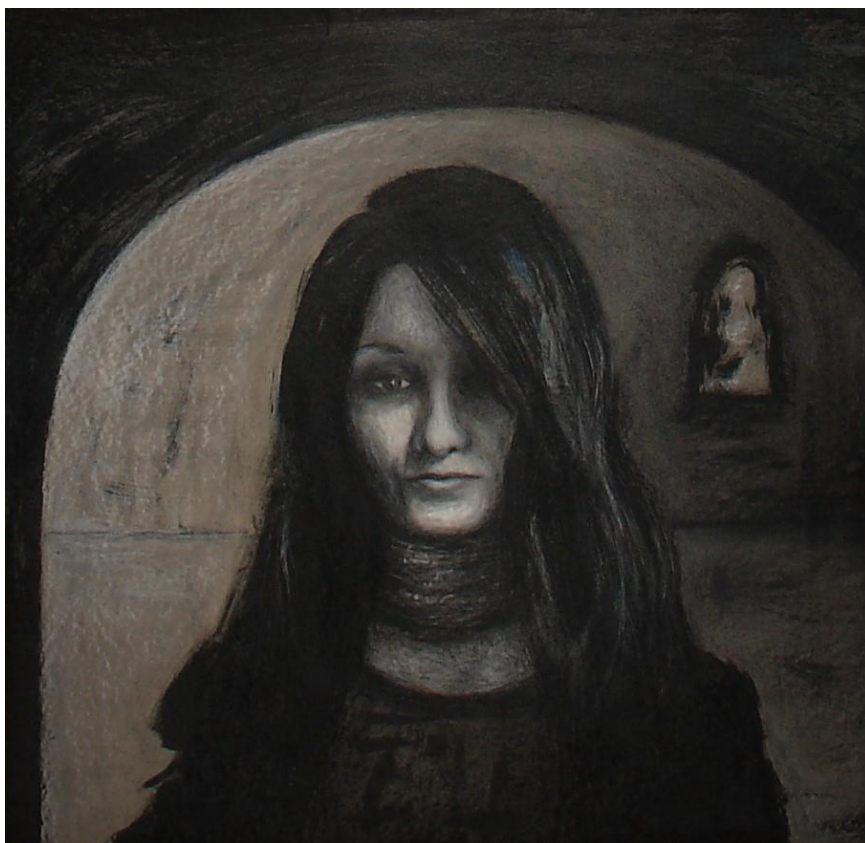
In the practical part of my bachelor's thesis with the topic Portrait: a Set of 7 - 9 Drawings, I created nine portraits. Each of them is supposed to express my relationship to nine people in my life. I chose the square format and drew on smooth cardboard 100x100 centimeters. The drawing, which transitions on the border of drawing and painting, was created by a combination of hard oil pastel and acrylic paint. Acrylic paint was applied with a brush, but also directly by the hand. All drawings are characterized by an abstract background and a dominant black and white color scheme. The starting point for me was a photographic representation of people shared on a social network. Subsequently, I redrawn my faces on cardboard and created an expressive background. Then I put the figures in the background and possibly added other colors besides black and white. The paintings are connected by technique and the main theme, but they are also separately autonomous. Each of them represents a unique relationship of a unique person to a unique person.

The aim of the theoretical work was a better understanding of one's own creative procedures, ways of expression. I defined my basic sources of inspiration and tried to record the process of my work and reflect its course and result. We can still learn about our own expression and other people's ways of expressing themselves, but I think that I have moved my knowledge at least a little bit and I am ready to continue.

SEZNAM LITERATURY A INTERNETOVÝCH ZDROJŮ

- Baleka, J. (1977). *Výtvarné umění. Výkladový slovník (malířství, sochařství, grafika)*. Praha: Academia.
- Bolf, J., & Urban, O. (2018). *Obličeje*. Chrudim: Galerie ART Chrudim.
- Hřivnáč, T., Scherzer, K., & Žižkovský, K. (2019). *Tomáš Hřivnáč: monografie*. Praha: X2015.
- Krauss, A.-C. (1996). *Dějiny malířství od renesance k dnešku*. Praha: Slovart.
- Kulka, J. (2008). *Psychologie umění*. Praha: Grada.
- Malířské umění od A do Z: dějiny malířského umění od počátků civilizace*. (2006). Čestlice: Rebo Productions.
- Načeradský, J. (2015). *Rezonance: Resonance : Jiří Načeradský, Josef Bolf, Lubomír Typlt*. Praha: BiggBoss.
- Pospiszyl, T., & Bolf, J. (2009). *Josef Bolf*. Praha: Divus.
- Smith, R. (2013). *Encyklopedie výtvarných technik a materiálů*. Praha: Slovart.
- Šárovec, M. (2007). *Martin Šárovec: Nostress Gallery 22.5-17.6.2007, Icon Gallery 11.7.-3.9.2007*. Praha: Vltavín.
- Šárovec, M. (1. červenec 2020). *Martin Šárovec / visual artist*. Načteno z Facebook: <https://www.facebook.com/sarovecmartin/>
- Teissig, K. (2010). *Kresba*. Praha: Aventinum.
- Vysekalová, J. (2012). *Psychologie reklamy*. Praha: Grada.
- Wolf, N. (2005). *Expresionismus*. Praha: Slovart.

PŘÍLOHY



Skicovní materiál 1 – autoportrét (70 x 70 centimetrů na lepence)



Skicovní materiál 2 – portrét inspirovaný přítelem (čtvrtka A2)



Skicovní materiál 3 – mamka (70 x 70 centimetrů na čtvrtce se strukturou plátna)



Voják (portrét č. 1)



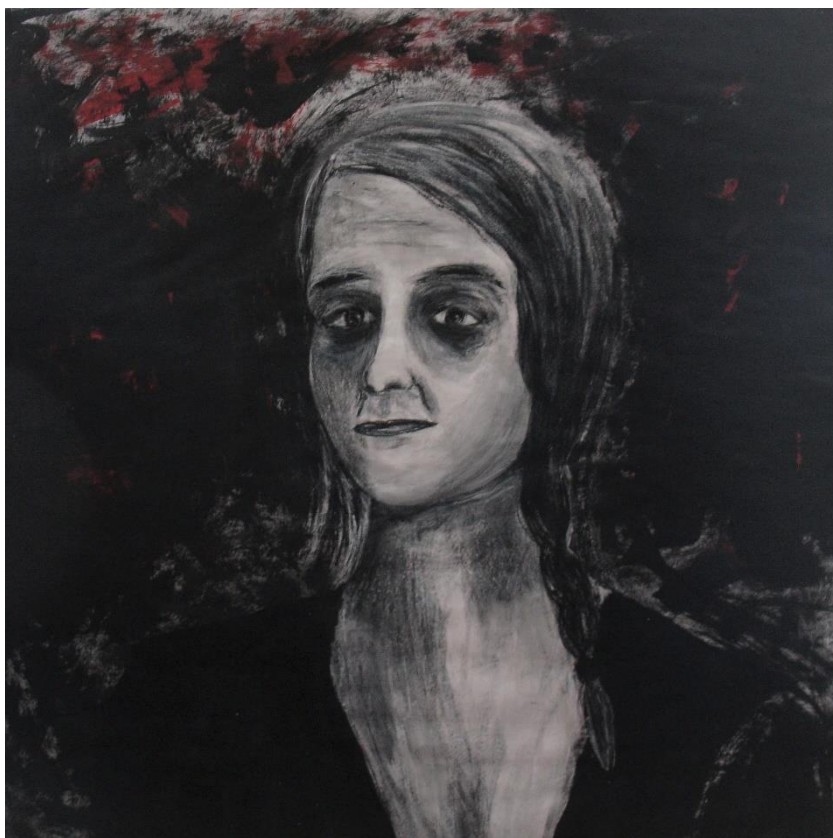
Kompas (portrét č. 2)



Posel (portrét č. 3)



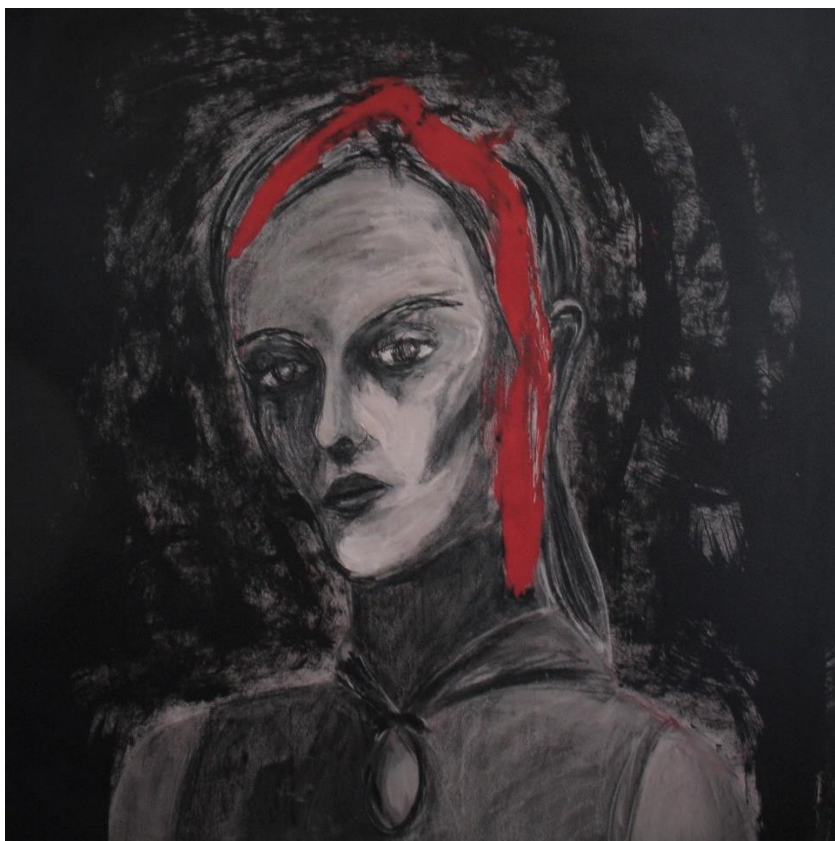
Filozof (portrét č. 4)



Brusinka (portrét č. 5)



Zmrzík (portrét č. 6)



Dračice (portrét č.7)



Jasan (portrét č. 8)



Rebel (portrét č. 9)