

ZÁPADOČESKÁ UNIVERZITA V PLZNI
FAKULTA PRÁVNICKÁ

DIPLOMOVÁ PRÁCE

ZÁPADOČESKÁ UNIVERZITA V PLZNI
FAKULTA PRÁVNICKÁ

Diplomová práce

Probační dohled a jeho uplatnění v rámci alternativních trestů

Plzeň 2012

Kateřina Neubertová

Západočeská univerzita v Plzni

Fakulta právnická

Katedra trestního práva

Diplomová práce

**PROBAČNÍ DOHLED A JEHO UPLATNĚNÍ V RÁMCI
ALTERNATIVNÍCH TRESTŮ**

Zpracovala: Kateřina Neubertová

Studijní program: Právo a právní věda

Obor: Právo

Vedoucí práce: Mgr. Petr Škvain

Pracoviště: Katedra trestního práva

V Plzni 2012

PROHLÁŠENÍ

„Prohlašuji, že jsem tuto diplomovou práci zpracovala samostatně, a že jsem vyznačila veškeré prameny, z nichž jsem pro svoji práci čerpala, způsobem ve vědecké práci obvyklým.“

Plzeň, březen 2012

.....

Kateřina Neubertová

PODĚKOVÁNÍ

Chtěla bych poděkovat panu Mgr. Petru Škvainovi, vedoucímu mé diplomové práce, za odborné vedení, za pomoc a cenné rady, které mi poskytl při zpracování této diplomové práce. Současně bych ráda chtěla poděkovat paní Mgr. Zdeňce Blažkové, vedoucí střediska Probační a mediační služby v Rokycanech, která mi umožnila nahlédnout do spisů a poskytla mi tak důležité informace a fakta, která byla použita v této diplomové práci.

Kateřina Neubertová

OBSAH

1. Úvod.....	8
2. Historický vývoj probace, pojem probace a probačního dohledu	10
2.1. Historický vývoj probace	10
2.2. Pojem probace	13
2.3. Pojem probačního dohledu	16
3. Alternativní řešení trestních věcí	18
3.1. Restorativní justice	22
4. Trestněprávní hlediska probačního dohledu	27
4.1. Institut dohledu v oblasti hmotného práva	27
4.1.1. Podmíněné upuštění od potrestání s dohledem	27
4.1.2. Podmíněné odsouzení k trestu odnětí svobody s dohledem.....	29
4.1.3. Podmíněné propuštění z výkonu trestu odnětí svobody.....	31
4.2. Institut dohledu v oblasti procesního práva	36
4.3. Úprava probace v zákoně o soudnictví ve věcech mládeže	37
5. Výkon a provádění probačního dohledu	46
5.1. Probační a mediační služba	46
5.2. Součinnost Probační a mediační služby	48
5.3. Činnost Probační a mediační služby	49
5.4. Probační a mediační úředníci a asistenti	53
6. Kriminologické aspekty probačního dohledu	56
6.1. Kazuistika	57
7. Právní úprava probace v zahraničí.....	59
7.1. Probace ve Spojených státech amerických	59
7.2. Probace v Anglii a Walesu.....	63
7.3. Probace v Německu.....	66
8. Závěr.....	69
SEZNAM POUŽITÉ LITERATURY.....	72
SEZNAM PŘÍLOH.....	77
RESUMÉ	78

1. Úvod

V současné době se řada rozvinutých zemí, včetně České republiky, snaží nalézt nové možnosti, jak nejlépe naplnit účel trestu a trestního stíhání. Využívají přitom alternativních trestů a odklonů. Tyto instituty umožňují ukončení sporu jiným způsobem, než uložením trestu. Pokud je však uložení trestu nezbytné, mají soudy k dispozici jednotlivé alternativní tresty. Hlavním důvodem pro vznik těchto institutů je fakt neustále narůstajícího počtu odsouzených pachatelů a s tím související přeplněnost věznic, což je patrné z údajů Vězeňské služby.¹

V rámci alternativních trestů, uvedených v této diplomové práci, má velký význam Probační a mediační služba. Do nedávna postavení, činnost a pravomoci pracovníků Probační a mediační služby nebyly upraveny dostatečně. Obrat nastal po vydání zákona č. 257/2000 Sb., o Probační a mediační službě, ze dne 14. července 2000, který nabyl účinnosti dne 1. 1. 2001.

Tato diplomová práce má za cíl poskytnout komplexní popis a výklad činnosti Probační a mediační služby v České republice v souvislosti s její zákonnou úpravou.

Účelem této práce není pouze obecně definovat postavení Probační a mediační služby, ale zaměřit se na výkon jejího dohledu v předem vymezených oblastech. Mezi hlavní oblasti, kterými se diplomová práce zabývá, patří provádění dohledu u podmíněného propuštění od potrestání, podmíněného odsouzení k trestu odnětí svobody s dohledem a dohled u podmíněného propuštění.

V úvodu práce je proveden exkurz do minulosti a historického vývoje probace, současně s vysvětlením pojmu probace. To by mělo napomoci k jednodušší orientaci a pochopení důvodů a potřebám vzniku Probační a mediační služby a způsobům ukládání trestů, kde je dohled vykonáván Probační a mediační službou.

Probační dohled je uplatňován v rámci výkonu alternativních trestů. Vysvětlení, co jsou alternativní tresty, k čemu slouží, jaký je jejich hlavní cíl, je popsán v následující kapitole.

Hlavní částí diplomové práce jsou kapitoly, které se zabývají trestněprávním hlediskem probačního dohledu a kriminologickými aspekty probačního dohledu.

¹ Viz. Příloha č. 1.

V rámci trestněprávního hlediska probačního dohledu se, jak již bylo zmíněno, práce zaměřuje především na podmíněné upuštění od potrestání, podmíněné odsouzení k trestu odnětí svobody s dohledem a podmíněné propuštění.

Součástí kapitoly, která se zabývá kriminologickými aspekty probačního dohledu, je i případová studie. V rámci této studie jsou doplněny teoretické informace praxí, k úplnému pochopení rozsahu a způsobu práce pracovníků Probační a mediační služby.

Institut probace je uplatňován v mnoha zemích, nejen v rámci kontinentálního systému práva, ale i v rámci klasického common law. Diplomová práce poskytuje v této oblasti pouze úvod do dané problematiky institutu probace ve Spojených státech amerických, Anglii a Walesu a v Německu. Tato kapitola není zpracována v takovém rozsahu a do hloubky, jako je tomu u kapitol pojednávajících o probaci v České republice. Jedná se pouze o nástin základních prvků probace a jejího využití ve vybraných zemích.

2. Historický vývoj probace, pojem probace a probačního dohledu

Pro snadnější porozumění problematiky, jíž se diplomová práce zabývá, považuji za potřebné na začátku vysvětlit základní pojmy, jako probace, probační dohled a provést výklad historického vývoje probace v České republice. Tento historický exkurz napomůže čtenáři diplomové práce pochopit důvody a potřeby zařazení institutu probace do českého právního řádu.

2.1. Historický vývoj probace

Probace, jako možná alternativa k nepodmíněnému trestu odnětí svobody, vznikla v polovině 19. století ve státě Massachusetts ve Spojených státech amerických, kde byla uzákoněna v roce 1878.² Zakladatelem byl John Augustus, který kolem let 1841 začal z vlastního rozhodnutí platit za pachatele kauce a poskytovat těmto pachatelům práci, finanční či jinou pomoc pro ně i jejich rodiny. John Augustus poté soudu předkládal zprávu, která hodnotila chování pachatele a jeho míru účasti na znovu zapojení se do společnosti. Současně žádal i soud, aby upustil od potrestání nepodmíněným trestem odnětí svobody a uložil trest mírnější, nejčastěji pokutu či náhradu soudních výloh. Augustus tímto svým konáním může být nyní označován za vůbec prvního probačního úředníka a průkopníka probace obecně.³ Na základě jeho činnosti došlo v roce 1878 k přijetí zákona o probaci, který hovořil mj. i o ustanovení probačních úředníků, jež budou placenými úředníky a ukotvil probaci jako institut napravující pachatele bez uložení trestu odnětí svobody. V následujících letech byla probace uzákoněna i v dalších amerických státech.

² Barton – Bellessa, S. Hanser, R. Community: Based corrections. California: Sage Publications, Ltd., 2011, s. 483.

³ Levinson, D. Encyklopedia of crime and punishment. California: Sage Publications, Ltd., 2002, s. 1260. srovn. Barton – Bellessa, S. Hanser, R. Community: Based corrections. California: Sage Publications, Ltd., 2011, s. 247.

V Evropě se probační prvky začaly postupně objevovat v rámci trestu podmíněného odsouzení, odkladu trestu na zkušební dobu. Prvními zeměmi, kde byla probace uzákoněna, byla Belgie a Francie koncem 19. století.

V období do roku 1989 v Československu působily různé skupiny odborníků, jež se snažily o změny v trestní politice. Jejich hlavním cílem byla snaha o posilování sociálních a výchovných prvků při práci s pachateli trestných činů. Důraz byl kladen na prevenci, tedy snaha o nalezení a odstranění příčin páčání trestných činů a porušování právních norem. Mezi lety 1968-1971 fungovalo experimentální středisko postpenitenciární péče, které pracovalo v rámci projektu „Výzkum faktorů recidivy“. *„Jeho cílem bylo ověřit v podmínkách velkého města účinné metody práce s tzv. sociálně nepřizpůsobivými občany, včetně těch, kteří byli propuštěni z výkonu trestu.“*⁴ Tímto krokem došlo ke vzniku nové profese a tím byli sociální kurátoři. Zaměřovali se především na pachatele trestných činů, recidivisty a jejich hlavní snahou bylo působit na tyto osoby v rámci prevence. Odborníci si uvědomovali, že dalším problémem, který je třeba řešit, je problém kriminality mládeže. Vznikly tedy, v návaznosti na vznik sociálních kurátorů, kurátoři pro mládež, kteří působili v rámci okresních národních výborů. Zpočátku byla hlavním úkolem kurátorů pro mládež kontrola těchto mladistvých. S postupným rozvojem této oblasti došlo k přehodnocení stěžejních povinností a úkolů kurátora, který kromě kontroly zajišťoval nejen pomoc mladistvým, proti nimž bylo vedeno trestní stíhání, ale i pomoc jejich rodinám. V souvislosti s invazí armád Varšavské smlouvy do Československa v roce 1968 a pozdější normalizací, došlo k zastavení veškerých projektů a snah o nápravu pachatelů a prevenci v oblasti kriminality.

Po roce 1989, v souvislosti se změnou politické situace, se začaly častěji objevovat nedostatky v oblasti trestní politiky, které souvisely se zastavením jakýchkoli reformních kroků v době normalizace. Nadále však existovali sociální kurátoři a kurátoři pro mládež, to se však zdálo být nedostačující, vzhledem k velkému nárůstu drobné kriminality. V roce 1991 vznikl projekt Mimosoudní alternativa pro delikventní

⁴ Štern, P., Ouředníčková, L., Doubravová, D. Probace a mediace: Možnosti řešení trestných činů. 1. vydání. Praha: Portál, 2010, s. 10.

mládež. Autoři tohoto projektu, inspirováni činností a zkušenostmi sociálních pracovníků ze západních zemí, začali využívat nový institut, tzv. odklony trestního řízení. V souvislosti s tímto projektem dochází k rozvoji mediace a taktéž změna trestní legislativy, kdy dochází k rozšíření škály možností k potrestání pachatele nesouvisejících s uvězněním. V roce 1996 byla ministrem spravedlnosti zřízena první místa pracovníků u každého okresního soudu v zemi. Tato místa byla obsazena stávajícími úředníky, kteří měli za úkol kontrolovat chování obviněného, jemuž byla uložena zkušební doba a taktéž zajišťovali administrativu při výkonu obecně prospěšných prací. Novelou z roku 1997 přibyly do českého právního řádu další alternativní tresty spojené s výkonem probačního dohledu a probací. Mezi tyto tresty řadíme upuštění od potrestání s dohledem probačního úředníka a podmíněné odsouzení k trestu odnětí svobody s dohledem.

V souvislosti s přípravou nového zákona o Probační a mediační službě bylo potřeba zajistit, aby tuto profesi probačních úředníků a asistentů vykonávaly pouze osoby kvalifikované. V této souvislosti byl zpracován projekt Kvalifikačního vzdělávacího programu pro úředníky a asistenty Probační a mediační služby. První ročník tohoto projektu, schváleného ministerstvem spravedlnosti, se konal v letech 1999-2000. *„V projektu byly zúročeny téměř pětileté zkušenosti s prováděním probačních a mediačních činností a další poznatky z odborných diskuzí a informací ze zahraničí. První ročník vzdělávacího programu nově vznikající profese ověřil navrhovaný systém vzdělávání a v jeho rámci byli připraveni první uchazeči o funkci úředníka a asistenta Probační a mediační služby ještě před účinností zákona.“*⁵

V roce 2000 byl parlamentem schválen návrh zákona o Probační a mediační službě, která má působit jako celostátní organizace. Zákon nabyl účinnosti dne 1. 1. 2001.

Probace je v 21. století především zaměřena na efektivnost a účinnost kazuistiky, postupů a programů probace a taktéž na ochranu veřejnosti před recidivou v oblasti trestné činnosti. Důraz je taktéž kladen na snižování počtů osob ve vězení, prevenci a ochranu obětí trestné činnosti. Nadále je potřeba zjišťovat příčiny porušování platných

⁵ Štern, P., Ouředníčková, L., Doubravová, D. Probace a mediace: Možnosti řešení trestných činů. 1. vydání. Praha: Portál, 2010, str. 13.

právních předpisů trestné činnosti. V praxi dochází i k využívání monitorovacích zařízení, která jsou využívána především při výkonu trestu domácího vězení. Tyto systémy mají zajistit větší míru kontroly pachatele a současně zajistit ochranu společnosti. Tím však dochází k situaci, kdy kontrola dříve prováděna probačními úředníky, je postupně nahrazována kontrolou prostřednictvím elektronických zařízení. Zde je potřeba velká míra opatrnosti. Může dojít k úplnému vytlačení lidského faktoru, který je základem v rámci probační kontroly.

Evropská spolupráce v oblasti výkonu alternativních trestů a opatření není příliš rozvinutá. Trestní právo je nadále považováno za oblast, která je upravována jednotlivými státy autonomně. Významné je však Rámcové rozhodnutí Evropské rady z roku 2008, které upravuje vzájemné uznávání rozsudků a probačních rozhodnutí. Evropská spolupráce je zaměřena, zejména v oblasti probační spolupráce, na výměnu cenných rad a zkušeností mezi jednotlivými státy současně spolu s realizacemi jednotlivých projektů a seminářů v rámci evropských programů a fondů. V oblasti sdílení zkušeností a praxe je významná organizace CEP (The European Organization for Probation) – Evropské sdružení probačních služeb.⁶ V oblasti trestní politiky je důležitým orgánem Rada Evropy, která vydává jednotlivá doporučení. Tato doporučení, vytvořená odbornými komisemi, jsou velmi důležitá pro praxi v oblasti alternativních sankcí a opatření.

2.2. Pojem probace

Samotné slovo probace je odvozeno z latinského slova „probare“ a znamená zkoušet, ověřovat, dohlížet. Zkoušenému je dána druhá šance, aby prokázal svou snahu o nápravu a vůli chovat se sociálně vhodným způsobem.

Dle zákona se probací rozumí: *„organizování a vykonávání dohledu nad obviněným, obžalovaným nebo odsouzeným (dále jen „obviněný“), kontrola výkonu trestů nespojených s odnětím svobody, včetně uložených povinností a omezení, sledování chování odsouzeného ve zkušební době podmíněného propuštění z výkonu*

⁶ The European Organisation for Probation [online], CEP [cit. 2011-12-08], dostupné z <http://www.cepprobation.org>.

trestu odnětí svobody, dále individuální pomoc obviněnému a působení na něj, aby vedl řádný život, vyhověl soudem nebo státním zástupcem uloženým podmínkám, a tím došlo k obnově narušených právních i společenských vztahů.“⁷

Probaci lze chápat jako alternativu k nepodmíněnému trestu odnětí svobody, tedy k vězeňským trestům. Smyslem není pouze uvést v praxi jinou skutečnou formu sankčního postihu, ale taktéž je zde velká snaha o nápravu pachatele a po vykonání trestu jeho zařazení do společnosti. Trest se pachateli odkládá na zkušební dobu, v níž jsou mu dány určité příkazy a zákazy, které je povinen dodržovat. Během této zkušební doby je pod dohledem pracovníků Probační a mediační služby.

Nastává zde určitý paradox. Odsouzený současně je i není svobodným občanem. Svobodným proto, že není umístěn do vězeňského zařízení s nastaveným režimem. Vykonává trest na svobodě, je mu stanovena pouze určitá doba, v níž se musí zdržovat na předem stanoveném místě. Nesvobodným je, neboť jsou mu v rámci tohoto trestu uloženy příkazy a zákazy, jak již bylo výše zmíněno.

Probace tedy zůstává určitým prostředkem a nástrojem nápravy a znovu-začlenění se pachatele do společnosti, současně se však vyžaduje spolupráce ze strany pachatele, tak aby bylo dosaženo požadovaného cíle. Odsouzený je motivován i tím, že při nesplnění podmínek stanovených při uložení trestu, mu hrozí výkon podmíněně odloženého trestu odnětí svobody. V rámci soudní praxe a trestního zákonodárství zaujímá probace významné postavení po celém světě, především v západní Evropě.

Institut probace je v praxi prováděn dvěma rozdílnými postupy. Míní se tím probace jako:

1. odklad rozsudku - *„je možno pachateli uložit, je-li shledán vinným, přičemž se vyžaduje, aby pachatel s tímto odkladem souhlasil.“⁸* Soud současně stanovuje dobu, na kterou je rozsudek odložen, současně s uložení povinností, které je odsouzený povinen vykonat.

⁷ Větrovec, V. Zákon o mediaci a probaci: komentář. Praha: Eurolex Bohemia, 2002, s. 10.

⁸ Kotulan, P. Vůjtech, J- Výzkum nově zavedených prvků probace do trestního práva ČR. Praha: Institut pro kriminologii a sociální prevenci, 2000, S. 11.

2. rozsudek s odkladem výkonu trestu - zde se jedná o formu podmíněného trestu s probací, tj. dohledem. „Na základě tohoto opatření může soud, kromě vynesení rozsudku a uložení trestu, rozhodnout, že bude výkon tohoto trestu na stanovené probační období odložen. V průběhu probačního období je pachateli uloženo plnit dané povinnosti.“⁹

Organizace Spojených národů roku 1951 definovala probaci tak, „ že probace jako dispoziční právo ukládání trestu, je způsob nakládání se speciálně vybranými pachateli a spočívá v podmíněném odložení trestu, kdy je pachatel umístěn pod osobní dohled a je mu poskytnuta individuální pomoc a péče“¹⁰

Inciardi poukazuje na to, že probace je nejen trest, ale taktéž je to označení stavu, systému a procesu. „Probace jako stav označuje unikátní charakter postavení podmíněně propuštěného odsouzeného – není totiž ani svobodným občanem, ani ve výkonu nepodmíněného trestu. Probace jako systém je organizační součástí výkonu spravedlnosti tak, jak ji ztělesňuje orgán či organizace, které dohlížejí na probaci. Jako proces označuje probace soubor funkcí, činností a služeb, jako je zpracování hlášení pro soudy, dohled nad podmíněně propuštěnými odsouzenými a poskytování služeb.“¹¹

Nezkusil spatřuje přednosti institutu probace především v tom, že:

- „pachatel je ušetřen škodlivých důsledků výkonu trestu odnětí svobody,
- pachatel zůstává ve společnosti, udržuje svazky s rodinou i širším prostředím, může vést normální život, učit se přebírat na sebe odpovědnost,
- pachateli se v jeho úsilí o docílení nápravy dostává účinné pomoci v podobě dohledu probačního pracovníka ve výše uvedeném smyslu.“¹²

⁹ Kotulan, P. Vůjtech, J. Výzkum nově zavedených prvků probace do trestního práva ČR. Praha: Institut pro kriminologii a sociální prevenci, 2000, s. 11.

¹⁰ Hamai, K. Villé, R. Harris, R. Hough, M. Zvekoc, U. Probation Round the World. A comparative study. UNICRI:British Home Office and Robert Harris, 1995, s. 4.

¹¹ Inciardi, J. A. Trestní spravedlnost. Praha : Victoria Publishing, 1994, s. 669 a násl.

¹² Nezkusil, J. K některým stránkám institutu probace. Sborník prací z trestního práva. Praha: Univerzita Karlova, 1969, s. 54 a násl.

2.3. Pojem probačního dohledu

Probační dohled lze chápat, jako spolupráci pachatele s pracovníkem Probační a mediační služby, jejich pravidelnou spolupráci a realizaci, na začátku stanoveného probačního plánu dohledu. Pracovník Probační a mediační služby dohlíží na dodržování podmínek uložených pachateli soudem či příslušným zákonem. „*Účelem dohledu je sledování a kontrola chování pachatele, odborné vedení a pomoc pachateli s cílem zajistit, aby v budoucnu vedl řádný život.*“¹³

Původně dohled, jako formu aktivního výchovného vedení pachatele a pomoci, vykonávaly náhodně vybrané osoby (např. příbuzní, rodiče pachatele, ručitelé, apod.). Později byl dohled svěřen členům dobrovolných organizací. V současné době tento dohled vykonávají pracovníci Probační a mediační služby, probační úředníci. Tito pracovníci vykonávají dohled jako své povolání, čímž se odlišují od předchozích výše popsaných skupin dohlížejících osob. Spatřujeme v tom i určitý pokrok v rámci vývoje, zdokonalování a vážnosti institutu v rámci českého právního řádu. Dohled probačního úředníka zahrnuje širokou škálu postupů a metod zacházení s odsouzeným. Je potřeba, aby byly navázány kladné vztahy mezi oběma stranami.

Pachatel má na dle § 50 zákona č. 40/2009 Sb. tyto povinnosti:

- spolupracovat s pracovníkem a plnit probační plán dohledu;
- dostavovat se k pracovníkovi ve stanovených lhůtách;
- informovat pracovníka o svém pobytu, zaměstnání, zdrojích obživy, dodržování povinností a omezení uložených soudem a o dalších důležitých skutečnostech týkajících se života odsouzeného;
- umožnit pracovníkovi vstup do obydlí, v němž se zdržuje.

Zásadním dokumentem v rámci dohledu je probační plán dohledu, který analyzuje potřeby klienta, jeho aktivity a cíle. Zároveň stanovuje jednotlivé termíny pro

¹³ Štern, P., Ouředníčková, L., Doubravová, D. Probace a mediace: Možnosti řešení trestných činů. 1. vydání. Praha: Portál, 2010, s. 73.

splnění povinností. Při plnění je nezbytné tento plán pravidelně vyhodnocovat, aktualizovat dle potřeby a označit úkoly, které již klient splnil nebo naopak, které se nepodařilo dosud splnit a je potřeba se na ně zaměřit a směřovat veškerou činnost k jejich dokončení.

„O průběhu výkonu dohledu je úředník povinen zpracovat zprávy o průběhu dohledu (pravidelně jednou za šest měsíců, nestanoví-li soudce nebo státní zástupce jinak). Zpráva vedle základních informací o aktuální životní situaci klienta obsahuje úředníkovu zhodnocení průběhu spolupráce s klientem a jeho návrhy na další průběh dohledu včetně návrhu na opatření v případě, kdy klient neplní podmínky dohledu.“¹⁴

¹⁴ Matoušek, O., Kolářková, J., Kodymová, P. Sociální práce v praxi. Praha: Portál, 2005, s. 293.

3. Alternativní řešení trestních věcí

Alternativní řešení trestněprávních věcí je neoddělitelně spjata s nepodmíněným trestem odnětí svobody, jako druhem sankce v systému trestního práva. *„Byť je trest odnětí svobody sankcí historicky relativně novou, již v průběhu 19. století se začal se značnou razancí prosazovat a od 20. století získal postupně postavení dominantního trestu.“*¹⁵. Vyskytly se nežádoucí účinky v souvislosti s ukládáním trestu odnětí svobody, nejpatrnějším nežádoucím účinkem je častá recidiva odsouzených k trestu odnětí svobody. V souvislosti s přeplněností věznic, zvyšujícím se počtem trestné činnosti a selháním prevence, dochází k přehodnocení ukládání tohoto trestu. *„Kroky směřující k zásadní reformě vězeňských systémů, realizované zejména v šedesátých letech a na počátku let sedmdesátých 20. století, nepřinesly očekávaný efekt v podobě snížení míry recidivy i celkové kriminality, a proto nastupuje proces hledání nových forem reakce na trestnou činnost v podobě alternativních způsobů řízení a alternativního trestání.“*¹⁶

Existují celkem tři etapy v pojetí a ukládání trestu odnětí svobody. V první etapě se uložení trestu odnětí svobody zdá humánnějším trestem než trest smrti či tělesné tresty. Druhá etapa je charakteristická tím, že ukládání trestu odnětí svobody se stalo určitým zavedeným institutem, stereotypem, kde nebyla vůle hledat nové možnosti ukládání trestů. Obrat nastává až v etapě poslední, kdy na základě negativních výsledků, zvyšující se recidivy a zhoršené nápravě pachatelů odsouzených k trestu odnětí svobody, dochází k hledání nových alternativ trestu odnětí svobody.

V současnosti hovoříme, v souvislosti s přístupem k trestání, o tzv. trendu 3 D. Míjí se tím dekriminalizace, depenalizace, např. peněžité trest, a diverze. Mezi základní negativní účinky trestu odnětí svobody řadíme, např.:

¹⁵ Kalvodová, V. Postavení trestu odnětí svobody v systému trestněprávních sankcí. Brno: Masarykova univerzita, 2002, s. 109.

¹⁶ Kratochvíl, V. a kol. Kurs trestního práva: trestní právo hmotné: obecná část. Praha: C. H. Beck, 2009, s. 467.

- odsouzený se při výkonu trestu odnětí svobody dostane do kontaktu s větším množstvím osob s určitou mírou poruchovosti chování,
- finanční zadluženost,
- nedostatek pozitivních podnětů v daném prostředí,
- ochrana společnosti před pachatelem trestného činu je pouze na limitovanou dobu,
- ve vězeňském prostředí nedochází k činnostem směřujícím k nápravě pachatele,
- „stigmatizace puncem kriminálního, která funguje jako překážka při sociální reintegraci“¹⁷.

Alternativy v trestněprávní oblasti můžeme rozdělit do dvou skupin:

1. Alternativy uvnitř systému trestního práva
 - Tyto alternativy dále dělíme na alternativy trestního práva:
 - hmotného: (alternativy k potrestání, alternativní tresty),
 - procesního: tzv. odklony.
2. Alternativy vně systému trestního práva hmotného i procesního, tzv. alternativy k potrestání.
 - Alternativy k potrestání se užijí po vyslovení viny namísto uložení jakéhokoli trestu. Jedná se o upuštění od potrestání, upuštění od potrestání za současného uložení ochranného léčení nebo zabezpečovací detence a podmíněně upuštění od potrestání s dohledem.

Každý den je třeba hledat nové způsoby, jakými by bylo dosaženo účelu trestu tak, aby bylo výchovně působeno na pachatele, ochráněna společnost před dalšími trestnými činy a došlo k zadostiučinění pro poškozeného. Existuje řada důvodů, proč bylo přistoupeno k hledání nových forem alternativních řešení trestních věcí. Mezi ty základní patří především nárůst kriminality v posledních letech 20. století, tím i přeplněnost věznic a přehlcení institucí jako policie a soudy; nízká účinnost trestu odnětí svobody v souvislosti s nárůstem recidivy; zvyšující se ekonomická

¹⁷ Černíková, V a kol. Sociální ochrana terciární prevence, její možnosti a limity. Plzeň: Vydavatelství a nakladatelství Aleš Čeněk, 2008, s. 183.

neudržitelnost trestních systémů v souvislosti s nárůstem kriminality; nesplnění očekávání prevence a nápravy pachatele ve vězeňském prostředí, atd.

Podle J. A. Inciardiho je možné shrnout důvody zavedení alternativních sankcí do 3 skupin:

1. humanitní

- Pachatelé, kteří nepředstavují velké riziko pro společnost, nemusí být zbaveni úplně osobní svobody.
- *„Mnoho reformátorů tvrdí, že u přesně nespecifikovaného počtu, tzv. situačních pachatelů může být pobyt ve vězení se všemi atributy ztráty svobody a sebeúcty (nehledě na „školu zločinu“) překážkou na cestě účinné nápravy a reintegrace do společnosti.“¹⁸*

2. ekonomické

- Z hlediska ekonomického, je daleko výhodnější a levnější pobyt na svobodě než ve věznicích.

3. pragmatické

- V souvislosti s výkonem trestu na svobodě, si odsouzený zachová určité sociální postavení ve svém okolí, což je u výkonu trestu ve vězeňském prostředí vyloučeno.
- *„Od počátku 60. let se projevuje v nápravné výchově teorie „poslední útočiště“, která tvrdí, že tradiční metody trestu a nápravy zklamaly a je třeba vyzkoušet nové přístupy.“¹⁹*

V současné době neexistuje jednotná definice pojmu alternativní trest. S jednou z možných definicí se setkáváme, např. v Rezoluci o snížení vězeňské populace, alternativách trestu odnětí svobody a společenské reintegraci pachatelů (dále jen „rezoluce“), která byla přijata na VII. kongresu OSN o prevenci kriminality a zacházení

¹⁸ Inciardi, J.A. Trestní spravedlnost. Praha: Victoria Publishing, a.s., 1994, s. 662.

¹⁹ Černíková, V a kol. Sociální ochrana terciární prevence, její možnosti a limity. Plzeň: Vydavatelství a nakladatelství Aleš Čeněk, 2008, s. 187.

s pachateli v Miláně v roce 1985.²⁰ Tato rezoluce definuje pojem alternativního trestu jako trest nespojený s odnětím svobody, který je soudce oprávněn uložit v případech, ve kterých by jinak byl pachatel odsouzen k trestu odnětí svobody. Podstatou alternativního trestu je, že jeho uložení nesmí vést ke ztrátě osobní svobody pachatele a jeho délka musí být úměrná spáchanému trestnému činu. „*Pod pojmem alternativní trest se tedy tradičně chápou takové druhy trestů, které ačkoli nejsou spojeny s odnětím svobody pachatele, zaručují naplnění účelu trestu stejně, jako kdyby byl na odsouzeném vykonáván klasický trest odnětí svobody.*“²¹

Definice alternativního trestu je možné nalézt ve dvou pojetích, v širším pojetí a užším pojetí. V širším pojetí se nalézají tresty, které neomezují svobodu člověka, ale „*i takové sankce a opatření, které neeliminují zcela ztrátu svobody (např. víkendové vězení), a alternativy trestního řízení v podobě různých odkladů.*“²². Do užšího pojetí řadíme ty případy, kdy má být pachateli uložen trest odnětí svobody, avšak s ohledem na osobu pachatele, jeho předchozí život a další rozhodné skutečnosti, je možné účelu trestu dosáhnout i jiným způsobem. Podle Kalmoutha, je možné tresty rozdělit na klasické a alternativní. Klasickými rozumí ty tresty, kdy dojde k uvěznění a s ním spojenou ztrátou osobní svobody. Alternativní trest je ten, „*kdy není bezprostřední uvěznění, ale podstatou je určité omezení, např. monitorování, kontrola pachatele na svobodě, uložení omezení.*“²³. Alternativní tresty mají současně i pozitivně působit na pachatele, mají ho vést k tomu, aby si uvědomil následky svého chování a snažil se nalézt určité ponaučení a východisko.

²⁰ Rezoluce o snížení vězeňské populace, alternativách trestu odnětí svobody a společenského začlenění pachatelů, přijatá v rámci VII. Kongresu OSN o prevenci kriminality a zacházení s pachateli (Milán, 1985), Evropský seminář o alternativách trestu odnětí svobody (Helsinky, 1987).

²¹ Repík, B. Trestné sankcie. *Justiční revue*. XDIII, 1991, č.1, s. 12.

²² Černíková, V. a kol. *Sociální ochrana terciární prevence, její možnosti a limity*. Plzeň: Vydavatelství a nakladatelství Aleš Čeněk, 2008, s. 188.

²³ Kalmouth, A. M., Ouředníčková, L. *Realizace alternativních trestů, některé zkušenosti západoevropských zemí*. *Právní rozhledy*, 1997, č.12, s. 626.

„Uložení trestů nespojených s odnětím svobody je chápáno jako projev důvěry vůči pachateli, která je čerpána z převažujících pozitivních vlastností osobnosti pachatele, z jeho dosažené úrovně sociální odpovědnosti, která se promítá v postoji k spáchanému trestnému činu a též v postoji k následkům trestu za spáchaný trestný čin, kdy vyvíjí úsilí zmírnit, odčinit následky trestného činu.“²⁴

Je třeba uvést pozitiva alternativních sankcí, která jsou rozhodující pro hledání a uplatňování těchto alternativ v praxi. Významný je fakt, že nedojde k narušení a zániku sociálních vazeb pachatele s prostředím, ve kterém žije; alternativní sankce zohledňují osobnost pachatele, jeho předchozí život a možnosti dopadu jeho odsouzení pro jeho budoucí život a postavení ve společnosti; alternativní sankce představují určitý vývoj trestního práva a rozvoj humanizace; při uložení alternativních sankcí je pachatel ochráněn před nepříznivými vlivy, které se ve vězeňských prostředích objevují a v neposlední řadě v souvislosti s uložením alternativního trestu dochází k významnému snížení nákladů v souvislosti s upuštěním od výkonu trestu odnětí svobody a pobytem ve vězení.

3.1. Restorativní justice

„Na počátku hnutí restorativní justice původně stálo úsilí znovu přemýšlet o potřebách, které vznikají v souvislosti s trestnou činností, stejně tak i nad rolí a postavením vyplývajícími z trestného činu.“²⁵

Restorativní justice, nebo taktéž obnovující justice, chápe trestný čin jako určitou sociální událost, která ovlivnila určitou komunitu lidí, zasáhla je a v souvislosti s řešením nastalé události je potřeba brát zřetel na osobu pachatele, jeho zájmy a potřeby a taktéž na oběti a společnost obecně. V rámci řešení sporu je snaha nalézt co nejpříjemnější řešení pro všechny zúčastněné strany, je umožněna i komunikace mezi pachatelem trestného činu a jeho obětí. Tímto je poskytnuta pachateli možnost převzít

²⁴ Černíková, V. a kol. Sociální ochrana terciární prevence, její možnosti a limity. Plzeň: Vydavatelství a nakladatelství Aleš Čeněk, 2008, s. 189.

²⁵ Zehr, H. Úvod do restorativní justice. 2003, s. 10.

zodpovědnost za své spáchané skutky i jejich následky. Strany se dohodnou na možném řešení vzniklé situace a tím je i poskytnuta možnost k zamezení opakovaného páchaní trestného činu.

Mezi jednotlivé oblasti zájmu restorativní justice patří osoba poškozeného, pachatele a společnost (komunita). Potřeby poškozených nejsou v systému trestní justice náležitě uspokojovány. Howard Zehr, jeden z duchovních otců restorativní justice, má za to, že se jedná „o důsledek právní definice trestného činu, která nezahrnuje poškozeného. Trestná činnost je definována jako protistátní, stát tedy nahrazuje poškozeného a staví se na jeho místo.“²⁶. Poškozený má podle Zehra 4 typy potřeb, které jsou však opomíjené a je potřeba v této oblasti učinit nápravu. Prvním typem potřeb je potřeba na informace. Poškození mají právo na sdělení veškerých informací týkajících se jejich případu. Často, v souvislosti se získanými informacemi, se poškození daleko lépe vyrovnávají s tím, co jim bylo způsobeno. Je však důležité si uvědomit, že nositelem a poskytovatelem těchto informací je pachatel sám, tudíž často bývá velice obtížné dopátrat se jakýchkoli informací a poskytnout je poškozeným. Druhým typem potřeb je potřeba říkat pravdu. Zehr má za to, že tato potřeba je důležitou a neodmyslitelnou součástí ozdravného procesu. „Pro poškozené je též často důležité vyprávět své příběhy těm, kteří jim způsobili újmu, aby porozuměli dopadu svého jednání.“²⁷. Potřeba zplnomocnění, jako třetí typ, klade důraz na možnost zapojení poškozeného do procesu naplňování spravedlnosti. Poslední potřebou je potřeba náhrady škody nebo ospravedlnění. Tím pachatel do jisté míry uznává svou vinu a prostřednictvím této potřeby se snaží alespoň z části důsledky svého chování napravit. Další oblastí zájmu restorativní justice je osoba pachatele, přesněji odpovědnost pachatele. V procesu naplňování spravedlnosti potřebuje pachatel získat zodpovědnost, která je reakcí na způsobenou újmu, povzbuzuje pachatele k získání pocitu soucitu. Pachateli by měla být dána příležitost k léčbě závislostí, osobních problémů nebo by měl být povzbuzen při začleňování se do společnosti. Základními potřebami společnosti či komunity při procesu naplňování spravedlnosti je potřeba, aby jí byla věnována pozornost, převážně jejím zájmům a hodnotám s ohledem na to, že je

²⁶ Zehr, H. Úvod do restorativní justice, 2003, s. 11.

²⁷ Zehr, H. Úvod do restorativní justice, 2003, s.11.

v pozici poškozeného. Dále by měla být povzbuzována tak, aby došlo k vytvoření zdravé komunity, kde existuje smysl pro pospolitost a vzájemnou zodpovědnost.

Restorativní justice je založena na následujících pilířích:

1. Újmy a potřeby

- Trestný čin je považován v trestním systému za určitou újmu způsobenou osobě, příp. komunitě. Zehr zdůrazňuje, že *„stávající trestní systém, který primárně věnuje pozornost tomu, aby našel pro pachatele formu postihu, která mu náleží, se oběťmi zabývá v lepším případě až na druhém místě. Přitom snaha o nápravu újmy související s trestnou činností s sebou neodmyslitelně nese nutnost zaměřit se na potřeby a postavení poškozených osob.“*²⁸.
- Restorativní justice hledí na potřeby poškozeného, snaží se v maximální možné míře napravit to, co bylo poškozeno. Současně se však snaží všem zúčastněným poskytnout *„zkušenost s hojivým a ozdravným procesem.“*²⁹.

2. Závazky a povinnosti

- Pachatel je veden k tomu, aby si uvědomil následky svého chování, zvláště vznikne-li újma. Současně je dána pachateli možnost napravit vzniklou škodu a dostat tak svých závazků a povinností.

3. Angažovanost a účast

- Jednotlivé strany konfliktu, tedy pachatel, poškozený a členové komunity se společně účastní procesu řešení vzniklého konfliktu.
- Může se jednat o přímý kontakt jednotlivých osob, či nepřímý prostřednictvím svých zástupců.

Mezi základní principy a hodnoty restorativní justice řadíme respekt, odpovědnost, dialog, participaci, vyváženost, dobrovolnost a pospolitost.

²⁸ Zehr, H. Úvod do restorativní justice, 2003, s. 16.

²⁹ Zehr, H. Úvod do restorativní justice, 2003, s. 16.

V rámci restorativní justice jsou vytvářeny jednotlivé programy, které vycházejí z následujících předpokladů:

- má být napraveno co nejvíce újmy, kterou oběť utrpěla,
- prostřednictvím výchovného působení pachatele má dojít k jeho nápravě, příp. toho, že si uvědomí závažnost svého činu a nepřijatelnost tohoto činu v rámci společnosti,
- má dojít k převzetí odpovědnosti pachatelem,
- oběti mají nárok na náhradu škody a taktéž se mohou účastnit procesu naplňování spravedlnosti,
- komunita má být odpovědná a taktéž se účastnit procesu naplňování spravedlnosti.

Samotné restorativní programy jsou charakterizovány čtyřmi klíčovými prvky:

1. Setkání, interview

- Jedná se o „vytvoření příležitosti pro oběť, pachatele a členy komunity, aby se mohli sejít k diskuzi nad trestným činem a jeho následky.“³⁰. Tato možnost však platí jen pro ty, kteří mají o tuto formu komunikace a řešení konfliktu zájem.

2. Náhrada, odškodné

- Snaha přimět pachatele trestného činu, aby nesl následky za své protiprávní chování.

3. Reintegrace

- Způsob nalezení možností nápravy pro pachatele a oběti jako celku, kdy tato náprava by byla prospěšná pro celou společnost.

4. Započtení

- Poskytnutí možnosti pachatelům a obětem trestného činu, aby se účastnili případného zotření jednotlivých trestných činů.

³⁰ Karabec, Z. Restorativní justice: Sborník příspěvků a dokumentů. Praha: Institut pro kriminologii a sociální prevenci, 2003, s. 55.

Mezi tři nejčastěji využívané programy řadíme:

1. Mediacce mezi O/P (Victim Offender Mediation)

- Hlavním cílem tohoto programu je zprostředkovat přímý kontakt mezi obětí a pachatelem trestného činu, kdy tohoto setkání se účastní ještě nestranná osoba, tzv. mediátor.
- Mediátor je zde profesionálem, který musí za všech okolností zachovávat nestrannost.
- Snahou je, aby toto setkání vyústilo v dohodu mezi jednotlivými stranami a došlo tak k narovnání sporu mezi nimi.

2. Skupinové komunitní a rodinné konference (Family Group Conferences)

- V rámci tohoto programu dojde k setkání nejen oběti a pachatele, ale také jejich rodinných příslušníků, přátel a ostatních zástupců místní komunity.
- Inspirací pro vznik tohoto programu byly kulturní a duchovní tradice z oblasti Nového Zélandu, Austrálie a Severní Ameriky.

3. Kruhy společného rozhodování (Peacemaking/Sentencing Circles)

- V kruhu dojde k setkání pachatele, oběti, rodinných příslušníků a ostatních členů komunity, zástupců justice, kteří společně řeší daný spor.
- Součástí daného řešení bývá i uložení odpovídajícího trestu.
- Doposud je tento program uplatňován některými původními obyvateli, např. v kanadských provinciích.

4. Trestněprávní hlediska probačního dohledu

4.1. Institut dohledu v oblasti hmotného práva

4.1.1. Podmíněné upuštění od potrestání s dohledem

Prvky probace, v podobě zavedení nového institutu podmíněného upuštění od potrestání s dohledem, byly do českého právního řádu zavedeny novelou trestního zákona, zákonem č. 253/1997 Sb., který nabyl účinnosti dnem 1. 1. 1998. Procesní postup byl upraven později novelou trestního řádu, provedenou zákonem č. 166/1998 Sb., která nabyla účinnosti dne 1. 1. 1999.

Institut upuštění od potrestání s dohledem byl, jako obecný institut trestního práva, zaveden do právního řádu již v roce 1956. Od této doby prošel řadou změn.

Pokud pachatel lituje spáchání přečinu a projevuje účinnou lítost, je možné upustit od potrestání s ohledem na spáchaný přečin či dosavadní život pachatele. K nápravě pachatele postačuje samotné projednání věci. Zákon dále stanovuje, že „*soud může upustit od potrestání také tehdy, jestliže pachatel přípravy nebo pokusu trestného činu nerozpoznal, že příprava nebo pokus vzhledem k povaze nebo druhu předmětu útoku, na němž měl být čin spáchán, anebo vzhledem k povaze nebo druhu prostředku, jímž měl být čin spáchán, nemohl vést k dokonání.*“³¹. Pokud dojde k upuštění od potrestání, hledí se na pachatele, jako by nebyl odsouzen.

Rozhodnutí o podmíněném upuštění od potrestání s dohledem je rozhodnutím podmíněným, neboť se v průběhu zkušební doby očekává splnění určitých podmínek, přiměřených omezení či povinností. V případě nedodržení těchto podmínek může dojít k uložení trestu. Soud může uložit zejména tyto povinnosti a přiměřená omezení na základě § 48 odst. 4 zákona č. 40/2009 Sb.:

- podrobit se výcviku pro získání vhodné pracovní kvalifikace,
- podrobit se vhodnému programu sociálního výcviku a převýchovy,

³¹ § 46 odst. 2, zákon č. 40/2009 Sb., Trestní zákoník.

- podrobit se léčení závislosti na návykových látkách, které není ochranným léčením,
- podrobit se vhodným programům psychologického poradenství,
- zdržet se návštěv nevhodného prostředí, sportovních, kulturních a jiných společenských akcí a styku s určitými osobami,
- zdržet se neoprávněných zásahů do práv nebo právem chráněných zájmů jiných osob,
- zdržet se hazardních her, hraní na hracích přístrojích a sázek,
- zdržet se požívání alkoholických nápojů nebo jiných návykových látek,
- uhradit dlužné výživné nebo jinou dlužnou částku,
- veřejně se osobně omluvit poškozenému, nebo
- poskytnout poškozenému přiměřené zadostiučinění.

V rámci uložení podmíněného upuštění od potrestání s dohledem je zároveň soudem stanovena zkušební doba. Horní hranice zkušební doby činí jeden rok a počíná běžet dnem nabytí právní moci rozsudku. Zákon neumožňuje její stavení, přerušení, dodatečné zkrácení či prodloužení. Po celou dobu je prováděn dohled nad pachatelem prostřednictvím probačních úředníků. Obsahové vymezení dohledu probačním úředníkem by mělo být součástí výroku rozsudku, nemělo by být ponecháno na samotném úředníkovi. Obsahové vymezení dohledu je potřeba formulovat tak, aby odsouzenému bylo zřejmé, co se od něj očekává, v jaké míře a v jakých lhůtách.

Trestní zákoník v § 48 odst. 7 upravuje vznik fikce. Fikce vzniká přímo ze zákona, tudíž není již potřeba rozhodnutí soudu. Obsahem fikce je skutečnost, že pokud soud nevydá rozhodnutí o osvědčení odsouzeného do 1 roku od uplynutí zkušební doby, má se za to, že se osvědčil. Zároveň soud stanovuje podmínku této fikce, že na neexistenci rozhodnutí osvědčení nesmí mít pachatel žádnou vinu.

Pokud pachatel nevedl řádný život během zkušební doby, nepodrobil se nařízení soudu, neplnil povinnosti uložené soudem, rozhodne soud o uložení trestu, kdy toto rozhodnutí navazuje na předchozí pravomocný výrok o vině a doplňuje jej. Při stanovení druhu a výměry trestu, postupuje soud na základě obecných pravidel pro ukládání trestů a vychází z účelu tohoto trestu. Soud rozhoduje o uložení trestu při nesplnění podmínek rozsudkem ve veřejném zasedání.

4.1.2. Podmíněné odsouzení k trestu odnětí svobody s dohledem

Podmíněné odsouzení k trestu odnětí svobody s dohledem je upraveno v § 81 až 87 zákona č.40/2009 Sb.. Institut podmíněného odsouzení k trestu odnětí svobody je posuzován jako jedna s forem trestu odnětí svobody.

Pachatel je uznán vinným za spáchání trestného činu a je mu uložen trest odnětí svobody. Výkon tohoto trestu je mu podmíněčně odložen na zkušební dobu, která má prokázat jeho nápravu při splnění určených podmínek, současně s výkonem dohledu nad jeho chováním. Na základě § 81 odst. 1 zákona č. 40/2009 Sb., může být podmíněně odložen pouze výkon trestu odnětí svobody nepřevyšující tři roky. Předchozí právní úprava z roku 1961 dovolovala podmíněné odložení výkonu trestu pouze u trestu odnětí svobody nepřevyšující dva roky.

Soudem uložené podmínky, projednání věci před trestním soudem či možná hrozba výkonu trestu ve vězeňském prostředí při nesplnění uložených podmínek působí na pachatele výchovně a má stejné účinky, jako by byl uložen trest odnětí svobody nepodmíněně. Pachateli je tak dána druhá šance, aby vedl řádný život a osvědčil se v rámci zkušební doby jemu stanovené.

V případech, kdy bylo rozhodnuto o uložení trestu odnětí svobody s dohledem, je soudem pověřen probační úředník, jakmile bude rozhodnutí pravomocné. Probační úředník je přidělen z obvodu, kde má odsouzený bydliště či pracoviště. Odsouzený je povinen plnit pouze ty povinnosti, které mu vyplývají ze zákona či pravomocného rozhodnutí, nelze mu ukládat žádné jiné povinnosti.

„Podmíněné odsouzení lze považovat za významný projev preventivní funkce trestního práva i zásady ekonomie trestní represe, neboť by mělo představovat pozitivní motivační faktor pro chování odsouzených, pro jejich nápravu, aniž by musela nastoupit represe v podobě výkonu trestu odnětí svobody.“³²

³² Kalvodová, V. Postavení trestu odnětí svobody v systému trestněprávních sankcí. Brno: Masarykova univerzita, 2002, s. 121.

Dohled je prováděn během zkušební doby stanovené soudem, která je v rozmezí jednoho až pěti let. Zkušební doba počíná běžet od nabytí právní moci rozsudku. Během této zkušební doby je odsouzený povinen vést řádný život, plnit jemu uložené povinnosti, podrobit se nařízenému dohledu, dodržovat právní řád a plnit své závazky vůči společnosti. Pokud splnil veškeré tyto své povinnosti, vysloví soud, že se osvědčil a je na něj hleděno, jako by nebyl odsouzen. V případě, že odsouzený neplnil, soud rozhodne o výkonu trestu. Existují však výjimky, kdy soud, při nesplnění podmínek, neuloží výkon trestu, ale může na základě § 86 odst. 1 zákona 40/2009 Sb.:

- a) stanovit nad odsouzeným další povinnosti v rámci uloženého dohledu,
- b) přiměřeně prodloužit zkušební dobu, ne však o více než dva roky, přičemž nesmí překročit horní hranici zkušební doby stanovené v § 85 odst. 1, nebo
- c) stanovit dosud neuložená přiměřená omezení a přiměřené povinnosti uvedené v § 48 odst. 4 směřující k tomu, aby vedl řádný život.

„S ohledem na charakter institutu podmíněného odsouzení s dohledem je nutno za nevyhovění uloženým podmínkám považovat nejen nevedení řádného života ve zkušební době a nerespektování přiměřených omezení a povinností, včetně náhrady škody, ale rovněž situaci, jestliže pachatel se odmítl podrobit výkonu dohledu, zaviněně nesplnil povinnosti vyplývající z jeho uložení nebo jinak mařil účel dohledu.“³³

V souvislosti s tímto institutem se v zákoně č. 40/2009 Sb. v § 86 odst. 2 objevuje fikce. Je zde přímo stanoveno: *„Neučiní – li soud do jednoho roku od uplynutí zkušební doby rozhodnutí podle odstavce 1., aniž na tom měl podmíněně odsouzený vinu, má se za to, že se podmíněně odsouzený osvědčil.“³⁴* Toto ustanovení zákona hovořící o zákonné fikci, přímo nahrazuje rozhodnutí soudu.

³³ Šámal, P., Púry, F., Rizman, S. Trestní zákon – komentář. Praha: C. H. Beck, 2003, s. 488.

³⁴ § 86 odst. 2 zákona č. 40/2009 Sb., Trestní zákoník

4.1.3. Podmíněné propuštění z výkonu trestu odnětí svobody

Úpravu podmíněného propuštění z výkonu trestu odnětí svobody nalezneme v zákoně č. 40/2009 Sb. v ustanoveních § 88 a 89. Možnost uložit dohled nad podmíněně propuštěnými poprvé do českého právního řádu zavedla novela trestního zákona č. 265/2001 Sb., která nabyla účinnosti dne 1. 1. 2002.

„Zavedením možnosti uložení dohledu u podmíněného propuštění se do značné míry rozšiřuje okruh potenciálních zájemců a tedy žadatelů o podmíněné propuštění a zároveň se rozšiřují v České republice možnosti probační práce, která bude spočívat nejenom v kontrole soudem uložených přiměřených omezení a povinností a provádění dohledu, ale i ve vlastním výběru vhodných kandidátů doporučených soudem na propuštění.“³⁵

Institut trestního práva, podmíněné propuštění z výkonu trestu odnětí svobody, dává soudům možnost propustit odsouzeného na svobodu předtím, než si odpykal celý trest. Je mu však současně dána podmínka, že musí mít v průběhu zkušební doby dobré chování.

Obecnými podmínkami pro rozhodnutí o podmíněném propuštění z trestu odnětí svobody na základě § 88 odst. 1 zákona č. 40/2009 Sb. je:

- výkon poloviny uloženého nebo podle prezidenta České republiky zmírněného trestu odnětí svobody,
- odsouzený ve výkonu trestu svým chováním prokázal polepšení,
- odsouzený plnil jemu stanovené povinnosti,
- od odsouzeného se může očekávat, že v budoucnu povede řádný život,
- soud přijme záruku za dovršení nápravy od odsouzeného.

³⁵ Rozum, J., Jarkovská, L., Kotulan, P. Institut dohledu u podmíněného propuštění: Závěrečná zpráva z výzkumu. Praha: Institut pro kriminologii a sociální prevenci, 2004, s. 165.

Osoby odsouzené za trestné činy uvedené v § 88 odst. 4 zákona č. 40/2009 Sb., mohou být podmíněčně propuštěny až po výkonu dvou třetin uloženého trestu odnětí svobody, zatímco osoby odsouzené k výjimečnému trestu odnětí svobody nebo na doživotí mohou být podmíněčně propuštěni nejdříve po dvaceti letech výkonu trestu. Je zde však zákonem stanovena další podmínka, že při posuzování žádosti musí být brán zřetel na osobnost odsouzeného a jím spáchaný trestný čin, jeho okolnosti.

Návrh na podmíněné propuštění může podat:

- státní zástupce
- odsouzený (§ 331 odst. 1 zákona č. 141/1961 Sb.)
 - o K žádosti musí být připojeno kladné stanovisko ředitele věznice, které prokazuje vzorné chování odsouzeného a řádné plnění stanovených povinností.
- zájmové sdružení občanů (§ 331 odst. 2 zákona č. 141/1961 Sb.)
 - o Ze strany zájmového sdružení musí být poskytnuta záruka, že převezme dohled nad plněním povinností ze strany odsouzeného a dovršením jeho nápravy.
- ředitel věznice (§ 331 odst. 3 zákona č. 141/1961 Sb.)
 - o Rozhodnutí o podmíněném propuštění může učinit se souhlasem státního zástupce předseda senátu.

Byla – li žádost podaná odsouzeným zamítnuta, může, na základě § 331 odst. 1 zákona č. 141/1961 Sb., tuto žádost opakovat nejdříve po uplynutí jednoho roku od zamítavého rozhodnutí. Rozhodnutí o návrhu o podmíněném propuštění činí okresní soud, v jehož obvodu se trest odnětí svobody vykonává, nejpozději do 30 dnů od jeho doručení. Zákon též umožňuje rozhodnout o podmíněném propuštění z trestu odnětí svobody bez návrhu na základě § 331 odst. 1 zákona č. 141/1961 Sb..

Na základě ustanovení § 89 odst. 1 stanovuje soud při podmíněném propuštění zkušební dobu, která se pohybuje v rozmezí od jednoho do sedmi let. Běh zkušební doby začíná dnem, kdy byl odsouzený podmíněně propuštěn. Výkon dohledu nad podmíněně propuštěným se řídí ustanoveními § 49 až 51 zákona č. 40/2009 Sb.. Současně s nařízením dohledu během zkušební doby, může soud podmíněně propuštěnému nařídít podle § 48 odst. 4 zákona č. 40/2009 Sb. přiměřené povinnosti,

kteří mají zajistit, aby propuštěný vedl řádný život. Soud dále může uložit povinnost náhrady škody či na základě ustanovení § 88 odst. 2 zákona č. 40/2009 Sb. povinnost propuštěnému „*aby se ve zkušební době zdržoval v určené době zejména v nočních hodinách a ve dnech pracovního klidu ve svém obydlí, nebo aby konal práce ve prospěch obcí, státních nebo jiných obecně prospěšných institucí, anebo aby složil určenou peněžní částku na pomoc obětem trestné činnosti na účet soudu.*“³⁶. Doba, po kterou se podmíněně propuštěný musí zdržovat v určitých hodinách ve svém obydlí, nesmí přesáhnout jeden rok.

Pokud podmíněně propuštěný plnil veškeré povinnosti, podrobil se dohledu, vedl řádný život, rozhodne soud o tom, že se osvědčil. Své rozhodnutí opírá též o vyjádření jednotlivých zájmových sdružení občanů. „*Soud je povinen sledovat chování podmíněně propuštěného již v průběhu zkušební doby a splnění podmínek osvědčení je třeba posuzovat podle toho, zda se u podmíněně propuštěného dosáhlo účelu trestu. Je nutné zkoumat celkový život podmíněně propuštěného po celou zkušební dobu.*“³⁷. Pokud soud rozhodne o tom, že se podmíněně propuštěný neosvědčil, je odsouzený povinen vykonat zbytek trestu, avšak § 7 odst. 3 zákona č. 257/2000 Sb., o Probační a mediační službě zmírňuje ustanovení trestního zákoníku tak, že při porušení stanovených povinností či podmínek ze strany podmíněně propuštěného, ho může probační úředník nejprve napomenout a poučit. V případě však, kdy podmíněně propuštěný nadále porušuje povinnosti a omezení, musí probační úředník informovat soud.

Mezi podmínky pro ukončení podmíněného propuštění řadíme především:

- pachatel nevedl ve zkušební době řádný život a nepodrobil se dohledu, proto soud rozhodne, že zbytek trestu bude odsouzeným vykonán,
- soud rozhodne o výkonu trestu poté, co byla odvolána záruka za dovršení nápravy za podmíněně propuštěného, neboť podmíněné propuštění neplní svůj účel,
- podmíněně propuštěný se osvědčil,

³⁶ § 89 odst. 2 zákona č. 40/2009 Sb., Trestní zákoník

³⁷ Rozum, J., Jarkovská, L., Kotulan, P. Institut dohledu u podmíněného propuštění: Závěrečná zpráva z výzkumu. Praha: Institut pro kriminologii a sociální prevenci, 2004, s. 28.

- do jednoho roku po uplynutí zkušební doby soud nerozhodl o osvědčení pachatele nebo o výkonu zbytku trestu, aniž by na tom měl podmíněně propuštěný vinu.

Probační a mediační služba vyvíjí činnost při realizaci podmíněného propuštění:

- v době před rozhodnutím soudu o podmíněném propuštění
 - Činnost probačního úředníka, v době před rozhodnutím soudu o podmíněném propuštění, je upravena v § 4 odst. 8 zákona č. 257/2000 Sb., o Probační a mediační službě. Na základě tohoto ustanovení může Probační a mediační služba získávat a ukládat informace a poznatky o odsouzené osobě, o níž se v řízení o podmíněném propuštění rozhoduje.
 - V období před rozhodnutím je probační úředník povinen zpracovat probační zprávu (stanovisko Probační a mediační služby k žádosti o podmíněné propuštění). Obsah a forma této zprávy se řídí metodickým pokynem vydávaným ředitelem Probační a mediační služby. Zpráva je především výsledkem individuální práce probačního úředníka s klientem. Současně zpráva slouží jako podklad pro práci soudce a státního zástupce při rozhodování a postupu ve věci, neboť obsahuje veškeré podstatné skutečnosti o osobě pachatele a podává objektivizované informace o daném případě. Stanovisko by mělo obsahovat:
 - základní informace o způsobu navázání kontaktu klienta s probační a mediační službou a o průběhu spolupráce,
 - doplňující informace k rodinnému/sociálnímu a pracovnímu zázemí klienta po podmíněném propuštění s dohledem,
 - výsledné shrnutí provedené analýzy potřeb klienta,
 - postoj klienta k trestnému činu a řešení jeho následků včetně náhrady škody,
 - rizika recidivy klienta včetně uvedení faktorů/okolností, které riziko mohou snížit/zvýšit,

- rizika možného ohrožení,
 - stanovisko strediska Probační a mediační služby České republiky k žádosti klienta o podmíněné propuštění, včetně doporučení konkrétních opatření, jež by měla být realizována v rámci podmíněného propuštění s dohledem v případě kladného vyřízení žádosti klienta o podmíněné propuštění.
- po rozhodnutí soudu o podmíněném propuštění v případech vyslovení dohledu nad podmíněně propuštěným či při uložení přiměřených omezení a povinností
- *„Kvalitní práce probačních úředníků ve fázi vykonávací, jejich možnost a ochota spolupracovat při realizaci dohledu s ostatními institucemi je nezbytným předpokladem pro to, aby institut podmíněného propuštění s dohledem úspěšně plnil všechna očekávání do něho vkládaná.“³⁸*
 - Podmíněné propuštění je bráno jako vhodný prostředek pro převýchovu a resocializaci pachatele v rámci poskytnutí možnosti výkonu trestu na svobodě.
 - O průběhu dohledu nad pachatelem je povinen probační úředník podat zprávu soudu, který podmíněné propuštění s dohledem nařídil. Tato zpráva o průběhu dohledu se vypracovává nejméně jedenkrát za 6 měsíců a slouží jako podklad soudu pro rozhodování o osvědčení se odsouzeného či nikoli. Tato zpráva je zpravidla rozdělena na dvě části. První část obsahuje informace o osobních a sociálních poměrech podmíněně propuštěného. Druhá část mapuje průběh dohledu a míru pokroku podmíněně propuštěného.³⁹

„Možnost uložení dohledu (od 1. 1. 2002) u institutu podmíněného propuštění přinesla rozšíření působnosti probačních úředníků, ale i nutnost zintenzivnění spolupráce mezi soudy, Vězeňskou službou ČR a Probační a mediační službou ČR.“⁴⁰

³⁸ Rozum, J., Jarkovská, L., Kotulan, P. Institut dohledu u podmíněného propuštění: Závěrečná zpráva z výzkumu. Praha: Institut pro kriminologii a sociální prevenci, 2004, s. 177.

³⁹ Viz. Příloha č. 3

⁴⁰ Rozum, J., Jarkovská, L., Kotulan, P. Institut dohledu u podmíněného propuštění: Závěrečná zpráva

Za účelem zintenzivnit spolupráci, ale i za účelem vytvoření metodických postupů, byla založena pracovní skupina Parole. Tento metodický materiál měl především „zajistit vzájemnou návaznost práce zaměstnanců Vězeňské služby ČR a zaměstnanců Probační a mediační služby ČR v oblasti přípravy podkladů pro možnost podmíněného propuštění odsouzeného z výkonu trestu odnětí svobody za současného uložení dohledu.“⁴¹.

Podmíněně propuštění se setkávají s řadou nepříjemností. Vedle odmítavého postoje společnosti a její nechuti přijmout podmíněně propuštěného do svých řad, přes obtížné podmínky pro zajištění si základních životních potřeb po nemožnost sehnat zaměstnání či bydlení. Příčin těchto nesnází může být mnoho. Řada podmíněně propuštěných má pouze základní vzdělání, jsou bez zkušeností, praxe či jakékoli motivace pro práci. Řada z nich má záznam v rejstříku trestů, což do značné míry zužuje možnosti najít si práci. Je tedy potřebné dále rozvíjet resocializační snahy a vytvářet takové programy, které podmíněně propuštěným pomohou s návratem do společnosti a budou snižovat riziko možné recidivy.

4.2. Institut dohledu v oblasti procesního práva

Vazba, jako jeden ze zajišťovacích opatření, je upravena § 67 až 74 zákona č. 141/1961 Sb., Trestní řád. Vazba může být uložena pouze tehdy, kdy skutek naplňuje všechny znaky skutkové podstaty trestného činu, jsou zřejmé důvody, že obviněný spáchal tento skutek, nelze vazby dosáhnout jiným způsobem současně s následujícími obavami v souvislosti s osobou obviněného upravenými v § 67 odst. 1 zákona č. 141/1961 Sb.:

- že uprchne nebo se bude skrývat, aby se tak trestnímu stíhání nebo trestu vyhnul, zejména nelze – li jeho totožnost hned zjistit, nemá – li stálé bydliště anebo hrozí – li mu vysoký trest,

z výzkumu. Praha: Institut pro kriminologii a sociální prevenci, 2004, s. 169.

⁴¹ Rozum, J., Jarkovská, L., Kotulan, P. Institut dohledu u podmíněného propuštění: Závěrečná zpráva z výzkumu. Praha: Institut pro kriminologii a sociální prevenci, 2004, s. 169.

- že bude působit na dosud nevyslechnuté svědky nebo spoluobviněné, nebo jinak mařit objasňování skutečností závažných pro trestní stíhání, nebo
- že bude opakovat trestnou činnost, pro niž je stíhán, dokoná trestný čin, o který se pokusil, nebo vykoná trestný čin, který připravoval nebo kterým hrozil.

Rozhodnutí o vzetí do vazby v přípravném řízení vydává soud na základě návrhu státního zástupce. Vzetí do vazby je možné pouze tehdy, nelze – li jí nahradit mírnějšími procesními opatřeními, které jsou uvedeny v § 73 a 73a zákona č. 141/1961 Sb. „*Je – li dán důvod vazby uvedený v § 67 písm. a) nebo c), může orgán rozhodující o vazbě ponechat obviněného na svobodě nebo ho propustit na svobodu, jestliže s ohledem na osobu obviněného a povahu projednávaného případu lze účelu vazby dosáhnout dohledem probačního úředníka nad obviněným.*“⁴².

V souvislosti s nahrazením vazby dohledem probačního úředníka, bere soud při svém rozhodování v úvahu osobnost pachatele, jeho sociální zázemí či postavení a možnou míru schopnosti nápravy. Soud o nahrazení vazby probačním dohledem rozhoduje usnesením, proti němuž je přípustná stížnost. Tento opravný prostředek však nemá odkladný účinek, s výjimkou stížnosti proti rozhodnutí o propuštění obviněného z vazby, podané státním zástupcem na základě § 74 zákona 141/1961 Sb..

Obviněný je povinen se dostavovat ve stanovených dobách k probačnímu úředníkovi, hlásit mu veškeré změny. Změnit pobyt může obviněný pouze se souhlasem probačního úředníka. V případě, že obviněný neplní povinnosti mu uložené a trvají – li důvody vazby, soud rozhodne o vazbě. V přípravném řízení rozhoduje soudce na návrh státního zástupce. Pokud zaniknou důvody vazby, dojde k vydání usnesení, které zruší nařízený dohled probačního úředníka, včetně uložených omezení a dalších povinností.

4.3. Úprava probace v zákoně o soudnictví ve věcech mládeže

Dne 1. 1. 2004 nabyl účinnosti zákon č. 218/2003 Sb., o soudnictví ve věcech mládeže. Zavedl nový přístup v rámci trestání mladistvých pachatelů. Taktéž zavádí široké uplatnění odklonů od standardního trestního řízení a umožňuje využití řady

⁴² § 73 odst. 1 písm. c) zákona č. 141/1961 Sb., Trestní řád

výchovných opatření v průběhu trestního řízení. „Zákon o soudnictví ve věcech mládeže vychází z toho, že mladiství jsou dosud nevyzrálí jedinci, s nimiž je třeba zacházet jinak než s dospělými, a před represivním působením na ně upřednostnit takové metody práce s nimi, které mohou přispět k eliminaci takových vlivů vnějšího prostředí na jejich chování a motivovat je k rozvoji jejich kladných vlastností.“⁴³

Opatření, o kterých zde bylo hovořeno, představují „základní trestněprávní následky provinění mladistvých ve smyslu hmotněprávní formy reakce na jejich trestnou činnost.“⁴⁴. Tyto základní trestněprávní následky provinění jsou upraveny v díle třetím, hlavy druhé, v § 10 zákona o soudnictví ve věcech mládeže.

Opatření dělíme na:

1. výchovná opatření

- Cílem těchto opatření je výchovné působení na mladistvého pachatele.
- Jedná se o nejmírnější druh opatření ukládaného mladistvým, jejichž účelem „je usměrnit způsob jejich života, a tím podporovat a zajišťovat jejich výchovu.“⁴⁵.
- Mezi výchovné opatření řadíme:
 - dohled probačního úředníka,
 - probační program,
 - výchovné povinnosti,
 - výchovná omezení,
 - napomenutí s ostrahou.
- Tato opatření je možné ukládat samostatně či vedle současně uloženého jiného opatření, nejvýše však na dobu tří let.
- Výchovná opatření může v přípravném řízení uložit státní zástupce, v průběhu řízení je výchovné opatření uloženo rozhodnutím soudu.

⁴³ Sotolář, A. K povaze probačního dohledu nad mladistvými provinilci. Trestněprávní revue, 2005, č. 11, s. 304.

⁴⁴ Kratochvíl, V. a kol. Kurs trestního práva: trestní právo hmotné: obecná část. Praha: C. H. Beck, 2009, s. 566.

⁴⁵ Jelínek, J. a kol. Trestní právo hmotné. 1. vydání. Praha: Leges, 2009, s. 449.

- Na základě § 15 odst. 3 může být výchovné opatření uloženo pouze se souhlasem mladistvého.

2. ochranná opatření

- Zákon o soudnictví hovoří celkem o čtyřech druzích ochranných opatřeních. Jedná se o:
 - ochranné léčení,
 - zabezpečovací detenci,
 - zabránění věci nebo jiné majetkové hodnoty,
 - ochrannou výchovu.

3. trestní opatření

- Jedná se o nejpřísnější druh sankce.
- Na základě § 3 odst. 2 zákona o soudnictví ve věcech mládeže, lze tato opatření použít pouze tehdy, jestliže zvláštní způsoby řízení a opatření, zejména obnovující narušené sociální vztahy a přispívající k předcházení protiprávním činům, by zřejmě nevedly k dosažení účelu zákona.
- Taxativní výčet trestních opatření nalezneme v § 24 odst. 1 zákona o soudnictví ve věcech mládeže. Jedná se o:
 - obecně prospěšné práce,
 - peněžité opatření,
 - peněžité opatření s podmíněným odkladem výkonu,
 - propadnutí věci nebo jiné majetkové hodnoty,
 - zákaz činnosti,
 - vyhoštění,
 - domácí vězení,
 - zákaz vstupu na sportovní, kulturní a jiné společenské akce,
 - odnětí svobody podmíněně odložené na zkušební dobu (podmíněně odsouzení)
 - odnětí svobody podmíněně odložené na zkušební dobu s dohledem,
 - odnětí svobody nepodmíněně.

Jedním, z již zmíněných výchovných opatření, je dohled probačního úředníka. Podstatou tohoto dohledu, kdy je určitým způsobem zasaženo do životních poměrů mladistvého, je pozitivní ovlivnění chování mladistvého současně s užitím prvků pomoci, poradenství a kontroly. Smyslem tohoto probačního dohledu je:

- pozitivní odborné vedení mladistvého spojené s potřebnou pomocí a jeho motivací k životu v souladu s obecně závaznými normami, zaměřené na zajištění toho, aby v budoucnu vedl řádný život, konsolidoval své osobní poměry a odstranil příčiny své trestné činnosti,
- podniknutí kroků k znovuzачlenění mladistvého do společnosti a k vytvoření předpokladů pro jeho další pozitivní sociální rozvoj,
- sledování a kontrola chování mladistvého a ochrana společnosti před případnou újmu z jeho strany,
- snížení rizika recidivy trestné činnosti.⁴⁶

Hlavním cílem je především to, aby se mladistvý zdržel jakéhokoli páčání trestné činnosti, zařadil se do společnosti a získal vhodné společenské postavení.

Pracovníci Probační a mediační služby České republiky, probační úředníci, zajišťují výkon a kontrolu výchovných a trestních opatření. V rámci každého ze středisek Probační a mediační služby pracují specialisté na práci s mládeží, kteří jsou speciálně vyškoleni pro práci s mladistvými. Probační úředníci vykonávají svou činnost:

1. V přípravném řízení a řízení před soudem

- Hlavní náplní pracovníka probační služby je:
 - příprava podkladů,
 - jednání se školami, kurátory a pracovníky sociálních odborů,
 - zprostředkování kontaktů na odborníky z oblasti psychologie,
 - organizace mediace mezi pachatelem a jeho obětí,
 - poskytování pomoci poškozeným,
 - jednání o náhradě škody,

⁴⁶ Kratochvíl, V. a kol. Kurs trestního práva: trestní právo hmotné: obecná část. Praha: C.H.Beck, 2009, s. 587.

- výběr vhodného opatření s ohledem na osobu mladistvého pachatele.

2. Ve vykonávacím řízení

- Pracovník Probační a mediační služby provádí:
 - výkon dohledu nad mladistvým pachatelem trestného činu,
 - výkon dohledu nad uloženými povinnostmi a omezeními,
 - vypracování zprávy o průběhu dohledu,
 - zprostředkování mediace mezi pachatelem a jeho obětí,
 - spolupráci s rodinou klienta.

Činnost Probační a mediační služby je bezplatná. S žádostí o poskytnutí pomoci se na Probační a mediační službu České republiky může obrátit poškozený, mladistvý pachatel či jeho zákonní zástupci.

Mladistvý, kterému byl uložen probační dohled má povinnost:

- spolupracovat s probačním úředníkem tak, aby došlo k naplnění probačního programu dohledu, který byl stanoven na začátku,
- dostavovat se k probačnímu úředníkovi ve stanovených lhůtách,
- nebránit probačnímu úředníkovi ve vstupu do svého obydlí,
- informovat probačního úředníka o případných změnách svého pobytu či zaměstnání.

„Tyto povinnosti jsou vesměs vymezeny tak, aby vytvořily předpoklady pro naplnění účelu probačního dohledu a probačnímu úředníkovi umožnily plnit jeho funkci.“⁴⁷

V rámci zkvalitnění spolupráce s mladistvým klientem je důležité zapojit i jeho rodinu a osoby s nimiž žije a které ho ovlivňují. Pracovník v průběhu provádění šetření v rodině si především všímá vztahů mezi jednotlivými členy rodiny a způsobu jejich komunikace. Díky tomu je snadnější vyhodnotit možná rizika klienta a vytvořit takový plán, který napomůže klientovi k tomu, aby v budoucnu vedl řádný život a nedošlo k recidivě.

⁴⁷ Kratochvíl, V. a kol. Kurs trestního práva: trestní právo hmotné: obecná část. Praha: C.H.Beck, 2009, s. 589.

Probačnímu úředníkovi není zákonem přiznána žádná rozhodovací pravomoc. Ani udělení výstrahy na základě § 80 odst. 4 zákona o soudnictví ve věcech mládeže, nemá povahu rozhodovací. Tyto výstrahy mohou být uloženy mladistvému v průběhu jednoho roku pouze dvě. Prostřednictvím těchto výstrah probační úředník důrazně vytýká nevhodné chování mladistvému klientovi či chování, které odporuje plánu probačního dohledu.

Úkolem probačního úředníka je podávat orgánu činnému v trestním řízení průběžné zprávy o průběhu dohledu, nejméně však jedenkrát za 6 měsíců. Průběžná zpráva musí obsahovat informace o:

- průběhu výkonu dohledu nad mladistvým klientem,
- osobním postavením klienta, jeho rodinných vazbách a společenském postavení,
- stavu plnění uložených výchovných opatření.

Bezprostředně po ukončení dohledu nad mladistvým klientem, musí být probačním úředníkem vytvořena závěrečná zpráva. „*V ní shrne veškeré informace získané v rámci výkonu dohledu a své stanovisko k plnění jeho podmínek mladistvým.*“⁴⁸. Ze zprávy musí být patrné, které informace získal probační úředník vlastním pozorováním, a které informace převzal od ostatních odborníků či z jiných zdrojů.

V souvislosti s prováděním dohledu nad mladistvými pachateli se setkáváme s jednotlivými typy probačních programů. Tyto probační programy jsou upraveny v § 17 zákona o soudnictví ve věcech mládeže a jsou „*specifickými typy programů, se kterými systém soudnictví ve věcech mládeže spojuje naději v úspěšné řešení problémů mladistvých provinilců v různých sférách jejich života.*“⁴⁹. Tyto programy slouží k nápravě osobních poměrů mladistvých delikventů, jejich sociálnímu rozvoji, nalezení si společenského postavení a k odstranění příčin páchaní trestné činnosti. Probační programy podléhají schválení ministrem spravedlnosti a jsou následně zapsány do

⁴⁸ Kratochvíl, V. a kol. Kurs trestního práva: trestní právo hmotné: obecná část. Praha: C.H.Beck, 2009, s. 591.

⁴⁹ Kratochvíl, V. a kol. Kurs trestního práva: trestní právo hmotné: obecná část. Praha: C.H.Beck, 2009, s. 592.

zvláštního seznamu vedeného Ministerstvem spravedlnosti České republiky. Použití a uplatnění tohoto programu podléhá souhlasu mladistvého. § 17 zákona o soudnictví ve věcech mládeže upravuje následující druhy programů:

- program sociálního výcviku,
- program psychologického poradenství,
- terapeutický program,
- program zahrnující obecně prospěšnou činnost,
- vzdělávací program,
- doškolovací program,
- rekvalifikační program,
- program k rozvíjení sociální dovednosti a osobnosti mladistvého.

Programy v sobě zahrnují pomoc, vedení a kontrolu. K tomu, aby byl mladistvý podroben jednomu z probačních programů, musí dojít ke splnění následujících zákonných předpokladů:

- probační program musí odpovídat potřebám mladistvého,
- probační program musí odpovídat potřebám společnosti,
- mladistvý musí mít možnost dostatečně se seznámit s probačním programem,
- mladistvý dá souhlas k tomu, aby byl zařazen do probačního programu.

Tyto zákonné předpoklady musí být splněny současně, neboť jsou stanoveny kumulativně. Výkon probačního programu je prováděn jeho realizátorem.

Jedním z typu probačního programu je program „Právo na každý den“. Zaměřen je především na mladistvé prvopachatele. *„Rozvíjí jejich sociální dovednosti, efektivní komunikaci, schopnost řešení konfliktů. Jeho posláním je snížit riziko opakování trestné činnosti prostřednictvím pozitivního ovlivňování hodnotového systému a uvažování klientů, změnou nevhodných naučených stereotypů jednání.“*⁵⁰. Úkolem a hlavním cílem je motivovat klienty, ukázat jim správnou cestu.

⁵⁰ Štern, P., Ouředníčková, L., Doubravová, D. Probace a mediace: Možnosti řešení trestných činů. 1. vydání. Praha: Portál, 2010, s. 134.

Při práci s mladistvými delikventy je velice důležité získat co nejvíce informací o těchto mladistvých. To se děje na základě součinnosti orgánů činných v trestním řízení dle zákona č. 218/2003 Sb..

Mezi způsoby možné součinnosti řadíme:

1. Multidisciplinární týmy – týmy pro mládež

- Tyto týmy vznikají od roku 2004 a pravidelně se scházejí při jednotlivých střediscích Probační a mediační služby.
- Týmy jsou tvořeny soudci pro mládež, státními zástupci, kurátory, specialisty na mládež, aj.
- Založení prvních multidisciplinárních týmů bylo inspirováno Komisí pro mládež v Kanadě a britskými „Youth Offending Teams“.

2. Součinnost Policie České republiky a Probační a mediační služby České republiky

- § 60 zákona č. 218/2003 Sb. stanovuje, že je třeba bez zbytečného odkladu informovat o zahájení trestného stíhání mladistvého Probační a mediační službu, jeho zákonného zástupce a příslušný orgán sociálně – právní ochrany. Tímto je zajištěn brzký vstup Probační a mediační služby do přípravného řízení u mladistvých.
- Policie České republiky je povinna poskytnout Probační a mediační službě, pokud o to požádá, veškeré informace o:
 - o aktuálním místě pobytu obviněného mladistvého a prověření místa pobytu,
 - o recidivě provinění.
- Současně s poskytnutím těchto informací, může Probační a mediační služba požádat Policii ČR o asistenci při návštěvě klienta v místě jeho bydliště.

V rámci výkladu bych zde ráda uvedla alespoň jeden příklad institutu, kde je využíváno dohledu v zákoně o soudnictví ve věcech mládeže a na něm vysvětlila hlavní odlišnosti od úpravy tohoto institutu v rámci trestání dospělých, obsaženého v Trestním

zákoníku. Tímto institutem je institut nahrazení vazby dohledem nad mladistvým. O vazbě bylo již pojednáváno výše. Zákon o soudnictví ve věcech mládeže stanovuje, že *„použití vazby v trestních věcech musí být podle zákona o soudnictví ve věcech mládeže opatřením zcela výjimečným a striktně omezeným zákonem, neboť je nepochybné, že již samotné vzatí do vazby, ale zejména pobyt mladistvého ve vazbě zpravidla má na mladistvé velmi nepříznivý vliv.“*⁵¹. Mladistvý může být vzat do vazby pouze tehdy, nelze – li účelu vazby dosáhnout jiným způsobem.

Účelu vazby lze dosáhnout:

- zárukou za další chování mladistvého,
- písemným slibem mladistvého,
- dohledem probačního úředníka,
- přijetím peněžitě záruky,
- umístěním do péče důvěryhodné osoby.

Probační úředník v rámci dohledu nad mladistvým pachatelem kontroluje především dodržování lhůt a povinností mladistvému svěřených. Mladistvý je povinen dostavovat se k probačnímu úředníkovi a pouze se souhlasem probačního úředníka si může změnit místo pobytu.

O uložení dohledu nad mladistvým rozhoduje soud pro mládež. V přípravném řízení může dohled nařídít státní zástupce.

⁵¹ Šámal, P. K rozhodování o vazbě a k trvání vazby mladistvého podle zákona o soudnictví ve věcech mládeže. *Trestněprávní revue*, 2004, č. 2, s. 33.

5. Výkon a provádění probačního dohledu

5.1. Probační a mediační služba

Zákonem 257/2000 Sb. ze dne 14. července 2000 byla zřízena Probační a mediační služba. Zákon nabyl účinnosti dne 1. 1. 2001. Došlo tak k zákonné úpravě prvků probace a mediace v trestním řízení. Probační a mediační služba se stala organizační složkou státu. Zákon o Probační a mediační službě se současně váže i na další trestněprávní předpisy. Těmito předpisy jsou zákon č. 40/2009 Sb., trestní zákoník a zákon č. 141/1961 Sb., trestní řád ve znění pozdějších předpisů.

„U zrodu myšlenky obohatit naše trestní řízení o prvek sociální práce s pachatelem trestného činu stálo Sdružení pro rozvoj sociální práce v trestní justici.“⁵². Toto sdružení bylo založeno roku 1994 studenty a pedagogy katedry sociální práce Filosofické fakulty Univerzity Karlovy v Praze. Hlavní činností sdružení byla snaha o uplatňování nových přístupů, metod a technik v rámci sociální práce s občany, kteří byli trestně stíháni či odsouzeni pro trestný čin. Byly vytvořeny celkem tři projekty, které se zaměřily právě na sociální aspekt v rámci trestního řízení a práci s pachately trestných činů.

Organizační strukturu probační a mediační služby tvoří ředitelství probační a mediační služby a jednotlivá střediska umístěna v sídlech okresních soudů nebo jim naroveň postavených obvodních nebo městských soudů. Dále řadíme do této struktury střediska probační a mediační služby, která působí v sídlech okresních soudů, kdy tato sídla jsou současně sídly krajských soudů nebo Městského soudu v Praze. V čele Probační a mediační služby stojí ředitel, který má povinnost zajišťovat její chod po stránce personální, hospodářské, organizační, materiální a finanční.

V čele každého střediska Probační a mediační služby stojí jeho vedoucí, který je z řad úředníků příslušného střediska jmenován a odvoláván, na návrh ředitele Probační

⁵² Kuchta, J., Válková, H. a kol. Základy kriminologie a trestní politiky. 1. vydání. Praha: C.H.Beck, 2005, s. 252.

a mediační služby, ministrem spravedlnosti po projednání s Radou pro probaci a mediaci. Rada se především vyjadřuje k odborné úrovni a praktickým zkušenostem uchazeče.

Probační a mediační služba stojí mimo strukturu orgánů činných v trestním řízení, v důsledku toho, že nemá žádné rozhodovací pravomoci.

Právní východiska probační a mediační služby vycházejí z několika principů restorativní justice:

- motivace pachatele k odpovědnosti za spáchaný trestný čin,
- motivace pachatele k životu bez konfliktu se zákonem,
- poskytnutí prostoru k participaci na odstranění následků nežádoucího chování,
- eliminace efektu labelingu,
- efektivní řešení případu, rychlé a dostačující,
- zplnomocnění oběti trestného činu, poskytnutí příležitosti stát se aktivním aktérem řešení případu, možnosti vyjádřit postoj ke spáchanému skutku a své představy o formě nápravy způsobené újmy,
- respektování zájmu společnosti a budování její ochrany, působení v oblasti sekundární a zejména terciární prevence,
- účinná kontrola pachatelů,
- spravedlnost jako změna vztahu mezi účastníky konfliktu, jehož míra narovnání se posuzuje podle subjektivního měřítká dostatečnosti řešení.⁵³

Klienty Probační a mediační služby se stávají především pachatelé trestných činů, poškození a taktéž společnost. Zahájit úkony související s probační činností je možné na základě podnětu od soudu, státního zástupce, obviněného, jeho příbuzných nebo obhájce a taktéž od policejního orgánu. *„Probační a mediační služba by měla vytvářet předpoklady k tomu, aby trestní věc mohla být ve vhodných případech projednávána v některém ze zvláštních druhů trestního řízení, nebo aby mohl být uložen*

⁵³ Větrovec, V. Zákon o mediaci a probaci: komentář. Praha: Eurolex Bohemia, 2002, s. 9.

*a účinně vykonáván trest nespojený s odnětím svobody (alternativní trest), nebo aby vazba mohla být nahrazena jiným opatřením.*⁵⁴

V průběhu přípravného řízení může Probační a mediační služba přispět svou činností k vytváření podmínek a možností k uplatnění odklonů v trestním řízení, dále vytvářet, tzv. zprávy soudní pomoci, které mapují sociální situaci obviněného, důvody, které ho vedly ke spáchání trestného činu, možnosti náhrady škody vzniklé spácháním trestného činu, postoj a potřeby poškozeného. Tyto zprávy jsou součástí trestního spisu.

Ve vykonávacím řízení provádí Probační a mediační služba činnosti spojené především s probací. Tyto činnosti navazují na předchozí přípravné řízení. Jedná se, např. o zajištění dohledu u podmíněného propuštění z výkonu trestu odnětí svobody s dohledem. Hovoříme zde o, tzv. systému parole. V rámci tohoto systému „*je odsouzenému umožněno vykonat zbytek trestu mimo věznicí na základě soudem stanoveného dohledu a event. dalších podmínek.*“⁵⁵. Probační a mediační služba především zajišťuje dohled nad dodržováním soudem stanovených povinností a realizaci podmíněného propuštění.

5.2. Součinnost Probační a mediační služby

*„Probační a mediační služba poskytuje, je – li to účelné, v součinnosti s orgány sociálního zabezpečení, školami a školskými zařízeními, zdravotnickými zařízeními, s registrovanými církvemi a náboženskými společnostmi, zájmovými sdruženími občanů, nadacemi a dalšími institucemi sledujícími humanitární cíle a v případě potřeby tuto součinnost koordinuje z hlediska využití probace a mediace v trestním řízení.“*⁵⁶

Pro zvýšení míry efektivity činnosti Probační a mediační služby, je zapotřebí v rámci její činnosti spolupracovat s řadou státních orgánů a institucí, zejména s těmi, kteří zájem své činnosti směřují na oblast resocializačních, probačních či léčebných programů. Koordinace spolupráce je zajišťována pověřenou osobou z řad pracovníků

⁵⁴ Rozum, J., Kotulan, P., Zeman, P. et al. Vybrané problémy sankční politiky. Praha: Institut pro kriminologii a sociální prevenci, 2005, s. 55.

⁵⁵ Rozum, J., Kotulan, P., Zeman, P. et al. Vybrané problémy sankční politiky. Praha: Institut pro kriminologii a sociální prevenci, 2005, s. 58.

⁵⁶ § 5 odst. 1 Zákona č. 257/2000 Sb., o Probační a mediační službě

Probační a mediační služby. Tento pracovník by měl dále zajišťovat: „ *součinnost všech dalších osob věnujících se v obvodu působnosti střediska realizaci probačních programů, mediaci, řešení i předcházení konfliktních situací, psychosociálnímu poradenství, práci s rizikovou mládeží a s osobami závislými na omamných a psychotropních látkách nebo těmito látkami ohroženými, pokud tak činí ve vztahu k osobám obviněným z trestné činnosti, nebo osobám touto jejich trestnou činností poškozených.*“⁵⁷. V rámci spolupráce dochází i ke koordinaci probačních programů s programy místními, které se orientují na práci s drogově závislými či snaze o snížení kriminality a recidivy.

Probační pracovník, v souvislosti s nutností získat co nejvíce informací a poznatků o obviněném, je oprávněn obracet se na fyzické či právnické osoby, státní instituce s žádostí o poskytnutí těchto informací. V případě bezdůvodného odmítnutí poskytnout tyto informace fyzickou či právnickou osobou, státní institucí, je pracovník Probační a mediační služby oprávněn obrátit se na předsedu senátu, samosoudce či, v přípravném řízení, na státního zástupce, kteří na základě platné právní úpravy provedou kroky, které vedou k získání požadovaných informací. Osobám, které odmítly poskytnout tyto informace, může být současně uložena pořádková pokuta či jiné pořádkové opatření.

5.3. Činnost Probační a mediační služby

Jak již bylo řečeno, působnost Probační a mediační služby je upravena v trestním zákoníku, trestním řádě a taktéž v zákoně o Probační a mediační službě. V některých případech vytváří Probační a mediační služba vhodné podmínky pro projednání věci ve zvláštním druhu řízení za účelem uložení alternativního trestu k trestu odnětí svobody. Obviněnému je poskytována pomoc a odborné vedení, je zkoumáno jeho chování, míra uvědomování si následků za spáchaný trestný čin. Probační a mediační služba zároveň spolupracuje s rodinou obviněného a s dalšími osobami z jeho sociálního prostředí s cílem, aby bylo zajištěno, že obviněný bude vést

⁵⁷ Větrovec, V. Zákon o mediaci a probaci: komentář. Praha: Eurolex Bohemia, 2002, s. 87.

v budoucnu řádný život. „*Pokud to nevyklučuje zákon nebo rozhodnutí učiněné v trestním řízení, má Probační a mediační služba možnost, zahájit činnost ve věci nejen na pokyn soudu nebo státního zástupce, případně policejního orgánu, ale i z podnětu stran trestního řízení, popř. z vlastní iniciativy.*“⁵⁸. V takovýchto případech je povinna Probační a mediační služba informovat příslušný orgán činný v trestním řízení o zahájení vlastní činnosti.

V rámci probačního dohledu je velmi důležité první setkání probačního úředníka s odsouzeným. Dohled je založen na pravidelných schůzkách pracovníka s klientem, a tudíž je dobré navázat již od počátku dobré vztahy, tak, aby se klient a pracovník navzájem respektovali. Před prvním setkáním si pracovník projde veškeré rozsudky, pověření od soudu a další písemnosti, tak, aby byl dostatečně seznámen s daným případem. Většinou je v průběhu první schůzky klient seznámen o podmínkách dohledu.⁵⁹ Tyto podmínky dohledu obdrží klient písemně spolu s podpisem probačního úředníka. V rámci těchto podmínek jsou stanoveny základní body spolupráce a povinnosti, příp. následky a sankce za nedodržení uložených povinností. „*Příprava pracovníka zahrnuje také ujasnění si své role v případě, zaujetí objektivní pozice – nevytváří si předsudky, neškatulkuje klienta, apod. a cíle rozhovoru – čeho chce dosáhnout jednotlivými konzultacemi.*“⁶⁰

Je třeba si uvědomit, že klienti, kterým byl uložen dohled, nepřicházejí k probačnímu pracovníkovi dobrovolně, často to chápou jako nutnou povinnost, kterou musí splnit a to se odráží i v jejich postoji a chování k probačnímu úředníkovi. Tento úředník si je této situace vědom a je jen na něm a jeho zkušenostech, aby dokázal vytvořit takové prostředí, ve kterém se klient bude cítit bezpečně. V některých případech dojde k navázání vzájemných pocitů důvěry již při prvním setkání, v ostatních případech se může stát, že tyto vztahy nejsou navázány po celou dobu výkonu stanoveného dohledu. Součástí spolupráce je i fakt, že klient by měl být informován ze strany probačního úředníka o všech krocích a postupech, které tento úředník činí a měla by mu být dána možnost vyjádřit se k nim. Tento otevřený přístup

⁵⁸ Větrovec, V. Zákon o mediaci a probaci: komentář. Praha: Eurolex Bohemia, 2002, s. 37.

⁵⁹ Viz. Příloha č. 6

⁶⁰ Štern, P., Ouředníčková, L., Doubravová, D. Probace a mediace: Možnosti řešení trestných činů. 1. vydání. Praha: Portál, 2010, s. 75.

chrání vzájemně nabytou důvěru mezi klientem a probačním úředníkem a napomáhá snadnějšímu výkonu dohledu a cílům, které byly na začátku stanoveny. V průběhu dohledu je klient neustále pozitivně motivován ze strany probačního úředníka, je mu nabízena psychosociální pomoc a podpora. Současně s tímto je kontrolováno jeho chování, plnění uložených povinností a možné pokroky v uvědomění si své odpovědnosti a cestě k nápravě.

Činnosti, které vykonává probační úředník v rámci probačního dohledu, lze rozdělit na činnosti administrativně – technické a činnosti související s individuálním vedením případu a výkonu dohledu nad klientem. Administrativně – technickými pracemi se míní především vytvoření probačního spisu, který obsahuje veškeré informace o klientovi a je neustále aktualizován. Individuálním vedením případu se především míní „*pracovní postupy, které integrují složku trestně právních opatření se složkou výchovnou a pomáhající (preventivní)*“.⁶¹

Probační spis je založen probačním úředníkem po předložení trestního spisu. Obsahuje veškeré informace o osobě klienta, průběh dohledu během zkušební doby. Skládá se z úvodního listu, jehož obsahem jsou základní informace o klientovi (jako např. jméno, adresa, datum narození, místo narození), informace o uloženém trestu, opis rozhodnutí soudu s vyznačením právní moci, záznamy o návštěvách klienta a probačního úředníka a dopisy klienta. Součástí probačního spisu mohou být taktéž kopie pracovních smluv, hodnocení zaměstnavatele či školy, záznamy z úřadu práce, záznamy o náhradě škody a zprávy o průběhu dohledu. Metodický standard Probační a mediační služby stanovuje strukturu zprávy o průběhu dohledu. Zprávu lze rozčlenit na část, která popisuje poměry klienta, jeho pobyt, zaměstnání, osobní situaci. Další část hodnotí, zda klient splnil jednotlivé body stanoveného probačního plánu dohledu, povinnosti soudem stanovené či jiné povinnosti vyplývající ze zákona. Závěrečná část hodnotí průběh spolupráce s klientem. Tato zpráva je založena do trestního spisu a slouží jako podklad pro rozhodování soudu o osvědčení.

⁶¹ Kotulan, P., Vůjtěch, J. Výzkum nově zavedených prvků probace do trestního práva ČR. Praha: Institut pro kriminologii a sociální prevenci. 2000, s. 85.

„Veškeré aktivity probačního pracovníka při práci s klientem směřují k ideálnímu stavu, tedy k tomu, že odsouzený se již nedopouští opakované trestné činnosti v rámci zkušební doby a že jsou postupně vytvářeny předpoklady, aby tak nečinil ani v budoucnu. Toho je možné dosáhnout rozvojem nových metod práce, které reagují na příčiny trestného chování, zohledňují aktuální potřeby společnosti a klientů a dávají probačnímu dohledu konkrétní náplň.“⁶². Jedním ze stěžejních témat práce probačního úředníka je tedy náprava vzniklých následků trestné činnosti, výchovné působení na pachatele trestného činu a snaha o jeho nápravu.

V posledních letech se velmi osvědčila spolupráce probačního úředníka se soudcem ještě před samotným rozhodnutím o trestu. Probační úředník může zhodnotit motivaci klienta, míru jeho sebereflexe a schopnosti uvědomit si následky svého jednání a na základě těchto informací posoudit vhodnost uložení dohledu z hlediska jeho účelu. Trendem poslední doby, je ukládání dohledu na základě trestního příkazu. Řada odborníků tento způsob kritizuje a dodává, že „ukládání dohledu trestním příkazem není tou nejvhodnější formou, neboť soudce vůbec nepříjde s obviněným do kontaktu, a má minimum podkladů, které mu pomohou posoudit, zda je pro toho kterého obviněného dohled vhodný a účelný.“⁶³. Zde nastává úskalí, že klient nedodrží stanovené povinnosti, nedaří se s ním navázat vztah a tím i výchovně na něj působit.

Časový rámec dohledu je stanoven délkou zkušební doby. Objevují se i taková soudní rozhodnutí, která v sobě mají přímo obsaženou frekvenci návštěv klienta u probačního úředníka. Nejedná se však o věc častou. Nejčastěji je stanovena frekvence návštěv jedenkrát za dva týdny, nejméně však jednou za měsíc, apod.. Toto stanovení frekvence má své výhody, ale i nevýhody. Výhodou je, že jsou jasně a přesně stanovena pravidla pro klienta s ohledem na počet návštěv, na druhou stranu probační úředník, vázán tímto rozhodnutím, nemůže reagovat, prostřednictvím zintenzivnění návštěv či naopak prodloužení doby mezi návštěvami, na aktuální situaci a potřeby klienta v rámci

⁶² Kotulan, P., Vůjtěch, J. Výzkum nově zavedených prvků probace do trestního práva ČR. Praha: Institut pro kriminologii a sociální prevenci, 2000, s. 85.

⁶³ Kotulan, P., Vůjtěch, J. Výzkum nově zavedených prvků probace do trestního práva ČR. Praha: Institut pro kriminologii a sociální prevenci, 2000, s. 87.

vykonávaného dohledu. Rozhodnutí o nařízení dohledu, které neobsahuje míru frekvence těchto návštěv, poskytuje probačnímu úředníkovi volnost v domlouvání si těchto schůzek a možnost tak reagovat na aktuální situace a potřeby, jak klienta, tak probačního úředníka.

V praxi dochází i k případům, kdy se klienti s nařízeným dohledem, dopustili ve zkušební době dalšího trestního činu. Probační úředník je většinou informován o spáchání trestného činu přímo ze strany klientů, kteří se obávají uložení trestu odnětí svobody. Probační úředník, na základě této informace, vypracuje zprávu o průběhu zkušební doby a dohledu, která je předána soudu a slouží jako podklad pro stanovení trestu.

5.4. Probační a mediační úředníci a asistenti

„Úkoly Probační a mediační služby plní v rámci jejich středisek v pracovním poměru zaměstnanci státu ve funkcích úředníků nebo asistentů Probační a mediační služby. Pracovní poměr úředníků a asistentů Probační a mediační služby se řídí zákoníkem práce, pokud tento zákon nestanoví jinak.“⁶⁴

Na základě zákona je vykonávána činnost probační i mediační, na jednotlivých střediscích Probační a mediační služby, probačními úředníky a asistenty. Probační úředníci zajišťují náročnější odborné úkoly a asistentům je svěřena kompetence v oblasti administrativně – technických prací. Úředníky, asistenty a další pracovníky Probační a mediační služby přijímá do pracovního poměru ředitel, který též tyto pracovníky přiděluje k výkonu jejich služby k jednotlivým střediskům Probační a mediační služby.

Probační úředník musí pro výkon svého povolání splňovat následující kritéria:

- bezúhonnost,
- plnou způsobilost k právním úkonům,
- magisterské vysokoškolské vzdělání v oblasti společensko-vědní
- odbornou zkoušku úředníka Probační a mediační služby.

⁶⁴ § 6 odst. 1 zákona č. 257/2000 Sb., o Probační a mediační službě

Velký důraz je kladen na další vzdělávání probačních úředníků, které je zajišťováno prostřednictvím kvalifikačního vzdělávacího kurzu. Tento kurz je zakončen odbornou zkouškou, prokazující nabyté znalosti a je dále rozvíjen průběžným odborným vzděláváním. Kurz je koncipován jako kombinace teoretické výuky s praktickými výcvikovými programy.

Asistent Probační a mediační služby musí splňovat následující:

- věk starší 31 let,
- bezúhonnost,
- plnou způsobilost k právním úkonům,
- středoškolské vzdělání v oblasti společensko-vědní.

Po nástupu do zaměstnání musí asistenti absolvovat specializační kurz, který napomáhá pro výkon funkce probačního asistenta. Asistent musí, v průběhu výkonu svého povolání, neustále rozvíjet své vědomosti v oblasti probace a mediace a práce s klienty.

V souvislosti s výkonem funkce hovoříme o, tzv. aktivních a pasivních nástrojích pracovníka Probační a mediační služby. Mezi pasivní nástroje řadíme především předávání informací klientovi, vedení spisu a dokumentů, získávání informací o klientovi. Naopak aktivním nástrojem se míní osobní kontakt klienta s probačním úředníkem. „*V průběhu rozhovoru při konzultaci dochází ke zformulování cíle, kterého chce dosáhnout klient společně s pracovníkem, k posilování aktivity a kompetence klienta v řešení jejich problémů, k motivaci ke změnám, směřujícím k vedení či udržení řádného života.*“⁶⁵

Povinností probačního úředníka je:

- výkon dohledu nad klientem v souladu se stanoveným probačním plánem,
- aktualizovat probační plán,

⁶⁵ Štern, P., Ouředníčková, L., Doubravová, D. Probace a mediace: Možnosti řešení trestných činů. 1.vydání. Praha: Portál, 2010, s. 76.

- vést klienta k řádnému životu,
- informovat soud o závažném porušení podmínek dohledu probačního plánu,
- zpracovat zprávu o výkonu dohledu.

Při výkonu svého povolání mohou být úředníci či asistenti Probační a mediační služby vyloučeni. Důvody jejich vyloučení a postup je upraven zákonem o Probační a mediační službě. *„Úředník i asistent Probační a mediační služby jsou vyloučeni z provedení úkonů probace nebo mediace z obdobných důvodů, které zákon stanoví pro vyloučení orgánů činných v trestním řízení. Jakmile se úředník nebo asistent dozví o skutečnostech, pro které by mohl být vyloučen, oznámí to neprodleně předsedovi senátu nebo samosoudci a v přípravném řízení státnímu zástupci.“*⁶⁶

Do doby než bude rozhodnuto o případném vyloučení, může úředník či asistent provádět pouze takové úkony, které nesnesou odkladu. Jedná se zejména o úkony v souvislosti s výkonem alternativních trestů, kdy je třeba zajistit jejich nerušený výkon. Rozhodnutí o vyloučení úředníka či asistenta provádí předseda senátu či samosoudce usnesením, proti kterému není přípustná stížnost. Orgán, který rozhodl o vyloučení úředníka či asistenta, současně rozhodne o jeho nahrazení a to neformálním opatřením. *„V praxi se tak zpravidla stane přípisem adresovaným jinému úředníku nebo asistentu prostřednictvím vedoucího střediska Probační a mediační služby.“*⁶⁷

⁶⁶ § 8 odst. 1 zákona č. 257/2000 Sb., o Probační a mediační službě

⁶⁷ Větrovec, V. Zákon o mediaci a probaci: komentář. Praha: Eurolex Bohemia, 2002, s. 103.

6. Kriminologické aspekty probačního dohledu

Dynamický vývoj společnosti sebou nese řadu negativních jevů a problémů. Za jeden z těchto problémů, který ovlivňuje naši společnost jako celek, můžeme označit kriminalitu a její postupný vzestup. Kriminologii řadíme mezi vědy empirické. Cílem jejího zájmu pozorování je především účinnost zákonodárství, činnost uloženého trestu, ochranného opatření či účinnost trestního procesu.

Předmětem zkoumání kriminologie je kriminalita (zločinnost). Existují dva základní pohledy na kriminalitu:

1. Legální (juristické) pojetí

- Zájem je soustředěn pouze na jednání, které naplnily všechny znaky skutkové podstaty trestného činu.

2. Sociologické pojetí

- V rámci sociologického pojetí je brána kriminalita jako souhrn všech jednání, která jsou pro společnost škodlivá.
- Využívá se sociologických výzkumů společenských jevů a jejich analýz.

V oblasti kontroly kriminality, kdy stát usiluje všemi prostředky o udržení kriminality v přijatelných mezích, se využívají dva druhy strategií:

1. Represivní strategie

- Využívána především v rámci trestně právní kontroly kriminality.
- Řadíme sem penologii, tedy vědu zabývající se tresty, výkonem trestů a jejich účinky.

2. Preventivní strategie

- Uplatňuje se v rámci kriminální prevence prostřednictvím rodiny, školy, médií, veřejnosti či církví.
- Nezbytnou součástí preventivní strategie jsou výzkumy kriminality a jejich příčin, na základě nichž jsou vytvářeny vhodné programy a postupy pro zamezení páčání trestné činnosti.

Problémy kriminalizace, dekriminalizace a přesunem od trestu odnětí svobody k alternativním trestům se zabývá kriminální politika. Kriminální politika chápe kriminalitu jako politický problém a je orientována na systém sociální kontroly kriminality.

6.1. Kazuistika

Kazuistika, neboli případová studie, vychází z informací a poznatků, které mi byly poskytnuty na středisku Probační a mediační služby v Rokycanech. V této kapitole podrobněji popíšu jeden z případů, které zdejší středisko řeší. Jedním z důvodů, proč jsem do této práce zahrнула právě tuto kapitolu je fakt, že jsem na konkrétním případě chtěla aplikovat teoretické poznatky do praxe.

Daný případ mne zaujal tím, že i přesto, že klient neplnil řádně své povinnosti, nebyl mu změněn alternativní trest na trest odnětí svobody a v závěru mu bylo vydáno usnesení o osvědčení se.

Z důvodu ochrany osobních údajů dle zákona č. 101/2000 Sb., o ochraně osobních údajů, byly veškeré iniciály klienta pozměněny tak, aby nedošlo porušení tohoto zákona.

Dne 4.8.2003 byl pan Karel B. odsouzen za nedovolenou výrobu a držení omamných a psychotropních látek a jedů na 3 roky trestu odnětí svobody, jehož výkon byl podmíněně odložen na zkušební dobu čtyř let za současného vyslovení dohledu. Dále mu bylo uloženo zdržet se styku s drogově závislými a uložen trest propadnutí věci. Dohledem bylo pověřeno středisko Probační a mediační služby v Rokycanech, které panu Karlu B. zaslalo na adresu trvalého bydliště pozvánku na konzultaci.⁶⁸ Dne 5.11.2003 Probační a mediační služba zaslala soudu na vědomí, že ačkoli byl klient řádně pozván, k jednání se nedostavil a nereagoval ani na výzvy. Ze strany Probační a mediační služby došlo k vznesení návrhu na předvolání odsouzeného k Okresnímu soudu k poučení o povinnostech mu uložených v rámci trestu odnětí svobody, případně k zahájení řízení k přeměně tohoto trestu v trest odnětí svobody nepodmíněně.

⁶⁸ Viz. Příloha č. 2

V prosinci roku 2003 se klient dostavil na osobní konzultaci, kde sdělil pracovníkům důvody, pro které se nedostavil, i po opětovných výzvách, na konzultace, které mu byly uloženy. Po pravomocném odsouzení i nadále páchal trestnou činnost a právě obava z možného postihu byla tím důvodem, proč nereagoval na výzvy. Okresní soud rozhodl usnesením o návrhu Probační a mediační služby ve věci porušování povinností klienta, kdy se nedostavoval na výzvy k osobní konzultaci a v této době spáchal další trestný čin a to řízení pod vlivem alkoholu, o prodloužení stanoveného dohledu o 2 roky. Současně s prodloužením délky dohledu mu byl uložen trest obecně prospěšných prací. Tyto obecně prospěšné práce vykonal a nadále dodržoval povinnosti s ohledem na stanovený dohled. V lednu roku 2004 „Zpráva o průběhu zkušební doby s dohledem“⁶⁹ shrnuje dosavadní průběh dohledu a jeho budoucí směřování. Konzultace byly stanoveny v intervalu 1x měsíčně s tím, že dohled bude zaměřen na motivaci a posilování zodpovědnosti klienta.

Na konci stanoveného dohledu byla vydána, tzv. „Závěrečná zpráva“, která shrnovala průběh dohledu. Uskutečnilo se celkem 26 konzultací. V rámci této závěrečné zprávy středisko Probační a mediační služby navrhuje, příp. nenavrhuje soudu osvědčení klienta. V daném případě, dle mého názoru, došlo k překvapivému zhodnocení a navržení osvědčení se pro klienta. Probační a mediační služba navrhla osvědčení se i přesto, že se klient v průběhu lhůty podmíněného odsouzení dopustil trestné činnosti. Z odůvodnění vyplývá, že ze strany Probační a mediační služby v souvislosti s vyslovením tohoto návrhu, bylo bráno jako polehčující to, že klient se trestné činnosti dopustil těsně před skončením lhůty podmíněného propuštění, nejednalo se o druhově stejnou trestnou činnost a především, klient sám Probační a mediační službu informoval o svém protiprávním jednání. Soud toto odůvodnění přijal a vydal usnesení o osvědčení se pana Karla B.

⁶⁹ Viz. Příloha č. 3

7. Právní úprava probace v zahraničí

Výkon probačního dohledu a uplatňování probace na území České republiky je z velké části ovlivněno právě zkušenostmi a postřehy z ostatních zemí, kde byla probace zavedena dříve než u nás. Kapitola je rozdělena na jednotlivé podkapitoly, které pojednávají vždy o jedné konkrétní zemi a vývoji probace a výkonu probačního dohledu na jejím území a způsobu právní úpravy tohoto institutu. Následující kapitola je úvodem do problematiky probace v zahraničí. Není cílem zde poskytnout hloubkový rozbor daného institutu ve vybraných zemích v takovém rozsahu, jako v předešlých kapitolách, které pojednávaly o České republice. Jedná se o nástin problematiky probace a jejího uplatňování v zahraničí.

7.1. Probace ve Spojených státech amerických

Koncepce probace na území Spojených států amerických vznikla v druhé polovině roku 1841. Za zakladatele je považován John Augustus, který, jak již bylo řečeno v kapitole pojednávající o pojmu probace, platil za odsouzené pachatele kauci, poskytl jim finanční zajištění, podporu a podával zprávu soudu o jejich chování a způsobu jejich možné nápravy. Současně tím žádal soud, aby místo vynesení nepodmíněného trestu odnětí svobody, uložil menší pokutu či náhradu soudních výloh. Úsilí Johna Augusta vyvrcholilo k přijetí prvního probačního zákona v roce 1878 ve státě Massachusetts.⁷⁰

Principem probace a jejího uplatňování ve Spojených státech amerických je předpoklad, že *„někteří pachatelé nejsou natolik nebezpeční a pro společnost představují jen malé, pokud vůbec nějaké nebezpečí.“*⁷¹. Tato myšlenka byla převzata i v ostatních státech světa a stala se základním principem a argumentem pro zavedení a uplatnění institutu probace.

⁷⁰ Levinson, D. Encyklopédia of crime and punishment. California: Sage Publications, Ltd., 2002, s. 1260. srovn. Barton – Bellessa, S. Hanser, R. Community: Based corrections. California: Sage Publications, Ltd., 2011, s. 247.

⁷¹ Inciardi, J. A. Trestní spravedlnost. Praha: Victoria Publishing, 1994, s. 670.

Každý ze států, ve Spojených státech amerických, má svou filozofii a zákonnou úpravu probace. Probace je zde vykonávána nezávislými státními orgány. Jednou ze základních činností probačních orgánů je vytvoření zprávy a vyšetřování před vynesením rozsudku, potrestáním. V rámci vytvoření této zprávy se zkoumá minulost, rodinné zázemí, osobnost pachatele. Cílem je napomoci soudu k poznání osoby pachatele a umožnit tak nalézt nejvhodnější trest. Forma, rozsah a obsah zprávy se v jednotlivých státech liší. „*V některých regionálních úřadovnách Jižní Karolíny nemají některé zprávy více než jednu stránku a obsahují jen základní údaje o trestní minulosti odsouzence, o současném provinění, krátkou prognózu budoucího chování odsouzence a doporučení probačního pracovníka, jaký trest by se měl uložit. Na rozdíl od toho dosahují některé zprávy v okrese Kings (Brooklyn, New York) více než 30 hustě psaných stránek.*“⁷². Ideál lze spatřovat nejspíše někde uprostřed. Zpráva by měla být jasná a plně vystihovat pachatele, jeho osobnost a postavení, tak aby bylo dosaženo účelu této zprávy. Tedy nalézt odpovídající trest.

Uložení probace je v jednotlivých státech upraveno zákonem. Zákon stanovuje, u kterých trestných činů je možné probaci uložit a u kterých ne. Neexistuje zde jednotné pravidlo a výčet trestných činů, u kterých je možné probaci uložit. Např. ve státě Alabama není možné probaci uložit pachatelům, kteří spáchali takový trestný čin, za něj lze uložit nepodmíněný trest odnětí svobody delší než deset let či trest smrti.

V souvislosti s uložením probace, jsou odsouzenému uloženy další povinnosti a podmínky, které je povinen splnit. Mezi tyto povinnosti řadíme, např. léčení drogové závislosti, zákaz řízení motorových vozidel během probace, platba odškodnění, zdržení se požívání alkoholických nápojů, zákaz hraní hazardních her. Od roku 1980 je možné odsouzeným vyměřovat poplatky za poskytované služby. Jednou z nejoblíbenějších podmínek probace je restituce. Restituce je podle Inciardiho: „*podmínka probace vyžadující, aby pachatelé nahradili obětem způsobenou škodu nebo aby zdarma odpracovali určitý čas pro společnost.*“⁷³. Peněžité odškodnění je poskytnuto přímo oběti trestného činu, nikoli jako u peněžitého trestu, kdy peníze směřují do pokladny

⁷² Inciardi, J. A. Trestní spravedlnost. Praha : Victoria Publishing, 1994, s. 671.

⁷³ Inciardi, J. A. Trestní spravedlnost. Praha: Victoria Publishing, 1994, s. 677.

státu či soudu. V souvislosti s touto uloženou podmínkou si pachatel uvědomí svou odpovědnost za spáchaný trestní čin a ponese tak za něj následky.

Výkon probace se zakládá na individuálním přístupu sociálního pracovníka k pachateli trestného činu. Tento sociální pracovník, označovaný též jako probační kurátor, vypracuje plán nápravy na základě podkladové zprávy k výroku o trestu. Tento plán musí plně reflektovat osobu pachatele, jeho sociální postavení, spáchaný trestný čin a musí stanovovat dosažitelné cíle v rámci jeho nápravy. V průběhu dohledu může být plán měněn a upravován v souvislosti s vývojem spolupráce. Praxe však ukázala, že ne vždy dochází k takto ideálnímu postupu. Řada probačních kurátorů nemá odpovídající vzdělání a zkušenosti pro výkon této práce. Stává se tak, že tuto pozici vykonávají mladí absolventi, kteří jí nepřikládají velký význam a pro něž je tato pozice pouze odrazovým můstkem v rámci kariéry v trestní justici.⁷⁴ „V některých státech se navíc podařilo zaměstnat v oblasti sociálního kurátorství i absolventy středních státních škol bez jakékoliv praxe v právním poradenství, psychologii a sociální práci.“⁷⁵

V roce 1965 byla ve státu Ohio uzákoněna, tzv. šoková probace. Ta umožňovala soudcům uvěznění pachatele na krátkou dobu s odkladem zbytku tohoto trestu současně s nařízením probace. Tento druh probace může být nařízen na základě žádosti odsouzeného, nejdříve však 30 dní po vynesení rozsudku, či může být nařízena i bez žádosti. Šok způsobený krátkodobým uvězněním, má výchovný účinek na pachatele trestného činu, a proto se stal nenahraditelnou součástí v rámci trestání. Soudy využívaly tento druh probace proto, aby:

- *donutily pachatele uvědomit si závažnost svého provinění i bez dlouhodobého pobytu ve vězení,*
- *mohly propustit ty pachatele, které nápravné ústavy shledají přístupnějšími k nápravě, než soudy při vynášení trestu,*
- *ve vhodných případech dosáhly kompromisu mezi shovívavým a trestajícím přístupem,*

⁷⁴ Officers and Officer Assistant [online], U.S.Courts [cit. 2011-12-19], dostupné na: <http://www.uscourts.gov/FederalCourts/ProbationPretrialServices/Officers.aspx>

⁷⁵ Inciardi, J. A. Trestní spravedlnost. Praha: Victoria Publishing. 1994, s. 678.

- *uložily napravitelným pachatelům trest na svobodě a přitom splnily i úkol ukládat odstrašující tresty, když si to veřejnost vyžaduje.*⁷⁶

Úroveň dohledu nad jednotlivými pachateli trestných činů se různí. Probační program dohledu uplatňovaný v Georgii se považuje za nejpřísněji nastavený. Vedle dalšího zahrnuje:

- pět osobních kontaktů v týdnu,
- povinnou práci na projektech v obci,
- povinné zaměstnání,
- povinný zákaz vycházení,
- týdenní kontrola záznamů o zatčení u místní policie,
- rutinní zkoušky na požívání alkoholu a drog.

Při nesplnění podmínek probačního plánu dohledu či při spáchání nového trestného činu, může dojít ke zrušení probace a tím i uvěznění pachatele. V tomto spatřujeme určitou podobnost s českou právní úpravou v souvislosti s ohledem na uložení podmíněného trestu odnětí svobody. Probace může být zrušena pouze na základě rozhodnutí soudu. Řízení je však zahájeno na základě úkonů sociálního kurátora, který podá soudu návrh na zrušení probace pro neplnění povinností a porušování podmínek.

Od roku 2009, jak statistiky naznačují, dochází k neustálému poklesu ukládání probačního dohledu, jako jednoho z trestů v rámci Spojených států amerických.⁷⁷ Příčiny však nejsou jasné. Jako každý institut, i probace má své příznivce i odpůrce. Výzkumy z posledních let provedené napříč celými Spojenými státy americkými prokázaly, že většina odsouzených, kterým byl nařízen dohled, i nadále představují velkou hrozbu pro společnost. Současně se však ukazuje, že probace není vhodným nástrojem pro zamezení páchaní další recidivy. Je tedy potřeba neustále zdokonalovat

⁷⁶ Inciardi, J.A. Trestní spravedlnost. Praha: Victoria Publishing. 1994, s. 680.

⁷⁷ Probace ve Spojených státech amerických, 2009 [online], U.S. Department of Justice [cit. 2011-18-11], dostupné na: <http://bjs.ojp.usdoj.gov/content/pub/pdf/ppus09.pdf> srov. Probace ve spojených státech amerických, 2010 [online], U.S. Department of Justice [cit. 2011-18-11], dostupné na: <http://bjs.ojp.usdoj.gov/content/pub/pdf/ppus10.pdf>

procesy a výkon dohledu, tak, aby bylo na pachatele působeno daleko více výchovně a tím došlo k jeho nápravě.

7.2. Probace v Anglii a Walesu

V Anglii a Walesu existuje celkem 35 samostatných organizací, které se zabývají probací a výkonem dohledu nad odsouzenými pachateli.⁷⁸ Nelze tedy hovořit o jednotném systému, jako je například v České republice, neboť každou z těchto organizací provozuje vlastní probační Výbor nebo Rada.

Rozvoj probace na území Anglie a Walesu lze spatřovat v její profesionalizaci. Původně byl výkon dohledu zajišťován prostřednictvím misionářů, které po válce nahradili příslušníci armády⁷⁹. V 70. letech 20. století došlo k zavedení Osvědčení, později Diplomu, jako reakce na sílící hlasy kritiků na neodbornost a nedostatek kvalifikace osob, kteří dohled vykonávají. Koncem 80. let 20. století bylo hlavním posláním služby poskytnout alternativy k trestu odnětí svobody a svým způsobem i zamezit k přeplněnosti věznic a k zefektivnění soudního systému.

Nejednotnost systému spatřujeme i v tom, že mnoho probačních organizací má vlastní poslání, prohlášení a vytváří si i vlastní plány. Jedním z těchto plánů je i, tzv. Národní jednoletý plán. Tento plán přispívá k cílům Home Office. Míjí se tím „*za první prosazování spravedlnosti skrze efektivní a účinná vyšetřování, trestní stíhání, soudní procesy a vynášení rozsudků, a skrze podporu obětí. Druhým cílem je účinný výkon trestů uložených soudy a snižování opětovného páchání trestné činnosti s cílem zabezpečení ochrany veřejnosti.*“⁸⁰. Home Office lze považovat za anglickou obdobu ministerstva spravedlnosti. Spojené království Velké Británie a Severního Irska je patrně jedinou zemí západní Evropy, které nemá zřízeno ministerstvo spravedlnosti. Úkoly spojené s výkonem a zajištěním tohoto rezortu zajišťuje již zmíněné Home Office.

⁷⁸ Probation Service [online], Justice [cit. 2011-10-12], dostupné na:

<http://www.justice.gov.uk/about/probation.htm>

⁷⁹ Whitehead, P. Exploring modern probation: Social theory and organisational complexity. Bristol: The Policy Press, 2010, s. 126.

⁸⁰ Derks, J. a kol. Probace v Evropě. Praha: Institut pro kriminologii a sociální prevenci, 2002, s. 41.

Mezi hlavní cíle probační služby v Anglii a Walesu řadíme:

- dohled nad pachateli trestných činů,
- zabezpečení bezpečnosti pro občany a společnost vůbec,
- zamezení páchání recidivy,
- poskytování profesionálních a kvalitních služeb pro odsouzené pachatele, jejich rodiny, oběti.

Za současné priority v rámci výkonu dohledu probační služby je ochrana veřejnosti a hodnocení rizika. Veškeré probační činnosti se řídí zákonem prostřednictvím, tzv. Probačních nařízení nebo požadavků ústřední vlády. Požadavky ústřední vlády jsou obsaženy v, tzv. Státních normách, které existují již od roku 1991. Hlavním úkolem těchto norem je určovat standardy kvality a rychlosti práce.⁸¹

Zájmy probační služby zastupují celkem tři významné národní organizace:

1. Ústřední probační rada (CPC)
2. Národní asociace probačních úředníků (NAPO)
3. Asociace vedoucích probačních úředníků (ACOP)

Úkolem probačních úředníků není jen práce s vězni a jejich rodinami, ale také s oběťmi nejzávažnějších trestných činů. Probační služba je zapojena kdykoli odsouzený požádá o podmíněčné propuštění, neboť je zapotřebí informovat oběť a její rodinu, vysvětlit nastalou skutečnost, prodiskutovat veškeré varianty řešení. „*Probační úředník má též za úkol zjistit, jak oběť či její rodina vnímá vidinu podmíněčného propuštění pachatele, a poté prostřednictvím Zprávy o podmíněčném propuštění (Parole Report), kterou jsou povinni zpracovat, informují zpět oddělení podmíněčného propuštění.*“⁸²

V souvislosti s výkonem probačního dohledu a s pokrokem v této oblasti hovoříme o, tzv. Iniciativě metody účinnosti, která stanovuje efektivnější postupy,

⁸¹ Whitehead, P. Exploring modern probation: Social theory and organisational complexity. Bristol: The Policy Press, 2010, s. 6.

⁸² Derks, J. a kol. Probace v Evropě. Praha: Institut pro kriminologii a sociální prevenci, 2002, s. 52.

možnosti zlepšení práce probačních služeb a nastínění nových možných programů v rámci výkonu dohledu. Tato iniciativa je založena na třech zásadách:

1. Zásada rizika

- V rámci této zásady by se činnost probačních úřadů měla zaměřit pouze na pachatele nejzávažnějších trestních činů, kteří představují nejvyšší riziko pro společnost.

2. Zásada potřeby

- Tato zásada je charakteristická v tom, že by se služby měly zaměřit na trestné činy a chování pachatelů v souvislosti s charakteristickými znaky těchto trestných činů.

3. Zásada vnímavosti

- Programy vykonávané probačními službami by se měli shodovat s potřebami jednotlivých pachatelů.

Neustále dochází k modernizaci a k zefektivňování výkonu dohledu. V současné době má program modernizace v Anglii a Walesu celkem tři části, které představují největší změny probační služby od roku 1907, tedy od jejího vzniku. Jedná se o tyto části:

1. Iniciativa metody účinnosti

- O této iniciativě bylo zmíněno již výše. Je však nutné podotknout, že na základě této iniciativy bylo rozhodnuto, že v oblasti probace se budou moci poskytovat pouze takové programy, které byly akreditované Státní akreditační komisí (National Accreditation Board).
- Zmíněnými programy jsou:
 - „Think First“ – jedná se o program chování při páčání trestné činnosti, který má napomoci pachatelům trestných činů řešit problémy tak, aby byli schopni lépe řídit svůj život a své problémy neřešili páčáním trestné činnosti.

- „Offender Assessment System“ (Systém hodnocení pachatele) – spolupráce mezi věznicemi a probačními službami.⁸³

2. Státní normy 2000

- Obecným cílem je dodržování podmínek pachatelů, kterým byl uložen dohled.

3. Státní probační služba Anglie a Walesu („National Probation Service of England and Wales“)⁸⁴

- Jedná se o nový název probační služby. Tím dochází k postupnému sjednocování výkonu dohledu v rámci probace, neboť současně dochází ke zrušení celkem 12 organizací, „*aby měly služby stejné geografické hranice jako policejní orgány.*“⁸⁵
- Dochází k vytvoření nové funkce Státního ředitele.
- Probační výbory jsou nahrazeny Probačními radami.

7.3. Probace v Německu

Původ poskytování pomoci a podpory pachatelům trestných činností spatřujeme v Německu zejména v soukromém sektoru. „*Až do začátku 20. století neměl stát zájem pomáhat pachatelům, místo toho ukládal tresty a doufal v nápravu pachatelů.*“⁸⁶ Z počátku byla podpora pachatelům zajišťována ze strany dobrovolníků, později s rozvojem poskytování služeb, jsou probační služby zajišťovány ze strany profesionálních zaměstnanců, kteří pracují na plný úvazek.

Institut probace pro mladistvé a dospělé pachatele byl v Německu zaveden roku 1953. V následujících letech vydávaly jednotlivé spolkové země nařízení, která upravovala organizaci a činnost Probační služby. K rozšíření probačního systému došlo

⁸³ Research Summary 2/09 [online], Ministry of Justice [cit. 2011- 12-18], dostupné na: <http://www.justice.gov.uk/publications/docs/oasys-research-summary-02-09.pdf>

⁸⁴ Probation Service [online], National Probation Service [cit. 2011-12-18], dostupné na: <http://www.nationalprobationservice.co.uk/page1.html>

⁸⁵ Derks, J. a kol. Probace v Evropě. Praha: Institut pro kriminologii a sociální prevenci, 2002, s. 57.

⁸⁶ Derks, J. a kol. Probace v Evropě. Praha: Institut pro kriminologii a sociální prevenci, 2002, s. 93.

na základě reformy trestního práva roku 1969. Došlo tím k rozšíření možného použití podmíněčného prominutí trestu, podmíněčného propuštění a parole.

V německém trestním právu se pod pojmem probace míní podmíněný odklad výkonu trestu. Tento odklad je současně spojen s dohledem a činností probačního úředníka. Podmíněný odklad výkonu trestu je možné uložit jako trest nejvýše na jeden rok. Tento trest odráží osobu pachatele, jeho sociální postavení, předchozí život a jeho životní poměry. Dohled je v rámci německého práva upraven v kapitole „, Führungsaufsicht“⁸⁷

„Dle uvážení soudů mají probační úředníci pomáhat odsouzeným pachatelům a bránit tak opětovnému páchání trestné činnosti.“⁸⁸. Toto je jedna z definic, která charakterizuje postavení a činnost probačního úředníka. Probační úředníci by svou činností měli přispívat ke snížení počtu recidivy u pachatelů, u nichž byl nařízen dohled, výchovně působit na pachatele trestného činu, dohlížet na plnění povinností jemu uložených. Vedle probačních úředníků, existují v Německu i, tzv. sociální pracovníci nebo sociální pedagogové. Ti, v rámci zkvalitňování poskytovaných služeb, prochází 6 - ti semestrovým školením na vysoké škole, která je zaměřena na sociologii. Po jeho absolvování získávají vysokoškolský titul v oblasti sociální práce („Diplom – Sozialarbeit“) nebo sociální pedagogiky („Diplom – Sozialpädagoge“). Následuje školení, které poskytuje náhled do oblasti sociální práce. Obsah školení zahrnuje především:

- obecné základy, metody a úkoly sociální práce,
- empirický výzkum, historie sociální práce,
- základní znalost práva a správy: rodinné právo, trestní právo, společenské a pracovní právo, ústavní právo a správa,
- společenský a organizační rámec,
- základní výchovné, psychologické a zdravotní otázky,
- socializace, výchova a rodinné otázky,

⁸⁷ § 68 – 68g Das Strafgesetzbuch,

⁸⁸ Derks, J. a kol. Probace v Evropě. Praha: Institut pro kriminologii a sociální prevenci, 2002, s. 94.

- základní znalost přístupů a zásahů: teorie, skupinové postupy, zdraví, nemoci a postižení.⁸⁹

Celonárodní semináře v oblasti trestního práva, trestní politiky a sociální práce jsou zajišťovány Asociací německých probačních služeb.

V souvislosti s výkonem dohledu je nutné zmínit základní rozdíly mezi pracovním a provozním dohledem, které se v Německu uplatňují. Provozní dohled je zaměřen na řádné vedení agendy související s výkonem dohledu. Musí být v souladu s obecnými pravidly a nařízeními veřejné správy, vyhláškami a státními zákony. Pracovní dohled zahrnuje především dozor nad výkonem funkcí a úkolů probačních úředníků či soudních asistentů. Mezi tyto úkoly řadíme: *„četnost kontaktu s podmíněčně odsouzeným, druh a intenzita podpory, dokumentování styku s klienty, včasné a vyčerpávající podávání zpráv, průkazné dodržování směrnic, hodnocení důležitých údajů jako výchozí bod rozhodování soudů.“*⁹⁰

Současný trend je takový, že v oblasti výkonu dohledu a provádění probace, by mělo dojít ke spolupráci s ostatními orgány. Tato oblast je považována za nedostatečnou a určitým způsobem tím je brzděn rychlejší vývoj probace v Německu. Spolupráce by pomohla k nastartování a vytvoření nových programů pro podporu pachatelů a k prevenci páchání trestné činnosti.

⁸⁹ Derks, J. a kol. Probace v Evropě. Praha: Institut pro kriminologii a sociální prevenci, 2002, s. 98.

⁹⁰ Derks, J. a kol. Probace v Evropě. Praha: Institut pro kriminologii a sociální prevenci, 2002, s. 99

8. Závěr

V diplomové práci jsem se zaměřila na popis Probační a mediační služby v České republice, současně jsem zařadila kapitolu o probaci v zahraničí, zejm. ve Spojených státech amerických, Anglii a Walesu a v Německu.

Přestože institut probace je součástí právního řádu v České republice již od roku 2001, tedy více než 10 let, není populace o tomto alternativním trestu příliš informována. To byl jeden z důvodů, proč jsem si pro svou diplomovou práci toto téma vybrala. Mou snahou bylo umožnit prostřednictvím diplomové práce dostat pojem probace a mediace do povědomí lidí. Práce je rozdělena na část teoretickou a praktickou. Teoretická část diplomové práce shrnuje a vysvětluje základní pojmy související s probací. Historii probace, její vývoj a vysvětlení pojmů probace a probační dohled jsem v práci zařadila do samostatné kapitoly, neboť pochopení těchto základních pojmů považuji za důležité a stěžejní pro následnou orientaci v diplomové práci a k pochopení daného tématu. Hlavním cílem teoretické části práce bylo popsat Probační a mediační službu v České republice, její fungování, organizaci a způsob práce s klienty. Uvedeny jsou i možnosti spolupráce Probační a mediační služby s ostatními organizacemi či státními orgány. V této oblasti bych spatřovala další možnost rozvoje, neboť spolupráci považuji za velmi potřebnou a nezbytnou k dalšímu rozvoji institutu probace a probačního dohledu obecně. Probační a mediační služba, resp. probační pracovník, řeší případy, kde došlo k porušení zákona a byl uložen trest jako následek trestného činu. Dle mého názoru by se měla Probační a mediační služba zaměřit na prevenci páčání trestných činů, ať již ve spolupráci se školami a školskými zařízeními, či v součinnosti s drogovými centry. Vítám možnost uložení pořádkových pokut či jiných pořádkových opatření v souvislosti s odmítnutím poskytnout jakékoli informace na základě žádosti pracovníka probační služby fyzickými či právníckými osobami.

Do praktické části diplomové práce jsem zařadila případovou studii. Tuto kazuistiku jsem zpracovala na základě podkladů a informací, které jsem získala při návštěvách a konzultacích na Středisku Probační a mediační služby v Rokycanech. Celkem jsem byla seznámena s pěti případy, které má středisko na starosti a kde

probační úředníci vykonávají dohled, avšak rozhodla jsem se, že v práci uvedu pouze jeden z případů, kterými se středisko zabývá, neboť ve zbylých čtyřech případech klient řádně plnil stanovené úkoly a nepáchal další trestnou činnost, na rozdíl od klienta v případové studii popsaném. Zpočátku jsem nesdílela stejný názor jako úřednice probační a mediační služby, která navrhla v daném případě osvědčení se. Mými hlavními argumenty byly skutečnosti, že klient nedocházel na pravidelné konzultace i po výzvě a především, že v době nařízeného dohledu spáchal další trestný čin. Byla jsem však informována, a s tímto názorem jsem se později ztotožnila, že není hlavním cílem změnit trest na nepodmíněný trest odnětí svobody ve vězeňském zařízení. Úřednice probační a mediační služby, musí ke každému z případů přistupovat individuálně, tzn. zjistit pádné důvody, proč klient neplnil povinnosti, co bylo důvodem spáchání dalšího trestného činu, atd.. Pokud je na klientovi vidět snaha o nápravu, avšak špatné životní podmínky, neúspěch v zaměstnání či komplikovaný rodinný život neumožňují klientovi plnit jeho povinnosti, měla by mu úřednice napomoci nalézt správnou cestu a zohlednit tyto skutečnosti v závěrečném zhodnocení plnění probačního plánu.

Návštěvy střediska a konzultace s úřednicemi mi napomohly k lepšímu pochopení účelu tohoto institutu. Organizace Probační a mediační služby v České republice, kdy je rozdělena na jednotlivá střediska, která obstarávají dohled nad klienty na určeném území, je naprosto vyhovující. Klienti mají po celou dobu výkonu dohledu určenou jednu z úřednic, která je do detailu seznámena s jejich případem a ke které postupem času získávají důvěru, jež může napomoci k nápravě pachatele a k jeho větší sebereflexi. Jak jsem z podaných informací a pozorování zjistila, úřednice se po čase stávají v jistém slova smyslu dalším členem rodiny.

Považuji tuto práci za přínosnou jak pro laickou veřejnost, která má jen povrchní informace o probaci a jejím výkonu v České republice, tak pro veřejnost odbornou či studenty humanitních oborů.

Jak jsem již uvedla, probace a mediace je v jistém ohledu naprosto nový institut a pojem, se kterým se zatím zachází velice opatrně. Zároveň je možné pozorovat rozvoj snahy napravit odsouzeného jiným způsobem, než-li pobytem v zařízení vězeňského typu. Současně je zde velký prostor pro větší využití této alternativy s ohledem na stále

stoupající počet pachatelů trestných činů a zároveň neměnné kapacity vězeňských zařízení.

SEZNAM POUŽITÉ LITERATURY

Knižní:

- Barton – Bellessa, S. Hanser, R. Community? Based corrections. California: Sage Publications, Ltd., 2011, ISBN 978-1-4129-8746-2
- Černíková, V a kol. Sociální ochrana terciární prevence, její možnosti a limity. Plzeň: Vydavatelství a nakladatelství Aleš Čeněk, 2008, ISBN 978-80-7380-138-0
- Derks, J. a kol. Probace v Evropě. Praha: Institut pro kriminologii a sociální prevenci, 2002, ISBN 80-7338-007-2
- Gelsthorpe, L., Morgan, R. Handbook of Probation. Cullompton; Portland :Willan, 2007. ISBN 978-1-84392-189-9
- Hamai, K. Villé, R. Harris, R. Hough, M. Zvekoc, U. Probation Round the World. A comparative study. UNICRI: British Home Office and Robert Harris, 1995. ISBN 0-415-11516-7
- Inciardi, J. A. Trestní spravedlnost. Praha: Victoria Publishing, 1994. ISBN 80-85605-30-9
- Jelínek, J. a kol.. Trestní zákoník a trestní řád: s poznámkami a judikaturou. 1. vydání. Praha: Leges, 2009. ISBN 978-80-87212-22-6
- Jelínek, J. a kol. Trestní právo hmotné. 1. vydání. Praha: Leges, 2009. ISBN 978-80-87212-24-0
- Kalvodová, V. Postavení trestu odnětí svobody v systému trestněprávních sankcí. Brno:Masarykova univerzita, 2002, ISBN 80-210-3025-9

- Karabec, Z. Restorativní justice: Sborník příspěvků a dokumentů. Praha: Institut pro kriminologii a sociální prevenci, 2003. ISBN 80-7338-021-8
- Kotulan, P., Vůjtěch, J. Výzkum nově zavedených prvků probace do trestního práva ČR. Praha: Institut pro kriminologii a sociální prevenci. 2000, ISBN 80-86008-77-0
- Kratochvíl, V. a kol. Kurs trestního práva: trestní právo hmotné: obecná část. Praha: C.H.Beck, 2009. ISBN 978-80-7400-042-3
- Kuchta, J., Válková, H. a kol. Základy kriminologie a trestní politiky. 1. vydání. Praha: C.H.Beck, 2005. ISBN 80-7179-813-4
- Kurze, M. Soziale Arbeit und Strafjustiz: Eine Untersuchung zur Arbeit von Gerichtshilfe, Bewährungshilfe, Führungsaufsicht. Band 20 der Schriftenreihe der Kriminologischen Zentrallstelle, Wiesbaden 1999. ISBN 3 926371 42 0
- Levinson, D. Encyclopedia of crime and punishment. California: Sage Publications Ltd., 2002, ISBN 0-7619-2258-X
- Maquire, M., Morgan, R., Reiner, R. The Oxford Handbook of Criminology. Oxford : Oxford University Press. Fourth Edition, 2007. ISBN 0-19-924937-7
- Matoušek, O., Kolářková, J., Kodymová, P. Sociální práce v praxi. Praha: Portál, 2005, ISBN 80-7367-002-X
- Nezkusil, J. K některým stránkám institutu probace. Sborník prací z trestního práva. Praha: Univerzita Karlova, 1969.

- Novotný, O., Zapletal, J. a kol. Kriminologie. 2. přepracované vydání. Praha: ASPI, 2004. ISBN 80-7357-026-2
- Rozum, J., Kotulan, P., Zeman, P. et al. Vybrané problémy sankční politiky. Praha: Institut pro kriminologii a sociální prevenci, 2005. ISBN 80-7338-042-0
- Rozum, J., Jarkovská, L., Kotulan, P. Institut dohledu u podmíněného propuštění: Závěrečná zpráva z výzkumu. Praha: Institut pro kriminologii a sociální prevenci, 2004. ISBN 80-7338-026-9
- Sotolář, A., Púry, F., Šámal., P. Alternativní řešení trestních věcí v praxi. 1. vydání. Praha: C.H.Beck, 2000. ISBN 80-7179-350-7
- Šámal, P., Válková, H., Sotolář, A., Hrušáková, M. Zákon o soudnictví ve věcech mládeže: komentář. 1. vydání. Praha: C.H.Beck, 2004. ISBN 80-7179-829-0
- Šámal, P. a kol. Trestní zákoník I: komentář: §1-139. Praha: C.H.Beck, 2009 ISBN 978-80-7400-109-3
- Štern, P., Ouředníčková, L., Doubravová, D. Probace a mediace: Možnosti řešení trestných činů. 1. vydání. Praha: Portál, 2010. ISBN 978-80-7367-757-2
- Větrovec, V. Zákon o mediaci a probaci: komentář. Praha: Eurolex Bohemia, 2002. ISBN 80-86432-32-7
- Whitehead, P. Exploring modern probation: Social theory and organisational complexity. Bristol: The Policy Press, 2010, ISBN 978 1 84742 348 1

- Zehr, H. Úvod do restorativní justice, 2003. ISBN 80-902998-1-4

Právní předpisy:

- Zákon č. 40/2009 Sb., Trestní zákoník.
- Zákon č. 141/1961 Sb., Trestní řád.
- Zákon č. 257/2000 Sb., o Probační a mediační službě.
- Zákon č. 218/2003 Sb., o odpovědnosti mládeže za protiprávní činy a o soudnictví ve věcech mládeže a o změně některých zákonů, ve znění pozdějších předpisů.
- Zákon č. 101/2000 Sb., o ochraně osobních údajů
- Strafgesetzbuch (StGB), Strafgesetzbuch in der Fassung der Bekanntmachung vom 13. November 1998 (BGBl. I S. 3322), das zuletzt, durch Artikel 1 des Gesetzes vom 6. Dezember 2011 (BGBl. I S. 2557) geändert worden ist

Internetové zdroje:

- www.pmscr.cz
- www.legislation.gov.uk
- www.lafran.cz
- www.spj.cz
- www.cepprobation.org
- <http://ejprob.ro/>
- <http://www.uscourts.gov>
- <http://bjs.ojp.usdoj.gov>
- <http://www.gesetze-im-internet.de>

Časopisecké zdroje:

- Kalmouth, A. M., Ouředníčková, L. Realizace alternativních trestů, některé zkušenosti západoevropských zemí. Právní rozhledy, 1997, č. 12.
- Repík, B. Trestné sankcie. Justiční revue. XDIII, 1991, č. 1, s. 12.

- Sotolář, A. K povaze probačního dohledu nad mladistvými provinilci. Trestněprávní revue, 2005, č. 11
- Šámal, P. K rozhodování o vazbě a k trvání vazby mladistvého podle zákona o soudnictví ve věcech mládeže. Trestněprávní revue, 2004, č. 2

Ostatní prameny:

- Rezoluce o snížení vězeňské populace, alternativách trestu odnětí svobody a společenského začlenění pachatelů, přijatá v rámci VII. Kongresu OSN o prevenci kriminality a zacházení s pachateli (Milán, 1985), Evropský seminář o alternativách trestu odnětí svobody (Helsinky, 1987)
- Lortie, S., Polanski, M., Sotolář, A., Válková, H. Soudnictví pro mladistvé v Kanadě a v České republice. Institut ministerstva spravedlnosti České republiky pro další vzdělávání soudců a státních zástupců a Ministerstvo spravedlnosti Kanady, 2000, svazek 59. ISBN 80-902656-1-8
- CODEXIS® ACADEMIA, verze 9/2011. Licence registrována na studenta: Neubertová Kateřina 2011, Atlas consulting spol. s.r.o.

SEZNAM PŘÍLOH

Příloha č. 1	
○ Tabulka č. 1- Celkový počet odsouzených v České republice	I
○ Graf č. 1- Ubytovací kapacita ve vazebních věznicích a věznicích Vězeňské služby České republiky.....	II
○ Graf č. 2- Počet ubytovaných ve vazebních věznicích a věznicích Vězeňské služby České republiky.....	III
Příloha č. 2 – Pozvánka ke konzultaci	IV
Příloha č. 3 – Zpráva o průběhu dohledu	V
Příloha č. 4 - Schéma organizace v Anglii a Walesu	IX
Příloha č. 5 - Schéma organizace ve Spolkové republice Německo	X
Příloha č. 6 - Poučení o výkonu dohledu	XI

Příloha č. 1

Tabulka č. 1

Celkový počet odsouzených v České republice:

Rok	2009	2010	2011
Celkový počet odsouzených	19 449 ⁹¹	19 374 ⁹²	20 551 ⁹³

⁹¹ Statistická ročenka 2009 [online], VS ČR. [cit. 2011-11-18], dostupné na:

http://www.vscr.cz/client_data/1/user_files/19/file/spr%C3%A1vn%C3%AD/statistiky/Statistick%C3%A9%20ro%C4%8Denky/Ro%C4%8Denka%202009_1.pdf, s. 72.

⁹² Statistická ročenka 2010 [online], VS ČR. [cit. 2011-11-18], dostupné na:

http://www.vscr.cz/client_data/1/user_files/19/file/spr%C3%A1vn%C3%AD/statistiky/Statistick%C3%A9%20ro%C4%8Denky/ročenka_2010_v8.pdf, s. 72.

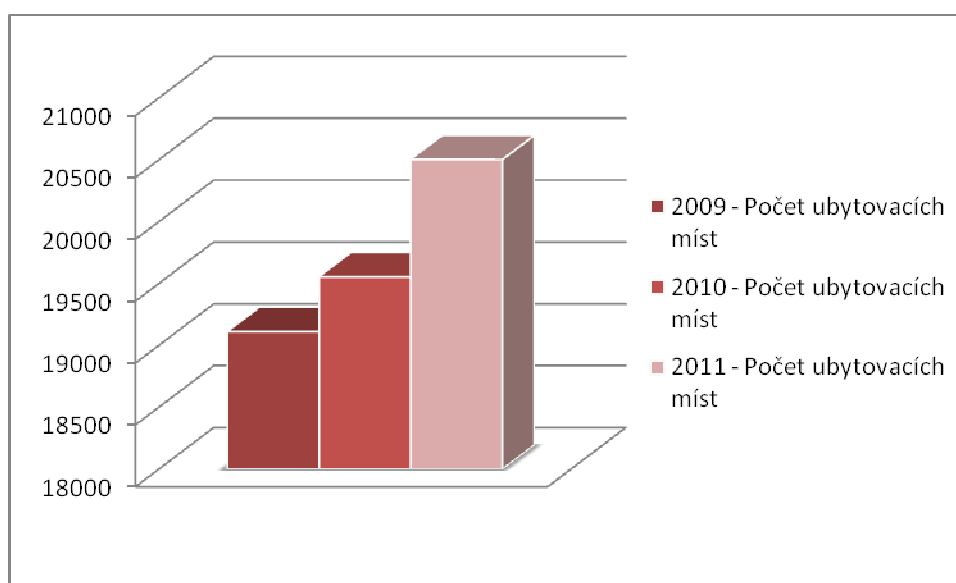
⁹³ Týdenní statistické hlášení pro rok 2011[online], VS ČR. [cit. 2012-02-08], dostupné na:

http://www.vscr.cz/client_data/1/user_files/19/file/spr%C3%A1vn%C3%AD/statistiky/T%C3%BDenn%C3%AD%20statistick%C3%A9%20hl%C3%A1%C5%A1en%C3%AD/2011/TSH%2030.12.2011.pdf,

Graf č. 1

Ubytovací kapacita ve vazebních věznicích a věznicích Vězeňské služby České republiky:

Počet ubytovacích míst k 31.12.2009	19 110
Počet ubytovacích míst k 31.12.2010	19 553
Počet ubytovacích míst k 30.12.2011	20 501



94

⁹⁴ Statistická ročenka 2009 [online], VS ČR. [cit. 2011-11-18], dostupné na:

http://www.vscr.cz/client_data/1/user_files/19/file/spr%C3%A1vn%C3%AD/statistiky/Statistick%C3%A9%20ro%C4%8Denky/Ro%C4%8Denka%202009_1.pdf, srovn. Statistická ročenka 2010 [online], VS

ČR. [cit. 2011-11-18], dostupné na:

http://www.vscr.cz/client_data/1/user_files/19/file/spr%C3%A1vn%C3%AD/statistiky/Statistick%C3%A9%20ro%C4%8Denky/ročenka_2010_v8.pdf, srovn. Týdenní statistické hlášení pro rok 2011[online],

VS ČR. [cit. 2012-02-08], dostupné na:

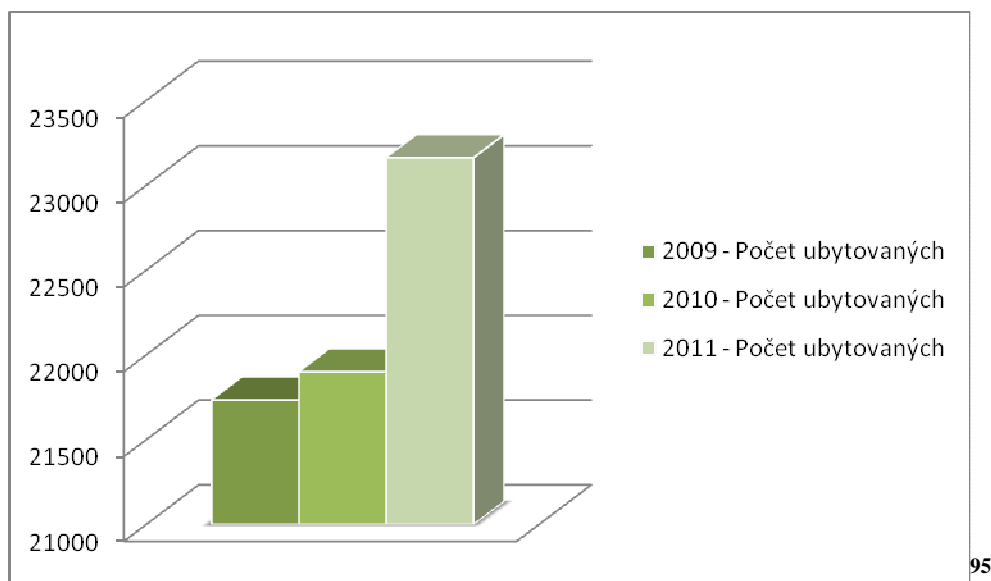
http://www.vscr.cz/client_data/1/user_files/19/file/spr%C3%A1vn%C3%AD/statistiky/T%C3%BDenn%C3%AD%20statistick%C3%A9%20hl%C3%A1%C5%A1en%C3%AD/2011/TSH%2030.12.2011.pdf,

s. 2

Graf č. 2

Počet ubytovaných ve vazebních věznicích a věznicích Vězeňské služby České republiky:

Počet ubytovaných k 31.12.2009	21 734
Počet ubytovaných k 31.12.2010	21 900
Počet ubytovaných k 30.12.2011	23 163



⁹⁵Statistická ročenka 2009 [online], VS ČR. [cit. 2011-11-18], dostupné na:

http://www.vscr.cz/client_data/1/user_files/19/file/spr%C3%A1vn%C3%AD/statistiky/Statistick%C3%A9%20ro%C4%8Denky/Ro%C4%8Denka%202009_1.pdf, srovn. Statistická ročenka 2010 [online], VS

ČR. [cit. 2011-11-18], dostupné na:

http://www.vscr.cz/client_data/1/user_files/19/file/spr%C3%A1vn%C3%AD/statistiky/Statistick%C3%A9%20ro%C4%8Denky/ročenka_2010_v8.pdf, srovn. Týdenní statistické hlášení pro rok 2011[online],

VS ČR. [cit. 2012-02-08], dostupné na:

http://www.vscr.cz/client_data/1/user_files/19/file/spr%C3%A1vn%C3%AD/statistiky/T%C3%BDenn%C3%AD%20statistick%C3%A9%20hl%C3%A1%C5%A1en%C3%AD/2011/TSH%2030.12.2011.pdf,

s. 2

Příloha č. 2



adresa střediska

Jméno a příjmení

Adresa bydliště

V dne 2011

Pozvánka ke konzultaci

(Vážená) paní, (vážený) pane,

usnesením (rozsudkem, trestním příkazem) Okresního (Krajského...) soudu v pod č.j. bylo rozhodnuto ve vaší věci o se zkušební dobou v trvání V rámci této zkušební doby Vám byl uložen dohled.

Realizaci výkonu uloženého dohledu zajišťuje středisko Probační a mediační služby ČR v Účelem úvodní konzultace je poskytnout Vám všechny potřebné informace, které se týkají výkonu Vašeho trestu, úlohy Probační a mediační služby ČR v rámci zajištění výkonu dohledu, včetně vyjasnění všech podmínek a pravidel, za kterých bude dohled probíhat.

Dostavte se proto dne v hodin na středisko Probační a mediační služby v, adresa

V případě, že se ze závažných důvodů nemůžete v daném termínu dostavit, žádám Vás o vyzoomnění na telefonním čísle, aby mohl být dohodnut náhradní termín. Na tomto tel. č. Vám budou v případě Vašeho zájmu poskytnuty další informace.

Na jednání si s sebou vezměte občanský průkaz.

S pozdravem

.....
Úředník (asistent) PMS ČR

Příloha č. 3



adresa střediska

středisko

Zpracováno pro příslušný soud: adresát - adresu uvádět fakultativně, pokud přikládáme průvodní dopis, není nutná

ZPRÁVA O PRŮBĚHU DOHLEDU

Číslo spisu T/PM :	
Jméno a příjmení klienta:	
Datum narození:	
Trvalé bydliště:	
Aktuální kontaktní adresa:	<i>Uvádět pouze v případě, že je odlišná od trvalého bydliště</i>
Klient přijat do evidence PMS ČR	<i>Informace ukazuje, jak dlouho bylo prozatím s klientem pracováno</i>
Zprávu vypracoval, dne:	<i>Jméno úředníka, datum</i>

<p><i>Přílohy:</i></p>	<p><i>Dokumenty se přikládají v kopiích tak, aby dokládaly klientovu situaci, např. :</i></p> <ul style="list-style-type: none"> ▪ <i>pracovní smlouva</i> ▪ <i>evidence na úřadu práce</i> ▪ <i>potvrzení o sociálních dávkách, invalidním důchodu</i> ▪ <i>potvrzení o studiu, hodnocení školy</i> ▪ <i>povolávací rozkaz</i> ▪ <i>doklady o placení nákladů trestního řízení, obhajoby vazby, náhrady škody</i> ▪ <i>splátkový kalendář</i> ▪ <i>potvrzení o pobytu v léčebně</i> ▪ <i>zpráva o plnění PRP</i> ▪ <i>lékařská zpráva, neschopenka</i> ▪ <i>stanovisko klienta ke zprávě</i>
------------------------	--

1. OSOBNÍ A SOCIÁLNÍ POMĚRY KLIENTA

<p>1.1. Aktuální situace</p>
<p>Kolonka by měla obsahovat např. tyto údaje z oblasti rodiny, soc. kontaktů a oblasti volného času:</p> <ul style="list-style-type: none"> ✓ <i>minulost klienta krátce zmínit pouze v první zprávě</i> ✓ <i>kde a s kým klient žije</i> ✓ <i>jaké jsou rodinné vztahy, jejich vývoj během zkušební doby</i> ✓ <i>důsledky trestné činnosti na osobu klienta, vliv na jeho rodinné okolí a vztahy</i> ✓ <i>jakými aktivitami tráví volný čas, koníčky a zájmy</i> ✓ <i>v jakých soc. skupinách se klient pohybuje</i> ✓ <i>zda je v kontaktu se spolupachateli trestné činnosti</i> ✓ <i>zdroje podpory v klientově okolí, kdo mu pomáhá, je mu oporou</i>
<p>1.2. Zaměstnání a finanční situace (<i>finanční situaci uvádět fakultativně</i>)</p>
<p>Kolonka by měla obsahovat např. tyto údaje:</p> <ul style="list-style-type: none"> ✓ <i>získaná (probíhající) kvalifikace - škola, učiliště, obor, ročník, školní výsledky, popř. hodnocení ze školy</i> ✓ <i>vývoj finanční situace klienta - případně výdělek resp. výše příjmů, možnosti náhrady škody, příp. splátek</i> ✓ <i>názvy a adresy zaměstnavatelů, druh práce – sezónní, pravidelná, brigáda, dlouhodobá, krátkodobá</i> ✓ <i>informace týkající se evidence na Úřadu práce, podpora v nezaměstnanosti – úroveň spolupráce s ÚP, jméno příslušné zprostředkovatelky</i> ✓ <i>klientovy aktivity při hledání zaměstnání, změny zaměstnání a jejich důvody</i> ✓ <i>plány ohledně práce nebo vzdělávání (včetně případných kvalifikací či rekvalifikací Úřadu práce) do budoucna</i>

2. PRŮBĚH DOHLEDU V OBDOBÍ OD DO

2.1. Spolupráce klienta s probačním úředníkem

Kolonka by měla obsahovat např. tyto údaje:

- ✓ *vymezení uplynulého období zkušební doby*
- ✓ *termíny uskutečněných konzultací (popř. jiných kontaktů s klientem, tedy písemných důležitých telefonických, osobních návštěv u klienta), termíny, kdy se klient nedostavil bez omluvy*
- ✓ *jakou formou probíhá dohled*
- ✓ *obsahové zaměření konzultací, vymezení základních tématických okruhů*
- ✓ *s kým dalším v rámci dohledu probační úředník spolupracoval, například osoby z okolí klienta (rodiče, partneři, manželé atd.), a úřady či instituce (úřad práce, sociální odbor, kurátoři, ubytovny, zaměstnavatel, vojenská správa, škola atd.)*

2.2. Plnění povinností ve zkušební době

- ✓ *postoj klienta k vlastní trestné činnosti, k následkům trestné činnosti*
- ✓ *náhrada škody, dlužné pohledávky vyplývající z vyživovací povinnosti, ostatní pohledávky, aktivity, které klient vyvinul (kontakt s poškozenými, dopisy, splátky, dohody atd.), popř. jaké aktivity v tomto směru vyvinul probační úředník*
- ✓ *placení nákladů trestního řízení, soudních výloh, náklady spojené s výkonem vazby a trestu, obhajoby.*
- ✓ *plnění uložených povinností dle § 26 odst. 4 písm. b, c, d, tzn. účasti v programech sociálního výcviku a převýchovy, léčení závislostí na návykových látkách, které není ochr. léčením a programech psychologického poradenství (PRP), dále dle § 26, odst. 4, písm. a, podrobení se výcviku pro získání vhodné pracovní kvalifikace (a dále plnění uložených omezení podle § 26 odst. 4, písm. e, f, a odst. 5 -7 TrZ.*
- ✓ *spolupráce klienta při vytváření probačního programu (např. zda klient spolupracoval aktivně, akceptace navrženého, měl výhrady, atd.)*
- ✓ *plnění povinnosti informovat probačního úředníka o svém pobytu, o změnách místa bydliště zaměstnání atd.*
- ✓ *vyhodnocení plnění probačního programu – průběh, důvody aktualizace, úspěchy, co se nedaří*

<p>2.3 Zhodnocení průběhu dohledu a jeho další zaměření</p> <p>Kolonka by měla obsahovat např. tyto údaje:</p> <ul style="list-style-type: none"> ✓ <i>obecné zhodnocení (shrnutí) plnění povinnosti probačního dohledu z hlediska formálního</i> ✓ <i>z hlediska toho, jaký kontakt byl navázán, jaká je vzájemná spolupráce</i> ✓ <i>zhodnocení dosažených dílčích kroků v rámci plnění dohledu, pokud možno konkrétně popsat dosažené úspěchy při výkonu dohledu</i> ✓ <i>shrnutí aktuálních témat, kterým bude především věnována práce s klientem v následujícím období</i> ✓ <i>předpoklad pro další období z hlediska intenzity dohledu, zda bude práce s klientem stejná, méně či více intenzivní, pokud vymezení rozsudku umožňuje určení intenzity probačním úředníkem</i>
--

3.JINÉ

<p><i>Kolonka může obsahovat další (specifické) informace</i></p>

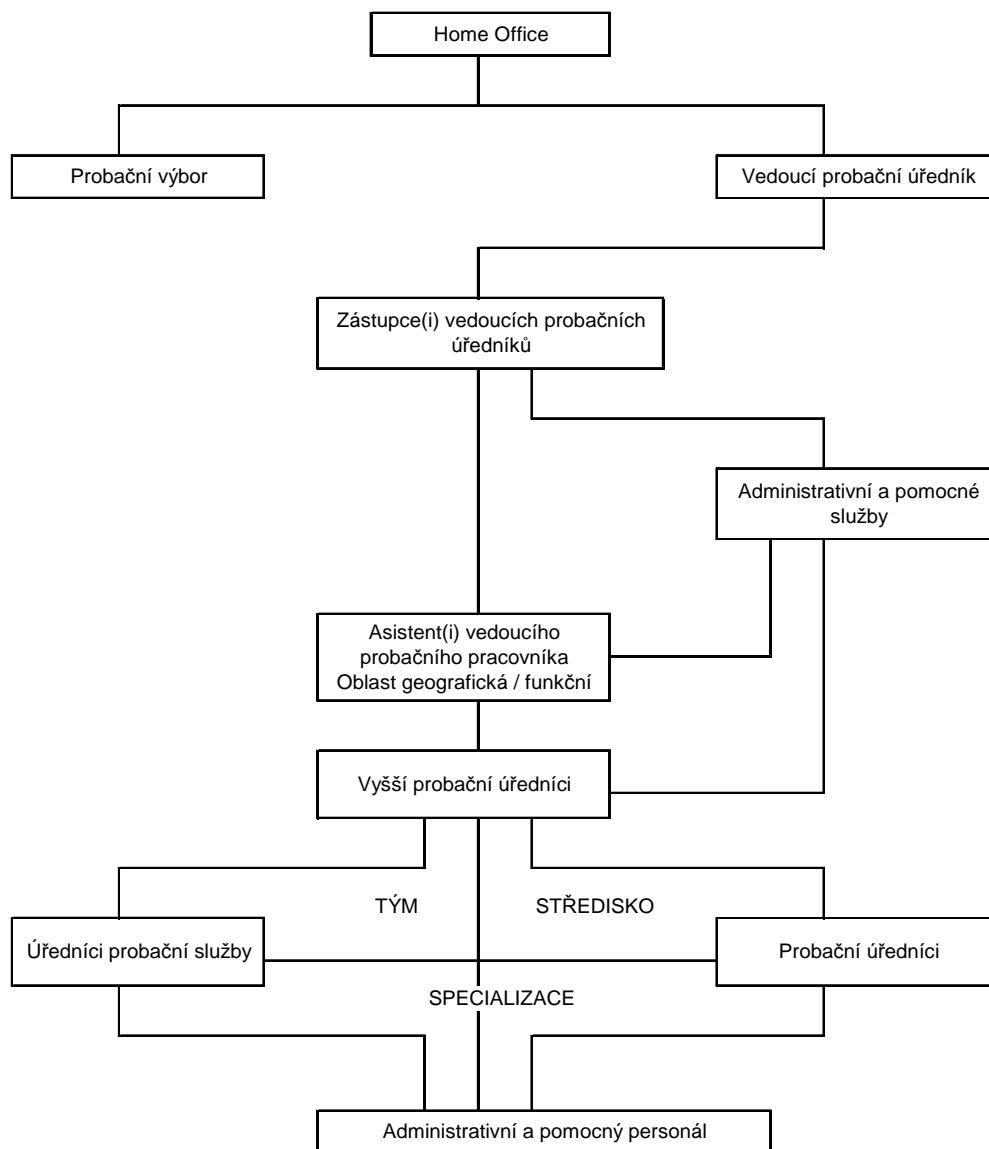
<p>S obsahem této zprávy byl klient osobně seznámen.</p> <p style="text-align: center;">Datum:</p>
<p>Stanovisko klienta, pokud se chce ke zprávě vyjádřit:</p> <p><i>Stanovisko klienta-obviněného může být ve zprávě zachyceno v této kolonce nebo může mít formu samostatné přílohy ke zprávě</i></p> <p style="text-align: center;">Podpis:</p>
<p>Zpráva byla klientovi zaslána dne:</p> <p><i>Vyplňujeme v případě, že klient nebyl osobně přítomen, měl by být uveden důvod, proč se tak stalo</i></p>

Pokud se fakta v případě klienta nemění, není nutné informace znovu opisovat, nýbrž aktuálně doplňovat.

Podpis, razítko:

Příloha č. 4

Schéma organizace v Anglii a Walesu:

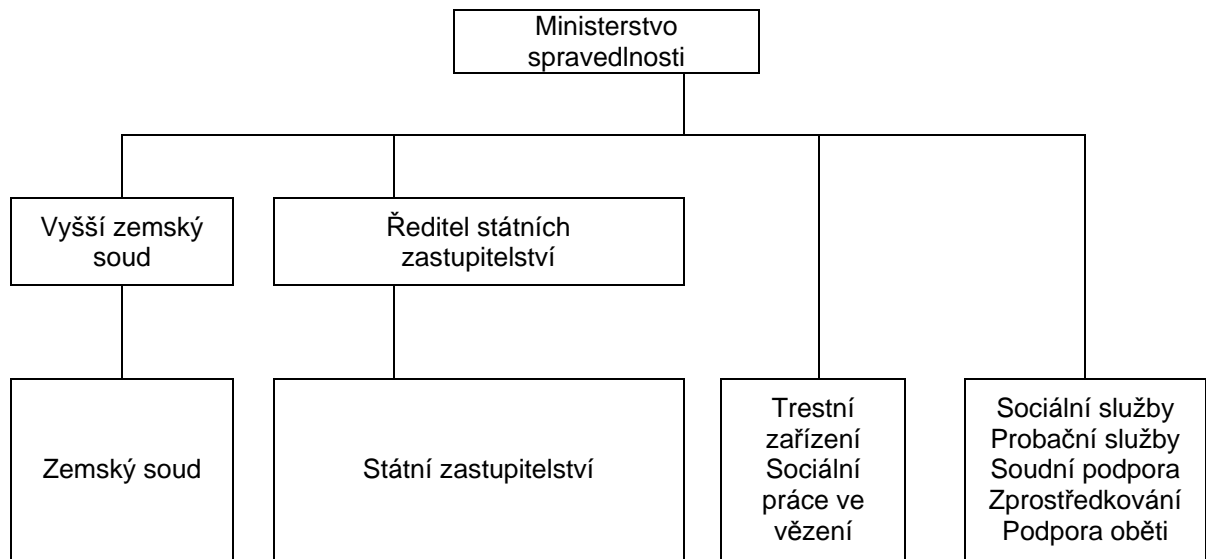


96

⁹⁶ Derks, J. a kol. Probace v Evropě. Praha: Institut pro kriminologii a sociální prevenci, 2002, s. 46.

Příloha č. 5

Schéma organizace ve Spolkové republice Německo:



97

⁹⁷ Derks, J. a kol. Probace v Evropě. Praha: Institut pro kriminologii a sociální prevenci, 2002, s. 97.

Příloha č. 6



Adresa střediska Probační
a mediační služby

středisko

POUČENÍ O VÝKONU DOHLEDU

Klient/ka (obviněný/á, odsouzený/á):

Datum narození:

Probační značka:

Smyslem dohledu (v rámci zkušební doby podmíněného upuštění od potrestání s dohledem, podmíněného odsouzení s dohledem, podmíněného propuštění s dohledem, v rámci náhrady vazby dohledem) je:

- umožnit klientovi život na svobodě
- prostřednictvím dohledu kontrolovat zda uložený trest / náhrada vazby dohledem plní svůj účel a zda klient dodržuje soudem / státním zástupcem uložená omezení a povinnosti

Podle § 26a odst. 1 Tr.Z. se dohledem rozumí:

- pravidelný osobní kontakt klienta s úředníkem Probační a mediační služby, spolupráce při vytváření a realizaci probačního programu ve zkušební době a kontrola dodržování podmínek uložených klientovi soudem nebo vyplývajících ze zákona

Účelem dohledu je (§ 26a odst. 2 Tr.Z.):

- sledování a kontrola chování klienta, čímž je zajišťována ochrana společnosti a snížení možnosti opakování trestné činnosti
- odborné vedení a pomoc klientovi s cílem zajistit, aby v budoucnu vedl řádný život

Klient je v rámci dohledu povinen:

- osobně docházet na středisko Probační a mediační služby ve sjednaných termínech a udržovat dohodnutý kontakt s probačním úředníkem

- plnit povinnosti a omezení včetně náhrady škody a nákladů trestního řízení stanovené státním zástupcem či soudem
- spolupracovat s probačním úředníkem způsobem, který mu bude stanoven na základě konkrétního individuálního probačního programu, na jehož tvorbě a realizaci se klient spolupodílí
- informovat probačního úředníka o
 - a) místě bydliště, ve kterém se zdržuje, místě, kde přebírá poštu, případně o každé změně místa pobytu
 - b) zaměstnání, příp. studijních poměrech
 - c) jak plní soudem / státním zástupcem uložené povinnosti a omezení
- informovat probačního úředníka o dalších důležitých okolnostech souvisejících s uloženým dohledem, například o evidenci na Úřadu práce, o pracovní neschopnosti, o čerpání sociálních dávek; o nástupu do zdravotnického či jiného léčebného zařízení, o nástupu do výkonu trestu, o nástupu k výkonu základní vojenské služby, civilní služby apod.
- dokládat sdělené informace
- umožnit probačnímu úředníkovi vstup do obydlí, ve kterém se zdržuje
- omluvit se předem z dohodnuté konzultace, pokud se jí ze závažných důvodů nebude moci zúčastnit a závažnost těchto důvodů prokázat

Probační úředník v rámci výkonu dohledu:

- vykonává kontrolu plnění soudem uložených povinností a omezení a vedení řádného života klientem
- motivuje a vede klienta k řešení následků trestné činnosti, především v oblasti vztahu s poškozeným
- poskytuje individuální pomoc klientovi, zprostředkovává mu další odborné služby v souvislosti s řešením jeho aktuální životní situací
- informuje klienta o krocích, které v rámci kontroly jeho chování a způsobu života podnikne
- **informuje bez zbytečného odkladu příslušný soud o porušení podmínek průběhu dohledu ze strany klienta dle (§ 26b odst. 2 Tr. Z.)**
- vede konzultace s klientem, vyhotovuje z nich písemný záznam, zpracovává nejméně jednou za 6 měsíců zprávu (nestanoví-li soud jinak), ve které informuje příslušný soud nebo státní zastupitelství o průběhu výkonu dohledu a o plnění přiměřených omezení a povinností uložených v rámci dohledu (§ 26b odst. 3 Tr. Z.)
- seznámí klienta s obsahem zprávy o průběhu dohledu, kterou podává soudu
- opatřuje v souladu se zákonem o PMS a zákonem 101/2000 Sb. o ochraně osobních údajů, v platném znění, další potřebné informace o klientovi z jiných zdrojů (např. od orgánů státní správy a samosprávy, orgánů činných v trestním řízení a jiných institucí), a to zejména pokud je klient nedoložit. O této skutečnosti klienta informuje.

Vdne

.....

probační úředník (asistent)

klient

RESUMÉ

Although the institute of probation is part of the law in the Czech Republic since 2001, more than 10 years, the population is not fully informed about this alternative punishment. It was one of the reasons I have chosen this topic for my thesis. My aim was to allow the thesis to get through the term of probation and mediation to people's awareness. The work is divided into theoretical and practical. The theoretical part summarizes and explains the basic concepts associated with probation. I have included a separate chapter for the history of probation, its development, explanation of terms of probation and probation supervision, because understanding these basic concepts I consider important and crucial for the subsequent orientation in this thesis and understanding of the topic. The main objective of the theoretical part of this work was to describe the Probation and Mediation Service in the Czech Republic, its functioning, organization and work with clients. Listed are the possibilities of co-operation of the Probation and Mediation Service to other organizations or government bodies. As another way of development in this area I think that cooperation is very valuable and necessary for further development of the Institute of probation and probation supervision in general. The Probation and Mediation Service probation officer deals with cases where there was a violation of the law and was sentenced as a result of the offense. In my opinion, the Probation and Mediation Service should focus on preventing the commission of crimes, whether in collaboration with schools and school facilities, or in conjunction with drug centers. I welcome the possibility of imposing disciplinary fines or other disciplinary action in connection with the refusal to provide any information at the request of the probation service worker's physical or legal persons.

The practical part of the thesis I have included is a case study. This case study was elaborated on the basis of documents and information that I gained during visits and consultations at the Center of the Probation and Mediation Service in Rokycany. Overall I was aware of the five cases that the center is in charge of and where probation officers supervise, but I decided that I will talk about only one of the cases because in the remaining four cases, the client performs the tasks properly and is not committing

another crime, in contrast to the client in the case study described.

I consider this work as beneficial for both the general public, which has only superficial information about probation and its performance in the Czech Republic as well as public and professional students of the humanities.

As I said, probation and mediation is in some respects entirely a new institute which has been handled very carefully. It is also possible to observe the development of efforts to remedy a prisoner other than to stay in the prison facility type. At the same time there is much scope for greater use of alternatives with regard to the ever increasing number of offenders as well as constant capacity prisons.