

**Západočeská univerzita v Plzni**  
**Fakulta designu a umění Ladislava Sutnara**

**Bakalářská práce**  
**Specific landart**  
**Lucie Švandová, DiS.**

**Plzeň 2020**

**Západočeská univerzita v Plzni**

**Fakulta designu a umění Ladislava Sutnara**

**Katedra výtvarného umění**

Studijní program Výtvarná umění

Studijní obor Sochařství

Specializace Socha a prostor

**Bakalářská práce**

**Specific landart**

**Lucie Švandová, DiS.**

Vedoucí práce: Prof. Akad. Sochař Jiří Beránek

Katedra výtvarného umění

Fakulta designu a umění Ladislava Sutnara

Západočeské univerzity v Plzni

**Plzeň 2020**

Prohlašuji, že jsem umělecké dílo vypracovala samostatně a nejedná se o plagiát.

Plzeň, červenec 2020

.....

podpis autora

## **Poděkování**

Ráda bych poděkovala vedoucímu mé bakalářské práce, profesoru akad. sochaři panu Jiřímu Beránkovi, za přínosné konzultace a rady. Dále bych chtěla poděkovat Vojtěchu Pavelčíkovi za přínosné informace a soubor historických fotek.

# OBSAH

Zadání bakalářské práce

Prohlášení

Poděkování

1. Úvod .....	1
2. Mé dosavadní dílo v kontextu specializace .....	2
3. Téma a důvod jeho volby .....	3
4. Cíl práce .....	4
5. Proces přípravy .....	5
5.1. Historie Slapské přehrady .....	5
6. Proces tvorby .....	7
7. Technologická specifika .....	8
8. Popis díla .....	9
9. Slabé a silné stránky .....	10
9.1. Slabé stránky .....	10
9.2. Silné stránky .....	10
10. Seznam použitých zdrojů .....	11
10.1 Knižní a periodická literatura .....	11
10.2 Internetové zdroje .....	11
11. Resumé .....	12
12. Seznam příloh .....	13

## **1. Úvod**

Téma Specific landart poukazuje na zaniklou krajinu, architekturu a její prvky. V mém případě se jedná o okolí osad a samot, které byly zatopeny v důsledku výstavby vodní nádrže Slapy. Krajina kolem nás se mění, nejvíce v důsledku pokroku lidstva.

Výstupem bude landartový objekt, citlivě umístěn do terasy skalnatého kopce vytvořen z lokálních kamenů. Landartový objekt bude poukazovat a upozorňovat na situaci, kdy došlo k zatopení osad a samot, jako důsledek výstavby přehrady. A bude upozorňovat na změnu klimatických podmínek, v důsledku lidské činnosti, která vyjadřuje absurdno mezi dřívějšími záplavami a zaplavováním v kontrastu s dnešním suchem.

## 2. Mé dosavadní dílo v kontextu specializace

V mém dosavadním díle se odráží křehkost a preciznost, která je často zasazená do rodné krajiny a s ní spojená. Tato krajina mě velice ovlivňuje, ať už mluvíme o mém životě nebo tvorbě. Velice často používám křehký prvek, ať už to byla v klauzurních pracích paličkovaná krajka nebo vypalovaný obraz krajiny do dřeva. Tyto objekty (prvky) jsou zasazeny do kontrastu s objektem z české domácnosti, kterým byl včelí úl a židle. Paličkovaná krajka mě naučila trpělivosti, a utvrdila mě, že ruční práce je vždy tou nejkrásnější a ve výsledku nejdokonalejší. Židle je pro mě prvek velice tradiční a vytváří ve mně pocit klidu, proto také byla použita na klauzurní práci s názvem „místo klidu“. I když to jsou obyčejné věci, vždy ve mně vytvoří nostalgické vzpomínky na mé dětství. Na Thonet židli sedával děda u kamen a opékal placičky brambor, bylo to takové jeho místo klidu.

Má tvorba je velice spjatá se studiem zahradní architektury, která mi dala praktické a účelné myšlení a více mě naučila vnímat krajinu z jejího historického hlediska a v důsledku s ním spojené.

Má domovina mě ovlivnila skrze moji rodinu, která zažívala změny, které lidské počiny na krajinu přinášely. Prarodiče se přestěhovali při vystěhování Neveklovska, během války do Bukovan, kde žili a opustili osadu Nebřich, která patřila do zabraného území Němci. Po válce se vraceli nazpátek, když lidem s přilehlých osad a samot řekli, že kvůli výstavbě Slapské přehrady se musí odstěhovat. Tato situace ovlivňovala hlavně jejich blízké, kteří se kolikrát odstěhovali i sto kilometrů daleko. Po válce se vraceli do zrušované krajiny i z toho důvodu se vrátili. Tato krajina je tvořena netradičním korytem řeky, které je doplněno drsnými skalami, a v okolí skal jsou obrovské porosty lesů. Tato krajina bylo místem klidu v rozrůstajícím se čase industrializace. Vždy mě tato krajina fascinovala svojí historií a proměnlivostí v čase.

Právě na západní straně vesnice se ukrývá místo plné kamenů, vyčnívajících skal, které jsem objevila v prvním semestru a v této bakalářské práci se k němu vracím.

Má bakalářská práce je prolnutí mého předchozího studia, současného studia a domoviny, která ve mně vytvořila toho, kým jsem. V předchozím studiu jsem se věnovala krajině. Jejího vývoje a proměny a uvědomění, že to, co se děje v dnešní době není dobré pro naši krajinu. Od rovnání toků jsme se dostali k výstavbě Vltavské kaskády, která zaplavila mnoho osad a samot, ale vodu do krajiny to nepřineslo, jen jí tu drží.

### **3. Téma a důvod jeho volby**

Bakalářská práce je realizovaná v tématu Specific landart. Toto téma představuje filozofickou, prostorovou reakci na zaniklé místo a architekturu. V mém případě se jedná o zaplavené osady a samoty v důsledku výstavby Slapské přehrady. Ráda bych toto téma vyjádřila prostorovou sochou (landartem).

Téma jsem si vybrala na základě lepšího přiblížení historie o osadě Moráň a jiných zatopených osad a samot. Velice mě lákalo vytvořit landartový objekt, který bude citlivě umístěn do kamenné krajiny a bude spojený s historickým mezníkem pro oblast, ve které jsem vyrůstala, a práce na něm mě posune dál. K této vizi se nejlépe přibližovalo právě téma Specific landart, který je provázán historií, filozofií a prostorovou reakcí či objektem.



## 4. Cíl práce

Cílem mé práce bude landartový objekt (socha – Kamenná loď) citlivě umístěna do skalnatého terasu kopce, směrem na koryto Vltavy, kde na protilehlé straně leží osada Moráň a statek Malčany. Objektem bude kamenná loď, vytvořená s lokálních kamenů typu břidlice a prachovce.

Kamenná loď bude vyjadřovat absurditu dřívějších záplav a zaplavování v kontrastu s dnešním suchem. Loď také působí jako útočiště před zaplavením oblasti, jakási Noemova archa, ke kterému by mohlo dojít v této proměnlivé klimatické situaci, ale působí i jako absurdní počínání v kontrastu s dnešním suchem a nedostatkem vody v krajině.

Loď postupně splyne s prostředím. Vznikne jakýsi artefakt minulosti a předzvěst budoucnosti, kdy loď vyschne. V lodi bude růst jabloň jako symbol života, znovuzrození, které v mém případě symbolizuje nový život po změně.

Dalším cílem je vytvoření kreseb zaniklých krajin (osad a samot).

## 5. Proces přípravy

Inspirací pro moji práci se stalo zatopení osad a samot (Živohošť, Vestec, Ústí, Smrčina, Povalilka, Mlýny, Kocanda a Hruškov) při výstavbě Slapské přehrady.

Tuto událost jsem spojila s nalezeným místem. Místo se nachází v terasu kopce, který je dominantou vesnice Nebřich, která leží na pravém břehu Vltavy. Toto místo ukrývá velké množství kamenů a ve spojení s pohledem na řeku Vltavu a statek Malčany mi přišlo ideální pro mou tvorbu a vyjádření myšlenky.

Na počátku myšlenky bylo vytvoření Noemovi archy. Noemova archa jako symbol klimatických změn a s nimi spojené záplavy. „Země byla před Bohem zkažená a plná násilí. I řekl Bůh Noemu: „Rozhodl jsem se skoncovat se vším tvorstvem, neboť země je plná lidského násilí. Zahladím je i se zemí.“<sup>1</sup> I tak by se dala chápat symbolika kamenné lodi jako symbolika počínání lidstva na krajinu, které bylo a je násilné. My lidé můžeme za klimatické změny, které vytváří záplavy anebo sucho, už mnoho let je na naší planetě nevyváženost těchto živlů. Z logického hlediska je teď spíše pravděpodobné, že zemřeme na sucho a s tím spojený nedostatek rostlin a jídla. Kamenná loď má své opodstatnění. Kameny na lodi jsou lokální a jsou pro toto koryto Vltavy a krajinu typické. „Zvětralá břidlice zde nabývá tlumeně ušlechtilých barev, které smiřují s místem.“<sup>2</sup> Loď časem vyschne a rozpadne se a to představuje to absurdno, kdy z přehrady plné vody vznikne zase jen potok.

### 5.1. Historie Slapské přehrady

Vodní přehrada Slapy se nachází 40 km od Prahy. Stavba Slapské přehrady začala volbou místa. Původní plán výstavby situoval přehradu ještě před Svatojánské proudy ke konci války, ale došlo k rozhodnutí, vytvořit přehradu až za Svatojánskými proudy. V místě říčního kilometru 151, což je dnes místem u Nové Rabyně. Vodní nádrž Slapy projektoval Ing. Libor Záruba. Přehrada byla stavěna od roku 1949 a dokončena roku 1955, a je jedenáctým stupněm Vltavské kaskády. Její účel je hlavně energetika a ochrana Prahy před povodněmi.

---

1 Bible: Písmo svaté Starého a nového zákona: český ekumenický překlad : ( včetně deuterokanonických knih). 7. přeprac. vyd. (5. vyd. v České biblické společnosti). Praha: Česká biblická společnost, 1996, c1985. s. 26. ISBN 80-85810-11-52

CÍLEK, V. Makom: kniha míst. 1. vyd. Praha: Dokořán s.r.o., 2004, s. 28. ISBN 80-86569-91-8

Přehradě samotné předcházela povodeň, která měla právě pro zaniklou osadu Moráň předzvěst.,, Při povodni roku 1947 zničili bariéry ledu několik usedlostí. Tyto usedlosti, už nebyli opraveny s ohledem na blížící se zatopení Moráni a okolních samot a osad. Tato povodeň napouštění přehrady značně urychlilo.“ 3“

„Šlo o největší přírodní katastrofu v historii Moráně, při které vystoupala voda s ledovými krami několik metrů nad normální hladinu.“ 4 Vodní hladina se nad Moráni a ostatními osadami a samotami definitivně zavřela 11. 7. 1954.

---

3 KRÁL, M. Živohošťská farnost – její historie a současnost. 1. Vyd. Praha: ALL DIRECT Praha s.r.o., 2007, s. 75. ISBN 978-80-239-9128-4

4 PAVELČÍK, V. Moráň: zaniklá ves při Vltavě. 1. Vyd. Praha/ Slapy: Vojtěch Pavelčík, 2011, s. 18. ISBN 978-80-904857-0-9

## 6. Proces tvorby

Proces tvorby se odvíjel během celé realizace.

Před začátkem tvorby následovala realizace skic a myšlenky, jak propojit místo se zatopenými osadami a samotami. Cílem bylo vytvořit kamennou loď z místního kamene. Na místě, kde lze vidět zatopené osady a části nezatopených oblastí v korytu Vltavy. Místo pro výstavbu kamenné lodi se nacházelo v terasu kopce vesnice Nebřich. K místu vede lesní cesta, která je v některých částech vypodložena kameny, což by mohlo značit, že cesta pokračovala přes kopec a byla vypodložena kameny. Ale v historických mapách se nic takového neudává, proto je tajemstvím odkud se kameny vzaly a k čemu sloužily. Vybrala jsem část kopce, kde loď bude vytvářet přirozený artefakt, sochu, jakousi Noemovu archu.

V první části realizace bylo důležité vybrat přímo na kopci místo, kde se bude loď realizovat. Toto místo bylo třeba vyčistit od přebytečných kamenů a vytyčit základ a tvar lodi pomocí větví stromů. Dalším krokem bylo třeba vytvořit pevný a stabilní základ lodi pomocí velkých kamenů. Na ty už přišli o trochu menší kameny, které byly spíše ploché a deskovité, aby se dobře vystavily, ale dostatečně tlusté aby při zátěži nepopraskaly, vzhledem k typům nerostu.

Loď byla stavěná na sucho jen s lehkým pojivovým materiálem, zeminou. Ta byla použita s menšími kameny do spár, které vznikly mezi kameny. Důležité bylo udržovat tvar, stabilitu a nehybnost kamenů. Pokud by se tak nestalo, loď se snadněji zničí a zbortí.

Záď lodě měla být nedodělaná, ale po úvahách a čase jsem se rozhodla jí dodělat a vytvořit tak celou loď, aby byl lépe definován její tvar. Změny a případnou degradaci nechám na čase.

V posledních fázích jsem se snažila o nejlepší tvar lodi. Konec lodi je poloviční než před lodi.

Při posledních úpravách v jarních měsících byla do lodi vysazena vzrostlá jablň (*Malus domestica*), jako symbol života a lidského činu.

Podlaha lodi byla vyčištěna od menších kamenů a vysypána vrstvou zeminy, pro lepší definici tvaru.

Loď je doplněná kresbami tuší na pauzovací papír, které představují zatopené krajiny osad a samot.

V poslední části bakalářské práce je srovnávací fotodokumentace dnešní krajiny okolo Vltavy s historickými fotografiemi.

## **7. Technologická specifika**

Suché zídky jsou vytvořené metodou zdění s použitím zemitého substrátu jako pojiva. Pro suché zídky se využívají přírodní kameny s logickou návazností na okolí. Kámen musí být kvalitní a nenasákavý. Kameny jsou nalámaný na obdélníkové a deskové tvary. Základem je používání systému kamene - vazáky a běhouny pro lepší stabilitu.

## 8. Popis díla

Cesta, která je sama tvořena kameny, nás vede ke kamennému terasu. Cesta je náhle utnutá u starého habru a my spatříme kamennou terasu, v které je vytvořena kamenná loď( Noemova archa). Před námi se tyčí příď lodi, a pokud neuděláme více kroků, můžeme si myslet, že je to třeba zeď, která mohla patřit usedlosti nebo kamenná terasa, ale při prohlížení zjistíme, že je to kamenná loď.

Lod' je tvořena plochými lokálními kameny typu břidlice a prachovce. Spáry mezi kameny jsou vyplněny zeminou pro lepší stabilitu kamenů. Lod' má 150 centimetrů vysokou příď a o polovinu menší zád'. U přídi a zádi, dominuje kámen postavený na výšku a vykresluje hranu těchto částí. Objekt je umístěn vedle skály, se kterou je jedna strana propojena. Vně objektu jsou ve středovém pásu kameny a část skály. Ta vytváří linii k vysazené vzrostlé jabloni (*Malus domestica*). Jabloň se ujala a ukáže jen čas, jak si s nehostinnou krajinou poradí. Vnitřní část objektu je vyčištěna od menších kamenů a vysypána zeminou pro lepší čitelnost a definici tvaru.

Dílo doplňují kresby zaniklých osad a samot.

## **9. Slabé a silné stránky**

### **9.1. Slabé stránky**

Dílo po čase degraduje a změní se na artefakt. Tento počín se může stát i silnou stránkou díla a lépe tak vystihne okamžik minulosti. Vzrostlá jabloň po čase může zajít a vytvořit dojem, že v tak nehostinné krajině je nemožné se vracet hned k pěstování a žití jako dřív.

### **9.2. Silné stránky**

Dílo připomíná, neznámé zatopené osady a samoty a ukazuje jejich nenahraditelné zničení. Objekt tím poukazuje na degradaci krajiny pro výstavbu a lidský pokrok. Při realizaci dílo objevily děti a fantazie jim nebránila vyřadit se a dílo pochopit jako loď.

## 10. Seznam použitých zdrojů

### 10.1 Knižní a periodická literatura

- 1 Bible: Písmo svaté Starého a nového zákona: český ekumenický překlad : ( včetně deuterokanonických knih). 7. přeprac. vyd. (5. vyd. v České biblické společnosti). Praha: Česká biblická společnost, 1996, c1985. s. 26. ISBN 80-85810-11-5
- 2 CÍLEK, V. Makom: kniha míst. 1. vyd. Praha: Dokořán s.r.o., 2004, s. 28. ISBN 80-86569-91-8
- 3 KRÁL, M. Živohošťská farnost – její historie a současnost. 1. Vyd. Praha: ALL DIRECT Praha s.r.o., 2007, s. 75. ISBN 978-80-239-9128-4
- 4 PAVELČÍK, V. Moráň: zaniklá ves při Vltavě. 1. Vyd. Praha/ Slapy: Vojtěch Pavelčík, 2011, s. 18. ISBN 978-80-904857-0-9

### 10.2 Internetové zdroje

- Příloha č. 1 Mapy.cz [online] © 1996–2020 Seznam.cz, a.s. [cit. 10-7-2020]Dostupné z: <<https://mapy.cz/19stoleti?x=14.4106822&y=49.7812929&z=14>>
- Příloha č. 2 Mapy [online] © 1996–2020 Seznam.cz, a.s. [cit. 10-7-2020]Dostupné z: <<https://mapy.cz/letecka?x=14.4014125&y=49.7927915&z=13>>
- Příloha č. 31 Stará Vltava [online] © 2001-2020 Vojtěch Pavelčík [cit.25-6-2020]Dostupné z: <<http://www.stara-vltava.cz/gal/moran.html>>
- Příloha č. 32 Stará Vltava [online] © 2001-2020 Vojtěch Pavelčík [cit.25-6-2020] Dostupné z: <<http://www.stara-vltava.cz/gal/moran.html>>
- Příloha č. 33 Stará Vltava [online] © 2001-2020 Vojtěch Pavelčík [cit.25-6-2020] Dostupné z: <<http://www.stara-vltava.cz/gal/moran.html>>
- Příloha č. 34 Stará Vltava [online] © 2001-2020 Vojtěch Pavelčík [cit.25-6-2020] Dostupné z: <<http://www.stara-vltava.cz/gal/moran.html>>
- Příloha č. 35 Stará Vltava [online] © 2001-2020 Vojtěch Pavelčík [cit.25-6-2020] Dostupné z: <<http://www.stara-vltava.cz/gal/moran.html>>
- Příloha č. 36 Stará Vltava [online] © 2001-2020 Vojtěch Pavelčík [cit.25-6-2020] Dostupné z: <<http://www.stara-vltava.cz/gal/moran.html>>
- Příloha č. 38 Stará Vltava [online] © 2001-2020 Vojtěch Pavelčík [cit.25-6-2020] Dostupné z: <<http://www.stara-vltava.cz/gal/moran.html>>
- Příloha č. 40 Stará Vltava [online] © 2001-2020 Vojtěch Pavelčík [cit.25-6-2020] Dostupné z: <[http://www.stara-vltava.cz/gal/skalice\\_rabyne.html](http://www.stara-vltava.cz/gal/skalice_rabyne.html)>
- Příloha č. 42 Stará Vltava [online] © 2001-2020 Vojtěch Pavelčík [cit.25-6-2020] Dostupné z: <<http://www.stara-vltava.cz/gal/moran.html>>
- Příloha č. 44 Stará Vltava [online] © 2001-2020 Vojtěch Pavelčík [cit.25-6-2020] Dostupné z: <[http://www.stara-vltava.cz/gal/kralovska\\_zdan.html](http://www.stara-vltava.cz/gal/kralovska_zdan.html)>



## 11. Resumé

Bakalářská práce na téma Specific landart poukazuje na zaniklé osady a samoty v důsledku výstavby vodní nádrže Slapy. Výstupem je landartový objekt, citlivě umístěn do terasu skalnatého kopce ve vesnici Nebřich. Landartový objekt je kamenná loď vytvořená z lokálního kamene typu břidlice a prachovce. Na počátku myšlenky byla jakási Noemova archa jako symbol zaplavení. Kamenná loď vyjadřuje absurditu dřívějších záplav a zaplavování v kontrastu s dnešním suchem. Loď postupně splývá s prostředím a postupně vznikne jakýsi artefakt minulosti a předzvěst budoucnosti, kdy loď vyschne. V lodi je vysazená vzrostlá jabloň jako symbol života, znovuzrození, které v mém případě symbolizuje nový život po změně.

The bachelor's thesis on the topic of Specific landart points to defunct settlements and solitudes due to the construction of the Slapy reservoir. The result is a landart building sensitively placed into the terrace of a rocky hill in the village of Nebřich. The landart object is a stone ship made of local stone. At the beginning of the idea, Noah's ark was a symbol of flooding. The stone boat expresses the absurdity of previous floods and flooding in contrast to today's drought. The ship gradually merges with the environment and gradually creates an artifact of the past and a foretaste of the future, when the ship dries out. There's a grown apple tree planted in the ship as a symbol of life a rebirth that in my case symbolizes new life after change.

## **12. Seznam příloh**

**Příloha č. 1** Historická mapa - II. Mapování z let 1836-1852 [Mapy.cz]

**Příloha č. 2** Letecká mapa [Mapy.cz]

**Příloha č. 3-5** Detaily místa realizace [Vlastní fotografie]

**Příloha č. 6** Skici [Vlastní skici]

**Příloha č. 7-12** Průběh realizace kamenné lodi [Vlastní fotografie]

**Příloha č. 13-30** Finální fotografie kamenné lodi s vzrostlou jabloní [Vlastní fotografie]

**Příloha č. 31-33** Kresba zaplavených osad a samot propojená s kamennou lodí [Vlastní kresby]

**Příloha č. 34-36** Kresby historických osad a samot, které byly zatopeny na motivy historických fotografií [Vlastní kresby] a motivy [Historické fotografie – stará-vltava.cz ]

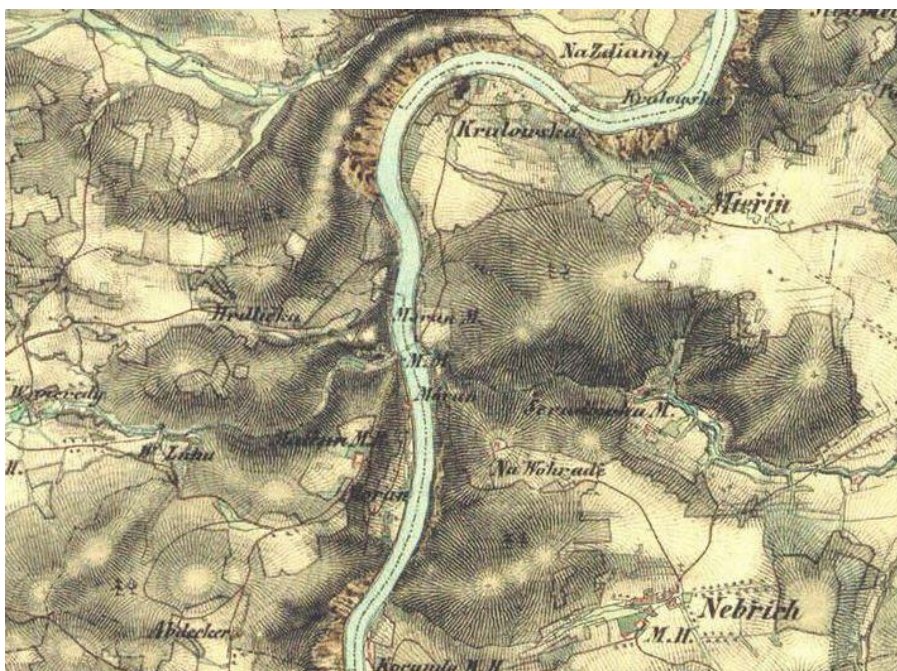
**Příloha č. 37-44** Porovnání dnešních fotografií s historickými fotografiemi [Vlastní fotografie] a [Historické fotografie – stará-vltava.cz ]

## Mapy Vltavy a detaily místa realizace

**Příloha č.1** – Pohled na povodí Vltavy. Na mapě jsou patrné osady a samoty než je v roce 1954 zaplavila Vltava. Mapa je pořízena v rámci tzv. II. Mapování z let 1836-1852.

Mapy.cz [online] © 1996–2020 Seznam.cz, a.s. [cit. 10-7-2020]

Dostupné z: <<https://mapy.cz/19stoleti?x=14.4106822&y=49.7812929&z=14>>



**Příloha č.2** – Pohled na vesnici Nebřich a ostatní osady a samoty v přítomném čase. Označení poukazuje na místo landartového objektu.

Mapy [online] © 1996–2020 Seznam.cz, a.s. [cit. 10-7-2020]

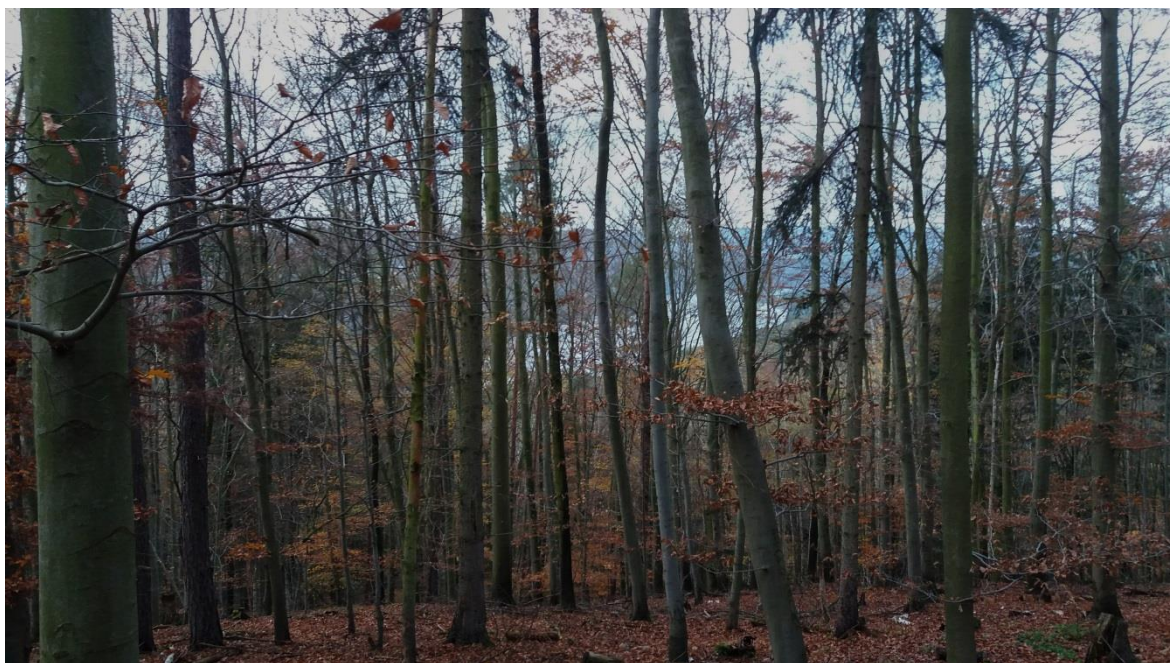
Dostupné z: <<https://mapy.cz/letecka?x=14.4014125&y=49.7927915&z=13>>



**Příloha č.3** – Skalnatý teras kopce, kde bude probíhat realizace kamenné lodi.  
[Vlastní fotografie]



**Příloha č. 4** – Pohled na zalesněnou část s výhledem na řeku Vltavu, směrem na bývalou osadu Moráň. Přímo s místa realizace objektu.  
[Vlastní fotografie]



**Příloha č. 5** – Rozcestí pod kopcem. Levá cesta vede k místu realizace kamenného objektu.  
[Vlastní fotografie]

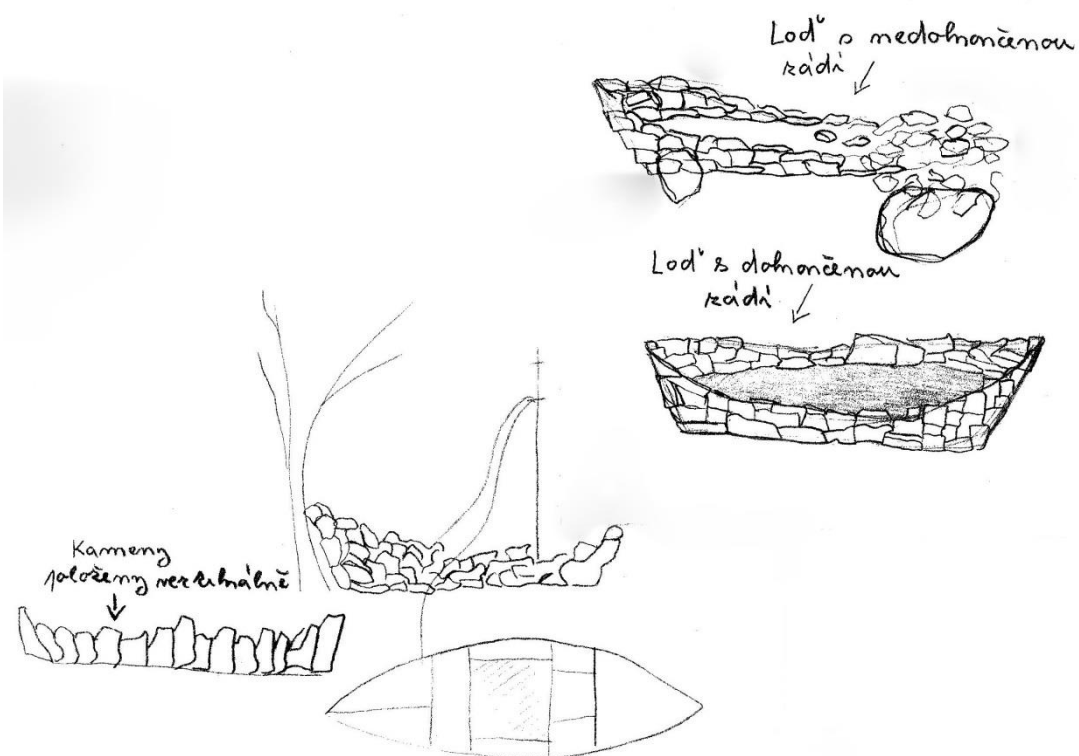


..

## Skici, průběh práce a finální fotografie kamenné lodi

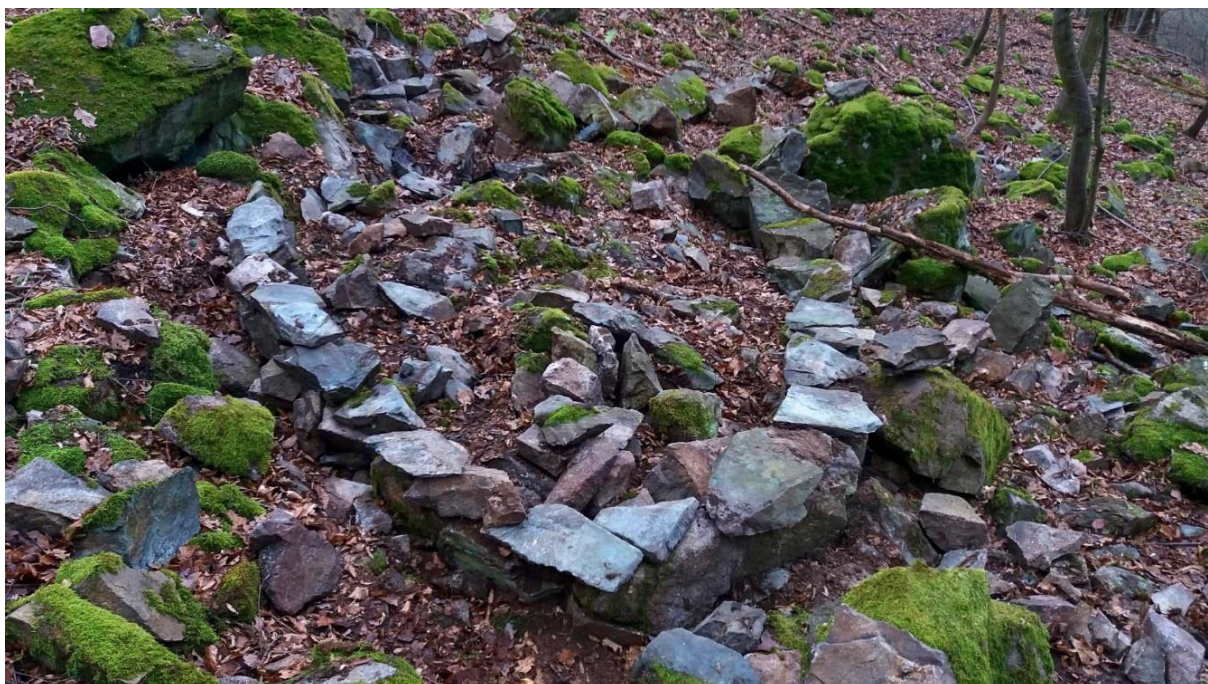
Příloha č. 6 – Skici kamenné lodi.

[Vlastní skici]



Příloha č. 7 – Začátek realizace. Vytyčení stran a základní kameny lodě.

[Vlastní fotografie]



**Příloha č. 8** – Zvyšování přídě lodě. Zád' lodě zatím jenom hrubě naznačena.  
[Vlastní fotografie]



**Příloha č. 9** – Loď už má příd' i zad. Okolí je odklizené od přebytečných kamenů.  
[Vlastní fotografie]



**Příloha č. 10-** Lod' s finální výškou přídě i zádi.  
[Vlastní fotografie]



**Příloha č. 11** – Lod' z pohledu od zádi. Finální úpravy před výsadbou jabloně (*Malus domestica*).  
[Vlastní fotografie]





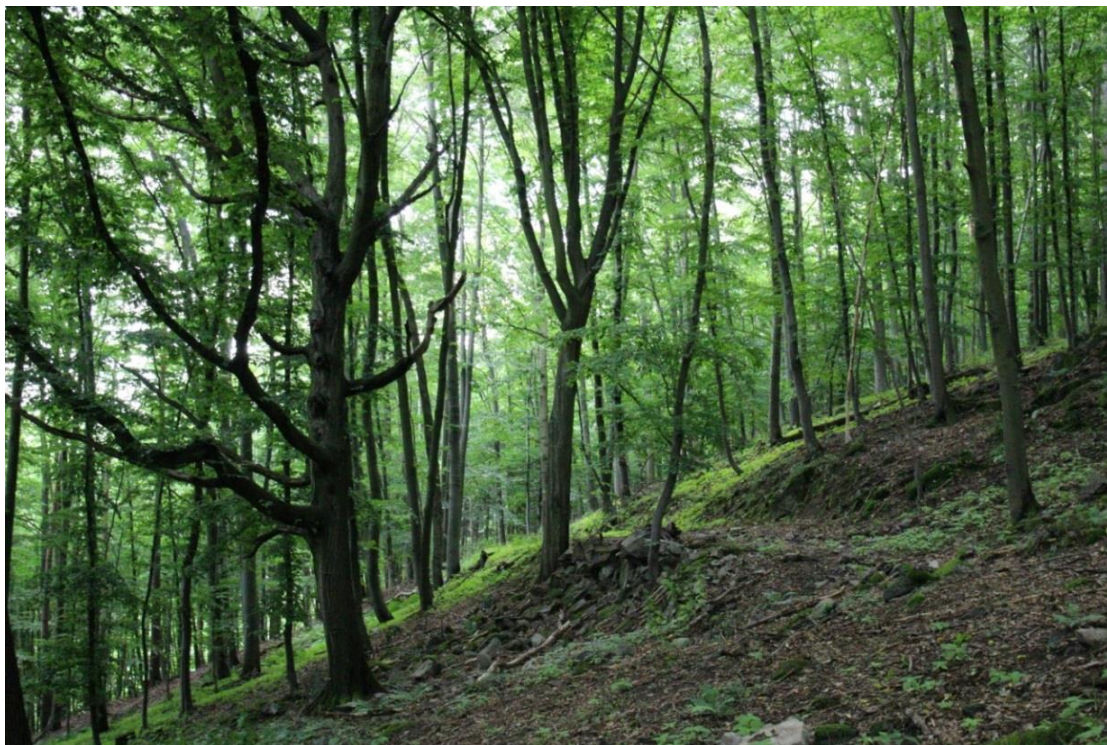
**Příloha č. 12** – Finální loď s vyklizeným okolím a vysazenou jabloní (*Malus domestica*).  
[Vlastní fotografie]



## Finální fotografie

**Příloha č. 13** – Pohled na starý habr a ukončenou cestu vedoucí ke kamenné lodi.

[Vlastní fotografie]



**Příloha č. 14** - Pohled na kamennou loď se vzrostlou jabloní. V zadní části je ukončená cesta.

[Vlastní fotografie]



**Příloha č. 15** – Zadní část lodi s vysazenou jabloní.  
[Vlastní fotografie]



**Příloha č. 16** - Pohled z boku od lodi.  
[Vlastní fotografie]



**Příloha č. 17** – Pohled z boku od lodi.  
[Vlastní fotografie]



**Příloha č.18** – Pohled od zadní části lodě směrem k cestě.  
[Vlastní fotografie]



**Příloha č. 19** – Pohled z boku na loď.  
[Vlastní fotografie]



**Příloha č. 20** - Pohled na před' loďě.  
[Vlastní fotografie]



**Příloha č. 21** – Zad' lodě s vysazenou jabloní.  
[Vlastní fotografie]



**Příloha č. 22** – Pohled od zádi lodě na boční stranu.  
[Vlastní fotografie]



**Příloha č. 23** – Pohled z boku lodi.  
[Vlastní fotografie]



**Příloha č. 24** – Pohled od zadní části lodě.  
[Vlastní fotografie]



**Příloha č. 25** – Pohled na bok lodě a vysazenou jabloň.  
[Vlastní fotografie]



**Příloha č. 26** – Pohled na celý bok lodě.  
[Vlastní fotografie]





**Příloha č. 27** – Přední část kamenné lodi. Vertikální kámen vytváří ostrou hranu příďě.  
[Vlastní fotografie]



**Příloha č. 28** – Pohled na příď lodi.  
[Vlastní fotografie]



**Příloha č. 29** – Pohled na příď lodi.  
[Vlastní fotografie]



**Příloha č. 30** – Detail jabloně (*Malus domestica*) s plody.  
[Vlastní fotografie]



## Kresby zaplavených osad a samot propojeny s kamennou lodí

**Příloha č. 31** – Pohled na osadu Moráň. Pohled na hostinec Moráň a ústí potoka Meredy. Kresba na pauzovací papír podle fotografie Josefa Dvořáka. Archiv V. P.

Stará Vltava [online] © 2001-2020 Vojtěch Pavelčík [cit.25-6-2020] Dostupné z: <

<http://www.stara-vltava.cz/gal/moran.html> >

[Vlastní fotografie]



**Příloha č. 32** – Pohled na celou osadu Moráň ze hřbetu Ždáňské hory ve směru proti proudu. Kresba na pauzovací papír podle fotografie Ing. J. Havelky. Archiv Dr. Jiřího Havelky.

Stará Vltava [online] © 2001-2020 Vojtěch Pavelčík [cit.25-6-2020] Dostupné z: <

<http://www.stara-vltava.cz/gal/moran.html> >

[Vlastní fotografie]



**Příloha č. 33** – Vltava mezi Morání a Královskou. Pohled proti proudu vytvořen ze hřbetu Žďánských hor.

Stará Vltava [online] © 2001-2020 Vojtěch Pavelčík [cit.25-6-2020]

Dostupné z: < <http://www.stara-vltava.cz/gal/moran.html> >

[Vlastní fotografie]

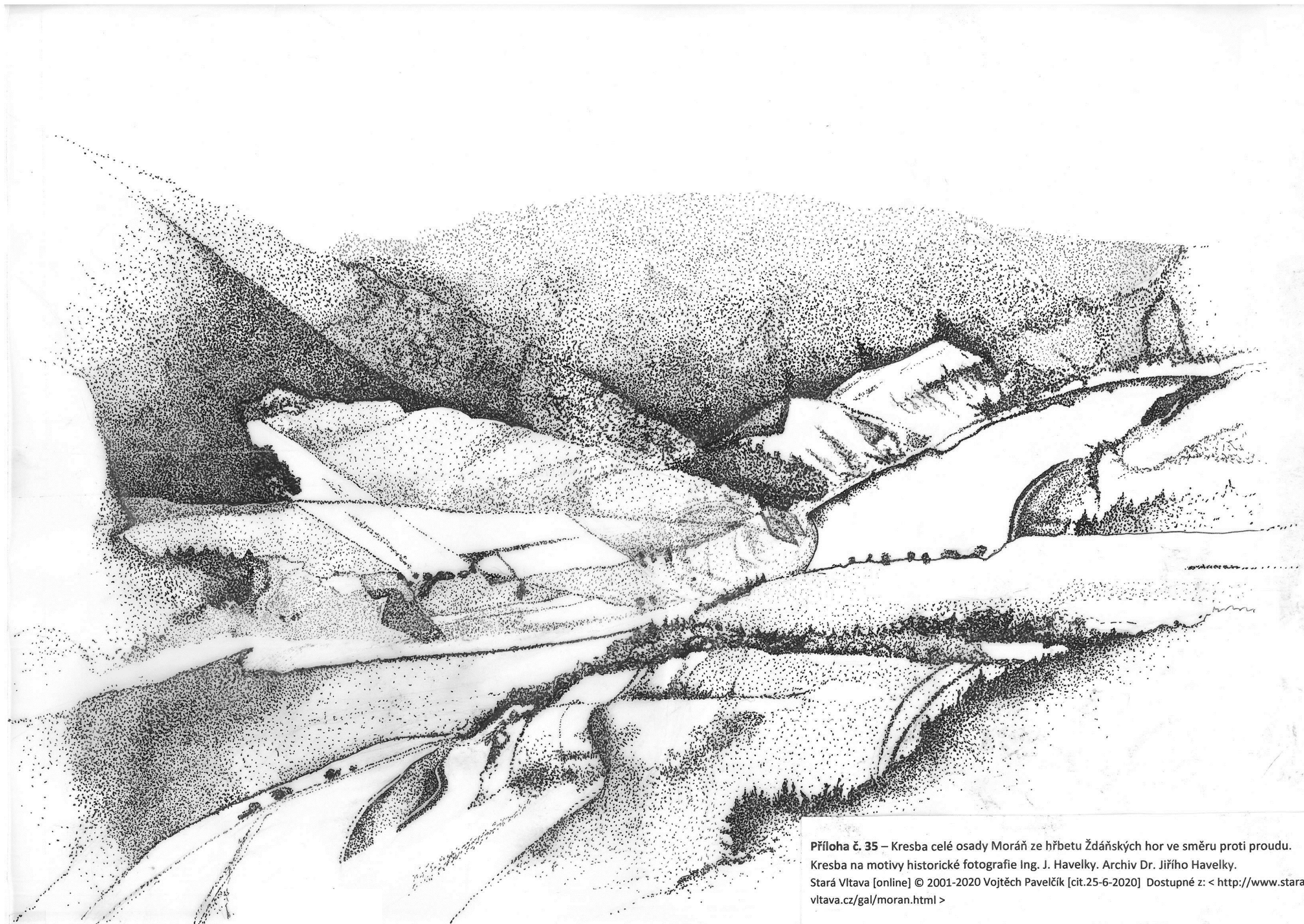




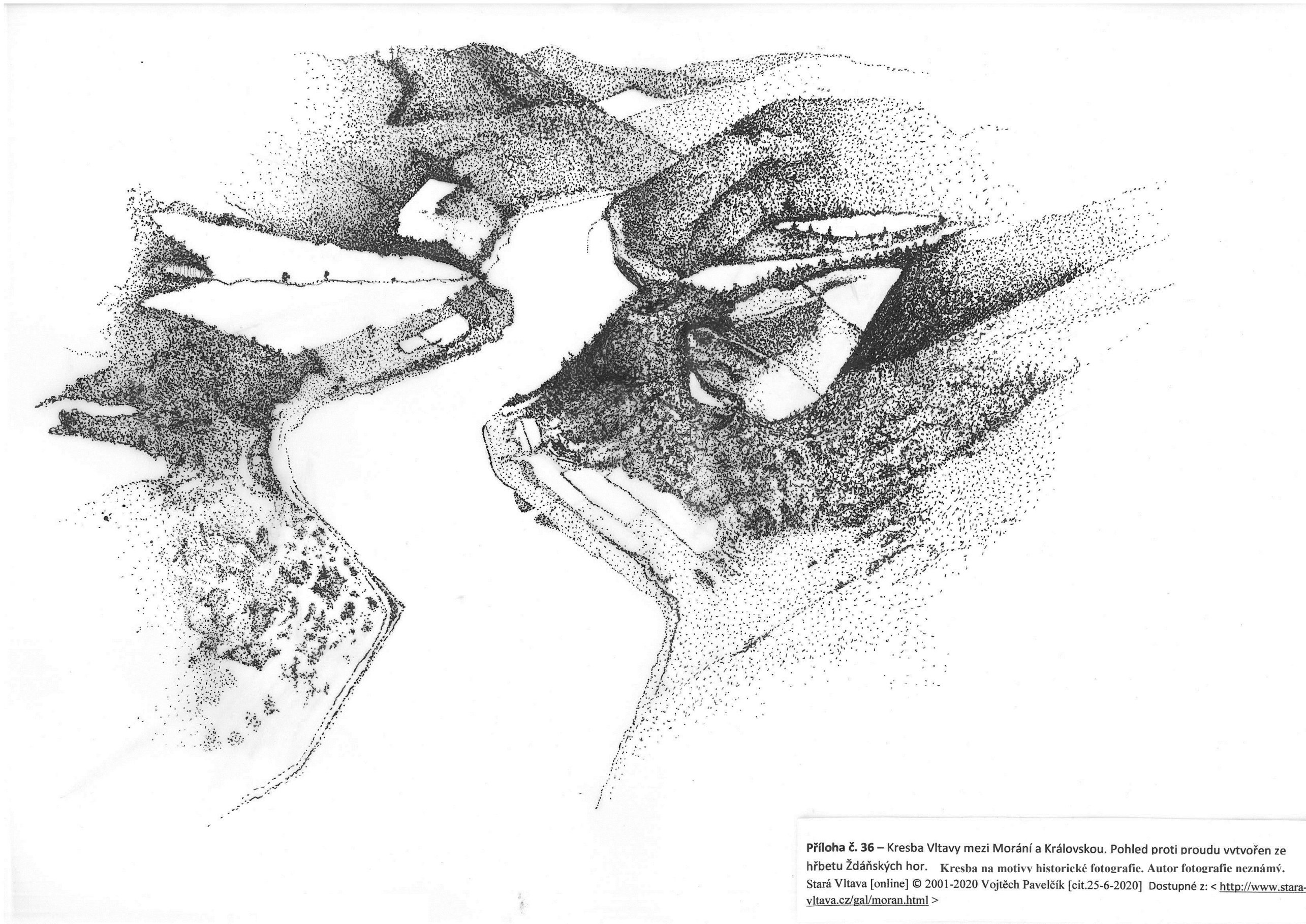
**Příloha č. 34** – Kresba osady Moráň. Pohled na hostinec Moráň a ústí potoka Meredy.

Kresba na motivy historické fotografie Josefa Dvořáka. Archiv V. P.

Stará Vltava [online] © 2001-2020 Vojtěch Pavelčík [cit.25-6-2020] Dostupné z: < <http://www.stara-vltava.cz/gal/moran.html> >



Příloha č. 35 – Kresba celé osady Moráň ze hřbetu Ždáňských hor ve směru proti proudu.  
Kresba na motivy historické fotografie Ing. J. Havelky. Archiv Dr. Jiřího Havelky.  
Stará Vltava [online] © 2001-2020 Vojtěch Pavelčík [cit.25-6-2020] Dostupné z: < <http://www.stara-vltava.cz/gal/moran.html> >



**Příloha č. 36** – Kresba Vltavy mezi Morání a Královskou. Pohled proti proudu vytvořen ze hřbetu Ždáňských hor. Kresba na motivy historické fotografie. Autor fotografie neznámý. Stará Vltava [online] © 2001-2020 Vojtěch Pavelčík [cit.25-6-2020] Dostupné z: < <http://www.stara-vltava.cz/gal/moran.html> >

## Porovnání historických fotografií s dnešní krajinou

**Příloha č. 37** – Pohled na Moráň nad kterou se rozkládá statek Malčany. V pozadí Žďáňské hory.  
[Vlastní fotografie]



**Příloha č. 38** - Pohled na Moráň nad kterou se rozkládá statek Malčany. V pozadí Žďáňské hory.  
Stará Vltava [online] © 2001-2020 Vojtěch Pavelčík [cit.25-6-2020] Dostupné z: <  
<http://www.stara-vltava.cz/gal/moran.html> >





**Příloha č. 39** – Pohled na řeku vedle dnešního Měřína a za Ždaňskými horami směrem ke Slapské přehradě.

[Vlastní fotografie]



**Příloha č. 40** – Pohled na řeku mezi Rabyní a Lahozí. Zde měla stát původně Slapská přehrada.

Stará Vltava [online] © 2001-2020 Vojtěch Pavelčík [cit.25-6-2020] Dostupné z:

<[http://www.stara-vltava.cz/gal/skalice\\_rabyne.html](http://www.stara-vltava.cz/gal/skalice_rabyne.html)>



**Příloha č. 41** – Pohled na Žďánské hory z místa dnešní Hrdličky.  
[Vlastní fotografie]



**Příloha č. 42** - Pohled na Vltavské údolí. Na pravém břehu hostinec Kocanda. V pozadí Žďánské hory.

Stará Vltava [online] © 2001-2020 Vojtěch Pavelčík [cit.25-6-2020 Dostupné z: <  
<http://www.stara-vltava.cz/gal/moran.html>>



**Příloha č. 43** – Pohled na Ždáňské hory z místa dnešní Hrdličky.  
[Vlastní fotografie]



**Příloha č. 44** – Pohled na Ždáňské hory za osadou Moráň. Vltava směřuje k oblasti Královská. Stará Vltava [online] © 2001-2020 Vojtěch Pavelčík [cit.25-6-2020] Dostupné z: <  
[http://www.stara-vltava.cz/gal/kralovska\\_zdan.html](http://www.stara-vltava.cz/gal/kralovska_zdan.html)>

