

Západočeská univerzita v Plzni

Fakulta designu a umění Ladislava Sutnara

Bakalářská práce

**KOLEKCE ODĚVŮ ZAMĚŘENÁ NA TVORBU
VLASTNÍHO NÁVRHU DEZÉNU, MOTIVU
A NÁSLEDNOU PRÁCI S NÍM**

LI MA MI

Eliška Chromčáková

Plzeň 2020

Západočeská univerzita v Plzni

Fakulta designu a umění Ladislava Sutnara

Katedra designu

Studijní program Design

Studijní obor Fashion Design

Specializace Design oděvu

Bakalářská práce

**KOLEKCE ODĚVŮ ZAMĚŘENÁ NA TVORBU
VLASTNÍHO NÁVRHU DEZÉNU, MOTIVU
A NÁSLEDNOU PRÁCI S NÍM**

LI MA MI

Eliška Chromčáková

Vedoucí práce: doc. akad. mal. Helena Krbcová

Fakulta designu a umění Ladislava Sutnara

Západočeské univerzity v Plzni

Plzeň 2020

Prohlašuji, že jsem umělecké dílo vypracovala samostatně a nejedná se o plagiát.

Plzeň, červenec 2020

Podpis autora

Poděkování

Děkuji doc. akad. mal. Heleně Krbcové za cenné rady, podporu a důvěru v průběhu tvoření mé bakalářské práce. Dále děkuji MgA. Mgr. Bedřichu Kocmanovi za možnost realizovat potisk ve školní sítotiskové dílně, jeho rady a celkovou pomoc při tisku.

Děkuji také mému partnerovi Matěji Vlčkovi a spolužačce Tereze Matoušové, kteří mi s realizací potisku pomáhali. Matěji patří také díky za fotodokumentaci. V neposlední řadě děkuji rodině za finanční i psychickou podporu.

OBSAH

1 TÉMA A DŮVOD JEHO VOLBY.....	8
2 CÍL PRÁCE.....	8
3 PROCES TVORBY.....	9–12
3.1 Výběr materiálů.....	9
3.2 Návrh dezénu.....	9
3.3 Navrhování modelů.....	10
3.4 Návrh a realizace doplňků.....	10
3.5 Realizace tisku.....	10–11
3.6 Navrhování obuvi a její realizace.....	12
4 POPIS DÍLA.....	12–14
4.1 První model – LI.....	12–13
4.2 Druhý model – MA.....	13
4.3 Třetí model – MI.....	13–14
5 SEZNAM POUŽITÝCH ZDROJŮ.....	14
a) Knižní a periodická literatura.....	14
b) Internetové zdroje.....	14
6 RESUMÉ.....	15
7 SEZNAM PŘÍLOH.....	16–39
Příloha 1 – Inspirační zdroje.....	17
Příloha 2 – Proces navrhování vlastního dezénu.....	18
Příloha 3 – a) Výsledný návrh dezénu.....	19
– b) Výsledný návrh dezénu.....	20
Příloha 4 – Návrhy modelů.....	21–22
Příloha 5 – Rozpracovanost modelů.....	23–26
Příloha 6 – Realizace tisku.....	27–28
Příloha 7 – Tvorba obuvi.....	29
Příloha 8 – Fotodokumentace.....	30–39

1 TÉMA A DŮVOD JEHO VOLBY

Jako téma mé bakalářské práce jsem si zvolila KOLEKCE ODĚVŮ ZAMĚŘENÁ NA TVORBU VLASTNÍHO NÁVRHU DEZÉNU, MOTIVU A NÁSLEDNOU PRÁCI S NÍM, které mě zaujalo svými četnými možnostmi technik, kterými se dá dezén či motiv ztvárnit. Zároveň pro mě byla tato oblast neprobádaná a brala jsem svůj výběr tématu jako výzvu, při které rozšířím své dovednosti. Kolekci jsem nazvala LI MA MI. Název je složen z prvních hlásek slov Linen, Macro, Micro, které vystihují podstatu díla – lněný materiál, makro zvětšeninu mikroskopického pohledu na řez vláknem.

2 CÍL PRÁCE

Cílem bylo vytvořit ucelenou autorskou kolekci o třech oděvních modelech. Mým osobním cílem bylo vytvořit tři modely, se kterými se budu ztotožňovat. Při výběru materiálů jsem se snažila být pozorná jak k přírodě, problémům módního průmyslu, ale také k lidskému tělu a jeho pohodlí. Chtěla jsem vytvořit modely, které budou mít hodnotu, budou zajímavé, ale zároveň nebudou rychle stárnoucím módním výstřelkem. Výsledným dezénem jsem chtěla divákovi poskytnout možnost zamyslet se více nad materiálem, v mém případě textilním, který vnímáme jako hotový produkt a neuvědomujeme si jeho cenu. Zapomínáme na to, jak vznikl, z čeho se skládá a kolik potřebných elementů a úsilí bylo vynaloženo na jeho výrobu. Někteří lidé si neuvědomují, kolik je potřeba například vody, lidské síly, času, energie a kolik je při výrobě vyprodukováno odpadu, a to i nebezpečného. Cílem bylo ukázat pozorovateli abstrahovaný mikroskopický pohled na textilní vlákno, z kterého jsou modely vytvořeny. Ukázat mu materiál z jiného pohledu. Z takového, který odhaluje, co se skrývá uvnitř a nelze to vidět pouhým okem.

3 PROCES TVORBY

3.1 Výběr materiálů

Výběr materiálů pro mě byl již od začátku prvořadý. Věděla jsem, že chci tvořit z přírodních materiálů. Osobně je preferuji kvůli problematice módního průmyslu, ale také kvůli lidskému tělu a jeho pohodlí. Rozhodovala jsem se mezi konopím, lnem, organickou bavlnou, bambusem a ramií. Po delším rozhodování a zjišťování dostupnosti materiálů jsem se rozhodla pro len. Jsem ráda, že jsem se takto rozhodla, protože len má skvělé vlastnosti, jako je pevnost, savost, dlouhá životnost, antiseptické účinky, šetrnější výrobu než bavlna a další. Při své práci jsem použila len kalhotový v přírodní barevnosti, len košilový přírodní i bělený a v malém měřítku vlněno-hedvábné žebro. Len, který jsem použila, by měl mít původ v České republice, což považuji za velice kladné. S ohledem na zvolený materiál jsem chtěla na šití použít tomu odpovídající nitě, proto jsem zvolila stoprocentní bavlněné organické, vyrobené v EU.

3.2 Návrh dezénu

Myšlenka mé práce byla od počátku navrhnout dezén na základě zvoleného materiálu. Dezén má znázorňovat mikroskopický pohled na lněné vlákno v řezu. Chtěla jsem pozorovateli umožnit zamyslet se nad materiálem, jak popisuji v kapitole 2 Cíl práce. Nechtěla jsem pouze přenést detail vlákna na látku, proto jsem pohled pod mikroskopem abstrahovala, nazvětšovala a vytvořila tak dynamický dezén a motiv. První dezén je drobnějšího charakteru a je složen z několika podobně vypadajících abstraktních řezů lněným vláknem. Je vedle sebe opakovaně tištěný, tím se propojí a vytvoří dezén v ploše. Druhý návrh je spíše motiv. Opět jsem vycházela z řezu vlákna, ale v tomto případě je tisk výrazně více nazvětšovaný oproti velikosti reálného vlákna než u prvního návrhu. Je barevně výraznější a použitý samostatně. U druhého modelu jsem zkombinovala oba dva návrhy. K návrhům, jak vypadají ve výsledku, vedla dlouhá cesta. Navrhla jsem několik dezénů, které zpočátku pouze kopírovaly tvar vlákna nebo jeho průřez. Myslím, že se mi nakonec přece jen podařilo navrhnout dezén, který je tvarově zajímavý, dynamický a ne zcela jasný, takže člověka dovede k přemýšlení.

3.3 Navrhování modelů

Modely jsem začala navrhovat až po navržení finální podoby tisku, jelikož jsem se nechtěla nechat omezit podobou modelů. Dezén byl pro mě tedy přednější a přizpůsobila jsem mu tvar střihů. Mé modely měly být střihově jednoduché, aby na nich potisk vynikl. Dva modely jsou složeny z bundy a kalhot, proto je třetí model šatového typu. Snažila jsem se o čisté a precizní provedení, proto je velká část šití vyhotovena ručně.

3.4 Návrh a realizace doplňků

Hned v začátcích realizace modelů moji práci značně ovlivnila koronavirová krize. Nebyla jsem schopna dostat se k materiálům, ze kterých jsem chtěla tvořit, ani k modelce, na kterou bych mohla obléct první zkušební modely. Rozhodla jsem se proto navrhnout a vytvořit k bakalářské práci doplňky. Velkou výhodou domácnosti mé rodiny je stroj na kůži, takže jsem mohla doplňky realizovat i po dobu karantény. Chtěla jsem si vyzkoušet techniku formování kůže za mokra, se kterou jsem neměla předchozí zkušenost. Navrhla jsem sérii tvarově jednoduchých kožených pouzder z černé usně, doplněné kovovými staromosaznými komponenty. Pouzdra jsou různých velikostí i tvarů a k tělu jsou upevněna na různě širokých opascích. Výjimkou je doplněk k třetímu modelu. Jelikož má model výrazný dezén, který jsem nechtěla narušit, vytvořila jsem kabelku do ruky kufříkového stylu, která má bombírovanou rukojeť. Tato technologie pro mě byla nová, časově náročná a práce si vyžadovala dost trpělivosti při napínání usně. Mým záměrem bylo, aby doplňky oděv podpořily, ale modely zůstaly tím nejpodstatnějším pro oko diváka.

3.5 Realizace dezénu

Od počátku jsem chtěla dezén realizovat pomocí tisku. Nejdříve jsem uvažovala nad linorytem, s kterým jsem měla předešlou zkušenost. Díky této zkušenosti ale vím o několika úskalích, jako je například výběr barev, kterých by byla velká spotřeba a jsou často barevně nestálé, nebo výběr vhodné rycí podložky. Největší obavu jsem měla z toho, že by výsledek nevypadal podle mých představ, protože každý tisk linorytem je dost odlišný. Rozhodla jsem se proto pro techniku sítotisku, která je pro mě výjimečná svou historií a proces je velmi zajímavý. Mohla

jsem se rozhodnout, zda si nechám materiál potisknout v tiskárně nebo se pokusím využít školní sítotiskovou dílnu a potisku si materiál sama. Kontaktovala jsem pana MgA. Mgr. Bedřicha Kocmana z oboru ilustrace a grafický design, který byl moc ochotný mi pomoci. Vydala jsem se proto druhou variantou a rozhodla se potisknout materiál sama. Jedna možnost byla potisknout celou metráž a z té potom vystříhnout díly nebo nejprve připravit díly a ty potom potisknout. Rozhodla jsem se potisknout již vystřižené díly, to znamenalo, že se realizace tisku mohla uskutečnit až po tom, co budu mít navržené modely, odzkoušená kalika a vystřižené díly z finálního materiálu. Se sítotiskem jsem nikdy předtím nepracovala, proto byla realizace náročná časově, fyzicky i psychicky, ale jsem ráda, že jsem se tak rozhodla a nenechala látku potisknout v tiskárně.

Nejprve jsem si v tiskárně nechala vytisknout návrh mého dezénu a motivu na průhlednou fólii speciální černou barvou, která nepropouští světlo. Pan MgA. Mgr. Bedřich Kocman mi poté pomohl návrhy přenést na síto. První návrh je spíše motiv a je velký zhruba 35 cm na výšku i šířku, ten jsem použila dvakrát. Poprvé jsme ho tiskli na zadní díl bundy prvního modelu LI. Na první pokus se tisk nevydařil, takže jsme pokus opakovali a natiskli jsme motiv na kus metráže, ze které jsem poté zadní díl bundy vystříhla. U druhého návrhu se jedná o dezén, který byl vytištěný na fólii o velikosti A4. Vzhledem k tomu, že jsem neměla předchozí zkušenosti, nevěděla jsem, jak bude práce s tak malým sítem náročná. Mým záměrem bylo totiž vytvořit jeden celopotištěný model. Takže jsme při tisku síto opakovaně kladli a tiskli, než jsme potiskli čtyři nohavice, zadní a přední díly bundy a dva rukávy, u kterých jsem se v průběhu tisku rozhodla záměrně jeden nedotisknout úplně celý. Po této zkušenosti bych věděla, že pro celoplošný tisk je lepší návrh vytisknout na co největší rozměr fólie, abych ušetřila čas. Celkově nám tisk zabral zhruba deset hodin práce. Při této technice záleží na mnoha aspektech, jako je množství barvy, sklon, ve kterém držíte stěrku když protahujete barvu sítem a také na rychlosti, protože barva velmi rychle schne a je potřeba pracovat co nejrychleji. U celopotištěného modelu vznikl dynamický efekt, způsobený rozdílným množstvím barvy. Myslím, že u strojního tisku by se tento efekt vytratil a modely by působily plošně.

3.6 Navrhování obuvi a její realizace

Při dokončování modelů jsem přemýšlela, jakou obuv k modelům zvolím. Zbývalo mi ještě pár dní do plánovaného focení, a proto jsem se rozhodla pokusit se vytvořit k modelům vlastní obuv. Navrhla jsem troje sandály na nižší platformě z mechovky a pásků ze stejné černé usně, jakou jsem použila na doplňky. Sandály jsou jednoduché a liší se od sebe pouze tvarem kožených pásků. Špička sandálů kopíruje tvar chodidla, ale linie jsou rovně řezané, nezaoblené. Sandály jsem vytvořila ze dvou vrstev mechovky, mezi které jsem vlepila předem usní podšité a barvou zahraněné kožené pásky. Po slepení těchto vrstev jsem nalepila poslední vrstvu černého topu, který udrží podrážku déle neochozenou. Nakonec jsem sandály zbrousila na brusce do požadovaného tvaru.

4 POPIS DÍLA

4.1. První model

Model LI je vytvořen z vlněno-hedvábného roláku bez rukávů v krémové barvě, bundičky z přírodního kalhotového lnu a širokých kalhot do pasu ze stejného materiálu. Bunda má dlouhé rovné rukávy. Je kratší, aby harmonizovala s kalhotami do pasu. V průkrčníku je zakončena límcem a zapíná se na dělitelné zdrhovadlo, umístěné ve středu předního dílu. Na předním díle jsou našité dvě nakládané kapsy, kapsový průhmat kopíruje zaoblení průramku. Na zadním díle se nachází dynamický potisk. Švové a koncové záložky jsou začištěné lněným šikmým lemovacím proužkem. Kalhoty jsou bez potisku. Mají klínové kapsy, již od pasu se rozšiřují a jsou dlouhé téměř po zem. Zapínání je vyřešeno skrytým zdrhovadlem ve středu zadních dílů a ručně potaženým knoflíkem. V pase je model doplněn koženým pouzdrém na opasku z černé usně, který se zapíná kovovou staromosaznou přezkou. Pouzdro je obdelníkového tvaru se zaoblenými rohy a zapíná se na dva kovové staromosazné druky. Obutí je ve formě sandálů vytvořených z kožených pásků a mechovky. U tohoto modelu jsou dva pásky odlišných šířek zkřížené do písmene X. Do širšího pásku jsem vyřízla otvor a tím protáhla užší pásek. Pásky jsou podšité usní, mají řezané hrany, které jsou zatřené černou barvou. Podrážka je vytvořena ze dvou vrstev mechovky, takže tvoří nižší platformu. Ve špičce mají sandály hranatý tvar se zaoblenými

hranami, který kopíruje tvar chodidla. Poslední vrstvu podrážky tvoří černý gumový top se vzorkem.

4.2. Druhý model

Model MA tvoří lněné šaty z běleného košilového lnu, kožené doplňky a obuv. Šaty sahají ke kolenům, rukávy jsou kratší a výrazně se rozšiřují. Do průkrčníku je všitý stojáček ze stejného materiálu. Zapínání je vyřešeno dělitelným zdrhovadlem, které je umístěno ve středu předního dílu. Začíná asi třicet centimetrů od dolního kraje a končí zároveň se stojáčkem. U tohoto modelu je hlavní potisk na zadním díle, odkud přechází do předního. Na zadním díle je natištěný dynamický motiv nazvětšovaného abstrahovaného řezu vlákna. Přes něj je natištěný druhý, jemnější dezén, který pokračuje přes pravé rameno až na přední díl. Šaty jsou rovného typu a na bocích jsou umístěny skryté kapsy ve švu. Švové a koncové záložky jsou začištěné šikmým lemovacím proužkem. Ke stažení šatů v pase jsem vytvořila opasek, na kterém jsou zavěšena kožená pouzdra. Z opasku vede diagonálně přes rameno druhý, odepínací kožený řemínek, na kterém je malé odepínací pouzdro se zapínáním na druk. Opasek je zakončen staromosaznou kovovou sponou. Koženou část u sandálů tohoto modelu tvoří dva pásy, jeden úzký, druhý jednou tak široký. Podrážka a celkový tvar obuvi jsou stejné jako u ostatních dvou párů.

4.3. Třetí model

Poslední, téměř celopotišťený model se jmenuje M1. Skládá se z vlněno-hedbávného roláku bez rukávů, bundičky a dlouhých rovných kalhot z přírodního košilového lnu. Bundička má tvar písmene A, stejně jako její dlouhé rukávy se směrem k dolnímu kraji rozšiřuje. Spodní část pravého rukávu je nedotištěna. Modelu to dodává na zajímavosti a tisk nepůsobí strojově a plošně. Zapínání je tvořeno dělitelným zdrhovadlem, které vede diagonálně středem bundy a vytváří tak výstřih do tvaru písmene V. Švové záložky jsou začištěné lněným šikmým lemovacím proužkem. Kalhoty sahají do pasu, zapínání je vyřešeno nákrýtovým rozparkem se zdrhovadlem a ručně potaženým knoflíkem. Nohavice kalhot jsou širší a rovné. Pod pasovým límcem jsou vypracované včleněné kapsy. Model je doplněn koženou kabelkou ve stylu kufříku

s bombírovanou rukojetí a zapíná se na dva kovové staromosazné druky. Sandály jsou totožné jako u prvního modelu, až na tvar pásku, který drží chodidlo. Jsou tvarově jednoduché, protože model je sám o sobě výrazný. Kožený pásek má tvar obdélníku s výřezem na straně blíže k noze. Výřez jsem udělala z estetických i funkčních důvodů. Pro chodidlo vzniklo více místa při chůzi.

5 SEZNAM POUŽITÝCH ZDROJŮ

a) Knižní a periodická literatura

1. Grafické techniky – Antonín Odehnal, rok vydání 2005, ISBN 80-7366-006-7
2. Patterns – Inside the design library – Peter Koepke, rok vydání 2016, ISBN-10: 0714871664
3. Encyklopedie textilních materiálů – Gail Baughová, rok vydání 2012, ISBN 978-80-7391-619-9
4. Tradiční textilní techniky – Jitka Staňková, Ludvík Baran, rok vydání 2008, ISBN 8024720357
5. Grafické techniky pro každého – Zbyněk Malý, CPRESS, rok vydání 2005, ISBN 9788025102961
6. Publikace Le Carré Hermès – Printemps-été 2014
7. Publikace Vestiaire D'été 2014 – Hermès
8. Malá encyklopedie textilií a odívání – Stanislav Teršl, rok vydání 1989, ISBN 80-822-89

b) internetové zdroje

<https://pdfs.semanticscholar.org/99ab/71cc9e7e91bb09ee8fe3a56b07be015beece.pdf>

https://is.muni.cz/el/1431/jaro2011/C5985/um/Degradace_textilu.pdf

<https://design-library.com/>

<https://vimeo.com/16882995>

<https://www.libeco.com/en/about-linen>

<https://turbo.cdv.tul.cz/mod/book/view.php?id=863&chapterid=559>

https://is.muni.cz/el/1441/jaro2009/ZS1MK_PD2/um/namety_z_biologie.pdf

6 RESUMÉ

The theme of my bachelor thesis is a COLLECTION OF CLOTHING WHICH FOCUSES ON THE CREATION OF AND WORK WITH A UNIQUE PATTERN DESIGN AND MOTIVE. My own name of the collection is LI MA MI. It is a compound of first letters of principles of this work which are Linen, Macro, Micro. The collection consists of three models of clothing, leather accessories and three pairs of sandals. The pattern aims to make people think more about textiles and other materials. There is a long way to produce textile material. It costs a lot of energy, time, water and sometimes even people's lives. This bachelor thesis suggests a different way to perceive textile materials. Usually, materials are only seen as the final product, a T-shirt made of cotton or trousers made of linen. But what is linen? It is not just a piece of fabric. Once it was a plant that grew on a field full of the same plant. Each of these plants undergoes a long process to finally be used as a fabric that only then can be utilized in the clothing industry.

The pattern on these three models shows the microscopic view of a flax fiber incision. The design is slightly altered from the reality to express the author's creativity. Two different patterns were developed where one of them is a motif, large and dynamic and is used on the first and the second model. In both cases it is printed on the back. The second design is smaller and printed on a larger area thus feeling of a motion is created by the amount of paint used. The second model named MA plays with the idea of combining both of the two patterns. The third model MI is almost fully covered with the design therefore creating lighter and darker spots by the amount of paint used.

The first model LI consists of a linen jacket with patterned back, a wide long linen pair of trousers, a woolen-silk turtleneck, a black leather belt with a pouch and flat platform sandals made of foam and leather. The second model MA consists of a bleached linen dress with printed back and part of front, two leather belts with three pouches and flat platform sandals made of foam and leather. The third model MI consists of a linen jacket with wide long sleeves, which is fully printed except for the bottom of the right sleeve, a straight fully printed trousers, a black leather handbag and flat platform sandals made of foam and leather.

7 SEZNAM PŘÍLOH

Příloha 1 – Inspirační zdroje

Příloha 2 – Proces navrhování vlastního dezénu

Příloha 3 – a) Výsledný návrh dezénu

– b) Výsledný návrh dezénu

Příloha 4 – Návrhy modelů

Příloha 5 – Rozpracovanost modelů

Příloha 6 – Realizace tisku

Příloha 7 – Tvorba obuvi

Příloha 8 – Fotodokumentace

Příloha 1 – inspirační zdroje

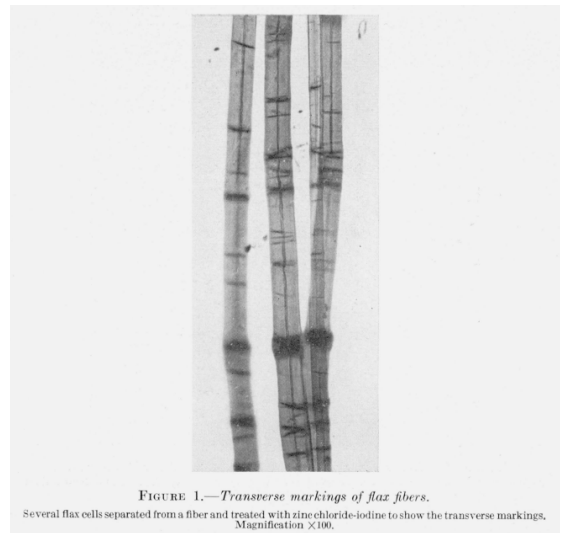
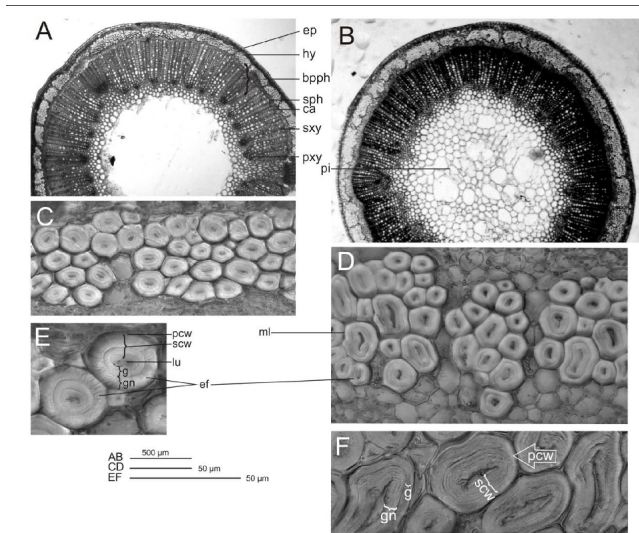
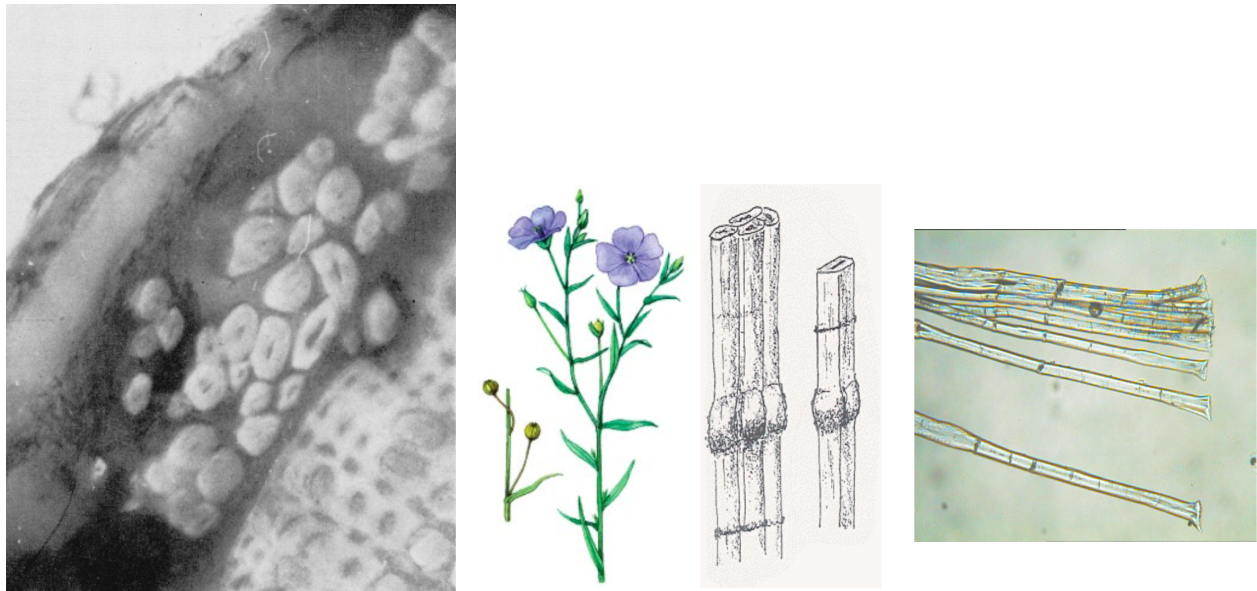


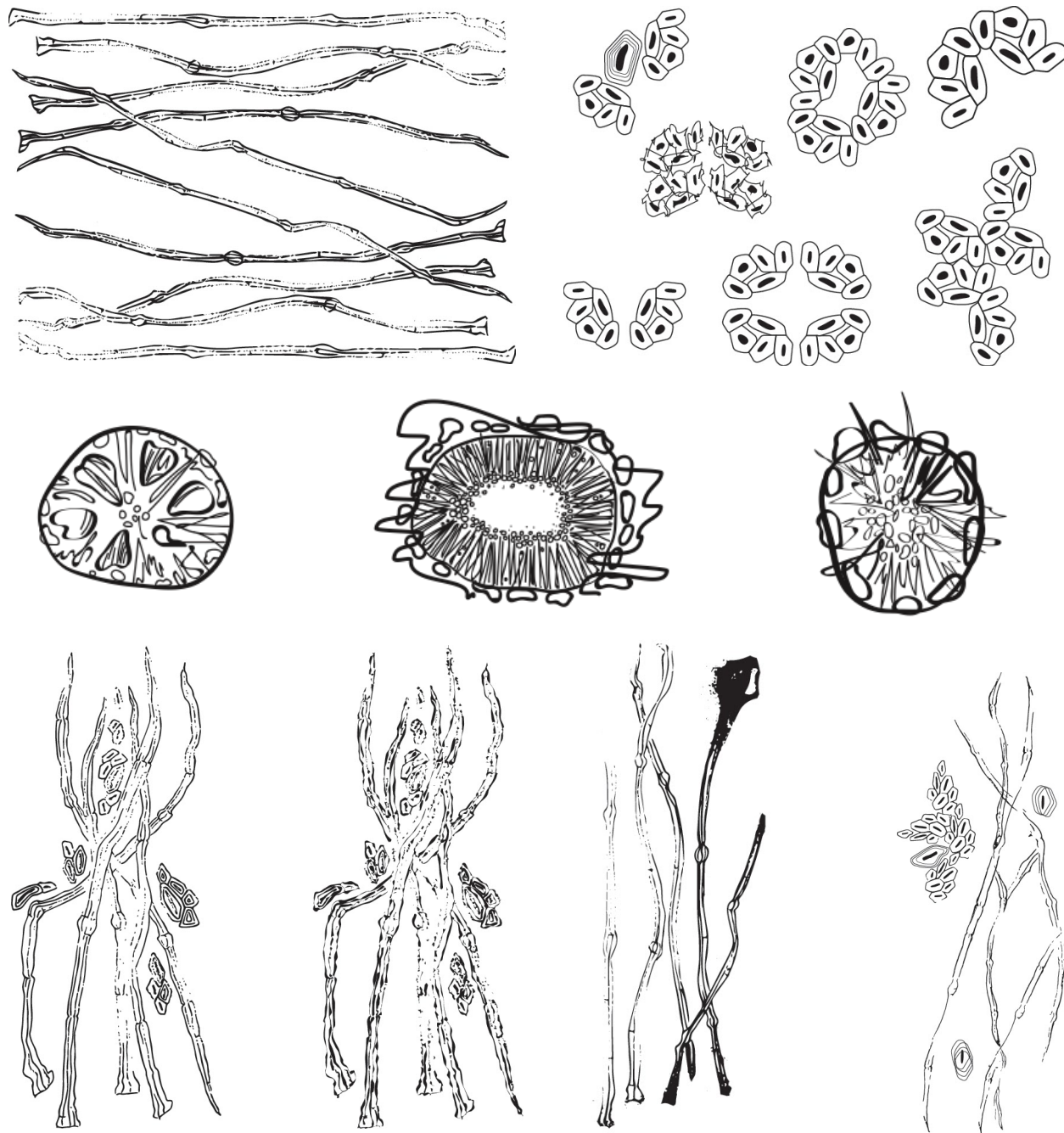
FIGURE 1.—*Transverse markings of flax fibers.*
Several flax cells separated from a fiber and treated with zinc chloride-iodine to show the transverse markings.
Magnification X100.

<https://pdfs.semanticscholar.org/99ab/71cc9e7e91bb09ee8fe3a56b07be015beece.pdf>

[https://www.semanticscholar.org/paper/Chalcone-Synthase-\(CHS\)-Gene-Suppression-in-Flax-to-Zuk-Dzialo/e6a6624b8eb16568c6b5a8e106d7ba3f5b5f0124/figure/11](https://www.semanticscholar.org/paper/Chalcone-Synthase-(CHS)-Gene-Suppression-in-Flax-to-Zuk-Dzialo/e6a6624b8eb16568c6b5a8e106d7ba3f5b5f0124/figure/11)

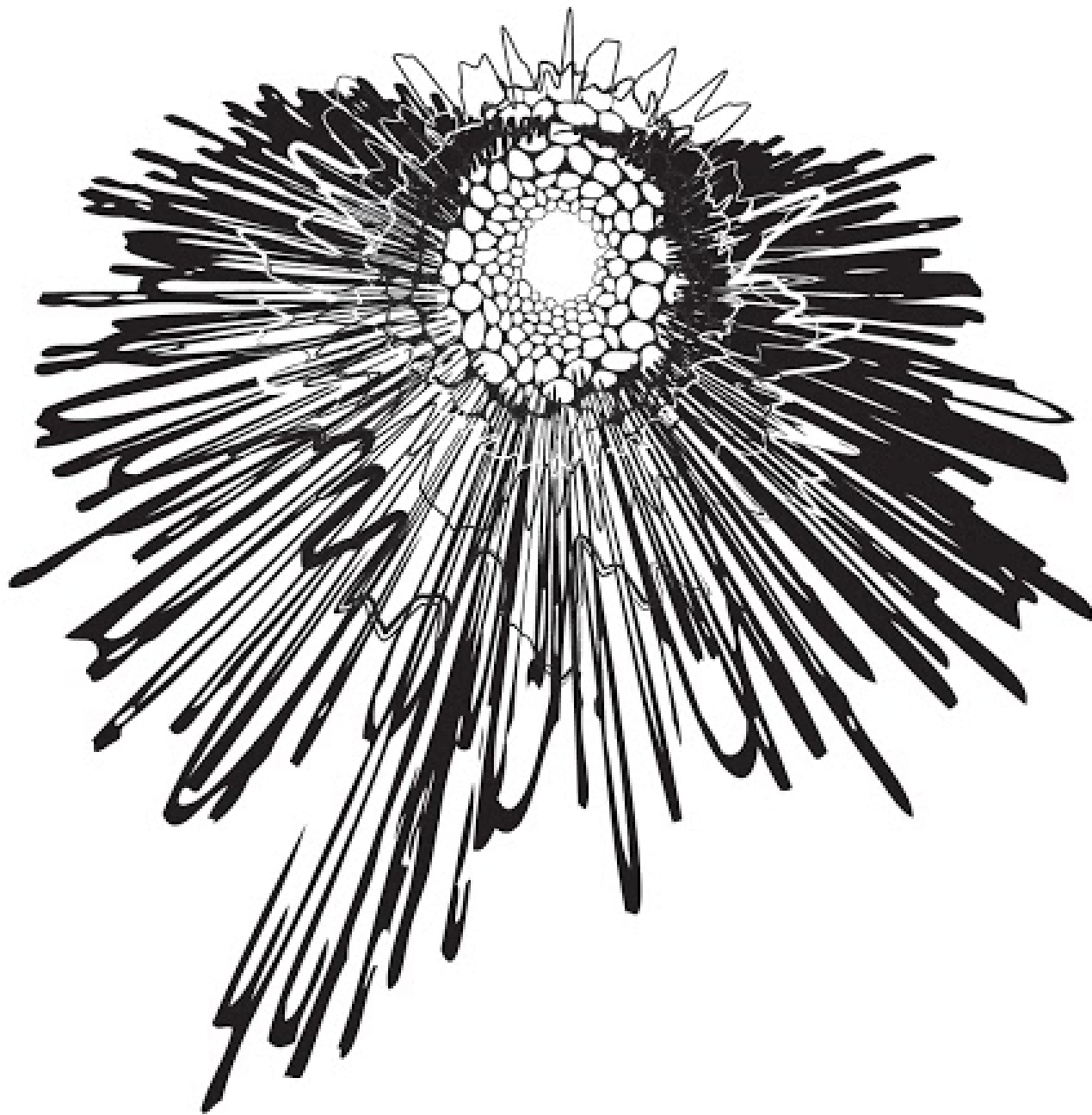
<https://turbo.cdv.tul.cz/mod/book/view.php?id=863&chapterid=559>

Příloha 2 – Proces navrhování vlastního dezénu



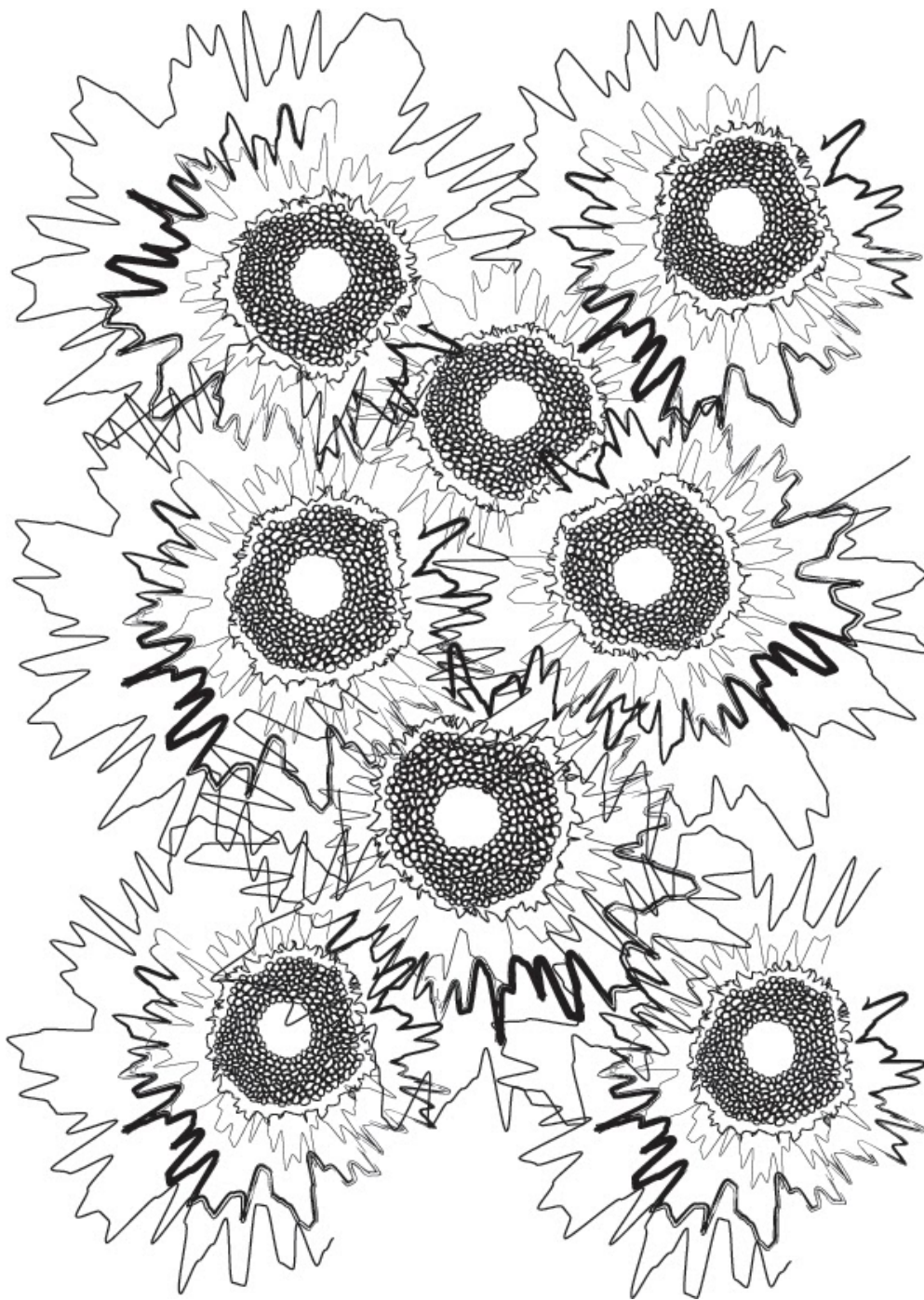
vlastní návrhy

Příloha 3 – a) Výsledný návrh dezénu



vlastní návrh

Příloha 3 – b) Výsledný návrh dezénu



vlastní návrh

Příloha 4 – Návrhy modelů



návrh modelu LI



návrh modelů MA a MI

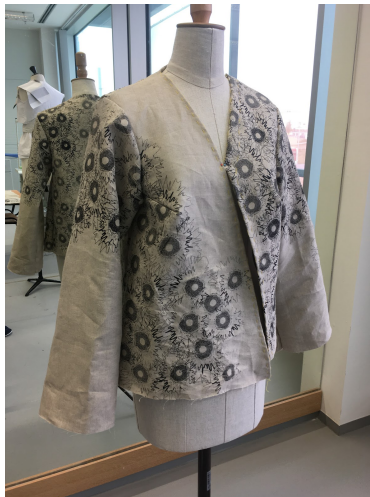
Příloha 5 – Rozpracovanost modelů



vlastní foto modelu LI



vlastní foto modelu MA



vlastní foto modelu MI

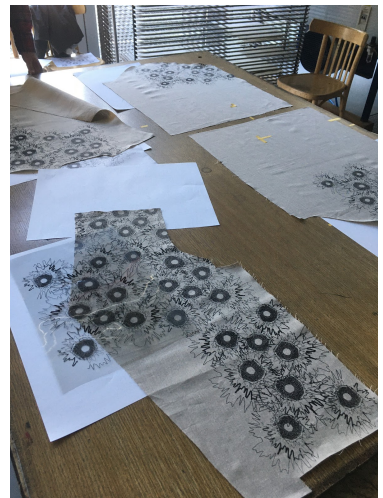
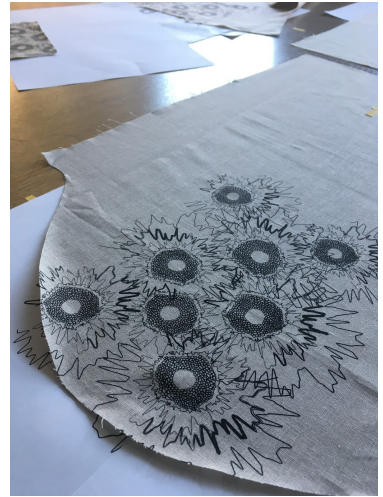
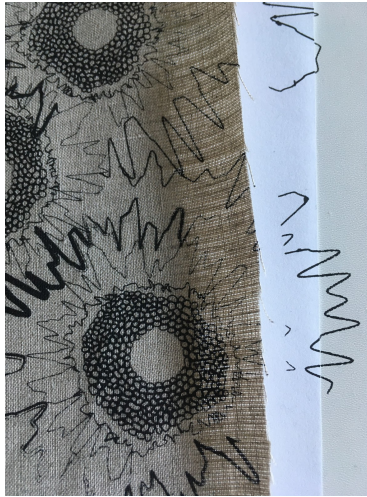


vlastní foto

Příloha 6 – Realizace tisku



vlastní foto



vlastní foto

Příloha 7 – Tvorba obuvi



vlastní foto

Příloha 8 – Fotodokumentace



foto Matěj Vlček



foto Matěj Vlček



foto Matěj Vlček



foto Matěj Vlček



foto Matěj Vlček



foto Matěj Vlček



foto Matěj Vlček



foto Matěj Vlček



foto Matěj Vlček



foto Matěj Vlček