

Západočeská univerzita v Plzni
Fakulta designu a umění Ladislava Sutnara

Bakalářská práce

KOLEKCE REAGUJÍCÍ NA MÓDNÍ TRENDY A PŘINÁŠEJÍCÍ VLASTNÍ AUTORSKÉ TÉMA

Anita Kapalínová

Plzeň 2020

Západočeská univerzita v Plzni
Fakulta designu a umění Ladislava Sutnara

Katedra designu
Studijní obor Fashion Design
Specializace Design oděvu

Bakalářská práce

KOLEKCE REAGUJÍCÍ NA MÓDNÍ TRENDY A PŘINÁŠEJÍCÍ
VLASTNÍ AUTORSKÉ TÉMA

DEKONSTRUKCE TRADICE REFLEKTUJÍCÍ
SOUČASNOST

Anita Kapalínová

Vedoucí práce: Doc. akademický malíř Helena Krbcová
Katedra designu
Fakulta designu a umění Ladislava Sutnara
Západočeská univerzita v Plzni

Plzeň 2020

ZÁPADOČESKÁ UNIVERZITA V PLZNI

Fakulta designu a umění Ladislava Sutnara

Akademický rok: 2019/2020

ZADÁNÍ BAKALÁŘSKÉ PRÁCE

(projektu, uměleckého díla, uměleckého výkonu)

Jméno a příjmení: **Anita KAPALÍNOVÁ**
Osobní číslo: **D17B0185P**
Studijní program: **B8208 Design**
Studijní obor: **Fashion design, specializace Design oděvu**
Téma práce: **KOLEKCE REAGUJÍCÍ NA MÓDNÍ TRENDY A PŘINÁŠEJÍCÍ VLASTNÍ AUTORSKÉ TÉMA**
Zadávající katedra: **Katedra designu**

Zásady pro vypracování

- a) Způsob realizace:
- Rešerše tématu
 - Hledání vlastní inspirace
 - Kresebné skici jednotlivých návrhů
 - Modelované skici z pomocného materiálu
 - Výběr materiálů a vhodné technologie zpracování
 - Konstrukce – stříhy – zpracování
 - Vlastní realizace jednotlivých modelů
 - Fotodokumentace rozpracovanosti a experimentálních postupů
 - Módní fotografie podtrhující námět a jeho atmosféru
- b) Hlavním cílem je zhotovení autorské kolekce a aspirace na proměnu uměleckého stylu a reflexe názoru a postoje autora.
- c) Výstupem bude malá ucelená kolekce o minimálním počtu 3 oděvních celků.
- d) Průvodní zpráva bude obsahovat minimálně 5 normostran.


Rozsah teoretické části: **minimálně 5 normostran textu**
Rozsah praktické části: **vyplyne ze zpracování BP**
Forma zpracování bakalářské práce: **tištěná**

Seznam doporučené literatury:

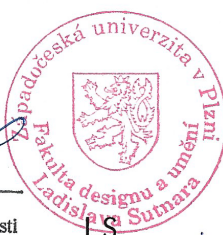
STEVENSON, *Kronika módy: kdo udává tón – nejslavnější módní ikony a návrháři*. Praha: Fortuna Libri, 2011. ISBN 978-80-7321-570-5.
MÁCHALOVÁ, Jana. *Budíž móda*. Praha: Nakladatelství Brána, 2012. ISBN 9788072436088.
MACKENZIEOVÁ, Mairi. *...ismy: jak chápat módu*. Praha: Nakladatelství Slovart, 2010. ISBN 978-80-7391-399-1.
JONES, T., RUSHTON, S. *Fashion Now: Móda dneška*. Praha: Nakladatelství Slovart, 2010. ISBN 978-80-7391-252-9.

Vedoucí bakalářské práce: **Doc. akademický malíř Helena Krbcová**
Katedra designu

Datum zadání bakalářské práce: **30. září 2019**
Termín odevzdání bakalářské práce: **30. dubna 2020**


v z. Mgr. Jindřich Lukavský, Ph.D.
proděkan pro studijní a pedagogické záležitosti

Doc. akademický malíř Josef Mištera
děkan



L.S.


Doc. akademický malíř František Steker
vedoucí katedry

V Plzni dne 31. října 2019

Prohlašuji, že jsem umělecké dílo vypracovala samostatně a nejedná se o plagiát.

Plzeň, duben 2019

.....
podpis autora

OBSAH

1. REŠERŠE TÉMATU

1.1 Rešerše Trendy SS 2020

1.2 Silueta

1.3 Barvy

1.4 Materiál

2. INSPIRAČNÍ FOTODOKUMENTACE

3. IDEA

3.1. Vlastní téma

4. SUMMARY

5. BIBLIOGRAFIE

6. PODĚKOVÁNÍ

7. KRESEBNÉ SKICI

8. MODEL č.1

8.1 Materiálové kombinace

8.2 Vzorečky materiálů

8.3 Modelované skici

8.4 Rozpracovanost

8.5 Popis

8.6 Fotodokumentace

9. MODEL č.2

9.1 Materiálové kombinace

9.2 Vzorečky materiálů

9.3 Modelované skici

9.4 Popis

9.5 Fotodokumentace

10. MODEL č.3

10.1 Materiálové kombinace

10.2 Vzorečky materiálů

10.3 Modelované skici

10.4 Rozpracovanost

10.5 Popis

10.6 Fotodokumentace

11. DOPLNĚK

11.1 Fotodokumentace

12. MÓDNÍ FOTOGRAFIE

1. REŠERŠE TÉMATU

1.1 Trendy SS 2020

Hlavními problémy této doby je bezesporu globální oteplování, skleníkové plyny, udržitelnost, znečištění planety, upcycle a mnoho dalších. Světové značky ale ukázali, že se dokáží současné situaci rychle přizpůsobit a proto jsou výrobu a image neustále inovují. Nejen, že tedy udržují krok se společností a jejím směřováním, ale jsou ještě o krok napřed.

Přehlídka už není jen show na mole, důležitou součástí se stává i to, jak modely vznikly. Proto se nás módní domy pomocí těchto modelů snaží varovat či nám ukázat nový šetrnější způsob k životu. Například Gucci oznámil, že jeho cílem je stát se uhlíkově neutrálním, Dior se obklopil stromy určenými k nové výsadbě v pařížských městských oblastech. I menší značky jsou plné iniciativy, Mouret vytváří ramínka z recykovaného mořského plastu, Bregazzi vyráběl nové modely z látek ze starých šatů předchozích sezón.

1.2 Silueta

Sportovní oděvy úplně vymizely a nahradila je vysoká krejčovina, klasické obleky a formální. Dále jsem zaznamenala výrazný návrat krátkých bermud ve stylu formálních kalhot. Nebo se na přehlídkách opakovaly široké límce vyvedené navrh všech vrstev oděvu. Dále široká ramena a kalhoty do zvonu. Vedle toho je lehký, volný, éterický oděv, většinou bílý v kombinaci s krajkou. Hodně módních domů také využívaly různé průstříhy. Vyrábějí se se trench coaty v nových svěžích colorways a ve spoustě materiálových kombinací. Další výrazný návrat teď také zažili balonové rukávy, a siluety 70. let.

Co se týče doplňků, ledvinky střídají hranaté kabelky, které mají nejčastěji krátký řemínek nebo mohutný kovový řetěz. Styl kabelek je velmi podobný stylu z roku 2000.

1.3 Barvy

Organizace Pantone označila za barvu sezóny klasickou modrou. Barvy mají působit přátelsky a lehce. Zároveň tato paleta zdůrazňuje prvky humoru, modernosti a zábavy.

Paleta moderních barevných klasik této sezóny, které vykazují prvek přirozené sofistikovanosti a všestrannosti, slouží jako jedinečné barevné výroky, které jsme v takové kombinaci neměli doposud možnost spatřit.

Dále se na molech hodně opakovali neonové barvy, ne však jako doplňující barva, jak tomu bylo doposud, ale jako tzv. All neon. To znamená oděv zcela vytvořený z neonové barvy.

Dále se opakují zvláště metalické barvy, nebo témata bytových tapet a vzorů ze 70. let, zejména Gucci přehlídka je v tom zářným příkladem. Dost opakovaný vzor jsou také puntíky, tzv. Polka dots.

1.4 Materiál

Materiálově se používají hodně krajky, průhledné a lesklé materiály v kombinaci s tradičními klasickými materiály jako je tvíd, pláštovina a oblekovina v klasických vzorech (kohoutí stopa, proužky...). Zajímavou kombinaci pak tvoří společně s kůží.

2. INSPIRAČNÍ FOTODOKUMENTACE



PANTONE 18-1662
Flame Scarlet

Burning bright, Flame Scarlet exudes confidence and determination.



PANTONE 14-1064
Saffron

Pungent Saffron adds a flavorful brilliance to the palette.



PANTONE 19-4052
Classic Blue

A boundless blue hue, Classic Blue is evocative of the vast and infinite evening sky opening us up to a world of possibilities.



PANTONE 15-5718
Biscay Green

An aqua shade connected to cleansing waters, Biscay Green cools and refreshes.



PANTONE 19-0323
Chive

A savory herbal green, Chive imparts a healthy and restorative harmony.



PANTONE 17-4021
Faded Denim

Faded Denim, a reliable and dependable blue conveys comfort and ease.



PANTONE 16-1359
Orange Peel

Piquant Orange Peel introduces a tasteful tang.



PANTONE 18-4528
Mosaic Blue

The teal Mosaic Blue displays an air of mystique, grace and depth of feeling.



PANTONE 13-0822
Sunlight

Soft Sunlight invites happiness, pleasant cheer and a smiling presence.



PANTONE 14-1318
Coral Pink

Coral Pink wraps you up in a warm and welcoming embrace.



PANTONE 18-1345
Cinnamon Stick

Earthy and warm, Cinnamon Stick is sweet yet spicy.



PANTONE 18-3513
Grape Compote

Grape Compote is a composite of mysterious and mellow purple shades.



PANTONE 18-1324
Lark

Authentic and low-key, Lark is an understated and versatile khaki.



PANTONE 19-3923
Navy Blazer

Deep blue Navy Blazer is stylish and self-assured.



PANTONE 11-4001
Brilliant White

Clear, crisp and pristine Brilliant White is suggestive of simplicity and modernity.



PANTONE 16-3802
Ash

Solid and strong, eternally timeless Ash conveys a message of longevity.

DIOR



GUCCI



MAISON MARGIELA



MUGLER



BALENCIAGA



VERSACE



3. IDEA

3.1 DEKONSTRUKCE TRADICE REFLEKTUJÍCÍ SOUČASNOST

Nejvýraznějším trendem sezony ss20 je dle mého názoru oblek, který jsem si z tohoto důvodu zvolila jako inspiraci ke své kolekci. Jedná se o formální a krejčovsky dokonale zpracovaný typ oděvu, pro který je typické sako a společenské kalhoty.

V jarní sezoně roku 2020 jsou k vidění obleky zpracované mnoha způsoby, přičemž k nejčastějšímu zpracování patří silueta inspirovaná 70. léty, pro kterou jsou typická široká ramena, útlý pas a rozšířené kalhoty v dolní koncové záložce.

Co se týče materiálů, dochází zde ve velké míře k jejich kombinaci. Často se aplikuje šablona, kde na jednu polovinu obleku je použita jiná látka (potisk) než na polovinu druhou. Například módní značka Versace představila obleky, které byly kombinací koženky či zvířecích vzorů s klasikou oblekovou látkou.

V mé kolekci jsem se rozhodla dekonstruovat formální oblek a to takovým způsobem, aby se stal zajímavějším a originálnějším. Obleky do svých kolekcí zařadil snad každý módní dům. Někteří vytvořili klasické modely obleků, jiní experimentovali kombinací materiálů, ale také se hodně přetvářely samotné střihy a siluety.

Jak je již výše zmíněno, tak tradiční oblek tvoří sako a kalhoty ze stejného kvalitního materiálu. Většinou je tímto materiálem vlna, dále kašmír, hedvábí či mohér (jako příměs k vlněné látce). Levnější varianty materiálů se vyrábějí z umělých vláken s příměsí vlny a nebo také zcela bez vlny. Obleky mohou být různě barvené nebo vzorované, přesto jsou však nejčastějším typem obleky černé a tmavé barvy.

Obleky rozdělujeme na různé druhy, například na společenské obleky, formální, večerní a vycházkové obleky. Dále se rozdělují druhy formálního obleku podle střihu a příležitosti, například smoking, frak, žaket, a tak dále. Pro muže je u obleků stanoveno o mnoho víc pravidel než u žen. Mezi nejdůležitější z nich patří správné zvolení obleku pro danou příležitost, dále je velmi důležité odpovídající padnutí dle typu postavy muže, kde se dbá na správnou délku nohavic, rukávů atd.

Široká veřejnost se po kratší odmlce znovu vrátila k vysoké módě a toho módní domy ihned využily. Po odmlce, kdy veřejnost bavila „móda z ulice“ neboli streetwear. Hlavním znakem této módy bylo nošení teplákových souprav spolu s nejnovějšími teniskami tzv. sneakers a to i na společenské akce. Pro módní nadšence byla neodmyslitelná tzv. hypebeast značka. Tomuto trendu se módní domy rychle přizpůsobily tím, že začaly do svých kolekcí implementovat výrazné nápisy a jejich loga.

V současné době se tento trend dostal do pozadí, protože, společnost je těmito logy a příliš uvolněnou módou přesycena. Nicméně pozornost upnutá k módním značkám, které vytvářejí vysokou krejčovinu, trvá i nadále.

Životní styl a možnosti této doby, dovoluje i tzv. střední vrstvě společnosti, aby si pořídila minimálně jeden kousek v sezóně od módních domů. Důvodem je bezesporu rostoucí životní úroveň společnosti, s kterou rostou také jejich nároky na kvalitu. (Současná koronavirová krize v této BP není zohledněna).

Podle mého názoru tedy, pozornost upnutá ke světovým značkám, dala příležitost ke vzniku dalšího aktuálního trendu, kterým je navrácení značek, ke svému řemeslu, tvoření společenských oděvů, dokonale zpracovaných. A to je to, co si nyní společnost žádá.

Neznamená to ale, že by se nyní vyráběly jen dokonale padnoucí obleky a šaty. Jak je již výše zmíněno, tak každý módní dům pojal tento trend po svém.

V mojí kolekci se snažím ztvárnit svůj pohled a názor na současnou společnost. Inspirovala jsem se z módních přehlídek sezóny spring/summer 2020. Použiji k vyjádření svého názoru oblekové materiály s klasickými vzory (například kohoutí stopa, pruh, rybí kost, káro, tartan,...) a tím se vlastně trochu i navrátím ke klasickému standartu obleku.

Siluety mých obleků uvolňuji a snažím se je tvořit v ležernějším střihu, aby se staly nositelnějšími a zapadly do dnešní doby. Vnímám totiž neustálé společenské uvolňování ve všech jeho směrech. Ať už se to týče právě oblékání, chování, zjednodušování v různých oblastech života, uvolňující se společenské restriktce a normy a celkově způsob života.

Můj model je zabalen do oversize saka se spadlými rameny. Je vytvořen z více materiálů, čímž bych chtěla poukázat na všestrannost doby a dále na fakt, že je v současné době na člověka vyvinut nátlak, aby se stal co nejvíce univerzálním tzn. aby se dokázal věnovat co nejvíce věcem a zaměřením. jde zde o snahu vytvořit dokonalejší druh člověka a postoupit v evolučním žebříčku o něco výš.

Vzory jsou dohromady překombinované. Snažím se tím vyjádřit chaotičnost, kterou kolem sebe vnímám. Tato překombinovanost není pro mou tvorbu typická, protože jsem nikdy nevytvářela barevné či jakkoliv vzorované modely. Vždy jsem pro svou tvorbu používala neutrální tóny a jejich barevné kombinace.

A proto jsem použila a vycházím z klasického saka, který demonstruje tradici a striktnost a vytvářím z něj oděv inspirovaný dobou ve které momentálně žiji.

Dekonstruuji tradiční oblek a reflektuji v něm současnost.

4. SUMMARY

This work is my view on spring/summer 2020 trends. The strongest trend is, by my perception, suit. A formal, tailor made type of clothing, which is a typical jacket and formal trousers.

During spring season we can see them processed in many different ways. The silhouette is mostly inspired by the 70's.

Lots of materials are combined, for example a frequently used template is to make half of the suit directly from one color of fabric, or pattern and the other half is from a completely different color or pattern. The fashion brand Versace, for example, did it.

My collection was inspired by a formal suit, which I deconstructed to make it more interesting and original. I also loosen the silhouettes and gave them more casual cuts to make them more wearable and fit into today.

I wanted to put a model in an oversize suit jacket with fallen shoulders, which is made from various materials, that show the versatility of the time. My aim was to point out the fact that a person is urged and pushed by society to be as universal as possible, to be able to devote himself to as many things as possible. It is an effort to create a more perfect kind of human, to advance a little higher in the evolutionary ladder. I used suit materials with classic patterns - cock's footprint and tartan and then got back to the classic standard of a suit.

That's why I used a classic suit jacket that demonstrates tradition and strictness and made it a garment inspired by the time in which I currently live.

5. BIBLIOGRAFIE

1. TERŠL, Stanislav. Abeceda textilu a odívání. Praha: Nakladatelství NORIS, 1994. ISBN 80-900908-7-7
2. MACKENZIEOVÁ, Mairi. ...ISMY jak chápat módu. Praha: Nakladatelství SLOVART s.r.o., 2010. ISBN 978-80-7391-399-1
3. Spolek autorů. Móda, obrazové dějiny oblékání a stylu. Praha: Nakladatelství KNIŽNÍ KLUB, 2013. ISBN 978-80242-4170-8
4. KOZLOVSKÁ, Hana. BOHANESOVÁ, Bohuslava. Oděvní materiály I. . Praha: Nakladatelství Informatorium, spol s.r.o., 1998. ISBN 80-85427-28-9

Zdroje

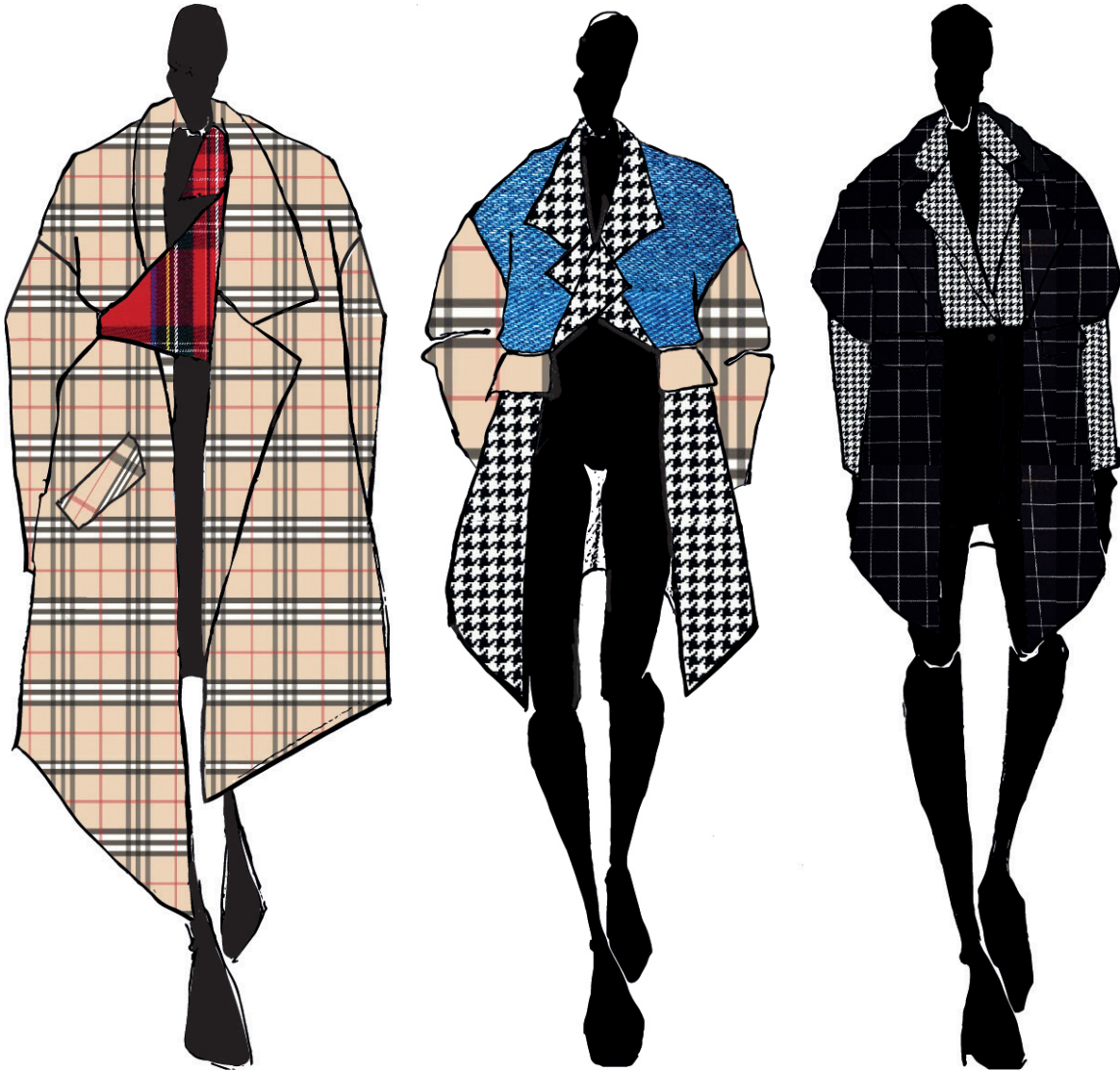
<https://www.youtube.com/channel/UC3T5fmgL4Kvk3kG1kF6JFeA>

6. PODĚKOVÁNÍ

Ráda bych poděkovala vedoucí mé práce doc. akad. mal. Heleně Krbcové za cenné rady a podporu při tvorbě této práce, i během celého studia.

Dále bych chtěla poděkovat mé rodině za podporu. Poděkování patří i Karolíně Fialkové, Jitce Paušové, Evgeniu Moiseevovi, Petru Chu a Lucii Limportové.

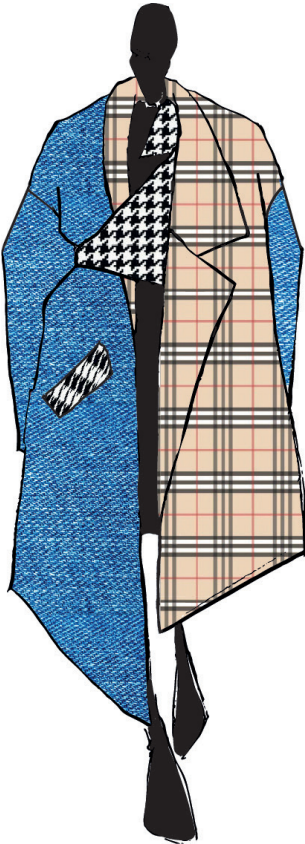
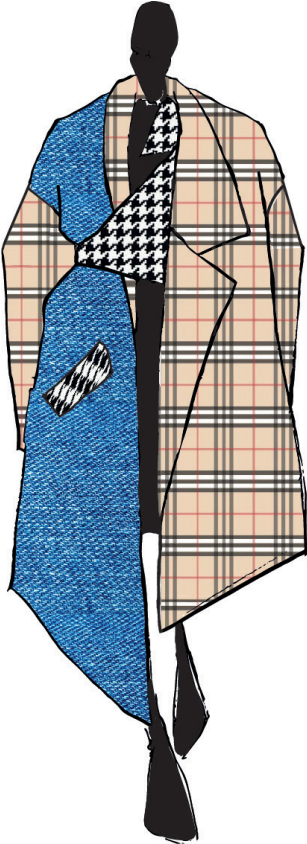
7. KRESEBNÉ SKICI



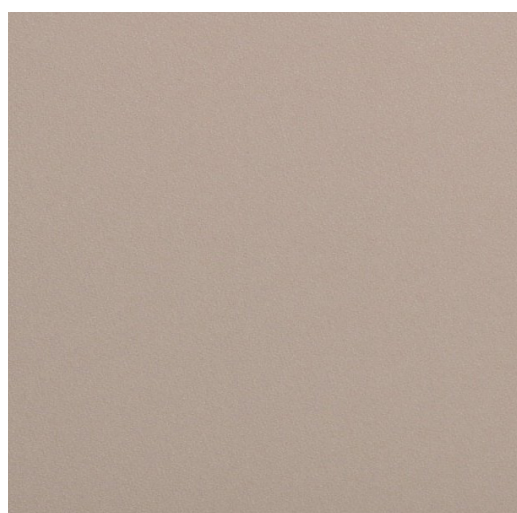
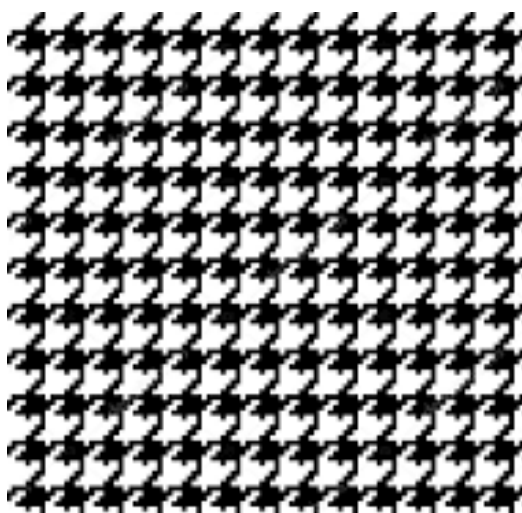
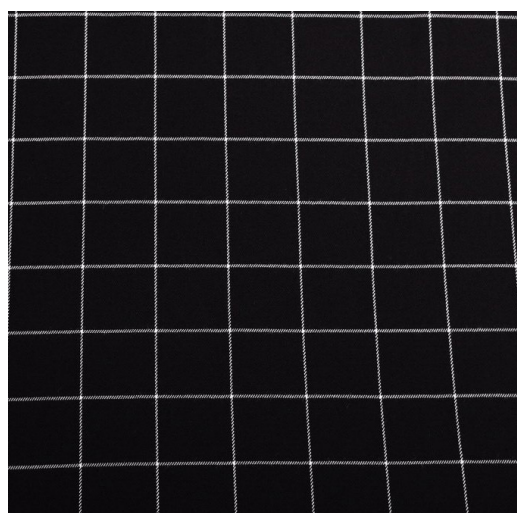
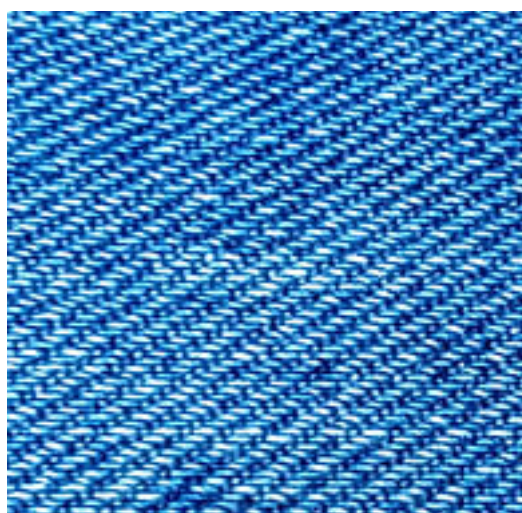
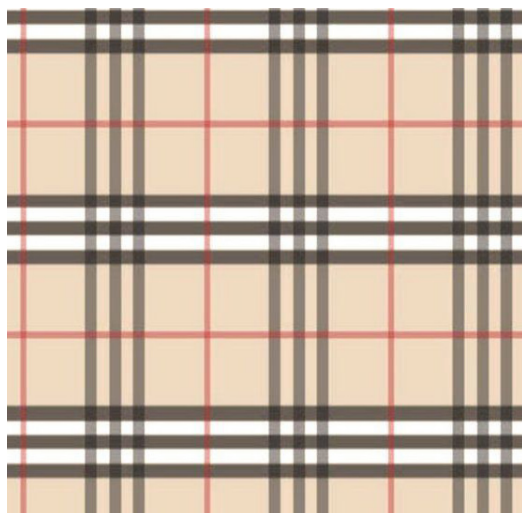
8. MODEL č.1



8.1 Materiálové kombinace



8.2 Vzorečky materiálů





8.3 Modelované skici



Zde jsem se nažila o správný tvar fazony, na pravém díle jsem vycházela z modelace šálové fazony, a na levém díle jde o prodloužení průkrčníku a následně správné vsazení límce.



8.4 Rozpracovanost



8.5 Popis

První model je pánský, je to naddimenzované sako, siluetou už proto připomíná spíš plášť.

Vycházím zde z tvaru klop. První klop na středu modelu jsem zvětšila tak, že přechází z pravého dílu až do levého. Druhá klop je pod levým dílem a tvoří i zapínání oděvu.

Celkově má model působit hranatě a ostře, náramenice jsou spadlé a vytvářené do ostřejší hrany, které jsem docílila všitím náramenicových výztuží. Celý model jsem ozdobně prošila.

Zadní díl modelu jsem obzvláštnila všitím sedla, které je položené kosmo na materiál, takže tvoří kosočtverec, narozdíl od rovně položené kostky na zbytku modelu. Dále jsem vytvořila záhyb, položený na střed dolní linie sedla a do vnitřku záhybu jsem vložila červený tartan. Stejný materiál, ze kterého jsem udělala druhou klop, vycházející z levého předního dílu.

Na pravý přední díl jsem všila lištovou kapsu, kde lišta je též položena kosmo na materiál. Kapsový váček je vystřižený z plátna

Rukávy modelu jsou našité na spadlou náramenici a v dolník kraji sepnuté páskem, který se zapíná pomocí druk.

K modelu jsem vytvořila jednoduché triko z úpletu béžové barvy, a jednoduché kalhoty, v pase na gumu, z kostýmové látky ve stejném béžovém odstínu jak triko.

Kombinovala jsem na plášť různé vzory a barvy materiálů a tento výsledek se mi líbí nejvíce.

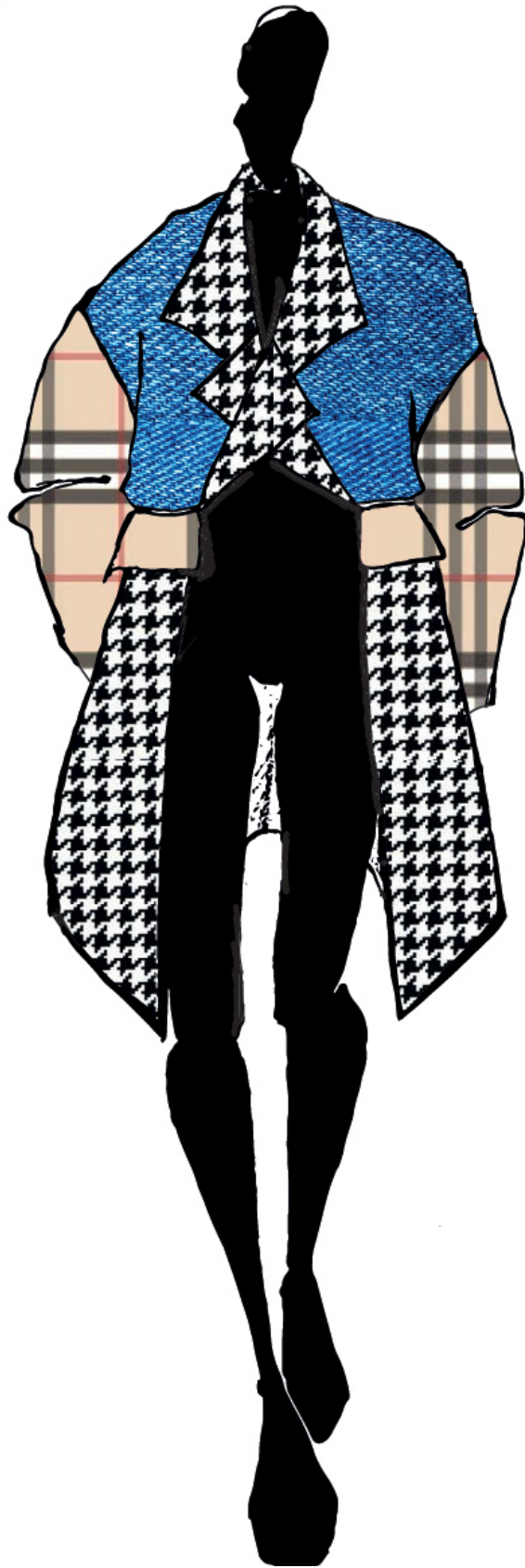
8.6 Fotodokumentace



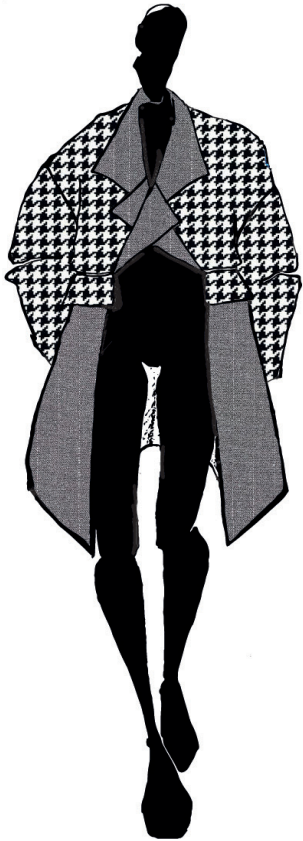
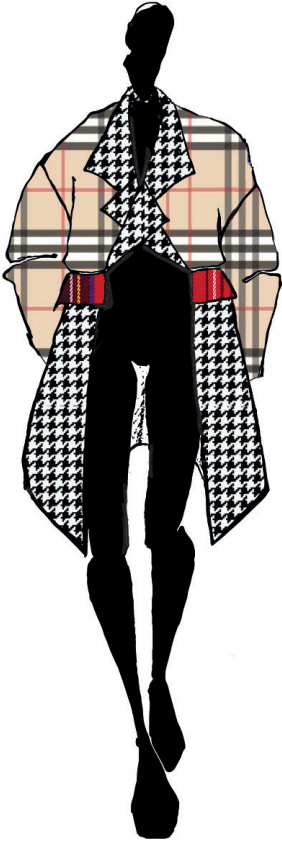
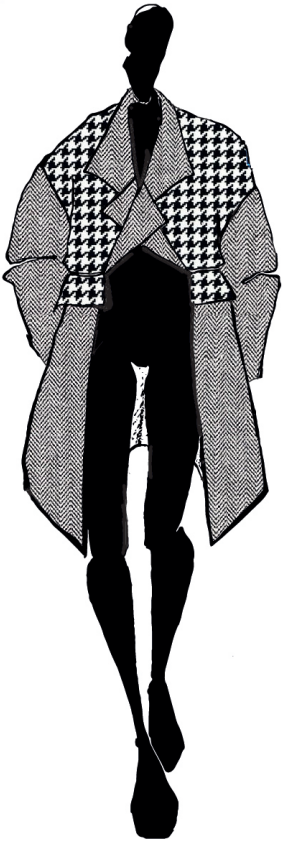
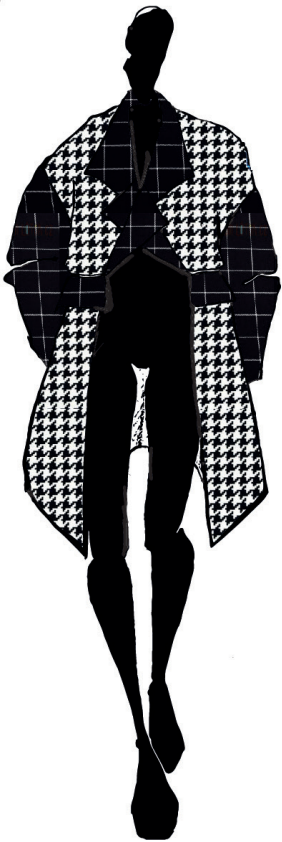
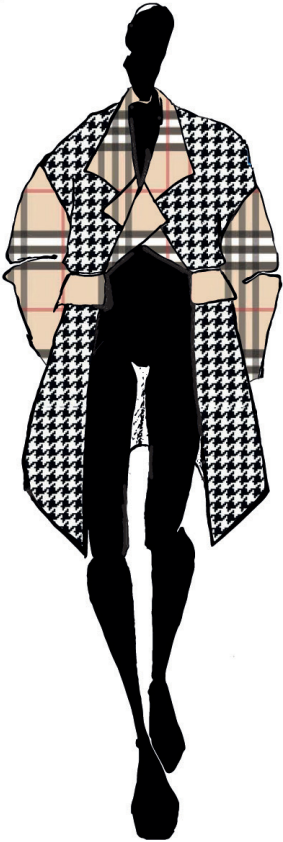
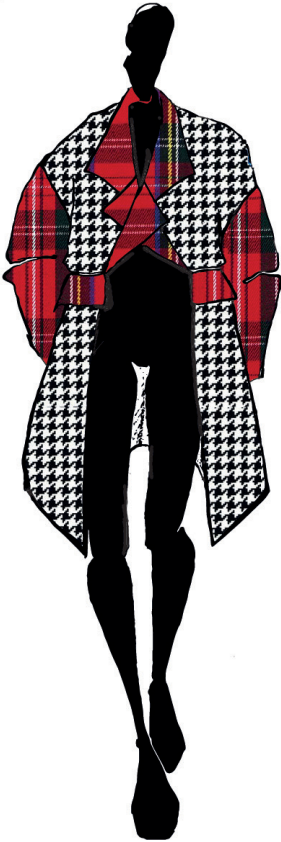




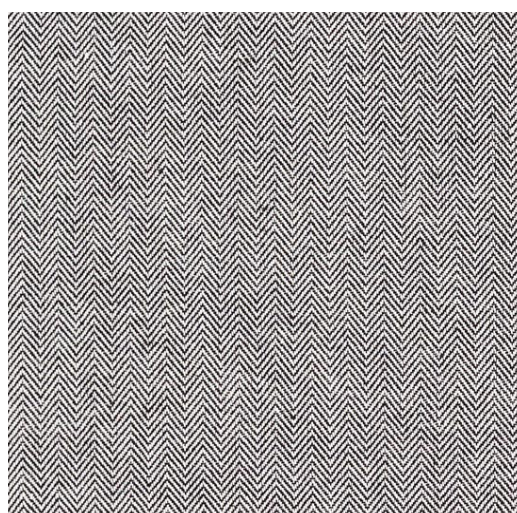
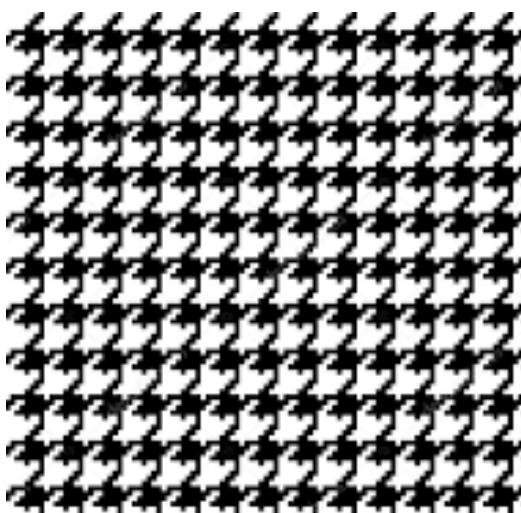
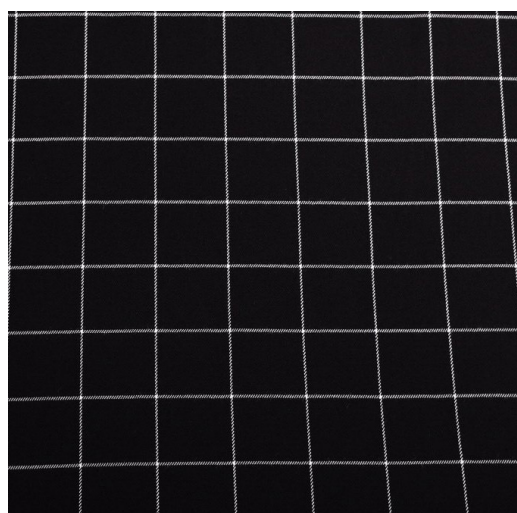
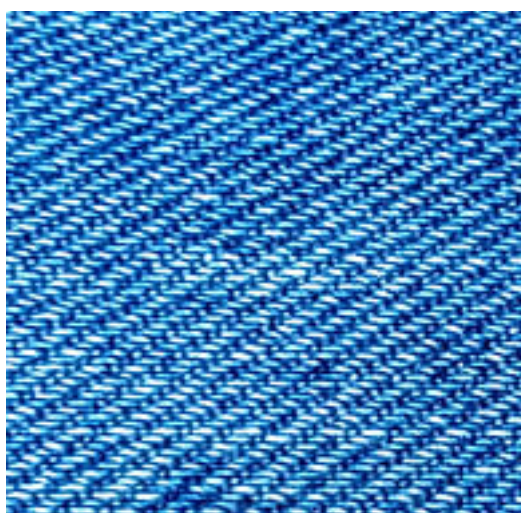
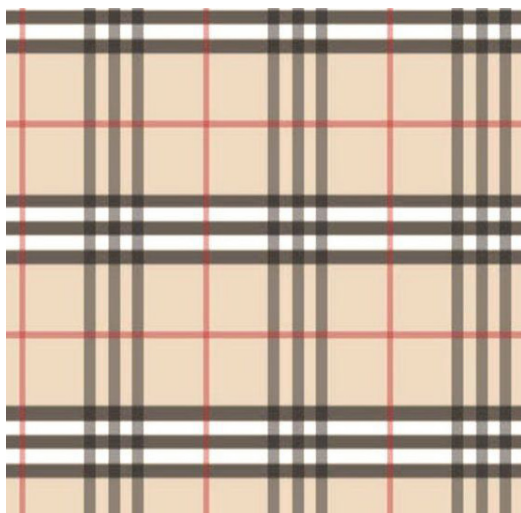
9. MODEL č.2



9.1 Materiálové kombinace



9.2 Vzorečky materiálů





9.3 Modelované skici







Pohled zpod klopy





9.4 Popis

Druhý model je dámské oversize sako s překříženými klopami, spadlými náramenicemi a volnějším rukávy. Vrchní část je v pasové linii oddělená kapsou, která se táhne celou délkou pasové linie.

Překřížení klopy nebylo úplně jednoduché vymyslet a vyrobit, nakonec jsem vymyslela způsob, který spočívá v rozdělení samotných dílů klop a předních dílů a následného sešití ručním stehem dohromady.

Rukávy modelu jsou volné, v dolním kraji jsou vytvořené tři záhybky a zakončené jsou obyčejnou manžetou, která je kosmo položená na materiál.

Vrchní a spodní díl modelu je rozdělený a sešitý dohromady. Spojuje jej kapsa, táhnoucí se po celé pasové linii a nad ní je ještě všitá ozdobná paspulka z látky se vzorem kohoutí stopy. Kapsové váčky jsou umístěné ve švu pasové linie na předním díle.

Model jsem doplnila šatami z béžové kostýmové látky s příměsí vlny, stejné, z jaké jsem ušila kalhoty pro 1. pánský model.

9.5 Fotodokumentace









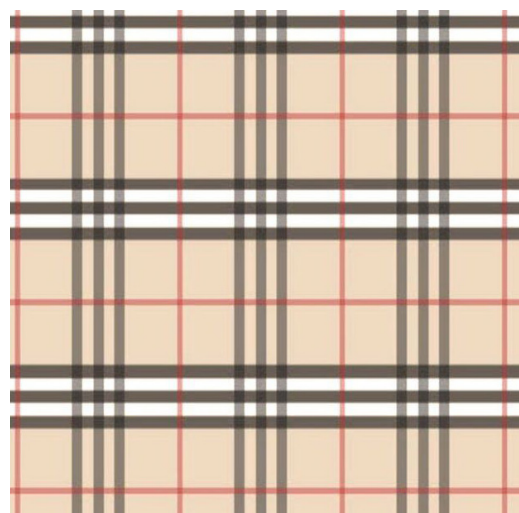
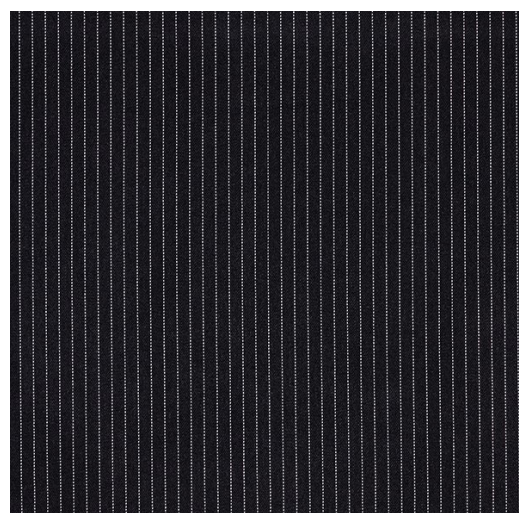
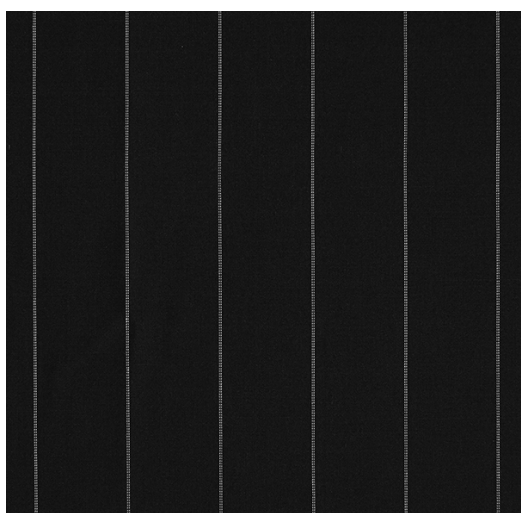
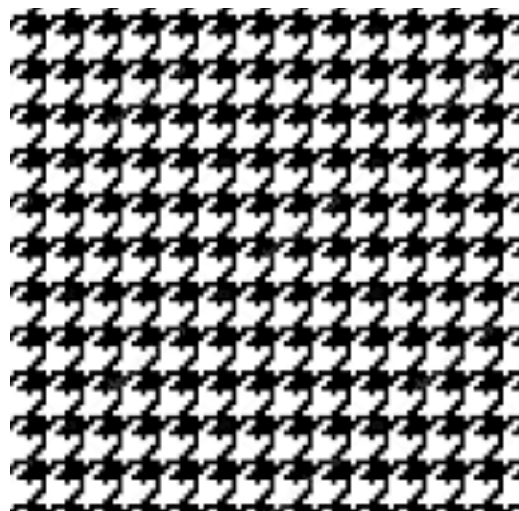
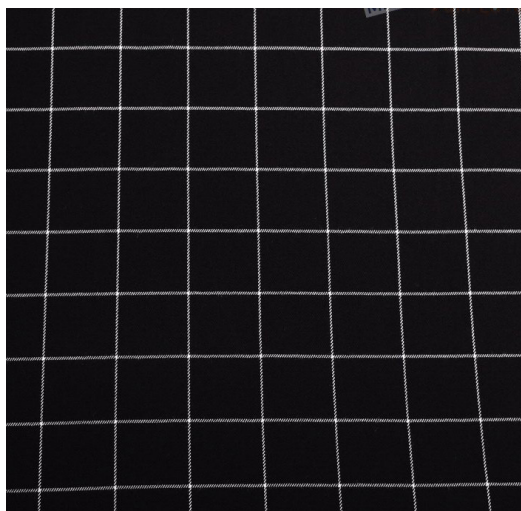
10. MODEL č.3



10.1 Materiálové kombinace



10.2 Vzorečky materiálů



10.3 Modelované skici







10.4 Rozpracovanost





10.5 Popis

Třetí model je složený ze dvou sak.

Vrchní část modelu je v předním díle ve středové linii kratší, zasahuje zhruba k přední prsní přímce, klopy jsou tomu přizpůsobeny. Vrchní část nemá klasické rukávy, náramenice jsou prodloužené tak, aby jejich délka zasahovala až k pasové přímce. Vznikl tedy volný otvor, zpod kterého jdou rukávy spodního saka. Volánových rukávů jsem docílila tak, že jsem utvořila čtvrtkruh, vedený od konce pasové linie ke konci náramenicové přímky.

Pasová linie vrchního saka je spojena švem a jsou na ní zhotoveny kapsy. Lišta kapsy je také kosmo položená na materiál se vzorem okenního kára. Stejně tak klopa je položena tak, aby výsledný vzor byly kosočtverce, zatímco zbytek modelu tvoří vzor okenního kára.

Při zhotovování kalika jsem se nakonec rozhodla, že zkrátím délku celého modelu. Původně totiž spodní díl byl klasicky dlouhý k sedové přímce a vrchní díl byl o kus delší. Spodní sako jsem nakonec ukončila v pasové linii a vrchní díl má délku volného saka.

Spodní sako má klopou vedenou až k pasové linii. Na dolním kraji saka jsem vytvořila zapínání na magnetku. Magnetky tvoří zapínání i na rozparcích rukávů.

Třetí model jsem doplnila o volné kraťasy. Jsou ze stejného materiálu, kóhoutí stopy, jako spodní sako.

Vrchní a spodní sako nejsou k sobě přidělané, takže se vrchní sako může sundat. Poté tvoří spodní sako a kraťasy komplet ze stejného materiálu.

Ke všem modelům jsem jako doplněk vytvořila malý kufřík. Na výsledné foení jsem ho doplnila ke třetímu modelu.

10.6 Fotodokumentace















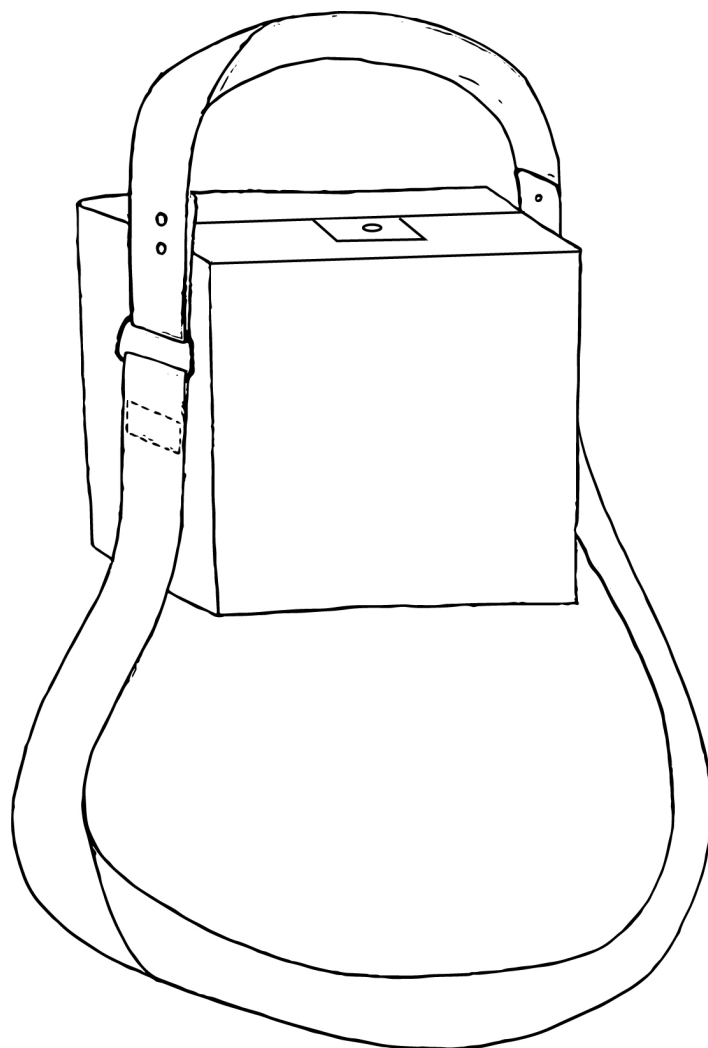


11. DOPLNĚK

Doplňěk, malý kufřík, který podtrhnuje mou kolekci v tom, že k oblekům vždy patří kufr, z pracovních důvodů. Já jsem ho zmenšila do velikosti tak akorát pro mobilní telefon. Protože dneska už nikdo u sebe nepotřebuje tahat štosy papírů, diáře a různé věci, dnes každému stačí jen mobil, ve kterém máme vše.

Střih mám vyzkoušený z papírového modelu a pak i z neoprenu.

Výsledný kus je z pravé hovězí černé usně.



11.1 Fotodokumentace





12. MÓDNÍ FOTOGRAFIE

FOTOGRAFKA

Veronika Tichá

MODELOVÉ

Klára Neradová

Karolína Kabátová

Evgenij Moiseev

LOKACE

Trojský most

Praha Holešovice













